

Miljøgodkendelse

Toftlundvej 87, 6760 Ribe

24.4.2023



Teknik & Miljø
Esbjerg Kommune

Oplysninger om husdyrbruget og ansøgningen

Husdyrbruget		Konsulent	
Husdyrbrugets CVR-nummer	13876134	Konsulent Cvr	27428843
Husdyrbrugets navn	Casper Berg Olesen	Konsulent virksomhedsnavn	SAGRO I/S
Beliggenhedsadresse	Toftlundvej 87	Konsulent navn	Per Lousdal
Postnummer	6760	Konsulent adresse	Birk Centerpark 24
By	Ribe	Konsulent postnummer	7400
Ansøger		Konsulent by	Herning
Ansøger navn	Casper Berg Olesen	Konsulent telefon	96296641
Ansøger adresse	Enderupvej 41	Konsulent email	pll@sagro.dk
Ansøger postnummer	6760	Ejendom	
Ansøger by	Ribe	Ejendomsnummer	5610312773
		CHR numre	16015

Sag nr.: 22/29969

Sagsansvarlig: PINI

Skema nr.: 224353, version 3

Indsendt dato: 01.12.2023

ESBJERG KOMMUNE

Natur & Vandmiljø

Torvegade 74

6700 Esbjerg

Telefon: 7616 1616

E-mail: miljo@esbjergkommune.dk

Web: www.esbjergkommune.dk

Copyright: Alle kort og luftfoto: copyright DDO ®, ©COWI

Indholdsfortegnelse

INDLEDNING	4
KOMMUNENS AFGØRELSE	5
FORUDSÆTNINGER OG VILKÅR.....	5
UDNYTTELSE OG BORTFALD	10
REVURDERING	10
MEDDELELSESPLIGT.....	10
ØVRIGE FORHOLD	11
OFFENTLIGGØRELSE.....	11
KLAGEVEJLEDNING	11
KOMMUNENS VURDERING OG BEGRUNDELSE FOR VILKÅR	13
INDLEDNING	13
GENERELLE FORHOLD.....	13
Godkendelsens omfang.....	13
Tidligere godkendelser.....	13
Samdrift med andre husdyrbrug	14
HUSDYRBRUGETS INDRETNING OG DRIFT	14
Dyrehold, staldsystem og produktionsareal	14
Foder	15
Husdyrgødning	15
Spildevand/restvand	16
HUSDYRBRUGETS BELIGGENHED	16
Faste afstandskrav og planmæssige forhold	16
Landskab og kulturmiljø.....	17
HUSDYRBRUGETS PÅVIRKNING AF OMGIVELSERNE	20
Ammoniakupåvirkning af naturområder og beskyttede arter	20
Lugt	23
Transporter.....	24
Støj.....	25
Støv, fluer og skadedyr	26
Lys.....	26
Driftsforstyrrelser og uheld	27
RESSOURCER, AFFALD OG DØDE DYR	28
Ressourcer.....	28
Affald	28
BEDST TILGÆNGELIGE TEKNIK (BAT).....	28
OPHØR	34
ALTERNATIVE MULIGHEDER	35
SAMLET VURDERING	35
OFFENTLIGGØRELSE OG HØRING.....	36
BILAG 1: LANDSKABSANALYSE - TOFTLUNDVEJ 87, 6760 RIBE	37
BILAG 2: MILJØKONSEKVENSRAPPORT	44

Indledning

Hvad drejer sagen sig om?

Esbjerg Kommune har modtaget en ansøgning om en §16a miljøgodkendelse. Husdyrbruget på Toftlundvej 87, 6760 Ribe søger om at blive godkendt efter stipladsmodellen. Med en godkendelse efter stipladsmodellen, kan der produceres det antal dyr, der efter dyrevelfærdsreglerne kan være på produktionsarealet. Det søges samtidig om at ændre på udformning af bygninger og staldsystem i forhold til et tidligere miljøgodkendt projekt og om opsætning af nye fodersiloer.

Offentliggørelse

Forslaget til miljøgodkendelse har været i offentlig høring i 30 dage. Kommunen har i forbindelse med høringen ikke modtaget bemærkninger til projektet.

Læsevejledning

Miljø skal i denne sammenhæng forstås som påvirkning af omboende og miljøet i bred forstand herunder landskab og natur med dens bestande af vilde planter og dyr.

Miljøgodkendelsen er opdelt i 3 dele:

- Del 1: Kommunens afgørelse
Fastlægger de vilkår, der skal gælde for husdyrbruget. Vilkårene sikrer, at driften af husdyrbruget kan ske uden at påvirke miljøet væsentligt.
- Del 2: Kommunens vurdering og begrundelse for vilkår
Indeholder kommunens vurdering af ansøgningen og en begrundelse for de stillede vilkår.
- Del 3: Miljøkonsekvensrapport
Indeholder en miljøkonsekvensrapport, som er udarbejdet af ansøgers rådgiver. Rapporten beskriver mere detaljeret driften af husdyrbruget. Rapporten indeholder også en beskrivelse og en vurdering af de miljøpåvirkninger, som driften af husdyrbruget giver anledning til.

Miljøkonsekvensrapporten er vedlagt som bilag 2.

Kommunens afgørelse

Esbjerg Kommune meddeler miljøgodkendelse til svinebruget på Toftlundvej 87, 6760 Ribe.

Godkendelsen omfatter:

- Godkendelse efter stipladsmodellen til et produktionsareal på 4.702 m²
- Etablering af 5 nye fodersiloer på hver ca. 32 m³.
- En ændret udformning af bygninger og staldsystem i forhold til et tidligere miljøgodkendt projekt.
- Godkendelse af nyt produktionsareal på 9 m² (ikke en del af tidligere miljøgodkendelse)

Godkendelsen meddeles efter § 16a, stk. 2 i husdyrbrugloven¹.

Der er nærmere redegjort for de vurderinger der ligger til grund for afgørelsen i afsnittet "Kommunens vurdering og begrundelse for vilkår".

Forudsætninger og vilkår

Esbjerg Kommune forudsætter, at husdyrbruget indrettes og drives som beskrevet i ansøgningen og den medsendte miljøkonsekvensrapport. Godkendelsen meddeles på vilkår, der sikrer at husdyrbruget med det ansøgte ikke medfører væsentlig virkning på miljøet.

Godkendelsen meddeles på følgende vilkår:

Husdyrproduktion

1. Husdyrholdet skal være sammensat og staldindretningen udført som beskrevet nedenfor:

Stald navn	Dyregruppe samt staldsystem	Produktionsareal m ²
F	Søer, golde og drægtige. Løsgående, delvist spaltegulv	404
A	Søer, golde og drægtige. Løsgående, delvist spaltegulv	214
	Flexgruppe: Alle svin, 25-49 % fast gulv	45
	Flexgruppe: Alle svin, 25-49 % fast gulv	171
	Søer, diegivende. Kassestier, delvist spaltegulv	480
B	Søer, golde og drægtige. Løsgående, delvist spaltegulv	805
C	Søer, golde og drægtige. Løsgående, delvist spaltegulv	466
D	Søer, diegivende. Kassestier, delvist spaltegulv	288
E	Søer, diegivende. Kassestier, delvist spaltegulv	217
G	Søer, golde og drægtige. Løsgående, delvist spaltegulv	160
	Søer, golde og drægtige. Løsgående, dybstrøelse + spaltegulv	88
H	Søer, diegivende. Kassestier, delvist spaltegulv	404
	Søer, golde og drægtige. Løsgående, delvist spaltegulv	960

¹ Lovbekendtgørelse nr. 520 af 1. maj 2019 om husdyrbrug og anvendelse af gødning m.v. med senere ændringer.

2. Husdyrbruget skal på tilsynsmyndighedens forlangende kunne fremvise dokumentation for produktionsarealet størrelse. Denne dokumentation kan bestå af tegninger over staldenes indretning med angivelse af mål for de enkelte områder med dyr.
3. Der skal senest en måned efter ibrugtagning af nyt produktionsareal indsendes målfaste tegninger af produktionsarealet. Med ibrugtagning menes at der er indsat dyr på produktionsarealet.

Indretning og drift

4. Ændringer i ejerforhold, eller hvem der er ansvarlig for husdyrbruget, skal meddeles Esbjerg Kommune.
5. Husdyrbruget og dens omgivelser skal renholdes så det ikke giver anledning til gener for omgivelserne.

Husdyrgødning

6. Arealet af gødningslagre og typen af husdyrgødning skal være som beskrevet nedenfor.

Gødningslager	Gødningstype	Tilladt areal
Gyllebeholder, 2.000 m ³	Ingen krav	526 m ²

7. Overpumpning af gylle fra gyllebeholder til gyllevogn og lign skal foregå under opsyn, så spild undgås, og der tages størst muligt hensyn til omgivelserne.
8. Påfyldning af gyllevogne og lignende skal ske enten med gyllevogne som har påmonteret pumpe og returløb eller foregå på en plads med afløb til opsamlingsbeholder for flydende husdyrgødning. Pladsen skal rengøres for spild af flydende husdyrgødning umiddelbart efter, at perioden med daglig påfyldning af gylle er afsluttet. Pladsen skal mindst have tæthed og faldforhold svarende til kravene i Landbrugets Byggeblad nr. 103.11-2.

Spildevand

9. Afløbsplan, der beskriver afløbsforhold fra den nye stald G og H skal indsendes til Esbjerg Kommune. Med afløb menes både afløb for flydende husdyrgødning og vand. Afløbsplanen skal være udført af autoriseret kloakmester og indsendes til Esbjerg Kommune senest 1 måned efter byggeriet af afsluttet.

Landskabelige værdier

10. Den nye stald H og tilbygningen (stald G) jf. situationsplan i miljøkonsekvensrapporten (figur 1) skal opføres i lyse betonelementer og med lysegrå stålplader i gavltrekanterne. Taget skal være gråt eternit. Taghældningen skal være identisk med taghældningen på de øvrige stalde.
11. Bygningshøjden på stald H må maksimalt være 7 m og for stald G maksimalt 5,8 m.

12. Der skal etableres minimum 3 rækker beplantning (blå) langs med Toftlundvej samt nordvest for den nye stald H, som angivet på kort 1 (jf. landskabsanalysen bilag 1). Beplantningen skal etableres senest den 31. december i samme årstal, hvor den nye stald H etableres.
13. Den på kort 1 (jf. landskabsanalysen bilag 1) anviste beplantning (grøn) skal bevares og vedligeholdes.
14. Alt beplantning, der etableres, skal bestå af hjemmehørende danske træer og buske.
15. Såfremt beplantningen nedlægges, skal den genplantes eller erstattes af tilsvarende beplantning, der opfylder samme funktion med en anden placering.

Ammoniakfordampning

16. Gyllebeholder på 2.000 m³ skal forsynes med fast overdækning i form af teltoverdækning med indvendigt skørt. Åbning af teltdugen må kun ske i forbindelse med omrøring, tømning og udbringning af gylle.
17. Skader på teltoverdækningen skal repareres inden for en uge efter skadens opståen. Hvis en skade ikke kan repareres inden for en uge, skal der indgås aftale om reparation inden to hverdage efter skadens opståen.
18. Der skal etableres gyllekøleanlæg i kummerne i stald G og stald H (jf. situationsplan i miljøkonsekvensrapporten, figur 1). Reduktionsprocenten skal være mindst 10 % i stald G og mindst 3,4 % i stald H.
19. Før ibrugtagning af henholdsvis stald G og H, skal der indsendes dokumentation for, at det installerede gyllekølingsanlæg kan realisere ovennævnte reduktionskrav. Dokumentationen skal indeholde data om gyllekøleanlægget og datablad for varmepumpen, herunder oplysninger om varmepumpetype, varmeydelse (kW), tilført effekt (kW), antal m² kummer og gulv med gyllekøling, køleeffekt pr. m² gulv, samt nødvendigt timeantal pr. år for at realisere reduktionskravet.
20. Ved udskiftning af varmepumpen, skal dokumentation for køleeffekt på gyllekøleanlægget indsendes til tilsynsmyndigheden før anlægget tages i drift.
21. Varmepumpen skal være forsynet med en timetæller til dokumentation af årlig driftstid.
22. Gyllekølingsanlægget skal være forsynet med et trykovervågningsystem, en alarm samt en sikkerhedsanordning, der i tilfælde af lækage stopper køleanlægget. Anlægget må ikke kunne genstarte automatisk.
23. Vedligeholdelse af gyllekølingsanlægget skal ske i overensstemmelse med producentens vejledning. Vejledningen skal opbevares på husdyrbruget.
24. Der skal indgås en aftale med en godkendt montør med VPO-certifikat eller tilsvarende certificering om kontrol og service af gyllekølingsanlægget mindst én gang årligt. Den årlige kontrol skal som minimum bestå af følgende:

- Afprøvning og funktionssikring af trykovervågningsystemet, alarmen samt sikkerhedsanordningen.
- Kontrol af kølekredsens ydelse.
- Aflæsning og registrering af driftstimer.

25. Enhver form for driftsstop skal skrives i logbog med angivelse af årsag og varighed.
26. Registreringen fra logbogen, den skriftlige kontrolaftale, de årlige kontrolrapporter samt øvrige servicereporter skal opbevares på husdyrbruget i mindst fem år og forevises på tilsynsmyndighedens forlangende.

Lugt

27. Husdyrbrugets drift må ikke give anledning til lugtgener som af tilsynsmyndigheden vurderes at være væsentlige for området.
28. Der skal opretholdes en god staldhygiejne. Det skal bl.a. sikres, at gulve holdes tørre og at stalde og fodringsanlæg (foderbord, krybber og lignede) holdes rene.

Støj

29. Den eksterne støjbelastning fra husdyrbruget må i intet punkt- målt eller beregnet ved nærmeste nabobeboelse med tilhørende arealer i tilknytning til boligen - overstige nedenstående værdier.

	Tidsinterval	Grænseværdi	Midlingstid
Hverdage	Kl. 07.00-18.00	55 dB(A)	8 timer
Lørdage	Kl. 07.00-14.00	55 dB(A)	7 timer
Lørdage	Kl. 14.00-18.00	45 dB(A)	4 timer
Søn- og helligdage	Kl. 07.00-18.00	45 dB(A)	8 timer
Aften	Kl. 18.00-22.00	45 dB(A)	1 time
Nat	Kl. 22.00-07.00	40 dB(A)	½ time

De angivne værdier for støjbelastningen er de ækvivalente, korrigerede lyd-niveauer i dB(A) målt eller beregnet i punkter 1,5 m over terræn. Referencetiden er det mest støjbelastede tidsrum i perioden.

30. Støjvilkårene omfatter al støj fra husdyrbruget på ejendommens bygningsparcel, det vil sige også støj fra andet en faste tekniske installationer.
31. Maksimalværdien af støjniveauet om natten (kl. 22.00 - 07.00) må ikke overstige 55 dB (A) i ethvert punkt på opholdsarealer ved boliger i det åbne land.

32. Hvis kommunen finder det nødvendigt, skal ejer for egen regning lade udføre støjmålinger og/eller -beregninger af støjen fra husdyrbruget for at dokumentere, at støjgrænserne i ovennævnte vilkår er overholdt. Hvis grænserne konstateres overholdt, kan der højst pålægges ejer at få foretaget én støjmåling og eller -beregning om året. Målingerne/beregningerne skal foretages på/for de mest støjbelastede områder udenfor husdyrbrugets grund og under de mest støjbelastede driftsforhold - eller efter anden aftale med kommunen." Målinger/beregninger skal foretages af et firma eller laboratorium, der er godkendt af Miljøstyrelsen til at udføre "Miljømåling – ekstern støj".

Støv

33. Driften af husdyrbrugets anlæg må ikke medføre væsentlige støvgener udenfor ejendommens eget areal.

Skadedyr

34. Opbevaring af foder skal ske på sådan en måde, at der ikke opstår risiko for tilhold af skadedyr (rotter mv.).
35. Der skal overalt på ejendommen udføres effektiv flue- og skadedyrsbekæmpelse i overensstemmelse med de nyeste retningslinjer fra Aarhus Universitet, Institut for Agroøkologi.

Lys

36. For at undgå lysgener skal lyset slukkes når det ikke er påkrævet for produktionen eller af dyrevelfærdsmæssige årsager.

Energi- og vandforbrug

37. Der skal foretages en årlig registrering af vand- og energiforbrug tilknyttet husdyrproduktionen. Registreringen gemmes i minimum 5 år og skal kunne forevises på tilsynsmyndighedens forlangende.
38. Ventilationsanlægget skal kontrolleres 1 gang pr. år af autoriseret firma. Anlægget serviceres og justeres i henhold til producentens beskrivelse af optimal drift. Dokumentation for udført service, skal kunne forevises ved miljøtilsyn.

Råvarer og hjælpestoffer

39. Ved håndtering af brændstof, smøremidler og kemikalier må der ikke opstå spild med deraf følgende risiko for forurening af jord og grundvand.
40. Tankning af diesel skal til enhver tid ske på en plads med fast og tæt bund således at spild kan opsamles, og der ikke er mulighed for afløb til jord, kloak, overfladevand eller grundvand.
41. Opbevaring af olier og kemikalier skal ske i overensstemmelse med Esbjerg Kommunes forskrift for opbevaring af olie- og kemikalier.

42. Hvis der på husdyrbruget anvendes eller frigives farlige stoffer², skal dette begrænses mest muligt for at undgå risiko for forurening af jord og grundvand.

Affald

43. Opbevaring af erhvervsaffald, herunder olie- og kemikalieaffald skal ske i overensstemmelse med Esbjerg Kommunes Regulativ for erhvervsaffald.
44. Bortskaffelse af olie- og kemikalieaffald og øvrigt affald skal ske i overensstemmelse med Esbjerg Kommunes til enhver tid gældende regulativer.

Ophør

45. Ved ophør af bedriften skal produktionsanlæg, husdyrgødnings- og foderopbevaringsanlæg tømmes og rengøres grundigt. Al miljøfarligt affald skal bortskaffes for egen regning efter den til enhver tid gældende lovgivning.

Udnyttelse og bortfald

En godkendelse efter §16a bortfalder, hvis den ikke er udnyttet inden 6 år efter, at godkendelsen er meddelt. Hvis en del af godkendelsen ikke er udnyttet, bortfalder godkendelsen for denne del.

Med udnyttet menes her, at byggeriet faktisk er afsluttet.

Hvis en godkendelse efterfølgende ikke har været helt eller delvist udnyttet i 3 på hinanden følgende år, bortfalder den del af godkendelsen, der ikke har været udnyttet i de seneste 3 år. Udnyttelse anses her for at foreligge, når mindst 25 % af det tilladte eller godkendte produktionsareal udnyttes driftsmæssigt. Med driftsmæssig udnyttelse forstås, at der på det pågældende produktionsareal mindst produceres 50 % af det mulige indenfor rammerne af dyrevelfærdskrav eller andre relevante krav.

Revurdering

Husdyrbrugets miljøgodkendelse skal regelmæssigt og mindst hvert 10. år tages op til revurdering jf. § 39 i Bekendtgørelse om tilladelse og godkendelse mv. af husdyrbrug. Den første regelmæssige revurdering skal dog foretages, når der er forløbet 8 år. Det er planlagt at foretage første revurdering i 2031.

Meddelelesespligt

Kommunens godkendelse gælder for det konkrete projekt. Husdyrbruget må ikke udvides eller ændres bygnings- eller driftsmæssigt på en måde der indebærer forøget forurening før udvidelsen eller ændringen er godkendt. Hvis der sker ændringer i grundlaget for kommunens vurdering, skal der indsendes en ny ansøgning til kommunen. Dette gælder for eksempel ændringer i forhold til størrelsen af produktionsarealet, ændringer i dyretypen eller ændringer af staldsystem. Esbjerg Kommune skal have lejlighed til at vurdere, hvorvidt udvidelsen/ændringen kræver en

² Ved farlige stoffer forstås stoffer og blandinger som defineret i artikel 3 Europa-Parlamentets og Rådets forordning (EF) nr. 1272/2008 om klassificering, mærkning og emballering af stoffer og blandinger

ny godkendelse eller om udvidelsen/ændringen kan ske indenfor rammerne af denne godkendelse.

Øvrige forhold

Afgørelsen omfatter alene forholdet til husdyrbrugloven. Øvrige relevante godkendelser og tilladelser skal indhentes særskilt.

Etablering af nye anlæg må ikke igangsættes, før der er givet en byggetilladelse fra Esbjerg Kommune. Visse anlæg kræver dog ikke byggetilladelse. Det anbefales at kontakte Byggeri, Esbjerg Kommune for afklaring heraf.

Terrænregulering kan kræve landzonetilladelse og i nogle tilfælde også tilladelse efter anden lovgivning. For eksempel fastsætter vandløbsloven, at der ikke uden tilladelse må ændres på vandets naturlige afløb til anden ejendom eller hindre det naturlige afløb af vand fra højere liggende ejendomme. Kontakt Byggeri, Esbjerg Kommune inden du terrænregulerer, for at få en vurdering af hvilke tilladelser der evt. kræves.

Husdyrbruget skal til enhver tid leve op til de gældende regler i love og bekendtgørelser, uanset at de nævnte krav og regler kan være en skærpelse af denne godkendelses vilkår.

Offentliggørelse

Afgørelsen annonceres den 27. april 2023 på Miljø- og Fødevareministeriets Digital MiljøAdministration (<https://dma.mst.dk>) og Esbjerg Kommunes hjemmeside (Esbjerg Kommunes hjemmeside (<https://www.esbjerg.dk/politik-og-demokrati/hoeringsportal>)).

Klagevejledning

Afgørelsen kan påklages til Miljø- og Fødevareklagenævnet. Klagefristen udløber den 25. maj 2023.

Klageberettigede er ansøger, Miljøministeren, Styrelsen for Patientsikkerhed, enhver der har en individuel, væsentlig interesse i sagens udfald, samt foreninger og organisationer i det omfang de har klageret.

En klage skal indsendes via Klageportalen. Klageportalen kan findes via forsiden på www.naevneneshus.dk. Klageportalen ligger også på www.borger.dk og www.virk.dk.

Klagen sendes automatisk via Klageportalen til Esbjerg Kommune. En klage er indgivet, når den er tilgængelig for Esbjerg Kommune i Klageportalen.

Miljø- og Fødevareklagenævnet afviser din klage, hvis du sender den uden om klageportalen, medmindre du er blevet fritaget for brug af klageportalen. Hvis du ønsker at blive fritaget for at bruge klageportalen, skal du sende en begrundet ansøgning via mail til Miljø- og Fødevareklagenævnet. Nævnet afgør herefter, om du kan fritages for at bruge klageportalen.

Når man klager opkræves der et gebyr. Gebyret er 900 kr. for borgere og 1.800 kr. for virksomheder og organisationer. Gebyret betales med betalingskort i Klageportalen og tilbagebetales hvis:

- Klagesagen fører til, at den påklagede afgørelse ændres eller ophæves,
- Klageren får helt eller delvis medhold i klagen, eller
- Klagen afvises som følge af overskredet klagefrist, manglende klageberettigelse eller fordi klagen ikke er omfattet af Miljø- og Fødevareklagenævnets kompetence.

Afgørelsen kan desuden indbringes til prøvelse hos domstolene inden 6 måneder efter, at afgørelsen er meddelt.

Udnyttelse af godkendelsen

Ifølge husdyrbrugloven har en klage over miljøgodkendelsen som udgangspunkt ikke opsættende virkning. Det betyder, at miljøgodkendelsen kan udnyttes uanset eventuelle klager, men dette begrænser dog ikke Miljø- og Fødevareklagenævnets mulighed for at ændre eller ophæve Esbjerg Kommunes afgørelse. Det vil være Miljø- og Fødevareklagenævnet, som kan oplyse om hvorvidt en klage har opsættende virkning.

Kommunens vurdering og begrundelse for vilkår

Indledning

Husdyrbruget på Toftlundvej 87, 6760 Ribe har søgt en miljøgodkendelse efter husdyrlovens §16a.

Ansøgningen er indsendt via det it-baserede ansøgningssystem på husdyrgodkendelse.dk. Som en del af ansøgningen har ansøger udarbejdet en miljøkonsekvensrapport, der beskriver og vurderer husdyrbrugets påvirkninger af miljøet. Miljøet skal i denne sammenhæng forstås som påvirkning af omboende og miljøet i bred forstand herunder natur og landskab.

Miljøkonsekvensrapporter er vedlagt som bilag 2.

Denne del af godkendelsen indeholder kommunens vurdering af ansøgningen og miljøkonsekvensrapporten og en begrundelse for de stillede vilkår.

Vurderingerne er foretaget med udgangspunkt i de beskyttelsesniveauer og retningslinjer, der er i husdyrbrugloven og tilhørende bekendtgørelser og vejledning³.

I forbindelse med behandlingen af ansøgningen har der været dialog med ansøger. I de tilfælde hvor Esbjerg Kommune supplerer ansøgeres miljøvurdering eller hvor kommunens miljøvurdering er en anden en ansøgers vurdering, vil dette fremgå af nedenstående afsnit.

Generelle forhold

Godkendelsens omfang

Husdyrbruget søger om:

- Godkendelse efter stipladsmodellen til et produktionsareal på 4.702 m²
- Opsætning af 5 nye fodersiloer på hver ca. 32 m³.
- En ændret udformning af bygninger og staldsystem i forhold til et tidligere miljøgodkendt projekt.
- Godkendelse af nyt produktionsareal på 9 m² (ikke en del af tidligere miljøgodkendelse)

For at Esbjerg Kommune til enhver tid kan kontakte den ansvarlige for husdyrbruget, er der stillet vilkår om, at ændringer i ejerforhold skal meddeles til Esbjerg Kommune.

Tidligere godkendelser

Husdyrbruget er miljøgodkendt efter husdyrlovens §12 i august 2017 til udvidelse af svineproduktionen på ejendommen. Denne godkendelse omfattede i etape 1 byggeri af en ny farestald og fortank, mens den i etape 2 omfattede byggeri af 2 tilbygninger til eksisterende stalde og etablering af 2 nye stalde, foderhus samt 5 nye fodersiloer.

³ Husdyrbrugloven (LBK nr. 520 af 1. maj 2019 om husdyrbrug og anvendelse af gødning m.v. med senere ændringer); Husdyrgodkendelsesbekendtgørelsen (BEK nr. 2225 af 27. november 2021 om godkendelse og tilladelse m.v. af husdyrbrug); Husdyrgødningsbekendtgørelsen (BEK nr. 2243 af 29. november 2021 om miljøregulering af dyrehold og om opbevaring af gødning) samt Miljøstyrelsens digitale husdyrvejledning.

Godkendelsen fra 2017 er delvist udnyttet. Der er etableret farestald samt foderhus. Tilbygninger og nye stalde er ikke etableret, og der søges nu om en anden udformning af nybyggeri.

I ansøgningen om miljøgodkendelse er nudrift angivet i overensstemmelse med miljøgodkendelsen fra 2017. 8 årsdrift er angivet i overensstemmelse med Ribe Kommunes accept af forhåndsansøgning fra 26. april 2006 samt Ribe Amts afgørelse om ikke-vvm-pligt fra 7. april 2006.

Samdrift med andre husdyrbrug

Af husdyrbrugloven fremgår det, at hvis et husdyrbrug er teknisk, forurenings- og driftsmæssigt forbundet med et andet husdyrbrug, så skal husdyrbrugenes godkendes samlet.

I miljøkonsekvensrapporten er det beskrevet, at ansøger driver en række andre ejendomme, men at ingen af ejendommene har en teknisk- og forureningsmæssig forbindelse.

Esbjerg Kommune kan konstatere, at det nærmeste husdyrbrug, som også drives af ansøger, er Toftlundvej 117. Denne ejendom er beliggende i en afstand af mere end 900 m fra Toftlundvej 87. Esbjerg Kommune er derfor enig i, at husdyrproduktionen på Toftlundvej 87 ikke er teknisk, forureningsmæssigt og driftsmæssigt forbundet med andre husdyrbrug. Esbjerg Kommune meddeler således en særskilt miljøgodkendelse til husdyrproduktionen på Toftlundvej 87.

Husdyrbrugets indretning og drift

Dyrehold, staldsystem og produktionsareal

I ansøgningen og miljøkonsekvensrapporten har ansøger redegjort for indretning og drift af de enkelte stalde. Der er angivet oplysninger om dyretype, staldsystem og produktionsareal.

Produktionsarealet defineres som det areal i stalden, hvor dyrene kan opholde sig og har mulighed for at afsætte gødning (dvs. arealer hvor dyrene kan stå, gå og ligge).

Af husdyrgodkendelsesbekendtgørelsen fremgår det, at kommunen skal foretage en samlet vurdering af alle udvidelser foretaget indenfor de seneste 8 år.

Nudrift og 8 års drift:

I ansøgningen er nudrift og 8 års drift opgjort på baggrund af den hidtidige lovlige produktion på ejendommen på baggrund af følgende:

- Miljøgodkendelse §12 i Lov om miljøgodkendelse af husdyrbrug til udvidelse af svineproduktionen. Afgørelsen er meddelt d. 14.8.2017
- Accept efter anmeldeordningen til at udvide svineproduktionen. Afgørelsen er meddelt d. 26.4.2006.
- Afgørelser om ikke-vvm pligt meddelt d. 7.4.2006.
- Tilsyn

Esbjerg Kommune har gennemgået oplysningerne i ansøgningen og vurderer, at det angivne produktionsareal i nudrift og 8 års drift er korrekt. Produktionsarealet i

nudrift og 8-års drift er angivet som nettoareal, dvs. at gangarealer, krybber og lignende er fraregnet.

Ansøgt drift:

Produktionsarealet i ansøgt drift er angivet som nettoareal.

Størrelsen af produktionsarealet, dyretyper og staldsystem danner grundlag for de beregninger, der foretages i ansøgningskemaet. Der stilles derfor vilkår, der fastholder disse forudsætninger så det sikres, at miljøpåvirkningen fra ejendommen fastholdes på det niveau, der fremgår af ansøgningen.

I stald A (jf. figur 1 i miljøkonsekvensrapporten) er der valgt *flexgruppe: Alle svin, 25-49 % fast gulv* under dyretype. Det betyder, at der på det på gældende produktionsareal, frit kan skiftes mellem søer, smågrise og slagtesvin. Staldsystemet må dog ikke ændres uden fornyet vurdering.

Foder

Opbevaring af foder er beskrevet i miljøkonsekvensrapporten.

Der fodres med indkøbt tørfoder. Foderet opbevares i foderrum og i fodersiloer.

Der søges om at opsætte 2 glasfibersiloer (V) ved sydøstgavlen af den nye stald H, siloerne bliver ca. 32 m³ (ca. 10,4 m høje og 2,4 m diameter). Ved nordvestgavlen af stald A opsættes der også to siloer (Y) på hver ca. 32 m³. Ved sydøstgavlen af stald B er der nu to siloer og her søges om at opsættes en ekstra silo på ca. 32 m³ (X).

Der stilles vilkår om, at foderopbevaringen skal ske på sådan en måde, at der ikke opstår risiko for tilhold af skadedyr.

Husdyrgødning

I ansøgningen og miljøkonsekvensrapporten er der angivet oplysninger om gødningslagre og gødningstyper.

Typen af husdyrgødning og arealet af opbevaringslageret er væsentlige forudsætninger for beregninger i it-ansøgningen. I miljøgodkendelsen stilles der derfor vilkår, der fastholder forudsætningerne.

Overdækning af gyllebeholdere medvirker til en lavere ammoniakfordampning, og der stilles derfor vilkår der fastholder, at gyllebeholderen på 2.000 m³ skal være forsynet med fast overdækning i form af teltoverdækning med indvendigt skørt. Åbning af teltdugen må kun ske i forbindelse med omrøring, tømning og udbringning af gylle, og skader skal repareres.

Husdyrgødningsbekendtgørelsen fastsætter krav til husdyrbrugets opbevaringskapacitet så det sikres, at udbringning af gødning kan ske i overensstemmelse med udbringningsreglerne. Der fastsættes ikke yderligere vilkår hertil.

Husdyrbruget har pligt til at udarbejde en opdateret opgørelse over kapaciteten, når der foretages ændringer på husdyrbruget. Esbjerg Kommune har derfor i forbindelse med miljøtilsyn mulighed for at følge op på, at opbevaringskapaciteten er tilstrækkelig og at der foreligger en opdateret kapacitetsopgørelse baseret på det aktuelle dyrehold.

Det er oplyst, at dybstrøelse læses direkte på vogn, der køres til Ribe Biogas og der er således ikke oplag af dybstrøelses på ejendommen. Hvis der mod forventning bliver behov for opbevaring, vil oplag af kompost i marken skulle ske i overensstemmelse med reglerne i husdyrgødningsbekendtgørelsen, der bl.a. fastsætter krav til placering og overdækning af markstakke samt førelse af logbog. Oplag af kompost i marken vurderes at være tilstrækkelig reguleret ved reglerne i husdyrgødningsbekendtgørelsen og der fastsættes ikke yderligere vilkår hertil.

Spildevand/restvand

Ansøger har redegjort for afløbsforhold i miljøkonsekvensrapporten, ligesom der er medsendt en afløbsplan.

Esbjerg Kommune vurderer, at husdyrbruget er indrettet således, at forurenende områder uden om staldanlæg og opbevaringsanlæg er begrænset mest muligt. Det vurderes, at den samlede håndtering af spildevand sker på forsvarlig vis og at husdyrgødningsbekendtgørelsens generelle krav til håndtering af spildevand/restvand er tilstrækkelige til at beskytte omgivelserne mod forurening fra spildevand.

Da der sker nybyggeri, stilles der vilkår om, at der skal indsendes en afløbsplan, der beskriver afløbsforholdene fra dette, når byggeriet er etableret.

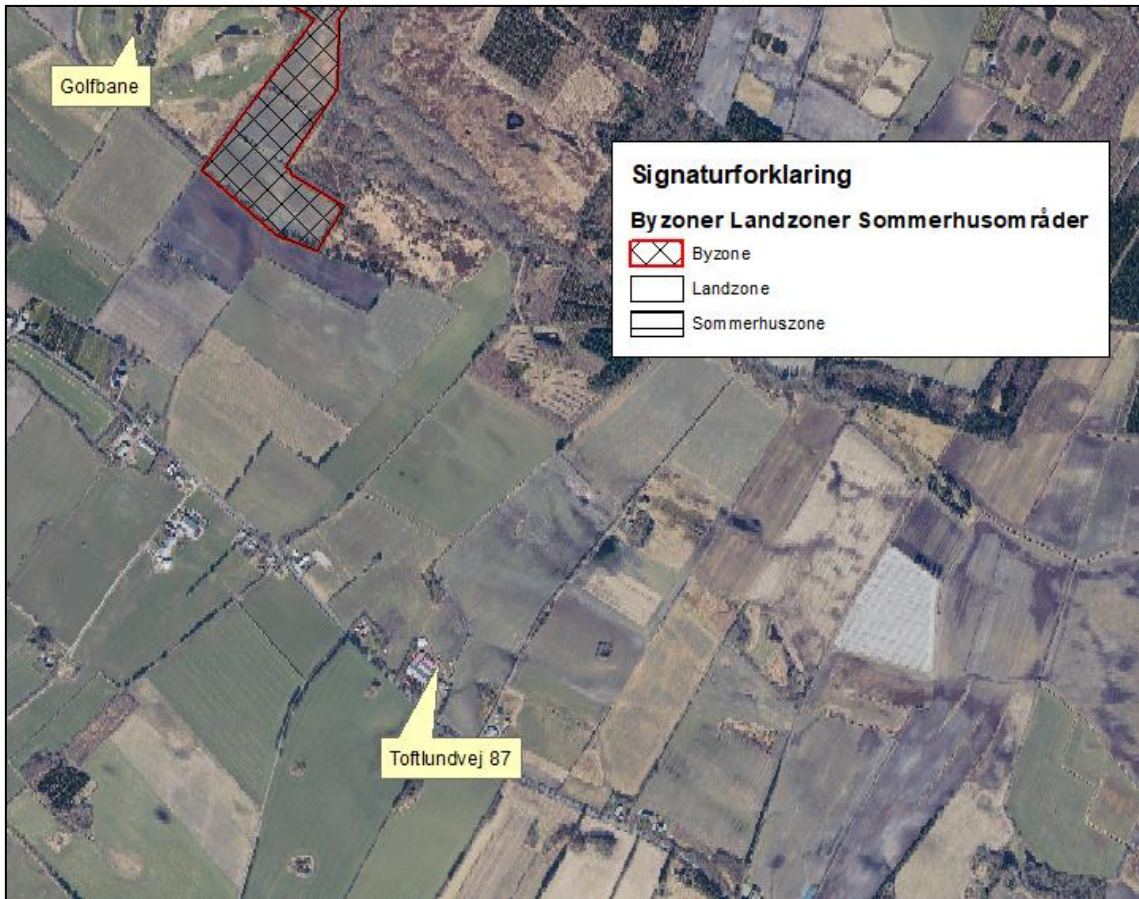
Husdyrbrugets beliggenhed

Faste afstandskrav og planmæssige forhold

Ansøger har i miljøkonsekvensrapporten beskrevet husdyrbrugets beliggenhed og planmæssige forhold.

Placeringen af husdyrbruget fremgår af kort 1.

Husdyrbrugloven fastsætter en række afstandskrav til husdyrbrugets beliggenhed. Esbjerg Kommune har gennemgået ansøgers oplysninger og er enig med ansøger i, at de gældende afstandskrav er overholdt.



Kort 1. Husdyrbrugets beliggenhed

Landskab og kulturmiljø

Bygningsmæssige ændringer på et husdyrbrug kan indvirke på den landskabelige oplevelse, såvel som på kulturmiljøet.

Ansøger har i miljøkonsekvensrapporten beskrevet og vurderet påvirkningen af landskabet.

Esbjerg Kommune har valgt at uddybe ansøgers vurdering. I forbindelse med vurderingen skal der foretages en afvejning af på den ene side placeringen af det ønskede byggeri og nødvendigheden for det pågældende husdyrbrug overfor på den anden side de landskabelige hensyn i området.

Ansøgt projekt og tidligere godkendelser:

Toftlundvej 87 har en miljøgodkendelse fra august 2017, der omfatter opførelse af en farestald og et foderrum. Stalden (stald E) og foderhuset (bygning J) er blevet opført. Stalden er dog opført 25 m² større end det, der blev godkendt i 2017 (den del er benævnt stald E1).

I 2017-godkendelsen blev der givet mulighed for at opføre to separate fare- og drægtighedsstalder begge på 990 m² (stald D og E). Der søges nu om at ændre dette således, at der ikke etableres 2 nye stalder, men i stedet én ny stald (stald H) på 1.675 m² i samme byggefelt. Stalden kommer til at ligge delvist under højspændingskabler. I forbindelse med miljøgodkendelsen fra 2017 blev der givet tilladelse til at bygge stalde på op til 7 m under højspændingskablerne. Ansøger oplyser, at stalden bliver maksimalt 7 m høj, så kravene fra 2017 overholdes. Staldens sider

opføres i lyse betonelementer og med lysegrå stålplader i gavltrekanterne. Taget bliver gråt eternit.

I 2017 blev der også meddelt miljøgodkendelse til etablering af to tilbygninger (drægtighedsstalde) til eksisterende stalde på hhv. 378 m² (stald B) og 680 m² (Stald C). Tilbygningerne er ikke blevet opført, men der er indhentet en byggetilladelse til at opføre en tilbygning på 324 m² (stald G). Bygningen bliver 5,8 m høj og opføres i lyse betonelementer og med lysegrå stålplader i gavltrekanterne. Taget bliver gråt eternit.

Der blev i 2017-godkendelsen også givet mulighed for opførelse af 5 fodersiloer a 30 m³. Disse anlæg er ikke blevet opført. Der søges nu om etablering af 5 nye siloer a 32 m³. Heraf opsættes to 2 glasfibersiloer (bygning V) ved sydøstgavlen af den nye stald H. Siloerne bliver ca. 10,4 m høje og 2,4 m i diameter. Ved nordvestgavlen af stald A opsættes der også 2 tilsvarende siloer (bygning Y). Ved sydøstgavlen af stald B er der i forvejen to siloer og der opsættes en ekstra 32 m³ silo her.

Endelig er der med 2017-godkendelsen givet mulighed for at opføre en 99 m³ for-tank. Denne er ikke blevet opført, men der søges på ny om opførelse af tanken ved den nordvestlige gavl af stald H. Landskabsmæssig vurderes påvirkningen fra denne at være bagatelagtig.

Placering og erhvervsmæssig nødvendighed:

Vurderingen af ansøgninger om opførelse af erhvervsmæssigt nødvendige bygninger skal ske med skyldigt hensyn til, hvad der er økonomisk og funktionelt muligt og forsvarligt.

Der vurderes at være et reelt behov for at etablere nye stalde og anlæg, da der på ejendommen ikke er eksisterende bygninger og anlæg, der med fordel kan renoveres og indrettes til formålet.

Produktionsarealet på Toftlundvej 87 udvides ved det ansøgte projekt fra 3.081 m² til 4.702 m² i svin.

Efter udvidelsen udgør det samlede bygningsareal på ejendommen ca. 0,7 ha. Medtages arealet mellem og omkring bygningerne udgør det samlede areal i stedet ca. 1,5 ha.

Strukturudviklingen i landbruget går mod større husdyrbrug, men et husdyrbrug af denne størrelse i svin vurderes ikke at være usædvanlig stort efter danske forhold.

De nye driftsbygninger og -anlæg opføres i tilknytning til eksisterende bygningsmasse på Toftlundvej 87, så ejendommens bebyggelses- og færdselsarealer udgør én helhed.

Udover Toftlundvej 87 ejer ansøger Casper Berg Olesen også andre ejendomme, hvor der ligeledes er produktion af svin. Der opføres ikke driftsbygninger i forbindelse med udvidelsen, der kan betegnes som fællesanlæg for ejendommene.

Esbjerg Kommune finder, at der ikke er noget usædvanligt ved de nye bygninger og anlæg, der arkitektonisk opføres som andre stalde samt foder- og gødningsopbevaringsanlæg.

Esbjerg Kommune vurderer samlet, at det ansøgte projekt er erhvervsmæssigt nødvendigt for den pågældende ejendom.

Landskabelige hensyn og vurdering:

I forbindelse med byggeriet af nye anlæg er der foretaget en landskabsanalyse. Denne er vedlagt i sin helhed i bilag 1. De vigtigste uddrag af landskabsanalysen er gengivet herunder.

Det konkluderes, at det ansøgte byggeri i kun begrænset omfang er synlig i landskabet, da det opføres i tilknytning til eksisterende bebyggelse på Toftlundvej 87.

Eksisterende beplantning omkring gårdanlægget yder god afskærmning på nær fra Toftlundvej sydøst for gårdanlægget og vest for gårdanlægget. Mod nord er der kun begrænset beplantning, men ingen har indsyn til gårdanlægget.

Da bygningerne er sammenhængende med ejendommens øvrige bygninger og stalde mht. placering, arkitektur og farvevalg ikke kan tilpasses yderligere, bør der stilles krav om bevarelse af nuværende afskærmende beplantning og etablering af 3 rækker beplantning ud mod Toftlundvej og vest for stald H.

Merpåvirkningen af det omkringliggende landskab vurderes herefter at være ubetydelig, og det vurderes, at det ansøgte med følgende stillede vilkår kan indpasses i landskabet.

- Den nye stald H og tilbygningen (stald G) jf. situationsplan i miljøkonsekvensrapporten skal opføres i lyse betonelementer og med lysegrå stålplader i gavltrekanterne. Taget skal være gråt eternit. Taghældningen skal være identisk med taghældningen på de øvrige stalde.
- Bygningshøjden på stald H må maksimalt være 7 m og for stald G maksimalt 5,8 m.
- Der skal etableres minimum 3 rækker beplantning (blå) langs med Toftlundvej samt nordvest for den nye stald H, som angivet på kort 1 (jf. landskabsanalysen bilag 1). Beplantningen skal etableres senest den 31. december i samme årstal, hvor den nye stald H etableres.
- Den på kort 1 (jf. landskabsanalysen bilag 1) anviste beplantning (grøn) skal bevares og vedligeholdes.
- Alt beplantning, der etableres, skal bestå af hjemmehørende danske træer og buske.
- Såfremt beplantningen nedlægges, skal den genplantes eller erstattes af tilsvarende beplantning, der opfylder samme funktion med en anden placering.

Husdyrbrugets påvirkning af omgivelserne

Ammoniakpåvirkning af naturområder og beskyttede arter

Der sker en ammoniakemission fra husdyrbrugets stalde og lagre af husdyrgødning, som kan påvirke den omkringliggende natur med dens bestande af vilde planter og dyr samt deres levesteder.

I husdyrgodkendelsesbekendtgørelsen er der fastlagt et beskyttelsesniveau for hvor meget ammoniak der må udledes til naturområder (kategori 1-3 natur). Ifølge klagenævnets praksis er dette beskyttelsesniveau tilstrækkeligt til at sikre beskyttelsen af omkringliggende naturområder⁴.

Der skal også foretages en vurdering af, om det ansøgte i sig selv eller i forbindelse med andre planer og projekter kan påvirke internationale naturområder eller yngle og rasteområder for bilag IV-arter⁵.

Ansøger har i miljøkonsekvensrapporten beskrevet og vurderet påvirkningen af naturområder. Esbjerg Kommune har valgt at uddybe ansøgers vurdering.

Ammoniakemission

I ansøgningen beregnes ammoniakemissionen fra husdyrbruget. Beregningerne viser, at ammoniakemissionen øges fra 3.275 kg NH₃/år (2.968 i 8 års drift) til 5.099 kg NH₃/år.

Vurderinger af ammoniakdeposition tager udgangspunkt i "worst case".

Naturområder omkring husdyrbruget

Der ligger flere beskyttede naturområder omkring ejendommens anlæg. Ud fra den beregnede deposition på arealer op til 1.500 m væk er det vurderet, at depositionen på naturområder længere væk vil være meget lille, og derfor som hovedregel ikke vil kunne medføre væsentlig påvirkning af naturområderne.

Repræsentative naturområder og øvrige beskyttelsesinteresser ses på nedenstående kort. De enkelte naturområder er nummereret med et tal.

⁴ For eksempel MNK-132-00091 og MKN-132-00109

⁵ Bekendtgørelse nr. 2091 af 12. november 2021 om udpegning og administration af internationale naturbeskyttelsesområder samt beskyttelse af visse arter.



Kort 3: Anlægget med nummererede naturpunkter. Cirklen viser 1.500 m som er den afstand, der er beregnet til.

I tabel 1 ses en oversigt over naturpunkterne med angivelse af relevante data.

Kategori natur						
Naturpunkt		Merbelastning (kg N/ha/år)	Totalbelastning (kg N/ha/år)	Natur-kategori	Kumulation (Antal andre husdyrbrug der bidrager)	Beskyttelsesniveau
1	Sø	0,2	0,5	Ej kategori	Ej relevant	-
2	Sø	0,0	0,1	Ej kategori	Ej relevant	-
3	Hede	0,1	0,2	3	Ej relevant	Kan sikres mod merbelastning over 1,0 kg N/ha/år.
4	Mose	0,2	0,4	3	Ej relevant	Kan sikres mod merbelastning over 1,0 kg N/ha/år.
5	Eng og sø	0,2	0,5	Ej kategori	Ej relevant	-
6	Mose	0,3	0,6	3	Ej relevant	Kan sikres mod merbelastning over 1,0 kg N/ha/år.
7	Eng	0,4	0,8	Ej kategori	Ej relevant	-
8	Sø	0,4	0,9	Ej kategori	Ej relevant	-
9	Sø	0,0	0,1	Ej kategori	Ej relevant	-
Bilag IV arter						
Naturpunkt / art		Merbelastning (kg N/ha/år)	Totalbelastning (kg N/ha/år)	Note		
9	Løgfrø	0,0	0,1			
Internationale naturbeskyttelsesområder						
Navn/nr på int. naturområde		Merbelastning (kg N/ha/år)	Totalbelastning (kg N/ha/år)	Note		
Habitatområde nr 262 – Stensbæk Plantage og heder		0,0	0,0			

Tabel 1. Naturpunkter med beregnet ammoniakbelastning.

Beskyttelsesniveau for kategori 1-3 natur

Som det fremgår af tabellen herover, er beskyttelsesniveauet for kategori 1-3 natur overholdt.

Naturområder der ikke er omfattet af husdyrbruglovens kategori 1-3

Husdyrbruglovens kategori 1-3 omfatter langt de fleste beskyttede naturområder. Dog er moser, som ligger i Natura 2000, samt enge, søer og strandenge ikke omfattet. Esbjerg Kommune vurderer, at der i den konkrete sag ikke er nogen af de nævnte lokaliteter, der modtager belastninger i en størrelsesorden, der vil føre til tilstandsændring.

Bilag IV-arter

Af habitatdirektivets bilag IV fremgår en række særlige dyre- og plantearter, der kræver streng beskyttelse. Ifølge klagenævnspraksis skal påvirkningen af bilag IV-arter vurderes ud fra anlæggets påvirkning af omgivelserne. Ud fra det konkrete og generelle kendskab til bilag IV arternes forekomst i Esbjerg Kommune vurderes det, at der i lokalområdet kan forekomme følgende bilag IV-arter: grøn mosaikguldsmed, grøn kølleguldsmed, birkemus, markfirben, stor vandsalamander, løgfrø, strandtudse, spidssnudet frø, odder, snæbel og af flagermus følgende arter vand-, frynse-, troid-, dværg-, pipistrel-, brun-, syd-, skimmel- og langøret flagermus.

Der er kendskab til arten Løgfrø flere steder i områderne omkring anlægget. Ved lokalitet nr. 9 er arten observeret. Der er ingen af de omkringliggende søer der modtager væsentlig belastning af luftbåren kvælstof fra anlægget.

På baggrund af kommunens konkrete viden om de enkelte arters yngle- og rasteområder samt den generelle viden om, hvor arterne findes og hvilke aktiviteter, der kan komme i konflikt med hensynet til deres beskyttelse jf. DMUs Håndbog om dyrearter på habitatdirektivets bilag IV⁶, vurderes det, at yngle- eller rastesteder for bilag IV arterne omkring anlægget ikke påvirkes i en grad, der kan forventes at tilsidesætte beskyttelsen af disse, da anlægget ikke direkte eller indirekte via kvælstofdepositionen fra anlægget vil kunne påvirke yngle- og rasteområder væsentligt.

Internationale naturbeskyttelsesområder

Jævnfør habitatdirektivet er der pligt til at vurdere påvirkningen af internationale naturbeskyttelsesområder. Afgørelsen gives med afsæt i det beskyttelsesniveau, der er fastlagt i husdyrgodkendelsesbekendtgørelsen. Overholder husdyrbruget beskyttelsesniveauet, vil det jf. principiel klagenævnsafgørelse (NMK-132-00109) som altovervejende hovedregel medføre, at husdyrbrugets ammoniakpåvirkning af omgivende Natura 2000-områder er uvæsentlig.

I den konkrete sag er beskyttelsesniveauet overholdt og der er ikke særlige forhold, som skulle betinge en afvigelse herfra.

Samlet vurdering

Samlet set vurderer Esbjerg Kommune, at afgørelsen ikke vil tilsidesætte beskyttelsen af omgivende lokale, regionale eller internationale naturområder eller beskyttede arter, og at der derfor ikke er behov for at stille skærpede vilkår for at begrænse kvælstofemissionen fra anlægget.

Lugt

Enhver husdyrproduktion giver anledning til lugt inden for de nærmeste omgivelser. Hvor stort et område der påvirkes af lugt, afhænger af hvor stort et produktionsareal der er på ejendommen og hvilken dyreart der er tale om.

Lugt stammer primært fra staldene. Desuden kan lugt forekomme i forbindelse med pumpning, omrøring og udbringning af husdyrgødning.

Beskyttelsesniveau for lugt

Lugtgener fra stalden vurderes på grundlag af det beskyttelsesniveau for lugt, som er fastlagt i husdyrlovgivningen. Hvis beskyttelsesniveauet for lugt er overholdt, vurderes husdyrbruget som udgangspunkt ikke at give anledning til væsentlige lugtgener.

Husdyrbruget skal overholde bestemte lugtgeneafstande. Geneafstanden er fastsat under hensyntagen til forskellige områders følsomhed overfor lugt. For eksempel vil beboere i landområder med tilknytning til landbrugserhverv oftest have en højere tolerancetærskel overfor lugt end beboere i byområder.

Geneafstanden beskriver den afstand, som der minimum skal være fra husdyrbruget til nabobeboelse, samlet bebyggelse og til byzone. Beboelsesejendomme med landbrugspligt er ikke omfattet af beskyttelsesniveauet for lugt.

Geneafstanden afsættes normalt i centrum af stalden. Hvis der i ansøgningen er flere staldafsnit, der hver bidrager med lugt, beregner ansøgningsystemet en vægget gennemsnitsafstand, som tager hensyn til lugten fra de enkelte stalde og staldenes indbyrdes placering. For at beskyttelsesniveauet er overholdt, skal den væggede gennemsnitsafstand være større end den korrigerede geneafstand.

⁶ Faglig rapport fra DMU nr. 635, 2007. Håndbog om dyrearter på habitatdirektivets bilag IV⁶ – til brug i administration og planlægning

Geneafstanden beregnes i ansøgningssystemet. I beregningerne korrigeres der for vindretning og påvirkning fra andre husdyrbrug i det omfang det er relevant.

Af miljøkonsekvensrapporten fremgår lugtberegningerne og det er vurderet, at beskyttelsesniveauet for lugt er overholdt.

Esbjerg Kommune har gennemgået lugtberegningerne.

Nærmeste nabobeboelse uden landbrugspligt er udpeget som Toftlundvej 77. Nærmeste samlede bebyggelse er Skolevænge 7, mens nærmeste byzone er Snepsgård. Esbjerg Kommuner vurderer, at udpegningerne er korrekte. Der vurderes også at være angivet korrekte oplysninger om andre husdyrbrug (kumulation).

Esbjerg Kommune er derfor enig med ansøger i, at beskyttelsesniveauet for lugt er overholdt, og at husdyrbruget derfor ikke forventes at give anledning til væsentlige lugtgener for omkringboende.

Lugt vil kunne registreres udenfor geneafstanden, men i en grad, så man ikke vil karakterisere det som væsentlig generende.

Der stilles vilkår om, at husdyrbruget ikke må give anledning til væsentlige lugtgener. Samtidig stilles der vilkår om, at der skal opretholdes en god staldhygiejne, da dette er en forudsætning for de beregnede geneafstande.

Lugt fra gyllebeholdere og håndtering af gødning

Der kan opstå lugtgener i forbindelse med omrøring og pumpning af gylle og når der håndteres fast husdyrgødning.

I miljøkonsekvensrapporten er gødningshåndteringen beskrevet. Gyllen afhentes løbende af biogasanlæg. Omrøring af gylle sker alene forud for udbringning. Dybstrøelse læses direkte på vogn til biogas, og der er således ikke oplag af dybstrøelse på ejendommen.

Håndtering af husdyrgødning reguleres af husdyrgødningsbekendtgørelsen. For yderligere at imødegå uheld ved håndtering og pumpning af gylle inklusive påfyldning af gyllevogne, stilles der regulerende vilkår til dette. Det vurderes, at det ikke er relevant at stille skærpede krav til tidsrum for pumpning og omrøring af gylle, da der ikke er naboer i umiddelbar nærhed af bedriften.

Transporter

Udgangspunktet er, at færdsel på offentlig vej alene reguleres af politiet efter færdselslovens regler. I en godkendelse kan der derfor primært stilles vilkår om anvendelse af bestemte adgangsveje til bedriften. For husdyrbrugets egne køretøjer kan der herudover stilles vilkår om, hvilke veje der skal benyttes ved til- og frakørsel. Endelig kan der stilles vilkår om, at til- og frakørsel kun må ske på bestemte tidspunkter.

Spørgsmål om f.eks. belastning af det lokale vejnet reguleres ikke af husdyrgodkendelsesloven, men af den relevante vejlovgivning og afgøres af de relevante vejmyndigheder.

I miljøkonsekvensrapporten har ansøger beskrevet antal transportere i nudrift og ansøgt drift. Der er også en beskrivelse af til- og frakørselsforhold.

Der ændres ikke på til- og frakørselsforhold til offentlig vej, der ændres dog på interne transportveje. Fremover vil transport til gyllebeholder, ny fortank og stald H ske langs vestsiden af eksisterende stalde.

Der er oplyst om antal transporter, og her sker der en lille stigning fra 732 transporter til 750 transporter. Nudriften er angivet som antallet af transporter i miljøgodkendelsen fra 2017. Den mindre stigning skyldes, at der ikke var oplyst om antal transporter med diesel i 2017 og at der kommer 14 ekstra transporter med levende dyr.

Det er oplyst, at hovedparten af transporter foregår i dagtimer. I forbindelse med udbringning af husdyrgødning og afhentning af grise, kan der dog forekomme transport udenfor normal arbejdstid.

Esbjerg Kommune er enig med ansøger i, at transport til- og fra ejendommen kan ske uden at medfører væsentlige støjgener for naboer. I vurderingen er der lagt vægt på afstanden til naboer.

Støj i forbindelse med til- og frakørsel samt støj fra interne transporter (trafik på egen grund) reguleres af de fastsatte vilkår til støj – læs mere i afsnittet om støj.

Rystelser

På et husdyrbrug er det primært transporter der kan give anledning til rystelser. I miljøkonsekvensrapporten har ansøger beskrevet rystelser.

Esbjerg Kommune er enig med ansøger i, at rystelser i forbindelse med driften af husdyrbruget ikke giver anledning til gener for omgivelserne.

Støj

De væsentligste støjkluder på et husdyrbrug er malke- og køleanlæg, pumper, ventilation, ensilering, foderblanding, intern transporter, korntørring og lignende.

I miljøkonsekvensrapporten har ansøger beskrevet de forskellige støjkluder på husdyrbruget.

Esbjerg Kommune supplerer ansøgers vurdering med følgende:

I vurderingen af støj er der lagt vægt på følgende:

- Der anvendes støjsvage ventilatorer.
- Der er ingen fodertilberedning på ejendommen, da der indkøbes færdigfoder og dermed er der ikke støj fra foderfremstilling.
- Indblæsning af foder i siloer er kortvarigt – det tager ca. 2 timer i ugen og sker normalt i dagtimer.
- Porte og døre holdes lukkede i forbindelse med fodring og stalde er isolerede
- I forbindelse med udbringning af gylle, kan der ske transport udenfor normal arbejdstid. Afhentning af grise kan ligeledes ske udenfor normal arbejdstid. Afhentning af smågrise sker en gang om ugen og tager ca. 1 time. Afhentning af udsættersøer sker hver anden uge og tager ca. 1 time. I betragtning af afstanden til naboer, vurderes dette dog at kunne ske uden at medfører væsentlige støjgener for de omkringboende.
- Øvrige transporter sker normalt på hverdage og indenfor dagtimer.

I Miljøstyrelsens vejledning nr. 5/1984 om "ekstern støj fra virksomheder" anføres ingen grænseværdier for støjbelastningen fra virksomheder ved boliger i det åbne land. Dog anføres, at man som udgangspunkt ved fastsættelse af støjgrænser ved

nærmest liggende boliger bør anvende de grænseværdier, der gælder for områder med blandet bolig- og erhvervsbebyggelse. Disse værdier fastsættes som vilkår i miljøgodkendelsen.

Miljø- og Fødevareklagenævnet har i afgørelse nr. 18/05004 vurderet, at det i sager efter husdyrbrugloven som udgangspunkt vil være tilstrækkeligt at fastsætte støjvilkår med udgangspunkt i Miljøstyrelsens vejledende grænseværdier, idet afstanden til nærmeste naboer oftest vil betyde, at støjgrænserne netop må forventes at kunne overholdes. Det vil således typisk ikke være nødvendigt at foretage støjberregninger eller støjmålinger udført som "Miljømåling – ekstern støj" ved vurdering af støjgener fra et husdyrbrugs almindelige drift.

Esbjerg Kommune finder det sandsynligt, at støjgrænserne vil kunne overholdes med den planlagte drift, da der i ansøgningen ikke er konkrete forhold eller særlige problemstillinger der gør, at afstanden til naboer ikke i sig selv skulle medføre, at støjgrænserne må forventes overholdt.

For at sikre mulighed for indgreb stilles vilkår om, at Esbjerg Kommune kan stille krav om, at beregning / måling af husdyrbrugets støjbelastning i omgivelserne udføres på husdyrbrugets bekostning.

Støv, fluer og skadedyr

Støv

I miljøkonsekvensrapporten har ansøger redegjort for støvgener.

Esbjerg Kommune er enig i ansøgers vurdering af, at husdyrbruget kan drives uden at medføre væsentlige støvgener. I vurderingen er der lagt vægt på afstanden til naboer og transportvejenes placering, at foder håndteres i lukkede systemer og at der er overbrusning i staldene.

For at sikre, at tilsynsmyndigheden kan håndhæve støvgener, stilles dog vilkår om, at husdyrbruget ikke må give anledning til støvgener, som tilsynsmyndigheden finder væsentlige.

Fluer og skadedyr

I miljøkonsekvensrapporten har ansøger redegjort for bekæmpelsen af fluer og skadedyr.

Esbjerg Kommuner vurderer, at ejendommens skadedyrsbekæmpelse er tilfredsstillende. Der stilles vilkår om, at fluer og skadedyr skal bekæmpes i overensstemmelse med retningslinjer fra Aarhus Universitet, Institut for Agroøkologi. Som nævnt under afsnit vedrørende foder stilles der samtidig vilkår om opbevaring af foder i relation til risiko for tilhold af skadedyr.

Lys

I miljøkonsekvensrapporten har ansøger redegjort for belysning.

Esbjerg Kommune er enig med ansøger i, at husdyrbruget kan drives, uden at det medfører væsentlig lyspåvirkning af omgivelserne. Der stilles vilkår om, at lys skal være slukket, når det ikke er påkrævet af produktionsmæssige eller dyrevelfærdsmæssige årsager.

Driftsforstyrrelser og uheld

Mulige uheld kan være udslip af gylle fra gylletanken, spild af olie- og kemikalier, brand på ejendommen og utilsigtet pumpning af gylle.

Ansøger har redegjort for forurenings- og genebegrænsende foranstaltninger i miljøkonsekvensrapporten og der er refereret hvilken egenkontrol der udføres.

Esbjerg Kommune har valgt at supplere ansøgers vurdering med følgende: Ifølge gældende regler skal gyllebeholdere hvert 10. år kontrolleres af en autoriseret kontrollant. Reglerne om beholderkontrol er med til at sikre, at der med faste intervaller foretages en vurdering af gyllebeholderens styrke og tæthed, for at minimere risikoen for uheld.

Gyllebeholderne på Toftlundvej 87 er beliggende i en afstand af ca. 120 m fra grøft, der afvander til Nørbæk.

I husdyrgødningsbekendtgørelsen er der fastsat en række krav til sikring af gyllebeholdere. Beholdere beliggende nærmere end 100 meter fra et vandløb eller en sø (>100 m²) skal jf. husdyrgødningsbekendtgørelsen have etableret et alarm-system, som kan registrere pludselige fald af overfladen i beholderen og meddele dette elektronisk til driftsherren.

Beholdere der samtidig er beliggende i et risikoområde, skal desuden have etableret en beholderbarriere, evt. i form af jordvold, der mindst kan tilbageholde den del af beholderens indhold, der er beliggende over terræn. Jf. husdyrgødningsbekendtgørelsen defineres et risikoområde som et område, hvor terrænet skrånede med en gennemsnitlig hældning på mere end 6 grader fra beholderen mod vandløbet.

Da gyllebeholderen på Toftlundvej 87 er beliggende mere end 100 m fra vandløb/sø og da terrænet ikke hælder mere end 6 grader er der i husdyrgødningsbekendtgørelsen ikke fastsat særlige krav til sikring af gyllebeholdere.

På baggrund af beholdernes beliggenhed og terrænforhold vurderer Esbjerg Kommune, at husdyrgødningsbekendtgørelsens generelle krav til håndtering af husdyrgødning er tilstrækkelige til at imødegå forurening i forbindelse med et eventuelt gylleudslip og at der i det konkrete tilfælde ikke er behov for at skærpe husdyrbekendtgørelsens regler for sikring af gyllebeholdere. Dog stilles der i miljøgodkendelsen vilkår om, at pumpning af gylle skal foregå under opsyn.

For at imødegå uheld, stilles der til håndtering og opbevaring af olier og kemikalier og affald herfra, samt til tankning på tæt bund.

I husdyrgodkendelsesbekendtgørelsen er der krav om, at husdyrbruget skal udarbejde en plan for regelmæssig kontrol, reparation og vedligehold af husdyrbruget og materiel. Formålet er at forebygge uheld, og der er ligeledes krav om, at husdyrbruget skal have en beredskabsplan.

Esbjerg Kommune vurderer, at de generelle regler er tilstrækkelige til at imødegå uheld og unormale driftsforstyrrelser. Der stilles derfor alene vilkår om, at der ved ophør af driften af husdyrproduktion skal ske en tømning og rengøring af produktionsanlæg, gødningsopbevaringsanlæg mm. og at affald skal bortskaffes.

Ressourcer, affald og døde dyr

Ressourcer

Husdyrbrugets brug af ressourcer er beskrevet i miljøkonsekvensrapporten.

Det er Esbjerg Kommunes vurdering, at husdyrbrugets drift ikke adskiller sig væsentlig fra lignende bedrifter, og at der ikke forekommer særligt ressourceforbrugende aktiviteter på ejendommen. Ressourceforbruget forventes ikke at have en væsentlig indvirkning på miljøet.

Husdyrbruget har fokus på at minimere energiforbruget, og har bl.a. udskiftet størstedelen af belysningen til LED og der anvendes luft til vand varmepumpe til opvarmning af stalde. Husdyrbruget anvender vandbesparende tiltag, der anvendes bl.a. iblødsætning og højtryksrensere i forbindelse med vask af stalde og drikkevandssystemet efterses løbende. Der vurderes ikke at være behov for at fastsætte vilkår til yderligere minimering af vandforbrug.

Der stilles i godkendelsen vilkår om, at hvis der på husdyrbruget anvendes eller frigives farlige stoffer, skal dette begrænses mest muligt, for at undgå risiko for forurening af jord og grundvand. Ved farlige stoffer forstås stoffer og blandinger som defineret i artikel 3 Europa-Parlamentets og Rådets forordning (EF) nr. 1272/2008 om klassificering, mærkning og emballering af stoffer og blandinger.

Olietanke er omfattet i olietankbekendtgørelsen⁷ og der stilles ikke særskilte vilkår hertil.

Affald

Opbevaring og bortskaffelse af de forskellige affaldsfraktioner er beskrevet i miljøkonsekvensrapporten.

Affaldet skal kildesorteres, og genbrugeligt affald må således ikke bortskaffes sammen med f.eks. forbrændingsegnet affald.

På baggrund af beskrivelsen i miljøkonsekvensrapporten vurderer Esbjerg Kommune, at affald ikke vil have en væsentlig betydning for omgivelserne og miljøet hvis affald opbevares og bortskaffes i overensstemmelse med Esbjerg Kommunes affaldsregulativer (husholdningsaffald/erhvervsaffald).

Der stilles i miljøgodkendelsen vilkår om, at husdyrbrugets affald skal bortskaffes i henhold til Esbjerg Kommunes gældende regulativer, ligesom der stilles vilkår til opbevaring og håndtering af olie- og kemikalieaffald.

Opbevaring af døde dyr er reguleret efter reglerne i bekendtgørelse om opbevaring af døde produktionsdyr⁸.

Bedst tilgængelige teknik (BAT)

Hvis ammoniakemissionen fra husdyrbruget er på mere end 750 kg NH₃-N/år, skal kommunen i forbindelse med miljøgodkendelsen sikre sig, at ammoniakemissionen fra husdyrbruget (stald og lager) er reduceret til et niveau, der svarer til det niveau for emission, der kan nås ved at anvende "bedst tilgængelig teknik (BAT)".

⁷ Bekendtgørelse nr. 1257 af 27. november 2019 om indretning, etablering og drift af olietanke, rørsystemer og pipelines.

⁸ Bekendtgørelse nr. 558 af 01.06.2011 om opbevaring af døde produktionsdyr

Den maksimale emissionen fastlægges på baggrund af reglerne i husdyrgodkendelsesbekendtgørelsen og beregningerne sker via ansøgningssystemet. Det er op til det enkelte husdyrbrug at beslutte, hvilke virkemidler der tages i brug for at opfylde kravet til maksimal emission. Det er dog et krav, at de anvendte virkemidler er anført på Miljøstyrelsens teknologiliste.

I miljøkonsekvensrapporten er der redegjort for, at BAT emissionsniveauet er overholdt.

Esbjerg Kommune har gennemgået beregningerne.

Stald A, B, C, D, E og F er angivet som "*Eksisterende staldafsnit, BAT krav fastsat i tidligere afgørelse*".

Stald G er godkendt i august 2017. Staldafsnittet med delvist spaltegulv er fastsat som "*Ikke realiseret staldafsnit, BAT-krav fastsat i afgørelse*". Hermed videreføres tidligere krav om gyllekøling med 10 % ammoniakreduktion i dette staldafsnit. Staldafsnittet med dybstrøelse er fastsat som "*nyt (inkl. renoveret) staldafsnit*", da ændring af staldsystemet fra gylle til dybstrøelse betragtes som en godkendelsespligtig ændring.

Stald H er fastsat som "*Ikke realiseret staldafsnit, BAT-krav fastsat i afgørelse*". I 2017 er der godkendt 2 staldafsnit (2 rundbuehaller) på hver 990 m², dvs. i alt 1.980 m². Ansøger ønsker nu at ændre de to staldafsnit til ét staldafsnit. Samtidig reduceres størrelsen med 305 m² til 1.675 m².

Esbjerg Kommune vurderer, at ændringen fra to staldafsnit til ét staldafsnit ikke er en godkendelsespligtig ændring, da den ikke medfører forøget forurening. Der sker ingen ændringer af staldsystem eller dyretype i forhold til det godkendte. Lugt og ammoniak reduceres, da stald H er reduceret i størrelse i forhold til det oprindeligt godkendte. Ændringen vurderes også at være uden betydning for støj, støv-, lys- og fluegener. Der vurderes ligeledes ikke at være tale om en øget påvirkning af landskabet, da stald H etableres indenfor samme byggefelt, som de godkendte stalde, og højden af bygninger ændres ikke. De godkendte stalde skulle opføres med grå stålplader, hvor stald H opføres med lyse betonelementer, lyse stålplader i gavl og tag af grå eternit. Da Esbjerg Kommune vurderer, at ændringen ikke medfører forøget forurening, vurderes det korrekt, at stald H kan fastsættes som "*Eksisterende staldafsnit, BAT krav fastsat i tidligere afgørelse*".

Esbjerg Kommune vurderer samlet set, at det er de korrekte forudsætninger der ligger til grund for beregningerne. Esbjerg Kommune er således enig med ansøger i, at ammoniakemissionen fra husdyrbruget er reduceret til et niveau svarende til emissionen ved anvendelse af den bedste tilgængelige teknik (BAT).

De virkemidler der kan anvendes til at reducere ammoniakemissionen er knyttet til valg af staldsystem/-teknologi og opbevaring af husdyrgødning. I den konkrete ansøgningen anvendes følgende virkemidler:

- Der etableres gyllekøling i staldafsnit G med en effekt på 10% og i staldafsnit H, med en effekt på 3,4 %
- Gyllebeholderen er overdækket med teltdug

Der stilles i miljøgodkendelsen vilkår til de anvendte teknologier.

Regler for IE-husdyrbrug

Betegnelsen IE-husdyrbrug dækker over svine- og fjerkræbrug, som overstiger det antal stipladser, der fremgår af husdyrbruglovens §16a stk. 2. Husdyrbruget på Toftlundvej 87 er et IE-husdyrbrug.

Den "bedste tilgængelige teknik" for IE-husdyrbrug er beskrevet i EU kommissionens BAT konklusion for "Intensivt opdræt af fjerkræ og svin" offentliggjort d. 21. februar 2017⁹. For en lang række parametre, er teknikkerne fra BAT konklusionen implementeret i husdyrgodkendelsesbekendtgørelsen:

1. Miljøledelse

IE-husdyrbrug skal have et miljøledelsessystem. Kravet om miljøledelse er implementeret i husdyrgodkendelsesbekendtgørelsen. Den ansvarlige på husdyrbruget skal formulere en miljøpolitik og der skal fastsættes konkrete miljømål. Den ansvarlige kan selv bestemme, hvilket miljøledelsessystem der anvendes, men skal sørge for at kunne dokumentere, at kravene overholdes.

Kravene kan overholdes ved brug af et certificeret miljøledelsessystem (EMAS eller ISO 14.001), eller husdyrbruget kan vælge et mindre omfattende system.

Miljøstyrelsen har udviklet to systemer, der frit kan anvendes. Miljøstyrelsens nye mini miljøledelsessystem sikrer, at husdyrbruget nemt kan overholde kravene og fremlægges dokumentation herfor. Det andet er et mere omfattende miljøledelsessystem med en række bilag, som kan bruges efter behov. Begge miljøledelsessystemer er frit tilgængelige på Miljøstyrelsens hjemmeside.

Ansøger har i miljøkonsekvensrapporten beskrevet, at der er indført et miljøledelsessystem.

IE-husdyrbrug skal have miljøledelse fra det tidspunkt, hvor husdyrbruget bliver godkendt. Der følges op på brug af miljøledelsessystem i forbindelse med de årlige indberetninger og det lovpligtige miljøtilsyn på husdyrbruget.

2. Godt landmandskab

I henhold til BAT konklusionen er det BAT at sikre en korrekt og hensigtsmæssig placering af husdyrbruget, at ansatte har den nødvendige oplæring og uddannelse, at udarbejde beredskabsplaner der sikrer hensigtsmæssig adfærd ved uforudsete hændelser, sikre regelmæssig kontrol, reparation og vedligehold af udstyr m.v. samt opbevare døde dyr på en måde, der forhindrer eller reducerer emissioner.

Placering af husdyrbruget

Hensigtsmæssig placering af husdyrbruget er bl.a. reguleret via gældende afstands-krav, og de beskyttelsesniveauer der gælder i medfør af husdyrgodkendelsesbekendtgørelsen.

Esbjerg Kommune vurderer, at der ikke er behov for særlige vilkår for at begrænse transport af dyr, materialer og husdyrgødning eller for at tage hensyn til den fremtidige udvikling af husdyrbruget.

Uddannelse og oplæring af personale

⁹ Kommissionens gennemførelsesafgørelse (EU) 2017/302 af 15. februar 2017 om fastsættelse af BAT (bedste tilgængelige teknik) -konklusioner i henhold til Europa-Parlamentets og Rådets direktiv 2010/75/EU for så vidt angår intensivt opdræt af fjerkræ eller svin.

Husdyrgodkendelsesbekendtgørelsen fastsætter krav om, at personalet oplæres i relevant lovgivning, transport og udbringning af husdyrgødning, planlægning af aktiviteter, beredskabsplanlægning og -styring og reparation og vedligehold af udstyr. Formålet er at undgå uheld og utilsigtet forurening.

Oplæringsmateriale skal være tilgængelig for personalet og skal kunne fremvises ved miljøtilsyn. Miljøministeriet og Miljøstyrelsen har i samarbejde med SEGES udarbejdet et vejledende oplæringsmateriale, som husdyrbruget kan tage udgangspunkt i.

Ansøger har i miljøkonsekvensrapporten beskrevet, at der forelægger oplæringsmateriale for nye medarbejdere. Der følges op på dette i forbindelse med miljøtilsyn.

Kontrol, vedligehold, reparation og beredskab

I husdyrgodkendelsesbekendtgørelsen er der krav om, at husdyrbruget skal udarbejde en plan for regelmæssig kontrol, reparation og vedligehold af husdyrbruget og materiel. Hensigten med den forebyggende plan er at minimere risikoen for forurening. Miljøministeriet og Miljøstyrelsen har i samarbejde med SEGES udarbejdet et vejledende materiale med et eksempel på, hvordan en kontrolplan kan udformes.

Der er også krav om, at husdyrbruget udarbejder en beredskabsplan, der beskriver hvornår og hvordan, der skal reageres ved uheld. På Esbjerg Kommunes hjemmeside findes en skabelon for en beredskabsplan, hvor der kan laves et oversigtskort i en GIS-baseret løsning.

Husdyrbruget på Toftlundvej 87 har udarbejdet en beredskabsplan. Det er oplyst, at der også er en plan for kontrol og vedligeholdelse. Der følges op på dette i forbindelse med miljøtilsyn.

Døde dyr

Opbevaring af døde dyr er reguleret via bekendtgørelse om opbevaring af m.m. af døde produktionsdyr.

Kommunens vurdering

Esbjerg Kommune vurderer, at husdyrbruget med de nævnte tiltag og ved at følge de generelle regler har truffet de nødvendige foranstaltninger til at forebygge og begrænse forureningen ved anvendelse af bedst tilgængelige teknik.

Der følges op på, om de generelle regler efterleves i forbindelse med det lovpligtige miljøtilsyn på ejendommen.

3. Fodring

For at reducere den samlede mængde kvælstof der udskilles med husdyrgødningen, er der i husdyrgodkendelsesbekendtgørelsen fastsat krav om, at der skal anvendes enten fasefodring, reduceret indhold af råprotein, eller et eller flere fodertilsætningsstoffer.

For at reducere den samlede mængde fosfor der udskilles, skal husdyrbruget som minimum anvende fasefodring, fytase eller letfordøjeligt uorganisk fosfat.

Det fremgår af miljøkonsekvensrapporten, at husdyrbruget anvender fasefodring.

Esbjerg Kommune vurderer, at husdyrbruget ved at følge de generelle regler har truffet de nødvendige foranstaltninger til at forebygge og begrænse forureningen ved anvendelse af bedst tilgængelige teknik.

4. Effektiv vand- og energiudnyttelse

I henhold til BAT konklusionen er det BAT at registrere vandforbruget, at opspore og udbedre lækager og herunder at kontrollere drikkevandsudstyr, anvende højtryksrensere til rengøring og genbruge uforurenede regnvand som rens vand.

Krav til effektiv vandudnyttelse er implementeret i husdyrgodkendelsesbekendtgørelsen via regler om plan for kontrol og vedligehold, som bl.a. skal omfatte udstyr til drikkevand, herunder skal behovet for regelmæssig indstilling vurderes, og frekvensen for løbende indstilling skal sikres i planen.

Husdyrbruget har i miljøkonsekvensrapporten redegjort for, at de bl.a. registrerer vandforbruget, og at lækager identificeres og repareres. Samtidig iblødsættes stalde forud for rengøring.

Det er desuden BAT at anvende højeffektive varme-, køle- og ventilationssystemer, at anvende naturlig ventilation eller have grundig isolering af stalde, hvis naturlig ventilation ikke er muligt, at anvende energieffektiv belysning og at anvende varmegenindvinding.

Krav om energieffektiv belysning er indarbejdet i husdyrgodkendelsesbekendtgørelsen. Her fremgår det, at husdyrbruget er forpligtiget til at anvende energieffektiv belysning, og at denne pligt indtræder ved ændring eller udskiftning af eksisterende belysningsystem. Samtidig skal planen for kontrol og vedligehold også omfatte varme, køle- og ventilationssystemer og luftrensningssystemer.

Husdyrbruget har i miljøkonsekvensrapporten bl.a. redegjort for, at størstedelen af belysningen er udskiftet til LED. Alle stalde er isolerede. Der er installeret trinløs styring af ventilatorer og ventilationsanlægget efterses og justeres hyppigt og der gennemføres service en gang årligt.

Esbjerg Kommune vurderer, at husdyrbruget med hensyn til effektiv vand- og energiudnyttelse har truffet de nødvendige foranstaltninger til at forebygge og begrænse forureningen ved anvendelse af bedst tilgængelige teknik. I godkendelsen fastsættes der vilkår om, at der skal foretages registrering af vand – og energiforbrug, og at ventilationsanlægget skal serviceres årligt af firma autoriseret hertil.

5. Spildevand

Teknikker fra BAT konklusionen er indarbejdet i dansk lovgivning, hvor der generelt er krav om, at regnvand og øvrigt spildevand skal holdes adskilt. I medfør af husdyrgødningsbekendtgørelsen er der bl.a. krav om, at afløb fra mødding- og ensilagepladser skal ledes til opsamlingsanlæg. Samtidig skal mødding- og ensilagepladser indrettes således, at overfladevand ikke kan løbe ind på pladsen. Desuden er der krav til, hvornår og hvordan spildevand må udbringes.

Af husdyrgodkendelsesbekendtgørelsen fremgår det, at der kan sættes vilkår til indretning af husdyrbruget, så de forurenende områder uden om staldanlæg samt husdyrgødnings- og ensilageopbevaringsanlæg begrænses med henblik på at reducere produktionen af spildevand. Samtidig kan der fastsættes vilkår der sikrer minimering af vandforbrug, så mængden af spildevand reduceres.

Husdyrbruget har i miljøkonsekvensrapporten redegjort for, at de forskellige typer af spildevand er adskilte og at der er fokus på at reduceres mængden af spildevand, bl.a. ved at identificere og reparere lækager og anvende højtryksrensere til vaske af stalden.

Esbjerg Kommune vurderer, at der i den konkrete sag ikke er behov for særlige vilkår til at minimere mængden af spildevand. Ved at følge gældende lovgivning, vurderes husdyrbruget at leve op til anvendelse af BAT.

6. Lugt- og støjemissioner:

I medfør af husdyrgodkendelsesbekendtgørelsen er der krav om, at der skal foretages en vurdering af det ansøgtes påvirkning af omgivelserne i forhold til lugt-, støj- og støvgener. I denne vurdering indgår husdyrbrugets placering i forhold til naboer, hvilke aktiviteter på husdyrbruget der kan medføre gener samt hvorledes eventuelle gener kan reduceres.

Vurderingen fremgår af de respektive afsnit i nærværende godkendelse. Ved at følge de stillede vilkår i godkendelsen, vurderes husdyrbruget at leve op til anvendelse af BAT.

7. Støvemissioner:

IE-husdyrbrug skal sikre, at støvforurening fra staldanlægget reduceres. I husdyrgodkendelsesbekendtgørelsen er der derfor indarbejdet krav om, at husdyrbruget som minimum skal enten reducere støv ved kilden, anvende en metode til at binde støv i staldanlægget eller behandle afgangsluften ved hjælp af et luftrensningssystem.

Behandling ved den umiddelbare kilde kan f.eks. ske ved anvendelse af grovere strøelse, sprede frisk strøelse med hånden, ad libitum-fodring, vådfoder, foderpiller mv. Støvreduktion kan også ske i staldanlægget ved f.eks. at sprøjte med vandtåge eller olie. Hvorimod afgangsluften behandles ved et luftrensningssystem.

Husdyrbruget har i miljøkonsekvensrapporten redegjort for, at støv minimeres ved at anvende overbrusning i stalde og at alt foder opbevares og transporteres i lukkede systemer.

Ved at følge gældende lovgivning vurderes husdyrbruget således at leve op til anvendelse af BAT.

8. Opbevaring af husdyrgødning

De teknikker fra BAT konklusionen, der er indarbejdet i dansk lovgivning, er bl.a. krav om overdækning af opbevaringslagre med fast og flydende husdyrgødning. I praksis omrøres gyllebeholdere derfor kun forud for udbringning. Desuden er der krav til kapacitet af opbevaringslagre, særlige krav til styrke og tæthed af opbevaringsanlæg for husdyrgødning, ligesom der også er krav om, at gyllebeholdere skal kontrolleres hvert 10 år af en autoriseret kontrollant.

Husdyrbruget har redegjort for, at ovennævnte krav efterleves.

Der er desuden krav om, at gyllebeholdere der er placeret således, at der er risiko for afstrømning til vandløb og søer i forbindelse med uheld skal kontrolleres hvert 5 år, have monteret alarmsystem og i nogle tilfælde også beholderbarrierer.

BAT konklusionen angiver også, at der årligt bør foretages et eftersyn af beholderen. Dette er indarbejdet i husdyrgodkendelsesbekendtgørelsen via reglerne om plan for kontrol og vedligehold.

Ved at følge gældende lovgivning vurderes husdyrbruget således at leve op til anvendelse af BAT.

9. Udbringning af husdyrgødning

De teknikker fra BAT konklusionen, der er indarbejdet i dansk lovgivning er bl.a. harmonikrav, bindende normer for den totale kvælstofanvendelse i marken samt krav til kvælstofudnyttelse. Der er endvidere krav om, at der skal planlægges samt føres journal over gødningsudbringningen, hvilket foretages via mark- og gødningsplaner. Desuden er der fastsat specifikke regler for, hvornår og hvordan husdyrgødning må udbringes.

Ved at følge gældende lovgivning, vurderes husdyrbrug generelt at leve op til anvendelse af BAT. Husdyrbruget på Toftlundvej 87 driver dog ikke markbrug, eftersom alle arealer er bortforpagtet.

10. Ammoniakemission

De teknikker og niveauer for ammoniakemission der fremgår af BAT konklusionen er indarbejdet i husdyrbrugloven, som fastsætter et generelt beskyttelsesniveau for ammoniak (jf. ovenstående afsnit om BAT og ammoniakemission). Ved at overholde dette beskyttelsesniveau vurderes husdyrbruget at leve op til anvendelse af BAT.

Samlet vurdering af anvendelse af "bedst tilgængelige teknologi"

Samlet set vurderer Esbjerg Kommune, at husdyrbruget har truffet de nødvendige foranstaltninger til at forebygge og begrænse forureningen ved anvendelse af den bedste tilgængelige teknologi for alle de ovennævnte punkter.

Ophør

I miljøkonsekvensrapporten er det beskrevet, hvilke foranstaltninger der vil blive truffet ved ophør af driften af husdyrbruget.

Esbjerg Kommune vurderer, at de beskrevne tiltag er tilstrækkelige til at undgå forureningsfare og til at sikre, at ejendommen ikke vil blive et attraktivt levested for f.eks. rotter. Endvidere vurderes det, at disse tiltag vil sikre, at ejendommen ikke kommer til at fremstå som et øde og forladt element i landskabet. Der stilles vilkår om, at husdyrbruget ved ophør skal tømme og rengøre produktionsanlæg, husdyrgødning- og foderopbevaringsanlæg og at miljøfarligt affald skal bortskaffes for egen regning.

Endvidere gælder det i medfør af § 45 i husdyrgodkendelsesbekendtgørelsen, at husdyrbruget senest fire uger efter driftsophør skal anmelde dette til kommunen, og sende et oplæg til vurdering efter jordforureningslovens §38 k, stk. 1. Ophør defineres i denne forbindelse som både som ophør af alle aktiviteter på husdyrbruget, men også hvis kapaciteten eller udnyttelse af kapaciteten nedsættes permanent til under stipladsgrænserne i § 16a, stk. 2.

Alternative muligheder

Miljøkonsekvensrapporten indeholder en beskrivelse af den eller de rimelige alternative løsninger, som ansøger har undersøgt.

Der er redegjort for alternativt projekt, som tidligere er miljøgodkendt, men som efter overvejelse nu ønskes ændret. Samtidig er der redegjort for de miljøteknologier der er overvejet med fravalgt.

Samlet vurdering

Husdyrbrugets væsentlige direkte og indirekte påvirkning af miljøet er beskrevet i miljøkonsekvensrapporten.

Det er Esbjerg Kommunes vurdering, at det ansøgte, ikke vil medføre en væsentlig virkning på miljøet herunder navnlig i forhold til:

- landskabelige værdier
- natur med dens bestande af vilde planter og dyr og deres levesteder, herunder områder, der er beskyttet mod tilstandsændringer eller fredet, udpeget som internationalt naturbeskyttelsesområde eller udpeget som særlig sårbart over for næringsstofpåvirkning
- jord, grundvand og overfladevand
- lugt-, støj-, rystelses-, støv-, flue-, transport- og lysgener, uhygiejniske forhold, affaldsproduktion m.v.

Offentliggørelse og høring

Forudgående inddragelse af offentligheden

Ansøgningen om miljøgodkendelse har været offentliggjort på Miljø- og Fødevareministeriets Digital MiljøAdministration (www.dma.mst.dk) og Esbjerg Kommunes hjemmeside www.esbjergkommune.dk/om-kommunen/annoncer/landbrug.aspx den 16. januar 2023.

Offentligheden har hermed haft mulighed for at komme med forslag og bemærkninger til ansøgningen, samt anmode om at få tilsendt udkast til afgørelse når denne foreligger. Kommunen har i forbindelse med annonceringen ikke modtaget bemærkninger til ansøgningen

Høring af udkast til afgørelse

I forbindelse med den offentlige høring i minimum 30 dage er der ikke modtaget bemærkninger til projektet.

Bilag 1: Landskabsanalyse - Toftlundvej 87, 6760 Ribe

Bindinger

Væsentligste bindinger i Esbjergs Kommuneplan 2022-2034 er:

- Værdifuldt landskab
- Større uforstyrret landskaber
- Landskabskarakterområde 561.18 (Varming)
- Højspændingskorridor

Værdifulde landskaber

De værdifulde landskaber udgør de mest sårbare og unikke landskaber i kommunen og er landskaber, der i særlig grad skal beskyttes og bevares.

De værdifulde landskaber skal som hovedregel friholdes for alt byggeri og anlæg. Undtagelsen er byggeri og anlæg, der er erhvervsmæssigt nødvendigt for driften af en landbrugs- eller skovbrugsejendom, idet de primære erhverv har en særstatus i det åbne land. Et eventuelt nødvendigt byggeri eller anlæg skal tilpasses, så påvirkningen af det omkringliggende landskab vurderes at være ubetydelig. Barmarksprojekter og ikke erhvervsmæssigt nødvendige udvidelser af eksisterende ejendomme kan ikke ske inden for de værdifulde landskaber.

Alt byggeri og anlæg skal tilpasses landskabet ved placering, skala, arkitektur, materiale- og farvevalg, beplantning samt belysning. Tekniske anlæg skal indpasses bedst muligt i terrænet og vigtige ind- og udsigtskiler skal friholdes. Tilpasning skal ske med udgangspunkt i landskabskarakterkortlægningen og særligt de sårbarheder, der er beskrevet i analysen. Karakterkortlægningen er udarbejdet ud fra en fast metode. Ved at tage udgangspunkt i karakterkortlægningen sikres det, at vilkår og krav om tilpasning stilles på et ensartet grundlag på tværs af kommunen.

Større uforstyrret landskab

De større uforstyrrede landskaber udgør de visuelt mest uberørte dele af det åbne land.

Det åbne land præges mange steder af store trafik anlæg, master, vindmøller eller store produktionsanlæg. Der er få steder tilbage, hvor det er muligt at opleve et uforstyrret landskab uden dominerende anlæg og aktiviteter. Det er vigtigt at sikre, at der ikke sker unødige indgreb i de tilbageværende større uforstyrrede landskaber.

Byggeri og anlæg herunder store husdyrbrug, der ikke kan placeres uden for de større uforstyrrede landskaber, skal søges placeret og tilpasset, så de i mindst mulig grad påvirker oplevelsen af det uforstyrrede landskab. Ved tilpasning forstås placering, skala, arkitektur, materiale- og farvevalg, beplantning samt belysning. Tilpasning skal ske med udgangspunkt i landskabskarakterkortlægningen og særligt de sårbarheder, der er beskrevet i analysen. Her kan afskærmende beplantning være et væsentligt virkemiddel. Karakterkortlægningen er udarbejdet ud fra en fast metode. Ved at tage udgangspunkt i karakterkortlægningen sikres det, at vilkår og krav om tilpasning stilles på et ensartet grundlag på tværs af kommunen.

Landskabskarakterområde

Gårdanlægget grænser op til, og den nye gyllebeholder er beliggende inden for landskabskarakterområde nr. 561.18 Varming ved den sydlige grænse til område nr. 561.17 Høm.

Indenfor landskabskarakterområderne skal landskabets karakter understøttes og styrkes. Der skal tages hensyn til eventuelle sårbarheder i området.

Det fremgår af landskabskarakteranalysen, at *"Lavningen, hvor Nørbæk Å løber, og kanten af Toftlund Bakkeø i syd er sårbare overfor tilplantning, bebyggelse, større tekniske anlæg o. lign., da dette kan sløre terrænformerne og den tydelige forskel på de geomorfologiske landskabsformer hhv. hedesletten og bakkeøen. Endvidere kan det forringe området's særlige oplevelsesværdi.*

Bebyggelse i karakterområdets sydlige del bør placeres langs Toftlundvej, der udgør karakterområdets sydlige grænse."

Højspændingskorridor

Stald H og fortanken placeres under en eksisterende højspændingskorridor.

Ifølge redegørelsen for højspændingskorridorer i kommuneplanen, så gælder det, at høje objekter som minimum bør placeres i en afstand svarende til objektets to-talshøjde fra luftledninger. Stald H opføres med en maksimal højde på 7 m.

Koten på laveste højspændingsledning inden for byggefeltet er aflæst til 42,9 m. Hvis stalden opføres i kote 26,5 m, så vil korteste afstand fra stalden til højspændingskorridoren maksimalt være 9,4 m. Dermed vurderes afstandskravet i kommuneplanen at være opfyldt.

Topografi

Det ansøgte ønskes etableret i kote 26-28 på et plateau beliggende på kanten af Toftlund Bakkeø, der er et morænelandskab fra næstsidste istid.

I nordøst-retning falder terrænet ned mod Nørbæk (1.100 meter fra ejendommen beliggende i kote 15) og Stensbæk Plantage (kote 18). Der er et lokalt højdepunkt ca. 600 m i sydøstlig retning i kote 47.

Synlighedsberegning:

Esbjerg Kommune har vha. af et værktøj baseret på Danmarks højdemodel foretaget beregninger, der illustrer hvor synligt de ansøgte stalde er i landskabet inden for en radius af 3 km, se nedenstående kort. Værktøjet beregner synligheden af et punkt med en angivet specifik højde her fra de nye 7 m høje stalde.

Beregningen viser, at det ansøgte byggeri er begrænset synlig i landskabet. Der er indsigt til byggeriet fra nordlige og østlige retninger primært inden for kort afstand herunder fra Toftlundvej 99 og vejen tæt på denne bolig. Der er ikke indsigt til byggeriet fra nærmeste landsby (Spandet).

Bevoksning

Landskabet omkring ejendommen er struktureret og præget af småbevoksninger og læhegn orienteret i NØ-SV gående retning og langs med Toftlundvej, som yder god afskærmning for især mindre bygninger. Gårdanlægget er pga. terrænhældningen i området synligt fra især nordlig retning.

Ejendommen er omkranset af bevoksning mod syd ud mod Toftlundvej og mod vest over mod naboen på Toftlundvej 77. Fra det lavere liggende landskab nord for ejendommen er der indsigt til de nye bygninger. Øst for de nye bygninger er et eksisterende og velafskærmende læhegn. Sydøst for husdyrbruget (ud mod Toftlundvej) er der ringe afskærmning og herfra er der indsigt til de nye bygninger og anlæg.

Såfremt de stedlige bevoksninger og læhegn bevares og der etableres læhegn sydøst for husdyrbruget ud mod Toftlundvej samt nordvest for den nye stald H vil indsigten til ejendommen og de nye bygninger være begrænset.

Bebyggelse

Bebyggelsen i området er mindre og mellemstore gårdanlæg orienteret langs vejene. Således er der en fortætning af bebyggelsen langs Toftlundvej og Spandetvej. Nærmeste by er Spandet beliggende ca. 1.600 meter mod sydøst.

Byggeriet på Toftlundvej 87 afviger ikke fra den nuværende bebyggelsesstruktur i området, men er blandt de største.

De nye stalde orienteres i samme retning som eksisterende bebyggelse på ejendommen og opføres i samme materialer og farver.

Infrastruktur/tekniske anlæg

Umiddelbart syd for bygningsmassen ligger Toftlundvej og nord for den eksisterende bygningsmasse ved den nye stald gennemskæres landskabet af højspændingsledninger. Herudover er landskabet præget af få tekniske anlæg og derfor opleveres det som uforstyrret.

Kulturforhold

Omkring ejendommen findes flere beskyttede fortidsminder i form af rundhøje fra oldtiden. De nye stalde og anlæg etableres ikke inden for 100 meter beskyttelseslinjer omkring rundhøjene.

Der er ikke yderligere kulturhistoriske værdier i området.

Sårbarhed

Området er sårbart overfor større tekniske anlæg, der i kraft af deres placering, arkitektur, materiale eller farvevalg påvirker det meget sparsomt bebyggede område eller slører de geomorfologiske landskabsformer. Ny bebyggelse bør jf. karakteranalysen placeres væk fra lavningen ved Nørbæk og i stedet langs Toftlundvej.

Det kriterium opfyldes ved at det ansøgte byggeri placeres ved hidtidig bebyggelse beliggende ved Toftlundvej.

Konklusion

Det konkluderes, at det ansøgte byggeri i kun begrænset omfang er synlig i landskabet, da det opføres i tilknytning til eksisterende bebyggelse på Toftlundvej 87.

Eksisterende beplantning omkring gårdanlægget yder god afskærmning på nær fra Toftlundvej sydøst for gårdanlægget og vest for gårdanlægget. Mod nord er der kun begrænset beplantning, men ingen har indsyn til gårdanlægget.

Da bygningerne er sammenhængende med ejendommens øvrige bygninger og stalde mht. placering, arkitektur og farvevalg ikke kan tilpasses yderligere, bør der stilles krav om bevarelse af nuværende afskærmende beplantning og etablering af 3 rækker beplantning ud mod Toftlundvej og vest for stald H.

Merpåvirkningen af det omkringliggende landskab vurderes herefter at være ubetydelig, og det vurderes, at det ansøgte med nedenstående vilkår, kan indpasses i landskabet.

Samlet vurderes det ansøgte byggeri ikke at være i strid med landskabsbindingerne i kommuneplanen.

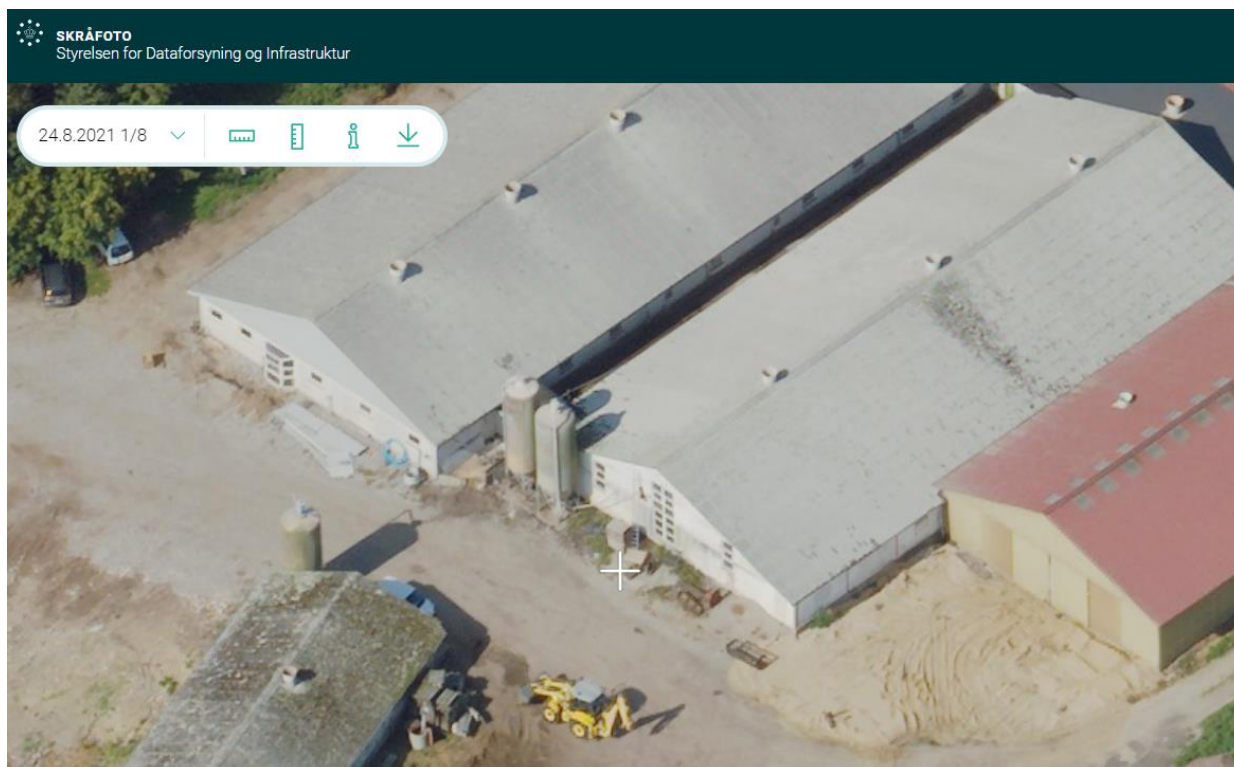
Vilkår til det ansøgte:

- Den nye stald H og tilbygningen (stald G) jf. situationsplanen i miljøkonsekvensrapporten skal opføres i lyse betonelementer og med lysegrå stålplader i gavltrekanterne. Taget skal være gråt eternit. Taghældningen skal være identisk med taghældningen på de øvrige stalde.
- Bygningshøjden på stald H må maksimalt være 7 m og for stald G maksimalt 5,8 m.
- Der skal etableres minimum 3 rækker beplantning (blå) langs med Toftlundvej samt nordvest for den nye stald H, som angivet på kort 1 (jf. landskabsanalysen bilag 1). Beplantningen skal etableres senest den 31. december i samme årstal, hvor den nye stald H etableres.
- Den på kort 1 (jf. landskabsanalysen bilag 1) anviste beplantning (grøn) skal bevares og vedligeholdes.
- Alt beplantning, der etableres, skal bestå af hjemmehørende danske træer og buske.
- Såfremt beplantningen nedlægges, skal den genplantes eller erstattes af tilsvarende beplantning, der opfylder samme funktion med en anden placering.



Kort 1: Nye bygninger og beplantning omkring gårdanlægget.

Eksisterende stalde set fra nordøst:



Kort 2: Skråfoto af gårdanlægget set fra nordøst.



Kort 3: Synlighedsberegning for stald H.

Bilag 2: Miljøkonsekvensrapport



Produktion: Esbjerg Kommune
Foto: Torben Meyer



Esbjerg
Kommune

Torvegade 74, 6700 Esbjerg
Tlf: 7616 1616 - Fax: 7616 0969
miljo@esbjergkommune.dk
www.esbjergkommune.dk