

# Miljøgodkendelse



Økologiske svineproduktion  
Agdrupvej 201, Tårs

Husdyrgodkendelsesloven §16a  
Dato for gyldighed 6. februar 2019  
Journalnummer 09.17.19-P19-3-18



## INDHOLDSFORTEGNELSE

|     |  |    |
|-----|--|----|
| 1   | AFGØRELSEN .....                       | 2  |
| 1.1 | Gyldighed.....                         | 3  |
| 2   | AFGØRELSENS BAGGRUND .....             | 4  |
| 3   | Byggeri og anlæg.....                  | 5  |
| 3.2 | Foder og Ensilages .....               | 9  |
| 3.3 | Vaskeplads .....                       | 9  |
| 4   | Landskabelige værdier.....             | 10 |
| 5   | Naturvurdering.....                    | 12 |
| 6   | Nabopåvirkning.....                    | 15 |
| 6.1 | Lugt .....                             | 15 |
| 6.2 | Fluer og skadedyr .....                | 17 |
| 6.3 | Støj, støv og rystelser .....          | 18 |
| 6.4 | Transporter.....                       | 19 |
| 7   | Management og øvrige vurderinger ..... | 21 |
| 8   | OFFENTLIGHED OG KLAGEVEJLEDNING .....  | 23 |
| 8.1 | Offentlighed .....                     | 23 |
| 8.2 | Klagevejledning.....                   | 23 |



## 1 AFGØRELSEN

Ansøgningen omfatter en udvidelse af produktion af økologiske slagtesvin på husdyrbruget, igennem inddragelse af en eksisterende halmlade til produktionsareal, samt en mere fleksibel anvendelse af eksisterende staldbygninger. Derudover omfatter ansøgningen, udvidelse af en møddingsplads, nedlægning af en eksisterende gyllebeholder, samt opførelse af en ny. Derudover omfatter ansøgningen ligeledes opførelse af en ny halm/staklade.

Udover den økologiske slagtesvinproduktion på husdyrbruget findes der et sammensat dyrehold bestående af ammekøer, får og hestehold. Dette dyrehold ændres der som udgangspunkt ikke på, men produktionsarealet for det sammensatte dyrehold ønskes med denne ansøgning konverteret til stipladsmodellen, således at de fastplacerede staldanlæg godkendes som produktionsareal.

Husdyrbruget er beliggende på mart.nr. 1d - Agdrup By, Tårs.

### Kommunes vurdering

På baggrund af det indsendt ansøgningsmateriale har kommunen vurderet, at ændringen ikke giver anledning til væsentligt øget miljøpåvirkning i henhold til de gældende regler<sup>1,2</sup>.

Kommunens vurderinger er nærmere beskrevet under de enkelte afsnit.

Afgørelsen er betinget af følgende **vilkår**:

- Dispensation for afstandskrav (*vilkår 3.1.1*)
- Produktionsareal m.m. (*vilkår 3.1.2*)
- Pumpning af gylle fra beholder til gyllevogn (*vilkår 3.1.3*)
- Markstakke med ensilage (*vilkår 3.2.1 og 3.2.2*)
- Al vask af maskiner og materiel skal ske på vaskeplads (*vilkår 3.3.1*)
- Placering af farehytter i forhold til naboer (*vilkår 6.1.1*)
- God staldhygiejne (*vilkår 6.1.2*)
- Støj (*vilkår 6.3.1*)
- Beredskabsplan (*vilkår 7.1.1*)
- Forskrift for olie og kemikalier (*vilkår 7.1.2*)
- Ophør (*vilkår 7.1.3*)

Det skal understreges, at regler i gældende love, bekendtgørelser og kommunale regulativer altid skal overholdes. Også hvis disse er eller senere bliver skrappe end vilkårene i denne afgørelse.

<sup>1</sup> Lov. nr. 1572 af 20. december 2006 om husdyrbrug og anvendelse af gødning m.v. med senere ændringer.

<sup>2</sup> Lov. nr. 358 af 6. juni 1991 om miljøbeskyttelse.



## 1.1 GYLDIGHED

Afgørelsen bortfalder, hvis den ikke er udnyttet inden 6 år efter, at den er meddelt. Hvis afgørelsen kun delvist udnyttes inden fristens udløb, bortfalder den uudnyttede del.

Hvis godkendelsen kun delvist udnyttes, ændres forudsætningen for beregningerne i godkendelsen. Det kan derfor være nødvendigt at der efterfølgende indsendes ny beregninger, der viser at produktionen lever op til lovens krav på godkendelsestidspunktet.

Godkendelsen til udvidelse af dyreholdet følger kontinuitetsprincippet. Det betyder at hvis en godkendelse der er udnyttet, efterfølgende ikke har været helt eller delvist udnyttet i 3 på hinanden følgende år, bortfalder den del af tilladelsen eller godkendelsen, der ikke har været udnyttet i de seneste 3 år.



## 2 AFGØRELSENS BAGGRUND

### Læsevejledning

I de efterfølgende afsnit gives en detaljeret beskrivelse af den ansøgte produktion og kommunens vurderinger af de mulige effekter på det omgivende miljø og naturen.

Under de enkelte afsnit vurderer kommunen, om ændringen kan holdes inden for lovens rammer. Når kommunen har fastsat vilkår, vil indholdet og begrundelsen for vilkåret være beskrevet detaljeret i kommunens vurdering.

I det omfang ansøger har redegjort for ejendommens miljømæssige forhold vil det komme først i afsnittet.

I afgørelsen bruges begreberne stald og produktionsareal

- Stald - er hele bygningen
- Produktionsareal - er arealet hvor dyrene befinder sig

Gennem Husdyrloven pålægges den enkelte landmand at redegøre for brugen af BAT - bedst tilgængelig teknologi (Best Available Techniques). BAT er berørt i flere af de følgende afsnit, og der er evt. formuleret vilkår i relation til EU-direktivets krav herom. Der skal redegøres for BAT på følgende 5 områder: staldindretning, foder, opbevaring/behandling af husdyrgødning, forbrug af vand og energi, management.

### Definitioner

Ansøger har indsendt ansøgningen gennem Miljøstyrelsens ansøgningssystem [www.husdyrgodkendelse.dk](http://www.husdyrgodkendelse.dk), hvor alle beregninger foretages.

Tilladelsen gives efter

- Lov. nr. 1572 af 20. december 2006 om husdyrbrug og anvendelse af gødning m.v. med senere ændringer – i resten af teksten blot kaldet "**husdyrgodkendelsesloven**".
- Lov. nr. 358 af 6. juni 1991 om miljøbeskyttelse – i resten af teksten blot kaldes "**miljøbeskyttelsesloven**".
- Bekendtgørelse nr. 1380 af 30. november 2017 om godkendelse og tilladelse m.v. af husdyrbrug – i resten af teksten blot kaldet "**husdyrbekendtgørelsen**".



### 3 BYGGERI OG ANLÆG

#### Ansøgers beskrivelse og oplysninger

Husdyrbruget består som sin primærproduktion af en økologisk slagtesvinproduktion, som foregår ved at søer bliver løbet i stalden, og derefter går drægtige, før de farer i hytter placeret på friland. Her går smågrisene med soen indtil de er klare til fravænning. Efter fravænning opfedes slagtesvinene i stalde indrettet med et indeareal og et udeareal i form af terrasser.

Flytbare farehytter med søer og smågrise vil blive placeret på folde/markler tilhørende husdyrbruget. Der anvendes som udgangspunkt 2 marker til folde som angivet på figur 2. Men ansøger ønsker at have en fleksibilitet der gør at han af logistiske samt dyrkningsmæssige årsager kan anvende andre marker til folde.

Foldene etableres med dobbelt hegn, og farehytter i foldene placeres så de medfører et minimum af gener for naboer og omkringboende. Ligeledes vil generelle afstandskrav i forhold til husdyrbrugslovens §§6-8 ville overholdes ved placering af farehytterne.

Afstandskrav er ikke overholdt for nærmeste staldbygning. Siden der er snak om en eksisterende staldbygning. Og der ikke foretages nogen bygningsmæssige ændringer i denne staldbygning, ansøges det om at Hjørring Kommune dispenserer for dette afstandskrav. Det bemærkes at halmladen som ønskes ombygget til økologisk slagtesvinestald er afstandskravet på 15 m til offentlig vej ifølge ansøgers beregninger overholdt.

Afstandskravet til beboelse på samme ejendom er ifølge beregningerne ikke overholdt. Siden staldbygningen er eksisterende og der ikke foretages nogen bygningsmæssige ændringer i den pågældende stald, ansøges der hermed om at Hjørring Kommune dispenserer for dette afstandskrav.

Det vurderes samtidig at hytterne hvor de fritgående søer opholder sig alle overholder de generelle afstandskrav til offentlige vej. Da der qua de dobbelte vildthejn opretholdes en afstand over 15 m.

Ny staklade ønskes opført med en afstand på ca. 10 m til offentlig vej. Det ansøges om at Hjørring kommune vil dispensere for afstandskravet, da stakladen er nødvendig for husdyrbruget, for at kunne sikre en god, tør og tilstrækkelig opbevaringskapacitet til halm. Med den angivne placering vil stakladen kunne have en placering der gør at den interne logistik på husdyrbruget vil kunne tilrettelægges mest muligt hensigtsmæssigt.

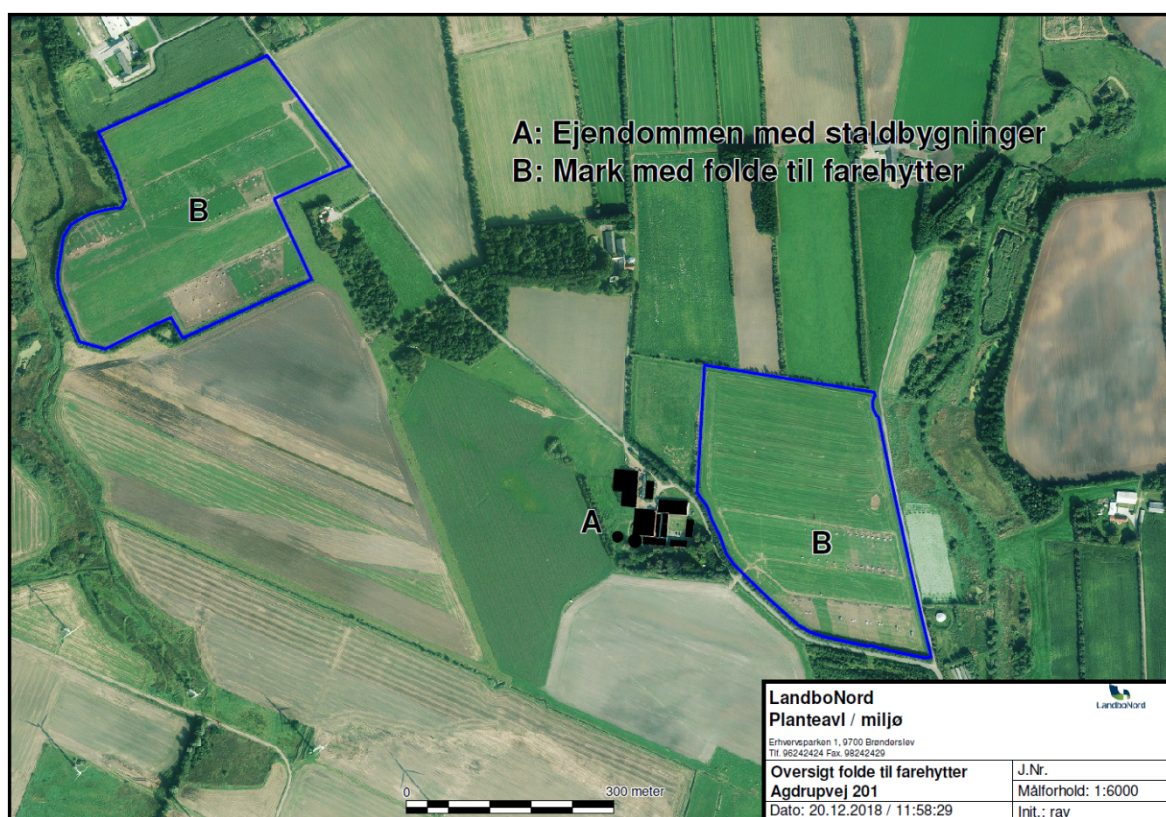


Tabel 1. Ejendommens produktionsareal

| Staldafsnit                  | Produktion  | Staldsystem                               | Ansøgt produktionsareal |
|------------------------------|---|---|-------------------------|
| A: ny øko slagtesvin         | Slagtesvin  | Økologiske stalde                         | 1000                    |
| B: Kvæg sengebåse            | Ammekøer, slagtekalve   | Sengestalde med spalter (kanal, linespil) | 145                     |
|                              | Ammekøer, slagtekalve (over 6 mdr.)                                     | Dybstrøelse                               | 145                     |
| C: kvæg                      | Ammekøer, slagtekalve (over 6 mdr.)                                     | Dybstrøelse                               | 95                      |
| D: løbeafdeling              | Flexgruppe: Økologiske Søer, golde og drægtige;                         | Delvist fast gulv                         | 145                     |
| E: Eksisterende Slagtesvin 1 | Flexgruppe: Økologiske Søer, golde og drægtige, Slagtesvin og Smågrise; | Delvist fast gulv                         | 270                     |
| F: Eksisterende Slagtesvin 2 | Slagtesvin.   | Økologiske stalde                         | 530                     |
| G: Eksisterende Slagtesvin 3 | Slagtesvin.   | Økologiske stalde                         | 165                     |
| H: Får og heste              | Flexgruppe: Heste, Får og Geder;  | Dybstrøelse                               | 100                     |
| Lagre                        | Eksisterende GB beholdes  |   | 270                     |
|                              | Ny GB   |   | 294                     |
|                              | Ny mødding  | Svin, dybstrøelse                         | 523                     |
|                              | Mødding gammel køresilo   | Kvæg, heste, får og geder                 | 160                     |
|                              | Sum   |   | 3842 m <sup>2</sup>     |



Figur 1: Anlægstegning



Figur 2: Arealer til farehytter

Tabel 2 Samlet BAT beregning for anlægget

| Samlet BAT beregning                         | Stalde | Lagre | Total |
|--|--------|-------|-------|
| Samlet BAT krav (kg NH <sub>3</sub> -N /år)  | 3161   | 1172  | 4333  |
| Faktisk emission (kg NH <sub>3</sub> -N /år) | 3161   | 1172  | 4333  |
| Forskel (kg NH <sub>3</sub> -N /år)          | -      | -     | 0     |
| Vejledende BAT Overholdt?                    | -      | -     | Ja    |

### Kommunens vurdering

Det er kommunens vurderingen at ansøger har truffet de nødvendige foranstaltninger til forebyggelse eller begrænsninger af ammoniakemissionen fra anlægget ved anvendelse af den bedste tilgængelige teknik(BAT)

Det er Kommunens vurdering, med udgangspunkt i ansøgers redegørelse, at anlægget samlet set lever op til kravet om BAT i forhold til ammoniakemission.

Husdyrbrugets projekterede anlæg ligger udenfor fredninger, strand- klit-, sø-, å- og fortidsmindebeskyttelseslinjer og udenfor skov-, vej- og kirkebyggelinjer.

Kommunen har desuden konstateret at alle afstandskrav til vandforsyning, vej og naboskel mv. i henhold til § 8 i Lov om miljøgodkendelse mv. af husdyrbrug, er overholdt. På nær afstandskravet til vej for den ny staklade. Hjørring kommune dispenserer for afstanden på 15 meter. Vilkår 3.1.1. stiller vilkår om at der skal holdes 9 meter til vej.





For at undgå spild af husdyrgødning er der stillet vilkår om at der anvendes gyllevogn med påmonteret pumpe og returløb eller alternativt kan der anlægges en læsseplads.

Vilkår:

- 3.1.1 Afstandskrav til vej skal være minimum 9. meter.
- 3.1.2 Produktionsarealets størrelse i m<sup>2</sup> med angivelse af dyrearter og dyretyper, staldsystemer og teknologi, skal være i overensstemmelse med angivelserne i tabel 1.
- 3.1.3 Der skal anvendes gyllevogne med påmonteret pumpe og returløb, således at spild af flydende husdyrgødning undgås.  
Alternativt kan der ved hver gylletank, hvor der sker påfyldning af gyllevogn, anlægges en læsseplads, således at spild kan opsamles. Pladsen skal etableres i henhold til Landbrugets Byggeblad for "læsseplads for gyllevogne", nr. 103.11-2. Afløbet/pumpebrønden skal dimensioneres således, at også et større spild kan opsamles. Pladsen skal være etableret senest ½ år efter godkendelsesdato.



## 3.2 FODER

### Ansøgers beskrivelse og oplysninger

Foder på ejendommen består i hovedsag af ejendommens egen produktion af korn, som suppleres med indkøbt tilskudsfoder og mineraler. Der anvendes fasefodring til søerne, således at der anvendes forskellige foderblandinger til drægtige og diende søer.

Ligeledes anvendes der forskellige foderblandinger til slagtesvin. Således at fodringen tilpasses grisens livsstadie og næringsstofbehov i den aktuelle vægtklasse. Derigennem er det muligt at reducere grisens udskillelse af kvælstof og fosfor.

Foderplanen optimeres efter bl.a. energi- og proteinindhold. Der udarbejdes foderplan i samarbejde med svinekonsulent. Fodersammensætning og fodringsstrategi evalueres og tilpasses løbende. Der tilsættes ikke syntetiske aminosyrer og fytase til foderblandingerne, da det ikke tillades i økologiske besætninger.

Husdyrbrugets sammensatte dyrehold af kvæg, får og heste fodres primært med eget produceret grovfoder, suppleret med indkøbte mineraler og tilskudsfoder.

Med henblik på at reducere dyrenes N-udskillelse er det BAT at tilpasse foderet til dyrenes behov i de forskellige produktionsfaser (fasefodring), og at optimere foderet på baggrund af fordøjelige/disponible næringsstoffer i foderblandingen.

### Kommunens vurdering

Nedenstående vilkår er stillet fra at undgå forurening af jord, grundvand og det omkring liggende miljø. Der opbevares ensilage i køresilo på ejendommen. Derudover kan der opstå et behov for at opbevare ensilage i markstak og der skal nedenstående følges.

Vilkår:

- 3.2.1 Markstakke med ensilage må ikke være placeret nærmere end 100 meter fra nabobeboelse
- 3.2.2 Ensilagestakke, der ikke placeres på fast bund med afløb til opsamlingsbeholder, må højst være placeret på samme sted i 24 måneder. Der skal derefter gå 5 år, før ensilage igen må placeres på samme sted. I tilfælde af etablering af ensilage i markstak skal tidspunkt og placeringen noteres på et kortbilag i driftsjournalen.

## 3.3 VASKEPLADS

For at beskytte jord og grundvand for forurening, er der stillet et vilkår om at der skal anvendes en vaskeplads med afløb ved vask af maskiner og materiel.

Vilkår:

- 3.3.1 Al vask af traktorer, maskiner, redskaber og dyretransportvogne skal foregå på befæstet, tæt plads med bortledning af spildevandet til gyllebeholder eller særskilt opsamlingsbeholder. Hvis ikke vaskepladsen findes i forvejen, skal den befæstede plads udføres i overensstemmelse med Landbrugets Byggeblad for "Udenoms faciliteter, Vaskeplads til landbrugsmaskiner", nr. 103.11-03, revideret 14.04.09. Pladsen skal være etableret senest ½ år efter godkendelsesdato.



## 4 LANDSKABELIGE VÆRDIER

### Ansøgers redegørelse

Landskab, geologi og kulturmiljø

Husdyrbruget befinder sig i landzone i Hjørring kommune, 1,2 km nordvest for Tårs by. Bebyggelsen i lokalområdet består primært af større og mindre gårde, samt beboelseshuse.

Landskabet er relativt kuperet, og er domineret af primært landbrugsjord, men med større og mindre beplantninger og læhegn.

Husdyrbruget fremstår pr. nu som en samlet enhed, med staldbygninger, gyllelagre og stuehus placeret i en passende afstand og med et ensartet udtryk. Husdyrbrugets bygningsmasse består primært af oprindelige staldbygninger og stuehus, suppleret med nyere staldbygninger. Husdyrbrugets gyllelagre er beliggende vest for bygningsmassen og er således godt skærmet fra indsyn fra Agdrupvej.

Der er ikke udpeget nogen særlige geologiske bevaringsværdier i nærheden af husdyrbruget. Ligeledes er der ikke udpeget nogen særlige kulturarvsarealer i umiddelbar nærhed af husdyrbruget. Derudover er der heller ikke udpeget nogen fredede fortidsminder i umiddelbar nærhed af husdyrbruget.

Det vurderes samlet set at den planlagte udvidelse af den økologiske slagtesvineproduktion, samt de øvrige planlagte ændringer i produktion og opbevaringskapacitet ikke vil påvirke husdyrbrugets samlede landskabelige påvirkning i væsentlig negativ grad.

Farve og arkitektonisk udtryk

Det arkitektoniske udtryk for ejendommen, forbliver det samme, i forbindelse med udvidelsen. Ejendommen fremstår med et ensartet udtryk og en farvesammensætning, der får bygningsmassen til at fremstå som en helhed.

Angående den halmlade der er planlagt ombygget til økologisk slagtesvinestald, så ændres der ikke på taghøjde eller hældning. Halmladen planlægges udbygget med en terrasse mod vest, og indrettes med staldgulv og kummer tilsvarende kriterier for bygning af økologiske slagtesvinestalde. Terrassearealet vil ligeledes få et kummeareal. Gylle fra ny slagtesvinestald vil blive ledt til gyllebeholder via pumpeledning.

Derudover ønskes halmladen udvidet med ca. 14 m mod syd for at give plads til opbevaring af halm. Denne udvidelse vil få samme tagrygningshøjde og hældning som den eksisterende bygning. Ny halmlade/staklade vil blive udført med ensidig hældning mod vest. Forventet bygningshøjde er maksimalt 12 m. Stakladen skal anvendes til husdyrbrugets opbevaring af halm nødvendig for driften.



#### Bygge- og beskyttelseslinjer

Husdyrbruget befinder sig ikke inden for bygge- eller beskyttelseslinjer af nogen art. Ligeledes er der ingen udpegede beskyttede jord og stendiger i umiddelbar nærhed af husdyrbruget.

#### Kommunale udpegninger

Ejendommen ligger i landzone i et område udpeget i kommunalplan for Hjørring Kommune.

- Skovrejsning ønsket
- Store husdyrbrug
- Støjkonsekvenszoner

Det er ansøgers vurdering at udvidelsen af produktionen, og de planlagte til- og ombygninger ikke strider mod retningslinjerne for arealanvendelse indenfor disse kommunale udpegninger.

Af andre kommunale udpegninger som befinder sig i umiddelbar nærhed af ejendommen kan nævnes:

- Større sammenhængende landskaber
- Lavbundsarealer
- 13 km zone omkring Sindal lufthavn
- Økologiske forbindelser

Det forventes ligeledes ikke at den planlagte udvidelse af produktionen vil kunne påvirke arealanvendelsen indenfor disse udpegninger.

#### Grundvand

Ejendommen befinder sig udenfor område for særlige drikkevandsinteresser.

#### **Kommunens vurdering**

Kommunen er enig i ansøgers vurdering og vurderer derfor samlet, at udvidelsen ikke vil forringe de landskabelige-, kulturhistoriske-, naturmæssige-, geologiske-, økologiske- eller rekreative værdier i området.



## 5 NATURVURDERING

### Ansøgers redegørelse

Ansøger har via ansøgningsystemet søgt om følgende.

Tabel 3 Ammoniakemission og effekt af miljøteknologi

| Ammoniak fra<br>Produktionsareal og lagere   | Areal<br>m <sup>2</sup> | Ammoniak-<br>emission | Reduktion,<br>udegående dyr | Effekt,<br>miljøteknologi | Faktisk<br>ammoniakemission |
|--|-------------------------|-----------------------|-----------------------------|---------------------------|-----------------------------|
|  |                         |                       |                             |                           |                             |
| <b>Ansøgt drift</b>  |                         |                       |                             |                           |                             |
| Slagtesvin.<br>Økologiske stalde   | 1000                    | 1300,0                | 0,0                         | 0,0                       | 1300,0                      |
| Ammekøer, slagtekalve.<br>Sengestald med spalter<br>(kanal, linespil)                              | 145                     | 132,0                 | 0,0                         | 0,0                       | 132,0                       |
| Ammekøer, slagtekalve<br>(over 6 mdr.). Dybstrøelse  | 145                     | 97,2                  | 0,0                         | 0,0                       | 97,2                        |
| Flexgruppe: Økologiske<br>Søer, golde og drægtige,<br>Slagtesvin og Smågrise;<br>Delvist fast gulv | 270                     | 378,0                 | 0,0                         | 0,0                       | 378,0                       |
| Slagtesvin.<br>Økologiske stalde   | 530                     | 689,0                 | 0,0                         | 0,0                       | 689,0                       |
| Flexgruppe: Økologiske<br>Søer, golde og drægtige;<br>Delvist fast gulv                            | 145                     | 203,0                 | 0,0                         | 0,0                       | 203,0                       |
| Slagtesvin.<br>Økologiske stalde   | 165                     | 214,5                 | 0,0                         | 0,0                       | 214,5                       |
| Ammekøer, slagtekalve<br>(over 6 mdr.). Dybstrøelse  | 95                      | 63,6                  | 0,0                         | 0,0                       | 63,6                        |
| Flexgruppe: Heste, Får og<br>Geder; Dybstrøelse  | 100                     | 84,0                  | 0,0                         | 0,0                       | 84,0                        |
| Eksisterende GB beholdes   | 270                     | 107,9                 | -                           | 0,0                       | 107,9                       |
| Ny GB  | 294                     | 117,6                 | -                           | 0,0                       | 117,6                       |
| Ny mødding Svin,<br>dybstrøelse  | 523                     | 889,1                 | -                           | -                         | 889,1                       |
| Mødding gammel køresilo<br>Kvæg, heste, får og geder   | 160                     | 57,6                  | -                           | -                         | 57,6                        |
| <b>Sum</b>   | <b>3842</b>             | <b>4333,5</b>         | <b>0</b>                    | <b>0</b>                  | <b>4333,5</b>               |

Nærmeste Kat 1 natur befinder sig over 10 km fra husdyrbruget. Der er beregnet en totaldeposition på naturarealet på 0,0 kg NH<sub>3</sub>-N/år fra husdyrbruget. Det vurderes således ikke at det pågældende naturområde vil blive påvirket af udvidelsen af husdyrbruget.

Nærmeste Kat 2 natur befinder sig over 3,5 km fra husdyrbruget. Der er beregnet en totaldeposition på naturarealet på 0,0 kg NH<sub>3</sub>-N/år fra husdyrbruget. Det vurderes således ikke at det pågældende naturområde vil blive påvirket af udvidelsen af husdyrbruget.



Der er beregnet ammoniakdeposition til 4 punkter karakteriseret som Kat 3 natur. Disse naturpunkter er vurderet til at være de 4 nærmeste Kat 3 naturarealer. Ingen af de 4 naturpunkter modtager en merdeposition over 1,0 kg NH<sub>3</sub>-N. Det vurderes således ikke at den planlagte udvidelse vil kunne medføre en øget ammoniakdeposition der vil kunne føre til en tilstandsændring af arealerne.

Det vurderes samlet set at alle generelle afskæringskriterier for ammoniakdeposition til natur er overholdt.



Figur 3: Husdyrbrugets beliggenhed i forhold til naturpunkt (grøn prik).

Habitatdirektivets bilag IV-arter og andre arter

Udvidelsen medfører en forøgelse i udledningen af ammoniak fra anlægget. Det er ansøgers vurdering at udvidelsen kun i mindre grad vil medføre en forøgelse af antallet af transporter til anlægget og dermed kun marginalt ændre støjbilledet.

Der er via naturdata.miljøportal.dk foretaget et søg i en omkreds af 500 m fra ejendommen. Der er således ikke fundet bilag IV arter, rødlistede arter eller andre observationer af beskyttede arter. Det vurderes derfor, at der ikke vil være væsentlige påvirkninger af yngle- eller rasteplasser for bilag IV-arter. Dersom kommunen ligger inde med viden omkring bilag IV-arter, på området eller i umiddelbar nærhed heraf, anmodes kommunen om at gøre en vurdering i forhold til dette i forbindelse med denne ansøgning.



## Kommunes vurdering

Kommunen skal ud fra ansøgers redegørelse vurdere, om der er behov for beskyttelse af naturen med dens bestand af vilde planter og dyr og deres levesteder. Naturbeskyttelseslovens § 3 beskytter overdrev, heder, moser, enge, strandenge, strandsumpe, søer og vandløb mod tilstandsændringer, mens Husdyrgodkendelseslovens § 7 fastsætter en række konkrete ammoniakfølsomme naturtyper opdelt i tre kategorier med forskellige beskyttelsesniveauer.

Kategori 1-natur: Arealer beliggende indenfor de internationalt beskyttede Natura 2000-områder.

Kategori 2-natur: Højmoser, lobeliesøer, heder over 10 ha samt overdrev over 2,5 ha beliggende udenfor de internationalt beskyttede Natura 2000-områder.

Kategori 3-natur: Øvrige heder, moser og overdrev beskyttede efter naturbeskyttelseslovens § 3 samt ammoniakfølsomme skove.

Kommunen skal desuden vurdere hvorvidt der kan ske påvirkning af yngle- og rasteområder for arter opført på habitatdirektivets bilag IV, der er beskyttet mod beskadigelse og ødelæggelse.

Vurderingerne bygger på tolkning af luftfoto, beregning af ammoniakbelastning i husdyrgodkendelse.dk samt viden om tilstanden af konkrete naturarealer og udbredelsen af planter og dyr.

Hjørring Kommune har ikke registreret arter omfattet af EF-habitatdirektivets bilag IV i nærheden af husdyrbruget, men arter omfattet af bilag IV kan have yngle- eller rasteområder på arealer i nærheden. Nærmeste registrerede forekomst af kvælstoffølsomme bilag IV - arter ligger mere end 1 km fra husdyrbruget. Det er derfor ikke fundet relevant at beregne bidrag til luftbåren ammoniakbelastning.

Kommunen konkluderer på baggrund af ovenstående, at det ikke er nødvendigt at foretage en nærmere konsekvensvurdering af projektets virkninger på de nævnte bilag IV arter.

## Samlet konklusion

Kommunen har kontrolleret at ansøgers vurdering i de foregående afsnit om at beskyttelsesniveauerne i Husdyrgodkendelsesloven<sup>3</sup> og Naturbeskyttelsesloven, sikrer naturområderne tilstrækkeligt. Herudfra vurderer kommunen, at det ansøgte projekt hverken i sig selv eller sammen med andre planer og projekter, har en væsentlig negativ påvirkning Natura 2000-områder eller yngle- eller rasteområder for habitatdirektivets bilag IV-arter<sup>4</sup>. Herved har kommunen sikret sig, at husdyrbruget kan drives på stedet uden at påvirke omgivelserne på en måde, der er uforenelige med hensynet til omgivelserne<sup>5</sup>.

---

<sup>3</sup>Jf. § 29 i Husdyrgodkendelsesloven

<sup>4</sup>Jf. §§ 7, 8 og 11 i Bekendtgørelse nr. 408 af 1. maj 2007 om udpegning og administration af internationale naturbeskyttelsesområder samt beskyttelse af visse arter (habitatbekendtgørelsen).

<sup>5</sup>Jf. § 19 stk. 2 i Husdyrgodkendelsesloven



## 6 NABOPÅVIRKNING

### 6.1 LUGT

#### Ansøgers redegørelse

Lugtemissionen fra staldanlægget søges reduceret ved kontinuerligt at fastholde en god staldhygiejne og anvende god management i staldene. Samt sikre at ventilationsanlæg er rengjorte og velfungerende. Ligeledes sikres det at omrøring af gyllebeholdere kun foretages i forbindelse med påfyldning af gyllevogne.

Ansøger har igennem Husdyrgodkendelse.dk beregnet hvilke afstande, der mindst skal være fra staldafsnittene til tre forskellige områdetyper, se nedenfor.

Table 4 – Lugtgeneberegning med målte afstande til den nærmeste beboelse, samlet bebyggelse og byzone.

| Områdetype                         | Ukorrigeret geneafstand (m) | Korrigeret geneafstand (m) | Vægtet gennemsnitsafstand (m) |
|------------------------------------|-----------------------------|----------------------------|-------------------------------|
| Enkelt bolig – Agdrupvej 269, Tårs | 108                         | 108                        | 613                           |
| Samlet bebyggelse – Tørvekæret 18  | 226                         | 203                        | 1226                          |
| Byzone – Hejselholt, Tårs          | 343                         | 343                        | 1055                          |

Nærmeste enkeltbolig er vurderet at være ved Agdrupvej 269, nærmeste samlede bebyggelse er vurderet at være ved Tørvekæret 18 i Tårs og nærmeste byzone/sommerhusområde er ved Hejselholt, Tårs.

Agdrupvej 269 som er nærmeste enkeltbolig har en vægtet gennemsnitsafstand på 612,6 m og en korrigeret geneafstand på 108,3 m. Lugtgnekriteriet for nærmeste enebolig vurderes dermed overholdt.

Nærmeste samlede bebyggelse er vurderet til at være ved Tørvekæret 18, ved Tårs. Tørvekæret 18 har en vægtet gennemsnitsafstand på 1226,3 m og en korrigeret geneafstand på 203,3 m. Lugtgnekravet for nærmeste samlede bebyggelse vurderes således som overholdt.

Nærmeste byzone/sommerhusområde er byzone ved Hejselholt, Tårs som har en vægtet gennemsnitsafstand på 1054,9 m og en korrigeret geneafstand på 342,5 m. Lugtgnekravet for nærmeste byzone/sommerhusområde vurderes således som overholdt.

#### Kommunens vurdering

I ansøgers redegørelse ses de målte afstande til den nærmeste områder indenfor hver type, der i korte træk er skitseret herunder.

- Enkelt bolig - Beboelse på ejendomme uden landbrugspligt efter landbrugslovens regler.
- Samlet bebyggelse - Indenfor en afstand af 200 meter fra en enkelt bolig, ligger mere end 6 andre enkelt bolig.
- Byzone eller sommerhusområde – Områdestatus ifølge Planloven.



Lugtgenerafstandene er beregnet for alle eksisterende og nye staldafsnit. Geneafstanden tager udgangspunkt i afstanden fra centrum af et staldafsnit til en nabo/områdegrænse, hvor genekriteriet skal overholdes. Hvis der er flere lugtkilder (flere staldafsnit) beregnes en vægtet gennemsnitsafstand, der tager hensyn til, at der er flere staldafsnit med forskellige emissioner. Det betyder, at afstanden til områdetyperne er beregnet ud fra et teoretisk lugtcentrum. Nærmeste naboer ses på figur 4



Figur 4: Enkelt bolig uden landbrugspligt, samlet bebyggelse og byzone

Som det ses af tabel 4, overholder den ansøgte produktion lovens minimumskrav til lugtgenerafstande til de forskellige typer af beboelser i området.



Kommunen vurderer kun at ejendommens gylletanke kan bidrage med lugtgener ved omrøring og udkørsel samt ved transport af gylle til opbevaring på anden ejendom, under forudsætning af at ejendommens gyllebeholdere drives efter reglerne herfor.

Kommunen har stillet vilkår om placering af farehytter i forhold til naboer, for at mindske gener mest muligt.

Lugt fra stalde vil dog altid i en vis udstrækning afhænge af landmandens indsats vedr. rengøring og staldhygiejne. De vejledende geneafstande bygger på en forudsætning om "god staldhygiejne", hvorfor kommunen har stillet vilkår, om generel renholdelse af stald- og foderarealer.

Vilkår:

- 6.1.1 Farehytterne skal placeres således, at der mindst er en afstand til naboskel på 50 meter
- 6.1.2 Der skal opretholdes en god staldhygiejne. Det skal bl.a. sikres, at liggearealerne holdes tørre, at dyrene holdes rene, og at fodringssystemer holdes rene.

## 6.2 FLUER OG SKADEDYR

### Ansøgers redegørelse

Døde dyr opbevares og afhentes af DAKA jf. regler om afhentning af dyr i bekendtgørelse om opbevaring af døde dyr. Afhentningsplads er vist på bilag 2.

Skadedyr bekæmpes generelt i henhold til de af Aarhus Universitet, Institut for Agroøkologi, fastsatte retningslinjer herom, samt efter kommunens anvisninger.

### Kommunens vurdering

I forbindelse med dyreholdet kan der forekomme gener fra fluer og gener fra skadedyr (rotter, mosegrise m.v.).

Forebyggelse af flueplage kræver først af alt en god gødningshåndtering og en generel god staldhygiejne. Derudover kan der sættes ind med bekæmpelse på særlige steder eller i særlige situationer.

Det er husdyrbrugets almindelige pligt at holde stalde, lagre og andre anlæg rottesikrede så vidt det er muligt. Derudover holdes i videst muligt omfang ryddeligt og renholdt omkring ejendommen, for at undgå at tiltrække skadedyr og skabe uhygiejniske forhold. Eventuel forekomst af rotter skal anmeldes til kommunen, som derefter anviser bekæmpelse.

Kommunen vurderer, at ejendommens tiltag til forebyggelse og bekæmpelse af fluer og skadedyr vil være tilfredsstillende, og at husdyrbruget kan drives uden at skabe uhygiejniske forhold eller unødige nabogener.



## 6.3 STØJ, STØV OG RYSTELSER

### Ansøgers redegørelse

Generelt er det ansøgers vurdering at der er begrænsede gener fra produktionen i form af støv og støj.

De normale større støjkilder på ejendommen vil være ventilation, højtryksrensere, foderanlæg, gyllepumper, den daglige brug af traktorer samt transportere til og fra ejendommen. Derudover kan flytning af dyr mellem staldafsnit, og mellem stald og frilandshytter, medføre støjgener. Arbejde med støjende maskiner, planlægges gennemført mest muligt hensigtsmæssigt, og fortrinsvis i dagtimer, således at naboer generes mindst muligt af støjende aktiviteter.

Brugen af traktorer i det daglige vil normalt begrænse sig til dagtimerne, dog må der påregnes sæsonbestemt markarbejde ud over dette. Der tilsigtes at tages mest muligt hensyn til omgivelserne og naboer under disse spidsbelastningsperioder, igennem at tilrettelægge kørsel således at der vælges de ruter som giver mindst gener for trafikanter og naboer, samt at sørge for at traktorer og maskiner bliver rengjort tilstrækkeligt, og evt. tilsvining af veje vil blive fuldt op med rengøring.

De væsentligste støvkilder på ejendommen vurderes at være håndtering af halm og foder. Gode rutiner under håndtering af foder og halm, herunder særlig transport af halm, tilsigtes for at minimere støvplager.

Det vurderes at støj- og støvkilder i forbindelse med udvidelsen ikke vil kunne påvirke nærmeste naboer i væsentligt negativ grad, da afstanden til naboer generelt set er relativ stor, samt at de beskrevne tiltag er med til at forhindre at naboer, trafikanter og andre udsættes for unødige gener som følge af støj og støv.

### Kommunens vurdering

Det er kommunens vurdering, at eventuelle støjgener fra husdyrbrugets bygningsparcel, ikke vil medføre væsentlige gener for naboer eller for trafikanter. Tilsvarende vurderer kommunen at husdyrbrugets forskellige anlæg og maskiner på bygningsparcellen, ikke giver anledning til rystelser for omboende. Der er stillet vilkår om maksimal støjbelastning, for at sikre omboende mod unødige støjgener.



Vilkår:

6.3.1 Støjbelastning fra landbrugsdriften på ejendommens bygningsparcel, herunder fra stalden og gyllebeholderen, må på intet punkt - målt på nærmeste nabobeboelse med tilhørende arealer i tilknytning til boligen - overstige nedenstående værdier. De angivne værdier for støjbelastningen er de ækvivalente, korrigerede lydniveauer i dB(A).

| Dag                | Kl.   | Reference | dB(A) |
|--------------------|-------|-----------|-------|
| Mandag-Fredag      | 07-18 | 8 timer   | 55    |
| Lørdag             | 07-14 | 8 timer   | 55    |
| Lørdag             | 14-18 | 8 timer   | 45    |
| Søn- og helligdage | 07-18 | 8 timer   | 45    |
| Alle dage          | 18-22 | 1 timer   | 45    |
| Alle dage          | 22-07 | 0,5 timer | 40    |
| Spidsværdi         | 22-07 | -         | 55    |

## 6.4 TRANSPORTER

### Ansøgers redegørelse

Adgangen til ejendommen sker af Agdrupvej. Der er etableret 2 indkørsler til husdyrbruget. En til erhvervsmæssig kørsel, herunder kørsel med halm og gylle og transport af levende dyr, samt en indkørsel til private og besøgende. Det vurderes at udvidelsen vil medføre en yderst marginal forøgelse af belastningen på det omkringliggende vejnet, primært fra kørsel med gylle og halm. Se tabel 5 for en estimeret opgørelse af transportter.

Læg i denne forbindelse mærke til at selvom der med udvidelsen vil blive produceret flere økologiske slagtesvin, vil den samlede mængde transportter til afhentning slagtesvin ikke stige, da der udelukkende vil blive sendt flere slagtesvin med pr. transport.

Derudover vurderes transport af søer og smågrise, mellem løbeafdeling/slagtesvinestalde og farehytter, som en del af den interne transport på ejendommen. Denne transport som er vanskelig at gøre op, vil komme i tillæg til den i nedenfor tabel angivne, men vurderes at være på stort set samme niveau som før udvidelsen.

Gylletransportter og transportter til og fra ejendommen med markafgrøder er sæsonbetonet, mens øvrige transportter med dyr og foder er jævnt fordelt over hele året.

Det vurderes samlet set, at vejnettet omkring ejendommen, uden væsentlige problemer for den øvrige trafik vil kunne afvikle transportterne i forbindelse med udvidelsen af produktionen.



**Tabel 5 Oversigt over estimeret antal transporter til og fra ejendommen**

|   | Antal transporter pr. år |        | Transportmiddel       | Kommentar  |
|---|--------------------------|--------|-----------------------|--|
|   | Nudrift                  | Ansøgt |                       |  |
| Polte til ejendommen                          | 2-3                      | 2-3    | Lastbil/dyrepransport |  |
| Slagtesvin til slagt                          | 52                       | 52     | Lastbil/dyrepransport | Forventet 10-50 stk pr. transport  |
| Andre dyr(køer, får, heste)                   | 5-10                     | 5-10   |                       | Usikker angivelse  |
| Døde dyr                                      | 52                       | 52     | Lastbil/kadavervogn   | Ugentlig afhentning. Herunder også andre dyr.  |
| Eget kom til foder                            | 30-40                    | 30-40  | Traktor med vogn      | Transport fra omkringliggende arealer. Sæsonbestemt til høst-sæsonen.  |
| Indkøbt tilskuds-foder                        | 52                       | 52     | Lastbil               | Stort set ugentlig levering  |
| Godning/gylle fra ejendommen til udbringning* | 100                      | 115    | Traktor med gylletræk | Fra ejendommens tilknyttede 2 beholdere til udbringning på arealer tilknyttet ejendommen. Primært forår/efterår. |
| Dieselolie                                    | 10-15                    | 10-15  | Tankbil               |  |
| Andet herunder halmtransport                  | 30-40                    | 40-50  | Traktor/lastbil       | Diverse transporter, af materiel, halm etc.  |
| Samlet antal transporter:                     | 364                      | 389    |                       |  |

### Kommunens vurdering

Ansøgers opgørelse over transporterne i tabel 5 er opgjort som antal transporter og ikke kørsler. Det vil sige fx et læs leveret foder udgør én transport, selvom lastbilen kører to gange – først til ejendommen og efter aflæsning, fra ejendommen igen. Udover de opgjorte transporter, må det forventes at der derudover vil være et mindre antal transporter, med div. palle- og sækkevarer. Det vurderes dog at antallet af denne type transporter, vil udgøre en meget lille andel i forhold til det samlede antal transporter, og dermed være uproblematisk. Medarbejdere og besøgendes transporter til og fra ejendommen, skal ikke medtages i opgørelsen over transporter, jf. NMK-132-00823.

I miljøgodkendelsen skal der indgå en vurdering af, om til- og frakørsel til virksomheden vil kunne ske uden væsentlig miljømæssige gener for beboere i nærområdet. Færdsel på offentlig vej reguleres derimod af færdselsloven og håndhæves af politiet. Forhold vedrørende private fællesveje administreres af kommunen som vejmyndighed efter privatvejsloven.

Selv om transporter ad offentlig vej ikke kan reguleres af kommunen gennem en miljøgodkendelse, leveres i det følgende nogle oplysninger og overvejelser om forøgelse af trafikken i området, som følger af det ansøgte projekt.

Det er kommunens vurdering at ind- og udkørsel til ejendommen vil kunne foregå uden at være til væsentlig gene for øvrige trafikanter og beboere i nærområdet.



## 7 MANAGEMENT OG ØVRIGE VURDERINGER

### Ansøgers redegørelse

Herunder beskrives ansøgers tilgang til management på ejendommen ift. produktionen:

- Der fastholdes kontinuerligt et godt renhold af staldene.
- Der holdes et kontinuerligt opsyn med dyr på friland.
- Der udarbejdes mark- og gødningsplan i henhold til lovkrav, således at tildelingen af næringsstoffer til afgrøderne optimeres
- Der er tilknyttet en række fagkonsulenter, der gennemgår bedriften med ejer og medarbejdere efter
- behov.
- Bedriften har fast dyrlægeaftale.
- Fodersammensætning og fodringsstrategi evalueres og tilpasses løbende, således at nyeste viden anvendes.
- Der føres medicinjournal og logbog for gylletanke.
- Gylletanke bliver kontrolleret hvert 10. år af autoriseret kontrollant.
- Personalet uddannes løbende.
- Gyllepumpning foregår under opsyn.
- Energiforbrug registreres og følges op.
- Der er lavet beredskabsplan således at evt. uheld kan stoppes og konsekvensen for det omgivende miljø begrænses mest muligt.
- Beredskabsplan opdateres en gang årligt, hvor evt. nye rutiner indarbejdes.

BAT vedr. management og egenkontrol

I henhold til BREF (2017) er det BAT at uddanne bedriftens personale, at registrere energi- og ressourceforbrug samt forbrug og anvendelse af handels- og husdyrgødning. Endvidere at have procedurer for at sikre ren- og vedligeholdelse af bygninger og inventar, at planlægge gødning af markerne korrekt samt at have et beredskab og en fremgangsmåde ved et evt. uheld.

Miljøstyrelsen har ikke opstillet egentlige branchespecifikke krav til management i forbindelse med fastlæggelsen af de vejledende BAT-standardvilkår, da management vil afhænge af de driftsmæssige forhold på den enkelte ejendom.

### Samlet konklusion

Sammenholdes ansøgers redegørelse for management og egenkontrol med BREF-dokumentet vurderes det, at det ansøgte projekt lever op til BAT.

### Kommunens vurdering

Ansøger har udarbejdet en beredskabsplan for bedriften, der beskriver hvordan medarbejdere og ejer skal handle i tilfælde af brand, overløb af gylle, kemikalie- og oliespild m.v. Kommunen har vurderet beredskabsplanen og desuden stillet vilkår om opdatering og formidling til medarbejdere m.v.



Det vurderes at ansøgning i forhold til management og egenkontrol lever op til kravet om BAT

Der er i ansøgningen redegjort for hvordan det ansøgte med hensyn til ventilationsforhold og forbrug af energi og vand lever op til kravet om BAT. Kommunen vurderer på baggrund af det oplyste, at det ikke er nødvendigt at stille yderligere vilkår, og at det ansøgte på de to områder lever op til kravet om BAT.

Fra anlægget kan der fremkomme støvgener i forbindelse med levering af kraftfoder og mineraler. I forbindelse med transporter til og fra husdyrbruget kan der opstå støvgener.

Eventuelle lysgener fra ejendommen kan stamme fra udendørs belysning. Endelig kan brug af maskiner på ejendommens bygningsparcel give anledning til lysgener.

Det er kommunens vurdering, at eventuelle støv- og lysgener, ikke vil medføre væsentlige gener for naboer eller for trafikanter.

Der er stillet vilkår om, at kommunens regulativ for opbevaring af olie og kemikalier skal følges. Hensigten er at minimere risikoen for forurening af jord, overfladevand og grundvand.

Kommunen har vurderet ansøgers alternativ, 0-alternativ og miljøkonsekvensrapport, og har ikke yderligere bemærkninger.

Hvis husdyrproduktionen ophører, skal ejeren kontakte kommunen. Samtidig er der stillet vilkår om hvilken oprydning der minimum skal foretages ved ophør.

Vilkår:

- 7.1.1 Der skal forefindes en opdateret beredskabsplan på husdyrbruget, som fortæller, hvornår og hvordan der skal reageres ved uheld, der kan medføre konsekvenser for det eksterne miljø. Planen skal være kendt af ejendommens ansatte og andre, der arbejder på bedriften.
- 7.1.2 Kommunens forskrift for opbevaring af olie og kemikalier skal følges.
- 7.1.3 Ved ophør af produktionen skal gyllesystemet tømmes for gylle og staldene rengøres. Gylle og fast gødning bringes ud i henhold til aktuelle regler om udspredning. Eventuelle rester af olie og kemikalier bortskaffes i henhold til gældende regulativer herfor.



## 8 OFFENTLIGHED OG KLAGEVEJLEDNING

### 8.1 OFFENTLIGHED

Ansøgningen blev offentliggjort på Hjørring kommunes hjemmeside den 28. november 2018. Der var frist til afgivelse af bemærkninger på 2 uger.

Der indkom ingen bemærkninger til ansøgningen.

Orientering om udkast til miljøgodkendelse blev den 21. december 2018 udsendt til høring hos naboer og andre beboere indenfor en beregnet konsekvenszone, samt skønnede parter i sagen, ansøger selv og en række organisationer og private personer, der har anmodet herom. Der var frist til afgivelse af bemærkninger på 30 dage.

Der indkom ingen bemærkninger til udkastet.

### 8.2 KLAGEVEJLEDNING

Ansøger selv kan klage<sup>6</sup> over denne afgørelse til Miljø- og Fødevarerklagenævnet. Det samme kan enhver, der har væsentlig, individuel interesse i sagen, samt en række foreninger og organisationer m.v. Klagen skal være modtaget senest 7. marts 2019 kl. 23.59

Klagen skal indsendes digitalt til Hjørring kommune via Miljø- og Fødevarerklagenævnets klageportal. Klageportalen findes på [www.borger.dk](http://www.borger.dk) og [www.virk.dk](http://www.virk.dk). En klage er indgivet, når den er tilgængelig for Hjørring Kommune i klageportalen.

Nævnet skal som udgangspunkt afvise en klage, der kommer uden om Klageportalen. Miljø- og Fødevarerklagenævnet opkræver et gebyr for at klage. Gebyrets størrelse kan ses på [www.borger.dk](http://www.borger.dk) og [www.virk.dk](http://www.virk.dk).

Afgørelsen kan udnyttes på egen risiko og regning, hvis der klages over den. Det er dog under forudsætning af, at andre nødvendige tilladelser er indhentet. Miljø- og Fødevarerklagenævnet kan i særlige tilfælde afgøre, at godkendelsen ikke kan udnyttes før klagen er behandlet. Miljø- og Fødevarerklagenævnet kan ændre eller ophæve kommunens afgørelse på baggrund af en klage.

Kommunens afgørelse kan også indbringes for domstolen. En retssag skal være anlagt inden seks måneder fra den dag, afgørelsen er offentliggjort.

Der er til enhver tid mulighed for aktindsigt i sagen jf. forvaltningsloven, offentlighedsloven og lov om aktindsigt i miljøoplysninger.

---

<sup>6</sup> Lov nr. 1572 af 20. december 2006 om miljøgodkendelse m.v. af husdyrbrug kap. 7 med senere ændringer.