

# MILJØGODKENDELSE

## af husdyrbruget på Hvejselvej 20, 7300 Jelling

Efter § 12, stk. 2, i Lov om miljøgodkendelse m.v. af husdyrbrug  
(Lov nr. 1572 af 20. december 2006 med senere ændringer)

3. februar 2014



# Indhold

<b>Afgørelse</b> .....	<b>5</b>
<b>Vilkår</b> .....	<b>6</b>
Anlæg .....	6
Indretning og drift .....	6
Lugt, belysning, støj, støv og skadedyr .....	7
Affald, olie og kemikalier .....	7
Spildevand .....	8
Arealer .....	8
Gødningsregnskab .....	8
Markdrift .....	9
Dokumentation og egenkontrol .....	10
Driftsophør .....	11
<b>Vurdering</b> .....	<b>11</b>
Generelt .....	11
Anlæg .....	12
Stalde og opbevaringslagre .....	12
Afstandskrav .....	12
Gødningsopbevaring og -håndtering .....	13
Spildevand .....	13
Ammoniak .....	13
Lugt .....	16
Belysning, støj, støv og skadedyr .....	16
Affald, olie og kemikalier .....	17
Transport .....	17
Arealer .....	18
Generelt .....	18
Grundvand .....	18
Overfladevand .....	19
Natur .....	22
Bedste tilgængelige teknik (BAT) .....	24
Landskabelige hensyn .....	26
Ophør .....	27
<b>Samlet vurdering</b> .....	<b>27</b>
<b>Offentlighed og klagevejledning</b> .....	<b>28</b>

## Bilag:

- Bilag 1: Ansøgers miljøtekniske beskrivelse.
- Bilag 2: Situationsplan.
- Bilag 3: Udbringningsarealer og transportveje.
- Bilag 4: Beskyttet natur.
- Bilag 5: Natura 2000-områder.
- Bilag 6: Grundvand.
- Bilag 7: Overfladevand.

## Resume

Lars Arve Ogstrup har søgt om en miljøgodkendelse i forbindelse med udvidelse af kyllingeproduktionen på Hvejselvej 20, 7300 Jelling.

Ansøgningen om miljøgodkendelse er indsendt til Vejle Kommune gennem Miljøstyrelsens elektroniske ansøgningssystem den 26. august 2013.

Kommunen har vurderet, at der kan meddeles godkendelse af husdyrbruget inklusiv de ansøgte ændringer i henhold til de gældende regler<sup>1</sup>. Miljøgodkendelsen omfatter produktionen, anlægget samt udbringningsarealer.

Miljøgodkendelsen er baseret på en række vilkår. Disse vilkår fremkommer som en følge af Lov om miljøgodkendelse m.v. af husdyrbrug<sup>1</sup> samt tilhørende bekendtgørelse og anden lovgivning.

Miljøgodkendelsen for Hvejselvej 20, 7300 Jelling er særligt kendetegnet ved:

- Dyreholdet udvides fra 110,30 til 127,97 DE.
- Der opføres en tilbygning til eksisterende kyllingestald.
- Anlæggets påvirkning af omgivelserne med ammoniak ikke vil være væsentlig, da projektet lever op til kravene vedrørende deposition for kategori 1, 2 og 3 natur. Desuden overholder udvidelsen det generelle krav om 15 % reduktion af ammoniakfordampningen.
- Lugtgenafstand fra anlægget er beregnet til 125 m for omkringliggende enkeltboliger, og nærmeste enkeltbolig ligger reelt 172 m væk. Heller ikke for nærmeste omkringboende i samlet bebyggelse og byzone er der risiko for væsentlige lugtgener.
- Ejede og forpagtede udbringningsarealer (47,74 ha) tilføres husdyrgødning (41,82 DE) med et dyretryk svarende til maksimalt 0,88 DE/ha.
- Anvendelsen af bedste tilgængelige teknik (BAT) i projektet er tilstrækkelig, idet der enten installeres varmegenindvinding i stalden eller der sker direkte udkørsel og nedpløjning af en øget andel af dybstrøelsen (24 %).

Det er Vejle Kommunes samlede vurdering, at husdyrbruget vil blive drevet på en måde, som ikke vil medføre en væsentlig påvirkning af miljøet.

---

<sup>1</sup> Lov nr. 1572 af 20. december 2006 om miljøgodkendelse m.v. af husdyrbrug (Husdyrloven) med senere ændringer.

Udkastet til godkendelsen har været i høring hos berørte naboer og parter samt andre, som har anmodet herom. Høringen gav ikke anledning til bemærkninger. Den endelige miljøgodkendelse er derfor ikke ændret i forhold til udkastet, som blev sendt i høring.

## **Afgørelse**

Vejle Kommune meddeler hermed miljøgodkendelse til husdyrbruget på ejendommen Hvejselvej 20, 7300 Jelling, matr.nr. 1 a Skovbølling By, Jelling, drevet under CVR.nr. 71645428.

Miljøgodkendelsen omfatter husdyrbruget med dyrehold på 127,97 dyreenheder (DE) fordelt på 380.000 stk. slagtekyllinger(35 dage) årligt samt 3 heste(500-700 kg). Miljøgodkendelsen omfatter produktionen, anlægget inklusiv opførelse af 700 m<sup>2</sup> tilbygning til stald, samt udbringningsarealer.

Godkendelsen er betinget af en række vilkår, som kan findes i det følgende. Endvidere indgår oplysninger i ansøgers miljøtekniske beskrivelse (bilag 1) og den digitale ansøgning, skemanummer 49.309, version 2, som forudsætning for godkendelsen.

Med denne godkendelse følger 8 års retsbeskyttelse fra afgørelsesdatoen. Det vil sige indtil den 3. februar 2022. Den første revurdering foretages, når der er forløbet 8 år. Vilkårene kan dog ændres efter reglerne i Lov om miljøgodkendelse m.v. af husdyrbrug kap. 4.

Fristen for udnyttelse af godkendelsen er 2 år fra afgørelsesdatoen. Godkendelsen bortfalder, hvis den ikke udnyttes inden udløbet af denne frist.

# Vilkår

## Anlæg

### *Indretning og drift*

1. Ejendommen tillades drevet med et maksimalt dyrehold på 127,97 dyreenheder (DE) fordelt på 380.000 stk. slagtekyllinger(35 dage) og 3 heste(500-700 kg) årligt.
2. Antallet af udnyttede stipladser må ikke overskride 44.706.
3. Eksisterende og nye stalde skal være indrettet med staldsystemer, som angivet i tabel 1 i afsnittet Stalde og opbevaringslagre nedenfor.
4. Minimum 24 % af den producerede dybstrøelse køres direkte ud og nedpløjes eller afsættes til biogas. Mængden svarer til 48 tons. Alternativt skal der installeres et godkendt varmegenindvindingsanlæg i stalden. Anlæggets renseeffekt skal være dokumenteret via teknologiblad. Anlægget skal have en driftseffekt, som modsvarer 9 % ammoniakreduktion.
5. Såfremt der installeres et varmegenindvindingsanlæg til reduktion af ammoniakreduktionen, skal der inden idriftsættelse af anlægget fremsendes dokumentation til Vejle Kommune for, at anlægget kan reducere ammoniakemissionen med minimum 9 %, svarende til en max. emission på 4.498 kg N/år.
6. Afstanden fra staldanlæg til skel mod matr.nr. 14 f Skovbølling By, Jelling skal være mindst 25 m.
7. Markstakke skal ligge minimum 100 m fra den særlige kvælstoffølsomme natur vist på bilag 4.

### *Lugt, belysning, støj, støv og skadedyr*

8. Virksomhedens bidrag til støjbelastningen i omgivelserne<sup>2</sup> må ikke overstige følgende værdier målt ved nabobeboelser eller deres opholdsarealer:

Mandag-fredag kl. 07-18 (8 timer)	Alle dage kl. 18-22 (1 time)	Alle dage kl. 22-07 (½ time)	Alle dage kl. 22-07
Lørdag kl. 07-14 (7 timer)	Lørdag kl. 14-18 (4 timer)		Maksimal værdi
	Søn- og helligdag kl. 07-18 (8 timer)		
55 db (A)	45 db (A)	40 db (A)	55 db (A)

9. På ejendommen skal der foretages en effektiv fluebekæmpelse i overensstemmelse med de af Statens Skadedyrslaboratorium seneste fastsatte retningslinjer (retningslinjerne opdateres 1 gang årligt). Bekæmpelse skal desuden foretages på kommunens forlangende.

#### *Affald, olie og kemikalier*

10. Virksomhedens olie- og kemikalieoplag, herunder affald, skal til enhver tid opbevares i tæt emballage og stå overdækket på fast, tæt bund uden mulighed for afløb til kloak, jord, overfladevand eller grundvand.

#### *Spildevand*

### **Arealer**

#### *Gødningsregnskab*

11. Ejede og forpagtede udbringningsarealer med et samlet areal på 47,74 ha må maksimalt tilføres 41,82 DE husdyrgødning (4.102 kg N og 1.559 kg P) svarende til 0,88 DE/ha. Udbringningsarealerne og deres placering fremgår af bilag 3. Vilkkåret om maximal udbringning af kg N er stillet for at overholde krav om maximal udvaskning på bedriften på 60,5 kg N/ha.

<sup>2</sup>Støjbidraget måles bortset fra maksimalværdien som det ækvivalente, konstante, korrigerede støjniveau i dB(A) jf. Vejledning nr. 5 fra 1984 om ekstern støj fra virksomheder. Tallene i parentes angiver referencetiden inden for den pågældende periode.

12. Husdyrgødning som ikke udbringes på husdyrbrugets udbringningsarealer skal afsættes til biogasanlæg, eller til aftalearealer, som enten er miljøgodkendte eller vurderet af kommunen til, at modtage husdyrgødningen uden, at det kræver forudgående miljøgodkendelse efter §§ 11, 12 eller 16 i Husdyrgodkendelsesloven. Miljøgodkendelsen må ikke tages i brug, før der foreligger skriftlige aftaler om afsætning af husdyrgødning svarende til de resterende DE til biogasanlæg eller til godkendte arealer.
13. Fosforoverskuddet må ikke overstige 10,0 kg P/ha/år på udbringningsarealerne efter tilførsel af husdyrgødning og anden organisk gødning.

### **Dokumentation og egenkontrol**

14. Virksomheden skal efter anmodning fra kommunen ved en støjmåling dokumentere, at vilkår om støj er overholdt. Målingerne skal foretages i overensstemmelse med den til enhver tid gældende lovgivning og retningslinjer på området. Tilsynsmyndigheden kan maksimalt kræve målinger en gang årligt.
15. Husdyrbruget skal opbevare dokumentation for nedenstående i mindst 5 år. Dokumentationen skal forevises kommunen på forlangende.
  - Dyreholdets størrelse
  - Logbog over dybstrøelse, der fra stald køres direkte ud og nedpløjes (mængde og tidspunkt)
  - Vandforbrug (med aflæsning hvert kvartal)
  - Elforbrug (med aflæsning hvert år)
  - Logbog over drift af varmegenindvindingsanlæg, såfremt det anvendes som teknologi for at overholde BAT-krav, til dokumentation for overholdelse af 9 % ammoniakreduktion, f.eks. i form af driftstid og installeret effekt
  - Service og vedligehold på varmegenindvindingsanlæg, såfremt det anvendes som teknologi for at overholde BAT-krav
  - Kontrakt med biogasselskab
16. Der skal indgås en fast serviceaftale om kontrol af varmegenindvindingsanlægget, som skal foreligge ved ibrugtagning af anlægget, såfremt det anvendes som teknologi for at overholde BAT-krav.

17. Der skal udarbejdes en beredskabsplan, som fortæller, hvornår og hvordan der skal reageres ved uheld, som kan medføre konsekvenser for det eksterne miljø. Beredskabsplanen skal være tilgængelig på husdyrbruget senest ved udnyttelse af godkendelsen. Planen skal være kendt af de ansatte. I tilfælde, hvor der ansættes udenlandsk arbejdskraft, skal planen udformes eller tilrettes således, at de pågældende ansatte er i stand til at træffe de fornødne forholdsregler i tilfælde af uheld.

## **Driftsophør**

18. Ved eventuelt ophør af dyreholdet skal dette meddeles til Vejle Kommune.
19. Ved husdyrbrugets eventuelle ophør skal stalde m.v. rengøres og alle lagre af husdyrgødning, foder, affald og lignende bortskaffes miljømæssigt forsvarligt. Staldene skal fortsat vedligeholdes, og der skal udarbejdes en plan for anvendelse af stalde og øvrige produktionsbygninger.

## **Vurdering**

### **Generelt**

Husdyrbruget på Hvejselvej 20, 7300 Jelling udvides fra et dyrehold på 327.000 slagtekyllinger(35 dage) til 380.000 slagtekyllinger(35 dage) årligt. Desuden er der 3 heste på ejendommen. Derved bliver produktionen på ejendommen fremover 127,97 DE.

Husdyrproduktionen på ejendommen har ikke en miljøgodkendelse. I 1985 var der ifølge kommunens registrering en tilladt produktion på ejendommen på 240.000 slagtekyllinger(40 dage), som på daværende tidspunkt ikke krævede en miljøgodkendelse. En produktion på 240.000 slagtekyllinger(40 dage) svarer i dag til 109 DE.

Efterfølgende er der ændret i antal produktionsdage fra 40 til 35 dage. Vejle Kommune har vurderet, at ændringen i produktionsdage fra 40 til 35 ikke var godkendelsespligtigt, så længe det samlede dyrehold ikke oversteg 109 DE. Det registrerede dyrehold på ejendommen, som er udgangspunkt for ansøgningen om udvidelse, er således 327.000 slagtekyllinger(35 dage), svarende til 109 DE.



Ifølge bekendtgørelse nr. 1454 af 20. december 2012 om godkendelse af listevirksomhed er fjerkræhold, som overstiger 100 DE eller 40.000 stipladser omfattet af listepunkt 6.6 i bilag 1 og dermed godkendelsespligtig.

## Anlæg

### Stalde og opbevaringslagre

En oversigt med husdyrbrugets staldafsnit efter udvidelsen ses nedenfor. Se desuden situationsplan i bilag 2.

I forbindelse med udvidelsen af dyreholdet opføres staldbygning på ca. 700 m<sup>2</sup> i grundplan. Byggeriet opføres som en tilbygning til det eksisterende staldanlæg.

Der indgår 2 scenarier for nedsættelse af ammoniakfordampningen, enten installering af varmegenindvindingsanlæg eller øget andel af dybstrøelse, der køres direkte ud og pløjes ned.

Eksisterende gyllebeholder benyttes alene til vaskevand.

Staldafsnit nr.	Dyretype	Antal årsdyr	Antal stipladser	Antal DE	Staldsystem/teknologi
1 ekst stald og tilbygning	Slagtekyllinger (35 dage)	380.000	44.706	126,67	Fast gulv med dybstrøelse, varmegenindvinding eller øget andel af udkørt dybstrøelse
2	heste	3		1,30	Dybstrøelse

Tabel 1: Staldafsnit efter udvidelsen.

85,6 DE dybstrøelse fra kyllingerne, svarende til 418 tons, afleveres til biogasanlæg eller til godkendte gylleaftaler. Af det resterende dybstrøelse køres 24 % direkte ud og nedpløjes. Dette svarer til 48 tons. Normen er 15 %.

Der er stillet vilkår om dyreholdets størrelse, afsætning til biogas, andel af dybstrøelse, som køres direkte ud eller alternativt brug af varmegenindvinding samt udnyttelsesfrist for godkendelsen.

### Afstandskrav

Afstanden fra staldanlægget til nærmeste beboelse på Hvejselvej 22 er ca. 172 m. Afstanden fra staldanlægget til nærmeste samlede bebyggelse (Hvejsel) er 610 m. Det nærmeste

byzoneområde (Jelling) eller fremtidige byzoneområde ifølge kommuneplanens rammedel ligger i en afstand af ca. 3,7 km fra staldanlægget.

Tilbygningen til stalden overholder ikke afstandskravet på 30 m til nærmeste nabo, jf. Husdyrlovens § 8. Afstanden til naboskel mod nord bliver ca. 27 m. Kommunen har vurderet, at der på baggrund af positiv naboerklæring kan dispenseres fra afstandskravet. Der vurderes ikke at være risiko for forurening eller væsentlige gener i forhold til naboen. Kommunen har derfor valgt at dispensere fra afstandskravet.

#### *Gødningsopbevaring og - håndtering*

Der produceres årligt 619 tons dybstrøelse. Ifølge ansøgningen afsættes 85,6 DE dybstrøelse, svarende til 418 tons, til biogasanlæg. Af den resterende mængde køres 24 % af dybstrøelsen, ca. 48 tons direkte ud og nedpløjes. Der er stillet vilkår om at evt. markstakke ikke placeres på arealer, der ligger tæt på sårbar natur (se bilag 3).

Det er Vejle Kommunes vurdering, at dette er tilstrækkeligt til at sikre forsvarlig opbevaring og håndtering af fast husdyrgødning uden væsentlig miljörisiko, herunder risiko for udsivning af næringsstoffer til grundvand, overfladevand og tør natur.

#### *Spildevand*

Vaskevand fra kyllingestalden opsamles i tank og pumpes videre over i gyllebeholder. Gyllebeholderen bruges kun til opbevaring af vaskevand. Gyllebeholderen, som er på 1.300 m<sup>3</sup> vurderes at have tilstrækkelig kapacitet til at opbevaring af restvand sker miljømæssigt forsvarligt.

Det er ud fra ovenstående kommunens vurdering, at spildevand håndteres, så der ikke er risiko for en væsentlig miljøpåvirkning af overfladevand, grundvand eller tør natur.

#### *Ammoniak*

Vejle Kommune har vurderet, hvorvidt der i forbindelse med projektet er behov for en beskyttelse af naturen med dens bestand af vilde planter og dyr og deres levesteder, herunder områder, der er beskyttet mod tilstandsændringer eller fredet, udpeget som internationalt naturbeskyttelsesområde eller udpeget som særligt sårbart over for næringsstofpåvirkning. Endvidere har kommunen vurderet om projektet i sig selv, eller i forbindelse med andre planer og projekter kan påvirke et Natura 2000-område væsentligt, jf. §§ 7 og 8 i Bekendtgørelse nr.

408 af 1. maj 2007 om udpegning og administration af internationale naturbeskyttelsesområder samt beskyttelse af visse arter.

Projektet overholder det generelle krav om reduktion af ammoniakemissionen for udvidelsesdelen og stalde, som renoveres. Reduktionskravet er 15 %. Kravet stilles med enkelte undtagelser i forhold til referencestaldsystemer jf. bilag 3 i Bekendtgørelse nr. 294 af 31. marts 2009 om tilladelse og godkendelse m.v. af husdyrbrug med senere ændringer. Kravet er opfyldt ved, at der enten installeres et varmegenindvindingsanlæg(scenarie 1) eller at 24 % af dybstrøelsen, køres direkte ud og pløjes ned(scenarie 2). Normen for direkte udkørsel er 15 %.

Ansøger har endnu ikke lagt sig fast på et bestemt varmegenindvindingsanlæg. I ansøgningen indgår oplysninger om et varmegenindvindingsanlæg, der hedder Agro Clima Unit (ACU) Clima+ 200, type 2.5. Dette anlæg er udviklet af firmaet Agro Supply og solgt i Danmark af Rokkedahl Energy. Der foreligger hollandske testresultater, som viser, at ammoniakemissionen forventes reduceret med 42 % ved fuld drift af anlægget. Firmaet Rokkedahl Energy fortsætter målingerne med henblik på en VERA -godkendelse. Ansøger overvejer også et andet anlæg fra Big Dutchman(Trioiva).

Der er stillet vilkår om brug af enten øget direkte udkørsel eller brug af teknologi, optaget på teknologilisten.

Den samlede ammoniakemission fra staldanlægget bliver 4.517 kg N/år, hvilket er en meremission på 372 kg N/år. Ved at øge andelen af dybstrøelse, der køres direkte ud(scenarie 1), vil ammoniakemissionen fra stalde og lagre reduceres med 101,13 kg N/år mere, end hvad der er krævet for at overholde ammoniakreduktionskravet på 15 %. Såfremt der installeres et varmegenindvindingsanlæg med en ammoniakreduktionsprocent på 9 (scenarie 2) vil ammoniakken blive reduceret med 120 kg N/år mere, end hvad der er krævet.

#### Natura 2000-områder (kategori 1 natur)

Staldanlægget ligger i en afstand af ca. 5,6 km fra det internationale naturbeskyttelsesområde (Natura 2000-område) nr. 81 Øvre Grejs Ådal(se bilag 5). Udpegningsgrundlaget ses i efterfølgende tabel 3.

Nr.	Habitatområde	Kode	Udpegningsgrundlag	
81	Øvre Grejs Ådal	1014	Skæv vindelsnegl ( <i>Vertigo angustior</i> )	Ny
		1096	Bæklampret ( <i>Lampetra planeri</i> )	Ny

	1166	Stor vandsalamander ( <i>Triturus cristatus cristatus</i> )	Ny
	1355	Odder ( <i>Lutra lutra</i> )	Ny
	3140	Kalkrige søer og vandhuller med kransnålalger	Ny
	3150	Næringsrige søer og vandhuller med flydeplanter eller store vandaks	
	3260	Vandløb med vandplanter	
	6210	Overdrev og krat på mere eller mindre kalkholdig bund (* vigtige orkidélokalteter)	Ny
	6230	* Artsrige overdrev eller græsheder på mere eller mindre sur bund	
	6410	Tidvis våde enge på mager eller kalkrig bund, ofte med blåtop	Ny
	6430	Bræmmer med høje urter langs vandløb eller skyggende skovbryn	Ny
	7220	* Kilder og væld med kalkholdigt (hårdt) vand	
	7230	Rigkær	Ny
	9120	Bøgeskove på morbund med kristtorn	
	9130	Bøgeskove på muldbund	
	9160	Egeskove og blandskove på mere eller mindre rig jordbund	
	91E0	* Elle- og askeskove ved vandløb, søer og væld	

Tabel 3: Udpegningsgrundlag for Natura 2000-område nr. 81 Øvre Grejs Ådal.

Kommunen har vurderet, at det ikke er nødvendigt at foretage en miljøkonsekvensvurdering i forhold til Natura 2000-området, idet anlægget ligger langt fra Natura 2000-området. Med så stor en afstand fra anlægget, er der ikke risiko for en påvirkning af Natura 2000-området eller områdets udpegningsgrundlag.

#### Ammoniakfølsomme naturtyper (kategori 2 natur)

Staldanlægget ligger ca. 3 km sydøst for en hede på 11,4 ha, som er nærmeste område med kategori 2 natur, jf. § 7, stk. 1, nr. 2 i Husdyrloven. På baggrund af afstanden vurderes totaldepositionen som følge af ammoniakemission fra staldanlægget efter udvidelsen at være under 1 kg N/ha/år på den del af naturområdet, som ligger nærmest staldanlægget. Projektet vurderes således at overholde den maksimalt tilladte totaldeposition i henhold til bilag 3 i Husdyrgodkendelsesbekendtgørelsen.

#### Regional og lokal natur (kategori 3 natur)

Kategori 3 natur omfatter heder, moser og overdrev, som er beskyttet efter naturbeskyttelseslovens § 3, og ammoniakfølsomme skove beliggende uden for de internationale naturbeskyttelsesområder, jf. husdyrgodkendelsesbekendtgørelsens bilag 3.

Som udgangspunkt er beskyttelsesniveauet for kategori 3 natur en merdeposition på maksimum 1,0 kg N/ha/år. Kommunen kan tillade en merdeposition, der er større end dette.

Inden for en radius på ca. 1 km omkring staldanlægget er der 1 mose samt en række mindre søer omfattet af Naturbeskyttelseslovens § 3. Se kort i bilag 4. Der er ikke registreret sjældne arter (fredede, rød- eller gullistede arter) inden for 1 km omkring staldanlægget.

Afstanden til nærmeste mose er 310 meter. Der er foretaget beregninger af projektets ammoniakpåvirkning til mosen (scenarie 2). Tålegrænsen er 5-25 kg N/ha/år. I 2011 var baggrundsbelastningen 14,9 kg N/ha/år. Merpåvirkningen på naturområdet vil blive 0,3 kg N/ha/år, jf. beregning i det digitale ansøgningssystem. Denne beregning dækker også merdeposition af ammoniak ved valg af scenarie 1.

Da merdepositionen af ammoniak er mindre end 1 kg N/ha/år vurderes det ansøgte ikke at medføre en tilstandsændring af naturområdet.

Det er kommunens vurdering, at den øgede ammoniakemission fra anlægget ikke vil medføre tilstandsændringer af beskyttet natur eller forringelse af levesteder for eller forekomst af sjældne arter.

#### Bilag IV-arter

Nærmeste levested for Bilag IV-arter, som kommunen har kendskab til, er Bjerlev Hede ca. 3 km nordøst for anlægget, hvor der er registreret sommerfuglen Bølle-Blåfugl. Kommunen har ud fra afstanden fra anlægget til levestedet vurderet, at projektet ikke medfører væsentlige forringelser af levestedet som følge af ammoniakemission fra anlægget.

#### *Lugt*

Lugtemissionen er beregnet i det digitale ansøgningssystem ud fra oplysningerne om den ansøgte husdyrproduktion. Geneafstanden er overholdt i forhold til enkelt bolig, samlet bebyggelse, byzone og områder, som ifølge kommuneplanen er udpeget til fremtidig byzone, se nedenstående tabel.

	Korteste afstand fra staldanlægget	Beregnet geneafstand	Geneafstand overholdt
Byzone eller byudviklingsområde (Jelling)	3,7 km	338,39 m	Ja

Samlet bebyggelse (Hvejsel)	610 m	241,92 m	Ja
Enkelt bolig (Hvejselvej 22)	172 m	125,11 m	Ja

Tabel 4: Beregnede geneafstande i forhold til enkelt bolig, samlet bebyggelse og byzone/byudviklingsområde.

Der er stillet vilkår om dyreholdets størrelse samt det maksimale antal udnyttede stipladser.

Det er ud fra de beregnede geneafstande og de stillede vilkår Vejle Kommunes vurdering, at der ikke er risiko for væsentlige lugtgener i forhold til de omboende.

#### *Belysning, støj, støv og skadedyr*

Der er udendørs belysning på vestgavl af stalden. Lyset kan ses fra Hvejselvej, men vurderes ikke at genere omboende.

Der er ingen særlige støjkluder på ejendommen. Der er ingen særlige støvkilder på ejendommen. Der er stillet vilkår om effektiv fluebekæmpelse.

Såfremt der installeres et varmegenindvindingsanlæg vurderes det, at det samlede støjniveau ikke ændres væsentligt. Ifølge oplysninger fra firmaet, som sælger anlægget, vil støjniveauet ligge på samme niveau som anden ventilation med samme luftmængde. Den luft, der ventileres igennem varmegenindvindingsanlægget, vil så ikke blive ventileret via ventilationsanlægget. Det samlede støjniveau ændres derfor ikke væsentligt.

Det er Vejle Kommunes vurdering, at der med de i ansøgningen angivne forhold og de stillede vilkår ikke er væsentlig risiko for gener fra skadedyr.

#### *Affald, olie og kemikalier*

Affaldsfraktioner fra ejendommen samt håndtering af affald fremgår af ansøgers miljøtekniske beskrivelse (bilag 1). Døde dyr opbevares i container og bortskaffes til DAKA med afhentning efter behov.

Affaldshåndtering er omfattet af de til enhver tid gældende affaldsregulativer for Vejle Kommune. Alt affald fra husdyrbruget skal opsamles, opbevares og transporteres efter reglerne i affaldsregulativerne. På den baggrund er det kommunens vurdering, at håndtering

af affald på husdyrbruget ikke vil medføre væsentlige gener for omgivelserne eller fare for forurening.

Der er p.t. ingen olietanke på ejendommen.

### *Transport*

Vejle Kommune har vurderet de gener, der er forbundet med transport i forbindelse med husdyrbrugets drift og den trafikale belastning, som dette giver for omgivelserne.

Antallet af transporter til og fra ejendommen fremgår af den miljøtekniske beskrivelse. Der vil som følge af udvidelsen af produktionen på ejendommen ske en stigning i antallet af transporter. Transport af hønsemøg til udbringning på markerne, vil hovedsageligt foregå ad de veje, som fremgår af bilag 3. Antallet af transporter med husdyrgødning til arealerne vil falde, da dyretrykket næsten halveres.

Det er kommunens vurdering, at der er valgt de mest hensigtsmæssige transportveje for produkter til og fra ejendommen. Kommunen vurderer, at transporten til og fra anlægget ikke vil medføre væsentlige øgede trafikale og miljømæssige gener i nærområdet.

## **Arealer**

### *Generelt*

I miljøgodkendelsen indgår i alt 47,74 ha ejede og forpagtede udbringningsarealer (se kort i bilag 3). Det er oplyst, at der er anvendes standardsædskifte S2 og S4 på ejede og forpagtede udbringningsarealer. Referencesædskifte er S2 og S4. Jordtypen er primært grov sandblandet lerjord.

Der produceres maksimalt en gødningsmængde på 127,97 DE på husdyrbruget. Af disse 127,97 DE i husdyrgødning afsættes 85,6 DE til biogasanlæg eller til gylleaftale. På ejede og forpagtede arealer er dyretrykket således 0,88 DE/ha, idet der maksimalt udbringes husdyrgødning fra 41,82 DE.

### *Grundvand*

De ejede og forpagtede udbringningsarealer ligger uden for nitratfølsomt indvindingsområde og områder med indsatsplan for nitrat til grundvandet. Derfor er det kommunens vurdering, at der ikke er risiko for væsentlig påvirkning af grundvandet.

### *Overfladevand*

De ejede og forpagtede udbringningsarealer afvander til Natura 2000-områder hhv. nr. 69 Ringkøbing Fjord, og nr. 14 Randers Fjord, der er overbelastet med fosfor og meget kvælstofsårbart. 8,18 ha afvander til Ringkøbing Fjord og de resterende 39,56 ha afvander til Randers Fjord.

Ringkøbing Fjord er en kystlagune, hvor vandskiftet med Vesterhavet er reguleret af slusen i Hvide Sande. Fjorden er meget belastet af kvælstof fra landbruget og af fosfor, som især kommer fra dambrug, havbrug, spredt bebyggelse og bymæssig bebyggelse. Også fra landbruget kommer en væsentlig mængde fosfor.

Randers Fjord udgør Østjyllands eneste naturtype, som kan betegnes som en flodmunding. Miljøtilstanden i området er kraftig påvirket af forhøjede tilførsler af næringsstoffer fra Gudenåens opland.

Ca. 39 ha af udbringningsarealerne ligger i oplandet til Vestbirk Søerne.

I de følgende afsnit vurderes kvælstof- og fosforbelastninger af recipienter og eventuelle tiltag til reduktion af belastninger.

### Kvælstof

Ingen af udbringningsarealerne ligger inden for nitratklasse 1-3<sup>3</sup>. Det generelle beskyttelsesniveau i Husdyrloven er dermed overholdt.

Når arealerne ligger i opland til Natura 2000-områder, skal det vurderes hvorvidt, der kan ske skade på området ved det ansøgte projekt. Vurderingen sker ud fra miljøstyrelsens vejledende afskæringskriterier og på baggrund af Natur- og Miljøklagenævnets afgørelser om udbringning af husdyrgødning i oplande til habitatområder. Vurderingen sker på baggrund af dyretrykket i oplandet (afskæringskriterie 1) og det konkrete projekts kvælstofbelastning (afskæringskriterie 2b).

---

<sup>3</sup> Nitratklasse 1-3 omfatter arealer som afvander til kvælstofsårbare Natura 2000-områder, og som har et reduktionspotentiale fra rodzone til Natura 2000-vandområde på mindre end 75 %.



Dyretrykket i oplandet til Randers Fjord er faldet siden 2007, hvorved det konkrete projekt i kombination med øvrige projekter i oplandet ikke udgør et problem, og afskæringskriterie 1 er overholdt.

Det konkrete projekt kan i sig selv udgøre et problem, hvis kvælstofbelastningen fra husdyrgødningen udgør mere end 1 % af den samlede belastning til Randers Fjord. Vejle Kommune har foretaget en worst case beregning, der med en forudsætning om, at merbelastningen fra husdyrgødning i forhold til handelsgødning under ingen omstændigheder, kan udgøre mere end 20 kg N/ha ud af rodzonen. Idet den samlede kvælstofbelastning til Randers Fjord udgør 3.648.300 kg N betyder det, at projekter med under 1.800 ha udbringningsareal i oplandet ikke vil udgøre en belastning på mere end 1 %. Idet udbringningsarealet i oplandet udgør 39 ha er afskæringskriterie 2b ligeledes overholdt.

Dyretrykket i oplandet til Ringkøbing Fjord er steget siden 2007, hvorved det konkrete projekt i kombination med øvrige projekter i oplandet ikke overholder afskæringskriterie 1. Der er derfor stillet vilkår om, at kvæstofudvaskningen fra mark 1-0 ikke må overstige udvaskning ved anvendelse af et planteavlssædskifte, jf. Natur- og Miljøklagenævnets praksis. Dette svarer til, at udvaskningen på bedriftsniveau ikke må overstige 60,5 kg N/ha.

Det konkrete projekt kan i sig selv udgøre et problem, hvis kvælstofbelastningen fra husdyrgødningen udgør mere end 1 % af den samlede belastning til Ringkøbing Fjord.

Vejle Kommune har foretaget en worst case beregning, der med en forudsætning om, at merbelastningen fra husdyrgødning i forhold til handelsgødning under ingen omstændigheder, kan udgøre mere end 20 kg N/ha ud af rodzonen. Idet den samlede kvælstofbelastning til Ringkøbing Fjord udgør 4.647.000 kg N betyder det, at projekter med under 2.300 ha udbringningsareal i oplandet ikke vil udgøre en belastning på mere end 1 %. Idet udbringningsarealet i oplandet udgør 8,18 ha er afskæringskriterie 2b overholdt

I det konkrete tilfælde, er det således Vejle Kommunes vurdering, at det ikke er nødvendigt at foretage en miljøkonsekvensvurdering efter Habitatdirektivet i forhold til Natura 2000-område nr. 14 Ålborg Bugt, Randers Fjord og Mariager Fjord og nr. 69 Ringkøbing Fjord.

Udbringningsarealerne ligger uden for oplande til søer, hvor Vejle Kommune har særlig fokus på kvælstof.

Fosfor

39,56 ha ligger inden for fosforklasse 1-3. Mark 1-0 ligger uden for fosforklasse og øvrige i fosforklasse 1-3. Det generelle beskyttelsesniveau i Husdyrloven stiller som følge heraf et samlet krav på bedriftsniveau til ejede og forpagtede arealer svarende til, at fosforoverskuddet højst må være 10,2 kg P/ha/år. Det er beregnet, at fosforoverskuddet bliver 10,0 kg P/ha/år, idet der tilføres 32,7 kg P/ha/år med husdyrgødning og fjernes 22,6 kg P/ha/år med planterne. Kravet er dermed overholdt.

Der er i miljøgodkendelsen stillet vilkår til det maksimale fosforoverskud, hvilket sikrer, at kravet overholdes.

Kommunen har desuden vurderet, om der er risiko for tab af fosfor via overfladeafstrømning og erosion fra erosionstruede arealer til relevante kystrecipienter og søer.

Det er kommunens konkrete vurdering, at ingen af husdyrbrugets udbringningsarealer er særligt erosionstruede, og at der ikke er risiko for en væsentlig påvirkning med fosfor til Randers Fjord og Ringkøbing Fjord.

Med hensyn til fosfor har Vejle Kommune særlig fokus på oplande til udvalgte vandområder, hvor fosfor fra landbruget har stor betydning for miljøtilstanden. Alle marker på nær mark 1-0 ligger i sådant et opland, idet markerne ligger inden for oplandet til Vestbirksøerne.

Vejle kommune har foretaget en konkret vurdering af udbringningsarealernes risiko for tab af fosfor ved erosion og overfladeafstrømning, gennem dræn, og ved udvaskning. Idet markerne på nær mark 5-0 har fosfortal over 6, er det vurderet, at der er tale om risikomarker, hvor kravet er fosforbalance, svarende til fosforklasse 3. Beregninger har herefter vist, at overskuddet af fosfor på bedriftsniveau bliver på 10,0 kg P/ha.

Markerne er ikke erosionstruede og de ligger ikke i nærheden af vandløb eller grøft. Nærmeste vandløb er 900 m – et tilløb til Feldmose Bæk. Derfor vurderes ikke at være behov for bræmmer.

Der er i miljøgodkendelsen stillet vilkår om et maksimalt overskud af fosfor på 10,0 kg P/ha/år på bedriftsniveau.

Med disse vilkår er det kommunens vurdering, at der med fosfor ikke vil ske en væsentlig påvirkning af Vestbirksøerne som følge af udvidelsen.

## *Natur*

Vejle Kommune har vurderet, om der er behov for en beskyttelse af naturen med dens bestand af vilde planter og dyr og deres levesteder som følge af markdrift og udbringning af husdyrgødning på arealerne, som fremgår af bilag 3.

### Natura 2000-områder

De nærmeste udbringningsarealer ligger i en afstand af ca. 5,2 km fra det internationale naturbeskyttelsesområde (Natura 2000-område) nr. 81 Øvre Grejs Ådal.

Udpegningsgrundlaget ses i tabel 1 i afsnittet Anlæg under Natura 2000-områder.

Kommunen har vurderet, at det ikke er nødvendigt at foretage en miljøkonsekvensvurdering af i forhold til Natura 2000-området, idet arealerne ikke ligger tæt på Natura 2000-området eller via overfladeafstrømning kan medføre en tilførsel af næringsstoffer til området. Der er således ikke som følge af udbringning af husdyrgødning på arealerne risiko for negative påvirkninger af naturtyper eller levesteder for de beskyttede arter, som indgår i udpegningsgrundlaget for det internationale naturbeskyttelsesområde.

### Bilag IV-arter

Vejle Kommune har kendskab til levesteder for Bilag IV-arten femradet ulvefod i et område beliggende umiddelbart nord for mark 1-0.

Vejle Kommune har vurderet, at der ikke er risiko for øget næringsstofftilførsel til levested, idet der ikke er risiko for erosion eller overfladeafstrømning på arealet, som ligger op til levestedet.

### Øvrig beskyttet natur

Der er ikke anden beskyttet natur i umiddelbar nærhed til udbringningsarealerne.

Det er kommunens vurdering, at udbringning af husdyrgødning samt drift af ejede og forpagtede arealer ikke vil medføre væsentlige tilstandsændringer af beskyttet natur eller forringelse af levesteder for eller forekomst af sjældne arter.

### **Bedste tilgængelige teknik (BAT)**

Vejle Kommune har vurderet, hvorvidt ansøger i projektet har truffet de nødvendige foranstaltninger til at forebygge og begrænse forureningen ved anvendelse af bedste tilgængelige teknik. Ansøger har redegjort for anvendelse af BAT og eventuelle alternative BAT

løsninger, som er fravalgt, inden for management, fodring, staldindretning, vand- og energiforbrug samt opbevaring, behandling og udbringning af husdyrgødning i den miljøtekniske beskrivelse (bilag 1).

### Management

Ansøger overholder de lovpligtige krav om gødningsregnskab, som er BAT ifølge BREF-dokumentet vedrørende intensiv fjerkræ- og svineproduktion. I den miljøtekniske beskrivelse har ansøger redegjort for, at den ansøgte drift vil leve op til normerne, som den danske fjerkræbranche har udstedt i "Kvalitetssikring i Kyllingeproduktionen". Der er i miljøgodkendelsen stillet vilkår om, at der føres journal over energi- og vandforbrug. Desuden er der stillet vilkår om udarbejdelse af en beredskabsplan, som ligeledes er BAT ifølge BREF - dokumentet. Det vurderes derfor, at ansøger lever op til krav om BAT i forbindelse med management af ejendommen.

### Staldindretning og fodring

Staldsystem i de enkelte staldafsnit ses i tabel 1 i afsnittet Stalde og opbevaringslagre ovenfor. Miljøstyrelsens vejledende emissionsgrænseværdier<sup>4</sup> og den reelle emission fordelt på dyretyper og staldsystemer ses i tabel 7 nedenfor.

Ansøgt dyrehold i gyllebaserede staldsystemer	Emission opnåelig ved anvendelse af BAT		Emission i ansøgning	
	Kg N/1.000 producerede slagtekyllinger	Samlet kg N/år	Kg N/årsdyr	Samlet kg N/år
380.000 Slagtekyllinger, slagtealder 35 dage (fast gulv med strøelse)(ny og ekst.stald)	11,9	4.522	11,89	4.517

Tabel 7: Vejledende emissionsgrænseværdi og reel emission fra stalde fordelt på dyretype og staldsystem.

Den samlede BAT-emissionsgrænse for husdyrbruget er 4.522 kg N/år. Den samlede ammoniakemission efter udvidelsen af dyreholdet er beregnet til 4.517 kg N/år ved scenarie 2. Ved scenarie 1 er ammoniakemissionen beregnet til 4.498 kg N/år.

### Vand- og energiforbrug

<sup>4</sup> Vejledende emissionsgrænseværdier opnåelige ved anvendelse af den bedste tilgængelige teknik (BAT), Husdyrbrug med konventionel produktion af slagtekyllinger

Ansøger har i den miljøtekniske beskrivelse redegjort for, at der er alarm på både temperaturstyring, vand- og foderforsyning, lys og strømudfald. Der anvendes højtryksrensere ved vask af stalden. Der etableres glatte overflader i stalden, hvorved der spares på vandforbrug. Der er foretaget energibesparende foranstaltninger i form af lavenergibelysning og trinløs styring af ventilatorer samt rengøring af disse efter hvert hold kyllinger. Såfremt der installeres varmegenindvindingsanlæg, vil elforbruget blive reduceret væsentligt. Der er fastsat vilkår til registrering af vand og elforbrug løbende med henblik på at identificere defekter, samt skabe incitament til at vælge udstyr med fokus på vand- og energibesparende egenskaber, herunder anvende lavenergibelysning samt anvende drikkevandsudstyr som begrænser vandspild.

#### Opbevaring, behandling og udbringning af husdyrgødning

Opbevaring og udbringning af husdyrgødning sker i henhold til reglerne i Husdyrgødningsbekendtgørelsen<sup>5</sup>.

Miljøstyrelsens vejledende emissionsgrænseværdi for fosfor fra slagtekyllinger med slagtealder på 35 dage på dybstrøelse er ifølge vejledning fra Miljøstyrelsen, maj 2011 på 16,64 kg P pr. DE. Da der tilføres strøelse i stalden er der jf. vejledningen tillagt 0,06 kg P pr. 1.000 stk. producerede slagtekyllinger. Dette svarer til, at BAT-niveauet for husdyrgødningen fra de 126,7 DE slagtekyllinger er 2.131,09 kg P. Ifølge ansøgningen indeholder husdyrgødningen 4.750 kg P.

Miljøstyrelsen har i en FAQ fra den 11. juni 2013 skrevet følgende:

*Ved normændringen 2011/2012 for slagtekyllinger blev normen for fosforudskillelsen ændret markant. Det skete på baggrund af ny viden vedrørende slagtekyllingernes aflejring i kroppen af fosfor, således at normtallet for udskillelse af fosfor blev ændret fra 5,6 kg P pr. 1000 prod. kyllinger (35 dage) til 12,5 kg P pr. 1000 prod. kyllinger.*

*Dette betyder, at der nu udskilles 37,5 kg P pr. DE mod tidligere antaget 16,8 kg P. Det er således ikke muligt at leve op til BAT standardvilkåret på 16,64 kg P/DE.*

*Natur- og Miljøklagenævnet har i en afgørelse fra 20/6 2012 (j.nr. NMK-135-00006) fastlagt den praksis, at BAT standardvilkåret vedrørende slagtekyllinger fremover istedet skal forstås på baggrund af det bagvedliggende teknologiblad vedrørende fosforindhold i*

---

<sup>5</sup> Bekendtgørelse nr. 764 af 28. juni 2012 om erhvervsmæssigt dyrehold, husdyrgødning, ensilage m.v.

*slagtekyllingefoder fra 17/5 2011, således BAT standardvilkåret skal fastsættes i forhold til fosforindholdet i foderet dvs. 5,8 gram fosfor pr. kg foder ved 35 dages kyllinger.*

Ifølge ansøgningen benyttes normen på 5,8 g fosfor/kg foder ved 35 dages kyllinger og dermed er BAT-niveauet for fosfor i gødningen overholdt.

Det er kommunens vurdering, at kravet til BAT i henhold til BREF-dokumentet og Miljøstyrelsens vejledende emissionsgrænseværdier er opfyldt med hensyn til opbevaring, behandling og udbringning af husdyrgødning.

#### Samlet vurdering

Det er kommunens vurdering, at der er redegjort tilstrækkeligt for anvendelse af BAT samt eventuelle fravalg af BAT. Gennem vilkår sikres, at stalden udformes som beskrevet i ansøgningen og at der installeres varmegenindvindingsanlæg eller at der bringes en større mængde dybstrøelse ud direkte til nedpløjning i marken. Ud fra ansøgers redegørelse for anvendelse af BAT (se bilag 1) samt de stillede vilkår, er det Vejle Kommunes vurdering, at BAT er anvendt i et tilstrækkeligt omfang i projektet.

#### **Landskabelige hensyn**

Vejle Kommune har foretaget en vurdering af byggeriets placering og udformning i forhold til de landskabelige værdier og bevaringsværdige kulturmiljøer. Området, hvor ejendommen er beliggende, kan karakteriseres som åbent landbrugsland med flere gårde med beplantning omkring gårdanlægget.

Ejendommens bygninger er ikke omfattet af beskyttelseshensyn i forhold til kirker, søer, åer, fortidsminder eller skove.

Ejendommens bygninger ligger ikke i et fredet område.

Ejendommens bygninger ligger i god afstand fra værdifulde landskabsområder og bevaringsværdige kulturmiljøer. Nærmeste værdifulde kulturmiljø er miljøet omkring Hvejsel, som ligger i en afstand af 540 m fra ejendommens bygninger. Området er sårbart over for ændringer i arkitektur, bystruktur, veje og omgivelser.

Kommunen har lagt vægt på, at det nye byggeri giver indtryk af at være en integreret del af den samlede ejendom. Samlet finder kommunen ikke anledning til at stille vilkår til byggeriet

idet tilbygningen udformes som den eksisterende stald.

#### Diger og fortidsminder

Der er beskyttede diger på markerne. Der må ikke foretages ændringer i de beskyttede sten- og jorddiger, jf. Museumslovens § 29.

Der er ikke beskyttede fortidsminder på markerne, der indgår i miljøgodkendelsen.

#### Oldtidsfund på marker

Ingen af markerne ligger indenfor område udpeget som kulturmiljø. Vejle Museum (tlf. 76 43 12 00) skal altid kontaktes jf. Museumslovens § 27, hvis der dukker spor af fortidsminder op.

#### **Ophør**

Ansøger har redegjort for, hvad der foretages ved et fremtidigt eventuelt ophør af produktionen (se bilag 1), og desuden har Vejle Kommune stillet vilkår til handlinger i forbindelse med ophør.

Vejle Kommune vurderer, at disse tiltag er tilstrækkelige til at undgå forureningsfare og til at sikre, at ejendommen ikke vil blive belastet med skadedyr. Endvidere vurderer kommunen, at der ikke er risiko for, at ejendommen kommer til at fremstå som et uhensigtsmæssigt øde og forladt element i landskabet.

#### **Alternativer**

Da udvidelsen sker som en forlængelse af det eksisterende staldanlæg har ansøger ikke undersøgt alternative placeringer af byggeriet. Det er efter kommunes opfattelse ikke relevant at overveje yderligere alternativer end 0-alternativet, som er beskrevet herunder.

Det såkaldte 0-alternativ består i, at udvidelsen ikke blev gennemført. Dette ville, anfører ansøger i bilag 1, have den konsekvens, at der som udgangspunkt ikke ville kunne stilles krav til arealanvendelsen.

Med hensyn til miljøpåvirkning og nabogener for udvidelsen set i forhold til 0-alternativet, er det kommunens vurdering, at udvidelsen ikke vil betyde risiko for en væsentlig påvirkning af det omgivende miljø, eller væsentlig større gener for naboer end ved den nuværende produktion – jf. øvrige afsnit i miljøgodkendelsen.

## Samlet vurdering

Vejle Kommune har vurderet miljøbelastningen fra husdyrbruget på Hvejselvej 20 på grundlag af ansøgningen, miljøteknisk beskrivelse, supplerende oplysninger samt vilkårene i denne godkendelse. Kommunen vurderer, at husdyrbruget har truffet de nødvendige foranstaltninger til at forebygge og begrænse forureningen fra husdyrbrugets anlæg og arealer. Endvidere vurderer kommunen, at husdyrbruget efter udvidelsen kan drives uden væsentlige indvirkninger på miljøet, såfremt vilkårene i denne godkendelse overholdes.

Det er samlet Vejle Kommunes vurdering, at husdyrbruget vil blive drevet på en måde, som ikke vil medføre en væsentlig påvirkning af miljøet.

## Offentlighed og klagevejledning

Da Vejle Kommune modtog ansøgningen, annoncerede kommunen den offentligt på Vejle Kommunes hjemmeside i perioden 14. oktober til 11. november 2013.

Vejle Kommune sendte udkast til miljøgodkendelse i høring i perioden 17. december 2013 til 30. januar 2014 hos ansøger, naboer og parter, herunder ejere af forpagtet areal og aftaleareal samt andre, som har anmodet om at blive hørt. Høringen gav ikke anledning til bemærkninger fra de hørte parter. Den endelige miljøgodkendelse er derfor ikke ændret i forhold til udkastet, som blev sendt i høring.

Denne miljøgodkendelse er udstedt i henhold til Lov nr. 1572 af 20. december 2006 om miljøgodkendelse m.v. af husdyrbrug med senere ændringer. Husdyrbrug over 75 dyreenheder (DE) behandles efter denne lovs §§ 11 eller 12.

Vejle Kommunes afgørelse offentliggøres på kommunens hjemmeside den 5. februar 2014.

Miljøgodkendelsen kan påklages indtil 4 uger efter offentliggørelsen, jf. Lov om miljøgodkendelse m.v. af husdyrbrug, kap. 7. Det vil sige, at en eventuel klage skal være modtaget senest den 3. marts 2104 kl. 15.00 af Vejle Kommune. Enhver, der har væsentlig individuel interesse i sagen, samt en række foreninger og organisationer m.v. vil kunne klage over kommunens afgørelse.

Klagen skal være skriftlig og indsendes via e-mail: [teknikogmiljo@vejle.dk](mailto:teknikogmiljo@vejle.dk) eller til adressen:



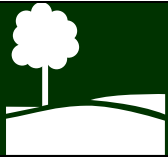
*Vejle Kommune  
Teknik & Miljø  
Kirketorvet 22  
7100 Vejle*

Såfremt Vejle Kommune modtager en klage over denne afgørelse, vil ansøger blive underrettet. Det er Natur- og Miljøklagenævnet, der behandler en eventuel klage. Vejle Kommune vil sørge for, at klagen senest 3 uger efter klagefristens udløb videresendes til Natur- og Miljøklagenævnet med en udtalelse om kommunens bemærkninger til sagen og de anførte klagepunkter. Samtidig hermed vil Vejle Kommune sende en kopi af udtalelsen til de i sagen involverede parter med en frist på 3 uger for at komme med bemærkninger til Natur- og Miljøklagenævnet.

Der er fastsat et klagegebyr på 500 kr. Se desuden vejledning om gebyr på Natur- og Miljøklagenavnets hjemmeside: [www.nmkn.dk/Vejledninger/default.htm](http://www.nmkn.dk/Vejledninger/default.htm).

Kommunens afgørelse kan også indbringes for domstolene. Retssagen skal være anlagt inden 6 måneder fra den dag, afgørelsen har været offentligt bekendtgjort.

En eventuel klage over miljøgodkendelsen har ikke opsættende virkning medmindre Natur- og Miljøklagenævnet bestemmer andet. Det forudsættes, at andre nødvendige tilladelser som f.eks. byggetilladelse er indhentet, inden miljøgodkendelsen udnyttes. Det skal bemærkes, at Natur- og Miljøklagenævnet ved sin behandling kan ændre eller ophæve en godkendelse.



## Oplysningskema til miljøansøgning for ejendommen:

Lars Arve Ogstrup, Hvejselvej 20, 7300 Jelling

IT ansøgningskema: 49309

Lene Egtved Andersen [lea@khl.dk](mailto:lea@khl.dk)

### Indholdsfortegnelse:

Ikke teknisk resume .....	3
Kort beskrivelse og baggrund for ansøgningen .....	3
Ikke teknisk resume .....	3
1 Grundoplysninger .....	6
1.1 Ansøger og ejerforhold .....	6
1.2 Husdyrbrugets størrelse .....	6
1.2.1 Biaktiviteter .....	7
1.2.2 Situationsplan .....	7
1.3 Oplysninger om anlæg .....	7
1.3.1 Dimensioner .....	7
1.4 Beliggenhed og planmæssige forhold .....	8
1.4.1 Generelle afstandskrav .....	8
1.4.2 Landskabelige hensyn .....	9
2 Anlæg .....	10
2.1 Drift .....	10
2.1.1 Ventilation .....	10
2.1.2 Rengøring af stalde .....	10
2.1.3 Foder .....	10
2.1.4 Foderopbevaring .....	11
2.1.5 Energiforbrug .....	11
2.1.6 Vandforbrug/forsyning .....	12
2.1.7 Spildevand .....	13
2.1.8 Forbrug - Råvarer og hjælpestoffer .....	14
2.2 Affald og kemikaliehåndtering .....	15
2.3 Gødningsproduktion og -håndtering .....	15
2.3.1 Opbevaringsanlæg .....	15
2.4 Forurening og gener - anlæg .....	16
2.4.1 Transport .....	16

2.4.2 Støj .....	17
2.4.3 Lys.....	18
2.4.4 Skadedyr og fluer .....	18
2.4.5 Støv.....	18
2.4.6 Egenkontrol mv .....	19
3 Arealer .....	20
3.1 Egne og forpagtede arealer .....	20
3.2 Gylleaftaler .....	20
4 BAT-redegørelse.....	21
4.1 Staldanlæg.....	21
4.2 Vejledende emissionsgrænseværdier .....	21
4.2 Management .....	23
4.3 Udbringning af husdyrgødning.....	24

## Ikke teknisk resume

### Kort beskrivelse og baggrund for ansøgningen

Lars Arve Ostrup, ansøger om at udvide den konventionelle produktion af slagtekyllinger på adressen Hvejselvej 20, 7300 Jelling.

Der ansøges om at udvide den eksisterende produktion på 327.000 slagtekyllinger (35 dage) svarende til 109 DE til 380.000 slagtekyllinger (35 dage) svarende til 126,7 DE samt 3 heste (500-700 kg), 1,3 DE, samlet i alt 128 DE.

Der ansøges ligeledes om at etablere en tilbygning i forlængelse af det eksisterende staldanlæg.

## Ikke teknisk resume

### Produktionen

Der ansøges om udvidelse af den konventionelle produktion af slagtekyllinger på adressen Hvejselvej 20, 7300 Jelling. Den ansøgte produktionen omfatter 380.000 slagtekyllinger (35 dage) samt 3 heste (500-700 kg) svarende til i alt 128 DE.

Udvidelsen medfører en tilbygning på ca. 700 m<sup>2</sup> til den eksisterende stald. Tilbygningen placeres på østsiden af den eksisterende stald på matrikel 1a Skovbølling By, Jelling. Tilbygningen vil i forhold til højde, taghældning, materialer mv. blive udformet som den eksisterende stald og den vil komme til at ligge dybt i terrænet.

### Tiltag for at mindske nabogener fra projektet

Produktionen vil medføre lugtpåvirkning af ejendommens nærmeste omgivelser. Men lugtberegningerne viser, at samtlige geneafstandskrav er overholdt og det nye staldanlæg forventes således ikke at give anledning til mærkbare gener.

Afstanden fra nærmeste staldanlæg til nærmeste nabo, Hvejselvej 22, der er uden landbrugspligt, er ca. 172 meter. Geneafstanden er beregnet til ca. 125 meter og lugtgenekravet er dermed overholdt.

Nærmeste samlet bebyggelse er Hvejsel by der i kommuneplanen er udlagt som blandet bolig og erhvervsområde, Plannr: 99.L.9. Afstanden hertil fra nærmeste staldanlæg er ca. 610 m. Geneafstanden er beregnet til ca. 242 m og lugtgenekravet er dermed overholdt med god margin.

Nærmeste byzone er ved Jelling der er beliggende ca. 3,7 km syd for anlægget. Lugtgenekravet er her ligeledes overholdt med god margin.

Der vil forsat blive foretaget skadedyrsbekæmpelse ved anlæggende. Der vil ikke forekomme oplag af husdyrgødning ved anlæggene. Al husdyrgødning køres væk og opbevares i markstak eller køres direkte i marken.

Der vil være få transporter til og fra ejendommen i forhold til andre typer husdyrbrug. Det er hovedsageligt transport af dyr til og fra ejendommen som anslås til at være på omk. 112 transporter/år, der udgør den største andel af transporterne. Desuden vil levering af råvarer og bortkørsel af kyllingemøg anslås til at være på samlet omk. 77 læs/år. Samlet forventes antallet af transporter at ligge på omk. 235 pr. år, hvilket stort set er uændret i forhold til nudriften, da der vil blive transporteret større mængder ad gangen.

## Forventede reststoffer og emission fra anlægget

### Vand og spildevand

Kyllingehusene etableres uden tagrender og tagvandet vil således nedsive direkte i jorden langs bygningerne. Regnvand fra det befæstede areal uden for kyllingehusene vil ligeledes nedsive, der vil heller ikke her blive etableret nogen form for opsamling. Vaskevand fra rengøring af stalde opsamles i en samletank og vil blive ledt til den eksisterende gyllebeholder.

### Ammoniakemission

Projektet overholder det generelle krav om 15 % reduktion af ammoniaktab i forhold til referencenormen for stalde og gødningslagre for slagtekyllingeproduktioner. Ammoniakemissionen er reduceret med yderligere 120 kg N/år i scenarie 1 og 101 kg N/år i scenarie 2.

BAT-niveauet for ammoniak er ud fra Miljøstyrelsens vejledende emissionsgrænseværdier beregnet til 4.522 kg N. Ammoniakemissionen for anlægget vil i ansøgt drift ligge på 4.498 kg N/år i scenarie 1 og 4.517 kg N/ år i scenarie 2 og emissionen ligger dermed i begge scenarier under BAT-niveauet.

Der er for nærværende projekt begrænsede muligheder for at implementere ammoniakreducerende teknikker. I det ansøgte indgår 2 scenarie for nedsættelse af ammoniakfordampningen:

#### Scenarie 1)

Varmegenindvinding: ved en driftseffekt på 9 % og 8760 driftstimer/år, reduceres ammoniakfordampningen med 326 kg N/år.

#### Scenarie 2)

Reduceret tab ved oplag af husdyrgødning: ved en andel på 24 % dybstrøelse, der køres direkte i marken og nedpløjes, reduceres ammoniakfordampningen med 106 kg N/år.

### Arealer

Ejendommen driver 47,74 ha ejet areal. Der udbringes 41,8 DE hønsemøg på arealerne svarende til et dyretryk på 0,88 DE/ha. Den resterende mængde hønsemøg, i alt 85,6 DE, afsættes til biogas.

### Fosfor

Arealerne er beliggende i fosforfølsomt vandområde og hovedparten af arealerne er omfattet af P-klasse I-III: 8,28 ha er omfattet af P-klasse I, 0,9 ha er omfattet af P-klasse II og 30,38 ha er omfattet af P-klasse III.

Beregninger på overskud af fosfor viser, at der i ansøgt drift i husdyrgødning tilføres 32,7 kg P/ha, mens der med afgrøder fjernes 22,6 kg P/ha. Der er således et overskud af fosfor på 10,0 kg/ha/år. Krav til fosforoverskuddet er dermed overholdt idet fosforoverskuddet maks. må være på gens. 10,2 kg P/ha/år sammenvejet for alle arealer. Fosforoverskuddet er yderligere reduceret med 9,1 kg P. For at overholde krav til P-overskuddet anvendes et lavere dyretryk, svarende til 0,88 DE/ha.

BAT-niveauet for fosfor er ud fra Miljøstyrelsens vejledende emissionsgrænseværdier beregnet til 2.131 kg P for det ansøgte dyrehold.

P ab dyr efter 2013 normtal ligger på sammenlagt 4.750 kg P inkl. hestenes bidrag. Det bemærkes, at de vejledende (BAT) emissionsgrænseværdier for fosfor ikke er justeret siden den væsentlige normændring mht. kyllingers fosforudskillelse som fandt sted i 2011.

Natur- og Miljøklagenævnet har i en afgørelse fra 20/6 2012 (j.nr. NMK-135-00006) fastlagt den praksis, at BAT standardvilkåret vedrørende slagtekyllinger fremover i stedet skal forstås på baggrund af det bagvedliggende teknologiblade vedrørende fosforindhold i slagtekyllingefoder fra 17/5 2011, således BAT standardvilkåret skal fastsættes i forhold til fosforindholdet i foderet dvs. 5,8 gram fosfor pr. kg foder ved 35 dages kyllinger. Projektet overholder BAT-niveauet for fosfor, da der er regnet med et fosforindholdet i foderet på 5,8 gram fosfor/ kg foder (35 dages kyllinger).

#### Påvirkning af beskyttet natur og internationale naturbeskyttelsesområder (Natura 2000)

Det nærmeste område der er beskyttet jf. Naturbeskyttelseslovens §3, er et mindre moseområde ca. 310 m nord for anlægget. Desuden ligger der flere beskyttede søer spredt omkring ejendommen.

Merdepositionen fra staldanlægget til det nærmeste moseområde ligger på 0,3 kg N og beskyttelsesniveauet er dermed overholdt.

Fra nærmeste anlæg er der ca. 3 km til nærmeste særligt sårbare naturområde (Kat. 2 natur). Der er ikke regnet på ammoniakafsætningen til dette område pga. den store afstand, idet langt hovedparten af ammoniak fra staldanlæg afsættes inden for 300 meters afstand og der kun sikkert kan måles bidrag op til 1000 meter. Det ansøgte vurderes således ikke at kunne påvirke dette naturområde negativt.

Nærmeste Natura 2000-område er Øvre Grejs Ådal, der er beliggende ca. 5,3 km syd for anlæggene.

#### **Beskrivelse af alternativer**

Da udvidelsen sker som en forlængelse af det eksisterende staldanlæg, har der ikke været alternative placeringer i spil. Ved den pågældende placering kan det eksisterende foder- og vandingsystem forlænges, så det kan bruges i tilbygningen. Da det eksisterende staldanlæg ligger ud til Hvejselvej, er det kun muligt at udvide stalden mod øst.

#### **O - scenariet**

O - scenariet er at dyreholdet ikke udvides. Der vil som udgangspunkt ikke kunne stilles krav til arealanvendelsen herunder transporter og miljømanagement mv.

# 1 Grundoplysninger

## 1.1 Ansøger og ejerforhold

Navn	Lars Arve Ogstrup
Adresse	Hvejselvej 20, 7300 Jelling
Telefon	4085 7622
E-mail	themgaard@energimail.dk
CVR-nr.	71645428
CHR-nr.	18610
Antal medarbejdere	Ingen faste

## 1.2 Husdyrbrugets størrelse

Dyrehold	Staldtype	Vægt og aldersgrænser /hold pr. år	Stipladser	Nudrift Antal årsvyr (stk./DE)	Ansøgt Antal årsvyr (stk./DE)
Slagtekyllinger	Fast gulv m. dybstrøelse	35 dage / Ca 8,5 hold pr.år		327.000 sl.kyl./109 DE	380.000 sl.kyl. /126,7 DE
Heste	dybstrøelse	500-700 kg		-	3 stk/1,3 DE

### 1.2.1 Biaktiviteter

Biogas, gylleseparering, stokerfyr, gårdbutik, solceller eller andet

Ingen

### 1.2.2 Situationsplan

Se vedlagte kortbilag

Bygningsdele, som rives ned

Ingen

## 1.3 Oplysninger om anlæg

### 1.3.1 Dimensioner

	Grundplan	Højde til tagryg	Taghældning	Materialer og farver
Eks. Kyllingehus	1.615 m <sup>2</sup>	Ca. 6 m	20 grader	Røde mursten + grå eternittag
B) Tilbygning til Kyllingehus	44,5 x 17,5. ca. 780 m <sup>2</sup>	Ca. 6 m	20 grader	Røde mursten + grå eternittag



## 1.4 Beliggenhed og planmæssige forhold

### 1.4.1 Generelle afstandskrav

Afstand til	meter
Ikke almene vandforsyningsanlæg (25 m)	Ca. 100 m
Almene vandforsyningsanlæg (50 m)	-
Vandløb (herunder dræn) og søer (15 m)	Ca. 105 m
Offentlig vej og privat fællesvej (15 m)	Ca. 105 m
Levnedsmiddelvirksomhed (25 m)	Min. 100 m. kender ikke nærmeste placering.
Beboelse på samme ejendom (15 m)	Ca. 90 m
Naboskel (30 m)	Ca. 29,5 meter. Der søges hermed dispensation til placering af staldbygning indenfor 30 meter til naboskel. Naboerklæring eftersendes.
Nabobeboelse (50 m)	Hvejselvej 13. ca. 104 m
Eksisterende byzone	Erhvervsomr. Plannr: 3.E.1
Planlagt byzone	Erhvervsomr. Plannr. 3.E.4
Eksisterende sommerhusområde	Ikke inden for min. 4 km
Planlagt sommerhusområde	Ikke inden for min. 4 km
Eksisterende rekreativt område	Ca. 3,6 km. Nærmeste omr. er national cykelrute
Planlagt rekreativt område	?
Områder der i lokalplan er udlagt til boligformål, blandet bolig og erhverv	Blandet bolig og erhverv, Plannr: 99.L.9

## 1.4.2 Landskabelige hensyn

Landskabelige hensyn	
Naturområder med særlig naturbeskyttelsesværdi	-
Områder med landskabelig værdi	-
Uforstyrrede landskaber	-
Områder med særlig geologisk værdi	-
Rekreative interesseområder	-
Værdifulde kulturmiljøer og bevaringsværdige landsbyer	Ca. 500 m nord for anlægget
Kirkeomgivelser	-
Kystnærhedszonen	-
P-lavbundsarealer incl. evt. okkerklassificering	Anlæg: - Arealer: mark 1-0 er lavbund og der er flere mindre lavbundsområder i mark 4-0 og 5-0/5-1
Skovrejsningsområder	-
Fredede områder	-
Beskyttede naturarealer (§3)	Anlæg: - Arealer: mark 5-0/5-1 grænser op til besk. sø.
Strandbeskyttelseslinie	-
Klitfredningslinie	-
Skovbyggelinie	-
Sø- og å-beskyttelseslinie	-
Kirkebyggelinie	-
Fortidsmindelinie	-
Beskyttede sten- og jorddiger	Anlæg: - Arealer: mark 1-0 og 2-0 grænser op til besk. Diger.

## 2 Anlæg

### 2.1 Drift

#### 2.1.1 Ventilation

Stald	Ventilationstype	Frekvensstyret	Driftstimer pr. år	Afkasthøjde
A+B	Undertryk	multistep	8,5 x 35 dage/år	Afkast gavle: afkasthøjde ca. 0,5 meter Afkast tag: afkasthøjde ca. 7 meter. Afkast i gavle bruges kun ved spidsbelastninger og der kan gå år imellem de bruges.

#### 2.1.2 Rengøring af stalde

Husene tømmes for dybstrøelse og fejes efter hvert hold kyllinger. Da kyllingemøg er meget tørt vil næsten 100 % af gødningen være fjernet ved den manuelle rydning. Efter fejning vaskes husene og desinficeres. Vask starter udefra og ned gennem udluftningen. Indvendigt vaskes alt dvs. installationer, lofter, vægge og gulv. Formålet med vask er at kunne fjerne og desinficere evt. smittekim.

#### 2.1.3 Foder

	Nudrift	Ansøgt drift
Dyrket	-	-
Indkøbt	Alt foder indkøbes	uændret
Andet	-	-
Våd- / tørfodring	Tørfodring	uændret
Fasefodring	Omk. 4-5 blandinger	uændret

## 2.1.4 Foderopbevaring

	Nudrift	Ansøgt drift
Fodersiloer	3 stk	Uændret. Der opsættes ikke flere siloer.
Andet	-	-

## 2.1.5 Energiforbrug

	Nudrift	Ansøgt drift
Elforbrug	Ca. 45.000 kWh	Ca. 60.000 kWh
Aflæsning	Automatisk aflæsning	uændret
Forbrug af olie	Ca. 2.000 l	uændret
Egenproduktion af energi (vindmølle, biogas el. andet)	nej	Nej
Andre varmekilder (halmfyr eller andet)	biobrændsel	uændret

### Energibesparende foranstaltninger

- Efter hvert hold kyllinger vaskes ventilatoren i staldafsnittene sammen med det øvrige staldinventar. Herved fjernes snavs mv. der kan yde modstand og forøge strømforbruget.
- Der ingen dagslys i husene og lysstyrken følger lovkravet i fht. dyrevelfærdsreglerne.
- Der er installeret trinløs styring af ventilatorer i staldene, hvilket regulerer luftcirkulationen efter behov, og giver dermed lavest mulig forbrug af energi.
- Der er opsat lavenergibelysning ved skumringslys.
- I begge stalde er der undertryksventilation, som er mere strømbesparende end fx ligetryksventilation.
- Al ventilation er styret af et temperaturreguleret styringssystem, som sikrer, at ventilationen kører optimalt, både med hensyn til temperaturen i staldene og elforbruget.
- Installering af Varmegenindvindingsanlæg vil reducere elforbruget væsentligt.

## 2.1.6 Vandforbrug/forsyning

	Nudrift	Ansøgt drift
Forbrug af drikkevand	Ca. 5,8 l/kylling svarende til omk. 1.900 kbm/år.	Ca. 2.204 kbm/år.
Forbrug af vaskevand, stalde	Ca. 145 kbm/år	Ca. 221 kbm/år
Forbrug af vaskevand, maskiner	-	-
Samlet vandforbrug	Omk. 2.045 kbm/år	Omk. 2.425 kbm/år
Aflæsning	dagligt	Dagligt

Vandforsyning	
Egen boring	Ja
Markvandingsboring	nej
Vandværk	-

Vandbesparende foranstaltninger
<p>Der vil være alarm på vandforsyning således at en større lækage vil blive opdaget øjeblikkeligt. Kyllingeproduktionen er sårbar overfor fugt, hvorfor ansøger vil være meget opmærksom på at udbedre alle lækager hurtigst muligt.</p> <p>Stalden samt tilbygningen er/vil blive udformet med glatte overflader på alle lofter og gulve. Det giver en stor besparelse på vandforbrug ved vask.</p> <p>Drikkevandsforsyning vil blive vasket sammen med det øvrige inventar.</p> <p>Ved vask skummes staldene op først og vaskes derefter ned, svarende til iblødsætning. Der vaskes med højtryksrensere. Ifølge referencedokument for bedste tilgængelige teknikker (BREF) der vedrører intensiv fjerkræ- og svineproduktion, anvendes der således BAT (brug af højtryksrensere).</p>

## 2.1.7 Spildevand

Kilde	Afløb til
Sanitært spildevand, Husstand	Afledes til trixtank og ledes videre til beplantet filteranlæg med fosforfældningsanlæg.
Sanitært spildevand, Produktion	ingen
Tagvand	Tagvandet opsamles ikke (ingen tagrender).
Befæstede arealer	Ingen afløb
Møddingsplads	Afløb til gyllebeholder
Vaskevand fra stalde	Opsamles i tank og pumpes videre over i gylletanken. Gylletanken bruges kun til opbevaring af vaskevand. Gylletanken er 1.300 kbm og der bruges omk. 20-25 kbm vand pr. vask

## 2.1.8 Forbrug - Råvarer og hjælpestoffer

Type	Forbrug / Mængde	Placering
Motorolie	Ca. 50 l/år. Forbrug til traktor og rendegraver	I maskinhus
Olieaffald (spildolietønder, olieskift m.m.)	Spildolie opbevares i tønder. Maks. 10 l/år Spildolien vil som regel blive anvendt til smørelse af maskiner. Evt. rester vil blive afleveret til godkendt modtager.	Maskinhuset
Benzin	-	-
Medicin	Ingen forbrug af medicin	-
Kemikalier til Rengøring og desinfektion	Ca. 9 l. desinfektion/hold	Rengøringsfirma står for vask af stald og medbringer selv sæbe og desinfektionsmidler.

Olietanke					
	Dieselolie el. fyringsolie	Størrelse (liter)	Type (stål/plast)	Alder	Placering (ude/inde, grus/fast gulv)
	Ingen. Diesel påfyldes på servicestationer. Eksisterende tank er ikke i brug.				

Pesticider			
Beskriv opbevaring	Mængde (maks. oplag)	Påfyldning	Rengøring
Der opbevares ikke pesticider på ejendommen.			

## 2.2 Affald og kemikaliehåndtering

<b>Spidse og skarpe genstande (kanyler og skalpelblade): anvendes ikke</b>
Opbevaring: -
Placering: -
Bortskaffes til: -
Hvor ofte: -
<b>Medicinrester: der anvendes ikke medicin</b>
Mængde: -
Opbevares i: -
Bortskaffes til: -
<b>Brændbart affald.</b>
Strl. på container: 400 l
Afhentes hvor ofte: hver 3. uge
Bortskaffes til: lotra
<b>Affald til genbrug: Pap, plastik, jern mv: meget lille mængde</b>
Type: -
Afleveres til: genbrugspladsen
Mængde: -
Placering: -
<b>Kemikalie- og pesticidrester: opbevares ikke på ejendommen</b>
Mængde: -
Opbevaring: -
Bortskaffes til: -
<b>Døde dyr</b>
Afhentes af: DAKA efter behov
Opbevaring indtil afhentning: container
Maksimal opbevaret mængde: der er 3 containere
Kan de ses fra vejen: ja

## 2.3 Gødningsproduktion og -håndtering

### 2.3.1 Opbevaringsanlæg

Kyllingemøg køres direkte fra stald til markstak eller til biogasanlæg. Der opbevares ikke kyllingemøg ved selve ejendommen.

Gyllebeholder på 1.300 kbm fra 1988. Gyllebeholderen anvendes udelukkende til opbevaring af vaskevand fra stalden.

Dybstrøelse fra hestene opbevares i markstak. I kortere perioder kan det blive opbevaret på møddingspladsen.



## 2.4 Forurening og gener - anlæg

### 2.4.1 Transport

Art (afhentning / levering)	Nudrift Antal transporter/år	Ansøgt drift Antal transporter/år
Levende dyr til og fra ejendommen	Ca. 43	Ca. 60
Døde dyr	Ca. 52	Ca. 52
Indkøbt foder/råvarer	Ca. 34	Ca. 43
Egne afgrøder	Køres til foderstoffene. Ca. 6	Ca. 6
Renovation	Ca. 17	Ca. 17
Strøelse	Ca. 3	Ca. 3
Diesel / Fyringsolie	-	-
Husdyrgødning	Ca. 26	Ca. 34
Handelsgødning	-	-
Andet: biobrændsel	Ca. 50	Ca. 20 (der leveres større læs fremover)
I alt	Ca. 231 transporter/år	Ca. 235 transporter/år

<b>Transport til og fra ejendommen</b>
Transport til og fra ejendommen vil så vidt muligt foregå i dagtimerne dog afhentes kyllingerne i aften og nattetimerne. Der vil være en øget frekvens af transporter i forbindelse med udskiftning af holdene.
<b>Intern transport</b>
uændret
<b>Tætbeboede områder på ruten</b>
Der køres ikke igennem tætbeboede områder.

## 2.4.2 Støj

<b>Støjkilde</b>	<b>Tidsinterval samt hyppighed</b>
<b>Fodring</b>	Der vil ikke være støj forbundet med fodring
<b>Ventilation</b>	Meget støjsvagt. Ventilationen vil være mest aktiv i sidste halvdel af den 34 dages tilvækst periode. Ventilationen bruges naturligvis mere om sommeren end om vinteren. Det er ekstremt vigtigt, at ventilationen kører korrekt, da kyllingerne er skrøbelige overfor høje temperaturer. Der er derfor følere på alle ventilationer, således at de kun vil køre efter behov.
<b>Levering af råvarer</b>	Råvarer vil blive blæst ind i siloerne. Det tager maks. 45 min. /gang.
<b>Modt./afh. af dyr</b>	Der vil kunne forekomme støj forbundet med modtagelsen eller afhentningen af dyr fra ejendommen.
<b>Markarbejde: gyllekørsel, høst mv</b>	Der er selvfølgelig støj forbundet med høst og andet markarbejde. Støjen på denne ejendom er ikke mere eller mindre end for andre landbrugsarealer. Det er naturligt, at vejret udnyttes bedst muligt - hvilket i praksis vil sige at naboer til markerne typisk vil opleve at støjen intensiveres til relativt få dage.
<b>Andet</b>	-

<b>Tiltag mod støj</b>
Der er ikke lavet særlige tiltag mod støj, da der ikke er nogle særlige støjkilder på ejendommen.

### 2.4.3 Lys

Lys i stalde	Alt lys i kyllingehuset er timerstyret. Kyllingehuset er en lukket stald, så der vil ikke være nogen fjernpåvirkning fra lyset.
Udendørs belysning	En lampe på vestgavlen. Lyset kan ses fra Hvejselvej, men da der er tale om et almindelige lysstofrør og ikke projektører er der ikke nogen gene af trafikken på Hvejselvej og ikke nogen mulighed for at genere naboer.
Lysmaster	Ingen
Lavenergipærer	Der anvendes lavenergipærer til skumringsbelysningen.
Kan lyset ses af de omkringboende?	Lyset kan ses fra Hvejselvej, men er ikke til gene for omkringboende.

### 2.4.4 Skadedyr og fluer

Generel bekæmpelse af skadedyr	Bekæmpelse af skadedyr er meget vigtigt på en kyllingeejendom. Der er ingen oplagring af foderstoffer udendørs og der er ikke spild af foder.
Bekæmpelse af fluer	Der er ikke problemer med fluer på ejendommen, da der ikke er oplag af kyllingemøg.
Bekæmpelse af rotter	Har serviceaftale med Jysk Skadedyrservice (lovkrav ved kyllingeproduktion). Der er opsat rottekasser og stalden er sikret imod rotter og mus.

### 2.4.5 Støv

Støvkilder og tiltag mod støv
Der er ikke lavet særlige tiltag mod støv, da der ikke er nogen særlige støvkilder på ejendommen. Installering af Varmegenindvindingsanlæg kan have en positiv påvirkning på støv i kyllingehuset.

## 2.4.6 Egenkontrol mv

### Egenkontrol

Da kyllingerne er følsomme overfor udsving i deres miljø, er der alarm på både temperaturstyring, vand- og foderforsyning, lys og strømudfald.

Nogle af de elementer der indgår i Kvalitet i Kyllingeproduktionen, KIK, branchenormerne svarer til hvad andre producenter laver i deres egenkontrol. Fx vil vandforbruget til drikkevand blive aflæst dagligt, ligesom energiforbrug og foderforsyning kontrolleres dagligt og registreres.

Ejendommen har forsikring med hedeslagsdækning. Ejendommen får derfor foretaget eftersyn af elinstallationer så ofte som det kræves af forsikringsselskab for at de fortsat vil yde hedeslagsforsikring.

### Risici

Der opbevares ikke pesticider el. andre kemikalier, olie i større mængder, flydende husdyrgødning og lign. på ejendommen hvor der kan opstå risiko for forurening. Det vurderes at der ikke er stor risiko for at der opstår forurening.

Der vil der blive opsat en liste med relevante telefonnumre i stalden og i tilfælde af evt. uheld vil Miljøvagten blive tilkaldt.

### Foranstaltninger ved ophør af produktion

Ved ophør af produktionen, hvor denne ikke overdrages til ny ejer, vil gødnings- og ensilageanlæg blive tømt og rengjort. Kemikalierester bortskaffes i overensstemmelse med det til enhver tid gældende regulativ for farligt affald i Vejle Kommune. Restindholdet i olietanke fjernes og tanke renses. Overjordiske olietanke fjernes, meden nedgravede anlæg enten afblændes eller fjernes. Ved afblænding vil påfyldningsstuds og udluftningsrør blive fjernet. Gødnings og ensilageanlæg rives ned og al materiale bortskaffes som affald i overensstemmelse med det til enhver tid gældende regulativ for erhvervsmæssigt affald i Vejle Kommune. Der udarbejdes en plan med tidspunkt for anden indretning og opbygning af staldbygninger til anden anvendelse, eller alternativt en plan med tidspunkt for nedrivning af staldbygningerne.

## 3 Arealer

### 3.1 Egne og forpagtede arealer

Alle arealer er ejet og udspretningsarealet er på 47,74 ha. Der er indgået en pasningsaftale, så Lars står ikke selv for driften af arealerne.

### 3.2 Gylleaftaler

Navn og adresse	Antal DE	Antal ha

Der afsættes 85,6 DE til biogas.

## 4 BAT-redegørelse

### 4.1 Staldanlæg

Til konventionel produktion af slagtekyllinger findes der kun én stalddtype som er almindeligt brugt. Det vurderes derfor, at den ansøgte produktion lever op til BAT hvad angår valg af staldsystem.

Stald	Antal Årsdyr/ stipladser	DE	Slagte- alder	Stalddtype	Opført år (reno- vering)	For- ventet reno- vering	Tiltag
Eks. Kyllinge- hus	380.000 sl.kyllinger / 44.706 stipladser	126,7 DE	35 dage	Fast gulv m. dybstrøelse	1985 Er løbende blevet renover et.	2038	Varme- veksler eller Gødning direkte udbragt
Til- bygning					Ny	2038	

### 4.2 Vejledende emissionsgrænseværdier

De vejledende emissionsgrænseværdier er baseret på Miljøstyrelsens notat om BAT i konventionel slagtekyllingeproduktion (maj 2011).

Hestene indgår ikke i BAT-beregningen.

#### Ammoniakemission

Miljøstyrelsens vejledende emissionsgrænseværdi for ammoniaktab fra både nye og eksisterende stalde på under 200 DE og ved en slagtealder på 35 dage er 11,9 kg ammoniak pr. 1.000 producerede kyllinger.

Med en ansøgt drift på 380.000 slagtekyllinger er Miljøstyrelsens vejledende BAT niveau dermed beregnet til 4.522 kg ammoniak for den ansøgte drift.

Med det valgte staldsystem og besætningens størrelse er det beregnede ammoniaktab uden tiltag på 4.798 kg ammoniak/år.

Ammoniaktabet begrænses med følgende tiltag: Scenarie 1)

Varmegenindvinding: ved en driftseffekt på 9 % og 8760 driftstimer/år, reduceres ammoniakfordampningen med 326 kg N/år. Ammoniakfordampningen vil derefter ligge på 4.498 kg N/år. BAT-niveauet er dermed overholdt og der er reduceret yderligere 24 kg N/år.

Det generelle ammoniakkrav er ligeledes overholdt og der er reduceret med yderligere ca. 120 kg N/år.

## Scenarie 2)

Reduceret tab ved oplag af husdyrgødning: ved en andel på 24 % dybstrøelse, der køres direkte i marken og nedpløjes, reduceres ammoniakfordampningen med 106 kg N/år. Ammoniakfordampningen vil derefter ligge på 4.517 kg N/år og BAT-niveauet er dermed overholdt og der er reduceret yderligere 5 kg N/år.

Det generelle ammoniakkrav er ligeledes overholdt og der er reduceret med yderligere ca. 120 kg N/år i scenarie 1 og 101 kg N/år i scenarie 2.

## Fravalg af teknologier

Jf. Miljøstyrelsens teknologiblade er det begrænsede muligheder for implementering af ammoniakreducerende teknikker i slagtekyllingeproduktioner.

Kemisk luftrensning har vist sig teknisk usikkert i drift i fjerkræstalde, bla. pga. problemer med hyppig tilstopning. Der arbejdes pt. i branchen på afprøvning af andre teknikker.

## Fosfor

Miljøstyrelsens vejledende emissionsgrænseværdi for fosfor er for 35 dages kyllinger fastsat til 16,64 kg P pr. DE (gødning) + 0,06 kg P pr 1.000 dyr (strøelse).

Med en ansøgt drift på 380.000 kyllinger, svarende til 126,7 DE, er den vejledende emissionsgrænseværdi for den ansøgte drift på  $16,64 \text{ kg P/DE} * 126,7 \text{ DE} + 0,06 \text{ g P/1.000 dyr} * 380.000 \text{ dyr} = 2.131,09 \text{ kg P}$ . Niveauet i ansøgt drift ligger på 4.750 kg P. Det bemærkes at Miljøstyrelsens Vejledende emissionsgrænse ikke er blevet ajourført efter den seneste normændring for fosforudskillelse fra slagtekyllinger, hvorfor det formodes at grænseværdien ikke er ajour.

Natur- og Miljøklagenævnet skriver i deres afgørelse fra 20/6 2012 (j.nr. NMK-135-00006) at det efter normopdateringen for 2011/2012 ikke er muligt at leve op til BAT standardvilkåret på 16,64 kg P/DE. I den pågældende afgørelse bliver der fastlagt den praksis, at BAT standardvilkåret vedrørende slagtekyllinger fremover i stedet skal forstås på baggrund af det bagvedliggende teknologiblade vedrørende fosforindhold i slagtekyllingefoder fra 17/5 2011, således BAT standardvilkåret skal fastsættes i forhold til fosforindholdet i foderet dvs. 5,8 gram fosfor pr. kg foder ved 35 dages kyllinger.

Krav til BAT og fosfor er dermed overholdt, da der regnes med 5,8 g fosfor/kg foder ved 35 dages kyllinger.

## Øvrige gener fra anlægget

Miljøstyrelsen har valgt, at der ikke skal fastsættes generelle vejledende grænseværdier for hhv. lugt, støj, støv, lys og lignende.

Bedriftens gener er beskrevet ovenfor i de relevante afsnit. Det vurderes, at der ikke vil komme gener fra bedriften som kan påvirke de omkringboende.

## Forbrug af vand og energi

Miljøstyrelsen har valgt, at der ikke skal fastsættes generelle vejledende grænseværdier for forbrug af vand og energi.

Ejendommens forbrug af vand og energi er præsenteret i tidligere afsnit.

## 4.2 Management

Miljøstyrelsen har valgt, at der ikke skal fastsættes generelle vejledende normer for god management.

Den danske fjerkræbranche har med "Kvalitetssikring i Kyllingeproduktionen" lagt nogle normer der må anses for strengere end de normer der kan udledes af IPPC direktivet. Den ansøgte drift vil leve op til KIK normerne og det vurderes derfor, at ansøger lever op kravet om BAT i forbindelse med management af ejendommen.

APV	-
Førstehjælpsudstyr	ja
Værnemidler til rådighed (Beskyttelsesbriller, handsker,)	ja
E-kontrol	KIK
Udarbejder grønt regnskab	-
Beredskabsplan	nej
Andet	-



## 4.3 Udbringning af husdyrgødning

### Udbringning af husdyrgødning

BAT for udbringningsteknik er beskrevet i referencedokumentet for bedste tilgængelige teknikker der vedrører intensiv fjerkræ- og svineproduktion (BREF) som en række tiltag. En del af disse tiltag er dækket af husdyrgødningsbekendtgørelsen og bekendtgørelse om jordbrugets anvendelse af gødning og om plantedække, hvorfor det er et lovkrav at følge dem. Fx:

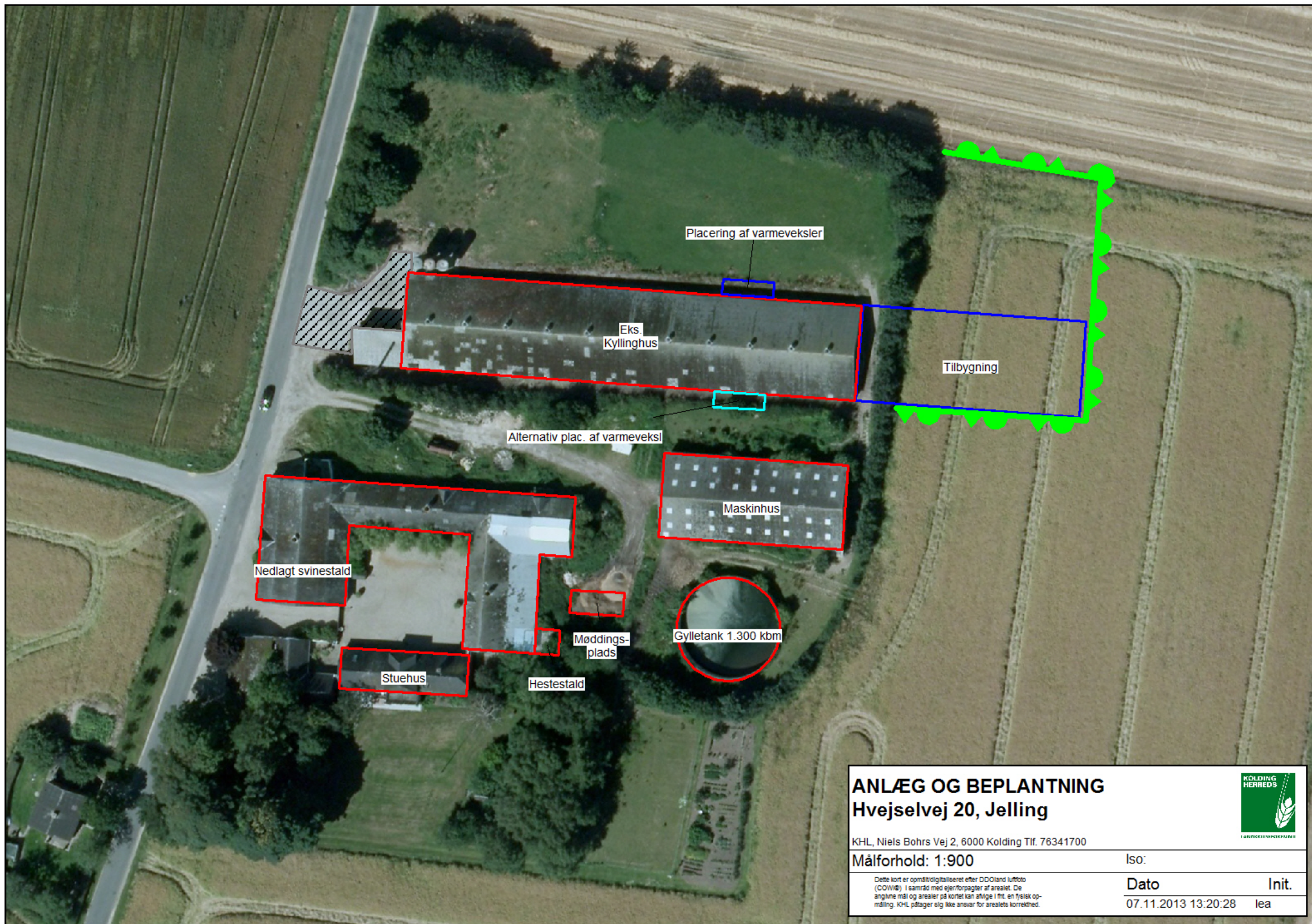
- regler for udbringningstidspunkter (forbud mod udbringning 200 m fra byområder på weekend- og helligdage),
- udbringningsmetoder (fx ikke tilladt at bruge bredspreder til gylle),
- krav om nedfældning på visse arealer tæt på sårbar natur,
- krav til udbringningstidspunkter, der sikrer optagelse i planter,
- krav om nedbringning af husdyrgødning udlagt på ubevoksede arealer indenfor 6 timer, og krav om maksimale mængder husdyrgødning pr. ha.
- krav til efterafgrøder


Der udarbejdes hvert år en mark- og gødningsplan, hvorved det sikres at mængden af gødning tilpasses afgrødens forventede behov. I planen tages der bl.a. hensyn til jordbundstype, sædskifte, vanding, planternes udbytte og kvælstofudnyttelsen.

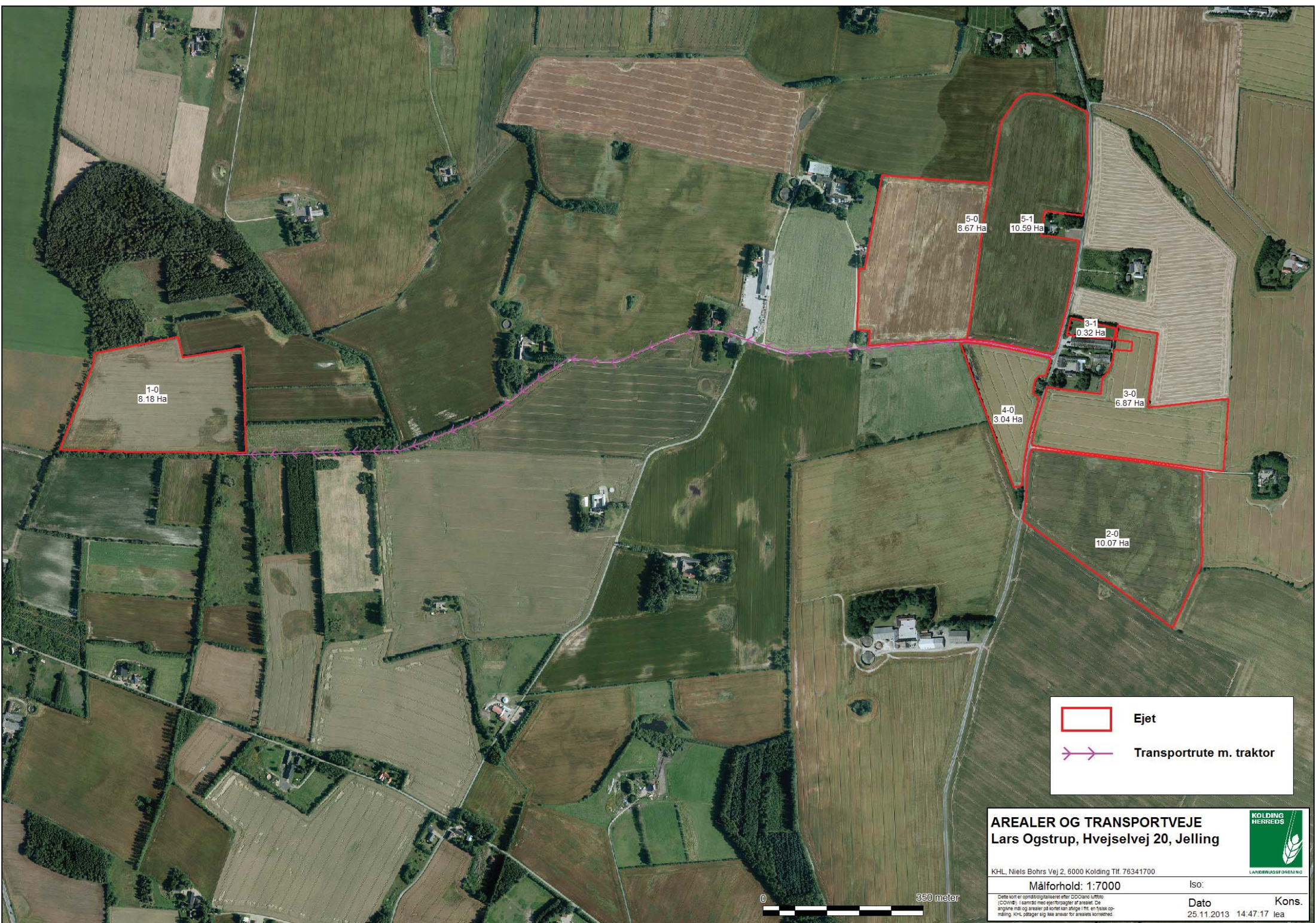
Der holdes som minimum 10 m bræmmer og randzoner ved vandløb og søer. Gylleudbringning sker normalt kun på hverdage, men kan dog forekomme i weekender. Der vil forekomme ammoniakfordampning og lugtgener fra marker, hvorpå der er udbragt gylle. Omfanget afhænger af vejrforhold (temperatur, vindforhold og evt. nedbør). Da gyllen køres ud på veletablerede afgrøder, minimeres ammoniakfordampning og lugtgenerne pga. mindre fordampning og hurtigere optagelse i planterne. Der køres aldrig på vandmættet, oversvømmet, frossen eller snedækket areal.

Det vurderes, at de anvendte udbringningsteknikker lever op til BAT.

Når der udbringes husdyrgødning og suppleres op til Plantedirektoratets norm med handelsgødning, er der forbrugt 15-20 % mindre kvælstof end økonomisk optimal mængde. Dette medfører et kraftigt incitament til optimal håndtering af husdyrgødningen. Ansøger vil derfor søge den mest optimale form for udbringningsteknik, placering i sædskiftet og benytte de mest optimale vejrforhold, således fordampningen af ammoniak reduceres mest mulig og udnyttelsen af næringsstoffer er størst mulig. Ligeledes vil stigende afgrødepriser flytte afgrødernes økonomisk optimale kvælstofniveau højere op, og dermed kræve bedre udnyttelse af husdyrgødning på bedriftens arealer.



<b>ANLÆG OG BEPLANTNING</b> <b>Hvejselvej 20, Jelling</b>		
KHL, Niels Bohrs Vej 2, 6000 Kolding Tlf. 76341700		
Målforhold: 1:900	Iso:	
<small>Dette kort er opmålt/digitaliseret efter DDO's land iuftfoto (COVind) i samråd med ejerforpagter af arealet. De angivne mål og arealer på kortet kan afvige i pct. en fysisk opmåling. KHL påtager sig ikke ansvar for arealets korrekthed.</small>		
Dato	Init.	
07.11.2013 13:20:28	lea	



 Ejet  
 Transportrute m. traktor

**AREALER OG TRANSPORTVEJE**  
 Lars Ogstrup, Hvejselvej 20, Jelling



KHL, Niels Bohrs Vej 2, 6000 Kolding Tlf. 76341700

Målforskel: 1:7000

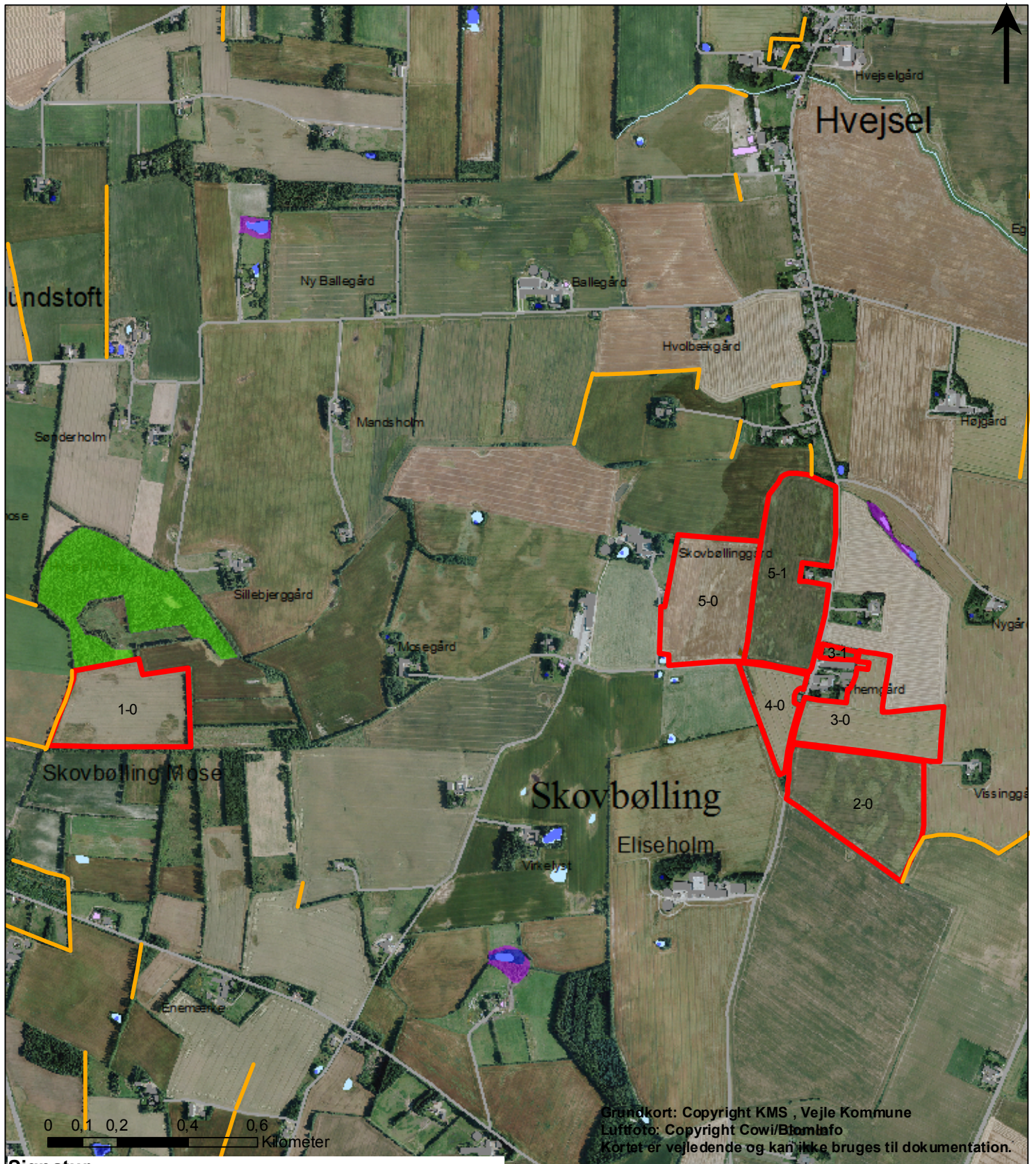
Iso:

Dette kort er opmålingsmateriale efter DDOland Juffes (COWI) i samråd med ejerforpagter af arealer. De angivne mål og arealer på kortet kan afvige i mtl. en tilsvarende opmåling. KHL påtager sig ikke ansvar for arealers korrekthed.

Dato 25.11.2013 14.47.17 lea  
 Kons.

350 meter





**Signatur**

- Beskyttedestenogjorddiger
- Udbringning
- Markstak
- Fokusområder - Natur - uden ammoniakfølsom skov

**Beskyttet\_natur**

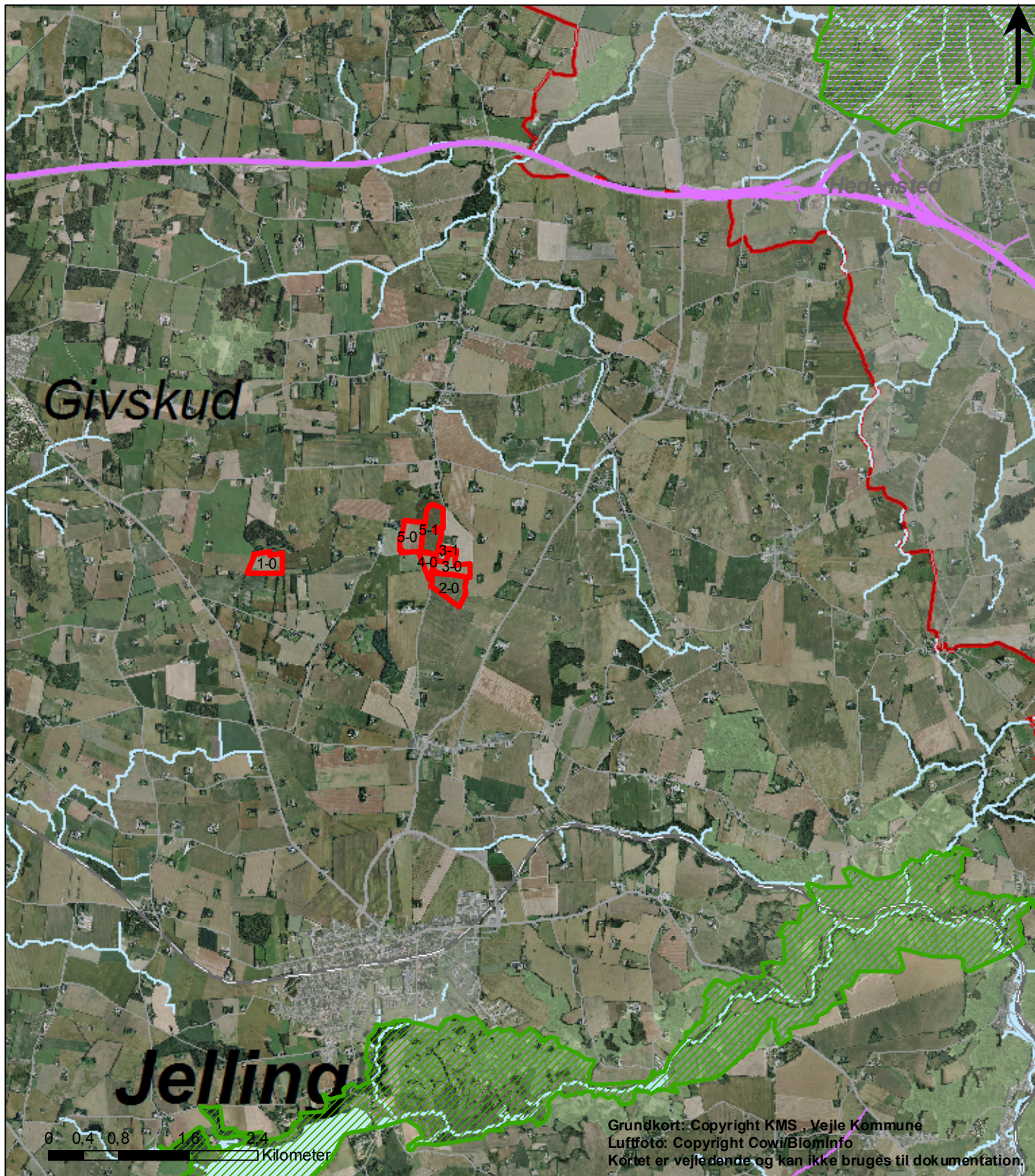
**Beskyttede naturtyper**

- Eng
- Hede
- Mose
- Overdrev
- Sø

**Bilag 4**

**Beskyttet natur  
Beskyttet sten- og jorddiger**

Målforhold 1:15.000



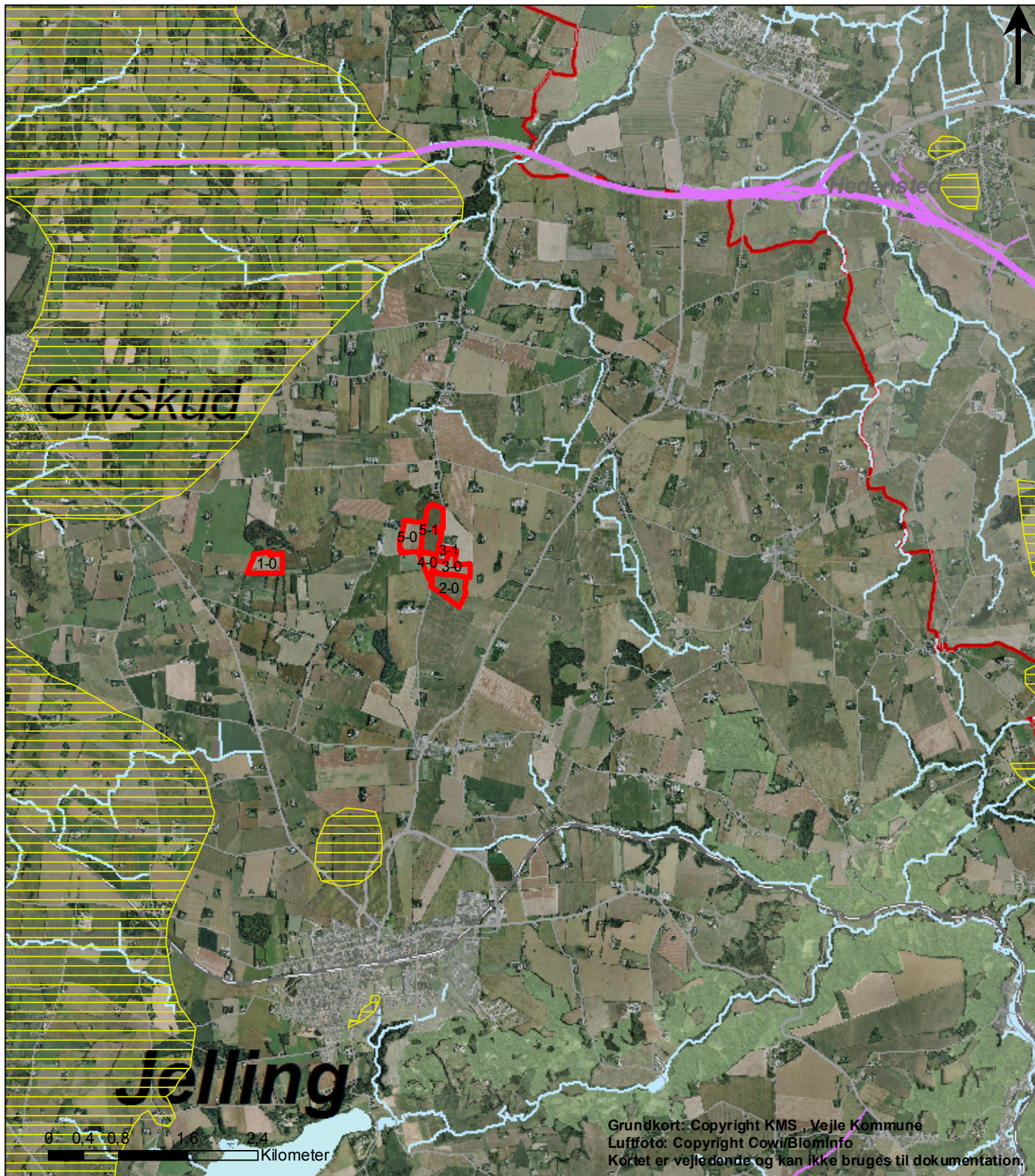
Grundkort: Copyright KMS , Vejle Kommune  
 Luffoto: Copyright Cowi/BiomInfo  
 Kortet er vejledende og kan ikke bruges til dokumentation.

**Signatur**

- Udbringning
- Markstak
- EF\_habitatområder
- EF\_fuglebeskyttelsesområder

**Bilag 5**  
**Natura 2000**

Målförhold 1:60.821



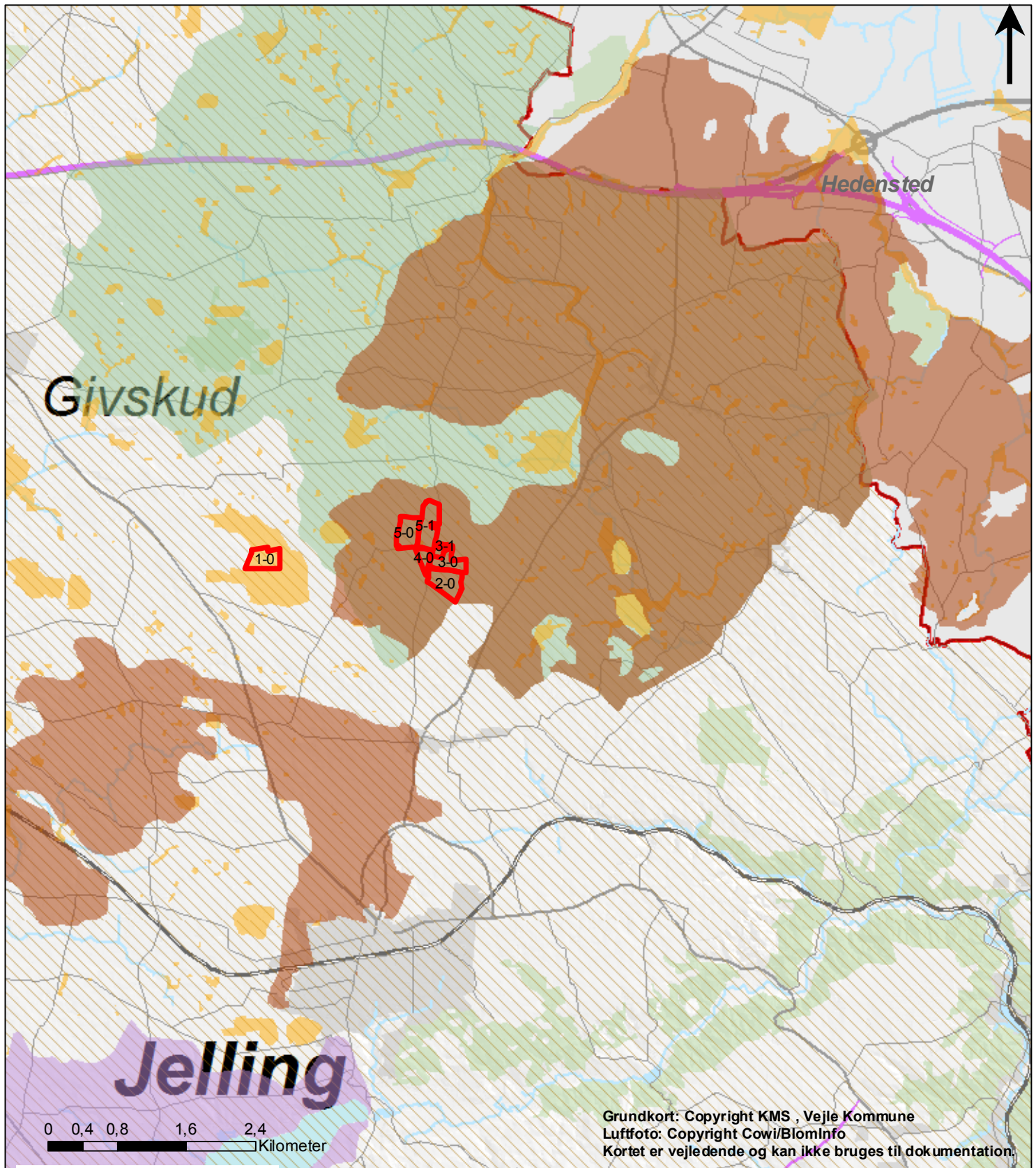
**Signatur**

- Udbringning
- Markstak
- Indsatsområder med hensyn til nitrat
- Nitratfølsomme indvindingsområder (seneste viden)

**Bilag 6**

**Grundvand**

Målforshold 1:60.821



### Signatur

- Udbringning
- Markstak
- Mulig fosforklasse I og III
- Mulig fosforklasse II
- Nitratklasse I
- Nitratklasse II
- Nitratklasse III
- Fosfor
- Kvælstof og fosfor
- Vurderet risiko erosion

## Bilag 7

### Overfladevand

Målforshold 1:60.821