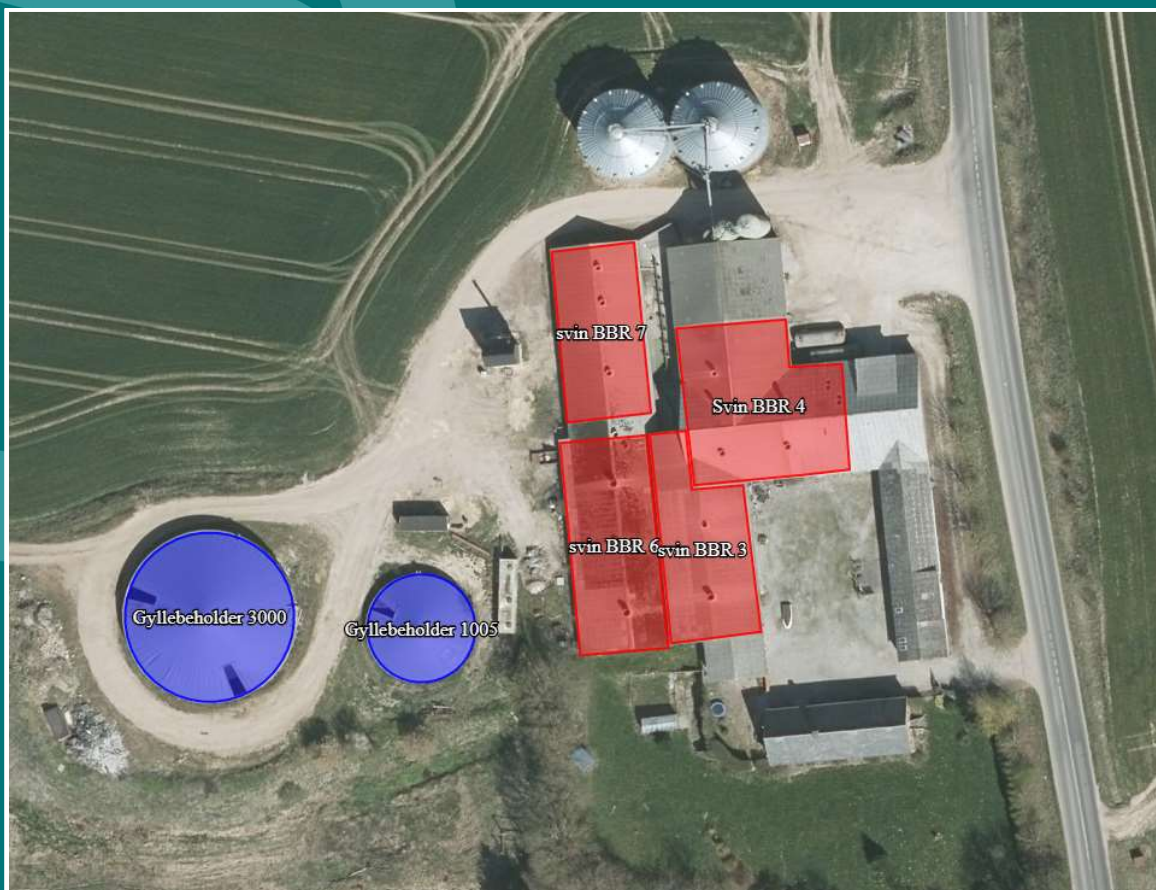


**§ 16 b Miljøtilladelse  
af  
husdyrbruget  
på  
Stobdrupvej 13, 8370 Hadsten**



**Godkendelses dato den 27. oktober 2020**



**Favrskov  
Kommune**

## Registreringsblad

Landbrugets navn og beliggenhed	Stobdrupvej 13, 8370 Hadsten
Matrikelnummer	11a Nielstrup By, Rud
Virksomhedens navn	Niels Grand Pedersen
CVR. nummer	25782461
P-nummer	1026299175
Ejendomsnummer	7100002146
Besætningens CHR nummer	29473
Ejer af ejendommen	Niels Grand Pedersen, Hallingvej 4, 8370 Hadsten
Driftsansvarlig	Niels Grand Pedersen, Hallingvej 4, 8370 Hadsten
Ansøgers konsulent	Anne Kirkegaard, Velas
Brugstype	Svinebrug
Skema nummer og versionsnummer	219763 version 2
Kommunens sagsnummer	710-2020-71893
Tilladelses betegnelse	§ 16 b tilladelse over 750 kg NH <sub>3</sub> -N pr. år
Tilsynsmyndighed	Favrskov Kommune
Sagsbehandler	Bente Solsø Dommert
Kvalitetssikret af	Steffen Carton Nielsen
Tilladelsesdato	27. oktober 2020

## Læsevejledningen

### Det vigtigste først!

I de første tre afsnit kan læses selve afgørelsen, dernæst vilkårene som skal overholdes netop for dette husdyrbrug samt de generelle juridiske forhold omkring afgørelsen herunder klagevejledning.

### Derefter kommer detaljerne og kommunens vurderinger

I afsnit 4 og de følgende afsnit, er der en teknisk gennemgang af det projekt, der søges om, efterfulgt af kommunens bemærkninger og vurderinger af virkningerne på miljøet.

### Til sidst

Som bilag til afgørelsen er ansøgnings materialet vedlagt.

# Indholdsfortegnelse

<b>1. Afgørelse .....</b>	<b>4</b>
<b>2. Vilkår for afgørelsen .....</b>	<b>6</b>
<b>3. Generelle forhold .....</b>	<b>9</b>
3.1 Meddeleelsespligt .....	9
3.2 Tilsyn og retsbeskyttelse .....	9
3.4 Gyldighed .....	9
3.5 Offentliggørelse .....	9
3.6 Klagevejledning .....	10
3.7 Lovgrundlag, planer og vejledninger .....	12
<b>4. Anlæggets beliggenhed og planmæssige forhold .....</b>	<b>13</b>
4.1 Beliggenhed, landskab og afstandskrav .....	13
<b>5. Husdyrhold, staldanlæg og drift .....</b>	<b>16</b>
5.1 Husdyrhold og staldindretning .....	16
5.2 Foderoplæg .....	18
5.4 Ventilation .....	18
5.5 Energi- og vandforbrug .....	18
5.7 Affald og forbrugsstoffer .....	19
5.8 Egenkontrol og dokumentation .....	19
<b>6. Gødningsproduktion og -håndtering .....</b>	<b>20</b>
6.1 Gødningstyper .....	20
<b>7. Forurening og gener fra anlægget .....</b>	<b>21</b>
7.1 Lugt .....	21
7.2 Fluer og andre skadedyr .....	22
7.3 Støj fra anlæg og maskiner .....	23
7.4 Rystelser .....	24
7.5 Til- og frakørsel .....	24
7.6 Støv .....	24
7.7 Lys .....	25
8.1 Ammoniak og natur .....	26
8.2 Arter med særlige beskyttelseskrav (BILAG IV arter m.m.) .....	27
8.3 Konsekvensvurdering .....	28
<b>9. Bedste tilgængelige teknik (BAT) .....</b>	<b>29</b>
<b>Bilag 1. Ansøgningskema 219763, version 2 .....</b>	<b>30</b>

# 1. Afgørelse

Favrskov Kommune meddeler hermed tilladelse efter § 16 b i husdyrbrugloven til ændring af svinebruget på Stobdrupvej 13, 8370 Hadsten. Ejendommen indgår i bedriften med navnet Niels Grand Pedersen, med CVR-nr. 25782461. Under samme bedrift drives husdyrhold på Haraldsmarkvej 9, 8370 Hadsten, Resengårdsvej 3, 8380 Trige, Hallingvej 4, 8370 Hadsten og på Nyvangs Allé 1, 8380 Trige.

Ved ibrugtagning af denne tilladelse bortfalder Favrskov Kommunes afgørelse efter § 29 i husdyrgodkendelsesbekendtgørelsen af 4. august 2017 om skift i dyretype.

Der søges om en ny godkendelse da der ønskes en godkendelse af ejendommens produktionsareal, frem for tilladelse til et bestemt antal dyr. Der ønskes desuden en fleksibel godkendelse, således der kan produceres både smågrise og slagtesvin i alle stalde eller en kombination af de to dyretyper.

## Tilladelsen omfatter

Tilladelsen er en ny samlet tilladelse af husdyrbruget. Tilladelsen ændres fra, at der måtte produceres  
40.000 smågrise på 884 m<sup>2</sup> produktionsareal og at der måtte produceres  
1.000 slagtesvin på 346 m<sup>2</sup> produktionsareal,

til at der nu må produceres  
smågrise og slagtesvin på alle 1.230 m<sup>2</sup>.

Tilladelsen omfatter desuden de to eksisterende gyllebeholdere. Der er etableret fast teltoverdækning på begge gyllebeholdere til reduktion af ammoniakemissionen. Der bygges ikke nyt i forbindelse med tilladelsen.

Tilladelsen er betinget af, at vilkårene i kapitel 2 overholdes.

Da husdyrbrugets samlede ammoniakemission er på over 750 kg NH<sub>3</sub>-N, nemlig på 2.738 kg NH<sub>3</sub>-N pr. år, skal der fastsættes vilkår om reduktion af ammoniakemissionen ved anvendelse af den bedste tilgængelige teknik (BAT).

Tilladelsen gælder kun det ansøgte. Der må ikke ske ændringer i husdyranlæg, gødnings- opbevaringsanlæg, ensilageopbevaringsanlæg eller lignende, før ændringen er anmeldt og tilladt/godkendt af Favrskov Kommune.

Tilladelsen omfatter udelukkende ejendommens erhvervsdel og forholdet til husdyrbrugloven. Godkendelser/tilladelser i forhold til anden lovgivning skal søges separat. Ejer er selv ansvarlig for at indhente øvrige fornødne godkendelser eller tilladelser. Det kan blandt andet være: byggetilladelse, tilladelse til jorddeponering, tilladelse til spildevandsafledning, tilladelse til afledning af overfladevand, tilladelse til ny vejadgang, nedrivningstilladelse herunder tilladelse til anvendelse af byggeaffald. Bedriften skal til enhver tid leve op til gældende regler i love og bekendtgørelser – også selvom disse regler måtte være skærpende i forhold til denne tilladelse.

### **Vurdering**

Favrskov Kommune vurderer samlet set, at husdyrbruget – med de stillede vilkår – ikke vil medføre væsentlige miljømæssige påvirkninger, og at det kan drives på en måde, som er forenelig med hensynet til omgivelserne.

Husdyrbruget overholder husdyrbruglovens beskyttelsesniveau for lugt, og Favrskov Kommune vurderer, at produktionen kan ændres uden væsentlige gener for naboerne. Produktionen overholder ligeledes husdyrbruglovens beskyttelsesniveau for ammoniak, og vi vurderer, at driften af husdyrbruget ikke vil forringe naturens tilstand i området.

Favrskov Kommune vurderer desuden, at den ansøgte drift af anlægget lever op til bedste tilgængelige teknik (BAT).

Favrskov Kommune

27. oktober 2020



Bente Solsø Dommert  
*Agronom*

Tilladelsen er gældende fra den 27. oktober 2020

Klagefristen er den 24. november 2020

## 2. Vilkår for afgørelsen

### Produktionsareal og gødningsopbevaring

1. Der må kun være dyrehold i de nævnte stalde i nedenstående skema. Dyretypen, gulvtypen og produktionsareal skal være i overensstemmelse med oversigten i nedenstående skema. Staldenes placering kan ses i afsnit 5.1.

Stald	Drift	Dyretype	Gulvtype	Staldstørrelse (m <sup>2</sup> )	Produktionsareal (m <sup>2</sup> )
BBR 3	Ansøgt drift	Slagtesvin og smågrise	Fulldrænet gulv (kummer under hele arealet)	425	255
BBR 4	Ansøgt drift	Slagtesvin og smågrise	Fulldrænet gulv (kummer under hele arealet)	618	346
BBR 6	Ansøgt drift	Slagtesvin og smågrise	Fulldrænet gulv (kummer under hele arealet)	516	335
BBR 7	Ansøgt drift	Slagtesvin og smågrise	50 – 75 % fast gulv	395	294
Ansøgt drift				1954	1230

2. Der må kun opbevares flydende husdyrgødning i de nævnte gyllebeholdere i nedenstående skema.

Opbevaringsanlæg	Byggeår	Overflade areal (m <sup>2</sup> )	Kapacitet (m <sup>3</sup> )	Overdækning	Pumpesystem til tømning
Gyllebeholder 3000	2003	617	3000	Telt	Gyllevogn med sugekran
Gyllebeholder 1005	1986	251	1005	Telt	Gyllevogn med sugekran

### Foder

3. Beholdere med flydende foder skal opbevares på en plads med tæt bund, med fald mod afløb til tilstrækkeligt dimensioneret opsamlingsbeholder, gyllekanaler el. lign.

### Ventilation

4. Ventilationsafkast og staldventilatorer skal rengøres og justeres efter producentens anvisninger dog mindst en gang om året, for at forebygge lugt- og støjgener.

## Affald, Energi og vandforbrug

5. Der skal på ejendommen udarbejdes en energirapport af et energiselskab eller -konsulent, hvor de energiforbrugende processer i bedriften gennemgås. Der skal udarbejdes en rapport som indeholder resultater og eventuelle konkrete energispareforslag. Rapporten skal udarbejdes senest et år efter tilladelsen er meddelt.
6. Elmåleren og vandmåleren skal minimum aflæses en gang om året til kontrol af forbruget.
7. Der skal til enhver tid foreligge dokumentation for, at affald bortskaffes miljømæssigt forsvarligt. Ved tilsyn skal det kunne demonstreres at affaldstyperne bliver sorterede. Det skal ligeledes kunne dokumenteres at affaldet aftages af godkendte virksomheder og transporteres af godkendte transportører, f.eks. ved hjælp af kvitteringer fra virksomhederne.

## Gyllebeholdere og gødningshåndtering

### Flydende husdyrgødning

8. Ved tømning af gyllebeholderne skal der anvendes gyllevogne med påmonteret pumpe og returløb, således at spild af flydende husdyrgødning undgås

### Teltoverdækning over gyllebeholder

9. Gyllebeholderne skal forsynes med fast overdækning i form af teltoverdækning med indvendigt skørt.
10. Åbning af teltdugen må kun ske i forbindelse med omrøring, tømning og udbringning af gylle.
11. Skader på teltoverdækningen skal repareres inden for en uge efter skadens opståen.
12. Såfremt en skade ikke kan repareres inden for en uge, skal der indgås aftale om reparation inden to hverdage efter skadens opståen. Tilsynsmyndigheden underrettes straks herom.

## Forurening og gener fra husdyrbruget

### Støj fra anlæg og maskiner

13. Husdyrbrugets bidrag til støjniveauet må ikke overstige følgende grænseværdier, målt ved nabobeboelser, markarbejdet er ikke omfattet:

	Tidsinterval	Grænseværdi	Midlingstid
Mandag – fredag	Kl. 07.00-18.00	55 dB(A)	ref. tid 8 timer
Lørdage	Kl. 07.00-14.00	55 dB(A)	ref. tid 7 timer
Lørdage	Kl. 14.00-18.00	45 dB(A)	ref. tid 4 timer
Søn- og helligdage	Kl. 07.00-18.00	45 dB(A)	ref. tid 8 timer
Aften	Kl. 18.00-22.00	45 dB(A)	ref. tid 1 time
Nat	Kl. 22.00-07.00	40 dB(A)	ref. tid ½ time

Støjens maksimalværdi må om natten ikke overstige ovenstående grænseværdi med mere end 15 dB(A) ved alle beboelser. Støjbelastningen er det ækvivalente, korrigerede støjniveau i dB(A) målt eller beregnet i punkter 1,5 m over terræn. Referencetiden er det mest støjbelastede tidsrum i perioden.

Såfremt tilsynsmyndigheden skønner, at eventuelle klager vedrørende støj er velbegrundede, skal ejendommen for egen regning eftervise, at de stillede støjkrav er overholdt.

#### **Fluer**

14. På husdyrbruget skal der foretages effektiv fluebekæmpelse i overensstemmelse med de af Aarhus Universitet, Institut for Agroøkologi, fastsatte retningslinjer herom. Retningslinjerne findes på hjemmesiden: [https://agro.au.dk/fileadmin/DJF/Agro/Projekter/Vejledning\\_om\\_skadedyr/Retningslinier\\_for-fluebekaempelse.pdf](https://agro.au.dk/fileadmin/DJF/Agro/Projekter/Vejledning_om_skadedyr/Retningslinier_for-fluebekaempelse.pdf)

#### **Lys**

15. Det skal sikres at udendørs belysning ikke har fjernvirkning.

### **Egenkontrol og tilsyn**

16. Et eksemplar af godkendelsen skal til en hver tid være tilgængeligt på landbruget. Driftspersonalet skal være orienteret om godkendelsens indhold og vilkår.
17. Dokumentation i tilknytning til egenkontrollen skal opbevares på husdyrbruget i mindst fem år og revideres på tilsynsmyndighedens forlangende.
18. Der skal føres en logbog for gyllebeholderen, hvori eventuelle skader på teltoverdækningen noteres med angivelse af dato for skaden samt dato for reparation. Logbogen skal opbevares på husdyrbruget i mindst fem år og forevises på tilsynsmyndighedens forlangende.

#### **19. Bortskaffelse af affald**

- Der skal til enhver tid foreligge dokumentation for, at affald bortskaffes miljømæssigt forsvarligt. Dokumentationen kan være i form af kvitteringer fra godkendte transportører og modtagere af affaldet.

#### **20. El og vandforbrug:**

- Dokumentation for årlig aflæsning af elmåleren.
- Dokumentation for årlig aflæsning af vandmåleren.



## 3. Generelle forhold

### 3.1 Meddelelsespligt

Hvis produktionsarealet udvides eller der foretages andre ændringer i anlæggets udformning, end det som fremgår af denne tilladelse, skal ejer eller driftsherre ansøge kommunen. Kommunen skal herefter vurdere om de ønskede ændringer udløser krav om tillæg til tilladelsen efter husdyrbruglovens § 16 b stk. 2.

### 3.2 Tilsyn og retsbeskyttelse

Med denne tilladelse følger der 8 års retsbeskyttelse på de vilkår, der er nævnt i afgørelsen frem til den 27. oktober 2028. Egenkontrolvilkår er undtaget fra denne beskyttelse.

Favrskov Kommune har som tilsynsmyndighed ret til på ethvert tidspunkt at kontrollere, at vilkårene for afgørelsen overholdes.

### 3.4 Gyldighed

Tilladelsen bortfalder, såfremt den ikke er udnyttet inden 6 år efter afgørelsen er meddelt.

Hvis tilladelsen er udnyttet, og efterfølgende ikke har været helt eller delvis udnyttet, i 3 på hinanden følgende år, så bortfalder den del, der ikke har været udnyttet i de seneste 3 år.

### 3.5 Offentliggørelse

#### Høring af udkast til afgørelse

Udkast til miljøtilladelsen blev den 9. oktober 2020 sendt i høring hos naboer og skønnede parter i sagen jævnfør forvaltningslovens § 19. Udkastet blev sendt til ansøger selv og en række organisationer og private personer, samt personer og organisationer, der har anmodet herom.

Der var en frist på mindst 2 uger. Det vil sige at der frem til den 23. oktober 2020 var mulighed for at komme med bemærkninger til udkastet.

Der indkom bemærkninger fra Danmarks Naturfredningsforenings lokalforening Favrskov (DN), med bekymring for placeringen af ejendommens to eksisterende gyllebeholdere tæt på Drostrup Bæk. Der indkom også høringssvar fra Randers Sportsfiskerklub hvor i de tilkendegav at de bakker op om den betænkelighed der er udtrykt i DN's høringssvar.

DN bemærker, at kommunen skriver, at der krav om at begge gyllebeholdere er udstyret med gyllealarm, men at de kan se, at det ikke er udmøntet i et vilkår, hvilket de mener må være en forglemmelse.

Favrskov Kommune kan bemærke hertil, at da kravet om gyllealarm er umiddelbart gældende for gyllebeholdere beliggende inden for 100 meter af et vandløb, skal det ikke stilles som vilkår i tilladelsen. Kommunen kontrollere ved de regelmæssige miljøtilsyn at alarmen virker, og at alarmen modtages af en person som har

ansvar for at mindske skaderne i tilfælde af uheld. Det kan tilføjes, at beholdere som er placeret nærmere end 100 meter fra et vandløb, skal have udført beholderkontrol, af en autoriseret kontrollant, hver 5. år, i stedet for hver 10. år, som er gældende for øvrige gyllebeholdere. Kontrollanten skal kontrollere at beholderne er velholdte og lever op til kravene om styrke og tæthed som loven foreskriver.

DN foreslår, at der etableres en gyllebarriere mellem gyllebeholderne og Drostrup Bæk, selvom hældningen ned til bækken ikke i sig selv udløser lovkrav om en barriere. DN foreslår at der laves en bindende aftale mellem lodsejeren og kommunen om etablering af en vold, og at lystfiskerne eventuelt kan deltage i arbejdet.

Favrskov Kommune kan bemærke til det, at kommunen i forbindelse med ansøgninger om tilladelser efter husdyrloven, skal vurdere hvilke vilkår, der ifølge lovgivningen skal stilles til husdyrbrugets drift, for at det ansøgte kan tillades. Ifølge loven er der ikke krav om at der etableres en beholderbarriere, men hvis ansøger, lystfiskerne og DN vil etablere en barriere, kan det gøres uden kommunen stiller krav om det.

#### **Offentliggørelse af afgørelsen**

Tilladelsen bekendtgøres ved annoncering på Favrskov Kommunes hjemmeside og på Miljøstyrelsens hjemmeside Digital MiljøAdministration (DMA) den 27. oktober 2020.

### **3.6 Klagevejledning**

Klageberettigede er ansøger, de klageberettigede organisationer, samt enhver, der har væsentlig og individuel interesse i sagens udfald, jævnfør husdyrbruglovens §§ 84, 85, 86 og 87.

Hvis du ønsker at klage over kommunens afgørelse, kan du klage til Miljø- og Fødevarerklagenævnet. Klagen skal indgives inden den 24. november 2020.

Du klager via klageportalen, som du finder via [www.naevneneshus.dk](http://www.naevneneshus.dk), [www.borger.dk](http://www.borger.dk) eller [www.virk.dk](http://www.virk.dk). Du logger på Klageportalen med NEM-ID. En klage er indgivet, når den er tilgængelig for Favrskov Kommune via Klageportalen. Når du klager, skal du betale et gebyr på 900,- kr. for borgere og 1.800,- kr. for virksomheder, organisationer og offentlige myndigheder.

I Klageportalen sendes din klage automatisk først til Favrskov Kommune. Hvis Favrskov Kommune fastholder afgørelsen, sender Favrskov Kommune klagen videre til behandling i nævnet via Klageportalen. Du får besked om videresendelsen.

Miljø- og Fødevarerklagenævnet afviser din klage, hvis du sender den uden om Klageportalen, medmindre du forinden er blevet fritaget for brug af Klageportalen. Hvis du ønsker at blive fritaget for at bruge Klageportalen, skal du sende en begrundet anmodning til Favrskov Kommune. Favrskov Kommune videresender herefter din anmodning til nævnet, som træffer afgørelse om, hvorvidt du kan fritages. Se betingelserne for at blive fritaget på [www.naevneneshus.dk](http://www.naevneneshus.dk).

Såfremt afgørelsen påklages, vil dette blive meddelt ansøger.

Denne afgørelse kan endvidere indbringes for domstolene (søgsmål), jævnfør husdyrbruglovens § 90. En eventuel sag skal være anlagt inden 6 måneder efter annoncering, det vil sige senest 27. april 2021.

Følgende er inden meddelelse af tilladelsen tilsendt udkast til afgørelse til kommentering samt efterfølgende meddelt om tilladelsen:

**Klageberettigede i henhold til husdyrbruglovens § 84:**

- Styrelsen for Patientsikkerhed, Tilsyn og Rådgivning Nord, e-mail: [senord@sst.dk](mailto:senord@sst.dk)
- Moesgård Museum, Moesgård Alle, 8270 Højbjerg, e-mail: [ark@moesgaardmuseum.dk](mailto:ark@moesgaardmuseum.dk)
- **Enhver med væsentlig individuel interesse:**
- **Ansøger:** Niels Grand Pedersen, Hallingvej 4, 9370 Hadsten
- **Ansøgers konsulent:** Anne Kirkegaard, Velas I/S, [aki@velas.dk](mailto:aki@velas.dk)

**Naboer, inden for konsekvensområdet for det ansøgte dyrehold på ejendommen, samt naboer der matrikulært grænser op til matriklen hvorpå anlægget er beliggende.**

Ejere og beboere på:

- Stobdrupvej 12, 8370 Hadsten
- Stobdrupvej 13, 8370 Hadsten
- Stobdrupvej 14, 8370 Hadsten
- Stobdrupvej 15, 8370 Hadsten

**Klageberettigede i henhold til husdyrbruglovens § 85:**

- Danmarks Fiskeriforening, H.C. Andersens Boulevard 37, 1553 København V, e-mail: [mail@dkfisk.dk](mailto:mail@dkfisk.dk)
- Ferskvandsfiskeriforeningen, Vormstrupvej 2, 7540 Haderup, e-mail: [nb@ferskvandsfiskeriforeningen.dk](mailto:nb@ferskvandsfiskeriforeningen.dk)
- Arbejderbevægelsens Erhvervsråd, Reventlowsgade 14,1, 1651 København V, e-mail: [ae@ae.dk](mailto:ae@ae.dk)
- Forbrugerrådet, Fiolstræde 17, postbox 2188, 1017 København K, e-mail: [fbr@fbr.dk](mailto:fbr@fbr.dk)

**Klageberettigede i henhold til husdyrbruglovens § 86 – lokale foreninger:**

- Danmarks Naturfredningsforening, Lokalafdeling Favrskov, Solsortevej 2, 8320 Hinnerup, e-mail: [dnfavrskov-sager@dn.dk](mailto:dnfavrskov-sager@dn.dk)
- Dansk Ornitologisk Forening, Lokalafdeling Favrskov, e-mail: [favrskov@dof.dk](mailto:favrskov@dof.dk)
- Friluftsrådet, lokalafdeling, Kredsformand Eske Thøgersen, Randers, e-mail: [oestjylland@friluftsraadet.dk](mailto:oestjylland@friluftsraadet.dk)

**Klageberettigede i henhold til husdyrbruglovens § 87 – landsdækkende foreninger:**

- Det Økologiske Råd, Blegdamsvej 4B, 2200 København N, e-mail: [husdyr@ecocouncil.dk](mailto:husdyr@ecocouncil.dk)
- Danmarks Naturfredningsforening, Masnedøgade 20, 2100 København Ø, e-mail: [dnfavrskov-sager@dn.dk](mailto:dnfavrskov-sager@dn.dk)
- Danmarks Sportsfiskerforbund, Skyttevej 4, 7182 Bredsten, e-mail: [post@sportsfiskerforbundet.dk](mailto:post@sportsfiskerforbundet.dk)
- Dansk Ornitologisk Forening, Vesterbrogade 140, 1620 København V, e-mail: [natur@dof.dk](mailto:natur@dof.dk)

### 3.7 Lovgrundlag, planer og vejledninger

- Lovbekendtgørelse nr. 520 af 1. maj 2019 om husdyrbrug og anvendelse af gødning m.v. (husdyrbrugloven)
- Bekendtgørelse nr. 1261 af 29. november 2019 om tilladelse og godkendelse m.v. af husdyrbrug (husdyrgodkendelsesbekendtgørelsen)
- Bekendtgørelse nr. 1176 af 23. juli 2020 om miljøregulering af dyrehold og om opbevaring og anvendelse af gødning (husdyrgødningsbekendtgørelsen)
- Bekendtgørelse nr. 1401 af 26. november 2018 om påfyldning og vask m.v. af sprøjter til udbringning af plantebeskyttelsesmidler (vaskepladsbekendtgørelsen)
- Bekendtgørelse nr. 1001 af 27. juni 2018 om anvendelse af affald til jordbrugsformål (slambekendtgørelsen)
- Bekendtgørelse nr. 558 af 1. juni 2011 om opbevaring m.m. af døde produktionsdyr
- Lovbekendtgørelse nr. 240 af 13. marts 2019 om naturbeskyttelse med senere ændringer (naturbeskyttelsesloven)
- Lovbekendtgørelse nr. 1218 af 25. november 2019 om miljøbeskyttelse med senere ændringer (miljøbeskyttelsesloven)
- Bekendtgørelsen om udpegning og administration af internationale naturbeskyttelsesområder samt beskyttelse af visse arter nr. 1595 af 6. december 2018 med senere ændringer (habitatbekendtgørelsen)
- Bekendtgørelse af lov nr. 119 af 26. januar 2017 om miljømål m.v. for internationale naturbeskyttelsesområder (miljømålsloven)
- Bekendtgørelse nr. 1257 af 27. november 2019 om indretning, etablering og drift af olietanke, rørsystemer og pipelines (olietanksbekendtgørelsen)
- Bekendtgørelse nr. 1317 af 4. december 2019 om spildevandstilladelser m.v. (spildevandsbekendtgørelsen)
- Lovbekendtgørelse nr. 282 af 27. marts 2017 om forurenede jord med senere ændringer (jordforureningsloven)
- Vejledning til vaskepladsbekendtgørelsen. Bekendtgørelse om påfyldning og vask af sprøjter til udbringning af bekæmpelsesmidler. Vejledning fra Miljøstyrelsen Nr. 31 2019
- Ekstern støj fra virksomheder, Miljøstyrelsens Vejledning nr. 5 fra november 1984
- Miljøstyrelsens Teknologiliste (<http://mst.dk/erhverv/landbrug/miljoeteknologi-og-bat/teknologilisten/> )
- Kommuneplan 2017- 29 for Favrskov Kommune
- Miljøstyrelsens Husdyrvejledning (<http://husdyrvejledning.mst.dk/> )

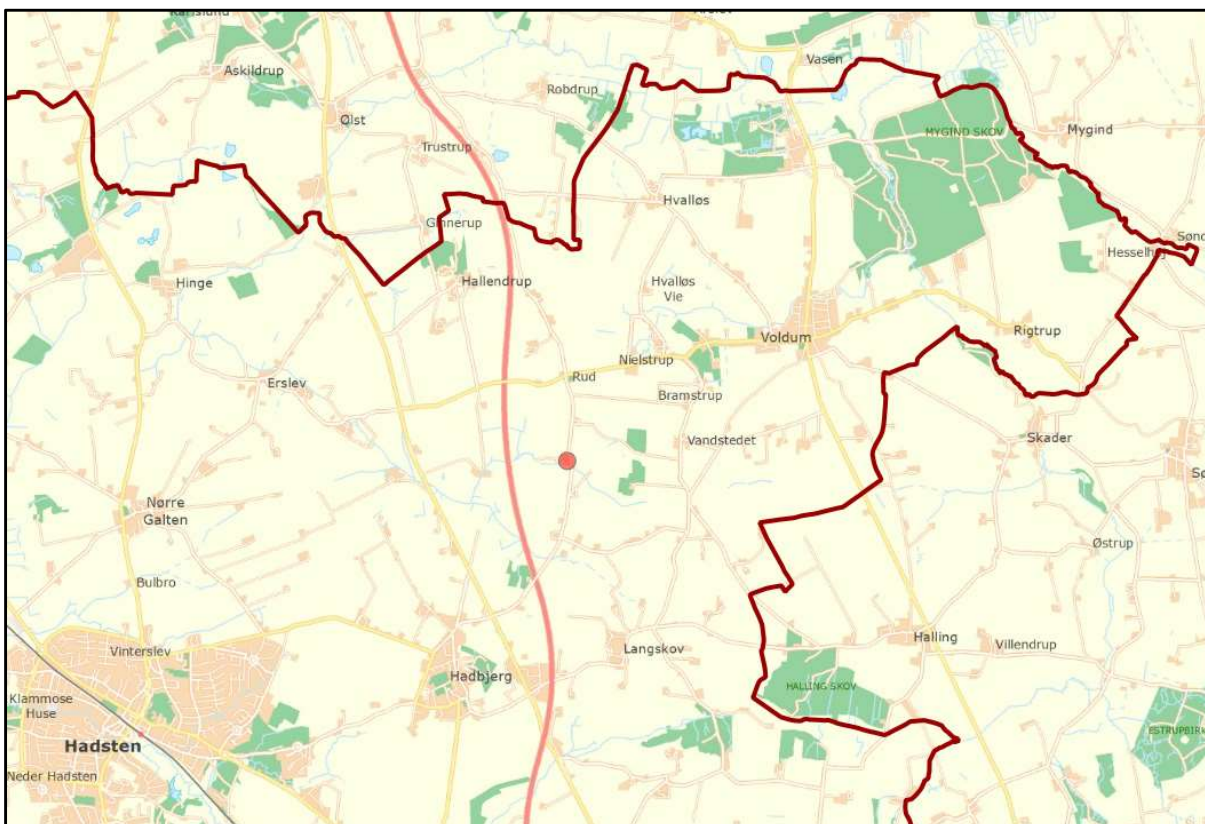
## 4. Anlæggets beliggenhed og planmæssige forhold

### 4.1 Beliggenhed, landskab og afstandskrav

#### Miljøteknisk redegørelse

##### Beliggenhed

Anlægget ligger 4 km nordøst for Hadsten, ca. 800 meter syd for Rud.



*Staldanlæggets placering ved rød prik.*

##### Landskab og udpegninger

Anlægget er ligger i et landskabskarakterområde kaldet Hadbjerg Morænelandskab, landskabet er karakteriseret ved at være et bølget til bakket landbrugslandskab domineret af store åbne markfelter og få mindre skovområder. Landskabet har en enkel karakter med stor skala og åbne landskabsrum. Bebyggelsen er præget af mange landsbyer samt flere gårde langs vejene.

Anlægget ligger delvist i et område, der i Kommuneplan 2017-29 er udpeget som særligt værdifuldt landbrugsområde.

Anlægget ligger udenfor fredninger, klitfredningslinje, strand-, sø-, å- og fortidsmindebeskyttelseslinjer, skov- og kirkebyggelinjer, fredede fortidsminder og beskyttede sten- og jorddiger.

### Anlægget

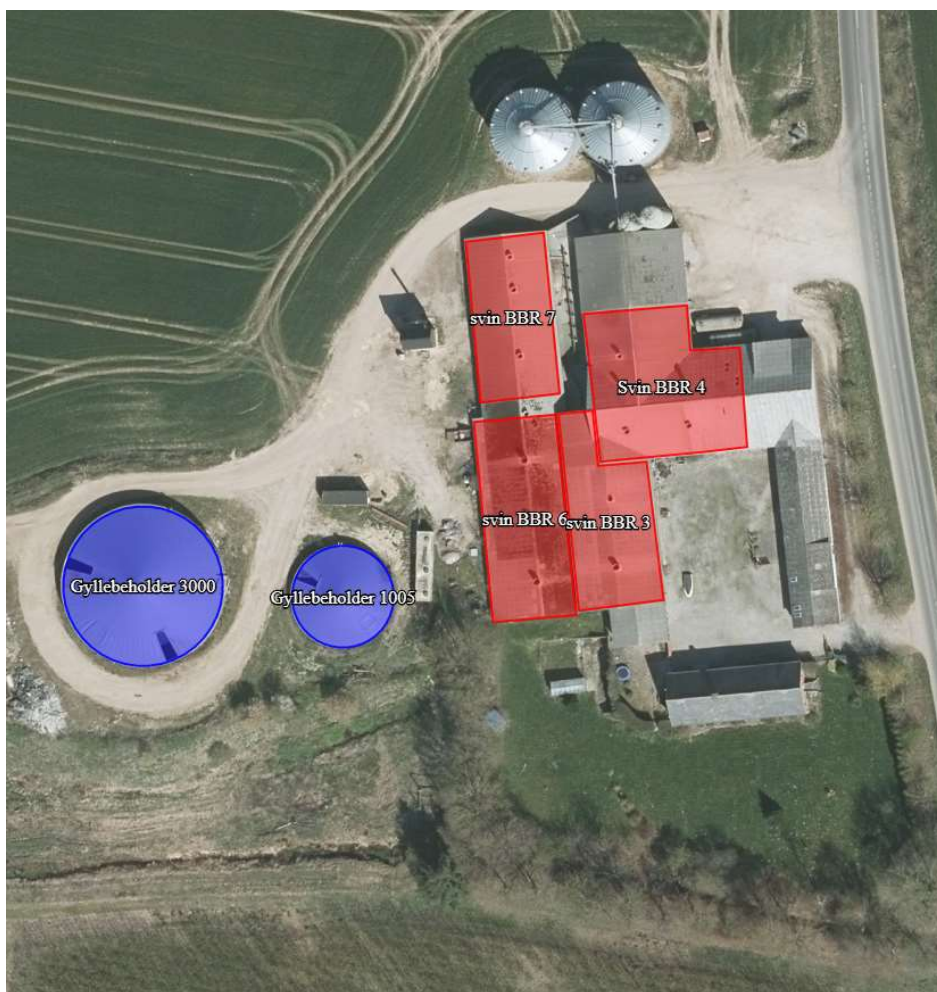
Anlægget består af fire eksisterende stalde på i alt 1954 m<sup>2</sup>, hvoraf 1230 m<sup>2</sup> er produktionsareal. Derudover er der to eksisterende gyllebeholdere, en foderlade, to fodersiloer og to kornsiloer. Der ændres ikke på bygningerne, og der ændres ikke på produktionsarealets størrelse.

### Gyllebeholder

De to eksisterende gyllebeholdere har et overfladeareal på henholdsvis 251 m<sup>2</sup> og 617 m<sup>2</sup>. Gyllebeholderne er placerede vest for de eksisterende staldbygninger. Begge gylletankene har fast overdækning i nudrift, og har det fortsat i ansøgt drift. Der bygges ikke en ny gyllebeholder i forbindelse med godkendelsen.

Gyllebeholderne er placeret 33 henholdsvis 35 meter fra Drostrup Bæk syd for beholderene, der er derfor krav om at der skal være gyllealarm på begge beholdere og at der skal udføres beholderkontrol hver 5. år. Hældningen ned til vandløbet er under 6 grader der er derfor ikke krav om barrierer eller vold omkring gyllebeholderne.

Anlæggets placering fremgår af situationsplanen nedenfor.



Situationsplan for husdyrbruget Stobdrupvej 13



## Afstandskrav

**Tabel 1. Afstandskrav efter husdyrbruglovens § 6**

	Krav i meter	Afstand i meter til stald med godkendelsespligtig ændring
Eksisterende eller ifølge kommuneplanens rammedel fremtidigt byzone eller sommerhusområde	50	2,1 km til Voldum
Område i landzone, der i lokalplan er udlagt til boligformål, blandet bolig og erhvervsformål eller til offentlige formål med henblik på beboelse, institutioner, rekreative formål og lign	50	2,2 km til Hadbjerg
Nabobeboelse	50	350 meter til Stobdrupvej 12

**Tabel 2. Afstandskrav efter husdyrbruglovens § 8**

	Krav i meter	Afstand i meter til stald med godkendelsespligtig ændring
Ikke-almene vandforsyningsanlæg	25	920 meter til boring ved Bramstrupvej 13
Almene vandforsyningsanlæg	50	2 km til boring ved Voldum-Rud Vej 77
Vandløb/dræn/sø	15	40 meter mellem stald og Drostrup Bæk
Offentlig og privat fællesvej	15	22 meter mellem stald og Stobdrupvej
Levnedsmiddelvirksomhed	25	Over 1000 meter
Beboelse på samme ejendom	15	13 meter mellem stald og bolig
Nabo-skel	30	115 meter til 6a Nielstrup By, Rud sydøst for staldene.

## Kommunens bemærkninger og vurdering

Der bliver ikke opført nye bygninger eller gyllebeholdere i forbindelse med tilladelsen. Det ansøgte vil derfor ikke påvirke landskabet.

Afstandskravene i husdyrbruglovens §§ 6 og 8 gælder ved etablering, udvidelse eller ændring af husdyranlæg og gødnings- og ensilageopbevaringsanlæg på husdyrbrug, der medfører forøget forurening. Det ansøgte medfører ikke forøget forurening. Det er derfor Favrskov Kommunes vurdering, at det ansøgte overholder afstandskravene i husdyrbruglovens §§ 6 og 8 selvom der er under 15 meter til stalden til beboelse på samme ejendom.

## 5. Husdyrhold, staldanlæg og drift

### 5.1 Husdyrhold og staldindretning

#### Miljøteknisk redegørelse

Det tilladte dyrehold i nudrift er 40.000 smågrise (7,3-30 kg) og 1.000 slagtesvin (30-106 kg). Produktionen var tilladt i de 4 eksisterende stalde med 1230 m<sup>2</sup> produktionsarealer.

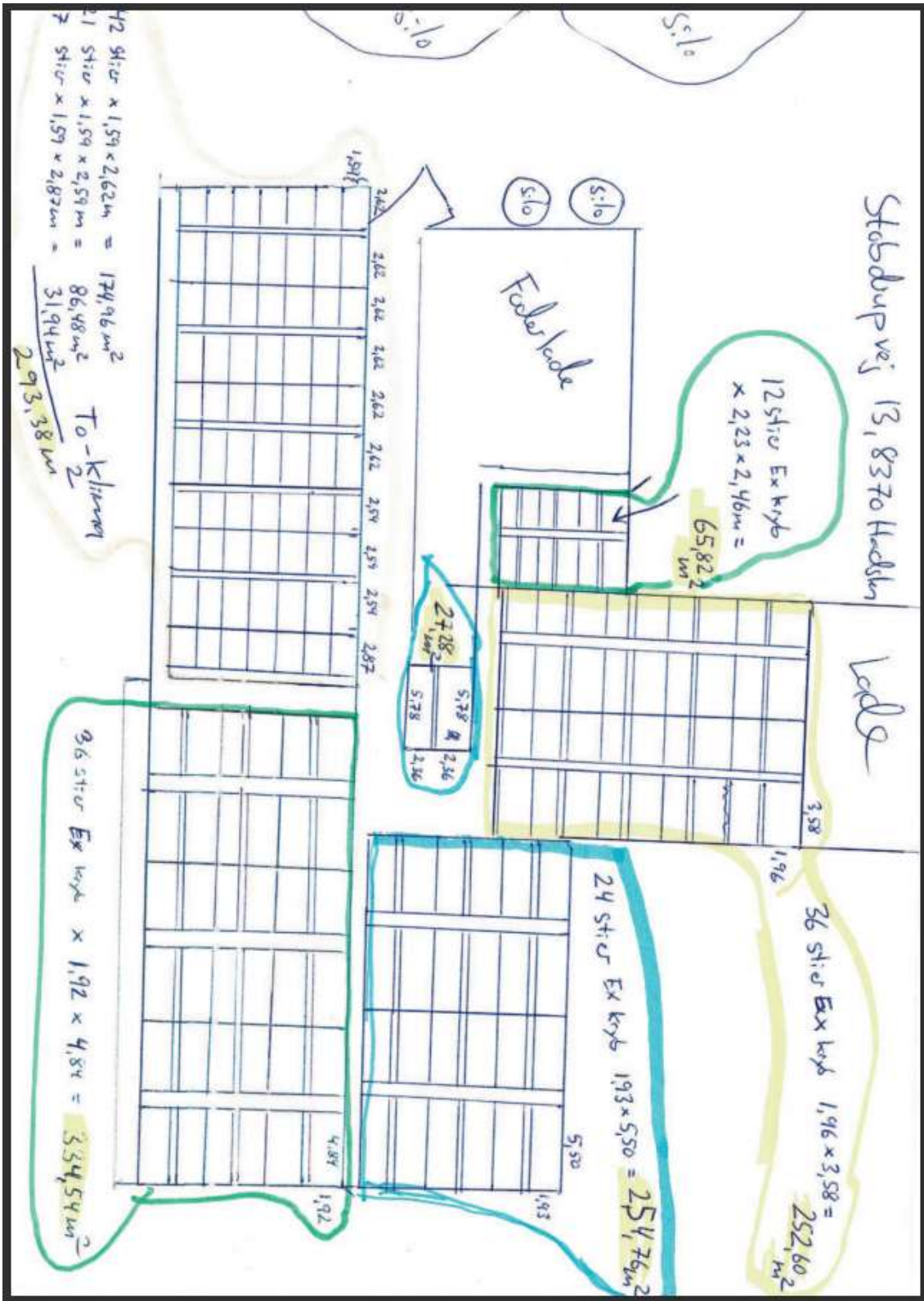
Ved produktionsareal forstås det areal i fast placerede husdyranlæg, hvorpå dyrene kan opholde sig og har mulighed for at afsætte gødning.

Der søges om godkendelse af et bestemt produktionsareal i de eksisterende stalde, frem for et bestemt antal dyr. Dermed bliver der mulighed for en mindre udvidelse af dyreholdet i eksisterende stalde. Der søges om produktionsareal på 1.230 m<sup>2</sup> til den såkaldte flexgruppe "Slagtesvin og Smågrise", hvilket betyder at der bliver større fleksibilitet, da der så frit kan skiftes mellem om der opstaldes smågrise eller slagtesvin i staldene. Der bliver ikke opført nye stalde eller ændret i produktionsarealet i forbindelse med godkendelsen. Gulvtyperne, som der har været, og som der fremadrettet skal være, fremgår af tabel 4 nedenfor. Desuden kan det præcise produktionsareal for de enkelte stalde ses. Under tabellen kan ses en tegning af staldenes indretning og stierenes mål, samt det er vist hvordan produktionsarealet er beregnet.

**Tabel 3. Oversigt over stalde i nudrift**

Stald	Drift	Dyretype	Gulvtype	Staldstørrelse (m <sup>2</sup> )	Produktionsareal (m <sup>2</sup> )
BBR 3	Nudrift	Smågrise	Drænet gulv + spalter	425	255
	Ansøgt drift	Slagtesvin og smågrise	Fulldrænet gulv (kummer under hele arealet)	425	255
BBR 4	Nudrift	Slagtesvin	Drænet gulv + spalter (33%/67%)	618	346
	Ansøgt drift	Slagtesvin og smågrise	Fulldrænet gulv (kummer under hele arealet)	618	346
BBR 6	Nudrift	Smågrise	Drænet gulv + spalter (50%/50%)	516	335
	Ansøgt drift	Slagtesvin og smågrise	Fulldrænet gulv (kummer under hele arealet)	516	335
BBR 7	Nudrift	Smågrise	Toklimastald, delvis spaltegulv	395	294
	Ansøgt drift	Slagtesvin og smågrise	50 – 75 % fast gulv	395	294
Nudrift/ Ansøgt drift				1954/ 1954	1230/ 1230





Skitse over staldene på Stobdrupvej 13

### **Beregning af produktionsareal**

BBR 3: 24 stier á 1,95 m x 5,5 m = 252,6 m<sup>2</sup>

BBR 4: 36 stier á 1,96 m x 3,58 m + 2 stier á 5,78 m x 2,36 m + 12 stier á 2,23 m x 2,46 m = 3,45,7 m<sup>2</sup>

BBR 6: 36 stier á 1,92 m x 4,84 m = 334,5 m<sup>2</sup>

BBR 7: 42 stier á 1,59 m x 2,62 m + 21 stier á 1,59 m x 2,59 m + 7 stier á 1,59 m x 2,87 m = 293,48 m<sup>2</sup>

### **Kommunens bemærkninger og vurdering**

Med henblik på overholdelse af forudsætningerne for beregningerne af BAT, ammoniakemission og lugtemission, er der stillet vilkår om, hvilke gulvtyper, hvilke dyretyper og hvor store produktionsarealer, der skal være i de forskellige staldafsnit.

Der stilles ikke vilkår om, hvor mange dyr der må opstaldes, jævnfør lovændringen pr. 1. august 2017, men Favrskov Kommune gør opmærksom på, at dyrevelfærdsreglerne for opstaldning altid skal overholdes.

## **5.2 Foderoplag**

### **Miljøteknisk redegørelse**

På ejendommen er der en foderlade, to kornsiloer, to fodersiloer samt en valletank.

### **Kommunens bemærkninger og vurdering**

Favrskov Kommune vurderer, at flydende foder som valle skal opbevares således, at eventuel spild kan opsamles. Der er derfor stillet vilkår om, at der skal etableres et opsamlingskar omkring vallebeholderen, således at spild kan tilbageholdes, samt at der er afløb til tilstrækkelig opsamlingsbeholder.

## **5.4 Ventilation**

### **Miljøteknisk redegørelse**

Der ændres ikke på ventilationen i de eksisterende stalde med denne tilladelse.

### **Kommunens bemærkninger og vurdering**

Favrskov Kommune vurderer, at for at forebygge lugt og støjgener skal ventilationsafkast og staldventilatorer i alle stalde rengøres og justeres efter producentens anvisninger, dog mindst en gang om året. Der stilles vilkår til rengøringen og justeringen.

## **5.5 Energi- og vandforbrug**

### **Miljøteknisk redegørelse**

Der ændres ikke i ejendommens energi- og vandforbrug med denne tilladelse.

### **Kommunens bemærkninger og vurdering**

Favrskov Kommune vurderer, at det er vigtigt, at få en energikonsulent til at gennemgå ejendommens nuværende og planlagte energiforbrug, med henblik på at finde mulige energibesparende foranstaltninger hvilket der stilles vilkår om.

Kommunen vurderer endvidere, at det er vigtigt at overvåge ressourceforbruget med henblik på en løbende nedbringelse. Derfor er der stillet vilkår til registrering af el- og vandforbrug mindst en gang om året.

Favrskov Kommune vurderer, at der med de nuværende og planlagte tiltag til registrering og minimering af vand- og energiforbruget sikres, at ressourceforbruget er mindst muligt for denne driftstype.

## **5.7 Affald og forbrugsstoffer**

### **Miljøteknisk redegørelse**

#### **Opbevaring af diesel- og fyringsolie**

Ejendommen har en nedgravet olie og diseltank på 2500 l., tanken anvendes ikke.

#### **Opbevaring og bortskaffelse af affald**

Affald opbevares og afhentes ifølge kommunale regler. Døde dyr ligger på spalter under kadaverkappe. Dyrene afhentes efter behov af DAKA.

Medicin og kanyler opbevares i forrum. Brugte kanyler opbevares i plastbeholdere og afhændes samlet fra alle ejendomme på Hallingvej 4. Medicin opbevares i køleskab.

Affald samles sammen fra ejendommene og køres til genbrugsstation via erhvervsordningen.

### **Kommunens bemærkninger og vurdering**

Oplag af affald, olieprodukter og kemikalier må ikke medføre forurening eller risiko for forurening af omgivelserne, herunder af jord, vandområder, grundvand, luft eller kloak det må desuden ikke medføre uhygiejniske forhold.

Opbevaring af diesel og fyringsolie skal følge reglerne i den til enhver tid gældende olietanksbekendtgørelse.

For at muliggøre kontrol af bortskaffelsen af affald, stilles der vilkår om, at der ved tilsyn skal foreligge dokumentation for, hvordan affaldet er bortskaffet, eksempelvis via kvitteringer.

## **5.8 Egenkontrol og dokumentation**

### **Kommunens bemærkninger og vurdering**

Egenkontrollen skal primært sikre, at der føres logbog med alle relevante parametre af betydning for overholdelse af de forudsætninger, der ligger til grund for godkendelsen, de skal altså lette tilsynsmyndighedens kontrol af godkendelsens vilkår.

I vilkår om egenkontrol fremgår det, hvilken dokumentation, der skal være til rådighed i forbindelse med tilsyn på ejendommen. Vilkår for egenkontrol understøtter primært andre stillede vilkår i godkendelsen.

## 6. Gødningproduktion og -håndtering

### 6.1 Gødningstyper

#### Miljøteknisk redegørelse

På ejendommen produceres kun flydende husdyrgødning.

### 6.2 Flydende husdyrgødning

#### Miljøteknisk redegørelse

Tabel 4. Gyllebeholderoversigt

Opbevaringsanlæg	Byggeår	Overflade areal (m <sup>2</sup> )	Kapacitet (m <sup>3</sup> )	Overdækning	Pumpesystem til tømning
Gyllebeholder 3000	2003	617	3000	Telt	Gyllevogn med sugekran
Gyllebeholder 1005	1986	251	1005	Telt	Gyllevogn med sugekran

#### Påfyldning af gyllevogn

Omlastning af gylle sker med gyllevogn/lastbil med fastmonteret kran, hvor pumpen sidder på gyllevognen/lastbilen, og der sker en automatisk tømning af pumperøret.

#### Teltoverdækning

Der er teltoverdækning over begge gyllebeholdere, teltoverdækning har den fordel at der ikke kommer regnvand i beholderen, samt at overdækningen reducere ammoniakemissionen fra beholderen med 50 % i forhold til overdækning med naturligt flydelag.

#### Kommunens bemærkninger og vurdering

Favrskov Kommune vurderer, at opbevaringen af husdyrgødning sker efter gældende regler.

Med henblik på overholdelse af forudsætningerne for beregningerne af ammoniakemission er der stillet vilkår om, hvor stor overflade, der højst må være på de forskellige gyllebeholdere, samt at der skal være teltoverdækning på beholderene, da overdækning er anvendt som virkemiddel til reduktion af ammoniakemission.

Der stilles desuden vilkår om at tømning af gyllebeholderene skal ske ved anvendelse af gyllevogne med påmonteret pumpe og returløb, således at risikoen for spild af flydende husdyrgødning reduceres.

## 7. Forurening og gener fra anlægget

### 7.1 Lugt

#### Miljøteknisk redegørelse

Miljøstyrelsens ansøgningsystem har beregnet hvilke afstande, der mindst skal være fra staldene til forskellige beboelsestyper, se tabellen nedenfor.

#### Byzone

Nærmeste byzone/sommerhusområde er Hadbjerg, som ligger sydvest for anlægget. Den beregnede gennemsnitsafstand fra anlæggets lugtcentrum er 2255 meter. Lugtgeneafstanden er overholdt idet geneafstanden er beregnet til 479 meter.

#### Samlet bebyggelse/lokalplanlagt

Nærmeste bolig i samlet bebyggelse uden landbrugspligt ligger på Voldum Rud Vej 135 nordøst for anlægget. Den beregnede gennemsnitsafstand fra anlæggets lugtcentrum er 1374 meter. Lugtgeneafstanden er overholdt idet geneafstanden er beregnet til 372 meter.

#### Enkelt bolig

Nærmeste enkelt bolig uden landbrugspligt er Stobdrupvej 11, som ligger syd for anlægget. Den beregnede gennemsnitsafstand fra anlæggets lugtcentrum er 711 meter. Lugtgeneafstanden er overholdt idet geneafstanden er beregnet til 134 meter.

#### Kumulation

Hvis der er andre husdyrbrug, som medfører lugtgener til det samme punkt i byzone, samlet bebyggelse eller hos nabo, skærpes kravene til geneafstanden i forbindelse med ansøgningen. Der er ikke andre ejendomme med over 750 kg NH<sub>3</sub>-N pr. år indenfor 300 meter i forhold til byzone, samlet bebyggelse eller indenfor 100 meter i forhold til enkelt bolig.

#### Konsekvensområde

Konsekvensområdet for ejendommens lugtafgivelse er beregnet til 557 meter. Konsekvensområdet vil sige det område, hvor lugten fra ejendommen kan konstateres – uden at den af den grund vurderes, at være til gene for omkringboende.

#### Udbringning af husdyrgødning

Der vil forekomme lugt i forbindelse med udbringning af husdyrgødning. Udbringningen vil være begrænset til få dage om året og reguleres via de generelle bestemmelser i husdyrgødningsbekendtgørelsen.

**Tabel 5. Oversigt over lugtgeneberegning**

Områdetype	Andre ejendomme med en ammoniakemission over 750 kg NH <sub>3</sub> -N	Geneafstanden: Lovens minimum afstand i meter	Beregnet gennemsnits-afstand fra anlæggets lugtcentrum i meter	Genekriterie overholdt
Eksisterende eller, ifølge kommuneplannens rammedel, fremtidigt byzone- eller sommerhusområde	0	479	2255	Ja
Samlet bebyggelse i landzone eller område i landzone, der i lokalplan er udlagt til boligformål, blandet bolig og erhverv eller til offentlige formål med henblik på beboelse, institutioner, rekreative formål og lignende.	0	372	1374	Ja
Enkelt bolig uden landbrugspligt	0	134	711	Ja

### Kommunens bemærkninger og vurdering

Baggrunden for lugtberegningerne er, at der er et maksimalt produktionsareal på ejendommen, og at der indsættes den dyretype, på den gulvtype, som der er angivet i afsnit 5.1. Der er derfor stillet vilkår om, hvor dyrene må gå, hvilke dyr der må indsættes, hvad gulvtypen skal være og hvad størrelsen af produktionsarealet maksimalt må være.

Lugtberegningerne viser, at lovens maksimalt tilladte lugtgeneafstande er overholdt.

## 7.2 Fluer og andre skadedyr

### Miljøteknisk redegørelse

Døde dyr opbevares på spalter under kadaverkappe og i container indtil afhentning af DAKA. DAKA afhenter døde grise efter behov.

Ejendommen har en serviceaftale til bekæmpelse af rotter med Rovfluen.

Bekæmpelse af fluer sker efter behov og udføres af Rovfluen.

### Kommunens bemærkninger og vurdering

#### Fluer

Fluer i stor mængde, kan give anledning til gener hos naboer, selvom disse ligger langt væk. Gyllekanaler og strøelse er gode udklækningssteder for fluerne, så en forebyggende bekæmpelse vil ofte være nødvendig. Der er derfor stillet vilkår om, at bekæmpelse af fluer skal ske efter de retningslinjer, der anbefales i Instituts for Agroøkologisk Skadedyrsguide. Disse opdateres løbende og det er ejers eget ansvar, at holde sig ajour med de opdaterede anvisninger.

#### Rotter

Enhver, der opdager rotter, har pligt til at anmelde det til kommunen. Tilhold af rotter forebygges, ved at sikre, at fodermidler opbevares utilgængeligt for rotter og ved at spild opsamles med det samme.

Favrskov Kommune vurderer ud fra ansøgers beskrivelse, at skadedyrsbekæmpelsen foregår efter gældende regler og anvisninger.

## 7.3 Støj fra anlæg og maskiner

### Miljøteknisk redegørelse

De væsentligste støjkilder fra husdyrbruget er ventilationsanlæg, højtryksrensere, håndtering og omrøring af gylle samt transport til og fra ejendommen.

Af følgende skema fremgår driftsperioderne og placeringen af støjkilder på ejendommen.

Støjkilde	Placering	Tidsinterval
Højtryksrensere	Brug af højtryksrensere til vask af stalde sker inden døre	Rengøring sker i dagtimerne
Aflæsning af foder	Foderlade	Indblæsning af færdigfoder i silo
Håndtering af gylle		Der vil være periodisk støj ved omrøring og pumpning af gylle
Transport til og fra ejendommen ved bl.a. aflæsning af foder og ved ind- og udlevering af grise		Der kan lejlighedsvis forekomme støj ved af- og pålæsning af grise

#### Generelt vedr. støj:

Der har ikke været klager over støj fra ejendommen.

De fleste støjkilder er placeret i lukkede bygninger.

Anvendelse af de øvrige støjende anlæg og maskiner tilstræbes holdt inden for normal arbejdstid.

Der forventes ingen driftsstøj i øvrigt, og det ansøgte vurderes ikke at give støjgener for omgivelserne grundet ejendommens placering

### Kommunens bemærkninger og vurdering

Det vurderes, at husdyrbruget kan og skal overholde støjgrænserne for "Type 3. Blandet bolig og erhverv" i støjvejledning nr. 5 / 1984, hvilket der er stillet vilkår om. Disse støjgrænser er anbefalet af Miljøstyrelsen for landbrugsvirksomheder i det åbne land.

Støjgrænserne forventes overholdt, da de mest støjende apparater er placeret inden for afskærmning af bygninger, samt den relativt store afstand til naboer.

Kommunen forventer ikke, at driften af husdyrbruget vil give anledning til væsentlige støjgener for naboer. Der er dog stillet vilkår om, at såfremt tilsynsmyndigheden skønner, at eventuelle klager vedrørende støj er velbegrundede, skal ejendommen for egen regning eftervise, at de stillede støjkrav er overholdt.

Markarbejde med traktorer og landbrugsmaskiner er ikke omfattet af ovennævnte støjgrænser.

## 7.4 Rystelser

### Miljøteknisk redegørelse

Virksomheden vil overholde grænseværdier for Lavfrekvent støj, infralyd og vibrationer i eksternt og internt miljø fra Orientering fra Miljøstyrelsen, nr. 9, 1997 Tabel 1 og 2.

### Kommunens bemærkninger og vurdering

Rystelser kan i visse tilfælde være til gene, afhængig af hvilke aktiviteter der udføres på ejendommen, samt afstanden til de omkringboende naboer.

Husdyrbruget har ikke oplyst om aktiviteter, som i særlig grad frembringer rystelser.

Det er kommunens vurdering, ud fra ansøgers oplysninger og det, at der er relativ stor afstand til naboer, at der ikke er risiko for væsentlige gener på baggrund af rystelser.

## 7.5 Til- og frakørsel

### Miljøteknisk redegørelse

Til og frakørsel sker via Stobdrupvej.

Det meste transport foregår ad Stobdrupvej. Noget køres dog af bagvejen ud til markerne.

Produktionen på ejendommen gør, at antallet af transporter fortsat forventes at blive ca. 362 kørsler årligt.

Type transport	Ansøgt	Nudrift
Færdigt foder	100	100
Tilskudsfoder	10	10
Smågrise ind (30 kg)	20	20
Slagtesvin ud	40	40
Husdyrgødning	150	150
DAKA	42	42
I alt	362	362

### Kommunens bemærkninger og vurdering

Det er Favrskov Kommunes vurdering, at der er gode adgangsveje i forbindelse med transport til og fra ejendommen.

Kommunen vurderer, at omfanget af transporter ikke vil antage et omfang, der vil være til gene for beboerne i området.

## 7.6 Støv

### Miljøteknisk redegørelse

I forbindelse med håndtering af foder kan der lokalt opstå lidt støv samt ved transporter på tørre dage om sommeren. Forhold, som kan medvirke til støv, er af begrænset karakter og varighed.



Der har ikke tidligere været problemer med støvgener.

### **Kommunens bemærkninger og vurdering**

Støv fra anlægget vurderes kun at forekomme i begrænset omfang. Der forventes ingen væsentlig gener med støv fra projektet.

## **7.7 Lys**

### **Miljøteknisk redegørelse**

Der vil være lidt lys i om natten, men det vurderes ikke at blive til gene for naboerne.

### **Kommunens bemærkninger og vurdering**

Der forventes ikke problemer med lysgener fra ejendommen. Der er dog stillet vilkår om, at der på ejendommen ikke må være lys, som har fjernvirkning.

## 8. Husdyrbrugets påvirkning af natur og miljø

### 8.1 Ammoniak og natur

#### Kommunens bemærkninger og vurdering

##### Ammoniakpåvirkning af natur

Den samlede emission fra anlægget i ansøgt drift er beregnet til:	2738 kg N/år
Meremissionen i forhold til nudrift fra anlægget er beregnet til:	-174 kg N/år
Meremissionen i forhold til 8-årsdrift fra anlægget er beregnet til:	896 kg N/år

##### Kategori 1-natur

Nærmeste kategori 1-natur er Natura 2000-område nr. 299 Bjerre Skov og Haslund Skov som er beliggende 8 km nordvest for anlægget.

I henhold til husdyrgodkendelsesbekendtgørelsen, må der for kategori 1-naturtyper maksimalt være en totaldeposition på

- 0,2 kg N/ha/år hvis der er flere end 1 andet husdyrbrug i nærheden
- 0,4 kg N/ha/år hvis der er 1 andet husdyrbrug i nærheden
- 0,7 kg N/ha/år hvis der ikke er andre husdyrbrug i nærheden

Beregning foretaget til nærmeste kategori 1-naturområde beliggende inden for Natura 2000-område Bjerre Skov og Haslund Skov viser, at der er en totaldeposition på 0,0 kg N/ha/år.

##### Kategori 2-natur

Nærmeste kategori 2-natur er et overdrev beliggende 3,3 km nord for anlægget.

I henhold til husdyrgodkendelsesbekendtgørelsen, må der for kategori 2-naturtyper maksimalt være en totaldeposition på 1,0 kg N/ha/år.

Beregningerne viser at nærmeste kategori 2-naturområde vil modtage en totaldeposition på 0,0 kg N/ha/år fra anlægget.

##### Kategori 3-natur

Nærmeste Kategori 3-natur er en mose beliggende 160 meter syd for anlægget.

Kategori 3-natur er heder, moser og overdrev, som er beskyttet efter naturbeskyttelseslovens § 3, samt ammoniakfølsomme skove, som er defineret i husdyrgodkendelsesbekendtgørelsen.

Det fremgår af husdyrgodkendelsesbekendtgørelsen, at kommunen konkret skal vurdere, om der skal fastsættes vilkår om maksimal merdeposition, og hvad det nødvendige krav til maksimal deposition skal være. Kravet må dog ikke være en maksimal merdeposition på under 1,0 kg N/ha/år.

Beregning viser, at den nærmeste beliggende kategori 3-natur vil modtage en merdeposition i forhold til "8 års driften" på -0,1 kg N/ha/år, der vil altså være en mindre deposition end for 8 år siden. I forhold til Nudriften vil der være en merdeposition på 0,3 kg N/ha/år.

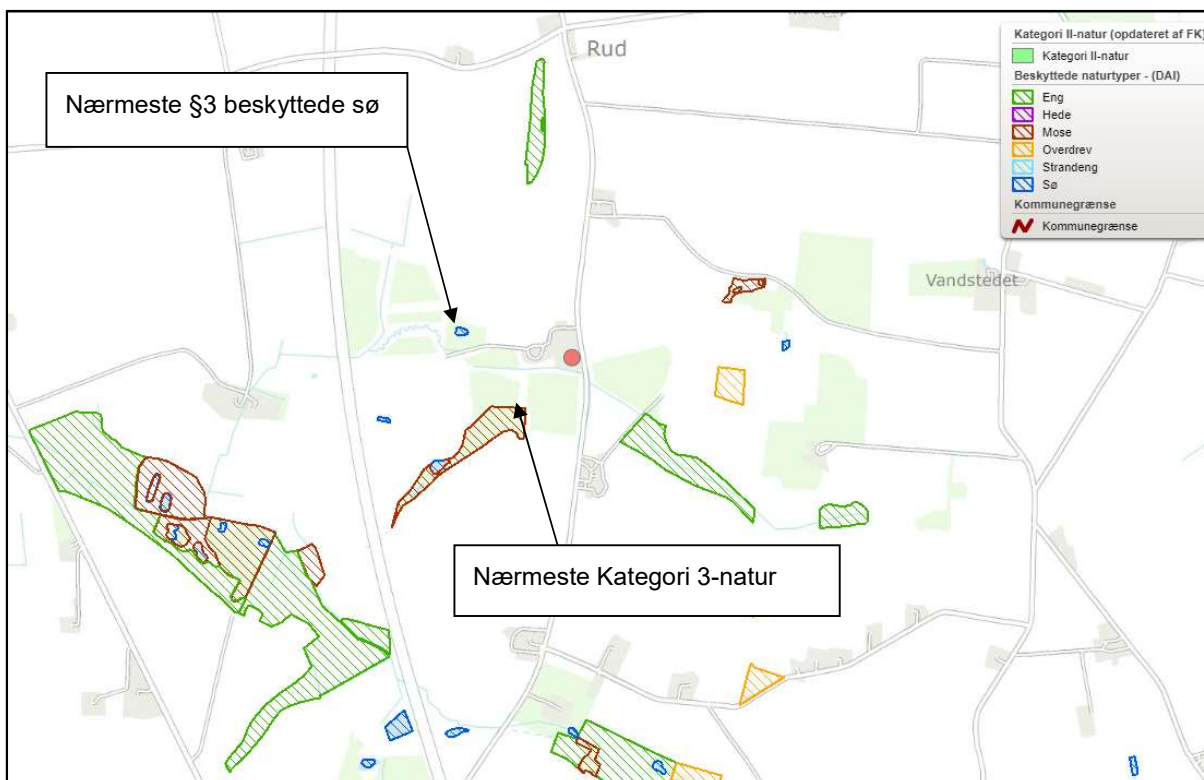
### § 3 beskyttede enge og søer i tilknytning til anlægget

Nærmeste § 3 beskyttede sø ligger 190 meter vest for anlægget.

Enge og søer er ligesom de øvrige naturtyper i naturbeskyttelseslovens § 3 beskyttede mod tilstandsændringer.

Ifølge klagenævnets praksis, og med henvisning til notat fra DMU (2005), vil en merdeposition på 1 kg N/ha/år eller mindre, som altovervejende hovedregel efter den tilgængelige viden, ikke medføre, at der sker en tilstandsændring af de pågældende naturtyper, uanset hvilken tilførsel der sker samlet set, til området på ansøgningstidspunktet.

Det vurderes ud fra beregningerne, at der ikke er § 3 beskyttede enge og søer, der vil modtage en merdeposition på over 1 kg N/ha/år.



Oversigt over beskyttet natur omkring Stobdrupvej 13 placeret ved rød prik.

### Samlet vurdering

Ansøgningen overholder alle krav i forhold til påvirkning af kategori 1, 2 og 3-natur, ligesom det vurderes, at der ikke vil ske en tilstandsændring af naturområder, der er beskyttet af naturbeskyttelseslovens § 3.

## 8.2 Arter med særlige beskyttelseskrav (BILAG IV arter m.m.)

### Kommunens bemærkninger og vurdering

Ifølge EF-habitatdirektivets artikel 12 skal der sikres en streng beskyttelse af en række dyre- og plantearter. En godkendelse må ikke kunne beskadige eller ødelægge yngle- eller rasteområder i det naturlige udbredel-

sesområde for de dyrearter, der er listet i habitatdirektivets bilag IVa eller ødelægge de plantearter, som er optaget i habitatdirektivets bilag IVb.

Kommunalbestyrelsen skal vurdere om merbelastningen med ammoniak, nitrat og fosfor vil skade yngle- og rasteområder for de strengt beskyttede arter på direktivets bilag IV. Herudover har kommunalbestyrelsen, i henhold til Rio-konventionen, en generel forpligtelse til at stoppe tilbagegangen i biodiversitet.

Der er ikke kendskab til bilag IV-arter indenfor 1000 meter fra anlægget.

I forbindelse med i øvrigt lovlige driftsændringer, der ikke kræver tilladelser, godkendelser m.m. efter anden lovgivning, er det lodsejers eget ansvar at sikre sig, at driftsændringer ikke skader bilag IV-arters yngle- og rasteområder. For yderligere oplysninger henvises til hæftet: "Landbrugsdrift og beskyttelse af særlige arters yngle- og rasteområder" udgivet af Miljøministeriet og Videncentret for landbrug.

Som grundlag for vurderingen forudsættes det, at de stillede vilkår i godkendelsen overholdes. Af særlig betydning er desuden en hurtig reaktion og hensigtsmæssig adfærd i tilfælde af gylleuheld.

### **8.3 Konsekvensvurdering**

Det påhviler Favrskov Kommune konkret at vurdere, om en ansøgt aktivitet vil være i overensstemmelse med habitatbekendtgørelsen. I henhold til habitatbekendtgørelsen må der ikke gives tilladelse m.v., der kan indebære, at yngle- og rasteområder for habitatdirektivets bilag IV-arter beskadiges eller ødelægges. I de internationale naturbeskyttelsesområder (Natura 2000-områder) skal der sikres eller genoprettes en gunstig bevaringsstatus for de arter og naturtyper, områderne er udpeget for.

Der er foretaget en konsekvensvurdering af, om den ansøgte produktionsændring vil medføre forringelse af levesteder for Bilag IV-arter og/eller indvirke negativt på Natura 2000-områder.

Det vurderes, at udvidelsen ikke medfører forstyrrelser og forringelser for de arter, som de internationale naturbeskyttelsesområder er udpeget på baggrund af. Beregninger viser, at der endvidere ikke er Natura 2000-områder, som berøres af ammoniakemissionen fra anlægget.

## 9. Bedste tilgængelige teknik (BAT)

### Miljøteknisk redegørelse

Nedenfor vises resultaterne af beregningen af BAT-kravet for ammoniakemission ud fra Bilag 3 i husdyrgodkendelsesbekendtgørelsen.

Beregning af BAT-krav og ammoniaktab fra det ansøgte er beregnet i husdyrgodkendelse.dk og fremgår af Ansøgningsskema 219763, se bilag 1.

**Tabel 6. Samlet BAT beregning**

	Stalde	Lagre	Total
Samlet BAT-krav (kg NH <sub>3</sub> -N/år)	2564	347	2912
Faktisk emission (kg NH <sub>3</sub> -N/år)	2564	174	2738
Forskel (kg NH <sub>3</sub> -N/år)			174
Er vejledende BAT overholdt?			Ja

### Kommunens bemærkninger og vurderinger

Kommunen skal vurdere BAT-krav for ammoniakemission ud fra Bilag 3 i husdyrgodkendelsesbekendtgørelsen.

Kravet om BAT gælder for både eksisterende og nyetablerede dele af anlægget, når der søges om godkendelse af en ændring eller udvidelse på en ejendom.

#### BAT-krav for ammoniakemission

Favrskov Kommune vurderer, at BAT-kravet for emissionen af ammoniak, som er beregnet i Ansøgningsskema 219763, til 2912 kg ammoniak-N pr. år, er det emissionskrav som anlægget skal overholde. Den faktiske emission af ammoniak er beregnet til 2738 kg ammoniak-N pr. år. Anlægget overholder således BAT-kravet for ammoniakemission.

BAT- emissionskravet for ammoniak er overholdt for det ansøgte projekt via følgende indretninger og tiltag:

- Delvis spaltegulv i stalden BBR 7, som er beskrevet i afsnit 5.1.
- Begge gyllebeholdere er overdækket, som beskrevet i afsnit 6.1.

Der er stillet vilkår om, at der skal være delvis spaltegulv i BBR 7 og at begge gyllebeholdere skal være overdækket med fast overdækning for at fastholde anvendelsen af BAT.

**Bilag 1. Ansøgningskema 219763, version 2**

Husdyrgodkendelse.dk  
Ansøgningskema (219763)

Dette er en ansøgning om en tilladelse til et husdyrbrug efter husdyrbruglovens § 16 b.

Versionsnummer:  
2

Indsendelsesdato:  
03-07-2020

Genereringsdato:  
08-10-2020

#### Husdyrbruget

Husdyrbrugets CVR-nummer	25782461
Husdyrbrugets navn	Niels Grand Pedersen
Beliggenhedsadresse	Stobdrupvej 13
Postnummer	8370
By	Hadsten

#### Ansøger

Ansøger navn	Kildelund I/S
Ansøger adresse	Hallingvej 4
Ansøger postnummer	8370
Ansøger by	Hadsten
Ansøger telefon	40169293
Ansøger email	niels@klidelund-agro.dk

#### Konsulent

Konsulent Cvr	30869052
Konsulent virksomhedsnavn	velas I/S
Konsulent navn	Anne Kirkegaard
Konsulent adresse	Asmildklostervej 11
Konsulent postnummer	8800
Konsulent by	Viborg
Konsulent telefon	29634004
Konsulent email	aki@velas.dk

#### Ejendom

Ejendomsnummer	7100002146
CHR numre	

Kort beskrivelse:

## Ansøgning (219763) | Gennemse & indsend

Her er alle indtastninger og beregningsresultater samlet på en side, der kan udskrives som en samlet PDF.

Dette er en ansøgning om en tilladelse til et husdyrbrug efter husdyrbruglovens § 16 b.

**Typen af IE - brug:**  
Ikke IE-brug

**Kort beskrivelse:**

**Versionsnummer:**  
2

### 1. Basisoplysninger

#### Husdyrbruget

Bedrift Cvr	25782461
Husdyrbrugets navn	Niels Grand Pedersen
Beliggenhedsadresse	Stobdrupvej 13
Postnummer	8370
By	Hadsten

#### Ansøger

Ansøgersnavn	Kildelund I/S
Ansøgeradresse	Hallingvej 4
Ansøgerpostnummer	8370
Ansøgerby	Hadsten
Ansøgertelefon	40169293
Ansøger-email	niels@klidelund-agro.dk

#### Konsulent

Konsulent Cvr	30869052
Konsulent virksomhedsnavn	velas I/S
Konsulentnavn	Anne Kirkegaard
Konsulentadresse	Asmildklostervej 11
Konsulentpostnummer	8800
Konsulentby	Viborg
Konsulenttelefon	29634004
Konsulent-email	aki@velas.dk

#### Ejendom

Ejendomsnummer	7100002146
CHR numre	

#### Matrikler på ejendomsnummer

Matrikel: 11a - Nielstrup By, Rud
Matrikel: 11f - Nielstrup By, Rud
Matrikel: 11h - Nielstrup By, Rud
Matrikel: 11i - Nielstrup By, Rud
Matrikel: 13g - Nielstrup By, Rud
Matrikel: 13i - Nielstrup By, Rud
Matrikel: 14m - Nielstrup By, Rud
Matrikel: 7k - Nielstrup By, Rud
Matrikel: 8k - Nielstrup By, Rud



## 2. Overblik over stalde og produktioner

Stalde og produktioner						
Staldnavn	Staldstørrelse (m <sup>2</sup> )	Ventilation	Kildehøjde	Produktion	Antal måneder udegående	Produktionsareal (m <sup>2</sup> )
<b>Ansøgt drift</b>						
svin BBR 7	395	Mekanisk ventilation	6 m	(#304086) Flexgruppe: Slagtesvin og Smågrise; 50-75 % fast gulv	0	294
svin BBR 6	516	Mekanisk ventilation	6 m	(#304087) Flexgruppe: Slagtesvin og Smågrise; Fulldrænet gulv (kummer under hele arealet)	0	335
svin BBR 3	425	Mekanisk ventilation	6 m	(#304119) Flexgruppe: Slagtesvin og Smågrise; Fulldrænet gulv (kummer under hele arealet)	0	255
Svin BBR 4	618	Mekanisk ventilation	6 m	(#304088) Flexgruppe: Slagtesvin og Smågrise; Fulldrænet gulv (kummer under hele arealet)	0	346
<b>Sum</b>						<b>1230</b>
<b>Nudrift</b>						
svin BBR 7	395	Mekanisk ventilation	6 m	(#304466) Smågrise. Toklimastald, delvis spaltegulv	0	294
svin BBR 6	516	Mekanisk ventilation	6 m	(#304467) Smågrise. Drænet gulv + spalter (50 %/ 50%)	0	335
svin BBR 3	425	Mekanisk ventilation	6 m	(#304468) Smågrise. Drænet gulv + spalter (50 %/ 50%)	0	255
Svin BBR 4	618	Mekanisk ventilation	6 m	(#304469) Slagtesvin. Drænet gulv + spalter (33 %/ 67%)	0	346
<b>Sum</b>						<b>1230</b>
<b>8 års drift</b>						
svin BBR 7	395	Mekanisk ventilation	6 m	(#304474) Slagtesvin. Delvist spaltegulv, 50 - 75 % fast gulv	0	294
svin BBR 6	516	Mekanisk ventilation	6 m	(#304475) Slagtesvin. Drænet gulv + spalter (33 %/ 67%)	0	335
svin BBR 3	425	Mekanisk ventilation	6 m	(#304476) Slagtesvin. Drænet gulv + spalter (33 %/ 67%)	0	255
Svin BBR 4	618	Mekanisk ventilation	6 m	(#304477) Slagtesvin. Drænet gulv + spalter (33 %/ 67%)	0	346
<b>Sum</b>						<b>1230</b>

## 2.1 Overblik over flexgrupper

### Dyretype og staldsystemer som indgår i flexgruppen

---

Slagtesvin og Smågrise; 50-75 % fast gulv

---

Smågrise. Toklimastald, delvis spaltegulv

---

Slagtesvin. Delvist spaltegulv, 50 - 75 % fast gulv

---

---

Slagtesvin og Smågrise; Fulldrænet gulv (kummer under hele arealet)

---

Smågrise. Drænet gulv + spalter (50 %/ 50%)

---

Slagtesvin. Drænet gulv + spalter (33 %/ 67%)

---

### 3. Overblik over husdyrgødning

Opbevaringslagre					
Navn	Lagertype	Yderligere oplysninger	Bedste tilgængelige opbevaringsteknik	Dimension	Areal (m <sup>2</sup> )
Ansøgt drift					
Gyllebeholder 3000	Flydende				617
Gyllebeholder 1005	Flydende				251
Nudrift					
Gyllebeholder 3000	Flydende				617
Gyllebeholder 1005	Flydende				251
8 års drift					
Gyllebeholder 3000	Flydende				617
Gyllebeholder 1005	Flydende				251

Opbevaringslagre med miljøteknologi		
Lagernavn	Beskrivelse af miljøteknologi	NH <sub>3</sub> -N effekt (%)
Ansøgt drift		
Gyllebeholder 3000	Overdækning	50,0
Gyllebeholder 1005	Overdækning	50,0
Nudrift		
Gyllebeholder 3000	overdækning	50,0
Gyllebeholder 1005	Overdækning	50,0
8 års drift - Ingen data		

## 4. Ammoniakemission

### 4.1 Samlet ammoniakemission fra husdyrbruget (stald og lager)

Driftstype:	Ammoniakemission fra staldafsnit (kg NH <sub>3</sub> -N/år)	Ammoniakemission fra lagre (kg NH <sub>3</sub> -N/år)	Ammoniakemission fra husdyrbruget (kg NH <sub>3</sub> -N/år)
Ansøgt drift	2564,4	173,6	2738,0
Nudrift	1668,4	173,6	1842,0
8 års-drift	2564,4	347,2	2911,6

### 4.2 Resultater fra staldafsnit

#### 4.2.1 Ammoniakemission og reducerende tiltag på staldafsnit og produktioner

Navn på staldafsnit: <i>svin BBR 7</i>						
Produktion	Produktionsareal (m <sup>2</sup> )	Ammoniakemission (kg NH <sub>3</sub> -N/år)	Reduktion, udegående dyr (kg NH <sub>3</sub> -N/år)	Effekt, miljøteknologi (kg NH <sub>3</sub> -N/år)	Faktisk ammoniakemission (kg NH <sub>3</sub> -N/år)	
<b>Ansøgt drift</b>						
(#304086) Flexgruppe: Slagtesvin og Smågrise; 50-75 % fast gulv	294	411,6	0,0	0,0	411,6	
<b>Nudrift</b>						
(#304466) Smågrise. Toklimastald, delvis spaltegulv	294	164,6	0,0	0,0	164,6	
<b>8 års-drift</b>						
(#304474) Slagtesvin. Delvist spaltegulv, 50 - 75 % fast gulv	294	411,6	0,0	0,0	411,6	

Navn på staldafsnit: <i>svin BBR 6</i>						
Produktion	Produktionsareal (m <sup>2</sup> )	Ammoniakemission (kg NH <sub>3</sub> -N/år)	Reduktion, udegående dyr (kg NH <sub>3</sub> -N/år)	Effekt, miljøteknologi (kg NH <sub>3</sub> -N/år)	Faktisk ammoniakemission (kg NH <sub>3</sub> -N/år)	
<b>Ansøgt drift</b>						
(#304087) Flexgruppe: Slagtesvin og Smågrise; Fulldrænet gulv (kummer under hele arealet)	335	770,5	0,0	0,0	770,5	
<b>Nudrift</b>						
(#304467) Smågrise. Drænet gulv + spalter (50 %/ 50%)	335	402,0	0,0	0,0	402,0	
<b>8 års-drift</b>						
(#304475) Slagtesvin. Drænet gulv + spalter (33 %/ 67%)	335	770,5	0,0	0,0	770,5	

Navn på staldafsnit: <i>svin BBR 3</i>					
Produktion	Produktionsareal (m <sup>2</sup> )	Ammoniakemission (kg NH <sub>3</sub> -N/år)	Reduktion, udegående dyr (kg NH <sub>3</sub> -N/år)	Effekt, miljøteknologi (kg NH <sub>3</sub> -N/år)	Faktisk ammoniakemission (kg NH <sub>3</sub> -N/år)
<b>Ansøgt drift</b>					
(#304119) Flexgruppe: Slagtesvin og Smågrise; Fulldrænet gulv (kummer under hele arealet)	255	586,5	0,0	0,0	586,5
<b>Nudrift</b>					
(#304468) Smågrise. Drænet gulv + spalter (50 %/ 50%)	255	306,0	0,0	0,0	306,0
<b>8 års-drift</b>					
(#304476) Slagtesvin. Drænet gulv + spalter (33 %/ 67%)	255	586,5	0,0	0,0	586,5

Navn på staldafsnit: <i>Svin BBR 4</i>					
Produktion	Produktionsareal (m <sup>2</sup> )	Ammoniakemission (kg NH <sub>3</sub> -N/år)	Reduktion, udegående dyr (kg NH <sub>3</sub> -N/år)	Effekt, miljøteknologi (kg NH <sub>3</sub> -N/år)	Faktisk ammoniakemission (kg NH <sub>3</sub> -N/år)
<b>Ansøgt drift</b>					
(#304088) Flexgruppe: Slagtesvin og Smågrise; Fulldrænet gulv (kummer under hele arealet)	346	795,8	0,0	0,0	795,8
<b>Nudrift</b>					
(#304469) Slagtesvin. Drænet gulv + spalter (33 %/ 67%)	346	795,8	0,0	0,0	795,8
<b>8 års-drift</b>					
(#304477) Slagtesvin. Drænet gulv + spalter (33 %/ 67%)	346	795,8	0,0	0,0	795,8

### 4.3 Resultater for lagre

### 4.3.1 Ammoniakemission og effekt af miljøteknologi på lagre med flydende husdyrgødning

Lagre med flydende husdyrgødning				
Lagernavn	Overfladeareal (m <sup>2</sup> )	Ammoniakemission (kg NH <sub>3</sub> -N/år)	Effekt, miljøteknologi (kg NH <sub>3</sub> -N/år)	Ammoniakemission for lager (kg NH <sub>3</sub> -N/år)
<b>Ansøgt drift</b>				
Gyllebeholder 3000	617	246,8	123,4	123,4
Gyllebeholder 1005	251	100,4	50,2	50,2
<b>Nudrift</b>				
Gyllebeholder 3000	617	246,8	123,4	123,4
Gyllebeholder 1005	251	100,4	50,2	50,2
<b>8 års-drift</b>				
Gyllebeholder 3000	617	246,8	0,0	246,8
Gyllebeholder 1005	251	100,4	0,0	100,4

### 4.3.2 Oversigt over husdyrgødningstyper produceret i ansøgt drift

**Gødningstyper produceret fra de valgte dyretype og staldsystemer**  
*Gødningstype fra produktion:* Ingen fast gødning

**Angivne gødningstyper i indtegnede lagre**  
*Gødningstype fra lager:* Flydende gødning

## 5. BAT

Samlet BAT beregning			
	Stalde	Lagre	Total
Samlet BAT krav (kg NH <sub>3</sub> -N /år)	2564	347	2912
Faktisk emission (kg NH <sub>3</sub> -N /år)	2564	174	2738
Forskel (kg NH <sub>3</sub> -N /år)	-	-	174
Vejledende BAT Overholdt?	-	-	Ja

Samlet ammoniaktab for hele anlægget (alle produktioner) opnåelig ved anvendelse af BAT				
Vejl. sum (kg NH <sub>3</sub> -N /år)	Ansøgers forslag (kg NH <sub>3</sub> -N /år)	Ansøgers Begrundelse	Kommunens krav (kg NH <sub>3</sub> -N /år)	Kommunens Begrundelse
2564				

**Beregninger af progressive BAT krav opnåelig ved anvendelse af BAT for produktioner i nye stalde**

Ansøgningen indeholder ikke produktioner med dyretype og staldsystemer hvor BAT kravet bestemmes progressivt ud fra arealet.

BAT krav opnåelig ved anvendelse af BAT for nye og eksisterende stalde				
Staldnavn	Navn på dyretype og staldsystem eller flexgruppe	Forudsætning for BAT-beregning	BAT krav ved ny stald (kg NH <sub>3</sub> -N / (m <sup>2</sup> · år)) <sup>b</sup>	BAT krav ved eksisterende stald (kg NH <sub>3</sub> -N / (m <sup>2</sup> · år)) <sup>c</sup>
svin BBR 7	Slagtesvin og Smågrise; 50-75 % fast gulv <sup>a</sup>	Eksisterende staldafsnit	1,06 - 1,45 <sup>b</sup>	1,40
svin BBR 6	Slagtesvin og Smågrise; Fulldrænet gulv (kummer under hele arealet) <sup>a</sup>	Eksisterende staldafsnit	0,96 - 1,11 <sup>b</sup>	2,30
svin BBR 3	Slagtesvin og Smågrise; Fulldrænet gulv (kummer under hele arealet) <sup>a</sup>	Eksisterende staldafsnit	0,96 - 1,11 <sup>b</sup>	2,30
Svin BBR 4	Slagtesvin og Smågrise; Fulldrænet gulv (kummer under hele arealet) <sup>a</sup>	Eksisterende staldafsnit	0,96 - 1,11 <sup>b</sup>	2,30

<sup>a</sup> BAT-kravet for flexgruppen fastsættes ud fra det dyretype og staldsystem med det højeste relative reduktionskrav og det dyretype og staldsystem med den højeste ammoniakemissionsfaktor.

<sup>b</sup> BAT-kravet ved ny stald er progressivt og afhænger af det samlede areal for husdyrtypen i nye staldafsnit

<sup>c</sup> BAT krav ved eksisterende stald er tabelværdien for staldtypen. BAT kravet kan være lavere i den aktuelle situation, hvis der fastsat vilkår til eksisterende stald i en tidligere godkendelse.




**Ammoniaktab pr. produktion opnåelig ved anvendelse af BAT**

Produktion	BAT krav		Korrektionsfaktor for udegående	Vejl. sum (kg NH <sub>3</sub> -N / år)	Ansøgers forslag (kg NH <sub>3</sub> -N / år)	Kommunens krav (kg NH <sub>3</sub> -N /år)
	Areal (m <sup>2</sup> )	(kg NH <sub>3</sub> -N / (m <sup>2</sup> · år))				
(#304086) Flexgruppe: Slagtesvin og Smågrise; 50-75 % fast gulv	294	1,40	1	412		
(#304087) Flexgruppe: Slagtesvin og Smågrise; Fulldrænet gulv (kummer under hele arealet)	335	2,30	1	770		
(#304119) Flexgruppe: Slagtesvin og Smågrise; Fulldrænet gulv (kummer under hele arealet)	255	2,30	1	586		
(#304088) Flexgruppe: Slagtesvin og Smågrise; Fulldrænet gulv (kummer under hele arealet)	346	2,30	1	796		



## 6. Nabopåvirkning

### 6.1 Samlet resultat af lugtberegning

Bebyggelse	Kumulation	Model	Ukorrigeret geneafstand	Korrigeret geneafstand	Vægtet gennemsnits- afstand	Genekriterie overholdt
Stobdrupvej 11 	0	NY	167	133,6	710,8	Ja
Voldum-Rud Vej 135 	0	NY	371,8	371,8	1374,2	Ja
Hadbjerg By, Hadbjerg 	0	NY	503,8	478,6	2254,9	Ja

Konsekvenszone: 557 m

### 6.2 Lugtgeneberegninger - detaljer om staldafsnit

#### Bebyggelse: Stobdrupvej 11 Opretter: Ansøger

#	Staldafsnit	Afstand(m)	Placering 300-60 grader
1	svin BBR 3	697,2	Ja
2	svin BBR 6	697,3	Ja
3	Svin BBR 4	721,5	Ja
4	svin BBR 7	732,5	Ja

#### Bebyggelse: Voldum-Rud Vej 135 Opretter: Ansøger

#	Staldafsnit	Afstand(m)	Placering 300-60 grader
1	Svin BBR 4	1357,6	Nej
2	svin BBR 7	1365,5	Nej
3	svin BBR 3	1381,9	Nej
4	svin BBR 6	1390,8	Nej

#### Bebyggelse: Hadbjerg By, Hadbjerg Opretter: Ansøger

#	Staldafsnit	Afstand(m)	Placering 300-60 grader
1	svin BBR 6	2238,3	Ja
2	svin BBR 3	2245,7	Ja
3	svin BBR 7	2267,2	Ja
4	Svin BBR 4	2270,8	Ja

### 6.3 Lugtemission fra produktioner

Ansøgt drift								
Staldafsnit								
svin BBR 7	Produktionsld	Antal måneder udegående	Lugt (LE/s)	Lugt (OU/s)	Effekt af teknologi (%)	Faktisk lugt (LE/s)	Faktisk lugt (OU/s)	Produktionsareal (m <sup>2</sup> )
		304086	0	4116,0	8526,0*	0	4116,0	8526,0*
svin BBR 6	Produktionsld	Antal måneder udegående	Lugt (LE/s)	Lugt (OU/s)	Effekt af teknologi (%)	Faktisk lugt (LE/s)	Faktisk lugt (OU/s)	Produktionsareal (m <sup>2</sup> )
		304087	0	4690,0	14405,0*	0	4690,0	14405,0*
svin BBR 3	Produktionsld	Antal måneder udegående	Lugt (LE/s)	Lugt (OU/s)	Effekt af teknologi (%)	Faktisk lugt (LE/s)	Faktisk lugt (OU/s)	Produktionsareal (m <sup>2</sup> )
		304119	0	3570,0	10965,0*	0	3570,0	10965,0*
Svin BBR 4	Produktionsld	Antal måneder udegående	Lugt (LE/s)	Lugt (OU/s)	Effekt af teknologi (%)	Faktisk lugt (LE/s)	Faktisk lugt (OU/s)	Produktionsareal (m <sup>2</sup> )
		304088	0	4844,0	14878,0*	0	4844,0	14878,0*
Sum			<b>17220</b>	<b>48774*</b>		<b>17220</b>	<b>48774*</b>	

\*Lugten kommer fra flexgrupper, hvor den højeste lugt fra hver flexgruppe er valgt.

Nudrift								
Staldafsnit								
svin BBR 7	Produktionsld	Antal måneder udegående	Lugt (LE/s)	Lugt (OU/s)	Effekt af teknologi (%)	Faktisk lugt (LE/s)	Faktisk lugt (OU/s)	Produktionsareal (m <sup>2</sup> )
		304466	0	3528,0	6174,0	0	3528,0	6174,0
svin BBR 6	Produktionsld	Antal måneder udegående	Lugt (LE/s)	Lugt (OU/s)	Effekt af teknologi (%)	Faktisk lugt (LE/s)	Faktisk lugt (OU/s)	Produktionsareal (m <sup>2</sup> )
		304467	0	4020,0	7035,0	0	4020,0	7035,0
svin BBR 3	Produktionsld	Antal måneder udegående	Lugt (LE/s)	Lugt (OU/s)	Effekt af teknologi (%)	Faktisk lugt (LE/s)	Faktisk lugt (OU/s)	Produktionsareal (m <sup>2</sup> )
		304468	0	3060,0	5355,0	0	3060,0	5355,0
Svin BBR 4	Produktionsld	Antal måneder udegående	Lugt (LE/s)	Lugt (OU/s)	Effekt af teknologi (%)	Faktisk lugt (LE/s)	Faktisk lugt (OU/s)	Produktionsareal (m <sup>2</sup> )
		304469	0	4844,0	14878,0	0	4844,0	14878,0
Sum			<b>15452</b>	<b>33442</b>		<b>15452</b>	<b>33442</b>	

## 7. Naturområder

### 7.1 Samlet resultat af ammoniakberegninger

Samlet emission: 2738,0 (kg NH<sub>3</sub>-N/år)

Meremission (8 års-drift) -173,6 (kg NH<sub>3</sub>-N/år)

Meremission (nudrift) 896,0 (kg NH<sub>3</sub>-N/år)

### 7.2 Overblik over naturpunkter

Naturpunkt: eng sø	
Kategori	Kategori 3
Opretter	Sagsbehandler
Ruhed	Skov
Beskrivelse	
Kumulation	Nul ejendomme (0)
Merdeposition (8 års-drift)	-0,1 kg N/ha/år
Merdeposition (nudrift)	0,5 kg N/ha/år
Total deposition	1,5 kg N/ha/år

Naturlinjer til punkt: eng sø				
Naturlinje fra	Ruhed opland	Merdeposition (nudrift) (kg N/ha/år)	Merdeposition (8 års-drift) (kg N/ha/år)	Totaldeposition (kg N/ha/år)
S: svin BBR 7	Landbrug0,1		0,0	0,2
S: svin BBR 6	Landbrug0,2		0,0	0,4
S: svin BBR 3	Landbrug0,2		0,0	0,4
S: Svin BBR 4	Landbrug0,0		0,0	0,5
G: Gyllebeholder 3000	Landbrug0,0		-0,1	0,1
G: Gyllebeholder 1005	Landbrug0,0		0,0	0,0

Naturpunkt: Sø vest	
Kategori	Kategori 3
Opretter	Sagsbehandler
Ruhed	Skov
Beskrivelse	
Kumulation	Nul ejendomme (0)
Merdeposition (8 års-drift)	-0,2 kg N/ha/år
Merdeposition (nudrift)	0,4 kg N/ha/år
Total deposition	1,1 kg N/ha/år

Naturlinjer til punkt: Sø vest				
Naturlinje fra	Ruhed opland	Merdeposition (nudrift) (kg N/ha/år)	Merdeposition (8 års-drift) (kg N/ha/år)	Totaldeposition (kg N/ha/år)
S: svin BBR 7	Landbrug0,1		0,0	0,2
S: svin BBR 6	Landbrug0,1		0,0	0,3
S: svin BBR 3	Landbrug0,1		0,0	0,2
S: Svin BBR 4	Landbrug0,0		0,0	0,3
G: Gyllebeholder 3000	Landbrug0,0		-0,1	0,1
G: Gyllebeholder 1005	Landbrug0,0		0,0	0,0

Naturpunkt: Kat. 3 Mose	
Kategori	Kategori 3
Opretter	Ansøger
Ruhed	Skov
Beskrivelse	
Kumulation	Nul ejendomme (0)
Merdeposition (8 års-drift)	0,0 kg N/ha/år
Merdeposition (nudrift)	0,3 kg N/ha/år
Total deposition	1,0 kg N/ha/år

Naturlinjer til punkt: Kat. 3 Mose				
Naturlinje fra	Ruhed opland	Merdeposition (nudrift) (kg N/ha/år)	Merdeposition (8 års-drift) (kg N/ha/år)	Totaldeposition (kg N/ha/år)
S: svin BBR 7	Landbrug0,1		0,0	0,2
S: svin BBR 6	Landbrug0,1		0,0	0,2
S: svin BBR 3	Landbrug0,1		0,0	0,2
S: Svin BBR 4	Landbrug0,0		0,0	0,3
G: Gyllebeholder 3000	Landbrug0,0		0,0	0,0
G: Gyllebeholder 1005	Landbrug0,0		0,0	0,0

Naturpunkt: 9160 Ege-blandskov	
Kategori	Kategori 1
Opretter	Ansøger
Ruhed	Skov
Beskrivelse	
Kumulation	Nul ejendomme (0)
Merdeposition (8 års-drift)	0,0 kg N/ha/år
Merdeposition (nudrift)	0,0 kg N/ha/år
Total deposition	0,0 kg N/ha/år

Naturlinjer til punkt: 9160 Ege-blandskov				
Naturlinje fra	Ruhed opland	Merdeposition (nudrift) (kg N/ha/år)	Merdeposition (8 års-drift) (kg N/ha/år)	Totaldeposition (kg N/ha/år)
G: Gyllebeholder 3000	Landbrug	0,0	0,0	0,0
G: Gyllebeholder 1005	Landbrug	0,0	0,0	0,0
S: svin BBR 6	Landbrug	0,0	0,0	0,0
S: svin BBR 3	Landbrug	0,0	0,0	0,0
S: Svin BBR 4	Landbrug	0,0	0,0	0,0
S: svin BBR 7	Landbrug	0,0	0,0	0,0

Naturpunkt: Kat. 3 Skov-gammel skovjordbund	
Kategori	Kategori 3
Opretter	Ansøger
Ruhed	Skov
Beskrivelse	
Kumulation	Nul ejendomme (0)
Merdeposition (8 års-drift)	0,0 kg N/ha/år
Merdeposition (nudrift)	0,0 kg N/ha/år
Total deposition	0,1 kg N/ha/år

Naturlinjer til punkt: Kat. 3 Skov-gammel skovjordbund				
Naturlinje fra	Ruhed opland	Merdeposition (nudrift) (kg N/ha/år)	Merdeposition (8 års-drift) (kg N/ha/år)	Totaldeposition (kg N/ha/år)
G: Gyllebeholder 3000	Landbrug	0,0	0,0	0,0
G: Gyllebeholder 1005	Landbrug	0,0	0,0	0,0
S: svin BBR 6	Landbrug	0,0	0,0	0,0
S: svin BBR 3	Landbrug	0,0	0,0	0,0
S: Svin BBR 4	Landbrug	0,0	0,0	0,0
S: svin BBR 7	Landbrug	0,0	0,0	0,0

Naturpunkt: Kat. 3 Skov-tilgroet lysåbent	
Kategori	Kategori 3
Opretter	Ansøger
Ruhed	Skov
Beskrivelse	
Kumulation	Nul ejendomme (0)
Merdeposition (8 års-drift)	0,0 kg N/ha/år
Merdeposition (nudrift)	0,3 kg N/ha/år
Total deposition	0,9 kg N/ha/år

Naturlinjer til punkt: Kat. 3 Skov-tilgroet lysåbent				
Naturlinje fra	Ruhed opland	Merdeposition (nudrift) (kg N/ha/år)	Merdeposition (8 års-drift) (kg N/ha/år)	Totaldeposition (kg N/ha/år)
G: Gyllebeholder 3000	Landbrug	0,0	0,0	0,0
G: Gyllebeholder 1005	Landbrug	0,0	0,0	0,0
S: svin BBR 6	Landbrug	0,1	0,0	0,2
S: svin BBR 3	Landbrug	0,1	0,0	0,2
S: Svin BBR 4	Landbrug	0,0	0,0	0,3
S: svin BBR 7	Landbrug	0,1	0,0	0,1

Naturpunkt: Kat. 3 Skov-tilgroet lysåbent SV	
Kategori	Kategori 3
Opretter	Ansøger
Ruhed	Skov
Beskrivelse	
Kumulation	Nul ejendomme (0)
Merdeposition (8 års-drift)	-0,1 kg N/ha/år
Merdeposition (nudrift)	0,3 kg N/ha/år
Total deposition	1,0 kg N/ha/år

Naturlinjer til punkt: Kat. 3 Skov-tilgroet lysåbent SV				
Naturlinje fra	Ruhed opland	Merdeposition (nudrift) (kg N/ha/år)	Merdeposition (8 års-drift) (kg N/ha/år)	Totaldeposition (kg N/ha/år)
G: Gyllebeholder 3000	Landbrug0,0		-0,1	0,1
G: Gyllebeholder 1005	Landbrug0,0		0,0	0,0
S: svin BBR 6	Landbrug0,1		0,0	0,3
S: svin BBR 3	Landbrug0,1		0,0	0,2
S: Svin BBR 4	Landbrug0,0		0,0	0,2
S: svin BBR 7	Landbrug0,1		0,0	0,1

Naturpunkt: Kat. 3 Overdev SØ	
Kategori	Kategori 3
Opretter	Ansøger
Ruhed	Blandet natur med middel bevoksning
Beskrivelse	
Kumulation	Nul ejendomme (0)
Merdeposition (8 års-drift)	0,0 kg N/ha/år
Merdeposition (nudrift)	0,0 kg N/ha/år
Total deposition	0,1 kg N/ha/år

Naturlinjer til punkt: Kat. 3 Overdev SØ				
Naturlinje fra	Ruhed opland	Merdeposition (nudrift) (kg N/ha/år)	Merdeposition (8 års-drift) (kg N/ha/år)	Totaldeposition (kg N/ha/år)
G: Gyllebeholder 3000	Landbrug0,0		0,0	0,0
G: Gyllebeholder 1005	Landbrug0,0		0,0	0,0
S: svin BBR 6	Landbrug0,0		0,0	0,0
S: svin BBR 3	Landbrug0,0		0,0	0,0
S: Svin BBR 4	Landbrug0,0		0,0	0,0
S: svin BBR 7	Landbrug0,0		0,0	0,0

Naturpunkt: Kat. 3 Overdrev Ø	
Kategori	Kategori 3
Opretter	Ansøger
Ruhed	Blandet natur med lav bevoksning
Beskrivelse	
Kumulation	Nul ejendomme (0)
Merdeposition (8 års-drift)	0,0 kg N/ha/år
Merdeposition (nudrift)	0,2 kg N/ha/år
Total deposition	0,5 kg N/ha/år

Naturlinjer til punkt: Kat. 3 Overdrev Ø				
Naturlinje fra	Ruhed opland	Merdeposition (nudrift) (kg N/ha/år)	Merdeposition (8 års-drift) (kg N/ha/år)	Totaldeposition (kg N/ha/år)
G: Gyllebeholder 3000	Landbrug0,0		0,0	0,0
G: Gyllebeholder 1005	Landbrug0,0		0,0	0,0
S: svin BBR 6	Landbrug0,1		0,0	0,1
S: svin BBR 3	Landbrug0,0		0,0	0,1
S: Svin BBR 4	Landbrug0,0		0,0	0,1
S: svin BBR 7	Landbrug0,0		0,0	0,1

Naturpunkt: Kat. 2 Overdrev Ø	
Kategori	Kategori 2
Opretter	Ansøger
Ruhed	Blandet natur med middel bevoksning
Beskrivelse	
Kumulation	Nul ejendomme (0)
Merdeposition (8 års-drift)	0,0 kg N/ha/år
Merdeposition (nudrift)	0,0 kg N/ha/år
Total deposition	0,0 kg N/ha/år

Naturlinjer til punkt: Kat. 2 Overdrev Ø				
Naturlinje fra	Ruhed opland	Merdeposition (nudrift) (kg N/ha/år)	Merdeposition (8 års-drift) (kg N/ha/år)	Totaldeposition (kg N/ha/år)
G: Gyllebeholder 3000	Landbrug	0,0	0,0	0,0
G: Gyllebeholder 1005	Landbrug	0,0	0,0	0,0
S: svin BBR 6	Landbrug	0,0	0,0	0,0
S: svin BBR 3	Landbrug	0,0	0,0	0,0
S: Svin BBR 4	Landbrug	0,0	0,0	0,0
S: svin BBR 7	Landbrug	0,0	0,0	0,0

Naturpunkt: Kat. 2 Overdrev N	
Kategori	Kategori 2
Opretter	Ansøger
Ruhed	Blandet natur med lav bevoksning
Beskrivelse	
Kumulation	Nul ejendomme (0)
Merdeposition (8 års-drift)	0,0 kg N/ha/år
Merdeposition (nudrift)	0,0 kg N/ha/år
Total deposition	0,0 kg N/ha/år

Naturlinjer til punkt: Kat. 2 Overdrev N				
Naturlinje fra	Ruhed opland	Merdeposition (nudrift) (kg N/ha/år)	Merdeposition (8 års-drift) (kg N/ha/år)	Totaldeposition (kg N/ha/år)
G: Gyllebeholder 3000	Landbrug	0,0	0,0	0,0
G: Gyllebeholder 1005	Landbrug	0,0	0,0	0,0
S: svin BBR 6	Landbrug	0,0	0,0	0,0
S: svin BBR 3	Landbrug	0,0	0,0	0,0
S: Svin BBR 4	Landbrug	0,0	0,0	0,0
S: svin BBR 7	Landbrug	0,0	0,0	0,0

Naturpunkt: Kat. 1 Overdrev	
Kategori	Kategori 1
Opretter	Ansøger
Ruhed	Blandet natur med lav bevoksning
Beskrivelse	
Kumulation	Nul ejendomme (0)
Merdeposition (8 års-drift)	0,0 kg N/ha/år
Merdeposition (nudrift)	0,0 kg N/ha/år
Total deposition	0,0 kg N/ha/år

Naturlinjer til punkt: Kat. 1 Overdrev				
Naturlinje fra	Ruhed opland	Merdeposition (nudrift) (kg N/ha/år)	Merdeposition (8 års-drift) (kg N/ha/år)	Totaldeposition (kg N/ha/år)
G: Gyllebeholder 3000	Landbrug	0,0	0,0	0,0
G: Gyllebeholder 1005	Landbrug	0,0	0,0	0,0
S: svin BBR 6	Landbrug	0,0	0,0	0,0
S: svin BBR 3	Landbrug	0,0	0,0	0,0
S: Svin BBR 4	Landbrug	0,0	0,0	0,0
S: svin BBR 7	Landbrug	0,0	0,0	0,0

## 8. Afstande

### 8.1 Afstande angivet

Der er ikke angivet nogen afstande.

#### 8.1.1 Yderligere informationer og specielle forhold

##### Kommentar til afstandsangivelser

Ingen kommentar

### 8.2 Afstande til naturområder og nabobebyggelser

#### Kat. 1 Overdrev - Naturområde (kategori 1)

Type	Navn	Afstand [m]
Staldbygning	svin BBR 7	8426
Gødningslager	Gyllebeholder 3000	8385

#### Kat. 2 Overdrev N - Naturområde (kategori 2)

Type	Navn	Afstand [m]
Staldbygning	svin BBR 7	3304
Gødningslager	Gyllebeholder 1005	3367

#### Kat. 2 Overdrev Ø - Naturområde (kategori 2)

Type	Navn	Afstand [m]
Staldbygning	Svin BBR 4	3467
Gødningslager	Gyllebeholder 1005	3538

#### Kat. 3 Overdrev Ø - Naturområde (kategori 3)

Type	Navn	Afstand [m]
Staldbygning	Svin BBR 4	448
Gødningslager	Gyllebeholder 1005	501

#### Kat. 3 Overdrev SØ - Naturområde (kategori 3)

Type	Navn	Afstand [m]
Staldbygning	svin BBR 3	895
Gødningslager	Gyllebeholder 1005	924

#### Kat. 3 Skov-tilgroet lysåbent SV - Naturområde (kategori 3)

Type	Navn	Afstand [m]
Staldbygning	svin BBR 6	183
Gødningslager	Gyllebeholder 3000	150

#### Kat. 3 Skov-tilgroet lysåbent - Naturområde (kategori 3)

Type	Navn	Afstand [m]
Staldbygning	Svin BBR 4	476
Gødningslager	Gyllebeholder 1005	545

Type	Navn	Afstand [m]
<b>Kat. 3 Skov-gammel skovjordbund - Naturområde (kategori 3)</b>		
Type	Navn	Afstand [m]
Staldbygning	Svin BBR 4	1738
Gødningslager	Gyllebeholder 1005	1812
<b>9160 Ege-blandskov - Naturområde (kategori 1)</b>		
Type	Navn	Afstand [m]
Staldbygning	svin BBR 7	8036
Gødningslager	Gyllebeholder 3000	7994
<b>Kat. 3 Mose - Naturområde (kategori 3)</b>		
Type	Navn	Afstand [m]
Staldbygning	Svin BBR 4	458
Gødningslager	Gyllebeholder 1005	528
<b>Sø vest - Naturområde (kategori 3)</b>		
Type	Navn	Afstand [m]
Staldbygning	svin BBR 7	257
Gødningslager	Gyllebeholder 3000	194
<b>eng sø - Naturområde (kategori 3)</b>		
Type	Navn	Afstand [m]
Staldbygning	svin BBR 3	293
Gødningslager	Gyllebeholder 1005	331
<b>Stobdrupvej 11 - Nabo (Enkelt bolig)</b>		
Type	Navn	Afstand [m]
Staldbygning	svin BBR 6	679
Gødningslager	Gyllebeholder 3000	673
<b>Voldum-Rud Vej 135 - Nabo (Samlet bebyggelse)</b>		
Type	Navn	Afstand [m]
Staldbygning	Svin BBR 4	1343
Gødningslager	Gyllebeholder 1005	1413
<b>Hadbjerg By, Hadbjerg - Nabo (Byzone)</b>		
Type	Navn	Afstand [m]
Staldbygning	svin BBR 6	2220
Gødningslager	Gyllebeholder 3000	2179



Type	Navn	Afstand [m]
------	------	-------------

---

## 9. Supplerende oplysninger

**Typen af IE-brug:**

Ikke IE-brug

**Oplysninger om IE-bruget:**

ikke angivet

**Generelle oplysningskrav:**

ikke angivet

**Oplysninger om ventilationsforhold:**

ikke angivet

**Samlet opbevaringskapacitet:**

### 9.2 Bilag

Bilag		
Filnavn	Fil størrelse (KB)	Beskrivelse
200616 Ansøgning §16b stopdrupvej 13.docx	718,955	Beskrivelse af det ansøgte
Situationsplan.pdf	908,65	Situationsplan
Produktionsarealer.pdf	557,338	Tegning, Produktionsarealer

---

## 10. Kortudrag

### Staldafsnit og opbevaringslagre (automatisk)

