



**Herning**  
Kommune



Miljø og Klima • Rådhuset • Torvet • 7400 Herning • Tlf. 96 28 28 28 • [landbrug@herning.dk](mailto:landbrug@herning.dk) • [www.herning.dk](http://www.herning.dk)

**HERNING KOMMUNE**

## **Tillæg 1 til § 16b miljøtilladelse**

Merrildvej 24  
7400 Herning

Afgørelsesdato: 4. september 2024  
Sagsnummer.: 09.17.00-P19-17-24





## Registreringsblad

Dato for afgørelse:	4. september 2024
Skema-id, versions-nr.	245475, version 3
Ansøgningsdato	06-06-2024
Nudrift	§ 16b miljøtilladelse af 3. september 2019
8-års drift	§ 12 miljøtilladelse af 11. december 2013
CVR-firmanavn	Jørgen Lassen
CVR-nr.	27823335
P-nr.	1010691342
CHR nr.	93332
Kategori husdyrbrug	Kategori 1b Ikke IE-brug
Beliggenhedsadresse	Merrildvej 24 7400 Herning
BFE-nummer	4455219
Matrikelnummer Ejerlav	6a Den vestlige Del, Sinding
Miljøkonsulent	SvineRådgivningen I/S Miljøkonsulent Heidi Birch Wentzlau
Tilsynsmyndighed	Herning Kommune
Miljøsagsbehandler	Peter Lindhard Birch
Kvalitetssikring	Pernille Kjeldsen

### Copyright

Indeholder GeoDanmark-data fra Styrelsen for Dataforsyning og Effektivisering og Danske kommuner.

DDOland (ortofoto), er gengivet af Herning Kommune med tilladelse fra Cowi. DDO ©, Copyright COWI.



## Indholdsfortegnelse

REGISTRERINGSBLAD .....	2
INDLEDNING .....	4
MEDDELELSE AF TILLÆG NR. 1 TIL § 16B TILLADELSE.....	4
DRIFT OG INDRETNING .....	6
NYT STALDBYGGERI .....	6
DYREGRUPPER, STALDSYSTEMER OG PRODUKTIONSAREALER.....	6
GØDNINGSPBEVARING OG GØDNINGSHÅNTERING .....	7
AFLEDNING AF VASKEVAND .....	7
RENHOLDELSE .....	7
LUGT, STØV, RYSTELSER ELLER LYS .....	8
STØJ .....	8
HERNING KOMMUNES VURDERING .....	9
LOVGRUNDLAG.....	11
KLAGEVEJLEDNING OG OFFENTLIGGØRELSE .....	11
SØGSMÅL .....	12
INTERESSENTLISTE FOR HØRINGSPERIODE OG OFFENTLIGGØRELSE.....	13
OVERSIGT OVER BILAG.....	14



## Indledning

Ejer af husdyrbruget på Merrildvej 24, 7400 Herning har søgt Herning Kommune om tillæg 1 til § 16b miljøtilladelsen, jævnfør lov om husdyrbrug og anvendelse af gødning m.v.<sup>1</sup>(husdyrbrugloven).

Udvidelsen vil bestå af opførelse af en ny babystald på 130 m<sup>2</sup>, som placeres ved siden af den eksisterende farestald.

Beregningen viser at lugt-genekriteriet er overholdt. Det forventes derfor ikke, at nabobebyggelse mv., vil opleve generende lugt fra husdyrbruget i forbindelse med udvidelsen. Det forventes heller ikke at der vil opstå gener fra husdyrproduktionen for omgivelserne fra støv, skadedyr mv.

Ammoniakberegning til nærmeste natur viser, at der ikke vil ske en merdeposition på over 1 kg N, set over en 8-årig periode.

Det vurderes, at ammoniakemissionen fra husdyrbruget ikke vil medføre en væsentlig forringelse af miljøet og at husdyrproduktionen kan drives på stedet under hensyntagen til beskyttede arter af planter og dyr.

### Husdyrbrugets historik

Den 3. september 2019 blev der meddelt en § 16b miljøtilladelse efter stipladsmodellen. I forbindelse med miljøtilladelsen blev der meddelt tilladelse til en ny klimastald på 280 m<sup>2</sup> samt til en lade/maskinhus på ca. 235 m<sup>2</sup>.

Tillæg nr. 1 til § 16b miljøtilladelsen er udarbejdet af Herning Kommune og ophæver visse vilkår fra § 16b miljøtilladelsen.

## Meddelelse af tillæg nr. 1 til § 16b tilladelse

På grundlag af de i sagen foreliggende oplysninger, meddeler Herning Kommune tillæg 1 til § 16b tilladelsen af husdyrbruget på Merrildvej 24, 7400 Herning, med de stillede vilkår. Det ansøgte er behandlet efter § 16b stk. 2 i husdyrbrugloven.

Det er Herning Kommunes vurdering, at tillæg 1 til § 16b tilladelsen, med de stillede vilkår for lokalisering, indretning og drift af husdyrbruget, ikke vil medføre en væsentlig påvirkning af miljøet. Derfor er offentligheden ikke informeret tidligt i beslutningsprocessen ved offentlig annoncering. Ligeledes har naboer og andre berørte ikke 4 ugers høring, jævnfør § 55 stk. 4, men 2 ugers høring, jævnfør § 56.

Tillæg 1 til § 16b tilladelsen gælder kun for det ansøgte. Der må ikke ske udvidelse eller ændring i produktionsarealet, herunder staldafsnit og gødningsopbevaringsanlæg samt ændres på dyreholdets sammensætning, ud over det som tillægget tillader, før ændringen er anmeldt og godkendt af Herning Kommune. Det gælder også for udearealer, faste pladser m.v.

Husdyrbruget skal til enhver tid leve op til gældende regler i love og bekendtgørelser, også selvom disse regler måtte være skærpede i forhold til denne miljøgodkendelse.

Der gøres opmærksom på, at et tillæg efter § 16b stk. 2, efter reglerne i husdyrbrugloven, ikke fritager fra krav om tilladelse, godkendelse, dispensation m.v. efter anden lovgivning. Herunder kan det nævnes, at en eventuel byggetilladelse, ændring af bygningsanvendelse, nedrivningstilladelse, afledning af tagvand m.v. skal søges separat hos Herning Kommune.

Reglerne om udnyttelse indebærer, at tillæg til godkendelse, tilladelser m.v., bortfalder, helt eller delvist, hvis de ikke er udnyttet indenfor 6 år, fra de er meddelt. Det betyder, at der faktisk skal opføres eller gennemføres det, godkendelsen eller tilladelsen giver mulighed for, inden for 6 år.

---

<sup>1</sup> Lovbekendtgørelse om husdyrbrug og anvendelse af gødning m.v., 2019-05-01, nr. 520



Reglerne om kontinuitetsbrud indebærer overordnet, at godkendelser og tilladelser, efter husdyrbruglovens §§ 16 a eller 16 b bortfalder, hvis mindre end 25 % af det godkendte produktionsarealer er udnyttet driftsmæssigt i 3 på hinanden følgende år. Ved driftsmæssig udnyttelse forstås, at der mindst produceres 50 % af det mulige, inden for rammerne af dyrevelfærdskravene.

Med tillæg nr. 1 til miljøtilladelsen følger en række vilkår, som skal overholdes. Det er ejeren af husdyrbruget, som har ansvaret for, at det sker.

## Vilkår for husdyrbruget

Her er de betingelser, sammen med de vilkår, som fortsat er gældende fra § 16b tilladelsen, meddelt den 3. september 2019, som husdyrbruget skal drives under.

Herring Kommune gør opmærksom på, at der kan være lovkrav fra andre love, som også skal overholdes, selvom disse ikke er beskrevet her.

### Drift og indretning

- 1) Husdyrproduktionen skal drives i overensstemmelse med de oplysninger, der ligger til grund for ansøgningen samt med de ændringer, der eventuelt måtte fremgå af tillæggets vilkår.
- 2) Med tillæg nr. 1 ophæves følgende vilkår fra § 16b miljøtilladelse, meddelt den 3. september 2019: Vilkår 4 og 9-12.
- 3) Alle vilkår for det eksisterende anlæg skal være overholdt, når tillægget til miljøtilladelsen meddeles.

Vær opmærksom på, at der vil ske bortfald for den del af miljøtilladelsen, der ikke er udnyttet inden 6 år fra afgørelsen, er meddelt. Med "udnyttet" menes, at det ansøgte bygge- og anlægsarbejde er etableret og taget i brug eller dyreholdet er ændret i forhold til tidligere tilladt produktion.

### Nyt staldbyggeri

- 4) Placering af ny stald skal være som angivet i ansøgningen og som angivet på kortbilaget.

### Dyregrupper, staldsystemer og produktionsarealer

- 5) Husdyrbrugets samlede produktionsareal må ikke overstige 2.760 m<sup>2</sup>.
- 6) Husdyrbrugets produktionsarealer, staldsystem og dyretype i de enkelte staldafsnit skal være i overensstemmelse med det i tabellen nedenfor angivne:

Figur 1: Oversigt over staldanlæg mm.





**Tabel 1: oversigt over dyretype, staldsystem, produktionsareal mm.**

Staldnavn	Staldstørrelse (m <sup>2</sup> )	Dyretype og staldsystem	Produktionsareal (m <sup>2</sup> )	Produktionsareal (%)
1. Klimastald og polte	1.025	Slagtesvin. Delvis spaltegulv, 25 - 49 % fast gulv	165	72,2
		Smågrise. Toklimastald, delvis spaltegulv	575	
2. Drægtighedsstald	816	Søer, golde og drægtige. Løsgående, delvis spaltegulv	645	79,0
3. Farestald	372	Søer, diegivende. Kassestier, fuldspaltegulv	91	79,3
		Søer, diegivende. Kassestier, delvis spaltegulv	204	
4. Løbestald	208	Søer, golde og drægtige. Individuel opstaldning, delvis spaltegulv	190	91,3
5. Farestald	410	Søer, diegivende. Kassestier, fuldspaltegulv	300	73,2
6. Kontrolstald	301	Søer, golde og drægtige. Individuel opstaldning, delvis spaltegulv	235	78,1
7. Klimastald	312	Smågrise. Toklimastald, delvis spaltegulv	248	79,5
8. Ny babystald	130	Smågrise. Toklimastald, delvis spaltegulv	107	82,3

### Gødningsopbevaring og gødningshåndtering

7) Gyllebeholderen må maksimalt have en overflade på 704 m<sup>2</sup> (diameter 30 meter)

### Afledning af vaskevand

8) Al vask af maskiner og redskaber skal ske på en støbt plads med fast bund (vaskeplads), hvor bortledning af spildevandet sker til en opsamlings- eller gyllebeholder.

### Renholdelse

- 9) Det skal sikres:
- At stalde, udenomsarealer og fodringsanlæg holdes rene
  - At stier og foderarealer holdes tørre
  - At dyrene holdes rene
  - At støv- og smudsbelægning i staldene fjernes, og
  - At fodringssystemer holdes rene



## Lugt, støv, rystelser eller lys

- 10)** Husdyrbruget må ikke give anledning til gener fra rystelser, lugt-, støv- eller lysgener, der efter tilsynsmyndighedens vurdering er væsentlige.
- 11)** Hvis der efter tilsynsmyndighedens vurdering opstår væsentlige gener fra rystelser, lugt-, støv- eller lysgener, der skønnes at være større, end der kan forventes, skal der, for ejers regning, indgives og gennemføres projekt for afhjælpende foranstaltninger.

## Støj

- 12)** Husdyrbrugets samlede støjbidrag, angivet som det ækvivalente, korrigerede støjniveau i dB(A), i punkter 1,5 meter over terræn, målt eller beregnet ved nærmeste beboelsesopholdsareal, må ikke overskride følgende værdier:

	Tidsinterval	Grænseværdi	Referencetidsrum
Hverdage	Kl. 07-18	55 dB(A)	(8 timer)
Lørdag	Kl. 07-14	55 dB(A)	7 timer
Lørdag	Kl. 14-18	45 dB(A)	4 timer
Søn- og helligdag	Kl. 07-18	45 dB(A)	8 timer
Aften	Kl. 18-22	45 dB(A)	1 time
Nat	Kl. 22-07	40 dB(A)	1/2 time

Referencetiden er det mest støjbelastede tidsrum i perioden.

Støjens maksimalværdi må om natten ikke overstige 55 dB(A) ved boliger.

Støjkvilkårene for landbrugsdrift omfatter al støj fra virksomheden, dvs. også støj fra andet end faste, tekniske installationer. Vilkår om støj gælder derfor al støj fra landbrugsdrift, men kun støjen fra landbrugsdriften på husdyrbrugets bygningsparcel, dvs. ikke støj fra f.eks. markdriften.

- 13)** Målinger eller beregninger til kontrol af, at vilkår om støj er overholdt, skal udføres, når tilsynsmyndigheden finder det påkrævet.
- Dog kan målinger/beregninger kun forlanges en gang årligt, hvis målingerne viser, at støjgrænserne er overholdt.
- 14)** Målinger/beregninger skal foretages af et firma eller laboratorium, der er akkrediteret af DANAK eller er godkendt af Miljøstyrelsen til at udføre "Miljømåling - ekstern støj".
- Udgiften til støjmålingerne afholdes af ansøger.





## Herning Kommunes vurdering

Ansøgningsmaterialet og den medfølgende projektbeskrivelse med konsekvensvurdering er gennemgået, og vurderet fyldestgørende. Se miljøkonsekvensrapport i bilag 3.

Udvidelsen vil bestå af opførelse af en ny babystald på 130 m<sup>2</sup>, som placeres ved siden af den eksisterende farestald.

Husdyrgodkendelsesbekendtgørelsens beskyttelsesniveauer og krav er dokumenteret overholdt, herunder ammoniak, lugt og BAT (Bedst Anvendelige Teknologi). Kommunen har stillet vilkår for at fastholde de ansøgte produktionsarealer, dyretyper og BAT i de enkelte stalde/staldafsnit.

Ansøger har redegjort for, at udvidelsen i tillæg nr. 1 til miljøtilladelsen er erhvervsmæssigt nødvendig, og at udvidelsen ikke vil påvirke værdifulde bebyggelser, kulturmiljøer eller det omgivende landskab negativt. Herning Kommune vurderer, at udvidelsen ikke er i strid med kommuneplanen.

Ansøger har beskrevet de potentielle gener fra husdyrbruget. Der er i den indsendte projektbeskrivelse redegjort for tiltag, der sikrer de omboende mod væsentlige gener i form af lugt, støv, støj, lys, rystelser, fluer og uhygiejniske forhold.

Ansøger har ligeledes beskrevet den potentielle forurening fra husdyrbruget. Der er redegjort for tiltag, der forebygger og begrænser forureningen af luft, vand, jord og undergrund. Herunder er der redegjort for følgende forureningskilder: ammoniakfordampning fra staldene, opbevaring, håndtering og udbringning/bortskaffelse af husdyrgødning, spildevand, affald, råvarer, olie og andre hjælpestoffer samt ved driftsforstyrrelser og uheld.

Herning Kommune er enig i ansøgers konsekvensvurdering af, at husdyrbruget kan drives på en måde, som er forenelig med hensynet til omgivelserne. Herning Kommune vurderer, at projektet ikke vil forringe tilstanden af naturen med dens bestande af vilde planter og dyr og deres levesteder.

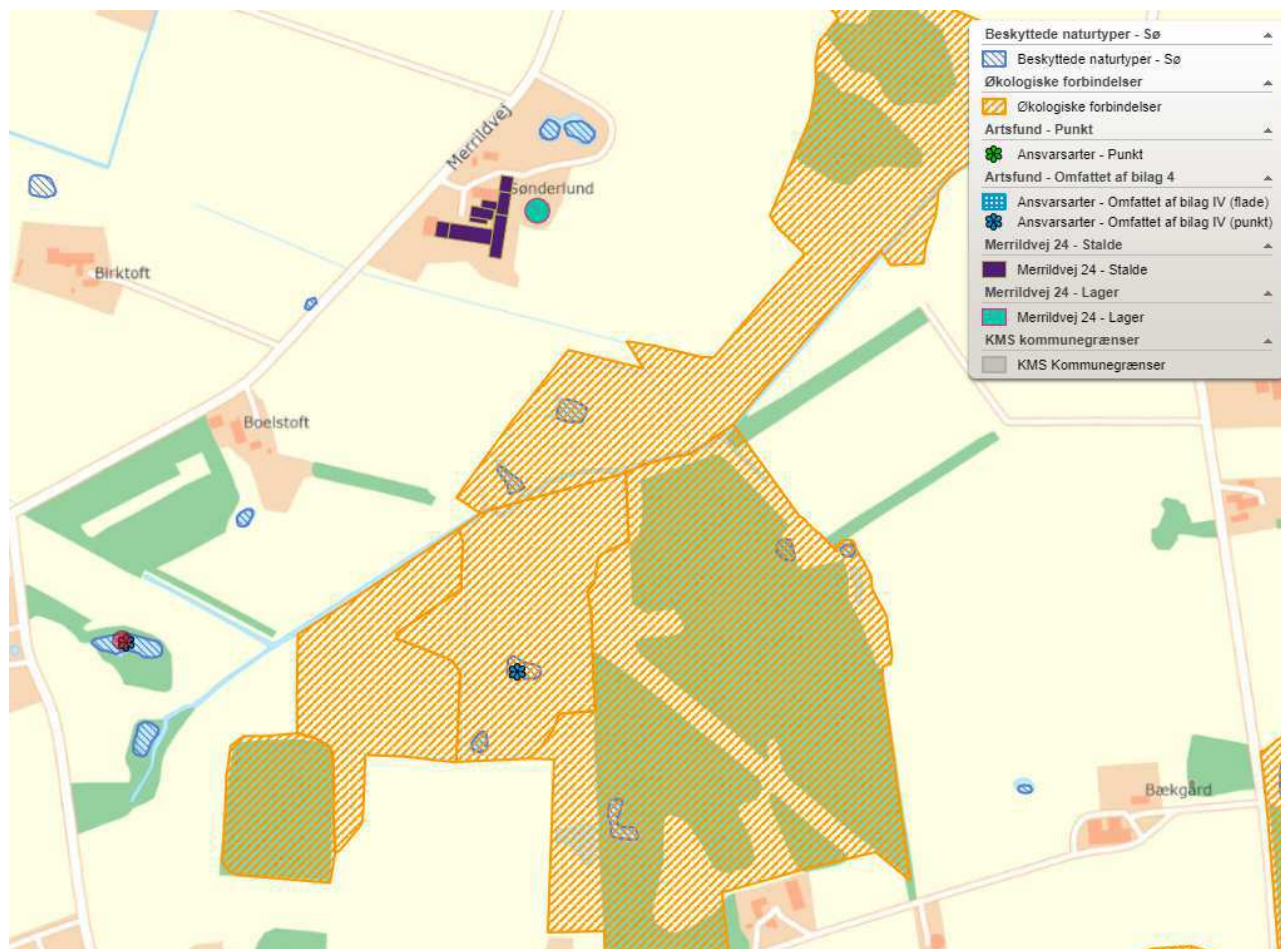
### Bilag IV arter og økologisk funktionalitet

#### Bilag IV

I 2 nærliggende søer, cirka 600 meter sydvest og cirka 500 meter syd for husdyrbruget, er der registreret spidssnudet frø.

Herning Kommune, vurderer at etablering af babystalden, ikke vil påvirke den økologiske funktionalitet for området væsentligt, idet forbindelsesvejene mellem søerne og de våde områder ikke afskæres ved etableringen af anlæg på husdyrbruget. Endvidere viser beregninger i ansøgningssystemet, at den samlede ammoniakemission fra staldanlægget falder fra nudrift til ansøgt drift.

Figur 2: Bilag IV arter registreret i nærheden af husdyrbruget



Der er ikke registreret yderligere bilag IV arter eller ansvarsarter inden for en afstand af 1.000 meter fra husdyrbruget. Ansvarsarter er dyre- og plantearter, som Herning Kommune har et særligt ansvar for. Det kan være fordi arten er sjælden enten i Danmark eller i resten af verden. Derfor skal Herning Kommune tage sig særligt af disse arter.

Ansvarsarterne indgår i arbejdet mange steder. På heden, i ådalen, i skoven og i den bynære natur findes der ansvarsarter, og det er på deres levesteder, at indsatsen for at forbedre deres levevilkår skal ske.

Herning Kommune vurderer, at udvidelsen ikke vil påvirke levevilkårene negativt for ansvarsarter.

Herning Kommune vurderer, at tillæg nr. 1 til § 16b miljøtilladelsen fra 2019, ikke vil medføre væsentlige miljømæssige påvirkninger, når vilkår i tillæg nr. 1 samt § 16b miljøtilladelsen overholdes.



## Lovgrundlag

Ansøgningen er behandlet i henhold til kravene i lov om husdyrbrug og anvendelse af gødning m.v. (husdyrbrugloven)<sup>2</sup> med tilhørende bekendtgørelser: bekendtgørelse om godkendelse og tilladelse m.v. af husdyrbrug (husdyrgodkendelsesbekendtgørelsen)<sup>3</sup> og bekendtgørelse om miljøregulering af dyrehold og om opbevaring og anvendelse af gødning (husdyrgødningsbekendtgørelsen)<sup>4</sup> samt Miljøstyrelsens vejledning om miljøgodkendelse af husdyrbrug.

Herning Kommune har vurderet, at det ikke har været relevant at informere offentligheden og berørte myndigheder tidligt i beslutningsprocessen, da der er tale om et tillæg til 16b tilladelsen, og der i dette tillæg sker et mindre fald i den samlede emission fra 3.100 kg NH<sub>3</sub>-N/år til 3.085,5 kg NH<sub>3</sub>-N/år, og en ændring i produktionsarealet fra 2.710 m<sup>2</sup> til 2.760 m<sup>2</sup>. Jf. ansøgningen sker der en mindre øgning i lugtemissionen fra 22.208,8 LE/s til 23.208,5 LE/s. (44.697,5 OU/s til 45.860,5 OU/s).

Herning Kommune har fremsendt udkast til afgørelse til naboer og omboende indenfor konsekvensradius på 666 meter, med mulighed for at kommentere udkastet i perioden 20-08-2024 til 03-09-2024. Herning Kommune har ikke modtaget kommentarer til udkastet til afgørelsen.

## Klagevejledning og offentliggørelse

Herning Kommune har meddelt tillæg 1 til § 16b tilladelse til udvidelse af husdyrbruget på Merrildvej 24, 7400 Herning. Tillægget er givet i medfør af § 16b stk. 2 i husdyrbrugloven.

Det er muligt at klage over afgørelsen til Miljø- og Fødevareklagenævnet. Miljøtilladelsen bliver offentliggjort på Herning Kommunes hjemmeside [www.herning.dk](http://www.herning.dk) under "Offentliggørelser og høringer" og "Landbrug" fra fredag den 6. september 2024. Der kan klages i 4 uger. Klageberettigede er ansøger og enhver, der har en individuel, væsentlig interesse i sagen samt visse organisationer, alle som er angivet i husdyrbruglovens §84-87.

Hvis du ønsker at klage over denne afgørelse, kan du klage til Miljø- og Fødevareklagenævnet. Du klager via Klageportalen, som du finder et link til på forsiden af [www.nmkn.dk](http://www.nmkn.dk). Klageportalen ligger på [www.borger.dk](http://www.borger.dk) og [www.virk.dk](http://www.virk.dk). Du logger på [www.borger.dk](http://www.borger.dk) eller [www.virk.dk](http://www.virk.dk), ligesom du plejer, typisk med MIT-ID. Klagen sendes gennem Klageportalen til den myndighed, der har truffet afgørelsen. En klage er indgivet, når den er tilgængelig for Herning Kommune i Klageportalen.

Klagen skal være tilgængelig for Herning Kommune i Klageportalen. For at klagen er tilgængelig skal klager har godkendt og betalt gebyr/bestilt en faktura i Klageportalen. Det skal senest ske fredag den 4. oktober 2024.

Miljø- og Fødevareklagenævnet skal som udgangspunkt afvise en klage, der kommer uden om Klageportalen, hvis der ikke er særlige grunde til det. Hvis du ønsker at blive fritaget for at bruge Klageportalen, skal du sende en begrundet anmodning til Herning Kommune, der har truffet afgørelse i sagen. Herning Kommune videresender herefter anmodningen til Miljø- og Fødevareklagenævnet, som træffer afgørelse om, hvorvidt din anmodning kan imødekommes.

Hvis afgørelsen påklages, bliver det meddelt ansøger.

En eventuel klage har ikke opsættende virkning, medmindre Miljø- og Fødevareklagenævnet bestemmer andet, hvorfor miljøtilladelsen på eget ansvar kan udnyttes før klagefristen, er udløbet i henhold til husdyrbruglovens § 81, stk. 1.

<sup>2</sup> Lovbekendtgørelse om husdyrbrug og anvendelse af gødning m.v., nr. 520, 2019-05-01

<sup>3</sup> Bekendtgørelse om godkendelse og tilladelse m.v. af husdyrbrug, nr. 300, 20-03-2024

<sup>4</sup> Bekendtgørelse om miljøregulering af dyrehold og om opbevaring af gødning, nr. 2243, 2021-11-29



## **Søgsmål**

Denne afgørelse om miljøgodkendelse kan også indbringes for domstolene, jævnfør husdyrbruglovens § 90. Det skal ske indenfor seks måneder efter offentliggørelsen.

Med venlig hilsen

Peter Lindhard Birch  
Miljøsagsbehandler  
Herning Kommune,  
Teknik og Miljø, Landbrugsteam



## Interessentliste for høringsperiode og offentliggørelse

### Nedenstående er orienteret om udkast til tillæg nr. 1 til § 16b miljøtilladelsen:

#### Ansøger

- Merrildvej 24, 7400 Herning

#### Rådgiver firmanavn

- SvineRådgivningen I/S, Konsulenter: Heidi Birch Wentzlau / Malene Myllerup

#### Omboende og andre, som får udkastet til tillæg 1 til § 16b miljøtilladelsen i høring (konsekvenszone: 666 m)

- Blüchersvej 5, 7400 Herning
- Egebækvej 2, 7480 Vildbjerg
- Merrildvej 22, 7400 Herning
- Merrildvej 23, 7400 Herning
- Merrildvej 24, 7400 Herning
- Nøvlingvej 37, 7400 Herning

### Nedenstående er orienteret om tillæg nr. 1 til § 16b miljøtilladelsen:

#### Klageberettigede, jævnfør husdyrbruglovens §84

#### Ansøger

- Merrildvej 24, 7400 Herning

#### Rådgiver firmanavn

- SvineRådgivningen I/S, Konsulent Heidi Birch Wentzlau / Malene Myllerup

#### Klageberettigede, jævnfør husdyrbruglovens §85

- Danmarks Fiskeriforening
- Ferskvandsfiskeriforeningen
- Forbrugerrådet
- Arbejderbevægelsens Erhvervsråd

#### Klageberettigede, jævnfør husdyrbruglovens §86

- Danmarks Naturfredningsforening, lokalafdeling Herning
- Dansk Ornitologisk Forening, lokalafdeling Herning
- Foreningen af bredejere ved Gødstrup Sø

#### Klageberettigede, jævnfør husdyrbruglovens § 87

- Dansk Ornitologisk Forening
- Friluftsrådet
- Danmarks Naturfredningsforening
- Det Økologiske Råd
- Danmarks Sportsfiskerforbund
- Aktive Fritidsfiskere i Danmark
- Foreningen Greenpeace Danmark

#### Andre:

- Herning Museum
- Styrelsen for Patientsikkerhed



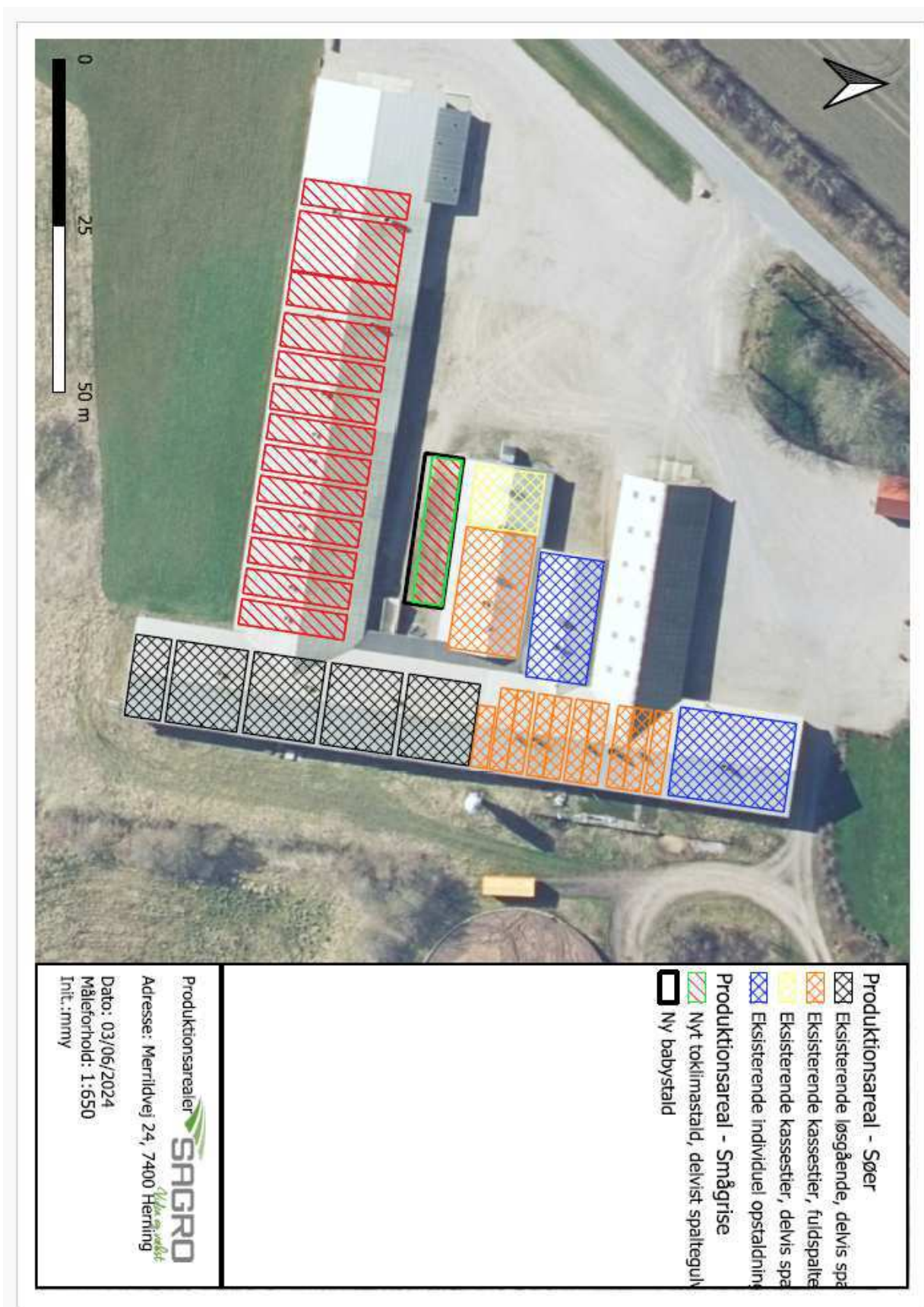
## **Oversigt over bilag**

Bilag 1: Oversigt over produktionsarealet

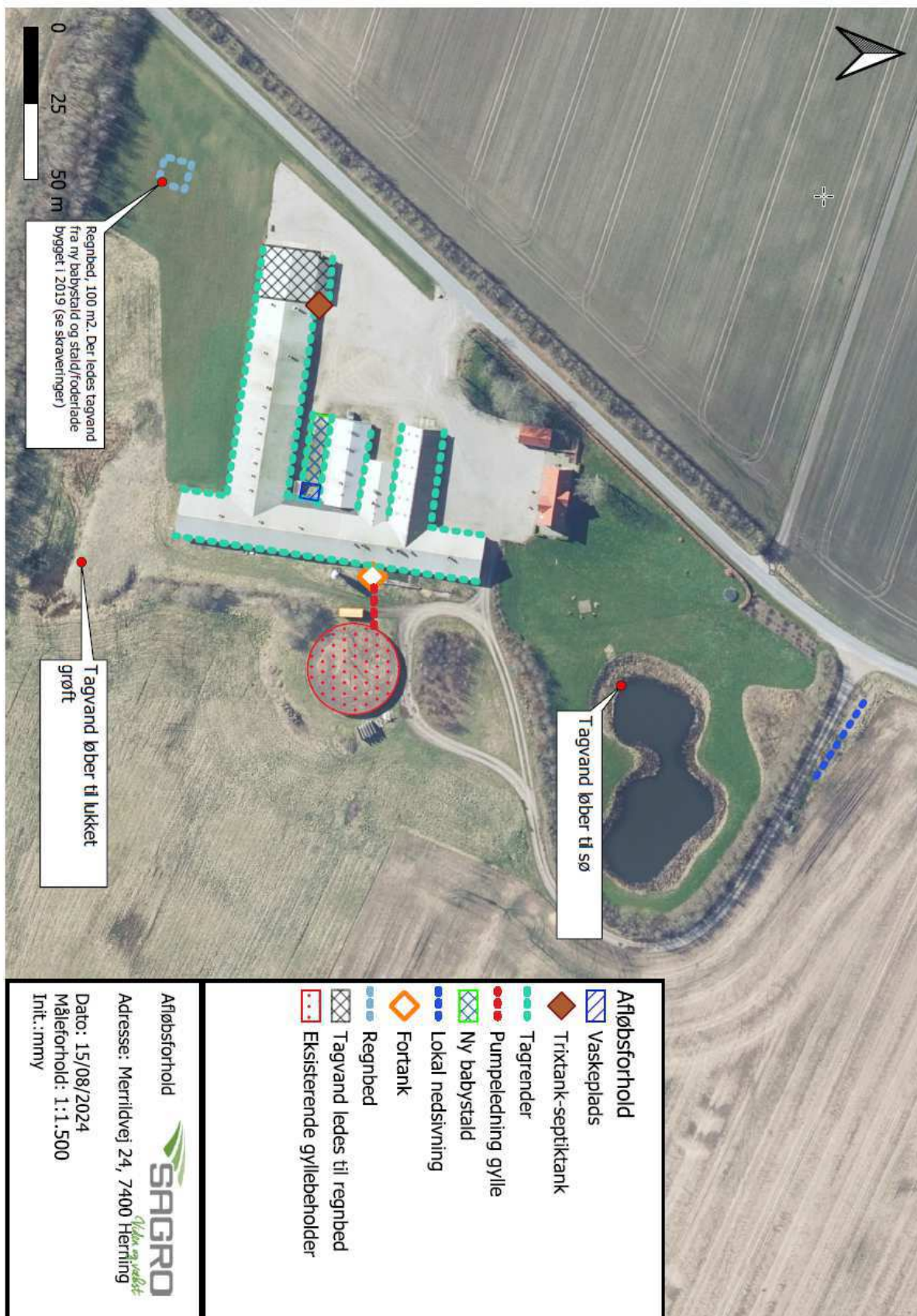
Bilag 2: Afløbsplan

Bilag 3: Miljøkonsekvensrapport

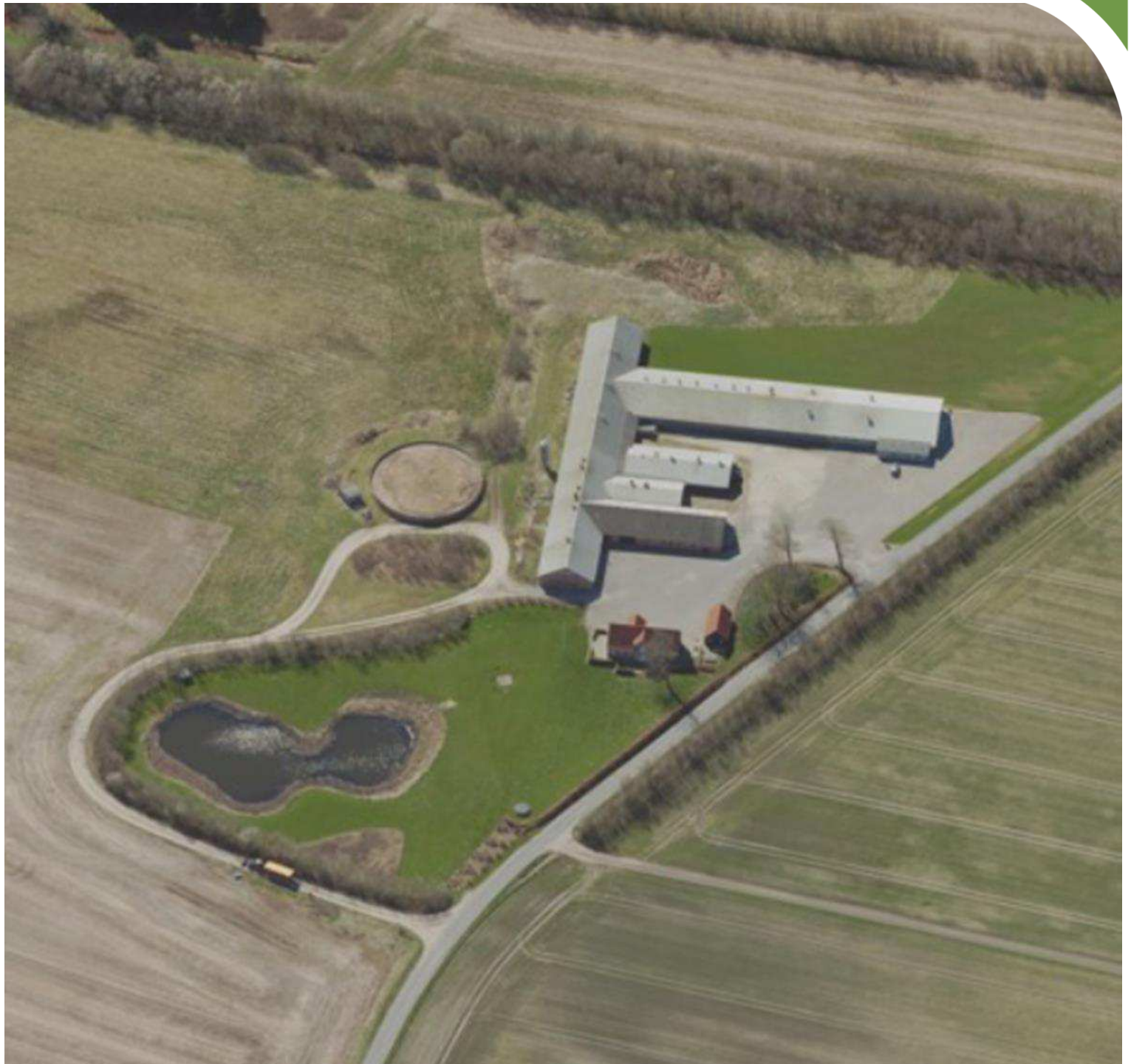
## Bilag 1: Oversigt over produktionsarealet



## Bilag 2: Afløbsplan







# Miljøteknisk redegørelse for Sønderlund

Jørgen Lassen

Merrildvej 24  
7400 Herning

Udarbejdet den 6. Juni 2024 (tilrettet 15. august 2024)  
Af miljørådgiver Heidi Birch Wentzlau og Malene Myllerup

## Indholdsfortegnelse

Indledning.....	3
Kort beskrivelse .....	4
Basisoplysninger .....	4
Oplysninger om samdrift med andre ejendomme .....	4
Tidligere godkendelser .....	4
Biaktiviteter .....	4
IE-brug .....	4
Oplysninger om husdyrbruget og det ansøgte.....	4
Indretning og drift .....	4
Projektets erhvervmæssige nødvendighed .....	8
Afløbsforhold .....	8
Foderopbevaring .....	9
Lys .....	9
Anlægsarbejder, bygningsmæssige ændringer eller ny bebyggelse .....	10
Håndtering og opbevaring af husdyrgødning.....	10
Beliggenhed .....	11
Planforhold .....	11
Landskab.....	12
Afstandskrav .....	13
Naturområder.....	14
Ammoniakemission .....	14
Internationale naturbeskyttelsesområder (Natura 2000).....	14
Kategori 1-natur .....	14
Kategori 2-natur .....	14
Kategori 3-natur .....	15
§ 3 områder .....	15
Lugt .....	17
Øvrige emissioner og genepåvirkninger fra husdyrbruget og det ansøgte.....	18
Støv.....	18
Fluer og skadedyr .....	18
Til- og frakørsels forhold.....	18

Rystelser .....	20
Støj.....	21
Forurenings- og genebegrænsende foranstaltninger.....	22
Egenkontrol .....	23
Væsentlige virkninger fra reststoffer, affaldsproduktionen, samt ved brugen af naturressourcer.....	24
Reststoffer (olie, rengøringsmidler, kemikalier, medicin m.m.).....	24
Affald .....	24
Døde dyr .....	25
Vand.....	25
Energi.....	26
BAT (ammoniak) .....	26
Eventuelle grænseoverskridende virkninger.....	29

## Indledning

Denne miljøtekniske redegørelse beskriver de fremtidige forhold på husdyrbruget og en planlagt udvidelse af Merrildvej 24, 7400 Herning, beliggende i Herning Kommune. Den miljøtekniske redegørelse er et tillæg til den nuværende miljøgodkendelse §16b afgjort 3. september 2019.

Redegørelsen beskriver de faktiske forhold i dag samt udvidelsens karakteristika, herunder den forventede drift efter ibrugtagning.

Rapporten er opbygget jf. Bilag 1 i Bek. nr. 300 af 20/03/2024 (Husdyrgodkendelsesbekendtgørelsen).

God læselyst.

## Kort beskrivelse

Jørgen Lassen ønsker at udvide sin so-produktion med en babystald på Merrildvej 24, 7400 Herning. Udvidelsen sker i form en ny babystald (130 m<sup>2</sup>), som placeres ved siden af den eksisterende farestald.

Denne ansøgning er et tillæg til den nuværende miljøgodkendelse §16b fra 3. september 2019.

Ammoniakkraft og lugtgenekravet til nabobeboelse er overholdt.

## Basisoplysninger

I *husdyrgodkendelse.dk* har nærværende ansøgning skema nr.: 245475

### Oplysninger om samdrift med andre ejendomme

Der er ingen samdrift med andre ejendomme.

### Tidligere godkendelser

- Miljøgodkendelse af §16b afgjort 3. september 2019
- § 12 miljøgodkendelse fra 11. december 2013 (Etape 1)
- §11 miljøgodkendelse fra 16. juni 2009.

### Biaktiviteter

Der er ingen biaktiviteter.

### IE-brug

Husdyrbruget er ikke kategoriseret som et IE-brug, da der er færre end 750 søer på ejendommen. Det ansøgte har en ammoniakfordampning under 3.500 kg NH<sub>3</sub>-N/år, og er dermed omfattet af § 16b i Husdyrbrugloven.

## Oplysninger om husdyrbruget og det ansøgte

### Indretning og drift

I nedenstående tabel ses en oversigt over nuværende og kommende staldbygninger, produktionsarealer, staldsystemer og dyretyper.

Stald	Dyretype og staldsystem eller flexgruppe	Produktionsareal (m <sup>2</sup> )		
		8-årsdrift 2016 (§12 fra 2013)	Nudrift (§16b-fra 2019)	Ansøgt 2024 (tillæg til §16b fra 2019)
1. Klimastald og polte	Slagtesvin, delvist fast gulv, 25-49 % fast gulv	165	165	165

	Smågrise, toklimastald, delvist spaltegulv	575	575	575
2. Drægtighedsstald	Søer, golde og drægtige. Løsgående delvist spaltegulv	645	645	645
3. Farestald	Søer diegivende, kassestier, fuldspaltegulv	91	91	91
	Søer, diegivende, kassestier, delvist spaltegulv	204	204	204
4. Løbestald	Søer, golde og drægtige. Individuel opstaldning, delvist spaltegulv	207	207	190
5. Farestald	Søer diegivende, kassestier, fuldspaltegulv	340	340	300
6. Kontrolstald	Søer, golde og drægtige. Individuel opstaldning, delvist spaltegulv	235	235	235
7. Klimastald	Smågrise, toklimastald, delvist spaltegulv		248	248
8. Ny baby-stald	Smågrise, toklimastald, devist spaltegulv			107

**Tabel 1. Dyretype, staldsystem, produktionsareal og miljøteknologi**

Der er taget udgangspunkt i produktionsarealer angivet i miljøgodkendelsen fra 2019. Stald 4 "Løbestald" er produktionsarealet i ansøgt drift tilrettet til 190 m<sup>2</sup>, da gangarealet ikke har været fratrukket produktionsarealet i nudrift og 8-årsdrift. Der er ikke foretaget nogle ændringer i stalden. Det samme gør sig gældende for stald 5 "Farestald", hvor produktionsarealet er tilrettet til 300 m<sup>2</sup>, da gangarealet ikke har været fratrukket produktionsarealet i nudrift og 8-årsdrift. Der er ikke foretaget nogle ændringer i stalden.

På figur 1 fremgår de fremtidige driftsbygninger, og på figur 2 fremgår produktionsarealer og staldsystemer.

Nedenstående tabel er en oversigt over husdyrbrugets fremtidige gødningsopbevaringsanlæg. I tabel 2 fremgår flere oplysninger om husdyrbrugets gødningsopbevaringsanlæg.

Opbevaringslagre					
Navn	Lagertype	Yderligere oplysninger	Bedste tilgængelige opbevaringsteknik	Dimension	Areal (m <sup>2</sup> )
Ansøgt drift					
Gyllebeholder, 3000	Flydende				704

**Tabel 2. Husdyrbrugets fremtidige gødningsopbevaringsanlæg**



Figur 1. Situationsplan

### Beskrivelse af husdyrbrugets anlæg:

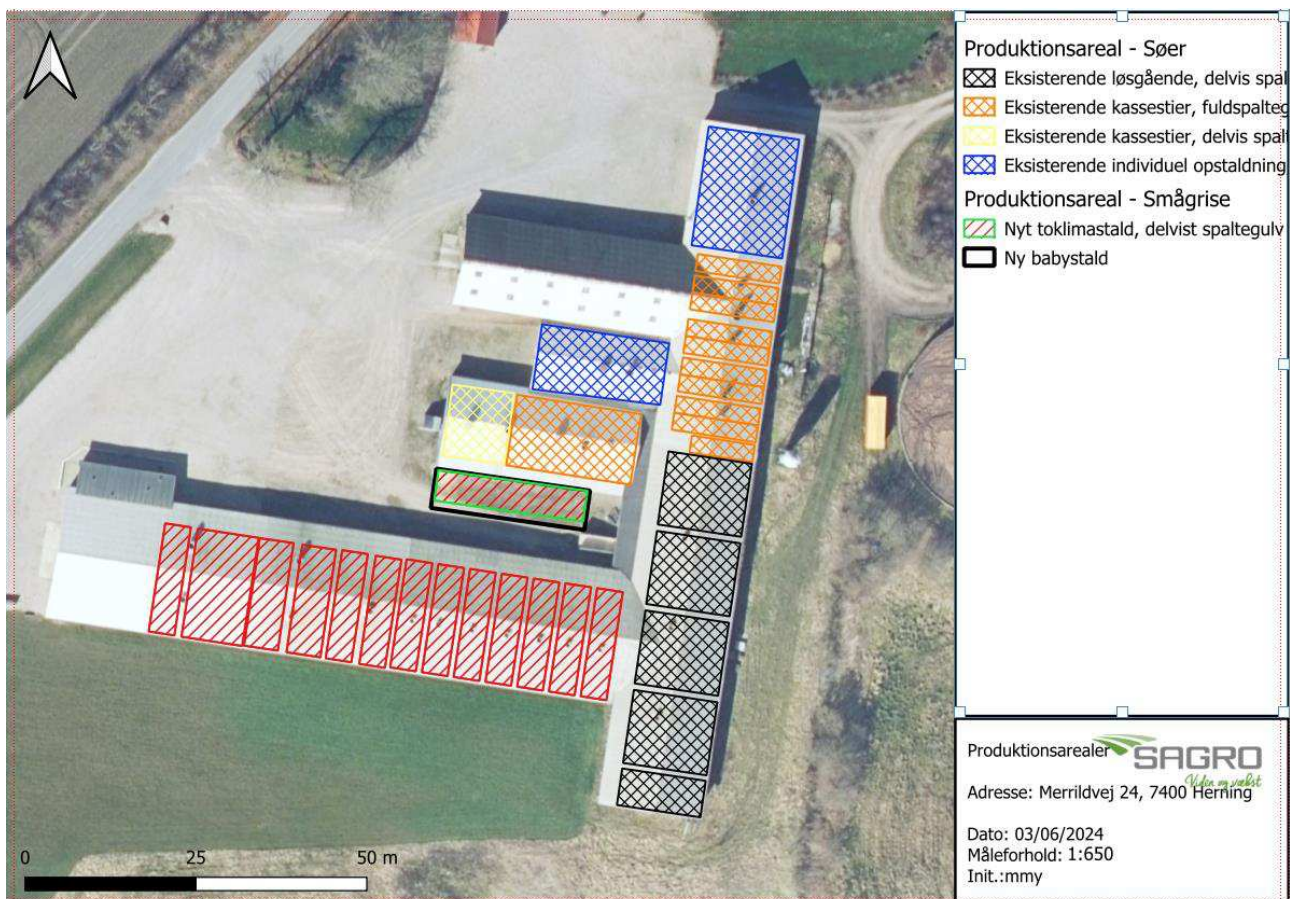
Der sker ingen ændringer i de eksisterende stalde. Der ønskes bygget en ny babystald på 130 m<sup>2</sup>, som placeres ved siden af bygning 4 (eksisterende farestald). På figur 1 kan situationsplanen ses.

Produktionsarealet er i denne ansøgning opgjort ved gennemgang af tegninger af miljøkonsulenten samt arealerne er godkendt/opmålt af ansøger. Gangarealer er fratrukket produktionsarealet, men inventar og foderkrybber/automater er ikke fratrukket.

Se grundtegnig (bilag A og B) til opgørelse af produktionsarealet.

Bygning 1. Beboelse

- Bygning 2. Eksisterende klimastald og poltestald. Ventilationsanlægget er mekanisk.
- Bygning 3. Eksisterende drægtighedsstald. Ventilationsanlægget er mekanisk.
- Bygning 4. Eksisterende farestald. Ventilationsanlægget er mekanisk.
- Bygning 5. Eksisterende løbestald. Ventilationsanlægget er mekanisk.
- Bygning 6. Eksisterende farestald Ventilationsanlægget er mekanisk.
- Bygning 7. Eksisterende kontrolstald. Ventilationsanlægget er mekanisk.
- Bygning 8. Eksisterende klimastald. Ventilationsanlægget er mekanisk.
- Bygning 9. Ny babystald. Ventilationsanlægget er mekanisk.
- Bygning 10. Maskinhus, opbevaring halm
- Bygning 11. Foderlade
- Bygning 12. Eksisterende gyllebeholder på 3.000 m<sup>3</sup> fra 2002. Der anvendes naturligt flydelag.



Figur 2. Produktionsarealer (skraveringer) og staldsystemer (farvesymbol)



## Projektets erhvervmæssige nødvendighed

Der er på bedriften behov for en babystald, som giver mulighed for at give en god opstart til de mindste smågrise. Den nye stald placeres ved siden af den eksisterende farestald, hvilket giver god synergi i forhold til management mm.

## Afløbsforhold

Tagvandet fra eksisterende bygninger ledes via samlebrønd til sø nordøst for ejendommen samt til lukket grøft syd for ejendommen. Tagvand fra stald/foderlade (bygget i 2019) samt den nye babystald ledes til et regnbed, som etableres. Regnbedet skal have et areal på 100 m<sup>2</sup> og en dybde på 0,5 m.

Ved siden af udleveringsrampen er der en eksisterende vaskeplads, hvorfra vandet ledes til gyllekanal og derfra ledes til gyllebeholder.

I personalefaciliteterne er der toiletter og bad, hvor de sanitære tilslutninger ledes til godkendt anlæg. Trix-tank er placeret ved siden af personalefacilitetsbygningen og det ledes til godkendt nedsivningsanlæg.

Udover husdyrgødning samt vaskevand fra produktionen ledes vand fra befæstede arealer til gyllebeholderen. Husdyrgødningen opbevares i fortank, gyllebeholder samt i kanaler under stalden. Den samlede opbevaringskapacitet i gyllebeholderen svarer til 3.000 m<sup>3</sup>. Der sker ingen ændring af opbevaringskapaciteten efter denne ansøgning.

Der er ingen påfyldning af/og eller vask af sprøjte. Dette sker hos nabo (landmand) eller maskinstationen gør det på egen matrikel.

Afløbsforhold kan visualiseres på nedenstående figur.



Figur 3. Afløbsplan

## Foderopbevaring

Korn tippes i korngrav, hvorefter det transporteres i lukket system til siloer. Foderet blandes umiddelbart før udfodring.

Småvarer og mineraler opbevares i sække samt i bigbags.

I henhold til BREF-dokumentet er det BAT at sikre effektiv fodring gennem sammensætning af foderet og løbende kontrol, således det over den samlede vækstperiode tilpasses dyrenes behov.

Husdyrbruget håndterer foderet på følgende måde;

- Foderproduktion og indkøb af foder sker på grundlag af foderplanlægning.
- Der er faste aftaler omkring levering af råvarer.
- Foderanlæg justeres jævnlige, således tilpasses udfodret mængde løbende til dyrets vækst og behov.

## Lys

Produktionen foregår i delvis lukkede stalde, - deraf begrænsede gener fra lys. Ejendommen har belysning på befæstede arealer og pladser som primært anvendes i årets mørke måneder. Der er lys på udleveringsramper. I vintermånederne er lyst i staldene tændt i minimum 8 timer.

Al udendørsbelysning er udelukkende orienteringslys og tændes efter behov. Der er udendørsbelysning ved udleveringsrampen (bygning 3 jf. figur 5).



Figur 4. Oversigtskort

## Anlægsarbejder, bygningsmæssige ændringer eller ny bebyggelse

Der anlægges ikke nye indkørsler, veje m.m., det er derfor uændret.

Det etableres en ny babystald, som bliver 5,8 meter bred og 22,7 meter i længden. Stalden etableres ved siden af eksisterende farestald. Bygningen bliver bygget i samme stil, som de eksisterende staldbygninger og vil ikke vække opsigt.

## Håndtering og opbevaring af husdyrgødning

Opbevaringsanlæg	Opførsels år	5 el. 10 års beholder-kontrol	Kapacitet (m <sup>3</sup> )	Overflade-areal (m <sup>2</sup> )	Teknologi
Gyllebeholder	2002	10 års	3.000	704	Flydelag
<b>I alt</b>			<b>3.000</b>		

Tabel 3. Opbevaringsanlæg til husdyrgødning.

Flydende husdyrgødning omfatter gylle og hvad, der i øvrigt ledes til gylleanlægget i form af vaskevand mv.

Den flydende husdyrgødning fra staldene pumpes via fortanken til gyllebeholder. I fortanken er der en el-pumpe, der pumper gyllen via jordledning til gyllebeholder. Gyllebeholderen tømmes vha. sugekran på gyllevogn. Der er på ejendommen en gyllebeholder på 3.000 m<sup>3</sup>. Herudover lejes gyllebeholdere med følgende opbevaringskapacitet: 900 m<sup>3</sup>, 1300 m<sup>3</sup> og 800 m<sup>3</sup>.

Der er et lovkrav for alle nye stalde (slagtegrise, so- og smågrisestalde), som er indsendt efter 1. maj 2023, at der skal foretages hyppig gylleudslusning. Udslusningen skal ske, når der er en gyllehøjde på 10 cm i gyllekummen, dog oftest hvert 7. dag.

Den hyppige udslusning foretages manuelt. Der skal føres logbog over den hyppige udslusning. Hvis der er tale om anlæg, hvor der ikke vil være 10 cm gylle i gyllekanalerne efter 7 dage, og udslusningen derfor ikke vil ske ugentligt, kan dybden måles i gyllekanalen og noteres i logbogen. Det kan være i tilfælde som indsættelse af smågrise i nyt staldafsnit, en tom stald m.v. og her kan der i logbogen noteres årsagen til den manglende udslusning.

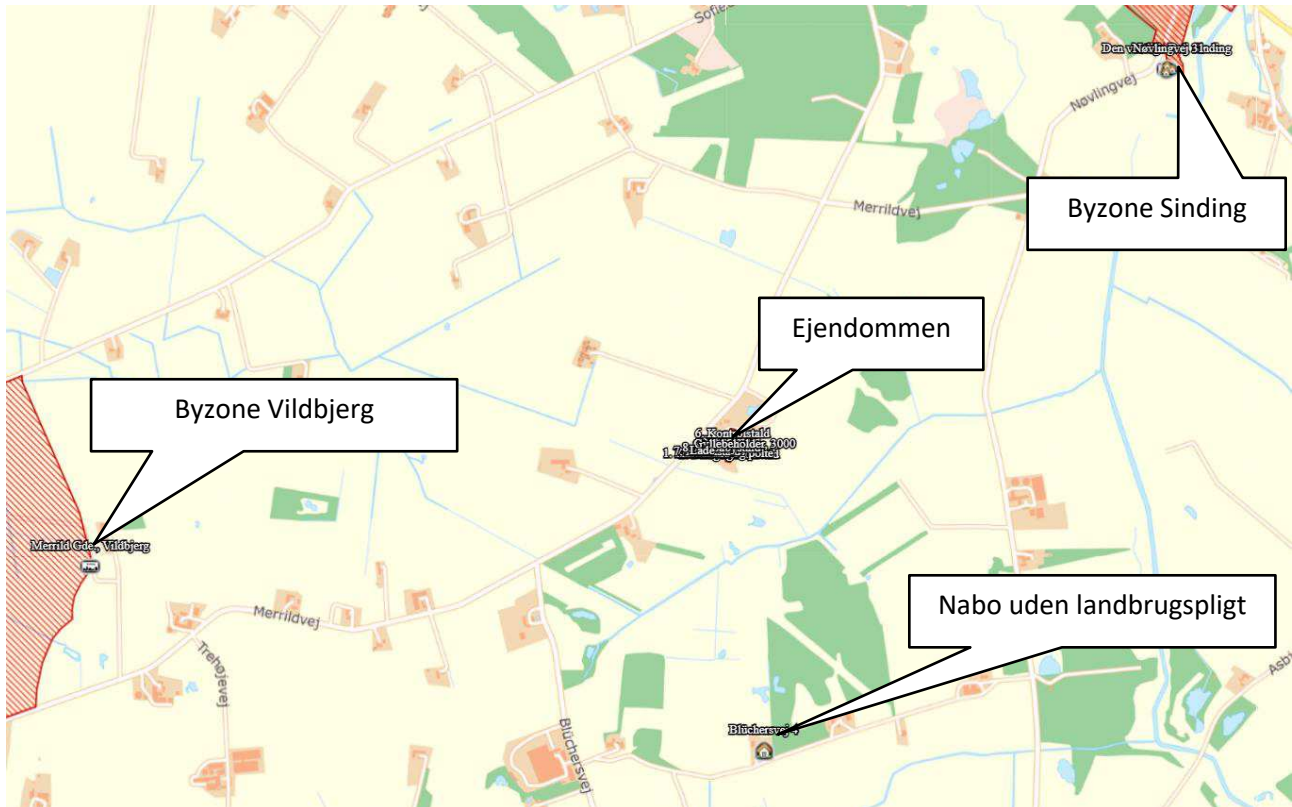
Med denne godkendelse følger der en fleksibilitet i antallet og sammensætningen af dyreholdet. Det er derfor ikke på nuværende tidspunkt muligt at lave en kapacitetsberegning. Der vil dog til en hver tid være opbevaringskapacitet til 9 måneder for flydende husdyrgødning for nærværende bedrift. Jf. Bekendtgørelse om miljøregulering af dyrehold og om opbevaring af gødning § 10.

## **Beliggenhed**

### **Planforhold**

Ejendommen ligger på adressen Merrildvej 24, 7400 Herning, ca. 1,7 km SV for Sinding samt ca. 1,7 km øst for Vildbjerg, der er nærmeste større byer/byzone. I forhold til beregning til nærmeste samlede bebyggelse, er der ingen samlet bebyggelse i en større radius af ejendommen. Der er derfor ikke beregnet til dette punkt.

Nærmeste nabo uden landbrugspligt er Blüchersvej 4, beliggende 900 m syd for den ansøgte bygningsmasse.



Figur 5. Ejendommens placering

Der er tjekket for gasledninger på [evida.dk](http://evida.dk), og der er ikke kendskab til nogen gasledninger i umiddelbar nærhed til husdyrbruget på Merrildvej 24.

## Landskab

Ejendommen er beliggende i et landbrugsområde omgivet af flere mindre ejendomme. Husdyrbrugets beliggenhed i forhold til udpegninger og fredninger er blevet gennemgået.

Zonestatus: Husdyrbruget er placeret i landzone.

Lokalplan: Der er ikke udarbejdet lokalplan for landzoneområdet

Der er tjekket på <https://www.kulturarv.dk/fundogfortidsminder/Kort/> Fund og fortidsminder og der er ikke registrerede fund eller fortidsminder indenfor nuværende eller fremtidige bygninger.

Udpegninger:	Husdyrbruget ligger:	
	Indenfor	Udenfor
Særlig værdifuldt landbrugsområde		X
Skovrejsningsområde		X
Lavbundsområde		X
Naturbeskyttelsesområde		X

Økologiske forbindelser / spredningskorridorer		X
Kulturhistoriske bevaringsværdier / kulturmiljø		X
Bevaringsværdigt landskab		X
Større sammenhængende landskab		X
Område for store husdyrbrug	X	
Geologiske bevaringsværdier		X
Værdifulde geologiske områder		X
Kystnærhedszone		X
Strandbeskyttelseslinje		X
Kirkebyggelinje		X
Skovbyggelinje		X
Å beskyttelseslinje		X
Sø beskyttelseslinje		X
Beskyttede sten- og jorddiger		X
Fredede områder		X
Fortidsminde beskyttelseszone		X
Habitatområde		X
Råstofområder		X
Boringsnære beskyttelsesområder		X
Område med særlig drikkevandsinteresse		X
Nitratfølsomt indvindingsområde		X
Sprøjttemiddelfølsomme indvindingsområde		X
Jordforurening V1		X
Jordforurening V2		X

Tabel 4. Landskabelige udpegninger (Blå udpegninger findes på Arealinfo)

Ejendommen er beliggende indenfor område for store husdyrbrug. Som følge af den bygningsmæssige ændring/udvidelse, vil der ikke ske en væsentlig påvirkning af landskabet.

### Afstandskrav

Afstandskravene i henhold til § 6-8 i Lbk. nr. 520 af 1. maj 2019 om husdyrbrug og anvendelse af gødning m.v. (Husdyrbrugloven) er følgende:

§ 6:

- indenfor et eksisterende eller ifølge kommuneplanens rammedel fremtidigt byzone- eller sommerhusområde
- i et område i landzone, der i lokalplan er udlagt til boligformål, blandet bolig og erhvervsformål eller til offentlige formål med henblik på beboelse, institutioner, rekreative formål og lign.,
- i en afstand mindre end 50 m fra ovennævnte områder eller
- i en afstand mindre end 50 m fra en nabobeboelse.

§ 7:

- helt eller delvist indenfor eller i en afstand mindre end 10 m fra kategori 1 og kategori 2 naturtyper (jf. Husdyrgodkendelsesbekendtgørelsens § 2 stk. 1 og 2).

§ 8:

- ikke almene vandforsyningsanlæg (25 m) (265 m øst for staldanlægget er der privat markboring)
- almene vandforsyningsanlæg (50 m)
- vandløb, dræn og søer (15 m) (55 m nord for stald 6 er der en sø)
- offentlig vej og privat fællesvej (15 m) (Der er mere end 15 m fra vej fra laden)
- levnedsmiddelvirksomhed (25 m)
- beboelse på samme ejendom (15 m) (Der er 18 m fra stuehus til staldbygninger)
- naboskel (30 m)

Afstandene er afsat som punkter i *husdyrgodkendelse.dk*.

Afstandskravene er overholdt, da anlæggets afstand til områderne er større eller lig med ovenstående krav.

## Naturområder

### Ammoniakemission

På et husdyrbrug er det stalde og husdyrgødningslagre, der er hovedkilden til udledning af luftbåret kvælstof (ammoniakfordampning). Beregninger der er foretaget i *husdyrgodkendelse.dk*, viser at ammoniakfordampningen i ansøgt drift er 3.085,3 kg NH<sub>3</sub>-N/år. Der er en reduktion på 14,2 kg NH<sub>3</sub>-N/år i forhold til nudrift og en meremission på 124,7 kg NH<sub>3</sub>-N/år i forhold til 8 års drift.

Der er kumulation i punkt Ovstrup Hede med Røjen Bæk (kategori 1 natur) med to andre husdyrbrug, men det er ikke interessant, da totalbelastningen i kategori 1 natur er på 0,0 kg N/ha/år.

For at kunne vurdere merdepositionen til kategori 3 natur, er produktionsarealets størrelse for 8 år siden og nudriften fastsat til produktionsarealet, som er godkendt den 3. september 2019.

Forudsætningerne for ammoniakemissionen i ansøgt drift er beskrevet under afsnittet "Indretning og drift".

### Internationale naturbeskyttelsesområder (Natura 2000)

Der er ca. 6,9 km fra husdyrbrugets bygninger til nærmeste internationale naturbeskyttelsesområde, som er Habitatområde nr. 225: Ovstrup Hede med Røjen Bæk.

**Kategori 1-natur** (*nærmere bestemte ammoniakfølsomme naturtyper beliggende inden for internationale naturbeskyttelsesområder*).

Anlægget er beliggende ca. 6,9 km sydvest for det nærmeste kategori 1 naturområde.

Der er foretaget beregninger i *husdyrgodkendelse.dk*, der viser en totaldeposition på 0,0 kg N. Kravet om maksimal total deposition er overholdt.

**Kategori 2-natur** (*nærmere bestemte ammoniakfølsomme naturtyper, der er beliggende uden for internationale naturbeskyttelsesområder*).

Anlægget er beliggende ca. 1,0 km syd for det nærmeste kategori 2 naturområde.

Der er foretaget beregninger i *husdyrgodkendelse.dk*, der viser en totaldeposition på 0,2 kg N. Kravet om maksimal total deposition på 1 kg N/ha/år er overholdt.

**Kategori 3-natur** (*ammoniakfølsomme naturtyper, herunder moser, heder og overdrev, som ikke er omfattet af ovenstående kategori 1 og 2*)

Indenfor 1.000 m fra anlægget er der 5 moser, se figur 7.

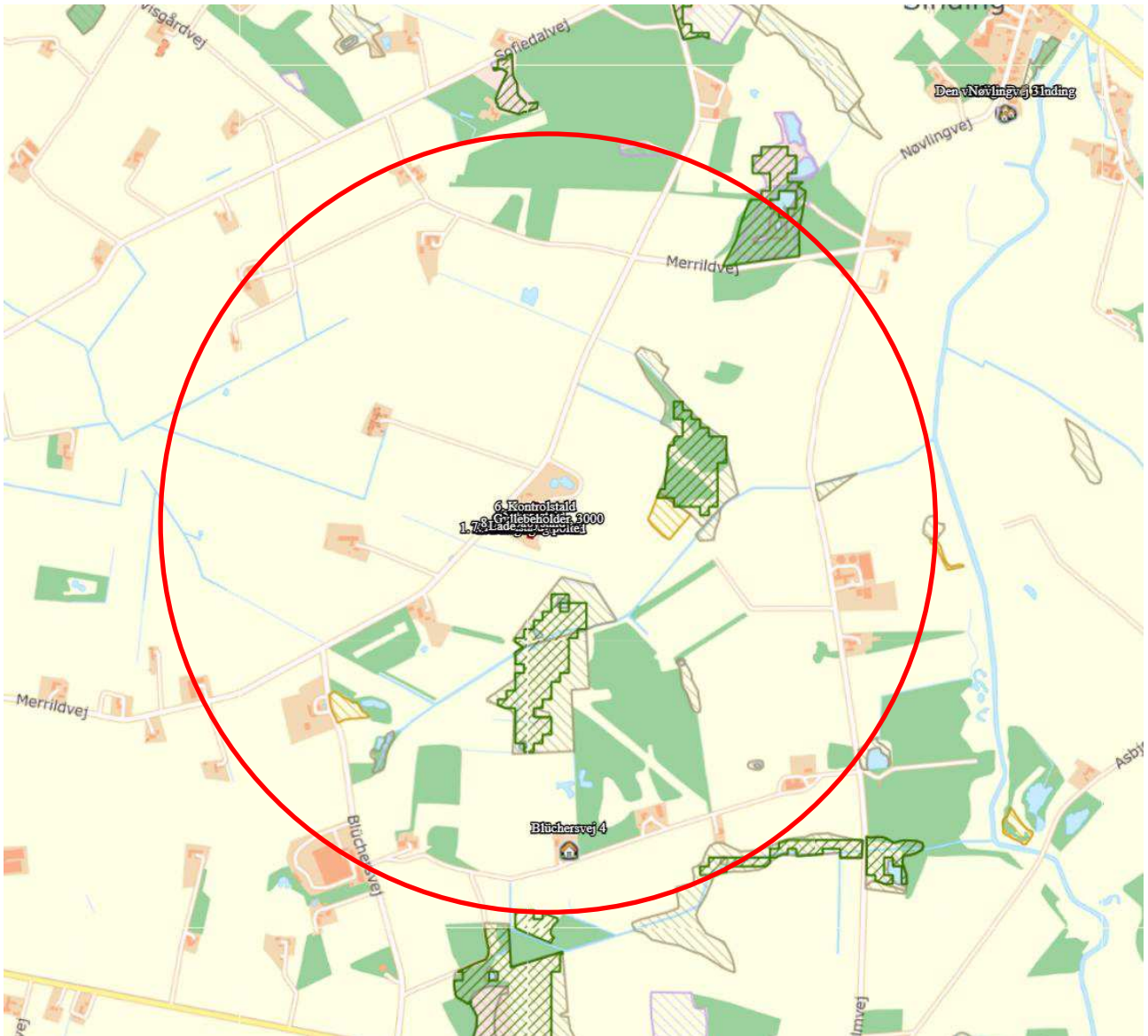
Indenfor 1.000 m fra anlægget er der ingen ammoniakfølsomme skove.

Der er foretaget beregninger i *husdyrgodkendelse.dk*, der viser at merdepositionen på de nærmest liggende naturområder ikke overstiger 1 kg N/ha/år.

### **§ 3 områder**

Af figur 7 fremgår de områder, som indenfor en afstand af 1.000 m fra anlægget er omfattet af naturbeskyttelseslovens § 3.





Figur 6. § 3 arealer indenfor 1.000 m fra husdyrbruget.

Navn:	Kategori:	Opretter:	Kumulation:	Ruhed natur:	Merdeposition (kg N/ha/år):		Totaldeposition (kg N/ha/år):
					8-års drift	Nudrift:	
Kat 3. Lysåben areal skov	Kategori 3	Ansøger	0	Mk	0,0	0,0	0,9
Kat 1. Ovstrup Hede med Røjen Bæk	Kategori 1	Ansøger	2	Bn	0,0	0,0	0,0
Kat 2. Overdrev	Kategori 2	Ansøger	0	Mk	0,0	0,0	0,2
Kat 3. Mose - vest	Kategori 3	Ansøger	0	Bn	0,0	0,0	1,0
Kat 3. Overdrev - nordvest	Kategori 3	Ansøger	0	Bn	0,0	0,0	1,2
Kat 3. Mose - Sydøst	Kategori 3	Ansøger	0	Mk	0,1	0,0	1,2

**Tabel 5. Naturberegninger**

Der er lavet beregninger til engområder beliggende rundt om ejendommen, men der sker ingen ændringer i forhold til områderne og da de ikke er omfattet af husdyrbrugsloven, så fremgår de ikke af beregningerne.

Indenfor 1.000 m fra ejendommen er der registreret flere enge, som er beskyttet efter Naturbeskyttelseslovens § 3. Der sker ingen ændringer i forhold til eng-områderne.

## Lugt




Der udledes lugt fra stalde, husdyrgødningslagre m.m. De primære kilder til lugt fra dyrehold er staldventilationsluft samt håndtering og opbevaring af husdyrgødning. Mange forhold kan influere på lugtemissionen fra stalde. Udover dyretypen og størrelsen af produktionsarealet er det f.eks. staldindretning, ventilationsystem (afkasthøjde), geografisk placering, fodring samt hygiejne i stalden.

Der er mekanisk ventilation, der er i drift hele året, i alle stalde. Der er valgt en afkasthøjde på 6 m.

Lugtemissionen er beregnet i *husdyrgodkendelse.dk* ud fra oplysningerne om det ansøgte produktionsareal. Geneafstanden er overholdt i forhold til byzone. Der er ikke fundet samlet bebyggelse i en større radius af ejendommen og derfor er der ikke beregnet lugtemission til samlet bebyggelse.

Beregninger fremgår af nedenstående tabel.

Der er ikke kumulation med andre husdyrbrug.

Bebyggelse	Kumulation	Model	Ukorrigeret geneafstand (m)	Korrigeret geneafstand (m)	Vægtet gennemsnitsafstand (m)	Genekriterie overholdt
 Blüchersvej 4	0	FMK	152,3	152,3	942,4	Ja
 Den vestlige Del, Sinding	0	FMK	481,8	481,8	1803,2	Ja
 Merrild Gde., Vildbjerg	0	FMK	481,8	481,8	1981,2	Ja

Tabel 6. Lugtgeneberegning.

## Øvrige emissioner og genepåvirkninger fra husdyrbruget og det ansøgte.

### Støv

Der kan opstå støvgener ved levering af foder. På indendørs siloer, er der påmonteret støvfang for at minimere støvet.

### Fluer og skadedyr

Fluer på ejendommen bekæmpes primært ved at holde en god hygiejne i staldene. Produktionen kører i holddrift, hvor der er god tid til vask og udtørring inden indsættelse af nye dyr. Desuden har de mange daglige overbrusninger af gødearealet negativ indflydelse på fluerne levevilkår og formeringsevne. Fluebekæmpelse sker i overensstemmelse med retningslinjer fra Institut for Agroøkologi.

Der er indgået aftale med Motalin, og der er udlagt rottegift i kasser omkring alle ejendommens bygninger. Endvidere holdes ejendommen ryddelig og fri for foderspild, hvilket reducerer levevilkårene for rotter.

Skulle der opstå behov, iværksættes bekæmpelsesprogram i overensstemmelse med nyeste retningslinjer fra Institut for Agroøkologi.

### Til- og frakørsels forhold

Transporter forekommer i forbindelse med levering og afhentning af levende og døde dyr. Derudover transporteres i forbindelse med husdyrgødning, foder, olie til opvarmning samt almindelig leverancer af forbrugsvarer til driften og dennes ansatte. Der er to indkørsler til ejendommen fra Merrildvej. Den nordligste indkørsel for ejendommen bliver primært anvendt ved afhentning af døde dyr og ved udbringning af gylle (adgangsvej til gyllebeholder).



Figur 7. Til- og frakørselsforhold

Se nedenstående oversigt over transporter;

Antal	Kapacitet pr. læs	Kommentar til transporten
Smågrise (fra)	Lastbil	Smågrisene transporteres fra ejendommen med traktor og vogn. Det forventes at der vil være en transport i ugen med smågrise. Transporterne forventes at foregå på hverdage, indenfor normal arbejdstid, men er afhængig af vognmand samt leverandør.
Slagtedy (fra)	Lastbil	Slagtedyrene transporteres fra ejendommen i lastbiler. Slagtedyrene forventes at blive afhentet 1 gang ugentligt i tidsrummet fra kl. 05-16, primært på hverdage. Ejer har ikke indflydelse på afhentningen, da dette foretages af lastbiler der kører til slagteriet.
Døde dyr	Lastbil	Der afhentes døde dyr fra ejendommen efter behov. DAKA afhenter og planlægger transporten – ejer har ingen indflydelse på tidspunktet for afhentning.
Foder	Lastbil	Indkøbt korn leveres fra foderstof hvor der kommer en leverance ca. hver uge. Transporter vil forekomme på hverdage i tidsrummet kl. 5.00-17.00.
Gylle	Traktor	Husdyrgødningen transporteres af maskinstation til udbringning på marken. Udbringningen foregår primært i tidsrummet kl. 7.30-22.00 på hverdage.

**Tabel 7. Antal transporter til og fra ejendommen.**

Omkring forårs- og høstarbejde vil markarbejdet betyde intensiveret trafik på og omkring anlægget i en kortere afgrænset periode. Hovedparten af de daglige transporter foregår i dagtimerne. Sæsonbetonede transporter kan dog foregå hele døgnet rundt. Afhentning af levende dyr følger transportfirma/slagteriets køreplaner og kan derfor forekomme uden for normal arbejdstid.

Der forventes ingen ændringer i antallet af transporter ved etablering af babystald.

## Rystelser

Brug af maskiner i landbruget kan i nogle tilfælde give anledning til vibrationsgener. Dette vil typisk være rystelser maskinføreren udsættes for, fremfor rystelser der giver gener for det omgivende miljø. Denne type rystelser er en arbejdsmiljøfaktor og vurderingen af dette forhold indgår i arbejdspladsvurderingen (APV) og behandles ikke nærmere her.

I forbindelse med transporter kan der muligvis være vibrationer fra køretøjerne. Dette vil dog ikke være i et omfang der overstiger, hvad der almindeligvis må forventes fra kørsler på landets veje. Der er ikke

nabobeboelser beliggende umiddelbart op til veje eller indkørsler. Rystelser fra ejendommen eller transporter i forbindelse med driften af denne forventes derfor ikke at give gener for omgivelserne.

### **Støj**

Støj kan forekomme fra ventilationsanlæg, af- og pålæsning af grise, forarbejdning og indtransport af foder, kørsel med landbrugsmaskiner og øvrig transport til- og fra ejendommen.

Transporter til og fra ejendommen, vil primært foregå i dagtimerne, og vil i sig selv ikke medføre kortvarige støjpåvirkninger.

Ved flytning af grise til/fra ejendommen vil dette primært foregå i dagtimerne og det forventes ikke at påvirke omgivelserne, da der er langt til nærmeste nabo.

Ventilationsstøj må forventes hele døgnet, dog vil ventilationsanlægget generelt kører mindre i aften- og nattetimer grundet lavere udendørstemperatur. Da vinduer og døre normalt er lukkede i svinebesætninger, vurderes støjniveauet i stalden at være meget lavt.

I forbindelse med etablering af babystalden forventes der ingen ændringer i antallet af transporter til og fra ejendommen.

Kompressor til foderanlægget vil køre flere gange i døgnet i forbindelse med foderblanding samt udfodring. Faciliteter til foderblanding samt udfodring er placeret indendørs og det vil være usandsynligt at disse vil give anledning til støjgener udenfor ejendommens matrikel (se figur 9).



Figur 9. Støjkilder på ejendommen.

Der er ingen naboer tæt på de indkørsler, der anvendes til driften.

### Forurenings- og genebegrænsende foranstaltninger

For at minimere risikoen for nedsivning af stoffer til grundvandet samt beskyttelse af det omgivende miljø, er der redegjort for procedure for håndtering af gylle, kemikalier og olie ved uheld på husdyrbruget. Der henvises desuden til beredskabsplanen.

#### Redegørelse for mulige uheld:

Umiddelbare risici for uheld i forbindelse med driften, der kan medføre en øget forurening, vil være: brand, uheld med eller ved gyllebeholderne, herunder f.eks. beskadigelse af gyllebeholderne ved strejfen eller påkørsel, eller på anden måde ved lækage eller overløb, der vil medføre udsivning af gylle. Eller spild af kemi eller olie. Kontrol med gødningsmængder, gødningsanvendelse, antal dyr etc. udføres efter gældende lovkrav (gødningsregnskab og husdyrindberetning) og kontrolleres af Landbrugsstyrelsen. Anvendelse og udarbejdelse af mark-/gødningsplaner er et af hovedpunkterne i BAT-kravene. Det opfyldes til fulde. Det er et styringsredskab der sikrer, at afgrøderne gødes efter behov, at gødning tilføres markerne, når vejret tillader det, så næringsstofudledningen til det omgivende miljø minimeres.

### Minimering af risiko for uheld

Hvis der sker spild af olie under påfyldning, eller hvis det der sker, ikke umiddelbart kan fjernes ved afgravning eller ved brug af sugemateriale (savsmuld eller grus), vil både Alarmcentral (tlf. 112) og Miljøvagt blive kontaktet. Hvis der er mistanke om, at olie eventuelt kan sive ud af tanken, vil tanken blive tømt for olie. Såfremt det drejer sig om en mængde, som ejer ikke selv har mulighed for at fjerne, vil enten brandvæsenet eller en slamsuger, der må tage imod olieaffald, blive kontaktet, så tanken kan blive tømt. Såfremt der er sket spild, der ikke kan fjernes, vil både Miljøvagten og Alarmcentralen (tlf. 112) blive kontaktet.

Der er ingen kemikalier på ejendommen.

Gyllebeholderen er underlagt 10-års kontrol, hvor en kontrollant kontrollerer beholderens tæthed og kabler over og under terræn. Derudover er gyllebeholderen placeret sådan, at den er under dagligt opsyn for eventuelle revner, rust på synlige kabler, gylleudsivninger og andet. Ved påkørsel eller strejfen af gyllebeholderne med maskiner eller andet vil eventuelle revner blive tilset med det samme og udbedret straks. Hvis revnen ikke kan udbedres ved egen hjælp, vil beholderproducenten blive kontaktet om assistance.

Gyllebeholderen tømmes med selvlæssende gyllevogne påmonteret sugekran.

### Minimering af gene og forurening ved uheld

Hvis gyllebeholderen skulle springe, vil alarmcentralen på tlf.: 112 blive kontaktet øjeblikkeligt.

Ved driftsuheld, hvor der er sket, eller hvor der er fare for at ske en større forurening af omgivelserne, vil alarmcentralen straks blive kontaktet på tlf.: 112.

I tilfælde af lækage på gyllebeholderen vil der ikke ske en hurtig afstrømning, da terrænet omkring ejendommen er forholdsvis fladt. Det vil dog efterhånden løbe mod grøften nordøst for ejendommen. Denne kan nem spærres ved at smide en halmballe eller jord i grøften.

Der er udarbejdet en beredskabsplan.

### **Egenkontrol**

- Der etableres flydelag på gylletankene for at minimere ammoniak emission, flydelaget kontrolleres månedligt og der føres logbog over kontrollen, så der er fokus på at flydelaget lever op til kravene.
- Der udføres 10-årig beholderkontrol, hvilket betyder, at gyllebeholderen 10. år bliver kontrolleret af autoriseret kontrollant for, om tanken opfylder krav til holdbarhed, tæthed og styrke.
- Der føres logbog over gyllebeholderen.



## Væsentlige virkninger fra reststoffer, affaldsproduktionen, samt ved brugen af naturressourcer.

### Reststoffer (olie, rengøringsmidler, kemikalier, medicin m.m.)

#### *Olie*

På ejendommen anvendes der olie i form af diesel- og smøreolie. Dieselolie anvendes til landbrugsmaskinerne i forbindelse med markarbejdet. Dieselolien opbevares i udendørs tank ved bygning 7. Tanken er overjordisk og på 2.500 liter etableret i 2009. Tanken er placeret på fast bund.

Desuden er der en dieseltank (overjordisk) placeret i maskinhuset, som er på 1.200 L og fra 2009. Tanken er placeret på fast bund.

Tankene er forsynet med en overfyldningsalarm, for at undgå en evt. jordforurening ved påfyldning af tankene.

Smøreolie anvendes til traktorer og maskiner, og opbevares i lukket beholder i maskinhuset, som ligeledes er placeret på fast bund uden afløb.

#### *Kemikalier og pesticider*

På ejendommen anvendes der kemikalier hovedsagligt i form af pesticider og rengøringsmidler. Det er minimalt, hvad der anvendes af rengøringsmidler.

Pesticider opbevares i aflåst kemikalierum i maskinhuset. Vask og påfyldning af sprøjte sker hos nabo (landmand) eller på maskinstationens matrikel, som udfører arbejdet med sprøjtningen.

Andre former for kemikalier der er klassificerede og mærket som giftige eller meget giftige opbevares i aflåst kemikalierum i maskinhuset.

#### *Artikel 3 stoffer*

Udover dieselolie, rengørings- og desinfektionsmidler benyttes der spraydåser på ejendommen. Stofferne opbevares efter leverandørens forskrifter, emballage og eventuelle rester bortskaffes kommunens affaldsregulativ.

#### *Medicin*

Medicin opbevares i et køleskab i stalden, jf. figur 5.

Bedriften er tilmeldt en sundhedsordning med dyrlægen, som kommer på besøg mindst en gang om måneden. Her udskriver dyrlægen den nødvendige medicin. Eventuelle medicinrester returneres til dyrlæge eller apotek. Det er dog sjældent, at det sker, da alt det indkøbte opbruges. Skarpe og spidse genstande opbevares i lukket beholder i stalden, og afleveres til dyrlæge eller på kommunal genbrugsstation.

## Affald

Husdyrbruget er omfattet af kommunens til enhver tid gældende Regulativ for Erhvervsaffald, og er dermed forpligtet til at kildesortere og bortskaffe alt erhvervsaffald i henhold til denne og den til enhver tid gældende Affaldsbekendtgørelse.

I den daglige drift vil der være en række affaldsprodukter til bortskaffelse via kommunale ordninger og modtagestationer. Affaldet opbevares og bortskaffes i overensstemmelse med affaldsregulativerne for Herning Kommune, og det kildesorteres i fraktioner efter gældende affaldsregler.

#### *Fast affald:*

Dagrenovation samt pap og papir fra bedriften fyldes i affaldscontainer. Affaldscontaineren tømmes hver 14. dag via den kommunale ordning.

Forbrændingseget affald fra produktionen/erhvervsaffald opbevares i maskinhuset og afleveres på den kommunale modtagestation løbende.

Ikke forbrændingseget affald (f.eks. eternit, glaserede fliser og tegl, imprægneret træ o.l.); Normalt forefindes der ikke "ikke forbrændingseget affald" på ejendommen, men i tilfælde af den type affald opstår, så bortskaffes det til kommunal genbrugsplads. Eventuelt jernaffald bortskaffes til skrothandler.

#### *Farligt og klinisk risikoaffald*

Farligt affald som f.eks. lysstofrør, el-sparepærer, oliefiltre, batterier eller spraydåser indsamles i service- rum/værksted. Brugte batterier tages ofte med retur af leverandør. Andet leveres til kommunal modtagestation. Der er en aftale med godkendt modtager.

Kanyler, flasker og knive opsamles i og afleveres til Marius Pedersen, som også afhenter dem ved behov. Spanden opbevares i foderladen. Der findes ikke medicinrester på ejendommen.

#### *Olie- og kemikalieaffald:*

Olieaffald afleveres på den kommunale modtagestation eller afhentes af godkendt firma.

Nødvendige rengøringsmidler/pesticider/kemikalier bruges op i ejendommens drift, hvorved der normalt ikke er kemikalieaffald til bortskaffelse. Hvis reglerne ændres så et kemikalie, der tidligere har været benyttet på ejendommen, bliver ulovligt at bruge, bortskaffes eventuelle rester hurtigst muligt til Kommunal Modtagestation.

### **Døde dyr**

Døde dyr opbevares overdækket af et kadaverdækket på plads ved den nordlige indkørsel til ejendommen (jf. figur 5).

Placeringen af afhentningsstedet ligger ugeneret i forhold til nabobeboelser og forbipasserende. Døde dyr tilmeldes til afhentning af DAKA senest 24 timer efter dødsfaldet er konstateret. Dog er der andre regler ved opbevaring af døde dyr i lukket containere, i køle- eller fryseanlæg, jf. §§ 9-11 i Bekendtgørelse om opbevaring m.m. af døde produktionsdyr.

### **Vand**

Alle drikkekopper er placeret således at spildt vand opsamles og vandspild undgås. Hele vandsystemet er fokuseret på opsamling af drikkevandsspild og dermed genbrug af drikkevandsressourcer. Det sikres, at der

ikke er lækager i systemet. Vandforbruget for de seneste 12 måneder var 8.000 m<sup>3</sup>. Dette forbrug forventes ikke at stige efter etablering af babystalden.

## Energi

Elektricitet anvendes til lys, foderanlæg og ventilation. Et godt klima i staldsektionerne opretholdes af ventilationen, der har et temperatur- og fugtighedsreguleret styringssystem, hvilket sikrer mod unødvendig drift af ventilatorerne. Ventilationen vedligeholdes og rengøres efter behov, så optimal effekt opretholdes og energispild undgås.



Der er tændt for lyset i staldene i dagtimer efter behov og lovkrav.

Der føres regnskab med energiforbruget via den årlige opgørelse fra forsyningsvæsenet. Elforbruget for de seneste 12 måneder var 175.000 kWh. Dette forbrug forventes ikke at stige væsentligt ved etablering af babystalden.

Der anvendes dieselolie til oliebrænder samt elvarme til udtørring af farestald.

## BAT (ammoniak)

Projektets BAT-emissionsniveau er beregnet i *husdyrgodkendelse.dk*. BAT-emissionskravet er overholdt.

Samlet BAT beregning  			
	Stalde	Lagre	Total
Samlet BAT krav (kg NH <sub>3</sub> -N /år)	2806	282	3087
Faktisk emission (kg NH <sub>3</sub> -N /år)	2804	282	3085
Forskel (kg NH <sub>3</sub> -N /år)	-	-	2
Vejledende BAT Overholdt?	-	-	Ja

**Tabel 8. BAT-beregning**

BAT-niveauet er fastsat som eksisterende og nyt stald niveau. Der er ikke anvendt miljøteknologier i den tidligere miljøgodkendelse fra september 2023.

Staldnavn	Navn på dyretype og staldsystem eller flexgruppe	Forudsætning for BAT-beregning
4. Løbestald	Søer, golde og drægtige. Individuel opstaldning, delvis spaltegulv	Eksisterende staldafsnit, BAT-krav fastsat i tidligere afgørelse
3. Farestald	Søer, diegivende. Kassestier, delvis spaltegulv	Eksisterende staldafsnit, BAT-krav fastsat i tidligere afgørelse
3. Farestald	Søer, diegivende. Kassestier, fuldspaltegulv	Eksisterende staldafsnit, BAT-krav fastsat i tidligere afgørelse
2. Drægtighedsstald	Søer, golde og drægtige. Løsgående, delvis spaltegulv	Eksisterende staldafsnit, BAT-krav fastsat i tidligere afgørelse
5. Farestald	Søer, diegivende. Kassestier, fuldspaltegulv	Eksisterende staldafsnit, BAT-krav fastsat i tidligere afgørelse
1. Klimastald og polte	Smågrise. Toklimastald, delvis spaltegulv	Eksisterende staldafsnit, BAT-krav fastsat i tidligere afgørelse
1. Klimastald og polte	Slagtesvin. Delvis spaltegulv, 25 - 49 % fast gulv	Eksisterende staldafsnit, BAT-krav fastsat i tidligere afgørelse
6. Kontrolstald	Søer, golde og drægtige. Individuel opstaldning, delvis spaltegulv	Eksisterende staldafsnit, BAT-krav fastsat i tidligere afgørelse
7. Klimastald	Smågrise. Toklimastald, delvis spaltegulv	Eksisterende staldafsnit, BAT-krav fastsat i tidligere afgørelse
8. Ny babystald	Smågrise. Toklimastald, delvis spaltegulv	Nyt (inkl. renoveret) staldafsnit

**Table 9. Forudsætninger for BAT-beregning**

BAT-niveauet er opnået ved at, der er anvendt:

- Delvis fast bund i klimastalden (25-49% fast gulv)
- Delvis fast gulv i babystalden – 47 % fast gulv
- Delvis spaltegulv i flere staldafsnit

Der er ikke foretaget en vurdering af fravalg, da BAT-emissionskravet er overholdt.

### **BAT – management:**

I henhold til BREFF dokumentet er der BAT at træne og uddanne medarbejdere, registrere og søge at minimere ressourceforbruget i produktionen, at minimere affaldsmængder og have fastlagte rutiner omkring sortering og bortskaffelse samt løbende at opdatere og udvikle en Beredskabsplan til brug ved ulykker eller utilsigtede hændelser med risiko for ansatte og omgivende miljø.

Husdyrbruget håndterer management på følgende måde;

- Ejer uddannes løbende gennem kurser og efteruddannelse.

- Medarbejderne er orienteret om at ejendommen er miljøgodkendt og hvilket ansvar der dermed følger.
- I driftsregnskabet registreres ressourceforbruget af vand, energi og indkøbt foder.
- Rengøring i og omkring bygninger foretages jævnlige med henblik på at minimere risikoen for lugt og for at sikre der ikke opstår uhygiejniske forhold.
- I forbindelse med indretningen af produktionsanlægget er der fokus på, at indretningen tager hensyn til en rationel drift, af hensyn til ressourceforbruget i driften og de daglige arbejdsgange.
- Ud fra et proportionalitetshensyn er der fokus på hvilke staldsystemer der er bedst anvendelige i relation til miljø, arbejdsforbrug og dyrevelfærd for at fremtidssikre virksomheden.
- Der er udarbejdet Beredskabsplan.
- Bedriften er leverandør til Danish Crown og efterlever kravene med tilhørende egenkontrolprogram i "Danish"-produktstandard. Den omhandler primært forhold vedr. dyrevelfærd, fødevaresikkerhed og sporbarhed i primærproduktionen. Endvidere stilles der krav om renholdelse, skadedyr, foderopbevaring og generelt management.
- Der iværksættes et reparations- og vedligeholdelsesprogram for at sikre, at bygninger og udstyr er driftsklar.
- Der er faste rutiner i forhold til bortskaffelse af bedriftens affald.

### **BAT – foderstrategi:**

I henhold til BREF-dokumentet er det BAT at sikre effektiv fodring gennem sammensætning af foderet og løbende kontrol, således det over den samlede vækstperiode tilpasses dyrenes behov.

Husdyrbruget håndterer foderet på følgende måde;

- Foderproduktion og indkøb af foder sker på grundlag af foderplanlægning.
- Der er faste aftaler omkring levering af råvarer.
- Foderanlæg justeres jævnlige, således tilpasses udfodret mængde løbende til dyrets vækst og behov.

### **BAT-vand og energi**

I henhold til BREF-dokumentet er det BAT at registrere vandforbruget gennem måling og ved detektering/reparation af lækager.

Husdyrbruget håndterer vand og energi som følger:

- Lækager findes og repareres hurtigst muligt.
- Drikkevandsinstallationer rengøres og efterses jævnlige for at undgå spild.
- I forbindelse med rengøring iblødsættes staldene for at reducerer vaskevandsforbruget.
- Der udføres regelmæssig afprøvning af drikkevandsventiler for at undgå spild.
- Drikkenipler monteres over krybber for at undgå spild.

### **Belysning**

- I vintermånederne er lyset i staldene tændt i minimum 8 timer, jf. Husdyrloven.

### **Ventilation**

- Der anvendes mekanisk ventilation i alle stalde.
- Ventilationsanlægget tilses dagligt for driftsforstyrrelser

- Anlægget justeres min. 2 gange årligt til hhv. sommer/vinterindstillinger for at modvirke unødigt energiforbrug.
- Staldene er med mekanisk naturlig ventilation og der er derfor ikke energiforbrug til dette.

### **BAT- opbevaringsanlæg**

- Beholderne kan modstå mekaniske, termiske samt kemiske påvirkninger.
- Beholdernes bund og vægge er tætte og beskyttede mod tæring.
- Lageret tømmes regelmæssigt af hensyn til eftersyn og vedligeholdelse.
- Gyllen omrøres kun i forbindelse med tømning eller overpumpning til vogn.
- Tankene er tilmeldt de lovpligtige regelmæssige eftersyn, hvilket betyder at tankene hvert 10. år bliver kontrolleret for, om der skulle være tegn på begyndende utætheder.

### **Eventuelle grænseoverskridende virkninger**

Ifølge IE-direktivet har et anlæg grænseoverskridende virkning, hvis anlægget kan få en betydelig negativ indvirkning på miljøet i en anden EU-medlemsstat.

Ikke relevant i dette projekt.