

Godkendelse og revurdering
af Genknus og Kabell A/S,
Teglværksvej 19, 5220 Odense SØ



Stamoplysninger

| | |
|--|--|
| Virksomhedens navn | Genknus og Kabell A/S |
| Virksomhedens adresse | Teglværksvej 19, 5220 Odense Sø |
| Virksomhedens ejer | Holdingselskabet Lasse Kabell ApS |
| CVR nr. | 25 22 05 01 |
| P-nr. | 1007434940 |
| Telefonnummer | 66121363 |
| Hovedaktivitet | 5.5. Midlertidig opbevaring af farligt affald, der ikke er omfattet af listepunkt 5.4, i afventning af en af de i listepunkt 5.1, 5.2, 5.4 og 5.6 anførte aktiviteter, hvor den samlede kapacitet er større end 50 tons, bortset fra midlertidig opbevaring i afventning af indsamling på det anlæg, hvor affaldet produceres. |
| Branchebetegnelse Bibranche | 383200 Genbrug af sorterede materialer 431200 Forberedende byggepladsarbejder |
| Godkendelsesdato | 6. november 2017 |
| Journal-nr. | 09.00.00.-P19-2861-15 |

Læsevejledning

Miljøgodkendelsen er opbygget i tre dele.

Første del indeholder vilkår, samt oplysninger om retsbeskyttelse m.m.

Anden del indeholder den miljøtekniske redegørelse, der beskriver det grundlag, hvorpå miljøgodkendelsen gives. Der redegøres for virksomhedens indretning og drift, og for den miljøbelastning virksomheden giver anledning til. Det er også i dette afsnit at begrundelsen for de fastsatte vilkår fremgår.

Tredje del er positivlisten over virksomhedens fraktioner, hvordan de skal håndteres og opbevares. Hertil oversigtskort over pladsen.

| | |
|--|-----------|
| LOVGRUNDLAG FOR NY SAMLET MILJØGODKENDELSE | 6 |
| Vurdering af virkning på miljøet (VVM) | 7 |
| AFGØRELSE..... | 7 |
| DEL 1 VILKÅR | 8 |
| 1.0 Generelt | 8 |
| 1.1 Miljøledelse | 8 |
| 1.2 Indretning og drift | 9 |
| 1.3 Oplag af specifikke affaldsarter og fraktioner samt håndteringen af dem | 10 |
| 1.4 Luftforurening | 11 |
| 1.5 Lugt | 12 |
| 1.6 Affald | 13 |
| 1.7 Beskyttelse af jord, grundvand og overfladevand | 13 |
| 1.8 Egenkontrol og driftsjournal | 15 |
| 1.9 Støj | 15 |
| 1.10 Spildevand | 17 |
| 1.11 Virksomhedens ophør | 20 |
| 1.12 Basistilstandsrapport | 20 |
| 1.13 Andre miljøregler | 20 |
| 1.14 Ændringer på virksomheden | 21 |
| DEL 2 MILJØTEKNISK REDEGØRELSE OG VURDERING..... | 22 |
| 2.1 Ikke teknisk resumé | 22 |
| 2.2 Ansøger og ejerforhold | 22 |
| 2.3 Virksomhedens ledelse | 23 |
| 2.4 Lovgrundlag | 23 |
| 2.5 Sagsakter | 24 |
| 2.6 Beliggenhed | 24 |
| 2.7 Generelt | 25 |
| 2.8 Miljøledelse | 25 |
| 2.9 Indretning og drift | 26 |
| 2.10 Oplag af specifikke affaldsarter og fraktioner samt håndteringen af dem | 27 |
| 2.11 Luftforurening | 30 |
| 2.12 Lugt | 31 |
| 2.13 Affald | 31 |
| 2.14 Beskyttelse af jord, grundvand og overfladevand | 31 |
| 2.15 Støj | 32 |

| | |
|---|-----------|
| 2.16 Spildevand | 35 |
| 2.17 Egenkontrol og driftsjournal | 37 |
| 2.18 Virksomhedens ophør | 37 |
| BILAG..... | 38 |
| Bilag 1: Beliggenhedsplan | 38 |
| Bilag 2. Støjberegninger – forudsætninger og resultater | 39 |
| Bilag 3. Kommuneplanens områdeinddeling | 42 |

Lovgrundlag for ny samlet miljøgodkendelse

Genknus & Kabell A/S arbejder med sortering og neddeling af bygge- og anlægsaffald såsom beton, tegl, asfalt, træ, stort brændbart og træ med farlige stoffer. Virksomheden har søgt Odense Kommune om miljøgodkendelse til øget oplag af affald og til at behandle flere affaldsfraktioner, herunder farligt affald.

Odense Kommune miljøgodkender hermed udvidelsen af driften af nedknusningsanlægget samt ændring af behandlinger af fraktioner med farligt affald. Miljøgodkendelsen for den eksisterende produktion er samtidigt blevet revurderet, så der meddeles en ny samlet miljøgodkendelse for hele virksomheden, hvor både vilkårene for udvidelsen og den eksisterende drift er beskrevet.

Genknus & Kabell A/S er tidligere blevet miljøgodkendt af Fyns Amt ved afgørelser af:

- den 22. april 2002, der omfatter anlæg til oparbejdning af bygge- og anlægsaffald, dvs. beton, murbrokker, asfalt, tegl og træ, afgørelse
- den 30. oktober 2003, der omfatter tilladelse til at modtage, oplagring af kreosotbehandlede jernbanesveller og neddeling af jernbaneskærver samt småreparationer i et pladeværksted
- den 23. august 2004, til modtagelse og omlæsning af jernskrot, sortering af brændbart affald og øget mængde modtagelse af jernbaneskærver.

Desuden er Genknus & Kabell A/S i nyere tid blevet miljøgodkendt af Odense Kommune ved afgørelser af:

- den 25. maj 2011 af Odense Kommune, der omfatter neddeling af stort brændbart affald
- den 17. september 2015 af Odense Kommune, der omfatter modtagelse, sortering og opbevaring af vinduesrammer og glas indeholdende PCB, forud for nyttiggørelse.

Ovenstående godkendelser blev meddelt jf. bilag 2 i godkendelsesbekendtgørelsen¹ og listepunkterne K212 og K203.

Knud Damgaard Christensen, Sønderjysk Miljørådgivning, har den 23. oktober 2015 på vegne af Genknus og Kabell A/S søgt om øgede mængder af farligt affald.

I forbindelse med ansøgning om opbevaring af øgede mængder af farligt affald forud for nyttiggørelse, bliver mængderne af en størrelsesorden der gør at virksomheden skifter listepunkt.

Odense Kommune vurderer at virksomhedens nye listepunkt er punkt 5.5 på bilag 1 i godkendelsesbekendtgørelsen med følgende ordlyd:

Midlertidig opbevaring af farligt affald, der ikke er omfattet af listepunkt 5.4, i afventning af en af de i listepunkt 5.1, 5.2, 5.4 og 5.6 anførte aktiviteter, hvor den samlede kapacitet er større end 50 tons, bortset fra midlertidig opbevaring i afventning af indsamling på det anlæg, hvor affaldet produceres. Hermed er Genknus & Kabell A/S underlagt direktivet om industrielle emissioner.

I 2013 trådte nye bekendtgørelser i kraft indeholdende nye regler for de største og mest miljøtunge virksomheder der er omfattet af IE-direktivet² (i det følgende kaldet IED-virksomheder)

¹ Bekendtgørelse nr. 1517 af 7. december 2016 om godkendelse af listevirksomhed

² Direktiv 2010/75/EU af 24. november 2010 om industrielle emissioner.

Miljøgodkendelsen revideres i henhold til kapitel 5, § 41 jf. 41 b i Miljøbeskyttelsesloven og i henhold til godkendelsesbekendtgørelsen, samt under hensyntagen til gældende EU-direktiver og relevante vejledninger.

Vilkårene i denne reviderede miljøgodkendelse til Genknus og Kabell A/S erstatter vilkårene i tidligere godkendelser meddelt af Fyns Amt og Odense Kommune.

Virksomheden er omfattet af bekendtgørelse om brugerbetaling³. Dette medfører, at virksomheden skal betale brugerbetaling til kommunen pr. forbrugt time til tilsyn og godkendelse.

Forudsætningerne for afgørelsen, herunder miljømæssig vurdering af ansøgningen og redegørelse for stillede vilkår, findes i den miljøtekniske redegørelse og vurdering.

Vurdering af virkning på miljøet (VVM)

Virksomheden er omfattet af VVM lovens⁴ bilag 2 punkt 13a samt VVM bekendtgørelsens⁵ regler hvilket betyder, at der skal foretages en screening af, om det ansøgte har en væsentlig virkning på miljøet.

Det er i forbindelse med nærværende ændring af oplaget vurderet, at ændringerne ikke vil have en væsentlig negativ påvirkning af miljøet. Det vurderes, at ændringerne ikke er omfattet af VVM-bekendtgørelsens bilag 2, idet bilag 2, pkt. 13a, omhandler ændringer eller udvidelser af projekter i bilag 1 eller 2, som allerede er godkendt, er udført eller er ved at blive udført, når de kan have væsentlige skadelige indvirkninger på miljøet (ændring eller udvidelse, som ikke er omfattet af bilag 1). Nærværende ændring er derfor ikke omfattet af VVM-bekendtgørelsens regler om bl.a. anmeldelse, screening og offentliggørelse.

Afgørelse

Odense Kommune godkender anlæg for nedknusning og sortering af bygningsaffald efter miljøbeskyttelseslovens kap. 5, § 33 og § 41. Der gives miljøgodkendelse til

- Modtagelse, neddeling og oplagring af øget mængder og flere typer af ikke-farligt affald.
- Modtagelse og oplag af øget mængder af farligt affald
- Neddeling af kreosotbehandlet jernbanesveller samt imprægneret træ

For at sikre en miljømæssig forsvarlig drift af virksomheden vurderer Odense Kommune, at vilkårene vedrørende støj og spildevand også revurderes.

Vilkår vedrørende nye aktiviteter der meddeles i henhold til miljøbeskyttelseslovens § 33 er omfattet af 8 års retsbeskyttelse. Vilkår overført fra godkendelser meddelt i nyere tid (2011 og 2015) har en periode hvor der fortsat er retsbeskyttelse. Vilkår meddelt efter revurdering med hjemmel miljøbeskyttelseslovens § 41 er ikke omfattet af retsbeskyttelse.

³ Bekendtgørelse nr. 1518 af 7. december 2016 om brugerbetaling for godkendelse m.v. og tilsyn efter lov om miljøbeskyttelse og lov om miljøgodkendelse m.v. af husdyrbrug

⁴ Lovbekendtgørelse nr. [448 af 10/05 2017 af lov om miljøvurdering af planer og programmer og af konkrete projekter \(VVM\)](#)

⁵ Bekendtgørelse nr. 447 af 10. maj 2017 om samordning af miljøvurderinger og digital selvbetjening m.v. for planer, programmer og konkrete projekter omfattet af lov om miljøvurdering af planer og programmer og af konkrete projekter (VVM),

I henhold til Miljøbeskyttelseslovens § 28, stk. 3 meddeles herved tilladelse til udledning af spildevand til spildevandsforsyningselskabets kloak samt tilladelse i henhold til miljøbeskyttelseslovens §33 og spildevandsbekendtgørelsens § 40, til nedsivning af overfladevand på ejendommen.

Afgørelsen gives på følgende vilkår:

Del 1 Vilkår

1.0 Generelt

1. Indretning og drift skal være i overensstemmelse med det, der er beskrevet i virksomhedens oplysninger med mindre andet fremgår af den miljøtekniske redegørelse eller af vilkårene.
2. En kopi af denne godkendelse skal til enhver tid være tilgængelig for driftspersonalet på virksomheden. Godkendelsen består af 3 dele; Første del indeholder vilkår hvorpå afgørelsen er givet, del 2 indeholder den miljøtekniske redegørelse og del 3 er positivlisten der er en oversigt over fraktioner der må modtages, opbevares og håndteres på virksomhedens areal.
3. Hvor der i vilkårene anvendes betegnelsen "befæstet areal" menes en fast belægning, der giver mulighed for opsamling af spild og kontrolleret afledning ad nedbør. Hvor der i vilkårene anvendes "tæt belægning" menes en fast belægning, der i løbet af påvirkningstiden er uigennemtrængelig for de forurenende stoffer, der håndteres på arealet.

1.1 Miljøledelse

4. Virksomheden skal udarbejde procedurer der beskriver affaldsbehandlingsmetoderne samt processer på pladsen.

Hvis metoder og processer på pladsen ændres skal relevant personale samt tilsynsmyndigheden informeres.

5. Virksomheden skal til enhver tid, overfor tilsynsmyndigheden, kunne fremvise dokumentation om fraktionernes:
 - a. dato for modtagelse
 - b. mængde der er modtaget
 - c. hvor kommer fraktionen fra
 - d. forventet behandling og afsætning
 - e. en opdateret oversigt over hvor fraktionen er placeret på pladsen
 - f. hvor er fraktionen i behandlingsprocessen

Derudover skal på anlægget foreligge en driftsinstruktion, der beskriver, hvordan personalet skal foretage fornøden modtagekontrol af fraktioner. Modtagekontrollen skal som minimum omfatte:

- g. Visuelt tjek og dokumentation på fraktioner der modtages
- h. viden om fraktionens oprindelse, klassificering samt evt. deklarerer
- i. sikring af, at EAK kode(r) er defineret
- j. Identificering af passende behandlingsform for fraktionen

- k. dokumentation for at der er tilstrækkelig kapacitet på pladsen ved modtagelse af fraktionen
 - l. placering af fraktionen på virksomhedens plads.
 - m. Hvis virksomheden vurderer, at oplysningerne er utilstrækkelige, skal den umiddelbart, så vidt det er muligt kontakte tilsynsmyndigheden og orientere om affaldet.
 - n. klare og entydige kriterier for afvisning af fraktioner og for fejlrapportering samt beskrivelse af håndteringen af de(n) afviste fraktion(er)
 - o. registreringer om affaldets art og mængde skal være tilgængelige for relevante medarbejdere, så man til enhver tid kan identificere, hvor affaldet befinder sig på pladsen.
6. Procedurene og instrukser skal sendes til tilsynsmyndigheden senest 2 måneder efter at denne afgørelse er meddelt.

Efterfølgende skal virksomheden en gang om året gennemgå procedurene for at se om metoder og processer stadig er tidssvarende. Eventuelle bemærkninger eller ændringer hertil skal noteres i driftsjournalen og fremvises til tilsynsmyndigheden på forlangende.

1.2 Indretning og drift

7. Virksomheden skal altid være bemanded, når den er åben for modtagelse af fraktioner.
8. Dog kan der dispenseres fra vilkår 7 så transportører med særlig aftale, kan aflevere fraktioner af ikke- farligt affald, selvom der ikke er bemanding. Forudsætningen for dispensationen er:
- a. Hvert læs placeres i egen stak, foran de respektive bunker og må ikke tippes i stakken. Modtagekontrollen skal derefter foretages ved førstkommande arbejdsdag.
 - b. Der skal foreligge en særskilt instruktion for afleveringen som transportørerne skal følge.
 - c. Tilsynsmyndigheden skal godkende instruktionen.
 - d. Tilsynsmyndigheden skal til enhver tid have en opdateret liste på, hvem der har dispensation.
9. Virksomheden må kun modtage og opbevare de på positivlisten nævnte affaldsfraktioner og i de angivne mængder. Opbevaringen skal ske i henhold til de særlige krav og i de oplagsområder, der er angivet på positivlisten og på oversigtskortet.

Den samlede maksimale mængde af affald på virksomheden må ikke på noget tidspunkt overstige mængderne jf. positivlisten. Dette er inklusiv de mængder af ton farligt affald som ikke på noget tidspunkt må øges uden forudgående ansøgning og godkendelse hertil.

10. Hvis virksomheden ønsker at modtage andre fraktioner end dem der er nævnt på positivlisten, og de(n) ønskede fraktion(er) kan sidestilles med fraktioner på positivlisten i

forhold til opbevaring samt håndtering, kan fraktionerne efter en konkret vurdering og godkendelse af tilsynsmyndigheden tilføjes positivlisten.

11. Containere og beholdere må kun flyttes internt på pladsen under instruktion fra ansvarligt personale, for at sikre at fraktioner står på korrekte belægningssteder samt for at sikre at dokumentationssystemet opretholder information om hvor på pladsen fraktionen er placeret.
12. Hvis virksomheden modtager affald, der ikke er omfattet af virksomhedens miljøgodkendelse jf. positivlisten, og som det ikke umiddelbart er muligt at afvise eller henvise til en anden affaldsmottager, skal affaldet placeres i et særskilt oplagsområde. Virksomheden skal herefter hurtigst muligt kontakte tilsynsmyndigheden og orientere om affaldet.

Er der tale om modtagelse af farligt affald, der ikke kan identificeres jf. positivlisten, skal affaldet placeres i et særskilt oplagsområde adskilt fra de øvrige oplag, mens der pågår nærmere undersøgelser eller eventuelle analyser heraf, eller mens virksomheden indhenter tilsynsmyndighedens stillingtagen til sagen.

Sådanne affaldstyper skal placeres indendørs på tæt belægning eller i en tæt overdækket container. Hvis mængden er så stor, så det ikke kan placeres indendørs skal tilsynsmyndigheden straks kontaktes for en vurdering af hvor det så skal opbevares indtil overdragelse til godkendt modtageranlæg.

13. Containere eller områder med lette materialer så som pap, plast og lignede skal være lukkede, overdækkede eller på anden vis afskærmes for at hindre materialeflugt.
14. Udenfor driftstid skal alle oplag af farligt affald være utilgængelige for uvedkommende ved indhegning af aktiviteterne med et minimum 1,8 meter højt hegn med aflåste porte eller ved låsning af relevante bygninger og containere.

Adgangen til pladsen, hvor der modtages og nedknyttes affald, skal være begrænset af bom eller låge, som skal aflåses udenfor åbningstiden.

15. Oplagsområder til farligt affald samt udendørs områder til farligt affald skal være indrettet og afmærket således, at det enkelte område tydeligt er afgrænset og så det klart fremgår, hvor de forskellige affaldsarter og fraktioner opbevares. Det skal sikres at overfladevandet fra det grå område ikke kan sammenblandes med overfladevandet fra det hvide område.
16. Neddelingsanlæg skal være forsynet med støvforebyggende foranstaltninger som f.eks. et vandings- og sprinklersystem.

1.3 Oplag af specifikke affaldsarter og fraktioner samt håndteringen af dem

17. Oplag af genbrugsasfalt og jernbaneskærver skal ske på det grå område med tæt belægning og afløb til offentligt spildevandsanlæg via olieudskiller og sandfang.

18. Ved neddeling af genbrugsasfalt og jernbaneskærver skal det sikres at overfladevand og befugtningsvand løber igennem olie- og benzinudskillere via sandfang til den offentlige spildevandsledning.
19. Imprægneret træ skal opbevares under tag, på tæt belægning eller i tætte overdækkede containere. Hvis det imprægnerede træ opbevares i containere, skal containeren opbevares på det grå område hvor der er afløb til offentlig spildevandskloak via olie- og benzinudskillere og sandfang. Ved akut behov kan det imprægnerede træ ligeledes ligge på det GRÅ område overdækket med en robust/kraftig presenning eller af et halvtag.
20. Det er kun imprægneret træ der kan afsættes til forbrænding på godkendte dedikerede anlæg, der må neddeles.
21. Neddeling af imprægneret træ må kun foregå under tag og på tæt belægning. Det neddelte imprægnerede træ skal indtil det køres til godkendt affaldsforbrændingsanlæg, opbevares under tag, på tæt belægning med mulighed for opsamling af støv og befugtningsvand eller i en tæt container med låg. Hvis det neddelte trykimprægnerede træ opbevares i tæt container med låg, skal containerne opbevares på det grå område.
22. Kreosotbehandlet træ skal opbevares enten under tag, i tætte overdækkede containere eller på tæt belægning, med afløb til olie- og benzinudskillere og sandfang.
23. Neddeling af kreosotbehandlet træ må kun foregå under tag og på tæt belægning. Det neddelte kreosotbehandlede træ skal indtil det køres til godkendt affaldsforbrændingsanlæg, opbevares under tag, på tæt belægning med mulighed for opsamling af støv og befugtningsvand eller i en tæt container med låg. Containeren skal opbevares på det grå område.
24. Imprægneret- og kreosotbehandlet træ må ikke blandes. Dog er der den undtagelse, at hvis det kan dokumenteres, at modtageanlægget må modtage fraktionen hvor det imprægnerede og kreosotbehandlede træ er sammenblandet med henblik på afbrænding, må de to fraktioner sammenblandes.
25. Vinduer og rammer indeholdende PCB, skal håndteres, så de ikke går i stykker.
26. De PCB- holdige vinduer og rammer skal opbevares i en tæt container med låg, der er resistent for PCB.
27. De PCB- holdige vinduer og rammer skal placeres således, at den enkelte kan inspiceres og der må ikke være risiko for at de vælter.

1.4 Luftforurening

28. Driften af virksomheden må ikke give anledning til støvgener, som efter tilsynsmyndighedens vurdering er væsentlige for omgivelserne.

29. Virksomheden skal ved tilrettelæggelse af driften, herunder ved vanding eller ved befugtning sikre, at der ikke opstår støvgener udenfor virksomhedens område, som efter tilsynsmyndighedens vurdering er væsentlige.
30. Emission af støv fra neddeling af kreosotbehandlet og imprægneret træ, skal særligt begrænses. Der må højst neddeles 40 tons kreosotbehandlet/imprægneret træ pr. time.
31. Der skal sprinkles under neddelingen af kreosotbehandlet og imprægneret træ og arbejdsområdet skal ryddes og rengøres straks efter neddelingen. Støv og befugtningsvand skal opsamles straks i en tæt lukket beholder markeret med indhold. Støv og befugtningsvand skal håndteres og afleveres som farligt affald.
32. Aktiviteter med neddeling af imprægneret og kreosotbehandlet træ må højst ske 18 timer om måneden. Aktiviteterne dokumenteres i driftsjournal jf. vilkår 46.
33. Hvis der udenfor virksomhedens område konstateres støvgener, der efter tilsynsmyndighedens vurdering er væsentlige, skal virksomheden gennemføre yderligere støvbegrænsende foranstaltninger eller driftsændringer der medføre begrænsninger af støvflugt. Foranstaltningerne skal drøftes med og accepteres af tilsynsmyndigheden.

Hvis tilsynsmyndigheden vurderer at overdækning eller befugtning ikke er tilstrækkeligt, kan virksomheden 1 gang årligt blive pålagt at lade støvforholdene i omgivelserne undersøge. Undersøgelsen skal udføres i overensstemmelse med Miljøstyrelsens vejledning.⁶

Inden undersøgelsen foretages, skal undersøgelsesprogrammet godkendes af tilsynsmyndigheden.

1.5 Lugt

34. Driften må ikke give anledning til lugtgener uden for virksomhedens areal. Virksomhedens bidrag til lugtstofkoncentrationen må ikke overstige følgende lugtgenekriterier:

| Område (se evt. bilag x) <i>Angiv de aktuelle områder jf. kommune- eller lokalplan</i> | Lugtgenekriterie, Cg LE/m ³ |
|---|---|
| Erhvervsområdet 2.EB9 | 10 |
| Centerområde, det åbne land, boligområde? 1.B16 (boligområde cirka 500 m mod nord) 4.B9 (boligområde syd for Nyborgvej) 3.LB1 (landsbyområde cirka 550 m nord nordøst) 2.K5 (Løkkegård Havekoloni cirka 300 m mod vest) | 5 |

⁶ <http://mst.dk/luft-stoej/luft/luftforurening-fra-virksomheder/vejledninger-om-luft-og-lugt/>

Cg betegner det maksimale lugtimmissionskoncentrationsbidrag, der ikke må overskrides. Immissionen skal midles over 1 minut.

1.6 Affald

35. Farligt affald og emballager med farligt affald skal håndteres, så risikoen for spredning af farlige stoffer er reduceret mest muligt.
36. Mindre spild af olie og kemikalier skal straks opsamles sammen med eventuelt forurenede jord og opbevares og bortskaffes som farligt affald.

Ved større spild af olie og kemikalier, som virksomheden ikke kan håndtere, skal der gives alarm på tlf. 112. Kommunen skal altid underrettes hurtigst muligt ved spild af olie og kemikalier, som virksomheden ikke selv kan håndtere.

Farligt affald i øvrigt, der spildes på befæstede og ubefæstede arealer skal opsamles straks.

37. Emballeret affald skal placeres således at den enkelte emballage kan inspiceres og således, at der ikke er risiko for, at emballagerne vælter. Ved stabling af emballager må der ikke være risiko for, at de nederste emballager lider overlast.

Alle emballager til farligt affald skal være egnede til opbevaring af den pågældende affaldsart eller fraktion og forsynet med tydelig mærkning.

38. Opsamlet spild af farligt affald inkl. eventuelt opsugningsmateriale samt affald fra emballager, containere, køretøjer, tanke eller andet udstyr til farligt affald skal håndteres som farligt affald. Der skal til enhver tid forefindes opsugningsmateriale på virksomheden.
39. Flydende og støvende farligt affald skal opbevares i tætte, lukkede emballager, der er modstandsdygtige over for det affald, der opbevares i emballagen.
40. Det skal sikres at der ikke forekommer unødvendig oplagring/akkumulering af affald genereret af virksomhedens produktion.

1.7 Beskyttelse af jord, grundvand og overfladevand

41. Overjordiske tanke med fyringsolie og motorbrændstof skal sikres mod påkørsel. Påfyldningsstudse og aftapningshaner for olieprodukter, herunder motorbrændstof, skal placeres indenfor konturen af en tæt belægning med kontrolleret afledning af afløbsvand. Alternativ skal eventuelt spild opsamles i en tæt spildbakke eller grube. Udendørs spildbakke eller grube, skal tømmes således, at regnvand i bunden maksimalt udgør 10 % af spildbakkens eller grubens volumen.

Risikoen for spild fra tankanlægget skal minimeres, herunder under påfyldning og tankning fra anlægget, så der ikke sker udledning af olie til jorden, regnvandssystemet eller det offentlige spildevandssystem herfra. Påfyldning og tankning må udelukkende ske under opsyn. Pumpe-slanget skal vedligeholdes og tjekkes regelmæssigt. Der skal være absorberende materialer i umiddelbar nærhed af tankningsstedet.

42. Kemikalier samt spildolie og andet flydende farligt affald, skal opbevares i tætte lukkede beholdere, der er markeret med indhold, så det tydeligt fremgår, hvad de indeholder. Beholderne skal være placeret under tag og beskyttet mod vejrlig. Oplagspladsen skal have tæt belægning og være indrettet således, at spild kan holdes indenfor et afgrænset område og uden mulighed for afløb til jord, grundvand, overfladevand eller kloak. Området skal kunne indeholde den største beholder.
43. Tætte belægninger, befæstede arealer, gruber, brønde, opsamlingsbassinerm særlige oplagsområder samt tankgårde skal være i god vedligeholdelsesstand. Utætheder skal udbedres så hurtigt som muligt, efter at de er konstateret.
44. Virksomheden skal mindst 1 gang årligt foretage en visuel kontrol af alle befæstede og tætte (impermeable) arealer samt gulve og sumpe. Resultatet af besigtigelse og udbedringer skal noteres i journal jf. vilkår 46. Tilsynsmyndigheden kan kræve, at virksomheden lader en uvildig sagkyndig foretage dette eftersyn, dog højst 1 gang hvert 3 år.
45. I tilfælde af brand skal relevante afløbsventiler lukkes med henblik på opsamling af slukningsvand på virksomheden. Slukningsvand skal bortskaffes efter kommunens anvisninger.

1.8 Egenkontrol og driftsjournal

46. Der skal føres driftsjournal med angivelse af:
- a. Løbende registrering af art, fraktion og mængde af modtaget affald med angivelse af navn og adresse samt CVR- og P-nummer på de virksomheder, hvorfra affaldet er leveret.
 - b. Løbende registrering af art, fraktion og mængde af fraført affald med angivelse af navn og adresse samt CVR- og P-nummer på de virksomheder, hvortil affaldet er leveret.
 - c. Navn, adresse og så vidt muligt CVR- og P-nummer på affaldsproducenter, der afvises.
 - d. Ved udgangen af hvert kvartal registreres endvidere mængden af hver af de oplagrede affaldsarter eller fraktioner, for hvilke der er fastsat vilkår om maksimalt oplag jf. positivlisten.
 - e. Løbende registrering af frasorteret affald der ikke bliver neddelt, med en beskrivelse af hvilke elementer det indeholder og hvorledes det håndteres
 - f. Løbende opgørelser over antal af timer hvor der neddeles affald pr. måned. Det skal udspecificeres, hvor meget tid der anvendes på neddeling af henholdsvis kreosotbehandlet og imprægneret træ.
 - g. Dato for og resultat af inspektioner samt eventuelle foretagne udbedringer af befæstede eller impermeable belægninger, gulve og sumpe jf. vilkår 43.
 - h. Løbende registrering af bemærkninger eller ændringer til virksomhedens arbejdsmetoder- og processer.
 - i. Løbende registrering af anvisninger fra Odense Kommune med tilhørende dokumentation.
 - j. Driftsjournalen skal opbevares på virksomheden i mindst 5 år og skal være tilgængelig for tilsynsmyndigheden på forlangende.

1.9 Støj

47. Virksomheden må kun have støjende aktiviteter – herunder brug af entreprenørmaskiner – på hverdage mandag-fredag kl. 07.00-18.00 og lørdag kl. 07.00-14.00. Lastbilkørsel på grunden er dog undtaget dette krav.
48. Skærver og beton må kun knuses eller neddeles i tidsrummet mandag- fredag: kl. 07:00 – 18:00

49. Virksomhedens samlede bidrag til støjniveauet uden for eget areal må ikke overstige grænseværdierne i nedenstående skema. Støjbidraget måles eller beregnes som det ækvivalente, korrigerede støjniveau i dB(A) (re. 20 µPa). Tallene i parenteserne angiver midlingstiden inden for den pågældende periode.⁷

| Område (se bilag 3) | Mandag – fredag kl. 7-18 (8 timer) Lørdag kl. 7-14 (7 timer) | Alle dage kl. 18-22 (1 time) Lørdag kl. 14-18 (4 timer) Søn- og hel- ligdage kl. 7-18 (8 timer) | Alle dage kl. 22-7 (½ time) | Alle dage kl. 22-7 Maksimal værdi |
|---|--|--|-----------------------------------|--|
| | dB(A) | dB(A) | dB(A) | dB(A) |
| Boligområde 1.B16 og 4.B9. Landsbyom- råde 3. LB1. Kolonihaver 2.K5. | 45 | 40 | 35 | 50 |
| Boliger i erhvervsom- råderne 2.EA1 og 2.EB9 | 55 | 45 | 40 | 55 |
| Virksomheder i erhvervsområde 2.EA1* | 60 | 60 | 60 | - |

* Grænseværdien gælder dog ikke med hensyn til grunden Teglværksvej 47C, så længe den i vilkår 5 nævnte naboaftale opretholdes.

50. Neddeling af stort brandbart affald må kun foregå inde i neddelerrhallen, jf. beskrivelsen i støjrapporten af 26. marts 2009 fra ÅF-Ingemansson AB.

51. Unødvendig manøvrering og tomgangskørsel må ikke forekomme.

52. Som dokumentation for at godkendelsens vilkår overholdes, kan Genknus og Kabell A/S højst 1 gang årligt blive pålagt at udføre målinger eller beregninger af støj. Undersøgelsen skal udføres af en person eller et firma, der er godkendt til at udføre "Miljømåling – Ekstern støj".

Inden målinger og beregninger foretages, skal undersøgelsesprogrammet godkendes af kommunen.

Med mindre andet aftales med kommunen, skal målinger og beregninger udføres efter retningslinierne i Miljøstyrelsens vejledninger og metodebeskrivelser.

⁷ se bilag 2 for forudsætninger og støjberegninger

53. Hvis målinger eller beregninger sandsynliggør, at godkendelsens vilkår overskrides, skal virksomheden indsende projekt og tidsplan for gennemførelse af afhjælpende foranstaltninger til kommunens godkendelse.
54. Den skriftlige aftale angående gensidig støj i skel mellem Genknus & Kabell A/S og Odense Nedbrydning A/S er betinget af, at der til enhver tid består enighed mellem de to virksomheder.

En sådan aftale kan ikke udarbejdes, så den binder Odense Nedbrydning A/S i en tidsperiode. Odense Nedbrydning A/S kan til enhver tid opsige aftalen ved en meddelelse til miljømyndigheden, hvilket myndigheden umiddelbart vil meddele Genknus & Kabell A/S.

Hvis den skriftlige aftale mellem Genknus & Kabell A/S og Odense Nedbrydning A/S bortfalder, skal Genknus & Kabell A/S dokumentere, at støjgrænsen på 60 dB(A) (jf. vilkår 51) overholdes på grunden Teglværksvej 47C. Dokumentationen skal foreligge i form af en rapport over en støjundersøgelse udført efter reglerne i vilkår 53. Rapporten skal være Odense Kommune i hænde **senest 6 måneder efter, at aftalen er blevet opsagt.**

1.10 Spildevand

Generelt

55. Spilde- og overfladevand fra adressen skal håndteres som følgende:

Overfladevand fra det GRÅ OMRÅDE afledes via sandfang, vandbremse, olieudskiller og målebrønd til spildevandsledningen.

Proces- og overfladevand fra den kombinerede tank- og vaskeplads afledes via sandfang og olieudskiller til spildevandsledningen.

Overfladevand fra det HVIDE OMRÅDE afledes via udskillerbassin til faskine.

Sanitært spildevand samt tag- og overfladevand fra øvrige arealer, hvor der ikke er forurenende aktiviteter afledes til spildevandsledningen uden yderligere vilkår.

56. Hvis spildevandsproduktionen eller produkter hertil, ændres væsentligt i forhold til det, der er oplyst i beskrivelsen, skal dette forinden meddeles Odense Kommune, som skal vurdere, om ændringen kræver revision af spildevandstilladelsen. Ændret arealanvendelse, samt oplag af andre fraktionstyper anses for at være væsentlige ændringer. Ændringen må ikke ske uden kommunens tilladelse.
57. Vaske- og påfyldningspladsen skal være med tæt belægning og fald mod afløbet. Afløb fra vaske- og påfyldningspladsen skal afledes via sandfang, koalescensudskiller og målebrønd til spildevandsledningen.
58. Der må kun anvendes vaske- og rengøringsmidler, der ikke indeholder A- eller B-stoffer. Ved tilsyn skal virksomheden på forlangende kunne dokumentere dette.
59. Virksomheden skal indrettes og drives således, at det sikres, at miljøfremmede stoffer, såsom kemikalier og miljøfremmede stoffer, ikke ved spild eller uheld ledes til kloak, jord eller grundvandet.

60. Olieudskillerne skal være forsynet med alarm. Alarm i olieudskilleren på påfyldnings- og vaskepladsen skal automatisk træde i funktion, når 30 % af opsamlingskapaciteten er opbrugt. Olieudskilleren skal tømmes umiddelbart efter, alarmeren går i gang. De øvrige olieudskillere skal alarmeren automatisk træde i funktion, når 70 % af opsamlingskapaciteten er opbrugt. Tilsynsmyndigheden kan på forlangende få funktionsprøvet alarmeren ved tilsyn. Sandfangene skal tømmes når indholdet udgør max. 50 % af sandfangets kapacitet.
61. Sandfang og olieudskillere skal inspiceres for synlige fejl og mangler, og alarmer funktionsprøves mindst én gang om året. Når olieudskilleren er blevet bundtømt, skal den fyldes med vand før den atter tages i drift. Vand fyldes i udskilleren indtil det løber over i den efterfølgende kloakledning.
62. Odense Kommune kan stille krav om at olieudskillere skal tæthedsprøves i overensstemmelse med norm for tæthedsprøvning af afløbssystemer, DS 455 eller tilsvarende norm, dog højst én gang hvert 5. år. Metoden for tæthedsprøvningen aftales med Odense Kommune inden den udføres. Resultatet skal sendes til Odense Kommune umiddelbart efter tæthedsprøvningen.
63. Udskillerbassinet og faskinen dimensioneres til min. At kunne håndtere en 2 års regnhændelse, med klimafaktor 1,2 og en varighed på 10 min.
64. Overfladevandet skal holdes på egen grund og må ikke være til gene for naboer eller vejarealer for eksempel ved overfladisk afstrømning.
65. Sne og is fra det HVIDE OMRÅDE skal i videst muligt omfang fjernes manuelt eller maskinelt uden brug af tømidler. Når der saltes skal der løbende arbejdes på at anvende bedst mulig teknik så forbruget mindskes mest muligt.
66. Overfladevand ifm en 50-års regnhændelse skal kunne tilbageholdes inden på det GRÅ OMRÅDE.

Emissionsvilkår i forbindelse med spildevand og overfladevand

67. Der må maks. udledes 10 L/s til spildevandsledningen fra det GRÅ OMRÅDE. Dette reguleres vha. en allerede etableret vandbremse.
68. Koncentrationen af forurenende stoffer i spildevandet, der udledes til spildevandsledningen, må ikke overskride følgende værdier:

| Parameter | Grænseværdi* | Prøveudtagning | Analysemetode |
|------------------|--------------|-------------------|-----------------|
| pH-værdi | 6,5-9,0 | Flowproportionelt | DS287 |
| Mineralsk olie | 20 mg/l | Flowproportionelt | DS/R 209 Mod. |
| Suspenderet stof | 500 mg/l | Flowproportionelt | DS207/DS/EN 872 |
| Arsen | 13 µg/l | Flowproportionelt | DS/EN ISO 17294 |
| Bly | 100 µg/l | Flowproportionelt | DS/EN ISO 17294 |
| Cadmium | 3 µg/l | Flowproportionelt | DS/EN ISO 17294 |
| Kobber | 500 µg/l | Flowproportionelt | DS/EN ISO 17294 |
| Kviksølv | 3 µg/l | Flowproportionelt | DS/EN ISO 17294 |
| Nikkel | 250 µg/l | Flowproportionelt | DS/EN ISO 17294 |
| Chrom | 300 µg/l | Flowproportionelt | DS/EN ISO 17294 |
| Zink | 3 mg/l | Flowproportionelt | DS/EN ISO 17294 |

| | | | |
|-------------------|----------|-------------------|----------------|
| PAH ² | 0,3 µg/l | Flowproportionelt | GC/MS/SIM |
| NPE ³ | 0,3 µg/l | Flowproportionelt | GC/MS/SIM |
| LAS ¹ | 700 µg/l | Flowproportionelt | M8230 LC-MS/MS |
| DEHP ¹ | 7 µg/l | Flowproportionelt | GC/MS/SIM |

* Grænseværdierne er fastsat ud fra Miljøministeriets vejledning nr. 2, 2006

- 1) Tilsigtet grænseværdi som udtryk for det langsigtede mål for afledningen
- 2) Sum PAH forbindelser = benz(a)anthracene, benzo(a)pyrene, benzo(b)fluoranthene, benzo(k)fluoranthene, chrysene, dibenz(a,h)anthracene, indeno(1,2,3-cd)pyrene, acenaphthene, acenaphthylene, anthracene, benzo(ghi)perylene, fluoranthene, fluorene, naphthalene, phenanthrene, og pyrene
- 3) Grænseværdien er fastsat ud fra miljøkvalitetskravene for vandområder og krav til udledning af forurenende stoffer til vandløb, søer eller havet

69. Overfladevand, der udledes til regnvandssystemet, må ikke indeholde andre stoffer, end der almindeligvis forekommer i overfladevand.

Egenkontrol i forbindelse med spildevand og overfladevand

70. Driftsjournal skal føres for følgende:

- Dato og kvittering for tømning af olieudskillere og sandfang
- Inspektion af olieudskillere og sandfang
- Resultater af spildevandsprøver

Driftsjournalen og kvitteringer for tømning af sandfang og olieudskillere skal forevises Odense Kommune på forlangende og opbevares tilgængeligt for tilsynsmyndigheden i mindst 5 år.

71. Vilkår 68 skal kontrolleres gennem udtagning af 2 årlige prøve af det afledte spildevand til offentlig kloak. Prøven skal udtages som en flowproportionel prøve i målebrønden, før opblanding med sanitært spildevand, og skal analyseres for de parametre der er nævnt i vilkår 68. Prøven skal udtages under regnvejr eller umiddelbart efter regn hændelser der er større end 2 mm.
72. Hvis virksomheden kan dokumentere, at afløbskvaliteten efter mindst 3 års kontrolprøver ligger stabilt lavt, kan Odense Kommune efter ansøgning, træffe beslutning om at reducere prøvetagningsfrekvensen og eventuelt undlade enkelte parametre.
73. Hvis én prøve overskrider grænseværdierne i vilkår 68 mere end 100 %, og der ikke er en acceptabel forklaring på det, så skal der straks udtages en ny prøve. Hvis den prøve også viser en overskridelse på over 100 % uden en acceptabel forklaring skal virksomheden udarbejde en handlingsplan for hvordan fremtidige overskridelser undgås.
74. Hvis to prøver i træk overskrider grænseværdierne i vilkår 68 mellem 10 % og 100 %, og der ikke er en acceptabel forklaring på det, så skal virksomheden udtage 4 prøver årligt de efterfølgende år.
75. Det er Odense Kommune, der vurderer om en forklaring er acceptabelt og godkender eventuelle handlingsplaner. Hvis en handlingsplan skal udarbejdes skal den foreligge skriftligt 14 dage efter at overskridelsen er kendt, med mindre andet aftales med Odense Kommune.

76. Virksomheden skal, ved anmodning fra Odense Kommune, udtage spildevandsprøver, der dokumenterer indholdet i spildevandet, der udledes til nedsivningsanlægget. Ved en sådan anmodning afgør Odense Kommune hvilke stoffer spildevandet skal analyseres for.
77. Hvis det viser sig at overfladevand til nedsivningsanlægget har et indhold af miljøfremmede stoffer, herunder metaller, der vurderes problematisk eller er væsentlig anderledes end hvad der almindeligvis findes i overfladevand, kan der stilles krav om yderligere renseforanstaltninger inden nedsivning/udledning til regnvandsledningen.
78. Prøvetagning og analyse af spildevandsprøverne skal udføres som akkrediterede prøver af et akkrediteret laboratorium.
79. Samtlige omkostninger i forbindelse med prøvetagning og analyse af spildevand afholdes af virksomheden.
80. Odense Kommune kan meddele forbud mod udledning og/eller nedsivning af spildevand og overfladevand, hvis handlingsplanen ikke er fulgt / ikke har virket, eller hvis der gives anledning til uholdbare uhensigtsmæssigheder.
81. Analyseresultaterne skal tilsendes Odense Kommune senest 2 uger efter, at de er modtaget fra laboratoriet. Analyseresultaterne skal sendes i PDF og STANDAT format til miljo@odense.dk med kopi til analyserapporter@vandcenter.dk.

1.11 Virksomhedens ophør

82. Ved ophør af virksomhedens drift skal virksomheden træffe de nødvendige foranstaltninger for at undgå forureningsfare og for at efterlade stedet i tilfredsstillende tilstand. En redegørelse for disse foranstaltninger skal fremsendes til tilsynsmyndigheden senest 3 måneder før driften ophører. Ved akut driftstop, skal redegørelsen fremsendes senest 1 måned efter virksomhedens drift ophører.

Redegørelsen skal bl.a. indeholde tidsplan for:

- a. Tømning og rengøring af anlæg m.v. som på sigt vil indebære fare for forurening af jord, grundvand, overfladevand eller spildevandssystem.
- b. Sikring af anlæg mv. mod utilsigtet brug
- c. Rydning af udendørsarealer
- d. Aflevering af virksomhedens affald.

Hvis ikke andet aftales med tilsynsmyndigheden, skal nedlukning, afvikling af anlæg samt aflevering af affald være afsluttet senest 3 måneder efter virksomhedens ophør.

1.12 Basistilstandsrapport

Der er den 8. december 2015 truffet afgørelse om, at der ikke skal udarbejdes basistilstandsrapport i forbindelse med godkendelse af øgede mængder.

1.13 Andre miljøregler

I øvrigt henvises til, at der findes en række andre miljøregler, som virksomheden er omfattet af. Eksempelvis:

Bekendtgørelse nr. 1309 af 18. december 2012 om affald, herunder krav om at virksomheden skal føre register over produceret affald, så der kan udarbejdes affaldsstamkort jf. §§ 18 og 19.

Kommunens regulativ for farligt affald, herunder krav om, at farligt affald til enhver tid transporteres/bortskaffes og håndteres i overensstemmelse med retningslinjerne beskrevet i det gældende regulativ.

Kommunens regulativ for erhvervsaffald, herunder regler for håndtering og sortering samt pligten til at benytte en affaldstransportør, der er registreret hos kommunen.

Bekendtgørelse nr. 1189 af 27. september 2016 af lov om miljøbeskyttelse

Bekendtgørelsen nr. 1672 af 15. december 2016 om anvendelse af restprodukter, jord og sorteret bygge- og anlægsaffald.

Bekendtgørelse nr. 1611 af 10. december 2015 om indretning, etablering og drift af olietanke, rørsystemer og pipelines.

Virksomheden har pligt til at følge den sidste opdaterede lov/bekendtgørelse der har betydning for virksomhedens drift.

Virksomheden er omfattet af lov om forurenede jord⁸. Alle forureninger af jord, der er sket på virksomheden efter 1. januar 2001, skal betales af forureneren.

1.14 Ændringer på virksomheden

Enhver drifts- eller bygningsmæssig ændring skal anmeldes til kommunen inden gennemførelsen. Kommunen vurderer om de aktuelle planer for ændring/udvidelse kan ske inden for rammerne af denne godkendelse.

Ændringer i virksomhedens ledelse skal også anmeldes til kommunen.

⁸ Bekendtgørelse nr. 282 af 27. marts 2017 af lov om forurenede jord

Del 2 Miljøteknisk Redegørelse og vurdering

Denne miljøtekniske redegørelse indeholder virksomhedens oplysninger og Odense Kommunes vurdering heraf. Redegørelsen udgør grundlaget for Odense Kommunes miljøgodkendelse til udvidelse af driften på Teglværksvej 19, Odense SØ jf. virksomhedens ansøgning, samt Odense Kommunes revurderinger af virksomhedens tidligere godkendelser.

2.1 Ikke teknisk resumé

Genkhus og Kabell A/S, arbejder med bygge- og anlægsaffald, nedknusning/neddeling og sortering af affald som beton, tegl, genbrugsasfalt mm.

Af affaldsfraktioner kan nævnes:

- Byggeaffald som indeholder; beton, murbrokker, asfalt, tegl og træ
- Modtagelse af jernskrot
- Sortering og neddeling af stort brændbart
- Modtagelse, sortering og opbevaring af vinduer og rammer med PCB

Virksomheden har søgt om miljøgodkendelse til modtagelse og håndtering af forskellige nye affaldsfraktioner og øget mængde af nogle fraktioner på virksomhedens placering i Odense.

Af nye affaldsfraktioner og aktiviteter søges bl.a. om godkendelse til:

- Modtagelse af syltetøjsglas og flasker fra genbrugsstationer og herefter genanvendelse
- Modtagelse af øgede mængder af imprægneret træ og kreosotbehandlede jernbanesveller samt neddeling af disse to fraktioner
- Modtagelse af rent træ og rødder som skal neddeles og forbrændes som biomasse
- Modtagelse af øgede mængder af skærver som knuses og anvendes i asfaltproduktion.

Virksomhedens ansøgning og supplerende oplysninger er i det følgende resumeret og sammenskrevet med Odense Kommunes vurdering og begrundelse for meddelelse af vilkår i miljøgodkendelsen.

2.2 Ansøger og ejerforhold

Navn : Genkhus og Kabell A/S
Adresse : Teglværksvej 19, 5220 Odense SØ
Ejerlav : Ejby, Odense Jorde
Matrikel nr. : 15e
Telefon : 66 12 13 01
CVR-nr. : 25 22 05 01

Ejer af virksomheden:

Ejendomsselskabet Lasse Kabell ApS – CVR – nr. 31 88 16 33
Nyhavevej 116, 5220 Odense SØ

Ejer af ejendommen:

Ejendomsselskabet Dansk Genkhus ApS – CVR-nr. 30 35 31 02
Teglværksvej 19, 5220 Odense SØ

2.3 Virksomhedens ledelse

Virksomhedens relationer til miljøbeskyttelseslovens §§ 34, stk. 4 og 40a.

Af miljøbeskyttelseslovens § 34, stk. 3 fremgår det indirekte, at der i forbindelse med miljøgodkendelsen af en virksomhed skal foreligge oplysninger om virksomhedens ejerforhold, bestyrelse og daglige ledelse, så miljømyndighederne kan vurdere, om nogle af disse personer er omfattet af lovens § 40a, der omhandler kriterier for tilbagekaldelse af meddelt godkendelse, nægtelse af godkendelse og fastsættelse af særlige vilkår om sikkerhedsstillelse.

Det er i lovens § 40 b stk. 1 anført, at Miljøministeren opretter et miljøansvarlighedsregister over de personer og selskaber m.v., der er omfattet af § 40a.

Genknus & Kabell A/S er ejet af HOLDINGSELSKABET LASSE KABELL ApS. Direktør er Frederik Lasse Kabell.

Da ingen i virksomhedens ledelse er anført i dette register kan der meddeles godkendelse uden særlige vilkår om sikkerhedsstillelse.

2.4 Lovgrundlag

Genknus og Kabell A/S har tidligere fået meddelt godkendelser i 2002, 2003, 2004, 2011 og 2015.

Genknus og Kabell er i kraft af deres ansøgning af øgede mængder af farligt affald på pladsen, kategoriseret som en IED virksomhed. EU's Direktiv om Industrielle Emissioner fastlægger rammer for IED-virksomheders godkendelser. Blandt andet så gælder at, EU's BAT-konklusioner bliver bindende ved ny godkendelse eller revurdering af eksisterende godkendelse. Ved offentliggørelse af BAT konklusioner har en IED virksomhed 4 år til at implementerer ændringer så BAT følges. BAT til "Anlæg for bortskaffelse af farligt affald" er endnu ikke offentliggjort, den skulle have været offentliggjort i marts 2017. På baggrund af at BAT er nært forestående har Odense Kommune vurderet, at det, i udarbejdelsen af denne godkendelse/revurdering er hensigtsmæssigt at indarbejde relevante krav fra BREF dokumentet.

Revurdering og godkendelse af virksomhedens miljøgodkendelse er udarbejdet med udgangspunkt i tidligere nævnte godkendelser samt under behørig hensyntagen til bl.a. følgende EU-direktiver/BAT-notes og bekendtgørelser m.v.:

- Dansk resumé af BREF-dokument om BAT for Water treatment Industries (affaldsbehandlingssektoren). Udarbejdet af KOMMISSIONEN FOR DE EUROPÆISKE FÆLLESKABER i august 2005. Integreret forebyggelse og bekæmpelse af fouening. Sammenfatning af reference dokument om bedste tilgængelige teknikker for affaldsbehandlingssektoren.

EU beslutter miljøkravene til de europæiske virksomheder ud fra, hvad der kan opnås med de "bedste tilgængelige teknikker". På engelsk "Best Available Techniques" eller BAT. Miljøkravene bliver formuleret som BAT-konklusioner og indgår i de såkaldte BREF-dokumenter, som står for "BAT reference documents".

BREF dokumenternes miljøkrav omfatter virksomhedernes udledninger og brug af ressourcer. BREF dokumenterne er, jf. direktivet for industrielle emissioner (IE-Direktivet, gældende fra 7. januar 2013)

bindende for virksomhederne, som får indarbejdet kravene i deres miljøgodkendelse. Virksomheder har pligt til at overholde de nye krav senest 4 år efter offentliggørelsen af BAT-konklusionerne.⁹

Hvis ikke der er BAT-konklusioner for virksomheden eller dele af virksomheden, skal kriterierne i godkendelsesbekendtgørelsens bilag 5 bruges ved redegørelse for BAT.¹⁰

Virksomheden er omfattet af bekendtgørelse om brugerbetaling¹¹. Dette medfører, at virksomheden skal betale brugerbetaling til kommunen pr. forbrugt time til tilsyn og godkendelse.

2.5 Sagsakter

- Ansøgningsmateriale modtaget den 23. oktober 2015
- Afgørelse fra Odense Kommune om at Genknus og Kabell A/S ikke skal udarbejde en basistilstandsrapport den 8. december 2015
- Virksomhedens tidligere godkendelser
- Supplerende oplysninger modtaget i januar, marts, april og maj måned 2016
- Supplerende oplysninger af 18. august 2016
- Møde på virksomheden den 25. august 2016.
- Mail med ansøgning om øget mængde imprægneret træ 20. januar 2017

Et udkast til miljøgodkendelse har været forelagt virksomheden. Virksomhedens kommentarer er indarbejdet i godkendelsen.

2.6 Beliggenhed

Virksomheden er jf. kommuneplanen beliggende i område 2.EA1 området er udlagt til erhvervs- og industri med enkelte eksisterende boliger uden tilknytning til virksomheden. Området er omfattet af gældende lokalplan nr. 14-278.

Udlægningen af de omkringliggende områder er ifølge kommuneplanen 2000-2012: mod sydvest område 2.EB9 til lette industri, mod syd område 4.B9 til boligområder for åben og lav boligbebyggelse, mod sydøst område 4.J4 til jordbrugsområder, mod øst/nordøst samt vest område 2.F9 til friarealer.

Afstand til nærmeste bolig på Teglværksvej 23 (bolig uden beboelse) er ca 115m fra neddelerhallen. Teglværksvej 43 (bolig med beboelse) er ca. 250 m fra neddelerhallen. Boligområde 4.B9 mod syd ligger ca. 350 m fra neddelerhallen.



⁹ <http://mst.dk/virksomhed-myndighed/industri/bat-bref/kort-om-bat-og-bref/>

¹⁰ <http://mst.dk/virksomhed-myndighed/industri/bat-bref/bat-i-miljogodkendelsen/>

¹¹ Bekendtgørelse nr. 1518 af 7. december 2016 om brugerbetaling for godkendelse m.v. og tilsyn efter lov om miljøbeskyttelse og lov om miljøgodkendelse m.v. af husdyrbrug.

Virksomheden er beliggende i et spildevandskloakeret område. Området kaldes opland E14. Spildevand fra området ledes via Ejby Mølle renseanlæg til Odense Å.

Virksomhedens placering er i overensstemmelse med de planmæssige bestemmelser for området. Se bilag 3 for beliggenhedsplan.

2.7 Generelt

Odense Kommunes oplysning og vurdering

Genkhus & Kabell A/S fik, jf. miljøbeskyttelseslovens § 19, i december 2014 tilladelse til at indbygge flyveaske som bundsikring under den betonbelagte plads. Virksomhedens ville plane grunden, så der ikke var niveauforskel på pladsen. Flyveasken er overalt afdækket med mindst 18 cm fiberarmeret beton i miljøklasse A. Betydningen af at det er miljøklasse A er, at betonen er tæt over for vand under tryk. Tætningerne af overgangene mellem den fiberarmerede beton og nedslivningsbrøndene samt udførsel af støbeskel skal være særligt udført.

Den østlige og nordlige del af virksomhedens plads med flyveaske grænser op til en ådal/mose, som er naturbeskyttet. Der er etableret en væg med systemblokke af beton langs den østlige og nordlige del, for at afgrænse flyveasken. Systemblokkene vil dække hele lagtykkelsen af den udlagte flyveaske, Systemblokkene er flytbare betonblokke, hvor der er plads til gaffler til en gaffeltruck. Disse åbninger vil blive tætnet med beton, da blokkene skal være en permanent væg. Den fiberarmerede beton vil blive vedligeholdt, så der ikke kan ske nedslivning af overfladevand gennem flyveasken.

Genkhus og Kabell A/S er beliggende i et område med drikkevandsinteresse.

Oplysninger om virksomhedens drift samt ønsker om fremtidig drift er baggrund for udarbejdelsen af denne godkendelse. Der er vurderet og taget stilling til ønskede ændringer og givet vilkår på baggrund af det.

Del 1 er vilkår og hvorpå godkendelsen er givet. Del 2 indeholder den miljøtekniske redegørelse, hvor der er vurderinger og begrundelser for vilkår. Del 3 er positivlisten over de fraktioner der må modtages, opbevares og håndteres på virksomhedens areal. Positivlisten med oversigt over de tilladte mængder og fraktioner samt et oversigtskort over hvor på pladsen fraktionerne opbevares, kommer til at være et selvstændigt dokument. Det er planen, at virksomheden har mulighed for at være mere fleksibel i forhold til deres fraktioner og i forhold til mængderne på pladsen. Den samlede mængde af fraktioner må ikke overstige de mængder der er angivet på positivlisten. Men hvis der er behov for, at en fraktion skal bruge hele pladsen, så er dette muligt ved at nedjusterer de andre fraktioner. På denne måde er det muligt for virksomheden at arbejde dynamisk med de fraktioner de har behov for at have på pladsen. Hvis virksomheden ønsker en ny fraktion med en ny EAK kode, så skal der stadig søges via myndigheden. Herved kan myndigheden efter en konkret vurdering afgøre om den ønskede fraktion kan indeholdes på positivlisten eller der skal laves et tillæg denne afgørelse.

2.8 Miljøledelse

Odense Kommunes vurdering

Genkhus og Kabell A/S ønsker at udvide mængder af fraktioner, tilføje nye fraktioner der må modtages og behandles. Herved har virksomhedens listepunkt ændret sig fra bilag 2 til bilag 1 i godkendelsesbekendtgørelsen¹² og i denne forbindelse sættes større krav til virksomheden.

¹² Bekendtgørelse nr. 1517 af 7. december 2016 om godkendelse af listevirksomhed

Tilsynsmyndigheden har vurderet, at virksomheden ved denne godkendelse skal opgradere sin miljøledelse jf. BREF ¹³.

I takt med at genanvendelsesprocenten for affald øges har affaldsvirksomheder et større ansvar for at kunne fremvise dokumentation for at fraktioner er blevet håndteret korrekt. Der sættes større krav om gennemsigtighed i forhold til blandt andet, hvornår fraktioner er modtaget, hvor de ligger på pladsen samt hvor langt de er i processen mm. for at kunne "finde tilbage" til en kørt fraktion. Ved at skærpe kravene i denne godkendelse giver det virksomheden et bedre overblik over deres fraktioner og arbejdet nemmer for tilsynsmyndigheden i forbindelse med, at kunne danne sig et overblik.

Virksomheden skal have procedurer der sikrer, at der er en fælles forståelse for arbejdsmetoder og processer der benyttes på virksomhedens anlæg. Det er af stor vigtighed, at processer og metoder udføres ens, uanset hvem der håndterer arbejdsopgaven.

2.9 Indretning og drift

Virksomheden oplyser:

Der modtages affald til opbevaring og nedknusning med henblik på genanvendelse.

Det er en igangværende virksomhed som ikke kræver etablering af nye bygninger for at kunne modtage og håndtere det ansøgte.

Alle materialer, som tilføres virksomheden, vil blive genanvendt/ nyttiggjort eller sendt til deponi. Erfaringsmæssigt indeholder byggeaffaldet mindre mængder isoleringsmateriale, kabelrester og lignende. Dette affald vil blive frasorteret manuelt inden neddeling af byggeaffaldet. Det frasorterede affald vil blive opbevaret i containere og efterfølgende blive bortskaffet efter Odense Kommunes affaldsregulativ.

Projektet med genanvendelse af byggeaffald er i sig selv en renere teknologi idet genanvendelsen erstatter jomfruelige råvarer. Det vurderes, at energiforbruget er mindre end hvis affaldet skulle have været bortskaffet til losseplads og nye materialer skulle være fremstillet. Hertil kommer, at man ved genanvendelse af byggematerialer undgår at bruge de begrænsede deponier til affaldet.

På nedknusnings- og neddelingsmaskinerne er der påmonteret forstøvningsanlæg, som ved hjælp af vand kan reducere støvemissionerne.

Alle affaldsfraktioner som tilføres virksomhedens plads vejes på brovægten og registreres. Affaldsfraktionerne placeres. Der kan dog, efter behov, forekomme mindre ændringer af placeringen.

Efter indvejning og registrering placeres materialet på pladsen. Herefter knuses materialet og lægges i oplag på pladsen. Det knuste materiale afsættes til genanvendelse som vej- og pladsopbygninger. Den knuste asfalt afsættes til genbrug og som fyld i asfaltproduktion.

Efter indvejning og registrering læsses blandet bygningsaffald af i sorteringshallen, Affaldet sorteres med gravemaskine og/ eller manuelt. Der sorteres i forskellige rene fraktioner, primært med maskine og om nødvendigt manuelt. Fraktionerne afsættes herefter til genbrug, forbrænding eller deponi.

Efter indvejning og registrering placeres kreosotbehandlet træ (jernbanesveller) på området for det farlige affald. Imprægneret træ opbevares kun under tag og beskyttet mod vejrlig eller i tætte lukkede containere på området for det farlige affald.

¹³ BREF dokument, august 2007, anlæg for bortskaffelse af farligt affald efter en af metoderne D1-D9 eller D11-13/ Anlæg til biologisk eller fysisk-kemisk behandling som defineret i D8-D9 af ikke-farligt affald.

Odense Kommunes oplysning og vurdering

Odense Kommune vurderer, at der skal være fokus på fraktionerne på virksomhedens plads samt placeringen af dem. Det er vigtigt, at relevant personale altid har en opdateret udgave af positivlisten for at undgå tvivl om fraktioner må modtages eller hvor de skal placeres.

Desuden stilles der krav til hvorledes virksomheden skal håndtere modtaget affald der ikke står på virksomhedens positivliste. Så vidt muligt skal dette affald afvises ved porten og sendes tilbage til oprindelsessted.

Virksomheden har oplyst at de har et behov for at kunne modtage fraktioner på pladsen uden for almindelig driftstid og at det er de samme 3-4 transportører som virksomheden påtænker skal kunne læsse af uden bemanning på pladsen. Som udgangspunkt skal der være bemanning på pladsen ved modtagelse af fraktioner, men tilsynsmyndigheden har åbnet op for at der kan dispenseres for dette krav ved behov. Der stilles derfor vilkår om, at der skal en dispensation til, for at kunne aflevere fraktioner på pladsen når der ikke er bemanning. Dispensationen skal sikre, at de læs der kommer ind udenfor almindelig åbningstid læsses af i en bunke for sig. Når fraktionerne tippes af foran de respektive bunker, skal det sikres at de ikke blandes med andre bunker. Derved kan der foretages den krævede modtagekontrol ved førstkommande hverdag og først herefter kan bunken blandes i den store samlede mængde af fraktionen. Det skal være sådan, at hvis Genknus og Kabell A/S ved den efterfølgende modtagekontrol finde elementer af uønskede fraktioner eller materialer i et givent læs, skal det være sporbart at finde ud af hvilken transportør der har læsset fraktionen af. Myndigheden vurderer, at det kun er ikke-farligt affald der må modtages uden bemanning på pladsen.

Det er vigtigt at uvedkommende ikke kan komme ind på pladsen udenfor driftstid og derfor stilles der krav til hvorvidt dette kan løses.

Afvanding af pladsen sker dels til spildevandskloakken dels via faskine. Afledningen via faskine betragtes som direkte udledning til recipient. Det er afgørende, at der ikke håndteres affaldsfraktioner der indeholder miljøbelastende stoffer på arealet der afleder overfladevand via faskine. Under spildevandsafsnittet beskrives kravene til håndtering af vand der afledes til kloak og vand der udledes via faskine. For at sikre at affalds fraktioner der kan indeholde miljøbelastende stoffer opbevares på områder hvor der afledes til spildevandskloak opdeles pladsen i områder der får farvekoderne det HVIDE OMRÅDE og det GRÅ OMRÅDE. Hvor det GRÅ OMRÅDE afleder til spildevandskloak og det HVIDE OMRÅDE udleder via faskine.

Det GRÅ OMRÅDE skal være mærket således at der ikke er tvivl om hvor overfladevandet løber hen. Fra det HVIDE OMRÅDE må overfladevandet løbe til nedsivning i faskine via udskillerbassin. Overfladevandet fra det GRÅ OMRÅDE må ikke kunne blandes med overfladevandet på det HVIDE OMRÅDE og derfor er det vigtigt at områderne etableres med korrekt fald. Områderne skal have tydelig markering af hvor områderne starter og slutter.

Oplagsområder til det farlige affald som kreosotbehandlet jernbanesveller og affald som genbrugsasfalt og jernbaneskærver skal være i det GRÅ OMRÅDE.

2.10 Oplag af specifikke affaldsarter og fraktioner samt håndteringen af dem

Virksomheden oplyser:

Ved at være en godkendt modtager af vinduesrammer med glas indeholdende PCB til sortering og opbevaring med henblik på levering til en godkendt modtager af affaldet, medvirkes til, at det er muligt at komme af med PCB-holdige vinduesrammer med glas, så det ikke bliver blandet med andet rent bygningsaffald. Modtageren af PCB-holdigt materiale er P. Fournaise A/S eller andet godkendt modtageanlæg.

Odense Kommunes oplysning og vurdering

Genbrugsasfalt og jernbaneskærver

Eventuelle bitumen- og olierester fra genbrugsasfalt og jernbaneskærver, skal ledes til olie- og benzinudskillere. Derfor vurderer Odense Kommune, at genbrugsasfalt og jernbaneskærver skal ligge på det grå område, hvor overfladevandet ledes til offentlig spildevandsledning via olie- og benzinudskillere samt sandfang. Det er vigtigt at disse to fraktioner ikke ligger på det hvide område, hvor overfladevandet løber til nedsivningsbrønde med direkte udledning.

Ved neddeling af genbrugsasfalt og jernbaneskærver er det ligeledes vigtigt at dette enten foretages under tag på tæt belægning eller på det grå område hvor overfladevandet håndteres korrekt i forhold til olie- og benzinudskillere og sandfang. Ved neddeling må de to fraktioner ikke blandes sammen – de skal til alle tider holdes adskilt. Jernbaneskærverne må ikke have anden belægning på overfladen end olie. Der stilles vilkår om opbevaring og håndtering af genbrugsasfalt samt jernbaneskærver.

Imprægneret træ og kreosotbehandlet træ

Genkhus og Kabell A/S har ønsket at modtage en væsentlig forøgelse af imprægneret træ og kreosotbehandlet jernbanesveller. Den samlede årlige mængde på imprægneret træ og kreosotbehandlede jernbanesveller bliver på 8400 ton. Genkhus og Kabell A/S ønsker at neddele jernbanesveller og imprægneret træ forud for nyttiggørelse i form af afbrænding.

Der skelnes i affaldsbekendtgørelsen mellem imprægneret træ og kreosotbehandlet træ.

Kreosotbehandlet træ er altid farligt affald, med mindre der er foretaget en konkret klassificering på baggrund af en kemisk analyse af træet, som dokumenterer, at affaldet ikke er farligt. Det er kommunen der på baggrund af virksomhedens undersøgelser afgør om affaldet kan omklassificeres. Kreosotbehandlet træ kan forbrændes på forbrændingsanlæg, der er godkendt til at forbrænde netop denne type farligt affald. Affaldet skal neddeles inden forbrænding. Indholdet af PAH'er i kreosot nedbrydes ved forbrænding på dedikerede affaldsforbrændingsanlæg.

Affaldsbekendtgørelsen definerer ikke imprægneret træ, men bestemmelserne i bekendtgørelsen er særligt rettet mod træ imprægneret med tungmetallholdige midler, idet denne type imprægneringsmiddel i mange år, har været den mest anvendte. Imprægneret træ er som hovedregel farligt affald.

Hidtil har praksis været at imprægneret træ skal deponeres på anlæg for farligt affald. Imprægneret træ må ikke neddeles inden deponering, da der herved er øget risiko for udvaskning af miljøfarlige stoffer.

I forbindelse med et ønske om at afsætte imprægneret træ til forbrænding på dedikerede anlæg i Tyskland er der dog behov for at imprægneret træ neddeles. Det vurderes det er miljømæssigt forsvarligt at neddele det imprægnerede træ i denne sammenhæng.

Det betyder at behandlingen af det imprægnerede træ skal kobles til, der hvor det afsættes. Det er således udelukkende imprægneret træ der skal til forbrænding der må neddeles.

De kreosotbehandlede træsveller der er i god stand sorteres fra til direkte genanvendelse og de jernbanesveller der er i dårlig stand skal neddeles med henblik på forbrænding.

Ved neddeling af imprægneret træ samt kreosotbehandlet træ sættes der vilkår om, at det skal foregå under tag, på tæt belægning, at der kun må neddels 40 ton pr. time for at mindske støvgener samt at der skal befugtes ved neddeling. Efterfølgende skal neddeleren rengøres og støv og befugtningsvand skal opsamles og håndteres som farligt affald.

Fraktionerne må ikke sammenblandes¹⁴ og skal både ved modtagelse, under opbevaring og neddeling samt ved efterfølgende håndtering være adskilt. Dette vil i praksis sige, at kreosotbehandlet træ skal neddeles for sig og imprægneret træ skal neddeles for sig. Når fraktionerne er neddelt bliver der sat krav til opbevaring på pladsen forud for afsendelse til godkendt forbrændingsanlæg. Krav til opbevaring fremgår af positivlisten.

Virksomheden har udtrykt ønske om, at neddelt imprægneret og kreosotbehandlet træ må blandes forud for transport til nyttiggørelse. Tilsynsmyndigheden har gjort en undtagelse; hvis virksomheden kan dokumentere at det neddelte imprægnerede og kreosotbehandlede træ må afbrændes sammen, må det blandes i transporten til det godkendte dedikerede modtageanlæg.

Ved neddeling af kreosotbehandlet- og imprægneret træ, samt den efterfølgende håndtering og opbevaring stilles der vilkår under flere afsnit i godkendelsen.

PCB-holdige vinduesrammer

Genkhus & Kabell A/S modtager, opbevare og sorterer vinduesrammer og glas indeholdende PCB. Vinduesrammer og glas skal holdes i hel stand både ved sortering og opbevaring. Ifølge Miljøstyrelsens vejledning¹⁵ om håndtering af PCB-holdige termoruder skal de PCB-holdige termoruder opbevares i en specialcontainer uden afløb til kloak, i en lagerbygning med særlig god udluftning eller i en overdækket kemikaliebakke uden afløb.

Specialcontaineren skal være forsynet med tæt bund, som er bestandig for udsivning/gennemtrængning af PCB – i praksis vil det sige metal. Beton er ikke bestandig for PCB. Containeren skal stå på befæstet areal, hvor overfladevandet ledes til afløb med spærreventil. Containeren skal være forsynet med en anordning til opsamling af spild. Såfremt specialcontaineren ikke er forsynet med tæt bund, skal den placeres på en tæt belægning og forsynes med opkant og hældning mod opsamlingsgrube.

Oplaget af PCB-holdige termoruder skal være indrettet og afmærket således at det enkelte område er tydeligt afmærket.

De emballerede termoruder skal placeres således, at den enkelte emballage kan inspiceres og der må ikke være risiko for at de vælter. Emballagen skal være tydeligt mærket op.

Glas er ofte forurenede af PCB hvis det er termoruder, men så typisk kun de 5-10 cm der er nærmest kanten.

Ved tvivl om hvorvidt vinduerne indeholder PCB, skal de behandles som om de gør.

Da vinduer og rammer indeholdende PCB er farligt affald skal de opbevares og håndteres som sådan.

¹⁴ jf. affaldsbekendtgørelsens § 73

¹⁵ <http://www2.mst.dk/Udgiv/publikationer/2014/03/978-87-93178-28-1.pdf>

Odense Kommune sætter vilkår om, at vinduer og rammer indeholdende PCB skal håndteres i hel stand. Vinduer og rammer indeholdende PCB må ikke knuses, neddeles eller på anden vis blive til mindre stykker. Vinduer og rammer indeholdende PCB må ikke blandes med rene vinduer og rammer. Det er Odense Kommunes vurdering, at de tætte overdækkede containere med vinduer og rammer med PCB opbevares i, KUN må opbevares på det GRÅ område eller under tag i den åbne hal. Ved modtagelse af containere med blandet glas og rammer, hvor der skal foregå en sortering af glas og rammer, skal containeren, indtil containeren er sorteret færdigt, stå på det GRÅ område.

Det er vigtigt, at omlastning omemballering og sortering af farligt affald kun foregår på tætte belægnings, der er uigennemtrængelige for forurenende stoffer der findes i det farlige affald.

2.11 Luftforurening

Odense Kommunes oplysninger og vurdering

Den væsentligste emission til luften fra det ansøgte vurderes at være støv.

Der kan forekomme diffus emission af støv i forbindelse med transporter af materialer til og fra virksomheden og fra nedknusning og neddeling af materialer.

Støv i forbindelse med nødvendig intern transport af affaldsfraktioner, støvflugt fra oplag og aflæsning skal minimeres mest muligt. Specielt i tørre perioder vil det være nødvendigt med sprinkling af pladsen. Virksomheden skal have udstyr så der kan sprinkles.

I forbindelse med neddeling af fraktioner som beton, genbrugsasfalt og ikke-farligt træ skal driften planlægges på en sådan måde, at det sikres at der ikke opstår støvgener udenfor virksomhedens område. For at tilgodese dette skal neddelingen skal under anvendelse af sprinkling efter behov.

Neddeling af imprægneret træ og sveller kan give anledning til støvdannelse og herigennem risiko for diffus spredning af miljø- og sundhedsskadelige stoffer bundet i støvet. Afhængigt af træaffaldets alder og oprindelse vil der kunne forekomme træ indeholdende kreosot eller arsen, som er særligt miljø- og sundhedsskadelige stoffer.

Der stilles krav om begrænsning af emissionen af støv fra neddeling af imprægneret træaffald og sveller ved begrænsning af neddelingshastigheden, ved vanding via sprinklersystem under neddelingsprocessen, samt oprydning og rengøring af arbejdsområdet umiddelbart efter neddeling.

Neddeling af imprægneret træ samt kreosotbehandlet træ skal foregå under tag, på tæt belægning. For at mindske støvdannelse må der kun neddels 40 ton pr. time og der skal sprinkles ved neddeling. Efterfølgende skal neddeleren rengøres og støv og befugtningsvand skal opsamles og håndteres som farligt affald.

Desuden vil der blive stillet krav om journalføring af neddelingsaktiviteterne for imprægneret træ. Hvis omfang og varighed af aktiviteterne i løbet af en løbende måned overstiger 18 timer, skal virksomheden orientere tilsynsmyndigheden.

Der stilles vilkår for at sikrer, at tilsynsmyndigheden kan få foretaget en måling af støv, hvis det vurderes at befugtning og eventuel overdækning ikke er tilstrækkelig.

2.12 Lugt

Odense Kommunes oplysninger og vurdering

Den let nedbrydelige del af fraktionen med træ og rødder kan give anledning til lugtemission, hvis affaldet opbevares i en længere periode på pladsen. For at sikre at vilkåret om lugt emission overholdes, skal den let nedbrydelige del fjernes tilstrækkeligt hyppigt til at det ikke giver anledning til lugtgener udenfor virksomheden.

Der er stillet vilkår om, at virksomheden ikke må give anledning til lugtgener i omgivelserne.

2.13 Affald

Odense Kommunes oplysninger og vurdering

Der stilles vilkår for at sikrer at fraktioner ikke sammenblandes og at der generelt holdes orden på pladsen. Under dette afsnit, tænkes der primært på det affald som virksomheden generer i forbindelse med virksomhedens produktion.

Der stilles vilkår om, at ved eventuelt spild af olie og kemikalier skal det straks renses op. Dette gælder ligeledes for eventuelt jord/ anden løs belægning såsom småsten, grus mm. der er forurenede med olie/kemikalier i forbindelse med spildet. Håndteringen af olie og kemikalier samt eventuelt det jord /anden løs belægning der er forurenede med spillet, skal foregå efter gældende regler for håndtering og opbevaring af farligt affald.

Hvis der sker et uheld med olie eller kemikalier på området hvor det ikke farlige affald er placeret er det vigtigt at spildet bliver opsamlet så hurtigt som muligt, da det ellers løber til nedsvivningsbrønde med direkte udledning.

Hvis uheldet er så stort at virksomheden ikke selv kan håndtere det, skal der gives alarm på 112 og Odense Kommune skal underrettes så hurtigt som muligt. Der skal altid være opsningsmateriale/granulat på virksomhedens plads.

Virksomheden skal tilrettelægge sin arbejdsgang således, at der ikke forekommer unødvendig akkumulering af fraktioner med affald. Dette gælder både det ikke farlige affald og det farlige affald.

2.14 Beskyttelse af jord, grundvand og overfladevand

Odense Kommunes oplysninger og vurdering

Størstedelen af virksomhedens grund er indberettet til Kort og Matrikelstyrelsen og Miljøstyrelsen som kortlagt på vidensniveau 2 (V2).

Arealet betegnes som kortlagt på V2 niveau, hvis der er tilvejebragt et dokumentationsgrundlag, der gør at der med høj sikkerhed kan ligges til grund, at der på arealet er en jordforurening af sådan en art og koncentration, at forureningen kan have skadelig virkning på mennesker og miljø.

Virksomheden er placeret ovenpå et område med drikkevandsinteresse

Øst for virksomheden løber Lindved Å og virksomheden grænser op til et fredet område. Virksomheden har olie- og benzinudskillere tilknyttet.

Virksomheden har 4 aktive tekniske anlæg på pladsen. De tekniske anlæg er tanke til opbevaring af enten fyringsolie eller diesellole.

Det ene anlæg er en nedgravet:

- ROUG tank på 5000 liter, etableret 1985 med sløjfningsfrist 31. december 2025 indeholdende fyringsolie.

De tre andre anlæg er overjordiske:

- TITAN plast tank, 1800 liter, etableret 2004 med sløjfningsfrist 31. december 2029
- ROUG stål tank på 2500 liter etableret 2002 med sløjfningsfrist den 31. december 2042
- TITAN plast tank på 1300 liter, etableret 2004 og med sløjfningsfrist 31. december 2029.

De tre overjordiske tanke anvendes til dieselolie til virksomhedens maskiner.

Der stilles vilkår for at sikre at olie og kemikalier opbevares, håndteres og afleveres korrekt som farligt affald.

Desuden stilles der vilkår for at sikre, at tætte belægninger bliver efterset og at udbedringer foretages så hurtigt som muligt. Da der køre meget tungt materiel på pladsen, er det vigtigt at befæstede områder efterses og vedligeholdes.

Virksomheden skal tage stilling til om, og der er nogle ventiler der skal lukkes, i forbindelse med en eventuel brand på pladsen, for at sikre at slukningsvandet opsamles. Eventuelt slukningsvand skal bortskaffes efter Odense Kommunes anvisning.

2.15 Støj

Virksomheden oplyser:

På virksomheden eksisterer følgende maskiner:

- Brændbart affald neddeles med en eklektisk neddeler af typen Husmann HL II. Det foregår i hallen og varer cirka 4 timer på en dag.
- Der neddeles træ cirka 2,5 timer pr. dag med en dieseldrevet neddeler af typen M & J Waste Reducer 4000 M. Det kan både foregå inde i hallen og udenfor.
- Mobile Bagger HML 22, læsser træ og sorterer fraktioner båden i hallen og udenfor cirka 6 timer pr. dag. Kildestyrke $L_{WA} = 98$ dB(A).
- Sennebogen, læsser og sorterer vinduer udenfor 6 timer pr. dag.
- HITACHI læsemaskine ZW250, kører overalt på pladsen cirka 6 timer pr. dag. Kildestyrke $L_{WA} = 97$ dB(A).
- HITACHI gravemaskine ZAXIS65USB, anvendes i hallen og i glasset til omlæsning. Driftstid cirka 5 timer pr. dag. Kildestyrke $L_{WA} = 97$ dB(A).
- Mobil dieseldrevet neddeler til beton, asfalt og skærver, bruges i perioder på 5 –7 dage cirka 7 gange om året.
- Lastbilkørsel på virksomhedens grund: Cirka 30 biler i tidsrummet kl. 7-18, 1,5 i tidsrummet 18-22 og cirka 1 i tidsrummet 22-7.

I 2009 har ÅF-Ingemansson AB undersøgt støjen fra neddeling af brandbart affald i virksomhedens delvist åbne hal og fra neddeling i det fri. Rapporten viser, at neddelerens kildestyrke er 112 dB(A). I situationen med neddeleren placeret i hallen er lydstrålingen (kildestyrkerne) fra hallens 4 facader blevet målt. Resultaterne varierer fra 104 dB(A) for hallens østfacade (fra åbning og trapezvæg) cirka 90 dB(A) for hallens sydfacade (fra trapezvæg og spalte mellem betonvæg og trapezvæg).

Der søges om aktiviteter i følgende tidsrum:

Mandag – fredag: 7.00-18.00

Lørdag: 7.00 – 14.00

Aflæsning alle dage i tidsrummet 18.00-07.00.

I tidspunktet mellem 7.00-18.00 ankommer der ca. 30 lastbiler på pladsen, mellem 18.00-22.00 kommer der ca. 1 ½ lastbil og mellem 22.00-07.00 ankommer ca. 1 lastbil.

Der kan forekomme støj fra neddelingsanlægget. Der er en gensidig naboerklæring mellem Genkhus og Kabell A/S (på tidspunktet for erklæringen hed virksomheden Dansk Genkhus ApS) og Odense Nedbrydning A/S, om at acceptere den støj de to virksomheder frembringer ved deres aktiviteter. Erklæringen er gældende så længe at de to virksomheder ejer matriklerne som grænser op til hinanden.

Odense Kommunes oplysning og vurdering:

Miljøstyrelsens vejledende støjgrænser for boligområder med villaer og rækkehuse er 45/40/40/35 dB(A) for dag/sen weekend/aften/nat. Mere udførligt skrevet ser støjgrænserne sådan ud:

| | | |
|---------------------------|------------------|---------------------------------|
| Hverdage mandag – fredag: | kl. 07.00-18.00: | $L_{r(8)} = 45 \text{ dB(A)}$ |
| Lørdag: | kl. 07.00-14.00: | $L_{r(7)} = 45 \text{ dB(A)}$ |
| Lørdag: | kl. 14.00-18.00: | $L_{r(4)} = 40 \text{ dB(A)}$ |
| Søn- og helligdage: | kl. 07.00-18.00: | $L_{r(8)} = 40 \text{ dB(A)}$ |
| Alle dage: | kl. 18.00-22.00: | $L_{r(1)} = 40 \text{ dB(A)}$ |
| Alle dage: | kl. 22.00-07.00: | $L_{r(0,5)} = 35 \text{ dB(A)}$ |

Maksimalværdien af støjen må i natperioden kl. 22.00-07.00 ikke overstige 50 dB(A).

Støjgrænserne angår den enkelte virksomheds bidrag til støjbelastningen udendørs. Ved $L_{r(0,5)}$ og $L_{r(8)}$ forstås det ækvivalente, korrigerede lydtrykniveau i dB(A) ved et referencetidsrum på henholdsvis en halv time og på 8 timer (en middelværdi af støjen over en halv time i det første tilfælde og over 8 timer i det andet tilfælde). Maksimalværdien er det øjeblikkelige lydtrykniveau målt med tidsvægtning FAST.

Odense Kommune sætter i godkendelsen vilkår om, at virksomheden skal overholde disse støjgrænser i kommuneplanområde

- 1.B16 (boligområde cirka 500 m mod nord)
- 4.B9 (boligområde syd for Nyborgvej)
- 3.LB1 (landsbyområde cirka 550 m nord nordøst)
- 2.K5 (Løkkegård Havekoloni cirka 300 m mod vest)

Kommuneplanens områdeinddeling er vist bilag 4.

For erhvervsområderne 2.EB9 og 2.EA1 fastsætter vi grænseværdien 60 dB(A) for grunde uden boliger. Grænseværdien gælder dog ikke for støjbelastningen af nabovirksomheden Odense Nedbrydning, så længe der er en uopsagt naboaftale mellem de to virksomheder om accept af højere støjbelastning.

Der ligger enkelte boliger i område 2.EB9 og 2.EA1. Vi sætter vilkår om at støjgrænserne for blandet bolig- og erhvervsområde skal overholdes ved disse boliger. Grænseværdierne er 55/45/45/40 dB(A) for dag/sen weekend/aften/nat. Samme støjgrænser bruger vi for boliger i det åbne land.

Støjgrænser i godkendelsen bliver altså

- 45/40/40/35 dB(A) for dag/sen weekend/aften/nat for 1.B16, 4.B9, 3.LB1 og for havelodder i 2.K5.
- 55/45/45/40 dB(A) for dag/sen weekend/aften/nat for boliger i 2.EB9, 1.EA1 og boliger i det åbne land.
- 60/60/60/60 dB(A) for dag/sen weekend/aften/nat for grunde uden boliger i 2.EB9 og 1.EA1.

Ud fra virksomhedens oplysninger om støjkilderne og deres driftstider har Odense Kommune regnet på den forventede støj fra virksomheden. Ansøgningen oplyser ikke kildestyrker for alle støjkilderne. Derfor har Odense Kommune for nogle af kilderne baseret beregningerne på kildestyrker målt andre steder på lignende maskintyper. Bilag 2 viser, hvad der er forudsat i beregningerne og hvor beregningspunkterne er placeret. Resultaterne ses i skemaet herunder.

| Beregningspunkt | Støjbidrag, L_r , i dB(A) | | | Støjgrænse, L_r , i dB(A) | | |
|-----------------|-----------------------------|--------------------|-----------------|-----------------------------|--------------------|-----------------|
| | Hverdag Kl. 7-18 | Aften Kl. 18-22 | Nat Kl. 22-7 | Hverdag Kl. 7-18 | Aften Kl. 18-22 | Nat Kl. 22-7 |
| 1 Stuen | 48 | 21 | 21 | 45 | 40 | 35 |
| 2 Stuen | 47 | 23 | 23 | 45 | 40 | 35 |
| 3 Stuen | 47 | 24 | 24 | 45 | 40 | 35 |
| 4 Stuen | 48 | 26 | 26 | 55 | 45 | 40 |
| 4 1. sal | 51 | 28 | 28 | 55 | 45 | 40 |
| 5 Stuen | 42 | 20 | 20 | 55 | 45 | 40 |
| 5 1. sal | 46 | 22 | 22 | 45 | 40 | 35 |
| 6 Stuen | 42 | 20 | 20 | 45 | 40 | 35 |
| 6 1. sal | 45 | 22 | 22 | 45 | 40 | 35 |
| 7 Stuen | 47 | 22 | 22 | 55 | 45 | 40 |
| 8 Stuen | 45 | 20 | 20 | 45 | 40 | 35 |
| 8 1. sal | 46 | 21 | 21 | 45 | 40 | 35 |
| 9 Stuen | 50 | 24 | 24 | 55 | 45 | 40 |
| 9 1. sal | 56 | 30 | 30 | 55 | 45 | 40 |
| 10 Stuen | 46 | 23 | 23 | 45 | 40 | 35 |

Som det fremgår af skemaet ligger de beregnede støjbidrag lidt over grænseværdierne for dagperioden på hverdage i flere af punkterne. Beregningerne kan kun betragtes som overslagsmæssige, og resultaterne er behæftet med betydelig usikkerhed. Resultaterne tyder på, at virksomheden kan overholde støjgrænserne for aften og nat. Resultaterne tyder også på, at virksomhedens støjbidrag vil ligge tæt på støjgrænserne for dagperioden og snarere lidt over grænserne end lidt under. En gennemgang af de enkelte maskiners støjbidrag viser, at betonknuseren er den dominerende støjkilde i dagtimerne. Vi har regnet med kildestyrken $L_w = 114,5$ dB(A) for betonknuseren. Virksomheden kan i vores beregningsmodel overholde støjgrænserne i dagperioden, hvis den begrænser støjen fra betonknuseren tilstrækkeligt meget. For eksempel kan den

- leje en betonknuser med en kildestyrke på højst 107 dB(A),
- kun nedknuse beton inde i hallen, eller
- placere betonknuseren, så den er godt skærmet i alle retninger af enten hallen eller af dynger af affald.

Vi skal understrege, at det trods kommunens beregninger er virksomhedens eget ansvar at sikre sig, at støjgrænserne overholdes. Formålet med kommunens beregninger er primært at få et indtryk af om de ansøgte driftsforhold er realistiske støjmæssigt set.

Ændringer i forhold til tidligere godkendelse

Godkendelsen af 25. maj 2011 tillader kun støjende aktiviteter i tidsrummene mandag-fredag kl. 7-18 og lørdag kl. 7-14, og den indeholder følgende støjgrænser:

| | |
|---------------------------------------|----------|
| Ved boliger i erhvervsområde: | 55 dB(A) |
| Ved skel til nabovirksomhed mod vest: | 60 dB(A) |
| Ved boligområder mod nord og syd: | 45 dB(A) |
| Ved skel mod øst: | 55 dB(A) |

Da det ikke ser ud til, at den ansøgte meget begrænsede lastbilkørsel om aften og natten vil betyde, at støjgrænserne overskrides, vil Odense Kommune i denne godkendelse tillade lastbilkørsel på grunden uden for dagperioden på hverdage.

Odense Kommune fastsætter af den grund også støjgrænser for andre tidsrum. I godkendelsen af 25. maj 2011 er nærmeste boligområde mod nord fejlagtigt benævnt 1.B17. Det er i denne godkendelse rettet det til 1.B16.

Den tidligere støjgrænse på 55 dB(A) for friarealet 2.F9 mod øst udgår, fordi Odense Kommune mere betragter arealet som et ikke støjfølsomt bufferområde end som et rekreativt område. Til gengæld fastsætter Odense Kommune støjgrænser for landsbyområdet 3.LB1 mod nordøst og kolonihaveområdet 2.K9 mod vest.

2.16 Spildevand

Virksomheden oplyser:

Sanitært spildevand fra administrationsbygningen afledes til offentlig kloak. Desuden vil overfladevandet på den sydlige del af virksomheden blive afledt til offentligt spildevandssystem.

Forurenede materialer som kreosotbehandlede jernbanesveller vil blive oplagret og sorteret på dette område, hvorfra overfladevandet kan afledes til offentligt spildevandssystem.

Odense Kommunes oplysning og vurdering:

Den spildevandstekniske beskrivelse og vurdering bygger primært på oplysninger fra ansøger. Der meddeles spildevands- og nedsivningstilladelse til Genknus & Kabell A/S i forbindelse med nyetablering af en plads til oplagring, eftersortering og nyttiggørelse af affald. Et eksemplar af en opdateret kloakplan skal være på adressen og være tilgængelig for den driftsansvarlige

Oplagring og sortering af affald vil ske på oplagspladser. Der vil udledes forurenede overfladevand samt processpildevand til spildevandsledningen.

Det GRÅ OMRÅDE begrænses af en støttemur mod øst og syd, samt en beton kant mod nord og en asfalt kant mod vest. Overfladevand fra pladsen afledes via en brønd til et 5 m³ sandfang, 10 L/s vandbremse, 15 L/s olieudskiller og målerbrønd til spildevandsledningen. Ved opstuvning på pladsen vil der kunne tilbageholdes vandmængder svarende til en 50-års regn hændelse. På den måde sikres, at forurenede overfladevand fra denne plads ikke løber til det HVIDE OMRÅDE til nedsivningsanlægget eller til Lindved Å.

Det HVIDE OMRÅDE: Overfladevandet ledes til et 40 m³ sandfang med overløb til udskillerbassin. Bassinet har dimensionerne 20 x 8 x 2 = 320 m³ (hvoraf 40 m³ er sandfanget). Her er der etableret en vandbremse på 5 L/s, hvorfra vandet udledes videre til en faskine. Faskinens dimensioner er 1,5 x 1,2 x 40 m og en samlet volumen på 70 m³, udført af plastkassetter. Faskinen indpakkes i geotextil.

Vilkårene der knytter sig til udledning af vand fra det HVIDE OMRÅDE, hvorfra der udledes til nedsivning meddeles jf § 33 i MBL.

Der er etableret en kombineret vaskeplads og tankplads, hvor virksomhedens maskinpark bliver vasket og tanket. Der er to dieseltanke på hhv. 1800 L og 2500 L i forbindelse med tankpladsen. Ved vaskeaktiviteter anvendes højtryksrensere men ikke sæbe eller kemikalier. Dieseltanke henstår på 5 m³ opsamlings kar på vaskepladsen som har afløb til olieudskillere. Tankene er på 2500 l. Som sikring mod på kørsel er kar og tanke beskyttet med betonklodser. Tankene er udstyret med elektronisk VIVO overvågning.

Der bruges vand fra udskillerbassinet til støvdæmpning på pladserne. Odense Kommune vurderer ikke, at det vil udgøre nogen miljømæssig risiko. Odense Kommune vurderer, at sandfangs- og olieudskilleres kapaciteter er tilstrækkelige og kan anvendes til de beskrevne aktiviteter. Virksomhedens sandfang og olieudskiller er tilmeldt den kommunale tømningsordning.

Sanitært- og processpildevand til spildevandsledning

Der udledes sanitært spildevand fra virksomhedens ansatte til spildevandsledningen. Der udledes processpildevand til spildevandsledningen fra den kombinerede vaske- og tankningsplads. Spildevandet herfra forventes at indeholde diverse tungmetaller, mineralisk olie og andre miljøfremmede stoffer. Mineralisk olie vurderes som udgangspunkt som værende et A-stof og afledningen bør således minimeres og /eller opsamles med bedste tilgængelige teknik og bortskaffes som farligt affald. Det vurderes, at de mest almindeligt forekommende tungmetaller omfatter zink, kobber, bly og cadmium. Spildevandet vil foruden mineralisk olie og tungmetaller kunne indeholde miljøfremmede stoffer i form af PAH, NPE, DEHP og LAS. Der stilles derfor krav til udledning af spildevandet til spildevandsledningen via udskilleranlæg.

Overfladevand til spildevandsledning

Der udledes forurenede overfladevand til spildevandsledningen fra det GRÅ OMRÅDE samt vaske- og tankningspladsen. Spildevand fra disse oplag forventes at indeholde tungmetaller, bl.a. arsen, mineralisk olie, miljøfremmede stoffer, såsom PAH'er og kreosot. Creosot er en blanding af en lang række kulstofforbindelser, heraf en række aromatiske kulstofforbindelser, heriblandt en række egentlige PAH'er. Der stilles derfor krav til udledning af spildevandet til spildevandsledningen via udskilleranlæg.

Der er ved fastsættelse af grænseværdierne for parametrene i spildevandstilladelsen taget udgangspunkt i Miljøstyrelsens Vejledning nr. 2 fra 2006, "Tilslutning af industrispildevand til offentlige spildevandsanlæg". Som dokumentation for overholdelse af grænseværdierne skal der minimum udtages 2 årlige prøver.

Krav om overholdelse af grænseværdier for mineralisk olie, tungmetaller og miljøfremmede stoffer stilles typisk af hensyn til slamanvendelsen, renseprocesserne på renseanlægget og vandmiljøet, samt det generelle ønske om at minimere udslip af ovenstående parametre i omgivelserne. Der udledes tag- og overfladevand fra bygningerne og øvrige arealer, hvor der ikke foregår forurenende aktiviteter.

Overfladevand til nedsivningsanlæg

Overfladevand fra det HVIDE OMRÅDE ledes til faskine via et udskillerbassin. Odense Kommune stiller krav om rensning af overfladevandet fra det HVIDE OMRÅDE inden nedsivning, da der vil udledes partikulære stoffer fra de udendørs oplag af affaldsfraktionerne (bygge- og anlægsaffald som rent træ, tegl, mursten m.m.), som også vil kunne tilstoppe faskinen og nedsætte nedsivningsevnen. Odense Kommune vurderer, at det ansøgte udskillerbassin og faskine lever op til min. dimensioneringskravene og opbygnings/funktionskravene til rensning. Odense Kommune

vurderer derfor ikke, at der vil være risiko for forurening af grundvandet. I tilfælde af risiko for forurening, stiller Odense Kommune dog krav om prøveudtagning, analyser og eventuelt yderligere rensning.

Faskinen er etableret under et lag flyveaske. Dette vurderes ikke at udgøre en risiko for miljøet, da det er etableret som godkendt i Odense Kommunes tilladelse til indbygning af flyveaske af d. 2. december 2014.

Spildevandstilladelsens varighed

Odense Kommune kan tage spildevandstilladelsen op til fornyet vurdering på et hvilket som helst tidspunkt. Tilladelsen kan til enhver tid inddrages, hvis vilkårene ikke overholdes, eller hvis forudsætningen i ansøgningen ændres væsentligt. Hvis tilladelsen inddrages kan der ikke længere ledes spildevand til kloak.

Samlet vurdering

Det er Odense Kommunes vurdering, at det ansøgte ikke vil give anledning til gener i området, og at der derfor kan meddeles tilladelse til det ansøgte.

Spildevandstilladelsen af 22. april 2002 udgår

2.17 Egenkontrol og driftsjournal

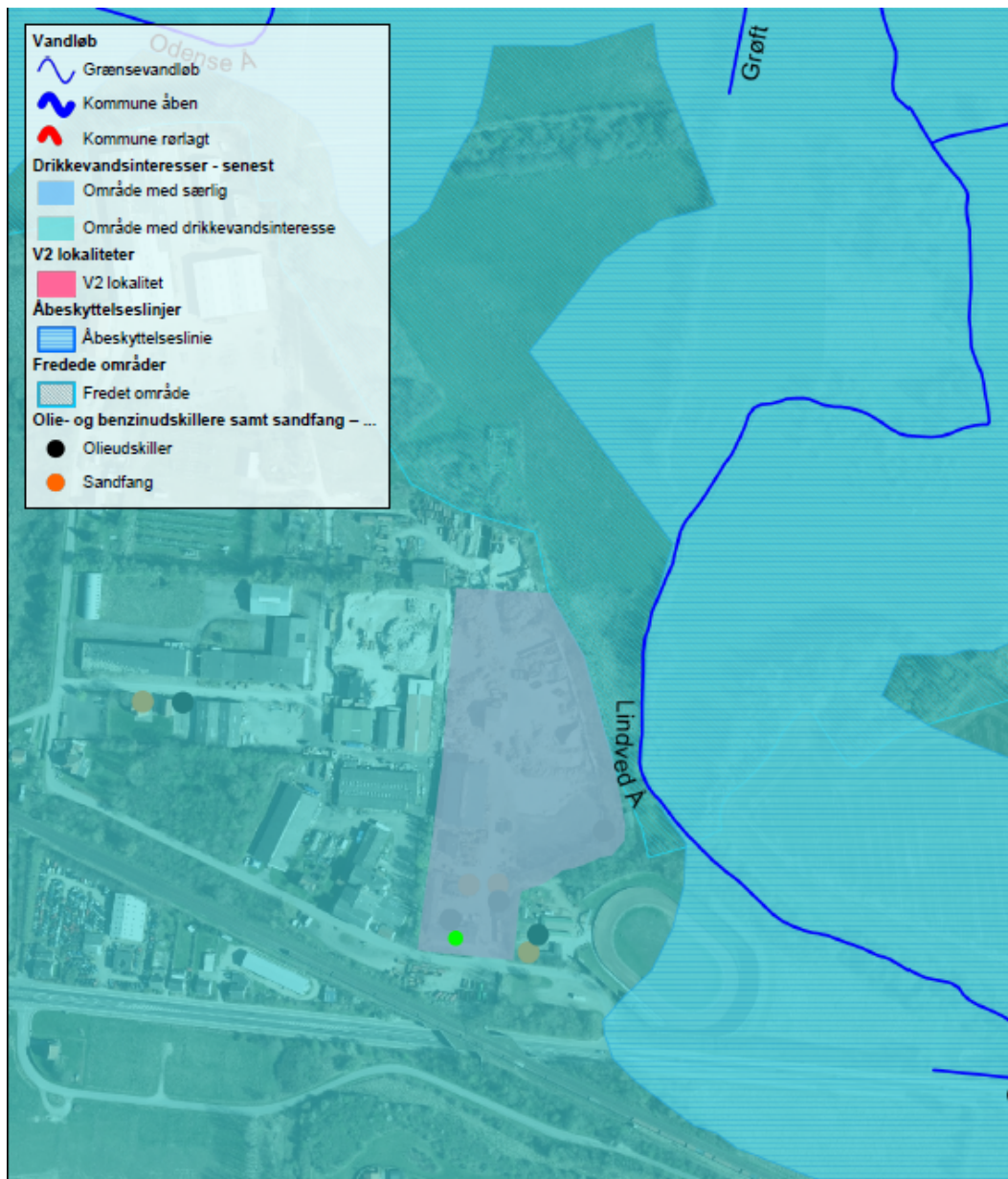
Odense Kommune har vurderet at det er vigtigt fremadrettet, blandt andet, at være skarp på, hvorledes fraktioner modtages og håndteres, hvilke fraktioner der afvises, opgørelser over fraktioner jf. positivlisten, antal kørsler der foretages på pladsen jf. gældende støjkrav og vilkår.

2.18 Virksomhedens ophør

Ved eventuelt ophør af virksomhedens drift er det vigtigt at virksomheden træffer de nødvendige foranstaltninger for at undgå forureningsfare samt for at efterlade stedet i tilfredsstillende tilstand, Odense Kommune skal i forbindelse med et eventuelt ophør af virksomhedens drift på afsluttende tilsyn og sikrer at ovenstående er blevet gjort.

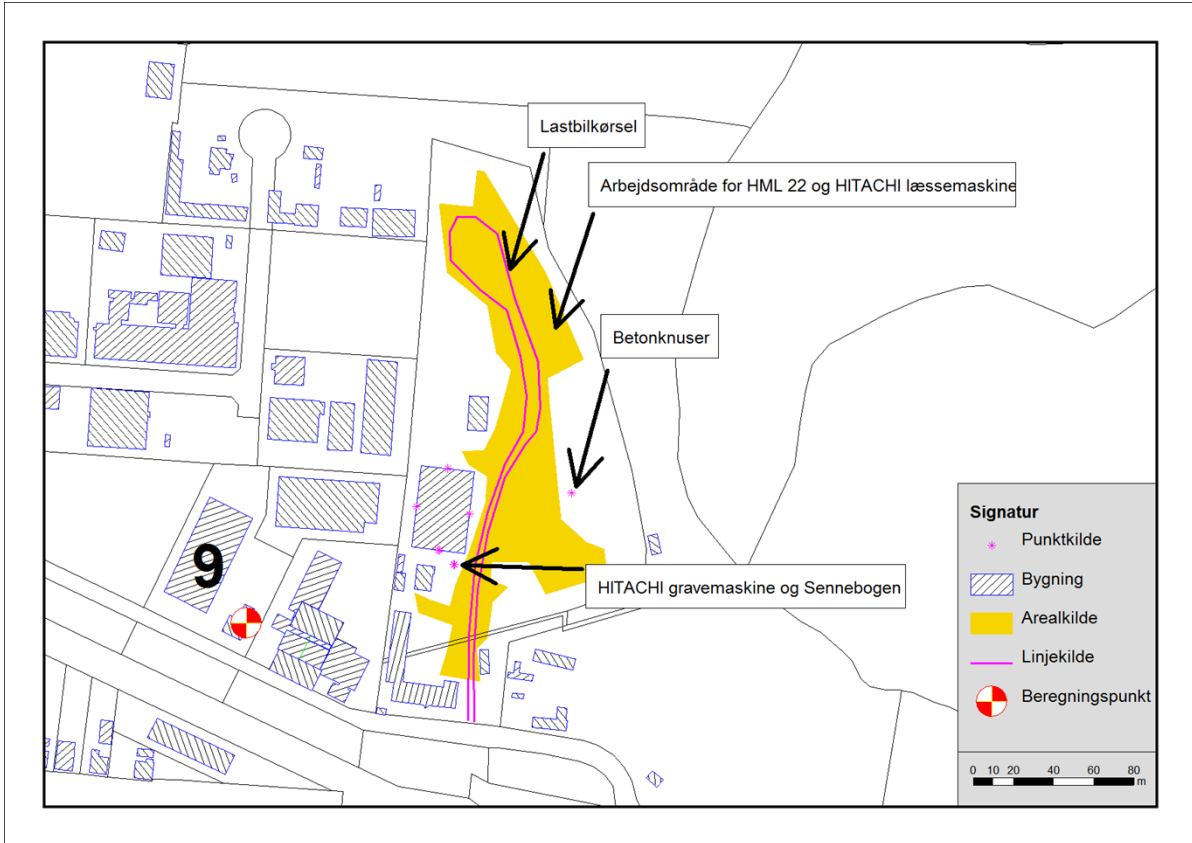
Bilag

Bilag 1: Beliggenhedsplan

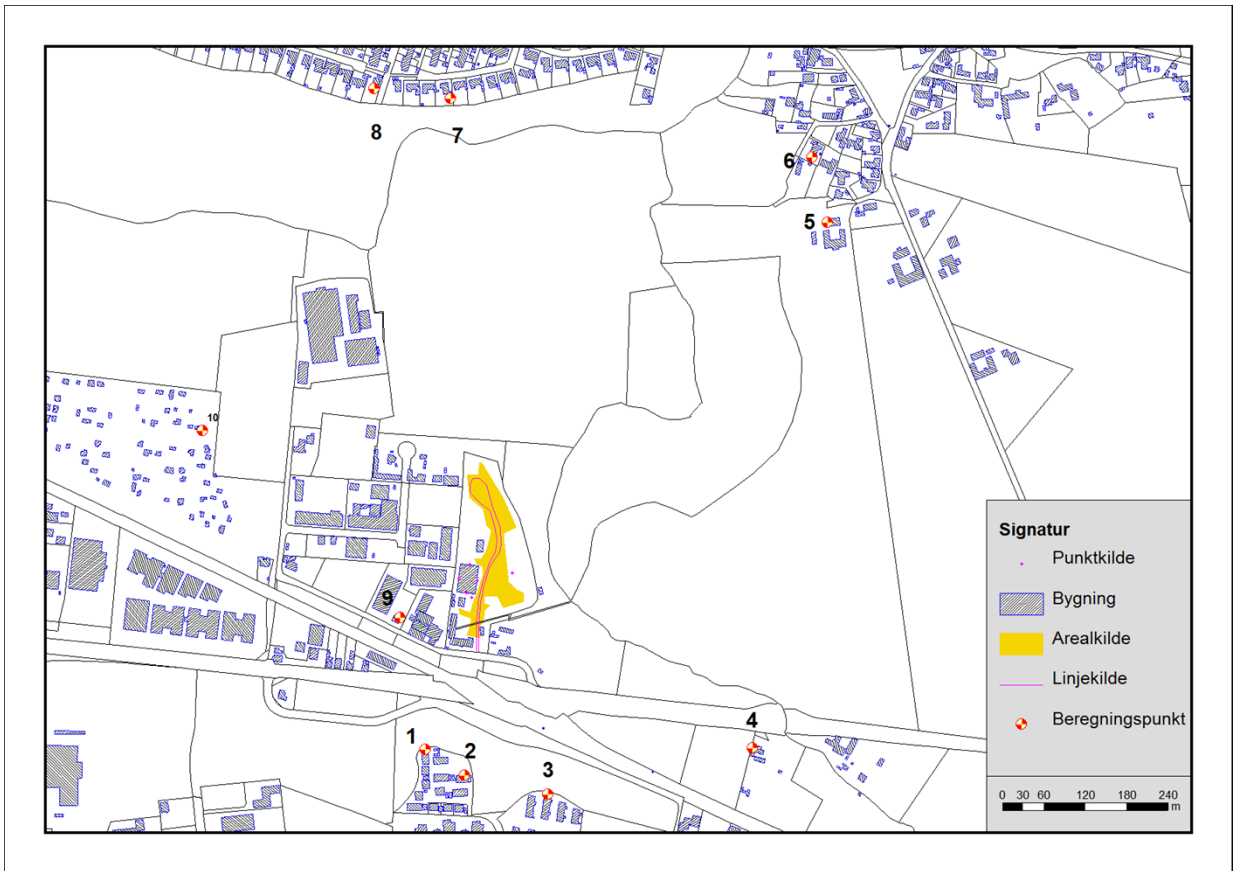


Bilag 2. Støjberegninger – forudsætninger og resultater

| Støjkilde | Driftstid | | | Kildestyrke, L_{WA} , i dB(A) | Bemærkninger |
|---|---------------------------------|------------------|------------------|---|---|
| | Hverdage mandag-fredag kl. 7-18 | Aften kl. 18 -22 | Nat kl. 22 til 7 | | |
| Neddeler, Husmann, til brændbart | 4 timer/8 timer | 0 timer/1 time | 0 timer/0,5 time | Kildestyrker fra hallens åbninger og facader som oplyst i Ingemanssons rapport | I hallen |
| M & J Waste Reducer til træaffald | 2,5 timer/8 timer | 0 timer/1 time | 0 timer/0,5 time | Kildestyrker fra hallens åbninger og facader som oplyst i Ingemanssons rapport med tillæg på 2 dB(A). | Forudsættes udelukkende at arbejde inde i hallen. |
| Mobile Bagger, HML 22 | 6 timer/8 timer | 0 timer/1 time | 0 timer/0,5 time | 98 | |
| Sennebogen | 6 timer/8 timer | 0 timer/1 time | 0 timer/0,5 time | 105 | Antages at have samme kildestyrke som en stor gravemaskine i TBT-projektet. |
| HITACHI, læssemaskine, ZW250 | 6 timer/8 timer | 0 timer/1 time | 0 timer/0,5 time | 107 | |
| HITACHI, gravemaskine, ZAXIS65UBS i glasset | 5 timer/8 timer | 0 timer/1 time | 0 timer/0,5 time | 97 | Udendørs arbejde |
| Betonknuser | 7 timer/8 timer | 0 timer/1 time | 0 timer/0,5 time | 114,5 | Driftstiden i dagperioden er Odense Kommunes skøn. |
| Lastbiler, kørsel på grunden | 30 biler/8 timer | 2 biler /1 time | 1 bil/0,5 time | 101 | Hastighed 10 km/time svarende til en køretid på cirka 3,3 minutter pr. bil. |



Støjklider



Beregningspunkter

Bilag 3. Kommuneplanens områdeinddeling

