




Dato: 05.05.2020
Sagsnummer: 09.02.16-P19-1-20
Henv. til: Dorte Handberg
Direkte tlf.: 961196117823
Afdeling tlf.: 96117557

Sammenskrivning og tillæg til miljøgodkendelse

**af genanvendelse af lettere forurenede jord til
støjvolde hos Holstebro Strandjagtforenings skydebane**



MILJØGODKENDELSE MEDDELT I HENHOLD
TIL BEKENDTGØRELSE AF LOV NR. 681 AF
2. JULI 2019 OM MILJØBESKYTTELSE

Indholdsfortegnelse

STAMBLAD FOR VIRKSOMHEDEN	2
ANSØGNINGEN	3
AFGØRELSEN OMFATTER	4
MEDDELELSE OM GODKENDELSE	5
MILJØGODKENDELSENS VILKÅR	6
INDRETNING OG DRIFT.....	6
SCREENINGSAFGØRELSE EFTER MILJØVURDERINGSLOVENS §21 OM, AT DE ANSØGTE ÆNDRINGER IKKE ER OMFATTET AF KRAV OM MILJØVURDERING.....	12
OFFENTLIGGØRELSE, KLAGEVEJLEDNING OG GENERELLE FORHOLD.....	14
OFFENTLIGGØRELSE.....	14
KLAGEVEJLEDNING	14
AFGØRELSENS UDNYTTELSE	14
ORIENTERINGSLISTE.....	15
RETSBESKYTTELSE OG ANVENDELSE AF STANDARDVILKÅR.....	15
SAGENS AKTER M.M.	16
LOVGRUNDLAG.....	17
MILJØTEKNISK VURDERING OG BEGRUNDELSE FOR AFGØRELSEN	18
MILJØGODKENDELSENS VILKÅR	18
GENERELLE FORHOLD.....	18
INDRETNING OG DRIFT.....	18
FORURENINGSBEGRÆNSNING	18
TILSYN OG KONTROL	21
EGENKONTROL OG DOKUMENTATION.....	21
BAT.....	21
VURDERING I FORHOLD TIL INTERNATIONALE NATURBESKYTTELSESOMRÅDER SAMT BESKYTTELSE AF VISSE ARTER	22
HOLSTEBRO KOMMUNES SAMLEDE VURDERING AF VIRKSOMHEDEN	23
BILAG	24
BILAG 1 – OVERSIGTSKORT	24
BILAG 3 –SCREENINGSSKEMA FOR MILJØVURDERING.....	29
BILAG 4 - DOKUMENTATION AF VILKÅR TIL STØJ	30
BILAG 5 – HØRINGSSVAR OG UDTALELSER.....	31

Stamblad for virksomheden

Godkendelsesdato	05.05.2020
Virksomhedsnavn, jf. CVR	Holstebro Strandjagtforening
Virksomhedens ejer	Holstebro Strandjagtforening
CVR-nr. / P-nr.	33027729 / 1016281588
Virksomhedens adresse	Vilhelmsborgvej 3E, 7500 Holstebro
Virksomhedens kontaktperson(er)	RGS Nordic: Louise Sorgenfrei og Jens Arre Nord Holstebro Strandjagtforening: Kim Jensen (Formand)
Matrikel	Mat. nr. 2s, 18a, 19d, 5c, og 22a Alstrup By, Navr, 88680
Listebetegnelse, godkendelsesbekendtgørelsen, nr. 1317 af 20. november 2018	Hovedaktivitet: J203 - skydebane
Omfattet af Bekendtgørelse om standardvilkår, nr. 1474 af 12. december 2017	Biaktivitet: K206 - nyttiggørelse af affald
Omfattet af VOC, nr. 1491 af 7. december 2015	Delvist
Omfattet af Miljøvurderingsloven, nr. 1225 af 25. oktober 2018	Nej
Omfattet af risikobekendtgørelsen, nr. 372 af 25. april 2016	Bilag 2, pkt. 13 a): Ændring eller udvidelse af projekter i bilag 1 eller bilag 2, som allerede er godkendt, er udført eller ved at blive udført, når de kan have væsentlig skadelig indvirkning på miljøet (ændring eller udvidelse, som ikke er omfattet af bilag 1).
Virksomhedens konsulent	Nej
Godkendelses- og tilsynsmyndighed	RGS Nordic
Sagsbehandler, tlf.	Holstebro Kommune, Natur og Miljø, Kirkestræde 11, 7500 Holstebro E-mail: naturogmiljo@holstebro.dk 96117557
Sagsnummer	Dorte Handberg, Ingeniør, tlf. 96117823
	09.02.16-P19-4-19

Ansøgningen

RGS Nordic har på vegne af Holstebro Strandjagtforening den 18. december 2019 søgt Holstebro Kommune om et tillæg til miljøgodkendelsen af genanvendelses af lettere forurenede jord til etablering af landskabsmodellering og støjvoldanlæg, flugtskydebanen fik meddelt den 3. juli 2013. Samtidigt er der også søgt om at få tidligere meddelte afgørelser skrevet sammen med tillægget. Ansøgningen er vedlagt som bilag. Tillægget omfatter ændringerne, som er udført i forhold til miljøgodkendelsen af 3. juli 2013.

Med miljøgodkendelsen 2013 blev det estimeret, at der skulle anvendes ca. 90.000 m³ (162.000 tons) lettere forurenede jord til projektet. Miljøgodkendelsen havde vilkårsfastsat, at voldanlægget skulle indpasses i landskabsmoduleringen, som kommunens lokalplan 1071 satte rammerne for. Virksomheden blev i vilkåret pålagt, at denne landskabsmodulering skulle ske i et samarbejde med kommunens planfolk.

Skydebanen og det daværende RGS90 fik ikke ansøgt om tillæg til anvendelse af den nødvendige ekstra mængde lettere forurenede jord, som tilpasningen til lokalplan 1071 krævede. Derudover var der i ansøgningen ikke taget højde for, at voldene ville sætte sig, hvilket man efterfølgende har korriigeret for i projektet, men uden at ansøge om godkendelse hertil.

Projektet er tæt på sin afslutning. RGS NORDIC har estimeret, at der resterer ca. 130.000 tons jord. Erfaringsmæssigt sætter voldene sig over tid 1-2 meter og for at sikre, at de i støjberegningerne forudsatte højder er overholdte efter sætning, har RGS NORDIC søgt om 165.000 tons jord, men pointerer i ansøgningen, at der skal anvendes den nødvendige mængde, hverken mere eller mindre til færdiggørelse af projektet.

Af de 165.000 tons er cirka 93% lettere forurenede og de resterende 7% ren jord til afdækning. Hvoraf estimeret 12.000 tons er kat. 1 jord, der er under jordkvalitetskriteriet (uforurenede), og resten er kat. 2 jord, der er under afskæringskriteriet (lettere forurenede) jf. Miljøstyrelsens liste over kvalitetskriterier for jord. Kat. 2 jord udgør kernen, og kat. 1 jord anvendes til afdækning på voldenes ydersider.

Afgørelsen omfatter

- Tillæg til miljøgodkendelse af 3. juli 2013 efter miljøbeskyttelsesloven § 33 og godkendelsesbekendtgørelsen samt sammenskrivning af følgende tilladelser:
 - Miljøgodkendelse til genanvendelse af lettere forurenede jord til støjvolde af 3. juli 2013
 - Tillæg til miljøgodkendelsen til genanvendelse af bioaske til støjvold af 6. august 2016
- Screeningsafgørelse efter Miljøvurderingslovens § 21 om, at det ansøgte ikke er omfattet af krav om miljøvurdering.

Meddelelse om godkendelse

Holstebro Kommune godkender hermed det ansøgte på de nedenfor nævnte vilkår. Tillæg til godkendelsen er givet på grundlag af ansøgningen og oplysningerne i sagen i øvrigt, jævnfør beskrivelserne og bilaget til denne godkendelse.

Til projektet har Holstebro Kommune tidligere meddelt miljøgodkendelse af 3. juli 2013, der godkender genanvendelsen af lettere forurenede jord til støjvolde ved Holstebro Strandjagtforenings flugtskydebane, samt et tillæg til miljøgodkendelsen til genanvendelse af bioaske til støjvold af 6. august 2018 fastsætter.

RGS NORDIC har i ansøgningen bedt om at få vilkårene fra kommunens tidligere meddelte godkendelser til projektet skrevet ind i tillægget, hvilket er imødekommet. Nærværende dokument er derfor både en sammenskrivning, hvor tidligere meddelte vilkår er blevet overført med uændret retsskyttelse, samt et tillæg, der godkender det ansøgte om miljøgodkendelse til anvendelse af estimeret 313.000 tons jord, hvoraf det 93% (291.000 tons) er lettere forurenede og 7% (22.000 tons) uforurenede jord til skydebanens voldanlæg.

Af de 313.000 tons mangler ca. 165.000 tons at blive anvendt til færdiggørelse af støjvoldene.

Virksomhedstypen er omfattet af afsnit 18, listepunkt K206 i Bekendtgørelse om standardvilkår.

Den samlede afgørelse har som udkast, i henhold til godkendelsesbekendtgørelsens § 53, været forelagt virksomheden til udtalelse inden endelig vedtagelse. I den forbindelse er virksomheden gjort bekendt med sin ret til at udtale sig til og få aktindsigt i sagen jf. forvaltningslovens bestemmelser herom.

Tillægget bortfalder, hvis den ikke er udnyttet inden 2 år fra godkendelsesdato.

På Holstebro Kommunes vegne

Dorte Handberg
Ingeniør

Miljøgodkendelsens vilkår

Holstebro Kommune ophæver vilkår 7 i miljøgodkendelsen meddelt d. 3. juli 2013, vilkåret erstattes med ordlyden af kommunens præcisering af vilkår 7 af 30. oktober 2013. Præciseringen fremgår herefter af nedenstående vilkår 8.

De øvrige vilkår meddelt den 3. juli 2013 i Holstebro Kommunes miljøgodkendelse til genanvendelse af let forurenede jord til støjvolde ved Holstebro Strandjagtforenings flugtskydebane er også gældende for nærværende tillæg.

Vilkårene i kommunens meddelte tillæg til miljøgodkendelse af genanvendelse af bioaske til støjvold af 6. august 2018 er ligeledes skrevet ind i nærværende afgørelse.

Samtlige gældende vilkår er overført til nærværende tillæg med fastholdelse af deres retsbeskyttelse fra de respektive tilladelser. Vilkårene mærkes med årstal i parentes, der henviser til de respektive afgørelses meddelelses-årstal således, at retsbeskyttelsen kan aflæses ud fra årstalsmærkningen.

Indretning og drift

1. Virksomheden skal etableres, som beskrevet i ansøgningen med supplerende oplysninger dog med de ændringer og tilføjelser, der fremgår af vilkårene nedenfor. (2013 og 2020)
2. Virksomheden skal holde kommunen orienteret om, hvem der er miljømæssigt driftsansvarlig for aktiviteten. (2013)
3. De af godkendelsens vilkår, der angår anlæggelse og vedligehold af voldene, skal være kendt af de personer, der er ansvarlige for, eller udfører den pågældende del af anlægsarbejdet eller driften. Et eksemplar af godkendelsen skal til enhver tid være tilgængelig på skydebanen. (2013)
4. Nærværende tillæg bortfalder, hvis det ikke er udnyttet inden 2 år fra godkendelsesdato. (2013 og 2020)
5. Udformningen af voldene skal tilpasses de terrænreguleringer, som er planlagt i kommunens lokalplan nr. 1071. Det skal ske i samarbejde og efter aftale med kommunens Planafdeling. (2013)
6. Tilkørsel og indbygning af jord må ske inden for de i skemaet angivne tidsrum. Såfremt projektet medfører støjgener i omgivelserne, som af Holstebro Kommune anses for væsentlige, kan der fastsættes yderligere støjkrav til anlægsarbejdet. (2013)

Hverdage (mandag – fredag):	kl. 07.00 – 18.00
Lørdage:	Ingen aktiviteter
Søndage og helligdage:	Ingen aktiviteter

7. Der må indbygges følgende jord- og jordlignende produkter i projektet:
 - Muld
 - Fyldjord
 - Intakt jord (ler, moræneler, sand og grus)

- Stabilgrus og fyldsand
- Harpet fejesand
- Harpet rendestenssand/brøndsand
- Stabiliseret havnesediment
- Bioaske fra Avedøreværket

Ovenstående fraktioner tillades kun indbygget under forudsætning af, at grænseværdierne i vilkår 8 er overholdt. (2018)

8. Jordfraktionerne, som er nævnt i vilkår 6, må indeholdefølgende forureningskomponenter i de nærmere angivne koncentrationer:

Tungmetaller	Maksimal tilladelig mg/kg TS TST-
Bly	400
Arsen	20
Cadmium	5
Chrom (bortset fra Cr VI)	1000
Kobber	1000
Kviksølv	3
Zink	1000
Tjærestoffer	
PAH-Total*	40
Benz(a)pyren	3
Di-benz(a,h)anthracen	3
Kulbrinter	
Kulbrinter (C ₅ -C ₁₀)	25
Kulbrinter (C ₁₀ -C ₁₅)	40
Kulbrinter (C ₁₅ -C ₂₀)	55
Kulbrinter (C ₂₀ -C ₃₅)	300
Total Kulbrinter	300
Øvrige	
BTEX	10
Klorerede opløsningsmidler	< detektionsgrænsen
Andre stoffer/metaller	Jf. jordkvalitetskriteriet

* sum af fluoranthen, benz(b+j+k)fluoranthen, benz(a)pyren, di-benz(a,h)anthracen og indeno(1,2,3-cd)pyren (2013)

9. Den jord, der skal indbygges i projektet, må ikke indeholde andre forureningskomponenter, end de i vilkår 8 angivne. Ved vurdering af om jorden er forurenede med andre forureningskomponenter anvendes den til hver tid gældende udgave af Jordkvalitetskriteriet jf. Miljøstyrelsens Liste over kvalitetskriterier i relation til forurenede jord og for PCB gælder Miljøstyrelsens skrivelse om PCB i spildevandsslam, dateret 5. oktober 2010. (2018)
10. Ved vurdering af om jord, der kan/skal anvendes i projektet, overholder de i vilkår 8 og 9 angivne grænseværdier, gælder bestemmelserne vedr. prøveantal, udtagning og analyse

m.v. i den til hver tid gældende udgave af Jordflytningsbekendtgørelsens bilag 1-3. Dog med følgende undtagelser:

- Prøvetagningsfrekvensen for TBT pr. 1.200 ton stabiliseret havnesediment
 - Prøvetagningsfrekvens til dokumentation af bioaske med 1 prøve pr transport/3000 tons.⁽²⁰¹⁸⁾
11. Til færdiggørelsen af projektet maksimalt må tilkøres 165.000 tons jord, hvoraf de 153.000 tons er lettere forurenede med indhold under afskæringskvalitet, og de resterende 12.000 tons er rent jord med indhold under jordkvalitetskriteriet.
 12. Indtil projektets afslutning skal Holstebro Kommune løbende og kvartalsvist have tilsendt ajourførte udskrifter over tilkørte mængder til projektet. Udskriften skal være modtaget af kommunen senest den 10. i efterfølgende måned. ⁽²⁰²⁰⁾
 13. Den jord, som indbygges i projektet, må ikke indeholde affald. Ved affald forstås fremmedlegemer, som ikke er naturligt forekommende i den pågældende jordtype. Det vil blandt andet sige, at bygge- og anlægsaffald, asfalt, slagter og andre fremmedlegemer skal være fraseret jord inden levering på projektområdet. Tilsynsmyndigheden afgør i tvivlstilfælde, om et jordparti er indbygningseget. ⁽²⁰¹³⁾
 14. I projektperioden skal der etableres afspærring af arbejdsområdet således, at der ikke kan dumpes jord eller affald på området, som ikke har gennemgået de opstillede kontrolkrav og dokumentationsvilkår. Der skal ligeledes sikres, f.eks. ved afspærring og skiltning, at uvedkommende ikke har adgang til arbejdsområdet, indtil græsdække igen er etableret på voldene. ⁽²⁰¹³⁾
 15. Såfremt der i forbindelse med projektet opstår situationer, herunder driftsuheld, der kan medføre forurening udover, hvad der er lagt til grund ved meddelelsen af denne godkendelse, skal Holstebro Kommune, Natur og Miljø orienteres hurtigst muligt og senest førstkommande hverdagsmorgen.

Senest 14 dage efter uheld skal projektansvarlig have indsendt rapport til kommunen, der beskriver uheldets omfang og indsatsen mod miljømæssige skader, samt beskriver forebyggende foranstaltninger, der begrænser risiko for, at tilsvarende uheld opstår igen. ⁽²⁰¹³⁾
 16. Der kan på pladsen opstilles entreprenørtanke til diesel under forudsætning af, at der anvendes tankanlæg, som er godkendt iht. bestemmelserne i bekendtgørelse nr. 1321 af 21/12 2011 om indretning og drift af olietanke m.v. Tankanlægget skal placeres på stabilt underlag og på en måde, så der ikke opstår risiko for påkørsel. Tankene skal endvidere være sikret mod overfyldning ved en overfyldningsalarm. Brændstofpåfyldning af køretøjer fra entreprenørtankene må kun ske ved manuel aktivering af pumpe. ⁽²⁰¹³⁾
 17. Der etableres kørselsveje i genbrugsmateriale jf. restproduktbekendtgørelsen (BEK nr. 1662 af 21/12 2010), som kan forblive under voldanlægget. ⁽²⁰¹³⁾
 18. Eventuelt sanitært spildevand skal opsamles, og bortskaffes til godkendt modtager. ⁽²⁰¹³⁾

Egenkontrol

Modtagelse og midlertidigt oplag af jord

19. Forureningsindholdet i alt jord og jordlignende produkter jf. vilkår 7, som tilkøres projektet, skal forinden levering være forhåndsklassificeret. Dog kan jord fra områdeklassificerede områder, under de i vilkår 22 angivne betingelser, modtages uden at være forhåndsklassificeret. (2013)
20. For hver transport bioaske skal der udarbejdes en deklaration, der skal indeholde de oplysninger beskrevet i restproduktbekendtgørelsens § 10 stk. 1 og underskrives samt opbevares som beskrevet i restproduktbekendtgørelsens § 10 stk. 2.

Deklarationen på den første transport bioaske skal tilsendes tilsynsmyndigheden. Herefter kan tilsynsmyndigheden til enhver en tid, få tilsendt deklaration på efterfølgende partier af bioaske. (2018)

21. Oplag af forhåndsanalyseret lettere forurenede jord og jordlignende produkter med henblik på indbygning, skal så vidt muligt ske inden for arealer, hvor det varige voldanlæg vil blive placeret. Placering af lettere forurenede jord uden for disse områder kan alene ske i overensstemmelse med depotplan, som er forhåndsgodkendt af Holstebro Kommune, Natur og Miljø. (2013)
22. Jord fra områdeklassificerede områder, som ikke er forhåndsklassificeret jf. vilkår 21, kan modtages på et særligt indrettet areal under forudsætning af, at følgende betingelser er opfyldt:
 - a) Oplagsarealet på forhånd er godkendt af tilsynsmyndigheden
 - b) Oplagsarealet, forinden det tages i anvendelse, er dokumenteret rent med 1 blandprøve pr. 250 m² areal, for de i vilkår 8 angivne grænseværdier.
 - c) At oplagsarealet til stadighed holdes indhegnet og tydeligt skiltes med: "Oplag for ikke analyseret jord".
 - d) At tilført jord fra områdeklassificerede områder ikke kommer fra arealer, som samtidig er kortlagt iht. jordforureningsloven, eller fra arealer med synlig, lugtbar eller på anden vis konstaterbar forurening.
 - e) At der fra tilførte jordpartier inden for 14 dage efter tilførslen, er udtaget og analyseret jordprøve, som godtgør, at jorden opfylder krav til anvendelse i projektet, og hvis ikke anvendelseskriterierne er opfyldt, straks flyttes til godkendt modtageanlæg.
 - f) Oplagsarealet skal, hvis jord fjernes fra arealet pga. kriterium e) ikke kan opfyldes, samt efter anvendelse som modtagedepot varigt ophører, dokumenteres ren med 1 blandprøve pr. 250 m² areal, for de i vilkår 8 angivne grænseværdier.
 - g) Såfremt der ved lugt eller visuelt konstateres forurening (eller affald) i jorden ved modtagekontrollen, skal jordpartiet straks afdækkes med presenning. (2013)
23. Ved modtagelse af jord til projektet skal der ske en modtagekontrol iht. retningslinjerne i driftsinstruks jf. vilkår 33, hvor jorden kontrolleres for bl.a. indhold af affald, eller tegn på forurening, som projektet ikke er godkendt til at modtage. Opfylder et jordparti ikke kravene i denne godkendelse, skal jorden så vidt muligt afvises inden tippning på pladsen, eller hvis det allerede er tippet af på pladsen, skal det fjernes inden 48 timer efter modtagekontrollen eller efter aftale med Holstebro Kommune. (2013)
24. Ved modtagelse af jord til projektet skal jorden, som mellemoplages, straks tildeles entydigt modtage-ID og modtagejournal jf. vilkår 34 skal udfyldes med relevante data. Når mod-

taget jord er tippet på midlertidige modtagearealer, skal der straks placeres skilt med entydig ID ved jordpartiet. (2013)

25. Al håndtering af lettere forurenede jord på projektområdet skal ske på en måde, så risiko for spredning af forurenende stoffer mindskes mest muligt. Opstår der risiko for støvflugt fra oplag eller håndtering af den lettere forurenede jord, skal disse bekæmpes ved sprinkling eller på anden effektiv måde. (2013)
26. Der må maksimalt oplagres 2000 m³ lettere forurenede jord i midlertidige depoter uden for arealet, hvor den endelige jordvold placeres. (2013)
27. Der må maksimalt oplagres 300 m³ jord i jorddepotet til ikke forhåndsklassificeret jord, jf. vilkår 22 om jord fra områdeklassificerede arealer. Ingen jordpartier må oplagres på arealet i mere end 8 uger fra, det er modtaget. (2013)
28. Prøver til dokumentation af jord fra V1 og V2 kortlagte arealer, som ønskes indbygget i voldanlægget, skal være udtaget af erfarne prøvetagere med rutine i udtagning af jordprøver. (2013)
29. Støjtolden skal afsættes forinden etablering og efterfølgende dokumenteres af landmåler. (2013)

Indbygning

30. Den lettere forurenede jord skal overdækkes med 0,5 meter ren jord. Tilført jord, som anvendes til afdækning, skal være dokumenteret ren.

Ejendommen er V1-kortlagt, så anvendelse af afgravet jord herfra til afdækning skal ligeledes være dokumenteret ren, idet den ikke umiddelbart kan anses for at være uforurenede. (2013)
31. Ved indbygning af lettere forurenede jord i støjtolden, skal der foretages en indmåling af den lettere forurenede jords placering i volden. Dette gøres ved koteangivelse for hver 20 løbende meter færdigt voldanlæg. Kotemålinger for hver 20 meter skal ske i følgende punkter:
 - Ved fod af kerne på indvendig og udvendig side
 - Midt under kernen og på toppen af kernen (2013)
32. Mellem kernen med den lettere forurenede jord og afdækningslaget, skal der placeres et markeringsnet eller geotekstil, som adskiller ren og lettere forurenede jord. (2013)

Driftsinstruktion og journalføring

33. Der skal til projektet udarbejdes en kortfattet og præcis driftsinstruktion, som er i overensstemmelse med denne godkendelses vilkår, og som beskriver hvordan modtagelse og kontrol af jord udføres i praksis, samt retningslinier for godkendelse/afvisning af jorden. Driftsinstruktionen skal indeholde en beskrivelse af, hvordan voldanlæg skal udføres, med fokus på de miljømæssige aspekter af arbejdet. (2013)

Driftsinstruktionen skal desuden indeholde en liste over kontaktoplysninger på personer, der er ansvarlige for modtagekontrol, prøvetagning og håndtering af uheld. Forinden projektets igangsætning skal driftsinstruktionen være godkendt af tilsynsmyndigheden. (2013)

34. Der skal føres journal over hvert nyttiggjort jordparti samt indbygningen heraf. Journalen skal indeholde oplysninger om partiets størrelse, oprindelseslokalitet, opgravningens historik, samt dokumentation af det leverede jordparti - jf. vilkår 8. Vilkåret kan anses for opfyldt med foreliggende anmeldelser, jr. Jordflytningsbekendtgørelsens bestemmelser. (2013)

Afslutning af projekt, vedligehold og ophør

Afslutning af projekt, vedligehold og ophør

35. Der må ikke foretages ændringer af voldanlægget efter projektet er afsluttet, uden det sker med tilladelse fra Holstebro Kommune, Natur og Miljø. Bygge- og anlægsprojekter på volden, som indebærer, at der skal graves i voldanlægget, må heller ikke gennemføres uden tilladelse fra Holstebro Kommune, Natur og Miljø. (2013)
36. Voldanlæggets afdækningslag med ren jord skal afslutningsvist tilsås med græs-/kløverblanding, og græstæppet skal vedligeholdes, således at det til enhver tid er tæt tilgroet. Græslandet kan efter tilladelse fra Holstebro Kommune, Natur og Miljø jf. vilkår 35, erstattes af fast belægning ved eksempelvis trapper eller lignende. Voldanlæggets yderside skal varierende beplantes med plantemateriale der passer til området øvrige vegetation såsom eksempelvis slåen og skovfyr. (2020)
37. Voldanlægget skal vedligeholdes, og repareres med opfyldning, hvis der opstår tydelige erosionskløfter dybere end 30 cm i afdækningslaget. Reparationer skal foretages med rent jord, og dato herfor skal føres i skydebanens driftsjournal på lige fod med de øvrige opgaver om vedligehold og rengøring af f.eks. nedfaldsområder. (2020)
38. Der må ikke bortskaffes lettere forurenede jord fra volden uden, at det sker i henhold til gældende regler om anmeldelse og dokumentation af lettere forurenede jord, og hvor modtagere er anvist af Holstebro Kommune. (2013)
39. Ved afslutning af anlægsarbejdet, skal der ske dokumentation af, at alt lettere forurenede jord er fjernet fra midlertidige oplagspladser godkendt efter vilkår 22. Dokumentationen skal udføres ved 1 blandprøve pr. 1000 m² oplagsareal, som analyseres for parametrene i vilkår 8. Vurdering af om jorden er ren, sker efter retningslinjerne i vilkår 9 og 10. (2013)
40. Senest 1 måned efter projektets afslutning skal der gennemføres et afslutningstilsyn med deltagelse af Holstebro Strandjagtforening, RGS NORDIC og Holstebro Kommune, Natur og Miljø. Afslutningstilsynet omfatter kontrol med, at anlægget er udført iht. godkendelsens vilkår, herunder særligt vilkår til tykkelse af afdækningslag og markering af overgang mellem ren og lettere forurenede jord. (2013)
41. Senest 12 måneder efter nyttiggørelsesprojektets afslutning, skal der fremsendes en samlet afrapportering af projektet til Holstebro Kommune, Natur og Miljø. Afrapporteringen skal bestå af følgende:
Kopi af driftsjournalen, inkl. tilhørende dokumentation jf. vilkår 34.
Kortbilag med koter for kerne af lettere forurenede jord.
Dokumentation for, at midlertidige oplagspladser er rene jf. vilkår 22 + 39.
Resultater af afslutningstilsyn jf. vilkår 40. (2013)

Screeningsafgørelse efter Miljøvurderingslovens §21 om, at de ansøgte ændringer ikke er omfattet af krav om miljøvurdering

Det ansøgte kan omfattes af Miljøvurderingsloven bilag 2, punkt 13a): Ændring eller udvidelse af projekter i bilag 1 eller bilag 2, som allerede er godkendt, er udført eller ved at blive udført, når de kan have væsentlig skadelig indvirkning på miljøet (ændring eller udvidelse, som ikke er omfattet af bilag 1).

Udvidelsen af det oprindelige projekt er screenet med nærværende afgørelse. Der er tilkørt ca. 148.000 tons ud over det godkendte i 2013, der gav tilladelse til 90.000 kubikmeter (162.000 tons) let forurenede jord, og blev screenet til ikke VVM. For at færdiggøre anlægget estimeres et behov for yderligere 165.000 tons ud over det tilkørte frem til juli 2019. Det er oplyst i sagen, at den anvendte jord i projektet består af 93 % kat. 2 jord (indhold under afskæringskriteriet) og 7 % kat 1 jord (indhold under jordkvalitetskriteriet).

Projektet med udbygning af støjvolde omkring en skydebane i det åbne land er omfattet af kommunens lokalplan 1071.

Holstebro Kommune har på baggrund af en screening af projektudvidelsen ud fra kriterierne i lovens bilag 6 vurderet, at den ikke vil påvirke miljøet væsentligt, og derfor ikke er omfattet af krav om miljøvurdering. Afgørelsen er truffet efter § 21 i miljøvurderingsloven, og begrundes med følgende:

Holstebro Kommune har ikke kendskab til forekomst af bilag IV-arter på ejendommen, men forekomst af småflagermus kan ikke udelukkes. Projektet vurderes ikke at ville påvirke arterne fourageringsmuligheder.

Der er ikke kendskab til forekomst af rødlistearter inden for projektområdet. Nogle arter som for eksempel dagsommerfugle kan dog ikke udelukkes at flyve i området, men vurderes ikke at blive negativt påvirket af projektet.

Projektet vurderes ikke at påvirke leve- og opvækstområderne for Grøn Kølleguldsmed, som findes i Storå hovedløb.

Projektet vurderes ikke at have en indflydelse på det nedstrømsliggende Natura 2000-område Nissum Fjord. Ellebæk vil potentielt være transportvejen til Nissum Fjord via sit udløb til Storå.

Dansk Miljørådgivning A/S har foretaget en vurdering af projektet for risikoen for spredning af miljøfremmede stoffer til grundvand og overfladevand. Dansk Miljørådgivning A/S har i deres risikovurdering af projektet med anvendelse af lettere forurenede jord til etablering af voldanlægget konkluderet, at projektet ikke udgør en risiko for grundvand og overfladevand samt drikkevandsinteresser. Opbygningen af voldanlægget sker på en måde så kernen der kan indeholde lettere forurenede jord – ikke kommer i kontakt med grundvand eller regnvand.

Museet udtalte i 2013 til projektet, at voldene er placeret i et gammelt hedeareal, hvor de sjældent finder fortidsminder. Dele af volden går dog ind på et område med kørespor, men museet anser dem for ødelagte. Holstebro Museum anså dengang, at der er ringe mulighed for at påtræffe fortidsminder i det berørte areal.

Udkastet til screeningsafgørelsen efter Miljøvurderingslovens §21 har været i høring hos De kulturhistoriske Museer, Holstebro kommune.

Holstebro Museum vurderer, at der grundet arbejde på allerede eksisterende voldanlæg ikke er grund til at foretage en forudgående forundersøgelse, da det dels vil ødelægge de eksisterende volde, og dels formodes det, at eventuelle fortidsminder allerede er ødelagt af trykskader fra voldene. Derfor kan anlægsarbejdet igangsættes uden en forudgående arkæologisk undersøgelse.

Udkastet til den samlede afgørelse har været sendt i høring hos Banedanmark, da nogle af støjvoldene ønskes placeret tæt ved jernbanestrækningen mellem Holstebro og Vemb. Banedanmark har i høringen oplyst, at de ingen bemærkninger har til projektet.

Kommunens screening af projektudvidelsen kan ses af myndighedsscreeningsskemaet, der vedlægges afgørelsen som bilag 2.

Offentliggørelse, klagevejledning og generelle forhold

Offentliggørelse

Du kan se afgørelsen på weblager, som er Holstebro Kommunes digitale arkiv. Gå til www.weblager.dk og vælg Holstebro under punkter "Vælg den ønskede kommune" Herefter kan du vælge den ønskede adresse, eller vælg samtlige annonceringer under menupunktet "Søgning". samt på digital miljøadministration, www.dma.mst.dk. Virksomheden vil få besked, hvis andre klager over afgørelsen.

Klagevejledning

Ansøger, klageberettigede myndigheder og organisationer samt enhver, der har en væsentlig individuel interesse i sagens udfald kan klage over afgørelsen.

Fristen for at klage over afgørelsen er den 2. juni 2020. Der er i fastsættelsen af klagefristen taget højde for helligdagene St. Bededag og Kristi Himmelfartsdag.

Klagen skal sendes digitalt. Hvis du er borger, skal du klage via borger.dk, og hvis du er virksomhed eller forening, skal du klage via virk.dk. Du skal logge ind med NemID. Når du er logget ind, kan du søge på "Klag til Planklagenævnet eller Miljø- og Fødevareklagenævnet" under selvbetjeningsfanen, hvor du bliver guidet igennem klageprocessen. Det koster 900 kr. i klagegebyr at få behandlet klagen som privatpersoner, hvorimod virksomheder og organisationer betaler 1800 kr.

Aktindsigt

Der er mulighed for at se det materiale, der er indgået i sagens behandling. Reglerne for hvilket materiale kommunen må udlevere er fastlagt i forvaltningsloven, offentlighedsloven og lov om aktindsigt i miljøoplysninger.

Søgsmål

Afgørelsen kan prøves ved domstolene. Dette forudsætter, at sagen er indbragt for domstolene senest 6 måneder efter, at afgørelsen er truffet.

Fritagelse for brug af klageportal

Det er muligt at blive fritaget for at bruge Klageportalen, hvis der foreligger særlige omstændigheder. Fremsend anmodningen til Holstebro Kommune, der sender anmodningen videre til klagenævnet, som træffer afgørelse om fritagelse.

Afgørelsens udnyttelse

Miljøgodkendelsen kan udnyttes straks efter godkendelsen.

Ved klage kan Miljø- og Fødevareklagenævnet eventuelt bestemme, at miljøgodkendelsen ikke må udnyttes, og nævnet kan påbyde, at eventuelle igangsatte bygge- og anlægsarbejder skal standses. **For god ordens skyld gøres opmærksom på, at byggeri ikke må påbegyndes, før der også er meddelt en byggetilladelse.**

Udnyttelse i klageperioden og mens eventuel klage behandles sker på eget ansvar.

Orienteringsliste

Afgørelsen sendes til:

Holstebro Strandjagtforening, Vilhelmborgsvej 3E, 7500 Holstebro

RGS Nordic A/S, Selinevej 4, 2300 København S, att. Jens Arre Nord

Orientering om meddelelse af miljøgodkendelse er sendt til:

Danmarks Naturfredningsforening, CVR: 60804214, P-nr: 1002121278 - (Interesseorganisation)

Styrelsen for patientsikkerhed - Tilsyn og Rådgivning Nord, CVR: 37105562, P-nr: 1020864415 - (Myndighed)

Danmarks Fiskeriforening Producent Organisation, CVR: 45812510, P-nr:1001874009 - (Interesseorganisation)

Danmarks Sportsfiskerforbund, CVR: 37099015, P-nr: 1001751945 - (Interesseorganisation)

FERSKVANDSFISKERIFORENINGEN FOR DANMARK, CVR: 25145615, P-nr: 1004659823 - (Interesseorganisation)

Dansk Ornitologisk Forening, CVR: 54752415, P-nr: 1001712827 - (Interesseorganisation)

Dansk Ornitologisk Forening - Vestjylland, CVR: 29287112, P-nr: 1011976545 - (Interesseorganisation)

Dansk Sejlunion, CVR: 62496517, P-nr: 1002154919 - (Interesseorganisation)

Friluftsrådet, CVR: 56230718, P-nr: 1003112789 - (Interesseorganisation)

Danmarks Idrætsforbund, CVR: 56808310, P-nr: 1003118933 - (Interesseorganisation)

DEN SELVEJENDE INSTITUTION NOAH, CVR: 47340810, P-nr: 1001895314 - (Interesseorganisation)

Sundhedsstyrelsen, CVR: 12070918, P-nr: 1003398314 - (Myndighed)

Retsbeskyttelse og anvendelse af standardvilkår

For tillægget til miljøgodkendelsen efter miljøbeskyttelsesloven § 33 er der 8 års retsbeskyttelse fra meddelelsesdatoen. Under visse omstændigheder, blandt andet ved uforudset forurening og uforudsete skadevirkninger, kan Kommunen dog ændre godkendelsen ved påbud eller forbud inden udløbet af 8-års perioden (§ 41 og 41 a i miljøbeskyttelsesloven). Tilladelser efter andre dele af miljøbeskyttelsesloven, givet som del af § 33 miljøgodkendelsen, har også 8 års retsbeskyttelse.

Retsbeskyttelsen for ældre anlæg/aktiviteter udløber 8 år efter, at disse blev godkendt første gang. Godkendelser, der er givet for mere end 8 år siden, kan altid revurderes ved påbud fra Kommunen efter miljøbeskyttelseslovens § 41 b.

Ved sammenskrivninger med eksisterende godkendelser:

Af praktiske grunde regulerer denne godkendelse ikke kun udvidelsen, men også det tidligere godkendte anlæg. Der er således foretaget en sammenskrivning, hvor vilkårene fra 2013 og 2018 er overført til denne afgørelse uden at ændre på deres retsbeskyttelsesperiode på 8 år.

Fremover kan der derfor ved praktisk brug ses bort fra nedenstående miljøgodkendelser:

- Miljøgodkendelse og VVM-screening af genanvendelse af let forurenede jord til støjvolde ved Holstebro Strandjagtforenings Flugtskydebane af 3. juli 2013.
- Tillæg til miljøgodkendelse af bioaske til støjvold af 8. august 2018

Ingen af godkendelserne ophæves, idet aktiviteten er ikke ophørt, og retsbeskyttelsesperioden udløbet. Vilkårene gælder ved meddelelse af afgørelsen, med mindre andet fremgår af det enkelte vilkår, og med mindre afgørelsen påklages.

Sagens akter m.m.

Ved sagens behandling er der indgået følgende sagsakter:

Afsender	Emne	Dato
RGS Nordic A/S	Ansøgning via BOM Miljøgodkendelse	18/12/20019
RGS Nordic A/S	DMR-risikovurdering	27/02/2020
RGS Nordic A/S	Mængdeopgørelse	10/09/2019
RGS Nordic A/S	Høringssvar 1. partshøring	18/03/2020
RGS Nordic A/S	Høringssvar 2. partshøring	
RGS Nordic A/S	Suppl. Oplysninger omkring vilkår med maxmængde	23/03/2020
RGS Nordic A/S	Suppl. Oplysninger skitse for resterende voldanlæg	30/03/2020
Holstebro Strandjagtforening	Høringssvar partshøring	Intet svar
Holstebro Kommune	Miljøgodkendelse	03/07/2013
Holstebro Kommune	Tillæg til miljøgodkendelse	06/08/2018
De Kulturhistoriske Museer, Holstebro Kommune	Høringssvar, berørt myndighed	06/03/2020
Banedanmark	Høringssvar, berørt myndighed	20/03/2020

Ved sagens behandling er der desuden gjort brug af følgende:

Ref. nr.	Beskrivelse
1	Revurderet miljøgodkendelse for Holstebro Strandjagtforenings Flugtskydebane på Vilhelmsborgvej 3E, Holstebro af 8. oktober 2013.
2	Præcisering af vilkår 7 i Holstebro Kommunes miljøgodkendelse af 3. juli 2013 til genanvendelse af let forurenede jord til støjvolde ved Holstebro Strandjagtforenings Flugtskydebane af 30. oktober 2013.
3	Genanvendelse af stabiliseret havnesediment, Vilhelmsborgvej 3E, 7500 Holstebro af 14. januar 2016.

Lovgrundlag

Godkendelsen er givet på følgende lovgrundlag fra Miljøministeriet (inklusive eventuelle ændringer til den anførte lovgivning, der er gældende på godkendelsestidspunktet):

1. Lov om miljøbeskyttelse, lovbekendtgørelse nr. 1218 25. 2019 (miljøbeskyttelsesloven).
2. Bekendtgørelse om godkendelse af listevirksomhed, nr. 1534 af 9. december 2019 (godkendelsesbekendtgørelsen).
3. Bekendtgørelse om standardvilkår, nr. 1537 af 9. december 2019.
4. Bekendtgørelse om affald, nr. 224 af 8. marts 2019.
5. Lov om miljøvurdering af planer og programmer og af konkrete projekter, lovbekendtgørelse nr. 1225 af 25. oktober 2018.
6. Bekendtgørelse om samordning af miljøvurderinger og digital selvbetjening m.v. for planer, programmer og konkrete projekter omfattet af lov om miljøvurdering af planer og programmer og konkrete projekter (VVM), nr. 913 af 30 august 2019
7. Bekendtgørelse om kvalitetskrav til miljømålinger, nr. 523 af 1. maj 2019.
8. Bekendtgørelse om udpegning og administration af internationale naturbeskyttelsesområder samt beskyttelse af visse arter, nr. 1595 af 6. december 2018.
9. Bekendtgørelse om anvendelse af restprodukter, jord og sorteret bygge- og anlægsaffald, nr. 1672 af 15. december 2016.

Der er desuden benyttet følgende vejledninger/orienteringer:

1. Liste over kvalitetskriterier i relation til forurenede jord af juni 2018. – Miljøstyrelsen, Miljø- og Fødevareministeriet.
2. Miljøstyrelsens skrivelse om PCB i spildevandsslam, dateret 5. oktober 2010.

Miljøteknisk vurdering og begrundelse for afgørelsen

Miljøgodkendelsens vilkår

Virksomheden er omfattet af Miljøstyrelsens standardvilkår i Bekendtgørelse om standardvilkår. Holstebro kommune har vurderet, at disse vilkår bør suppleres med følgende krav, jf. § 31, stk. 3 i godkendelsesbekendtgørelsen.

Generelle forhold

Holstebro Strandjagtforenings skydebane er omfattet af lokalplan nr. 1071, og kravene til udformningen af støjvolden er beskrevet i denne, og i miljøgodkendelsen af 3. juli 2013, og skrevet med i denne afgørelse efter ansøgning fra bygherre.

Indretning og drift

Støjvolden er et teknisk anlæg til støjdemning af skydebanens aktiviteter i forhold til omgivelserne. I anlægsfasen med opbygning af voldanlægget vil der i hverdagene i dagtimerne kunne være arbejdsaktivitet af store entreprenørmaskiner samt lastbilskørsel til og fra adressen.

Den lettere forurenede jord indbygges i kernen af volden med et markeringsnet ud til afdækningslaget af ren jord.

Forureningsbegrænsning

Støj

Skydebanestøj

Støj fra selve skydebanens aktiviteter er reguleret af deres miljøgodkendelse af 8. oktober 2013.

Voldanlæggene er nogle af de støjdempende foranstaltninger, som skydebanen ifølge godkendelsen skal etablere, og udformningen af voldene og højden på dem er baseret på støjberegninger for skydebanens støjbelastning for de nærmeste boliger i området.

Støj fra tilkørsler og anlægsarbejde

Under projektets udførelse med etablering og udbygning af det støjdempende voldanlæg omkring banens aktiviteter vil der være støj herfra. Der vil blive anvendt almindelige entreprenørmaskiner. Maskinerne kan anvendes i det tidsrum, som er vilkårsfastsat, hvilket begrænses til at foregå i dagperioden. Jorden tilkøres, når der opstår projekter andre steder, hvor den lettere forurenede jord skal bortskaffes fra. Derfor vil jord blive tilkørt mere intensivt i nogle perioder, og næsten ikke i andre. Når der er tilstrækkeligt jord tilstede, vil en etape af voldanlægget blive igangsat. Der er ikke naboboliger umiddelbart ved skydebanens skel. Kommunen vurderer, at støj fra udførelsen af det ansøgte ikke vil udgøre en væsentlig gene for de omkringboende.

Luft, støv og lugt

Der forventes ikke støvgener i forbindelse med transport og anlægsarbejdet, da materialerne har et vist vandindhold. I tørre perioder er det vilkårsfastsat, at der foretages støvdæmpende foranstaltninger. Da der er tale om jord, som er lettere forurenede, forventes der ikke at være risiko for, at tilkørsel, oplag og indbygning af jorden kan medføre nogen former for lugtgener.

Affald

Som udgangspunkt fremkommer der ikke affald i forbindelse med anlægsarbejdet. Skulle der undtagelsesvist fremkomme affald med enkelte læs jord, skal det sorteres fra, opbevares og bortskaffet efter kommunens konkrete anvisninger. Affald må ikke indbygges i voldanlægget.

Spildevand

Der generes ikke spildevand i forbindelse etablering eller drift.

Jord og grundvand

Typer og mængder af jord

Den jord, som ansøges anvendt til projektet, kan karakteriseres som lettere forurenede. Det vil sige, at der er tale om jord med et forureningsindhold af type og mængde, som vil kunne findes i byområder påvirket af diffus forurening (fra områdeklassificeret byområder). Jorden vil også kunne komme fra kortlagte arealer, som er forurenede med de pågældende stoffer i koncentrationer under afskæringskriteriet. De forurenende stoffer, som den tilførte jord kan indeholde, er metaller, tungere kulbrinter og PAH'er. De pågældende stoffer er kendetegnet ved ikke at være særligt mobile, og de binder sig til jordpartiklerne.

Der er i godkendelsen fastsat vilkår til, hvilke stoffer jorden må indeholde og i hvilke koncentrationer. Der er endvidere fastsat krav til, hvordan jorden skal være undersøgt og dokumenteret, og krav til modtagekontrol. Det vurderes på baggrund heraf, at godkendelsen skaber den nødvendige sikkerhed for, at der ikke kommer jord med andre stoffer eller koncentrationer, end de i godkendelsen forudsatte, ind i projektet.

Der er i projektet ansøgt om tilladelse til at indbygge jordlignende produkter i form bioaske, stabiliseret havnesediment, fejesand, brøndsand eller lignende, og kommunen har tilladt fraktionerne indbygget under forudsætning af, at fraktionerne overholder grænseværdierne for den øvrige jord, som tilføres projektet. Det vurderes, at der med de fastsatte vilkår, er skabt en god sikkerhed for, at der ikke vil blive indbygget jordlignende produkter i volden, som kan udgøre en risiko for forurening af jord eller grundvand, eller på anden måde kan udgøre en miljømæssig risiko.

Jordbundsforhold og områdets sårbarhed – beskyttelse af grundvand.

Skydebanen er beliggende i et område med drikkevandsinteresser (OD-område), men uden for indvindingsopland til almene vandforsyningsanlæg – dog ligger banen tæt på Frøjk Vandværks indvindingsopland. Der findes en privat enkelt indvindingsboring inden for en afstand af 100 meter fra projektets sydøstlige hjørne, men der er ingen beboelse. Der er konstateret en enkelt anlægsboring inden for en afstand af 500 meter fra projektet, som ikke er til drikkevandsformål.

Det er Holstebro Kommunes vurdering, at geologien i området ikke kan udgøre en beskyttelsesbarriere for, at eventuelt mobile forurenende stoffer vil kunne nå grundvandsspejlet. Der har i vilkårsfastsættelsen derfor været fokus på, at den forurening, som den tilførte jord indeholder, ikke er særligt mobil, og at den indbygges på en måde, så den ikke vil udgøre en væsentlig risiko for grundvand og overfladevand.

Det vurderes, at der ikke vil opstå risiko for, at grundvandsspejlet vil komme til at stå så højt som nuværende terræn for området. Dermed vil der heller ikke opstå risiko for, at grundvandsspejlet vil kunne hæve sig op i den lettere forurenede jord og derved øge risikoen for udvaskning af forurenende stoffer i jorden.

Med baggrund i de kravværdier, som er fastsat for de typer af stoffer, som tillades indbygget med den lettere forurenede jord, er det Holstebro Kommunes vurdering, at der ikke vil opstå væsentlig risiko for, at forurenende stoffer vil kunne udvaskes og nå ned til det sekundære grundvandsspejl. Skulle der alligevel meget mod forventning ske en udvaskning af nogle af stofferne, viser undersøgelser, at de pågældende stof typer (og koncentrationer) ikke vil bevæge sig ret langt, og dermed ikke vil udgøre nogen forureningsrisiko for hverken markvandsboringer, indvindingsboringer i øvrigt, eller for vandløb og beskyttet natur i nærheden. Ellebæk, som løber i en afstand af ca. 25 meter fra noget voldanlæggets ydersider, opfylder ikke miljømålet om god økologisk tilstand, men projektet vurderes ikke at påvirke miljøtilstanden negativt, hverken i sig selv eller kumulativt.

Dansk Miljørådgivning A/S har til bygherres ansøgning om projektudvidelsen lavet med anvendelse af lettere forurenede jord til etablering af voldanlægget vurderet, at projektet ikke udgør en risiko for overfladevand, grundvand og drikkevandsinteresser. Beregninger for transporttider på mulige indholdsstoffer i kat. 2 jorden viser, at de er immobile.

Det er også kommunens miljømæssige vurdering, at jord- og grundvandsbeskyttelsen er intakt ved anvendelse af bioaske i projektet, idet det kun må benyttes, hvis de, i miljøgodkendelsen og jordkvalitetskriterier opstillede grænseværdier, overholdes. Dette skal gøres vha. standardiseret analyse, og afrapportering til Holstebro Kommune inden indbygning, som beskrevet i ansøgningsmateriale for godkendelsen 2018. Ligeledes er det vilkårsfastsat, at der udarbejdes en deklaration jf. restproduktbekendtgørelsens §10, som skal indeholde relevante oplysninger, der giver Holstebro Kommune et tilstrækkeligt overblik over hvilke (tung)metaller og andre stoffer, der er i bioasken.

Krav til midlertidigt oplag

Når den lettere forurenede jord modtages på pladsen, vil den primært blive lagt i midlertidigt depot på arealer, som på forhånd er godkendt af Holstebro Kommune til formålet. Når projektet er færdigt, skal det ved jordprøver dokumenteres, at depotarealerne er rene.

Der er fastsat vilkår om, at støvspreddning fra oplaget og håndteringen af den lettere forurenede jord skal søges minimeret ved sprinkling eller på anden effektiv måde, når behovet måtte opstå. Generelt vil der kun blive modtaget jord til projektet, som på forhånd er analyseret og dokumenteret at opfylde krav til anvendelse i projektet. Der tillades dog et mindre areal til ikke forhåndsklassificeret jord fra arealer, som er områdeklassificerede, og ikke er kortlagte eller på anden vis erkendt forurenede. Der stilles krav om særlig indhegning og skiltning af dette areal, samt krav om, at jord, som placeres på arealet, er afklaret i forhold til forureningsindhold, og fjernes, hvis ikke det overholder kravene i godkendelsen inden 14 dage fra modtagelse. Konstateres der ved modtagelse af jord, som ikke er forhåndsklassificeret - via lugt eller visuelt - tydelige tegn på forurening, er der stillet krav om, at jorden afdækkes med presenning, så risiko for, at forureningen spredes til jord og grundvand under oplaget, minimeres.

Det gælder i øvrigt alle jordpartier, som modtages på pladsen, at de skal tildeles og markeres med entydigt ID (med reference til journal), således at ethvert jordparti, indtil det indbygges endeligt, kan spores meget præcist. Dermed er det ved tilsyn fra Holstebro Kommune nemt at identificere jordpartier og sammenholde dem med journal, analysedata og oprindelse.

Det er med de fastsatte vilkår, Holstebro Kommunes vurdering, at den lettere forurenede jord, som modtages i midlertidigt oplag på pladsen, sikres oplagret hensigtsmæssigt under projektet, indtil det skal indbygges i den endelige vold således, at risikoen for spredning af forurening til rene arealer, er minimeret.

Indbygning

Den lettere forurenede jord indbygges i kernen af volden og afsluttes med mindst 0,5 meter ren jord, som tilsås med græs eller lignende for at holde på afdækningsjorden. Dette sikrer, at der efter indbygning ikke bliver kontakt til den lettere forurenede jord, samt at der ikke opstår risiko for utilsigtet spredning af den lettere forurenede jord ved erosion, som følge af vejr, vind og slid fra ophold på volden. Med henblik på at sikre imod utilsigtet kontaktrisiko, er der endvidere stillet krav om afspærring af oplag og arbejdsområder, således at tilskuere og brugere af banen i øvrigt ikke færdes, hvor der oplagres/indbygges lettere forurenede jord.

Inden indbygningen af lettere forurenede jord igangsættes, måles koter af eksisterende terræn, således at der sikres eksakt viden om, hvor den lettere forurenede jord er placeret i vold. Dette suppleres med måling af kote på toppen af færdig kerne af den lettere forurenede jord.

Skydebanen er baseret på frivillig indsats i forhold til drift og vedligehold, og der sker løbende udskiftninger i bestyrelsen. Med henblik på at sikre, at der ved fremtidig drift og ombygninger på voldanlægget ikke risikeres utilsigtet blotlægning, fjernelse og spredning af lettere forurenede jord stilles der krav om, at der mellem den lettere forurenede jord og den rene muld, placeres et markeringsnet på oversiden af kernen. Nettet tjener samtidig det formål, at det bliver nemt at afgrænse den rene og den lettere forurenede jord, såfremt voldene skal fjernes, eller ombygges i fremtiden.

Tilsyn og kontrol

Det er ikke udelukkende Holstebro Kommune, som anviser jord til projektet. Andre kommunen kan ligeledes anviser jord til det. For at kunne bevare et overblik over de tilkørte mængder over tid, skal Holstebro kommune kvartalsvist have tilsendt en ajourført opgørelse herfor.

Efter færdiggørelse af voldanlægget skal det tilplantes på ydersiderne og sås i græs på indersiden. Hvis der herefter opstår betydelige erosionsprækker i afdækningslaget, skal de udbedres med rent jord.

Egenkontrol og dokumentation

Der er i godkendelsen fastsat vilkår, som sikrer en løbende dokumentation af den jord, som tilføres projektet, samt at denne dokumentation er tilgængelig for tilsynet med projektet. Der er endvidere stillet vilkår om en samlet afrapportering af den opsamlede dokumentation, med indhold af analyseresultater (løbende jordanalyser, jf. Jordflytningsbekendtgørelsens bestemmelser), journal fra modtagekontrol, fotos, indmåling af kerne af lettere forurenede jord osv. Der vil efter projektets afslutning derfor foreligge en omfattende dokumentation for den jord, som er indbygget i volden, og hvor den er placeret i henholdsvis kerne og afdækning, og det vil undervejs i projektet være muligt at føre et effektivt tilsyn med projektet. Det er desuden vilkårsfastsat, at midlertidige oplagsområder efterlades rene, når projektet er afsluttet.

BAT

Følgende er gældende for BAT i virksomhedens miljøgodkendelse. De standardvilkår, der findes for bilag 2-virksomheder, betragtes som BAT.

Da standardvilkårene for dette listepunkt i utilstrækkelig grad dækker virksomhedens aktiviteter er det ansøgte vurderet i forhold til BAT som beskrevet i Godkendelsesbekendtgørelsens §30. Virksomhedens nyttiggørelse af lettere forurenede jord samt bioaske fra Avedøreværket til indbygning af en støjvold, betragter Holstebro Kommune som BAT jf. bilag 5 punkt 1 og 3 i Godkendelsesbekendtgørelsen.

Det er Holstebro Kommunes vurdering, at RGS Nordic A/S i forbindelse med nyttiggørelse af lettere forurenede jord har truffet de nødvendige foranstaltninger til at forebygge forureningen ved anvendelse af bedst tilgængelige teknik.

Vurdering i forhold til internationale naturbeskyttelsesområder samt beskyttelse af visse arter

Der skal ikke foretages en nærmere konsekvensvurdering af projektets virkninger på Natura 2000 områder eller bilag IV-arter, jf. bekendtgørelse nr. 1595 af 6. december 2018 om udpegning og administration af internationale naturbeskyttelsesområder samt beskyttelse af visse arter (Habitatbekendtgørelsen). Det skyldes, at projektet ikke i sig selv eller i forbindelse med andre projekter vurderes at kunne påvirke Natura 2000-områder eller konkrete bilag IV-arter væsentligt.

Afstanden til det nærmest liggende Natura 2000-område er over 5 km (Idom Å) samt ca. 17 km til Nissum Fjord. Projektet forventes ikke at vil have en indflydelse på det nedstrøms liggende Natura 2000-område Nissum Fjord.

Bygherre har med ansøgningen til tillægget vedlagt en risikovurdering, udført af Dansk miljørådgivning A/S, hvor det konkluderes, at projektet ikke udgør en risiko for overfladevand, grundvand og drikkevandsinteresser, idet beregninger af transporttider på mulige indholdsstoffer i kat. 2 jord viser, at de er immobile, og dermed ikke udgør en risiko for vandløbet Ellebæk.

Ellebæk vil potentielt være transportvejen til Nissum Fjord via sit udløb Storå.

Holstebro Kommune har ikke kendskab til forekomst af bilag IV-arter på ejendommen, men forekomst af småflagermus kan ikke udelukkes. Projektet vurderes ikke at ville påvirke arterne fourageringsmuligheder.

Der er ikke kendskab til forekomst af rødlistearter inden for projektområdet. Nogle arter som for eksempel dagsommerfugle kan dog ikke udelukkes at flyve i området, men vurderes ikke at blive negativt påvirket af projektet.

Projektet vurderes ikke at påvirke leve- og opvækstområderne for Grøn Kølleguldsmed, som findes i Storå hovedløb.

Holstebro Kommunes samlede vurdering af virksomheden

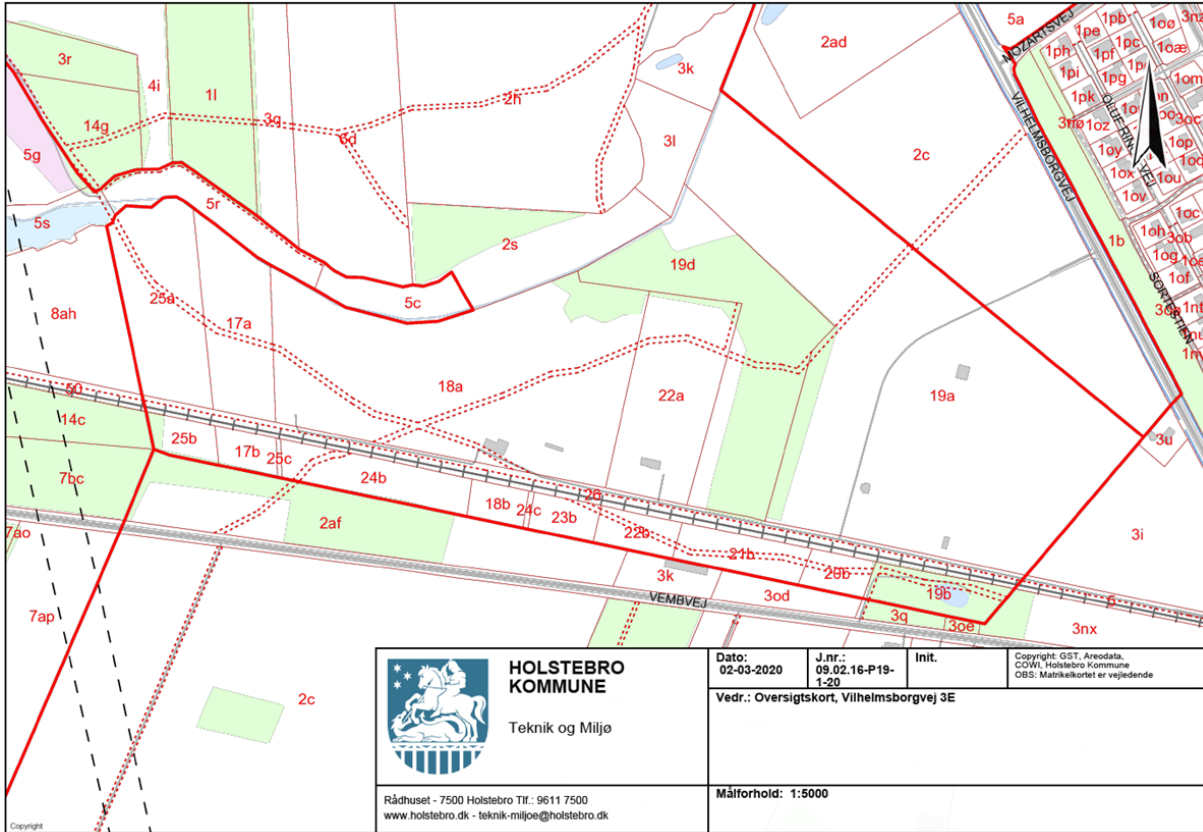
På baggrund af den miljøtekniske vurdering, finder Holstebro Kommune det godtgjort, at virksomheden har truffet de nødvendige foranstaltninger til at forebygge og begrænse forureningen ved anvendelse af bedste tilgængelige teknik, og at projektet kan gennemføres på stedet uden at påføre omgivelserne forurening, som er uforenelig med hensynet til omgivelsernes sårbarhed og kvalitet.

Virksomhedens forenelighed med naturområdets sårbarhed og kvalitet er desuden vurderet og sammenfattende vurderes det, at områdernes integritet ikke ødelægges af aktiviteten.

På baggrund af ovenstående vurderer kommunen, at voldanlægget kan færdiggøres uden væsentlige gener for omgivelserne og risiko for forurening, hvis vilkårene i denne godkendelse overholdes.

Bilag

Bilag 1 – Oversigtskort

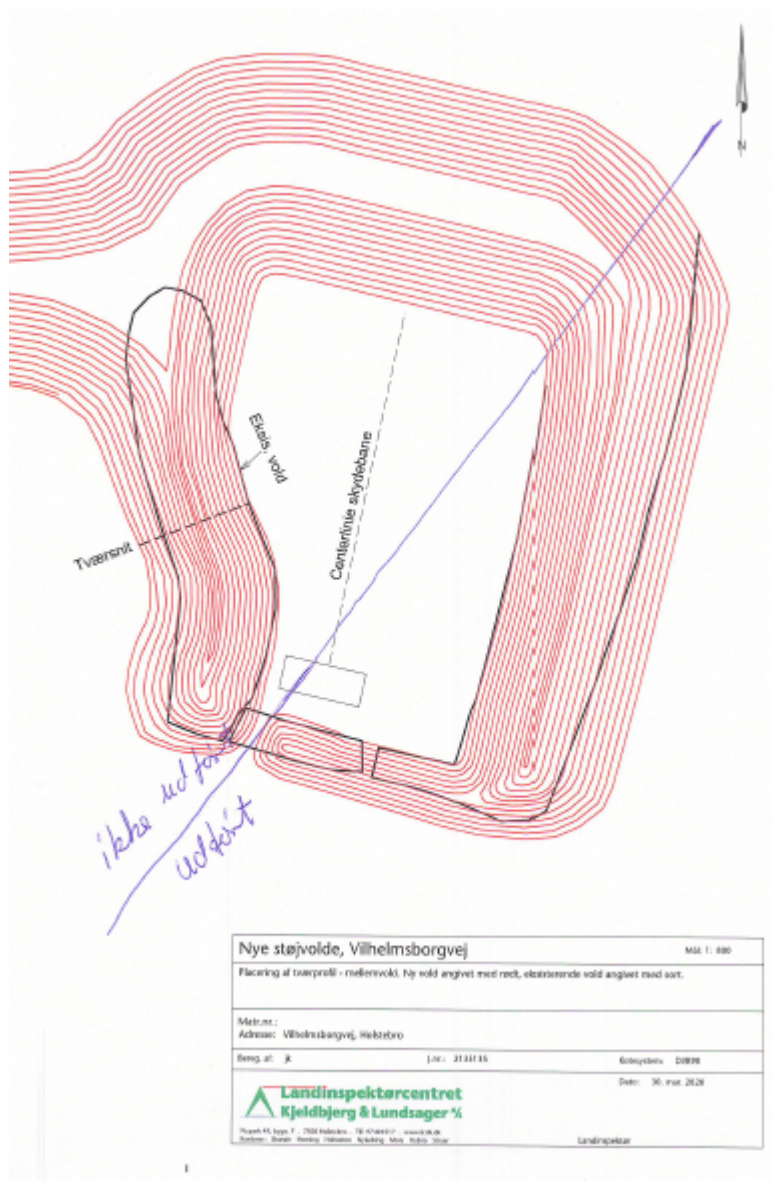


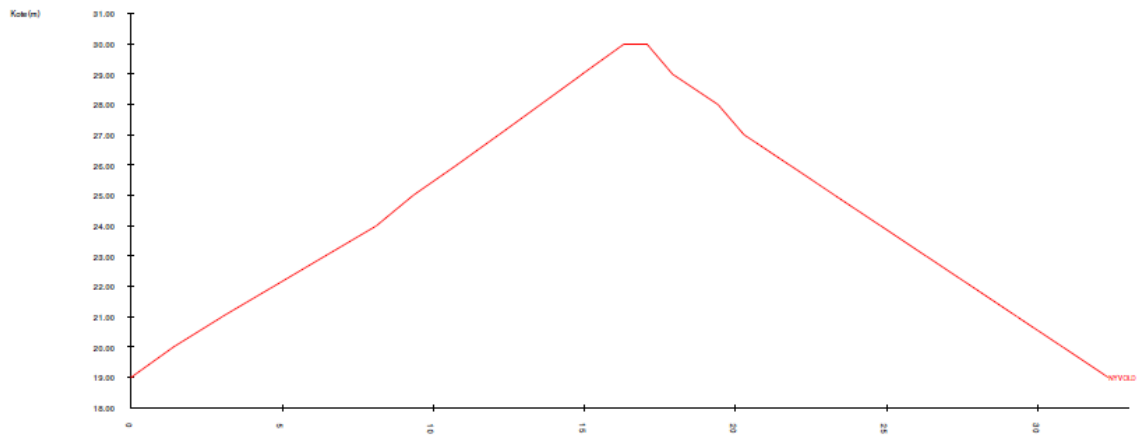
Copyright Ortofoto 2019 fra GIS – Holstebro kommune

Højdekurver og detailudformning



Højdekurver og tværsnit for restprojektet 2020

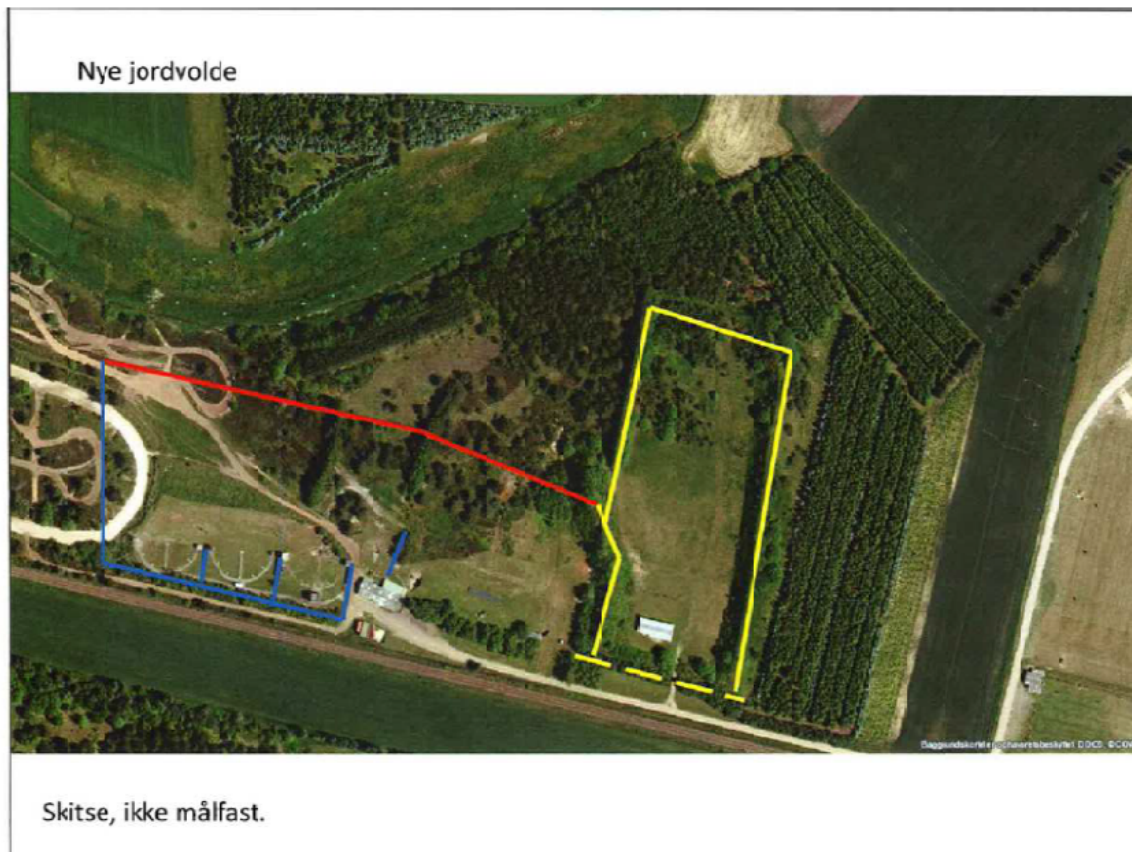




Målestokk 1:100 1:100

STATION	0+00	1+00	2+00	3+00	4+00	5+00	6+00	7+00	8+00	9+00	10+00	11+00	12+00	13+00	14+00	15+00	16+00	17+00	18+00	19+00	20+00	21+00	22+00	23+00	24+00	25+00	26+00	27+00	28+00	29+00	30+00		
TERMIN	19.00	20.00	21.00	22.00	23.00	24.00	25.00	26.00	27.00	28.00	29.00	30.00	30.00	29.00	28.00	27.00	26.00	25.00	24.00	23.00	22.00	21.00	20.00	19.00	18.00	17.00	16.00	15.00	14.00	13.00	12.00	11.00	10.00

Skitse af voldanlægget (Fra ansøgningen 2013)



Fast gule;

eksisterende jordvolde i 7-8 meters højde, skal hæves til 10 meters højde, i alt 481 meter skal hæves

Stiplet gule;

eksisterende jordvolde 1 ca 2,5 – 3 meter, skal hæves til 4 meters højde, i alt 77 meter skal hæves

Fast blå;

ny jordvold i 4 meter højde, men med smal fod, da der ikke er megen plads, i alt 342 meter skal anlægges

Fast rød;

ny jordvold i 10 meters højde, skal lægges sammen med den faste gule, i alt 315 meter

Bilag 2 – Screeningsskema for miljøvurdering

Myndighedsscreeningsskemaet er vedhæftet afgørelsen.

Bilag 3 - Dokumentation af vilkår til støj

Dokumentation af overholdelse af støjvilkår skal efter anmodning fra Kommunen fremlægges som følger:

Målinger i omgivelserne, udført som beskrevet i Miljøstyrelsens vejledning nr. 5/1984 og 6/1984

Kildestøjsmålinger kombineret med beregning, udført efter den nordiske beregningsmodel for ekstern industristøj, som beskrevet i Miljøstyrelsens vejledning nr. 5/1993.

Kvalitetskrav til målinger og afrapportering af ekstern støj

Målinger og beregninger skal være udført af et firma/laboratorium, der er akkrediteret til støjmålinger eller af personer, som er certificerede til at udføre sådanne målinger m.m., jf. Miljøstyrelsens Bekendtgørelse om kvalitetskrav til miljømålinger, nr. 523 af 1. maj 2019.

Målinger samt afrapportering skal udføres i overensstemmelse med bilag 4 i bekendtgørelsen. For faste støjkloder kan der normalt accepteres en maksimal måleubestemthed på 3 dB(A) ved afgørelse om grænseværdiers overholdelse, jvf. Miljøstyrelsens vejledning nr. 5/1993, pkt. 3.5. Støjgrænserne anses for overholdt, når den målte eller beregnede værdi minus ubestemtheden på måle- eller beregningsresultatet er mindre end støjgrænsen.

Tilsynsmyndigheden kan forlange støjmålinger og -beregninger gentaget, dog højst én gang årligt, medmindre den seneste kontrol viser, at vilkårene ikke er overholdte. Tilsynsmyndigheden skal orienteres, før målinger udføres.

Ved beregninger skal rapporten således indeholde de nødvendige oplysninger om beregningernes forudsætninger. Specielt skal støjkloderne beskrives, og deres kildestyrke angives. For hver enkelt støjklode, hvor der foretages målinger, skal desuden angives lydtrykniveauet i dB(A), målt i et geometriske veldefineret og - så vidt muligt - let tilgængeligt kontrolpunkt tæt på kilden. Jf. Miljøstyrelsens vejledning 5/1993 pkt. 3.1.

Måleresultaterne skal ledsages af fyldestgørende og relevante oplysninger om virksomhedens drift under målingerne.

Driftsforhold under målingerne

Kontrolmålinger skal udføres, når virksomheden er i drift ved maksimal belastning.

Bilag 4 – Høringssvar og udtalelser

Banedanmark: Ingen bemærkninger

De Kulturhistoriske Museer Holstebro kommune: Ingen bemærkninger

RGSNordic: Bemærkningerne til godkendelsesudkastet er indarbejdet i den endelige miljøgodkendelse. Kommunen fastholdt i vilkår, at ansvaret for, at kommunen får kvartalsvise opdateringer for tilkørte mængder, påhviler virksomheden. RGSNordic foreslog i sit høringssvar, at kommunen ved henvendelse kunne få oplysningerne tilsendt.