



Miljøgodkendelse

PRAESTØ PRODUKTHANDEL KMT APS

9. APRIL 2018



Præstø Produkthandel KMT ApS

Udgivet af Vordingborg Kommune 9. april 2018

Udarbejdet af: Dorrit Ekström

Vordingborg Kommune

Østergårdstræde 1A

4772 Langebæk

INDHOLDSFORTEGNELSE

1.	MYNDIGHEDSKOMPETENCE OG STAMDATA FOR VIRKSOMHEDEN	5
2.	INDLEDNING.....	8
3.	VILKÅR FOR GODKENDELSEN	9
3.1	Generelt.....	10
3.2	Indretning og drift.....	10
3.3	Skrotbiler.....	15
3.4	Luftforurening.....	17
3.5	Støj.....	18
3.6	Spildevand.....	21
3.7	Affald.....	21
3.8	Tanke.....	24
3.9	Beskyttelse af jord, grundvand og overfladevand.....	27
3.10	Sikkerhedsstillelse.....	29
3.11	Egenkontrol.....	29
3.12	Foranstaltninger ved lukning.....	31
4.	GENERELT	32
4.1	Affaldsregulativ	32
4.2	Miljøskader	32
4.3	Beredskabslov og arbejdsmiljølovgivning.....	32
4.4	Forebyggelse og håndtering af uheld.....	32
5.	VIRKSOMHEDENS BEMÆRKNINGER TIL UDKASTET.....	33
6.	VVM SCREENING	33
7.	BELIGGENHED.....	33

8.	INDRETNING OG DRIFT	35
9.	BEDSTE TILGÆNGELIGE TEKNOLOGI (BAT)	41
10.	MILJØSTYRING	42
11.	SIKKERHEDSSTILLELSE	42
12.	FORURENING OG FORURENINGSBEGRÆNSENDE FORANSTALTNINGER	43
12.1	Støj	43
12.2	Luftforurening	44
12.3	Spildevand	45
12.4	Affald	46
13.	MILJØTEKNISK VURDERING	51
13.1	Beliggenhed	51
13.2	Støj	51
13.3	Luftforurening og lugt	51
13.4	Spildevand	52
13.5	Affald	52
13.6	Jord	53
13.7	Bedst tilgængelige teknik	53
13.8	Andet	53
13.9	Begrundelse for vilkår	54
14.	KLAGEVEJLEDNING	55
15.	LOVGIVNING	56
16.	UNDERRETNING OM AFGØRELSEN	56
17.	BILAG	57

1. MYNDIGHEDSKOMPETENCE OG STAMDATA FOR VIRKSOMHEDEN

Ejer af virksomheden	KMT Gjenvinning A/S Ravneveien 11 1374 Revetal Norge
CVR nr. CVR P nr.	36445718 1019929333
Virksomhedens navn og adresse	Præstø Produkthandel KMT ApS Værkstedsvej 11 4720 Præstø
Matrikel nr.	15t og 15s Skibinge by, Skibinge.
CVR nr.	36726008
CVR P nr.	1020357548
Grundejer	KMT Gjenvinning A/S Ravneveien 11 1374 Revetal Norge

Kontaktperson	Rolf Bergerud Næslund rolf@kmtgjenvinning.no +47 91 64 65 55
Rådgiver	Dansk Miljørådgivning v./ Jesper Arffmann Karolinevej 17 4200 Slagelse ja@dmr.dk 29 40 61 35
Godkendelses- og tilsynsmyndighed	Vordingborg Kommune
Hovedaktivitet: Modtagelse af og omlastning af skrot.	Listepunkt K 212: "Anlæg for oplagring, omlastning, omemballering eller sortering af ikke-farligt affald eller affald af elektrisk og elektronisk udstyr, jf. punkterne R12 og R13 i Bilag 6B og D14 og D15 i bilag 6A til affaldsbekendtgørelsen, forud for nyttiggørelse eller bortskaffelse med en kapacitet for tilførsel af affald på 30 tons pr. dag eller derover eller med mere end 4 containere med et samlet volumen på mindst 30 m ³ bortset fra de under punkt K 211 nævnte anlæg."
Biaktiviteter: Modtagelser og neddeling af kabler med olie.	Listepunkt K 201 "Anlæg, der nyttiggør farligt affald, hvor virksomhedens aktiviteter ikke er omfattet af listepunkt 5.1 eller 5.2 c i bilag 1."

Modtagelse og neddeling af kabler uden olie.	Listepunkt K 206 "Anlæg, der nyttiggør ikke-farligt affald, bortset fra anlæg under listepunkt 5.3 i bilag 1, autoophugning, skibsophugning, biogasfremstilling, kompostering og forbrænding."
Autoophugning (autogenbrug)	Listepunkt K 209 Autoophugning (autogenbrug)
Indsamling af akkumulatorer	Listepunkt K 203 "Anlæg for oplagring, omlastning, omemballering eller sortering af farligt affald, jf. punkterne R12 og R13 i Bilag 6B og D14 og D15 i bilag 6A til affaldsbekendtgørelsen forud for nyttiggørelse eller bortskaffelse, bortset fra de under punkterne K 209, K 210 og K 211 nævnte anlæg."
Indsamling og oplagring af skrot malet med blyholdig maling	Listepunkt K 203 Se ovenfor.
Indsamling af dæk	Listepunkt K 212 Se hovedaktivitet.
Modtagelser og balletering af papir, pap og plast i hallen.	Listepunkt K 212 Se hovedaktivitet.
Indsamling og oplagring af kølemøbler	Listepunkt K 212 Se hovedaktivitet.

2. INDLEDNING

Virksomheden KMT Gjenvinning fra Norge har overtaget Stena Jern og Metal A/S ejendom og miljøgodkendelse på Værkstedsvej 11, 4720 Præstø og oprettet virksomheden Præstø Produkthandel KMT ApS på adressen pr. 15. april 2015. Virksomheden startede produktionen, inden der var gået 3 år fra Stena lukkede, så de kunne overtage miljøgodkendelsen fra Stena og fortsætte aktiviteterne i godkendelsen fra 2011. Den nye virksomheden har ikke et certificeret miljøstyringssystem og sikkerhedsstillelse efter miljøbeskyttelseslovens § 39a, så aktiviteterne med skrotning af biler ligger p.t. stille. Virksomheden arbejder på at blive miljøcertificeret, så der igen kan skrottes biler.

Virksomheden har nu planer om, at udvide aktiviteterne på virksomheden med modtagelse og adskillelse af søkabler indeholdende olie og modtagelse og adskillelse af transformatorer og kondensatorer. Disse aktiviteter skal miljøgodkendes. Det udløser derfor, at hele virksomhedens miljøgodkendelse skal revurderes med henblik på indførelse af standardvilkår.

Virksomhedens hidtidige hovedaktivitet har været indsamling og omlastning af jern og metaller op til 15.000 tons om året, der er omfattet af Miljøministeriets bekendtgørelse om godkendelse af listevirksomhed nr. 725 af 6. juni 2017 under listepunkt K 212.

Virksomhedens hidtidige biaktiviteter aktiviteter omfatter følgende:

- Autoophugning (autogenbrug) (listepunkt K 209).
- Indsamling af akkumulatorer (listepunkt K 203)
- Indsamling af dæk i op til 6 containere (ca. 50 tons dæk med fælge) og et årligt flow på 1000 tons dæk med fælge (Bilag 1 virksomhed jf. bek. nr. 463 af 21. maj 2007 om brugerbetaling for godkendelse og tilsyn efter lov om miljøbeskyttelse og lov om miljøgodkendelse mv. af husdyrbrug, bilagspunkt K52)
- Modtagelse af 500 tons papir, 500 tons pap og 100 tons plast pr. år og opbevaring af under 25 tons af hver af fraktionerne i containere på virksomheden. Presning og balletering af pap og plast indendørs i hal. Opbevaring af alle tre fraktioner indendørs i hal. Under listepunkt K 212.

Den nye aktivitet med modtagelse og adskillelse af kabler indeholdende olie er omfattet af listepunkt K 201, samt K 206.

Virksomheden vil fremover gerne have et flow på 35.000 tons jern og metal til sortering og klipning af større emner over pladsen om året, et flow på 25.000 tons kabler til klipning og sortering årligt, modtagelse af transformere, samt ovenfor nævnte hidtidige biaktiviteter.

Virksomheden miljøgodkendes efter Miljøministeriets lovbekendtgørelse nr. 966 af 23. juni 2017 af Lov om miljøbeskyttelse kapitel 5 § 33.

Vordingborg Kommune har på baggrund af ansøgningsmaterialet revideret virksomhedens hidtidige godkendelse med indførelse af standardvilkår og indarbejdet de nye aktiviteter der søges om. Godkendelsen træder i kraft ved udstedelsen den 20. december 2017. Ansøgningen, der ligger til grund for godkendelsen, er indarbejdet i denne beskrivelse med vilkår for godkendelsen. Klagevejledning fremgår ligeledes af materialet.

Aktiviteterne på ejendommen blev etableret og miljøgodkendt i 1988. De tidligere virksomheder har siden da fået flere nye godkendelser på baggrund af udvidelser af aktiviteterne og aktivitetsniveauet.

Virksomhedens ansøgningsmateriale er blevet VVM-Screenet af Vordingborg Kommune, der har vurderet, at virksomheden ikke skal VVM-vurderes, da screeningen viser, at udvidelsen af produktionsloftet ikke vil have en væsentlig indvirkning på miljøet. Screeningsafgørelsen fremsendes i særskilt dokument.

Vordingborg Kommunes beskrivelse af aktiviteterne og vurdering er udfærdiget på baggrund af følgende:

- Fremsendte ansøgning om miljøgodkendelse af 20. juli 2017.
- Tidligere miljøgodkendelse til Stena på adressen, hvor nuværende virksomhed har fortsat aktiviteterne.
- Diverse møder og korrespondance med virksomheden.

Det foreliggende materiale, der ligger til grund for godkendelsen, opfylder således bestemmelserne i godkendelsesbekendtgørelsen (Miljøministeriets bek. nr. 725 af 6. juni 2017).

Virksomheden har ikke processer eller oplag af produkter, der falder ind under risikobekendtgørelsen.

3. VILKÅR FOR GODKENDELSEN

Vordingborg Kommune meddeler hermed virksomheden Præstø Produkthandel KMT ApS miljøgodkendelse i henhold til kapitel 5 § 33 stk. 1 i Miljøministeriets lovbekendtgørelse nr. 966 af 23. juni 2017 af lov om Miljøbeskyttelse.

Miljøgodkendelsen gives på baggrund af virksomhedens ansøgningsmateriale og vilkårene for godkendelsen stilles på baggrund af de hidtil gældende vilkår, suppleret med de af Miljøstyrelsen fastsatte relevante standardvilkår, samt vilkår til de nye aktiviteter. De nye vilkår, herunder nye standardvilkår, kan påklages til Miljø- og Fødevareklagenævnet jf. klagevejledningen.

De nye vilkår i godkendelsen er omfattet af en 8 års retsbeskyttelse, jf. Miljøbeskyttelseslovens § 41 a, der beskytter virksomheden mod yderligere miljøkrav i denne periode. Vordingborg Kommune kan dog revidere vilkårene inden den 8-årige retsbeskyttelsesperiode udløber, hvis det sker for at forbedre virksomhedens kontrol med egen forurening, for at opnå et mere hensigtsmæssigt tilsyn, jf. Miljøbeskyttelseslovens § 72, eller hvis forudsætningerne for godkendelsen ændres væsentligt, jf. Miljøbeskyttelseslovens § 41 a.

Virksomheden må ikke udvides eller ændres bygningsmæssigt eller driftsmæssigt, herunder med hensyn til affaldsfrembringelse på en måde, som indebærer forøget forurening, før udvidelsen eller ændringen er godkendt af godkendelsesmyndigheden. Godkendelsesmyndigheden afgør på baggrund af virksomhedens oplysninger, om ændringen giver øget forurening ud over det godkendte, og derfor kræver ny godkendelse.

3.1 GENERELT

1. En kopi af denne godkendelse skal til enhver tid være tilgængelig for driftspersonalet på virksomheden. (Oprindeligt vilkår)
2. Hvor der i vilkårene anvendes betegnelsen "befæstet areal" menes en fast belægning, der giver mulighed for opsamling af spild og kontrolleret afledning af nedbør. Hvor der i vilkårene anvendes betegnelsen "tæt belægning" menes en fast belægning, der i løbet af påvirkningstiden er uigennemtrængelig for de forurenende stoffer, der håndteres på arealet. (Standardvilkår 2, listepunkt K 203, K 206, K 209 og K 212)

3.2 INDRETNING OG DRIFT

3. Virksomheden skal udarbejde en driftsinstruks, der beskriver, hvordan personalet skal foretage fornøden modtagekontrol, og hvordan de skal forholde sig i tilfælde af driftsforstyrrelser og uheld. Driftsinstruksen skal altid være tilgængelig for og kendt af personalet. (Standardvilkår 3, listepunkt K 206 og K 212)
4. Virksomheden skal have nedskrevne driftsinstrukser og -procedurer vedrørende:
 - Modtagelse, oplagring, omlastning, omemballering og/eller sortering af farligt affald, herunder sikkerhedsforanstaltninger i forbindelse hermed.
 - Betjening af de enkelte anlæg, pumper mv.
 - Procedurer for rengøring af emballage, køretøjer, tanke, andet udstyr, befæstede arealer samt tankgårde, sumpe, brønde og evt. andre opsamlingssteder.

- Virksomhedens egenkontrol.
- Procedurer i forbindelse med driftsforstyrrelser og uheld.

Instrukser og procedurer skal fremsendes til tilsynsmyndighedens orientering senest måned efter modtagelsen af godkendelsen eller idriftsættelsen af virksomheden.

Instrukser og procedurer skal være tilgængelige for personalet.

(Standardvilkår 5, listepunkt K 203)

5. Virksomheden skal altid være bemanded, når den er åben for aflevering af farligt affald.
(Standardvilkår 3, listepunkt K 203)
6. Uden for arbejdstid skal alle oplag af farligt affald være utilgængelige for uvedkommende ved indhegning af aktiviteterne med et minimum 1,8 meter højt hegn med aflåste porte eller ved aflåsning af relevante bygninger og containere.
(Standardvilkår 4, listepunkt K 203)
7. Affaldet skal kontrolleres ved modtagelsen og hurtigst muligt, dog senest inden ophør af næstfølgende arbejdsdag, og placeres i de dertil beregnede affaldsområder, containere, båse eller beholdere.
Ved modtagelse af farligt affald, herunder spåner, skrot, kabler og transformere med olieindhold, skal det straks placeres i de dertil beregnede affaldsområder, containere, båse eller beholdere. (Standardvilkår 5, listepunkt K 212, med tilføjelse af sidste sætning)
8. Hvis virksomheden modtager affald, der ikke er omfattet af virksomhedens miljøgodkendelse, og som det ikke umiddelbart er muligt at afvise eller henvise til en anden affaldsmodtager, skal affaldet placeres i et særskilt oplagsområde. Virksomheden skal herefter hurtigst muligt kontakte tilsynsmyndigheden og orientere om affaldet. (Standardvilkår 6 og 7, listepunkt K 203, K 206 og K 212)
9. Containere med lette materialer så som papir, plast og lignende skal være lukkede eller overdækkede for at hindre, at materialer giver anledning til flugt. (Standardvilkår 7, listepunkt K 212)
10. Oplagsområder til farligt affald skal være indrettet og afmærket, således at det enkelte område er tydeligt afgrænset, og så det klart fremgår, hvor de forskellige affaldsfraktioner skal opbevares. (Standardvilkår 10, listepunkt K 203)
11. Virksomheden må kun modtage og opbevare de i tabel 1 nævnte affaldsfraktioner i de angivne mængder. (Standardvilkår 4, listepunkt K 212 og K 206)

Tabel 1

Affaldsfraktion	Maksimalt oplag
Jern -og metalskrot	10.000 tons
Skrotbiler	50 stk. ikke-miljøbehandlede og 50 stk. miljøbehandlede, der indgår i de 10.000 tons jern og metalskrot
Kabler	Indgår i de 10.000 tons jern og metalskrot
Akkumulatorer	25 tons
Dæk	6 containere eller maks. 50 tons
Papir	Under 25 tons
Pap	Under 25 tons
Plast	Under 25 tons
Transformatorer	Indeholdt i de 10.000 tons jern og metalskrot
Hvidevarer/kølemøbler	Indeholdt i de 10.000 tons jern og metalskrot
Skrot indeholdende blymaling	Under 50 tons, der indgår i de 10.000 tons jern og metalskrot

12. Alle emballager til farligt affald skal være egnede til opbevaring af den pågældende affaldsfraktion og forsynede med tydelig mærkning. (Standardvilkår 12, listepunkt K 203)
13. Flydende og støvende farligt affald skal opbevares i tætte, lukkede emballager, der er modstandsdygtige over for det affald, der opbevares i emballagen. (Standardvilkår 13, listepunkt K 203)
14. Akkumulatorer og batterier skal opbevares i tætte syrefaste beholdere med overdækning eller under tag. Alternativt kan akkumulatorer og batterier opbevares i specialcontainere til farligt affald. (Standardvilkår 16, listepunkt K 203)
15. Omlastning, omemballering og sortering af farligt affald må kun foregå på en tæt belægning, der er uigennemtrængeligt for de forurenende stoffer, som findes i det farlige affald, jf. kort over virksomheden bilag 1 og 2. (Standardvilkår 25, listepunkt K 203)
16. Påfyldning af og aftapning fra tankanlæg med farligt affald skal foregå under overvågning. (Standardvilkår 26, listepunkt K 203)

17. PCB-holdig olie må ikke blandes med andet affald. (Standardvilkår 28, listepunkt K 203)
18. Emballager med farligt affald samt kasserede produkter, der er kategoriseret som farligt affald, skal håndteres, så risikoen for, at der sker udslip og spredning af farlige stoffer, er reduceret mest muligt. (Standardvilkår 30, listepunkt K 203)
19. Af- og pålæsning af jernskrot, samt sortering, klipning og opbevaring af jernskrot skal ske på et impermeabelt areal, dvs. et areal hvor olie ikke kan trænge igennem belægningen. Udendørs skal arealet have afløb til sandfang og olieudskiller med dimensioner m.m. som angivet i afsnit om spildevand under forurening og forureningsbegrænsende foranstaltninger i nedenstående miljøtekniske beskrivelse. Rene metalfraktioner, som fx aluminium, zink og rustfrit stål, der ikke indeholder nævneværdige mængder af olie, må aflæsses og opbevares i båse på SF-sten oven på membran, jf. beskrivelsen i Miljøstyrelsens afgørelse. (Oprindeligt vilkår, opdateret)
20. Virksomheden må ikke modtage skrot ud over søkabler, kondensatorer, transformatorer, akkumulatorer og malet metal, der på forhånd vides at indeholde farligt affald eller flydende olie. Skrot, hvorpå der på forhånd vides at være ikke ubetydelige mængder af olie, fx spåner med indhold af køle/smøremidler o. lign., skal modtages, oplagres og afsendes i tætte, overdækkede containere/holdere. Indendørs kan containerne også oplagres uafdækkede. I miljøbåsene, der har impermeabel opsamling og fast eller flytbart tag, kan olieholdigt skrot i form af kabler lægges direkte under tag. Skrot med maling, der indeholder stoffer i koncentrationer, der gør affaldet farligt, skal opbevares under tag på impermeabelt areal uden afløb eller i overdækkede containere. (Oprindeligt vilkår, opdateret, Omskrivning af listepunkt K 212, vilkår 16)
21. Olieforurenede dele som bilmotorer, gearkasser, bagtøj og olieholdige kabler, skal opbevares i overdækkede beholdere/containere, som kan tilbageholde olie og lign. spild fra disse dele, eller under tag beskyttet mod vejrlig på et afgrænset impermeabelt areal uden mulighed for afløb til jord, grundvand, overfladevand eller kloak, og indrettet således, at spild kan opsamles, dvs. i særligt indrettede miljøbåse. (Oprindeligt vilkår, opdateret)
22. Ud over miljøbehandling af biler og klipning af kabler og større emner af jern og metal med hydraulisk saks må der kun foretages neddeling af emner på virksomheden med håndværktøj, så som skruetrækker, vinkelsliber, rundsav, skærebrænder og lignende i følgende tilfælde:
- Når løs wire i skrottet har bundet så store mængder skrot sammen, at det ikke kan læsses
 - Når et større emne har "sat sig" i en container, så det ikke kan fjernes på anden måde
 - Når der modtages store emner, der vil være vanskelige at læsse uden en forudgående neddeling

Der må ikke foretages neddeling på virksomheden med presse, schredder eller andet maskinelt neddelingsanlæg, bortset fra klipning af kabler og større emner af jern og metal med hydraulisk saks.

Der må kun foretages neddeling af skrot og emner ud over kabler og større emner af jern og metal med hydraulisk saks i maksimalt 2 timer dagligt på hverdage fra mandag til fredag, undtaget lørdag. Dog maksimalt i 5 timer pr. uge.

Neddeling må kun foregå på et areal eller et gulv med impermeabel belægning.

Neddeling af søkabler skal foregå på impermeabel belægning med kontrolleret opsamling af spild i særligt indrettede miljøbåse med fast eller flytbart tag. (Oprindeligt vilkår, opdateret)

23. Materiale som kan flyve uden for virksomhedens grund skal opbevares i overdækkede containere. Bortfløjet materiale skal straks indsamles og opbevares i overdækkede containere. (Oprindeligt vilkår)

24. Virksomheden må modtage kasserede akkumulatorer med henblik på oplagring og bortskaffelse. Virksomheden må ikke foretage aftapning af akkumulatørsyre eller anden form for ophugning af akkumulatorer. (Oprindeligt vilkår)

25. Olie- og kemikalietanke, herunder tanke, der har været anvendt til gødning, må kun modtages, hvis tankene er tømt eller rensat.

For tanke på 10.000 l og derover skal der foreligge dokumentation i form af kvitteringer eller evt. kopi heraf fra et firma, der har tømt og rensat tankene. Dokumentationen skal opbevares som en del af virksomhedens driftsjournal. Jf. vilkår 115.

For tanke under 10.000 l skal der ligeledes efterspørges og gemmes dokumentation. Såfremt der ikke foreligger dokumentation for tømning af tanke under 10.000 l, kan de modtages efter nedenstående modtagekontrol og procedure for tømning:

Tanke/holdere, der har været anvendt til opbevaring af olie og kemikalier, skal normalt være tømt inden modtagelsen. Tanke/holdere skal kontrolleres umiddelbart efter modtagelsen. Hvis der konstateres lækage af olie el. lign., skal lækagen straks stoppes, eller den udstrømmende væske opsamles i en egnet beholder.

Tanke/holdere med indhold af olie eller kemikalier skal tømmes på et impermeabelt areal under tag. Hvis tankene/holdere er så store, at de ikke kan anbringes under tag, må tømningen dog foregå udendørs på et impermeabelt areal med afløb til sandfang og olieudskillere.

Det registreres i virksomhedens driftsjournal, når der modtages en tank med restindhold. Registreringen skal indeholde oplysninger om tankens størrelse, mængde af restindhold og arten af restindholdet. (Oprindeligt vilkår)

26. Virksomheden må modtage kasserede dæk med henblik på oplagring og bortskaffelse. Virksomheden må ikke foretage neddeling, regummiering eller anden form for behandling af dæk. (Oprindeligt vilkår)
27. Virksomhedens ubefæstede arealer kan anvendes til opbevaring af ikke forurenede forsorterede salgsvare, virksomhedens brugbare køretøjer, maskiner, tomme containere, træ, samt tomme rene olietanke. (Oprindeligt vilkår)
28. Læsehøjden af skrot og andre materialer på aflæsningspladserne skal holdes nede under niveau med støjturen på den aktuelle plads. (Oprindeligt vilkår)
29. Affaldet skal kontrolleres ved modtagelsen og hurtigst muligt placeres i de dertil beregnede affaldsområder, containere, båse og beholdere. (Oprindeligt vilkår)
30. Hvis virksomheden modtager affald, der ikke er omfattet af virksomhedens miljøgodkendelse, og som det ikke umiddelbart er muligt at afvise eller henvise til en anden affaldsmodtager, skal affaldet placeres i et særskilt oplagsområde, Virksomheden skal herefter hurtigst muligt kontakte tilsynsmyndigheden og orientere om affaldet. (Standardvilkår 6, listepunkt K 212)
31. Presning og balletering af pap og papir skal foregå indendørs. (Nyt vilkår)
32. Virksomheden skal have en procedure for modtagekontrol og behandling af tanke og biler til miljøbehandling på virksomheden. (Nyt vilkår)

3.3 SKROTBILER

33. Ikke-miljøbehandlede køretøjer, dvs. udtjente og beskadigede køretøjer, skal straks efter ankomsten til virksomheden kontrolleres for eventuelle lækager. Såfremt der konstateres, eller er mistanke om lækager, skal køretøjet straks tømmes for de væsker, der lækker. Tømningen skal ske på stedet, hvor virksomheden miljøbehandler køretøjer, jf. vilkår 37. Hvis dette ikke er muligt af pladsmæssige årsager, kan den lækkende væske opsamles i en spildbakke på stedet, hvor lækagen er konstateret. Det skal sikres, at spildbakken har et tilstrækkeligt volumen til at rumme den lækkende væske.

Transport og opbevaring af ikke-miljøbehandlede køretøjer, hvor eventuelle lækager endnu ikke er håndteret, skal ske på befæstede arealer, dvs. arealer, hvorfra nedbør kan afledes kontrolleret, og hvor spild kan opsamles. (Standardvilkår 3 og 6, Listepunkt K 209 uddybet. (Oprindeligt vilkår))

34. Skadede køretøjer, der på grund af en retssag eller en forsikringssag endnu ikke er frigivet til affaldshåndtering af ejeren, skal opbevares på impermeabelt areal. Arealet skal være indrettet med fald mod sump eller afløb. Ved impermeabelt areal forstås et område med en tæt belægning, der kan modstå olie- og benzinprodukter samt andre forurenende stoffer, der er bestanddele i udtjente køretøjer således at disse produkter og stoffer ikke kan sive ned til jord og grundvand gennem belægningen. (Oprindeligt vilkår, del af Standardvilkår 4, listepunkt K 209)
35. Ikke-miljøbehandlede køretøjer må kun opbevares i ét lag eller i et dertil indrettet reolsystem, hvor der kun er ét lag køretøjer på hver reel. Ved "ikke-miljøbehandlede køretøjer" forstås udtjente og skadede køretøjer. (Standardvilkår 5, listepunkt K 209)
36. Udendørs oplag af miljøbehandlede køretøjer må kun ske:
 - på befæstet areal med fald mod afløb, eller
 - på ubefæstet eller befæstet areal uden opsamling af overfladevand, såfremt det sikres, at motorer, gearkasser, bagtøj og andre tilbageværende dele, som fortsat kan give anledning til udvaskning af olie mv., er afskærmet mod nedbør.

Ved "miljøbehandlede køretøjer" forstås udtjente køretøjer, der har fået udtaget de stoffer, materialer og komponenter, som er omfattet af bilag 1 til bekendtgørelse om håndtering af affald i form af motordrevne køretøjer og affaldsfrakturer herfra (bilskrotbekendtgørelsen). (Standardvilkår 7, listepunkt K 209)
37. Miljøbehandling af køretøjer skal ske på et areal med tæt belægning og under tag beskyttet mod vejrlig. (Standardvilkår 8, listepunkt K 209)
38. Demontering af olieforurenede dele som motorer, gearkasser og bagtøj skal ske på et areal med tæt belægning og under tag beskyttet mod vejrlig. (Standardvilkår 9, listepunkt K 209)
39. Flatning af karosserier skal enten foregå i lukket container med opsamling af spild eller på et areal med tæt belægning med kontrolleret afledning af regnvand. Såfremt flatning foregår indendørs, kan dette ske på et areal med tæt belægning uden afløb. (Standardvilkår 10, listepunkt K 209)
40. Vaskeplads for motorer og andre løsdele skal være indrettet under tag beskyttet mod vejrlig og på et areal med tæt belægning med opkant og afskærmning, således at vaskevand, aerosoler mv. ikke spredes uden for vaskepladsen. (Standardvilkår 11, listepunkt K 209)

41. Der må maksimalt oplagres 50 ikke-miljøbehandlede køretøjer og 50 miljøbehandlede køre- tøj på virksomheden. (Standardvilkår 12, listepunkt K 209)
42. Bilerne på pladsen skal mærkes, så det tydeligt fremgår, om de er miljøbehandlede, ikke-miljøbehandlede, eller om de henstår på arealet og ikke afventer miljøbehandling. (Standardvilkår 13, listepunkt K 209)

3.4 LUFTFORURENING

43. Virksomheden må ikke give anledning til lugtgener uden for virksomhedens område, som efter tilsynsmyndighedens vurdering er væsentlige for omgivelserne. (Standardvilkår 31, listepunkt K 203 og standardvilkår 10, listepunkt K 206)
44. Virksomheden må ikke give anledning til støvgener uden for virksomhedens område, der efter tilsynsmyndighedens vurdering er væsentlige for omgivelserne. (Standardvilkår 32, listepunkt K 203)
45. Virksomheden skal ved tilrettelæggelse af driften, herunder ved vanding eller befugtning, sikre, at der ikke opstår støvgener uden for virksomheden. (Standardvilkår 11, listepunkt K 206)
46. Hvis der uden for virksomhedens område konstateres støvgener, der efter tilsynsmyndighedens vurdering er væsentlige, kan tilsynsmyndigheden forlange, at støvende oplag overdækkes eller befugtes, og at der etableres afskærmning eller befugtning af sorterings- og håndteringsaktiviteterne. (Standardvilkår 12, listepunkt K 206)
47. Såfremt der er afkast til det fri fra sikkerhedsmakulering, presning, balletering eller neddeling af papir, pap, plast eller datamateriale, skal det forsynes med et filter, der kan overholde en emissionsgrænseværdi for papirstøv på 10 mg/normal m³. Før filtret tages i brug, skal virksomheden indhente følgende leverandøroplysninger:
- Dokumentation for at filtret ved den pågældende anvendelse kan overholde den krævede emissionsgrænseværdi.
 - Leverandørens anvisninger om kontrol og vedligeholdelse af filtret.
- Oplysningerne skal opbevares på virksomheden og være tilgængelige for tilsynsmyndigheden. Filtret skal kontrolleres, vedligeholdes og udskiftes i overensstemmelse med filterleverandørens anvisninger. Kontrol af filtret skal dog altid som minimum omfatte en visuel kontrol hver 3. måned af dets korrekte funktion. (Standardvilkår 11, listepunkt K 212 og oprindeligt vilkår)
48. Afkast fra rum- og procesudsug skal føres mindst 1 meter over tagryg på det tag, hvor afkastet er placeret. Såfremt der konstateres lugtgener, kan tilsynsmyndigheden kræve, at der etableres filter på udsugningsanlægget, f.eks. et kulfilter, til fjernelse af lugten. (Standardvilkår 33, listepunkt K 203 med tilføjelse)

49. Afkast fra rumudsug, udsug af svejserøg, udsug af udstødningsgas og udsug af rensmiddeldampe skal være opadrettede og føres mindst 1 meter over tagryg på det tag, hvor afkastet er placeret. (Standardvilkår 14, listepunkt K 209)
50. Maskinel skæring og andre støvfrembringende aktiviteter, bortset fra aktiviteter beskrevet under vilkår 22, må kun foregå indendørs og med etableret udsugning. Afkast fra støvfrembringende aktiviteter skal være opadrettede og føres mindst 1 meter over tagryg på det tag, hvor afkastet er placeret. Koncentrationen af total støv i den afkastede luft må ikke overstige 20 mg/normal m³. Ved nyetablering eller installation af filtre, eller renovering der kan sammenlignes med nyetablering, skal de overholde en emissionsgrænse på 10 mg/normal m³. (Standardvilkår 15, listepunkt K 209 med undtagelse som vilkår 22)
51. Afkast fra udsugningsanlæg ved arbejdspladser, hvor der håndteres asbestholdige dele, skal være forsynet med absolutfilter dimensioneret med en udskilningsgrad på mindst 99,97 % for partikler på 0,3 µm. Afkast skal være opadrettede og føres mindst 1 meter over tagryg på det tag, hvor afkastet er placeret. (Standardvilkår 16, listepunkt K 209)

3.5 STØJ

52. Flowet af skrot over pladsen på et kalenderår må maksimalt andrage 35.000 tons modtaget skrot og 25.000 tons kabler. (Oprindeligt vilkår, opdateret)
53. Virksomhedens samlede støjbidrag – angivet som det ækvivalente, korrigerede lydniveau i dB(A) – må i intet punkt uden for virksomhedens skel i nedenfor anførte områder, overskride følgende støjgrænser:

For erhvervsområde på Værkstedsvej omfattet af lokalplan nr. 61:

Alle dage	Kl. 00.00 – 24.00	60 dB(A)
-----------	-------------------	----------

Nærmeste boliger placeret i erhvervsområde på Håndværkervej omfattet af partiel byplanvedtægt nr. 8, E3 (Industrivej, Humlevej og del af Rosagervej), samt bolig i det åbne land syd for virksomheden (Mosebo):

Mandag – Fredag	Kl. 06.00 – 18.00	55 dB(A)
Lørdag	Kl. 07.00 – 14.00	55 dB(A)
Lørdag	Kl. 14.00 – 18.00	45 dB(A)
Søn- & helligdage	Kl. 07.00 – 18.00	45 dB(A)

Alle dage	Kl. 18.00 – 22.00	45 dB(A)
Mandag – Fredag	Kl. 22.00 – 06.00	40 dB(A)
Alle lørdage, søn- og helligdage	Kl. 22.00 – 07.00	40 dB(A)

Maksimalværdierne af støjniveauet må om natten ikke overstige 55 dB(A).

Endvidere må virksomhedens samlede støjbidrag – angivet som det ækvivalente, korrigerede lydniveau i dB(A) – i intet punkt i boligområdet overskride følgende værdier:

Mandag – Fredag	Kl. 06.00 – 18.00	45dB(A)
Lørdag	Kl. 07.00 – 14.00	45 dB(A)
Lørdag	Kl. 14.00 – 18.00	40 dB(A)
Søn- & helligdage	Kl. 07.00 – 18.00	40 dB(A)
Alle dage	Kl. 18.00 – 22.00	40 dB(A)
Mandag – Fredag	Kl. 22.00 – 06.00	35 dB(A)
Alle lørdage, søn- og helligdage	Kl. 22.00 – 07.00	35 dB(A)

Maksimalværdierne af støjniveauet må om natten ikke overstige 50 dB(A).

(Oprindeligt vilkår)

54. Virksomheden skal på tilsynsmyndighedens forlangende, dog højst en gang pr. kalenderår, samt på foranledning af en berettiget klage fremsende dokumentation for, at vilkår 53 er overholdt. Dokumentationen skal bestå af en støjrapport udformet som ” Miljømåling – ekstern støj”, der skal være tilsynsmyndigheden i hænde senest tre måneder efter, at myndigheden har anmodet herom. (Oprindeligt vilkår)
55. Af hensyn til støjen må virksomheden kun foretage udendørs aktiviteter i tidsrummet:
Mandag – Fredag kl. 06.00-18.00
Lørdag kl. 07.00-14.00
Søn- og helligdage: lukket
I tidsrummet 06.00-07.00 mandag – fredag må driften kun omfatte start og udkørsel af virksomhedens egne 6-7 biler. Der må ikke foretages læsning, aflæsning eller flytning af skrot og andet oplag jf. miljøteknisk beskrivelse. (Oprindeligt vilkår)

56. Driften af virksomheden må ikke medføre, at virksomhedens samlede bidrag til lavfrekvent støj eller infralyd i naboområderne og enkeltboliger i det åbne land overstiger nedenstående grænseværdier indendørs i bygninger. Støjgrænsen gælder for ækvivalentniveauet over et måletidsrum på 10 minutter, hvor støjen er kraftigst.

Virksomheden skal overholde nedenstående grænseværdier for lavfrekvent støj og infralyd:

		Lavfrekvent støj (A-vægtet niveau: 10 - 160 Hz)	Infralyd (G-vægtet lydniveau)
Beboelsesrum, herunder i børneinstitutioner og lign.	aften / nat (kl. 18 - 07)	20 dB	85 dB
	dag (kl. 07 - 18)	25 dB	85 dB
Kontorer, undervisningslokaler og andre lignende støjfølsomme rum		30 dB	85 dB
Øvrige rum i virksomheder		35 dB	90 dB

Grænseværdierne for lavfrekvent støj gælder for det A-vægtede støjniveau i frekvensområdet 10 Hz - 160 Hz, og grænseværdierne for infralyd gælder for det G-vægtede lydniveau. Begge dele måles indendørs som ækvivalentniveauer over 10 minutter ved brug af den måle- og analysemetode som er beskrevet i Miljøstyrelsens orientering nr. 9/1997 om lavfrekvent støj, infralyd og vibrationer i eksternt miljø. Målemetoden er justeret i marts 2010: Målemetode LFstøj (Nyt vilkår)

57. Virksomheden skal overholde nedenstående grænseværdier for vibrationer:
 75 dB i boliger i boligområder (hele døgnet), boliger i det åbne land, børneinstitutioner og lignende, og boliger i blandet bolig / erhvervsområde i aften- og natperioden (kl. 18 - 07)
 80 dB i boliger i blandet bolig / erhvervsområde i dagperioden (kl. 07 - 18) og kontorer, undervisningslokaler m.v.
 85 dB i erhvervsbebyggelse.
 Grænseværdierne for vibrationer gælder for det KB-vægtede accelerationsniveau, målt på den måde som er beskrevet i orientering fra Miljøstyrelsen nr. 9/1997 om lavfrekvent støj, infralyd og vibrationer i eksternt miljø. (Nyt vilkår)
58. Tilsynsmyndigheden kan forlange måling/beregning af virksomhedens støjniveau for lavfrekvent støj, infralyd og vibrationer mindst en gang om året. Støjberegningen skal efter vise, at virksomheden overholder de gældende støjgrænser for virksomheden i ethvert punkt i de forskellige områder uden for virksomhedens skel, jf. virksomhedens støjvilkår nr. 56 og 57.

Målingerne og beregningerne skal afspejle repræsentative driftsforhold (normaldrift). Alle målinger/beregninger skal udføres som beskrevet i Miljøstyrelsens orientering nr. 9/1997 om lavfrekvent støj, infralyd og vibrationer i eksternt miljø. Målemetoden er justeret i marts 2010: Målemetode LFstøj og udføres af akkrediterede laboratorier, certificerede personer m.v.

Målingerne/beregningerne skal udføres og rapporteres som ”Miljømåling – eksternt støj” af en enhed, som er optaget på Miljøstyrelsens liste over godkendte laboratorier.

Rapport over målingerne/beregningerne skal indsendes til tilsynsmyndigheden senest 2 måneder efter, at disse er foretaget.

Grænseværdierne for lavfrekvent støj, infralyd og vibrationer anses for overholdt, hvis de målte værdier er mindre end eller lig med grænseværdien.

Såfremt målingerne/beregningerne viser, at støjvilkårene er overskredet, skal virksomheden lade foretage afhjælpende foranstaltninger og efterfølgende gennemføre nye målinger/beregninger til dokumentation af, at støjgrænserne er overholdt. Tidsperspektivet hertil aftales med tilsynsmyndigheden. (Nyt vilkår)

3.6 SPILDEVAND

59. Ikke miljøbehandlede biler, dvs. udtjente og beskadigede køretøjer, skal opbevares på tæt belægning, impermeabelt areal foran bygningen der afleder til olieudskiller 2, på impermeabelt areal ved gavlen af bygningen modsatte ende i forhold til brovægten, der afleder til olieudskiller 2, i miljøbås nr. 6 eller i hallen. (Oprindeligt vilkår)
60. Modtagelse af skrotbiler til miljøbehandling, tanke og andet skrot, der kan indeholde olie og kemikalier, skal foregå på tæt belægning med afløb til olie- og benzinudskilleranlæg II. Ved modtagelsen skal emnerne straks kontrolleres for lækage som beskrevet i denne godkendelse og i virksomhedens procedure for modtagelse og lækagekontrol. Konstateres der lækage eller overhængende fare herfor, skal emnerne straks transporteres til miljøbehandlingsbåsen (miljøbås nr. 6) og miljøbehandles. Skrotbiler må kun opbevares på befæstet areal. Konstateret spild opsamles med det samme. (Oprindeligt vilkår)
61. Vaskeplads for materiel mv. skal indrettes med en tæt impermeabel belægning med fald mod sump eller afløb, hvorfra der sker kontrolleret afledning. (Oprindeligt vilkår)

3.7 AFFALD

62. Brændstof, olie, kemikalier og farligt affald skal opbevares i tætte lukkede beholdere på tæt bund, under tag beskyttet mod vejrlig, uden mulighed for afløb til kloak. Oplagspladsen skal være udformet således, at spild på indholdet af den største beholder kan tilbageholdes.

Beholdere med brændstof, olie, kemikalier og farligt affald skal mærkes, så det tydeligt fremgår, hvad beholderen indeholder. (Oprindeligt vilkår)

63. Ved opbevaring af farligt affald i beholdere i hallen skal beholderne være sikret som i vilkår 62, og alle beholdere med rumindhold på 1000 liter og derover skal være udstyret med niveauføler og overfyldningsalarm. (Oprindeligt vilkår)
64. Håndtering, herunder omhældning og pumpning af farligt affald i hallen skal sikres mod uheld med spild til omgivelserne. F.eks. ved at håndteringsarealet sikres med opkant. (Oprindeligt vilkår)
65. Partikulært materiale som opsamles i sandfangene skal håndteres og bortskaffes som forurenede jord. (Oprindeligt vilkår)
66. Der må ikke foregå afbrænding af nogen form for affald på virksomheden. (Oprindeligt vilkår)
67. Virksomheden skal for nedenfor anførte fraktioner overholde de angivne grænser for maksimalt oplag og årlig modtagelse.

Affaldsart	Maksimalt modtaget pr. år	Maksimalt oplag
Spildolie (motorolie, gearolie, bagtøjsolie m.m.)	Modtages kun som del af biler	2400 l
Transformerolie	Modtages kun i transformere	5900 l
Kølevæske	Modtages kun som del af biler	800 l
Sprinklervæske	Modtages kun som del af biler	600 l
Bremsevæske og koblingsvæske	Modtages kun som del af biler	200 l
Oliefiltre	Modtages kun som del af biler	2 * 200 l tromler
Akkumulatorer	200 tons	25 tons
Dæk	1000 tons	50 tons
Biler til miljøbehandling	1000 stk.	50 stk.
Samlet mængde skrot (jern og metal) på befæstede arealer	35.000 tons	10.000 t

Affaldsart	Maksimalt modtaget pr. år	Maksimalt oplag
Olieholdige kabler	25.000 tons	2500 tons der er indeholdt i 10.000 tons skrot
Ikke olieholdige kabler	Indeholdt i samlet mængde skrot	1000 tons der er indeholdt i 10.000 tons skrot
Olievædet papir	Indeholdt i samlet mængde skrot	25 tons der er indeholdt i 10.000 tons skrot
Katalysatorer Transformatorer	Indeholdt i samlet mængde skrot	250 tons der er indeholdt i 10.000 tons skrot
Afskrællede metalkapper, kofangere, andet plast	Indeholdt i samlet mængde skrot	100 tons der er indeholdt i 10.000 tons skrot
Pap	500 tons	25 tons
Papir	500 tons	25 tons
Plast	100 tons	25 tons

Samlet må der på intet tidspunkt oplagres mere end 5000 kg farligt affald på virksomheden. I dette er akkumulatorer, kabler og olievædet papir undtaget. (Oprindeligt vilkår, justeret)

68. Affald, der spildes, skal opsamles samme dag og anbringes i de dertil indrettede containere eller affaldsområder. Filterstøv skal opsamles straks og opbevares i en tæt lukket beholder, der er mærket med indhold. (Standardvilkår 13, listepunkt K 212)
69. Spild af olie og kemikalier (herunder grus, savsmuld eller lignende anvendt til opsugning) skal opsamles straks og opbevares og bortskaffes som farligt affald. Der skal til enhver tid forefindes opsugningsmateriale på virksomheden. (Standardvilkår 14 og 19, listepunkt K 212 og K 209)

70. Spild af farligt affald i sumpe, brønde o.lign. opsamlingsbassiner samt i tankgårde opsamles dagligt ved arbejdstids ophør. Ved uheld, hvor der f.eks. er gået hul på en emballage med flydende farligt affald, opsamles spildet hurtigst muligt. (Standardvilkår 35, listepunkt K 203)
71. Opsamlet spild af farligt affald inkl. eventuelt opsugningsmateriale, rester fra filtrering af farligt affald samt affald fra rengøring af emballager, containere, køretøjer, tanke eller andet udstyr til farligt affald skal håndteres som farligt affald. Der skal til enhver tid forefindes opsugningsmateriale på virksomheden. (Standardvilkår 36, listepunkt K 203)
72. Spild og øvrigt affald fra flatning af karosserier skal uanset vilkår 69 opsamles, så snart aktiviteten er afsluttet. (Standardvilkår 20, listepunkt K 209)
73. Opsamlingsområderne skal til stadighed kunne rumme indholdet af den største opbevaringsenhed med brændstof, olie, kemikalier eller farligt affald jf. vilkår 62. (Oprindeligt vilkår)

3.8 TANKE

74. Overjordiske tanke med fyringsolie og motorbrændstof skal sikres mod påkørsel. Påfyldningsstudse til påfyldning af over- eller underjordiske tanke samt aftapningsanordninger/pistoler til påfyldning af køretøjer og materiel skal være placeret inden for konturen af en impermeabel belægning indrettet med fald mod afløb, hvorfra der sker kontrolleret afledning. Alternativt skal spild fra påfyldning eller aftapning kunne opsamles i tætte sumpe eller opsamlingskar, der holdes overdækkede, således at de er beskyttet mod vejrlig. Ved en impermeabel belægning forstås et befæstet areal, der er uigennemtrængeligt for de forurenende stoffer, som findes i det affald eller de stoffer, der håndteres på arealet. (Oprindeligt vilkår)
75. Den ejer eller bruger, der vil etablere et nedgravet anlæg på 100.000 l eller derunder eller et overjordisk anlæg på 200.000 l eller derunder, skal senest 4 uger før arbejdet påbegyndes, meddele tilsynsmyndigheden, hvornår anlægget skal etableres. For etablering af anlæg under 6.000 l er fristen for anmeldelse til tilsynsmyndigheden 2 uger. Sammen med meddelelsen fremsendes beskrivelse af anlægget samt skitse over anlæggets placering på ejendommen. (Oprindeligt vilkår)
76. Den ejer eller bruger, der etablerer anlægget, skal sikre, at etableringen udføres af en sagkyndig. (Oprindeligt vilkår)
77. Tilsynsmyndigheden kan i forbindelse med etablering kræve, at anlægget tæthedsprøves for ejerens eller brugerens regning. Dette gælder dog ikke anlæg, som opfylder kravene i bekendtgørelse om forebyggelse af jord- og grundvandsforurening fra benzin- og dieselsalgslanlæg samt andre anlæg med tilsvarende dobbeltvæggede tanke og rørsystemer. (Oprindeligt vilkår)

78. Den ejer eller bruger, der etablerer anlægget, skal fremsende kopi af tankattest eller overensstemmelseserklæring og eventuel dokumentation for anlæggets tæthed til tilsynsmyndigheden umiddelbart efter etableringens færdiggørelse. (Oprindeligt vilkår)
79. Den ejer eller bruger, der etablerer et nedgravet anlæg på 100.000 l eller derunder eller et overjordisk anlæg på 200.000 l eller derunder, skal sikre, at tanken er typegodkendt. Ejeren eller brugeren skal desuden sikre, at nedgravede ståltanke har typegodkendt, indvendig korrosionsbeskyttelse. Den, der ejer eller bruger en entreprenørtank, skal sikre, at tanken er typegodkendt. (Oprindeligt vilkår)
80. Ejer eller bruger skal sikre, at rørsystemet, som hører til de i vilkår 79 nævnte anlæg, er typegodkendt. (Oprindeligt vilkår)
81. Ved etablering af et nedgravet anlæg på 100.000 l eller derunder eller et overjordisk anlæg på 200.000 l eller derunder skal ejeren eller brugeren sikre, at følgende krav er opfyldt:
1. Anlægget må ikke etableres inden for en afstand af 50 m fra indvindingsboringer til almene vandforsyningsanlæg og 25 m fra andre boringer og brønde, hvorfra der indvindes drikkevand. Afstandskravet omfatter ikke indendørs anlæg under 6000 l, med overjordiske rørsystemer, der ikke er indstøbte eller indmuret.
 2. Anlæg må ikke nedgraves inden for det beskyttelsesområde for grundvandsindvinding, som er fastlagt i forbindelse med en vandindvindingsstilladelse efter de til enhver tid gældende regler i miljøbeskyttelsesloven.
 3. Anlæg må ikke nedgraves eller på anden måde anbringes under eller så tæt ved bygninger, at anlæggene ikke kan fjernes.
 4. Pejlehuller og mandehuller skal være let tilgængelige.
 5. Nedgravede rør skal overalt være omgivet af mindst 15 cm sand til alle sider eller ved anvendelse af skydningsteknik være indlagt i et beskyttelsesrør.
 6. Krav til etablering, som er anført på tankattesten eller overensstemmelseserklæringen. (Oprindeligt vilkår)
82. For overjordiske anlæg gælder yderligere:
1. Tanken skal opstilles på et jævnt og varigt stabilt underlag.
 2. Der skal på tanken være monteret overfyldningsalarm. Overfyldningsalarmen skal være placeret således, at den kan registreres ved påfyldningsrøret.
 3. Ståltanke skal på en konstruktion være hævet over underlaget, således at inspektion af bunden kan finde sted.
 4. Afstand fra tanken til væg eller anden konstruktion skal være mindst 5 cm.
 5. Plasttanke, der er godkendt til placering direkte på underlaget, skal etableres på et tæt underlag, som strækker sig mindst 10 cm uden om tanken, således at eventuel lækage kan opdaes. (Oprindeligt vilkår)
83. Ved sløjfning af et nedgravet anlæg på 100.000 l eller derunder eller et overjordisk anlæg på 200.000 l eller derunder skal eventuelt restindhold i anlægget fjernes, og anlægget skal fjernes, eller påfyldningsstuds og udluftningsrør afmonteres, og tanken afblændes, således at påfyldning ikke kan finde sted. (Oprindeligt vilkår)

84. Meddelelse om, at anlægget er sløjfet, samt oplysning om de trufne foranstaltninger, skal indgives af ejeren til tilsynsmyndigheden senest 4 uger efter sløjfningen. (Oprindeligt vilkår)
85. Såfremt brugen af et nedgravet anlæg på 100.000 l eller derunder eller et overjordisk anlæg på 200.000 l eller derunder varigt ophører, skal ejeren sørge for, at det sløjfes i overensstemmelse med vilkår 83 og 84. (Oprindeligt vilkår)
86. Følgende anlæg under 6.000 l må ikke tages i brug til opbevaring af olieprodukter:
1. Anlæg, der har været anvendt til opbevaring eller opsamling af andet end olieprodukter.
 2. Anlæg, der har været anvendt til opbevaring af olieprodukter, som kræver opvarmning for at kunne transporteres.
 3. Nedgravede anlæg, der er sløjfet. (Oprindeligt vilkår)
87. Overjordiske tanke under 6.000 l, der flyttes, må etableres uanset bestemmelsen i vilkår 49, såfremt tanken er forsynet med oprindeligt mærkeskilt, der som minimum oplyser om fabrikantens navn og hjemsted, tankrumfang og -type, fabriksnummer og -år. (Oprindeligt vilkår)
88. Hvis ejeren eller brugeren af et anlæg eller en pipeline konstaterer eller får begrundet mistanke om, at anlægget eller pipelinen er utæt, skal tilsynsmyndigheden straks underrettes. Såfremt brugeren er en anden end ejeren, skal brugeren tillige underrette ejeren. Desuden skal ejer eller bruger straks træffe foranstaltninger, der kan bringe en eventuel udstrømning til ophør, f.eks. ved tømning af anlægget. (Oprindeligt vilkår)
89. Såfremt der under påfyldning af et anlæg sker udstrømning af olieprodukter, herunder spild, der ikke umiddelbart kan fjernes, skal den, der har forestået påfyldningen, straks underrette tilsynsmyndigheden og ejeren eller brugeren af anlægget. Konstateres spildet af ejeren eller brugeren af anlægget, skal denne straks underrette tilsynsmyndigheden. (Oprindeligt vilkår)
90. Ejeren og brugeren af et anlæg skal sikre, at anlægget er i en sådan vedligeholdelsesstand, at der ikke foreligger en åbenbar, nærliggende risiko for, at der kan ske forurening af jord, grundvand eller overfladevand, herunder må der ikke forefindes væsentlige synlige tæring af tank, rørsystem eller understøtningen af overjordiske tanke. Ejeren og brugeren af et overjordisk anlæg skal tillige sikre, at anlægget står på et varigt stabilt underlag. (Oprindeligt vilkår)
91. Som led i vedligeholdelse, jf. vilkår 89 skal ejer og bruger af anlægget foranledige, at de nødvendige reparationer finder sted. Reparation af et anlæg skal udføres af en sagkyndig. Den udførende virksomhed skal udlevere dokumentation for det udførte arbejde til tankens ejer eller bruger. (Oprindeligt vilkår)

92. Ejeren og brugeren skal opbevare et eksemplar af tankattesten eller overensstemmelseserklæringen, tillæg til tankattesten, udarbejdede tilstandsrapporter og dokumentation for udførte reparationer. (Oprindeligt vilkår)
93. Ejeren og brugeren af et anlæg skal sikre, at krav om vedligeholdelse, anvendelse m.v., som fremgår af tankattesten, overensstemmelseserklæring eller øvrige attester, overholdes. (Oprindeligt vilkår)
94. Såfremt etableringen af en tank, et anlæg eller en pipeline efter tilsynsmyndighedens vurdering vil medføre en særlig risiko for forurening af grundvand, overfladevand, jord, undergrund eller nærliggende vandindvindingsanlæg, kan tilsynsmyndigheden stille skærpede krav til etablering eller nedlægge forbud mod etablering af pågældende tank, anlæg eller pipeline. (Oprindeligt vilkår)
95. Tilsynsmyndigheden kan i særlige tilfælde, og hvor hensynet til vandforsyningen og beskyttelsen af grundvandet ikke taler imod, tillade lempelser fra kravene anført i vilkår 81 og 82. (Oprindeligt vilkår)
96. Virksomheden skal overholde sløjfningsterminerne for olietanke i den til enhver tid gældende olietankbekendtgørelse. Pt. Miljøministeriets bekendtgørelse nr. 1611 af 10. december 2015 om indretning, etablering og drift af olietanke, rørsystemer og pipelines § 43-45. (Nyt vilkår)

3.9 BESKYTTELSE AF JORD, GRUNDVAND OG OVERFLADEVAND

97. Overjordiske tanke til fyringsolie og motorbrændstof skal sikres mod påkørsel. Påfyldningsstudse og aftapningshaner (aftapningsanordninger) for olieprodukter, herunder motorbrændstof, skal placeres inden for konturen af en tæt belægning med kontrolleret afledning af afløbsvandet. Alternativt skal eventuelt spild opsamles i en tæt spildbakke eller grube. Udendørs spildbakker eller gruber skal tømmes, således at regnvand i bunden maksimalt udgør 10 % af spildbakkens eller grubens volumen. (Standardvilkår 13, 13, 23 og 42, listepunkt K 203, K 206, K 209 og K 212)
98. Jern- og metalskrot og andet affald, der kan afgive olie eller væsker, skal opbevares og håndteres på en oplagsplads eller på et gulv med tæt belægning indrettet med fald mod afløb eller grube, hvorfra der sker kontrolleret afledning, eller i lukket/overdækket container med indbygget sump. (Standardvilkår 17, listepunkt K 212)
99. Jern- og metalskrot, der kan afgive metalstøv, skal håndteres og opbevares enten udendørs på et befæstet areal, indendørs på fast gulv eller i en container. Opbevaring og håndtering skal udføres, så støvdannelse minimeres, og der må ikke ske støv-/materialeflugt til omgivelser uden for virksomheden. (Standardvilkår 18, listepunkt K 212)
100. Neddeling, klipning eller opskæring af jern- og metalskrot må kun foretages på et areal eller gulv, der er forsynet med tæt belægning. (Standardvilkår 19, listepunkt K 212)

101. Akkumulatører og batterier skal opbevares i beholdere eller containere, der enten er placeret indendørs eller under halvtag, eller som er lukket med låg. Beholderne og containere skal være tætte og modstandsdygtige over for de væsker, der er anvendt i batterierne eller akkumulatørene. (Standardvilkår 20, listepunkt K 212)
102. Befæstede arealer skal være i god vedligeholdelsesstand. Utætheder skal udbedres så hurtigt som muligt, efter at de er konstateret. (Standardvilkår 23, listepunkt K 212)
103. Tætte belægninger skal være i god vedligeholdelsesstand. Utætheder skal udbedres så hurtigt som muligt, efter at de er konstateret. (Standardvilkår 16 og 24, listepunkt K 206 og K 209)
104. Vaskepladsen skal være befæstet med fald mod afløb, hvorfra der sker kontrolleret afledning af afløbsvandet. (Standardvilkår 24 og 17, listepunkt K 212 og K 206)
105. Brændstof, olie og kemikalier samt farligt affald som f.eks. spildolie skal opbevares under overdækning i form af tag, presenning eller lignende og beskyttet mod vejrlig på en tæt belægning. Oplagspladsen skal være indrettet således, at spild kan holdes inden for et afgrænset område og uden mulighed for afløb til jord, grundvand, overfladevand eller kloak. Området skal kunne rumme indholdet af den største beholder, der opbevares. (Standardvilkår 24 og 15, listepunkt K 212 og K 206 og K 209)
106. Olieforurenede dele som bilmotorer, gearkasser og bagtøj skal opbevares i beholdere/containere, som kan tilbageholde olie og lign. spild fra disse dele, eller på et afgrænset areal med tæt belægning uden mulighed for afløb til jord, grundvand, overfladevand eller kloak, og indrettet således, at spild kan opsamles. De opbevarede dele skal være beskyttet mod vejrlig ved hjælp af tag, låg eller presenning. (Standardvilkår 22, listepunkt K 209)
107. Ved demontering af store transformere på over 2,5 ton, der ikke kan komme ind i hallen, skal demonteringen ske på impermeabelt areal på jernpladen med udlagt lukket flydespærringsring omkring, der kan tilbageholde og opsuge den evt. spildte olie. (Nyt vilkår)

3.10 SIKKERHEDSSTILLELSE

108. Virksomheden skal etablere sikkerhedsstillelse over for Vordingborg Kommune på 330.000 kr. til dækning af tilsynsmyndighedens udgifter til videretransport og destruktion eller anden håndtering af affaldet fra bilskrotning og kabelskrotning mv. ved en selvhjælpshandling, jf. miljøbeskyttelseslovens §§ 69 og 70.

3.11 EGENKONTROL

109. Virksomheden skal foretage eftersyn og funktionsafprøvning af automatiske kontrol-, alarm- og sikringssystemer efter leverandørens anvisning, dog mindst en gang årligt. (Standardvilkår 51, listepunkt K 203)

110. Virksomheden skal mindst 1 gang i kvartalet visuelt kontrollere alle tætte belægninger, mens øvrige befæstede arealer skal kontrolleres visuelt mindst 1 gang årligt. Tilsynsmyndigheden kan kræve, at virksomheden lader en uvildig sagkyndig foretage et eftersyn af de tætte belægninger og befæstede arealer med henblik på dokumentation af vilkår 24, dog højst en gang hvert tredje år. Inden eftersynet iværksættes, skal planen herfor godkendes af tilsynsmyndigheden. Rapport over resultatet af eftersynet skal indsendes til tilsynsmyndigheden senest 1 måned efter eftersynet. Utætheder skal udbedres, så hurtigt som muligt efter at de er konstateret. (Standardvilkår 27, listepunkt K 209)

111. Virksomheden skal løbende, og mindst en gang i kvartalet, foretage visuel kontrol for utætheder og revnedannelser af:

- belægninger og fuger på alle tætte belægninger og befæstede arealer og gulve,
- gruber, brønde og lignende opsamlingsbassiner,
- stationære containere og egne transportcontainere,
- særlige oplagsområder og
- tankgårde.

Utætheder skal udbedres, så hurtigt som muligt efter at de er konstateret. (Standardvilkår 52, listepunkt K 203)

112. Impermeable – og befæstede arealer skal være i god vedligeholdelsesstand.

Virksomheden skal mindst en gang i kvartalet kontrollere alle impermeable – og befæstede arealer. Tilsynsmyndigheden kan, dog højst en gang årligt, kræve, at virksomheden lader en uvildig sagkyndig foretage et eftersyn af de impermeable og befæstede arealer med henblik på dokumentation af at arealerne er i god vedligeholdelsestilstand. Inden eftersynet iværksættes, skal planen herfor godkendes af tilsynsmyndigheden. Rapport over resultatet af eftersynet skal indsendes til tilsynsmyndigheden senest en måned efter eftersynet.

Utætheder skal udbedres så hurtigt som muligt, efter at de er konstateret. Aktiviteter, der foregår på impermeable arealer, må først genoptages, når skaderne er udbedret. (Oprindeligt vilkår)

113. Virksomheden skal mindst 1 gang i kvartalet foretage visuel kontrol af tankanlæg til farligt affald for lækager og vedligeholdelsestilstand.

Øvrige faste rørsystemer og slanger til farligt affald skal kontrolleres visuelt for lækager og vedligeholdelsestilstand 1 gang om måneden. (Standardvilkår 53, listepunkt K 203)

114. Tilsynsmyndigheden kan kræve, at virksomheden lader en uvildig sagkyndig foretage eftersyn af:

- tætte belægnings- og befæstede arealer,
- gruber, brønde og lignende opsamlingsbassiner,
- stationære containere og egne transportcontainere,
- særlige oplagsområder og
- tankgårde,

dog højst en gang hvert tredje år. (Standardvilkår 54, listepunkt K 203)

115. Virksomheden skal føre driftsjournal, der som minimum skal opfylde følgende krav:

- a) Registrering af alt modtaget og bortkørt materiale fra virksomheden fordelt på fraktioner, mængder og dato.
- b) Registrering af virksomhedens oplag fordelt på de anførte fraktioner i afsnittet om affald under forurening og forureningsbegrænsende foranstaltninger i nedenstående miljøtekniske beskrivelse. Registreringen opgøres for udgangen af hvert kvartal.
- c) Dokumentation for bortskaffelse af farligt affald herunder tømning af olieudskillere og sandfang.
- d) Registrering af dato for og resultat af eftersyn med impermeable – og befæstede arealer.
- e) Registrering af dato for, hvornår der er modtaget en tank/beholder med indhold af olie eller kemikalier, og hvor og hvordan denne tank/beholder er håndteret, herunder tømt.
- f) Registrering af dato for, hvornår der er konstateret farligt affald i skrot, typen af affald, hvordan det farlige affald blev håndteret, og hvorfra det sandsynligvis stammede.
- g) Dato for modtagelse af ikke miljøbehandlede køretøjer, der er frigivet til affaldsbehandling, for miljøbehandling af disse køretøjer, samt for videresendelse af disse køretøjer.
- h) Dato for hvornår der er modtaget affald, der ikke er omfattet af virksomhedens miljøgodkendelse, og hvordan det blev håndteret og bortskaffet.
- i) Kvitteringer for tømning af modtagne tanke på 10.000 l og derover.

Opsummering af driftsjournalen skal hvert år senest 1. februar fremsendes til tilsynsmyndigheden Vordingborg Kommune. Punkt g) skal dog kun fremvises i forbindelse med tilsyn. Den årlige indsendelse af driftsjournal skal desuden indeholde dokumentation for, at der er stillet sikkerhed – jf. vilkår 108. (Oprindeligt vilkår)

116. Det i medfør af bilskrotbekendtgørelsen krævede register over modtagne køretøjer og produceret affald mv. skal suppleres med følgende oplysninger:

- Dato for modtagelse af ikke-miljøbehandlede køretøjer, der er frigivet til affaldsbehandling, og for miljøbehandling af disse køretøjer.
- Dato for og resultatet af eget eftersyn af tætte belægninger og befæstede arealer.
- Ved udgangen af hvert kvartal registreres antallet af oplagrede ikke-miljøbehandlede køretøjer samt mængden af hver af de oplagrede affaldsfraktioner.
- Ved udgangen af hvert kalenderår registreres antallet af oplagrede miljøbehandlede køretøjer.

Dokumentationen skal opbevares på virksomheden i mindst 5 år og skal fremvises, såfremt tilsyns- myndigheden anmoder om det. (Standardvilkår 28, listepunkt K 209)

117. Tilsynsmyndigheden kan kræve, at virksomheden får foretaget emissionsmålinger for total støv med henblik på at dokumentere overholdelse af vilkår 50, dog højst 1 gang årligt. Målingen skal foretages under repræsentative driftsforhold (maksimal normal drift) og skal udføres af et firma/laboratorium, der er akkrediteret hertil af Den Danske Akkrediterings- og Metrologifond eller af et tilsvarende akkrediteringsorgan, som er medunderskriver af EA's multilaterale aftale om gensidig anerkendelse. Rapport over målingerne skal indsendes til tilsynsmyndigheden senest 2 måneder efter, at disse er foretaget. (Standardvilkår 25, listepunkt K 209)

3.12 FORANSTALTNINGER VED LUKNING

118. Godkendelsen bortfalder, hvis den ikke har været udnyttet i en sammenhængende periode på 3 år. (Oprindeligt vilkår)

119. Ved driftsophør skal virksomheden træffe de nødvendige foranstaltninger for at undgå forureningsfare og for at efterlade stedet i tilfredsstillende tilstand. En redegørelse for disse foranstaltninger skal fremsendes til tilsynsmyndigheden senest 3 måneder, før driften ophører. (Standardvilkår 1, listepunkt K 203, K 206, K 209 og K 212)

4. GENERELT

4.1 AFFALDSREGULATIV

Virksomhedens affald skal håndteres og bortskaffes i overensstemmelse med kommunens affaldsregulativ og anvisninger.

Dokumentation for aflevering af alt affald skal opbevares på virksomheden i mindst 5 år og forevises på tilsynsmyndigheden Vordingborg Kommunes forlangende.

4.2 MILJØSKADER

Vordingborg Kommune henleder opmærksomheden på, at virksomheden i henhold til lovbekendtgørelse nr. 994 af 9. september 2014 af lov om erstatning for miljøskader har et objektivi ansvar for eventuelle opståede skader på miljøet.

4.3 BEREDSKABSLOV OG ARBEJDSMILJØLOVGIVNING

Virksomheden er selv ansvarlig for at indhente de øvrige fornødne godkendelser og tilladelser, f.eks. i henhold til beredskabsloven og lov om arbejdsmiljø.

4.4 FOREBYGGELSE OG HÅNDTERING AF UHELD

Ved driftsforstyrrelser i form af spild træffes følgende forholdsregler:

Driftsforstyrrelse	Forholdsregel
Bagateller	Fjernes om muligt, evt. kattegrus/jord kommes i beholder for farligt affald og bortskaffes forsvarligt.
Alvorlige og meget alvorlige uheld Spild som er større end "bagateller" og som har en kontrolleret eller ukontrolleret udbredelse. Udendørs og indendørs	Forureningen fjernes så godt som muligt ved opgravning eller lignende. Vordingborg Kommune orienteres straks telefonisk på tlf.: 55 36 36 36. Uden for normal arbejdstid kontaktes miljøvagten på tlf. 114.

Den telefoniske henvendelse skal efterfølges af en skriftlig redegørelse for uheldsforløbet med mindre andet aftales med Vordingborg Kommune.

5. VIRKSOMHEDENS BEMÆRKNINGER TIL UDKASTET

Udkast til godkendelsen har været i høring hos virksomheden og hos Præstø lokalråd.

Lokalrådet havde ingen bemærkninger til udkastet til miljøgodkendelse.

Virksomheden havde nogle bemærkninger til oplagsstørrelser og enkelte vilkår. Bemærkningerne er søgt indarbejdet i godkendelsen i den udstrækning det er muligt.

6. VVM SCREENING

Virksomhedstypen er optaget på VVM-bekendtgørelsens bilag 2, punkt 13 med punkt 11 b) Anlæg til bortskaffelse af affald (projekter, som ikke er omfattet af bilag 1). Derfor skal etablering af virksomheden screenes for, om det har væsentlige miljøpåvirkninger. Dette i overensstemmelse med bekendtgørelsens bilag 3.

Screening til Vurdering af Virkning på Miljøet har vist, at der ikke er væsentlige påvirkninger af miljøet fra virksomheden. Der skal derfor ikke udarbejdes VVM redegørelse af projektet. Screeningsafgørelsen er fremsendt i selvstændig afgørelse.

7. BELIGGENHED

Virksomheden er beliggende på adressen Værkstedsvej 11, 4720 Præstø og omfatter følgende matr.nr. 15t, 15s Skibinge by, Skibinge.

Virksomheden ligger i Erhvervsområde E4 ved Rosager, der ifølge Lokalplan nr. 61 af 4. november 2003 er udlagt til erhvervsformål, så som lager og værkstedsvirksomheder, lettere industrivirksomheder og enkelte industrivirksomheder, herunder flere kapitel 5 godkendte virksomheder. Se oversigt over placering på bilag 5.

Lokalplanområdet er inddelt i to områder. Virksomheden er beliggende i delområde I, der er udlagt til industri-, produktions-, og oplagsvirksomheder, som kan belaste omgivelserne, herunder kapitel 5 godkendte virksomheder.

Delområde II må kun anvendes til lettere industri, lager- og værkstedsvirksomhed, herunder service og forretningsvirksomhed. Der må ikke opføres boliger inden for lokalplanområdet.

Mod nord støder erhvervsområdet op til erhvervsområde E3, der er planlagt til lettere erhverv og håndværksvirksomhed. Dette område indeholder desuden boliger, der ikke er knyttet til virksomheder. Mod nord ligger område D12 der anvendes til stadion og lignende fritidsaktiviteter.

Mod øst støder området op til D13, der er udlagt til offentlige formål, fritidsaktiviteter, hestefold/rideaktiviteter, parkområde m.v. Umiddelbart bag dette område er der et boligområde nr. B13 til åben lav boligbebyggelse.

Syd for området ligger det åbne land uden for byzonen. I dette område er der én bolig i nærheden af virksomheden.

Vest for området ligger erhvervsområdet ved Håndværkervej omfattet af lokalplan nr. 67. Den nordligste del af dette består kun af erhvervsejendomme uden boliger, mens der ligger flere boliger på den sydlige del af området.

Nærmeste beboelser er dels beliggende i det tilstødende erhvervs- og boligområde på Håndværkervej, dels i området på den anden side af Rosagervej og en enkelt bolig i det åbne land syd for virksomheden, samt i det udlagte boligområde B13 øst for virksomheden.

I selve erhvervsområdet grænser virksomheden mod nord op til maskinfabrikken PPC Denmark A/S og bag ved denne, den kommunale genbrugsstation og en bygning, der tilhører Bram Jern og Stål A/S. Mod nord ligger virksomheden Bram Jern og Stål A/S som tidligere har været en del af Stena Jern og Metal A/S. Bag ved Bram Jern og Stål A/S ligger et kraftvarmeværk baseret på naturgas og bag ved dette "Gjøngegaarden" der tilhører spejderne. Mod vest ligger Murermester og autoriseret kloakmester Benny Petersen. Mod nordvest ligger maskinfabrikken Modan og ved siden af Modan ligger en tømrervirksomhed.

Nærmeste vandforsyning er Præstø Vandværk ved boring DGU nr. 226.629, som ligger 300 meter nordøst for virksomheden og grundvandet strømmer fra området ned mod boringen. Virksomheden er placeret i indvindingsopland til Præstø Vandværk med samme høje beskyttelsesniveau som OSD, Område med særlige drikkevandsinteresser.

Nærmeste vandløb er et tilløb til Tubæk Å syd for virksomheden. Tubæk Å er beliggende ca. 400 meter vest for grunden.

Nærmeste boliger er placeret i følgende afstande fra virksomhedens skel.

- Abildhøjvej 8 (syd for virksomheden): afstand ca. 180 m (landzone)
- Håndværkervej 14 (vest for virksomheden): afstand ca. 107 m (blandet bolig og erhverv E6)
- Håndværkervej 12 (vest for virksomheden): afstand ca. 130 m (blandet bolig og erhverv E6)
- Rosagervej 13 nord for virksomheden: afstand ca. 209 m (blandet bolig og erhverv E3)

8. INDRETNING OG DRIFT

Virksomheden har et samlet grundareal på ca. 13.800 m². Hvoraf 526 m² er bebygget. Kantine og mandskabsfaciliteter udgør 120 m², kontorareal udgør i grundflade 56 m² og den grønne hal andrager 350 m². Ca. 4.500 m² er i dag befæstet. Oversigt over virksomhedens areal fremgår af bilag 1 og 2.

Aflæsning og håndtering af metalskrot, samt opbevaring af skrot, herunder biler, vil udelukkende ske på befæstede arealer.

Virksomheden forventer at kunne:

- Miljøbehandle op til 1000 biler årligt, op til 20 biler dagligt.
- Oplagre op til 50 biler ad gangen til miljøbehandling.
- Modtage op til 35.000 tons skrot om året og oplagre 10.000 tons skrot, kabler og transformatorer ad gangen på de befæstede arealer.
- Modtage op til 1000 tons dæk med fælge årligt og opbevare op til 50 tons dæk med fælge ad gangen, svarende til 6 containere dæk med fælge.
- Modtage op til 200 tons akkumulatorer årligt og opbevare op til 25 tons.
- Modtage kølemøbler til opbevaring og videre transport. Mængden er indeholdt i de tons skrot, der modtages og oplagres.
- Modtage malet skrot, med maling der indeholder stoffer i koncentrationer, der gør affaldet farligt, specielt blyholdig maling. Mængden indgår i de tons skrot der modtages. Der oplagres maksimalt 50 tons, der er indeholdt i de 10.000 tons skrot på pladsen.
- Modtage op til 500 tons papir årligt og opbevare op til 25 tons.
- Modtage op til 500 tons pap årligt og opbevare op til 25 tons.
- Modtage op til 100 tons plast årligt og opbevare op til 25 tons.

Der vil blive opbevaret brugsjern på virksomheden.

Driftstider

Virksomhedens driftstider:

Hverdage: kl. 06.00 – kl. 18.00

Lørdage: kl. 07.00 – kl. 14.00

Støjrapporten fra 2001 har taget udgangspunkt i, at virksomheden først starter drift efter kl. 07.00 på hverdage. I tidsrummet kl. 06.00-07.00 vil natgrænserne for støj være gældende.

Ved et møde for nogle år siden med den tidligere virksomhed blev det oplyst, at det er nødvendigt for virksomhedens drift, at deres egne lastbiler (2 stk.) kan starte og køre ud mod København inden den store morgenmyldretid, så de kan være fremme til kl. 07.00, når virksomhederne på bestemmelsesstedet starter op. Det blev oplyst, at lastbilerne er læsset fra dagen i forvejen. Evt. læsning og flytning af materialer vil være minimalt og kun omfatte færdigt bundtede materialer, så støjniveauet kan holdes på et minimum. Det vil ikke være aktuelt med modtagelse og sortering af skrot m.v. på dette tidspunkt.

Det blev desuden oplyst, at virksomheden som hovedregel standser driften kl. 17.00 og kun i enkelte tilfælde fortsætter til kl. 18.00. I Miljøstyrelsens støjvejledning nr. 5/1984 punkt 2.2.5. gives der mulighed for at ændre den tidsmæssige definition af dag, aften og nat. På baggrund heraf og virksomhedens behov for at starte tidligt mandag-fredag vil det være muligt at give tilladelse til drift fra kl. 06.00 mandag til fredag. Om lørdagen er det ikke godtgjort, at det er absolut nødvendigt for driften, at der startes kl. 06.00 og først sluttes kl. 18.00. Grænserne for virksomhedens drift om lørdagen vil derfor blive sat til kl. 07.00-14.00. Med de gældende støjgrænser vil det ikke umiddelbart være muligt for virksomheden, at have drift på søn- og helligdage. Der er ikke søgt om drift på disse dage. I travle perioder vil virksomheden dog have mulighed for at arbejde inde i hallen udenfor de angivne tidspunkter, under overholdelse af støjgrænserne.

Arbejdsgange mv.

Modtagelse af skrot og materialer på virksomheden foregår på følgende måde:

Lastbiler med læs eller containere ankommer til virksomheden og kører ind igennem indkørslen med brovægt. Efter vejning af lastbilen kører biler med skrot til aflæsningspladsen for skrot, hvor skrottet enten tippes af eller aflæsses med kran med grab. Aflæsningen foregår på den impermeable plads ud for bygningen med afledning til olieudskiller 2. Forsorterede materialer uden olie afsættes i containeren på containerpladsen. Lastbilen kører herefter tom ud ad den samme indkørsel og bort fra virksomheden eller den tager en anden container med ud fra pladsen.

Skrottet sorteres i rene metalfraktioner i de enkelte båse på skrotpladsen med trucks. Virksomheden har 2-3 trucks, men oplyser, at der normalt kun anvendes 1-2 ad gangen.

Søkabler og andre kabler med olie er, så vidt muligt, blevet suget for olie inden de leveres i containere til virksomheden. Jordkabler bliver ikke suget for olie og gamle utætte søkabler kan ikke altid suges for olie, når de tages op. Kablerne er enten viklet op på tromler eller klippet i containerens længde. Ved modtagelse på virksomheden opbevares de i tætte overdækkede containere udendørs på en af de impermeable arealer tilsluttet olie- og benzinudskiller eller i hallen eller direkte i de særligt indrettede miljøbåse til søkabler.

Ved klipning til mindre stykker på ½-1 meters længde aflæsses de og klippes ved en blød klipning i miljøbåse til søkabler på et specielt indrettet impermeabelt areal udformet som et kar lukket på alle sider med opsamlingssump under tag beskyttet mod vejrlig. Taget kan skydes til side, når der arbejdes med større maskiner. Der indrettes to miljøbåse til klipning af kabler, for at kunne holde kabler med indhold af PCB adskilt fra kabler uden PCB. Herefter transporteres kablerne ind i hallen, hvor den videre manuelle adskillelse foregår, jf. beskrivelse længere nede.

Behandlingen af transformatorer og andet elektrisk udstyr foretages ved manuelle processer, hvor de enkelte dele adskilles og sorteres efter materialer. Transformatorer, hvor olien indeholder mere end 50 ppm PCB, vil blive lagret udendørs i bås/container og bortskaffes til behandling hos godkendt modtager.

Transformatorer adskilles som hovedregel manuelt indendørs, og er transformerolier ikke tappet forud, aftappes transformerolien forud for adskillelse af transformerne, og emnerne stilles til afdrypning inden videre behandling. Metaller adskilles i de enkelte metaltyper, og læsses i containere.

Der kan forekomme demontering af store transformatorer på over 2,5 ton, og disse vil blive demonteret udendørs på den jernpladebefæstede plads. Trucken kan ikke løfte transformere over 2,5 tons. Hvis transformatorerne ikke er aftappede for olie, omkranses transformatoren af en lukket ring, som ved uheld, hvor olie spildes, vil tilbageholde og opsuge olie (en slags flydespærring).

Malet skrot med maling indeholdende stoffer i koncentrationer, der gør affaldet farligt, modtages adskilt fra andet materiale og opbevares under tag på impermeabelt areal ude afledning eller i lukkede overdækkede containere.

Kølemøbler modtages og opbevares opretstående og adskilt fra andet materiale, så der ikke sker beskadigelse af aggregat mv. med kølemiddel. Kølemøbler sendes videre til godkendt modtager uden at blive tappet for kølemiddel eller demonteret på virksomheden.

Virksomheden har tidligere haft et årligt flow af skrot på 15.000 tons skrot over pladsen. Virksomheden forventer frem over et flow på 35.000 tons jern og metal til sortering over pladsen om året, et flow på 25.000 tons kabler til klipning og sortering årligt, samt modtagelse af transformere.

Der kan oplagres 10.000 tons skrot på de nuværende modtagearealer. Disse oplag omfatter usorteret skrot, letjern, støbejern, svær jern, kabler, samt miljøbehandlede biler. Eventuelle drejespåner, der ikke er slyngtørret, vil altid blive opbevaret i tætte overdækkede containere. Kabler

indeholdende olie vil blive opbevaret i tætte overdækkede containere på impermeabelt lag eller inde i hallen eller direkte i miljøbåse under tag. Under klipning i den specielt indrettede overdækkede miljøbåse med kar opbevares de i båsen indtil de er klippet og kan transporteres ind i hallen.

Metaller som bly, tin, kobber opbevares i tætte kar. For bly og tin gælder ligeledes, at disse opbevares under overdække. Zink, aluminium, rustfrit stål, skillemetal og kabler uden olie opbevares i udendørs båse på befæstet areal og med afløb til olieudskiller.

På to hele sider af den eksisterende aflæsningsplads og nogle meter ind på de resterende to sider er der etableret en høj mur opført i jern og beton. Muren er omkring 4 meter høj. Den fungerer som støtte for skrottet for at holde dette inde på pladsen. Samtidig har muren en visuel skærmende effekt og en vis støjdæmpende effekt.

På aflæsningspladsen og arealet foran hallen med afledning til udskilleranlæg II neddeles skrot ved klipning og i mindre omfang med håndværktøj, vinkelsliber og skærebrænder. Det skrot der neddeles med håndværktøj eller vinkelsliber og skærebrænder, er noget som er blevet modtaget i større stykker, der gør det besværligt at læsse i containere, skrot der har "sat sig" i en container eller større mængder skrot, der er blevet viklet sammen med en løs wire, der gør det umuligt at læsse. Der neddeles højst i 5 timer pr. uge med håndværktøj, vinkelsliber og skærebrænder på hverdage fra mandag til fredag i dagtimerne. Neddeling med hydraulisk saks vil foregå i mere end 5 timer pr. uge.

Ud over denne aktivitet vil der i to særligt indrettede behandlingsbåse til søkabler og andre olieholdige kabler blive aflæsset forskellige olieholdige kabler til behandling. Båsene er overdækket med flytbart tag, beskyttet mod vejrlig og indrettet med et impermeabelt kar med en pumpeump til opsamling af oliespild mv. Ved flytning og klipning af kabler i båsene vil taget kunne skydes til side. Ved opbevaring af kabler i båsene vil taget være på og beskytte mod vejrlig. Søkablerne ankommer enten på rulle eller i lange længder i containere. I båsene vil søkablerne blive klippet ned i mindre stykker på ca. ½-1½ meters længde med en hydraulisk saks i en såkaldt blød klipning.

Kablerne transporteres herefter ind i hallen, hvor de behandles videre. Den yderste vikling af ståltråd eller valset metal tages fra, når yderkappen af bly eller lignende skæres op i en maskine, der laver et snit på langs af kablet. Herefter kan yderkappen tages af i en fraktion, lederne af kobber eller aluminium kan udsorteres i en anden fraktion, mens olieholdigt papir og andet materiale kan sorteres fra i andre fraktioner ved en manuel proces.

Virksomheden vil modtage transformatorer med og uden olie til opbevaring på virksomheden. Transformatorerne kan være i meget varieret størrelse helt op til 20-50 tons. Virksomheden oplyser, at de kan have et indhold af PCB under 50 ppm. Transformatorerne vil for det meste blive opbevaret inde i hallen. De transformatorer, der er for store til at blive opbevaret i hallen, vil blive opbevaret på jernpladen, hvor arealet er tilsluttet den store olie- og benzinudskiller. Der kan i nogle tilfælde være PCB i søkablerne, hvorfor de PCB-holdige kabler holdes adskilt fra de øvrige i hver sin miljøbåse.

Virksomhedens hal anvendes ud over kabelsorteringen til brugsjern m.v., lidt værkstedsfaciliteter til vedligeholdelse af eget udstyr og opbevaring af metaller i kar og containere. Der vil blive indrettet båse til miljøbehandling af skrotbiler inde i hallen.

Opbevaringen af metaller vil ikke erstatte de båse, der er etableret udendørs, men supplere oplagsmulighederne med opbevaring af metaller i mindre fraktioner.

Der modtages, vejes og opbevares papir, pap og plast i containere i hallen. Pap og plast vil blive presset og ballet indendørs i hallen. Alle tre fraktioner bortkøres fra hallen i lukkede containere eller containere med net over som hindrer materialeflugt.

De øvrige bygninger huser administration og mandskabsfaciliteter.

Befæstede arealer

De befæstede arealer er udformet som følger:

Indkørsel ved brovægt er belagt med SF-sten. Arealet til højre for indkørsel er belagt med asfalt og benyttes hovedsageligt til oplag af tomme containere samt til køreareal.

Ved brovægten er der belagt med SF-sten og asfalt.

Disse arealer afleder vand til udskilleranlæg I, det ældste anlæg. Arealet er på ca. 2900 m² hvoraf ca. 1500 afleder til udskilleren, herunder brovægten. Resten af arealet (indkørslen) har fald mod Værkstedsvej.

- Aflæsnings- og sorteringsplads foran den store hal er belagt med følgende lag:

1. Grus
2. Membran
3. SF-sten i tørbeton
4. Fuldsvejst tæt jernplade til at skåne SF-sten

Dette areal afleder til udskilleranlæg II med stor olieudskiller.

- Pladsen ved gavlen af hallen modsat brovægten til miljøbiler, containere, tanke m.v. er belagt med følgende:

1. Grus
2. Membran
3. SF-sten i tørbeton

Dette areal afleder også til udskilleranlæg II. Disse arealer udgør til sammen ca. 1400 m².

Alle afløbsriste på befæstede arealer er dækket af jernplade for at beskytte afløb for metaldele, samt for nemmere håndtering på pladsen. Begge udskilleranlæg er tilsluttet den kommunale regnvandsledning med udledning til Tubæk Å. Grunden til dette er, at spildevandsledningen i

erhvervsområdet ikke er projekteret til at kunne modtage de store vandmængder, de her beskrevne befæstede arealer vil kunne give ved kraftige regnskyl.

De to miljøbehandlingsbåse til kabler etableres på del af det areal, der afleder til udskiller II.

En stribe af arealet foran miljøbåsene er befæstet med asfalt. Arealet afleder ved almindeligt fald til det ubefæstede areal. Asfaltbelægningen har til formål at sikre en transportvej hen til miljøbåsene.

Resten af virksomhedens udendørsarealer er ikke befæstet.

Motorkøretøjer til særskilt behandling (Miljøbehandling).

Ved modtagelsen af motorkøretøjer skal der indføres procedure for lækagekontrol af bilerne. Lækagekontrollen skal foretages straks ved modtagelsen af bilen på befæstet areal med afløb til olie- og benzinudskiller på modtageplads nr. 1 (Jernpladen). Såfremt der ikke kan foretages lækagekontrol på denne plads pga. vejrlig eller andet foretages kontrollen i miljøbehandlingsbås til biler. Forsikringsbiler ankommer ofte flere ad gangen. Da der modtages forsikringsbiler, er det vigtigt, at der ikke modtages flere ad gangen, end der er kapacitet til tilstrækkelig forsvarlig modtagekontrol. Maksimalt 20 biler om dagen vil blive miljøbehandlet. Bilerne vil højst være placeret 1 måned på bufferpladsen inden der foretages miljøbehandling. Biler der ikke er miljøbehandlet, bliver opbevaret på befæstet areal på areal nr. 1 foran bygningen, på areal nr. 9 (ved modsat gavl af bygningen i forhold til brovægten), i miljøbås til biler eller i hallen. Areal 1 og 9 har afløb til olie- og benzinudskiller nr. II. Miljøbehandlingsbåse til biler har ikke afløb til kloak, men opsamling af væsker. Der vil maksimalt blive opbevaret 50 biler, der ikke er miljøbehandlet ad gangen.

Den særskilte behandling sker i dertil indrettet overdækket rum i miljøbehandlingsbås til biler med støbt gulv uden afløb.

Bilen bliver med truck løftet op på nogle jernbukke, så personen, der skal foretage miljøbehandlingen, frit kan færdes under bilen. Væsker der kan suges fra beholderne på bilen suges ved hjælp af særligt udstyr i et fast rørsystem fra miljøbåsen til biler til palletanke opstillet i båsen ved siden af. Resterende væsker aftappes og pumpes herefter videre via rørsystemet til palletankene. Palletankene er opstillet i en bås med tag, tre faste sider, skydeport for den 4. side og nedsænket støbt gulv. Tankene er ikke udstyret med niveaufølere og alarm til kontrol af, når de er fulde. Personalet kontrollerer jævnligt væskestanden i beholderne. Evt. spild eller overløb vil kunne opsamles fra det helstøbte gulv, der har faldt mod en pumpeump.

I hallen vil der blive indrettet miljøbehandlingsbåse til biler efter tilsvarende princip med impermeabelt gulv og opsamling af væsker mv. Bilerne skal opbevares, miljøbehandles og adskilles efter de til enhver tid gældende miljøregler for adskillelse af biler.

Tanke til skrot og videresalg.

Virksomheden modtager tanke og beholderne til videre salg eller skrotning. Virksomheden skal udarbejde en procedure for behandlingen af disse tanke. Proceduren skal omhandle at:

- Tanke over 10 m³ modtages ved forevisning af dokumentation for tømning/rensning.
- Tanke mellem 25 liter og 10 m³ kontrolleres visuelt for rumindhold og afvises, såfremt der konstateres restindhold eller hvis tanken ikke kan kontrolleres.
- Tanke under 25 liter skal visuelt kontrolleres, er der mod forventning restindhold i tankene tømmes disse i miljøbås nr. 6 til biler efter samme koncept som ved miljøbehandling af biler eller opbevares forsvarligt og afleveres med indhold til godkendt modtager.

Virksomhedens egen tank

Virksomheden har en overjordisk dieselolietank til tankning af egne køretøjer. Tanken er en cylindrisk konsoltank i stål fra Roug på 5900 l. Den er anodebeskyttet med anodekæder tg. 02-3-1042 og har en udvendig korrosionsklasse C3. Tanken er etableret den 29. maj 2002 og har tanknummer 123498 og G. nr. 01-5023. Tanken er placeret op ad gavlen på hallen.

Akkumulatorer.

Hvis virksomheden vil modtage akkumulatorer skal den være tilknyttet RETUR BAT ordningen. Opbevaringen af akkumulatorer sker i tætte syrefaste plastbokse med låg.

Dæk.

Dæk fjernes fra skrotbilerne og opbevares i container eller på befæstet areal med kontrolleret afløb. Dæk skal bortskaffes til modtagere, der er omfattet af Dækbranchens Miljøfond jf. Miljøstyrelsens liste over godkendte modtagere.

Hvis virksomheden vil modtage dæk fra andre virksomheder, skal den være godkendt af Miljøministeriet som registreret modtager af dæk fra andre virksomheder.

Dækkene vil blive bortskaffet til en godkendt dækmodtager

Farligt affald

Alt farligt affald, der fjernes fra skrotbilerne, tanke og evt. modtages ved en fejl sammen med skrot, bliver opbevaret i dertil indrettede tætte lukkede beholdere i miljøbåse 4 og 6. Dvs. at farligt affald opbevares under tag i en bås med tre faste sider. Den fjerde side er udstyret med en skydedør, der vil være låst uden for virksomhedens åbningstid. Gulvet er helstøbt beton og nedsænket. Båse er indrettet med en pumpeump, så det er muligt at opsamle spild. Der er ikke afløb fra båse.

9. BEDSTE TILGÆNGELIGE TEKNOLOGI (BAT)

Virksomheden har for at forbygge evt. jordforurening udlagt plastmembran under de befæstede arealer.

Modtagelse og genanvendelse af søkabler er renere teknologi i forhold til genanvendelse af råstoffer. Virksomheden har på sine andre virksomheder selv udviklet maskiner til neddeling og sortering af metallerne i kabler af alle slags til direkte genanvendelse af de rene metaller, samt til genanvendelse af det plast, der er viklet om kablerne.

Virksomhedens aktiviteter er omfattet af standardvilkår, som sikrer, at de anvendes bedst tilgængelige teknik.

10. MILJØSTYRING

For at kunne modtage og miljøbehandle skrotbiler skal virksomheden have indført et certificeret miljøstyringssystem fra et godkendt certificeringsorgan. Der må ikke modtages eller miljøbehandles skrotbiler på virksomheden før den har et godkendt miljøstyringssystem.

11. SIKKERHEDSSTILLELSE

Virksomheden har modtagelse, ophugning/skrotning og oplag af biler, samt modtagelse og behandling af kabler, det skal derfor kunne dokumenteres, at virksomheden kan betale for fjernelse af affald i tilfælde af en lukning af virksomheden. Sikkerhedsstillelsen skal omfatte ikke miljøbehandlede biler, det farlige affald fra bilerne og kablerne, der måtte være på virksomheden.

Sikkerhedsstillelsen skal også omfatte oplaget af søkabler og det affald, der afledes herfra.

Sikkerhedsstillelsen omfatter bortskaffelse og transport samt moms. Dvs. alle udgifter forbundet med bortskaffelsen af det affald, der måtte ligge tilbage ved en lukning af virksomheden.

Der skal derfor stilles sikkerhed for fjernelse, enten i form af bilbranchens kollektive ordning eller bankgaranti på et beløb, der svarer til bortskaffelse af affald stammende fra skrotning af bilerne og behandling af kablerne.

Vordingborg har beregnet, at der skal stilles en sikkerhedsstillelse på 330.000 kr. ud fra nedenstående beregning:

Skrotbiler, 50 stk. af 1000 kr.	50.000 kr.
Farligt affald, 5000 kg. af 15 kr. pr. kg. for emballage, transport og behandling	75.000 kr.
Søkabler, 25 tons olievædet papir forbrænding til 5,11 kr. pr. kg.	127.750 kr.
Transport, biler og olievædet papir	10.000 kr.
I alt	262.750 kr.
+ 25 % Moms	<u>328.437 kr.</u>

12. FORURENING OG FORURENINGSBEGRÆNSENDE FORANSTALTNINGER

12.1 STØJ

Virksomhedens væsentlige støjklider vil være af- og pålæsning, neddeling af skrot og søkabler, samt omlastning af skrot, desuden til- og frakørsel, samt intern transport.

I den tidligere virksomheds ansøgningsmateriale fra 2001 blev der søgt om til- og frakørsel af op til 20 personbiler, samt 20 lastbiler om dagen. Af den udarbejdede støjrapport fra Rambøll fra 2001 (bilag 13 i ansøgning fra 13. oktober 2003) fremgik det, at der blev beregnet på 20 lastbiler om dagen til aflæsning af skrot på modtagepladsen og 5 lastbiler til afhentning af containere. Der indgik ikke støj fra personbiler under 3500 kg i beregningerne. Der indgik neddeling af skrot med mobil saks i beregningerne. Neddeling af skrot med mobil saks bliver søgt genoptaget på virksomheden, samt blød klipning af kabler. Rapporten er udarbejdet på det tidspunkt, hvor virksomheden var samlet med Bram Jern og Stål A/S, derfor er pladsen hos Bram Jern og Stål A/S til brugsjern med i beregningerne.

Af støjrapporten fra Rambøll fremgik det, at deres angivelser af til- og frakørsler af biler sammen med de andre aktiviteter på virksomheden ville kunne overholde støjvilkårene til de forskellige omkringliggende områder.

Med frasalget af Bram Jern og Stål A/S er støjbelastningen faldet betydeligt. De øgede mængder af skrot, dæk mv. i de senere ansøgninger havde den tidligere virksomhed ved ansøgning i 2006 regnet ind i den oprindelige rapport fra Rambøll. Disse beregninger viste, at støjniveauet til de forskellige områder omkring virksomheden i alle tilfælde faldt.

Ved ansøgning af 12. marts 2007 og 15. juli 2010 hos den tidligere virksomhed, blev der søgt om neddeling af skrot med skærebrænder og vinkelsliber på jernpladsen i op til 5 timer pr. uge. Det vil være kortvarige neddelingsopgaver af f.eks. skrot, der er for langt til at kunne læsses i en container. Der blev også søgt om modtagelser af pap, papir og plast. Virksomheden vurderede, at modtagelse af pap, papir og plast ikke ville give anledning til væsentligt flere lastbiltræk på virksomheden. Håndtering, presning og balletering vil foregå indendørs i hallen, hvorved støjniveauet til omgivelserne vil være minimale. Virksomheden vurderede, at brug af skærebrænder og vinkelsliber ikke ville betyde væsentlig miljøbelastning.

Det er derfor Rambølls angivelser af aktiviteter og trafik til og fra virksomheden med virksomhedens korrigerede beregninger ved ansøgningen af 9. marts 2006, samt 12. marts 2007 og 15. juli 2010, der har ligget til grund for miljøgodkendelsen.

Med de nye ansøgte aktiviteter med modtagelse af mere skrot over pladsen og modtagelse af kabler, samt både blød og hård klipning, vil der komme flere lastbiler til og fra virksomheden. Der vil forekomme støj udendørs fra klipning af kabler og skrot med saks monteret på gravemaskine. Virksomheden vurderer, at den forøgede aktivitet ikke vil påvirke den eksisterende støjemission mærkbart.

Den tidligere virksomhed fik udarbejdet ovennævnte støjrapport fra firmaet Rambøll, der nærmere beskrev og vurderede støjbidraget fra virksomheden. Virksomheden fremsendte supplerende betragtninger og beregninger til rapporten ved mindre udvidelser. Disse betragtninger viste, at virksomheden med god margin kunne overholde støjkravene.

Den nuværende virksomhed har fremsendt støjmålinger fra deres produktion i Norge med klipning af søkabler. Disse målinger viser støjniveauer for de forskellige aktiviteter, samt hvor lang tid de enkelte aktiviteter tager. En simpel beregning ud fra disse støjmålinger viser, at virksomheden vil kunne overholde de stillede støjkrav.

Støjdæmpende foranstaltninger.

Virksomheden har etableret en 4 meter høj støjmur langs båsene til metaller og arealet til aflæsning af skrot. Muren skærmer for støjen til omgivelserne og er med til at dæmpe virksomhedens støj. Der må derfor ikke læsses højere end muren.

12.2 LUFTFORURENING

Luftforureningen vil bestå af emission af udstødningsgas fra lastbiler og truck. Dette reguleres af anden lovgivning end miljøgodkendelsen.

Neddeling af skrot med vinkelsliber, skærebrænder og håndværktøj.

Håndtering, neddeling og sortering mv. af søkabler med olie eller oliepapir giver anledning til olieemission omkring opbevarings- og håndteringsstederne på virksomheden.

Derudover vil der ske emission af røggas fra opvarmning af folkerum, kontor m.m. med naturgas. Emissioner herfra reguleres af anden lovgivning end miljøgodkendelsen, da fyringsanlægget ikke er så stort, at det er godkendelsespligtigt.

Støv.

Der vil på virksomheden forekomme emissionen af diffust støv i forbindelse med neddeling af skrot, neddeling af søkabler, intern kørsel, af- og pålæsning. Omlastning af pap, papir, plast mv., samt presning og balletering pap, papir og plast sker indendørs og forventes ikke at medføre væsentlig støvudsendelse.

Støvdæmpende foranstaltninger

Jf. orientering fra Miljøstyrelsen nr. 6/1995 "Brancheorientering for jern- og metal-genvindingsvirksomheder" kan støvgener dæmpes ved effektiv renholdelse af udendørs arealer, samt evt. vandoversprøjtning. Alle virksomhedens arealer for håndtering og opbevaring af jernskrot er befæstede, hvilket mindsker støvgener i forhold til håndtering på ubefæstede arealer.

Der bør være en ordning for renholdelse af de befæstede arealer og befugtning af de ubefæstede arealer i tørre perioder, såfremt der skal køres på arealerne.

Lugt.

Håndtering, neddeling og sortering mv. af søkabler med olie eller oliepapir giver anledning til olielugt omkring opbevarings- og håndteringsstederne på virksomheden.

Derudover modtages normalt ikke andet skrot på virksomheden, som giver anledning til lugtgener. Neddeling af skrot med vinkelsliber og skærebrænder vil kunne give anledning til lugtgener. Modtagelse af pap, papir og plast, skal være rene forsorterede fraktioner, der ikke skal give anledning til lugt.

12.3 SPILDEVAND

Der vil blive afledt olieholdigt overfladevand fra alle de befæstede arealer. Olien stammer fra afvaskning af egne biler, modtagelse og opbevaring af olieholdigt skrot og modtagelse og behandling af olieholdige søkabler.

Forureningsbegrænsende foranstaltninger

Ud over processpildevand fra afvaskning af virksomhedens egne køretøjer, vil der ikke forekomme egentligt produktionsspildevand. Afvaskning af bilerne vil foregå på en af de befæstede pladser med afløb til olie- og benzinudskillere. Virksomheden har meddelt, at der ikke vil blive anvendt rensesvæsker til afvaskning.

Overfladevand fra befæstede arealer vil inden udledning til kommunal regnvandsledning passere 2 dertil indrettede olieudskillersystemer som nedenfor angivet. Se bilag 1 og 2. En del af areal I har fald mod Værkstedsvej. Det drejer sig om indkørsel, hvor der ikke aflæsses skrot.

Areal I, brovægt, arealet er samlet på ca. 2900 m², heraf afleder ca. 1500 m² til udskillersystemet:

- Sandfang på ca. 500 liter.
- Olie- og benzinudskillere af typen Nebo 1626, der kan belastes med 6 l/s og opsamle min. 50 liter. Udskilleren er forsynet med automatisk flydelukke.
- Inspektionsbrønd til udtagning af øjeblikksprøve.

Areal II, eksisterende modtageplads for skrot. Arealet er på ca. 1400 m²:

- Sandfang på 5000 liter, præfabrikeret af mærket Dilim
- Olie- og benzinudskillere af mærket Hydrocompact, der kan belastes med 65 l/s og opsamle min. 6,5 m³ olie. Udskilleren har 2 stk. laminare bikubefiltre (koalescens udskiller). Udskilleren er forsynet med automatisk flydelukke.
- Inspektionsbrønd med en diameter på mindst 0,6 m med mulighed for udtagning af øjeblikksprøve i fri vandstråle på 15 cm.

Virksomheden har fremsendt analyser fra spildevand fra deres fabrik i Norge. Analyserne giver et billede af indholdsstofferne og mængderne i spildevandet fra virksomhedens aktiviteter.

Virksomheden har en eksisterende tilslutningstilladelse fra 2002, der fortsat er gældende.

12.4 AFFALD

Virksomheden modtager, producerer og opbevarer neden for nævnte affaldstyper og mængder. For kildesorteret genanvendeligt erhvervsaffald, vil der blive benyttet transportører og modtageanlæg, som er registreret på lister i affaldsregistreret hos Miljøstyrelsen. Listerne kan ses på www.affaldsregister.mst.dk. Ikke genanvendeligt affald anvises af tilsynsmyndigheden, Vordingborg Kommune.

Affaldstyper og affald

Virksomheden vil oparbejde og behandle nedenstående nye affaldstyper:

	Mængder	EAK tilført affald	Fraktioner	EAK oparbejdet / mængder	ca.
Søkabler og andre olieholdige kabler	15-25.000 t	17.04.01-07 17.04.10 17.04.11	Kobber, rent Kobber, urent Alu., rent Kobber, urent Bly, rent/urent Jern, rent Jern, urent Plast, ren Plast, urent Oliehold. Papir Isolation Rustfrit rent Rustfrit urent Lærred	EAK dækker alle fraktioner 19.12.02 / 10 % 19.12.03 / 75 % 19.10.04 / 5-10 %* 19.12.08 / 5-10 %* 19.12.11 / 2-3 %*** 19.12.12	alle
Transformatorer	0-5.000 t	16.02.09 16.02.13 16.06.01 17.04.09	Kobber, rent Kobber, urent Aluminium, rent Kobber, urent Bly, rent/urent Jern, rent Jern, urent Plast, ren Plast, urent	EAK dækker alle fraktioner 19.12.02 19.12.03 19.10.04 19.12.08	alle

			Oliehold. Affald Rustfrit rent Rustfrit, urent	16.02.15 16.06.01 16.07.08 Mængdesammensætning usikker
Ledninger (også med elektronikaffald)	5-10.000 t	16.02.14 16.02.16 20.01.35 20.01.36		Se ovenfor – olie

* Ikke altid sortering er mulig

** Samlet mængde som behandles under listepunkt K 201.

*** Vil blive analyseret med henblik på korrekt bortskaffelse efter anvisning fra kommunen.

Virksomheden vil opbevare nedenstående nye affaldstyper:

Affaldstype	Mængder	EAK tilført affald	Fraktioner
Batterier	Indeholdt i mængden af akkulatorer	16 06 02 16 06 03 20 01 33	NiCd batterier Kviksølvbatterier Batterier mm.
Hvidevarer (især køleskabe)	Indeholdt i mængden af skrot dog maks. 50 tons	20 01 23	Udstyr indeholdende Chlorfluorcarboner

Affald: Opbevaring og mængder.

Affaldstype	Beholdertype	Forventede årlige mængder	Opbevarede mængder
Spildolie Motorolie, gearolie, Bagtøjsolie, olie fra tandstangs- manchetter, olie til servostyring, olie fra olie kølere og hydro- pneumatiske væsker.	Palletank Rumindhold på 800 l	10.000 liter	2.400 liter i miljøbås nr. 4 og 6
Køler væske	Palletank Rumindhold på 800 l	6.000 liter	800 liter i miljøbås nr. 4 og 6
Sprinklervæske	Tromler 200 L	2.000 liter	600 liter i miljøbås nr. 4 og 6
Bremsevæske og koblingsvæske	Tromler 200 L	250 liter	200 liter i miljøbås nr. 4 og 6
Akkumulatorer	Syrefaste plastcontainere	200 tons	25 tons i miljøbås nr. 4 og 6
Oliefiltre	Tromler 200 L	1.000 stk.	2 tromler i miljøbås nr. 4 og 6
Emballager med div. væsker	Tromler 200 L	300 kg	1 miljøbås nr. 4 og 6 i diverse beholdere
Dieselolie/ benzin	Tromler 200 L	Forventes brugt i firmaets regi	1 miljøbås nr. 4 og 6

Affaldstype	Beholdertype	Forventede årlige mængder	Opbevarede mængder
Brændstoffiltre fra dieslbiler	Tromler 200 L	ca. 400 stk.	I miljøbås nr. 4 og 6
Ni-Cd batterier	Spand	ca. 10 kg	I miljøbås nr. 4 og 6
Blyklodser fra fælg	Tromler/spande	ca. 1000 kg	I miljøbås nr. 4 og 6
Katalysatorer	Tromler	ca. 5000 kg.	I miljøbås 4 og 6
Airbags og selestrammere	Forefindes ikke p.t.	ca. 20 stk.	< 5 stk.
Kviksølvkontakter	Plasticbeholder med låg	max. 1 kg	I miljøbås nr. 4 og 6
Elektronisk udstyr	Kar	ca. 1000 kg	I miljøbås nr. 4 og 6
Trykbeholdere, gasbeholdere og brandslukkere	Kar	ca. 50 stk.	I miljøbås nr. 4 og 6
Papir	Container	500 tons	<25 tons. I hallen.
Plast	Container	100 tons	<25 tons. I hallen.
Pap	Container	500 tons	<25 tons. I hallen.
Alm. affald	770 l affaldsbeholder	ca. 3-400 kg	Mellem nr. 1 og nr. 10
Olie fra olieudskillere	Olieudskillere	ca. 6000 liter	På pladsen i respektive udskillere
Forurenet jord/"kattegrus"	Lille container	ca. 1000 kg	I miljøbås nr. 6
Dæk	Container.	< 1000 tons	6 containere på gruspladsen. Maksimalt 50 tons.
Autorudeglas	Container	10 tons	<10 tons på gruspladsen

Affaldstype	Beholdertype	Forventede årlige mængder	Opbevarede mængder
Plastkofangere	Container	<1000 tons	<3 tons på gruspladsen
Jern og metalskrot	Modtagepladsen og båse til metaller mv	35.000 tons	10.000 tons
Kabler uden olie	Containere og på modtageplads	25.000 tons	Indeholdt i 10.000 tons skrot
Kabler med olie	Overdækket miljøbås til kabler og tætte overdækkede containere	25.000 tons	Indeholdt i 10.000 tons skrot
Hvidevarer (især køleskabe)	På pladsen eller i container	Indeholdt i mængden af skrot	Indeholdt i mængden af skrot
Malet skrot med maling indeholdende stoffer i mængder der gør affaldet farligt	Overdækkede containere eller under tag på impermeabelt areal uden afledning	Indeholdt i mængden af skrot	Indeholdt i mængden af skrot dog maksimalt 50 tons

13. MILJØTEKNISK VURDERING

13.1 BELIGGENHED

Det vurderes, at virksomheden er etableret i overensstemmelse med bekendtgørelse af Lov om miljøbeskyttelse ved lovbekendtgørelse nr. 966 af 23. juni 2017 § 4, stk. 1, 2 og 3.

13.2 STØJ

Virksomheden er beliggende i erhvervsområde omfattet af lokalplan nr. 61. Med udgangspunkt i områdets karakter og planstatus berettiger området til, at det tilladelige støjbidrag fra virksomheden er 60 dB(A) inden for området.

For fritliggende boliger syd for virksomheden i det åbne land samt boliger i erhvervsområde omfattet af lokalplan nr. 67 (Håndværkervej) samt erhvervsområdet omfattet af lokalplan nr. 28 (Industrivej og Humlevej) bør der stilles støjvilkår svarende til blandet bolig- og erhvervsområde. For området øst for virksomheden D13 bør der ligeledes stille vilkår om overholdelse af en støjgrænse svarende til blandet bolig- og erhverv.

Der vil blive stillet vilkår om, at læsehøjden på aflæsningspladserne skal holdes nede under støjturen for at reducere støjniveauet til omgivelserne.

Af hensyn til støjgener til omgivelserne vil der blive stille vilkår om, at presning og balletering af pap og plast skal foregå indendørs i hallen.

Den tidligere virksomhed fik udarbejdet en støjredegørelse af firmaet Rambøll, der på nærmere beskrevne forudsætninger viste, at støjniveauet på daværende tidspunkt og med senere justeringer af aktivitetsniveauet kunne overholdes. Virksomheden har sammen med den nye ansøgning fremsendt støjrapport over deres produktion på fabrikken i Norge. Der foregår tilsvarende aktiviteter på denne fabrik. Ud fra disse to støjrapporter og oplysninger om de aktiviteter, der skal foregå på virksomheden, med hensyn til den tidsmæssige udstrækning af aktiviteterne og afstandene til beboelser vurderes det, at virksomheden vil kunne overholde miljøgodkendelsens støjgrænser for de enkelte tilstødende områder.

13.3 LUFTFORURENING OG LUGT

Det vurderes, at virksomhedens emissioner fra fyringsanlæg ikke giver gener til omgivelserne, såfremt installation og vedligeholdelse overholder gældende bestemmelser for fyringsanlæg.

Miljøgodkendelsen fastsætter vilkår, der regulerer virksomhedens aktiviteter med neddeling af skrot og søkabler på virksomheden. Der stilles vilkår om driftstidsbegrænsninger for neddeling af skrot med skærebrænder, vinkelsliber og håndværktøj til maksimalt 2 timer om dagen og maksimalt 5 timer om ugen, for at holde støjniveauet nede under kravene i godkendelsen.

Der vil kunne forekomme emissioner for vinkelsliber, skærebrænder eller svejsning fra virksomheden i forbindelse med den daglige drift. Brug af skærebrænder vil kun forekomme i ovennævnte situationer. Svejsning vil kun blive foretaget ved reparation af eget materiel.

Af hensyn til støvgener til omgivelserne vil der blive stille vilkår om, at presning og balletering af pap og plast skal foregå indendørs i hallen.

Virksomheden skal søge, at begrænse støvgener fra arealerne mest muligt. Dette kan gøres ved renholdelse, støvsugning og befugtning af arealerne.

Det vurderes, at virksomheden ved sin beskrevne produktion med modtagelse af søkabler med olie og olievædet papir kan give anledning til lugtgener i omgivelserne.

Neddeling af skrot med skærebrænder og vinkelsliber vil kunne give anledning af lugt til omgivelserne. Der er ikke tidligere konstateret gener ved neddeling af skrot på virksomheden.

Der vil blive stillet vilkår om, at virksomheden ikke må give anledning til lugtgener.

13.4 SPILDEVAND

Afledningen af overfladevand vil ske gennem henholdsvis olie- og benzinudskillere fra areal 1 coalescens olie- og benzinudskillere fra areal 2 til Tubæk Å via Vordingborg Forsynings regnvandsledning.

Virksomheden vil foretage neddeling af olieholdige kabler i et lukket opsamlingsystem, så der ikke kommer olie herfra til regnvandssystemet. Oplaget af kabler vil være under tag eller i overdækkede tætte containere.

I miljøgodkendelsen vil der blive stillet vilkår om lækagekontrol og forsvarlig opbevaring for modtagelse af biler, tanke, kabler, transformere og andet skrot, der kan indeholde olier og kemikalier for at reducere tilledning af disse stoffer til regnvandsledningen. Spildevandsforholdene reguleres af tilslutningstilladelsen, der vurderes at kunne rumme den øgede mængde skrot over pladsen.

13.5 AFFALD

Der vil i miljøgodkendelsen blive stillet vilkår om forsvarlig opbevaring af alt affald, herunder farligt affald.

Der vil blive stillet vilkår om maksimale oplag af farligt affald, akkumulatorer, biler til særskilt behandling, samt dæk, affald, pap, papir, plast og skrot i øvrigt i henhold til det ansøgte.

Der vil blive stillet vilkår om, at det ved modtagelse af tanke skal sikres, at de ikke indeholder olie, gødning eller kemikalier. Såfremt de alligevel modtages med restindhold, skal der sikres procedure for opbevaring og tømning inden skrotning.

Det vurderes, at mængderne, opbevaringen, samt bortskaffelsen af farligt affald, som angivet i ansøgningsmaterialet, sker miljømæssigt forsvarligt. Der vil i godkendelsen blive stillet krav om, at opbevaringen skal ske på befæstet areal med tæt bund uden afløb til kloak og under tag. Desuden vil der blive stillet vilkår om, at skrot med belægninger, der kan udvaskes med regnvandet, skal opbevares i tætte overdækkede containere på befæstet areal eller i tætte containere i hallen eller for kablernes vedkommende i miljøbehandlingsbåse for kabler.

Miljøbehandlingen af bilerne reguleres efter "Bekendtgørelse om håndtering af affald i form af motordrevne køretøjer og affaldsfraktioner herfra" nr. 1312 af 19. december 2012.

Der vil blive stillet vilkår om lækagekontrol af bilerne ved modtagelsen.

Olieaffald fra olieudskillere og slam fra sandfang skal bortskaffes i henhold til regler fastsat af Vordingborg Kommune. Dvs. at anlæggene skal være tilmeldt Alfa Specialaffald I/S periodiske tømningssordning med en fastsat tømningssfrekvens for hvert udskilleranlæg.

13.6 JORD

Det vurderes, at de processer som giver risiko for forurening af jorden, hvilket vil sige af- og pålæsning af jernskrot, opbevaring af skrot i containere, modtagelse og behandling af søkabler og transformere, samt modtagelse og opbevaring af skrotbiler skal ske på befæstet areal med kontrolleret afledning af overfladevand. Anvendelsen af de øvrige arealer til opbevaring af rent jern, vurderes at være miljømæssig forsvarlig. Vilkår i godkendelsen vil fastlægge arealanvendelsen. Arealernes befæstelse fremgår af ansøgningsmaterialet og beskrivelsen i denne godkendelsen.

Ved opbevaring af flydende farligt affald i hallen skal det sikres, at der ikke kan ske udledning til jorden eller arealer udenfor ved udløb ved vægge, dørtrin m.v. Der vil derfor blive stillet krav om tæt bund med opkant m.v. ved opbevaring af beholdere, samt sikkerhedsprocedurer ved omhældning og pumpning. Opbevaring af farligt affald i miljøbåse med støbt bund og afløb til lukket pumpeump, samt opbevaring i egnede beholdere vurderes, at foregå forsvarligt.

13.7 BEDST TILGÆNGELIGE TEKNIK

Miljøgodkendelsen er baseret på Miljøstyrelsens standardvilkår, som er i overensstemmelse med kravene om bedste tilgængelige teknik.

13.8 ANDET

Der vil i miljøgodkendelsen blive stillet vilkår om maksimalt oplag af affald og materialer i overensstemmelse med det ansøgte.

Der vil blive stillet vilkår om, at virksomheden skal have en sikkerhedsstillelse for de opbevarede skrotbiler og andet skrot.

Det vurderes, at virksomheden vil kunne drives i overensstemmelse med de vilkår, der vil blive stillet, hvorfor der kan meddeles miljøgodkendelse til virksomheden.

13.9 BEGRUNDELSE FOR VILKÅR

Der er i godkendelsen stillet relevante standardvilkår til virksomheden efter listepunkterne K 203, K 206, K 209 og K 212. Der er kun anvendt de standardvilkår, som relaterer til virksomhedens aktiviteter.

Ud over standardvilkårene er der stillet de vilkår fra den tidligere miljøgodkendelse, som relaterer til virksomhedens aktiviteter, hvor vilkårene ikke er erstattet af standardvilkår. Der er desuden stillet enkelte nye supplerende vilkår til virksomheden, hvor det vurderes, at aktiviteten ikke var tilstrækkeligt reguleret af standardvilkår eller oprindelige vilkår.

Følgende standardvilkår er udeladt i godkendelsen:

Listepunkt K 203:

Vilkår nr. 6, 8, 11,14,14,17,18, 19, 20 ,27, 29, 37, 3839, 40, 41 (erstattet af vilkår 21 i K 209), 43, 44, 45, 46, 47, 48, 49, 50, 55.

Listepunkt K 206:

Vilkår nr. 6, 8, 9, 14, 18 (delvist).

Listepunkt K 209:

Vilkår nr. 17 og 18 (begge er erstattet af tilsvarende oprindeligt vilkår), 26.

Listepunkt K 212:

Vilkår nr. 8, 12, 16, 21, 22.

Standardvilkår om egenkontrol og driftsjournal fra de forskellige listepunkter og fra den oprindelige godkendelse er i muligt omfang sammenskrevet i godkendelsen.

14. KLAGEVEJLEDNING

Vordingborg Kommunes afgørelse kan påklages til Miljø- og Fødevareklagenævnet af virksomheden og enhver, der har en individuel, væsentlig interesse i sagens udfald, samt klageberettigede myndigheder, foreninger og organisationer, jævnfør Miljøbeskyttelseslovens §§ 98-100.

Klager over godkendelsen skal ske via Klageportalen på www.borger.dk og www.virk.dk. Der logges på www.borger.dk eller www.virk.dk, som sædvanlig, typisk med NEM-ID. Klagen sendes gennem Klageportalen til den myndighed, der har truffet afgørelsen. En klage er indgivet, når den er tilgængelig for myndigheden i Klageportalen. Der skal betales et gebyr for at klage. Privatpersoner skal betale et gebyr på 900 kr. og virksomheder og organisationer skal betale et gebyr på 1800 kr. Gebyret betales med betalingskort i Klageportalen.

Spørgsmål til systemet, eller oplevelser af fejl i systemet kan rettes til Miljø- og Fødevareklagenævnets Supportfunktion på email nmkn@naevneneshus.dk eller på telefon 72 40 56 00.

Miljø- og Fødevareklagenævnet skal som udgangspunkt afvise en klage, der kommer uden om Klageportalen, hvis der ikke er særlige grunde til det. Hvis man ønsker at blive fritaget for at bruge Klageportalen, skal der sendes en begrundet anmodning til den myndighed, der har truffet afgørelse i sagen. Myndigheden videresender herefter anmodningen til Miljø- og Fødevareklagenævnet, som træffer afgørelse om, hvorvidt anmodningen kan imødekommes.

Godkendelsen vil blive bekendtgjort på Vordingborg Kommunes hjemmeside www.hoering.vordingborg.dk ved udstedelsen.

Klagefristen er 4 uger fra tidspunktet for offentlig bekendtgørelse, det vil sige, at klagen skal være indtastet og gebyret til Klageportalen betalt senest den 7. maj 2018.

Vordingborg Kommune modtager automatisk besked, hvis der bliver indtastet en klage over vores afgørelse direkte i Miljø- og Fødevareklagenævnets digitale klagesystem.

Gebyret tilbagebetales hvis:

- Klagesagen fører til, at den påklagede afgørelse ændres eller ophæves,
- Klageren får helt eller delvis medhold i klagen, eller
- Klagen afvises som følge af overskredet klagefrist, manglende klageberettigelse eller fordi klagen ikke er omfattet af Miljø- og Fødevareklagenævnets kompetence.

Det bemærkes, at hvis den eneste ændring af den påklagede afgørelse er forlængelse af frist for efterkommelse af afgørelsen som følge af den tid, der er medgået til at behandle sagen i klagenævnet, tilbagebetales gebyret dog ikke.

Kommunens afgørelse kan indbringes for domstolene indtil seks måneder efter den offentlige bekendtgørelse, jævnfør miljøbeskyttelseslovens § 101, stk. 1. Hvis der klages over afgørelsen, er fristen for søgsmål seks måneder fra endelig afgørelse. Reglerne om klage og søgsmål fremgår af miljøbeskyttelseslovens kapitel 11.

Klage over godkendelsen har jævnfør miljøbeskyttelseslovens § 96 ikke opsættende virkning, med mindre Miljø- og Fødevareklagenævnet bestemmer andet.

Bestemmelsen indebærer ingen begrænsninger i Miljø- og Fødevareklagenævnets adgang til at ændre eller ophæve en påklaget godkendelse.

15. LOVGIVNING

Miljø- og Fødevareministeriets Lov om miljøbeskyttelse (miljøbeskyttelsesloven) Nr. 358 af 6. juni 1991 jf. lovbek. nr. 966 af 23. juni 2017.

Miljø- og Fødevareministeriets bekendtgørelse om godkendelse af listevirksomhed nr.1458 af 12. december 2017.

Miljø- og Fødevareministeriets bekendtgørelse om standardvilkår i godkendelse af listevirksomhed nr.1474 af 12. december 2017.

Miljø- og Fødevareministeriets bekendtgørelse om affald nr. 1309 af 18. december 2012.

Miljø- og Fødevareministeriets bekendtgørelse om håndtering af affald i form af motordrevne køretøjer og affaldsfraktioner herfra nr. 1312 af 19. december 2012

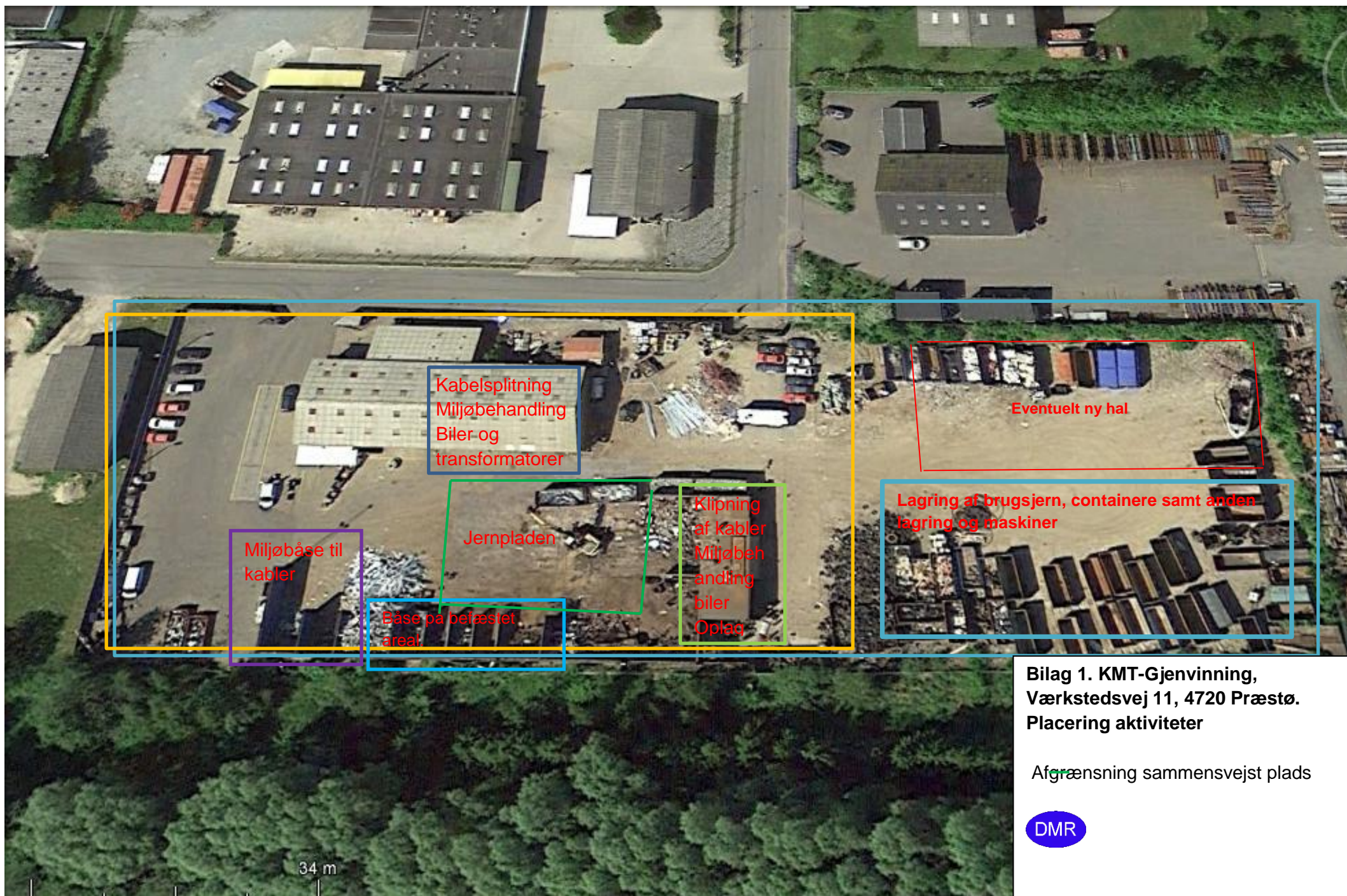
16. UNDERRETNING OM AFGØRELSEN

Vordingborg Kommune har, ud over virksomheden selv, underrettet følgende organisationer og myndigheder om afgørelsen:

- Embedslægerne Sjælland, seost@sst.dk
- Danmarks Naturfredningsforening, Masnedøgade 20, 2100 København Ø, dn@dn.dk
- DN Vordingborg, Klintevej 376 E 1. sal, 4791 Borre, vordingborg@dn.dk
- Friluftsrådet, Scaniagade 13, 2450 København SV, fr@friluftsradet.dk
- Plan og By, Vordingborg Kommune, Østergårdstræde 1A, 4772 Langebæk, post@vordingborg.dk
- Præstø lokalråd

17. BILAG

1. Oversigtskort over indretning
2. Oversigtskort over befæstede arealer
3. Spildevandsforhold
4. Spildevandskort
5. Oversigtskort over området



Kabelsplitning
Miljøbehandling
Biler og
transformatorer

Eventuelt ny hal

Lagring af brugsjern, containere samt anden
lagring og maskiner

Miljøbåse til
kabler

Jernpladen

Klipning
af kabler
Miljøbeh
andling
biler
Oplag

Båse på befæstet
areal

**Bilag 1. KMT-Gjenvinning,
Værkstedvej 11, 4720 Præstø.
Placering aktiviteter**

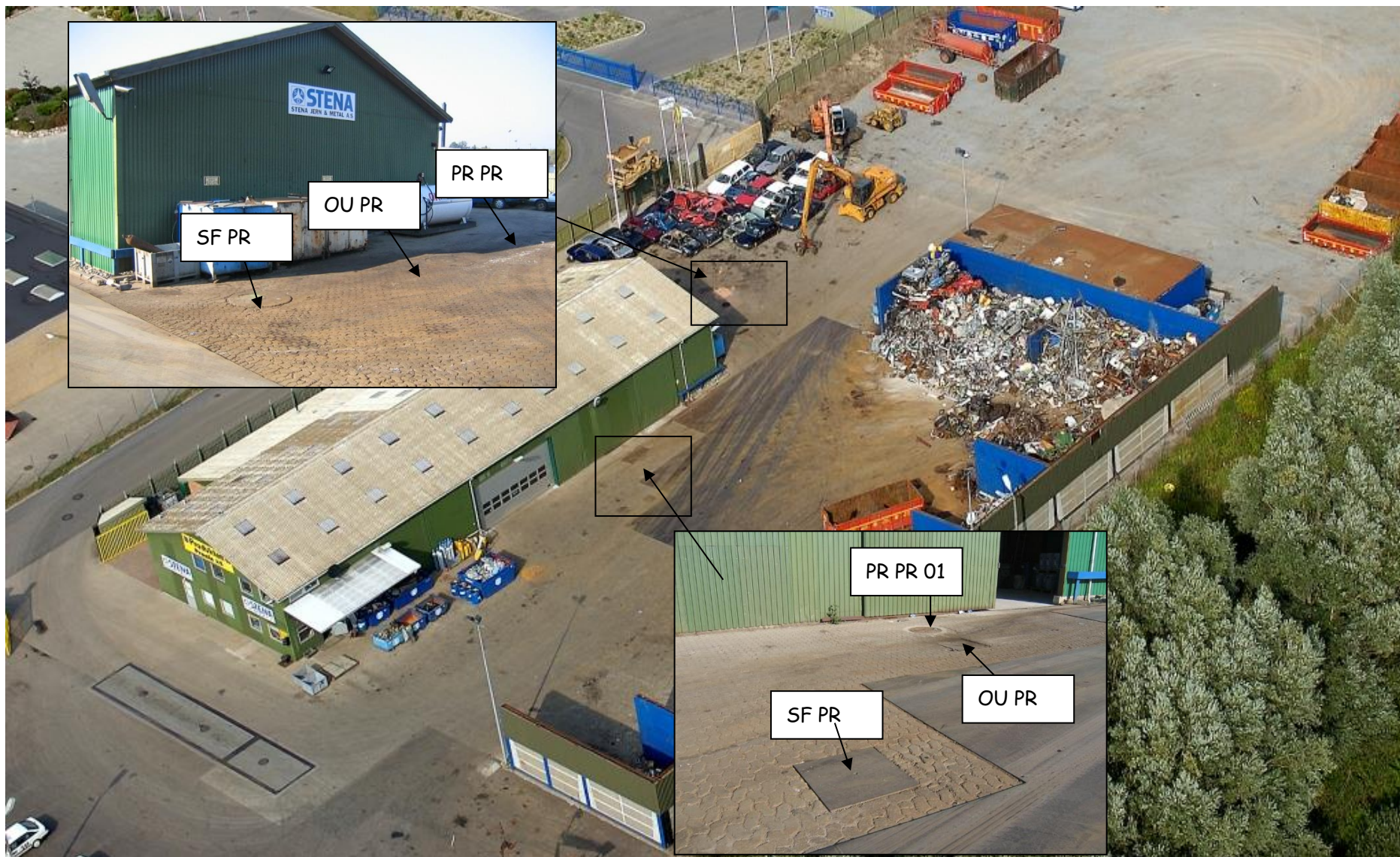
Afgrænsning sammensvejest plads



34 m

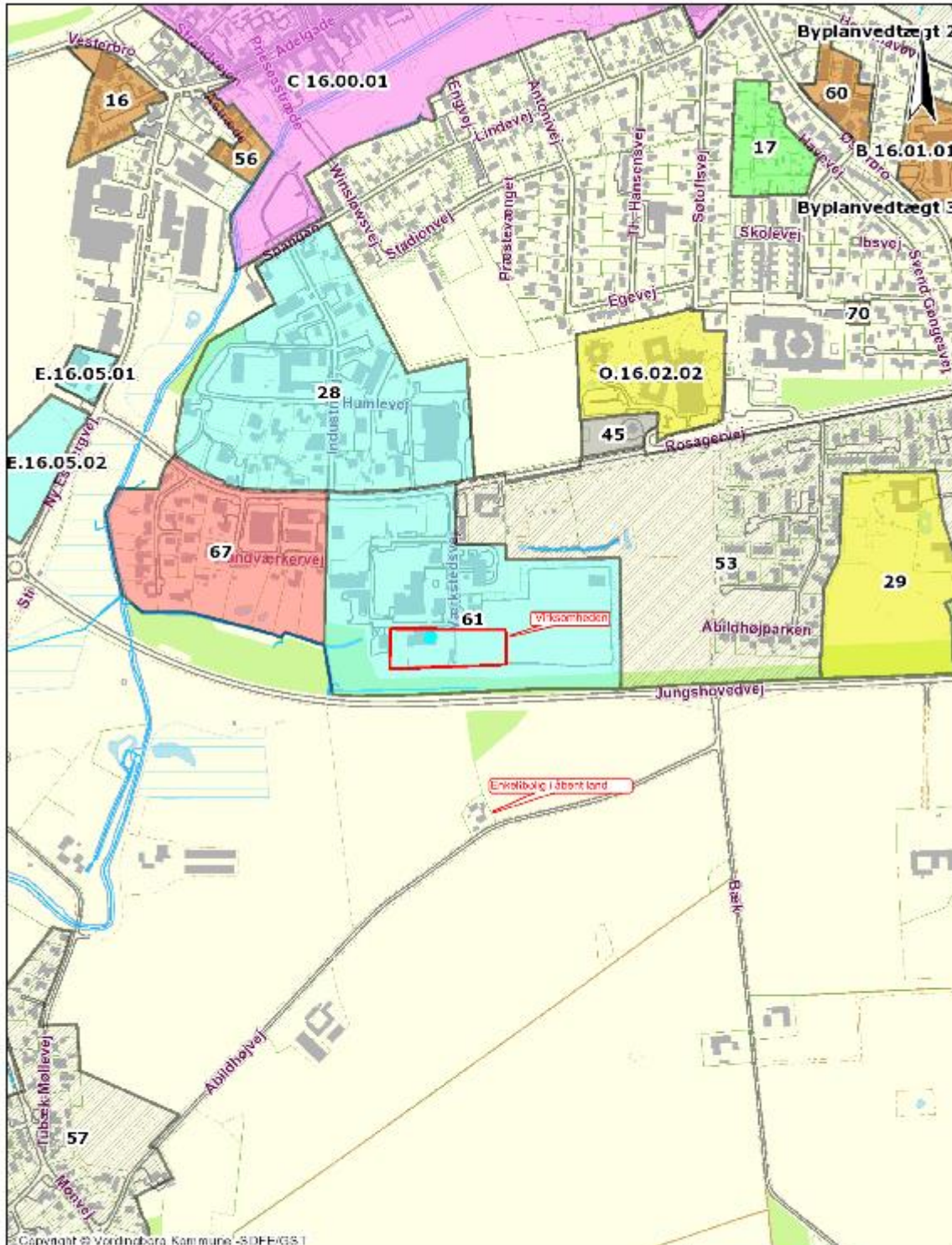


SPILDEVANDSFORHOLD - Bilag 3



Oversigt over området

Bilag 5



Oversigtskort over området			<p>VORDINGBORG KOMMUNE</p> <p>Byg Land og Miljø Østergårdsstræde 1A 4772 Langebæk</p>
Dato: 12.10.2017	Mål: 1:-1	Initialet: doek	



Vordingborg Kommune

Postboks 200

Østergårdstræde 1A

4772 Langebæk

Tlf. 55 36 36 36