

Påbud om vilkårsændringer og  
revurdering af miljøgodkendelser for  
kvægbruget på  
Hjørnegårdvej 24, 6851 Janderup

I henhold til § 41 stk 3 i Bekendtgørelse af lov om miljøgodkendelse m.v. af husdyrbrug

**Godkendt den 11. oktober 2016**



**Udarbejdet af:**

Sagsbehandler: Klaudi Andresen  
Direkte tlf. 7994 7413  
E-mail: [klan@varde.dk](mailto:klan@varde.dk)

**VARDE KOMMUNE**  
Erhvervscenteret - Landbrug  
Teknik og Miljø  
Bytoften 2  
6800 Varde

[www.vardekommune.dk](http://www.vardekommune.dk)  
[vardekommune@varde.dk](mailto:vardekommune@varde.dk)

**Doknr. 150.214-16**

**Sagsnr. 15-14214**

# Indholdsfortegnelse:

<b>1</b>	<b>INDLEDNING</b> .....	<b>4</b>
<b>2</b>	<b>DATABLAD</b> .....	<b>5</b>
<b>3</b>	<b>REVURDERING AF MILJØGODKENDELSE</b> .....	<b>5</b>
3.1	NÆSTE REVURDERING.....	5
3.2	SUPPLERENDE OPLYSNINGER .....	5
<b>4</b>	<b>VILKÅR, DER GÆLDER FREMOVER</b> .....	<b>6</b>
4.1	ÅRSPRODUKTION.....	6
4.2	DRIFT OG INDRETNING .....	6
4.3	INFORMATION OG ÆNDRINGER PÅ HUSDYRBRUGET.....	6
4.4	AMMONIAKREDUCERENDE TEKNOLOGI .....	6
4.5	OPBEVARING OG HÅNDTERING AF HUSDYRGØDNING.....	7
4.6	ENSILAGEOPBEVARING .....	7
4.7	LUGT .....	7
4.8	STØJ .....	7
4.9	STØV .....	9
4.10	TRANSPORT .....	9
4.11	SKADEDYR.....	9
4.12	OPLAG AF OLIE, PESTICIDER OG ØVRIGE KEMIKALIER .....	9
4.13	SPILDEVAND .....	9
4.14	AFFALD .....	10
4.15	AFBRÆNDING AF AFFALD .....	10
4.16	LYS .....	10
4.17	LANDSKABSINTERESSER .....	10
4.18	UDBRINGNINGSAREALER.....	11
4.19	BEDSTE TILGÆNGELIGE TEKNIK.....	11
4.20	UHELD OG RISICI.....	11
<b>5</b>	<b>ÆNDEDE VILKÅR</b> .....	<b>11</b>
<b>6</b>	<b>KLAGEVEJLEDNING</b> .....	<b>11</b>
<b>7</b>	<b>OFFENTLIGGØRELSE</b> .....	<b>13</b>
<b>8</b>	<b>MILJØTEKNISK BESKRIVELSE OG VURDERING</b> .....	<b>14</b>
8.1	INGEN ÆNDRINGER .....	14
8.2	AFSTANDSKRAV.....	14
8.3	DYREHOLDET STØRRELSE.....	15
8.4	INDRETNING .....	16
8.5	AMMONIAKDEPOSITION OG NATUR .....	17
8.6	HUSDYRBRUGETS UDBRINGNINGSAREALER .....	19
8.7	BAT - AMMONIAK.....	20
8.8	BAT - NITRAT .....	21
8.9	BAT - FOSFOR .....	21
8.10	BAT – FODRINGSSTRATEGI.....	21
8.11	BAT - MANAGEMENT .....	22
8.12	BAT - FORBRUG AF VAND OG ENERGI .....	23
8.13	BAT – OPBEVARING AF HUSDYRGØDNING .....	23
8.14	BAT – UDBRINGNING AF HUSDYRGØDNING .....	24
8.15	SAMLET BAT-VURDERING .....	25
<b>9</b>	<b>NABOHØRING</b> .....	<b>25</b>
<b>10</b>	<b>SAMLET VURDERING</b> .....	<b>25</b>
<b>11</b>	<b>BILAG 1</b> .....	<b>26</b>

# I Indledning

Den 14. juli 2008 udarbejdede Varde Kommune en § 11 miljøgodkendelse til Hjørnegårdvej 24, 6851 Janderup og den 8. juni 2012 fik Hjørnegårdvej 24 et tillæg til miljøgodkendelsen. Desuden fik Hjørnegårdvej 24 en § 19 tilladelse den 25. november 2009 til et maskinhus.

Husdyrbrug, der har en miljøgodkendelse efter husdyrbrugsloven, skal med mellemrum have foretaget en revurdering af deres miljøgodkendelse.

Formålet med revurderingen er, at kommunen skal vurdere, om miljøbeskyttelsesniveauet gennem de stillede vilkår fortsat er tilstrækkeligt.

Miljøbelastningen fra husdyrproduktionen skal revurderes i forhold til ajourføring af den teknologiske udvikling og en eventuel ny viden om miljøforholdene i omgivelserne. Det vil sige, om virksomhedens indretning og drift fortsat lever op til kravet om anvendelse af bedste tilgængelige teknik (BAT).

Varde Kommune og Hjørnegårdvej 24, 6851 Janderup har den 26. august 2016 aftalt at denne revurdering både omfatter miljøgodkendelsen fra den 14. juli 2008 og tillæg til miljøgodkendelse fra den 8. juni 2012.

Oplysning om, at Varde Kommune gennemfører en revurdering af kvægbruget på Hjørnegårdvej 24, 6851 Janderup, har været offentliggjort på Varde Kommunes hjemmeside fra den 22. december 2015 til den 19. januar 2016. Offentligheden har hermed haft mulighed for at komme med forslag og bemærkninger til revurderingen, samt anmode om at få tilsendt udkast til afgørelse, når denne foreligger.

Varde Kommune har ikke modtaget nogen bemærkninger til revurderingen efter offentlig annoncering.

Copyright på kort: Grundkort – Varde kommune, Matrikelkort – GST, Luftfoto – Cowi.

## 2 Datablad

Kontaktperson:	Piet de Groot, Hjørnegårdvej 24, 6851 Janderup. Tlf. 75259088 – 27269088. E-mail: Tinekeogpiet@hotmail.com
Husdyrbrugets navn og adresse:	Hjørnegårdvej 24, 6851 Janderup
Virksomhedens art:	Malkekvægsbesætning
Ejendomsnummer:	5730024524
CHR-nummer:	44837
CVR-nummer:	18322587
Tilsynsmyndighed:	Varde Kommune
Udkast i nabohøring:	5. september 2016
Afgørelsesdato:	11. oktober 2016

## 3 Revurdering af miljøgodkendelse

Varde Kommune har afgjort, at husdyrbruget på Hjørnegårdvej 24, 6851 Janderup kan fortsætte driften med de vilkår, som fremgår af afsnit 4.

Der er nærmere redegjort for de vurderinger der ligger til grund for afgørelsen i den miljøtekniske beskrivelse og vurdering.

Revurderingen er gennemført efter § 41 stk 3 i Bekendtgørelse af lov om miljøgodkendelse m.v. af husdyrbrug.

Henvendelse om revurdering af miljøgodkendelse af Hjørnegårdvej 24, 6851 Janderup kan ske til Varde Kommune, Erhvervscenteret.

### 3.1 Næste revurdering

Husdyrbrugets miljøgodkendelser skal jævnfør § 40 i Bekendtgørelse om tilladelse og godkendelse m.v. af husdyrbrug regelmæssigt og mindst hvert 10. år tages op til revurdering.

Næste revurdering er planlagt i 2026.

### 3.2 Supplerende oplysninger

I forbindelse med sagsbehandlingen har Varde Kommune orienteret og indhentet oplysninger fra følgende:

- Offentliggørelse på Varde Kommunes hjemmeside

- Nabohøring ved berørte naboer

## **4 Vilkår, der gælder fremover**

### **4.1 Årsproduktion**

- a. Husdyrbruget må maksimalt have et dyrehold bestående af 125 malkekøer, tung race, 86 kvier (6 til 28 mdr.), 24 småkalve (0-6 mdr.) og 60 producerede tyrekalve fra 40 til 45 kg, hvilket svarer til 221,12 dyreenheder (DE). Årsproduktionen/dyreholdet opgøres på basis af planåret (1. august til 31. juli).

### **4.2 Drift og Indretning**

- a. Husdyrbrugets drift og indretning skal være i overensstemmelse med de oplysninger der fremgår af den vedlagte miljøteknisk beskrivelse, med mindre andet fremgår af godkendelsens vilkår.
- b. Godkendelsen omfatter samtlige landbrugsmæssige aktiviteter på ejendommen Hjørnegårdsvej 24. Til ejendommen er tilknyttet husdyrproduktionen vedrørende CHR nr. 44.837.
- c. Husdyrbruget skal til enhver tid leve op til gældende regler i love og bekendtgørelser – også selvom disse regler eventuelt måtte være skærpede i forhold til denne godkendelse.

### **4.3 Information og ændringer på husdyrbruget**

- a. Ændringer i ejerforhold (eller hvem der har ansvar for driften) skal meddeles til Varde Kommune senest 1. måned efter, det har fundet sted.
- b. Drifts-, indretnings- eller bygningsmæssige ændringer, der er relevante i forhold til godkendelsen, skal anmeldes til kommunen inden gennemførelsen. Kommunen vurderer om de aktuelle planer for ændring/udvidelse kan ske indenfor rammerne af denne godkendelse.
- c. De vilkår der vedrører driften, skal være kendt af de ansatte, der er beskæftiget med den pågældende del af driften.

### **4.4 Ammoniakreducerende teknologi**

- a. I kostald på figur 2 skal der være etableret skraber på gangarealet med spalter.
- b. I kostald på figur 2 skal spalterne hver dag skrubes hver fjerde time.
- c. Tværgange i kostald på figur 2, som ikke skrubes automatisk, skal rengøres manuelt mindst 2-3 gange dagligt.
- d. Skraberne i kostald på figur 2 skal være forsynet med timer.
- e. Skraberne i kostald på figur 2 skal vedligeholdes i overensstemmelse med producentens vejledning. Vejledningen skal opbevares på husdyrbruget.

#### **4.5 Opbevaring og håndtering af husdyrgødning**

- a. Gyllebeholderne skal jævnligt, og mindst én gang årligt, visuelt kontrolleres for skader og brud, herunder kabelbrud. Evt. brud eller skader skal straks udbedres.
- b. Udbringning af gylle skal ske i overensstemmelse med god landmandspraksis, således at lugtgener søges begrænset mest muligt.
- c. Processpildevand og gødningen fra bruget skal udbringes på landbrugsjord og anvendes til gødskningsformål (ved processpildevand forstås vaskevand fra rengøring af stalde mv.).

#### **4.6 Ensilageopbevaring**

- a. Kasseret ensilage fra ensilagepladser eller –siloeer skal fjernes løbende og opbevares overdækket med plast eller lignende for at forhindre lugtgener.

#### **4.7 Lugt**

- a. Husdyrbrugets drift må ikke medføre lugtgener, der af tilsynsmyndigheden vurderes at være væsentlige uden for virksomhedens skel.
- b. Hele ejendommen og dens omgivelser skal renholdes således, at luft- og lugtgener begrænses mest muligt.
- c. Ventilationsanlæggene i staldene skal være sådan indrettet, at afkastet giver mindst mulige lugtgener for naboerne. Såfremt anlæggene ændres, skal principerne i BAT (Bedst anvendelig teknik) anvendes.
- d. Såfremt tilsynsmyndigheden skønner, at lugtgener i omgivelserne vurderes at være væsentligt større end der kan forventes ifølge grundlaget for miljøvurderingen, skal husdyrbruget lade foretage undersøgelse af muligheder for begrænsning af lugtkilder og/eller behandling af afkastluften. Undersøgelsens omfang vil blive fastsat af tilsynsmyndigheden på baggrund af en konkret vurdering af sagen. Lugtundersøgelser kan maksimalt kræves én gang pr. år. Virksomheden afholder selv omkostningerne til dokumentation, undersøgelser og målinger.
- e. Hvis tilsynsmyndighederne skønner, at eventuelle klager vedrørende lugt er vedbegrundede, skal husdyrbruget foretage undersøgelser af forskellige lugtkilder og/eller behandling af afkastluften ved en af DANAK akkrediteret virksomhed.

#### **4.8 Støj**

- a. Husdyrbruget bidrag til støjbelastningen må de nævnte steder uden for eget skel ikke overskride de anførte værdier 1,5 meter over terræn i frit felt:
- b. Ved udendørs opholdsarealer ved boliger beliggende i landzone:

Tidspunkt	Støjgrænser	Reference tidsrum
<b>Dag</b>		
Mandag - fredag kl. 07 - 18	55 dB(A)	8 timer
Lørdag kl. 07 – 14	55 dB(A)	7 timer
Lørdag kl. 14 – 18	45 dB(A)	4 timer
Søn- og helligdag kl. 07 - 18	45 dB(A)	8 timer
<b>Aften</b>		
Alle dage kl. 18 - 22	45 dB(A)	1 time
<b>Nat</b>		
Alle dage kl. 22 - 07	40 dB(A)	½ time

- c. Støjens maksimalværdi må om natten ikke overstige ovenstående grænseværdier med mere end 15 dB(A) ved alle beboelser.
- d. Ved dokumentation for overholdelse af støjvilkår skal der ses bort fra kortvarig sæsonafhængig kørsel udenfor ejendommen f.eks. pløjning og høst.
- e. Hvis tilsynsmyndigheden vurderer det nødvendigt, skal husdyrbruget dokumentere, at støjvilkåret er overholdt. Dokumentationen skal belyse støjbelastningen med husdyrbruget i fuld repræsentativ drift.
- f. Dokumentationen skal ske i form af resultat af en støjmåling udført efter retningslinierne i Miljøstyrelsens vejledning nr. 5 og 6/1984, eller efter en beregning udført efter den nordiske beregningsmetode for ekstern støj fra virksomheder jf. Miljøstyrelsens vejledning nr. 5/1993. Ved ændringer skal den nyeste vejledning anvendes.
- g. Er dokumentationen udført som beregning, skal den indeholde de oplysninger om beregningsforudsætningerne, som er nødvendige for vurdering af rigtigheden af beregningsresultaterne. Er dokumentationen udført som måling, skal driftsforholdene under målingen beskrives. Som udgangspunkt accepteres en ubestemthed på de målte eller beregnede støjbelastninger på max. +/- 3 dB(A).
- h. Målingerne eller beregningerne skal udføres af en person eller et laboratorium, som er akkrediteret af DANAK eller godkendt af Miljøstyrelsen til "Måling – ekstern støj".
- i. Resultaterne skal sendes til tilsynsmyndigheden senest 1 måned efter målingernes gennemførelse.



#### **4.9 Støv**

- a. Driften må ikke medføre væsentlige støvgener uden for ejendommens eget areal.

#### **4.10 Transport**

- a. Transport til- og fra husdyrbruget skal fortrinvis foregå i dagtimerne. I forbindelse med kortvarige sæsonbetonede arbejder som f.eks. høst og gødningsudkørsel tillades dog kørsel udenfor dagtimerne.
- b. Ved transport af gylle på offentlige veje skal gyllevognens åbninger være forsynet med låg eller lignende, således at spild ikke kan finde sted. Skulle der alligevel ske spild af gylle, skal dette straks opsamles.

#### **4.11 Skadedyr**

- a. Der skal på ejendommen foretages effektiv fluebekæmpelse i overensstemmelse med de til enhver tid nyeste retningslinier fra Statens Skadedyrlaboratorium.
- b. Opbevaring af foder skal ske på sådan en måde, så der ikke opstår risiko for tilhold af skadedyr.

#### **4.12 Oplag af olie, pesticider og øvrige kemikalier**

- a. Opbevaring af kemikalier, samt spildolie og kemikalieaffald, skal foregå i rum med fast bund og uden mulighed for forurening af jord, afløbssystem, grundvand og vandløb.
- b. Opbevaring af diesel /fyringsolie i overjordiske tanke skal til enhver tid ske i en typegodkendt beholder, på fast og tæt bund, og at der ikke er mulighed for afløb til jord, kloak, overfladevand eller grundvand.
- c. Olie- og kemikalieaffald samt andet farligt affald skal afleveres til godkendt modtager, jf. Varde Kommunes regulativ for farligt affald.

#### **4.13 Spildevand**

- a. Udsprinkling af vand fra befæstede arealer og ensilagepladser skal fortages i henhold til landbrugets byggeblad: Udsprinkling af overfladevand fra ensilagesilo og ensilageplads. Se bilag I.
- b. Udsprinkling af vand fra befæstede arealer og ensilagepladser må ikke give anledning til unødige gener.
- c. Udsprinkling af vand fra befæstede arealer og ensilagepladser må ikke udbringes på en måde og på sådanne arealer, at der er fare for at det udsprinklede vand strømmer til søer eller vandløb, herunder dræn, ved tøbrud eller regnskyld.
- d. I perioden fra høst til 1. november må der ikke udsprinkles vand fra befæstede arealer og ensilagepladser, medmindre udsprinklingen sker på bevoksede arealer eller på arealer, hvor der er afgrøder den efterfølgende vinter.

- e. Vand fra befæstede arealer og ensilageplader må kun tilføres afgrøder, der har en kvælstofnorm eller en retningsgivende norm for fosfor og kalium ifølge lov om jordbrugets anvendelse af gødning og om plantedække og de i medfør heraf udstedte bekendtgørelser.

#### **4.14 Affald**

- a. Animalsk affald og døde dyr skal fjernes fra ejendommen inden der opstår kadaverøse forandringer, der kan give anledning til lugtgener eller andre uhygiejniske forhold. Affaldet skal bortskaffes til autoriseret destruktionsanstalt.
- b. Døde dyr skal opbevares i henhold til den gældende bekendtgørelse om opbevaring af døde dyr (p.t. bek nr. 439 af 11. maj 2007).
- c. Medicinrester og tom medicinemballage leveres retur til dyrlæge, apotek eller anden godkendt modtager.
- d. Klinisk affald (sprøjte og kanyler og andre skarpe genstande) skal håndteres efter Regulativ for bortskaffelse af klinisk risikoaffald. Klinisk affald skal afhentes/ afleveres efter behov, dog mindst 1 gang årligt.
- e. Erhvervsaffald skal håndteres i overensstemmelse med Varde Kommunes regulativ for erhvervsaffald.
- f. Dagrenovation skal håndteres i overensstemmelse med Varde Kommunes regulativ for dagrenovation.

#### **4.15 Afbrænding af affald**

- a. Afbrænding af affald er ikke tilladt. Jævnfør § 1, stk. 2 i Miljøministeriets bekendtgørelse nr. 545 af 12. juli 1999 om "Forbud mod markafbrænding af halm mv." er det dog tilladt at foretage afbrænding af våde halmballer og halm, der har været anvendt til overdækning og lignende. Brandmyndigheden skal orienteres inden afbrændingen iværksættes.
- b. Det gælder dog ikke afbrænding af affald, der er tilladt i medfør af kommunenes regulativer (f. eks haveaffald).

#### **4.16 Lys**

- a. Driften må ikke medføre væsentlige lysgener uden for ejendommens eget areal

#### **4.17 Landskabsinteresser**

- a. Udformning, arkitektur og materialevalg af nybyggeri skal følge beskrivelse i ansøgningmaterialet.
- b. Bygningen skal opføres i afdæmpede farver og i ikke reflekterende materiale.

#### **4.18 Udbringningsarealer**

- a. Der må kun udbringes husdyrgødning på de arealer der fremgår af miljøgodkendelsen. Ændringer af udbringningsarealet skal anmeldes til kommunen.
- b. Ifølge bekendtgørelse nr. 1695 om husdyrbrug og dyrehold for mere end 3 dyreenheder, husdyrgødning, ensilage m.v. skal det sikres, at det til enhver tid gældende behov for areal til udbringning af husdyrgødning, er til husdyrbrugets rådighed. Dokumentation herfor skal fremvises tilsynsmyndigheden på forlangende.
- c. Der må maksimalt udbringes husdyrgødning på bedriftens ejede og forpagtet arealer svarende til 2,27 DE/ha. Der skal ved tilsyn foreligge dokumentation herfor for de seneste 5 år f.eks. i form af kopier af de indsendte gødningsregnskaber.

#### **4.19 Bedste tilgængelige teknik**

- a. Der skal i godkendelsesperioden foretages fornøden forureningsbegrænsning på basis af principper om bedst tilgængelig teknik til nedbringelse af eventuelle gener fra stalde og gødningsopbevaringsanlæg.
- b. Ved substitution af råvarer og hjælpestoffer skal husdyrbruget dokumentere, at substitutionen sker til mindre miljøbelastende råvarer og hjælpestoffer.
- c. Anlæg der er særligt energiforbrugende, f.eks. køleanlæg til mælk skal kontrolleres og vedligeholdes således, at de altid kører energimæssigt optimalt.

#### **4.20 Uheld og Risici**

- a. Alle uheld og driftsforstyrrelser, herunder evt. spild på udendørs arealer, der kan medføre forøget forurening eller indebære fare herfor, skal straks meddeles alarmcentralen (tlf.: 112) og efterfølgende Varde Kommune, Miljø ( tlf.: 79946800).

### **5 Ændrede vilkår**

Vilkår 4.3.d slettes i miljøgodkendelse fra den 14. juli 2008

Vilkår 4.1.a og 4.4 a, b, c, d og e er ændrede vilkår i denne revurdering i forhold til miljøgodkendelse fra den 14. juli 2008

### **6 Klagevejledning**

Revurderingen af miljøgodkendelsen kan påklages til Natur- og Miljøklagenævnet i henhold til § 76 i Husdyrloven af de klageberettigede, der fremgår af lovens §§ 84-87.

Hvis du ønsker at klage over revurderingen af miljøgodkendelsen skal du gøre det elektronisk og direkte til Natur- og Miljøklagenævnet via Klageportalen. Du kan få adgang til Klageportalen via Natur og Miljøklagenævnets hjemmeside: [www.nmkn.dk](http://www.nmkn.dk).

Din klage skal være modtaget af Natur- og Miljøklagenævnet senest den 10. november 2016 kl. 23.59 (4 uger efter offentliggørelsen).

Det er en betingelse for behandling af din klage, at du indbetaler et gebyr til Natur- og Miljøklagenævnet.

Vejledning om hvordan du klager og om gebyrordningen kan du finde på Natur- og Miljøklagenævnets hjemmeside, [www.nmkn.dk](http://www.nmkn.dk).

Samme sted fremgår det også, at der er visse særlige forhold, som kan begrunde en undtagelse fra kravet om at klage via Klageportalen.

Har du brug for yderligere oplysninger eller hjælp til Klageportalen, kan du kontakte [nmkn@nmkn.dk](mailto:nmkn@nmkn.dk) eller tlf. 7254 1101.

Såfremt afgørelsen ønskes indbragt for domstolene, skal søgsmål være anlagt inden 6 måneder fra afgørelsens offentliggørelse samt være i overensstemmelse med § 26 i forvaltningsloven.

## 7 Offentliggørelse

Revurderingen vil være offentliggjort på Varde Kommunes hjemmeside fra den 13. oktober til den 10. november 2016.

Se: Se <http://www.vardekommune.dk/fa-indflydelse> (under afgørelser).

På Varde Kommunes vegne den

Klaudi Andresen

Miljømedarbejder

### Kopi sendt til:

- Sundhedsstyrelsen, Embedslægeinstitutionen Syddanmark, Sorsigvej 35, 6760 Ribe, e-mail: [syd@sst.dk](mailto:syd@sst.dk)
- Danmarks Fiskeriforening, Nordensvej 3, Taulov, 7000 Fredericia, e-mail: [mail@dkfisk.dk](mailto:mail@dkfisk.dk)
- Ferskvandsfiskeriforeningen for Danmark, v. Niels Barslund, Vormstrupvej 2, 7540 Haderup, e-mail: [nb@ferskvandsfiskeriforeningen.dk](mailto:nb@ferskvandsfiskeriforeningen.dk)
- Arbejderbevægelsens Erhvervsråd, Reventlowsgade 14,1, 1651 Kbh.V, e-mail: [ae@ae.dk](mailto:ae@ae.dk)
- Forbrugerrådet, Fiolstræde 17, 1017 Kbh.K, e-mail: [fbr@fbr.dk](mailto:fbr@fbr.dk)
- Det Økologiske Råd, Blegdamsvej 4B, 2200 Kbh.N, e-mail: [husdyr@ecocouncil.dk](mailto:husdyr@ecocouncil.dk)
- Danmarks Sportsfiskerforbund, Skyttevej 4, 7182 Bredsten, e-mail: [post@sportsfiskeren.dk](mailto:post@sportsfiskeren.dk)
- Danmarks Naturfredningsforening, Masnedøgade 20, 2100 København Ø, e-mail: [dnvarde-sager@dn.dk](mailto:dnvarde-sager@dn.dk)
- Dansk Ornitologisk Forening, Vesterbrogade 140, 1620 Kbh.V, e-mail: [natur@dof.dk](mailto:natur@dof.dk) samt lokalforeningen for sydvestjylland e-mail: [varde@dof.dk](mailto:varde@dof.dk)

## 8 Miljøteknisk beskrivelse og vurdering

### 8.1 Ingen ændringer

Følgende punkter er uændret i forhold til miljøgodkendelse fra 14. juli 2008 og i forhold til tillæg til miljøgodkendelse fra den 8. juni 2012

- Beliggenhed
- Forbrug af vand og energi
- Husdyrgødning – produktion, opbevaring og udbringning
- Ensilage og foderopbevaring
- Lugt
- Støj
- Støv
- Skadedyr
- Døde dyr
- Lys
- Transport
- Spildevand
- Uheld og risici
- Fast affald
- Opbevaring af kemikalier
- Olie- og kemikalieaffald
- Egenkontrol

### 8.2 Afstandskrav

I 2008 var der placeret en boring 2-3 m fra et befæstet areal, der blev brugt til ensilage. Se figur 1. Den boring er blevet sløjdet. Derfor fjernes følgende vilkår 4.3.d i miljøgodkendelse fra den 14. juli 2008.

*Der skal én gang om året efter 20 timers vanding, dog senest 30. juni foretages en vandanalyse af markvandsboringen nord for ensilagapladsen, jf. Miljøministeriets bekendtgørelse nr. 1449 af 11. december 2007, om vandkvalitet og tilsyn med vandforsyningsanlæg svarende til:*

**Forenklet kontrol**  
**Ammonium (NH<sub>4</sub>)**  
**NVOC**  
**Kalium (K)**

*Hvis boringen samtidig benyttes til fødevarerproduktion, herunder mælkeproduktion, der er omfattet af kontrol, kan analysetidspunktet flyttes således at samme analyse ikke laves to gange. Dette accepteres, fordi der hele året vil være et forholdsvist stort vandforbrug. Flyttes analysetidspunktet skal Varde Kommune have besked om dette.*

*Ændringer af vandkvaliteten skal straks meddeles tilsynsmyndigheden*

Ved begrundet mistanke om forurening af vandboringen kan tilsynsmyndigheden kræve yderligere analyser udført på ejerens regning.

Varde kommune kan kræve boringen lukket eller flyttet, hvis der sker forurening af boringen.

Kommunen kan bringe indvindingen til ophør uden erstatning til rekvirenten, hvis det på baggrund af analysen skønnes nødvendigt for at beskytte grundvandet mod forurening.



Figur 1. Placering af boring i 2008.

### 8.3 Dyreholdet størrelse

Siden 2008 er definitionen på dyreenheder ændret. Det betyder at vilkår vedrørende dyrehold ændres fra

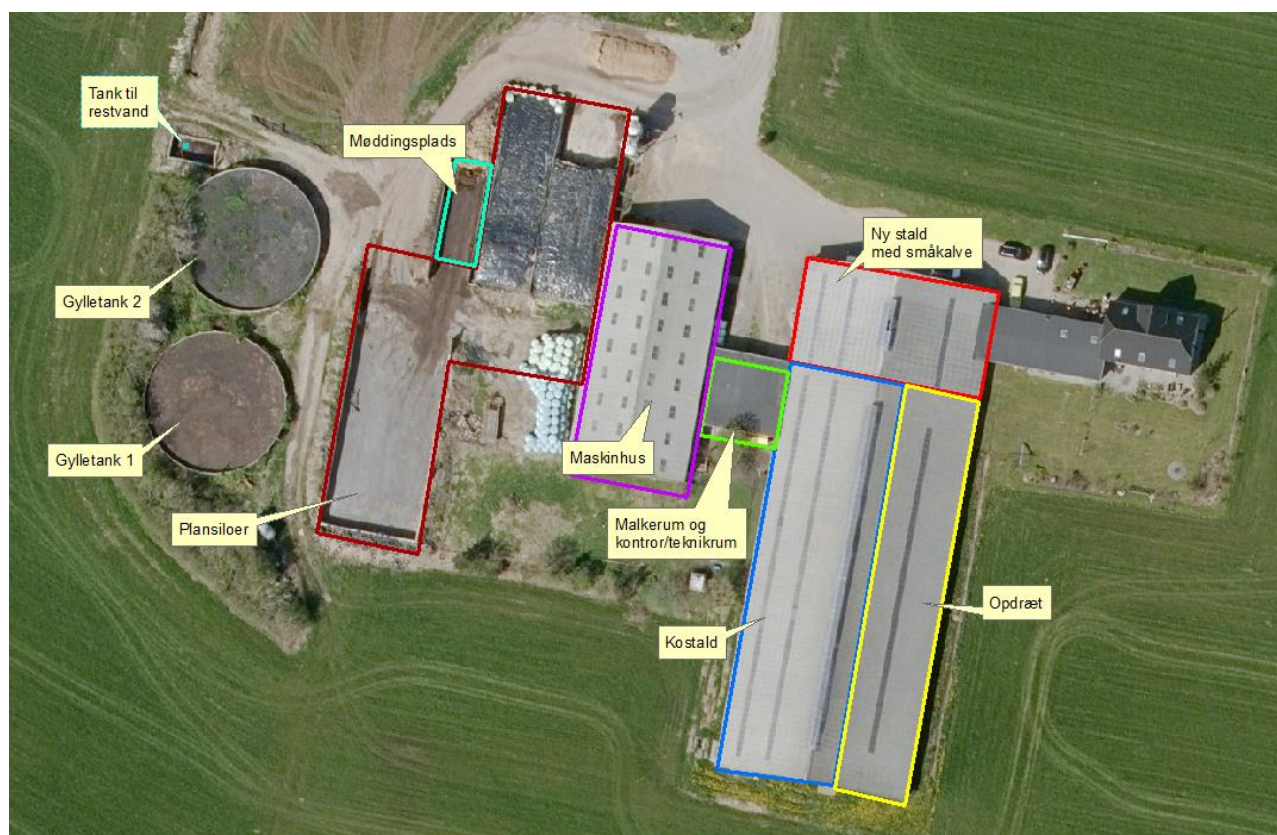
*Husdyrbruget har tilladelse til et dyrehold på maksimalt 185,2 dyreenheder (DE) bestående af 125 malkekøer af tung race, 110 styk opdræt fra 0 til 28 måneder og 60 produceret tyrekalve fra 40 til 45 kg.*

til følgende:

Husdyrbruget må maksimalt have et dyrehold bestående af 125 malkekøer, tung race, 86 kvier (6 til 28 mdr.), 24 småkalve (0-6 mdr.) og 60 producerede tyrekalve fra 40 til 45 kg, hvilket svarer til 221,12 dyreenheder (DE). Årsproduktionen/dyreholdet opgøres på basis af planåret (1. august til 31. juli).

## 8.4 Indretning

Figur 2 viser en oversigt over bygningerne på Hjørnegårdvej 24.



Figur 2. Oversigt over bygninger på Hjørnegårdvej 24.

Nedenfor er de forskellige bygninger på figur 2 beskrevet.

### **Stald benævnt: Ny stald med småkalve**

Stald etableret efter 2007. Her går der 24 småkalve (0-6 mdr.) og produceres 60 tyrekalve fra 40 til 45 kg om året. Dyrene går på dybstrøelse.

### **Stald benævnt: Kostald**

Stald etableret før 2007. Indrettet som sengestald med spalter (kanal, bagskyld eller ringkanal). Der er skraber på spalterne. I stalden går der 125 malkekøer.

Vilkår vedrørende skrabning af spalter er ændret i teknologibladet "Skrabere i gangarealet i stalde med malkekøer". Derfor ændres følgende vilkår:

*Der skal være skraber på spaltegulvene i gangarealet i kostalden.*

Til følgende:

I kostald på figur 2 skal der være etableret skraber på gangarealet med spalter.

I kostald på figur 2 skal spalterne hver dag skrubes hver fjerde time.



Tværgange i kostald på figur 2, som ikke skrubes automatisk, skal rengøres manuelt mindst 2-3 gange dagligt.

Skraberne i kostald på figur 2 skal være forsynet med timer.

Skraberne i kostald på figur 2 skal vedligeholdes i overensstemmelse med producentens vejledning. Vejledningen skal opbevares på husdyrbruget.

### **Stald benævnt: Opdræt**

Stald etableret før 2007. Sengestald med fast gulv. Her er opstaldet 86 kvier (6-28 mdr.).

### **Malkerum og kontor/teknikrum**

#### **Maskinhus**

§ 19 godkendt den 25. november 2009.

#### **Plansiloer**

Den sydlige del af plansiloerne har tidligere været en foderlade. Taget er fjernet fra denne foderlade, så det nu er en plansilo.

#### **Møddingsplads**

5 x 10 m. Kapacitet: 35 tons.

#### **Gylletank 1**

1.530 m<sup>3</sup>. Etableret i 1989. Kontrolleret i 2010.

#### **Gylletank 2**

1.630 m<sup>3</sup>. Etableret i 2004. Kontrolleret i 2014.

#### **Tank til restvand**

40 m<sup>3</sup>.

## **8.5 Ammoniakdeposition og natur**

I forbindelse med revurderingen har Varde Kommune beregnet husdyrbrugets ammoniakfordampningen til 1.953,04 kg. Se tabel 1.

	Ansøgt(kgN/år)
Ammoniaktab fra staldsystemer mv. ikke omfattet af det generelle ammoniakreduktionskrav:	39,25
Ammoniaktab fra staldafsnit og lagre omfattet af det generelle ammoniakreduktionskrav, men eksisterende uændret produktion:	1585,12
Ammoniaktab fra husdyrproduktion omfattet af det generelle ammoniakreduktionskrav (etableringer udvidelser, ændringer):	0
Ammoniaktab fra lagre af flydende husdyrgødning:	321,63
Ammoniaktab fra lagre af fast husdyrgødning:	7,06

#### Resultat af beregning af den vejledende grænseværdi for ammoniaktab ved anvendelse af bedste tilgængelige teknik (BAT)

Samlet faktisk ammoniaktab fra stald og lager i ansøgt drift (hele anlægget):	1953,05 kgN/år
Samlet vejledende ammoniaktab fra hele anlægget ved anvendelse af BAT:	1942,17 kgN/år
Er samlet vejledende ammoniaktab fra hele anlægget ved anvendelse af BAT overholdt?:	Nej
Difference mellem samlet faktisk ammoniaktab og samlet vejledende ammoniaktab ved anvendelse BAT:	10,88 kgN/år

#### Resultat af beregninger af ammoniaktab på produktionsniveau

Staldnavn	Kode for staldsystem	Ammoniaktab fra reference staldsystem (kgN/år)	Ammoniaktab fra valgt staldsystem (kgN/år)	Effekt af valgt staldsystem (kgN/år)	Effekt af valgt staldsystem (%)	Effekt af miljøteknologi (kgN/år)	Effekt af foderoptimering m.m. (kgN/år)	Effekt af miljøtiltag lager (kgN/år)	Faktisk ammoniaktab fra stald og lager (kgN/år)
Kostald	KvMa08	1251,79	1562,80	-311,01	-24,85%	331,52	-4,60	0,00	1235,88
		1251,79	1562,80	-311,01	-24,85%	331,52	-4,60	0,00	1235,88
Ny stald med småkalve	KvSm01	0,00	0,00	0,00	0,00%	0,00	0,00	0,00	0,00
		0,00	45,36	0,00	0,00%	0,00	0,00	0,00	45,36
		0,00	0,00	0,00	0,00%	0,00	0,00	0,00	0,00
Gl. stald med opdræt som fjernes	KvTk01	0,00	0,00	0,00	0,00%	0,00	0,00	0,00	0,00
		0,00	0,94	0,00	0,00%	0,00	0,00	0,00	0,94
		0,00	0,00	0,00	0,00%	0,00	0,00	0,00	0,00
Gl. stald med opdræt som fjernes	KvSm01	0,00	20,58	0,00	0,00%	0,00	0,00	0,00	20,58
		0,00	0,00	0,00	0,00%	0,00	0,00	0,00	0,00
		0,00	24,77	0,00	0,00%	0,00	0,00	0,00	24,77
Opdræt	KvKs03	0,00	0,00	0,00	0,00%	0,00	0,00	0,00	0,00
		470,17	670,86	-200,70	-42,69%	0,00	0,00	0,00	670,86
		470,17	670,86	-200,70	-42,69%	0,00	0,00	0,00	670,86
Sum	Nudrift	1721,96	2279,01	-511,71		331,52	-4,60	0,00	1952,09
		Ansøgt	1721,96	2279,96	-511,71		331,52	-4,60	0,00

Tabel I. Beregninger foretaget i husdyrgodkendelse.dk

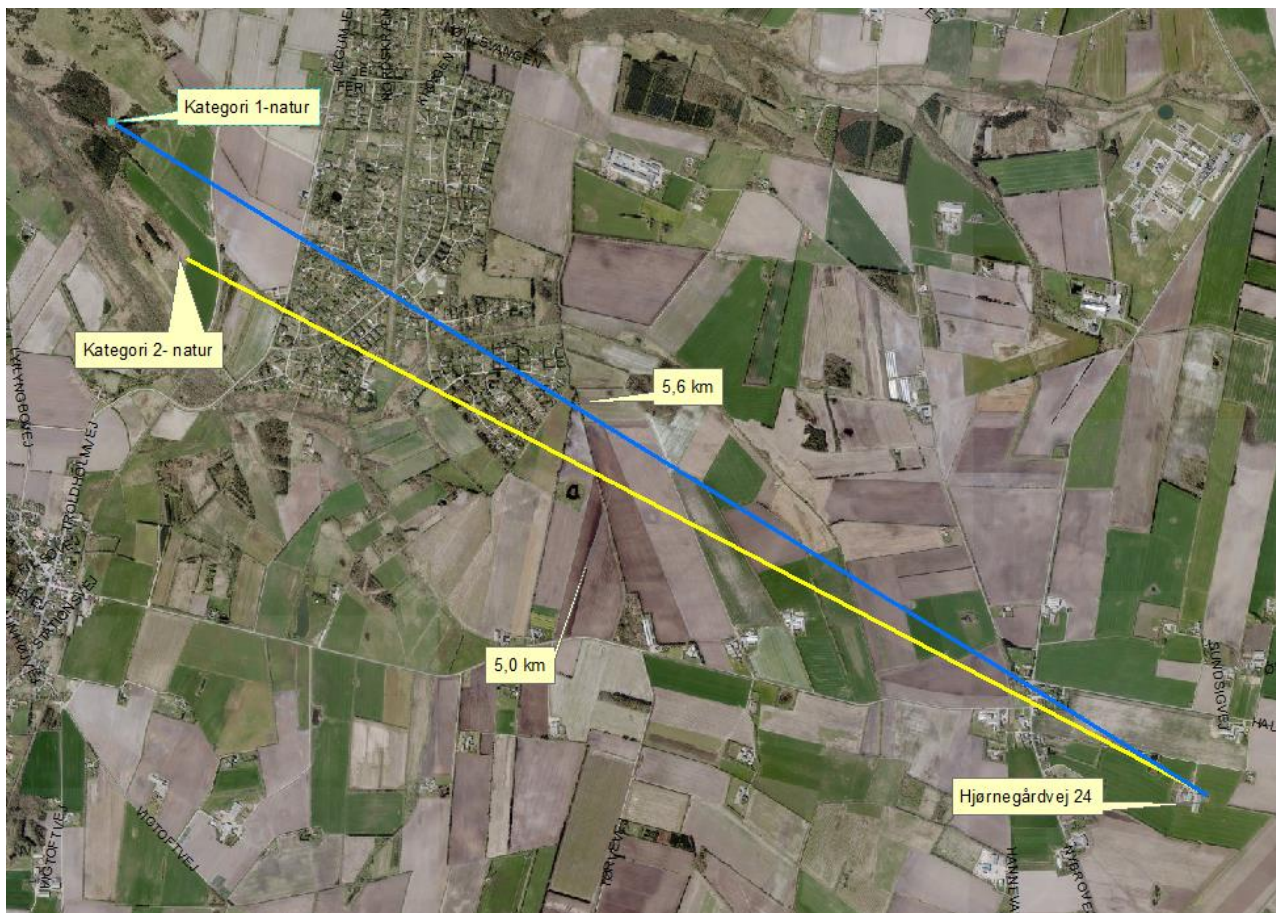
### Kategori 1- og kategori 2-natur

Jævnfør bilag 3 i Bekendtgørelse om tilladelse og godkendelse m.v. af husdyrbrug, skal Varde Kommune forholde sig til totaldeposition til kategori 1- og kategori 2-natur hvad angår ammoniakdeposition til omkringliggende naturområder.

Det nærmeste kategori 1-natur er beliggende 5,6 km vest for Hjørnegårdvej 24, og det nærmeste kategori-2 natur er beliggende 5,0 km vest for Hjørnegårdvej 24. Se figur 3.

Varde Kommune har beregnet at ejendommen påvirker det nærmest kategori 1- og kategori 2-natur med 0,0 kg N/ha/år.

Varde Kommune vurderer, at ammoniakfordampning fra husdyrbruget ikke vil påvirke kategori 1- og 2-natur væsentlig og at kravet til totaldeposition er overholdt.



Figur 3. Nærmeste kategori 1- og 2-natur.

## 8.6 Husdyrbrugets udbringningsarealer

Miljøgodkendelsen for Hjørnegårdvej 24, 6851 Janderup indeholder vilkår for arealerne.

Miljøstyrelsen har vurderet, at kommunens muligheder for at skærpe disse vilkår ved revurdering ikke er anderledes end muligheden for at påbyde nye vilkår i sager, hvor godkendelsen ikke indeholdt vilkår for arealerne. Der er heller ikke i disse sager hjemmel til at foretage habitatvurdering eller kræve husdyrgodkendelsesbekendtgørelsens beskyttelsesniveauer overholdt. Der kan således kun gives påbud om vilkår for husdyrbrugets ejede og forpagtede udbringningsarealer, når betingelserne efter husdyrgodkendelseslovens § 40 stk. 2, er opfyldt. Det vil sige i følgende situationer:

- Der er fremkommet nye oplysninger om forureningens skadelige virkning
- Forureningen medfører miljømæssige skadevirkninger, der ikke kunne forudses ved godkendelsens meddelelse
- Væsentlige ændringer i den bedste tilgængelige teknik skaber mulighed for en betydelig nedbringelse af emissionerne, uden at det medfører uforholdsmæssigt store omkostninger, eller
- Det af hensyn til driftssikkerheden i forbindelse med processen eller aktiviteten er påkrævet, at der anvendes andre teknikker.

Varde Kommune vurderer på baggrund af ovenstående, at der ikke er grundlag for at påbyde vilkårsændringer.

## Bedste tilgængelige teknik (BAT)

Med begrebet "bedst tilgængelig teknologi" menes den teknik, som mest effektivt giver et højt beskyttelsesniveau for miljøet som helhed, og som samtidig er afvejet i forhold til fordele og økonomiske udgifter. Jævnfør Husdyrlovens § 19 skal kommunen sikre sig, at ansøger har truffet de nødvendige foranstaltninger til at forebygge og begrænse forurening ved anvendelse af den bedste tilgængelige teknik.

I Varde Kommunes vurdering af BAT indgår bl.a.

- BREF-dokumentet (EU-kommissionens referencedokument for BAT vedrørende intensiv hold af svin og fjerkræ)
- Miljøstyrelsens Teknologiliste
- Miljøstyrelsens Teknologiblade
- Miljøstyrelsens vejledende BAT-standardvilkår

I Varde Kommunes BAT-vurdering indgår disse hovedpunkter:

- Ammoniak
- Nitrat
- Fosfor
- Fodringsstrategi
- Management
- Forbrug af vand og energi
- Opbevaring af husdyrgødning
- Udbringning af husdyrgødning

I de følgende afsnit følger Varde Kommunes vurdering af om ansøger lever op til det niveau, som Varde Kommune fastlægger som BAT-niveau.

### 8.7 BAT - Ammoniak

Varde Kommune har beregnet projektets BAT-emissionsniveau ud fra husdyrgodkendelse.dk til 1.952,09 kg NH<sub>3</sub>-N. Projektets reelle ammoniakemission er på 1.953,04 kg NH<sub>3</sub>-N. Projektet har således en total ammoniakemission, der er 0,95 kg NH<sub>3</sub>-N mere end det beregnede BAT-emissionsniveau. Se beregning i tabel 1. Beregningerne er udarbejdet i skema nummer 91.123.

Hjørnegårdvej 24 har skraber på spalterne i kostalden for at reducere ammoniakfordampningen.

Varde Kommune vurderer at det ikke er økonomisk proportionalt at investere i følgende for at reducere ammoniakfordampningen fra ejendommen:

- Gylleforsurning
- Ændring af stalde til faste drænede gulve med skraber og ajleafløb.
- Fast overdækning af gylletanke.
- Reduceret råprotein.

På baggrund af ovenstående vurderer Varde Kommune at en overskridelse af ammoniakemissionen med 10,88 kg NH<sub>3</sub>-N pr. år er indenfor bagatelgrænsen. På den baggrund vurderer Varde Kommune at ansøger lever op til lovgivningens krav om BAT på punktet ammoniak.

## **8.8 BAT - Nitrat**

Miljøstyrelsen har i Vejledende emissionsgrænseværdier opnåelige ved anvendelse af den bedste tilgængelige teknik for husdyrbrug fra maj 2011 redegjort for, hvorfor de vurderer, at det niveau, som er opnåeligt ved anvendelse af BAT i relation til udvaskning af nitrat ved anvendelse af husdyrgødning i marken allerede er opnået via krav, som er fastsat i lovgivningen.

Varde Kommune tilslutter sig Miljøstyrelsens vurdering. Der er derfor ikke, efter Varde Kommunes opfattelse, grundlag for at stille yderligere vilkår til anvendelse af BAT med henblik på at begrænse nitratudvaskningen fra arealerne drevet under husdyrbruget. Ansøger lever dermed op til lovgivningens krav om BAT på punktet nitrat.

## **8.9 BAT - Fosfor**

Miljøstyrelsen har i Vejledende emissionsgrænseværdier opnåelige ved anvendelse af den bedste tilgængelige teknik for husdyrbrug fra maj 2011 redegjort for at ophobning af fosfor i landbrugsjord er nedbragt i forbindelse med gennemførelsen af vandmiljøplanerne, og at fosforoverskuddet i marken er reduceret væsentligt siden 80'erne. Hertil kommer, at der er mulighed for at regulere udledningen af fosfor til de udbringningsarealer, der afvander til særligt fosforfølsomme naturområder.

Miljøstyrelsen vurderer derudover, at der på nuværende tidspunkt ikke findes tilgængelige teknikker eller teknologier, der kan anvendes til at fastlægge emissionsgrænseværdier for fosforudledningen fra malkekvægsbesætninger.

Varde Kommune tilslutter sig Miljøstyrelsens vurdering. Der er derfor ikke, efter Varde Kommunes opfattelse, grundlag for at fastlægge yderligere vilkår til anvendelse af BAT med henblik på at begrænse fosforudvaskningen fra arealerne drevet under husdyrbruget.

Varde Kommune vurderer på baggrund af ovenstående, at ansøger lever op til lovgivningens krav om BAT på punktet fosfor.

## **8.10 BAT – Fodringsstrategi**

Ejere har oplyst følgende:

- *Ensilage opbevares delvis i plansiloer med opsamling af vand, hvorved risikoen for forurening af det omkringliggende miljø mindskes. Endvidere reduceres foderspild og foderet holdes renere til fordel for dyrenes velfærd.*
- *Foderproduktion og indkøb af foder sker på grundlag af foderplanlægning.*
- *Der tages analyser af grovfoder, og foderplanen afpasses grovfoderets sammensætning og kvalitet.*
- *Der udarbejdes foderplaner med anvendelse af nyeste viden indenfor kvægfodring. Herved optimeres fodringen, så unødigt forbrug af råvarer undgås.*

Varde Kommune vurderer ud fra ansøgers tiltag på punktet fodringsstrategi, at produktionen lever op til det niveau, som Varde Kommune fastsætter som BAT-niveau. Ansøger lever dermed op til lovgivningens krav om BAT på punktet fodringsstrategi.

## 8.11 BAT - Management

Ejere har oplyst følgende:

- *I bedriftens driftsregnskab registreres forbrug af vand, energi, indkøbt foder, pesticider og handelsgødning.*
- *Rengøring i og omkring siloer og bygninger foretages jævnligt med henblik på at minimere risikoen for lugt og for at der ikke skal opstå uhygiejniske forhold.*
- *I forbindelse med indretningen af produktionsanlægget er der fokus på, at indretningen tager hensyn til en rationel drift, af hensyn til ressource forbruget i driften og af hensyn til de daglige arbejds gange.*
- *Sigtet med anlægget er, at der ud fra et proportionalitetssynspunkt er fokus på hvilke staldsystemer, der er bedst anvendelig i relation til miljø, arbejdsforbrug og dyrevelfærd for at fremtidssikre virksomheden.*
- *Driften af mælkeproduktionen efterlever Kvalitetsprogrammet Arlagården. Hovedpunkterne i Kvalitetsprogrammet er: Mælkens sammensætning, Fødevaresikkerhed, Dyrevelfærd og Miljøhensyn. Miljøhensyn indebærer bl.a. affaldshåndtering, opbevaring af døde dyr, opbevaring og anvendelse af kemikalier, samt den generelle orden på bedriften. Kvalitetsprogrammet kontrolleres hvert 3. år. Hele programmet kan ses på Arla Foods hjemmeside.*

Der stræbes efter at leve op til målene for godt landmandskab. Dette betyder bl.a.:

- *At hjælpepestoffer som gødning, plantebeskyttelsesmidler, medicin og energi bruges under hensyntagen til miljø og sundhed.*
- *At brugen af næringsstoffer optimeres på ejendomsniveau under hensyntagen til afgrødernes behov og det økonomiske afkast.*
- *At der sikres en høj udnyttelse af næringsstoffer ved udarbejdelse af mark- og gødningsplaner. Herved sikres, at tildeling af kunst- og husdyrgødning sker ud fra afgrødernes behov og næringsstofnorm på den enkelte mark, således der sker mindst muligt tab til det omgivende miljø. Endvidere laves der en årlig opgørelse i form af gødningsregnskaber over at forbruget gødning ikke er større end normerne foreskriver.*

**Forslag til BAT for svin og fjerkræ ifølge BREF-dokumentet er:**

- Uddannelse af medarbejdere
- Journal over forbruget af vand, energi, foder, spild samt spredning af gødning på markerne
- Nødfremgangsmåde til at håndtere uheld
- Reparations- og vedligeholdelsesprogram for at sikrer driften og renholdelse af bygninger og udstyr
- Planlægning af logistik såsom levering af materiale og fjernelse af produkter og spild
- Planlægge korrekt gødskning af markerne

Varde Kommune vurderer, at ejeres tiltag på punktet management lever op til det niveau, som Varde Kommune fastsætter som BAT-niveau, blandt andet baseret på punkterne i BREF-dokumentet. Husdyrbruget lever dermed op til lovgivningens krav om BAT på punktet management.

## 8.12 BAT - Forbrug af vand og energi

Ejere har oplyst følgende:

- *Elforbruget registreres månedligt. Dette giver fokus på forbruget, og muligheder for at reducere dette.*
- *Mælkekøleanlægget kontrolleres en gang om året af et autoriseret kølefirma, hvorved eventuelle finindstillinger foretages, dette kan give store energibesparelser.*
- *Logistikken i forbindelse med afhentning af foder til blandeanlæg, er indrettet så afstanden giver færrest muligt driftstimer, hvilket minimerer energiforbruget.*
- *Der anvendes ikke energi til opvarmning i stalde.*
- *Der er installeret varmegenvinding i forbindelse med mælkenedkøling. Varmen anvendes til at opvarme stuehuset.*

**Forslag til BAT til svin og fjerkræ ifølge BREF-dokumentet er:**

- Reduktion af vandforbruget ved at anvende højtryksrensere til rengøring af staldene
- Registrering af vandforbrug
- Regelmæssig kalibrering af drikkevandsanlægget
- Detektion og reparation af lækager
- Naturlig ventilation
- Optimering af ventilationssystemet
- Hyppige eftersyn og rengøring af luftkanaler
- Anvendelse af lav-energibelysning

Varde Kommune vurderer, at ejeres tiltag på punktet forbrug af vand og energi lever op til det niveau, som Varde Kommune fastsætter som BAT-niveau, blandt andet baseret på punkterne i BREF-dokumentet. Husdyrbruget lever dermed op til lovgivningens krav om BAT på punktet forbrug af vand og energi.

## 8.13 BAT – Opbevaring af husdyrgødning

Ejere har oplyst følgende:

- *Fast møg opbevares på møddingsplads med opsamling af vand til gylletanken. Dette minimerer udvaskningen af nitrat.*
- *Fast husdyrgødning og dybstrøelse uden daglig tilførsel overdækkes med kompostdug, presenning eller plastik, hvilket reducerer ammoniak emissionen.*
- *Dybstrøelse opbevares på møddingsplads eller markstak jf. regler for opbevaring (§8 i Husdyrgødningsbekendtgørelsen).*
- *Flydende husdyrgødning opbevares i tætte gylletanke og udbringes på markerne ud fra afgrødens behov på den enkelte mark. Herved optimeres optagelsen af næringsstoffer og udvaskningen af nitrat samt udledningen af fosfor minimeres.*
- *Der etableres flydelag på gylletanken. Flydelaget kontrolleres månedligt og der føres logbog over kontrollen, så der er fokus på at flydelaget lever op til kravene.*
- *Årligt efterses tæthed af overjordisk del og kabler på gyllebeholdere for intakt beskyttelse og eventuelle brud. Ved skader kontaktes leverandøren.*
- *Gyllen omrøres kun forud for udkørsel af gylle.*

- *Der er konstant flydelag på gyllen, og efter omrøring/udkørsel kontrolleres det, at der er etableret flydelag senest efter 7 dage, forudsat der er gylle i tanken.*
- *Tanken er tilmeldt de lovpligtige eftersyn, hvilket betyder, at tanken hvert 10. år bliver kontrolleret af autoriseret kontrollant for, om tanken opfylder krav til holdbarhed, tæthed og styrke.*

#### **Forslag til BAT til svin og fjerkræ ifølge BREF-dokumentet er:**

- Stabil og tæt gyllebeholder, der efterses hvert år
- Omrøring kun lige før tømning
- Fast låg
- Flydelag
- Betonbund med opsamlingsbeholder for fast møg
- Placering af markstak langt fra naboer, vandløb og markdræn
- Mekanisk adskillelse af gyllen
- Anaerob behandling i et biogasanlæg
- Aerob behandling af den flydende del

Varde Kommunen vurderer på den baggrund, og ud fra ejeres tiltag på punktet opbevaring af husdyrgødning, at produktionen lever op til det niveau, som Varde Kommune fastsætter som BAT-niveau. Husdyrbruget lever dermed op til lovgivningens krav om BAT på punktet opbevaring af husdyrgødning.

### **8.14 BAT – Udbringning af husdyrgødning**

Ejere har oplyst følgende:

- *Flydende husdyrgødning udbringes ved slangeudlægning eller nedfældning. Disse udbringningsmetoder er blandt de bedste mht. at reducere ammoniak emissionen fra det udbragte husdyrgødning.*
- *Gyllen nedfældes på sort jord og i græsmarker.*
- *Husdyrgødningen udbringes under hensyn til afgrødernes vækstperiode og behov, hvilket medfører maksimal udnyttelse af næringsstoffer.*
- *Husdyrgødning udbringes under hensyn til de generelle regler, og foregår i videst mulig omfang efter godt landmandskab, hvilket vil sige, at der tages hensyn til naboer, byområder osv.*
- *I forbindelse med udbringning af husdyrgødning er der fokus på at overholde randzoner til grøfter og vandløb, hvorved risikoen for tab af fosfor og nitrat mindskes.*
- *Efter udbringning af fast møg og dybstrøelse tilstræbes der nedpløjning af udbragt husdyrgødning hurtigst muligt.*

Miljøstyrelsen har i Vejledende emissionsgrænseværdier opnåelige ved anvendelse af den bedste tilgængelige teknik for husdyrbrug fra maj 2011 redegjort for, hvorfor de vurderer at den gældende lovregulering er BAT for så vidt angår ammoniakfordampningen i marken, og der er derfor ikke efter Miljøstyrelsens opfattelse grundlag for at fastlægge vilkår begrundet i BAT i relation til udbringning af husdyrgødning.

Varde Kommune tilslutter sig Miljøstyrelsens vurdering. Der er derfor ikke, efter Varde Kommunes opfattelse, grundlag for at stille yderligere vilkår til anvendelse af BAT med henblik på at begrænse ammoniakfordampningen fra arealerne i forbindelse med udbringning af husdyrgødning. Husdyrbruget lever dermed op til lovgivningens krav om BAT på punktet udbringning af husdyrgødning.



## **8.15 Samlet BAT-vurdering**

Som der er redegjort for i de foregående punkter, lever ansøger op til Varde Kommunes fastsatte BAT-niveau for produktionen. Varde Kommune vurderer på den baggrund, at ansøger har truffet de nødvendige foranstaltninger til at forebygge og begrænse forurening ved anvendelse af den bedste tilgængelige teknik i henhold til § 19 i Husdyrloven.

## **9 Nabohøring**

Udkast til revurderingen var udover ansøger sendt til høring hos Hjørnegårdvej 18, 6851 Janderup Vestj. i perioden fra den 7. september til den 28. september 2016.

Miljøgodkendelse fra den 14. juli 2008 og tillæg til miljøgodkendelse fra den 8. juni 2012 blev vedhæftet sammen med udkast til revurdering.

I forbindelse med nabohøringen er der ingen bemærkninger kommet.

## **10 Samlet vurdering**

På baggrund af ovenstående vurderer Varde Kommune, at husdyrbruget fortsat kan drives miljømæssigt forsvarligt, når de vilkår, der er givet i miljøgodkendelsen fra den 14. juli 2008 og tillæg til miljøgodkendelse fra den 8. juni 2012, overholdes.

Varde Kommune vurderer, at:

- Der er truffet de nødvendige foranstaltninger til, at forebygge og begrænse forurening ved anvendelse af den bedste tilgængelige teknik.
- Husdyrbruget i øvrigt kan drives på stedet uden at påvirke omgivelserne på en måde, som er uforenelig med hensynet til omgivelserne.
- Drift af husdyrbruget ikke medfører væsentlige virkninger på miljøet.

# II Bilag I

## Landbrugets Byggeblade

Bygninger • Teknik • Miljø

<b>Udenomsfaciliteter</b>	Arkivnr.	103.09-05
Ensilageopbevaring	Udgivet	08.10.2009
Udsprinkling af overfladevand fra ensilagesilo og ensilageplads	Revideret	-
	Side	1 af 3

Dette Byggeblad giver en anvisning på hvorledes et udsprinkingsanlæg til overfladevand fra ensilagesilo eller ensilageplads dimensioneres samt reglerne for benyttelse af dette.

### Lovgrundlag

Ifølge Miljøministeriets Bekendtgørelse nr. 1695 af 19/12/2006 om husdyrbrug og dyrehold for mere end 3 dyreenheder, husdyrgødning, ensilage m.v., skal ensilagesilo og ensilagepladser udføres med afløb fra laveste punkt. Afløbet skal dimensioneres ifølge DS 432 (Norm for afløbsinstallationer) og føres til beholder for senere udbringning.

Ensilagesaft fra saftgivende ensilage skal opsamles og enten udbringes på mark eller ledes til beholder. Anlæg der udelukkende anvendes til opbevaring af ensilagesaft, skal have tilstrækkelig opbevaringskapacitet til, at udbringning kan ske miljømæssigt forsvarligt. Opbevaringsanlæg for ensilagesaft skal tømmes så ofte, at der ikke sker overløb.

Normal praksis er, at afløbet fra ensilagepladsen føres til gyllebeholderen som således dimensioneres under hensyn hertil. Der skal jf. DMI <sup>1)</sup> indregnes 0,7 m<sup>3</sup> regnvand/ensilagesaft pr. m<sup>2</sup> ensilageplads pr. år i beregningerne for opbevaringskapacitet af husdyrgødning.

Jævnfør ovenstående skal der således reserveres en ret stor kapacitet i gyllebeholderen, alene til regnvand. Det kan derfor være ønskeligt, at håndtere regnvandet på anden og billigere vis, fx direkte udsprinkling.

### Dimensionsgivende regnvandsstrøm

I DS 432 (Norm for afløbsinstallationer), beregnes den dimensionsgivende regnvandsstrøm i Danmark som:

$$q_{R,d} = i * \varphi * A$$

Hvor

$i$  er den dimensionsgivende regnintensitet i l/s pr. m<sup>2</sup>

$\varphi$  er afløbskoefficient (for tætte belægninger som beton og asfalt sættes  $\varphi$  til 1,0)

$A$  er arealet målt i m<sup>2</sup>

Den dimensionsgivende regnintensitet benyttes til at dimensionere afløb og rør (og evt. pumpe) for at bortlede en kontinuerlig mængde regnvand. Ifølge afløbsnormen afhænger intensitetens størrelse af hvor ofte der kan accepteres skader og ulemper som følge af overbelastning af installationen.

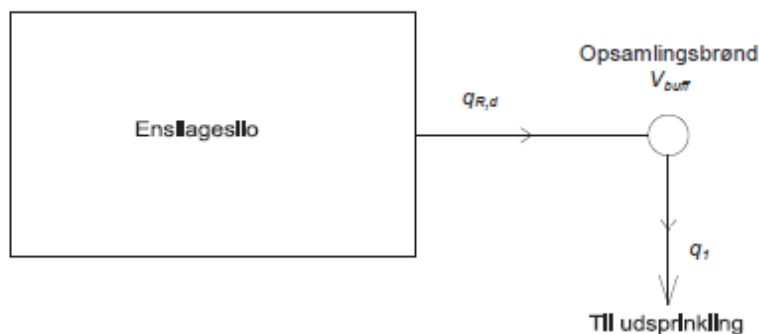
Idet en evt. oversvømmelse af ensilagepladsen ingen eller meget få skader medfører sammenholdt med at der er tale om regnvand med meget lille grad af forurening fra ensilagen, kan regnintensiteten sættes til 110 l/s pr. ha hvilket svarer til 0,011 l/s pr. m<sup>2</sup>.

Eksempel 3000 m<sup>2</sup> opsamlingsareal:

Dimensionsgivende regnvandsstrøm:  $q_{R,d} = i * \varphi * A \Rightarrow q_{R,d} = 0,011 * 1,0 * 3000 = 33,0 \text{ l/s}$

De lokale myndigheder kan foreskrive andre intensiteter, fx baseret på lokale statistikker.

## Dimensionering af opsamlingsbrønd og udspirklingspumpe



### Opsamlingsbrønd

Idet der vil være perioder på året, typisk om vinteren, hvor det ikke er muligt at udspirke vandet umiddelbart, bør opsamlingsbrønden have en bufferkapacitet der svarer til ca. en halv måneds nedbør. Den månedlige nedbør i januar måned kan jf. DMI <sup>2)</sup> sættes til 57 mm hvorfor bufferkapaciteten sættes til  $0,0285 \text{ m}^3/\text{m}^2$ .

Eksempel  $3000 \text{ m}^2$  opsamlingsareal:

Kapacitet på opsamlingsbrønd med bufferkap.:

$$V_{buff} = A * 0,0285 \Rightarrow V_{buff} = 3000 * 0,0285 = 86 \text{ m}^3$$

### Pumpe

Opsamlingsbrønden skal udstyres med automatisk udspirklingspumpe der bør have en sådan pumpekapacitet, at, at den kan udspirke hele indholdet på højst 10 timer. Pumpeautomatikken skal dog indstilles således, at pumpen starter senest når opsamlingsbrønden indeholder én dags nedbør. For at vandet i brønden ikke står og bliver "rådden" kan det dog tilrådes, at pumpen starter tidligere.

Den daglige nedbør kan jf. DMI <sup>3)</sup> sættes til 7 mm hvilket svarer til  $0,007 \text{ m}^3/\text{m}^2$ .

Eksempel  $3000 \text{ m}^2$  opsamlingsareal:

Én dags nedbør (seneste pumpestart):

$$V_{dagsnedbør} = A * 0,007 \Rightarrow V_{dagsnedbør} = 3000 * 0,007 = 21 \text{ m}^3$$

Min. pumpekapacitet:

$$q_1 = V_{buff} / 10 \text{ timer} \Rightarrow q_1 = 86 / 10 = 8,6 \text{ m}^3 / \text{t}$$

Opsamlingsareal A	Regnvandsstrøm *) $q_{R,d}$	Opsamlingsbrønd med bufferkapacitet $V_{buff}$	En dags nedbør (=pumpestart) $V_{dagsnedbør}$	Krav til Pumpe $q_1$
$\text{m}^2$	l/s	$\text{m}^3$	$\text{m}^3$	$\text{m}^3/\text{t}$
500	6	14	4	2
1000	11	29	7	3
1500	17	43	11	5
2000	22	57	14	6
2500	28	71	18	8
3000	33	86	21	9
4000	44	114	28	12
5000	55	143	35	15
6000	66	171	42	18
7000	77	200	49	20

\*)  $i=110 \text{ l/s} \cdot \text{ha}$

Det vil i visse situationer være muligt at medregne opstuvning på forpladsen i bufferkapaciteten, såfremt dette forhold kan dokumenteres. Det er i denne sammenhæng vigtigt, at opsamlingsbrøndens højeste niveau placeres i højde med det niveau på forpladsen som indgår i beregningen af kapacitet således at den samlede opbevaringskapacitet ( $V_{\text{buff}}$ ) kan opnås uden overløb fra forplads og brønd.

Det skal bemærkes, at ovenstående tal bygger på et landsgennemsnit. I praksis regner det lidt mere vest for Storebælt og lidt mindre øst for Storebælt.

#### Udbringning af ensilagesaft og overfladevand

Om udbringning af ensilagesaft og overfladevand, siger Husdyrgødningsbekendtgørelsen:

- Udbringning af ensilagesaft må ikke give anledning til unødige gener.
- Ensilagesaft må ikke udbringes på en måde og på sådanne arealer, at der er fare for, at ensilagesaften strømmer til søer eller vandløb, herunder dræn, ved tøbrud eller regnskyl.
- I perioden fra høst til 1. november må der ikke udbringes ensilagesaft, medmindre udbringningen sker på bevoksede arealer eller på arealer, hvor der er afgrøder den følgende vinter.
- Ensilagesaft må kun tilføres til afgrøder der har en kvælstofnorm eller en retningsgivende norm for fosfor og kalium ifølge lov om jordbrugets anvendelse af gødning og om plantedække og de i medfør heraf udstedte bekendtgørelser.

Ved dimensionering af udsprinklingsdelen (rør, hydranter, sprinkler/kanon osv.) skal der bl.a. tages hensyn til det modtagne areals størrelse og beskaffenhed.

Idet gødningsværdien for ensilagesaft/regnvand er meget lille, er der ingen håndfaste regler for størrelsen på det modtagne areal, men det bør dog ikke være mindre end opsamlingsarealet.

Ved udsprinkling i vintermånederne hvor jorden ikke er så modtagelig, skal der udvises særlig opmærksomhed på risikoen for afstrømning til søer og vandløb, herunder dræn. Det kan i denne periode være nødvendigt at udvide størrelsen på det modtagne areal væsentligt og/eller flytte sprinklerne længere væk fra søer og vandløb, herunder dræn, end sædvanligt.

#### Henvisninger

- [Bekendtgørelse om husdyrbrug og dyrehold for mere end 3 dyreenheder, husdyrgødning, ensilage m.v. nr. 1695 af 19/12/2006.](#)
- [Bekendtgørelse af lov om jordbrugets anvendelse af gødning og om plantedække nr. 757 af 29/06/2006](#)
- [Danmarks Meteorologiske Institut. DMI. Klimanormaler for Danmark](#)
- [Dansk Standard](#)

Note 1) DMI's klimanormaler for Danmark 1961-1990, Gennemsnit for hele landet (årsnedbør = 712 mm)

Note 2) DMI's klimanormaler for Danmark 1961-1990, Gennemsnit for hele landet (januar = 57 mm)

Note 3) DMI's klimanormaler for Danmark 1961-1990, Gennemsnit for hele landet (oktober=76 mm fordelt på 11 nedbørsdage)