

Revurdering af miljøgodkendelse af husdyrbruget på adressen Vantingvej 4, 6971 Spjald  
9. september 2016

Returadresse  
Land og Vand, Landbrug  
Smed Sørensens vej 1, 6950 Ringkøbing



Anders Rasmussen  
Fårborgvej 13  
6940 Lem St.

Ringkøbing-Skjern Kommune

Sagsbehandler  
Poul Bennetzen  
Direkte telefon  
99 74 1560  
E-post  
Poul.Bennetzen@rksk.dk

Dato  
9. september 2016  
Sagsnummer  
2014040111TA

## Revurdering af miljøgodkendelse af husdyrbruget på adressen Vantingvej 4, 6971 Spjald



Virksomhedens art:  
Matrikel nr.:  
Betegnelse:

Svinebrug, IE-Brug  
19a, Den sydvestlige del, Brejning  
Husdyrbrug omfattet af kap. 5 i  
Miljøbeskyttelsesloven  
Ringkøbing-Skjern Kommune  
Dorthe Juul, Ringkøbing-Skjern kommune

Tilsynsmyndighed:  
Kvalitetssikret af:

**Stamblad:**

Bedriftens ejer og driftsansvarlig	Anders Rasmussen, Fårborgvej 13, 6940 Lem St. & Claus S. Nielsen, Adelvej 67, 6940 Lem St.	
Bedriftens adresse	Vanting Svineproduktion I/S Vantingvej 4 6971 Spjald	
Bedriftens miljøkonsulent	Gråkjær Miljøcenter Fabersvej 15 7500 Holstebro v. Hanne Bang Mobil: 51182855 E-mail: hab@graakjaer.dk	
Bedriftens matrikelnumre	19a	Den sydvestlige del, Brejning
Kommune	Ringkøbing-Skjern Kommune	
CVR-nr. / P-nr. / CHR-nr.	29302774 / 1003616044 / 87888	
Ejendomsnummer	7600034910	
Bedriftens betegnelse	IE-Husdyrbrug omfattet af kap. 5 i Miljøbeskyttelsesloven.	
Ansøgning nr.	87.668 ver. 1 downloadet d. 27. april 2016	

**Oplysninger om husdyrbruget:**

Dyrehold	Nuværende produktion		Fremtidig produktion	
	Antal	DE	Antal	DE
Søer med grise til fravænning (-7,3 kg)	1.046	238,33	1.046	238,33
I alt	1.046	238,33	1.046	238,33

## INDHOLDSFORTEGNELSE:

STAMBLAD: .....	2
OPLYSNINGER OM HUSDYRBRUGET: .....	2
<b>1. BAGGRUND</b> .....	<b>4</b>
<b>2. REVURDERING AF MILJØGODKENDELSE</b> .....	<b>5</b>
2.1 REVURDERING AF MILJØGODKENDELSE.....	5
2.2 AFGØRELSEN .....	5
<b>3. VILKÅR FOR MILJØGODKENDELSEN</b> .....	<b>7</b>
3.1 GENERELLE FORHOLD .....	7
3.2 FØLGENDE VILKÅR I MILJØGODKENDELSEN ÆNDRES VED PÅBUD.....	7
3.3 NYE VILKÅR GIVET VED PÅBUD .....	8
<b>4. FORMALIA</b> .....	<b>10</b>
4.1 LOVGRUNDLAG .....	10
4.2 OFFENTLIGHED.....	10
4.3 KLAGEVEJLEDNING .....	11
4.4 RETSBESKYTTELSE OG NÆSTE REVURDERING.....	12
<b>5. BAGGRUND FOR AFGØRELSE</b> .....	<b>13</b>
5.1 IKKE TEKNISK RESUMÉ .....	13
5.2 OPLYSNINGER OM STALDANLÆG OG BESÆTNING .....	15
5.3 STALDANLÆG OG OPBEVARING AF GØDNING.....	16
5.4 SPILDEVAND, AFFALD, TRANSPORT OG FOREBYGGENDE FORANSTALTNINGER .....	16
5.5 LUGT .....	17
5.6 NATURBESKYTTELSE, HABITATVURDERING, BILAG IV OG AREALDRIFT .....	18
5.7 IE-HUSDYRBRUG .....	18
5.8 HUSDYRBRUGETS OPHØR.....	19
5.9 BEREDSKABSPLAN.....	20
5.10 BAT (BEDST TILGÆNGELIG TEKNIK/ RENERE TEKNOLOGI).....	20
<b>6. ANVENDELSE AF BEDST TILGÆNGELIG TEKNIK (BAT)</b> .....	<b>27</b>
<b>BILAG 1. OVERSIGTSKORT, SAMLEDE ANLÆG</b> .....	<b>29</b>
<b>BILAG 2: BEREDSKABSPLAN</b> .....	<b>30</b>
<b>BILAG 3: ANLÆG, NATUR</b> .....	<b>43</b>
<b>BILAG 4: MÆRKNING AF FARLIGE STOFFER</b> .....	<b>44</b>

### Copyright

Kortmateriale er gengivet af Ringkøbing-Skjern Kommune med tilladelse fra Kort- og matrikelstyrelsen. Copyright Kort- og matrikelstyrelsen 1992 /KD.86.1033.

Luftfotos – Danmarks Digitale Ortofoto – er gengivet af Ringkøbing-Skjern Kommune med tilladelse fra Cowi. **DDO ©, Copyright COWI.**

## 1. Baggrund

Miljøgodkendelser af husdyrbrug meddelt efter Miljøbeskyttelseslovens kapitel 5 skal regelmæssigt tages op til revurdering og om nødvendigt ajourføres i lyset af den teknologiske udvikling. Den første revurdering sker 8 år efter miljøgodkendelsen er meddelt, og de efterfølgende revurderinger skal ske mindst hvert 10. år.

For husdyrbrug gælder, at fra det tidspunkt, hvor kommunalbestyrelsen beslutter at revurdere en miljøgodkendelse, som er meddelt i henhold til miljøbeskyttelseslovens § 33, træder Husdyrbrugslovens regelgrundlag i kraft.

Det fremgår af § 41, at revurderingen gennemføres ved påbud efter lovens § 39. Revurderingen skal resultere i en afgørelse, hvor vilkårene i den oprindelige godkendelse enten skærpes ved påbud eller i en afgørelse, hvor der ikke findes anledning til at skærpe.

Der skal meddeles påbud i disse situationer:

- Nye oplysninger om forureningens skadelige virkning
- Uforudsete skadevirkning
- Forureningen større end forudsat ved godkendelse
- Væsentlige ændringer i BAT
- Hensyn til driftssikkerhed

En revurderingsafgørelse er ikke en ny godkendelseshandling. Derfor kan en revurdering ikke indebære en udvidelse eller ændring af den oprindelige godkendelse, der kan medføre forøget forurening.

### **Bedste tilgængelige teknik (BAT)**

Det væsentligste formål med den regelmæssige revurdering er, at det løbende sikres, at husdyrbrugets indretning og drift fortsat er baseret på anvendelse af den bedste tilgængelige teknik (BAT). BAT skal sikre, at forureningen fra husdyrbruget til stadighed begrænses mest muligt. Der skal således stilles skærpede vilkår, hvis væsentlige ændringer i BAT skaber mulighed for betydelig nedbringelse af emissionerne, uden det medfører uforholdsmæssige store omkostninger.

### **Beskyttelsesniveau**

Revurderingen giver ikke mulighed for at gennemføre vurderinger efter habitatbekendtgørelsen. Husdyrgodkendelsesbekendtgørelsen giver ikke hjemmel til, at bekendtgørelsens beskyttelsesniveauer skal gælde i revurderingssager i forhold til natur. Det er endvidere Ringkøbing-Skjern kommunes tolkning, at der ikke er hjemmel til, at bekendtgørelsens beskyttelsesniveau, i forhold til kategori 1 og 2 naturområder, skal gælde ved revurdering af miljøgodkendelser givet efter Miljøbeskyttelseslovens kapitel 5.

Revurderingen af husdyrbrug udløser endvidere ikke miljøvurdering af tredjemandsarealer og egne arealer.

Påbud – ud over, hvad der følger af BAT – skal således være begrundet i en væsentlig forurening, hvor der er fremkommet nye oplysninger om forureningens skadelige virkning, der ikke kunne forudses ved godkendelsens meddelelse eller forureningen i øvrigt går ud over det, der blev lagt til grund ved godkendelsens meddelelse.

I revurderingen er afgørelser fra Natur- og miljøklagenævnets afgørelser på området inddraget. (NMK-132-00151 af 27. april 2012, NMK-135-00013 af 4. juli 2012 og NMK-135-00005 af 31. maj 2012 m.fl.)

## 2. Revurdering af miljøgodkendelse

### 2.1 Revurdering af miljøgodkendelse

Videbæk Kommune har den 12. september 2006 miljøgodkendt husdyrbruget på Vantingvej 4, 6971 Spjald. Miljøgodkendelsen er givet i henhold til kap. 5 i Miljøbeskyttelsesloven, og omfatter anlægget og dyreholdet. I henhold til husdyrgodkendelsesbekendtgørelsens § 40 skal godkendelser meddelt efter miljøbeskyttelseslovens kap. 5 regelmæssigt og mindst hvert 10. år tages op til revurdering. Første gang dog efter 8 år, hvor retsbeskyttelse udløber.

Husdyrbruget blev miljøgodkendt til en produktion på søer med smågrise (indtil 7,2 kg) samt 6.000 stk. smågrise (7,2-30,0 kg) i alt svarende til 247,8 DE (beregnet ud fra nugældende omregningsfaktor for DE).

Ringkøbing-Skjern kommune har den 10. juli 2012 meddelt en afgørelse om "udvidelse af antal husdyr i eksisterende stalde" i henhold til §19f i bek. om tilladelse og godkendelse mv. af husdyrbrug.

Den tilladte produktion er herefter: 918 stk. søer med smågrise (indtil 7,3 kg), samt 6.858 smågrise (7,3 -32,0 kg) i alt svarende til 256,50 DE.

Den 14. august 2012 meddelte Ringkøbing-Skjern kommune afgørelse om "skift mellem dyretyper i eksisterende stalde" i henhold til §19d i bek. om tilladelse og godkendelse mv. af husdyrbrug.

Den tilladte produktion er herefter: 1.046 stk. søer med smågrise (indtil 7,3 kg) i alt svarende til 238,33 DE.

Den 30. august 2012 meddelte Ringkøbing-Skjern kommune afgørelse om "dyrevelfærdsmæssigt udvidelse" i henhold til §19c i bek. om tilladelse og godkendelse mv. af husdyrbrug.

Den tilladte produktion er herefter fortsat: 1.046 stk. søer med smågrise (indtil 7,3 kg) i alt svarende til 238,33 DE. I anmeldelse var accepteret en ny staldtilbygning på 1.116 m<sup>2</sup>.

Det bemærkes, at husdyrbruget Vantingvej 4, 6971 Spjald er omfattet af EU´s direktiv, som med virkning fra den 7. januar 2013 er udmøntet i dansk lovgivning.

Denne revurderingen tager udgangspunkt i ejendommens miljøgodkendelse samt de supplerende oplysninger, som ansøger og konsulent har indsendt via [www.husdyrgodkendelse.dk](http://www.husdyrgodkendelse.dk) som fiktiv beregningskema nr. 87.668 med tilhørende bilag version 1, downloadet den 27. april 2016.

Revurderingen giver ikke tilladelse til at øge eller ændre dyreholdet, og der er derfor ikke tale om nogen merpåvirkning af omgivelserne. Revurderingen er baseret på oplysningerne i ansøgningen samt efterfølgende beregninger.

Ringkøbing-Skjern Kommune har revurderet miljøgodkendelsen af husdyrbruget Vantingvej 4, 6971 Spjald og meddeler afgørelse om, at vilkårene ændres som angivet i afsnit 3. Revurdering fastsætter de vilkår, der skal gælde for den fortsatte drift af ejendommen (jf. afsnit 3). Afgørelsen træffes med hjemmel i husdyrbrugslovens § 39, jf. § 41.

### 2.2 Afgørelsen

Ringkøbing-Skjern Kommune revurderer hermed kap. 5 miljøgodkendelsen af husdyrbruget på ejendommen matr. nr. 19a, Den Sydvestlige del, Brejning beliggende på adressen Vantingvej 4, 6971 Spjald.

Revurderingen er en tilladelse til, at virksomheden fortsat kan producere på de gældende vilkår suppleret med de nye vilkår meddelt ved påbud (jf. afsnit 5.1).

Husdyrbrugets ejer er forud for afgørelse forvarslet om påbuddet og har modtaget udkastet til afgørelse.

Afgørelsen træffes i henhold til §§ 39, jævnfør § 41 i Bekendtgørelse af lov om miljøgodkendelse m.v. af husdyrbrug.

Husdyrbruget skal indrettes og drives som beskrevet i ansøgningen, samt supplerende oplysninger, indkommet til Ringkøbing-Skjern Kommune i forbindelse med sagsbehandlingen, med mindre vilkårene i denne revurdering og generel lovgivning, stiller skærpede krav.

Afgørelsen om revurdering af kap. 5 miljøgodkendelse af husdyrbruget på Vantingvej 4, 6971 Spjald meddeles på baggrund af, at Ringkøbing-Skjern Kommune vurderer, at ansøger har truffet de nødvendige foranstaltninger for at forebygge og begrænse forurening ved anvendelse af bedst tilgængelige teknik, og at husdyrbruget fortsat kan producere på de gældende vilkår suppleret med de nye vilkår meddelt ved påbud.

*Vi anmoder om, at Ringkøbing-Skjern Kommune bliver orienteret, såfremt der sker ændringer i ejerforhold eller af driftsansvarlig.*

## 3. Vilkår for miljøgodkendelsen

### 3.1 Generelle forhold

Den gennemførte revurdering giver anledning til, at Ringkøbing-Skjern Kommune ændrer visse vilkår i den hidtil gældende miljøgodkendelse. De øvrige vilkår i Miljøgodkendelsen af 12. september 2006 er fortsat gældende.

De nye vilkår er gældende fra tidspunktet for meddelelse af revurderingen. Vilkår meddelt i forbindelse med revurderingen har ingen retsbeskyttelse. Vilkår meddelt som påbud efter husdyrbruglovens § 39, jævnfør § 41 kan påklages i henhold til klagevejledningen i afsnit 4. Vilkår, som er videreført fra den eksisterende miljøgodkendelse, kan ikke påklages.

Bedriften skal til enhver tid leve op til gældende regler, love og bekendtgørelser, også selv om disse regler er skærpende i forhold til denne revurdering.

Nedenstående nye vilkår gives som påbud med hjemmel i Husdyrlovens § 39, jf. §41:

### 3.2 Følgende vilkår i miljøgodkendelsen ændres ved påbud

#### Fra:

Vilkår 22

Godkendelsen omfatter produktionen af 918 stk. søer med smågrise (indtil 7,2 kg) samt 6.000 stk. smågrise (7,2kg-30,0kg), hvilket svarer til 247,8 dyreenheder i henhold til den ved godkendelsestidspunktet gældende husdyrbekendtgørelse.

#### Ændres til:

Miljøgodkendelsen omfatter et dyrehold bestående af 1.046 stk. søer med smågrise (indtil 7,3 kg) i alt svarende til 238,33 DE.

#### Note:

(I tilfælde af kommende ændringer af dyreenhedsdefinitionerne skal det påpeges, at der ved fortolkning af en afgørelse skal anvendes den dyreenhedsdefinition, der var gældende på det tidspunkt, hvor revurderingen blev givet).

#### Fra:

Vilkår 10

Bygningsmæssige og driftsmæssige ændringer må ikke foretages før dette er godkendt af Videbæk kommune.

Vilkår 26

Alt affald skal håndteres og bortskaffes efter det til enhver tid gældende affaldsregulativ for Videbæk kommune.

Vilkår 33

Videbæk kommune kan kræve, at virksomheden for egen regning lade udføre en OML-beregning, som dokumentere at lugtgenerne ikke overstiger den ansøgte/eksisterende drift. Eventuelle tiltag der skal til for at overholde kravene til lugtpåvirkning af omgivelserne skal godkendes af Videbæk Kommune inden tiltaget foretages.

Vilkår 36

Hvis der sker uheld med et væsentlig udslip skal Videbæk kommune straks kontaktes telefonisk. Er der behov for øjeblikkelig indsat ringes 112.

#### Vilkår 39

Videbæk kommune kan kræve at virksomheden får fortaget egen kontrolmålinger til påvisning af at grænseværdierne for støj overholdes. Målingerne skal udføres i overensstemmelse med Miljøstyrelsens Vejledning nr. 6/1984af5/1993 af et hertil akkrediteret laboratorium eller certificeret person og afrapporteres som "Miljømålinger - ekstern støj". Udgifter i forbindelse med egenkontrolmålingerne påhviler virksomheden. Måleresultaterne skal tilsendes tilsynsmyndigheden senest 3 måneder efter og være ledsaget af oplysninger om de driftsomstændigheder, som målingerne er taget under. Med mindre der sker en overtrædelse af støjgrænserne kan der højst kræves en måling pr. år.

Videbæk kommune kan kræve at virksomheden foretager undersøgelser af lugtkilder/og eller behandling af afkastluften, hvis det skønnes at eventuelle klager over lugt fra virksomheden er velbegrundede. Hvis der forsat er væsentlige gener kan Videbæk kommune kræve, at der udtages en måling af lugt. Målingerne udføres efter gældende retningslinjer. Udgifter i forbindelse med undersøgelse, måling o afhjælpning afholdes af virksomheden. Med mindre at kommunen skønner at generne er væsentlige kan det højst kræves en måling pr. år.

#### Til:

For vilkårene 10,26, 33, 36 og 39 gælder, at "Videbæk kommune" erstattes af "Ringkøbing-Skjern kommune".

#### Fra:

#### Vilkår 11

Der skal inden 8 dage efter omrøring af gyllebeholder igen være dannet et tætsluttet flydelag. Er dette ikke muligt, skal der etableres et kunstigt, for eksempel i form af snittet halm.

#### Vilkår 12

Kan der ikke opretholdes et tilstrækkelig tætsluttet flydelag skal der etableres låg på beholderen.

#### Til:

De 3 gyllebeholder på henholdsvis 3.000, 2000 og 2000 m<sup>3</sup> skal have fast overdækning i form af teltoverdækning.

Umiddelbart efter endt omrøring og udkørsel skal telt lukkes.

### **3.3 Nye vilkår givet ved påbud**

#### **Drift og indretning**

- 1) Ejendommens beredskabsplan/driftsforskrift skal til en hver tid være ajourført.
- 2) Ved manglende overholdelse af miljøgodkendelsens vilkår, skal den driftsansvarlige straks træffe de nødvendige foranstaltninger for at sikre, at vilkårene igen overholdes og underrette Ringkøbing-Skjern Kommune.
- 3) Stoffer og produkter, som er mærket med akut toksicitet eller fare for vandmiljøet, må ikke uden forudgående tilladelse fra Ringkøbing-Skjern Kommune anvendes i



større mængder end det fremgår af vejledningen til de pågældende produkter eller til formål der ikke er normale på et husdyrbrug.

- 4) Ved ophør af driften skal der træffes de nødvendige foranstaltninger for at undgå forureningsfare og for at bringe stedet tilbage i tilfredsstillende tilstand. Blandt andet skal stoffer, der kan forurene jord, grundvand og overfladevand, samt affald bortskaffes efter gældende regler.
- 5) Senest 4 uger efter driftsophør af IE-husdyrbruget skal dette anmeldes til Ringkøbing-Skjern Kommune med et oplæg til vurdering efter §38 k, stk.1, i lov om forurennet jord. Vurderingen skal indeholde en risikovurdering for menneskers sundhed og miljøet. Viser risikovurderingen, at det ikke kan afvises, at forureningen udgør en væsentlig risiko for menneskers sundhed eller miljøet, skal vurderingen tillige indeholde et oplæg til foranstaltninger, der sikrer, at forureningen ikke udgør en sådan risiko.

## Foder

- 6) Den totale mængde N ab dyr pr. år beregnet som Kg N ab dyr pr. årso  $\times$  antallet af årssøer skal være mindre end 25.260,9 kg N pr. år.

"Kg N ab dyr pr. årso" beregnes ud fra følgende ligning for korrektion af kvælstof jf. gældende normtal for husdyrgødning:

$$(((\text{FEso pr. årso} \times \text{gram råprotein pr. FEso})/6250) - 1,98 - (\text{antal fravænnede pr. årso} \times \text{fravænningsvægt} \times 0,0257))$$

Ovenstående er beregnet ud fra forudsætningerne i nedenstående tabel. De enkelte forudsætninger er ikke bindende, men vilkårsligningen skal samlet set overholdes.

Faktor	Værdi
Antal søer	1.046
Antal fravænnede grise	30,0
fravænningsvægt, kg	7,3
*FEso pr. årso	1.515
Gram råprotein pr. FEso	131,0
Kg N ab dyr pr. årso	24,15
*454,5+1.060,5= 1.515	

- 7) Enzymet fytase eller lignende enzymer skal anvendes i alle foderblandinger. Enzymet doseres, således at fosforindholdet reduceres maksimalt. Den doserede mængde skal afpasses således, at den til enhver tid er økonomisk, dyrevelfærds- og miljømæssig forsvarligt. Anvendelse af enzymer skal kunne dokumenteres ved tilsyn i form af ajourførte foderplaner
- 8) Der skal anvendes fasefodring på ejendommen. Anvendelse af fasefodring skal kunne dokumenteres ved tilsyn i form af ajourførte foderplaner.

## 4. Formalia

### 4.1 Lovgrundlag

Revurdering af miljøgodkendelsen er foretaget på baggrund af nedenstående lovgrundlag fra Miljøministeriet (inklusive eventuelle ændringer til den anførte lovgivning, der gælder på godkendelsestidspunktet).

Der gøres opmærksom på, at ansøger selv har ansvar for at indhente nødvendige godkendelser/tilladelser i henhold til anden lovgivning.

- Bekendtgørelse af lov om miljøgodkendelse m.v. af husdyrbrug, nr. 868 af 3. juli 2015.
- Bekendtgørelse om tilladelse og godkendelse m.v. af husdyrbrug nr. 1283 af 8. December 2014 (Husdyrbekendtgørelsen).
- Bekendtgørelse om erhvervsmæssigt dyrehold, husdyrgødning, ensilage m.v. nr. 594 af 4. maj 2015 (Husdyrgødningsbekendtgørelsen).
- Lov om miljøbeskyttelse 358 af 06-06-1991 om miljøbeskyttelse, jf. lovbekendtgørelse 879 af 26-06-2010, og med ændringer.
- Bekendtgørelse om affald, nr. 1309 af 18. december 2012.
- Bekendtgørelse om indretning, etablering og drift af olietanke, rørsystemer og pipelines (Olietankbekendtgørelsen), nr. 1321 af 21. december 2011.
- Europa-Parlamentets og Rådets direktiv 2010/75/EU af 24. november 2010 om industrielle emissioner.

### 4.2 Offentlighed

Som indledning til revurderingen er der sendt et oplæg til husdyrbrugets ejer om processen og de forventede vilkårsændringer i brev af 9. april 2014.

I sager om revurdering skal kommunen lade offentligheden vide, når den indleder en revurdering. Denne indledning af revurderingen har været annonceret på kommunens hjemmeside [www.rksk.dk/om-kommunen/annoncering/landbrug](http://www.rksk.dk/om-kommunen/annoncering/landbrug) i perioden fra den 2. maj 2014 til den 23. maj 2014.

Når et udkast til revurderingen af miljøgodkendelsen foreligger, vil enhver, der har bedt om udkastet under den indledende annoncering, få lejlighed til at kommentere dette indenfor en frist på 3 uger efter modtagelse af udkastet. Ingen har anmodet om at få udkastet tilsendt i offentlighedsfasen.

Ansøger og konsulent har modtaget udkastet til revurdering i perioden fra den 4. juli 2016 til den 8. september 2016. Dette betragtes som en forudgående varsel om påbud.

Udkastet til revurderingen har været i høring hos ansøger og konsulent fra 4. juli 2016 til den 8. september 2016, hvor der ikke er indkommet bemærkninger til det ansøgte.

Ringkøbing-Skjern Kommune har vurderet, hvorvidt der er parter, der er individuelt berørt af afgørelsen jf. Forvaltningslovens § 19. Det er vurderet, at der ikke er parter ud over ansøger i den aktuelle afgørelse.

Afgørelse om revurdering vil blive offentliggjort fredag den 9. september 2016 på Ringkøbing-Skjern Kommunes hjemmeside på [www.rksk.dk/om-kommunen/annoncering/landbrug](http://www.rksk.dk/om-kommunen/annoncering/landbrug).

### 4.3 Klagevejledning

I henhold til Bekendtgørelse af lov om miljøgodkendelse m.v. af husdyrbrug kapitel 7, kan der klages over miljøgodkendelsen af ansøgeren, Miljøministeriet, samt enhver, der må antages, at have en individuel væsentlig interesse i sagens udfald. Der kan desuden klages af de myndigheder og organisationer, der angivet i lovens § 85-87.

Ansøgeren vil få besked, hvis der klages over afgørelsen.

Når du klager, skal du betale et gebyr på kr. 500. Klagegebyret tilbagebetales, hvis du får helt, eller delvis medhold i din klage, hvis den påklagede afgørelse ændres, eller ophæves, eller klagen afvises som følge af overskredet frist, manglende klageberettigelse, eller fordi klagen ikke er omfattet af klagenævnets kompetence.

Ønskes afgørelsen prøvet ved domstolene, skal søgsmål ifølge § 90 i Bekendtgørelse af lov om miljøgodkendelse m.v. af husdyrbrug være anlagt inden 6 måneder efter, at sagen er offentliggjort.

**Klagefristen er 4 uger og regnes fra datoen for offentliggørelsen. Klagen skal være modtaget og registreret senest den 7. oktober 2016.**

#### Indsendelse af klage

Det er obligatorisk for klager at bruge Natur- og Miljøklagenævnets digitale klageportal, med mindre du har fået en tilladelse fra Natur- og Miljøklagenævnet, der fritager dig for at anvende den digitale klageportal. I nedenstående tekst kan du se, hvordan du skal bruge den digitale klageportal.

#### Digital Klageportal

Hvis du ønsker at klage over denne afgørelse, kan du klage til Natur- og Miljøklagenævnet. Du klager via Klageportalen. Du kan finde et link på forsiden af [www.nmkn.dk](http://www.nmkn.dk). Klageportalen ligger på [www.borger.dk](http://www.borger.dk) og [www.virk.dk](http://www.virk.dk). Du logger på [www.borger.dk](http://www.borger.dk) eller [www.virk.dk](http://www.virk.dk), typisk med NEM-ID. Klagen sendes gennem Klageportalen til den myndighed, der har truffet afgørelsen. En klage er indgivet, når den er tilgængelig for myndigheden i Klageportalen. Du betaler klagegebyret med betalingskort i Klageportalen.

#### Anmodning om fritagelse for indsendelse via klageportal

Natur- og Miljøklagenævnet skal som udgangspunkt afvise en klage, der ikke er indsendt via Klageportalen. Hvis du ønsker at blive fritaget for at bruge Klageportalen, skal du sende din klage og en begrundet anmodning til Ringkøbing-Skjern Kommune, Smed Sørensens Vej 1, 6950 Ringkøbing. Ringkøbing-Skjern Kommune videresender herefter anmodningen til Natur- og Miljøklagenævnet, som træffer afgørelse om, hvorvidt din anmodning kan imødekommes.

#### Hjælp til klage

Natur- og Miljøklagenævnet stiller i et vist omfang en supportfunktion til rådighed ved oprettelse af en klage. Supportfunktionen kan kontaktes pr. tlf.: 7254 1101 eller på mail: [nmkn@nmkn.dk](mailto:nmkn@nmkn.dk). De kan kontaktes på følgende tidspunkter: man.-tors. 10.00-15.00, fre. 10.00-14.00.

#### 4.4 Retsbeskyttelse og næste revurdering

Vilkårene er gældende fra tidspunktet for meddelelse af revurderingen. Vilkår meddelt i forbindelse med revurderingen har ingen retsbeskyttelse.

Revurderingen ændrer ikke regelgrundlaget for kontinuitetsbrud for miljøgodkendte husdyrbrug.

Bedriftens miljøgodkendelse skal, jf. § 40 i Bekendtgørelse om tilladelse og godkendelse m.v. af husdyrbrug regelmæssigt og mindst hvert 10. år tages op til revurdering. Den næste regelmæssige revurdering for husdyrbruget forventes at finde sted i 2026.

Da husdyrbruget er et IE-husdyrbrug skal godkendelsen uanset ovenstående tages op til revurdering, hvis der offentliggøres en BAT-konklusion, der vedrører den væsentligste af husdyrbrugets aktiviteter. Ringkøbing-Skjern Kommune skal tilrettelægge en revurderingen på en sådan måde, at husdyrbruget kan overholde de på baggrund af BAT-konklusionen ajourførte vilkår senest fire år efter offentliggørelsen af BAT-konklusionen i EU-tidende.

På vegne af Teknik- og Miljøudvalget



Ivan Thesbjerg  
Fagleder  
Land og Vand, Landbrug  
Ringkøbing-Skjern Kommune



Poul Bennetzen  
Land og Vand, Landbrug  
Ringkøbing-Skjern Kommune

#### Kopi af udkast til revurdering er sendt til:

Ansøger:

- Anderes Rasmussen, Vantingvej 4, 6971 Spjald

Konsulent:

- Gråkjær Miljøcenter v. Hanne Bang, e-mail: [hab@graakjaer.dk](mailto:hab@graakjaer.dk)

Ejere af nærmeste ejendomme/arealer:

- Niels Kristian Hansen & Karina J. C. Nedergaard Toft, Vantingvej 3, 6971 Spjald
- Mogens Bøndergaard Houensgaard, Kildsigvej 15, 6971 Spjald

#### Kopi af revurdering er sendt til:

- Konsulent Gråkjær Miljøcenter v. Hanne Bang, e-mail: [hab@graakjaer.dk](mailto:hab@graakjaer.dk)
- Ringkøbing-Skjern museum, Arkæologisk Afdeling v/Torben Egebjerg, e-mail: [post@arkvest.dk](mailto:post@arkvest.dk)
- Det økologiske Råd, 2200 København N, e-mail: [husdyr@ecocouncil.dk](mailto:husdyr@ecocouncil.dk)
- Dansk Ornitologisk Forening, e-mail: [natur@dof.dk](mailto:natur@dof.dk), [ringkoebing-skjern@dof.dk](mailto:ringkoebing-skjern@dof.dk)
- Sundhedsstyrelsen, Lyseng Allé 1, 8270 Højbjerg, e-mail: [senord@sst.dk](mailto:senord@sst.dk)
- Ferskvandsfiskeriforeningen for Danmark, Vormstrupvej 2, 7540 Haderup, e-mail: [nb@ferskvandsfiskeriforeningen.dk](mailto:nb@ferskvandsfiskeriforeningen.dk)
- Danmarks Naturfredning, Masnedøgade 20, 2100 København Ø, e-mail: [dn@dn.dk](mailto:dn@dn.dk)
- Danmarks Naturfredningsforenings Lokalkomiteé for Ringkøbing-Skjern Kommune, e-mail: [dnringskoebing-skjern-sager@dn.dk](mailto:dnringskoebing-skjern-sager@dn.dk)
- Danmarks Sportsfiskerforbund, Skyttevej 4, 7182 Bredsten, e-mail: [post@sportsfiskerforbundet.dk](mailto:post@sportsfiskerforbundet.dk)
- Danmarks Sportfiskerforbund, [lbt@sportsfiskerforbundet.dk](mailto:lbt@sportsfiskerforbundet.dk),
- Naturstyrelsen, Haraldsgade 53, 2100 København Ø, e-mail: [nst@nst.dk](mailto:nst@nst.dk)
- Friluftsrådet Midt-Vest, e-mail: [midtvestjylland@friluftsraadet.dk](mailto:midtvestjylland@friluftsraadet.dk)

## 5. Baggrund for afgørelse

Oplysninger om husdyrbrugets indretning og drift stammer hovedsagelig fra ansøgningsmateriale indhentet i forbindelse med denne revurdering samt fra supplerende oplysninger indhentet efter modtagelsen af ansøgningen.

Der er ifølge ansøgningen anvendt fiktiv skema nr. 87.668 version nr. 1 genberegnet og downloadet den 27. april 2016.

### 5.1 Ikke teknisk resumé

#### Miljøteknisk redegørelse

Videbæk Kommune har den 12. september 2006 miljøgodkendt husdyrbruget på Vantingevej 4, 6971 Spjald. Miljøgodkendelsen omfatter produktionsanlægget på adressen.

Husdyrbruget blev miljøgodkendt til en produktion på søer med smågrise (indtil 7,2 kg) samt 6.000 stk. smågrise (7,2-30,0 kg) i alt svarende til 247,8 DE (beregnet ud fra nugældende omregningsfaktor for DE).

Ringkøbing-Skjern kommune har den 10. juli 2012 meddelt en afgørelse om "udvidelse af antal husdyr i eksisterende stalde" i henhold til §19f i bek. om tilladelse og godkendelse mv. af husdyrbrug.

Den tilladte produktion er herefter: 918 stk. søer med smågrise (indtil 7,3 kg), samt 6.858 smågrise (7,3 -32,0 kg) i alt svarende til 238,33DE.

Den 14. august 2012 meddelte Ringkøbing-Skjern kommune afgørelse om "skift mellem dyretyper i eksisterende stalde" i henhold til §19d i bek. om tilladelse og godkendelse mv. af husdyrbrug.

Den tilladte produktion er herefter: 1.046 stk. søer med smågrise (indtil 7,3 kg) i alt svarende til 238,33DE.

Den 30. august 2012 meddelte Ringkøbing-Skjern kommune afgørelse om "dyrevelfærdsmæssigt udvidelse" i henhold til §19c i bek. om tilladelse og godkendelse mv. af husdyrbrug.

Den tilladte produktion er herefter fortsat: 1.046 stk. søer med smågrise (indtil 7,3 kg) i alt svarende til 243,86 DE. I anmeldelse var accepteret en ny staldbilbygning på 1.116 m<sup>2</sup>.

#### Kommunens bemærkninger og vurdering

Revurderingen giver ikke tilladelse til at øge eller ændre dyreholdet, og der er derfor ikke tale om nogen merpåvirkning af omgivelserne.

Det bemærkes dog, at vilkår vedr. dyreholdet jf. nedenstående ændres ved påbud, således at dyreholdet opdateres i forhold til miljøgodkendelsen fra 2006.

Dyreenheder er beregnet efter de omregningsfaktorer i husdyrgødningsbekendtgørelsen, som er gældende på ansøgningstidspunktet for revurdering.

#### Følgende vilkår i miljøgodkendelsen er ændret ved påbud

##### Ændres fra

Vilkår 22

Godkendelsen omfatter produktionen af 918 stk. søer med smågrise (indtil 7,2 kg) samt 6.000 stk. smågrise (7,2kg-30kg), hvilket svarer til 247,8 dyreenheder i henhold til den ved godkendelsestidspunktet gældende husdyrbekendtgørelse.

#### Ændres til

Miljøgodkendelsen omfatter et dyrehold bestående af 1.046 stk. søer med smågrise (indtil 7,3 kg) i alt svarende til 238,33 DE.

#### Note:

(I tilfælde af kommende ændringer af dyreenhedsdefinitionerne skal det påpeges, at der ved fortolkning af en afgørelse skal anvendes den dyreenhedsdefinition, der var gældende på det tidspunkt, hvor revurderingen blev givet).

#### **Kommunes vurdering**

Kommunen accepterede en ændret dyresammensætning i 2012 via anmeldelserne om "udvidelse af antal husdyr i eksisterende stalde" og "skift mellem dyretyper i eksisterende stalde" i henhold til henholdsvis §19f og §19d i bek. om tilladelse og godkendelse mv. af husdyrbrug.

#### **Ændres fra:**

##### Vilkår 10

Bygningsmæssige og driftsmæssige ændringer må ikke foretages før dette er godkendt af Videbæk kommune

##### Vilkår 26

Alt affald skal håndteres og bortskaffes efter det til enhver tid gældende affaldsregulativ for Videbæk kommune

##### Vilkår 33

Videbæk kommune kan kræve, at virksomheden for egen regning lade udføre en OML-beregning, som dokumentere at lugtgenerne ikke overstiger den ansøgte/eksisterende drift. Eventuelle tiltag der skal til for at overholde kravene til lugtpåvirkning af omgivelserne skal godkendes af Videbæk Kommune inden tiltaget foretages.

##### Vilkår 36

Hvis der sker uheld med et væsentlig udslip skal Videbæk kommune straks kontaktes telefonisk. Er der behov for øjeblikkelig indsat ringes 112.

##### Vilkår 39

Videbæk kommune kan kræve at virksomheden får foretaget egen kontrolmålinger til påvisning af at grænseværdierne for støj overholdes. Målingerne skal udføres i overensstemmelse med Miljøstyrelsens Vejledning nr. 6/1984af5/1993 af et hertil akkrediteret laboratorium eller certificeret person og afrapporteres som "Miljømålinger - ekstern støj". Udgifter i forbindelse med egenkontrolmålingerne påhviler virksomheden. Måleresultaterne skal tilsendes tilsynsmyndigheden senest 3 måneder efter og være ledsaget af oplysninger om de driftsomstændigheder, som målingerne er taget under. Med mindre der sker en overtrædelse af støjgrænserne kan der højst kræves en måling pr. år.

Videbæk kommune kan kræve at virksomheden foretager undersøgelser af lugtkilder/og eller behandling af afkastluften, hvis det skønnes at eventuelle klager over lugt fra virksomheden er velbegrundede. Hvis der forsat er væsentlige gener kan Videbæk kommune kræve, at der udtages en måling af lugt. Målingerne udføres efter gældende retningslinjer. Udgifter i forbindelse med undersøgelse, måling og afhjælpning afholdes af virksomheden. Med mindre at kommunen skønner at generne er væsentlige kan det højst kræves en måling pr. år.

#### **Ændret til:**

For vilkårene 10,26, 33, 36 og 39 gælder, at "Videbæk kommune" erstattes af Ringkøbing-Skjern kommune.

### **Kommunes vurdering for ændringen af vilkår**

Videbæk kommune blev ved sidste kommunalreform en del af Ringkøbing-Skjern kommune.

#### **Vilkår ændres fra**

Vilkår 11

Der skal inden 8 dage efter omrøring af gyllebeholder igen være dannet et tætsluttet flydelag. Er dette ikke muligt, skal der etableres et kunstigt, for eksempel i form af snittet halm.

Vilkår 12

Kan der ikke opretholdes et tilstrækkelig tætsluttet flydelag skal der etableres låg på beholderen.

#### **Ændret til:**

De 3 gyllebeholder på henholdsvis 3.000, 2000 og 2000 m<sup>3</sup> skal have fast overdækning i form af teltoverdækning.

Umiddelbart efter endt omrøring og udkørsel skal telt lukkes.

### **Kommunes vurdering for ændringen af vilkår**

I den fremsendte fiktiv beregning skema nr. 87.668 fremgår, at den ene tank på 3.000 m<sup>3</sup> og de 2 tanke på 2.000 m<sup>3</sup> har fast overdækning både i nudrift og ansøgte drift.

Ved tilsynet i 2009 blev også konstateret, at tanken havde fast overdækning.

## **5.2 Oplysninger om staldanlæg og besætning**

Staldanlæg med dyr, Ansøgt drift i eksisterende stalde

<b>Kategori</b>	<b>Staldsystem</b>	<b>Antal årsdyr</b>	<b>Antal DE</b>	<b>Antal stipladser</b>	<b>Foderkor. (Gram råprotein/FE)</b>
Farestald	St. kassesti, delvis spaltegulv	261	17,84	65	131,00
	St. kassesti, fuldspaltegulv	785	53,66	196	131,00
Løbe-/drægtighedsstald	Individuel opstaldning, delvis spaltegulv	308	49,13	231	131,00
	Løsgående, delvis spaltegulv	738	117,71	554	131,00

### **5.3 Staldanlæg og opbevaring af gødning**

#### **Miljøteknisk redegørelse**

Miljøgodkendelsen af husdyrholdet på 1.046 årssøer med fravænnede smågrise ved 7,3 kg, svarende til 238,33 DE, på Vantingvej 4 skal revurderes. Dette sker efter at der i 2012 er sket anmeldelse om:

- Udvidelse af husdyr i eksisterende stalde
- Skift mellem dyretyper i eksisterende stalde
- Dyrevelfærdsmæssig udvidelse"

Stalde er indrettet med delvis fast gulv ved alle søer i løbe-/kontrolafdeling og i drægtighedsstalden.

I farestaldene er ca. 65 stipladser med delvis fastgulv og ca. 196 stipladser med fuldspaltegulv.

Staldene er indrettet, så der kan rengøres 4 gange årligt og derved nedsættes risikoen for sygdomme, lugt fra staldene og mindske støvet i stalden for både dyr og mennesker.

Håndteringen af gylle er med træk og slip. Der er hyppig udslusning af gylle fra staldene. Der udsledes gylle i ca. 1-2 timer pr uge.

Pumpning og håndtering af gylle vil foregå i lukket rørsystem. Pumpning vil foregå indenfor normal arbejdstid.

Der ændres ikke på gyllebeholdere og opbevaringskapacitet.

#### **Kommunens bemærkninger og vurdering**

Der er tale om et lovligt eksisterende husdyrbrug, hvor det ikke er påkrævet, at staldanlægget ændres. Staldanlægget skal i forbindelse med revurderingen dog leve op til BAT. I den forbindelse har Ringkøbing-Skjern kommune taget udgangspunkt i miljøstyrelsens vejledende emissionsgrænseværdier for ammoniakemission.

For at leve op til BAT har ansøger valgt:

- Delvist spaltegulv i hovedparten af staldanlægget
- Overdækning af 3 eksisterende gyllebeholdere
- Foderkorrektion

Der er i revurderingen stillet vilkår om foderkorrektion (vilkår 6-8) og fast overdækning af gyllebeholder (vilkår ændres ved påbud), således at BAT kravet er overholdt.

Der ændres ikke på bedriftens praksis med opbevaring og håndtering af husdyrgødning.

### **5.4 Spildevand, affald, transport og forebyggende foranstaltninger**

#### **Miljøteknisk redegørelse**

Forholdene omkring spildevand, affald, transport og forebyggende foranstaltninger er stort set uændret siden den eksisterende miljøgodkendelse blev givet i 2006. I forbindelse med denne revurdering er der indsendt en beredskabsplan, som et led i forebyggende foranstaltninger ved miljøuheld.



Indretning af påfyldningsplads og brug af marksprøjte samt opbevaring af kemikalier foregår i særskilt lovgivning og kontrolleres af en anden myndighed.

## Kommunens bemærkninger og vurdering

Der er stillet vilkår vedr. driftssikkerhed bl.a. vilkår om, at beredskabsplanen skal være ajourført.

## 5.5 Lugt

### Miljøteknisk redegørelse

Lugtgenekriterierne er i forbindelse med revurderingen beregnet i Miljøstyrelsens elektroniske ansøgningsystem, som benyttes ved en godkendelse efter husdyrbrugloven.

#### Samlet resultat af lugtberegning

Bebyggelse	Kumulation	Model	Ukorrigeret geneafstand (ansøgt)	Ukorrigeret geneafstand (nudrift)	Korrigeret geneafstand (ansøgt)	Korrigeret geneafstand (nudrift)	Vægtet gennemsnits afstand	Bortscreenet	Genekriterie overholdt
+  Vantingvej 3	0	FMK	117,50	117,50	117,50	117,50	200,94	Ja	Ja
+  Kildsigvej 25	0	NY	214,07	214,07	214,07	214,07	1.696,83	Ja	Ja
+  Den vestlige Del, Brejning	0	FMK	371,58	371,58	371,58	371,58	2.324,66	Ja	Ja

#### Enkeltbolig: Vantingvej 3

Staldafsnit	Afstand [m]	Placering 300-60 grader	Bortscreenet for NY	Bortscreenet for FMK
Farestalde	196,61	Nej	Ja	Ja
Drægtigheds- og løbe/kontrolstalde	202,38	Nej	Ja	Ja

#### Samlet bebyggelse: Kildsigvej 25

Staldafsnit	Afstand [m]	Placering 300-60 grader	Bortscreenet for NY	Bortscreenet for FMK
Farestalde	1.695,67	Nej	Ja	Ja
Drægtigheds- og løbe/kontrolstalde	1.699,08	Nej	Ja	Ja

#### Byzone: Den vestlige Del, Brejning

Staldafsnit	Afstand [m]	Placering 300-60 grader	Bortscreenet for NY	Bortscreenet for FMK
Farestalde	2.317,75	Nej	Ja	Ja
Drægtigheds- og løbe/kontrolstalde	2.326,96	Nej	Ja	Ja

## Kommunens bemærkninger og vurdering

Lugt fra staldene er på godkendelsestidspunktet beregnet efter "Vejledende retningslinjer for vurdering af lugt og begrænsning af gener fra stalde". Der var ikke naboer indenfor geneafstanden.

For stalde og anlæg, som er lovligt placeret, gælder at tilstande, som var lovligt etableret før de nye reglers ikrafttræden, ikke kan gøres ulovlige som følge af de nye regler.

Kommunen kan ikke stille krav til reduktion af lugt fra staldene med mindre lugtgeneafstanden er overskredet og en eventuel lugtreduktion er økonomisk og teknisk muligt ud fra princippet om proportionalitet.

Geneafstanden for lugt til enkeltbolig, samlet bebyggelse og byzone er overholdt. Produktionen er uændret, og der sker ikke nogen forøgelse af lugtmissionen fra staldene. Der stilles derfor ikke krav til lugtreduktionen.

## **5.6 Naturbeskyttelse, habitatvurdering, bilag IV og arealdrift**

### **Miljøteknisk redegørelse**

Da virksomheden fortsætter uændret, er der ikke nogen meremission med ammoniak fra stald og lager eller øgning i kvælstof og fosfor ab lager.

I miljøgodkendelsen er der stillet vilkår om, at husdyrgødningen må udbringes svarende til 1,4 DE pr ha. pr. år.

### **Kommunens bemærkninger og vurdering**

Godkendelsesbekendtgørelsen giver ikke hjemmel til at bestemme, at bekendtgørelsens beskyttelsesniveau i forhold til ammoniak, lugt, fosforoverskud og nitrat, jf. §§ 9-11 og bilag 3-4, skal gælde i revurderinger af miljøgodkendelser efter Miljøbeskyttelsesloven § 33.

Arealer, der er godkendt til udbringning af husdyrgødning fra et husdyrbrug godkendt efter miljøbeskyttelseslovens § 33, skal heller ikke vurderes efter habitatbekendtgørelsen. Pligten til at gennemføre en vurdering efter habitatbekendtgørelsens § 7, stk. 1 og 2 gælder ikke for revurderingsafgørelser. Baggrunden er, at habitatdirektivets artikel 6 stk. 3 ikke gælder for eksisterende virksomhed, der fortsætter uændret. Det er endvidere Ringkøbing-Skjern kommunes tolkning, at der ikke er hjemmel til, at bekendtgørelsens beskyttelsesniveau, i forhold til kategori 1 og 2 naturområder, skal gælde ved revurdering af miljøgodkendelser givet efter Miljøbeskyttelsesens kapitel 5. Kort over naturområder fremgår af bilag 3.

Da virksomheden fortsætter uændret, foretages ingen habitatvurdering, herunder heller ingen vurdering af potentielle bilag IV arter.

## **5.7 IE-husdyrbrug**

Husdyrbruget Vantingvej 4, 6971 Spjald er et IE-husdyrbrug, fordi det har en husdyrproduktion på over 750 stipladser til søer.

For IE-husdyrbrug gælder en række skærpede miljøkrav til driften, som er beskrevet i nedenstående afsnit:

### **Emissionsovervågning**

Ved miljøgodkendelse af IE-husdyrbrug skal Ringkøbing-Skjern Kommune sikre, at IE-husdyrbrug mindst en gang årligt indberetter resultaterne af emissionsovervågningen. Ringkøbing-Skjern Kommune vurderer, at husdyrbrugets årlige indberetning til NaturErhvervstyrelsens Register for Gødningsregnskab, der som minimum omfatter oplysninger om antallet af dyr samt indgangs- og udgangsvægt for dyrene på husdyrbruget, er tilstrækkeligt til at opfylde kravet om indberetning af emissionsovervågningen.

Ringkøbing-Skjern Kommune indhenter ved tilsyn de relevante oplysninger til brug for emissionsovervågningen fra husdyrbrugets gødningsregnskab, således at det kan kontrolleres, at forudsætningerne ved godkendelsen ikke har ændret sig.

### **Overholdelse af vilkår**

Den, som er ansvarlig for et IE-husdyrbrug, skal straks underrette kommunalbestyrelsen hvis godkendelsens vilkår ikke overholdes, og der skal straks træffes de nødvendige foranstaltninger for at sikre, at vilkårene igen overholdes.

For at ovenstående kan opfyldes, har Ringkøbing-Skjern Kommune stillet vilkår herom ved denne revurdering.

### **Begrænsning af anvendelse af relevante farlige stoffer**

Det følger af husdyrgodkendelsesbekendtgørelsens § 13 stk. 1 nr. 15, at på IE-husdyrbrug skal anvendelse, fremstilling eller frigivelse af relevante farlige stoffer i forbindelse med IE-husdyrproduktionen begrænses med henblik på at undgå risiko for forurening af jordbund og grundvand på husdyrbruget. Ved farlige stoffer forstås stoffer og blandinger som defineret i artikel 3 i Europa-Parlamentets og Rådets forordning (EF) nr. 1272/2008 om klassificering, mærkning og emballering af stoffer og blandinger.

Bestemmelsen er en følge af, at virksomheder der håndterer relevante farlige stoffer i henhold til IE-Direktivet skal gennemføre en basistilstandsrapport ved opstart eller revurdering af virksomheden således, at det kan fastlægges, hvilken tilstand anlægsområdet i tilfælde af en forøget forurening skal bringes tilbage til.

Farlige stoffer, som kan forurene jord og grundvand på husdyrbruget, vil i henhold til (EF) nr. 1272/2008 være stoffer, der kan medføre akut toksicitet og stoffer, der er farlige for vandmiljøet.

Disse stoffer vil være mærket som vist i bilag 4.

Ringkøbing-Skjern Kommune har derfor stillet vilkår, således at der ikke er behov for at udarbejde basistilstandsrapport for husdyrbruget.

## **5.8 Husdyrbrugets ophør**

### **Miljøteknisk redegørelse**

Der er i den eksisterende miljøgodkendelse ingen vilkår, som beskriver, hvordan husdyrbruget skal forholde sig ved ophør.

Det følger af husdyrgodkendelsesbekendtgørelsens § 43, at IE-husdyrbrug senest fire uger efter driftsophør skal anmelde dette til kommunalbestyrelsen med et oplæg til vurdering efter § 38 k, stk. 1, i lov om forurenede jord. Vurderingen skal indeholde en risikovurdering med hensyn til menneskers sundhed og miljøet. Viser risikovurderingen, at det ikke kan afvises, at forureningen udgør en væsentlig risiko for menneskers sundhed eller miljøet, skal vurderingen tillige indeholde et oplæg til foranstaltninger, der sikrer, at forureningen ikke udgør en sådan risiko.

Ringkøbing-Skjern Kommune har til opfyldelse heraf stillet vilkår om dette ved revurdering.

### **Kommunens bemærkninger og vurdering**

Ringkøbing-Skjern Kommune stiller påbud om oprydning i forbindelse med bedriftens ophør, så risiko for forurening og gener i form af for eksempel lugt, fluer og skadedyr begrænses, og for at bringe stedet tilbage i tilfredsstillende stand.

## **5.9 Beredskabsplan**

### **Miljøteknisk redegørelse**

Der er i den eksisterende miljøgodkendelse ingen vilkår om beredskabsplan. I forbindelse med denne revurdering er der udarbejdet en beredskabsplan.

### **Kommunens bemærkninger og vurdering**

Beredskabsplanen beskriver, hvorledes der skal reageres i unormale driftssituationer og i tilfælde af uheld med eks. gylle. Der er stillet vilkår om, at beredskabsplanen til en hver tid skal være ajourført.

Det er Ringkøbing-Skjern Kommunes vurdering, at udarbejdelse af en beredskabsplan tilskynder ansøger i at gennemgå bedriften og foretage en risikovurdering af, om der skal ændres i drift eller indretning, således at risikoen for uheld minimeres samt at omfanget af skaden ved uheld reduceres.

## **5.10 BAT (Bedst tilgængelig teknik/ renere teknologi)**

### **Staldindretning og teknologi**

#### **Teknologiblade**

Til soproduktion findes følgende teknologiblade:

- ❖ Luftrensning
- ❖ Delvist fast gulv
- ❖ Køling af gylle i svinestalde
- ❖ Svovlsyrebehandling af gylle

#### **Valg af teknologi**

- ❖ Delvist spaltegulv i hovedparten af staldanlægget
- ❖ Overdækning af 3 eksisterende gyllebeholdere

#### **Fravalg af teknologi**

Da der er tale om en revurdering af uændret husdyrproduktion i eksisterende staldsystem er det ikke økonomisk rentabelt at indsætte luftrensning, gyllekøling eller forsuringsanlæg samt ændre gulvene i farestaldene fra fuldspaltegulve til delvis fast gulv.

## Beregning af BAT-emissionsniveau for ammoniak

Af beregningerne i [www.husdyrgodkendelse.dk](http://www.husdyrgodkendelse.dk) fremgår det at det vejledende BAT-emissionsniveau for ammoniak ikke er opfyldt med 2,16 kg N. Se yderligere oplysninger under afsnittet "fodring".

### 2.5.4 Ammoniaktab

#### Resultat af beregninger på generelt ammoniakreduktionskrav

Overstiger græsmarksafgrøder over 25 % af totalrationen for malkekøer inklusiv opdræt?	Nej
Er det generelle krav om reduktion af ammoniaktab fra stald og lager opfyldt?	Ja
Eventuel yderligere reduktion nødvendig for at opfylde kravet	-463,69 kgN/år

#### Ammoniaktab i nudift og ansøgt drift fordelt på staldsystemer og opbevaringslagre

	Ansøgt(kgN/år)
Ammoniaktab fra staldsystemer mv. ikke omfattet af det generelle ammoniakreduktionskrav:	0
Ammoniaktab fra staldafsnit og lagre omfattet af det generelle ammoniakreduktionskrav, men eksisterende uændret produktion:	3218,00
Ammoniaktab fra husdyrproduktion omfattet af det generelle ammoniakreduktionskrav (etableringer udvidelser, ændringer):	0
Ammoniaktab fra lagre af flydende husdyrgødning:	191,25
Ammoniaktab fra lagre af fast husdyrgødning:	0,00

#### Resultat af beregning af den vejledende grænseværdi for ammoniaktab ved anvendelse af bedste tilgængelige teknik (BAT)

Samlet faktisk ammoniaktab fra stald og lager i ansøgt drift (hele anlægget):	3409,25 kgN/år
Samlet vejledende ammoniaktab fra hele anlægget ved anvendelse af BAT:	3411,41 kgN/år
Er samlet vejledende ammoniaktab fra hele anlægget ved anvendelse af BAT overholdt?:	Ja
Difference mellem samlet faktisk ammoniaktab og samlet vejledende ammoniaktab ved anvendelse af BAT:	-2,16 kgN/år

#### Resultat af beregninger af ammoniaktab på produktionsniveau

Staldnavn	Kode for staldsystem	Ammoniaktab fra reference staldsystem (kgN/år)	Ammoniaktab fra valgt staldsystem (kgN/år)	Effekt af valgt staldsystem (kgN/år)	Effekt af valgt staldsystem (%)	Effekt af miljøteknologi (kgN/år)	Effekt af foderoptimering m.m. (kgN/år)	Effekt af miljøtiltag lager (kgN/år)	Faktisk ammoniaktab fra stald og lager (kgN/år)
Farestalde	SvSo09	234,90	218,63	16,27	6,93%	0,00	0,00	15,67	202,96
		234,90	218,63	16,27	6,93%	0,00	8,60	15,07	194,96
	SvSo10	706,50	1206,79	-500,29	-70,81%	0,00	0,00	40,08	1166,71
		706,50	1206,79	-500,29	-70,81%	0,00	47,48	38,62	1120,69
Drægtigheds- og løbe/kontrolstalde	SvSo01	774,40	602,00	172,40	22,26%	0,00	0,00	43,14	558,86
		774,40	602,00	172,40	22,26%	0,00	23,69	41,50	536,82
	SvSo07	1855,54	1720,49	135,05	7,28%	0,00	0,00	99,81	1620,68
		1855,54	1720,49	135,05	7,28%	0,00	67,64	96,06	1556,78
Sum	Nudrift	3571,34	3747,91	-176,57		0,00	0,00	198,70	3549,21
	Ansøgt	3571,34	3747,91	-176,57		0,00	147,41	191,25	3409,25

## Foder

Foderet er ved hjælp af foderplaner tilpasset de enkelte dyrs aktuelle behov. Derved undgås overforsyning med næringsstoffer, der vil ende som uudnyttet næringsstoffer i gyllen.

Proteinindholdet i foderet søges hele tiden reduceret og optimeret. Når proteinindholdet reduceres, vil mængden af overskudsprotein i gyllen reduceres og dermed vil der være en lavere N-udledning. Reduktion af protein i foderet sker primært ved løbende forbedring af foderkvaliteten og ved genetiske forbedringer af svinets fodereffektivitet.

For opfyldelse af det vejledende BAT-emissionsniveau for ammoniak er protein i foderet til søerne nedsat fra normen på 133,1 til 131,0 g pr FE.



### **Energiforbrug**

Energi anvendes primært til ventilationsanlæg, foderanlæg, varmelamper, håndtering af gylle og belysning. Det anslås at forbruget er ca 170-190.000 KWh pr. år. Herudover benyttes halmfyr til opvarmning af staldanlægget.

Der er etableret temperaturstyret ventilation, som kun kører med den styrke der er nødvendig for at ventilere staldene. Ventilatorerne rengøres jævnligt, hvilket sikrer, at der ikke bruges unødigt energi pga modstand fra støv og skidt. Ved løbende reparation af ventilationsanlægget i de eksisterende stald opsættes motorer, der er energibesparende.

Gyllepumperne kører på timer, og under opsyn, så de ikke kører unødigt og derved forbruger energi.

Der anvendes for så vidt muligt lavenergibelysning i staldene. Lyset vil være tændt efter behov når der arbejdes i staldene. Staldbelysningen rengøres jævnligt, så nytteværdien af belysningen er optimal i forhold til energiforbruget.

Logistikken i forbindelse med håndtering af foder, dyr m.v. er indrettet, så afstanden giver færrest mulige driftstimer, hvilket minimerer energiforbruget.

### **Vandforbrug**

Vand anvendes primært til drikkevand og til rengøring af staldene. Det anslås at der benyttes 5-6.000 m<sup>3</sup> årligt.

Staldene bliver kontrolleret dagligt, og hvis der opstår utilsigtet og synligt vandspild vil det blive opdaget og repareret med det samme.

Der anvendes drikkenipler placeret i fodertrugene, så der er optimale forhold for adgang til vand for svinene og et lavt vandspild.

Inden vask af stald sættes stalden i blød, hvorefter stalden vaskes med højtryksrensere med koldt vand. Både iblødsætning og vask med højtryksrensere er vandbesparende.

Staldanlægget vil blive gennemgået jævnligt, så utætte rør og drikkeventiler vil blive udskiftet, så snart det opdages.

## Opbevaring af husdyrgødning

Gylle opbevares i fortanke og i gyllebeholdere.

Al omlastning af gylle sker med gyllevogn med fastmonteret kran, hvor pumpen sidder på gyllevognen, og der sker en automatisk tømning af pumperøret. Omlastning sker altid under opsyn, derfor vurderes det, at der ikke er større risiko for uheld i forbindelse med utilsigtet igangsætning af pumper, spild m.m.

Gyllebeholdere er en stabile beholdere, lavet af typegodkendt beton, der kan modstå mekaniske, termiske og kemiske påvirkninger.

Beholdernes bund og vægge er tætte og beskyttet imod tæring.

En gang årligt tømmes gyllebeholdere, hvorved gyllebeholdere visuelt kan kontrolleres for evt skader.

Der foretages lovpligtigt eftersyn og vedligeholdelse, hvilket betyder at beholdere hvert 10 år bliver kontrolleret for om der skulle være tegn på begyndende utætheder.

Gyllen omrøres kun forud for udkørsel af gylle. Der er ingen stationære pumper, hvilket fjerner risikoen for tab af gylle til miljøet.

Der er teltoverdækning af gyllebeholdere, hvilket mindsker ammoniakfordampningen og lugtgener.

## Udbringning af husdyrgødning

Der udarbejdes hvert år en mark- og gødningsplan, så mængden af handels- og husdyrgødning er tilpasset afgrødens behov. I planen tages der hensyn til bonitet, sædskifte, planternes udbytte og kvælstofudnyttelse.

Husdyrgødning udbringes under hensyn til afgrødernes vækstperiode, hvilket betyder maksimal udnyttelse af næringsstoffer.

Husdyrgødning udbringes under hensyn til generelle regler, og foregår i videst mulig omfang efter godt landmandskab, hvilket vil sige at der tages hensyn til naboer, byområder osv.

Udbringning af gylle foretages primært med slangeudlægger i veletableret afgrøde eller det nedfældes i græsmarker og på sortjord for at minimere lugtgener og mindske ammoniakfordampningen.

Der udbringes ikke husdyrgødning på vandmættet, oversvømmet, frossen eller snedækket areal. Der er ingen stærkt hældende arealer eller vandløb nær udbringningsarealerne.

Udbringningen af husdyrgødning vil være begrænset til få dage om året og arbejdet foretages, så vidt det er muligt, indenfor normal arbejdstid.

Pumpning og håndtering af husdyrgødning i øvrigt foregår normalt indenfor normal arbejdstid.

Der kan forekomme ammoniakfordampning og lugtgener fra marker, hvor der er udbragt husdyrgødning. Omfanget vil afhænge af temperatur, vindforhold og evt. nedbør. Eftersom gylle udbringes på veletablerede afgrøder med slæbeslanger eller nedfældes, minimeres ammoniakfordampning og lugtgenerne pga. mindre ammoniakfordampning og hurtigere optagelse i planterne.

Når der udbringes husdyrgødning og efterfølgende suppleres op til kvælstofnormen med handelsgødning, er der forbrugt mindre kvælstof end den økonomisk optimale mængde. Dette medfører et kraftigt incitament til optimal håndtering af husdyrgødning. Ansøger vil derfor søge den mest optimale form for udbringningsteknik, placering af sædskifte og benytte de mest optimale vejforhold, således fordampningen af ammoniak reduceres mest muligt og udnyttelsen af næringsstoffer er størst mulig.



## Management

Den daglige drift er tilrettelagt ud fra principperne om godt landmandskab og ansvarlig driftsledelse, således anlægget giver anledning til mindst mulig miljøbelastning og færrest mulige gener for omgivelserne. Dette søges opnået ved reduceret vand- og energiforbrug og ved reduktion af ammoniakfordampning fra staldene.

Der foretages daglige tilsyn af bedriften og løbende vedligeholdelse af anlægget.

Vand- og energiforbrug opgøres årligt i forbindelse med regnskabet.

Logistikken i forbindelse med fodring og håndtering af dyr, er indrettet, så afstanden giver færrest muligt driftstimer.

Rengøring i og omkring bygningerne og siloer, foretages jævnligt, med henblik på at minimere risikoen for lugt og for at der ikke skal opstå uhygiejniske forhold. Den jævnlige rengøring og visuelle kontrol sikrer, at der ikke opstår ressourcspild eller uhygiejniske forhold.

Døde dyr fjernes dagligt fra staldene og placeres i container eller under kadaverkapsel, så der ikke opstår uhygiejniske forhold.

Affald bortskaffes, så vidt muligt, til genbrug.

Medicinforbruget søges minimeret ved systematisk sundhedsrådgivning med dyrlæge og der er 4-6 årlige besøg af dyrlægen, hvor besætningens generelle sundhed vurderes og hvor det enkelte dyr behandles efter behov. Herudover er der diverse rådgivningsbesøg.

Bedriftens medarbejdere uddannes løbende gennem kurser og efteruddannelse og medarbejdere er orienteret om, at ejendommen er miljøgodkendt, og hvilke vilkår der er stillet til driften i den forbindelse. Medarbejdere holdes ajour med nye krav og regler på regelmæssige personalemøder.

Alle medarbejdere er instrueret i forsvarlig håndtering af forurenende stoffer herunder gylle, kemikalier og brændstof og produktionen tilrettelægges således, at belastning af den enkelte medarbejder mindskes.

Der er lavet beredskabsplan, så forholdsreglerne i forbindelse med uheld med gylle, diesel, kemikalier eller brand er beskrevet. Medarbejderne er orienteret om indholdet i beredskabsplanen, der ajourføres årligt eller når vigtige telefonnumre ændres.

### Redegørelse for ændringer siden december 2006

- ❖ Der opnås løbende en bedre fodereffektivitet på ejendommen, hvorved der benyttes lavere antal FE pr årssø med et lavere indhold af protein og fosfor. Herved sker der en bedre udnyttelse af foderet og der er færre næringsstoffer i husdyrgødningen, lavere ammoniakfordampning fra stalde og lagre samt generelt en bedre udnyttelse af ressourcerne.
- ❖ Kapaciteten af transporterne med foder og husdyrgødning er forøget og der sker derfor færre transporter til og fra ejendommen, hvilket medfører et lavere ressourceforbrug af arbejdstid, diesel m.v.
- ❖ Belysningen skiftes løbende til energibesparende belysning, hvorved elforbruget reduceres.
- ❖ Gyllebeholdere er overdækket, hvilket medfører reduceret ammoniakemission og lugtemission. Herudover medfører det færre transporter, da der ikke kommer regnvand i beholdere, hvilket reducerer arbejdstidsforbruget og dieselforbruget.
- ❖ Ca 15% af anlægget har fået opsat ny energibesparende ventilation og der er sket udbedringer af overdækningen af grisehulerne i farestalden, hvilket reducerer energiforbruget på ejendommen.



## Opbevaringskap. Af gylle

### Beregning af produktion af gylle

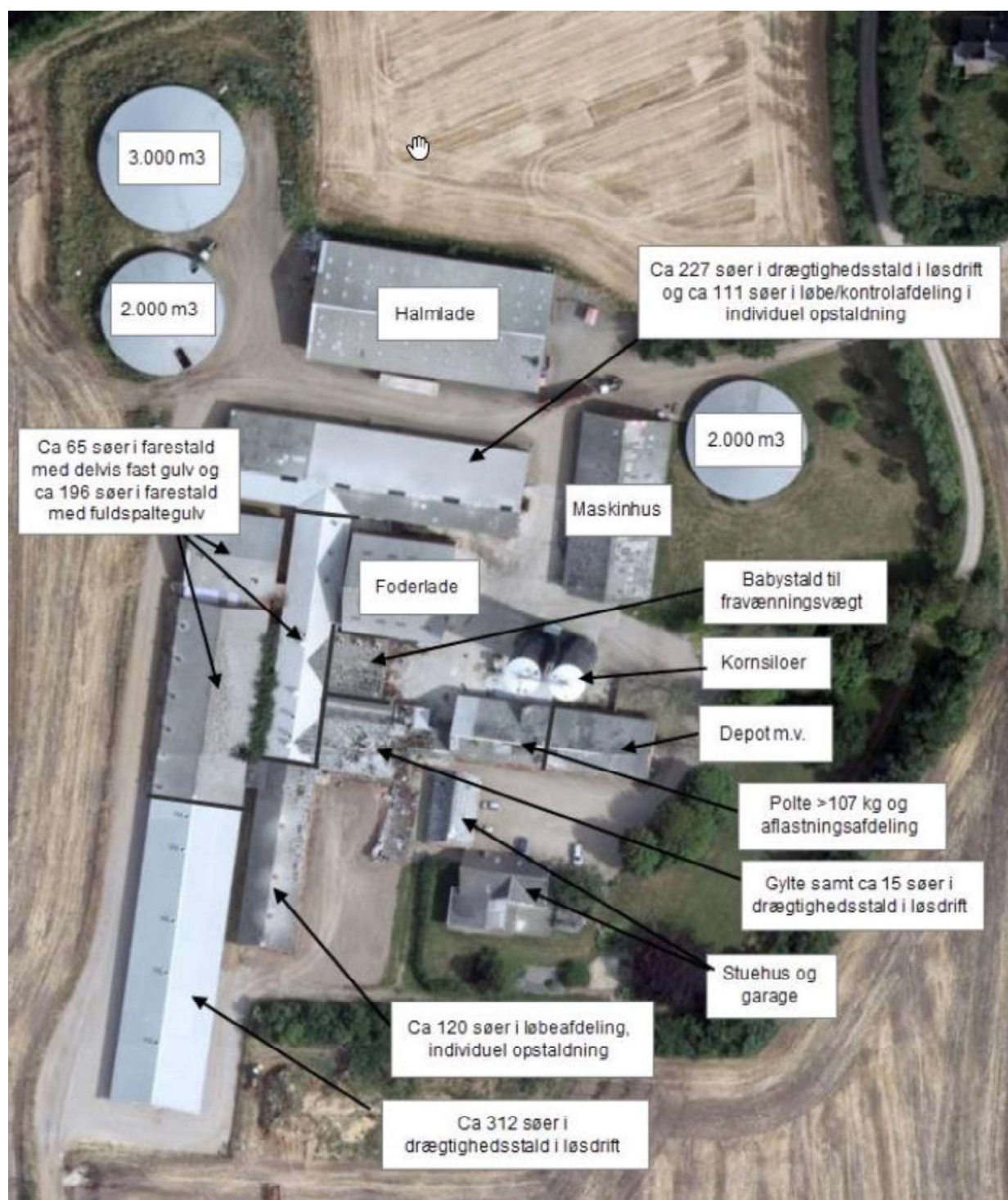
	Ton pr. årsvdyr	Ton i alt
261 årssøer i farestald med delvis fast gulv	1,70	444
785 årssøer i farestald med fuldspaltegulv	1,70	1.335
308 årssøer i løbe-/kontrolafdeling, individuel opstaldning, med delvis fast gulv	4,01	1.235
738 årssøer i drægtighedsstald, løsdrift, med delvis fast gulv	4,72	3.483
<i>Produktion i alt</i>		6.497
Fratrukket regnvand pga overdækning af gyllebeholder	11% * 7.000 m <sup>3</sup>	-770
I alt til opbevaring		<u>5.727</u>

### Opbevaringskapacitet af gylle

	Beholder str.	% af opbevaring i <a href="http://www.husdyrgodkendelse.dk">www.husdyrgodkendelse.dk</a>
Eks gyllebeholder	3.000 m <sup>3</sup>	Ca. 43%
Eks gyllebeholder	2.000 m <sup>3</sup>	Ca. 28%
Eks gyllebeholder	2.000 m <sup>3</sup>	Ca. 29%
I alt	<u>7.000 m<sup>3</sup></u>	100%

Svarende til opbevaringskapacitet på min 9 måneders produktion.

## Bedriftsoversigt



## **6. Anvendelse af bedst tilgængelig teknik (BAT)**

### **I dette afsnit definere og vurderer Ringkøbing-Skjern kommune BAT for husdyrbruget på Vantingvej 4, 6971 Spjald.**

Det væsentligste formål med den regelmæssige revurdering er, at det løbende sikres, at husdyrbrugets indretning og drift fortsat er baseret på anvendelse af den bedste tilgængelige teknik (BAT). BAT skal sikre, at forureningen fra husdyrbruget til stadighed begrænses mest muligt. Der skal således stilles skærpede vilkår, hvis væsentlige ændringer i BAT skaber mulighed for betydelig nedbringelse af emissionerne, uden det medfører uforholdsmæssige store omkostninger.

BAT er at betragte som en generel ikke stedbunden branchenorm. Dette betyder, at særlige følsomme eller for den sags skyld robuste omgivelser ikke har indflydelse på niveauet ved fastlæggelse af BAT.

Miljøstyrelsen har udarbejdet emissionsgrænseværdier for ammoniak og fosfor for såvel visse typer af eksisterende stalde samt nybyggeri/gennemgribende renoveringer. Disse grænseværdier tager udgangspunkt i hvad der for branchen anses for økonomisk opnåeligt. Miljøstyrelsen har for svin, kvæg og fjerkræ udarbejdet emissionsgrænseværdier for en række staldsystemer i nudrift og ansøgt drift.

Ringkøbing-Skjern Kommune tager ved fastlæggelsen af BAT niveauet for husdyrbruget udgangspunkt i disse emissionsgrænseværdier.

#### **Emissionsgrænseværdi for ammoniak**

Ringkøbing-Skjern Kommune har med udgangspunkt i Miljøstyrelsens vejledende emissionsgrænseværdier beregnet et vejledende BAT emissionsniveau for bedriften på 3.411,41 kg NH<sub>3</sub>. Se afsnit 5.10 BAT.

Ammoniakemissionsniveauet ved det ansøgte projekt er 3.409,25 kg NH<sub>3</sub>, jf. ansøgningen. I forhold til det vejledende BAT-krav udledes der således 2,16 kg N/år mindre end det vejledende krav.

Det er således Ringkøbing-Skjern kommunes vurdering, at produktionen lever således op til BAT med hensyn til ammoniakemission.

#### **Emissionsgrænseværdi for fosfor**

Miljøstyrelsens har ikke udarbejdet et vejledende BAT emissionsniveau for maksimal fosfor. BAT niveauet for søer i gyllebaserede systemer uden dybstrøelse er 23,9 kg P ab lager pr DE.

På ejendommen er der 238,33 DE. BAT niveauet er derfor  $(238,33 \cdot 23,9) = 5.696$  kg P ab lager. Ansøgningen viser at de aktuelle produktion vil medføre en udledning på 5.686,38 kgP.

Ringkøbing-Skjern Kommune vurderer med baggrund i ovenstående at BAT med hensyn til fosforudledning er overholdt.

#### **Staldindretning**

Der er tale om et eksisterende staldanlæg. Der ændres ikke i det nuværende staldsystem, der er med delvis spaltegulv.

Ringkøbing-Skjern Kommune vurderer, at det ansøgte overholder niveauet for BAT m.h.t. staldindretning. Se begrundelse under afsnit om emissionskrav til ammoniak.

#### **Foder**

Der anvendes foderkorrektion (131 gram råprotein/FE). Ansøger har i afsnittet punkt 5.10 BAT (Bedst tilgængelig teknik/ renere teknologi) redegjort for fodring på husdyrbruget. Ringkøbing-Skjern Kommune vurderer, at det ansøgte overholder niveauet for BAT m.h.t. foder.

#### **Forbrug af energi og vand**

Ansøger har i afsnittet punkt 5.10 BAT (Bedst tilgængelig teknik/ renere teknologi) redegjort for energiforbrug og vandforbrug.

Ringkøbing-Skjern Kommune vurderer, at det ansøgte overholder niveauet for BAT m.h.t. energi og vand.

#### **Opbevaring og behandling af husdyrgødning**

Ansøger har i afsnittet punkt 5.10 BAT (Bedst tilgængelig teknik/ renere teknologi) redegjort for opbevaring af husdyrgødning

Ringkøbing-Skjern Kommune vurderer, at det ansøgte overholder niveauet for BAT m.h.t. Opbevaring af husdyrgødning.

#### **Udbringning af husdyrgødning**

Ansøger har i afsnittet punkt 5.10 BAT (Bedst tilgængelig teknik/ renere teknologi) redegjort for udbringning af husdyrgødning og gener herved.

Ringkøbing-Skjern Kommune vurderer, at de generelle regler i husdyr- og husdyrgødningsbekendtgørelsen for udbringning af husdyrgødning som værende tilstrækkelige til at opfylde kravene til BAT for udbringning.

Ringkøbing-Skjern Kommune anser det i øvrigt for værende BAT, at man tager højde for udbringningsarealernes fysiske karakter i forbindelse med udbringning af husdyrgødning. Dvs., eks. jordtype, struktur og hældning, samt forhold som regn, vanding og sædskifte.

#### **Management**

Ansøger har i afsnittet punkt 5.10 BAT (Bedst tilgængelig teknik/ renere teknologi) redegjort for management på husdyrbruget.

Ringkøbing-Skjern Kommune vurderer, at det ansøgte overholder niveauet for BAT m.h.t. management

#### **Alternativer og fravalg BAT**

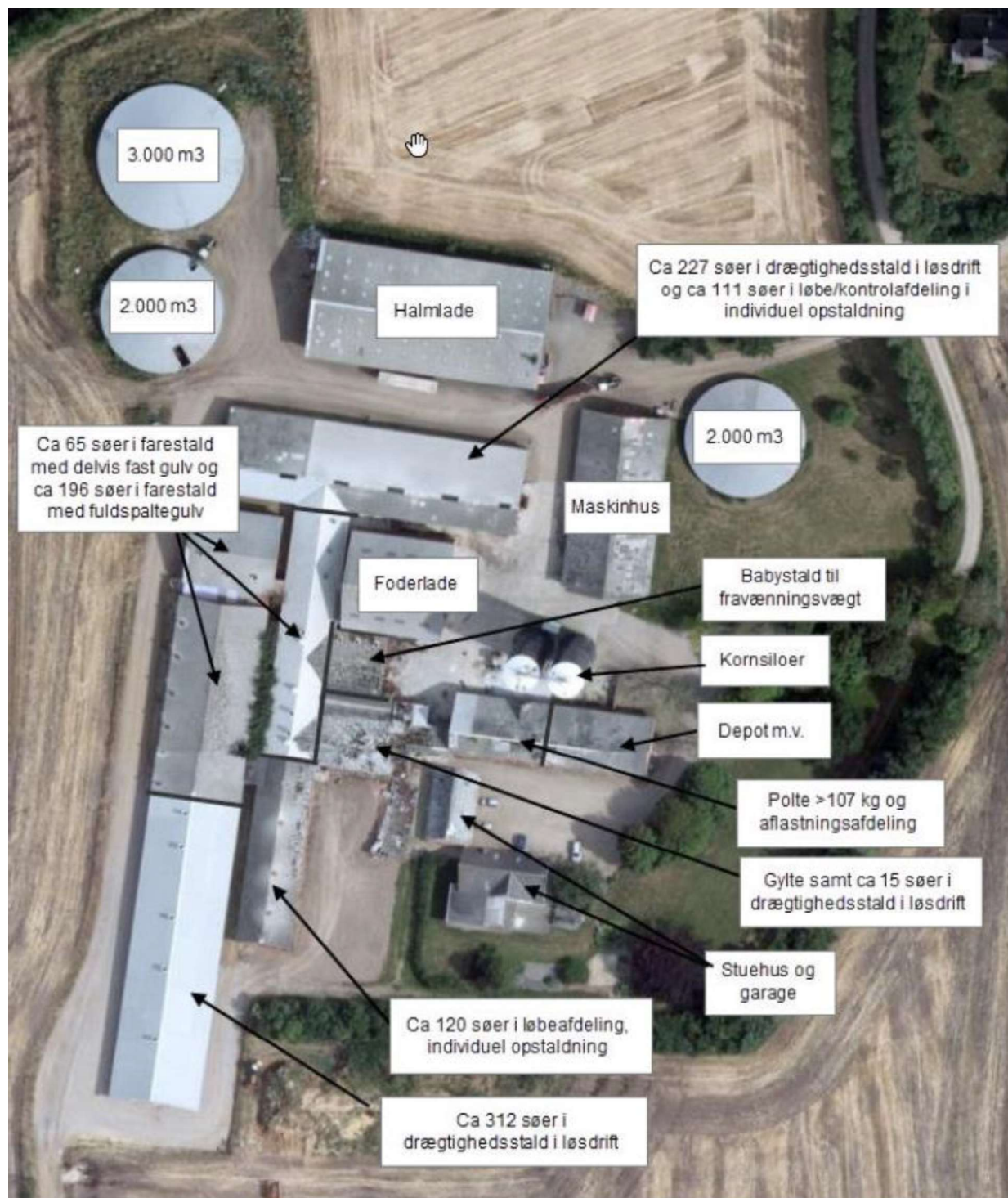
Fravalget af luftrensning, gyllekøling og forsuring af gylle er velbegrundet, eftersom der ikke er proportionalitet mellem udgift og reduceret ammoniak og vurderes ikke til at være BAT for ansøgte husdyrbrug.

#### **Konkluderende vurdering af BAT**

På baggrund af ovenstående redegørelse for BAT inden for management, staldteknologi, foder, energi- og vandforbrug, opbevaring og udbringning vurderes det, at den konkrete anvendelse af BAT lever op til det Ringkøbing-Skjern Kommune anser som værende BAT-standard for et husdyrbrug af denne størrelse og dyresammensætning. Samtidig vurderes det, at ansøger har redegjort i tilstrækkelig grad for fravalg af BAT.



## Bilag 1. Oversigtskort, samlede anlæg



## Bilag 2: Beredskabsplan



**Beredskabsplan for  
Vantingvej 4, 6971 Spjald**

### Indholdsfortegnelse:

Telefonnumre	3
Brand- og evakuering	4
Overløb af gylle	5
Kemikalie- og oliespild	6
Stophaner / Hovedafbrydere	7
Strømsvigt	8
Transport af bekæmpelsesmidler	9
Bilag A: Kort over ejendommen (bedriftsoversigt)	10
Bilag B: Afløbsplan	11
Bilag C: Kort over brandslukningsudstyr, flugtveje m.v. (beredskabsplan)	12
Bilag D: Vandløb nord og øst for ejendommen	13

*Udarbejdet af: Anders Rasmussen, september 2016*

Denne beredskabsplan er udarbejdet som en del af ejendommens miljøgodkendelse med det formål at stoppe og begrænse evt. uheld med konsekvenser for det omgivne miljø.

∩

Planens indhold skal være kendt af gårdens ansatte m.fl. og udleveres til evt. indsatsleder/miljømyndighed i forbindelse med uheld, forureninger, brand og lignende.

Beredskabsplanen revideres/kontrolleres mindst 1 gang om året og skal være let tilgængelig og synlig.

Beredskabsplanen findes i mappe på kontoret i stalden.

Kopi af beredskabsplanen findes i mappe på kontoret på Fårborgvej 11.

#### **Kort materiale**

Bagerst er der et oversigtskort over ejendommen m.m. med angivelse af:

- Dieseltank m.v.
- Afløb gylle, møddingsvand og ensilagesaft
- Strømafbryder og afbryder vand
- Slukningsmateriale
- Flugtveje for dyr/frigørelse mm.

#### **Husk:**

Ved store uheld ring 1-1-2, ved mindre uheld ring altid til miljømyndighederne.

Er man i tvivl ring 1-1-2

Efter brand m.m. tag kontakt til miljømyndighederne med hensyn til genopbygning af stald m.m.

## Telefonnumre

Ejer, Anders Rasmussen: 23 39 76 02  
Medarbejder Claus Nielsen: 40 74 33 49  
Medarbejder Martin Serup: 20 62 64 63

Miljømyndighed	kontaktes på telefon	99 74 15 15	dag.
Falck	kontaktes på telefon	70 10 20 30	dag eller nat.
Brandvæsen	kontaktes på telefon	1 1 2	dag og nat.
Lægevagt	kontaktes på telefon	70 11 31 31	dag eller nat.
Tandlægevagt	kontaktes på telefon	40 51 51 62	dag eller nat.
Gråkjær A/S	kontaktes på telefon	96 13 55 55	dag
Vestjysk Lbf	kontaktes på telefon	96 80 12 00	dag.
Dyrlæge, HyoVet	kontaktes på telefon	86 69 00 55	dag eller nat.
Vestjyllands Andel	kontaktes på telefon	97 32 10 11	dag.
Barde EI-service ApS	kontaktes på telefon	97 17 52 00	dag eller nat.
Bregning Smede og VVS	kontaktes på telefon	97 38 11 30	dag eller nat.
EI-selskab RAH	kontaktes på telefon	97 32 14 55	dag eller nat.



## **Brand og evakueringsinstruks**

Ved brand, der ikke kan slukkes ved egen hjælp.

### **Tilkald brandvæsenet – RING 112 – oplys:**

- Navn, adressen og telefonnummer der ringes fra
- Hvad der er sket og at det er en gårdbrand
- Er der tilskadekomne – hvor mange
- Er dyrene kommet ud – art og antal der evt. er fanget

### **Kontakt:**

Ejer, Anders Rasmussen: 23 39 76 02

Iværksæt rednings- og slukningsarbejde hvis det er muligt og forsvarligt, herunder fjernelse og evakuering af dyr, olie, trykflasker, gødning og kemikalier.

Placering af slukningsmateriale er angivet på oversigtskortet.

Hvis det ikke er muligt at slukke branden – forsøg at begrænse den ved lukning af døre og vinduer.

Modtag brandvæsenet og udlever denne mappe sammen med kortmateriale.

### **Oplys endvidere:**

- Evt. tilskadekomne eller dyr der ikke er kommet i sikkerhed.
- Hvor det brænder
- Brandens omfang
- Hvor der adgangsveje

På ejendommen findes følgende materiale, som evt. kan anvendes for at afhjælpe situationen:

- Brandslukker

Se bilag C.

## Overløb af gylle instruks

### Ved større overløb af gylle eller ved brud på gylletank – RING 1-1-2

Oplys:

- Navn, adresse og telefonnummer der ringes fra
- Hvad der er sket og hvor meget der er løbet ud
- Om der er risiko for forurening af vandløb eller drikkevandsboring.

Ved mindre spild kontaktes kun miljømyndighederne.

**Kontakt:**

Ejer, Anders Rasmussen: 23 39 76 02

**Kontakt miljømyndighederne på tlf 99 74 15 15**

Forsøg opdæmning for at undgå at gylle løber ud over anlægget og nærliggende arealer samt til vandløbet nord og øst for ejendommen (se bilag A og D).

Opdæmning kan evt. foretages med jord, halmballer og lignende afhængig af mængden af gylle.

Modtag brandvæsnet/miljømyndighederne og udlever denne mappe sammen med kortmaterialet.

På ejendommen findes der følgende materiale, som evt. kan anvendes for at afhjælpe situationen.

- Halmballer
- Sand/jord
- Frontlæsser

Se bilag A, B, C og D.

## **Kemikalie og oliespild instruks**

### I

Ved større overløb af mælk, kemikalier og olie – RING 1-1-2 – oplys:

- Navn, adresse og telefonnummer der ringes fra
- Hvad der er sket og hvor meget der er løbet ud
- Om der er risiko for forurening af vandløb eller drikkevand.

Ved mindre spild kontaktes kun miljømyndighederne.

### **Kontakt:**

Ejer, Anders Rasmussen: 23 39 76 02

Kontakt miljømyndighederne på tlf 99 74 15 15

Forsøg opdæmning for at undgå, at kemikalier og olie løber ud over anlægget og nærtliggende arealer samt til vandløbet nord og øst for ejendommen (se bilag A og D).

Opdæmning kan evt. fortages med jord, halmballer og lignende afhængig af mængden af olie, kemikalier og mælk.

Modtag brandvæsnet/miljømyndighederne og udlever denne mappe sammen med kortmaterialet.

På ejendommen findes der følgende materiale, som evt. kan anvendes for at afhjælpe situationen.

- Halmballer
- Sand/jord
- Frontlæsser

Se bilag A, B, C og D.

## **Stophaner / hovedafbrydere**

### **Vand:**

Hovedhanen er placeret øst for maskinhuset.

Stophaner er placeret i sygestald, i forrummet, i gammel drægtighedsstald og i 5-10.

### **Elektricitet:**

Hovedafbryderen er placeret maskinhuset.

EI-tavle er placeret forrummet, ved halmfyret, i blanderummet, i gammel drægtighedsstald, i 1-5, i depot og i 5-10.

*Se bilag A og C.*

### **Strømsvigt instruks**

- ❖ Vurder om dyr vil lide under træk fra nødopluk eller varme.
- ❖ Tjek alle stalde og se om nødoplukket er åben.
- ❖ Begræns trækgener og varmeudvikling (overbrusning).
- ❖ Kontroller af der ikke sker forurening som følge af manglende strøm til pumper og lignende.

Ved strømsvigt på over ca. 2 timer, ring til RAH og forhør om varigheden af udfaldet.  
Tlf 97 32 14 55.

Eventuel iværksæt opstart af nødstrømsgenerator.

## Transport af bekæmpelsesmidler

Sørg for sikker transport af kemikalier til ejendommen og mellem ejendom og marker.

Bekæmpelsesmidler skal under transport vært sikret mod stød og uheld. En lukket tæt plastkasse (f.eks. en køleboks) er velegnet.

Medbring en spand/sæk med fint savsmuld til opsugning af spildt middel samt en skovl og f.eks. plasticposer/plastspand til en hurtig indsats. Uanset koncentrationen kan et spild på mindre end ca. 2 liter med en hurtig indsats fjernes fra jorden.

Medbring altid en mobiltelefon således at det er muligt at hurtigst at tilkalde hjælp ved uheld.

Hvor der arbejdes med bekæmpelsesmidler, skal der være førstehjælpsudstyr og øjenskyllmiddel til rådighed.

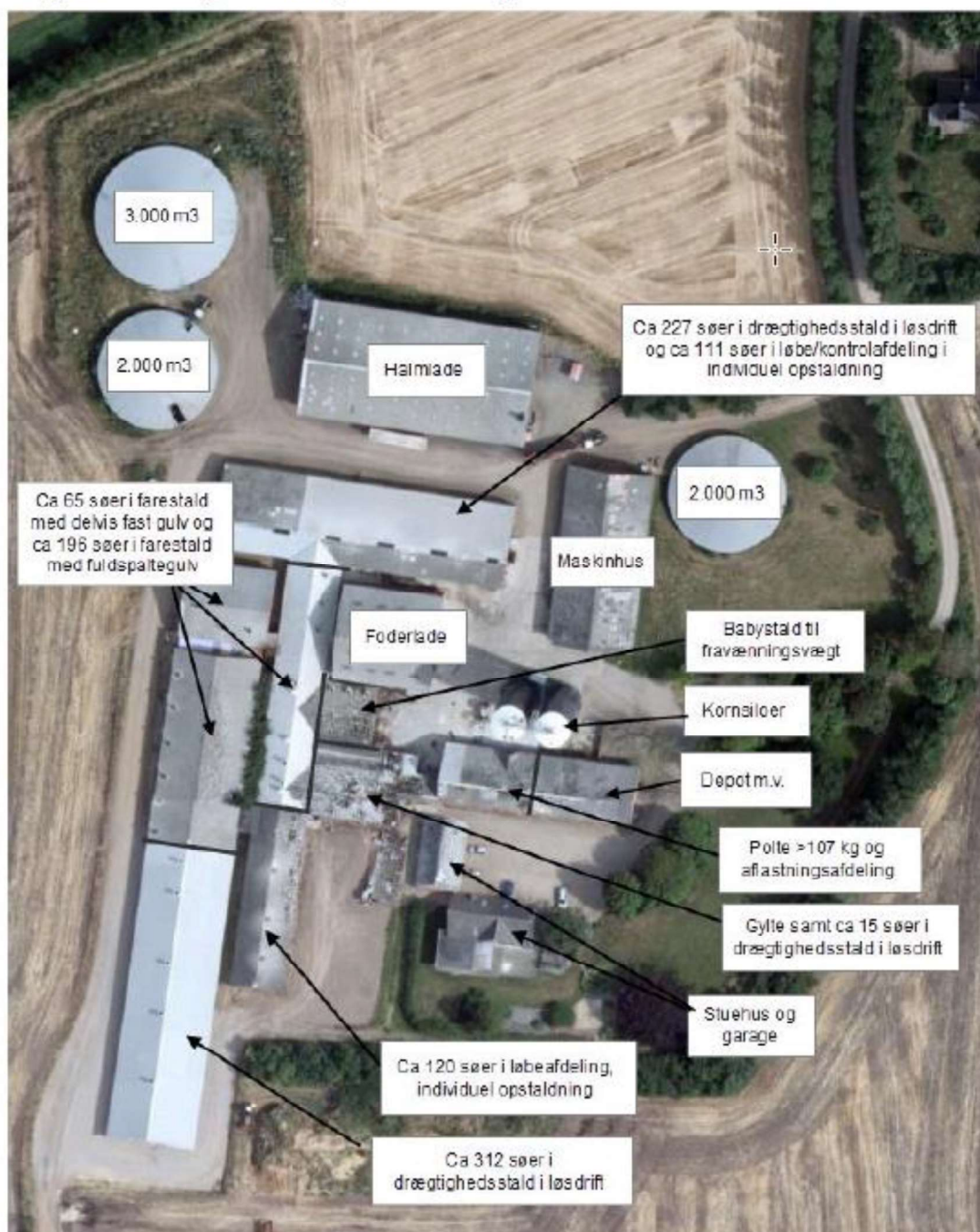
Meget giftige bekæmpelsesmidler skal overalt opbevares forsvarligt under lås. Øvrige bekæmpelsesmidler skal opbevares forsvarligt. For alle midler gælder, at de opbevares utilgængelige for børn og ikke sammen med eller i nærheden af levnedsmidler, foderstoffer m.v.

Derudover gælder følgende:

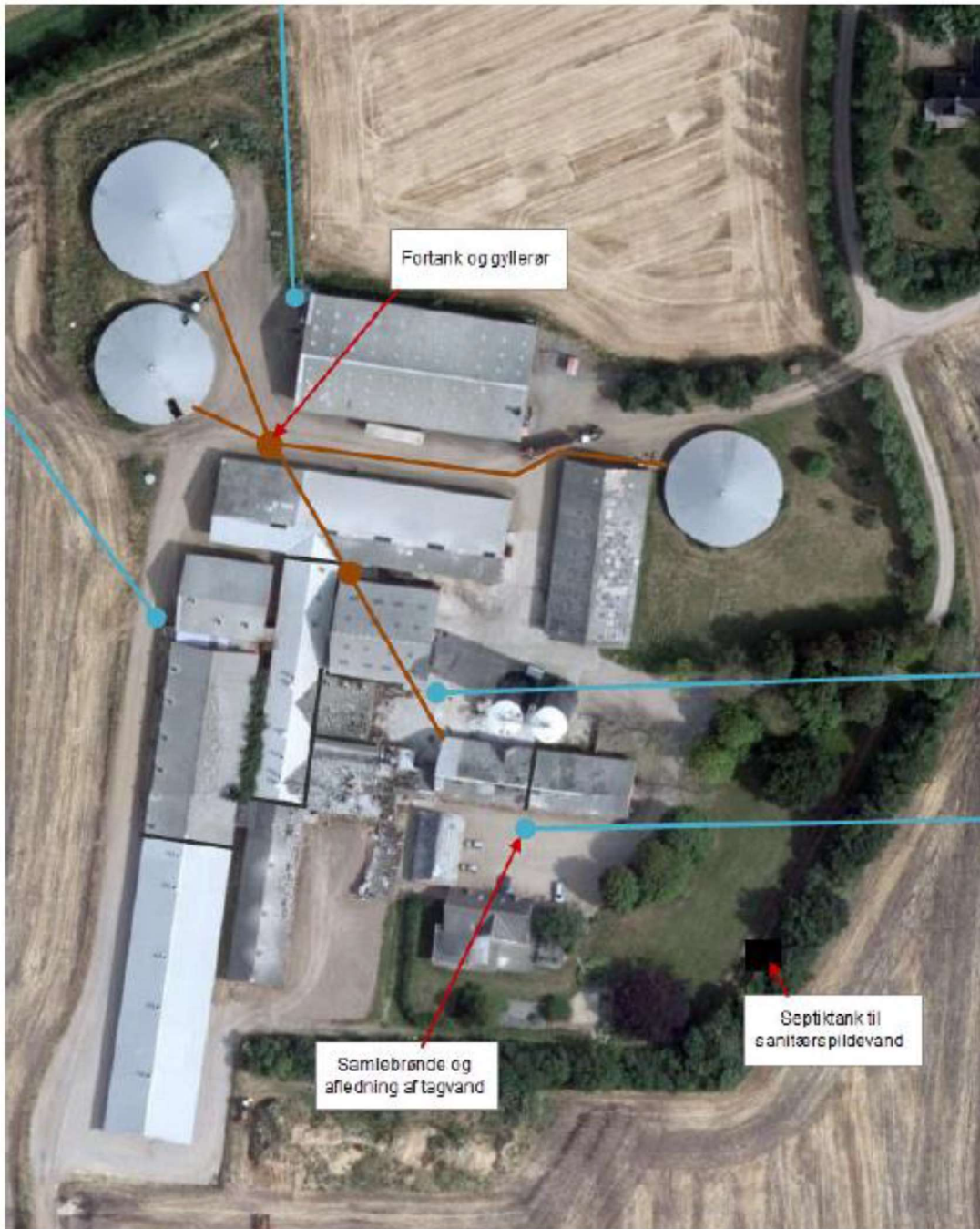
- Kemikalierummet skal være godt ventileret, tørt og frostfrit med god belysning.
- Der skal findes et sugende materiale f.eks. savsmuld til opsamling af spild.
- Døre skal være forsynet med støbt kant, der kan tilbageholde eventuelt spild.
- Gulve skal være tætte og uden afløb.



**Bilag A: Kort over ejendommen (bedriftsoversigt)**

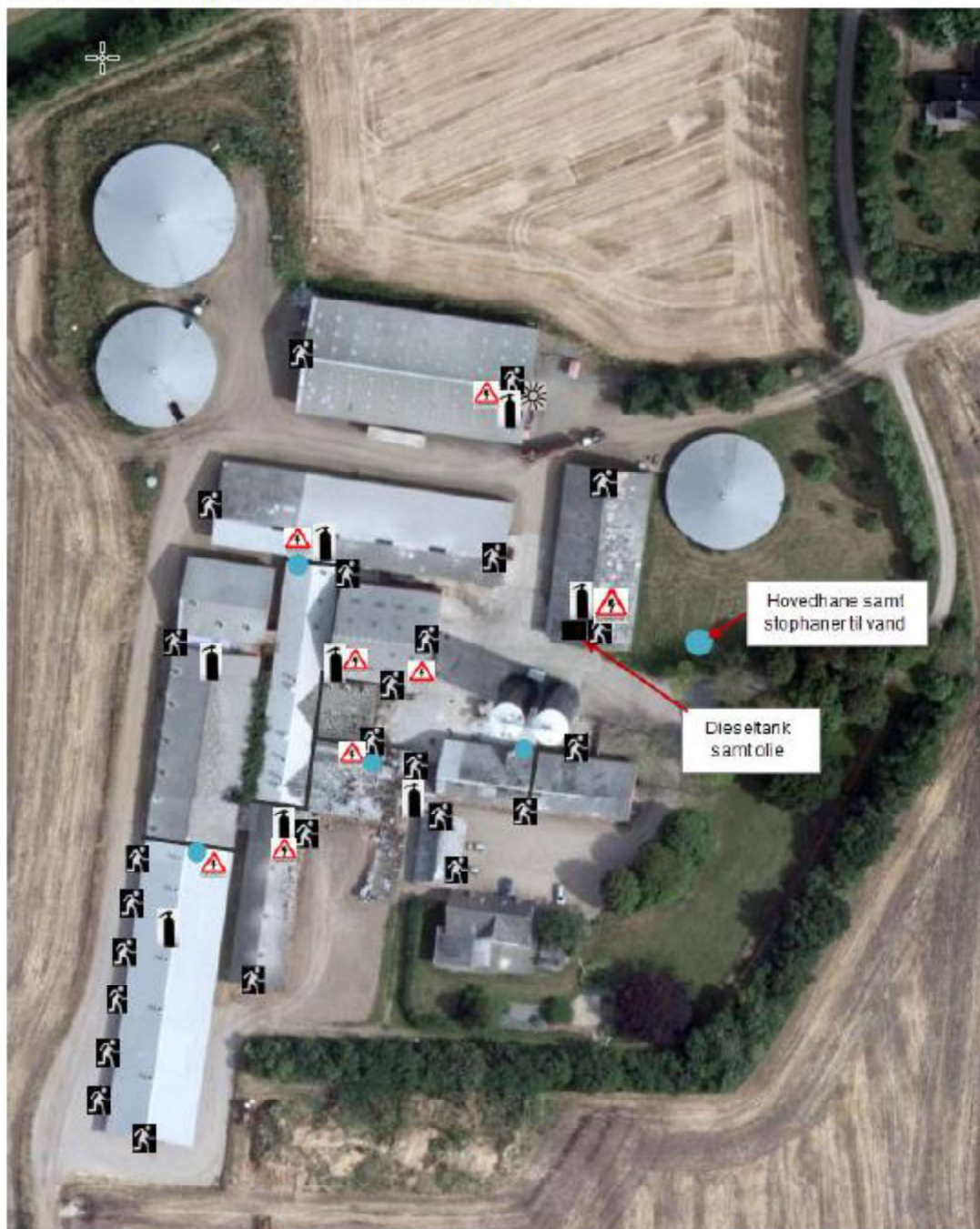


**Bilag B: Afløbsplan**

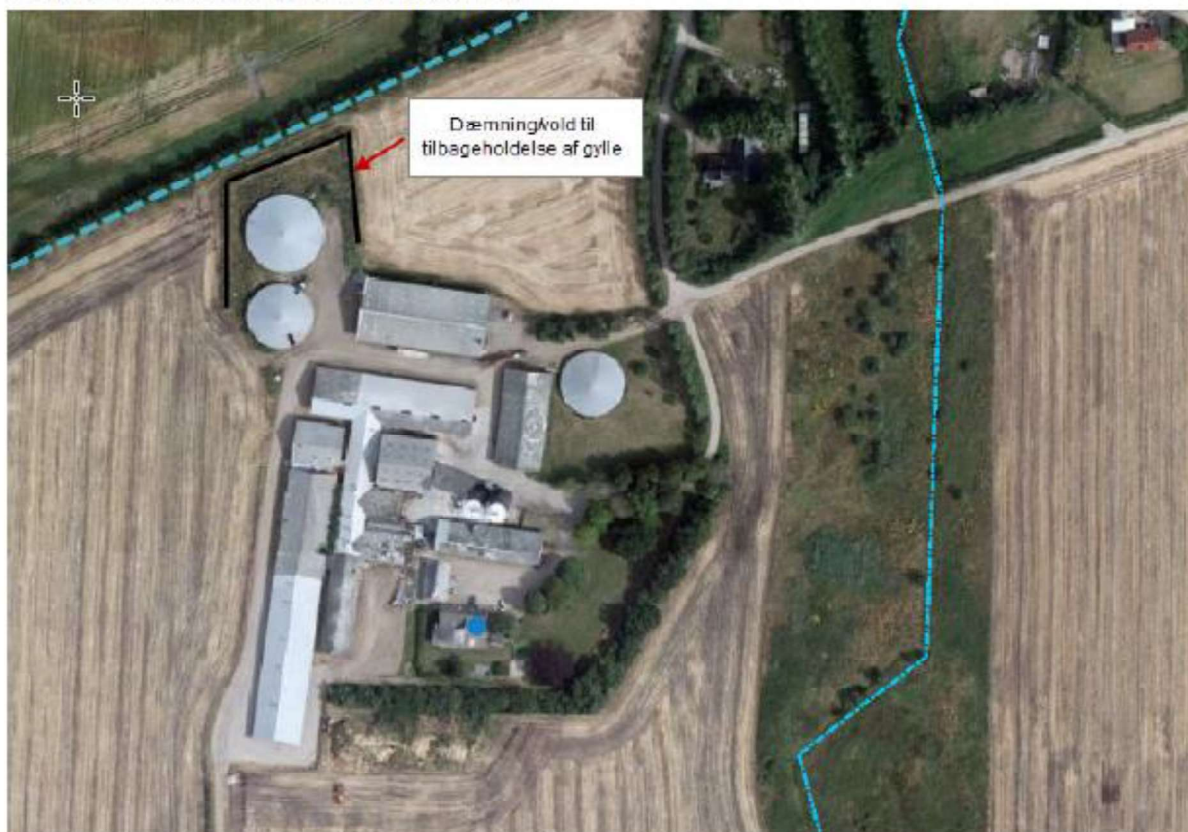




**Bilag C: Kort over flugtveje m.v. (beredskabsplan)**



**Bilag D: Vandløb nord og øst for ejendommen**







## Bilag 3: Anlæg, Natur







## Bilag 4: Mærkning af farlige stoffer

### Mærkningselementer for akut toksicitet

Klassificering	Kategori 1	Kategori 2	Kategori 3	Kategori 4
GHS-piktogrammer				
Signalord	Farligt	Farligt	Farligt	Advarsel

### Mærkningselementer for stoffer, der er skadelige for vandmiljøet

KRONISK				
	Kategori 1	Kategori 2	Kategori 3	Kategori 4
GHS-piktogrammer			Der anvendes ikke piktogram	Der anvendes ikke piktogram
Signalord	Advarsel	Der anvendes ikke signalord	Der anvendes ikke signalord	Der anvendes ikke signalord