

11-03-2021

§ 16a miljøgodkendelse

af svinebruget
Skånsøgaard
Hvidemosevej 25, 7830 Vinderup



HOLSTEBRO
KOMMUNE

Kulturen til forskel

Indholdsfortegnelse

STAMBLAD FOR VIRKSOMHEDEN	2
VÆR OPMÆRKSOM PÅ	3
SAGSRESUMÉ.....	4
IKKE-TEKNISK RESUMÉ.....	5
MEDDELELSE OM MILJØGODKENDELSE	6
MILJØGODKENDELSENS VILKÅR	7
BASISOPLYSNINGER	7
INDRETNING OG DRIFT	7
ANLÆG OG BYGNINGER	8
BAT - BEDSTE ANVENDELIGE TEKNOLOGI	9
LUGT	10
ØVRIGE GENER.....	10
FØLGEVIRKNINGER	11
KLIMA OG RESSOURCER	11
IE-HUSDYRBRUGET.....	12
BEGRUNDELSE FOR DE FASTSATTE VILKÅR.....	13
BASISOPLYSNINGER	13
INDRETNING OG DRIFT	13
ANLÆG OG BYGNINGER	13
BAT.....	14
HUSDYRBRUGETS BELIGGENHED	15
AMMONIAK	16
LUGT	20
ØVRIGE GENER.....	21
FØLGEVIRKNINGER	24
KLIMA OG RESSOURCER	26
IE-HUSDYRBRUGET.....	27
OFFENTLIGGØRELSE OG GENERELLE FORHOLD	28
KLAGEVEJLEDNING	28
OFFENTLIGGØRELSE	28
BILAG	30
BILAG 1 – HUSDYRBRUGETS BELIGGENHED.....	30
BILAG 2 – PLACERING IFT. GRØFT	31
BILAG 3 – BEMÆRKNINGER INDKOMMET I OFFENTLIGHEDSPERIODEN.....	32
BILAG 4 – DRIFTSJOURNAL.....	33
MILJØKONSEKVENSRAPPORT	34

Stamblad for virksomheden

Meddelelsesdato	11-03-2021
Husdyrbrugets adresse	Hvidemosevej 25, 7830 Vinderup
Ejendomsnummer	661-00185605
Matrikel	1e, Ål By, Sahl
Husdyrbrugets navn, jf. CVR	Martin Ravn
CVR-nr. / P-nr. / CHR-nr.	33320507 / 1016574003 / 10941
Husdyrbrugets ejer	Martin Ravn
Husdyrbrugets telefonnumre	23211923
Husdyrbrugets e-mail	katborgravn@hnhc.dk
Ansøgningens skemanummer i husdyrgodkendelse.dk	219363 / 223681 (Fiktiv)/ 223777 (Fiktiv)
Husdyrbrugets konsulent	Thorsten Pedersen Reservevej 85 7800 Skive Tlf.nr.: 9615 3009 E-mail: tdp@landbo-limfjord.dk
Godkendelses- og tilsynsmyndighed	Holstebro Kommune Teknik og Miljø Kirkestræde 11, 7500 Holstebro husdyrbrug@holstebro.dk Tlf. 96117563
Sagsnummer	09.17.19-P19-25-20

Sagstype	§ 16a miljøgodkendelse
Lovhjemmel	Husdyrbruget får en ammoniakemission på mere end 3.500 kg NH ₃ -N pr år og er derfor omfattet af § 16a i Lov om husdyrbrug og anvendelse af gødning m.v. ¹
IE-brug	Husdyrbruget har mere end 750 stipladser til søer er derfor omfattet af § 16a stk. 2 i Lov om husdyrbrug og anvendelse af gødning m.v.

¹ Lov nr. 520 af 1. maj 2019 om husdyrbrug og anvendelse af gødning m.v.

Vær opmærksom på

Udnyttelse	Miljøgodkendelsen betragtes som værende udnyttet, når afgørelsen er meddelt. Vilkkårene vil være gældende fra meddelelsesdato.
Kontinuitetsbrud	Husdyrbruget er omfattet af reglerne om kontinuitetsbrud.
Retsbeskyttelse	I 8 år efter offentliggørelse er afgørelsen om miljøgodkendelse omfattet af retsbeskyttelse.
Samdrift	Husdyrbruget er et selvstændigt husdyrbrug uden forureningsmæssig sammenhæng med andre husdyrbrug (samdrift).
IE-brug	IE-brug skal være opmærksom på særlige regler: <ul style="list-style-type: none"> ▪ Underretningspligt ved manglende vilkårsoverholdelse. Den ansvarlige for husdyrbruget skal straks underrette kommunen ved manglende overholdelse af godkendelsens vilkår og skal straks træffe de nødvendige foranstaltninger for at sikre overholdelse. ▪ Krav om miljøledelse skal være opfyldt fra det tidspunkt, hvor IE-bruget får en miljøgodkendelse efter §16a. ▪ Krav om fasefodring. ▪ Særlige krav ved ophør af IE-husdyrbruget. ▪ Krav om oplæring af personale og udarbejdelse af oplæringsmateriale. ▪ Krav om udarbejdelse af plan for reparation og vedligehold af udstyr. ▪ Krav om årlig indberetning, hvor der skal indsendes logbøger for eventuel miljøteknologi; dokumentation for miljøledelsessystem; logbog over gennemførte kontroller; dokumentation for overholdelse af fodringskrav. ▪ Krav om anvendelse af energieffektiv belysning. ▪ Krav om reduktion af støvemissioner fra staldanlæg.
Andre love og tilladelser	Denne miljøgodkendelse omfatter ikke andre tilladelser. Miljøgodkendelsen omfatter lovliggørelse af klimacontainere, der kræver en byggetilladelse. Der skal ansøges igennem Byg og Miljø . Klimacontainerens placering kræver en selvstændig dispensation for afstandskrav til fortidsminde i Naturbeskyttelseslovens § 18 efter lovens § 65 stk. 2.
Samtidighed i afgørelser	Der er ikke søgt om andre tilladelser eller godkendelser, afledt af Miljøbeskyttelsesloven, i forbindelse med ansøgning om miljøgodkendelse.

Sagsresumé

Hvad drejer sagen sig om

Ansøgningen omfatter en overgang til stipladsmodellen, dvs. godkendelse af produktionsarealet i eksisterende stalde, samt lovliggørelse af 2 stk. klimacontainere til smågrise, på husdyrbruget på Hvidemosevej 25, 7830 Vinderup. Holstebro Kommune har modtaget ansøgningen den 07-10-2020.

I forbindelse med sagsbehandlingen har der været særligt fokus på:

- Lugtforhold, da husdyrbruget ligger tæt på naboer.
- Kategori 1 natur

Læsevejledning

Miljøgodkendelsen indeholder en vurdering af miljøpåvirkningerne, relevante kortbilag og miljøkonsekvensrapporten. I miljøvurderingen gøres der rede for konsekvenserne af det ansøgte projekt ved vurdering af påvirkningen for omboende og miljøet i bred forstand, herunder blandt andet natur og landskab.

Miljøkonsekvensrapporten er udarbejdet af ansøgers rådgiver, og fremgår af bilag 5. Ikke teknisk resumé fra miljøkonsekvensrapporten er indsat herunder, således at læseren kan få et indblik i projektet og dets konsekvenser for omboende, forbipasserende, natur og miljø. En mere teknisk udførlig gennemgang af projektet fås ved at læse miljøkonsekvensrapporten og kommunens vurderinger, herunder de fastsatte vilkår.

I forbindelse med ansøgningen er der indsendt en miljøkonsekvensrapport, hvor ansøger har redegjort for miljøkonsekvenserne ved udvidelsen. Miljøkonsekvensrapporten danner sammen med oplysningerne i ansøgningen 219363 og scenarie ansøgningerne skemanummer 223681 og 223777 baggrund for afgørelsen. I de tilfælde, hvor Holstebro Kommune har supplerende til miljøvurderingen, eller hvor kommunens miljøvurdering er en anden end ansøgers vurdering, vil dette fremgå af afsnittet 'Begrundelse for de fastsatte vilkår'.

Miljøgodkendelsen tager udgangspunkt i gældende love og vejledninger vedrørende husdyrbrug og indeholder vilkår for husdyrbrugets indretning, drift og kontrol. Godkendelsen med tilhørende vilkår er givet på baggrund af de oplysninger, der fremgår af miljøkonsekvensrapporten, det digitale ansøgningskema samt yderligere supplerende materiale.

Offentliggørelse

Ansøgningen har været annonceret på Holstebro Kommunes hjemmeside i perioden fra den 18-11-2020 til den 02-12-2020. Forslag til miljøgodkendelse har været i offentlig høring i perioden fra den 02-02-2021 til den 04-03-2021.

Ikke-teknisk resumé

Hvad søges der om?

Der søges om miljøgodkendelse af eksisterende stalde til søer og smågrise og eksisterende gyllebeholder. Placering af alle stalde og øvrige anlæg kan ses i miljøkonsekvensrapportens bilag 1.

Ydermere søges der om lovliggørelse af 2 klimacontainere som er placeret mellem farestald og kornsilo.

Godkendelse af ændring fra polte til kassesti i stald 11.

Fleksibilitet i den ansøgte produktion

For at få mest mulig fleksibilitet, er ansøgningen udformet således, at der kan ændres i produktionen uden fornyet godkendelse. Det betyder at ansøger frit kan veksle mellem diegivende, golde og drægtige søer i flere af stalderne. I enkelte stalde er der fuld flex, hvilket betyder at der kan indsættes alle typer grise i disse stalde. Beregningerne er lavet, så der tages højde for de værst tænkelige emissioner af ammoniak og lugt ved evt. ændringer af stalderne.

Lugt

Det ansøgte medfører ikke en forøgelse af lugten. Der anvendes gyllekøling på husdyrbruget. Gyllekøling reducerer lugten med op til 20%. Der er i det ansøgte ikke regnet med effekten af gyllekølingen ift. lugt. Lugt er således regnet som et worstcase scenarie.

Landskab

Der bygges ikke nyt, og det samlede visuelle indtryk af ejendommen vil ikke ændre sig og dermed ikke påvirke landskabet.

Påvirkning af natur

Beregningerne viser, at hverken natur beskyttet efter danske nationale regler eller efter EU-regler, vil modtage mere ammoniak end de grænser, der er sat herfor i lovgivningen.

Bedste tilgængelige teknik (BAT)

For husdyrbrug er der krav om altid at anvende den bedst tilgængelige teknik. I forhold til at begrænse ammoniakfordampningen er dette i lovgivningen omsat til et bestemt krav til mængden af ammoniak der må komme fra husdyrbruget.

Alternative teknologier

I forbindelse med ansøgningen er flere forskellige ammoniakreducerende teknologier blevet overvejet. Gylleforsuring har været blandt overvejelserne, men i sidste ende er gyllekølingen valgt, idet overskudsvarmen herfra kan genanvendes til opvarmning af stalderne.

Ophør

Hvis husdyrbruget ophører, vil stalde, gyllekanaler og gyllebeholder blive tømt, rengjort og desinficeret. Affald vil blive bortskaffet i overensstemmelse med gældende regulativer, og der vil blive gjort grundigt rent for at undgå tilløb af skadedyr eller risiko for miljøuheld.

Meddelelse om miljøgodkendelse

På baggrund af de foreliggende oplysninger i ansøgningen og den miljøtekniske beskrivelse og vurdering, meddeler Holstebro Kommune hermed miljøgodkendelse til det ansøgte produktionsareal på i alt 4.003 m², på husdyrbruget matr. nr. 1e, Ål By, Sahl, beliggende Hvidemosevej 25, 7830 Vinderup. Godkendelsen omfatter godkendelse af produktionsarealet i eksisterende stalde samt lovliggørelse af 2 stk. klimaindholdere til smågrise med hver et produktionsareal på 12 m², i alt 24 m². En ældre stald tages ud af drift.

Holstebro Kommune har gennemgået ansøgningen og anser oplysningskravet vedrørende miljøkonsekvensrapporten for opfyldt, idet den indeholder en beskrivelse af det ansøgte med oplysninger om:

- 1)
 - a) Det ansøgtes placering, udformning, dimensioner og andre relevante særkender,
 - b) Det ansøgtes forventede væsentlige og eventuelle kumulative indvirkninger på miljøet,
 - c) Det ansøgtes særkender eller de foranstaltninger, der påtænkes truffet for at undgå, forebygge eller begrænse og om muligt neutralisere forventede væsentlige skadelige indvirkninger på miljøet,
 - d) Den eller de rimelige alternative løsninger, som ansøger har undersøgt, og som relevante for det ansøgte og dets særlige karakteristika, og hovedårsagerne til den eller de valgte løsninger under hensyn til det ansøgtes indvirkninger på miljøet.
- 2) Et samlet, ikke-teknisk resumé af oplysningerne i pkt. 1.
- 3) Oplysning om den kompetente ekspert, der har udarbejdet miljøkonsekvensrapporten.

Holstebro Kommune vurderer, at:

Punkt 1a, 1b, 1c fremgår af husdyrgodkendelse.dk

Punkt 1d er beskrevet fyldestgørende

Punkt 2 er beskrevet fyldestgørende

Punkt 3 er beskrevet fyldestgørende.

Miljøgodkendelsen gælder kun for det ansøgte. Der må ikke ske udvidelse eller ændring i produktionsarealet, herunder staldafsnit og gødningsopbevaringsanlæg, før ændringen er anmeldt eller godkendt af Holstebro Kommune.

Holstebro Kommune vurderer, at husdyrbruget har truffet de nødvendige foranstaltninger til at forebygge og begrænse forureningen ved anvendelse af bedste tilgængelige teknik, og at husdyrbruget i øvrigt kan drives på stedet uden at påføre omgivelserne forurening, som er uforenelig med hensynet til omgivelsernes sårbarhed og kvalitet.

Husdyrbrugets forenelighed med naturområdets sårbarhed og kvalitet er desuden vurderet. Sammenfattende vurderes det, at områdernes integritet ikke ødelægges af husdyrbrugets drift.

På baggrund af ovenstående vurderer kommunen, at husdyrbruget kan drives uden væsentlige gener for omgivelserne og risiko for forurening, såfremt vilkårene i denne miljøgodkendelse overholdes.

På Holstebro Kommunes vegne

Allan E. Clausen
Biolog

Miljøgodkendelsens vilkår

Basisoplysninger

Dokumentation

1. Denne § 16a miljøgodkendelse betragtes som udnyttet, når afgørelsen er meddelt. Ved meddelelsesdato ophæves miljøgodkendelse af 23-12-2014 meddelt i henhold til § 12 i Lov om miljøgodkendelse af husdyrbrug m.v.
2. Husdyrbruget skal etableres og drives, som det er beskrevet i ansøgningen og de supplerende oplysninger, og som det er sammenfattet i miljøgodkendelsens miljøtekniske beskrivelse og vurdering, medmindre vilkårene i denne miljøgodkendelse eller senere afgørelser foreskriver andet.
3. På tilsynsmyndighedens forlangende skal husdyrbruget dokumentere overholdelse af denne miljøgodkendelsens vilkår. Opgørelse af f.eks.:
 - produktionsarealets størrelse
 - affaldsregistrering og -bortskaffelse
 - driftsjournaler (jf. bilag 4)skal efter anmodning kunne fremlægges for tilsynsmyndigheden. Der skal på forlangende fremvises dokumentation for de seneste fem år.

Samlet udnyttelse af godkendelse

4. Det ansøgte skal etableres som et samlet projekt, og delvis udnyttelse af miljøgodkendelsen kan kun ske efter afgørelse fra Holstebro Kommune.

Ansøger og ejerforhold

5. Ændringer i ejerforhold eller ændringer i, hvem der er ansvarlig for driften, skal meddeles til kommunen senest 14 dage efter, at ændringen har fundet sted.

Indretning og drift

Det ansøgte produktionsareal

6. Produktionsareal, dyretyper og staldindretning skal være i overensstemmelse med følgende skema:

Staldanlæg	Dyretype	Staldsystem	Produktionsareal (m ²)
Stald 1	Søer og Smågrise	25-49 % fast gulv	1.072
Stald 2	Søer og Smågrise	25-49 % fast gulv	217
Stald 3	Søer og Smågrise	25-49 % fast gulv	67
Stald 4	Søer og Smågrise	25-49 % fast gulv	131
Stald 5	Søer, diegivende	Kassestier, delvis spaltegulv	131
Stald 6	Søer, diegivende	Kassestier, delvis spaltegulv	131
Stald 7	Søer, diegivende	Kassestier, delvis spaltegulv	131
Stald 8	Søer, diegivende	Kassestier, delvis spaltegulv	131
Stald 9	Søer, diegivende	Kassestier, delvis spaltegulv	66
Stald 10	Søer, diegivende	Kassestier, delvis spaltegulv	66
Stald 11	Søer, diegivende	Kassestier, fuldspaltegulv	65
Stald 12	Alle svin	25 - 49 % fast gulv	224
Stald 13	Smågrise	Toklimastald, delvis spaltegulv	122
Stald 14	Smågrise	Toklimastald, delvis spaltegulv	122

Staldanlæg	Dyretype	Staldsystem	Produktionsareal (m ²)
Stald 15	Smågrise	Toklimastald, delvis spaltegulv	122
Stald 16	Smågrise	Toklimastald, delvis spaltegulv	122
Stald 17	Smågrise	Toklimastald, delvis spaltegulv	122
Stald 18	Smågrise	Toklimastald, delvis spaltegulv	122
Stald 19	Smågrise	Toklimastald, delvis spaltegulv	122
Stald 20	Smågrise	Toklimastald, delvis spaltegulv	122
Stald 21	Smågrise	Toklimastald, delvis spaltegulv	61
Stald 22	Smågrise	Toklimastald, delvis spaltegulv	61
Stald 23	Smågrise	Toklimastald, delvis spaltegulv	61
Stald 24	Smågrise	Toklimastald, delvis spaltegulv	61
Stald 25	Smågrise	Toklimastald, delvis spaltegulv	61
Stald 26	Smågrise	Toklimastald, delvis spaltegulv	61
Stald 27	Smågrise	Toklimastald, delvis spaltegulv	53
Stald 28	Alle svin	25 - 49 % fast gulv	76
Stald 29	Alle svin	25 - 49 % fast gulv	76
Stald C1	Smågrise	Toklimastald, delvis spaltegulv	12
Stald C2	Smågrise	Toklimastald, delvis spaltegulv	12
I alt			4.003

Anlæg og bygninger

Opbevaring af husdyrgødning

7. Husdyrbrugets 2 nordlige gyllebeholdere på hhv. 3.000 m³ og 4.000 m³ skal være overdækket med fast overdækning.
8. Husdyrbrugets sydelige gyllebeholder på 600 m³ skal tages ud af drift.
9. Gyllebeholdere skal minimum en gang om året - f.eks. i forbindelse med forårstømning - inspiceres for revner/utætheder mv. og vedligeholdes. Inspektion og evt. vedligeholdelse skal noteres i driftsjournal, jvf. bilag 4.
10. Åbningen af teltoverdækningen må kun stå åben i forbindelse med omrøring og tømning af gyllebeholder. Teltoverdækningen må herudover dog højst stå åben i et døgn efter seneste handling.
11. I tilfælde af skader på teltoverdækningen skal denne repareres inden 1 uge efter skadens opståen.
12. Eventuelle skader og reparationer på teltoverdækningen skal noteres i logbog med dato for skaden og dato for reparation af denne. Såfremt teltoverdækningen står åben længere end angivet i vilkår 10, skal dette noteres i logbogen med angivelse af årsag til dette.
13. Der skal etableres og stedse vedligeholdes afskærmende beplantning omkring gyllebeholderne på den vestlige og sydlige side, således indsynet fra Hvidemosevej 27, 7830 Vinderup sløres.

BAT - Bedste Anvendelige Teknologi

14. Staldene skal etableres og drives med følgende indretning og systemer:

Staldanlæg	Dyretype og staldsystem	Produktionsareal (m ²)	Miljøteknologi	
Stald 1		1.072	Ingen	
Stald 2	Søer og Smågrise 25-49 % fast gulv	217		
Stald 3		67		
Stald 4		131		
Stald 5		131		
Stald 6	Søer, diegivende Kassestier, delvis spaltegulv	131		
Stald 7		131		
Stald 8		131		
Stald 9		66		
Stald 10		66		
Stald 11	Søer, diegivende Kassestier, fuldspaltegulv	65		
Stald 12	Alle svin 25 – 49 % fast gulv	224	Gyllekøling 22% eller Gyllekøling 30% jf. vilkår 15	
Stald 13		122		
Stald 14		122		
Stald 15		122		
Stald 16		122		
Stald 17		122		
Stald 18		122		
Stald 19		Smågrise Toklimastald, delvis spaltegulv		122
Stald 20				122
Stald 21				61
Stald 22				61
Stald 23		61		
Stald 24		61		
Stald 25		61		
Stald 26		61		
Stald 27		53		
Stald 28	Alle svin	76		
Stald 29	25 – 49 % fast gulv	76		
Stald C1	Smågrise	12	Ingen	
Stald C2	Toklimastald, delvis spaltegulv	12		
I alt		4.003		

- Gyllekanalerne i staldafsnit 12-29 jf. vilkår 14 - i alt 1.771 m² (1.208 m² kummeareal) skal forsynes med køleslanger, der forbindes med en varmepumpe.
- Køleydelsen skal gennemsnitligt være mindst 30,2 W/m² med en årlig køleydelse på 319.579 kWh/år og driftstid på 8760 timer. Alternativt skal køleydelsen være mindst 44,8 W/m² med en årlig køleydelse på 346.358 kWh/år og driftstid på 6.400 timer.
- Der skal monteres en typegodkendt energimåler på varmepumpen. Energimåleren skal være forsynet med automatisk datalogger, der registrerer den månedlige og årlige køleydelse målt i kWh.
- Gyllekølingsanlægget skal være forsynet med et trykovervågningssystem, en alarm samt en sikkerhedsanordning, der i tilfælde af lækage stopper gyllekølingsanlægget. Gyllekølingsanlægget må ikke kunne genstarte automatisk.
- Vedligeholdelse af gyllekølingsanlægget skal ske i overensstemmelse med producentens vejledning. Vejledningen skal opbevares på husdyrbruget.

20. Ved udskiftning af varmepumpen, skal dokumentation for køleeffekt på gyllekøleanlæg indsendes til tilsynsmyndigheden før anlægget tages i drift.
21. Der skal indgås en skriftlig aftale med en godkendt montør med VPO-certifikat eller tilsvarende certificering om kontrol og service af gyllekølingsanlægget mindst én gang årligt. Den årlige kontrol skal som minimum bestå af følgende: - afprøvning og funktionssikring af trykovervågningssystemet, alarmer samt sikkerhedsanordningen, kontrol af kølekredsens ydelse.
22. Enhver form for driftsstop skal noteres i logbog med angivelse af årsag og varighed. Tilsynsmyndigheden skal underrettes ved driftsstop, der har en varighed på mere end 2 uger.
23. Registreringen fra datalogger, logbogen, den skriftlige kontrolaftale, de årlige kontrolrapporter samt øvrige servicereporter, skal opbevares på husdyrbruget i mindst fem år og forevises på tilsynsmyndighedens forlangende.

Lugt

Rengøring af staldanlæg

24. Der skal opretholdes en god staldhygiejne, herunder rene stalde og fodringsanlæg.

Øvrige gener

Handleplaner ved uforudsete gener

25. Hvis Holstebro Kommune vurderer, at eventuelle klager om støj-, lugt-, flue-, støv-, og/eller lysgener er væsentlige og større, end der forventes i miljøvurderingen, skal husdyrbruget udarbejde en handleplan og eftergive at de stillede krav er overholdt. Handleplanen skal godkendes af Holstebro Kommune.

Er kravene ikke overholdt kan kommunen kræve, at der skal indgives og gennemføres et projekt for afhjælpende foranstaltninger. Alle udgifter i forbindelse med et sådant projekt afholdes af husdyrbruget.

Transport

26. Transport til og fra husdyrbruget skal af hensyn til støj- og støvgener foregå ved hensynsfuld kørsel.

Støj

27. Støjbidraget fra staldene sammenlagt med bidraget fra husdyrbrugets øvrige aktiviteter, målt udendørs, må ved nabobeboelse* ikke overstige nedenfor anførte værdier.

	Mandag – fredag kl. 07-18 (8 timer)	Mandag – fredag kl. 18-22 (1 time)	Alle dage kl. 22-07 (1/2 time)	Alle dage kl. 22-07 (maks. værdi)
	Lørdag kl. 07-14 (7 timer)	Lørdag kl. 14-22 (4 timer)		
		Søn- og helligdag kl. 07-22 (8 timer)		
dB(A)	55	45	40	55

*) Ved nabobeboelse defineres som opholdsarealer ved nærmeste nabo. Ved tvivlsspørgsmål er det tilsynsmyndigheden, der definerer, hvor støjgrænsen gælder. Støjbidraget (bortset fra maksimalværdien) måles som det ækvivalente, konstante, korrigerede støjniveau i dB(A) (re. 20 µPa). Tidsintervallerne i parenteserne angiver midlingstiden inden for den pågældende periode.

Såfremt der skulle opstå gener for de omkringboende, eller såfremt Holstebro Kommune finder det nødvendigt, kan der kræves udført støjmålinger/beregninger efter nærmere definerede anvisninger, så det kan godtgøres, at støjgrænserne overholdes, og om at driftstiden for de forskellige støjklæder kan reguleres. Jf. desuden vilkår om handleplaner.

28. Ventilationsanlæggene skal vedligeholdes og efterses i henhold til producentens anvisninger. Anlægget skal dog som minimum rengøres mindst en gang hvert forår.

Restvand og spildevand

29. Befæstede arealer omkring husdyrbrugets bygninger skal altid holdes rene for affald, foderrester, gødningsspild m.v., således, at der ikke er risiko for udvaskning af organisk materiale og næringsstoffer til vandløb, grøfter og dræn ved overfladeafstrømning.

Fluegener

30. Der skal på husdyrbruget foretages en effektiv fluebekæmpelse i overensstemmelse med retningslinjerne fra Aarhus Universitet, Institut for Agroøkologi (Retningslinier for fluebekæmpelse på og omkring gårde med husdyr).

Følgevirksomheder

Driftsforstyrrelser eller uheld

31. Beredskabsplanen skal være kendt af alle personer, der arbejder på husdyrbruget og den skal ophænges synligt, hvor den er let at komme til. Beredskabsplanen skal løbende holdes opdateret.
32. Beredskabsplanen skal indeholde et selvstændigt afsnit om afhjælpende foranstaltninger ved gylleudslip, herunder tiltag ift. grøften ca. 107 m vestsydvest for den sydlige gyllebeholder.
33. Beredskabsplanen skal kunne udleveres til evt. indsatsleder/miljømyndighed ved uheld, forurening, brand ol.

Klima og ressourcer

Miljø- og ressourcestyring

34. Husdyrbruget skal minimum en gang årligt føre journal/opgørelse over forbrug af el, vand og brændstof, samt andre relevante ressourcer.
35. Husdyrbruget skal arbejde på at nedbringe ressourceforbruget og affaldsmængden samt udledning af forurenende stoffer til omgivelserne, så der på en økonomisk forsvarlig måde opnås en reduktion i miljøbelastningen.
36. Husdyrbruget skal i forbindelse med tilsyn redegøre for muligheden for at indføre renere teknologi i form af ændrede råvarer, nyt materiel, ny management eller besparelser på materialer og ressourcer, som kan nedsætte miljøbelastningen. Følgende områder forventes at indgå i redegørelsen:
 - Metoder/management til reduktion af fordampningen af kvælstof fra stalde og opbevaringsanlæg samt i forbindelse med udbringning.
 - Tiltag til reduktion af kvælstofudledning og fosforoverskud.
 - Redegørelse for ressourceforbrug og tiltag til minimering heraf.
 - Reparations- og vedligeholdelsesplaner.
 - Affaldsreducerende tiltag.
37. Senest 5 år efter seneste energigennemgang af husdyrbruget skal hele husdyrbruget være gennemgået af en energifaglig konsulent med det formål at sikre, at lønsomme ressourcebesparende teknologier løbende indføres på husdyrbruget. Gennemgangen skal som minimum indeholde en beskrivelse og vurdering af de aktuelle forhold samt mulighederne for indførelse af energibesparende teknologi vedr. belysning, køle- og fryseanlæg, varmeanlæg, ventilationsanlæg, maskiner og lign. samt de heraf afledte forhold, såsom f.eks. varmegenindvindingspotentialer, pumpetyper etc. Som

udgangspunkt skal 5-års lønsomme teknologier indføres. Kontrolrapport skal fremsendes til Holstebro Kommune. Herefter skal energigennemgangen foretages minimum hvert 5. år.

IE-husdyrbruget

Ved ophør

38. Ved ophør af husdyrbruget skal stalde rengøres og gyllebeholdere tømmes. Eventuelle oplag af olier, sprøjtemidler, kemikalier etc. skal bortskaffes til godkendt modtager. Såfremt driftsbygninger ikke er nødvendige eller brugbare til landbrugsformål, kan Holstebro Kommune kræve, at bygningerne rives ned, og materialet bortskaffes til genanvendelse eller lignende. Omkostninger i forbindelse hermed påhviler husdyrbruget.

Begrundelse for de fastsatte vilkår

Nedenfor har Holstebro Kommune i nogle tilfælde suppleret enkelte afsnit med yderligere vurderinger blandt andet i forbindelse med fastsættelse af vilkår. Begrundelser for vilkår vil også fremgå af nedenstående. Hvor vilkårene er stillet som fastholdelsesvilkår, eller hvor vilkårene er selvforklarende, vil vilkårene ikke være yderligere begrundede.

Basisoplysninger

Dokumentation, ansøger og ejerforhold

Der er stillet vilkår om, at denne § 16a miljøgodkendelse betragtes som udnyttet, når afgørelsen er meddelt. Dette begrundes med, at miljøgodkendelsen erstatter den lovpligtige revurdering af tidligere miljøgodkendelse. Ved meddelelsesdato ophæves derfor den eksisterende miljøgodkendelse.

Der er stillet vilkår om, at husdyrbruget bliver etableret og drevet, som det er beskrevet i ansøgningen og miljøkonsekvensrapporten, samt at husdyrbruget skal kunne dokumentere, at vilkårene i denne godkendelse er overholdt.

For at Holstebro Kommune til enhver tid kan kontakte den ansvarlige for husdyrbruget, er der stillet vilkår om, at hvis der sker ændringer af ejerforhold, eller hvem der er ansvarlig for husdyrbruget, skal dette meddeles til Holstebro Kommune inden for 14 dage. For at sikre, at vilkårene i denne godkendelse overholdes, har den drifts- og miljøansvarlige pligt til at informere personer og virksomheder, der arbejder på husdyrbruget om vilkårene for den del af driften, som de arbejder med.

Indretning og drift

Det ansøgte produktionsareal

Godkendelsen er meddelt på baggrund af en række beregninger foretaget i husdyrgodkendelse.dk samt på baggrund af beskrivelserne og vurderingerne foretaget i miljøkonsekvensrapporten. For at sikre, at husdyrbruget ikke har en væsentlig miljømæssig effekt på omgivelserne, er der stillet vilkår om, at husdyrbruget drives som beskrevet i miljøkonsekvensrapporten, og at dyreholdet etableres i de staldanlæg og med de staldsystemer, der er angivet i ansøgningen.

Holstebro Kommune har ikke taget stilling til om der kan ske en delvis udnyttelse af projektet. Derfor er denne miljøgodkendelse en samlet godkendelse, hvor miljøteknologi skal implementeres og nye stalde skal bygges for, at sikre overholdelse af beskyttelsesniveauerne.

Vilkår 6 og 14 skal sikre, at dyreholdet etableres i de staldanlæg og med de staldsystemer, dyretyper og teknologier, der er angivet som ansøgt, og som beregningerne i husdyrgodkendelse.dk er foretaget på baggrund af.

Anlæg og bygninger

Husdyrbrugets anlæg og bygninger

I forbindelse med denne miljøgodkendelse lovliggøres 2 stk. klimacontainere til smågrise. Klimacontainerne er beliggende inden for 100 m af fortidsminde.

Den miljømæssige lovliggørelse af klimacontainerne efter husdyrbrugslovgivningen er under forudsætning af, at der meddeles en selvstændig dispensation for afstandskrav i Naturbeskyttelseslovens § 18 efter lovens § 65 stk. 2.

Opbevaring af husdyrgødning

I miljøkonsekvensrapporten er opbevaringskapaciteten beregnet til 12 mdr. Det vurderes, at der er tilstrækkelig opbevaringskapacitet og derfor stilles der ikke yderligere vilkår. Endvidere kontrolleres opbevaringskapacitet i forbindelse med de ordinære miljøtilsyn.

Flydende husdyrgødning

Der er stillet vilkår om en årlig inspektion af gyllebeholdere for, at forebygge risiko for forurening og for at sikre, at eventuelle skader på gyllebeholdere opdages og repareres hurtigst muligt. Inspektionen og evt. vedligeholdelse skal noteres i driftsjournal jf. bilag 4.

Fast overdækning af gyllebeholdere

Overdækning af gyllebeholdere medvirker til en lavere ammoniakfordampning fra husdyrbruget. Der stilles derfor vilkår til overdækning af husdyrbrugets 2 nordlige gyllebeholdere. Hvis teltdugen går i stykker vil ammoniakfordampningen være højere end det, der ligger til grund for denne godkendelse. Der er derfor stillet vilkår om reparation af teltdugen ved skader for, at sikre den ammoniakreducerende effekt.

For at sikre den reducerede ammoniakfordampning, stilles der vilkår om, at teltoverdækning maksimalt må stå åben i et døgn i forbindelse med omrøring og tømning af gyllebeholder, og at skader på overdækningen skal repareres, ligesom der skal føres logbog over skader og reparationer.

Af ansøgningen fremgår, at gyllebeholderen på 600 m³ beliggende ved de gamle stalde tages ud af drift. Der stilles vilkår hertil.

Afskærmende beplantning

I forbindelse med offentlighedsperioden kom der en telefonisk kommentar vedr. afskærmende beplantning omkring gyllebeholderne fra nabo på Hvidemosevej 27, jf. bilag 3. Ansøgers rådgiver oplyser, at der er plantet træer omkring beholderne (se bilag 3). For at fastholde ansøger herpå stiller Holstebro Kommune vilkår om, at der etableres og stedse vedligeholdes afskærmende beplantning omkring gyllebeholderne på den vestlige og sydlige side. Hensigten hermed er at sløre udsynet til beholderne fra naboejendommen hvidemosevej 27.

BAT

Ved miljøgodkendelse og tilladelse af husdyrbrug skal husdyrbruget og godkendelsesmyndigheden, i forbindelse med godkendelsen, foretage en vurdering af, om husdyrbruget anvender teknologi, der svarer til "Bedste Tilgængelige Teknik" - BAT.

Bedste tilgængelige teknik for en række områder er beskrevet i EU's BAT notat (BREF-dokumentet) for svin og fjerkræ. Miljøstyrelsen har derudover fastlagt en række vejledende emissionsniveauer for ammoniak, som vurderes at kunne opnås ved anvendelse af bedste tilgængelige teknik.

BAT-kravet ift. husdyrbrugets ammoniakemission skal være overholdt, og der skal være en beskrivelse af hvilken teknologi, der anvendes for at overholde kravet. BAT-kravet til ammoniakemissionen er for husdyrbrug formuleret som en emissionsfaktor pr. produktionsarealenhed, og er denne overholdt ved brug af en bestemt teknologi, beskrives denne teknologi.

Det er således tilstrækkeligt for ansøger at nævne andre valgmuligheder, der kunne være og begrunde fravalget af disse. Der er ikke i husdyrbruglovgivningen krav om at komme længere ned end det BAT-niveau, der er fastsat i Husdyrgodkendelsesbekendtgørelsen.

Bedste tilgængelige teknik vurderes ud fra tilgængelighed, driftsstabilitet, proportionalitet og omkostningseffektivitet. Dette betyder bl.a., at teknologien maksimalt må koste 1 % af produktionsomkostningerne og maksimalt 100 kr. pr. kg sparet N for, at Holstebro Kommune vurderer teknologien som omkostningseffektiv.

BAT-teknologi

Der stilles vilkår om, at stalde skal etableres og drives med de indretninger, staldsystemer og miljøteknologier, der er ansøgt om, for at sikre, at husdyrbrugets ammoniakemission reduceres til et niveau, der svarer til emissionen ved anvendelse af den bedste tilgængelige teknik (BAT).

Ansøger har redegjort for valg og fravalg af BAT-teknologier i miljøkonsekvensrapporten.

BAT-niveauet er opnået ved brug af gyllekøling i staldafsnit 12-29 og fast overdækning af eksisterende gyllebeholdere.

Der stilles vilkår om, at gyllekanalerne i staldafsnit 12-29 - i alt 1.771 m² (1.208 m² kummeareal) - skal være forsynet med køleslanger, der er forbundet med en varmepumpe. Gyllekølingsanlægget skal anvendes for at husdyrbruget opnår en reduktion af ammoniakemissionen til et niveau lavere end emissionen ved anvendelse af den bedste tilgængelige teknik (BAT) for at kunne overholde depositionskrav på kategori 1 natur.

Der er ansøgt om 2 drifts muligheder.

- 22% reduktion: Varmepumpen skal være i drift 8760 timer om året og levere en gennemsnitlig køleydelse på mindst 30,2 W/m² svarende til en årlig køleydelse på 319.579 kWh/år.
- 30% reduktion: Varmepumpen skal være i drift 6400 timer om året og levere en gennemsnitlig køleydelse på mindst 44,8 W/m², svarende til en årlig køleydelse på 346.358 kWh/år.

For at sikre at anlægget opnår den ammoniakreducerende effekt, som forudsat i beregningen, stilles der en vilkår til korrekt etablering, kalibrering, drift, eftersyn og vedligeholdelse af gyllekølingsanlægget, bl.a. minimum køleeffekt og minimum antal driftstimer.

- a) Varmepumpen skal levere en køleydelse der gennemsnitligt skal være mindst 30,2 W/m² med en årlig køleydelse på 319.579 kWh/år og driftstid på 8760 timer. Alternativt skal køleydelsen gennemsnitlig være mindst 44,8 W/m² med en årlig køleydelse på 346.358 kWh/år og driftstid på 6.400 timer
- b) Varmepumpen skal være forsynet med en timetæller til dokumentation af den årlige driftstid.
- c) Der skal indgås en skriftlig aftale med en godkendt montør med VPO-certifikat eller tilsvarende certificering om kontrol og service af gyllekølingsanlægget mindst én gang årligt.
- d) Gyllekølingsanlægget skal være forsynet med et trykovervågningsystem, en alarm samt en sikkerhedsanordning, der i tilfælde af lækage stopper gyllekølingsanlægget. Gyllekølingsanlægget må ikke kunne genstarte automatisk.
- e) Vedligeholdelse af gyllekølingsanlægget skal ske i overensstemmelse med producentens vejledning. Vejledningen skal opbevares på husdyrbruget og forevises på Holstebro Kommunes forlangende.
- f) Ved udskiftning af varmpumpen, skal dokumentation for køleeffekt på gyllekølingsanlægget indsendes til Holstebro Kommune før anlægget tages i brug.

Samlet vurdering

BAT-niveauet opnås ved brug af gyllekøling og fast overdækning af eksisterende gyllebeholdere. Husdyrbruget lever dermed op til emissionsgrænserne.

Det vurderes, at husdyrbrugets staldindretning overholder reglerne i henhold til Husdyrbrugloven, Miljøbeskyttelsesloven og heraf afledte bestemmelser. På den baggrund er der stillet fastholdelsesvilkår for de valgte BAT-teknologier.

BAT-emissionsgrænseværdier for ammoniak

Ansøger har principielt frit teknologivalg, men ansøger skal godtgøre, at valget af teknologier sikrer en ammoniakemission, der svarer til det beregnede BAT niveau.

Af BAT beregningerne i Husdyrgodkendelse.dk fremgår en beregning af den samlede maksimale ammoniakfordampning, som må udledes fra husdyrbrugets stalde og lagre i henhold til Miljøstyrelsens BAT-emissionsgrænseværdier.

Den ansøgte totale udledning er 3.929 kg N/år og overholder således det beregnede BAT emissionsniveau, som er 4.259 kg N/år. Der stilles vilkår, som sikrer, at de anvendte ammoniakreducerende teknologier implementeres. Det vurderes på baggrund af ovenstående, at husdyrbrugets ammoniakudledning fra stald og lager overholder kravet om anvendelse af BAT.

Samlet vurdering

På baggrund af ovenstående vurderes det, at husdyrbrugets ammoniakudledning fra stald og lager overholder kravet om anvendelse af BAT.

Husdyrbrugets beliggenhed

Lokalisering og planmæssige forhold

Husdyrbruget ligger ca. 1,9 km sydøst for Ejsing og ca. 920 m sydøst for "Erhvervsområdet Tværmose". Husdyrbruget ligger endvidere ca. 420 m vest for Skånsø. Husdyrbruget beliggenhed og planmæssige forhold fremgår af bilag 1.

Den nordligste gyllebeholder er placeret ca. 25 m fra naboskel. Der er tidligere meddelt dispensation her-til.

Samlet vurdering

Det vurderes, at husdyrbruget med tidligere meddelte dispensationer opfylder afstandskravene Husdyrbrugslovens, jf. §§ 6, 7 og 8.

Landskabelige og kulturhistoriske områder

Husdyrbruget ligger på grænsen mellem Venø Bugt Landbrugslandskab og Sølandskabet Hjerl Hede.

En del af husdyrbruget ligger endvidere indenfor 100 m. af fortidsminde. Der er tidligere meddelt dispensation til en del af dette efter Naturbeskyttelsesloven.

Som det fremgår af konsekvensrapporten er det eneste "nybyggeri" lovliggørelse af klimacontainere.

Den miljømæssige lovliggørelse af klimacontainerne efter husdyrbrugslovgivningen er under forudsætning af, at der meddeles en selvstændig dispensation for afstandskrav i Naturbeskyttelseslovens § 18 efter lovens § 65 stk. 2.

Holstebro Kommune vurderer dog, at klimacontainerne er så små og af et sådant udtryk, at det ikke er i modstrid med de landskabelige værdier i området.

Ammoniak

Ammoniak

Husdyrproduktioner giver anledning til fordampning af ammoniak, som kan påvirke specielt de kvælstoffølsomme naturtyper omkring husdyrbruget. Ved miljøgodkendelse af husdyrbrug er der krav til husdyrbrugets tilladte ammoniakpåvirkning af nærliggende naturarealer. Naturarealer er opdelt i tre kategorier i forhold til hvor følsomme de er over for ammoniak.

Table 1: Oversigt over kategorier af natur og beskyttelsesniveau.

Kategori af natur	Tilladt deposition
Kategori 1 (indenfor Natura 2000 områder) <ul style="list-style-type: none">• ammoniakfølsomme habitatnaturtyper• § 3 beskyttede heder• § 3 beskyttede overdrev	Maks. totaldeposition, afhængigt af antal husdyrbrug i nærheden (kumulation) 0,2 - 0,7 kg N/ha/år
Kategori 2 (uden for Natura 2000 områder) <ul style="list-style-type: none">• § 3 beskyttede heder > 10 ha• § 3 beskyttede overdrev > 2,5 ha• højmoser og lobeliesøer	Maks. totaldeposition på 1,0 kg N/ha/år
Kategori 3 (uden for Natura 2000 områder) <ul style="list-style-type: none">• § 3 beskyttede heder, moser og overdrev samt ammoniakfølsomme skove	Maks. merdeposition ≥ 1,0 kg N/ha/år

Kravet til totaldepositionen for kategori 1-natur og for kategori 2-natur er et krav til den maksimale totaldeposition, dvs. den ammoniakdeposition, som stammer fra alle husdyrbrugets stalde og lagre - både det, der vil komme fra det ansøgte, og det, der allerede kommer fra den eksisterende drift. Hvilket krav til den maksimale totaldeposition, der skal stilles for kategori 1-natur, afhænger af det antal husdyrbrug, der er i nærheden af området (såkaldt kumulation). Jo flere husdyrbrug i nærheden, jo skærpede krav til den maksimale totaldeposition stilles.

Kategori 3-natur er ammoniakfølsomme naturområder, som ikke er kategori 1-natur eller kategori 2-natur, og som er hede, mose eller overdrev omfattet af naturbeskyttelseslovens § 3 eller som er ammoniakfølsom skov. Beskyttelsesniveauet for kategori 3-natur omfatter ikke som for kategori 1-natur og kategori 2-natur et generelt krav til den maksimale ammoniakdeposition. Beskyttelsesniveauet fastlægges, at kommunen på baggrund af en konkret vurdering kan stille krav om en maksimal merdeposition på 1,0 kg N/ha/år.

Den samlede ammoniakfordampning fra anlægget forventes at blive på 3.929 kg N/år, hvilket er en meremission på -57,5 kg N/år i forhold til nudrift og 696,2 kg N/år i forhold til 8-års drift.

Samlet ammoniakdeposition siden 2013

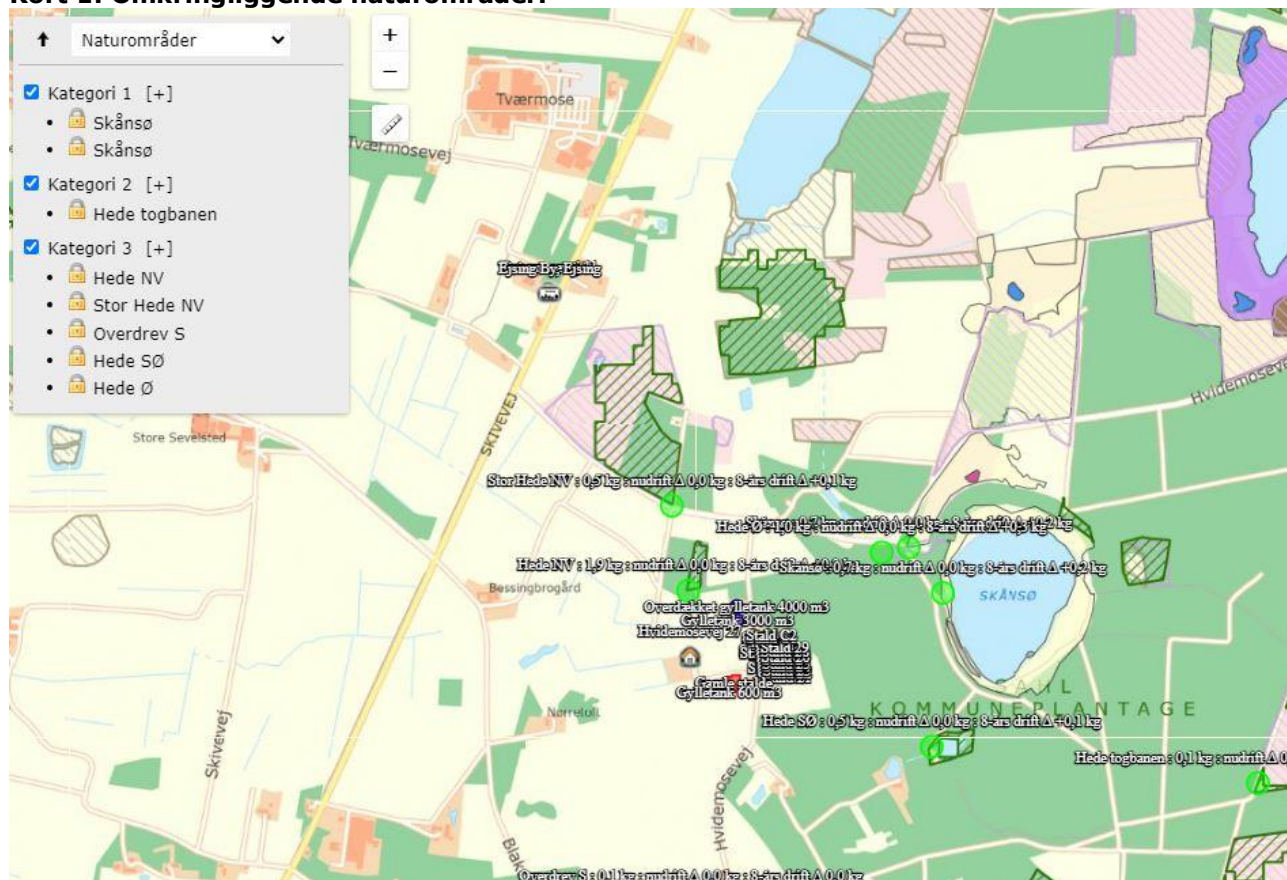
For at vurdere om den samlede merdeposition af ammoniak, fra driften i 2013 (8 år siden) til og med den ansøgte udvidelse, har en negativ virkning på omkringliggende naturområder, er der lavet beregninger til omkringliggende naturområder i Husdyrgodkendelse.dk. Beregningerne tager udgangspunkt i den produktion som var aktuel for 8 år siden.

Figur 1: Beregninger af ammoniakdeposition på omkringliggende naturområder.

Oversigt af naturpunkter  

Navn:	Kategori:	Oprettet:	Kumulation:	Ruhed natur:	Merdeposition (kg N/ha/år):		Totaldeposition (kg N/ha/år):
					8-års drift	Nudrift:	
Hede togbanen	Kategori 2	Ansøger	0	Bn	0,0	0,0	0,1
Hede Ø	Kategori 3	Ansøger	0	Bn	0,3	0,0	1,0
Hede SØ	Kategori 3	Ansøger	0	Mk	0,1	0,0	0,5
Overdrev S	Kategori 3	Ansøger	0	Mk	0,0	0,0	0,1
Stor Hede NV	Kategori 3	Ansøger	0	Mk	0,1	0,0	0,5
Hede NV	Kategori 3	Ansøger	0	Mk	0,3	0,0	1,9
Skånsø	Kategori 1	Ansøger	0	Bn	0,2	0,0	0,7
Skånsø	Kategori 1	Ansøger	0	Bn	0,2	0,0	0,7

Kort 1: Omkringliggende naturområder.



Ammoniakfølsomme naturtyper indenfor Natura 2000 (kategori 1 natur)

Det nærmest liggende Natura 2000-område i forhold til husdyrbruget er EF-habitatområde nr. 54 Skånsø og Tranemose.

Mindsteafstanden hertil er 430 meter mod øst til Skånsø med omgivende naturarealer. Skånsø er kortlagt som lobeliesø (naturtype 3110) med høj naturkvalitet, herunder store bestande af bl.a. tvepibet lobelie og sortgrøn brasenføde. På søbredderne er kortlagt større områder med våd hede (4010) i naturtilstand varierende fra ringe (IV) til god (II). Der er desuden kortlagt mindre områder med tørvelavning (7150) med bl.a. liden og rundbladet soldug, liden ulvefod, klokke-ensian og fin bunke; her er naturtilstanden vurderet til III, moderat.

De tre naturtyper er alle kvælstoffølsomme med tålegrænser på hhv. 5-10, 10-25 og 10-15 kg N/ha/år. Med en baggrundsbelastning omkring 14 kg N/ha/år vil tålegrænsen være overskredet for lobeliesøen Skånsø og muligvis også for tørvelavningerne.

Beregninger for de to nærmeste punkter i Natura 2000-området i forhold til husdyrbruget viser en totaldeposition på 0,7 kg N/ha/år mod en merdeposition på 0,2 kg N/ha/år (max. tal for nudrift og 8-års drift).

Der ligger ikke andre husdyrbrug med en emission på mere end 150 kg NH₃-N inden for en afstand af 200 m af naturpunktet og det ansøgte husdyrbrug.

Der ligger ikke andre husdyrbrug med en emission på mere end 450 kg NH₃-N inden for en afstand af 200-300 m af naturpunktet og det ansøgte husdyrbrug.

Der ligger ikke andre husdyrbrug med en emission på mere end 750 kg NH₃-N inden for en afstand af 300-500 m af naturpunktet og det ansøgte husdyrbrug.

Der ligger ikke andre husdyrbrug med en emission på mere end 1.500 kg NH₃-N inden for en afstand af 500-1.000 m af naturpunktet og det ansøgte husdyrbrug.

Der ligger ikke andre husdyrbrug med en emission på mere end 5.000 kg NH₃-N inden for en afstand af 1.000-2.500 m af naturpunktet og det ansøgte husdyrbrug.

Holstebro Kommune vurderer, at totaldepositionen fra det ansøgte husdyrbrug maksimalt må være 0,7 kg N/ha/år. Den beregnede totaldeposition er beregnet til 0,7 kg N/ha/år, og er dermed overholdt.

Samlet set er reglerne for kategori 1 natur overholdt.

Større ammoniakfølsomme naturområder udenfor Natura 2000 (kategori 2 natur)

Afstanden til de nærmeste områder med lobeliesø, højmoser eller større heder/overdrev udenfor Natura 2000-områder er relativt høj, dvs. 1,3 kilometer i østlig retning. Der er tale om en fint, ca. 26 ha stort hedeområde på skrænterne ned imod Skallesø/Flynder sø området.

Beregninger viser her en totaldeposition på 0,1 kg N/ha/år.

Maksimaldepositionskravet til kategori 2- natur er 1 kg N/ha/år. Reglerne for kategori 2 natur er dermed overholdt, og Holstebro Kommune venter ingen eller kun en meget begrænset negativ effekt af husdyrbrugets drift på de nærmeste områder med kategori 2-natur.

Ammoniakfølsomme naturområder i øvrigt (kategori 3 natur)

Det nærmeste naturområde i forhold til husdyrbruget, som kan tænkes at være omfattet af reglerne for kategori 3 natur, er et knap ½ ha stort registreret hedeområde nordvest for husdyrbruget. Afstanden er ca. 200 meter, men til to gylletanke kun ca. 90 meter.

Der er tale om en noget degraderet hede med dominans af bølget bunke. I den nordlige 2/3 fandtes i 2017 en del revling, men meget lidt hedelyng. Desuden bredbladet mangeløv, mangeblomstret frytle, krybende hestegræs, hirse- og sand-star, engelsk visse, hindbær, gederams, lyng-snerre, rødknæ, alm. kørvel og mos (*Pleurozium schreberi*) samt lidt krat. Naturkvaliteten vurderes som ret lav.

Beregninger viser en merdeposition fra husdyrbruget 0,0 kg N/ha fra nudrift og på 0,3 kg N/ha/år i hedeområdet, og reglerne for kategori 3 natur er derfor overholdt. For andre, potentielle §3-områder med kategori 3-status er merdepositionen tilsvarende eller lavere.

Der er registreret større arealer med potentielt ammoniakfølsom skov meget nær husdyrbruget i østlig og nordlig retning. Kommunen har i 2017 kort besigtiget disse arealer. De nærmeste dele bestod af en blandingsskov af eg, birk, røn, bøg og glansbladet hæg mv., som generelt er af yngre dato men med en del ældre egetræer. Bundvegetationen var ret artsfattig men med bredbladet mangeløv og alm. engelsød mv. På historiske kort 1900-1960 ses kun en smal stribe med nåleskov her.

Herudover består de nærmeste dele af plantage med omorikagran, lærk mv.

Holstebro Kommune har herudfra vurderet, at der ikke er tale om kategori 3 natur, og afskæringskriterierne for kategori 3 natur er samlet set overholdt.

Holstebro Kommune vurderer, at udvidelsen ikke vil medføre en forøgelse af N-depositionen i de omkringliggende naturområder, der ligger ud over de fastsatte afskæringskriterier.

Samlet vurdering

Holstebro Kommune vurderer, at oplysninger om kildehøjder, ruhed og kumulation, er korrekte.

Jf. ansøgningsskema 219363 er beskyttelsesniveauet for ammoniak overholdt, og der stilles derfor ikke yderligere vilkår.

Holstebro Kommune har endvidere regnet på (Scenarie 226115), at hvis klimacontainere af brandhensyn flyttes 10 m om på nordgavlen af stalden de stå op ad, så overholder det stadig beskyttelsesniveauet for ammoniak iht. ovenstående.

Holstebro Kommune vurderer, at da der i løbet af de sidste 8 år ikke er sket en merbelastning, som overskrider 1,0 kg N/ha/år, overholder det ansøgte lovens krav om maksimal deposition af ammoniak i kategori 3-natur.

Holstebro Kommune vurderer, at kravene om maksimalt tilladt totaldeposition på kategori 1- og kategori 2-natur er overholdt.

Holstebro Kommune vurderer, at der ikke er grundlag for at skærpe kravene til ammoniak meremissionen under hensyn til andre omkringliggende ammoniakfølsomme naturområder såsom ammoniakfølsomme skove, kategori 3-natur og § 3 beskyttet natur.

Bilag IV-arter

I habitatdirektivets bilag IV er opført en række arter, som skal sikres en streng beskyttelse i deres naturlige udbredelsesområde også udenfor de udpegede Natura 2000-områder. Det indebærer for dyrearternes vedkommende bl.a. at yngle- og rasteområder ikke må beskadiges eller ødelægges og for planternes vedkommende, at arterne bl.a. ikke må lide skade.

Ud fra "Håndbog om dyrearter på habitatdirektivets bilag IV" samt Holstebro Kommunes øvrige kendskab til området og arterne, vurderes det, at følgende arter og grupper fra habitatdirektivets bilag IV (strengt beskyttede arter) kunne tænkes at forekomme i nærområdet til husdyrbruget.

Følgende arter og grupper fra habitatdirektivets bilag IV (strengt beskyttede arter) kunne tænkes at forekomme i Holstebro Kommune:

Småflagermus: Forekommer næsten overalt i Vestjylland, men vil ikke blive negativt påvirket af projektet.

Birkemus: Arten er ikke registreret i området.

Odder: Lever udbredt i Vestjylland, men er med sin levevis næppe truet af projektet.

Bæver: Lever i adskillige af kommunens vandløb og søer, men vil ikke blive negativt påvirket af projektet.

Ulv: Forekommer lejlighedsvist forskellige steder i Holstebro Kommune, men vil ikke blive negativt påvirket af projektet.

Markfirben: Holstebro Kommune har ikke kendskab til forekomster nær ejendommen.

Stor vandsalamander, løgfrø, spidssnudet frø og strandtudse: Ingen af disse er registreret nær ejendommen.

Grøn kølleguldsmed: Forekommer ikke i området nær ejendommen.

Vandranke: Vokser nær Felsted Kog og i Husby Sø, men i stor afstand fra ejendommen.

Gul stenbræk: Holstebro Kommune rummer mindst 3 paludella-væld, hvor arten kan tænkes at forekomme, men den er trods eftersøgninger ikke fundet her i nyere tid.

På og umiddelbart op til husdyrbrugets udspretningsarealer er Holstebro Kommune ikke bekendt med arter omfattet af EF-habitatdirektivets bilag IV, som kan blive negativt påvirket af nærværende godkendelse.

Lugt

Mange forhold har betydning for lugt. Ud over arten er det eksempelvis staldindretning, ventilationssystem, strøelse, gødningshåndtering, fodring, drikkevandssystem samt hygiejne i stalden.

Lugt fra stalde udgør et særligt problem, som der ikke fuldt ud tages højde for ved lovens minimumskrav til afstande mellem stald og naboejendomme. Lugt regnes og beskrives i lugtenheder, der kaldes odour units (OUe). Der er en sammenhæng mellem antallet af lugtenheder, og den måde lugt opfattes.

Opfattelsen af lugt kan variere fra menneske til menneske, men helt overordnet, så svarer 1 lugtenhed (OUe) til grænsen for, hvornår lugten kan erkendes i et laboratorium. Ved 3 lugtenheder er det muligt, at genkende lugttypen som f.eks. svinelugt. Ved 5 lugtenheder kan lugten med sikkerhed bestemmes, mens lugten ved 10 lugtenheder er en tydelig lugt, der i tilfælde af f.eks. svinelugt kan opfattes som ubehagelig.

Der er 3 forskellige genegrænser, som skal overholdes, før der kan meddeles miljøgodkendelse. I byzone er grænsen sat til 5 OUE, for samlet bebyggelse er grænsen 7 OUE, mens den for enkeltboliger uden landbrugspligt er på 15 OUE.

Kumulation af lugt

Der ligger ikke andre husdyrbrug nærmere end:

- 300 meter fra eksisterende eller fremtidig byzone- eller sommerhusområde eller i et område i landzone, der er udlagt til boligformål, blandet bolig og erhvervsformål eller til offentlige formål med henblik på beboelse, institutioner, rekreative formål og lign.
- 300 meter fra beboelsesbygninger i samlet bebyggelse
- 100 meter fra beboelsesbygninger på ejendomme uden landbrugspligt, der ikke ejes af driftsherren.

Geneafstanden skal derfor ikke forøges.

Lugtberegning

I husdyrgodkendelse.dk er der foretaget en beregning (skemanummer 219363) af geneafstandene til både enkeltbolig, samlet bebyggelse, lokalplanlagt område til offentlige formål og til byzone. Kravene til lugtpåvirkning jf. lugtberegningen er overholdt.

Teknologi

Husdyrbruget har gyllekøling i staldafsnit 12-29. Den reducerende effekt herfra er op til 20 %. Ansøger har dog ikke i ansøgningen (skemanummer 219363) anvendt gyllekøling som virkemiddel for lugt. Dvs. lugt regnes fra et worstcase scenarie.

Der er stillet vilkår om gyllekøling og lugt vurderes på den baggrund at være mindre end, hvad der er regnet ud fra.

Lugt fra gyllebeholdere

Lugt fra opbevaringslagre er ikke medtaget i ovenstående beregninger, da opbevaringslagre er omfattet af de generelle afstandsregler. Der stilles ikke skærpede krav til f.eks. gyllebeholdere eller udbringningspraksis, da der ikke forventes at være væsentlige lugtgener herfra i forhold til omkringboende.

Rengøring af staldanlæg

Stalde rengøres efter behov. Idet erfaring viser, at en god staldhygiejne i form af rene og tørre stalde ofte har en gunstig indflydelse på staldlugtmissionen, stilles der vilkår om, at der opretholdes en god staldhygiejne.

Husdyrbruget ligger forholdsvis tæt på naboer. Såfremt der skulle opstå gener for de omkringboende, eller såfremt Holstebro Kommune vurderer, at eventuelle klager om lugtgener er væsentlige og større, end der forventes i miljøvurderingen, skal husdyrbruget udarbejde en handleplan og efterviser at de stillede krav er overholdt. Handleplanen skal godkendes af Holstebro Kommune.

Er kravene ikke overholdt kan kommunen kræve, at der skal indgives og gennemføres et projekt for afhjælpende foranstaltninger. Alle udgifter i forbindelse med et sådant projekt afholdes af husdyrbruget

Samlet vurdering

På baggrund af ovenstående og de fastsatte vilkår, vurderes det, at husdyrbruget ikke vil give anledning til væsentlige lugtgener hos omboende.

Øvrige gener

Transport

Ansøgers vurdering fremgår af miljøkonsekvensrapporten. Holstebro Kommune supplerer nedenfor med vurdering i forhold til mulige gener i forbindelse med husdyrbrugets transporter.

I miljøkonsekvensrapporten er der gjort rede for antal og typer af transporter. Det samlede antal transporter er det samme i ansøgt drift som i nudrift.

Omkring forårs- og høstarbejde vil der på et typisk husdyrbrug være intensiveret trafik på og omkring anlægget. De sæsonbetonede transporter kan foregå hele døgnet. De daglige transporter vil sædvanligvis primært foregå indenfor normal arbejdstid.

Der er fastsat vilkår om, at transport til og fra husdyrbruget skal foregå ved hensynsfuld kørsel. Vilkåret er stillet for at minimere mulige støj- og støvgener hos de nærmeste omboende. Sæsonbetonet arbejde kan dog foregå uden for normal arbejdstid, men skal søges begrænset.

Ved regulering af husdyrbrug er det praksis, at betragte landzonen som landbrugets erhvervsområde, og beboere af boliger i landzonen må derfor acceptere visse ulemper, som kan være forbundet med at være nabo til et landbrug. Holstebro Kommune kan regulere visse transporttyper knyttet til husdyrbrugets egne transporter.

Færdsel på offentlig vej reguleres af politiet og hører under færdselsloven og øvrige bestemmelser, der er fastsat af Justitsministeriet.

På baggrund af vurderingen af omfanget af transporter, og mulige genepåvirkninger heraf i nærområdet, er der fastsat vilkår om, at transport til og fra husdyrbruget skal foregå ved hensynsfuld kørsel. Kommunen vurderer, at transporter til og fra husdyrbruget kan foregå uden væsentlige miljømæssige gener for omboende.

Samlet vurdering

Staldene med dyr ligger ca. 180 meter fra Hvidemosevej 27, 7830 Vinderup, der er nærmeste nabo. De nærmeste bygninger er de gamle stalde uden dyr, som ligger ca. 100 m fra Hvidemosevej 27. De nordlige gyllebeholdere ligger ca. 130 m fra Hvidemosevej 27. De fleste transporter er med foder og husdyrgødning.

Idet transporterne normalt ligger i dagtimerne og ikke har karakter over, hvad der er normalt forekommende for lastvogne og traktorer, forventes det, at støjen ikke vil være væsentligt belastende for omgivelserne.

Holstebro Kommune kan regulere visse transporttyper knyttet til husdyrbrugets egne transporter, hvilket bl.a. er gjort i vilkår 26, der er stillet for at sikre, at der tages hensyn til omkringboende. Ved hensynsfuld kørsel til og fra husdyrbruget kan støjen herfra minimeres. For at mindske gener skal transport primært foregå indenfor normal arbejdstid. Sæsonbetonet arbejde kan dog forekomme udenfor disse tidspunkter, men skal søges begrænset.

Det vurderes, at transport til og fra husdyrbruget med de stillede vilkår kan foregå uden væsentlige miljømæssige gener for de omkringboende.

Rengøring af offentlig vej

Ved tilsvining af det offentligt tilgængelige vejareal i forbindelse med arbejdskørsel, skal der opstilles skilte, der informerer andre trafikanter om forholdene. Det offentlige vejareal skal rengøres efter arbejdskørselens ophør, jvf. færdselslovens kapitel 14. Politiet er myndighed herfor, hvorfor forholdet ikke reguleres i denne miljøgodkendelse.

Støj

De anbefalede mindsteafstande mellem husdyrbruget og nærmeste beboelse er baseret på Miljøstyrelsens erfaringer om miljøforhold. Klassifikationen angiver, hvilken afstand, der skønnes at være nødvendig mellem den pågældende virksomhed og boliger i et område for åben og lav boligbebyggelse. Udgangspunktet er, at afstanden skal give en rimelig sikkerhed for, at boligerne ikke udsættes for miljøgener, og at virksomheden ikke efterfølgende mødes med skærpede miljøkrav.

Jævnfør virksomhedsbeskrivelsen fra Håndbog om Miljø og Planlægning, Miljøstyrelsen og Skov- og Naturstyrelsen, Landsplanafdelingen, 2004, anvendes følgende inddeling af husdyrbrugstyper:

Klasse 7: Svinefarme med erhvervmæssigt dyrehold

Klasse 7: 500 m afstand

De anbefalede mindsteafstande til nabobeboelse er 500 meter og dermed ikke overholdt. Derfor vurderes det, at husdyrbruget kan give anledning til støjpåvirkning af omgivelserne, som vil medføre gener for de omkringboende.

Støjkilder på husdyrbruget består primært af interne transportere, ventilation, indblæsning af foder, møl-leri, kompressor og støj fra produktionen.

Ansøger har i miljøkonsekvensrapportens afsnit 7.1 vurderet på husdyrbrugets støjkilder.

Samlet vurdering

Der er ikke foretaget støjberegninger i forbindelse med udarbejdelse af miljøgodkendelsen. Det faktuelle støjniveau kendes derfor ikke og kan ikke sammenholdes med de vejledende støjgrænser.

Holstebro Kommune har ikke registret nogle klager over støj fra husdyrbruget.

For at imødekomme eventuelle støjgener for de omkringboende, fastsættes der vilkår om, at husdyrbrugets samlede bidrag til støjbelastningen i omgivelserne skal overholde Miljøstyrelsens vejledende støjgrænser.

Såfremt der skulle opstå gener for de omkringboende, eller såfremt Holstebro Kommune vurderer, at eventuelle klager om støj er væsentlige og større, end der forventes i miljøvurderingen, skal husdyrbruget udarbejde en handleplan og eftervise at de stillede krav er overholdt. Handleplanen skal godkendes af Holstebro Kommune. Er kravene ikke overholdt kan kommunen kræve, at der skal indgives og gennemføres et projekt for afhjælpende foranstaltninger. Alle udgifter i forbindelse med et sådant projekt afholdes af husdyrbruget.

På baggrund af ovenstående vurderes det, at støj fra husdyrbruget ikke vil medføre væsentlige gener for de omkringboende.

Støv

Ansøgers vurdering fremgår af miljøkonsekvensrapporten. Holstebro Kommune supplerer nedenfor med vurdering i forhold til mulige støvgener ved husdyrbrugets drift, og deraf følgende genepåvirkninger på omgivelserne.

I miljøkonsekvensrapporten er der gjort rede for støvkilder på husdyrbruget.

Under høstarbejdet må omboende forvente støvgener. Ligeledes kan der generelt i tørre perioder opstå støvgener ved kørsel på grusveje mellem markerne, men det vil være af en begrænset og lokal karakter, og forventes ikke at genere omboende eller forbi passerende. Der henvises til god landmandspraksis, det vil sige at al transport til og fra husdyrbruget skal foregå ved hensynsfuld kørsel, samt at alle aktiviteter på husdyrbruget planlægges, herunder også levering og udkørsel, således at omgivelserne påvirkes mindst muligt.

Der er fastsat vilkår om, at transport til og fra husdyrbruget skal foregå ved hensynsfuld kørsel. Vilkåret er stillet for at minimere mulige støj- og støvgener hos de nærmeste omboende. Herudover fastsættes vilkår om, at såfremt kommunen vurderer, at der forekommer støvgener, der er væsentligt større, end der kan forventes, ifølge grundlaget for miljøvurderingen, kan kommunen kræve, at der udarbejdes en handleplan. Husdyrbruget skal derpå eftervise, at de stillede krav er overholdt. Handleplanen skal godkendes af kommunen.

Samlet vurdering

På baggrund af vurderingen af støvkilder og mulige genepåvirkninger herfra i nærområdet, er der fastsat vilkår til transport og om udarbejdelse af en handleplan ved gener. Holstebro Kommune vurderer, at støj fra husdyrbruget ikke vil medføre væsentlige gener omkring husdyrbruget eller for omboende.

Ved meddelelse af denne miljøgodkendelse bliver husdyrbruget omfattet af BAT-konklusionen for IE-husdyrbrug, der er indarbejdet i husdyrgodkendelsesbekendtgørelsens kapitel 17, jf. IE-direktivets art. 6.

IE-husdyrbrug skal for at reducere støvemissioner fra staldanlæg enten reducere støvproduktionen fra foder og strøelse, anvende en metode til at binde støv i staldanlæggene eller behandle afgangsluft fra staldanlæggene ved hjælp af et luftrensningssystem.

Holstebro Kommune vurderer, at kravet om BAT er opfyldt ved almindelig god landmandspraksis og de lovgivningsmæssige krav til IE-brug er tilstrækkelig til, at driften ikke vil medføre væsentlige støvgener. Der stilles ikke yderligere vilkår.

Lys

Ansøgers vurdering fremgår af miljøkonsekvensrapporten.

Ansøger har oplyst, at lyset i staldene er tændt i staldene efter behov i tidrummet 6-22. Husdyrbruget er omkranset af træer, så det vurderes ikke at være til gene for omgivelserne.

Der fastsættes vilkår om, at såfremt der skulle opstå væsentlige gener for omboende eller for forbipasserende, eller såfremt kommunen finder det nødvendigt, skal husdyrbruget via handleplan sikre, at lys ikke er til væsentlig gene for omboende og forbipasserende.

Samlet vurdering

På baggrund af ovenstående og det fastsatte vilkår, vurderer kommunen, at lys fra husdyrbruget ikke vil medføre væsentlige gener omkring husdyrbruget eller for omboende.

Restvand og spildevand

Håndtering af restvand, tag- og overfladevand samt afløbsplan fremgår af miljøkonsekvensrapporten.

Rengøringsvand fra vask af stalde føres til gyllebeholder og sanitært spildevand fra driftsbygninger ledes til godkendte anlæg. Tagvand ledes til faskine.

Befæstede arealer omkring husdyrbrugets bygninger skal altid holdes rene for affald, foderrester, gødningsspild m.v., således at der ikke er risiko for udvaskning af organisk materiale og næringsstoffer til vandløb, grøfter og dræn ved overfladeafstrømning. Dette er sikret ved vilkår.

Samlet vurdering

På baggrund af ovenstående vurderes det, at der ikke vil være væsentlig forureningsrisiko for miljøet i forbindelse med håndteringen af tagvand, overfladevand og restvand, såfremt de fastsatte vilkår overholdes, og afledningen af vand på husdyrbruget håndteres som oplyst i miljøkonsekvensrapporten.

Fluegener

Ansøgers vurdering fremgår af miljøkonsekvensrapporten. Holstebro Kommune fastsætter vilkår til fluebekæmpelsen på husdyrbruget.

Holstebro Kommune fastsætter vilkår om, at der på husdyrbruget skal foretages en effektiv fluebekæmpelse i overensstemmelse med [retningslinjerne](#) fra Aarhus Universitet, Institut for Agroøkologi.

Herudover fastsættes vilkår om, at såfremt kommunen vurderer, at der forekommer fluegener, der er væsentligt større, end der kan forventes, ifølge grundlaget for miljøvurderingen, kan kommunen kræve, at der udarbejdes en handleplan. Husdyrbruget skal derpå eftervise, at de stillede krav er overholdt. Handleplanen skal godkendes af kommunen.

Samlet vurdering

På baggrund af ovenstående og de fastsatte vilkår, vurderer kommunen, at fluer på husdyrbruget ikke vil medføre væsentlige gener omkring husdyrbruget eller for omboende.

Følgevirksomheder

Affald

Ansøgers beskrivelse af håndtering af affald og reststoffer (kemikalier, rengørings-, behandlings-, og sprøjtemidler samt olie-, benzin- og medicinrester mv., som opbevares på anlægget og/eller anvendes i produktionen) og vurdering heraf fremgår af miljøkonsekvensrapporten. Holstebro Kommune supplerer med beskrivelse af, hvorledes affald og reststoffer skal håndteres og bortskaffes i henhold til kommunens regulativ.

Alt affald skal bortskaffes i henhold til Holstebro Kommunes regulativ. Affald fra produktionen skal opsamles, sorteres, bortskaffes og registreres iht. Affaldsbekendtgørelsen og det til enhver tid gældende [Regulativ for erhvervsaffald](#) i kommunen.

Al bortskaffelse af farligt affald, som f.eks. spildolie, oliefiltre, akkumulatorer, medicinrester m.v., skal kunne dokumenteres. Denne dokumentation skal fremvises ved tilsyn og kan f.eks. bestå af fakturaer fra

værksted ved olieskift, kvittering fra genbrugspladsen eller lignende. Farligt affald, såsom spildolie, skal transporteres og afhændes til en af Holstebro Kommune godkendt transportør/modtager. Liste over godkendte transportører/modtagere kan ses på Energistyrelsens hjemmeside ([affaldsregister](#)).

Samlet vurdering

På baggrund af beskrivelsen i miljøkonsekvensrapporten af affaldshåndteringen på husdyrbruget, vurderer kommunen, at affald og reststoffer ikke vil have væsentlig betydning for omgivelserne og miljøet, såfremt Holstebro Kommunes affaldsregulativ følges.

Driftsforstyrrelser eller uheld

Der er i miljøkonsekvensrapporten gjort rede for håndtering af mulige uheld på husdyrbruget. Der er i forbindelse med ansøgningen fremsendt beredskabsplan med beskrivelse af håndtering af brand, gylleuheld og kemikalie- og oliespild.

Hvis beholderne skulle springe læk eller ved overpumpning, vil gylle løbe mod vest. På GIS (Geografisk Informations System) er afstanden fra gyllebeholder til markeret grøft ca. 96 meter vest for gyllebeholderne (Se bilag 2).

Ved tilsyn i 2017 blev det vurderet på, hvorvidt der er tale om en grøft, der kan transportere gylle videre i vandmiljøet. Det blev konstateret, at der fra nord-syd gående læbeplantning i skel og ca. 12-13 meter mod vest ikke er tale om fordybning i terrænet, idet terrænet her er jævnt og med beplantning. Efter de 12-13 meter er der en fordybning i terrænet svarende til en plovfur (25-30 cm).

Efter beplantningen langs skelgrøften står der en smule vand i grøften. Der er ikke drænet på marken mellem gyllebeholder og naboskel (ved grøften). Holstebro Kommune vurderede i forbindelse med tilsynet i 2017, at afstanden fra gyllebeholder til hvor grøften kan anes er ca. 107 meter, og dermed er den sydlige gyllebeholder ikke omfattet af kravet om alarm og 5 årig beholderkontrol.

Skulle beholderne springe læk eller et uheld med overpumpning af gylle, vil gyllen efter Holstebro Kommunes vurdering løbe mod grøften, og der skal tages stilling til afhjælpende foranstaltninger i beredskabsplanen.

Beredskabsplan

På baggrund af ovenstående risikovurdering stilles der vilkår om, at husdyrbruget skal have udarbejdet en beredskabsplan, og at denne skal indeholde et selvstændigt afsnit om afhjælpende foranstaltninger ved gylleudslip, herunder tiltag ift. grøften 107 m vest for den sydlige gyllebeholder.

Beredskabsplanen giver landmanden en mulighed for at gennemgå bedriften og foretage en risikovurdering af, hvorvidt der skal ændres på indretning og drift således, at risikoen for forurening i forbindelse med uheld minimeres. Der er i forbindelse med ansøgningen indsendt beredskabsplan for husdyrbruget.

For at sikre, at husdyrbrugets beredskabsplan er kendt af alle personer, der arbejder på husdyrbruget, stilles der vilkår om, at planen ophænges hvor den er synlig og tilgængelig. Herudover stilles vilkår om, at beredskabsplanen løbende holdes opdateret, og minimum én gang årligt.

Det er Holstebro Kommunes opfattelse, at en beredskabsplan er til stor hjælp for landmanden samt ansatte, såfremt der skulle ske et uheld, både med hensyn til mindre hændelser som eksempelvis oliespild og store såsom eksempelvis gylleudslip og brand.

Samlet vurdering

Det vurderes, at husdyrbruget med de stillede vilkår har foretaget de nødvendige foranstaltninger for at minimere risiko for forurening af miljøet i forbindelse med uheld.

Grænseoverskridende virkninger

Husdyrbruget ligger ca. 200 km fra grænsen til Tyskland, som er nærmeste selvstændige nation. Derfor vurderer Holstebro Kommune, at husdyrbruget ikke vil have grænseoverskridende virkning.

Klima og ressourcer

Ansøgers beskrivelse af husdyrbrugets forbrug af vand og energi, herunder tiltag for at minimere forbruget af ressourcer, og vurdering heraf, fremgår af miljøkonsekvensrapporten. Holstebro Kommune fastsætter vilkår for at sikre fortsat fokus på ressourcebesparelser og bevidsthed herom.

Renere teknologi er samtidig det bærende element i Husdyrloven og i Miljøbeskyttelsesloven. Loven pålægger alle et ansvar, og som landmand kan man selv indføre renere teknologi og påvirke andre til at indføre renere teknologi, bl.a. ved at stille krav, når der købes ind.

Vilkår til miljø- og ressourcestyring stilles på baggrund af et helhedsprincip om at stræbe mod renere teknologi i landbrugsproduktionen, herunder at udskifte miljøfarlige stoffer med mere miljøvenlige stoffer, at gøre arbejdsgange og processer mindre belastende for miljøet, samt at minimere forbruget af energi, næringsstoffer, vand, pesticider osv., således at tab til omgivelserne bliver minimeret under hensyntagen til produktionens lønsomhed.

Vilkårene vedr. miljø- og ressourcestyring stilles for at sikre fokus på muligheder for energibesparelser og for at lønsomme ressourcebesparende teknologier løbende indføres på husdyrbruget.

For at skabe et overblik over ressourceforbruget, stilles der vilkår om, at husdyrbruget minimum en gang årligt skal føre journal/opgørelse over forbrug af el, vand og brændstof, samt andre relevante ressourcer. Desuden skal husdyrbruget arbejde på at nedbringe ressourceforbruget og affaldsmængden samt udledning af forurenende stoffer til omgivelserne.

Der stilles også vilkår om, at husdyrbruget i forbindelse med tilsyn skal redegøre for muligheden for at indføre renere teknologi i form af ændrede råvarer, nyt materiel, ny management eller besparelser på materialer og ressourcer, som kan nedsætte miljøbelastningen.

Der stilles vilkår om, at senest 5 år efter seneste energigennemgang skal hele husdyrbruget være gennemgået af en energifaglig konsulent med det formål at sikre, at lønsomme ressourcebesparende teknologier løbende indføres på husdyrbruget. Hele husdyrbruget skal minimum hvert 5. år. have foretaget en energigennemgang, der f.eks. tager udgangspunkt i Dansk Landbrugsrådgivnings energisparkatalog, og som minimum skal indeholde en beskrivelse og vurdering af de aktuelle forhold samt mulighederne for indførelse af energibesparende teknologi vedr. belysning, køle- og fryseanlæg, varmeanlæg, ventilationsanlæg, maskiner og lign. samt de heraf afledte forhold, såsom f.eks. varmegenindvindingspotentialer, pumpetyper etc. Som udgangspunkt skal 5-års lønsomme teknologier indføres. Kontroller inkl. rapport skal vedlægges driftsjournalen. Herefter skal energigennemgangen foretages minimum hvert 5. år.

Energi

- Løbende udskiftning af eks. lysstofrør i eks. stalde til lavenergilystofrør.
- Lyset i staldene er tændt efter behov og styres af foderstyringssystemet.
- Ventilationssystemet rengøres jævnlige. Herved fjernes snavs mv. der kan yde modstand og forøge energiforbruget.

Vand

- Alle drikkeventiler i svinestaldene er placeret over krybberne, således at vandspild minimeres. Der er fokus på minimering af vandspild via regelmæssig kontrol af drikkeventiler i ejendommens miljøledelsessystem.
- Stalde iblødsættes og vaskes med højtryksrensere.

Management

- Forbrug af vand, energi, foder, pesticider og handelsgødning registreres.
- Bedriftens medarbejdere uddannes løbende efter behov igennem fx ERFA-grupper, kurser og efteruddannelse. Medarbejderne er orienteret om at ejendommen er miljøgodkendt og er bevidste og informerede om det ansvar og de vilkår, der dermed følger.
- Der er udarbejdet et miljøledelsessystem for husdyrbruget, som fokuserer på at opretholde en renere, mere bæredygtig og miljøvenlig drift. Ansatte på ejendommen orienteres om fokuspunkter i miljøledelsessystemet, og der følges op herpå årligt.

For at forbedre den generelle miljømæssige drift er BAT bl.a.:

- at husdyrbruget gennemgås med henblik på besparelse på elforbrug og andre energikilder, evt. sammen med husdyrbrugets energiselskab/konsulent,
- at der føres regnskab over forbrug af vand, energi, foder samt kunstgødning,
- at vandingssystemet vedligeholdes, således at vandspild undgås,
- at der anvendes energibesparende belysning,
- at opdage og reparere eventuelle lækager hurtigst muligt,
- at anlæg og maskiner til stadighed renholdes og vedligeholdes, således at de fungerer optimalt.

Samlet vurdering

Det er Holstebro Kommunes vurdering, at husdyrbruget med de stillede vilkår lever op til BAT på management. Herunder skal det påpeges, at tiltag til minimering af gener ved udbringning af husdyrgødning er behandlet senere i miljøgodkendelsen.

IE-husdyrbruget

Ved ophør

Ved ophør af husdyrbruget skal stalde rengøres, gyllebeholdere tømmes og indholdet bortskaffes miljømæssigt forsvarligt. Eventuelle oplag af olier, sprøjtemidler, kemikalier etc. skal bortskaffes til godkendt modtager.

Der stilles vilkår om, at det ved eventuelt ophør af produktionen skal sikres, at der ikke sker forurening af natur eller miljø.

Der gøres desuden opmærksom på de generelle bestemmelser ved ophør af aktiviteter på IE-husdyrbrug, jf. lov om forurennet jord.

0-alternativet

0-alternativet skal belyse de miljømæssige og socioøkonomiske konsekvenser, der er, hvis den ansøgte produktionsudvidelse ikke gennemføres: 0-alternativet til dette projekt er, at driften vil forsætte uændret uden mulighed for fleksibilitet i produktionen, som stipladsmodellen medfører.

Offentliggørelse og generelle forhold

Klagevejledning

Ansøger, klageberettigede myndigheder og organisationer samt enhver, der har en væsentlig individuel interesse i sagens udfald kan klage over afgørelsen til Miljø- og Fødevarerklagenævnet.

Fristen for at klage over afgørelsen er den **08-04-2021**.

Klagen skal sendes digitalt via [klageportalen](#). Du kan logge ind med NemID. Det koster et gebyr at få behandlet klagen. Det er muligt at blive fritaget for at bruge Klageportalen, hvis der foreligger særlige omstændigheder. Fremsend anmodningen til Holstebro Kommune, der sender anmodningen videre til klagenævnet, som træffer afgørelse om fritagelse.

Aktindsigt

Vi gør opmærksom på, at du har ret til aktindsigt i sagen. Du kan få aktindsigt ved at henvende dig til Holstebro Kommune, teknik.miljoe@holstebro.dk.

Søgsmål

Afgørelsen kan prøves ved domstolene. Dette forudsætter, at sagen er indbragt for domstolene senest 6 måneder efter, at afgørelsen er truffet.

Offentliggørelse

Afgørelsen sendes til:

- Martin Ravn, CVR: 33320507, P-nr: 1016574003 (ansøger).

Orientering om meddelelse af miljøgodkendelse er sendt til:

- Thorsten Pedersen, Landbo Limfjord, CVR: 26243076, P-nr:1008681585 (ansøgers rådgiver).
- Alle sagens parter indenfor 954 meter fra husdyrbrugets lugtcentrum (lugtkonsekvensradius).
- Naboer der matrikulært grænser op til husdyrbruget.
- Danmarks Naturfredningsforening, CVR: 60804214, P-nr: 1002121278 - (Interesseorganisation)
- Styrelsen for patientsikkerhed - Tilsyn og Rådgivning Nord, CVR: 37105562, P-nr: 1020864415 - (Myndighed)
- Danmarks Fiskeriforening Producent Organisation, CVR: 45812510, P-nr:1001874009 - (Interesseorganisation)
- Danmarks Sportsfiskerforbund, E-mail: vestjylland@sportsfiskerforbundet.dk (Interesseorganisation)
- Danmarks Sportsfiskerforbund, CVR: 37099015, P-nr: 1001751945 - (Interesseorganisation)
- FERSKVANDSFISKERIFORENINGEN FOR DANMARK, CVR: 25145615, P-nr: 1004659823 - (Interesseorganisation)
- Nissum Fjord Fritidsfiskerforening V/ Erik Holk (Interesseorganisation)
- Dansk Ornitologisk Forening, CVR: 54752415, P-nr: 1001712827 - (Interesseorganisation)
- Dansk Ornitologisk Forening - Vestjylland, CVR: 29287112, P-nr: 1011976545 - (Interesseorganisation)
- Rådet for Grøn Omstilling, CVR: 15428376, P-nr: 1000921784 - (Interesseorganisation)
- De Kulturhistoriske Museer i Holstebro Kommune, CVR: 34744866, P-nr: 1018099531 - (Myndighed)

I perioden 02-02-2021 til 04-03-2021 har forslag til afgørelse været sendt i offentlig høring. Forslaget er annonceret på Holstebro Kommunes hjemmeside og orienteringsbrev er sendt til nedenstående:

- Martin Ravn, CVR: 33320507, P-nr: 1016574003 (ansøger).
- Thorsten Pedersen, Landbo Limfjord, CVR: 26243076, P-nr:1008681585 (ansøgers rådgiver).
- Alle sagens parter indenfor 954 meter fra husdyrbrugets lugtcentrum (lugtkonsekvensradius).
- Naboer der matrikulært grænser op til husdyrbruget.
- Danmarks Naturfredningsforening, CVR: 60804214, P-nr: 1002121278 - (Interesseorganisation)
- Styrelsen for patientsikkerhed - Tilsyn og Rådgivning Nord, CVR: 37105562, P-nr: 1020864415 - (Myndighed)
- Danmarks Fiskeriforening Producent Organisation, CVR: 45812510, P-nr:1001874009 - (Interesseorganisation)
- Danmarks Sportsfiskerforbund, E-mail: vestjylland@sportsfiskerforbundet.dk (Interesseorganisation)
- Danmarks Sportsfiskerforbund, CVR: 37099015, P-nr: 1001751945 - (Interesseorganisation)
- FERSKVANDSFISKERIFORENINGEN FOR DANMARK, CVR: 25145615, P-nr: 1004659823 - (Interesseorganisation)
- Nissum Fjord Fritidsfiskerforening V/ Erik Holk (Interesseorganisation)
- Dansk Ornitologisk Forening, CVR: 54752415, P-nr: 1001712827 - (Interesseorganisation)

- Dansk Ornitologisk Forening - Vestjylland, CVR: 29287112, P-nr: 1011976545 - (Interesseorganisation)
- Rådet for Grøn Omstilling, CVR: 15428376, P-nr: 1000921784 - (Interesseorganisation)
- De Kulturhistoriske Museer i Holstebro Kommune, CVR: 34744866, P-nr: 1018099531 - (Myndighed)

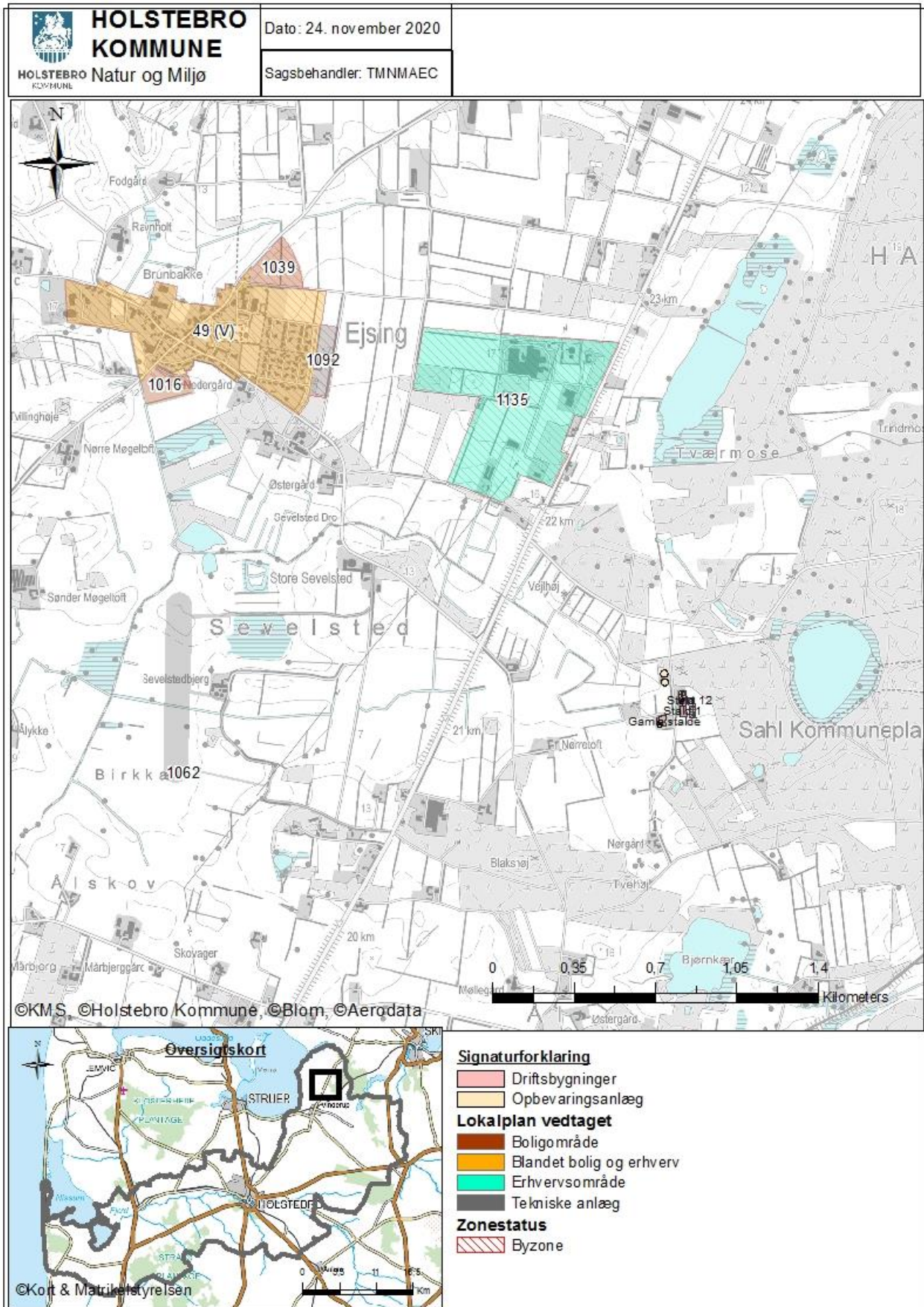
Bemærkninger til modtaget fremgår af bilag 3.

Inddragelse af offentligheden er sket gennem annoncering af modtagelse af ansøgning i perioden 18-11-2020 til den 02-12-2020.

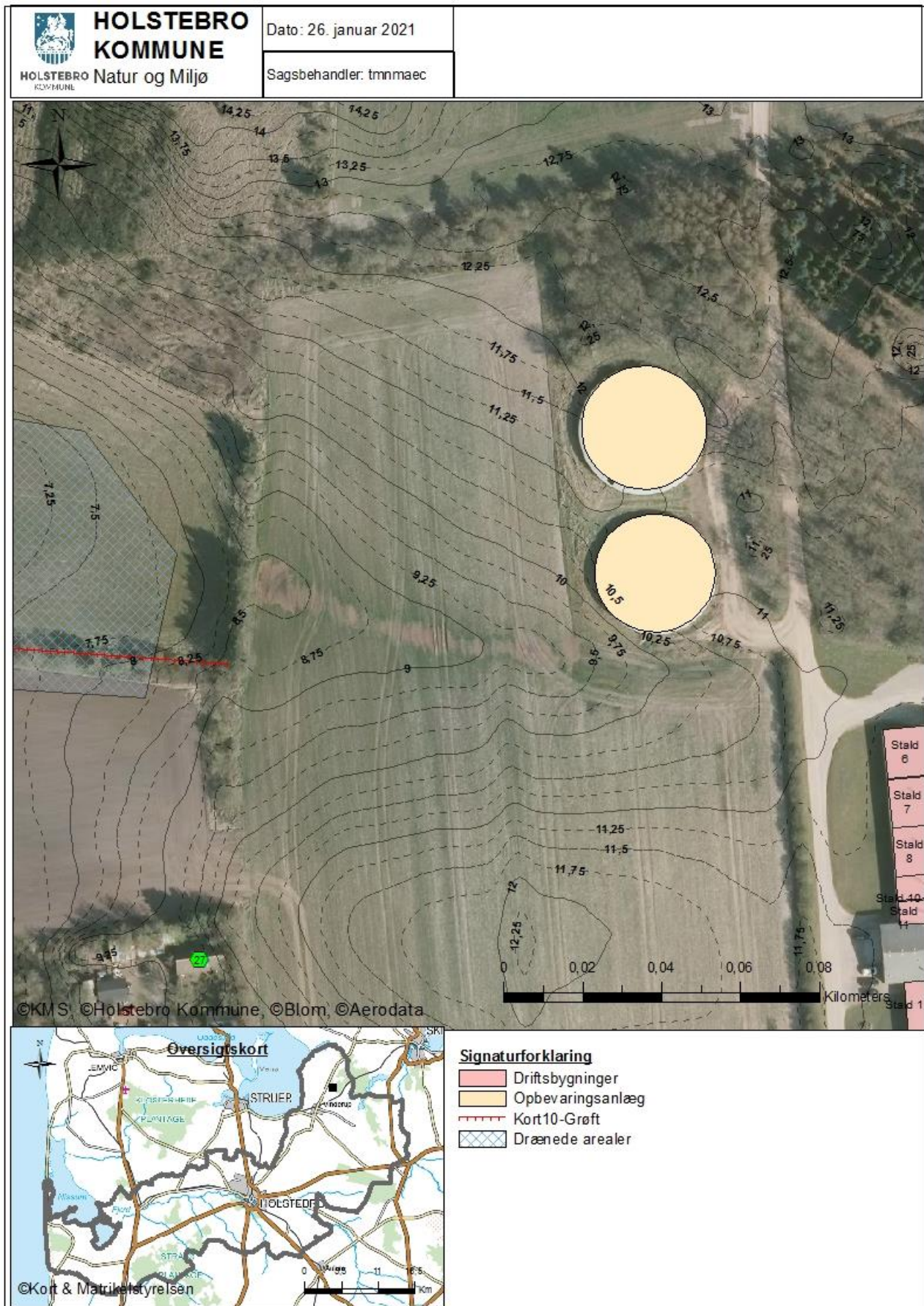
Ingen bemærkninger modtaget.

Bilag

Bilag 1 – Husdyrbrugets beliggenhed



Bilag 2 - Placering ift. grøft



Bilag 3 – Bemærkninger indkommet i offentlighedsperioden

I offentlighedsperioden er der indkommet 2 telefoniske bemærkninger til udkastet. De fremgår som telefonnotat herunder, sammen med ansøgers rådivers kommentar til disse og Holstebro Kommunes vurdering heraf.

Telefonnotat d. 10-02-2021

Holstebro Kommune blev kontaktet telefonisk af ejer af Hvidemosevej 26, 7830 Vinderup, der fortalte at marken overfor indkørslen til Hvidemosevej 26 bliver anvendt til opbevaring af døde dyr. De døde dyr bliver bl.a. opbevaret i poser, så dyr kunne stikke af med dem. Det blev aftalt at Holstebro Kommune lavede telefonnotat til at sætte ind som kommentarer til miljøgodkendelsen.

Allan E. Clausen

Telefonnotat d. 04-03-2021

Holstebro Kommune har telefonisk talt med ejer af Hvidemose 27, 7830 Vinderup, der ønsker, at der etableres beplantning til afskærmning af gyllebeholderne, da hun kan se dem fra sit vindue.

Det blev aftalt, at Holstebro Kommune lavede telefonnotat til at sætte ind som kommentar til miljøgodkendelsen.

Allan E. Clausen

Kommentar fra ansøgers rådgiver til ovenstående

Angående døde dyr, så opbevares de i container ved nordenden af sostalden som beskrevet i ansøgningen. Når de skal afhentes af Daka, bliver de lagt op til vejen, hvor søer placeres på spalter under kadaverkappe, mens mindre grise lægges i en container. De flyttes typisk op til vejen dagen inden afhentning.

Angående beplantning omkring gyllebeholderene, så er der plantet træer. De er på nuværende tidspunkt mellem 0,5 og 1 meter i højden, så når de får tid til at gro op, skal der nok komme slørende beplantning omkring tankene.

Jeg håber, det er tilstrækkeligt til, at du kan meddele godkendelsen. Ellers så ring eller skriv endelig til mig.

Med venlig hilsen
Nina Græsbøll Ottesen
Chefkonsulent
Direkte 96153005
Mobil 23700926

Holstebro Kommunes vurdering

Døde dyr

Opbevaring af de døde dyr fra Hvidemosevej 25, 7830 Vinderup skal overholde bekendtgørelse nr. 558 af 1. juni 2011 om opbevaring af døde produktionsdyr. Heraf fremgår det at døde produktionsdyr indtil afhentning skal opbevares på en måde, der sikrer dem mod ådselsædende dyr og under sådanne forhold at opbevaringen ikke udgør risiko for spredning af smittestoffer.

Holstebro Kommune vurderer, at det er i orden at flytte de døde dyr op til vejen inden afhentning, således at DAKA bilen ikke skal køre ind på Hvidemosevej 25 med risiko for smittespredning. Holstebro Kommune vurderer, at husdyrbrugets håndtering af døde dyr er i orden, såfremt bekendtgørelse om opbevaring af døde produktionsdyr overholdes. Opbevaring af døde dyr vil blive vurderet i forbindelse med fremtidige miljøtilsyn.

Beplantning

Ansøgers rådgiver oplyser, at der er plantet træer omkring beholderne, som i fremtiden vil komme slørende beplantning omkring gyllebeholderne. For at fastholde ansøger på dette stilles der vilkår om afskærmede beplantning på den vestlige og sydelige side af beholderne, således at indsynet til beholderne fra Hvidemosevej 27 sløres.

Bilag 4 - Driftsjournal

MEKANISK VENTILATION	Dato	Beskrivelse af det udførte
Rengøring		
Vedligehold		

INSPEKTION AF GYLLEBEHOLDERE	Størrelse	Synlige revner?	Synlige utætheder?	Kabler intakte?	Reparatør tilkaldt	Dato for reparation
Gyllebeholder nr. 1						
Gyllebeholder nr. 2						

TELTOVERDÆKNING	Dato for manglende overdækning / skade	Årsag til manglende overdækning / skade	Reparatør tilkaldt (dato)	Dato for reparation
Gyllebeholder nr. 1				
Gyllebeholder nr. 2				

RESSOURCEFORBRUG	År:	År:	År:
El [kWh]			
Vand [m ³]			
Brændstof			

UHELD	Dato	Alarmcentral alarmeret	Anmeldt til Teknik og Miljø

Miljøkonsekvensrapport

I forbindelse med ansøgningen er der indsendt en miljøkonsekvensrapport, hvor ansøger har redegjort for miljøkonsekvenserne ved udvidelsen. Miljøkonsekvensrapporten danner sammen med oplysningerne i ansøgningen 219363 baggrund for afgørelsen. I de tilfælde, hvor Holstebro Kommune har supplerende til miljøvurderingen, eller hvor kommunens miljøvurdering er en anden end ansøgers vurdering vil dette fremgå af afsnittet 'Begrundelse for de fastsatte vilkår'.

Miljøkonsekvensrapport I forbindelse med ansøgning om § 16a MILJØGODKENDELSE

Af IE-husdyrbruget Skånsøgård,
Hvidemosevej 25
7830 Vinderup



DATO

Indholdsfortegnelse

1	Datablad (A1, A2, A3, A4, A5 og D3)	4
2	Ikke-teknisk resumé (D2, C1)	5
3	Indretning og drift (B1, B5 og D1a)	5
	3.1. Stalde og produktionsareal	6
	3.2. Gylleopbevaring- og håndtering	9
4	Anlæg og bygninger	10
	4.1. Bygningsmæssige ændringer og anlægsarbejde (B2, D1a)	10
	4.2. Produktionsmæssig sammenhæng med andre husdyrbrug	11
	4.3. Beliggenhed og afstandskrav (B4)	11
5	Ammoniakemission (B4, B5, D1b)	12
	5.1. Ammoniakemission og BAT	12
	5.2. Ammoniakdeposition til naturområder (B5, D1b).....	12
	5.3. Bilag IV arter	14
6	Lugtemissioner (B4, B6, D1b, D1c)	15
	6.1. Lugtbidrag til naboer og omkringboende	15
7	Øvrige påvirkninger fra husdyrbruget (B7, D1b)	16
	7.1. Støj	16
	7.2. Lys	16
	7.3. Skadedyr	16
	7.4. Støv	17
	7.5. Transport	17
8	Reststoffer, affald og naturressourcer (B8, D1b)	19
	8.1. Spildevand	19
	8.2. Affald, reststoffer, kemikalier og pesticider	19
	8.3. Døde dyr	20
	8.4. Olie og brændstof	20
	8.5. Energiforbrug	20
	8.6. Vandforbrug	21
	8.7. BAT og ammoniakemission (B9, C2)	21
	8.8. Grænseoverskridende virkninger (B10).....	21
9	Projektets direkte og indirekte virkninger for miljø, natur og mennesker (D) og hvad der er gjort for at mindske virkningerne (D1c)	22
	9.1. Beliggenhed og bygningsændringer i forhold til landskab og Bilag IV arter (D1c)	22
	9.2. Begrænsning af ammoniakemission (D1c).....	23
	9.3. Afsætning af ammoniak til nærliggende natur (B5, D1c)	23

9.4. Lugtgener for omboende (D1c)	24
9.5. Støjgener (D1c)	25
9.6. Støvgener (D1c)	25
9.7. Lyspåvirkninger (D1c)	25
9.8. Skadedyr (D1c).....	25
9.9. Transporter (D1c)	25
9.10. Energi (D1c).....	26
9.11. Vandforbrug og påvirkning af vandressourcen (D1c)	26
9.12. Påvirkning af jordarealer og jordbund (D1c)	26
9.13. Andet om befolkningen og menneskers sundhed (D1c)	26
9.14. Alternative løsninger (D1d)	26
9.15. Oplysninger om konsulenten (A4)	26
10 Oplysninger om IE-husdyrbruget (C)	27
10.1. Ophør	27
10.2. BAT: råvarer, energi, vand og management.....	27
10.3. Forventet virkning på miljøet	28
11 Bilag.....	29

1 Datablad (A1, A2, A3, A4, A5 og D3)

Ansøgeroplysninger	Martin Ravn Hvidemosevej 25 7830 Vinderup Tlf.nr.: 23211923
Dato for ikrafttrædelse:	DATO
CVR-nr.:	33320507
Kommune:	Holstebro Kommune
Ejendomsnummer:	6610185605
Andre husdyrbrug ejet eller drevet af ansøger:	Skivevej 10 7830 Vinderup (Bygningsløs)
Biaktiviteter:	Ingen
Ansøgningskema:	Hovedskema: 219363 (gyllekøling 22% 8760 timer) Scenarieregning BAT krav: 223681 Scen.bereg.: 223777 (Gyllekøling 30% 6400 timer)
Konsulent (D3):	Thorsten Pedersen Reservevej 85 7800 Skive Tlf.nr.: 9615 3009 E-mail: tdp@landbo-limfjord.dk
Ansøgning indsendt:	

2 Ikke-teknisk resumé (D2, C1)

Denne miljøkonsekvensrapport beskriver de miljømæssige konsekvenser ved det ansøgte projekt på Hvidemosevej 25, 7830 Vinderup.

Rapporten indeholder en beskrivelse og vurdering af den sandsynlige væsentlige indvirkning på miljøet, som det ansøgte vurderes at medføre. Rapporten danner grundlaget for kommunens afgørelse om miljøgodkendelse for ejendommen.

Hvad søges der om?

Der søges om miljøgodkendelse af eksisterende stalde til søer og smågrise og eksisterende gyllebeholder. Placering af alle stalde og øvrige anlæg kan ses i miljøkonsekvensrapportens bilag 1.

Ydermere søges der om lovliggørelse af 2 klimacontainere som er placeret mellem farestald og kornsilo.

Godkendelse af ændring fra polte til kassesti i stald 11.

Fleksibilitet i den ansøgte produktion

For at få mest mulig fleksibilitet, er ansøgningen udformet således, at der kan ændres i produktionen uden fornyet godkendelse. Det betyder at ansøger frit kan veksle mellem diegivende, golde og drægtige søer i flere af staldene. I enkelte stalde er der fuld flex, hvilket betyder at der kan indsættes alle typer grise i disse stalde. Beregningerne er lavet, så der tages højde for de værst tænkelige emissioner af ammoniak og lugt ved evt. ændringer af staldene.

Lugt

Det ansøgte medfører ikke en forøgelse af lugten. Der anvendes gyllekøling på husdyrbruget. Gyllekøling reducerer lugten med op til 20%. Der er i det ansøgte ikke regnet med effekten af gyllekølingen ift. lugt. Lugt er således regnet som et worstcase scenarie.

Landskab

Der bygges ikke nyt, og det samlede visuelle indtryk af ejendommen vil ikke ændre sig og dermed ikke påvirke landskabet.

Påvirkning af natur

Beregningerne viser, at hverken natur beskyttet efter danske nationale regler eller efter EU-regler, vil modtage mere ammoniak end de grænser, der er sat herfor i lovgivningen.

Bedste tilgængelige teknik (BAT)

For husdyrbrug er der krav om altid at anvende den bedst tilgængelige teknik. I forhold til at begrænse ammoniakfordampningen er dette i lovgivningen omsat til et bestemt krav til mængden af ammoniak der må komme fra husdyrbruget.

Alternative teknologier

I forbindelse med ansøgningen er flere forskellige ammoniakreducerende teknologier blevet overvejet. Gylleforsuring har været blandt overvejelserne, men i sidste ende er gyllekølingen valgt, idet overskudsvarmen herfra kan genanvendes til opvarmning af staldene.

Ophør

Hvis husdyrbruget ophører, vil stalde, gyllekanaler og gyllebeholder blive tømt, rengjort og desinficeret. Affald vil blive bortskaffet i overensstemmelse med gældende regulativer, og der vil blive gjort grundigt rent for at undgå tilløb af skadedyr eller risiko for miljøuheld.

3 Indretning og drift (B1, B5 og D1a)

3.1. Stalde og produktionsareal

Beskrivelse af stalde og produktionsareal

Driftsbygningerne på Hvidemosevej 25 består af et staldanlæg til svineproduktion med et samlet produktionsareal på ca. 4.003 m² i alt. Dertil kommer 2 gyllebeholdere på i alt 7.000 m³.



Placeringen af de enkelte anlæg kan ses på nedenstående luffoto:
 Godkendelsen er søgt som en delvis flex-godkendelse, så ansøger kan få mest mulig fleksibilitet i sin produktion. Der kan således frit veksle mellem diegivende, gølge eller drægtige søer i de fleste stalde.
 Detaljeret oversigt over stalde, gulvtyper og flexstype kan ses i nedenstående skema samt på kortet i bilag 2:

2. Overblik over stalde og produktioner

Stalde og produktioner						
Staldnavn	Staldstørrelse (m ²)	Ventilation	Kildehøjde	Produktion	Antal måneder udegående	Produktionsareal (m ²)
Ansøgt drift						
Stald 1	1352	Mekanisk ventilation	6 m	(#297553) Flexgruppe: Søer og Smågrise; 25-49 % fast gulv	0	1072
Stald 2	444	Mekanisk ventilation	6 m	(#297888) Flexgruppe: Søer og Smågrise; 25-49 % fast gulv	0	217
Stald 3	84	Mekanisk ventilation	6 m	(#297886) Flexgruppe: Søer og Smågrise; 25-49 % fast gulv	0	67
Stald 4	163	Mekanisk ventilation	6 m	(#297884) Flexgruppe: Søer og Smågrise; 25-49 % fast gulv	0	131
Stald 5	162	Mekanisk ventilation	6 m	(#297883) Søer, diegivende. Kassestier, delvis spaltegulv	0	131
Stald 9	78	Mekanisk ventilation	6 m	(#297848) Søer, diegivende. Kassestier, delvis spaltegulv	0	66
Stald 6	162	Mekanisk ventilation	6 m	(#297882) Søer, diegivende. Kassestier, delvis spaltegulv	0	131
Stald 7	162	Mekanisk ventilation	6 m	(#297881) Søer, diegivende. Kassestier, delvis spaltegulv	0	131
Stald 8	162	Mekanisk ventilation	6 m	(#297880) Søer, diegivende. Kassestier, delvis spaltegulv	0	131
Stald 10	78	Mekanisk ventilation	6 m	(#297808) Søer, diegivende. Kassestier, delvis spaltegulv	0	66
Stald 11	78	Mekanisk ventilation	6 m	(#297807) Søer, diegivende. Kassestier, fuldspaltegulv	0	65
Stald 12	259	Mekanisk ventilation	6 m	(#297803) Flexgruppe: Alle svin; 25-49 % fast gulv	0	224
Stald 13	138	Mekanisk ventilation	6 m	(#297802) Smågrise. Toklimastald, delvis spaltegulv	0	122
Stald 14	138	Mekanisk ventilation	6 m	(#297800) Smågrise. Toklimastald, delvis spaltegulv	0	122
Stald 15	138	Mekanisk ventilation	6 m	(#297797) Smågrise. Toklimastald, delvis spaltegulv	0	122
Stald 16	138	Mekanisk ventilation	6 m	(#297795) Smågrise. Toklimastald, delvis spaltegulv	0	122
Stald 17	138	Mekanisk ventilation	6 m	(#297789) Smågrise. Toklimastald, delvis spaltegulv	0	122
Stald 18	138	Mekanisk ventilation	6 m	(#297788) Smågrise. Toklimastald, delvis spaltegulv	0	122
Stald 19	138	Mekanisk ventilation	6 m	(#297784) Smågrise. Toklimastald, delvis spaltegulv	0	122
Stald 20	138	Mekanisk ventilation	6 m	(#297783) Smågrise. Toklimastald, delvis spaltegulv	0	122
Stald 21	70	Mekanisk ventilation	6 m	(#297776) Smågrise. Toklimastald, delvis spaltegulv	0	61
Stald 22	70	Mekanisk ventilation	6 m	(#297774) Smågrise. Toklimastald, delvis spaltegulv	0	61
Stald 23	70	Mekanisk ventilation	6 m	(#297773) Smågrise. Toklimastald, delvis spaltegulv	0	61
Stald 24	70	Mekanisk ventilation	6 m	(#297767) Smågrise. Toklimastald, delvis spaltegulv	0	61
Stald 25	70	Mekanisk ventilation	6 m	(#297764) Smågrise. Toklimastald, delvis spaltegulv	0	61
Stald 27	59	Mekanisk ventilation	6 m	(#297760) Smågrise. Toklimastald, delvis spaltegulv	0	53
Stald 26	70	Mekanisk ventilation	6 m	(#297757) Smågrise. Toklimastald, delvis spaltegulv	0	61
Stald 28	85	Mekanisk ventilation	6 m	(#297756) Flexgruppe: Alle svin; 25-49 % fast gulv	0	76
Stald 29	85	Mekanisk ventilation	6 m	(#297735) Flexgruppe: Alle svin; 25-49 % fast gulv	0	76
Stald C1	16	Mekanisk ventilation	3 m	(#301850) Smågrise. Toklimastald, delvis spaltegulv	0	12
Stald C2	16	Mekanisk ventilation	3 m	(#301849) Smågrise. Toklimastald, delvis spaltegulv	0	12
Sum						4003

Tabel 1: Dyretype, staldsystem, produktionsareal og miljøteknologi. Både nudrift og 8 års drift er beregnet ud fra den nuværende lovlige drift. Kortoversigt over produktionsarealet kan ses i bilag 2.

3.2. Gylleopbevaring- og håndtering.

Beskrivelse af gyllehåndtering og opbevaring

Flydende husdyrgødning opbevares dels i gyllekanaler og fortank, og dels i ejendommens gyllebeholder:

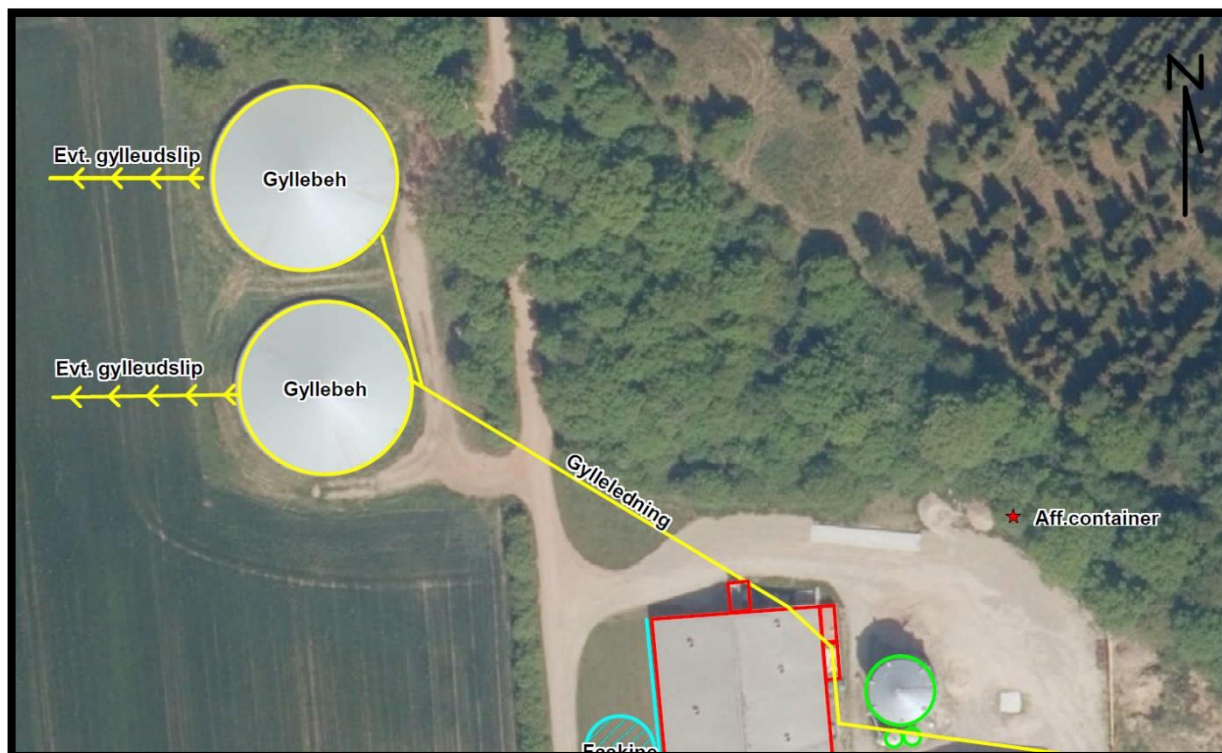
Adresse, gyllebeholdere	Kapacitet i m ³	Evt. teknologi
Hvidemosevej 25	3.000	Telt
Hvidemosevej 25	4.000	Telt
Fortank	32	
Gyllekanaler	720	
Sum	7.752	

Tabel 2: Samlede oversigt over opbevaringslagre til husdyrgødning.

Beholdernes bunde og vægge er tætte og beskyttede mod tæring. Derudover tømmes de som hovedregel 1 gang årligt af hensyn til eftersyn og vedligeholdelse. Håndtering af husdyrgødning på ejendommen sker i overensstemmelse med lovens krav. Der er indført procedurer og foretaget diverse foranstaltninger for at begrænse uheld og omfanget af eventuelle uheld.

- Pumpning af gylle sker under overvågning.
- Læsning af gyllevogne sker med sugekran og foregår under overvågning.

Hvis gylleholderen kollapser eller på anden måde bliver utæt, så findes der i beredskabsplanen en instruks i hvordan man sikrer at gyllen inddæmmes, så den kan samles op og derved ikke flyder i dræn eller åbne grøfter.



Beredskabsplanen kan ses i bilag 4

Beregning af den samlede opbevaringskapacitet kan ses i bilag 3.

3.3. Teknologi til reduktion af lugt og ammoniak

Lugt er beregnet ud fra worstcase og dermed er der ikke indsat teknologi pga. lugt. Lugtkravet er overholdt.

3.4. Forslag til vilkår og egenkontrol

I forbindelse med gyllekøling foreslås 1 af følgende vilkår til drift og egenkontrol:

- 22% reduktion: Varmepumpen skal være i drift året rundt og levere en årlig køleydelse på mindst 36,5 kWh/m², svarende til 319.579 kWh/år.
- 30% reduktion: Varmepumpen skal være i drift året rundt og levere en årlig køleydelse på mindst 54,12 kWh/m², svarende til 346.358 kWh/år.
- Der er monteret en typegodkendt energimåler på varmpumpen. Energimåleren er forsynet med automatisk datalogger, der registrerer den daglige, månedlige og årlige køleydelse målt i kWh.
- Gyllekølingsanlægget er forsynet med et trykovervågningssystem, en alarm samt en sikkerhedsanordning, der i tilfælde af lækage stopper gyllekølingsanlægget. Gyllekølingsanlægget må ikke kunne genstarte automatisk.
- Vedligeholdelse af gyllekølingsanlægget skal ske i overensstemmelse med producentens vejledning. Vejledningen skal opbevares på husdyrbruget.
- Ved udskiftning af varmpumpen skal dokumentation for køleeffekt på gyllekøleanlæg indsendes til tilsynsmyndigheden før pumpen tages i drift.
- Der skal indgås en skriftlig aftale med en godkendt montør med VPO-certifikat eller tilsvarende certificering om kontrol og service af gyllekølingsanlægget mindst én gang årligt. Den årlige kontrol skal som minimum bestå af følgende: - afprøvning og funktionssikring af trykovervågningssystemet, alarmer samt sikkerhedsanordningen, kontrol af kølekredsens ydelse.
- Enhver form for driftsstop skal noteres i logbog med angivelse af årsag og varighed. Tilsynsmyndigheden skal underrettes ved driftsstop, der har en varighed på mere end 1 uge.
- Registreringen fra datalogger, logbogen, den skriftlige kontrolaftale, de årlige kontrolrapporter samt øvrige servicereporter, skal opbevares.

4 Anlæg og bygninger

4.1. Bygningsmæssige ændringer og anlægsarbejde (B2, D1a)

Beskrivelse af ændringer

Der bygges ikke nyt i forbindelse med godkendelsen. Der søges dog om lovliggørelse af 2 klimacontainere som er placeret ved den nordøstlige del af farestaldene. Containerne er af stålplader og kan flyttes på lastbil. De er indrettet

med klimastald. Containerne er placeret ved farestaldene, for at sikre at smittetrykket fra ældre dyr ikke rammer klimagræsene. Derfor kan det være svært at finde en mere egnet placering.

Indsynet til klimacontainerne er meget begrænset og kan faktisk kun ses fra den omgivende vej som omgiver staldene. Samtidig er containerne placeret helt op af bygningsmassen så de syner mindst muligt. Højden på containerne er beskeden og containerne kan stå inde under taget på den eksisterende stald.

Stald 11 er ændret fra polte til faresti og dermed ansøgt som ny stald selvom der ikke er ændret i gulvtype.

4.2. Produktionsmæssig sammenhæng med andre husdyrbrug

Ansøger ejer og lejer andre husdyrbrug, men der er ikke teknisk- eller produktionsmæssig sammenhæng imellem dem og Hvidemosevej 25. En oversigt over alle ejede og lejede ejendomme kan ses i databladet i afsnit 1.

4.3. Beliggenhed og afstandskrav (B4)

Hvidemosevej 25 ligger 3,2km nordøst for Vinderup og vest for Skånsø i Sahl kommuneplantage. Nærmere betegnet på grænsen mellem Venø Bugt landbrugslandskab og Sølandskabet Hjerl Hede. En nærmere beskrivelse af disse kan findes i Holstebro kommuneplan for 2017-2029

<http://holstebro.viewer.dkplan.niras.dk/plan/3#/2053>

Husdyrbrugets eksisterende anlæg ligger inden for skovbyggelinje og det landskabsområde, der er udpeget på grund af Sahl Kommuneplantage og Havris Hede. Anlæggene ligger ca. 400 meter vest for Skånsø, som er et dødishul på Flyndersø hedeslette.

Søen er en næringsfattig lobeliesø.

Eksisterende anlæg ligger inden for beskyttelseslinjerne til fortidsminderne med frednings nr. 190527 og 190528. Disse gravhøje er beskyttet jvf. § 29 e og f i Museumsloven, og der må ikke på fortidsminder og inden for en afstand af 2 m fra dem foretages jordbehandling, gødes eller plantes.

Der må heller ikke anvendes metaldetektor.

Desuden er der en 100 m beskyttelseslinie omkring fortidsminderne jvf. § 18 i Naturbeskyttelsesloven.

Inden for de 100 m er der forbud mod forandring og formålet er at sikre at fx nye bygninger, gyllebeholdere o. lign. ikke kommer til at afskære indblikket til fortidsmindet.

Stalden til smågrise rækker ca. 15 meter ind i beskyttelseslinjen for fortidsmindet nr. 190528. Dog vurderes det, at indblikket til fortidsminderne ikke forringes sammenlignet med nuværende anlæg, da smågrise stalden ligger øst for sostalden, og udsynet dermed ikke vil ændres. Der er den 23-06-2014 givet en dispensation efter Lov om naturbeskyttelse § 65, stk. 3 jvf. § 18 (fortidsmindebeskyttelseslinien) til stalden med smågrise.

Dispensationen til afstandskrav til gravhøj i tidligere godkendelse, ønskes gensøgt.

Ydermere søges der dispensation fra fortidsminderne til de 2 klimacontainere, da disse også ligger indenfor beskyttelseslinjen. Placeringen af disse er ikke tilfældig, da det er vigtigt at smittetrykket ikke øges fra ældre grise og derfor er klimacontainerne placeret ud fra farestaldene (Stald 9 og Stald 5). Det vurderes at klimacontainerne ikke har en negativ påvirkning på fortidsminderne, grundet placering, containernes beskedne højde og det at der ingen indsyn er til dem.

Der er hverken beskyttede jorddiger, eller kulturhistoriske- eller geologiske interesseområder på ejendommen.

Etablering, udvidelse og ændring af anlæg, der medfører forøget forurening eller forøgede gener for omgivelserne skal overholde afstandskravene i lovens §§ 6 og 8. I nedenstående skema er anført afstandskravene samt den faktiske afstand til området fra bygningsmassen. Alle afstandskrav er overholdt på nær afstand fra gyllebeholder til naboskel. Der er tidligere givet dispensation og dette ønskes også i dette tilfælde:

Nærmeste	Afstand	Afstandskrav
Nabobeboelse	> 50 meter	50 meter
Byzone eller sommerhusområde	> 50 meter	50 meter
Bolig, blandet bolig og erhverv mv.	> 50 meter	50 meter
Enkelt vandindvindingsanlæg	> 25 meter	25 meter
Fælles vandindvindingsanlæg	> 50 meter	50 meter
Vandløb (herunder dræn) eller søer	> 15 meter	15 meter
Offentlig/privat fællesvej	> 15 meter	15 meter
Levnedsmiddelvirksomhed	> 25 meter	25 meter
Beboelse på samme ejendom	> 15 meter	15 meter
Naboskel	22 meter	30 meter

5 Ammoniakemission (B4, B5, D1b)

5.1. Ammoniakemission og BAT

Ammoniakemissionen fra husdyrbruget målt i kg NH₃-N for hhv. ansøgt drift, nudrift og 8-års drift kan ses i nedenstående skema:

Driftstype:	Ammoniakemission fra staldafsnit (kg NH ₃ -N/år)	Ammoniakemission fra lagre (kg NH ₃ -N/år)	Ammoniakemission fra husdyrbruget (kg NH ₃ -N/år)
Ansøgt drift	3630,6	298,7	3929,2
Nudrift	3623,3	363,4	3986,7
8 års-drift	2881,6	351,4	3233,0

BAT-kravet er beregnet i scenarieberegning: 223681

Denne er sat til 3.960 kg NH₃-N/år.

Den lavere deposition i ansøgt drift skyldes at den gamle stald og gyllebeholder på 600m³ er taget ud af drift.

5.2. Ammoniakdeposition til naturområder (B5, D1b)

Tabet af ammoniak fra landbrugsvirksomheder vil afsættes i de omkringliggende naturområder, og kan medføre ændringer af kvælstofsårbare naturtyper, med faldende artsrigdom, og dominans af få ret almindelige plantearter til følge.

En oversigt over ammoniakbelastningen fra anlægget til nærliggende natur kan ses i nedenstående skema:

Naturområder beskyttet efter naturbeskyttelsesloven i umiddelbar nærhed af

Oversigt af naturpunkter ? i

Navn:	Kategori:	Opretter:	Kumulation:	Ruhed natur:	Merdeposition (kg N/ha/år):		Totaldeposition (kg N/ha/år):
					8-års drift	Nudrift:	
Hede togbanen	Kategori 2	Ansøger	0	Bn	0,0	0,0	0,1
Hede Ø	Kategori 3	Ansøger	0	Bn	0,3	0,0	1,0
Hede SØ	Kategori 3	Ansøger	0	Mk	0,1	0,0	0,5
Overdrev S	Kategori 3	Ansøger	0	Mk	0,0	0,0	0,1
Stor Hede NV	Kategori 3	Ansøger	0	Mk	0,1	0,0	0,5
Hede NV	Kategori 3	Ansøger	0	Mk	0,3	0,0	1,9
Skånsø	Kategori 1	Ansøger	0	Bn	0,2	0,0	0,7
Skånsø	Kategori 1	Ansøger	0	Bn	0,2	0,0	0,7

ejendommen fremgår af nedenstående kortudsnit:



5.3. Bilag IV arter

Bilag IV arter vil typisk have leve- og ynglesteder i og i nærheden af de beskyttede naturområder. Hvis disse naturområder påvirkes og ændres i negativ retning, kan det derfor medvirke til forringede levevilkår for bilag IV arterne.

Der er ikke kendskab til specifikke artsfund i området omkring Hvidemosevej 25. Der er lavet overvågning i 2006, 2010 og 2015 nord for ejendommen af henholdsvis stor markfirben (hede arealet vurderes uegnet pga. bølget bunke og Sandstar) og brune frøer, uden at kunne påvise dette. I 2019 er der foretaget undersøgelser for stor vandsalamander øst for ejendommen (Disse er heller ikke påvist og man har fundet 9pigget hundestejle, som er en trussel mod stor vandsalamander).

6 Lugtemissioner (B4, B6, D1b, D1c)




6.1. Lugtbidrag til naboer og omkringboende

Husdyrgodkendelse.dk har lavet en beregning af lugten efter henholdsvis den nye lugtvejledning og FMK-vejledningen. Geneafstanden fastsættes i hvert enkelt tilfælde på baggrund af den længste geneafstand beregnet efter de to vejledninger.

Som det ses i nedenstående, er der beregnet lugtbidrag til nabobeboelse, til samlet bebyggelse og til byzone.

Lovens krav er i alle tilfælde overholdt.

Samlet resultat af lugtberegning ? i

Bebyggelse	Kumulation	Model	Ukorrigeret geneafstand (m)	Korrigeret geneafstand (m)	Vægtet gennemsnitsafstand (m)	Genekriterie overholdt
 Hvidemosevej 27	0	NY	223	223	223,3	Ja
 Tværmosevej 11	0	NY	540,8	540,8	1127,7	Ja
 Ejsing By, Ejsing	0	NY	730,5	730,5	1121,7	Ja

Forklaring til samlet resultat af lugtberegning
 * Geneafstanden fra NY modellen er 0, selvom der er en faktisk lugt fra staldgruppen. Dette skyldes at lugten er for lav til at lugtspredningen kan beregnes.

Konsekvenszone: 954 m

Konsekvenszonen, der her er angivet til 954 meter, angiver den afstand fra husdyrbruget hvorfra man må forvente indimellem at kunne fornemme lugt fra produktionen.

7 Øvrige påvirkninger fra husdyrbruget (B7, D1b)

7.1. Støj

Støj kan forekomme fra ventilationsanlæg, af- og pålæsning af grise, fra transport af foder, håndtering af korn ved kornsilo, kørsel med landbrugsmaskiner og øvrig transport til og fra ejendommen.

Der er placeret en kompressor i maskinhus og en kornblæser ved amerikanersiloen.

Ventilationen er mekanisk ventilation, og der er minimal støj herfra. Øvrige faste støjkilder, herunder møllet, er placeret indendørs i laden. Der er stort set ingen støj herfra og 30m fra produktionsbygningen, skal man have en god hørelse for at kunne høre støjen.

Møllet kører primært fra kl. 07-09 og igen fra kl.14-16 men da smågrisene kræver så friskblandet foder som muligt for at holde sundhed og trivsel i top, så blandes der efter behov gennem hele døgnet.

Foder og korn er enten i bigbags eller bliver tippet løst af i påslag ved amerikanersilo. Dette larmer ikke og er et støjdæmpende tiltag modsat indblæsning af foder som ikke anvendes på ejendommen.

Støj fra kompressor er periodisk og den er placeret indenfor for at dæmpe støjen herfra.

Kornblæseren kører ved behov i høstperioden og må forventes at kunne høres i denne periode.

Transporter til og fra ejendommen vil primært foregå i dagtimer, mens evt. ventilationsstøj må forventes hele døgnet. Da vinduer og døre normalt vis er lukkede i svinebesætninger, vil støjniveauet fra dyrene i stalden være meget lavt.

Støj fra produktionen vil kun kunne høres i umiddelbar nærhed af produktionsbygningerne.

7.2. Lys

I staldene er lyset tændt efter behov i tidsrummet 6-22. Lyset tænder med foderanlægget Som udgangspunkt vil der ikke være belysning i staldene om natten på nær ved fodring.

Naboer har ikke indsyn til produktionsbygningerne grundet bygningernes placering og bevoksning.

Ved staldanlægget er der bevægelsesstyret udendørslys. Lyset er placeret, så det er muligt at orientere sig ved staldanlægget.

Som udgangspunkt vil der ikke være belysning udenfor bygningerne om natten.

7.3. Skadedyr

Der er tegnet abonnement med Anti-Siemens til bekæmpelse af hhv. fluer og rotter.

7.4. Støv

Der kan forventes minimale støvgener i forbindelse med transporter til og fra ejendommen som søges mindsket via hensynsfuld kørsel forbi beboelse. Størstedelen af transporter til og fra ejendommen foregår via grusvejen syd for driftsbygningerne.

Støvgener i forbindelse med opbevaring og håndtering af foder på ejendommen vil kun forekomme i området omkring fodersiloerne, som er placeret i den ende af ejendommen, der ligger længst fra nærmeste nabo.

7.5. Transport

Ved transporter til og fra ejendommen, søger ansøger altid for at udvise størst mulig hensyn til omgivelserne, så der ikke opstår unødvendige gener.

Idet der ikke øges meget i dyreholdet, forventes antallet af transporter ikke at stige i forbindelse med godkendelsen.

Det årlige antal transporter kan ses i nedenstående skema:

Transporttype	Årligt antal i nudrift og ansøgt drift
Indkøbte foderstoffer	26
Fyrings- og dieselolie	12
Husdyr til/fra husdyrbruget	82
Husdyrgødning	243
DAKA	75
Andre (erhvervsaffald)	12
I alt	450

Størstedelen af transporterne er kørsel med dyr, foder og husdyrgødning.

Transporter til og fra ejendommen foregår primært via grusvejen nordvest for driftsbygningerne og derefter oftest i vestlig retning af hvidemosevej mod skivevej som vist på nedenstående kort:

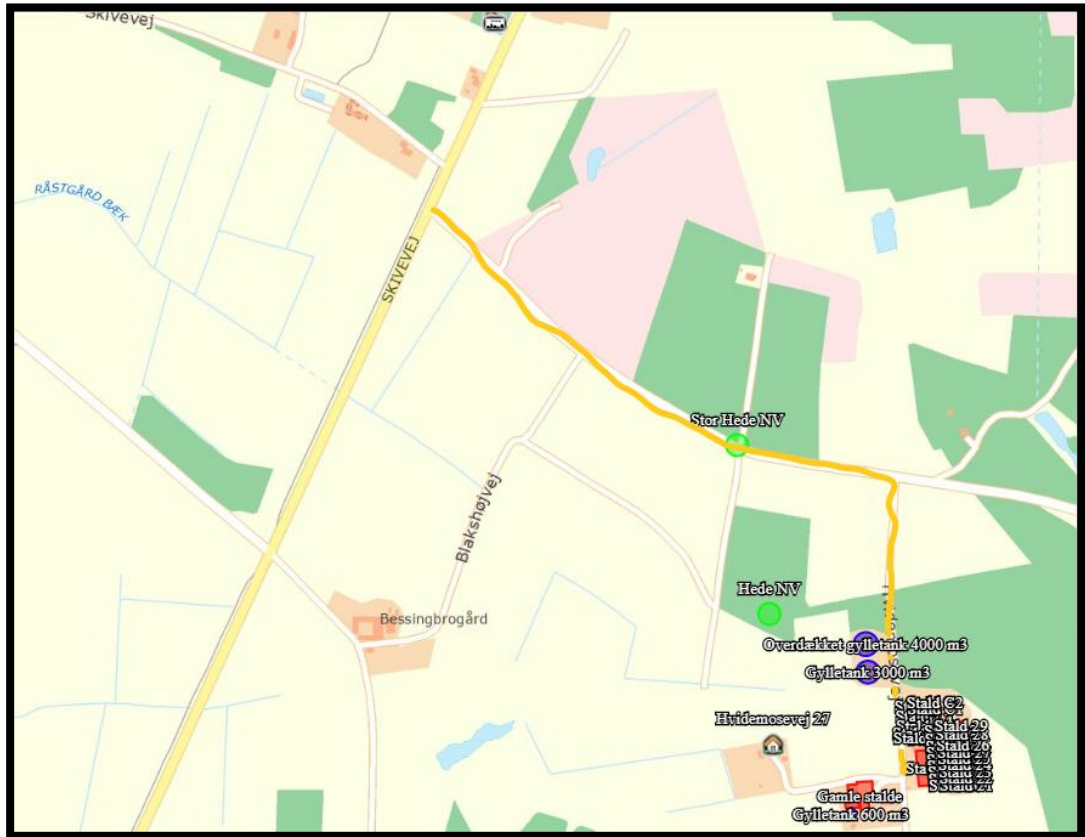


Table 3: Ofte benyttet transportvej til og fra ejendommen

8 Reststoffer, affald og naturressourcer (B8, D1b)

8.1. Spildevand

Rengøringsvand fra vask af stalde tilføres gyllebeholder. Sanitært spildevand fra driftsbygninger ledes til godkendt anlæg.

Tagvand ledes til faskine.

Ovenstående tiltag sikrer at der ikke sker utilsigtet uheld med spildevand på ejendommen. Skulle uheldet være ude og der sker et spild, så henvises der til beredskabsplanen, hvori der er beskrevet procedurer for dette.

Placering af afløb kan ses på afløbsplanen i bilag 4.

8.2. Affald, reststoffer, kemikalier og pesticider

Pap, papir og plastaffald opbevares i container, der tømmes hver 14 dag efter aftale med renovationsfirma. Placeringen af containeren kan ses på kort til beredskabsplanen.

På ejendommen opbevares olie i egnede beholdere i maskinhus. Spildolie opbevares i tønde ligeledes i maskinhus. Tønden er placeret på fast bund uden afløb.

Marius Pedersen afhenter spildolie.

Kemikalier til sprøjtning opbevares i aflåst fryser i maskinhus.

Råolie opbevares i tønder i maskinhus. Tønderne er placeret på fast bund uden afløb.

Påfyldning af dieselolie på køretøjer foregår i maskinhus på betongulv uden kloak afløb.

Fast affald				
Affaldsart	Mængde i nudrift	Mængde i ansøgt drift	Opbevaring	Bortskaffelse
Hvad felterne skal udfyldes med.	Mængde i kg/l	Mængde i kg/l	Beskriv beholder: Beskriv placering:	Tømmes efter behov eller antal xx om året. Affaldsstation:
Forbrændings egnet affald	2.000 kg	-//-	8m ³ Frontloader Container Nord for staldene	Aftale med Marius Pedersen Tømmes ved behov
Ensilageplast				
Jern og skrot	1.000 kg	-//-		Afhentes af Jerngården ved behov.
Farligt affald				
Affaldsart	Mængde i nudrift	Mængde i ansøgt drift	Opbevaring	Bortskaffelse
Hvad felterne skal udfyldes med.	Mængde i kg/l	Mængde i kg/l	Beskriv beholder: Beskriv placering:	Tømmes efter behov eller antal xx om året. Affaldsstation:

Spildolie	70 L	-//-	200 L tønde	Marius Pedersen Spildolieservice abonnement.
Medicinaffald - Flasker - Kanyler	Plastflasker sendes til forbrænding. Glasflasker 200kg. Kanyler under 5kg	-//-	Glasflasker- Plastbeholder. Kanyler-kanyleboks.	Ejer afleverer efter behov på NOMI 4s.
Lysstofrør	40 stk.	-//-	Papkasse foderlade	i Ejer afleverer efter behov på NOMI 4s.
Spraydåser	600 stk.	-//-	Plastpose blanderum.	i Ejer afleverer efter behov på NOMI 4s.

Alt farligt affald, herunder spildolie og eventuelle spraydåser, akkumulatorer og lysstofrør bortskaffes i overensstemmelse med kommunens regulativer.

8.3. Døde dyr

Døde smågrise opbevares i kølecontainer og større dyr under kadaverkappe på betonspalter indtil afhentning. Pladsen er placeret i nordenden af sostalden ved rampen og stald 9.

8.4. Olie og brændstof

På ejendommen er der 1 dieseltank på 2.600L, der er registreret i BBR. Tanken er placeret indenfor maskinhuset.

8.5. Energiforbrug

Staldbelysningen rengøres jævnligt, så nytteværdien af belysningen er optimal i forhold til energiforbruget.

Ventilationssystemet rengøres jævnligt. Herved fjernes snavs mv. der kan yde modstand og forøge energiforbruget.

Al ventilation er styret af et temperaturreguleret styringssystem, som sikrer, at ventilationen kører optimalt, både med hensyn til temperaturen i staldene og elforbruget.

Ejendommens årlige elforbrug til produktionen er ca. 359.000 kWh i nudrift. Staldene opvarmes med overskudsvarme fra gyllekølingsanlægget. Elforbruget forventes at stige en anelse pga. højere krav til gyllekøling.

I ejendommens miljøledelsessystem er der bl.a. fokus på udskiftning af lys til LED-lys i de stalde, hvor det er en økonomisk fordel. Dette forventes at sænke energiforbruget i de kommende år, men der er ikke fastlagt noget mål for, hvor meget forbruget forventes at falde.

Lyset i staldene er tændt efter behov og styres af foderstyringssystemet.

8.6. Vandforbrug

Det årlige vandforbrug kendes ikke. Ejendommen har egen boring.

Alle drikkeventiler i svinestaldene er placeret således at vand opsamles og vandspild dermed minimeres.

Drikkenipler er integreret i foderautomaterne. Installationerne kontrolleres dagligt, og der udføres småreparationer med det samme eller tilkaldes service, hvis der er behov for det.

Ved vask af stalde anvendes iblødsætning, hvorefter staldene vaskes med højtryksrensere. Både iblødsætning og vask med højtryksrensere er vandbesparende.

8.7. BAT og ammoniakemission (B9, C2)

BAT-niveauet er udregnet i www.husdyrgodkendelse.dk til 3.960 kg NH₃-N/år (Scenarieberegning 223681). Med en samlet emission på 3.361 NH₃-N/år er BAT-niveauet overholdt med 329 NH₃-N/år.

BAT-kravet er udregnet ud fra tidligere fastsatte BAT-krav og videreført som krav om gyllekøling i stald 12 - 29.

Der er i godkendelsen brugt gyllekøling for at nedsætte den ammoniakreducerende effekt med 22 % (8.760 drift timer) eller 30 % (6.400 drift timer).

Valg og fravalg af teknologier.

Der er lavemissionsgulve i flere af de eksisterende stalde, og idet BAT for eksisterende stalde udregnes ud fra den faktiske emission, er der ikke behov for yderligere teknologier til at reducere emissionen.

Der har været overvejelser om brug af andre virkemidler for at sænke lugtemissionen yderligere for dermed at opnå muligheden for fuld flex-godkendelse. Etablering af luftrensning har været blandt overvejelserne, men idet der ikke bygges nyt på nuværende tidspunkt, er valget i sidste ende faldet på mindre fleksibilitet i staldene.

8.8. Grænseoverskridende virkninger (B10)

Husdyrbruget ligger langt fra den danske grænse og en vurdering af indvirkning på miljøet i en anden stat finder ansøger ikke relevant.

9 Projektets direkte og indirekte virkninger for miljø, natur og mennesker (D) og hvad der er gjort for at mindske virkningerne (D1c).

I dette afsnit redegøres for projektets direkte og indirekte virkning for miljø, natur og mennesker. Emissioner fra anlægget vurderes i forhold til placeringen af produktionen, og der redegøres for hvilke foranstaltninger, der træffes for at undgå, forebygge eller begrænse og om muligt neutralisere forventede væsentlige skadelige indvirkninger på miljø, natur og menneskers sundhed. (Bilag 1D).

Beskrivelserne og vurderingerne dækker husdyrgodkendelsesbekendtgørelsens § 4, stk. 6:

Det ansøgte væsentlige direkte og indirekte virkninger i forhold til

- 1. Befolkningen og menneskers sundhed,*
- 2. Biologisk mangfoldighed med særlig vægt på kategori 1- og 2-natur samt bilag IV-arter,*
- 3. Jordarealer, jordbund, vand, luft og klima,*
- 4. Materielle goder, kulturarv og landskabet,*
- 5. Samspillet mellem to, flere eller alle faktorer efter nr. 1-4 og*
- 6. Sårbarhed i forhold til risici for større ulykker eller katastrofer som følge af faktorerne efter nr. 1-5.*

Vurderingen i miljøkonsekvensrapporten tager udgangspunkt i beskrivelsen af det ansøgte fra kapitel 3 - 8.

Parenteserne under overskrifterne henviser til de berørte emner fra husdyrgodkendelsesbekendtgørelsens § 4, stk. 6.

9.1. Beliggenhed og bygningsændringer i forhold til landskab og Bilag IV arter (D1c)

Husdyrbrugets eksisterende anlæg ligger inden for skovbyggelinje og det landskabsområde, der er udpeget på grund af Sahl Kommuneplantage og Havris Hede. Anlæggene ligger ca. 400 meter vest for Skånsø, som er et dødishul på Flyndersø hedeslette. Søen er en næringsfattig lobeliesø.

Eksisterende anlæg ligger inden for beskyttelseslinjerne til fortidsminderne med frednings nr. 190527 og 190528.

Disse gravhøje er beskyttet jvf. § 29 e og f i Museumsloven, og der må ikke på fortidsminder og inden for en afstand af 2 m fra dem foretages jord-behandling, gødes eller plantes. Der må heller ikke anvendes metal-detektor.

Desuden er der en 100 m beskyttelseslinje omkring fortidsminderne jvf. § 18 i Naturbeskyttelsesloven.

Inden for de 100 m er der forbud mod forandring og formålet er at sikre at fx nye bygninger, gyllebeholdere o. lign. ikke kommer til at afskære indblikket til fortidsmindet.

Stalden til smågrise rækker ca. 15 meter ind i beskyttelseslinjen for fortidsmindet nr. 190528. Dog vurderes det, at indblikket til fortidsminderne ikke forringes sammenlignet med nuværende anlæg, da smågrise stalden ligger øst for sostalden, og udsynet dermed ikke vil ændres.

Der er den 23-06-2014 givet en dispensation efter Lov om naturbeskyttelse § 65, stk. 3 jvf. § 18 (fortidsmindebeskyttelseslinjen) til den ansøgte placering til det daværende ansøgte byggeri.

Den nordligste gyllebeholder ligger 46 meter fra fortidsminde nr. 190527. Det vurderes, at denne placering ikke vil forringe udsynet til fortidsminderne. Der er også meddelt dispensation til denne.

Bilag IV arter vil typisk have leve- og ynglesteder i og i nærheden af de beskyttede naturområder. Hvis disse naturområder påvirkes og ændres i negativ retning, kan det derfor medvirke til forringede levevilkår for bilag IV arterne.

Der er ikke kendskab til specifikke artsfund i området omkring Hvidemosevej 25. Der er lavet overvågning i 2006, 2010 og 2015 nord for ejendommen af henholdsvis stor markfirben (hede arealet vurderes uegnet pga. bølget bunke og Sandstar) og brune frøer, uden at kunne påvise dette. I 2019 er der foretaget undersøgelser for stor vandsalamander øst for ejendommen (Disse er heller ikke påvist og man har fundet 9pigget hundestejle, som er en trussel mod stor vandsalamander).

Samlet set vurderes det, at driften af Hvidemosevej 25 ikke er i konflikt med udpegninger i lokal- og kommuneplaner og ikke vil have en negativ indvirkning på det landskabelige eller forekomsten af bilag IV arter i området.

9.2. Begrænsning af ammoniakemission (D1c)

Ejendommens ammoniakemission falder i ansøgt drift i forhold til den nuværende drift.

Faldet skyldes at der i ansøgt drift tages gamle stalde og den gamle gyllebeholder ud af drift.

BAT-niveauet er udregnet i www.husdyrgodkendelse.dk til 3.700 kg NH₃-N/år. Med en samlet emission på 3.700 kg NH₃-N/år er BAT-niveauet overholdt.

I ansøgningssystemet er det vist, at det ansøgte overholder alle lovens afskæringskriterier uden brug af yderligere teknologier.

Med opfyldelse af BAT-krave, bidrager det ansøgte til, at målet for fald i ammoniakemissionen i DK nås og at den sundhedspåvirkning ammoniak afstedkommer dermed imødegås. Når ammoniakudledningen begrænses, bidrager det også til en generel bedre beskyttelse af ammoniakfølsom natur, da baggrundsbelastninger hertil begrænses.

På baggrund heraf vurderes det, at ammoniakemissionen fra det godkendte produktionsareal på Hvidemosevej 25 ikke vil påvirke miljøet, luften eller menneskers sundhed i negativ retning i en væsentlig negativ retning.

9.3. Afsætning af ammoniak til nærliggende natur (B5, D1c)

Ammoniakdepositionen fra Hvidemosevej 25 til omkringliggende natur kan ses i nedenstående skema:

Nærmeste kategori 1 natur ligger ca. 400 meter øst for ejendommen i form af et område med bl.a. våd hede og lobeliesø, beliggende ved Flyndersø hedeslette og indenfor Natura 2000 område nr. nr. 54: Skånsø og Tranemose.

Merbelastningen til dette areal fra stald og lager er beregnet til 0,2kg NH₃-N/år og totalbelastningen er 0,7kg NH₃-N/år i ansøgningssystemet.

Kravet i husdyrgodkendelsesbekendtgørelsen er derfor overholdt.

Nærmeste kategori 2 natur er et hedeområde, der ligger ca. 1.250 meter øst for Hvidemosevej 25.

Merbelastningen til dette areal fra stald og lager er beregnet til 0,0kg NH₃-N/år og totalbelastningen er 0,1kg NH₃-N/år i ansøgningssystemet.

Der er tale om kategori 2-natur, hvortil husdyrgodkendelsesbekendtgørelsens krav er en totaldeposition på maksimalt 1 kg NH₃-N/år. Kravet er derfor overholdt.

Nærmeste kategori 3 natur er et hedeområde, der ligger ca. 130 meter nordvest for Hvidemosevej 25 gyllebeholdere. Mer- og totalbelastningen til rigkæret fra stald og lager er beregnet til hhv. 0,1 og -0,1 i forhold til nudriften og 8-årsdrifte og 1,9 kg NH₃-N/år i ansøgningssystemet.

Idet merbelastningen er over 1,0 kg NH₃-N/år, kan der ifølge gældende regler vurderes yderligere på området.

I besigtigelsesnotat fra 2019 er området betegnet som tør hede. Ifølge de opdaterede tålegrænser til brug for vurdering af kategori 3-natur fra 2019 har naturtype en tålegrænse på 10-20 kg N. Heden ligger i et område, hvor baggrundsbelastningen er på 13,2 kg NH₃-N/ha/år. Med en reel totalbelastning fra Hvidemosevej 25 til området på 1,9 kg NH₃-N/år, vil den samlede belastning i punktet være 15,1 kg NH₃-N/år.

Der er tale om et område, der ligger meget tæt på et stort husdyrbrug, og som derfor har modtaget en deposition højere end tålegrænsen i både nudrift og 8-årsdrift. I nudriften er totaldepositionen inkl. baggrundsbelastningen på 13,1 kg NH₃-N/år, mens den i 8-årsdriften var 13,5. Det ansøgte på Hvidemosevej 25 medfører dermed ikke en overskridelse af øvre tålegrænse, og det vurderes samlet set, at en merdeposition på 0,3 kg NH₃-N/år ligger på et niveau, som ikke vil ændre områdets naturtilstand i væsentlig negativ retning. Det vurderes derfor ikke, at der er behov for at stille vilkår om yderligere reduktion af kvælstofbelastningen.

Derudover ligger der flere forskellige kategori 3 naturområder omkring ejendommen. Merdepositionen af ammoniak fra anlæggene er i ingen af disse området beregnet til at være mere end 0,3 kg NH₃-N/år. Totaldepositionen er maksimalt 1,9 kg NH₃-N/år.

Det ansøgte overholder derfor afskæringskriteriet for kategori 3 natur, og der kan, ifølge husdyrgodkendelsesbekendtgørelsen, ikke stilles yderligere krav hertil.

Bilag IV arter

Bilag IV arter vil typisk have leve- og ynglesteder i og i nærheden af de beskyttede naturområder. Hvis disse naturområder påvirkes og ændres i negativ retning, kan det derfor medvirke til forringede levevilkår for bilag IV arterne.

Der er ikke kendskab til specifikke artsfund i området omkring Hvidemosevej 25, og idet det ansøgte ikke medfører væsentlig negativ påvirkning af de omkringliggende naturområder, vurderes potentielle bilag IV arter heller ikke at blive negativt påvirket af det ansøgte på husdyrbruget.

9.4. Lugtgener for omboende (D1c)

Som det er beregnet i afsnit 6.1, er der beregnet lugtbidrag til nabobeboelse, til samlet bebyggelse og til byzone.

Lovens krav er i alle tilfælde beregnet som worst case og overholdt

Lugtemission fra staldene begrænses derudover ved god hygiejnisk standard. Der forventes kun lugtbidrag fra gylletanken ved omrøring og kortvarigt ved transport.

På baggrund af ovenstående og med udgangspunkt i beregningerne foretaget i ansøgningssystemet vurderes det, at lugtemissionen fra produktionsarealet på husdyrbruget ikke vil medføre væsentlig negative påvirkninger på miljøet, på naboer om omkringboende og generelt på menneskers sundhed.

9.5. Støjgener (D1c)

Der er redegjort for at transporter og andre støjende aktiviteter så vidt muligt foregår i dagtimerne, og det vurderes samlet set ikke, at husdyrbruget vil medføre væsentligt støjgener i nærmiljøet eller bidrage til forringelse af menneskers sundhed.

9.6. Støvgener (D1c)

Der er fokus på minimering af støvgener i forbindelse med foderopbevaring og kørsel. Hvis der forekommer støvgener for naboer i forbindelse med transporter på grusvejene omkring ejendommen, kan dette evt. afhjælpes med vanding.

Det er oplyst, at transporter hovedsageligt foregår via grusvejen nord for driftsbygningerne, hvorved de ikke kører forbi nærmeste naboer. Dette gøres af hensyn til både den interne logistik og af nabohensyn.

Det vurderes derfor ikke, at det ansøgte vil medføre væsentlig gener for omgivelserne, herunder menneskers sundhed som følge af støv.

9.7. Lyspåvirkninger (D1c)

Idet der ikke bygges nyt, vurderes det ikke at det ansøgte på Hvidemosevej 25 vil medføre mere belysning end i nudriften. Driftsbygningerne er omkranset af træer, og naboerne er dermed skærmet for indsyn. Det forventes ikke at ejendommens belysning vil påvirkning omgivelserne, herunder landskabet og mennesker, i negativ retning.

9.8. Skadedyr (D1c)

Med anvendelse af kemi til fluer og gift til gnavere via abonnement ved Anti-Siemens søges gener fra skadedyr minimeret. Det vurderes ikke at det ansøgte vil medføre væsentlig gener for omgivelserne, herunder menneskers sundhed, som følge af skadedyr.

9.9. Transporter (D1c)

Idet antallet af transporter ikke forventes at stige med denne godkendelse, vil eventuelle gener heller ikke forøges væsentligt. Selv om der potentielt kan ændres i dyreholdet, vil der blive tale om større læs i stedet for flere transporter. Der er søgt om delvis flex-godkendelse, men størsteparten af transporterne sker i forbindelse med foder- og gyllekørsel samt afhentning af døde dyr, hvilket ikke forventes at ændres nævneværdigt hvis dyretyperne ændres.

Det er oplyst, at der altid udvises størst mulige hensyn ved transporter forbi beboelse, og at transporter til og fra ejendommen foregår via indkørslen syd for ejendommen, som ikke påvirker naboer i området.

På baggrund af ovenstående vurderes det derfor at transporter til og fra ejendommen ikke vil medføre væsentlig negativ påvirkning på miljøet, herunder befolkningens sundhed. Det vurderes i øvrigt ikke, at antallet af transporter er uforholdsmæssigt stort og energiforbruget vil derfor ikke blive højere end hvad der kan forventes af et husdyrbrug i denne størrelse.

9.10. Energi (D1c)

Der forventes ikke en stigning i energiforbruget som følge af det ansøgte, og det vurderes at ejendommens energiforbrug er indenfor rimelighedens grænser for et husdyrbrug af denne størrelse.

I ejendommens miljøledelsessystem er der fokus på udskiftning af lys til LED lys i de stalde, hvor det vil være en økonomisk fordel. Der er således tænkt bæredygtighed ind i den ansøgte produktion, og energiforbruget vurderes ikke at medføre væsentlig følgevirkninger for miljøet eller bidrage til klimaforandringer.

9.11. Vandforbrug og påvirkning af vandressourcen (D1c)

Det vurderes vandforbruget på ejendommen minimeres mest muligt under hensyntagen til både vandressourcen og husdyrbrugets drift. Der spares på vandet ved bl.a. iblødsætning af staldene før vask og ved placering af vandventiler med opsamling.

Det vurderes endvidere, at husdyrgødning opbevares og håndteres på en måde som minimerer risikoen for gylleuheld på ejendommen, og den angivne spildevandshåndtering vurderes at ske i overensstemmelse med gældende lovgivning.

Tag- og overfladevand ledes til grøft.

Der vurderes samlet set, at forbruget af vand og foranstaltninger til at minimere spild eller uheld i forbindelse med gyllehåndtering er af et sådant omfang, at driften af husdyrbruget ikke vil medføre væsentlig påvirkning på miljøet.

9.12. Påvirkning af jordarealer og jordbund (D1c)

Der vurderes ikke at være særlige forhold på Hvidemosevej 25, som vil udgøre en risiko for påvirkning af jordarealer og jordbund.

9.13. Andet om befolkningen og menneskers sundhed (D1c)

Danske svinebrug er ofte i søgelyset på grund af risikoen for MRSA eller antibiotikaresistens. For at mindske risikoen herfor, følger ansøger nøje de relevante veterinærregler i fødevarestyrelsens regi.

Ejendommens beliggenhed og den generelle drift af husdyrbruget vurderes ikke at medføre risiko for befolkningens og menneskers sundhed.

9.14. Alternative løsninger (D1d)

Den eneste øvrige alternative løsning at fortsætte husdyrbruget med uændret drift. Dette vil fastholde ansøger på en uhensigtsmæssig produktion, der ikke udnytter produktionsarealet fuldt ud. Det ansøgte vurderes derfor at være det bedst mulige alternativ for produktionen.

9.15. Oplysninger om konsulenten (A4)

Miljøkonsekvensrapporten er udarbejdet af miljøkonsulent Thorsten Pedersen, Landbo Limfjord.

10 Oplysninger om IE-husdyrbruget (C)

10.1. Ophør

Hvis husdyrbruget ophører, vil stalde, gyllekanaler og gyllebeholder blive tømt, rengjort og desinficeret. Affald vil blive bortskaffet i overensstemmelse med gældende regulativer, og der vil blive gjort grundigt rent for at undgå tilløb af skadedyr eller risiko for miljøuheld.

10.2. BAT: råvarer, energi, vand og management

Herunder beskrives BAT for råvarer, energi, vand og management. BAT i forhold til ammoniakemission er beskrevet under punkt 8.7 og 9.2

Råvarer:

Der er fokus på at minimere foderspild ved bl.a. at sikre rigtig indstilling af foderautomater. Dette er fokuspunkt i ejendommens miljøledelsessystem, og der følges løbende op herpå. Det vurderes at det ansøgte lever op til BAT på området.

Energi

Staldbelysningen rengøres jævnligt, så nytteværdien af belysningen er optimal i forhold til energiforbruget. Der er fokus på udskiftning til LED-lys, hvor det giver mening. Dette er medtaget i miljøledelsessystemet, og der følges løbende op herpå.

Ventilationen kontrolleres og rengøres jævnligt for at sikre optimal drift og dermed mindst mulig elforbrug. Der er ingen unødvendig belysning i og omkring staldene. Det vurderes, at det ansøgte lever op til BAT på området.

Vand

Alle drikkeventiler i svinestaldene er placeret over krybberne, således at vandspild minimeres. Der er fokus på minimering af vandspild via regelmæssig kontrol af drikkeventiler i ejendommens miljøledelsessystem.

Ved vask af stalde anvendes iblødsætning, hvorefter staldene vaskes med højtryksrensere. Både iblødsætning og vask med højtryksrensere er vandbesparende. Det vurderes, at det ansøgte lever op til BAT på området.

Management og egenkontrol

På bedriften er der følgende tiltag i forbindelse med management og egenkontrol:

1. *Uddannelse og træningsprogrammer for personale.*
Bedriftens medarbejdere uddannes løbende efter behov igennem fx ERFA-grupper, kurser og efteruddannelse. Medarbejderne er orienteret om at ejendommen er miljøgodkendt og er bevidste og informerede om det ansvar og de vilkår, der dermed følger.
2. *Registrering af vand, energi, foder, spild, forbrug af handels- og husdyrgødning.*
Der føres løbende kontrol med foderforbruget til dyrene og daglig kontrol med evt. vand- og foderspild. Der føres ikke løbende journal over vand- og energiforbrug, men vand- og energiforbrug opgøres årligt i forbindelse med regnskabet.
3. *Beredskabsplan.*

Der er lavet beredskabsplan, så forholdsregler i forbindelse med uheld er beskrevet. Planen revideres og opdateres én gang årligt eller i forbindelse med konkrete ændringer på ejendommen. Der foretages brandteknisk gennemgang af ejendommen af autoriseret person hvert 8. år.

4. *Miljøledelsessystem*

Der er udarbejdet et miljøledelsessystem for husdyrbruget, som fokuserer på at opretholde en renere, mere bæredygtig og miljøvenlig drift. Ansatte på ejendommen orienteres om fokuspunkter i miljøledelsessystemet, og der følges op herpå årligt.

5. *Reparation og vedligeholdelsesprogrammer for bygninger og inventar.*

Efter tømning af hver sektion bliver staldsektionerne vasket og overbrusning, ventilations- og varmeanlæg bliver rengjort og funktionen kontrolleret. Ligeledes kontrolleres udfodringsanlægget og vandventilerne. Bygninger vedligeholdes løbende og ejendommen holdes ryddelig.

6. *Hensigtsmæssig planlægning af aktiviteter på anlægget.*

Dyreflytninger sker så vidt muligt altid på hverdage i dagtimer.

Gylleudslusning foretages så vidt muligt altid på ugens hverdage inden for normalt arbejdstid. Fodertransport til og fra ejendommens lager foretages normalt på ugens hverdage.

I forbindelse med høst vil der dog foregå arbejde ud over almindelig arbejdstid.

Faste arbejdsopgaver inddeles i daglige-ugentlige-månedlige-årliche opgaver.

Egenkontrol foreslås at omfatte bl.a. daglig overvågning af foderforbruget og periodevis kontrol af vand- og energiforbrug.

7. Medarbejderne instrueres omkring:

- Dyrenes sundhed og velfærd.
- Foder og hygiejne
- Medicinanvendelse
- Affaldshåndtering
- Anvendelse af rengøringsmidler
- Betjening, vedligehold og kontrol af udstyr
- Risici og Beredskabsplan
- Miljøledelsessystemet
- Arbejdssikkerhed, APV
- Sundhedsrisici
- God produktionspraksis

10.3. Forventet virkning på miljøet

Med ovenstående er der redegjort for, at der er fokus på management og egenkontrol på ejendommen. Ved at registrere og iagttage daglige rutiner og forbrug, kan eventuelle uhensigtsmæssige forhold identificeres og afhjælpes.

Det vurderes samlet set at driften af husdyrbruget på Hvidemosevej 25 inkl. egenkontrol og management lever op til lovens krav. Driften af husdyrbruget forventes derfor samlet set ikke at medføre en væsentlig negativ virkning på miljøet.

11 Bilag

Bilag 1: Situationsplan

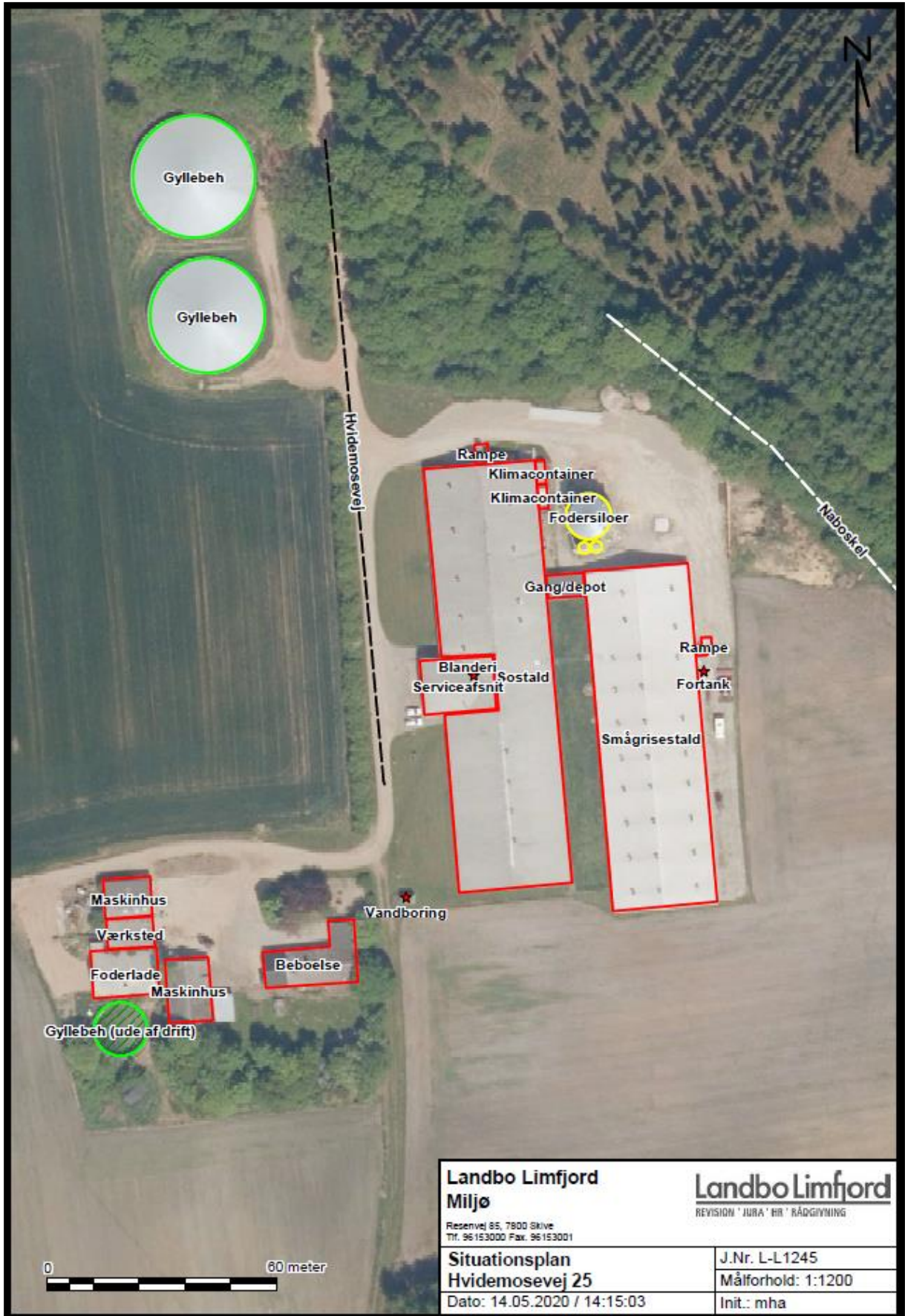
Bilag 2: Produktionsareal

Bilag 3: Kapacitetsberegning

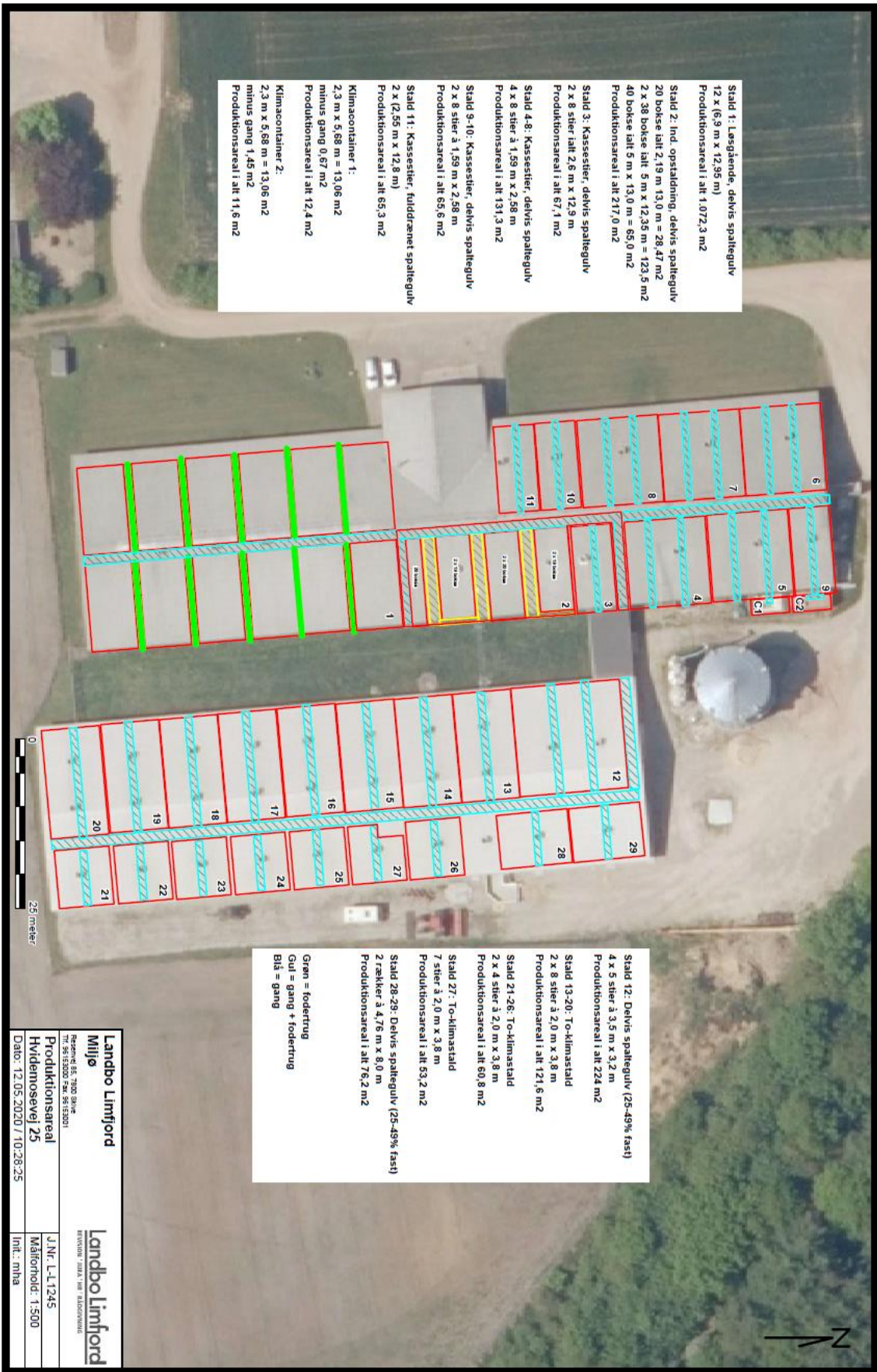
Bilag 4: Afløbsplan & Beredskabsplan

Bilag 5: Miljøledelsessystem

Bilag 1: Situationsplan



Bilag 2: Produktionsareal



Bilag 3: Kapacitetsberegning

Mængde gylle beregnet ud fra normtal 2019

	stk	m3 gylle Pr gris	Vægt. %	m3 gylle
Slagtesvin (polte) 31 - 113kg	660	0,55	100	363
Smågrise 6,6 - 31kg	34000	0,134	100	4556
Søer m smågrise (løbe-drægtighedsstald)	800	4,73	70	2648,8
Søer m smågrise (kassestier, del. spaltegulv)	800	1,64	30	393,6
I alt				7961,4

Beregning af opbevaringskapacitet

Beregning for : *Navn* Martin Ravn
Adresse Hvidemosevej 25
Postnr og by 7830 Vinderup

Årlig produktion:		
Gylle produktion inkl vaskevand	7.961	m3
Befæstede arealer (0,7 m3/m2)	-	m3
Ekstra nedbør i tank (0,4 m3/m2)	-	m3
Årlig produktion i alt	7.961	m3

Opbevaringskapacitet:	Rumfang	Overflade
Hvidemosevej 25	3.000 m3	0 m2
Hvidemosevej 25	4.000 m3	0 m2
Gyllekummer	720 m3	0 m2
Fortank 1	32 m3	0 m2
Opbevaringskapacitet i alt	7.752 m3	0 m2

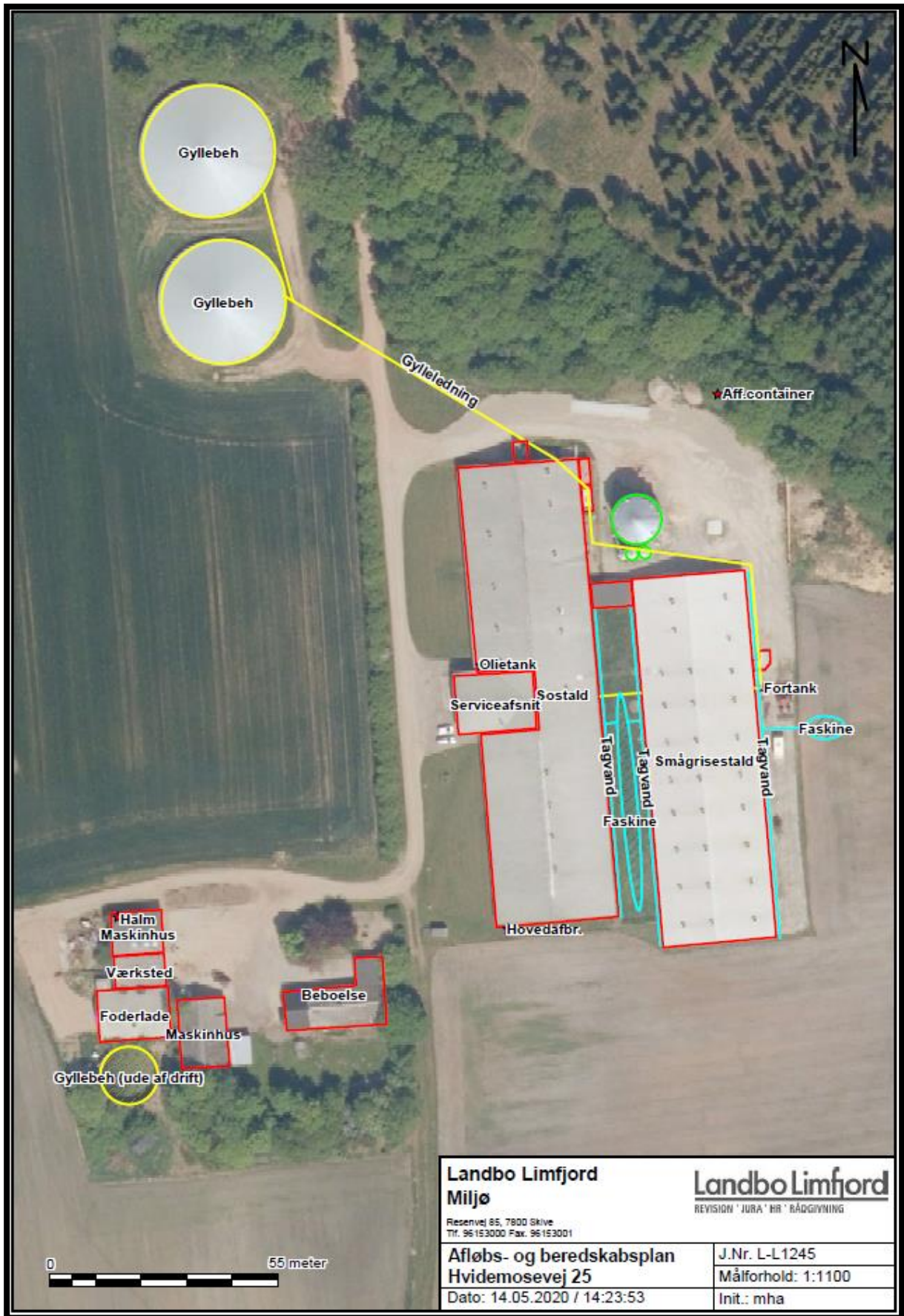
opbevaringskapacitet i mdr 12 antal mdr

Tilstrækkeligt med antal mdr	9	antal mdr
Svarende til kapacitet	5.971	m3
Over / under kapacitet	1.781	m3

Beregning foretaget af:

Miljøafdelingen: Thorsten Pedersen

Bilag 4: Afløbsplan & Beredskabsplan



Bilag 5: Miljøledelse (Vedhæftet IT-ansøgningen)

Miljøledelsessystem

Hvidemosevej 25
7830 Vinderup



Udarbejdet i henhold til husdyrgodkendelsesbekendtgørelsens § 42

1. Stamoplysninger

Herunder beskrives husdyrbruget kort

Adresse	Hvidemosevej 25, 7830 Vinderup	Produktionstype og produktionsareal	Diegivende, golde eller drægtige søer på 4.853 m ²
Kommune	Holstebro Kommune	Gennemgang foretaget af	Martin Ravn
Dato:	29-05-2020	Miljøgodkendt?	Ansøgning indsendt.
		Kontaktperson på bedrift	Martin Ravn

Kort beskrivelse og resume af bedriften og dens aktiviteter:

Driftsbygningerne på Hvidemosevej 25 består af et staldanlæg til svineproduktion med et samlet produktionsareal på ca. 4.003 m² i alt. Dertil kommer to gyllebeholder på 7.000 m³.

Godkendelsen er søgt som en delvis flex-godkendelse, så ansøger kan få mest mulig fleksibilitet i sin produktion. Der kan således frit veksle mellem diegivende, golde eller drægtige søer i de fleste stalde.

Beskrivelse af aktiviteter i de enkelte bygninger, jf. skitse: se næste side

Ansøgt drift						
Stald 1	1352	Mekanisk ventilation	6 m	(#297553) Flexgruppe: Søer og Smågrise; 25-49 % fast gulv	0	1072
Stald 2	444	Mekanisk ventilation	6 m	(#297888) Flexgruppe: Søer og Smågrise; 25-49 % fast gulv	0	217
Stald 3	84	Mekanisk ventilation	6 m	(#297886) Flexgruppe: Søer og Smågrise; 25-49 % fast gulv	0	67
Stald 4	163	Mekanisk ventilation	6 m	(#297884) Flexgruppe: Søer og Smågrise; 25-49 % fast gulv	0	131
Stald 5	162	Mekanisk ventilation	6 m	(#297883) Søer, diegivende. Kassestier, delvis spaltegulv	0	131
Stald 9	78	Mekanisk ventilation	6 m	(#297848) Søer, diegivende. Kassestier, delvis spaltegulv	0	66
Stald 6	162	Mekanisk ventilation	6 m	(#297882) Søer, diegivende. Kassestier, delvis spaltegulv	0	131
Stald 7	162	Mekanisk ventilation	6 m	(#297881) Søer, diegivende. Kassestier, delvis spaltegulv	0	131
Stald 8	162	Mekanisk ventilation	6 m	(#297880) Søer, diegivende. Kassestier, delvis spaltegulv	0	131
Stald 10	78	Mekanisk ventilation	6 m	(#297808) Søer, diegivende. Kassestier, delvis spaltegulv	0	66
Stald 11	78	Mekanisk ventilation	6 m	(#297807) Søer, diegivende. Kassestier, fuldspaltegulv	0	65
Stald 12	259	Mekanisk ventilation	6 m	(#297803) Flexgruppe: Alle svin; 25-49 % fast gulv	0	224
Stald 13	138	Mekanisk ventilation	6 m	(#297802) Smågrise. Toklimastald, delvis spaltegulv	0	122
Stald 14	138	Mekanisk ventilation	6 m	(#297800) Smågrise. Toklimastald, delvis spaltegulv	0	122
Stald 15	138	Mekanisk ventilation	6 m	(#297797) Smågrise. Toklimastald, delvis spaltegulv	0	122
Stald 16	138	Mekanisk ventilation	6 m	(#297795) Smågrise. Toklimastald, delvis spaltegulv	0	122
Stald 17	138	Mekanisk ventilation	6 m	(#297789) Smågrise. Toklimastald, delvis spaltegulv	0	122
Stald 18	138	Mekanisk ventilation	6 m	(#297788) Smågrise. Toklimastald, delvis spaltegulv	0	122
Stald 19	138	Mekanisk ventilation	6 m	(#297784) Smågrise. Toklimastald, delvis spaltegulv	0	122
Stald 20	138	Mekanisk ventilation	6 m	(#297783) Smågrise. Toklimastald, delvis spaltegulv	0	122
Stald 21	70	Mekanisk ventilation	6 m	(#297776) Smågrise. Toklimastald, delvis spaltegulv	0	61
Stald 22	70	Mekanisk ventilation	6 m	(#297774) Smågrise. Toklimastald, delvis spaltegulv	0	61
Stald 23	70	Mekanisk ventilation	6 m	(#297773) Smågrise. Toklimastald, delvis spaltegulv	0	61
Stald 24	70	Mekanisk ventilation	6 m	(#297767) Smågrise. Toklimastald, delvis spaltegulv	0	61
Stald 25	70	Mekanisk ventilation	6 m	(#297764) Smågrise. Toklimastald, delvis spaltegulv	0	61
Stald 27	59	Mekanisk ventilation	6 m	(#297760) Smågrise. Toklimastald, delvis spaltegulv	0	53
Stald 26	70	Mekanisk ventilation	6 m	(#297757) Smågrise. Toklimastald, delvis spaltegulv	0	61
Stald 28	85	Mekanisk ventilation	6 m	(#297756) Flexgruppe: Alle svin; 25-49 % fast gulv	0	76
Stald 29	85	Mekanisk ventilation	6 m	(#297735) Flexgruppe: Alle svin; 25-49 % fast gulv	0	76
Stald C1	16	Mekanisk ventilation	3 m	(#301850) Smågrise. Toklimastald, delvis spaltegulv	0	12
Stald C2	16	Mekanisk ventilation	3 m	(#301849) Smågrise. Toklimastald, delvis spaltegulv	0	12
Sum						4003

Procedurer og instruktioner:
Beredskabsplan og miljøgodkendelse.

2. Overordnet miljøpolitik

Herunder fremgår den overordnede miljøpolitik for bedriften

- ✓ **Vi opfylder alle lovkrav og sikkerhedsforskrifter på miljøområdet.**
Bedriftens miljøforhold gennemgås efter behov af miljørådgiver.
- ✓ **Politikker og mål revideres en gang årligt.**
I forbindelse med den årlige gennemgang af beredskabsplanen revideres miljøledelsessystemet, herunder politikker og mål for bedriften.
- ✓ **Vi vedligeholder et miljøledelsessystem, som til en hver tid modsvarer de krav, der stilles i branchen.**
Miljøledelsessystemet er udarbejdet i samarbejde med miljørådgiver og vil blive gennemgået af denne ved behov.
- ✓ **Vi sikrer, at medarbejdere er informeret omkring vor miljøpræstationer.**
Miljøledelsessystemet og opfølgning heraf præsenteres for ejendommens medarbejdere og opbevares et synligt sted på bedriften.
- ✓ **Vi vil reducere miljøbelastningen ved aktiviteter under hensyntagen til tekniske, økonomiske og forretningsmæssige rammer.**
- ✓ **Vi ønsker løbende at reducere miljøbelastningen fra landbruget.**
- ✓ **Vi udarbejder og vedligeholder procedurer for korrigerende handlinger i tilfælde af udslip.**

3. Mål og handleplan

Herunder beskrives husdyrbrugets konkrete mål og handlingsplaner

Væsentlige miljøforhold	Miljømålsætning
A. Affald	Målsætning: Opbevaring og bortskaffelse af affald skal ske iht. lovgivning, affaldsmængde skal nedbringes, øget genanvendelse. Handleplan og deadline: Pap, papir og plastaffald opbevares i container, der tømmes efter aftale med renovationsfirma. Der er løbende fokus på at minimere affaldsmængder.
B. Energi	Målsætning: Mindske forbrug. Handleplan og deadline: For at sikre at det er de mest effektive og økonomiske energikilder der bruges, det være varmepumpe, cirkulationspumper og affugter. Aftales der besøg og gennemgang af bedriften, med en energikonsulent. Dette gøres hver tredje år. Med hensyn til ventilation laves der en aftale med Skov om gennemgang af anlægget, sådan at det køre optimalt. Ligeledes at sikre at det er de rigtige motor og styringer der bruges. Dette gøres en gang om året.
C. Vand	Målsætning: Fokus på at bruge netop det vand søerne har brug for, for at mindske forbruget af medicin. Mindske vandspild Handleplan og deadline: Sikre at vandventiler fungerer optimalt. Løbende fokus på minimering af spild.
D. Husdyrgødning, opbevaring og håndtering	Målsætning: Skal ske i henhold til lovgivning. Handleplan og deadline: Løbende opdatering på nye miljøregler.
E. Kemikalier, opbevaring og håndtering	Målsætning: Skal ske i henhold til lovgivning. Handleplan og deadline: Der opbevares som udgangspunkt ikke kemi mm på ejendommen. Evt. kemikalier og veterinær medicin samt mindre mængder rengøringsmidler opbevares under lås.
F. Fyrings- og dieselolie	Målsætning: Skal ske i henhold til lovgivning og forbrug skal mindskes. Handleplan og deadline: Løbende fokus på besparelser
G. Spildevand	Målsætning: Skal ske i henhold til lovgivning og mængde skal mindskes. Handleplan og deadline: Løbende fokus på at mindske spildevandsmængden

<p>H. Naturplaner</p>	<p>Målsætning: Muligheder for udarbejdelse af naturplaner skal undersøges.</p> <p>Handleplan og deadline: Ingen konkrete naturplaner</p>
<p>I. Øvrigt</p>	<p>Medarbejdere målsætning: Målet er at sikre sig en stabil og fagligt dygtige medarbejderstab, der er glade for deres arbejdsplads og bliver her i en årrække. Dette sikrer et godt flow i virksomheden og medarbejdere instrueret med en forståelse og baggrundsviden, hvorfor</p> <p>Handleplan og deadline: For at opnå dette, arbejdes der på at udbygge og forbedre den enkelte medarbejder kompetencer, løbende gennem deres ansættelse.</p> <p>Tiltag til at opnå dette er følgende: Medarbejderne tilbydes deltagelse i erfagrupper med kollegaer på andre bedrifter, ligeledes er det muligt at deltage i kursuser og årsmøder i eks. Vet-Team og Seges. Derudover deltager de i besætningsbesøg af dyrlægen.</p> <p>For at sikre den enkelte medarbejders trivsel, afholdes der ugentlige møder om hvad der sker i bedriften. Ligeledes er jeg selv i stalden hver dag og er til formiddagspausen, hvor der er fokus på det sociale. Der afholdes ligeledes et til to firma arrangementer om året, hvor der er fokus på det sociale.</p> <p>Derudover afholdes der medarbejdersamtaler en gang om året. Dette kan evt. ske i samarbejde med ekstern HR-konsulent.</p> <p>Korn, soja, mineraler, sæd og andre hjælpestoffer, målsætning: Målet er at sikre at det er den rigtige pris og vare til bedriften. At foderet, til enhver tid, lever op til BAT og at det er optimeret, så der bruges lige nøjagtig det der skal til for at grisene trives optimalt. Dermed er der fokus på både sundhed i besætningen, foderspild og klimabelastning.</p> <p>Handleplan og deadline: Der aftales med Søren Larsen, SvineXperten, hvilke foderblandinger der skal bruges på bedriften og kornfordelingen på det indkøbte korn. Ligeledes er det i dialog med Søren at der hjemtages tilbud på mineraler og koncentreter til de enkelte blandinger. Det være sig i form af licitation eller tilbud til gennemsyn, alt efter hvad der giver mening i det aktuelle marked. Dette gøres efter behov, men som minimum en gang om året.</p>

4. Mulige miljøforbedringer

Herunder beskrives mulige fremtidige miljøforbedringer på ejendommen. Som minimum evalueres miljøarbejdet én gang årligt. I den forbindelse følges der op på målene, samtidig med at eventuelt nye mål fastsættes.

Dato	Mål	Tiltag	Ansvar	Tidsfrist	Opfølgning
Oktober 2020	Mindske foderspild	Fokus på fodring og opfølgning på forbrug.	MR	Løbende	Måles på e-kontrol. Opfølges hver Måned på Medarbejdermøde
Oktober 2020	Sikre det mest klimavenlige Slagtesvin (cirkulær klimafokus)	Sikre de bedste gener der kræver de færreste ressourcer for at frembringe slagtesvin, via forædlet sæd.	MR	Løbende	Hatting og Mors spørges omkring leverance af sæd. Dette gøres hvert andet år.