



Revurdering af miljøgodkendelse på landbrugs- ejendommen Mullerupvej 43, 5540 Ullerslev

December 2009

Indholdsfortegnelse

BAGGRUND	3
AFGØRELSE OG VILKÅR	5
IKKE-TEKNISK RESUMÉ	5
AFGØRELSE.....	6
VILKÅR FOR REVURDERINGEN	6
OFFENTLIGGØRELSE	10
KLAGEVEJLEDNING	10
MILJØVURDERING	13
1. GRUNDFORHOLD.....	13
1.1 Ansøger og ejerforhold.....	13
1.2 Overordnede oplysninger.....	13
1.3 Beliggenhed og planmæssige forhold.....	13
2. PRODUKTIONSANLÆG	15
2.1 Drift.....	15
2.2 Gødningsproduktion og - håndtering	20
2.3 Forurening og gener fra husdyrbrugets anlæg	21
3. BEDSTE TILGÆNGELIGE TEKNIK (BAT)	29
4. AFFALD OG KEMIKALIER	32
5. VARETAGELSE AF HENSYN TIL LANDSKAB.....	33
6. OFFENTLIGHED	34
7. PRODUKTIONENS OPHØR.....	34
8. ALTERNATIVE MULIGHEDER.....	34
9. 0-ALTERNATIVET	34
10. SAMLET VURDERING.....	35
KORTBILAG 1	37

Baggrund

Emne	Data
Ansøger og ejer	Gdr. Asger Hansen, Mullerupvej 43, 5540 Ullerslev
Husdyrbrugets navn og adresse	Egelykke, Mullerupvej 43, 5540 Ullerslev
Matrikelnummer	5a m.fl. Mullerup By, Flødstrup
Virksomhedens art	Landbrugsbed rift med svineproduktion
CHR-nummer	92087
CVR-nummer	47397812
Kontaktperson	Asger Møller Hansen
Tilsynsmyndighed	Nyborg Kommune
E-mail	egel@tiscali.dk

Kommunen indledte den 9. juni 2006 revurdering af miljøgodkendelsen til svineproduktionen på ejendommen matrikel nr. 5a m.fl., Mullerup By, Flødstrup, beliggende Mullerupvej 43, 5540 Ullerslev. Der foretages ingen produktionsmæssige ændringer af produktionen i forbindelse med revurderingen.

Der er tidligere den 19. oktober 1992 meddelt kap. 5-godkendelse til husdyrholdet på ejendommen. Der blev givet godkendelse til en årlig produktion på maksimalt 500 stk. årssøer m. grise t. 30 kg og 10000 stk. slagtesvin (30-102 kg), svarende til 442 DE.

Jævnfør § 17 i husdyrgodkendelsesbekendtgørelsen¹, skal godkendelser meddelt efter miljøbeskyttelseslovens kapitel 5 tages op til revurdering og om nødvendigt ajourføres. Formålet med revurderinger af miljøgodkendelser af husdyrbrug er, at sikre at miljøbeskyttelsesniveauet gennem stillede vilkår fortsat er tilstrækkeligt. Miljøbelastningen fra husdyrproduktionen revurderes i forhold til ajourføring af teknologisk udvikling og generel ny viden om miljøforholdene i omgivelserne. Ved revurdering af eksisterende miljøgodkendelser efter miljøbeskyttelsesloven, bliver husdyrproduktionen omfattet af bestemmelserne i husdyrgodkendelsesloven².

Alle arealer tilknyttet virksomheden er forpagtet ud til Halm 80 ApS, Skalkendrupvej 12, 5800 Nyborg, cvr-nr.: 66067017. I forpagtningsaftalen indgår, at husdyrgødningen fra produktionen på Mullerupvej 43 udbringes på arealer tilknyttet Halm 80 Aps. Da Asger Møller Hansen således ikke driver eller råder over udspretningsarealet indgår de ikke i revurderingen. Der vil således kun blive foretaget en vurdering af produktionsanlæggets påvirkning af omgivelserne.

Asger Møller Hansen har også husdyrproduktion på ejendommene:

- Kertemindevej 144, 5800 Nyborg, cvr-nr.: 20033096
- Åmose 4, 5540 Ullerslev, cvr-nr.: 18927799
- Krogen 9, 5730 Mesinge, cvr-nr.: Intet cvr-nr.

¹ Bekendtgørelse nr. 294 af 31. marts 2009 om tilladelse og godkendelse m.v. af husdyrbrug, med senere ændringer.

² Lov nr. 1572 af 20. december 2006 om miljøgodkendelse m.v. af husdyrbrug, med senere ændringer.

Produktionerne på disse ejendomme vurderes at være miljømæssigt uafhængige af produktionen på Mullerupvej 43 og er derfor ikke omfattet af denne revurdering.

I forbindelse med tidligere tilsyn og kontrol af dyreholdet på ejendommen har kommunen foretaget politianmeldelser for manglende flydelag, manglende etablering af fast overdækning og overproduktion på ejendommen. Ingen af sagerne er endnu afgjort.

Der er senest gennemført et samlet miljøtilsyn på ejendommen den 25. oktober 2007. Ved tilsynet blev det konstateret, at der ikke var etableret fast overdækning på gyllebeholderne, samt at der kun var ringe eller ingen flydelag på flere af gyllebeholderne. Kontrol af overdækningen af gyllebeholderne i 2008 og 2009 viste samme forhold.

Revurderingen indeholder en række vilkår for virksomhedens drift, indretning og kontrol. Vilkårene er stillet på baggrund af nedenstående miljøvurdering af virksomhedens forureningsmæssige forhold. Vilkårene skal sikre, at eventuelle gener for naboer begrænses, at der ikke sker en øget næringsstofpåvirkning af følsomme naturtyper, samt at der er taget hensyn til de landskabelige værdier.

Til sagsbehandlingen har kommunen anvendt følgende:

1. Som svar på Deres skrivelse af 16. marts 2006 fremsendes følgende oplysninger. Mullerup den 8. juni 2006.
2. Vedr. møde på Ullerslev Rådhus. Agrogården 20. november 2006.
3. Vedr. miljøgodkendelse Mullerupvej 43. Agrogården 14. december 2006.
4. vedr. OML-beregning for Mullerupvej 43, Ullerslev Kommune. Agrogården 19. december 2006.
5. I sagsforløbet har der desuden i løbet af december måned 2006 været løbende været kontakt via e-mails mellem Agrogården (Centrovic) og miljøcentret.
6. Juli-september 2009. Lugtobservationer omkring produktionsanlægget på Mullerupvej 43.
7. Ansøgning nr. 13321 af 20. november 2009 indsendt via www.husdyrgodkendelse.dk
8. Mail af 30. november 2009 fra Centrovic om lugtreducering ved hjælp af Farm Airclean.
9. Bemærkninger indkommet i forbindelse med den indledende partshøring og bemærkninger indkommet i forbindelse med høringen af udkastet.

Afgørelse og vilkår

Ikke-teknisk resumé

Husdyrbruget på Mullerupvej 43, 5540 Ullerslev drives med en maksimal årlig produktion af 500 stk. årssøer m. grise t. 7,2 kg, 15000 stk. smågrise (7,2-30 kg) og 10000 stk. slagtesvin (30-102 kg).

Svineproduktionen på Mullerupvej 43 ligger i tilknytning til landsbyen Mullerup. Arealerne, der anvendes til udspreddning af husdyrgødningen indgår ikke i denne revurdering, da alle bedriftens arealer er bortforpagtede til Halm 80 ApS, Skalkendrupvej 12, 5800 Nyborg.

På grund af ejendommens beliggenhed i udkanten af Mullerup, er lugtgeneafstande til nabobeboelse og samlet bebyggelse væsentligt overskredet. På baggrund af konkrete observationer af lugtudbredelsen fra staldanlægget vurderer Nyborg Kommune, at der skal stilles vilkår om etablering af lugtreducerende foranstaltninger til begrænsning af lugtgenen ved de omboende. Vilkåret skal sikre en 50% reduktion af lugtbidraget fra staldanlægget og det skal være opfyldt senest ved udgangen af 2012.

I forhold til natur, er der to engområder og en stævningssskov i nærheden af husdyrbruget. Da tålegrænserne for områderne vurderes ikke at være overskredet og da der er tale om en uændret produktion, vil der ikke blive stillet særlige vilkår om etablering af ammoniak-reducerende foranstaltninger.

Der er ingen natur, som er beskyttet efter § 7 i Husdyrloven eller international beskyttet natur, indenfor en afstand af 1000 m fra husdyrbruget.

I forbindelse med revurderingen har Nyborg Kommune vurderet, at der, når gældende regler på området og vilkårene overholdes, er truffet tilstrækkelige foranstaltninger for at forebygge og begrænse forurening ved anvendelse af bedst tilgængelige teknik, og at husdyrbruget i øvrigt kan drives på stedet med uændret eller reduceret påvirkning af omgivelserne.

Denne revurdering er opdelt i to hovedafsnit. Første del udgøres af selve afgørelsen om revurdering af miljøgodkendelsen med de vilkår, Nyborg Kommune stiller vedrørende indretning og drift af virksomheden. Anden del er den miljøtekniske beskrivelse og vurdering. Her er ejendommen beskrevet nærmere, og der er redegjort for den påvirkning, produktionsanlægget forventes at have på omgivelserne.

Afgørelsen om revurdering af miljøgodkendelsen indeholder en række konkrete vilkår for virksomhedens indretning og drift. Vilkårene skal medvirke til at sikre,

- at indretning og drift af husdyrbruget og arealerne sker i overensstemmelse med ansøgningsmaterialet og den miljøtekniske beskrivelse og vurdering,
- at yderligere miljøkrav, fastsat på grundlag af kommunens vurdering af ansøgningen, overholdes, og
- at risikoen for, at der forekommer forurening eller gener ud over de forventede ifølge miljøvurderingen, nedsættes.

Produktionen på Mullerupvej 43 skal tages op til fornyet revurdering i 2019.

Afgørelse

Nyborg Kommune revurderer hermed miljøgodkendelsen af 19. oktober 1992 til svineproduktionen på på ejendommen matr.nr. 5a m.fl. Mullerup By, Flødstrup beliggende Mullerupvej 43, 5540 Ullerslev, cvr-nr.: 47397812 efter §17 i bekendtgørelse nr. 294 af 31. marts 2009 om tilladelse og godkendelse m.v. af husdyrbrug, med senere ændringer (husdyrgodkendelsesbekendtgørelsen) og §12 i lov nr. 1757 af 22. december 2006 om miljøgodkendelse m.v. af husdyrbrug, med senere ændringer (husdyrgodkendelsesloven).

Nyborg Kommune meddeler hermed påbud om vilkårsændringer i henhold til husdyrgodkendelseslovens §39, jf. §41.

Revurderingen af miljøgodkendelsen omfatter en årlig svineproduktion på maksimalt 442 DE fordelt på 500 stk. årssøer m. grise t. 7,2 kg, 15000 stk. smågrise (7,2-30 kg) og 10000 stk. slagtesvin (30-102 kg).

Nyborg kommune meddeler revurderingen under forudsætning af, at gældende regler på området og nedenstående vilkår overholdes. Ved overholdelse af gældende regler på området og nedenstående vilkår vurderes det, at der er truffet tilstrækkelige foranstaltninger for at forebygge og begrænse forurening ved anvendelse af bedst tilgængelige teknik, og at husdyrbruget i øvrigt kan drives på stedet med uændret eller reduceret påvirkning af omgivelserne, som dette er defineret i husdyrgodkendelsesloven, herunder at produktionen ikke skader bevaringsstatus for Natura 2000-områder eller levesteder for arter optaget på Habitatdirektivets bilag IV.

Vilkårene er ikke retsbeskyttede, da de enten er ændret ved påbud (nye og ændrede vilkår) eller er overført fra den tidligere godkendelse, hvor retsbeskyttelsesperioden er udløbet. Vilkårene træder i kraft straks ved meddelelse af afgørelsen med mindre andet fremgår i de enkelte vilkår. Vilkår overført fra godkendelsen fra 1992 er mærket med *.

Den næste revurdering skal, jf. §17 i husdyrgodkendelsesbekendtgørelsen, foretages i 2019.

Vilkår for revurderingen

1. Generelle forhold

Drift og indretning

- 1.1. Virksomheden skal placeres, indrettes og drives i overensstemmelse med de oplysninger, der fremgår af ansøgningsmaterialet og miljøvurderingen og med de ændringer, der fremgår af godkendelsens vilkår.
- 1.2 Der skal til stadighed tilstræbes en god staldhygiejne, herunder sikre at stalde og fodringsanlæg holdes rene og tørre.
- 1.3 Drikkevandssystemet skal drives og vedligeholdes, således at unødigt spild undgås i videst muligt omfang.
- 1.4 Der skal ske en løbende gennemgang af rutiner, inventar mv. med henblik på at reducere vand- og energiforbrug.
- 1.5 Der skal løbende føres logbog over forbruget af el, vand og brændstof.

Produktion

- 1.6 Svinebruget tillades drevet med et årligt dyrehold på 500 stk. årssøer m. grise t. 4 uger, 15000 stk. smågrise (7,2-30 kg) og 10000 stk. slagtesvin (30-102 kg), svarende til 442 DE. Produktionen af slagtesvin omfatter 10000 stk. svarende til 257 DE eller et antal slagtesvin svarende til 257 DE korrigeret for afvigende vægtgrænser (afgangsvægten må variere inden for intervallet 87-110 kg. Beregningen af antallet af DE er foretaget jf. bekendtgørelse nr. 717 af 2. juli 2009 om husdyrbrug og dyrehold for mere end 3 dyreenheder, husdyrgødning, ensilage m.v.
- 1.7 Der må i staldanlægget maksimalt være 500 stk. søer a` 220 kg m. grise t. 4 uger, 2150 stk. smågrise a` 18 kg og 2600 stk. slagtesvin a` 66 kg på stald ad gangen.
- 1.8 Bedriften skal til enhver tid leve op til gældende regler i love og bekendtgørelser – også selvom disse regler eventuelt måtte være skærpede i forhold til denne godkendelse.

Information om ændringer på virksomheden

- 1.9 Ændringer i ejerforhold (eller hvem der har ansvar for driften) skal meddeles til kommunen.
- 1.10 Drifts-, indretnings- eller bygningsmæssige ændringer, der er relevante i forhold til godkendelsen, skal anmeldes til kommunen inden gennemførelsen.
- 1.11 De vilkår, der vedrører driften, skal være kendt af de ansatte, der er beskæftiget med den pågældende del af driften.

2. Produktionsanlæg og drift

Fodring

- 2.1 Samtlige husdyr i de pågældende dyregrupper på bedriften skal fasefodres.

Ventilation

- 2.2 Ventilationsanlæg skal renholdes og rengøres efter behov – dog mindst fire gange om året. Nævnte skal fremgå af egenkontrol-journal.
- 2.3 Ventilationsanlægget skal efterses og justeres efter behov og der skal foretages mindst ét årligt serviceeftersyn. Dokumentation herfor skal kunne forevises ved tilsyn.

Lugt

- 2.4 Der skal senest ved udgangen af 2012 være etableret lugtreducerende foranstaltninger, der giver 50% reduktion af lugtbidraget ved de omboende, svarende til en reduktion af det beregnede geneområde (355 m) med 100 m. Der skal foreligge dokumentation for, hvordan reduktionen af lugtbidraget er opnået, f.eks. i form af OML-beregninger eller produktionsopgørelser, der viser reduktion af dyreholdets størrelse. Inden etablering af de lugtreducerende foranstaltninger indsendes projektet til vurdering i kommunen.
- 2.5 Hvis produktionen efter kommunens vurdering giver anledning til lugtgener, der vurderes at være væsentligt større end der kan forventes ifølge miljøvurderingen, skal bedriften udarbejde en undersøgelse af forskellige lugtkilder og udarbejde et projekt til lugtreducerende foranstaltninger, som godkendes af kommunen, og derefter gennemføre dette. Samtlige udgifter i forbindelse med ovennævnte afholdes af husdyrbruget.

Håndtering og opbevaring af gødning.

- 2.6 Virksomheden skal til enhver tid råde over mindst 9 måneders opbevaringskapacitet for flydende husdyrgødning.
- 2.7 De tre gyllebeholdere på ejendommen, der er i drift, skal være etableret med fast, tæt overdækning, f.eks. teltoverdækning.
- 2.8 Håndtering af gylle skal foregå under opsyn, således at spild undgås.
- 2.9 Overpumpning af gylle til gylletransportvogn skal ske ved at gylle suges fra gyllebeholderen med sugetårn monteret på gyllevognen. Der skal være returløb fra sugetårnet til gyllebeholderen.
- 2.10 Der skal foretages udslusning af gylle en gang ugentligt. Udslusningen skal foretages på hverdage (mandag til torsdag) om formiddagen.

Transport

- 2.11 Transport af gylle mellem ejendommen og udspretningsarealerne, skal ske med lastvogn eller med transportvogn, der ikke anvendes til udspretning af husdyrgødningen i marken.

Spildevand og overfladevand

- 2.12 Al vask af maskiner, redskaber og sprøjteudstyr skal foregå på en tæt støbt plads med afløb til gyllebeholder eller anden tæt beholder.
- 2.13 Overfladeafløb, tagnedløb og lignende skal være placeret og indrettet således, at der ikke kan ske afløb af forurenende stoffer, hvis der sker uheld i forbindelse med oplagring, anvendelse og transport af foder, dyr, gødning, olie eller kemikalier.

Uheld og risici

- 2.14 Ved driftsuheld, hvor der opstår risiko for forurening af miljøet, er der pligt til øjeblikkeligt at anmelde dette til: Alarmcentralen, tlf.: 112 og efterfølgende straks at underrette: Nyborg Kommune, Teknik- og Miljøafdelingen, tlf. 63337000 eller 63336820.

Støj

- 2.15*Virksomhedens samlede bidrag til det ækvivalente, korrigerede støjniveau, målt i dB(A) og målt i ethvert punkt på opholdsarealer ved nabobeboelse, må ikke overstige følgende værdier:

Mandag-fredag kl. 7-18 (8 timer) Lørdag kl. 7-14 (7 timer)	Alle dage kl. 18-22 (1 time) Lørdag kl. 14-18 (4 timer) Søn- og helligdag kl. 7-18 (8 timer)	Alle dage kl. 22-7 (½ time)	Alle dage kl. 22-7 Maksimal værdi
55 dB(A)	45 dB(A)	40 dB(A)	55 dB(A)

Støjbidraget (bortset fra maksimalværdien) måles som det ækvivalente, konstante, korrigerede støjniveau i dB(A) (re. 20 µPa). Tallene i parenteserne angiver midlingstiden inden for den pågældende periode.

- 2.16 Virksomheden skal, for egen regning, dokumentere, at støjvilkår overholdes, hvis tilsynsmyndigheden finder det påkrævet. Dokumentation for overholdelse af støjkravene kan være i form af målinger i ejendommens omgivelser (under fuld drift) eller kildestyrkemålinger ved de enkelte støjkloder kombineret med beregninger efter den fælles nordiske beregningsmodel for industristøj.

Skadedyr

- 2.17*Der skal på ejendommene foretages effektiv fluebekæmpelse som minimum i overensstemmelse med de nyeste retningslinjer fra Statens Skadedyrlaboratorium.
- 2.18*Ejendommen skal holdes ryddelig og uden oplag af affald og opbevaring af foder skal ske på sådan en måde, at der ikke opstår risiko for tilhold af skadedyr (rotter m.v.).

Oplag og håndtering af olie, pesticider og øvrige kemikalier

- 2.19 Beholdere til opbevaring af smøreolier m.v. skal stå på et, for olie, vanskeligt gennemtrængeligt underlag, og som minimum være overdækket med et halvtag.
- 2.20 Opbevaring af diesel/fyringsolie i overjordiske tanke skal til enhver tid ske i en type-godkendt beholder, som står overdækket på fast og tæt bund, så spild kan opsamles, og så der ikke er mulighed for afløb til jord, kloak, overfladevand eller grundvand. De skal være sikret med værn mod påkørsel eller være placeret således, at der ikke er risiko for påkørsel.
- 2.21 Tankning af diesel skal til enhver tid ske på en plads med fast og tæt bund, enten med afløb til olieudskiller eller således, at spild kan opsamles, og at der ikke er mulighed for afløb til jord, kloak, overfladevand eller grundvand.
- 2.22 Alle bekæmpelsesmidler skal opbevares i et aflåst rum uden gulvafløb eller i en aflåst beholder, således at de er utilgængelige for børn og dyr. De må ikke opbevares sammen med nærings- og nydelsesmidler eller foderstoffer.
- 2.23 Påfyldning af vand i forbindelse med brug af sprøjtemidler på virkningen må ikke ske ved direkte opsugning fra søer, vandløb eller brønde/boringer. Der må ikke være risiko for afløb til dræn eller vandløb.

3. Bedste tilgængelige teknik

- 3.1 I forbindelse med renovering af staldanlæg og installationer med videre, skal der foretages fornøden forureningsbegrænsning på basis af principper om bedst tilgængelig teknik til nedbringelse af miljøbelastende emissioner og gener fra stalde og gødningsopbevaringsanlæg.
- 3.2 Bedriften skal, i forbindelse med de regelmæssige tilsyn, redegøre for hvad der er indført af renere teknologi siden sidst samt i hvilket omfang der er sket substitution af råvarer og hjælpestoffer til mindre miljøbelastende råvarer og hjælpestoffer.

4. Affald

- 4.1 Affald skal opbevares og bortskaffes efter kommunens affaldsregulativer.
- 4.2 Der må ikke foretages afbrænding af affald på ejendommen.
- 4.3 Virksomhedens medicinaffald, veterinært affald m.v. skal opbevares utilgængeligt for uvedkommende. Affaldet skal bortskaffes efter kommunens regulativer.
- 4.4 Virksomheden skal være tilmeldt en indsamlingsordning for farligt affald, herunder veterinært affald.
- 4.5 Animalsk affald, herunder selvdøde dyr, skal opbevares i lukket kasse, container (større dyr under kadaverkappe) eller lignende og placeres på et egnet sted efter aftale med tilsynsmyndigheden, således at der i tidsrummet indtil afhentningen ikke opstår uhygiejniske forhold herunder adgang for omstrefende dyr.

5. Produktionens ophør

- 5.1 Ved ophør af driften, skal virksomheden foretage en forsvarlig oprydning, gødningshåndtering og afhændelse af farligt affald. Der skal ske orientering til kommunen ved ophør af driften og planlægning og omfanget af oprydning m.v. skal ske i samråd med kommunen.

6. Egenkontrol

- 6.1 Til dokumentation for, at produktionsomfang, fodring, udbragte mængder af husdyrgødning og drift af arealerne er inden for godkendelsens rammer, skal følgende dokumenter opbevares for de seneste fem år/planår. De skal kunne forevises ved tilsyn og de skal indsendes til kommunen på forlangende:
- Husdyrindberetning.
 - Regnskaber for solgte dyr/slagteriefregninger.
 - Forpagtnings- og overførelsesaftaler (af mindst 1 års varighed) .
 - Indsendt gødningsregnskab inkl. kvitteringer for overførte mængder husdyrgødning.
 - Dokumentation for anvendte fodermængder.
 - Indlægssedler fra foderblandninger, der viser indhold af råprotein og fosfor.
 - Regnskabsbilag fra destruktionsanlæg for døde dyr.
 - Kvitteringer for aflevering af affald.
- 6.2 Ejendommens bygninger, inventar, og tekniske installationer efterses jævnligt og nødvendige reparationer udføres. Der skal foretages registrering af gennemførte eftersyn og større reparationer.
- 6.3 Der skal én gang årligt ske registrering med angivelse af el-, vand- og foderforbrug samt forbrug af fyringsolie og dieselolie. Registreringen skal opbevares i mindst 5 år og forevises på forlangende.

Bortfald og kontinuitetsbrud

Hvis godkendelsen ikke har været udnyttet helt eller delvist udnyttet bortfalder den del af godkendelsen, der ikke har været udnyttet i tre på hinanden følgende år.

Offentliggørelse

Miljøgodkendelsen offentliggøres ved annoncering i Lokalavisen Nyborg den 25. december 2009.

Klagevejledning

Afgørelsen, der alene vedrører forholdene i henhold til husdyrgodkendelsesloven, kan inden 4 uger efter afgørelsens annoncering, dvs. inden den 22. januar 2009 kl. 15.00 påklages til Miljøklagenævnet. Klageberettiget er ejer, klageberettigede myndigheder og organisationer og enhver, der har en individuel, væsentlig interesse i sagen.

En eventuel klage skal være stilet til Miljøklagenævnet, Rentemestervej 8, 2400 København NV, men indsendes skriftligt til Nyborg Kommune, Teknik- og Miljøafdeling, Nørrevoldgade 9, Nyborg eller pr. mail til teknik-miljoeafdelingen@nyborg.dk, der videresender klagen sammen med sagens akter.

Denne afgørelse kan endvidere indbringes for domstolene, jf. husdyrgodkendelseslovens § 90. En eventuel sag skal være anlagt inden 6 måneder efter annonceringen.

På Nyborg Kommunes vegne den 18. december 2009.

Venlig hilsen

Birgit Sønderskov Weber
Gruppenleder natur og Miljø

/

Bo Clausen
Miljøsagsbehandler

Modtagere af kopi af afgørelsen

- Danmarks Naturfredningsforening. Masnæsøgade 20, 2100 København Ø
E-post: dn@dn.dk
- Danmarks Naturfredningsforening. Lokalfdeling Nyborg.
E-post: nyborg@dn.dk
- Det Økologiske Råd, Blegdamsvej 4B, 2200 København N.
E-post: husdyr@ecocouncil.dk
- Miljøcenter Odense. Ørbækvej 100, 5220 Odense SØ.
E-post: Post@ode.mim.dk
- Danmarks Sportsfiskerforbund. Worsaaesgade 1, 7100 Vejle.
E-post: jkt@sportsfiskerforbundet.dk
- Danmarks Sportsfiskerforbund, miljøkoordinator for Nyborg Kommune Frode Thorhauge. E-post. f.thorhauge@newmail.dk
- Sundhedsstyrelsen.
E-post: syd@sst.dk
- Dansk Ornitologisk Forening, Vesterbrogade 140, 1620 København V.
E-post: natur@dof.dk
- Centrovice, att. Bettina Larsen
E-post: bla@centrovice.dk
- Danmarks Fiskeriforening, Nordensvej 3, Taulov, 7000 Fredericia
E-post: mail@dkfisk.dk
- Ferskvandsfiskeriforeningen, v/Niels Barslund,
E-post: nb@ferskvandsfiskeriforeningen.dk
- Interlex advokater, att. Uffe baller. Strandvejen 94, postboks 161, 8100 Århus
E-post: office@interlex.dk
- Focus advokater, att. Henrik Hoeck.
E-post: heh@focus-advokater.dk
- Bo Henriksen og Mai Riis Kristensen. Mullerupvej 24, 5540 Ullerslev
- Thomas Strandholm Pedersen. Mullerupvej 26, 5540 Ullerslev
- Helle og Jess Buhl. Mullerupvej 28, 5540 Ullerslev
- Erik Rahn. Mullerupvej 29, 5540 Ullerslev
- Jan og Lone Knudsen. Mullerupvej 30, 5540 Ullerslev
- Jon Risom og Lisbeth Skræ. Mullerupvej 31, 5540 Ullerslev
- Jan og kerstin Mollenhauer. Mullerupvej 32, 5540 Ullerslev
- Lars og Mia Bjerregaard. Mullerupvej 33, 5540 Ullerslev

- Jørgen Jensen og Grethe Kure. Mullerupvej 34, 5540 Ullerslev
- Claus og Jane Weis. Mullerupvej 35, 5540 Ullerslev
- Mads Olsen og Tanja Sørensen. Mullerupvej 36, 5540 Ullerslev
- Irene og Niels Rasmussen. Mullerupvej 37, 5540 Ullerslev
- Karsten Bak og Solveig Larsen. Mullerupvej 39, 5540 Ullerslev
- Anne Marie Christensen. Mullerupvej 41, 5540 Ullerslev
- Remigijus Betingis og Neringa Betingiene. Mullerupvej 45, 5540 Ullerslev
- Oleksandr Gromovyi. Kertemindevej 35, 5540 Ullerslev
- Gerda og Erik Laugesen. Kertemindevej 37, 5540 Ullerslev
- Tina og Hans Hansen. Kertemindevej 39, 5540 Ullerslev
- Søren Ellegård Hansen. Kertemindevej 41, 5540 Ullerslev
- Ina Nielsen. Kertemindevej 43, 5540 Ullerslev
- Anna og Jan Lundin. Kertemindevej 47, 5540 Ullerslev
- Boet efter Helge Skov Rasmussen. Kertemindevej 51, 5540 Ullerslev
- Inger og Erik Nielsen. Kertemindevej 52, 5540 Ullerslev
- Jan og Ellen-Margrethe Brunsvig. Kertemindevej 53, 5540 Ullerslev
- Trine Hansen. Kertemindevej 54, 5540 Ullerslev
- Arne og Kirsten Petersen. Kertemindevej 55, 5540 Ullerslev
- Claus Pedersen. Kertemindevej 56, 5540 Ullerslev
- Jesper Elnif. Kertemindevej 57, 5540 Ullerslev
- Arne Christensen og Birgit Rasmussen. Kertemindevej 58, 5540 Ullerslev
- Brian Rasmussen. Kertemindevej 60, 5540 Ullerslev
- Sean Hepton og Marianne Fabrin. Kertemindevej 64, 5540 Ullerslev
- Lone og Hans Otto Christensen. Kertemindevej 66, 5540 Ullerslev

Miljøvurdering

Nedenstående miljøvurdering danner som tidligere nævnt grundlag for de vilkår, som er meddelt i tilknytning til revurderingen. Udgangspunktet for miljøvurderingen er de akter der er nævnt i afsnittet "Baggrund", side 3.

Vurderingen skal, i forhold til den teknologiske udvikling og generel ny viden om miljøforholdene i omgivelserne, belyse om de virkemidler til forebyggelse og begrænsning af forurening, som fremgår af sagens akter opfylder kravet om anvendelse af bedste tilgængelige teknik. Desuden skal vurderingen belyse, hvilke konsekvenser de forskellige typer af påvirkninger produktionen vil kunne forventes at have på omgivelserne.

Hvor det vurderes, at der er behov for at stille særlige vilkår, vil dette være formuleret til sidst i det enkelte afsnit.

1. Grundforhold

Her er foretaget en indledende vurdering af produktionsanlæggets forureningsforhold eller andre påvirkninger af omgivelserne. Endvidere er det vurderet, om sagsakterne indeholder de krævede oplysninger og om sagen er tilstrækkeligt belyst, herunder om oplysningerne er i overensstemmelse med kommunens oplysninger.

1.1 Ansøger og ejerforhold

Oplysningerne om ansøger og ejerforhold er her vurderet med henblik på at sikre, at svaret for at husdyrbruget indrettes og drives i overensstemmelse med den meddelte miljøgodkendelse, er rettet mod de korrekte juridiske personer.

Det vurderes ud fra oplysninger hentet i CVR, at miljøgodkendelsen er rettet mod den korrekte juridiske person.

1.2 Overordnede oplysninger

De overordnede oplysninger om husdyrbruget er grundlaget for omfanget af den husdyrproduktion, der indgår i revurderingen, herunder er der bl.a. foretaget en vurdering af om andre ejendomme under den samlede bedrift bør omfattes af miljøgodkendelsen, og om der er behov for at inddrage andre aktiviteter, tilladelser m.v. i vurderingen af det ansøgte husdyrbrugs påvirkning af omgivelserne.

Der er ikke oplysninger om andre ejendomme, der indgår i driften af Mullerupvej 43. Det vurderes, at der ikke er grundlag for at lade andre ejendomme indgå i denne godkendelse.

1.3 Beliggenhed og planmæssige forhold

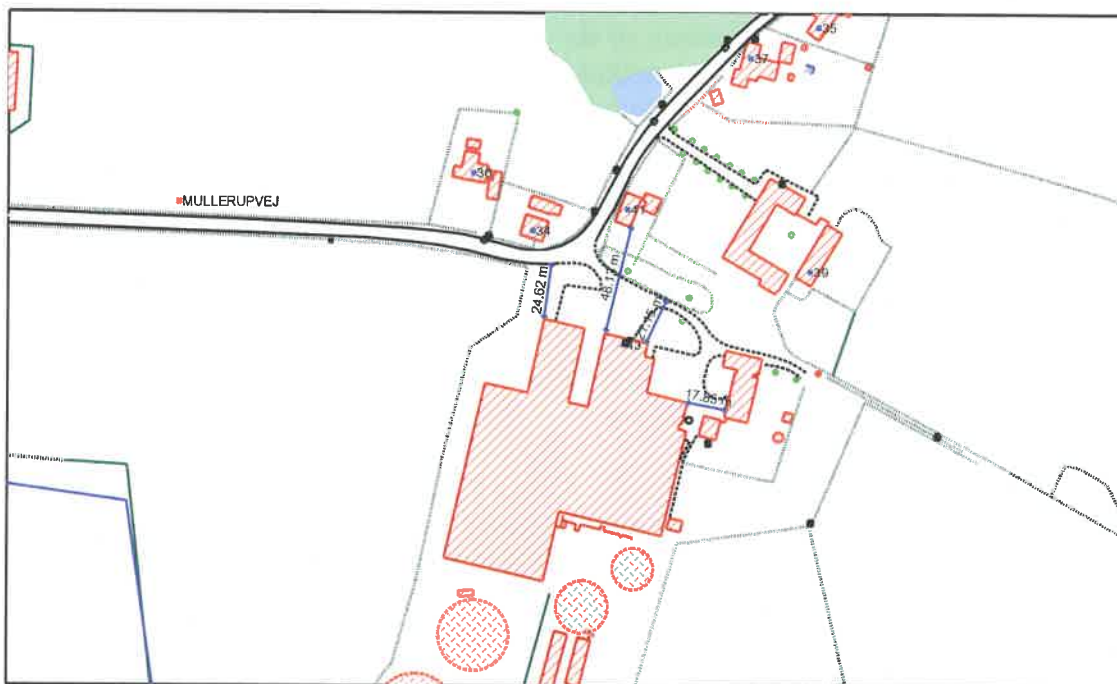
Ejendommen er beliggende i det åbne land nord for landsbyen Flødstrup. Eksisterende produktionsbygninger er placeret med følgende afstande:

	Afstand i meter
Til nærmeste nabobeboelse (Mullerupvej 41)	50 m
Til byzone eller sommerhusområde (Langtved)	550 m
Til offentlig vej	35 m
Til naboskel	22 m
Til beboelse i samlet bebyggelse (Mullerupvej 41)	50 m
Til enkeltvandindvinding (Krav 25 meter)	Ikke oplyst
Til fælles vandindvinding	Ikke oplyst
Til vandløb (herunder dræn) og søer	>15 m
Til levnedsmiddelvirksomhed	> 25 m
Til beboelse på samme ejendom	18 m

Nedenstående kortudsnit viser beliggenheden af Mullerupvej 43.

Husdyrgødningsbekendtgørelsens afstandskrav om mindst 30 m til naboskel er ikke overholdt. Dette afstandskrav var imidlertid ikke gældende i 1992. Der blev derfor ikke stillet særlige vilkår vedrørende disse i godkendelsen fra 1992.

Da virksomheden overholder de gældende afstandskrav fra 1992 findes der ikke grundlag for at stille skærpede vilkår vedrørende afstanden fra staldanlægget til naboskel.



Det vurderes derfor, at der ikke er beliggenheds- eller planmæssige hindringer i forhold til beliggenheden af produktionsanlægget. Det skal fremhæves, at der senere i miljøvurderingen vil blive foretaget en vurdering af om produktionsanlæggets lugt-, støj- og ammoniakemissioner giver anledning til en væsentlig negativ påvirkning af omgivelserne. Disse vurderinger kan have konsekvenser i forhold til beliggenheden af produktionsanlægget.

2. Produktionsanlæg

I dette afsnit er der foretaget en vurdering af relevante produktions- og driftsmæssige forhold.

2.1 Drift

Der er her foretaget en vurdering af, om der er driftsmæssige og tekniske forhold, der vil give anledning til en uhensigtsmæssig påvirkning af omgivelserne.

2.1.1 Dyrehold

Ifølge ansøger er der ikke sket ændringer i dyreholdet i godkendelsesperioden. I godkendelsen fra 1992 er dyreholdet angivet som 500 stk. årssøer m. grise t. 30 kg og 10000 stk. slagtesvin (30-102 kg). I senere husdyrgødningsbekendtgørelser beregnes smågrisene (7,2-30 kg) særskilt. Antaget at søerne yder 30 stk. smågrise pr. årso vil der derfor i de følgende beregninger indgå en årlig produktion af 15000 stk. smågrise (7,2-30 kg) pr. år.

Dyreholdet på ejendommen kan derfor opgøres til:

Art	Antal dyr	Antal DE
Søer m. grise t. 4 uger	500	116,0
Smågrise (7,2-30 kg)	15000	69,2
Slagtesvin (30-102 kg)	10000	256,8
		422,0

Det skal bemærkes, at eventuelle gylte på ejendommen tæller med i det årlige sohold.

Der skal derfor i den endelige godkendelse stilles vilkår om, at produktionen maksimalt må omfatte 500 stk. årssøer m. grise t. 4 uger, 15000 stk. smågrise (7,2-30 kg) og 10000 stk. slagtesvin (30-102 kg), svarende til 422 DE. Produktionen af slagtesvin omfatter 10000 stk. svarende til 285,7 DE eller et antal slagtesvin svarende til 256,8 DE korrigeret for afvigende vægtgrænser (afgangsvægten må variere inden for intervallet 87-110 kg.

2.1.2 Stalde m.v.

Nedenstående skema og oversigtskort viser placeringen og anvendelsen af ejendommens bygninger.

Bygningsnr.	Formål	Størrelse/stipladser
1	Stuehus	-
2	Gold-, drægtige søer og polte	30 stk.
3	Slagtesvin	120 stk.
4	Farestald	25 stk.
5	Gyltestald	50 stk.
6	Drægtige søer	150 stk.
7	Drægtighedsstald	150 stk.
8	Farestald	65 stk.
9	Løbestald	60 stk.
10	Smågrigestald	720 stk.
11	Smågrigestald	740 stk.
12	Slagtesvinestald	2635 stk.
13	Hytter til polte	Ca. 150 stk.
14	Gyllebeholder	3000 m ³
15	Gyllebeholder	4000 m ³
16	Gyllebeholder	1600 m ³
17	Gyllebeholder	600 m ³



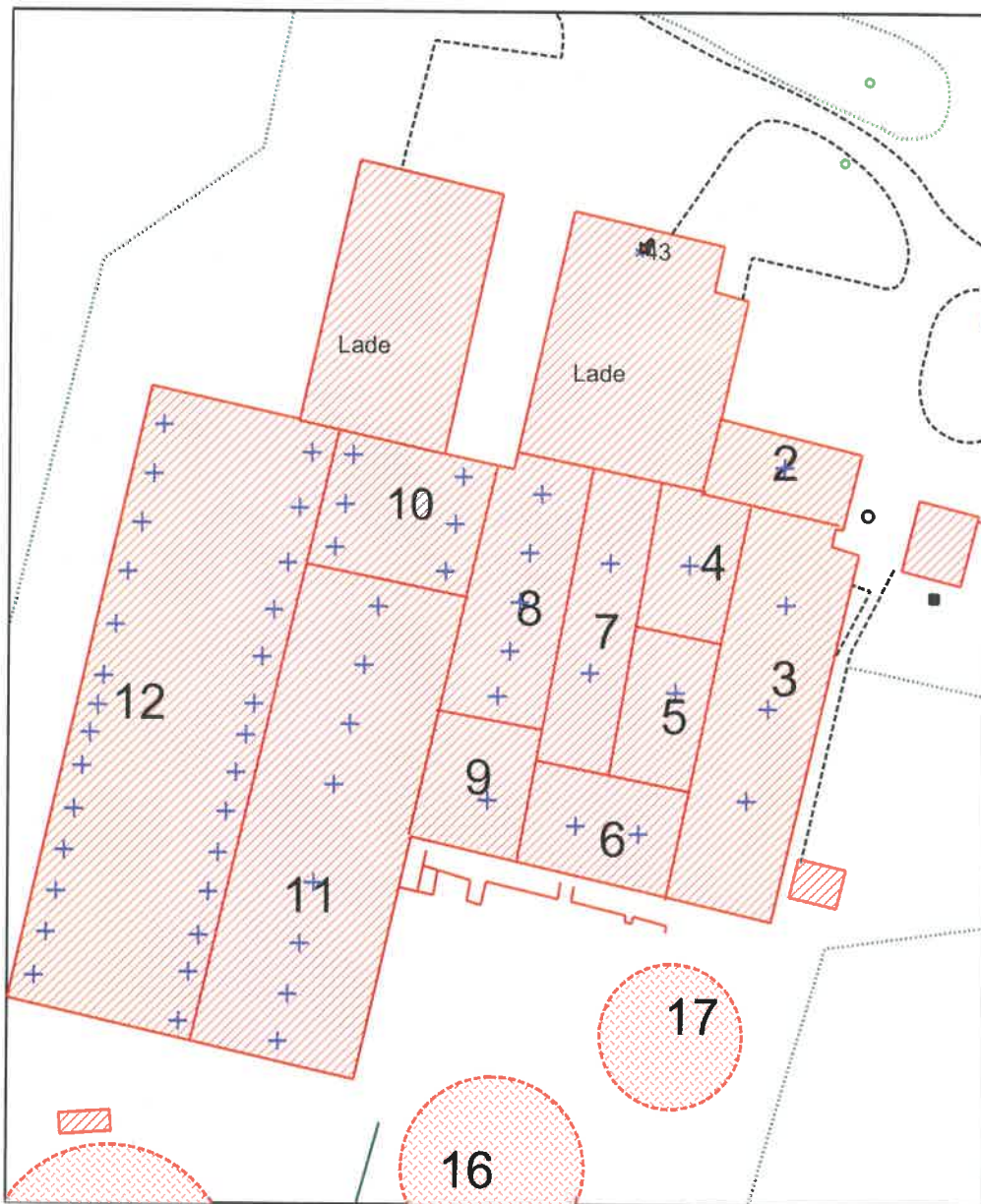
Staldanlægget er i drift alle ugens dage året rundt.

2.1.3 Ventilation

Ventilationsanlægget er undertryk anlæg med afkast placeret i kip eller på tagfladen. Nedenstående skema og kortudsnit viser ventilationsanlæggets ydelse m.v. på de enkelte staldafsnit, samt afkastenes placering på staldanlægget. De enkelte afkast er på kortudsnittet markeret med blå kryds.

Der er i ansøgningskemaet ingen oplysninger om service m.v. på ventilationsanlægget. Der vil blive foretaget en vurdering af lugtudbredelsen fra staldanlægget under afsnittet "lugt".

Staldafsnit/afkastnr.	Afkasthastighed m/s	Skorstensydelse, m ³ pr. time	Afkasthøjde, m	Kiphøjde, m
A. 2. (polte/dræg)	4,2	3.000	7,8	6,8
B. 3.1 (sl.svin)	9,8	10.000	6,9	5,9
B. 3.2 -	9,8	10.000	6,9	5,9
B. 3.3 -	9,8	10.000	6,9	5,9
C. 4. farestald	4,9	5.000	5,6	4,6
D. 5. gyltestald	4,9	5.000	5,6	4,6
E. 6.1 dræg. søer	7,4	7.500	6,0	5
E. 6.2 -	7,4	7.500	6,0	5
F. 7.1 -	7,4	7.500	6,0	5
F. 7.2 -	7,4	7.500	6,0	5
G. 8.1 farestald	4,2	3.000	6,2	5,2
G. 8.2 -	4,2	3.000	6,2	5,2
G. 8.3 -	4,2	3.000	6,2	5,2
G. 8.4 -	4,2	3.000	6,2	5,2
G. 8.5 -	4,2	3.000	6,2	5,2
H. 9. løbestald	5,9	6.000	6,2	5,2
I. 10.1 smågrise	7,7	3.500	7	6
I. 10.2 -	7,7	3.500	7	6
I. 10.3 -	7,7	3.500	7	6
I. 10.4 -	7,7	3.500	7	6
I. 10.5 -	7,7	3.500	7	6
I. 10.6 -	7,7	3.500	7	6
J. 11.1 ungsvin	6,4	4.500	7	6
J. 11.2 -	6,4	4.500	7	6
J. 11.3 -	6,4	4.500	7	6
J. 11.4 -	6,4	4.500	7	6
J. 11.5 -	6,4	4.500	7	6
J. 11.6 -	6,4	4.500	7	6
J. 11.7 -	6,4	4.500	7	6
J. 11.8 -	6,4	4.500	7	6
K. 12.1 slagtesvin	9,8	10.000	4,7	7,1
K. 12.2 -	9,8	10.000	4,7	7,1
K. 12.3 -	9,8	10.000	4,7	7,1
K. 12.4	9,8	10.000	4,7	7,1
K. 12.5	9,8	10.000	4,7	7,1
K. 12.6	9,8	10.000	4,7	7,1
K. 12.7	9,8	10.000	4,7	7,1
K. 12.8	9,8	10.000	4,7	7,1
K. 12.9	9,8	10.000	4,7	7,1
K. 12.10	9,8	10.000	4,7	7,1
K. 12.11	9,8	10.000	4,7	7,1
K. 12.12	9,8	10.000	4,7	7,1
K. 12.13	9,8	10.000	4,7	7,1
K. 12.14	9,8	10.000	4,7	7,1
K. 12.15	9,8	10.000	4,7	7,1
K. 12.16	9,8	10.000	4,7	7,1
K. 12.17	9,8	10.000	4,7	7,1
K. 12.18	9,8	10.000	4,7	7,1
K. 12.19	9,8	10.000	4,7	7,1
K. 12.20	9,8	10.000	4,7	7,1
K. 12.21	9,8	10.000	4,7	7,1
K. 12.22	9,8	10.000	4,7	7,1
K. 12.23	9,8	10.000	4,7	7,1
K. 12.24	9,8	10.000	4,7	7,1
K. 12.25	9,8	10.000	4,7	7,1
K. 12.26	9,8	10.000	4,7	7,1
K. 12.27	9,8	10.000	4,7	7,1
K. 12.28	9,8	10.000	4,7	7,1



2.1.4 Rengøring

Staldene rengøres løbende.

2.1.5 Vandforbrug

Det samlede forbrug af drikke- og vaskevand i forbindelse med produktionen er ca. 10.000 m³ pr. år.

Det anbefales, at der jævnligt foretages en gennemgang af rutinerne omkring vask m.v. af stalde og af vandinstallationen for at reducere vandforbruget.

2.1.6 Foder

Al foder indkøbes. Årligt forbrug ca. 3000 tons. Der vil med den ansøgte produktion blive gennemført følgende forureningsbegrænsende tiltag:

Der fodres i dag med reduceret råproteinindhold i foderet. Fosforindholdet indholdet i foderet er følgende:

Art	Råprotein/FE, g	P/FE, g
Søer, løbe- og drægtighedsstald	130	4,6
Søer, farestald	135	4,7
Smågrise (7,2-30 kg)	162	5,3
Slagtesvin (30-102 kg)	150	4,2

Der vil senere i miljøvurderingen blive foretaget en vurdering af produktionens kvælstof og fosforoverskud.

2.1.7 Energiforbrug

Forbruget af energi fordeler sig på følgende poster:

- Elforbrug: Anslås til ca. 400.000 kWh pr. år.
- Dieselbrændstofforbruget: 6-8000 l/år.
- Opvarmning: Ventilationsanlægget i slagtesvinestalden er med indbygget varmenindvinding, hvilket reducerer udgiften til opvarmning. Olieforbruget til opvarmning i øvrigt er ca. 15000 l/år.

Dieseltanken er placeret indendørs i maskinhuset umiddelbart inden for porten. Der er tidligere i forbindelse med utæthed på dieseltankens pumpe konstateret forurening af jorden uden for maskinhuset. Der er desuden tidligere konstateret afløb til kloaksystemet i forbindelse med utæthed på oliefyrsanlægget.

Da eventuel spild af diesel ved tankning eller utæthed på tank eller pumpe kan løbe ud på den omgivende jord, skal der stilles vilkår om, at opbevaring af diesel-/fyringsolie skal ske i overjordiske typegodkendte tanke. De skal placeres under tag på fast og tæt bund, så der ikke er mulighed for afløb til jord, kloak, overfladevand eller grundvand.

Der skal desuden stilles vilkår om, at tankning af diesel skal ske på en plads med fast og tæt bund, enten med afløb til olieudskiller eller således, at der ikke er mulighed for afløb til jord, kloak, overfladevand eller grundvand.

Der skal også stilles vilkår om, at diesel- og fyringsolietanke skal være sikret med værn mod påkørsel eller være placeret således, at der ikke er risiko for påkørsel.

Der skal yderligere stille vilkår om, at der løbende føres logbog over forbruget af el, vand og brændstof. Ved at kortlægge forbruget er der også større mulighed for at formindske det. Det vurderes at der ikke skal stilles særlige vilkår vedrørende tiltag til reducere af energiforbruget.

2.1.8 Spildevand

Der er følgende anlæg til håndtering af spildevand:

- Rengøringsvand fra stalde ledes til gyllebeholderne.
- Regnvand fra bygninger og befæstede arealer, hvor der ikke forekommer gødningsrester, foderrester, olie- og kemikalierester eller andre forurenende stoffer ledes til ejendommens drænsystem.
- Sanitært spildevand fra den private husholdning ledes til offentlig kloak

- Rengøring af marksprøjte sker på maskinvaskepladsen. Vand her fra løber via sandfilter til dræn.

Da sandfilteret ikke tilbageholder kemikalier og næringsstoffer fra vask af traktor, sprøjte og gyllespreder vurderes det, at der skal stilles vilkår om at vaskevand fra maskinvaskepladsen ledes til opsamlingsbeholder. Det vurderes samtidigt, at der ikke er umiddelbar forureningsrisiko i forbindelse med den øvrige del af ejendommens spildevand.

2.1.9 Driftsforstyrrelser eller uheld

Virksomheden har ikke beskrevet en procedure ved uheld, hvor der er risiko for forurening.

Det vurderes, at risikoen for forurening med gylle, bekæmpelsesmidler m.v. ikke er større end for andre lignende produktioner og det vurderes, at der ikke skal stilles særlige vilkår vedrørende driftsforstyrrelser eller uheld.

2.1.10 Sprøjteudstyr og kemikalieforbrug

Driften af jorden varetages som tidligere nævnt ikke af ansøger. Dette betyder, at der heller ikke længere håndteres eller opbevares kemikalier på bedriften.

Eventuel håndtering og påfyldning af kemikalier, samt rengøring af marksprøjten foregår på ejendommen på vaskeplads ved maskinhuset. Ansøger oplyser ved det seneste tilsyn, at afløbet fra denne er ført til opsamlingsbeholder.

Eventuel opbevaring af kemikalier sker i aflåst skab i maskinhuset. Med den valgte placering af kemikalieopbevaringen vurderes det, at der ikke er risiko for afløb til jord og undergrund.

Det vurderes derfor, at der ikke er grundlag for at stille særlige vilkår vedrørende håndtering og opbevaring af kemikalier.

2.2 Gødningsproduktion og - håndtering

Der er her foretaget en vurdering af, om virksomhedens gødningsproduktion og -håndtering giver anledning til en forøget forureningsmæssig risiko.

2.2.1 Produktion og opbevaring af husdyrgødning

Gødningssystemet er gylle og dybstrøelse. Der produceres følgende mængder:

Dyreart	Antal stk.	Samlet gødningsproduktion i m ³ gylle*
Søer	500	1700
Smågrise (7,2-30 kg)	15000	2160
Slagtesvin (30-102 kg)	10000	4700
I alt		8560

* Beregningen er udført jf. normtal i Landbrugets Byggeblade (95.03-03. rev. 27.08.2009)

Opbevaringsanlæg	Kapacitet m ³	Opførelsesår
Gyllebeholder	1600	1986
Gyllebeholder	3000	1992
Gyllebeholder	4000	1995

Gyllekanaler	700	1992
Kapacitet til opbevaring af flydende husdyrgødning i alt	9300	

Opbevaringskapaciteten for det ansøgte dyrehold beregnes til ca. 13 måneder. Ejendommen opfylder således husdyrgødningsbekendtgørelsens krav om mindst 9 måneders opbevaringskapacitet for flydende husdyrgødning for svinebrug.

Der vil være lugtafgivelse fra gyllen når der overpumpes fra stalde og ved omrøring i forbindelse med udspredning.

Som beskrevet i afsnittet "Baggrund" er der tidligere meddelt indskærpelse om etablering af fast overdækning på alle gyllebeholdere, der er i drift på ejendommen. Årsagen til dette var, at der ved gentagne tilsyn var konstateret ingen eller meget mangelfuldt fyldelag på gyllebeholderne. Logbøgerne for flydelagene blev ligeledes fundet mangelfuldt udfyldt. Der er derfor i 2004 og 2006 foretaget politianmeldelse vedr. manglende fyldelag og mangelfyldt førte logbøger. Ingen af disse sager er endnu afgjort. Asger Møller Hansen har endnu ikke efterkommet indskærpelserne om etablering af fast overdækning på gyllebeholderne.

Det er kommunens vurdering, da Asger Møller Hansen gentagne gange har vist, at han ikke er til sinds at leve op til husdyrgødningsbekendtgørelsens regel vedrørende flydelag og føring af logbøger, at der skal derfor stilles vilkår om, at der straks skal etableres fast, tæt overdækning af de tre gyllebeholdere på ejendommen, der er i drift.

2.2.2 Håndtering af husdyrgødning

Af ansøgningen fremgår, at der er etableret en ca. 2 km pumpeledning, så gyllen kan udbrings med selvkørende udlægger. Ca. 75 % af gyllen udsprede på denne måde. Herved spares vejtransport af ca. 6-7000 m³ gylle/år.

Den resterende gylle udbringer forpagteren af dyrkningsarealerne, Halm 80 ApS. De transporterer gyllen i 30 tons vogne monteret med traktordrevet sugetårn.

Risikoen for spild i forbindelse med overpumpning af gylle til gyllevogn vurderes derfor at være meget lille. Der skal derfor alene skal stilles vilkår om, at overpumpning af gylle til gylletransportvogn skal ske ved at gylle suges fra gyllebeholderen med sugetårn monteret på gyllevognen. Der skal være returløb fra sugetårnet til gyllebeholderen.

2.2.3 Gylleseparering og jordforbedringsmidler

Der er ingen gylleseparering eller anvendelse af jordforbedringsmidler (f.eks. spildevandsslam) på virksomheden.

2.3 Forurening og gener fra husdyrbrugets anlæg

I det følgende afsnit er der foretaget en vurdering af, om det ansøgte vil have væsentlige negative konsekvenser for omgivende beskyttet natur, omboende og/eller grundvand. I forbindelse med sagsbehandlingen af godkendelsespligtige husdyrbrug, skal der bl.a. foretages en vurdering af, om der kan indføres renere teknologi til at mindske forskellige emissioner fra virksomheden, f.eks. lugt og ammoniak. Der vil i afsnittet vedr. anvendelse af bedste tilgængelige teknologi (BAT) blive foretaget en vurdering af, om disse bidrag til omgivelserne kan reduceres inden for rammerne af proportionaliteten.

Alle arealer tilknyttet virksomheden er forpagtet ud til Halm 80 ApS, Skalkendrupvej 12, 5800 Nyborg, cvr-nr.: 66067017. I forpagtningsaftalen indgår, at husdyrgødningen fra produktionen på Mullerupvej 43 udbringes på arealer tilknyttet Halm 80 ApS. Da Asger Møller Hansen således ikke driver eller råder over udspretningsarealet indgår de ikke i revurderingen.

2.3.1 Påvirkning af naturområder med ammoniak

Ifølge ansøgningen er der et samlet ammoniaktab på 9220 kg kvælstof/år fra stald- og opbevaringsanlæg. Da der ikke er tale om en udvidelse eller ændring af produktionen er den ikke omfattet af det generelle reduktionskrav. Der foretages derfor i det følgende en vurdering af, om ammoniaktabet fra staldanlægget har en væsentlig negativ påvirkning af omgivende beskyttet og højt målsat natur. Nedenstående kortudsnit viser målsatte naturområder indenfor 1000 m fra produktionsanlægget.

Baggrundsbelastningen med kvælstof i Nyborg Kommune er 14 kg N/ha/år.

Der er ingen naturområder omfattet af husdyrgodkendelseslovens § 7 inden for 1000 m. Produktionen vurderes ikke at give anledning til en væsentlig negativ påvirkning af naturområder omfattet af husdyrgodkendelseslovens § 7 eller højt målsatte naturområder.

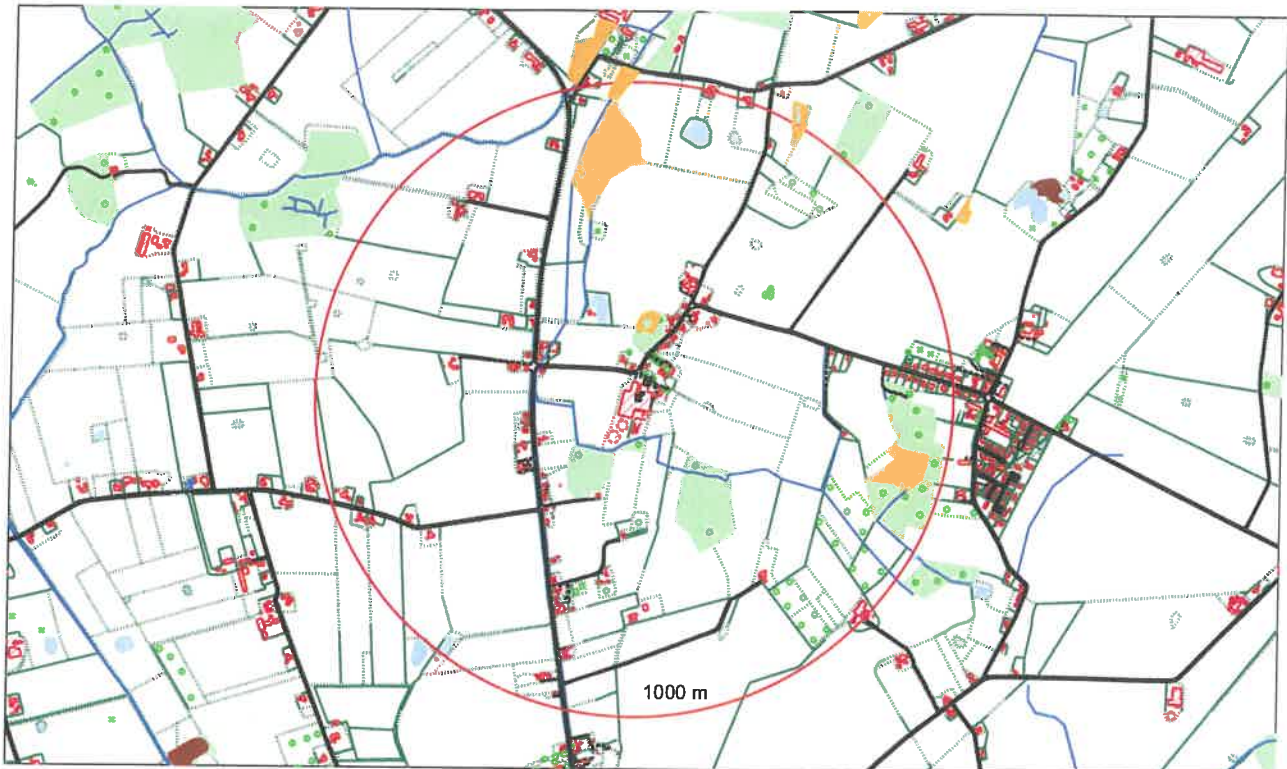
Inden for denne radius ligger 2 stk. D-målsatte engområder. Der er ikke registreret nogen særligt kvælstoffølsomme arter på engene. Produktionen giver anledning til en afsætning af ca. 1,5 kg N/ha/år på engområderne. Tålegrænsen for disse er ca. 20 kg N/ha/år. Tålegrænsen for disse vurderes ikke at være overskredet.

Ca. 750 m øst for produktionsanlægget op til landsbyen Langtved, ligger en B-målsat stævningskov, nr. 228, på i alt 2,1 ha. Jf. Fyns Amts registrering af stævningsskove er dele af denne, Hassel med løv, værdiklasse I (0,9 ha) og løv med Hassel værdiklasse III (1,2 ha). Værdiklasse 1 er bevoksninger af største betydning, som allerede er eller som efter passende indgreb, vil kunne bringes til at være sunde og frodige bevoksninger med god forekomst af Hassel. Værdiklasse 3 er bevoksninger af stor betydning med noget spredt og ikke særlig forekomst af Hassel.

Stævningskov er en gammel form for skovdrift, som er kendetegnet ved at være meget artsrige. Der foreligger ingen botaniske registreringer i denne stævningskov. Den alvorligste trussel mod stævningsskovens fortsatte eksistens og dermed også for forekomsten af mange af de tilknyttede arter, er manglende eller uhensigtsmæssig pleje eller fortsat konvertering af stævningskovarealer til højskov af løv- eller nåletræer og en bevidst hugst med højskovsdrift for øje. Jf. ansøgningsskemaet viser en beregning af ammoniakdepositionen i stævningsskoven, at produktionen giver anledning til en ammoniakdeposition på 1,5 kg N/ha/år i yderkanten af stævningsskoven, tættest på staldanlægget. Der er et andet husdyrbrug over 75 DE, som kan bidrage til ammoniakdepositionen i en radius på 1000 m omkring skoven. Produktionen giver anledning til en afsætning af ca. 1,5 kg N/ha/år i stævningsskoven. Tålegrænsen for stævningsskoven er 10-20 kg N/ha/år. Tålegrænsen for stævningsskoven vurderes ikke at være overskredet.

Der er ingen internationale naturbeskyttelsesområder inden for 3000 m af husdyrbrugets anlæg. Inden for 10 km fra husdyrbruget ligger et habitatområde, H99 Østerø Sø, 4,5 km væk. Produktionen vurderes ikke at give anledning til en væsentlig negativ påvirkning af internationale naturbeskyttelsesområder.

Da der ikke er tale om nogen merbelastning fra produktionen, da tålegrænserne for naturområder inden for en radius af 1000 m fra produktionsanlægget ikke er overskredet og da afstanden til internationale naturbeskyttelsesområder og områder omfattet af husdyrgodkendelseslovens §7 er meget stor vurderes det, at produktionen ikke vil give anledning til en væsentlig negativ påvirkning. Ud fra denne betragtning vurderes det, at der ikke skal stilles særlige vilkår til produktionens ammoniakpåvirkningen af omgivelserne.



- A, Naturområder af international el. national betydning
- B, Naturområder af national el. regional betydning
- C, Naturområder af regional betydning
- D, Naturområder af regional eller lokal betydning

2.3.2 Lugt

I dette afsnit er der foretaget en vurdering af lugtudbredelsen omkring produktionsanlægget. På tidspunktet for meddelelse af godkendelse til produktionen første gang var den tilgængelige viden om lugt fra stalde meget sparsom. Der var desuden tradition for, at "ude på landet, der måtte der gerne lugte". Der blev derfor kun i meget sjældne tilfælde stillet konkrete vilkår vedrørende størrelsen af den acceptable lugtudbredelse fra staldanlæg. I 1994 udkom den første vejledning til "vurdering af lugt og begrænsning af gener fra stalde" og i 2004 kom nabogeneudvalget med en redegørelse "nabogener i forbindelse med husdyrproduktioners stalde og gødningsopbevaringsanlæg". I den nye husdyrgodkendelseslov er der på baggrund af disse indarbejdede regler og modeller til beregning af lugtudbredelsen fra staldanlæg. Hensynet til omboende til husdyrproduktioner er således indarbejdet i den nuværende lovgivning. I nærværende revurdering, hvor afstanden fra produktionsanlægget til nærmeste nabobeboelser er meget lille og der samtidig inden for en relativt kort afstand er mange nabobeboelser (samlet bebyggelse), vil der derfor blive foretaget en nærmere vurdering af lugtudbredelsen og behovet for etablering af lugtreducerende foranstaltninger. Beregningen af lugtemissionen er foretaget efter modellerne i "Vejledende retningslinier for vurdering af lugt og begrænsning af gener fra stalde" (FMK-modellen).

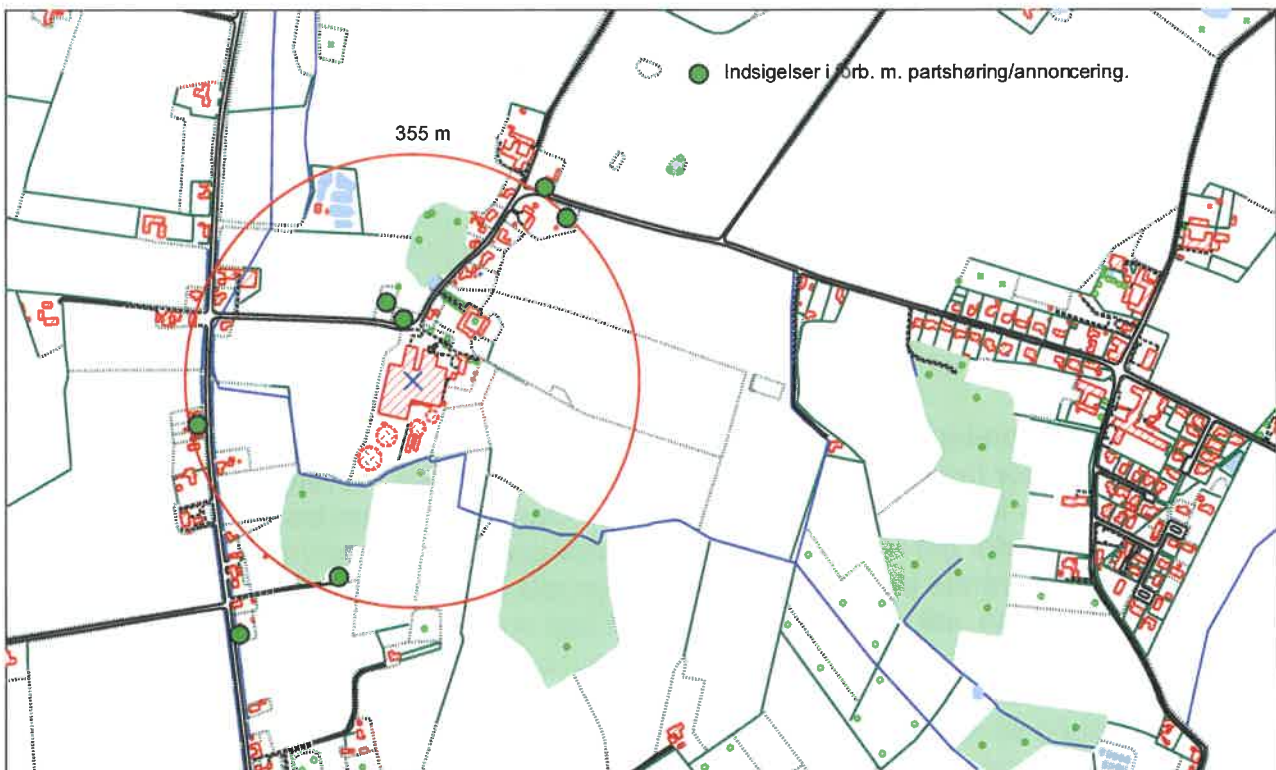
Beregning af geneafstand

I ansøgningen er de ukorrigerede geneafstande beregnet, efter FMK-modellen, til:

Byzone – genekriterie I	633 m
Samlet bebyggelse – genekriterie II	355 m
Enkeltbolig i landzone – genekriterie III	200 m

Nedenstående kortudsnit viser lugtgeneområdet udbredelse fra produktionen. På kortet er indtegnet geneområdet for landsby eller landzone med "samlet bebyggelse (genekriterie II)". Ved genekriterie II forstås at naboer i et område som Mullerup som i henhold til husdyrgodkendelsesloven defineres som samlet bebyggelse i landzone, skal tåle en staldlugtkoncentration som er 3 gange større end de lugtpåvirkninger der maksimalt accepteres ved boliger i byzone. Det betyder i det konkrete tilfælde, at de boliger der ligger længst fra staldcentrum men indenfor det beregnede lugtgeneområde skal kunne tåle lugtpåvirkninger der som gennemsnit over en time er på 3 LE/ m³. Det skal bemærkes, at når de fjerreste naboer oplever lugt på ca. 3 LE/m³ vil de naboer, der ligger tættere på staldanlægget opleve en større lugtkoncentration.

I beregninger er indgået en staldbelægning på 500 stk. søer, 2300 stk. smågrise (7,2-30 kg) og 2740 stk. slagtesvin (30-102 kg). Den samlede produktion giver anledning til ca. 40000 LE og dermed et lugtgeneområde i forhold til samlet bebyggelse på 355 m.



Som det fremgår af ovenstående medfører dyreholdet, at 22 ejendomme ligger indenfor geneområdet. Disse er: Mullerupvej: 26, 28, 29, 30, 31, 32, 33, 34, 35, 36, 37, 39, 41 og 45 og Kertemindevej: 39, 45, 48, 56, 64, 66, 68, 68a. I vurderingen vedrørende lugt indgår desuden også, at der i forbindelse med partshøringen i sagen i alt indkom 7 indsigelser, der alle beretter om lugtgener fra svineproduktionen. På kortet er desuden angivet de ejendomme hvorfra der er kommet indsigelser.

Det skal næves, at der ikke tidligere har været klaget over lugtgener fra de omboende.

Lugtobservationer

For en afklaring af, om de beregnede geneafstande fra produktionen på Mullerupvej 43 kan lægges til grund for nedenstående vurdering af lugtudbredelsen fra ejendommen, har Nyborg Kommune har i **august og september 2009** foretaget i alt 3 lugtobservationer omkring ejendommen. Observationerne er foretaget i overensstemmelse med retningslinjerne for lugtobservationer i "Faglig rapport vedrørende en ny lugtvejledning for husdyrbrug", Miljøministeriet, Skov- og naturstyrelsen, december 2006. Lugtobservationerne og staldbelægningen på observationsdatoerne fremgår af nedenstående skema.

Dato	Tidspunkt	Temperatur °C	Skydække	Vind	Gennemsnitlig Lugtudbredelse, m	Staldbelægning
10.08.2009	8.30	20	Overskyet	Let	500	525 stk. søer, 2820 stk. smågrise og 2850 stk. slagtesvin.
01.09.2009	9.15	20	Skyfrit	Let	580	580 stk. søer, 2850 stk. smågrise og 2900 stk. slagtesvin.
08.09.2009	8.45	19	Skyfrit	Svag	700	525 stk. søer, 2825 stk. smågrise og 2875 stk. slagtesvin.

Resultatet af lugtobservationerne er behandlet i overensstemmelse med ovennævnte faglige rapport vedr. lugt og fremgår af nedenstående skema.

Dato	Meteorologisk spredningskategori	Geneområde i forh. t. samlet bebyggelse, m*
10.08.2009	Neutral	250
01.09.2009	Neutral	300
08.09.2009	Stabil	380

* Beregningerne baseret på de foretagne lugtobservationer er foretaget efter FMK-modellen.

Jf. ovennævnte faglige rapport vedr. lugt er det primært lugtobservationer foretaget under stabile til meget stabile forhold, der skal vægtes. Observationer foretages under neutrale eller ustabile forhold vil kunne give anledning til en underestimering af lugtpåvirkningens udstrækning og væsentlighed.

På baggrund af de udførte lugtobservationer vurderes det, at lugtudbredelsen fra staldanlægget på Mullerupvej 43 mindst har en udbredelse svarende til den beregnede for samlet bebyggelse, 355 m (beregnet efter FMK-modellen). Det vurderes derfor samlet, at der er risiko for at produktionen kan give anledning til væsentlige lugtgener ved de omboende.

Forslag til lugtreducerende foranstaltninger

Kommunen har den **21. december 2006** modtaget et forslag fra Asger Møller Hansens konsulent til lugtreducerende foranstaltninger. Forslaget indebærer forhøjelse af alle afkast på stald 2, 3, 4, 5, 6, 7, 8, 9, 10 og 11 til 2 m over kip. Der sker i øvrigt ingen ændringer af ventilationsanlægget. Det fremsendte forslag rummede ingen tidsplan for arbejdets gennemførelse. Udgiften til etablering af de forslåede ændringer af ventilationsanlægget er anført at være ca. 200000 kr.

Forslaget er vedlagt en En OML-beregning, der viser virkningen af ovennævnte tiltag til lugtreduktion. Nedenstående tabeller viser forudsætningerne for det indsendte forslag til lugteducerende foranstaltninger:

Staldsektion	Besætning	Antal på stald	Gennemsnitsvægt kg/stk.
2	Polte/gylte	30 stk.	160 kg
3	Slagtesvin	120 stk.	66 kg
4	Søer	25 stk.	210 kg
5	Søer	50 stk.	210 kg
6	Søer	150 stk.	210 kg
7	Søer	150 stk.	210 kg
8	Søer	65 stk.	210 kg
9	Søer	60 stk.	210 kg
10	Smågrise	720 stk.	18 kg
11	Smågrise	740 stk.	18 kg
12	Slagtesvin	2635 stk.	66 kg

Staldsektion	Antal afkast, stk.	Bygningshøjde, m	Afkasthøjde nudrift, m	Afkasthøjde forslag, m	Afkasthastighed, m/s	Max. luftmængde pr. afkast, m ³ /t	Lugtemission, LE/s
2	1	6,8	7,8	8,8	4,2	3000	290
3	3	5,9	6,9	7,9	9,8	10000	1180
4	1	4,6	5,6	6,6	4,9	5000	500
5	1	4,6	5,6	6,6	4,9	5000	500
6	2	5,0	6,0	7,0	7,4	7500	1500
7	2	5,0	6,0	7,0	7,4	7500	1500
8	5	5,2	6,2	7,2	4,2	3000	1300
9	1	6,0	7,0	8,0	5,9	6000	590
10	6	6,0	7,0	8,0	7,7	3500	2880
11	8	6,0	7,0	8,0	6,4	4500	2960
12	28	7,1	4,7	4,7	9,8	10000	26000

Resultatet af OML-beregningen for de foreslåede tiltag til lugteducerende foranstaltninger viser, at der sker en forhøjelse af afkastene for udledningen af i alt 7360 LE/s ud af det samlede lugtbidrag på 38570 LE/s fra staldanlægget. OML-beregningens månedlige maksima viser også, at det foreslåede tiltag til lugteducerende foranstaltninger på staldanlægget ikke vil medføre mærkbare ændringer i lugtbidraget ved de omboende. Nedenstående tabel viser de månedlige maksima i hhv. før- og eftersituationen i hhv. 100 m og 200 m afstand fra det vægtede lugtcentrum.

	LE/m ³ i 100 m afstand	LE/m ³ i 200 m afstand
Nudrift	28	12
Forslag	27	12

På baggrund af dette og da lugtobservationerne viser, at lugtubredelsen fra staldanlægget mindst svarer til den beregnede for samlet bebyggelse (355 m) vurderes det, at det indsendte forslag til lugteducerende foranstaltninger via ændring af ventilationsanlægget ikke mindsker risikoen for væsentlige lugtgener ved de omboende.

Ansøgers konsulent har desuden den **30. november 2009** indsendt oplysninger om etablering af Farm Airclean Bio moduler fra Skov. Dette anlæg kan fjerne op til 30 % af lugten. Skov har uden at besigtige produktionsanlægget anslået, at det vil koste ca. 3 millioner kr. at etablere deres luftrensingsmoduler (16 stk.) på produktionsanlægget. Ansøgers konsulent har anført, at en udgift i den størrelsesorden er ude af proportioner med den miljøeffekt, der kan opnås. Da det indsendte forslag til lugtreducerende foranstaltninger via etablering af Scan Airclean luftrensingsmoduler alene bygger på et skøn og ikke på en faktisk gennemgang af de fysiske forhold i produktionsanlægget vurderes det ikke i tilstrækkeligt omfang at dokumentere hverken omkostningen eller miljøeffekten.

Sammenfattende vurdering vedrørende lugt

Da nærmeste nabobeboelse ligger indenfor 50% af det beregnede lugtgeneområde siger bilag 5 til "Vejledning om tilladelse og miljøgodkendelse m.v. af husdyrbrug", at der som hovedregel ikke kan godkendes udvidelse eller ændring af husdyrproduktioner. Af bilaget fremgår endvidere, at for en produktion med en sådan beliggenhed og som ligger i områder med moderate lugtgener kan der gives godkendelse til enkelte produktionsmæssige tilpasninger, hvis lugtgenerne ikke forøges. Med enkelte produktionsmæssige ændringer menes mindre ikke udgiftstunge ændringer.

Senest i 2013 skal der i sostalde være gennemført ændringer, så søerne ikke længere er fixerede, men er løsgående. Udskiftning af inventaret fra fixerede til løsgående søer er en godkendelsespligtig ændring, der medfører en betydelig investering. Da produktionen, som ovenfor beskrevet, giver anledning til væsentlige lugtgener ved de omboende og da nærmeste nabobeboelse ligger indenfor 50% af det beregnede lugtgeneområde, vil der sandsynligvis ikke kunne meddeles godkendelse til udskiftning af inventaret i sostalden til opfyldelse af lovændringen vedrørende indendørs sohold. En nedlæggelse af soholdet i produktionsanlægget vil bidrage til at reducere lugtbidraget til omgivelserne.

Beregninger efter FMK-modellen viser, at en 50% reduktion af lugtbidraget fra staldanlægget vil reducere geneområdet med ca. 100 m. Selv om en del af de omboende fortsat vil ligge indenfor det beregnede geneområde vurderes det, at de vil opleve en mærkbar reduktion af lugten fra staldanlægget.

Der skal derfor stilles vilkår om, at der senest ved udgangen af 2012 skal være etableret lugtreducerende foranstaltninger, der giver 50% reduktion af lugtbidraget ved de omboende, svarende til en reduktion af det beregnede geneområde (355 m) med 100 m. Der skal foreligge dokumentation for, hvordan reduktionen af lugtbidraget er opnået, f.eks. i form af OML-beregninger eller produktionsopgørelser, der viser reduktion af dyreholdets størrelse. Inden etablering af de lugtreducerende foranstaltninger indsendes projektet til vurdering i kommunen.

Der skal desuden stilles vilkår om en maksimal staldbelægning på 500 stk. søer inklusive gylte a' 220 kg m. grise t. 4 uger, 2150 stk. smågrise med en gennemsnitsvægt på 18 kg, (7,2-30 kg) og 2600 stk. slagtesvin inklusive polte (30-102 kg) med en gennemsnitsvægt på 66 kg.

Mht. gyllehåndtering vurderes det, at der på grund af virksomhedens beliggenhed, er risiko for generende lugt ved de omboende i forbindelse med udslusning af gylle til gyllebeholdere. Der skal derfor stilles vilkår om, at der skal foretages udslusning af gylle en gang ugentligt. Udslusningen bør foretages på hverdage (mandag til torsdag) om formiddagen.

Der skal yderligere stilles vilkår om at virksomheden skal foretage yderligere afhjælpende foranstaltninger, herunder f.eks. reduktion af dyreholdet, hvis kommunen vurderer at dyreholdet, også efter etablering af lugtreducerende foranstaltninger, giver anledning til væsentlige lugtgener ved de omboende.

2.3.3 Transport

Staldanlægget er i drift alle ugens dage året rundt. Nedenstående skema viser antallet af transporter til og fra ejendommen.

Hændelse	Nudrift – antal pr. år
Afhentning af døde dyr	2 gange pr. år.
Udlevering af grise	1 gang pr. uge
Indlevering af grise	8 gange pr. år.
Levering af foder	2-3 gange pr. uge
Levering af halm	Ikke oplyst
Levering diverse	25 stk. pr. år.
Gylletransport	350-400 stk. pr. år
Samlet antal transporter, max.	643 stk.

Det vurderes, at transport af gylle mellem ejendommen og udspretningsarealerne kan give anledning til gene for de omboende. Der skal derfor stilles vilkår om, at transport af gylle mellem ejendommen og udspretningsarealerne skal ske med lastvogn eller med transportvogn, der ikke anvendes til udspretning af husdyrgødningen i marken.

2.3.4 Lys

Da der ikke er placeret projektører el. anden arbejdsbelysning, der lyser væk fra produktionsanlægget vurderes det, at der ikke vil være lysmæssige gener ved de omboende. Der vil derfor ikke blive stillet vilkår vedrørende lys.

2.3.5 Støj

Der vil forekomme støj i forbindelse med:

- Levering og afhentning af levende dyr.
- Afhentning af døde dyr.
- Levering af råvarer til foder, kraftfoder m.v..
- Udbringning af husdyrgødning.
- Der vil komme støj fra ventilationsanlæggene i staldene. Det maksimale støjniveau som ventilationsanlæggene vil give anledning til er ikke opgivet i ansøgningsmateriale.

I Miljøstyrelsens vejledning nr. 5/1984 om ekstern støj fra virksomheder er det anført at støjgrænser gældende for landbrugsbedrifter, herunder svinefarme, kan fastsættes som gældende for områder til blandet bolig og erhvervsbebyggelse og centerområder og de vejledende grænser er anført som 55/45/40 dB(A) for henholdsvis dag, aften og nat. Målt i skel til nabobeboelse.

Det vurderes, at svinefarmen er indrettet og drives således, at driften ikke medfører overskridelse af de vejledende grænseværdier som ovenfor anført. Der vil derfor blive stillet vilkår svarende til disse. Desuden skal der stilles vilkår om, at virksomheden, for egen regning, skal dokumentere at støjvilkår overholdes, hvis tilsynsmyndigheden finder det påkrævet.

2.3.6 Støv

Det vurderes, at virksomheden ikke vil give anledning til væsentlige støvgener ved de omboende. Der vil derfor ikke blive stillet særlige vilkår vedrørende støv.

2.3.7 Skadedyr

Hvis virksomheden holdes ryddelig herunder fri for spild af foder og fri for oplag af affald, vurderes det at der ikke er forøget risiko for opformering af rotter. Hvis der desuden foretages den fornødne bekæmpelse af fluer vil disse heller ikke give anledning til gener.

Der skal derfor stilles vilkår om, at virksomheden skal holdes fri for spild af foder og oplag af affald, samt at der skal foretages den fornødne fluebekæmpelse.

3. Bedste tilgængelige teknik (BAT)

I dette afsnit er der foretaget en vurdering af, om driften af produktionen er baseret på den bedst tilgængelige teknik. I vurderingen er bl.a. indgået, hvorvidt omkostningen til etablering af en given BAT-teknologi er proportional med gevinsten for miljøet.

Grundlaget for dette afsnit er "Referencer til BAT-vurdering ved miljøgodkendelser", orientering fra Miljøstyrelsen, nr. 2, 2006, som samtidig indeholder EU's "BAT reference documents" (BREFs).

Der er i ansøgningen redegjort for følgende:

BAT - Farestalde:

Farestaldene er med delvis spaltegulv, som er den gulvtype med laveste ammoniakfordampning. Delvist spaltegulv er BAT-teknologi som beskrevet i BAT-byggeblad nr. 106.03-52.

Med hensyn til BAT og staldsystemer så er der flere forskellige definitioner på, hvad BAT er. Dels er der referencedokumentet for bedste tilgængelige teknikker der vedrører intensiv fjerkræ- og svineproduktion (BREF), dels er der BAT-byggebladene og dels er der www.husdyrgodkendelse.dk's beregninger.

I BREF står der, at følgende staldsystemer er BAT:

- *Fuldspaltegulv (plast- eller metalspalter) med både en bred vandfyldt kanal (65-75% af stiens længde) forrest i stien og en smal gyllekanal (25-35 % af stiens længde) bagest i stien med hyppig udslusning af gyllen via et vacuumsystem. Dette er defineret som BAT i EU referencedokumentet, pkt. 5.2.2.3 (med henvisning til pkt. 4.6.2.2)*
- *Fuld- eller delspaltegulv med triangelriste med opsamling af gyllen i en eller flere mindre gyllerender med stærkt skrå sider (60o). Disse render tømmes ved bagskylning to gange daglig. Dette er defineret som BAT i EU referencedokumentet, pkt. 5.2.2.3 (med henvisning til pkt. 4.6.2.3)*
- *Fuldspaltegulv (plast- eller metalspalter) med plade i kanal under soen (3% fald), som fører gødningen til en centralt kloakrør, der tømmes hver 3. dag. Dette er defineret som BAT i EU referencedokumentet, pkt. 5.2.2.3 (med henvisning til pkt. 4.6.2.4)*
- *Delspaltegulv med udslusning af gylle via et vacuumsystem er ikke BAT ved renoveringer og nybyggeri - men er dog BAT, hvor teknikken allerede er installeret. Dette er defineret i EU referencedokumentet, pkt. 5.2.2.3 (med henvisning til pkt. 4.6.2.6) (svare til det der er i dag – og er derfor BAT da det er i eksisterende stalde)*
- *Fuldspaltegulv (plast- eller metalspalter) med plade i kanal under soen (12% fald), som fører gødningen til en central kanal, der tømmes ugentlig, er ikke BAT ved renoveringer og nybyggeri - men er dog BAT, hvor teknikken allerede er installeret. Dette er defineret i EU referencedokumentet, pkt. 5.2.2.3 (med henvisning til pkt. 4.6.2.1)*

Endvidere findes der BAT på følgende til svin generelt:

- *Delvist spaltegulv ved 1/3 spaltegulvsareal*
- *Delvist spaltegulv med skraber og køling af kanalbund*

Da der i bilag 5 til husdyrloven står at der for ejendomme med beboelser beliggende inden for 50 % af genegrænsen, ikke må foretages investeringer der forlænger anlægget levetid, er der ikke belæg for at ændre i gulvtyperne. Gyllekølling vil pga. af kanalernes alder og udformning ikke kunne etableres.

Det forventes at staldene ca. har 15 års levetid mere, og herefter vil de blive udfaset, da lovgivningen ikke åbner mulighed for at udvide eller ændre produktionen inden for de rammer der er i dag.

BAT – Drægtige søer:

Drægtighedsstaldene er med fuldspaltegulve.

Med hensyn til BAT og staldsystemer så er der flere forskellige definitioner på, hvad BAT er. Dels er der referencedokumentet for bedste tilgængelige teknikker der vedrører intensiv fjerkræ- og svineproduktion (BREF), dels er der BAT-byggebladene og dels er der www.husdyrgodkendelse.dk's beregninger.

I BREF står der, at følgende staldsystemer er BAT:

- Fuldspaltegulv (plast- eller metalspalter) med både en bred vandfyldt kanal (65-75% af stiens længde) forrest i stien og en smal gyllekanal (25-35 % af stiens længde) bagest i stien med hyppig udslusning af gyllen via et vacuumsystem. Dette er defineret som BAT i EU referencedokumentet, pkt. 5.2.2.3 (med henvisning til pkt. 4.6.2.2)
- Fuld- eller delspaltegulv med triangelriste med opsamling af gyllen i en eller flere mindre gyllerender med stærkt skrå sider (60o). Disse render tømmes ved bagskylning to gange daglig. Dette er defineret som BAT i EU referencedokumentet, pkt. 5.2.2.3 (med henvisning til pkt. 4.6.2.3)
- Fuldspaltegulv (plast- eller metalspalter) med plade i kanal under soen (3% fald), som fører gødningen til en centralt kloakrør, der tømmes hver 3. Dag. Dette er defineret som BAT i EU referencedokumentet, pkt. 5.2.2.3 (med henvisning til pkt. 4.6.2.4)
- Delspaltegulv med udslusning af gylle via et vacuumsystem er ikke BAT ved renoveringer og nybyggeri – men er dog BAT, hvor teknikken allerede er installeret. Dette er defineret i EU referencedokumentet, pkt. 5.2.2.3 (med henvisning til pkt. 4.6.2.6) (svare til det der er i dag – og er derfor BAT da det er i eksisterende stalde)
- Fuldspaltegulv (plast- eller metalspalter) med plade i kanal under soen (12% fald), som fører gødningen til en central kanal, der tømmes ugentlig, er ikke BAT ved renoveringer og nybyggeri – men er dog BAT, hvor teknikken allerede er installeret. Dette er defineret i EU referencedokumentet, pkt. 5.2.2.3 (med henvisning til pkt. 4.6.2.1)

Endvidere findes der BAT på følgende til svin generelt:

- Delvist spaltegulv ved 1/3 spaltegulvsareal
- Delvist spaltegulv med skraber og køling af kanalbund

Da der i bilag 5 til husdyrloven står at der for ejendomme med beboelser beliggende inden for 50 % af genegegrænsen, ikke må foretages investeringer der forlænger anlægget levetid, er der ikke belæg for at ændre i gulvtyperne. Gyllekølling vil pga. af kanalernes alder og udformning ikke kunne etableres.

Det forventes at staldene ca. har 15 års levetid mere, og herefter vil de blive udfaset, da lovgivningen ikke åbner mulighed for at udvide eller ændre produktionen inden for de rammer der er i dag.

BAT – Smågrisestald:

Der er fuldspaltegulve i alle smågrisestalde. Med hensyn til BAT og staldsystemer så er der flere forskellige definitioner på, hvad BAT er. Dels er der referencedokumentet for bedste tilgængelige teknikker der vedrører intensiv fjerkræ- og svineproduktion (BREF), dels er der BAT-byggebladene og dels er der www.husdyrgodkendelse.dk's beregninger.

I BREF står der, at følgende staldsystemer er BAT:

- Fuld- eller delspaltegulv med hyppig udslusning af gyllen (1-2 gange ugentlig) via et vacuumsystem. Dette er defineret som BAT i EU referencedokumentet, pkt. 5.2.2.4 (med henvisning til pkt. 4.6.1.1 (fuldspalter) eller 4.6.1.6 (delspalter))
- Fuldspaltegulv med plade under stien (12% fald), som fører gødningen til en central kanal. Dette er defineret som BAT i EU referencedokumentet, pkt. 5.2.2.4 (med henvisning til pkt. 4.6.3.1)
- Delvis spaltegulv med to-klima-system og udslusning af gyllen via vacuumsystem eller ånbing af spjæld. Dette er defineret som BAT i EU referencedokumentet, pkt. 5.2.2.4 (med henvisning til pkt. 4.6.3.4)
- Delvis spaltegulv med centralt placeret konvekst fast gulv (frit ophængt over en gyllekumme), en smal del af gyllekummen i den ene ende af stien (ca. 10 % af stiens længde), en bredere del af gyllekummen i modsat ende (ca. 50 % af stiens længde).

Alternativt skrånende fast gulv (50 % af stiens længde) og en gyllekanal (ca. 50 % af stiens længde). I begge tilfælde med spaltegulv af metal eller plast. Dette er defineret som BAT i EU referencedokumentet, pkt. 5.2.2.4 (med henvisning til pkt. 4.6.3.5)

- Delvist spaltegulv af triangelriste med centralt konvekst fast gulv, en smal kanal primært til opsamling af vand- og foderspild (ca. 10 % af stiens længde) samt en gyllekanal i modsat ende (ca. 50 % af stiens længde). Dette er defineret som BAT i EU referencedokumentet, pkt. 5.2.2.4 (med henvisning til pkt. 4.6.3.6)
- Delvist spaltegulv af triangelriste med centralt konvekst fast gulv, en smal kanal primært til opsamling af vand- og foderspild (ca. 15 % af stiens længde) samt en gyllekanal i modsat ende (ca. 35 % af stiens længde). Kanalen begrænses med glatte skrånende kanalvægge (45-60o) til maks. 0,07 m² pr. stiplads. Kanalen tømmes med hyppig udslusning via et vacuumsystem. Dette er defineret som BAT i EU referencedokumentet, pkt. 5.2.2.4 (med henvisning til pkt. 4.6.3.9)
- Fuld- eller delspaltegulv med hyppig udslusning af gyllen via et skrabersystem (linespilsanlæg) er grundet anlæggets større kompleksitet ikke BAT ved renoveringer og nybyggeri - men er dog BAT, hvor teknikken allerede er installeret. Dette er defineret i EU referencedokumentet, pkt. 5.2.2.4 (med henvisning til pkt. 4.6.3.2 (fuldspalter) eller 4.6.3.8 (delspalter))

Ud over delvist spaltegulve, er der ingen danske BAT-byggeblade til smågrise. Den valgte gulv- og staldtype svare til punkt C i overstående vedr. BREF (EU referencedokumentet, pkt. 5.2.2.4 (med henvisning til pkt. 4.6.3.4).

Endvidere findes der BAT på følgende til svin generelt:

- Delvist spaltegulv ved 1/3 spaltegulvsareal
- Delvist spaltegulv med skraber og køling af kanalbund

Da der i bilag 5 til husdyrloven står at der for ejendomme med beboelser beliggende inden for 50 % af genegrænsen, ikke må foretages investeringer der forlænger anlægget levetid, er der ikke belæg for at ændre i gulvtyperne. Gyllekølling vil pga. af kanalernes alder og udformning ikke kunne etableres.

Det forventes at staldene ca. har 15 års levetid mere, og herefter vil de blive udfaset, da lovgivningen ikke åbner mulighed for at udvide eller ændre produktionen inden for de rammer der er i dag.

BAT – slagtesvinestald:

Produktionen her sker i eksisterende stald. Der er valgt delvist spaltegulv, som er den gulvtype med lavest ammoniakfordampning. Her udover er der ikke gjort ekstra tiltag, da det er svært at etablere luftvasker med mere i allerede eksisterende stalde.

Der anvendes BAT-teknologi som beskrevet i BAT-byggeblad nr. 106.03-52. Delvist spaltegulv.

Med hensyn til BAT og staldsystemer så er der flere forskellige definitioner på, hvad BAT er. Dels er der referencedokumentet for bedste tilgængelige teknikker der vedrører intensiv fjerkræ- og svineproduktion (BREF), dels er der BAT-byggebladene og dels er der www.husdyrgodkendelse.dk's beregninger.

I BREF står der, at følgende staldsystemer er BAT:

- et fuldspaltet gulv med et vakuumsystem til hyppig fjernelse af gylle,
- et delvist spaltet gulv med reducerede gødningskanaler med hældende vægge og et vakuumsystem, eller
- et delvist spaltet gulv med et centralkonvekst fast gulv eller et hældende fast gulv foran stien, en gødningsrende med hældende sidevægge og en hældende gødningsbeholder.

Ifølge Dansk Svineproduktion er de 2 sidstnævnte staldtyper hollandske typer, som ikke har fundet udbredelse herhjemme.

Endvidere findes der 3 BAT-byggeblade:

- Delvist spaltegulv ved 1/3 spaltegulvsareal
- Delvist spaltegulv med skraber og køling af kanalbund
- Luftvasker med syre, rensning af 60 procent afgangsluft

Luftvaskeren med syre er så dyr at etablere, at det vurderes at være uproportionalt.

De 2 første gulvtyper kunne i princippet godt etableres, men da der i bilag 5 til husdyrloven står at der for ejendomme med beboelser beliggende inden for 50 % af genegrænsen, ikke må foretages investeringer der forlænger anlægget levetid, er der ikke belæg for at ændre i gulvtyperne. Gyllekølling vil pga. af kanalernes alder og udformning ikke kunne etableres.

Det forventes at staldene ca. har 15 års levetid mere, og herefter vil de blive udfaset, da lovgivningen ikke åbner mulighed for at udvide eller ændre produktionen inden for de rammer der er i dag.

Generelt:

Der benyttes fasefodring ved alle dyregrupper.

Af ovennævnte BAT-redegørelse fremgår, at der anvendes følgende virkemidler til reduktion af produktionens miljøbelastning:

- Fuldspaltede gulve og delvis spaltegulve med hyppig udslusning (1-2 gange pr. uge) af gyllen i kanalerne under gulvene.

Dette virkemiddel medvirker til, at reducere ammoniaktabet fra staldene med op til 10-20%.

Jf. listen over virkemidler i bilag 3 til vejledning om tilladelse og miljøgodkendelse m.v. af husdyrbrug fremgår det af redegørelsen, at der anvendes følgende virkemiddel:

- Fasefodring.

En mere effektiv fodring reducerer ammoniaktabet fra staldene med 10-20%.

Ud fra de kriterier, der er beskrevet i forbindelse med fortolkningen af husdyrgodkendelseslovens regler for bedrifter, der godkendes og revurderes efter husdyrgodkendelseslovens §12 vurderes det, at ovennævnte vedrørende fodring og hyppig udslusning af gylle fra kanaler under spaltegulve lever op til kravet om anvendelse af BAT. Det vurderes samtidig, at den anvendte teknologi ikke medfører nogen form for negative sideeffekter i forhold til f.eks. energiforbrug, dyrevelfærd m.v.. Det skal fremhæves, at ejendommens beliggenhed i forhold til nærmeste naboejendomme og de konsekvenser som det inden for en kort tidshorisont vil have for produktionen er vægtet højt i vurderingen af, om produktionsanlægget lever op til kravet om anvendelse af BAT.

Der skal dog stilles vilkår om, at der, hvis der kan godkendes reovering af staldanlæg og installationer med videre, skal foretages fornøden forureningsbegrænsning på basis af principper om bedst tilgængelig teknik til nedbringelse af miljøbelastende emissioner og gener fra stalde og gødningsopbevaringsanlæg. Der skal desuden stilles vilkår om, at der ved substitution af råvarer og hjælpestoffer skal foreligge dokumentation for, at substitutionen sker til mindre miljøbelastende råvarer og hjælpestoffer. Anlæg, der er særligt energiforbrugende, skal kontrolleres og vedligeholdes således, at de altid kører energimæssigt optimalt.

4. Affald og kemikalier

Der er her foretaget en vurdering af, om håndtering og bortskaffelse af affald sker under hensyntagen til omgivelserne.

Affald, døde dyr o. lign håndteres og bortskaffes på følgende måde:

- Kadavere: Transporteres med rendegraver til Kertemindevej 35, hvor de afhentes af DAKA.
- Medicinrester og medicinalaffald (f.eks. kanyler o.l.) : Afleveres til besætningsdyrlægen.

- Spildolie: Opbevares i tønder på betongulv. Afhentes af foderstofforretningen.
- Evt. kemikalieaffald: Afleveres til Modtagestation Fyn.

Det skal bemærkes, at spildolien i henhold til kommunens affaldsregulativ³, skal opbevares under tag, på fast, tæt bund uden mulighed for afløb til kloak, jord, vandløb eller grundvand og således, at der er en opsamlingskapacitet til en mængde svarende til rumindholdet af den størst benyttede beholder. Dette betyder i den aktuelle sag, at der skal stilles vilkår om, at tønderne til opbevaring af spildolien skal placeres i kar el. lign. der kan rumme indeholder af den størst benyttede beholder. Der skal desuden stilles vilkår om, i henhold til kommunens affaldsregulativ, at bedriften skal være tilmeldt en indsamlingsordning for farligt affald. Der ud over vurderes der ikke at være behov for at stille yderligere vilkår for opbevaring og håndtering af virksomhedens affald.

5. Varetagelse af hensyn til landskab

Med hensyn til landskab er der i det følgende foretaget en vurdering af, hvorvidt der er siden den første meddelelse af godkendelse er sket sådanne ændringer i den landskabelige beskyttelse, som medfører at der skal stilles særlige vilkår til produktionsanlæggets indpasning i landskabet.

Jf. Fyns Amts Regionplan 2005 – er der ingen landskabelige beskyttelsesinteresser knyttet til området, hvor produktionsanlægget ligger.

Der er omkring ejendommen plantet træer og buske, der mindsker det meget store produktionsanlægs dominerende virkning i landskabet. Nedenstående kortudsnit viser eksisterende beplantning omkring produktionsanlægget.



På baggrund af dette vurderes det, at produktionsanlægget ikke har væsentlig negativ påvirkning af landskabet. Det kan således fortsat drives på stedet, på en måde, som er forenelig med hensynet til omgivelserne, herunder bl.a. bevaringsværdige bebyggelser, kultur- og bymiljøer og landskaber. Der vil derfor ikke skulle stilles særlige vilkår vedrørende produktionsanlæggets indpasning i landskabet.

³ Regulativ for farligt affald for de fynske kommuner, af 1. august 2003.

6. Offentlighed

12. september 2006 Der er foretaget en offentlig forannoncering og partshøring af naboer indenfor en radius af 500 m fra Mullerupvej 43. Der er i alt foretaget partshøring af 34 ejendomme. Der er kommet bemærkninger fra beboerne i 7 af de partshørte ejendomme. Bemærkningerne drejede sig alle om lugtgener fra produktionen.

3. december 2009. Udkast til afgørelse sendes i høring i 2 uger. Høringsperioden udløb den 17. december 2009. Nyborg Kommune modtog i denne forbindelse kommentarer fra to af de omboende. Den ene tilkendegiver, at de ikke havde noget imod Asger Møller Hansens produktion, så længe det ikke bliver større. Den anden mener ikke kommunens revurderede godkendelse er tilstrækkelig til at sikre mod lugtgener fra staldene og trafikale gener i forbindelse med gylletransport.

7. Produktionens ophør

Der er her foretaget en vurdering af, om de beskrevne foranstaltninger ved ophør af bedriften er tilstrækkelige i forhold til at undgå forureningsfare og for at bringe stedet tilbage i tilfredsstillende stand, herunder hensyn til varetagelse af landskabelige hensyn.

I sagsakterne er anført, at der ikke vil være nogen særlig risiko forbundet med produktionens ophør.

Nyborg Kommune vurderer, at produktionsanlægget ikke vil udgøre en forureningsmæssig risiko eller påvirke omgivelserne negativt hvis produktionen på ejendommen nedlægges. Der stilles derfor ikke særlige vilkår om fjernelse af driftsbygningen ved produktionens ophør.

Der skal dog stilles vilkår, der skal sikre en forsvarlig oprydning, gødningshåndtering og afhændelse af farligt affald ved ophør af produktionen. Der skal ske orientering til kommunen ved ophør af produktionen og planlægning af oprydning m.v. skal ske i samråd med kommunen.

8. Alternative muligheder

Kommunen har ikke i sagsforløbet modtaget yderligere alternative muligheder end de ovenfor anførte i afsnittet "Lugt", til begrænsning af produktionens miljømæssige påvirkning af omgivelserne.

Det er kommunens vurdering, at ejendommens beliggenhed i forhold til omboende gør, at et alternativ til den nuværende produktion kunne være, at reducere bedriftens dyrehold. Som beskrevet i afsnittet "Lugt" er det på baggrund af 50%-reglen tvivlsomt, om der kan gives godkendelse til udskiftning af inventaret i sostaldene. Hvis søerne således ikke længere er opstaldet på Mullerupvej 43 reduceres dyreholdet med 116 DE til 326 DE. Samtidig vil lugtgeneområdet reduceres til 325 m. Det skal fremhæves, at kommunen ikke anser en reduktion af lugtgeneområdet fra 355 m til 325 m som tilstrækkeligt i forhold til at de omboende skal have en væsentlig reduceret lugtpåvirkning.

9. 0-alternativet

Der er ikke beskrevet 0-alternativet i nogen af sagsakterne.

Som tidligere beskrevet er det kommunens vurdering, at specielt produktionsanlæggets lugtudledning til omgivelserne er problematisk. Hvis produktionen fortsætter med den nuværende produktion uden etablering af lugtreducerende foranstaltninger og uden etablering af fast overdækning på gyllebeholderne vil der være tale om en væsentlig negativ påvirkning af de omboende. Det skal derfor fremhæves, at kommunens finder det yderst påkrævet, at der etableres lugtreducerende foranstaltninger som beskrevet i afsnittet "Lugt", samt at der etableres fast tæt overdækning af gyllebeholderne.

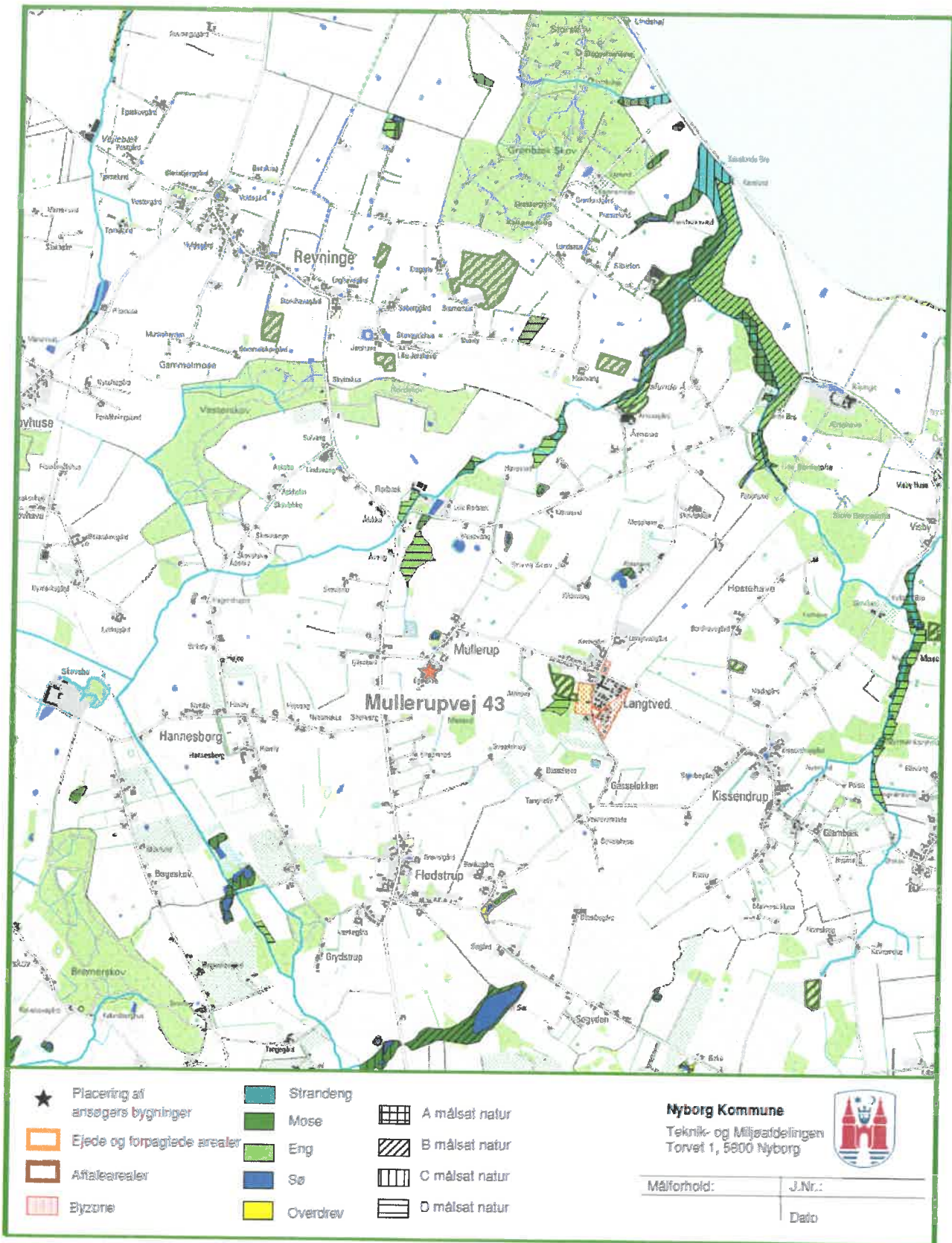
10. Samlet vurdering

Nyborg Kommune vurderer i nærværende revurdering, at der er behov for at påbyde nye og ændrede vilkår. Af disse skal fremhæves det nye vilkår om etablering af lugtreducerende foranstaltninger. Jf. dette skal der senest ved udgangen af 2012 være etableret lugtreducerende foranstaltninger, der giver 50% reduktion af lugtbidraget ved de omboende, svarende til at det beregnede geneområde reduceres med 100m. Fristen for at opfylde vilkåret gives, da der er tale om en eksisterende produktion og da der ikke tidligere har været klaget over lugt fra produktionen. Det skal bemærkes, at der i forbindelse med de afholdte høringer er indkommet i alt 8 bemærkninger, som omhandler den lugtgene produktionen giver anledning til i lokalområdet.

Det er Nyborg Kommunes vurdering, at husdyrbruget på Mullerupvej 43 ved overholdelse af de nye vilkår og gældende regler på området, har truffet tilstrækkelige foranstaltninger for at forebygge og begrænse forurening ved anvendelse af bedst tilgængelige teknik, og at husdyrbruget i øvrigt kan drives på stedet med uændret eller reduceret påvirkning af omgivelserne, som dette er defineret i husdyrgodkendelsesloven, herunder at produktionen ikke skader bevaringsstatus for Natura 2000-områder eller levesteder for arter optaget på Habitatdirektivets bilag IV.

Kortbilag 1

Beliggenheden af Mullerupvej 43 i forhold til beskyttet natur.



Gengivet med tilladelse fra Kort og Matrikelstyrelsen



Nyborg
KOMMUNE

**Torvet 1
5800 Nyborg
www.nyborg.dk**