



Revurdering af miljøgodkendelse til **IE-husdyrbrug**

Flædekærvej 12, 5631 Ebberup

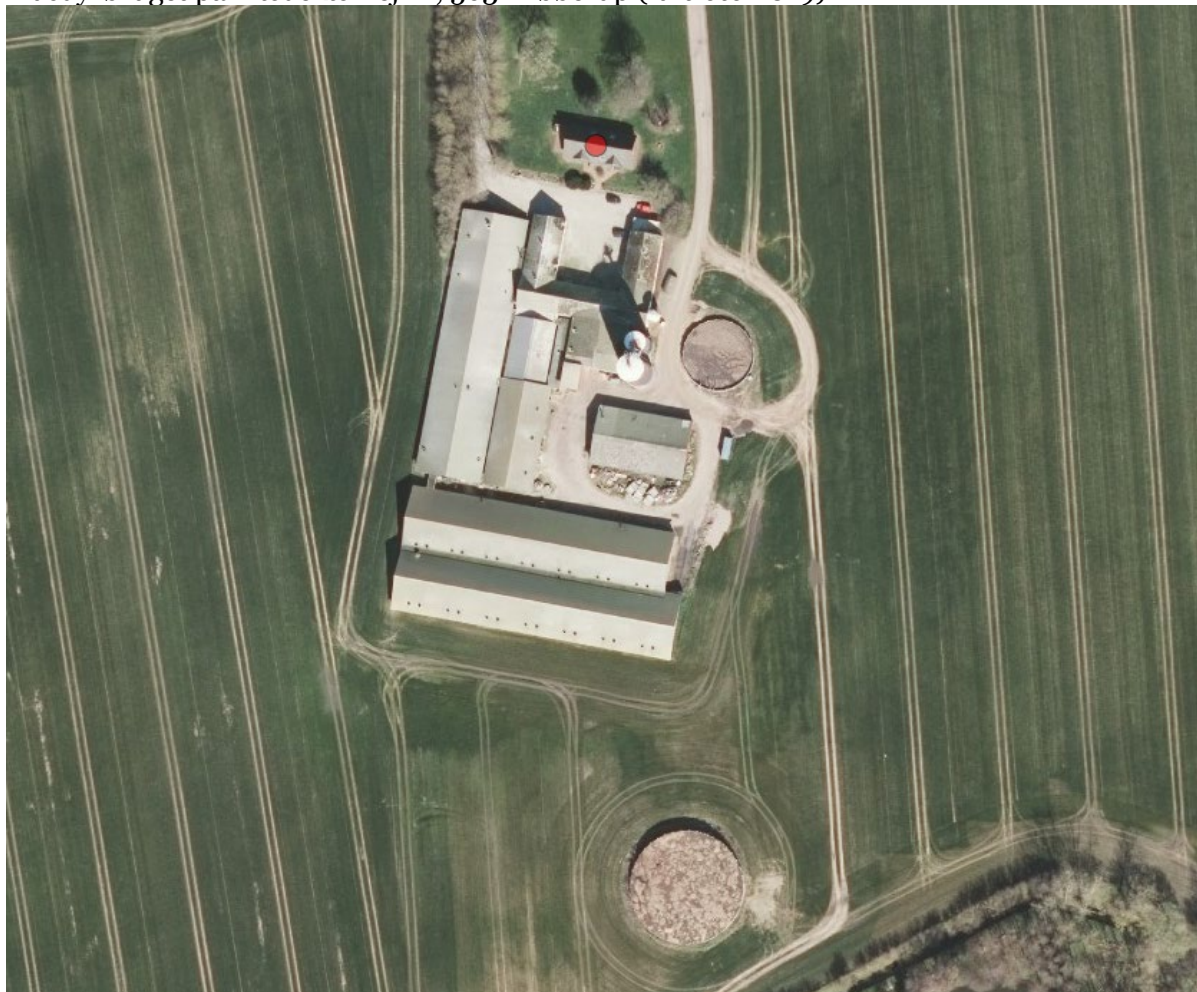
18.02.2021



ASSENS
KOMMUNE

§12, stk. 2 miljøgodkendelse fra 02.07.2013

Husdyrbruget på Flædekærvej 12, 5631 Ebberup (luftfoto 2019)



Emne	Data
Ejer	Arne Richard Hviid
Husdyrbrugets adresse	Flædekærgård, Flædekærvej 12, 5631 Ebberup
Matrikelnummer og ejerlav	12a Ebberup By, Kærum
Virksomhedens art jf. CVR	682040 Udlejning af erhvervsejendomme
Revurdering efter	§ 39 i Bekendtgørelse om godkendelse og tilladelse m.v. af husdyrbrug nr. 2256 af 29. december 2020
CHR-nummer	92901
CVR/P	2204 0553 / 1002155307
Kontaktperson	Arne Hviid, tlf. 2083 5257, e-mail: hviid@agropartnere.dk
Godkendelsesmyndighed	Assens Kommune, (By, Land & Kultur), Miljø & Natur, Rådhus Allé 5, 5610 Assens, e-mail: assens@assens.dk
Sags ID	Acadre sagsnr. 20/17897
Miljømedarbejder	Trine Bonrud Helleskov, tlf. 6474 6890, e-mail: tbnie@assens.dk
Husdyrgodkendelse.dk	Version 5.0.1 Revurderingsskema nr. 223038

Indholdsfortegnelse

1. INDLEDNING	5
2 AFGØRELSE OM REVURDERING EFTER § 39 JF. § 41 JF. § 43 A I HUSDYRBRUGLOVEN	5
3 VILKÅR EFTER REVURDERING	6
3.1 PRODUKTION (ÆNDRET)	6
3.2 INDRETNING OG DRIFT (UÆNDRET)	6
3.3 ENERGI- OG VANDFORBRUG (OPHÆVET)	6
3.4 GØDNINGSHÅNTERING OG -OPBEVARING (OPHÆVET)	6
3.5 BEDSTE TILGÆNGELIGE TEKNIK (OPHÆVET)	7
3.6 LUGT (OPHÆVET)	8
3.7 SPILDEVAND OG OVERFLADEVAND (OPHÆVET)	8
3.8 UHELD OG RISICI (OPHÆVET)	8
3.9 STØJ (OPHÆVET)	9
3.10 SKADEDYR (OPHÆVET)	9
3.11 STØV (OPHÆVET)	9
3.12 MARKDRIFT GENERELT (OPHÆVET)	9
3.13 EGENKONTROL (OPHÆVET)	10
3.14 OPHØR AF DRIFT (OPHÆVET)	10
4. OFFENTLIGGØRELSE	10
5. KLAGEVEJLEDNING	10
6. BILAG	12
7. MEDDELELSE OM AFGØRELSE SENDES TIL	12
8. REVURDERING AF MILJØGODKENDELSE	13
8.1 FORMÅL OG INDLEDNING	13
8.2 BASISOPLYSNINGER	14
8.3 REDUKTION AF AMMONIAKEMISSION VED ANVENDELSE AF DEN BEDST TILGÆNGELIGE TEKNIK (BAT), § 25	14
8.4 MAKSIMAL DEPOSITION AF AMMONIAK TIL KATEGORI 1- OG 2-NATUR, § 26 OG § 27 15	
8.4.1 <i>Kategori 1-natur (§ 26)</i>	15
8.4.2 <i>Kategori 2-natur (§ 27)</i>	16
8.5 INDRETNING OG DRIFT, § 35	17
8.5.1 <i>Anvendelse af BAT (pkt. 1)</i>	17
8.5.2 <i>Udnyttelse af energi- og råvareforbruget (pkt. 2)</i>	17
8.5.3 <i>Substituering af særligt skadelige eller betænkelige stoffer (pkt. 3)</i>	18
8.5.4 <i>Optimerede produktionsprocesser (pkt. 4)</i>	18
8.5.5 <i>Håndtering af affald (pkt. 5)</i>	18
8.5.6 <i>Anvendelse af bedste tilgængelige rensningsteknik (pkt. 6)</i>	19
8.5.7 <i>Forebyggelse af uheld og begrænsning af konsekvenserne (pkt. 7)</i>	19
8.6 VILKÅR SOM ER EN DEL AF REVURDERINGEN, § 36 (PKT. 9 – 13)	19
8.6.1 <i>Minimering af vandforbrug (pkt. 9)</i>	19
8.6.2 <i>Brug af teknologi (pkt. 10)</i>	20



8.6.3	Regelmæssig vedligeholdelse og overvågning (pkt. 11)	20
8.6.4	Ophør af driften (pkt. 12)	20
8.6.5	Anvendelse, fremstilling og frigivelse af relevante farlige stoffer i forbindelse med husdyrproduktionen (pkt. 13)	20
8.7	REVURDERING AF EKSISTERENDE VILKÅR	20
8.7.1	Ændrede vilkår	20
8.7.2	Ophævede vilkår	21
8.8	SÆRREGLER FOR IE-HUSDYRBRUG JF. KAPITEL 17	22
8.8.1	Miljøledelse § 42	22
8.8.2	Miljøledelse – oplæring af personale § 43	22
8.8.3	Plan for regelmæssig kontrol, reparation, vedligeholdelse og beredskab § 44	22
8.8.4	Fodringskrav § 46	23
8.8.5	Energieffektiv belysning § 47	24
8.8.6	Støvemissioner fra staldanlæg § 48	24
8.8.7	Overholdelse af vilkår og krav § 49	24
8.8.8	Årlig indberetning til kommune § 50	24
8.8.9	Ophør § 51	25
8.9	SAMMENFATNING	25
8.10	OFFENTLIGHED	25

1. Indledning

Alle husdyrbrug kategoriseret som IE-husdyrbrug¹ skal have taget deres godkendelse op til revurdering enten regelmæssigt eller ved offentliggørelse af nye BAT-konklusioner². De regelmæssige revurderinger starter som udgangspunkt første gang 8 år efter godkendelsen til husdyrbruget er meddelt, og herefter skal godkendelsen revurderes hvert 10. år. Et andet krav er, at en godkendelse skal revurderes senest 4 år efter, der er kommet nye BAT-konklusioner. Den 21. februar 2017 kom der nye BAT-konklusioner, hvilket betyder at alle IE-husdyrbrug, der ikke har en godkendelse efter den ny husdyrregulering, der trådte i kraft 1. august 2017, skal revurderes inden 21. februar 2021 uanset meddelelses tidspunktet.

Husdyrbruget på Flædekærvej 12, 5631 Ebberup fik en § 12, stk. 2 miljøgodkendelse den 2. juli 2013 til et dyrehold på 650 diegivende årssøer, 390 drægtige årssøer, 15.000 stk. smågrise (7,3 – 30 kg) og 10.900 stk. slagtesvin (30 – 107 kg). Husdyrbruget er et IE-husdyrbrug fordi, der er over 2.000 stipladser til slagtesvin.

Det er Assens Kommune der igangsætter revurderingsprocessen, og det blev gjort ved brev til husdyrbruget den 29. september 2020.

En revurderingsafgørelse er ikke en ny godkendelse. Derfor kan en revurdering ikke indeholde en udvidelse eller ændring af den oprindelige godkendelse, som kan medføre øget forurening. Det er alene en vurdering af, om husdyrbruget med den gældende godkendelse stadig beskytter miljøet tilstrækkeligt.

2 Afgørelse om revurdering efter § 39 jf. § 41 jf. § 43 a i husdyrbrugloven

Assens Kommune har revurderet miljøgodkendelsen til husdyrbrug på matr. nr. 12a Ebberup By, Kærum beliggende på Flædekærvej 12, 5631 Ebberup efter § 39 i bekendtgørelse nr. 2256 af 29. december 2020 om godkendelse og tilladelse m.v. af husdyrbrug (husdyrgodkendelsesbekendtgørelsen) jf. § 41 jf. 43 a i lovbekendtgørelse nr. 520 af 1. maj 2019 om husdyrbrug og anvendelse af gødning m.v. (husdyrbrugloven).

Afgørelsen

På baggrund af revurderingen er det Assens Kommunes afgørelse, at der er et vilkår i den eksisterende miljøgodkendelsen til husdyrbruget, som skal ændres. Det ændrede vilkår meddeles ved påbud.

Assens Kommune konkluderer på baggrund af revurderingen, at husdyrbruget har truffet de nødvendige foranstaltninger til at forebygge og begrænse forureningen ved anvendelse af bedste tilgængelige teknologi (BAT), og at husdyrbruget i øvrigt kan drives på stedet uden at påvirke omgivelserne på en måde, som er uforenelig med hensynet til omgivelser-

¹ IE-husdyrbrug er husdyrbrug, der overstiger stipladsgrænserne i § 16 a, stk. 2 i husdyrbrugloven jf. EU's IE-direktiv (Industrielle Emissioner) – integreret forebyggelse og bekæmpelse af forurening.

² BAT står for Bedst Tilgængelige Teknik. BAT-konklusioner er et separat kapitel i hvert enkelt BREF-dokument (BAT-reference documents) og sammenfatter, hvad der er BAT for branchen, herunder hvilke emissionsniveauer der kan opnås med de teknikker, som er vurderet at være BAT.

ne. Derudover vurderer Assens Kommune, at indretning og drift af husdyrbruget kan ske i overensstemmelse med gældende regler og uden væsentlig påvirkning af miljøet.

Grundlaget for revurderingen findes i revurderingsskemaet, der er oprettet i husdyrgodkendelse.dk med skemanummer 223038, samt oplysninger fra ejer af husdyrbruget. Nye eller ændrede vilkår meddeles ved påbud jf. husdyrbruglovens § 39 jf. § 41 jf. § 43 a. Følgende vilkår gør sig fremadrettet gældende for husdyrbruget, hvor ophævede, ændrede eller nye vilkår er markeret:

3 Vilkår efter revurdering

3.1 Produktion (ændret)

- 3.1.1 Svinebruget tillades drevet med et dyrehold på maksimalt:
- 650 diegivende årssøer
 - 390 drægtige årssøer
 - 15.000 stk. smågrise (7,3 – 30 kg) på 2.010 stipladser
 - 10.900 stk. slagtesvin (30 – 107 kg) på 2.570 stipladser.
- 3.1.2 Den godkendte husdyrproduktion skal fordeles jævnt over hele året, dog med mulighed for variation inden for de enkelte dyregrupper på højst 15 %, så længe det maksimale antal DE ikke overstiger 485 DE. (ophævet)

3.2 Indretning og drift (uændret)

- 3.2.1 *Landbruget skal placeres, indrettes og drives i overensstemmelse med de oplysninger, der fremgår af ansøgningsmaterialet og den miljøtekniske beskrivelse med de ændringer, der fremgår af godkendelsens vilkår.*
- 3.2.2 *Bedriften skal til enhver tid leve op til gældende regler i love og bekendtgørelser – også selvom disse regler eventuelt måtte være skærpede i forhold til denne godkendelse.*
- 3.2.3 *Der skal til stadighed tilstræbes en god staldhygiejne, herunder sikres, at lejer holdes tørre, og at staldene holdes rene.*
- 3.2.4 *Drikkevandssystemet og overbrusningsanlæg skal vedligeholdes således, at unødigt vandspild undgås.*

3.3 Energi- og Vandforbrug (ophævet)

- 3.3.1 Dokumentation for elforbrug skal fremvises ved miljøtilsyn på bedriften.
- 3.3.2 Der skal føres logbog over vandforbrug, og den skal kunne fremvises ved miljøtilsyn på bedriften.

3.4 Gødningshåndtering og -opbevaring (ophævet)

- 3.4.1 Håndtering af gylle skal foregå under opsyn, således at spild undgås, og der tages størst muligt hensyn til omgivelserne.
- 3.4.2 Der skal være opbevaringskapacitet til minimum 9 måneders gylleproduktion.
- 3.4.3 Der må ikke ske transporter af gylle med traktor gennem Ebberup fra Rybergsvej til Prinsevej, Sønderby, Turup og Hårby på søn- og helligdage.

- 3.4.4 Transport af gylle på offentligvej over længere afstande skal så vidt det er muligt ske i lastbil.
- 3.4.5 Flytning af gylle fra den ene lagertank til den anden må kun ske i tidssummet fra kl. 7 – kl. 22.

3.5 Bedste tilgængelige teknik (ophævet)

- 3.5.1 Ved substitution (erstatning med noget andet) af råvarer og hjælpestoffer skal virksomheden dokumenterer, at substitution sker til mindre miljøbelastende råvarer og hjælpestoffer.
- 3.5.2 Anlæg, der er særligt energiforbrugende, f.eks. foderanlæg, kompressor, ventilation m.m. skal kontrolleres og vedligeholdes således, at de altid kører energimæssigt optimalt.
- 3.5.3 Den totale mængde N ab dyr pr. år fra søer, smågrise og slagtesvin, beregnet som (kg N ab dyr pr. årssøer x antallet af årssøer, inkl. de 260 søer på Langegyde) + (kg N ab dyr pr. smågris x antallet af smågrise) + (kg N ab dyr pr. slagtesvin x antallet af slagtesvin) skal være mindre end **51.182** kg N ab dyr pr. år.

Eftersom nogle af søerne går på Langegyde 27, kan det være vanskeligt at regne N ab dyr for søerne ud, derfor kan følgende alternativ anvendes, hvor der kun regnes på smågrise og slagtesvin i så fald skal den totale mængde N ab dyr pr. år fra smågrise og slagtesvin, beregnet som (kg N ab dyr pr. smågris x antallet af smågrise) + (kg N ab dyr pr. slagtesvin x antallet af slagtesvin) være mindre end **34.841** kg N ab dyr pr. år.

Kg N ab dyr beregnes ud fra følgende ligninger:

$N \text{ ab dyr pr. årssøer} = (FE \text{ pr. årssøer} \times g \text{ råprotein pr. FE}) / 6250 - 1,98 - (\text{antal fravænnede grise pr. årssøer} \times \text{fravænningsvægt} \times 0,0257 \text{ kg N pr. kg tilvækst})$

$N \text{ ab dyr pr. smågris} = (((\text{afgangsvægt} - \text{indgangsvægt}) \times FE \text{ pr. kg tilvækst} \times g \text{ råprotein pr. FE} / 6250) - ((\text{afgangsvægt} - \text{indgangsvægt}) \times 0,0304 \text{ kg N pr. kg tilvækst}))$

$N \text{ ab dyr pr. slagtesvin} = (((\text{afgangsvægt} - \text{indgangsvægt}) \times FE \text{ pr. kg tilvækst} \times g \text{ råprotein pr. FE} / 6250) - ((\text{afgangsvægt} - \text{indgangsvægt}) \times 0,0296 \text{ kg N pr. kg tilvækst}))$

Kg N ab dyr er beregnet ud fra forudsætningerne i nedenstående tabel. De enkelte forudsætninger er ikke bindende, men vilkårsligningen om N ab dyr pr år skal samlet set overholdes.

	Søer	Smågrise	Slagtesvin
Antal årssøer/produceret	650	15.000 (7,3-30 kg)	10.900 (30-107 kg)
FE pr årssøer/ FE pr kg tilvækst	1535	1,96	2,76
Gram råprotein pr FE	131,90	160,6	142,7
Antal fravænnede grise pr årssøer	28,10	-	-
Fravænningsvægt, kg	7,3	-	-

3.6 Lugt (ophævet)

- 3.6.1 Husdyrproduktionen må ikke give anledning til væsentlige lugtgener uden for ejendommens areal.
- 3.6.2 Såfremt der efter kommunens vurdering opstår lugtgener, der vurderes at være større, end det der kan forventes ifølge grundlaget for miljøvurderingen, kan kommunen meddele påbud om, at der skal gennemføres tiltag til afhjælpende foranstaltninger. Dette kan for eksempel bestå i en reduktion af antal dyr på stald eller forbedret renseteknik.
- 3.6.3 Der må maksimalt være 216,32 tons smågrise og slagtesvin samt 650 diegivende og 390 drægtige søer på stald ad gangen.

3.7 Spildevand og overfladevand (ophævet)

- 3.7.1 Tagvand og overfladevand fra eksisterende stalde og befæstede arealer kan afledes som hidtil. Hvis det befæstede areal ønskes øget, skal Miljø og Natur, Team Jord og Vand kontaktes på 6474 7511.
- 3.7.2 Spildevand fra rengøring af stalde og lignende skal ledes til samletank eller gyllesystem og anvendes i henhold til reglerne for husdyrgødning.
- 3.7.3 Vask af maskiner og redskaber uden gødningsrester skal ske på fast vaskeplads. Vaskevandet kan, mod særskilt tilladelse, udledes til dræn (kontakt kommunen). Dog skal vandet forinden udløbet gennemgå rensning i et veldimensioneret sandfang og en godkendt olie-/benzinudskiller.
- 3.7.4 Al vask af maskiner, redskaber, hvorfra der kan forekomme gødningsrester og pesticidrester skal foregå på støbt, tæt plads med bortledning af spildevandet til opsamlingsbeholder. Udbringning skal ske jf. husdyrgødningsbekendtgørelsens regler for udbringning af husdyrgødning.

3.8 Uheld og risici (ophævet)

- 3.3.1 Ved driftsuheld, hvor der kan opstå risiko for forurening af miljøet, er der pligt til øjeblikkeligt at anmelde dette til Alarmcentralen, tlf. 112 og efterfølgende straks at underrette tilsynsmyndigheden: Assens Kommune, Miljø og Natur tlf. 6474 7511 (i dagtimerne).
- 3.3.2 Der skal forefindes en opdateret beredskabsplan, som oplyser, hvornår og hvordan der skal reageres ved uheld, som kan medføre konsekvenser for det eksterne miljø.

Beredskabsplanen skal som minimum indeholde:

- Procedurer, som beskriver relevante tiltag med henblik på at ”stoppe ulykken/uheldet” og begrænse udbredelsen.
- Oplysninger om hvilke interne/eksterne personer og myndigheder, der skal alarmes og hvordan.
- Kortbilag over bedriften med angivelse af miljøfarlige stoffer, afløbs- og drænsystemer og vandløb mm.
- En opgørelse over materiel, der er tilgængeligt på bedriften, eller som kan skaffes med kort varsel, der kan anvendes i forbindelse med afhjælpning, inddæmning og opsamling af spild/lækage, som kan medføre konsekvenser for det eksterne miljø.

Planen skal indsendes til tilsynsmyndigheden senest 3 mdr. efter denne godkendelse er taget i brug.

3.9 Støj (ophævet)

- 3.9.1 Virksomhedens samlede bidrag til det ækvivalente, korrigerede støjniveau mål i dB(A) og målt i ethvert punkt på opholdsarealerne ved nabobeboelse må ikke overstige følgende værdier:

Mandag-fredag kl. 7-18 (8 timer)	Alle dage kl. 18-22 (1 time)	Alle dage kl. 22-7 (1/2 time)	Alle dage kl. 22-7 Maksimal værdi
Lørdag kl. 7-14 (7 timer)	Lørdag kl. 14-18 (4 timer)		
	Søn- og helligdag kl. 7-18 (8 timer)		
55 dB(A)	45 dB(A)	40 dB(A)	55 dB(A)

Støjbidraget (bortset fra maksimalværdien) måles som det ækvivalente, konstante, korrigerede støjniveau i dB(A) (re. 20 µPa). Tallene i parenteserne angiver midlingstiden inden for den pågældende periode.

- 3.9.2 Virksomheden skal for egen regning dokumentere, at støjvilkåret overholdes, hvis tilsynsmyndigheden finder det påkrævet, dog højst en gang årligt. Målingen eller beregningen skal udføres efter de gældende vejledninger fra Miljøstyrelsen og af et akkrediteret laboratorium.
- 3.9.3 Ventilationsanlægget skal vedligeholdes og renholdes, så unødige støjgener undgås.

3.10 Skadedyr (ophævet)

- 3.10.1 Der skal foretages effektiv fluebekæmpelse på ejendommen. Som minimum skal det være i overensstemmelse med de nyeste regningslinjer fra Statens Skadedyrlaboratorium.
- 3.10.2 Effektiv rottebekæmpelse skal foretages af autoriseret skadedyrsbekæmper.
- 3.10.3 Opbevaring af foder skal ske på sådan en måde, så der ikke opstår risiko for tilhold af skadedyr (rotter m.v.).

3.11 Støv (ophævet)

- 3.11.1 Driften må ikke medføre væsentlige støvgener uden for ejendommens eget areal.
- 3.11.2 Fodersiloer skal indrettes således, at støvgener i forbindelse med indblæsning/aflæsning af foder undgås.

3.12 Markdrift generelt (ophævet)

- 3.12.1 Der skal til enhver tid over for Assens Kommune kunne fremlægges sædskifte- og gødningsplaner, som kan dokumenterer, at gødningen udbringes i henhold til reglerne i husdyrgødningsbekendtgørelsen.
- 3.12.2 Gødningsmængden, der skal udbringes på egne og forpagtede arealer svarer til 972,04 DE.
- 3.12.3 Udspreddning af husdyrgødning på egne arealer skal følge anvisningerne i de obligatoriske mark- og gødningsplaner, som skal være tilpasset vilkårene i denne godkendelse.

- 3.12.4 Der må maksimalt udbringes husdyrgødning, svarende til 1,44 DE/ha på egne og forpagtede arealer. Der må derudover ikke tilføres ejendommens arealer kvælstof fra anden organisk gødning som f.eks. spildevandsslam, affald m.m.
- 3.12.5 Der skal etableres 2,0 % ekstra areal med efterafgrøder, end det de generelle regler foreskriver. For arealer med ekstra efterafgrøder gælder samme regler for nedpløjning mv. som for efterafgrøder etableret efter de generelle regler om plantedække.

Eller

- Kvælstofnormen skal reduceres med 1,2 %
- 3.12.6 Der skal ved tilsyn foreligge dokumentation herfor for de seneste 5 år f.eks. i form af kopier af de indsendte gødningsregnskaber eller ansøgninger vedrørende enkeltbetalingsordningen.

3.13 Egenkontrol (ophævet)

- 3.13.1 Dokumentation i form af kvitteringer, mark-, sædskifte- og gødningsplaner, forpagtningsaftaler m.v. skal opbevares i mindst 5 år og forevises kommunen på forlangende. Disse oplysninger fremgår af gødningsregnskab og ansøgning om enkeltbetalingsordning.
- 3.13.2 Der skal foreligge dokumentation for overholdelse af vilkår 3.2.1 og 3.2.2 i form af E-kontrolrapport.

3.14 Ophør af drift (ophævet)

- 3.14.1 Ved ophør af driften, skal virksomheden foretage oprydning i et sådan omfang, at forureningsfare undgås, blandt andet skal virksomheden tømme gyllebeholdere, fortanke og gyllekanaler og udbringe tilbageværende husdyrgødning som gødning.

4. Offentliggørelse

Annoncering af, at husdyrbrugets miljøgodkendelse blev taget op til revurdering er sket den 12. november 2020 på Assens Kommunes hjemmeside. Der indkom ikke nogen bemærkninger og ingen har anmodet om, at få tilsendt udkast til revurdering.

Afgørelse om revurdering af miljøgodkendelse offentliggøres på Assens Kommune hjemmeside torsdag den 18. februar 2021.

5. Klagevejledning

Frist for at indgive klage § 79.

Hvis du ønsker at klage over denne afgørelse kan du klage til Miljø- og Fødevarerklagenævnet. Klagen skal indgives inden **torsdag den 18. marts 2021**.

Hvordan klager du?

Du klager via Klageportalen, som du finder via www.naevneneshus.dk, www.borger.dk eller www.virk.dk. Du logger på Klageportalen med NEM-ID. En klage er indgivet når den er tilgængelig for Assens Kommune via Klageportalen. Se i øvrigt <https://naevneneshus.dk/start-din-klage/miljoe-og-foedevareklagenaevnet/>.

Klagegebyr

Når du klager, skal du betale et gebyr på 900 kr. for borgere og 1.800 kr. for virksomheder, organisationer og offentlige myndigheder. Du modtager en opkrævning på gebyret fra Miljø- og Fødevareklagenævnet. Miljø- og Fødevareklagenævnet modtager ikke kontanter. Miljø- og Fødevareklagenævnet påbegynder behandlingen af klagen, når gebyret er modtaget. Betales gebyret ikke på den anviste måde og inden for den fastsatte frist på 14 dage, afvises klagen fra behandling. Se i øvrigt <https://naevneneshus.dk/start-din-klage/miljoe-og-foedevareklagenaevnet/>.

Miljø- og Fødevareklagenævnet afviser din klager, hvis du sender den uden om Klageportalen, medmindre du forinden er blevet fritaget for brug af Klageportalen. Hvis du ønsker at blive fritaget for at bruge Klageportalen, skal du sende en begrundet anmodning til Assens Kommune. Assens Kommune videresender herefter din anmodning til nævnet, som træffer afgørelse om, hvorvidt du kan fritages.

Hvem kan klage? § 84-87

Adressaten for afgørelsen, enhver, som har en individuel, væsentlig interesse i sagen, offentlige myndigheder, lokale foreninger og organisationer, som har en væsentlig interesse i afgørelsen, samt landsdækkende foreninger og organisationer, der som hovedformål har at beskytte natur og miljø eller varetager væsentlige rekreative interesser. Miljø- og Fødevareklagenævnet kan kræve dokumentation for foreningers og organisationers klageberettigelse.

Virkning af at der klages § 81

En klage over en godkendelse eller tilladelse efter §§ 16a eller 16b eller dispensation efter § 9 har ikke opsættende virkning, medmindre afgørelsen indebærer opførelse af bebyggelse uden tilknytning til ejendommen hidtidige bebyggelsesareal. Det betyder, at godkendelsen, tilladelsen eller dispensationen kan udnyttes, inden klagen er afgjort. Udnyttelsen sker dog for egen regning og risiko, da Miljø- og Fødevareklagenævnet kan ændre afgørelsen.

Indbringelse for domstolene § 90

Du kan indbringe Miljø- og Fødevareklagenævnets afgørelser for domstolene. En sådan retssag skal være anlagt inden 6 måneder efter datoen for klagenævnets afgørelse. Uanset om du anlægger retssag, er du forpligtet til at rette dig efter Miljø- og Fødevareklagenævnets afgørelse, indtil domstolen måtte bestemme noget andet.

Trine Bonrud Helleskov
Miljømedarbejder, Agronom

6. Bilag

- Bilag 1: Revurderingsskema nr. 223038
 Bilag 2: § 12, stk. 2 miljøgodkendelse 2. juli 2013
 Bilag 3: Ansøgningskema nr. 42628, 23. oktober 2012

7. Meddelelse om afgørelse sendes til

Organisation	Adresse	Post nr.	E-mail adresse
Styrelsen for Patientsikkerhed, Tilsyn og Rådgivning Syd	Nytorv 2, 1. sal	6000 Kolding	TRsyd@stps.dk
Danmarks Naturfredningsforening	Masnedøgade 20	2100 Kbh. Ø	dn@dn.dk
Friluftsrådet, sekretariatet	Scandiagade 13	2450 Kbh. SV	sydfyn@friluftsraadet.dk
Rådet for Grøn Omstilling	Kompagnistræde 22, 3. sal	1208 Kbh. K	info@rgo.dk
Miljøstyrelsen	Tolderlundsvej 5	5000 Odense C	mst@mst.dk
Danmarks Sportsfiskerforbund	Skyttevej 5	7182 Bredsten	post@sportsfiskerforbundet.dk
Danmarks Fiskeriforening	Nordensvej 3	7000 Fredericia	mail@dkfisk.dk
Dansk Ornitologisk Forening	Vesterbrogade 140	1620 Kbh. V	dof@dof.dk

8. Revurdering af miljøgodkendelse

8.1 Formål og indledning

Formålet med at revurderer den eksisterende godkendelse er, at sikre, at IE-husdyrbrugets indretning og drift fortsat er baseret på den bedst tilgængelige teknik (BAT). Brugen af BAT skal sikre, at forureningen fra husdyrbruget begrænses mest muligt inden for proportionalprincipets³ rammer.

Ved revurdering af godkendelser skal det sikres, at følgende krav overholdes (jf. § 39, stk. 1 i husdyrgodkendelsesbekendtgørelsen⁴):

- Ammoniakemissionen fra husdyrbruget (stald og lager) skal svare til emissionen ved anvendelse af BAT.
- Grænserne for depositionen af ammoniak fra husdyrbruget (stald og lager) i kategori 1- og 2- natur skal overholdes.
- Husdyrbruget skal indrettes og drives, så:
 - der er truffet, de nødvendige foranstaltninger for at forebygge og begrænse forurening ved anvendelse af BAT
 - energi- og råvareforbruget udnyttes mest effektivt
 - mulighederne for at substituere særligt skadelige eller betænkelige stoffer med mindre skadelige eller betænkelige stoffer er udnyttet
 - produktionsprocesserne er optimeret i det omfang det er muligt
 - håndtering af affald følger gældende regler
 - i det omfang forurening ikke kan undgås, er anvendt bedste tilgængelige rensningsteknik
 - der er truffet de nødvendige foranstaltninger med henblik på at forebygge uheld og begrænse konsekvenserne heraf.
- Følgende vilkår skal være en del af revurderingen:
 - Tilrettelæggelse af husdyrbruget og driften heraf, så vandforbruget minimeres mest muligt.
 - Brug af teknologi.
 - Regelmæssig vedligeholdelse og overvågning af de foranstaltninger, der træffes for at forebygge og begrænse emissionerne fra husdyrbruget.
 - Ved ophør af driften skal der træffes de nødvendige foranstaltninger for at undgå forureningsfare og for at bringe stedet tilbage i tilfredsstillende tilstand.
 - Begrænsning af anvendelse, fremstilling eller frigivelse af relevante farlige stoffer i forbindelse med husdyrproduktionen med henblik på at undgå risiko for forurening af jordbund og grundvand på husdyrbruget.
- Derudover skal alle vilkår i miljøgodkendelsen revurderes jf. § 40, stk. 2

Grundlaget for revurderingen er oplysningerne i revurderingsskema med nr. 223036 i husdyrgodkendelse.dk, der er automatisk generet ud fra det oprindelige

³ Proportionalitetsprincippet – princippet om mindst indgribende foranstaltning. Proportionalitetsprincippet betyder, at den opnåelige miljøeffekt skal stå i rimeligt forhold til den økonomisk udgift. Der må ikke pålægges eksisterende lovligt etablerede husdyrbrug uforholdsmæssige store omkostninger.

⁴ Bekendtgørelse nr. 2256 af 29. december 2020 om godkendelse og tilladelse m.v. af husdyrbrug

ansøgningsskema. Derudover har ejer af husdyrbruget, Arne Hviid, suppleret med oplysninger.

Bestemmelserne til revurdering af miljøgodkendelsen til husdyrbruget er fastsat i husdyrgodkendelsesbekendtgørelsens kapitel 16.

I forbindelse med revurderingen skal det afgøres, hvorvidt det er nødvendigt at ændrer vilkårene i miljøgodkendelsen, så husdyrbruget fortsat overholder BAT kravene og de nyeste BAT-konklusioner.

Påbud – ud over, hvad der følger af BAT – skal være begrundet i en væsentlig forurening, hvor der er fremkommet nye oplysninger om forureningens skadelig virkning, der ikke kunne forudses ved godkendelsens meddelelse eller forureningen i øvrigt går ud over det, der blev lagt til grund ved godkendelsens meddelelse.

Kommunens afgørelse om revurdering skal resultere i en afgørelse, hvor vilkårene i den oprindelige godkendelsen enten skærpes ved påbud, eller hvor kommunen ikke finder anledning til at skærpe vilkårene, jf. husdyrbruglovens §§ 39 – 41 og 43 a. Desuden kan forældede eller overflødige vilkår ophæves.

8.2 Basisoplysninger

Ejer af ejendommen på Flædekærvej 12, 5631 Ebberup er Arne Richard Hviid, og det er også Arne Hviid der ifølge CHR (72833) er ejer af husdyrbruget, mens bruger af husdyrbruget er Investeringselskabet af 22.12.2000 ApS, der er 100 % ejet af Arne Hviid.

Ifølge oplysninger fra CVR (Centrale Virksomheds Register) drives landbruget som en enkeltmandsvirksomhed. Startdato for virksomheden oplyses at være 1. maj 1980. Adresse for CVR nr. 2204 0553 oplyses som: Gårdejer Arne Hviid, Flædekærvej 12, Saltofte, 5631 Ebberup. Hovedbranchen er noteret med koden 682040 Udlejning af erhvervsejendomme.

8.3 Reduktion af ammoniakemission ved anvendelse af den bedst tilgængelige teknik (BAT), § 25

Ammoniakemissionen fra husdyrbruget (stald og lager) skal svare til emissionen ved anvendelse af BAT.

I revurderingsskemaet (nr. 223038) fra husdyrgodkendelse.dk ses i afsnit 5. BAT, at den samlede ammoniakemission fra staldanlægget er på 8.299 kg N pr. år, og det samlede BAT krav er på 8.299 kg N pr. år.

Assens Kommune kan derfor konstatere, at BAT-kravet er overholdt, da staldsystemet har en lav ammoniakemission.

8.4 Maksimal deposition af ammoniak til kategori 1- og 2-natur, § 26 og § 27

Grænserne for depositionen af ammoniak fra husdyrbruget (stald og lager) i kategori 1- og 2- natur skal overholdes.

8.4.1 Kategori 1-natur (§ 26)

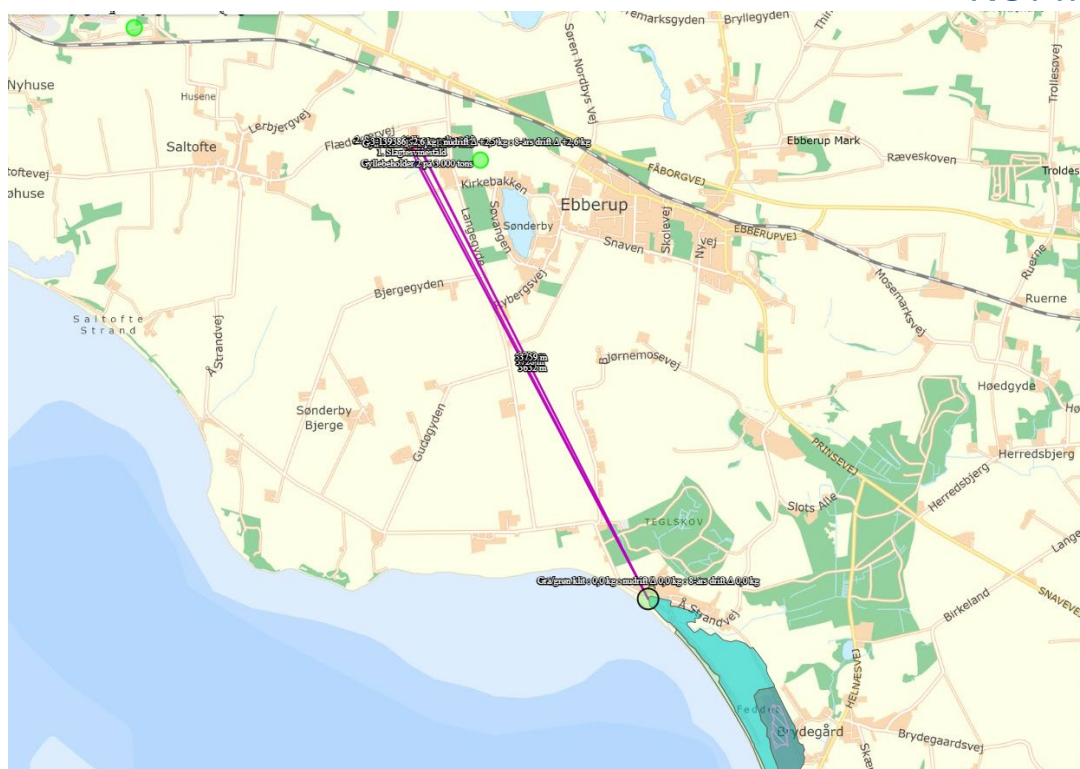
Kategori 1-natur er Natura 2000-naturtyper, som omfattes af husdyrbruglovens § 7, stk. 1, nr. 1. Det er de ammoniakfølsomme Natura-2000 naturtyper, som indgår i udpegningsgrundlage for området som Naturstyrelsen har kortlagt i forbindelse med Natur 2000-planlægningen.

Internationale naturbeskyttelsesområder er fællesbetegnelse for de habitatområder og fuglebeskyttelsesområder (kaldet Natur 2000-områder), som er udpeget til opfyldelse af EU's habitat- og fuglebeskyttelsesområdet, samt Ramsarområder. De danske Ramsarområder ligger alle inden for de udpegede fuglebeskyttelsesområder og beskyttes som disse.

Kortlagte naturtyper kan ses på Danmarks Miljøportal.

Kategori 1-natur omfatter desuden heder og overdrev inden for de internationale naturbeskyttelsesområder, som er beskyttet efter naturbeskyttelseslovens § 3. I det omfang disse naturtyper grænser op til hinanden eller ligger i en mosaik, beregnes størrelsen ud fra det samlede areal i overensstemmelse med reglerne i naturbeskyttelsesloven § 3 (naturbeskyttelseslovens såkaldte mosaikregel).

Ifølge Danmarks Miljøportal kortværk over registrerede naturarealer ligger nærmest kategori 1-naturområde ca. 3,6 km sydøst for staldanlægget og er af naturtype grå/grøn klit – se figur 1.



Figur 1: Placering af kategori 1-naturområde i forhold til Flædekærvej 12 – fra husdyrgodkendelse.dk.

Overholdelse af krav til deposition af ammoniak i kategori 1-natur

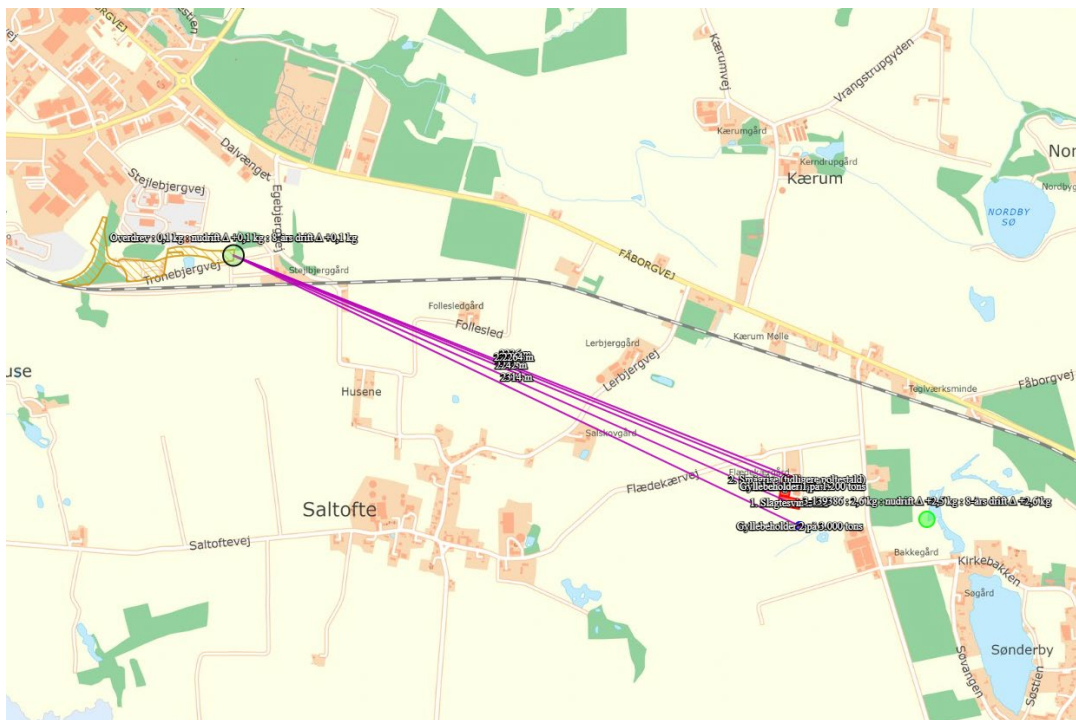
Beregningerne i husdyrgodkendelse.dk viser, at total depositionen er på 0,0 kg N pr. ha pr. år i kategori 1-natur området. Dette er under det strengeste krav på 0,2 kg N pr. ha pr. år i totaldeposition på kategori 1-natur jf. § 26 husdyrgodkendelsesbekendtgørelsen. Dermed er depositionskravet overholdt.

8.4.2 Kategori 2-natur (§ 27)

Kategori 2-natur er nærmere bestemte ammoniakfølsomme naturtyper (beskyttet efter § 7 i husdyrbrugloven), der ligger uden for internationale naturbeskyttelsesområder. Det drejer sig om:

- Højmoser,
- Lobeliesøer,
- Heder der er større end 10 ha, og som er omfattet af naturbeskyttelseslovens § 3, og
- Overdrev der er større end 2,5 ha, og som er omfattet af naturbeskyttelseslovens § 3. Det er dog kun heder og overdrev, der i sig selv er større end de nævnte størrelser, der er kategori 2-natur.

Ifølge Danmarks Miljøportal kortværk over registrerede naturarealer ligger nærmest kategori 2-naturområde ca. 2,2 km vestnordvest for staldanlægget og er et overdrev – se figur 2.



Figur 2: Placering af kategori 2-naturområde i forhold til Flædekærvej 12 – fra husdyrgodkendelse.dk.

Overholdelse af krav til deposition af ammoniak i kategori 2-natur

Beregningerne i husdyrgodkendelse.dk viser, at total depositionen er på 0,1 kg N pr. ha pr. år i kategori 2-naturområdet. Dette er under det strengeste krav på 1,0 kg N pr. ha pr. år i totaldeposition på kategori 2-natur jf. § 27 husdyrgodkendelsesbekendtgørelsen. Dermed er depositionskravet overholdt.

8.5 Indretning og drift, § 35

8.5.1 Anvendelse af BAT (pkt. 1)

De valgte staldsystemer betyder at ammoniakemissionen er lav, hvilket er BAT.

8.5.2 Udnyttelse af energi- og råvareforbruget (pkt. 2)

IE-husdyrbrug skal overholde særreglerne i kapitel 17 og dermed §§ 46 og 47, som er generel lovgivning (se afsnit 8.8.4 og 8.8.5). Paragraffer 46 og 47 omhandler fodringskrav og energieffektiv belysning. Der skal derfor ikke sættes vilkår til fodring og energieffektiv belysning i nye godkendelser, og derfor heller ikke meddeles skærpet vilkår ved påbud i en revurdering til fodring og energieffektiv belysning.

I forhold til vandforbrug er det et krav jf. § 36, pkt. 9, at der stilles vilkår om tilrettelæggelse af husdyrbruget og driften heraf, så vandforbruget minimeres mest muligt både ved nye godkendelser og ved revurdering (se afsnit 8.6.1).

Ejer af husdyrbruget oplyser, at grisene fodres efter normerne, og der er ikke noget yderligere råvareforbrug.

Assens Kommune vurderer på denne baggrund, at kravet er opfyldt.

8.5.3 Substituering af særligt skadelige eller betænkelige stoffer (pkt. 3)

I det, der i den primære landbrugsproduktion generelt kun anvendes godkendte produkter og kemikalier, er det Assens Kommunes vurdering, at husdyrbruget ikke anvender skadelige stoffer, der udsætter befolkningen for sundhedsfare hverken herhjemme eller ud over landets grænser.

8.5.4 Optimerede produktionsprocesser (pkt. 4)

IE-husdyrbrug skal overholde særreglerne i kapitel 17, som indeholder krav til blandt andet miljøledelse (§§ 42 og 43) og fodringskrav (§ 46), som i høj grad omhandler optimering af produktionsprocesserne på husdyrbrug i forhold til miljøet (se afsnit 8.8).

Assens Kommune vurderer på denne baggrund, at kravet er opfyldt.

8.5.5 Håndtering af affald (pkt. 5)

Ved de regelmæssige miljøtilsyn på ejendommen bliver håndteringen af affald gennemgået jf. de generelle bestemmelser, samt det til enhver tid gældende affaldsregulativ i Assens Kommune. Håndteringen af affald omhandler både indretning af oplagene og bortskaffelse.

Assens Kommunes affaldsregulativ:

Brændbart og farligt affald (<200 kg pr. år), som lysstofrør, varmepærer, sprayflasker, pesticidrester og oliefiltre kan afleveres på kommunens genbrugspladser, når landbruget er tilmeldt én af ordningerne for genbrugspladserne, som administreres af Assens Forsyning.

Farligt affald (>200 kg pr. år) og klinisk risikoaffald, som medicinrester, medicinflasker og kanyler skal bortskaffes via den kommunale ordning, der administreres af Assens Forsyning. Det er Stena Recycling, der afhenter og håndterer affaldet. Tilmelding sker hos Assens Forsyning. Hvis man ønsker at indgå en aftale med en anden virksomhed end Stena, så skal man søge en dispensation hos Assens Kommune, for at blive fritaget for den kommunale ordning. Ansøgningen skal indeholde dokumentation for, at virksomheden er godkendt til at modtage farligt affald og klinisk risikoaffald.

Husdyrbruget skal på lige fod med andre erhvervsvirksomheder overholde de generelle regler for opbevaring og bortskaffelse affald, herunder de fastsatte i krav i "Erhvervsaffaldsregulativet for Assens Kommune". Det betyder, at husdyrbruget skal være tilmeldt mindst én af de tvungne affaldsordninger for farligt affald eller have søgt om dispensation herfra.

Ejer af husdyrbruget oplyser at der står to containere til brændbart affald på husdyrbruget, og kanyler og skalpeller bliver afhentet af Stena Recycling.

8.5.6 Anvendelse af bedste tilgængelige rensningsteknik (pkt. 6)

Husdyrbruget forurener ikke i en grad, så det er nødvendigt med brug af rensningsteknik.

8.5.7 Forebyggelse af uheld og begrænsning af konsekvenserne (pkt. 7)

IE-husdyrbrug skal overholde særreglerne i kapitel 17 og dermed § 44, som er generel lovgivning (se afsnit 8.8.3). § 44 indeholder netop et krav om en beredskabsplan. Desuden forefindes allerede en beredskabsplan for husdyrbruget, da det var et krav ved miljøgodkendelse efter § 12.

Assens Kommune vurderer på denne baggrund at kravet er opfyldt.

8.6 Vilkår som er en del af revurderingen, § 36 (pkt. 9 – 13)

8.6.1 Minimering af vandforbrug (pkt. 9)

I følge Miljøstyrelsen vejledning giver denne bestemmelse ikke kommunen hjemmel til at stille vilkår om maksimalt vandforbrug. Kommunen skal derimod vurdere, om der er mulighed for anlægs- eller driftsmæssige optimeringer, der kan minimere vandforbruget, eller om der konkret kan fastsættes vilkår, der understøtte dette. Det kunne f.eks. være i forhold til drikkevandssystem, rengøringsmetoder mv.

Der er tale om en konkret vurdering, der i nogle tilfælde kan føre til, at andre saglige hensyn til f.eks. arbejdsmiljø og effektivitet betyder, at kommunen stiller vilkår om en mindre vandbesparende løsning. Kommunen vil således som led i almindelig sagsoplysning skulle spørge ansøger om baggrunden for evt. valgte løsninger og bl.a. på den baggrund vurdere muligheden for at anvende andre vandbesparende tiltag. Det kunne f.eks. være ved at reducere mængden af vand ved at anvende mekanisk tørrensning eller højtryksrensning. Det bemærkes også hertil, at der i lovgivningen i øvrigt er en række regler, der understøtter hensynet til at begrænse vandforbruget.

Ejer af husdyrbruget oplyser, at grisene får det vand de skal have at drikke, og der gøres hvad der kan for derudover at minimere vandforbruget.

Det følger af § 44, at husdyrbruget skal have en planmæssig kontrol, reparation og vedligeholdelse af 3) Forsyningssystemer til vand og foder og 7) Udstyr til drikkevand, herunder skal behovet for regelmæssig indstilling vurderes og frekvensen for løbende indstilling i så fald fastsættes i planen. Dette skal føres i en logbog jf. § 44, stk. 5 og indberettes til kommunen jf. § 50 punkt 3).

Assens Kommune vurderer på denne baggrund, at der ikke kan stilles yderligere skærpede vilkår med påbud til minimering af vandforbruget, da der allerede gøres hvad der er muligt på husdyrbruget, og de generelle regler for vandforbruget følges tæt.

8.6.2 Brug af teknologi (pkt. 10)

Husdyrbruget forurener ikke i en grad, så det har været nødvendigt med brug af teknologi.

8.6.3 Regelmæssig vedligeholdelse og overvågning (pkt. 11)

IE-husdyrbrug skal overholde særreglerne i kapitel 17 og dermed § 44, som er generel lovgivning (se afsnit 8.8.3). Der skal derfor ikke sættes vilkår til regelmæssig vedligeholdelse og overvågning i nye godkendelser, og derfor heller ikke meddeles skærpet vilkår ved påbud i en revurdering til regelmæssig vedligeholdelse og overvågning.

8.6.4 Ophør af driften (pkt. 12)

IE-husdyrbrug skal overholde særreglerne i kapitel 17 og dermed § 51, som er generel lovgivning (se afsnit 8.8.9). Der skal derfor ikke sættes vilkår til ophør af drift i nye godkendelser, og derfor heller ikke meddeles skærpet vilkår ved påbud i en revurdering til ophør af driften.

8.6.5 Anvendelse, fremstilling og frigivelse af relevante farlige stoffer i forbindelse med husdyrproduktionen (pkt. 13)

Assens Kommune har ikke kendskab til aktiviteter, som tidligere kunne have medført forurening af jord og grundvand på husdyrbruget.

Ejer af husdyrbruget har ikke oplyst, at der skulle være farlige stoffer i forbindelse med husdyrbruget.

På grundlag af de foreliggende oplysninger konkludere Assens Kommune, at der ikke foreligger en væsentlig risiko for forurening af jord og grundvand fra husdyrbruget.

8.7 Revurdering af eksisterende vilkår

8.7.1 Ændrede vilkår

Produktion

Antallet af dyreenheder (DE) er fjernet fra vilkåret, da DE-beregningen ikke længere opdateres, og i øvrigt heller ikke mere bliver brugt i bl.a. gødningsregnskab og tilhørende bekendtgørelser. Derudover er tilføjet antallet af stipladser for smågrise og slagtesvin ud fra det oplyste i den oprindelige miljøansøgning, der ligger til grund for miljøgodkendelsen. Vilket om, at produktionen skal fordeles jævnt over hele året mv. ophæves, da vilkåret er forældet.

8.7.2 Ophævede vilkår

Energi- og vandforbrug

Ophæves, da det nu er omfattet af generel lovgivning for IE-husdyrbrug.

Gødningshåndtering og –opbevaring

Ophæves, da håndtering og –opbevaring af husdyrgødning er omfattet af generel lovgivning jf. husdyrgødningsbekendtgørelsen⁵. Vilkårene til transport ophæves, da det ved klagenævnsafgørelser og vejledning fra Miljøstyrelsen er slået fast, at husdyrbrug-loven ikke omfatter regulering af transportere på offentligvej.

Bedst tilgængelige teknik

Ophæves, da vilkårene nu er omfattet af generel lovgivning for IE-husdyrbrug.

Lugt

Ophævet, da det er generelle vilkår og lugt alligevel håndteres ved tilsyn på husdyrbruget. Vilkåret om antal tons grise på stald ad gangen er forældet, da lugt nu beregnes pr. m², og der er i stedet sat vilkår om antal stipladser for smågrise og slagtesvin.

Spildevand og overfladevand

Ophæves fordi det er et generelt vilkår, og omfattet af bestemmelserne i husdyrgødningsbekendtgørelsen og i visse tilfælde spildevandsbekendtgørelsen, som alle andre erhvervsmæssige husdyrbrug.

Uheld og risici

Ophæves, da det nu er omfattet af de generelle særregler for IE-husdyrbrug i husdyrgodkendelsesbekendtgørelsens kapitel 17 (se nedenfor).

Støj

Ophæves fordi det er et generelt vilkår, der gælder for alle husdyrbrug, hvis der opstår støjproblemer.

Skadedyr

Ophæves fordi det er et generelt vilkår, der gælder for alle husdyrbrug, hvis der opstår fluegener eller rotteproblemer.

Støv

Ophæves fordi det løses ved tilsyn på ejendommen, hvis der opstår støvgener.

Markdrift generelt

Alle vilkår til husdyrbrugets udspretningsarealer er ophævet. Ved ændringen til ny husdyrregulering blev reguleringen af udspretningsarealerne ændret til generel lovgivning.

Egenkontrol

Ophævet, da vilkåret omfatter egenkontrol i forbindelse med markbruget og det er ikke længere omfattet husdyrbrugloven. Vilkåret til E-kontrolrapporter er ophævet, da

⁵ Bekendtgørelse nr. 1176 af 23. juli 2020 om miljøregulering af dyrehold og om opbevaring og anvendelse af gødning.

dokumentationen for produktionsstørrelse kan dokumenteres på anden vis og der er metodefrihed.

Ophør af drift

Ophævet, da vilkåret nu er omfattet af de generelle særregler for IE-husdyrbrug i husdyrgodkendelsesbekendtgørelsens kapitel 17 (se nedenfor).

8.8 Særregler for IE-husdyrbrug jf. kapitel 17

8.8.1 Miljøledelse § 42

IE-husdyrbrug skal have et miljøledelsessystem, der opfylder betingelserne i stk. 2. Stk. 2:

- 1) Formulere en miljøpolitik med afsæt i husdyrbrugets miljøforhold,
- 2) Fastsætte miljømål,
- 3) Udarbejde handlingsplan for det eller de fastsatte miljømål,
- 4) Minimum 1 gang årligt evaluerer miljømedarbejdet og om nødvendigt foretage justeringer af mål og handlingsplaner og
- 5) Minimum 1 gang årligt gennemgår miljøledelsessystemet.

Stk. 3: IE-husdyrbruget skal kunne dokumentere, at der gennemføres og overholdes et miljøledelsessystem i overensstemmelse med de krav, der er nævnt i stk. 2, nr. 1 – 5, f.eks. digitalt eller i form af dokumenter. Dokumentationen skal opbevares i 5 år og kunne forevises på forlangende i forbindelse med tilsyn.

8.8.2 Miljøledelse – oplæring af personale § 43

IE-husdyrbrug skal oplære personale, hvad angår:

- 1) Relevant lovgivning
- 2) Transport og udbringning af husdyrgødning
- 3) Planlægning af aktiviteter
- 4) Beredskabsplanlægning og –styring
- 5) Reparation og vedligeholdelse af udstyr

Jf. stk. 2 skal IE-husdyrbruget udarbejde oplæringsmateriale, der angår de forhold der følger af ovenstående punkter. Materialet skal være tilgængelige for personalet og opdateres løbende. Oplæringsmaterialet skal kunne fremvises på forlangende til tilsynsmyndigheden.

8.8.3 Plan for regelmæssig kontrol, reparation, vedligeholdelse og beredskab § 44

IE-husdyrbrug skal udarbejde og følge en plan for kontrol, reparation og vedligeholdelse af husdyrbruget inkl. materiel, herunder med henblik på at forebygge uheld, og beredskab for håndtering af uventede emissioner og hændelser. Planen skal som minimum opfylde følgende betingelser:

Plan for regelmæssig kontrol, reparation og vedligeholdelse

- 1) Gyllebeholdere (for tegn på skader, nedbrydning eller utætheder)
- 2) Gyllepumper, -miksere, -separatorer og –spredere.
- 3) Forsyningssystemer til vand og foder
- 4) Varme-, køle- og ventilationssystemer samt temperaturfølere, herunder optimeret styring heraf
- 5) Siloer og transportudstyr (f.eks. ventiler og rør)
- 6) Luftrensningssystemer (f.eks. ved regelmæssig inspektioner)
- 7) Udstyr til drikkevand, herunder skal behovet for regelmæssig indstilling vurderes og frekvensen for løbende indstilling i så fald fastsættes i planen
- 8) Maskiner til udbringning af husdyrgødning samt doseringsmekanisme- eller dyse, som begge skal være i god stand

Beredskabsplanen

- 1) En plan over husdyrbruget med angivelse af drænsystemer og vandkilder og spildevandskilder
- 2) Handlingsplan for håndtering af visse potentielle hændelser (f.eks. brande, utætte og kollapsede gyllebeholdere, ukontrolleret afstrømning af møddinger og olieudslip)
- 3) Tilgængeligt udstyr til håndtering af forureningsulykker (f.eks. udstyr til tilstopning af drænrør og opdæmning af grøfter samt oliesug, absorberingsmætter eller ruller til olieudslip)

Kontrol, reparation og vedligeholdelse skal ske regelmæssig. Kontrol af gyllebeholdere skal som minimum gennemføres én gang årligt jf. punkt 1) – ikke en erstatning for med 10 årsbeholderkontrol ordningen.

IE-husdyrbruget skal kunne dokumentere, at planen følges ved at føre logbog over gennemførte kontroller. Dokumentationen skal opbevares i 5 år og kunne forevises på forlangende sammen med planerne i forbindelse med tilsyn.

8.8.4 Fodringskrav § 46

Kvælstof

IE-husdyrbrug skal for at reducere den samlede mængde kvælstof, der udskilles, som minimum enten anvende fasefodring tilpasset dyrenes behov i produktionsperioden, reducere indholdet af råprotein ved hjælp af en god aminosyrebalance, eller ved at bruge et eller flere fodertilsætningsstoffer, som nedsætter den samlede mængde kvælstof, der udskilles og er tilladt i henhold til EU forordning om fodertilsætningsstoffer. En god aminosyrebalance og lavt indhold af råprotein kan opnås ved at kombinere fodermidler, hvor aminosyreprofilen supplerer hinanden og/eller ved at tilsætte frie essentielle aminosyrer til foder med lavt indhold af råprotein. IE-husdyrbruget kan anvende en kombination af de nævnte teknikker.

Fosfor

IE-husdyrbrug skal for at reducere den samlede mængde fosfor, der udskilles, som minimum anvende enten fasefodring tilpasset dyrenes behov i produktionsperioden, et eller flere fodertilsætningsstoffer som nedsætter den samlede mængde fosfor der udskilles (f.eks. fytase) og tilladt i henhold til EU forordning om fo-

dertilsetningsstoffer eller let fordøjeligt uorganisk fosfat som f.eks. monocalciumfosfat i stedet for mindre fordøjelige fosforkilder. IE-husdyrbruget kan også anvende en kombination af de nævnte teknikker.

IE-husdyrbruget skal kunne dokumentere anvendelse af fodring eller fodringsteknikker som nævnt ovenfor. Dokumentationen skal opbevares i 5 år og kunne forevises på forlangende i forbindelse med tilsyn.

8.8.5 Energieffektiv belysning § 47

IE-husdyrbrug er forpligtet til at anvende energieffektiv belysning i overensstemmelse med reglerne i det til enhver tid gældende bygningsreglement.

Kravet indtræder ved ændring eller udskiftning af eksisterende belysningsystem eller belysningsanlæg.

IE-husdyrbrugene skal opbevare fakturaer for gennemførte udskiftninger i 5 år og kunne forvises på forlangende i forbindelse med tilsyn.

8.8.6 Støvemissioner fra staldanlæg § 48

IE-husdyrbrug skal for at reducere støvemissioner fra staldanlæg enten reducere støvproduktionen fra foder og strøelse, anvend en metode til at binde støv i staldanlæggene eller behandle afgangsluft fra staldanlæggene ved hjælp af et luftrensningssystem.

8.8.7 Overholdelse af vilkår og krav § 49

Den, som er ansvarlig for et IE-husdyrbrug, underretter straks kommunalbestyrelsen ved manglende overholdelse af godkendelsesvilkår samt de umiddelbart bindende krav til indretning og drift, IE-brug og årlig indberetning, og træffer straks de nødvendige foranstaltninger for at sikre, at vilkårene og kravene igen overholdes.

8.8.8 Årlig indberetning til kommune § 50

IE-husdyrbrug skal engang årligt indsende følgende informationer til kommunen:

- 1) Logbøger for eventuel miljøteknologi
- 2) Dokumentation for miljøledelsessystem (§ 42)
- 3) Logbog over gennemførte kontroller (§44)
- 4) Dokumentation for overholdelse af fodringskravet (§ 46)

IE-husdyrbrug skal hvert år senest den 31. december indsende informationer til kommunen. Informationerne skal angå det forudgående kalenderår og sendes samlet til kommunen.

IE-husdyrbrug skal dog ikke indsende informationer, hvis kommunen inden for det seneste kalenderår har gennemført et tilsyn, jf. reglerne i den til enhver tid gældende miljøtilsynsbekendtgørelse

8.8.9 Ophør § 51

Ved ophør af aktiviteter på IE-husdyrbrug finder kapitel 4b i lov om forurennet jord anvendelse.

Ved ophør forstås:

- 1) Ophør af alle aktiviteter på IE-husdyrbruget
- 2) Når et IE-husdyrbrug har meddelt kommunen, at kapaciteten eller udnyttelsen af kapaciteten permanent nedsættes til under stipladsgrænserne i § 16 a, stk. 2, i husdyrbrugloven
- 3) Situationer omfattet af § 59 a, stk. 2⁶, husdyrbrugloven, når godkendelsen er bortfaldet helt eller for den del, der ligger over stipladsgrænserne i § 16 a, stk. 2 i husdyrbrugloven

IE-husdyrbrug skal senest 4 uger efter driftsophør anmelde dette til kommunen med et oplæg til vurdering efter § 38 k, stk. 1, i lov om forurennet jord. Vurderingen skal indeholde en risikovurdering med hensyn til menneskers sundhed og miljøet. Viser risikovurderingen, at det ikke kan afvises, at forureningen udgør en væsentlig risiko for menneskers sundhed eller miljøet, skal vurderingen tillige indeholde et oplæg til foranstaltninger, der sikrer, at forureningen ikke udgør en sådan risiko.

8.9 Sammenfatning

Miljøgodkendelsen til husdyrbruget på Flædekærvej 12, 5631 Ebberup er blevet re-vurderet efter gældende regler og nyeste BAT-konklusioner.

Det er kommunens vurdering, at husdyrbruget fortsat lever op til BAT med de ændrede vilkår, som er meddelt ved påbud.

8.10 Offentlighed

Assens Kommune har fulgt § 41 i husdyrgodkendelsesbekendtgørelsen og foretaget en offentlig annoncering ved opstart af revurdering af miljøgodkendelsen til husdyrbruget. Revurderingen blev annonceret den 12. november 2020 på Assens Kommunes hjemmeside. Der indkom ikke nogen bemærkninger eller anmodning om at få tilsendt udkastet til revurdering.

Vilkår givet ved påbud er varslet ved at husdyrbrugets ejer har fået tilsendt et udkast til revurdering, som denne har haft muligheder for at komme med bemærkninger til.

Revurderingen er offentliggjort på Assens Kommunes hjemmeside torsdag 18. februar 2021 og høringsberettiget organisationer er orienteret om afgørelsen.

Trine Bonrud Helleskov
Miljømedarbejder, Agronom

⁶ En godkendelse eller en tilladelse efter §§ 16 a eller 16 b bortfaldet, hvis den ikke er udnyttet, inden 6 år efter godkendelsen eller tilladelsen er meddelt. Hvis en del af godkendelsen eller tilladelsen ikke er udnyttet, bortfalder godkendelsen eller tilladelsen for denne del.

