

Revurdering af miljøgodkendelsen af svineproduktion Dalvej 1, 8783 Hornsyld



Luftfoto og oversigt over ejendommen Dalvej 1, Hornsyld

Registreringsblad

Landbrugets navn og beliggenhed	Dalvej 1, 8783 Hornsyld
Matrikel nr.	2 a m. fl. Bjerre By, Bjerre
CVR nummer	29773408
Ejer af ejendommen	Flemming Nyborg Therkelsen, Dalvej 1, 8783 Hornsyld
Driftsansvarlig	Ejer
Brugstype	Svineproduktion på 396 DE
Godkendelsesbetegnelse	Revurdering af miljøgodkendelse efter § 33 i Miljøbeskyttelsesloven
Skema nr. i husdyrgodkendelse.dk	32415
Godkendelsesdato	30. juli 2013
Revurdering af godkendelsen:	År 2023, medmindre der foretages æn- dringer af produktionen
Myndighed	Hedensted Kommune
Godkendelsen er udarbejdet af	Mette Højby
Lok. ID.	619-I01-000002
Sagsnr.	09.02.00-P19-000003

Uldum den 30. juli 2013

Mette Højby

Alle luftfotos er Copyright Hedensted

Indhold

1. AFGØRELSE	5
2. BAGGRUND	5
2.1 Sammendrag	7
2.2 Inddragelse af offentlighed	8
3. VILKÅR	9
3.1 Generelle forhold	9
3.2 Anlæg	9
3.2.1 Gødningshåndtering	9
3.2.2 Lugt.....	10
3.2.3 Skadedyr og støj	10
3.2.4 Affald og kemikalier	10
3.2.5 Spildevand.....	10
3.2.6 Driftsforstyrrelser og uheld	11
3.3. Kontrol	11
3.4 Bedste tilgængelige teknologi	11
3.5 Driftsophør	12
4. VURDERING	13
4.1 Generelle forhold	13
4.1.1 Ejerforhold.....	13
4.1.2 Beskrivelse af dyrehold	14
4.1.3. Tidligere afgørelser efter miljølovgivningen	15
4.1.4 Afstandskrav	15
4.2 Anlæg	16
4.2.1 Beskrivelse af staldindretning mm.	16
4.2.2 Gødningsproduktion- og håndtering	18
4.2.3 Driftsforstyrrelser	19
4.2.4 Ammoniak	20
4.2.5 Lugt.....	23
4.2.6 Støj, støv, lys og skadedyr.....	31
4.2.7 Affald, olie og kemikalier	34
4.2.8 Spildevand og overfladevand	34
4.2.9 Transport	35
4.2.10 Energi- og vandforbrug.....	35
4.3 Egenkontrol	35
4.4 Renere teknologi/Bedste tilgængelige teknik (BAT)	36
4.4.1 Management.....	36
4.5.2 Staldindretning.....	37
4.5.3 Foderforbrug	38

4.5.4 Vandforbrug.....	39
4.5.5 Energiforbrug.....	39
4.5.6 Opbevaring af husdyrgødning.....	40
4.5.7 Samlet vurdering BAT	41
4.6 Landskabelige hensyn.....	41
4.7 Ophør	41
4.8 Samlet vurdering.....	42
5. FORMALIA	43
5.2 Klagevejledning	43
5.3 Udnyttelse af godkendelsen	44
5.4 Andet.....	44
BILAG 1A. SITUATIONSPLAN	45
BILAG 1B. LANDBRUGSTEKNISKE INSTALATIONER	46
BILAG 2. OVERSIGT OVER AFSTANDE.....	47

1. AFGØRELSE

Afgørelsen om revurdering af miljøgodkendelsen

Hedensted Kommune revurderer hermed miljøgodkendelsen, revideret den 1. november 2004 på Dalvej 1, 8783 Hornsyld, matr. nr. 2 a m.fl. Bjerre By, Bjerre med CVR nummer 29773408 efter § 17 i bekendtgørelsen om tilladelse og godkendelse m.v. af husdyrbrug (husdyrgodkendelsesbekendtgørelsen¹) og § 12 i lov om miljøgodkendelse m.v. af husdyrbrug (Husdyrloven²).

Hedensted kommune meddeler påbud om vilkårsændringer (vilkår 1 til 19), i henhold til husdyrlovens § 39, jf. § 41.

Revurderingen af miljøgodkendelsen omfatter en årsproduktion på 400 årssøer, 10.000 smågrise (7,3 til 32 kg)³ på 1540 stipladser og 9112 slagtesvin (32-107 kg) på 2100 stipladser, i alt 396,1 dyreenheder⁴ (DE).

Revurderingen er meddelt på de vilkår, som er beskrevet i afsnit 3. Det fremgår i vurderingsafsnittet, hvilke vilkår, der er bibeholdt eksisterende vilkår, og hvilke der er nye vilkår.

I afsnit 4 er der en vurdering af svineproduktionens miljøbelastning på omgivelserne.

Afgørelse om ikke-godkendelsespligtig ændring af staldindretningen

Svineproduktionen ændrer gulvtype i slagtesvinestalden fra fuldspaltegulv til drænet gulv og spalter. Ændringen foretages for at leve op til nye dyrevelfærdsmæssige krav, som forbyder anvendelsen af fuldspaltegulv til slagtesvin pr. 1.7.2015⁵. Ifølge Miljøstyrelsens vejledning kan ændring af spaltegulv uden ændring af gødningskummen ske uden krav om miljøgodkendelse, se afsnit 4.2.1.

Afgørelse om skift i dyretype efter §19 d i husdyrgodkendelsesbekendtgørelsen
Svineproduktionen ændrer dyrehold, således at produktionen kan overholde nuværende lovgivning om løsgående søer i drægtighedsperioden samt tilpasses nuværende produktionseffektivitet. Antallet af søer reduceres, antallet af smågrise reduceres, men disse bliver tungere, hvormed der er samme antal DE og antallet af slagtesvin reduceres, men disse bliver ligeledes tungere, hvormed antal DE stiger. Samlet set sker der ingen ændring i antal DE, ammoniakemission, lugt og gødningsproduktionens indhold af kvælstof og fosfor ved anvendelse af § 19 d. Overholdelse af krav i § 19 d er beskrevet i afsnit 4.1.2. (dyrehold, DE), 4.2.4 (ammoniak), 4.2.5 (lugt) og 4.2.2. (gødningsproduktionen).

Alle tre afgørelser kan påklages til Natur- og Miljøklagenævnet efter de retningslinjer, som er angivet i afsnit 5.2.

2. BAGGRUND

Jævnfør § 17 i godkendelsesbekendtgørelsen, skal godkendelser meddelt efter miljøbeskyttelseslovens kapitel 5 tages op til revurdering og om nødvendigt ajourføres. Formålet med revurderinger af miljøgodkendelser af husdyrbrug er at sikre, at husdyrbruget lever op til kravene om BAT. Miljøbelastningen fra husdyrproduktionen revurderes i forhold til ajourføring af teknologisk udvikling og generel ny viden om miljøforholdene i omgivelserne. Ved revurdering af eksisterende miljøgodkendelser meddelt

¹ Bekendtgørelse nr. 294 af 31. marts 2009 om tilladelse og godkendelse m.v. af husdyrbrug

² Lovbekendtgørelse nr. 1486 af 4. december 2009 om miljøgodkendelse m.v. af husdyrbrug

³ Der er ansøgt med en indgangsvægt på 7,4 kg, dog er udgangsvægten pt. for søer med smågrise 7,3 kg.

⁴ Beregning pr. 1. august 2010, hvilket før 1. august 2010 svarede til 327,7 DE.

⁵ Lovbekendtgørelse nr. 256 af 8. marts 2013 om indendørs hold af svin.

efter miljøbeskyttelsesloven, bliver husdyrproduktionen omfattet af bestemmelserne i husdyrloven, jf. husdyrlovens § 103, stk. 3.

Husdyrbruget på Dalvej 1, 8783 Hornsyld blev første gang miljøgodkendt i henhold til miljøbeskyttelseslovens⁶ kapitel 5 den 29. april 1986. Der er den 6. december 1991 meddelt miljøgodkendelse til udvidelse af svineproduktion. Kommunens afgørelse er den 7. juli 1992 stadfæstet af Miljøstyrelsen med tilføjelse af to vilkår.

Der er den 8. juni 1993 meddelt miljøgodkendelse til udvidelse af svineproduktion. Kommunens afgørelse er den 8. juni 1993 stadfæstet af Miljøstyrelsen med tilføjelse af fem vilkår, hvoraf skal fremhæves følgende:

”Der må ikke ske en udvidelse af dyreholdet eller en forøgelse af årsproduktionen af slagtesvin med mindre produktionen placeres i passende afstand fra nabobebyggelse.

Produktionen af slagtesvin placeres i staldbygningerne længst væk fra nabobebyggelse. Staldbygningerne nærmest nabobebyggelse, nummereret 6, 6a, 7, 8 og 9 af Østjysk Landbrugsrådgivning jf. skrivelse af 25. maj 1993 samt kort bilag, må ikke anvendes til slagtesvin.”

Miljøstyrelsens afgørelse af 25. oktober 1993 blev påklaget til Miljøklagenævnet, som den 18. maj 1994 afviser, at behandle klagen.

Kommunen revurderede ejendommens miljøgodkendelse den 1. november 2004 med produktion af søer, smågrise og slagtesvin, som den 9. december 2009 blev stadfæstet af Miljøklagenævnet med ændring af vilkår 1 og vilkår 15.

Vilkår 1 ændres til:

Vilkår 1. Der må højst produceres 425 årssøer (med grise til 4 uger (7,2 kg)) svarende til 98,9 DE i 425 bokse, 11.000 smågrise (7,2-30 kg) svarende til 62,9 DE på 2200 stipladser samt 10.000 slagtesvin (30-100 kg) svarende til 277,8 DE på 2930 stipladser, i alt 439,5 DE (udregnet efter bekendtgørelse nr. 604 af 15. juli 2002 om erhvervsmæssigt dyrehold, husdyrgødning, ensilage m.v.).

Vilkår 15 ændres til følgende:

Vilkår 15. Virksomheden skal med henblik på næste regelmæssige revurdering i 2012 udarbejde en handlingsplan, der som minimum skal indeholde en systematisk gennemgang af virksomhedens muligheder for at anvende bedste tilgængelige teknik (BAT) inden for staldindretning, foder, management, forbrug af vand og energi, gylleopbevaring/-behandling og gylleudbringning, herunder inden for reduktion af ammoniakemission og lugt, med udgangspunkt i de teknologier, der er beskrevet i EU-Kommissionens BREF-dokument for intensiv fjerkræ- og svineproduktion samt Miljøstyrelsens BAT-blade mv.

Det fremgår af miljøklagenævnsafgørelsen, at Hedensted Kommune ønsker at foretage en revurdering af miljøgodkendelsen i 2012.

Siden miljøgodkendelsen blev meddelt den 8. juni 1993 og senere revurdering med vilkårsændringer den 1. november 2004 har den tilladte årsproduktion været på 425 årssøer, 11.000 smågrise og 10.000 slagtesvin med vægtinterval gældende på daværende tidspunkt. Ændret lovgivning omkring dyrevelfærd medfører, at der pr. 1. januar 2013 skal være mere plads til søer og pr. 1. juli 2015 skal gulvsystem ændres. Disse ændringer vurderer Hedensted Kommune kan medtages som særskilte afgørelser i nærværende revurdering.

⁶ P.t. lovbekendtgørelse nr. 879 af den 26. juni 2010 om miljøbeskyttelse med senere ændringer.

Hedensted Kommune skal på baggrund af tilsyn på virksomheden og inddragelse af ny viden foretage en vurdering af, om det er nødvendigt at ændre vilkårene i den eksisterende godkendelse. Hedensted Kommune har truffet afgørelse om, at vilkårene i miljøgodkendelsen skal ændres, jf. § 17, stk. 3 i godkendelsesbekendtgørelsen, med hjemmel i § 39, jf. § 41 i husdyrloven.

Hedensted Kommune har indledt revurderingen den 28. oktober 2011 ved at sende et oplæg til revurdering af miljøgodkendelsen på Dalvej 1, 8783 Hornsyld, til ejeren af ejendommen. Den 8. december 2011 modtog kommunen oplysningsmateriale fra ejers konsulent, Maria Katja Jensen, LRØ Rådgivning. Derudover er der modtaget supplerende oplysninger den 23. februar 2012, 18. april 2012 og 23. maj 2013.

2.1 Sammendrag

På husdyrbruget drives soproduktion med tilhørende smågrise og slagtesvin med en produktionstilladelse på 425 årssøer, 11.000 smågrise (7,3-30 kg) og 10.000 slagtesvin (30-100 kg), svarede til 396,2 DE. Med nærværende afgørelse ændres den tilladte produktionstilladelse til 400 årssøer, 10.000 smågrise (7,3 til 32 kg) på 1540 stipladser og 9112 slagtesvin (32-107 kg) på 2100 stipladser, i alt 396,1 dyreenheder efter § 19d (Anmeldeordning for skift i dyretype)⁷. Staldgulv i slagtesvinestaldene ændres, som er en ikke-godkendelsespligtig ændring. Ejendommen ligger umiddelbart nord for Bjerre By, som er en landsby, og ca. 2,9 km nord for Hornsyld, som er byzone.

Slagtesvineproduktionen ligger i det åbne land. De generelle afstandskrav er overholdt. Afstandskrav i forhold til lugt er ikke overholdt for afstandskravet til samlet bebyggelse, Bjerre By. Den beregnede lugtgeneafstand viser hhv. 296 m (nabo), 617 m (samlet bebyggelse) og 808 m (byzone). De faktuelle afstande fra stalden er hhv. ca. 500 m til nærmeste enkelt bolig uden landbrugspligt (Bjerrelide 1), ca. 196 m til samlet bebyggelse (Bjerre) og ca. 2,9 km til nærmeste byzone, Hornsyld. Afstand til samlet bebyggelse er målt fra centrum af staldanlægget i husdyrgodkendelse.dk. Afstandskravet er ikke overholdt.

Hedensted kommune har på baggrund af Miljøklagenævnets afgørelse og den indsendte tekniske beskrivelse vurderet, at der skal stilles vilkår til en effektiviseret produktion, hvilket medfører en lugtreduktion på 21,8 % i forhold til nudriften som angivet i miljøgodkendelsen fra 2004⁸.

Der er flere beskyttede naturområder⁹ indenfor 1 km fra staldanlægget. Ingen af disse områder er vurderet til at være ammoniakfølsomme. Der er ca. 10 km til nærmeste habitatområde og over 2 km til nærmeste naturområde beskyttet efter kategori 2 i Husdyrloven.

BAT niveauet beregnet i henhold til Miljøstyrelsens vejledende emissionsgrænseværdier for slagtesvineproduktioner med gyllesystemer beregnet med emissionsværdier for eksisterende staldanlæg er overholdt. Også for de øvrige forhold, management, fodring, energi- og vandforbrug samt opbevarings- og udbringning af husdyrgødning, overholdes kommunens BAT niveau.

I forbindelse med afgørelsen har Hedensted Kommune vurderet, at ansøger har truffet de nødvendige foranstaltninger for at forebygge og begrænse forurening ved anvendelse af bedst tilgængelig teknik.

⁷ Bekendtgørelse nr. 294 af 31. marts 2009 om tilladelse og godkendelse af husdyrbrug mv.

⁸ Jf. beregning i husdyrgodkendelse.dk

⁹ Beskyttet efter § 3 i lovbek. Nr. 933 af 24. september 2009 om naturbeskyttelse

2.2 Inddragelse af offentlighed

Revurderinger af miljøgodkendelser efter husdyrlovens § 12/miljøbeskyttelseslovens § 33 skal offentligt annonceres. Annoncering foretages for at inddrage offentligheden tidligt i processen med at udarbejde en revurdering af miljøgodkendelsen. Oplysningsmaterialet er annonceret i Hedensted-Juelsminde Avis den 21. marts 2012. Kommunen har ikke modtaget henvendelser i forbindelse med annonceringen.

Hedensted Kommune har foretaget nabohøring af udkast til miljøgodkendelsen i 3 uger. Der er ikke modtaget bemærkninger.

Naboer på følgende adresser:

Anna Østerby og Eigil Olesen, Bjerrevej 331, 8783 Hornsyld

Boet efter Karen Margrethe Laursen, Bjerrevej 318, 8783 Hornsyld, v/Henriette Rose Laursen (Bjerrevej 323)

Marianne Elisabeth H B Laursen, Hf. Sundbyvester 49, 2300 København S (ejer Bjerrevej 323)

Vibeke og Anders Reuss, Dalvej 10, 8783 Hornsyld

Wenche Storheil, Dybdalsvej 17, 8783 Hornsyld

Knud Hougaard Olesen, Dybdalvejs 15, 8783 Hornsyld

Erik Ejdal Frandsen, Dalvej 2, 8783 Hornsyld

Karl Peter Horskjær Petersen og Edith Petersen, Dalvej 8, 8783 Hornsyld

Mikael Rødkjær Sørensen og Elisabeth Grau Møller, Dalvej 4, 8783 Hornsyld

Bodil Kamp, Dalvej 6, 8783 Hornsyld

Anne-Marie Lolk Madsen og Ebbe Lohmann Madsen, Buen 2, 8783 Hornsyld

Else Vinderslev, Bjerre Vinkelvej 15, 8783 Hornsyld

Elin Yvonne Mikkelsen, Thyrasgade 11, 8700 Horsens (ejer Bjerre Vinkelvej 10)

Kurt Daugaard, Buen 14, 8783 Hornsyld

Anna Elisabeth Enevold, Buen 12, 8783 Hornsyld

Jonna Brammer Kyed og Kim Kyed, Buen 10, 8783 Hornsyld

Anna Gudrun Dufke, Buen 8, 8783 Hornsyld

Karen Sørensen, Buen 6, 8783 Hornsyld

Ellen Margrethe Reedtz og Palle Reedtz, Buen 4, 8783 Hornsyld

Mogens Ballegaard Nielsen og Kirsten Duedahl Baltzersen, Højvangen 1, 8783 Hornsyld

MURERMESTER ERIK MADSEN ApS, Bjerrevej 347, 8783 Hornsyld (Højvangen 7)

Thomas Weber Pedersen, Højvangen 3, 8783 Hornsyld

Frank Bo Benzon, Højvangen 5, 8783 Hornsyld

Hedensted Kommune har foretaget nabohøring af de naboer, som vurderes at have væsentlig individuel interesse i sagen, dvs. de ejendomme som matrikulært grænser op til den matrikel, hvorpå anlægget er beliggende og til indfaldsvejen til ejendommen.

Indenfor konsekvensområdet¹⁰ er beliggende mere end 100 boliger. Da nærværende revurdering meddeles som et påbud er partsbegrebet i forvaltningsloven¹¹ gældende og dermed også høringsregler dertil. I henhold til forvaltningslovens § 19 stk. 2 pkt. 5 vurderes de øvrige beboere i Bjerre by at være en ubestemt kreds af personer, som ikke kan antages at have en væsentlig individuel interesse i sagen og dermed ikke er part i sagen.

Hedensted Kommunes afgørelse offentliggøres på Kommunes hjemmeside d. 30. juli 2013.

¹⁰ Beregnes af Natur- og Miljøklagenævnet for at afgøre, hvorvidt en nabo kan anses at have en væsentlig individuel interesse i sagen. Radius er ca. lugtgeneradius til byzone.

¹¹ Lovbekendtgørelse nr. 1365 af 17. december 2007. Bekendtgørelse om forvaltningsloven

3. VILKÅR

Følgende afsnit rummer alle vilkår, både eksisterende overførte vilkår, samt nye vilkår. Eksisterende vilkår¹² (nævnt i parentes), som kan være med anden ordlyd, er markeret med *. Overførte vilkår uden ændring er markeret med **. Nye vilkår har ingen markering.

Enkelte vilkår fra miljøgodkendelsen i 2004 er udgået. Dette skyldes, at disse enten er gældende lov i dag, og det er derfor ikke nødvendigt at fastholde kravet i et separat vilkår, eller de er indeholdt i andre vilkår. Hvilke vilkår, der er ændret, udgået eller beholdt fremgår løbende gennem vurderingsafsnittet.

3.1 Generelle forhold

1. * Godkendelsen omfatter en årsproduktion på 400 årssøer, 10.000 smågrise (7,3 til 32 kg) på 1540 stipladser og 9112 slagtesvin (32-107 kg) på 2100 stipladser, i alt 396,2 dyreenheder¹³. Inden for dette produktionsinterval tillades afvigelser i vægtinterval, der skyldes naturlige produktionsmæssige udsving eller nye krav fra slagteri, når blot det maksimale antal DE på 396,2 DE ikke overskrides (vilkår 1).
2. Et eksemplar af godkendelsen skal til enhver tid være tilgængeligt på husdyrbruget. Eventuelt driftspersonale, herunder maskinstation m.v., skal være orienterede om de relevante dele af godkendelsen.
3. * Ejendommen, herunder stalde, bygninger m.v., og dens omgivelser skal renholdes således, at der ikke forekommer væsentlige gener udenfor ejendommens skel i form af røg, støv, ilde lugt eller uhygiejniske forhold, som ifølge Kommunens vurdering kan karakteriseres som væsentlig (vilkår 6 og 13).
4. * Ændringer i ejerforhold (eller hvem der er ansvarlig for driften) skal meddeles til miljømyndigheden (vilkår 8).

3.2 Anlæg

3.2.1 Gødningshåndtering

5. ** Udbringning eller kørsel med gylle må ikke ske på lørdage, søndag og helligdage (vilkår 19).
6. ** Gyllekørsel skal ske efter god landmandspraksis, og med hensyntagen til vindens retning og meteorologiske forhold (vilkår 20).
7. ** I forbindelse med gylleudkørsel skal spild på vejene minimeres. Dette kan gøres ved at montere låg på gyllevognen (vilkår 21).
8. ** Der skal ved alle gyllebeholdere være etableret læsseplads. Læssepladsen skal være indrettet med betonbund med afløb til opsamlingsbrønd eller beholder for opsamling af eventuelt spild (vilkår 22).

¹² Eksisterende vilkår er krav fra miljøgodkendelsen af 1. november 2004.

¹³ Produktionstilladelsen gives til et bestemt produktionsniveau uagtet beregningsformel for DE. Antallet af dyreenheder anvendes til omregning af produktionstilladelse f.eks. ved ændret vægtinterval end det angivne.

3.2.2 Lugt

9. * Ventilationsanlæg og stald- og foderinventar skal vedligeholdes og rengøres efter hvert hold slagtesvin, dvs. minimum 3 gange om året, efter hvert hold smågrise, dvs. minimum 6 gange om året og minimum 1 gang om året i sostalde (vilkår 16).

3.2.3 Skadedyr og støj

10. * Der skal på ejendommen foretages effektiv fluebekæmpelse i overensstemmelse med de af Skadedyrlaboratoriet foreskrevne retningslinjer for fluebekæmpelse¹⁴ og den allerede etablerede brug af gyllefluer (vilkår 32).
11. * Virksomhedens støjbelastning fra stationære og tilbagevendende aktiviteter, målt udendørs som det ækvivalente, konstante, korrigerede støjniveau i dB(A), målt ved nærmeste skel til nabobeboelse må ikke overstige følgende grænseværdier (vilkår 10):

Dagperiode	Tidsrum, kl.	Støjniveau
Man- fredag	07.00 - 18.00	55 dB(A)
Lørdag	07.00 - 14.00	55 dB(A)
Lørdag	14.00 - 18.00	45 dB(A)
Søn- og helligdage	07.00 - 18.00	45 dB(A)
Aftenperiode		
Alle dage	18.00 - 22.00	45 dB(A)
Natperiode		
Alle dage	22.00 - 07.00	40 dB(A)

Støjens spidsværdier må ikke overstige 55 dB(A) om natten. Støjgennemsnit skal regnes ifølge vejledningen¹⁵.

Normal kørsel med traktor og landbrugsmaskiner er ikke omfattet af støjgrænserne.

12. * Hvis tilsynsmyndigheden finder det nødvendigt, skal husdyrbruget, for egen regning dokumentere, at støjvilkår overholdes. Støjmålinger skal foretages på et tidspunkt, hvor husdyrbrugets aktiviteter svarer til maksimal drift, og foretages i punkter, der forinden er aftalt med kommunen. Støjmålinger og beregninger skal udføres af et akkrediteret firma eller certificeret person i overensstemmelse med Miljøstyrelsens vejledninger 6/1984 og 5/1993. Dokumentation kan højst forlanges udført én gang årligt. Rapporten skal sendes til kommunen senest 1 måned efter målingerne/beregninger er foretaget (vilkår 11).

3.2.4 Affald og kemikalier

13. * Der må maksimalt opbevares 400 l spildolie på ejendommen. I nærheden af olie- og kemikalieaffald skal der altid være sugemateriale til opsamling af evt. spild. Brugt opsamlingsmateriale skal opbevares og håndteres som farligt affald (vilkår 28).

3.2.5 Spildevand

14. Når vaskepladsen er i anvendelse skal der ske afledning til opsamlingsbeholder. Når tidsrum for arbejde på vaskepladsen er endt, kan afløb tilproppes under forudsætning af, at pladsen er rengjort, således at ikke sker nedsvivning af næringsstoffer og evt. andet spild på kørearealet udenfor den befæstede plads.

¹⁴ Vejledningen kan hentes på www.dpil.dk, se vejledninger

¹⁵ Vejledning fra Miljøstyrelsen, Ekstern støj fra virksomheder, 5/1984.

3.2.6 Driftsforstyrrelser og uheld

15. Der skal foreligge beredskabsplan for husdyrbruget, så spild og andet ukontrolleret udslip af gylle og andre forurenende stoffer forebygges, og sådan at skadernes omfang, hvis der alligevel sker uheld, begrænses.
- Planen skal til enhver tid være ajourført og være tilgængelig på husdyrbruget. Eventuelt driftspersonale skal være orienterede om beredskabsplanen.

3.3. Kontrol

16. Der skal føres driftsjournal af:
- Opgørelse af vandforbrug, minimum hvert kvartal
 - Aflæsning af energiforbrug, minimum hvert kvartal
 - Rengøring af ventilation i hht. til vilkår 9 (i form af journal)
 - E-kontrol til registrering af produktionsomfang (antal samt ind- og afgangsvægt)
 - Foderkontrol til registrering af foderforbrug og indhold af råprotein og fosfor

Dokumentation skal opbevares i minimum 5 år og forevises på tilsynsmyndighedens forlangende.

17. * Som dokumentation for, at husdyrproduktionen ligger indenfor godkendelsens rammer, skal der, hvis tilsynsmyndigheden kræver det, indsendes påkrævet dokumentation i form af eksempelvis kopier af slagteriafregning, regnskab mv. Kopier skal indsendes til tilsynsmyndigheden senest 14 dage efter, at kravet er meddelt virksomheden (vilkår 9).

3.4 Bedste tilgængelige teknologi

18. Husdyrbruget skal som minimum leve op til den redegørelse for anvendelse af BAT, som fremgår af afsnit 4.4.
19. Den total mængde N ab dyr beregnet som den totale mængde N ab årssso pr. år, skal være mindre end 9.572 kg N pr. år.

$$\text{N ab dyr pr årssso} = (\text{FE pr årssso} \times \text{g råprotein pr. FE}) / 6250 - 1,98 - (\text{antal frav. grise pr. årssso} \times \text{frav. Vægt} \times 0,0257 \text{ kg N pr. kg tilvækst})$$

Ovenstående er beregnet ud fra forudsætningerne i nedenstående tabel. De enkelte forudsætninger er ikke bindende, men vilkårligningen skal samlet set overholdes. Se afsnit 4.2.5 for uddybende beregning.

Faktor	Værdi
Antal frav. grise	30
Frav. Vægt, kg	7,4
FEsv pr. årssso	1520
Gram råprotein pr. FE, g	130
Kg N ab dyr pr. årssso	23,93

20. Den totale mængde N ab dyr pr. år beregnet som Kg N ab dyr pr. slagtesvin skal være mindre end 9.572 kg N pr. år.

$$\text{Kg N ab dyr pr. slagtesvin} = (((\text{afgangsvægt} - \text{indgangsvægt}) \times \text{FEsv pr. kg tilvækst} \times \text{gram råprotein pr. FEsv}/6250) - ((\text{afgangsvægt} - \text{indgangsvægt}) \times 0,0296 \text{ kg N pr. kg tilvækst}))$$

Ovenstående er beregnet ud fra forudsætningerne i nedenstående tabel. De enkelte forudsætninger er ikke bindende, men vilkårs ligningen skal samlet set overholdes. Se afsnit 4.2.5 for uddybende beregning.

Faktor	Værdi
Antal slagtesvin	9112
Indgangsvægt, kg	32
Afgangsvægt, kg	107
FEsv pr. kg. tilvækst	2,84
Gram råprotein pr. FEsv, g	146
Kg N ab dyr pr. slagtesvin	2,76

21. BAT niveauet for svineproduktionen mht. fosfor er samlet set 8.718 kg P/år.

3.5 Driftsophør

22. *I tilfælde af virksomhedens lukning, skal miljømyndigheden senest 1 måned efter, at beslutning herom er taget, have modtaget en plan for nedlukning og afvikling af anlæg, samt oprydning på arealet. Såfremt planen ikke sikrer, at arealet efterlades i en tilfredsstillende miljømæssig tilstand, kan Hedensted Kommune forlange planen ændret (vilkår 35).

4. VURDERING

Nedenstående miljøvurderinger danner grundlag for de vilkår, der er stillet i nærværende godkendelse. Udgangspunktet for miljøvurderingen er det indsendte ansøgningsmateriale. En fiktiv ansøgning blev indsendt første gang den 8. december 2011 og senest den 23. maj 2013 (version 3). Derudover er der indsendt yderligere redegørelse omkring BAT og lugt.

Der er i forbindelse med revurderingens tilvejebringelse foretaget besigtigelse af udvalgte naturområder tæt på ejendommen.

Vurderingerne skal belyse

- om der er behov for at stille yderligere vilkår i forhold forureningens miljømæssige skadevirkning og driftssikkerhed,
- om de virkemidler, der er oplyst til forebyggelse og begrænsning af forurening, opfylder kravet om anvendelse af bedst tilgængelige teknik (BAT) og
- om hvilke konsekvenser husdyrbruget har på omgivelserne.

4.1 Generelle forhold

4.1.1 Ejerforhold

Ejendommen beliggende Dalvej 1, 8783 Hornsyld er ejet af Annesgården ApS, Dalvej 1-3, 8783 Hornsyld og drevet af Flemming Nyborg Therkelsen, Dalvej 1, 8783 Hornsyld.

Tidligere vilkår 8 omkring ændring i ejerforhold er ændret, så der nu rettes henvendelse til Hedensted Kommune, således at tilsynsmyndigheden ved, hvem der skal drages til ansvar for bedriften samt overholdelse af nærværende miljøgodkendelses vilkår.

Ejendommen er beliggende på matrikel nr. 2 a Bjerre By, Bjerre og lige nord for landsbyen Bjerre og ca. 2,9 km nord for Hornsyld (byzone). Slagtesvineproduktionen drives under CVR nr. 29773408.

I miljøgodkendelsen fra 2004 er der forskellige generelle vilkår:

2. Virksomheden skal indrettes og drives i overensstemmelse med det er, der er oplyst i godkendelsen.
3. Der må ikke foretages udvidelse af produktionen ud over de 439,5 DE, ændring af sammensætningen af dyreholdet eller ændringer af arealer til husdyrgødning uden, at der er foretaget en konkret vurdering af, om ændringer eller udvidelsen udløser fornyet krav om VVM-behandling.
5. Virksomheden må ikke udvides eller ændres på en sådan måde, der efter Juelsminde Kommune/Miljøcenter Horsens I/S skøn indebærer forøget forurening, før udvidelsen eller ændringen er godkendt.

I dag stilles specifikke vilkår til driften, hvormed tidligere vilkår 2 udgår. Vilkår 3 og 5 er nu fastsat gennem Husdyrloven, hvormed disse vilkår udgår. Med nærværende revurdering af miljøgodkendelsen er der stillet vilkår om, at godkendelsen skal være tilgængelig på husdyrbruget, samt at driftspersonale, maskinstation m.v. skal være bekendt med de relevante dele af godkendelsen (Vilkår 2). Dette skyldes, at der ofte er mange personer involveret i driften af en husdyrproduktion, og det er vigtigt, at de forskellige driftspersonaler kender de relevante dele af godkendelsen.

4.1.2 Beskrivelse af dyrehold

Revurderingen rummer en tilladt årsproduktion på 400 årssøer, 10.000 smågrise (7,3-32 kg) og 9112 slagtesvin (32-107 kg), svarende til 396,2 dyreenheder, efter nugældende dyreenhedsberegning.

I den eksisterende miljøgodkendelse til svineproduktionen på Dalvej 1, 8783 Hornsyld efter kapitel 5 i miljøbeskyttelsesloven den 1. november 2004 lyder produktionsvilkåret som følger:

1. Godkendelsen omfatter en produktion på ejendommen 'Annexgården', Dalvej 1 af:
425 årssøer (m. grise til 4 uger (7,2 kg) svarende til 98,8 DE
11.000 smågrise (7,2 - 30 kg) svarende til 62,9 DE
10.000 slagtesvin (30 - 100 kg) svarende til 277,8 DE
I alt 439,5 DE (udregnet efter gældende husdyrgødningsbekendtgørelse (BEK. nr. 604 af 15. juli 2002))

Produktionstilladelsen er ændret af Miljøklagenævnet ved stadfæstelse af afgørelse den 1. december 2010:

Vilkår 1. Der må højst produceres 425 årssøer (med grise til 4 uger (7,2 kg)) svarende til 98,9 DE i 425 bokse, 11.000 smågrise (7,2-30 kg) svarende til 62,9 DE på 2200 stipladser samt 10.000 slagtesvin (30-100 kg) svarende til 277,8 DE på 2930 stipladser, i alt 439,5 DE (udregnet efter bekendtgørelse nr. 604 af 15. juli 2002 om erhvervsmæssigt dyrehold, husdyrgødning, ensilage m.v.).

På grund af ændringer i dyreenhedsberegninger og obligatorisk korrektion for afvigende indgangs- og afgangsvægt indført i 2002, er den godkendte produktion i dag regnet i dyreenheder, ændret. Dyreenhedsberegningen blev senest ændret pr. 1. august 2009, således at produktionstilladelsen med den nuværende dyreenhedsberegning er 396,2 DE.

§ 19 d – skift i dyretype

Ansøger har anmeldt en ændring af dyreholdet. Ansøger har oplyst, at ovenstående omlægning af produktionen sker for at tilpasse dyreholdet til dels kommende krav om dyrevelfærd indenfor sohold og dels for at optimere produktionen.

Omlægningen af dyreholdet kan ske efter § 19 d i husdyrgodkendelsesbekendtgørelsen. Omlægningen medfører ikke en stigning i antal dyreenheder. I de følgende afsnit omkring ammoniak, afsnit 4.2.4 og lugt, afsnit 4.2.5 er der redegjort for, at den anmeldte ændring ikke medfører en forøgelse i ammoniak- og lugtemission i forhold til nudriften. Der sker ligeledes ikke en ændring i indholdet af N og P i gødningen, se afsnit 4.2.2.

Pr. 1. januar 2013 træder nye krav omkring løsgående søer i kraft. I den forbindelse er der brug for mere plads til søerne, hvormed antallet af søer skal reduceres i forhold til den tidligere produktionstilladelse. Da kravet skal være opfyldt inden 1. januar 2013 har ansøger oplyst, at ændringen af staldindretning i sostalde påbegyndes i foråret 2012. Da der ikke ændres på fordelingen af dyretyper indenfor staldene og gulvprofilen, er ændringen ikke godkendelsespligtig efter Husdyrloven. Ansøger vurderer endvidere, at der de næste år vil være en indkøringsperiode i forhold til, at søerne skal vende sig til at være løsgående. Indtil alle søer vænner sig til staldsystemet kan der forekomme et mindre sohold og formentlig også en mindre smågriseproduktion end anført i produktionstilladelsen.

Der er på ejendommen de seneste år været et tilsvarende sohold, som det ansøgte, idet effektivitetsforbedringer i forhold til antal fravænnede grise pr. årssø har medført, at produktionen af smågrise var større end produktionstilladelsen tillod. Ansøger ønsker endvidere med omlægningen at få en egenproduktion fra søer til slagtesvin uden at skulle afsætte dyr andetsteds.

Det skal bemærkes, at produktionstilladelsen altid gives til antallet af årssøer på ejendommen og producerede smågrise og slagtesvin med et fastsat vægtinterval uanset gældende dyreenhedsberegning. Afvigelser i vægtinterval korrigeres i forhold til antal producerede slagtesvin og regnes med en generel dødelighed på 1 %, som tillægges det oplyste producerede antal slagtesvin.

Der køres holddrift, så staldafsnit løbende tømmes, vaskes og desinficeres, inden der igen kommer dyr ind. Der kommer nye dyr ind hver uge.

4.1.3. Tidligere afgørelser efter miljølovgivningen

Virksomheden er første gang miljøgodkendt i henhold til miljøbeskyttelseslovens¹⁶ kapitel 5 den 29. april 1986. Der er den 6. december 1991 meddelt miljøgodkendelse til udvidelse af svineproduktion fra 173 DE til 268 DE efter daværende dyreenhedsberegning. Kommunens afgørelse er den 7. juli 1992 stadfæstet af Miljøstyrelsen med tilføjelse af to vilkår.

Der er den 8. juni 1993 meddelt miljøgodkendelse til udvidelse af svineproduktion fra 268 DE til 470 DE (330 DE i slagtesvin og 150 DE i sohold). Kommunens afgørelse er den 8. juni 1993 stadfæstet af Miljøstyrelsen med tilføjelse af fem vilkår, hvoraf skal fremhæves følgende:

“Der må ikke ske en udvidelse af dyreholdet eller en forøgelse af årsproduktionen af slagtesvin med mindre produktionen placeres i passende afstand fra nabobebyggelse.

Produktionen af slagtesvin placeres i staldbygningerne længst væk fra nabobebyggelse. Staldbygningerne nærmest nabobebyggelse, nummereret 6, 6a, 7, 8 og 9 af Østjysk Landbrugsrådgivning jf. skrivelse af 25. maj 1993 samt kort bilag, må ikke anvendes til slagtesvin.”

Miljøstyrelsens afgørelse af 25. oktober 1993 blev påklaget til Miljøklagenævnet, som den 18. maj 1994 afviser, at behandle klagen.

Kommunen revurderede ejendommens miljøgodkendelse den 1. november 2004 med produktion af søer, smågrise og slagtesvin, som den 9. december 2009 blev stadfæstet af Miljøklagenævnet med ændring af vilkår 1 og vilkår 15, se afsnit 4.1.2 og 4.2.5.

Nærværende afgørelse er således en opfølgning på Miljøklagenævnets afgørelse.

4.1.4 Afstandskrav

Ejendommen er beliggende nord for Bjerre, en samlet bebyggelse, og ca. 2,9 km nord for Hornsyld by.

Afstandskrav i forhold til § 8 i husdyrloven omhandler etablering af husdyrbrug. Da nærværende produktion er en eksisterende og uændret produktion og produktionsanlæg, er afstandskravene ikke relevante. Dog er afstandskrav til naboer relevante i forhold til vurdering af lugtgener, støj mv.

¹⁶ P.t. lovbekendtgørelse nr. 879 af den 26. juni 2010 om miljøbeskyttelse med senere ændringer.

Tabel 1. Afstande til naboer m.v.

	Lovkrav, minimum	Målt afstand*
Enkelt bolig i landzone, Bjerrelide 1	50 m	470 m
Naboejendom mod vest, Dalvej 8 (beliggende i samlet bebyggelse)	50 m	96 m
Naboejendom mod øst, Dalvej 10 (beliggende i samlet bebyggelse)	50 m	195 m
Samlet bebyggelse, Bjerre, regnet til Dalvej 8	300 m ¹⁷	96 m
Byzone, Hornsyld	300 m	2,9 km

Cirka-afstande. Der måles fra nærmeste staldanlæg til beboelse/området. Bemærk afstande i forhold til vurdering af lugt beregnes fra centrum af staldanlæg.

Se i øvrigt bilag 2 med oversigt over afstande.

Vurdering – produktionstilladelse og afstandskrav

Hedensted Kommune vurderer, at den anmeldte produktionsændring kan ske på ejendommen uden at medføre forøgede gener for omkringboende og kan foretages på ejendommen uden at ændringen udløser krav om miljøgodkendelse. Endvidere overholder omlægningen de krav, som forefindes i anmeldeordningen § 19d¹⁸. En yderligere vurdering som tilsvarende de enkelte vurderingskriterier i anmeldeordningen er at finde i afsnit 4.2.1 om staldindretning, afsnit 4.2.2 om indholdet af næringsstoffer i gødningen, 4.2.4 om ammoniak og 4.2.5 om lugt.

Ejendommen overholder de afstandskrav, som er i Husdyrlovens § 6. Såfremt der ske te en udvidelse på ejendommen skal kommunen vurdere, hvorvidt denne kan ske uden væsentlige gener for omgivelserne på baggrund af, at der er under 300 m til samlet bebyggelse. Netop dette krav samt krav i forhold til genekriteriet for lugtpåvirkningen på omgivelserne hindrer udvidelsesmuligheder på ejendommen.

4.2 Anlæg

4.2.1 Beskrivelse af staldindretning mm.

Ejendommen består af flere stalde. De ældste stalde omkring stuehuset og ud mod Dalvej er fortsat i anvendelse. Disse stalde anvendes til smågrise. Der er tilbygget slagtesvinestalde mod øst indtil 1995 med stald nr. 8, se bilag 1, som den nyeste. Sostaldene er beliggende mod vest. Her er der senest sket en tilbygning mod nordvest omkring år 2001. Derudover er der efter 1995 opført et maskinhus mod øst, bygning nr. 10 i bilag 1, og efter 2002 er der opført 2 stålsiloer mod øst ud mod Dalvej.

Der er 2 bygninger med sostalde (stald 1 og 2) og 2 stalde med smågrise (stald 3 og 4) samt 4 stalde med slagtesvin (stald 5-8). Der er angivet at være 2100 stipladser til slagtesvin og 1540 stipladser til smågrise. Der er i ansøgningsmaterialet ikke angivet fordelingen af stipladser i de enkelte stalde, og derved ikke den forventede ændring af stipladser i hver enkelt stald. Det betyder, at de anmeldte antal stipladser må antages at være fordelt udover alle stalde indenfor samme dyretype. Da staldanlægget er beliggende samlet vurderes det i forhold til ammoniak- og lugtemission ikke at være forskel på, hvor svinene fysisk er. Af ændringen kan dog udledes at de stalde, hvor der sker en stigning i dyreholdet, er de stalde, som er beliggende længst fra Bjerre by så-

¹⁷ Jf. § 20 i Husdyrloven skal Kommunen § 20 sikre sig, at risikoen for forurening eller væsentlige gener for omgivelserne begrænses, hvis anlægget ligger mindre end 300 m fra en beboelsesbygning på en ejendom uden landbrugspligt, der ligger i en samlet bebyggelse i landzone, og som har en anden ejer end driftsherren. Da dette er en revurdering gælder bestemmelsen ikke.

¹⁸ Med anmeldeordningen kan der foretages mindre ændringer på husdyrbrug uden at dette medfører krav om miljøgodkendelse under forudsætning af, at der ikke sker øget påvirkning på omgivelserne

vel mod vest som mod syd. Yderligere vurdering i forhold til staldindretning findes i afsnit omkring ammoniak og lugt, afsnit 4.2.4 og 4.2.5.

Ikke godkendelsespligtig ændring af staldindretning i slagtesvinestalde

Alle små- og slagtesvinestalde er ifølge ansøgningen med fuldspaltegulv, mens sostalde er med delvis spaltegulv. I forbindelse med nærværende afgørelse godkendes ændring af staldgulv i slagtesvinestalden i henhold til lov om indendørs hold af svin, hvori fuldspaltegulv er ulovlig pr. 1. juli 2015.

Fra Miljøstyrelsens vejledning¹⁹ er angivet:

Svinestalde med fuldspaltegulv skal inden 1/7 2015 ændres til stier med fast eller drænet gulv. Ændringer i staldsystemet, der kan efterleve dyrevelfærdsreglerne fra 2015, kan eksempelvis ske ved:

- At udlægge mætter eller plader i en del af stien for at skabe et fast lejeareal
- At overstøbe dele af stiens spaltegulvsareal
- At udskifte og ilægge betonelementer med fast eller drænet gulv i dele af stiens spaltegulvsareal

Alle de nævnte ændringer af inventaret vil som hovedregel ikke udløse godkendelsespligt, da der er tale om miljømæssige forbedringer uden negative konsekvenser for hverken naboer, landskabet eller miljøet.

Der er foderopbevaring i laden samt i 4 siloer. Der er 5 gyllebeholdere.

Følgende vilkår indgår i den eksisterende godkendelse:

6. Ejendommen og dens omgivelser skal renholdes, så der ikke forekommer væsentligt gener uden for ejendommens skel i form af røg, ildelugt eller uhygiejniske forhold.

Ovenstående vilkår vurderes stadig at være relevant og bibeholdes, dog med den tilføjelse, at der er kommunen, der vurderer, hvorvidt en gene kan karakteriseres som væsentlig (vilkår 3), idet det er Kommunens generelle erfaring, at det er nødvendigt, at præcisere dette. Det nye vilkår (vilkår 3) er en sammenskrivning af tidligere vilkår 6 og 13, se afsnit 4.2.6.

Vilkår 7 fra 2004 miljøgodkendelsen omkring indretning af stalde og afløb udgår, da dette er lovkrav. Ligeledes udgår vilkår 4 om placering af slagtesvinestalde på ejendommen i forhold til nabobeboelser, da dette forhold ikke ændres, og i så fald vil udløse fornyet afgørelse om godkendelsespligt.

Ventilation

Ventilation er indrettet med undertryksventilation med diffust luftindtag, i alt 40 afkast. Højden af afkast er meget varieret, da de enkelte staldafsnit er opført løbende. Yderligere bemærkninger i forhold til ventilationsudformning findes i afsnit om lugt, afsnit 4.2.5.

Ventilationen er temperaturstyret. Der er sket udskiftning af ventilation i staldens levetid. Når de mekaniske dele går i stykker, udskiftes disse til energibesparende ventilatorer.

¹⁹ Miljøstyrelsens digitale husdyrvejledning, WIKI vejledningen

Rengøring af ventilation

De mekaniske dele af ventilationssystemet, herunder f.eks. faner og luftkanaler, bliver rengjort i forbindelse med den almene iblødsætning og vask i staldene. De mekaniske dele bliver rengjort ved brug af højtryksrensere, hvorved der fjernes snavs og støv, der kan yde modstand og dermed påvirke til at øge strømforbruget. Vilkår omkring rengøring af ventilation bibeholdes, se afsnit 4.2.5 om lugt.

4.2.2 Gødningsproduktion- og håndtering

Gødningsproduktion

Produktionen af husdyrgødning er opgjort til ca. 9500 m³ inkl. vaskevand fra stalden. Opbevaringsanlæg på ejendommen ses i tabel 2.

Tabel 2. Opbevaring på Dalvej 1

Opbevaringsanlæg:	Volumen i m³ og (alder)	10-års beholderkon- trolleret
Gyllebeholder	800 (1987)	14. juli 2009
Gyllebeholder	1500 (1989)	14. juli 2009
	2600 (1991)	14. juli 2009
	3000 (1993)	6. juni 2013
	3000 (1996)	6. juni 2013
Fortank	50	
Fortank	30 (1993)	
I alt	10.980	

Derudover er der opbevaringskapacitet i gyllekummer. Der sker tilførsel af vand fra vaskeplads. Denne er knap 150 m². Når vaskeplads er i drift, ledes til beholder. Der er prop i afløb ved vaskeplads, hvormed overfladevand efter brug af pladsen nedsives direkte på egen grund. Der anslås, at tilføres 100 m³ til gylletanken hvert år fra vaskepladsen.

Der er en opbevaringskapacitet på ejendommen på i alt 10.980 m³ plus gyllekummer. Der er opbevaringskapacitet til over 1 år.

Der sker en stigning af N i gødningen som følge af ændring fra fuldspaltegulv til drænet gulv i forbindelse med den ikke-godkendelsespligtige ændring af staldindretning for slagtesvin, da drænet gulv tilbageholder N i gødningen i forhold til fuldspaltegulv. Men som følge af dels omlægning og dels kravet til BAT for ammoniak er der foretaget tiltag på bedriften, som samlet set medfører, at der ikke sker en stigning i kg N og P tilført markerne med gødningen.

I den producerede gødning er der i nudrift 34.367 kg N og 8852 kg P, mens der i ansøgt drift er 33.911 kg N og 8689 kg P. Derved overholdes §19d i husdyrgodkendelsesbekendtgørelsen.

Gødningshåndtering

Gylle fra staldene løber til gyllebeholdere via træk og slip, hvorfra det pumpes med sugekran med påmonteret pumpe på gyllevogn. Der er ingen pumper påmonteret gyllebeholderne. Der pumpes ud ca. 2 gange om ugen i sostaldene og ca. hver 14. dag i slagtesvin og smågrisestaldene.

Samtlige vilkår i den oprindelige miljøgodkendelse opretholdes, dvs. tidligere vilkår 19 – 22 uden ændringer.

Gødningsudbringning

I forbindelse med revurdering af miljøgodkendelsen omfattes bedriftens arealer ikke af selve afgørelsen. På denne baggrund udgår de vilkår fra 2004 miljøgodkendelse, som omhandler udbringning af gødning, dvs. vilkår 23, 24, 25 og 33.

Vurdering

Vilkår til gødningshåndteringen og udbringning af gødning fra ejendommen bibeholdes fra miljøgodkendelsen fra 2004.

Hedensted Kommune vurderer, at gødningshåndteringen sker på en sådan måde, at risikoen for uheld er begrænset. I øvrigt opfylder gødningshåndteringen og -opbevaringen gældende regler.

4.2.3 Driftsforstyrrelser

Før der bliver pumpet gylle fra forbeholderen til gyllebeholderne, kontrolleres det, om der er plads i gyllebeholderne. Derudover er der under pumpningen løbende opsyn.

Ejendommen er beliggende i kuperet terræn. Nord for ejendommen er der stejle skråninger. Fra pladsen med gylletankene er der et mindre fald til nærmeste vandløb, som ligger under 100 fra den nyeste gylletank. Der er opsat gyllealarm på tanken. Det fremgår af den indsendte beredskabsplan, at gylle vil forsøges opdæmmet med jord eller halmballer før vandløbet eller i selve vandløbet, hvis gylle er løbet i dræn eller andet. På maskinhus, bygning 10 på bilag 1 er der etableret overløbssikring på nedløbsrør, således at risikoen for afløb til overfladevand er minimeret.

I forbindelse med fx slagteristrejke kan der midlertidigt være flere dyr på ejendommen. Dette vil bevirke, at lugtemissionen fra staldanlægget bliver større end normalt. Denne situation forventes at forekomme meget sjældent.

Der er to olietanke på ejendommen. Begge tanke overholder reglerne for olietanke. Der opbevares planteværn, spildolie eller andet farligt affald på ejendommen i maskinhus og i udhus ved staldbygning, se bilag 2.

Der er stillet vilkår om beredskabsplan for husdyrbruget med relevante telefonnumre mm. Beredskabsplanen skal opbevares på husdyrbruget og fremvises, hvis kommunen beder om det. Beredskabsplanen gælder for brand, gylleudslip samt forurening i øvrigt og vil som minimum indeholde:

- Procedurer til at "stoppe ulykken/uheldet" og begrænse udbredelsen.
- Oplysninger om hvilke interne/eksterne personer og myndigheder, der skal alarmeres og hvordan.
- Kortbilag over bedriften med angivelse af miljøfarlige stoffer, afløbs- og drænsystemer og vandløb mm.
- En opgørelse over materiel, der er tilgængeligt på bedriften, eller som kan skaffes med kort varsel, der kan anvendes i forbindelse med afhjælpning, inddæmning og opsamling af spild/lækage, som kan medføre konsekvenser for det eksterne miljø.

Vurdering

Kommunen vurderer, at der med de stillede vilkår om udarbejdelse af beredskabsplan, ansøgers egen oplysning om handling i forbindelse med eks. gylleuheld samt øvrig redegørelse omkring ejendommens indretning og drift i forhold til miljøfarlige stoffer, bliver taget tilstrækkelige forholdsregler til, at risikoen for uheld er minimeret.

Der er stillet vilkår 2 og 15 omkring hhv. tilgængelig miljøgodkendelse og beredskabsplanen på husdyrbruget begrundet i driftssikkerhedsmæssige forhold.

4.2.4 Ammoniak

Der er beregnet en samlet ammoniakemission i husdyrgodkendelse.dk²⁰ fra stald og lager efter ændring til drænet gulv i slagtesvinestaldene samt fodertilpasning i sohold og slagtesvineproduktion på 5667 kg N/år. Nudriften er angivet til at medføre et ammoniaktab fra stald og lager på 6238 kg N/år, altså en reduktion på 572 kg N/år. Nærmere oplysning i tabel 3. I takt med krav til ændring af smågrisestalde til drænet gulv vil ammoniakemissionen reduceres yderligere, og efter 1. juli 2015 være endnu lavere.

Tabel 3. Oplysninger fra husdyrgodkendelse.dk om emissionsværdier.

Stald	Kg N, nudrift	Kg N, ansøgt drift	Ammoniaktab pr. produktionsenhed, kg N		Ammoniaktab pr. DE, kg N	
			Nudrift	Ansøgt	Nudrift	Ansøgt
Sostald, løbe- drægtighedsstald, individuel opstaldning, delvis spaltegulv	825	184	1,94	1,84	11,98	11,28
Sostald, løbe- drægtighedsstald, individuel opstaldning, løsgående	0	657	0	2,19	0	13,45
Sostald, farestald, kassestier, delvis spaltegulv	353	314	0,83	0,79	11,89	11,2
Smågrisestald, fuldspaltegulv	750	750	0,08	0,08	14,77	15,07
Slagtesvinestalde, ændres fra fuldspaltegulv til drænet gulv	4310	3901	0,48	0,41	17,46	14,86
	6238	5666				

I afsnit 4.4.2 er der en gennemgang af svineproduktionens ammoniakemission i forhold til at opfylde Miljøstyrelsens vejledende ammoniakemissionskrav for eksisterende stalde, hvilket er Kommunens BAT niveau for staldindretning.

Foderoptimering

Der er i ansøgningen angivet, at der reduceres på indhold af råprotein i foder til søer og slagtesvin for at opfylde BAT niveauet, se afsnit 4.5.2.

Ændring af staldindretning

Den anmeldte ændring af staldindretningen for slagtesvin er et krav i lov om hold af svin, hvor smågrise og slagtesvin pr. 1. juli 2015 ikke må opstaldes på fuldspaltegulv. I forbindelse med ændring af staldindretning i smågrisestaldene inden 1. juli 2015 vil ammoniakemissionen reduceres yderligere end angivet i tabel 3.

Omvendt vil ændring af drægtighedsstald til løsgående søer øge ammoniakemissionen ifølge husdyrgodkendelse.dk, men den foretagne fodertilpasning medfører, at ammoniakemissionen i soholdet samlet set reduceres.

Kvælstoffølsom natur

For en række sårbare naturtyper er en gunstig bevaringstilstand forbundet med lave kvælstofværdier. Kvælstof, der deponeres fra luften (ammoniak), kan få disse næringsfattige naturtyper i en ugunstig bevaringstilstand, fordi hurtigvoksende arter udkonkurrerer de karakteristiske arter, der kræver næringsfattigt miljø.

Ammoniaktab fra stalde, lagre, og tab i forbindelse med udbringning af husdyrgødning er en af de væsentlige trusler mod næringsfattige naturtyper. I forbindelse med vurdering af husdyrbrugsanlæg gennem Husdyrloven foretages en konkret vurdering ud fra orthofoto på alle naturlokaliteter indenfor 1 km's radius af staldanlægget. Såfremt

²⁰ Husdyrgodkendelse.dk er det ansøgningsystem, som ansøger er forpligtet til at anvende ved ansøgning om miljøgodkendelse på husdyrbrug samt krav om anvendelse af de beregningsmoduler, som er tilknyttet.

der synes at være grundlag for ammoniakfølsomme forhold, foretages en besigtigelse af lokaliteten.

Der vurderes på næringsfattige naturområders tålegrænse i forhold til tilført kg kvælstof pr. år. Vurderingen sker på naturområder som overdrev, hede, eng, mose og ammoniakfølsomme skove. De danske søer er generelt ikke følsomme for deposition af kvælstof fra luftbåren kvælstof. Der findes dog et begrænset antal meget ammoniakfølsomme søer, hvortil der foretages en vurdering. Der foretages altid en vurdering i forhold til naturtyper indenfor habitatområder i en afstand af 3 km fra staldanlægget.

Baggrundsbelastningen er gennemsnitlig set, for den km², som Dalvej 1 ligger indenfor, ca. 14,5 kg N/ha/år i 2011²¹. I denne værdi er der bl.a. taget højde for eksisterende husdyrproduktioner, naturområdetyper, ruhed, vindforhold mv.

Kategori 1 natur

Der er ca. 10 km til nærmeste habitatområde nr. 67 og fuglebeskyttelsesområde nr. 47 'Skovene nord for Vejle Fjord', som er beliggende syd for ejendommen. I habitatområdet er den fremherskende naturtype 'Bøgeskov på muldbund' og 'Bøgeskov på kalkholdig bund', som også er en del af udpegningsgrundlaget. Tålegrænsen for naturtypen 'Bøgeskov på muldbund' er 10-20 kg N/ha/år.

Kategori 2 natur

Husdyrbruget ligger over 1000 m fra natur, som er beskyttet efter kategori 2, jf. § 7 i Husdyrloven²². Det nærmeste kategori 2 naturområde er et overdrev, som ligger ca. 2,4 km nord-nordøst for anlægget. Der er i husdyrgodkendelse.dk angivet at være en totalbelastning på 0,1 kg N/år i naturområdet.

Kategori 3 natur

Som det ses af figur 1 ligger ejendommen i et område med flere naturområder, som er beskyttet efter § 3 i Naturbeskyttelsesloven²³. Der er registreret to overdrev, to moser, to engområder og flere søer indenfor 1 km radius er et vandløb.

Staldanlægget anses at medføre en væsentlig påvirkning på de to overdrev hhv. nordvest og sydøst for staldanlægget. Ved overslagsberegning i husdyrgodkendelse.dk er beregnet en totaldeposition på 1,2 kg N/ha/år i overdrevet mod sydøst og 6,9 kg N/ha/år i overdrevet mod nordvest.

Den generelle tålegrænse for ferske enge, moser og kalkholdige overdrev er 15-25 kg N/ha/år^{24 25}. Baggrundsbelastningen ligger under den nedre del af tålegrænseintervallet for naturtyperne.

²¹Hedensted Kommune har efter forespørgsel hos DCE fået de specifikke tal for baggrundsbelastningen i 2011, opmålt i grid af 1 gange 1 km. Tallene indgår i baggrundsmaterialet til "Atmosfærisk deposition 2011", NOVANA, Videnskabelig rapport nr. 30, 2012. Fra DCE, Aarhus Universitet.

²² Et kategori 2 naturområde er ammoniakfølsomme naturområder, fx større heder og overdrev (større end hhv. 10 ha og 2,5 ha).

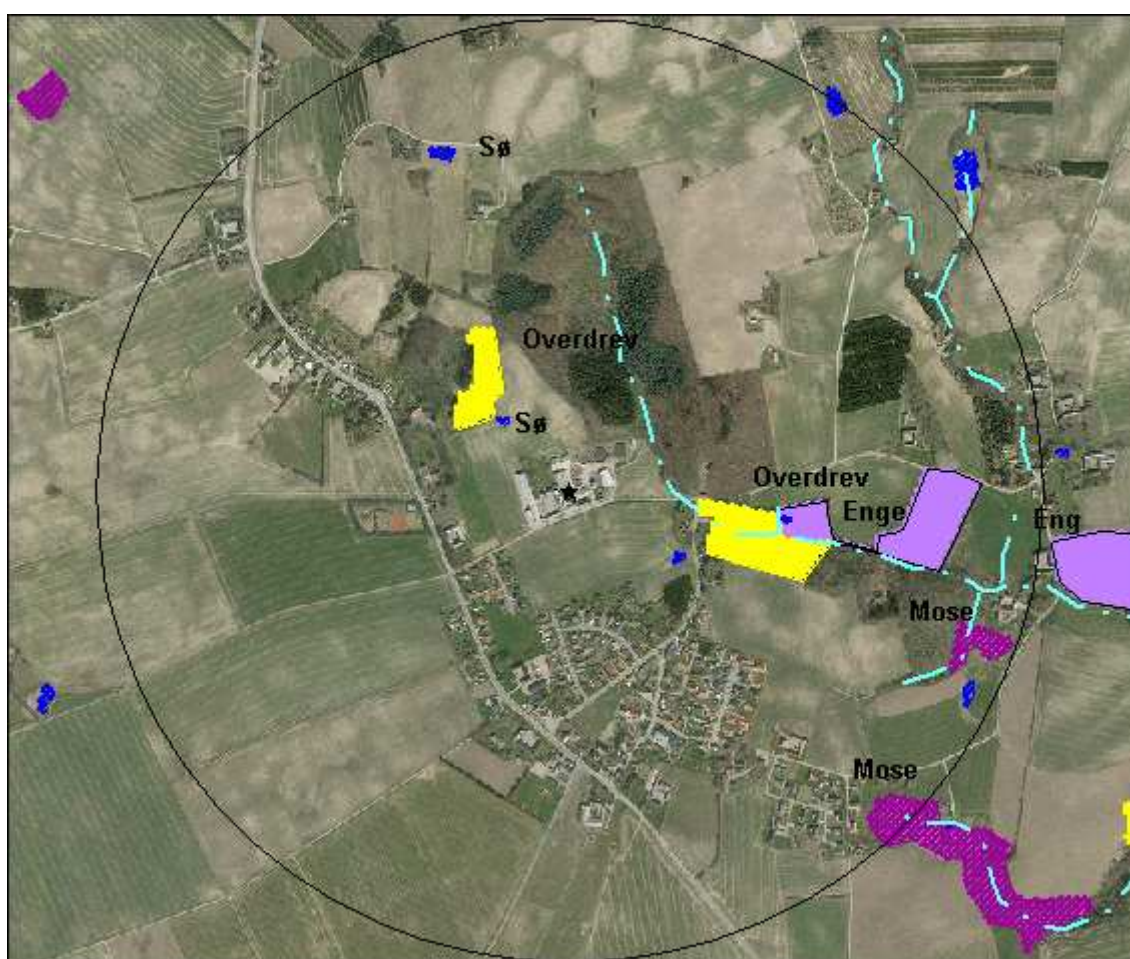
²³ Lovbek. nr. 933 af 24. september 2009 om naturbeskyttelse.

²⁴ Ammoniakmanualen, opdatering af 15/12 2005. Kan ses på www.naturstyrelsen.dk, søg efter ammoniakmanual.

²⁵ Definition på tålegrænse: 'En kvantitativ vurdering af den belastning med et eller flere forurenende stoffer, hvorunder effekter på udvalgte følsomme elementer af natur og miljø ikke forekommer vurderet med den bedste nuværende viden' – Altså er en tålegrænse således et simpelt mål for et områdets følsomhed og bør primært ses som en erstatning for egentlig dosis-/effekt relationer. Manual vedr. Vejledning vedr. vurdering af de lokale miljøeffekter som følge af luftbåren kvælstof ved udvidelser og etablering af større husdyrbrug, Skov- og Naturstyrelsen, 2003

Nær ejendommen ligger Dybdal skov, som fremgår af de oprindelige matrikelkort, hvilket betyder at skoven har været der i ca. 200 år. Ifølge bilag 3 til godkendelsesbekendtgørelsen kategoriseres skov, som har været skov i lang tid, ca. 200 år, så der er tale om gammel "skovjordbund", som ammoniakfølsom. I nordenden af marken lige nord for ejendommen, ved diget på overgangen til skoven, fandtes arter, der indikerer værdifuld skov, bl.a. storkonval, hvid anemone, guldnælde og skovmærke. På diget mellem marken og skoven står store, gamle træer, både eg og bøg. Skoven ligger nær ejendommen og har således gennem mange år modtaget ammoniakbidrag fra stald og lager. Baggrundsbelastningen i området var i 2011 ca. 14,5 kg N/ha/år²⁶. Tålegrænsen for løvskov er 10-20 kg N/ha/år.

Ingen af disse naturområder er vurderet at være særligt kvælstoffølsomme. Med den oplyste baggrundsbelastning og nærværende ejendoms påvirkning på naturområderne vurderes naturområdernes generelle tålegrænse ikke at være overskredet. Tålegrænsen for de beskrevne naturområder vurderes at være i den øvre ende af tålegrænseintervallet.



Figur 1. Naturområder omkring Dalvej 1.

Søer

I området er der enkelte søer, hvilket ses af figur 1. Der er en generel målsætning for vandhuller og søer (B-målsatte). Der er flere søer/ vandhuller, som er beliggende i tilknytning til dyrkede arealer. Området er domineret af jord bestående af moræneler. Søer beliggende i leret jord vurderes at være naturligt næringsrige og har en høj tålegrænse overfor kvælstofdeposition.

²⁶Jf. Harmoniserede tålegrænser, opdatering af 15. december 2005 (Ammoniakmanualen). Se www.naturstyrelsen.dk, søg efter ammoniakmanual.

Artsdata

I Dybdal skov, som starter ca. 130 m nord for anlægget, er registreret tyndakset gøgeurt. I et moseområde, ca. 1 km sydøst for anlægget er der registreret engblomme samt flere tusinde maj-gøgeurt. Området er karakteriseret som særlig værdifuld natur, hvilket også skyldes de ca. 100 tuestar, som findes i området. Ingen af disse arter er registreret på Habitatdirektivets²⁷ bilag IV. Der er ikke kendskab til andre områder med registreret artsdata indenfor 1 km radius fra staldanlægget.

Ved en overslagsberegning i husdyrgodkendelse.dk (afstand 1 km, vindretning 330 grader) er beregnet en totaldeposition i området på 0,1 kg N/år, hvilket ikke vurderes at påvirke artsdata i denne afstand væsentligt.

Vurdering

Hedensted kommunen vurderer, at hverken det nævnte naturområder beskyttet efter § 7 i Husdyrloven og § 3 i Naturbeskyttelsesloven samt registreret artsdata bliver påvirket af husdyrproduktionen i væsentlig grad med hensyn til kvælstofdeposition.

I forbindelse med revurdering af miljøgodkendelsen stilles der vilkår til reduktion af ammoniakemissionen fra staldanlægget, således at Miljøstyrelsens vejledende ammoniakemissionsniveau overholdes, se afsnit 4.5.2 om BAT på staldindretning.

4.2.5 Lugt

Lugtemissionen er beregnet i det digitale ansøgningsystem, ud fra oplysninger om den ansøgte husdyrproduktion. Der beregnes antal lugtenheder ud fra det gennemsnitlige kg dyr på stald på en varm sommerdag (maksimal belastning). Dette omregnes til en geneafstand, indenfor hvilken der kan forventes væsentlig lugtgener.

Grænseværdierne er forskellige i forhold til, i hvilket område naboer er bosiddende. I byzone er grænseværdien 5 odour units (OU_E/m^3)²⁸, i samlet bebyggelse (8 enkelt boliger indenfor 200 m radius) 7 OU_E/m^3 og enkelt bolig i landzone (uden landbrugspligt) 15 OU_E/m^3 .

Jævnfør husdyrgodkendelsesbekendtgørelsens bilag 3 fremgår det, at lugtgenekriterierne er gældende i forhold til etableringer, udvidelser og ændringer²⁹. Med de generelle regler i forbindelse med revurderinger, hvor der ikke sker udvidelser eller ændringer, kan beskyttelsesniveauet for lugt ikke kræves overholdt. Den lugtgene, som vil forekomme for beboere i nærheden, overskrider de nuværende lugtgenekriterierne.

Da der i forbindelse med nærværende revurdering foreligger en klagenævnsafgørelse, skal Hedensted Kommune følge denne afgørelses bestemmelser. Dette fremgår af gennemgangen af tiltag til reduktion af lugt i afsnit 4.2.5.3.

4.2.5.1 Geneafstande for lugt

Geneafstandene for lugtemission er overholdt i forhold til byzone (Hornsyld) og enkelt bolig i landzone uden landbrugspligt, Bjerrelide 1. Geneafstanden er ikke overholdt til samlet bebyggelse (Bjerre), se tabel 4. Nærmeste samlet bebyggelse er med udgangspunkt i Dalvej 8³⁰. Der kan også dannes en samlet bebyggelse på Dybdalvej øst for staldanlægget med udgangspunkt i Dybdalvej 15. Dette betyder, at de enkelt boliger

²⁷ Rådets direktiv 92/43/EØF om bevaring af naturtyper samt vilde dyr og planter, med senere ændringer.

²⁸ OU (odour units) er en international betegnelse for en lugtenhed.

²⁹ Fastsættelse af krav tager udgangspunkt i 'Faglig rapport vedrørende ny lugtvejledning for husdyrbrug', december 2006, Skov- og Naturstyrelsen, Miljøministeriet.

³⁰ En samlet bebyggelse er defineret som minimum 8 enkelt boliger i landzone uden landbrugspligt, som er beliggende indenfor en radius af 200 m, dvs. boligen, hvorfra centrum dannes og minimum 7 andre boliger.

ger, der er beliggende i landzone, men i nærheden af andre enkelt boliger har en grænseværdi for lugtgene på $7 \text{ OU}_E/\text{m}^3$, mod de enkelt boliger, som er beliggende mere alene i landzone (uden landbrugspligt) har en grænseværdi på $15 \text{ OU}_E/\text{m}^3$. Disse boliger skal tolerere mere lugt fra husdyrbrug.

Der er ikke planlagt fremtidig byzone- eller sommerhusområde inden for den beregnede geneafstand for husdyrbruget. Størstedelen af Bjerre by er udlagt til blandet bolig og erhverv i landzone. Et område i den sydlige del af Bjerre er lokalplanlagt område til boligformål, men er fortsat udlagt som landzone. I denne del af Bjerre er der mulighed for yderligere lokalplanlagte områder til boligformål, dog med status som landzone.

Tabel 4: Geneafstande for lugt fra anlægget

	Beregnet geneafstand *	Afstand fra stald til område
Til eksisterende/fremtidige Byzone/sommerhusområder	808 m	2,9 km **
Til samlet bebyggelse i landzone	617 m	193 m
Til enkeltbolig, Bjerrelide 1	296 m	470 m **

Der er anvendt ny beregningsmetode. Afstand måles fra centrum af staldanlæg i husdyrgodkendelse.dk
 * Geneafstand for enkeltbolig er den ukorrigeret geneafstand, mens de øvrige afstande er den korrigeret geneafstand.

** Afstand fra nærmeste stald til byzone er målt på kort, dvs. samme afstand som angivet i tabel 1.

Med den lugtgeneafstand, der ifølge beregning i husdyrgodkendelse.dk er fra Dalvej 1 efter ændring af svineproduktionen, vil der være ca. 120 boliger beliggende langs med Bjerrevej samt i området syd for anlægget og umiddelbart øst for anlægget ved Dybdalvej indenfor den angivne radius af 617 m som betegner lugtgeneafstanden for samlet bebyggelse. Geneafstanden indikerer indenfor hvilken afstand, der vil kunne registres lugtgener, som kan karakteriseres som væsentlige i størstedelen af tiden (95 %) i forhold til kriteriet for samlet bebyggelse, $7 \text{ OU}_E/\text{m}^3$. Det skal nævnes, at der også kan forekomme lugtgener fra staldanlægget udenfor disse afstande ved ekstreme vejrforhold. Dertil skal det bemærkes, at lugt i forbindelse med udbringning af gødning ikke er medtaget deri.



Figur 2. Geneafstand for samlet bebyggelse, 617 m i ansøgt drift (gul) og geneafstand for samlet bebyggelse, 757 m i nudrift.

Staldanlægget på Dalvej 1 ligger tættere på end 50 % af lugtgeneafstanden på den nærmeste samlet bebyggelse, som dannes med udgangspunkt i boligen Dalvej 8. Med en sådan placering har husdyrbruget ikke mulighed for at udvide produktionen eller foretage ændringer i staldanlægget, som medfører forøget gener, jf. bilag 3 i husdyrgodkendelsesbekendtgørelsen. Der kan kun foretages godkendelsespligtige ændringer i staldanlægget, såfremt husdyrbruget overholder 50 % reglen under forudsætning af uændrede eller færre lugtgener i forhold til eksisterende produktion. Som det fremgår af tabel 4 er der 193 m fra centrum af stald til samlet bebyggelse, mens lugtgeneafstanden er beregnet til 617 m. 50 % reglen kan altså ikke anvendes. De ændringer, som er angivet i forbindelse med nærværende revurdering, er ikke at karakterisere som godkendelsespligtige ændringer, jf. Miljøstyrelsens WIKI vejledning om 'Godkendelsespligt'.

4.2.5.2 Vilkår 15 i miljøgodkendelsen fra 2004

I forbindelse med Juelsminde Kommunes miljøgodkendelse fra 2004 blev der stillet vilkår omkring en reduktion af lugtemissionen svarende til 20 %.

Vilkår 15 fra miljøgodkendelsen 2004:

For at imødekøbe lugtgener, skal virksomheden inden den 1. januar 2007 have reduceret afgangsluften fra bedriften med 20 % i forhold til nuværende drift. Det er virksomhedens opgave at dokumentere en reduktion af lugten. Dokumentation i form af beregninger, forsøgsdata, byggeblade eller lignende fra producenten af anlægget vil være tilfredsstillende.

Ansøger indsendte oplysninger til det daværende Miljøklagenævn om at et sådant tiltag vil koste 3.450.000 kr. eks. moms til selve luftrensningsanlægget og ca. 2.000.000 kr. eks. moms til opsætning, i alt 5.340.000 kr. eks. moms. I Miljøklagenævnets afgørelse MKN-104-00105³¹ er det anført, at denne udgift ikke er proportionalt, altså en udgift svarende til 15 kr. pr. reduceret OU med en afskrivningsperiode på 10 år. Dertil kommer driftsomkostninger.

Miljøklagenævnet ændrede ved deres afgørelse den 9. december 2009 vilkår 15 til følgende:

Vilkår 15. Virksomheden skal med henblik på næste regelmæssige revurdering i 2012 udarbejde en handlingsplan, der som minimum skal indeholde en systematisk gennemgang af virksomhedens muligheder for at anvende bedste tilgængelige teknik (BAT) inden for staldindretning, foder, management, forbrug af vand og energi, gylleopbevaring/-behandling og gylleudbringning, herunder inden for reduktion af ammoniakemission og lugt, med udgangspunkt i de teknologier, der er beskrevet i EU-Kommissionens BREF-dokument for intensiv fjerkræ- og svineproduktion samt Miljøstyrelsens BAT-blade mv.

4.2.5.3 Tiltag til reduktion af lugt

På baggrund af ovennævnte stadfæstelse af vilkår 15 i Miljøklagenævnets afgørelse den 9. december 2009 har Hedensted Kommune i forbindelse med revurderingen anmodet ansøger om indsendelse af redegørelse for tiltag til reduktion af lugt. De indsendte tiltag medfører en lugtreduktion på gennemsnitligt 22 %, se tabel 5.

I forbindelse med nærværende revurdering af miljøgodkendelsen er der anmeldt en ikke godkendelsespligtig ændring af staldindretningen og en omlægning af dyreholdet, hvilket er beskrevet i afsnit 4.1.2 og 4.2.1.

Den angivne nudrift, som også fremgår af Miljøklagenævnets afgørelse af 9. december 2009 medfører, jf. beregning i husdyrgodkendelse.dk en lugtemission på 113.795 OU/år. Den ansøgte svineproduktion har en samlet lugtemission fra staldanlægget på 89.206 OU_E/m³. Der sker med omlægningen en reduktion af lugtemissionen på 24769 OU/år, hvilket svarer til en samlet reduktion på 21,8 %, se tabel 5.

Tabel 5. Oplysning om antal lugtenheder, OU_E/m³ i nudrift og ansøgt drift.

Stald	OU _E /m ³ Nudrift*	OU _E /m ³ ansøgt drift	Ændring i %	Reduktion i antal OU _E /m ³
Sostald, løbe-drægtighedsstald, individuel opstaldning, delvis spaltegulv	5.120	4.800	6	320
Sostald, farestald, kassestier, delvis spaltegulv	7.602	7.200	5	402
Smågrisestald, fuldspaltegulv	15.550	11.528	26	4.022
Slagtesvinestalde, ændres fra fuldspaltegulv til drænet gulv	85.703	65.678	23	20.025
I alt	113.795	89.206	21,8	24.769

* Nudriften er beregnet ved at oprette en fiktiv ansøgning og indsætte nudriften i såvel nudrift og ansøgt drift, hvormed husdyrgodkendelse.dk beregnet antal lugtenheder i nudriften.

³¹ I nævnte afgørelse er geneafstanden til samlet bebyggelse beregnet ved FMK-modellen (afgørelse før 2007) på 41.522 LE/m, hvilket omregnet til OU/m³ i husdyrgodkendelse.dk svarer til 117.467 OU/m³. Der er angivet en lugtgeneafstand på 360 m til samlet bebyggelse. Der i afgørelsen oplyst en pris på 3,4 mio. kr. for opsætning af luftrensning og 2. mio. kr. for ombygning af stalde til luftrensning.

Der er ikke indsendt oplysninger om ændringen i stalde på staldniveau. De enkelte staldanlæg for hver dyretype ligger meget tæt sammen, hvormed disse kan betegnes som en samlet enhed i lugtmæssig forstand.

Ændring af staldgulv

Staldanlægget er indrettet med fuldspaltegulv i små- og slagtesvinestaldene. Disse har en lugtemission på hhv. 380 og 450 $OU_E/m^3/1000$ kg dyr på stald. Fuldspaltegulv er ulovlig fra 1.7.2015³², hvormed der skal foretages en ændring af gulvtypen. Ansøger har oplyst, at der vil etableres drænet gulv i staldene, da dette kan foretages uden at skulle bryde gulvet op, dvs. en ikke godkendelsespligtig ændring. Beregningsgrundlaget for lugtemissionen ændres ikke ved denne ændring af staldgulv.

Redegørelse for 'antal svin på stald ad gangen'

I Miljøklagenævnets afgørelse blev der angivet, hvor mange svin på stald ad gangen, der er i de enkelte stalde til hver dyretype. Antal svin på stald ad gangen angives populært som antal stipladser. Med den indsendte beregning i husdyrgodkendelse.dk skal svin have en vægt på gennemsnitlig 69,5 ton for slagtesvin og 30,3 ton for smågrise, jf. husdyrgodkendelse.dk, såfremt der køres med en kontinuert drift. Dette er tilfældet på Dalvej 1, dog er der udsving i forhold til naturlige driftsforhold.

Antallet af svin på stald ad gangen er i beregningen reduceret i forhold til den effektivitet, som er normen for smågrise- og slagtesvineproduktioner i dag, se nedenstående afsnit om 'Effektivisering'.

Effektivisering

Når der sker en effektivisering i staldanlægget vil staldanlægget være større end nødvendigt. Svinene vil være på stald i kortere tid og opnå den samme afgangsvægt. På Dalvej ændres vægtintervallet til det nuværende normvægtinterval, hvilket medfører, at slagtesvinenes afgangsvægt er større end i nudriften. Derfor vil svinene, smågrise (7,4-32 kg) og slagtesvin (32-107 kg) være på stald i nogenlunde samme tidsrum som produktionen i 2004, da seneste revurdering blev meddelt. Da staldanlægget er ældre, og der senest har været en udvidelse af smågrise- og slagtesvineproduktionen i 1993 er effektiviseringen over denne tidsperiode markant. I dette tidsrum er produktionsintervallet ændret fra 25-95 kg for slagtesvin til det nuværende på 32-107 kg.

I forbindelse med indsendelse af materiale i forbindelse med revurderingen har ansøger via skema 32415 indsendt ændring af antal stipladser/svin på stald ad gangen. Hedensted Kommune har på baggrund af landsgennemsnittet for 2010³³ vurderet, at effektiviteten i svineproduktionen er på niveau med landsgennemsnittet. Daglig tilvækst i 2010 pr. slagtesvin er 895 g/dag og for smågrise 450 g/dag.

Den anmeldte slagtesvineproduktion på 9112 slagtesvin med en gennemsnitlig tilvækst på 75 kg medfører, at der i staldanlægget kan produceres 683400 kg svin. Set over et år betyder det, at der med den anførte effektivitet skal være 2091 svin på stald ad gangen. For smågrise betyder effektiviteten, at der skal være 1503 smågrise på stald ad gangen. Der er med skema 32415 anmeldt hhv. 2100 og 1540 stipladser.

Det vurderes samtidig at den effektivitetsforbedring mht. lugt, som kan beregnes i husdyrgodkendelse.dk delvis er sket over en længere årrække, hvormed effekten ikke vil opleves markant forskellig efter nærværende afgørelse er meddelt.

³² Lov nr. 104 af 14. februar 2000 om indendørs hold af smågrise, avls- og slagtesvin.

³³ Landsgennemsnit for produktivitet i svineproduktionen 2010, Videncenter for svineproduktion, Notat nr. 1114, 3. juni 2011.

Tekniske tiltag

Luftrensning

I forbindelse med Miljøklagenævnets afgørelse i 2009 af miljøgodkendelsen fra 2004 blev der indhentet tilbud fra SKOV A/S omkring mulige luftrensning på staldanlægget. Miljøklagenævnet fandt ikke dette proportionalt. Hedensted Kommune har på denne baggrund ikke foretaget yderligere vurdering af muligheden for luftrensning.

Rengøring af ventilation

På grund af staldanlæggets placering tæt på omkringboende har Hedensted Kommune stillet vilkår om rengøring af afkast i forbindelse med holdskift. Dette vilkår er overført fra miljøgodkendelse i 2004:

16. Til imødegåelse af lugtgener fra afkast til ventilationsanlæg og staldafsnit skal disse vedligeholdes og rengøres i fornødent omfang.

Ændring af ventilationsstyringen

Formålet med ændring af ventilationen er at øge hastigheden på afgangsluften. Ændring af lufthastigheden af afgangsluften reducerer ikke lugtmissionen, men medfører, at ventilationsluften fra stalden og dermed lugt føres højere op i luften. Herefter vil der ske en fortynding af lugten.

Den lugtreducerende effekt, der kan opnås ved ændring af lufthastigheden i disse, er størst for de nærmeste boliger, og aftager, når afstanden fra staldene til de omboende øges. På dage med lav udetemperatur eller i perioder, hvor ventilationsbehovet er lavt, vil denne lugtreducerende effekt være større, end når ventilationseffekten udnyttes fuldt ud.

Effekten af ændret ventilation er en ikke kvantitativ effekt. Denne kan kvantificeres ved at indsætte afkast, staldens udformning, vindretninger mv. i en OML-multi beregning, som kan dokumentere de aktuelle vindforhold.

Reduktion af lugtmission kan ske ved optimering af selve ventilationssystemet og ved ændring i ventilationen, dvs. ved afkastsudformning og/eller – højde.

Ansøger har redegjort for, at ventilationen er temperaturstyret.

Der er indsendt oplysning omkring muligheden for at optimere ventilationen i slagtesvinestaldene:

I stald 5,6, 7 og 8 er der hhv. 2,3,2 og 1 afkast pr. sektion. Det vil sige, at i stald 8 kan frekvensstyring ikke lade sig gøre, da stalden er sektioneret. I stald 5 og 7 er der en begrænset effekt, da der er 2 sektioner med hver to afkast. I stald 6 er der 2 sektioner med hver 3 afkast – her kunne der i teorien være en mulig effekt.

I sommersituationen må der i forhold til naboer forventes de største gener, idet mange her opholder sig en del ude. I sommersituationen er der dog ringe effekt af frekvensstyring, da anlæggene her ofte vil køre i max. pga. høje udetemperaturer.

Ved de fremherskende vinde SV og S er der ingen gener for naboer.

Det kuperede landskab omkring ejendommen, og bygningernes placering i forhold til hinanden gør det dog yderst vanskeligt for røgfanen at slippe væk uanset om vi laver frekvensstyring eller forhøjede afkast.

Stald 8 er gravet ind i bakken. På toppen af bakken er der mod N skov. Mod V ligger stald 1 væsentligt højere end det øvrige bygningskompleks, og specielt er toppen af taget væsentligt over de øvrige stalde.

Ved SV til SØ vindretning kan røgfanen ikke slippe væk fra terrænet bag ejendommen.

Fra SØ til NØ vindretning ligger stald 1 så højt at røgfanen fra stald 5, 6, 7 og 8 ikke slipper over stald 1 eller det kuperede landskab bag ved. Når vinden er i N til V så vil det kuperede landskab med skoven på toppen og højdeforskellen til stald 1 skabe turbulente luftforhold omkring ejendommen, der ofte vil få røgfanen til at falde til jorden.

Samlet vurderet vil frekvensstyring have ingen eller kun ringe effekt, hvorfor denne investering kun vil øge udgiften uden at have nogen synlig effekt.

Ændring af afkasthøjde

Der er endvidere en lugtreducerende effekt ved at ændre af højden på ventilationsafkast. Da effekten af tiltaget er størst, når afkastet kommer over tagryggen, vurderes tiltaget kun relevant på de afkast, som er placeret under kip, og hvor forhøjelse af umiddelbart muligt uden større omkostninger.

Afkast er ikke på alle stalde placeret over kip. Ved Kommunens tilsyn er der blevet registreret følgende omtrentlige placering/højde af afkast:

Stald 1: ca. 0,5 m højt afkast placeret meget nær kip.

Stald 2: mod vest afkasthøjde 0,5-1 m placeret midt på tag, afkast omkring kip i højde; mod øst afkast placeret i kip, lavt afkast.

Stald 3: 6 afkast ud mod vejen placeret i mur, afkasthøjde ved tagrende; mod nord lave afkast placeret midt på tagflade, ikke over kip

Stald 4: ca. 1 m afkast i kip

Stald 5: ca. 1 m afkast i kip

Stald 6: ca. 1 m aflast i kip

Stald 7: lavere afkast placeret tæt ved kip, afkast lige over kip

Stald: 8: lavere afkast placeret tæt ved kip, afkast lige over kip

Ansøger har indsendt redegørelse om forhøjelse af afkast:

Forhøjelse af afkast er teknisk muligt. Men må forventes at have yderst ringe effekt på denne ejendom, grundet de samme forhold som beskrevet under pkt. 1. Løsningen vil desuden være forholdsvis kostbar, idet de nuværende afkast ikke umiddelbart kan forlænges uden de skal udskiftes med nye, og der skal evt. ændres i tagene så barduner kan fastgøres her, så de også tåler stormvejr.

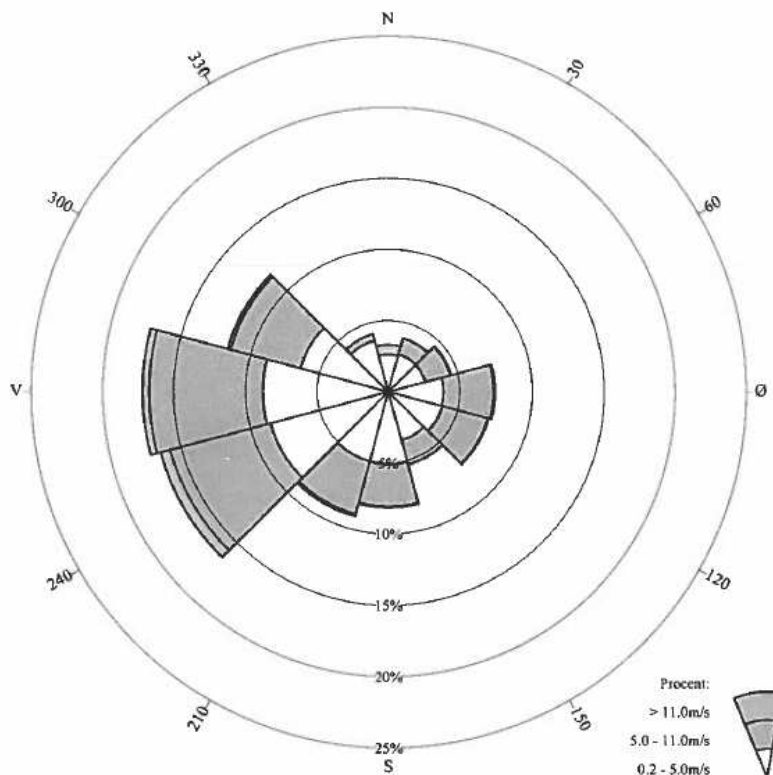
Effekten af at forlænge skorstenene anses for yders minimal (se ovenfor).

Rent æstetisk vil forlængelse af skorstenene bevirke at den bymæssige bebyggelse mod S kan opfatte forhøjelsen som skæmmende for ejendommen og for deres udsigt mod skoven og bakken bag ved.

Vindforhold

På baggrund af ansøgers redegørelse for vindforhold i forhold til omkringboende kan af figur 3 ses vindrose Båstrup, som er den nærmeste målestation for vindretninger og vindhastigheder. Det ses, at størstedelen af vinden kommer fra vest og denne er kraftigst.

For de enkelte måneder kan det af rapporten ses, at vindretningen i sommermånederne er overvejende vestenvind, mens det i vintermånederne er mere sydvestlig. Særligt i juni til august er vindretningen overvejende vestenvind.



Figur 3. Vindrose data Båstrup, Gl. Sole. Gennemsnit for år³⁴.

Overføres disse oplysninger til staldanlægget på Dalvej 1 vil den kraftigste påvirkning på omgivelserne være boligere beliggende mod nord og mod vest. Mod nord er der et kuperet terræn og et større skovområde. Inde i området er beliggende enkelte boliger. Mod øst ved Dybdalvej er beliggende ca. 10 huse, som samlet set danner en samlet bebyggelse. Rent vindmæssigt er disse boliger mest påvirket af lugt i forhold til boliger syd og vest (langs Bjerrevej). Den overvejende del af boligerne i området er beliggende vindmæssigt fordelagtig i forhold til staldanlæggets placering.

Vurdering

Beskyttelsesniveauet som er fastlagt i husdyrgodkendelsesbekendtgørelsens³⁵ bilag 3 er ikke overholdt for afstanden til samlet bebyggelse. Der er samlet bebyggelse både vest, syd og øst for staldanlægget. Den nærmeste samlede bebyggelse dannes vest for staldanlægget, mens den samlede bebyggelse ved Dybdalvej er mest påvirket af lugt pga. fremherskende vindretning. Uanset disse forhold er der fortsat efter omlægningen og effektiviseringen af svineproduktionen en overskridelse af lugtgenekriterierne i forhold til samlet bebyggelse.

På baggrund af de aktuelle topografiske forhold, staldanlæggets placering i forhold til omkringboende er det vurderet, at det ikke er proportionalt at foretage en optimering af ventilationen i forhold af frekvensstyring samt afkastsforhøjelse set i forhold til den effekt et sådant tiltag vil medføre.

Hedensted Kommune vurderer, at de tiltag, som iværksættes i form af reduktion af antallet af svin på stald ad gangen er tilstrækkelig til at sikre mindst mulig påvirkning af omgivelserne med lugtmission i forhold til den effekt og de omkostninger, som teknologierne kan bidrage med. Der er stillet vilkår 1 og 16 mht. kontrol af antal dyr

³⁴ DANISH METEOROLOGICAL INSTITUTE, MINISTRY OF TRANSPORT, TECHNICAL REPORT, 99-13, Copenhagen 1999. Observeret vindhastighed og -retning i Danmark - med klimanormaler 1961-90. Side 189 til 191.

³⁵ Bekendtgørelse nr. 294 af 31. marts 2009 om tilladelse og godkendelse af husdyrbrug og senere ændringer.

på stald ad gangen. Tidligere vilkår 15 omkring lugtreduktion anses for overholdt med nærværende afgørelse. Endvidere er tidligere vilkår 13 og 16 overført til nærværende afgørelse i hhv. vilkår 3 og 9.

4.2.6 Støj, støv, lys og skadedyr

Støj

Der forekommer støj fra ventilationsanlægget i stalden. Ventilatorerne er termostatstyret og i drift hele døgnet. Der kan forekomme støj fra aktiviteter på virksomheden, i forbindelse med transporter til og fra ejendommen, kørsel på marker i forbindelse med markdriften herunder udbringning af husdyrgødning.

I forbindelse med gylleudbringning kan der forekomme kørsel i aften- og evt. også i nattetimerne. Med hensyn til kørsel kan der ske ændringer i driftstiden, idet leverandører kan ændre ruter, og nogen firmaer kører med 2-holdsskift. Normalt sker kørsel til og fra staldanlægget mellem kl. 6 og kl. 19.

Der er ikke foretaget tiltag for at dæmpe støjkilderne. Der er kompressor til maleblande anlæg, hvilket er placeret inde i laden. Derudover er der hvert år opstillet et mobilt korntørringsanlæg. Denne opstilles ved fodersilo lige øst for ejendommen. Der er etableret en støbt plads til anlægget. Herved kan kornet, som er lagret i laden og stålsiloen via rørforbindelse føres gennem korntørringsanlægget. Aktiviteten er kun i drift i høstsæsonen. Aktiviteten afhænger af vejret i høst sæsonen, hvormed anlægget vil køre i kortere eller længere tid.

I miljøgodkendelsen fra 2004 er der angivet, at producenten har oplyst, at der er monteret en filtertype 2, der skal sænke støjniveauet til 68 dB(A) i en afstand af 1,5 m fra anlægget.

Følgende vilkår indgår i den eksisterende godkendelse omkring mobilt korntørringsanlæg:

12. Ejendommen har et mobilt korntørringsanlæg leveret af Dan Corn. Dan Corn har opgjort støjbelastningen 1½ meter fra tørreriet til 95 dB(A) uden filter, 73 dB(A) med påmonteret filtertype 1 og 68 dB(A) med påmonteret filtertype 2. Der skal på tørreriet i forbindelse med drift være påmonteret filter af type 2 eller et tilsvarende filter med samme eller bedre støjdæmpning.

Med et mobilt anlæg, som anført i miljøgodkendelsen fra 2004, vurderes støjkravene i dag at være overholdt. Hedensted Kommune forudsætter, at der sker en fortsat udvikling i sådanne anlæg, hvormed det tidligere oplyste støjniveau ikke vurderes at stemme med situationen i dag.

Anlægget placeres ca. 10 m fra Dalvej, hvilket er længere end de 1½ meter, som der er angivet i beskrivelsen. Støjkravet skal overholdes ved skel til nabo, dvs. ca. 170 m fra placeringen af det mobile korntørringsanlæg.

Hedensted Kommune vurderer, at aktiviteten overholder de vejledende støjkrav, vilkår 10, da aktiviteten anses for at være en tilbagevendende og dermed stationær aktivitet på husdyrbruget, også selvom selve anlægget kun er placeret få dage på husdyrbruget hvert år. Ansøger oplyser, at korntørringsanlægget i normale år er på husdyrbruget i 20 døgn.

Følgende vilkår indgår i den eksisterende godkendelse omkring støj:

10. Virksomhedens støjbelastning, målt udendørs som det ækvivalente, konstante, korrigerede støjniveau i dB(A) målt ved nærmeste nabobeboelse må ikke overstige følgende grænseværdier:

Mandag-fredag	07.00 – 18.00	55 dB(A)
Mandag-fredag	18.00 – 22.00	45 dB(A)
Lørdag	07.00 – 14.00	55 dB(A)
Lørdag	14.00 – 22.00	45 dB(A)
Søn- og helligdage	07.00 – 22.00	45 dB(A)
Alle dage	22.00 – 07.00	40 dB(A)

Støjens spidsværdier må ikke overstige 55 dB(A) om natten.

Ovenstående vilkår vurderes stadig at være relevant og bibeholdes, dog med den tilføjelse af, hvorledes vilkåret dokumenteres overholdt, se vilkår 11. De generelle krav til støj er i forvejen skærpet, i henhold til vejledning fra Miljøstyrelsen om ekstern støj fra virksomheder³⁶.

Kontrolkravet (vilkår 12) er omformuleret i forhold til vilkår 11 i miljøgodkendelsen fra 2004, hvor der ligeledes er anført, hvorledes støjen dokumenteres. Kontrolvilkåret ændres med bemærkning om, at støjmåling kun skal foretages, såfremt Kommunen skønner, at eventuelle klager vedrørende støj fra virksomheden er velbegrundede.

Støv

Der kan forekomme støvgener i forbindelse med høstarbejde. Gener i forbindelse med kørsel ved bedriften og på de enkelte marker vurderes at være kortvarige.

I tilknytning til høstarbejde og i forbindelse med at der modtages korn til oplagring i plansilo i laden, er der et udsug fra indblæsning af korn i laden. Anlægget er opsat for at tage støv og avner fra kornet i forbindelse med, at dette har været gennem tørreri eller lægges i laden til opbevaring. Anlægget er opsat ud mod Dalvej vest for indgangen til laden. Anlægget består af en cyklon og en vogn til opsamling af kornrester mv. Ansøger oplyser, at anlægget har siddet der i ca. 20 år, i starten sad cyklonen ved østgavlen på laden. I starten var der ingen vogn under cyklonen. I forbindelse med miljøgodkendelsen i 2004 blev der opsat højere sider på vognen. Ansøger har ved tilsyn oplyst, at der produceres ca. 1 vognlæs kornrester, avner mv. på en sæson.

I miljøgodkendelsen i 2004 blev der stillet vilkår om et posefilter på cyklonen, se nedenfor. Det fremgår ikke af miljøgodkendelsen, hvorfor der stilles vilkår om posefilter. Et posefilter er et filter, som påmonteres udblæsningsluften for at minimere støvgener af det mere fine støv. Udblæsningsluften på cyklonen på Dalvej blæses ud i toppen. Herpå er det umiddelbart ikke er praktisk muligt at påsætte et posefilter.

Følgende vilkår indgår i den eksisterende godkendelse omkring støv:

13. Virksomhedens må ikke give anledning til væsentlige lugt- og støvgener udenfor virksomhedens areal. Det er Juelsminde Kommune/Miljøcenter Horsens I/S vurdering, om støv- og lugtgener er væsentlige.

14. Der er på siden af bygning 10 ud til Dalvej blevet påsat en cyklon til udblæsning af affaldsrester og affaldskorn i forbindelse med korntørring. For at minimere støvgener skal der på cyklonen monteres et posefilter.

Af Luftvejledningen³⁷ fremgår, at vilkår til opsætning af posefilter skal følges af vilkår om emissionsværdi, kontrolvilkår for rensning og inspektion af disse. Miljøgodkendelsen fra 2004 indeholder ikke sådanne specifikationer til det krævede posefilter. Natur-

³⁶ Miljøstyrelsens vejledning nr. 5, 1984 om ekstern støj fra virksomheder.

³⁷ Luftvejledningen, Vejledning fra Miljøstyrelsen, nr. 2, 2001.

og Miljøklagenævnet har i afgørelse³⁸ fastslået, at vilkår skal stilles ud fra en konkret vurdering; vilkår skal være præcise og kunne dokumenteres samt være mulige at håndhæve for tilsynsmyndigheden. Vilkår 14 overholder ikke disse krav.

Hedensted Kommune har i forbindelse med nærværende revurdering undersøgt, hvilke virksomhedstyper, som kan få vilkår om støvreduktion fra kornlagring. Dette gælder større foderstofvirksomheder (kapacitet over 6 tons pr. time) og for anlæg (decideret foderstofvirksomhed) med kapacitet mindre end 6 tons pr. time. I sidstnævnte skal grænseværdierne for støv og genepåvirkning af dette vurderes i hvert enkelt tilfælde. Oplagring på Dalvej 1 vurderes ikke at kunne betegnes som en foderstofvirksomhed, da der ikke videresælges foder til andre landbrug.

Ansøger har oplyst, at anlægget er i drift i forbindelse med høst, hvor det vurderes at være i drift i de ca. 10 dage fra morgen til aften, hvor der køres korn. Hvis høsten er vanskelig vil høsten strække sig over flere dage, hvormed cyklonen vil køre tilsvarende. Derudover er cyklonen i drift ved aflæsning af korn, som købes udefra. Anlægget vil i den forbindelse køre en times tid.

Lys

Udendørsbelysning er fortrinsvis orienteringslys. Det vurderes ikke at genere omkringboende eller forbikørende.

Skadedyr

Fluebekæmpelse sker i overensstemmelse med Statens Skadedyrlaboratoriums retningslinjer. I alle staldafsnit anvendes der rovfluer efter behov, der er pt. abonnement på Rovfluer.

Rottebekæmpelse foretages ved abonnement ved skadedyrsservice.

I miljøgodkendelsen fra 2004 er følgende vilkår omkring fluebekæmpelse:

32. Der skal på ejendommen foretages en effektiv fluebekæmpelse i overensstemmelse med de af Statens Skadedyrlaboratorium foreskrevne retningslinjer for fluebekæmpelse samt den allerede etablerede brug af gyllefluer

Det vurderes, at vilkåret bibeholdes, dog med den rettelse, at det ikke længere benævnes Statens skadedyrlaboratorium, blot Skadedyrlaboratoriet (hører nu under Århus Universitet). Skadedyrlaboratoriets foreskrevne retningslinjer for fluebekæmpelse kan ses på hjemmesiden www.dpil.dk, se vejledninger (se vilkår 10).

Vurdering

Staldanlægget ligger tæt på samlet bebyggelse. Eneste faste støjkilde er ventilationen samt kompressor i laden. Ansøger vil løbende udskifte ventilatorer til støjsvage og energirigtige ventilatorer. Derudover er der hvert år et mobilt korntøringsanlæg. Efter de oplysninger som foreligger vurderes anlægget at overholde de generelle støjgrænser. Vilkår 10 og 11 bibeholdes, dog med anden ordlyd som beskrevet ovenfor.

Tidligere krav om støvreduktion, vilkår 14, omkring opsætning af posefilter på cyklon i forbindelse med indblæsning af korn i lade bortfalder, da Hedensted Kommune ikke vurderer, at vilkåret i miljøgodkendelsen fra 2004 var velbegrundet, muligt at håndhæve og ej heller muligt at opfylde med den udformning, som anlægget har i dag. Endvidere vurderer Hedensted Kommune, at de støvgener, som vil være i forbindelse med indblæsning af korn i høstsæsonen ikke er til væsentlig gene for omkringboende. Der er god afstand til nærmeste beboelse og i landzone vil der i høstsæsonen være støvgener fra kørsel med maskiner. Forbipassende på offentlig vej vil blive generet af støv, hvilket vurderes at være en kortvarig gene. Genen vurderes ikke at være af tra-

³⁸ NMK-135-00003 af 21. maj 2012, se www.nmknafoerelser.dk

fiksikkerhedsmæssig fare. Vilkår 13 opretholdes, dog omformuleret til et generelt vilkår om gener fra husdyrbrug, nærværende afgørelses vilkår 3.

Ligeledes vurderes at omkringboende ikke vil blive generet unødigt af lys, rotter og fluer ved husdyrbrugets virke. Vilkår om fluebekæmpelse bibeholdes.

4.2.7 Affald, olie og kemikalier

Dagrenovation fra Dalvej 1 afhændes via kommunal ordning. Sorteret affald afleveres på genbrugspladsen eller via privat affaldsordning.

Kemikalieaffald afleveres på genbrugspladsen. Spildolie afhændes efter behov til Dansk Oliegenbrug.

Andet farligt affald, såsom batterier, oliefiltre etc. afhændes pt. via genbrugspladsen.

Døde grise opbevares overdækket på plads nord for slagtesvinestald. Her er der også kølecontainer til opbevaring af smågrise.

Vurdering

Hedensted Kommune vurderer, at der skal stilles vilkår til opbevaring og håndtering af farligt affald og spildolie, såfremt dette opbevares på ejendommen i kortere tid eller der sker ændringer i ejerforholdene. Vurdering af en sådan opbevaring af farligt affald vil ske på de ordinære miljøtilsyn. Husdyrbruget skal til enhver tid overholde Hedensted Kommunes Erhvervsaffaldsregulativ.

I 2004 miljøgodkendelsen er der stillet vilkår 26-30 omkring affald. Vilkår 28 er overført til nærværende afgørelse med ny formulering, mens de resterende vilkår udgår, da disse er lov eller fremgår af Hedensted Kommunens affaldsregulativ. Vilkår 31 om opbevaring af døde grise er ligeledes lov.

Vilkår 34 om opbevaring af sprøjtemidler udgår, da dette er lovkrav.

4.2.8 Spildevand og overfladevand

Spildevand fra beboelse afledes via to trixtanke til nedsivning.

Afløb fra stalde samt læsseplads/vaskeplads er ført til beholdere. Når vaskeplads er i drift, ledes til beholder. Der er prop i afløb ved vaskeplads, hvormed overfladevand efter brug af pladsen nedsives direkte på egen grund. Vaskepladsen ligger i et hjørne mellem bygning 7 og gylletanken, se bilag 1. Gyllekørsel sker via anden tilkørsel til ejendommen end forbi vaskepladsen.

Vand fra tagflader afledes via dræn i Bjerre Bæk via samlebrønd ved bækken bag ved gylletankene. Tagnedløb på maskinhus er sikre i forhold til risiko for udløb til overfladevand i forbindelse med spild ved kørsel.

Vurdering

Hedensted Kommune vurderer, at der ikke vil være væsentlig risiko for forurening af overfladevand i forbindelse med spildevandshåndteringen på ejendommen. Der er stillet vilkår om, at spildevand fra vask af maskiner skal afledes til opsamlingsbeholder og rengøring af pladsen efter vask. Dette vilkår erstatter vilkår 17 i miljøgodkendelsen fra 2004, da det vurderes nødvendig at præcisere vask af pladsen inden afledning af regnvand sker til overfladevand af hensyn til driftssikkerhed. Derudover udgår vilkår 18 i 2004 miljøgodkendelsen, da dette er lovkrav i dag.

4.2.9 Transport

Til- og frakørsel til anlægget sker ad udkørsel øst om maskinhuset, bygning 10, og øst for laden til Dalvej. Derudover er udkørsel fra sostaldene vest for staldanlægget og fra gårdspladsen ud til Dalvej. Der er i alt 4 udkørsler.

Transporter med gylle sker med traktor med 25 m³ ad gangen. Der vil normalt blive udbragt husdyrgødning i februar og april måned.

Tabel 6. Oversigt over transporter

Transporter	Antal/år, ca.
Færdigfoder	80
Afhentning af døde dyr	52
Gyllekørsel, traktor (maskinstation)	600
Affald	12
Øvrige	200
Transporter i alt	944

Størsteparten af transporterne sker indenfor tidsrummet kl. 6-19, mens der i forbindelse med høst og udbringning af husdyrgødning vil kunne forekomme transporter i aften- og nattetimerne.

Vurdering

Det er Hedensted Kommunes vurdering, at transport til og fra virksomheden ligger indenfor, hvad der er forventeligt for et husdyrbrug af denne størrelse, samt at transporten ikke vil være til væsentlig gene for trafikken og naboer.

4.2.10 Energi- og vandforbrug

Energi

Energiforbruget er senest opgjort til 240.000 kWh. Der anvendes el til ventilation og foderanlæg.

Opvarmning af stalde ved indsættelse af dyr sker ved træpillefyr.

Energibesparende foranstaltninger

Se afsnit 4.5.5 om BAT.

Vand

Vandforsyning sker fra Bjerre vandværk. Tidligere boring er sløjfet.

Vandforbruget er senest opgjort til 16.000 m³. Der anvendes ikke vand til markvanding.

Vandbesparende foranstaltninger

Se afsnit 4.5.4 om BAT.

Vurdering

Det er kommunens vurdering, at det ikke er nødvendigt at stille vilkår om at reducere energi- og vandforbrug yderligere. Der er dog stillet vilkår om opgørelse af disse, hvilket er et krav i forhold til opfyldelse af BAT, se afsnit 4.5.4

4.3 Egenkontrol

Der føres forskellige skriftlige opgørelser over egenkontrol. Der føres logbøger over flydelag på gyllebeholderne. Der føres driftsjournal i form af produktionsstyring med oplysninger og dokumentation for antal dyr flyttet til og fra ejendommen, antal dyr

bortskaffet til destruktion samt antal og vægt af dyr sendt til slagteri. Produktionsstyringen og kassebogen med tilhørende bilag føres løbende.

Der udarbejdes medicinregnskab.

I løbet af dagen holdes anlægget under opsyn, og hver dag tages en inspektionsrunde på ejendommen for at tjekke, om anlæggene kører, som de skal.

Oplysninger om affaldsbortskaffelsen reguleres efter reglerne i Hedensted Kommunes Erhvervsaffaldsregulativ og Regulativ for farligt affald.

Der er stillet vilkår om opgørelse af energi- og vandforbrug med intervaller, der kan synliggøre eventuelle uregelmæssigheder. Derudover er der stillet vilkår om dokumentation for produktionens størrelse og foderforbrug.

I miljøgodkendelsen fra 2004 er der stillet egenkontrol til dokumentation for produktionsomfang, tidligere vilkår 9. Vilkåret er bibeholdt, dog opdateret i forhold til praksis i dag og indgår i samlet egenkontrollvilkår.

Vurdering

Hedensted Kommune vurderer, at de beskrevne procedurer for egenkontrol og stillede vilkår er tilstrækkelige, for at miljømyndigheden kan kontrollere husdyrbrugets produktion, forbrug og anvendelse af ressourcer, bortskaffelse af affald mv.

4.4 Renere teknologi/Bedste tilgængelige teknik (BAT)

Redegørelse for anvendt BAT og renere teknologi ifølge BREF-dokumentet (jf. referencedokumentet for bedste tilgængelige teknikker vedr. intensiv fjerkræ- og svineproduktion), som angivet i ansøgningsmateriale ses nedenfor.

Efter hvert afsnit, management, vand- og energiforbrug, foder, staldindretning samt opbevaring og udbringning af husdyrgødning fremgår Hedensted Kommunes vurdering i forhold til Kommunens BAT-niveau, der tager udgangspunkt i BREF-referencedokument, der vedrørende intensiv fjerkræ- og svineproduktion, hvilket er baseret på punkt 6.6 i Bilag 1 i IPPC-direktiv 96/61/EF om *Anlæg til intensiv fjerkræ eller svineproduktion med mere end a) 40.000 pladser for fjerkræ, b) 2.000 pladser for slagtesvin (over 30 kg) eller c) 750 pladser for søer.*

4.4.1 Management

De gældende regler for foder og fødevarer efterleves gennem branchekoden "Vejledning om god produktionspraksis i primærproduktionen", (GMP - Good Manufacturing Practice). Derved sikres, at produkterne produceres under forhold, der ikke er til fare for miljøet samt menneskers og dyrs sundhed.

"Referencer til BAT-vurdering ved miljøgodkendelser", orientering fra Miljøstyrelsen, nr. 2, 2006, som samtidig indeholder EU's "BAT reference documents" (BREFs), er gennemgået med henblik på, hvilke teknikker der er relevante med hensyn til minimering af ejendommens belastning af omgivelserne.

Ved gennemgang af denne og standarderne bag "Godt Landmandskab" skal følgende anføres:

- § Udarbejdelse af mark- og gødningsplaner med følgende gødningsregnskab i samråd med planteavlskonsulent med henblik på optimal udnyttelse af næringsstofferne og det mindst mulige tab af næringsstoffer til miljøet.
- § Udarbejdelse af sprøjteplan og sprøjtejournal, som følges op med markbesøg af konsulent gennem vækstsæsonen med henblik på aktuell behovsbaseret sprøjtning.
- § Udbringning af husdyrgødning på optimale tidspunkter i forhold til både næringsstofudnyttelse og hensynet til naboer.
- § Fodring af svinene optimeres løbende sammen med konsulent, så mest mulig af de tilførte næringsstoffer omsættes til produktion og mindst muligt tabes og går ud af stalden som husdyrgødning.
- § Der forefindes en beredskabsplan i forbindelse med ulykkeshændelser eller andre utilsigtede miljøskadelig udslip

Med hensyn til fodring udarbejdes foderplan af konsulent. Foderet tilsættes fytase, og der fodres med blandinger, der er nøje tilpasset grisenes alder og deres konkrete behov for næringsstoffer (fasefodring) – Derigennem anvendes BAT jvf. EU BREF-notes juli 2003.

Vurdering – management

Hedensted Kommune vurderer, at der skal stilles vilkår om beredskabsplan, og at den til enhver tid skal være ajourført og naturligvis direkte tilgængelig på ejendommen. Hedensted Kommune vurderer på baggrund af ansøgers oplysninger omkring BAT på management, den gældende lovgivning på området, samt med de stillede vilkår, at Kommunens niveau for BAT på management er overholdt.

4.5.2 Staldindretning

Sostaldene er etableret med delvis spaltegulv, mens smågrise og slagtesvinestalde er etableret med fuldspaltegulv. På grund af fuldspaltegulvene er det nødvendigt at renovere staldindretning senest 1.7.2015, hvor nye regler om forbud mod brug af fuldspaltegulv i slagtesvinestalde træder i kraft, jf. lov om hold af svin³⁹. Ændring af fuldspaltegulv til drænet gulv og spalter er en ikke-godkendelsespligtig ændring. Derudover skal der som følge af dyrevelfærdskrav om løsgående søer 4 uger efter faring ske en renovering af sostaldene. Herved kan der ikke være så mange søer som tidligere på den samme plads.

Opfyldelse af BAT niveau for hele staldanlægget

Hedensted Kommunes fastsatte BAT-emissionsniveau svarer til de vejledende emissionsgrænseværdier, som er fastsat i Vejledende emissionsgrænseværdier opnåelige ved anvendelse af den bedste tilgængelige teknik (BAT) fra Miljøministeriet Miljøstyrelsen Maj 2011, hhv.

- Husdyrbrug med konventionelt hold af søer med pattegrise til fravæning (gyllebaserede staldsystemer) - omfattet af husdyrgodkendelseslovens § 11 og § 12
- Husdyrbrug med konventionel produktion af smågrise (gyllebaserede staldsystemer) - omfattet af husdyrgodkendelseslovens § 11 og § 12
- Husdyrbrug med konventionel produktion af slagtesvin 30 – 102 kg (gyllebaseret staldsystemer) – omfattet af husdyrgodkendelseslovens § 11 og § 12.

³⁹ Lov nr. 104 af 4. februar 2000 om hold af svin.

BAT-emissionsniveauet for det eksisterende staldanlæg er 5665 kg N. BAT kravet er beregnet på følgende måde:

400 søer (farestald, delvis spaltegulv 0,75 kg N) + 100 søer (drægtighedsstald, individuel opstaldning 1,74) + 300 søer (drægtighedsstald, løsgående 2,11) = 1110 kg N

10.000 smågrise, fuldspaltegulv (0,91 kg N) = 910 kg N

9112 slagtesvin (32-107 kg), drænet gulv og spalter (0,4 kg N) = 3645 kg N

Ammoniakemissionen fra stald og lager er ifølge husdyrgodkendelse.dk 5666 kg N, hvormed kravet er overholdt.

Ifølge nævnte vejledning fra Miljøstyrelsen skal vurderingen af BAT kravet for staldindretning være proportionalt i forhold til den omkostning, der er forbundet med implementering af tiltaget på husdyrbruget. Ifølge vejledningen anses et teknologisk tiltag ikke for proportionalt, hvis det koster mere end 100 kr. pr. reduceret kg N eller f.eks. en investering på 8 kr. pr. slagtesvin.

Da nærværende afgørelse foruden en revurdering af miljøgodkendelsen også indbefatter en vurdering af ændring af dyrehold, jf. § 19 d i husdyrgodkendelsesbekendtgørelsen og en ikke-godkendelsespligtig ændring af staldindretningen, skal BAT niveauet opfyldes efter ændring af staldindretning og dyrehold.

Vurdering – staldindretning

Hedensted Kommune vurderer, at svineproduktionen overholder BAT kravet for staldindretning mht. ammoniakemission.

4.5.3 Foderforbrug

Der blandes foder på ejendommen. Korn lagres i indendørs plansilo og i to stålsiloer. Der indkøbes desuden korn i løbet af året. Derudover oplagres foderblandinger i fodersiloer og i laden. Der er male-blandeanlæg i laden.

Fasefodring

Der anvendes både en drægtigheds- og en diegivningsblanding til søerne samt for smågrisene. Der anvendes ikke fasefodring til slagtesvin. Det giver mulighed for at differentiere indholdet af råprotein og fosfor efter grisenes alder og aktuelle behov for næringsstoffer. Dette er defineret som BAT i EU referencedokumentet, pkt. 5.2.1.1

Foderoptimering - råprotein

Der er i ansøgningen angivet, at der reduceres i indhold af råprotein i foder til søer og slagtesvin. På godkendelsestidspunktet vil dette være 1520 FE/årso, 130 g råprotein/FE og 4,8 g P/FE for søer; 1,95 FE/kg tilvækst, 161 g råprotein/FE og 5,3 g P/FE for smågrise og 2,84 FE/kg tilvækst, 146 g råprotein/FE og 4,6 g P/FE for slagtesvin. Effekt af foderoptimering er ifølge husdyrgodkendelse.dk 230 kg N.

Der er stillet nye vilkår i forhold til opfyldelse af BAT, vilkår 19 og 20. Overholdelse af vilkår sker ved anvendelse af formel i vilkår. Dokumentation for beregningen af N ab dyr pr dyr følger reglerne for type 2 korrektion i gødningsregnskabet.

Beregning af grænseværdier for emission af fosfor ved anvendelse af BAT i alle stald-afsnit, hvor dette vurderes at være proportionalt:

Ud fra Miljøstyrelsens "Vejledende emissionsgrænseværdier opnåelige ved anvendelse af den bedste tilgængelige teknik (BAT), 2011" (nyeste) kan BAT-niveauet i denne konkrete sag beregnes som:

Søer: 23,0 kg P pr. dyreenhed og år (ab lager)
Smågrise: 27,8 kg P pr. dyreenhed og år (ab lager)
Slagtesvin: 20,5 kg P pr. dyreenhed og år (ab lager)

Den samlede vejledende emissionsgrænseværdi kan dermed beregnes til:

$$(93,27 \text{ DE årssøer} \times 23,0) + (49,8 \text{ DE smågrise} \times 27,8) + (253,11 \text{ DE slagtesvin} \times 20,5) = 2145,2 + 1384,4 + 5188,8 = \underline{8.718 \text{ kg P årligt}}$$

Af www.husdyrgodkendelse.dk fremgår det, at det fra det ansøgte husdyrhold er et fosforindhold på 8.689 kg P. Dermed overholdes Miljøstyrelsens vejledende emissionsgrænseværdi.

Vurdering – foder

Hedensted Kommune vurderer, at ansøgningen (fiktiv skema 32415) overholder BAT niveau mht. fosfor. Der er foretaget fodertilpasning på råproteinindholdet i foder til søer og slagtesvin. Vilkår til BAT niveau for foder er stillet i henhold til Miljøstyrelsens WIKI vejledning.

4.5.4 Vandforbrug

Drikkevand

Bedriftens drikkevandsinstallationer rengøres og efterses jævnligt med henblik på at undgå spild. Vandbesparelse opnås ved drikkekopper.

Vask

Ved vask af stalde anvendes iblødsætningsanlæg, hvorefter staldene vaskes med højtryksrensere med koldt vand. Både iblødsætning og vask med højtryksrensere er vandbesparende.

Øvrige

Derudover vil der gennem dagligt tilsyn blive observeret eventuelle hændelser, der forårsager vandspild. Eventuelle lækager identificeres og små reparationer udføres hurtigst mulig. Service tilkaldes, hvis der er behov for det. Forbruget af vand opgøres og registreres løbende, og der vil blive fulgt op på eventuelle afvigelser. Det synes ikke muligt at foretage yderligere vandbesparende foranstaltninger, da det ikke vurderes, at der forbruges mere end nødvendigt.

Ifølge BREF anvendes der således BAT, da staldene rengøres med højtryksrensere efter hver hold dyr, der foretages regelmæssig kontrol af drikkevandsinstallationerne, vandforbruget registreres regelmæssigt v.h.a. målere, og lækager i vandsystemet findes og udbedres.

Vurdering – vandforbrug

Hedensted Kommune vurderer, at niveauet for BAT er opfyldt, da vandforbruget løbende monitoreres. Der er stillet vilkår om jævnlig aflæsning af vandforbruget.

4.5.5 Energiforbrug

De væsentligste strømforbrugende aktiviteter er i forbindelse med ventilation, fodring samt belysning.

Sikring af at de elektriske installationer fungerer optimalt gennem dagligt tilsyn.

AI ventilation er styret af et temperaturreguleret styringssystem, som sikrer, at ventilationen kører optimalt, både med hensyn til temperatur i staldene og el-forbruget.

Der er opsat belysning, der tænder og slukker ved hjælp af bevægelsessensor, og hvor det er muligt benyttes energisparepærer.

Udendørs belysning er dagslysstyret eller med bevægelsessensorer.

Logistikken i forbindelse med afhentning af foder til blandedanlæg, er indrettet så afstanden giver færrest muligt driftstimer, hvilket minimerer energiforbruget.

Forbruget opgøres og registreres løbende, og der vil blive fulgt op på eventuelle afvigelser.

Ifølge referencedokumentet for bedste tilgængelige teknikker (BREF), der vedrører intensiv fjerkræ- og svineproduktion, anvendes der således BAT, når der er lavenergibelysning, eftersyn og rengøring af ventilatorer, temperaturstyring der sikre temperaturkontrol, og minimumsventilation i perioder, hvor der ikke er behov for ret stor ventilation.

Vurdering - energiforbrug

Hedensted Kommunes BAT niveau for energiforbrug er overholdt på baggrund af ansøgers oplysninger omkring anvendelse af bedste ventilationstype i forhold til elforbrug, anvendelse af temperatur- og frekvensstyret ventilation, vilkår om renholdelse og vedligeholdelse af ventilationen samt vilkår om registrering af elforbrug med kvartalsvise intervaller, hvormed det er muligt at handle på baggrund af udsving i forbruget af el.

4.5.6 Opbevaring af husdyrgødning

Opbevaring

Alle gyllebeholdere bliver kontrolleret via lovpligtige beholderkontrolordningen.

For hver gyllebeholder er der tale om:

- en stabil beholder, der kan modstå mekaniske, termiske og kemiske påvirkninger
- lageret tømmes hvert år og inspiceres visuelt (tømmes helt 1 gang om året)
- beholderens bund og vægge er tætte
- der ingen spjæld er, men alt overpumpes via neddykket rør
- gyllen kun omrøres umiddelbart før tømning
- beholderen er overdækket med naturligt flydelag (sikres ved at tilsætte halm efter hver tømning), og beholderen kontrolleres ved den lovpligtige beholderkontrol.

Det vurderes det, at der er BAT med hensyn til gødningsopbevaring jf. referencedokumentet for bedste tilgængelige teknikker der vedrører intensiv fjerkræ- og svineproduktion (BREF).

Udbringning

Afgørelsen indeholder ingen arealer, dog er vilkår i forhold til udbringning overført fra tidligere miljøgodkendelse uden ændringer.

Vurdering – opbevaring af husdyrgødning

Hedensted Kommune vurderer, at Kommunens niveau for BAT for opbevaring af husdyrgødning er overholdt. Ansøger overholder gældende lovgivning for opbevaring af husdyrgødning. Gældende dansk lovgivning på dette område er dækkende for langt størstedelen af punkterne under opbevaring af husdyrgødning i BREF-referencedokument.

4.5.7 Samlet vurdering BAT

På baggrund af ansøgers oplysninger om anvendelse af BAT og redegørelse for valg og fravalg i forhold til management, staldindretning, foder, vand- og energiforbrug, opbevaring og udbringning af husdyrgødning, samt de stillede vilkår omkring fodring og registrering af el- og vandforbrug, vurderer Hedensted Kommune, at husdyrbruget opfylder kravet om BAT for alle stalde og driftsstyring i øvrigt.

I forbindelse med udarbejdelse af eventuelle tillæg og senest ved revurdering af miljøgodkendelsen, vil overvejelserne omkring BAT blive taget op til fornyet vurdering.

4.6 Landskabelige hensyn

Ejendommen er beliggende i det åbne land lige udenfor Bjerre og syd for skovområde. Ejendommen ligger indenfor område, som er udpeget som værende et særligt værdifuldt landskab og indenfor skovbyggelinjen. Ejendommen ligger ca. 250 m nord for kirkeomgivelseslinjen for Bjerre Kirke.

Ejendommen ligger udenfor særlig værdifuldt naturområde samt diverse fredningslinjer, strand- klit-, sø- å- og fortidsmindebeskyttelseslinier samt kulturmiljøer.

Der er registrerede diger langs skel mod vest, langs sostaldene. Derudover er der registrerede diger nord for ejendommen indenfor skovområdet. Der er ikke fortidsminder i 1 km radius fra staldanlægget. Nærmeste Natura2000-område 'EF-Habitatområde nr. 67 'Skovene nord for Vejle Fjord' ligger ca. 10 km mod syd. I samme afstand ligger habitatområde nr. 236 'Bygholm Ådal' og habitatområde nr. 52 'Horsens Fjord'.

Der foretages i forbindelse med revurderingen ingen ændringer af ejendommens ydre.

Vurdering

Hedensted Kommune vurderer, idet der er tale om en revurdering af et eksisterende brug, hvor der ikke foretages ændringer, at husdyrbruget fortsat vil kunne drives under varetagelse af de landskabelige hensyn.

4.7 Ophør

I forbindelse med ophør af husdyrproduktion, vil der enten ske det, at ejendommen overdrages med alt indhold til en anden husdyrproducent – eller også vil anlægget blive tømt for dyr og gødning. Rester af kemikalier, olie, medicin, kanyler samt andet affald vil blive bortskaffet iht. kommunens affaldsregulativer. Gældende love og regler vil blive overholdt. Vilkår 35 omkring ophør er omformuleret, således at dette er enslydende med vilkår, som i dag stilles til husdyrproduktioner.

4.8 Samlet vurdering

Hedensted Kommune vurderer i nærværende revurdering, at der er behov for at påbyde nye vilkår samt ændrer ordlyden af eksisterende vilkår, således at disse svarer til de nuværende forhold. Enkelte vilkår, som i dag er omfattet af anden lovgivning, er udgået.

Med de nye vilkår, vurderer kommunen, at husdyrbruget har truffet de nødvendige foranstaltninger til at kunne fortsætte driften og forebygge og begrænse forurening ved anvendelse af bedste tilgængelige teknik. BAT niveauet efter Miljøstyrelsens vejledninger for nærværende produktion er overholdt. Vurdering af anvendelsen af BAT vil tages op i forbindelse med næste revurdering af miljøgodkendelsen eller såfremt der sker produktionsændringer på ejendommen. Desuden vurderes at ejendommens drift kan ske uden væsentlig påvirkning på omgivelserne i forhold til vurdering af risiko for driftsforstyrrelser.

Med afgørelsen er der sket en omlægning af dyreholdet, således at dyrevelfærdskrav overholdes. Derudover er der med afgørelsen godkendt en ændring af staldindretningen i slagtesvinestalden, også i forhold til kommende dyrevelfærdsmæssige krav, hvilket medfører et staldsystem med et forureningsniveau, som er reduceret i forhold til tidligere.

Med baggrund i Miljøklagenævnets afgørelse fra 2009 har ansøger tilpasset sin produktion, således at der foretages en lugtreduktion på ca. 22 % i forhold til afgørelsen fra 2004.

5. FORMALIA

Husdyrbruget er omfattet af Lov om miljøgodkendelse m.v. af husdyrbrug. Følgende bekendtgørelser, regulativer og forskrifter er relevante for husdyrbruget.

- Lovbekendtgørelse om miljøgodkendelse m.v. af husdyrbrug, nr. 1486 af 4. december 2009 med senere ændringer
- Miljøbeskyttelsesloven, lov om miljøbeskyttelse, lov nr. 879 af 26. juni 2010 med senere ændringer
- Husdyrgodkendelsesbekendtgørelsen, bek. nr. 294 af 31. marts 2009 om tilladelse og godkendelse af husdyrbrug med senere ændringer
- Husdyrgødningsbekendtgørelsen, bekendtgørelse om erhvervsmæssigt dyrehold, husdyrgødning, ensilage m.v., bekendtgørelse nr. 764 af 28. juni 2012
- Affaldsbekendtgørelse, bekendtgørelse nr. 1309 af 18. december 2012 om affald med senere ændringer
- Hedensted Kommunes regulativ for erhvervsaffald
- Kommuneplan 2009 for Hedensted Kommune

5.2 Klagevejledning

Afgørelsen vil blive offentlig bekendtgjort på Hedensted Kommunes hjemmeside d. 30. juli 2013.

Afgørelse om revurdering, afgørelse om skift i dyretype, jf. § 19d i husdyrgodkendelsesbekendtgørelsen og afgørelse om ikke-godkendelsespligtig ændring af staldindretningen kan påklages til Natur – og Miljøklagenævnet af ansøgeren, klageberettigede myndigheder og organisationer samt enhver, der har en væsentlig, individuel interesse i sagens udfald, jf. Husdyrlovens § 84 - 87.

En eventuel klage skal indgives skriftligt og stiles til Natur- og Miljøklagenævnet, Rentemestervej 8, 2400 København NV, men sendes til Hedensted Kommune, Teknik & Miljø, Tjørnevej 6, 7171 Uldum eller på mail til: miljø@hedensted.dk

Kommunen vil umiddelbart efter klagefristens udløb sende klagen videre til Natur- og Miljøklagenævnet ledsaget af denne afgørelse og det materiale, som er indgået i sagens bedømmelse.

Klagefristen er 4 uger fra offentliggørelsen, hvilket betyder, at en eventuel klage skal være Hedensted Kommune i hænde **senest den 27. august 2013 kl. 15.00.**

Det er en betingelse for Natur- og Miljøklagenævnets behandling af Deres klage, at De indbetaler et gebyr til Natur- og Miljøklagenævnet. Klagegebyret er fastsat til 500 kr.

De modtager en opkrævning på gebyret fra Natur- og Miljøklagenævnet, når nævnet har modtaget klagen fra Kommunen. De skal benytte denne opkrævning ved indbetaling af gebyret. Natur- og Miljøklagenævnet modtager ikke check eller kontanter. Natur- og Miljøklagenævnet påbegynder behandlingen af klagen, når gebyret er modtaget. Betales gebyret ikke på den anviste måde og inden for den fastsatte frist på 14 dage, afvises klagen fra behandling. Vejledning om gebyrordningen kan findes på Natur- og Miljøklagenævnets hjemmeside.

Gebyret tilbagebetales, hvis

- 1) klagesagen fører til, at den påklagede afgørelse ændres eller ophæves,
- 2) klageren får helt eller delvis medhold i klagen, eller
- 3) klagen afvises som følge af overskredet klagefrist, manglende klageberettigelse eller fordi klagen ikke er omfattet af Natur- og Miljøklagenævnets kompetence.

Det bemærkes, at hvis den eneste ændring af den påklagede afgørelse er forlængelse af frist for efterkommelse af afgørelse som følge af den tid, der er medgået til at behandle sagen i klagenævnet, tilbagebetales gebyret dog ikke. Ansøgeren vil ved klagefristens udløb få besked, såfremt der er modtaget klager.

Søgsmål kan anlægges for domstolene i henhold til § 90 i Husdyrloven. Fristen er 6 måneder fra godkendelsen er meddelt.

5.3 Udnyttelse af godkendelsen

Hvis miljøgodkendelsen ikke har været helt eller delvist udnyttet i 3 på hinanden følgende år, bortfalder den del af godkendelsen, som ikke har været udnyttet i de seneste 3 år. Fravigelser, som skyldes naturlige produktionsudsving, betragtes ikke som kontinuitetsbrud, jf. Miljøbeskyttelseslovens § 78b.

Hedensted Kommune skal tage godkendelse op til revurdering, når der er forløbet 10 år. Det er derfor planlagt at igangsætte den næste revurdering i 2023.

Hvorvidt en eventuel klage har opsættende virkning, vil skulle afgøres af Natur- og Miljøklagenævnet. Det skal bemærkes, at udnyttelse af godkendelsen sker på eget ansvar, og ikke indskrænker klagemyndighedens ret til at ændre eller ophæve afgørelsen.

5.4 Andet

Dyreenheder er beregnet efter omregningsfaktorer i Bekendtgørelse nr. 764 af 28/06/2012 om bekendtgørelse om erhvervsmæssigt dyrehold, husdyrgødning, ensilage mv. Denne miljøgodkendelse er foretaget i forhold til det ansøgte antal dyr, uagtet at der senere måtte ske ændringer i beregning af antal dyreenheder. Kommunen skal gøres opmærksom på, at det er antallet af producerede dyr, som danner grundlaget for produktionstilladelsen.

Der gøres opmærksom på, at ansøger selv har ansvar for at indhente nødvendige tilladelser/godkendelser efter anden lovgivning.

Kopimodtagere:

Konsulent Maria Katja Jensen, LRØ Rådgivning, mkj@lro.dk

Sundhedsstyrelsen, Embedslægeinstitutionen Midtjylland: midt@sst.dk

Danmarks Fiskeriforening: mail@dkfisk.dk

Ferskvandsfiskeriforeningen for Danmark: nb@ferskvandsfiskeriforeningen.dk

Danmarks Naturfredningsforening: dnhedensted-sager@dn.dk

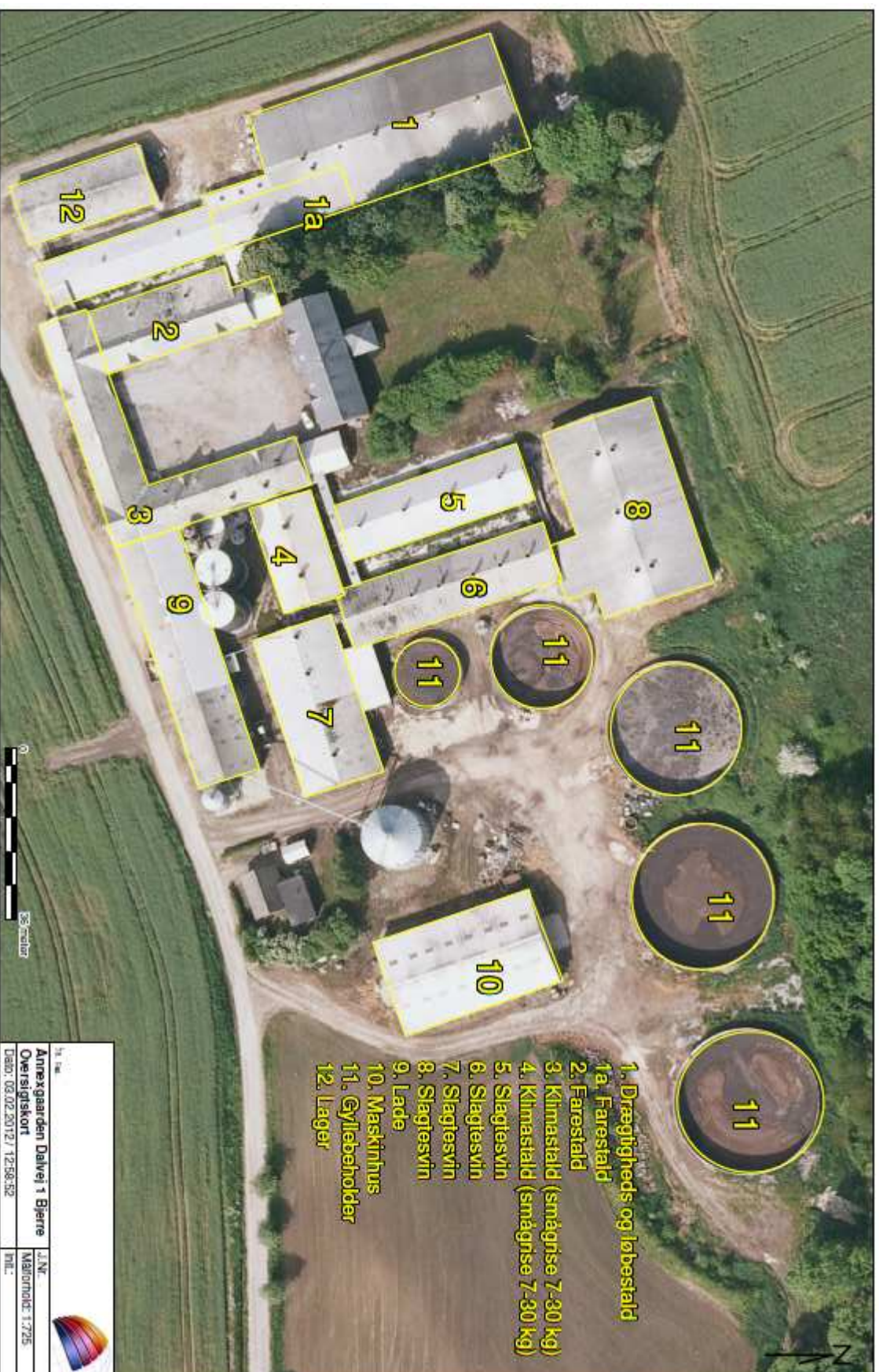
Det Økologiske Råd: husdyr@ecocouncil.dk

Dansk Ornitologisk Forening: natur@dof.dk

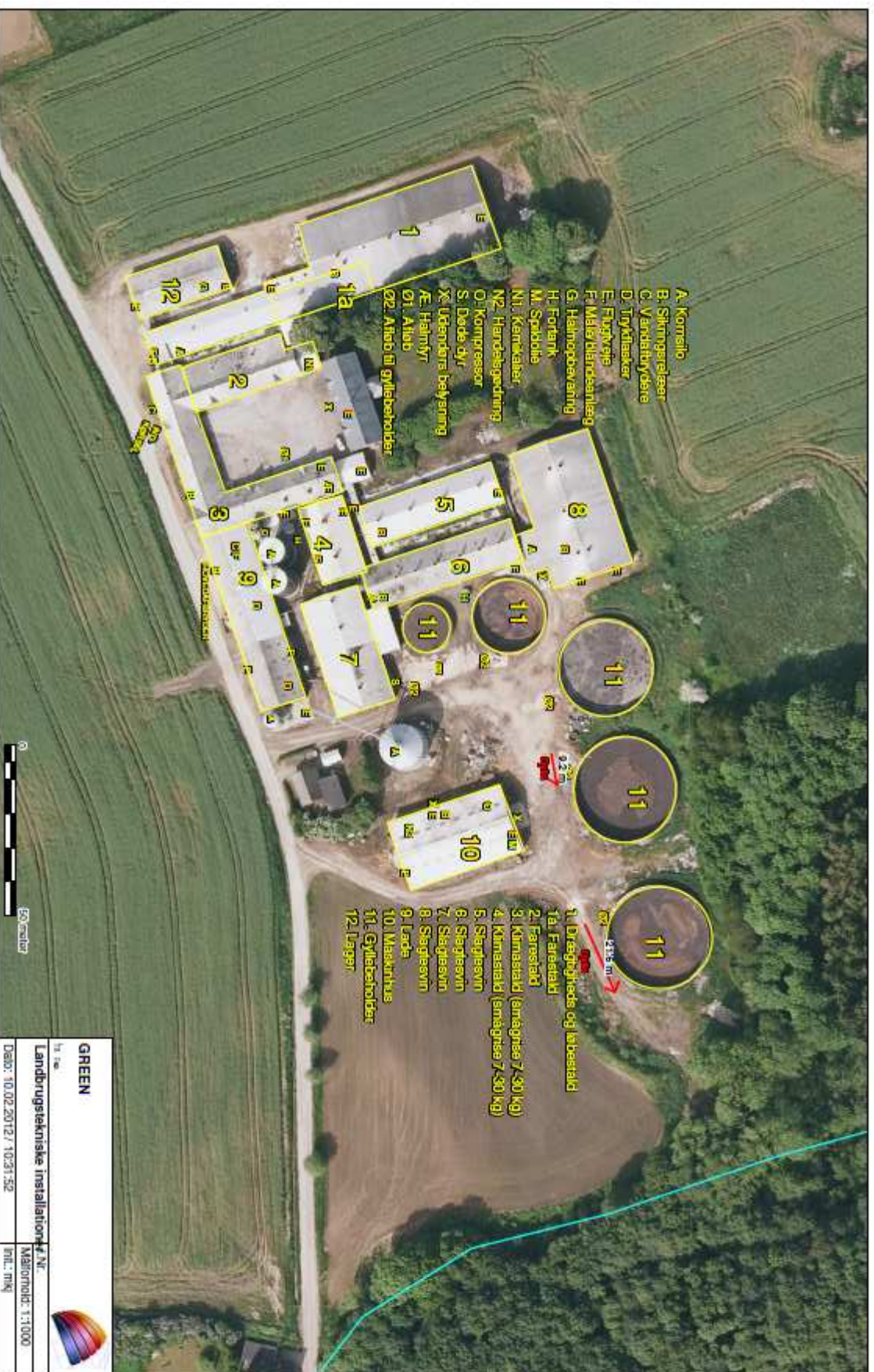
Danmarks Sportsfiskerforbund: post@sportsfiskerforbundet.dk

Naboer er i forbindelse med høringsperiode af udkast til afgørelse oplyst om, at såfremt der ikke kommer bemærkninger til udkastet indenfor den 3 uger høringsperiode, vil der træffes afgørelse om revurdering af miljøgodkendelse uden ændringer i forhold til udkastet, kort tid efter høringsfristens udløb.

BILAG 1a. SITUATIONSPLAN



BILAG 1b. LANDBRUGSTEKNISKE INSTALLATIONER



BILAG 2. OVERSIGT OVER AFSTANDE

