

**Tillæg nr. 4 til
§ 12 miljøgodkendelse
af husdyrbruget**

**Grønnevej 4, Hammelev
8500 Grenaa**

Miljøgodkendelse af husdyrbrug i henhold til lov om miljøgodkendelse m.v. af husdyrbrug, lov nr. 1572 af 20. december 2006.

Ejer- og driftsforhold:

Husdyrbrugets navn:	Grønnevej 4, Hammelev, 8500 Grenaa
Art:	Svinebrug, sohold
CVR nr.:	19459772
Matr. nr.:	25a Hammelev, Grenaa Jorder
Ejer af husdyrbruget:	Per Mandrup Høeg
E-mail:	per.hogh@djurs.net
Driftsansvarlig:	Per Mandrup Høeg
Godkendelsesparagraf:	12 stk. 3
Tilsynsmyndighed:	Norddjurs Kommune

Tidsfrister og perioder:

Miljøgodkendelsen offentliggøres den 20. juni 2017

Klagefristen udløber den 18. juli 2017.

Søgsmålsfristen udløber den 20. december 2017.

Godkendelsen skal revurderes mindst hvert 10. år og første gang efter 8 års forløb.

Godkendelsen skal revurderes første gang i 2025.

Ansøgningen er modtaget den 23. januar 2017.

Høring fra den 9. til den 30. maj 2017

Dato: 20. juni 2017

J.nr.: 17/1505

Skema nr.: 94388

Reference: Annette Jessen

Telefon: 89 59 40 01

E-mail: anje@norddjurs.dk

Kvalitetssikring: Søren Kepp Knudsen

Annette Jessen
Miljøsagsbehandler

INDHOLDSFORTEGNELSE

Læsevejledning

1. Godkendelse	5
1.1. Godkendelsespligt	6
1.2. Godkendelsens omfang	6
1.2.1. Tidligere godkendelser.....	6
1.2.2. Ophør	6
1.3. Offentlighed, høring og klage	7
1.3.1. Offentliggørelse.....	7
1.3.2. Offentlighed og høringer.....	7
1.4. Ikke teknisk resumé	8
1.4.1. Kort beskrivelse af det ansøgte	8
1.4.2. Ansøgning, tilsyn og revurdering.....	9
1.4.3. Miljøforhold	9
1.5. Alternativer	10
1.6. BAT for den ansøgte produktion	10
2. Anlægget	11
2.1. Dyrehold og management	11
2.1.1. Management.....	11
2.1.2. Dyrehold.....	12
2.2. Lokalisering	14
2.2.1. Faste afstandskrav	14
2.2.2. Landskab og planforhold.....	14
2.3. Energi- og vandforbrug	14
2.4. Gener	15
2.4.1. Lugt	15
2.4.2. Støj	16
2.4.3. Lys.....	18
2.4.4. Fluer og skadedyr	18
2.4.5. Støv	19
2.4.6. Transport	19
2.5. Forurening	20
2.5.1. Restvand m.v.....	20
2.5.2. Opbevaring, husdyrgødning og foder.....	21
2.5.3. Affald og kemikalier	21
2.5.4. Ammoniaktab.....	21
2.5.5. Påvirkning af natur.....	23
3. Arealer	25
4. Øvrige miljøforhold	26
4.1. Bilag IV-arter	26
4.2. Bedste tilgængelige teknik/rekere teknologi/optimering	26
5. Egenkontrol	27
6. Liste over sagens bilag	28

LÆSEVEJLEDNING

I tillægget til miljøgodkendelsen er rammerne for den godkendte produktion beskrevet.

Første kapitel beskriver de generelle forhold omkring ansøgningen og ejendommen. I første kapitel er der også et ikke teknisk resumé, som beskriver udvidelsen og hvordan omgivelserne påvirkes af det ansøgte.

Andet kapitel beskriver forhold omkring anlægget, og arealdelen er samlet i kapitel tre.

For at sikre at produktionen kan foregå, uden at miljøet og omgivelserne påvirkes væsentligt, er miljøpåvirkningerne vurderet, og hvor det er nødvendigt, er der stillet vilkår. Vurderingerne og vilkårene er samlet i tabeller som nedenstående, så det er let at finde de vilkår, der skal overholdes.

VILKÅR	MILJØVURDERING

Hvis der er stillet vilkår, står tabellen med vilkår og miljøvurdering sidst i afsnittet efter den generelle tekst m.v.

I fjerde kapitel findes Norddjurs Kommunes sammenfattende miljøvurdering af det ansøgte projekt, herunder om hvordan krav til anvendelse af bedst tilgængelig teknologi (BAT) er opfyldt.

Femte kapitel omhandler eventuel egenkontrol.

Oversigt over bilag findes i afsnit 6.

Klagevejledning findes på bilag 7.

1. GODKENDELSE

Norrdjurs Kommune godkender hermed tillæg nr. 4 til den eksisterende miljøgodkendelse dateret den 20. juli 2009 for husdyrbruget Grønnevej 4, 8500 Grenaa. Til ejendommen er tilknyttet husdyrproduktion vedrørende CHR nr. 27453.

Tillægget omfatter de forhold, som ændres i forhold til den eksisterende godkendelse med tillæg. Øvrige forhold i de eksisterende godkendelser er fortsat gældende. For det enkelte punkt herefter er der således enten en ny vurdering og vilkår eller en henvisning til de gældende vilkår og vurderinger.

Godkendelsen omfatter de miljømæssige forhold, der er beskrevet i:

- Bekendtgørelse om lov om miljøgodkendelse m.v. af husdyrbrug, LBK. nr. 256 af 21. marts 2017.
- Bekendtgørelse om tilladelse og godkendelse af husdyrbrug, bekendtgørelse nr. 211 af 28. februar 2017.
- Bekendtgørelse om erhvervsmæssigt dyrehold, husdyrgødning, ensilage m.v. nr. 1324 af 15. november 2016.

Ejeren er selv ansvarlig for at indhente øvrige fornødne godkendelser eller tilladelser, herunder byggetilladelse og afledningstilladelse til regnvand og sanitært spildevand.

Der gøres opmærksom på, at husdyrbruget til enhver tid skal overholde gældende regler i love og bekendtgørelser - også selvom disse regler eventuelt måtte være skærpede i forhold til denne godkendelse. F.eks. skal den til enhver tid gældende husdyrgødningsbekendtgørelse overholdes.

Godkendelsen bortfalder, såfremt den ikke er udnyttet inden 2 år fra godkendelsens dato, det vil sige, at der skal være indgået bindende kontrakt med entreprenør om byggeri og den første del af det ansøgte dyrehold sat ind i eksisterende bygninger. Den fulde årsproduktion behøves således ikke at være opfyldt 2 år efter meddelelse af miljøgodkendelsen. Den fulde årsproduktion skal dog være opnået inden 5 år fra godkendelsens dato.

Hvis udnyttelsen af miljøgodkendelsen ophører helt eller delvis i 3 på hinanden følgende år, bortfalder den del, der ikke har været udnyttet de seneste 3 år. Dette gælder kun for større fravigelser eller ophør af udnyttelsen - ikke for fravigelser, der skyldes naturlige produktionsudsving.

Med denne miljøgodkendelse følger 8 års retsbeskyttelse. Vilkårene kan dog til enhver tid ændres efter reglerne i lov om miljøgodkendelse m.v. af husdyrbrug § 39 og 40.

VILKÅR	MILJØVURDERING
<ol style="list-style-type: none">1. Godkendelsen må udnyttes, når den er offentliggjort.2. Alle vilkår til godkendelsen skal efterleves, så snart udnyttelse af godkendelsen påbegyndes.3. Der skal etableres gyllekøling i den nye drægtighedsstald og i den nye farestald før dyreholdet øges.	Krav til ibrugtagning sikrer, at det beregnede BAT-krav til emission også overholdes, hvis godkendelsen kun udnyttes delvist.

1.1. GODKENDELSESPLIGT

I det konkrete projekt er der ansøgt om en udvidelse af det godkendte dyrehold. I forbindelse med udvidelsen etableres klimastald i en stald, som tidligere har været anvendt som bufferstald, og der opføres ny farestald samt ny drægtighedsstald i forlængelse af eksisterende stalde.

Opførelse af de nye stalde er tidligere godkendt i tillæg nr. 2 og tillæg nr. 3, men er ikke blevet opført inden for udnyttelsesfristen. Udvidelsen af dyreholdet er godkendelsespligtigt. Projektet skal godkendes efter § 12 stk. 3 i husdyrbrugsloven.

Husdyrbrug må ikke etableres, udvides eller ændres, før kommunen har haft lejlighed til at vurdere om ændringen kræver en tilladelse eller godkendelse.

Efterfølgende ændringer i produktionen skal ligeledes godkendes, før de gennemføres. Ændringer i dyrehold eller andre forhold, som er omfattet af godkendelsen, må derfor først gennemføres, når kommunen har godkendt ændringen på baggrund af en anmeldelse eller i et tillæg til godkendelsen.

Eventuelt ejerskifte skal meddeles tilsynsmyndigheden senest 1 måned efter, at det har fundet sted.

1.2. GODKENDELSENS OMFANG

Husdyrbruget har en miljøgodkendelse efter husdyrbrugslovens § 12 stk. 2. Det ansøgte skal derfor godkendes i et tillæg til den eksisterende godkendelse. Godkendelsen omfatter en ændring og udvidelse af det eksisterende dyrehold samt opførelse af 2 nye staldbygninger i forlængelse af det eksisterende staldanlæg.

1.2.1. TIDLIGERE GODKENDELSER

Husdyrbruget har en miljøgodkendelse efter miljøbeskyttelsesloven fra 2009 samt 3 tillæg til miljøgodkendelsen.

Tillæg nr. 1 fra 2011 omhandler en forlængelse af drægtighedsstalden. Tillæg nr. 2 og 3 omhandler udvidelse af dyreholdet og forlængelse af farestald og drægtighedsstald. Disse to tillæg er ikke udnyttet og er bortfaldet. Dette tillæg omhandler ligeledes forlængelse af de to tidligere godkendte, men ikke opførte staldbygninger.

1.2.2. OPHØR

Hvis produktionen ophører, skal det sikres, at der ikke sker en efterfølgende forurening af jord og omgivelser.

VILKÅR	MILJØVURDERING
4. Da husdyrbruget er et IED-husdyrbrug, skal kommunen orienteres inden for 4 uger, efter produktionen ophører eller reduceres til under 750 stiplader til søer. Sammen med orienteringen indsendes en risikovurdering.	IED-husdyrbrug skal senest 4 uger efter driftsophør anmelde dette til kommunalbestyrelsen med et oplæg til vurdering efter § 38 k, stk. 1, i lov om forurennet jord. Vurderingen skal indeholde en risikovurdering med hensyn til menneskers sundhed og miljøet. Viser risikovurderingen, at det ikke kan afvises, at forureningen udgør en væsentlig risiko for menneskers sundhed eller miljøet, skal vurderingen tillige indeholde et

VILKÅR	MILJØVURDERING
	oplæg til foranstaltninger, der sikrer, at forureningen ikke udgør en sådan risiko.

Se i øvrigt eksisterende miljøgodkendelse af 20. juli 2009.

1.3. OFFENTLIGHED, HØRING OG KLAGE

1.3.1. OFFENTLIGGØRELSE

Godkendelsen bekendtgøres ved offentliggørelse på Norddjurs Kommunes hjemmeside. Herefter er der en klagefrist på fire uger, hvor miljøgodkendelsen kan påklages til Miljø- og Fødevareklagenævnet. Klagevejledning findes på bilag 7. Søgsmål til prøvelse af afgørelsen ved en domstol efter loven eller de regler, der fastsættes i medfør af loven, skal være anlagt inden 6 måneder efter, at afgørelsen er meddelt.

Dato for offentliggørelse findes på omslaget (side 2). Frister for at påklage afgørelsen til Miljø- og Fødevareklagenævnet og for at prøve afgørelsen ved domstolen står ligeledes på indersiden af omslaget.

Kopi af afgørelsen er fremsendt til følgende:

- Naboer og berørte parter
- Danmarks Naturfredningsforening: dnnorddjurs-sager@dn.dk
- Danmarks Sportsfiskerforbunds teamleder for Natur- og Miljøteam Aarhus og Djursland Arne Bager, Hougårdsvej 23, 8220 Brabrand: kabager@mail.dk
- Danmarks Sportsfiskerforbunds hovedkontor: post@sportsfiskerforbundet.dk
- Det Økologiske Råd: info@ecocouncil.dk
- Dansk Ornitologisk Forening: natur@dof.dk
- Dansk Ornitologisk Forening, Norddjurs: norddjurs@dof.dk
- Embedslægeinstitutionen Nord: senord@sst.dk

1.3.2. OFFENTLIGHED OG HØRINGER

Før offentliggørelse har der været gennemført en høring for at naboer og andre interessenter har haft mulighed for at kommentere og bidrage til de vurderinger, der ligger til grund for afgørelsen.

Naboer beliggende inden for konsekvensradiusen har haft et udkast til afgørelsen i høring i tre uger.

I høringsperioden er der indkommet et hørings svar underskrevet af en række omboende. En del af underskriverne ligger uden for den beregnede lugtkonsekvenszone og er derfor ikke hørt i sagen. Den endelige afgørelse er sendt til alle underskrivere af hørings svaret. Hørings svaret omhandler støj, lugt- og fluegener, gener fra transport til og fra gården, forringelse af værdien af omkringliggende boliger, infrastruktur og pløjning tæt på vejen, forøgelse af kvælstofudledningen i forbindelse med udbringning af gylle samt risiko for MRSA.

Som følge af høringssvaret ansøger for egen regning fået foretaget en støjmåling/beregning af et akkrediteret firma. Den viser at alle krav til støj er overholdt hvis gylleomrøring og levering af foder sker i dagtimerne. På den baggrund har Norddjurs Kommune stillet vilkår om, at transporter med foder og svin samt omrøring og flytning af gylle til beholdere på anden ejendom på hverdage skal foregå inden for almindelig arbejdstid, det vil sige mellem kl. 7.00 og kl. 18.00 og lørdage mellem 7 og 14. Der er stillet vilkår for at sikre at driften svarer til forudsætningerne i målingen.

Norddjurs Kommune vil på baggrund af høringssvaret besigtige Grønnevej og vurdere, om der er dyrket i rabatarealet. Derudover bemærkes det, at landbrugsmaskiner har ret til at køre på de offentlige veje. Der stilles efter ansøgers ønske vilkår om mindst 1 meter rabat langs vejene på ansøgers arealer.

Efter modtagelse af høringssvaret har ansøger desuden ønsket, at der stilles vilkår om etablering af vigepladser langs Grønnevej og Tangen, så det bliver nemmere at passere landbrugsmaskiner og lastbiler.

Natur- og Miljøklagenævnet har blandt andet i en afgørelse af 26. oktober 2015 (NMK-132-00705) fastslået, at der ved afgørelse om miljøgodkendelse efter husdyrbrugsloven kun skal tages stilling til forhold, der er omfattet af husdyrbrugsloven. Derfor kan kommunen ikke tage stilling til værdiforringelse af boliger, risiko for MRSA-smitte og trafiksikkerhed på de omkringliggende veje i forbindelse med afgørelsen.

Desuden bemærkes, at alle krav til lugt og ammoniakemission fra anlægget overholdes. Kommunen skal ikke længere tage stilling til ammoniakemission m.v. i forbindelse med udbringning af gylle, da dette som følge af ny lovgivning er omfattet af generelle regler.

1.4. IKKE TEKNISK RESUMÉ

Der søges om et tillæg til miljøgodkendelse efter § 12 stk. 3 i lov om miljøgodkendelse m.v. af husdyrbrug, af husdyrbruget Grønnevej 4, Hammelev, 8500 Grenaa.

1.4.1. KORT BESKRIVELSE AF DET ANSØGTE

Per Høeg ansøger om et tillæg til miljøgodkendelse efter lovens § 12, stk. 3 til udvidelse af dyreholdet på adressen Grønnevej 4, Hammelev, 8500 Grenaa, Norddjurs Kommune.

Per Høeg fik i 2009 en miljøgodkendelse til 1.160 årssøer.

Udvidelsen af dyreholdet medfører opførelse af ny farestald og ny drægtighedsstald, som begge opføres i forlængelse af eksisterende stalde. Der etableres gyllekøling i de nye stalde. I det eksisterende staldanlæg etableres der klimastald i en bygning, som tidligere har været anvendt som bufferstald.

På ejendommen er der i dag en svineproduktion på 1.160 årssøer, svarende til 262,29 DE. Der ønskes en fremtidig produktion på 2.300 årssøer og 10.400 smågrise (6-32 kg), svarende til 554,84 DE.

Nærmeste enkelte bolig uden landbrugspligt ligger ca. 290 meter syd for staldanlægget (lugtcentrum). Nærmeste samlede bebyggelse er Sangstrup, der ligger ca. 1.1 km nordvest fra anlægget, og nærmeste byzone er Hammelev, der ligger ca. 860 meter sydvest for anlægget.

Oversigtskort se bilag 1.

Situationsplaner se bilag 2.

Som følge af staldsystemet produceres der i dag gylle på ejendommen. Dette vil også være gældende i ansøgt drift. I ansøgt drift vil gyllen fortsat blive opbevaret i ejendommens gyllebeholdere og i en beholder på Grønnevej 11.

1.4.2. ANSØGNING, TILSYN OG REVURDERING

Ansøgningen er indkommet til Norddjurs Kommune den 23. januar 2017. Ansøgningen er indsendt via www.husdyrgodkendelse.dk, der er et elektronisk ansøgningssystem, som beregner en lang række miljøpåvirkninger ud fra det dyrehold, m.v., der indtastes. Beregningerne ligger sammen med kommunens vurderinger til grund for miljøgodkendelsen. Hvis det ansøgte projekt ville medføre uacceptable påvirkninger, så er der stillet vilkår, så miljøet og omgivelserne tilgodeses.

Efterfølgende vil kommunen løbende føre tilsyn med, at produktionen følger de vilkår, som fremgår af godkendelsen. Derudover skal en godkendelse revurderes regelmæssigt, så ny og bedre teknik tages i anvendelse. Første revurdering er efter 8 år.

1.4.3. MILJØFORHOLD

Efterfølgende beskrives effekten af de ændringer, som godkendes med denne miljøgodkendelse.

Lugt

Den ansøgte produktion overholder alle krav til lugt, da den faktiske afstand til naboer er væsentlig længere end geneafstanden til de forskellige kategorier af bebyggelse.

Ammoniakbelastning og særligt værdifuld natur

Den ansøgte produktion opfylder de generelle krav til reduktion af ammoniakfordampningen.

Ved udvidelsen øges ammoniakemissionen med 2.758 kg til 6.406 kg N pr. år.

En øget emission medfører en risiko for, at der afsættes mere ammoniak på de omkringliggende naturområder. En øget deposition af ammoniak kan medføre tilgroning og at de følsomme plantearter forsvinder. Afhængig af naturområdets type og værdi har Miljøstyrelsen fastlagt værdier for den belastning, der forventes at kunne accepteres over tid, uden at naturkvaliteten forringes.

For alle ammoniakfølsomme naturområder ligger belastningen langt under de værdier, Miljøstyrelsen har fastlagt.

Andre miljøpåvirkninger

De nye staldbygninger opføres i forlængelse af eksisterende stalde og i samme farver, højde og stil som den nyeste af de eksisterende stalde. Der vil blive etableret ny beplantning omkring hele staldanlægget, og den eksisterende beplantning vil blive bevaret.

Udvidelsen vil blandt andet medføre, at antallet af transporter øges fra ca. 554 til 895 transporter årligt primært i form af øget kørsel med gylle. Transport af gylle til udbringning på markerne vil hovedsageligt foregå ad de veje, der er indtegnet på bilag 5. Det er vurderet, at der ikke vil være væsentlige forøgede gener fra trafik.

Ejendommens beliggenhed i forhold til naboer betyder, at der ikke vil være støv- eller støjgener for naboerne.

Samlet er det vurderet, at udvidelsen kan ske uden væsentlige gener for omgivelserne og for miljøet.

1.5. ALTERNATIVER

Såfremt det planlagte projekt ikke gennemføres, vil den nuværende produktion fortsætte.

1.6. BAT FOR DEN ANSØGTE PRODUKTION

Ved udvidelse og ændring af husdyrhold stilles der krav om at anvende den bedst tilgængelige teknologi for at reducere miljøbelastningen og for at optimere ressourceudnyttelsen. For at en teknologi regnes som BAT skal den ud over at sikre en lav miljøbelastning være tilgængelig for ansøgeren. Det vil sige, at teknologien skal være kendt i Danmark. Samtidig skal meromkostningen ved at indføre teknologien stå i forhold til pågældende type bedrifts betalingsevne. Krav om anvendelse af BAT er ikke afhængig af den enkelte ansøgers økonomi eller af lokale miljøforhold. Kravet til anvendelse af BAT skal i stedet ses som en "branche-norm".

Der stilles krav til anvendelse af BAT inden for områderne: management, foder, staldindretning, forbrug af vand og energi samt opbevaring og udbringning af husdyrgødning.

For den konkrete ansøgning vurderes kravet til anvendelse af BAT at være opfyldt ved følgende tiltag:

- Management: Deltagelse i kurser og ERFA-grupper for at sikre et højt fagligt niveau i driften, samt udarbejdelse af beredskabsplaner, så uheld og uforudsete hændelser kan håndteres forsvarligt.
- Foder: Anvendelse af foderplaner med efterfølgende opfølgning.
- Ammoniakfordampning: Ud fra de vejledende BAT-krav til ammoniakfordampning er der beregnet et emissionskrav på 6.481 kg ammoniak.
- Fosfor: Ud fra de vejledende BAT-krav til fosfor må gyllen fra søerne indeholde 23,9 kg P/DE og gyllen fra smågrisene må indeholde 29,2 kg P/DE ab lager.
- Anlæg skal gennemgås for energieffektivitet og forbrug af vand/el skal registreres
- Opbevaring og udbringning af husdyrgødning: Kravet til BAT er overholdt ved at efterleve gældende regler for opbevaring og anvendelse af husdyrgødning, herunder at beholde som minimum skal være overdækket med naturligt flydelag og at gylle skal udbringes med slanger.

I kapitel 2 og 3 er der opstillet vilkår om anvendelse af BAT og bedriftens opfyldelse af kravene er vurderet i afsnit 4.2.

2. ANLÆGGET

Produktionen foregår i et eksisterende staldanlæg bestående af flere mindre staldafsnit og en løbeafdeling fra 2012. I forbindelse med projektet opføres to nye stalde - en ny farestald på ca. 1.400 m² og en ny drægtighedsstald også på ca. 1.400 m². De nye stalde opføres som forlængelse af henholdsvis eksisterende farestald og eksisterende løbe-/drægtighedsstald. De nye stalde opføres i samme materialer, farver og stil som den nyeste af de eksisterende bygninger.

Gyllen fra produktionen opbevares i to eksisterende gyllebeholdere på ejendommen på henholdsvis 3.250 og 4.450 m³ og i en beholder på ejendommen Grønnevej 11.

Placering af staldafsnittene og beholderne kan ses på bilag 2.

VILKÅR	MILJØVURDERING
<ol style="list-style-type: none">5. Anlæggene skal placeres som anført på situationsplanen, bilag 2.6. Mål på byggeri og indretning af farestalden skal svare til tegningerne, bilag 3.7. De to nye stalde skal være ca. 80 x 18 meter hver og opføres i forlængelse af henholdsvis den eksisterende farestald og den eksisterende løbe-/drægtighedsstald.8. De to nye stalde skal opføres i samme højde og med samme taghældning som henholdsvis den eksisterende farestald (ca. 7,5 meter) og den eksisterende løbe-/drægtighedsstald (ca. 8 meter).9. Byggeriet skal opføres i samme byggestil og materialer som de eksisterende stalde, det vil sige i røde sten med grå ståltage.10. Staldene skal indrettes med de staldsystemer, der er anført under dyrehold pkt. 2.1.2.11. Der skal etableres ny beplantning omkring hele staldanlægget, og den eksisterende beplantning skal bevares.12. Gyllekøling skal være etableret, før dyreholdet udvides.	<p>Vilkårene sikrer, at byggeriet svarer til det ansøgte, og at den landskabelige påvirkning minimeres ved beplantning.</p> <p>Vilkår om at gyllekøling skal være etableret inden udvidelsen sikrer, at BAT overholdes, hvis tillægget kun udnyttes delvist.</p>

2.1. DYREHOLD OG MANAGEMENT

2.1.1. MANAGEMENT

Den daglige drift har stor betydning for at reducere eventuelle gener fra et husdyrbrug. Godt landmandsskab er derfor afgørende for, at husdyrbruget kan drives uden unødige gener for omgivelserne.

VILKÅR	MILJØVURDERING
<p>13. Et eksemplar af nærværende godkendelse samt beredskabsplanen skal til enhver tid være tilgængeligt for de personer, der har ansvaret for virksomhedens indretning og drift.</p> <p>14. Der skal til stadighed tilstræbes en god staldhygiejne, herunder at stier og båse holdes tørre, samt at stalde, ventilations- og fodringsanlæg holdes rene.</p> <p>15. Beredskabsplanen skal altid være opdateret med beskrivelse af procedure i forbindelse med uheld.</p>	<p>Det påhviler ejeren, at medarbejderne er bekendt med indholdet i miljøgodkendelsen, samt at vilkårene efterleves.</p> <p>Vilkår om godt landmandsskab og god staldhygiejne skal sikre, at driften lever op til forudsætningerne for beregning af lugt m.v. Renholdelse sikrer, at lugt- og støvgener minimeres samt at ventilationsanlæg fungerer optimalt.</p> <p>Formålet med beredskabsplanen er, at der kan gribes hurtigt ind ved uheld, så forurening af miljøet kan undgås eller minimeres. Det er derfor afgørende, at den er opdateret med korrekte telefonnumre m.v.</p>

2.1.2. DYREHOLD

Nuværende og godkendt dyrehold er anført i tabellerne herunder. Det godkendte dyrehold skal overholde de anførte værdier for vægt, stipladser, antal m.v.

Nuværende dyrehold

Dyrehold og staldtype for nuværende drift	Staldafsnit jf. ansøgning	Fravænningsvægt	Antal årstyr	Stipladser	DE
Årsso, farestald, kassestier, delvis spaltegulv	Eksisterende stalde		878	232	59,6
Årsso, farestald, Kassestier, fuldspaltegulv	Eksisterende stalde		282	58	19,1
Årsso, løbe- og drægtighedsstald, individuel opstaldning, delvis spaltegulv	Eksisterende stalde		374	290	59,2
Årsso, løbe- og drægtighedsstald, løsgående, delvis spaltegulv	Eksisterende stalde		786	580	124,4
Dyreenheder i alt					262,3

Godkendt dyrehold

Dyrehold og staldtype for ansøgt drift	Staldafsnit jf. ansøgning	Vægt grænse / fravæningsvægt	Antal fravænnede grise pr. årssø	Antal dyr	Stipladser	DE
Smågrise	Klimastald	6,0 - 32,0 kg		10.400	1.600	52,4
Årso, løbe- og drægtighedsstald, løsgående, delvis spaltegulv	Ny drægtighedsstald	6,0 kg	38	798	639	122,0
Årso, løbe- og drægtighedsstald, individuel opstaldning, delvis spaltegulv	Ny drægtighedsstald	6,0 kg	38	342	285	52,3
Årso, farestald, kassestier, delvis spaltegulv	Eksisterende stalde	6,0 kg	38	878	232	57,5
Årso, farestald, Kassestier, fuldspaltegulv	Eksisterende stalde	6,0 kg	38	282	58	18,5
Årso, løbe- og drægtighedsstald, individuel opstaldning, delvis spaltegulv	Eksisterende stalde	6,0 kg	38	374	290	57,2
Årso, løbe- og drægtighedsstald, løsgående, delvis spaltegulv	Eksisterende stalde	6,0 kg	38	786	580	120,2
Årso, farestald, kassestier, delvis spaltegulv	Ny farestald	6,0 kg	38	1.140	216	74,7
Dyreenheder i alt						554,8

VILKÅR	MILJØVURDERING
<p>16. Tilladt dyrehold fremgår af tabellen herover. Ændres beregningen af DE, er det det anførte dyrehold, der er gældende.</p> <p>17. Det angivne antal stipladser for hvert staldafsnit angiver det maksimalt tilladte antal dyr til enhver tid.</p>	<p>Godkendelsen er givet på baggrund af det anførte antal dyr og vægtintervaller. Derfor er den lovlige produktion altid det anførte dyrehold. Det tilladte antal DE vil derfor blive ændret, hvis beregningen af DE ændres.</p> <p>Stipladserne anvendes til beregning af lugtgener. Hvis der er flere dyr i staldene end det anførte antal stipladser, er lugtberegningen ikke retvisende.</p>

VILKÅR	MILJØVURDERING
<p>Foderkorrektion/ydelse</p> <p>18. Søerne må højst fodres med 128,00 gram total råprotein pr. foderenhed (FE).</p> <p>19. Søerne må højst fodres med 4,70 gram total fosfor pr. FE.</p> <p>20. Der må højst fodres med 1.510 FE pr. årssø.</p> <p>21. Der skal udarbejdes foderplaner, som følges op af effektivitetskontroller. Planer og kontroller skal udarbejdes mindst en gang om året og når der ændres i fodersammensætningen.</p>	<p>Vilkår, om at der skal udarbejdes foderplaner sikrer, at der er fokus på optimering af fodring. Vilkåret er samtidig med til at opfylde BAT-kravet om management.</p> <p>Vilkår til foderkorrektion er stillet, fordi foderkorrektion er anvendt for at opfylde krav til BAT for ammoniak.</p> <p>Der er stillet vilkår om korrektion for fosfor, fordi der i ansøgningsskemaet er ændret i antal fravænnede grise per årssø.</p>

2.2. LOKALISERING

Ejendommen ligger nordøst for Hammelev i et område, der er domineret af landbrugsdrift.

2.2.1. FASTE AFSTANDSKRAV

De nye anlæg overholder gældende afstandskrav til skel, vandløb m.v.

2.2.2. LANDSKAB OG PLANFORHOLD

Anlægget ligger i landzonen. Området er udpeget som særligt værdifuldt landbrugsområde, hvor landbrugsinteresser skal vægtes højt i planlægningen.

Ejendommen ligger i landskabskarakterområdet "Voldby landbrugslandskab". Karaktergivende for området er det åbne, intensivt dyrkede landbrugslandskab, de mange små landsbyer og klinternes markante og bratte afslutning mod Kattegat. Fortsat opretholdelse af landskabskarakteren kræver blandt andet, at det intensive landbrug fortsætter. Ejendommen ligger ikke i bevaringsværdigt landskab.

Ejendommen ligger desuden inden for kystnærhedszonen, der som udgangspunkt skal friholdes for yderligere byggeri. Nødvendigt byggeri må ikke forringe kystens naturmæssige, landskabelige eller rekreative værdi. Norddjurs Kommune vurderer, at de nye stalde ikke vil påvirke oplevelsen af kysten og det bagvedliggende landskab.

De nye stalde bygges i forlængelse af de eksisterende stalde, og Norddjurs Kommune vurderer, at den landskabelige påvirkning ikke ændres væsentligt ved udvidelsen. Der stilles vilkår om etablering af beplantning omkring hele staldanlægget i afsnit 2 "Anlægget".

Der er ikke stillet yderligere vilkår til lokalisering.

2.3. ENERGI- OG VANDFORBRUG

Elektricitet anvendes til foderanlæg, ventilation samt belysning i stalde, mandskabsrum og i beboelse. Bedriftens årlige energiforbrug til gårdens drift forventes at stige fra ca. 290.000 kWh/år til 679.000 kWh/år efter udvidelsen. Energiforbruget i den ansøgte drift er beregnet

ud fra nøgletal. Dertil kommer et beregnet elforbrug til varmepumpeanlægget på 319.268 kWh/år. Desuden anvendes energi til traktorkørsel.

Det er vanskeligt at beregne et "norm" forbrug, da energiforbrug varierer meget afhængig af lokale forhold. En vigtig forudsætning for at kunne optimere energi og vandforbrug er at forbruget er kendt og at installationer mv. optimeres mht. energiforbrug. Derfor stilles der vilkår til at forbruget kan måles og at der udarbejdes en energirapport så mulige energibesparelser bliver synlige.

Stalden forsynes dels af vand fra Grenaa-Anholt Vandværk og dels fra egen boring, hvorfra vand til vask af stalde indvindes. Bedriftens årlige vandforbrug, beregnet ud fra nøgletal, forventes at stige fra ca. 6.100 m³/år til ca. 13.700 m³/år efter udvidelsen.

VILKÅR	MILJØVURDERING
22. Senest 6 måneder efter at dette tillæg er taget i brug, skal der foretages et energitjek på ejendommen af en professionel energikonsulent. Der skal udarbejdes en rapport med energisparetiltag og forventet tilbagebetalingstid.	Et energitjek giver overblik over mulige energibesparelser og deres tilbagebetalingstid.
23. Der skal være monteret målere, som registrerer el- og vandforbruget.	Registrering af el- og vandforbrug er en forudsætning for at kunne optimere forbruget. Energi- og vandforbrug varierer betydeligt afhængig af staldsystem m.v. Det er derfor ikke muligt at fastsætte realistiske vilkår til forbrug.

2.4. GENER

Under de efterfølgende punkter beskrives forskellige kilder til gener fra husdyrbrug og hvad der skal gøres for at undgå, at driften medfører væsentlige gener for omgivelserne.

2.4.1. LUGT

I nudriften er der lugtafgivelse fra søer i det eksisterende staldanlæg. I den ansøgte drift vil der være en forøgelse af lugten fra ejendommen, primært på grund af udvidelsen i nye stalde mod vest

For at sikre at naboer ikke bliver påvirket væsentligt af lugtgener, beregnes geneafstande, der skal overholdes. Geneafstanden til byzone og sommerhusområder er længere end til samlet bebyggelse, og enkeltboliger har den korteste geneafstand. Det betyder, at naboer i enkeltbeboelser må tåle en større lugtpåvirkning end naboer, der bor i byzone. Lugtgeneafstandene er beregnet ud fra lugtmissionen en sommerdag med maksimal ventilation. Lugtgeneafstandene er beregnet for fuld besætning. Både de eksisterende stalde og nye stalde indgår i beregningerne.

Områdetype	Lovens krav om minimumsafstand (geneafstand) i meter		Den vægtede gennemsnitsafstand i meter
	Nudrift	Ansøgt drift	
Byzone/sommerhusområde	308 meter	642 meter	966 meter
Samlet bebyggelse	212 meter	491 meter	1.259 meter
Enkeltbolig	124 meter	192 meter	379 meter

Geneafstandene er beregnet i det elektroniske ansøgningssystem. Systemet beregner en geneafstand ud fra både Miljøstyrelsens lugtmodel og efter FMK-vejledningen. Geneafstanden fastsættes i hvert enkelt tilfælde på baggrund af den længste geneafstand beregnet efter de to vejledninger. Geneafstanden kan blive korrigeret afhængig af andre husdyrbrug, vindretning m.v. Dette er i det ansøgte projekt tilfældet i forhold til byzone.

Alle krav til lugt er overholdt.

VILKÅR	MILJØVURDERING
<p>24. Husdyrholdet skal til enhver tid overholde de godkendte antal stipladser og vægtfordeling.</p> <p>25. Der må ikke på noget tidspunkt være flere dyr i staldene end det angivne antal stipladser i skemaet under punkt ”2.1.2 Dyrehold”.</p>	<p>Lugten beregnes ud fra den samlede vægt af grisene i de enkelte staldafsnit. Antallet af dyr beregnes ud fra stipladser og vægten beregnes som et gennemsnit af ind- og udgangsvægt. Derfor skal de anførte værdier under punkt 2.1 overholdes, for at lugtberegningerne er retvisende.</p>

2.4.2. STØJ

Ejendommens støjkilder er hovedsageligt kompressor, højtryksrensere, ventilationsanlæg, brug af traktor, læsning af dyr og transporter til og fra ejendommen med foder og gylle mv. Ventilationsanlæg er stationære og kører altid. Alle andre støjkilder er periodiske.

Brugen af traktor vil normalt begrænses til at foregå i dagtimerne, dog må der påregnes sæsonbestemt arbejde, der går ud over dagtimerne. Transporter til og fra ejendommen samt læsning af dyr foregår ligeledes primært i tidsrummet mellem kl. 7 og kl. 17.

Alle stationære støjkilder er placeret inde i bygningerne, hvilket ifølge ansøgningen betyder at der ikke er anlæg, der forårsager støjgener i naboskel.

Støj fra transport vil primært komme fra lastbiler i forbindelse med levering af foder samt levering og afhentning af dyr. Herudover vil der være transporter ved udbringning af gylle. Lastbiltransport vil primært foregå ad Grønnevej i vestlig retning mod Hammelev. Denne støj vil foregå i dagtimerne i tidsrummet kl. 7 - 18 og være en del af almindelig periodisk trafikstøj.

Det er oplyst i ansøgningen, at alle generelle krav vedrørende støj vil blive overholdt. Sammenholdt med ejendommens placering vurderes det ikke at være nødvendig med specielle tiltag for at sikre omkringboende mod støjgener.

I det omfang det er muligt, vil alle støjende aktiviteter blive lagt inden for normal arbejdstid.

Siden udkastet har været i høring er vurderingen af støjbelastningen fra driften blevet underbygget ved at der er blevet foretaget en akkrediteret beregning/måling af støjpåvirkningen af naboerne. Resultatet er indsat i tabellerne herunder. I beregningen er der medregnet støj fra ventilation, foderlevering og gyldeomrører. Det er forudsat, at ventilationen kører konstant, og at foderlevering og gyldeomrører kun foregår mandag til fredag kl. 7-18 og lørdag kl. 7-14. Der er regnet med levering af foder til 5 tanke med fyldning i 30 min. Pr. tank, og der er regnet med gyldeomrøring i 1 time ved gylletanken Grønnevej 1 og en af tankene Grønnevej 4. De planlagte nye bygninger er også medregnet med 2x8 ventilationsafkast og levering af foder til 1 tank på nordsiden. Resultaterne i nedenstående tabel er fremkommet ved at støjen fra de enkelte kilder er målt på ejendommen, herunder måling af de forskelli-

ge typer af ventilation. Udbredelsen af støjen er herefter beregnet på baggrund af terrænets udformning, placering af bygninger mv. Påvirkningen af naboer er beregnet i skel.

Navn	Grænse, dag/dB(A)	Grænse, aften/dB(A)	Grænse, nat/dB(A)	Dag/dB(A)	Aften/dB(A)	Nat/dB(A)
▶ Grønnevej 3	55	45	40	46	32	32
Grønnevej 6	55	45	40	46	32	32
Tangen 3	55	45	40	37	30	30
Tangen 4	55	45	40	39	27	27

Det fremgår af tabellen at hvis foderlevering og gyldeomrører foregår udenfor disse tidsrum, er der stor risiko for at grænseværdierne overskrides. Der er derfor stillet vilkår under transport, der sikre at disse aktiviteter kun må udføres i dagtimerne.

Det vurderes, at husdyrbruget jævnfør ovenstående har foretaget de nødvendige tiltag til at begrænse støjgener fra ejendommen. Vurderingen underbygges af den foretagende støjberregning.

Husdyrbrugets bidrag til det ækvivalente, korrigerede støjniveau målt i skel til nabobeboelse udenfor ejendommens område i det åbne land må i intet punkt overstige:

Dag			
Mandag - fredag	Kl. 07.00 - 18.00	55 dB(A)	Referencetid 8 timer
Lørdag	Kl. 07.00 - 14.00	55 dB(A)	Referencetid 7 timer
Lørdag	Kl. 14.00 - 18.00	45 dB(A)	Referencetid 4 timer
Søn- og helligdage	Kl. 07.00 - 18.00	45 dB(A)	Referencetid 8 timer
Aften			
Alle dage	Kl. 18.00 - 22.00	45 dB(A)	Referencetid 1 time
Nat			
Alle dage	Kl. 22.00 - 07.00	40 dB(A)	Referencetid ½ time

Støjens maksimalværdi må om natten ikke overstige 55 dB(A) ved boliger. Støjbelastningen er det ækvivalente, korrigerede støjniveau i dB(A) målt eller beregnet i punkter i 1,5 meters højde over terræn. Referencetiden er det mest støjbelastede tidsrum i perioden.

Brugen af landbrugsredskaber i marken er undtaget fra støjgrænserne.

VILKÅR	MILJØVURDERING
26. Driften skal overholde de støjgrænser, der er beskrevet i tabellen ovenfor.	De anførte værdier for støj er de generelle værdier, som også anvendes for industri og andre typer virksomhed. Støjgrænserne sikrer, at naboer ikke påvirkes væsentligt. Dokumentation kan forlanges ved begrundet
27. Husdyrbruget skal på tilsynsmyndighedens forlangende dokumentere, at vilkårene om støjgrænser i punkt 2.4.2 ikke overskrides,	

VILKÅR	MILJØVURDERING
<p>når virksomheden er i fuld, normal drift. Dokumentation skal kun omfatte de støjgrænser, der er relevante ifølge tilsynsmyndighedens vurdering af den konkrete sag. Husdyrbruget afholder selv omkostningerne til målingerne.</p> <p>28. Dokumentationen for måling af støjniveau skal udføres efter en af nedenstående metoder:</p> <ul style="list-style-type: none"> a. - beregninger af støjniveauet efter den nordiske beregningsmetode for ekstern støj fra virksomheder, der er beskrevet i Miljøstyrelsens vejledning nr. 5/1993, eller b. - måling af støjniveauet, som angivet i Miljøstyrelsens vejledning nr. 6/1984 eller beskrevet i Miljøstyrelsens orientering nr. 9/1997. <p>29. Beregning eller måling skal foretages af et laboratorium, der er akkrediteret eller certificeret til "Miljømålinger - ekstern støj".</p> <p>30. Vurdering af støjgrænsens eventuelle overskridelse foretages ud fra støjvejledningen nr. 5/1984 eller orientering nr. 9/1997.</p>	<p>mistanke, dog højst en gang om året.</p> <p>I forbindelse med dette tillæg har ansøger ladet foretage en støjmåling af et akkrediteret laboratorium. Resultatet af støjmålingen er vedlagt som bilag nr.</p>

2.4.3. LYS

Lyspåvirkning fra en ejendom kan være til gene for omgivelserne.

Fra det konkrete anlæg er staldbelysningen så vidt muligt lavenergibelysning. Staldbelysningen er tændt hele døgnet. Arbejdslys skal manuelt aktiveres.

Udendørs er der lysstofrør med bevægelsessensor over alle indgange, ramper og porte. Lyset vil ikke være generende for naboer eller trafikanter og vil kun være tændt efter behov.

Det vurderes at husdyrbruget har foretaget de nødvendige tiltag til at forebygge lysgener fra ejendommen.

Se i øvrigt vilkår i eksisterende miljøgodkendelse af 20. juli 2009.

2.4.4. FLUER OG SKADEDYR

På grund af anlæggets placering forholdsvis langt fra naboer er der ikke særlige forhold, der gør sig gældende for at sikre naboer mod gener fra fluer m.v. Det skal dog altid sikres, at skadedyr bekæmpes.

Der holdes rent og ryddeligt i og omkring stalde og foderopbevaringsanlæg for at mindske tiltrækning af skadedyr. Pladsen omkring gyllebeholdere holdes ligeledes ren for at mindske fluegener.

Ejendommen skadedyrsbekæmpelse af rotter foretages af et professionelt firma.

Fluer bekæmpes med rovfluer.

VILKÅR	MILJØVURDERING
31. Der skal til enhver tid foretages effektiv rottebekæmpelse. 32. Fluer skal bekæmpes i overensstemmelse med de af Aarhus Universitet, Institut for Agroøkologi, fastsatte retningslinjer.	Bekæmpelse af skadedyr skal sikre, at der ikke opstår uhygiejniske forhold og sikre, at naboer ikke udsættes for unødige gener.

2.4.5. STØV

Der forventes ingen væsentlige støvgener fra husdyrproduktionen. Dels er der ingen processer, der giver væsentlig støv og dels er der langt til naboer.

I forbindelse med levering af foder kan der opstå støvgener ved aflæsning, hvilket dog er af begrænset karakter, da det foregår i et lukket system. Ved udvidelsen vil foderforbruget stige, men da foderet i sig selv ikke forårsager væsentlige støvgener, vil der derfor ikke ske en forøgelse af eventuelle støvgener ved udvidelsen. Desuden vil den støv, der kommer dels fra staldanlægget og dels fra håndtering af foder hurtigt blive opblandet i luften.

Der sker ingen hjemmeblanding af foder, så det er kun ved levering af foder, at der er mulighed for støv. Alle siloerne på nær én har aflæsning ved jorden. Levering af foder sker flere gange om uge.

Ved blæsning af foder, er der desuden blæsepose på, så det fine støv opsamles.

Da der sker en stigning i antallet af transportere, kan det ikke udelukkes, at der kan forekomme mere transportstøv lige omkring ejendommen.

Støvgener fra høst vil ikke ændres, da dyrkningen af marker ikke ændres i forbindelse med projektet.

Se i øvrigt vilkår i eksisterende miljøgodkendelse af 20. juli 2009.

2.4.6. TRANSPORT

Arbejdskørsel med foder og dyr til og fra ejendommen sker ad Grønnevej.

Udvidelsen af produktionen på ejendommen vil blandt andet medføre, at antallet af transportere øges fra ca. 548 til 993 årligt. I forhold til transport af gylle køres med henholdsvis 25 ton gyllevogn eller 33 ton gyllevogn fra maskinstationen.

Der er valgt de mest hensigtsmæssige transportveje for produkter til og fra gården.

Transport af gylle til udbringning på markerne vil hovedsageligt foregå ad de veje, der er indtegnet på bilag 5. Gylleudbringningen på egne marker foregår inden for en afstand af max. 8 km (luftlinje) fra ejendommen og på aftalearealer inden for max. 11 km (luftlinje) fra ejendommen.

De anførte transportveje for gylle til markerne medfører forholdsvist få gener for områdets beboere, idet der ikke køres gennem boligområder.

Trafik på privat fællesvej og offentlig vej reguleres af færdselsloven. Se i øvrigt vilkår i eksisterende miljøgodkendelse af 20. juli 2009.

VILKÅR	MILJØVURDERING
<p>33. Transporter med foder og svin til og fra ejendommen skal alle dage foregå i tidsrummet mellem kl. 7.00 og kl. 18.00 på hverdage og l. 7.00 og kl 14.00 på lørdage.</p> <p>34. Flytning af gylle og omrøring i forbindelse med flytning mellem ejendommens gyllebeholder og beholdere på anden ejendom skal ligeledes alle dage foregå i tidsrummet mellem kl. 7.00 og kl. 18.00 på hverdage og 7.00-14.00 på lørdage.</p> <p>35. Transport af gylle på offentlig vej og privat fællesvej må ikke give anledning til spild. Skulle der alligevel ske spild, skal dette straks opsamles.</p> <p>36. Efter kørsel til og fra marker skal vejene rengøres for jord og andet spild umiddelbart efter arbejdets ophør og altid samme dag som kørslen finder sted.</p> <p>37. Der skal etableres 4 vigepladser (nr. 1 - 4 på bilag 8) langs Tangen og Grønnevej på ansøger ejede og forpagtede arealer. Placering af vigepladserne fremgår af bilag 8. Vigepladserne skal etableres med stabilgrus og i en størrelse, så et gylletræk eller et lastvognstræk kan trække ind på dem. Vigepladserne skal etableres inden efteråret 2017 eller inden tillægget tages i brug.</p>	<p>Vilkårene om transporttidspunkter er stillet for at mindske generne fra transporter til og fra ejendommen.</p> <p>Gyllespild skal straks fjernes for at minimere gener for naboer og for at undgå forurening. Tilsvarende skal veje rengøres, hvis kørsel til og fra marker medfører, at der spildes jord på vejen.</p> <p>Det er aftalt, at ejeren af Grønnevej 11/13 ligeledes etablerer to vigepladser langs Grønnevej (vigeplads nr. 5 og 6 på bilag 8). Formålet med de nye vigepladser er at mindske generne ved kørsel med landbrugsmaskiner og lastbiler på de smalle veje omkring ejendommen.</p>

2.5. FORURENING

I de efterfølgende punkter beskrives forureningskilderne fra anlægget og de foranstaltninger der skal sikre, at miljøet ikke påvirkes væsentligt.

2.5.1. RESTVAND M.V.

Punktet omfatter håndtering af vand fra vask af foderrekvisitter, køretøjer til transport af dyr eller husdyrgødning øvrige maskiner m.v.

VILKÅR	MILJØVURDERING
<p>38. Der skal indhentes særskilt tilladelse, hvis tagvand ønskes afledt til dræn eller vandløb.</p>	<p>Vandløb kan blive påvirket negativt ved store mængder vand fra tage og befæstede arealer. Derfor skal udledningen vurderes og godkendes på forhånd, så negative effekter kan undgås.</p>

Se i øvrigt vilkår i eksisterende miljøgodkendelse af 20. juli 2009.

2.5.2. OPBEVARING, HUSDYRGØDNING OG FODER

Der produceres kun gylle ved produktionen, og der er ikke udendørs oplag af foder. Gødningen opbevares i de to eksisterende beholdere samt i en beholder på ejendommen Grønnevej 11. Jf. den indsendte kapacitetserklæring er der en årlig produktion på 13.896 m³ og en opbevaringskapacitet på 10.700 m³. Kapaciteten svarer til over 9 måneder. Kravet om 9 måneders opbevaringskapacitet er derved opfyldt.

Foder opbevares i 7 eksisterende siloer (6 - 30 ton).

VILKÅR	MILJØVURDERING
39. Der skal foreligge skriftlig aftale om opbevaring af 3.000 m ³ gylle på anden ejendom.	<p>Der skal altid være en opbevaringskapacitet for husdyrgødning svarende til mindst 9 måneders tilførsel. Ifølge erklæring om tilstrækkelig opbevaringskapacitet opbevares der 3.000 m³ gylle i en beholder på Grønnevej 11. Det er dermed muligt at opbevare en produktion af gylle fra godt 9 måneders tilførsel.</p> <p>Ifølge husdyrgødningsbekendtgørelsen kan kravet om opbevaringskapacitet opfyldes ved at der foreligger skriftlige aftaler om levering af husdyrgødning til opbevaring på anden ejendom. Sådanne opbevaringsaftaler skal have en varighed af mindst 5 år.</p> <p>Der er i afsnit 2.4.6 "Transport" stillet vilkår om tidspunkter for flytning af gylle mellem ejendommen og beholderen på Grønnevej 11.</p> <p>Opbevaringsanlægget skal leve op til BAT-standard. Det vil sige, at der skal etableres fast overdækning / flydelag, samt følge den lovpligtige beholderkontrol. Beholderen skal desuden tømmes og efterses for utætheder en gang pr. år.</p>

Se i øvrigt vilkår i eksisterende miljøgodkendelse af 20. juli 2009.

2.5.3. AFFALD OG KEMIKALIER

For at minimere risiko for forurening fra affald og sikre bedst mulig genanvendelse skal affald håndteres efter de gældende retningslinier fra Reno Djurs.

Se vilkår i eksisterende miljøgodkendelse af 20. juli 2009.

2.5.4. AMMONIAKTAB

Der vil altid være et ammoniaktab fra en husdyrproduktion. Ammoniakken (NH₃) fordampes fra husdyrgødningen og spredes med vinden. Problemet ved fordampningen er, at kvælstofet medfører en eutrofiering af naturområder, når det afsættes igen. Samtidig betyder fordampningen, at der er mindre kvælstof til rådighed for afgrøderne. De vilkår, der stilles for at begrænse ammoniakfordampningen, har to formål. De skal dels nedbringe baggrundsbelastningen, så naturområderne generelt udsættes for mindre eutrofiering og dels skal nærtliggende naturområder beskyttes. Herunder beskrives tiltag til begrænsning af fordampningen. I næste afsnit beskrives påvirkningen af nærtliggende naturområder.

For at nedbringe den generelle belastning skal husdyrbruget overholde nogle generelle krav til ammoniakreduktion og dels opfylde krav til anvendelse af den bedst tilgængelige teknologi til at reducere ammoniakemissionen. Det er op til den enkelte bedrift, hvordan emissionskravet opfyldes.

Den samlede emission for anlægget er beregnet til 6.406 kg N/år.

Emissionskrav		Opfyldelse af krav (-)manglende opfyldelse
Maksimal emission som opfylder det generelle krav	7.249 kg N/år	843 kg N/år
Maksimal emission ud fra de vejledende BAT-krav	6.481 kg N/år	75 kg N/år

Den ansøgte drift opfylder det generelle krav til ammoniakemission med de anførte tiltag til at begrænse emissionen.

Ammoniakemissionen er nedbragt ved den generelle foderoptimering og reduceret tildeling af råprotein til søerne, ved at staldene med delvis spaltegulv har en lav fordampning og ved at der etableres gyllekøling i de to nye stalde.

Vilkår til staldsystem, fodring m.v. er stillet under punkt 2.1 "Dyrehold og management".

VILKÅR	MILJØVURDERING
<p>40. Gyllekanalerne i den nye farestald og den nye drægtighedsstald - i alt 751 m² med træk-og-slip system - skal forsynes med køleslanger, der forbindes med en varmepumpe.</p> <p>41. Varmepumpen skal levere en gennemsnitlig køleeffekt på 24,5 W/m².</p> <p>42. Den samlede køleeffekt skal være på 161.180 kWh/år.</p> <p>43. Hvis det faktiske areal af gyllekummerne afviger fra det anførte, skal den samlede køleeffekt ændres tilsvarende. Ændringen skal kunne dokumenteres.</p> <p>44. Der skal monteres en typegodkendt energimåler på varmepumpen. Energimåleren skal være forsynet med en automatisk datalogger, der registrerer den månedlige og årlige køleydelse målt i kWh. Alternativt kan varmepumpen forsynes med en timetæller til dokumentation af årlig driftstid. Den årlige driftstid skal være 8.760 timer.</p> <p>45. Gyllekølingsanlægget skal være forsynet med et trykovervågningsystem, en alarm samt en sikkerhedsanordning, der i tilfælde af lækage stopper gyllekølingsanlægget. Gyllekølingsanlægget må ikke kunne genstarte au-</p>	<p>Vilkår til etablering og drift af gyllekølingsanlægget sikrer, at den beregnede ammoniakreduktion på 20 % er retvisende.</p> <p>Klimadan har oplyst, at der i drægtighedsstalden etableres netto 384 m² gyllekumme, som der køles på og i farestalden (2 x 108 farestier) etableres der netto 367 m² gyllekumme, som der køles på.</p> <p>Ifølge beregningerne fra Klimadan kan der forventes en reduktion i ammoniakfordampningen fra staldene på ca. 20 %.</p>

VILKÅR	MILJØVURDERING
<p>tomatisk.</p> <p>46. Vedligeholdelse af gyllekølingsanlægget skal ske i overensstemmelse med producentens vejledning. Vejledningen skal opbevares på husdyrbruget.</p> <p>47. Ved udskiftning af varmepumpen, skal dokumentation for køleeffekt på gyllekølingsanlægget indsendes til tilsynsmyndigheden før anlægget igen tages i drift.</p> <p>48. Der skal indgås en skriftlig aftale med en godkendt montør med VPO-certifikat eller tilsvarende certificering om kontrol og service af gyllekølingsanlægget mindst én gang årligt. Den årlige kontrol skal som minimum bestå af følgende: afprøvning og funktions sikring af trykovervågningsystemet, alarmerne samt sikkerhedsanordningen og kontrol af kølekredsens ydelse. Hvis anlægget er forsynet med timetæller skal der desuden aflæses og registreres driftstimer.</p> <p>49. Enhver form for driftsstop skal noteres i logbog med angivelse af årsag og varighed. Tilsynsmyndigheden skal underrettes ved driftsstop, der har en varighed på mere end 1 uge.</p>	

2.5.5. PÅVIRKNING AF NATUR

Når påvirkningen af de omkringliggende naturområder vurderes, ses der på den del af ammoniakemissionen, som deponeres på det pågældende naturområde. Depositionen beregnes for det enkelte område. Den vigtigste faktor for depositionens størrelse er afstanden fra natur til anlæg, men retning og ruhed af opland og naturområde m.v. medtages i beregningen. For kategori 1- og 2-natur ses på den totale deposition fra anlægget, mens der kun ses på merdeposition, når påvirkningen af kategori 3-natur vurderes. For at reglerne om merbelastning ikke kan omgås ved at gennemføre flere små udvidelser vurderes merbelastningen ud fra den nudrift der var gældende 8 år før dette tillæg.

Oversigt over total og meremission fra anlægget:

Totalemission fra stald og lager	6.406 kg N/år
Meremission fra stald og lager	2.758 kg/år

For at vurdere om ammoniakdepositionen vil påvirke de omkringliggende naturområder er emissionen beregnet til de nærmeste naturområder i forskellige retninger. I tabellen herunder er anført den højeste belastning for hver naturkategori. Hvis der er andre anlæg, som ligger tæt på arealer i naturkategori 1, så reduceres den maksimale belastning, der kan accepteres (kumulation). Det er ikke tilfældet for denne ansøgning.

Oversigt over naturområder og påvirkning

Naturkategori	Afstand fra anlæg	Totalbelastning	Merbelastning	Krav til maksimal belastning
Kategori 1, ammoniakfølsom natur inden for Natura 2000	over 20 km	0 kg/ha		0,7 kg/ha
Kategori 2, særlige naturområder uden for Natura 2000	ca. 1,7 km	0,2 kg/ha		1 kg/ha
Kategori 3, natur, hede, mose og overdrev der ikke er kategori 1 eller 2	ca. 1 km		0,2 kg/ha	1 kg/ha
Kategori 3, potentiel ammoniakfølsom skov	ca. 1,4 km		0,2 kg/ha	1 kg/ha

For alle naturkategorier ligger den beregnede deposition væsentligt under kravet til deposition. Depositionen overholder derved kravet til merdeposition for alle naturkategorier.

Norrdjurs Kommune har ikke vurderet, om skoven øst for anlægget er ammoniakfølsom.

Der er ikke stillet vilkår til ammoniakdeposition.

3. AREALER

Ifølge § 10, stk. 10 i Lov nr. 204 af 28. februar 2017 om ændring af lov om miljøgodkendelse m.v. af husdyrbrug, lov om miljøbeskyttelse, lov om jordbrugets anvendelse af gødning og om plantedække og forskellige andre love skal kommunalbestyrelsen i verserende sager, der ikke er færdigbehandlet den 2. marts 2017, ikke fastsætte vilkår, der vedrører husdyrbrugets udbringningsarealer.

Ansøger her dog ønsket, at der stilles et vilkår om rabat langs offentlige veje i forbindelse med dyrkning af arealerne.

VILKÅR	MILJØVURDERING
50. Ved dyrkning af markerne tilhørende ejendommen, skal der langs offentlige veje være et mindst 1 meter bredt rabatareal, hvor der ikke pløjes. Vilkåret gælder også på forpagtede arealer.	Vilkåret er stillet, fordi der i høringsvar af 25. maj 2017 er skrevet, at der i stigende grad pløjes meget tæt på vejen, så det ikke er muligt at grække ud i rabatten.

4. ØVRIGE MILJØFORHOLD

4.1. BILAG IV-ARTER

I EU's Habitatdirektiv er der anført en række dyre- og plantearter, som har krav på ekstra beskyttelse. Det er de såkaldte bilag IV-arter. Beskyttelsen betyder, at arterne og deres levesteder skal beskyttes, og at tiltag ikke må forringe artens levevilkår.

I tilknytning til det ansøgte projekt, er der ikke kendskab til bilag IV-arter.

Det vurderes derfor, at det ansøgte projekt ikke har negative konsekvenser for bilag IV-arter.

Hvis der findes bilag IV-arter i området, ændrer det dog ikke ved arternes beskyttelse, at de ikke er anført i denne godkendelse.

4.2. BEDSTE TILGÆNGELIGE TEKNIK/RENERE TEKNOLOGI/OPTIMERING

Der er her stillet vilkår som sikrer, at landbruget drives efter retningslinjerne for godt landmandsskab for at sikre godt management. Vilkår om foderplaner og effektivitetskontrol sikrer fokus på optimal udnyttelse af foder.

I redegørelsen for BAT (bilag 6) er der (jf. EU-kommissionens referencedokument (BREF)) redegjort for husdyrbrugets anvendelse af bedst tilgængelige teknik (BAT) i forhold til godt landmandsskab, foder, staldindretning, forbrug af vand og energi, opbevaring og udbringning af husdyrgødning.

Ammoniakfordampningen ligger 75 kg N pr. år under det beregnede BAT niveau på 6.481 kg.

Fosforindholdet i gyllen ligger 266 kg P pr. år under det beregnede BAT niveau på 13.538 kg ab lager.

Norrdjurs Kommune vurderer, med henvisning til proportionalitetsprincippet, at husdyrbruget har truffet de nødvendige foranstaltninger til at forebygge og begrænse forureningen ved anvendelse af BAT.

5. EGENKONTROL

Egenkontrol anvendes til at føre løbende kontrol af miljøforhold, som vanskeligt kan kontrolleres ved tilsyn. Eksempelvis skal der føres logbog over flydelag på gyllebeholdere, hvis de ikke har fast overdækning. Logbogen dokumenterer, at der løbende er ført tilsyn med flydelaget og foretaget nødvendige tiltag til at sikre, at det er i orden.

Egenkontrol bygger i høj grad på tillid og derfor er det også en skærpene omstændighed, hvis vilkår til egenkontrol ikke efterleves.

VILKÅR	MILJØVURDERING
<p>51. Der skal udarbejdes foderplaner. Det totale indhold af råprotein og fosfor skal fremgå af planerne.</p> <p>52. Der skal udarbejdes effektivitetskontroller. Kontrollerne skal kunne dokumentere foderforbrug.</p> <p>53. Logbog for gyllekølingsanlægget og/eller registreringen fra gyllekølingsanlæggets datalogger, den skriftlige kontrolaftale, de årlige kontrolrapporter samt øvrige servicereporter vedrørende gyllekølingsanlægget skal opbevares på husdyrbruget i mindst fem år og forevises på tilsynsmyndighedens forlangende.</p>	<p>Vilkår til foderplaner og effektivitetskontrol skal sikre, at vilkår til foderkorrektioner overholdes.</p> <p>Vilkår til egenkontrol af gyllekølingsanlæggets drift og vedligeholdelse sikrer, at vilkår om etablering og drift af gyllekølingsanlægget overholdes.</p>

6. LISTE OVER SAGENS BILAG

- bilag 1. Oversigtskort
- bilag 2. Situationsplaner
- bilag 3. Tegninger, ny farestald
- bilag 4. Kort med ammoniakberegninger til naturområder omkring staldanlægget
- bilag 5. Kort over transportveje for gylleudbringning
- bilag 6. BAT-redegørelse
- bilag 7. Støjmåling
- bilag 8. Vigepladser langs Tangen og Grønnevej
- bilag 9. Klagevejledning

Øvrige sagsakter:

Elektronisk ansøgningskema, skema 94388, version 5

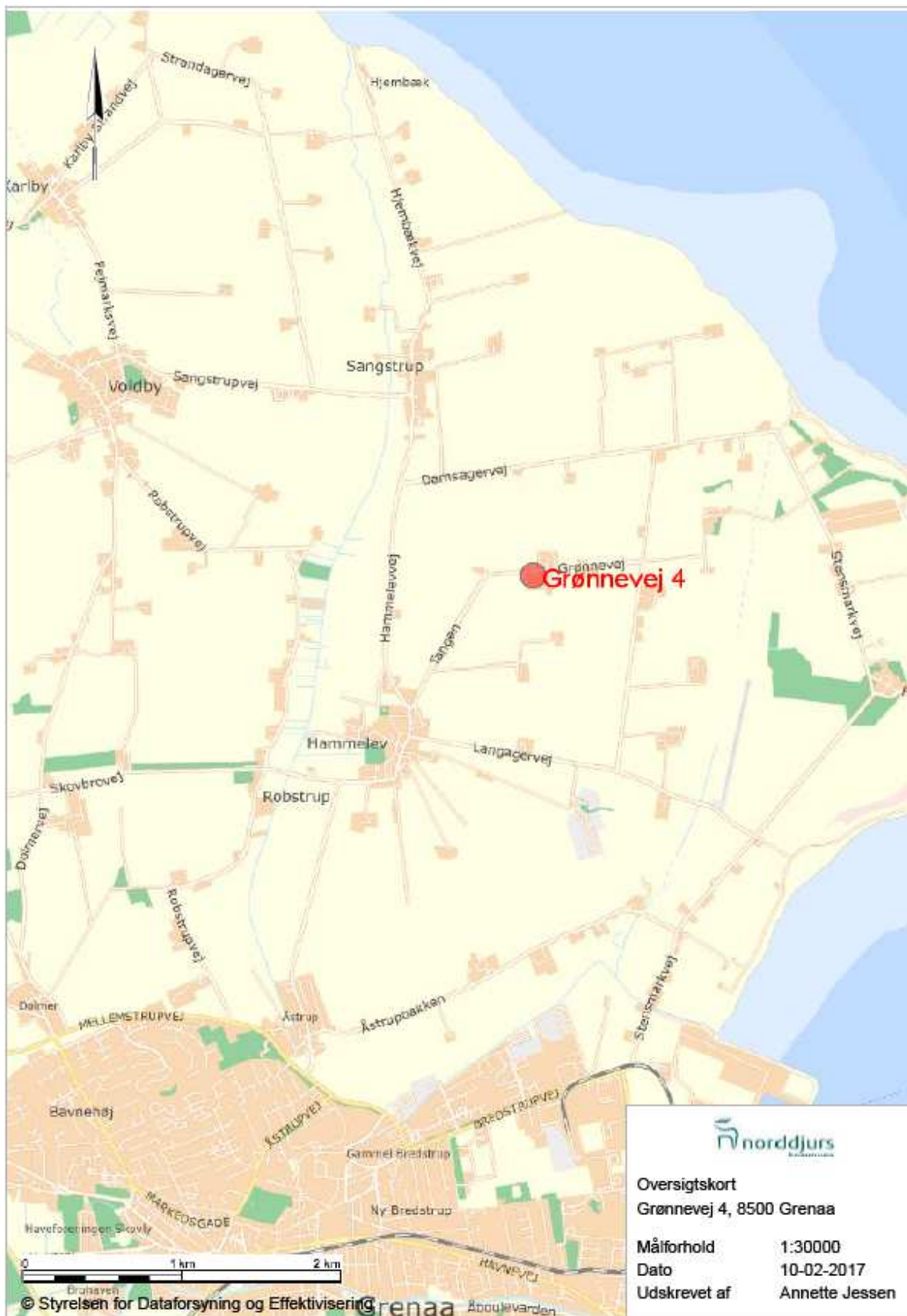
Ansøgning om miljøgodkendelse, Gråkjær Miljøcenter

Erklæring om tilstrækkelig opbevaringskapacitet

Beregninger vedr. gyllekøling, Klimadan

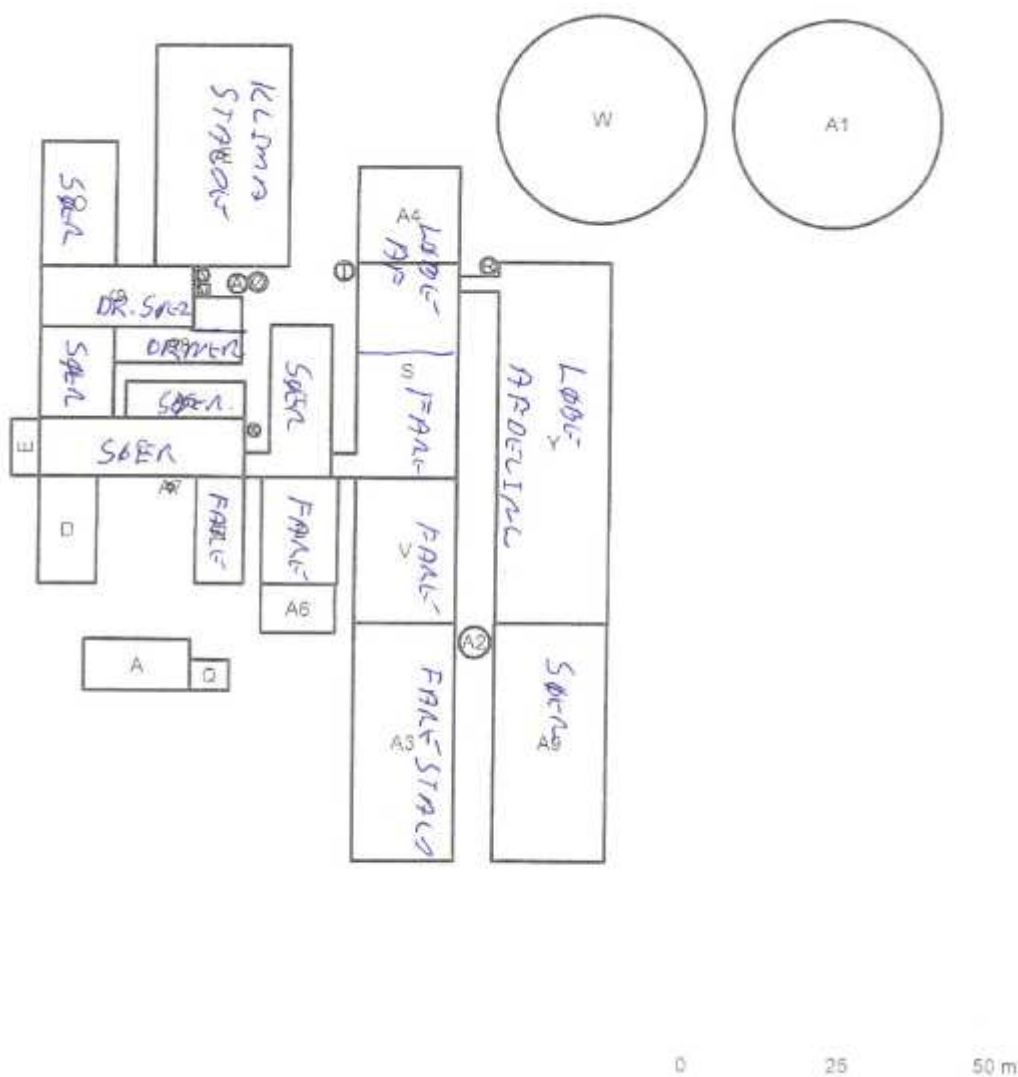
Høringssvar modtaget den 25. maj 2017 fra Ole Nygaard m.fl.

Bilag 1: Oversigtskort



Bilag 2: Situationsplaner

Eksisterende stalde:



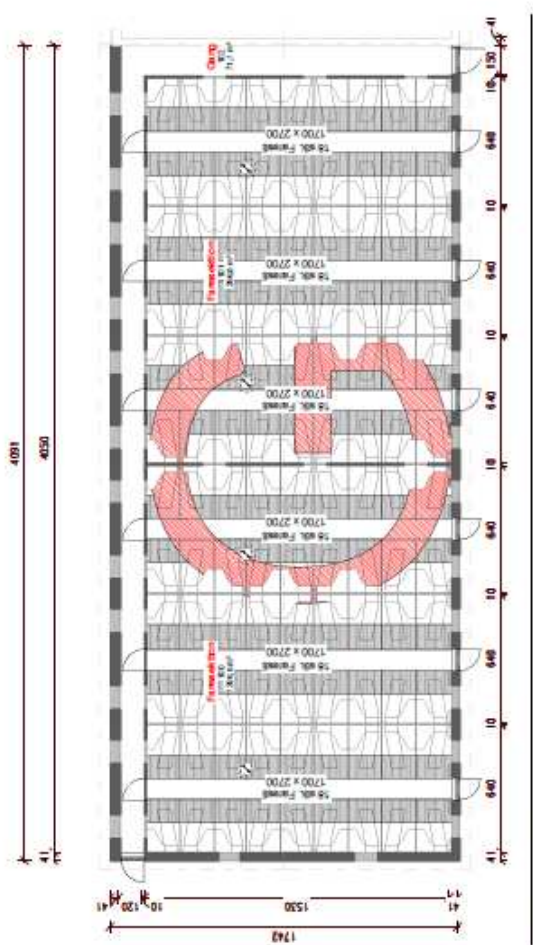
Bygningsriks. Grønnevej 4, Hammelev, 8500 Grenaa (1:1000)



Bilag 3: Tegninger, ny farestald

Tegningen viser en farestald med 108 stipladser. Der opføres en stald med 216 stipladser.

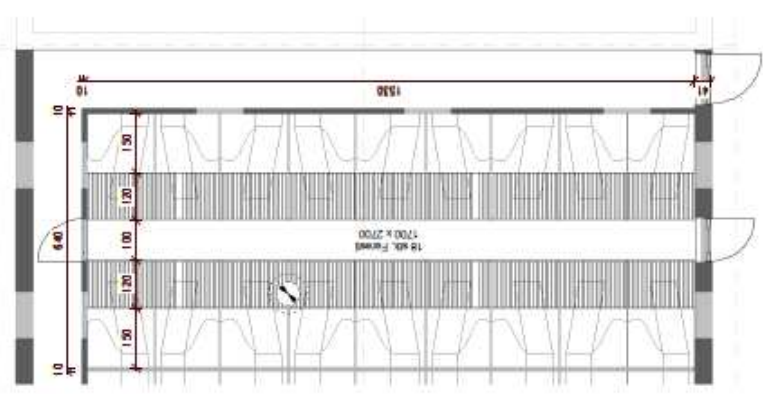
1003994
1-10-1



Plan, 1 : 200

Rum		Stipladser efter type					
Nr	Anvendelse	Areal	Omkreds	Slår		Stipladser	
				Netto Areal	Stribes	Talt	Antal Arealarev
007	Farested	267 m ²	65,4 m				
008	Farested	267 m ²	65,4 m				
009	Farested	72 m ²	14,2 m				
010	Gang	605 m ²	235,0 m				
200	Farested	276 m ²	2,76 m	4,42 m	238,44 m ²	54	0,00 m ²
201	Farested	276 m ²	2,76 m	4,42 m	238,44 m ²	54	0,00 m ²
I alt					476,88 m ²	108	
Grand total					476,88 m ²	108	

Rum		Stipladser	
Nr	Anvendelse	Netto Areal	Antal Arealarev
200	Farested	276 m ²	54
201	Farested	276 m ²	54
I alt		476,88 m ²	108
Grand total		476,88 m ²	108



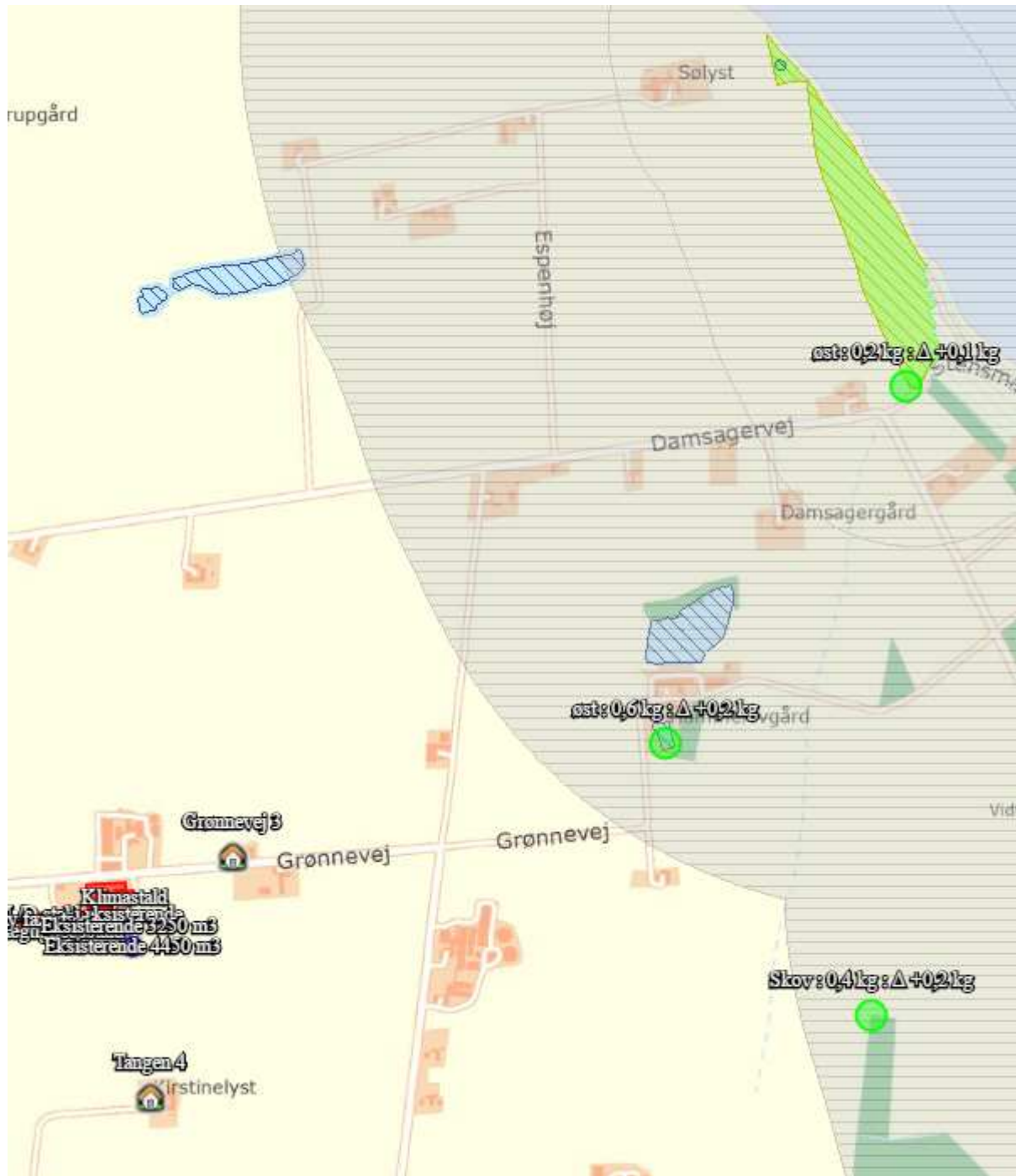
Sektion, 1 : 100

- Vægghøjde: 2,02 m
- Tegningshøj: 1,27
- Væg (tæt tegning)
- Halvvejs / Vindue
- Standsbånd
- Standsbånd

Tegning er udført i AutoCAD og kan derfor ikke betragtes som produkttegning.
Tegning er GRÅKJÆRS varemærke og må ikke kopieres, gengives eller oversendes
uden vores skriftlige samtykke.



Bilag 4: Kort med ammoniakberegninger til naturområder



Bilag 5: Kort over transportveje for gylleudbringning



- Per Hoeg's arealer.mif
- Per Hoeg, Udspretningsareal
- Per Hoeg, Ikke udspretningsare
- Peter Mahler, Aftale
- Transportveje

Bilag 6: BAT-redegørelse

Per Mandrup Høgh, ansøgning nr. 94.388

7 BEDSTE TILGÆNGELIGE TEKNIK (BAT)

Energibesparende foranstaltninger

Anvendt BAT

Indendørs staldbelysning er så vidt muligt lavenergibelysning og er tændt efter behov. Arbejdsbelysning er slukket om natten. Staldbelysningen rengøres efter hvert hold, så nytteværdien af belysningen er optimal ift. energiforbruget.

Der er etableret temperaturstyret undertryksventilation som altid kun kører, med det minimale behov og dermed holdes energiforbruget lavt. Ventilatorer og rør rengøres ved holdskift, dette sikre at der ikke bruges unødigt meget energi pga. modstand fra støv og skidt.

Fravalgt BAT

Intet.

Vandbesparende foranstaltninger

Anvendt BAT

Vandbesparelser opnås ved brug af bideventilertil drikkevandsforsyning.

Vandforbruget ved rengøring af stalde minimeres ved efter hvert hold, at i blødsætte staldene og derefter vaske med koldt vand i højtryksrensere. Dette er den mest vandbesparende metode.

For at minimere unødigt spild tjekkes ventiler og vandrør jævnligt for utætheder. Der vil være en visuel kontrol daglig, samt ved holdskifte, hvilket er muligt da alle rør er synlige. Eventuelle lækager repareres så vidt muligt med det samme.

Vandforbruget registreres.

Fravalgt BAT

Intet.

Management / egenkontrol

Anvendt BAT

Der udarbejdes foderplaner og opgørelser over foderforbrug. Dyreholdet registreres vha. E-kontrol og salgsfakturaer.

I forhold til markdriften laves der mark- og gødningsplaner. Der laves gødningsregnskab. Der føres sprøjtejournaler og foretages analyser af N og P i husdyrgødningen.

Jævnlig rengøring og visuel kontrol sikre, at der ikke opstår resourcespild. Rengøring i og omkring bygningeme og siloer foretages jævnligt, med henblik på at minimere risikoen for lugt og for at der ikke skal opstå uhygiejniske forhold.

Der bruges mindst mulig vand til overbrusning. Overbrusning bruges som køling af grisene de varmeste måneder af året (nedsætter ammoniakfordampning og energiforbrug til ventilation).

Overbrusning bruges ligeledes til adfærdsregulering ved indsættelse i smågrisestier samt ved optræk til tilsudsning i en sti (nedsætter ammoniakfordampning).

Der foretages daglige tjek og vedligeholdelse af anlægget.

Ventilations-/strømsvigtssalamer afprøves minimum månedligt.

Døde grise bortskaffes 1-2 gang ugentligt.

Der laves opgørelser over hvortil affald afleveres. Der er for beboelsen aftale om offentlig renovation.

Medarbejderne orienteres om miljøkravene til bedriften og er ligeledes orienteret om indholdet i beredskabsplanen, der ajourføres årligt eller når vigtige telefonnumre ændres.

Eventuelle medarbejdere holdes løbende ajour med nye krav og regler.

Vand- og energiforbrug opgøres kvartalsvist.

Fravalgt BAT

Intet.

Foder

Anvendt BAT

Foder, tilvækst, medicinering, dyr ind og dyrud af ejendommen planlægges, styres og registreres løbende. Fodringen planlægges i samarbejde med en foderkonsulent, så der kun bruges nøjagtig den mængde foder og de mineraler dyrene har brug for. Således sker der ikke en overforsyning med foder, som vil ende i gyllen som uudnyttede næringsstoffer. Der føres mængdeopgørelse af medicinforbrug i samarbejde med en dyrlæge. Antal dyretransporter opgøres kvartalsvist fra CHR-registret og vejesedler (E-kontrol) skrives løbende over på lister. Ved modtagelse af foder gemmes indlægssedler.

Råproteinmængden i søernes foder er nedsat til 130 g råprotein/FE, hvilket betyder at ammoniakemissionen fra staldanlægget reduceres.

Der er standardfytase i foderet til smågrisene, hvilket betyder at fosforoptagelsen for dyrene er bedre og at der således ledes mindre mængder fosfor til det omgivne vandmiljø.

Fravalgt BAT

Intet.

Staldindretning

Anvendt BAT

Alle de nye stalde etableres med delvis spaltegulve og almindelige gyllekanaler (40 cm) med træk og slip.

Der etableres gyllekøling i de nye stalde.

Fravalgt BAT

Der er ikke valgt gylleforsuring eller luftrensingsanlæg, da BAT niveauet er overholdt med andre tiltag.

Opbevaringsteknik

Anvendt BAT

Der er naturligt flydelag i de eksisterende gyllebeholdere og der etableres fast overdækning på den nye gyllebeholder. Gyllebeholderne er stabile beholdere, lavet af typegodkendt beton, der kan modstå mekaniske, termiske og kemiske påvirkninger. Beholdernes bund og vægge er tætte og beskyttet imod tæring. Gyllen røres kun lige før tømning af beholderen.

Gyllen suges op, hvorfor der ikke er mulighed for overløb.

Der foretages lovpligtigt eftersyn og vedligeholdelse.

Fravalgt BAT

Intet.

Udbringning

Anvendt BAT

Der udarbejdes hvert år en mark- og gødningsplan, så det sikres, at mængden af gødning er tilpasset afgrødens forventede behov. I planen tages der hensyn til jbnr., sædskifte, vanding, planternes udbytte og kvælstofudnyttelse.

Ansøger vil søge den mest optimale form for udbringningsteknik, placering af sædskifte og benytte de mest optimale vejrforhold, således fordampningen af ammoniak reduceres mest muligt og udnyttelsen af næringsstoffer er størst mulig.

Der kan forekomme ammoniakfordampning og lugtgener fra marker, hvor der er udbragt gylle. Omfanget vil afhænge af temperatur, vindforhold og evt. nedbør. Eftersom gylle køres ud på vel-etablerede afgrøder, minimeres ammoniakfordampning og lugtgenerne pga. mindre ammoniakfordampning og hurtigere optagelse i planterne.

Der udkøres ikke gylle på vandmættet, oversvømmet, frossen eller snedækket areal. Der er ingen stærkt hældende arealer, og der holdes som minimum 2 meter bræmmer til vandløb og søer.

Der bringes som hovedregel ikke gylle ud i weekenden, sker det undtagelsesvis vil naboer blive oplyst om det inden udbringningen. Der tages hensyn til naboer ift. vindretning, når der køres gylle ud.

Fravalgt BAT

Intet.

Bilag 7: Støjmåling

Hermed foreløbige resultater af støjberegningen.

Navn	Grænse, dag/dB(A)	Grænse, aften/dB(A)	Grænse, nat/dB(A)	Dag/dB(A)	Aften/dB(A)	Nat/dB(A)
► Grønnevej 3	55	45	40	46	32	32
Grønnevej 6	55	45	40	46	32	32
Tangen 3	55	45	40	37	30	30
Tangen 4	55	45	40	39	27	27

Som du ser er grænseværdier overholdt. Jeg føler mig meget sikker på resultaterne, men for en god ordens skyld bliver der lavet kvalitetskontrol på mandag, og det kan måske give nogle små justeringer af resultatet, men ikke noget det ændrer på konklusionen.

Der er medregnet støj fra ventilation, foderlevering og gyldeomrører. Det er forudsat, at ventilationen kører konstant, og at foderlevering og gyldeomrører **kun** foregår mandag til fredag kl. 7-18 og lørdag kl. 7-14. Bemærk, at hvis foderlevering og gyldeomrører foregår udenfor disse tidsrum, er der stor risiko for at grænseværdierne overskrides.

Der er regnet med levering af foder til 5 tanke med fyldning i 30 min. Pr. tank, og der er regnet med gyldeomrøring i 1 time ved gyldetanken Grønnevej 1 og en af tankene Grønnevej 4.

De planlagte nye bygninger er også medregnet med 2x8 ventilationsafkast og levering af foder til 1 tank på nordsiden.

Hvis du har spørgsmål er du meget velkommen til at kontakte mig.

Med venlig hilsen

Kenneth Grenaa Lillelund

Seniorrådgiver

Telefon direkte +45 82 10 51 52

Mobil +45 91 37 71 28

kennethgrenaa.lillelund@sweco.dk

Sweco Danmark A/S

Dusager 12

DK-8200 Aarhus

Telefon +45 72 20 72 07

www.sweco.dk

CVR 48233511

EAN 5790002240485



Der er nu udført kvalitetskontrol, og her er det endelige resultat af støjberegningerne.
Konklusionen er stadig den samme.

Navn	Grænse, dag/dB(A)	Grænse, aften/dB(A)	Grænse, nat/dB(A)	Dag/dB(A)	Aften/dB(A)	Nat/dB(A)
Grønnevej 3	55	45	40	46	32	32
Grønnevej 6	55	45	40	46	32	32
Tangen 3	55	45	40	36	29	29
Tangen 4	55	45	40	40	27	27

Med venlig hilsen

Kenneth Grenaa Lillelund

Seniorrådgiver

Telefon direkte +45 82 10 51 52

Mobil +45 91 37 71 28

kennethgrenaa.lillelund@sweco.dk

Sweco Danmark A/S

Dusager 12

DK-8200 Aarhus

Telefon +45 72 20 72 07

www.sweco.dk

CVR 48233511

EAN 5790002240485



Bilag nr. 8: Vigepladser langs Tangen og Grønnevej



Bilag nr. 9: Klagevejledning

Afgørelsen kan i henhold til lov om miljøgodkendelse af husdyrbrug påklages skriftligt til Miljø- og Fødevareklagenævnet af adressaten, Miljøministeren og enhver, der har en individuel, væsentlig interesse i sagens udfald.

Hvis du ønsker at klage over denne afgørelse, skal du klage til Miljø- og Fødevareklagenævnet. Du klager via Klageportalen. Klageportalen ligger på www.borger.dk og www.virk.dk. Du logger på www.borger.dk eller www.virk.dk, ligesom du plejer, typisk med NEM-ID. Klagen sendes gennem Klageportalen til den myndighed, der har truffet afgørelsen. En klage er indgivet, når den er tilgængelig for myndigheden i Klageportalen. Miljø- og Fødevareklagenævnet skal som udgangspunkt afvise en klage, der kommer uden om Klageportalen, hvis der ikke er særlige grunde til det. Hvis du ønsker at blive fritaget for at bruge Klageportalen, skal du sende en begrundet anmodning til den myndighed, der har truffet afgørelse i sagen. Myndigheden videresender herefter anmodningen til Miljø- og Fødevareklagenævnet, som træffer afgørelse om, hvorvidt din anmodning kan imødekommes.

Når du klager, skal du betale et gebyr på 900 kr. for privatpersoners og 1.800 kr. for virksomheders og organisationers vedkommende (2016-niveau). Du betaler gebyret med betalingskort i Klageportalen.

Klagefristen udløber 4 uger efter, at afgørelsen er meddelt, det vil sige at klagen skal være registreret og gebyret skal være betalt senest den dato, der er anført i afgørelsen som sidste dag.

Gebyret tilbagebetales, hvis

- klagesagen fører til, at den påklagede afgørelse ændres eller ophæves,
- klageren får helt eller delvis medhold i klagen, eller
- klagen afvises som følge af overskredet klagefrist, manglende klageberettigelse eller fordi klagen ikke er omfattet af Miljø- og Fødevareklagenævnet kompetence.

Det bemærkes, at hvis den eneste ændring af den påklagede afgørelse er forlængelse af frist for efterkommelse af afgørelse som følge af den tid, der er medgået til at behandle sagen i klagenævnet, tilbagebetales gebyret dog ikke.

Miljø- og Fødevareklagenævnet kan også beslutte at tilbagebetale klagegebyret, hvis

- 1) der er indledt forhandlinger med afgørelsens adressat og/eller førsteinstansen om projektilpasninger, og disse forhandlinger fører til, at klager trækker sin klage tilbage, eller
- 2) klager i øvrigt trækker sin klage tilbage, før Miljø- og Fødevareklagenævnet har truffet afgørelse i sagen.

Gebyret tilbagebetales dog ikke, hvis nævnet vurderer, at der er forhold, der taler imod at tilbagebetale gebyret, f.eks. hvis klagen trækkes tilbage meget sent, herunder efter at klager har haft et afgørelsesudkast i partshøring.

Søgsmål

Søgsmål til prøvelse af afgørelsen efter loven eller de regler, der fastsættes i medfør af loven, skal være anlagt inden 6 måneder efter, at er meddelt. Er afgørelsen offentlig bekendtgjort, regnes søgsmålsfristen fra bekendtgørelsen.