

§16b-miljøtilladelse på husdyrbruget på adressen Hanninggårdvej 1, 6900 Skjern
Den 4. marts 2019

Returadresse
Land, By og Kultur – Land og Vand
Smed Sørensens Vej 1, 6950 Ringkøbing

**NATURENS
RIGE**

Ejer af husdyrbruget på
Hanninggårdvej 1
6900 Skjern

Sagsbehandler
Julie Storm Stausholm
Direkte telefon
9974 1729
E-post
Julie.stausholm@rksk.dk
Dato
Den 4. marts 2019
Sagsnummer
18-024933

Miljøtilladelse

gældende for husdyrbruget på adressen
Hanninggårdvej 1
6900 Skjern



Virksomhedens art:	Kvæg
Matrikel nr.:	2a m.fl., Kirkegård, Hanning
Betegnelse:	Husdyrbrug omfattet af §16 b i husdyrbrugsloven
Tilsynsmyndighed:	Ringkøbing-Skjern Kommune
Kvalitetssikret af:	FT, Ringkøbing-Skjern Kommune

Indholdsfortegnelse

Stamblad:	4
Oplysninger om husdyrbruget:	4
Meddelelse af miljøtilladelse	5
Baggrund og kort resumé	5
Afgørelsen	5
Generelt	8
Nye og reoverede stalde	8
Godkendte stalde, produktioner og miljøteknologier	8
Beholdere til flydende husdyrgødning m.m.	10
Ny gyllebeholder	10
Beskyttelse af jord, grundvand og overfladevand	11
Beskyttelse i forhold til naboer	12
Tilsyn, kontrol og egenkontrol	14
Uheld og risici	14
Ophør	15
Formalia	15
Lovgrundlag	15
Høring og offentliggørelse	15
Klagevejledning	16
Udnyttelse, kontinuitet og revurdering	17
Miljøvurderingen	19
Erhvervsmæssigt nødvendig for ejendommens drift som landbrugsejendom.	19
Beskrivelse af husdyrbruget	19
Lokalisering	22
Forbudszoner	22
Afstandskrav	23
Beskyttelseslinjer	25
Samlet vurdering af lokalisering	26
Påvirkning af landskab	26
Værdifulde kulturmiljøer	26
Bevaringsværdige landskaber	26
Samlet vurdering af påvirkningen af landskab	27
Påvirkning af vilde planter og dyr	27
Ammoniak påvirkning af natur	27

Påvirkning af bilag IV-arter	31
Samlet vurdering af påvirkningen af vilde planter og dyr	32
Påvirkning af jord grundvand og overfladevand.....	33
Samlet vurdering af påvirkningen af jord, grundvand og overfladevand.....	36
Påvirkning af naboer	36
Lugt	36
Støj og rystelser.....	39
Lys.....	40
Fluer og skadedyr.....	40
Støv.....	41
Transport.....	41
Døde dyr.....	42
Samlet vurdering af påvirkning af nabogener.....	42
Anvendelse af BAT (bedste tilgængelige teknik).....	42
Anvendelse af bedste teknik til reduktion af ammoniakemissionen.....	42
Alternative løsninger	48
0-alternativ.....	48
Egenkontrol.....	49
Konklusion	49
Bilag 1: Bygningsoversigt.....	50
Bilag 2: Afløbsplan	51
Bilag 3: Plansilo og udsprinkling af restvand	52
Bilag 4: Eksisterende beplantning	53
Bilag 5: Natur	54
Bilag 6: Åbeskyttelseslinjen	55
Bilag 7: Kirkezoner.....	55
Bilag 8: Værdifuldt kulturmiljø.....	56
Bilag 9: Affald.....	56
Bilag 10: Adresser inden for konsekvensradius.....	57

Copyright

Kortmateriale er gengivet af Ringkøbing-Skjern Kommune med tilladelse fra Kort- og matrikelstyrelsen. Copyright Kort- og matrikelstyrelsen 1992 /KD.86.1033. Luftfotos – Danmarks Digitale Ortofoto – er gengivet af Ringkøbing-Skjern Kommune med tilladelse fra Cowi. **DDO ©, Copyright COWI.**

Stamblad:

Bedriftens ejer og driftsansvarlig	Ejer af husdyrbruget på adressen Hanninggårdvej 1 6900 Skjern
Bedriftens adresse	Hanninggårdvej 1 6900 Skjern
Bedriftens miljøkonsulent og ansvarlige for miljøkonsekvensrapporten.	Rikke Ilsøe Mogensen Herningvej 3-5, 6950 Ringkøbing Mobil: 96814223 E-mail: rim@vestjysk.dk
Kommune	Ringkøbing-Skjern Kommune
Ejendomsnummer	7600027403
Bedriftens betegnelse	Husdyrbrug omfattet af § 16b i Bekendtgørelse af lov om miljøgodkendelse m.v. af husdyrbrug
Ansøgning nr.	205574, indsendt d. 6. juli 2018, version 2

Oplysninger om husdyrbruget:

Stalde og produktioner:

Staldnavn	Staldstørrelse (m ²)	Produktionsareal (m ²)	Dyretype	Staldsystem	Miljøteknologi
Eksisterende staldafsnit					
Kostald	2070	1134	Malkekøer, kvier og stude	Sengestald med fast gulv	Ingen
		32	Malkekøer, kvier og stude	Dybstrøelse	Ingen
Kalvehytter	145	45	Kalve (under 6 mdr.)	Dybstrøelse	Ingen
		27	Kalve (under 6 mdr.)	Dybstrøelse	Ingen
Ungdyr mm.	940	175	Malkekøer, kvier og stude	Dybstrøelse	Ingen
		110	Malkekøer, kvier og stude	Sengestald med spalter (kanal, bagskyl eller ringkanal)	Ingen
		64	Malkekøer, kvier og stude	Dybstrøelse	Ingen

Opbevaringslagre

Navn	Lagertype	Størrelse (m ³)	Overfladeareal (m ²)	Miljøteknologi
Eksisterende opbevaringslagre				
Gyllebeholder 1	Flydende	3000	739	Teltdug
Gyllebeholder 2	Flydende	1450	362	Ingen
Dybstrøelse	Fast		92	Ingen
Nye opbevaringslagre				
Gyllebeholder 3	Flydende	1500	226	Ingen

Meddelelse af miljøtilladelse

Baggrund og kort resumé

Ringkøbing-Skjern Kommune modtog den 6. juli 2018 en ansøgning om miljøtilladelse af husdyrbruget beliggende på adressen Hanninggårdvej 1, 6900 Skjern.

Der er ikke tidligere meddelt miljøtilladelse til husdyrbruget på Hanninggårdvej 1, 6900 Skjern i henhold til husdyrbrugsloven §16b.

Kort resumé

Ansøgning om miljøtilladelse omfatter hele husdyrbruget, inddragelse af et nyt areal i eksisterende stald, opførelse af to kalvehytter (3x4,5m) samt etablering af en ny gyllebeholder på ca. 1500 m³ i tilknytning til de eksisterende bygninger.

Ansøger ønsker at udnytte det eksisterende bygningsset til malkekvæg med opdræt. Derfor søges om at inddrage et nyt areal til kvier på dybstrøelse i ungdyrstalden (64m²) samt etablering af 27m² produktionsareal til kalve på dybstrøelse i form af kalvehytter. Desuden ansøges om etablering af en ny gyllebeholder. Den nye gyllebeholder etableres uden tilknytning til de eksisterende gyllebeholdere på anlægget, men beholderen får i stedet tilknytning til kostalden. Denne placering er velbegrundet, idet terrænet ikke gør det muligt, at placere den nye beholder andre steder på ejendommen. Derudover etableres udsprinklingsanlæg til udsprinkling af vand fra befæstede arealer.

Der anvendes ingen miljøteknologi i staldene.

Der anvendes følgende virkemidler til at reducere udledninger af ammoniak og lugt:

- Teltdug på den eksisterende gylletank

Afgørelsen

Ringkøbing-Skjern Kommune meddeler hermed miljøtilladelse til husdyrbruget på ejendommen matr. nr. 2a Kirkegård, Hanning beliggende på adressen Hanninggårdvej 1, 6900 Skjern. Afgørelsen meddeles i medfør af § 16b i Husdyrbrugsloven og på de angivne vilkår.

Miljøtilladelsen gælder hele husdyrbruget uden arealer og omfatter en ændring af husdyrbruget ved inddragelse af 64 m² dybstrøelse i eksisterende ungdyrstald, opførelse af en ny gyllebeholder samt to

kalvehytter (svarende til en kalvehytte på 3 x 4,5m). Kalvehytterne placeres i tilknytning til ungdyrstalden og gyllebeholderen placeres i tilknytning til den eksisterende kostald.

Miljøtilladelsen gælder hele husdyrbruget og omfatter følgende produktionsarealer i eksisterende stalde:

Dyretype og staldsystem	Produktionsareal (m ²)
Malkekøer, kvier og stude. Sengestald med fast gulv	1134
Malkekøer, kvier og stude. Dybstrøelse	32
Malkekøer, kvier og stude. Dybstrøelse	175
Malkekøer, kvier og stude. Sengestald med spalter (kanal, bagskyl eller ringkanal)	110
Kalve, (under 6 mdr.). Dybstrøelse	45
I alt	1496

Samt opførelse af nye kalvehytter i tilknytning til eksisterende bebyggelse og område m. dybstrøelse:

Dyretype og staldsystem	Prod. areal (m ²)	Total areal (m ²)
Malkekøer, kvier og stude. Dybstrøelse	64	940
Kalve, (under 6 mdr.). Dybstrøelse	27	145
I alt	91	

Afgørelse om miljøtilladelse sker på baggrund af ansøgning skema nr. 205574, indsendt den 6. juli 2018, version 2.

Afgørelsen om miljøtilladelse af husdyrbruget Hanninggårdvej 1, 6900 Skjern meddeles på baggrund af, at Ringkøbing-Skjern Kommune vurderer, at ansøger har truffet de nødvendige foranstaltninger for at forebygge og begrænse forurening ved anvendelse af bedst tilgængelige teknik, og at husdyrbruget i øvrigt kan drives på stedet, uden at påvirke omgivelserne på en måde, som er uforenelig med hensynet til naboer, landskab, natur og miljø.

Der gøres hermed opmærksom på, at miljøtilladelsen ikke fritager fra krav om tilladelse, godkendelse, eller dispensation efter anden lovgivning, herunder Museumsloven. Eventuelt byggeri må først påbegyndes, når der ligger en særskilt tilladelse til igangsættelse af byggeriet.

Dispensation

Ringkøbing-Skjern Kommune meddeler endvidere dispensation fra afstandskrav til naboskel jf. §8, stk. 1 nr. 7 i Bekendtgørelse af lov om miljøgodkendelse m.v. af husdyrbrug til den nye gyllebeholder.

Dispensationen meddeles i henhold til §9 stk. 3 i Lov om miljøgodkendelse mv. af husdyrbrug.

- Det lovpligtige afstandskrav til den nye gyllebeholder (1500 m³) til naboskel på matr. nr. 1a, Kirkegård, Hanning reduceres fra 30 meter til 5 meter.

Forholdet til museumsloven

Der gøres opmærksom på, at sten og jorddiger, der er omfattet af bestemmelserne i Museumsloven §29a, ikke må beskadiges eller sløjfes uden dispensation fra Ringkøbing-Skjern Kommune.

Der foreligger særlige regler for jordbearbejdning omkring gravhøje bl.a. må der ikke foretages jordbehandling, gødes eller plantes (herunder også juletræer og lignende) inden for en afstand af 2 meter fra højens yderste kant jf. §29 f i museumsloven.

Information om diger og gravhøje kan findes på www.miljoportal.dk.

Vi anmoder om, at Ringkøbing-Skjern Kommune bliver orienteret, såfremt der sker ændringer i ejerforhold eller af driftsansvarlig.

Vilkår for miljøtilladelse

Konkrete bestemmelser i lovgivningen, som er generelt gældende for landbrug, er som hovedregel, ikke nævnt i denne miljøtilladelse. Miljøtilladelsen meddeles på de nedenstående vilkår.

Generelt

- 1) Husdyrbruget skal placeres, indrettes og drives i overensstemmelse med de oplysninger, der fremgår af ansøgningen og med de eventuelle ændringer, der fremgår af miljøtilladelsen.
- 2) Tilladelsen skal være udnyttet inden 6 år fra afgørelsen er meddelt. Hvis tilladelsen kun bliver delvist udnyttet bortfalder den del der ikke er udnyttet.
- 3) Udnyttelse anses for, at foreligge når byggeriet faktisk er afsluttet eller ved konstatering af, at det der er truffet afgørelse om, faktisk er gennemført. Se i øvrigt afsnit om udnyttelse, kontinuitet og revurdering i Formalia.
- 4) De vilkår, der vedrører driften, skal være kendt af de ansatte, der er beskæftiget med den pågældende del af driften.
- 5) Drifts-, indretnings-, eller bygningsmæssige ændringer, skal anmeldes til kommunen inden de påbegyndes. Kommunen vurderer, om de aktuelle planer for ændring/udvidelse/renovering kan ske indenfor rammerne af denne miljøtilladelse.

Nye og renoverede stalde

- 6) Der må opføres kalvehytter svarende til 27 m², hvor af produktionsarealet også udgør 27 m². Stalden skal etableres med dybstrøelse.
- 7) I ungdyrstalden må etableres 64 m² med dybstrøelse. Produktionsarealet udgør ligeledes 64 m².
- 8) Den eksisterende slørende beplantning omkring stalde og gyllebeholdere skal bevares og beplantningen skal vedligeholdes.

Godkendte stalde, produktioner og miljøteknologier

- 9) Dyreholdet på ejendommen må etableres i de med rødt markerede stalde på kort nedenfor.



10) I stalde med dyrehold skal dyretype og staldkategori på arealer der anvendes til produktion være i overensstemmelse med oversigten nedenfor.

Staldnavn	Staldstørrelse (m ²)	Produktions-areal (m ²)	Dyretype	Staldsystem
<i>Eksisterende staldafsnit</i>				
Kostald	2070	1134	Malkekøer, kvier og stude	Sengestald med fast gulv
-	-	32	Malkekøer, kvier og stude	Dybstrøelse
Ungdyrstald	940	175	Malkekøer, kvier og stude	Dybstrøelse
	-	110	Malkekøer, kvier og stude	Sengestald med spalter (kanal, bagskyl eller ringkanal)
Kalvehytter	145	45	Kalve	Dybstrøelse
<i>Nye staldafsnit</i>				
Kalvehytte	145	27	Kalve	Dybstrøelse
Ungdyrstald	940	64	Malkekøer, kvier og stude	Dybstrøelse

- 11) På husdyrbruget skal der anvendes teknologier til reduktion af ammoniakemission som angivet i tabellen nedenfor.

Enhed	Miljøteknologi	Effekt NH ₃ -N %
Gylletank 1	Teltoverdækning	50

- 12) Miljøteknologierne skal drives som anført i tabellen nedenfor.

Enhed	Driftsvilkår teltoverdækning
Teltoverdækning	<p>Åbning af teltdugen må kun ske i forbindelse med omrøring, tømning og udbringning af gylle. Det kan accepteres at teltoverdækningen står åben i forbindelse med tømning og udbringning i en sammenhængende periode på max 1 uge når der køres gylle ud. Herefter skal teltoverdækningen lukkes.</p> <p>Skader på den faste overdækning skal repareres straks, således at overdækningen altid er helt tæt. Såfremt en skade ikke kan repareres inden for en uge, skal der inden to hverdage efter skadens opståen indgås aftale om reparation. Kommunen underrettes straks herom.</p> <p>Pumpning af gylle til gyllebeholder med teltoverdækning skal ske via et dykket indløb, eller lignende, således at gyllen ikke "plaskes" ned i beholderen. Indløbet skal sikres mod tilbageløb.</p>

Beholdere til flydende husdyrgødning m.m.

- 13) Der skal etableres fast overdækning på gyllebeholder 1 i form af teltoverdækning.
- 14) Pumpning af gylle til gyllebeholder med teltoverdækning skal ske via et dykket indløb, eller lignende, således at gyllen ikke "plaskes" ned i beholderen. Indløbet skal sikres mod tilbageløb.
- 15) Væske fra plads med kalvehytter samt væske fra container med dybstrøelse skal ledes til gyllebeholder.

Ny gyllebeholder

1 stk. ny gyllebeholder på 1500 m³

- 16) Der skal etableres en støbt plads med afløb til opsamlingsbeholder, hvor påfyldning af gylle ved gyllebeholderen finder sted. Pladsen skal rengøres for spild af flydende husdyrgødning umiddelbart efter end påfyldning af gylle. Et alternativ til etablering af en støbt plads er, at pumpningen/sugningen af gylle fra beholderen altid sker med selvfyldende vogn eller lign., der har returløb til beholderen.

Såfremt der bakes til beholderen, skal der etableres en anordning der sikrer beholderen mod påkørsel.

- 17) Gyllebeholderen må ikke uden kommunens tilladelse tages i brug til andet formål end det ansøgte.
- 18) Gyllebeholderen skal fjernes uden udgift for kommunen, når den ikke længere er i brug til det formål, hvortil den er tilladt.

Beskyttelse af jord, grundvand og overfladevand

- 19) I forbindelse med udsprinkling af restvand fra ensilagesiloerne er følgende gældende:

Udsprinkling	<p>Udbringning af ensilagesaft og restvand må ikke give anledning til unødige gener.</p> <p>Udbringning af ensilagesaft og restvand må ikke udbringes på en måde og på sådanne arealer, at der er fare for afstrømning til vandløb, herunder dræn, søer over 100 m² og kystvande.</p> <p>Udbringning af ensilagesaft og restvand på vandmættet, oversvømmet, frossen eller snedækket jord er ikke tilladt.</p> <p>I perioden fra høst til 1. november må der ikke udbringes ensilagesaft, medmindre udbringning sker på bevoksede arealer eller på arealer, hvor der er afgrøder den følgende vinter.</p> <p>I perioden fra 15. november til 1. februar må der ikke udbringes ensilagesaft.</p> <p>Anlæg etableres i henhold til det ansøgte, herunder placering i henhold til situationsplan og dimensionering.</p> <p>Udbringning af restvand samt indretning af afløb mv., skal til enhver tid ske i overensstemmelse med den gældende husdyrgødningsbekendtgørelses regler om anvendelse af husdyrgødning og ensilage (på godkendelsestidspunktet for denne tilladelse §§24-32 i bekendtgørelse om erhvervsmæssigt dyrehold, husdyrgødning, ensilage m.v. nr. 1076 af 28. august 2018).</p>
--------------	--

- 20) Der skal til beskyttelse af jord, grundvand og overfladevand træffes foranstaltninger som anført i tabellen nedenfor.

Vask af maskiner	Vask af landbrugsmaskiner og redskaber skal ske på fast vaskeplads med bortledning af vaskevandet til opsamlingsbeholder. Alternativt kan vask af landbrugsmaskiner ske på udbringningsarealerne.
------------------	---

Rengøring af arealer	Affald, foderrester, gødningsspild mv. skal fjernes fra befæstede arealer, som har afledning af overfladevand til nedsivning eller recipient.
Vedligeholdelse af anlæg	Afløb, beholdere, pumper og andet, som anvendes til afledning af spildevand, restvand og saftafløb, skal altid være i driftsklar stand. Ændret håndtering af spildevand, restvand og saftafløb skal anmeldes til kommunen.
Håndtering af gylle	Håndtering af gylle skal foregå under opsyn og eventuelt spild skal straks opsamles. Påfyldning af gyllevogne skal ske med vognmonteret pumpe der har returløb til tanken eller på fast plads med afløb til opsamlingsbeholder.
Opbevaringsanlæg generelt Kompost- og ensilageopbevaring	Opbevaringskapaciteten skal være mindst 9 mdr. Ved etablering af kompost og ensilage i markstakke skal tidspunkt og placering noteres på et kortbilag i driftsjournalen.
Oplag af olie og medicin	Eventuelt spild af olie skal straks opsamles af velegnet absorptionsmateriale – eks. kattegrus. Spildolie skal opbevares på en sådan måde, at der ikke opstår risiko for forurening. Medicin skal opbevares forsvarligt og utilgængeligt for uvedkommende.
Affald	Affald skal opbevares og bortskaffes, efter kommunens til enhver tid gældende affaldsregulativ.

Beskyttelse i forhold til naboer

- 21) Der skal til beskyttelse imod væsentlige nabogener træffes foranstaltninger, som anført i tabellen nedenfor.

Fluer og skadedyr	Der skal på ejendommen foretages effektiv fluebekæmpelse - som minimum i overensstemmelse med de nyeste retningslinjer fra Aarhus Universitet, Institut for Agroøkologi. Opbevaring af foder skal ske på en sådan måde, at der ikke opstår risiko for tilhold af skadedyr (rotter m.v.). På forlangende skal indgås kontrakt med autoriseret rottebekæmpelsesfirma.
Lugt	Der skal til stadighed opretholdes en god staldhygiejne, herunder renholdelse og tørhed på den faste del af staldgulvet, renholdelse for at

	hindre støv- og smudsbelægninger i stalden samt renholdelse af fodringssystem m.v.			
Støj	Husdyrbrugets bidrag til støjbelastningen i omgivelserne må ikke overstige nedenstående værdier, målt ved nabobeboelser, eller deres opholdsarealer.			
	Dag	Tidsrum	db(A)	Midlingstid
	Mandag - fredag	07.00 - 18.00	55	8 timer
	Mandag - fredag	18.00 - 22.00	45	1 time
	Lørdag	07.00 - 14.00	55	7 timer
	Lørdag	14.00 - 18.00	45	4 timer
	Lørdag	18.00 - 22.00	45	1 time
	Søn- og helligdag	07.00 - 22.00	45	1 time
Alle dage	22.00 - 07.00	40	½ time	
Lavfrekvent støj,	Nedenstående grænser er for lavfrekvent støj og infralyd (dB re 20 µPa), målt indendørs. Støjgrænserne gælder for ækvivalentniveauet over et tidsrum på 10 minutter, hvor støjen er kraftigst. Grænserne er gældende for impulsagtig lavfrekvent støj og infralyd. For støj/lydgrænser hvor der ingen impulser forekommer, skal der lægges 5 dB til nedenstående skema.			
	Anvendelse	Tidsrum	A-vægtet lydtryksniveau (10-160 Hz), dB	
	Beboelsesrum	Aften/nat kl. 18.00-07.00	15	
		Dag kl. 07.00-18.00	20	
	Kontorer, undervisnings- og andre støjfølsomme rum	Hele døgnet	25	
	Øvrige rum	Hele døgnet	30	
Måling for lavfrekvent støj skal følge anvisningerne i afsnit 3.4 i Miljøstyrelsens Orientering nr. 9 af 1997 "Lavfrekvent støj, infralyd og Vibrationer i eksternt miljø"				
Vibrationer	Nedenstående grænser er for vibrationer, dB re 10 ⁻⁶ m/s. Vibrationsgrænserne gælder for det maksimale KB-vægtede accelerationsniveau med tidsvægtning Slow.			
	Anvendelse	Tidsrum	Vægtet acc. niv, L _{aw} i dB	
	Boliger i boligområder	Hele døgnet.	75	
	Boliger i blandet bolig/erhvervsområde	Aften/nat kl. 18.00-07.00	75	
		Dag kl. 07.00-18.00	80	
	Institutioner	Hele døgnet	75	
	Erhvervsbebyggelse	Hele døgnet	85	
Ved måling til dokumentation for overholdelse af vibrationsgrænserne, skal anvisningerne i afsnit 4.3 i Miljøstyrelsens Orientering nr. 9 af 1997 "Lavfrekvent støj, infralyd og vibrationer i eksternt miljø" anvendes.				

Kontrol og målinger for støj/vibrationer	<p>Husdyrbruget skal for egen regning dokumentere, at støj- og vibrationsvilkår overholdes, hvis tilsynsmyndigheden finder det påkrævet. Kravet om dokumentation af støjforholdene kan højst fremsættes en gang årligt medmindre den seneste kontrol viser, at vilkårene ikke er overholdte.</p> <p>Måle- og beregningspunkter fastsættes efter nærmere aftale med tilsynsmyndigheden.</p> <p>Hvis de fastsatte støjgrænser overskrides, skal der sammen med rapport om målinger/ beregninger fremsendes forslag til støj- og/eller vibrationsreduktion ned til de fastsatte grænseværdier og med tidsplan for gennemførelse.</p> <p>Ved målinger/beregninger for støj og/eller vibrationer, udarbejdelse af afrapportering og gennemførelse af eventuelle tiltag for støj- og/eller vibrationsreduktion, skal udgifterne hertil alene afholdes af virksomheden.</p>
Lys	<p>Driften må ikke medføre væsentlige lysgener for de omkringboende.</p> <p>Såfremt tilsynsmyndigheden vurderer, at bedriften giver anledning til væsentlige lysgener, skal bedriften lade udarbejde en handlingsplan og derefter gennemføre denne. Handlingsplanen skal godkendes af tilsynsmyndigheden.</p>
Støv	<p>Driften må ikke medføre støvgener uden for ejendommens eget areal, som af tilsynsmyndigheden skønnes at være væsentlige.</p> <p>Fodersiloer skal indrettes således, at støvgener i forbindelse med indblæsning af foder undgås, f.eks. med melcykloner, eller anden støvbegrænsende foranstaltninger.</p>
Døde dyr.	<p>Døde dyr skal bortskaffes til godkendt destruktionsvirksomhed. Animalsk affald, herunder selvdøde dyr skal opbevares og afhændes i overensstemmelse med den til enhver tid gældende bekendtgørelse om opbevaring af døde dyr.</p>

Tilsyn, kontrol og egenkontrol

- 23) Dokumentation i form af logbog, kvitteringer og opbevaringsaftaler opbevares i mindst 5 år og forevises tilsynsmyndighed efter anmodning.
- 24) Efter tilsynsmyndighedens anmodning skal der forevises beregninger for, at de niveauer for ammoniakemission fra stald og lager, ammoniakdeposition og lugtgeneafstande fra staldanlæg, der ligger til grund for miljøtilladelsen, er overholdt. Hvis forudsætningerne for miljøtilladelsen ændres, skal der foretages nye beregninger af gene- og miljøpåvirkningen.

Uheld og risici

- 25) Ved driftsuheld, hvor der opstår risiko for forurening af miljøet, er der pligt til at anmelde dette til tilsynsmyndigheden, Ringkøbing-Skjern Kommune den først kommende hverdag. Er der behov for øjeblikkelig indsats ringes 112.
- 26) Senest 14 dage efter driftsuheld skal driftsansvarlig fremsende en skriftlig orientering, der beskriver uheldets omfang og indsatsen mod miljømæssige skader, samt beskriver forebyggende foranstaltninger, der begrænser risiko for nye uheld.

27) Ejendommens beredskabsplan/driftsforskrift skal til en hver tid være ajourført.

Ophør

28) Ved ophør af driften, skal der træffes de nødvendige foranstaltninger for at undgå forureningsfare og for at bringe stedet tilbage i tilfredsstillende tilstand. Bl.a. skal stoffer, der kan forurene jord, grundvand og overfladevand, samt affald bortskaffes, efter gældende regler.

Efter landzonebestemmelserne jf. planlovens §§ 37 og 38 kan overflødige driftsbygninger tages i brug til en række formål, uden egentlig kommunal godkendelse, altså alene efter anmeldelse.

Formalia

Lovgrundlag

Miljøtilladelsen er givet på baggrund af husdyrbrugsloven, hvor krav efter VVM-direktivet og habitatdirektivet, samt i et vist omfang regler fra miljøbeskyttelsesloven og planlovens landzoneregler varetages.

Miljøtilladelsen suppleres af generelle regler i husdyrgodkendelsesbekendtgørelsen og den generelle regulering i husdyrgødningsbekendtgørelsen.

Grundlaget for miljøtilladelsen var på godkendelsestidspunktet:

- Kommuneplan 2017-2029
- Husdyrbrugsloven, Lov om miljøgodkendelse m.v. af husdyrbrug nr. 1572 af 20. december 2006 senest ændret i bekendtgørelse af lov om husdyrbrug og anvendelse af gødning m.v. nr. 1020 af 6. juli 2018
- Husdyrgodkendelsesbekendtgørelsen, bekendtgørelse om tilladelse og godkendelse m.v. af husdyrbrug nr. 1467 af 6. december 2018
- Husdyrgødningsbekendtgørelsen Bekendtgørelse om erhvervsmæssigt dyrehold, husdyrgødning, ensilage m.v. nr. 1076 af 28. august 2018
- Bekendtgørelse af lov om naturbeskyttelse, nr. 1122 af 3. september 2018 (Naturbeskyttelsesloven).
- Bekendtgørelse om udpegning og administration af internationale naturbeskyttelsesområder samt beskyttelse af visse arter nr. 1595 af 6. december 2018
- Bekendtgørelse om affald, nr. 1759 af 27. december 2018 (Affaldsbekendtgørelsen).
- Bekendtgørelse om indretning, etablering og drift af olietanke, rørsystemer og pipelines nr. 1611 af 10. december 2015 (Olietankbekendtgørelsen).

Der gøres opmærksom på, at ansøger selv har ansvar for at indhente nødvendige godkendelser/tilladelser i henhold til anden lovgivning.

Høring og offentliggørelse

Udkastet til miljøtilladelsen har været i 2 ugers høring hos ansøger, konsulent og naboer fra den 29. oktober 2018 til den 12. november 2018.

Naboer: Ejere og beboer af boliger og bygninger indenfor konsekvensradius på 263 meter

Matrikulære naboer: Matrikulære naboer i husdyrlovens forstand defineres som ejere af ejendomme, der matrikulært grænser op til den ejendom, hvorpå anlægget er beliggende. Ringkøbing-Skjern

kommune vurderer at ændringerne på anlæggene generelt er af underordnet betydning for de matrikulære naboer til ejendommens markarealer. Nabohøringen tager derfor udgangspunkt i de matrikler, hvorpå anlæggene ligger. De naboer til markarealer, som i særlige tilfælde bliver berørt af udvidelsen, bliver inddraget i høringen i henhold til forvaltningslovens almindelige regler om partshøring.

I forbindelse med høringen er der ikke indkommet bemærkninger til det ansøgte.

Afgørelse om miljøtilladelsen vil blive offentliggjort den 4. marts 2019 på Ringkøbing-Skjern Kommunes hjemmeside på www.rksk.dk/om-kommunen/annoncering/landbrug.

Klagevejledning

I henhold til Bekendtgørelse af lov om miljøgodkendelse m.v. af husdyrbrug kapitel 7, kan der klages over miljøtilladelsen af ansøgeren, Miljøministeriet, samt enhver, der må antages, at have en individuel væsentlig interesse i sagens udfald. Der kan desuden klages af de myndigheder og organisationer, der angivet i lovens § 85-87.

Ved klage, kan Miljø- og Fødevarerklagenævnet bestemme, at klagen har opsættende virkning på udnyttelsen.

Udnyttelse af miljøtilladelsen i klageperioden og imens eventuel klage behandles, sker på eget ansvar.

Ansøgeren vil få besked, hvis der klages over afgørelsen.

For behandling af klager, der indbringes for nævnet, herunder anmodning om genoptagelse, betaler klager et gebyr på 900 kr. for privatpersoners og 1.800 kr. for virksomheders og organisationers vedkommende.

Klagegebyret tilbagebetales, hvis du får helt, eller delvis medhold i din klage, hvis den påklagede afgørelse ændres, eller ophæves, eller klagen afvises, som følge af overskredet frist, manglende klageberettigelse, eller fordi klagen ikke er omfattet af klagenævnets kompetence.

Ønskes afgørelsen prøvet ved domstolene, skal søgsmål ifølge § 90 i Bekendtgørelse af lov om miljøgodkendelse m.v. af husdyrbrug være anlagt inden 6 måneder efter, at sagen er offentliggjort.

Klagefristen er 4 uger og regnes fra datoen for offentliggørelsen. Klagen skal være modtaget og registreret senest den 1. april 2019.

Indsendelse af klage

Det er obligatorisk for klager, at bruge Miljø- og Fødevarerklagenævnets digitale Klageportal, med mindre, du har fået en tilladelse fra Miljø- og Fødevarerklagenævnet, der fritager dig for, at anvende den digitale Klageportal. I nedenstående tekst kan du se, hvordan du skal bruge den digitale Klageportal.

Digital Klageportal

Hvis du ønsker, at klage over denne afgørelse, kan du klage til Miljø- og Fødevarerklagenævnet. Du klager via Klageportalen, som du finder på dette link: <https://naevneneshus.dk/start-din-klage/miljoe-og-foedevareklagenaevnet/>

Klagen sendes gennem Klageportalen til den myndighed, der har truffet afgørelsen. En klage er indgivet, når den er indsendt til Miljø- og Fødevarerklagenævnet, og når du har indbetalt klagegebyret. Du betaler gebyret via elektronisk overførsel eller ved giroindbetaling.

Anmodning om fritagelse for indsendelse, via klageportal

Miljø- og Fødevareklagenævnet skal, som udgangspunkt, afvise en klage, der ikke er indsendt via Klageportalen. Hvis du ønsker, at blive fritaget for at bruge Klageportalen, skal du sende din klage og en begrundet anmodning til Ringkøbing-Skjern Kommune, Smed Sørensens Vej 1, 6950 Ringkøbing. Ringkøbing-Skjern Kommune videresender herefter anmodningen til Miljø- og Fødevareklagenævnet, som træffer afgørelse om, hvorvidt din anmodning kan imødekommes.

Hjælp til klage

Miljø- og Fødevareklagenævnet stiller i et vist omfang, en supportfunktion til rådighed ved oprettelse af en klage. Supportfunktionen kan kontaktes pr. tlf.: 7240 5600, eller på mail: nh@naevneneshus.dk. De kan kontaktes på følgende tidspunkter: man.-fre. 9.00-15.00.

Udnyttelse, kontinuitet og revurdering

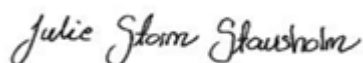
En miljøtilladelse efter § 16b i husdyrbrugsloven bortfalder, hvis den ikke er udnyttet inden 6 år efter at miljøtilladelsen er meddelt. Miljøtilladelsen anses for udnyttet, når byggeriet faktisk er afsluttet. Hvis der ikke foreligger et byggeri anses en tilladelse for udnyttet, når det konstateres, at det, der er truffet afgørelse om, faktisk er gennemført.

En udnyttet miljøtilladelse kan bortfalde helt eller delvist, hvis den efterfølgende ikke har været udnyttet i 3 på hinanden følgende år. Udnyttelsen forudsætter at mindst 25 % af det godkendte produktionsareal udnyttes driftsmæssigt og at den driftsmæssige udnyttelse ikke på noget tidspunkt ophører i 3 på hinanden følgende år. Driftsmæssig udnyttelse kræver, at der er dyr på produktionsarealerne svarende til mindst 50 % af det mulige ifølge dyrevelfærdskravene.

På vegne af Teknik- og Miljøudvalget



Ivan Thesbjerg
Afdelingsleder
Land og Vand, Landbrug
Ringkøbing-Skjern Kommune



Julie Storm Stausholm
Sagsbehandler
Land og Vand, Landbrug
Ringkøbing-Skjern Kommune

Kopi af udkast til miljøtilladelse er sendt til:

Ansøger

Konsulent: Rikke Ilsøe Mogensen, e-mail: rim@vestjysk.dk

Ejere og beboer af boliger/bygninger inden for konsekvensradius på 263 meter:

- Kirkebakken 10, 6900 Skjern
- Kongsholmvej 5, 6900 Skjern

Kopi af miljøtilladelse er sendt til:

- Konsulent Rikke Ilsøe Mogensen, e-mail: rim@vestjysk.dk
- Ringkøbing-Skjern museum, Arkæologisk Afdeling v/Torben Egebjerg, e-mail: post@arkvest.dk
- Det økologiske Råd, 2200 København N, e-mail: husdyr@ecocouncil.dk
- Dansk Ornitologisk Forening, e-mail: natur@dof.dk, ringkoebing-skjern@dof.dk
- Sundhedsstyrelsen, e-mail: senord@sst.dk
- Ferskvandsfiskeriforeningen for Danmark, Vormstrupvej 2, 7540 Haderup, e-mail: nb@ferskvandsfiskeriforeningen.dk
- Danmarks Naturfredningsforenings Lokalkomité for Ringkøbing-Skjern Kommune, e-mail: dnringkoebing-skjern-sager@dn.dk
- Danmarks Sportsfiskerforbund, Skyttevej 4, 7182 Bredsten, e-mail: post@sportsfiskerforbundet.dk
- Danmarks Sportsfiskerforbund, e-mail: lbt@sportsfiskerforbundet.dk,
- Friluftsrådet Midt-Vest, e-mail: midtvestjylland@friluftsradet.dk

Miljøvurderingen

I henhold til husdyrgodkendelsesbekendtgørelsen skal Kommunalbestyrelsen ved afgørelsen om miljøtilladelse efter § 16 b i husdyrbrugloven vurdere, om den ansøgte etablering, udvidelse eller ændring af husdyrbruget kan indebære væsentlig virkning på miljøet, herunder i forhold til omgivelsernes sårbarhed og kvalitet, i forhold til navnlig

- 1) landskabelige værdier,
- 2) natur med dens bestande af vilde planter og dyr og deres levesteder, herunder områder, der er beskyttet mod tilstandsændringer eller fredet, udpeget som internationalt naturbeskyttelsesområde eller udpeget som særlig sårbart over for næringsstofpåvirkning,
- 3) jord, grundvand og overfladevand, og
- 4) lugt-, støj-, rystelses-, støv-, flue-, transport- og lysgener, uhygiejniske forhold, affaldsproduktion m.v.

Kommunalbestyrelsen skal ved vurderingen inddrage alle etableringer, udvidelser og ændringer af husdyrbruget, der er godkendt, tilladt eller afgjort efter anmeldelse inden for de seneste 8 år før kommunalbestyrelsens afgørelse.

Erhvervsmæssigt nødvendig for ejendommens drift som landbrugsejendom.

Ansøgningen omfatter opførelse af nye kalvehytter med et produktionsareal på 27 m² (svarende til en kalvehytte på 3 x 4,5m) samt etablering af en ny gyllebeholder på ca. 1500 m³. Begge dele opføres i tilknytning til de eksisterende bygninger. Derudover inddrages 64 m² til kvier på dybstrøelse i eksisterende ungdyrstald. På ejendommen skal senere etableres et udsprinklingsanlæg til udsprinkling af vand fra befæstede arealer. Sidstnævnte er ikke indeholdt i denne miljøtilladelse.

Ringkøbing-Skjern Kommune vurderer, at de nye bygninger er en naturlig udvidelse af husdyrbruget, som er erhvervsmæssigt nødvendig for ejendommens drift som landbrugsejendom.

Beskrivelse af husdyrbruget

Ansøgt drift

Stalde og produktioner Ansøgt drift						
Staldnavn	Staldstørrelse m ²	Ventilation	Kildehøjde	Dyretype og staldsystem	Produktionsareal m ²	
Kostald	2070	Naturlig ventilation	3 m	(#78970) Malkekøer, kvier og stude. Sengestald med fast gulv	0	1134
				(#79826) Malkekøer, kvier og stude. Dybstrøelse	0	32
ungdyr mm	940	Naturlig ventilation	3 m	(#78971) Malkekøer, kvier og stude. Dybstrøelse	0	175
				(#78972) Malkekøer, kvier og stude. Sengestald med spalter (kanal, bagskyl eller ringkanal)	0	110
				(#79833) Malkekøer, kvier og stude. Dybstrøelse	0	64
Kalvehytter	145	Naturlig ventilation	3 m	(#79834) Kalve, (under 6 mdr.). Dybstrøelse	0	45
				(#79837) Kalve, (under 6 mdr.). Dybstrøelse	0	27
Sum						1587

I den eksisterende ungdyrstald laves et afsnit med dybstrøelse (64 m²). Derudover etableres et større produktionsareal med kalvehytter (27 m²). Det samlede produktionsareal bliver 1587 m².

Nudrift

Stalde og produktioner Nudrift						
Staldnavn	Staldstørrelse m ²	Ventilation	Kildehøjde	Dyretype og staldsystem	Produktionsareal m ²	
Kostald	2070	Naturlig ventilation	3 m	(#79824) Malkekøer, kvier og stude. Sengestald med fast gulv	0	1134
				(#79827) Malkekøer, kvier og stude. Dybstrøelse	0	32
ungdyr mm	940	Naturlig ventilation	3 m	(#78977) Malkekøer, kvier og stude. Dybstrøelse	0	175
				(#79829) Malkekøer, kvier og stude. Sengestald med spalter (kanal, bagskyl eller ringkanal)	0	110
Kalvehytter	145	Naturlig ventilation	3 m	(#79835) Kalve, (under 6 mdr.). Dybstrøelse	0	45
Sum						1496

Nudriften består af en kostald indrettet med sengestald og fast gulv samt et mindre område med dybstrøelse. Ungdyrstalden består af sengestald med spalter samt et stort område med dybstrøelse. Derudover er der kalvehytter på ejendommen. Produktionsarealet i nudrift er 1496 m².

Ejendommen blev VVM-screenet i 2002. I 2014 blev der foretaget et skift i dyretype via en anmeldelse.

8-års drift

Stalde og produktioner 8 års drift 2009						
Staldnavn	Staldstørrelse m ²	Ventilation	Kildehøjde	Dyretype og staldsystem	Produktionsareal m ²	
Kostald	2070	Naturlig ventilation	3 m	(#79825) Malkekøer, kvier og stude. Sengestald med fast gulv	0	1134
				(#79828) Malkekøer, kvier og stude. Dybstrøelse	0	32
ungdyr mm	940	Naturlig ventilation	3 m	(#78978) Malkekøer, kvier og stude. Dybstrøelse	0	175
				(#79830) Malkekøer, kvier og stude. Sengestald med spalter (kanal, bagskyl eller ringkanal)	0	110
Kalvehytter	145	Naturlig ventilation	3 m	(#79836) Kalve, (under 6 mdr.). Dybstrøelse	0	45
Sum						1496

Beskrivelse af 8-årsdrift:

Husdyrbrugets 8-årsdrift er identisk med nudriften.

Produktioner med miljøteknologi

Der anvendes ikke miljøteknologi i staldene.

Gødningsopbevaringsanlæg

Opbevaringslagre					
Navn	Lagertype	Yderligere oplysninger	Bedste tilgængelige opbevaringsteknik	Dimension	Areal (m ²)
Ansøgt drift					
gylletank 1	Flydende				739
gylletank 2	Flydende				362
Dybstrøelse	Fast				92
Ny gylletank	Flydende				226
Nudrift					
gylletank 1	Flydende				739
gylletank 2	Flydende				362
Dybstrøelse	Fast				92
8 års drift					
gylletank 1	Flydende				739
gylletank 2	Flydende				362
Dybstrøelse	Fast				92

Der ansøges om etablering af en ny gyllebeholder på 1500 m³. Tanken skal bruges som sandfang, da der er sand i kostaldens sengebåse.

Opbevaringsanlæg med miljøteknologi

Lagernavn	Beskrivelse af miljøteknologi	NH ₃ -N effekt (%)
Ansøgt drift		
gylletank 1		50,0
Nudrift - Ingen data		
8 års drift - Ingen data		

En eksisterende gylletank overdækkes med teltdug, hvilket giver en miljøeffekt på 50 %. Se nedenstående tabel for det samlede resultat på beholderen.

Lagernavn	Overfladeareal (m ²)	Ammoniakemission (kg NH ₃ -N/år)	Effekt, miljøteknologi (kg NH ₃ -N/år)	Ammoniakemission for lager (kg NH ₃ -N/år)
Ansøgt drift				
gylletank 1	739	295,5	147,8	147,8
gylletank 2	362	145,0	0	145,0
Ny gylletank	226	90,2	0	90,2
Nudrift				
gylletank 1	739	295,5	0	295,5
gylletank 2	362	145,0	0	145,0
8 års-drift				
gylletank 1	739	295,5	0	295,5
gylletank 2	362	145,0	0	145,0

Lagerregnskab og opbevaringskapacitet

Den producerede mængde husdyrgødning og gødningstypen vil variere alt efter sammensætningen og antallet af dyr. Med denne miljøtilladelse følger en fleksibilitet i sammensætningen af dyreholdet, og derfor kan der ikke laves en kapacitetsberegning på nuværende tidspunkt. På ejendommen vil der dog til enhver tid være opbevaringskapacitet til den flydende husdyrgødning til minimum 9 måneder.

Fast husdyrgødning og dybstrøelse uden daglig tilførsel overdækkes med kompostdug, presenning eller plastik, hvilket reducerer ammoniakemissionen.

Dybstrøelse opsamles i container som afleveres til biogasanlæg. Der modtages afgasset gylle retur. Der vil derfor maksimalt ligge dybstrøelse der er 1,5 mdr. gammel.

Lokalisering

Forbudszoner

Indenfor forbudszonerne må der ikke etableres nybyggeri (husdyranlæg og gødnings- og ensilageopbevaringsanlæg) eller udvidelser/ændringer i eksisterende bygninger, der medfører forøget forurening.

Område	Afstandskrav	Afstand målt fra nybyggeri/bygning, hvor ændringen eller udvidelsen sker
By - og sommerhuszoner	50 meter	3,5 km
Lokalplanområder	50 meter	900 m
Nabobeboelsesbygninger	50 meter	350 m
Afstand til kategori 1-natur og kategori 2-natur*	10 meter	Mere end 3 km

* Ensilageopbevaringsanlæg er ikke omfattet af kravet

Der er intet nybyggeri eller ændringer/udvidelser i de eksisterende bygninger indenfor forbudszonerne.

Afstandskrav

Til husdyranlæg generelt (stald, opbevaringslager og/eller ensilage- opbevaringsanlæg) er der faste afstandskrav for at beskytte imod forurening eller væsentlige gener fra anlæggene.

Afstandskravene gælder kun for nybyggeri, og eksisterende anlæg er derfor ikke omfattet af bestemmelsen.

Nye kalvehytter:

Type	Afstandskrav (m)	Mindste afstand til kalvehytter (m)
Vandforsyning til < 10 ejendomme	25	>25 m
Vandforsyning til > 10 ejendomme	50	>50 m
Vandløb, dræn og søer * ¹	15	97m
Offentlig vej, privat fællesvej	15	40 m
Levnedsmiddelvirksomhed	25	>25 m
Beboelse på samme ejendom * ²	15	15 m
Naboskel	30	135 m

*¹ Fra åbne vandløb og til søer med et areal, der er større end 100 m² skal der være mere end 100 meter til opbevaringsanlæg for flydende husdyrgødning.

*² Ensilageopbevaringsanlæg er ikke omfattet af kravet

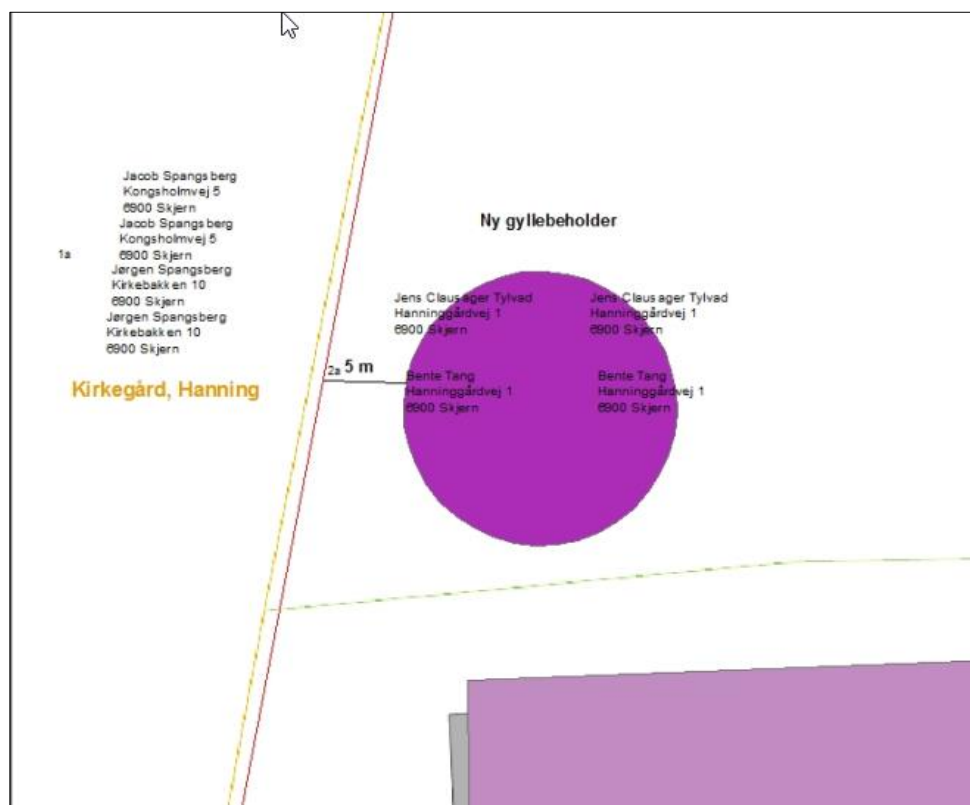
Ny gyllebeholder:

Type	Afstandskrav (m)	Mindste afstand til gyllebeholder (m)
Vandforsyning til < 10 ejendomme	25	>25 m
Vandforsyning til > 10 ejendomme	50	>50 m
Vandløb, dræn og søer * ¹	15	160 m
Offentlig vej, privat fællesvej	15	65 m
Levnedsmiddelvirksomhed	25	>25 m
Beboelse på samme ejendom * ²	15	20 m
Naboskel	30	5 m (dispensation)

*¹ Fra åbne vandløb og til søer med et areal, der er større end 100 m² skal der være mere end 100 meter til opbevaringsanlæg for flydende husdyrgødning.

*² Ensilageopbevaringsanlæg er ikke omfattet af kravet

Kortet viser den faktiske afstand fra gyllebeholderen til naboskel:



Der ansøges om etablering af en ny gyllebeholder på 1500 m³. På grund af terrænet er det ikke muligt at etablere den i tilknytning til de andre beholdere på ejendommen. Åbeskyttelseslinjen betyder, at den ikke kan ligge ved siden af de to eksisterende beholdere, se bilag 6. Derfor placeres den nye beholder nord for kostalden og med tilknytning til denne, se bilag 1. Her vil gyllebeholderen komme til at ligge mere end 100 meter fra åbne vandløb (ca. 160 meter derfra), hvilket er et krav jf. Husdyrbruglovens §8 stk. 2. Denne placering bevirker dog, at afstand til naboskel ikke kan overholdes.

De lovpligtige afstandskrav i husdyrgødningsbekendtgørelsen er ifølge ansøgningens oplysninger overholdt, dog med undtagelse af §6, stk. 1, pkt. 7 afstand til naboskel på 30 meter jf. ovenstående kort.

Dispensation for afstandskrav:

Det er muligt at dispensere fra afstandskrav til naboskel, hvis anden placering ikke er mulig.

Ansøger oplyser:

Der er ansøgt om den pågældende placering, fordi det ikke er muligt, at placere gylletanken andre steder på ejendommen. Hovedårsagen er terrænhældningerne i området. Det er et meget kuperet terræn. Alternativt kunne gylletanken placeres ved de eksisterende tanke på ejendommen. Gylletanken skal i så fald ligge indenfor åbeskyttelseslinjen. Det er derfor valgt at placere tanken hvor der er søgt.



Åbeskyttelseslinjen

Kommunens vurdering:

Gyllebeholderen ligger ud til åben mark på den anden side af naboskellet og ikke tæt ved nabobeboelse eller udendørs opholdsarealer ved beboelse.

På den baggrund er det Ringkøbing-Skjern Kommunes vurdering, at der ikke opstår forurening eller væsentlige gener ved at reducere afstandskravet til naboskel fra 30 meter til 5 meter.

I henhold til §9, stk. 3 i Lov om miljøgodkendelse mv. af husdyrbrug meddeles der derfor i denne miljøtilladelse dispensation til et reduceret afstandskrav på 5 meter fra den nye gyllebeholder til naboskel. I forbindelse med sagsbehandlingen samt i den efterfølgende høring er naboen blevet gjort bekendt med dette forhold. Denne miljøtilladelse tillader derfor placering af gyllebeholderen nærmere end 30 meter fra naboskel.

Da de lovpligtige afstandskrav er overholdt, med undtagelse af afstand til naboskel som der meddeles dispensation til, vurderes anlægget derfor, placeringsmæssigt, ikke at give væsentlige gener for omgivelserne eller væsentlig risiko for forurening.

Beskyttelseslinjer

Naturbeskyttelseslovens bestemmelser om bygge- og beskyttelseslinjer skal sikre, at de nærmeste omgivelser ved søer og åer samt omkring fortidsminder, skove og kirker friholdes for bebyggelse eller andre væsentlige landskabelige indgreb.

Der er ved behandling af sagen taget stilling til nedenstående beskyttelseslinjer og det er med X angivet om nybyggeri på ejendommen ligger indenfor eller udenfor linjerne.

Beskyttelseslinje	Indenfor (x)	Udenfor (x)	Beskyttelseslinje	Indenfor (x)	Udenfor (x)
Klitfredede arealer		X	Skove		X
Strand		X	Fortidsminder		X
Søer		X	Kirker	X	
Vandløb	X		Kyst		X

De nye kalvehytter opføres indenfor åbeskyttelseslinjen, se bilag 6. Afstanden til åen er 97 meter. Der står i forvejen kalvehytter på den valgte placering og dette er blot en udvidelse af de eksisterende hytter. De nye hytter placeres i tilknytning til de eksisterende og ikke nærmere åen.

Den nye gyllebeholder opføres indenfor kirkezone II, se bilag 7. Den skal ikke have fast overdækning i form af teltdug eller lignende og derfor vurderer Ringkøbing-Skjern Kommune, at den kan opføres indenfor zonen uden at påvirke indsigtlinjer til kirker.

Det er på baggrund af ovenstående Ringkøbing-Skjern Kommunes vurdering, at husdyrbrugets anlæg ikke er i modstrid med de hensyn, der skal tages i forhold til ovennævnte emner og at byggeriet er erhvervsmæssigt nødvendigt for bedriften.

Samlet vurdering af lokalisering

Idet husdyrbruget ligger udenfor forbudszoner, alle afstandskrav er overholdt undtagen afstand til naboskel for gyllebeholderen (hvilket der dispenseres fra), og anlæggets placering ikke er i strid med beskyttelseslinjer, er det Ringkøbing-Skjern Kommunes vurdering, at husdyrbruget ikke placeringsmæssigt vil give anledning til væsentlige gener for omgivelserne eller væsentlig risiko for forurening.

Påvirkning af landskab

Husdyrbruget ligger uden for de områder, som i kommuneplanen er udpeget som geologiske interesseområder og større uforstyrrede landskaber.

Værdifulde kulturmiljøer

Husdyrbruget ligger inden for det værdifulde kulturmiljø Hanning, med Hanning Kirke og tingstedet for Bølling herred som centrum, se bilag 8.

Udpegningen af værdifulde kulturmiljøer i kommuneplanen udelukker ikke, at landskabet videreudvikles, men udpegningerne sikrer, at udviklingen sker med viden om og under hensyntagen til de kulturhistoriske værdier.

Den nye gyllebeholder og kalvehytterne opføres i tilknytning til den eksisterende bygningsmasse og vurderes derfor ikke at være i strid med hensynet til de kulturhistoriske interesser.

Bevaringsværdige landskaber

Bevaringsværdige landskaber er landskaber, der er særligt karakteristiske på grund af deres naturgrundlag (terræn, jordtype med videre), kulturgrundlag (byggeri, skov landbrug med videre) eller rumlige og visuelle fremtoning. Husdyrbrugets anlæg ligger inden for et bevaringsværdigt landskab, hvor etableringer og tilpasninger af byggeri og anlæg samt ændringer i arealanvendelsen så vidt muligt sker under hensyntagen til landskabets karakteristika.

Landskabsvurdering

Husdyrbruget ligger i landskabstypen ådal. Ådale er karakteriseret ved, at være markante og værdifulde landskaber, der indeholder landskabselementer i stor skala eller over store afstande. De er ofte stort set ubebyggede. Ådale er en sårbar og følsom landskabstype, der er udpræget værdifulde og derfor også er indsats- og beskyttelsesområde i kommuneplanen. Ådale er principielt derfor uegnet for nyplacering og udbygning af store landbrug.

Bygningsbeskrivelse

Bygningsmæssigt fremgår det eksisterende staldanlæg ikke dominerende i landskabet jf. næste afsnit om beplantning. Der bygges ikke nyt staldanlæg, da det er de eksisterende bygninger der vil blive benyttet i forhold til de ændringer der ansøges om i denne miljøtilladelse. Dog opføres kalvehytter på

et areal svarende til 27m². De opføres i tilknytning til det eksisterende værksted og eksisterende kalvehytter og bliver en integreret del af husdyrbruget. Det vil derfor ikke skæmme landskabet.

Placeringen af den nye gyllebeholder ligger udenfor åbeskyttelseslinjen men indenfor landskabstypen ådal, se bilag 6. Beholderen er 1500 m³ og har ingen teltoverdækning. Herved syner beholderen mindre i landskabet samtidig med, at den opføres i tilknytning til det eksisterende byggeri. Den lægges ved kostalden, fordi en placering ved en af de øvrige gyllebeholdere ikke er mulig på grund af terrænets hældning mod åen samt åbeskyttelseslinjen.

Hele ejendommen vil fremstå som en samlet enhed efter udvidelsen og Ringkøbing-Skjern Kommune vurderer, at gyllebeholderen er erhvervsmæssig nødvendig for driften af denne ejendom. Derfor vil den kunne opføres på den valgte placering.

Beplantning:

Beplantning udgør et betydningsfuldt element ved at relatere et bygningsanlæg til landskabet og visuelt binde det til jordoverfladen og skabe et harmonisk anlæg.

Især beplantningen op til og omkring bygningerne har betydning for helhedsbilledet i forhold til omgivelser og landskabet. Sammen med stillingtagen til materialer og farver er beplantning vigtigt for staldanlægs miljø ude og inde samt for den visuelle opfattelse af byggeriet i sig selv og i tilknytning til dets omgivelser.

Der er eksisterende beplantning på flere sider af ejendommen samt omkring gyllebeholderne, se bilag 4. Den består af læhegn i markskel, enkeltbeplantninger omkring byggeri samt få punktbeplantninger på lidt længere afstand af ejendommen. Det bryder de få indsigtlinjer der er til ejendommen og får den indpasset i landskabet.

I forhold til placering af den nye gyllebeholder vil der være eksisterende beplantning mod vest i form af et læhegn. Mod syd ligger beholderen i tilknytning til det eksisterende byggeri. Det vurderes, at tanken ikke vil kunne ses fra nord og øst, idet terrænet hælder meget mod syd ned mod ådalen. Selve ejendommen kan ikke ses fra Rækker Møllevej.

Der stilles derfor ikke vilkår om yderligere beplantning. Dog forudsættes, at den eksisterende beplantning omkring anlægget bevares og vedligeholdes, idet husdyrbruget ligger i en sårbar landskabstype.

Samlet vurdering af påvirkningen af landskab

Det er på baggrund af ovenstående Ringkøbing-Skjern Kommunes samlede vurdering, at det ansøgte husdyrbrug ikke er i modstrid med ønsket om at bevare det åbne landskab og beskytte de landskabelige hensyn, der er beskrevet i kommuneplanens retningslinjer for udviklingen af Ringkøbing-Skjern Kommune. Husdyrbruget vurderes således, hverken at skæmme landskabet, have synlige langtrækkende konsekvenser for landskabet, eller på anden vis påvirke de landskabelige værdier væsentligt.

Påvirkning af vilde planter og dyr.

Ammoniak påvirkning af natur

Påvirkningen af natur med dens bestande af vilde planter og deres levesteder, herunder områder, der er beskyttet mod tilstandsændringer eller fredet, udpeget som internationalt

naturbeskyttelsesområde eller udpeget som særlig sårbart over for næringsstofpåvirkning vurderes på baggrund af følgende:

Den maksimale tilladte totaldeposition af ammoniak på ammoniakfølsomme natur-områder omfattet af § 7 stk. 1, nr. 1 og 2, i bekendtgørelse af lov om miljøgodkendelse m.v. af husdyrbrug.

Den maksimale tilladte merdeposition af øvrige ammoniakfølsomme naturområder efter konkret vurdering, jf. § 27, stk. 1, i bekendtgørelse af lov om miljøgodkendelse m.v. af husdyrbrug.

Kategori 1-Natur

§ 7, stk. 1, nr. 1, omfatter nærmere bestemte ammoniakfølsomme naturtyper beliggende inden for Internationale Naturbeskyttelsesområder. De Natura 2000-naturtyper, som omfattes af § 7, stk. 1, nr. 1, er afgrænset til de ammoniakfølsomme Natura 2000-naturtyper, som indgår i udpegningsgrundlaget for området og er kortlagte af Naturstyrelsen i forbindelse med Natura 2000 planlægningen. Desuden omfatter § 7, stk.1, nr. 1 heder og overdrev indenfor Internationale Naturbeskyttelsesområder, som er beskyttet efter naturbeskyttelsesloven § 3.

Kategori 2-Natur

§ 7, stk. 1, nr. 2, omfatter nærmere bestemte ammoniakfølsomme naturtyper, der er beliggende uden for Internationale Naturbeskyttelsesområder. Det drejer sig om naturtyperne: Højmoser, lobeliesøer, samt heder større end 10 ha, som er omfattet af naturbeskyttelseslovens § 3 og overdrev større end 2,5 ha, som er omfattet af naturbeskyttelseslovens § 3.

Kategori 3-Natur.

For ammoniakfølsomme naturtyper, som ikke er omfattet af ovenstående Kategori 1- og 2-Natur, skal kommunen foretage en konkret vurdering af, om der skal fastsættes krav.

Kommunen skal konkret vurdere, følgende beskyttede ammoniakfølsomme naturtyper uden for de Internationale Naturbeskyttelsesområder, der ikke er omfattet af § 7 stk. 1, nr. 1 og 2: Det drejer sig om heder, moser og overdrev, som er beskyttet efter naturbeskyttelseslovens § 3.

Kommunen skal også konkret vurdere ammoniakfølsomme skove, der ligger uden for de Internationale Naturbeskyttelsesområder.

Ved den konkrete vurdering af, om der er tale om særlige regionale, eller lokale naturinteresser og ved vurdering af, om der skal stilles krav til den maksimale N-merdeposition på naturområder omfattet af Kategori 3-Natur, skal kommunen inddrage følgende fire kriterier:

1. Det aktuelle naturområdes status i kommuneplanen, herunder særligt, om det aktuelle ammoniakfølsomme naturområde er omfattet af kommuneplanens udpegning af særligt værdifulde naturområder, rekreative områder og/eller værdifulde kulturmiljøer, samt kommuneplanens retningslinjer for varetagelsen af naturbeskyttelsesinteresserne, de rekreative interesser og de kulturhistoriske interesser.
2. Om de aktuelle områder er omfattet af fredning, handleplan for naturpleje, eller anden planlagt naturindsats.
3. Det aktuelle naturområdes naturkvalitet og
4. Kvælstofbidrag fra området fra andre kilder (fx markbidrag), herunder, for så vidt angår skove, om de gødskes.

Kravene til ammoniakdepositionen er forskellige i de tre kategorier. Kravene fremgår af nedenstående tabel. Med »totaldeposition« menes ammoniakdepositionen fra stald og lager fra hele husdyrbruget (både fra den ansøgte og eksisterende drift), mens der med »merdeposition« menes ændringen i ammoniakdepositionen fra husdyrbrugets anlæg (stald og lager), som følge af det ansøgte.

Naturtyper	Fastsat beskyttelsesniveau
Kategori 1. § 7 stk. 1, nr. 1	Max. totaldeposition afhængig af antal husdyrbrug i nærheden*): 0,2 kg N/ha/år ved > 1 husdyrbrug 0,4 kg N/ha/år ved 1 husdyrbrug 0,7 kg N/ha ved 0 husdyrbrug.
Kategori 2. § 7 stk. 1, nr. 2	Max. totaldeposition på 1,0 kg N/ha pr. år
Kategori 3. Heder, moser og overdrev, som er beskyttet af naturbeskyttelseslovens § 3 og ammoniakfølsomme skove.	Max. merdeposition på 1,0 kg N/ha pr. år. Kommunen kan tillade en merdeposition, der er større end 1,0 kg N/ha pr. år, men ikke stille krav om mindre merdeposition end 1,0 kg N/ha pr. år.

Påvirkningen af nærmeste Kategori 1-Natur

I kraft af den store afstand (mere end 3 km) til kategori 1 natur er det vurderet, at udvidelsen, samt det samlede husdyrbrug ikke vil medføre en væsentlig ammoniakpåvirkning af nærmeste Kategori 1-Natur.

Kommunen vurderer samtidig, at der ikke er andre kategori 1 naturområder, som vil blive væsentlig påvirket af udvidelsen af husdyrbruget. Det begrundes i de meget store afstande til de andre kategori 1 naturområder.

Påvirkningen af nærmeste Kategori 2-Natur

I kraft af den store afstand til området (mere end 3 km), er det vurderet, at udvidelsen, samt det samlede husdyrbrug, ikke vil medføre en væsentlig ammoniakpåvirkning af det nærmeste Kategori 2-Natur.

Kommunen vurderer samtidig, at der ikke er andre kategori 2 naturområder, som vil blive væsentlig påvirket af udvidelsen af husdyrbruget. Det begrundes i de meget store afstande til de andre kategori 2 naturområder.

Påvirkningen af nærmeste Kategori 3-Natur og øvrig natur

Inden for 1.000 meter fra staldanlægget er der registreret heder, moser, enge, søer og potentielt ammoniakfølsom skov. Moser, heder, enge, strandenge, søer og overdrev er omfattet af § 3 i Naturbeskyttelsesloven, som beskytter disse naturområder imod tilstandsændringer.

Kategori 3 natur er heder under 10 ha, overdrev under 2,5 ha, samt moser og ammoniakfølsomme skove.

Kategori 3-naturområderne og øvrigt §3 beskyttet natur indenfor 1.000 meter fra staldanlægget er angivet i tabellen nedenfor:

Naturtype	Afstand fra anlæg	Retning	Merbelastning Kg/N/ha	Målsætning i Kommuneplan	
Mose	975 meter	Nord	0,0	C-målsat	
Mose	620 meter	Nordøst	0,0	C-målsat	
Mose	800 meter	Øst	0,0	C-målsat	
Mose	350 meter	Sydvest	0,0	C-målsat	
Mose	650 meter	Syd	0,0	B-målsat	
Ammoniak følsomme skov områder	490 meter	Vest	0,0	Ingen målsætning	
Eng	980 meter	Nord	0,0	C-målsat	
Eng	785 meter	Nordøst	0,0		
Eng	575 meter	Øst	0,0	C-målsat	
Eng	925 meter	Øst	0,0	C-målsat	
Søer/vandhuller	715 meter	Øst	0,0	C-målsat	

Der er tre overordnede målsætninger for naturbeskyttelsesområderne i kommuneplanen 2013-2025 (Kommuneplanen kan ses på www.rksk.dk):

	A-målsatte	B-målsatte	C-målsatte
Mål	Områderne bevares med deres sjældne plante-og dyreliv intakt, og der gøres en særlig indsats for at videreudvikle naturværdierne	Der arbejdes aktivt for en gunstig bevaringsstatus for områdernes plante- og dyreliv	Der arbejdes for at bevare en god biologisk tilstand af de målsatte områder

Beskyttelsesniveauet for Kategori 3-Natur er fastsat til en merbelastning på 1,0 kg N/ha/år med mulighed for, at der kan tillades en højere merdeposition, hvis kommunen vurderer, at det konkrete naturområde kan tåle det.

Idet merbelastningen til Kategori 3-Natur områderne ligger under 1,0 kg N/ha/år, er beskyttelsesniveauet overholdt til Kategori 3-Natur.

Ammoniakfølsomme skove:

Der er registreret potentielt ammoniakfølsomme skove inden for 1.000 meter fra husdyrbruget. Der er beregnet en merbelastning med ammoniak til skoven på 0,0 kg N /ha/år. Idet merbelastningen ligger

under 1 kg N/ha/år, vurderer kommunen, at projektet ikke vil medføre en ændring af skovens tilstand.

Øvrig natur omkring anlægget:

Inden for 300 meter fra staldanlægget forekommer derudover vandhuller og enge, som ikke er Kategori 3-Natur, men § 3-beskyttet natur.

Ferske enge er beskyttet af naturbeskyttelseslovens §3 om forbud mod tilstandsændringer. Ferske enge omfatter naturenge og kulturenge. Det betyder, at en aktivitet, som vil medføre en tilstandsændring af en §3-beskyttet eng, som udgangspunkt ikke kan tillades uden dispensation. Enge kan være mere eller mindre påvirket af gødning fra græssende dyr og eventuelt tilførsel af gødningsprodukter, samt påvirkning fra nærliggende marker i omdrift.

Det medfører, at mange enge er næringsberigede og kun få enge er moderat næringsfattige. Tålegrænsen for enge varierer på baggrund af disse forhold, men generelt kan der anvendes en vejledende tålegrænse på 20 kg N/ha/år.

Der er beregnet en merbelastning med ammoniak på 0,0 kg N/ha/år til engen nordøst for anlægget. Idet merbelastningen ligger under 1,0 kg N/ha/år, vurderer kommunen, at merbelastningen ikke vil medføre biologiske ændringer af naturtypens tilstand.

Søer og vandhuller over 100 m² er omfattet af naturbeskyttelseslovens §3 om forbud mod tilstandsændringer. Søer og vandhuller påvirkes af tilførsel af næringsstoffer fra nærliggende markområder i omdrift. Udgravning og oprensning af søer og vandhuller er som udgangspunkt ikke tilladt uden en dispensation. Det samme gælder aktiviteter, som vil ændre vandhullets vandstand.

De fleste vandhuller beliggende i agerlandet er næringspåvirkede i større eller mindre grad gennem diffus tilførsel af næringsstoffer fra nærliggende marker i omdrift. Det betyder, at de fleste vandhuller er eutrofe, bortset fra enkelte vandhuller, som ligger sammen med heder eller i skovområder, hvor de ikke påvirkes med næringsstoffer.

Vandhullet ligger omsluttet af enge. Der er beregnet en merbelastning med ammoniak på 0,0 kg N/ha/år til vandhullet. Idet merbelastningen ligger under 1,0 kg N/ha/år, vurderer kommunen, at merbelastningen ikke vil medføre biologiske ændringer af naturtypens tilstand.

På baggrund af ovenstående vurderer kommunen, at udvidelsen af husdyrbruget ikke vil medføre påvirkning af naturområderne.

Påvirkning af bilag IV-arter

EU-medlemslandene skal, i henhold til Habitatdirektivets artikel 12, indføre en streng beskyttelse af en række dyre- og plantearter, uanset om de forekommer inden for et af de udpegede habitatområder, eller udenfor. Disse arter fremgår af Habitatdirektivets bilag IV.

For dyrearterne, er der bl.a. forbud imod beskadigelse, eller ødelæggelse af yngle-, eller rasteområder og imod forsætlig forstyrrelse af arterne, i særdeleshed i perioder, hvor dyrene yngler, udviser yngelpleje, overvintrer, eller vandrer.

For plantearterne er der bl.a. forbud i mod forsætlig plukning, indsamling, afskæring, oprivning med rod, eller ødelæggelse af disse vildtvoksende planter i naturen.

Følgende dyrearter kan tænkes, at forekomme i Ringkøbing-Skjern Kommune:

- Småflagermus, Markfirben, Odder, Spidssnudet frø og Strandtudse, samt visse vandtilknyttede insekter. Arterne er næppe tilknyttet driftsbygningerne, men nedenstående arter kan muligvis have levested, fødesøgningsområde, eller opholdssted i habitater tilknyttet, eller i nærheden af udbringningsarealerne:
- Småflagermus: Ud fra småflagermus' levevis vurderes det, at de ikke påvirkes negativt af driften af husdyrbruget.
- Odder: Kan forekomme i nærområdet i tilknytning til vandløb, sø eller fjord, men er med sin levevis næppe truet af driften af husdyrbruget.
- Markfirben: Er udbredt i store dele af landet, men trues næppe af driften af husdyrbruget.
- Visse vandtilknyttede insekter: Kan være tilknyttet nærområdets vandhuller og fugtige arealer. Der foreligger dog ingen aktuelle registreringer. Disse påvirkes negativt, når vandmiljøerne næringsstofberiges, eller gror til.
- Spidssnudet frø og strandtudse: Kan forekomme i nærområdets vandhuller og fugtige arealer. Der foreligger ingen aktuelle registreringer. Padder påvirkes negativt, når vandmiljøerne næringsstofberiges eller ændrer karakter.

Ringkøbing-Skjern Kommune vurderer på grundlag af det oplyste:

- At i forbindelse med projektets gennemførelse, hovedsagelig er almindelig omdriftsareal, og at inddragelsen til bebyggelse ikke vil påvirke bilag IV-arter væsentligt.
- At der i forbindelse med projektets gennemførelse ikke vil ske øvrige ændringer i arealanvendelsen, som vil være væsentlige for Bilag IV-arters trivsel
- At driften af husdyrbruget, samlet set, ikke vil medføre beskadigelse, eller ødelæggelse af yngle-, eller rasteområder i det naturlige udbredelsesområde for de dyrearter, der er optaget i EF-habitatdirektivets bilag IV, litra a, samt ikke vil medføre ødelæggelse af de plantearter, som er optaget på EF-habitatdirektivets Bilag IV, litra b

Samlet vurdering af påvirkningen af vilde planter og dyr

De generelle beskyttelsesniveauer er i forhold til Kategori 1-, 2- og 3-Natur overholdt. Der ligger ingen stalde, eller lagre inden for 10 meter til Kategori 1-, 2- og 3-Natur.

Overholdelsen af BAT-emissionskravet til ammoniak og det generelle beskyttelsesniveau beskytter, som udgangspunkt, de kvælstoffølsomme naturtyper tilstrækkeligt mod kvælstofpåvirkning fra husdyrbrugets produktionsanlæg.

Den reelle ammoniakudledning fra husdyrbrugets anlæg vil afhænge af flere forhold, men ammoniakudledningen vil især kunne minimeres ved grundig og hyppig rengøring af overflader, som husdyrgødningen afsættes på.

I forhold til påvirkningen af bilag IV-arter vurderer Ringkøbing-Skjern Kommune, at husdyrbruget – ved overholdelse af de til enhver tid gældende generelle miljøregler og af de øvrige opstillede vilkår for miljøtilladelsen - drives således, at påvirkningen på omgivelserne med luftbårne kvælstof fra produktionsanlægget minimeres til et acceptabelt niveau.

At ammoniakudledningen fra produktionsanlægget i sig selv og sammen med andre nærliggende husdyrbrug ikke vil medføre en væsentlig påvirkning af de omkring liggende naturområder.

At det ikke på et konkret eksperimentelt videnskabeligt grundlag kan dokumenteres, at ammoniakpåvirkningen fra husdyrbruget vil medføre en påviselig biologisk ændring af egnens naturområder.

Påvirkning af jord grundvand og overfladevand

Reguleringen af arealer til udbringning af husdyrgødning sker gennem generelle regler uden krav om forudgående tilladelse. Miljøvurderingen omfatter derfor alene den påvirkning som husdyrbrugets anlæg og aktiviteter derpå kan medføre.

Generelt er husdyrbrugets anlæg omfattet af kravene i husdyrgødningsbekendtgørelsen og ved Ringkøbing-Skjern Kommunes miljøtilsyn på husdyrbrugene føres der tilsyn med overholdelsen af bekendtgørelsen. Der er mulighed for, at der i tilladelser efter § 16 b i husdyrbruksloven kan fastsættes vilkår, der er mere vidtgående end bekendtgørelsens regler.

Påvirkning fra staldanlæg:

Generelt skal husdyranlæg, herunder stalde, læskure m.v., være indrettet således, at forurening af grundvand og overfladevand ikke finder sted. Tilsvarende gælder for løbegårde og lignende, hvor der er en sådan koncentration af dyr, at næringsstofferne fra husdyrgødningen set over en årrække ikke kan udnyttes på arealet.

Der etableres kalvehytter der dækker et areal på 27m² (svarende til to kalvehytter á 3 x 4,5m). Kalvehytterne står på et befæstet areal. Restvand herfra skal ledes til gyllebeholder.

Det er kommunens vurdering, at når staldene er etableret med fast bund eller gulve udført af bestandige materialer, som er uigennemtrængelige for fugt, og som kan modstå påvirkningerne fra dyrene og de anvendte redskaber, vil der ikke være en påvirkning af jord, grundvand eller overfladevand fra staldanlægget. Ligeledes vil der heller ikke være en væsentlig påvirkning fra kalvehytterne, idet restvand fra disse opsamles i gyllebeholderen.

Staldene er desuden indrettet med et afløbssystem til opsamling af flydende husdyrgødning og restvand, jf. afløbsplanen i bilag 2.

Påvirkning fra gødningsopbevaringsanlæg:

Generelt skal husdyrgødning føres fra stalden til opbevaringsanlæg, som er etableret og drives i henhold til husdyrgødningsbekendtgørelsens krav. Husdyrgødningsbaseret kompost med et tørstofindhold på mindst 30 pct. må dog også oplagres i marken (markstakke) efter husdyrgødningsbekendtgørelsens regler.

Ansøger oplyser, at den flydende husdyrgødning opbevares i tætte gylletanke og udbringes på markerne ud fra afgrødens behov på den enkelte mark. Herved optimeres optagelsen af næringsstoffer og udvaskningen af nitrat samt udledningen af fosfor minimeres. Tankene er tilmeldt de lovpligtige regelmæssige eftersyn, hvilket betyder at tankene hhv. hvert 10. og hvert 5. år bliver kontrolleret for, om der skulle være tegn på begyndende utætheder.

Den nye gyllebeholder ligger udenfor åbeskyttelseslinjen og skal kontrolleres hvert 10. år. De to eksisterende beholdere ligger indenfor åbeskyttelseslinjen og skal derfor kontrolleres hvert 5. år.

Ansøger oplyser endvidere, at den overjordiske del af tankene samt kabler årligt efterses i forhold til tætheden. Ved skader eller brud kontaktes leverandøren.

Opbevaring af dybstrøelse sker efter lovgivning og overdækkes med kompostdug, presenning eller plastik, hvis der ikke sker tilførsel dagligt. Herved reduceres ammoniakemissionen. Der vil maksimalt

ligge dybstrøelse der er 1,5 mdr. gammelt. Dybstrøelse opsamles i en container, som afleveres til biogasanlæg. Der modtages afgasset gylle retur.

Saftafløb/regnvand pumpes til gylletank.

Påvirkning fra foderopbevaringsanlæg:

Ensilage opbevares i det eksisterende plansiloanlæg. Vand fra plansiloanlægget skal udsprinkles efter gældende regler herom. Se også kortbilag 3.

Der kan forekomme markstakke.

Halm og foder opbevares i bygning 2 og 7, se bilag 1.

Håndtering af spildevand, restvand og saftafløb

På et husdyrbrug kan der være forskellige typer af brugt vand og saft fra foder og husdyrgødning, som skal håndteres på forskellige måder. Definition af type, krav dertil og beskrivelse af den aktuelle håndtering på Hanninggårdvej 1, 6900 Skjern er samlet i nedenstående tabel.

Sanitært spildevand
Definition og krav: Afløb fra toilet og køkken i driftsbygninger, skal afledes til et godkendt spildevandssystem. Der skal ansøges om særskilt godkendelse. Håndtering på husdyrbruget: Der er installeret et toilet ved kontoret. Det sanitære spildevand ledes til godkendt nedsivningsanlæg. Alt processpildevand fra driftsbygningerne ledes til gylletank.
Regnvand
Definition og krav: Tagvand og vand fra befæstede arealer, som ledes direkte til dræn/faskine i stedet for spildevandssystem. I forhold til de befæstede arealer forudsætter dette, at der ikke er væsentlig risiko for spild af olie eller andre forurenende stoffer på de befæstede arealer. På landbrugsejendomme, hvor arealet af tagflader og befæstede overflader med afløb overstiger 7.500 m ² , skal vandet afledes til nedsivning eller til vandløb. Ved nedsivning skal sagen anmeldes til Ringkøbing-Skjern Kommune med angivelse af placering af nedsivningsanlægget samt dimensioneringsgrundlaget. Ved afledning til vandløb, herunder grøfter, skal udløbene forsynes med bassiner af passende størrelse med henblik på tilbageholdelse af bundfældelige stoffer. Hvor der er hydrauliske problemer skal udledningen som udgangspunkt reduceres til 1 – 2 l/s pr. ha. Dimensioneringsgrundlaget for regnvandsbassiner kan ses på Ringkøbing-Skjern Kommunes hjemmeside. Håndtering på husdyrbruget: Dette er ikke vurderet i forbindelse med denne miljøtilladelse, idet der ikke bygges nyt og tagarealet derfor ikke ændres.
Møddings- og ensilagesaft
Definition og krav: På møddingspladser, ensilagepladser og pladser til kalvehytter skal regnvand, som falder på pladserne og væske der løber fra saftgivende ensilage og fast gødning opsamles i en godkendt beholder og udbringes efter samme regler som gylle og fast gødning. Håndtering på husdyrbruget: Saftafløb fra ensilagesiloerne ledes til udsprinklingsanlæg. Væske fra plads med kalvehytter skal ledes til gyllebeholder. Væske fra container med dybstrøelse skal ledes til gyllebeholder.
Restvand
Definition og krav: Mælkerumsvand samt vand fra vask af produkter fra husdyrhold, foderrekvisitter og lignende fra almindelig landbrugsdrift.

<p>Væske fra ensilageopbevaringsanlæg med ikke-saftgivende ensilage og væske, der udelukkende er opsamlet fra ensilageopbevaringsanlæg senere end 1 måned fra ilægning af saftgivende ensilage. Restvand kan efter anmeldelse til Ringkøbing-Skjern Kommune udsprinkles på landbrugsarealer med en afgrøde. Betingelserne i landbrugets byggeblad om udsprinkling af ensilagesaft og restvand skal være opfyldt.</p> <p>Håndtering på husdyrbruget: Mælkerumsvand, rengøringsvand og andet processpildevand fra staldanlæg ledes til gyllebeholder. Fra ensilagepladsen afledes restvand til udsprinklingsanlæg.</p>
<p>Spildevand fra vaskeplads</p>
<p>Definition og krav: Spildevand fra vask af landbrugsmaskiner skal opsamles i gyllebeholder eller anden godkendt beholder. Alternativt kan vask af landbrugsmaskiner ske i marken.</p> <p>Håndtering på husdyrbruget: På husdyrbruget foretages vask af maskiner på fyldningspladsen, se bilag 2. Der er opsamling til gyllebeholderen fra pladsen.</p>

Der henvises til afløbsplan i bilag 2.

Udsprinklingsanlæg:

På ejendommen etableres et udsprinklingsanlæg til udsprinkling af restvand fra ensilagepladsen, se situationsplan bilag 3.

Udsprinklingen sker med en pumpe fra Agrometer (5,5 kW Caprari KCT 040 HA pumpe). Den pumper 17 m³/time med 2,8 bar. Der anvendes en fortank på 60 m³ og 2 sprinklere etableres på arealerne nord for ejendommen. De placeres væk fra åen og der hvor terrænet hælder mindst, se bilag 3.

Der er græs på udsprinklingsarealerne.

Påvirkning fra opbevaring af bekæmpelsesmidler, olie og brændstof

Ansøger oplyser, at der er én olietank på ejendommen. Den er placeret på fast grund og påfyldning sker tæt på tanken. Spildolie afleveres tilbage til leverandørværksted.

Evt. spild skal omgående opsamles med sugende materiale.

Kemikalier til anvendelse mod ukrudt, sygdomme og skadedyr i marken forefindes ikke på ejendommen.

På bilag 9 er der en oversigt over affaldstyper og hvordan de opbevares og bortskaffes.

Ringkøbing-Skjern Kommune kan oplyse, at generelt skal opbevaring ske, så der ikke er risiko for at forurene jord, vandmiljø og grundvand. Det betyder i praksis, at der ikke må være afløb fra opbevaringsrum, med mindre det fører til en opsamlingsbeholder. Det betyder også, at gulvet skal være med tæt bund. Spild skal suges op med f.eks. kattegrus eller savsmuld og afleveres til en genbrugsstation.

Påvirkning af grundvand

Anlægget ligger i område med almindelige drikkevandsinteresser.

På husdyrbrugets arealer er der markvandingsboringer. Ved boringer, jf. § 22, stk. 1 i Miljøbeskyttelsesloven, bør der holdes et beskyttelseszone omkring borestedet på mindst 10 m for almene vandforsyningsboringer og på mindst 5 m for ikke-almene vandforsyningsboringer.

Det vil sige, at der skal holdes en sprøjte- og gødningsfri zone omkring vandboringerne på mindst 5 meter. Opblanding og opbevaring af bekæmpelsesmidler, herunder tom emballage, samt andre stoffer, der kan forurene grundvandet, er heller ikke tilladt inden for fredningsbæltet.

Håndtering og opbevaring af affald

Ansøger har indsendt en oversigt over affaldstyper og kemikalier, og hvordan de opbevares og bortskaffes. Oversigten kan ses på bilag 9.

Håndtering af unormale driftssituationer og uheld

I forbindelse med denne miljøtilladelse, er der udarbejdet en beredskabsplan, der beskriver, hvorledes der skal reageres i unormale driftssituationer og i tilfælde af uheld med eks. gylle. Der er stillet vilkår om, at beredskabsplanen til en hver tid skal være ajourført.

Det er Ringkøbing-Skjern Kommunes vurdering, at udarbejdelse af en beredskabsplan tilskynder ansøger i at gennemgå bedriften og foretage en risikovurdering af, om der skal ændres i drift eller indretning, således at risikoen for uheld minimeres samt at omfanget af skaden ved uheld reduceres.

Samlet vurdering af påvirkningen af jord, grundvand og overfladevand

Beskyttelsen af jord, grundvand og overfladevand imod påvirkninger fra driften af husdyrbrug er reguleret i husdyrgødningsbekendtgørelsen, hvor der er generelle regler der skal overholdes, i forbindelse med etablering og drift af husdyrbrugets anlæg.

Overholdelsen af de generelle regler bliver kontrolleret gennem kommunens miljøtilsyn med husdyrbrugene, og der bliver ved hvert tilsyn foretaget en risikovurdering der anvendes til fastsættelse af tilsynsfrekvensen.

Der er til yderligere sikring imod forurening af jord, grundvand og overfladevand stillet vilkår til:

- Renholdelsen af de arealer der afleder vand til nedsivning eller recipient
- Vedligeholdelsen af afløb, pumper og andet som anvendes til spildevand, restvand og saftafløb
- Håndtering af spildevand, restvand og saftafløb
- Vask af landbrugsmaskiner
- Håndtering og opbevaring af affald.
- Opbevaring af brændstof, fyringsolie og medicin.

Ringkøbing-Skjern Kommune vurderer på baggrund af oplysninger fra ansøger, at de stillede vilkår, samt generel lovgivning og kommunens tilsyn med husdyrbrug er tilstrækkelig til at beskytte jord, grundvand og overfladevand mod væsentlige påvirkninger, som følge af husdyrbrugets drift.

Påvirkning af naboer

Husdyrbruget kan påvirke naboer med lugt-, støj-, rystelser-, lugt-, støj-, rystelses-, støv-, flue-, transport- og lysgener, uhygiejniske forhold.

Lugt

Lugtgenekriterierne betragtes som den maksimale, miljømæssige acceptable lugtgenebelastning fra en given kilde ved den pågældende områdetype.

Genekriterierne for lugt må maksimalt være:

- 5 OUE pr. m³ og 1 LE pr. m³ i byzone og sommerhusområder og fremtidigt byzone- eller sommerhusområde der er med i kommuneplanens rammedel.
- 7 OUE pr. m³ og 3 LE pr. m³ til samlet bebyggelse og i områder i landzone, der i lokalplan er udlagt til:
 - Boligformål
 - Blandet bolig og erhvervsformål
 - Offentlige formål med henblik på beboelse, institutioner, rekreative formål og lign.
- 15 OUE pr. m³ og 10 LE pr. m³ ved beboelsesbygninger på ejendomme uden landbrugspligt, der ikke ejes af den ansvarlige for driften.

Desuden beregnes en konsekvenszone, som er det område hvor det erfaringsmæssigt har vist sig, at lugt kan registreres, og hvor ejere og beboere i beboelses bygninger derfor bliver orienteret.

Kumulation af lugt

Der ligger ikke andre husdyrbrug nærmere end 300 meter fra følgende:

- Eksisterende eller ifølge kommuneplanens rammedel fremtidig byzone- eller sommerhusområde.
- Områder i landzonen, der i lokalplan er udlagt til boligformål, blandet bolig- og erhvervsformål, offentlige formål med henblik på beboelse, institutioner, rekreative formål og lign.
- Samlet bebyggelse




Der ligger ikke andre husdyrbrug nærmere end 100 meter fra nabobeboelse (beboelsesbygninger på ejendomme uden landbrugspligt, der ikke ejes af den ansvarlige for driften).

Geneafstanden skal derfor ikke forøges.

Beregninger

I ansøgningen beregnes en nødvendig geneafstand efter såvel Miljøstyrelsens lugtmodel og FMK-modellen på grundlag af produktionsarealets størrelse i m² i de enkelte staldafsnit og emissionsfaktorerne for de forskellige dyretyper og staldsystemer. Geneafstand korrigeres i forhold til placering af omboende og antal husdyrbrug i nærheden (kumulation).

I ansøgningen er der lavet følgende beregninger:

Bebyggelse	Kumulation	Model	Ukorrigeret geneafstand	Korrigeret geneafstand	Vægtet gennemsnits- afstand	Bortscreenet	Genekriterie overholdt
Årupvej 14 	0	FMK	70,1	70,1	406,9	Ja	Ja
Kirkebakken 8 	0	NY	137,1	137,1	638,6	Ja	Ja
Kirkegård, Hanning 	0	FMK	221,8	221,8	632	Ja	Ja

Det fremgår af ovenstående tabel, at der ikke er kumulation med andre husdyrbrug i nærheden.

Bebyggelse: Årupvej 14 Opretter: Ansøger			
#	Staldafsnit	Afstand(m)	Placering 300-60 grader
1	Kostald	388,2	Nej
2	ungdyr mm	456,0	Nej
3	Kalvehytter	471,9	Nej

Bebyggelse: Kirkebakken 8 Opretter: Ansøger			
#	Staldafsnit	Afstand(m)	Placering 300-60 grader
1	Kostald	619,9	Nej
2	ungdyr mm	686,1	Nej
3	Kalvehytter	711,0	Nej

Bebyggelse: Kirkegård, Hanning Opretter: Ansøger			
#	Staldafsnit	Afstand(m)	Placering 300-60 grader
1	Kostald	613,2	Nej
2	ungdyr mm	679,8	Nej
3	Kalvehytter	704,6	Nej

Konsekvenszone: 263 meter

Den korrigerede geneafstand angiver den maksimale afstand, hvor geneniveauet kan overholdes. Denne skal være mindre end den vægtede gennemsnitsafstand til bebyggelsen, hvilket er overholdt for alle områder.

Kommunens vurdering:

Idet de lovpligtige beskyttelsesniveau for lugtgener er overholdt, vurderes det, at udvidelsen ikke vil medføre væsentlige lugtgener for naboer og andre omkringboende.

Beregninger af lugtmissioner fra produktioner

Ansøgt drift								
Staldafsnit								
Kostald	Produktionsld	Antal måneder udegående	Lugt (LE/s)	Lugt (OU/s)	Effekt af teknologi (%)	Faktisk lugt (LE/s)	Faktisk lugt (OU/s)	Produktionsareal (m ²)
	78970	0	3515,4	14742,0	0	3515,4	14742,0	1134
	79826	0	99,2	416,0	0	99,2	416,0	32
ungdyr mm								
Kostald	Produktionsld	Antal måneder udegående	Lugt (LE/s)	Lugt (OU/s)	Effekt af teknologi (%)	Faktisk lugt (LE/s)	Faktisk lugt (OU/s)	Produktionsareal (m ²)
	78971	0	542,5	2275,0	0	542,5	2275,0	175
	78972	0	341,0	1430,0	0	341,0	1430,0	110
	79833	0	198,4	832,0	0	198,4	832,0	64
Kalvehytter								
Kostald	Produktionsld	Antal måneder udegående	Lugt (LE/s)	Lugt (OU/s)	Effekt af teknologi (%)	Faktisk lugt (LE/s)	Faktisk lugt (OU/s)	Produktionsareal (m ²)
	79834	0	139,5	585,0	0	139,5	585,0	45
	79837	0	83,7	351,0	0	83,7	351,0	27
Sum			4919,7	20631		4919,7	20631	

Nudrift								
Staldafsnit								
Kostald	Produktionsld	Antal måneder udegående	Lugt (LE/s)	Lugt (OU/s)	Effekt af teknologi (%)	Faktisk lugt (LE/s)	Faktisk lugt (OU/s)	Produktionsareal (m ²)
	79824	0	3515,4	14742,0	0	3515,4	14742,0	1134
	79827	0	99,2	416,0	0	99,2	416,0	32
ungdyr mm								
Kostald	Produktionsld	Antal måneder udegående	Lugt (LE/s)	Lugt (OU/s)	Effekt af teknologi (%)	Faktisk lugt (LE/s)	Faktisk lugt (OU/s)	Produktionsareal (m ²)
	78977	0	542,5	2275,0	0	542,5	2275,0	175
	79829	0	341,0	1430,0	0	341,0	1430,0	110
Kalvehytter								
Kostald	Produktionsld	Antal måneder udegående	Lugt (LE/s)	Lugt (OU/s)	Effekt af teknologi (%)	Faktisk lugt (LE/s)	Faktisk lugt (OU/s)	Produktionsareal (m ²)
	79835	0	139,5	585,0	0	139,5	585,0	45
Sum			4637,6	19448		4637,6	19448	

Støj og rystelser

Ansøger oplyser:

Der er ikke mange støjkilder på ejendommen. Der kan dog forekomme støj i forbindelse med fodring, udmugning og generel transport til og fra ejendommen. Støjen vil normalt kun kunne høres inde i bygningerne eller meget tæt på.

Støj fra malkeanlæg og foderblender kan ikke høres udenfor ejendommen.

Driftsperiode gyllekørsel:

Udkørsel af husdyrgødning sker primært i forbindelse med forårsarbejdet og sker normalt på hverdage mellem kl. 07.00 og kl. 19.00. Der kan også forekomme transport i weekender og uden for normal arbejdstid. Det vurderes ikke, at naboerne i det daglige vil blive generet af støj fra bedriften. Dette vurderes ikke at ændre sig fra nudrift og til ansøgt drift.

Det vurderes, at der ikke vil være store gener i forbindelse med udkørsel af gylle.

Kommunens vurdering:

Støjkloder fra husdyrbruget udgøres primært af de daglige rutiner i forbindelse med udmugning, fodring og transporter. Ansøger har oplyst, at støj fra husdyrbruget ikke er et problem for de omkringboende. Det er Ringkøbing-Skjern Kommunes vurdering, at støj fra husdyrbruget i fremtiden ikke forventes at blive et problem for de omkringboende. Der er ikke foretaget støjberegninger i forbindelse med udarbejdelsen af denne miljøtilladelse.

Der er i miljøtilladelsen fastsat vilkår om maksimale grænser for støj og rystelser, samt at såfremt der skulle opstå gener fra støj eller rystelser for de omkringboende, og tilsynsmyndigheden finder det nødvendigt, skal der foretages målinger.

Herudover henvises der til, at det er god landmandpraksis, at transport til og fra husdyrbruget foregår ved hensynsfuld kørsel, for at begrænse bl.a. støjgener.

Lys

Ansøger oplyser, at der vil være den nødvendige belysning for at kunne fodre og tilse dyrene. Desuden er der installeret 3 stk. kørebelysning udenfor bygningerne, som benyttes ved arbejde i de mørke timer.

Kommunens vurdering:

Det vurderes, at husdyrbruget kan drives uden at det medfører væsentlig lyspåvirkning af omgivelserne og at det ikke vil give anledning til væsentlige gener for de omkringboende.

Fluer og skadedyr

Ansøger oplyser, at tilstedeværelse af skadedyr på bedriften forebygges ved orden og ved at bekæmpe eventuelle problemer så snart de opstår.

Fluer: Flueplager forebygges ved brug af hyppig udmugning og rengøring. Desuden benyttes godkendte bekæmpelsesmidler i dybstrøelsen.

Rotter: Der er opsat rottekasser på ejendommen. Der tilstræbes god hygiejne der minimerer levesteder for rotter.

Kommunens vurdering:

Der er stillet vilkår om, at der skal foretages en effektiv fluebekæmpelse, og at foder skal opbevares, så der ikke opstår risiko for tilhold af rotter m.v. På forlangende skal bekæmpelse af rotter, eller lign. foretages af et autoriseret rottebekæmpelsesfirma.

Det vurderes, at ejendommens skadedyrsbekæmpelse er tilfredsstillende til at forebygge og løse et eventuelt opstået problem med skadedyr.

Støv

Ansøger oplyser:

Støvgener kan opstå ved håndtering af foder og halm og i særlig trafik til og fra husdyrbruget. Det vurderes at driften, i betragtning af afstanden til naboer og transportvejenes placering, vil kunne foregå, uden at det medfører støvgener.

Kommunens vurdering:

Det forventes ikke, at husdyrbruget vil give anledning til støvgener for de omkringboende. Der er fastsat vilkår til, at sikre de omkringboende mod støvgener fra husdyrbruget. Herudover henvises der til, at det er god landmandspraksis, at transport til og fra husdyrbruget foregår ved hensynsfuld kørsel, for at begrænse bl.a. støvgener.

Transport

Kommunen skal i forbindelse med sagsbehandlingen af en miljøtilladelse vurdere, om til- og frakørsel til bedriften vil kunne ske uden væsentlige miljømæssige gener for de omboende. Generne fra trafik forekommer i forbindelse med til- og frakørsel til bedriften med dyr, foder og husdyrgødning.

Generelt kan der i en miljøtilladelse stilles vilkår til om, at anvende bestemte interne veje samt hvilke veje der skal benyttes ved til- og frakørsel. Der kan desuden stilles krav om, at til- eller frakørsel af foder, gødning m.v. kun må ske på bestemte tidspunkter. Derimod er der ikke i husdyrbrugsloven hjemmel til at fastsætte vilkår for transporten på offentlig vej, samt spørgsmål vedr. belastning af det lokale vejnet. Færdsel på offentlig vej reguleres af færdselsloven og håndhæves af politiet. (NMK-132-00789 og NMK-132-00839).

Ansøger oplyser:

Transporten fra og til ejendommen er for størstedelen foder, dyr og husdyrgødning. I vækstsæsonen er der endvidere et antal transporter til og fra de dyrkede arealer. Primært i forbindelse med ensilering af græs/majs og udbringning af husdyrgødning.

Antallet af transporter i nudrift og ansøgt drift pr år:

Type	Nudrift	Ansøgt drift	Transportmiddel	Tidsrum
Ind- og udlevering af dyr	40	40	Lastbil	7-19 Man-fre.
Kemikalier mm	2	2	Lastbil	4-19 Man-fre.
Foder og mineraler	24	24	Lastbil	7-19 Man-fre.
Gylletransporter	210	220	Traktor og vogn	7-19 Man-fre.
Biogas	30	30	Lastbil	Biogas bestemmer
Brændstof	12	12	Traktor og vogn	7-19 Man-fre.
Mælk afhentning	182	182	Lastbil	Mejeriet bestemmer.
Diverse	10	10	Traktor/ Lastbil	7-19 Man-fre.
Ca. I alt*	510	520		

Transporter i alt * er ekskl. hjemtransport af grovfoder fra marken, et antal der ikke er kendt.

Antallet af transporter stiger som følge af en forøget produktion af gylle.

Der er ingen naboer i nærheden der vil blive væsentlig generet af støj i forbindelse med til- og frakørsler til ejendommen.

Tiltag i forhold til transport:

Al kørsel uden for normal arbejdstid forsøges undgået. Der vurderes ikke, at der er behov for at lave tiltag mod støj på ejendommen.

Kommunens vurdering:

Ansøgt projekt vil betyde en forøget transport til og fra husdyrbruget. Der er tale om, at antallet af gylletransporter vil stige. Gyllen transporteres med traktor og vogn. Se ovenstående tabel.

Forøgelsen af transporter er efter Ringkøbing-Skjern Kommunes opfattelse ikke af et omfang, som vil indebære væsentlige forøgede gener for omkringboende med hensyn til støj, støv eller lugt.

Døde dyr

Døde dyr afhentes af DAKA på plads ved Stensigvej 4. Denne adresse ejes også af ansøger.

Kommunens vurdering:

Der opbevares ikke døde dyr på Hanninggårdvej 1. Derfor kan døde dyr ikke være til gene for de omkringboende.

Samlet vurdering af påvirkning af nabogener

Ringkøbing-Skjern Kommune vurderer, at de stillede vilkår, samt generel lovgivning og kommunens tilsyn med husdyrbrug er tilstrækkelig til at beskytte naboer mod væsentlige påvirkninger, som følge af husdyrbrugets drift.

Anvendelse af BAT (bedste tilgængelige teknik)

Forebyggelse og begrænsning af forurening på husdyrbrug skal først og fremmest ske ved anvendelse af bedst tilgængelige teknik herunder renere teknologi, f.eks. mindre forurenende anlæg, processer og råvarer.

BAT fastlægges ud fra en overordnet vurdering af, hvad der er teknisk og økonomisk muligt for de forskellige husdyrbrancher. Det er altså ikke den enkelte landmands økonomi, som ligger til grund for kommunens vurdering.

Vurderingen af BAT i §16b miljøtilladelser skal ske i forhold til følgende områder:

Staldindretning

Management

Foder

Forbrug af vand og energi

Opbevaring og udbringning af husdyrgødning

Anvendelse af bedste teknik til reduktion af ammoniakemissionen

I tilladelser til husdyrbrug med en samlet ammoniakemission på mere end 750 kg NH₃-N pr. år skal der fastsættes vilkår til opfyldelse af krav til den maksimale ammoniakemission ved anvendelse af den bedste tilgængelige teknik (BAT)

Miljøstyrelsen har udmeldt, at kommunerne ikke skal anvende BAT-konklusionerne, med de meget omfattende baggrundsdokumenter, ved fastlæggelse af bedste tilgængelige teknik. I stedet skal kommunerne anvende de regler i husdyrgodkendelsesbekendtgørelsen, der bliver fastsat med henblik på at implementere BAT-konklusionerne. Fra 1. august 2017 forventes der efter denne model at være fastsat en række generelle regler om BAT, der skal sikre denne implementering herunder bindende BAT-krav om ammoniakreduktion fastsat i husdyrgodkendelsesbekendtgørelsens bilag 3, regler om BAT i forhold til andet end ammoniak, generelle regler om miljøledelse mv.

Kravet til den maksimale emission af NH₃-N pr. år (BAT) omfatter hele husdyrbruget, men kravet til det enkelte staldafsnit afhænger af, om staldafsnittet betragtes som nyt eller eksisterende. Miljøstyrelsen har udarbejdet emissionsgrænseværdier for ammoniak for de fleste typer af eksisterende stalde og nye stalde.

BAT-krav er i husdyrgodkendelsesbekendtgørelsen angivet som den maksimale ammoniakemission i kg NH₃-N pr. m² produktionsareal pr. år for de forskellige dyretyper og staldsystemer.

Ringkøbing-Skjern Kommune tager ved fastlæggelsen af BAT-niveauet for husdyrbruget udgangspunkt i disse emissionsgrænseværdier. Fastlæggelsen af BAT-niveauet sker i samarbejde med landmandens konsulent.

Emissionsgrænseværdi for ammoniak

BAT-krav opnåelig ved anvendelse af BAT for nye og eksisterende stalde:

BAT krav opnåelig ved anvendelse af BAT for nye og eksisterende stalde				
Staldnavn	Navn på dyretype og staldsystem eller flexgruppe	Forudsætning for BAT-beregning	BAT krav ved ny stald (kg NH ₃ -N / (m ² · år))	BAT krav ved eksisterende stald (kg NH ₃ -N / (m ² · år)) ^c
Kostald	I Malkekøer, kvier og stude. Sengestald med fast gulv	Eksisterende staldafsnit	0,67	1,68
Kostald	Malkekøer, kvier og stude. Dybstrøelse	Eksisterende staldafsnit	0,88	0,88
ungdyr mm	Malkekøer, kvier og stude. Dybstrøelse	Eksisterende staldafsnit	0,88	0,88
ungdyr mm	Malkekøer, kvier og stude. Sengestald med spalter (kanal, bagskyl eller ringkanal)	Eksisterende staldafsnit	0,67	1,00
ungdyr mm	Malkekøer, kvier og stude. Dybstrøelse	Nyt (inkl. renoveret) staldafsnit	0,88	0,88
Kalvehytter	Kalve, (under 6 mdr.). Dybstrøelse	Eksisterende staldafsnit	0,88	0,88
Kalvehytter	Kalve, (under 6 mdr.). Dybstrøelse	Nyt (inkl. renoveret) staldafsnit	0,88	0,88

I ansøgningssystemet er der beregnet ammoniaktabet pr. produktion, som er opnåelig ved anvendelse af BAT på husdyrbruget.

Ammoniaktab pr. produktion opnåelig ved anvendelse af BAT						
Produktion	BAT krav		Korrektionsfaktor for udegående	Vejl. sum (kg NH ₃ -N / år)	Ansøgers forslag (kg NH ₃ -N / år)	Kommunens krav (kg NH ₃ -N / år)
	Areal (m ²)	(kg NH ₃ -N / (m ² · år))				
(#78970) Malkekøer, kvier og stude. Sengestald med fast gulv	1134	1,68	1	1905		
(#79826) Malkekøer, kvier og stude. Dybstrøelse	32	0,88	1	28		
(#78971) Malkekøer, kvier og stude. Dybstrøelse	175	0,88	1	154		
(#78972) Malkekøer, kvier og stude. Sengestald med spalter (kanal, bagskyl eller ringkanal)	110	1,00	1	110	147	
(#79833) Malkekøer, kvier og stude. Dybstrøelse	64	0,88	1	56		
(#79834) Kalve, (under 6 mdr.). Dybstrøelse	45	0,88	1	40		
(#79837) Kalve, (under 6 mdr.). Dybstrøelse	27	0,88	1	24		

Da effekten af spalteskrabere ikke er eksisterende mere, er BAT-kravet på sengebåse med spaltegulv ændret fra 1,0 kg NH₃-N/m² /år til 1,34 kg NH₃-N/m²/år. Det vil sige, at BAT-kravet hæves til det niveau der svarer til en stald uden skraber-effekten. Konkret er niveauet beregnet ud fra spaltegulve med kanal, bagskyl eller ringkanal uden spalteskraber og dybstrøelse. Spalterne vil dog stadig blive skrabet regelmæssigt, men det medregnes ikke som en miljøeffekt.

Af ansøgningsmaterialet fremgår det, at man har undersøgt, om det vil være proportionalt at indsætte gylleforsuring og/eller overdækning af gyllebeholder. I tilfældet med gylleforsuring vurderes det, at omkostningen vil være for stor.

Ansøger ønsker ikke at overdække den nye gyllebeholder, da den skal fungere som sandfang for sand fra sengebåsene. Tanken skal derfor hyppigt tømmes for sand. En overdækning vil ikke være mulig i forhold til opgravning af sandet.

Samlet BAT-beregning

Samlet BAT beregning			
	Stalde	Lagre	Total
Samlet BAT krav (kg NH ₃ -N /år)	2354	531	2885
Faktisk emission (kg NH ₃ -N /år)	2354	383	2737
Forskel (kg NH ₃ -N /år)	-	-	147
Vejledende BAT Overholdt?	-	-	Ja

Samlet ammoniaktab for hele anlægget (alle produktioner) opnåelig ved anvendelse af BAT				
Vejl. sum (kg NH ₃ -N /år)	Ansøgers forslag (kg NH ₃ -N /år)	Ansøgers Begrundelse	Kommunens krav (kg NH ₃ -N /år)	Kommunens Begrundelse
2317	2354			

Kommunens vurdering:

Det beregnede emissionsniveau for bedriften overskrider det vejledende emissionsniveau (2.317 kg NH₃-N/år) med 37 kg N. Kommunen vurderer, at projektet alligevel kan tillades, da det ikke er teknisk muligt eller økonomisk proportionalt at implementere teknologier til yderligere reduktion af ammoniakemissionen. Kommunen fraviger derfor kravet til overholdelse af det vejledende BAT-krav for stald med spalter og accepterer ansøgers forslag om fastsættelse af BAT niveau svarende til den faktiske emission på 2.354 kg NH₃-N/år.

Ringkøbing-Skjern Kommune vurderer, at det ansøgte overholder BAT.

Staldindretning

Kostald

Der ændres ikke noget i den eksisterende kostald. Den er indrettet med hhv. sengestald med fast gulv og dybstrøelse i et andet afsnit.

- Sengestald med fast gulv (eksisterende staldafsnit)
- Dybstrøelse (eksisterende staldafsnit)

Ungdyrstald

Den eksisterende ungdyrstald indrettes med et nyt område til dybstrøelse. I den øvrige del af stalden bibeholdes sengestald med spalter (kanal, bagskyl eller ringkanal).

- Sengestald med spalter (kanal, bagskyl eller ringkanal) (eksisterende staldafsnit)
- Dybstrøelse (eksisterende staldafsnit)
- Dybstrøelse (nyt, inkl. renoveret staldafsnit)

Kalvehytter

Kalvehytterne udbygges med et større areal og det etableres med dybstrøelse ligesom de øvrige kalvehytter.

- Dybstrøelse (eksisterende staldafsnit)
- Dybstrøelse (nyt, inkl. renoveret staldafsnit)

Bemærkning:

Det skal bemærkes, at spalter i eksisterende stalde fortsat vil blive skrabet regelmæssigt, selvom det ikke kan regnes for en anerkendt miljøteknologi. Dog vil dette bidrage til renholdelse af staldarealerne.

Undersøgelser har netop vist, at skrabere ingen effekt har på ammoniakreduktionen. Derfor står skrabere ikke længere på teknologilisten.

Kommunens vurdering:

Ringkøbing-Skjern Kommune vurderer, at staldanlæggene – på grund af godkendelsestidspunktet - kan godkendes i forhold til BAT for et husdyrbrug med kvæg, idet skabere er taget af teknologilisten og fordi der endnu ikke er godkendt teknologi til erstatning af disse.

Management

Ansøger oplyser:

- Rengøring i og omkring siloer og bygninger foretages jævnligt med henblik på at minimere risikoen for lugt og for at der ikke skal opstå uhygiejniske forhold.
- Alt affald bortskaffes så vidt muligt til genbrug.
- Der er lavet beredskabsplan, så forholdsregler i forbindelse med uheld med kemikalier og gylle, brand mv. er beskrevet.
- I bedriftens driftsregnskab registreres forbrug af vand, energi og indkøbt foder.
- Der udarbejdes gødningsplaner og gødningsregnskab på bedriften.
- Produktionsapparatet vedligeholdes jævnligt og der laves eftersyn 1 gang årligt.
- Gylletankene er tilmeldt 10 års beholderkontrol og de efterses årligt for revner og skader.
- Under den daglige arbejdsgang holdes der jævnligt øje med maskiners og installationers tilstand så der kan gribes ind før der sker uheld der kan være til skade for miljøet eller omgivelserne.

Kommunens vurdering:

Ringkøbing-Skjern Kommune vurderer således, at det ansøgte overholder niveauet for BAT m.h.t. management

Foder

Ansøger oplyser:

Ensilage opbevares i køresiloer på ejendommen.

Der kan forekomme markstakke.

Kraftfoder m.m. opbevares i bygning 7 og 2.

Kommunens vurdering:

Ringkøbing-Skjern Kommune vurderer, at det ansøgte overholder niveauet for BAT m.h.t. foder.

Forbrug af energi og vand

Ansøger oplyser:

Husdyrbrugets energi- og vandforbrug i nudrift og ansøgt drift fremgår af tabellen.

Forbrug	Nudrift	Ansøgt drift
El i kWh	100.000	100.000
Vand i m ³	6.000	6.000

Der vil ikke ske en forøgelse af strømforbruget, da dyreholdet ikke ændres væsentligt. Der er naturlig ventilation i staldanlæg.

Vand anvendes primært til drikkevand og vask af malkeudstyr, maskiner og stalde.

Det vurderes at forbruget af el og vand ligger indenfor rammerne af, hvad der må forventes i forhold til ansøgningens produktion.

Kommunens vurdering:

Det er Ringkøbing-Skjern Kommune vurdering, at det ansøgte overholder niveauet for BAT m.h.t. energi og vand for den type bedrift.

Opbevaring og behandling af husdyrgødning

Ansøger oplyser:

- Fast husdyrgødning og dybstrøelse uden daglig tilførsel overdækkes med kompostdug, presenning eller plastik, hvilket reducerer ammoniak emissionen.
- Dybstrøelse opsamles i container som afleveres til biogasanlæg - der modtages afgasset gylle retur. Der vil derfor maksimalt ligge dybstrøelse der er 1,5 mdr. gammel.
- Containeren placeres på siden af den gamle køresilo over mod stalden.
- Flydende husdyrgødning opbevares i tætte gylletanke og udbringes på markerne ud fra afgrødens behov på den enkelte mark. Herved optimeres optagelsen af næringsstoffer og udvaskningen af nitrat samt udledningen af fosfor minimeres.
- Der etableres flydelag på de 2 gylletanke for at minimere ammoniakemission. Flydelaget kontrolleres månedligt og der føres logbog over kontrollen, så der er fokus på at flydelaget lever op til kravene.
- Den eksisterende gylletank er etableret med fast overdækning.
- Årligt efterses tæthed af overjordisk del og kabler på gyllebeholdere for intakt beskyttelse og eventuelle brud. Ved skader kontaktes leverandøren.
- Gyllen omrøres kun forud for udkørsel af gylle.
- Der er konstant flydelag på gyllen i de eksisterende tanke, og efter omrøring/udkørsel kontrolleres det, at der er etableret flydelag senest efter 14 dage, forudsat der er gylle i tanken.
- Tankene er tilmeldt de lovpligtige eftersyn, hvilket betyder, at de eksisterende tanke hvert 5. år bliver kontrolleret af autoriseret kontrollant for, om de opfylder krav til holdbarhed, tæthed og styrke.

Kommunens vurdering:

Det er Ringkøbing-Skjern Kommune vurdering, at det ansøgte overholder niveauet for BAT m.h.t. opbevaring af husdyrgødning.

Risici

Ansøgers redegørelse:

Der forekommer sjældent driftsforstyrrelser, som vil kunne medføre forøget forurening. De alvorligste uheld på landbrugsejendomme forekommer i forbindelse med:

- Udslip af gylle ved fejl på beholder eller gyllehåndteringsudstyr.
- Olieudslip fra lækket olietank
- Kemi på ejendommen

På dette husdyrbrug opbevares ikke kemikalier. Der er en olietank og der håndteres gylle.

Minimering af forurening kan ske på følgende måde:

Gylle: Ved håndtering af gylle er der altid en potentiel risiko for forurening. For at undgå uheld sker gyllepumpning under opsyn.

Brand: På ejendommen er der pulverslukkere til mindre brande. Ved større brand tilkaldes brandvæsnet.

Strømsvigt: Ved strømsvigt har ejendommen en nødgenerator.

Medicin: Opbevares utilgængelig for uvedkommende.

Olie: Olietanken er placeret på fast grund.

Minimering af gene:

Der er i forbindelse med miljøansøgningen udarbejdet en beredskabsplan for ejendommen og planen vil løbende blive revideret. Beredskabsplanen vil blive fulgt i forbindelse med uheld.

Kommunens vurdering:

Det er Ringkøbing-Skjern Kommune vurdering, at man i forbindelse med det ansøgte projekt har forholdt sig til mulige uheld på ejendommen og på baggrund af det har udarbejdet en fyldestgørende beredskabsplan.

Alternativer og fravalg BAT

I følge ansøgningen er følgende teknikker fravalgt:

- Gylleforsuring
- Teltoverdækning af ny beholder

Den nye beholder skal bruges som sandfang for sengebåsene og på grund af dette, skal tanken kunne tømmes ofte. Derfor er det ikke muligt, at lave en fast teltoverdækning på denne tank.

I forhold til gylleforsuring er det vurderet, at der vil være for store omkostninger forbundet med dette i forhold til den miljøeffekt, det vil kunne give.

Kommunens vurdering:

Ringkøbing-Skjern Kommune vurderer, at ovenstående fravalg er velbegrundede, eftersom der ikke er proportionalitet mellem udgift og reduceret mængde ammoniak. Kommunen vurderer endvidere, at ansøgningen lever op til BAT-kravene for denne type husdyrproduktion. Det er derfor ikke påkrævet at anvende yderligere teknikker.

Alternative løsninger

Ansøger har oplyst, at placeringen af den nye gyllebeholder har været overvejet, men at den valgte placering, anses som værende mest hensigtsmæssig og eneste mulighed, i forhold til logistik og det omgivende miljø.

I forhold til det omgivende landskab, naboer og andre interessenter i området, giver den valgte placering, det bedste samlede helhedsindtryk af husdyrbruget efter udvidelsen.

0-alternativ

Det er Ringkøbing-Skjern Kommunes vurdering, at den øgede miljøpåvirkning, som følge af ansøgte projekt, ikke vil påvirke omgivelserne væsentligt (se den øvrige del af miljøvurderingen).

Det er endvidere, Ringkøbing-Skjern Kommunes vurdering, at de socioøkonomiske konsekvenser af 0-alternativet (fastholdelse af konstant produktionsniveau), vil være en begyndende afvikling af produktionen.

Samfundsmæssigt vil 0-alternativet, derfor kunne betyde færre arbejdspladser, dels på slagterierne, men også i virksomheder, såsom vognmænd, foderstoffer m.fl..

Det kan, som følge af 0-alternativ, forventes at samfundets indkomstdannelse mindskes.

Egenkontrol

Der er stillet vilkår om, at husdyrbruget for egen regning skal eftervise, at de stillede støj- og vibrationskrav er overholdt, såfremt tilsynsmyndigheden skønner, at eventuelle klager vedrørende støj og rystelser fra husdyrbruget, er velbegrundede.

Der er tilsvarende stillet vilkår om, at tilsynsmyndigheden kan kræve, at husdyrbruget foretager undersøgelse af lugtkilder, hvis det skønnes, at eventuelle klager over lugt fra anlægget, er velbegrundede.

Endeligt er der stillet vilkår om, at tilsynsmyndigheden kan anmode om nye beregninger af ammoniakemission, ammoniakdeposition, samt lugtgeneafstande.

Endeligt er der stillet vilkår om, at tilsynsmyndigheden kan anmode om nye beregninger af ammoniakemission, ammoniakdeposition, samt lugtgeneafstande.

Konklusion

Idet de lovpligtige afstandskrav og beskyttelsesniveauer er overholdt, vurderer Ringkøbing-Skjern Kommune at:

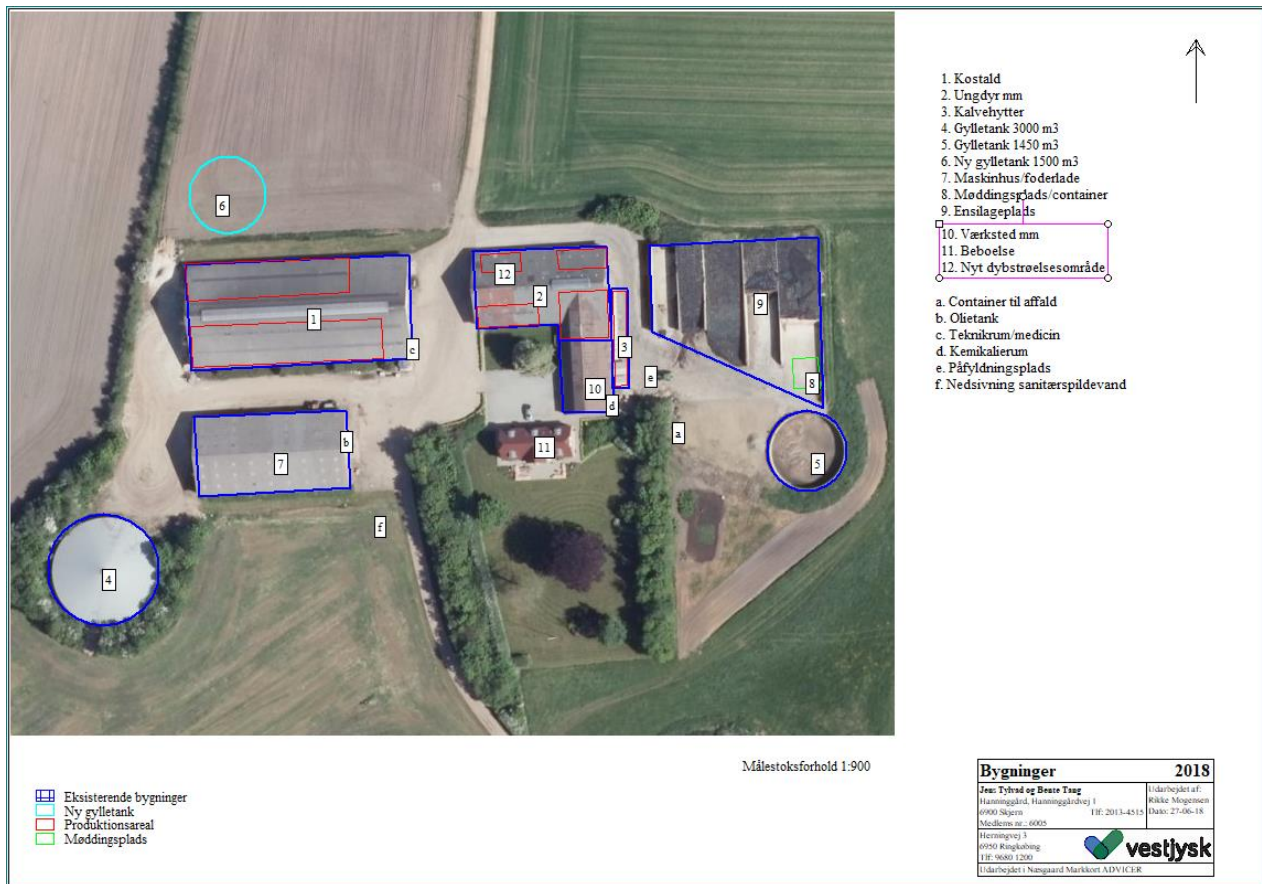
Udvidelsen af husdyrbruget med en ny gyllebeholder, kalvehytter (svarende til en kalvehytte på 3 x 4,5m) samt nyt dybstrøelsesafsnit i eksisterende ungdyrstald (i alt nyt produktionsareal på 91 m²) kan tillades, idet udvidelsen og det samlede husdyrbrug ikke vil medføre en væsentlig genepåvirkning af naboer, Kategori 1-, 2- og 3-Natur samt landskabelige værdier og kulturmiljøer.

Derudover er det vurderet, at udvidelsen og det samlede husdyrbrug ikke vil medføre en væsentlig påvirkning af § 3-områder, eller andre naturområder som er beskyttet mod tilstandsændring, fredet, udpeget som internationalt naturbeskyttelsesområde, eller særlig sårbar overfor næringsstofpåvirkning.

Endvidere er det vurderet, at det ansøgte projekt og det samlede husdyrbrug ikke vil have væsentlig virkning på de bestande af vilde planter, dyr (herunder Bilag IV-arter), eller deres levesteder, som de ovennævnte områder er udpeget på baggrund af.

Der anvendes den bedst tilgængelige teknik, til at forebygge og begrænse eventuel forurening.

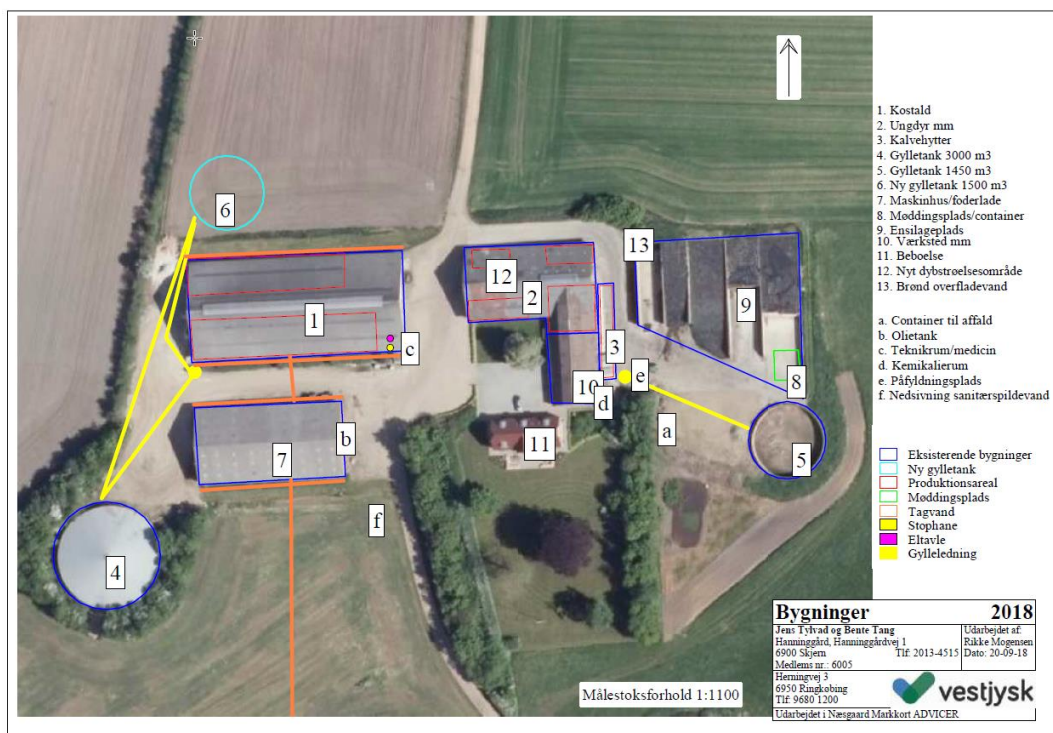
Bilag 1: Bygningsoversigt



OBS: Containeren i punkt 8 placeres i stedet på siden af køresiloen over mod staldbygningen jf. afsnittet "opbevaring og behandling af husdyrgødning".

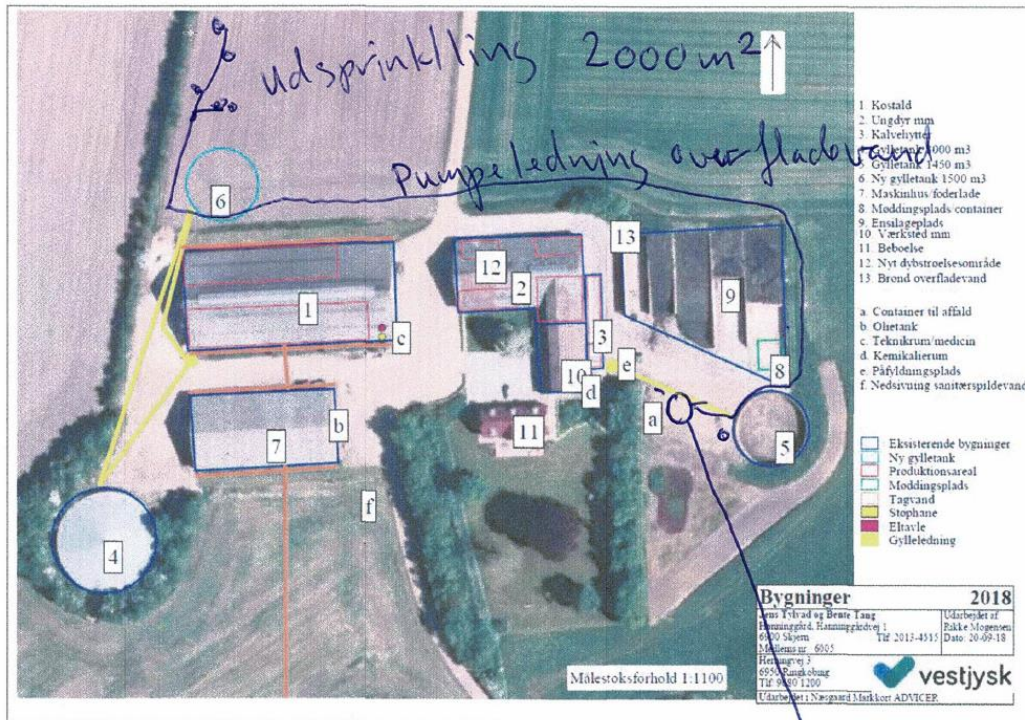


Bilag 2: Afløbsplan

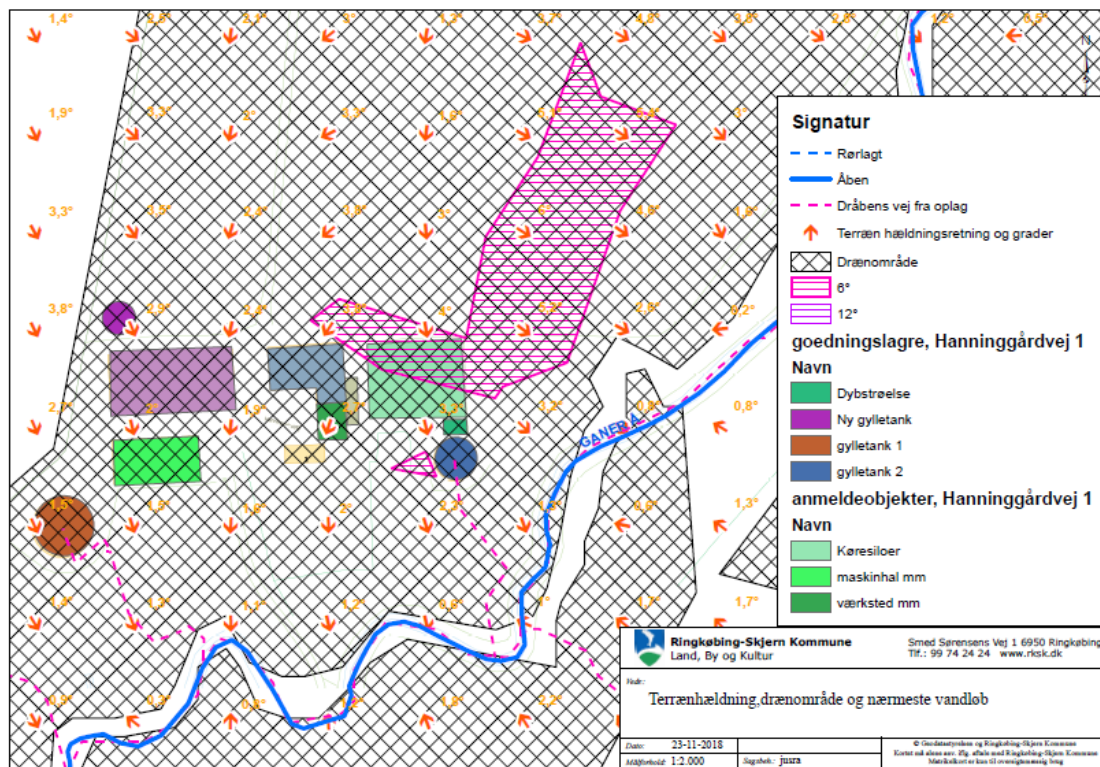


OBS: Containeren i punkt 8 placeres i stedet på siden af køresiloen over mod staldbygningen jf. afsnittet ”opbevaring og behandling af husdyrgødning”. Overfladevand opsamles i gyllebeholder.

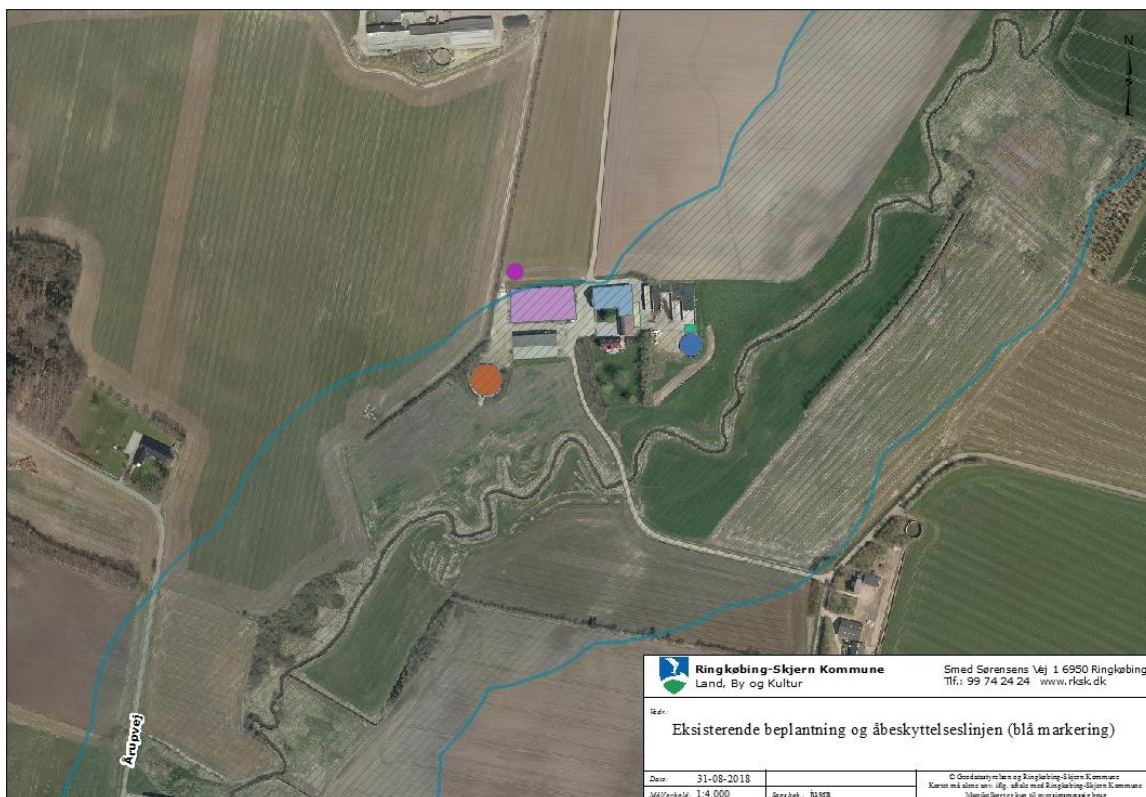
Bilag 3: Plansilo og udsprinkling af restvand



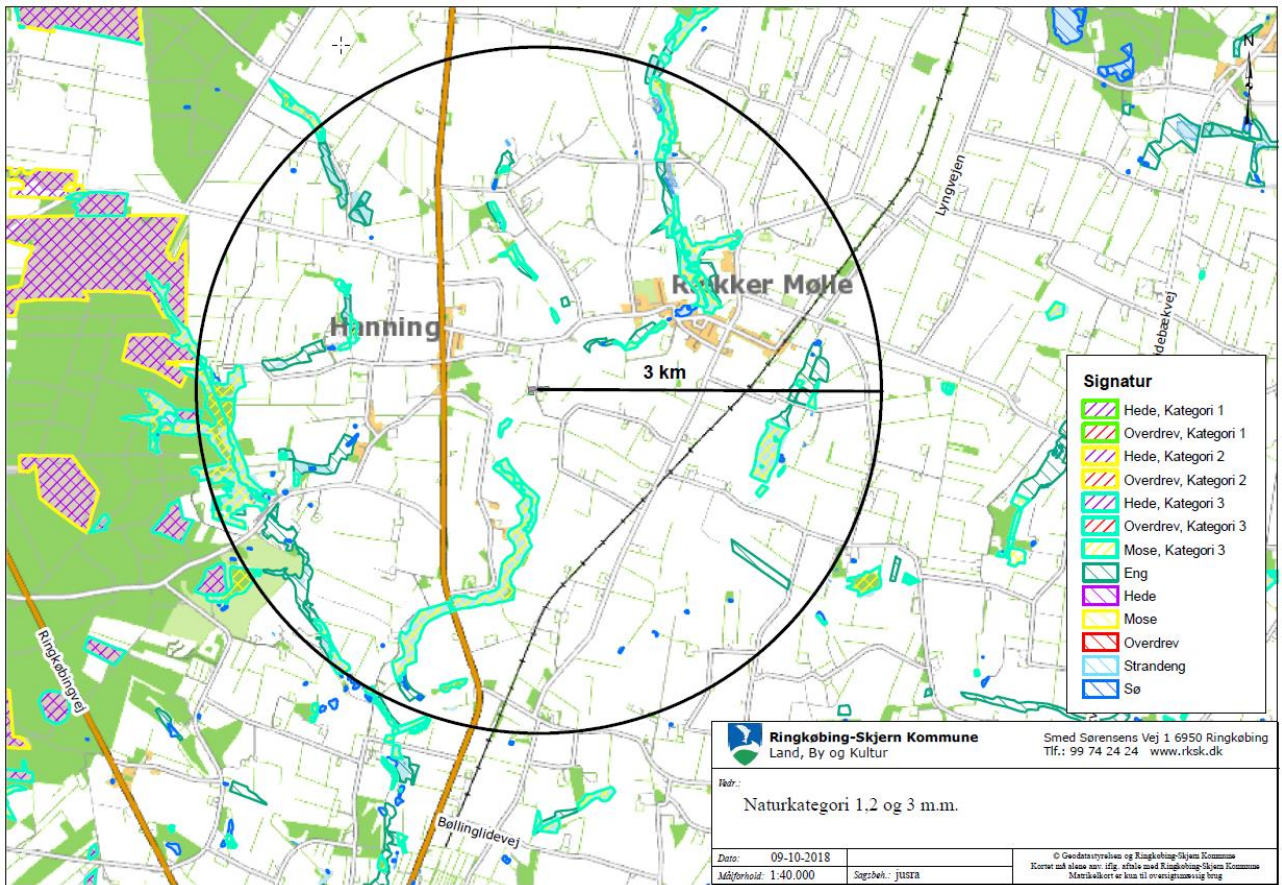
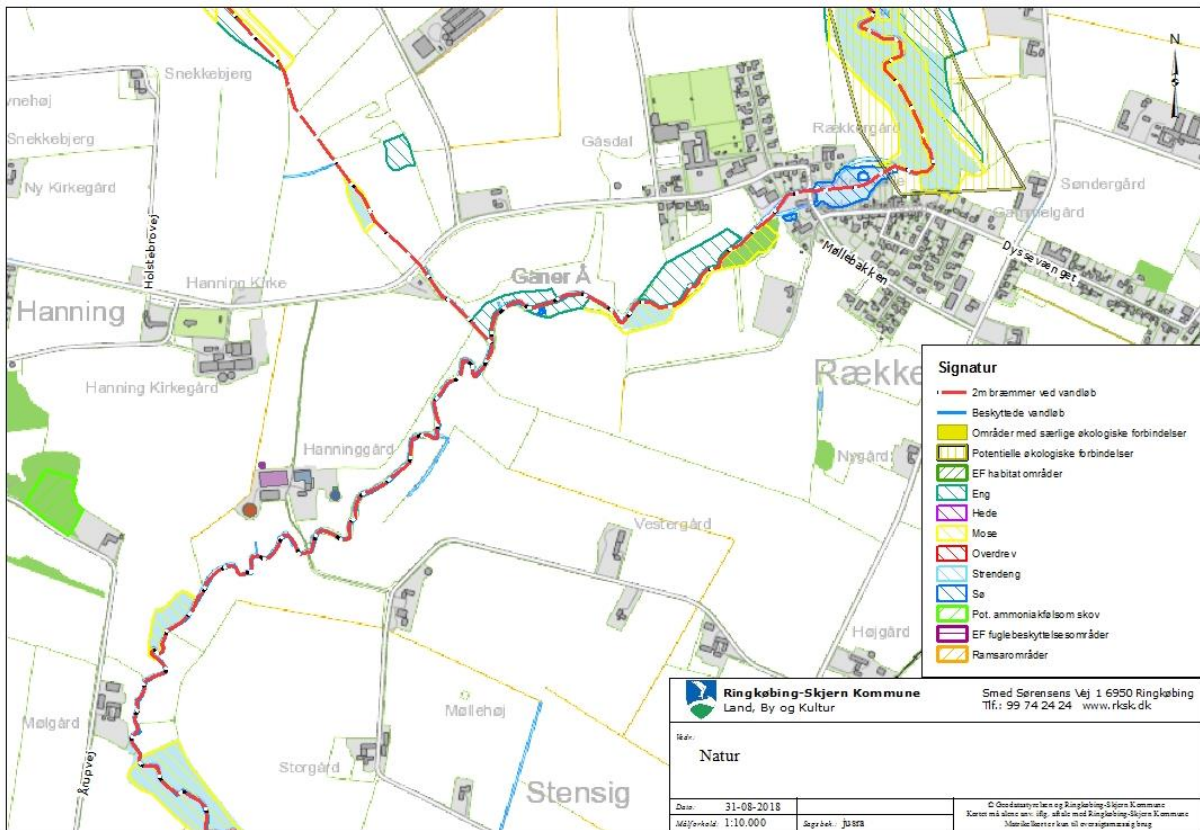
60 m³ fortank overflade vand



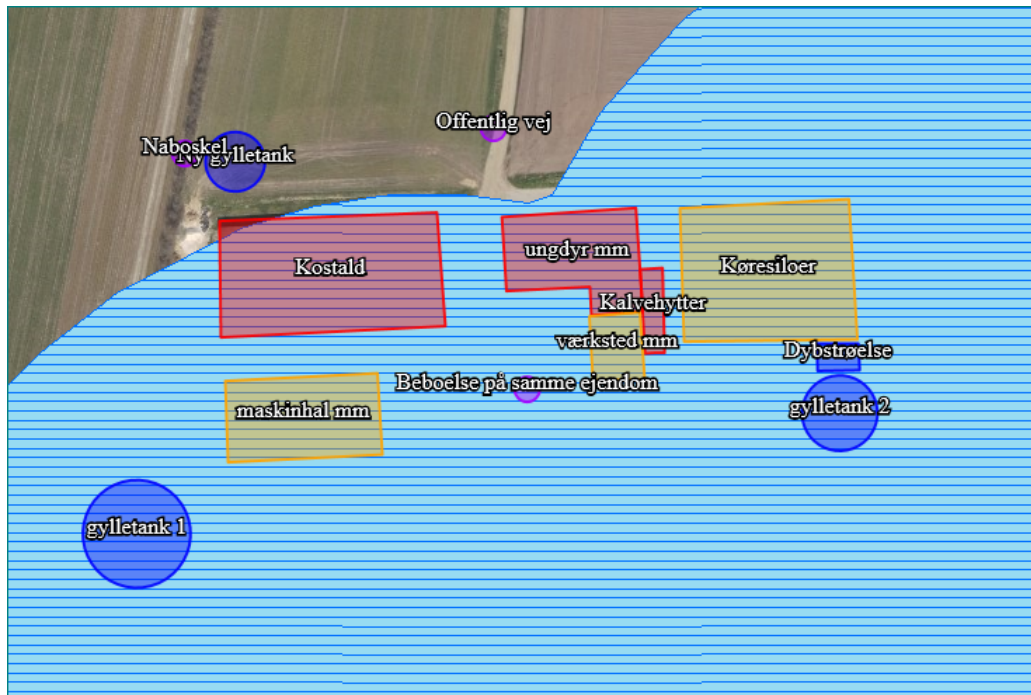
Bilag 4: Eksisterende beplantning



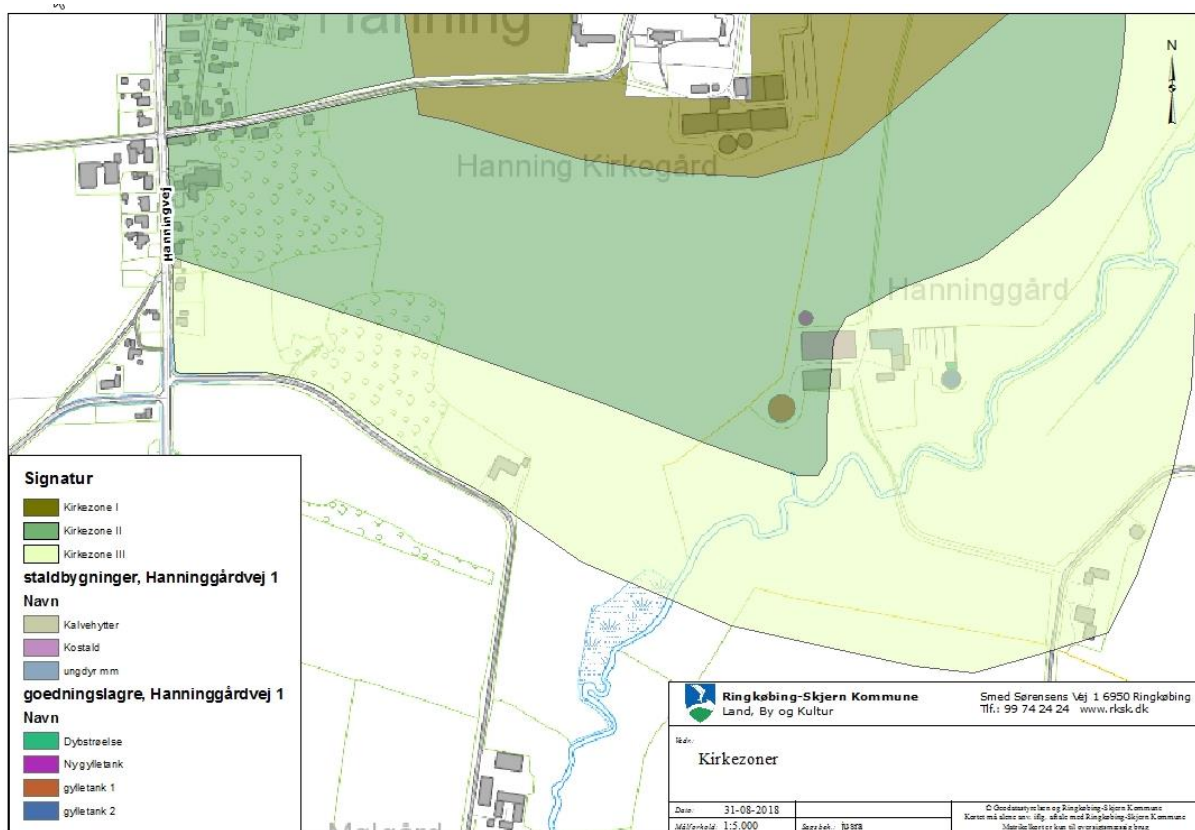
Bilag 5: Natur



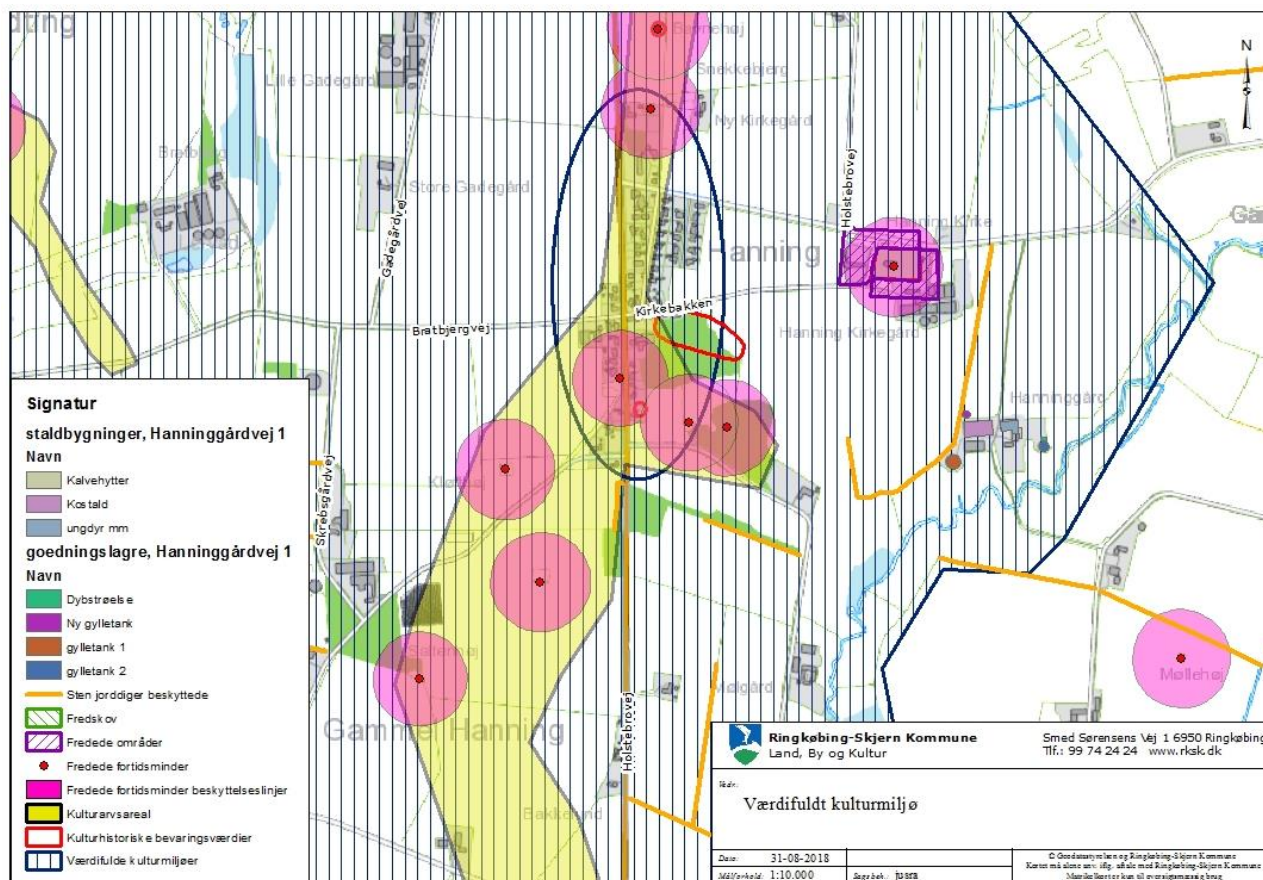
Bilag 6: Åbeskyttelseslinjen



Bilag 7: Kirkezoner



Bilag 8: Værdifuldt kulturmiljø



Bilag 9: Affald

Affald fra husdyrbrug kan typisk inddeles i følgende affaldsfraktioner

- Dagrenovation
- Genbrugeligt affald (Pap, papir, jern og metal, tomme olietromler og tanke, tomme plasticsække, paller, malet og lakeret træ).
- Farligt affald (lysstofrør og sparepære, spraydåser, pesticidrester, oliefiltre, batterier).
- Klinisk risikoaffald og medicinrester (skalpeller, kanyler og medicinrester).
- Døde dyr.
- Forbrændingseget affald (halmballesnor, papirsække, gamle frønnede bildæk).
- Deponeringseget affald (asbestholdige byggemateriale).

Døde dyr afhentes af DAKA på plads ved Stensigvej 4 (ejes af ansøger).

Kanyler og medicinrester afleveres til dyrlæge. Tom medicinemballage kommer i dagrenovation. Erhvervsaffald opbevares i container, som tømmes efter behov. Spildolie afleveres tilbage til leverandørværksted.

Alt affald afskaffes i henhold til kommunens regulativ.

Bilag 10: Adresser inden for konsekvensradius

Der er foretaget nabohøring inden for konsekvensradius på 263 meter fra lugtcentrum af anlægget.

På nedenstående kort er konsekvensradius indtegnet.

