



## **Tillæg til § 16a stk. 2 miljøgodkendelse til svineproduktion**

*Molsvej 88, 8400 Ebeltoft*

**September 2022**

# Tillæg til §16a miljøgodkendelse til svineproduktion

i henhold til Lov om husdyrbrug og anvendelse af gødning m.v., nr. 1572 af 20/12/2006, med senere ændringer.

<b>Myndighed:</b>	Syddjurs Kommune
<b>Afdeling:</b>	<b>Byggeri og Landbrug</b>
<b>Virksomhedens navn:</b>	Mols-Mosegaard A/S
<b>Virksomhedens adresse:</b>	Molsvej 88, 8400 Ebeltoft
<b>CVR nr.:</b>	39306476
<b>CHR nr.:</b>	103455
<b>Type af husdyrbrug:</b>	Dette tillæg til miljøgodkendelse er meddelt efter husdyrbruglovens § 16a stk. 4
<b>Matrikelnr.:</b>	19i, Grønfeld By, Agri 2h, Grønfeld By, Agri 5a, Grønfeld By, Agri 5c, Grønfeld By, Agri m.fl
<b>Ansøger:</b>	Ejer
<b>Konsulent:</b>	Mette Noe Bach, Djursland Landboforening

23.09.2022

Journal nr.  
22/18445

Kontaktperson  
Trine Jensen

Lundbergsvej 2  
8400 Ebeltoft

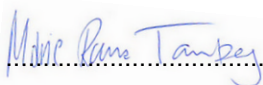
Telefon 87 53 50 00

Landbrug@syddjurs.dk  
www.syddjurs.dk

**Syddjurs Kommune**  
**Byggeri og Landbrug**



Trine Jensen  
Biolog



Marie Rama Tamberg  
Agronom

Klagefrist udløber  
den 21.10.2022

Søgsmålsfristen udløber  
den 23.03.2023

# INDHOLDSFORTEGNELSE

VILKÅRSOVERSIGT	3
IKKE-TEKNISK RESUMÉ	3
SYDDJURS KOMMUNES AFGØRELSE	4
MILJØTEKNISK REDEGØRELSE OG VURDERING	6
Oplysninger om husdyrbruget og det ansøgte	6
Indretning og drift	6
Håndtering og opbevaring af husdyrgødning	9
Anlægsarbejder, bygningsmæssige ændringer mv.	10
Beliggenhed i forhold til omgivelserne	11
Husdyrbrugets ammoniakemission	12
Ammoniakdeposition til naturområder	13
Husdyrbrugets lugtemission	19
Øvrige emissioner og genepåvirkninger	20
Affaldsproduktion og brugen af naturressourcer	21
Jord, grundvand og overfladevand	22
Husdyrbrugets valg af BAT – reduktion af NH <sub>3</sub>	23
Grænseoverskridende virkninger	24
Foranstaltninger ved IE-husdyrbrugets ophør	24
Husdyrbrugets valg af BAT	25
ALTERNATIVE LØSNINGER OG 0-ALTERNATIVET	26
MILJØKONSEKVENSVURDERING	27
SYDDJURS KOMMUNES SAMLEDE VURDERING	28
HØRING OG OFFENTLIGGØRELSE	28
KLAGE- OG SØGSMÅLSVEJLEDNING	28
LOVGRUNDLAG	30
BILAG	31f

## Bilagsoversigt

Bilag 1: Parter og andre høringsberettigede

Bilag 2: Situationsplan

Bilag 3: Udpegningsgrundlag for nærmeste Natura 2000-område

Bilag 4: Miljøkonsekvensrapport

## VILKÅRSOVERSIGT

### *Generelle vilkår*

1. Tillægget omfatter samtlige husdyrbrugsmæssige aktiviteter på ejendommen på Mols-Mosegaard A/S, Molsvej 88, 8400 Ebeltoft.
2. Husdyrbruget skal indrettes og drives i overensstemmelse med de oplysninger, der fremgår af ansøgningsmaterialet skema nummer 234832 version 2 og med de vilkår der fremgår af hovedgodkendelsen fra 2018, suppleret med de vilkår, der fremgår af dette tillæg.
3. Et eksemplar af tillægget skal til enhver tid være tilgængeligt på husdyrbruget. De vilkår, der vedrører driften, skal være kendt af de ansatte, der er beskæftiget med den pågældende del af driften.

### *Vilkår til indretning og drift af anlæg*

4. Den nye tilbygning må indeholde 347 m<sup>2</sup> produktionsareal med staldsystemet "Smågrise. Toklimastald, delvis spaltegulv".

### *Vilkår til placering og udformning af nyt byggeri:*

5. Der må etableres en ny tilbygning på den i bilag 2 angivne placering. Tilbygningens areal må maksimalt være 33,8 x 13,7 meter.
6. Den nye tilbygning skal opføres i samme materialer og højde som BBR-bygning 8, og skal fremstå som en naturlig forlængelse heraf.

### *Vilkår til beskyttelse af jord, grundvand og overfladevand*

7. Tagvand fra den nye staldbygning skal nedsives lokalt.

## IKKE TEKNISK RESUME

Der er tale om et eksisterende husdyrbrug, som er beliggende i det åbne land i et område med spredt bebyggelse. Der godkendes en mindre ny tilbygning til opstaldning af smågrise.

Det ansøgte er ikke i konflikt med beskyttelsesinteresser, og udgør ikke en risiko for miljøet. Afstandskrav og afskæringskriterier for lugt og ammoniak mm er overholdt.



# SYDDJURS KOMMUNES AFGØRELSE

## Afgørelse

På grundlag af det foreliggende materiale meddeler Syddjurs Kommune tillæg til § 16a stk. 2 miljøgodkendelsen til svineproduktionen på Mols-Mosegaard A/S beliggende Molsvej 88, 8400 Ebeltoft.

Tillægget meddeles i henhold til § 16a stk. 4 i Lov om husdyrbrug og anvendelse af gødning m.v. (Lov nr. 1572 af 20. 12. 2006 med senere ændringer) – herefter kaldet husdyrbrugloven.

## Begrundelse

Syddjurs Kommune har vurderet at det ansøgte, ikke påvirker omgivelserne på en måde, der er uforenelig med hensynet til omgivelserne. Afgørelsen meddeles under forudsætning af, at det ansøgte og de dertil stillede vilkår overholdes. Der er nærmere redegjort for de vurderinger, der ligger til grund for afgørelsen og de stillede vilkår i den vedlagte miljøtekniske beskrivelse og vurdering.

## Omfang

Tillægget vedrører etablering af en ny tilbygning til opstaldning af smågrise på Molsvej 88, 8400 Ebeltoft. En gammel smågrisestald og klimacontainere nedlægges. Den tidligere meddelte § 16a-miljøgodkendelse er fortsat gældende, med de ændringer og tilføjelser, der måtte fremkomme af denne afgørelse om tillæg. Tillægget gælder kun for det ansøgte. Afgørelsen meddeles under forudsætning af, at de stillede vilkår overholdes.

## Vilkår

Ifølge husdyrbruglovens § 27 skal en godkendelse efter husdyrbruglovens § 16 a indeholde vilkår om husdyrbrugets indretning og drift, herunder om den kontrol, som den, der er ansvarlig for husdyrbruget, skal foretage for egen regning, samt opførelse af bebyggelse m.v., medmindre andet følger af regler fastsat i medfør af lovens § 34 a. Hvis husdyrbruget har en ammoniakemission på mere end 750 kg NH<sub>3</sub>-N pr. år, skal kommunalbestyrelsen fastsætte vilkår, som sikrer reduktion af ammoniakemissionen ved anvendelse af den bedste tilgængelige teknik (BAT).

Efter husdyrgodkendelsesbekendtgørelsens § 34, stk. 1, skal kommunalbestyrelsen ved afgørelsen om godkendelse efter § 16 a i husdyrbrugloven vurdere, om den ansøgte etablering, udvidelse eller ændring af husdyrbruget kan indebære en væsentlig virkning på miljøet. Kommunalbestyrelsen skal ved sin vurdering efter stk. 1 inddrage alle etableringer, udvidelser og ændringer af husdyrbruget, der er godkendt, tilladt eller afgjort efter anmeldelse inden for de seneste 8 år før kommunalbestyrelsens afgørelse, jf. § 34, stk. 2. I 8-årsdriften, dvs. den drift der var på husdyrbruget for 8 år siden, indgik den ene af de stalde der nedlægges ikke.

For IE-husdyrbrug skal kommunen endvidere sikre, at husdyrbruget indrettes og drives således at forurening forebygges og begrænses under anvendelse af BAT, at energi- og råvareforbrug udnyttes effektivt mm jf. husdyrgodkendelsesbekendtgørelsen § 35.

Kommunalbestyrelsen skal på grundlag af sin vurdering fastsætte de vilkår efter husdyrbruglovens § 27, stk. 1, der sikrer, at husdyrbruget med det ansøgte ikke vil have væsentlig virkning på miljøet, jf. husdyrgodkendelsesbekendtgørelsens § 36, stk. 1.

Ved godkendelse og tilladelse til etablering, udvidelse eller ændring af husdyrbrug med en ammoniakemission på mere end 750 kg NH<sub>3</sub>-N pr. år skal ammoniakemissionen fra husdyrbruget (stald og lager) reduceres til et niveau svarende til emissionen ved anvendelse af den bedste tilgængelige teknik (BAT), jf.

husdyrgodkendelsesbekendtgørelsens § 25, stk. 1. Kommunalbestyrelsen skal fastsætte vilkår, som sikrer reduktion af ammoniakemissionen ved anvendelse af den bedste tilgængelige teknik, jf. husdyrbruglovens § 27, stk. 2, samt husdyrgodkendelsesbekendtgørelsens § 36, stk. 1, nr. 2.

### **Vurdering af virkninger på miljøet**

Afgørelser efter husdyrbrugloven er ikke omfattet af lov om miljøvurdering af planer og programmer og af konkrete projekter (VVM), da denne vurdering ligger som en integreret del af godkendelsen efter husdyrbrugloven. I de administrative bestemmelser, som fremgår af lovens kapitel 6, ses VVM-direktivets krav til høringer. Oplysninger om høringer i forbindelse med nærværende tillæg kan ses bagerst i afgørelsen.

Ansøger har indsendt en miljøkonsekvensrapport, som Syddjurs Kommune har gennemgået. Projektets/anlæggets indvirkninger på miljøet vurderes, hverken for sig selv eller i kumulation med andre projekter, som væsentlige. Vurderingen viser, at bedriftens påvirkning på miljøet på visse punkter afhænger af projektets udførelse, og der påpeges derfor afbødende foranstaltninger i form af denne godkendelses vilkår.

Syddjurs Kommune vurderer, at virksomhedens drift, under overholdelse af vilkårene i nærværende tillæg ikke vil have væsentlige virkninger på miljøet, herunder at de landskabelige hensyn, naboer og omgivelserne i øvrigt ikke tilsidesættes.

### **Udnyttelsesfrist og kontinuitetsbrud**

Tillægget skal udnyttes inden for 6 år. En godkendelse betragtes som udnyttet, hvis mindst 25 % af godkendelsen anvendes driftsmæssigt. Driftsmæssig udnyttelse kræver en produktionsintensitet svarende til mindst 50 % af det mulige inden for dyrevelfærdsregler eller andre krav, f.eks. økologiregler, som husdyrbruget er underlagt.

Herefter gælder, at der kan ske helt eller delvist bortfald af godkendelsen, hvis der ikke sker udnyttelse (dvs. min. 25 % driftsmæssige udnyttelse) af produktionsretten i 3 på hinanden følgende år. Det er ikke hensigten, at fravigelser der skyldes naturlige produktionsudsving, brand og sygdom i besætningen betragtes som kontinuitetsbrud.

Vilkårene i denne godkendelse skal, hvis ikke andet er anført, være opfyldt fra den dato, hvor godkendelsen tages i brug.

### **Meddelelsespligt**

Tillægget gælder alene for det ansøgte. Der må herefter ikke ske ændring i fast placerede husdyranlæg, staldsystemer, dyretyper eller produktionsarealets størrelse, før ændringen er anmeldt til og godkendt af kommunen.

Husdyrbruget må således ikke udvides eller ændres bygnings- eller driftsmæssigt på en måde, der indebærer forøget forurening, før udvidelsen eller ændringen er godkendt i henhold til husdyrbrugloven. Hvis der sker ændringer i grundlaget for kommunens vurdering, skal der indsendes en ny ansøgning til kommunen, idet Syddjurs Kommune skal have lejlighed til at vurdere, hvorvidt udvidelsen/ændringen kræver en ny godkendelse eller om udvidelsen/ændringen kan ske indenfor rammerne af denne godkendelse.

### **Andre love**

Tillægget omfatter ikke andre nødvendige tilladelser end de anførte, og er ikke en tilkendegivelse af, at andre love er overholdt, for eksempel bygge-loven, dyreværnsloven eller landbrugsloven. Bedriften skal til enhver tid

leve op til gældende regler i love og bekendtgørelser, også selvom disse regler eventuelt bliver skærpede i forhold til denne godkendelse.

- **Vær opmærksom på, at der for den nye bygning skal søges om byggetilladelse.**

Endvidere gælder alle vilkår og krav til drift og indretning mm, der er redegjort for i hovedgodkendelsen for hele anlægget på Molsvej 88, 8400 Ebeltoft, herunder den nye bygning, medmindre andet specifikt er angivet i dette tillæg.

### **Retsbeskyttelse**

Der følger 8 års retsbeskyttelse på de vilkår, der er stillet i dette tillæg, det vil sige indtil den 23.09.2030.

#### *Generelle vilkår*

1. Tillægget omfatter samtlige husdyrbrugsmæssige aktiviteter på ejendommen på Mols-Mosegaard A/S, Molsvej 88, 8400 Ebeltoft.
2. Husdyrbruget skal indrettes og drives i overensstemmelse med de oplysninger, der fremgår af ansøgningsmaterialet skema nummer 234832 version 2 og med de vilkår der fremgår af hovedgodkendelsen fra 2018, suppleret med de vilkår, der fremgår af dette tillæg.
3. Et eksemplar af tillægget skal til enhver tid være tilgængeligt på husdyrbruget. De vilkår, der vedrører driften, skal være kendt af de ansatte, der er beskæftiget med den pågældende del af driften.

## **MILJØTEKNISK REDEGØRELSE OG VURDERING**

I denne miljøtekniske redegørelse har ansøger redegjort for, hvorledes driften på ejendommen varetages. Redegørelsen er fremsendt dels via it-ansøgningssystemet dels ved fremsendelse af supplerende oplysninger til kommunen. Redegørelserne kan eventuelt være lettere redigeret af kommunen. På baggrund af redegørelsen og eventuelle supplerende oplysninger har kommunen foretaget en vurdering af de beskrevne forhold, og stillet vilkår hertil. Vurderingen og vilkårene fremgår af de specifikke afsnit.

### **Oplysninger om husdyrbruget og det ansøgte**

Da produktionsarealerne på ejendommen udgør mere end 100 m<sup>2</sup> og da der er mere end 750 stipladser til søer, er der tale om en IE-virksomhed. Tillægget meddeles efter husdyrbruglovens § 16a stk. 4. En situationsplan kan findes i bilag 2. Placeringen af de forskellige produktionsarealer fremgår af tabel 1.

### **Indretning og drift af anlæg - produktionsareal, staldsystem og dyretype – ansøgers redegørelse**

Husdyrbruget er ikke teknisk, forurenings- og driftsmæssigt forbundet med andre husdyrbrug.

Der nedlægges 2 staldafsnit til smågrise med et sammenlagt produktionsareal på 305 m<sup>2</sup>, og disse erstattes med en ny tilbygning indeholdende 347 m<sup>2</sup> produktionsarealer. Netto sker der således en udvidelse af produktionsarealet med 42 m<sup>2</sup>. Der er tale om samme staldsystem i den nye og de tidligere stalde.

Tabel 1: Dyretyper og staldsystemer på ejendommens samlede produktionsarealer. Ændrede staldafsnit i miljøgodkendelsen fra 2018 jf. dette tillæg er fremhævet med orange.

BBR	Stald	Afsnit	Dyretype og staldsystem	Areal (m <sup>2</sup> )	Produktionsareal (m <sup>2</sup> )
6 (N)	Farestald	a	Nudrift/8-årsdrift: Søer, kassestier og delvis spaltegulv	1636	1150
			Ansøgt: Søer, kassestier og delvis spaltegulv		1150
8	Drægtighedsstald 2	a	Nudrift/8-årsdrift: Søer, golde og drægtige. Løsgående, delvis spaltegulv.	2206	1496
			Ansøgt: Søer, golde og drægtige. Løsgående, delvis spaltegulv.		1496
		b	Nudrift/8-årsdrift: Slagtesvin. Delvis spaltegulv, 25-49% fast gulv		160
			Ansøgt: Slagtesvin. Delvis spaltegulv, 25-49% fast gulv.		160
		c	Nudrift/8-årsdrift: Søer, golde og drægtige. Løsgående, dybstrøelse + fast gulv.		50
			Ansøgt: Søer, golde og drægtige. Løsgående, dybstrøelse + fast gulv.		50
4	Smågrise	a	Nudrift/8-årsdrift: Smågrise. To-klimastald, delvis spaltegulv	672	430
			Ansøgt: Smågrise. To-klimastald, delvis spaltegulv		430
7	Smågrise	a	Nudrift/8-årsdrift: Smågrise. To-klimastald, delvis spaltegulv	187	150
			Ansøgt drift:		0
6 (S)	Drægtighedsstald 1.	a	Nudrift/8-årsdrift: Søer, golde og drægtige. Løsgående, delvis spaltegulv	1537	1000
			Ansøgt: Søer, golde og drægtige. Løsgående, delvis spaltegulv		1000
		b	Nudrift/8-årsdrift: Slagtesvin. Delvis spaltegulv, 25-49% fast gulv		150
			Ansøgt: Slagtesvin. Delvis spaltegulv, 25-49% fast gulv		150
		c	Nudrift/8-årsdrift: Slagtesvin. Drænet gulv + spalter (33%/ 67%)		65
			Ansøgt: Slagtesvin. Drænet gulv + spalter (33%/ 67%)		65
NN	Klima-containere	a	8-årsdrift: Smågrise. To-klimastald, delvis spaltegulv	0	0
			Nudrift: Smågrise. To-klimastald, delvis spaltegulv	155	155
			Ansøgt drift	0	0
NY	Tilbygning smågrise	a	Nudrift	0	0
			Ansøgt drift: Smågrise. To-klimastald, delvis spaltegulv	463	347
			Nudrift:	6393	4806
			Ansøgt:	6514	4848

#### Teknologier til ammoniakreduktion i det nye staldafsnit

Der er ikke anvendt teknologi i det nye staldafsnit. Der er overvejet alternativer: Gylleforsuring og gyllekøling er fravalgt, da det ikke er muligt at etablere disse teknologier uden en markant ændring af de eksisterende

anlæg. Begge teknologier ville derfor medføre uforholdsmæssigt høje omkostninger i forhold til reduktionen af ammoniakemissionen. Luftrensning er tilsvarende fravalgt, da det vil være uforholdsmæssigt dyrt at installere på ejendommen.

#### *Ventilation*

Der anvendes blandet ventilation i det nye staldafsnit. Stalden har undertryksventilation, der regnes som mest energieffektiv. Der anvendes stepventilation, som giver en mere effektiv regulering af ventilationen.

### **Indretning og drift af anlæg - produktionsareal, staldsystem og dyretype – kommunens vurdering**

#### *Produktionsareal, staldsystem og dyretype*

Produktionens miljømæssige belastning bestemmes ud fra størrelsen af produktionsarealet, samt de angivne dyretyper og staldsystemer. Der stilles derfor vilkår til de produktionsforhold der er angivet i ansøgningsmaterialet. Der er ikke valgt flexgrupper i staldene, så miljøtilladelsen giver ikke lov til at skifte imellem dyretyper i staldene.

#### *Teknologier i de forskellige staldafsnit*

Der anvendes ikke teknologi i den nye smågrisestald. Der er overbrusning og rumkøling i den nye stald. Herved sænkes temperaturen og ventilationsbehovet reduceres.

#### *Foder*

IE-husdyrbrug skal jf. husdyrgodkendelsesbekendtgørelsens § 46, for at reducere udskillelsen af kvælstof, som minimum enten:

- anvende fasefodring tilpasset dyrenes behov i produktionsperioden
- reducere indholdet af råprotein ved hjælp af en god aminosyrebalance, eller
- reducere indholdet af råprotein ved at bruge et eller flere fodertilsætningsstoffer, som nedsætter den samlede mængde kvælstof, der udskilles og er tilladt i henhold til forordning (EF) nr. 1831/2003 om fodertilsætningsstoffer.

IE-husdyrbruget kan anvende en kombination af de nævnte teknikker.

IE-husdyrbrug skal for at reducere den samlede fosforudskillelse, som minimum anvende enten:

- fasefodring tilpasset dyrenes behov i produktionsperioden,
- et eller flere fodertilsætningsstoffer som nedsætter den samlede mængde fosfor der udskilles (f.eks. fytase) og er tilladt i henhold til forordning (EF) nr. 1831/2003 om fodertilsætningsstoffer, eller
- letfordøjeligt uorganisk fosfat som f.eks. monocalciumfosfat i stedet for mindre fordøjelige fosforkilder.

IE-husdyrbruget kan også anvende en kombination af de nævnte teknikker.

IE-husdyrbruget skal kunne dokumentere anvendelse af fodring eller fodringsteknikker og dokumentationen skal opbevares i 5 år og kunne forevises på forlangende i forbindelse med tilsyn. Se også bilag 5.

#### *Ventilation*

Ingen bemærkninger.

#### *Plan for regelmæssig kontrol, reparation og vedligeholdelse*

For IE-brug er der krav om at kunne fremvise en plan for regelmæssig kontrol, reparation og vedligeholdelse af:

- Forsyningssystemer til vand og foder
- Varme-, køle- og ventilationssystemer samt temperaturfølere, herunder optimering og optimeret styring heraf
- Siloer og transportudstyr (f.eks. ventiler og rør)
- Luftrensningssystemer (f.eks. ved regelmæssige inspektioner)
- Udstyr til drikkevand, - herunder skal behovet for regelmæssig indstilling vurderes og frekvensen for løbende indstilling skal fastsættes i planen

#### *Andet*

Der gøres opmærksom på, at det efter ibrugtagningen af dette tillæg ikke længere er tilladt at anvende de afmeldte produktionsarealer til dyr.

#### *Vilkår til indretning og drift af anlæg*

4. Den nye tilbygning må indeholde 347 m<sup>2</sup> produktionsareal med staldsystemet ” Smågrise. To-klimastald, delvis spaltegulv”.

#### **Håndtering og opbevaring af husdyrgødning – ansøgers redegørelse**

Ingen ændringer i forhold til hovedgodkendelsen fra 2018.

#### **Håndtering og opbevaring af husdyrgødning – kommunens vurdering**

Gødning skal håndteres efter husdyrgødningsbekendtgørelsens samt husdyrgødskningsbekendtgørelsens regler for opbevaring og udbringning. Se vilkår i ejendommens miljøgodkendelse fra 2018.

#### *Plan for regelmæssig kontrol, reparation og vedligeholdelse*

Der gøres opmærksom på, at der i henhold til husdyrgodkendelsesbekendtgørelsen skal foreligge en plan for kontrol, reparation og vedligeholdelse af:

- Gyllebeholdere (for tegn på skader, nedbrydning eller utætheder)
- Gyllepumper, -miksere, -separatorer og -spredere
- Beholdere til husdyrgødning skal mindst én gang om året tømmes helt, og der skal ske indvendig og udvendig inspektion (om muligt) med henblik på reparation og vedligeholdelse. Inspektionen og eventuelle tiltag skal noteres i logbogen. Ved indvendig og udvendig inspektion af gyllebeholdere, er det ikke intentionen, at beholderne skal fritlægges helt for inspektion men blot, at de årligt efterses for revner mm.
- Maskiner til udbringning af husdyrgødning samt doseringsmekanisme- eller dyse, som begge skal være i god stand.

#### *Håndtering af dybstrøelse*

Dybstrøelse må placeres i markstakke, når det kan kategoriseres som kompost, dvs. når det har ligget på stald eller lignende i minimum 3-4 måneder i gennemsnit, og når tørstofprocenten er minimum 30 %. Kompoststakke (markstakke) må højst være placeret på samme sted i 12 måneder. Der skal derefter gå 5 år, før kompost igen må placeres på samme sted. Reglerne for markstakke fremgår af husdyrgødningsbekendtgørelsen.

Syddjurs Kommune vurderer, at den ansøgte produktion lever op til krav om opbevaring af husdyrgødning. Syddjurs Kommune mener ikke, at der er belæg for at stille skærpede krav til opbevaringsmåden og opbevaringskapaciteten af husdyrgødningen.

*Vilkår til håndtering og opbevaring af gylle:*

Se ejendommens miljøgodkendelse fra 2018.

### **Anlægsarbejder, bygningsmæssige ændringer, placering af ny bebyggelse m.v. – ansøgers redegørelse**

Der ønskes godkendt en ny tilbygning til opstaldning af smågrise. Den nye tilbygning ønskes opført i samme materialer og højde som eksisterende drægtighedsstald – med et grundareal på 33,8 x 13,7 meter. Placeringen af den nye bygning fremgår af situationsplanen i bilag 2.

### **Anlægsarbejder, bygningsmæssige ændringer, placering af ny bebyggelse m.v. – kommunens vurdering**

For nybyggeri vurderes afstandskravene i husdyrbruglovens § 8 vedr. minimumsafstande til hhv. vandforsyning, vandløb, offentlig og privat fællesvej, beboelse og naboskel m.v. Herudover vurderes husdyrbrugets beliggenhed i forhold til forskellige bygge- og beskyttelseslinier, fredninger mv. samt husdyrbrugets placering i landskabet med hensyn til landskabelige værdier.

Tabel 2: Oversigt over lovkrav til afstande samt faktiske afstande for nybygning.

	<b>Krav jf. HBL § 8</b>	<b>Ny stald</b>
Almene vandforsyningsanlæg	>50 m	>50 m
Ikke almen vandforsyning	>25 m	>25 m
Vandløb, dræn og søer	>15 m	Ca. 25 m
Offentlig vej, privat fællesvej	>15 m	Ca. 100 m
Levnedsmiddelvirksomhed	>25 m	>25 m
Naboskel	>30 m	Ca. 100 m
Beboelse på samme ejendom	>15 m	Ca. 80 m

Syddjurs Kommune vurderer, at byggeriet er erhvervmæssigt nødvendigt for den ansøgte bedrift.

*Vilkår til placering og udformning af nyt byggeri:*

5. Der må etableres en ny tilbygning på den i bilag 2 angivne placering. Tilbygningens areal må maksimalt være 33,8 x 13,7 meter.
6. Den nye tilbygning skal opføres i samme materialer og højde som BBR-bygning 8, og skal fremstå som en naturlig forlængelse heraf.

### **Beliggenhed i forhold til omgivelserne - placering af eksisterende anlæg, landskabs- og planmæssige forhold og omkringboende m.v. – ansøgers redegørelse**

Ejendommen er beliggende i det åbne land, ca. 0,5 km nordvest for Grønfeld, som er nærmeste samlede bebyggelse. Nærmeste sommerhusområde er Femmøller, ca. 2,2 km mod sydøst og nærmeste nabobeboelse på en ejendom uden landbrugspligt er Molsvej 79, beliggende ca. 400 meter nord for ejendommen. Alle gældende afstandskrav er overholdt.

### **Beliggenhed i forhold til omgivelserne - placering af eksisterende anlæg, landskabs- og planmæssige forhold og omkringboende m.v. – kommunens vurdering**

Der er tale om et eksisterende husdyrbrug, som er beliggende i det åbne land i et område med spredt bebyggelse. Området er præget af dyrkede marker med spredte småbiotoper. Kommunen skal vurdere projektet i forhold til husdyrbruglovens § 6 om forbudszoner for etablering, udvidelse og ændring af husdyranlæg og gødnings- og ensilageopbevaringsanlæg på husdyrbrug, der medfører forøget forurening. Denne paragraf vedrører afstandskrav til nabobeboelser, byzone, sommerhusområder, områder i landzonen der er lokalplanlagt til boligformål, blandet bolig og erhvervsformål eller til offentlige formål med henblik på beboelse, institutioner, rekreative formål og lign.

#### *Placering i forhold til husdyrlovens § 6*

Husdyrbruglovens § 6 angiver, at etablering af husdyranlæg og gødnings- og ensilageopbevaringsanlæg på husdyrbrug og udvidelse og ændring heraf, der medfører forøget forurening, er ikke tilladt:

- 1) i et eksisterende eller ifølge kommuneplanens rammedel fremtidigt byzone- eller sommerhusområde,
- 2) i et område i landzone, der i lokalplan er udlagt til boligformål, blandet bolig- og erhvervsformål eller til offentlige formål med henblik på beboelse, institutioner, rekreative formål og lign.,
- 3) i en afstand mindre end 50 m fra de i nr. 1 og 2 nævnte områder eller
- 4) i en afstand mindre end 50 m fra en nabobeboelse.

Alle afstandskrav er overholdt.

#### *Udpegninger i kommuneplan*

Ejendommen på Molsvej 88 er beliggende i et område udlagt som et bevaringsværdigt landskab. Udpegningen af bevaringsværdige landskaber har til formål at sikre, at der tages landskabelige hensyn ved placering og udformning af byggeri og anlæg i det åbne land. Af retningslinjerne i kommuneplanen fremgår:

*Stk. 1: Inddragelse af arealer til formål, der kan skæmme landskabet, skal så vidt muligt undgås. Inden for de udpegede bevaringsværdige landskaber skal landskabshensyn tillægges særlig stor vægt.*

*Stk. 2: I bevaringsværdige landskaber skal byggeri og anlæg placeres og udformes under særlig hensyntagen til landskabet. Ikke-landbrugsmæssigt byggeri, større veje og større tekniske anlæg skal så vidt muligt undgås*

Der er ansøgt om et byggeri i form af en forlængelse af en eksisterende bygning, samt nedlæggelse af eksisterende klimacontainere. Der stilles vilkår til at sikre, at byggeriet vil fremstå som en naturlig forlængelse af den eksisterende bygning, og udføres i materialer, der ligner den eksisterende bygning.

Den ny bygning vil mod sydvest være direkte i forbindelse med den eksisterende bygning 8. Mod vest og nordvest, vil tilbygningen være skærmet af eksisterende bygninger. Mod nordøst, vil den nye tilbygning være delvis skærmet af eksisterende træer, og tilbygningen vil derfor kun kunne anes på en kort strækning når der



køres mod nordvest af Molsvej. Tilbygningen vurderes derfor ikke at påvirke landskabet og ikke at være i konflikt med kommuneplanens retningslinjer.



Omtrentlig placering af tilbygningen er angivet med rød. Det ses, at tilbygningen ikke vil være synlig fra omgivelserne.

#### *Landskabsinteresser*

Nybyggeriet etableres i Vrinneres Morænelandskab. De åbne, dyrkede flader er mest dominerende i landskabet omkring Kalø Vig. Området er karakteriseret ved mindre landsbyer. Området vurderes ikke sårbart for landbrugsbyggeri, så længe dette indpasses eksisterende bygningsmasser og der sker varetagelse af udformning. Det ansøgte vurderes ikke at skæmme eller ændre oplevelsen af landskabet i området.

#### *Fredninger og fortidsminder*

Der er ikke registreret fredede jord- eller stendiger, hvor der bygges, og der er ingen fredninger.

#### *Bygge- og beskyttelseslinjer*

De eksisterende bygninger og arealet der bygges på, er beliggende uden for beskyttelseslinjer for sø, å, kirke og skov.

#### **Husdyrbrugets ammoniakemission - ansøger redegørelse**

Den samlede ammoniakemission fra anlægget er 5544,9 kg N/år. For 8 år siden var ammoniakemissionen 110,3 kg N/år mindre end det ansøgte. Den beregnede mer-emission i forhold til nudriften er 23,5 kg N/år.

Tabel 3 – Ammoniakemission fra det samlede husdyrbrug de seneste 8 år.

Ammoniakemission (kg NH <sub>3</sub> -N/år)	Fra staldafsnit	Fra lagre	Samlet
Ansøgt drift	4997,8	547,1	5544,9
Nudrift	4974,3	547,1	5521,4
8-års-drift	4887,5	547,1	5434,3

Den ansøgte ændring overholder BAT-krav til ammoniak, der er på 5552 kgN/år. Det gælder både fordampningen fra anlægget i form af de fastsatte generelle krav (BAT), samt de specifikke krav til påvirkning af de omkringliggende ammoniakfølsomme naturområder.

#### Husdyrbrugets ammoniakemission – kommunens vurdering

BAT er overholdt. For at staldsystemerne skal kunne opretholde den angivne ammoniakfordampning, kræves det, at både det faste gulv og spalterne renholdes så der ikke ligger gødning, som vil medføre en øget fordampning.

*Vilkår vedr. ammoniakemission:*

Der er stillet vilkår om renholdelse i hovedgodkendelsens vilkår 7 og vilkår 26.

#### Ammoniakdeposition til naturområder – ansøger redegørelse

Det ansøgte projekt opfylder kravene til maksimal deposition af ammoniak på ammoniakfølsomme naturområder:

- Nærmeste kategori 1-naturområde (et overdrev i "Mols Bjerg med kystvande", ca. 1,5 km mod sydøst) har en totalbelastning på 0,1 kg N.
- Nærmeste kategori 2-naturområder (et overdrev ved Havvej, ca. 3 km mod vest) har en totalbelastning på 0,0 kg N.
- Nærmeste kategori 3-naturområder (mose tæt på ejendommen samt to øvrige moser) har merbelastninger på 0 – 0,2 kg N.

Tabel 4: Nærmeste naturområder

Natur-kategori	Nærmeste afstand	Kumulation	Beskrivelse	Totaldep. (kg NH <sub>3</sub> -N/år)	Merdepos. 8-års drift (kg NH <sub>3</sub> -N/år)	Merdepos. nudrift (kg NH <sub>3</sub> -N/år)
Kategori 1-natur	1,6 km	1	Mols Bjerge med kystvande	0,1	0,0	0,0
Kategori 2-natur	3 km	-	Overdrev ved Havvej	0,0	0,0	0,0
Kategori 3-natur	20 m	-	Mose ved anlæg	15,5	0,2	0,0

Den omkringliggende beskyttede natur vurderes ikke at blive påvirket som følge af det ansøgte projekt.

## Ammoniakdeposition til naturområder – Kommunens vurdering

Projektet vil medføre en beregnet totalemission fra anlægget på ca. 5544,9 kg NH<sub>3</sub>-N/år.

Vurdering af påvirkninger på naturområder jf. godkendelsesbekendtgørelsens bilag 3A.

Beskyttelsesniveauet for ammoniak fremgår af følgende tabel:

Naturtyper	Fastsat beskyttelsesniveau
Kategori 1. § 7 stk. 1, nr. 1 Ammoniakfølsomme naturtyper (bilag 3 pkt. D), beliggende <i>inden</i> for Natura 2000-område og omfattet af udpegningsgrundlaget og kortlagt, samt heder og overdrev i øvrigt, som er beliggende <i>inden</i> for et Natura 2000-område og omfattet af naturbeskyttelseslovens § 3.	Max. <b>totaldeposition</b> (afhængig af antal husdyrbrug i nærheden* af naturområdet): 0,2 kg N/ha/år ved > 1 husdyrbrug 0,4 kg N/ha/år ved 1 husdyrbrug 0,7 kg N/ha ved 0 husdyrbrug.
Kategori 2. § 7 stk. 1, nr. 2 Ammoniakfølsomme naturtyper (bilag 3 pkt. D) beliggende <i>uden</i> for internationale naturbeskyttelses-områder: Højmoser, lobeliesøer, heder større end 10 ha samt overdrev over 2,5 ha der er omfattet af naturbeskyttelseslovens <a href="#">§ 3</a> .	Max. <b>totaldeposition</b> på 1,0 kg N/ha pr. år.
Kategori 3. Heder, moser og overdrev, som er beskyttet af naturbeskyttelseslovens § 3 men som er beliggende uden for Natura 2000-områder, samt ammoniakfølsomme skove større end 0,5 ha og mere end 20 m brede.	Max. <b>merdeposition</b> på 1,0 kg N/ha pr. år. Kommunen kan tillade en merdeposition, der er større end 1,0 kg N/ha pr. år, men ikke stille krav om mindre merdeposition end 1,0 kg N/ha pr. år.

\*Antallet af husdyrbrug i nærheden for kategori 1-natur, opgøres som en summering af:

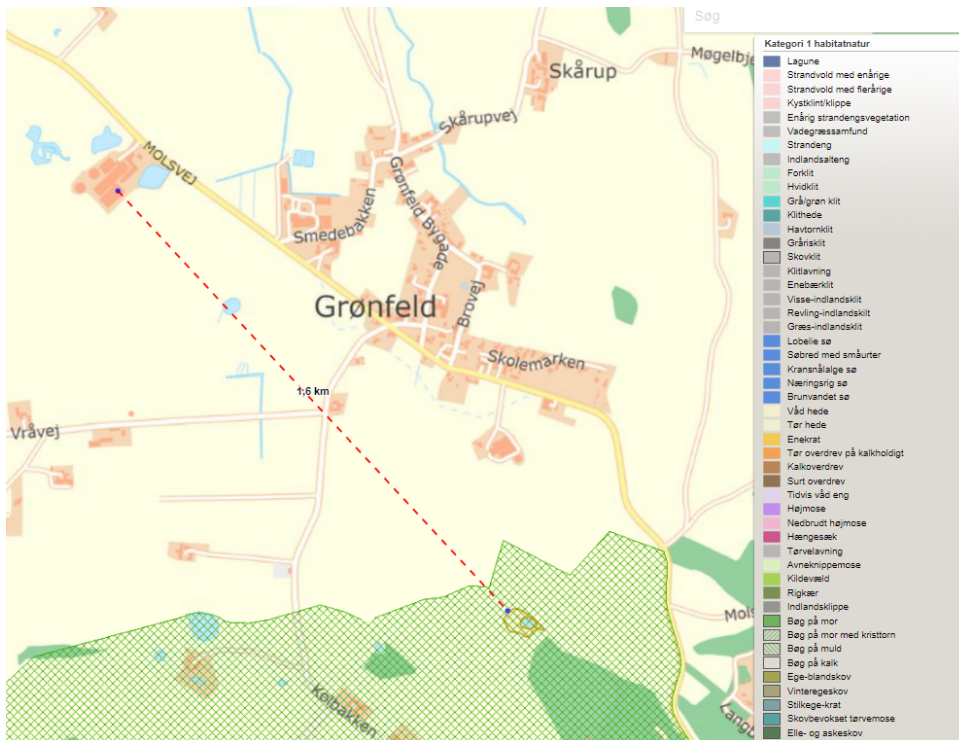
- 1) antallet af husdyrbrug med en emission på mere end 150 kg NH<sub>3</sub>-N pr. år inden for 200 m,
- 2) antallet af husdyrbrug med en emission på mere end 450 kg NH<sub>3</sub>-N pr. år inden for 200-300 m,
- 3) antallet af husdyrbrug med en emission på mere end 750 kg NH<sub>3</sub>-N pr. år inden for 300-500 m,
- 4) antallet af husdyrbrug med en emission på mere end 1.500 kg NH<sub>3</sub>-N pr. år inden for 500-1.000 m, og
- 5) antallet af husdyrbrug med en emission på mere end 5.000 kg NH<sub>3</sub>-N pr. år inden for 1.000-2.500 m.

### Kategori 1-natur

Kategori 1-natur omfatter de ammoniakfølsomme Natura 2000-naturtyper, som indgår i udpegningsgrundlaget for Natura 2000-områderne. De er kortlagte af Naturstyrelsen i forbindelse med Natura 2000-planlægningen.

Nærmeste kategori 1-natur er et overdrev beliggende indenfor Habitatområde nr. 186 Mols Bjerge med kystvande. Overdrevet er beliggende ca. 1,6 km fra anlægget og der er beregnet en totalemission fra anlægget på 0,1 kg N/ha/år. se kortet herunder, beskyttelsesniveauet er dermed overholdt.

Der er 1 andet husdyrbrug der indgår i en kumulationsberegning. Depositionen er under 0,2 og derfor overholdes depositionskravet.



Afstand fra anlægget til nærmeste område på udpegningsgrundlaget i et Natura 2000-område, er ca. 1,6 km.

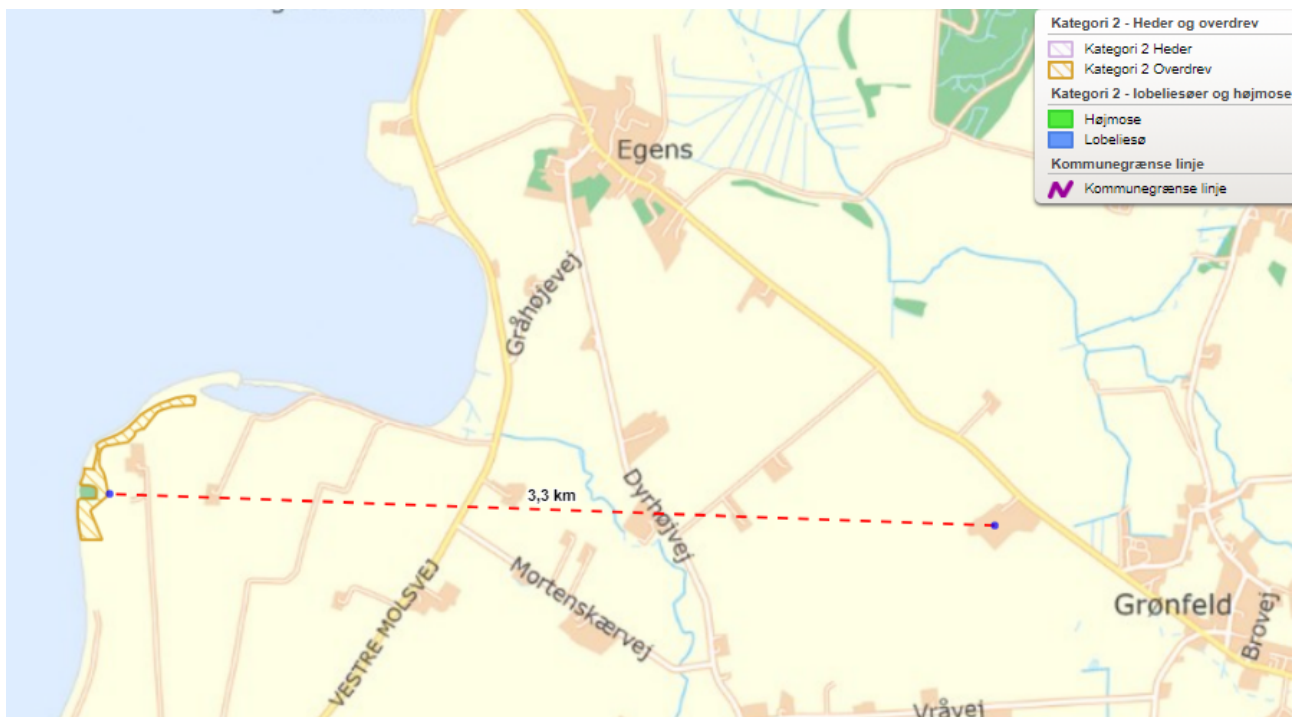
Der vurderes endvidere ikke at være belæg for at skærpe beskyttelsesniveauet da Syddjurs Kommune vurderer, at emission i den aktuelle beregnede størrelsesorden, ikke vil have nogen målbar effekt på bevaringsstatus for naturtyper eller arter på udpegningsgrundlaget, som fremgår af bilag 3. Vurderingen bygger på en kombination af emissionens størrelse, viden om kriterier for gunstig bevaringsstatus, tilgængelig litteratur om trusler i Natura 2000-området og ikke mindst afstanden fra driftsbygningerne til Natura 2000-området.

#### Kategori 2-natur

Kategori 2-natur udgøres af ammoniakfølsomme områder udenfor Natura 2000-områder, nærmere bestemt højmoser, lobeliesøer samt heder større end 10 ha, som er omfattet af naturbeskyttelseslovens § 3, og overdrev større end 2,5 ha, som er omfattet af naturbeskyttelseslovens § 3.

Nærmeste kategori 2 natur, et overdrev, ligger 3 km vest for anlægget (se kortet herunder). Der er beregnet en totaldeposition på området på 0 kg N/ha/år og en meremission på 0,0 kg N/ha/år. Beskyttelsesniveauet er dermed overholdt.





Afstand fra anlægget til nærmeste kategori 2 område 3 km vest for ejendommen.

### Kategori 3-natur

Kategori 3-natur udgøres af øvrige ammoniakfølsomme § 3-arealer, som minimum heder, moser og overdrev, samt ammoniakfølsomme skove. Ved vurderingen, af om tålegrænsen for ammoniakfølsom kategori 3-natur er overskredet, skal både totaldepositionen fra husdyrbruget og baggrundsbelastningen inddrages (Nævnsafgørelse 18/07287 samt 20/04233). Medmindre den *generelle* nedre tålegrænse for naturtypen ikke er overskredet, skal der fastlægges en *konkret* tålegrænse for det konkrete ammoniakfølsomme naturområde. Der ligger adskillige §3-arealer nær ejendommen – se luftfoto herunder.



§ 3-arealer ved Molsvej 88.

#### Mose L416-04-mo nord for ejendommen

Mosen lige ved ejendommen modtager en mer-deposition på 0,2 kgN/år. Baggrundsdepositionen fra de sidste 3 år på arealet har gennemsnitligt været 11,7 kg N /per år (2017: 12.278, 2018: 10.92, 2019: 11.944), hvilket sammen med depositionen på 15,5 kg N/år fra anlægget, giver en totaldeposition på mosen på 27,2 kg N/år.

Den generelle tålegrænse for moser og kær er 5-30 Kg N/år. Der er ikke fundet forekomster af særligt sjældne eller truede arter på arealet. Den gennemsnitlige Ellenberg N-værdi for mosens fulde planteliste er på 6,33 (på skalaen 1-9, hvor 9 indikerer at planter fortrækker meget næringsstof), hvilket indikerer, at arealet tåler en høj belastning med næring.

Mosen ligger i bunden af en dyrket mark der tilføres gødskning og ligger under 20 meter fra anlægget på ejendommen. Derfor er mosen under høj næringsbelastning og har været det altid. Mosen er domineret af Bredbladet dunhammer og har derudover kun 5 andre næringstolerante plantearter som er Høj sødgræs, Lav ranunkel, Kryb-hvene, Knæbøjet rævehale og Almindelig sumpstrå.

Alle plantearterne fundet i mosen har en Ellenberg værdi på 6-8, med undtagelse af Almindelig sumpstrå som har en værdi på 4. Da der ingen problemarter er fundet på arealet og at artsrigdommen er lav, vurderes det at mosen naturligt er meget næringsrig og at tålegrænsen for mosen derfor må ligge i den højeste ende af intervallet, svarende til nær 30 kg N/år. Derfor overstiger depositionen på mosen ikke dennes tålegrænse.

#### Andre kategori 3-naturområder

Ca. 1,4 km nord for anlægget, ligger en potentielt ammoniakfølsom skov. Totaldepositionen er 0,2 kgN/ha/år, hvilket er uændret i forhold til 8-årsdriften. To moser hhv. SV og NV for ejendommen modtager også uændret deposition i forhold til 8-årsdriften. Beskyttelsesniveauet for kategori 3 er overholdt.

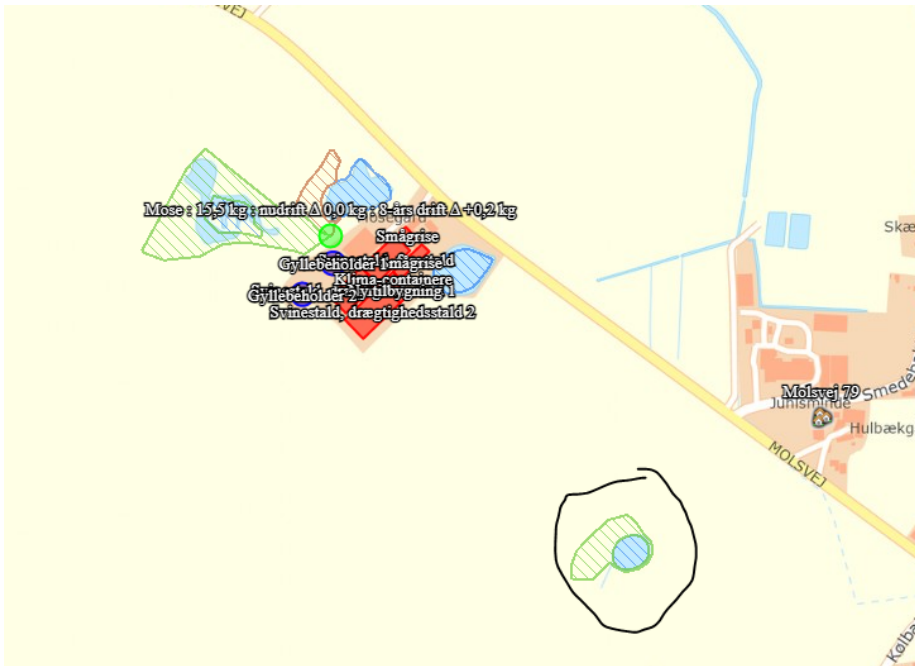
#### Andre § 3 naturtyper + søer

Engen ved anlægget, der fremgår af ovenstående luftfoto er opstået for nyligt under de forhold, der er i området, og mens husdyranlægget har været i drift. Derfor vil en merdeposition på engen ikke påvirke naturværdien negativt.

Der ligger flere søer samt en eng ved anlægget. Både søen nord og syd for ejendommen er næringsbelastede og derfor vil de være fosfor begrænsede. En øget næringsdeposition vil derfor ikke have nogen effekt på søens økologiske tilstand.

#### Eng sydøst for anlægget

Engen sydøst for ejendommen modtager en mer-deposition på 0,0 kgN/år. Baggrundsdepositionen fra de sidste 3 år på arealet har gennemsnitligt været 11,7 kg N /per år (2017: 12.278, 2018: 10.92, 2019: 11.944), hvilket sammen med depositionen på 0,4 kg N/år fra anlægget, giver en totaldeposition på mosen på 12,1 kg N/år. Den generelle tålegrænse for enge er 15-25 Kg N/år, og depositionen er derfor uproblematisk for naturområdet.



Eng sydøst for ejendommen.

#### *Staldanlæg i relation til Bilag IV-arter*

Nærmeste fund af en bilag IV-art (Stor Vandsalamander) er 1,7 km væk. Arten kræver rent-vands-søer der er lavvandede og solbeskinnede, men som dog har lidt bevoksning i nærheden. Søerne omkring anlægget er næringsrige og udtørret aldrig, hvilket indikerer, at de er dybe og brunvandede søer. Dette forringer potentialet for at de fungerer som yngle- og rastested for Stor Vandsalamander.

#### *Rødlistede, fredede eller ammoniakfølsomme arter*

Jf. Naturbasen, er nærmeste registrerede forekomst af en rødlistet art (Vandspidsmus) ca. 420 m øst for ejendommen. Arten er udbredt i Danmark (med undtagelse af Lolland) og lever især ved søer og vandløb, men kan også træffes i skove, levende hegn og på enge. Vandspidsmusen bygger redekamre under jorden eller i hule træer i op til 3 meters højde. Den svømmer godt og jager insekter, orme, smådyr samt frøer og fugle. Det ansøgte vurderes på grund af afstand samt artens relativt vide udbredelse, ikke at være en trussel for arten.

Herudover der registreret forekomst af den fredede vinbjergsnegl godt 550 m øst for ejendommen. Vinbjergsnegle, der er Europas største skalbærende landsnegl, er en bilag V – art og er dermed omfattet af et krav om, at indsamling og udnyttelse ikke påvirker eller hindrer gunstig bevaringsstatus. Der vurderes ikke at være en konflikt mellem det ansøgte og artens beskyttelsesstatus.

#### *Konklusion – anlægget*

Det er kommunens samlede vurdering, at den ansøgte drift, med de hertil stillede vilkår, er foreneligt med habitatdirektivforpligtelsen og beskyttelsen af arealer omfattet af naturbeskyttelseslovens § 3, samt artsbeskyttelse af dyreliv. Syddjurs Kommune vurderer ligeledes, at der ikke er belæg for at stille yderligere vilkår om ammoniakreducerende teknologi, og at det ansøgte lever op til BAT.

Afstandene i husdyrbruglovens § 7 er endvidere overholdt (mindst 10 m til kategori 1 og 2 natur).

### Husdyrbrugets lugtemission – ansøgers redegørelse

Lugtemission og geneafstande ved angivelse i ansøgt drift og nudrift, og lugtgeneafstande, fremgår af husdyrgodkendelse.dk. Den ansøgte ændring overholder ligeledes kravene til lugt. Hverken enkeltboliger, samlet bebyggelse og byzone ligger inden for de beregnede lugtgeneafstande. Det betyder, at der ikke vil opstå lugt ud over de i loven tilladte niveauer. De beregnede afstande ses også i nedenstående tabel 5.

Tabel 5.

	<b>Kumulation</b>	<b>Ukorrigeret geneafstand (m)</b>	<b>Afstand fra anlæg (m)</b>
<b>Enkelt bolig (Molsvej 73)</b>	0	181,5	462,2
<b>Samlet bebyggelse (v. Molsvej 79)</b>	0	412,4	584,6
<b>Byzone/sommerhusområde (Femmøller)</b>	0	573,9	2203,3

Boligerne på ejendomme med landbrugspligt er ikke omfattet af det generelle beskyttelsesniveau. Det vil sige, at de ikke indgår i vurderingen af, om der ligger enkeltboliger eller samlet bebyggelse inden for de beregnede geneafstande.

Der anvendes ikke lugtreducerende teknologi. Lugten vurderes ikke at ville give anledning til væsentlige gener hos naboerne.

### Husdyrbrugets lugtemission – kommunens vurdering

#### *Lugt fra staldanlæg*

Husdyrbrugloven fastlægger et bestemt beskyttelsesniveau for lugt fra staldanlæg. Vurderingen, af om den ansøgte produktion lever op til husdyrbruglovens krav med hensyn til lugtgener, baseres på beregning af lugtgeneafstande i det elektroniske ansøgningsystem. Lugtgeneafstanden er et udtryk for, hvor langt væk fra produktionen, der vil kunne opleves uacceptable lugtgener.

Beregningerne for den ansøgte produktion (tabel 5) viser, at der i byzone længere væk end ca. 573 meter fra staldanlægget ikke vil være væsentlige lugtgener fra stalden. I samlet bebyggelse længere væk end ca. 412 meter, vil der ikke være væsentlige lugtgener, og i enkelt bolig længere væk end ca. 182 meter vil der ikke være væsentlige lugtgener. I alle tre tilfælde, er den mindste afstand fra anlægget større end geneafstanden, og Husdyrbrugloven krav til geneafstand med hensyn til lugt fra stald er således overholdt.

For at begrænse lugtindholdet i den bortventilerede luft fra stald er der i hovedgodkendelsen stillet vilkår om at sikre en god staldhygiejne. For at sikre omkringboende mod væsentlige lugtgener, er der også i hovedgodkendelsen stillet vilkår om dokumentation for overholdelse af lugtgenekriterier ved kommunens forlangende, og om afhjælpende foranstaltninger, hvis kommunen vurderer, at der opstår væsentlige lugtgener. Afhjælpende foranstaltninger kan for eksempel være hyppigere rengøring af stalde og omkringliggende arealer, beplantning mm.

Det vurderes ud fra ovennævnte beregninger, at ejendommens lokaliseringsforhold er tilfredsstillende for et landbrug af denne størrelse, og med de tidligere stillede vilkår forventer Syddjurs Kommune, at den ansøgte produktion ikke vil give anledning til væsentlige lugtgener for omkringboende til produktionen.



## **Øvrige emissioner og genepåvirkninger fra husdyrbruget – ansøgers redegørelse**

### *Lysgener*

Udendørs belysning er begrænset til orienteringslys ved stuehus samt sensorstyret lys ved foderlade. Der er ikke udendørs lys fra den nye stald.

### *Støvgener*

Der forventes ikke støvgener fra den nye stald.

### *Støjgener*

Der forventes ikke et ændret støjbillede fra bedriften som følge af den nye bygning.

### *Skadedyr*

Der er generelt god orden i og omkring staldanlægget og hygiejneniveauet er højt.

### *Fluegener*

Fluer bekæmpes vha. rovfluer.

### *Rottebekæmpelse*

Rotter bekæmpes ved udsatte fælder/udlægning af rottegift. Der er kontakt til et autoriseret bekæmpelsesfirma.

### *Transporter*

Der sker ingen ændringer i antallet af transportere med det ansøgte.

### *Rystelser*

Der forventes ikke rystelser fra den nye stald.

## **Øvrige emissioner og genepåvirkninger fra husdyrbruget – kommunens vurdering**

Der er i hovedgodkendelsen fra 2018 stillet vilkår til minimering af gener (vilkårene 25-31).

### *Lys*

Syddjurs Kommune forventer ingen væsentlige problemer med lysforhold.

### *Støv*

Syddjurs Kommune forventer ingen væsentlige problemer med støvgener fra gården som følge af det ansøgte.

### *Støj*

Der har ikke tidligere været klager over støj fra ejendommen, og det forventes, at der ikke kommer flere støjgener som følge af det ansøgte.

### *Transport samt vurdering af ind- og udkørselsforhold*

Syddjurs Kommune vurderer, at emnet er tilstrækkeligt håndteret i hovedgodkendelsen.

### *Fluer og skadedyr*

Se vilkår i hovedgodkendelsen.

### *Rystelser*

Ingen supplerende vilkår i forhold til hovedgodkendelsen.

Det vurderes samlet ikke nødvendigt at stille ændrede eller yderligere vilkår om minimering af generisiko eller egenkontrol, grundet den ansøgte nedlæggelse af de ældre stalde og opførelsen af den nye tilbygning.

## **Affaldsproduktion og brugen af naturressourcer – ansøgers redegørelse**

### *Affald*

Ingen ændringer.

### *El*

Ingen ændringer.

### *Vand*

Ingen ændringer.

### *Olie*

Ingen ændringer.

### *Pesticider og sprøjteudstyr*

Ingen ændringer.

### *Medicin*

Ingen ændringer.

### *Foderopbevaring*

Ingen ændringer.

## **Affaldsproduktion og brugen af naturressourcer – kommunens vurdering**

### *Affaldshåndtering*

Se vilkår 19 i hovedgodkendelsen.

### *Energiforbrug*

Se vilkår 14 i hovedgodkendelsen.

### *Vandforbrug*

Se vilkår 13, 15 og 16 i hovedgodkendelsen.

### *Olie*

Se vilkår 17 i hovedgodkendelsen.

### *Miljøledelse*

Det er kommunens vurdering, at såfremt husdyrgodkendelsesbekendtgørelsens krav til IE-brug overholdes og suppleres med vilkårene i miljøgodkendelsen fra 2018 samt med de i dette tillæg stillede vilkår, så foreligger der tilstrækkelige oplysninger og dokumentation til sikring af minimering af affaldsproduktion og brug af naturressourcer.

Det vurderes ikke nødvendigt at stille supplerende vilkår.

*Vilkår til affaldsproduktion, energi- og vandforbrug:*

Se s. 24 vedr. affaldshåndtering samt vilkårene 13-17 vedr. energi- og vandforbrug i hovedgodkendelsen fra 2018.

**Jord, grundvand og overfladevand – ansøgers redegørelse**

Ejendommen har udarbejdet en beredskabsplan.

Planen opdateres årligt.

Der sker oplæring af evt. personale.

**Jord, grundvand og overfladevand – kommunens redegørelse**

Syddjurs Kommune vurderer, at risikoen for driftsforstyrrelser og uheld, som vil forårsage væsentlig forurening af miljøet, kan begrænses ved at lave planer for regelmæssig kontrol, reparation og vedligeholdelse som beskrevet i hovedgodkendelsen, samt ved grundig oplæring af personale samt udarbejdelse af en beredskabsplan til, hvis uheldet skulle være ude. Reglerne herfor er, for så vidt angår IE-brug, i vidt omfang lovbestemt og beskrevet i husdyrgodkendelsesbekendtgørelsen.

*Risici og håndtering*

Der skal i henhold til husdyrgodkendelsesbekendtgørelsen udarbejdes en beredskabsplan eller driftsforskrift, som fortæller hvornår og hvordan, der skal reageres ved uheld, som kan medføre konsekvenser for det eksterne miljø. Hvad, beredskabsplanen skal omfatte, fremgår ligeledes af husdyrgodkendelsesbekendtgørelsen.

Det er Syddjurs Kommunes vurdering, at der er foretaget tilstrækkelige tiltag, med henblik på at undgå risiko for forurening af jordbund og grundvand på husdyrbruget fra farlige stoffer og blandinger<sup>1</sup>. Det vurderes, at der er taget tilstrækkelig hånd om management, såfremt husdyrgodkendelsesbekendtgørelsens krav samt vilkårene i tillægget samt hovedgodkendelsen overholdes.

*Spildevand, herunder tagvand*

Regnvand skal håndteres lokalt på egen grund. Der stilles vilkår om, at der skal ske diffus nedsivning af tagvand fra den nye tilbygning. Såfremt der monteres tagrender på bygninger, hvor vandet skal ledes til faskiner eller overflade bassiner, skal der forinden søges om nedsivningstilladelse.

*Vilkår til beskyttelse af jord, grundvand og overfladevand*

7. Tagvand fra den nye staldbygning skal nedsives lokalt.

<sup>1</sup> Som defineret i artikel 3 i Europa-Parlamentets og Rådets forordning (EF) nr. 1272/2008 om klassificering, mærkning og emballering af stoffer og blandinger (eksplosive stoffer, herunder gasser, giftige stoffer og dampe, miljøfarlige stoffer der udgør risiko for vandmiljøet, samt stoffer, der er farlige for ozonlaget).

### Husdyrbrugets valg af bedste tilgængelige teknik (BAT) - reduktion af NH<sub>3</sub> – ansøgers redegørelse

Der er ikke installeret særskilt teknologi til ammoniakreduktion i den nye stald. Som beskrevet under afsnittet "BAT – ammoniak" lever staldanlægget op til det vejledende BAT-ammoniakemissions niveau for eksisterende stalde. I ansøgningskemaet er beregnet et BAT-niveau på 201 kg N/år fra den nye stald. Den faktiske emission er på 194,3 kg N/år. BAT anses således for at være overholdt.

Tabel 4: Den opnåede ammoniakemission for den nye stald

Staldnavn	m <sup>2</sup>	Dyre- og staldkategori eller flexgruppe	BAT krav (kg NH <sub>3</sub> -N / (m <sup>2</sup> · år))*	Vejledende BAT	Opnået emission
Ny smågrisestald	347	Smågrise. Toklimastald, delvis spaltegulv	0,58	201	194,3
<b>Total</b>	<b>347</b>			194,3	194,3

\*Forudsætningen for BAT-beregningen er "Nyt (inkl. renoveret) staldafsnit". Arealet er lig med eller under 2600 m<sup>2</sup>. BAT kravet er fastlagt til 0,58 kg NH<sub>3</sub>-N / (m<sup>2</sup> · år)

### Husdyrbrugets valg af bedste tilgængelige teknik (BAT) - reduktion af NH<sub>3</sub> – kommunens vurdering

Ammoniakemissionen fra det samlede anlæg er på 5545 kg NH<sub>3</sub>-N/år. Ved ændring af husdyrbrug der totalt set har en ammoniakemission på mere end 750 kg NH<sub>3</sub>-N pr. år skal ammoniakemissionen fra husdyrbrugets stalde reduceres til et niveau svarende til emissionen ved anvendelse af den bedste tilgængelige teknik (BAT). BAT sikrer, at den samlede, miljømæssige belastning af omgivelserne minimeres, hvorfor BAT også skal anvendes i tilfælde, hvor mindre omkostningskrævende foranstaltninger vil være tilstrækkelige til at opfylde det beskyttelsesniveau, der er fastlagt i husdyrgodkendelsesbekendtgørelsen. Derfor skal der tages stilling til fravalg af BAT ud fra proportionalitetsprincippet.

BAT-kravet betyder, at husdyrbruget samlet set skal overholde de maksimale emissionsgrænseværdier, jf. husdyrgodkendelsesbekendtgørelsens bilag 3A, nr. 2, ved anvendelse af teknologier, der er udtryk for BAT, dvs. at miljøeffekten er opnåelig til en rimelig økonomisk udgift (proportionalitetsprincippet). I det ansøgte projekt, er ammoniakemissionen fra den nye stald på 194,3 kg N/år. Stalden såvel som det samlede anlæg har en ammoniakemission der lever op til kravet for anvendelse af den bedste tilgængelige teknik for den pågældende dyretype/ det ansøgte staldsystem.

Ammoniakemissionen beregnes for hvert staldafsnit for sig. Beregningen foretages ved at gange produktionsarealets størrelse i m<sup>2</sup> med emissionsfaktoren for den pågældende dyretype og staldsystem (jf. husdyrgodkendelsesbekendtgørelsens Bilag 3A, tabel 1). Kravet til den maksimale emission af NH<sub>3</sub>-N pr. år (BAT) omfatter hele husdyrbruget, mens kravet til det enkelte staldafsnit afhænger af, om staldafsnittet klassificeres som nyt eller eksisterende.

Med baggrund i redegørelsen fremsendt af ansøger, finder Syddjurs Kommune det ikke proportionelt at kræve anvendelse af yderligere staldteknologi end det beskrevne i de eksisterende anlæg, da BAT-niveauet er overholdt med ca. 7 kg. Syddjurs Kommune finder således ikke anledning til at skærpe i forhold til Miljøstyrelsens vejledning om proportionalitet.

Syddjurs Kommune stiller vilkår til de teknikker, der er en forudsætning for opnåelsen af emissionsniveauet. I det ansøgte projekt, har ansøger ikke valgt at anvende ammoniakreducerende teknologi ud over den valgte gulvtype.

For at det valgte staldsystem skal kunne opretholde den beregnede ammoniakfordampning, kræves det, at gulve og stier renholdes løbende, hvilket der er stillet vilkår til i 2018. Syddjurs Kommune vurderer, at anlægget som beskrevet og med de gældende vilkår forebygger og begrænser forureningen mest muligt, under betragtning af proportionalitetsprincippet.

*Vilkår til ammoniakreducerende virkemidler, for husdyrbruget med en ammoniakemission på mere end 750 kg NH<sub>3</sub>-N pr. år:*

Ingen vilkår.

#### **Grænseoverskridende virkninger – ansøgers redegørelse**

Det er vurderet, at det udelukkende er produktionens emission af ammoniak der potentielt kan have en grænseoverskridende virkning. Det er dog vurderet, at ammoniakemissionen har et niveau og en karakter, hvor hovedparten af emissionen vil påvirke lokalområdet mest og kun en mindre del af emissionen vil bidrage til baggrundsbelastningen i omkringliggende lande. Det er derfor fortsat vurderet at produktionen ikke medfører grænseoverskridende virkninger.

#### **Grænseoverskridende virkninger – kommunens vurdering**

Syddjurs Kommune vurderer, at den ansøgte produktion fortsat ikke vil medføre nogen grænseoverskridende virkninger pga. den lange afstand til nærmeste landegrænse.

#### **Foranstaltninger ved IE-husdyrbrugets ophør – ansøgers redegørelse**

Ved ophør af husdyrbruget vil stalde og lagertanke blive tømt for eventuelle gødningsrester og rengjorte. Se hovedgodkendelsen fra 2018.

#### **Foranstaltninger ved IE-husdyrbrugets ophør – kommunens vurdering**

Kommunen skal fastsætte krav om, at der ved ophør af driften skal træffes de nødvendige foranstaltninger for at undgå forureningsfare og for at bringe stedet tilbage i tilfredsstillende tilstand. Syddjurs Kommune vurderer, at den største forureningsfare ved ophør af husdyrbruget vil stamme fra staldanlæg og opbevaringsanlæg for husdyrgødning.

Udover at alt affald skal afskaffes i overensstemmelse med affaldsbekendtgørelsen, skal bedriften som minimum sørge for at staldanlæg og opbevaringsanlæg renses og tømmes for husdyrgødning, ved husdyrbrugets ophør. Det er Syddjurs Kommunes vurdering, at de beskrevne tiltag og de stillede vilkår vedr. bedriftens ophør, er tilstrækkelige i forhold til at undgå forureningsfare og til at bringe stedet tilbage i tilfredsstillende miljømæssig stand herunder varetagelse af landskabelige hensyn.

*Vilkår i forbindelse med husdyrbrugets ophør*

Se hovedgodkendelsen fra 2018.

### **Husdyrbrugets valg af BAT – ansøgers redegørelse**

Der er redegjort for valg af BAT i den fremsendte miljøkonsekvensrapport – se bilag 4.

### **Husdyrbrugets valg af BAT – kommunens vurdering**

Ved godkendelse til etablering, udvidelse eller ændring af husdyrbrug med produktion der overstiger én af stipladsgrænserne i § 16a, skal ammoniakemissionen fra husdyrbruget (stald og lager) reduceres til et niveau svarende til emissionen ved anvendelse af den bedste tilgængelige teknik (BAT). Kommunen er således forpligtet til at sikre, at der træffes de nødvendige foranstaltninger for at forebygge og begrænse forurening fra det ansøgte projekt ved anvendelse af BAT.

For IE-brug gælder desuden et krav om, at der er truffet de nødvendige foranstaltninger for at forebygge og begrænse forurening ved anvendelse af den bedste tilgængelige teknik på andre områder end ammoniakudledningen. F.eks. i forhold til energieffektivitet (reduktion af råvarer, energi, vand, management jf. bilag 1C, 2), og i henhold til de gældende BAT-konklusioner og BAT-referencedokumenter samt andre gældende kriterier for fastlæggelse af den bedste tilgængelige teknik (jf. Bilag 5 i husdyrgodkendelsesbekendtgørelsen).

Miljø- og ressourcestyring bygger på en helhedsvurdering ud fra et princip om at stræbe mod renere teknologi i landbrugsproduktionen. Det drejer sig om at minimere anvendelsen af energi, næringsstoffer, vand, pesticider osv., således at tabene til omgivelserne bliver så små som muligt under hensyntagen til produktionens lønsomhed. I forhold til BAT skal alle aktiviteter på bedriften planlægges, herunder også levering og udkørsel, således at omgivelserne i øvrigt påvirkes mindst muligt.

Der er redegjort for de forskellige teknikker, teknologier og tiltag som er omfattet af begrebet BAT samt valg og fravalg heraf i ansøgers fremsendte miljøkonsekvensrapport. Der er dels taget stilling til BAT i hovedgodkendelsen, men også for så vidt angår den mindre ændring af anlægget, der er ansøgt om med dette tillæg.

### Samlet konklusion under iagttagelse af kriterierne i husdyrgodkendelsesbekendtgørelsens bilag 5

Miljøstyrelsen har meldt ud til kommunerne, at kravene i den seneste BAT-konklusion er indeholdt i den nugældende regulering, herunder i reglerne om miljøgodkendelse af husdyrbrug og de generelt gældende regler om placering, indretning og drift af husdyrbrug, de generelt gældende regler om opbevaring og anvendelse af husdyrgødning samt reglerne om gødningsregnskab og indretning deraf.

Syddjurs Kommune vurderer, at husdyrbruget lever op til principperne om anvendelse af BAT i forhold til valg af teknik med henblik på reduktion af ammoniakemission, råvarer, ressourceforbrug og management m.v.

Generelt vurderer Syddjurs Kommune at ansøger er opmærksom på, at der løbende kan være gode muligheder for at optimere forureningsbegrænsende foranstaltninger, renere teknologi, at minimere forbruget af energi, vand og andre råvarer samt mulighed for at udskifte miljøfarlige stoffer med mere miljøvenlige ligesom det vurderes, om der kan være mulighed for, at arbejdsgange og processer kan blive mindre belastende for miljøet.

Syddjurs Kommune vurderer således sammenfattende, at husdyrbruget – ved efterlevelse af vilkårene i dette tillæg og hovedgodkendelsen i kombination med de generelt gældende miljøregler – lever op til principperne om anvendelse af BAT med hensyn til staldteknologi, foder, forbrug af vand og energi, opbevaring/udbringning af husdyrgødning samt management.

## **ALTERNATIVE LØSNINGER OG 0-ALTERNATIVET**

### **Ikke-teknisk resumé af undersøgte alternativer til teknologi mv. – ansøgers redegørelse**

Nul-alternativet for det planlagte projekt er at fortsætte den nuværende produktion på ejendommen. Dette vil på sigt betyde nedslidning af produktionsapparatet, da to af de eksisterende smågrisestalde (klimacontainere og en gammel smågrisestald) har begrænset levetid.

Der er ikke vurderet på alternative placeringer på ejendommen, da den ansøgte smågrisestald placeres i forlængelse af den eksisterende drægtighedsstald - og der samtidigt ligger eksisterende bygninger nord og vest for tilbygningen.

Den ansøgte stald vil give bedre produktionsrammer for smågriseproduktionen på bedriften – ift. dyrevelfærd og arbejdsmiljø – og vil derved bidrage til fremtidssikring af ejendommens produktionsanlæg.

Den ansøgte løsning er begrundet i økonomiske samt driftsmæssige hensyn.

### **Ikke-teknisk resumé af undersøgte alternativer til teknologi mv. – kommunens vurdering**

Der er redegjort for fravalg og alternativer i miljøkonsekvensrapporten, se bilag 4. Kommunen har ingen supplerende bemærkninger hertil.

## MILJØKONSEKVENSVURDERING

Miljøkonsekvensrapporten indgår som en del af processen for ansøgninger om godkendelse og tilladelse omfattet af VVM-direktivets krav om miljøkonsekvensvurdering. Denne omfatter også krav til kommunalbestyrelsens høringer og sagsbehandling i øvrigt, som er indeholdt i reglerne i denne bekendtgørelse samt husdyrbruglovens kapitel 6.

Konsulenten har udarbejdet en miljøkonsekvensrapport til husdyrbruget på Molsvej 88, 8400 Ebeltoft. Miljøkonsekvensrapporten kan ses i bilag 4.

Miljøkonsekvensrapporten skal ifølge husdyrgodkendelsesbekendtgørelsens bilag 1 pkt. D mindst omfatte følgende oplysninger:

- 1) En beskrivelse af det ansøgte med oplysninger om
  - a) det ansøgtes placering, udformning, dimensioner og andre relevante særkender,
  - b) det ansøgtes forventede væsentlige og eventuelle kumulative indvirkninger på miljøet,
  - c) det ansøgtes særkender eller de foranstaltninger, der påtænkes truffet for at undgå, forebygge eller begrænse og om muligt neutralisere forventede væsentlige skadelige indvirkninger på miljøet,
  - d) den eller de rimelige alternative løsninger, som ansøger har undersøgt, og som relevante for det ansøgte og dets særlige karakteristika, og hovedårsagerne til den eller de valgte løsninger under hensyn til det ansøgtes indvirkninger på miljøet.
- 2) Et samlet, ikke-teknisk resumé af oplysningerne i pkt. D, nr. 1, og tillige pkt. C, nr. 1, hvis det ansøgte vedrører et IE-husdyrbrug.
- 3) Oplysning om den kompetente ekspert, der har udarbejdet miljøkonsekvensrapporten.

**Syddjurs Kommune vurderer**, at indholdet i den udarbejdede rapport er i overensstemmelse med Kommunens vurdering i den indeværende miljøgodkendelse, Det er hermed kommunens opfattelse, at det ansøgtes væsentlige direkte og indirekte virkninger er beskrevet, påvist og vurderet tilstrækkeligt i forhold til:

1. Befolkningen og menneskers sundhed.
2. Biologisk mangfoldighed med særlig vægt på kategori 1- og 2- natur samt bilag IV- arter.
3. Jordarealer, jordbund, vand, luft og klima
4. Materielle goder, kulturarv og landskabet.
5. Samspillet mellem to, flere eller alle faktorer efter A-D.
6. Sårbarhed i forhold til risici for større ulykker eller katastrofer som følge af ovennævnte faktorer.



## SYDDJURS KOMMUNES SAMLEDE VURDERING

Syddjurs Kommune vurderer sammenfattende på baggrund af den miljøtekniske redegørelse og vurdering, at husdyrbruget har truffet de nødvendige foranstaltninger til forebyggelse og begrænsning af forureningen fra husdyrbruget ved anvendelse af den bedste tænkelige teknik for ammoniak mm, når husdyrbruget indrettes og drives som beskrevet i ansøgningen og efterlever vilkårene i nærværende miljøgodkendelse. Samtidig vurderes det, at husdyrbruget kan drives på stedet uden væsentlige gener for omgivelserne.

Jf. Habitatbekendtgørelsens § 7 stk. 5, pkt. 2, jf. dennes § 6, skal der foretages en vurdering af, om en tilladelse eller godkendelse af husdyrbrug efter § 16a kan påvirke et Natura 2000-område væsentligt. Grundet den store afstand, til nærmeste Natura 2000-område, vurderes der ikke at være en risiko for påvirkning af Natura 2000-områder som følge af det ansøgte.

## HØRING OG OFFENTLIGGØRELSE

Udkastet til denne miljøgodkendelse blev sendt i høring hos parter i sagen, herunder ansøger selv. Der var frist for afgivelse af bemærkninger på 14 dage, jf. husdyrgodkendelsesbekendtgørelsens § 58 og husdyrbruglovens § 56.

Der indkom ingen bemærkninger i høringsperioden.

## KLAGE- OG SØGSMÅLSVEJLEDNING

Godkendelsen er truffet i henhold til Lov nr. 1572 af 20/12/2006 om miljøgodkendelse af husdyrbrug (med senere ændringer) og kan i medfør af § 76 påklages til Miljø- og Fødevareklagenævnet.

Godkendelsen er offentliggjort på Syddjurs Kommunes høringsportal den 23.09.2022. Hvis du ønsker at klage over denne afgørelse, kan du klage til Miljø- og Fødevareklagenævnet indenfor 4 uger efter afgørelsen er meddelt dvs. **senest den 21.10.2022**.

En eventuel klage over denne afgørelse har i udgangspunktet ikke opsættende virkning, medmindre Miljø- og Fødevareklagenævnet bestemmer andet, jf. § 81 stk. 1 i husdyrbrugloven. Miljø- og Fødevareklagenævnet kan ved sin behandling stadfæste, ændre eller ophæve godkendelsen.

En eventuel klage skal indgives via Klageportalen, som kan findes via et link på Nævnenes Hus hjemmeside, [www.naevneneshus.dk](http://www.naevneneshus.dk), eller direkte på [www.borger.dk](http://www.borger.dk) eller [www.virk.dk](http://www.virk.dk). Der skal logges på, typisk med NEM-ID. Klagen sendes gennem Klageportalen automatisk videre til Syddjurs Kommune. En klage er indgivet, når den er tilgængelig for kommunen i Klageportalen.

Det er en betingelse for Miljø- og Fødevareklagenævnets behandling af Deres klage, at der indbetales et gebyr til Miljø- og Fødevareklagenævnet. Klagegebyret er for virksomheder og organisationer fastsat til 1.800 kr. og for privatpersoner er klagegebyret fastsat til 900 kr. som indbetales med betalingskort i Klageportalen.

Gebyret tilbagebetales, hvis

- 1) Klagesagen fører til, at den påklagede afgørelse ændres eller ophæves,
- 2) Klageren får helt eller delvis medhold i sagen, eller
- 3) Klagen afvises som følge af overskredet klagefrist, manglende klageberettigelse eller fordi klagen ikke er omfattet af Miljø- og Fødevareklagenævnets kompetence.

Det bemærkes, at hvis den eneste ændring af den påklagede afgørelse er forlængelse af frist for efterkommelse af afgørelsen som følge af den tid, der er medgået til at behandle sagen i klagenævnet, tilbagebetales gebyret dog ikke.

Miljø- og Fødevareklagenævnet skal som udgangspunkt afvise en klage, der kommer uden om Klageportalen, hvis der ikke er særlige grunde til det. Hvis du grundet særlige omstændigheder ønsker at blive fritaget for at bruge Klageportalen, skal du sende en begrundet anmodning til Syddjurs Kommune. Vi videresender herefter anmodningen til Miljø- og Fødevareklagenævnet, som træffer afgørelse om, hvorvidt din anmodning kan imødekommes. For yderligere information se: <https://naevneneshus.dk/start-din-klage/miljoe-og-foedevareklagenaevnet/>

Nærmere vejledning omkring brug af Klageportalen findes på Nævnenes Hus hjemmeside, [www.naevneneshus.dk](http://www.naevneneshus.dk), og på [www.borger.dk](http://www.borger.dk) og [www.virk.dk](http://www.virk.dk).

Klageberettiget er ansøger og enhver, der har en individuel, væsentlig interesse i sagen dvs. naboer og klageberettigede personer, organisationer og myndigheder i forskelligt omfang. Såfremt afgørelsen påklages, vil dette blive meddelt ansøger.

Denne afgørelse kan endvidere indbringes for domstolene, jf. husdyrgodkendelseslovens § 90. En eventuel sag skal være anlagt inden 6 måneder efter annonceringen.

Følgende er underrettet om afgørelsen:

- Sagens parter (bilag 1)
- Danmarks Naturfredningsforening, Masnedøgade 20, 2100 Kbh. Ø, [dnsyddjurssager@DN.dk](mailto:dnsyddjurssager@DN.dk)
- Miljøministeriet, Departementet, Slotsholmsgade 12, 1216 København K, [mim@mim.dk](mailto:mim@mim.dk)
- Ministeriet for Fødevarer, Landbrug og Fiskeri, Departementet, Slotsholmsgade 12, 1216 København K, [fvm@fvm.dk](mailto:fvm@fvm.dk)
- Det Økologiske råd, Blegdamsvej 4b, 2200 Kbh. N, [husdyr@ecocouncil.dk](mailto:husdyr@ecocouncil.dk)
- Styrelsen for Patientsikkerhed; Enhed for Tilsyn og Rådgivning Nord, Falstersvej 10, 8940 Randers SV, [trnord@stps.dk](mailto:trnord@stps.dk)
- Danmarks Sportsfiskeriforbund, [post@sportsfiskerforbundet.dk](mailto:post@sportsfiskerforbundet.dk)
- Dansk Ornitologisk Forening, [natur@dof.dk](mailto:natur@dof.dk)
- Dansk Ornitologisk Forening, lokalgruppe Syddjurs v. Joy Klein, Kirkevænget 2, 8410 Rønde, [syddjurs@dof.dk](mailto:syddjurs@dof.dk)

Afgørelsen kan endvidere ses på Syddjurs Kommunes hjemmeside [www.syddjurs.dk](http://www.syddjurs.dk)

## LOVGRUNDLAG

- Husdyrbrugloven: Lov om miljøgodkendelse mv. af husdyrbrug (Lov. nr. 1572 af 20.12.2006 med senere ændringer).
- Husdyrgodkendelsesbekendtgørelsen: Bekendtgørelse om godkendelse og tilladelse mv. af husdyrbrug (bek. nr. 2225 af 27. november 2021) med senere ændringer.
- Husdyrgødningsbekendtgørelsen: Bekendtgørelse om miljøregulering af dyrehold og om opbevaring af gødning (bek. nr. 2243 af 29. november 2021) med senere ændringer.
- Miljøstyrelsens digitale Wiki-vejledning (Miljøstyrelsens vejledning om miljøgodkendelse af husdyrbrug) på [www.mst.dk](http://www.mst.dk).
- Museumsloven: Nr. 473 af 7.6.2001, med senere ændringer.
- Naturbeskyttelsesloven: Lov om naturbeskyttelse (nr. 9 af 3.1.1992) med senere ændringer.
- Habitatbekendtgørelsen: Bekendtgørelse om udpegning og administration af internationale naturbeskyttelsesområder samt beskyttelse af visse arter (Bek. Nr. 2091 af 12. november 2021)
- Faglig rapport fra DMU nr. 635, 2007. Håndbog om dyrearter på habitatdirektivets bilag IV.
- Kommuneplan for Syddjurs Kommune 2020.
- Syddjurs Kommunes Naturkvalitetsplan.
- Miljøstyrelsens vejledning nr. 6/1984 om ekstern støj fra virksomheder.

## BILAG 1: Parter og høringsberettigede

### Ejer:

Mols Mosegaard A/S: CVR: 39306476

Jens-Erik Holst Sørensen, Molsvej 88, 8400 Ebeltoft

Poul Christensen, Kystvejen 59, 3., 8000 Aarhus C

Iben Holst Sørensen, Molsvej 88, 8400 Ebeltoft

Karsten Brixen, Sønderlund 4, Ørum, 8830 Tjele

Aksel Brixen, Erikstof 5, Ørum, 8830 Tjele

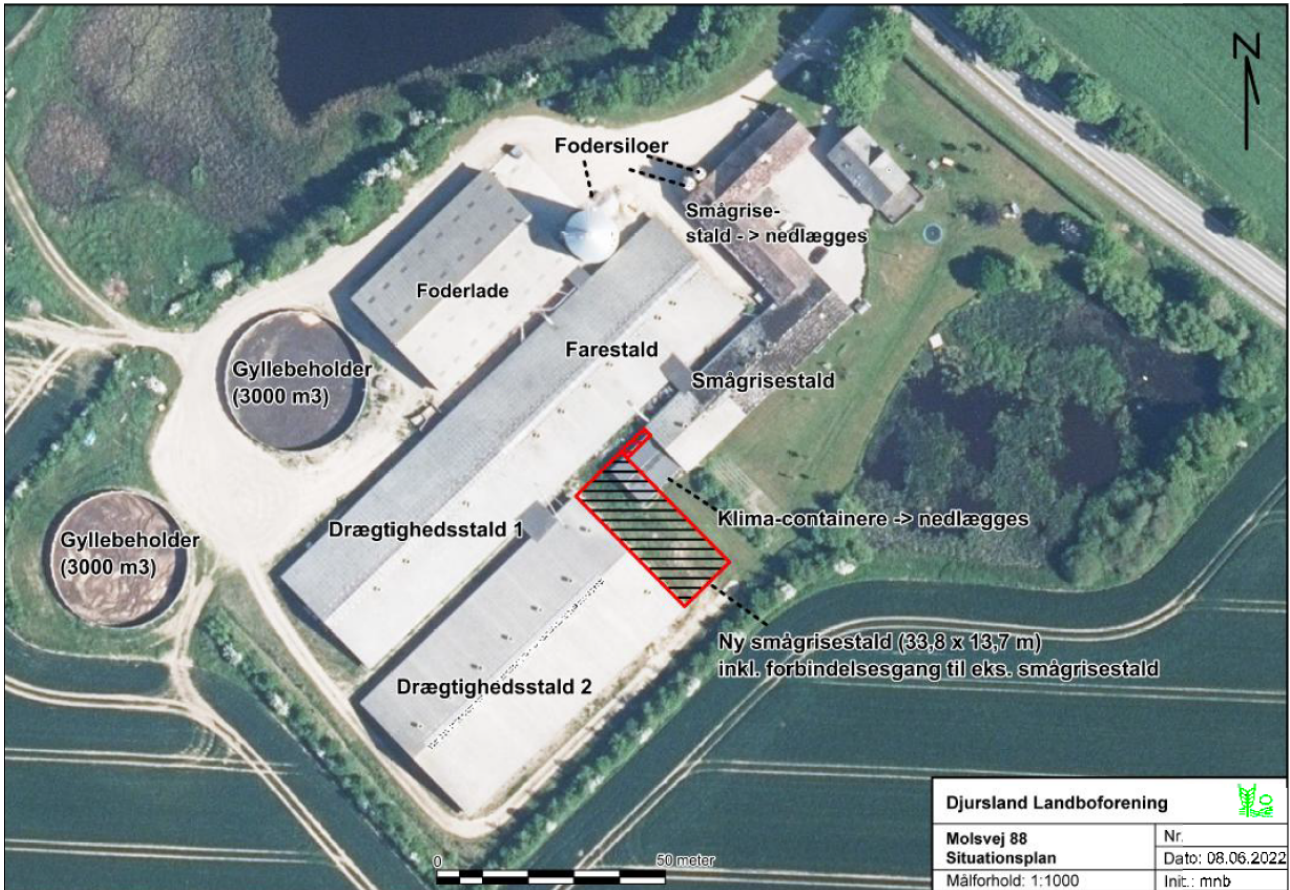
### Høringsberettigede beboere inden for konsekvensradius på 822 meter:



### Andre parter der vurderes væsentligt og individuelt berørt

Ingen

BILAG 2: Situationsplan (kortet er ikke målfast)





BILAG 3: Udpegningsgrundlag for Natura 2000-området "Mols Bjerge med kystvande"

Udpegningsgrundlag for Habitatområde nr. 186		
Naturtyper:	Sandbanke (1110)	Bugt (1160)
	Rev (1170)	Kystklint/klippe (1230)
	Forklit (2110)	Grå/grøn klit* (2130)
	Klithede* (2140)	Klitlavning (2190)
	Enebærklit* (2250)	Græs-indlandsklit (2330)
	Kransnålalge-sø (3140)	Næringsrig sø (3150)
	Brunvandet sø (3160)	Vandløb (3260)
	Tør hede (4030)	Enekrat (5130)
	Tørt kalksandsoverdrev* (6120)	Kalkoverdrev* (6210)
	Surt overdrev* (6230)	Tidvis våd eng (6410)
	Hængesæk (7140)	Kildevæld* (7220)
	Rigkær (7230)	Bøg på mor (9110)
	Bøg på muld (9130)	Ege-blandskov (9160)
	Stilkege-krat (9190)	Skovbevokset tørvemose* (91D0)
	Elle- og askeskov* (91E0)	
Arter:	Skæv vindelsnegl (1014)	Sumpvindelsnegl (1016)
	Stor vandsalamander (1166)	

Tabellen viser naturtyper og/eller arter på udpegningsgrundlag for Natura 2000-området. Tal i parentes henviser til de talkoder, som benyttes for naturtyper og arter fra habitatdirektivets bilag 1 og 2. \* angiver, at der er tale om en prioriteret naturtype jf. habitatdirektivet.