

Miljøgodkendelse  
af svinebruget på  
Bjørnsholmvej 69 A  
9670 Løgstør

Gældende fra 18.08-2017



VESTHIMMERLANDS  
KOMMUNE

*- lyst til at gøre en forskel*

## Indholdsfortegnelse

<b>Indholdsfortegnelse .....</b>	<b>2</b>
<b>1. Resume .....</b>	<b>3</b>
<b>2. Afgørelse.....</b>	<b>4</b>
<b>3. Vilkår .....</b>	<b>5</b>
3.1 Generelle forhold .....	5
3.2 Anlæg .....	5
<b>3.3</b> Bedst tilgængelige teknik .....	<b>7</b>
3.4 Tilsyn, kontrol og egenkontrol .....	8
3.5 Ophør.....	8
<b>4. Miljøteknisk beskrivelse og vurdering .....</b>	<b>9</b>
4.1 Generelle forhold .....	9
4.2 Anlæg .....	9
4.3 Bedst tilgængelige teknologi .....	13
4.4 Tilsyn, kontrol og egenkontrol .....	14
4.5 Alternativer.....	15
4.6 Ophør.....	15
<b>5. Øvrige oplysninger .....</b>	<b>15</b>
5.1 Andre tilladelser .....	15
5.2 Retsbeskyttelse.....	15
5.3 Offentliggørelse.....	15
5.4 Tilsynsmyndighed .....	16
5.5 Klage og søgsmål .....	16
5.6 Underretning .....	16
<b>6. Bilagsliste .....</b>	<b>17</b>

# 1. Resume

Husdyrbruget Bjørnsholmvej 69 A, 9670 Løgstør blev meddelt miljøgodkendelse 30-11-1998. Et tillæg blev givet 24-07-2002 og 03-10-2007. Første gang der meddeles godkendelse efter § 12 i husdyrloven skal godkendelsen omfatte hele anlægget<sup>1</sup>. Tillægget 03-10-2007 omfattede en vurdering og vilkår af hele anlægget og tillægget skulle være meddelt som en ny samlet godkendelse efter §12.2 i husdyrloven.

Der er nu søgt om ændring af husdyrbruget. Ansøger har accepteret at der udarbejdes en ny godkendelse og ansøgning materialet er indsendt med henblik herpå. Godkendelsen meddeles efter §12.3 i husdyrloven. Med den nye miljøgodkendelse bortfalder den tidligere meddelte godkendelse. Ejendommens svinehold består af 1.100 søer, 31.900 smågrise og 950 slagtesvin på 430,9 DE. Ansøger ønsker at udvide til 1.250 søer, 35.000 smågrise og 650 slagtesvin, en udvidelse på 25,83 DE til 456,73 DE. Udvidelsen foregår i eksisterende bygninger.

Den ansøgte husdyrproduktion overholder husdyrbruglovens beskyttelsesniveau for lugt, og vi vurderer, at produktionen kan ændres uden væsentlig gener for naboerne.

Produktionen overholder ligeledes husdyrbruglovens beskyttelsesniveau for ammoniak, og vi vurderer, at driften af husdyrbruget ikke vil forringe naturens tilstand i området.

Vi vurderer desuden, at svinebrugets indretning og drift er baseret på tidssvarende og miljøvenlig teknik, kaldet BAT (bedste anvendelige teknik).

Vi vurderer samlet set, at det ansøgte husdyrbrug - med de vilkår, der er stillet - ikke vil medføre væsentlige miljømæssige påvirkninger, og at det kan drives på en måde, som er forenelig med hensynet til omgivelserne.

---

<sup>1</sup> Lov nr. 1572 af 20-12-2006 om miljøgodkendelse m.v. af husdyrbrug (husdyrbrugloven)- §103 stk. 2

## 2. Afgørelse

Vesthimmerlands Kommune meddeler hermed miljøgodkendelse efter §12 stk. 3 i husdyrbrugsloven<sup>2</sup> til at ændre besætningen på husdyrbruget på Bjørnsholmvej 69 A, 9670 Løgstør, matr. nr. 3a Bjørnholm Hgd., Overlade. Bedriftens husdyrproduktion har CHR nr. 46352653.

### **Miljøgodkendelsen omfatter**

Godkendelsen omfatter en produktion i eksisterende bygninger på 1.250 søer, 35.000 smågrise og 650 slagtesvin, svarende til 456,73 DE.

Der sker ingen ændringer i gylle opbevaringsanlæggene på ejendommen i forbindelse med udvidelsen.

Bedriften skal til enhver tid leve op til gældende regler i love og bekendtgørelser – også selv om disse regler måtte være skærpende i forhold til denne godkendelse.

Godkendelsen bortfalder, hvis projektet ikke er påbegyndt inden 2 år fra denne afgørelses meddelelse.

### **Vurdering**

Vesthimmerlands Kommune vurderer, at udvidelsen svinebesætningen fra 430,9 DE til 456,73 DE ikke vil medføre væsentlige miljømæssige påvirkninger, når de anførte vilkår overholdes. Kommunen vurderer i øvrigt, at husdyrbruget kan drives på en måde, som er forenelig med hensynet til omgivelserne.

Det vurderes endvidere, at projektet ikke vil forringe tilstanden af beskyttede naturtyper såvel i som uden for Natura 2000 områder. På baggrund af den eksisterende viden om arternes udbredelse vurderes det derfor, at projektet ikke vil forringe levevilkårene for plante- og dyrearter.

Ansøgningsmaterialet er gennemgået, vurderet og fundet tilfredsstillende i forhold til husdyrgodkendelsesbekendtgørelsens<sup>3</sup> bilag 3.

Vesthimmerlands Kommune  
D. 17-08-2017

Olav Dyhrberg Fogtmann

Godkendelsen er gældende fra: 18-08-2017  
Klagefristen udløber: 15-09-2017

<sup>2</sup>

<sup>3</sup> Bek. 211 af 28-02-2017 om tilladelse og godkendelse m.v. af husdyrbrug (husdyrgodkendelsebekendtgørelsen)

### 3. Vilkår

#### 3.1 Generelle forhold

##### Drift og indretning

1. Virksomheden skal placeres, indrettes og drives i overensstemmelse med de oplysninger, der fremgår af den vedlagte miljøtekniske beskrivelse, der indgår i ansøgningsmaterialet, og med de ændringer der fremgår af godkendelsens vilkår.
2. Udvidelsen skal være gennemført og i drift senest 2 år efter meddelelsen af dette tillæg.

##### Årsproduktion - staldbelægning

3. Husdyrholdet skal være sammensat og staldindretningen som beskrevet nedenfor:

<i>Dyrehold og staldtype</i>	Antal årsdyr	DE
Årssøer: Løbe-/drægtigheds st. delvis spaltegulv	1.000	158,28
Årssøer. Løbe- drægtighedsstald. Individuel opstaldning, delvis spaltegulv.	250	39,57
Årssøer: Fare st., kassesti, delvis sp.	1.250	84,79
Smågrise (6,5 - 30 kg), Toklimastald, delvis spaltegulv	35.000	159,46
Slagtesvin, Drænet gulv + spalter (33/67)	650	14,62
<b>Dyreenheder i alt</b>		<b>456,73</b>

4. Antal og ind-/afgangsvægten for smågrise og slagtesvin kan afvige med +/-5 %, når det samlede antal DE for smågrise og slagtesvin ikke overstiges.

#### 3.2 Anlæg

5. Ændringer i ejerforhold (eller hvem der har ansvar for driften) skal meddeles til kommunen.

##### Opbevaring af husdyrgødning

6. Der skal altid være en opbevaringskapacitet for flydende husdyrgødning på mindst 9 måneder til rådighed for husdyrbruget.

### Håndtering af husdyrgødning

7. Håndtering af gylle skal altid foregå under opsyn, således at spild undgås, og der tages størst muligt hensyn til omgivelserne.

### Spildevand

8. Spildevand fra rengøring af stalde og lignende skal ledes til samletank eller gyllesystem og anvendes i henhold til reglerne for husdyrgødning i husdyrgødningsbekendtgørelsen<sup>4</sup>.
9. Vask af maskiner og redskaber uden gødningsrester skal ske på fast vaskeplads. Vaskevandet kan mod særskilt tilladelse, udledes til dræn, dog skal vandet forinden udløbet gennemgå rensning i et veldimensioneret sandfang og en godkendt olie-/benzinudskiller.
10. Al vask af maskiner, redskaber, hvorfra der kan forekomme gødningsrester samt grisetransportvogn og sprøjte skal foregå på støbt, tæt plads med bortledning af spildevandet til opsamlingsbeholder. Udbringning skal ske jf. husdyrgødningsbekendtgørelsens regler for udbringning af husdyrgødning.

### Transport af husdyrgødning mv.

11. Ved transport af gylle på offentlig veje skal gyllevognens åbninger være forsynet med låg eller lignende således, at spild ikke kan finde sted. Skulle der alligevel ske spild, skal gødningen straks opsamles.

### Lugt

12. Såfremt der efter kommunens vurdering opstår væsentlige lugtgener, der vurderes til at være væsentligt større end der kan forventes ifølge grundlaget for miljøvurderingen kan kommunen meddele påbud om, at der skal indgives og gennemføres projekt for afhjælpende foranstaltninger.

### Støj

13. Virksomhedens bidrag til støjbelastningen i omgivelserne må ikke overstige følgende værdier

	Mandag – fredag 7 – 18 Lørdag 7 - 14	Mandag – fredag 18 – 22 Lørdag 14 – 22 Søn- og helligdage 7 – 22	Alle dage 22 – 7
Støjgrænse	55 dB(A)	45 dB(A)	40 dB(A)
Referencetidsrum (det mest støjbelastede tidsrum på X timer)	8 timer	1 time	½ time
Maksimal værdien af støjniveauet må om natten ikke overstige 55 dB(A).			

14. Virksomheden skal for egen regning dokumentere, at støjvilkår overholdes, hvis tilsynsmyndigheden finder det påkrævet. Dokumentation for overholdelse af støjkraevne kan være i form af målinger i ejendommens omgivelser (under fuld drift) eller kildestyrkemålinger

<sup>4</sup> Bek. 1324 af 15-11-2016 om erhvervsmæssigt dyrehold, husdyrgødning, ensilage m.v.

ved de enkelte støjkloder kombineret med beregninger efter den fælles nordiske beregningsmodel for industristøj.

15. Indblæsning af foder skal ske mandag – fredag i tidsrummet 7.00 til 17.00. Uden for dette tidsrum må indblæsning kun ske i særlige tilfælde op til 3 gange om året.

#### **Støv**

16. Transport til og fra ejendommen skal ske på en måde, som begrænser støvgener for omboende.

#### **Skadedyr**

17. På husdyrbruget skal der foretages effektiv fluebekæmpelse i overensstemmelse med de af Aarhus Universitet, Institut for Agroøkologi, fastsatte retningslinjer herom.
18. Der skal til enhver tid være opsat bekæmpelsesstationer for rotter eller lignende på ejendommen efter aftale med autoriseret bekæmpelsesfirma.

#### **Olie og andre hjælpestoffer**

19. Tankning af diesel skal til enhver tid ske på en plads med fast og tæt bund, enten med afløb til olieudskiller eller således at spild kan opsamles, og at der ikke er mulighed for afløb til jord, kloak, overfladevand eller grundvand.
20. Smøreolie, hydraulikolie, motorolie og lignende skal opbevares på en sådan måde, at der ikke opstår risiko for forurening: I egnede beholdere, under tag, på tæt bund uden afløb og med en opkant, der giver mulighed for opsamling af et volumen svarende til indholdet af den største beholder.

#### **Uheld eller risici**

21. Ved driftsuheld, hvor der opstår risiko for forurening af miljøet, er der pligt til øjeblikkelig at anmelde dette til Alarmcentralen på 112 og følgende straks at underrette Tilsynsmyndigheden, Vesthimmerlands Kommune Miljøafdeling 99 66 70 00.
22. Der skal på husdyrbruget være en beredskabsplan, der som minimum omfatter de forhold, som er beskrevet i bilag 4 til "Vejledning om tilladelse og godkendelse m.v. af husdyrbrug". Planen skal løbende revideres og gennemgås sammen med tilsynsmyndigheden ved det ordinære tilsyn.

### **3.3 Bedst tilgængelige teknik**

23. Foderblandinger til slagtesvin skal være tilsat fytase i henhold til normer for næringsstoffer, og der skal anvendes optimerede foderblandinger indenfor hver dyregruppe (fase-fodring) for at opnå bedste foderudnyttelse.

#### **Ressourceforbrug**

24. Den mekaniske ventilation i den eksisterende stald skal vedligeholdes og rengøres således, at det altid fungerer optimalt, og der ikke bruges energi på unødigt ventilation.

25. Der skal anvendes energisparepærer eller lysstofrør i driftsbygningerne.

### 3.4 Tilsyn, kontrol og egenkontrol

26. Beholdere skal mindst en gang om året tømmes således at inspektion og vedligeholdelse kan udføres. Dato for inspektion, samt reparation skal angives i logbog.

27. Hvis virksomheden konstaterer, at et vilkår ikke overholdes skal det straks indberettes til tilsynsmyndigheden.

### 3.5 Ophør

28. Ved ophør af virksomheden skal stalde og opbevaringsanlæg tømmes for husdyrgødning og anvendes i overensstemmelse med husdyrbekendtgørelsen.



## 4. Miljøteknisk beskrivelse og vurdering

Vesthimmerlands Kommune modtog den 4. maj 2017 en ansøgning om miljøgodkendelsen af husdyrbruget Bjørnsholmvej 69 A, 9670 Løgstør. Der ansøges om en udvidelse på 25,83 DE.

### 4.1 Generelle forhold

Det ansøgte projektet skal være igangsat indenfor to år efter, der er meddelt godkendelse. De vilkår, der er meddelt i godkendelsen, er gældende fra afgørelsesdatoen, med mindre andet fremgår af de enkelte vilkår. Der er 8 års retsbeskyttelse på de meddelte vilkår.

Ejendommens meddelte miljøgodkendelser skal jævnligt revurderes. Det betyder, at tilsynsmyndigheden (kommunen) skal tage godkendelserne op til revision hvert 10. år. Den første revurdering skal dog ske allerede efter 8 år. Ved revurderingen skal kommunen, hvis det er nødvendigt, fastsætte nye tidssvarende vilkår, der kan sikre en løbende minimering af forureningen fra husdyrbruget.

Det er vigtigt, at den ansvarlige for driften til enhver tid har god kontakt med kommunen som tilsynsmyndighed. Drifts-, indretnings- og bygningsmæssige forandringer, der er relevante i forhold til godkendelsen, skal anmeldes til kommunen inden gennemførelsen. Medarbejdere skal være bekendte med indholdet i nærværende godkendelse og løbende underrettes om og medvirke til miljømæssige forbedringer af bedriften.

### 4.2 Anlæg

#### **Beliggenhed**

Anlægget og hovedparten af arealerne ligger i "jordbrugsområde". Ejendommen ligger inden for skovbeskyttelses linjen, og kystnærhedszone A, derudover er der ingen konflikter med øvrige beskyttelseslinjer, fredninger eller andet. Ejendommen ligger i særlig værdifuldt landskab og værdifuldt kulturmiljø.

Området er ikke udpeget som lavbund efter vandmiljøplan II. Udvidelsen foregår i eksisterende bygninger. Det vurderes, at projektet ikke medfører væsentlig påvirkning af landskabelige forhold.

Alle afstandskrav i § 6<sup>5</sup> er overholdte for staldanlægget. Også afstandskrav jf. § 8<sup>5</sup> er overholdt for stalden, idet der ikke er tale om nyetableringer.

	Afstandskrav (m)	Afstand (m)
Ikke-almene vandforsyningsanlæg	25	98
Almene vandforsyningsanlæg	50	>100
Vandløb, dræn og søer	15 (gyllebeholder. 100)	>100
Vandløb, dræn og søer til gyllebeholder	100	>100
Offentlige vej og privat fællesvej	15	5
Levnedsmiddelvirksomhed	25	>100
Beboelse på samme ejendom	15	2
Naboskel	30	>200
Nabobeboelse	50	>200

Tagvand fra svinestalde og øvrige produktionsbygninger samt stuehus ledes til terræn. Sanitært spildevand ledes til offentlig kloak og spildevand fra vaskeplads ledes til gyllesystem.

### Affald

Affald skal så vidt muligt bortskaffes løbende og må ved oplag på ejendommen ikke være til gene for miljø og omkringboende. Det vurderes muligt for driften af ejendommen.

Affald bortskaffes hovedsagelig via den kommunale ordning. Dagrenovation og genbrugsplads. Landbrugsplast, papir/nylonsække, klinisk risikoaffald, emballage fra sprøjtemidler, spraydåser, elektronisk affald m.m.

Værksted modtager spildolie, oliefiltre, akkumulatorer og dæk.

Jern og metal bortskaffes til produkthandel.

De beskrevne forhold om affald, herunder opbevaring og bortskaffelse er i øvrigt vurderet tilfredsstillende.

### Gener fra husdyrbruget

#### Transportgener

Den interne transport på ejendommen er indrettet, så den giver minimum gene for naboer.

Hovedparten af transporterne udgøres af transporter med dyr, husdyrgødning og foder.

Gylletransporter er sæsonbetonet, medens øvrig transporter med dyr og foder er jævnt fordelt over hele året.

Der vil ske en lille forøgelse af antal transporter, men der er ikke nabobeboelser nær indkørslen, så det vurderes, at transporterne ikke har væsentlig negativ indflydelse på de omkringboende.

Det vurderes, at transport ikke vil medføre uacceptable gener.

<sup>5</sup> Husdyrbrugloven

### Døde dyr

Døde dyr opbevares i container eller kadaverkappe indtil afhentning. Placering af container og afhentningsplads fremgår af beliggenhedsplanen (bilag 2). Døde dyr afhentes af DAKA jf. regler om afhentning af dyr<sup>6</sup>.

Opbevaring af døde dyr vurderes at være tilfredsstillende.

### Lugt

Husdyrbruget er ligger i udkanten af bolignært område – Overlade By – en beliggenhed som vil kunne give anledning til problemer med lugtgener og klager fra omkringboende.

For at vurdere omfanget af lugtgenerne fra staldene efter udvidelsen er der lavet beregninger i husdyrgodkendelse.dk. Beregningerne bruges til at vurdere, om udvidelsen af svinebruget overholder husdyrbruglovens beskyttelsesniveau for lugt. Husdyrgodkendelse beregner kun lugt fra staldanlæg.

De beregnede afstande ses i nedenstående tabel:

Område	Beregningsmetode	Ukorrigeret geneafstand (ansøgt) (m)	Korrigeret geneafstand (ansøgt)	Korrigeret geneafstand (nudrift)	Vægtet g.snitsafstand (m)	Genekriteriet overholdt
Byzone	NY	630,47	630,47	726,02	387,18	Nej*
Samlet bebyggelse	NY	454,25	454,25	536,68	581,25	Ja
Enkelt bolig	FMK	193,44	193,44	193,44	402,93	Ja

- Nej\* = Genekriteriet er ikke overholdt, men kommunen kan vurdere om der er grundlag for at give dispensation, da ansøgt korrigeret geneafstand er mindre en eller lig med nudrift korrigeret geneafstand, og vægtet gennemsnitsafstand er større end 50% af geneafstand.

Genekriteriet er ikke overholdt til byzone, men da geneafstanden beregnet før og efter udvidelsen af dyreholdet viser et fald i geneafstanden, som konsekvens af det ændrede dyrehold til flere smågrise og mod færre slagtesvin, vurderes udvidelsen ikke at give anledning til forøget lugtgener for omkringboende. (Lugtenheder OU falder fra 83.415 til 72.717 OU)

Der er opstillet vilkår for lugt således at tilsynsmyndigheden kan fastsætte yderligere skærpede vilkår for bedriften til minimering af lugtgener såfremt udvidelsen medfører væsentlig flere lugtgener. Produktionsforholdene på ejendommen vurderes sammenholdt med de lugtvilkår som er stillet, kan drives uden at være til væsentlig gene for omgivelserne.

### Støv

De væsentligste støvkilder på ejendommen er håndtering af halm til strøelse samt håndtering af foder. Begrundet i afstanden til naboer vurderes der ikke at være væsentlige gener af støv fra ejendommens drift.

### Støj

Anlægget skal overholde grænser for industristøj. Indblæsning af foder kan give anledning til støj, og derfor er sat vilkår til indblæsning af foder.

Med de stillede vilkår og afstanden til nærmeste naboer vurderes der ikke at være væsentlige støjgener.

<sup>6</sup> Bek. nr 558 af 1-7-2011 om opbevaring m.m af døde produktionsdyr

### Lys

Det vurderes ikke, at være gener af lys.

### Ammoniakfordampning

Fordampning af ammoniak fra et husdyrbrug udgør en mulig trussel for næringsstoffølsomme naturtyper og arter. Dette skyldes, at der kan ske en indirekte gødningstilførsel i form af ammoniak fra husdyrbruget til de nærliggende naturarealer.

Det fremgår af IT-ansøgningen<sup>7</sup>, at udvidelsen vil medføre, at fordampningen af ammoniak fra anlægget udgør 5.206 N/år. Det vejledende BAT-krav er udregnet til 5.118 kg N pr. år.

Forskellen er på 88 Kg N/år betragtes som en bagatel.

Det generelle ammoniakreduktionskrav er overskredet med 16 kg.

I betragtning af overskridelsernes mindre størrelse accepteres BAT-niveauet.

### Naturområder

I nedenstående tabel er listet de beskyttede naturområder, der ligger nærmest ejendommen.

Naturområderne er beskyttet af naturbeskyttelseslovens § 3<sup>8</sup> og husdyrbruglovens § 7.

Naturpunkterne er angivet på kortbilag 3.

Natur punkt	Natur område	Lovmæssig beskyttelse	afstand (m)	Retning fra naturpunkt <sup>0</sup>	Merdeposition Kg/N ha år	Deposition Kg/N ha år
1	sø	§3	385	248	0,1	1,0
2	overdrev	Kategori 3	757	153	0,0	0,2
3	§7 hede	Kategori 2	2.046	81	0,0	0,0
4	Sø	§3	80	350	0,6	4,5
5	NH4 følsom skov	Kategori 3	240	270	0,3	2,4
6	Overdrev i Habitat	Kategori 1	~2.400		0,0	0,0

Knap 2,5 km vest for svinebruget ligger et område med registreret overdrev i EU-habitatområde. For de naturtyper og arter, der danner grundlaget udpegningen af habitatområdet, må der ikke ske en forringelse af deres naturtilstand og udbredelse, som konsekvens af de godkendelser kommunen udsteder<sup>9</sup>. Via husdyrbrugloven er der desuden lagt et beskyttelsesniveau for den totale deposition af ammoniak fra anlægget til ammoniakfølsomme naturtyper, som overdrevet (mellem 0,2 og 0,7 kg N/ha/år afhængigt af om der er øvrige husdyrbrug i nærheden). Totaldepositionen udgør er beregnet til 0,0 kg/N ha/år og påvirker ikke området.

Nærmeste kategori 2 natur er en hede godt 2 km fra anlægget ud til bjørnsholmbugt. Med en deposition på 0,0 kg/N vurderes heden ikke at påvirkes.

Skoven er kategori 3-natur i henhold til husdyrgodkendelsesbekendtgørelsen, og der kan derfor ikke stilles krav til en merdeposition på under 1 kg N/ha/år. Der er derfor ingen bemærkninger til det ansøgte.

<sup>7</sup> SkemalD 97.692

<sup>8</sup> Lov nr. 9 af 3-1-1992 om naturbeskyttelse

<sup>9</sup> Artikel 6, stk. 3 i direktiv 92/43/EØF af 21.05.1992

Der ligger en sø knap 385 m vest og en sø 80 m sydsydøst for svinebruget begge beskyttet efter § 3 i naturbeskyttelsesloven. Det betyder, naturområderne skal beskyttes mod tilstandsændringer. Med en merdeposition på henholdsvis 0,1 og 0,6 kg/N ha/år vurderes ikke nærmere da ammoniak fra husdyrbruget skal først vurderes nærmere, hvis merdeposition overstiger 1,0 kg N/ha/år jf. husdyrloven.

Et kategori 3 overdrev 757 m nordvest for anlægget modtager en totaldeposition på 0,2 kg N/ha og vurderes ikke at påvirkes med udvidelsen.

Svinebruget ligger dog så langt fra alle naturområderne, at det ikke vil påvirke dem væsentlig med ammoniak. Dermed er husdyrbruglovens beskyttelsesniveau for både kategori 1-, 2- og 3- natur overholdt.

#### Sjældne/truede dyr og planter

Kommunen har ikke kendskab til internationalt beskyttede arter<sup>10</sup> så nær anlægget, at de vil kunne blive påvirket af driften.

#### **Uheld og ricisi**

På en landbrugsbedrift er der mange muligheder for små og større uheld, og det er kommunens opfattelse, at en beredskabsplan kan være til stor hjælp, hvis uheldet skulle være ude. I forbindelse med nærværende ansøgning er der derfor udarbejdes en beredskabsplan, der beskriver hvad der skal gøres, når uheldet er ude. Planen bør være et aktivt led i bedriften og bør gennemgås mindst en gang om året og vil også blive gennemgået i forbindelse med kommunens tilsyn på bedriften. Medarbejderne bør indgå aktivt i denne proces. En beredskabsplan skal som minimum omfatter de forhold, som er beskrevet i bilag 4 til "Vejledning om tilladelse og godkendelse m.v. af husdyrbrug".

### 4.3 Bedst tilgængelige teknologi

Når der søges om udvidelse af et husdyrbrug, skal det ifølge Husdyrbrugloven sikres at ansøger har truffet de nødvendige foranstaltninger til at forebygge og begrænse forurening ved anvendelse af den bedste tilgængelige teknik (BAT).

#### **Ammoniaktab fra stald og lager**

Især ammoniakemission fra stald og lager ses som et miljøproblem, idet det bidrager til en højere baggrundsbelastning af ammoniak fra luften, der påvirker kvælstoffattig natur i negativ retning. Ammoniakfordampning kan begrænses gennem valg af BAT indenfor staldanlæg og opbevaring af husdyrgødning.

Alle stalde i de eksisterende bygninger er indrettet med delvis spaltegulv, der anses for den gulvtype med laveste ammoniakfordampning.

Yderligere reduktion af ammoniaktabet udover de allerede anvendte i ansøgningen vil ikke være økonomiske proportionale i forhold til den miljøeffekt der opnås.

Vesthimmerlands Kommune kan tilslutte sig den vurdering.

Det vejledende ammoniakemissionsniveau kan beregnes til 5.117 kg N (se Bilag til ansøgningen).

---

<sup>10</sup> Arter, der er beskyttet efter habitatdirektivets bilag IV

Ammoniaktabet fra anlægget er beregnet til 5.206 kg N og en overskridelse på 88 kg N. Det vurderes at være en bagatelagtig overskridelse. Ud fra en konkret vurdering lever den ansøgte drift op til BAT mht. at reducere ammoniaktabet.

### **Forbrug af vand og energi**

Vand til rengøring og drikkevand er nødvendig for produktionen. Egen vandboring på bedriften. Der foretages jævnlig kalibrering af drikkevandsinstallationer med henblik på at undgå unødigt spild. Lækager identificeres og repareres. De enkelte staldafsnit rengøres med højtryksrensere efter hvert hold. I forbindelse med kommende investeringer vil muligheder for vandbesparelser endvidere indgå i overvejelserne.

Der er mekanisk ventilation i alle stalde (eksisterende stalde). Ventilationsanlægget optimeres løbende og indstillinger justeres. Luftkanaler rengøres efter behov; herved undgås modstand i ventilationssystemet. Der anvendes lavenergi-belysning. Der er ikke lys i staldene om natten. Det vurderes at projektet lever op til BAT m.h.t. vand- og energiforbrug.

### **Management**

Godt landmandskab er en vigtig del af BAT, da en ansvarsbevidst driftsledelse vil bidrage til en forbedret miljøpræstation. På bedriften anvender man en række ledelsesredskaber indenfor fodring, gødningsproduktion og gødningshåndtering samt forbrug af ressourcer. Hensynet til naboer indgår også i driftsledelsen. Det vurderes, at disse managementtiltag er BAT, da de vil reducere ressourceforbruget og miljøbelastningen fra husdyrbruget. Flere tiltag fastholdes med vilkår i miljøgodkendelsen.

### **Samlet BAT - vurdering**

Vesthimmerlands Kommune vurderer, at driften med de stillede vilkår og med henvisning til BAT-redegørelsen og projektbeskrivelsen lever op til BAT.

## **4.4 Tilsyn, kontrol og egenkontrol**

Bedriften og vilkårene i denne miljøgodkendelse vil løbende og mindst hvert 3. år ved tilsyn blive gennemgået af tilsynsmyndighederne sammen med ejeren. Sker der uregelmæssigheder, der har en betydende indvirkning på omgivelserne, kontaktes tilsynsmyndighederne. Ved tilsyn skal driftslederen have produktionsoplysninger og mark- og gødningsplan parat, der kan dokumentere at virksomheden holder sig indenfor det godkendte dyrehold

Da husdyrbruget er et IE-husdyrbrug, er der krav om, at skal ske en indberetning af egenkontrollen i forhold til emissionsovervågningen mindst en gang årligt. Vi vurderer dog, at vi selv kan indhente de relevante oplysninger fra NaturErhvervstyrelsens Register for Gødningsregnskab. Registeret omfatter bl.a. oplysninger om antallet af dyr samt indgangs- og udgangsvægt for dyrene på husdyrbruget. Overvågningen kan således foretages på baggrund af de oplysninger, husdyrbruget allerede indberetter til NaturErhvervsstyrelsen. Dermed kan vi løbende kontrollere, om forudsætningerne for godkendelsen har ændret sig.

## 4.5 Alternativer

Alternativet til det ansøgte projekt vil være etablering af en svineproduktion på en anden ejendom. Men den planlagte udvidelse vil hele svineproduktionen på bedriften optimeres. Der bliver harmoni mellem miljøgodkendelsen og produktions effektiviteten på bedriften. Med udvidelsen opnås en mere harmonisk bedrift.

0-alternativet vil medføre, at ejendommens produktion stagnerer. Det er et absolut must at husdyrholdet på ejendommen kan udvides for at kunne udbygge gode produktionsresultater.

## 4.6 Ophør

Ved evt. virksomhedsophør vil stalde blive rengjorte og gyllekummer, gylletanke og olietanke tømmes. Hvis bygningerne skal anvendes til andet formål fjernes inventar og tekniske anlæg og bygningerne tilpasses formålet. Hvis gyllebeholderne ikke skal anvendes, vil de blive taget ud af drift som beskrevet i 10-årsbeholderkontrollen.

De beskrevne tiltag med rengøring af stalde, tømning af gødningsopbevaringsanlæg m.v. ved ophør af produktionen er vurderet til at være tilfredsstillende.

# 5. Øvrige oplysninger

## 5.1 Andre tilladelser

Denne miljøgodkendelse omhandler kun godkendelse efter miljølovgivningen. Anmeldelse og godkendelse efter f. eks. byggellovgivningen er ikke omfattet heraf. Evt. byggeri og ændringer skal derfor anmeldes særskilt med tilhørende nødvendige beskrivelser og tegningsmaterialer.

Hvis udvidelsen medfører, at indvindingen overskrider vandindvindingstilladelsen, skal der ansøges om en ny vandindvindingstilladelse.

## 5.2 Retsbeskyttelse

Med denne miljøgodkendelse følger 8 års retsbeskyttelse. Vilklårene kan dog under særlige omstændigheder ændres inden efter reglerne i husdyrbruglovens § 40 stk. 2.

Virksomhedens miljøgodkendelse skal regelmæssigt og mindst hvert 10. år tages op til revurdering<sup>11</sup>. Den første regelmæssige vurdering skal dog foretages senest efter 8 år. I særlige tilfælde kan godkendelsens vilkår tages op til revurdering tidligere<sup>12</sup>.

## 5.3 Offentliggørelse

Udkastet til godkendelsen har været i høring i 3 uger, i perioden d. 10-07-2017- 01-08-2017. Der er indkommet bemærkninger fra konsulenten i forbindelse hermed (se bilag 4). Bemærkningerne er

<sup>11</sup> § 38 i husdyrgodkendelsesbekendtgørelsen.

<sup>12</sup> § 39 i husdyrgodkendelsesbekendtgørelsen.

vurderet og indarbejdet i den endelige miljøgodkendelse. Afgørelsen er annonceret på kommunens hjemmeside d. 18-08-2018.

## 5.4 Tilsynsmyndighed

Vesthimmerlands Kommune er tilsynsmyndighed og har ret til, på et hvert tidspunkt at kontrollere, at ovennævnte vilkår og forudsætninger i miljøgodkendelsen overholdes.

## 5.5 Klage og søgsmål

Du kan klage over kommunens afgørelse indtil 4 uger efter modtagelsen. Alle, der har væsentlig individuel interesse i sagen, samt en række foreninger og organisationer kan klage. Efter klagefristens udløb vil du blive orienteret, om der er klaget eller ej.

Klagen indsendes via klageportalen. Borgere, virksomheder og organisationer, som skal anvende klageportalen, tilgår klageportalen via [borger.dk](http://borger.dk) eller [virk.dk](http://virk.dk). Der er direkte link via Miljø- og Fødevarerklagenævnets hjemmeside [nmkn.dk](http://nmkn.dk).

Klagen skal være modtaget senest d. 15-09-2017.

Der kan være gebyr på at klage. Reglerne kan du ligeledes se på Miljø- og fødevarerklagenævnets hjemmeside.

Hvis kommunens afgørelse ønskes afprøvet ved en domstol, skal et evt. sagsanlæg i henhold til loven være anlagt inden 6 måneder efter, at afgørelsen er meddelt.

Vi gør opmærksom på, at du, som part i sagen, har ret til fuld aktindsigt.

## 5.6 Underretning

Følgende myndigheder, institutioner og personer er underrettet om denne afgørelse og har modtaget kopi af denne miljøgodkendelse.

Ejer: Per Bach Laursen	
Konsulent: Anna Birgitte Thing, LandboNord	
Godkendelsen er endvidere jfr. generelle bestemmelser i loven sendt til:	
Sundhedsstyrelsen, Nordjylland	<a href="mailto:senord@sst.dk">senord@sst.dk</a>
Det Økologiske Råd	<a href="mailto:husdyr@ecocouncil.dk">husdyr@ecocouncil.dk</a>
Danmarks Naturfredningsforening	<a href="mailto:dnVesthimmerland-sager@dn.dk">dnVesthimmerland-sager@dn.dk</a>
DN Vesthimmerland	<a href="mailto:Vesthimmerland@dn.dk">Vesthimmerland@dn.dk</a>
Danmarks Fiskeriforening	<a href="mailto:mail@dkfisk.dk">mail@dkfisk.dk</a>
Ferskvandsfiskeriforening	<a href="mailto:nb@ferskvandsfiskeriforeningen.dk">nb@ferskvandsfiskeriforeningen.dk</a>
Danmarks Sportsfiskerforbund	<a href="mailto:post@sportsfiskerforbundet.dk">post@sportsfiskerforbundet.dk</a> , <a href="mailto:jkm@sportsfiskerforbundet.dk">jkm@sportsfiskerforbundet.dk</a> , <a href="mailto:lbt@sportsfiskerforbundet.dk">lbt@sportsfiskerforbundet.dk</a>
Dansk Ornitologisk Forening	<a href="mailto:natur@dof.dk">natur@dof.dk</a>
DOF - Nordjylland	<a href="mailto:Vesthimmerland@dof.dk">Vesthimmerland@dof.dk</a>



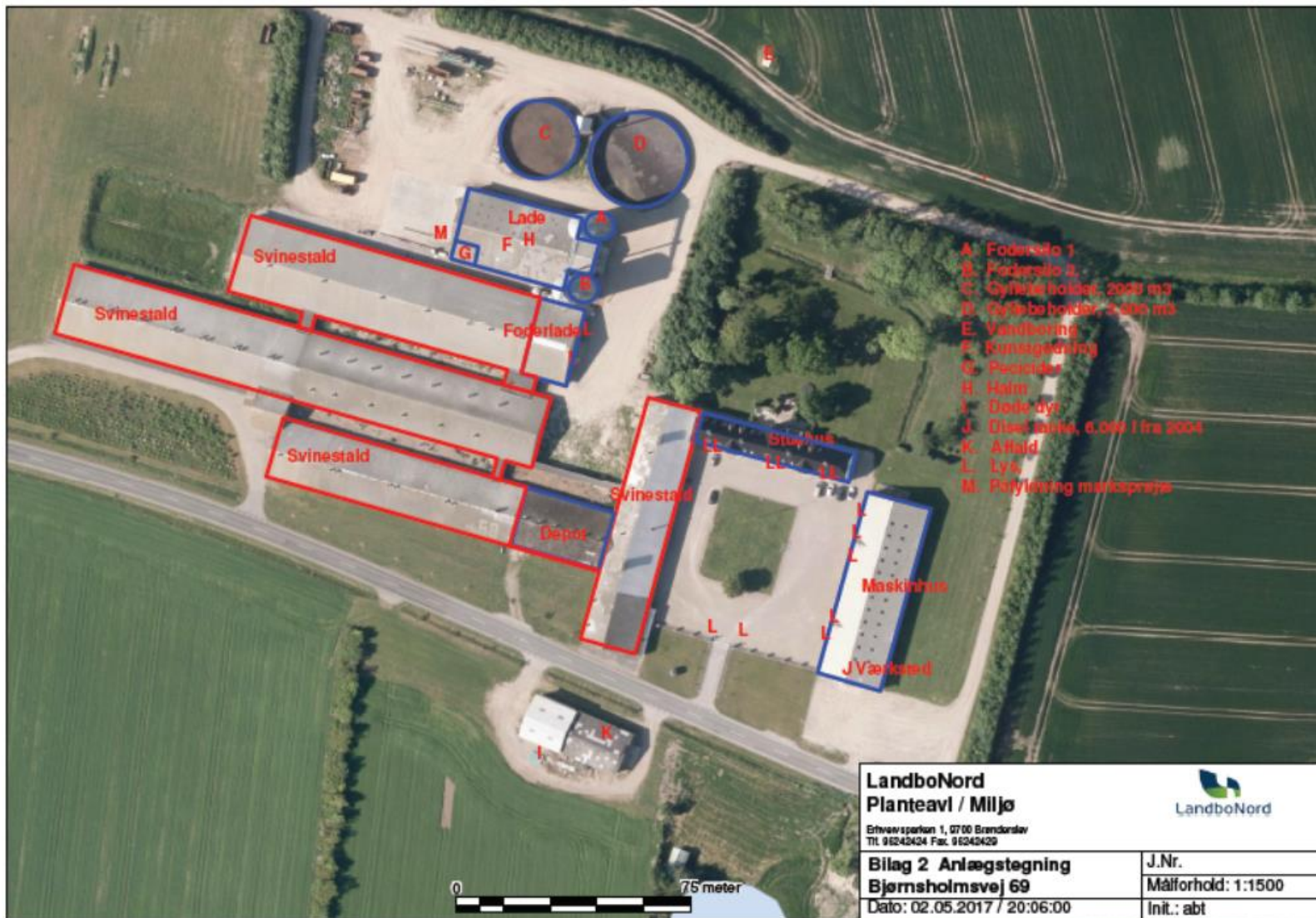
## 6. Bilagsliste


Bilag 1	Stamoplysninger
Bilag 2	Beliggenhedsplan
Bilag 3	Naturområder
Bilag 4	Indkomne bemærkninger
Bilag 5	Projektbeskrivelse
Bilag 6	IT ansøgningen (ikke vedlagt – kan rekvireres)

## 6.1 Bilag 1: Stamdata

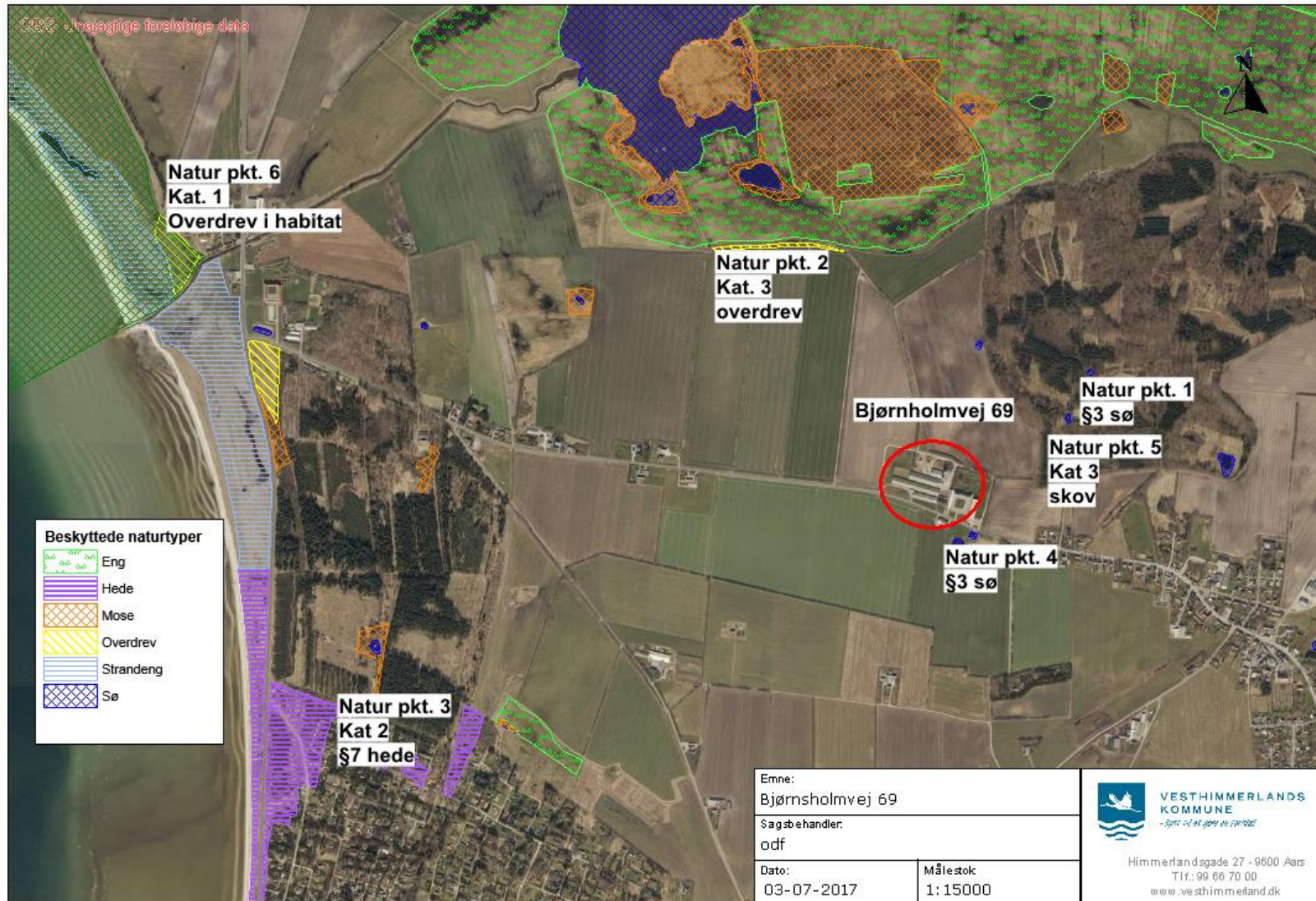
Titel	Miljøgodkendelse af 18-08-2017 - Sag: 820-2017-18360
Godkendelsesdato	18-08-2017
Husdyrbrugets navn	Lundgård
1Adresse	Bjørnsholmvej 69 A, 9670 Løgstør
Husdyrbrugets ejere	Per Bach Laursen
CVR-nr.	46 35 26 53
CHR-nr.	76416
Matr. Nr.	nr. 3a Bjørnholm Hgd., Overlade
Telefon og E-mail	20 48 87 42 - per@lundgaarden.com
Ansøger	Per Bach Laursen
Ansøgers konsulent	Anna Birgitte Thing
Udarbejdet af	Olav Dyhrberg Fogtmann
Kontrolleret af:	Pernille Bildsøe

## Bilag 2: Beliggenhedsplan



<b>LandboNord</b> <b>Planteavl / Miljø</b> Erhvervsparkei 1, 0700 Brøndby Tlf. 96242424 Fax. 96242429			
<b>Bilag 2 Anlægstegning</b> <b>Bjørnsholmsvej 69</b> Dato: 02.05.2017 / 20:06:00		J.Nr. Målforshold: 1:1500 Init.: abt	

### Bilag 3 – Naturområder



## Bilag 3 – Indkomne bemærkninger

- a. Side 3 der er der nævnt et kvægbrug ændres til svinebrug
- b. Side 6 vilkår 12. Bør udgå af miljøgodkendelsen. Det er politiet der administrerer dette forhold og ikke kommunen, samt bemærkningerne på side 10.

Vesthimmerlandss Kommune  
Himmerlandsgade 27  
9600 Aars  
Telefon: 99 66 70 00  
[www.Vesthimmerlands.dk](http://www.Vesthimmerlands.dk)  
[post@Vesthimmerlands.dk](mailto:post@Vesthimmerlands.dk)



<b>Bilag 1</b>	<b>Ansøgningsnr. 97692</b>	<b>28.04.2017</b>
<b>Oplysninger om ejendommen Bjørnsholmvej 69, 9670 Løgstør.</b>		

**Kort beskrivelse**

Ansøger Per Bach Laursen, søger om en udvidelse af svineproduktionen i eksisterende bygninger på ejendommen Bjørnsholmvej 69, 9670 Løgstør, fra 431 DE til 457 DE. Der sker ingen ændringer i gylle opbevaringsanlæggene på ejendommen i forbindelse med udvidelsen.

**Nudrift og ansøgt dyrehold**

Nedenstående tabel giver et overblik over ejendommens dyrehold før og efter den ansøgte udvidelse. Detaljer omkring vægtgrænser, staldsystemer m.m. fremgår af IT-ansøgningen.

Dyretype	Før		Efter	
	Antal	DE	Antal	DE
Årssøer	1100	248,73	1250	282,64
Smågrise	31.900	159,54	35.000	159,46
Slagtesvin	950	22,62	650	14,42
I alt	-	430,89	-	456,52

**Ikke teknisk resumé af de miljømæssige konsekvenser**

Det generelle krav om 30 % reduktion af NH<sub>3</sub>-fordampningen og BAT-kravet er opfyldt i eksisterende stald og det valgte staldsystem.

Ejendommen er placeret med 403 m til nærmeste nabo (ikke landbrug), som er Bjørnsholmvej 77 mod syd øst. Nærmeste samlede bebyggelse ligger ved Bjørnsholmvej 90, med en afstand på 550 m og nærmeste by er Overlade der ligger 390 m sydøst fra ejendommen. Efter udvidelsen, vil bedrift fortsat leve op til lugtgeneafstandskravene. Gødningen opbevares i den eksisterende gylletanke på 2.000 m<sup>3</sup> og 3.000 m<sup>3</sup>.

Der ligger ingen Natura2000-området i umiddelbar nærhed af bedriften som kan blive påvirket af udvidelsen. De nærmeste vejledende udpegede naturområde efter § 7 er et hede areal i en afstand af 2000 m, der modtager en totaldeposition på 0,0 Kg N/ha pr. år, og er derfor under det fastsatte beskyttelsesniveau på maks. totaldeposition på 1,0 kg N/ha pr. år. Nærmeste naturområde vejledende udpeget efter naturbeskyttelseslovens § 3 er en sø nord øst for bedriften og et overdrev nord for bedriften. Beregningerne i IT-ansøgningssystemet viser, at overdrevet ikke tilføres en merbelastning ved udvidelsen, hvor lovens krav er, at der som udgangspunkt kan tilføres 1,0 kg ammoniak/ha.

Alle lovgivningsmæssige krav, givet i lov om godkendelse af husdyrbrug er således opfyldt, og produktionen kan drives på stedet under hensyntagen til både natur og omboende.



<b>Udnyttelse af miljøgodkendelse</b> (beskrivelse af start- og sluttidspunkt for byggeriet samt opstart af produktion)
Miljøgodkendelsen forventes udnyttet umiddelbart efter den endelige miljøgodkendelse foreligger. Der indsættes dyr og der forventes fuld produktion indenfor godkendelsens rammer.
<b>Oplysninger om biaktiviteter</b>
Der er ingen biaktiviteter på ejendommen.
<b>Generelt om Bedst Anvendelig Teknologi (BAT)</b>
<p>Gennem Husdyrloven pålægges den enkelte landmand at redegøre for brugen af BAT - bedst tilgængelig teknologi.</p> <p>Idet ejendommen skal miljøgodkendes skal der redegøres for følgende 6 områder: staldindretning, foder, opbevaring/behandling af husdyrgødning, udbringning af husdyrgødning, forbrug af vand og energi samt management. Såfremt der i eksisterende stalde anvendes staldteknologier, der ikke kan betegnes som BAT, skal der redegøres for hvornår disse staldafsnit renoveres således at de lever op til BAT. Der skal endvidere redegøres for evt. fravalg af oplagte teknologier.</p> <p>I nærværende ansøgning er der under de enkelte områder (staldindretning, management, fodring etc.) redegjort for ansøgers valg af teknik og evt. fravalg af oplagte teknikker. Der tages i redegørelsen udgangspunkt i EU-kommissionens referencedokument om BAT for intensiv svine og fjerkræhold fra 2003 (herefter nævnt "BREF") samt de BAT-blade og teknologibeskrivelser der er offentliggjort på henholdsvis Dansk Landbrugsrådgivnings hjemmeside (<a href="http://www.lr.dk">www.lr.dk</a>) og Miljøstyrelsens hjemmeside (<a href="http://www.mst.dk">www.mst.dk</a>). I forhold til de økonomiske betragtninger vedr. BAT er der desuden taget udgangspunkt i de BAT økonomiske beregninger udarbejdet af NIRAS sammenholdt med Miljøstyrelsens arbejde og udmeldinger omkring vejledende emissionsgrænseværdier opnåelige ved anvendelsen af BAT.</p>
<b>Husdyrbrugets lokalisering</b> (Anlægstegning med markering af ekst. og nye bebyggelser, ventilationsafkast, møddinger, gyllebeholder, ensilagepladser, relevante dræn, befæstede arealer incl. Afløb, relevante adgangsveje, interne transportveje, belysningsanlæg, nedgravede tanke, drikkevandsboringer/brønde, m.m., ekst. og fremtidig beplantning. Oplysninger om nybyggeri med angivelse af grundplan i m <sup>2</sup> , bygningshøjde, taghældning, bygningsmateriale og farver på bygningsfacader, beplantning, bygningernes anvendelse og belysningsforhold på facader).
Der er vedlagt anlægstegning som bilag 2.
Der sker ingen bygningsmæssige udvidelser i forbindelse med udvidelsen. I forbindelse med udvidelsen skal der bygges to rundbuehaller i tilknytning til den eksisterende bedrift med ca. 10 m imellem hallerne.



I forbindelse med udvidelsen til bedriften sker der ingen ændringer i udledning af tag- og overfladevandet.

### Generelle afstandskrav efter Husdyrlovens §8

Jf. nedenstående tabel er afstandskrav i henhold til §8 i Lov om miljøgodkendelse m.v. af husdyrbrug overholdt

Afstand fra staldbygning til:	Afstand, m	Krav ifølge Husdyrloven
Enkelt vandindvinding	98m (egen boring)	25 meter
Almene vandforsyningsanlæg	>100	50 meter
Vandløb	>100	15 meter
Offentlig vej	5	15 meter
Naboskel	>200	30 meter
Beboelse på samme ejendom	2	15 meter
Levnedsmiddelvirksomhed	>100	25 meter
Nabo (ikke landbrug)	>200	100 meter
Byzone, sommerhusområde m.v.	285 meter	200 meter

### Landskabelige hensyn (Beskrivelse af den overordnede udpegning for anlæg og arealer samt evt. konflikter).

Anlægget og hovedparten af arealerne ligger i "jordbrugsområde" i henhold til Nordjyllands Amts regionplan 2005. I henhold til Miljøportalens arealoplysninger ligger ejendommen inden for skovbeskyttelses linjen, derudover er der ingen konflikter med øvrige beskyttelseslinjer, fredninger eller andet. Ejendommen ligger i særlig værdifuldt landskab og værdifuldt kulturmiljø. Området er ikke udpeget som lavbund efter vandmiljøplan II. Det skal bemærkes at hele udvidelsen foregår i eksisterende bygninger.

### Forhold til §3 i Naturbeskyttelsesloven samt Natura 2000 områder (Beskrivelse af evt. konflikter mellem udbringningsarealer og arealer omfattet af §3 i Naturbeskyttelsesloven. Redegørelse for evt. arealer i Natura2000 område)

Arealdelen vurderes i forbindelse med mark og gødningsplanlægningen.

### Forpagtninger og gylleaftaler (høringsberettigede)

Forpagtninger og gylleaftaler vurderes i forbindelse med mark og gødningsplanlægningen og indgår gødningsregnskabet.

### Staldindretning

Staldsystemer i ansøgt situation fremgår af nedenstående tabel:





Kategori	Antal/DE	Staldsystem
Årssøer	1250 / 282,64	Farestald delvis spalter Løbeafdeling, individuel opstaldning, spalter Drægtighedsafdeling, løsdrift, spalter
Smågrise, 6,5 – 30 kg	35.000 / 159,46	To-klimastald, delvis spaltegulv.
Slagtesvin, 50-110,7	650 / 14,62	Drænet gulv spalter

Der sker ingen ændringer i staldsystemerne i staldene.

#### BAT ammoniak

Det samlede vejledende ammoniaktab fra hele anlægget ved anvendelse af BAT er beregnet i IT-skemaet til 5.117,75 kg N pr. år. Det faktiske ammoniaktab fra stald og lager er beregnet på baggrund af det ønsket staldsystem 5.206,22 kg N pr. år, og overholder altså kravet til BAT. BAT-kravet er overholdt ved valg af staldsystem.

#### BAT-fosfor:

Krav til maksimalt indhold af fosfor i husdyrgødningen er beregnet til 11.727 kg. Det faktiske indhold er i skema 97692 beregnet til 11.119 kg N/år.

Beregning:	Årssøer	282,64 DE x 23,9 Kg P/DE	=	6.755,10 kg P
	Smågrise	159,46 DE x 29,2 kg P/DE	=	4.642,80 kg P
	Slagtesvin (Polte)	14,62 DE x 22,3 kg P/DE	=	326,03 kg P
	I alt			11.726,93 kg P

BAT-kravet vurderes dermed overholdt.

#### Samlet konklusion

Med udgangspunkt i ovenstående beregninger konkluderer ansøger, at tiltag udover de allerede anvendte i ansøgningen ikke vil være økonomiske proportionale i forhold til den miljøeffekt der opnås.

Det er dermed vores vurdering, at BAT-niveauet for denne ejendom overholdes.

#### Foder og fodringsstrategi med redegørelse for BAT

##### Fodringsstrategi på ejendommen

Der anvendes indkøbt tørfoder på ejendommen.

Der anvendes fasefodring til søerne, således at de drægtige søer får én foderblanding, mens de diegivende søer får en anden foderblanding. Ved fasefodring er det muligt at fodre soen efter dens næringsstofbehov i den aktuelle periode. Derved reduceres udskillelsen af kvælstof og fosfor.

Der anvendes ligeledes fasefodring til smågrisene og slagtesvinene (polte), således at der anvendes 2 eller flere forskellige foderblandinger i perioden fra indsætning til salg.



Foderblandingerne tilsættes syntetiske aminosyrer. Ved at reducere proteinindholdet i foder samtidig med tilsætning af frie essentielle aminosyrer undgås at overfodre med ikke-essentielle aminosyrer. Det giver en bedre proteinudnyttelse og mindre overskydende protein, hvorved kvælstofudskillelsen mindskes. Ved at reducere protein i foder opnås desuden, at grisene mindsker vandoptagelsen, således at de udskiller mindre urin, hvilket giver en mindsket mængde gylle.

De anvendte foderblandinger tilsættes enzymet fytase, hvorved fordøjeligheden af foderet naturlige indhold af fosfor øges og udskillelsen af fosfor med gødningen reduceres.

#### **Redegørelse for anvendelse af BAT**

Med henblik på at reducere dyrenes N-udskillelse er det ifølge BREF-dokumentet (2003) BAT at tilpasse foderet til dyrenes behov i de forskellige produktionsfaser (fasefodring), at optimere foderet på baggrund af fordøjelige/disponible næringsstoffer samt at tilsætte foderet aminosyrer. Derudover nævnes det, at visse fodertilsætninger, herunder enzymer, kan forøge fodereffektiviteten. Tilsvarende er det med henblik på at reducere dyrenes fosforudskillelse BAT at anvende fasefodring med højtfordøjelige uorganiske foderfosfater og/eller fytase.

#### **Sammenfatning**

Sammenholdes ansøgers valg af fodringsteknik med BREF-dokumentet, vurderes det at det ansøgte projekt lever op til BAT.

### **Opbevaring og behandling af husdyrgødning med redegørelse for BAT**

Gyllen opbevares i ejendommens gylletanke på 2.000 og 3.000 m<sup>3</sup>. Opbevaringsanlæg er indtegnet på anlægstegningen (bilag 2). Der er vedlagt kapacitetserklæring (bilag 5). Begge tanke opfylder Husdyrgødningsbekendtgørelsens skærpede krav til pumper etc. Der udføres 10års-beholderkontrol af godkendt firma.

#### **Redegørelse for anvendelse af BAT**

Jf. BREF er det BAT at opbevare gylle i en stabil beholder, der kan modstå mekaniske, termiske og kemiske påvirkninger. Beholderens bund og vægge skal være tætte og korrosionsbeskyttede. Beholderens skal tømmes jævnligt af hensyn til eftersyn og vedligeholdelse – normalt 1 gang årligt. Der omrøres kun i gyllen umiddelbart før tømning af beholderen. Det er endvidere BAT at overdække beholderen med fast låg eller med et naturligt flydelag eller et flydelag, der etableres med snittet halm eller tilsvarende.

Jf. BREF kan det være BAT at behandle husdyrgødning på bedriften med visse betingelser. Disse betingelser vedrører landbrugsareal til rådighed, overskud af eller efterspørgsel på lokale næringsstoffer, teknisk assistance, marketingsmuligheder for grøn energi samt lokale regler. Er der f.eks. et overskud af næringsstoffer i området og manglede arealer til at udbringe husdyrgødningen så kan det BAT at foretage separation af husdyrgødningen.

#### **Sammenfatning**

Sammenholdes ansøgers foranstaltninger vedr. opbevaring og behandling af husdyrgødning, med BREF-dokumentet vurderes det at det ansøgte projekt lever op til BAT.



### Udbringning af husdyrgødning med redegørelse for BAT

Al gyllen udbringes efter reglerne i husdyrgødningsbekendtgørelsen og i henhold til normer for tilførsel af næringsstoffer til afgrøderne. Gyllen udbringes med slæbeslanger samt ved nedfældning i sort jord og græs. Der udarbejdes mark- og gødningsplan. Der udbringes ikke husdyrgødning på vandmættede, snedækkede, frosne eller oversvømmede arealer.

#### **BAT vedr. udbringning af husdyrgødning**

Jf. BREF er det med henblik på at reducere tabet af næringsstoffer til omgivelserne BAT at afbalancere tilførslen af gødning med afgrødens behov for næringsstoffer. Det er endvidere BAT at reducere risikoen for forurening af omgivelserne ved ikke at tilføre gødning til vandmættede, oversvømmede, frosne eller snedækkede arealer. Endvidere at undlade at tilføre gødning til arealer der skrånede, støder direkte op til vandløb samt at udbringe gødning så tæt som muligt på tidspunktet for afgrødens optagelse af næringsstoffer. Det er endvidere BAT at tilrettelægge udbringningen af husdyrgødningen, således at risikoen for lugtgener for omgivelserne minimeres.

For så vidt angår BAT i relation til udbringning af husdyrgødning på arealerne er det Miljøstyrelsens opfattelse, at gældende lovregulering, herunder allerede gennemførte ændringer af husdyrgødningsbekendtgørelsen, er BAT.

#### **Sammenfatning**

Sammenholdes ansøgers redegørelse for udbringning af husdyrgødning med BREF-dokumentet vurderes det at det ansøgte projekt lever op til BAT.

### Anvendelse af medicinsk zink

Jf. notat fra Miljøstyrelsen omhandlende miljøvurdering af zink, kan der stilles krav om, at maksimalt 40 % af den udbragte mængde af husdyrgødning på bedriften må være husdyrgødning fra behandlede svin (smågrise), når der er tale om udbringning af husdyrgødning svarende til det fulde harmoniforhold i medfør af husdyrgødningsbekendtgørelsen.

Mængden af husdyrgødning fra smågrise på ejendommen overstiger ikke 40 % af den samlede mængde husdyrgødning, og der bør derfor ikke stilles krav til sammensætningen af udbragt husdyrgødning i forhold til zink.

### **Lysforhold, ventilation samt energi- og ressourceforbrug** (*Årligt forbrug af energi i form af olie, benzin, el m.m. Placering af lyskilder, opbevaring af olie m.m. For §12 sager endvidere redegørelse for energibesparende tiltag*).

Der er mekanisk ventilation i alle stalde (eksisterende stalde). Ventilationsanlægget optimeres løbende og indstillinger justeres.

Luftkanaler rengøres efter behov; herved undgås modstand i ventilationssystemet. Ventilationsafkast er vist på anlægstegningen (bilag 2).

Der anvendes lavenergi-belysning. Der er ikke lys i staldene om natten.



Forventet forbrug af olie, el m.m. fremgår af bilag 3. Placering af olietanke m.m. fremgår af bilag 2.

#### **BAT vedr. energiforbrug**

Miljøstyrelsen har ikke opstillet egentlige branchespecifikke krav til energiforbruget i forbindelse med fastlæggelsen af de vejledende BAT-standardvilkår, idet forbruget vil afhænge af de driftsmæssige forhold på den enkelte ejendom.

I henhold til BREF er det med henblik på at reducere energiforbruget BAT at anvende naturlig ventilation. Når der anvendes mekanisk ventilation er det BAT at optimere udformningen af ventilationssystemet samt at undgå modstand gennem hyppig eftersyn og rengøring af ventilationssystemet. Det er desuden BAT at anvende lavenergibelysning.

#### **Sammenfatning**

Sammenholdes ansøgers tiltag med henblik på reduktion af energiforbruget med BREF-dokumentet vurderes det, at det ansøgte projekt lever op til BAT. For så vidt angår energibesparende belysning er det dog først i takt med udskiftning af belysningen at den fulde energibesparende effekt opnås.

**Vandforbrug** (*samlet vandforbrug før og efter udvidelsen/ændringen opdelt i drikkevand, vand til vask af stalde og markredskaber/maskiner m.m. For §12 sager endvidere en redegørelse for vandbesparende foranstaltninger*)

Forventet vandforbrug fremgår af bilag 3. Egen vandboring på bedriften. Der foretages jævnlig kalibrering af drikkevandsinstallationer med henblik på at undgå unødigt spild. Lækager identificeres og repareres. De enkelte staldafsnit rengøres med højtryksrensere efter hvert hold.

#### **BAT vedr. vandforbrug**

Miljøstyrelsen har ikke opstillet egentlige branchespecifikke krav til vandforbruget i forbindelse med fastlæggelsen af de vejledende BAT-standardvilkår, idet forbruget vil afhænge af de driftsmæssige forhold på den enkelte ejendom.

I henhold til BREF er det med henblik på at reducere vandforbruget BAT at rengøre stald og inventar med højtryksrensere efter hver produktionscyklus, at foretage regelmæssig kalibrering af drikkevandsanlæg for at undgå spild, at registrere vandforbrug samt at finde og reparere evt. lækager. Vedrørende anvendelse af drikkevandssystemer (vandnipler (i trug eller kop), vandtrug og bidenipler noteres det i BREF, at der er såvel fordele som ulemper ved alle systemer, samt at der ikke var tilstrækkelig data til at nå en BAT-konklusion.

#### **Sammenfatning**

Sammenholdes ansøgers tiltag med henblik på reduktion af vandforbruget med BREF-dokumentet vurderes det at det ansøgte projekt lever op til BAT. I forbindelse med kommende investeringer vil muligheder for vandbesparelser endvidere indgå i overvejelserne.

**Døde dyr** (*Beskrivelser af hvordan animalsk affald herunder selvdøde dyr opbevares og bortskaffes, samt angivelse af forventede mængder*)

Døde dyr opbevares i container kadaverkappe indtil afhentning. Placering af container og afhentningsplads fremgår af anlægstegning (bilag 2). Døde dyr afhentes af DAKA jf. regler om



afhentning af dyr i bekendtgørelse om opbevaring af døde dyr. Forventet antal døde dyr fremgår af bilag 3.

**Affald** (Art, mængde, opbevaring og bortskaffelse af olie- og kemikalieaffald samt øvrigt affald der forekommer på husdyrbruget. Endvidere indretning af olie- og kemikalieaffaldsoplag).

Placering af olie- og kemikalieaffald samt øvrigt affald fremgår af anlægstegning (bilag 2). Med hensyn til bortskaffelse af affald henvises til bilag 3.

**Spildevand** (Angivelser af forventet mængde og afledning af spildevand fordelt på vand fra vask og rengøring, sanitært spildevand, tagvand, overfladevand fra befæstede arealer, ensilagepladser mm.

Forventede mængder af spildevand fremgår af bilag 3. Afløbsforhold fremgår af anlægstegningen – bilag 2. Tagvand fra svinestalde, øvrige produktionsbygninger samt stuehus ledes til terræn.

**Transport** (Beskrivelse af til- og frakørselsforhold i forbindelse med transport af husdyrgødning, foder, brændstof, mælk, ind- og udlevering af dyr. Vurdering af støjbelastning samt tidsrum for transporter. Oplysninger om tæt beboede områder eller tilsvarende på ruter)

Den interne transport på ejendommen er indrettet, så den giver minimum gene for naboer. Med hensyn til antallet af transporter henvises til bilag 3. Gylletransporter er sæsonbetonet, medens øvrig transporter med dyr og foder er jævnt fordelt over hele året.

**Støjklider** (Angivelse og placering af støjklider der kan give væsentlige støjgener for omgivelser (ventilationsanlæg, kompressorer, korntørringsanlæg, malkestalde m.v.). Beskrivelse af årlige og daglige driftsperioder under normale forhold samt beskrivelse af støj- og vibrationsdæmpende tiltag)

- Støjklider på ejendommen er ventilationsanlæg, højtryksrenser, foderanlæg, gyllepumper, den daglige brug af traktorer samt transporter til og fra ejendommen.
- Indblæsning af foder kan ligeledes give anledning til støj, ligesom der må påregnes støj ved transport af grise til og fra ejendommen.
- Stationære støjklider er placeret inde i bygningerne.
- Foderanlæg og ventilationsanlæg har kontinuerlig drift alle døgnets timer.
- Brugen af traktorer i det daglige vil normalt begrænse sig til dagtimerne, dog må der påregnes sæsonbestemt markarbejde ud over dette.
- Transporter på ejendommen samt til og fra ejendommen vil i nogen grad være sæsonbestemt i forbindelse med forårsarbejdet samt efterårets høstarbejde i marken.
- Gyllepumper kører ca. 1 gang om ugen.
- Der henvises til bilag 3 for yderligere oplysninger vedr. støjklider.



**Støvkilder** (Angivelse og placering af støvkilder der kan give væsentlige støvgener for omgivelserne. Håndtering af halm, foder m.m.)

De væsentligste støvkilder på ejendommen er håndtering af halm til strøelse samt håndtering af foder. Det vurderes at disse støvkilder ikke vil give støvgener for nærmeste naboer.

**Skadedyr** (Beskrivelse af foranstaltninger til forebyggelse og bekæmpelse af fluer, rotter og evt. andre skadedyr med henblik på at sikre hensynet til omkringliggende nabobeboelser).

Skadedyr bekæmpes generelt i henhold til Statens Skadedyrsbekæmpelse samt kommunens anvisninger. Der er fast aftale med rottebekæmpelsesfirma, der aflægger bedriften besøg 4 gange årligt. Evt. flueproblemer i staldafsnittene bekæmpes med gyllefluer.

**Pesticider og sprøjteudstyr** (Oplysninger om påfyldning og rengøring af sprøjteudstyr samt oplysninger om mængder og opbevaring af pesticider).

Der henvises til anlægstegning (bilag 2) med hensyn til placering af kemikalier. Indvendig rengøring af sprøjte foregår i marken, hvor rengøringsvandet udsprøjtes på den ny sprøjtede afgrøde. Bedriften fører lovpligtig sprøjtejournal hvoraf detaljerede oplysninger vedr. det behandlede areal, afgrøder, anvendt sprøjtemiddel, dosering og dato for behandling fremgår. Journalen føres senest 7 dage efter behandling og opbevares i 5 år på bedriften.

**Olie og kemikalier** (Oplysninger om mængder og opbevaring af øvrige kemikalier samt oplag af diesel og fyringsolie).

Opbevaring af kemikalier fremgår af anlægstegningen (bilag 2). Mængder for forventet forbrug af olie, diesel m.m. fremgår af bilag 3.

Ifølge husdyrbekendtgørelsens § 13, stk. 1 pkt. 15 skal anvendelsen, fremstillingen eller frigivelsen af relevante farlige stoffer i forbindelse med IE-husdyrproduktion begrænses for at undgå risiko for forurening af jordbund og grundvand på husdyrbruget.

På ejendommen anvendes, fremstilles og frigives der kun en begrænset mængde af de farlige stoffer, ligeledes er koncentrationen af farlige stoffer i husdyrgødningen så lille, at gødningen ikke kan vurderes som værende et farligt stof i direktivets forstand. Det vurderes derfor, at der ikke er krav om udarbejdelse af en basistilstandsrapport.

**Foder- og ensilageopbevaring** (Oplysninger om mængde, opbevaring og placering af ensilage og foderoplag)

Tørfoder og korn opbevares i ejendommens siloer, der er placeret i umiddelbar tilknytning til staldene. Der opbevares ikke ensilage på ejendommen.



**Risici** (Redegørelse for mulige driftsforstyrrelser eller uheld ved opførelse, indretning og drift af husdyrbruget der kan medføre væsentlig forøget forurening i forhold til almindelig drift. Herunder hvilke forebyggende tiltag der tages, samt hvilke tiltag der iværksættes hvis der skulle ske driftsforstyrrelser eller uheld).

Mulige risici er utilsigtet udslip af kemikalier og udslip af gylle. Ved pumpning af gylle er der altid overvågning. Der henvises desuden til afsnittet om management og egenkontrol, samt beredskabsplan (bilag 4).

### Management & egenkontrol

- Der udarbejdes mark- og gødningsplan i henhold til lovkrav, således at tildelingen af næringsstoffer til afgrøderne optimeres
- Kvælstoftilførslen korrigeres årligt i forbindelse med kvælstofprognosen, der offentliggøres omkring 1. april (N-prognosen afhænger af klimaet de enkelte år).
- Der er tilknyttet en række fagkonsulenter, der gennemgår bedriften med ejer og medarbejdere efter behov (EFK, E-kontrol).
- Besætningen gennemgås sammen med dyrlæge hver 4. uge, hvor besætningens behandlingsbehov konstateres.
- Fodersammensætning og fodringsstrategi evalueres og tilpasses løbende, således at nyeste viden anvendes.
- Der føres sprøjtejournal, medicinjournal og logbog for gylletanke.
- Gylletanke bliver kontrolleret hvert 10. år af autoriseret kontrollant.
- Der er lavet beredskabsplan således at evt. uheld kan stoppes og konsekvensen for det omgivende miljø begrænses mest muligt (se bilag 4).
- Personalet uddannes løbende gennem kurser og efteruddannelse.
- Staldafsnittene er tilkoblet alarmanlæg.

### BAT vedr. management og egenkontrol

I henhold til BREF (2003) er det BAT at uddanne bedriftens personale, at registrere energi- og ressourceforbrug samt forbrug og anvendelse af handels- og husdyrgødning. Endvidere at have procedurer for at sikre ren- og vedligeholdelse af bygninger og inventar, at planlægge gødning af markerne korrekt samt at have nødfremgangsmåde ved evt. uheld. Miljøstyrelsen har ikke opstillet egentlige branchespecifikke krav til management i forbindelse med fastlæggelsen af de vejledende BAT-standardvilkår, da management vil afhænge af de driftsmæssige forhold på den enkelte ejendom.

### Sammenfatning

Sammenholdes ansøgers redegørelse for management og egenkontrol med BREF-dokumentet vurderes det, at det ansøgte projekt lever op til BAT.

**Foranstaltninger ved ophør af produktionen** Oplysninger om hvilke foranstaltninger ansøger vil træffe for at forebygge forurening i forbindelse med husdyrbrugets ophør).

Ved evt. virksomhedsophør vil stalde blive rengjorte og gyllekummer, gylletanke og olietanke tømmes. Hvis bygningerne skal anvendes til andet formål fjernes inventar og tekniske anlæg og bygningerne tilpasses formålet. Hvis gyllebeholderne ikke skal anvendes, vil de blive taget ud af drift som beskrevet i 10-årsbeholderkontrollen.



**Alternativer og 0-alternativet** *(Beskrivelse af væsentlige alternative muligheder som bygherre har overvejet samt 0-alternativet svarende til at der ikke foretages ændringer).*

Alternativet til det ansøgte projekt vil være etablering af en svineproduktion på en anden ejendom. Men den planlagte udvidelse vil hele svineproduktionen på bedriften optimeres. Der bliver harmoni mellem miljøgodkendelsen og produktions effektiviteten på bedriften. Med udvidelsen opnås en mere harmonisk bedrift.

0-alternativet vil medføre, at ejendommens produktion stagnerer. Det er et absolut must at husdyrholdet på ejendommen kan udvides for at kunne udbygge gode produktionsresultater.



**husdyrgodkendelse.dk**

# **Ansøgningskema**

<b>Type</b>	§12 Godkendelse
<b>Ansøgningsnummer</b>	97692
<b>Version</b>	1
<b>Dato</b>	04-05-2017 00:00:00

<b>Navn</b>	Per Bach Laursen
<b>Adresse</b>	bjørnsholmvej 69
<b>Telefon</b>	98678742
<b>Mobil</b>	20488742
<b>E-Mail</b>	per@lundgaarden.com

## **Kort beskrivelse**

Miljøgodkendelse , Per Bach Laursen Bjørnsholmvej 69. abt d. 03.04.17

<b>1 GENERELLE FORHOLD</b>	<b>3</b>
1.1 Ejer- og driftsforhold	3
1.2 Godkendelsespligt	4
1.3 Godkendelsens omfang	4
1.3.1 Projektets omfang	4
1.3.2 Tidligere godkendelser	4
1.3.3. Biaktiviteter	4
1.3.4 Husdyrbrugets ophør	5
1.4.1 Offentlighed og høring	5
1.4.2 Ikke-teknisk resumé	5
<b>2 ANLÆGGET</b>	<b>5</b>
2.1. Dyrehold og management	6
2.2. Lokalisering	7
2.2.1 Faste afstandskrav	8
2.2.2 Landskabet og planforhold	8
2.3.1 Energiforbrug	8
2.3.2 Vandforbrug	8
2.4.1 Lugt	8
2.4.2 Støj	11
2.4.3 Lys	11
2.4.4 Fluer og skadedyr	11
2.4.5 Støv	11
2.4.6 Transport	11
2.5.1 Restvand	11
2.5.2 Husdyrgødning og foder	12
2.5.3 Affald og kemikalier	12
2.5.4 Ammoniaktab	13
2.5.4.1 Påvirkning af natur	14
2.5.4.2 BAT/Ammoniaktab	15
<b>3 AREALERNE</b>	<b>18</b>
3.1 Markoplysninger	18
3.2 Gødningsregnskab	18
3.3 Nitrat (overfladevand)	20
3.4 Nitrat (grundvand)	20
3.5 Fosfor	21
3.6 Ammoniak fra udbringning	21
3.7 Gener fra udbringning	21

Bilag kort: Samlet visning (automatisk)

Bilag kort: Staldafsnit og opbevaringslagre (automatisk)

# 1 Generelle Forhold

## 1.1 Ejer- og driftsforhold

### Kommunikations-e-mail

Email adresse der bliver brugt til kommunikation mellem ansøger og sagsbehandler:  
abt@landbonord.dk

### Ejendomme og ejendomsnumre

Navn	Ejendomsnummer	CVR/P nummer
Lundgård	8200009692	463526553
Adresse	Postnummer	By

### Matrikler på ejendom Lundgård

Ejerlav	Matrikel nummer
Bjørnsholm Hgd., Overlade	3a
Bjørnsholm Hgd., Overlade	3bl
Bjørnsholm Hgd., Overlade	3f
Borregård By, Overlade	18a
Overlade By, Overlade	4q
Overlade By, Overlade	9cd
Overlade By, Overlade	9m

### CHR på ejendom Lundgård

CHR  
76416

### Ansøger

Per Bach Laursen  
bjørnsholmvej 69  
9670 Løgstør

Tlf.nr.: 98678742 Mobil: 20488742

per@lundgaarden.com

### Konsulent

Landbonord Miljøfagchef Anna Birgitte Thing  
Erhvervsparken 1  
9700 Brønderslev

Tlf.nr.: 96242581 Mobil: 21488802

abt@landbonord.dk

### Kontaktperson på bedriften

Tlf.nr.: Mobil:

**Bedriftsoplysninger**

Per Bach Laursen  
Bjørnsholmvej 69  
9670 Løgstør  
CVR nummer: 46352653

**Generel vurdering:**

Generel vurdering er låst indtil ansøgningen bliver sat i behandling

**Vilkår:**

Vilkår er låst indtil ansøgningen bliver sat i behandling

## 1.2 Godkendelsespligt

Ansøger har efterladt dette afsnit tomt.

**Generel vurdering:**

Generel vurdering er låst indtil ansøgningen bliver sat i behandling

**Vilkår:**

Vilkår er låst indtil ansøgningen bliver sat i behandling

## 1.3 Godkendelsens omfang

Ansøger har efterladt dette afsnit tomt.

**Generel vurdering:**

Generel vurdering er låst indtil ansøgningen bliver sat i behandling

**Vilkår:**

Vilkår er låst indtil ansøgningen bliver sat i behandling

### 1.3.1 Projektets omfang

Ansøger har efterladt dette afsnit tomt.

**Generel vurdering:**

Generel vurdering er låst indtil ansøgningen bliver sat i behandling

**Vilkår:**

Vilkår er låst indtil ansøgningen bliver sat i behandling

### 1.3.2 Tidligere godkendelser

Ansøger har efterladt dette afsnit tomt.

**Generel vurdering:**

Generel vurdering er låst indtil ansøgningen bliver sat i behandling

**Vilkår:**

Vilkår er låst indtil ansøgningen bliver sat i behandling

### 1.3.3. Biaktiviteter

Ansøger har efterladt dette afsnit tomt.

**Generel vurdering:**

Generel vurdering er låst indtil ansøgningen bliver sat i behandling

**Vilkår:**

Vilkår er låst indtil ansøgningen bliver sat i behandling

### **1.3.4 Husdyrbrugets ophør**

Ansøger har efterladt dette afsnit tomt.

**Generel vurdering:**

Generel vurdering er låst indtil ansøgningen bliver sat i behandling

**Vilkår:**

Vilkår er låst indtil ansøgningen bliver sat i behandling

### **1.4.1 Offentlighed og høring**

Ansøger har efterladt dette afsnit tomt.

**Generel vurdering:**

Generel vurdering er låst indtil ansøgningen bliver sat i behandling

**Vilkår:**

Vilkår er låst indtil ansøgningen bliver sat i behandling

### **1.4.2 Ikke-teknisk resumé**

Ansøger har efterladt dette afsnit tomt.

**Generel vurdering:**

Generel vurdering er låst indtil ansøgningen bliver sat i behandling

**Vilkår:**

Vilkår er låst indtil ansøgningen bliver sat i behandling

## 2 Anlægget

### 2.1. Dyrehold og management

#### Beskrivelse af anlægget:

Bjørnholmvej 69, Løgstør

#### Oversigt over dyretyper og staldsystemer der indgår i ansøgningen

Tabellen viser hvilke kombinationer af dyretyper og staldsystemer (dyrekategorier), der indgår i ansøgningen. Koden for dyretype og staldsystem (staldsystemkode) erstatter efterfølgende den fulde betegnelse.

Staldsystem kode	Navn på dyretype og staldsystem	Nudrift/ansøgt	Antal dyr	Antal DE
SvSo07	Årsso, løbe- og drægtighedsstald, Løsgående, delvis spaltegulv	Nudrift	0	0,00
		Ansøgt	1000	158,28
SvSo09	Årsso, farestald, Kassestier, delvis spaltegulv	Nudrift	1100	74,62
		Ansøgt	1250	84,79
SvSm01	Smågrise fra 7,2 kg, Toklimastald, delvis spaltegulv	Nudrift	31900	159,54
		Ansøgt	35000	159,46
SvSI04	Slagtesvin, Drænet gulv + spalter (33/67)	Nudrift	950	22,62
		Ansøgt	650	14,62
SvSo01	Årsso, løbe- og drægtighedsstald, Individuel opstaldning, delvis spaltegulv	Nudrift	1100	174,11
		Ansøgt	250	39,57

#### Produktionsoversigt med angivelse af kode for dyrekategori

Tabellen viser hvilke dyrekategorier, der indgår i ansøgningen i henholdsvis nudrift og ansøgt drift. Staldsystemkoder er forklaret i den ovenstående tabel. Tal i kursiv er standardtal (normtal), som anvendes i beregningerne, når ansøger ikke har oplyst andet. Når et tal ikke vises i kursiv, betyder det, at ansøger har indtastet sine egne oplysninger.

Staldnavn	Godk. pligtig renovering	Staldsystem kode	Nudrift/ansøgt	Antal dyr	Antal Stipladser	Evt. vægt (kg)/alder (mdr.)		Evt. mælkeydelse (EKM) /ændret fravænningsvægt i alt per årsso*	Antal DE	
						Ind	Ud			
Eksisterende svinestald	Nej	SvSo07	Nudrift	0	0			0,00	0,00	
			Ansøgt	1000	800			0,00	158,28	
		SvSo09	Nudrift	1100	408			0,00	74,62	
			Ansøgt	1250	250			0,00	84,79	
		SvSm01	Nudrift	31900	3750	7,20	33,00		159,54	
			Ansøgt	35000	5270	6,50	30,00		159,46	
		SvSI04	Nudrift	950	325	30,00	102,00		22,62	
			Ansøgt	650	60	50,00	110,70		14,62	
		SvSo01	Nudrift	1100	984			0,00	174,11	
			Ansøgt	250	200			0,00	39,57	
		Sum			Nudrift					430,88
					Ansøgt					456,73
Ændring alle produktioner:									25,84	

\* Ændret fravænningsvægt i alt per årsso er beregnet efter formlen: Ændret fravænningsvægt per årsso = ((Indtastet vægt ved fravæning - 7,3) x aktuelt antal fravænnede smågrise per årsso). Hvor antal fravænnede smågrise per årsso enten er den indtastede værdi eller det aktuelle antal smågrise ifølge nyeste N-normer (dvs. systemets standardtal).

#### Der er ingen udegående dyr

#### Oplysninger om mink

Der er ingen mink på ejendommen.

#### Normer for beregning af produktionseffektivitet og fodring samt oplysninger om fravæning i soproduktioner

Tal i kursiv er standardtal (normalt), som anvendes i beregningerne når ansøger ikke har oplyst andet. Når et tal ikke vises i kursiv, betyder det, at ansøger har indtastet sine egne oplysninger.

Staldnavn	Staldsystem kode	Nudrift / ansøgt	Foder total <sup>1</sup>	Protein <sup>2</sup>	Fosfor <sup>3</sup>	Proteinprocent i mælk / kg æg per høne (fjerkræ)	Antal fravænnede grise per årssø / kg tilvækst per enhed (fjerkræ)	Fravænningsvægt
Eksisterende svinestald	SvSo07	Nudrift	1057,00	131,30	4,70		30,00	7,00
		Ansøgt	1057,00	131,30	4,70		30,00	7,00
	SvSo09	Nudrift	453,00	131,30	4,70		30,00	7,00
		Ansøgt	453,00	131,30	4,70		30,00	7,00
	SvSm01	Nudrift	1,93	163,40	5,20			
		Ansøgt	1,93	163,40	5,20			
	SvSI04	Nudrift	2,84	145,80	4,80			
		Ansøgt	2,84	145,80	4,80			
	SvSo01	Nudrift	1057,00	131,30	4,70		30,00	7,00
		Ansøgt	1057,00	131,30	4,70		30,00	7,00

- 1) "Foder total" angiver for dyretyperne; svin, kødkvæg, tyrekalve og ungtyre samt andre dyr antal FE/dyr. For dyretyperne; malkekøer (tung race) og jersey angiver "foder total" kg. fodertørstof/årsko og for dyretyperne; mink og fjerkræ angiver "foder total" kg. foder/dyr.
- 2) "Protein" angiver for dyretyperne; svin, kødkvæg, tyrekalve og ungtyre samt andre dyr gram råprotein/FE. For dyretyperne; malkekøer (tung race) og jersey angiver "protein" gram råprotein/kg. fodertørstof og for dyretypen fjerkræ angiver "protein" protein % i foder.
- 3) "Fosfor" angiver for dyretyperne; svin, kødkvæg, tyrekalve og ungtyre samt andre dyr gram fosfor/FE. For dyretyperne; malkekøer (tung race) og jersey angiver "fosfor" gram fosfor/kg. fodertørstof og for dyretypen fjerkræ angiver "fosfor" fosfor % i foder.

### Bedste tilgængelige foderteknologi

Staldnavn	ProduktionsID	Staldsystem kode	Bedste tilgængelige foderteknologi
Eksisterende svinestald	PR-670102	SvSo07	
	PR-670103	SvSo09	
	PR-670104	SvSm01	
	PR-670105	SvSI04	
	PR-676450	SvSo01	

### Produktioner fordelt på dyrekategorier

Dyrekategorier	Nudrift/ansøgt drift	Antal Dyreenheder
Kvæg	Nudrift	0,00
	Ansøgt	0,00
Ændring - Kvæg		0,00
Fjerkræ og andre dyr	Nudrift	0,00
	Ansøgt	0,00
Ændring - Fjerkræ og andre dyr		0,00
Svin	Nudrift	430,88
	Ansøgt	456,73
Ændring - Svin		25,84
Sum	Nudrift	430,88
	Ansøgt	456,73
Ændring - I alt		25,84

### Generel vurdering:

Generel vurdering er låst indtil ansøgningen bliver sat i behandling

### Vilkår:

Vilkår er låst indtil ansøgningen bliver sat i behandling

## 2.2. Lokalisering

Ansøger har efterladt dette afsnit tomt.

### Generel vurdering:

Generel vurdering er låst indtil ansøgningen bliver sat i behandling

**Vilkår:**

Vilkår er låst indtil ansøgningen bliver sat i behandling

## 2.2.1 Faste afstandskrav

Ansøger har efterladt dette afsnit tomt.

**Generel vurdering:**

Generel vurdering er låst indtil ansøgningen bliver sat i behandling

**Vilkår:**

Vilkår er låst indtil ansøgningen bliver sat i behandling

## 2.2.2 Landskabet og planforhold

Ansøger har efterladt dette afsnit tomt.

**Generel vurdering:**

Generel vurdering er låst indtil ansøgningen bliver sat i behandling

**Vilkår:**

Vilkår er låst indtil ansøgningen bliver sat i behandling

## 2.3.1 Energiforbrug

Ansøger har efterladt dette afsnit tomt.

**Generel vurdering:**

Generel vurdering er låst indtil ansøgningen bliver sat i behandling

**Vilkår:**

Vilkår er låst indtil ansøgningen bliver sat i behandling

## 2.3.2 Vandforbrug

Ansøger har efterladt dette afsnit tomt.

**Generel vurdering:**



Generel vurdering er låst indtil ansøgningen bliver sat i behandling

**Vilkår:**

Vilkår er låst indtil ansøgningen bliver sat i behandling

## 2.4.1 Lugt

### Samlet resultat af lugtberegning

Bebyggelse	Kumu- lation	Model	Ukorrigeret geneafstand (ansøgt)	Ukorrigeret geneafstand (nudrift)	Korrigeret geneafstand (ansøgt)	Korrigeret geneafstand (nudrift)	Vægtet gennemsnits afstand	Bort- screenet	Genekriterie overholdt
+  Bjørnsholmvej 77	0	FMK	193,44	193,44	193,44	193,44	402,93	Ja	Ja
+  Bjørnsholmvej 90	0	NY	454,25	536,68	454,25	536,68	581,25	Ja	Ja



Bjørnsholm Hgd., Overlade	0	NY	630,47	726,02	630,47	726,02	387,18	Nej	Nej*
Eksisterende svinestald		NY	630,47	726,02	630,47	726,02	387,18	Nej	Nej*
		FMK	611,72	611,72	611,72	611,72	387,18	Nej	Nej*

Nej\* = Genekriterie ikke overholdt, men kommunen kan vurdere om der er grundlag for at give dispensation, da ansøgt korrigeret geneafstand er mindre end eller lig med nudrift korrigeret geneafstand, og vægtet gennemsnitsafstand er større end 50 % af geneafstand.

Forklaring til tabel "Samlet resultat af lugtberegning".

I tabellen vises geneafstanden til den stald, der begrænser produktionen mest. For at lette overskueligheden er der tilføjet en farve til linjen, der viser begrænsningen til det indtastede nabopunkt. I oversigten prioriteres staldene i følgende rækkefølge rød, gul, hvid, grøn. Således er der aldrig røde, gule eller hvide linjer gemt, hvis linjen er markeret med grøn.

Rød: Genekriterie er ikke overholdt.

Gul: Genekriterie er ikke overholdt, men der kan søges om dispensation.

Hvid: Stalden er ikke bortscreenet, men genekriterie er overholdt.

Grøn: Afstanden til nabo er så stor, at alle stalde er bortscreenet.

+ Tryk på "plus" for at få det fulde overblik over de beregnede geneafstande til et udpeget nabopunkt. Når tabellen er foldet ud, vil staldene blive listet i en rækkefølge, således at den stald der er tættest på nabopunktet listes først, og stalden der er længst væk, listes sidst.

## Bebyggelsestyper

### Enkeltbolig

Enkeltbolig forstås som en enkelt beboelsesbygning, som ikke er del af en ejendom med landbrugspligt efter landbrugslovens regler og heller ikke er ejet af driftsherren for det ansøgte anlæg.

### Samlet bebyggelse

Ved samlet bebyggelse forstås, at der inden for en afstand af 200 meter fra en beboelsesbygning ligger mere end 6 andre beboelsesbygninger på hver sin samlede faste ejendom.

### Byzone

Byzone forstås som et eksisterende eller, ifølge kommuneplanens rammedel, fremtidigt byzone- eller sommerhusområde.

## Lugtgeneberegninger – Detaljer om staldafsnit

I nedenstående tabeller er de valgte bebyggelser angivet. Afstanden (m) angiver afstanden fra det vægtede punkt i staldafsnittet til den udpegende bebyggelse. Bortscreenet for ny og FMK angiver om staldafsnittet er bort screenet eller ej.

### Enkeltbolig: Bjørnsholmvej 77

Staldafsnit	Afstand [m]	Placering 300-60 grader	Bortscreenet for NY	Bortscreenet for FMK
Eksisterende svinestald	402,93	Nej	Ja	Ja

### Samlet bebyggelse: Bjørnsholmvej 90

Staldafsnit	Afstand [m]	Placering 300-60 grader	Bortscreenet for NY	Bortscreenet for FMK
Eksisterende svinestald	581,25	Nej	Ja	Ja

### Byzone: Bjørnsholm Hgd., Overlade

Staldafsnit	Afstand [m]	Placering 300-60 grader	Bortscreenet for NY	Bortscreenet for FMK
Eksisterende svinestald	387,18	Nej	Nej	Nej

## Lugtemission fra produktioner

Nedenfor ses forudsætningerne til den beregnede lugtemission med værdierne LE og OU. Hvis der er anført en lugtreducerende teknologi på stald, vil dette fremgå af "effekt af teknologi", og det samlede output for LE og OU ses under "faktisk lugt[LE][OU]". Under tabellen fremgår

den vejledende konsekvenszone. Bemærk at den beregnede værdi for vejledende konsekvenszone for pelsdyr ikke er retvisende, da konsekvenszonen beregnes på grundlag af LE, og pelsdyr har ikke normalt for LE.

### Ansøgt drift

Staldafsnit	Stald-system kode	Antal dyr	Antal stipladser	Ton dyr på stald	Antal måneder udegående	Lugt [LE]	Lugt [OU]	Effekt af teknologi [%]	Faktisk lugt [LE]	Faktisk lugt [OU]
Eksisterende svinestald	SvSo07	1000	800	176,00	0	10.560,00	12.800,00	0,00	10.560,00	12.800,00
	SvSo09	1250	250	55,00	0	3.300,00	18.000,00	0,00	3.300,00	18.000,00
	SvSm01	35000	5270	96,18	0	20.197,28	36.547,45	0,00	20.197,28	36.547,45
	SvSl04	650	60	4,82	0	723,15	2.169,45	0,00	723,15	2.169,45
	SvSo01	250	200	44,00	0	2.640,00	3.200,00	0,00	2.640,00	3.200,00
SUM	-	38150	6580	376,00	-	37.420,43	72.716,90	-	37.420,43	72.716,90

Vejledende konsekvenszone:  $1,6 * 37.420,43^{0,6} = 887,13$  meter

### Nudrift

Staldafsnit	Stald-system kode	Antal dyr	Antal stipladser	Ton dyr på stald	Antal måneder udegående	Lugt [LE]	Lugt [OU]	Effekt af teknologi [%]	Faktisk lugt [LE]	Faktisk lugt [OU]
Eksisterende svinestald	SvSo07	0	0	0,00	0	0,00	0,00	0,00	0,00	0,00
	SvSo09	1100	408	89,76	0	5.385,60	29.376,00	0,00	5.385,60	29.376,00
	SvSm01	31900	3750	75,38	0	15.828,75	28.642,50	0,00	15.828,75	28.642,50
	SvSl04	950	325	21,45	0	3.217,50	9.652,50	0,00	3.217,50	9.652,50
	SvSo01	1100	984	216,48	0	12.988,80	15.744,00	0,00	12.988,80	15.744,00
SUM	-	35050	5467	403,07	-	37.420,65	83.415,00	-	37.420,65	83.415,00

### Effekt af miljøteknologi til begrænsning af lugt

Nedenfor ses de anførte lugtreducerende teknologi på stald som indgår i lugtberegningen.

Staldnavn	Nudrift ansøgt drift	Supplerende teknologi	Indtastet lugt effekt	Driftstimer pr. år	Resulterende reduktion (%)
Eksisterende svinestald	Ingen data.				

### Oplysninger om ventilation (ansøgt drift)

Nedenfor ses oplysninger om ventilation, disse oplysninger indgår ikke i lugtberegningen.

Staldnavn	Naturlig ventilation	Drifts effekt (%)	Driftstimer pr. år	Højde på afkast
Eksisterende svinestald	Ingen data			

### Afkasttype og øvrige bemærkninger

Nedenfor ses oplysninger om afkast, disse oplysninger indgår ikke i lugtberegningen.

Staldnavn	Afkast type	Type og øvrige bemærkninger
Eksisterende svinestald		

### Generel vurdering:

Generel vurdering er låst indtil ansøgningen bliver sat i behandling

### Vilkår:

Vilkår er låst indtil ansøgningen bliver sat i behandling

## 2.4.2 Støj

Ansøger har efterladt dette afsnit tomt.

### Generel vurdering:

Generel vurdering er låst indtil ansøgningen bliver sat i behandling

### Vilkår:

Vilkår er låst indtil ansøgningen bliver sat i behandling

## 2.4.3 Lys

Ansøger har efterladt dette afsnit tomt.

### Generel vurdering:

Generel vurdering er låst indtil ansøgningen bliver sat i behandling

### Vilkår:

Vilkår er låst indtil ansøgningen bliver sat i behandling

## 2.4.4 Fluer og skadedyr

Ansøger har efterladt dette afsnit tomt.

### Generel vurdering:

Generel vurdering er låst indtil ansøgningen bliver sat i behandling

### Vilkår:

Vilkår er låst indtil ansøgningen bliver sat i behandling

## 2.4.5 Støv

Ansøger har efterladt dette afsnit tomt.

### Generel vurdering:

Generel vurdering er låst indtil ansøgningen bliver sat i behandling

### Vilkår:

Vilkår er låst indtil ansøgningen bliver sat i behandling

## 2.4.6 Transport

Ansøger har efterladt dette afsnit tomt.

### Generel vurdering:

Generel vurdering er låst indtil ansøgningen bliver sat i behandling

### Vilkår:

Vilkår er låst indtil ansøgningen bliver sat i behandling

## 2.5.1 Restvand

Ansøger har efterladt dette afsnit tomt.

**Generel vurdering:**

Generel vurdering er låst indtil ansøgningen bliver sat i behandling

**Vilkår:**

Vilkår er låst indtil ansøgningen bliver sat i behandling

## 2.5.2 Husdyrgødning og foder

### Oversigt over opbevaringslagre

Navn på opbevaringslager	Beskrivelse af opbevaringslager
Gyllebeholder 2.000 m3	
Gyllebeholder 3.000 m3	

### Detaljer om opbevaringslagre

Navn på opbevaringslager	Nyt/eksisterende opbevaringslager	Drifttype	Lagertype	Dimension	Kapacitet [ton]
Gyllebeholder 2.000 m3	Eksisterende	Nudrift	Flydende husdyrgødningslager		2.000,0
		Ansøgt drift	Flydende husdyrgødningslager		2.000,0
Gyllebeholder 3.000 m3	Eksisterende	Nudrift	Flydende husdyrgødningslager		3.000,0
		Ansøgt drift	Flydende husdyrgødningslager		3.000,0
Sum		Nudrift			5.000,0
		Ansøgt drift			5.000,0

### Detaljer om fast lager

Navn på opbevaringslager	Drifttype	Lagerandel fast i %	Andel af dybstrøelse der køres direkte ud og pløjes ned
Gyllebeholder 2.000 m3	Nudrift	0,00	0
	Ansøgt	0,00	0
Gyllebeholder 3.000 m3	Nudrift	0,00	0
	Ansøgt	0,00	0

### Detaljer om flydende lager

Navn på opbevaringslager	Drifttype	Lagerandel flydende i %	Virkemiddel
Gyllebeholder 2.000 m3	Nudrift	40,00	Ingen virkemiddel (f.eks. naturligt flydelag eller tilsvarende)
	Ansøgt drift	40,00	Ingen virkemiddel (f.eks. naturligt flydelag eller tilsvarende)
Gyllebeholder 3.000 m3	Nudrift	60,00	Ingen virkemiddel (f.eks. naturligt flydelag eller tilsvarende)
	Ansøgt drift	60,00	Ingen virkemiddel (f.eks. naturligt flydelag eller tilsvarende)

**Generel vurdering:**

Generel vurdering er låst indtil ansøgningen bliver sat i behandling

**Vilkår:**

Vilkår er låst indtil ansøgningen bliver sat i behandling

## 2.5.3 Affald og kemikalier

Ansøger har efterladt dette afsnit tomt.

**Generel vurdering:**

Generel vurdering er låst indtil ansøgningen bliver sat i behandling

**Vilkår:**

Vilkår er låst indtil ansøgningen bliver sat i behandling

## 2.5.4 Ammoniaktab

**Resultat af beregninger på generelt ammoniakreduktionskrav**

Overstiger græsmarksafgrøder over 25 % af totalrationen for malkekøer inklusiv opdræt?	Nej
Er det generelle krav om reduktion af ammoniaktab fra stald og lager opfyldt?	Nej
Eventuel yderligere reduktion nødvendig for at opfylde kravet	15,73 kgN/år

**Ammoniaktab i nudrift og ansøgt drift fordelt på staldsystemer og opbevaringslagre**

	Ansøgt(kgN/år)
Ammoniaktab fra staldsystemer mv. ikke omfattet af det generelle ammoniakreduktionskrav:	0
Ammoniaktab fra staldafsnit og lagre omfattet af det generelle ammoniakreduktionskrav, men eksisterende uændret produktion:	2368,42
Ammoniaktab fra husdyrproduktion omfattet af det generelle ammoniakreduktionskrav (etableringer udvidelser, ændringer):	2119,48
Ammoniaktab fra lagre af flydende husdyrgødning:	718,32
Ammoniaktab fra lagre af fast husdyrgødning:	0,00

**Resultat af beregning af den vejledende grænseværdi for ammoniaktab ved anvendelse af bedste tilgængelige teknik (BAT)**

Samlet faktisk ammoniaktab fra stald og lager i ansøgt drift (hele anlægget):	5206,22 kgN/år
Samlet vejledende ammoniaktab fra hele anlægget ved anvendelse af BAT:	5117,75 kgN/år
Er samlet vejledende ammoniaktab fra hele anlægget ved anvendelse af BAT overholdt?:	Nej
Difference mellem samlet faktisk ammoniaktab og samlet vejledende ammoniaktab ved anvendelse BAT:	88,47 kgN/år

**Resultat af beregninger af ammoniaktab på produktionsniveau**

Staldnavn	Kode for staldsystem	Ammoniaktab fra reference staldsystem (kgN/år)	Ammoniaktab fra valgt staldsystem (kgN/år)	Effekt af valgt staldsystem (kgN/år)	Effekt af valgt staldsystem (%)	Effekt af miljøteknologi (kgN/år)	Effekt af foderoptimering m.m. (kgN/år)	Effekt af miljøtiltag lager (kgN/år)	Faktisk ammoniaktab fra stald og lager (kgN/år)	
Eksisterende svinestald	SvSo07	0,00	0,00	0,00	0,00%	0,00	0,00	0,00	0,00	
		2514,29	2278,71	235,58	9,37%	0,00	0,00	0,00	2278,71	
	SvSo09	990,00	900,62	89,38	9,03%	0,00	0,00	0,00	900,62	
		1125,00	1023,44	101,56	9,03%	0,00	0,00	0,00	1023,44	
	SvSm01	1529,95	1225,25	304,70	19,92%	0,00	0,00	0,00	1225,25	
		1479,63	1188,67	290,95	19,66%	0,00	0,00	0,00	1188,67	
	SvSI04	380,00	364,36	15,64	4,12%	0,00	0,00	0,00	364,36	
		249,71	237,79	11,91	4,77%	0,00	0,00	0,00	237,79	
	SvSo01	2765,71	2101,46	664,26	24,02%	0,00	0,00	0,00	2101,46	
		628,57	477,60	150,97	24,02%	0,00	0,00	0,00	477,60	
	Sum	Nudrift	5665,66	4591,69	1073,98		0,00	0,00	0,00	4591,69
		Ansøgt	5997,20	5206,21	790,97		0,00	0,00	0,00	5206,21

**Ammoniaktab pr. DE og pr. produktionsenhed**

Staldnavn	Kode for staldsystem	Ammoniaktab pr. produktionsenhed (kgN/år) *	Ammoniaktab pr. DE (kgN/år)
Eksisterende svinestald	SvSo07	0,00	0,00
		2,28	14,40
	SvSo09	0,82	12,07
		0,82	12,07
	SvSm01	0,04	7,68
		0,04	7,45
	SvSI04	0,44	16,11
		0,44	16,26
	SvSo01	1,91	12,07
		1,91	12,07

\* Ammoniaktab pr. produktionsenhed er ikke type 1 og type 2 korrigeret.

**Effekt af teknologier til begrænsning af ammoniakfordampning (miljøteknologi)**

Staldnavn	Nudrift	Supplerende	Indtastet	Driftstimer	Reduceret
-----------	---------	-------------	-----------	-------------	-----------

	Ansøgt drift	teknologi	ammoniak effekt (%)	per år / Benzoesyre (gr)	ammoniak-fordampning (kgN/år)
Eksisterende svinestald	Ingen data				

#### Effekt af foderoptimering og antal fravænnede smågrise

Staldnavn	Kode for staldsystem	Nudrift Ansøgt drift	FE	Gram råprotein pr. FE	Gram P pr. FE	Antal fravænnede grise	Fravænningsvægt	Effekt foderoptimering
Eksisterende svinestald	Ingen data							

#### Effekt af teknologier til begrænsning af ammoniakfordampning fra lager (miljøteknologi og andel dybstrøelse direkte ud)

Lagernavn	Lager type	Nudrift Ansøgt drift	Tiltag	Indtastet emmissions effekt (%)	Andel af dybstrøelse direkte ud	Reduceret ammoniak-fordampning (kgN/år)
Gyllebeholder 2.000 m3	Flydende husdyrgødningslager	Nudrift	Ingen	0,00%	0,00	0,00
	Flydende husdyrgødningslager	Ansøgt	Ingen	0,00%	0,00	0,00
Gyllebeholder 3.000 m3	Flydende husdyrgødningslager	Nudrift	Ingen	0,00%	0,00	0,00
	Flydende husdyrgødningslager	Ansøgt	Ingen	0,00%	0,00	0,00

#### Generel vurdering:

Generel vurdering er låst indtil ansøgningen bliver sat i behandling

#### Vilkår:

Vilkår er låst indtil ansøgningen bliver sat i behandling

## 2.5.4.1 Påvirkning af natur

#### Nøgletal emission

Samlet emission fra stald og lager: 5.206,22 kgN/år

Meremission fra stald og lager: 614,53 kgN/år

#### Oversigt over naturpunkter

Navn	Kategori	Opretter	Kumulationen	Ruhed natur	Merdeposition [kgN]	Totaldeposition [kgN]
Sø	3	Ansøger	Nul ejendomme	Bn	+0,1	1,0
overdrev	3	Ansøger	Nul ejendomme	Bn	0,0	0,2
§7 natur Hede	2	Ansøger	Nul ejendomme	Bn	0,0	0,0

#### Naturpunkt: Sø

Kategori: **3**

Opretter: **Ansøger**

Kumulationen: **Nul ejendomme**

Ruhed natur: **Bn**

Merdeposition: **+0,1 kgN**

Totaldeposition: **1,0 kgN**

Kilde	Merdeposition [kgN]	Totaldeposition [kgN]	Ruhed opland	Kildehøjde [m]	Afstand [m]	Retning [°]
O: Gyllebeholder 2.000 m3	0,0	0,1	L	3	415	251
O: Gyllebeholder 3.000 m3	0,0	0,1	L	3	385	248

S: Eksisterende svinestald	+0,1	0,9	L	3	417	237
----------------------------	------	-----	---	---	-----	-----

**Naturpunkt: overdrev**Kategori: **3**Opretter: **Ansøger**Kumulationen: **Nul ejendomme**Ruhed natur: **Bn**Merdeposition: **0,0 kgN**Totaldeposition: **0,2 kgN**

Kilde	Merdeposition [kgN]	Totaldeposition [kgN]	Ruhed opland	Kildehøjde [m]	Afstand [m]	Retning [°]
O: Gyllebeholder 2.000 m3	0,0	0,0	L	3	757	154
O: Gyllebeholder 3.000 m3	0,0	0,0	L	3	774	153
S: Eksisterende svinestald	0,0	0,2	L	3	757	166

**Naturpunkt: §7 natur Hede**Kategori: **2**Opretter: **Ansøger**Kumulationen: **Nul ejendomme**Ruhed natur: **Bn**Merdeposition: **0,0 kgN**Totaldeposition: **0,0 kgN**

Kilde	Merdeposition [kgN]	Totaldeposition [kgN]	Ruhed opland	Kildehøjde [m]	Afstand [m]	Retning [°]
O: Gyllebeholder 2.000 m3	0,0	0,0	L	3	2.195	80
O: Gyllebeholder 3.000 m3	0,0	0,0	L	3	2.222	81
S: Eksisterende svinestald	0,0	0,0	L	3	2.046	81

**Generel vurdering:**

Generel vurdering er låst indtil ansøgningen bliver sat i behandling

**Vilkår:**

Vilkår er låst indtil ansøgningen bliver sat i behandling

**2.5.4.2 BAT/Ammoniaktab**

Herunder er der foretaget en beregning af den vejledende grænseværdi for ammoniaktab (emissionsgrænseværdien) pr. år opnåelig ved anvendelse af bedste tilgængelige teknik (BAT).

Beregningerne er foretaget efter de retningslinjer og beregningsmetoder der fremgår af Miljøstyrelsens standardvilkår for BAT fra 2011, og afhænger af om en produktion er placeret i ny eller eksisterende stald. For eksisterende stalde vil gælde en fast værdi per dyr på en given gultype. For nye stalde vil værdien afhænge af produktionens størrelse, således at BAT-kravet skærpes i takt med en voksende produktion.

Produktionsstørrelsen for nye stalde beregnes med udgangspunkt i den omregningsfaktor mellem antal dyr og DE, som var gældende i 2011, da det er denne, der ligger til grund for proportionalitetsvurderingen af teknologier og dermed for fastlæggelsen af BAT-niveauet.

**Samlet ammoniaktab for hele anlægget opnåelig ved anvendelse af BAT**

	Vejl. sum (kg NH <sub>3</sub> -N)	Ansøgers forslag (kg NH <sub>3</sub> -N)	Kommunens krav (kg NH <sub>3</sub> -N)
<b>Ammoniaktab for hele anlægget (total for alle produktioner)</b>	5.117,75		

Det samlede ammoniaktab pr. år opnåelig for anlægget ved anvendelse af BAT efter Miljøstyrelsens BAT-standardvilkår. Der mulighed for at indtaste et alternativt forslag til grænseværdien for ammoniaktab for hele anlægget, og skrive en begrundelse herfor.

## Beregninger af grænseværdier for ammoniaktab opnåelig ved anvendelse af BAT for produktioner i nye stalde

Ansøgningen indeholder ikke produktioner hvor BAT niveau bestemmes ud fra antal DE.

## Grænseværdier for ammoniaktab (EGV) opnåelig ved anvendelse af BAT for nye og eksisterende stalde

Staldafsnitnavn	Navn på dyretype og staldsystem	Staldsystem-kode	EGV ved Ny stald (kg NH <sub>3</sub> -N)	EGV ved Eksisterende stald (kg NH <sub>3</sub> -N)	Husdyrtype-enhed
Eksisterende svinestald	Årsso, løbe- og drægtighedsstald, Løsgående, delvis spaltegulv	SvSo07	2,53	3,0143	per årsso
Eksisterende svinestald	Årsso, farestald, Kassestier, delvis spaltegulv	SvSo09	2,53	2,5	per årsso
Eksisterende svinestald	Smågrise fra 7,2 kg, Toklimastald, delvis spaltegulv	SvSm01	0,0366	0,043	per prod. smågris
Eksisterende svinestald	Slagtesvin, Drænet gulv + spalter (33/67)	SvSI04	0,3	0,4	per prod. slagtesvin
Eksisterende svinestald	Årsso, løbe- og drægtighedsstald, Individuel opstaldning, delvis spaltegulv	SvSo01	2,53	2,4857	per årsso

Tabellen viser de vejledende grænseværdier for ammoniaktab (EGV) pr. år opnåelig ved anvendelse af bedste tilgængelige teknik (BAT) for både nye og eksisterende stalde for alle produktioner på anlægget. Hvis der ikke står en værdi i en af EGV-kolonnerne, betyder det, at der ikke findes en grænseværdi for ammoniaktab for den pågældende produktion. I disse tilfælde anvendes normtallet for ammoniaktab for valgt staldsystem i beregningen af ammoniaktabet (EGV) for den pågældende produktion.

## Ammoniaktab pr. produktion opnåelig ved anvendelse af BAT

Herunder vises udregningerne af grænseværdien for ammoniaktab (EGV) pr. år pr. husdyrtypeenhed, anvendte korrektioner samt den vejledende sum, opnåelig ved anvendelse af BAT, for hver af de dyretyper på anlægget hvor der er krav om anvendelse af BAT.

Eksisterende svinestald (Eksisterende stald)								
Stald system kode	ProdID	BAT-Husdyrtype	Antal dyr	EGV (kg NH <sub>3</sub> -N)	Korrektion	Vejl. sum (kg NH <sub>3</sub> -N)	Ansøgers forslag (kg NH <sub>3</sub> -N)	Kommunens krav (kg NH <sub>3</sub> -N)
SvSo07	PR-670102	Søer med pattegrise	1.000	3,0143	0,70	2.110,01		
Korrektion:		Den vejledende sum er korrigeret for 70/30 fordelingen af søer i drægtigheds-/farestald.						
SvSo09	PR-670103	Søer med pattegrise	1.250	2,5	0,30	937,50		
Korrektion:		Den vejledende sum er korrigeret for 70/30 fordelingen af søer i drægtigheds-/farestald.						
SvSm01	PR-670104	Smågrise	35.000	0,043	0,93	1.404,55		
Korrektion:		Den vejledende sum er korrigeret for ændrede vægtgrænser: $\text{Korrektion} = \frac{(\text{akt. vægt ud} - \text{akt. vægt ind}) \times (\text{PK1} + \text{PK2} \times (\text{akt. vægt ud} + \text{akt. vægt ind}))}{(\text{ref. vægt ud} - \text{ref. vægt ind}) \times (\text{PK1} + \text{PK2} \times (\text{ref. vægt ud} + \text{ref. vægt ind}))}$ $= \frac{(30,00 - 6,50) \times (13,9 + 0,161 \times (30,00 + 6,50))}{(32,00 - 7,40) \times (13,9 + 0,161 \times (32,00 + 7,40))} = 0,933$						
SvSI04	PR-670105	Slagtesvin	650	0,4	0,89	230,69		
Korrektion:		Den vejledende sum er korrigeret for ændrede vægtgrænser: $\text{Korrektion} = \frac{(\text{akt. vægt ud} - \text{akt. vægt ind}) \times (\text{PK1} + \text{PK2} \times (\text{akt. vægt ud} + \text{akt. vægt ind}))}{(\text{ref. vægt ud} - \text{ref. vægt ind}) \times (\text{PK1} + \text{PK2} \times (\text{ref. vægt ud} + \text{ref. vægt ind}))}$ $= \frac{(110,70 - 50,00) \times (13,9 + 0,161 \times (110,70 + 50,00))}{(107,00 - 32,00) \times (13,9 + 0,161 \times (107,00 + 32,00))} = 0,887$						
SvSo01	PR-676450	Søer med pattegrise	250	2,4857	0,70	435,00		
Korrektion:		Den vejledende sum er korrigeret for 70/30 fordelingen af søer i drægtigheds-/farestald.						



**Forklaring af forkortelser brugt i beregningerne**

akt. vægt ind: Aktuel indgangsvægt, enten indtastet eller fra kvælstof-normtal. Findes i kvælstof-normtalssæt[VaegtInd].

akt. vægt ud: Aktuel udgangsvægt, enten indtastet eller fra kvælstof-normtal. Findes i kvælstof-normtalssæt[VaegtUd].

PK1: Konstant til brug i vægtkorrektion af svin. Findes i kvælstof-normtalssæt[Produktionskonstant1].

PK2: Konstant til brug i vægtkorrektion af svin. Findes i kvælstof-normtalssæt[Produktionskonstant2].

ref. vægt ind: Reference indgangsvægt fra BAT-normtal. Findes i BAT-normtalssæt[VaegtInd].

ref. vægt ud: Reference udgangsvægt fra BAT-normtal. Findes i BAT-normtalssæt[VaegtUd].

**BAT på fosfor**

Herunder gøres der rede for BAT kravet til fosfor.

**Ansøger tekst:**

--

**Generel vurdering:**

Generel vurdering er låst indtil ansøgningen bliver sat i behandling

**Vilkår:**

Vilkår er låst indtil ansøgningen bliver sat i behandling

## 3 Arealerne

### 3.1 Markoplysninger

**Fra 1. marts 2017 skal der ikke længere træffes afgørelse for udbringningsarealer i tilladelser, godkendelser og anmeldelser, og vilkår, der er fastsat for udbringningsarealer, bortfalder fra 1. august 2017.**

#### Grundlæggende arealoplysninger

Antal DE kvæg, får og geder på bedriften inkl. DE på andre bedrifter, der afsættes grovfoder til beregnet ud fra 3000 FE/DE: **0 DE**

Er antal af andre DE udbragt på bedriften større end det før angivne antal DE kvæg, får og geder: **Nej**

Anvender og efterlever bedriften husdyrgødningsbek. bilag 2 jf. § 28 stk. 3 om forhøjet harmonital på 2,3 for visse kvægbedrifter: **Nej**

Er bedriften et økologisk landbrug: **Nej**

% af samlet areal med efterafgrøder udover PD-krav: **0 %**

Reduceret kvælstofnorm: **0 %**

#### Arealoplysninger

##### Udbringningsarealer

Navn	Ha	Drænet	Jb.Type	Vandet	Sæd-skifte	Ref. Sæd-skifte	N-kl. 0(ha)	N-kl. 1(ha)	N-kl. 2(ha)	N-kl. 3(ha)	G.vand (ha)	P-kl. 0(ha)	P-kl. 1(ha)	P-kl. 2(ha)	P-kl. 3(ha)
Ingen data															
Total	0						0	0	0	0	0	0	0	0	0

Marker markeret med # er manuelt udpeget til at indgå i beregning af overfladeudvaskning svarende til et plantebrug.

De stjernemarkerede (\*) arealer er manuelt redigerede af ansøger til at være beliggende i andre beskyttelsesområder for fosfor, nitrat og grundvand end det fremgår af kortværket til husdyrgodkendelse.dk. Arealerne kan også redigeres manuelt til at ligge udenfor beskyttelsesområderne.

I de efterfølgende beregninger bliver arealerne som er markeret med \* behandlet efter de manuelt indtastede oplysninger i arealtabellen.

##### Aftalearealer

Navn	ha	Områder omfattet af N- eller P-klasse 1- 3?	Har modtageren en arealgodkendelse til modtagelse af de tilførte mængder?
Ingen data			
Total	0		

##### Generel vurdering:

Generel vurdering er låst indtil ansøgningen bliver sat i behandling

##### Vilkår:

Vilkår er låst indtil ansøgningen bliver sat i behandling

### 3.2 Gødningsregnskab

**Fra 1. marts 2017 skal der ikke længere træffes afgørelse for udbringningsarealer i tilladelser, godkendelser og**

**anmeldelser, og vilkår, der er fastsat for udbringningsarealer, bortfalder fra 1. august 2017.****Nudrift****Produceret husdyrgødning**

Anlæg	Gødningstype	KgN	KgP	Udnyttelses%	DE - kvæg, får, geder	DE - svin og andre dyr
Ingen adresse	Fjerkrægylle	0,00	0,00	70,00	0,00	0,00
Ingen adresse	Svinegylle	41418,04	10596,68	75,00	0,00	430,88
Ingen adresse	Kvæggylle	0,00	0,00	70,00	0,00	0,00
Ingen adresse	Minkgylle	0,00	0,00	70,00	0,00	0,00
Ingen adresse	Dybstrøelse	0,00	0,00	45,00	0,00	0,00
Ingen adresse	Fast gødning	0,00	0,00	65,00	0,00	0,00
Ingen adresse	Ajle	0,00	0,00	65,00	0,00	0,00
Ingen adresse	Afsat ved græsning	0,00	0,00	0,00	0,00	0,00

**Tilført husdyrgødning**

Adresse	Gødningstype	KgN	KgP	Udnyttelses%	Antal DE
Ingen data					

**Afsat husdyrgødning**

Adresse	Gødningstype	KgN	KgP	Udnyttelses%	DE - kvæg, får, geder	DE - svin og andre dyr
Ingen data						

**Total husdyrgødning**

Gødningstype	KgN	KgP	DE - kvæg, får, geder	DE - svin og andre dyr
Svinegylle	41418,04	10596,68	0	430,88
<b>Total</b>	<b>41418,04</b>	<b>10596,68</b>	<b>0</b>	<b>430,88</b>

**Beregning af harmonital**

Harmonital: 1,4 DE/ha

**Ansøgt drift****Produceret husdyrgødning**

Anlæg	Gødningstype	KgN	KgP	Udnyttelses%	DE - kvæg, får, geder	DE - svin og andre dyr
Ingen adresse	Fjerkrægylle	0,00	0,00	70,00	0,00	0,00
Ingen adresse	Svinegylle	43267,61	11119,40	75,00	0,00	456,72
Ingen adresse	Kvæggylle	0,00	0,00	70,00	0,00	0,00
Ingen adresse	Minkgylle	0,00	0,00	70,00	0,00	0,00
Ingen adresse	Dybstrøelse	0,00	0,00	45,00	0,00	0,00
Ingen adresse	Fast gødning	0,00	0,00	65,00	0,00	0,00
Ingen adresse	Ajle	0,00	0,00	65,00	0,00	0,00
Ingen adresse	Afsat ved græsning	0,00	0,00	0,00	0,00	0,00

**Tilført husdyrgødning**

Ingen data						
------------	--	--	--	--	--	--

Adresse	Gødningstype	KgN	KgP	Udnyttelses%	Antal DE
Ingen data					

**Afsat husdyrgødning**

Adresse	Gødningstype	KgN	KgP	Udnyttelses%	DE - kvæg, får, geder	DE - svin og andre dyr
Ingen data						

**Total husdyrgødning**

Gødningstype	KgN	KgP	DE - kvæg, får, geder	DE - svin og andre dyr
Svinegylle	43267,61	11119,40	0	456,72
<b>Total</b>	<b>43267,61</b>	<b>11119,40</b>	<b>0</b>	<b>456,72</b>

**Beregning af harmonital**

Harmonital: 1,4 DE/ha

**Udbringningsteknologi****Generel vurdering:**

Generel vurdering er låst indtil ansøgningen bliver sat i behandling

**Vilkår:**

Vilkår er låst indtil ansøgningen bliver sat i behandling

## 3.3 Nitrat (overfladevand)

**Fra 1. marts 2017 skal der ikke længere træffes afgørelse for udbringningsarealer i tilladelser, godkendelser og anmeldelser, og vilkår, der er fastsat for udbringningsarealer, bortfalder fra 1. august 2017.**

**Beregning af nitratudvaskning til overfladevand**

Tabellen viser det maksimale dyretryk ( $DE_{max}$ ) og udvaskning svarende til maksimalt dyretryk uden virkemidler, samt det reelle dyretryk ( $DE_{reel}$ ) for ansøgt drift og den reelle udvaskning med brug af virkemidler i ansøgt drift.  $DE_{max}$  bestemmes af dyreholdets sammensætning og reduktionsprocent.

**Beregning af nitratudvaskningen til brug for afskæringskriterium 2A/2B**

Merudvaskning fra husdyrbrug beregnes som difference mellem udvaskning ved  $DE_{reel}$  og udvaskning svarende til et plantebrug.

**Beregning af maksimal nitratudvaskning på bedrifter med arealer, hvor der er krav om udvaskning svarende til et plantebrug.**

Vægtet maksimal udvaskning på bedriften beregnes som et arealvægtet gennemsnit af udvaskning fra arealer med krav om udvaskning svarende til et plantebrug og arealer uden krav om udvaskning svarende til et plantebrug. Udvasningen ved det maksimale dyretryk ( $DE_{max}$ ) på arealer med krav om udvaskning svarende til et plantebrug anvendes i vægtningen i de tilfælde hvor denne er lavere end udvaskning svarende til et plantebrug.

**Generel vurdering:**

Generel vurdering er låst indtil ansøgningen bliver sat i behandling

**Vilkår:**

Vilkår er låst indtil ansøgningen bliver sat i behandling

## 3.4 Nitrat (grundvand)

**Fra 1. marts 2017 skal der ikke længere træffes afgørelse for udbringningsarealer i tilladelser, godkendelser og anmeldelser, og vilkår, der er fastsat for udbringningsarealer, bortfalder fra 1. august 2017.**


Beregning af N-udvaskning for arealer med nitratfølsomme indvindingsområder via FarmN.

**Generel vurdering:**

Generel vurdering er låst indtil ansøgningen bliver sat i behandling

**Vilkår:**

Vilkår er låst indtil ansøgningen bliver sat i behandling

 Ansøgningen indeholder ingen arealer

## 3.5 Fosfor

Ansøger har efterladt dette afsnit tomt. **Fra 1. marts 2017 skal der ikke længere træffes afgørelse for udbringningsarealer i tilladelser, godkendelser og anmeldelser, og vilkår, der er fastsat for udbringningsarealer, bortfalder fra 1. august 2017.**

---

Krav om P-overskud overholdt:

Evt. yderligere reduktion nødvendig for at overholde kravet: kg P.

Maksimalt tilladt P-overskud/ha/år i gennemsnit for hele bedriften (ifølge tabel) : kg P/ha/år.

P tilført pr. ha/år i ansøgt drift: kg P/ha/år.

P-fracørsel per ha/år i ansøgt drift (arealvægtet gennemsnit): kg P/ha/år.

P-overskud/ha/år for ansøgt projekt: kg P/ha/år.

**Generel vurdering:**

Generel vurdering er låst indtil ansøgningen bliver sat i behandling

**Vilkår:**

Vilkår er låst indtil ansøgningen bliver sat i behandling

## 3.6 Ammoniak fra udbringning

Ansøger har efterladt dette afsnit tomt. **Fra 1. marts 2017 skal der ikke længere træffes afgørelse for udbringningsarealer i tilladelser, godkendelser og anmeldelser, og vilkår, der er fastsat for udbringningsarealer, bortfalder fra 1. august 2017.**

**Generel vurdering:**

Generel vurdering er låst indtil ansøgningen bliver sat i behandling

**Vilkår:**

Vilkår er låst indtil ansøgningen bliver sat i behandling

## 3.7 Gener fra udbringning

Ansøger har efterladt dette afsnit tomt. **Fra 1. marts 2017 skal der ikke længere træffes afgørelse for udbringningsarealer i tilladelser, godkendelser og anmeldelser, og vilkår, der er fastsat for udbringningsarealer, bortfalder fra 1. august 2017.**

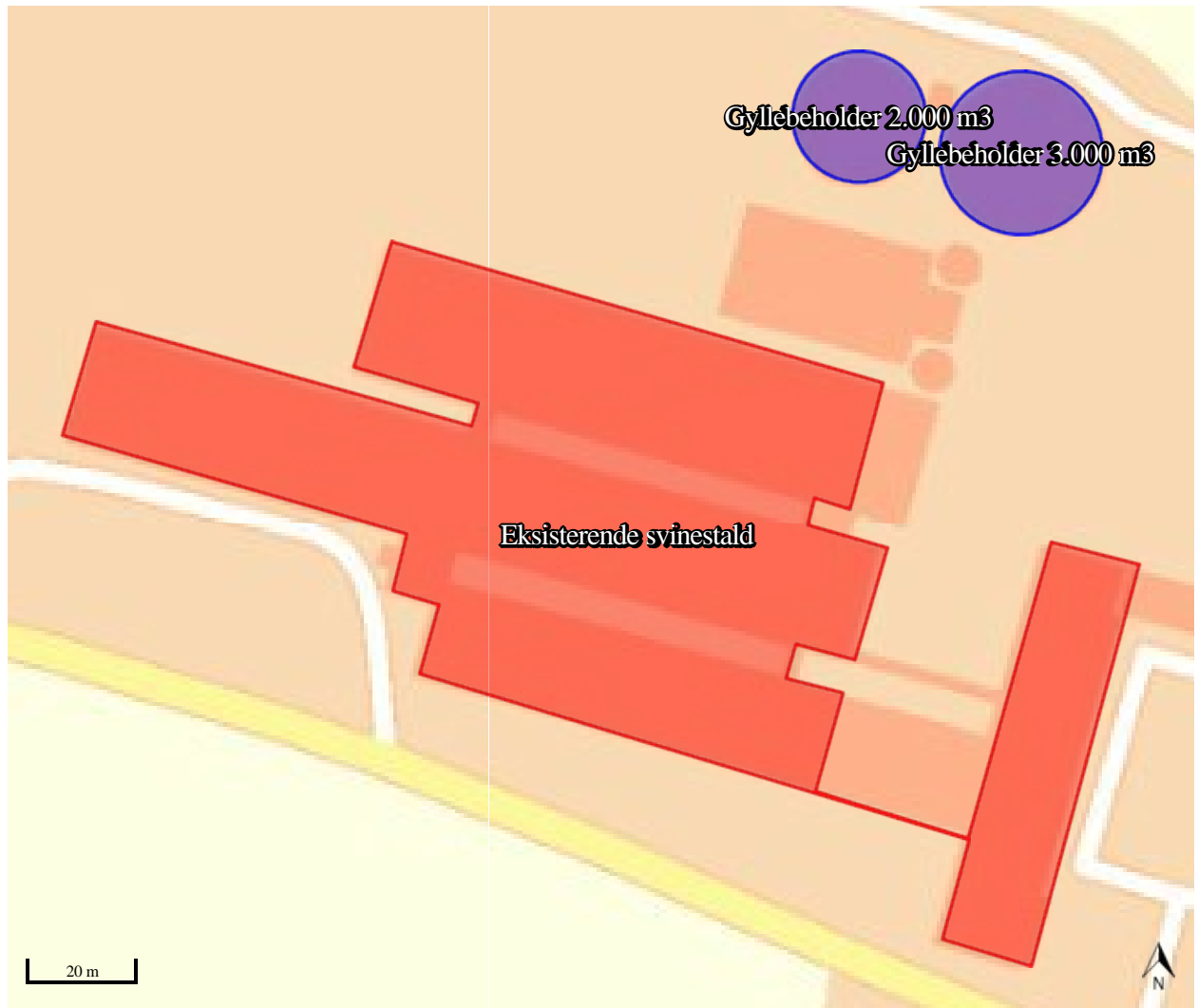
**Generel vurdering:**

Generel vurdering er låst indtil ansøgningen bliver sat i behandling

**Vilkår:**

Vilkår er låst indtil ansøgningen bliver sat i behandling

## Samlet visning (automatisk)



# Staldafsnit og opbevaringslagre (automatisk)

