



Miljøgodkendelse

Entreprenørplads
LL Transport og Entreprenør ApS
Ny Aabyvej 14
9440 Aabybro

Juli 2017



JAMMERBUGT
KOMMUNE

Godkendelse af anlæg for modtagelse, oplagring, omlastning, forbehandling og nyttiggørelse af erhvervsaffald samt oplag af ikke-analyseret jord.

Miljøgodkendelsen af virksomhed i henhold til Miljøbeskyttelseslovens § 33 (Lovbekendtgørelse nr. 1189 af 27. september 2016 om miljøbeskyttelse).

Virksomhed:	LL Transport og Entreprenør ApS
Listebetegnelse:	K206, K211 og K212 – anlæg for håndtering af affald
Beliggenhed:	Ny Aabyvej 14, 9440 Aabybro
Matrikelnummer:	Matr. 23t og 23v, Åby By, Åby
CVR-nummer:	2979 8818
Tilsynsmyndighed:	Jammerbugt Kommune
Udarbejdet af:	Inger Hebsgaard
Kvalitetssikring:	Lisbeth Kromann / Carsten Christensen



Inger Hebsgaard
Civilingeniør

Annonceret: 6. juli 2017

Klagefristens udløb: 3. august 2017

Jammerbugt Kommune, Vækst- og Udviklingsforvaltningen, Toftevej 43, 9440 Aabybro

Indhold

Baggrund	4
Partshøring	4
Miljøvurdering.....	4
Miljøgodkendelse.....	5
Retsbeskyttelse.....	5
Offentliggørelse.....	6
Klage- og søgsmålsvejledning	6
Vilkår	8
Indretning og drift	9
Lugt og støv	12
Støj og vibrationer	13
Beskyttelse af jord, grundvand og overfladevand.....	14
Egenkontrol.....	15
Uheld.....	15
Miljøteknisk beskrivelse	16
Beliggenhed og planforhold	16
Kilder til forurening	17
Jord og vandkredsløb	17
Naturbeskyttelse	18
Støjende aktiviteter.....	19
Frasorterede standardvilkår	21
Miljøteknisk vurdering.....	22
Samlet vurdering	22

Baggrund

LL Transport og Entreprenør ApS søgte den 22. marts 2017 om en miljøgodkendelse til nyttiggørelse og bortskaffelse af affald, på en ny entreprenørplads, Ny Aabyvej, Aabybro. Ansøgningen blev indgivet digitalt via Byg & Miljø Portalen.

Ansøgningen blev efterfølgende suppleret flere gange, senest den 18. juni 2017. Jammerbugt Kommune besigtigede pladsen den 11. maj 2017.

Lovgivning

Aktiviteterne på den nye entreprenørplads omfattet af godkendelsespligt efter miljøbeskyttelsesloven¹.

Anlægget er desuden omfattet af reglerne i miljøvurderingsloven², og af reglerne om samordning³ af projekter m.v. omfattet af loven.

Afgørelse om miljøvurdering og om miljøgodkendelse meddeles hermed samordnet. Den ansøgte aktivitet er ikke omfattet af reglerne i risikobekendtgørelsen.

Partshøring

Jammerbugt Kommune sendte den 20. juni 2017 en projektbeskrivelse baseret på ansøgningen ud i partshøring hos 11 ejere og brugere af naboejendommene, med opfordring om indenfor 14 dage at indsende eventuelle bemærkninger.

Der kom ingen bemærkninger til ansøgningen indenfor høringsfristen.

LL Transport og Entreprenør ApS har desuden haft et udkast til den endelige afgørelse i høring i 14 dage.

Miljøvurdering

Jammerbugt Kommune har på grundlag af virksomhedens ansøgning truffet en afgørelse efter § 21 i Miljøvurderingsloven om, at projektet ikke er omfattet af krav om miljøvurdering.

I afgørelsen er der lagt vægt på projektets karakteristika, projektets placering, samt arten af og kendetegn ved den potentielle indvirkning på miljøet.

Projektet omfatter anlæg af en ny entreprenørplads til oplag og neddeling af bygge- og anlægsaffald, og til modtagelse, oplagring og sortering af ikke-farligt affald og jord.

¹ Lovbekendtgørelse nr. 1189 af 27. september 2016 om miljøbeskyttelse (miljøbeskyttelsesloven) med senere ændringer

² Lovbekendtgørelse nr. 448 af 10. maj 2017 om miljøvurdering af planer og programmer og af konkrete projekter (VVM). (Miljøvurderingsloven)

³ Bekendtgørelse nr. 447 af 10. maj 2017 om samordning af miljøvurderinger og digital selvbetjening m.v. for planer, programmer og konkrete projekter omfattet af lov om miljøvurdering af planer og programmer og af konkrete projekter (VVM).

Aktiviteterne på entreprenørpladsen vil blive reguleret gennem miljøgodkendelsen, bygget op over Miljøstyrelsens standardvilkår for modtagelse, midlertidig opbevaring, omlastning, forbehandling og nyttiggørelse af affald, suppleret med særlige vilkår for betonknusning og jordhåndtering.

Entreprenørpladsen anlægges i et lokalplanlagt erhvervsområde, på en ny industrigrund i Aabybro, som er udlagt alene til anvendelse for erhvervs- og detailhandelsformål.

Det vurderes, at de planlagte aktiviteter på entreprenørpladsen kan foregå indenfor lokalplanens rammer og uden overskridelse af standardvilkårene.

Jammerbugt Kommune har ligeledes vurderet⁴, at etableringen af den nye entreprenørplads ikke kan påvirke den beskyttede natut eller natura-2000 området væsentligt.

På den baggrund konkluderes, at projektet ikke påvirker miljøet væsentligt og dermed ikke udløser krav om miljøvurdering.

Miljøgodkendelse

Jammerbugt Kommune meddeler med baggrund i virksomhedens ansøgning og oplysninger indhentet i forbindelse med besigtigelsen, miljøgodkendelse efter § 33, stk. 1 i Miljøbeskyttelsesloven, til etablering og drift af entreprenørpladsen under forudsætning af, at godkendelsens vilkår overholdes.

Godkendelsens vilkår er meddelt efter Miljøstyrelsens standardvilkår⁵ for modtagelse, nyttiggørelse og bortskaffelse af affald, indenfor listepunkterne K 206, K 211 og K 212.

- **K 206:** Anlæg der nyttiggør ikke-farligt affald
- **K 211:** Genbrugspladser, der modtager affald fra private og lignende affald fra erhvervsvirksomheder
- **K 212:** Anlæg for midlertidig oplagring, omlastning, omemballering eller sortering af ikke-farligt affald forud for nyttiggørelse eller bortskaffelse

Retsbeskyttelse

Miljøgodkendelsen er ifølge Miljøbeskyttelseslovens §§ 41a og 41b retsbeskyttet i 8 år.

I tilfælde af, at afgørelsen påklages, beregnes retsbeskyttelsesperioden fra den dato, hvor den endelige afgørelse er truffet af Miljø- og Fødevarerklagenævnet.

⁴ Habitatvurdering efter §86, stk. 1 i bekendtgørelse nr. 926 af 27. juni 2016 om udpegning og administration af internationale naturbeskyttelsesområder samt beskyttelse af visse arter.

⁵ Bekendtgørelse nr. 1520 af 7. december 2016 om standardvilkår i godkendelse af listevirksomhed.

I retsbeskyttelsesperioden kan der kun meddeles påbud eller forbud, hvis særlige forhold gør sig gældende, f.eks. hvis forurening eller den skadelige virkning af forureningen går ud over, hvad der er lagt til grund for godkendelsen.

Når retsbeskyttelsen er udløbet, er godkendelsen fortsat gældende, dog kan Jammerbugt Kommune som tilsynsmyndighed ændre vilkårene i godkendelsen, såfremt det er miljø-mæssigt begrundet, eller hvis der er udviklet renere teknologi til virksomhedens processer.

Jammerbugt Kommune kan også til enhver tid revidere kontrolvilkårene for at forbedre egenkontrollen eller for at opnå et mere hensigtsmæssigt tilsyn.

Offentliggørelse

Screeningsafgørelsen og Miljøgodkendelsen er offentliggjort på Miljøstyrelsens fællesoffentlige portal, Digital Miljø Administration (DMA): <https://dma.mst.dk/>.

Et opslag med henvisning til afgørelsen er desuden bragt i lokalaviserne.

Klage- og søgsmålsvejledning

Jammerbugt Kommunes afgørelse kan påklages til Miljø- og Fødevarerklagenævnet af:

- Virksomheden
- Enhver, der har individuel, væsentlig interesse i sagens udfald
- Sundhedsstyrelsen
- Lokale foreninger og organisationer, der har beskyttelse af natur og miljø samt rekreative interesser som hovedformål, og som har meddelt kommunalbestyrelsen, at de ønsker underretning om afgørelsen
- Landsdækkende foreninger og organisationer i det omfang, de har klageret over den konkrete afgørelse.

En eventuel klage skal indgives inden 4 uger fra den dag hvor afgørelsen er offentliggjort, hvilket vil sige inden den 3. august 2017.

Klagen skal være skriftlig, og den skal så vidt muligt angive, på hvilke punkter afgørelsen anses for urigtig eller mangelfuld.

Klagen indgives til Jammerbugt Kommune via klageportalen. Der er link til klageportalen på www.borger.dk og www.virk.dk. Søg på ordet "klageportal" eller "klag" og log derefter ind med NEM-ID.

Jammerbugt Kommune har herefter 3 uger til at videresende klagen til Miljø- og Fødevarerklagenævnet, såfremt afgørelsen fastholdes.

Klagen videresendes til klagenævnet sammen med en kopi af afgørelsen, sagens akter og kommunens bemærkninger til klagen.

Klager skal betale et gebyr på 900 kr. for privatpersoners og 1800 kr. for virksomheders og organisationers vedkommende for at få en klage behandlet i klagenævnet.

Klagegebyret tilbagebetales i visse tilfælde f.eks. hvis klager får helt eller delvist medhold i klagen.

Miljø- og Fødevareklagenævnet skal som udgangspunkt afvise klager, der kommer uden om Klageportalen, hvis der ikke er særlige grunde til det.

Klagenævnet bekræfter modtagelse af klagen overfor klageren og eventuelle andre parter i sagen med angivelse af forventet sagsbehandlingstid, hvis klagen optages til behandling.

Virksomheden informeres om eventuelle klager, når klagefristen er udløbet. Eventuelle klager har ikke opsættende virkning for så vidt angår retten til at udnytte godkendelsen, med mindre Miljø- og Fødevareklagenævnet bestemmer andet.

Denne afgørelse kan indbringes for domstolene indtil 6 måneder fra den dato, hvor afgørelsen er meddelt.

Underretning

Følgende myndigheder og interesseorganisationer er underrettet om afgørelsen:

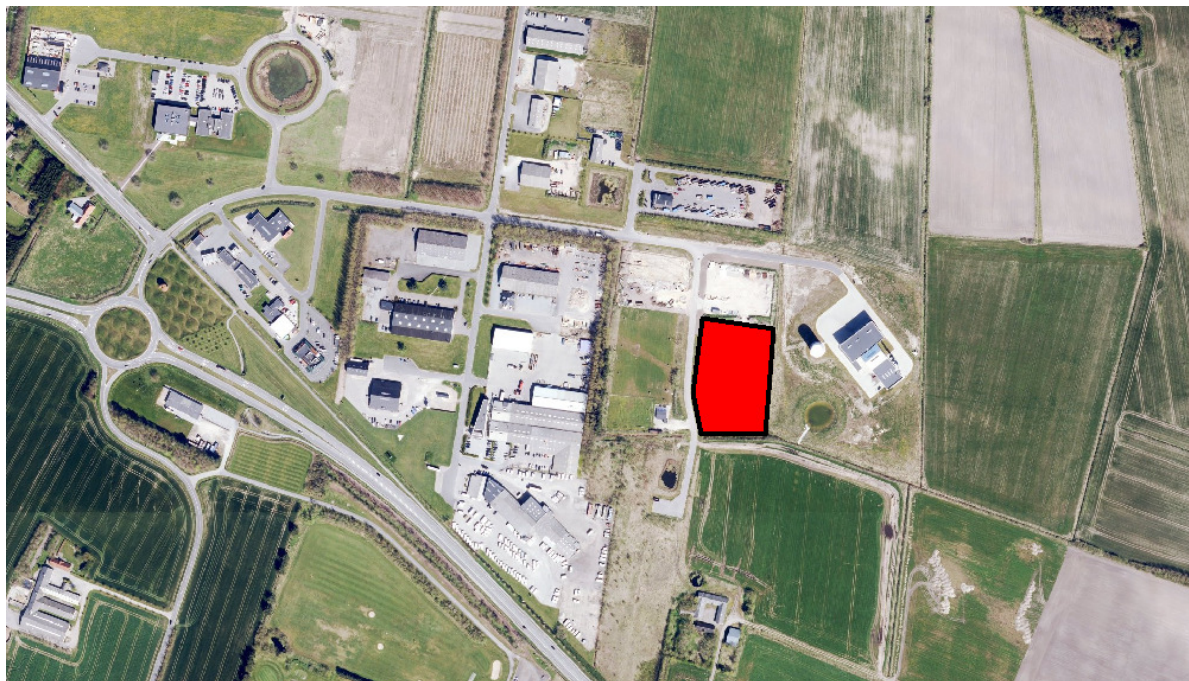
- Sundhedsstyrelsen, Embedslægeinstitutionen, e-mail: senord@sst.dk
- Danmarks Naturfredningsforening, e-mail: dnjammerbugt-sager@dn.dk
- Friluftsrådet, e-mail: fr@friluftsradet.dk
- Friluftsrådet, Nordvestkredsen, e-mail: nordvest@friluftsradet.dk

Følgende naboer er underrettet om afgørelsen:

- Gjøøl Marinecenter A/S, Limfjordsgade 44, 9440 Aabybro
- Aabybro Fjernvarme, Ny Aabyvej 20, 9440 Aabybro
- Aabybro Genbrugsplads, Møllebækken 2, 9440 Aabybro
- Entreprenørfirmaet Flemming Larsen-Ledet ApS, Sneppevej 17, 9440 Aabybro
- Schæferhundeklubben Kreds 67 – Jammerbugt, Ny Aabyvej 6, 9440 Aabybro
- Migatronik Automation A/S, Knøsgårdsvej 112, 9440 Aabybro
- Aabybro Entreprenørforretning A/S, Knøsgårdsvej 107, 9440 Aabybro
- Evapco Air Solutions A/S, Knøsgårdsvej 115, 9440 Aabybro
- Vej & Park, Sigsgaardsvej 14, 9490 Pandrup
- Ej. Knøsgårdsvej 107, Aabybro ApS, Gustav Zimmersvej 14, 9430 Vadum
- Jammerbugt Forsyning A/S, Lundbakvej 5, 9490 Pandrup

Vilkår

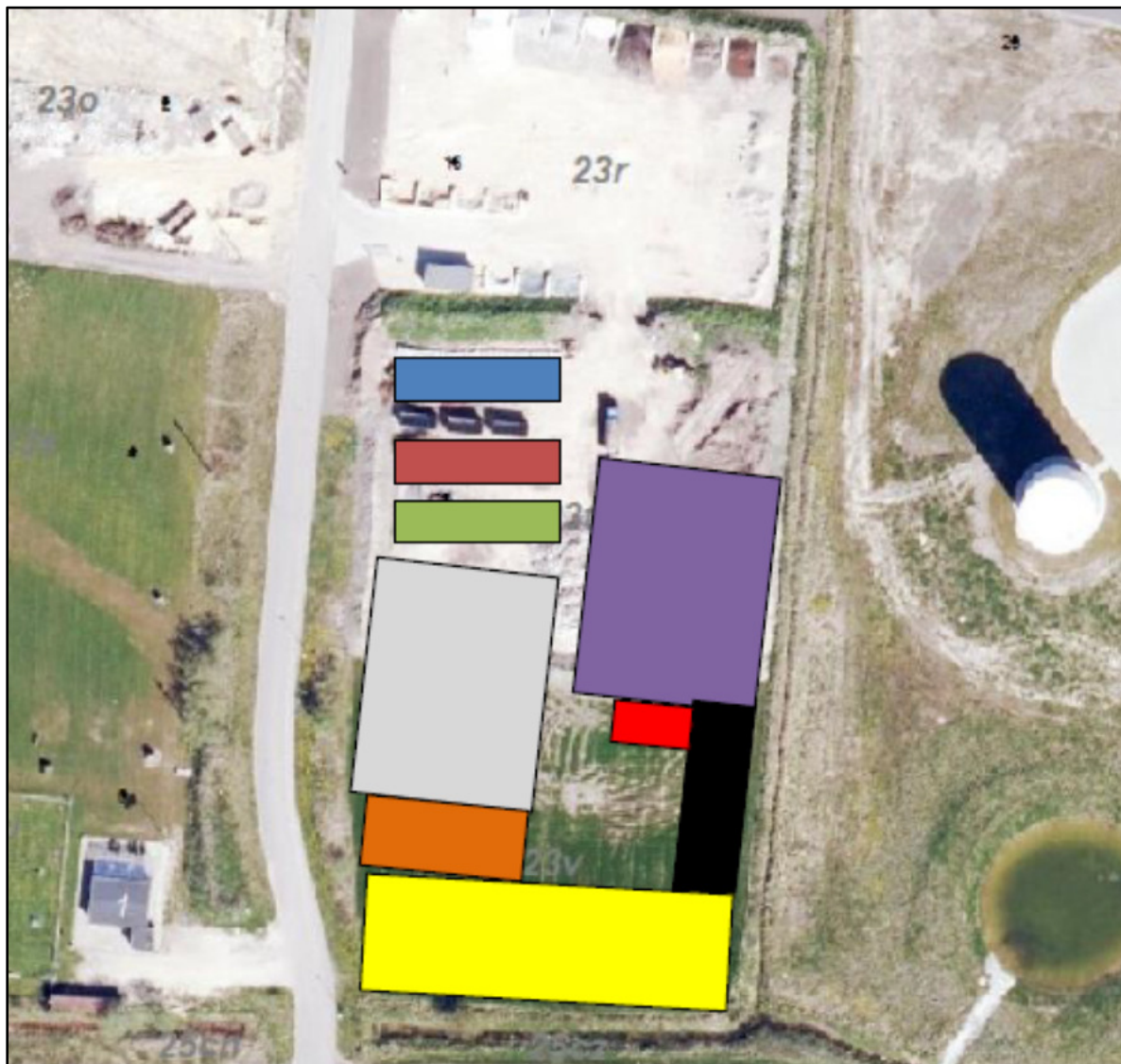
1. Godkendelsen omfatter alle aktiviteter på entreprenørpladsen. Afgrænsningen af det område, som godkendelsen omfatter, fremgår (rødt) af oversigtstegningen herunder.








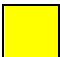



2. Entreprenørpladsen skal indrettes og drives i overensstemmelse med godkendelsen.
3. Der skal til enhver tid findes et eksemplar af miljøgodkendelsen på virksomheden, og den ansvarlige for driften skal være bekendt med godkendelsens vilkår.
4. Der skal ligeledes forefindes en driftsinstruktion, der beskriver, hvordan personalet skal forholde sig i forbindelse med modtagelse og sortering af affaldet og i tilfælde af uheld.
5. Såfremt der sker ændringer i virksomhedens ejerforhold eller driftsform, skal Jammerbugt Kommune orienteres herom senest 1 måned efter skæringsdatoen for ejerskiftet.
6. Ved driftsophør skal virksomheden træffe de nødvendige foranstaltninger for at undgå forureningsfare og for at efterlade stedet i tilfredsstillende tilstand. En redegørelse for disse foranstaltninger skal fremsendes til Jammerbugt Kommune senest 3 måneder, før driften ophører.
7. Hvor der i vilkårene anvendes betegnelsen "befæstet areal" menes en fast belægning, der giver mulighed for opsamling af spild og kontrolleret afledning af nedbør.
8. Hvor der i vilkårene anvendes betegnelsen "tæt belægning" menes en fast belægning, der i løbet af påvirkningstiden er uigennemtrængelig for de forurenende stoffer, der håndteres på arealet.

Indretning og drift

På oversigtskortet herunder fremgår det, hvordan pladsen tænkes indrettet.



	Modtagelse af haveaffald		Modtagelse af tegl/beton og asfalt		Affald der ikke er omfattet af miljøgodkendelsen
	Modtagelse af grenaffald		Nedknust tegl/beton og asfalt		Containere til pap, plastik, isolering, tagplader og gips
	Neddelt grenaffald		Kategori 1 jord		Depot for ikke-analyseret jord

Jordvolden i den nordlige ende af pladsen vil blive 3,5 meter høj og 8 meter bred. Porten ind til pladsen fra nord bliver 2 meter høj og kan låses. Øvrige volde hele vejen rundt om pladsen bliver 2 meter høje.

Modtagelse af affald

9. Entreprenørpladsen må åbne for modtagelse af affald efter aftale via en tilkaldsordning alle dage mellem kl. 6 og kl. 18. Pladsen skal være aflåst, når den er ubemandet.
10. Alle affaldsområder, containere, båse og opsamlingsbeholdere, der er i brug, skal være tydeligt mærkede, så det klart fremgår, hvor de forskellige affaldsfraktioner opbevares.
11. Når pladsen efter aftale åbnes for modtagelse af affald, skal der altid være mindst en person til stede til at foretage modtagekontrol og vejlede om korrekt aflevering.
12. Affaldet skal kontrolleres ved modtagelsen og hurtigst muligt (senest inden ophør af næstfølgende arbejdsdag), placeres i de dertil beregnede affaldsområder, containere, båse eller beholder.

Oplagring af affald:

13. Pladsen må modtage og opbevare følgende fraktioner af erhvervsaffald (byggeaffald):

- Gren og haveaffald
- Beton
- Murbrokker
- Blandede brokker
- Asfalt
- Pap og papir
- Træ
- Glas
- Blandet metal
- Ren gips
- Stenuld og glasuld
- Tagplader
- Asbest tagplader
- Blødt plast
- PVC

14. Haveaffald, grenaffald, tegl, beton, asfalt og neddelte materialer må oplagres i de dertil beregnede områder i højder på op til max. 6 meter.
15. Pap og papir, træ, glas, metal, gips, isolering, tagplader og plast placeres i båse eller containere på oplagsområdet.
16. Containere med lette materialer så som papir, plast og lignende skal være lukkede eller overdækkede for at hindre, at materialer giver anledning til flugt.
17. Affald, der spildes, skal opsamles og anbringes i de dertil indrettede containere og affaldsområder.
18. Haveaffald og kompost skal opbevares på befæstet areal med fald mod afløb eller sump.
19. Haveaffald skal bortskaffes og arealet ryddes for haveaffald og saft fra haveaffald mindst 1 gang pr. uge i sommerhalvåret.

20. Såfremt der i særlige tilfælde opstår behov for modtagelse af letfordærligt affald, må dette højst opbevares 1 uge i lukket container eller 1 døgn i sække. Hvis det er særligt lugtende affald, skal det snarest muligt videretransporteres.
21. Spild af olie og kemikalier (herunder grus, savsmuld eller lignende anvendt til opsugning) skal opsamles straks og opbevares og bortskaffes som farligt affald. Der skal til enhver tid forefindes opsugningsmateriale på virksomheden.
22. Bygningsaffald med cementbundne asbestfibre skal håndteres forsigtigt, så det ikke beskadiges og kan afgive asbeststøv.

Såfremt der alligevel under håndteringen sker beskadigelser, skal det i befugtet tilstand opbevares i egnet lukket, tæt emballage, der er mærket med oplysning om, at den indeholder asbest. Det må ikke omlastes før borttransport.

23. Hvis pladsen modtager affald, der ikke er omfattet af virksomhedens miljøgodkendelse, og som det ikke umiddelbart er muligt at henvise til en anden affaldsmodtager, skal affaldet placeres i et særskilt oplagsområde og hurtigst muligt bortskaffes.

Såfremt der er tale om farligt affald eller asbest, skal affaldet opbevares enten i en overdækket container eller på et område under tag og med tæt belægning.

Ikke-analyseret jord

24. På depotet for ikke-analyseret jord, må der opbevares 300 tons (eller ca. 170 m³) ikke-analyseret jord.
25. Jord, som bærer tydelig præg af forurening, må som udgangspunkt ikke modtages på depotet for ikke-analyseret jord. I tvivlstilfælde skal Jammerbugt Kommune ansøges om tilladelse.
26. Alle jordflytninger til depotet for ikke-analyseret jord skal anmeldes til Jammerbugt Kommune.
27. Ikke-analyseret jord skal opbevares i overdækkede containere eller på en afgrænset tæt belægning med fald mod afløb eller sump, hvorfra der sker kontrolleret afledning.
28. Den fysiske afgrænsning af depotet for ikke-analyseret jord skal være markeret tydeligt, f.eks. med en stolpe i hvert hjørne.
29. Et parti ikke-analyseret jord må højst opbevares på depotet i 10 arbejdsdage. Indenfor denne periode skal der gennemføres jordanalyser⁶.

⁶ Jordanalyserne skal gennemføres i henhold til jordpakken, som beskrevet i bekendtgørelse nr. 1452 af 7. december 2015 om anmeldelse og dokumentation i forbindelse med flytning af jord.

30. En kopi af analyserapporten og et skema til anmeldelse af jordflytning skal sendes til Jammerbugt Kommune, som herefter vil vurdere, om jorden er ren (kategori-1 jord).
31. Er jorden ikke ren, anviser Jammerbugt Kommune jorden til videre placering.
32. Er jorden ren, kan den herefter oplægges på pladsens jorddepot. Depotet for ren jord må ikke overstige en højde på 6 meter.

Nedknusning af byggeaffald

33. Tegl/beton og asfalt må modtages, oplagres og nedknuses på pladsen. Oplaget af brokker og nedknust materiale må ikke overstige en højde på 6 meter.
34. Der må højst nedknuses tegl/beton og asfalt på pladsen 2 gange om året, på hverdage mellem kl. 7 og 18, og hver gang over en sammenhængende periode på højst 5 dage.
35. Nedknusningsanlægget skal være forsynet med støvførebyggende foranstaltninger som f.eks. et vandings- eller sprinklersystem.
36. Der må ikke knuses under ugunstige vejrforhold, herunder stærk blæst eller vindretninger der medfører, at knusningerne vil være særligt generende for naboerne.
37. Der må som udgangspunkt kun nedknuses rene, sorterede byggematerialer. Blandinger må dog nedknuses, såfremt det nedknuste skal nyttiggøres i denne blandede form.
38. Bygge- og anlægsaffald, der indeholder farligt affald eller asbest, skal afvises, og dette affald må ikke behandles på området.

Lugt og støv

39. Driften af pladsen må ikke give anledning til lugtgener i omgivelserne, der er væsentlige efter Jammerbugt Kommunes vurdering.
40. Virksomheden skal ved tilrettelæggelse af driften, herunder ved vanding eller befugtning, sikre, at der ikke opstår støvgener uden for virksomhedens område.
41. Hvis der uden for virksomhedens område konstateres støvgener, der efter Jammerbugt Kommunes vurdering er væsentlige, kan Jammerbugt Kommune forlange, at støvende oplag overdækkes eller befugtes.
42. Jammerbugt Kommune kan ligeledes kræve, at der etableres afskærmning eller befugtning af sorterings-, håndterings-, neddelings- eller knusningsaktiviteter.

Støj og vibrationer

43. Støjbidraget fra entreprenørpladsen skal overholde Miljøstyrelsens vejledende grænseværdier for støjbelastning fra virksomheder målt udendørs.

Grænseværdien er angivet som det ækvivalente, korrigerede A-vægtede lydtrykniveau beregnet eller målt 1,5 meter over terræn.

Miljøstyrelsens vejledende grænseværdier for støjbelastning fra virksomheder mellem kl. 6 og 18 i de aktuelle områdetyper, fremgår af tabellen herunder:

Områdetype	Maksimale støjniveau i dB(A).		
	Mandag-fredag kl. 7-18 Lørdage kl. 7-14	Lørdage kl. 14-18 Søn- og helligdage kl. 7-18	Alle dage kl. 6-7
Erhvervs- og industriområder med forbud mod generende virksomheder	60	60	60
Boligområder for åben og lav boligbebyggelse	45	40	35
Sommerhusområder og offentligt tilgængelige rekreative områder.	40	35	35

Grænseværdierne i dagperioden mellem kl. 7 og 18 skal overholdes indenfor det mest støjbelastede tidsrum på 8 timer.

I morgentimen mellem kl. 6 og 7 skal grænseværdierne overholdes indenfor den mest støjbelastede halve time.

44. Såfremt Jammerbugt Kommune finder det miljømæssigt begrundet, skal virksomheden dokumentere, at støjvilkåret er overholdt. Kravet kan højst fremsættes en gang årligt, med mindre seneste kontrol viser, at vilkåret ikke overholdes.
45. Grænseværdien for støj anses for overholdt, når en kontrolværdi, målt eller beregnet korrigeret for målingens ubestemthed, er lig med eller under grænseværdien.
46. En eventuel støjberegning skal udføres efter Miljøstyrelsens retningslinier⁷ og under repræsentative forhold.
47. En eventuel støjmåling skal ligeledes udføres efter Miljøstyrelsens retningslinier⁸ og under repræsentative forhold.

⁷ Vejledning nr. 5 fra Miljøstyrelsen 1993 om beregning af eksternt støj fra virksomheder

48. Påvisning af støjproblemer kan medføre, at der stilles krav om forbedring af støjafskærmningen.
49. Aktiviteterne på entreprenørpladsen må ikke give anledning til vibrationer i omgivelserne, der overstiger 80 dB, målt som det KB-vægtede accelerationsniveau med tidsvægtning målt indendørs i boligejendomme.
50. Såfremt Jammerbugt Kommune finder det miljømæssigt begrundet, skal der foretages måling af vibrationer i entreprenørpladsens omgivelser.

Kravet kan højst fremsættes en gang årligt, med mindre seneste kontrol viser, at vilkåret ikke overholdes.

Grænseværdien for vibrationer anses for overholdt, når en kontrolværdi, målt eller beregnet uden tillæg eller fradrag for ubestemthed, er lig med eller under grænseværdien.

51. Måling af vibrationer skal udføres efter Miljøstyrelsens retningslinier⁹ under repræsentative forhold, og kan medføre krav om afhjælpning.

Beskyttelse af jord, grundvand og overfladevand

52. Entreprenørpladsens kørearealer skal være befæstede med fald mod afløb.
53. Pladsen må ikke modtage skrot, der på forhånd vides at indeholde farligt affald eller flydende olie.
54. Blandet bygge- og anlægsaffald, kildesorteret bygge- og anlægsaffald samt frasorterede materialer som f.eks. jern, isoleringsmaterialer, ledninger, træ, glaserede tegl, farvede sanitetsgenstande og diverse kunststoffer og plast, må kun opbevares og håndteres på befæstet areal med fald mod afløb eller sump, hvorfra der sker kontrolleret afledning. Dette krav gælder ikke for uforurennet inert affald som f.eks. glas, beton og tegl.
55. Jern- og metalskrot og andet affald, der kan afgive olie eller væsker, skal opbevares og håndteres på tæt belægning indrettet med fald mod afløb eller grube, hvorfra der sker kontrolleret afledning, eller i lukket/overdækket container med indbygget sump.
56. Jern- og metalskrot, der kan afgive metalstøv, skal håndteres og opbevares enten på befæstet areal eller i en container. Opbevaring og håndtering skal udføres, så støvdannelse minimeres. Der må ikke ske støv-/materialeflugt til omgivelser uden for virksomheden.
57. Neddeling, klipning eller opskæring af jern- og metalskrot må kun foretages på et areal med tæt belægning.

⁸ Vejledning nr. 6 fra Miljøstyrelsen 1984 om måling af ekstern støj fra virksomheder

⁹ Orientering nr. 9 fra Miljøstyrelsen 1997 om lavfrekvent støj, ultralyd og vibrationer i eksternt miljø

58. Tætte belægnings og befæstede arealer skal være i god vedligeholdelsesstand. Utætheder skal udbedres så hurtigt som muligt, efter at de er konstateret

Egenkontrol

59. Virksomheden skal løbende og mindst 1 gang årligt gennemføre en kontrol for revner, lunger og andre skader af befæstede arealer og tætte belægnings, kar, gruber og sumpe. Utætheder skal udbedres, så hurtigt som muligt efter at de er konstateret.

60. Jammerbugt Kommune kan kræve, at virksomheden lader en uvildig sagkyndig foretage denne kontrol, dog højst en gang hvert tredje år.

Driftsjournal

61. Virksomheden skal føre en generel driftsjournal over

- Dato for og resultat af inspektioner samt evt. foretagne udbedringer af befæstede arealer, tætte belægnings, gruber mv.
- Modtaget affald, der ikke er omfattet af virksomhedens miljøgodkendelse og oplysning om hvordan det blev håndteret og bortskaffet.
- Mængden af hver af de oplagrede affaldsfraktioner (opgjort hvert kvartal).

62. Der skal desuden føres en særlig driftsjournal over bevægelserne ud og ind af depotet for ikke-analyseret jord, med følgende oplysninger:

- Identifikation af alle indgående partier ikke-analyseret jord ved mængde, transportør og afhentningsadresse.
- Identifikation af alle udgående partier ren jord ved mængde, analyserapport og kommunens klassifikation.
- Identifikation af alle udgående partier forurenede jord, ved mængde, analyserapport, kommunens klassifikation og anvisning, transportør, slutmodtager (deponi/genanvendelsesprojekt) og dokumentation for levering.

63. Driftsjournalerne skal opbevares på virksomheden i mindst 5 år og være tilgængelig for Jammerbugt Kommune under tilsyn.

Uheld

64. Væsentlig forurening som følge af driftsforstyrrelser eller uheld skal omgående meddeles Jammerbugt Kommune.

65. En skriftlig redegørelse for hændelsen skal være jammerbugt Kommune i hænde senest en uge efter hændelsens indtræden. Det skal af redegørelsen fremgå, hvilke tiltag der er eller som påtænkes iværksat for at hindre lignende driftsforstyrrelser eller uheld.

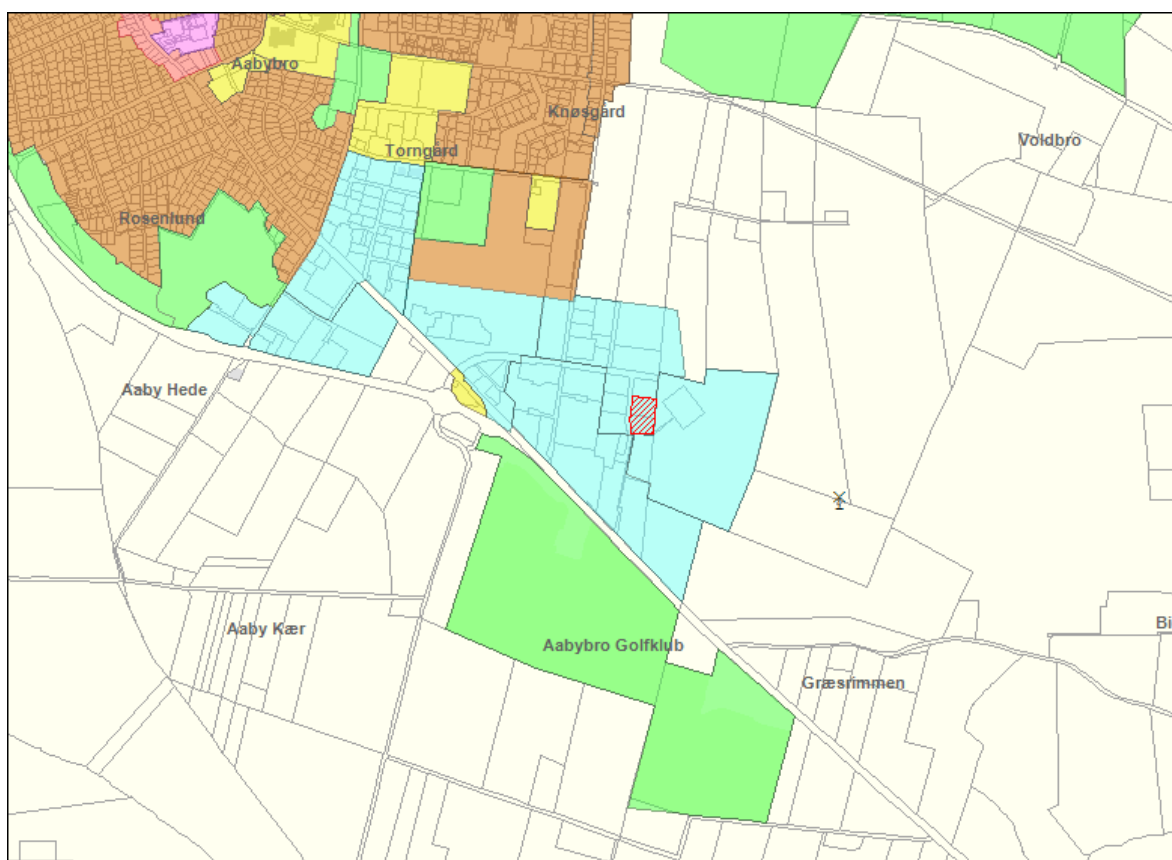
Miljøteknisk beskrivelse

Denne miljøtekniske beskrivelse bygger på ansøgningen om miljøgodkendelse af en ny entreprenørplads fra LL Transport og Entreprenør ApS af 22. marts 2017, opdateringer af ansøgningen indsendt den 9. juni 2017 og den 18. juni 2017 samt diverse løbende indhentede oplysninger fra foråret 2017.

Beliggenhed og planforhold

Entreprenørpladsen (rødt skraveret område) vil blive anlagt i et industriområde (lyseblåt) i den sydøstligste ende af Aabybro.

Området kan ifølge Helhedsplanen for Jammerbugt Kommune anvendes til lettere industri, lager- og værkstedsformål i miljøklasse 3-5.



Syd for industriområdet ligger et rekreativt område (Aabybro Golfklub - lysegrønt), nordvest for området er der udlagt et nyt boligområde (brunt).

Den nye entreprenørplads vil ligge i et lokalplanlagt erhvervsområde omfattet af lokalplan 1.76 "Erhvervs- og detailhandelsformål ved Ny Aabyvej, Aabybro".

Det fremgår bl.a. af lokalplan 1.76, at virksomheder der etableres i lokalplanområdet, skal overholde de af Miljøstyrelsen fastsatte vejledende maksimale støjgrænser.

Kilder til forurening

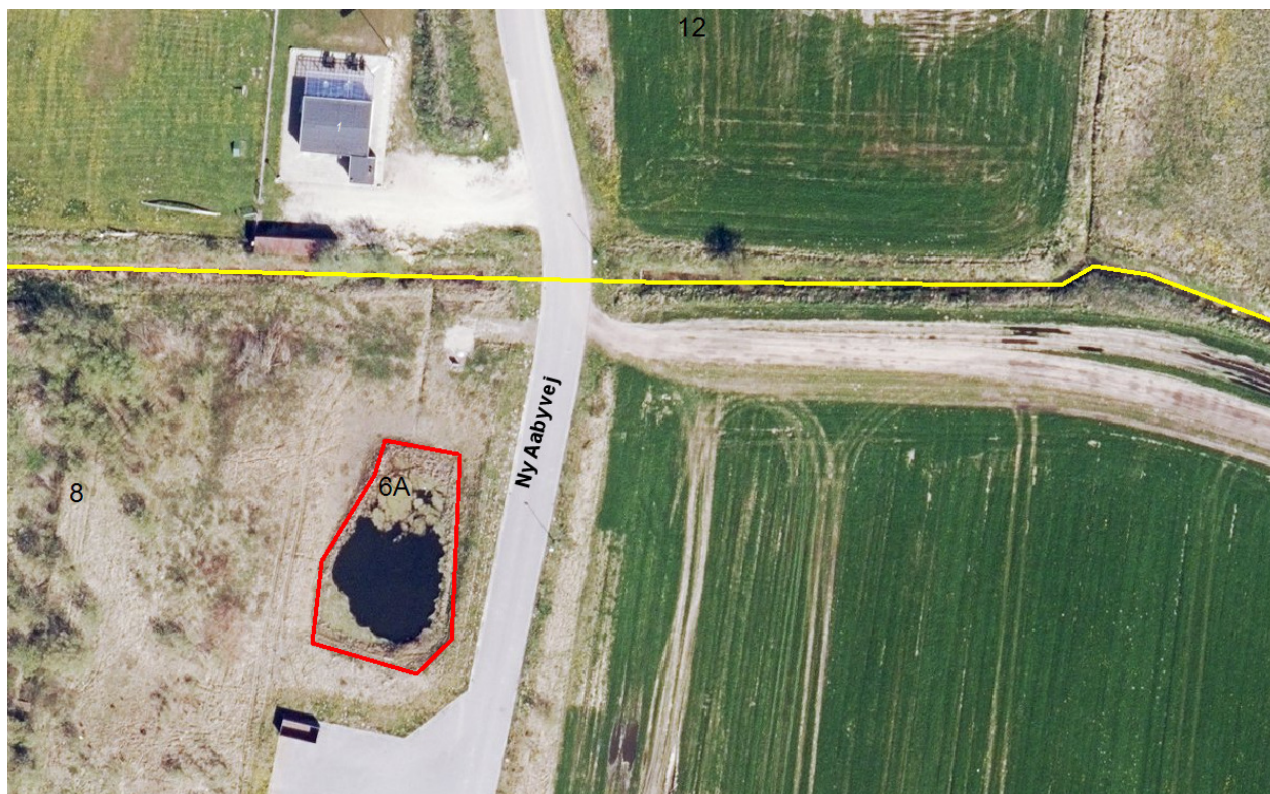
Entreprenørpladsens væsentligste aktiviteter vil være modtagelse, midlertidig oplagring, sortering, forbehandling, nyttiggørelse og bortskaffelse af bygge- og anlægsaffald. Dertil kommer modtagelse, midlertidig oplagring, kategorisering og nyttiggørelse af jord.

Virksomheden har ingen planer om at modtage farligt affald, eller at anlægge bygninger, påfyldningssteder for brændstof eller vaskepladser.

De væsentligste kilder til mulig forurening fra entreprenørpladsen er trafikstøj fra transport til- og fra pladsen, støj og støv fra aflæsning og bearbejdning af materialerne ved brug af entreprenørmateriel, samt risiko for forurening af jord, grundvand eller overfladevand ved udsivning af forurenende stoffer eller spild fra oplag.

Jord og vandkredsløb

Langs pladsens grænse mod syd løber et lille privat vandløb og ca. 50 meter sydvest for pladsen ligger der en lille sø.



Det lille vandløb fungerer som afvandingskanal for overfladevand fra industrigrundene ved Ny Aabyvej. Vandløbet har længere end 1 km fra pladsen udløb til det offentlige vandløb Haldagergrøften.

Haldagergrøften er udpeget som § 3-vandløb, jfr. naturbeskyttelseslovens § 3, og det er vandkvalitetsmæssigt B2-målsat til opholds- og opvækstvand for laks.

Søen er et regnvandsbassin, som tilhører Jammerbugt Forsyning A/S, og fungerer som en forsinkelse af overfladevand fra det lille industriområde syd for pladsen til vandløbet.

Jammerbugt Forsyning A/S har også en tinglyst kloakledning liggende i den sydlige ende af entreprenørpladsen.

Industriområdet ligger i et område uden markvandingsboringer, private drikkevandsboringer eller indvindingsoplande til offentlige vandforsyningsanlæg.

Vandløbet skal efter reglerne i vandløbsloven vedligeholdes af de tilstødende grundejere, på samme måde som offentlige vandløb. Det indebærer blandt andet, at der skal friholdes et arbejdsbælte, med plads til at køre med de for vedligeholdelsen nødvendige arbejdsredskaber.

For offentlige vandløb er minimumsbredden for disse bælte 8 meter, der eksisterer ikke en fast minimumsbredde for private vandløb, det er op til entreprenøren der skal udføre arbejdet. Dette arbejdsbælte skal der være plads til udenfor volden.

Tinglysningen af kloakledningen på den samme strækning medfører, at der indenfor et bælte af 2 meter fra kloakledningen ikke må ske bebyggelse, beplantning af træer og buske med dybtgående rødder, opgravning, opfyldning eller lignende.

Beskyttelsesbæltet for kloakledningen og arbejdsbæltet for vandløbet er sammenfaldende.

Etableringen af den tætte oplagsplads for ikke-analyseret jord indebærer, at der ikke vil kunne ske overfladeafstrømning fra jordoplaget, medmindre analyser har vist, at der er tale om uforurenet jord.

Den gennemgående 2 meter høje jordvold langs den sydlige ende af pladsen forhindrer desuden effektivt en ukontrolleret overfladeafstrømning fra pladsen til vandløbet.

Der håndteres kun ikke-farligt byggeaffald på pladsen, og det vurderes på den baggrund, at det ikke er sandsynligt, at der vil ske forurening af jord og vandkredsløb som følge af aktiviteterne på entreprenørpladsen.

Naturbeskyttelse

Der ligger et Natura 2000 område (Ulvedybet og Nibe Bredning) ca. 4 km syd for pladsen.

Omkring 250 meter syd-øst for pladsen ligger der et mindre registreret engområde. Området forventes ikke at rumme beskyttede arter efter habitatdirektivets bilag IV, eller arter som er forsvundet, akut truet, sårbare eller sjældne i den danske natur.

Jammerbugt Kommune har vurderet¹⁰, at etableringen af den nye entreprenørplads ikke kan påvirke den beskyttede natur eller Natura-2000 området væsentligt.

¹⁰ Habitatvurdering efter §6, stk. 1 i bekendtgørelse nr. 926 af 27. juni 2016 om udpegning og administration af internationale natuirbeskyttelsesområder samt beskyttelse af visse arter.

Støjende aktiviteter

Der er flere forskellige væsentlige kilder til støj fra entreprenørpladsen, herunder:

- kørsel til og fra pladsen med tunge køretøjer
- ophaling, afhentning, tømning og afsætning af containere
- aflæsning og håndtering af murbrokker, beton, sten og opbrudt asfalt
- brug af gaffeltrucks og entreprenørmateriel
- neddeling, harpning og knusning

Nedknusningerne af tegl/beton og asfalt er entreprenørpladsens mest støjende aktivitet.

Derfor vil nedknusningerne kun blive tilladt i et begrænset omfang på hverdage mellem kl. 7 og 18, højst 2 gange om året, og hver gang over en sammenhængende periode på højst 5 dage.

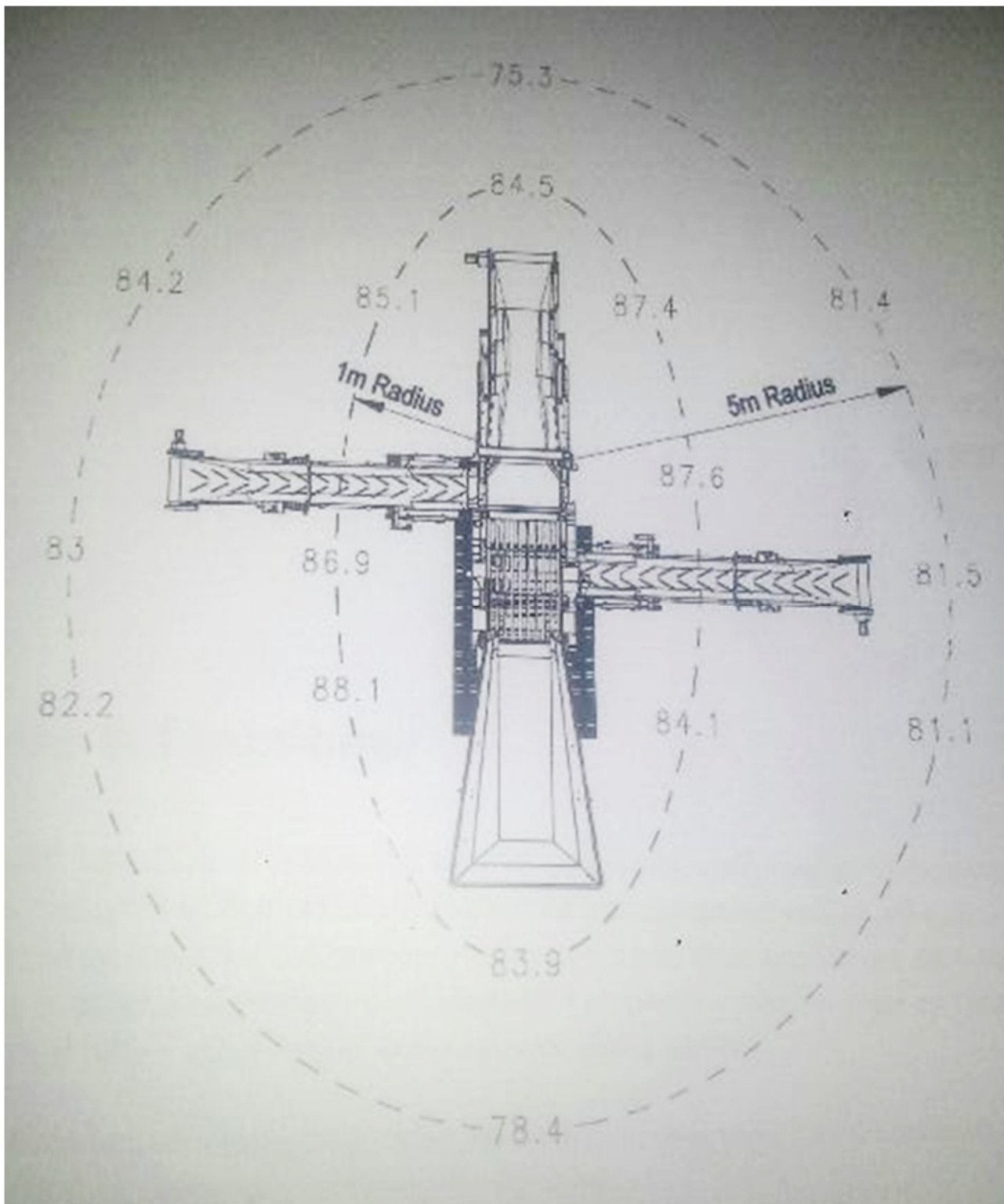
Til nedknusningerne vil der blive brugt et knuseanlæg af typen "Rubble Master RM 80 Go!" (se modelfoto herunder).



Virksomheden har oplyst følgende støjberegninger for betonknuseanlægget:

Afstand i meter	10	20	40	60	80	100
Støjniveau i dB(A)	81,4	75,4	69,4	65,8	63,3	61,4

Støjmålinger viser angiveligt et lidt lavere støjniveau på anlægget, hvor den målte afstand 5 meter fra anlægget overordnet betragtet modsvarer den beregnede støj ca. 10 meter fra anlægget.



Støjbidraget fra entreprenørpladsen skal overholde Miljøstyrelsens vejledende grænseværdier for støjbelastning fra virksomheder målt udendørs (vilkår 45).

Jammerbugt Kommune vurderer, at det er muligt at gennemføre betonknusninger og de øvrige støjende aktiviteter på den nye entreprenørplads på en måde, så det gennemsnitlige støjniveau ikke vil overskride de vejledende grænseværdier i dagtimerne.

Vurderingen er baseret på en samlet vurdering af støjdæmpningen over afstand mellem entreprenørpladsen og de støjfølsomme omgivelser og barrierer for støjudbredelsen i form af større bygninger og jordvolde.

Støjen vil kunne høres både hos nabovirksomhederne, på golfbanen og i det nye boligområde. Virksomheden skal derfor vise hensyn og undgå unødvendig støjudsendelse.

På den baggrund er virksomheden blevet pålagt at begrænse betonknusninger til kun at foregå på hverdage og i dagtimerne, højst 2 gange om året, og i en sammenhængende periode på højst 5 dage.

De øvrige støjende aktiviteter på entreprenørpladsen skal ligeledes begrænses til hverdage i dagtimerne, således arbejdet på pladsen i morgentimen mellem kl. 6 og 7 kun omfatter mindre støjende aktiviteter.

Frasorterede standardvilkår

I denne godkendelse er visse standardvilkår ikke medtaget, da de ikke er fundet aktuelle i den konkrete sag.

Overordnet er standardvilkårene frasorteret med følgende begrundelser:

- På entreprenørpladsen anlægges ingen bygninger, vaskepladser, tankanlæg eller påfyldningspladser
- Entreprenørpladsens aktiviteter omfatter kun håndtering af bygge- og anlægsaffald fra erhvervsvirksomheder
- Entreprenørpladsen modtager ikke farligt affald, elektronikaffald, slam eller effekter til direkte genbrug.

Ligeledes er der visse standardvilkår som er enten helt ordret eller næsten enslydende for listepunkterne K 206, K 211 og K 212. Disse er skrevet sammen i vilkårene.

Miljøteknisk vurdering

LL Transport og Entreprenør ApS vil etablere en ny entreprenørplads på Ny Aabyvej 14, Aabybro.

Entreprenørpladsens væsentligste aktiviteter vil være modtagelse, midlertidig oplagring, sortering, forbehandling, nyttiggørelse og bortskaffelse af bygge- og anlægsaffald. Dertil kommer modtagelse, midlertidig oplagring, kategorisering og nyttiggørelse af jord.

Virksomheden har ingen planer om at modtage farligt affald, eller at anlægge bygninger, påfyldningssteder for brændstof eller vaskepladser.

Entreprenørpladsen vil blive anlagt i et lokalplanlagt erhvervsområde på en industrigrund som er udlagt til anvendelse for erhvervs- og detailhandelsformål.

Aktiviteterne på entreprenørpladsen vil blive reguleret gennem en miljøgodkendelse bygget op over Miljøstyrelsens standardvilkår for modtagelse, midlertidig opbevaring, omlastning, forbehandling og nyttiggørelse af affald. Godkendelsen er suppleret med vilkår for støj, knusning af byggematerialer og oplag af jord.

Det vurderes, at de planlagte aktiviteter på entreprenørpladsen kan foregå indenfor lokalplanens rammer og uden overskridelse af standardvilkårene.

Jammerbugt Kommune finder det desuden usandsynligt, at der vil ske forurening af jord eller vandkredsløb som følge af aktiviteterne på entreprenørpladsen, og vurderer endvidere at det er muligt at gennemføre knusninger og de øvrige støjende aktiviteter på en måde, så Miljøstyrelsens vejledende grænseværdier for støj ikke overskrides.

Ligeledes vurderer Jammerbugt Kommune, at der hverken er forekomst af truede, særligt sårbare eller sjældne plante- eller dyrearter på arealet, og at etableringen af den nye entreprenørplads ikke kan påvirke beskyttet natur eller natura-2000 områder væsentligt.

Projektet som helhed påvirker således ikke miljøet væsentligt og udløser dermed ikke krav om miljøvurdering.

På denne baggrund vurderes det, at aktiviteterne på entreprenørpladsen kan foregå uden at påføre omgivelserne forurening, der er uforenelig med hensynet til omgivelsernes sårbarhed og kvalitet.

Samlet vurdering

Det er Jammerbugt Kommunes vurdering, at entreprenørpladsen kan etableres indenfor rammerne af den gældende miljølovgivning.

Jammerbugt Kommune vurderer desuden, at entreprenørpladsen anvender den bedste tilgængelige teknik til forebyggelse og begrænsning af forurening.