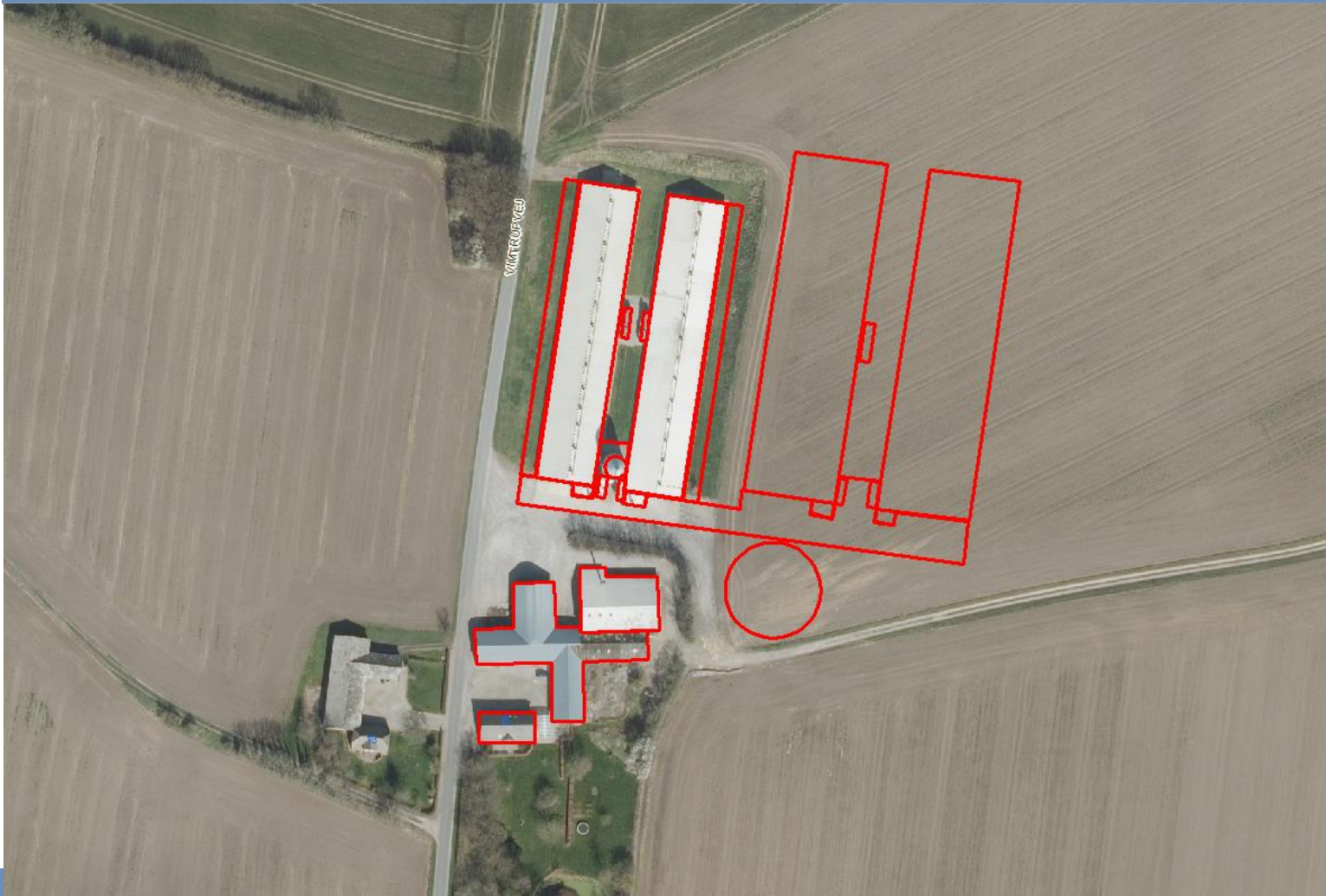


Lars-Erik Garder  
Vimtrupvej 6  
6660 Lintrup

# Miljøgodkendelse

## Slagtekyllinger - Vimtrupgård



Miljøgodkendelsen er meddelt i henhold til § 16a, stk. 2 i "Husdyrbrugloven".



Vejen  
KOMMUNE



### **Læsevejledning:**

Denne afgørelse er opdelt i 3 dele.

- **Del 1 Afgørelse og vilkår**  
består af godkendelsen og de vilkår, der gælder for ejendommen.
- **Del 2 Miljøteknisk redegørelse**  
består af den miljøtekniske beskrivelse, som ligger til grund for sagsbehandling samt vurderinger, der resulterer i de stillede vilkår.
- **Del 3 Lovformalia**  
består af oplysninger om ejendommen, grundlaget for afgørelsen, høring, offentliggørelse, udnyttelse og ophør samt en bilagsoversigt.

## 1 Afgørelse og vilkår

Del 1 består af afgørelsen og de vilkår, der gælder for ejendommen.

Vejen Kommune har i henhold til Husdyrbrugloven vurderet projektets mulige påvirkning af miljøet og omgivelserne.

Kommunen har på grundlag af ansøgningen og den miljøtekniske redegørelse foretaget en vurdering af de forskellige påvirkninger fra husdyrbrugets anlæg. Vurderingen ligger til grund for de vilkår, der er angivet i del 1.

Vejen Kommune har den 22. september 2020 modtaget ansøgning om miljøgodkendelse af husdyrbruget på Vimtrupvej 6, 6660 Lintrup omhandlende følgende:

- Etablering af gyllebeholder med en overflade på 959 m<sup>2</sup> (4.000 m<sup>3</sup>).
- Etablering af 551 m<sup>2</sup> veranda på hver af to eksisterende kyllingehuse, hvoraf de 520 m<sup>2</sup> ved hvert hus er produktionsareal.
- Etablering af 2 nye kyllingehuse på 33 x 121 m, i alt 7.986 m<sup>2</sup>, hvoraf de 7.680 m<sup>2</sup> er produktionsareal.
- Opsætning af 6 stk. ca. 11,5 meter høje fodersiloer (40 m<sup>3</sup>)
- Uændret anvendelse af to eksisterende kyllingehuse på i alt 4.424 m<sup>2</sup>, hvoraf de 3.970 m<sup>2</sup> er produktionsareal.

Vejen Kommune har kontrolleret, at der er overensstemmelse mellem ansøgningen og kommunens registreringer.

Det forudsættes, at projektet gennemføres og drives, som det er beskrevet i ansøgning nr. 221118, version nr. 2.

Vejen Kommune godkender det ansøgte efter § 16a i Husdyrbrugloven<sup>1</sup> på vilkår, som angivet efterfølgende.

Kommunens afgørelse gælder for det konkrete projekt. Hvis der sker ændringer i grundlaget for kommunens vurdering, skal der indsendes en ny ansøgning til kommunen. Dette gælder for eksempel ændringer i forhold til det ansøgte staldanlæg.

Afgørelsen omfatter alene forholdet til Husdyrbrugloven. Øvrige relevante tilladelser, godkendelser og/eller dispensationer skal indhentes særskilt.

Etablering af nye anlæg må ikke sættes i gang, før der er givet en byggetilladelse fra Vejen Kommune.

---

<sup>1</sup> "Bekendtgørelse af lov om husdyrbrug og anvendelse af gødning m.v." - nr. 520 af 01.05.2019 med kommende ændringer.

Vejen Kommune dispenserer hermed fra afstandskravene til naboskel og offentlig vej for den nye veranda på hus 1. Alle øvrige afstandskrav er overholdt.

Vejen Kommune vurderer sammenfattende, at der kan gives lov til projektet da:

- Husdyrbruget med de stillede vilkår kan drives på stedet uden at påvirke omgivelserne på en måde, som er uforenelig med hensynet til omgivelserne.
- Husdyrbruget har truffet de nødvendige foranstaltninger til at forebygge og begrænse forureningen ved anvendelse af bedst tilgængelige teknik.
- Projektet med de stillede vilkår, ikke vil medføre en væsentlig påvirkning af miljøet.

Vejen Kommune den 14. januar 2021.

Majbrit Holst Nielsen

Teknik og Miljø  
Rådhuspassagen 3  
6600 Vejen

## Vilkår for afgørelsen

### Information om ændringer på husdyrbruget

1. Drifts-, indretnings- eller bygningsmæssige ændringer, der er relevante i forhold til afgørelsen, skal anmeldes til kommunen inden gennemførelsen. Kommunen vurderer, om de aktuelle planer for ændring/udvidelse kan ske inden for rammerne af denne afgørelse.
2. Hvis staldanlæg ikke etableres i det godkendte omfang, udløser det krav om genberegning af BAT-niveau og evt. ansøgning om tillæg til eksisterende miljøgodkendelse.

### Anlæg

3. Verandaen på hus 1 må ikke opføres nærmere end 9 meter fra det offentlige vejarreal, vejlitra 7000f, Dover, Lintrup.
4. Verandaen på hus 1 må ikke opføres nærmere end 11 meter fra naboskel mod nord, matr. nr. 292, Dover, Lintrup.

### Husdyrproduktionen

5. Husdyrbrugets maksimalt tilladte produktionsomfang (se figur 1):

Bygning nr.	Staldsystem	Dyretype	Areal med ammoniakfordampning
1	Fast bund med strøelse	Flex: Slagtekyllinger	1.985 m <sup>2</sup>
2	Fast bund med strøelse	Flex: Slagtekyllinger	1.985 m <sup>2</sup>
3	Fast bund med strøelse	Flex: Slagtekyllinger	3.840 m <sup>2</sup>
4	Fast bund med strøelse	Flex: Slagtekyllinger	3.840 m <sup>2</sup>
5	Fast bund med strøelse	Flex: Slagtekyllinger	520 m <sup>2</sup>
6	Fast bund med strøelse	Flex: Slagtekyllinger	520 m <sup>2</sup>
7	Naturligt flydelag	Afgasset biomasse	959 m <sup>2</sup>

### Foranstaltninger for at undgå forurening

6. Ved driftsuheld, hvor der opstår risiko for forurening af miljøet, er der pligt til øjeblikkeligt at anmelde dette til Alarmcentralen, tlf.: 112.
7. Situationer, hvor et uheld var lige ved at opstå, skal noteres, og der skal udarbejdes procedurer med henblik på at forebygge situationen fremover. Driftspersonalet skal gøres bekendt med proceduren.
8. Ved ophør af driften skal produktionsanlæg, husdyrgødnings- og foderopbevaringsanlæg tømmes og rengøres grundigt. Al miljøaffald skal bortskaffes for egen regning efter den til hver tid gældende lovgivning.

### Opbevaringsanlæg

9. Der skal altid være en opbevaringskapacitet for flydende husdyrgødning på mindst 9 måneder til husdyrbruget.
10. Håndtering af gylle skal foregå under opsyn, således at spild undgås, og der tages størst muligt hensyn til omgivelserne.

## Varmeveksler (Rokkedahl)

11. Der skal være varmeveksler i drift i stald 1, 2 og 3.
12. Varmeveksleren skal som minimum køre de første 20 dage af hver produktionsperiode, regnet fra den dag hvor kyllingerne indsættes i stalden.
13. Varmeveksleren skal som minimum køre 5.902 timer om året – dette skal kunne dokumenteres ved registreringer fra timetæller eller lignende.
14. Hvis slagtealder og/eller antal hold pr. år ændres i forhold til forudsætningerne for vilkår 13, skal antallet af driftstimer for varmevekslerne genberegnes, for at sikre en ammoniakreducerende effekt på 30%.
15. Tilsynsmyndigheden skal underrettes, såfremt der er driftsstop i en periode på mere end 7 dage indenfor de første 20 dage af hver produktionsperiode.

## Støjgrænser

16. Virksomhedens bidrag til det ækvivalente, korrigerede støjniveau målt i dB (A) må i ethvert punkt på opholdsarealer ved boliger i det åbne land ikke overstige følgende gennemsnitsværdier.

I: i ethvert punkt på opholdsarealer ved boliger i det åbne land

	Tidsrum	Støjgrænser (I)
Mandag – fredag	kl. 07.00 – 18.00	55 dB(A)
	kl. 18.00 – 22.00	45 dB(A)
Lørdag	kl. 07.00 – 14.00	55 dB(A)
	kl. 14.00 – 22.00	45 dB(A)
Søn- og helligdage	kl. 07.00 – 22.00	45 dB(A)
Alle dage	kl. 22.00 – 07.00	40 dB(A)

Maksimalværdien af støjniveauet om natten (kl. 22.00 – 07.00) må ikke overstige 55 dB (A) i ethvert punkt på opholdsarealer ved boliger i det åbne land.

17. Husdyrbruget skal på tilsynsmyndighedens forlangende dokumentere, at ovenstående vilkår om støj er overholdt. En sådan dokumentation kan højst kræves én gang årligt.

Dokumentation skal ske ved måling/beregning af den støj, aktiviteterne påfører omgivelserne. Målingerne/beregningerne skal udføres som beskrevet i Miljøstyrelsens vejledninger nr. 5/1984, nr. 6/1984 og nr. 5/1993.

Målingerne/beregningerne skal foretages af et målefirma/institut, som er uvildigt, og som af Miljøstyrelsen er godkendt til at udføre dette arbejde.

18. Husdyrbrugets bidrag til niveauet for lavfrekvent støj og infralyddrift (dB re  $10^{-6}$  m/s<sup>2</sup>) målt indendørs må ikke overstige værdierne i nedenstående tabel. Grænserne gælder for ækvivalentniveauet over et måletidsrum på 10 minutter, hvor støjen er kraftigst\*.

	Tidsrum	A-vægtet lydtryksniveau (10-160 Hz)	G-vægtet infralydniveau
Beboelsesrum, herunder børneinstitutioner og lignende	kl. 07.00 – 18.00	25 dB	85 dB
	kl. 18.00 – 07.00	20 dB	85 dB
Kontorer, undervisningslokaler og lign. Støjfølsomme rum	Hele døgnet	30 dB	85 dB
Erhvervsbebyggelse	Hele døgnet	35 dB	90 dB

\*Gælder kun støj fra drift på ejendommens bygningsparcel – ikke støj fra f.eks. markdriften.

19. Husdyrbrugets bidrag til vibrationsniveauet (dB re  $10^{-6}$  m/s<sup>2</sup>) målt som det KB-vægtede accelerationsniveau med tidsvægtning S, må ikke overstige værdierne i nedenstående tabel\*.

	Tidsrum	Vægtet accelerationsniveau, L <sub>aw</sub>
Boliger i boligområder	Hele døgnet	75 dB
Boliger i blandet bolig/erhvervsområde	kl. 07.00 – 18.00	80 dB
	kl. 18.00 – 07.00	75 dB
Børneinstitutioner og lignende	I åbningstiden	75 dB
Kontorer, undervisningslokaler og lignende rum	Hele døgnet	80 dB
Erhvervsbebyggelse	Hele døgnet	85 dB
Kontorer og tilsvarende lokaler i erhvervsbebyggelse, hvor der foregår følsomme aktiviteter	Hele døgnet	85 dB

\*Gælder kun støj fra drift på ejendommens bygningsparcel – ikke støj fra f.eks. markdriften.

## Fluer og skadedyr

20. Der skal på ejendommen foretages effektiv fluebekæmpelse som minimum er i overensstemmelse med fastsatte retningslinjer fra Aarhus Universitet, Institut for Agroøkologi<sup>2</sup>.
21. Opbevaring af foder skal ske på sådan en måde, at der ikke opstår risiko for forekomst af skadedyr (rotter m.v.).

## Støv

22. Driften må ikke medføre væsentlige støvgener uden for ejendommens eget areal.
23. Fodersiloer skal indrettes, så støvgener i forbindelse med indblæsning af foder undgås. Der skal anvendes melcykloner eller anden tilsvarende støvbegrænsende foranstaltning.

## Lys

24. Lys fra ejendommen må ikke være generende udenfor ejendommens skel.

<sup>2</sup> "Retningslinier for fluebekæmpelse på gårde med husdyr", <https://agro.au.dk/>



25. Ved opsætning af udendørs belysning, skal det sikres, at lyskilden afskærmes, så der ikke sker lysspredning væk fra ejendommen.
26. Udendørs pladsbelysning skal slukkes efter endt arbejde, f.eks. ved afhentning af kyllinger.

### **Spildevand**

27. Drikkevandssystemet skal drives og vedligeholdes, så unødigt spild undgås.
28. Vaskevand fra rengøring af staldene, skal opsamles i beholder og må herefter anvendes i overensstemmelse med bestemmelserne i Husdyrgødningsbekendtgørelsen. Opsamlingsbeholderen skal have en kapacitet svarende til mindst en afvaskning af staldene.
29. Al vask af vogne til dyretransport samt maskiner og redskaber, hvorfra der kan forekomme gødningsrester, skal foregå på støbt/tæt plads med bortledning af spildevandet til opsamlingsbeholder.

### **Oplag af olie, kemikalier etc.**

30. Tankning af diesel skal til enhver tid ske på en plads med fast og tæt bund, enten med afløb til olieudskiller eller således at spild kan opsamles, og at der ikke er mulighed for afløb til jord, kloak, overfladevand eller grundvand.
31. Ved håndtering af brændstof, smøremidler og kemikalier må der ikke opstå spild med deraf følgende risiko for forurening af jord og grundvand.
32. Olie- og kemikalieprodukter skal opbevares under tag på tæt bund uden afløb. Der skal være mulighed for at opsamle spild svarende til rumfanget af den største beholder. Dette gælder dog ikke olie, der opbevares i godkendte olietanke<sup>3</sup>.

### **Affald**

33. Opbevaring af olie- og kemikalieaffald skal ske på samme måde som angivet i vilkårene vedrørende håndtering og opbevaring af olie og kemikalier.

### **Bedste tilgængelige teknik (BAT)**

34. Ventilationsanlæg skal kontrolleres og vedligeholdes i overensstemmelse med producentens procedure for vedligeholdelse – minimum én gang om året.
35. Varmevekslere skal som minimum vedligeholdes i overensstemmelse med producentens vejledning. Vejledningen skal opbevares på husdyrbruget sammen med dokumentation for udført vedligehold.
36. Der skal opsættes vandur i stalde med husdyr til måling af det reelle forbrug af vand fra drikkevandsboringen.
37. Hvis husdyrbrugets elforbrug i et normal-år overstiger 385.000 kWh skal bedriften gennemgås af energikonsulent for at optimere energiforbruget. Dokumentation i

---

<sup>3</sup> "Bekendtgørelse om indretning, etablering og drift af olietanke, rørsystemer og pipelines" (Bek. nr. 1257 af 27. november 2019).

form af rapport eller lignende skal kunne fremvises ved tilsyn. Rapportens anbefalinger bør indføres på ejendommen ifølge en nærmere fastlagt handlingsplan.

### **Egenkontrol**

38. Husdyrbruget skal kunne fremvise staldtegnning eller lignende til dokumentation af størrelsen på områder med dyr.
39. Følgende skal føres i en driftsjournal eller lignende system, der skal opbevares mindst 5 år på bedriften, og data skal være tilgængelige ved miljøtilsyn på ejendommen:
  - Dokumentation for aflæsning af el-forbrug samt de aflæste værdier.
  - Registreringer af vandforbrug – aflæsning hver 6. måned.
  - Sammenligning af vand- og energiforbrug med det forventede samt gennemførte tiltag for at reducere forbruget.
  - Årsopgørelse over forbruget af dieselolie og/eller fyringsolie (år og mængder).
  - Dato for service og evt. brud på drikkevandsinstallationer eller øvrige vandinstallationer.
  - Dokumentation for renholdelse af ventilatorer.
  - Der skal foreligge en opgørelse over producerede hold/år og indkøbt foder.
  - Der skal som minimum være én blandeforskrift/deklaration for hver anvendt fæfoder.
  - Dato for uheld eller situationer, der kunne lede til uheld. Angivelse af typen af uheld eller situationer, indsats samt forebyggende tiltag.

## 2 Miljøteknisk beskrivelse

Del 2 omhandler beskrivelser af forhold på ejendommen og deres eventuelle påvirkninger på det omgivende miljø. Afsnittet indeholder Vejen Kommunes vurderinger, som har resulteret i vilkårene i del 1.

## Indholdsfortegnelse

<b>2 Miljøteknisk beskrivelse .....</b>	<b>11</b>
Dyrehold og anlæg .....	12
Hensynet til landskab, kulturhistorie og rekreative områder .....	14
Begrænsning af eventuelle gener for naboer .....	18
Ejendommens påvirkning af beskyttet natur – ammoniak .....	36
<b>3 Lovformalia m.m. ....</b>	<b>40</b>
Oplysninger om ejendom og husdyrbrug .....	40
Forudgående inddragelse af offentligheden .....	40
Høring af udkast.....	40
Indkomne høringsbidrag og kommunens vurdering .....	41
Offentliggørelse af afgørelse og orientering til modtagere .....	41
Udnyttelse af afgørelse.....	42
Godkendelsens varighed, retsbeskyttelse og revurdering .....	42
Husdyrbrugets ophør .....	43
Øvrige forhold .....	43
Bilagsoversigt .....	43

## Dyrehold og anlæg

Ejendommen drives som en konventionel slagtekyllingeproduktion. Der er ikke produktionsmæssig sammenhæng med andre enheder.

### Husdyrproduktionen

Seneste registrering af dyreholdets omfang er sket i forbindelse med miljøtilsyn den 13. oktober 2020.

Det fremtidige husdyrhold på ejendommen kommer til at bestå af flexgrupper af slagtekyllinger. Det betyder, at der er mulighed for at producere både økologiske og konventionelle slagtekyllinger på ejendommen.

### Ejendommens anlæg

Husdyrbrugets eksisterende anlæg består af to kyllingehuse, som anvendes til den husdyrproduktion, som er i dag. I forbindelse med udvidelsen af bedriften bliver der opført to nye kyllingehuse med tilhørende fodersiloer, teknikrum og forplads øst for de eksisterende. Der etableres en ny 4.000 m<sup>3</sup> gyllebeholder, fordi der fremadrettet vil blive modtaget og opbevaret flydende, afgasset biomasse på ejendommen. Derudover etableres verandaer på de to eksisterende kyllingehuse.

Produktionsarealet til slagtekyllinger vil udgøre i alt 12.690 m<sup>2</sup>.

Tabel og figur herunder viser den fremtidige bygningsanvendelse på ejendommen.

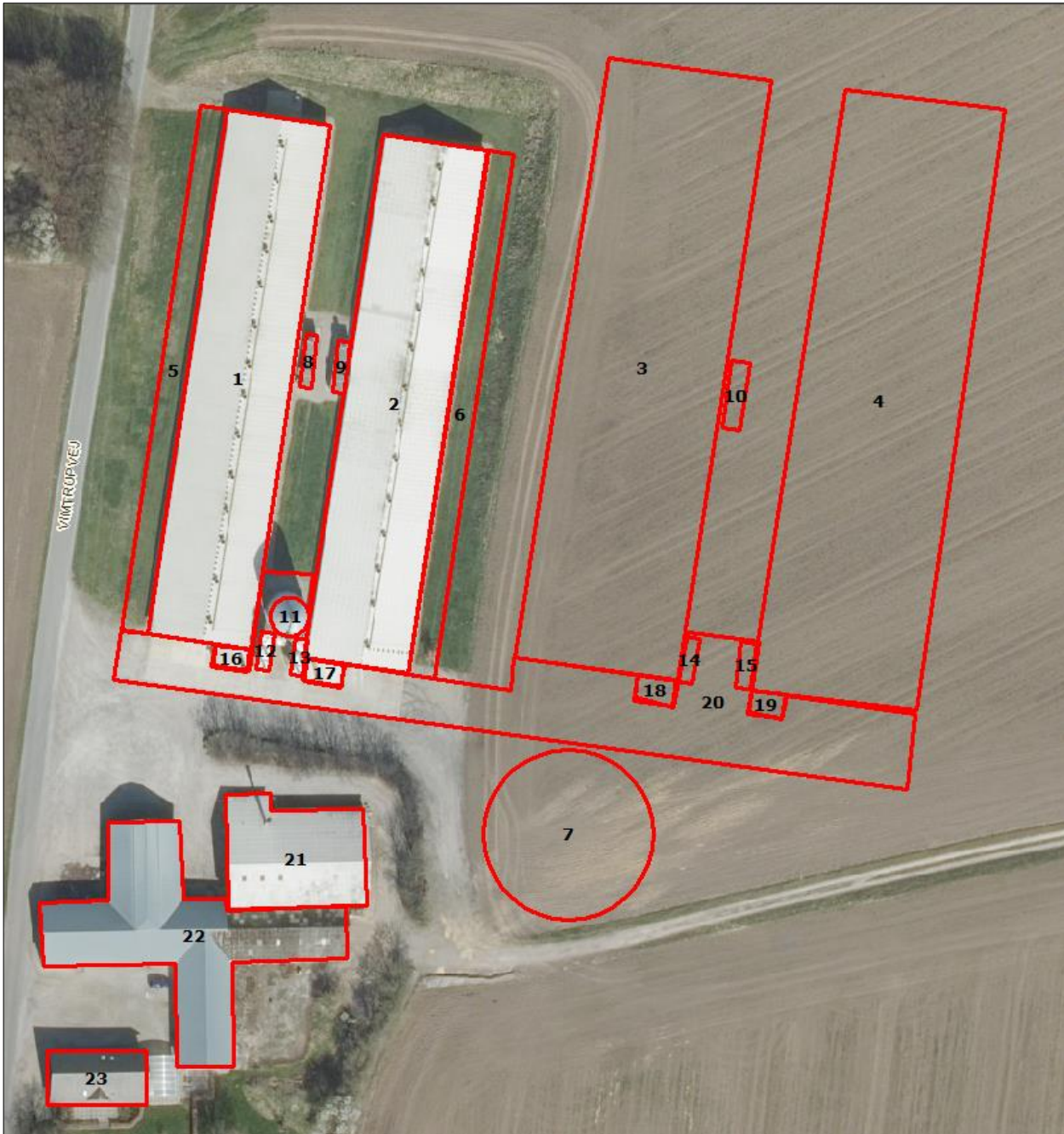
Der vil fremover være følgende bygninger på ejendommen:

Nr.	Anvendelse	Størrelse	Areal med ammoniak-fordampning	Staldsystem	Dyr
1	Kyllingehus 1	2.200 m <sup>2</sup>	1.985 m <sup>2</sup>	Fast bund med strøelse	Slagtekyllinger*
2	Kyllingehus 2	2.224 m <sup>2</sup>	1.985 m <sup>2</sup>	Fast bund med strøelse	Slagtekyllinger*
3	Kyllingehus 3	4.004 m <sup>2</sup>	3.840 m <sup>2</sup>	Fast bund med strøelse	Slagtekyllinger*
4	Kyllingehus 4	4.011 m <sup>2</sup>	3.840 m <sup>2</sup>	Fast bund med strøelse	Slagtekyllinger*
5	Veranda 1	551 m <sup>2</sup>	520 m <sup>2</sup>	Fast bund med strøelse	Slagtekyllinger*
6	Veranda 2	551 m <sup>2</sup>	520 m <sup>2</sup>	Fast bund med strøelse	Slagtekyllinger*
7	Gyllebeholder	4.000 m <sup>3</sup>	959 m <sup>2</sup>	Naturligt flydelag	Afgasset gylle
8	Varmevæksler				
9	Varmevæksler				
10	Varmevæksler				
11	Kornsilo				
12	3 stk. 17 tons fodersiloer				
13	3 stk. 17 tons fodersiloer				
14	3 stk. 40 tons fodersiloer				
15	3 stk. 40 tons fodersiloer				
16	Forum/teknikrum, hus 1				
17	Forum/teknikrum, hus 2				
18	Forum/teknikrum, hus 3				
19	Forum/teknikrum, hus 4				

20	Forplads			
21	Maskinhal, tørreri og halmfyrringsanlæg			
22	Værksted, kornsiloer, maskinhus og depot			
23	Stuehus			

Tabel 1. Oversigt over fremtidige bygninger på ejendommen. Bygningsnumre jf. figur 1.

\* Flexgruppe Slagtekyllinger: Konventionelle og økologiske.



Figur 1. Husdyrbrugets driftsbygninger.

Dybstrøelsen fjernes fra ejendommen i forbindelse med at kyllingehusene rengøres efter hvert hold slagtekyllinger. Dybstrøelsen køres til biogasanlæg og der returneres flydende afgasset biomasse i den nye gyllebeholder.

## Hensynet til landskab, kulturhistorie og rekreative områder

Ejendommens anlæg skal vurderes i forhold til anlæggets udformning og placering i landskabet og de landskabelige værdier.

### Anlæggets udformning

De nye kyllingehuse opføres på østsiden af de eksisterende kyllingehuse. De vil hvert få et udvendigt mål på ca. 33 x 121 m og vil blive opført i antrazitgrå elementer og lysegrå tagplader.

Kyllingehusene vil få en højde på ca. 9 m til kip samt en taghældning på 15 grader. På den sydlige gavlen vil der ved hvert hus blive etableret et forrum.

Som ved de eksisterende huse vil der blive etableret et befæstet areal foran husene.

Afstanden i mellem det nye hus 3 og det eksisterende hus 2 vil være 15 meter og afstanden imellem hus 3 og 4 vil ligeledes være 15 meter.

Der vil blive opstillet 6 fodersiloer imellem de nye stalde. Fodersiloerne vil have en kapacitet på hver ca. 40 m<sup>3</sup>. Højden på siloerne vil være ca. 11,5 meter, diameteren ca. 3 meter og de vil være hvide.

Verandaerne vil blive opført i forbindelse med den ene langside på hver af de to eksisterende stalde og de vil få en udvendig bredde på ca. 5,5 m. Verandaerne vil blive udført i naturfarvet eternit tagplader og antracitgrå væg/net.

### Anlæggets placering i landskabet

Ejendommen ligger på den nordlige del af Rødding Bakkeø og vest for den sidste istids rand (Saale-moræne). De øverste aflejringer udgøres hovedsageligt af moræneler, med mindre islet af smeltevandssand og ferskvandstørv (Hjerting Mose). Området er storbakket og udgør det højeste beliggende område på den nordlige del af bakkeøen, med bakkeøkanten ved Dover som det højeste punkt (69 m). Herfra er der en markant udsigt over Kongeådal.

Det er områdets storbølgede, dyrkede marker med deres transparent afgrænsende hegn, der bestemmer de overordnede karaktergivende rumlige visuelle forhold. Læbeplantninger i området er overvejende nord-syd gående.

Der er tale om et ensartet landbrugsområde med spredt bebyggelse. Næsten al landbrugsjorden i området ved ejendommen er under plov. Der er forholdsvis store marker, betinget af en sen opdyrkning og en ringe skovvækst.

I forbindelse med, at der er ansøgt om miljøgodkendelse på ejendommen har Vejen Kommune været på besigtigelse ved ejendommen. Ejendommen ligger på en sydvendt skråning. De eksisterende kyllingestalde ligger forholdsvis lavt i terrænet med en markant skråning lige nord for gavlen. De nye kyllingehuse bygges i samme kote som de eksisterende. På nedenstående foto kan man se, at det faktisk kun vil være gavlene på de nye huse, der vil

være synlige – og det i mindre grad end de eksisterende fordi landskabet stiger mod øst. Naboerne nord, syd og øst for ejendommen vil kun i ringe grad opleve en ændring i landskabet fra deres boliger på grund af den beplantning og de små fald og stigninger der allerede er i landskabet i dag - hvoraf noget af beplantningen findes i tilknytning til naboejendommene.



Figur 2. Landskabets stigning mod nord. Hus 2 er synlig på billedet.



Figur 3. Landskabets fald mod syd. Eksisterende gavle er synlige. Da landskabet stiger mod øst (venstre), vil gavlene på de nye huse blive mindre synlige end de eksisterende.

## Landskabelige værdier

Placeringen og udformningen af ejendommens anlæg skal vurderes i forhold til de landskabelige værdier – se nedenstående tabel og figur.

Udpegningerne er fra Kommuneplanen<sup>4</sup>. Landskabet og kulturhistoriske værdier bliver reguleret efter hhv. Naturbeskyttelsesloven og Museumsloven.

Kommuneplan	Udpegninger	Bemærkning	Anlæg inden for udpegningen
3.5.1	Bevaringsværdige landskaber*	Skal som hovedregel friholdes for byggeri og anlæg. Udpegningsgrundlaget må ikke forringes.	Nej
3.5.2	Uforstyrrede landskaber*	Skal som hovedregel friholdes for byggeri og anlæg. Udpegningsgrundlaget må ikke forringes.	Ja
3.5.3	Værdifulde geologiske beskyttelsesområder	Skal som hovedregel friholdes for byggeri og anlæg. Udpegningsgrundlaget må ikke forringes.	Nej
3.4.3	Potentielle økologiske forbindelsesområder	Skal som hovedregel friholdes for byggeri og anlæg. Udpegningsgrundlaget må ikke forringes.	Nej
3.4.1	Naturområder	Skal som hovedregel friholdes for byggeri og anlæg. Udpegningsgrundlaget må ikke forringes. Sikre naturområder. Udpegningen i kommuneplanen indeholder også "særligt værdifulde naturområder".	Nej
3.3.1	Lavbundsarealer	Skal som hovedregel friholdes for byggeri og anlæg. Udpegningsgrundlaget må ikke forringes.	Nej
4.2.1	Kulturhistoriske værdiområder	Skal som hovedregel friholdes for byggeri og anlæg. Udpegningsgrundlaget må ikke forringes. Sikre kulturmiljøer, herunder Hærvejens kulturmiljø.	Nej
4.2.1	Kirkeomgivelser	Skal som hovedregel friholdes for byggeri og anlæg. Udpegningsgrundlaget må ikke forringes.	Nej
4.4.2	Rekreativ interesse	Skal som hovedregel friholdes for byggeri og anlæg. Udpegningsgrundlaget må ikke forringes.	Nej
3.4.4	Natura 2000	Byggeri der ændrer udpegningen af Natura 2000 område ikke tilladt.	Nej
<b>Råstofloven</b>	<b>Udpegninger</b>		<b>Anlæg inden for udpegningen</b>
	Råstofgraveområder	Skal som hovedregel friholdes for byggeri og anlæg.	Nej
<b>Naturbeskyttelsesloven</b>	<b>Udpegninger</b>		<b>Anlæg inden for udpegningen</b>
§ 17	Skovbyggelinjen*	Regulerer kun byggeri indenfor 300 m. Nødvendigt driftsbyggeri må foretages inden for beskyttelseslinjen.	Nej
§ 16	Sø- og åbeskyttelseslinje*	Regulerer enhver ændring i tilstand inden for 150 m (også terrænændringer og tilplantninger). Nødvendigt driftsbyggeri må foretages inden for beskyttelseslinjen.	Nej
§ 18	Fortidsmindebeskyttelseslinje	Regulerer enhver ændring i tilstand inden for 100 m (også terrænændringer og tilplantninger). Der må ikke bygges eller plantes inden for beskyttelseslinjen.	Nej

<sup>4</sup> Kommuneplanen 2017 – 2029 for Vejen Kommune, [www.vejenkom.dk](http://www.vejenkom.dk).



§ 19	Kirkebyggelinje	Regulerer byggeri over 8,5 meters højde inden for 300 m.	Nej
	Fredede områder		Nej
<b>Museums- loven</b>	<b>Udpegninger</b>		<b>Anlæg inden for udpegningen</b>
§ 29a	Sten- og jorddiger	Må ikke beskadiges eller sløjfes uden dispensation fra kommunen.	Nej
§ 29e	Fortidsminder	Inden for en afstand af 2 meter fra fortidsmindet, må ikke foretages jordbehandling, gødes eller plantes.	Nej

Tabel 2. Landskabelige udpegninger i forbindelse med nybyggeriet. \*Bevaringsværdige og uforstyrrede landskaber, skov-, sø- og åbeskyttelseslinjer har ofte ikke indflydelse på landbrugsbyggeri, men kan i særlige tilfælde have betydning for vurderingen. På grund af Vejen Kommunes beliggenhed inde midt i landet, vurderes ikke på kystnærhedszoner, strandbeskyttelseslinjer eller klitfredninger.



Figur 4. Anlæggets placering i landskabet.

Anlæggene er placeret inden for "uforstyrrede landskaber". Se ovenstående figur.

Vejen Kommune vurderer, at opførelsen af kyllingehusene med tilhørende fodersiloer, forrum og gyllebeholder ikke vil forringe udpegningsgrundlaget for uforstyrrede landskaber eftersom de nye stalde og gyllebeholderen ligger i direkte tilknytning til eksisterende bygningsmasse og fordi ejendommen generelt er placeret godt i landskabet. På grund af landskabets karakter – de storbølgede, dyrkede marker med transparent afgrænsende læhegn – er det Vejen kommunes vurdering, at læhegn ved ejendommen ikke vil tilføre landskabet noget værdi.

## Begrænsning af eventuelle gener for naboer

### Afstandskrav

Husdyrbruglovens §§ 6, 7 og 8 omhandler en række afstandskrav.

Afstande, samt lovpligtige afstandskrav, jf. §§ 6, 7 og 8 i Husdyrbrugloven, fra de nye stalde, verandaer og gyllebeholderen er vist i nedenstående tabel. For §§ 6 og 8 gælder, at der ikke må ske etablering af anlæg eller udvidelser, der medfører forøget forurening inden for afstandskravet. For § 7 gælder, at der ikke må ske nyetablering indenfor afstandskravet.

§§	Nærmeste...	Afstand	Beskrivelse	Afstandskrav
6	Nabobebyggelse	> 50 m	Ingen indenfor afstandskravet	50 m
8	Naboskel	< 30 m	Fra ny veranda på hus 1 til matr. nr. 292, Dover, Lintrup	30 m
8	Beboelse på samme ejendom	> 15 m	Ingen indenfor afstandskravet	15 m
8	Levnedsvirkksomhed	> 25 m	Ingen indenfor afstandskravet	25 m
8	Fælles vandindvindingsanlæg	> 50 m	Ingen indenfor afstandskravet	50 m
8	Enkelt vandindvindingsanlæg	> 25 m	Ingen indenfor afstandskravet	25 m
8	Vandløb	> 15 m	Ingen indenfor afstandskravet	15 m
8	Dræn	> 15 m	Ingen dræn i nærheden	15 m
8	Sø	> 15 m	Ingen indenfor afstandskravet	15 m
8	Offentlig- og privat fællesvej	< 15 m	Ca. 9 m fra veranda på hus 1 til Vimtrupvej.	15 m
8	Vandløb eller sø > 100 m <sup>2</sup>	> 100 m	Ingen indenfor afstandskravet	100 m
7	Bestemte ammoniakfølsomme naturtyper beliggende indenfor internationale naturbeskyttelsesområder	> 10 m	Ingen indenfor afstandskravet	10 m
7	Bestemte ammoniakfølsomme naturtyper beliggende udenfor internationale naturbeskyttelsesområder	> 10 m	Ingen indenfor afstandskravet	10 m
6	Byzone	> 50 m	Ingen indenfor afstandskravet	50 m
6	Samlet bebyggelse	> 50 m	Ingen indenfor afstandskravet	50 m

6	Sommerhusområde	> 50 m	Ingen indenfor afstandskravet	50 m
6	Boligområde/Blandet bolig og erhverv	> 50 m	Ingen indenfor afstandskravet	50 m

Tabel 3. Oversigt over afstande fra anlæg til nærmeste punkt, hvor der er afstandskrav ifølge Husdyrbrugloven.

Afstandskravet fra den nye veranda på hus 1 til naboskel og til offentlig vej er ikke overholdt, og der søges dispensation om fravigelse af disse krav.

Der er indkommet bemærkninger fra Team Vej & Park ved Vejen Kommune i forbindelse med den interne dispensationshøring (indsat i kursiv), *at der kan dispenseres fra de 15 meter og ned til 9 meter, sådan, at verandaen ikke må etablere nærmere vejskel end 9 meter. Vimtrupvej er udskilt matrikulært til det offentlige vejareal, vejlitra 7000f, Dover, Lintrup.*

Ansøger ønskede i første omgang gyllebeholderen placeret nord for et af de nye kyllingehuse, og ansøger har i den forbindelse indhentet en erklæring fra ejer af nabomatrikel om, at han ingen indsigelser har til placeringen af gyllebeholderen. Samme nabo og ejer af en mindre beplantning vest for Vimtrupvej er blevet hørt i forbindelse med, at udkast til miljøgodkendelse har været sendt i høring og har i den forbindelse ingen bemærkninger.

Vejen Kommune vurderer, at der kan dispenseres i afstand fra naboskel fra 30 m til at bygningen kommer til at ligge ca. 11 meter fra skellet mod nord, ca. 18,5 meter fra skellet mod vest og fra veranda på stald 1 til offentlig vej vest for ejendommen fra 15 meter til mindst 9 meter.

Vejen Kommune dispenserer hermed fra afstandskravene til naboskel og offentlig vej for den nye veranda på hus 1. Alle øvrige afstandskrav er overholdt.

Vejen Kommune vurderer, at de generelle afstandskrav er nok til at sikre, at der ikke sker forurening eller gene af omgivelserne.

### Lokalisering og Planrammer

Nærmeste lokalplanområde ligger mere end 1.188 meter væk, som er den konsekvenszone der beregnes for ejendommen. Grundet afstanden vurderer Vejen Kommune, at ejendommens udvidelse ikke vil påvirke de i lokalplaner udpegede områder.

Vejen Kommune vurderer, at risikoen for forurening og væsentlige gener for omgivelserne er begrænset, da anlæggets placering i forhold til husdyrbruglovens genegrænser er overholdt.

### Lys

Ansøger oplyser (indsat i kursiv), *at der i kyllingestalde ikke er vinduer, ligesom der heller ikke er lysplader i taget. Der er udendørs belysning ved staldenes forpladser. Belysningen er tændt efter behov. Der er desuden lys på køretøjerne, der kører til og fra anlægget ifm. afhentning af dyr til slagting.*

*Det vurderes, at der ikke vil forekomme lysgener fra anlægget for de omkringboende da bygninger og eksisterende bevoksninger vil fange lyset.*

Der stilles vilkår om, at lys fra ejendommen må ikke være generende udenfor ejendommens skel.

Det vurderes, at der med de stillede vilkår, ikke vil være væsentlige gener forbundet med ejendommens belysning.

### **Anvendelse af bedste tilgængelige teknik - BAT**

Den årlige ammoniakfordampning fra stald og anlæg på husdyrbruget skal leve op til samme niveau, som det vejledende niveau angivet af Miljøstyrelsen, for at leve op til Husdyrbruglovens krav om anvendelse af BAT.

Miljøstyrelsens vejledende BAT-niveau medfører en samlet ammoniakfordampning fra stalde og lagre på 8.292 kg N/år. Det fremgår af den endelige ansøgning om godkendelse, at den samlede ammoniakfordampning fra anlægget er 8.040 kg N/år.

Det samlede anlæg lever derved op til BAT-niveauet for denne ejendom.

Ansøger oplyser (indsat i kursiv): *Som det fremgår af ansøgningen er det samlede BAT-krav på 8.292 kg NH<sub>3</sub>. Den faktiske ammoniakemission ligger på 8.040 kg NH<sub>3</sub> og BAT-kravet er dermed overholdt og reduceret med yderligere 251 kg NH<sub>3</sub>/år.*

*BAT-niveauet er lovbestemt og sikrer at ammoniakemissionen fra husdyrbruget er på et niveau, der svarer til, at der er valgt staldsystemer og/eller teknologi er blandt de bedste tilgængelige til at begrænse ammoniakudledningen fra husdyrbruget.*

*De BAT-krav, der stilles til husdyrbrug, bidrager til, at målet for fald i ammoniakemissionen i Danmark nås, og at den sundhedspåvirkning ammoniak afstedkommer dermed imødegås. Når ammoniakudledningen begrænses, bidrager det også til en generel bedre beskyttelse af ammoniakfølsom natur, da baggrundsbelastninger hertil begrænses.*

*Det vurderes, at BAT ift. ammoniakemission overholdes i den grad det er muligt og at der sker tilstrækkelig begrænsning af ammoniakemissionen.*

Ejendommen reducerer ammoniakemissionen ved anvendelse af varmeveksler fra Rokkedahl i hus 1, 2 og 3.

Ved en reduktionseffekt på 33 % forudsættes det, at varmeveksleren kører hele tiden, mens der er kyllinger i stalden. Ved en driftsperiode på 40 dage og 6,75 hold slagtekyllinger per år giver det en driftstid på 6.492 timer. For at opnå et reduktionseffekt på 30 % forventes det, at varmeveksleren skal køre  $(30/33) \cdot 6.492$  timer = 5.902 timer om året.

For at holde gødningsmåtten tør i hele produktionsperioden (AA dage) er det vigtigt, at varmeveksleren kører de første 20 dage i produktionsperioden.

Der bliver stillet vilkår til driftsperiode og tilhørende dokumentation.

Med begrebet "Bedst Tilgængelig Teknologi" menes den teknik, som mest effektivt giver et høj beskyttelsesniveau for miljøet som helhed. De miljømæssige fordele er afvejet i forhold til de økonomiske udgifter. Vurderingerne i relation til BAT skal som minimum følge kravene i EU-kommissionens referencedokument om BAT for intensivt hold af svin og fjerkræ (det såkaldte BREF-dokument).

BREF-dokumentet (21. februar 2017) anfører en række foranstaltninger, som intensive svinebrug skal implementere i forbindelse med ny godkendelse eller ved revurdering af ejendommens miljøgodkendelse.

## **Ejendommens BREF**

Miljøledelse: Lovgivningen foreskriver, at ejendommen skal have indført miljøledelsessystem på godkendelsestidspunktet. Der skal fastsættes miljømål for ejendommen, og der skal udarbejdes en handleplan for det eller de fastsatte miljømål. Miljøarbejdet på ejendommen skal hvert år evalueres og evt. justering af mål og handlingsplaner. Minimum 1 gang årligt skal miljøledelsessystemet gennemgås, og der skal foreligge dokumentation for overholdelse af kravene hertil.

Ejendommen har indført mini-miljøledelse, som hvert år evalueres og opdateres.

Godt landmandskab: Lovgivningen foreskriver, at IE-husdyrbrug skal oplære ejendommen personale hvad angår:

- Relevant lovgivning.
- Transport og udbringning af husdyrgødning.
- Planlægning af aktiviteter.
- Beredskabsplanlægning og -styring.
- Reparation og vedligeholdelse af udstyr.

Ejendommen skal udarbejde oplæringsmateriale, som skal være tilgængeligt for personalet, det skal løbende holdes opdateret og kunne fremvises på miljøtilsyn.

Der skal udarbejdes en beredskabsplan for ejendommen.

Kontrol, reparation og vedligehold: Lovgivningen foreskriver også, at IE-husdyrbruget skal udarbejde og følge en plan for kontrol, reparation og vedligeholdelse af husdyrbruget inkl. materiel. Dokumentation for planen skal ske ved logbog over gennemførte kontroller, som skal holdes opdateret og kunne fremvises på miljøtilsyn.

Planen skal udarbejdes med henblik på at forebygge uheld og forberede sig på uventede emissioner og hændelser. Planen skal omfatte:

- Gyllebeholdere, gyllemiksere, gylleseparatorer og spredere.
- Forsyningssystemer til vand og foder.
- Varme-, køle- og ventilationssystemer samt temperaturfølere (herunder optimering).
- Siloer og transportudstyr (f.eks. ventiler og rør).
- Luftrensningssystemer (f.eks. ved regelmæssige inspektioner).
- Udstyr til drikkevand.
- Maskiner til udbringning af husdyrgødning.

Ansøger oplyser (indsat i kursiv) at:

*BAT inden for management/godt landmandskab er i BREF (referencedokument for bedste tilgængelige teknikker, der vedrører intensiv fjerkræ- og svineproduktion) defineret på en række områder.*

*Ifølge BREF-dokumentet er det, BAT at:*

- have fokus på uddannelse af personale*
- føre journal over forbrug af vand, energi, foder og spild*
- have en beredskabsplan*
- sikre reparation og vedligehold af bygninger og udstyr samt renholdelse af faciliteter*

- planlægge produktionen så levering og fjernelse af produkter og spild foretages korrekt

På bedriften er der taget følgende forholdsregler:

- Der udarbejdes mark- og gødningsplan i henhold til lovkrav, således at tildelingen af næringsstoffer til afgrøderne optimeres.
- Fodersammensætning og fodringsstrategi evalueres og tilpasses løbende, således at nyeste viden anvendes.
- Der føres sprøjtejournal.
- Der er lavet en beredskabsplan således at evt. uheld kan stoppes og konsekvensen for det omgivende miljø begrænses mest muligt.
- Kyllingeproduktionen er omfattet af ACQP-miljøprogrammet.
- Personalet uddannes løbende gennem kurser og efteruddannelse.
- Ansatte har gennemført det lovpligtige kursus om hold af slagtefjerkræ.
- Staldafsnittene er tilkoblet alarmanlæg.
- IE-husdyrbruget vil desuden være omfattet af Miljøledelse, som bidrager til at have fokus på BAT vedr. management.

Ernæringsmæssig styring: For reducere af ejendommens kvælstof foreskriver lovgivningen, at der som minimum skal anvendes fasefodring, reducere indholdet af råprotein ved god aminosyrebalance eller ved at bruge et eller flere fodertilsætningsstoffer, som nedsætter den samlede mængde kvælstof.

For reducere af ejendommens fosfor foreskriver lovgivningen at der som minimum skal anvendes fasefodring, anvende et eller flere tilsætningsstoffer (f.eks. fytase) eller anvende letfordøjeligt uorganisk fosfat i stedet for mindre fordøjelige fosforkilder.

Der kan også anvendes en kombination af ovenstående teknikker.

Ansøger oplyser (indsat i kursiv) at:

*Der anvendes fasefodring for at opfylde kyllingernes krav af næringsstoffer til tilvækst. Der købes færdigblandet foder, som opbevares i lukkede siloer. Foderblandingerne er tilsat fytase.*

*Der anvendes tidssvarende foderplanlægning og udfodringsteknikker, der er med til at begrænse spild og tab af næringsstoffer til miljøet.*

*Ejendommen anvender fytase, fasefodring og optimerer fodringen løbende.*

*Med hensyn til råvarer (foder, vand, hjælpemidler mv.) benyttes der ikke mere, end der er behov for. Som tidligere beskrevet vil ansøger bestræbe sig på at benytte så få foderenheder som muligt.*

*Det vurderes ud fra gældende regler samt de tiltag som praktiseres mht. opbevaring og håndtering af foder er med til at sikre, at der ikke sker en væsentlig påvirkning af miljøet og omgivelserne. Det er ligeledes BAT at der fasefodres.*

Effektiv vandudnyttelse: Ejendommen har ikke store områder, hvorfra der kommer spildevand. Vandforbruget søges minimeret ved at holde øje med drikkeiplerne. Spildevand fra

ejendommen samt kondensvand fra varmevekslerne ledes til gyllebeholder. Tagvand opsamles og ledes til dræn. I forbindelse med nærværende miljøgodkendelse er ansøger blevet gjort opmærksom på. At der skal søges en separat tilladelse til afledning af tagvand.

Ansøger oplyser (indsat i kursiv) at:

*Ejendommen registrerer vandforbruget og udbedrer løbende skader. Der anvendes højtryksrensning ved rengøring af stalde og udstyr. Drikkenipler placeres højt for at lette kyllingernes vandoptagelse og minimere vandspild. Drikkeniplerne er udstyret med spildbakker. Herved kan utætte nipler nemt identificeres og fejl kan udbedres hurtigst muligt.*

*Der er måler på vandet, så vandforbruget i produktionen kan følges dagligt.*

*Vandforbruget går hovedsageligt til drikkevand til dyrene samt til vask af stalde.*

*Efter hver rotation rengøres stalden med vand. Der anvendes højtryksrensere. Rengøringen bliver afsluttet med en desinfektion.*

*Det bliver udarbejdet planer for vedligehold og reparationer, og ved daglig inspektion vil der blive undersøgt for eventuelle lækager i forbindelse med drikkevandssystemet med efterfølgende igangsætning af reparation.*

Effektiv energiidnyttelse: Lovgivningen foreskriver, at IE-husdyrbruget er forpligtet til at anvende energieffektiv belysning i overensstemmelse med reglerne i bygningsreglementet. Det betyder, at husdyrbruget ved ændring eller udskiftning af eksisterende belysningsystem skal indføre energieffektiv belysning.

Ansøger oplyser (indsat i kursiv) at:

*Ved løbende renovering og reparation vil der blive valgt energibesparende løsninger.*

*På ejendommen anvendes der hovedsageligt energi til opvarmning af stalde, ventilation, tørreri, markvanding og til varmevekslere.*

*Der er installeret varmevekslere i de to eksisterende stalde, hvorved varmen fra udsugningsluften veksles med indsugningsluften. Varmevekslere reducere energiforbruget til opvarmning af stalde væsentligt. Der opsættes varmevekslere i det ene af de nye huse og det påtænkes ligeledes at opsætte varmevekslere i det sidste af de nye huse.*

*For at maksimere effekten af ventilationen rengøres ventilationens mekaniske dele (herunder luftkanaler og fans) ved hvert holdskifte. Ventilationen er computerstyret, således sikres det, at der ikke overventileres, med ekstra tab af varme og strøm til følge. Regelmæssig kontrol og vedligeholdelse af ventilationsanlægget er derfor af stor betydning.*

*Lyset i staldene er lysstofrør. Belysningen reguleres i forhold til kyllingernes alder- og udviklingstrin. Længden af lysperioden følger en forudbestemt kurve, som tager hensyn til dyrenes alder og produktions trin.*

*Udendørs er der lys på forpladsen. Belysningen er tændt efter behov.*

Skønnet vand- og energiforbrug:

Type	Nudrift	Ansøgt drift
El	Ca. 160.000 kWh	Anslået 385.000 kWh
Dieselolie	Ca. 25.000 l	Uændret
Fyringsolie	ca. 200 l	Uændret
Halm	Ca. 500 bigballe	Anslået 1.200 bigballe
Vandforbrug	Ca. 3.400 kbm	Anslået 10.200 kbm

Lysset i staldene er lysstofrør. Belysningen reguleres i forhold til kyllingernes alder- og udviklingstrin. Længden af lysperioden følger en forudbestemt kurve, som tager hensyn til dyrenes alder og produktions trin.

Det er BAT at reducere energiforbrug og vandforbrug ved at gøre følgende:

- Ventilere staldene optimalt
- Rengøring af stald og udstyr efter hver produktionscyklus
- Udførelse af regelmæssigt kalibrering af drikkevandsanlægget for at undgå spild.
- Registrering af vandforbrug gennem måling af forbrug.
- Detektering og reparation af lækager.

Ud fra ovenstående tiltag vurderes det, at der i fornødent omfang er anvendt vand- og energibesparende teknikker. Det vurderes også, at flere af disse teknikker er at betragte som BAT.

Støjreduktion: Ansøger oplyser (indsat i kursiv), at ventilationen er frekvensstyret og tilkoblet automatisk styringsenhed, der sikrer mod overventilation af staldene.

Støvreduktion: Lovgivningen foreskriver, at IE-husdyrbrug skal reducere støvproduktionen fra foder og strøelse enten ved anvendelse af metode til at binde støvet i staldanlægget eller behandle afgangsluften med luftrensningsanlæg.

Ansøger oplyser (indsat i kursiv) at der er støv cykloner på alle siloer.

Da der er få kilder til støv og god afstand til naboer vurderes det, at produktionen forsat ikke vil give anledning til væsentlige støvgener for omgivelserne.

Ejendommens reducerer støvgener ved at anvende lukkede systemer med foder.

Lugtreduktion og Forebyggelse af lugtgener: For at forebygge eller evt. reducere lugtemissioner har ejendommen indført forskellige tiltag:

- Stipladsarealet holdes tørt og aerobt, så der er ingen lugtudvikling.
- Dyr holdes i lukkede stalde.
- Den mekaniske ventilation kører ikke på fuld konstant hastighed.

Procesparametre: Det er BAT at monitorere følgende parametre mindst én gang om året

- Vandforbrug.
- Elforbrug.
- Brændstofforbrug.



- Antal indgående- og udgående dyr.
- Foderforbrug.
- Gødningsproduktion.

På bedriften er der taget følgende forholdsregler:

- Der udarbejdes mark- og gødningsplan i henhold til lovkrav, således at tildelingen af næringsstoffer til afgrøderne optimeres.
- Fodersammensætning og fodringsstrategi evalueres og tilpasses løbende, således at nyeste viden anvendes.
- Der føres sprøjtejournal.
- Kyllingeproduktionen er omfattet af ACQP-miljøprogrammet.
- Staldafsnittene er tilkoblet alarmanlæg.
- IE-husdyrbruget vil desuden være omfattet af Miljøledelse, som bidrager til at have fokus på BAT vedr. management.

*Ammoniakemission: Ansøger oplyser (indsat i kursiv), at for konventionel slagtekyllinge-  
produktion er der på staldniveau pt. kun varmeveksler fra Rokkedahl Energi, der er godkendt til  
at reducere ammoniakemissionen. Varmevekslere har en reduktionseffekt på 30 %.*

*Herudover er det muligt, at reducere ammoniakemission ved fast overdækning af gylle-  
tanke.*

*På ejendommen er der installeret varmevekslere fra Rokkedahl Energi i de to eksisterende  
kyllingehuse. Det påtænkes også, at etablere varmeveksler i begge de nye kyllingehuse,  
men da BAT-kravet er overholdt uden varmeveksler i det ene af de nye kyllingehus, indgår  
det ikke i ammoniakberegningerne.*

*Da krav til BAT er overholdt uden yderligere tiltag er fast overdækning af gylletanken fra-  
valgt.*

En del af BAT punkterne er yderligere beskrevet og vurderet i oven- og nedenstående af-  
snit.

Dokumentation for de forskellige former for opfyldelse af BAT (fodring, belysning m.m.),  
skal opbevares min. 5 år og kunne forevises ved miljøtilsyn på ejendommen.

IE-husdyrbrug skal desuden én gang årligt (inden 31. marts) samlet indsende følgende til  
kommunen for det forudgående kalenderår (medmindre der har været et miljøtilsyn):

- Logbøger for evt. miljøteknologi
- Dokumentation for miljøledelsessystem
- Logbog over gennemførte kontroller på ejendommen
- Dokumentation for overholdelse af fodringskrav (kvælstof/fosfor)

Ifølge husdyrgodkendelsesbekendtgørelsen skal IE-husdyrbrug med en produktion af slagte-  
svin eller skrabekyllinger anvende fasefodring, letfordøjeligt uorganisk fosfat eller som mini-  
mum enkeltdosis (100 pct.) fytase. Dokumentation herfor skal opbevares min. 5 år og  
kunne forevises ved miljøtilsyn på ejendommen.

Ved fremtidig renovering af eksisterende staldafsnit skal Vejen Kommune vurdere, om det valgte staldsystem lever op til BAT på renoveringstidspunktet. Fremtidige ændringer i dyrehold, staldanlæg, anlæg til opbevaring af husdyrgødning m.v., udover godkendelsen, skal anmeldes til Vejen Kommune, jf. Husdyrgødningsbekendtgørelsens § 70.

I tilfælde af at dele af byggeriet ikke opføres, ændres forudsætningerne for godkendelsen. Dette bevirker at bl.a. BAT-niveauet for ejendommen ændres. Der er stillet vilkår om fornyet BAT-beregning, hvis teknologier ikke indføres i samme omfang, som angivet i ansøgningen.

Vejen Kommune vurderer, at husdyrbruget anvender bedst tilgængelig teknologi – fx indenfor følgende emner:

- Løbende eftersyn af indretninger på bedriften
- Hyppige registreringer af vand- og energiforbrug
- Elektronisk styring af lyset i staldene
- Udarbejdelse af beredskabsplan
- Tilmeldt Kvalitetsprogram for produktionen
- Afstemt fodring af dyrene
- Opfølgninger på fodereffektiviteten
- Nyt staldafsnit etableres med gulvtype der reducerer ammoniakfordampningen bedst muligt på nuværende tidspunkt
- Der bruges fasefodring i produktionen, hvilket begrænser indholdet af ufordøjeligt kvælstof i gødningen
- Der anvendes letfordøjeligt uorganisk fosfat eller fytase

De etablerede staldsystemer på ejendommen vurderes til at leve op til kravet til BAT.

Ud fra en vurdering af omkostninger og miljøgevinst vurderer Vejen Kommune, at der på nuværende tidspunkt er mindre områder for ejendommen, hvor der skal laves yderligere tiltag for at opfylde kravet til BAT. Der stilles vilkår til egenkontrol (eks. vandur) på ejendommen.

Det er Vejen Kommunes vurdering, at husdyrbruget lever op til BREF-dokumentets BAT-niveau på punkterne: fodring, staldsystemer, energi- og vandforbrug, opbevaring af husdyrgødning og udbringning af husdyrgødning. Vejen Kommune vurderer yderligere, at de stillede vilkår til management og egenkontrol vil være tilstrækkelige til at husdyrbruget også lever op til BREF-dokumentet vedr. management og egenkontrol.

Vejen Kommune vurderer, at husdyrbruget med de oplyste tiltag og de stillede vilkår vil kunne leve op til BREF-dokumentets<sup>5</sup> krav om anvendelse af Bedst Tilgængelig Teknologi.

For oplag af husdyrgødning vurderer Vejen Kommune, at gældende lovkrav på området vil være tilstrækkelig til at begrænse miljøbelastningen.

---

<sup>5</sup> Referencedokument for bedste tilgængelige teknikker, [www.mst.dk](http://www.mst.dk).

For udbringning af husdyrgødning vurderer Vejen Kommune, at yderligere tiltag, udover hvad der følger generel lovgivning, vil være uforholdsmæssigt dyre i forhold til den opnåelige miljøeffekt.

## Vand og energiforbrug

Ejendommens forbrug skal årligt evalueres og der skal være daglig fokus på energieffektivitet, vandbesparelse osv. Dette er en del af indførelsen af den lovpligtige miljøledelse for landbrugsejendomme.

Ejendomme, som har et IE husdyrbrug skal ifølge lovgivningen anvende energieffektiv belysning. Som minimum skal al udskiftning af belysning ske til energieffektive lyskilder.

For at opnå en effektiv energiudnyttelse har denne ejendom dagslysstyring på lyset i stalene og udendørs belysning er kun tændt ved behov.

Ansøger har opgivet følgende forventede forbrug af vand og energi.

Vand- og Energiforbrug	Efter udvidelse - mængde pr. år
Vand	ca. 10.200 m <sup>3</sup>
Elforbrug	ca. 385.000 kWh
Fyringsolie	ca. 200 L
Dieselolie	ca. 25.000 L
Halm	Ca. 1.200 bigballer

Tabel 4. Energiforbrug

Vandforsyningen til husdyrene sker fra egen boring, hvor der var en indvindingstilladelse på 4.500 m<sup>3</sup>. Der er derfor i forbindelse med nærværende miljøgodkendelse søgt og givet tilladelse ved Vejen Kommune til indvinding af 15.000 m<sup>3</sup> vand.

Da drikkevandsforsyningen sker via egen boring stilles der vilkår til etablering af vandur på stalde med dyr, så det faktiske vandforbrug fremover kan registreres.

Vejen Kommune vurderer, at de stillede vilkår vil være tilstrækkelige til at husdyrbruget lever op til forsvarlig anvendelse af vand- og energiforbrug.

## Lugt

Lugt fra husdyrbrug stammer primært fra husdyrgødningen og i mindre omfang fra dyrene.

Beskyttelsen af naboerne i forhold til lugt fra husdyrbrug er fastsat i Husdyrgodkendelsesbekendtgørelsens bilag 3. Husdyrbruget skal overholde bestemte lugtgenæfstande, hvis længde afhænger af forskellige områders lugtfølsomhed. Eksempelvis vil beboere i landområder med tilknytning til landbrugserhverv oftest skulle have en højere tolerancetærskel end beboere i byområder. Det fremgår af reglerne, at dette beskyttelsesniveau, som udgangspunkt, er tilstrækkeligt til at sikre omgivelserne imod væsentlige lugtgener.

Lugtgenæfstandene beregnes i ansøgningssystemet efter to forskellige metoder, hhv. den ny lugtvejledning, der er beskrevet i "Vejledning om tilladelse og godkendelse af husdyrbrug", og FMK-vejledningen ("Vejledende retningslinjer for vurdering af lugt og begrænsning af gener fra stalde" udgivet af FMK, 2. udgave). Det er de længste beregnede lugtgenæfstande, der skal overholdes.

Beregningerne, som er udført i ansøgningsskemaet, er vist i nedenstående tabel. I yderste højre kolonne står om genekriteriet er overholdt. Kolonnen vægtet gennemsnitsafstand viser, hvor langt der er fra husdyrbrugets anlæg til boliger og byzone. Kolonnen korrigeret geneafstand i ansøgt drift viser, hvor langt der skal være til nabo/samlet bebyggelse/by, for at husdyrbruget overholder lugtkravet.

Bebyggelse	Kumulation	Model	Ukorrigeret geneafstand	Korrigeret geneafstand	Vægtet gennemsnitsafstand	Genekriterie overholdt?
Enkelt bolig	0	Ny	661,7 m	529,3 m	536,5 m	Ja
Samlet bebyggelse	1	Ny	1.192,5 m	1.180,6 m	1.769,9 m	Ja
Byzone	1	Ny	1.519,9 m	1.671,9 m	2.421,3 m	Ja

Tabel 5. Lugtgeneafstande for husdyrbruget ([www.husdyrgodkendelse.dk](http://www.husdyrgodkendelse.dk)).

Der er fundet kumulation med et husdyrbrug både ved samlet bebyggelse og ved byzone.

Husdyrbruglovens minimumskrav til afstande til nærmeste beboelser inden for de tre typer er overholdt, og Vejen Kommune vurderer derfor, at lugt fra staldene ikke vil give væsentlige gener for naboerne. Det forventes ligeledes ikke, at lugt fra ejendommens husdyrproduktion, opbevaring og udbringning af husdyrgødning, m.m. vil medføre lugtgener, der stiger til et niveau, som ikke bør accepteres for beboelser i det åbne land. Der henvises til reglerne i Husdyrgødningsbekendtgørelsen.

## Transport

Det samlede antal transporter til og fra ejendommen vil stige i forbindelse med at husdyrbruget udvides.

Ansøger oplyser vedr. transporter (indsat i kursiv), at *det er hovedsageligt antallet af transporter med dyr til og fra ejendommen, samt transporter med foder, halm og husdyrgødning, der vil stige ifm. udvidelsen. Især antallet af transporter med husdyrgødning vil stige som følge af at gødningen skal køres frem og tilbage fra biogasanlægget. Samlet forventes antallet af transporter at stige fra ca. 255 til ca. 816 transporter, svarende til en stigning på 220 %.*

*Der er gode adgangsveje i forbindelse med transport til og fra ejendommen og det øgede antal transporter vurderes ikke at være til væsentligt gene for naboer. Transporterne vil ikke adskille sig fra øvrige tunge transporter på landevejene. Som udgangspunkt sker der udelukkende de nødvendige transporter.*

*Der er indkørsel til ejendommen fra Vimtrupvej. Transport vil så vidt muligt foregå indenfor tidsrummet 07.00 til 18.00, på hverdage. Der kan dog forekomme transport udenfor dette tidsrum, da det er slagteriet der fastsætter tidspunktet for afhentning af dyr.*

Det skønnede antal transporter \*inkl. returlæs fra biogas

Transport af	Antal transporter i nudrift / år	Antal transporter i ansøgt drift / år
Dyr til og fra ejendommen	Ca. 77	Ca. 230
Døde dyr	Ca. 7	Uændret
Foder	Ca. 50	ca. 150
Brændstof	Ca. 10	Uændret
Husdyrgødning	Ca. 64	Ca. 300*
Øvrigt (affald, spåner mv.)	Ca. 15	Ca. 30
Egne afgrøder	Ca. 4	Uændret
Halm (halmfyr)	Ca. 28	Ca. 85
I alt	Ca. 255 transporter/år	Ca. 816 transporter/år

Vilkår relateret til til- og frakørsel (trafik på egen grund) stilles i afsnittet vedrørende støj.

Afhentningstidspunktet for slagteklare kyllinger afhænger af slagteriets planlægning, som ansøger ikke har indflydelse på. Oftest bliver kyllingerne indfanget om natten og transporteret til slagteriet. Andre transporter foregår normalt i dagtimerne og på hverdage. I højsæsonen kan det blive nødvendigt med transporter i weekenden og uden for normal arbejdstid.

Intern transport og trafik på ejendommen i forbindelse med til- og frakørsel vurderes ikke at medføre væsentlige gener for omgivelserne. Vilkår relateret til støj i forbindelse med til- og frakørsel (trafik på egen grund) stilles i afsnittet vedrørende støj.

Det er Vejen Kommunes vurdering, at der er gode adgangsforhold ved ejendommen i forbindelse med transport til og fra ejendommen.

Vejen Kommune vurderer på baggrund af det oplyste, at transporterne til og fra husdyrbrugs produktionsanlæg ikke vil være til væsentlig gene for nabobeboelser og omgivelserne i øvrigt, når de stillede vilkår overholdes.

Afgørelsen meddeles jf. Husdyrbrugloven, og der kan ikke stilles vilkår til trafik/kørsel på offentlig vej. Dette reguleres af færdselsloven.

## Støj

Ansøger oplyser vedr. støj (indsat i kursiv), at de væsentligste stationære støjklender fra husdyrbruget er indblæsning af foder, afhentning af kyllinger samt ventilation fra staldanlægget. Ventilationen er frekvensstyret og tilkoblet automatisk styringsenhed, der sikrer mod overventilation af staldene.

De væsentligste periodiske støjgener vil være i forbindelse med levering af foder og dyr. Leverance af foder og husdyrgødning foregår så vidt mulig indenfor normal arbejdstid på hverdage.

Ved afhentning af dyr til slagt, er det slagteriet der fastsætter afhentningstiderne og afhentning af dyr forekommer oftest indenfor tidsrummet kl. 22-07.

*I Miljøstyrelsens vejledning nr. 6/1984 (Måling af ekstern støj fra virksomheder), er der angivet grænserne for tilladelig støjbelastning, målt i skel ved nærmeste nabobeboelse. Der er ikke foretaget støjberegninger, da det vurderes, at der ikke er særlige støjkilder ud over hvad der kan forventes på en landbrugsejendom.*

*Det vurderes, at støj fra ejendommen ikke forventes at blive et problem for de omkringboende som følge af afstanden til naboer og da hovedparten af aktiviteterne vil foregå inden for normal arbejdstid på hverdage. Støj, vibrationer og lavfrekvent støj vurderes at være af et omfang, der ikke vil kunne genere de omkringboende.*

Ansøger har desuden oplyst, at ventilationen er frekvensstyret og tilkoblet automatisk styringsenhed, der sikrer mod overventilation af staldene.

Det vurderes, at der er foretaget tiltag på ejendommen for at reducere støjbelastningen for de omkringboende, og at støjniveauet på ejendommen sandsynligvis ikke vil blive til gene for nabolaget.

I Støjvejledningen<sup>6</sup> anføres ingen grænseværdier for støjbelastningen fra virksomheder ved boliger i det åbne land. Til fastlæggelse af støjgrænser ved de nærmeste boliger i det åbne land har kommunen anvendt de grænseværdier, der gælder for områder med blandet bolig- og erhvervsbebyggelse.

Det vurderes, at støjgrænserne vil blive overholdt, da de fleste støjkilder primært er i drift i perioden mellem kl. 07.00 og 18.00.

Der stilles generelle vilkår til overholdelse af støjgrænser samt vilkår om, at en beregning/måling af støjniveauet i omgivelserne kan kræves, såfremt tilsynsmyndigheden finder, at eventuelle klagen er velbegrundede.

Vilkår om støj og lavfrekvent støj gælder al støj fra landbrugsdrift på ejendommens bygningsparcel – ikke støj fra f.eks. markdrift.

## **Vibration og rystelse**

Vibrationer og rystelser forekommer hovedsageligt i forbindelse med den daglige brug af traktorer og transportere til og fra ejendommen.

Brugen af traktorer vil normalt foregå i dagtimerne, men der skal også påregnes sæsonbestemt arbejde f.eks. ved ensilering, høst og forårs- og efterårsarbejde i marken.

Det vurderes, at vibrationer og rystelser vil blive overholdt, da de fleste kilder primært er i drift i perioden mellem kl. 07.00 og 18.00.

Der stilles generelle vilkår til overholdelse af vibrationsgrænser<sup>7</sup> samt vilkår om, at en beregning/måling af vibrationsniveauet i omgivelserne kan kræves, såfremt tilsynsmyndigheden finder, at eventuelle klagen er velbegrundede.

---

<sup>6</sup> Miljøstyrelsens vejledning nr. 5/1984 "Ekstern støj fra virksomheder".

<sup>7</sup> Miljøstyrelsens vejledning nr. 9 af 1997 "Lavfrekvent støj, infralyd og vibrationer i eksternt miljø".

Vilkår for vibrationer gælder al vibration fra landbrugsdrift på ejendommens bygningsparcel – ikke vibrationer fra markdrift.

## **Skadedyr**

Fluer kan være til stor gene for naboer. Der er flere typer af fluer, som kan give gener, hvor nogle kan komme fra stalde med dyr/gødning og andre kan komme fra naturområder. For fluer, som stammer fra stalde gælder, at de primært vil holde sig hér – kun nogle få vil søge ud i området omkring ejendommen. Det er især fluer fra oplag af gødning, som giver fluer, der søger til huse (herunder naboer), hvor de søger føde.

For at sikre at gener fra fluer, der stammer fra stalde/gødning, begrænses, er det vigtigt, at fluer især bekæmpes på larvestadiet. Vejen Kommune stiller derfor vilkår om, at fluer skal bekæmpes i overensstemmelse med retningslinjer fra Aarhus Universitet, Institut for Agro-økologi.

*Ansøger oplyser (indsat i kursiv), at af hensyn til sundheden er det vigtigt, at skadedyr bekæmpes. Der vil forsat blive foretaget den nødvendige bekæmpelse af skadedyr herunder rotter på ejendommen. Renholdelse omkring bygningerne spiller en afgørende rolle for mulighederne for effektiv bekæmpelse af skadedyr. Der holdes derfor god orden i og omkring staldanlægget for at opnå et højt hygiejneniveau. Der er indgået fast serviceaftale omkring bekæmpelse af rotter med Nomus.*

*Da kyllinger spiser fluer og fluelarver er der ikke problemer med fluer i staldene og der er ikke oplag af husdyrgødning ved driftsbygningerne.*

*Det vurderes ud fra ovenstående tiltag, at bedriften ikke vil give anledning til væsentlige fluegener eller problemer med skadedyr.*

Rotter er man forpligtet til at bekæmpe da de kan overføre sygdomme, æde foder, samt ødelægge bygninger og kloaksystemer. Enhver der opdager rotter, har pligt til at anmelde det til kommunen.

Ansøger oplyser, at der er en sikringsaftale med et privat rottebekæmpelsesfirma.

Ansøger oplyser, at han for at forebygge rotter:

- opbevarer foder i lukkede siloer
- holder rent og ryddeligt omkring ejendommens bygninger så der ikke er så mange gemmesteder samt eventuelt fjerne beplantning ved bygninger
- lukker huller i sokler, omkring rør og ved porte

Vejen Kommune vurderer på baggrund af det oplyste, at der efter projektets gennemførelse med de stillede vilkår, ikke vil ske en væsentlig opformering af fluer eller rotter på husdyrbruget, og at ejendommens skadedyrsbekæmpelse vil være tilfredsstillende.

## **Støv**

Støv kan være generende for omgivelserne. Der kan være flere kilder til støvgener.

*Ansøger oplyser (indsat i kursiv), at det er begrænset hvad der er af støvkilder på ejendommen. Der vil evt. kunne fremkomme støvgener i forbindelse med indblæsning af foder. Der er støvcykloner på alle siloer.*

Da der er få kilder til støv og god afstand til naboer vurderes det, at produktionen forsat ikke vil give anledning til væsentlige støvgener for omgivelserne.

Generelt er der ikke meget støv fra slagtekyllingeproduktion da produktionen foregår i lukkede stalde.

Der forventes ingen væsentlige problemer med støv fra husdyrbruget. Der henvises dog til god landmandspraksis, således at al transport til og fra bedriften foregår ved brug af hensynsfuld og effektiv kørsel mht. udnyttelse af kapacitet.

Vejen Kommune vurderer, at eventuel støvafgivelse fra produktionsanlægget ikke vil medføre væsentlige gener ved nabobeboelser og uden for bedriftens arealer i øvrigt.

Der fastsættes vilkår om, at driften ikke må medføre væsentlige støvgener.

### Husdyrgødning og opbevaringsanlæg

Slagtekyllingerne produceres efter et "alt ind – alt ud" system. Dvs. kyllingehusene tømmes for dyr når de er slagteklare og efterfølgende gøres husene rene.

Gødningsproduktionen er ifølge ansøgning angivet til:

Gødningstype	Mængder i m <sup>3</sup>
Flydende husdyrgødning (vaskevand, 20 m <sup>3</sup> /vask/hus)	480 m <sup>3</sup>
Flydende husdyrgødning fra Biogasanlæg	4.800 m <sup>3</sup>
Vand fra varmeveksler (5 m <sup>3</sup> /veksler/rotation)	90 m <sup>3</sup>
I alt	5.370 m <sup>3</sup>

Tabel 6. Gødningsproduktion.

Vaskevand ledes til lukket samletank. Gyllebeholderen etableres med fast overdækning.

Husdyrbruget skal have den nødvendige opbevaringskapacitet til opbevaring af husdyrgødning, rengøringsvand og vandspild i forbindelse med husdyrproduktionen samt overfladevand.

Der er følgende opbevaringsanlæg på ejendommen:

Opbevaringsanlæg	Opførelsesår	Kapacitet m <sup>3</sup>
Gyllebeholder	Ny	4.000 m <sup>3</sup>
Fortank	-	80 m <sup>3</sup>
Samlet kapacitet gylle		4.080 m <sup>3</sup>

Tabel 7. Oversigt over opbevaringsanlæg.

Den projekterede gyllebeholder ligger ca. 103 meter fra vandhullet i ansøgers have.

I worst case scenariet ligger gyllebeholderen i kote 47 og søen ligger i kote 44. Med et fald på 3 meter over ca. 100 meter, er den beregnede hældning på 1,7 graders fald.

Gyllebeholderen ligger således både udenfor risikoområde og længere væk end 100 m fra vandløb og søer<sup>8</sup>.

Ansøger er tilmeldt biogasanlæg. For hver m<sup>3</sup> fast husdyrgødning der leveres til biogas returnerer biogas 2 m<sup>3</sup> flydende husdyrgødning.

<sup>8</sup> Bekendtgørelse nr. 1318 af 26.11.2015 (husdyrgødningsbekendtgørelsen).



Med en samlet gødningsproduktion på 2.400 m<sup>3</sup> fast møg årligt vil der derfor skulle modtages 4.800 m<sup>3</sup> afgasset gylle.

Med en maksimal samlet spildevandsproduktion og modtagelse af afgasset gylle på i alt 5.370 m<sup>3</sup> gylle og en opbevaringskapacitet på 4.080 m<sup>3</sup> er der en opbevaringskapacitet på (4.080/5.370\*12 mdr.) 9,1 måneder forudsat, at gyllebeholderen etableres med fast overdækning som beskrevet.

Ifølge lovgivningen vil den tilstrækkelige kapacitet svare til mindst 9 mdr. for flydende husdyrgødning.

Der er tilstrækkelig opbevaringskapacitet til husdyrbrugets flydende husdyrgødning.

Såfremt der foretages ændringer, som har indflydelse på kapaciteten, skal der indsendes en opgørelse herover til kommunen.

### **Rest-, spildevand- og overfladevand**

Der skelnes mellem følgende former for spildevand:

- Rengøringsvand og overfladevand, der kommer i forbindelse med husdyrgødning, som ledes til lukket samletank.
- Overfladevand fra tage og udendørsarealer, som ikke kommer i forbindelse med husdyrgødning, og derfor må ledes til drænen for regnvand eller udsprinkles<sup>9</sup> efter forudgående tilladelse.
- Sanitært spildevand, som ledes til septiktank eller offentlig kloakering.

Ansøger oplyser, at spildevand fra bedriften består af:

- Vaskevand fra stald
- Tagvand

Der er intet sanitært spildevand fra driftsbygninger.

Der forventes en stigning i spildevandsmængden som følge af ændringen fordi der fremadrettet skal vaskes 4 kyllingehuse efter hver rotation i stedet for 2.

Vaskevand fra staldene ledes til lukket samletank, hvor fra det enten udbringes direkte. Vejen Kommune gør i den forbindelse opmærksom på, vaskevandet ikke må udbringes på vandmættet, oversvømmet, frossen eller snedækket jord.

Tagvand fra nye og eksisterende kyllingehuse bliver opsamlet og ledes til drænen. Der skal søges udledningstilladelse til Lintrup-Nørrebæk i separat ansøgning. I udledningstilladelsen vil der være krav om forsinkelse af vandet til 1 l/s.

I forbindelse med opførelse af den nye stald gøres der hermed opmærksom på, at afløb skal udføres af aut. kloakmester jf. Husdyrgødningsbekendtgørelsen.

Det vurderes, at Husdyrgødningsbekendtgørelsens generelle krav til håndtering af spildevand, samt de stillede vilkår, er tilstrækkelige til at beskytte omgivelserne mod forurening fra spildevand.

---

<sup>9</sup> Landbrugets byggeblad nr. 103.09-05 om Udenomsfaciliteter – udsprinkling af ensilagesaft og restvand.

Tilladelsen til afledning af tagvand skal gives særskilt fra denne afgørelse, da det ikke er omfattet af Husdyrbrugloven.

### **Kemikalier og affald**

Ansøger oplyser vedr. kemikalier og affald (indsat i kursiv), at olie opbevares i godkendte tanke. Ejendommens olietanke:

Volumen	Årgang	Materiale	Type
1.800 l	2012	Stål	Dieselolie
2.500 l	1991	Stål	Fyringsolie
5.900 l	2001	Stål	Fyringsolie

*Kemikalier opbevares i aflåst rum, med fast gulv og uden afløb.*

*Ejendommen er ikke beliggende i område med særlige drikkevandsinteresser eller nitrutfølsomt indvindingsopland.*

*Da olie og kemikalier opbevares, så evt. spild vil kunne blive opsamlet, vurderes det, at opbevaring af olie og kemikalier sker på en miljømæssig forsvarlig måde.*

*Det er begrænset hvor meget affald der genereres på ejendommen. Udover husdyrgødning og døde dyr er det hovedsageligt lysstofrør, pap og papir.*

*I forbindelse med de nye stalde vil der blive lavet kølerum til opbevaring af døde dyr. Afhentning til DAKA vil ske ifm. holdskifte. Opbevaring af døde dyr fremgår af bilag 2.*

*Husdyrgødning afsættes på egne arealer. Fremover vil det blive afgasset.*

*Plast, pap og papir sorteres og afleveres på genbrugspladsen.*

*Spildolie opbevares i lukket tank i laden hvor der er fast gulv og ingen afløb, så det er muligt at opsamle evt. spild.*

*Der opbevares pesticider på ejendommen, i aflåst rum. Der er fast gulv og ingen afløb i kemirummet.*

*Da der er tale om et IE-brug, så skal affaldshåndteringen leve op til affaldshierarkiet, jf. § 6 b i lov om miljøbeskyttelse, hvilket betyder at affald skal behandles efter følgende hierarki:*

- 1) Affaldsforebyggelse.*
- 2) Forberedelse med henblik på genbrug.*
- 3) Genanvendelse.*
- 4) Anden nyttiggørelse.*
- 5) Bortskaffelse.*

*Som udgangspunkt benyttes ikke mere foder end der er behov for og husdyrgødning anvendes til gødsning af marker, andet uundgåeligt affald sorteres med henblik på genanvendelse og kun restfraktioner ender i container med brændbart affald.*

*Det vurderes derfor, at affaldshierarkiet iagttages og at sortering, opbevaring og bortskaffelse af affald sker miljømæssigt forsvarligt og i overensstemmelse med Hjørring Kommunes affaldsregulativer.*

*Det vurderes ligeledes, at affald håndteres og opbevares, så der ikke opstår uhygiejniske forhold eller sker forurening af luft, vand eller jord.*

Der stilles vilkår om, at håndtering af brændstof skal foregå sådan, at der ikke opstår risiko for forurening af jord og grundvand.

Kemikalier på ejendommen består af rengøringsmidler til vask af stalde og diverse pesticider.

For at forebygge spild og forurening som følge af oplag af olie og kemikalier, stilles der vilkår til opbevaring og bortskaffelse.

Opbevaring og afhentning af selvdøde og aflivede dyr reguleres af "Bekendtgørelse om opbevaring af døde dyr"<sup>10</sup>.

Vejen Kommune gør opmærksom på, at bortskaffelse af affald fra ejendommen skal ske i overensstemmelse med Regulativ for Erhvervsaffald og Affaldsbekendtgørelsen.

Vejen Kommune vurderer, at håndtering af affald sker på forsvarlig vis, og der stilles ikke skærpede vilkår.

## **Risici**

Ansøgningens redegørelse for begrænsning af gene/forurening ved eventuelle uheld er behandlet herunder.

*Ansøger oplyser (indsat i kursiv), at det vurderes at risici for større ulykker eller katastrofer på et husdyrbrug med den nuværende og ansøgte placering vil være udslip af gødning fra den ansøgte gyllebeholder, fx i forbindelse med påfyldning, brud på gyllebeholder eller lignende. Der vil blive udarbejdet en beredskabsplan, hvor der vil være instruks for, hvordan en sådan situation skal håndteres.*

*I beredskabsplanen vil der ligeledes være instrukser i forbindelse med brand samt udslip af olie eller lignende.*

For IE-husdyrbrug er det lovpligtigt, at udarbejde en beredskabsplan for ejendommen, og der stilles derfor ikke særskilt vilkår hertil. Beredskabsplanen skal være kendt af ejendommens medarbejdere og tilgængelig ved miljøtilsyn.

Vejen Kommune vurderer herefter, at risici er minimeret, og med udarbejdelse af beredskabsplanen sikres begrænsning af følgerne af eventuelle uheld.

---

<sup>10</sup> Fødevareministeriet, Bek. nr. 558 af 01.06.2011.

## Miljøledelse

Samtidig med denne ansøgning er der udarbejdet en plan for ejendommens overordnede miljøpolitik, som har fokus på energieffektivitet, vandbesparelse, affaldshåndtering m.v., for at opnå både miljømæssige og driftsøkonomiske fordele.

## Alternative muligheder

Ansøger oplyser (indsat i kursiv), at der ikke er afsøgt alternative placeringer, idet staldene og gylletanken ønskes placeret i tilknytning til de eksisterende stalde. Ud fra såvel miljømæssige som driftsmæssige hensyn vurderes de ansøgte placeringer at være de mest hensigtsmæssige, idet udvidelsen sker i tilknytning til de eksisterende bygninger, og det er konkluderet at udnyttelsen af det samlede anlæg udnyttes bedst ved den valgte placering.

## Ejendommens påvirkning af beskyttet natur – ammoniak

Før der meddeles tilladelse eller godkendelse af husdyrbrug efter § 16 i Husdyrbrugloven, skal der foretages en vurdering af, om projektet i sig selv, eller i forbindelse med andre planer og projekter, kan påvirke et Natura 2000-område og Bilag IV-arter væsentligt, jf. Habitatbekendtgørelsen<sup>11</sup>. I så fald skal der foretages en nærmere konsekvensvurdering af projektets virkninger under hensyntagen til bevaringsmålsætningen for de pågældende områder. Viser vurderingen, at projektet vil skade det internationale naturbeskyttelsesområde (dvs. de arter og naturtyper, området er udpeget for at beskytte), kan der ikke meddeles tilladelse eller godkendelse til det ansøgte, jf. "Waddenzee-dommen"<sup>12</sup>.

Påvirkninger vurderes fra ejendommens anlæg op til Natura 2000-områder og på såkaldte kategori 1, 2 og 3 naturområder.

Det er fastsat i Husdyrbrugloven, at et husdyranlæg ikke må etableres, udvides eller ændres, hvis det ligger mindre end 10 m fra kategori 1 eller 2 naturområder. Derudover er der krav til maksimal tilladt ammoniakdeposition på naturområder i kategori 1 og 2 samt et generelt beskyttelsesniveau for kategori 3 naturområder.

### Påvirkning af kategori 1 naturområder

For naturområder i kategori 1 (ammoniakfølsomme naturtyper indenfor Natura 2000-områder) gælder, at totalbelastningen i naturområdet ikke må overskride fastlagte beskyttelsesniveauer, som afhænger af antallet af øvrige husdyrbrug, som har en ammoniakemission mellem 150 kg N og 5.000 kg N indenfor 2.500 m fra naturarealet.

Der er ingen kategori 1 natur i nærheden af ejendommen. Nærmeste Natura 2000-område er nr. 91 (habitatområde nr. 80) – Kongeåen - mere end 3,5 km nord for ejendommen. På grund af den store afstand vurderer Vejen Kommune, at der ikke sker nogen væsentlig påvirkning af naturtypen, og der er ikke behov for at stille skærpede vilkår for at begrænse ammoniakdepositionen på naturtypen.

---

<sup>11</sup> Habitatbekendtgørelsen, Bek. nr. 1595 af 06.12.2018.

<sup>12</sup> Waddenzee-dommen fra EF-Domstolen, sag nr. C-127/02

Ansøger har beregnet en totaldeposition fra ejendommen på Vimtrupvej 6, 6660 Lintrup på 0,0 til naturtypen.

### **Påvirkning af kategori 2 naturområder**

For naturområder i kategori 2 (§ 7 arealer udenfor Natura 2000-områder) gælder, at totalbelastningen i naturområderne ikke må overskride 1,0 kg N/ha/år. § 7 arealer er højmoser, lobeliesøer samt heder større end 10 ha og overdrev større end 2,5 ha.

Der er ingen kategori 2 natur i nærheden. Nærmeste kategori 2 natur er et overdrev, der ligger mere end 2,3 km nordøst for ejendommen.

Totaldepositionen til overdrevet er beregnet til 0,1 kg N/ha/år, så det fastsatte beskyttelsesniveau er overholdt.

Der sker således ikke nogen væsentlig påvirkning af naturtypen, og Vejen Kommune vurderer, at der ikke er behov for at stille skærpede vilkår for at begrænse ammoniakdepositionen på naturtypen.

### **Påvirkning af kategori 3 naturområder**

Kommunen skal jf. Husdyrgodkendelsesbekendtgørelsen foretage en konkret vurdering af, om der forekommer andre naturarealer end ovennævnte ammoniakfølsomme naturtyper i kategori 1 og 2, som kan blive påvirket af ammoniakfordampningen fra ejendommens anlæg. Disse benævnes kategori 3 naturområder.

For naturområder i kategori 3 gælder, at kommunen skal tillade merdepositioner på 1,0 kg N/ha/år på naturtyperne. Kommunen kan efter en konkret vurdering tillade merdepositioner på mere end 1,0 kg N/ha/år. Kategori 3 natur er ammoniakfølsomme skove samt § 3 beskyttede heder, mose og overdrev, som ikke er omfattet af kategori 1 og 2 natur.

Derudover fremgår det af § 3 i Naturbeskyttelsesloven<sup>13</sup>, at der ikke må foretages en ændring i tilstanden af søer (>100 m<sup>2</sup>), vandløb, heder, ferske enge, strandenge, overdrev, moser og lignende.

Naturtyperne er vist i nedenstående figur og tabel.

Nr.	Naturtype	Merbelastning (kg N/ha/år)
1	Potentiel følsom skov	2,2
2	Mose	0,8
3	Gammel skovbund	0,3

Tabel 8. Beskyttede kategori 3 naturområder.

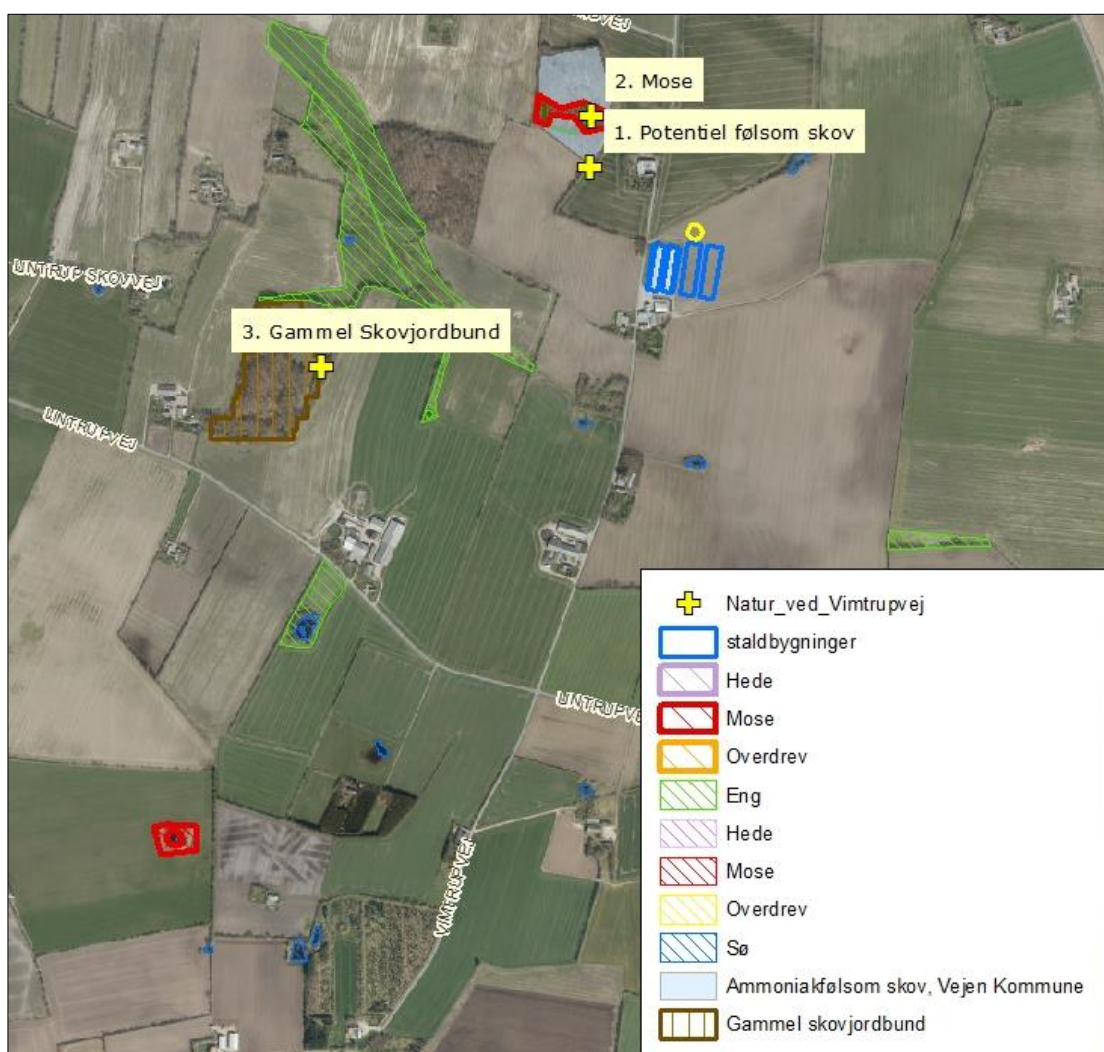
For de nært liggende enge gælder det, at der er beregnet merbelastninger med hensyn til ammoniak på under 1,0 kg N/ha/år. Der sker således ikke nogen væsentlig påvirkning af naturtyperne, og Vejen Kommune vurderer, at der ikke er behov for at stille skærpede vilkår for at begrænse ammoniakdepositionen på naturtyperne.

<sup>13</sup> Bekendtgørelse af lov om naturbeskyttelse, LBK nr. 933 af 24/09/2009.

En kollega fra Vejen kommunes team Natur & Vandmiljø har den 15. oktober 2020 besigtiget den sydlige del af skoven. I en tidligere besigtigelse af skoven fra 2016 er det beskrevet, at hele skoven er N-følsom. Der er tale om en løvskov med dominans af bøg og eg på morbund. Der findes gammelskovsarter spredt i hele skoven. Der er ikke registreret sjældne arter. Derfor vurderes skoven til at have en moderat naturtilstand.

Skoven ses på kort tilbage til de høje målebordsblade fra 1874 og sikkert også tidligere.

Løvskove har en tålegrænse på 10-20 kg N/ha/år (Opdatering af empirisk baserede tålegrænser, notat fra DCE, 2018). Baggrundsbelastningen i området er på 16,2 kg N/ha/år. Det vurderes, at tålegrænsen ligger i den høje ende af skalaen. Der kan dermed accepteres en totalbelastning til skoven på 20 kg N/ha/år - dvs. en merbelastning på 3,8 kg N/ha/år, hvilket overholdes, da ejendommens totalbelastning til skoven er 3,0 kg N/ha/år.



Figur 5. Kort over kategori 3 natur ved anlægget.

Det vurderes, at den primære risiko for næringsstofpåvirkning af søerne i nærheden af ejendommen er tilførsel af fosfor via overfladeafstrømning fra de omkringliggende arealer,

mens påvirkningen fra luftbåren ammoniak ikke vil være af betydning. Vejen Kommune vurderer derfor, at der ikke er grund til at stille skærpede vilkår til ammoniakreduktionen i forbindelse med påvirkning af søerne.

#### **Bilag IV-arter, artsfredninger og rødlistearter**

En række dyr og planter, der er omfattet af habitatdirektivets bilag IV, kan have levested, fødesøgningsområde eller sporadisk opholdssted omkring landbrugsejendomme. På baggrund af rapport fra DMU<sup>14</sup> samt Vejen Kommunes øvrige kendskab vurderes umiddelbart, at der kan være vandflagermus, sydflagermus, odder, markfirben, stor vandsalamander, løgfrø og spidssnudet frø. Heraf er vandflagermus, odder og løgfrø omfattet af den danske rødliste som sårbare.

Flagermus benytter ofte hulheder i træer eller huse som opholdssted om dagen og under vinterdvalen. Føden består af insekter, som fanges i luften nær vådområder, marker, skove og levende hegn. De enkelte arter af flagermus har forskellige præferencer mht. fødesøgningsområde. Der er ingen registreringer af flagermus nær ejendommens anlæg, men det kan ikke udelukkes, at én eller flere arter kan raste eller yngle i området.

De resterende bilag IV-arter opholder sig ikke på ejendommen, men i det åbne land, derfor er de ikke beskrevet yderligere.

Vejen Kommune har ikke kendskab til andre registreringer af planter og dyr, som er omfattet af artsfredninger eller optaget på nationale eller regionale rødlistes i nærheden af husdyrbrugets anlæg, men en række af arterne vil med stor sandsynlighed forekomme i området.

Under forudsætning af, at eventuelle stillede vilkår i afsnittene "Ejendommens påvirkning af beskyttet natur – ammoniak" overholdes, vurderer Vejen Kommune, at driften af ejendommen ikke vil have negativ indflydelse på ovennævnte arter, da der ikke ændres på vandhuller, fortidsminder, sten- og jorddiger eller andre potentielle levesteder for padde eller krybdyr. Der fjernes ikke gamle bygninger eller fældes store træer, der kunne være levested for flagermus. Der sker med andre ord ikke fysiske ændringer i forbindelse med projektet, der kan være til skade for bilag IV-arter.

I henhold til Habitatbekendtgørelsens § 11<sup>15</sup> og de stillede vilkår, vurderer Vejen Kommune, at udvidelsen ikke vil medføre en forøget påvirkning af de nævnte bilag IV- og rødlistearter eller deres levesteder.

---

<sup>14</sup> Faglig rapport nr. 635 og nr. 322 fra Danmarks Miljøundersøgelser.

<sup>15</sup> Bek. nr. 408 af 01.05.2007, "Udpegning og administration af internationale beskyttelsesområder samt beskyttelse af visse arter".

### 3 Lovformalia m.m.

Del 3 omhandler forhold omkring høring og offentliggørelse samt varighed, restbeskyttelse, udnyttelse og ophør af bedriften.

#### Oplysninger om ejendom og husdyrbrug

Ejendomsnummer	5750088351
Matrikelnummer	227, Dover, Lintrup m.fl.
CVR	65370859
CHR	18212
Ejendommens ejer	Lars-Erik Garder
Husdyrbrugets ejer	Lars-Erik Garder
Husdyrbrugets kontaktperson	Lars-Erik Garder

#### Forudgående inddragelse af offentligheden

Inddragelse af offentligheden er sket ved annoncering på kommunens hjemmeside den 29. september 2020. Der er ikke kommet henvendelser fra øvrige borgere eller interesseorganisationer i denne sag.

#### Høring af udkast

Udkastet til afgørelsen har været sendt i høring i 30 dage fra den 10. december 2020 til den 11. januar 2021 hos ansøger og konsulent.

Orientering om udkast til afgørelsen er sendt til alle borgere, der er part i sagen (herunder naboer indenfor konsekvensradius og ejer af det nabomatrikel hvortil der dispenseres). Udkastet eftersendes ved henvendelse herom.

#### Konsulent:

Lene Egtved Andersen, KHL.

#### Parter:

Orientering af naboer er sket indenfor konsekvenszonen på 1.188 meter.

Adresse	Postnummer	By
Dovervej 4	6630	Rødding
Dovervej 6	6660	Lintrup
Dovervej 7	6630	Rødding
Dovervej 9	6660	Lintrup
	6000	Kolding
Lintrup Skovvej 2	6660	Lintrup



Lintrup Skovvej 4	6660	Lintrup
Lintrup Skovvej 7	6660	Lintrup
Lintrupvej 41	6660	Lintrup
Lintrupvej 43	6660	Lintrup
Lintrupvej 45	6660	Lintrup
Lintrupvej 47	6660	Lintrup
Lintrupvej 49	6630	Rødding
Lintrupvej 51	6630	Rødding
Skovlundvej 5	6660	Lintrup
Skovlundvej 6	6660	Lintrup
Vimtrupvej 13	6660	Lintrup
Vimtrupvej 15	6660	Lintrup
Vimtrupvej 17	6660	Lintrup
Vimtrupvej 4	6660	Lintrup
Vimtrupvej 8	6660	Lintrup
Vimtrupvej 9	6660	Lintrup

#### **Interessenter, der har anmodet om udkast:**

Ingen.

#### **Indkomne høringsbidrag og kommunens vurdering**

Der er ikke indkommet høringsbidrag i høringsperioden.

#### **Offentliggørelse af afgørelse og orientering til modtagere**

Kommunens afgørelse er offentliggjort på kommunens hjemmeside torsdag den 14. januar 2021.

Kopi af afgørelsen er sendt til parter og interessenter, der har anmodet om høringsudkast og haft kommentarer hertil samt organisationer og myndigheder, der fremgår af nedenstående liste.

Der kan klages over kommunens afgørelse til Miljø- og Fødevareklagenævnet senest den 11. februar 2021 jf. vedlagte klagevejledning (bilag 1).

## Kopimodtagere af afgørelsen

Embedslægerne i Region Syddanmark, [sesyd@sst.dk](mailto:sesyd@sst.dk)

Danmarks Sportsfiskerforbund, Skyttevej 4, 7182 Bredsted [post@sportsfiskerforbundet.dk](mailto:post@sportsfiskerforbundet.dk)

Danmarks Fiskeriforening, Nordensvej 3, Taulov, 7000 Fredericia [mail@dkfisk.dk](mailto:mail@dkfisk.dk)

Ferskvandsfiskeriforeningen for Danmark, Formand Niels Barslund, Vormstrupvej 2, 7540 Haderup [nb@ferskvandsfiskeriforeningen.dk](mailto:nb@ferskvandsfiskeriforeningen.dk)

Danmarks Naturfredningsforening, Masnedøgade 20, 2100 København Ø [dnvejen-sager@dn.dk](mailto:dnvejen-sager@dn.dk)

Det Økologiske Råd, Blegdamsvej 4B, 2200 København N [husdyr@ecocouncil.dk](mailto:husdyr@ecocouncil.dk)

Friluftsrådet, Scandiagade 13, DK-2450 København SV. Lokalfdeling: Friluftsrådet for Trekantområdet, att. Bent Holgersen, Hvedevænget 30, 6600 Vejen, [holgersen@vejen-net.dk](mailto:holgersen@vejen-net.dk)

Dansk Ornitologisk forening, Vesterbrogade 140, 1620 København V, lokalkontoret [vejen@dof.dk](mailto:vejen@dof.dk)

Museet på Sønderkov, [post@sonderskov.dk](mailto:post@sonderskov.dk)

## Udnyttelse af afgørelse

Godkendelsen kan udnyttes uanset eventuelle klager, men det begrænser ikke klagenævnets mulighed for at ændre eller ophæve Vejen Kommunes afgørelse.

## Godkendelsens varighed, retsbeskyttelse og revurdering

I Husdyrbrugloven gives der 6 års udnyttelsesfrist.

Efter den fastsatte udnyttelsesfrist gælder det, at hvis miljøgodkendelsen ikke udnyttes (helt eller delvist) i 3 på hinanden følgende år, bortfalder den del, som ikke har været udnyttet i de seneste 3 år (kontinuitetsprincippet).

Produktionsarealet er udnyttet, når 25 % af arealet er driftsmæssigt udnyttet, dvs. at der går mindst 50 % af det mulige antal dyr inden for rammerne af dyrevelfærdskravene.

Med denne afgørelse følger 8 års retsbeskyttelse. Dette betyder, at vilkårene inden for denne periode kun kan ændres, hvis der fremkommer nye oplysninger om forureningens skadelige virkning, hvis forureningen medfører skadevirkninger, der ikke kunne forudses da afgørelsen blev meddelt, eller hvis forureningen i øvrigt går ud over det, som blev lagt til grund. Der henvises til reglerne i Husdyrbrugloven.

Husdyrbrugets miljøgodkendelse skal regelmæssigt og mindst hvert 10. år tages op til revurdering<sup>16</sup>. Den første regelmæssige vurdering skal dog foretages, når der er forløbet 8 år, dvs. i 2028.

---

<sup>16</sup> § 40 i "Bekendtgørelse om godkendelse og tilladelse mv. af husdyrbrug" - Bek. nr. 1467 af 06/12/2018.

## Husdyrbrugets ophør

Ansøger oplyser (indsat i kursiv), at ved ophør af produktionen, hvor denne ikke overdrages til ny ejer, vil gødnings- og staldanlæg blive tømt og rengjort. Kemikalierester bortskaffes i overensstemmelse med det til enhver tid gældende regulativ for farligt affald i Vejen Kommune. Restindholdet i olietanke fjernes og tanke renses. Overjordiske olietanke fjernes, medens nedgravede anlæg enten afblændes eller fjernes. Ved afblænding vil påfyldningsstuds og udluftningsrør blive fjernet. Der udarbejdes en plan med tidspunkt for anden indretning og opbygning af staldbygninger til anden anvendelse, eller alternativt en plan med tidspunkt for nedrivning af staldbygningerne.

Vejen Kommune stiller vilkår om, oprydning og bortskaffelse af affald ved ophør af bedriften. Herunder at der skal træffes de nødvendige foranstaltninger for at undgå forureningsfare, dvs. alle opbevaringsanlæg skal tømmes og rengøres, og ejendommen skal fremgå i miljømæssig god stand.

Ved eventuelt ophør af produktionen, vil der efter Vejen Kommunes opfattelse ikke ske en væsentlig indvirkning på miljøet fra produktionsanlægget hvis:

- Staldanlæg samt husdyrgødnings- og foderopbevaringsanlæg tømmes og rengøres grundigt.
- Miljøfarligt affald bortskaffes efter de til enhver tid gældende regler.

## Øvrige forhold

### Byggeri, vandindvinding og spildevandsafledning

Projektet indeholder byggeri og der skal derfor indsendes byggeansøgning til Vejen Kommune via [www.bygogmiljoe.dk](http://www.bygogmiljoe.dk).

Ejer skal selv sikre, at nybyggeri og ændret bygningsanvendelse bliver registreret i BBR. BBR-afdelingen kan evt. kontaktes på [teknik@vejen.dk](mailto:teknik@vejen.dk).

Da vandforbruget stiger, og der anvendes egen boring, er der indsendt ansøgning om indvindingstilladelse til Vejen Kommune.

Særskilt tilladelse til udledning af tagvand skal indhentes hos Vejen Kommune inden der gives byggetilladelse.

Der kan være andre forhold, der skal søges om ved Vejen Kommune.

## Bilagsoversigt

1. Klagevejledning.
2. Ejendommens indretning.

Bilag 1.

## **Klagevejledning, jf. "Lov om miljøgodkendelse mv. af husdyrbrug" nr. 1572 af 20.12.2006.**

### **Hvilke afgørelser, tilladelser og miljøgodkendelser kan påklages**

Alle afgørelser, der er truffet af kommunen med hjemmel i "Lov om miljøgodkendelse mv. af husdyrbrug" eller regler, der er fastsat med hjemmel i loven, kan jf. § 76 påklages til Miljø- og Fødevareklagenævnet.

### **Hvem kan klage**

Klageberettiget er enhver med væsentlig interesse i sagens udfald, miljøministeren samt visse landsdækkende organisationer, jf. §§ 84-87.

### **Til hvem skal der klages**

Der skal klages via den elektroniske klageportalen. Se vejledning på [www.naevneneshus.dk](http://www.naevneneshus.dk). Miljø- og Fødevareklagenævnet skal som udgangspunkt afvise en klage, der kommer uden om Klageportalen, hvis der ikke er særlige grunde til det. Hvis du ønsker at blive fritaget for at bruge Klageportalen, skal du sende en begrundet anmodning til den myndighed, der har truffet afgørelse i sagen. Myndigheden videresender herefter anmodningen til Miljø- og Fødevareklagenævnet, som træffer afgørelse om, hvorvidt din anmodning kan imødekommes.

### **Klagefrist**

Klagen skal være indgivet senest 4 uger efter, at afgørelsen, tilladelsen eller miljøgodkendelsen er meddelt. Er afgørelsen offentligt bekendtgjort f.eks. ved annoncering, regnes klagefristen fra bekendtgørelsen, jf. § 79. En klage anses for at være indgivet, når den er tilgængelig for Vejen Kommune i Klageportalen.

### **Gebyr**

Det er en betingelse for Miljø- og Fødevareklagenævnets behandling af en klage, at den, der klager, indbetaler et gebyr. Gebyret er på 900 kr. for private og 1.800 kr. for virksomheder og organisationer (2016 niveau, gebyret indeksreguleres hvert år). Gebyret betales enten direkte med betalingskort eller der sendes en opkrævning. Miljø- og Fødevareklagenævnet vil ikke påbegynde behandlingen af klagen, før gebyret er modtaget. Vejledning om gebyrordningen kan findes på nævnets hjemmeside ([www.naevneneshus.dk](http://www.naevneneshus.dk)). Gebyret tilbagebetales, hvis den, der klager, får helt eller delvis medhold i klagen.

### **Domstolsprøvelse**

Hvis afgørelsen ønskes indbragt for domstolene, skal dette ske inden 6 måneder efter, at afgørelsen er offentliggjort, jf. § 90.

### **Opsættende virkning**

En klage over en afgørelse har ikke opsættende virkning på retten til at udnytte tilladelsen eller miljøgodkendelsen, medmindre Miljø- og Fødevareklagenævnet bestemmer andet. Tilladelsen/godkendelsen må ikke udnyttes, hvis den indeholder placering af driftsbygninger væk fra de øvrige driftsbygninger, jf. § 81. Dette vil være angivet i afgørelsen. Udnyttelse af en tilladelse eller miljøgodkendelse kan kun ske under opfyldelse af vilkårene, som er fastsat i tilladelsen eller miljøgodkendelse.

Bilag 2.

