



**Herning**  
Kommune



Miljø og Klima • Rådhuset • Torvet • 7400 Herning • Tlf. 96 28 28 28 • [landbrug@herning.dk](mailto:landbrug@herning.dk) • [www.herning.dk](http://www.herning.dk)

**HERNING KOMMUNE**

## **Tillæg 1 til §16a miljøgodkendelse**

Hesselbjergvej 12  
7400 Herning

Afgørelsesdato: 7. september 2022  
Sagsnummer.: 09.17.00-P19-63-21



## Registreringsblad

Dato for afgørelse:	7. september 2022
Ansøgningskema id.	229170, version 2, 17. december 2021 Scenarieregning skema 232247 (etape 1)
Udnyttelsesfrist	7. september 2028
CVR-nr.	68884519
CHR nr.	96712
Typen af IE - brug:	IE slagtesvin
Beliggenhedsadresse	Hesselbjergvej 12, 7400 Herning
Ansøgers adresse	Resenborgvej 5, 7400 Herning
Ejendomsnummer	68884519
Matrikelnummer og ejerlav	Matrikel: 3ai - Bjødstrup By, Gjellerup
Miljøkonsulent	Gråkjær Landbrug A/S, Hanne Hoffmann
Tilsynsmyndighed	Herning Kommune
Miljøsagsbehandler	Christina Thorslev Petersen
Kvalitetssikring	Peter L. Birch

### Copyright

Indeholder GeoDanmark-data fra Styrelsen for Dataforsyning og Effektivisering og Danske kommuner.

DDOland (ortofoto), er gengivet af Herning Kommune med tilladelse fra Cowi. DDO ©, Copyright COWI.

# Indholdsfortegnelse

<b>REGISTRERINGSBLAD .....</b>	<b>2</b>
<b>INDLEDNING .....</b>	<b>4</b>
<b>MEDDELELSE AF TILLÆG TIL §16A MILJØGODKENDELSE.....</b>	<b>4</b>
<b>VILKÅR FOR HUSDYRBRUGET .....</b>	<b>6</b>
<i>Vilkår for drift og indretning.....</i>	<i>6</i>
<i>Vilkår for stalde og produktioner.....</i>	<i>6</i>
<i>Vilkår for ammoniakreducerende miljøteknologi.....</i>	<i>9</i>
<i>Vilkår for energieftersyn.....</i>	<i>10</i>
<b>HERNING KOMMUNES VURDERING .....</b>	<b>11</b>
<b>LOVGRUNDLAG.....</b>	<b>12</b>
<b>KLAGEVEJLEDNING OG OFFENTLIGGØRELSE.....</b>	<b>12</b>
SØGSMÅL .....	13
<b>INTERESSENTLISTE FOR HØRINGSPERIODE OG OFFENTLIGGØRELSE .....</b>	<b>14</b>
<b>OVERSIGT OVER BILAG .....</b>	<b>16</b>
<i>Bilag 1. Miljøkonsekvensrapport.....</i>	<i>17</i>
<i>Bilag 2: Vilkårsoversigt over ophævede og fortsat gældende vilkår fra §16a miljøgodkendelsen.....</i>	<i>43</i>
<i>Vilkår for drift og indretning.....</i>	<i>43</i>
<i>Bilag 3: Beregning af gyllekøling .....</i>	<i>46</i>

## Indledning

Ejer af husdyrbruget på Hesselbjergvej 12, Herning har søgt Herning Kommune om tillæg 1 til § 16a miljøgodkendelsen, jævnfør lov om husdyrbrug og anvendelse af gødning m.v.<sup>1</sup>(husdyrbrugloven).

Hesselbjergvej 12 er senest godkendt via en § 16a miljøgodkendelse i juli 2021, hvor den eksisterende produktion bliver godkendt efter stipladsmodellen.

Eksisterende bygninger til foder- og maskinopbevaring bliver ikke ændret og det samme gælder ejendommens 5 gyllebeholdere.

Med tillægget søges der om en tilbygning med to stalde med hver et produktionsareal på 600 kvm til smågrise. Staldene bygges i to etaper.

1. Foderladen opføres, den vestlige klimastald bliver bygget. Bufferstald 2 tages ud af drift (scenarioberegning 232247)
2. Den østlige klimastald bliver opført og inden stalden tages i brug, udgår den nedslidte stald 11 af drift. Der opføres en ny gyllebeholder mod nord.

Beregningen viser at lugt-genekriteriet er overholdt. Det forventes derfor ikke, at nabobebyggelse mv., vil opleve generende lugt fra husdyrbruget i forbindelse med udvidelsen. Det forventes heller ikke, at der vil opstå gener fra husdyrproduktionen for omgivelserne fra støv, skadedyr mv.

Ammoniakberegning til nærmeste natur viser, at der ikke vil ske en merdeposition på over 1 kg N, set over en 8-årig periode.

Det vurderes, at ammoniakemissionen fra husdyrbruget ikke vil medføre en væsentlig forringelse af miljøet og at husdyrproduktionen kan drives på stedet under hensyntagen til beskyttede arter af planter og dyr.

Efter høringsperiodens udløb har Herning Kommune modtaget to hørings svar. Disse har bevirket at gyllebeholderen på 4000 m<sup>3</sup> flyttes vest for eksisterende gyllebeholder 4 og dimensioneringen af de nye smågrise stalde ændres således at der er plads til et læhegn. BAT, lugtgenegrænse er fortsat overholdt med disse ændringer og ammoniakdeposition til natur falder en smule på engen nord for ejendommen.

### Husdyrbrugets historik

- 16. juni 2009: § 12 miljøgodkendelse med godkendt dyrehold på 13500 smågrise (1800 stipladser) og 13100 slagtesvin (3300 stipladser).
- 19. april 2017: 1. tillæg til § 12 miljøgodkendelse. 14300 smågrise og 14000 slagtesvin.
- 3. maj 2017: Revurdering af miljøgodkendelse
- 9. juli 2021: § 16a miljøgodkendelse

Tillæg 1 til §16a miljøgodkendelsen er udarbejdet af Herning Kommune og ophæver visse vilkår fra §16a miljøgodkendelsen. Ændringerne fremgår under vilkårsoversigten, bilag 2.

## Meddelelse af tillæg til §16a miljøgodkendelse

På grundlag af de i sagen foreliggende oplysninger, meddeler Herning Kommune første tillæg til §16a miljøgodkendelsen af husdyrbruget på Hesselbjergvej 12, Herning, med de stillede vilkår. Det ansøgte er behandlet efter § 16a, stk. 4 i husdyrbrugloven.

Det er Herning Kommunes vurdering, at tillæg 1 til § 16a miljøgodkendelsen, med de stillede vilkår for lokalisering, indretning og drift af husdyrbruget, ikke vil medføre en væsentlig påvirkning af miljøet. Derfor er offentligheden ikke informeret tidligt i beslutningsprocessen ved offentlig annoncering. Ligeledes har naboer og andre berørte ikke 4 ugers høring, jævnfør § 55 stk. 4, men 2 ugers høring, jævnfør § 56.

Tillæg 1 til §16a miljøgodkendelsen gælder kun for det ansøgte. Der må ikke ske udvidelse eller ændring i produktionsarealet, herunder staldafsnit og gødningsopbevaringsanlæg samt ændres på dyreholdets sammensætning, ud over det som tillægget tillader, før ændringen er anmeldt og godkendt af Herning Kommune. Det gælder også for faste pladser med afløb samt fortanke og opsamlingsbeholdere.

Husdyrbruget skal til enhver tid leve op til gældende regler i love og bekendtgørelser, også selvom disse regler måtte være skærpede i forhold til denne miljøgodkendelse.

---

<sup>1</sup> Lovbekendtgørelse om husdyrbrug og anvendelse af gødning m.v., 2019-05-01, nr. 520, med efterfølgende ændringer.

Der gøres opmærksom på, at et tillæg efter § 16a, styk 4, efter reglerne i husdyrbrugloven, ikke fritager fra krav om tilladelse, godkendelse, dispensation m.v. efter anden lovgivning. Herunder kan det nævnes, at en eventuel byggetilladelse, ændring af bygningsanvendelse, nedrivningstilladelse, afledning af tagvand m.v. skal søges separat hos Herning Kommune.

Reglerne om udnyttelse indebærer, at tillæg til godkendelse, tilladelser m.v., bortfalder, helt eller delvist, hvis de ikke er udnyttet indenfor 6 år, fra de er meddelt. Det betyder, at der faktisk skal opføres eller gennemføres det, godkendelsen eller tilladelsen giver mulighed for, inden for 6 år.

Reglerne om kontinuitetsbrud indebærer overordnet, at godkendelser og tilladelser, efter husdyrbruglovens §§ 16 a eller 16 b bortfalder, hvis mindre end 25 % af det godkendte produktionsarealer er udnyttet driftsmæssigt i 3 på hinanden følgende år. Ved driftsmæssig udnyttelse forstås, at der mindst produceres 50 % af det mulige, inden for rammerne af dyrevelfærdskravene.

Med tillæg 1 til miljøgodkendelsen følger en række vilkår, som skal overholdes. Det er ejeren af husdyrbruget, som har ansvaret for, at det sker.

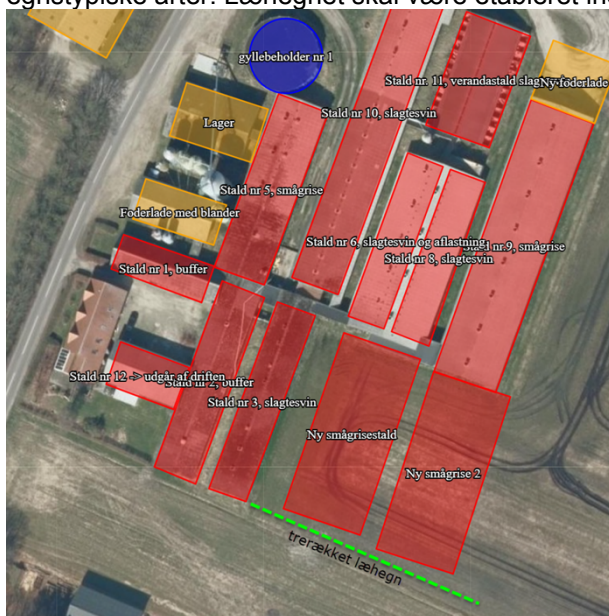
## Vilkår for husdyrbruget

Her er de betingelser, sammen med de vilkår, som fortsat er gældende fra §16a miljøgodkendelsen, meddelt den 9. juli 2021, som husdyrbruget skal drives under.

Herning Kommune gør opmærksom på, at der kan være lovkrav fra andre love, som også skal overholdes, selvom disse ikke er beskrevet her.

### Vilkår for drift og indretning

1. Vilkårene i tillæg 1 til §16a miljøgodkendelsen, skal hvis andet ikke er anført, være opfyldt, når husdyranlægget er taget i brug, jf udvidelserne i etape 1 og 2.
2. Med tillæg 1 ophæves følgende vilkår fra §16a miljøgodkendelse, meddelt den 9. juli 2021:
  - Vilkår 8, 9, 10.For oversigt over gældende vilkår se bilag 2.
3. Før foderlade og ny smågrisestald (etape 1) tages i brug skal Stald nr. 2, buffer og Stald nummer 12 være taget ud af drift.
4. Før ny smågrise 2 (etape 2) tages i brug skal Stald nr. 11 verandastald, slagtesvin, Stald nr. 2, buffer og Stald nr. 12 være taget ud af drift. Gyllebeholder nr. 6 skal være opført og overdækningen skal være etableret.
5. Læhegn nord for eksisterende gyllebeholdere skal løbende vedligeholdes, således det altid fremstår tæt.
6. Syd for ny smågrisestald og smågrisestald 2, skal der etableres et trerækket læhegn bestående af egnstypiske arter. Læhegnet skal være etableret inden der sættes dyr i de nye stalde.



Som følge af vilkår 1 bortfalder den del af tillæg 1 til miljøgodkendelsen, der ikke er udnyttet inden 6 år fra denne afgørelse meddeles.

Med "udnyttet" menes, at det ansøgte bygge- og anlægsarbejde er etableret og taget i brug eller dyreholdet er ændret i forhold til tidligere tilladt produktion.

### Vilkår for stalde og produktioner

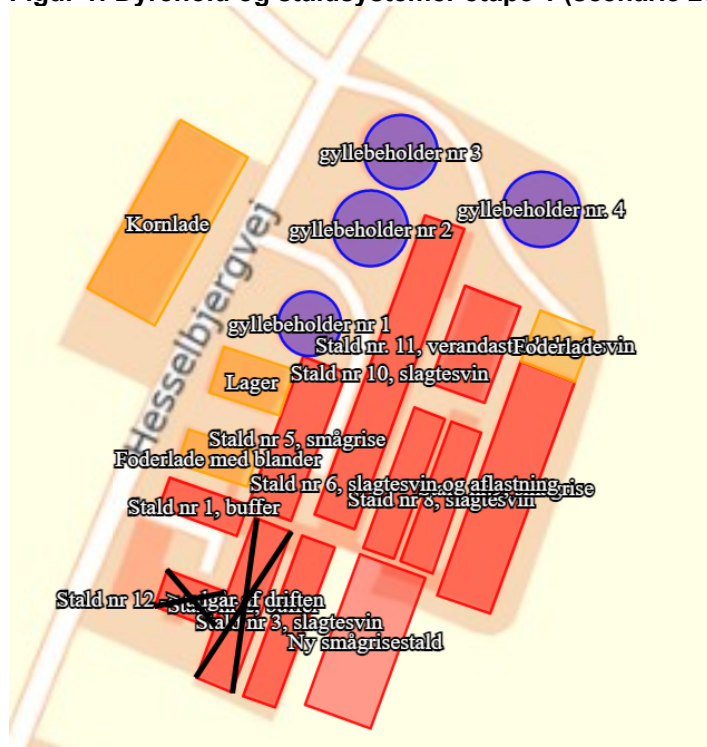
7. Husdyrbrugets stalde og produktioner skal i etape 1 være i overensstemmelse med oversigten på figur 1.

8. I etape 1 må der opholde sig dyr på produktionsarealer i de med rødt markerede stalde på figur 2. Der må ikke være husdyrproduktion i de staldafsnit der er markeret med et sort kryds.
9. Husdyrbrugets stalde og produktioner skal i etape 2 være i overensstemmelse med oversigten på figur 3.
10. I etape 2 må der opholde sig dyr på produktionsarealer i de med rødt markerede stalde på figur 4. Der må ikke være husdyrproduktion i de staldafsnit der er markeret med et sort kryds.

## 2. Overblik over stalde og produktioner

Stalde og produktioner						
Staldnavn	Staldstørrelse (m <sup>2</sup> )	Ventilation	Kildehøjde	Produktion	Antal måneder udegående	Produktionsareal (m <sup>2</sup> )
Ansøgt drift						
Stald nr 8, slagtesvin	408	Mekanisk ventilation	6 m	(#484608) Slagtesvin. Delvis spaltegulv, 25 - 49 % fast gulv	0	384 94,1 %
Stald nr.9, smågrise	1161	Mekanisk ventilation	6 m	(#484611) Smågrise. Toklimastald, delvis spaltegulv	0	705 60,7 %
Stald nr. 11, verandastald slagtesvin	496	Mekanisk ventilation	6 m	(#484613) Slagtesvin. Delvis spaltegulv, 25 - 49 % fast gulv	0	410 82,7 %
Stald nr 5, smågrise	599	Mekanisk ventilation	6 m	(#484617) Slagtesvin. Delvis spaltegulv, 25 - 49 % fast gulv	0	439
				(#484616) Smågrise. Toklimastald, delvis spaltegulv	0	96
Stald nr 10, slagtesvin	1106	Mekanisk ventilation	6 m	(#484622) Slagtesvin. Drænet gulv + spalter (33 %/ 67%)	0	439 39,7 %
Stald nr 6, slagtesvin og aflastning	401	Mekanisk ventilation	6 m	(#484625) Slagtesvin. Delvis spaltegulv, 25 - 49 % fast gulv	0	320 79,8 %
Stald nr 3, slagtesvin	483	Mekanisk ventilation	6 m	(#484627) Slagtesvin. Delvis spaltegulv, 25 - 49 % fast gulv	0	329 68,1 %
Stald nr 1, buffer	221	Mekanisk ventilation	6 m	(#484633) Slagtesvin. Delvis spaltegulv, 25 - 49 % fast gulv	0	184 83,3 %
Ny smågrisestald	920	Mekanisk ventilation	6 m	(#484635) Smågrise. Toklimastald, delvis spaltegulv	0	640 69,6 %
Sum						3946

Figur 1: Dyrehold og staldsystemer etape 1 (scenarie 232247)

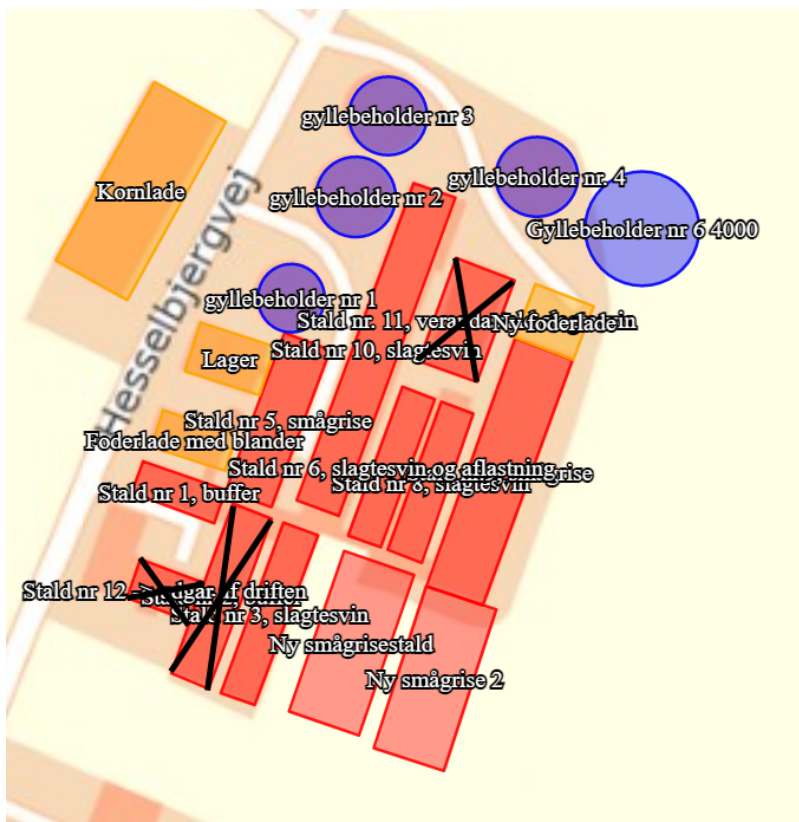


Figur 2: I bygninger markeret med rødt (uden sort kryds) må der produceres husdyr.

## 2. Overblik over stalde og produktioner

Stalde og produktioner							
Staldnavn	Staldstørrelse (m <sup>2</sup> )	Ventilation	Kildehøjde	Produktion	Antal måneder udegående	Produktionsareal (m <sup>2</sup> )	
Ansøgt drift							
Stald nr 8, slagtesvin	408	Mekanisk ventilation	6 m	(#450602) Slagtesvin. Delvis spaltegulv, 25 - 49 % fast gulv	0	384	94,1 %
Stald nr.9, smågrise	1161	Mekanisk ventilation	6 m	(#450605) Smågrise. Toklimastald, delvis spaltegulv	0	705	60,7 %
Stald nr 5, smågrise	599	Mekanisk ventilation	6 m	(#450611) Slagtesvin. Delvis spaltegulv, 25 - 49 % fast gulv	0	439	89,3 %
				(#450610) Smågrise. Toklimastald, delvis spaltegulv	0	96	
Stald nr 10, slagtesvin	1106	Mekanisk ventilation	6 m	(#450616) Slagtesvin. Drænet gulv + spalter (33 %/ 67%)	0	439	39,7 %
Stald nr 6, slagtesvin og aflastning	401	Mekanisk ventilation	6 m	(#450619) Slagtesvin. Delvis spaltegulv, 25 - 49 % fast gulv	0	320	79,8 %
Stald nr 3, slagtesvin	483	Mekanisk ventilation	6 m	(#450621) Slagtesvin. Delvis spaltegulv, 25 - 49 % fast gulv	0	329	68,1 %
Stald nr 1, buffer	221	Mekanisk ventilation	6 m	(#450628) Slagtesvin. Delvis spaltegulv, 25 - 49 % fast gulv	0	184	83,3 %
Ny smågrisestald	921	Mekanisk ventilation	6 m	(#450634) Smågrise. Toklimastald, delvis spaltegulv	0	640	69,5 %
Ny smågrise 2	920	Mekanisk ventilation	6 m	(#484607) Smågrise. Toklimastald, delvis spaltegulv	0	640	69,6 %
Sum						4176	

Figur 3: Dyrehold og staldsystemer etape 2



Figur 4: I bygninger markeret med rødt (uden sort kryds) må der produceres husdyr.



## Vilkår for ammoniakreducerende miljøteknologi

### 11. Gyllekøling ammoniakreduktion

- a) Gyllekøling i staldafsnit 9 smågrise skal reducere ammoniakemissionen fra dette staldanlæg med 4 %.
- b) Gyllekanalerne i staldafsnit 9, smågrise, i alt 525 m<sup>2</sup>, skal forsynes med køleslanger, der forbindes med en varmepumpe.
- c) Varmepumpen i staldafsnit 9 skal levere en gennemsnitlig køleydelse på mindst 23,6 W/m<sup>2</sup> i forhold til ammoniakreduktion på 4 %.
- d) Varmepumpen i staldafsnit 9 skal levere en gennemsnitlig køleydelse på mindst 20,8 W/m<sup>2</sup> i forhold til lugtreduktion på 16 %.
- e) Varmepumpen i staldafsnit 9 skal levere *en årlig køleydelse på mindst 85.051 kW*.
- f) Den installerede varmepumpe i staldafsnit 9 har et maksimalt effektbehov på 22,0 kW.
- g) Der skal være træk og slip i gyllekummerne i staldafsnit 9.
- h) Varmepumpen skal være forsynet med en timetæller til dokumentation af den årlige driftstid.
- i) Den årlige driftstid skal være mindst 8760 timer, altså hele året rundt 24 timer i døgnet

### 12. Gyllekøling lugtreduktion

- a) Gyllekøling i staldafsnit 9 smågrise skal reducere lugtemissionen fra dette staldanlæg med 16 %.

### 13. Egenkontrol gyllekøling

- a) Der skal indgås en skriftlig aftale med en godkendt montør med VPO-certifikat eller tilsvarende certificering om kontrol og service af gyllekølingsanlægget mindst én gang årligt.
- b) Gyllekølingsanlægget skal være forsynet med et trykovervågningssystem, en alarm samt en sikkerhedsanordning, der i tilfælde af lækage stopper gyllekølingsanlægget. Gyllekølingsanlægget må ikke kunne genstarte automatisk.
- c) Vedligeholdelse af gyllekølingsanlægget skal ske i overensstemmelse med producentens vejledning. Vejledningen og kontrolrapporter skal opbevares på husdyrbruget og forevises på Herning Kommunes forlangende.
- d) Ved udskiftning af varmepumpen, skal dokumentation for køleeffekt på gyllekølingsanlægget indsendes til Herning Kommune før anlægget tages i brug.

### 14. Ugentlig udslusning af gylle

- a. Gyllen i gyllekanalerne i stald 10 skal udsluses mindst hver 7. dag
- b. Udslusning skal foretages mellem klokken 8 og 16 og må ikke foretages på lørdag eller søn- og helligdage.

### 15. Egenkontrol ugentlig udslusning af gylle

- a. Der skal føres logbog over at hyppigheden af udslusningen udføres i overensstemmelse med vilkår 1. Registreringen skal opbevares på husdyrbruget i mindst fem år og forevises tilsynsmyndigheden på forlangende.

### 16. Husdyrgødning

- a) Gyllebeholder nr. 6 må maksimalt have en overflade på 749 m<sup>2</sup>

### 17. Fast overdækning af gyllebeholder

- a) Gyllebeholder nr. 6 skal forsynes med fast overdækning, i form af teltoverdækning med indvendigt skørt.
- b) Åbning af teltdugen må kun ske i forbindelse med omrøring, tømning og udbringning af gylle.
- c) Skader på teltoverdækningen skal repareres inden for en uge efter skadens opståen.
- d) Hvis en skade ikke kan repareres inden for en uge, skal der indgås aftale om reparation inden for hverdage efter skadens opståen.
  - Herning Kommune skal straks underrettes herom.

### 18. Egenkontrol fast overdækning

- a) Der skal føres en logbog for gyllebeholdere med fast overdækning, hvori eventuelle skader på teltoverdækningen noteres med angivelse af dato for skaden samt dato for reparation. Logbogen skal opbevares på husdyrbruget i perioden mellem to samlede miljøtilsyn og forevises på tilsynsmyndighedens forlangende. Rapporter skal opbevares på husdyrbruget i mindst fem år og forevises på tilsynsmyndighedens forlangende.

## Vilkår for energieftersyn

15. Der skal foretages et energieftersyn / en energiscreening af et energiselskab eller -konsulent, hvor de energiforbrugende processer gennemgås.
16. Der skal udarbejdes en rapport, som indeholder resultater og eventuelle konkrete energispareforslag.
17. Rapporten skal senest den 01-12-2022, og inden byggeriet påbegyndes, indsendes som kopi til tilsynsmyndigheden.

## Affald

Husdyrbruget er omfattet af reglerne i affaldsbekendtgørelsen<sup>2</sup> og bekendtgørelse om affaldsregulativer, -gebyrer og -aktører m.v.<sup>3</sup>

Farligt affald skal bortskaffes til godkendte modtageanlæg og transporten af farligt affald skal ske af godkendte transportører. Godkendte transportører og modtageanlæg kan findes på Herning Kommunes hjemmeside.

I henhold til bekendtgørelse om affaldsregulativer, -gebyrer og -aktører m.v.<sup>4</sup>, kan op til 200 kg farligt affald pr. år afleveres på genbrugspladsen. Heri indgår dog ikke:

- 1) Bærbare batterier og akkumulatører, som defineret i bekendtgørelse om batterier og akkumulatører og udtjente batterier og akkumulatører.
- 2) Affald af elektrisk og elektronisk udstyr fra husholdninger omfattet af producentansvar, som defineret i bekendtgørelse om at bringe elektrisk og elektronisk udstyr i omsætning samt håndtering af affald af elektrisk og elektronisk udstyr.

Kvitteringer på korrekt bortskaffelse for affaldstyper under kategorien "farligt affald" skal gemmes i mindst 5 år og skal kunne forevises på miljøtilsyn, når kommunen beder om det.

Virksomheder kan aflevere samme fraktioner som borgere, men virksomheder kan dog ikke aflevere landbrugsplast, asbestplader og medicin fra landbrug og andre fraktioner, som almindelige borgere ikke har.

På genbrugspladserne i Herning Kommune udleveres der kvittering ved aflevering af farligt affald, som for eksempel spildolie (i max 10 l emballage), oliefiltre, akkumulatører, spraydåser, malingsrester, tomme olie-dunke og kemikalierester (pesticidaffald). Der må dog maksimalt bortskaffes 200 kg farligt affald pr. år på genbrugspladserne.

Følgende må **ikke** afleveres på genbrugspladsen:

Affaldstype	Afleveringssted
Klinisk risikoaffald, herunder <ul style="list-style-type: none"><li>– Skærende og stikkende genstande (kanyler, knive, sakse, pincetter, pille- og medicinglas etc.)</li><li>– Smitteførende affald og</li><li>– Vævsaffald</li></ul>	Leveres til godkendt modtager af farligt affald
Landbrugsplast	Leveres til godkendt modtager, f.eks. AFLD FASTERHOLT, FASTERHOLTGÅRDVEJ 1, 7400 HERNING
Asbestplader	Leveres til godkendt modtager, f.eks. AFLD FASTERHOLT, FASTERHOLTGÅRDVEJ 1, 7400 HERNING
Udtjente maskiner og udstyr	Skrothandler

Afhentning af farligt affald, der ikke modtages på genbrugspladsen skal ske af godkendte transportører.

<sup>2</sup> Bekendtgørelse om affald, nr. 2512, 2021-12-10 med efterfølgende ændringer

<sup>3</sup> Bekendtgørelser om affaldsregulativer, -gebyrer og -aktører m.v. nr. 2097 af 2020-12-14 med efterfølgende ændringer

<sup>4</sup> § 10 stk. 5: bekendtgørelser om affaldsregulativer, -gebyrer og -aktører m.v. nr. 2097 af 2020-12-14

## Herning Kommunes vurdering

Ansøgningsmaterialet og den medfølgende projektbeskrivelse med konsekvensvurdering er gennemgået, og vurderet fyldestgørende. Se miljøkonsekvensrapport i bilag 1, hvor ændringer i forhold til miljøgodkendelse.

Husdyrgodkendelsesbekendtgørelsens beskyttelsesniveauer og krav er dokumenteret overholdt, herunder ammoniak, lugt og BAT (Bedst Anvendelige Teknologi). Dog er der en merdeposition på engen nord for ejendommen på 2,8 kg N/ha/år for etape 1 og 3,0 kg N/ha/år for etape 2. Herning Kommune har tidligere vurderet at der er tale om en eng med middel til lavmiddel naturtilstand pga flere næringstolerante arter og kun få næringsfølsomme arter og har i den forbindelse accepteret en merbelastning på 3,2 kgN/ha/år. Kommunen har stillet vilkår for at fastholde de ansøgte produktionsarealer, dyretyper og BAT i de enkelte stalde/staldafsnit.

Ansøger har redegjort for, at udvidelsen i tillæg 1 er erhvervsmæssigt nødvendig, og at udvidelsen ikke vil påvirke værdifulde bebyggelser, kulturmiljøer eller det omgivende landskab negativt. Herning Kommune vurderer, at udvidelsen ikke er i strid med kommuneplanen.

Ansøger har beskrevet de potentielle gener fra husdyrbruget. Der er i den indsendte projektbeskrivelse redegjort for tiltag, der sikrer de omkringboende mod væsentlige gener i form af lugt, støv, støj, lys, rystelser, fluer og uhygiejniske forhold. Herunder har Herning Kommune stillet vilkår til at der skal anvendes hyppig udsugning i stald 10, hvilket har en lugtreducerende effekt ligesom gyllekøling også anvendes som et lugtreducerende tiltag.

Ansøger har ligeledes beskrevet den potentielle forurening fra husdyrbruget. Der er redegjort for tiltag, der forebygger og begrænser forureningen af luft, vand, jord og undergrund. Herunder er der redegjort for følgende forureningskilder: ammoniakfordampning fra staldene, opbevaring, håndtering og udbringning/bortskaffelse af husdyrgødning, spildevand, affald, råvarer, olie og andre hjælpestoffer samt ved driftsforstyrrelser og uheld.

Herning Kommune er enig i ansøgers konsekvensvurdering af, at husdyrbruget kan drives på en måde, som er forenelig med hensynet til omgivelserne. Herning Kommune vurderer, at projektet ikke vil forringe tilstanden af naturen med dens bestande af vilde planter og dyr og deres levesteder.

Der er stillet nye vilkår til energigennemgang af husdyrbruget, da det er Herning Kommunes erfaring at det er en god metode til at få et overblik over potentielle energibesparelser med kort tilbagebetalingstid.

Herning Kommune vurderer, at tillæg 1 til §16a miljøgodkendelsen fra 2021, ikke vil medføre væsentlige miljømæssige påvirkninger, når vilkår i tillæg 1 samt §16a miljøgodkendelsen overholdes.

## Lovgrundlag

Ansøgningen er behandlet i henhold til kravene i lov om husdyrbrug og anvendelse af gødning m.v. (husdyrbrugloven)<sup>5</sup> med tilhørende bekendtgørelser: bekendtgørelse om godkendelse og tilladelse m.v. af husdyrbrug (husdyrgodkendelsesbekendtgørelsen)<sup>6</sup> og bekendtgørelse om miljøregulering af dyrehold og om opbevaring og anvendelse af gødning (husdyrgødningsbekendtgørelsen)<sup>7</sup> samt Miljøstyrelsens vejledning om miljøgodkendelse af husdyrbrug.

Herning Kommune har vurderet, at det ikke har været relevant at informere offentligheden og berørte myndigheder tidligt i beslutningsprocessen, da der er tale om et tillæg til 16a miljøgodkendelsen, og der i dette tillæg sker et mindre fald i den samlede emission fra 6638,9 kg NH<sub>3</sub>-N/år i nudrift til 6384,1 kg NH<sub>3</sub>-N/år i etape 1 og 6090,9 kg NH<sub>3</sub>-N/år i etape 2. Produktionsarealet øges fra 3728 m<sup>2</sup> i nudrift til 3906 m<sup>2</sup> i etape 1 og 4096 m<sup>2</sup> i etape 2. Lugtemissionen falder ligeledes fra nudrift (107850 OU) til 104436,6 OU i etape 1 og 102777,8 OU i etape 2, dermed sker vil omgivelserne ikke opleve forøget forurening.

Herning Kommune har fremsendt udkast til afgørelsen til naboer og andre berørte samt til dem, som har anmodet herom, med mulighed for at kommentere udkastet i perioden 4. august 2022 til 18. august 2022. Herning Kommune har modtaget to kommentarer til udkastet til afgørelsen.

### Høringssvar nummer 1 og Herning Kommunes vurdering heraf.

Under gennemgang af Bilag 4 med bygherre d. 27/5-22 blev det aftalt at der skulle etableres et 3 rækkers læhegn mellem skel og nybyggeriet, men under punkt 7 er der angivet at der kan bygges indtil 1 meter fra skel. Dette kan naturligvis ikke lade sig gøre da et 3 rækkers læhegn med afstand til bygninger og skel udgør mindst 8 meter!

Denne kommentar har medført at staldene er tilrettet i husdyrgodkendelse.dk, således at de nu fremgår som 44 meter lange og 20 meter brede. Denne tilretning medfører at produktionsarealet ændres til 640 m<sup>2</sup> i begge stalde. Herning Kommune stiller vilkår om etablering af trerækket læhegn syd for de nye smågrise-stalde.

### Høringssvar nummer 2 og Herning Kommunes vurdering heraf.

Tilbygning af to stalde.

Det ansøgte om tilbygning mod syd med to stalde, vil efter vores opfattelse ikke fysisk komme til at berøre os direkte. Vi vil dog blive berørt af det i form af yderligere transport og lugtgener. Ligeledes vil det ha' den konsekvens, at ved en udvidelse af svinefarmen kan/vil det få konsekvenser for salg af vores ejendom. Som nabo til en svinefarm ved vi, at huspriserne forringes og forringes yderligere når produktionen forøges.

Etablering af ny gyllebeholder.

Den fysiske placering vil efter vores opfattelse skæmme landskabet direkte over for os som naboer.

Det vil efter al sandsynlighed bevirke yderlige lugtgener, når den sættes i drift. Der vil også her komme yderligere transport. Vi kan samtidig henvise til tidligere høringssvar jfr. skrivelse af 9. juni 2021.

Forslag.

Vi har fået en fysisk fremvisning af de fremsendte udbygningsplaner af ejendommens ejer Rasmus Andersen. Under denne fremvisning blev det drøftet flytning af gyllebeholder nr. 6.

Den skitserede placering mod syd sløjfes. I stedet flyttes den i forlængelse af de nuværende gyllebeholdere mod syd dækket af en træbevoksning. Dette har Rasmus Andersen tilkendegivet, ikke er et problem for ham, såfremt det ikke har nogle miljømæssige konsekvenser.

Vi afventer svar på, om det foreslåede ændring til placering af gyllebeholder nr. 6 kan tiltrædes.

Herning Kommune vurderer at lugtgenekriteriet er overholdt og produktionen på ejendommen ikke vil give anledning til væsentlige lugtgener hos omkringboende.

Herning Kommune er enig i at den nye gyllebeholder kan placeres som aftalt mellem ansøger og omboende uden at påvirke omgivelserne væsentligt. På den baggrund er der sket en tilpasning, hvor placering og dimensionering af anlægget er ændret. Der er stillet vilkår omkring beplantning syd for de nye smågrise-stalde.

## Klagevejledning og offentliggørelse

Herning Kommune har meddelt tillæg 1 til §16a miljøgodkendelse til udvidelse af husdyrbruget på Hesselbjergvej 12, Herning. Tillægget er givet i medfør af § 16a, stk. 4 i husdyrbrugloven.

Det er muligt at klage over afgørelsen til Miljø- og Fødevarerklagenævnet. Tillæg 1 til §16a miljøgodkendelse bliver offentliggjort på Herning Kommunes hjemmeside [www.herning.dk](http://www.herning.dk) under "Planer og offentliggørelser"

<sup>5</sup> Bekendtgørelse om jordbrugsvirksomheders anvendelse af gødning nr. 1142, 2022-07-10.

<sup>6</sup> Bekendtgørelse om godkendelse og tilladelse m.v. af husdyrbrug, nr. 2225, 2021-11-27, med efterfølgende ændringer.

<sup>7</sup> Bekendtgørelse om miljøregulering af dyrehold og om opbevaring og anvendelse af gødning, nr. 2243, 2021-11-29, med senere ændringer.

og "Landbrug" fra den 7. september 2022. Der kan klages i 4 uger. Klageberettigede er ansøger og enhver, der har en individuel, væsentlig interesse i sagen samt visse organisationer, alle som er angivet i husdyrbruglovens §84-87.

Hvis du ønsker at klage over denne afgørelse, kan du klage til Miljø- og Fødevareklagenævnet. Du klager via Klageportalen, som du finder et link til på forsiden af [www.nmkn.dk](http://www.nmkn.dk). Klageportalen ligger på [www.borger.dk](http://www.borger.dk) og [www.virk.dk](http://www.virk.dk). Du logger på [www.borger.dk](http://www.borger.dk) eller [www.virk.dk](http://www.virk.dk), ligesom du plejer, typisk med NEM-ID. Klagen sendes gennem Klageportalen til den myndighed, der har truffet afgørelsen. En klage er indgivet, når den er tilgængelig for Herning Kommune i Klageportalen.

Klagen skal være tilgængelig for Herning Kommune i Klageportalen. For at klagen er tilgængelig skal klager har godkendt og betalt gebyr/bestilt en faktura i Klageportalen. Det skal senest ske den 5. oktober 2022.

Miljø- og Fødevareklagenævnet skal som udgangspunkt afvise en klage, der kommer uden om Klageportalen, hvis der ikke er særlige grunde til det. Hvis du ønsker at blive fritaget for at bruge Klageportalen, skal du sende en begrundet anmodning til Herning Kommune, der har truffet afgørelse i sagen. Herning Kommune videresender herefter anmodningen til Miljø- og Fødevareklagenævnet, som træffer afgørelse om, hvorvidt din anmodning kan imødekommes.

Hvis afgørelsen påklages, bliver det meddelt ansøger.

En eventuel klage har ikke opsættende virkning, medmindre Miljø- og Fødevareklagenævnet bestemmer andet, hvorfor miljøgodkendelsen på eget ansvar kan udnyttes før klagefristen er udløbet i henhold til husdyrbruglovens § 81, stk. 1.

## **Søgsmål**

Denne afgørelse om miljøgodkendelse kan også indbringes for domstolene, jævnfør husdyrbruglovens § 90. Det skal ske indenfor seks måneder efter offentliggørelsen.

Med venlig hilsen

Christina Thorslev Petersen  
Miljøsagsbehandler

Herning Kommune,  
Teknik og Miljø, Landbrugsteam

## Interessentliste for høringsperiode og offentliggørelse

### Nedenstående er orienteret om udkast til miljøgodkendelsen:

Ansøger

Resenborgvej 5, 7400 Herning

Rådgiver

Gråkjær Landbrug A/S, Hanne Hoffmann

Omboende og andre, som får udkastet til miljøgodkendelsen i høring:

Omboende inden for en afstand af 1100 meter, svarende til konsekvensradius

Skellundvej 5	Hammerum	7400	Herning
V. Fastrupvej 15	Hammerum	7400	Herning
Hesselbjergvej 10	Hammerum	7400	Herning
Hesselbjergvej 8	Hammerum	7400	Herning
Skellundvej 1	Hammerum	7400	Herning
Bjødstrupmarken 4	Hammerum	7400	Herning
Bjødstrupmarken 2	Hammerum	7400	Herning
Resenborgvej 5	Kølkær	7400	Herning
Hesselbjergvej 6	Hammerum	7400	Herning
Hesselbjergvej 5	Hammerum	7400	Herning
Ålykkevej 5		7400	Herning
Hesselbjergvej 6	Hammerum	7400	Herning
Haugevej 40	Hammerum	7400	Herning
Skellundvej 3	Hammerum	7400	Herning
Hesselbjergvej 7	Hammerum	7400	Herning
Hesselbjergvej 12	Hammerum	7400	Herning
Hesselbjergvej 5	Hammerum	7400	Herning
Bjødstrupmarken 5	Hammerum	7400	Herning
Skellundvej 9	Hammerum	7400	Herning
Skellundvej 4	Hammerum	7400	Herning
Skellundvej 7	Hammerum	7400	Herning
Skellundvej 8	Hammerum	7400	Herning
Hesselbjergvej 11		7430	Ikast
Hesselbjergvej 16		7430	Ikast
Hesselbjergvej 20		7430	Ikast
Femhøje 9		7430	Ikast

### Nedenstående er orienteret om miljøgodkendelsen:

Klageberettigede, jævnfør husdyrbruglovens §84

Ansøger

Resenborgvej 5, 7400 Herning

Rådgiver

Gråkjær Landbrug A/S, Hanne Hoffmann

Enhver, der har en individuel, væsentlig interesse i sagens udfald er i høringsperioden blevet gjort opmærksom på at meddelelse af afgørelsen sker ved offentlig annoncering på Herning Kommunes hjemmeside.

Klageberettigede, jævnfør husdyrbruglovens § 85

- Danmarks Fiskeriforening
- Ferskvandsfiskeriforeningen
- Forbrugerrådet
- Arbejderbevægelsens Erhvervsråd

Klageberettigede, jævnfør husdyrbruglovens § 86

- Danmarks Naturfredningsforening, Lokalafdeling Herning
- Dansk Ornitologisk Forening, Lokalafdeling Herning
- Foreningen af bredejere ved Gødstrup Sø

Klageberettigede, jævnfør husdyrbruglovens § 87

- Dansk Ornitologisk Forening
- Friluftsrådet
- Danmarks Naturfredningsforening
- Det Økologiske Råd
- Danmarks Sportsfiskerforbund
- Aktive Fritidsfiskere i Danmark

Andre:

- Herning Museum
- Styrelsen for Patientsikkerhed

## **Oversigt over bilag**

Bilag 1: Miljøkonsekvensrapport

Bilag 2: Vilkårsoversigt over ophævede og fortsat gældende vilkår fra §16a miljøgodkendelsen

Bilag 3: Beregning af gyllekøling

Bilag 4: Underskrevet naboerklæring på accept af placering af stalde inden for 30 meter af naboskel



# Miljøkonsekvensrapport

## Tillæg til Miljøgodkendelse efter § 16a

### Slagtesvineproduktion, IE-husdyrbrug



Ansøgningskema: 229 170

Bjødstruplund  
Hesselbjergvej 12  
7400 Herning

Indsendt december 2021

**Udarbejdet af:**

Miljøkonsulent Hanne Hoffmann  
Gråkjær A/S, Fabersvej 15, 7500 Holstebro. Tlf: 96 13 55 55  
Mail: [hachr@graakjaer.dk](mailto:hachr@graakjaer.dk). Mobil: 25196323

## Indhold

1.1	OPLYSNINGER M.V. TIL MILJØKONSEKVENSRAPPORT	4
1.2	IKKE TEKNISK RESUMÉ	5
1.3	OPLYSNINGER OM ANSØGER OG EJERFORHOLD	7
1.3.1	<i>Andre husdyrbrug</i>	7
1.3.2	<i>Biaktiviteter</i>	7
1.4	OPLYSNINGER OM HUSDYRBRUGET OG DET ANSØGTE	8
1.4.1	<i>Indretning, drift og produktionsareal</i>	8
1.5	LOKALISERING OG BELIGGENHED	12
1.5.1	<i>Faste afstandskrav</i>	14
1.5.2	<i>Kort over Fredninger og beskyttelseslinjer</i>	15
1.6	ORANSTALTNINGER TIL BEGRÆNSNING AF DET ANSØGTES VIRKING PÅ MILJØET	15
1.6.1	<i>Ammoniakemission</i>	15
1.6.2	<i>Ammoniakdeposition til naturområder</i>	15
1.6.3	<i>Lugtgenæafstande og lugtemission</i>	17
1.7	ØVRIGE EMISSIONER OG GENEDEGRÆNSENDE FORANSTALTNINGER	19
1.7.1	<i>Støj</i>	19
1.7.2	<i>Lys i staldene og udendørslys</i>	19
1.7.3	<i>Fluer og skadedyr</i>	19
1.7.4	<i>Støv fra stalde og foder</i>	20
1.7.5	<i>rengøring</i>	20
1.7.6	<i>Spildevand og vandforbrug</i>	20
1.7.7	<i>Energiforbrug og ventilation</i>	21
1.7.8	<i>opbevaringskapacitet og gyllehåndtering</i>	21
1.7.9	<i>Affald og kemikalier</i>	22
1.7.10	<i>transporter til og fra ejendommen</i>	22
1.8	EGENKONTROL OG DOKUMENTATION	23
1.9	BAT-EMISSIONSNIVEAU, AMMONIAK	25
1.9.1	<i>Teknologier og til- og fravalg af teknologi</i>	25
1.9.2	<i>BAT daglig drift</i>	27
1.9.3	<i>BAT Fodring</i>	27
1.9.4	<i>BAT Opbevaring af husdyrgødning</i>	27
1.10	FOREBYGGELSE AF UHELD	29
1.10.1	<i>Beredskabsplan</i>	29
1.10.2	<i>Redegørelse for uheld</i>	29
1.10.3	<i>Uheld med gylle</i>	29
1.10.4	<i>Døde dyr</i>	29
1.10.5	<i>Minimering af risiko for uheld</i>	29
1.10.6	<i>Minimering af skadevirkninger af evt. uheld</i>	30
1.10.7	<i>Management</i>	30
1.10.8	<i>Strømsvigt</i>	30
1.10.9	<i>Brand</i>	30
1.11	HUSDYRBRUGETS OPHØR	31
1.12	GENERELLE VIRKNINGER	32
1.12.1	<i>Grænseoverskridende virkninger på Miljøet</i>	32
1.12.2	<i>Befolkningen og menneskers sundhed</i>	32
1.12.3	<i>Biologisk mangfoldighed i forhold til kategori 1- og 2-natur samt bilag IV-arter</i>	32
1.12.4	<i>Jordarealer, jordbund, vand, luft og klima</i>	33
1.12.5	<i>Materielle goder, kulturarv og landskabet</i>	33



## 1 Oplysninger m.v. til miljøkonsekvensrapport

Denne miljøkonsekvensrapport vedrører tillægget til godkendelsen meddelt den 07-07-2021. Alle ændringer er markeret som denne tekst.

Miljøkonsekvensrapporten skal udover eller med udgangspunkt i oplysningerne i pkt. B mindst omfatte følgende oplysninger:

Nedenstående er uddrag fra Bekendtgørelse om godkendelse og tilladelse m.v. af husdyrbrug, bilag 1 pkt E: *Miljøkonsekvensrapporten skal udover eller med udgangspunkt i oplysningerne i pkt. B mindst omfatte følgende oplysninger:*

1) En beskrivelse af det ansøgte med oplysninger om

- a) det ansøgtes placering, udformning, dimensioner og andre relevante særkender,
- b) det ansøgtes forventede væsentlige og eventuelle kumulative indvirkninger på miljøet,
- c) det ansøgtes særkender eller de foranstaltninger, der påtænkes truffet for at undgå, forebygge eller begrænse og om muligt neutralisere forventede væsentlige skadelige indvirkninger på miljøet, og
- d) den eller de rimelige alternative løsninger, som ansøger har undersøgt, og som relevante for det ansøgte og dets særlige karakteristika, og hovedårsagerne til den eller de valgte løsninger under hensyn til det ansøgtes indvirkninger på miljøet.
- e) alle yderligere oplysninger omhandlet i bilagets pkt. F nedenfor, som er relevante for de særlige karakteristika, der gør sig gældende for det ansøgte og for det miljø, der kan forventes at blive berørt.

2) Et samlet, ikke-teknisk resumé af oplysningerne, hvis det ansøgte vedrører et IE-husdyrbrug.

3) Oplysning om den kompetente ekspert, der har udarbejdet miljøkonsekvensrapporten.

Ud over ovenstående oplysninger i miljøkonsekvensrapporten er medtaget relevante oplysninger i henhold til bekendtgørelsens bilag 1 punkt F.

Det er ansøgers vurdering, at dette tekstbilag indeholder alle oplysninger, som bør indeholdes i en miljøkonsekvensrapport.

Ikke teknisk resumé

### Kort beskrivelse af tidligere godkendelser og nuværende ansøgning

Hesselbjergvej 12 er senest godkendt via en § 16a miljøgodkendelse i juli 2021, hvor den eksisterende produktion bliver godkendt efter stipladsmodellen.

Eksisterende bygninger til foder- og maskinopbevaring bliver ikke ændret og det samme gælder ejendommens 5 gyllebeholdere.

Med tillægget søges der om en tilbygning med to stalde med hver et produktionsareal på 640 kvm til smågrise. Staldene bygges i to etaper.

1. Foderladen opføres, den vestlige klimastald bliver bygget. Bufferstald 2 tages ud af drift (scenariebe-  
regning 232247)
2. den østlige klimastald bliver opført og inden stalden tages i brug, udgår den nedslidte stald 11 af  
drift. Der opføres en ny gyllebeholder mod nord.

### Beliggenhed

Der er ingen beskyttelseslinjer eller planlagte områder der har betydning for den fortsatte drift på ejendommen.

De nye stalde bliver bygget i tilknytning til eksisterende stalde i den sydlige ende af byggefeltet. Størrelsen på produktionsarealet er bestemt ud fra beregninger på lugt og ammoniak. Ydrerammer er tegnet så der er sikkerhed for at bygningen kan rumme de 640 kvm produktionsareal. Der er derfor ikke tale om helt præcise ydre mål. Dette bliver præciseret i forbindelse med byggetilladelsen.

### Produktionens påvirkning af omgivelserne

#### Lugt

Nærmeste by er HI-Park erhvervsområde som er et kommuneplanlagt område til beboelse i byzone mere end 900 m fra anlægget.



Ejendommen er placeret i landzone og der er ca. 395 meter til nærmeste nabobeboelse uden landbrugspligt fra staldanlægget.

Samlet bebyggelse er længere væk end byzone og derfor ikke vurderet.

Lugtgenerne fra udvidelsen af husdyrbruget vurderes ikke at genere omkringboende, da lugtgenestande overholdes.

Afstand til nabo, samlet bebyggelse og byzone er overholdt.

Det er derfor vurderet at der ikke vil opleves øgede gener i forbindelse med overgangen til stipladsmodellen.

### **Ammoniak**

Sydøst for ejendommen ligger det nærmeste kategori 3 naturområde, en mose, i en afstand af ca. 1.200 m fra den nærmeste stald.

Der er lavet beregninger til de 2 nærmeste punkter i kategori 3 natur og der sker ingen merudledning til nogle af punkterne.

Med mere end 3,5 km til det nærmeste kategori 2 område vurderes det at der ikke er risiko for påvirkning af området. Der kommer ingen emission fra de ansøgte stalde på Hesselbjergvej 12 til kategori 2 områderne trods det at der er lavet beregninger ud fra worstcase princippet hvor områderne er angivet som skov. Det er derfor også vurderingen, at overgangen til det nye system kan foretages uden risiko for at påvirke disse naturområder.

Med over 7 km til nærmeste habitatområde, er afstanden så stor, at produktionen ikke vil påvirke tilstanden. Det vurderes derfor at overgangen til stipladsmodellen kan foretages uden risiko for kategori 1 natur.

### **Støj, støv og transport**

Det vurderes, at der ikke vil være væsentlige støjgener i forbindelse med driften, da der ikke sker nogle ændringer.

Af støjkilder er der primært tale om ventilationsanlægget på stalden samt transporter, idet øvrig foderhåndtering sker indendørs.

Moderne ventilationsanlæg er meget støjsvage, og der forventes ikke væsentlige gener for de omboende.

Der ændres ikke i transportforhold. Transporter forekommer i forbindelse med levering og afhentning af dyr, levering af foder, afhentning af gylle og lignende.

Ejendommens drift forventes ikke at kunne medvirke til væsentlige støvgener uden for ejendommens matrikel.

### **Anvendelse af Bedst Anvendelig Teknik**

Der er anvendes BAT indenfor følgende områder: Energi, vand, management, foder, staldindretning og opbevaring af husdyrgødning, miljøteknologi.

### **Alternative løsninger og 0-alternativ**

Alternative løsninger har været diskuteret, men det vurderes, at det ikke er muligt at udvide produktionen grundet lugtgener til de omkringboende. Derfor mener ansøger at projektet tager hensyn til naboer og omgivende natur og miljø, og opfylder kravene til en effektiv husdyrproduktion.

De nye stalde kan bygges ved at ældre stalde tages ud af brug og derved kan emissionsgrænserne overholdes.

0-alternativet beskriver forholdene, hvis udvidelsen ikke finder sted. 0-alternativet vil betyde en fastholdelse af den nuværende produktion reguleret efter gammel lovgivning. Dette vil skabe problemer da slagterierne efterspørger en anden afgangsvægt end den godkendte. Samtidigt vil det ikke være muligt at drage fordel af øget effektivitet på ejendommen.

Alle lovgivningens miljøkrav vedrørende ammoniak og lugt samt anvendelse af BAT (Bedst Tilgængelige Teknik) er overholdt.

### **Opsummering**



Alt i alt vurderes det, at det ansøgte projekt ikke at give anledning til væsentlige gener for de omboende eller den omkringliggende natur. Dette er vurderet med baggrund i at der ikke sker ændringer i driften og produktionen i staldene

## Oplysninger om ansøger og Ejerforhold

### Husdyrbruget

Bedrift Cvr	68884519
Husdyrbrugets navn	Bjødstruplund
Beliggenhedsadresse	Hesselbjergvej 12
Postnummer	7400
By	Herning

### Ansøger

Ansøgers navn	Rasmus Andersen
Ansøgeradresse	Resenborgvej 5
Ansøgerpostnummer	7400
Ansøgerby	Herning
Ansørgertelefon	40199445
Ansøger-email	ant@energimail.dk

### Konsulent

Konsulent Cvr	39601966
Konsulent virksomhedsnavn	Gråkjær Landbrug A/S
Konsulentnavn	Hanne Hoffmann
Konsulentadresse	Fabersvej 15
Konsulentpostnummer	7500
Konsulentby	Holstebro
Konsulenttelefon	25196323
Konsulent-email	hachr@graakjaer.dk

### Ejendom

Ejendomsnummer	6570010804
CHR numre	

### Matrikler på ejendomsnummer

## 2 Andre husdyrbrug

Husdyrbruget er ikke teknisk, forurenings- eller driftsmæssigt forbundet med andre husdyrbrug.

Foruden denne ejendom ejer ansøger følgende ejendomme:

Resenborgvej 3 og 5, 7400 Herning

## 3 Biaktiviteter

Der er gyllekølingsanlæg på ejendommen som leverer varme til stalden og stuehuset



#### 4 Oplysninger om husdyrbruget og det ansøgte

##### 5 Indretning, drift og produktionsareal

Produktionsarealet er uændret i alle drifter. Der foretages ingen ændringer i det eksisterende staldanlæg, det er udelukkende en ansøgning om at lægge produktionen over i det nye husdyrgodkendelse.dk. Dette vil få tilladelsen til at indeholde alle effektivitetsmæssige forbedringer og evt ændret afgangsvægt. Derfor anses godkendelsen som erhvervs-mæssig nødvendig.

Med denne ansøgning bygges der to nye stalde

De nye stalde bliver bygget i tilknytning til eksisterende stalde i den sydlige ende af byggefeltet. Størrelsen på produktionsarealet er bestemt ud fra beregninger på lugt og ammoniak. De ydre rammer er tegnet, så der er sikkerhed for at bygningen kan rumme de 640 kvm produktionsareal inklusive gange mm. Der er derfor ikke tale om helt præcise ydre mål. Dette bliver præciseret i forbindelse med byggetilladelsen.

Det ønskes også at bygge en ny gyllebeholder på 4.000 kbm sammen med de eksisterende beholdere. Derudover ansøges der også om at bygge en foderlade i forlængelse af smågrisestalden mod nord.

Der er samlet set et produktionsareal på 4096 m<sup>2</sup> når den fulde udvidelse er gennemført.



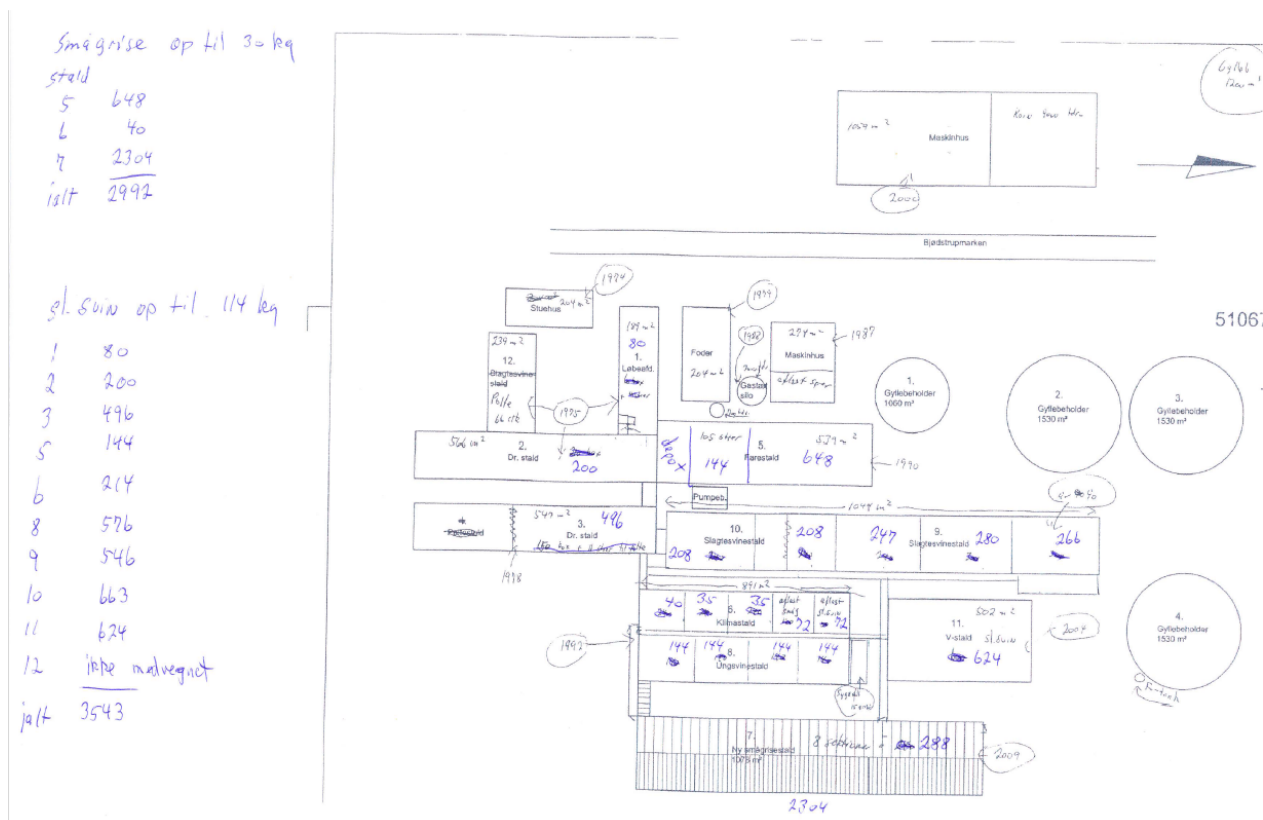
## Fordelingen af produktionsarealer, staldsystemer og dyretype er som følger

Stalde og produktioner						
Staldnavn	Staldstørrelse (m <sup>2</sup> )	Ventilation	Kildehøjde	Produktion	Antal måneder udegående	Produktionsareal (m <sup>2</sup> )
<b>Ansøgt drift</b>						
Stald nr 8, slagtesvin	408	Mekanisk ventilation	6 m	(#450602) Slagtesvin. Delvis spaltegulv, 25 - 49 % fast gulv	0	384
Stald nr.9, smågrise	1161	Mekanisk ventilation	6 m	(#450605) Smågrise. Toklimastald, delvis spaltegulv	0	705
Stald nr 5, smågrise	599	Mekanisk ventilation	6 m	(#450611) Slagtesvin. Delvis spaltegulv, 25 - 49 % fast gulv	0	439
				(#450610) Smågrise. Toklimastald, delvis spaltegulv	0	96
Stald nr 10, slagtesvin	1106	Mekanisk ventilation	6 m	(#450616) Slagtesvin. Drænet gulv + spalter (33 %/ 67%)	0	439
Stald nr 6, slagtesvin og aflastning	401	Mekanisk ventilation	6 m	(#450619) Slagtesvin. Delvis spaltegulv, 25 - 49 % fast gulv	0	320
Stald nr 3, slagtesvin	483	Mekanisk ventilation	6 m	(#450621) Slagtesvin. Delvis spaltegulv, 25 - 49 % fast gulv	0	329
Stald nr 1, buffer	221	Mekanisk ventilation	6 m	(#450628) Slagtesvin. Delvis spaltegulv, 25 - 49 % fast gulv	0	184
Ny smågrise-stald	921	Mekanisk ventilation	6 m	(#450634) Smågrise. Toklimastald, delvis spaltegulv	0	640
Ny smågrise 2	920	Mekanisk ventilation	6 m	(#484607) Smågrise. Toklimastald, delvis spaltegulv	0	640
<b>Sum</b>						<b>4176</b>
<b>Nudrift</b>						
Stald nr 8, slagtesvin	408	Mekanisk ventilation	6 m	(#450603) Slagtesvin. Delvis spaltegulv, 25 - 49 % fast gulv	0	384
Stald nr.9, smågrise	1161	Mekanisk ventilation	6 m	(#450606) Smågrise. Toklimastald, delvis spaltegulv	0	705
Stald nr. 11, verandastald slagtesvin	496	Mekanisk ventilation	6 m	(#450608) Slagtesvin. Delvis spaltegulv, 25 - 49 % fast gulv	0	410
				(#450613) Smågrise. Toklimastald, delvis spaltegulv	0	96
Stald nr 5, smågrise	599	Mekanisk ventilation	6 m	(#450612) Slagtesvin. Delvis spaltegulv, 25 - 49 % fast gulv	0	439
Stald nr 10, slagtesvin	1106	Mekanisk ventilation	6 m	(#450617) Slagtesvin. Drænet gulv + spalter (33 %/ 67%)	0	439
Stald nr 6, slagtesvin og aflastning	401	Mekanisk ventilation	6 m	(#450620) Slagtesvin. Delvis spaltegulv, 25 - 49 % fast gulv	0	320
Stald nr 3, slagtesvin	483	Mekanisk ventilation	6 m	(#450622) Slagtesvin. Delvis spaltegulv, 25 - 49 % fast gulv	0	329
Stald nr 2, buffer	546	Mekanisk ventilation	6 m	(#450625) Slagtesvin. Delvist spaltegulv, 50 - 75 % fast gulv	0	422
Stald nr 1, buffer	221	Mekanisk ventilation	6 m	(#450629) Slagtesvin. Delvis spaltegulv, 25 - 49 % fast gulv	0	184
<b>Sum</b>						<b>3728</b>



8 års drift						
Stald nr 8, slagtesvin	408	Mekanisk ventilation	6 m	(#450604) Slagtesvin. Delvist spaltegulv, 50 - 75 % fast gulv	0	384
Stald nr. 11, verandastald slagtesvin	496	Mekanisk ventilation	6 m	(#450609) Slagtesvin. Delvis spaltegulv, 25 - 49 % fast gulv	0	410
Stald nr 5, smågrise	599	Mekanisk ventilation	6 m	(#450615) Søer, diegivende. Kassestier, delvis spaltegulv	0	96
				(#450614) Søer, diegivende. Kassestier, delvis spaltegulv	0	439
Stald nr 10, slagtesvin	1106	Mekanisk ventilation	6 m	(#450618) Slagtesvin. Drænet gulv + spalter (33 %/ 67%)	0	439
Stald nr 3, slagtesvin	483	Mekanisk ventilation	6 m	(#450623) Slagtesvin. Delvist spaltegulv, 50 - 75 % fast gulv	0	329
Stald nr 2, buffer	546	Mekanisk ventilation	6 m	(#450626) Slagtesvin. Delvist spaltegulv, 50 - 75 % fast gulv	0	422
Stald nr 12 -> udgår af driften	199	Mekanisk ventilation	6 m	(#450627) Slagtesvin. Delvist spaltegulv, 50 - 75 % fast gulv	0	160
Sum						2679

### Situationsplan – produktionsarealer



Tegningerne som ligger til grund for beregningerne af produktionsarealerne er vedhæftet ansøgningen. Bygningerne ændres ikke i forbindelse med denne ansøgning. **Stald 2 Buffer tages ud af drift i første etape og stald 11 tages ud i 2. etape. Der bygges to smågrisestalde med et produktionsareal på hver 640 kvm. Ydre mål bliver ca 17\*52.**

**Der er endnu ikke tegninger på staldene.**

Der er afløb fra alle stalde til gyllebeholderen.

Variationer i dyreholdets størrelse og sammensætning vil forekomme inden for året og mellem år.





En produktion af ovennævnte størrelse kan ved sygdomme, produktionsomlægninger som følge af ændrede kontraktvilkår eller lignende være afhængig af muligheden for tilpasninger.

#### Ventilationssystem.

Der er undertryksventilation på ejendommen

Ventilationssystemet vedligeholdes efter producentens anvisninger og rengøres efter behov, så virkning og effektivitet opretholdes.

Ansøger vurderer ikke at ventilationssystemet vil give anledning til gener for de omkringboende da det er placeret indendørs.

#### Lager til husdyrgødning

Der produceres årligt ca. 7.800 m<sup>3</sup>.

På bedriften er der i dag 5 gyllebeholdere. Gyllebeholderne ligger nærmere end 300 meter fra nærmeste nabo og er ikke overdækkede. Gylle håndteres indenfor normal arbejdstid.

Opbevaringskapacitet for gylle			
Beholder	Opført		Størrelse m <sup>3</sup>
Gyllebeholder 1	1985		1.060
Gyllebeholder 2	1987		1.530
Gyllebeholder 3	1991		1.530
Gyllebeholder 4	1994		1.530
Gyllebeholder 5	1988		1.600
Forbeholder + gyllekanaler	-		1.000
<b>I alt</b>			<b>8.250</b>

Der søges om at få opført endnu en beholder på 4.000 kbm

Beholderne kan rumme mere gylle end der produceres på ejendommen.

Således opfyldes kravet om opbevaringskapacitet på 9 mdr's kapacitet.

Ansøger vurderer, at kapaciteten i gyllebeholderen er tilstrækkelig til at rumme de givne mængder gylle inkl. rengørings- og drikkevandsspild.

#### Foderopbevaring og anlæg.

I foderladen på den anden side af vejen er der et planlager til eget korn. Her kværnes kornet og blandes til foder med andre råstoffer og mineraler som opbevares i gastætte siloer og glasfiber siloer.

Der fodres alt afhængig af grisenes alder, således at næringsstoffer udnyttes bedst muligt.

Analysen af foder:

Blandingerne justeres efter proteinindhold. Der tages foderanalyser hvis der opstår problemer.

Det vurderes at der er taget forbehold for god foderudnyttelse ved at anvende foder produceret af specialiseret virksomhed.

#### Rengøring/spildevand

Vaskevand fra stalde indgår i gyllemængden og ledes til opbevaringsanlæg.

Vand fra befæstet areal ved rampen løber til gyllebeholder. Tagvand løber til åbengrøft hvor det nedsives.

Sanitært spildevand ledes til godkendt spildevandsanlæg (Septitank).

Det vurderes, at den samlede håndtering af spildevand herunder regnvand sker på forsvarlig vis.

## **6 Lokalisering og beliggenhed**

Området er landområde med spredt bebyggelse af både landbrug og enkelte samlede faste ejendomme uden landbrugspligt. Der er ingen planmæssige udpegninger inden for 1.000 m, som har betydning for anlæggets eksisterende drift.

Nærmeste by er Hauge og HI-Park erhvervsområde som er et kommuneplanlagt område til beboelse/erhverv i byzone mere end 900 m fra anlægget.

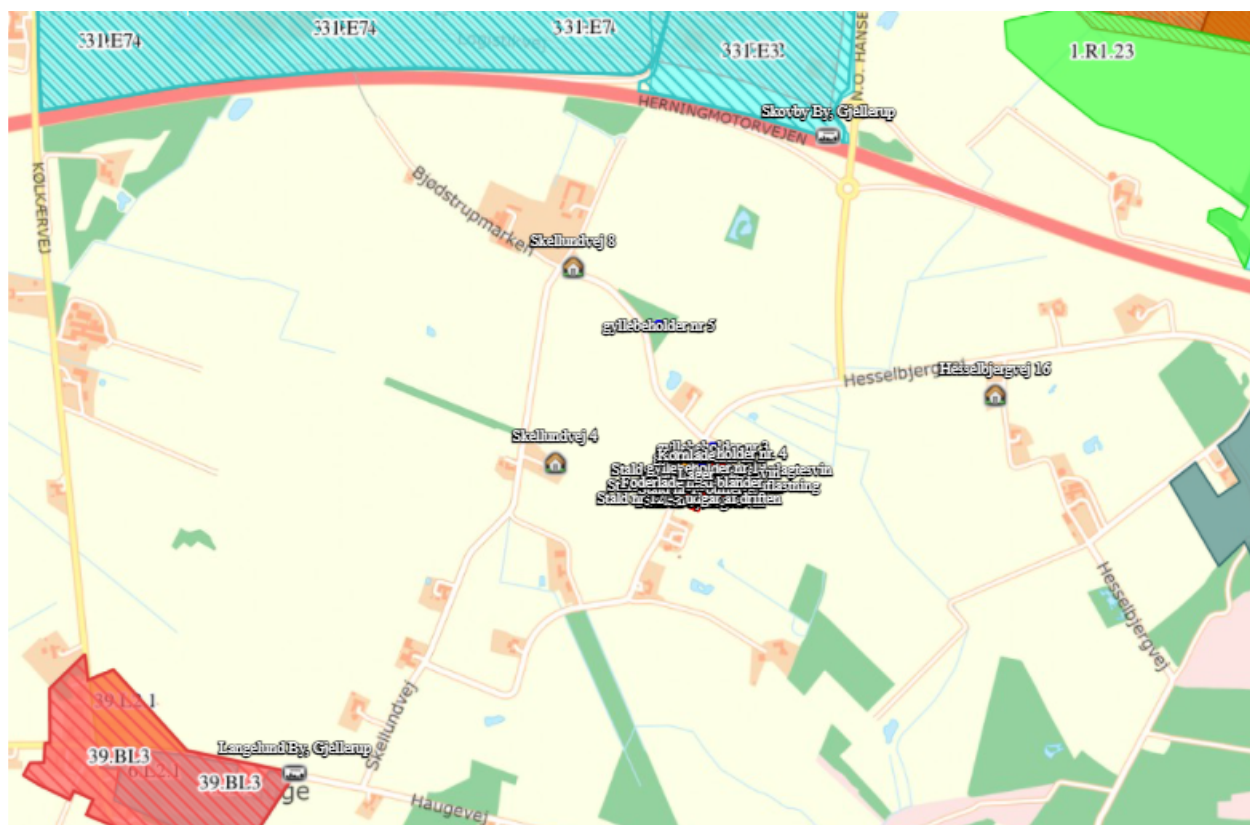
Ejendommen er placeret i landzone og der er ca. 395 meter til nærmeste nabobeboelse uden landbrugspligt fra staldanlægget.

Samlet bebyggelse er længere væk end byzone og derfor ikke vurderet.

Øst for ejendommen er der et lokalplanlagt område til opbevaring af genbrugsmaterialer. Det vurderes ikke at denne plan påvirker denne godkendelse.

Det vurderes, at ejendommen Hesselbjergvej 12, 7400 Herning ligger udenfor de områder, der har særlig interesse, hvad landskabelige værdier angår. Nybygningerne falder visuelt sammen med de øvrige driftsbygninger, og det vurderes derfor ikke at forringe de landskabelige, naturmæssige eller kulturhistoriske værdier, der ligger til grund for områdets status. Gyllebeholderen i det åbne ligger i et lille skovområde

*Kort med placering af stalde:*





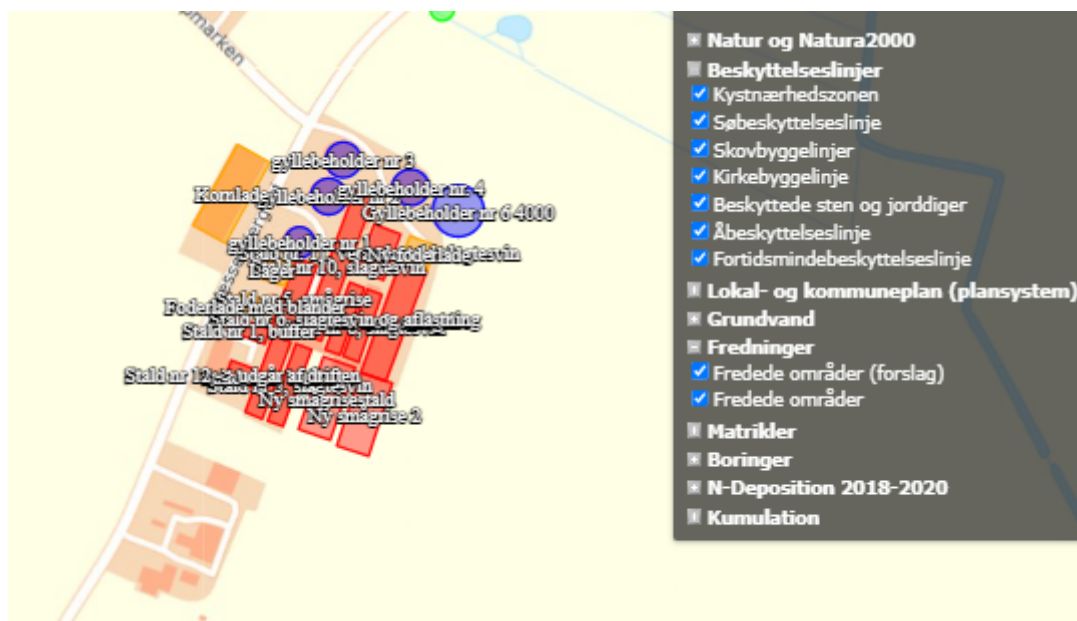
## 7 Faste afstandskrav

Anlæggets placering i forhold til de generelle afstandskrav fremgår af tabellen.

	<i>Afstand fra anlægget</i>	<i>Lovkrav (minimum)</i>
Ikke-almene vandforsyningsanlæg	>25 m	25 m
Almene vandforsyningsanlæg	>50 m	50 m
Vandløb/dræn/søer	>15 m	15 m
Offentlig vej og privat fællesvej	>15 m	15 m
Levnedsvirksomhed	>25 m	25 m
Beboelse på samme ejendom	>15 m	15 m
Skel (Fra nærmeste nye stald til Hesselbjergvej 10)	6 m	30 m
Nabobeboelse	>50 m	50 m

For eksisterende bygninger og eksisterende produktion er alle fastsatte afstandskrav overholdt. Til skellet med Hesselbjergvej 10 søges der dispensation da afstandskravet ikke kan overholdes.

## 8 Kort over Fredninger og beskyttelseslinjer



Da der er tale om et byggeri i tilknytning til eksisterende produktion uden anden ændring i ydre rammer er det vurderet at der ikke vil være udfordringer med gældende fredninger og beskyttelseslinjer.

## 9 foranstaltninger til begrænsning af det ansøgte virkning på miljøet

Emissionen af ammoniak er beregnet via [www.husdyrgodkendelse.dk](http://www.husdyrgodkendelse.dk):

### 10 Ammoniakemission

#### 4.1 Samlet ammoniakemission fra husdyrbruget (stald og lager)

Driftstype:	Ammoniakemission fra staldafsnit (kg NH <sub>3</sub> -N/år)	Ammoniakemission fra lagre (kg NH <sub>3</sub> -N/år)	Ammoniakemission fra husdyrbruget (kg NH <sub>3</sub> -N/år)
Ansøgt drift	5305,7	830,0	6135,7
Nudrift	5958,7	680,2	6638,9
8 års-drift	3954,8	0,0	3954,8

Det er vurderet at ammoniakemissionen ikke er højere end hvad der kan forventes af en produktion på denne størrelse. Emissionen falder i forhold til den eksisterende produktion grundet udtagning af "stald 2 buffer" og senere stald "11 veranda stald".

### 11 Ammoniakdeposition til naturområder

Sydøst for ejendommen ligger det nærmeste kategori 3 naturområde, en mose, i en afstand af ca. 1.200 m fra den nærmeste stald.

Der er lavet beregninger til de 2 nærmeste punkter i kategori 3 natur og der sker ingen merudledning til nogle af punkterne.

Da der ikke sker større ændringer i anlæggets anvendelse, er det vurderet at det stadig er muligt at videreføre produktionen efter regler om stipladsmodellen.

Med mere end 3,5 km til det nærmeste kategori 2 område vurderes det at der ikke er risiko for påvirkning af området. Der kommer ingen emission fra de ansøgte stalde på Hesselbjergvej 12 til kategori 2 områderne trods det at der er lavet beregninger ud fra worstcase princippet hvor områderne er angivet som skov. Det er derfor også vurderingen, at overgangen til det nye system kan foretages uden risiko for at påvirke disse naturområder.

Med over 7 km til nærmeste habitatområde, er afstanden så stor, at produktionen ikke vil påvirke tilstanden. Det vurderes derfor at overgangen til stipladsmodellen kan foretages uden risiko for kategori 1 natur.

Nedenstående skærmpoint viser ammoniakdepositionen på det udvalgte naturområde:



Samlet emission: **6135,7** (kg NH<sub>3</sub>-N/år)

Meremission (8 års-drift): **2180,9** (kg NH<sub>3</sub>-N/år)

Meremission (nudrift): **-503,2** (kg NH<sub>3</sub>-N/år)

### Oversigt af naturpunkter

Navn:	Kategori:	Opretter:	Kumulation:	Ruhed natur:	Merdeposition (kg N/ha/år):		Totaldeposition (kg N/ha/år):
					8-års drift	Nudrift:	
Hede sø	Kategori 2	Ansøger	0	Bn	0,1	0,0	0,2
eng nord	Kategori 3	Ansøger	0	Bn	2,7	-0,6	6,6
hede sø	Kategori 3	Ansøger	0	Bn	0,1	0,0	0,2
KAT 1 s	Kategori 1	Ansøger	0	Mk	0,0	0,0	0,0
KAT 2 sv	Kategori 2	Ansøger	0	Mk	0,0	0,0	0,0
KAT 2 øst	Kategori 2	Ansøger	0	Bn	0,0	0,0	0,0
KAT 2 vest	Kategori 2	Ansøger	0	Bn	0,0	0,0	0,0
Kat 3 sø	Kategori 3	Ansøger	0	Mk	0,1	0,0	0,2
Kat 3 nø	Kategori 3	Ansøger	0	Mk	0,1	0,0	0,2



## 12 Lugtgeneafstande og lugtmission

Lugtgenekriterierne er overholdt til samlet bebyggelse og nærmeste nabo, Skellundvej 4.

Til byzonen var der i tidligere godkendelse givet dispensation for overholdelse af lugt via 50 % reglen. Der sker ingen bygningsmæssige ændringer eller forøgelse af lugtgenerne, set i forhold til den nuværende drift af anlægget. Faktisk rykkes lugtcentrum så der ikke længere er behov for dispensation.

På baggrund af den beregnede lugtmission og en generel god oprydning samt høj hygiejne på ejendommen, vurderes det, at der ikke vil være væsentlige lugtgener ved naboer fra husdyrbruget.

De væsentligste lugtgener i forbindelse med svineproduktion forekommer i varme vindstille perioder, hvor ventilationsluft fra stalden giver anledning til lugt og i forbindelse med pumpning, omrøring og udkørsel af gylle.

Der er i husdyrgodkendelsesbekendtgørelsen opsat 3 genekriterier i forhold til lugtmission fra husdyrproduktionens anlæg. I ansøgningsystemet er beregnet en teoretisk geneafstanden for de 3 genekriterier (beboelsestyper): byzone/sommerhusområde, samlet bebyggelse i landzone og enkelt beboelse i landzone. Naboejendomme med landbrugspflicht er ikke omfattet af genekriterierne for lugt.

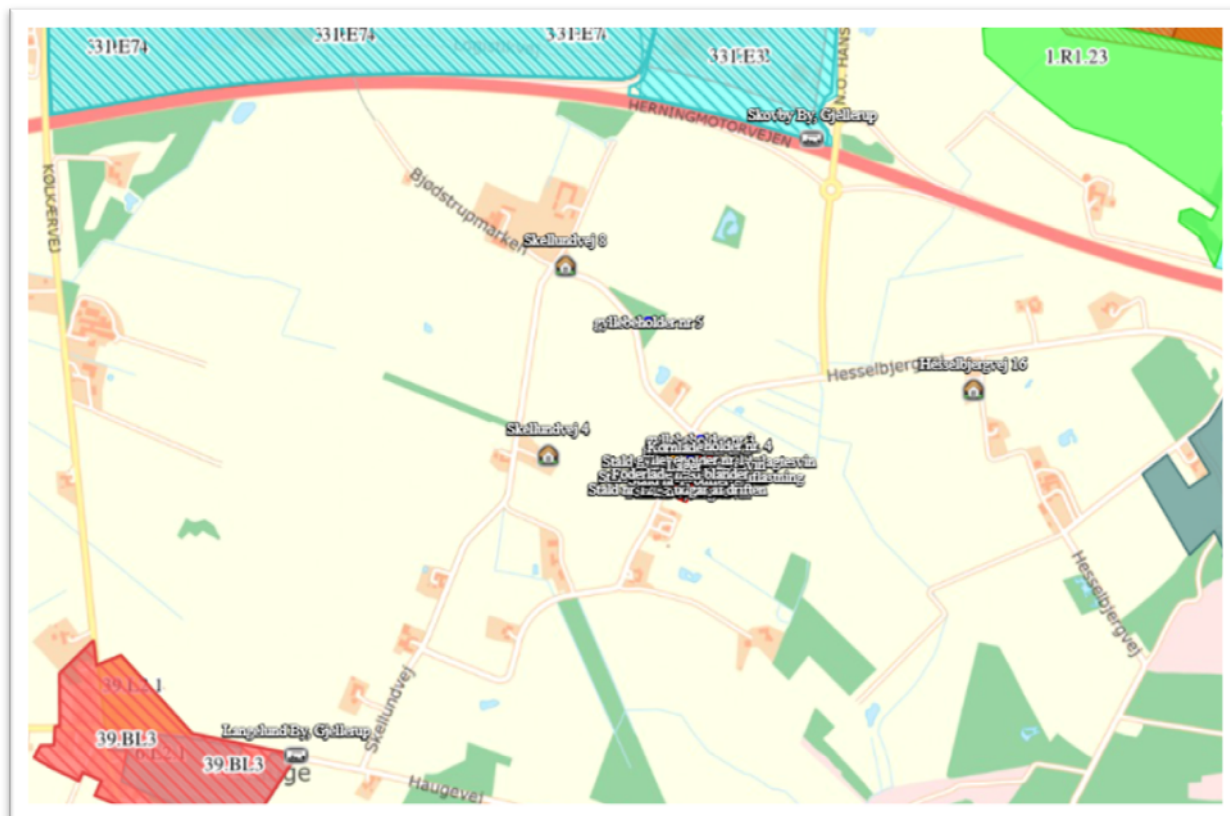
Geneafstanden er den minimumsafstand der skal være fra et anlæg til beboelse uden genekriteriet overskrides. Indeholdt i udregningen er blandt andet anlæggets beliggenhed, husdyrtype, data for fremherskende vindretning og hastighed mv.

Beregninger fra Husdyrgodkendelse.dk er vist nedenfor.

### 6.1 Samlet resultat af lugtberegning

Bebyggelse	Kumulation	Model	Ukorrigeret geneafstand	Korrigeret geneafstand	Vægtet gennemsnits-afstand	Genekriterie overholdt
Hesselbjergvej 16	0	NY	340,6	340,6	750	Ja
Hesselbjergvej 6	0	NY	340,6	272,5	417,4	Ja
Skellundvej 4	0	NY	340,6	340,6	397	Ja
Skellundvej 8	0	NY	340,6	340,6	656,5	Ja
Langelund By, Gjellerup	0	NY	912,5	866,9	1259,8	Ja
Skovby By, Gjellerup	0	NY	912,5	912,5	930,2	Ja

Konsekvenszone: 1077 m



### **Lugtkilder - staldluft**

Ventilationsluften fra staldene medbringer en given mængde lugt. I staldene mindskes lugten ved, at der jævnlgt rengøres, samt at der er overbrusning. Derudover vil samtlige ventilationsafkast blive rengjort ved vask af staldene.

Da ventilationsafkastene er placeret minimum 1 meter over tagfladen, bliver luften opblandet og fortyndet inden den falder ned omkring staldanlægget.

### **Lugtkilder - husdyrgødning**

Der vil være lugtgener i forbindelse med omrøring af gyllen umiddelbart før udbringning, samt ved udbringning af gylle. Generne vil være begrænset til en forholdsvis kort periode i planternes vækstsæson.

Udbringningen vil være begrænset til få dage om året og arbejdet foretages så vidt det er muligt indenfor normal arbejdstid.

Ved udbringning af gylle tages der hensyn til naboer.

Udbringning af gyllen foretages primært med slangeudlægger i veletableret afgrøde, men en del af gyllen nedfældes eller nedpløjes/nedharves for, at minimere lugtgener og mindske ammoniakfordampningen forud for etablering af vinterraps og vårsæd.

Pumpning og håndtering af gylle i øvrigt foregår altid indenfor normal arbejdstid.

Det vurderes at der tages de nødvendige forholdsregler for at begrænse lugtgenerne fra ejendommen.



## 13 Øvrige emissioner og genebegrænsende foranstaltninger

### 14 Støj

Primær støj fra ejendommens drift er placeret i foderladen. Her findes der en kompressor og en kværn som benyttes i forbindelse med foderfremstilling max 2 timer pr dag. De støjende aktiviteter er lagt inden for normal arbejdstid fra 07.00-17.00

Støj kan derudover forekomme fra ventilationsanlæg, af- og pålæsning af grise, kørsel med landbrugsmaskiner, korntøring i sæson og øvrig transport til og fra ejendommen.

Driftsperioden for støjkilder vil ved gylleudbringning være øget mht. transporter og forekomsten af støv og støj følgerig være højere end den øvrige del af året. Til daglig vil der være begrænset støj fra ventilationsanlæg, foderanlæg, motoriserede køretøjer og transporter.

Transporter til og fra ejendommen vil primært foregå i dagtimer, mens ventilationsstøj må forventes hele døgnet.

I det omfang det er muligt, vil alle støjende aktiviteter blive lagt indenfor normal arbejdstid. Dog kan der forekomme afvigelser i forbindelse med levering og afhentning af dyr, foder og husdyrgødning.

Alle generelle krav vedr. støj vil blive overholdt. Sammenholdt med ejendommens placering vurderes det, at omkringboende ikke vil blive generet af støj fra husdyrbruget.

### 15 Lys i staldene og udendørslys

Udendørs lys er kun placeret ved indgange samt ved placering for ind- og udlevering af dyr og foder. Disse områder ligger afskærmet i forhold til naboer og der er derfor ingen gener herfra. Der er ingen lyskilder, der lyser direkte ud fra ejendommen, og derfor vil der ikke være lysgener for omkringboende.

Lys i staldene er kun tændt, når det er nødvendigt af hensyn til arbejde og for dyrene.

Der er udendørs lys ved døre og rampen styres manuelt, så det kun er tændt ved behov.

Det vurderes, at der ikke er lys, som kan virke generende for naboer eller forbipasserende trafik. Det vurderes således, at belysningen ikke vil give anledning til væsentlige problemer eller gener for omkringboende eller landskabelige hensyn.

### 16 Fluer og skadedyr

På landbrugsejendomme kan der forekomme skadedyr som eksempelvis fluer og rotter mv.

- Ejendommen holdes orden- og ryddelig
- Gulve er fejlet.
- Vegetation langs bygninger fjernes.
- Huller/rørgennemføringer repareres.
- Døre/Porte holdes så vidt muligt lukkede.
- Oplag af "diverse" sættes på paller, strøer.

Fluegener

- Husdyrgødningen på anlægget er gylle.
- Bekæmpelse af fluer foregår med rovfluer (biologisk bekæmpelse). Der laves grundig rengøring af stalde mellem hvert hold grise.

Rottebekæmpelse

- Der er abonnement aftale vedr. rottebekæmpelse ved nomus.

Det vurderes, at ejendommens skadedyrsbekæmpelse er tilfredsstillende da retningslinjerne fra AU Institut for Agroøkologi følges.

Ejendommens drift forventes ikke at kunne medvirke til væsentlige støvgener.

### 17 Støv fra stalde og foder

Der kan forekomme støv i forbindelse med:

- Transport på gruspladser.
- Fyldning af siloer
- Ventilationsluft

Genebegrænsende foranstaltninger:

- Foder opbevares i tætte siloanlæg.



Med hensyn til støvgener fra gården vurderes der ikke at være væsentlige problemer. Det bemærkes, at god landmandspraxis indebærer, at al transport til og fra bedriften skal foregå ved hensynsfuld kørsel, samt at alle aktiviteter på bedriften planlægges, herunder også levering og udkørsel, så omgivelserne påvirkes mindst muligt.

Siloer, rør og slanger tjekkes jævnlig for utætheder

**18 rengøring** Staldene rengøres efter hvert hold, hvilket vil sige ca. hver 3 mdr. Stalden iblødsættes og nedvaskes med højtryksrensere.

Spildevand fra ansøgt produktionen udgøres primært af vand fra rengøring af stalde og fra drikkevandsspild. Spildevandet fra produktionen ledes til gyllebeholder.

**19 Spildevand og vandforbrug**

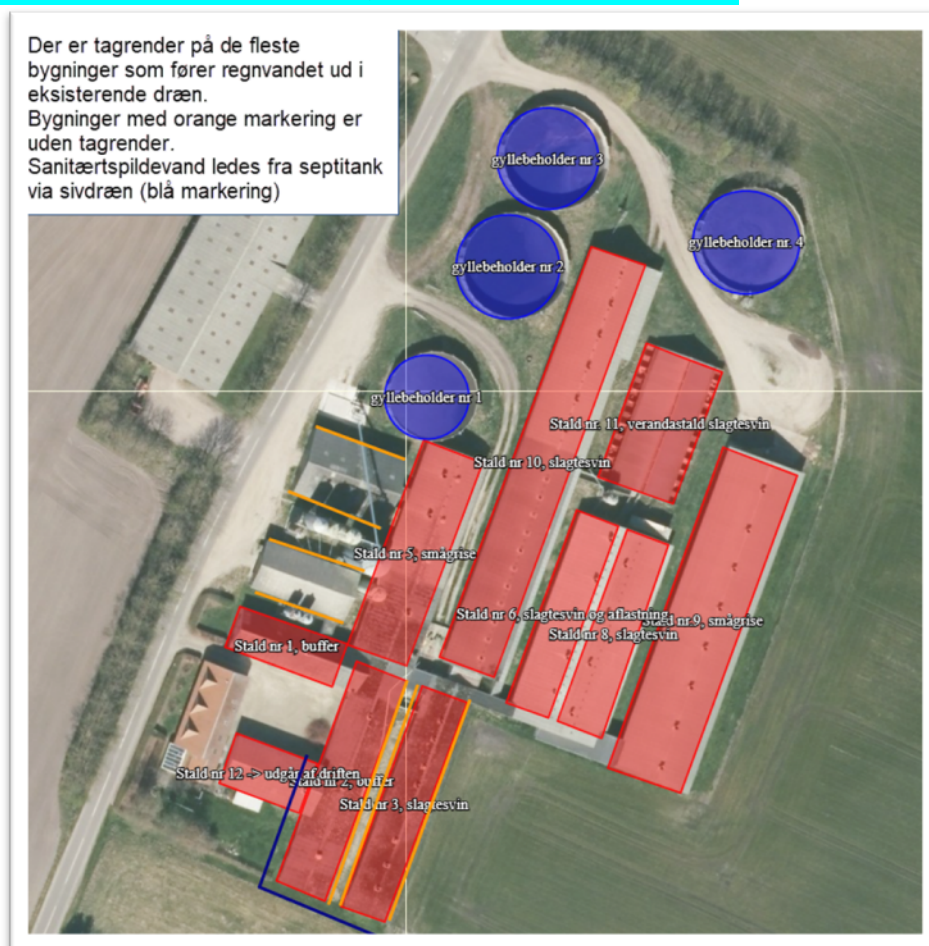
Der udledes ikke spildevand, der kræver myndighedernes tilladelse.

Vand anvendes primært til drikkevand til dyrene og vask af stalde. Ved løbende renovering og reparation vil der være fokus på at vælge løsninger der minimerer vandforbruget og vandspild f.eks. drikkesystemer.

Det vurderes at der ved daglig kontrol og løbende vedligehold, er fokus på at minimere vandforbruget.

Sanitært spildevand håndteres via septitank.

Nedenfor ses kort over tagrender på eksisterende anlæg. Der kommer tagrender på de nye stalde som enten tilsluttes de eksisterende brønde eller nedsives via faskine.



Det vurderes at spildevand afledes på fornuftigvis jf. ovenstående beskrivelse.

## 20 Energiforbrug og ventilation

Energiforbruget vil kun stige beskedent og træde i stedet for anden varmekilde, da øget elforbrug udelukkende vil vedrøre et evt. gyllekølingsanlæg.



Der anvendes energi til ventilation, fodring, lys mv. Ved løbende reovering og reparation vil der være fokus på at vælge løsninger der minimerer energiforbruget f.eks. energibesparende lyskilder mv. Lyset i staldene styres efter timer.

Al ventilation sker ved et computerstyret temperaturreguleret styringssystem, der sikrer, at ventilationen kører optimalt både med hensyn til temperatur og fugt i staldene, og i forhold til elforbruget. Hyppig rengøring af ventilationsafkastene, nedsætter energiforbruget betragteligt.

Der er løbende fokus på at reducere energiforbruget, og det er derfor vurderet, at der ved at foretage udskiftning af ældre installationer opnås energi besparelser på ejendommen.

## 21 opbevaringskapacitet og gyllehåndtering

Gylle opbevares i fortank og i gyllebeholdere. På ejendommen er der 5 beholdere hvoraf de 4 er placeret i forbindelse

med staldene. Den sidste er placeret på Bjødstrupmarken.

Al omlastning af gylle sker med gyllevogn med fastmonteret kran, hvor pumpen sidder på gyllevoggen, og der sker en automatisk tømning af pumperøret. Omlastning sker altid under opsyn, derfor vurderes det, at der ikke er større risiko for uheld i forbindelse med utilsigtet igangsætning af pumper, spild m.m.

Gyllebeholderne er stabile beholdere, lavet af typegodkendt beton, der kan modstå mekaniske, termiske og kemiske påvirkninger.

Beholdernes bund og vægge er tætte og beskyttet imod tæring.

En gang årligt tømmes gyllebeholderne, hvorved gyllebeholderne visuelt kan kontrolleres for evt skader.

Der foretages lovpligtigt eftersyn og vedligeholdelse, hvilket betyder at beholdere hvert 10 år bliver kontrolleret for om der skulle være tegn på begyndende utætheder.

Gyllen omrøres kun forud for udkørsel af gylle. Der er ingen stationære pumper, hvilket fjerner risikoen for tab af gylle til miljøet.

## 22 Affald og kemikalier

Afhentningsplads til døde dyr er placeret hvor det ikke er synlige for forbigående. Afhentning foregår, når der er brug for det, ca. en til to gange i ugenligt. De døde dyr er opbevaret i container eller under

der kadaverkap.

### Beskrivelse af fast affald:

Affald opbevares og afskaffes ifølge reglerne i Herning kommunes erhvervsaffald regulativ.

Der er en container til brandbart affald: Emballage mv. Containeren tømmes efter aftale af renovationsfirma

Der bruges og opbevares veterinær medicin samt mindre mængder rengøringsmidler.

Medicinrester og kanyler håndteres som farligt affald.

Tomme medicinflasker afleveres til kommunal modtagestation.

Lysstofrør, lavenergipærer, batterier afleveres på kommunal modtagestation.

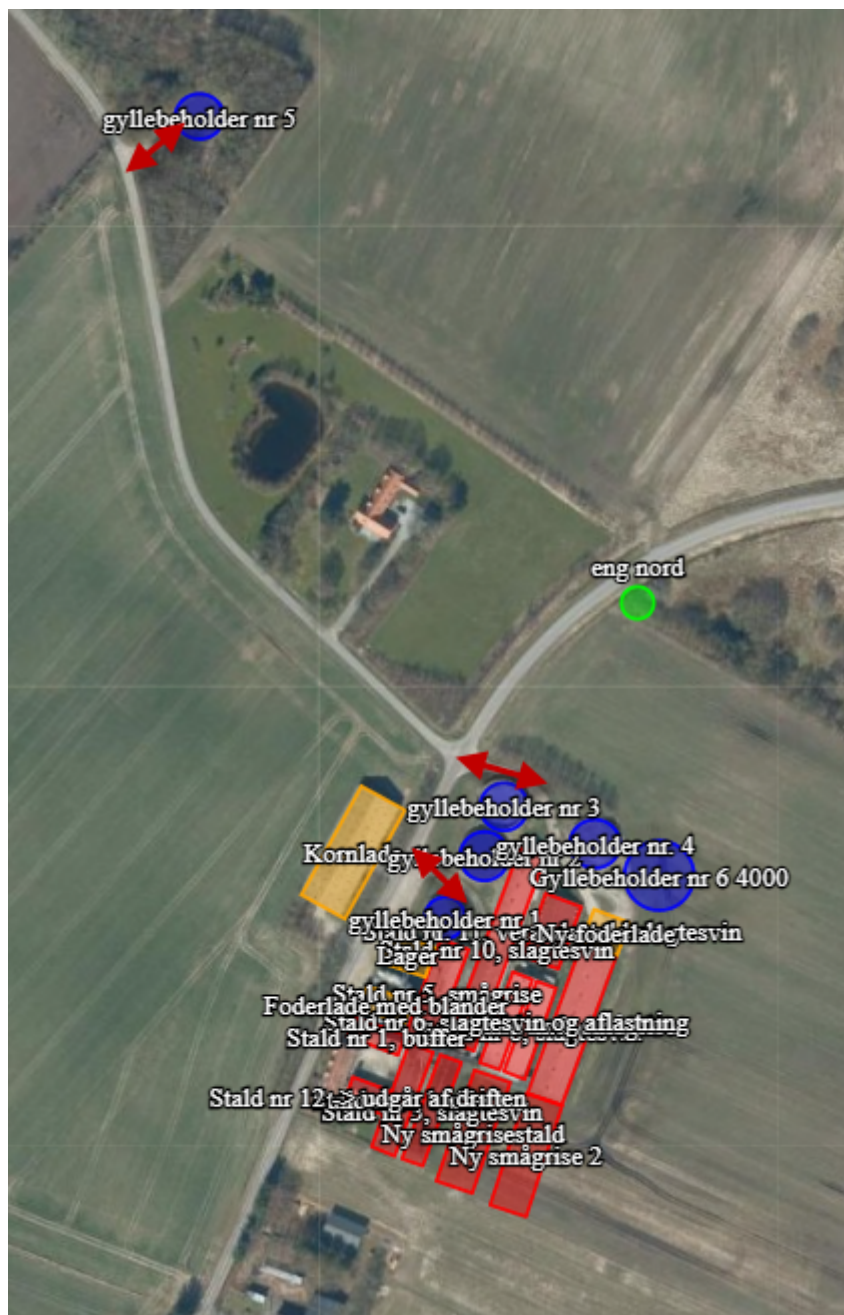
Der opbevares ikke spildolie eller kemikalier på ejendommen.

Det vurderes, at der ikke vil være problemer med hensyn til affaldsbortskaffelsen fra virksomheden.

## 23 transporter til og fra ejendommen

### Til- og frakørselsforhold

Transport til og fra anlægget vil ske via Hesselbjergvej, hvor der er et rimeligt godt udsyn. Der kommer ligeledes gylle transporter til beholderen på Bjødstrupmarken



### **Transporter**

Hovedparten af transporterne udgøres af transporter med smågrise til ejendommen, slagtesvin til slagtning, husdyrgødning, korn og foder. Transporterne med husdyrgødning og korn er sæsonbetinget, mens levering/afhentning af smågrise/slagtesvin sker løbende.

Efter hvert hold rengøres stalde og et nyt hold startes op. Transporten med dyr er derfor koncentreret i perioderne med levering og afgang af slagtesvin

På dage med gyllekørsel er der en rimelig stor trafik med deraf følgende støjgener. Det tilstræbes at kørslen bliver holdt på hverdage i normal arbejdstid, men i højsæsonen vil der være øget trafik på - og omkring ejendommen udenfor de anførte tidspunkter.



Gyllen transporteres med traktor og gyllevogn ud til udbringningsarealerne.

Transporterne vil primært foregå indenfor normal arbejdstid 06-18, dog kan kørsler med levende dyr ske tidligere. Alle grænser for tilladelig støj vil blive overholdt.

Der er op til 10-14 transporter pr. uge, hvilket er det samme som tidligere.

Det vurderes, at omfanget af transporter ikke vil antage et omfang, der vil være til væsentlig gene for beboerne i området.

## **24 Egenkontrol og dokumentation**

Bedriftens egenkontrol består primært af det lovpligtige gødningsregnskab, sprøjtejournal, produktionsopgørelser i markbrug og svinehold, driftsregnskab samt egne løbende registreringer.

- Årligt eftersyn af ventilationsanlæg/fodringsanlæg af autoriseret installatør.
- Vand- og elforbruget vil blive fulgt løbende med henblik på at lokalisere eventuelle opståede fejl
- De tekniske installationer og hjælpemidler kontrolleres løbende for at imødegå driftsforstyrrelser og uheld.
- Føring af logbog over driften af gyllekølingsanlægget
- Årlig kontrol af gyllebeholdere
- Udarbejdelse af mark- og gødningsregnskab
- Føring af sprøjtejournal

IE-husdyrbrug skal hvert år inden den 31. marts indberette følgende oplysninger til kommunen:

- Logbøger for eventuel miljøteknologi.
- Dokumentation for miljøledelsessystem.
- Logbog over gennemførte kontroller.
- Dokumentation for overholdelse af fodringskrav.

Dog bliver der ikke indberettet, hvis husdyrbruget har haft tilsyn inden for det seneste kalenderår.

Med udgangspunkt i bedriftens forslag til egenkontrol sammenholdt med miljøgodkendelsens vilkår vurderer ansøger, at alle relevante oplysninger for bedriften vil være registreret.



## 25 BAT-emissionsniveau, Ammoniak

BAT-kravet for ammoniakemissionen fra husdyrbruget er beregnet i husdyrgodkendelse.dk. Af nedenstående fremgår det, at BAT niveauet er overholdt.

På baggrund heraf vurderes det, at BAT for staldanlægget er overholdt.

[Skærmpoint af BAT beregning fra Hudyrgodkendelse.dk:](#)

### 5. BAT

Samlet BAT beregning			
	Stalde	Lagre	Total
Samlet BAT krav (kg NH <sub>3</sub> -N /år)	5331	980	6311
Faktisk emission (kg NH <sub>3</sub> -N /år)	5306	830	6136
Forskel (kg NH <sub>3</sub> -N /år)	-	-	175
Vejledende BAT Overholdt?	-	-	Ja

## 26 Teknologier og til- og fravalg af teknologi

Det er en af de grundlæggende betingelser i husdyrgodkendelsesbekendtgørelsen, at ansøgere om miljøgodkendelser af husdyrbrug med en ammoniakemission højere end 750 kg NH<sub>3</sub>-N pr. år, har truffet de nødvendige foranstaltninger til at forebygge og begrænse ammoniakforureningen ved anvendelse af den bedste tilgængelige teknik (BAT).

For IE-brug gælder desuden et krav om, at der er truffet de nødvendige foranstaltninger for at forebygge og begrænse forurening ved anvendelse af den bedste tilgængelige teknik på andre områder end ammoniakudledningen. F.eks. i forhold til energieffektivitet mm, jf. bilag 5 i husdyrgodkendelsesbekendtgørelsen.

### Teknologiblade

Til slagtesvinsvin findes følgende teknologiblade:

- ❖ [Luftrensning](#)
- ❖ [Delvist fast gulv](#)
- ❖ [Køling af gylle i svinestalde](#)
- ❖ [Svovlsyrebehandling af gylle](#)
- ❖ Overdækning af gyllebeholder

### Valg af teknologi

- ❖ Der er valgt delvist fast gulv i en del af staldene. Herved mindskes ammoniakfordampningen og lugtemissionen fra staldanlægget.
- ❖ [Køling af gylle i smågrisestald](#) 9

### Fravalg af teknologi

- ❖ [Svovlsyrebehandling af gylle](#)
- ❖ [Luftrensning](#)
- ❖ Overdækning af gyllebeholdere

Da der er tale om overgang til stipladsmodellen uden ændringer i staldenes drift eller udformning er det vurderet at det ikke er økonomisk bæredygtigt at indsætte teknologi i staldene.



Der kommer gyllekøling i de nye smågrisestalde og det bevares i den eksisterende smågrisestald. Der ønskes dog ikke vilkår til ammoniakemissionen i ud over det der er nødvendigt for at overholde BAT

**27 BAT daglig drift** Svinestaldene er indrettet med delvis fast gulv og drænet gulv. Der anvendes overbrusning af gødearealet, så det renholdes hvilket skaber et bedre indeklima for grise og mennesker.

Stalden er indrettet, så der kan rengøres efter hvert hold og derved nedsætte risikoen for sygdomme, nedsætte lugt fra staldene og mindske støvet i stalden for både dyr og mennesker. Ved rengøring bliver alle installationer gennemgået, drikkepipler tjekkes for utætheder og elinstallationer efterses. Det tilstræbes at der ved vedligehold bliver taget højde for energibesparende og vandbesparende løsninger.

Håndteringen af gylle er med træk og slip. Pumpning og håndtering af gylle vil foregå i lukket rørsystem. Pumpning vil foregå indenfor normal arbejdstid.

Bedriften og det tilhørende produktionsanlæg bygger på principper der tilgodeser miljøet i det omfang loven tilsigter.

Den daglige drift er tilrettelagt ud fra principperne om godt landmandskab og ansvarlig driftsledelse, således anlægget giver anledning til mindst mulig miljøbelastning og færrest mulige gener for omgivelserne. Dette søges opnået ved bl.a. at reduceret vand- og energiforbrug og ved reduktion af ammoniakfordampning fra staldene og lager.

Ansøger vurderer, at det er BAT at monitorere følgende procesparametre mindst en gang om året:

- Vandforbrug
- Energiforbrug
- Brændstofforbrug
- Antallet af indgående og udgående dyr, herunder fødsler og dødsfald, hvor dette er relevant
- Foderforbrug
- Gødningsproduktion

Registreringerne vil blive gemt i 5 år.

**28 BAT Fodring** Foderplaner laves i samarbejde med en produktionsrådgiver med henblik på at opnå den mest optimale fodring af svinene og undgå overforsyning med næringsstoffer, der vil ende som uudnyttede næringsstoffer i gyllen.

På ejendommen benyttes der fytase i det færdigblandede foder for at øge udnyttelse af fosfor. Det vurderes at BAT for foder er opfyldt på ejendommen.

**29 BAT Opbevaring af husdyrgødning** Gyllen opbevares i beholder med flydelag

- Der er tilstrækkelig opbevaringskapacitet på ejendommen/andre ejendomme, således at den lagrede gylle kan udbringes i perioder, hvor der er optimale vækstbetingelser for den voksende afgrøde.
- Gyllen opbevares i stabile beholder, der kan modstå mekaniske, termiske, samt kemiske påvirkninger.
- Beholdernes bund og vægge er tætte og beskyttede mod tæring.
- Gyllebeholderne tømmes regelmæssigt af hensyn til eftersyn og vedligeholdelse.
- Gylle kun omrøres umiddelbart under tømning af beholderen ved f.eks. tilførsel på marken.
- Gyllebeholdere er underlagt 5 og 10-års beholderkontrol og er under dagligt opsyn.



- Der foretages løbende eftersyn og vedligeholdelse af gyllebeholderne.
- Gylle suges fra de eksisterende beholdere og op i gyllevognen ved hjælp af en sugekran, der er påmonteret på gyllevognen. Sugekran minimerer risikoen for eventuelle uheld eller spild i forbindelse med påfyldningen af gyllevognen.

Det vurderes, at BAT for opbevaring af husdyrgødning er opfyldt på ejendommen.

### 30 Forebyggelse af uheld

Nedenstående afsnit beskriver hvor der på ejendommen er risiko for uheld. På ejendommen bliver der ført ansvarlig driftsledelse og dermed vurderes det at risikoen for uheld minimeres.

**31 Beredskabsplan** På ejendommen er der udarbejdet en beredskabsplan, der beskriver, hvilke forholdsregler medarbejder og ejer skal tage ved brand, udslip af gylle eller ved andre uheld og kritiske situationer.

**32 Redegørelse for uheld** Driftsforstyrrelser eller uheld, der kan medføre væsentlig forøget forurening i forhold til normal drift, kan ske i forbindelse med håndtering og opbevaring af husdyrgødning og kemikalier, ved

strømsvigt samt udslip af dieselolie.

**33 Uheld med gylle** I tilfælde af mindre gylleudslip vil gyllen samle sig om lækagestedet. Herfra kan det suges op og fjernes. Da gyllen kan suges op, vurderes det at der ikke er fare for forurening af grundvandet.

**34 Døde dyr** Døde dyr opbevares i container eller under kadaverkapsler udviklet til formålet. Derved undgås uhygiejniske forhold, og at der kan observeres døde dyr af forbi-passerende. Desuden kan ræve, hunde og vilde katte ikke komme til de døde dyr.

**35 Minimering af risiko for uheld** Anlæg og tekniske foranstaltninger renses, vedligeholdes og udskiftes i en sådan grad at det sikrer en korrekt brug og effekt. Medarbejderne er grundigt introducerede

til opgaverne, hvilket er med til at sikre at disse bliver udført korrekt, og med minimal risiko for uheld som følge af forkert håndtering af kemikalier, gylle, olie mv. Ejer og andre med fast adgang til bedriften er vejledt i beredskabsplanen, hvilken har en fast plads på staldkontoret.

Al omlastning af gylle sker med gyllevogn med fastmonteret kran, hvor pumpen sidder på gyllevognen, og der sker en automatisk tømning af pumperøret. Omlastning sker altid under opsyn, derfor vurderes det, at der ikke er større risiko for uheld i forbindelse med utilsigtet igangsætning af pumper, spild m.m.

En gang årligt tømmes gyllebeholderen, i forbindelse med den normale udbringning af gylle, hvorved gyllebeholderen visuelt kan kontrolleres for evt. skader. Der foretages desuden lovpligtigt eftersyn og vedligeholdelse, hvilket betyder, at beholderne hvert 10 år bliver kontrolleret for om der skulle være tegn på begyndende utætheder. Det gælder dog at den beholder tættest på søen kontrolleres hvert 5 år.

Dieseltankene er hævet over jorden og placeret i kornladen og en udendørs ved foderladen på 1200 l. Der er 2 tanke på hhv. 1.200l og 2.500l kornladen, hvor der er minimal risiko for påkørsel. Tanken udskiftes i overensstemmelse med olietankbekendtgørelsens sløjfningsterminer.

**36 Minimering af skadevirkninger af evt. uheld** Ved at følge de retningslinjer der er anført i beredskabsplanen forventes skadevirkninger ved evt. uheld minimeret, da der vil ske forureningsbegrænsende foranstaltninger i form af inddæmning, oppumpning m.v.

**37 Management** Den daglige drift er tilrettelagt ud fra principperne om godt landmandskab og ansvarlig driftsledelse, således anlægget giver anledning til mindst mulig miljøbelastning og færrest mulige gener for omgivelserne. Dette søges opnået ved reduceret vand- og energiforbrug og ved reduktion af ammoniakfordampning fra staldene.

Der foretages daglige tilsyn af bedriften og løbende vedligeholdelse af anlægget.

Vand- og energiforbrug opgøres årligt i forbindelse med regnskabet.

Logistikken i forbindelse med fodring og håndtering af dyr, er indrettet, så afstanden giver færrest muligt driftstimer.

Rengøring i og omkring bygningerne og siloer, foretages jævnligt, med henblik på at minimere risikoen for lugt og for at der ikke skal opstå uhygiejniske forhold. Den jævnlige rengøring og visuelle kontrol sikrer, at der ikke opstår ressourcspild eller uhygiejniske forhold.

Døde dyr fjernes dagligt fra staldene og placeres i container eller under kadaverkapsel, så der ikke opstår uhygiejniske forhold.



Affald bortskaffes, så vidt muligt, til genbrug.

Medicinforbruget søges minimeret ved systematisk sundhedsrådgivning med dyrlæge og der er 11 årlige besøg af dyrlægen, hvor besætningens generelle sundhed vurderes og hvor det enkelte dyr behandles efter behov. Herudover er der diverse rådgivningsbesøg.

Bedriftens medarbejdere uddannes løbende gennem kurser og efteruddannelse og medarbejdere er orienteret om, at ejendommen er miljøgodkendt, og hvilket vilkår der er stillet til driften i den forbindelse. Medarbejdere holdes ajour med nye krav og regler på regelmæssige personalemøder.

Alle medarbejdere er instrueret i forsvarlig håndtering af forurenende stoffer herunder gylle, kemikalier og brændstof og produktionen tilrettelægges således, at belastning af den enkelte medarbejder mindskes.

Ved længerevarende strømsvigt vil energiforsyningselskabet blive kontaktet.

**38 Strømsvigt** Der er nødopluk i staldene, og alarmer der straks påkalder en medarbejder.  
Ved brand tilkaldes brandvæsnet.

**39 Brand** Der er opsat pulverslukkere strategiske steder på ejendommen, der giver alarm til staldens øvrige alarmsystem. Der iværksættes slukningsarbejde i det omfang det er

forsvarligt. Dyr forsøges reddet ud.

Husdyrbrugets ophør

Ved husdyrbrugets ophør, rengøres stalde- og gødningsopbevaringsanlæg. Evt. nedbrydning af stalde og fortank/gyllebeholder vil ske i henhold til gældende regler.

Der er ikke truffet foranstaltninger for forebyggelse af forurening ved virksomhedens ophør, da virksomheden ikke forventes lukket. Desuden vil en evt. forurening kun kunne stamme fra håndtering af gylle, olie og kemikalier. Eftersom dette er lagt i faste rammer, anses det ikke for hensigtsmæssigt at foretage yderlige.



## 40 Generelle virkninger

### 41 Grænseoverskridende virkninger på Miljøet

være luftbåren forurening eller gener, der vil kunne påvirke nabolande.

Det vurderes, at der ingen grænseoverskridende virkninger er fra husdyrbruget. Det vurderes, at der ikke vil

### 42 Befolkningen og menneskers sundhed

det ikke forventes, at omkringboende bliver væsentligt generet af lugt fra husdyrproduktionen. Støvgener minimeres ved at foderet håndteres i lukkede systemer og ved fornuftig håndtering af halm ved strøning, hvorfor det ikke forventes at omkringboende bliver væsentligt generet af støv fra husdyrproduktionen.

Husdyrproduktionen på ejendommen overholder alle lovens fastsatte krav i forhold til afstandskrav og lugtgener til naboer, hvorfor

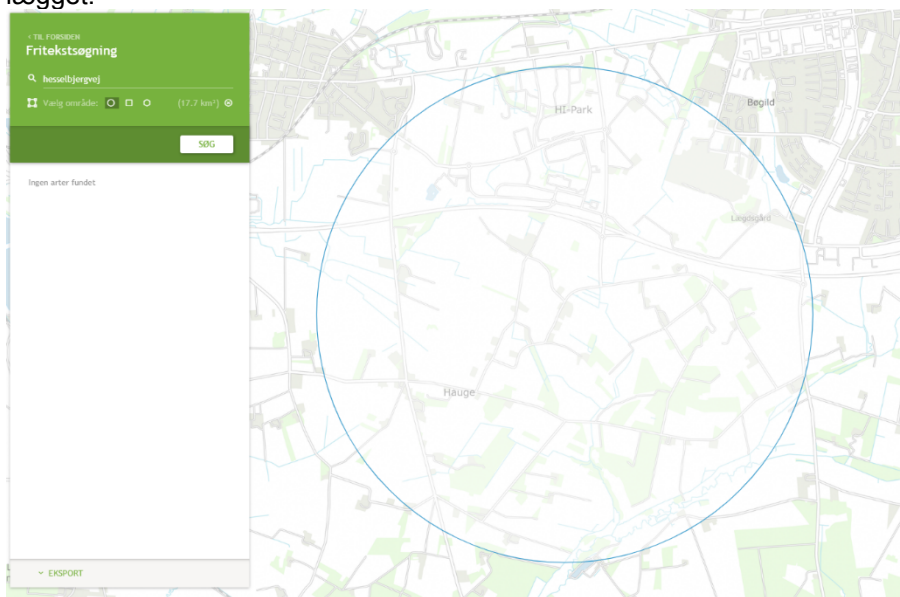
De fastsatte grænser for støjgener overholdes dag og nat, ved hensynsfuld kørsel med transportere og ved kørsel med hovedparten af transporterne indenfor almindelig arbejdstid minimeres støjgenerne, hvorfor det ikke forventes at omkringboende bliver væsentligt generet af støj fra husdyrproduktionen.

Der holdes generelt en god hygiejne og ved foderopbevaringen, så tiltrækningen af rotter og mus samt mulighederne for udklækning af fluelarver minimeres, hvorfor det ikke vurderes at omkringboende er væsentligt generet af skadedyr fra husdyrbruget.

### 43 Biologisk mangfoldighed i forhold til kategori 1- og 2-natur samt bilag IV-arter

Ammoniakfordampningen fra husdyrbruget overholder alle lovens afskæringskriterier for ammoniakdeposition til kategori 1, 2- og 3 natur. Tilstanden af nærmeste kategori 1, 2 og 3 naturområder forventes derfor ikke ændret af ammoniakfordampningen fra husdyrproduktionen på ejendommen.

Eventuelle levesteder for bilag IV-dyrearter i området vurderes ligeledes ikke at blive påvirket af husdyrproduktionen på ejendommen. Ved søgning på naturdata.dk er der ikke fundet arter i stor radius omkring anlægget.



### 44 Jordarealer, jordbund, vand, luft og klima

Generelt er markdriften omfattet af regulering mht. næringsstofftilførsel og sædskifte, hvilket har positiv betydning for jordens frugtbarhed og udvaskning af næringsstoffer til vandmiljøet.

Der forefindes flere fastepladser på ejendommen. Fra vaskepladsen ledes vand til gyllebeholderen og betonet foran maskinhuse renholdes så der ikke kan se forurening af Jord, grundvand eller overfladevand. Det vurderes ikke, at det eksisterende anlæg har negativ indvirkning på luft eller klima.

Udbringning af husdyrgødning fra gården reguleres af generel lovgivning for udbringning af husdyrgødning.

Der er taget højde for påvirkningen af materielle goder, kulturarv og landskab

### 45 Materielle goder, kulturarv og landskabet



bet. Det vurderes, at ingen af disse tre parametre vil blive påvirket væsentligt i forbindelse med overgangen til seneste lovgivning, da dette sker uden ændringer i det eksisterende anlæg.



## Bilag 2: Vilkårsoversigt over ophævede og fortsat gældende vilkår fra §16a miljøgodkendelsen

Vilkår for drift og indretning	
1. Vilkårene i §16a miljøgodkendelsen skal være overholdt, når godkendelsen meddeles.	Bibeholdes
2. Husdyrproduktionen skal drives i overensstemmelse med de oplysninger, der ligger til grund for ansøgningen, samt med de ændringer, der eventuelt måtte fremgå af godkendelsens vilkår.	Bibeholdes
3. Med denne miljøtilladelse ophæves følgende: <ul style="list-style-type: none"><li>– §12 miljøgodkendelse, meddelt 16. juni 2009</li><li>– 1. tillæg meddelt 19. april 2017</li></ul>	Bibeholdes
4. Ved ophør med husdyrproduktion, skal der udføres begrænsende foranstaltninger mod forurening: <ul style="list-style-type: none"><li>– Alle anlæg skal tømmes og rengøres for husdyrgødning, der bortskaffes efter gældende regler.</li><li>– Restkemikalier, olieaffald, medicinaffald m.v. skal bortskaffes i henhold til affaldsregulativerne</li></ul>	Bibeholdes
5. Hering Kommune skal straks orienteres om følgende forhold: <ul style="list-style-type: none"><li>– Ejerskifte af virksomhed</li><li>– Indstilling af driften for en længere periode</li></ul>	Bibeholdes
6. Gyllebeholdere i det åbne land skal fjernes, når den ikke længere anvendes til opbevaring af gylle eller affald til jordbrugsformål.	Bibeholdes
7. Beplantningen omkring eksisterende gyllebeholdere i det åbne land, skal til stadighed vedligeholdes, således gyllebeholderen ikke er synlig fra omkringliggende ejendomme eller vej.	Bibeholdes
Vilkår for stalde og produktioner	
8. <del>Husdyrbrugets stalde og produktioner skal være i overensstemmelse med oversigten nedenfor:</del>	Ophæves og erstattes af nye vilkår
Vilkår for ammoniakreducerende miljøteknologi	
9. <del>Gyllekøling</del> <ul style="list-style-type: none"><li>j) <del>Gyllekøling i staldafsnit 9 smågrise skal reducere ammoniakemissionen fra dette staldanlæg med 4 %.</del></li><li>k) <del>Gyllekanalerne i staldafsnit 9, smågrise, i alt 525 m<sup>2</sup>, skal forsynes med køleslanger, der forbindes med en varmepumpe.</del></li><li>l) <del>Varmepumpen skal levere en gennemsnitlig køleydelse på mindst 4,8 W/m<sup>2</sup>.</del></li><li>m) <del>Varmepumpen skal levere en årlig køleydelse på mindst 22.167 kW.</del></li><li>n) <del>Den installerede varmepumpe har en køleeffekt på 16,8 kW.</del></li><li>o) <del>Varmepumpen skal være forsynet med en timetæller til dokumentation af den årlige driftstid.</del></li><li>p) <del>Den årlige driftstid skal være mindst 1539 timer.</del></li></ul>	Ophæves og erstattes af nye vilkår



Se beregninger til gyllekølingen i bilag 2.	
10. Egenkontrol gyllekøling e) Der skal indgås en skriftlig aftale med en godkendt montør med VPO-certifikat eller tilsvarende certificering om kontrol og service af gyllekølingsanlægget mindst én gang årligt. f) Gyllekølingsanlægget skal være forsynet med et trykovervågningssystem, en alarm samt en sikkerhedsanordning, der i tilfælde af lækage stopper gyllekølingsanlægget. Gyllekølingsanlægget må ikke kunne genstarte automatisk. g) Vedligeholdelse af gyllekølingsanlægget skal ske i overensstemmelse med producentens vejledning. Vejledningen og kontrolrapporter skal opbevares på husdyrbruget og forevises på Herning Kommunes forlangende. h) Ved udskiftning af varmepumpen, skal dokumentation for køleeffekt på gyllekølingsanlægget indsendes til Herning Kommune før anlægget tages i brug.	Ophæves og erstattes af nye vilkår
Vilkår for vaskeplads og afledning af vaskevand	
11. Al vask af maskiner og redskaber skal foregå på en støbt plads med fast bund, hvor bortledning af spildevandet sker til en opsamlings- eller gyllebeholder.	Bibeholdes
Vilkår for gyllehåndtering	
12. Håndtering af gylle skal foregå under opsyn.	Bibeholdes
13. Påfyldning af gyllevogne og lignede skal enten: a) Foregå på en fast plads med afløb til opsamlingsbeholder for flydende husdyrgødning, eller b) Med gyllevogne, som har påmonteret pumpe og returløb, så spild af husdyrgødning undgås.	Bibeholdes
14. Pumpning af gylle fra stalde til gyllebeholder skal ske indenfor tidsrummet klokken 07.00 til 17.00 i hverdagene.	Bibeholdes
Vilkår for uheld og driftsforstyrrelser	
15. Beredskabsplanen skal være let tilgængelig og synlig for de ansatte og øvrige, der færdes på husdyrbruget.	Bibeholdes
16. Beredskabsplanens indhold skal udleveres til eventuel indsatsleder / miljømyndighed i forbindelse med uheld, forureninger, brand, og lignende.	Bibeholdes
Vilkår for tankning af brændstof	
17. Tankning af brændstof skal til enhver tid ske på en plads med fast og tæt bund. Tankningen skal ske under opsyn.	Bibeholdes
Vilkår for energieftersyn	
18. Der skal på husdyrbruget foretages et energieftersyn / en energiscreening af et energiselskab eller -konsulent, hvor de energiforbrugende processer på husdyrbruget gennemgås.	Bibeholdes
19. Der skal udarbejdes en rapport, som indeholder resultater og eventuelle konkrete energispareforslag.	Bibeholdes



20. Rapporten skal senest den 1. august 2021, indsendes som kopi til tilsynsmyndigheden.	Bibeholdes																								
Vilkår for fluebekæmpelse																									
21. På husdyrbruget skal der foretages effektiv fluebekæmpelse, i overensstemmelse med de fastsatte retningslinjer fra Aarhus Universitet, Institut for Agroøkologi.	Bibeholdes																								
Vilkår for renholdelse																									
22. Det skal sikres, at staldene, udenomsarealer og fodringsanlæg holdes rene.	Bibeholdes																								
Vilkår for støj																									
23. Husdyrbrugets samlede bidrag til støjbelastningen i omgivelserne må ikke overstige følgende værdier, målt ved nabobeboelser eller deres opholdsarealer, angivet som det ækvivalente, konstante, korrigerede støjniveau målt i dB(A). Tallene i parentes angiver midlingstiden <sup>8</sup> inden for den pågældende periode: <table border="1" data-bbox="199 853 852 1095"><tr><td>Dag</td><td>Kl. 07-18</td><td>55 dB(A)</td><td>(8 timer)</td></tr><tr><td>Aften</td><td>Kl. 18-22</td><td>45 dB(A)</td><td>(1 time)</td></tr><tr><td>Nat</td><td>Kl. 22-07</td><td>40 dB(A)</td><td>(1/2 time)</td></tr><tr><td>Lørdag</td><td>Kl. 07-14</td><td>55 dB(A)</td><td>(7 timer)</td></tr><tr><td>Lørdag</td><td>Kl. 14-22</td><td>45 dB(A)</td><td>(4 timer)</td></tr><tr><td>Søn- og helligdag</td><td>Kl. 07-22</td><td>45 dB(A)</td><td>(8 timer)</td></tr></table>	Dag	Kl. 07-18	55 dB(A)	(8 timer)	Aften	Kl. 18-22	45 dB(A)	(1 time)	Nat	Kl. 22-07	40 dB(A)	(1/2 time)	Lørdag	Kl. 07-14	55 dB(A)	(7 timer)	Lørdag	Kl. 14-22	45 dB(A)	(4 timer)	Søn- og helligdag	Kl. 07-22	45 dB(A)	(8 timer)	Bibeholdes
Dag	Kl. 07-18	55 dB(A)	(8 timer)																						
Aften	Kl. 18-22	45 dB(A)	(1 time)																						
Nat	Kl. 22-07	40 dB(A)	(1/2 time)																						
Lørdag	Kl. 07-14	55 dB(A)	(7 timer)																						
Lørdag	Kl. 14-22	45 dB(A)	(4 timer)																						
Søn- og helligdag	Kl. 07-22	45 dB(A)	(8 timer)																						
Vilkår for udarbejdelse af handleplaner ved uforudsete gener																									
24. Hvis Herning Kommune vurderer, at eventuelle klager om støj-, lugt-, støv-, rystelser- og/eller lysgener er velbegrundede, skal husdyrbruget udarbejde en handlingsplan og eftervise at de stillede krav er overholdt. Handlingsplanen skal godkendes af Herning Kommune.	Bibeholdes																								
25. Udgiften til støjmålingerne afholdes af ansøger og udføres i overensstemmelse med Miljøstyrelsens vejledninger.	Bibeholdes																								

<sup>8</sup> Midlingstiden er en gennemsnitlig måling over tid kombineret med middelværdien over tid.



## Bilag 3: Beregning af gyllekøling

Rasmus Andersen

Hesselbjergvej 12  
7400 Herning

Beregnings ID (oplyses ved kontakt med Klimadan A/S): T13326

# klimadan

Bemærk at nedenstående beregninger er Klimadans ejendom og ikke må udleveres til tredjemand uden forudgående aftale med Klimadan A/S.

### Oversigt over miljø krav.

Køling af gylle reducerer ammoniakfordampningen fra stalden. Teknologien er beskrevet i Miljøstyrelsens

Teknologiliste 05.02.2018 omkring køling af gylle i svinestalde. Gyllekølingsanlægget er dimensioneret ud fra fremsendte plantegning.

Etablering af gyllekøling med træk og slip i alt. 525 m<sup>2</sup>

Forventet reduktion i ammoniakfordampningen (træk og slip) ud fra beregnet varmebehov. 10,5 %

Varmepumpeanlægget er dimensioneret efter varmebehovet og eventuelt med frikøling samt heatdump af varme for at opnå den forventede reduktion i ammoniakfordampningen samt sænkning af lugtemission.

Gennemsnitlig køleeffekt i gyllekummen (Ammoniak reduktion) 23,6 W/m<sup>2</sup>

Laveste køling på døgnbasis set over året. (Lugt reduktion) 20,8 W/m<sup>2</sup>

Forventet reduktion i ammoniakfordampningen (træk og slip) 17,9 %

Gennemsnitlig forventet reduktion i ammoniakfordampningen 17,9 %

Forventet lugtreduktion. Bemærk kun staldafsnit med træk og slip. 16,0 %

### Energifordeling.

Variierende varmebehov over året.

Max. effektbehov.

Energibehov

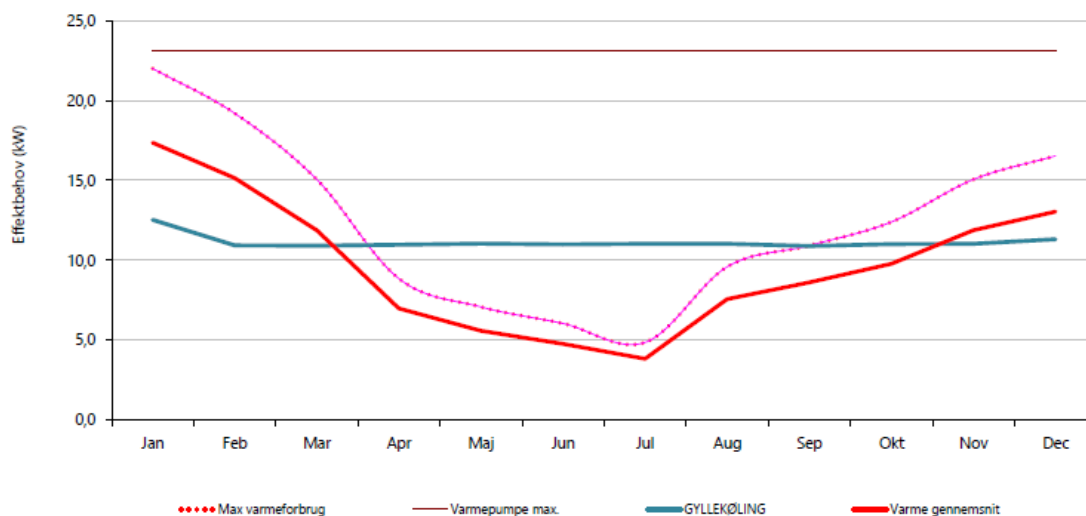
Smågrisestald 1, delvist spaltegulv - 22,0 kW. 85.051 kWh.

Samlet behov. - 22,0 kW. 85.051 kWh.

Det samlede energibehov svarer til følgende.

10.006 ltr. Olie.

Bemærk at ovenstående beregninger er vejledende og er udført på baggrund af oplysninger fra kunden og erfaringstal fra Klimadan.



07-06-2022  
Dato

KasperHolgersen  
Kontaktperson - Klimadan A/S

## Bilag 4: Underskrevet naboerklæring på accept af placering af stalde inden for 30 meter af naboskel

### Naboerklæring til meddelelse af dispensation fra afstandskravet til skel og beboelse.

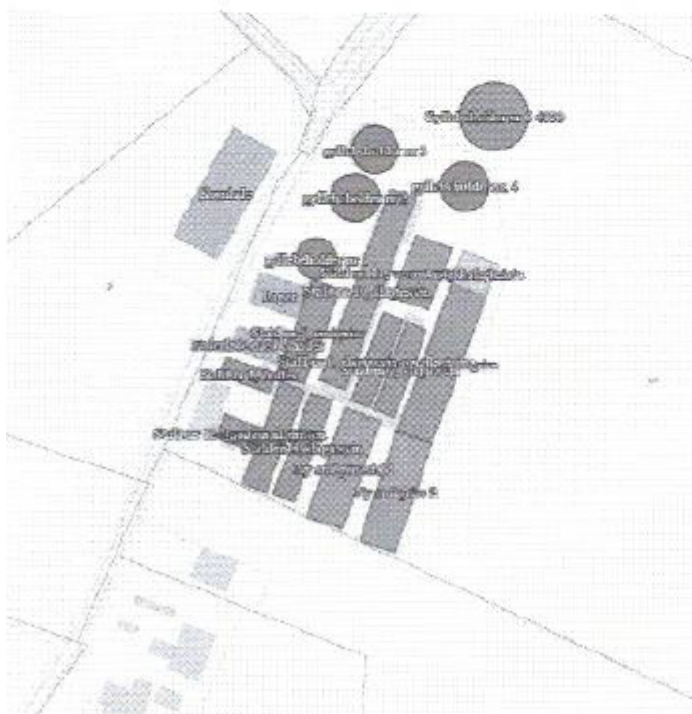
På Hesselbjergvej 12, 7400 Herning søges der om udvidelse af dyreholdet. I den forbindelse søges der om dispensation fra afstandskravet til skel.

Husdyrgodkendelseslovens § 8, stk. 1, har følgende ordlyd:

§ 8. Stalde og lign. samt gødningsopbevaringsanlæg for husdyrbrug for mere end 3 dyreenheder må ikke etableres inden for følgende afstande:

- 1) 25 m til ikkealmene vandforsyningsanlæg.
- 2) 50 m til almene vandforsyningsanlæg.
- 3) 15 m til vandløb (herunder dræn) og søer.
- 4) 15 m til offentlig vej og privat fællesvej.
- 5) 25 m til levnedsmiddelvirksomhed.
- 6) 15 m til beboelse på samme ejendom.
- 7) 30 m til naboskel.

I forbindelse med udvidelsen på Hesselbjergvej 12 etableres en stald som ikke overholder § 8 i husdyrgodkendelsesloven.



Både eksisterende og nye stalde ligger inden for 30 meter af skel.



Kjeld Jensen ejer af nabomatrikel erklærer ved denne underskrift at staldene må bygges i samme afstand fra skel som eksisterende stalde.

---

Dato	Kjeld Jensen
27/5-22	Hesselbjergvej 10
	7400 Herning
	