

GEV Varme A/S  
Tårnvej 24  
7200 Grindsted



Billund  
kommune

## Revurdering af miljøgodkendelse

Dato: 23. marts 2017

For: GEV Varme A/S, Tårnvej 24, 7200 Grindsted

Matr. nr.: 2c og 2bm Grindsted By, Grindsted  
CVR-nummer: 25525795  
P-nummer: 1007789161  
Tlf.nr: 75 32 11 66  
E-mail: [gev@gev.dk](mailto:gev@gev.dk)

Kontaktperson:  
Bent Overgaard Pedersen  
Tlf.nr.: 75 32 11 66 / 40 96 12 63  
E-mail: [bop@gev.dk](mailto:bop@gev.dk)

**Teknik og Økonomi**  
Natur & Miljø  
Jorden Rundt 1  
7200 Grindsted

Tlf. 7972 7200  
[www.billund.dk](http://www.billund.dk)

Sagsnr.: 16/7959

Sagsbehandler:  
Gitte Skovlund  
Tlf. 7972 7128  
[gsk@billund.dk](mailto:gsk@billund.dk)

KS: NNO

### Listepunkt

Listepunkt: G 201: Kraftproducerende anlæg, varmeproducerende anlæg, gasturbineanlæg og motoranlæg med en samlet nominal indfyret termisk effekt på mellem 5 og 50 MW.

### Afgørelse

For virksomheden GEV Varme A/S, Tårnvej 24, Grindsted meddeler Billund Kommune hermed afgørelse på baggrund af revurdering af virksomhedens eksisterende miljøgodkendelse af 30. august 1994. Afgørelsen om revurdering meddeles som påbud efter Miljøbeskyttelseslovens § 41, jf. § 41b.

Afgørelsen er meddelt med forudsætninger, som angivet i afsnit 4, og vilkår for anlæg, drift og kontrol, som angivet i afsnit 5.

## Indholdsfortegnelse

1	Baggrund og grundlag for sagen.....	3
2	Varsling af påbud.....	3
3	Planlægningsmæssige forudsætninger.....	4
3.1	Kommuneplan .....	4
3.2	Lokalplaner .....	4
3.3	Spildevandsplan .....	4
3.4	Vurdering af Virkninger på Miljøet (VVM).....	4
3.5	Internationale naturbeskyttelsesområder .....	4
4	Miljømæssig beskrivelse og begrundelse for afgørelsen .....	5
4.1	Indretning (se bilag 2).....	5
4.2	Drift .....	5
4.3	Støj .....	6
4.4	Luftforurening .....	8
4.5	Spildevand.....	9
4.6	Beskyttelse af jord, grundvand og overfladevand .....	10
4.7	Affald .....	11
4.8	Risikobekendtgørelsen.....	11
4.9	Uheld og driftsforstyrrelser .....	11
4.10	Egenkontrol .....	12
4.11	Bedste tilgængelige teknik .....	13
4.12	Ophør af virksomhedens drift .....	13
4.13	Samlet vurdering .....	14
5	Vilkår.....	14
5.1	Generelt.....	14
5.2	Indretning og drift.....	14
5.3	Støj .....	14
5.4	Luftforurening .....	16
5.5	Beskyttelse af jord, grundvand og overfladevand .....	17
5.6	Affald .....	17
5.7	Egenkontrol .....	17
6	Afgørelsens varighed m.m. ....	19
7	Klagevejledning .....	19
8	Offentliggørelse .....	20

## 1 Baggrund og grundlag for sagen

GEV Varme A/S, Tårnvej 24, Grindsted er godkendt i henhold til miljøbeskyttelseslovens § 33 af Grindsted Kommune (nu Billund Kommune) den 30. august 1994.

En virksomheds miljøgodkendelse kan i henhold til godkendelsesbekendtgørelsens § 48 tages op til revurdering, når der er forløbet 8 år fra godkendelsens meddelelse. Virksomhedens miljøgodkendelse er ikke tidligere blevet revurderet, og denne afgørelse omfatter således den første regelmæssige revurdering af miljøgodkendelsen.

Fjernvarmeværket har en samlet nominel indfyret termisk effekt på ca. 46 MW og er omfattet af miljøbeskyttelseslovens<sup>1</sup> liste over godkendelsespligtig virksomhed i henhold til godkendelsesbekendtgørelsens<sup>2</sup> Bilag 2, listepunkt G 201: "Kraftproducerende anlæg, varmeproducerende anlæg, gasturbineanlæg og gasmotoranlæg med en samlet indfyret effekt på mellem 5 MW og 50 MW".

Anlæg under listepunkt G201 er omfattet af Afsnit 11 i standardvilkårsbekendtgørelsen<sup>3</sup>. Afsnittene opstiller standardkrav for godkendelsesvilkår, som i henhold til godkendelsesbekendtgørelsens § 31 skal fastsættes ved godkendelse af nye anlæg, ved udvidelser og ændringer af eksisterende anlæg, samt ved revurdering af godkendelser for eksisterende anlæg. Godkendelsesmyndigheden (Billund Kommune) skal herudover fastsætte vilkår for støj og evt. andre forureningsforhold, som ikke er beskrevet i standardvilkårene.

Godkendelsesmyndigheden kan undtagelsesvist fastsætte ændrede eller yderligere vilkår end standardvilkårene, jf. godkendelsesbekendtgørelsens § 31, stk. 3.

Ud over standardvilkår efter Afsnit 11, er virksomhedens gasmotoranlæg omfattet af krav og regulering, som fremgår af gasmotorbekendtgørelsen (bek. nr. 1450 af 20/12/2012).

På ovenstående baggrund er der i nærværende afgørelse foretaget en gennemgang af eksisterende forhold og eksisterende afgørelser med henblik på at revurdere disse under indarbejdelse af standardvilkår efter ovennævnte afsnit i standardvilkårsbekendtgørelsen.

Vilkårene i den eksisterende godkendelse er vist i bilag 5.

Ved afgørelsen bortfalder vilkårene i eksisterende godkendelse. Nærværende afgørelse udgør herefter virksomhedens samlede reguleringsgrundlag efter miljøbeskyttelseslovens kapitel 5. Afledningstilladelsen indskrevet i eksisterende miljøgodkendelse af 30. august 1994 er dog stadig gældende.

## 2 Varsling af påbud

Et udkast til afgørelsen har i overensstemmelse med miljøbeskyttelseslovens § 75 (jf. godkendelsesbekendtgørelsens § 53) været varslet over for virksomheden.

Virksomheden havde ingen bemærkninger til udkastet.

<sup>1</sup> Miljøministeriets lovebekendtgørelse nr. 1317 af 19/11/2015 om miljøbeskyttelse

<sup>2</sup> Miljøministeriets bekendtgørelse nr. 514 af 27/05/2016 om godkendelse af listevirksomhed

<sup>3</sup> Miljøministeriets bekendtgørelse nr. 519 af 27/05/2016 om standardvilkår i godkendelse af listevirksomhed

### **3 Planlægningsmæssige forudsætninger**

#### **3.1 Kommuneplan**

Området ligger inden for rammeområde 1.E.8 i Kommuneplan 2013-2025 for Billund Kommune, som er udlagt til erhvervsområde.

Rammeområdet, samt rammeområder omkring fjernvarmeværket er vist i bilag 3.

#### **3.2 Lokalplaner**

Området er omfattet af Lokalplan nr. 85. Lokalplanen fastlægger områdets anvendelse til kraftvarmeværk. Området ligger i byzone.

Lokalplanområdet, samt lokal- og kommuneplanområder omkring fjernvarmeværket er vist i bilag 4

#### **3.3 Spildevandsplan**

Billund Kommunes Spildevandsplan 2011-2018 er den gældende plan for spildevandshåndteringen i Billund Kommune.

Fjernvarmeværket er beliggende i opland GR20. Oplandet er separatkloakeret. Sanitært spildevand og processpildevand fra værket ledes til det offentlige spildevandssystem i henhold til en af kommunen meddelt tilladelse af 30. august 1994. Tilladelsen er meddelt sammen med eksisterende miljøgodkendelse.

#### **3.4 Vurdering af Virkninger på Miljøet (VVM)**

Fjernvarmeværker er omfattet af VVM-bekendtgørelsens<sup>4</sup> bilag 2, pkt. 3a: "Energiindustrien: Industrianlæg til fremstilling af elektricitet, damp og varmt vand".

I den aktuelle sammenhæng er der imidlertid alene tale om en revurdering af eksisterende aktiviteter, der tidligere er miljøgodkendt, hvorfor der ikke er udført en VVM-screening.

#### **3.5 Internationale naturbeskyttelsesområder**

Afgørelser om revurdering af gældende miljøgodkendelser er ikke omfattet af bestemmelserne i § 6 i habitatbekendtgørelsen<sup>5</sup>, jf. bekendtgørelsens § 7, hvorfor der som led i nærværende afgørelse ikke skal foretages en vurdering af om virksomhedens fortsatte drift på stedet kan påvirke et Natura 2000-område væsentligt. Tilsvarende skal der heller ikke foretages en vurdering vedrørende påvirkning i relation til beskyttede arter, jf. bekendtgørelsens § 10.

---

<sup>4</sup> Bekendtgørelse nr. 957 af 27/06/2016 om vurdering af visse offentlige og private anlægs virkning på miljøet (VVM) i medfør af lov om planlægning

<sup>5</sup> Bekendtgørelse nr. 926 af 27/06/2016 om udpegning og administration af internationale naturbeskyttelsesområder samt beskyttelse af visse arter

## 4 Miljømæssig beskrivelse og begrundelse for afgørelsen

Fjernvarmeværket er placeret på Tårnvej 24, 7200 Grindsted, matr. nr. 2c og 2 bm Grindsted By, Grindsted, jf. det som bilag 1 vedlagte kort.

### 4.1 Indretning (se bilag 2)

Anlæg	Brændsel	Antal	Indfyret effekt pr. stk.	Bemærkninger
Gasmotorer	Naturgas og gasolie	2	Ca. 15 MW	Meget få driftstimer de seneste år. Se nedenstående skema
Gas- og oliekedler	Naturgas eller gasolie	2	Ca. 8 MW	
Elkedel	El	1	Ca. 12 MW	

*Gasmotorenes driftstimer pr. år*

Årstal	Motor 1	Motor 2
2016	58	54
2015	87	40
2014	186	157
2013	176	239
2012	271	350

Den indfyrede effekt på kedlerne og motorerne samt elkedlen er uændret i forhold til eksisterende miljøgodkendelse. Der er senere blevet etableret røggaskondensering på kedlerne ved gasfyring, hvilket medfører en røggastemperatur til skorstenen, der er ca. 5 °C højere end fjernvarmevandets returtemperatur. Der er tale om to stk. 0,4 MW røggaskølere af mærker Economiser.

Røggaskøling giver en effektførøgelse, en virkningsgradsforbedring og en reduktion i miljøbelastningen. Kondensatet fra røggassen neutraliseres med natriumhydroxyd før det ledes til afløb.

Elkedlen anvendes for aflastning af elnettet, hvilket styres af elnettets ejer, Sydenergi.

I tilknytning til værkets to dual-fuel motorer anvendes vandfri ammoniak (NH<sub>3</sub>) til indsprøjtning i røggassen til nedbringelse af NO<sub>x</sub>-indholdet i røggassen. Ammoniakforbruget og kapacitetsbehovet er dog begrænset som følge af gasmotorernes relativt få driftstimer.

Ammoniak opbevares i en overjordisk, udendørs 950 liters cylinder.

Afkast fra motorer og kedler består af en 50 meter høj stålskorsten med fire røgløb og forberedt for et femte røgløb.

### 4.2 Drift

Værkets driftstid er døgndrift hele året. Varmeproduktionen styres af varmebehovet i Grindsted by og den overordnede valgte driftsstrategi for den samlede varmeproduktion. Motorernes elproduktion og driftstid er pt. begrænset til mindre end 100 timer pr. motor pr. år og bestemmes af prisniveauet på strømmen.

Anlægget er bemandet i dagtimerne og automatisk overvåget igennem hele døgnet.

Forbrug i 2014:

Gasolie	71.486 liter
Naturgas til motorer	404.549 Nm <sup>3</sup>
Naturgas til kedler	3.369.154 Nm <sup>3</sup>
Naturgas i alt	3.772.764 Nm <sup>3</sup>
Egetforbrug af el	444 MWh
Elforbrug til elkedel	9.222 MWh
Ammoniakforbrug	1.000 kg
Vandforbrug til spædevand	1.622 m <sup>3</sup>
Vandforbrug til afledning	234 m <sup>3</sup>
Vandforbrug total	1.856 m <sup>3</sup>

## *Billund Kommunes vurdering*

### Generelt

Udgangspunktet for revurdering af vilkår for værket er standardvilkår anført i afsnit 11 i standardvilkårsbekendtgørelsen: "Generelt: vilkår 1 og 2".

På den baggrund er standardvilkår nr. 1 vedrørende ophør af virksomhedens drift, samt standardvilkår nr. 2 om definition på befæstede arealer, fastsat i nærværende afgørelse.

### Indretning og drift

Udgangspunktet for fastsættelse af vilkår for indretning og drift af værket er standardvilkår anført i afsnit 11 i standardvilkårsbekendtgørelsen: "Indretning og drift: vilkår 3 - 6".

I nærværende afgørelse fastsættes vilkår svarende til vilkår 3 og 4. Vilkår 5 og 6 er ikke relevante, idet der ikke håndteres de nævnte brændsler på virksomheden.

Vedrørende fastsættelse af vilkår om afkasthøjder, jf. standardvilkår 4, har virksomheden i forbindelse med ansøgning om godkendelsen af 30. august 1994 (eksisterende godkendelse) ladet foretage OML-beregninger af afkasthøjder på skorsten fra gasmotorer og gaskedler. På den baggrund er der i den eksisterende godkendelse fastsat vilkår om, at afkast fra gasmotorer og gaskedler skal ske i en højde på mindst 50 m over terræn. Da de nugældende emissionsgrænser ikke er ændrede i forhold til de dagældende emissionsgrænser, vurderes det, at den anvendte afkasthøjde fortsat sikrer overholdelse af gældende B-værdier. Vilkåret videreføres derfor uændret i nærværende afgørelse.

Der er redegjort nærmere for luftforureningsforholdene i nedenstående afsnit 4.4 om luftforurening.

## **4.3 Støj**

Støjklender består af

- Pumper
- Elmotorer
- Gasmotorer
- Gaskedler (brændere)
- Gaskompressorer
- LT-kølere
- Gaskompressorkølere
- Nødstrømsgeneratoranlæg
- Ventilationsanlæg
- Traverskraner
- Nitrogengenerator

Ovennævnte støjkloder er placeret indendørs, på nær LT-kølere og gaskompressor-kølere, der er placeret udendørs.

Der er i forbindelse med meddelelse af eksisterende miljøgodkendelse udført støjberegning, der viser, at gældende støjgrænser kan overholdes i skel.

### Transport

Normal til- og frakørsel vil ske via indkørsel på Chr. Lundsgaards vej. Den overvejende del af trafikken vil være virksomhedens egen bilpark. Derudover vil der være til- og frakørsel af leverandører (komponenter, gasolie, NH<sub>3</sub>). Transport finder sted inden for normal arbejdstid.

### *Billund Kommunes vurdering*

Virksomheden er den eneste planlagte aktivitet i virksomhedens lokalplanområde, hvorfor der ikke er støjbeskyttelseshensyn inden for lokalplanområdet.

De nugældende delområder i kommuneplanen og lokalplanområder i værkets omgivelser er vist i bilag 3 og 4. Det fremgår heraf, at værket mod øst, vest, syd og nord grænser op mod hhv. bymæssig bebyggelse samt offentlige parkarealer, erhvervsområde, boligområde og industriområde.

I den eksisterende godkendelse fra 30. august 1994 er der fastsat støjgrænser i vilkår 2 (se bilag 5). Støjgrænserne er fastlagt i overensstemmelse med betragtningerne i Miljøstyrelsens vejledning nr. 5/1984 om ekstern støj fra virksomheder.

I betragtning af, at der ikke efterfølgende er sket ændringer på virksomheden, som kan medføre betydelig forøgelse af støjfrembringelsen, er det kommunens vurdering, at det tidligere vurderingsgrundlag fortsat er til stede, og at revurderingen ikke skal medføre krav om aktuel dokumentation af støjforholdene. I den forbindelse lægges endvidere til grund, at det er kommunens vurdering, at der ikke er sket ændringer i den planlagte eller faktiske støjfølsomhed i virksomhedens omgivelser.

Støjgrænserne i den eksisterende godkendelse, samt eksisterende krav om dokumentation, videreføres i nærværende afgørelse, idet der dog foretages mindre tilretninger, herunder tilretning af de anvendte betegnelser for de planmæssige omgivelser, således at disse modsvarer aktuelt gældende kommune- og lokalplanlægning i området.

### Lavfrekvent støj, infralyd og vibrationer

Af vibrationsfremkaldende maskiner og anlæg er der oplyst gasmotorer, gaskompressor og pumper. Gasmotorer og gaskompressorer står på fundamenter, der separeres fra det omkringliggende gulv. Desuden er gasmotorerne opstillet på luftpuder, som minimerer overførslen af vibrationer til fundamenterne. Der er 10 større pumper inde i virksomheden. De står alle på vibrationsdæmpende materiale og der er monteret kompensatorer mellem pumper og rørsystemet.

I den eksisterende miljøgodkendelse er der ikke foretaget vurderinger eller opstillet vilkår omkring lavfrekvent støj, infralyd og vibrationer.

Det vurderes, at virksomheden kan drives, uden at det giver anledning til væsentlig påvirkning med lavfrekvent støj, infralyd og vibrationer i omgivelserne.

I henhold til Miljøstyrelsens Orientering nr. 9/1997 er et varmeværk imidlertid en potentiel kilde til frembringelse af lavfrekvent støj, infralyd og vibrationer. På den baggrund finder kommunen, at revurderin-

gen skal medføre, at der i nærværende afgørelse opstilles vilkår om overholdelse af grænseværdier for lavfrekvent støj, infralyd og vibrationer, svarende til de orienterende værdier, og at der skal stilles vilkår, som giver tilsynsmyndigheden mulighed for at kræve overholdelse af grænseværdierne dokumenteret.

#### 4.4 Luftforurening

Varmeværket har følgende anlæg, som emitterer forskellige forureninger til udeluften:

- Gasmotorer, der fyrer med naturgas: CO, NO<sub>x</sub>, UHC, formaldehyd, smøroleolie og lugtstoffer.
- Kedler, der fyrer med naturgas: CO og NO<sub>x</sub>.
- Kedler, der fyrer med gasolie: Støv, CO og NO<sub>x</sub>.

##### Afkast

Aktivitet	Afkasthøjde	Stoffer i afkast	Røggasrensning
Skorsten	50 meter over terræn	Primært NO <sub>x</sub> og CO	Katalysator med ammoniakindsprøjtning for reduktion af NO <sub>x</sub>
Punktudsug	Fælles afkast over tag	Partikler	Filter
Ventilation	Over tag	Rumluft	Ingen

Udover afkast af røggasser er der rumudsugning fra motorrum, vekslerhal, kedelhal og gaskompressorhal. Der er tale om udsugning af almindelig rumluft, da ventilationsanlæggene kun bortventilerer varme.

Desuden kan der forekomme gasafblæsning fra gaskompressorer i tilfælde af nødstop.

I afsnit 11 i standardvilkårsbekendtgørelsen er der i vilkår 7 opstillet emissionsgrænseværdier for støv, CO og NO<sub>x</sub> for kedelanlæg. I gasmotorbekendtgørelsen er der opstillet emissionsgrænseværdier for CO og NO<sub>x</sub> for gasmotorer.

I forbindelse med meddelelsen af virksomhedens godkendelse fra 30. august 1994 er der på baggrund af emissioner svarende til de dagældende grænseværdier udført OML-beregninger af virksomhedens immissionskoncentrationsbidrag i omgivelserne. NO<sub>x</sub> er vurderet til at være den dimensionerende faktor for skorstenshøjden.

Beregningerne viste, at virksomhedens immissionskoncentrationsbidrag i omgivelserne af NO<sub>x</sub> var på 0,102 mg/m<sup>3</sup> ved en afkasthøjde på 50 m over terræn. Virksomheden kunne herved overholde luftvejledningens<sup>6</sup> grænseværdier for virksomhedens immissionskoncentrationsbidrag af NO<sub>x</sub> på 0,125 mg/m<sup>3</sup>.

Da de nugældende emissionsgrænser ikke er ændrede i forhold til de dagældende emissionsgrænser, vurderes det, at den anvendte afkasthøjde fortsat sikrer overholdelse af gældende B-værdier.

Miljøstyrelsen har i lugtvejledningen<sup>7</sup> fastsat vejledende grænseværdier for virksomheders bidrag til lugtpåvirkningen i omgivelserne. For boligområder er den vejledende grænseværdi anført til 5 – 10 LE/m<sup>3</sup>, mens den i industriområder og deciderede landområder i visse tilfælde kan lempes med en faktor 2 – 3.

I eksisterende godkendelse er der ikke foretaget undersøgelser eller vurderinger af lugtforhold, og der er ikke udført lugtmålinger eller beregninger af værkets lugtbidrag i omgivelserne.

<sup>6</sup> Miljøstyrelsens luftvejledninger: nr. 2/2001: Luftvejledningen, og nr. 2/2002: B-værdivejledningen

<sup>7</sup> Miljøstyrelsens vejledning nr. 4/1985: Begrænsning af lugtgener fra virksomheder



## *Billund Kommunes vurdering*

Udgangspunktet for fastsættelse af vilkår for luftforurening fra værket er standardvilkår anført i afsnit 11 i standardvilkårsbekendtgørelsen: "Luftforurening: vilkår 7".

Der fastsættes på den baggrund vilkår om emissionsgrænseværdier for NO<sub>x</sub>, CO og støv jf. standardvilkår 7 for de kedelanlægstyper, som findes på fjernvarmeværket.

For gasmotorerne fastsætter gasmotorbekendtgørelsen emissionsgrænseværdier m.v. for NO<sub>x</sub> og CO, herunder krav om kontrol af overholdelse af emissionsgrænseværdier. Da gasmotorbekendtgørelsen regulerer disse forhold direkte, skal der ikke fastsættes vilkår herom i nærværende afgørelse.

Der har i tidligere udgaver af gasmotorbekendtgørelsen været opstillet grænseværdier for lugt – disse er dog ikke videreført i den aktuelt gældende bekendtgørelse. Der er ikke opstillet grænseværdier for lugt i standardvilkårsbekendtgørelsens afsnit 11. Det fremgår dog af afsnit 11.2, at lugtstoffer kan være kilder til forurening fra gasmotorer og i afsnit 11.3 fremgår, at der i forbindelse med fastlæggelse af afkasthøjder for gasmotorer skal undersøges, om det er lugt, formaldehyd eller NO<sub>x</sub>, der er dimensionerende.

I den eksisterende godkendelse fra 30. august 1994 er der fastsat vilkår om, at virksomhedens drift ikke må give anledning til væsentlige lugt- eller røggener uden for virksomhedens areal (vilkår 8, se bilag 5).

Vilkåret i den eksisterende godkendelse videreføres i nærværende afgørelse.

### **4.5 Spildevand**

Der afledes spildevand i form af sanitært spildevand, processpildevand og tag- og overfladevand. Sanitært spildevand og processpildevand ledes til den offentlige spildevandsledning.

Processpildevand omfatter overfladevand fra vaskeplads, oliegård og oliepåfyldningsplads, skyllevand fra blødgøringsanlæg samt nødoverløb fra akkumuleringstank. Spildevand fra bygningerne udgøres af vask af gulvareal i motorrum, reservelast og vekslerum og lejlighedsvis fjernvarmevand fra kedler, værksted og røggaskølere samt skyllevand fra blødgøringsanlæg.

Alt processpildevand, på nær nødoverløb fra akkumuleringstank, ledes gennem et 2.500 l slamfang og olieudskiller med en kapacitet på 10 l/s og et opsamlingsvolumen på 200 l. Olieudskilleren er etableret med automatisk flydelukke. Den er placeret ved udendørs vaskeplads.

Spildevand fra værksted ledes til afløb via olieudskiller med en kapacitet på 4 l/s, placeret nær ved skorstenen.

Kondensat fra røggassen neutraliseres med natriumhydroxyd før det ledes til afløb.

Alt sanitært spildevand og nødoverløb fra akkumuleringstanken ledes til offentlig kloak udenom olieudskiller.

Tag- og overfladevand ledes til faskiner.

## Billund Kommunes vurdering

Virksomhedens spildevandsforhold er reguleret ved selvstændig spildevandstilladelse, indskrevet som del af eksisterende miljøgodkendelse, og afgjort efter reglerne i miljøbeskyttelseslovens kapitel 4 og spildevandsbekendtgørelsen<sup>8</sup>, meddelt af 30. august 1994.

På ovenstående baggrund tages ikke nærmere stilling til udledning af spildevand og overfladevand i nærværende afgørelse, idet det vurderes, at miljømæssig acceptabel afledning reguleres på baggrund af særskilte tilladelser.

### 4.6 Beskyttelse af jord, grundvand og overfladevand

Virksomheden har oplyst at alle inden- og udendørs belægninger holdes under observation for eventuelle revner.

Indendørs kemikalie- og olieoplag er placeret i opsamlingskar uden forbindelse til afløb.

Oversigt over olietanke:

Tank nr.	Størrelse m <sup>3</sup>	Fabrikat	Fabrikationsnummer	Etableret år	Placering	Indhold	Opvarmnings-system
1	100	CGH Nordic A/S	13823	2016	Overjordisk	Gasolie	Ingen
2	100	CGH Nordic A/S	13824	2016	Overjordisk	Gasolie	Ingen
3	20	IPL	596-C	1994	Overjordisk	Smøreolie	Elektricitet

Derudover findes en overjordisk 10 m<sup>3</sup> spildolietank fra 1994.

Alle fire tanke er placeret i et opsamlingskar med afløb tilsluttet en olieudskiller med automatisk lukning ved et eventuelt olieudslip og forsynet med alarm.

## Billund Kommunes vurdering

Området ligger uden for områder med særlige drikkevandsinteresser (OSD) og udenfor indvindingsoplande til almene vandværker. Området er i grundvandsmæssig sammenhæng udpeget som område med drikkevandsinteresser (OD).

Virksomhedens arealer er V1-kortlagt efter jordforureningsloven (lov nr. 370 af 02.06.1999). Arealet er ligeledes omfattet af områdeklassificeringen af jord. Dette har ikke betydning for brugen af ejendommen til varmekærk, men medfører en række begrænsninger og pligter, såfremt anvendelsen af ejendommen ønskes ændret, eller der skal bygges og graves på arealerne.

Udgangspunktet for fastsættelse af vilkår for beskyttelse af jord, grundvand og overfladevand er standardvilkår anført i afsnit 11 i standardvilkårsbekendtgørelsen: "Beskyttelse af jord, grundvand og overfladevand: vilkår 9 - 12".

De vilkår der anvendes, er standardvilkår 9 – 11.

---

<sup>8</sup> Aktuelt: Miljøministeriets bekendtgørelse nr. 726 af 1. juni 2016 om spildevandstilladelser m.v. efter miljøbeskyttelseslovens kapitel 3 og 4.

Det vurderes, at virksomheden med den aktuelle indretning og drift vil kunne overholde de opstillede vilkår.

#### Olietanke

Idet virksomhedens eksisterende miljøgodkendelse er meddelt før 1. september 2005, og der i denne ikke er stillet vilkår for olietankanlægget, er virksomhedens overjordiske olietanke reguleret i Olietankbekendtgørelsen (bek. nr. 1611 af 10.12.2015 § 4 stk. 3).

Da spildolietanken anvendes til opbevaring af et affaldsprodukt, er tanken ikke omfattet af olietankbekendtgørelsen. Der stilles derfor vilkår til regelmæssig inspektion og vurdering af denne i nærværende afgørelse.

Standardvilkår 12 vurderes ikke relevant, idet de overjordiske tanke er liggende tanke under 200.000 liter, som er typegodkendte efter bilag 4 i Olietankbekendtgørelsen.

#### **4.7 Affald**

Det faste affald sorteres i hhv. brændbart og pap/plast/glas. Begge fraktioner opbevares i container og afhændes via den kommunale indsamlingsordning.

Spildolie føres i rørledning til spildolietank. Der kan fremkomme transformerolie, enten i forbindelse med uheld på transformer eller ved tømning af denne. Transformerolien løber til 1.500 l's oliebrønd, hvorfra den kan opsuges og bortskaffes.

Derudover vil der forekomme mindre mængder forurenede filtre og pakninger m.m.

Alt farligt affald afhændes af godkendt transportør til godkendt modtager.

Tømning og eftersyn af slamfang og olieudskiller udføres af Esbjerg Affaldshåndtering.

Malingrester og lign. afhændes løbende via den kommunale modtageordning.

#### *Billund Kommunes vurdering*

Der fastsættes vilkår i overensstemmelse med standardvilkår i afsnit 11 i standardvilkårsbekendtgørelsen: "Affald: vilkår 8", om opbevaring af affald fra rensningsprocesser.

Bortskaffelsen af affald reguleres direkte af affaldsbekendtgørelsens bestemmelser og Billund Kommunes affaldsregulativer, hvorfor der ikke optages vilkår herom i miljøgodkendelsen.

#### **4.8 Risikobekendtgørelsen**

Virksomheden er ikke omfattet af Risikobekendtgørelsen (bek. nr. 372 af 25/04/2016), idet kapaciteten for oplagring af vandfri ammoniak er mindre end 5 tons.

#### **4.9 Uheld og driftsforstyrrelser**

Ved driftsforstyrrelser på katalysatoranlæg, hvor driften af gasmotorerne fortsætter, vil der ske en øget emission af NO<sub>x</sub>. Hvis katalysatorerne ikke renses røgen fra motorerne i tilstrækkelig grad, stopper katalysatorernes styrings- og kontrolanlæg automatisk motor og kompressor.

Der er etableret gasovervågningsanlæg i motorrum, kompressorum og kedelrum. Gasovervågningssystemet indgår i anlæggenes styre- og kontrolsystem. Ved gasalarm i et af motorrummene vil motoren stoppe og el-udrustning blive spændingsløs. Samtidig vil den tilkørende gaskompressor stoppe. Ved gasalarm i kompressorum stoppes begge gaskompressorer. Ved gasalarm i reservelastrum stoppes gaskedlerne.

Lækage på kedler, røggasvarmevekslere og akkumuleringstank kan medføre udstrømning af fjernvarmevand til kloak.

Lækage på olietanke, smøreolietank og spildolietank kan medføre udstrømning af olie. Under olietanke er etableret betonplade, hvorfra eventuel olie ledes til afløb med olieudskillere.

Lækage af NH<sub>3</sub>-cylinder vil medføre udslip af NH<sub>3</sub> til omgivelserne (overfladefordampning).

Der er risiko for olieafledning fra olieudskillere til offentlig kloak, hvis der sker en utilsigtet afledning af motorolie på gulvet i så stor mængde eller flow, at det ikke kan rummes eller tilbageholdes i olieudskilleren. For at undgå dette, har virksomheden etableret en begrænser i tilgangen til olieudskilleren, så tilfølsflowet er begrænset til en mængde svarende til olieudskillerens kapacitet. Derudover er der etableret et oliestop, så afløbet lukkes når olieudskilleren er fyldt.

Generelt er alle anlægsdele udstyret med sikkerhedsfunktioner, der vil stoppe anlæggene før en farlig situation opstår.

### *Billund Kommunes vurdering*

I ovenstående afsnit 4.6 og 4.7 er der opstillet vilkår i relation til risici omkring forurening af jord, grundvand, overfladevand og kloak, jf. standardvilkår nr. 8 – 12 i standardvilkårsbekendtgørelsens afsnit 11.

Kommunen vurderer, at der herudover ikke er behov for yderligere vilkår til at imødegå risici for forurening fra driftsforstyrrelser og uheld.

#### **4.10 Egenkontrol**

I eksisterende miljøgodkendelse af 30. august 1994 er stillet vilkår om kontinuerte målinger af NO<sub>x</sub>-emissionen fra gasmotorerne, ligesom der jævnligt og mindst én gang i kvartalet skal foretages stikprøvemålinger af CO-emissionen og NH<sub>3</sub>-udslippet.

Derudover vilkår om at der oprettes driftsjournal eller lignende, hvori der registreres

- Resultatet af egenkontrollmålingerne
- Dato for kalibrering af måleudstyr anvendt til registrering af luftemissioner, herunder også kontroludstyret for kontrol af NH<sub>3</sub>-tilsætningen til katalysatorerne
- Tidspunkt for og årsag til driftsstop/driftsforstyrrelser på katalysatoranlæg, som har medført øgede NO<sub>x</sub>-emissioner
- Tidspunkt for og årsag til gasafblæsning ved emergency shutdown.

Bekendtgørelse om begrænsning af emission af nitrogenoxider og carbonmonooxid fra motorer og turbiner (bek nr. 1450 af 20.12.2012) er siden blevet ændret, således at krav om AMS-udstyr på eksisterende motoranlæg fra før 2013 med en indfyret effekt større end 10 MW først er gældende fra 7. januar 2021 og kun hvis anlægget kører i mere end 500 timer om året i gennemsnit over en 5-årig periode.

## *Billund Kommunes vurdering*

Udgangspunktet for fastsættelse af vilkår er standardvilkår i afsnit 11 i standardvilkårsbekendtgørelsen: "Egenkontrol", som er opdelt i

- Automatisk kontrol, jf. vilkår 13 -18
- Præstationskontrol, jf. vilkår 19 – 22
- Driftsjournal, jf. vilkår 23

Der fastsættes vilkår i overensstemmelse med standardvilkår, idet vilkår 13-18 udelades, da anlæg / processer, som vilkårene skal regulere, ikke forefindes på nærværende fjernvarmeværk.

### **4.11 Bedste tilgængelige teknik**

#### *Billund Kommunes vurdering*

Det fremgår af § 25 i godkendelsesbekendtgørelsen, at hvis godkendelsen vedrører en virksomhed, der er omfattet af et eller flere afsnit i bilaget til bekendtgørelse om standardvilkår i godkendelse af listevirksomhed, erstatter standardvilkårene de krav, der er en følge af BAT på betingelse af, at vilkårene ikke er lempeligere end BAT-konklusionen eller konklusionen i et BAT-referencedokument.

Der er ikke udarbejdet BAT-konklusioner eller BAT-referencedokumenter for de af nærværende afgørelse omfattede anlæg.

Ud over de branchespecifikke BREF-dokumenter, der omhandler BAT for den konkrete branche, er der i EU-regi fremstillet en række tværgående BREF-dokumenter, der kan være relevante for flere virksomhedstyper:

- Emissioner fra oplagring
- Energieffektivitet
- Generelle overvågningsprincipper
- Spildevands- og luftrensning og dertil hørende styringssystemer
- Økonomiske aspekter og tværgående miljøpåvirkninger

Anlæg og drift af fjernvarmeværker rummer generelt nogle aspekter fra disse tværgående temaer. De væsentligste af disse aspekter er dog samtidig centralt repræsenterede i standardvilkårene, og det er vurderet, at nærværende fjernvarmeværks anlæg og drift ikke rummer særlige forhold, som medfører behov for, at der foretages yderligere konkrete BAT-vurderinger efter de tværgående BREF-dokumenter.

På den baggrund betragtes anlæg og drift, som er reguleret ved de i afgørelsen implementerede vilkår, som BAT.

### **4.12 Ophør af virksomhedens drift**

Der er taget stilling til foranstaltninger i forbindelse med ophør af virksomhedens drift i ovenstående afsnit om drift (afsnit 4.2).

#### 4.13 Samlet vurdering

Billund Kommune vurderer, at anlæggets drift, under overholdelse af de fastsatte vilkår, vil kunne finde sted uden at påføre omgivelserne forurening, som er uforenelig med hensynet til omgivelsernes sårbarhed og kvalitet.

### 5 Vilkår

Revurderingen er foretaget i henhold til miljøbeskyttelseslovens § 41 b, stk. 1. Nye eller ændrede vilkår for eksisterende anlæg og drift meddeles som påbud efter miljøbeskyttelseslovens § 41, stk. 1.

Nedenstående standardvilkår jf. standardvilkårsbekendtgørelsen er markeret med (S).

Der meddeles følgende vilkår:

#### 5.1 Generelt

1. Ved driftsophør skal virksomheden træffe de nødvendige foranstaltninger for at undgå forureningsfare og for at efterlade stedet i tilfredsstillende tilstand. En redegørelse for disse foranstaltninger skal fremsendes til tilsynsmyndigheden senest 3 måneder, før driften ophører. (S)
2. Hvor der i vilkårene anvendes betegnelsen "befæstet areal" menes en fast belægning, der giver mulighed for opsamling af spild og kontrolleret afledning af nedbør. Hvor der i vilkårene anvendes betegnelsen "tæt belægning" menes en fast belægning, der i løbet af påvirkningstiden er uigennemtrængelig for de forurenende stoffer, der håndteres på arealet. (S)

#### 5.2 Indretning og drift

3. I afkast, hvor der er fastsat en emissionsgrænse, skal der være etableret målesteder med indretning og placering som anført i MEL-22 Kvalitet i Emissionsmålinger (Miljøstyrelsens anbefalede metoder, der findes på hjemmesiden for Miljøstyrelsens Referencelaboratorium for måling af emissioner til luften: [www.ref-lab.dk](http://www.ref-lab.dk)). Målestederne skal være placeret, sådan at det sikres, at de fastsatte emissionsgrænseværdier kan dokumenteres overholdt. (S)
4. Afkast fra motorer og kedler skal føres mindst 50 meter over terræn. (S)

#### 5.3 Støj

5. Støjbelastningen fra den samlede virksomhed må ikke overskride værdierne angivet i nedenstående tabel. Støjniveauet er anført som det energiekvivalente, korrigerede A-vægtede lydtryksniveau:

Tidsrum	Støjgrænse		
	Område 1	Område 2	Område 3
Mandag – fredag kl. 07.00-18.00 Lørdag kl. 07.00-14.00	45 dB(A)	60 dB(A)	70 dB(A)
Mandag – fredag kl. 18.00-22.00 Lørdag kl. 14.00-22.00 Søndag kl. 07.00-22.00	40 dB(A)	60 dB(A)	70 dB(A)

Alle dage kl. 22.00-07.00	35 dB(A)	60 dB(A)	70 dB(A)
Maksimalværdi om natten	50 dB(A)	-	-

Områderne svarer til følgende områder:

1. Ved lav boligbebyggelse i Område 1.G.5 og Område 1.B.1 i Billund Kommunes Kommuneplan 2013 – 2025. Mod øst og syd.
  2. Ved erhvervsområde i Område nr. 1.E.9 i Billund Kommunes Kommuneplan 2013 – 2025. Mod vest.
  3. Ved erhvervsområde i lokalplan 139. Mod nord.
6. Virksomheden skal på tilsynsmyndighedens forlangende dokumentere, at støjgrænserne, jf. vilkår 5 er overholdt. Udgifterne til støjdokumentationen afholdes af virksomheden.

Dokumentationen skal senest 3 måneder efter, at kravet er fremsat, tilsendes tilsynsmyndigheden sammen med oplysninger om driftsforholdene under målingen. Måling skal foretages, når virksomheden er i fuld drift eller efter anden aftale med tilsynsmyndigheden.

Målingerne/beregningerne skal foretages som "Miljømåling – ekstern støj", jfr. gældende bekendtgørelse om kvalitetskrav til miljømålinger, pt. bekendtgørelse nr. 1903 af 29.12.2015, samt Miljøstyrelsens vejledninger om måling og beregning af ekstern støj. De skal udføres af en person, der er certificeret af Miljøstyrelsens Referencelaboratorium for ekstern støj til at udføre "Miljømåling – ekstern støj", eller det udførende laboratorium skal være akkrediteret af Dansk Akkreditering, DANAK, eller af et tilsvarende akkrediteringsorgan, som er medunderskriver af EA's multilaterale aftale om gensidig anerkendelse.

Støjdokumentationen skal gentages, når tilsynsmyndigheden finder det påkrævet. Hvis støjgrænserne er overholdt, kan der kun kræves én årlig måling/beregning, med mindre der sker væsentlige ændringer af produktionens indretning eller drift.

Støjgrænserne anses for overholdt, hvis målte eller beregnede værdier fratrukket ubestemtheden er mindre end eller lig med støjgrænsen. Målingernes og beregningernes samlede ubestemthed fastsættes i overensstemmelse med Miljøstyrelsens vejledninger. Ubestemtheden må ikke være over 3 dB(A).

7. For virksomhedens vibrationer gælder følgende grænser:

Område	Vægtet Accelerationsniveau, L <sub>aw</sub> i dB
I boliger kl. 18.00 – 07.00	75
I boliger kl. 07.00 – 18.00 I kontorer, undervisningslokaler og lignende	80
Erhvervsbebyggelse	85

For lavfrekvent støj og infralyd gælder følgende grænser:

Område	A-vægtet lydtryksniveau (10 – 160 Hz), dB	G-vægtet infralydniveau (< 20 Hz), dB
I boliger, institutioner og lignende kl. 18.00 – 07.00	20	85
I boliger, institutioner og lignende kl. 07.00 – 18.00	25	85
I kontorer, undervisningslokaler og andre lignende støjfølsomme rum	30	85
I øvrige rum i virksomheder	35	90

8. På tilsynsmyndighedens forlangende skal virksomheden dokumentere, at grænser for vibrationer, lavfrekvent støj og infralyd, jf. vilkår 7, er overholdt. Udgifterne til dokumentationen afholdes af virksomheden.

Dokumentationen skal senest 3 måneder efter, at kravet er fremsat, tilsendes tilsynsmyndigheden sammen med oplysninger om driftsforholdene under målingen. Måling skal foretages, når virksomheden er i fuld drift eller efter anden aftale med tilsynsmyndigheden.

Målingerne skal udføres efter gældende retningslinjer fra Miljøstyrelsen, pt. Orientering nr. 9 fra 1997 om lavfrekvent støj, infralyd og vibrationer i eksternt miljø. Dokumentationen skal udføres af en person, der er certificeret af Miljøstyrelsens Referencelaboratorium for eksternt støj til at udføre "Miljømåling – eksternt støj", eller det udførende laboratorium skal være akkrediteret af Dansk Akkreditering, DANAK, eller af et tilsvarende akkrediteringsorgan, som er medunderskriver af EA's multilaterale aftale om gensidig anerkendelse.

Dokumentationen skal gentages, når tilsynsmyndigheden finder det påkrævet. Hvis grænseværdierne er overholdt, kan der kun kræves én årlig måling/beregning, med mindre der sker væsentlige ændringer af produktionens indretning eller drift.

Grænseværdier for vibrationer, infralyd og lavfrekvent støj anses for overskredet, hvis en enkelt måling overskrider grænseværdien.

#### 5.4 Luftforurening

9. Virksomheden må ikke give anledning til væsentlige lugt- og røggener udenfor virksomhedens areal.
10. De enkelte kedelanlæg skal overholde de respektive emissionsgrænseværdier, der er anført nedenfor i tabel 1. Når røggasser fra to eller flere særskilte kedelanlæg udledes gennem en fælles skorsten, anses en sådan kombination af anlæg for at være et enkelt kedelanlæg, og deres samlede kapacitet betragtes under ét i forbindelse med beregningen af den samlede nominelle indfyrede termiske effekt.

Ved »skorsten« forstår en struktur med en eller flere røgkanaler, der udleder røggasser med henblik på udledning i luften.

Ved beregning af den samlede nominelle indfyrede effekt fra en kombination af to eller flere særskilte kedelanlæg medregnes ikke særskilte kedelanlæg med en nominal indfyret termisk effekt på under 120 kW.



### Emissionsgrænseværdier for kedelanlæg

Brændsel	Samlet nominel indfyret effekt	Emissionsgrænseværdier – mg/normal m <sup>3</sup> ved 10 % O <sub>2</sub> tør røggas						
		Støv	CO	NO <sub>x</sub> *	Hg	Cd	HCl	Tungmetaller
Naturgas	120 kW – 50 MW	-	75	125**	-	-	-	-
Gasolie	5 MW – 50 MW	30	100	250**	-	-	-	-

\* NO<sub>x</sub> regnet vægtmæssigt som NO<sub>2</sub>. (S)

\*\* I henhold til Luftvejledningen pkt. 6.2.5 og 6.3.3

### 5.5 Beskyttelse af jord, grundvand og overfladevand

11. Slam, spildolie, kemikalier og hjælpestoffer skal opbevares i egnede og tætte beholdere, der skal være mærket med indhold. (S)
12. De ovenfor nævnte beholdere skal placeres under tag og beskyttet mod vejrlig på en oplagsplads med tæt belægning uden afløb. Oplagspladsen skal være indrettet således, at spild kan holdes inden for et afgrænset område og uden mulighed for afledning til jord, grundvand, overfladevand og kloak. Området skal kunne rumme indholdet af den største beholder el. lign., der opbevares på det. (S)
13. Tætte belægninger skal være i god vedligeholdelsesstand. Utætheder skal udbedres så hurtigt som muligt, efter at de er konstateret. (S)

### 5.6 Affald

14. Affald fra rensningsprocesser skal opbevares indendørs eller i tæt lukket beholder. (S)
15. Spildolietanken skal inspiceres af et uvildigt firma med henblik på en vurdering af dens fortsatte egnethed til opbevaring af spildolie. Dette skal ske mindst hvert 10. år.

Første inspektion skal udføres senest i år 2021.

Inspektionen skal udføres efter retningslinjerne i bilag 9 i Olietankbekendtgørelsen.

### 5.7 Egenkontrol

#### Præstationskontrol

16. For enkelte naturgas- eller gasoliefyrede kedelanlæg >5 MW skal der udføres præstationskontrol, med henblik på at dokumentere, at emissionsgrænseværdierne i vilkår 10 er overholdt. Dette skal ske efter nedenstående retningslinjer med følgende frekvens:
  - For anlæg under 100 driftstimer: Ingen yderligere kontrol
  - For anlæg fra 100 til og med 1500 driftstimer måles hvert tredje år
  - For anlæg fra 1500 til og med 3000 driftstimer måles hvert andet år.

Antal årlige driftstimer opgøres som et rullende gennemsnit over 5 år.

Målingerne skal foretages under repræsentative driftsforhold (maksimal normaldrift). Præstationskontrollen skal ikke udføres under opstart og nedlukning. Målingerne skal udføres af et firma/laboratorium, der er akkrediteret hertil af Den Danske Akkrediterings- og Metrologifond eller af et tilsvarende akkrediteringsorgan, som er medunderskriver af EA's multilaterale aftale om gensidig anerkendelse. Rapport over målingerne skal indsendes til tilsynsmyndigheden senest 2 måneder efter, at disse er foretaget. (S)

17. Emissionsgrænseværdierne anses for overholdt, når det aritmetiske gennemsnit af alle enkeltmålinger udført ved præstationskontrollen er mindre end eller lig med emissionsgrænseværdien. (S)
18. Prøvetagning og analyse skal ske efter de i tabel 2 nævnte metoder eller efter internationale standarder med mindst samme analysepræcision og usikkerhedsniveau.

#### *Prøvetagnings- og analysemetoder*

<b>Navn</b>	<b>Parameter</b>	<b>Metodeblad nr. <sup>1</sup></b>
Bestemmelse af koncentrationen af totalt partikulært materiale i strømmende gas	Støv	MEL-02
Bestemmelse af koncentrationer af kvælstofoxider (NO <sub>x</sub> ) i strømmende gas	NO <sub>x</sub>	MEL-03
Bestemmelse af carbonmonooxid (CO) i strømmende gas	CO	MEL-06

\* Se hjemmesiden for Miljøstyrelsens Referencelaboratorium for måling af emissioner til luften: [www.ref-lab.dk](http://www.ref-lab.dk).(S)

19. Virksomheden skal løbende og mindst en gang årligt foretage visuel kontrol for utætheder, revnedannelser og vedligeholdelsesstand af befæstede arealer og tætte belægninger herunder opsamlingskar, gruber, tankgrave og bassiner. Utætheder skal udbedres, så hurtigt som muligt efter at de er konstateret. (S)

#### Driftsjournal

20. Der skal føres driftsjournal med angivelse af:
  - Olieforbrug på gasmotorer.
  - Justering af brændere.
  - Justeringspunkt for gasmotorer.
  - Kontrol med luftrensseanlæg, herunder:
  - Dato for skift af filterposer.
  - Dato for visuel kontrol for utætheder, revnedannelser og vedligeholdelsesstand af befæstede arealer, tætte belægninger, gruber, mv., samt dato for eventuelle udbedringer af revner eller andre skader, jf. vilkår 19.
  - Forbrug af type og mængde brændsel.
  - Håndtering af affald fra forbrændingsprocessen.
  - Antal driftstimer pr. år.
  - Opgørelse af rullende gennemsnit over 5 år for naturgas- eller oliefyrede kedelanlæg > 5 MW.

Driftsjournalen skal være tilgængelig for tilsynsmyndigheden og skal opbevares på virksomheden i mindst 5 år. (S)

## 6 Afgørelsens varighed m.m.

En virksomheds miljøgodkendelse kan i henhold til godkendelsesbekendtgørelsens § 41b tages op til revurdering, når der er forløbet 8 år fra godkendelsens meddelelse.

Som tidligere nævnt er virksomhedens eksisterende anlæg og drift miljøgodkendt efter miljøbeskyttelseslovens § 33 ved godkendelse af 30. august 1994. Den ovennævnte retsbeskyttelse på 8 år er derfor bortfaldet, og der opnås ikke fornyet retsbeskyttelse for det omfattede anlæg og drift ved nærværende afgørelse.

### Generelt for virksomheden

Godkendelsen bortfalder, hvis den ikke har været udnyttet i 3 på hinanden følgende år, jfr. miljøbeskyttelseslovens § 78a.

Virksomhedens indretning og drift må i henhold til miljøbeskyttelseslovens § 33 ikke udvides eller ændres på en måde, som indebærer forøget forurening, før udvidelsen eller ændringen er godkendt.

## 7 Klagevejledning

Hvis du ønsker at klage over denne afgørelse, kan du klage til Miljø- og Fødevareklagenævnet. Klageberettigede fremgår af § 84 – 88 i Husdyrloven. Klagen skal være indgivet senest den 20. april 2017.

Du klager via Klageportalen, der ligger på [www.borger.dk](http://www.borger.dk) og [www.virk.dk](http://www.virk.dk). Vejledning om, hvordan man skal logge på og anvende Klageportalen, kan findes på Miljø- og Fødevareklagenævnet hjemmeside, samt på [www.borger.dk](http://www.borger.dk) og [www.virk.dk](http://www.virk.dk). Klagen sendes gennem Klageportalen til kommunen. Når du klager som privatperson, skal du betale et gebyr på kr. 900, mens gebyret er 1.800 kr. for virksomheders og organisationers vedkommende. Du betaler gebyret med betalingskort i Klageportalen. En klage er indgivet, når den er tilgængelig for kommunen i Klageportalen (det vil sige, at du har godkendt og betalt gebyr/bestilt en faktura i Klageportalen).

Miljø- og Fødevareklagenævnet skal som udgangspunkt afvise en klage, der kommer uden om Klageportalen. Hvis du ønsker at blive fritaget for at bruge Klageportalen, skal du sende en begrundet anmodning til kommunen. Kommunen videresender herefter anmodningen til Miljø- og Fødevareklagenævnet, som træffer afgørelse om, hvorvidt din anmodning kan imødekommes.

En eventuel klage har som udgangspunkt ikke opsættende virkning, medmindre Miljø- og Fødevareklagenævnet bestemmer andet. Udnyttelse af afgørelsen inden klagefristens udløb sker på egen risiko.

Hvis afgørelsen ønskes indbragt for domstolene, skal søgsmål være anlagt inden 6 måneder, eller - hvis sagen påklages - inden 6 måneder efter, at endelig afgørelse foreligger.

## 8 Offentliggørelse

Afgørelsen vil blive offentliggjort på Billund Kommunes hjemmeside <http://www.billund.dk> den 23. marts 2017, og vil blive annonceret i Billund Ugeavis og Midtjysk Ugeavis den 28. marts 2017.

Afgørelsen er sendt til:

Plan & Projekt A/S, [arne.soerensen@planprojekt.dk](mailto:arne.soerensen@planprojekt.dk)

Sundhedsstyrelsen, Embedslægeinstitutionen Syddanmark, [syd@sst.dk](mailto:syd@sst.dk)

Danmarks Naturfredningsforening, Masnedøgade 20, 2100 København Ø, [dnbillund-sager@dn.dk](mailto:dnbillund-sager@dn.dk)

Friluftsrådet, [trekantomraadet@friluftsradaet.dk](mailto:trekantomraadet@friluftsradaet.dk)

Dansk Ornitologisk Forening, [billund@dof.dk](mailto:billund@dof.dk) og [natur@dof.dk](mailto:natur@dof.dk)

Henvendelse om afgørelsen kan ske til undertegnede på [gsk@billund.dk](mailto:gsk@billund.dk) eller tlf. 79 72 71 28.

Med venlig hilsen



Gitte Skovlund

*Miljøsagsbehandler*

### Bilag til godkendelsen:

Bilag 1: Virksomhedens lokalisering

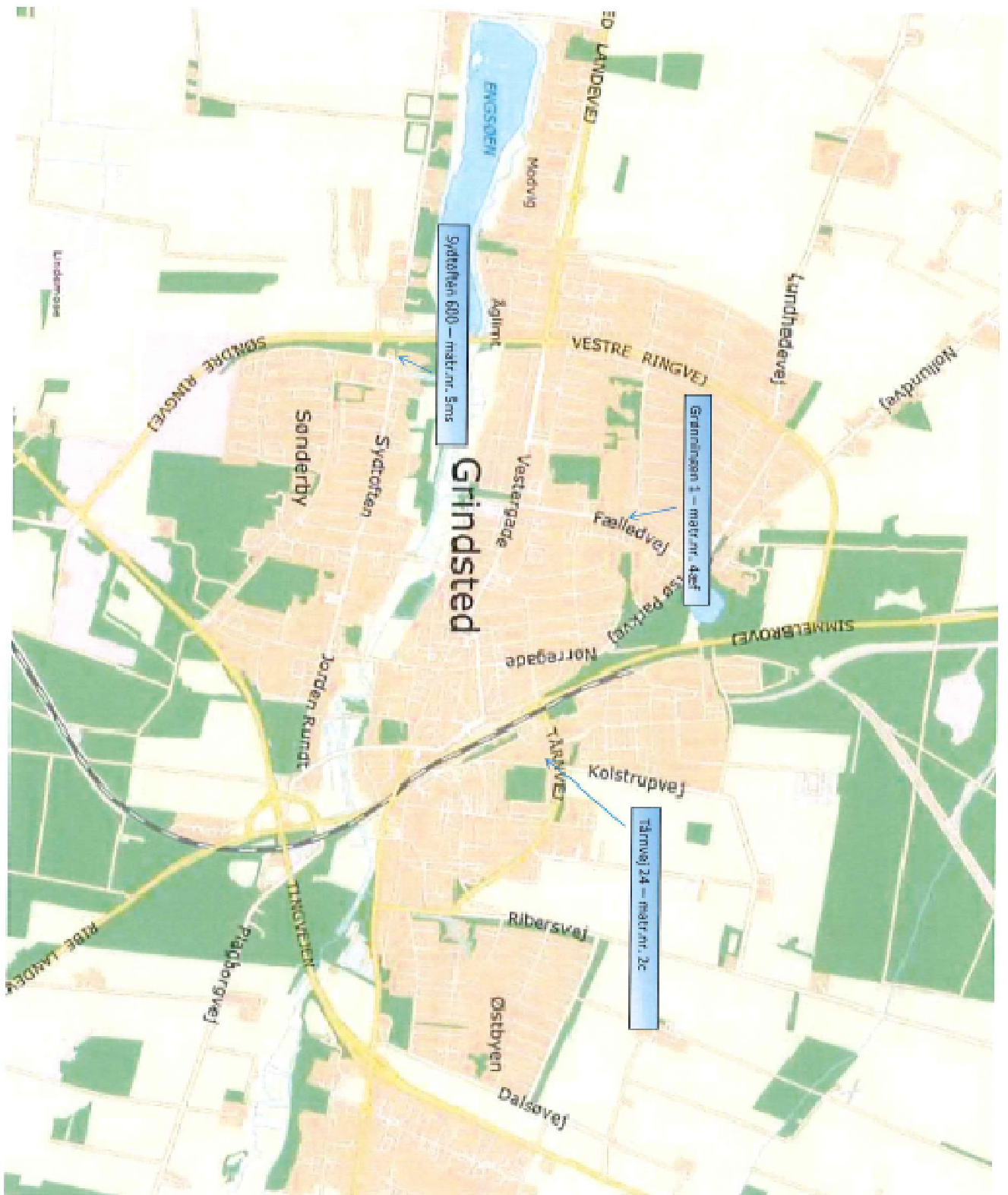
Bilag 2: Virksomhedens indretning

Bilag 3: Kommuneplanområder omkring virksomheden

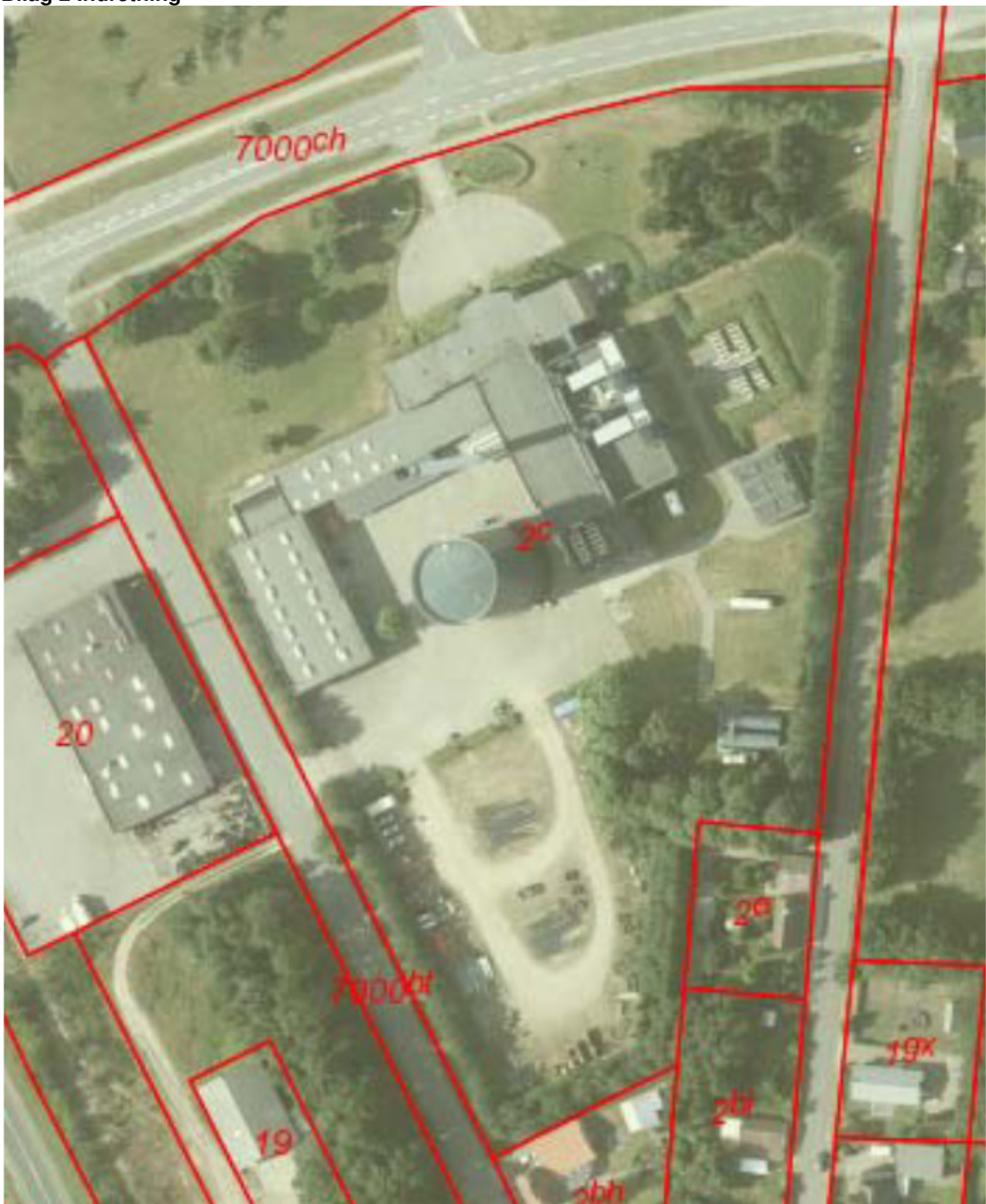
Bilag 4: Lokalplanområder omkring virksomheden

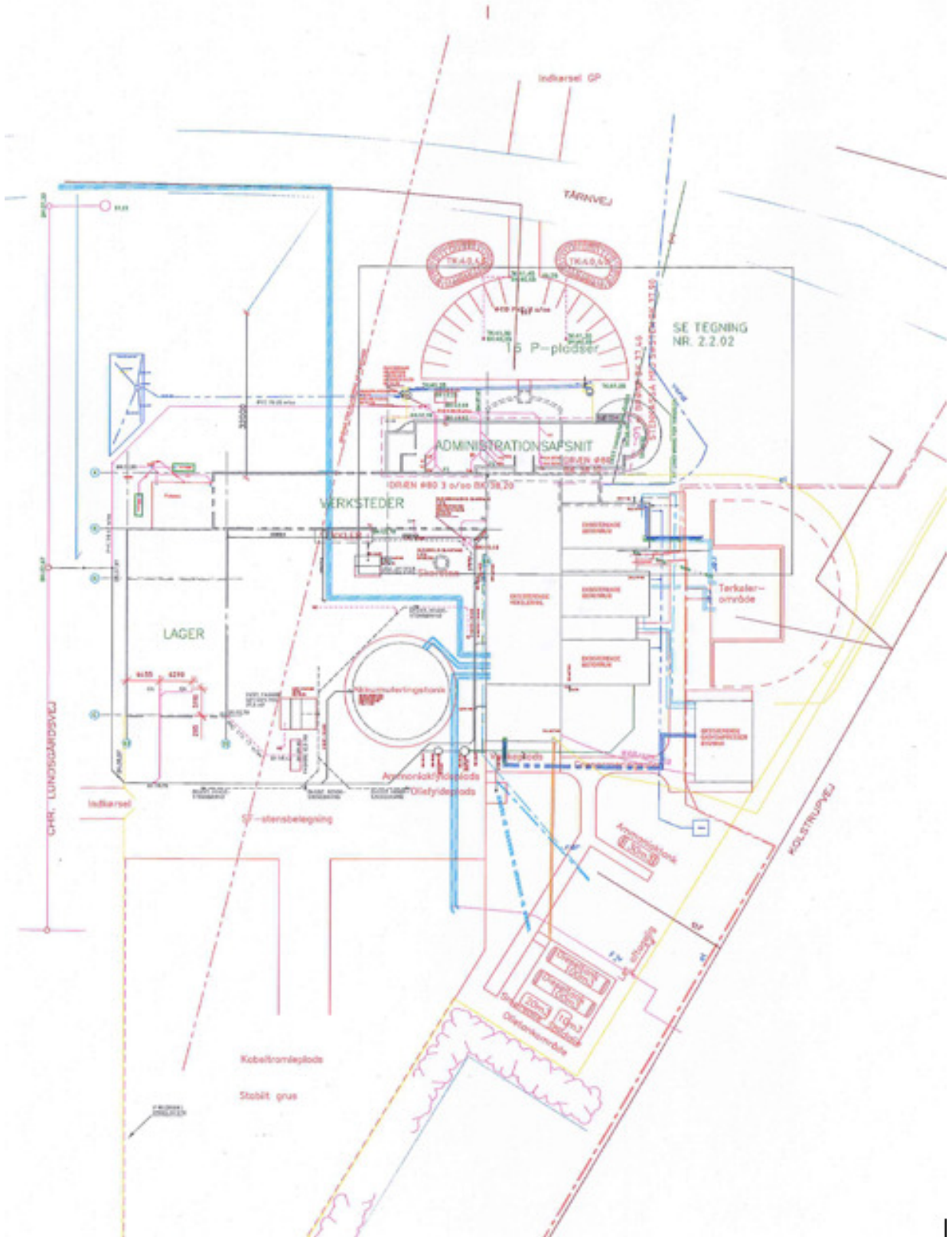
Bilag 5: Vilkår i tidligere godkendelse

## Bilag 1 Lokalisering

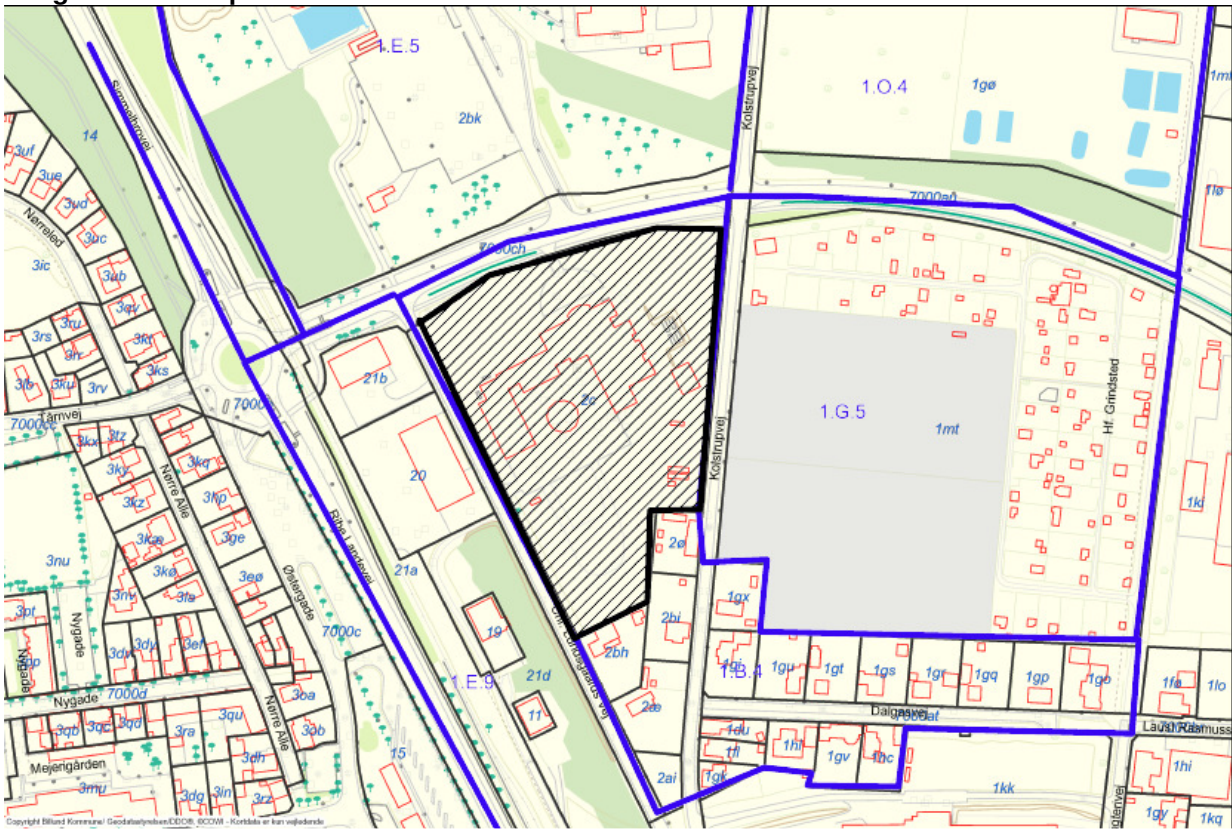


Bilag 2 Indretning

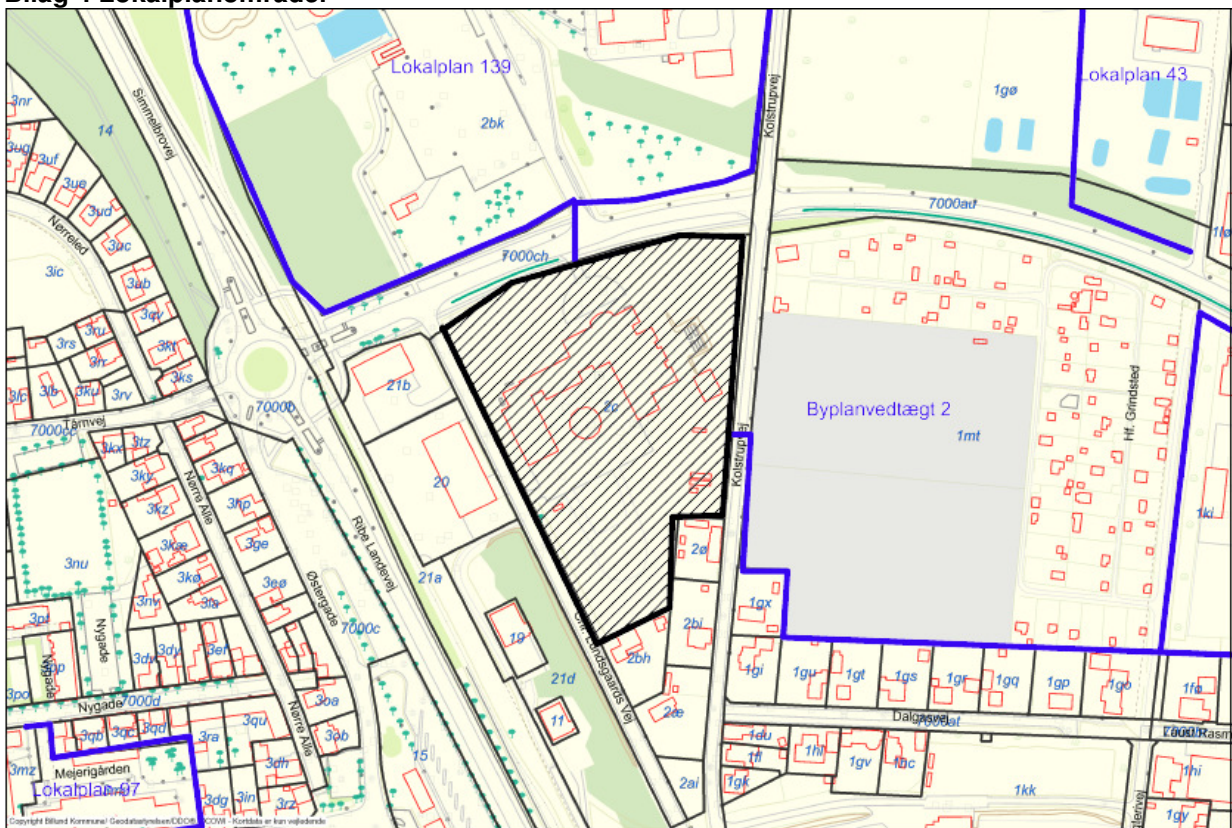




### Bilag 3 Kommuneplanområder



### Bilag 4 Lokalplanområder





## Bilag 5 Vilkår i tidligere godkendelse

### Generelle vilkår:

1. At anlæggets indretning og drift skal være i overensstemmelse med de foreliggende oplysninger, som er lagt til grund ved sagens bedømmelse.

### Støj:

2. At virksomhedens bidrag til det udendørs støjniveau, angivet som det ækvivalente, konstante, korrigerede lydniveau, ikke må overstige nedennævnte grænseværdier, målt eller beregnet i naboskel eller på naboområder.

Virksomheden grænser op til følgende områder, i henhold til kommuneplan og lokalplan nr. 85:

- Mod nord - område F 1 inkl. område A
- Mod syd - område BL 11
- Mod øst - område G 11
- Mod vest - område "DSB"

Områderne er vist i godkendelsesbilag C.

Virksomhedens grænseværdier er:

#### mod område F 1, dog undtaget område A

Ugedag	Tidsrum	Støjgrænse
Mandag - søndag	hele døgnet	70 dB(A)

#### mod område "DSB" og område A

Ugedag	Tidsrum	Støjgrænse
Mandag - fredag	kl. 07.00-18.00	55 dB(A)
Lørdag	kl. 07.00-14.00	55 dB(A)
Mandag - fredag	kl. 18.00-22.00	45 dB(A)
Lørdag	kl. 14.00-22.00	45 dB(A)
Søn- og helligdage	kl. 07.00-22.00	45 dB(A)
Alle dage	kl. 22.00-07.00	40 dB(A)

Støjens spidsværdi må om natten ikke overstige 55 dB(A).

#### mod område G 11

Ugedag	Tidsrum	Støjgrænse
Mandag - fredag	kl. 07.00-18.00	45 dB(A)
Lørdag	kl. 07.00-14.00	45 dB(A)
Mandag - fredag	kl. 18.00-22.00	40 dB(A)
Lørdag	kl. 14.00-22.00	40 dB(A)
Søn- og helligdage	kl. 07.00-22.00	40 dB(A)
Alle dage	kl. 22.00-07.00	40 dB(A)

#### mod område BL 11

Ugedag	Tidsrum	Støjgrænse
Mandag - fredag	kl. 07.00-18.00	45 dB(A)
Lørdag	kl. 07.00-14.00	45 dB(A)
Mandag - fredag	kl. 18.00-22.00	40 dB(A)
Lørdag	kl. 14.00-22.00	40 dB(A)
Søn- og helligdage	kl. 07.00-22.00	40 dB(A)
Alle dage	kl. 22.00-07.00	35 dB(A)

Støjens spidsværdi må om natten ikke overstige 50dB(A).

3. Virksomheden skal hurtigst muligt, og senest 6 måneder, efter at virksomheden er taget i brug, dokumentere over for tilsynsmyndigheden, at de i vilkår 2 nævnte støjkraav er overholdt, når virksomheden er i fuld, normal drift.

Denne dokumentation kan ske i form af **støjmålinger**, der udføres som angivet i afsnit 7 og afsnit 9 i Miljøstyrelsens vejledning nr. 5/1984 om ekstern støj fra virksomheder. Målerapporten skal i relevante dele udfærdiges som angivet i samme vejlednings afsnit 9.10.

Som alternativ til støjmåling kan dokumentationen ske i form af **støjberegning** udført efter den nordiske beregningsmetode for ekstern støj fra virksomheder, Miljøstyrelsens vejledning nr. 5/1993.

Dokumentationen skal indeholde de oplysninger om beregningsforudsætningerne, som er nødvendige for vurdering af rigtigheden af beregningsresultaterne. Specielt skal støjkilderne beskrives og deres kildestyrke angives.

Støjmåling/-beregning skal udføres af laboratorium, som er godkendt i henhold til Miljøstyrelsens godkendelsesordning for "Miljømålinger - ekstern støj", eller som er akkrediteret af DANAK til at udføre støjmålinger.

Et eksemplar af rapporten med dokumentationen eller beregningsresultaterne indsendes til tilsynsmyndigheden, og et eksemplar opbevares i mindst 5 år på virksomheden.

Ud over denne måling vil der ikke blive forlangt regelmæssige støjmålinger, men tilsynsmyndigheden forbeholder sig ret til at forlange støjmålinger udført. Der vil maksimalt kunne kræves støjmålinger udført 1 gang pr. år.

#### Luftforurening:

4. At **skorstenshøjden** for både gasmotorer og gaskedler skal være mindst 50 m over terræn.
5. At skorsten forsynes med **målestudse**, som angivet i bilag D i Miljøstyrelsens vejledning nr. 6/1990 "Begrænsning af luftforurening fra virksomheder".
6. At gasmotorerne overholder de emissionsgrænser for **NO<sub>x</sub>** og **CO** der er fastsat i Miljøministeriets bekendtgørelse nr. 688 af 15. oktober 1990 om begrænsning af kvælstofoxidforurening m.v. fra gasmotorer og -turbiner. Grænseværdierne ændres proportionalt i forhold til elvirkningsgraden:
- |                                    |     |     |     |     |     |       |
|------------------------------------|-----|-----|-----|-----|-----|-------|
| Elvirkningsgrad(%):                | 25  | 30  | 35  | 40  | 45  | 50    |
| Grænseværdi (mg/Nm <sup>3</sup> ): | 541 | 650 | 758 | 867 | 975 | 1.083 |
- Grænseværdierne refererer til et O<sub>2</sub>-indhold i røggassen på 5%, og skal beregnes som timemiddelværdi ved fuldlast.
7. Virksomheden skal inden seks måneder, efter at virksomheden er taget i brug, dokumentere over for tilsynsmyndigheden, at de i vilkår 6 nævnte emissionsgrænser er overholdt, når virksomheden er i fuld, normal drift.

Emissionsmålinger udføres som angivet i bilag D i Miljøstyrelsens vejledning nr. 6/1990 "Begrænsning af luftforurening fra virksomheder", under forhold, hvor virksomheden er i fuld drift.

Emissionsmålinger skal udføres af laboratorium, der er akkrediteret af DANAK til at udføre prøvetagning og analyser i forbindelse med luftforureningsmålinger.

Målerapporten skal i relevante dele udfærdiges som angivet i Miljøstyrelsens vejledning nr. 6/1990.  
Et eksemplar af målerapporten indsendes til tilsynsmyndigheden, og et eksemplar opbevares på virksomheden i mindst 5 år.

Ud over denne måling vil der ikke blive forlangt regelmæssige emissionsmålinger, ud over virksomhedens egenkontrol, men tilsynsmyndigheden forbeholder sig ret til at forlange emissionsmålinger udført. Der vil maksimalt kunne kræves emissionsmålinger udført 1 gang pr. år.

8. At virksomhedens drift ikke giver anledning til væsentlige lugt- og røggener udenfor virksomhedens areal.
9. At anlæggene vedligeholdes i fornødent omfang og holdes veljusterede.

#### Egenkontrol:

10. At der foretages kontinuerte målinger af  $\text{NO}_x$ -emissionen fra gasmotorerne.  
Målingen skal udføres i overensstemmelse med § 3, stk 7 i Miljøministeriets bekendtgørelse nr. 688 af 15. oktober 1990 om begrænsning af kvælstofoxidforurening m.v. fra gasmotorer og -turbiner, herunder bl.a. at måleusikkerheden skal være mindre end 15 %.  
Instrumenterne skal serviceres, vedligeholdes og kalibreres regelmæssigt.  
Måledata skal i egnet form være tilgængelig for det daglige driftspersonale og tilsynsmyndigheden. Måledataene skal opbevares i mindst 3 år på virksomheden.
11. At der jævnligt og mindst 1 gang hvert kvartal foretages stikprøvemålinger af  $\text{CO}$ -emissionen, ved anvendelse af Dräger-rør eller lignende.
12. At der jævnligt og mindst 1 gang hvert kvartal foretages stikprøvemålinger af  $\text{NH}_3$ -slippet fra katalysatorerne, ved titreranalyse, Drägerrør eller lignende metode, som anbefales af leverandøren.
13. At der oprettes driftsjournal eller lignende, hvori der registreres:
  - Resultatet af egenkontrollmålingerne nævnt i vilkår 11 og 12.
  - Dato for kalibrering af måleudstyr anvendt til registrering af luftemissioner, herunder også kontroludstyret for kontrol af  $\text{NH}_3$ -tilsætningen til katalysatorerne.
  - Tidspunkt for og årsag til driftsstop/driftsforstyrrelser på katalysatoranlæg, som har medført øgede  $\text{NO}_x$ -emissioner.
  - Tidspunkt for og årsag til gasafblæsning ved emergency shutdown.