



Miljø- og  
Fødevareministeriet  
Miljøstyrelsen

# Miljøgodkendelse, midlertidig Pilotanlæg til CO<sub>2</sub>-fangst

For:  
**Aalborg Portland**



# MIDLERTIDIG MILJØGODKENDELSE

## For: Aalborg Portland A/S

Adresse: Rørdalsvej 44, 9220 Aalborg Øst  
Matrikel nr.: 1a m.fl. Rørdal, Aalborg Jorder  
CVR-nummer: 36428112  
P-nummer: 1019874563  
Listepunkt nummer:

- 3.1.a) Fremstilling af cementklinker i roterovne med en produktionskapacitet på mere end 500 tons/dag
- 5.2 a: Bortskaffelse eller nyttiggørelse af affald i affaldsforbrændingsanlæg eller affalds-medforbrændingsanlæg for ikke-farligt affald, hvor kapaciteten er større end 3 tons/time.
- 5.2.b: Bortskaffelse eller nyttiggørelse af affald i affaldsforbrændingsanlæg eller affalds-medforbrændingsanlæg for farligt affald, hvor kapaciteten er større end 10 tons/dag.

## Godkendelsen omfatter:

Pilotanlæg til CO<sub>2</sub> fangst (ConcenCUS)

Dato: 30. august 2023

Godkendt: Marianne Ripka

Annonceres den 30. august 2023  
Klagefristen udløber 27. september 2023  
Søgsmålsfristen udløber den 28. februar 2024  
Godkendelsen udløber den 1. august 2024



# Indhold

## Indholdsfortegnelse

<b>1.</b>	<b>Indledning</b>	<b>2</b>
<b>2.</b>	<b>Afgørelse og vilkår</b>	<b>4</b>
2.1	Vilkår for miljøgodkendelsen	4
A	Generelle forhold	4
B	Indretning og drift	4
C	Luftemissioner	5
D	Affald	6
E	Rapportering	6
F	Ophør	6
<b>3.</b>	<b>Vurdering og begrundelse</b>	<b>7</b>
F	Ophør	10
G	Bedst tilgængelige teknik	11
3.2	Udtalelser/høringssvar	11
<b>4.</b>	<b>Forholdet til loven</b>	<b>13</b>
4.1	Lovgrundlag	13
4.2	Øvrige gældende godkendelser og påbud	15
4.3	Tilsyn med virksomheden	16
4.4	Offentliggørelse og klagevejledning	16
4.5	Liste over modtagere af kopi af afgørelsen	17
<b>5.</b>	<b>BILAG</b>	<b>18</b>



# 1. Indledning

Denne miljøgodkendelse omfatter et pilot projekt med opstilling og drift af et mobilt CO<sub>2</sub>-fangst anlæg (Carbon Capture). Godkendelsen er midlertidig og gældende indtil 1. august 2024.

Ved produktion af cement frigives CO<sub>2</sub> i kalcineringsprocessen, som udledes med røggassen. Derudover udledes CO<sub>2</sub> i forbindelse med medforbrænding af brændsler samt alternative råvarer. Aalborg Portland ønsker på sigt at etablere et fuldskala CO<sub>2</sub>-fangst anlæg til opsamling af kuldioxid (CO<sub>2</sub>) i røggassen, inden røgen udledes til omgivelserne via skorsten. For at indhente informationer til anlægskonfiguration, procesparametre og emissioner til et fuldskala CO<sub>2</sub> fangst anlæg har Aalborg Portland søgt om godkendelse til at opstille et midlertidig pilotanlæg.

DTU har udviklet det mobile CO<sub>2</sub>-fangst anlæg. Anlægget skal afløse det nuværende pilotanlæg til CO<sub>2</sub>-fangst på Aalborg Portland, som også er udviklet af DTU. Anlægget er en del af European Union's Horizon 2020 research and Innovation programme (agreement N° 101022484). I programmet opstilles anlægget hos en række virksomheder – herunder Aalborg Portland - for at indsamle oplysninger.

I pilotanlægget opsamles en lille delstrøm af røgen. Målet er at opfange CO<sub>2</sub> fra røggas fra oven 87 til forskningsformål vedrørende effektiviteten af systemet. CO<sub>2</sub> frigives tilbage til ovnsystemet og i sidste ende bliver det frigivet til atmosfæren fra ovenens skorsten, som det er nu.

Miljøstyrelsen vurderer, at det væsentligste er at sikre, at der ikke sker forurening fra oplag og håndtering af råvarer. Udledning af stoffer til luften fra pilotanlægget er meget lille, og der produceres ikke spildevand. Udledning til luft består af NO<sub>x</sub>, SO<sub>2</sub>, støv og mindre mængder organiske emissioner af alkaliske forbindelser.

Miljøgodkendelsen meddeles i henhold til § 33, stk. 1, i miljøbeskyttelsesloven. Godkendelsen er et tillæg til godkendelsen af 10. marts 2017 med senere revisioner. Alle øvrige vilkår i disse afgørelser er fortsat gældende.

Aalborg Portland er opført på bilag 2, punkt 5b (Anlæg til cementfremstilling) i loven om miljøvurdering. Aalborg Portland er endvidere omfattet af bilag 1, punkt 9 (Anlæg til bortskaffelse af farligt affald ved forbrænding, kemisk behandling eller deponering) og punkt 10 (Anlæg til bortskaffelse af ikke-farligt affald ved forbrænding eller kemisk behandling med en kapacitet på over 100 tons/dag) samt bilag 2, punkt 12 b (Anlæg til bortskaffelse af affald).

Der er udført en VVM-redegørelse og en Natura 2000 konsekvensvurdering i juni 2012. I forbindelse med ConcenCUS projektet er der udført en screening i henhold til miljøvurderingsloven. Projektets karakteristika, placering og arten af og kendetegn ved den potentielle indvirkning på miljøet er vurderet i forhold til miljøvurderingsloven. Der vurderes ikke at være nogen væsentlig skadelig indvirkning på miljøet som følge af projektet. Derfor har Miljøstyrelsen den 29. august 2023 på baggrund af screeningen afgjort, at projektet ikke medfører krav om miljøvurdering.



Der er udarbejdet en basistilstandsrapport i forbindelse med revurdering og miljøgodkendelse af 10. marts 2017, som dækker hele virksomheden. Endvidere er der i forbindelse med det første pilotprojekt udarbejdet en basistilstandsrapport. Der er i forbindelse med dette forsøgsprojekt udarbejdet trin 1-3 for ConcenCUS CC anlægget. Miljøstyrelsen har d. 29. august 2023 truffet afgørelse om, at projektet ikke kræver udarbejdelse af trin 4-8 i basistilstandsrapport (BTR).

Samlet vurderes det, at der ikke vil være væsentlige gener for omgivelserne eller påvirkning af miljøet, når projektet gennemføres i overensstemmelse med denne godkendelse samt virksomhedens øvrige miljøgodkendelser.

Godkendelsen er midlertidig og ophører 1. august 2024.



## 2. Afgørelse og vilkår

På grundlag af oplysningerne i bilag A, ansøgning om miljøgodkendelse, og Bilag B meddeler Miljøstyrelsen hermed godkendelse til pilotanlæg til fangst af kuldioxid (CO<sub>2</sub>) Carbon Capture (CC).

Miljøgodkendelsen meddeles i henhold til § 33, stk. 1, i miljøbeskyttelsesloven.

Miljøgodkendelsen er midlertidig og gældende ind til 1. august 2024. Godkendelsen er et tillæg til virksomhedens øvrige miljøgodkendelser. Alle øvrige vilkår i miljøgodkendelse og revurdering af 10. marts 2017 med senere ændringer er fortsat gældende.

Godkendelsen gives på følgende vilkår, der som udgangspunkt er retsbeskyttede, indtil godkendelsen udløber.

### 2.1 Vilkår for miljøgodkendelsen

#### A Generelle forhold

- A1 Et eksemplar af godkendelsen skal til enhver tid være tilgængeligt på virksomheden. Driftspersonalet skal være orienteret om godkendelsens indhold.
- A2 Tilsynsmyndigheden skal straks underrettes, såfremt vilkårene i denne godkendelse ikke overholdes.

Hvis overskridelser af vilkår eller andre driftsforstyrrelser eller uheld medfører umiddelbar fare for menneskers sundhed, eller i betydelig omfang truer med at påvirke miljøet negativt, skal driften af anlægget i relevant omfang indstilles.

Virksomheden skal straks træffe de fornødne foranstaltninger til sikring af, at vilkårene igen overholdes.

#### B Indretning og drift

- B1 Pilotanlægget må være i døgndrift alle ugens syv dage. Forsøget skal være afsluttet senest 1. august 2024.
- B2 Pilotanlægget med tilhørende oplag skal placeres på overdækket plads med tæt, impermeabel belægning, som er modstandsdygtig over for de stoffer, som håndteres på området.

Anlægget skal være udrustet med spildbakke uden afløb, som kan rumme indholdet af den største beholder, der opbevares i området. Alternativt



skal pladsen være indrettet således, at spild kan holdes inden for et afgrænset område uden mulighed for afløb til jord, grundvand, overfladevand eller kloak.

- B3 Området/spildbakken skal tømmes så tit, at der maksimalt står 10% af områdets/spildbakkens volumen. Spildevand skal opsamles og bortskaffes til godkendt modtager. Uforurenset regnvand kan afledes via Aalborg Portlands system til overfladevand.
- B4 Råvarer, hjælpestoffer og spildevand (opsamlet vaskevand, skrubber kondensat mv.) skal opbevares og håndteres på overdækket, tæt, impermeabel belægning eller i tæt miljøcontainer med mulighed for opsamling af spild svarende til indholdet af den største beholder.
- B5 Der skal til enhver tid forefindes egnet opsugningsmateriale ved miljøcontaineren.
- B6 Tilsynsmyndigheden skal orienteres om tidspunkt for ibrugtagning af anlægget.

## C **Luftemissioner**

- C1 Der må maksimalt udsuges 500 Nm<sup>3</sup> røggas pr. time til pilotanlægget.
- C2 Virksomheden skal fremsende specifikationer for brug af pumpe til udsug inden ibrugtagning af godkendelsen til dokumentation for vilkår C1.

### Målinger

- C3 Der skal foretages emissionsmålinger i afkast fra pilotanlægget inden skorsten for ovn 87, som angivet herunder. Målingerne skal foretages under repræsentative forhold. Hvis der foretages ændringer i absorbenten eller sammensætningen heraf, skal der gennemføres yderligere målinger som anført herunder:

Parameter	Metode	Frekvens
NO <sub>x</sub>	Præstationsmåling EN14792:2017, MEL-3 (2017)	Minimum 2x1 time i løbet af forsøgsperioden.
SO <sub>2</sub>	PræstationsmålingEN 14791:2017, MEL-4 (2017)	Minimum 2x1 time i løbet af forsøgsperioden.



VOC/TVOC	Præstationsmåling VDI 3481, bl. 3, 1995, EN ISO 25140:2010, MEL-7 (2014)	Minimum 2x1 time i løbet af forsøgsperi- oden.
Kaliumhy- droxid	Præstationsmåling EN 14385:2004, MEL-08A (2016) (mod)	Minimum 2x1 time i løbet af forsøgsperi- oden.
Kalium- formiat	Præstationsmåling*	Minimum 2x1 time i løbet af forsøgsperi- oden.

- Forslag til målemetode sendes til tilsynsmyndighedens accept, inden målingen udføres.

## D **Affald**

- D1 Brugt aktivt kul skal opbevares, så det ikke udsættes for regnvand eller andet vand, så der ikke kan ske en udvaskning fra kullene.

## E **Rapportering**

- E1 Der skal føres journal over anvendt mængder af råvarer, hjælpestoffer og affald.
- E2 Journalerne skal forevises til tilsynsmyndigheden på forlangende.
- E3 Når drift af pilotanlægget ophører skal følgende indberettes til tilsynsmyndigheden:
- Det samlede forbrug af råvarer og hjælpe stoffer
  - Emissioner til luft i mg/Nm<sup>3</sup> og kg udledt totalt i forsøgsperioden.
  - Produktion af affald, kommunens klassificering og bortskaffelse af affald.
- E4 Rapporten skal være tilsynsmyndigheden i hænde senest 1.september 2024.

## F **Ophør**

- F1 I forbindelse med ophør af driften skal der senest fire uger fra brug af pilotanlægget er ophørt fremsendes af fotodokumentation til tilsynsmyndigheden af rømmede arealer.





## 3. Vurdering og begrundelse

Miljøstyrelsen har modtaget ansøgning om gennemførelse af forsøg med drift af et CC-pilotanlæg den 16. juni 2023. Hovedformålet med forsøget er at indsamle viden om anlægskonfiguration, procesparametre og emissioner til et fuldskala CO<sub>2</sub> fangst anlæg. Det fremgår, at forsøget varer ind til 1. august 2024.

Aalborg Portland oplyser, at den mobile testenhed består af to container enheder med en samlet længde på 12 meter. Hele anlægget er placeret på en epoxybelagt betonoverflade, som blev etableret i forbindelse med det forrige forsøgsanlæg. Uforurennet regnvand ledes til Limfjorden via Aalborg Portlands almindelige overfladevandssystem. Betondækket har et omtrentligt areal på 400 m<sup>2</sup>.

Princippet i anlægget er, at SO<sub>2</sub> og NO<sub>x</sub> først fjernes fra røggassen, som derefter ledes ind i en absorber, hvor der tilføres solvent i væskeform i modstrøm, som fanger CO<sub>2</sub> i røggassen. Den rensede røggas ledes gennem en demister inden den udledes via ovn 87's skorsten. Væsken med CO<sub>2</sub> ledes til en desorber, hvor CO<sub>2</sub> frigives. CO<sub>2</sub> føres derefter tilbage til afkast fra? ovn 87.

Pilotanlægget sættes op udendørs ved siden af Aalborg Portlands ovn 87, og projektet forudsætter ikke ændringer af planforholdene i området.

I forbindelse med forsøget gennemføres emissionsmålinger på relevante afkast og på relevante komponenter. Miljøstyrelsen vurderer, at emissioner fra pilotanlægget ikke er væsentlige, idet der er tale om behandling af en meget lille røggasmængde i en begrænset tidsperiode.

Ansøgningsmaterialet kan ses i bilag A og Bilag B. Miljøgodkendelsen er midlertidig indtil 1. august 2024 og ændrer ikke på virksomhedens øvrige godkendelser.

### 3.1.1 Begrundelse for og bemærkninger til de enkelte vilkår

Ifølge § 18 i godkendelsesbekendtgørelsen må godkendelsesmyndigheden ikke meddele godkendelse, medmindre den bl.a. vurderer, at virksomheden har truffet de nødvendige foranstaltninger til at forebygge og begrænse forureningen ved anvendelse af BAT. Miljøstyrelsen har vurderet, at det er BAT at arbejde med teknikker til at fange CO<sub>2</sub>. Formålet med pilotanlægget er at undersøge og optimere forbrug af råvarer og energi til processen, således at det planlagte demoanlæg og et eventuelt kommende fuldskaalanlæg kan drives ved bedste tilgængelige teknik.

Forsøgets karakteristika, placering og art af og kendetegn ved den potentielle indvirkning på miljøet er vurderet i forhold til miljøvurderingsloven. Der vurderes ikke at være nogen skadelig indvirkning på miljøet som følge af forsøget. På dette grundlag vurderes forsøget ikke at kunne give anledning til krav om miljøvurdering. Vilkår i alle øvrige godkendelser skal fortsat overholdes.

Der er udarbejdet en basistilstandsrapport i forbindelse med revurdering og miljøgodkendelse af 10. marts 2017, som dækker hele virksomheden. Endvidere er der i



forbindelse med det første pilotprojekt udarbejdet en basistilstandsrapport. Der er udarbejdet trin 1-3 for ConcenCUS CC anlægget. Miljøstyrelsen har d. 29. august 2023 truffet afgørelse om, at projektet ikke kræver supplerende basistilstandsrapport (BTR).

## **A Generelle forhold**

### Vilkår A1

Godkendelsen skal være tilgængelig på virksomheden, og driftspersonalet skal være orienteret om godkendelsens indhold og vilkår, således at det sikres, at ansvarlige for driften er bekendte med virksomhedens miljøgodkendelse således, at denne overholdes til enhver tid.

### Vilkår A2

Vilkåret er fastsat med udgangspunkt i godkendelses-bekendtgørelsens § 21, stk. 1 nr. 6. Vilkåret er fastsat for bilag 1-virksomheder og skal sikre, at driftsherren straks indberetter til tilsynsmyndigheden, når vilkår ikke overholdes. Pilotanlægget er ikke i sig selv en bilag 1-virksomhed, men aktiviteten foregår på en bilag 1 virksomhed.

## **B Indretning og drift**

### Vilkår B1

Der er stillet vilkår, som medfører, at anlægget må være i drift i hele forsøgsperioden jf. Aalborg Portlands oplysninger i ansøgningsmaterialet.

### Vilkår B2

Der er fastsat vilkår, som sikrer, at pilotanlægget ikke giver anledning til forurening af jord og grundvand. Spild/spildevand opsamles i spildbakke uden afløb. Vilkåret er i overensstemmelse med Standardvilkårsbekendtgørelsen. Anlægget opstilles på den betonplads med tæt belægning, som blev etableret i forbindelse med det tidligere forsøgsanlæg.

### Vilkår B3

Spildevand og herunder vaskevand skal opsamles og genbruges i Aalborg Portlands produktion eller bortskaffes som affald til godkendt modtager. Uforurenet regnvand kan afledes via Aalborg Portlands normale overfladevandssystem. Regnvand, som kan være forurenet med miljøfarlige stoffer (MFS), betragtes som spildevand.

### Vilkår B4

De råvarer, hjælpestoffer, som anvendes på pilotanlægget, må ikke kunne forurene jord og grundvand. Det samme gælder spildevand fra anlægget. Derfor skal det opbevares og håndteres således, at der ikke er risiko for udslip.

### Vilkår B5



I tilfælde af spild skal dette straks fjernes med opsugningsmateriale, som skal være placeret ved anlægget fx i miljøcontaineren. Brugt opsugningsmateriale skal bortskaffes til godkendt modtager.

#### Vilkår B6

Tilsynsmyndigheden skal orienteres om tidspunkt for idriftsættelse af hensyn til planlægning af tilsyn.

## C Luftemissioner

Der udsuges 500 Nm<sup>3</sup>/h røggas fra ovn 87 til pilotanlægget. Efter CC-processen, returneres røggas tilbage til ovn 87 skorsten. Det samlede røggasflow for ovn 87 er i størrelsesorden 500.000 Nm<sup>3</sup>/h. Den røggasmængde, som behandles i pilotanlægget udgør således ca. 0,1%.

Røggasstrømmen renses i scrubber for SO<sub>2</sub> og NO<sub>x</sub>. Derefter fanges CO<sub>2</sub> i en absorber. Røggassen, som er rensed for CO<sub>2</sub>, ledes gennem en demister, som fjerner evt. løsrevne dråber med indhold af nedbrydningsprodukter fra absorber. Derefter ledes den gennem en røggasvasker, som fjerner evt. dampe. Røggassen føres herefter retur til skorstenen for ovn 87.

Miljøstyrelsen vurderer, at emissionen af de pågældende stoffer, med en maksimal luftmængde på 500 Nm<sup>3</sup>/h, er ubetydelig for omgivelserne. Røggassen fra pilotanlægget vil maksimalt udgøre 0,1% af den samlede udledte mængde. Det sikrer, at koncentrationen af eventuelle forureningskomponenter udledt til luft er lav.

#### Vilkår C1

Der er fastsat vilkår til, hvor meget røggas fra ovn 87, som pilotanlægget maksimalt må behandle. Det samlede røggasflow fra ovn 87 er ca. 500.000 Nm<sup>3</sup>/h. Vilkåret sikrer, at koncentrationen af udledte stoffer vil være meget lav.

#### Vilkår C2

Miljøstyrelsen vurderer, at virksomheden skal redegøre for, at pumpen ikke suger mere røg ud end ansøgt, således at det er dokumenteret, hvor stor en røggasmængde, der behandles. Dokumentationen skal fremsendes inden anlægget tages i brug.

#### Vilkår C3

Aalborg Portland har fremsendt et forslag til måleprogram. Miljøstyrelsen har stillet vilkår om, at målingerne skal gennemføres i overensstemmelse med måleprogrammet.

Aalborg Portland har oplyst, at der ikke vil blive anvendt aminer i forbindelse med forsøget. Derfor vil der ikke findes nedbrydningsprodukter herfra i røggassen.

Aalborg Portland oplyser, at der ikke er risiko for emissioner af myresyre, eddikesyre eller formaldehyd. Miljøstyrelsen er enig i vurderingen, og har derfor ikke stillet krav om måling af disse parametre.



Krav til udførelse af målinger fremgår af revurdering og miljøgodkendelse af 10. marts 2017.

## **D Affald**

Affaldet består af brugte kemikalier, kondensat, brugt aktivt kul samt brugt scrub-bervand og røggasvaskevand.

Der er fastsat vilkår til håndtering og opbevaring af affald, herunder flydende affald, i revurdering og miljøgodkendelse af 10. marts 2017.

### Vilkår D1

Brugt aktivt kul skal opbevares, så det ikke bliver udsat for regn og dermed udvaskning af stoffer. Formålet med vilkåret er at hindre udløb til regnvandssystemet. Der sættes ikke vilkår om maksimalt oplag, idet omfanget af affald er begrænset af det begrænsede forbrug af råvarer.

## **E Rapportering**

### Vilkår E1 og E2

Der skal føres journal over forbrug af råvarer mv. samt affald. Journalerne skal forevises Miljøstyrelsen på forlangende.

### Vilkår E3

Når forsøget er afsluttet, skal Aalborg Portland indsende en samlet rapport til Miljøstyrelsen, som indeholder oplysninger om emitterede koncentrationer og mængder, forbrug af råvarer, hjælpestoffer samt affald.

Der er yderligere stillet krav om indsendelse af kommunens klassifikation af affaldet, således, at det også oplyses, hvilke fraktioner af farligt og ikke-farligt affald, der dannes i forbindelse med anlægget.

### Vilkår E4

Rapporten skal fremsendes senest en måned efter ophør af driften af pilotanlægget.

## **F Ophør**

### Vilkår F1

Vilkåret er fastsat for at sikre, at der ikke efterlades råvarer og affald, som kan medføre forurening. Den krævede indberetning benyttes til dokumentation for, at drift og oplag er ophørt såvel som til planlægning af tilsyn.



## G Bedst tilgængelige teknik

Hovedaktiviteten, cementfremstilling, er omfattet af BAT-konklusioner for cement-, kalk- og magnesiumoxid-industrien som blev offentliggjort den 9. april 2013.

Der er ingen teknikker eller BAT-AEL for emissioner, som er relevante for carbon capture. Miljøstyrelsen vurderer, at det må betegnes som bedste tilgængelige teknik at søge at fange CO<sub>2</sub> fra cementindustrien. Emission af drivhusgassen CO<sub>2</sub> reguleres imidlertid ikke af miljøbeskyttelsesloven. Formålet med pilotanlægget er at afprøve teknikker, og forbrug af råvarer, hjælpestoffer og energiforbrug, som indgår i drift af pilotanlægget.

### 3.2 Udtalelser/høringssvar

#### 3.2.1 Udtalelse fra andre myndigheder

Aalborg Kommune har den 10. august 2023 oplyst følgende:

”Miljøstyrelsen har d. 14. juli 2023 bedt om Aalborg Kommunes bemærkninger i forbindelse med udarbejdelse af midlertidig miljøgodkendelse og screeningsafgørelse for et pilotanlæg til CO<sub>2</sub> fangst på Aalborg Portland, Rørdalsvej 44, 9100 Aalborg.

Gældende lokalplan for området er lokalplan 08-014, Rørdal Cementfabrik. Områdets faktiske anvendelse adskiller sig ikke fra den planlagte.

Aalborg Kommune ser ikke nogen konflikter i forhold til trafikale forhold eller naturforhold.

Projektet indebærer ikke udledning af spildevand til recipient eller kloak. Aalborg Kommune har på den baggrund ikke bemærkninger til spildevandsforhold eller til forhold relateret til recipienten.

Aalborg Kommune ser ikke nogen konflikter i forhold til klimasikringsplaner. Aalborg Kommune har ikke truffet afgørelser med henblik på etablering af midlertidige opholdssteder til nyankomne flygtninge i områder belastet med støj fra Aalborg Portland.”

#### 3.2.2 Udtalelse fra borgere mv.

Ansøgningen om godkendelse er annonceret på Miljøstyrelsens hjemmeside den 27. juni 2023. Følgende har anmodet om at få ansøgningen tilsendt:

Paul Trøjmer, Special Waste Systems A/S

Miljøstyrelsen har ikke modtaget yderligere bemærkninger.



### **3.2.3 Udtalelse fra virksomheden**

Aalborg Portland har den 25. august 2023 fremsendt forslag til mindre ændringer af udkastet til miljøgodkendelsen.

Miljøstyrelsen har justeret vilkår C3 i overensstemmelse med Aalborg Portlands bemærkninger. Endvidere er målemetoden anført i vilkåret.



## 4. Forholdet til loven

### 4.1 Lovgrundlag

#### 4.1.1 Miljøgodkendelsen

Miljøgodkendelse gives i henhold til § 33, stk. 1, i miljøbeskyttelsesloven. Godkendelsen gives som et tillæg til virksomhedens miljøgodkendelse af revurdering og miljøgodkendelse af 10. marts 2017 med senere under forudsætning af, at såvel de vilkår, der er anført i denne godkendelse som vilkår i førnævnte godkendelser overholdes.

Miljøgodkendelsen er midlertidig og udløber den 1. august 2024.

#### 4.1.2 Listepunkt

Virksomheden er omfattet af følgende listepunkter nummer:

- 3.1.a: Fremstilling af cementklinker i roterovne med en produktionskapacitet på mere end 500 tons/dag.
- 5.2.b: Bortskaffelse eller nyttiggørelse af affald i affaldsforbrændingsanlæg eller affalds-medforbrændingsanlæg for andet ikke-farligt affald end dagrenovations- eller dagrenovationslignende affald, hvor kapaciteten er større end 3 tons/time.
- 5.2.c: Bortskaffelse eller nyttiggørelse af affald i affaldsforbrændingsanlæg eller affalds-medforbrændingsanlæg for farligt affald, hvor kapaciteten er større end 10 tons/dag.

Og godkendelsesbekendtgørelsens bilag 2, punkt:

- K 205: Anlæg, der bortskaffer ikke-farligt affald ved anden behandling end deponering eller forbrænding, bortset fra anlæg under listepunkt 5.3 i bilag 1.
- K 212: Anlæg for midlertidig oplagring af ikke-farligt affald eller affald af elektrisk og elektronisk udstyr forud for nyttiggørelse eller bortskaffelse med en kapacitet for tilførsel af affald på 30 tons om dagen eller med mere end 4 containere med et samlet volumen på mindst 30 m<sup>3</sup>, bortset fra anlæg omfattet af listepunkt 5.5 på bilag 1 eller listepunkt K 211.

Desuden er Aalborg Portlands depoter og nyttiggørelsesanlæg omfattet af:

- 5.4. Deponeringsanlæg, som defineret i artikel 2, litra g) i Rådets direktiv 1999/31/Ef af 26. april 1999 om deponering af affald, som modtager mere end 10 tons affald om dagen eller har en samlet kapacitet på over 25.000 tons, undtagen deponeringsanlæg til inert affald.
- K 206: Anlæg, der nyttiggør ikke-farligt affald, bortset fra anlæg under listepunkt 5.3 i bilag 1, autoophugning, skibsofhugning, biogasfremstilling, kompostering og forbrænding.



### 4.1.3 BAT

Virksomhedens hovedlistepunkt er omfattet af BREF-noten for cement-, kalk- og magnesiumoxid-industrien af 9. april 2013.

Derudover er følgende BREF-noter relevante:

- a) Energieffektivitet
- b) Emissioner fra oplag
- c) Økonomi og Cross-Mediaeffekter
- d) Generelle monitorings principper

Virksomheder, der forurener, skal ifølge miljøbeskyttelsesloven begrænse forureningen, så det svarer til de bedste tilgængelige teknikker. På engelsk "Best Available Techniques" eller BAT.

EU beslutter miljøkravene til de europæiske virksomheder ud fra, hvad der kan opnås med BAT. Miljøkravene bliver formuleret som BAT- konklusioner og indgår i de såkaldte BREF-dokumenter, som står for "BAT reference documents". BREF-dokumenterne bliver revideret hvert 8. år, så nye teknikker kan blive del af lovgivningen.

BREF dokumenternes miljøkrav omfatter virksomhedernes udledninger og brug af ressourcer. BREF-dokumenterne er – jf. direktivet for industrielle emissioner ( ["direktivet for industrielle emissioner"](#) ) (IED), som trådte i kraft i Danmark den 7. januar 2013 – bindende for virksomhederne, som får indarbejdet kravene i deres miljøgodkendelse. Virksomheder har pligt til at overholde de nye krav senest 4 år efter offentliggørelsen af BAT-konklusionerne.

### 4.1.4 Risikobekendtgørelsen

Virksomheden er ikke omfattet af risikobekendtgørelsen

Det vurderes, at det ansøgte pilotanlæg vil ikke ændre på risikobetonede forhold.

### 4.1.5 Miljøvurderingsloven

Aalborg Portland er opført på bilag 1, punkt 10 (Anlæg til bortskaffelse af ikkefarligt affald ved forbrænding eller kemisk behandling (som defineret i bilag I til direktiv 2008/98/EF afsnit D9) med en kapacitet på over 100 tons/dag, bilag 1 punkt 9( Anlæg til bortskaffelse af farligt affald ved forbrænding, kemisk behandling (som defineret i bilag I til Europa- Parlamentets og Rådets direktiv 2008/98/EF af 19. november 2008 om affald<sup>15)</sup>, afsnit D9) eller deponering i jorden som defineret i artikel 3, nr. 2, i det nævnte direktiv) og bilag 2, punkt 5 b) (Anlæg til cementfremstilling). i bekendtgørelse af lov om miljøvurdering. Aalborg Portland er endvidere omfattet af bilag 1, punkt 9 (Anlæg til bortskaffelse af farligt affald ved forbrænding, kemisk behandling eller deponering) og punkt 10 (Anlæg til bortskaffelse af ikke-farligt affald ved forbrænding eller kemisk behandling med en kapacitet på over 100 tons/dag) samt bilag 2, punkt 12 b (Anlæg til bortskaffelse af affald).





Det ansøgte pilotprojekt om test af CO<sub>2</sub> fangst er omfattet af bilag 2, pkt. 13. a ”Ændringer eller udvidelser af projekter i bilag 1 eller nærværende bilag, som allerede er godkendt, er udført eller er ved at blive udført, når de kan have væsentlige skadelige indvirkninger på miljøet (ændring eller udvidelse, som ikke er omfattet af bilag 1).” i lovbekendtgørelse om miljøvurdering af planer og programmer og af konkrete projekter (VVM), nr. 1976 af 10. november 2021.

Der er truffet en særskilt afgørelse den 29. august 2023 om, at forsøget ikke kan give anledning til krav om miljøvurdering. Forsøgets karakteristika, placering og arten af og kendetegn ved den potentielle indvirkning på miljøet er vurderet i forhold til miljøvurderingsloven. Der vurderes ikke at være nogen skadelig indvirkning på miljøet som følge af forsøget.

#### 4.1.6 Habitatbekendtgørelsen

Projektet kan ikke påvirke Natura 2000 områder eller bilag IV arter, idet projektet hverken medfører depositioner, udledninger eller andre påvirkninger, der kan nå områderne eller påvirke arterne.

## 4.2 Øvrige gældende godkendelser og påbud

Ud over denne afgørelse gælder følgende godkendelser fortsat:  
Cementproduktion og medforbrænding af affald

- Miljøgodkendelse og revurdering af miljøgodkendelse af 10. marts 2017
- Tillægsgodkendelse til etablering af hjulvaskeanlæg i forbindelse med kridtgrav af 27. juli 2018
- Godkendelse af vilkårsændring af øget emissionsgrænse for CO fra ovn 87 af 17. november 2019
- Tillægsgodkendelse til udvidelse af oplagskapacitet for SRF-affald og oxiton 13. maj 2020
- Tillægsgodkendelse uden nye vilkår til etablering af siloer og modtageanlæg 26. oktober 2021
- Vilkårsændring af vilkår B6, oktober 2022

Deponi og nyttiggørelsesanlæg

- Revurdering af miljøgodkendelse for Støvsøen af 10. marts 2017
- Revurdering af miljøgodkendelse for Tippen af 10. marts 2017
- Revurdering af miljøgodkendelse for nyttiggørelsesanlæg 1 og 2 af 10. marts 2017
- Tillægsgodkendelse til bortgravning af 100.000 tons affald af 2. oktober 2017
- Miljøgodkendelse til etablering af NGA3, nyttiggørelsesanlæg af 7. juni 2018



- Tillægsgodkendelse til bortgravning af 60.000 tons microfiller af 7. juni 2019
- Vilkårsændring vedr. kapacitet af deponeringsanlægget støvsøen af 20. juni 2019

### 4.3 Tilsyn med virksomheden

Miljøstyrelsen er tilsynsmyndighed for virksomheden. Aalborg Kommune er tilsynsmyndighed for så vidt angår bortskaffelse af affald samt afledningen af spildevand til det kommunale spildevandsrenseanlæg.

### 4.4 Offentliggørelse og klagevejledning

Miljøstyrelsens afgørelse offentliggøres udelukkende digitalt. Materialet kan tilgås på [www.mst.dk](http://www.mst.dk).

Offentligheden har adgang til sagens øvrige oplysninger med de begrænsninger, der følger af lovgivningen.

Følgende kan klage over afgørelsen til Miljø- og Fødevareklagenævnet

- afgørelsens adressat
- enhver, der har en individuel, væsentlig interesse i sagens udfald
- kommunalbestyrelsen
- Styrelsen for Patientsikkerhed
- landsdækkende foreninger og organisationer i det omfang, de har klageret over den konkrete afgørelse, jf. miljøbeskyttelseslovens §§ 99 og 100.
- lokale foreninger og organisationer, der har beskyttelse af natur og miljø eller rekreative interesser som formål, og som har ønsket underretning om afgørelsen

Hvis du ønsker at klage over denne afgørelse, kan du klage til Miljø- og Fødevareklagenævnet. Du klager via Klageportalen, som du finder et link til på forsiden af [www.nmkn.dk](http://www.nmkn.dk). Klageportalen ligger på [www.borger.dk](http://www.borger.dk) og [www.virk.dk](http://www.virk.dk). Du logger på [www.borger.dk](http://www.borger.dk) eller [www.virk.dk](http://www.virk.dk), ligesom du plejer, typisk med NEM-ID.

Klagen sendes gennem Klageportalen til Miljøstyrelsen. En klage er indgivet, når den er tilgængelig for Miljøstyrelsen i Klageportalen. Når du klager, skal du betale et gebyr på kr. 900 for private og kr. 1800 for virksomheder og organisationer. Du betaler gebyret med betalingskort i Klageportalen.

Du kan læse mere om gebyrordningen og klage på Miljø- og Fødevareklagenævnets hjemmeside (<http://nmkn.dk/klage/>).

Miljø- og Fødevareklagenævnet skal som udgangspunkt afvise en klage, der kommer uden om Klageportalen, hvis der ikke er særlige grunde til det. Hvis du ønsker



at blive fritaget for at bruge Klageportalen, skal du sende en begrundet anmodning til den myndighed, der har truffet afgørelse i sagen. Miljøstyrelsen videresender herefter anmodningen til Miljø- og Fødevarerklagenævnet, som træffer afgørelse om, hvorvidt din anmodning kan imødekommes.

Klagen skal være modtaget senest den 27. september 2023.

Fremgangsmåde og klagefrist fremgår ovenfor.

#### *Betingelser for miljøgodkendelsen mens en klage behandles*

Virksomheden vil kunne udnytte afgørelsen om godkendelse, mens Miljø- og Fødevarerklagenævnet behandler en eventuel klage, medmindre nævnet bestemmer noget andet. Udnyttes afgørelsen indebærer dette dog ingen begrænsning for Miljø- og Fødevarerklagenævnets mulighed for at ændre eller ophæve afgørelsen om miljøgodkendelse.

#### *Orientering om klage*

Hvis Miljøstyrelsen får besked fra Klageportalen om, at der er indgivet en klage over afgørelsen, orienterer Miljøstyrelsen virksomheden herom. Miljøstyrelsen orienterer ligeledes virksomheden, hvis Miljøstyrelsen modtager en klage over afgørelsen fra en klager, som efter anmodning til Miljø- og Fødevarerklagenævnet er blevet fritaget for at klage via Klageportalen. Herudover orienterer Miljøstyrelsen ikke virksomheden.

#### *Søgsmål*

Hvis man ønsker at anlægge et søgsmål om afgørelsen ved domstolene, skal det ske senest 6 måneder efter, at Miljøstyrelsen har meddelt afgørelsen.

## 4.5 Liste over modtagere af kopi af afgørelsen

Liste over modtagere af kopi af afgørelsen:

Aalborg Kommune	<a href="mailto:Aalborg@aalborg.dk">Aalborg@aalborg.dk</a>
Beredskabscenter Aalborg	<a href="mailto:beredskab@aalborg.dk">beredskab@aalborg.dk</a>
Embedslægeinstitutionen Nordjylland	<a href="mailto:nord@sst.dk">nord@sst.dk</a>
Friluftsrådet, kredsformanden kreds Himmerland-Aalborg	<a href="mailto:himmerland-aalborg@friluftsraadet.dk">himmerland-aalborg@friluftsraadet.dk</a>
Danmarks Naturfredningsforening	<a href="mailto:dn@dn.dk">dn@dn.dk</a>



## 5. BILAG



## **Bilag A. Ansøgning om miljøgodkendelse**

# Ansøgning for Miljøgodkendelse/anmeldelse

BYG  
&  
MILJØ

Miljøstyrelsen / Aalborg Kommune

INDEHOLDER ØNSKE OM FORTROLIGHED

## Rørdalsvej 44, 9220 Aalborg Øst

CVR / RID: CVR:36428112-RID:33223920

Fase: Ansøgning

BOM-nummer: MaID-2023-7000

Klassifikation: Ingen klassifikationer

Indsendelse nr.: 1 (15-06-2023 12:51)

### Projekt: CO2 fangst Pilot Anlæg (ConsenCUS)

Ansøgningstyper: VVM anmeldelse i forbindelse med miljøgodkendelse/anmeldelse  
Miljøgodkendelse/anmeldelse til ændring på bestående virksomhed

### Sted(er)

Ejendomme: Ejendomsnr.: 263098, BFE nummer: 8930734

Matrikler: Matrikel nr.: 1a, Ejerlav: Rørdal, Aalborg Jorder

### Personer tilknyttet projektet

Navn	Projektrettighed	Kontaktoplysninger
Thomas Gert Kristensen (Indsendt af)	Projektejer	Rørdalsvej 44, 9220 Aalborg Øst thomas.g.kristensen@aalborgportland.com +45 24291035
Louise Bukholt	Kan udfylde ansøgningen	Østre Havnegade 12, 9000 Aalborg BUKH@niras.dk +45 42278734

# Udfyld ansøgning

Den dokumentation der skal vedlægges ansøgningen når den indsendes.

## Angiv CVR og P-nummer

UDFYLDT

### CVR-nummer

36428112 - Aalborg Portland A/S

### P-nummer

1019874563 - Aalborg Portland A/S

Rørdalsvej 44  
9220 Aalborg Øst

## Ansøger og ejerforhold

UDFYLDT

Ansøgers navn	Thomas Gert Kristensen
Adresse	Rørdalsvej 44, 9220 Aalborg Øst
Virksomhedens navn	Aalborg Portland A/S
Adresse	Rørdalsvej 44, 9220 Aalborg Øst
Angiv matrikelnummer, hvis det er forskelligt fra det fremsøgte	
Angiv P-numre, hvis der søges til flere P-numre	1019874563
Bemærkning	
Kontaktperson	Thomas Gert Kristensen
Adresse	Rørdalsvej 44, 9220 Aalborg Øst
Telefonnummer	+45 24291035
Mailadresse	thomas.g.kristensen@aalborgportland.com
 Er ejer forskellig fra ansøger?	Nej

Eventuelle yderligere bemærkninger

## Vælg listebetegnelse for virksomhedens aktiviteter

(Obligatorisk)

UDFYLDT

### Hovedaktivitet

Bilag 1, Listepunkt 3.1.a, Mineralindustri, Fremstilling af cement, kalk og magnesiumoxid, Fremstilling af cementklinker

### Biaktiviteter

- Bilag 1, Listepunkt 5.1.a, Affaldshåndtering, Bortskaffelse eller nyttiggørelse af farligt affald, Bortskaffelse og nyttiggørelse af affald med Biologisk behandling
- Bilag 1, Listepunkt 5.1.b, Affaldshåndtering, Bortskaffelse eller nyttiggørelse af farligt affald, Bortskaffelse og nyttiggørelse af affald med

fysisk-kemisk behandling

- Bilag 2, Listepunkt K 205, Nyttiggørelse og bortskaffelse af affald, Anlæg, der bortskaffer ikke-farligt affald ved anden behandling end deponering eller forbrænding
  - Bilag 1, Listepunkt 5.4, Affaldshåndtering, Deponeringsanlæg.
  - Bilag 2, Listepunkt K 206, Nyttiggørelse og bortskaffelse af affald, Anlæg, der nyttiggør ikke-farligt affald
- Anvendelsesområde(r):
- Ingen af de nævnte anvendelsesområder passer til min virksomhed

## Oplys hvilke miljømæssige forhold ændringerne har indflydelse på

UDFYLDT

jn	Nye oplysninger om virksomhedens art (type og status)?	Nej
jn	Nye oplysninger om forholdet til VVM	Nej
jn	Bygningsmæssige ændringer, tidspunkter for bygge- og anlægsarbejder, driftsstart og planlagte ændringer i fremtiden?	Ja
jn	Ændringer til oversigtsplan og driftstid?	Ja
jn	Skal der indsendes nyt tegningsmateriale?	Nej
jn	Nye oplysninger om virksomhedens produktion?	Nej
jn	Nye oplysninger om bedst tilgængelige teknik (BAT)?	Nej
jn	Ændring i forhold til udledning til luft?	Ja
jn	Ændring i forhold til spildevand?	Nej
jn	Ændring i forhold til støj?	Nej
jn	Ændring i forhold til affald?	Nej
jn	Ændring i forhold til forurening af jord og grundvand?	Nej
jn	Ændring af forslag til vilkår om egenkontrol?	Nej
jn	Nye oplysninger om driftsforstyrrelser og uheld?	Nej
jn	Nye oplysninger om virksomhedens ophør?	Nej
jn	Ændringer til det Ikke-teknisk resumé?	Nej

## Forholdet til VVM

UDFYLDT

jn Er projektet opført på bilag 1 til VVM bekendtgørelsen Nej



Hvis ja, angiv punktet på bilag 1

Er projektet opført på bilag 2 til VVM bekendtgørelsen Ja

Hvis ja, angiv punktet på bilag 2 13a

Eventuelle yderligere bemærkninger

Det bemærkes, at der ansøges om et forsøgsanlæg. Planlagt varighed: op til 9 mdr.

## Oplysninger om væsentlige miljøforhold

IKKE UDFYLDT

Se den fulde oversigt i bilaget i slutningen af dette dokument

Vilkårsid

Overholdes vilkår

Vilkår

## Beskriv det ansøgte projekt Ønskes fortroligholdt

UDFYLDT

### Redegørelse:

Se vedhæftet beskrivelse af demonstrationsanlægget.

Der ansøges om op til 9 måneders drifttid at demonstrationsanlægget, mængderne i beskrivelsen tager udgangspunkt i 4 måneders drifttid.

### Bilag

[ConsenCUS demonstration plant description AALPOR.docx](#)

## Er din virksomhed en risikovirksomhed?

UDFYLDT

Afkryds her, hvis din virksomhed er omfattet af risikobekendtgørelsen

Nej

Eventuelle yderligere bemærkninger

Det er vurderet at oplag af CO2 ikke vil have nogen effekt på AalborgPortlands risikokvotient, se vedhæftet.

### Bilag

[Vurdering af risikokvotient for carbon capture.pdf](#)

## Bygningsmæssige ændringer/udvidelser

UDFYLDT

Kræver det ansøgte bygnings- eller anlægsmæssige udvidelser eller ændringer?

Ja

Startdato for bygge- anlægsarbejde.

01-10-2023

Slutdata for bygge- anlægsarbejde.

01-12-2023

Ansøges om fremtidige udvidelser/ændringer, der opstartes senere?

Nej

Hvis ja, beskriv eller vedlæg dokumentation for de planlagte ændringer og udvidelser. Husk det forventede starttidspunkt.

Angiv startdato for virksomhedens drift eller idriftsættelse af ansøgte ændringer.

01-11-2023

**Oversigtsplan af virksomhedens placering** 

UDFYLDT

Der er ingen indtegninger

**Bilag**[CO2 fangst ConcenCUS Placering og Indretning.pdf](#)**Virksomhedens driftstid**

UDFYLDT

**Redegørelse:**

Døgndrift

**Til- og frakørselsforhold**

UDFYLDT

**Markeret ikke relevant:**

Der er ikke behov for til- og frakørselsforhold. Der anvendes eksisterende adgangsveje.

**Tegninger over virksomhedens indretning**

IKKE UDFYLDT

**Tegninger over affaldsanlæggets indretning**

IKKE UDFYLDT

**Virksomhedens produktionskapacitet og råvareforbrug**

UDFYLDT

**Redegørelse:**

For oversigt og mængder over anvendte råmateriale, se bilag under Basistilstandsrapport samt Bruttostoflisten.

**Oplysninger om valg af den bedste tilgængelige teknik (BAT)**

UDFYLDT

**Markeret ikke relevant:**

Testanlægget opsættes for at indsamle data til et større og permanent CO2-fangst anlæg

**Forslag til generelle vilkår**

IKKE UDFYLDT

Se den fulde oversigt i bilaget i slutningen af dette dokument

Vilkårsid

Overholdes vilkår

Vilkår

**Forslag til vilkår til indretning og drift**

IKKE UDFYLDT

Se den fulde oversigt i bilaget i slutningen af dette dokument

## Tegninger med placering og nummerering af virksomhedens luftafkast

UDFYLDT

### Markeret ikke relevant:

En delstrøm af røggassen fra Ovn 87 ledes til pilotanlægget og ledes tilbage til skorsten igen. Der anvendes således eksisterende luftafkast fra Ovn87.

## Luftudledning fra hvert afkast

UDFYLDT

### Redegørelse:

I vedhæftet notat beskrives, hvorledes pilot-testanlæggets indretning reducerer dets mulige emissioner, og på baggrund af litteraturdata oplyses, hvilke komponenter, der kan forventes i røggassen, som hidrører fra CC-anlæggets porcesser.

Den røggas, der skal behandles i CC-anlægget, tages fra ovn87 efter dennes røggasrensning, og pilot-testanlægget forventes maksimalt at modtage 500 Nm<sup>3</sup> røggas per time. Efter CC-processen, returneres røggas tilbage til ovn 87s skorsten.

Det samlede røggasflow fra ovn 87 er ca. 500.000 Nm<sup>3</sup>/t.

### Bilag

[AaP\\_022\\_Notat om emissioner fra CC med ConsenCUS\\_ver1.pdf](#)

## Emission fra diffuse kilder

UDFYLDT

### Redegørelse:

Se notat under "Luftudledning fra hvert afkast"

## Emission der afviger fra normal drift

UDFYLDT

### Redegørelse:

CO<sub>2</sub>-fangst pilotanlægget stoppes ved unormalitet.

## Beregning af afkasthøjder

UDFYLDT

### Redegørelse:

Eksisterende skorsten anvendes.

## Luftafkast fra anlæg, der nyttiggør affald

UDFYLDT

Oplys for hvilke arbejdsprocesser der er luftafkast

Se notat under "Luftudledning fra hvert afkast"

Oplys om støvfrembringende aktiviteter

Oplys om planlagte støvbegrænsende foranstaltninger

Ingen

Oplys om indretning og placering af eventuelle vandings- eller sprinklersystem(er).

Oplys om lugtfrembringende og aerosoldannende aktiviteter

Oplys om planlagte lugt- og aerosolbegrænsende foranstaltninger.

## Forslag til vilkår for luftforurening

IKKE UDFYLDT

Se den fulde oversigt i bilaget i slutningen af dette dokument

Vilkårsid

Overholdes vilkår

Vilkår

## Tegninger over spildevandsforhold og befæstede arealer

UDFYLDT

Markeret ikke relevant:

Der genereres ikke spildevand, se beskrivelse for demonstrationsanlægget

## Yderligere tegninger over anlæggets spildevandsforhold og befæstede arealer

UDFYLDT

Markeret ikke relevant:

Der genereres ikke spildevand, se beskrivelse for demonstrationsanlægget

## Spildevand: Oplysning om, hvor spildevand fra produktionen ønskes afledt til

UDFYLDT

Markeret ikke relevant:

Der genereres ikke spildevand, se beskrivelse for demonstrationsanlægget

## Tegninger over placering af råvarer, hjælpestoffer og affald

IKKE UDFYLDT

## Basistilstandsrapport Ønskes fortroligholdt

UDFYLDT

**Redegørelse:**

Da al aktivitet med absorberingsmidler vil foregå på et område med tæt betonbelægning omkranset af en epoxybelagt rende, vurderes der ikke at være risiko for længerevarende jord- og grundvandsforurening.

Bilag 1 Bruttoliste ønskes behandlet fortroligt.

**Bilag**

[BTR AP ConsenCUS-testanlæg.pdf](#)

[Fortrolig Bruttostofliste.pdf](#)

## VVM - Arealanvendelse


UDFYLDT

Angiv det fremtidige samlede bebyggede m<sup>2</sup>

Der skal ikke foretages ny bebyggelse

Angiv det fremtidige samlede befæstede areal m<sup>2</sup>

Der skal ikke foretages ny bebyggelse

 Angiv om der er behov for grundvandssænkning

Nej

Hvis ja, angiv hvor mange m3 der er behov for at udpumpe

Angiv projektets samlede grundareal i ha eller m2

Angiv måleenhed ha eller m2

Angiv projektets samlede bebyggede areal i m2

Angiv projektets samlede befæstede areal i m2

Angiv projektets samlede bygningsmasse i m3

Angiv projektets maksimale bygningshøjde i m

Angiv om projektet berører flere kommune end beliggenhedskommunen Kun Aalborg Kommune

Eventuelle yderligere bemærkninger

Se vedhæftet "Skema til ansøgning samt bilag til myndighedsvurdering om screening for miljøvurderingspligt"

## VVM - Karakteristika for driftsfasen og anlægsperioden

UDFYLDT

Angiv anlægsperioden

Angiv vandmængde i anlægsperioden

0

Angiv affaldstype og mængder i anlægsperioden

Se vedhæftet " Skema til ansøgning samt bilag til myndighedsvurdering om screening for miljøvurderingspligt"

Angiv spildevandsmængde og type i anlægsperioden

Se vedhæftet " Skema til ansøgning samt bilag til myndighedsvurdering om screening for miljøvurderingspligt"

Angiv håndtering af regnvand i anlægsperioden

Se vedhæftet " Skema til ansøgning samt bilag til myndighedsvurdering om screening for miljøvurderingspligt"

Råstoffer – oplys om type og mængde i driftsfasen

Se vedhæftet " Skema til ansøgning samt bilag til myndighedsvurdering om screening for miljøvurderingspligt"

Mellemprodukter – oplys om type og mængde i driftsfasen

Se vedhæftet " Skema til ansøgning samt bilag til myndighedsvurdering om screening for miljøvurderingspligt"

Færdigvarer – oplys om type og mængde i driftsfasen


Se vedhæftet " Skema til ansøgning samt bilag til myndighedsvurdering om screening for miljøvurderingspligt"

Vand – mængde i driftsfasen

Se vedhæftet " Skema til ansøgning samt bilag til myndighedsvurdering om screening for miljøvurderingspligt"

Angiv håndtering af regnvand i driftsperioden

Eksistering kloaksystem

 Er der behov for belysning, som i aften og nattetimer vil kunne oplyse naboarealer og omgivelserne?

Nej

Hvis ja, angiv og begrund omfanget

 Forudsætter projektet etablering af selvstændig vandforsyning?

Nej

Eventuelle yderligere bemærkninger

### Bilag

[Bilag Kloakkort.pdf](#)

## VVM - Miljøforhold

UDFYLDT

**j m** Er projektet omfattet af en eller flere af Miljøstyrelsens vejledninger eller bekendtgørelser om støj? Ja  
Hvis ja, angives navn og nr. på den eller de pågældende vejledninger eller bekendtgørelser Se vedhæftet

**j m** Vil anlægsarbejdet kunne overholde de vejledende grænseværdier for støj og vibrationer? Ja  
Hvis nej, angives overskridelsens omfang og begrundelse for overskridelsen

**j m** Vil det samlede anlæg, når projektet er udført, kunne overholde de vejledende grænseværdier for støj og vibrationer? Ja  
Hvis nej, angives overskridelsens omfang og begrundelse for overskridelsen

**j m** Giver projektet anledning til lugtgener eller øgede lugtgener i anlægsperioden og/eller i driftsfasen? Nej  
Hvis ja, angiv omfang og forventet udbredelse

Beskriv de påtænkte foranstaltninger med henblik på at undgå, forebygge eller begrænse væsentlige skadelige virkninger for miljøet

**j m** Er projektet omfattet af Miljøstyrelsens vejledninger, regler og bekendtgørelser om luftforurening? Ja  
Hvis ja, angives navn og nr. på den eller de pågældende vejledninger, regler eller bekendtgørelser. Se vedhæftet

**j m** Vil anlægsarbejdet kunne overholde de vejledende grænseværdier for luftforurening? Ja  
Hvis nej, angives overskridelsens omfang og begrundelse for overskridelsen.

**j m** Vil det samlede anlæg kunne overholde de vejledende grænseværdier for luftforurening? Ja  
Hvis nej, angives overskridelsens omfang og begrundelse for overskridelsen.

**j m** Vil projektet give anledning til støvgener eller øgede støvgener i anlægsperioden eller i driftsfasen? Nej  
Hvis ja, angives omfang og forventet udbredelse.

Eventuelle yderligere bemærkninger

## VVM - Forhold til BREF

UDFYLDT

**j m** Er anlægget eller dele af anlægget omfattet af BREF-dokumenter? Ja  
Hvis ja, angiv hvilke. Se vedhæftet

**j m** Vil anlægget kunne overholde de angivne BREF-dokumenter? Ja  
Hvis nej, angiv og begrund hvilke BREF-dokumenter, der ikke kan overholdes.

j m Er anlægget eller dele af anlægget omfattet af BAT-konklusioner? Ja

j m Vil anlægget kunne overholde de angivne BAT-konklusioner? Ja

Hvis nej, angiv og begrund hvilke BAT-konklusioner, der ikke vil kunne overholdes.

Eventuelle yderligere bemærkninger

## VVM - Projektets placering

UDFYLDT

j m Er projektet placeret i et område med registreret jordforurening? Ja

j m Kan projektet rummes inden for lokalplanens generelle formål? Ja

Hvis nej, angiv hvorfor.

j m Forudsætter projektet dispensation fra gældende bygge- og beskyttelseslinjer? Nej

Hvis ja, angiv hvilke

j m Indebærer projektet behov for at begrænse anvendelsen af naboarealer? Nej

Bemærkning til overstående

j m Vil projektet kunne udgøre en hindring for anvendelsen af udlagte råstofområder? Nej

Bemærkning til overstående

j m Er projektet tænkt placeret indenfor kystnærhedszonen? Ja

Bemærkning til overstående

j m Forudsætter projektet rydning af skov? Nej

Bemærkning til overstående

j m Vil projektet være i strid med eller til hinder for realiseringen af en rejst fredningssag? Nej

Bemærkning til overstående

Angiv afstanden fra projektet i luftlinje til nærmeste beskyttede naturtype i henhold til naturbeskyttelseslovens § 3.

Rummer § 3 området beskyttede arter? Angiv i givet fald hvilke.

Angiv afstanden fra projektet i luftlinje til nærmeste fredede område.

Angiv afstanden fra projektet i luftlinje til nærmeste Habitatområde.

j m Vil projektet kunne overholde kvalitetskravene for vandområder og krav til udledning af forurenende stoffer til vandløb, søer eller havet? Ja

Bemærkning til overstående

j<sub>m</sub> Er projektet placeret i et område, der i kommuneplanen er udpeget som område med risiko for oversvømmelse. Nej

Bemærkning til overstående

j<sub>m</sub> Er projektet placeret i et område, der, jf. oversvømmelsesloven, er udpeget som risikoområde for oversvømmelse? Nej

Bemærkning til overstående

j<sub>m</sub> Er projektet placeret i et område med særlige drikkevandsinteresser? Nej

Bemærkning til overstående

j<sub>m</sub> Er der andre lignende anlæg eller aktiviteter i området, der sammen med det ansøgte må forventes at kunne medføre en øget samlet påvirkning af miljøet (Kumulative forhold)? Nej

Bemærkning til overstående

Vil den forventede miljøpåvirkning kunne berøre nabolande?

Eventuelle yderligere bemærkninger

#### Bilag

[VVM Bilag Punkt 34.pdf](#)

[VVM Bilag Punkt 25 CO2 fangst Pilot Anlæg.pdf](#)

[Skema til ansøgning samt bilag til myndighedsvurdering om screening for miljøvurderingspligt \(1\)ConsenCUS.docx](#)

[VVM Bilag Punkt 30 og 33.pdf](#)

[Bilag Kloakkort.pdf](#)

**Andre relevante oplysninger**

IKKE UDFYLDT

**Øvrige forhold**

IKKE UDFYLDT

**Fortrolighed**

UDFYLDT

#### Redegørelse:

Vedhæftet under Basisstilstandsrapport Bilag Bruttostofliste ønskes behandlet fortroligt.

## Samlet oversigt over bilag

#### Bilag for 1. indsendelse (15-06-2023)

[Fortrolig\\_Bruttostofliste.pdf](#)

[VVM Bilag Punkt 34.pdf](#)

[VVM Bilag Punkt 25 CO2 fangst Pilot Anlæg.pdf](#)

[CO2 fangst ConcenCUS Placering og Indretning.pdf](#)

[Vurdering af risikokvotient for carbon capture.pdf](#)

[ConsenCUS demonstration plant description AALPOR.docx](#)

#### Dokumentationskrav

Ansøgning: Basisstilstandsrapport

Ansøgning: VVM - Projektets placering

Ansøgning: VVM - Projektets placering

Ansøgning: Oversigtsplan af virksomhedens placering

Ansøgning: Er din virksomhed en risikovirksomhed?

Ansøgning: Beskriv det ansøgte projekt



[Bilag Kloakkort.pdf](#)

Ansøgning: VVM - Projektets placering

Ansøgning: VVM - Karakteristika for driftsfasen og anlægsperioden

[Skema til ansøgning samt bilag til myndighedsvurdering om screening for miljøvurderingspligt \(1\)ConsenCUS.docx](#)

Ansøgning: VVM - Projektets placering

[AaP\\_022\\_Notat om emissioner fra CC med ConsenCUS\\_ver1.pdf](#)

Ansøgning: Luftudledning fra hvert afkast

[BTR AP ConsenCUS-testanlæg.pdf](#)

Ansøgning: Basistilstandsrapport

[VVM Bilag Punkt 30 og 33.pdf](#)

Ansøgning: VVM - Projektets placering

## Tidligere indsendelser

*Der er ingen tidligere versioner*

# Ansøgning for Miljøgodkendelse/anmeldelse

BYG  
&  
MILJØ

Miljøstyrelsen / Aalborg Kommune

INDEHOLDER ØNSKE OM FORTROLIGHED

## Rørdalsvej 44, 9220 Aalborg Øst

CVR / RID: CVR:36428112-RID:33223920

Fase: Ansøgning

BOM-nummer: MaID-2023-7000

Klassifikation: Ingen klassifikationer

Indsendelse nr.: 1 (15-06-2023 12:51)

### Projekt: CO2 fangst Pilot Anlæg (ConsenCUS)

Ansøgningstyper: VVM anmeldelse i forbindelse med miljøgodkendelse/anmeldelse  
Miljøgodkendelse/anmeldelse til ændring på bestående virksomhed

### Sted(er)

Ejendomme: Ejendomsnr.: 263098, BFE nummer: 8930734

Matrikler: Matrikel nr.: 1a, Ejerlav: Rørdal, Aalborg Jorder

### Personer tilknyttet projektet

Navn	Projektrettighed	Kontaktoplysninger
Thomas Gert Kristensen (Indsendt af)	Projektejer	Rørdalsvej 44, 9220 Aalborg Øst thomas.g.kristensen@aalborgportland.com +45 24291035
Louise Bukholt	Kan udfylde ansøgningen	Østre Havnegade 12, 9000 Aalborg BUKH@niras.dk +45 42278734

# Udfyld ansøgning

Den dokumentation der skal vedlægges ansøgningen når den indsendes.

## Angiv CVR og P-nummer

UDFYLDT

### CVR-nummer

36428112 - Aalborg Portland A/S

### P-nummer

1019874563 - Aalborg Portland A/S

Rørdalsvej 44  
9220 Aalborg Øst

## Ansøger og ejerforhold

UDFYLDT

Ansøgers navn	Thomas Gert Kristensen
Adresse	Rørdalsvej 44, 9220 Aalborg Øst
Virksomhedens navn	Aalborg Portland A/S
Adresse	Rørdalsvej 44, 9220 Aalborg Øst
Angiv matrikelnummer, hvis det er forskelligt fra det fremsøgte	
Angiv P-numre, hvis der søges til flere P-numre	1019874563
Bemærkning	
Kontaktperson	Thomas Gert Kristensen
Adresse	Rørdalsvej 44, 9220 Aalborg Øst
Telefonnummer	+45 24291035
Mailadresse	thomas.g.kristensen@aalborgportland.com
Er ejer forskellig fra ansøger?	Nej

Eventuelle yderligere bemærkninger

## Vælg listebetegnelse for virksomhedens aktiviteter

(Obligatorisk)

UDFYLDT

### Hovedaktivitet

Bilag 1, Listepunkt 3.1.a, Mineralindustri, Fremstilling af cement, kalk og magnesiumoxid, Fremstilling af cementklinker

### Biaktiviteter

- Bilag 1, Listepunkt 5.1.a, Affaldshåndtering, Bortskaffelse eller nyttiggørelse af farligt affald, Bortskaffelse og nyttiggørelse af affald med Biologisk behandling
- Bilag 1, Listepunkt 5.1.b, Affaldshåndtering, Bortskaffelse eller nyttiggørelse af farligt affald, Bortskaffelse og nyttiggørelse af affald med

fysisk-kemisk behandling

- Bilag 2, Listepunkt K 205, Nyttiggørelse og bortskaffelse af affald, Anlæg, der bortskaffer ikke-farligt affald ved anden behandling end deponering eller forbrænding
  - Bilag 1, Listepunkt 5.4, Affaldshåndtering, Deponeringsanlæg.
  - Bilag 2, Listepunkt K 206, Nyttiggørelse og bortskaffelse af affald, Anlæg, der nyttiggør ikke-farligt affald
- Anvendelsesområde(r):
- Ingen af de nævnte anvendelsesområder passer til min virksomhed

## Tegninger over spildevandsforhold og befæstede arealer

UDFYLDT

Markeret ikke relevant:

Der genereres ikke spildevand, se beskrivelse for demonstrationsanlægget

## Yderligere tegninger over anlæggets spildevandsforhold og befæstede arealer

UDFYLDT

Markeret ikke relevant:

Der genereres ikke spildevand, se beskrivelse for demonstrationsanlægget

## Andre relevante oplysninger

IKKE UDFYLDT

# Ansøgning for Miljøgodkendelse/anmeldelse

BYG  
&  
MILJØ

Miljøstyrelsen / Aalborg Kommune

INDEHOLDER ØNSKE OM FORTROLIGHED

## Rørdalsvej 44, 9220 Aalborg Øst

CVR / RID: CVR:36428112-RID:33223920

Fase: Ansøgning

BOM-nummer: MaID-2023-7000

Klassifikation: Ingen klassifikationer

Indsendelse nr.: 1 (15-06-2023 12:51)

### Projekt: CO2 fangst Pilot Anlæg (ConsenCUS)

Ansøgningstyper: VVM anmeldelse i forbindelse med miljøgodkendelse/anmeldelse  
Miljøgodkendelse/anmeldelse til ændring på bestående virksomhed

### Sted(er)

Ejendomme: Ejendomsnr.: 263098, BFE nummer: 8930734

Matrikler: Matrikel nr.: 1a, Ejerlav: Rørdal, Aalborg Jorder

### Personer tilknyttet projektet

Navn	Projektrettighed	Kontaktoplysninger
Thomas Gert Kristensen (Indsendt af)	Projektejer	Rørdalsvej 44, 9220 Aalborg Øst thomas.g.kristensen@aalborgportland.com +45 24291035
Louise Bukholt	Kan udfylde ansøgningen	Østre Havnegade 12, 9000 Aalborg BUKH@niras.dk +45 42278734

# Udfyld ansøgning

Den dokumentation der skal vedlægges ansøgningen når den indsendes.

## Angiv CVR og P-nummer

UDFYLDT

### CVR-nummer

36428112 - Aalborg Portland A/S


### P-nummer

1019874563 - Aalborg Portland A/S

Rørdalsvej 44  
9220 Aalborg Øst

## Ansøger og ejerforhold

UDFYLDT

Ansøgers navn	Thomas Gert Kristensen
Adresse	Rørdalsvej 44, 9220 Aalborg Øst
Virksomhedens navn	Aalborg Portland A/S
Adresse	Rørdalsvej 44, 9220 Aalborg Øst
Angiv matrikelnummer, hvis det er forskelligt fra det fremsøgte	
Angiv P-numre, hvis der søges til flere P-numre	1019874563
Bemærkning	
Kontaktperson	Thomas Gert Kristensen
Adresse	Rørdalsvej 44, 9220 Aalborg Øst
Telefonnummer	+45 24291035
Mailadresse	thomas.g.kristensen@aalborgportland.com
 Er ejer forskellig fra ansøger?	Nej
Eventuelle yderligere bemærkninger	

## Forholdet til VVM

UDFYLDT

 Er projektet opført på bilag 1 til VVM bekendtgørelsen	Nej
Hvis ja, angiv punktet på bilag 1	
 Er projektet opført på bilag 2 til VVM bekendtgørelsen	Ja

Eventuelle yderligere bemærkninger

Det bemærkes, at der ansøges om et forsøgsanlæg. Planlagt varighed: op til 9 mdr.

**Beskriv det ansøgte projekt** Ønskes fortroligholdt 

UDFYLDT

**Redegørelse:**

Se vedhæftet beskrivelse af demonstrationsanlægget.

Der ansøges om op til 9 måneders drifttid at demonstrationsanlægget, mængderne i beskrivelsen tager udgangspunkt i 4 måneders drifttid.

**Bilag**[ConsenCUS demonstration plant description AALPOR.docx](#)**Er din virksomhed en risikovirksomhed?** 

UDFYLDT

jm Afkryds her, hvis din virksomhed er omfattet af risikobekendtgørelsen

Nej

Eventuelle yderligere bemærkninger

Det er vurderet at oplag af CO2 ikke vil have nogen effekt på AalborgPortlands risikokvotient, se vedhæftet.

**Bilag**[Vurdering af risikokvotient for carbon capture.pdf](#)**Oversigtsplan af virksomhedens placering** 

UDFYLDT

Der er ingen indtegninger

**Bilag**[CO2 fangst ConcenCUS Placering og Indretning.pdf](#)**Tegninger over virksomhedens indretning**

IKKE UDFYLDT

**Tegninger over affaldsanlæggets indretning**

IKKE UDFYLDT

**Virksomhedens produktionskapacitet og råvareforbrug**

UDFYLDT

**Redegørelse:**

For oversigt og mængder over anvendte råmateriale, se bilag under Basistilstandsrapport samt Bruttostoflisten.

**Oplysninger om valg af den bedste tilgængelige teknik (BAT)**

UDFYLDT

**Markeret ikke relevant:**

Testanlægget opsættes for at indsamle data til et større og permanent CO2-fangst anlæg

## Tegninger med placering og nummerering af virksomhedens luftafkast

UDFYLDT

### Markeret ikke relevant:

En delstrøm af røggassen fra Ovn 87 ledes til pilotanlægget og ledes tilbage til skortsten igen. Der anvendes således eksisterende luftafkast fra Ovn87.

## Tegninger over spildevandsforhold og befæstede arealer

UDFYLDT

### Markeret ikke relevant:

Der genereres ikke spildevand, se beskrivelse for demonstrationsanlægget

## Yderligere tegninger over anlæggets spildevandsforhold og befæstede arealer

UDFYLDT

### Markeret ikke relevant:

Der genereres ikke spildevand, se beskrivelse for demonstrationsanlægget

## Spildevand: Oplysning om, hvor spildevand fra produktionen ønskes afledt til

UDFYLDT

### Markeret ikke relevant:

Der genereres ikke spildevand, se beskrivelse for demonstrationsanlægget

## Tegninger over placering af råvarer, hjælpestoffer og affald

IKKE UDFYLDT

## VVM - Arealanvendelse

UDFYLDT

Angiv det fremtidige samlede bebyggede m2

Der skal ikke foretages ny bebyggelse

Angiv det fremtidige samlede befæstede areal m2

Der skal ikke foretages ny bebyggelse

Angiv om der er behov for grundvandssænkning

Nej

Hvis ja, angiv hvor mange m3 der er behov for at udpumpe

Angiv projektets samlede grundareal i ha eller m2

Angiv måleenhed ha eller m2

Angiv projektets samlede bebyggede areal i m2

Angiv projektets samlede befæstede areal i m2

Angiv projektets samlede bygningsmasse i m3

Angiv projektets maksimale bygningshøjde i m

Angiv om projektet berører flere kommune end beliggenhedskommunen Kun Aalborg Kommune



**VVM - Karakteristika for driftsfasen og anlægsperioden**

UDFYLDT

Angiv anlægsperioden

Angiv vandmængde i anlægsperioden

0

Angiv affaldstype og mængder i anlægsperioden

Se vedhæftet " Skema til ansøgning samt bilag til myndighedsvurdering om screening for miljøvurderingspligt"

Angiv spildevandsmængde og type i anlægsperioden

Se vedhæftet " Skema til ansøgning samt bilag til myndighedsvurdering om screening for miljøvurderingspligt"

Angiv håndtering af regnvand i anlægsperioden

Se vedhæftet " Skema til ansøgning samt bilag til myndighedsvurdering om screening for miljøvurderingspligt"

Råstoffer – oplys om type og mængde i driftsfasen

Se vedhæftet " Skema til ansøgning samt bilag til myndighedsvurdering om screening for miljøvurderingspligt"

Mellemprodukter – oplys om type og mængde i driftsfasen

Se vedhæftet " Skema til ansøgning samt bilag til myndighedsvurdering om screening for miljøvurderingspligt"

Færdigvarer – oplys om type og mængde i driftsfasen

Se vedhæftet " Skema til ansøgning samt bilag til myndighedsvurdering om screening for miljøvurderingspligt"

Vand – mængde i driftsfasen

Se vedhæftet " Skema til ansøgning samt bilag til myndighedsvurdering om screening for miljøvurderingspligt"

Angiv håndtering af regnvand i driftsperioden

Eksistering kloaksystem

jm Er der behov for belysning, som i aften og nattetimer vil kunne oplyse naboarealer og omgivelserne?

Nej

Hvis ja, angiv og begrund omfanget

jm Forudsætter projektet etablering af selvstændig vandforsyning?

Nej

Eventuelle yderligere bemærkninger

**Bilag**[Bilag Kloakkort.pdf](#)**VVM - Miljøforhold**

UDFYLDT

jm Er projektet omfattet af en eller flere af Miljøstyrelsens vejledninger eller bekendtgørelser om støj?

Ja

Hvis ja, angives navn og nr. på den eller de pågældende vejledninger eller bekendtgørelser

Se vedhæftet

jm Vil anlægsarbejdet kunne overholde de vejledende grænseværdier for støj og vibrationer?

Ja

Hvis nej, angives overskridelsens omfang og begrundelse for overskridelsen

jm Vil det samlede anlæg, når projektet er udført, kunne overholde de vejledende grænseværdier for støj og vibrationer?

Ja

Hvis nej, angives overskridelsens omfang og begrundelse for overskridelsen

---

j m Giver projektet anledning til lugtgener eller øgede lugtgener i anlægsperioden og/eller i driftsfasen? Nej

Hvis ja, angiv omfang og forventet udbredelse

---

Beskriv de påtænkte foranstaltninger med henblik på at undgå, forebygge eller begrænse væsentlige skadelige virkninger for miljøet

---

j m Er projektet omfattet Miljøstyrelsens vejledninger, regler og bekendtgørelser om luftforurening? Ja

Hvis ja, angives navn og nr. på den eller de pågældende vejledninger, regler eller bekendtgørelser. Se vedhæftet

---

j m Vil anlægsarbejdet kunne overholde de vejledende grænseværdier for luftforurening? Ja

Hvis nej, angives overskridelsens omfang og begrundelse for overskridelsen.

---

j m Vil det samlede anlæg kunne overholde de vejledende grænseværdier for luftforurening? Ja

Hvis nej, angives overskridelsens omfang og begrundelse for overskridelsen.

---

j m Vil projektet give anledning til støvgener eller øgede støvgener i anlægsperioden eller i driftsfasen? Nej

Hvis ja, angives omfang og forventet udbredelse.

---

Eventuelle yderligere bemærkninger

## VVM - Forhold til BREF

UDFYLDT

---

j m Er anlægget eller dele af anlægget omfattet af BREF-dokumenter? Ja

Hvis ja, angiv hvilke. Se vedhæftet

---

j m Vil anlægget kunne overholde de angivne BREF-dokumenter? Ja

Hvis nej, angiv og begrund hvilke BREF-dokumenter, der ikke kan overholdes.

---

j m Er anlægget eller dele af anlægget omfattet af BAT-konklusioner? Ja

---

j m Vil anlægget kunne overholde de angivne BAT-konklusioner? Ja

Hvis nej, angiv og begrund hvilke BAT-konklusioner, der ikke vil kunne overholdes.

---

Eventuelle yderligere bemærkninger

## VVM - Projektets placering

UDFYLDT

---

j m Er projektet placeret i et område med registreret jordforurening? Ja

---

j m Kan projektet rummes inden for lokalplanens generelle formål? Ja

Hvis nej, angiv hvorfor.

---

**jm** Forudsætter projektet dispensation fra gældende bygge- og beskyttelseslinjer? Nej

Hvis ja, angiv hvilke

---

**jm** Indebærer projektet behov for at begrænse anvendelsen af naboarealer? Nej

Bemærkning til overstående

---

**jm** Vil projektet kunne udgøre en hindring for anvendelsen af udlagte råstofområder? Nej

Bemærkning til overstående

---

**jm** Er projektet tænkt placeret indenfor kystnærhedszonen? Ja

Bemærkning til overstående

---

**jm** Forudsætter projektet rydning af skov? Nej

Bemærkning til overstående

---

**jm** Vil projektet være i strid med eller til hinder for realiseringen af en rejst fredningssag? Nej

Bemærkning til overstående

---

Angiv afstanden fra projektet i luftlinje til nærmeste beskyttede naturtype i henhold til naturbeskyttelseslovens § 3.

Rummer § 3 området beskyttede arter? Angiv i givet fald hvilke.

Angiv afstanden fra projektet i luftlinje til nærmeste fredede område.

Angiv afstanden fra projektet i luftlinje til nærmeste Habitatområde.

---

**jm** Vil projektet kunne overholde kvalitetskravene for vandområder og krav til udledning af forurenende stoffer til vandløb, søer eller havet? Ja

Bemærkning til overstående

---

**jm** Er projektet placeret i et område, der i kommuneplanen er udpeget som område med risiko for oversvømmelse. Nej

Bemærkning til overstående

---

**jm** Er projektet placeret i et område, der, jf. oversvømmelsesloven, er udpeget som risikoområde for oversvømmelse? Nej

Bemærkning til overstående

---

**jm** Er projektet placeret i et område med særlige drikkevandsinteresser? Nej

Bemærkning til overstående

---

Er der andre lignende anlæg eller aktiviteter i området, der sammen med det ansøgte må forventes at kunne medføre en øget samlet påvirkning af miljøet (Kumulative forhold)?

Nej

Bemærkning til overstående

---

Vil den forventede miljøpåvirkning kunne berøre nabolande?

---

Eventuelle yderligere bemærkninger

---

#### Bilag

[VVM Bilag Punkt 34.pdf](#)

[VVM Bilag Punkt 25 CO2 fangst Pilot Anlæg.pdf](#)

[Skema til ansøgning samt bilag til myndighedsvurdering om screening for miljøvurderingspligt \(1\)ConsenCUS.docx](#)

[VVM Bilag Punkt 30 og 33.pdf](#)

[Bilag Kloakkort.pdf](#)

**Andre relevante oplysninger**

IKKE UDFYLDT

## Bilag Vilkår

**Oplysninger om væsentlige miljøforhold**

IKKE UDFYLDT

**Forslag til generelle vilkår**

IKKE UDFYLDT

**Forslag til vilkår til indretning og drift**

IKKE UDFYLDT

**Forslag til vilkår for luftforurening**

IKKE UDFYLDT

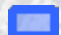


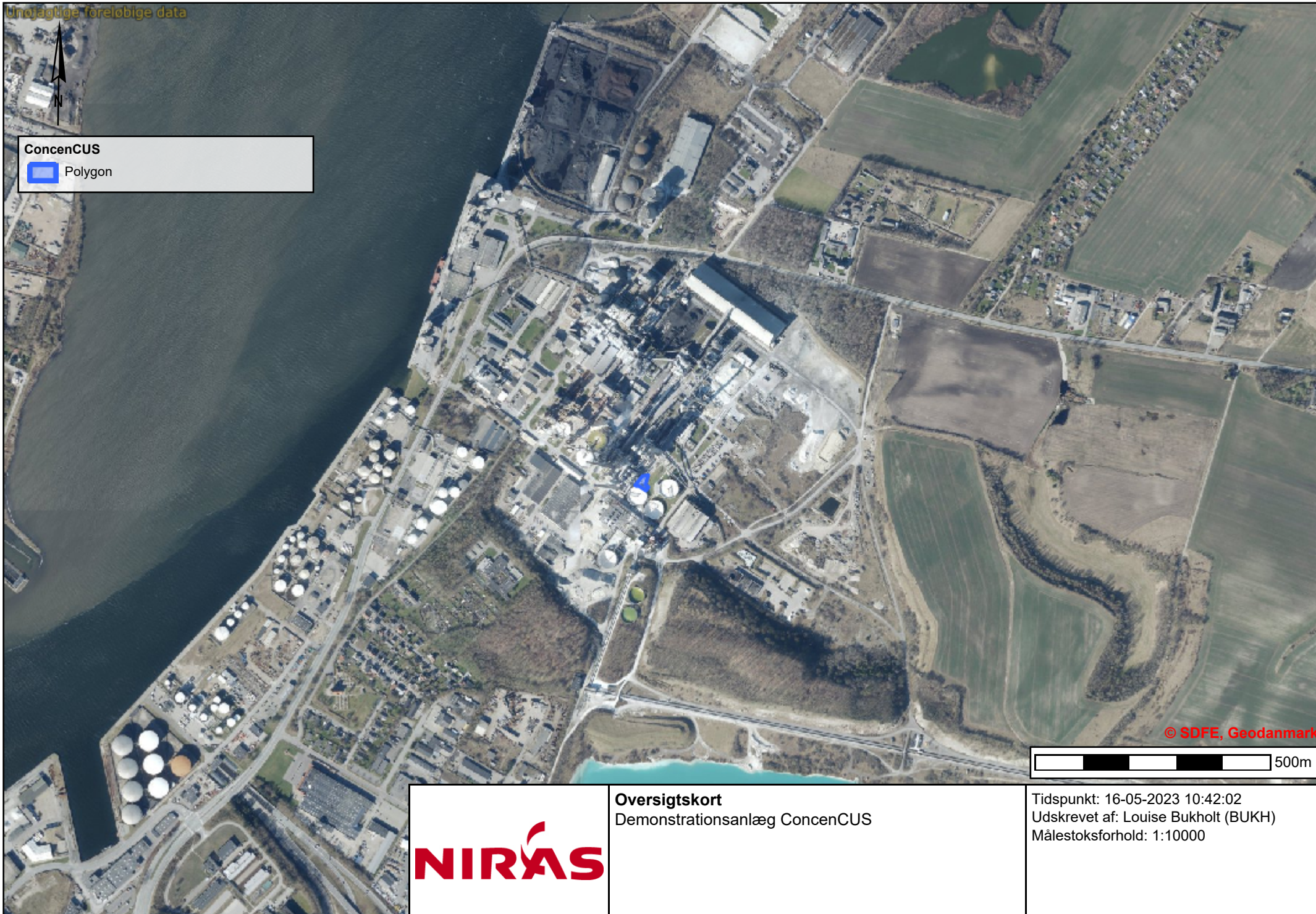
## **Bilag B. Placering og indretning**

Uøjagtige foreløbige data



ConcenCUS

 Polygon



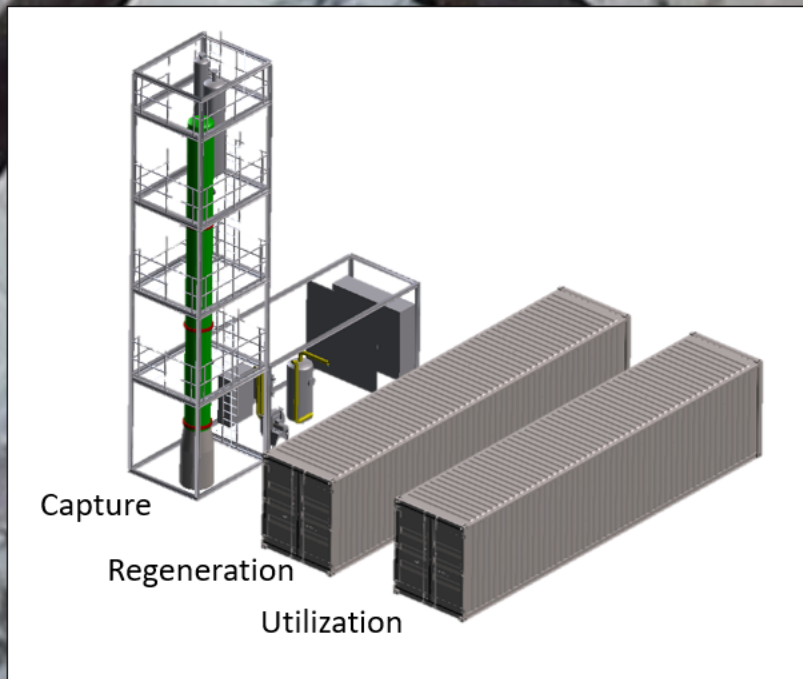
© SDFE, Geodanmark



**Oversigtskort**  
Demonstrationsanlæg ConcenCUS

Tidspunkt: 16-05-2023 10:42:02  
Udskrevet af: Louise Bukholt (BUKH)  
Målestoksforhold: 1:10000





Målestoksforhold: 1:200



## Bilag C. Afgørelse om supplerende basistilstandsrapport

Aalborg Portland  
Rørdalsvej 44  
9220 Aalborg Øst  
CVR-nr.: 36 42 81 12

Virksomheder  
J.nr. 2023-34325  
Ref. Marip/marba  
Den 29. august 2023

Att: thomas.g.kristensen@aalborgportland.com

### Afgørelse om, at der ikke skal udarbejdes en supplerende basistilstandsrapport for Aalborg Portland A/S

Miljøstyrelsen har den 16. juni 2023 modtaget en ansøgning fra Aalborg Portland om etablering af et pilotanlæg til CO<sub>2</sub> fangst.

Miljøstyrelsen har i den forbindelse modtaget oplysninger om forhold beskrevet i trin 1-3 i EU Kommissionens vejledning om basistilstandsrapport<sup>1</sup>.

Aalborg Portland er omfattet af godkendelsesbekendtgørelsen<sup>2</sup>. bilag 1, listepunkt:

- 3.1.a: Fremstilling af cementklinker i roterovne med en produktionskapacitet på mere end 500 tons/dag.
- 5.2.b: Bortskaffelse eller nyttiggørelse af affald i affaldsforbrændingsanlæg eller affalds-medforbrændingsanlæg for andet ikke-farligt affald end dagrenovations- eller dagrenovationslignende affald, hvor kapaciteten er større end 3 tons/time.
- 5.2.c: Bortskaffelse eller nyttiggørelse af affald i affaldsforbrændingsanlæg eller affalds-medforbrændingsanlæg for farligt affald, hvor kapaciteten er større end 10 tons/dag.

Efter godkendelsesbekendtgørelsens § 15, stk. 1 skal der træffes afgørelse om, hvorvidt det ansøgte udløser, at der skal udarbejdes supplerende basistilstandsrapport jf. § 14, stk. 2. Vurderingen er foretaget for bilag 1-aktiviteten og aktiviteter, der er teknisk og forureningsmæssigt forbundet hermed jf. godkendelsesbkg. §14 stk. 1.

Virksomheden har i april 2016 udarbejdet en basistilstandsrapport for hele virksomheden.

---

<sup>1</sup> Vejledning om basistilstandsrapport, jf. Den Europæiske Unions Tidende af 6. maj 2014, C136, fra side 3 og frem: <https://mst.dk/media/mst/9221204/vejledningombasistilstandsrapport2014.pdf>

<sup>2</sup> Bekendtgørelse om godkendelse af listevirksomhed, nr. 2080 af 15. november 2021



### Afgørelse

Miljøstyrelsen vurderer, at det ansøgte projekt om etablering af et pilotanlæg til CO<sub>2</sub> fangst på Aalborg Portland baseret på KOH ikke er omfattet af kravet om udarbejdelse af supplerende basistilstandsrapport efter godkendelsesbekendtgørelsens § 15, stk. 1.

Virksomheden skal således ikke udarbejde en rapport med oplysninger om og dokumentation for jordens og grundvandets tilstand mht. forurening.

### Oplysninger

Miljøstyrelsen har den 16. juni 2023 modtaget en redegørelse for CO<sub>2</sub> fangstanlægge i forhold til basistilstandsrapport (jf. CLP-forordningen<sup>3</sup>), herunder de stoffer, som virksomheden bruger, fremstiller eller frigiver i forbindelse med det ansøgte projekt. Redegørelsen vurderer de stoffer/blandinger af stoffer, der klassificeres som farlige efter CLP-forordningen. Redegørelsen indeholder oplysninger om trin 1-3.

Desuden har Miljøstyrelsen modtaget oplysninger om, i hvilket omfang det ansøgte er en bilag 1-aktivitet og om det indebærer aktiviteter, der er teknisk og forureningsmæssigt forbundet hermed. Herunder er det oplyst hvilke anlægsområder disse aktiviteter foregår på. Herudover har Miljøstyrelsen modtaget oplysninger om mængder i forbindelse med

- brug, fremstilling og frigivelse, og
- håndtering, levering, opbevaring og anvendelse

Det fremgår af basistilstandsrapporten trin 1-3, at stofferne, som skal bruges til projektet alle er blevet frasorteret på baggrund af klassificering, mængder eller fysisk-kemiske egenskaber. Derfor er det vurderet, at der ikke er risiko for længerevarende jord- og grundvandsforurening.

### Partshøring

Der er foretaget høring af Aalborg Portland A/S i henhold til forvaltningsloven. Aalborg Portland har ikke haft bemærkninger til afgørelsen om basistilstandsrapport.

### Miljøstyrelsens vurdering og begrundelse

Miljøstyrelsen er forpligtet til at vurdere, om de pågældende farlige stoffer/blandinger af stoffer, som Aalborg Portland bruger, fremstiller eller frigiver, er relevante jf. godkendelsesbekendtgørelsens § 16. Dette indebærer, at karakteren og mængden skal udgøre en risiko for længerevarende jord- eller grundvandsforurening fra stoffer, der hidrører fra den eller de aktiviteter på virksomheden, der er omfattet af IE-direktivet<sup>4</sup>.

Aalborg Portland har foretaget en vurdering af de stoffer, som skal anvendes, håndteres, fremstilles mv. i forbindelse med pilotanlægget. Det fremgår, at alle

---

<sup>3</sup> Europa-Parlamentets og Rådets forordning (EF) nr. 1272/2008 af 16. december 2008 om klassificering, mærkning og emballering af stoffer og blandinger artikel 3

<sup>4</sup> Europa-Parlamentets og Rådets direktiv 2010/75/EU af 24. november 2010 om industrielle emissioner.



stoffer kan frasorteres på baggrund af klassificering, fysik-kemiske egenskaber eller oplag og håndteringsprocedurer.

Miljøstyrelsen er enig i Aalborg Portlands vurdering, og derfor skal der ikke udarbejdes en basistilstandsrapport.

Etablering og drift af et midlertidigt pilotanlæg til CO<sub>2</sub>-fangst er ikke omfattet af kravet om udarbejdelse af supplerende basistilstandsrapport efter godkendelsesbekendtgørelsens § 15, stk. 1, da der ikke bruges, fremstilles eller frigives farlige stoffer i forbindelse med det ansøgte.

### **Klagevejledning**

Afgørelsen kan ikke påklages særskilt jf. godkendelsesbekendtgørelsen § 56, stk. 4, men kan påklages i forbindelse med klage over miljøgodkendelsen.

Følgende har mulighed for at klage over afgørelsen til Miljø- og Fødevareklagenævnet:

- afgørelsens adressat
- enhver, der har en individuel, væsentlig interesse i sagens udfald
- kommunalbestyrelsen
- Styrelsen for Patientsikkerhed

Nærmere klagevejledning vil fremgå af miljøgodkendelsen.

### **Søgsmål**

Hvis man ønsker at anlægge et søgsmål om afgørelsen ved domstolene, skal det ske senest 6 måneder efter, at Miljøstyrelsen har meddelt afgørelsen.

### **Offentliggørelse og annoncering**

Denne afgørelse vil ikke blive annonceret særskilt, men vil blive vedlagt som en del af miljøgodkendelsen, som vil blive offentliggjort.

Offentligheden har adgang til sagens øvrige oplysninger med de begrænsninger der følger af lovgivningen.

Med venlig hilsen

Marianne Ripka  
[marip@mst.dk](mailto:marip@mst.dk)  
Dir. tlf.: 72544437

Kopi til:  
Aalborg Portland, [thomas.g.kristensen@aalborgportland.com](mailto:thomas.g.kristensen@aalborgportland.com)  
Aalborg Kommune, [aalborg@aalborg.dk](mailto:aalborg@aalborg.dk)  
Styrelsen for Patientsikkerhed, [trnord@stps.dk](mailto:trnord@stps.dk)  
Region Nord, [raastoffer@rn.dk](mailto:raastoffer@rn.dk)



## Bilag D. Afgørelse om ikke-miljøvurdering

Aalborg Portland A/S  
Rørdalsvej 44  
9100 Aalborg  
Att: Thomas G. Kristensen ([thomas.g.kristensen@aalborgportland.com](mailto:thomas.g.kristensen@aalborgportland.com))  
CVR: 36428112

Virksomheder  
J.nr. 2023-34325  
Ref. Marip/marba  
Den 29. august 2023

### **Afgørelse om, at etablering af pilotanlæg til CO<sub>2</sub>-fangst på Aalborg Portland ikke er omfattet af krav om miljøvurdering (ikke VVM-pligtigt)**

Miljøstyrelsen har den 16. juni 2023 modtaget ansøgning fra Aalborg Portland om etablering af et pilotanlæg til CO<sub>2</sub>-fangst. Ansøgningen er indgivet i henhold til § 18 i Miljøvurderingsloven.

#### **Afgørelse**

Miljøstyrelsen har på baggrund af screeningen vurderet, at projektet ikke vil kunne påvirke miljøet væsentligt, og det er derfor ikke omfattet af krav om miljøvurdering (ikke VVM-pligtigt). Afgørelsen er truffet efter § 21 i miljøvurderingsloven<sup>5</sup>.

#### **Begrundelse**

Virksomheden er omfattet af bilag 2, pkt. 5 b samt bilag 1, pkt. 9 og 10 i loven. Ansøgningen om pilotanlæg til CO<sub>2</sub>-fangst er omfattet af bilag 2, pkt. 13 a.

Miljøstyrelsen vurderer, at emissionen som følge af CO<sub>2</sub>-fangstanlægget er ubetydelig for omgivelserne. Røggassen fra pilotanlægget vil maksimalt udgøre 0,1% af den samlede udledte mængde fra ovn 87. Koncentrationen af eventuelle forureningskomponenter udledt til luft må derfor forventes at være ubetydelig.

Der vil ikke opstå spildevand eller væsentligt, forøgede mængder af overfladevand som følge af projektet. Der er tale om et mobilt anlæg, som vil være i drift i ca. seks måneder. Anlægget etableres inde mellem Aalborg Portlands øvrige anlæg. Anlægget vurderes at have et industrielt udtryk lige som de øvrige anlæg/bygninger på Aalborg Portland. Der forekommer ikke øget støj eller øget vandforbrug som følge af projektet.

---

<sup>5</sup> Lovbekendtgørelse nr. 1225 af 25. november 2018 om miljøvurdering af planer og programmer og af konkrete projekter (VVM)



Miljøstyrelsen vurderer, at der er truffet de fornødne tilpasninger af projektet, således at det ikke medfører væsentlige miljøpåvirkninger.

Miljøstyrelsens screeningsskemaer er vedlagt som bilag A.

Afgørelsen er ikke en tilladelse, men alene en afgørelse om, at projektet ikke skal gennem en miljøvurdering, før Miljøstyrelsen kan træffe afgørelse om det ansøgte.

### **Sagens oplysninger**

Ansøgningen er indgivet i henhold til § 18 i miljøvurderingsloven. Ansøgningen er fremsendt til Miljøstyrelsen, som varetager kommunalbestyrelsens opgaver og beføjelser for virksomheden. Ansøgningen er vedlagt i bilag A.

Miljøstyrelsen har foretaget en høring af Aalborg Kommune.

Aalborg Kommune har den 10. august 2023 oplyst følgende:

”Miljøstyrelsen har d. 14. juli 2023 bedt om Aalborg Kommunes bemærkninger i forbindelse med udarbejdelse af midlertidig miljøgodkendelse og screeningsafgørelse for et pilotanlæg til CO<sub>2</sub> fangst på Aalborg Portland, Rørdalsvej 44, 9100 Aalborg.

Gældende lokalplan for området er lokalplan 08-014, Rørdal Cementfabrik. Områdets faktiske anvendelse adskiller sig ikke fra den planlagte.

Aalborg Kommune ser ikke nogen konflikter i forhold til trafikale forhold eller naturforhold.

Projektet indebærer ikke udledning af spildevand til recipient eller kloak. Aalborg Kommune har på den baggrund ikke bemærkninger til spildevandsforhold eller til forhold relateret til recipienten.

Aalborg Kommune ser ikke nogen konflikter i forhold til klimasikringsplaner. Aalborg Kommune har ikke truffet afgørelser med henblik på etablering af midlertidige opholdssteder til nyankomne flygtninge i områder belastet med støj fra Aalborg Portland.”

### Natura 2000-områder

Det er Miljøstyrelsens vurdering, at projektet ikke kan påvirke udpegede naturtyper i Natura 2000 områder, og derfor ikke skal vurderes ift. Natura 2000-reglerne. Årsagen er, at der ikke sker ændringer i miljøforhold, som kan påvirke områderne.

### Bilag IV-arter

Det er Miljøstyrelsens vurdering, at projektet ikke kan beskadige eller ødelægge bilag IV-arter, og derfor ikke skal vurderes ift. reglerne om bilag IV-arter. Årsagen er, at der ikke sker ændringer i miljøforhold, som kan påvirke områderne.



Screeningen er gennemført med udgangspunkt i det projekt, som I har beskrevet i ansøgningen og på baggrund af de miljømæssige forudsætninger, som er gældende på screeningstidspunktet.

Hvis projektet ændres, er I forpligtet til at ansøge igen med henblik på at få afgjort om ændringen er omfattet af krav om miljøvurdering (VVM-pligtigt).

Afgørelsen bortfalder, hvis den ikke er udnyttet inden 3 år efter, at den er meddelt, jf. miljøvurderingslovens § 39.

### **Offentliggørelse**

Miljøstyrelsens afgørelse offentliggøres udelukkende digitalt. Materialet kan tilgås på Miljøstyrelsens hjemmeside [www.mst.dk](http://www.mst.dk). Offentliggørelsen finder sted samtidigt med offentliggørelse af miljøgodkendelsen.

Offentligheden har adgang til sagens øvrige oplysninger med de begrænsninger, der følger af lovgivningen.

### **Klagevejledning**

Afgørelsen kan påklages for så vidt angår retlige spørgsmål af enhver med retlig interesse i sagens udfald samt af landsdækkende foreninger og organisationer, der som formål har beskyttelsen af natur og miljø eller varetagelsen af væsentlige brugerinteresser inden for arealanvendelsen og har vedtægter eller love, som dokumenterer deres formål, og som repræsenterer mindst 100 medlemmer, jf. miljøvurderingslovens § 50.

Hvis du ønsker at klage over denne afgørelse, kan du klage til Miljø- og Fødevareklagenævnet. Du klager via Klageportalen, som du finder et link til på forsiden af [www.nmkn.dk](http://www.nmkn.dk). Klageportalen ligger på [www.borger.dk](http://www.borger.dk) og [www.virk.dk](http://www.virk.dk). Du logger på [www.borger.dk](http://www.borger.dk) eller [www.virk.dk](http://www.virk.dk), ligesom du plejer, typisk med NEM-ID.

Klagen sendes gennem Klageportalen til Miljøstyrelsen. En klage er indgivet, når den er tilgængelig for Miljøstyrelsen i Klageportalen. Når du klager, skal du betale et gebyr på kr. 900 for private og kr. 1800 for virksomheder og organisationer. Du betaler gebyret med betalingskort i Klageportalen.

Du kan læse mere om gebyrordningen og klage på Miljø- og Fødevareklagenævnets hjemmeside (<http://nmkn.dk/klage/>).

Miljø- og Fødevareklagenævnet skal som udgangspunkt afvise en klage, der kommer uden om Klageportalen, hvis der ikke er særlige grunde til det. Hvis du ønsker at blive fritaget for at bruge Klageportalen, skal du sende en begrundet anmodning til den myndighed, der har truffet afgørelse i sagen. Miljøstyrelsen videresender herefter anmodningen til Miljø- og Fødevareklagenævnet, som træffer afgørelse om, hvorvidt din anmodning kan imødekommes.

Klagen skal være modtaget senest 4 uger efter, at I er blevet gjort bekendt med afgørelsen.

### *Orientering om klage*



Hvis Miljøstyrelsen får besked fra Klageportalen om, at der er indgivet en klage over afgørelsen, orienterer Miljøstyrelsen virksomheden herom.

Miljøstyrelsen orienterer ligeledes virksomheden, hvis Miljøstyrelsen modtager en klage over afgørelsen fra en klager, som efter anmodning til Miljø- og Fødevareklagenævnet er blevet fritaget for at klage via Klageportalen. Herudover orienterer Miljøstyrelsen ikke virksomheden.

#### Betingelser mens en klage behandles

Klage over afgørelsen har ikke opsættende virkning, medmindre klagenævnet bestemmer noget andet. Dette indebærer, at en samtidigt eller efterfølgende meddelt miljøgodkendelse eller dispensation til at påbegynde bygge- og anlægsarbejder efter miljøbeskyttelseslovens § 33, stk. 2, som udgangspunkt kan udnyttes. Udnyttes afgørelsen, indebærer dette ingen begrænsning i Miljø- og Fødevareklagenævnets mulighed for at ændre eller ophæve afgørelsen. Hvis nævnet tillægger en klage opsættende virkning, kan en meddelt miljøgodkendelse ikke udnyttes, og nævnet kan påbyde påbegyndte bygge- og anlægsarbejder standset.

#### *Søgsmål*

Hvis man ønsker at anlægge et søgsmål om afgørelsen ved domstolene, skal det ske senest 6 måneder efter, at Miljøstyrelsen har meddelt afgørelsen.

Med venlig hilsen

Marianne Ripka  
72 54 44 37  
marip@mst.dk

#### **Kopi til:**

Aalborg Kommune	<a href="mailto:Aalborg@aalborg.dk">Aalborg@aalborg.dk</a>
Styrelsen for Patientsikkerhed	<a href="mailto:trnord@stps.dk">trnord@stps.dk</a>
Friluftsrådet, kredsformanden kreds Himmerland-Aalborg	<a href="mailto:himmerland-aalborg@friluftsraadet.dk">himmerland-aalborg@friluftsraadet.dk</a>
Danmarks Naturfredningsforening	<a href="mailto:dn@dn.dk">dn@dn.dk</a>

#### **Bilag:**

Bilag A: Miljøstyrelsens screeningskema



**Bilag A:Skema til ansøgning samt bilag til myndighedsvurdering om screening for miljøvurderingspligt**  
**Projekt navn: Aalborg Portland – CO2-fangst Pilot Anlæg(ConcenCUS)**  
**MST-journalnummer: : 2023-34325**

<b>Basisoplysninger</b>	<b>Anmeldte oplysninger (udfyldes af ansøger)</b>
Projektbeskrivelse (kan vedlægges)	<p>CO2 fangst Pilotanlæg til opsamling af CO2 fra en delstrøm af røggassen fra Ovn 87.</p> <p>Pilot-testanlægget forventes at modtage ca. 500 Nm3 røggas per time. Efter processen, returneres røggas tilbage til ovn 87's skorsten, hvor det ledes ud sammen med resten af Ovn 87 røggas.</p>
Navn, adresse, telefonnr. og e-mail på bygherre	<p>Aalborg Portland A/S  Rørdalsvej 44  9220 Aalborg Øst</p> <p>+45 9816 7777</p> <p><a href="mailto:cement@aalborgportland.com">cement@aalborgportland.com</a></p>

<b>Myndighedsvurdering (udfyldes af myndigheden)</b>
Oplysninger fremgår af ansøgningen.
Ingen bemærkninger

Basisoplysninger	Anmeldte oplysninger (udfyldes af ansøger)
<p>Navn, adresse, telefonnr. og e-mail på bygherres kontaktperson</p>	<p>Aalborg Portland A/S  Thomas Gert Kristensen  Rørdalsvej 44  9220 Aalborg Øst</p> <p>+45 2429 1035  <a href="mailto:thomas.g.kristensen@aalborgportland.com">thomas.g.kristensen@aalborgportland.com</a></p>
<p>Projektets adresse, matr. nr. og ejerlav. For havbrug angives anlæggets geografiske placering angivet ved koordinater for havbrugets 4 hjørneafmærkninger i bredde/længde (WGS-84 datum).</p>	<p>Rørdalsvej 44, 9220 Aalborg Øst</p> <p>Landsejerlavnavn: Rørdal, Aalborg Jorder  Landsejerlavskode: 2005056  Matrikelnummer: 1a  Ejendomsnummer: 263098  BFE nummer: 8930734</p>
<p>Projektet berører følgende kommune eller kommuner (omfatter såvel den eller de kommuner, som projektet er placeret i, som den eller de kommuner, hvis miljø kan tænkes påvirket af projektet)</p>	<p>Aalborg Kommune</p>
<p>Oversigtskort i målestok 1:50.000 (målestok skal angives). For havbrug angives anlæggets placering på et søkort.</p>	<p>Se vedhæftet dokument CO2 fangst ConcenCUS Placering og Indretning</p>

Myndighedsvurdering (udfyldes af myndigheden)
<p>Ingen bemærkninger</p>
<p>Ingen bemærkninger</p>
<p>Ingen bemærkninger</p>
<p>Ingen bemærkninger</p>

<b>Basisoplysninger</b>	<b>Anmeldte oplysninger (udfyldes af ansøger)</b>		
Kortbilag i målestok 1:10.000 eller 1:5.000 med indtegning af anlægget og projektet (vedlægges dog ikke for strækingsanlæg) (målestok skal angives)	Se vedhæftet dokument CO2 fangst ConcenCUS Placering og Indretning		
<b>Forholdet til reglerne</b>	<b>Ja</b>	<b>Nej</b>	
Er projektet opført på bilag 1 til lov om miljøvurdering af planer og programmer og konkrete projekter (VVM).		X	Hvis ja, er der obligatorisk krav om miljøvurdering. Angiv punktet på bilag 1:
Er projektet opført på bilag 2 til lov om miljøvurdering af planer og programmer og af konkrete projekter (VVM).	X		Angiv punktet på bilag 2: 13a Ændringer eller udvidelser af projekter i bilag 1
<b>Projektets karakteristika</b>	<b>Ja</b>	<b>Nej</b>	<b>Tekst</b>
1. Hvis bygherren ikke er ejer af de arealer, som projektet omfatter angives navn og adresse på de eller den pågældende ejer, matr. nr. og ejerlav			Bygherre ejer arealer
2. Arealanvendelse efter projektets realisering			På betonpladsen stilles et mobilt CO2-fangst anlæg.

<b>Myndighedsvurdering (udfyldes af myndigheden)</b>
Ingen bemærkninger
Ingen bemærkninger
Aalborg Portland er omfattet af lovbekendtgørelsens bilag 2, pkt. 5, b). Projektet er omfattet af bilag 2, pkt 13, a)
<b>Myndighedsvurdering</b>
Ingen bemærkninger
I forbindelse med det tidligere pilotanlæg til CO2 fangst blev der etableret en betonplads med tæt belægning. Det nye anlæg skal opstilles samme sted.

Basisoplysninger	Anmeldte oplysninger (udfyldes af ansøger)	
Det fremtidige samlede bebyggede areal i m <sup>2</sup> Det fremtidige samlede befæstede areal i m <sup>2</sup> Nye arealer, som befæstes ved projektet i m <sup>2</sup>		
3. Projektets areal og volumenmæssige udformning Er der behov for grundvandssænkning i forbindelse med projektet og i givet fald hvor meget i m Projektets samlede grundareal angivet i ha eller m <sup>2</sup> Projektets bebyggede areal i m <sup>2</sup> Projektets nye befæstede areal i m <sup>2</sup> Projektets samlede bygningsmasse i m <sup>3</sup>  Projektets maksimale bygningshøjde i m Beskrivelse af omfanget af eventuelle nedrivningsarbejder i forbindelse med projektet		Nej  400 m2  0 400 m2 400 m2  Der stilles et mobilt anlæg på betonbelægningen. Det højeste punkt på det mobile anlæg er 21 meter Ingen nedrivning
4. Projektets behov for råstoffer i anlægsperioden Råstofforbrug i anlægsperioden på type og mængde: Vandmængde i anlægsperioden		For råstofforbrug se dokument Bilag 1 Bruttostofliste 12052022 Ingen vandforbrug

Myndighedsvurdering (udfyldes af myndigheden)
Anlægget opføres på en allerede etableret og miljøgodkendt plads, hvor der tidligere har stået et andet pilotanlæg.
Ingen bemærkninger
Ingen bemærkninger
Ingen bemærkninger
Anlægget etableres inde imellem Aalborg Portlands øvrige anlæg. Anlægget vurderes at have et industrielt udtryk lige som de øvrige anlæg/bygninger på Aalborg Portland.
Ingen bemærkninger
Bruttostoflisten er dateret 25. maj 2023

Basisoplysninger	Anmeldte oplysninger (udfyldes af ansøger)		Myndighedsvurdering (udfyldes af myndigheden)
<p>Affaldstype og mængder i anlægsperioden</p> <p>Spildevand til renselanlæg i anlægsperioden</p> <p>Spildevand med direkte udledning til vandløb, søer, hav i anlægsperioden</p> <p>Håndtering af regnvand i anlægsperioden</p> <p>Anlægsperioden angivet som mm/åå – mm/åå</p>		<p>Begrænset emballager o. lign fra modtagelse af udstyr.</p> <p>Ingen ændring ift. nuværende</p> <p>Ingen ændring ift. nuværende</p> <p>Ingen ændring ift. nuværende</p> <p>Oktober 2023 – november/december 2023</p>	<p>Spildevand i form af scrubbevæske, vaskevand, rengøring etc. skal bortskaffes til godkendt modtager.</p>
<p>5. Projektets kapacitet for så vidt angår flow ind og ud samt angivelse af placering og opbevaring på kortbilag af råstoffet/produktet i driftsfasen:</p> <p>Råstoffer – type og mængde i driftsfasen</p> <p>Mellemprodukter – type og mængde i driftsfasen</p> <p>Færdigvarer – type og mængde i driftsfasen</p>		<p>Begrænset råstofforbrug, se dokument Bilag 1 Bruttostofliste</p> <p>Der vil ikke være mellemprodukter.</p> <p>Der vil opsamlet CO2. Se bilag til B TR Bruttostofliste.</p>	<p>Ingen bemærkninger</p> <p>Ingen bemærkninger</p> <p>Ingen bemærkninger</p>

Basisoplysninger	Anmeldte oplysninger (udfyldes af ansøger)	
Vandmængde i driftsfasen		Der vil ikke blive anvendt vand (udover til rengøring).
6. Affaldstype og årlige mængder, som følge af projektet i driftsfasen: Farligt affald: Andet affald: Spildevand til renseanlæg:  Spildevand med direkte udledning til vandløb, sø, hav: Håndtering af regnvand:		Der vil ikke blive generet farligt affald. Affald bortskaffes iht. gældende lovgivning Der vil ikke blive generet spildevand til renseanlæg. Der vil ikke blive generet spildevand med udledning. Regnvand vil blive håndteret som øvrigt regnvand på Aalborg Portland, se vedhæftet kloakplan.
7. Forudsætter projektet etablering af selvstændig vandforsyning?	X	
8. Er projektet eller dele af projektet omfattet af standardvilkår eller en branchebekendtgørelse?		X
9. Vil projektet kunne overholde alle de angivne standardvilkår eller krav i branchebekendtgørelse?	X	

Myndighedsvurdering (udfyldes af myndigheden)
Ingen bemærkninger
Der stilles vilkår i miljøgodkendelsen til håndtering og bortskaffelse af affald, spildevand og regnvand.
Ingen bemærkninger
Ingen bemærkninger
Ingen bemærkninger

Basisoplysninger	Anmeldte oplysninger (udfyldes af ansøger)		
10. Er projektet eller dele af projektet omfattet af BREF-dokumenter?	X		Cement-, kalk- og magnesiumoxidindustrien
11. Vil projektet kunne overholde de angivne BREF-dokumenter?	X		
12. Er projektet eller dele af projektet omfattet af BAT-konklusioner?	X		2013/163/EU: Kommissionens gennemførelsesafgørelse af 26. marts 2013 om fastsættelse af BAT (bedste tilgængelige teknik)-konklusionerne i henhold til Europa-Parlamentets og Rådets direktiv 2010/75/EU om industrielle emissioner i forbindelse med fremstilling af cement, kalk og magnesiumoxid (meddelt under nummer C(2013) 1728)
13. Vil projektet kunne overholde de angivne BAT-konklusioner?	X		
14. Er projektet omfattet af en eller flere af Miljøstyrelsens vejledninger eller bekendtgørelser om støj eller eventuelt lokalt fastsatte støjgrænser?	X		Støj er reguleret i miljøgodkendelse af 10. marts 2017 om miljøgodkendelse og revurdering af miljøgodkendelse for Aalborg Portland.  Vejledning nr. 5 af 1984, nr. 6 1984 samt nr. 5 1993.

Myndighedsvurdering (udfyldes af myndigheden)
Aalborg Portland er omfattet af BREF-dokumentet for CLM. Projektet er i sig selv ikke omfattet af BREF-dokumentet.
Ingen bemærkninger
Aalborg Portland er omfattet af BREF-dokumentet for CLM. Projektet er i sig selv ikke omfattet af BREF-dokumentet.
Aalborg Portland er omfattet af BREF-dokumentet for CLM. Projektet er i sig selv ikke omfattet af BREF-dokumentet.
Aalborg Portland er omfattet af BREF-dokumentet for CLM. Projektet er i sig selv ikke omfattet af BREF-dokumentet.

Basisoplysninger	Anmeldte oplysninger (udfyldes af ansøger)	
15. Vil anlægsarbejdet kunne overholde de eventuelt lokalt fastsatte vejledende grænseværdier for støj og vibrationer?	X	
16. Vil det samlede anlæg, når projektet er udført, kunne overholde de vejledende grænseværdier for støj og vibrationer?	X	Der vil ikke være støjende aktiviteter.
17. Er projektet omfattet af Miljøstyrelsens vejledninger, regler og bekendtgørelser om luftforurening?	X	Vejledning nr. 2 af 2001 om støj. Vejledning nr. 4 af 1985 om lugt.
18. Vil anlægsarbejdet kunne overholde de vejledende grænseværdier for luftforurening?	X	Der vil ikke være luftforurening i anlægsfasen.
19. Vil det samlede projekt, når anlægsarbejdet er udført, kunne overholde de vejledende grænseværdier for luftforurening? Såfremt der allerede foreligger oplysninger om de indvirkninger, projektet kan forventes at få på miljøet som følge af den forventede luftforurening, medsendes disse oplysninger.	X	Støj er reguleret i miljøgodkendelse af 10. marts 2017 om miljøgodkendelse og revurdering af miljøgodkendelse for Aalborg Portland.
20. Vil projektet give anledning til støvgener eller øgede støvgener I anlægsperioden?		X Der vil ikke generes støvgener i anlægsfasen.

Myndighedsvurdering (udfyldes af myndigheden)
Ingen bemærkninger. Der er stillet vilkår til grænseværdier for støj og vibrationer i revurdering og miljøgodkendelse for Aalborg Portland.
Ingen bemærkninger. Der er stillet vilkår til grænseværdier for støj og vibrationer i revurdering og miljøgodkendelse for Aalborg Portland.
Ingen bemærkninger
Ingen bemærkninger
Der er stillet vilkår til grænseværdier for emissioner til luften i revurdering og miljøgodkendelse af 10. marts 2017 for Aalborg Portland. Det forventes ikke, at der er væsentlige emissioner af nye stoffer.
Ingen bemærkninger



Basisoplysninger	Anmeldte oplysninger (udfyldes af ansøger)	
I driftsfasen?		X Der vil ikke generes støvgener i driftsfasen.
21. Vil projektet give anledning til lugtgener eller øgede lugtgener I anlægsperioden?		X Der vil ikke være lugtgener i anlægsfasen.
I driftsfasen?		X Der vil ikke være lugtgener i driftsfasen.
22. Vil projektet som følge af projektet have behov for belysning som i aften og nattetimer vil kunne oplyse naboarealer og omgivelserne I anlægsperioden?		X Eksisterende belysning anvendes.
I driftsfasen?		X
23. Er projektet omfattet af risikobekendtgørelsen, jf. bekendtgørelse om kontrol med risikoen for større uheld med farlige stoffer nr. 372 af 25. april 2016?		X

Myndighedsvurdering (udfyldes af myndigheden)
Ingen bemærkninger
Ingen bemærkninger Ingen bemærkninger
Ingen bemærkninger
Aalborg Portland har i notatet: "Aalborg Portland Rådgivning, Vurdering af karbondioxid i forhold til risikobekendtgørelsen Aalborg Portland A/S "  Redegjort for oplagring af CO2 ift. risikobekendtgørelsen. Konklusionen er, at oplaget ikke har effekt på risikoforholdene. Miljøstyrelsen tager dette til efterretning.

Anmelders oplysninger			
Projektets placering	Ja	Nej	Tekst
24. Kan projektet rummes inden for lokalplanens generelle formål?	X		Beliggende inden for lokalplan 08-014 Rørdal Cementfabrik fra 1981 og 4-9-101 Aalborg Portland fra 2008  Begge lokalplaner danner grundlag for Aalborg Portlands fremtidige drift og udvikling.
25. Forudsætter projektet dispensation fra gældende bygge- og beskyttelseslinjer?		X	Se bilag VVM Bilag Punkt 25. Plandata.dk, maj 2023
26. Indebærer projektet behov for at begrænse anvendelsen af naboarealer?		X	
27. Vil projektet kunne udgøre en hindring for anvendelsen af udlagte råstofområder?		X	
28. Er projektet tænkt placeret indenfor kystnærhedszonen?	X		Aalborg Portland er placeret inden for kystnærhedszonen. Plandata.dk, maj 2021
29. Forudsætter projektet rydning af skov? (skov er et bevokset areal med træer, som danner eller indenfor et rimeligt tidsrum ville danne sluttet skov af højstammede træer, og arealet er større end ½ ha og mere end 20 m bredt.)		X	
30. Vil projektet være i strid med eller til hinder for realiseringen af en rejst fredningssag?		X	Nærmeste rejste fredningssag ligger 3,4 km fra Aalborg Portland. Plandata.dk, maj 2021. Se bilag VVM Bilag Punkt 30

Myndighedsvurdering
Ingen bemærkninger
Ingen bemærkninger
Ingen bemærkninger
Ingen bemærkninger
Ingen bemærkninger. Projektet vurderes ikke at medføre dringer ift. kystnærhedszonen.
Ingen bemærkninger
Ingen bemærkninger

Anmelders oplysninger			
Projektets placering	Ja	Nej	Tekst
31. Afstanden fra projektet i luftlinje til nærmeste beskyttede naturtype i henhold til naturbeskyttelseslovens § 3.			
32. Er der forekomst af beskyttede arter og i givet fald hvilke?		X	
33. Afstanden fra projektet i luftlinje til nærmeste fredede område.			Nærmeste fredede område ligger 800 m fra Aalborg Portland. Plandata.dk, maj 2021. Se bilag VVM Bilag Punkt 30
34. Afstanden fra projektet i luftlinje til nærmeste internationale naturbeskyttelsesområde (Natura 2000-områder, habitatområder, fuglebeskyttelsesområder og Ramsarområder).			Nærmeste internationale naturbeskyttelsesområde ligger 6,3 km fra Aalborg Portland. Plandata.dk, maj 2021. Se bilag VVM Bilag Punkt 34
35. Vil projektet medføre påvirkninger af overfladevand eller grundvand, f.eks. i form af udledninger til eller fysiske ændringer af vandområder eller grundvandsforekomster?		X	Hvis »ja« angives hvilken påvirkning, der er tale om.
36. Er projektet placeret i et område med særlige drikkevandinteresser?		X	

Myndighedsvurdering
Der er flere områder i umiddelbar nærhed af virksomhedens produktions- og oplagsområder, der er registreret efter naturbeskyttelseslovens § 3. Mellem slemmeriet/værkstedsbygningen på fabriksområdet og laboratorierne på Sølystvej ligger et beskyttet område med overdrev (§3-område). Mellem sandbassinene for Hals Barre sand og Limfjorden ligger en lille sø (ca. 20 m <sup>2</sup> ), der også er registreret som § 3-område.
Aalborg Kommune har den 10. august 2023 fremsendt høringssvar. Det fremgår, at kommunen ikke haft bemærkninger til projektet eller punktet. Miljøstyrelsen vurderer ikke, at der er beskyttede arter i projektområdet.
Ingen bemærkninger
Ingen bemærkninger
Der vil blive stillet krav om, at spildevand og overfladevand bortskaffes til godkendt modtager.
Ingen bemærkninger

Anmelders oplysninger			
Projektets placering	Ja	Nej	Tekst
37. Er projektet placeret i et område med registreret jordforurening?	X		Der er registreret V1-kortlægning
38. Er projektet placeret i et område, der i kommuneplanen er udpeget som område med risiko for oversvømmelse.?		X	
39. Er projektet placeret i et område, der, jf. oversvømmelsesloven, er udpeget som risikoområde for oversvømmelse?		X	
40. Er der andre lignende anlæg eller aktiviteter i området, der sammen med det ansøgte må forventes at kunne medføre en øget samlet påvirkning af miljøet (Kumulative forhold)?		X	
41. Vil den forventede miljøpåvirkning kunne berøre nabolande?		X	
42. En beskrivelse af de tilpasninger, ansøger har foretaget af projektet inden ansøgningen blev indsendt og de påtænkte foranstaltninger med henblik på at undgå, forebygge, begrænse eller kompensere for væsentlige skadelige virkninger for miljøet?			

Myndighedsvurdering
Ingen bemærkninger
Ingen bemærkninger
Ingen bemærkninger
Der er tale om et forsøg med en røggasstrøm på 500 Nm <sup>3</sup> /h ud af en røggasmængde på ca. 500.000 Nm <sup>3</sup> /h svarende til ca. 0,1%. På den baggrund vurderes kumulative påvirkninger at være marginale.
Ingen bemærkninger
Der er i forbindelse med det tidligere forsøgsanlæg etableret 400 m <sup>2</sup> beton med tæt belægning, hvor det nye pilotanlæg skal opstilles.

## Myndighedsscreening

	Ikke relevant	Ja	Nej	Bør undersøges	
Kan projektets kapacitet og længde for strækingsanlæg give anledning til væsentlige miljøpåvirkninger	x		x		Der er ikke tale om et strækingsanlæg
Kræver bortskaffelse af affald og spildevand ændringer af bestående ordninger i: anlægsfasen driftsfasen			x		På baggrund af oplysningerne i ansøgningen vurderes det ikke, at der skal ske ændringer i ordninger for affald eller spildevand.
Indebærer projektet brugen af naturressourcer eller særlige jordarealer			x		Projektet etableres på Aalborg Portlands areal.
Indebærer projektet risiko for større ulykker og/eller katastrofer, herunder sådanne som forårsages af klimænderinger			x		På baggrund af oplysningerne i ansøgningen vurderes det ikke, at der er risiko for ulykker eller katastrofer.
Indebærer projektet risiko for menneskers sundhed			x		På baggrund af oplysningerne i ansøgningen vurderes det ikke, at der er risiko for sundhed.
Indebærer projektet en væsentlig udledning af drivhusgasser			x		Projektet indebærer, at CO2 fjernes fra røggassen.
Tænkes projektet placeret i Vadehavsområdet	x				Aalborg Portland er ikke placeret i nærheden af Vadehavsområdet.

## Myndighedsscreening

	Ikke relevant	Ja	Nej	Bør undersøges	
Vil projektet være i strid med eller til hinder for etableringen af reservater eller naturparker	x		x		Projektet etableres på Aalborg Portlands areal.
Indebærer projektet en mulig påvirkning af sårbare vådområder			x		Projektet etableres på Aalborg Portlands areal. Der vurderes ikke at være risiko for påvirkning af vådområder.
Kan projektet påvirke registrerede, beskyttede naturområder 1. Nationalt: 2. Internationalt (Natura 2000):			x		Aalborg Kommune har ikke haft bemærkninger til punktet. Projektet etableres på Aalborg Portlands areal. Jøstyrelsen vurderer ikke, at der er risiko for påvirkning af beskyttede naturområder.
Forventes området at rumme beskyttede arter efter habitatdirektivets bilag IV			x		Aalborg Kommune har ikke haft bemærkninger til punktet. Projektet etableres på Aalborg Portlands areal. Jøstyrelsen vurderer ikke, at der er risiko for påvirkning af beskyttede arter.
Forventes området at rumme danske rødlistearter			x		Aalborg Kommune har jf. mail af 10. august 2023 ikke haft bemærkninger til punktet. Projektet etableres på Aalborg Portlands areal. Der vurderes ikke at være risiko for påvirkning af rødlistearter.
Kan projektet påvirke områder, hvor fastsatte miljøkvalitetsnormer allerede er overskredet Overfladevand:			x		Der er tale om et pilotanlæg, som behandler ca. 0,1% af røggassen fra ovn 87. Anlægget skal være i drift i ni måneder. Det vurderes ikke, at anlægget medfører væsentlige miljøpåvirkninger.

## Myndighedsscreening

	Ikke relevant	Ja	Nej	Bør undersøges	
Grundvand: Naturområder: Boligområder (støj/lys og Luft):			x		
Er området, hvor projektet tænkes placeret, sårbar overfor den forventede miljøpåvirkning			x		Projektet etableres på Aalborg Portlands areal
Tænkes projektet etableret i et tæt befolket område:			x		Projektet etableres på Aalborg Portlands areal
Kan projektet påvirke historiske, kulturelle, arkæologiske, æstetiske eller geologiske landskabstræk.			x		Projektet etableres på Aalborg Portlands areal
Miljøpåvirkningernes omfang (geografisk område og omfanget af personer, der berøres)					Der er tale om et pilotanlæg, som behandler ca. 0,1% af røggassen fra ovn 87. Anlægget skal være i drift i ni måneder. Det vurderes ikke, at anlægget medfører væsentlige miljøpåvirkninger.
Miljøpåvirkningens grænseoverskridende karakter					Der vurderes ikke at være grænseoverskridende miljøpåvirkninger.
Miljøpåvirkningsgrad og -kompleksitet			x		Der er tale om et pilotanlæg, som behandler ca. 0,1% af røggassen fra ovn 87. Anlægget skal være i drift i seks måneder. Det vurderes ikke, at anlægget medfører væsentlige miljøpåvirkninger.
Miljøpåvirkningens sandsynlighed					Der er tale om et pilotanlæg, som behandler ca. 0,1% af røggassen fra ovn 87. Anlægget skal være i drift i ni måneder. Det vurderes ikke, at anlægget medfører væsentlige miljøpåvirkninger.
Miljøpåvirkningens:					

### Myndighedsscreening

	Ikke relevant	Ja	Nej	Bør undersøges	
Varighed Hyppighed Reversibilitet					Der er tale om et pilotanlæg, som behandler ca. 0,1% af røggassen fra ovn 87. Anlægget skal være i drift i ni måneder. Det vurderes ikke, at anlægget medfører væsentlige miljøpåvirkninger.

### Myndighedens konklusion

	Ja	Nej	
Giver resultatet af screening anledning til at antage, at det anmeldte projekt vil kunne påvirke miljøet væsentligt, således at det er krav om miljøvurdering:		x	Der er tale om et pilotanlæg, som behandler ca. 0,1% af røggassen fra ovn 87. Anlægget skal være i drift i ni måneder. Det vurderes ikke, at anlægget medfører væsentlige miljøpåvirkninger.

Dato: \_\_\_\_\_ 29. august 2023 \_\_\_\_\_ Sagsbehandler: \_\_\_\_\_ Marianne Ripka \_\_\_\_\_