



**Revas**  
Kirkebækvej 136  
8800 Viborg

Virksomheder  
J.nr. MST-1270-02054  
Ref. LOBMA/SUJUH  
Den 03.02.2017

Sendt med digital post til CVR nr. 29189846

# MILJØGODKENDELSE

## For: Revas

Kirkebækvej 136  
8800 Viborg  
Matrikel nr.:

557d, 557g og 557m, Viborg  
markjorder.

CVR-nummer:

29189846

P-nummer:

1013291175

Listepunkt nummer:      Biaktivitet:

K212: Anlæg til rekonditionering,  
herunder omlastning, omballering eller  
sortering af ikke farligt affald forud for  
nyttiggørelse

Hovedaktivitet:

5.4 Deponeringsanlæg >10 t/dag eller  
kap. >25.000 t

J. nummer:

MST-1270-02054

## Godkendelsen omfatter:

Omlastestation til dagrenovation

Dato: 03.02.2017

Godkendt: Louise Bjerregaard Madsen og Susanne Juhler

Annonceres den 03.02.2017.

Klagefristen udløber den 03.03.2017.

Søgsmålsfristen udløber den 03.09.2017.

## INDHOLDSFORTEGNELSE

1.	INDLEDNING .....	3
2.	AFGØRELSE OG VILKÅR .....	5
	<b>2.1 Vilkår for miljøgodkendelsen</b> .....	<b>5</b>
	A. Generelle forhold .....	5
	B. Indretning og drift .....	6
	C. luftforurening .....	6
	D. Støj .....	7
	E. Affald .....	7
	F. Jord og grundvand .....	7
	G. Indberetning/rapportering .....	8
3.	VURDERING OG BEMÆRKNINGER .....	9
	<b>3.1 Begrundelse for afgørelse</b> .....	<b>9</b>
	Planforhold og beliggenhed .....	9
	A. Generelle forhold .....	11
	B. Indretning og drift .....	11
	C. Luftforurening .....	12
	D. Støj .....	12
	E. Affald .....	13
	F. Jord og grundvand .....	13
	G. Indberetning/rapportering .....	14
	H. Bedst tilgængelige teknik .....	14
	I. Til og frakørsel .....	14
	<b>3.2 Udtalelser/høringssvar</b> .....	<b>15</b>
	3.2.1 Udtalelse fra andre myndigheder .....	15
	3.2.2 Udtalelse fra virksomheden .....	15
	3.2.3 Udtalelse fra øvrige .....	15
4.	FORHOLDET TIL LOVEN .....	16
	<b>4.1 Lovgrundlag</b> .....	<b>16</b>
	4.1.1 Miljøgodkendelsen .....	16
	4.1.2 Listepunkt .....	16
	4.1.3 BREF .....	16
	4.1.4 VVM-bekendtgørelsen .....	16
	<b>4.2 Øvrige gældende godkendelser og påbud</b> .....	<b>17</b>
	<b>4.3 Tilsyn med virksomheden</b> .....	<b>17</b>
	<b>4.4 Offentliggørelse og klagevejledning</b> .....	<b>17</b>
	<b>4.5 Liste over modtagere af kopi af afgørelsen</b> .....	<b>19</b>
	<b>BILAG</b> .....	<b>20</b>
	<b>Bilag A: Ansøgning om miljøgodkendelse/miljøteknisk</b> <b>beskrivelse</b> .....	<b>21</b>
	<b>Bilag B: Kort over virksomhedens beliggenhed i 1:20.000 og</b> <b>situationstegning</b> .....	<b>40</b>
	<b>Bilag C: Virksomhedens omgivelser (temakort)</b> .....	<b>42</b>
	<b>Bilag D: Lovgrundlag - Referenceliste</b> .....	<b>43</b>
	<b>Bilag E: Liste over sagens akter</b> .....	<b>44</b>

## 1. INDLEDNING

Revas på Kirkebækvej 136, 8800 Viborg er et nedlukket deponi, og har i dag miljøgodkendelse til følgende aktiviteter etableret ovenpå samt ved siden af deponeringsanlægget:

- Revurderet miljøgodkendelse til I/S Revas' Deponeringsanlæg 20-12-2006
- Genbrugsstation 01-07-2010
- Neddeling af stort brændbart affald på en sorterings- og neddelingsplads 02-02-1995.
- Sorteringsplads til deponiaffald og blandet affald med efterfølgende omlastning til større containerenheder 15-03-2012
- Modtagelse, neddeling og kompostering af have- og parkaffald 01-07-2010
- Modtagelse og neddeling af bygge- og anlægsaffald 01-07-2010
- Modtagestation for farligt affald 23-08-2004
- Tilladelse til genanvendelse af lettere forurenede jord i voldanlæg og slutafdækning på lossepladsen 24-09-2001
- Omlastning af dagrenovation 02-07-1992

Revas har søgt om at bygge en ny omlastestation til dagrenovationlignende affald på en anden placering end i dag. Den nye omlastestation placeres længere mod vest på matr. Nr. 557 m Viborg Markjorder. Den gamle omlastestation vil herefter blive lukket ned. Pladsen skal indrettes, så dagrenovation kan modtages opdelt i henholdsvis grønt køkkenaffald og restaffald for sig. Den opdeltede dagrenovation vil primært komme fra Viborg Kommunes indsamlingsordning for dagrenovation samt dagrenovation afleveret af registrerede transportører og indsamlere og virksomheder i Viborg Kommune.

Omlastestationen til dagrenovationslignende materiale, vil blive indrettet med køresiloer i en åben hal. Omlastestationen etableres umiddelbart vest for arealet, hvor neddeling og omlastning af forbrændingseget affald foregår i dag. Se oversigtsplan i bilag B.

Der vil være drift fra mandag til fredag i tidsrummet 07.00-16.00. I forbindelse med påsken må der være drift om lørdagen i tidsrummet 07.00-12.00. Til jul og nytår, må der være drift om lørdagene 07.00-12.00 eller udvidet driftstid til 18.00 på 2 hverdage.

Til- og frakørsel til omlastepladsen vil foregå via Kirkebækvej og den interne transportvej på affaldscentret. Trafikbelastningen vil udgøre ca. 30 lastbiler pr. dag, og vil være uforandret i forhold til den nuværende trafikbelastning til de eksisterende aktiviteter.

Omlastestationen er omfattet af standardvilkårene for listepunkt K212 fastsat i Bekendtgørelse om standardvilkår<sup>1</sup>. Standardvilkårene omfatter krav til drift, lugt, støv, egenkontrol, sikring af jord og grundvand mm.. Standardvilkårene er bl.a. indført, så de samme aktiviteter reguleres ens i Danmark, og for at samle bedst anvendelig teknik (BAT) for en større aktivitetsgruppe. Miljøstyrelsen har i denne afgørelse hverken sat skærpede eller lempede krav iht. standardvilkårene.

---

<sup>1</sup> Bekendtgørelse nr. 1520 af 7. december 2016 om standardvilkår i godkendelse af listevirksomhed.

Grænseværdierne for støj er fastsat i miljøgodkendelse af 15. marts 2012, og er stadig gældende. Revas har i forbindelse med ansøgning om miljøgodkendelse til den nye omlastestation redegjort for, at støjgrænserne fortsat vil kunne overholdes, ved den nye placering af omlastestationen.

Miljøstyrelsen vurderer, at omlastestationen til dagrenovationslignende affald ved sin art, størrelse og placering vil kunne drives uden væsentlige gener for omgivelserne /indvirkning på miljøet, når driften sker i overensstemmelse med miljøgodkendelsen.

Miljøgodkendelsen af 2. juli 1992 til den eksisterende omlastestation bortfalder, når den nye omlastestation er i fuld drift. Revas forventer opstart af ny omlastestation omkring 1. maj 2017.

### VVM

Omlastestation til dagrenovationslignende materiale er omfattet af bilag 2, 12b:Anlæg til bortskaffelse af affald i VVM-bekendtgørelsen. Miljøstyrelsen har på baggrund af en VVM-screening vurderet, at projektet ikke vil kunne påvirke miljøet væsentligt og derfor ikke er VVM-pligtigt. Afgørelsen er truffet efter bekendtgørelsens § 3, stk. 1 i VVM-bekendtgørelsen, bkg. nr. 1440 af 23. november 2016 om visse offentlige og private anlægs virkning på miljøet (VVM) i medfør af lov om planlægning (jf. afgørelse om ikke VVM-pligt af 11-01-2017).

### Basistilstandsrapport

Efter godkendelsesbekendtgørelsens § 15 skal myndigheden træffe afgørelse om, hvorvidt virksomheden skal udarbejde basistilstandsrapport i forbindelse med miljøgodkendelse jf. miljøbeskyttelseslovens § 33. En basistilstandsrapport skal indeholde oplysninger om og dokumentation for jordens og grundvandets tilstand med hensyn til forurening.

Revas deponeringsanlæg er omfattet af bilag 1, listepunkt 5.4 i godkendelsesbekendtgørelsen<sup>2</sup>. Miljøstyrelsen har vurderet, at etablering af omlastestation til dagrenovationslignende materiale på Revas deponeringsanlæg ikke er omfattet af kravet om udarbejdelse af basistilstandsrapport. Dette begrundes med, at der ikke er en nær operationel sammenhæng mellem omlastestationen og deponeringsanlægget, og omlastestationen er således ikke direkte forbundet med IED aktiviteten. Virksomheden har derfor ikke pligt til at udarbejde en basistilstandsrapport.

---

<sup>2</sup> Bekendtgørelse nr. 1517 af 7. december 2016 om godkendelse af listevirksomhed.

## 2. AFGØRELSE OG VILKÅR

På grundlag af oplysningerne i afsnit 3 / bilag A, ansøgning om miljøgodkendelse, godkender Miljøstyrelsen hermed etablering af en ny omlastestation til dagrenovationslignende materiale.

Miljøgodkendelsen meddeles i henhold til § 33, stk. 1, i miljøbeskyttelsesloven<sup>3</sup>.

Godkendelsen gives på følgende vilkår, der som udgangspunkt er retsbeskyttede i en periode på 8 år fra godkendelsens dato. Godkendelsen tages dog op til revurdering i overensstemmelse med reglerne i miljøbeskyttelseslovens § 41a, stk. 2 og stk. 3, herunder når EU-Kommissionen har offentliggjort en BAT-konklusion i EU-Tidende, der vedrører virksomhedens listepunkt.

### 2.1 Vilkår for miljøgodkendelsen

#### A. Generelle forhold

- A1 Godkendelsen bortfalder, hvis driften ikke er startet inden 2 år fra godkendelsens dato.
- A2 Et eksemplar af godkendelsen skal til enhver tid være tilgængeligt på virksomheden. Driftspersonalet skal være orienteret om godkendelsens indhold.
- A3 Tilsynsmyndigheden skal orienteres om følgende forhold:
- Ejerskifte af virksomhed
  - Ejerskifte af ejendom
  - Hel eller delvis udskiftning af driftsherre
  - Indstilling af driften af en listeaktivitet for en periode længere end 6 måneder

Orienteringen skal være skriftlig og fremsendes senest fire uger efter offentliggørelse af ændringen (ejerskifte, driftsherreforhold), eller beslutningen om ændringen (indstilling).

- A4 Ved driftsophør skal virksomheden træffe de nødvendige foranstaltninger for at undgå forureningsfare og for at efterlade stedet i tilfredsstillende tilstand. En redegørelse for disse foranstaltninger skal fremsendes til tilsynsmyndigheden senest 3 måneder, før driften ophører.
- A5 Hvor der i vilkårene anvendes betegnelsen »befæstet areal« menes en fast belægning, der giver mulighed for opsamling af spild og kontrolleret afledning af nedbør. Hvor der i vilkårene anvendes betegnelsen »tæt belægning« menes en fast belægning, der i løbet af påvirkningstiden er uigennemtrængelig for de forurenende stoffer, der håndteres på arealet.

---

<sup>3</sup> Lovbekendtgørelse nr. 1189 af 27. september 2016 af lov om miljøbeskyttelse.

## B. Indretning og drift

- B1 Omlastestationen til dagrenovationslignende affald må være i drift i hverdagene i tidsrummet 07.00-16.00. I påsken må der være drift om lørdagen i tidsrummet 07.00-12.00. Mellem jul og nytår, må der være drift om lørdagene 07.00-12.00 eller udvidet driftstid til 18.00 på 2 hverdage. Der må dog ikke være drift såfremt nogle af disse dage falder på helligdage.
- B2 Virksomheden skal udarbejde en driftsinstruks, der beskriver, hvordan personalet skal foretage fornøden modtagekontrol, og hvordan de skal forholde sig i tilfælde af driftsforstyrrelser og uheld. Driftsinstruksen skal altid være tilgængelig for og kendt af personalet.
- B3 Virksomheden må kun modtage og opbevare de i Tabel 1 nævnte kommunalt indsamlede affaldsfraktioner i de angivne mængder.

**Tabel 1. Tilladte affaldsfraktioner på omlastestationen til dagrenovationslignende affald.**

Affaldsfraktioner	Tilladt maksimalt oplag [tons]	Tilladt årlig kapacitet [tons]
Grønt køkkenaffald Restaffald Dagrenovationslignende affald	75 (svarende til 3 vognlæs)	38.000

- B4 Affaldet skal kontrolleres ved modtagelsen og hurtigst muligt, dog senest inden ophør af næstfølgende arbejdsdag, placeres i de dertil beregnede affaldsområder, containere, båse eller beholdere.
- B5 Hvis virksomheden modtager affald, der ikke er omfattet af virksomhedens miljøgodkendelse, og som det ikke umiddelbart er muligt at afvise eller henvise til en anden affaldsmodtager, skal affaldet placeres i et særskilt oplagsområde. Virksomheden skal herefter hurtigst muligt kontakte tilsynsmyndigheden og orientere om affaldet.
- B6 Containere med lette materialer så som papir, plast og lignende skal være lukkede eller overdækkede for at hindre, at materialer giver anledning til flugt.
- B7 Omlastestationen skal tømmes og vaskes ren dagligt, og mindst 1 gang ugentlig rengøres vha. et egnet rengøringsmiddel.

## C. luftforurening

### Støv og lugt

- C1 Virksomheden må ikke give anledning til lugt- eller støvgener uden for virksomhedens område, som efter tilsynsmyndighedens vurdering er væsentlige for omgivelserne. Tilsynsmyndigheden kan, såfremt der konstateres væsentlige støvgener, kræve, at støvende oplag overdækkes eller befugtes, eller at der etableres afskærmning eller befugtning af knusnings-, presnings- eller neddelingsaktiviteter.

C2 Oplag af dagrenovationslignende affald skal foregå i tætsluttende containere. Renovationsbiler, containerne og affaldssiloer skal efter endt aflæsning og/eller fyldning være lukkede.

C3 Oplaget i de tætsluttende containere må maksimalt have en liggetid på 24 timer henover hverdage og 72 timer henover weekender og helligdage. Oplaget må ikke give anledning til væsentlig lugtgener i løbet af liggetiden.

#### **Afkasthøjder og luftmængder**

C4 Såfremt der etableres mekanisk ventilation fra bygning eller hal, hvor der opbevares eller håndteres affald, skal afkastet være opadrettet og føres mindst 1 meter over tagryg på det tag, hvor afkastet er placeret. Afkast fra punktudsugninger fra bygning eller hal skal være opadrettede og føres mindst 1 meter over tagryg på det tag, hvor afkastet er placeret.

### ***D. Støj***

#### **Støjgrænser**

D1 Støjniveauet fra omlastestationen til dagrenovationslignende affald er en del af virksomhedens samlede støjbidrag, og er reguleret af støjvilkår fastsat i vilkår 17 og vilkår 18 i miljøgodkendelse af 15. marts 2012 for affaldssorteringspladsen.

### ***E. Affald***

E1 Affald, der spildes, skal opsamles samme dag og anbringes i de dertil indrettede containere eller affaldsområder.

E2 Spild af olie og kemikalier (herunder grus, savsmuld eller lignende anvendt til opsugning) skal opsamles straks og opbevares og bortskaffes som farligt affald. Der skal til enhver tid forefindes opsugningsmateriale på virksomheden.

### ***F. Jord og grundvand***

F1 Affald, der kan afgive olie eller væsker, skal opbevares og håndteres på en oplagsplads eller på et gulv med tæt belægning indrettet med fald mod afløb eller grube, hvorfra der sker kontrolleret afledning, eller i lukket/overdækket container med indbygget sump. Afledning af spildevand skal ske direkte til kloak uden nedsivning gennem deponiet.

F2 Befæstede arealer skal være i god vedligeholdelsesstand. Utætheder skal udbedres så hurtigt som muligt, efter at de er konstateret.

F3 Farligt affald som f.eks. spildolie skal opbevares under overdækning i form af tag, presenning eller lignende og beskyttet mod vejrlig på en tæt belægning. Oplagspladsen skal være indrettet således, at spild kan holdes inden for et afgrænset område og uden mulighed for afløb til jord, grundvand, overfladevand eller kloak. Området skal kunne rumme indholdet af den største beholder, der opbevares.

## ***G. Indberetning/rapportering***

- G1 Virksomheden skal løbende og mindst 1 gang årligt gennemføre en kontrol for revner, lunger og andre skader af befæstede arealer og tætte belægninger, kar, gruber og sumpe. Utætheder skal udbedres, så hurtigt som muligt efter at de er konstateret.
- G2 Tilsynsmyndigheden kan kræve, at virksomheden lader en uvildig sagkyndig foretage kontrollen, dog højst 1 gang hver tredje år.
- G3 Virksomheden skal føre en driftsjournal med angivelse af:
- Dato for og resultat af inspektioner samt eventuelt foretagne udbedringer af befæstede arealer og tætte belægninger, gulve, gruber mv.
  - Dato for hvornår der er modtaget affald, der ikke er omfattet af virksomhedens miljøgodkendelse, og hvordan det blev håndteret og bortskaffet.
  - Ved udgangen af hvert kvartal registreres mængden af hver af de oplagrede affaldsfraktioner jf. vilkår B3. Oplysningerne indføres i journalen.

Driftsjournalen skal opbevares på virksomheden i mindst 5 år og sal være tilgængelig for tilsynsmyndigheden.



### **3. VURDERING OG BEMÆRKNINGER**

#### **3.1 Begrundelse for afgørelse**

Miljøstyrelsen vurderer, at der kan gives miljøgodkendelse til en ny omlastestation til dagrenovationslignende affald til erstatning for det eksisterende anlæg hos Revas, Kirkebækvej 136, Viborg. Miljøstyrelsen vurderer, at til- og frakørsel til anlægget er uforandret i forhold til tidligere, da anlægget erstatter et lignende anlæg på matriklen med samme årligt tilførte mængder affald. Det vurderes, at virksomheden vil kunne overholde de fastsatte vilkår, og hermed også krav til anvendelse af bedst tilgængelig teknik til at forebygge og begrænse forurening.

#### ***Planforhold og beliggenhed***

I henhold til Kommuneplanen for Viborg Kommune (2013-2025) er området ved Revas udlagt til tekniske anlæg i miljøklasse 5 – 7. Der forelægger særbestemmelser for området, som gør at det kun må anvendes til losseplads, modtagestation for farligt affald og genbrugsaktiviteter.

Omlastestationen er oplyst til at blive 9,5 m høj i den ene side og 11,5 m i den anden. I den gældende kommuneplan er der fastsat maksimal bygningshøjde på 8,5 m. Viborg Kommune udtaler i supplerende høringssvar af 22.12.2016, at kommunen vurderer, "at anlægget ikke forudsætter ændring af kommuneplanen, idet kommunen efter en konkret vurdering er indstillet på at meddele en landzonetilladelse til byggeriet med en mindre overskridelse af kommuneplanens rammebestemmelse om maksimal byggehøjde".

Området er omfattet af lokalplan nr. 103 vedtaget af Viborg Kommunes Byråd den 6. maj 1993. Omlastestationen placeres i et område, der i lokalplan nr. 103 er benævnt "Delområde I" og udlagt til "højlosseplads". Lokalplanen indeholder ikke nogen nærmere beskrivelse af, hvilke aktiviteter, der kan foretages på en "højlosseplads". Miljøstyrelsen vurderer, at affaldssortering er en naturlig del af de aktiviteter, der kan forventes at foregå på en losseplads, og at affaldssortering er en naturligt tilknyttet aktivitet, som ligger inden for anvendelsen "højlosseplads jf. principperne i NMK-10-00036 mfl. af 28. marts 2012". Viborg Kommune har i sit supplerende høringssvar af 1. december 2016 oplyst, at kommunen vurderer, "at den beskrevne omlastestation ikke er i strid med lokalplanens bestemmelser". Viborg kommune uddyber desuden i høringssvar af 22.12.2016, at det er kommunens vurdering, "at anlægget ikke forudsætter ændring af lokalplanen, da der ikke er lokalplanbestemmelser til hinder for bygninger – uanset højde – i det pågældende delområde, da lokalplanen ikke fastlægger, at byggeri kun må opføres i byggefelt, og da hele lokalplanområdet er udlagt til lossepladsdrift". På den baggrund, er det Miljøstyrelsens vurdering, at om lastning af affald kan placeres på arealet.

Idet arealet ligger i landzone, og Viborg Kommune har oplyst, at lokalplanen for området ikke er med bonusvirkning, og lokalplanen derfor ikke indeholder bestemmelser, som kan erstatte en landzonetilladelse, har Viborg Kommune vurderet, at projektet kræver en landzonetilladelse. Viborg Kommune er myndighed for udarbejdelse af en landzonetilladelse.

Revas har d. 20-12-2016 søgt om landzonetilladelse og Viborg Kommune har d. 13-01-2017 meddelt landzonetilladelsen. Miljøstyrelsen understreger, at nærværende miljøgodkendelse ikke kan udnyttes, før klagefristen for ovennævnte landzonetilladelse er udløbet og eventuelle klager er behandlet.

#### Naturbeskyttelse/natura 2000 områder

Ca. 200 m syd for det ansøgte areal, er der et beskyttet vandløb og en beskyttet sø. 500 m syd for arealet, er der en beskyttet sø og ca. 545 m vest for, er der endnu et beskyttet vandløb. Ca. 900 m NØ for arealet og 550 m vest for arealet, er der en beskyttet mose. Det nærmeste Natura 2000 område og habitatområde for fuglebeskyttelse er 5 km nord for det ansøgte areal. Det er Natura 2.000 området: Lovns Bredning, Hjarbæk Fjord og Skals, Simsted og Nørre Ådal, Skravad Bæk.

Viborg Kommune har i høringssvar af 25. nov. 2016 udtalt, er de ikke har kendskab til bilag IV-arter eller udpegningsgrundlag for Natura 2000 områder på adressen Kirkebækvej 136, 8800 Viborg.

Overfladevand og rengøringsvand fra omlastestationen er oplyst til at blive opsamlet og bortskaffet til offentlig kloak, hvorfor der ikke vurderes at være en risiko for afledning af forurenede spildevand og overfladevand til de nærved liggende beskyttede naturområder. Miljøstyrelsen forventer ikke, at det ansøgte vil medføre luftemissioner, der kan være skadelige for de nærved liggende beskyttede naturområder.

#### Drikkevandsinteresse

Anlægget etableres i et område med drikkevandsinteresse. Ca. 300 m øst for anlægget er området udlagt til at have særlig drikkevandsinteresse. Området er derfor beliggende udenfor de udpegede indsatsområder.

#### Jord

Området er kortlagt på vidensniveau 2, da arealet har været anvendt til deponering af affald. Miljøstyrelsen vurderer, at det ansøgte ikke er omfattet af de angivne kategorier i § 6 i Lov om forurenede jord, da arealet ikke ændres til følsom anvendelse og området er udenfor det offentlige indsatsområde. Den ændrede arealanvendelse kræver derfor ikke en udarbejdelse af en § 8 ansøgning efter lov om forurenede jord.

#### Påvirkning af deponiets efterbehandlingstid

Jf. afsnit 12.2 i Deponeringsbekendtgørelsens<sup>4</sup> Bilag 2, kan godkendelsespligtige aktiviteter tillades etableret ovenpå et deponi i efterbehandlingsfasen under forudsætning af, at den nedluktede deponeringsenheds perkolatopsamlingsystem vurderes at fungere tilstrækkeligt effektivt. Fastsættelse af vilkår skal ske under hensyn til eventuelle standardvilkår for aktiviteten iht. godkendelsesbekendtgørelsen og således, at efterbehandlingsperioden for deponeringsenheden ikke forlænges.

Omlastestationen etableres oven på en deponeringsenhed i efterbehandlingsfasen. Der er sat vilkår om, at overfladevand fra køresiloer, affaldsoplæg og vaskevand fra pladsen skal bortledes til kloak uden først at gennemsvive deponiet, jf. vilkår F1, så der ikke vil blive tilført yderligere forurening til det nedluktede deponi. Kørsel til og fra omlastestationen vil ske via allerede eksisterende kørearealer på deponiet, og der vil derfor ikke etableres nye veje eller arealer til dette formål. Ligeledes vil oplæsningssiden til anlægget etableres på allerede anlagt asfaltbelægning.

Så vidt Miljøstyrelsen er bekendt, er perkolatsystemet under deponeringsenheden tilstrækkeligt fungerende. Det er Miljøstyrelsens vurdering, at etablering af omlastestationen ikke vil påvirke det eksisterende perkolathåndteringsystem.

---

<sup>4</sup> Bekendtgørelse nr. 719 af 24. juni 2011 om deponeringsanlæg.

## ***A. Generelle forhold***

### **Vilkår A1**

Vilkåret er en følge af § 32 i godkendelsesbekendtgørelsen.

### **Vilkår A2**

Godkendelsen skal være tilgængelig på virksomheden og driftspersonalet skal være orienteret om godkendelsens indhold og vilkår, således at det sikres at ansvarlige for driften er bekendte med virksomhedens miljøgodkendelse og sikrer at denne overholdes til enhver tid.

### **Vilkår A3**

Der fastsættes vilkår om, at tilsynsmyndigheden skal orienteres, hvis der sker ejerskifte af virksomheden eller udskiftning af driftsherren. Dette er blandt andet for at fastlægge, om ejerskiftet eller udskiftning af driftsherre involverer personer eller selskaber, der er registeret af Miljøstyrelsen, jf. miljøbeskyttelseslovens § 40a og b. Hvis dette er tilfældet, kan tilsynsmyndigheden tilbagekalde godkendelsen eller fastsætte særlige vilkår, jf. miljøbeskyttelseslovens § 41d.

Baggrunden for at stille vilkår om, at virksomheden skal orientere tilsynsmyndigheden ved indstilling af driften i mere end 6 måneder skyldes, at det kan have betydning for planlægning af tilsyn og opkrævning af gebyrer.

### **Vilkår A4-A5**

Standardvilkår for virksomheder under listepunkt K212.

## ***B. Indretning og drift***

### **Vilkår B1**

Der er fastsat vilkår om tilladt driftstid for at sikre at godkendelsen tydeligt definerer, hvad virksomheden har godkendelse til og hvornår der vil være tale om en udvidelse af driftstiden, som udløser godkendelsespligt, da det vil være at betragte som forøget forurening.

### **Vilkår B2**

Standardvilkår for virksomheder under listepunkt K212.

### **Vilkår B3**

Revas har søgt om tilladelse til at må modtage og sortere 37.400 tons dagrenovationslignende affald årligt. For at reducere risikoen for lugtgener, har Miljøstyrelsen fastsat et krav til maksimalt oplag af dagrenovationslignende affald på 75 tons, svarende til 3 vognlæs. Oplaget må maks. ligge 72 timer, før end det skal videredisponeres, for at undgå risikoen for lugtgener.

### **Vilkår B4-B6**

Standardvilkår for virksomheder under listepunkt K212.

### **Vilkår B7**

For at begrænse lugtgener fra anlægget, fastsættes der krav om, at omlastestationen dagligt skal tømmes og skylles ren, og minimum 1 gang om ugen rengøres vha. et egnet rengøringsmiddel. Revas har i ansøgningsmaterialet oplyst, at daglig vask og ugentlig rengøring af anlægget erfaringsmæssigt forventes at kunne sikre, at der ikke opstår lugtgener fra anlægget.

## **C. Luftforurening**

### **Vilkår C1**

Standardvilkår for virksomheder under listepunkt K212.

### **Vilkår C2-C3**

For at sikre, at det oplagrede affald ikke giver anledning til lugtgener eller tiltrækker skadedyr, stilles der krav om, at det opbevares i tætsluttede containere, samt at renovationsbiler, containerne og affaldssiloer skal være lukkede efter endt aflæsning og/eller fyldning.

Revas har en fast ordning med et skadedyrsbekæmpningsfirma, der kommer regelmæssigt og inspicerer og sætter fælder op, hvis nødvendigt.

Revas har oplyst i ansøgningsmaterialet, at de færdiglæssede containere bortkøres til forbrændingsanlæg samme dag eller dagen efter. Som udgangspunkt vil liggetiden være maksimalt 24 timer, men hvis der opstår logistiske problemer op til weekenden, vil oplaget kunne henstå i op til 72 timer.

Der er fastsat en maksimal liggetid på 24 timer henover hverdage og 72 timer henover weekender og helligdage, for at minimere risikoen for lugtgener. Revas skal være opmærksomme på, at oplaget ikke giver anledning til væsentlige lugtgener, og hvis det gør, skal oplaget fjernes. I sommerperioden, hvor temperaturerne er højere, kan det forventes, at lugtgenerne er større end om vinteren.

### **Vilkår C4**

Standardvilkår for virksomheder under listepunkt K212.

## **D. Støj**

### **Vilkår D1**

Omlastestationen er en del, at de aktiviteter Revas har på Kirkebækvej 136, 8800 Viborg. Revas har i tidligere godkendelser fået fastsat støjvilkår for virksomhedens samlede aktiviteter, hvorfor der i dette vilkår henvises til disse.

Støj fra selve omlastestationen vil opstå fra intern kørsel på arealet med hhv. gummihjulslæsser samt lastbiler. Der vil være støj ved selve komprimeringsaktiviteten og omlastningen. Støjbidraget fra omlastestationen forventes at svare til støjbidraget fra den eksisterende omlastestation, som vil nedlægges. Dog placeres den nye omlastestation ca. 200 meter tættere på fritliggende boliger vest for Revas.

Revas har sammen med ansøgning om miljøgodkendelse indsendt en støjberedning og støjvurdering af, at virksomheden fortsat vil kunne overholde eksisterende støjgrænser efter etablering af den nye omlastestation. Støjberedningen er fra 20. januar 2009, og der er siden etableret neddeling af træ i nærhed af arealerne til neddeling af beton og haveaffald. Der er desuden kommet aktiviteter såsom mellemoplæg, papirhal og affaldssortering. Siden 2009 er deponiet desuden blevet lukket ned, hvorfor aktiviteter forbundet med deponering af affald er ophørt.

Støjrapporten viser, at de primære støjklender fra Revas er neddeling af affald såsom beton og haveaffald. For de resterende aktiviteter er den primære støjklende intern kørsel samt af- og pålæsning.

I rapporten fra 2009 udgør støjbidraget fra omlastestationen en lille procentdel af det samlede støjbidrag. Da anlæggets kapacitet ikke ændres væsentlig i forhold til den eksisterende omlastestation, så vurderer Miljøstyrelsen, at den nye placering, 200 m tættere på den mest støjbelastede bolig (Kirkebækvej 140), ikke alene vil give

anledning til overskridelse af de fastsatte støjgrænser for Revas. Miljøstyrelsen vurderer ligeledes, at selvom støjrapporten fra 2009 ikke har indregnet støjbidraget fra de nye aktiviteter, vil den væsentligste kilde til støj fra disse aktiviteter være neddeling af træ i forbindelse med oplagsplads for rent træ. Neddelingsaktiviteten vurderes at være af samme eller lavere kildestyrke som nærtliggende neddeling af hhv. beton og haveaffald. Ifølge Miljøstyrelsens vejledning i måling af ekstern støj nr. 5/1993, stiger støjbidraget kun med 3 dB, hvis der er 2 kilder med samme kildestyrke. Miljøstyrelsen vurderer derfor, at neddeling af træ medfører en øgning i støjbidraget på 3 dB(A), hvormed støjbelastningen hos Kirkebækvej 140 stiger til 51,6 dB(A). Hermed er grænseværdien på 55 dB(A) hos Kirkebækvej 140 i dagtimerne i hverdage 07.00-18.00 og lørdage 07.00-14.00 stadig overholdt. Det er Miljøstyrelsens vurdering, at støj fra intern kørsel samt af- og pålæsning i forbindelse med de nye aktiviteter vil være af mindre betydning i forhold til virksomhedens samlede støjbidrag, og ikke vil overstige støjbidraget fra de nu ophørte deponeringsaktiviteter, der er indregnet i støjrapporten fra 2009. Miljøstyrelsen vurderer, at Revas stadig vil kunne overholde de fastsatte støjgrænser selvom omlastestationen flyttes 200 m tættere på den mest støjbelastede bolig.

### ***E. Affald***

Virksomhedens ikke genanvendelige affald skal bortskaffes i overensstemmelse med kommunens affaldsregulativ/anvisninger. Der er derfor ikke stillet vilkår herom i denne miljøgodkendelse.

#### **Vilkår E1- E2**

Standardvilkår for virksomheder under listepunkt K212.

### ***F. Jord og grundvand***

Revas har oplyst at vask af materiel, tankplads samt reparationer af udstyr vil foregå ved det eksisterende værksted på den centrale del af affaldscentret. Virksomheden vurderer, at driften af omlastestationen ikke vil føre til en øgning i disse aktiviteter, da tilsyn og vedligehold af renovationsbiler vil finde sted udenfor

Omlastestationen vil én gang om ugen blive vasket ned med et bakteriedræbende middel. Vand fra vask af anlæg vil blive ledt til eksisterende spildevandsledning på affaldscentret. Afledning af spildevand til kloak reguleres efter § 28 i Miljøbeskyttelsesloven, hvor Viborg Kommune er myndighed.

#### **Vilkår F1- F3**

Standardvilkår for virksomheder under listepunkt K212.

I vilkår F1 er det specificeret, at spildevand skal ledes direkte til kloak uden nedsivning gennem deponiet. Dette begrundes med at udvaskningsstoffer fra affald samt sæberester og bakteriedræbende middel fra vask af køresiloer ikke ønskes ophobet i deponiet. Jf. afsnit 13.2 i Deponeringsbekendtgørelsens Bilag 2 om, at fastsættelse af vilkår for godkendelsespligtige aktiviteter ovenpå et nedlukket deponi skal ske under hensyn til eventuelle standardvilkår for aktiviteten og således, at efterbehandlingsperioden for deponeringsenheden ikke forlænges.

## Basistilstandsrapport

Efter godkendelsesbekendtgørelsens § 15 skal myndigheden træffe afgørelse om, hvorvidt virksomheden skal udarbejde basistilstandsrapport i forbindelse med miljøgodkendelse jf. miljøbeskyttelseslovens § 33<sup>5</sup>.

Der er krav til, at aktiviteter omfattet af Godkendelsesbekendtgørelsens bilag 1 skal udarbejde en basistilstandsrapport, såfremt virksomheden bruger, fremstiller eller frigiver farlige stoffer/blandinger af stoffer. Dette indebærer, at karakteren og mængden skal udgøre en risiko for længerevarende jord- eller grundvandsforurening. Forurening skal i denne sammenhæng forstås som en risiko for en længerevarende, negativ påvirkning af jord og grundvand på virksomhedens areal fra stoffer, der hidrører fra bilag 1-aktiviteterne, inkl. andre aktiviteter, der hører til samme anlæg som bilag 1-aktiviteterne, jf. anlægsdefinitionen i godkendelsesbekendtgørelsens § 2, nr. 6.

Revas deponeringsanlæg er omfattet af bilag 1, listepunkt 5.4 i godkendelsesbekendtgørelsen. Miljøstyrelsen har vurderet, at etablering af Omlastestation til dagrenovationslignende materiale på Revas deponeringsanlæg ikke er omfattet af kravet om udarbejdelse af basistilstandsrapport, idet der ikke er en nær operationel sammenhæng mellem omlastestationen og deponeringsanlægget, og omlastestationen således ikke er direkte forbundet med IED aktiviteten.

Virksomheden skal således ikke udarbejde en rapport med oplysninger om og dokumentation for jordens og grundvandets tilstand med hensyn til forurening.

## ***G. Indberetning/rapportering***

### **Vilkår G1-G3**

Standardvilkår for virksomheder under listepunkt K212.

## ***H. Bedst tilgængelige teknik***

Bedst tilgængelig teknik er indarbejdet i standardvilkårene. Miljøstyrelsen vurderer, at Revas ud fra det ansøgte vil kunne opfylde disse krav.

Revas har derudover redegjort for, at de vil bruge opsamlet regnvand til den daglige nedvaskning af omlastestationen. For at minimere luftforureningen som følge af brændstofemission fra lastbiler og gravemaskine, stiller Revas, i forbindelse med indgåelse af samarbejdsaftaler omkring lastbilkørsel og indkøb af eget materiel, skærpede miljømæssige krav til det anvendte udstyr.

## ***I. Til og frakørsel***

Til- og frakørsel til omlastestationen vil foregå via Kirkebækvej og den interne transportvej på affaldscentret. Trafikbelastningen vil udgøre ca. 30 lastbiler pr. dag, og vil være uforandret i forhold til den nuværende trafikbelastning på omlastestationen, som nedlukkes.

Luftforureningen fra lastbilkørslen og omlastning med gravemaskine/gummihjulslæsser vil være jævnt fordelt over affaldscentrets normale åbningstider med en forventet trafikbelastning på ca. 30 lastbiler pr. dag, og maskinaktivitet i ca. 3 timer pr. dag

---

<sup>5</sup> Lovbekendtgørelse om miljøbeskyttelse nr. 1189 af 27. september 2016.

## **3.2 Udtalelser/høringssvar**

### ***3.2.1 Udtalelse fra andre myndigheder***

Viborg Kommune har d. 25. nov. 2016 og d. 1. dec. 2016 indsendt deres bemærkninger til Revas ansøgning om ny omlastestation. De havde følgende bemærkninger:

- *Viborg Kommune har ikke kendskab til bilag IV-arter eller udpegningsgrundlag i Natura 2000-områder på adressen Kirkebækvej 136, 8800 Viborg.*
- *Der skal udarbejdes en tilslutningstilladelse, hvis spildevand-herunder vaskevand fra rengøring af anlægget- ledes til kloak.*

*Det ansøgte er i overensstemmelse med Kommuneplan 2013-2025. Den ansøgte aktivitet er ikke i strid med den gældende lokalplan nr. 103. Det ansøgte ligger i landzonen, og da lokalplanen ikke omfatter tilladelse til bygninger, skal der meddeles særskilt landzonetilladelse hertil.*

I supplerende høringssvar af 13. dec. 2016 skriver Viborg Kommune desuden, at Lokalplan 103 ikke har medtaget maksimale byggehøjder, men fastsætter en maksimal højde for lossepladsen på 13,5 meter, hvilket er højere end den byggehøjde meter, Revas ansøger om. Viborg Kommune bemærker hertil, at lokalplaner gælder over Kommuneplanen, hvis bestemmelser er ret generelle i dette tilfælde.

Et udkast til miljøgodkendelse har efterfølgende været sendt i høring hos Viborg Kommune. I høringssvar af 9. januar 2017 meddelte Viborg kommune, at kommunen ikke har bemærkninger til det fremsendte udkast til miljøgodkendelse.

### ***3.2.2 Udtalelse fra virksomheden***

Et udkast til miljøgodkendelse har været sendt i høring hos virksomheden.

I høringssvar af 13. januar 2017 skriver Revas, at virksomheden ikke har bemærkninger til det fremsendte udkast til miljøgodkendelse.

### ***3.2.3 Udtalelse fra øvrige***

Et udkast til miljøgodkendelse har været sendt i høring hos 2 beboere i området omkring virksomheden i henhold til forvaltningsloven. Der er ikke modtaget bemærkninger til udkastet fra de nævnte beboere.

## 4. FORHOLDET TIL LOVEN

### 4.1 Lovgrundlag

Oversigt over det anvendte lovgrundlag findes i bilag D.

#### 4.1.1 Miljøgodkendelsen

Denne godkendelse gives i henhold til § 33, stk. 1, i miljøbeskyttelsesloven og omfatter kun de miljømæssige forhold, der reguleres af denne lov.

Godkendelsen gives som et tillæg til virksomhedens miljøgodkendelse af deponeringsanlægget af 20-12-2006 og gives under forudsætning af, at såvel de vilkår, der er anført i denne godkendelse som vilkår i førnævnte godkendelse overholdes.

Efter ibrugtagning vil godkendelsen bortfalde, hvis den ikke har været udnyttet i 3 på hinanden følgende år, jf. miljøbeskyttelseslovens § 78a.

#### 4.1.2 Listepunkt

**K 212:** Anlæg for midlertidig oplagring af ikke-farligt affald eller affald af elektrisk og elektronisk udstyr forud for nyttiggørelse eller bortskaffelse med en kapacitet for tilførsel af affald på 30 tons om dagen eller med mere end 4 containere med et samlet volumen på mindst 30 m<sup>3</sup>, bortset fra anlæg omfattet af listepunkt 5.5 i bilag 1 til bekendtgørelse om godkendelse af listevirksomhed eller listepunkt K 211 i bilag 2 til bekendtgørelse om godkendelse af listevirksomhed.

Rekonditionering, herunder omlastning, omemballering eller sortering af ikke-farligt affald eller affald af elektrisk og elektronisk udstyr forud for nyttiggørelse eller bortskaffelse med en kapacitet for tilførsel af affald på 30 tons om dagen eller med mere end 4 containere med et samlet volumen på mindst 30 m<sup>3</sup>, bortset fra anlæg omfattet af listepunkt 5.1 d i bilag 1 til bekendtgørelse om godkendelse af listevirksomhed eller listepunkt K 211 i bilag 2 til bekendtgørelse om godkendelse af listevirksomhed.

#### 4.1.3 BREF

Aktiviteten er omfattet af BREF-dokumentet for affaldsbehandling. Når BREF'en revurderes og der vedtages nye BAT-konklusioner, vil det udløse en revurdering af miljøgodkendelsen. Da aktiviteten er samlet under listepunkt K212, som har standardvilkår, forventes det, at krav om revurdering og formulering af nye vilkår, vil fremgå af bekendtgørelse for standardvilkår.

#### 4.1.4 VVM-bekendtgørelsen

Virksomheden er opført på bilag 2 i VVM-bekendtgørelsen. Miljøstyrelsen har foretaget en screening af anlæggets virkning på miljøet, jf. bekendtgørelsens bilag 3, og der er den 11.01.2017 truffet særskilt afgørelse herom. Det er vurderet, at etablering af den nye omlastestation til dagrenovation ikke er VVM-pligtig.



## 4.2 Øvrige gældende godkendelser og påbud

Ud over denne godkendelse gælder følgende godkendelser fortsat:

- Påbud om ændret egenkontrol for grundvand, af 8. maj 2015.
- Miljøgodkendelse af affaldssorteringsplads på Revas Affaldscenter, af 15. marts 2012
- Miljøgodkendelse af genbrugsstation, Revas Affaldscenter, af 1. juli 2010.
- Tilladelse til tilslutning af spildevand til kloak samt tillæg til miljøgodkendelse af genbrugsstation for affaldscenter Revas, af 26. april 2011.
- Miljøgodkendelse af modtagelse, neddeling af have- og parkaffald og kompostering heraf, samt anlæg for oplagring, omlastning, omemballering eller sortering af ikke farligt affald på Revas Affaldscenter, af 1. juli 2010.
- Miljøgodkendelse af modtagelse og neddeling af bygge- og anlægsaffald, Revas Affaldscenter, af 1. juli 2010.
- Miljøgodkendelse af modtagestation for farligt affald, I/S Revas, af 20. august 2004.
- Tilladelse til at genanvende lettere forurenede jord i voldanlæg og i slutafdækning på Affaldscentret (lossepladsen) på Kirkebækvej 136, af 24. september 2001
- Godkendelse af anlæg for neddeling af stort, brændbart affald på I/S REVAS's losseplads, af 2. februar 1995.
- Revision af miljøgodkendelser for I/S Revas' deponeringsanlæg, af 20. marts 2006.

Miljøgodkendelse af 2. juli 1992 af den eksisterende omlastestation på Revas bortfalder og erstattes af nærværende godkendelse, når den nye omlastestation er i drift.

## 4.3 Tilsyn med virksomheden

Miljøstyrelsen er tilsynsmyndighed for virksomheden. Dog er Viborg Kommune tilsynsmyndighed for så vidt angår bortskaffelse af affald samt afledningen af spildevandet til det kommunale spildevandsrensningeanlæg.

## 4.4 Offentliggørelse og klagevejledning

### *Offentliggørelse*

Miljøstyrelsens afgørelse annonceres og offentliggøres udelukkende digitalt. Materialet kan tilgås på [www.mst.dk](http://www.mst.dk). Offentligheden har adgang til sagens øvrige oplysninger med de begrænsninger, der følger af lovgivningen.

### *Klage*

Følgende har mulighed for at klage over afgørelsen til Miljø- og Fødevarerklagenævnet:

- ansøgeren
- enhver, der har en individuel, væsentlig interesse i sagens udfald
- kommunalbestyrelsen
- Sundhedsstyrelsen
- landsdækkende foreninger og organisationer i det omfang, de har klageret over den konkrete afgørelse, jf. miljøbeskyttelseslovens §§ 99 og 100
- lokale foreninger og organisationer, der har beskyttelse af natur og miljø eller rekreative interesser som hovedformål, og som har ønsket underretning om afgørelsen

Hvis du ønsker at klage over denne afgørelse, kan du klage til Miljø- og Fødevareklagenævnet. Du klager via Klageportalen, som du finder et link til på forsiden af [www.nmkn.dk](http://www.nmkn.dk). Klageportalen ligger også på [www.borger.dk](http://www.borger.dk) og [www.virk.dk](http://www.virk.dk). Du logger på [www.borger.dk](http://www.borger.dk) eller [www.virk.dk](http://www.virk.dk), ligesom du plejer, typisk med NEM-ID.

Klagen sendes gennem Klageportalen til den myndighed, der har truffet afgørelsen. En klage er indgivet, når den er tilgængelig for myndigheden i Klageportalen. Når du klager, skal du betale et gebyr, som er på 900 kr. for private og 1800 kr. for virksomheder og organisationer. Du betaler gebyret med betalingskort i Klageportalen.

Du kan læse mere om gebyrordningen og klage på Miljø- og Fødevareklagenævnets hjemmeside (<http://nmkn.dk/klage/>).

Miljø- og Fødevareklagenævnet skal som udgangspunkt afvise en klage, der kommer uden om Klageportalen, hvis der ikke er særlige grunde til det. Hvis du ønsker at blive fritaget for at bruge Klageportalen, skal du sende en begrundet anmodning til den myndighed, der har truffet afgørelse i sagen. Myndigheden videresender herefter anmodningen til Miljø- og Fødevareklagenævnet, som træffer afgørelse om, hvorvidt din anmodning kan imødekommes.

Klagen skal være modtaget senest den [Annoncedato+4 uger - Bemærk at en klagefrist ikke kan udløbe på en lørdag eller helligdag. Den skal i så fald forlænges til den førstkommande hverdag].

#### *Betingelser, mens en klage behandles*

Virksomheden vil kunne udnytte afgørelsen, mens Miljø- og Fødevareklagenævnet behandler en eventuel klage, medmindre nævnet bestemmer noget andet. Udnyttes afgørelsen, indebærer dette dog ingen begrænsning i Miljø- og Fødevareklagenævnets mulighed for at ændre eller ophæve afgørelsen.

#### *Orientering om klage*

Hvis Miljøstyrelsen får besked fra Klageportalen om, at der er indgivet en klage over afgørelsen, orienterer Miljøstyrelsen virksomheden herom.

Miljøstyrelsen orienterer ligeledes virksomheden, hvis Miljøstyrelsen modtager en klage over afgørelsen fra en klager, som efter anmodning til Miljø- og Fødevareklagenævnet er blevet fritaget for at klage via Klageportalen.

Herudover orienterer Miljøstyrelsen ikke virksomheden.

#### *Søgsmål*

Hvis man ønsker at anlægge et søgsmål om afgørelsen til domstolene, skal det ske senest 6 måneder efter, at Miljøstyrelsen har meddelt afgørelsen.



## **BILAG**

## **Bilag A: Ansøgning om miljøgodkendelse/miljøteknisk beskrivelse**

Revas

### **Anlæg for omlastning af dagrenovation - miljøansøgning**

Teknisk beskrivelse for myndighedsbehandling

Juli 2016 – revideret december 2016

Revas

## **Anlæg for omlastning af dagrenovation - miljø- ansøgning**

Teknisk beskrivelse for  
myndighedsbehandling

Juli 2016

## Indholdsfortegnelse

<b>1</b>	<b>Orientering</b>	<b>3</b>
1.1	Indledning	3
1.2	Særlige forhold	3
<b>2</b>	<b>Oplysning om ansøger og ejerforhold</b>	<b>5</b>
2.1	Ansøger	5
<b>3</b>	<b>Virksomhedens art</b>	<b>6</b>
3.1	Listebetegnelse	6
3.2	Risikobekendtgørelsen	6
3.3	Overordnet beskrivelse af aktiviteten	6
<b>4</b>	<b>Beliggenhed, planforhold og driftstid</b>	<b>8</b>
4.1	Virksomhedens beliggenhed	8
4.2	Planforhold	8
4.3	Driftstid	9
4.4	Til- og frakørselsforhold	9
<b>5</b>	<b>Oplysninger om etablering</b>	<b>10</b>
<b>6</b>	<b>Virksomhedens indretning</b>	<b>11</b>
6.1	Til- og frakørsel	11
6.2	Afskærmning og hegn	11
6.3	Bygninger	11
6.4	Indretning	11
<b>7</b>	<b>Beskrivelse af virksomhedens procesforløb</b>	<b>12</b>
7.1	Produktionskapacitet og affaldsfraktioner	12
7.2	Procesbeskrivelse	13
7.3	Driftsforstyrrelser og uheld	13
7.4	Miljøledelsessystem	14

<b>8</b>	<b>Bedst tilgængelig teknik (BAT)</b>	<b>15</b>
8.1	Vurdering af muligheder for at anvende BAT	15
<b>9</b>	<b>Forurening og forureningsbegrænsende foranstaltninger</b>	<b>16</b>
9.1	Luft- og lugtforurening	16
9.2	Overflade- og spildevand	16
9.3	Støj	17
9.4	Affald	18
9.5	Skadedyrsbekæmpelse	18
9.6	Jord og grundvand	18
9.7	Forholdet til deponeringsbekendtgørelsen	18
<b>10</b>	<b>Forslag til vilkår og egenkontrol</b>	<b>20</b>

## **Bilagsfortegnelse**

Bilag 1: Oversigtsplan for affaldscentret

Bilag 2: Støjrapport

Bilag 3: Indretning af omlasteplads

Bilag 4: Snittegning af hal



# 1 Orientering

## 1.1 Indledning

I forbindelse med nedlukning af de eksisterende deponeringsaktiviteter medio juli 2009 på affaldscentret på Kirkebækvej i Viborg, har Revas ønsket at fastholde og udvide de øvrige affaldsrelaterede aktiviteter på affaldscentret.

Revas har allerede faciliteter til modtagelse og komprimering af dagrenovation på en omlastestation, neddeling af stort brændbart affald på en sorterings- og neddelingsplads, sorteringsplads til deponiaffald og blandet affald med efterfølgende omlastning i større containerenheder. Derudover har Revas også faciliteter til modtagelse, neddeling og kompostering af haveaffald samt knusning af bygge- og anlægsaffald. I kraft af regeringens ressourcestrategi "Danmark uden affald" ønsker Revas, at etablere en ny modtage-/omlasteplads for dagrenovation og nedlukke den gamle.

Pladsen skal indrettes så dagrenovation kan modtages opdelt i henholdsvis grønt køkkenaffald og restaffald for sig. Den opdeltede dagrenovation vil primært komme fra Viborg Kommunes indsamlingsordning for dagrenovation samt dagrenovation afleveret af registrerede transportører og indsamlere og virksomheder i Viborg Kommune.

I den efterfølgende tekst benævnes grønt køkkenaffald, restaffald samt dagrenovation/dagrenovationslignende affald afleveret af private transportører/indsamlere under et som dagrenovation.

Denne miljøtekniske beskrivelse udgør en ansøgning om miljøgodkendelse til en omlasteplads til modtagelse og omlastning af affald i henhold til bekendtgørelse nr. 514 af 27. maj 2016 om godkendelse af listevirksomhed med tilhørende ændringer, og i overensstemmelse med standardvilkårene for K 212-anlæg.

## 1.2 Særlige forhold

Pladsen/hallen til modtagelse og omlastning af grønt køkken affald og restaffald placeres i umiddelbar forbindelse til den eksisterende plads for neddeling og oplagring af forbrændingseget affald

Pladsen placeres ovenpå et område, hvor der tidligere er deponeret affald, se vedlagte oversigtsplan i bilag 1.

På baggrund af deponeringsaktiviteterne er området kortlagt som forurenede på vidensniveau 2 efter Lov om forurenede jord. I henhold til det tidligere Viborg Amt's Regionplan 2005 er området ved Revas affaldscentret udpeget som et område med drikkevandsinteresser med en beliggenhed udenfor de udpegede indsatsområder.

I forbindelse med etablering af omlastepladsen omfatter de tekniske installationer etablering af en kørerampe, aflæsserampe på ca. 2 meters højde, 6 køresiloer samt en åben hal/halvtag.

Etableringsarbejdet vil primært foregå ovenpå eller ved opgravning i det eksisterende afdækningsmateriale således, at der som udgangspunkt ikke udføres opgravning i det deponerede affald.

På baggrund af ovennævnte vurderes den ændrede arealanvendelse ikke at være omfattet af kategorierne i § 6, og derfor vurderes der ikke at være behov for udarbejdelse af en § 8 ansøgning efter Lov om forurennet jord.

## 2 Oplysning om ansøger og ejerforhold

### 2.1 Ansøger

Ansøger

Revas  
Kirkebækvej 136  
8800 Viborg  
Telefon: 86 61 39 55  
Fax.: 86 61 03 55  
E-mail: [revas@revas.dk](mailto:revas@revas.dk)

Kontaktperson: Affaldschef Poul Møller  
E-mail: [pom@viborg.dk](mailto:pom@viborg.dk)

Virksomhedsopl.

Virksomhedens CVR-nummer: 29 18 98 46

Virksomhedens P-nummer: 10 13 29 11 75

Beliggenhed

Matrikelnummer: 557d, 557g og 557m, Viborg markjorder.

Virksomhedsejer

Revas er en kontraktstyret driftsenhed under Viborg Kommune og affaldscen-  
trets arealer og faciliteter er ejet af Viborg Kommune.

## 3 Virksomhedens art

### 3.1 Listebetegnelse

Aktiviteten med modtagelse og omlastning af dagrenovation skal godkendes i henhold til Bekendtgørelse nr. 514 af 27. maj 2016 om godkendelse af listevirksomhed med tilhørende ændringer.

Pladsen skal indrettes, etableres og drives i overensstemmelse med standardvilkårene angivet under listebetegnelsen:

- K 212: Anlæg for midlertidig oplagring af ikke-farligt affald eller affald af elektrisk og elektronisk udstyr forud for nyttiggørelse eller bortskaffelse med en kapacitet for tilførsel af affald på 30 tons om dagen eller med mere end 4 containere med et samlet volumen på mindst 30 m<sup>3</sup>, bortset fra anlæg omfattet af listepunkt 5.5 på bilag 1 eller listepunkt K 211.
- Rekonditionering, herunder omlastning, omemballering eller sortering af ikke-farligt affald eller affald af elektrisk og elektronisk udstyr forud for nyttiggørelse eller bortskaffelse med en kapacitet for tilførsel af affald på 30 tons om dagen eller med mere end 4 containere med et samlet volumen på mindst 30 m<sup>3</sup>, bortset fra anlæg omfattet af listepunkt 5.1 d i bilag 1 eller listepunkt K 211.

### 3.2 Risikobekendtgørelsen

Aktiviteten med omlastning af dagrenovation vurderes ikke at være omfattet af Miljøministeriets bekendtgørelse om kontrol med risikoen for større uheld med farlige stoffer.

### 3.3 Overordnet beskrivelse af aktiviteten

Aktiviteten omfatter indretning, etablering og drift af nye faciliteter til modtagelse, samt omlastning af dagrenovation opdelt i henholdsvis grønt køkkenaffald og restaffald.

Der er tale om omlastning af grønt køkkenaffald og restaffald indsamlet fra husholdninger og offentlige institutioner og virksomheder i Viborg Kommune. Grønt køkkenaffald indsamles i tokammerbiler sammen med restaffald til forbrænding. Det grønne køkkenaffald omlastes og fraføres til behandling på pulpningsanlæg og restaffaldet sendes til forbrænding på godkendt forbrændingsanlæg.

Der foretages ikke nogen form for forbehandling i forbindelse med omlastningen.

Driften af denne aktivitet baseres på levering af opdelt dagrenovation (grønt køkkenaffald og restaffald) fra Viborg Kommunes indsamlingsordning for dagrenovation samt dagrenovation/dagrenovationslignende affald afleveret af registrerede transportører og indsamlere og virksomheder i Viborg Kommune.

I forbindelse med driften af modtagepladsen for dagrenovation, vil Revas fastholde de tidligere procedurer for modtagekontrol ved aflevering af affald ved indvejningen på brovægten og tilsvarende foretages en modtagekontrol ved aflæsning af affaldet.

Denne miljøtekniske beskrivelse indeholder en beskrivelse af de tekniske forhold omkring omlastepladsen med indretning af området og anvendelse af maskiner til den daglige drift med aflæsning og omlastning. Der vil i forbindelse med aktiviteten blive etableret en bygning, da omlastningen af dagrenovation vil foregå i en åben hal/halvtag.

Etablering af omlastepladsen til dagrenovation er ikke af midlertidig karakter.

## 4 Beliggenhed, planforhold og driftstid

### 4.1 Virksomhedens beliggenhed

Virksomhedens adresse:

Revas affaldscenter  
Kirkebækvej 136  
8800 Viborg  
Tlf.: 86 61 39 55

Revas affaldscenter er etableret i 1979 som et deponi med deponering af blandet affald i det nordligste område i perioden 1979-1989 og efterfølgende med deponering af blandet affald i det sydligste område i perioden 1989-2009.

Revas har gennem hele driftsperioden i tilknytning til driften af deponeringsaktiviteterne fra 1979-2009 opbygget og drevet en lang række affaldsrelaterede sideaktiviteter som omlastning af dagrenovation, kompostering af have- og parkaffald, knusning af beton, sortering af brændbart, deponeringsegnet og blandet affald på affaldscenteret samt mellemlagring af genanvendelige affaldsfraktioner. Med baggrund i Regeringens ressourcestrategi ønsker Revas at etablere en ny omlasteplads for modtagelse af dagrenovation.

Aktiviteten med omlasteplads/hal for dagrenovation etableres umiddelbart vest for arealet, hvor neddeling og omlastning af forbrændingsegnet affald foregår i dag. Se vedlagte oversigtsplan i bilag 1.

### 4.2 Planforhold

I henhold til Kommuneplanen for Viborg Kommune (2013-2025) er området ved Revas udlagt til tekniske anlæg i miljøklasse 5 – 7. Der forelægger særbestemmelser for området, som gør at det kun må anvendes til losseplads, modtagestation for farligt affald og genbrugsaktiviteter. Området er omfattet af lokalplan nr. 103 og 103A vedtaget af Viborg Kommunes Byråd henholdsvis den 6. maj 1993 og den 20. juni 2002.

Pladsen for omlastning af dagrenovation er placeret i området omfattet af lokalplan 103.

Området kan i henhold til lokalplanen anvendes til højlosseplads.

Jordforurening

Området til etablering af omlasteplads/hal for dagrenovation er beliggende på et tidligere deponeringsområde og er derfor kortlagt på vidensniveau 2 efter Lov om forurennet jord.

I henhold til det tidligere Viborg Amt's Regionplan 2005 er området ved Revas udpeget som et område med drikkevandsinteresser med en beliggenhed udenfor de udpegede generelle indsatsområder. Endvidere vurderes den ændrede areal-

anvendelse ikke at være omfattet af de angivne kategorier i § 6 i Lov om forurennet jord, da der ikke ændres til følsom anvendelse og området er udenfor det offentlige indsatsområde.

Med henvisning til ovennævnte vurderes det ikke, at den ønskede ændring af arealanvendelsen kræver udarbejdelse af en § 8 ansøgning efter Lov om forurennet jord.

### 4.3 Driftstid

Modtagelse og omlastning af grønt køkkenaffald og restaffald vil foregå i Revas affaldscentrets normale åbningstider:

Mandag til fredag 07:00 - 16:00

I forbindelse med højtider (fx jul og påske) kan der i enkelte tilfælde forekomme drift udenfor affaldscentrets normale åbningstid. I påsken vil der typisk være tale om én lørdag i tidsrummet 7.00 til 12.00. Afhængigt af hvordan jul og nytår falder, vil der være tale om to lørdage i tidsrummet 7.00 til 12.00 eller to hverdage i tidsrummet 16.00 til 18.00. Det vil være muligt at overholde de vejledende støjgrænser jf. afsnit 8.3.

### 4.4 Til- og frakørselsforhold

Til- og frakørsel til omlastepladsen/hallen vil foregå via Kirkebækvej og den interne transportvej på affaldscentret og trafikbelastningen vil udgøre ca. 30 lastbiler pr. dag og vil være uforandret i forhold til den nuværende trafikbelastning til de eksisterende aktiviteter.

Med henvisning til afsnit 8.3 vil denne trafik ikke øge støjbelastningen.

## 5 Oplysninger om etablering

Etablering af faciliteter til omlasteplads/hal for dagrenovation vil blive påbegyndt efter modtagelse af miljøgodkendelsen. Den nye omlasteplads skal senest stå færdig til 1. marts 2017, hvor der forventes opstart af indsamlingen af opdelt dagrenovation i grønt køkkenaffald og restaffald.

Den eksisterende omlastestation forventes nedlukket pr. 1. marts 2017. Afhængigt af vejrlig kan nedlukningen muligvis blive udsat – forventeligt dog ikke senere end 1. maj 2017. Når den nye omlasteplads/hal åbner, vil den eksisterende omlastestation lukke.

## 6 Virksomhedens indretning

Placering af omlastepladsen/hallen for dagrenovation er angivet på vedlagte oversigtsplan i bilag 1. Pladsen etableres i forlængelse/forbindelse med det nuværende neddelingsanlæg/oplagsplads for forbrændingseget affald.

### 6.1 Til- og frakørsel

Til- og frakørsel til omlastepladsen/hallen vil foregå via Kirkebækvej og den interne transportvej på affaldscentret. Intern transportvej er angivet på bilag 3.

Trafikbelastningen vil udgøre ca. 30 lastbiler pr. dag og vil være uforandret i forhold til den nuværende trafikbelastning til de eksisterende aktiviteter.

### 6.2 Afskærmning og hegn

Der etableres ikke aflåsning til omlastepladsen/hallen, idet hele Revas affaldscentret er afgrænset af jordvolde og et ca. 2 m højt trådhegn med låsbare porte i ind- og udkørselsområdet således, at uvedkommende ikke har adgang til affaldscentret uden for åbningstidene.

### 6.3 Bygninger

Der skal i forbindelse med omlastepladsen for dagrenovation etableres en åben hal, hvor modtagelse og omlastning skal foregå. **Den planlagte bygningshøjde på hallen er 9 meter. Revas har dags dato ikke indhentet en dispensation for byggehøjden fra Viborg Kommune, da der endnu ikke er ansøgt om byggetilladelse.**

I forhold til modtagekontrol og indvejning, vil dette ske ved den eksisterende brovægt ved administrationsbygningen. Placering af hal er angivet på bilag 3.

### 6.4 Indretning

Placeringen af omlastepladsen er angivet på oversigtsplanen i bilag 1, og indretningen er angivet i bilag 3. Indretningen er baseret på, at aflæsningen af det grønne køkkenaffald og restaffald foregår via 6 separate linier, så der ikke sker sammenblanding ved aflæsning. Snittegning af hallen er angivet på bilag 4.

Den opdelte dagrenovation læses af i køresiloer, således at fraktionerne holdes adskilt. Omlastningen af dagrenovation foregår fra køresilo til container ved anvendelse af en gummihjulslæsser.

Det samlede aktivitetsområde udgør ca. 1.500 m<sup>2</sup>.

Det kildesorterede affald omlastes løbende og transporteres i overdækkede containere, videre til henholdsvis bearbejdning (pulpning) eller forbrænding på et godkendt og registreret modtageanlæg.



## 7 Beskrivelse af virksomhedens procesforløb

### 7.1 Produktionskapacitet og affaldsfraktioner

Produktionskapacitet Mængden af affald til omlastepladsen/hallen for dagrenovation er baseret på registrerede affaldsmængder fra Viborg Kommunes indsamlingsordning for dagrenovation samt indleverede mængder af dagrenovation og dagrenovationslignende affald fra private transportører og indsamlere. Tabel 7.1 viser mængderne for de seneste 2 år.

Tabel 7.1 Mængden af affald til omlastestation for perioden 2014-2015

Affaldsfraktion (tons pr. år)	2014	2015
Dagrenovation (kommunal indsamling)	20.867	20.530
Dagrenovation (indsamlet af private transportører og indsamlere)	3.740	3.720
Erhvervsaffald (indsamlet af private transportører og indsamlere)	8.517	9.330
Ialt	33.124	33.580

Affaldsfraktioner I tabel 7.2 er der angivet den række affaldsfraktioner, der vil forekomme på omlastepladsen/hallen for dagrenovation

Tabel 7.2 Affaldsfraktioner og EAK-koder

Affaldsfraktion	Maksimalt oplag (tons)	Forventet årlig mængde	EAK-kode
Grønt køkkenaffald		6.600	20 01 08
Restaffald		19.800	20 03 01
Dagrenovationslignende		11.000	20 01 99
Ialt	75	37.400	

På baggrund af de indsamlede mængder fra Viborg Kommunes indsamlingsordning for dagrenovation samt mængder af dagrenovation og dagrenovationslignende affald, indsamlet og afleveret af private transportører og indsamlere til nuværende omlastestation gennem de seneste ca. 2 år, ønsker Revas tilladelse til etablering af en omlasteplads/hal til modtagelse og omlastning af ca. 37.400 tons affald pr. år. Revas mener ikke, at der vil ske en væsentlig forøgelse af affaldsmængden (rest- og køkkenaffald) i forhold til tidligere, idet det forventes, at der i nær fremtid indføres indsamling af ressourcer (papir, plast, glas og metal) ved husholdninger i Viborg Kommune.

Der vil maksimalt være tale om behov for oplag af 75 tons affald, svarende til 3 totale vognlæs i tætsluttende containere. Containerne vil blive bortkørt førstkommande hverdag, men i værste tilfælde kan det blive nødvendigt at lade affaldet stå fra fredag eftermiddag til mandag formiddag. Dette oplag begrundes med tilpasning af kørsel/logistik.

## 7.2 Procesbeskrivelse

### Modtagelse/aflæsning

Lastbilerne med dagrenovation vil efter registrering, indvejning og første overordnede modtagekontrol af affaldet ved administrationsbygningen, blive henvist til omlastepladsen.

Efter aflæsning foretager personalet en mere detaljeret modtagekontrol af det afleverede affald, hvor eventuel fejlsorteret affald sorteres fra. Det kildesorterede affald omlastes løbende og transporteres i overdækkede containere, videre til henholdsvis bearbejdning (pulpning) eller forbrænding på et godkendt og registreret modtageanlæg.

Omlastning af affaldet foregår med en gravemaskine med gummihjul og grab eller gummihjulslæsser. Den efterfølgende bortkørsel af de opdelte affaldsfraktioner til godkendte modtageanlæg foregår via ekstern transportør.

Der vil ikke foregå vask af materiel eller opbevaring af brændstof og lignende olieprodukter på mellemlagringspladsen, idet vask af materiel, tankning og smøring med olieprodukter foregår, ved den eksisterende værkstedsbygning på den centrale del af affaldscentret.

Omlastestationen vil dagligt blive tomt og skyllet af. Derudover vil anlægget blive vasket ned med bakteriedræbende middel én gang om ugen. Vand fra vask af anlæg vil blive ledt til eksisterende spildevandsledning på affaldscentret.

## 7.3 Driftsforstyrrelser og uheld

Eventuelle driftsforstyrrelser og uheld registreres i miljøledelsessystemet, der omfatter alle affalds-aktiviteter på Revas affaldscentret.

## **7.4 Miljøledelsessystem**

Revas har et miljøledelsessystem (ISO 14001) for alle aktiviteterne på affaldscentret og har derfor et præcist og entydigt registreringssystem til dokumentation af aktiviteterne og herunder registrering af aktiviteten med modtagelse og omlastning af dagrenovation.

Miljøledelsessystemet har medført udarbejdelse af en række generelle skriftlige instruktionen for kundekontakt, vedligeholdelse, forebyggelse af uheld, beredskabsplan i forhold til både brand og uheld samt en række specifikke instruktioner i relation til de specifikke aktiviteter, og vil også omfatte omlastepladsen for grønt køkkenaffald og restaffald.

Miljøledelsessystemet resulterer i fortsat udvikling af konkrete miljøtiltag og miljøforbedringer og skal løbende vedligeholdes ved både intern og ekstern auditering.

Derudover har Revas opnået arbejdsmiljøcertifikat (DS/OHSAS 18001) pr. december 2012.

## **8 Bedst tilgængelig teknik (BAT)**

### **8.1 Vurdering af muligheder for at anvende BAT**

Idet Revas er certificeret i henhold til miljøledelsessystem (ISO 14001) samt har arbejdsmiljøcertifikat (DS/OHSAS 18001), er der kontinuerligt fokus på miljø- og arbejdsmiljøvenlige tiltag.

Det forventes, at Revas, i forbindelse med vask af ny omlastestation for dagrenovation, kan minimere vandforbruget ved at anvende opsamlet regnvand.

Omlastestationen skylles dagligt af og en gang om ugen vaskes den med rengøringsmidlet pH 14. PH 14 er et gængs rengøringsmiddel, der anvendes i flere brancher, herunder i levnedsmiddelindustrien.

## 9 Forurening og forureningsbegrænsende foranstaltninger

### 9.1 Luft- og lugtforurening

Brændstofemission	<p>Luftforurening ved omlastepladsen vil i den daglige driftssituation primært være relateret til emission fra lastbilkørsel ved levering og bortkørsel af affald samt emission fra gravemaskinen i forbindelse med omlastning</p> <p>Luftforureningen fra lastbilkørslen og omlastning med gravemaskine/gummi-hjulslæsser vil være jævnt fordelt over affaldscentrets normale åbningstider med en forventet trafikbelastning på ca. 30 lastbiler pr. dag, og maskinaktivitet i ca. 3 timer pr. dag</p> <p>Luftforureningen som følge af brændstofemission fra lastbiler og gravemaskine søges løbende reduceret ved, at Revas i forbindelse med indgåelse af samarbejdsaftaler omkring lastbilkørsel og indkøb af eget materiel stiller skærpede miljømæssige krav til det anvendte udstyr.</p>
Støvpåvirkning	<p>Støvpåvirkningen fra omlastepladsen til dagrenovation vil i den daglige drift primært være relateret til aflæsning af affaldet.</p>
Lugtpåvirkning	<p>Det omlastede grønne køkkenaffald og restaffald fra husholdninger vil for langt den største hovedpart være emballeret i plastposer. Inden indsamling har dette affald været opbevaret i container hos borgerne i op til 14 dage og herved kan den biologiske omsætning give anledning til lugtgener i forbindelse med omlastningen. Ved at begrænse opholdstiden for det grønne køkkenaffald og rest affald mest muligt, vurderes det at risikoen for lugtgener samt uhygiejniske forhold reduceres væsentligt.</p> <p>Desuden vil omlastestationen blive tømt og skyllet af dagligt samt vasket med bakteriedræbende middel én gang om ugen, hvilket også er med til at minimere lugtgener fra anlægget. Dette praktiseres i eksisterende anlæg og Revas oplever ikke problemer med lugtgener.</p>

### 9.2 Overflade- og spildevand

Overfladevand samt vaskevand fra vask af kørerampe og køresiloer vil blive tilkoblet eksisterende spildevandsledning på affaldscentret. Endeligt tilslutningspunkt på eksisterende kloak samt evt. pumpebrønd og/eller opsamlingstank er endnu ikke projekteret. Der vil ikke blive foretaget vask af biler, inden de forlader virksomheden.

I forbindelse med rengøring af omlastestationen vil der benyttes hedtvandsrensere med en 1% blanding af PH 14-rengøringsmiddel. Der vil ca. anvendes 1-2 liter rengøringsmiddel pr. uge.

### 9.3 Støj

Støjbelastningen fra omlastepladse/-hallen vil primært stamme fra lastbilkørsel i forbindelse med aflæsning og bortkørsel med affald, samt i forbindelse med kørsel og drift af gummihjulslæsser ved omlastning.

Støjbelastningen er fastlagt på baggrund af retningslinjerne i Miljøstyrelsens Vejledning nr. 5 af 1993 "beregning af eksternt støj fra virksomheder".

I forbindelse med etablering af modtagestationen til farligt affald har Revas, som angivet i lokalplan 103A, og i miljøgodkendelsen af modtagestationen af 20. december 2004, fået støjvilkår som angivet i tabel 8.1.

Tabel 8.1 Maksimal støjbelastning

Tidspunkter	Støjbelastning ved fritliggende boliger	Støjbelastning ved boligområder	Støjbelastning ved skel til erhvervsvirksomheder
Mandag til fredag fra 07:00 - 18:00	55 dB(A)	45 dB(A)	70 dB(A)
Lørdag fra 07:00 - 14:00	55 dB(A)	45 dB(A)	70 dB(A)
Lørdag fra 14:00 - 18:00	45 dB(A)	40 dB(A)	70 dB(A)
Søn- og helligdage fra 07:00 - 18:00	45 dB(A)	40 dB(A)	70 dB(A)
Aften, alle dage fra 18:00 - 22:00	45 dB(A)	40 dB(A)	70 dB(A)
Nat, alle dage fra 22:00 - 07:00	40 dB(A)	35 dB(A)	70 dB(A)

Grontmij Carl Bro har i efteråret 2008 for Revas gennemført beregninger af støjbelastningen ved de nuværende driftsaktiviteter, og fra de planlagte og forventede fremtidige driftsaktiviteter på affaldscentret, og sammenholdt disse beregninger med de angivne støjvilkår i miljøgodkendelsen for modtagestationen. Støjrapporten er vedlagt som bilag 2.

I støjrapporten konkluderer Grontmij Carl Bro, at de gennemførte støjberegninger viser, at virksomhedens nuværende støjbelastning og støjbelastningen efter gennemførelse af de planlagte driftsmæssige ændringer ikke giver anledning til overskridelser af hidtil meddelte grænseværdier for støj i omgivelserne.

Den højeste støjbelastning  $L_r$  for fremtidige forhold er målt ved den mest støjudsatte beboelse placeret ved den tidligere banestrækning vest for affaldscentret. Støjbelastningen er beregnet til 48,6 dB(A) på hverdage, hvilket selv med den fastlagte måleusikkerhed på 3,4 dB(A) vil være mindre end grænseværdien på 55 dB(A).

Siden støjrapporten blev udarbejdet, er der kommet yderligere aktiviteter på virksomheden, heriblandt: drift af affaldssorteringsplads, oplag af rent træ, papirhal samt mellemoplag i det sydvestlige hjørne af Revas' deponeringsanlæg. Disse aktiviteter omhandler næsten udelukkende omlastning af affald. Revas vurderer, at neddeling af affald er en mere støjende aktivitet, og i og med at der ikke foregår neddeling på de nævnte pladser, bortset fra på pladsen til rent træ, og da der allerede foregår neddeling af have- og parkaffald samt neddeling af bygge- og anlægsaffald tættere på fritliggende boliger, vurderer Revas, at de medregnede støjkloder i støjrapporten dækker de nuværende og kommende støjkloder.

#### 9.4 Affald

Dagrenovationen læsses af og ligger under tag. Affaldet bliver kontinuerligt læsset fra køresiloer, som ligeledes er under tag, over i containere med låg. Disse containere står i det fri. **De færdiglæssede containere bortkøres til forbrændingsanlæg samme dag eller den førstkommande hverdag.**

Såfremt der i forbindelse med aflæsningen af dagrenovation konstateres urenheder i form af forurenede materialer eller andet ukurant affald vil disse affaldsfraktioner blive frasorteret ved grovsorteringen og håndteret internt på affaldscentret.

#### 9.5 Skadedyrsbekæmpelse

Revas har en serviceaftale med en skadedyrsbekæmper, pt. virksomheden Mortalin, som med jævne mellemrum udfører servicebesøg og afrapporterer.

#### 9.6 Jord og grundvand

Dagrenovation læsses af på impermeabel belægning (asfalt eller beton) under tag og læsses kontinuerligt i containere med låg. Affaldet er ikke i kontakt med jord eller grundvand. Evt. spild og vaskevand fra pladsen bortledes via eksisterende spildevandsledning på affaldscentret. Læsning af containere, vil foregå i det fri på eksisterende asfaltbelægning på plads for brændbart affald. Idet de jævnligt bortkøres til forbrændingsanlæg, vurderer Revas, at der ikke vil ske forurening af jord eller grundvand.

#### 9.7 Forholdet til deponeringsbekendtgørelsen

Omlastestationen etableres oven på en deponeringsenhed i efterbehandlingsperioden. Som beskrevet i afsnit 9.6 vil der ikke blive tilført yderligere forurening til det nedlukkede deponi, idet overfladevand fra kørerampe samt spild og vaskevand fra pladsen vil blive bortledt via eksisterende spildevandsledning. Foran kørerampen etableres en manøvreplads til renovationsbiler. Denne plads forventer Revas etableret med en kørebelægning i form af asfalt eller en permeabel belægning.

Revas forventer ikke at få problemer med forlænget efterbehandling af depotet, idet der på oplæsningssiden af anlægget vil foregå kørsel på den eksisterende asfaltbelægning, som i dag er belægningen på mellemlagerpladsen for brændbare materialer. En stor del af anlægget vil tillige blive etableret, hvor der i dag er voldanlæg.

## 10 Forslag til vilkår og egenkontrol

På baggrund af indretningen af omlastepladsen/hallen til modtagelse og omlastning af dagrenovation foreslås følgende vilkår og egenkontrol af aktiviteten:

- Registrering af indvejede mængder.
- Registrering af udvejede affaldsmængder.
- Registrering af eventuelle uheld og driftsforstyrrelser.
- Registrering af dato for og resultat af inspektioner samt eventuelt foretaget udbedringer af befæstede arealer, gulve eller gruber.
- Registrering af dato for hvornår der er modtaget affald, der ikke er omfattet af virksomhedens miljøgodkendelse.

Driftsoplysningerne til dokumentation af den udførte overholdelse af vilkår og egenkontrol vil indgå i den årlige rapportering i henhold til miljøledelsessystemet og årsrapporten for Revas.

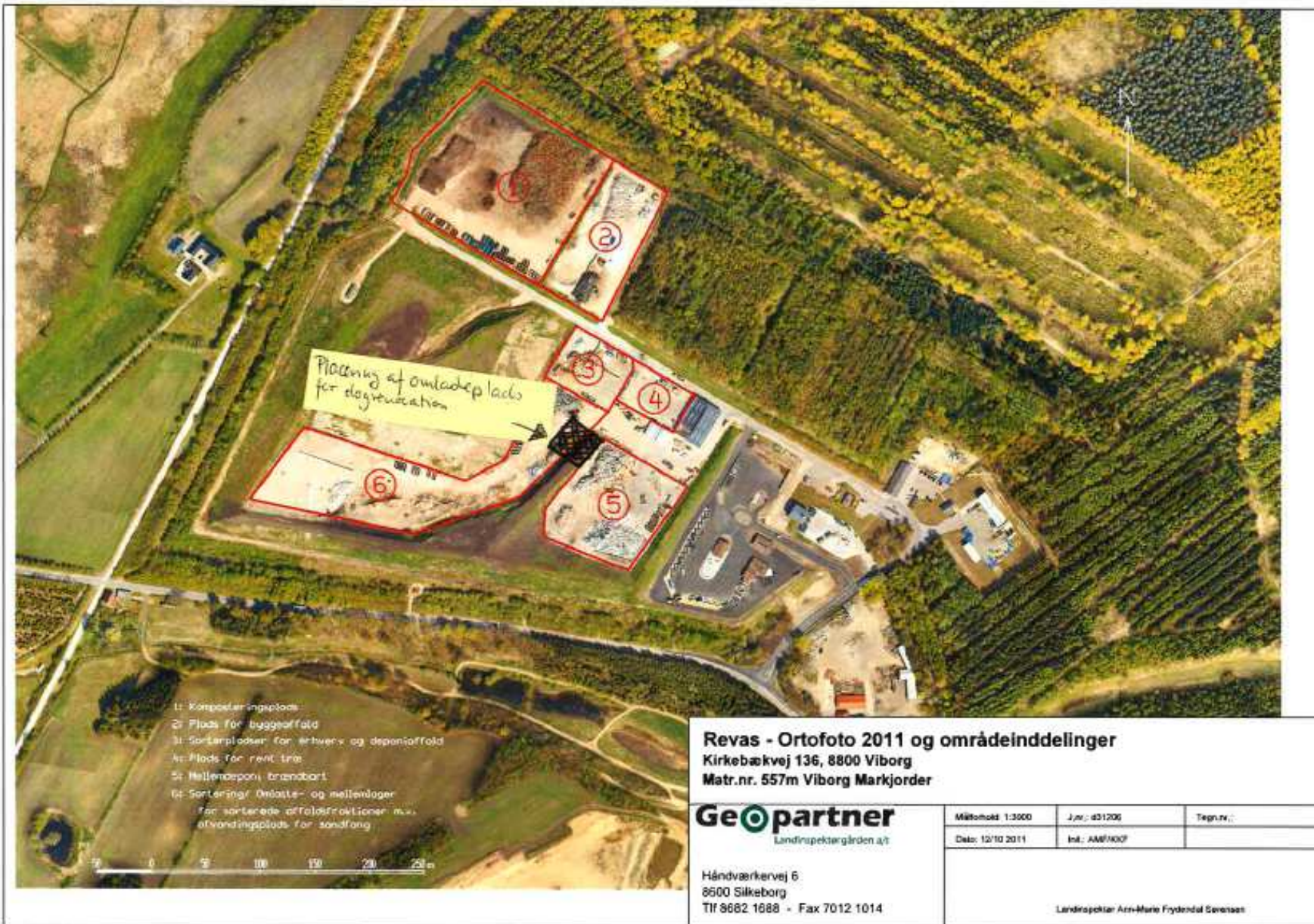


Miljø- og  
Fødevareministeriet  
Miljøstyrelsen

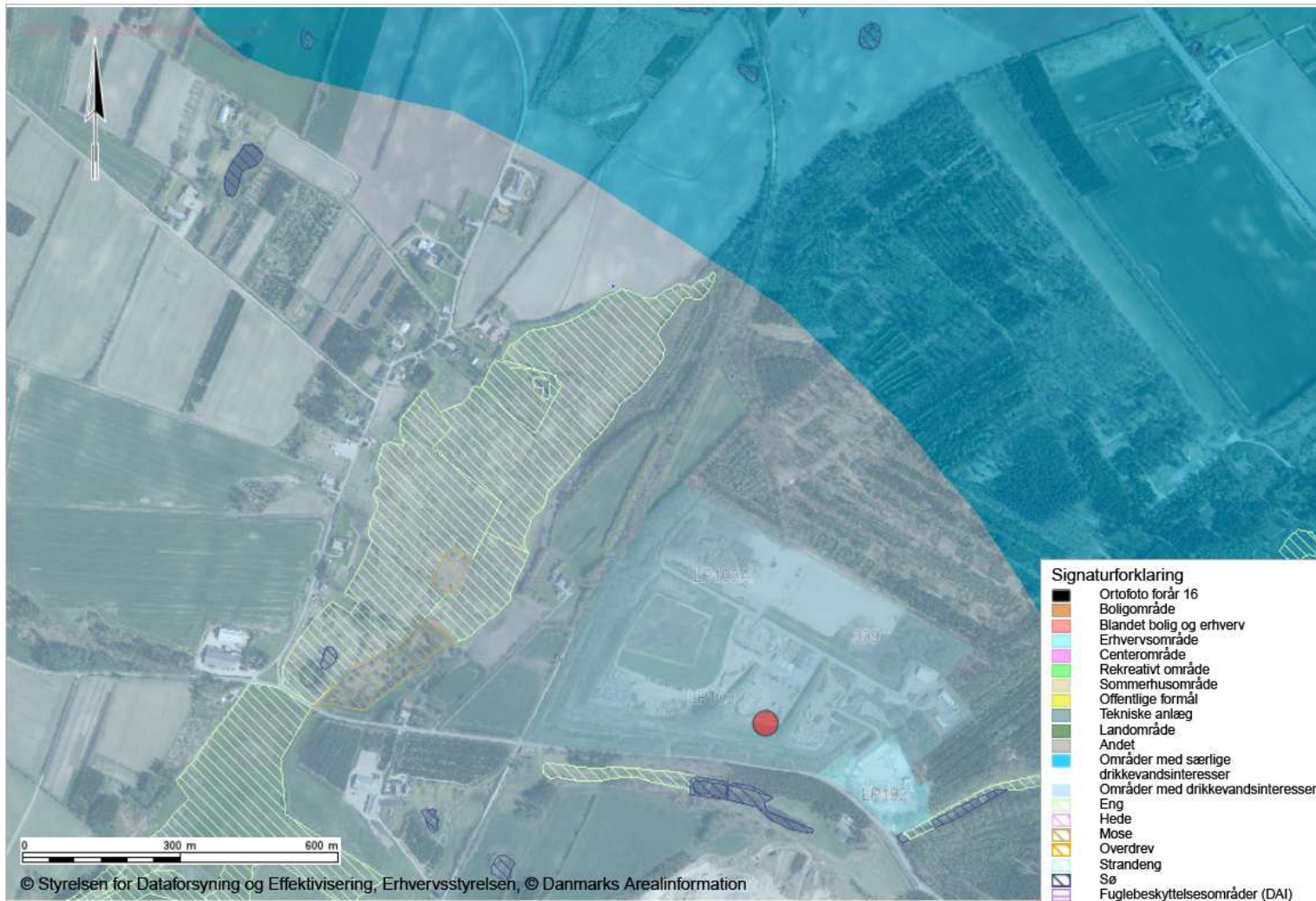
## Bilag B: Kort over virksomhedens beliggenhed i 1:20.000 og situationstegning







## Bilag C: Virksomhedens omgivelser (temakort)





## Bilag D: Lovgrundlag - Referenceliste

### **Love**

Lov om miljøbeskyttelse, lovbekendtgørelse nr. 1189 af 27. september 2016.

Lov om planlægning, lovbekendtgørelse nr. 957 af 27. juni 2016.

### **Bekendtgørelser**

- Bekendtgørelse om godkendelse af listevirksomheder (godkendelsesbekendtgørelsen) nr. 1517 af 7. december 2016 med senere ændringer
- Bekendtgørelse om standardvilkår i godkendelse af listevirksomhed (standardvilkårsbekendtgørelsen) nr. 1520 af 7. december 2016
- Bekendtgørelse om vurdering af visse offentlige og private anlægs virkning på miljøet (VVM) i medfør af lov om planlægning, nr. 1440 af 23. november 2016
- Bekendtgørelse om udpegning og administration af internationale naturbeskyttelsesområder samt beskyttelse af visse arter, nr. 926 af 27. juni 2016 med senere ændringer

### **Vejledninger fra Miljøstyrelsen**

- Miljøgodkendelsesvejledningen - <http://miljogodkendelsesvejledningen.dk/>
- Nr. 4/1985, vejledning om begrænsning af lugtgener fra virksomheder (<http://mst.dk/media/mst/Attachments/Lugtvejledningen.pdf>)

### **Orienteringer, miljøprojekter og arbejdsrapporter fra Miljøstyrelsen**

- Orientering nr. 6/2008 om forebyggelse af jord -og grundvandsforurening på industrivirksomheder (<http://www2.mst.dk/udgiv/publikationer/2008/978-87-7052-899-3/pdf/978-87-7052-900-6.pdf>)
- Orientering nr. 2/2006 om referencer til BAT ved vurdering af miljøgodkendelser (<http://www2.mst.dk/Udgiv/publikationer/2006/87-7614-904-8/pdf/87-7614-905-6.pdf>)

### **BREF-noter**

Se oversigt på: <http://mst.dk/virksomhed-myndighed/industri/bat-bref/liste-over-alle-bref/>

## **Bilag E: Liste over sagens akter**

- Ansøgning om miljøgodkendelse og VVM-screening indsendt til Miljøstyrelsen d. 7. sep. 2016
- Supplerende oplysninger om trafikbelastning er indsendt d. 7. sep. 2016
- Ansøgning om VVM-screening er indsendt til Miljøstyrelsen d. 10. okt. 2016
- Supplerende oplysninger til ansøgning om miljøgodkendelse indsendt d. 24. nov. 2016
- Viborg Kommunes udtalelse er indsendt d. 25. nov. 2016
- Supplerende oplysninger fra Viborg Kommune angående planforholdene indsendt d. 1. dec., d. 14. dec. og d. 22. dec. 2016
- Supplerende oplysninger fra Revas vedrørende overgangsperiode mellem ny og gammel omlastestation samt maksimal liggetid for affaldsoplæg indsendt d. 6. dec. 2016.