

# MILJØTILLADELSE

## af husdyrbruget på Bølling Tværvej 17, 6040 Egtved

Efter § 16 b stk. 1 i husdyrbrugsloven

8. august 2023



# Indhold

<b>1. Afgørelse .....</b>	<b>3</b>
<b>2. Vilkår.....</b>	<b>5</b>
<b>2.1 Stalde og opbevaringsanlæg .....</b>	<b>5</b>
<b>2.2 Drift i øvrigt .....</b>	<b>5</b>
<b>3. Vurdering .....</b>	<b>7</b>
<b>3.1 Overordnet om det ansøgte.....</b>	<b>7</b>
<b>3.2. Bygninger og anlæg .....</b>	<b>7</b>
<b>3.3. Ammoniak .....</b>	<b>9</b>
<b>3.5. Lugt.....</b>	<b>11</b>
<b>3.6. Lys, støj, rystelser, støv, skadedyr og transport .....</b>	<b>12</b>
<b>3.7. Affald, olie og kemikalier .....</b>	<b>13</b>
<b>3.8. Spildevand og overfladevand .....</b>	<b>13</b>
<b>3.9 Landskabelige hensyn .....</b>	<b>13</b>
<b>3.10. Samlet vurdering .....</b>	<b>14</b>
<b>4. Offentlighed og klagevejledning .....</b>	<b>15</b>
<b>4.1 Høringer .....</b>	<b>15</b>
<b>4.2. Klagevejledning.....</b>	<b>15</b>

## **Bilag:**

Bilag 1: Situationsplan

Bilag 2: Natur

Bilag 3: Landskab

Bilag 4: Ansøgning

## Resumé

Vejle Kommune meddeler hermed miljøtilladelse til husdyrbruget på Bølling Tværevej 17, 6040 Egtved.

Miljøtilladelsen giver lov til følgende:

- Der opføres en stald på 194 m<sup>2</sup> med et produktionsareal<sup>1</sup> på 170 m<sup>2</sup> og der godkendes indretning af 122 m<sup>2</sup> produktionsareal i nuværende maskinhus.
- Placering af produktionsarealerne ses i bilag 1.
- Dyreholdet består af flexgruppen: Alle Kvæg, Heste, Får og Geder.
- Der kan etableres en ridebane på 800 m<sup>2</sup>.

Lugtgenerne er vurderet i forhold til naboer. Kravene til lugtemission fra husdyrbruget vurderes at være overholdt.

Påvirkningen af omgivelserne ved deposition af ammoniak fra husdyrbruget er vurderet for de naturområder, som fremgår af bilag 2. Kravene til ammoniakemission fra husdyrbruget vurderes at være overholdt.

## 1. Afgørelse

Vejle Kommune meddeler hermed miljøtilladelse til husdyrbruget på Bølling Tværevej 17, 6040 Egtved efter husdyrbrugslovens<sup>2</sup> § 16 b stk. 1. Miljøtilladelsen omfatter følgende:

- Der kan opføres en ny stald på 194 m<sup>2</sup> med et produktionsareal på 170 m<sup>2</sup>.
- Der kan indrettes 122 m<sup>2</sup> produktionsareal i eksisterende maskinhus.
- På husdyrbruget må holdes det dyrehold i dybstrøelse, som fremgår af vilkår nr. 1.

---

<sup>1</sup> Definitionen på et produktionsareal er et areal i fast placerede husdyranlæg (stalde), hvorpå dyrene kan opholde sig og har mulighed for gødningsafsætning, og som dyrene ikke kun har kortvarig adgang til.

<sup>2</sup> Lovbekendtgørelse nr. 520 af 1. maj 2019 om husdyrbrug og anvendelse af gødning m.v.

- Der kan etableres en ridebane på 20 x 40 m uden belysning med et toplag med grus/sand med placering som vist på bilag 1. Forudsætninger for tilladelsen er beskrevet i afsnit 3.9.

Miljøtilladelsen er meddelt på en række vilkår, som ses nedenfor. Desuden er der i sagsbehandlingen anvendt:

- oplysninger i ansøgningen indsendt via [husdyrgodkendelse.dk](http://husdyrgodkendelse.dk)
- og supplerende oplysninger i forbindelse med sagen.

Disse oplysninger er forudsætninger for afgørelsen og skal derfor ligeledes overholdes.

## 2. Vilkår

### 2.1 Stalde og opbevaringsanlæg

1. Staldene må have de størrelser og skal være indrettet med de staldsystemer og den miljøteknologi, som fremgår af følgende tabel (se også bilag 1):

Stald afsnit	Ny?	Dyretype ved udstedelsen af miljøgodkendelsen	Staldsystem og teknologi	Staldstørrelse (m <sup>2</sup> )	Produktionsareal (m <sup>2</sup> )
1	Ja	Flexgruppe: Alle kvæg, Heste, Får og Geder	Dybstrøelse	122	122
2	Ja	Flexgruppe: Alle kvæg, Heste, Får og Geder	Dybstrøelse	194	170
I alt					292

### 2.2 Drift i øvrigt

2. Virksomhedens olie- og kemikalieoplag, herunder affald, skal til enhver tid opbevares indendørs i tæt emballage på tæt bund uden mulighed for afløb til kloak, jord, overfladevand eller grundvand.
3. Virksomhedens bidrag til støjbelastningen i omgivelserne<sup>3</sup> må ikke overstige følgende værdier målt ved nabobeboelser eller deres opholdsarealer:

---

<sup>3</sup> Støjbidraget måles bortset fra maksimalværdien som det ækvivalente, konstante, korrigerede støjniveau i dB(A) jf. Vejledning nr. 5 fra 1984 om ekstern støj fra virksomheder. Tallene i parentes angiver referencetiden inden for den pågældende periode.

Mandag-fredag kl. 07-18 (8 timer)	Alle dage kl. 18-22 (1 time)	Alle dage kl. 22-07 (½ time)	Alle dage kl. 22-07
Lørdag kl. 07-14 (7 timer)	Lørdag kl. 14-18 (4 timer) Søn- og helligdag kl. 07-18 (8 timer)		Maksimal værdi
55 db (A)	45 db (A)	40 db (A)	55 db (A)

Virksomheden skal efter anmodning fra kommunen ved en støjmåling dokumentere, at vilkår om støj er overholdt. Målingerne skal foretages i overensstemmelse med den til enhver tid gældende lovgivning og retningslinjer på området. Tilsynsmyndigheden kan maksimalt kræve målinger en gang årligt.

4. På ejendommen skal der foretages en effektiv forebyggelse og bekæmpelse af fluer i overensstemmelse med de seneste fastsatte retningslinjer fra Agro, Institut for Agroøkologi, Aarhus Universitet. Bekæmpelse skal desuden foretages på kommunens forlangende.
5. Der skal til stadighed udføres og opretholdes en god staldhygiejne. Herunder skal det sikres, at staldenes stier og foderarealernes bund holdes tørre, og at stald- og fodringsanlæg holdes rent.
6. Ved eventuelt ophør af dyreholdet skal dette meddeles til Vejle Kommune.
7. Ved husdyrbrugets eventuelle ophør skal stalde m.v. rengøres og alle lagre af husdyrgødning, foder, affald og lignende bortskaffes miljømæssigt forsvarligt.

## 3. Vurdering

### 3.1 Overordnet om det ansøgte

Virksomheden EnghaveØkogården med CVR.nr. 40330941 har søgt om miljøtilladelse til at etablere et husdyrbrug på adressen Bølling Tværvej 17, 6040 Egtved. Bølling Tværvej 17 er en landbrugsejendom på 17,07 ha, heraf er ca. 8.200 m<sup>2</sup> registreret som mose og mindre sø og ca. 7.000 m<sup>2</sup> er registreret som eng, begge områder beskyttet efter naturbeskyttelsesloven.

På ejendommen har der i 2005 været en tilladt produktion på 7.000 æglæggende fritgående høns, 3 køer og 2 heste. Produktionen foregik i en bygning indrettet til stald og maskinhus. Dette dyrehold er ophørt og der var ikke dyr på ejendommen, da virksomheden i 2016 købte ejendommen.

Der søges om at opføre en løsdriftsstald med et produktionsareal på 170 m<sup>2</sup> samt at indrette 122 m<sup>2</sup> stald i del af bygningen, der bruges til maskinhus. Idet der etableres over 175 m<sup>2</sup> produktionsareal<sup>4</sup> på ejendommen, er der krav om en miljøtilladelse, jf. husdyrgodkendelsesbekendtgørelsens § 7 stk. 1.

Der søges endvidere om at etablere en ridebane på 20 x 40 m placeret ca. 12 m øst for den sydligste driftsbygning.

Husdyrholdet består af får og heste, som opstaldes i løsdriftsstald med adgang til udeareal. Der søges om tilladelse til flexgruppen: Alle Kvæg, Heste, Får og Geder.

Ifølge CHR-registret er der 66 får samt 4 hopper og 2 hingste på ejendommen.

Dybstrøelsen fra dyreholdet opbevares i overdækket markstak.

Der søges endvidere om at opføre et mobilt læskur på ca. 14 m<sup>2</sup>.

### 3.2. Bygninger og anlæg

I bilag 1 ses en situationsplan over husdyrbruget.

Den nye stald placeres i tilknytning til eksisterende maskinhus. Området, hvor stalden og ridebanen placeres, er ikke lavbundsareal.

Med hensyn til et mobilt læskur, så kan der på et husdyrbrug uden tilladelse opføres et mobilt læskur, hvis grundarealet af alle ikke fast placerede husdyranlæg på husdyrbruget tilsammen bliver højst 100 m<sup>2</sup>. Læskuret kan ikke placeres i den beskyttede natur på ejendommen uden

---

<sup>4</sup> Krav om tilladelse indtræder efter husdyrgodkendelsesbekendtgørelsens § 7, hvis der på produktionsarealet alene er ammekøer med tilhørende opdræt (kvier, stude, kalve (under 6 mdr.), slagtekalve (over 6 mdr.), tyre) på dybstrøelse, heste, geder eller får

tilladelse efter naturbeskyttelsesloven. Der henvises til en række krav i husdyrgødningsbekendtgørelsen<sup>5</sup>, som skal overholdes. Det drejer sig om cirkulationskrav (flytning af læskur), afstandskrav samt krav om indretning af flytbare læskure.

### Afstandskrav

Husdyrbrugslovens §§ 6 og 8 indeholder en række generelle afstandskrav, som gælder for etablering, udvidelse eller ændring af husdyranlæg og opbevaringsanlæg. I den følgende tabel er disse krav vist og sammenholdt med de faktiske afstande. Afstandskravene vurderes at være overholdt. I maskinhus indrettes 122 m<sup>2</sup> dybstrøelsesstald med overholdelse af 15 m til beboelsen på ejendommen. Ridebanen vurderes til ikke at være et husdyranlæg.

	Afstandskrav (m)	Afstand (m)
Byzone/sommerhusområde <sup>6</sup>	50	> 50
Lokalplanlagt landzone <sup>7</sup>	50	> 50
Nabobeboelse	50	> 50
Anlæg til ikke almene vandforsyning	25	> 25
Anlæg til almen vandforsyning	50	> 50
Vandløb, dræn og søer	15	Ca. 80 m
Offentlig vej og privat fællesvej	15	> 15
Levnedsmiddelfabrik	25	> 25
Beboelse på samme ejendom	15	15
Naboskel	30	Ca. 42 m

For afstandskrav vedr. lugt og ammoniak, se særskilt afsnit nedenfor.

### Gødningsopbevaring og -håndtering

---

<sup>5</sup> Bekendtgørelse nr. 2243 af 29. november 2021 om miljøregulering af dyrehold og om opbevaring af gødning

<sup>6</sup> Eksisterende eller ifølge kommuneplanens rammedel fremtidigt byzone- eller sommerhusområde.

<sup>7</sup> Område i landzone, der i lokalplan er udlagt til boligformål, blandet bolig- og erhvervsformål eller til offentlige formål med henblik på beboelse, institutioner, rekreative formål og lignende



Dyrene går i dybstrøelse med halmmåtte. Dybstrøelsen fra dyreholdet opbevares i overdækket markstak. Med hensyn til placering af markstakke henvises til afstandskravene i husdyrgødningsbekendtgørelsen<sup>8</sup>.

Der er ingen gyllebeholder på husdyrbruget. Afløb fra stald kan løbe til en 10 m<sup>3</sup> ajlebeholder, som tømmes efter behov.

### 3.3. Ammoniak

I den ansøgte drift er den samlede, årlige ammoniakemission fra husdyrbruget (totalemissionen) beregnet til 245,5 kg N.

Beskyttelsen af naturen med dens naturtyper og arter, ligger i flere regler i husdyrgodkendelsesbekendtgørelsen<sup>9</sup>, som skal overholdes hver for sig:

- Beskyttelsen af kategori 1-natur (ammoniakfølsom natur i Natura 2000-områder). Hvis der er kategori 1-natur i nærheden af husdyrbruget, må den årlige deposition af ammoniak i naturområdet højst udgøre 0,2, 0,4 eller 0,7 kg pr ha, afhængigt af om der ligger andre husdyrbrug inden for 2,5 km radius<sup>10</sup>.
- Beskyttelsen af kategori 2-natur (følsom natur af en vis størrelse uden for Natura 2000-områder). Den årlige deposition af ammoniak må her højst udgøre 1,0 kg pr ha.
- Beskyttelsen af kategori 3-natur (lokal, regional og anden følsom natur, herunder ammoniakfølsom skov og natur beskyttet efter § 3<sup>11</sup>). Her er der ikke et fast krav til den maksimale deposition fra husdyrbruget. Kommunen foretager i stedet en faglig vurdering af betydningen for den pågældende natur af den beregnede merdeposition af<sup>12</sup>. Kommunen kan kun sætte vilkår, hvis det ansøgte medfører en merdeposition på mindst 1 kg N/Ha/år.
- Beskyttelsen af sjældne arter.

---

<sup>8</sup> Bekendtgørelse nr. 2243 af 29. november 2021 om miljøregulering af dyrehold og om opbevaring af gødning, se § 14, jf. § 12 stk. 2.

<sup>9</sup> Bekendtgørelse nr. 2256 af 29. december 2020 om godkendelse og tilladelse m.v. af husdyrbrug

<sup>10</sup> Fastlægningsen af, hvilke naturtyper der omfattes af kategori 1 og 2 følger af husdyrgodkendelsesbekendtgørelsens § 2, stk. 1, samt bilag 3, afsnit D.

<sup>11</sup> Lovbekendtgørelse nr. 1986 af 27. oktober 2021.

<sup>12</sup> For kategori 3-natur er det merdepositionen, som skal vurderes. For kategori 1- og 2-natur vurderes der ud fra totaldepositionen.

### Kategori 1-natur

Det nærmeste Natura 2000-område er "Egtved Ådal" som ligger ca. 3,7 km nord for husdyrbruget.

I så stor afstand viser beregningerne en årlig deposition af ammoniak på 0,0 kg pr ha. En så lav deposition vurderes ikke at kunne have nogen effekt på ammoniakfølsom natur inden for Natura 2000-området eller de arter, som indgår i udpegningsgrundlaget.

### Kategori 2-natur

Nærmeste kategori 2-natur er et overdrev, som ligger ca. 1 km øst for husdyrbruget.

Den tilladte mængde ammoniak fra husdyrbruget, som må deponeres på kategori 2-natur, er som nævnt 1,0 kg pr ha pr år. Det er beregnet, at den årlige deposition af ammoniak fra husdyrbruget på den pågældende naturtype vil være 0,0 kg pr ha. Det konstateres derfor, at reglerne for beskyttelse af kategori 2-natur er overholdt.

### Kategori 3-natur

For kategori 3-natur skal kommunen efter § 29 i husdyrgodkendelsesbekendtgørelsen vurdere, om merdepositionen af ammoniak fra husdyrbruget kan have væsentlig indvirkning på naturområdet. Merdepositionen skal forstås som forskellen mellem totaldepositionen fra husdyrbruget i ansøgt drift og totaldepositionen fra husdyrbruget i driften før udvidelsen/ændringen (såkaldt nudrift).

For at inddrage tidligere udvidelser skal merdepositionen også beregnes som forskellen mellem depositionerne i ansøgt drift og driften for 8 år siden.

De 2 nærmeste kategori 3 natur - områder er hhv. en mose, som ligger ca. 400 m øst for husdyrbruget og en potentiel ammoniakfølsom skov, som ligger ca. 400 m vest for husdyrbruget. Begge naturområder vil modtage 0,1 kg N/ha/år i merdeposition både i forhold til nudrift og års-drift.

Desuden ligger der et engareal og et overdrevarsareal umiddelbart vest for husdyrbruget. Områderne er beskyttet efter § 3 i naturbeskyttelsesloven og vil modtage hhv. 0,6 kg N/ha/år og 0,5 kg N/ha/år i merdeposition både i forhold til nudrift og 8-årsdrift.

Det fremgår af § 29 i husdyrgodkendelsesbekendtgørelsen, at der ikke kan stilles krav om, at merdepositionen bringes ned under 1,0 kg ammoniak pr. ha pr. år. Idet merdepositionen er mindre end 1,0 kg/år i alle naturpunkter, er kravet til kategori 3-natur overholdt. Endvidere

vurderes projektet ikke ud fra merdepositionen at medføre en væsentlig ændring af naturtilstanden for de nærliggende naturområder beskyttet efter naturbeskyttelseslovens § 3.

#### Bilag IV-arter

Der er registreret Bilag IV-arten brunflagermus inden for 1.000 m fra husdyrbruget. Idet der ikke sker nedrivning af bygninger eller fjernelse af gamle træer i forbindelse med byggeri, vurderes projektet ikke at påvirke arten.

#### Ammoniakemission og BAT

Husdyrbrug med en samlet, årlig emission af ammoniak på mindre end 750 kg, er ikke omfattet af kravet i husdyrgodkendelsesbekendtgørelsens § 25 om anvendelse af BAT.

### **3.5. Lugt**

Ifølge § 32 i husdyrgodkendelsesbekendtgørelsen skal der ud fra atmosfæriske modeller for spredning af lugt fra husdyrproduktioner beregnes, hvor langt der skal være til de omkringboende, for at lugtgenerne for produktionen for disse omkringboende forbliver inden for rimelighedens grænser efter udvidelsen/ændringen af husdyrbruget. Rimelighedens grænser er derefter specificeret ud for tre grupper af omkringboende: enkelt-boliger (hvortil lugtgenerafstandskravene er mildest), samlet bebyggelse (middel) og byzone/sommerhusområde (skrappest).

Vejle Kommune har beregnet lugtgenerafstand for hver kategori og har sammenlignet tallene med den fysiske afstand til de omkringboende, som er tættest på i hver af de tre kategorier.

Den følgende tabel viser resultaterne. En stjerne ved et tal i kolonnen "Fysisk afstand" viser, at den fysiske afstand er stor nok, og at lugtreglerne for den pågældende kategori er overholdt.

Nabokategori	Nærmeste nabo	Lugtgenerafstand	Fysisk afstand
Byzone mv. <sup>13</sup>	Egtved	95,1 m	2,3 km *
Samlet bebyggelse	Bølling	53,5 m	1,8 km *
Enkelt bolig (uden landbrugspligt)	Bølling Tværvej 11	30,1 m	400 m *

<sup>13</sup> Eksisterende eller ifølge kommuneplanens rammedel fremtidigt byzone- eller sommerhusområde.

Det kan konkluderes af tabellen, at lugtreglerne i husdyrgodkendelsesbekendtgørelsens § 31 er overholdt for alle tre kategorier af naboer.

### **3.6. Lys, støj, rystelser, støv, skadedyr og transport**

#### Belysning

Der er udendørs belysning ved gavlen i begge ender af maskinhuset. Der opsættes lampe på gavlen mod syd på den nye staldbygning. Det er kommunens vurdering, at der på baggrund af afstanden til de omboende ikke vil være væsentlige gener fra belysning.

#### Støj

De primære kilder til støj fra anlægget vil være fra kørsel med traktor/minilæsser samt ind i mellem brægen fra får.

Kommunen har vurderet, at de omboende kan sikres mod væsentlige støjgener ved at stille vilkår om overholdelse af konkrete støjgrænser samt vilkår om, at der skal foretages målinger, såfremt der skulle opstå begrundet tvivl om, hvorvidt ejendommens drift kan leve op til de fastsatte grænser. Støjkvilkårene gælder ikke støjen fra græssende får.

#### Rystelser

Rystelser kan i visse tilfælde være til gene fra en virksomhed eller landbrug, afhængigt af, hvilke aktiviteter, der foretages, samt afstanden til de omkringboende naboer. For det konkrete husdyrbrug er der ikke oplyst om aktiviteter, som i særlig grad skulle frembringe vibrationer, rystelser eller lavfrekvent støj. Da der er relativ stor afstand til naboer, er det kommunens vurdering, at der ikke er risiko for væsentlige gener i den forbindelse.

#### Støv

Der vil kunne forekomme støv fra kørsel på grusvejen i tørre perioder. Der kan også forekomme støv i forbindelse med høst af afgrøder, hovedsagelig når der køres med mejetærsker. Det er kommunens vurdering, at der på baggrund af afstanden til de omboende ikke vil være risiko for væsentlige støvgener.

### Skadedyr

Der er stillet vilkår om effektiv fluebekæmpelse. Det er Vejle Kommunes vurdering, at der med de i ansøgningen angivne forhold og de stillede vilkår ikke er væsentlig risiko for gener fra skadedyr.

### Transport

Der vil ind imellem blive transporteret dyr til eller fra ejendommen i forbindelse med slagtning, salg eller at dyr sættes på græs. Transporten af dyr foregår med bil og hestetrailer. Omfanget er ca. 20-30 transporter om året. Der vil lejlighedsvis komme lastbiler i forbindelse med husdyrholdet, f.eks. fra Daka for at afhente et dødt dyr eller transport af foder eller andet materiel med relation til husdyrholdet. Omfanget af trafik med lastbil vil være mindre end 1 gang om måneden.

Kommunen vurderer, at transporten til og fra anlægget ikke vil medføre væsentlige øgede trafikale og miljømæssige gener i nærområdet.

### **3.7. Affald, olie og kemikalier**

Affaldshåndtering er omfattet Vejle Kommunes affaldsregulativer.

Der anvendes ikke og opbevares ikke kemikalier på ejendommen.

Der er en olietank på ejendommen placeret inden for porten i den sydlige ende af maskinhallen.

### **3.8. Spildevand og overfladevand**

Der er et godkendt nedsivningsanlæg på ejendommen, som håndterer husspildevand. Tagvand fra den nye stald vil blive håndteret i forbindelse med ansøgningen om byggetilladelse.

### **3.9 Landskabelige hensyn**

Vejle Kommune har foretaget en vurdering af de nye bygningers placering og udformning i forhold til de landskabelige værdier og bevaringsværdige kulturmiljøer.

Ejendommens bygninger ligger umiddelbart øst for et værdifuldt landskabsområde kaldet Egtved Skov. Landskabet er kendetegnet ved mange skovbryn, der opstår på grund af de mange små og lidt større skove, der har en uregelmæssig form. Der er flere dødishuller i

området. Opmærksomheden skal være på at bevare træer langs vejene og bevare diger og levende hegn mellem markerne.

Der ændres ikke ved skovbryn som følge af det ansøgte. Den nye stald vurderes at ligge i tilknytning til eksisterende bygninger.

Ejendommens bygninger ligger i god afstand fra nærmeste bevaringsværdige kulturmiljø, som er Hærvejsforløbet. Dele af Hærvejen forløber ca. 420 m vest for husdyrbruget ad Baskærvej.

Ejendommens bygninger ligger ikke inden for særlige økologiske forbindelsesområder eller potentielle naturområder.

Ejendommens bygninger ligger ikke inden for særligt værdifulde geologiske beskyttelsesområder/Natura 2000-område, lavbundsområde og område beskyttet efter Naturbeskyttelseslovens § 3.

Ejendommens bygninger er ikke omfattet af beskyttelseshensyn i forhold til kirker, søer, åer, fortidsminder eller skove.

Ejendommens bygninger ligger ikke i et fredet område.

Den nye stald vurderes at være erhvervsmæssig nødvendig for ejendommens drift som landbrugsejendom og ligger i tilknytning til ejendommens øvrige bygninger. Staldbygningen skal fungere som løsdriftsstald med fri adgang for dyrene.

Maskinhuset anvendes til opbevaring af de maskiner, der er nødvendige for at dyrke markerne samt oplagring af korn og såsæd.

Ridebanen søges placeret i tilknytning til det samlede bygningsanlæg og skal benyttes til private formål. Ridebanen vurderes ikke at være erhvervsmæssig nødvendig for ejendommens drift. Ridebanen vurderes at have en begrænset påvirkning på omgivelserne. Ridebanen vil ikke være synlig fra Baskærvej og det værdifulde landskabsområde, da den er skjult bag beplantning. Nærmeste nabobeboelse ligger ca. 140 m sydvest for ridebanen.

Følgende forudsætninger gælder for tilladelse til ridebane:

- der må ikke blandes flokker/gummigranulat i toplaget,
- ved dræning skal vandet holdes på egen grund,
- overskudsjord placeres naturligt i terræn og må ikke påvirke skellet mod nabo,
- der etableres ingen belysning ved ridebanen, da det vil medføre lysforurening i det åbne land.

### **3.10. Samlet vurdering**

Vejle Kommune har vurderet miljøbelastningen efter etablering af husdyrbruget på Bølling Tværvej 17. Kommunen vurderer, at husdyrbruget har truffet de nødvendige foranstaltninger til at forebygge og begrænse forureningen fra husdyrbruget samt at det ansøgte overholder kravene i husdyrbrugsloven og tilhørende bekendtgørelse. Endvidere vurderer kommunen, at husdyrbruget med overholdelse af tilladelsens vilkår kan drives uden væsentlig indvirkning på miljøet.

## 4. Offentlighed og klagevejledning

### 4.1 Høringer

Et udkast til afgørelsen har været i høring hos ansøger og relevante naboer/parter. Høringen gav ikke anledning til bemærkninger fra de hørte. Den endelige afgørelse er derfor ikke ændret i forhold til udkastet, som blev sendt i høring.

Vejle Kommunes afgørelse offentliggøres på kommunens hjemmeside den 8. august 2023.

### 4.2. Klagevejledning

Denne afgørelse er meddelt efter § 16 b stk. 1 i husdyrbrugsloven<sup>14</sup>.

Afgørelsen kan påklages indtil 4 uger efter offentliggørelsen, jf. kapitel 7 i husdyrbrugsloven. Det vil sige, at en eventuel klage skal være modtaget senest den 5. september 2023 kl. 23.59 af Vejle Kommune via Miljø- og Fødevarerklagenævnets klageportal. Enhver, der har væsentlig individuel interesse i sagen, samt en række foreninger og organisationer m.v. vil kunne klage over kommunens afgørelse.

Klagen skal indsendes via klageportalen på [www.naevneneshus.dk](http://www.naevneneshus.dk). Her findes også vejledning om, hvordan klageportalen anvendes. Klagen sendes gennem klageportalen til kommunen. En klage anses for indgivet, når den er tilgængelig for kommunen i klageportalen.

Der er fastsat et klagegebyr på 900 kr. for privatpersoner og 1.800 kr. for virksomheder og organisationer. Gebyret skal betales ved elektronisk overførsel eller ved girobetaling.

Miljø- og Fødevarerklagenævnet skal som udgangspunkt afvise en klage, der kommer uden om klageportalen. I særlige tilfælde kan du klage uden om klageportalen. Hvis du ønsker at blive fritaget fra at bruge klageportalen, skal du aflevere klagen og en begrundet anmodning om fritagelse til kommunen. Kommunen videresender herefter anmodningen til Miljø- og Fødevarerklagenævnet, som træffer afgørelse om, hvorvidt du kan blive fritaget.

En eventuel klage over afgørelsen har ikke opsættende virkning medmindre Miljø- og Fødevarerklagenævnet bestemmer andet. Det forudsættes, at andre nødvendige tilladelser som f.eks. byggetilladelse er indhentet, inden miljøgodkendelsen udnyttes. Det skal bemærkes, at Miljø- og Fødevarerklagenævnet ved sin behandling kan ændre eller ophæve en godkendelse.

---

<sup>14</sup> Lov nr. 1572 af 20. december 2006 om lov om husdyrbrug og anvendelse af gødning m.v. med senere ændringer.



Hvis ansøger igangsætter projektet, før klagesagen er afgjort, sker det for eget ansvar, jf. husdyrbrugslovens § 81, stk. 2.

Kommunens afgørelse kan også indbringes for domstolene. Retssagen skal være anlagt inden 6 måneder fra den dag, afgørelsen har været offentligt bekendtgjort.



### Signatur

- Skelpolygon matrikelnummer
- Skelpolygon vejlitra
- Ny løsdriftstald
- Stald

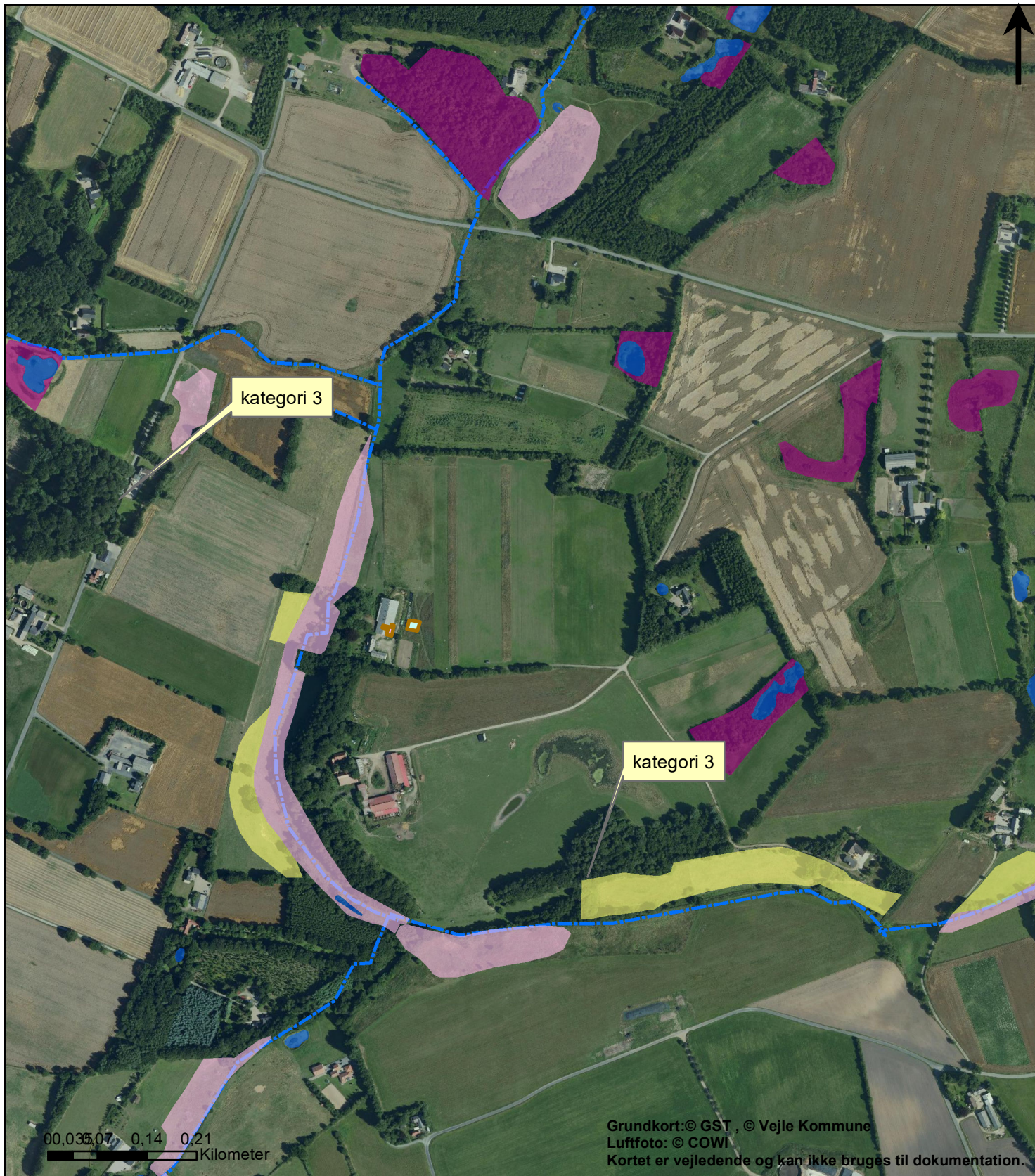
### Bilag 1

#### Situationsplan

Bølling Tværvvej 17  
6040 Egtved

Målforhold 1:2.404





**Signatur**

- Ny løsdriftstald
- Stald
- Eng
- Hede
- Mose
- Overdrev
- Sø
- Beskyttede vandløb - DAI

**Bilag 2**

**Natur**

Bølling Tværvvej 17  
6040 Egtved

Målforshold 1:7.500





### Signatur

- Ny løsdriftstald
- Stald
- Bevaringsværdigt landskab (kp)
- Værdifuldtkulturmiljø (kp)
- Lavbundsareal
- Lavbundsareal der kan genoprettes

### Bilag 3

#### Landskab

Bølling Tværvvej 17  
6040 Egtved

Målforhold 1:9.617



Husdyrgodkendelse.dk  
Ansøgningskema (238173)

Bilag 4

Dette er en ansøgning om en tilladelse til et husdyrbrug efter husdyrbruglovens § 16 b.

Versionsnummer:  
4



Indsendelsesdato:  
10-02-2023

Genereringsdato:  
22-06-2023

#### Husdyrbruget

Husdyrbrugets CVR-nummer	40330941
Husdyrbrugets navn	EnghaveØkogården
Beliggenhedsadresse	Bølling tværvej 17
Postnummer	6040
By	Egtved

#### Ejendom

Ejendomsnummer	6300028082
CHR numre	20492

#### Ansøger

Ansøger navn	Anders Thanning Lemming Bell
Ansøger adresse	Bølling tværvej 17
Ansøger postnummer	6040
Ansøger by	Egtved
Ansøger telefon	30230063
Ansøger email	anderstlemming@gmail.com

#### Kort beskrivelse:

Husdyrholdet er opstaldet i løsdriftstald med adgang til udeareal. Dyrene går i dybstrøelse med halmmåtte. Der er ansøgt til en fleksgruppe, da det er muligt at vi på et senere tidspunkt vil have kvæg, og vi gerne vil have friheden til at ændre på sammensætningen af dyreholdet. Der er desuden et flytbart læskur på 13,11kvm som flyttes med dyrene rundt på foldene med det formål at yde læ og skygge til dyrene. Der bliver ikke fodret i læskuret. højden på læskuret er 2,5m. Dybstrøelsen fra dyreholdet opbevares i overdækket markstak.

## Ansøgning (238173) | Gennemse & indsend

Her er alle indtastninger og beregningsresultater samlet på en side, der kan udskrives som en samlet PDF.

Dette er en ansøgning om en tilladelse til et husdyrbrug efter husdyrbruglovens § 16 b.

**Typen af IE - brug:**  
Ikke IE-brug

**Kort beskrivelse:**

Husdyrholdet er opstaldet i løsdriftstald med adgang til udeareal. Dyrene går i dybstrøelse med halmmåtte. Der er ansøgt til en fleksgruppe, da det er muligt at vi på et senere tidspunkt vil have kvæg, og vi gerne vil have friheden til at ændre på sammensætningen af dyreholdet. Der er desuden et flytbart læskur på 13,11kvm som flyttes med dyrene rundt på foldene med det formål at yde læ og skygge til dyrene. Der bliver ikke fodret i læskuret. højden på læskuret er 2,5m. Dybstrøelsen fra dyreholdet opbevares i overdækket markstak.

**Versionsnummer:**  
4

### 1. Basisoplysninger



Dette er et økologisk husdyrbrug

#### Husdyrbruget

Bedrift Cvr	40330941
Husdyrbrugets navn	Enghaveøkogården
Beliggenhedsadresse	Bølling tværvej 17
Postnummer	6040
By	Egtved

#### Ansøger

Ansøgers navn	Anders Thanning Lemming Bell
Ansøgeradresse	Bølling tværvej 17
Ansøgerpostnummer	6040
Ansøgerby	Egtved
Ansørgertelefon	30230063
Ansøger-email	anderstlemming@gmail.com

#### Ejendom

Ejendomsnummer	6300028082
CHR numre	20492

#### Matrikler på ejendomsnummer

Matrikel: 9d - Bølling By, Egtved

## 2. Overblik over stalde og produktioner

Stalde og produktioner						
Staldnavn	Staldstørrelse (m <sup>2</sup> )	Ventilation	Kildehøjde	Produktion	Antal måneder udegående	Produktionsareal (m <sup>2</sup> )
Ansøgt drift						
Stald	122	Naturlig ventilation	3 m	(#577418) Flexgruppe: Alle kvæg, Heste, Får og Geder; Dybstrøelse	0	122
Ny løsdriftstald	194	Naturlig ventilation	3 m	(#580342) Flexgruppe: Alle kvæg, Heste, Får og Geder; Dybstrøelse	0	170
<b>Sum</b>						<b>292</b>
Nudrift						
8 års drift						

### 2.1 Yderligere oplysninger om staldafsnit

#### Staldnavn: Ny løsdriftstald

Løsdriftstald der skal bygges i træ. Dyrene kommer hovedsageligt til at leve i løsdrift, med adgang til udeareal. Derudover bliver der også bygget et par bokse til fleksibel tilpasning efter behov.

### 2.2 Overblik over flexgrupper

#### Dyretype og staldsystemer som indgår i flexgruppen

##### Alle kvæg, Heste, Får og Geder; Dybstrøelse

Malkekøer, kvier og stude. Dybstrøelse

Ammekøer, slagtekalve (over 6 mdr.). Dybstrøelse

Kalve, (under 6 mdr.). Dybstrøelse

Heste. Dybstrøelse

Får og geder. Dybstrøelse

### 3. Overblik over husdyrgødning

Opbevaringslagre					
Navn	Lagertype	Yderligere oplysninger	Bedste tilgængelige opbevaringsteknik	Dimension	Areal (m <sup>2</sup> )
<b>Ansøgt drift</b>					
Overløbsbeholder	Flydende	Der ligger en tank på 10m <sup>3</sup> med låg under jorden, som opsamler evt. afløb fra dybstrøelsen i stalden samt vand fra vaskeplads.			0
<b>Nudrift - Ingen data</b>					
<b>8 års drift - Ingen data</b>					



## 4. Ammoniakemission

### 4.1 Samlet ammoniakemission fra husdyrbruget (stald og lager)

Driftstype:	Ammoniakemission fra staldafsnit (kg NH <sub>3</sub> -N/år)	Ammoniakemission fra lagre (kg NH <sub>3</sub> -N/år)	Ammoniakemission fra husdyrbruget (kg NH <sub>3</sub> -N/år)
Ansøgt drift	245,3	0,2	245,5
Nudrift	0,0	0,0	0,0
8 års-drift	0,0	0,0	0,0

### 4.2 Resultater fra staldafsnit

#### 4.2.1 Ammoniakemission og reducerende tiltag på staldafsnit og produktioner

Navn på staldafsnit: <i>Stald</i>					
Produktion	Produktionsareal (m <sup>2</sup> )	Ammoniakemission (kg NH <sub>3</sub> -N/år)	Reduktion, udegående dyr (kg NH <sub>3</sub> -N/år)	Effekt, miljøteknologi (kg NH <sub>3</sub> -N/år)	Faktisk ammoniakemission (kg NH <sub>3</sub> -N/år)
Ansøgt drift					
(#577418) Flexgruppe: Alle kvæg, Heste, Får og Geder; Dybstrøelse	122	102,5	0,0	0,0	102,5
Nudrift - Ingen data					
8 års-drift - Ingen data					

Navn på staldafsnit: <i>Ny løsdriftstald</i>					
Produktion	Produktionsareal (m <sup>2</sup> )	Ammoniakemission (kg NH <sub>3</sub> -N/år)	Reduktion, udegående dyr (kg NH <sub>3</sub> -N/år)	Effekt, miljøteknologi (kg NH <sub>3</sub> -N/år)	Faktisk ammoniakemission (kg NH <sub>3</sub> -N/år)
Ansøgt drift					
(#580342) Flexgruppe: Alle kvæg, Heste, Får og Geder; Dybstrøelse	170	142,8	0,0	0,0	142,8
Nudrift - Ingen data					
8 års-drift - Ingen data					

### 4.3 Resultater for lagre

#### 4.3.1 Ammoniakemission og effekt af miljøteknologi på lagre med flydende husdyrgødning

Lagre med flydende husdyrgødning				
Lagernavn	Overfladeareal (m <sup>2</sup> )	Ammoniakemission (kg NH <sub>3</sub> -N/år)	Effekt, miljøteknologi (kg NH <sub>3</sub> -N/år)	Ammoniakemission for lager (kg NH <sub>3</sub> -N/år)
Ansøgt drift				
Overløbsbeholder	0	0,2	0,0	0,2
Nudrift - Ingen data				
8 års-drift - Ingen data				

#### 4.3.2 Oversigt over husdyrgødningstyper produceret i ansøgt drift

**Gødningstyper produceret fra de valgte dyretype og staldsystemer**

Gødningstype fra produktion: Kvæg, heste, får og geder

**Angivne gødningstyper i indtegnede lagre**

Gødningstype fra lager: Flydende gødning

## 5. BAT



Du er under grænsen for BAT på 750 Kg NH<sub>3</sub>-N/år og dette afsnit er derfor ikke relevant for din ansøgning på nuværende tidspunkt.

---

## 6. Nabopåvirkning

### 6.1 Samlet resultat af lugtberegning

Bebyggelse	Kumulation	Model	Ukorrigeret geneafstand	Korrigeret geneafstand	Vægtet gennemsnits- afstand	Genekriterie overholdt
Baskærvej 25	1	FMK	30,1*	30,1*	424,8	Ja
Baskærvej 27	1	FMK	30,1*	30,1*	427	Ja
Baskærvej 28	1	FMK	30,1*	30,1*	517,9	Ja
Baskærvej 31	1	FMK	30,1*	30,1*	428,4	Ja
Bølling Tværvej 11	1	FMK	30,1*	30,1*	401,5	Ja
Bølling Tværvej 15	1	FMK	30,1*	30,1*	197,1	Ja
Bølling Tværvej 19	1	FMK	30,1*	30,1*	390,2	Ja
Bølling	0	FMK	53,5	53,5	1816,1	Ja
Bølling By, Egtved	2	FMK	95,1	95,1	2276,9	Ja
Egtved	0	FMK	95,1	95,1	1986,8	Ja

#### 6.2.1 Forklaring til samlet resultat af lugtberegning

\* Geneafstanden fra NY modellen er 0, selvom der er en faktisk lugt fra staldgruppen. Dette skyldes at lugten er for lav til at lugtspredningen kan beregnes.

**Konsekvenszone: 95 m**

**Rød:** Bemærk at genafstanden til byzone er længere end konsekvenszonen.

### 6.3 Lugtgeneberegninger - detaljer om staldafsnit

Bebyggelse: Baskærvej 25 Opretter: Ansøger			Bebyggelse: Baskærvej 27 Opretter: Ansøger		
Staldafsnit	Afstand(m)	Placering 300-60 grader	Staldafsnit	Afstand(m)	Placering 300-60 grader
Stald	409,2	Nej	Stald	408,8	Nej
Ny løsdriftstald	435,9	Nej	Ny løsdriftstald	440,1	Nej
Bebyggelse: Baskærvej 28 Opretter: Ansøger			Bebyggelse: Baskærvej 31 Opretter: Ansøger		
Staldafsnit	Afstand(m)	Placering 300-60 grader	Staldafsnit	Afstand(m)	Placering 300-60 grader
Stald	498,1	Nej	Stald	408,9	Nej
Ny løsdriftstald	532,1	Nej	Ny løsdriftstald	442,3	Nej
Bebyggelse: Bølling Tværvej 11 Opretter: Ansøger			Bebyggelse: Bølling Tværvej 15 Opretter: Ansøger		
Staldafsnit	Afstand(m)	Placering 300-60 grader	Staldafsnit	Afstand(m)	Placering 300-60 grader
Ny løsdriftstald	387,1	Nej	Stald	187,2	Ja
Stald	421,7	Nej	Ny løsdriftstald	204,2	Ja

Bebyggelse: Bølling Tværvej 19 Opretter: Ansøger		
Staldafsnit	Afstand(m)	Placering 300-60 grader
Ny løsdriftstald	385,0	Nej
Stald	397,6	Nej

Bebyggelse: Bølling Opretter: Sagsbehandler		
Staldafsnit	Afstand(m)	Placering 300-60 grader
Ny løsdriftstald	1801,7	Nej
Stald	1836,3	Nej

Bebyggelse: Bølling By, Egtved Opretter: Ansøger		
Staldafsnit	Afstand(m)	Placering 300-60 grader
Ny løsdriftstald	2262,5	Nej
Stald	2297,0	Nej

Bebyggelse: Egtved Opretter: Sagsbehandler		
Staldafsnit	Afstand(m)	Placering 300-60 grader
Ny løsdriftstald	1980,3	Nej
Stald	1995,8	Nej

## 6.4 Lugtemission fra produktioner

Ansøgt drift								
Staldafsnit								
Stald	Produktionsid	Antal måneder udegående	Lugt (LE/s)	Lugt (OU/s)	Effekt af teknologi (%)	Faktisk lugt (LE/s)	Faktisk lugt (OU/s)	Produktionsareal (m <sup>2</sup> )
.....	577418	0	378,2	1586,0*	0	378,2	1586,0*	122
Ny løsdriftstald	Produktionsid	Antal måneder udegående	Lugt (LE/s)	Lugt (OU/s)	Effekt af teknologi (%)	Faktisk lugt (LE/s)	Faktisk lugt (OU/s)	Produktionsareal (m <sup>2</sup> )
.....	580342	0	527,0	2210,0*	0	527,0	2210,0*	170
<b>Sum</b>			<b>905,2</b>	<b>3796*</b>		<b>905,2</b>	<b>3796*</b>	

\*Lugten kommer fra flexgrupper, hvor den højeste lugt fra hver flexgruppe er valgt.

## 7. Naturområder

### 7.1 Samlet resultat af ammoniakberegninger

**Samlet emission:** 245,5 (kg NH<sub>3</sub>-N/år)

**Meremission (8 års-drift)** 245,5 (kg NH<sub>3</sub>-N/år)

**Meremission (nudrift)** 245,5 (kg NH<sub>3</sub>-N/år)

### 7.2 Overblik over naturpunkter

Naturpunkt: test eng	
Kategori	Kategori 3
Opretter	Sagsbehandler
Ruhed	Blandet natur med lav bevoksning
Beskrivelse	
Kumulation	Nul ejendomme (0)
Merdeposition (8 års-drift)	0,6 kg N/ha/år
Merdeposition (nudrift)	0,6 kg N/ha/år
Total deposition	0,6 kg N/ha/år

Naturlinjer til punkt: test eng				
Naturlinje fra	Ruhed opland	Merdeposition	Merdeposition	Totaldeposition
		(nudrift) (kg N/ha/år)	(8 års-drift) (kg N/ha/år)	
G: Overløbsbeholder	Landbrug	0,0	0,0	0,0
S: Stald	Landbrug	0,3	0,3	0,3
S: Ny løsdriftstald	Landbrug	0,3	0,3	0,3

Naturpunkt: Tilgroet lysåbent areal	
Kategori	Kategori 3
Opretter	Ansøger
Ruhed	Skov
Beskrivelse	
Kumulation	Nul ejendomme (0)
Merdeposition (8 års-drift)	0,0 kg N/ha/år
Merdeposition (nudrift)	0,0 kg N/ha/år
Total deposition	0,0 kg N/ha/år

Naturlinjer til punkt: Tilgroet lysåbent areal				
Naturlinje fra	Ruhed opland	Merdeposition	Merdeposition	Totaldeposition
		(nudrift) (kg N/ha/år)	(8 års-drift) (kg N/ha/år)	
G: Overløbsbeholder	Landbrug	0,0	0,0	0,0
S: Stald	Landbrug	0,0	0,0	0,0
S: Ny løsdriftstald	Landbrug	0,0	0,0	0,0

Naturpunkt: Mose	
Kategori	Kategori 3
Opretter	Ansøger
Ruhed	Skov
Beskrivelse	
Kumulation	Nul ejendomme (0)
Merdeposition (8 års-drift)	0,1 kg N/ha/år
Merdeposition (nudrift)	0,1 kg N/ha/år
Total deposition	0,1 kg N/ha/år

Naturlinjer til punkt: Mose				
Naturlinje fra	Ruhed opland	Merdeposition	Merdeposition	Totaldeposition
		(nudrift) (kg N/ha/år)	(8 års-drift) (kg N/ha/år)	
G: Overløbsbeholder	Landbrug	0,0	0,0	0,0
S: Stald	Landbrug	0,0	0,0	0,0
S: Ny løsdriftstald	Landbrug	0,0	0,0	0,0

Naturpunkt: Overdrev	
Kategori	Kategori 3
Opretter	Ansøger
Ruhed	Skov
Beskrivelse	
Kumulation	Nul ejendomme (0)
Merdeposition (8 års-drift)	0,0 kg N/ha/år
Merdeposition (nudrift)	0,0 kg N/ha/år
Total deposition	0,0 kg N/ha/år

Naturlinjer til punkt: Overdrev				
Naturlinje fra	Ruhed opland	Merdeposition	Merdeposition	Totaldeposition
		(nudrift) (kg N/ha/år)	(8 års-drift) (kg N/ha/år)	
G: Overløbsbeholder	Landbrug	0,0	0,0	0,0
S: Stald	Landbrug	0,0	0,0	0,0
S: Ny løsdriftstald	Landbrug	0,0	0,0	0,0

Naturpunkt: Gammel skovjordbund	
Kategori	Kategori 3
Opretter	Ansøger
Ruhed	Skov
Beskrivelse	
Kumulation	Nul ejendomme (0)
Merdeposition (8 års-drift)	0,0 kg N/ha/år
Merdeposition (nudrift)	0,0 kg N/ha/år
Total deposition	0,0 kg N/ha/år

Naturlinjer til punkt: Gammel skovjordbund				
Naturlinje fra	Ruhed opland	Merdeposition	Merdeposition	Totaldeposition
		(nudrift) (kg N/ha/år)	(8 års-drift) (kg N/ha/år)	
G: Overløbsbeholder	Landbrug	0,0	0,0	0,0
S: Stald	Landbrug	0,0	0,0	0,0
S: Ny løsdriftstald	Landbrug	0,0	0,0	0,0

Naturpunkt: Gammel skovbund	
Kategori	Kategori 3
Opretter	Ansøger
Ruhed	Skov
Beskrivelse	
Kumulation	Nul ejendomme (0)
Merdeposition (8 års-drift)	0,1 kg N/ha/år
Merdeposition (nudrift)	0,1 kg N/ha/år
Total deposition	0,1 kg N/ha/år

Naturlinjer til punkt: Gammel skovbund				
Naturlinje fra	Ruhed opland	Merdeposition	Merdeposition	Totaldeposition
		(nudrift) (kg N/ha/år)	(8 års-drift) (kg N/ha/år)	
G: Overløbsbeholder	Landbrug	0,0	0,0	0,0
S: Stald	Landbrug	0,0	0,0	0,0
S: Ny løsdriftstald	Landbrug	0,0	0,0	0,0

Naturpunkt: Overdrev	
Kategori	Kategori 3
Opretter	Ansøger
Ruhed	Skov
Beskrivelse	
Kumulation	Nul ejendomme (0)
Merdeposition (8 års-drift)	0,5 kg N/ha/år
Merdeposition (nudrift)	0,5 kg N/ha/år
Total deposition	0,5 kg N/ha/år

Naturlinjer til punkt: Overdrev				
Naturlinje fra	Ruhed opland	Merdeposition	Merdeposition	Totaldeposition
		(nudrift)	(8 års-drift)	
		(kg N/ha/år)	(kg N/ha/år)	(kg N/ha/år)
G: Overløbsbeholder	Landbrug	0,0	0,0	0,0
S: Stald	Landbrug	0,3	0,3	0,3
S: Ny løsdriftstald	Landbrug	0,2	0,2	0,2



## 8. Afstande

### 8.1 Afstande angivet

Der er ikke angivet nogen afstande.

#### 8.1.1 Yderligere informationer og specielle forhold

##### Kommentar til afstandsangivelser

Ingen kommentar

### 8.2 Afstande til naturområder og nabobebyggelser

#### Overdrev - Naturområde (kategori 3)

Type	Navn	Afstand [m]
Staldbygning	Stald	114
Gødningslager	Overløbsbeholder	113

#### Gammel skovbund - Naturområde (kategori 3)

Type	Navn	Afstand [m]
Staldbygning	Stald	424
Gødningslager	Overløbsbeholder	413

#### Gammel skovjordbund - Naturområde (kategori 3)

Type	Navn	Afstand [m]
Staldbygning	Stald	461
Gødningslager	Overløbsbeholder	509

#### Overdrev - Naturområde (kategori 3)

Type	Navn	Afstand [m]
Staldbygning	Ny løsdriftstald	427
Gødningslager	Overløbsbeholder	493

#### Mose - Naturområde (kategori 3)

Type	Navn	Afstand [m]
Staldbygning	Ny løsdriftstald	412
Gødningslager	Overløbsbeholder	472

#### Tilgroet lysåbent areal - Naturområde (kategori 3)

Type	Navn	Afstand [m]
Staldbygning	Stald	360
Gødningslager	Overløbsbeholder	411

#### test eng - Naturområde (kategori 3)

Type	Navn	Afstand [m]
Staldbygning	Stald	64
Gødningslager	Overløbsbeholder	73

Type	Navn	Afstand [m]
<b>Bølling Tværvej 15 - Nabo (Enkelt bolig)</b>		
Type	Navn	Afstand [m]
Staldbygning	Stald	180
Gødningslager	Overløbsbeholder	231
<b>Bølling Tværvej 19 - Nabo (Enkelt bolig)</b>		
Type	Navn	Afstand [m]
Staldbygning	Ny løsdriftstald	378
Gødningslager	Overløbsbeholder	354
<b>Bølling Tværvej 11 - Nabo (Enkelt bolig)</b>		
Type	Navn	Afstand [m]
Staldbygning	Ny løsdriftstald	378
Gødningslager	Overløbsbeholder	425
<b>Baskærvej 31 - Nabo (Enkelt bolig)</b>		
Type	Navn	Afstand [m]
Staldbygning	Stald	401
Gødningslager	Overløbsbeholder	426
<b>Baskærvej 25 - Nabo (Enkelt bolig)</b>		
Type	Navn	Afstand [m]
Staldbygning	Stald	399
Gødningslager	Overløbsbeholder	381
<b>Baskærvej 27 - Nabo (Enkelt bolig)</b>		
Type	Navn	Afstand [m]
Staldbygning	Stald	398
Gødningslager	Overløbsbeholder	392
<b>Baskærvej 28 - Nabo (Enkelt bolig)</b>		
Type	Navn	Afstand [m]
Staldbygning	Stald	488
Gødningslager	Overløbsbeholder	492
<b>Bølling By, Egtved - Nabo (Byzone)</b>		
Type	Navn	Afstand [m]
Staldbygning	Ny løsdriftstald	2253
Gødningslager	Overløbsbeholder	2299

---

Type	Navn	Afstand [m]
<b>Egtved - Nabo (Byzone)</b>		
Type	Navn	Afstand [m]
Staldbygning	Ny løsdriftstald	1973
Gødningslager	Overløbsbeholder	1953
<b>Bølling - Nabo (Samlet bebyggelse)</b>		
Type	Navn	Afstand [m]
Staldbygning	Ny løsdriftstald	1792
Gødningslager	Overløbsbeholder	1837

---

## 9. Supplerende oplysninger

**Typen af IE-brug:**

Ikke IE-brug

**Oplysninger om IE-bruget:**

ikke angivet

**Generelle oplysningskrav:**

ikke angivet

**Oplysninger om ventilationsforhold:**

Naturlig ventilation.

**Samlet opbevaringskapacitet:**

0,00

---

## 10. Kortudrag

### Staldafsnit og opbevaringslagre (automatisk)

