

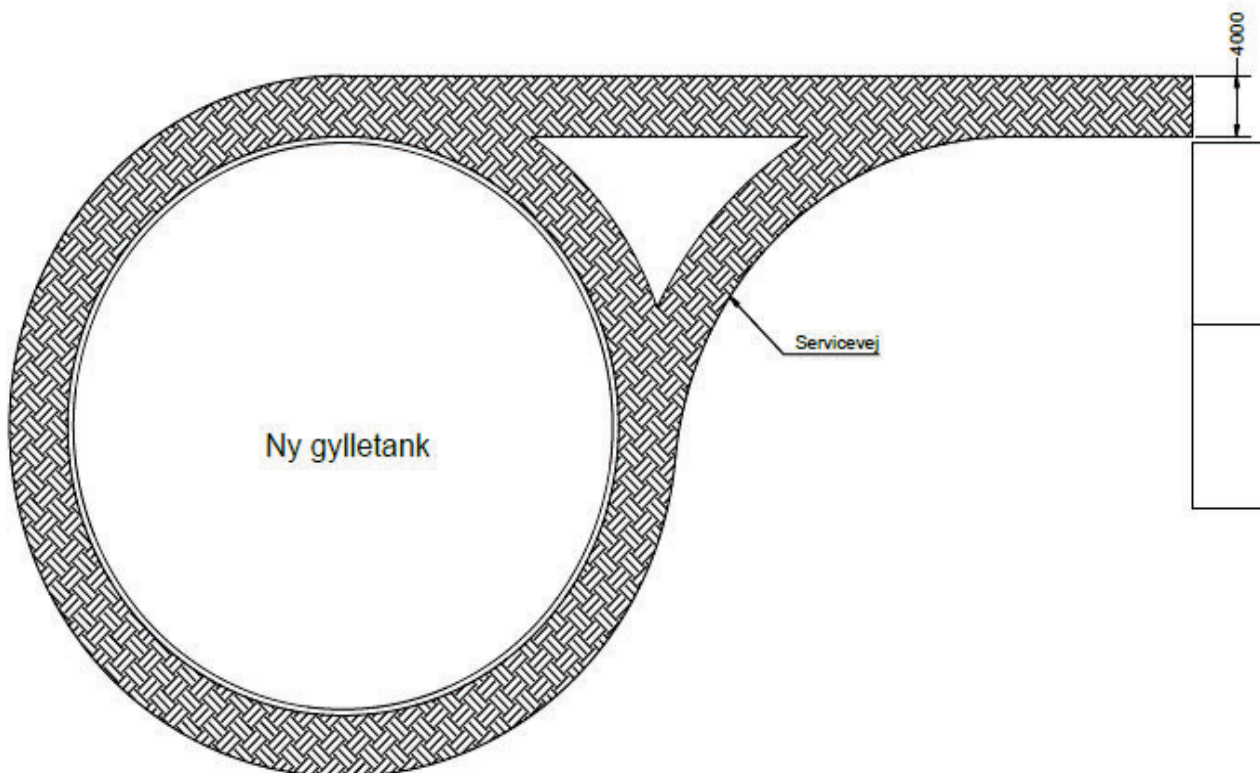
MILJØGODKENDELSE

Til opbevaring af afgasset biomasse

Slågårdsvej 22, 4660 Store Heddinge

MILJØGODKENDELSE

Denne miljøgodkendelse gælder for opbevaring af afgasset biomasse/slam
gyllebeholder på Slågårdsvej 22, 4660 Store Heddinge



Indhold

1. Resumé	3
2. Afgørelse.....	4
3. Vilkår	4
3.1. Generelle vilkår	4
3.2. Indretning og drift.....	5
3.3. Luftforurening	5
3.4. Beskyttelse af jord, grundvand og overfladevand	5
3.5. Støj	6
3.6. Egenkontrol	7
3.7. Driftsjournal	8
4. Offentliggørelse	8
4.1. Klagevejledning	8
4.2. Udtalelser og høringssvar	9
5 Miljøteknisk redegørelse og vurdering	9
5.1 VVM.....	10
5.2 Internationale beskyttelsesområder og bilag IV-arter	10
5.3 Støj.....	12
5.4 Lugt	12
5.5 Samlet vurdering.....	12
6 Bilag:.....	13

Datablad

Ansøger, ejer og kontaktperson på ejendommen:

Navn	Jens Karlshøj Christiansen
Adresse	Slågårdsvej 22A, 4660 Store Heddinge
Telefon	20475457
E-mail	

Bedriftsoplysninger:

Adresse	Slågårdsvej 22, 4660 Store Heddinge
Matr. Nr.	1a, Mariehøj Hgd., Frøslev
CVR	30655044

Konsulent:

Virksomhed	VKST – v/ Heidi Ledskov
Adresse	Fulbyvej 15, 4180 Sorø
Telefon	51489081
E-mail	hsl@vkst.dk

1. Resumé

VKST har på vegne af ejer af ejendommen søgt om miljøgodkendelse til midlertidig oplagring af ikke-farligt affald i henhold til listepunkt K212; nyttiggørelse samt bortskaffelse af ikke-farligt affald henført til afsnit 21.1. punkt 5 i standardvilkårsbekendtgørelsen - oplag af stabiliseret slam eller andet stabiliseret organisk affald.

På ejendommen Slågårdsvej 22, 4660 Store Heddinge med matr. Nr. 1a, Mariehøj Hgd., Frøslev, ønskes opført en beholder på 5.000m³ til opbevaring af biogødning i form af afgasset biomasse fra Solrød Biogas A/S. Produktet skal efterfølgende genanvendes til jordbrugsformål.

Til- og frakørsel fra beholderen vil ske på hverdage kl. 7:00 - 17:00, undtagelsesvis kan der ved driftsforstyrrelser på produktionsstedet eller i spidsbelastningsperioder foregå aktivitet uden for dette tidsrum. De væsentligste, miljømæssige belastninger forbundet med driften af oplaget, er støj- og lugtemissioner. Fyldningen vil ske over en periode på ca. 30 dage 2 gange om året, men tidspunktet kan ændres fra år til år og fra sæson til sæson.

Der er fremsendt ansøgning 16. juni 2022 og indsendt supplerende oplysninger 8. august 2022. Der er i ansøgningerne også fremsendt anmeldelse af projektet i henhold til VVM-reglerne. Kommunen er godkendende og tilsynsførende myndighed. Forudsætningerne for miljøgodkendelsen, findes i den miljøtekniske redegørelse og den miljøtekniske vurdering, som er indeholdt i denne miljøgodkendelse.

I vurderingen konkluderes det, at virksomheden kan drives uden væsentlige gener eller risiko for omgivelserne, når efterfølgende vilkår overholdes. Der er i denne afgørelse truffet afgørelse om at anlægget ikke medfører væsentlige gener i omgivelserne, og at der derfor ikke skal udarbejdes en egentlig miljøkonsekvensrapport (tidligere kaldet en VVM-redegørelse).

2. Afgørelse

Stevns Kommune meddeler miljøgodkendelse efter §33 i Miljøbeskyttelseslovens kapitel 5¹ til gyllebeholder til opbevaring af slam/afgasset biomasse på matrikel 1a, Mariehøj Hgd., Frøslev i tilknytning til eksisterende bygningsmasse.

Godkendelsen gives til ejer af ejendommen Jens Karlshøj, Slågårdsvej 22, 4660 Store Heddinge. Godkendelsen gives ud fra at anlægget drives i overensstemmelse med ansøgningsmaterialet samt overholdelse af miljøgodkendelsens vilkår.

Med denne miljøgodkendelse følger 8 års retsbeskyttelse, hvorefter Stevns Kommune kan vælge at revurdere miljøgodkendelsen. Virksomheden er omfattet af §41 i Miljøbeskyttelsesloven og vilkårene kan til enhver tid ændres efter reglerne i §41a, stk. 2 i Miljøbeskyttelsesloven. Desuden kan tilsynsmyndigheden påbyde afhjælpende foranstaltninger, såfremt virksomhedens drift medfører væsentlig mere forurening, herunder affaldsfrembringelse, end forudsat ved meddelelse af denne miljøgodkendelse. Kan ulemperne ikke afhjælpes, kan tilsynsmyndigheden nedlægge forbud mod drift af virksomheden eller aktiviteten. Miljøstyrelsen har udarbejdet standardvilkår for denne listetype.

Den afgassede biomasse/slam udbringes i henhold til slambekendtgørelsen² og skal anmeldes til kommunen hver gang.

Miljøgodkendelsen skal være udnyttet senest 2 år fra datoen den er meddelt.

3. Vilkår

Vilkår i denne miljøgodkendelse gives efter standardvilkårsbekendtgørelsen³, med mindre justeringer og undtagelser.

Vilkår mærket med * er justeret i forhold til Miljøstyrelsens standardvilkår

Vilkår mærket med ** supplerer Miljøstyrelsens standardvilkår

Standardvilkår: 7, 8, 10, 13, 14, 23, 24, 25, 28 er ikke medtaget da de rent teknisk ikke har relevans.

3.1. Generelle vilkår

- 1 Et eksemplar af nærværende miljøgodkendelse skal til enhver tid være tilgængelig for de personer der er ansvarlige for virksomhedens drift.**
- 2 Virksomheden skal meddele det til Stevns Kommune, når beholderne tages i brug.**
- 3 Ved driftsophør skal virksomheden forinden orientere tilsynsmyndigheden herom og træffe de nødvendige foranstaltninger for at undgå forureningsfare og for at efterlade stedet i tilfredsstillende tilstand. En redegørelse for disse foranstaltninger skal fremsendes til tilsynsmyndigheden senest 3 måneder, før driften ophører.*
- 4 Hvor der i vilkårene anvendes betegnelsen "befæstet areal" menes en fast belægning, der giver mulighed for opsamling af spild og kontrolleret afledning af nedbør. Hvor der i vilkårene anvendes

¹ LBK nr 100 af 19. januar 2022 om miljøbeskyttelse

² BEK nr. 1001 fra 27. juni 2018 om anvendelse af affald til jordbrugsformål

³ BEK nr. 2079 af 15. november 2021 om standardvilkår i godkendelse af listevirksomhed

betegnelsen "tæt belægning" menes en fast belægning, der i løbet af påvirkningstiden er uigennemtrængelig for de forurenende stoffer, der håndteres på arealet.

3.2. Indretning og drift

- 5 Virksomheden må kun modtage og opbevare de i tabel 1 anførte affaldsfraktioner. Affaldet skal opbevares i den godkendte beholder på 5.000m³ jf. vilkår 13.

Affaldsfraktion	Beskrivelse	Max. oplag
Afgasset biomasse/slam	Lever op til kravene i slambekendtgørelsen eller har karakter af husdyrgødning i henhold til husdyrbekendtgørelsen	

- 6 Tørret slam skal opbevares, så det ikke kan komme i kontakt med vand.
- 7 Anlægget må ikke uden for virksomhedens område give anledning til insektgener, der er væsentlige efter tilsynsmyndighedens vurdering.
- 8 Al transport af afgasset biomasse/slam skal ske i lukket tankvogn. Påfyldning og tømning af beholdere skal ske ved pumpning i rørsystemer.*
- 9 Pumpning af affald til og fra beholdere skal ske under overvågning. Pumpe til tømning af beholder skal være monteret med afbryder, der er placeret indendørs.

3.3. Luftforurening

- 10 Af hensyn til begrænsning af lugtgener uden for virksomhedens område fastsættes vilkår om, at fyldning af oplaget kun må ske på hverdage i tidsrummet mellem kl. 7-17. Fyldning af beholderen skal ske over 30 dage 2 gange om året. Beholderen skal overdækkes samme dag efter endt påfyldning. Der må kun omrøres i forbindelse med udbringning. *
- 11 Virksomheden må ikke give anledning til lugtgener uden for virksomhedens område, som efter tilsynsmyndighedens vurdering er væsentlige for omgivelserne.

3.4. Beskyttelse af jord, grundvand og overfladevand

- 12 Beholdere til slam eller andet organisk affald skal være udført af bestandige og tætte materialer. Beholderne skal kunne modstå påvirkninger forbundet med brugen, herunder fra fyldning, omrøring, tømning og eventuel overdækning. Ved etablering af nye tanke skal der monteres overfyldningsalarmer, og alarmer skal være forsynet med enten lys, lyd eller elektronisk/trådløs signalgivning. Beholderne skal være forsynet med omfangsdræn med inspektionsbrønd, der muliggør prøvetagning, og de skal ligge i tilknytning til en omlæsningsplads.

Beholderne må ikke være udstyret med spjæld eller lignende forbindelse til fortank. Beholdere skal være i god vedligeholdelsesstand. Utætheder skal udbedres så hurtigt som muligt, efter at de er konstateret. I beholdere, som ikke er forsynet med overdækning, der holder nedbør ude, skal der til enhver tid være 20 cm fri højde fra affaldets overkant.

- 13 Spild af slam og andet organisk affald skal straks opsamles og føres tilbage til oplaget.
- 14 Omlæsningspladser skal være udført af bestandige og for fugtighed vanskeligt gennemtrængelige materialer, der skal kunne modstå påvirkningerne fra køretøjer og redskaber ved fyldning og tømning og fra det oplagrede affald, og de skal have en sådan størrelse og indretning:
- at køretøjer, der leverer og afhenter slam og andet organisk affald, kan være på pladsen,
 - at slam eller andet organisk affald, der spildes i forbindelse med omlastning, holdes inden for konturerne af pladsen,
 - at overfladevand fra pladsen ledes til en tæt opsamlingsbeholder, og
 - at overfladevand fra omliggende arealer eller tagvand ikke kan løbe ind på pladsen.
- 15 Inden køretøjer forlader omlæsningspladsen, skal de rengøres for rester af slam eller andet affald, der kan forurene omliggende arealer.
- 16 Vask af køretøjer og materiel til transport og håndtering af slam og andet organisk affald skal ske på et befæstet areal med fald mod afløb, hvorfra der sker kontrolleret afledning.
- 17 Oplags- og omlæsningspladser, beholdere og containere til slam og andet organisk affald, opsamlingsbeholdere til saft og overfladevand, teltoverdækning samt betondæk eller anden fast eller tæt overdækning skal være i god vedligeholdelsestilstand. Utætheder skal udbedres, så hurtigt som muligt efter at de er konstateret.
- 18 Beholdere til slam eller andet organisk affald samt opsamlingsbeholdere til saft og overfladevand skal tømmes så ofte, at de ikke løber over. Ved etablering af nye tanke skal der monteres overfyldningsalarmer, og alarmer skal være forsynet med enten lys, lyd eller elektronisk/trådløs signalafgivelse.

3.5. Støj⁴

- 19 Virksomhedens samlede støjbidrag, angivet som det ækvivalente, korrigerede støjniveau i dB(A) i punkter 1,5 m over terræn-målt eller beregnet ved nærmeste beboelses opholdsareal, må ikke overstige følgende værdier:

Mandag – fredag	Kl. 07.00-18.00	55 dB(A)
Lørdag	Kl. 07.00-14.00	
Mandag – fredag	Kl. 18.00-22.00	45 dB(A)
Lørdag	Kl. 14.00-22.00	
Søn- og helligdage	Kl. 07.00-22.00	
Mandag – fredag	Kl. 22.00-07.00	40 dB(A)
Lørdag	Kl. 22.00-07.00	
Søn- og helligdage	Kl. 22.00-07.00	

Bemærk: For dagperioden kl. 07.00-18.00 skal grænseværdierne overholdes indenfor det mest støjbelastede tidsrum på 8 timer. For aftenperioden kl. 18.00-22.00 skal grænseværdierne overholdes indenfor den mest støjbelastede time. For natperioden kl. 22.00-07.00 skal grænseværdierne overholdes indenfor den mest støjbelastede halve time. I natperioden kl. 22.00-07.00 må maksimalværdien ikke overstige 55 dB(A).*

⁴ Taget fra Miljøstyrelsens Vejledning nr. 5/1984 Ekstern støj fra virksomheder

- 20 Virksomheden skal dokumentere, at støjkrav er overholdt, hvis Stevns Kommune vurderer det nødvendigt. Kravet om dokumentation kan højst fremsættes en gang årligt med mindre, den seneste kontrol viser, at støjkravet ikke kan overholdes. Dokumentationen skal ske for virksomhedens egen regning.*
- 21 Dokumentationen for overholdelse af støjkravene kan være i form af målinger i ejendommens omgivelser (under fuld drift) eller kildestyrkemålinger ved de enkelte støjkloder kombineret med beregninger efter den fælles nordiske beregningsmodel for industristøj. Støjmålinger skal udføres som beskrevet i Miljøstyrelsens til enhver tid gældende støjberegningsvejledning og foretages i punkter, som forinden aftales med Stevns Kommune. Støjmåling skal udføres af et akkrediteret firma.*
- 22 Viser støjmålinger /-beregninger, at støjkrav ikke er overholdt, skal der efter nærmere aftale med Stevns Kommune foretages afhjælpende foranstaltninger.(*)

3.6. Egenkontrol

- 23 Virksomheden skal kontrollere inspektionsbrønde ved beholdere til slam eller andet organisk affald, jf. vilkår 12, for vandets farve og lugt. Konstateres der misfarvning eller usædvanlig lugt fra vand i brøndene, skal tilsynsmyndigheden straks underrettes. Kontrollen skal ske mindst 1 gang i kvartalet, dog kun hvis der er indhold i beholderen.
- 24 Virksomheden skal mindst 1 gang i kvartalet kontrollere, at den faste overdækning af beholdere er tilstrækkelig vedligeholdt.
- 25 Virksomheden skal mindst 1 gang om året visuelt kontrollere oplags- og omlæsningspladser samt opsamlingsbeholdere til saft og overfladevand for utætheder og revner. Kontrollen af beholdere skal ske, når disse er tømt og spulet.
- 26 Beholdere til slam og andet organisk affald med en kapacitet på 100 m³ eller derover skal mindst hvert tiende år kontrolleres for styrke og tæthed af en kontrollant, der er autoriseret til at kontrollere beholdere for flydende husdyrgødning, ensilagesaft eller spildevand, jf. bekendtgørelse om kontrol af beholdere for flydende husdyrgødning, ensilagesaft eller spildevand. Resultatet af kontrollen (tilstandsrapporten) skal opbevares på anlægget sammen med dokumentation for eventuelle reparationer, mindst indtil en nyere tilstandsrapport foreligger.

Hvis der ikke foreligger en rapport sammen med ansøgningen, kan myndigheden kræve en sådan udarbejdet, inden tanken tages i brug. Såfremt kontrollen viser, at tanken ikke overholder krav til styrke og tæthed, jf. vilkår 12, eller at der er behov for et supplerende eftersyn baseret på specialviden, brug af specialværktøj eller behov for at beholderen tømmes, skal tilstandsrapporten indsendes til tilsynsmyndigheden inden 6 uger efter, at kontrollen er foretaget sammen med virksomhedens oplysninger om, hvad der er foretaget eller planlægges foretaget på baggrund af rapporten.

Tilsynsmyndigheden kan på baggrund af tilstandsrapporten fastsætte krav om supplerende eftersyn.

- 27 Virksomheden skal indsende dokumentation for tæthed inden ibrugtagning.*

3.7. Driftsjournal

28 Virksomheden skal føre driftsjournal med angivelse af:

- Dato for og resultatet af kontrol af inspektionsbrønde jf. vilkår 23.
- Dato for og resultatet af kontrol af fast og tæt overdækning af beholdere til oplag af slam eller andet organisk affald samt af afstanden fra affaldets overflade til beholderens overkant jf. vilkår 18 og 24.
- Dato for og resultatet af kontrol samt eventuelle foretagne udbedringer og reparationer af oplags- og omlæsningspladser samt opsamlingsbeholdere jf. vilkår 25.

Driftsjournalen skal opbevares på anlægget i mindst 5 år og skal være tilgængelig for tilsynsmyndigheden.

4. Offentliggørelse

Afgørelsen om miljøgodkendelse til beholder til afgasset biomasse til Slågårdsvej 22, 4660 Store Heddinge bliver offentliggjort på Stevns Kommunes hjemmeside.

Afgørelsen er sendt i høring til:

Konsulent: Heidi Stine Ledskov, VKST: hsl@vkst.dk

Virksomhedens ejer: Jens Karlshøj, Slågårdsvej 22, 4660 Store Heddinge

Afgørelsen er sendt til følgende interessenter:

- dnstevns-sager@dn.dk
- dn@dn.dk
- post@sportsfiskerforbundet.dk
- sts@nst.dk
- erik@troigaard.dk
- nb@ferskvandsfiskeriforeningen.dk
- natur@dof.dk
- info@rgo.dk

4.1. Klagevejledning

Du kan klage over afgørelsen inden for fire uger, fra afgørelsen er offentliggjort på Stevns Kommunes hjemmeside. Det betyder at, klagefristen udløber 13. oktober 2022.

Hvis du ønsker at klage over denne afgørelse, kan du klage til Miljø- og Fødevareklagenævnet. Du klager via klageportalen, som du finder via borger.dk eller virk.dk. Du logger på klageportalen med NemID. En klage er indgivet, når den er tilgængelig for Stevns Kommune via klageportalen. Når du klager, skal du betale et gebyr på 900 kr. for borgere og 1.800 kr. for virksomheder, organisationer og offentlige myndigheder.

I klageportalen sendes din klage automatisk først til Stevns Kommune. Hvis Stevns Kommune

fastholder afgørelsen, sender Stevns Kommune klagen videre til behandling i nævnet via klageportalen. Du får besked om videresendelsen.

Miljø- og Fødevareklagenævnet afviser din klage, hvis du sender den uden om klageportalen, medmindre du er blevet fritaget for brug af klageportalen. Hvis du ønsker at blive fritaget for at bruge klageportalen, skal du sende en begrundet anmodning via mail til Miljø- og Fødevareklagenævnet. Nævnet afgør herefter, om du kan fritages for at bruge klageportalen. Se betingelserne for at blive fritaget.

Ifølge Miljøbeskyttelseslovens § 98-§ 100 har følgende mulighed for at klage: adressaten for afgørelsen, enhver, som har en individuel, væsentlig interesse i sagen, lokale foreninger og organisationer, som har en væsentlig interesse i afgørelsen, samt landsdækkende foreninger og organisationer, dersom hovedformål har at beskytte natur og miljø eller varetager væsentlige rekreative interesser.

Miljø- og Fødevareklagenævnet kan kræve dokumentation for foreningers og organisationers klageberettigelse.

En klage over en godkendelse har ikke opsættende virkning, medmindre Miljø- og Fødevareklagenævnet bestemmer andet. Det betyder, at tilladelsen, godkendelsen eller dispensationen kan udnyttes, inden klagen er afgjort. Udnyttelsen sker dog for egen regning og risiko.

Civilt søgsmål

Du kan indbringe Miljø- og Fødevareklagenævnets afgørelser for domstolene. En sådan retssag skal være anlagt inden 6 måneder, regnet fra samme dato som klagefristen. Uanset om du anlægger retssag, er du forpligtet til at rette dig efter Miljø- og Fødevareklagenævnets afgørelse, indtil domstolen måtte bestemme noget andet.

4.2. Udtalelser og høringssvar

Ingen indkomne kommentarer.

5 Miljøteknisk redegørelse og vurdering

Oplysningerne stammer fortrinsvist fra ansøgers indsendelse af anmeldelse af gyllebeholderen, samt efterfølgende oplysninger indsendt gennem Byg og Miljø i forbindelse med ansøgning om miljøgodkendelse. Der er efterfølgende indsendt supplerende materiale samt materiale til afgørelse om VVM-pligt. Der henvises til ansøgningen i bilag for uddybende beskrivelse.

Gyllebeholderen der ønskes opført, er med en samlet opbevaringskapacitet på 5.000m³. Beholderen er 4 m høj og teltoverdækningen er 7,2 m høj. Beholderen graves 2,0 m. ned under terræn og vil med teltoverdækning få en samlet højde over terræn på 9,2 m. Det samlede befæstede areal for projektet er 7.500 m² inklusiv køreveje og fyldeplads. Beholderens diameter vil blive 37,18. Beholderen udføres i betonelementer med fast teltoverdækning og alarm. Beholderen er underlagt beholderkontrol hvert 10. år.

Den afgassede biomasse/slam leveres fra Solrød Biogas A/S i lukket tankvogn med en tankkapacitet på 45 tons og der vil blive tilkørt ca. 165 transporter af afgasset biomasse/slam årligt. Det vil sige, at der tilføres 7.500 tons biomasse årligt, dvs. 1½ gange tankens volumen.

Der vil kun ca. være 50 transporter i forbindelse med udbringning, da den afgassede biomasse/slam bliver udbragt via selvkørende slangeudlæggere og et mobilt slangeanlæg.

Der er ikke omlæsningsplads i tilknytning til beholderen men påfyldningsplads.

Beholderen ligger i landzone i et område udlagt som landbrugsområde i kommuneplanen. Ansøger bor selv på ejendommen og boligen ligger ca. 100 m fra beholderen. Beholderen ligger ca. 400 m. fra nærmeste naboejendom.



5.1 VVM

Den ansøgte opbevaring af afgasset biomasse/slam er omfattet af punkt 12B i bilag 2 til bekendtgørelse nr. 1376 af 21. juni 2021 om miljøvurdering af planer og programmer og af konkrete projekter (VVM-bekendtgørelsen) i medfør af lov om planlægning.

På baggrund af en screening med udgangspunkt i det ansøgte projekt og de miljømæssige forudsætninger der er gældende på screeningstidspunktet, har Stevns Kommune afgjort, at det ansøgte anlæg ikke vil få en væsentlig negativ indvirkning på miljøet.

5.2 Internationale beskyttelsesområder og bilag IV-arter

I henhold til § 7, stk. 1 i habitatbekendtgørelsen om udpegningen og administration af internationale naturbeskyttelsesområder samt beskyttelse af visse arter, skal der foretages en vurdering af, om projektet i sig selv, eller i forbindelse med andre planer vil påvirke Natura 2000 områder og bilag IV arter.

En samlet vurdering af Internationale naturbeskyttelsesområder og Bilag-IV områder findes som bilag til VVM-vurderingen.

Internationale naturbeskyttelsesområder (Natura 2000-områder⁵)

Projektet placeres ikke i et Natura 2000-område. Nærmeste Natura 2000-område er Tryggevejle Ådal ca. 5 km nord for den ønskede placering for overdækket gylletank, se figur 1 i bilag 2.

⁵ Ifølge bekendtgørelse nr. 1595 af 6. december 2018 om udpegning og administration af internationale naturbeskyttelsesområder samt beskyttelse af visse arter. Også kaldet habitatbekendtgørelsen.

Påvirkning af overdækket gylletank:

Overdækket gylletanke ønskes placeret på konventionelt dyrket mark. En konventionelt dyrket mark udgør ikke levested, raste eller ynglested for bilag IV arter. Den konventionelt dyrkede mark har ikke direkte eller indirekte indflydelse på nogle af Natura 2000-områder i Stevns kommune. Derfor vurderer Stevns Kommune, at den overdækket gylletank ikke vil påvirke Natura 2000-områderne i kommunen væsentligt med den ønskede placering. Dermed vil projektet heller ikke påvirke nogen af de naturtyper eller arter, der er en del af udpegningsgrundlaget for Natura 2000-områderne i kommunen.

Udpegningsgrundlag for Tryggevælde Ådal – Habitatområde nr. 149		
Naturtyper:	Strandvold med enårige planter	Strandvold med flerårige planter
	Strandeng	Grå/grøn klit
	Næringsrig sø	Vandløb
	Å-mudderbanke	Tidvis våd eng
	Urtebræmmer	Rigkær
	Elle- og askeskov	
Arter:	Kildevældsvindelsnegl	Skæv vindelsnegl
	Mygblomst	

Strengt beskyttede plante- og dyrearter (bilag IV-arter)⁶

Stevns Kommune har ikke kendskab til, at der skulle forekomme bilag IV-arter i nærområdet. Kommunen vurderer, at der kan være potentielle føde, raste og yngleområder for flagermus i de gamle træer voksende i den omkringliggende have på Slågårdsvej 22 og i Bolskov. Det er ikke planen, at gamle træer skal fældes i forbindelse med opførelsen af den overdækkede gylletank, og projektet vil derfor ikke påvirke træer som yngle- eller rasteområde. Stevns Kommune har kendskab til Brands eller Skægflagermus, bredøret flagermus, brun flagermus, dværgflagermus, frynseflagermus, langøret flagermus, myotis sp., skimmelflagermus, sydflagermus, troldflagermus og vandflagermus inden for 1500 meter fra den ønskede placering af gylletank.

Der findes flere mergelgrave/søer på matriklen ca. 275+ meter fra den ønskede placering af den overdækkede gylletank, der er potentielle rastesteder for diverse paddearter. Det er ikke planen, at nogle af mergelgravene eller vandhullerne skal fyldes op.

I haven og nabomatriklen på adressen Slågårdsvej 22 ligger et beskyttet dige, som kan være potentielt raste og fødeområde for markfirben, som ikke planlægges at ændres eller påvirkes.

Kommunen vurderer, at projektet ikke vil påvirke flagermus, markfirben eller padder, da det ikke indebærer fjernelse af de gamle træer eller opfyldning af vandhullet. Opsætningen og påvirkningen vil som ovenfor beskrevet heller ikke påvirke beskyttede vådområder til potentiel skade for bilag IV-arter.

⁶ Efter § 10 i habitatbekendtgørelsen.

For en mere detaljeret gennemgang af bilag IV-arter se bilag 1.

Andre naturforhold:

Nærmeste beskyttede natur i henhold til naturbeskyttelseslovens § 3 er en sø 275 m øst for planlagte placering af overdækket gylletank.

Vi vurderer ud fra ovenstående, at der ikke findes forhold vedrørende Bilag IV og internationale beskyttelsesområder, der skulle hindre opførelsen af beholderen til afgasset biomasse på adressen Slågårdsvej 22, 4660 Store Heddinge.

5.3 Støj

De væsentligste kilder til støj vurderes til at være kørsel til og fra beholderen samt pumpning til og fra lageret. Det er kommunens vurdering, at der på baggrund af vilkåret om tidspunkt for til-og frakørsel samt afstanden til de omboende ikke vil være væsentlige støjgener forbundet med anvendelse af gyllebeholderen til opbevaring af slam. Der er tale om anlæg i det åbne land og støjgrænser er sat herefter i flg. Miljøstyrelsens vejledning⁷.

Af hensyn til begrænsning af støjgener er der stillet vilkår om at fyldning og tømning af beholderen kun må ske i tidsrummet 7-17. Der er indsat vilkår vedrørende støj for at sikre nærmeste nabo mod støjgener. Der stilles ligeledes vilkår om, at der kan forlanges dokumentation for overholdelsen af krav.

5.4 Lugt

Lugtgener kan forekomme i forbindelse med omrøring og når teltdugen åbnes. Der stilles vilkår om åben/luk af teltdugen og der omrøres kun i forbindelse med kørsel. Lugtgenerne fra transport vurderes at være begrænsede, da slammet transporteres i lukkede tankvogne og udfældes på de omkringliggende marker med selvkørende slangeudlægger og mobile slangeanlæg. For at begrænse lugtgener ved påfyldning og tømning af tankvognene, stilles der vilkår om, at fyldning og tømning af beholderen kun må ske i tidsrummet kl. 7-17.

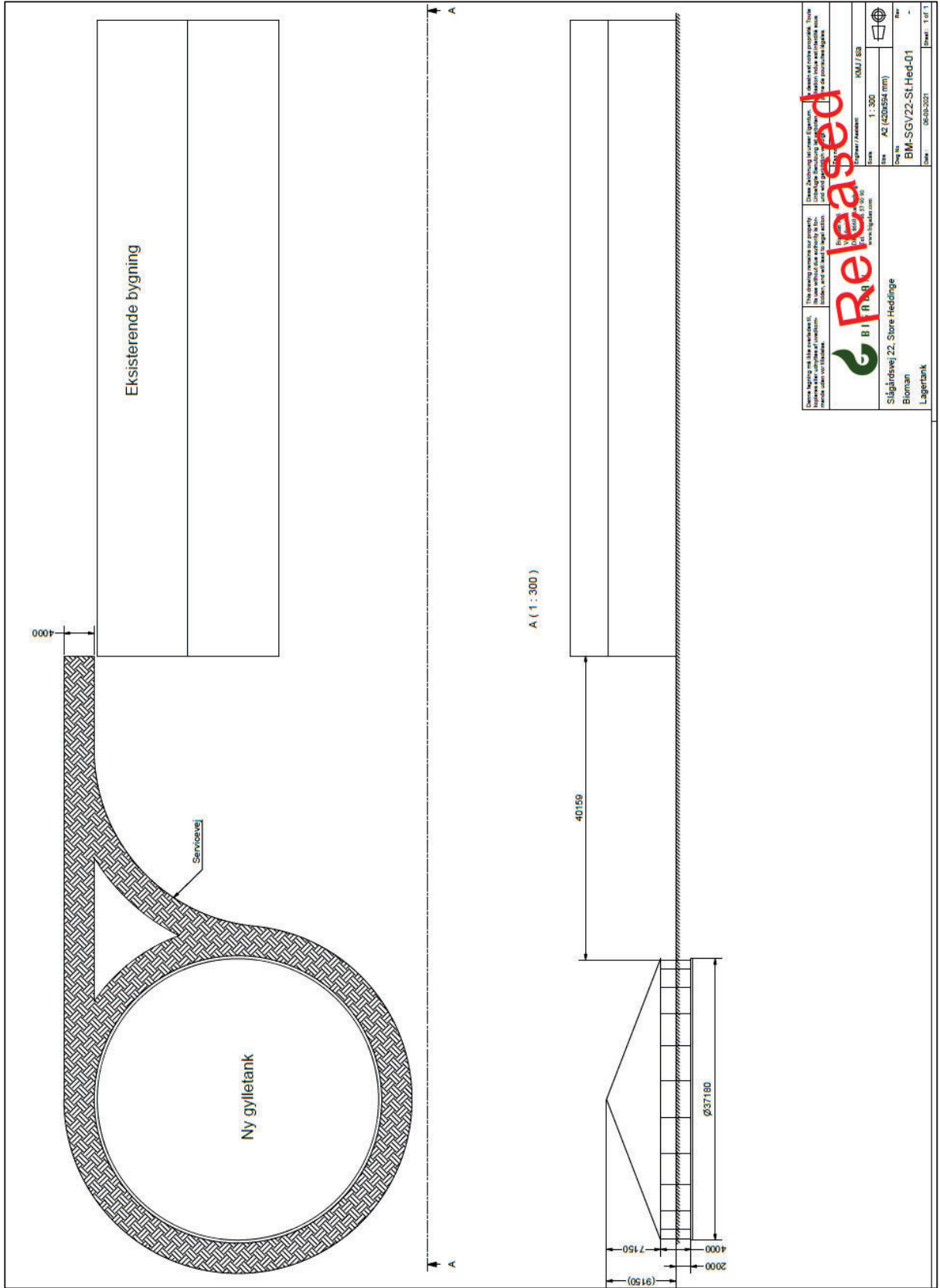
5.5 Samlet vurdering

Stevns Kommune vurderer på baggrund af den fremsendte ansøgning, at virksomheden har truffet de nødvendige foranstaltninger til forebyggelse og begrænsning af forureningen fra slamlagret. Det er en forudsætning, at virksomheden drives i overensstemmelse med ansøgning om godkendelse samt at Miljøstyrelsens standardvilkår med supplerende støjvilkår efterleves. Samlet vurderes det, med de stillede vilkår kan virksomheden drives på stedet uden væsentlige gener for miljøet og naboerne.

⁷ Miljøstyrelsens vejledning om ekstern støj fra virksomheder, vejledning nr. 5/1984, nov. 1984.

6 Bilag:

- **Bilag 1: oversigtstegninger**
- **Bilag 2: Ansøgning om miljøgodkendelse (anmeldelse)**
- **Bilag 3: VVM-screeningsskema**
- **Bilag 4: Bilag-IV-redegørelse**
- **Bilag 5: VVM-afgørelse**



Denne tegning er ikke en kontrakt. Den er kun til orientering og kan ændres uden varsel. Tegningen er udarbejdet af BI A/S og kan være genstand for retssagen.

Released

BI A/S
 Sigtåravej 22, Store Heddinge
 Blomster
 Lagerbank

Projektnummer	KOM / S24
Skala	1 : 300
Blad nr.	A2 (420x584 mm)
Blad titel	BM-SGV22-SL.Hed-01
Dato	06.09.2021
Blad nr.	1 af 1



Udfyld ansøgning

Den dokumentation der skal vedlægges ansøgningen når den indsendes.

Angiv CVR og P-nummer

UDFYLDT

CVR-nummer

30655044 - Jens Karlshøj v/Jens Karlshøj Christiansen

P-nummer

1013473419 - Jens Karlshøj v/Jens Karlshøj Christiansen

Slågårdsvej 22A
4660 Store Heddinge

Ansøger og ejerforhold

UDFYLDT

Ansøgers navn

Jens Karlshøj

Adresse

Slågårdsvej 22, Frøslev, 4660 Store Heddinge

Virksomhedens navn

Adresse

Angiv matrikelnummer, hvis det er forskelligt fra det fremsøgte

Angiv P-numre, hvis der søges til flere P-numre

Bemærkning

Kontaktperson

Heidi Stine Ledskov

Adresse

Fulbyvej 15, 4180 Sorø

Telefonnummer

51489081

Mailadresse

hsl@vkst.dk

Er ejer forskellig fra ansøger?

Ja

Eventuelle yderligere bemærkninger

Ansøger og ejerforhold for ejeren af ejendommen

UDFYLDT

Markeret ikke relevant:

-

Vælg listebetegnelse for virksomhedens aktiviteter

(Obligatorisk)

UDFYLDT

Hovedaktivitet

Bilag 2, Listepunkt K 212, Nyttiggørelse og bortskaffelse af affald, Anlæg for midlertidig oplagring eller rekonditionering af ikke-farligt affald eller affald af elektrisk og elektronisk udstyr forud for nyttiggørelse eller bortskaffelse

Anvendelsesområde(r):

- Anlæg med oplag af stabiliseret slam eller andet stabiliseret organisk affald

Biaktiviteter

Ingen valgt

Forholdet til VVM

UDFYLDT

Er projektet opført på bilag 1 til VVM bekendtgørelsen Nej

Hvis ja, angiv punktet på bilag 1

Er projektet opført på bilag 2 til VVM bekendtgørelsen Ja

Hvis ja, angiv punktet på bilag 2 11b

Eventuelle yderligere bemærkninger

Beskriv det ansøgte projekt

UDFYLDT

Redegørelse:

Der søges om opførelse af overdækket gyllebeholder på 5.000 m³ til opbevaring og udbringning af afgasset biomasse på de omkringliggende udbringningsarealer.

Oversigtsplan af virksomhedens placering

UDFYLDT

Der er ingen indtegninger

Bilag

[Situationsplan Slågårdsvvej 22.docx](#)

Tegninger over virksomhedens indretning

UDFYLDT

Markeret ikke relevant:

Se under "Oversigtsplan"

Tegninger over oplagets indretning

UDFYLDT

Markeret ikke relevant:

-

Virksomhedens produktionskapacitet og råvareforbrug

UDFYLDT

Redegørelse:

Der kan oplagres maks. 5000 m³ afgasset biomasse. Der der kan udbringes både forår og efterår, kan der i teorien opbevares op til 10.000 m³ afgasset biomasse i tanken årligt.

Oplysninger om valg af den bedste tilgængelige teknik (BAT)

UDFYLDT

Redegørelse:

Tanken overdækkes, hvilket reducerer ammoniakfordampningen fra tanken med minimum 50 % sammenlignet med en tank med flydelag. Der udvises stor påpasselighed ved påfyldning og tømning af tanken.

Tegninger med placering og nummerering af virksomhedens luftafkast

UDFYLDT

Markeret ikke relevant:

-

Tegninger over spildevandsforhold og befæstede arealer

UDFYLDT

Markeret ikke relevant:

-

Tegninger af oplagets spildevandsforhold

UDFYLDT

Markeret ikke relevant:

-

Spildevand: Oplysning om, hvor spildevand fra produktionen ønskes afledt til

UDFYLDT

- Er der spildevand, der skal afledes til kloaksystemet? Nej
- Er der spildevand, der udledes direkte til vandløb, søer, havet? Nej
- Er der spildevand, der afledes på en anden måde? Nej

Angiv hvilken anden afledningsform der benyttes

- Afledes der kølevand fra virksomheden? Nej

Eventuelle yderligere bemærkninger

Tegninger over placering af råvarer, hjælpestoffer og affald

UDFYLDT

Markeret ikke relevant:

-

Tegninger over oplagets indretning

UDFYLDT

Der er ingen indtegninger

Bilag[Situationsplan Slågårdsvej 22.docx](#)**VVM - Arealanvendelse** 

UDFYLDT

Angiv det fremtidige samlede bebyggede m2	6650
Angiv det fremtidige samlede befæstede areal m2	7500
<input type="radio"/> Angiv om der er behov for grundvandssænkning	Nej
Hvis ja, angiv hvor mange m3 der er behov for at udpumpe	
Angiv projektets samlede grundareal i ha eller m2	2000
Angiv måleenhed ha eller m2	m2
Angiv projektets samlede bebyggede areal i m2	910
Angiv projektets samlede befæstede areal i m2	2000
Angiv projektets samlede bygningsmasse i m3	5000
Angiv projektets maksimale bygningshøjde i m	9,2
Angiv om projektet berører flere kommune end beliggenhedskommunen	Kun Stevns Kommune
Eventuelle yderligere bemærkninger	

Bilag[Situations- og snittegning .pdf](#)**VVM - Karakteristika for driftsfasen og anlægsperioden**

UDFYLDT

Angiv anlægsperioden	2022
Angiv vandmængde i anlægsperioden	
Angiv affaldstype og mængder i anlægsperioden	Ikke relevant
Angiv spildevandsmængde og type i anlægsperioden	Ikke relevant
Angiv håndtering af regnvand i anlægsperioden	Ikke relevant
Råstoffer – oplys om type og mængde i driftsfasen	Ikke relevant
Mellemprodukter – oplys om type og mængde i driftsfasen	Ikke relevant
Færdigvarer – oplys om type og mængde i driftsfasen	Ikke relevant
Vand – mængde i driftsfasen	ikke relevant
Angiv håndtering af regnvand i driftsperioden	

Er der behov for belysning, som i aften og nattetimer vil kunne oplyse naboarealer og omgivelserne? Nej

Hvis ja, angiv og begrund omfanget

Forudsætter projektet etablering af selvstændig vandforsyning? Nej

Eventuelle yderligere bemærkninger

VVM - Miljøforhold

UDFYLDT

Er projektet omfattet af en eller flere af Miljøstyrelsens vejledninger eller bekendtgørelser om støj? Nej

Hvis ja, angives navn og nr. på den eller de pågældende vejledninger eller bekendtgørelser

Vil anlægsarbejdet kunne overholde de vejledende grænseværdier for støj og vibrationer? Ja

Hvis nej, angives overskridelsens omfang og begrundelse for overskridelsen

Vil det samlede anlæg, når projektet er udført, kunne overholde de vejledende grænseværdier for støj og vibrationer? Ja

Hvis nej, angives overskridelsens omfang og begrundelse for overskridelsen

Giver projektet anledning til lugtgener eller øgede lugtgener i anlægsperioden og/eller i driftsfasen? Ja

Hvis ja, angiv omfang og forventet udbredelse

Der kan forekomme lugtgener fra tanken i forbindelse med omrøring og udkørsel, når teltdugen åbnes.

Beskriv de påtænkte foranstaltninger med henblik på at undgå, forebygge eller begrænse væsentlige skadelige virkninger for miljøet

Tanken er overdækket, hvilket begrænser lugtgener og ammoniakfordampning. Der udvises påpasselighed ved påfyldning, omrøring og tøming af tanken. Der er desuden meget langt til nærmeste nabo.

Er projektet omfattet af Miljøstyrelsens vejledninger, regler og bekendtgørelser om luftforurening? Nej

Hvis ja, angives navn og nr. på den eller de pågældende vejledninger, regler eller bekendtgørelser.

Vil anlægsarbejdet kunne overholde de vejledende grænseværdier for luftforurening? Ja

Hvis nej, angives overskridelsens omfang og begrundelse for overskridelsen.

Vil det samlede anlæg kunne overholde de vejledende grænseværdier for luftforurening? Ja

Hvis nej, angives overskridelsens omfang og begrundelse for overskridelsen.

Vil projektet give anledning til støvgener eller øgede støvgener i anlægsperioden eller i driftsfasen? Nej

Hvis ja, angives omfang og forventet udbredelse.

Eventuelle yderligere bemærkninger

VVM - Forhold til BREF

UDFYLDT

- Er anlægget eller dele af anlægget omfattet af BREF-dokumenter? Ja

Hvis ja, angiv hvilke. Gylletanken

- Vil anlægget kunne overholde de angivne BREF-dokumenter? Ja

Hvis nej, angiv og begrund hvilke BREF-dokumenter, der ikke kan overholdes.

- Er anlægget eller dele af anlægget omfattet af BAT-konklusioner? Ja

- Vil anlægget kunne overholde de angivne BAT-konklusioner? Ja

Hvis nej, angiv og begrund hvilke BAT-konklusioner, der ikke vil kunne overholdes.

Eventuelle yderligere bemærkninger

VVM - Projektets placering

UDFYLDT

- Er projektet placeret i et område med registreret jordforurening? Nej

- Kan projektet rummes inden for lokalplanens generelle formål? Ja

Hvis nej, angiv hvorfor.

- Forudsætter projektet dispensation fra gældende bygge- og beskyttelseslinjer? Nej

Hvis ja, angiv hvilke

- Indebærer projektet behov for at begrænse anvendelsen af naboarealer? Nej

Bemærkning til overstående

- Vil projektet kunne udgøre en hindring for anvendelsen af udlagte råstofområder? Nej

Bemærkning til overstående

- Er projektet tænkt placeret indenfor kystnærhedszonen? Nej

Bemærkning til overstående

- Forudsætter projektet rydning af skov? Nej

Bemærkning til overstående

- Vil projektet være i strid med eller til hinder for realiseringen af en rejst fredningssag? Nej

Bemærkning til overstående

Angiv afstanden fra projektet i luftlinje til nærmeste beskyttede naturtype i henhold til naturbeskyttelseslovens § 3. 225

Rummer § 3 området beskyttede arter? Angiv i givet fald hvilke.

Angiv afstanden fra projektet i luftlinje til nærmeste fredede område. 1700

Angiv afstanden fra projektet i luftlinje til nærmeste Habitatområde. 4000

Vil projektet kunne overholde kvalitetskravene for vandområder og krav til udledning af forurenende stoffer til vandløb, søer eller havet? Ja

Bemærkning til overstående

Er projektet placeret i et område, der i kommuneplanen er udpeget som område med risiko for oversvømmelse. Nej

Bemærkning til overstående

Er projektet placeret i et område, der, jf. oversvømmelsesloven, er udpeget som risikoområde for oversvømmelse? Nej

Bemærkning til overstående

Er projektet placeret i et område med særlige drikkevandsinteresser?

Bemærkning til overstående

Er der andre lignende anlæg eller aktiviteter i området, der sammen med det ansøgte må forventes at kunne medføre en øget samlet påvirkning af miljøet (Kumulative forhold)? Nej

Bemærkning til overstående

Vil den forventede miljøpåvirkning kunne berøre nabolande?

Eventuelle yderligere bemærkninger

Andre relevante oplysninger

UDFYLDT

Redegørelse:

Følgebreve til ansøgning om miljøgodkendelse er vedhæftet, med yderligere oplysninger.

Bilag

[Slågårdsvej 22 Ansøgning om miljøgodkendelse.docx](#)

Fortrolighed

UDFYLDT

Redegørelse:

-

Samlet oversigt over bilag

Bilag for 1. indsendelse (16-06-2022)[Situations- og snittegning .pdf](#)[Slågårdsvej 22 Ansøgning om miljøgodkendelse.docx](#)[Situationsplan Slågårdsvej 22.docx](#)**Dokumentationskrav**

Ansøgning: VVM - Arealanvendelse

Ansøgning: Andre relevante oplysninger

Ansøgning: Tegninger over oplagets indretning

Ansøgning: Oversigtsplan af virksomhedens placering

Tidligere indsendelser

Der er ingen tidligere versioner

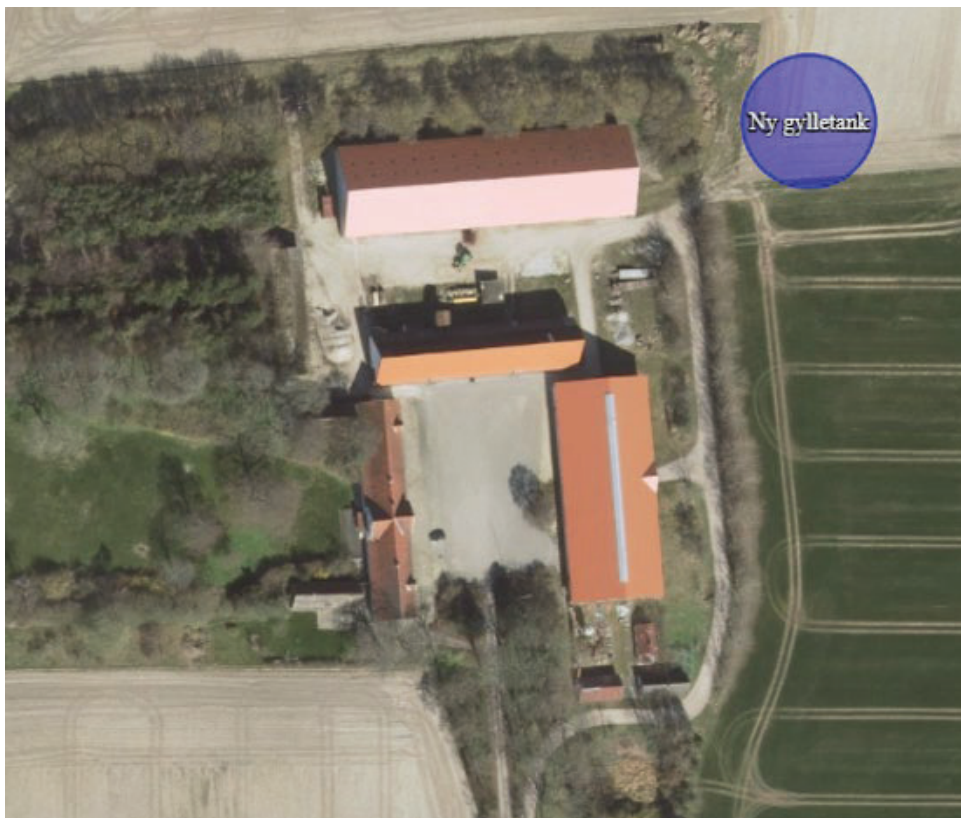
Stevns Kommune
Teknik og Miljø

Sorø den 16. juni 2022

Ansøgning om miljøgodkendelse til gyllebeholder på Slågårdsvej 22, 4660 Store Heddinge

På vegne af Jens Karlshøj søges hermed om en overdækket gylletank på 5.000 m³ på matrikel nr. 1a Mariehøj Hgd, Frøslev.

Gyllebeholderen på 5.000 m³ skal anvendes til at modtage og opbevare afgasset biomasse. Tanken vil blive fyldt løbende. Herefter opbevares den afgassede biomasse i tanken frem til udbringning om foråret, hvor den udbringes på markarealerne tilhørende Slågårdsvej 22.

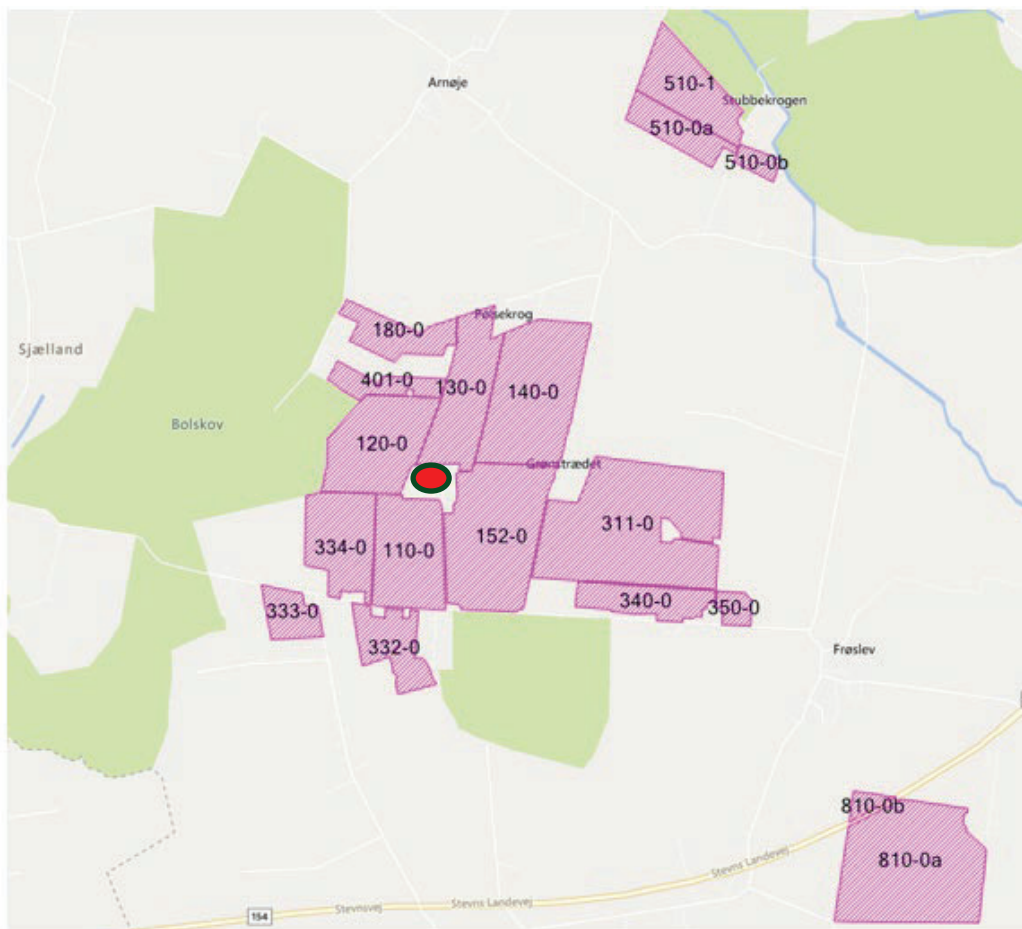


Den planlagte placering er fastlagt af hensyn til markdriften, idet Jens Karlshøjs omkringliggende markarealer udgør ca. 179 ha, hvoraf størstedelen er placeret indenfor en afstand af ca. 1 km fra den ansøgte placering af gyllebeholderen.

Fulbyvej 15
4180 Sorø

Agrovej 1
4800 Nykøbing
7027 9000

www.vkst.dk



Figur 1. Arealer som indgår i anmeldelsen.

Med et behov for en opbevaringskapacitet på ca. 40 m³ afgasset biomasse pr. ha markareal, vil en gyllebeholder på 5.000 m³ være erhvervsmæssig nødvendig. Gyllebeholderen afskærmes med beplantning og er desuden beliggende i tilknytning til eksisterende byggeri.

Flere placeringer har været undersøgt, men den ansøgte placering er helt central i forhold til de arealer, der skal have tilført næringsstoffer fra tanken. Den valgte placering giver mindst muligt transport ud til arealerne, den eksisterende interne vej øst om ejendommen kan benyttes, der er mere end 400 m til nærmeste nabo mod øst og tanken ligger i tilknytning til eksisterende byggeri, så ejendommen fortsat fremstår med et samlet bygningsæt.



Med den valgte placering er alle afstandskrav i husdyrgødningsbekendtgørelsen ligeledes overholdt.

Den ansøgte placering vil minimere antallet af transporter i området. Med den ansøgte placering vil hovedparten af udkørslerne til arealerne foregå over markerne, hvilket betyder at Slågårdsvej ikke bliver belastet med disse transporter.

Udbringning med gyllevogn giver både trafikmæssige og støjmæssige udfordringer og arbejdsgangen med udbringning fra udkørte buffertanke giver ligeledes det dobbelte antal transporter, fordi lastbilerne i første omgang har leveret afgasset gylle i lejede tanke, som så ifm. udbringning igen skal flyttes med lastbil for at komme ud til de arealer, der skal have næringsstofferne. Her er det langt at foretrække at lastbilerne løbende kan komme med et læs afgasset gylle til den ansøgte tank – transporterne bliver jævnt fordelt og gyllen skal kun op på lastbilen én gang.

Den ansøgte gylletank etableres med eksisterende ind- og udkørsel fra ejendommen, og giver ingen trafikale problemer. Transport af gylle i en lukket lastbil giver langt færre lugtgener og en lastbil sviner ikke på vejen, som en traktor med gyllevogn gør det. I øvrigt kører en lastbil ikke langsomt på vejen, som en traktor gør det, og er hermed ikke til væsentlig gene for trafikken.

Med den ansøgte tank bliver det desuden muligt at udbringe gyllen på det tidspunkt, hvor det er optimalt i forhold til afgrøden, og man er ikke afhængig af maskinstation og tilgængelige buffertanke, som der er voldsomt mangel på i sæsonen.

Arealerne skal have tilført næringsstoffer, og som omboende er det langt at foretrække, at der leveres mindre mængder afgasset gylle til den ansøgte tank løbende, frem for nu med en spidsbelastning med lastbiler, der kører i pendulfart i området ifm. udbringningen.

Det vurderes at der ikke er omkringboende, der vil blive væsentligt generet af trafikken ift. tilkørsel af afgasset biomasse til beholderen.

Med venlig hilsen

Heidi Stine Ledskov
Miljø- og arbejdsmiljøkonsulent
5148 9081
hsl@vkst.dk

Internationale naturbeskyttelsesområder (Natura 2000-områder¹)

Projektet placeres ikke i et Natura 2000-område. Nærmeste Natura 2000-område er Tryggevælde Ådal ca. 5 km nord for den ønskede placering for overdækket gylletank, se figur 1 i bilag 2.

Påvirkning af overdækket gylletank:

Overdækket gylletanke ønskes placeret på konventionelt dyrket mark. En konventionelt dyrket mark udgør ikke levested, raste eller ynglested for bilag IV arter. Den konventionelt dyrkede mark har ikke direkte eller indirekte indflydelse på nogle af Natura 2000-områder i Stevns kommune. Derfor vurderer Stevns Kommune, at den overdækket gylletank ikke vil påvirke Natura 2000-områderne i kommunen væsentligt med den ønskede placering. Dermed vil projektet heller ikke påvirke nogen af de naturtyper eller arter, der er en del af udpegningsgrundlaget for Natura 2000-områderne i kommunen.



Udpegningsgrundlag for Tryggevælde Ådal – Habitatområde nr. 149		
Naturtyper:	Strandvold med enårige planter	Strandvold med flerårige planter
	Strandeng	Grå/grøn klit
	Næringsrig sø	Vandløb
	Å-mudderbanke	Tidvis våd eng
	Urtebræmmer	Rigkær
	Elle- og askeskov	
Arter:	Kildevældsvindelsnegl	Skæv vindelsnegl
	Mygblomst	

Strengt beskyttede plante- og dyrearter (bilag IV-arter)²

Stevns Kommune har ikke kendskab til, at der skulle forekomme bilag IV-arter i nærområdet. Kommunen vurderer, at der kan være potentielle føde, raste og yngleområder for flagermus i de gamle træer voksende i den omkringliggende have på Slågårdsvej 22 og i Bolskov. Det er ikke planen, at gamle træer skal fældes i forbindelse med opførelsen af den overdækkede gylletank, og projektet vil derfor ikke påvirke træer som yngle- eller rasteområde. Stevns Kommune har kendskab til Brands eller Skægflagermus, bredøret flagermus, brun flagermus, dværgflagermus, frynseflagermus, langøret flagermus, myotis sp., skimmelflagermus, sydflagermus, troldflagermus og vandflagermus inden for 1500 meter fra den ønskede placering af gylletank.

Der findes flere mergelgrave/søer på matriklen ca. 275+ meter fra den ønskede placering af den overdækkede gylletank, der er potentielle rastesteder for diverse paddearter. Det er ikke planen, at nogle af mergelgravene eller vandhullerne skal fyldes op.

¹ Ifølge bekendtgørelse nr. 1595 af 6. december 2018 om udpegningsgrundlaget og administration af internationale naturbeskyttelsesområder samt beskyttelse af visse arter. Også kaldet habitatbekendtgørelsen.

² Efter § 10 i habitatbekendtgørelsen.

I haven og nabomatriklen på adressen Slågårdsvej 22 ligger et beskyttet dige, som kan være potentielt raste og fødeområde for markfirben, som ikke planlægges at ændres eller påvirkes.

Kommunen vurderer, at projektet ikke vil påvirke flagermus, markfirben eller padder, da det ikke indebærer fjernelse af de gamle træer eller opfyldning af vandhullet. Opsætningen og påvirkningen vil som ovenfor beskrevet heller ikke påvirke beskyttede vådområder til potentiel skade for bilag IV-arter.

For en mere detaljeret gennemgang af bilag IV-arter se bilag 1.

Andre naturforhold:

Nærmeste beskyttede natur i henhold til naturbeskyttelseslovens § 3 er en sø 275 m øst for planlagte placering af overdækket gylletank.

Bilag 1

Bilag IV i EU's habitatdirektiv indeholder en liste over udvalgte dyre- og plantearter, som medlemslandene er forpligtede til generelt at beskytte. Disse arter bliver derfor kaldet bilag IV-arter. Nedenfor er listet de bilag IV-arter, der er naturligt hjemmehørende i Danmark.

Der er 17 forskellige arter af flagermus i Danmark, hvoraf de 14, potentielt 15, er registrerede på Stevns. Stevns er således vigtig som levested for danske flagermus. Arterne Brandts- og skægflagermus er næsten umulige at kende fra hinanden, og det er derfor usikkert, om det er den ene, den anden eller begge to, der er registreret på Stevns. Alle flagermusarter er beskyttede efter habitatdirektivets bilag IV.

Arter	Påvirkning	Ingen påvirkning	Projektets betydning for Bilag 4 arter
Pattedyr			
Bredøret Flagermus (<i>Barbastella barbastellus</i>)		X	Arten er registreret indenfor en radius af 1½ km fra projektområdet og er forekommende i hele kommunen. Tryggvælde Ådal er en del af kerneområdet for Bredøret flagermus. Arten er primært knyttet til bygninger og gamle træer om sommeren, mens vinterkvarteret primært er underjordisk som kældre og huler. Da projektet ikke påvirker ovenstående, vurderer kommunen, at det ikke vil have negativ betydning for arten.
Damflagermus (<i>Myotis dasycneme</i>)		X	Arten er i Stevns Kommune kun registeret i Solgårdsparken og er derfor ikke registreret nær projektområdet. Holder primært til i bygninger og sjældnere i gamle træer. Også i kalkgruber. Jager oftest langs større vandflader. Da projektet ikke påvirker ovenstående, vurderer kommunen, at det ikke vil have negativ betydning for arten.
Bechsteins flagermus (<i>Myotis bechsteinii</i>)		X	Arten kendes ikke fra Stevns Kommune.
Brandts flagermus (<i>Myotis brandtii</i>)		X	Arten er registreret indenfor en radius af 1½ km fra projektområdet. Tryggvælde Ådal er en del af kerneområdet for Brandts-/skægflagermus. Flagermusen er knyttet til skove og parklignende arealer, men overvintre primært under jorden i kældre, gruber og huler. Dog også lofter. Om sommeren holder den både til i bygninger og ældre træer.

Arter	Påvirkning	Ingen påvirkning	Projektets betydning for Bilag 4 arter
			Da projektet ikke påvirker ovenstående, vurderer kommunen, at det ikke vil have negativ betydning for arten.
Vandflagermus (<i>Myotis daubentonii</i>)		X	Arten er registreret indenfor en radius af 1½ km fra projektområdet, og er forekommende i hele kommunen. Den holder til i gamle træer og til dels under jorden i kældre, bunkere, gruber mm. Jager primært ved søer og vandløb. Da projektet ikke påvirker ovenstående, vurderer kommunen, at det ikke vil have negativ betydning for arten.
Skægflagermus (<i>Myotis mystacinus</i>)		X	Arten er registreret indenfor en radius af 1½ km fra projektområdet. Tryggvælde Ådal er en del af kerneområdet for Brandts-/skægflagermus. Holder primært til i bygninger og i mindre grad gamle træer. Da projektet ikke påvirker ovenstående, vurderer kommunen, at det ikke vil have negativ betydning for arten.
Frynseflagermus (<i>Myotis nattereri</i>)		X	Arten er registreret indenfor en radius af 1½ km fra projektområdet. Tryggvælde Ådal er en del af kerneområdet for frynseflagermus. Frynseflagermus holder til i bygninger, gamle træer og under jorden i gruber, huler og lignende. Lever i Stevns Kommune i gruber ved klinten. Da projektet ikke påvirker ovenstående, vurderer kommunen, at det ikke vil have negativ betydning for arten.
Brunflagermus (<i>Nyctalus noctula</i>)		X	Arten er registreret indenfor en radius af 1½ km fra projektområdet, og er forekommende i hele kommunen. Arten er knyttet til skove og holder til i træer. Da projektet ikke indebærer fældning af træer, vurderer kommunen, at det ikke vil have negativ betydning for arten.
Langøret flagermus (<i>Plecotus auritus</i>)		X	Arten er registreret indenfor en radius af 1½ km fra projektområdet. Arten er knyttet til bygninger og gamle træer og om vinteren også til kældre, gruber og huler og lignende. Da projektet ikke påvirker ovenstående, vurderer kommunen, at det ikke vil have negativ betydning for arten.
Sydflagermus (<i>Eptesicus serotinus</i>)		X	Arten er registreret indenfor en radius af 1½ km fra projektområdet, og er forekommende i hele kommunen. Den er knyttet til skove, men holder til i bygninger. Da projektet ikke indebærer nedrivning af huse eller fældning af træer, vurderer kommunen, at det ikke vil have negativ betydning for arten.
Skimmelflagermus (<i>Vespertilio murinus</i>)		X	Arten er registreret indenfor en radius af 1½ km fra projektområdet og er forekommende i hele kommunen. Om sommeren findes skimmelflagermus i det åbne land, hvor den typisk jager højt og frit, mens den senere på

Arter	Påvirkning	Ingen påvirkning	Projektets betydning for Bilag 4 arter
			året ofte træffes langs søbredder. Arten holder til i bygninger og i klippesprækker og -vægge. Da projektet ikke påvirker ovenstående, vurderer kommunen, at det ikke vil have negativ betydning for arten. Regnvandsbassinet kan have en positiv effekt på arten.
Troldflagermus (<i>Pipistrellus nathusii</i>)		X	Arten er registreret indenfor en radius af 2 km fra projektområdet, og er forekommende i hele kommunen. Den er knyttet til skove og holder til i bygninger og gamle træer. Da projektet ikke indebærer nedrivning af huse eller skove, vurderer kommunen, at det ikke vil have negativ betydning for arten.
Pipistrellflagermus (<i>Pipistrellus pipistrellus</i>)		X	Arten er ikke fundet indenfor en radius af 2 km fra projektområdet. Arten er i DK knyttet primært til skov og holder til i bygninger og gamle træer. Da projektet ikke indebærer nedrivning af huse eller skove, vurderer kommunen, at det ikke vil have negativ betydning for arten.
Dværgflagermus (<i>Pipistrellus pygmaeus</i>)		X	Arten er registreret indenfor en radius af 1½ km fra projektområdet, og er forekommende i hele kommunen. Dværgflagermus er knyttet til skove og parklignende arealer og holder til i bygninger og ældre træer. Da projektet ikke påvirker ovenstående, vurderer kommunen, at det ikke vil have negativ betydning for arten.
Leislers flagermus (<i>Nyctalus leisleri</i>)		X	Arten er ikke fundet indenfor en radius af 2 km på projektområdet. Den holder til i gamle træer. Da projektet ikke indebærer fældning af træer, vurderer kommunen, at det ikke vil have negativ betydning for arten.
Stor museøre (<i>Myotis myotis</i>)		X	Arten kendes ikke fra Stevns Kommune.
Nordflagermus (<i>Eptesicus nilssonii</i>)		X	Arten er sjælden i Danmark og er i Stevns Kommune kun registreret ved Boesdal Kalkbrud. Nordflagermus er knyttet til bygninger, men overvintrer også i jordkældre, gruber og minegange. Den jager primært i åbne landskaber og langs skovbryn. Da den er en stærk flyver, jager den også over havet. Da projektet ikke indebærer nedrivning af bygninger eller lignende, vurderer kommunen, at det ikke vil have negativ betydning for arten.
Hasselmus (<i>Muscardinus avellanarius</i>)		X	Hasselmus er knyttet til skove med en veludviklet undervegetation, som den yderst sjældent forlader. Er ikke kendt fra projektområdet. Da projektet ikke er placeret i skove vurderer kommunen, at det ikke vil have negativ betydning for arten.
Birkemus (<i>Sicista betulina</i>)		X	Ikke relevant. Lever i DK kun i Syd- og Vestjylland.

Arter	Påvirkning	Ingen påvirkning	Projektets betydning for Bilag 4 arter
Bæver (<i>Castor fiber</i>)		X	Ikke relevant. Lever i DK kun i Jylland og Nordsjælland.
Odder (<i>Lutra lutra</i>)		X	Arten er ikke kendt fra Stevns Kommune, men et trafikdræbt eksemplar blev 2019 fundet i Faxe Kommune. Odderen har en høj mobilitet, og Stevns Kommune kan derfor ikke udelukke, at den findes i kommunen. Odderen er knyttet til vand- og vådområder, der gerne skal have gode skjulemuligheder i form af vegetation og være relativt uforstyrrede. Da projektet ikke indebærer ændring af vandområder eller vegetation nær denne, vurderer kommunen, at det ikke vil have negativ betydning for arten, hvis den skulle være tilstede i kommunen.
Ulv (<i>Canis lupus</i>)		X	Ikke relevant. Lever i DK kun i Jylland.
Marsvin samt alle andre arter af hvaler (<i>Phocoena phocoena</i> samt ordenen: <i>Cetacea</i>)		X	Ikke relevant. Lever udelukkende i havet bl.a. ved Stevns Rev.
Krybdyr			
Markfirben (<i>Iacerta agilis</i>)		X	Markfirben er ikke observeret fra området og Kommunen vurderer, at projektet ikke vil have en negativ betydning for arten.
Padder			
Klokkefrø (<i>Bombina bombina</i>)		X	Klokkefrø kendes ikke fra Stevns Kommune.
Stor vandsalamander (<i>Triturus cristatus</i>)		X	Der er ikke observeret stor vandsalamander i området. Arten er tilknyttet vandhuller og overvintrer frostfrit. Det kan være i sten-, jord- og grenbunker, hvor der er skygge og skjul. Eller i bygninger såsom fugtige udhuse og kældre. Uden for projektet findes vandhuller, som potentielt kan huse en bestand af stor vandsalamander. Kommunen vurderer dog, at det er usandsynligt, at projektet vil beskadige artens vilkår, da projektet ikke berører vandhullerne.
Løgfrø (<i>Pelobates fuscus</i>)		X	Der er ikke registreret løgfrø i området. Løgfrøen findes hovedsageligt i Nordsjælland. Løgfrø lever en stor del af sin årscyklus på land inden for 500 meter af et vandhul. Den er nataktiv, og ligger nedgravet i jorden om dagen. Den kan findes i haver, men vil især gerne have arealer med løs sandet overjord. Andre steder kan være jorddiger, markskel, brakmarker og forhøjninger. Vejskråninger kan være gode levesteder. Kommunen vurderer, at projektet ikke vil have en negativ betydning for arten.
Løvfrø (<i>Hyla arborea</i>)		X	Løvfrø kendes ikke fra Stevns Kommune.

Arter	Påvirkning	Ingen påvirkning	Projektets betydning for Bilag 4 arter
Spidssnudet frø (<i>Rana arvalis</i>)		X	Spidssnudet frø er almindeligt forekommende. Den trives bedst, hvor der er enge eller moser omkring ynglevandhullet. Arten er ikke registreret i området, og kommunen vurderer, at området heller ikke er et godt levested for arten. Kommunen vurderer, at projektet ikke vil have en negativ indflydelse på moseområder, vandhuller eller Tryggevejle Ådal.
Springfrø (<i>Rana dalmatina</i>)		X	Der er ikke registreret Springfrø i området. Arten trives ved vandhuller, der ligger tæt på løvskov. Den raster bl.a. under sten og træstød i både haver og på græsmarker. Overvintring sker bl.a. i stendiger, kvasbunker, skove, jorddiger, levende hegn og under større sten, så længe der er frostfrit og ingen oversvømmelse. Stevns kommune vurderer, at projektet ikke vil have en negativ betydning for arten.
Strandtudse (<i>Bufo calamita</i>)		X	Ikke relevant. Strandtudse lever hovedsageligt nær kysten, og kendes ikke fra kysterne i Stevns Kommune.
Grønbroget tudse (<i>Bufo viridis</i>)		X	Arten er ikke registreret i Stevns Kommune. Grønbroget tudse er knyttet til solbeskinnede vandhuller og kan også benytte oversvømmede marker som ynglested. Den holder primært til tæt ved kysterne. Rasteområde kan være stensætninger eller huller i murværket på huse. Arten har en god mobilitet for en paddeart, men er sjælden på Sjælland, og primært udbredt længere mod syd på Møn og Lolland-Falster. Kommunen vurderer, at det er mindre sandsynligt, at arten er findes i Stevns Kommune, og at den benytter projektområdet til at raste i.
Fisk			
Snæbel (<i>Coregonus oxyrhyncus</i>)		X	Ikke relevant. Lever i DK kun i Sydvestjylland.
Insekter			
Bred vandkalv (<i>Dytiscus latissimus</i>)		X	Arten findes ikke i Stevns Kommune.
Lys skivevandkalv (<i>Graphoderus bilineatus</i>)		X	Arten findes ikke i Stevns Kommune.
Eremit (<i>Osmoderma eremita</i>)		X	Eremit findes på udpegningsgrundlaget i Vallø Dyrehave, Natura 2000-område nr. 152. Den er tilknyttet gamle træer. Da projektet ikke indebærer fældning af træer og ikke er placeret i Vallø Dyrehave, vurderer kommunen, at det ikke vil have negativ betydning for arten.
Sortplettet blåfugl (<i>Maculinea arion</i>)		X	Arten findes ikke i Stevns Kommune.
Grøn mosaikgoldsmed (<i>Aeshna viridis</i>)		X	Arten findes ikke i Stevns Kommune.
Stor kærgoldsmed		X	Arten findes ikke i Stevns Kommune.

Arter	Påvirkning	Ingen påvirkning	Projektets betydning for Bilag 4 arter
<i>(Leucorrhinia pectoralis)</i>			
Grøn kølleguldsmed <i>(Ophiogomphus cecilia)</i>		X	Arten findes ikke i Stevns Kommune.
Stor ildfugl <i>(Lycaena dispar)</i>		X	Arten findes ikke i Stevns Kommune.
Natlyssværmer <i>(Proserpinus proserpina)</i>		X	Arten findes ikke i Stevns Kommune.
Mnemosyne <i>(Parnassius mnemosyne)</i>		X	Arten findes ikke i Stevns Kommune.
Herorandøje <i>(Coenonympha hero)</i>		X	Arten findes ikke i Stevns Kommune.
Muslinger			
Tykkallet malermusling <i>(Unio Crassus)</i>		X	Arten findes ikke i Stevns Kommune.
Planter			
Enkelt månerude <i>(Botrychium simplex)</i>		X	Ikke relevant. Findes i DK kun ved Saltbæk Vig i Nordvestsjælland og i Jylland.
Vandranke <i>(Luronium natans)</i>		X	Ikke relevant. Findes i DK kun i Vestjylland.
Liden Najade <i>(Najas flexilis)</i>		X	Ikke relevant. Findes i DK kun enkelte steder i Jylland.
Fruesco <i>(Cypripedium calceolus)</i>		X	Ikke relevant. Findes i DK kun i Nordjylland.
Mygblomst <i>(Liparis loeselii)</i>		X	Arten er på udpegningsgrundlaget for Natura 2000-område Tryggevælde Ådal, men er ikke registreret i flere år. Arten er muligvis forsvundet fra Tryggevælde Ådal. Da projektet ikke ligger i, eller påvirker, Tryggevælde Ådal, vurderer kommunen, at arten ikke vil blive påvirket negativt.
Gul stenbræk <i>(Saxifraga hirculus)</i>		X	Ikke relevant. Findes i DK kun i Jylland.
Krybende sumpskærm <i>(Helosciadium repens) (= Apium repens)</i>		X	Ikke relevant. Er ifølge Miljøstyrelsen kun registreret på Fyn, og sidst i 1998.

Bilag 2

Situationsplan Slågårdsvej 22, 4660 Store Heddinge



Figur 1

Bilag til Stevns Kommunes afgørelse om VVM pligt/myndighedsvurdering

Projektnavn:

Etablering af tank i betonelementer med overdækning af PVC-telt til opbevaring af afgasset biomasse

Vejledning: Bekendtgørelse af lov om miljøvurdering af planer og programmer og af konkrete projekter (Tidl. VVM) – Miljøvurderingsloven, (LKB nr. 1225 af 25/10/2018).

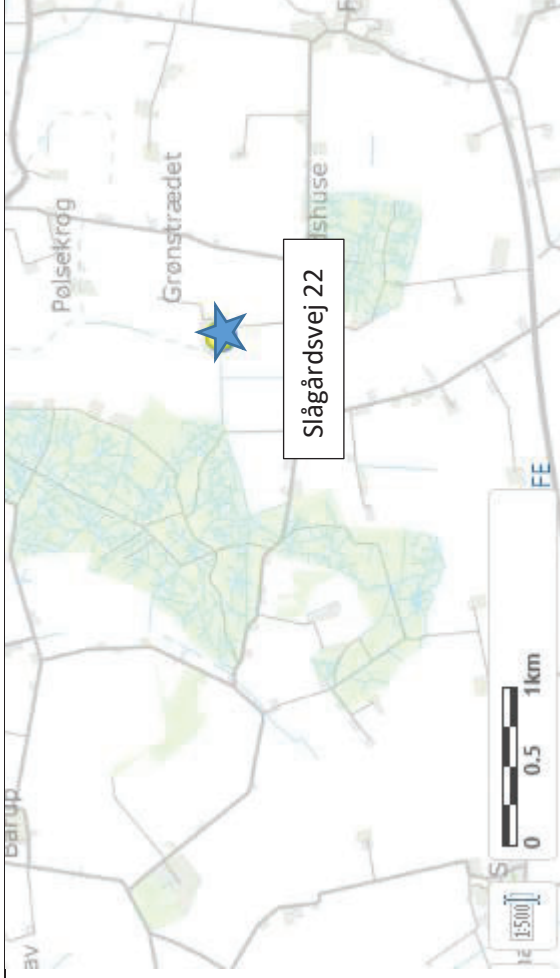
Skemaet indeholder bygherres anmeldte oplysninger af projekter samt Stevns Kommunes eventuelle bemærkninger til disse oplysninger.

Derudover indeholder skemaet felter for de emner, som skal bruges i vurderingen af, om der skal udarbejdes en egentlig miljøvurdering efter lovens bilag 3.

Farvekodeforklaring: Farverne ”rød, gul og grøn” angiver, hvorvidt det pågældende tema kan antages at kunne medføre, at projektet vurderes at kunne påvirke miljøet væsentligt og dermed være VVM-pligtigt. ”Rød” angiver stor sandsynlighed for VVM-pligt og ”grøn” en minimal sandsynlighed for VVM-pligt. Hvis feltet er gråt, kan spørgsmålet ikke besvares med et ja eller nej, da der skal foretages et skøn af myndigheden.

Anmeldelse		Myndighedscreening
Basisoplysning		Anmeldte oplysninger
<p>Projektbeskrivelse</p>	<p>Etablering af tank på 5.000 m3 udført i betonelementer og med teltoverdækning. Tanken skal anvendes til opbevaring af afgasset biomasse. Tanken opføres i tilknytning til eksisterende bygninger på en planteavlsejendom. Opførelsen af tanken er nødvendig for, at sikre bedriften fortsat adgang til afgasset biomasse. Adgang til afgasset biomasse giver bedriften en stor besparelse på køb af handelsgødning samt sænker bedriftens samlede CO₂ belastning i planteproduktionen.</p>	
<p>Navn, adresse, telefonnr. og e-mail på bygherre</p>	<p>Jens Karlshøj Christiansen Slågårdsvej 22 4660 Store Heddinge Tlf. 20 47 54 57</p>	
<p>Navn, adresse, telefonnr. og e-mail på kontaktperson</p>	<p>samme</p>	
<p>SteeProjektets adresse, matr.nr. og ejerlav. For havbrug angives anlæggets geografiske placering angivet ved koordinater for havbrugets 4 hjørneafmærkninger i bredde/længde (WGS-84 datum).</p>	<p>Slågårdsvej 22, 4660 Store Heddinge, matr.nr. 1a Mariehøj Hgd., Frøslev, Stevns Kommune</p>	
<p>Projektet berører følgende kommuner eller kommuner (omfatter såvel den eller de kommuner, som projektet er placeret i, som den eller de kommuner, hvis miljø kan tænkes påvirket af projektet)</p>	<p>Stevns</p>	

Oversigtskort i målestok eks.
1:50.000 – Målestok angives. For
havbrug angives anlæggets place-
ring på et søkort.



Kortbilag over området – ingen må-
lestok



Forholdet til VVM-reglerne	Ja	Nej	Tekst	Myndighedsscreening
Er projektet opført på bilag 1 til lov om miljøvurdering af planer og programmer og konkrete projekter (VVM)		X	Hvis ja, er der obligatorisk VVM-pligtigt. Angiv punkt på bilag 1:	
Er projektet opført på bilag 2 til lov om miljøvurdering af planer og programmer og af konkrete projekter (VVM)	x		Hvis ja, angiv punktet på bilag 2: 11b	
Anmelders oplysninger				
Projektets karakteristika	Tekst			
1. Hvis bygherren ikke er ejer af de arealer, som projektet omfatter angives navn og adresse på de eller den pågældende ejer, matr.nr. og ejerlav	ejer			
2. Arealanvendelse efter projektets realisering.				
a) Det fremtidige samlede bebyggede areal i m ²	a) Ca. 5.500 m ² (inkl. eks. bygninger på ejd)			
b) Det fremtidige samlede befæstede areal i m ²	b) Ca. 4.000 m ² (inkl. eks. befæstet areal på ejd.)			
c) Nye arealer, som befæstes ved projektet i m ²	c) Ca. 1.200 m ² (vej)			
3. Projektets areal og volumenmæssige udformning	a) Nej			
a) Er der behov for grundvandssænkning i forbindelse med projektet og i givet fald hvor meget i m	b) Ca. 2.200 m ² (beholder, vej)			
b) Projektets samlede grundareal angivet i ha eller m ²	c) Ca. 1.000 m ²			
c) Projektets bebyggede areal i m ²	d) Ca. 1.200 m ² (vej)			
d) Projektets nye befæstede areal i m ²	e) 5.000 m ³			
e) Projektets samlede bygningsmasse i m ³	f) 2 m tank (over terræn) + 7,15 m overdækning			
f) Projektets maksimale bygningshøjde i m	g) ingen			
g) Beskrivelse af omfanget af eventuelle nedrivningsarbejder i forbindelse med projektet				
4. Projektets behov for råstoffer i anlægsperioden	Ikke relevant			
Myndighedsscreening				

<p>a) Råstofforbrug i anlægsperioden på type og mængde: b) Vandmængde i anlægsperioden c) Affaldstype og mængder i anlægsperioden d) Spildevand til renseanlæg i anlægsperioden e) Spildevand med direkte udledning til vandløb, søer, hav i anlægsperioden f) Håndtering af regnvand i anlægsperioden</p> <p>Anlægsperioden angivet som mm/åå – mm/åå</p>		
<p>5. Projektets kapacitet for så vidt angår flow ind og ud samt angivelse af placering og opbevaring på kortbilag af råstoffet/produktet i driftsfasen: a) Råstoffer – type og mængde i driftsfasen b) Mellemprodukter – type og mængde i driftsfasen c) Færdigvarer – type og mængde i driftsfasen Vandmængde i driftsfasen</p>	<p>Der tilkøres ca. 7.500 m³ afgasset biomasse. Tanken er på 5.000 m³. Der tilkøres ca. 1,5 gange tankens volumen.</p>	
<p>6. Affaldstype og årlige mængder, som følge af projektet i driftsfasen: a) Farligt affald: b) Andet affald: c) Spildevand til renseanlæg: d) Spildevand med direkte udledning til vandløb, sø, hav: e) Håndtering af regnvand:</p>	<p>Ikke relevant</p>	
<p>Anmelders oplysninger</p>		
<p>Projektets karakteristika</p>	<p>Ja Nej Tekst</p>	<p>Myndighedscreening</p>
<p>7. Forudsætter projektet etablering af selvstændig vandforsyning?</p>	<p><input type="checkbox"/> <input checked="" type="checkbox"/> <input type="checkbox"/></p>	
<p>8. Er projektet eller dele af projektet omfattet af standardvilkår?</p>	<p><input checked="" type="checkbox"/> <input type="checkbox"/> <input type="checkbox"/></p>	<p>Vilkår i forbindelse med planlovstilladelse</p>
<p>9. Vil projektet kunne overholde alle de angivne standardvilkår?</p>	<p><input checked="" type="checkbox"/> <input type="checkbox"/> <input type="checkbox"/></p>	
<p>10. Er projektet eller dele af projektet omfattet af BREF-dokumenter?</p>	<p><input checked="" type="checkbox"/> <input type="checkbox"/> <input type="checkbox"/></p>	

	Jf. myndighedsæt			
11. Vil projektet kunne overholde de angivne BREF-dokumenter?	X			
12. Er projektet eller dele af projektet omfattet af BAT-konklusioner?	X			
13. Vil projektet kunne overholde de angivne BAT-konklusioner?	X			
14. Er projektet omfattet af en eller flere af Miljøstyrelsens vejledninger eller bekendtgørelser om støj?		X		
15. Vil anlægsarbejdet kunne overholde de vejledende grænseværdier for støj og vibrationer?	X			
16. Vil det samlede projekt, når anlægsarbejdet/projektet er udført, kunne overholde de vejledende grænseværdier for støj og vibrationer?	X			
17. Er projektet omfattet Miljøstyrelsens vejledninger, regler og bekendtgørelser om luftforurening?	X			
18. Vil anlægsarbejdet kunne overholde de vejledende grænseværdier for luftforurening?	X			
19. Vil det samlede projekt, når anlægsarbejdet er udført, kunne overholde de vejledende grænseværdier for luftforurening?	X			
20. Vil projektet give anledning til støvgener eller øgede støvgener a) I anlægsperioden? b) I driftsfasen?		X		
21. Vil projektet give anledning til lugtgener eller øgede lugtgener a) I anlægsperioden? b) I driftsfasen?	X			Der kan forekomme lugt fra tanken i forbindelse med omrøring og udkørsel, når teltlugen åbnes
22. Vil anlægget som følge af projektet have behov for belysning som i aften og nattetimer vil kunne oplyse naboarealer og omgivelserne a) I anlægsperioden?	X			

b) I driftsfasen?



23. Er anlægget omfattet af risikobekendtgørelsen, jf. bekendtgørelse om kontrol med risikoen for større uheld med farlige stoffer nr. 372 af 25. april 2016?		X		
24. Kan projektet rummes inden for lokalplannens generelle formål?	X			
25. Forudsætter projektet dispensation fra gældende bygge- og beskyttelseslinjer?		X		
26. Indebærer projektet behov for at begrænse anvendelsen af naboarealer?		X		
27. Vil projektet kunne udgøre en hindring for anvendelsen af udlagte råstofområder?		X		
28. Er projektet tænkt placeret indenfor kystnærhedszonen?		X		
29. Forudsætter projektet rydning af skov? (skov er et bevokset areal med træer, som danner eller indenfor et rimeligt tidsrum ville danne sluttet skov af højstammede træer, og arealet er større end ½ ha og mere end 20 m bredt.)		X		
30. Vil projektet være i strid med eller til hinder for realiseringen af en rejst fredningssag?		X		
31. Afstanden fra projektet i luftlinje til nærmeste beskyttede naturtype i henhold til naturbeskyttelseslovens § 3			200 m til sø mod øst	
32. Er der forekomst af beskyttede arter og i givet fald hvilke?		X		
33. Afstanden fra projektet i luftlinje til nærmeste fredede område			1,7 km mod vest	
34. Afstanden fra projektet i luftlinje til nærmeste internationale naturbeskyttelsesområde (Natura 2000-områder, habitatområder, fuglebeskyttelsesområder og Ramsarområder)			Ca. 4,5 km til habitatområde mod sydvest	
35. Vil projektet medføre påvirkninger af overfladevand eller grundvand, f.eks. i form af		X		

udledninger til eller fysiske ændringer af vandområder eller grundvandsforekomster?							
36. Er projektet placeret i et område med særlige drikkevandinteresser?	X						
37. Er projektet placeret i et område med registreret jordforurening?	X						
38. Er projektet placeret i et område, der i kommuneplanen er udpeget som område med risiko for oversvømmelse.	X						
39. Er projektet placeret i et område, der, jf. oversvømmelsesloven, er udpeget som risikoområde for oversvømmelse?	X						
40. Er der andre lignende anlæg eller aktiviteter i området, der sammen med det ansøgte må forventes at kunne medføre en øget samlet påvirkning af miljøet (Kumulative forhold)?	X						
41. Vil den forventede miljøpåvirkning kunne berøre nabolande?	x						
42. En beskrivelse af de tilpasninger, ansøger har foretaget af projektet inden ansøgningen blev indsendt og de påtænkte foranstaltninger med henblik på at undgå, forebygge, begrænse eller kompensere for væsentlige skadelige virkninger for miljøet?						Tanken opføres i overensstemmelse med BREF-dokument, jf. myndighedssæt. Tanken overdækkes for at sikre mindst mulig påvirkning af naboer med lugt samt mindst muligt ammoniakfordampning.	
Myndighedsvurdering							
Tekst	Ikke relevant	Ja	Nej	Bør undersøges	Bemærkninger		
Kan anlæggets kapacitet og længde for strøkningsanlæg give anledning til væsentlige miljøpåvirkninger?			X				
Kræver bortskaffelse af affald og spildevand ændringer af bestående ordninger i: a) Anlægsfasen? b) Driftsfasen?			X				

Vil anlægget være i strid med eller til hinder for etableringen af reservater eller naturparke- ker?					X		
Indebærer anlægget en mulig påvirkning af sårbare vådområder?					X		
Kan anlægget påvirke registrerede, beskyttede naturområder: a) Nationalt? b) Internationalt (Natura 2000)?					X		
Forventes området at rumme beskyttede arter efter habitatdirektivets bilag IV?					X		Se bilag for vurdering
Forventes området at rumme danske rødlistearter?							
Kan anlægget påvirke områder, hvor fastsatte miljøkvalitetsnormer allerede er overskredet: a) Overfladevand? b) Grundvand? c) Naturområder? d) Boligområder (støj/lys og Luft)?					X		
Er området, hvor anlægget tænkes placeret, sårbart overfor den forventede miljøpåvirkning?					X		
Tænkes anlægget etableret i et tæt befolket område?					X		
Kan anlægget påvirke historiske, kulturelle, arkæologiske, æstetiske eller geologiske landskabstræk?					X		
Miljøpåvirkningernes omfang? (geografisk område og omfanget af personer, der berøres)							
Miljøpåvirkningens grænseoverskridende karakter							
Miljøpåvirkningsgrad og -kompleksitet?					X		
Miljøpåvirkningens sandsynlighed?							
Miljøpåvirkningens:							

<input type="checkbox"/> Varighed? <input type="checkbox"/> Hyppighed? <input type="checkbox"/> Reversibilitet?				
Giver resultatet af screening anledning til at antage, at det anmeldte projekt vil kunne påvirke miljøet væsentligt, således at der skal udarbejdes en miljøvurdering	JA	NEJ	X	Myndighedens konklusion

AFGØRELSE

15. SEPTEMBER 2022

JOURNALNUMMER
09.30.16-K08-2-21

Afgørelse: VVM-screening af etablering af gyllebeholder.

Stevns Kommune har vurderet, at etablering af gyllebeholder til opbevaring af afgasset biomasse/ slam, ikke er VVM-pligtigt. Anlægget er beliggende Slågårdsvej 22A, 4660 Store Heddinge med matr. Nr. 1a, Mariehøj Hgd., Frøslev.

Afgørelsen er truffet efter bekendtgørelse nr. 1376 af 21/06/2021¹.

Stevns Kommune har foretaget en screening af projektet og vurderer, at det ikke er VVM-pligtigt, idet anlægget må antages ikke at kunne få væsentlig indvirken på miljøet. Anmeldelses- og screeningsskemaet samt kortbilag kan findes på Stevns Kommunes hjemmeside under: Høringer, borgermøder & offentliggørelser.

Klagevejledning

Denne afgørelse kan jf. planlovens § 58 stk. 1² påklages til Planklagenævnet.

Du klager via klageportalen, som du finder via borger.dk eller virk.dk. Du logger på klageportalen med Nem-ID. En klage er indgivet, når den er tilgængelig for Stevns Kommune via klageportalen.

Når du klager, skal du betale et klagegebyr. Gebyret er på 900,- kr. for privatpersoner og 1.800,- kr. for virksomheder, organisationer og offentlige myndigheder.

¹ BEK 21. juni 2021 om miljøvurdering af planer og programmer og af konkrete projekter
² LBK nr. 1157 af 1. juli 2020 om planlægning, § 58 stk. 1

I klageportalen sendes din klage automatisk først til Stevns Kommune. Hvis Stevns Kommune fastholder afgørelsen, sender kommunen klagen videre til behandling i nævnet via klageportalen. Du får besked om videresendelsen.

Planklagenævnet afviser din klage, hvis du sender den uden om klageportalen, medmindre du forinden er blevet fritaget for brug af klageportalen. Hvis du ønsker at blive fritaget for at bruge klageportalen, skal du sende en begrundet anmodning til Planklagenævnet. Nævnet afgør herefter, om du kan fritages for at bruge klageportalen.

Klagefrist

Klagen skal indgives inden 4 uger efter, at afgørelsen er meddelt der vil sige inden d. 13. oktober 2022. Er afgørelsen offentligt bekendtgjort, regnes klagefristen dog altid fra bekendtgørelsen. Hvis klagefristen udløber på en lørdag eller helligdag, forlænges klagefristen til den følgende hverdag.

Sagen kan indbringes for domstolene inden 6 måneder fra denne afgørelse er truffet.

Venlig hilsen

Sia Marie Helin Gudmundsson
miljømedarbejder
56 57 51 66
SiaGudmu@stevns.dk
Natur og Miljø