



VIBORG
KOMMUNE

Tillæg 5
§ 12 Miljøgodkendelse
kvægproduktion
på
Nordre Ringvej 19
8800 Viborg

Lovbekendtgørelse nr. 868 af 3. juli 2015

DATABLAD	3
1 Resumé og samlet vurdering	4
1.1 Ansøgning om miljøgodkendelse	4
1.2 AFGØRELSE	4
1.3 Ikke teknisk resumé	5
1.4 Offentlighed	6
2 Vilkår	7
3 Generelle forhold	11
3.1 Beskrivelse af husdyrbruget	11
3.2 Meddelelsespligt – anlæg, arealer, ejerforhold	11
3.3 Gyldighed	11
3.4 Retsbeskyttelse	11
3.5 Revurdering af miljøgodkendelsen	12
4 Husdyrbrugets beliggenhed og planmæssige forhold	13
4.1 Bygge- og beskyttelseslinier, fredninger mv.	13
4.2 Placering i landskabet	13
5 Husdyrhold, staldanlæg og drift	15
5.1 Husdyrhold og staldindretning	15
5.2 Ventilation	17
5.3 Fodring	17
5.4 Energi- og vandforbrug	18
5.5 Spildevand herunder regnvand	18
5.6 Affald	19
5.7 Råvarer og hjælpestoffer	19
5.8 Driftsforstyrrelser eller uheld	20
6 Gødningsproduktion og -håndtering	21
6.1 Gødningstyper og mængder	21
6.2 Flydende husdyrgødning	21

6.3	Fastgødning inkl. dybstrøelse	22
7	Forurening og gener fra husdyrbruget	23
7.1	Ammoniak og natur	23
7.2	Lugt.....	25
7.3	Fluer og skadedyr.....	25
7.4	Transport.....	26
7.5	Støj fra anlægget og maskiner	28
7.6	Støv fra anlæg og maskiner	29
7.7	Lys.....	29
8	Påvirkning fra arealerne.....	31
8.1	Udbringningsarealerne	31
8.2	Kvælstof og fosfor til fjord & hav	33
8.3	Kvælstof til grundvand.....	34
8.4	Påvirkning af arter med særligt strenge beskyttelseskrav (Bilag IV arter)	34
9	Bedste tilgængelige teknik (BAT).....	36
10	Husdyrbrugets ophør	37
11	Egenkontrol og dokumentation.....	38
12	Samlet Konklusion	39
13	Godkendelsens gyldighed, klagevejledning og underretning.....	40
13.1	Godkendelsens gyldighed	40
13.2	Klagevejledning og søgsmål.....	41
13.3	Underretning om godkendelsen	41
14	Bilag	43

DATABLAD

Titel: Tillæg 5 til § 12 miljøgodkendelse af malkekvægproduktion på Porsmosegård, Nordre Ringvej 19, 8800 Viborg
Dato for godkendelse: 10. maj 2016
IT- ansøgningsnummer: 87073
Bedriftens navn: Porsmosegård
Adresse: Nordre Ringvej 19, 8800 Viborg
CHR-Nr.: 41654
CVR-nr: 21459534
Ejendomsnummer: 791 8018

Til ejendommen hører følgende matrikler:

Ejerlav	Matrikelnummer
Thisted By, Tapdrup	10b
Thisted By, Tapdrup	10d
Thisted By, Tapdrup	10c
Sdr. Ingstrup By, Rødding	1h
Kokholm, Rødding	4q
Vejrumbro, Vejrum	34
Himmestrup Enge, Viskum	1i
Thisted By, Tapdrup	10a
Vejrumbro, Vejrum	5bq

Ansøger: Johan Haugaard Høyer
 Overlundvej 49
 8830 Tjele

Konsulent: Henning Pedersen. LMO
 Asmildklostervej 11
 8800 Viborg

Tillægget til miljøgodkendelsen er udarbejdet af:

Finn Larsen
 Civilingeniør

1 RESUMÉ OG SAMLET VURDERING

1.1 ANSØGNING OM MILJØGODKENDELSE

Kvægproduktionen på Porsmosegård, Nordre Ringvej 19, 8800 Viborg fik den 27. september 2010 miljøgodkendelse efter husdyrbrugslovens § 12 til en malkekvægsproduktion på 504 DE.

Efterfølgende har Viborg Kommune meddelt 4 tillæg til denne miljøgodkendelse.

Tillæg 1 fra 2011 vedrørte ændring af gulvsystem i kostalden.

Tillæg 2 fra 2013 vedrørte udvidelse af malkekvægsbesætningen til 723 DE og mindre bygningsmæssige udvidelser.

Tillæg 3 fra 2014 vedrørte mindre bygningsmæssige ændringer, herunder udvidelse af plansilo, ny møddingsplads m.v.

Tillæg 4 fra 2015 vedrørte etablering af ny gyllebeholder.

Tillæg 5.

Johan Høyer har den 15. april 2016 søgt om Tillæg 5 til miljøgodkendelsen. Der søges om at opføre en ny stald til kvier og goldkøer på østsiden af den eksisterende kostald med placering i samme retning.

Besætningsstørrelsen ændres fra en nudrift på 400 køer med opdræt svarende til 707 DE med nuværende normtal til 475 køer med opdræt svarende til 890 DE. Mælkeydelsen er øget til 12.000 kg i ansøgt drift mod 10.500 kg i nudrift.

Den nye stald indrettes med sengebåsestald med spalter og kanal, linespil samt dybstrøelse til kælvafdeling.

Der er endvidere arealændringer i forbindelse med ansøgning om tillæg 5.

Ansøgningen om tillæg 5 er ledsaget af IT-ansøgning nr. 87073.

1.2 AFGØRELSE

Viborg Kommune har vurderet, at der kan meddeles godkendelse af de ansøgte ændringer af kvægbesætningen på Porsmosegård, Nordre Ringvej 19, 8800 Viborg i henhold til de gældende regler, jfr. § 12 i Lovbekendtgørelse nr. 868 af 3. juli 2015 om miljøgodkendelse mv. af husdyrbrug og godkendelsesbekendtgørelsen (bekendtgørelse nr. 44 af 11. januar 2016). Tillægget til miljøgodkendelsen er baseret på oplysningerne i ansøgningen samt efterfølgende beregninger.

Tillægget til miljøgodkendelsen indeholder en miljøteknisk redegørelse, kommunens bemærkninger og vurdering af udvidelsen vedrørende dens miljømæssige påvirkninger af naturen, miljøet og naboer. Formålet med at fastsætte konkrete vilkår for husdyrbrugets drift og indretning er at sikre at husdyrbruget drives og indrettes i overensstemmelse med ansøgningsmaterialet og miljøredegørelsen, samt at kravet om reduktion af ammoniaktab fra stald og lager overholdes, ligesom yderligere miljøkrav fastsat på grundlag af kommunalbestyrelsens vurdering af ansøgningsmaterialet overholdes.

Tillægget til miljøgodkendelsen meddeles under forudsætning af, at de til enhver tid generelle miljøregler overholdes, herunder reglerne i den til enhver tid gældende Bekendtgørelse om erhvervsmæssigt dyrehold, husdyrgødning, ensilage m.v. samt de nedenstående supplerende vilkår.

Tillægget indeholder samtlige vilkår, som gælder for husdyrbruget. Vilkår, som videreføres, er skrevet med fed skrift, medens de vilkår, som tillægget udløser, er skrevet med almindelig skrift.

1.3 IKKE TEKNISK RESUMÉ

Produktion og arealer

Besætningsstørrelsen ændres fra 400 køer med opdræt svarende til 707 DE til 475 køer med opdræt svarende til 890 DE. Mælkeydelsen er øget til 12.000 kg i ansøgt drift mod 10.500 kg i nudrift.

Bedriften råder over 408 ha ejet og forpagtet udbringningsareal. Det drejer sig om allerede godkendte arealer samt 62 ha nye arealer

Placering

Der søges om at opføre en ny stald til kvier og goldkøer på østsiden af den eksisterende kostald med placering i samme retning. Den nye stald indrettes med sengebåsestald med spalter og kanal, linespil samt dybstrøelse til kælveafdeling.

Lugt

Ifølge IT-ansøgningssystemet er lugtgenekriterierne i forhold til nabobeboelse, samlet bebyggelse og byzone overholdt med stor margin.

Transporter

De ansøgte ændringer medfører en mindre øgning i antallet af transportere.

Ammoniakbelastning og særlig værdifuld natur

ca. 250 m syd for anlægget er der en § 3 beskyttet mose. Der er stor afstand til særligt sårbart natur.

Beregninger i IT-ansøgningssystemet viser, at alle afskæringskriterier i forhold til natur er overholdt.

Næringsstoffer til vandmiljøet og grundvand

IT-ansøgningssystemet viser, at kravene til nitratudvaskning er overholdt både i forhold til overfladevand og til grundvand, idet nitratudvaskningen ligger under niveauet for planteavl.

Også i forhold til fosfor er kravet overholdt.

Andre miljøpåvirkninger

Produktionen overholder alle gældende normer for opbevaring og udbringning af gylle, håndtering af spildevand og affald, støjbelastning af omgivelser m.v. Det betyder, at projektets virkninger på miljøet, hvad angår disse faktorer, må betragtes som acceptable.

Yderligere vurderes det, at udvidelsen ikke vil have indflydelse på bilag IV-arter, planter eller dyr omfattet af artsfredninger eller optaget på nationale eller regionale rødlistor som findes eller kan forventes at leve i området omkring ejendommen samt på og omkring udbringningsarealerne.

BAT

Produktionen overholder de vejledende BAT-krav for ammoniak. Produktionen overholder også alle gældende normer for opbevaring og udbringning af gylle, håndtering af spildevand og affald, støjbelastning af omgivelser m.v. Det betyder, at projektets virkninger på miljøet, hvad angår disse faktorer, må betragtes som tilfredsstillende.

Viborg Kommune vurderer, at husdyrbruget har truffet de nødvendige foranstaltninger til at forebygge og begrænse forureningen fra husdyrbrugets anlæg og arealer. Endvidere vurderer Viborg Kommune, at husdyrbruget efter udvidelsen kan drives uden væsentlige indvirkninger på miljøet, såfremt vilkårene i denne godkendelse overholdes.

1.4 OFFENTLIGHED

Der er foretaget nabohøring af ansøgningen. Der indkom bemærkninger i den forbindelse. Naboer til projektet på Overlundvej 48 frygter øgede lugt- og transportgener. Endvidere peger de på gener fra fluer og støj, ligesom den landskabelige virkning nævnes. Naboerne ønsker SMS-varsel i forbindelse med gyllekørsel. Viborg Kommune har forholdt sig til de nævnte problemstillinger i de relevante afsnit i denne afgørelse.

2 VILKÅR

Nedenfor gives en oversigt over samtlige vilkår, der er gældende for kvægproduktionen på Nordre Ringvej 19. Med fed skrift er angivet vilkår, som er videreført fra den tidligere godkendelse. Med almindelig skrift er angivet nye vilkår. Tidligere meddelte vilkår, som ikke fremgår af nedenstående oversigt, er bortfaldet.

Generelle vilkår.

1. Ejendommen skal indrettes og drives i overensstemmelse med ansøgningsmaterialet med de ændringer, der fremgår af miljøgodkendelsen, tidligere meddelte tillæg og vilkår meddelt i forbindelse med tillæg 5.
2. Tillæg 5 omfatter sammen med den tidligere meddelte godkendelse og tidligere meddelte tillæg samtlige landbrugsmæssige aktiviteter på ejendommen Nordre Ringvej 19, 8800 Viborg, samt de udbringningsarealer, der er tilknyttet husdyrproduktionen under CVR nr. 21459534.
3. Tillæg 5 til godkendelsen bortfalder, såfremt det ikke er udnyttet inden 3 år efter godkendelsens meddelelse.
4. **Den der er ansvarlig for driften skal underrette kommunen, før landbruget foretager følgende:**
 - **Ejerskifte af virksomhed**
 - **Hel eller delvis udskiftning af driftsherre**
 - **Indstilling af driften for en længere periode, men dog mindre end 3 år**
5. Der skal til enhver tid forefindes et eksemplar af miljøgodkendelsen med tilhørende tillæg på ejendommen. Den ansvarlige for driften og de øvrige ansatte skal være bekendt med vilkårene i miljøgodkendelsen og tillæggene.

Husdyrhold og staldindretning.

6. Kvægbruget tillades drevet med et dyrehold på maksimalt 889,7 DE, der fordeler sig med 475 køer (mælkeydelse 12.000 EKM), 110 småkalve under 6 mdr., 248 producerede tyrekalve op til 50 kg, 15 ungtyre(avlstyre) 6 mdr. til 440 kg, 263 kvier over 6 mdr., 5 ungtyre(kødkvæg) op til 500 kg og 3 ammekøer over 600 kg.
7. **Inden for dette produktionsniveau tillades afvigelser i de enkelte dyregrupper på 5 %, så længe det maksimale antal DE ikke overskrides.**
8. Den godkendte produktion skal foretages jævnt fordelt over året og foregå som beskrevet i IT-ansøgningen (se tabel 4 og 5).
9. **Skraberen på spalterne i skal køre minimum 6 gange i døgnet.**

Energi- og vandforbrug

10. **Ejendommen skal minimum en gang om året føre journal over forbrug af el og vand samt andre relevante ressourcer. Kopi af journalen skal gemmes i 8 år.**

- 11. Mælkekøleanlæg skal kontrolleres og vedligeholdes efter producentens anvisning eller minimum en gang om året af en kølemontør, så det altid kører energimæssigt optimalt. Registrering af eftersynene skal kunne fremvises ved tilsyn på ejendommen.**

Spildevand herunder regnvand.

- 12. Al vask af maskiner og redskaber, skal foregå på en støbt, fast plads, hvor bortledning af spildevandet sker til en opsamlingsbeholder.**
- 13. Vaskepladsen skal etableres som beskrevet i Byggeblad 103.11-03 "Vaskeplads til landbrugsmaskiner".**

Affald.

- 14. Bedriftens olie- og kemikalieaffald skal til enhver tid opbevares i tæt emballage, afskærmet mod nedbør og uden mulighed for afløb til kloak, jord, overfladevand eller grundvand. Opbevaringen skal ske således, at der er opsamlingskapacitet til en mængde, svarende til rumindholdet af den største benyttede beholder.**

Råvarer og hjælpestoffer.

- 15. Olier og kemikalier skal opbevares i egnede beholdere med tætsluttende låg. Beholderne skal være beregnet til formålet og skal være tydelig mærket med angivelse af indhold. Oplag må ikke medføre forurening eller risiko for forurening af omgivelserne, herunder af jord, vandområder, grundvand, luft eller kloak.**
- 16. Oplagspladsen skal være afskærmet mod nedbør og indrettes eventuelt med fald, fordybning eller opkant så en mængde, mindst svarende til indholdet af den største beholder, tilbageholdes ved spild eller lækage.**
- 17. Tankning skal til enhver tid ske under opsyn på en plads med fast og tæt bund, således at spild kan opsamles, og at der ikke er mulighed for afløb til jord, kloak, overfladevand eller grundvand.**

Driftsforstyrrelser eller uheld.

- 18. Pumpning af gylle, spildevand mm. skal ske under opsyn.**
- 19. Der skal udarbejdes en beredskabsplan eller driftsforskrift, som fortæller, hvornår og hvordan der skal reageres ved uheld, som kan medføre konsekvenser for det eksterne miljø. Planen skal indsendes til godkendelse hos tilsynsmyndigheden senest 3 måneder efter udnyttelse af godkendelsen.**
- 20. Beredskabsplanen revideres/kontrolleres sammen med de ansatte mindst 1 gang om året, og skal være let tilgængelig og synlig.**
- 21. Beredskabsplanens indhold skal være kendt af gårdens ansatte mm og udleveres til evt. indsatsleder/miljømyndighed i forbindelse med uheld, forureninger, brand ol.**

Flydende husdyrgødning.

- 22. Der skal altid være en opbevaringskapacitet for flydende husdyrgødning på mindst 9 måneder på husdyrbruget.**

23. Påfyldning af gyllevogne o.l. skal enten foregå på en plads med afløb til opsamlingsbeholder for flydende husdyrgødning, eller med gyllevogne som har påmonteret pumpe og returløb, således at spild af flydende husdyrgødning undgås.
24. Beholdere til husdyrgødning skal mindst en gang om året tømmes helt, og der skal ske inspektion med henblik på reparation og vedligeholdelse. Inspektionen og evt. tiltag skal noteres i logbogen.
25. Markstakke med kompostlignende dybstrøelse må ikke være placeret nærmere end 300 meter fra nabobeboelse/sårbar natur (§ 3 områder m.v.).

Fast gødning.

26. Markstakke med kompostlignende dybstrøelse må ikke være placeret nærmere end 300 meter fra nabobeboelse/sårbar natur (§ 3 områder m.v.).

Lugt.

27. Bedriften og dens omgivelser skal drives og renholdes således, at lugtgener begrænses mest muligt.
28. Såfremt tilsynsmyndigheden vurderer, at driften giver anledning til flere lugtgener for omboende end forventet, skal bedriften lade udarbejde en handlingsplan for nedbringning af generne, som godkendes af Kommunen, og derefter gennemfører denne. Samtlige udgifter i forbindelse med ovennævnte afholdes af husdyrbruget.
29. Omrøring samt pumpning fra gyllebeholderne må ikke finde sted på lørdage samt søn - og helligdage. Omrøring er dog tilladt i forbindelse med reetablering af flydelag.

Fluer og skadedyr.

30. Der skal på ejendommen foretages en effektiv fluebekæmpelse som minimum er i overensstemmelse med de nyeste retningslinjer fra Århus Universitets Skadedyrslaboratorium.

Støj fra anlægget og maskiner.

31. Den eksterne støjbelastning fra landbrugsdriften på ejendommens bygningsparcel må i intet punkt - målt på nærmeste naboejendom med tilhørende udendørs arealer i tilknytning til boligen - overstige nedenstående værdier. De angivne værdier for støjbelastningen er de ækvivalente, korrigerede lydniveauer i dB(A).

Kl.	Referencetidsrum		dB(A)
Mandag - fredag	07-18	8 timer	55
Lørdag 07-14	8 timer		55
Lørdag 14-18	8 timer		45
Søn- og helligdage	07-18	8 timer	45
Alle dage	18-22	1 timer	45
Alle dage	22-07	½ time	40

Maksimalværdi 22-07 - 55

32. Såfremt tilsynsmyndigheden skønner, at eventuelle klager vedrørende støj er velbegrundede, kan tilsynsmyndigheden bestemme, at virksomheden skal dokumentere, at grænseværdierne for støj er overholdt, dog højst 1 gang årligt. Dokumentationen skal sendes til tilsynsmyndigheden sammen med oplysninger om driftsforholdene under målingen/beregningen. Målingerne/beregningerne skal udføres og rapporteres som "Miljømåling - ekstern støj" af en enhed, som er optaget på Miljøstyrelsens liste over godkendte laboratorier. Virksomhedens støj skal dokumenteres ved måling og beregning efter gældende vejledninger fra Miljøstyrelsen, p.t. nr. 6/1984 om Måling af ekstern støj og nr. 5/1993 om Beregning af ekstern støj fra virksomheder.

Støv fra anlægget og maskiner.

33. Opbevaring og håndtering af virksomhedens foder/råvarer, bygningers og siloers konstruktion samt virksomhedens drift i øvrigt må ikke give anledning til støvgener uden for ejendommens areal, som tilsynsmyndighedens vurdere til at være væsentlige.

Lys

34. Såfremt tilsynsmyndigheden vurderer, at bedriften giver anledning til væsentlige lysgener, skal bedriften lade udarbejde en handlingsplan og derefter gennemføre denne. Handlingsplanen skal godkendes af tilsynsmyndigheden.

Kvælstof og fosfor til fjord og hav.

35. Der kan på bedriftens udbringningsarealer udbringes 936,5 DE svarende til 2,3 DE/ha.
36. Der skal på bedriftens udbringningsarealer være 1 % ekstra efterafgrøder ud over den lovpligtige andel.

BAT.

37. Bedriften skal, i forbindelse med de regelmæssige tilsyn, på forlangende kunne redegøre for, hvad der er indført af renere teknologi siden sidst, samt i hvilket omfang der er sket substitution af råvarer og hjælpestoffer til mindre miljøbelastende råvarer og hjælpestoffer.

Husdyrbrugets ophør.

38. Ved ophør af dyreholdet skal stalde, gyllekanaler, fodersilo mm tømmes og rengøres.
39. Ved ophørt brug skal den eksisterende gylletank nord for anlægget sløjfes og fjernes.

Egenkontrol og dokumentation.

40. Dokumentation i form af kvitteringer, sædskifte- og gødningsplaner, forpagtningsaftaler m.v. skal opbevares i mindst 5 år og forevises på forlangende.

3 GENERELLE FORHOLD

3.1 BESKRIVELSE AF HUSDYRBRUGET

Tillægget til miljøgodkendelsen gælder for husdyrbruget Porsmosegård, Nordre Ringvej 19, 8800 Viborg og gælder sammen med miljøgodkendelsen fra 2010 og tidligere meddelte tillæg for alle landbrugsmæssige aktiviteter knyttet til ejendommen og den tilhørende husdyrproduktion med CHR nr. 41654. Ejendommen har CVR nr. 21459534.

Johan Høyer har den 15. april 2016 søgt om Tillæg 5 til miljøgodkendelsen. Der søges om at opføre en ny stald til kvier og goldkøer på østsiden af den eksisterende kostald med placering i samme retning.

Besætningsstørrelsen ændres fra en nudrift på 400 køer med opdræt svarende til 707 DE med nuværende normtal til 475 køer med opdræt svarende til 890 DE. Mælkeydelsen er øget til 12.000 kg i ansøgt drift mod 10.500 kg i nudrift.

Den nye stald indrettes med sengebåsestald med spalter og kanal, linespil samt dybstrøelse til kæveafdeling.

Der er endvidere arealændringer i forbindelse med ansøgning om tillæg 5. Bedriften råder over 408 ha ejet og forpagtet udbringningsareal. Det drejer sig om allerede godkendte arealer samt 62 ha nye arealer

Udbringningsarealerne afvander hovedsageligt til Skals å-systemet, som munder ud i Hjarbæk Fjord. Nogle udbringningsarealer afvandes til Gudenå-systemet, som udmunder i Randers Fjord.

3.2 MEDDELELSESPLIGT – ANLÆG, AREALER, EJERFORHOLD

Ændring af anlæg skal meldes til Viborg Kommune, som afgør om ændringerne på bedriften udløser krav om tillæg til denne miljøgodkendelse. Skift i ejerforhold for ejendommen skal desuden meddeles til kommunen.

Ligeledes skal udskiftning af arealer anmeldes til kommunen. Udskiftning af arealer inden for samme kategori (ejede/forpagtede og tredjemands arealer) kan ske uden en ny godkendelse såfremt kommunen vurderer, at de nye arealer ikke er mere sårbare, jf. § 15 i bekendtgørelse om tilladelse og godkendelse m.v. af husdyrbrug.

3.3 GYLDIGHED

Projektet skal være gennemført og udnyttet inden 3 år fra godkendelsens meddelelse, idet der gives mulighed for udvidelse af dyreholdet med egen avl.

3.4 RETSBESKYTTELSE

Med denne miljøgodkendelse følger 8 års retsbeskyttelse. Kommunen kan dog i særlige tilfælde meddele forbud eller påbud før der er forløbet 8 år, jf. § 40, stk. 2 i Lov om miljøgodkendelse m.v. af husdyrbrug.

3.5 REVURDERING AF MILJØGODKENDELSEN

Virksomhedens miljøgodkendelse skal regelmæssigt og mindst hvert 10. år tages op til revurdering, jf. § 17 i Bekendtgørelse om tilladelse og godkendelse mv. af husdyrbrug. Den første regelmæssige vurdering skal dog foretages, når der er forløbet 8 år. Det er planlagt at foretage den første revurdering i 2018.

GENERELLE VILKÅR

På baggrund af ovenstående afsnit fastsættes følgende generelle vilkår:

1. Ejendommen skal indrettes og drives i overensstemmelse med ansøgningsmaterialet med de ændringer, der fremgår af miljøgodkendelsen, tidligere meddelte tillæg og vilkår meddelt i forbindelse med tillæg 5.
2. Tillægget omfatter sammen med den tidligere meddelte godkendelse og tidligere meddelte tillæg samtlige landbrugsmæssige aktiviteter på ejendommen Nordre Ringvej 19, 8800 Viborg, samt de udbringningsarealer, der er tilknyttet husdyrproduktionen under CVR nr. 21459534.
3. Tillæg 5 til godkendelsen bortfalder, såfremt det ikke er udnyttet inden 3 år efter godkendelsens meddelelse.
4. **Den der er ansvarlig for driften skal underrette kommunen, før landbruget foretager følgende:**
 - **Ejerskifte af virksomhed**
 - **Hel eller delvis udskiftning af driftsherre**
 - **Indstilling af driften for en længere periode, men dog mindre end 3 år**
5. Der skal til enhver tid forefindes et eksemplar af miljøgodkendelsen med tilhørende tillæg på ejendommen. Den ansvarlige for driften og de øvrige ansatte skal være bekendt med vilkårene i miljøgodkendelsen og tillæggene.

4 HUSDYRBRUGETS BELIGGENHED OG PLANMÆSSIGE FORHOLD

4.1 BYGGE- OG BESKYTTELSESLINIER, FREDNINGER MV.

MILJØTEKNISK REDEGØRELSE

Husdyrbruget er placeret i landzone med ca. 100 m til nærmeste enkeltbolig fra den nye kvie/goldkostald. Der er ca. 3 km til nærmeste byzone, som også er nærmeste samlede bebyggelse, Viborg.

Eksisterende og planlagte anlægsdele overholder de generelle afstandskrav nævnt i Husdyrgodkendelseslovens § 8.

De overholdte afstandskrav er følgende:

-	Ikke-almene vandforsyningsanlæg	25 m
-	Almene vandforsyningsanlæg	50 m
-	Vandløb (herunder dræn) og søer	15 m
-	Offentlig vej og privat fællesvej	15 m
-	Levnedsvirksomhed	25 m
-	Beboelse på samme ejendom	15 m
-	Naboskel	30 m

Området, hvor ejendommen er beliggende, er i udpræget grad landbrugsland.

KOMMUNENS BEMÆRKNINGER OG VURDERING

Alle afstandskrav til vandforsyning, vej og naboskel mv. i henhold til § 8 i Husdyrgodkendelsesloven, er overholdt.

VILKÅR

Der stilles ikke vilkår i forhold til bygge- og beskyttelseslinjer.

4.2 PLACERING I LANDSKABET

MILJØTEKNISK REDEGØRELSE

Der er tale om en eksisterende kvægbedrift, som er beliggende i det åbne land med spredt bebyggelse. Staldanlægget er beliggende ca. 45 m fra hovedvej 16, mellem Viborg og Ørum.

Der opføres en ny staldbygning øst for den eksisterende kostald og parallelt med denne. Staldens længde er ca. 128 meter, og den bliver 35 meter bred. Nybyggeriet vil så vidt muligt blive opført i samme materialer og med samme farvevalg som det eksisterende.

Ejendommen ligger ikke i et område, der er udpeget som landskabelige interesseområder, kulturområder eller særligt beskyttelsesområder.

KOMMUNENS BEMÆRKNINGER OG VURDERING

Viborg Kommune vurderer, at ejendommen ligger uden for de områder, der har særlig interesse, hvad landskabelige værdier angår. Der er tale om et åbent landskab, præget af mindre landbrugsejendomme med spredt landbrugsbebyggelse samt små landsbyer. Nærmeste naturområde er en sø, der er beskyttet af Naturbeskyttelseslovens § 3. Søen ligger ca. 100 m vest for anlægget på Nordre Ringvej 19.

Det samlede anlæg ses på situationsplanen i bilag 1. Viborg Kommune vurderer, at nybyggeriet på Nordre Ringvej 19 vil falde visuelt sammen med de øvrige driftsbygninger, og produktionsanlægget vil fremstå som en sluttet helhed. Viborg Kommune vurderer, at det samlede anlæg ikke vil fremtræde mere dominerende i landskabet end det tidligere. Da den nye stald opføres parallelt med den eksisterende kostald vurderer Viborg kommune, at byggeriet ikke vil forringe oplevelsen af landskabet for naboer øst for anlægget.

VILKÅR

Der stilles ikke vilkår til varetagelse af landskabelige interesser.

5 HUSDYRHOLD, STALDANLÆG OG DRIFT

5.1 HUSDYRHOLD OG STALDINDRETNING

MILJØTEKNISK REDEGØRELSE

Besætningsstørrelsen ændres fra

Nudrift:

400 køer, 78 småkalve under 6 mdr., 204 producerede tyrekalve op til 80 kg, 30 tyrekalve fra 40 til 220 kg, 228 kvier over 6 mdr., 30 ungtyre og 3 ammakøer 400-600 kg til:

Til

Ansøgt drift:

475 køer, 110 småkalve under 6 mdr., 248 producerede tyrekalve op til 50 kg, 15 ungtyre(avlstyre) 6 mdr til 440 kg, 263 kvier over 6 mdr., 5 ungtyre(kødkvæg) op til 500 kg og 3 ammekøer over 600 kg.

Nudrift i DE svarer til 706,94 og ansøgt drift udgør 889,70 DE. En udvidelse på 182,76 DE.

Mælkeydelsen er øget til 12.000 kg i ansøgt drift mod 10.500 kg i nudrift.

Den nye stald indrettes med sengebåsestald med spalter og kanal, linespil samt dybstrøelse til kæveafdeling.

En situationsplan er vist i bilag 1.

Fra IT-ansøgningen fremgår følgende om staldsystemerne.

Tabel 1. Staldsystemer.

Staldsystem kode	Navn på dyretype og staldsystem	Nudrift/ansøgt	Antal dyr	Antal DE
KvMa08	Malkeko, tung race, Sengestald med spalter (kanal, bagskyl eller ringkanal)	Nudrift	0	0,00
		Ansøgt	0	0,00
KvMa09	Malkeko, tung race, Dybstrøelse (hele arealet)	Nudrift	15	21,20
		Ansøgt	6	9,21
KvMa07	Malkeko, tung race, Sengestald med spalter (kanal, linespil)	Nudrift	385	544,07
		Ansøgt	469	719,89
KvKs07	Kvie/stud, tung race (6 mdr.-kælvning), Sengestald med spaltegulv (kanal, linespil)	Nudrift	15	7,14
		Ansøgt	259	119,21
KvSm01	Småkalv, tung race (0-6 mdr.), Dybstrøelse (hele arealet)	Nudrift	78	19,76
		Ansøgt	110	28,54
KvTk01	Tyrekalv, tung race (0-6 mdr.), Dybstrøelse (hele arealet)	Nudrift	234	8,86
		Ansøgt	263	3,39
KvKs08	Kvie/stud, tung race (6 mdr.-kælvning), Sengestald m/spaltegulv (kanal, bagskyl eller ringkanal)	Nudrift	213	94,24
		Ansøgt	0	0,00
KvUt08	Ungtyr, tung race (6 mdr. - slagting 440 kg), Spaltegulvbokse	Nudrift	30	9,79
		Ansøgt	0	0,00
KvAm03	Ammeko 400-600 kg, Dybstr. (hele arealet)	Nudrift	3	1,88
		Ansøgt	0	0,00
KvKs09	Kvie/stud, tung race (6 mdr.-kælvning), Dybstrøelse (hele arealet)	Nudrift	0	0,00
		Ansøgt	4	1,84
KvAm28	Ammeko over 600 kg, Sengestald med spaltegulv (kanal linespil)	Nudrift	0	0,00
		Ansøgt	3	2,14
KvUt15	Ungtyr, tung race (6 mdr. - slagting 440 kg), Sengestald med spaltegulv (kanal, linespil)	Nudrift	0	0,00
		Ansøgt	20	5,48

I nedenstående tabel 2 er vist en produktionsoversigt.

Tabel 2. Produktionsoversigt.

Staldnavn	Godk. pligtig renovering	Staldsystem kode	Nudrift/ansøgt	Antal dyr	Antal Stipladser	Evt. vægt (kg)/alder (mdr.)		Evt. mælkeydelse (EKM) /ændret fravænningsvægt i alt per årssø*	Antal DE
						Ind	Ud		
Stald 1 - Kostald	Ja	KvMa08	Nudrift	0	0			10120,00	0,00
			Ansøgt	0	0			10120,00	0,00
		KvMa09	Nudrift	15	0			10500,00	21,20
			Ansøgt	0	0			10500,00	0,00
		KvMa07	Nudrift	385	0			10500,00	544,07
			Ansøgt	407	0			12000,00	624,73
KvKs07	Nudrift	15	0	6,00	27,00		7,14		
	Ansøgt	0	0	6,00	27,00		0,00		
Stald 2 - Kalvestald	Nej	KvSm01	Nudrift	54	0	0,00	4,00	13,68	
			Ansøgt	40	0	0,00	5,00	10,47	
		KvTk01	Nudrift	204	30	40,00	80,00	5,33	
			Ansøgt	248	30	40,00	50,00	1,62	
		KvTk01	Nudrift	30	20	40,00	220,00	3,53	
			Ansøgt	15	7	40,00	220,00	1,76	
KvKs08	Nudrift	39	0	4,00	6,00	11,39			
	Ansøgt	0	0	4,00	6,00	0,00			
Stald 3 - Ungdyrstald	Nej	KvKs08	Nudrift	114	0	6,00	27,00	54,29	
			Ansøgt	0	0	6,00	27,00	0,00	
		KvUt08	Nudrift	30	20	220,00	500,00	9,79	
			Ansøgt	0	5	220,00	500,00	0,00	
		KvKs08	Nudrift	60	0	6,00	27,00	28,57	
			Ansøgt	0	0	6,00	27,00	0,00	
		KvAm03	Nudrift	3	0			1,88	
			Ansøgt	0	0			0,00	
		KvSm01	Nudrift	0	0	0,00	6,00	0,00	
			Ansøgt	40	0	0,00	5,00	10,47	
Udendørs område til mobile kalvehytter	Nej	KvSm01	Nudrift	24	0	0,00	4,00	6,08	
			Ansøgt	30	0	0,00	4,00	7,60	
Stald 4 Ny til kvier og goldkøer	Nej	KvMa07	Nudrift	0	0			10120,00	0,00
			Ansøgt	62	0			12000,00	95,17
		KvMa09	Nudrift	0	0			10120,00	0,00
			Ansøgt	6	0			12000,00	9,21
		KvKs09	Nudrift	0	0	6,00	27,00	0,00	
			Ansøgt	4	0	6,00	25,00	1,84	
		KvKs07	Nudrift	0	0	6,00	27,00	0,00	
			Ansøgt	199	0	6,00	25,00	91,59	
		KvAm28	Nudrift	0	0			0,00	
			Ansøgt	3	0			2,14	
		KvUt15	Nudrift	0	0	220,00	440,00	0,00	
			Ansøgt	5	5	220,00	500,00	1,63	
		KvKs07	Nudrift	0	0	6,00	27,00	0,00	
			Ansøgt	60	0	6,00	25,00	27,62	
		KvUt15	Nudrift	0	0	220,00	440,00	0,00	
			Ansøgt	15	15	220,00	440,00	3,85	
Sum			Nudrift						706,94
			Ansøgt						889,70
Ændring alle produktioner:								182,76	

KOMMUNENS BEMÆRKNINGER OG VURDERING

Viborg Kommune vurderer, at husdyrholdet på ejendommen med den tilladte fleksibilitet i dyreholdet (se vilkår nedenfor) ikke vil føre til væsentlige påvirkninger på omgivelserne.

VILKÅR

På baggrund af ovenstående stilles/videreføres følgende vilkår for husdyrhold og staldindretning:

6. Kvægbruget tillades drevet med et dyrehold på maksimalt 889.7 DE, der fordeler sig med 475 køer (mælkeydelse 12.000 EKM), 110 småkalve under 6 mdr., 248 producerede tyrekalve op til 50 kg, 15 ungtyre(avlstyre) 6 mdr. til 440 kg, 263 kvier over 6 mdr., 5 ungtyre(kødkvæg) op til 500 kg og 3 ammekøer over 600 kg.
7. **Inden for dette produktionsniveau tillades afvigelser i de enkelte dyregrupper på 5 %, så længe det maksimale antal DE ikke overskrides.**
8. Den godkendte produktion skal foretages jævnt fordelt over året og foregå som beskrevet i IT-ansøgningen (se tabel 4 og 5).
9. **Skraberen på spalterne i skal køre minimum 6 gange i døgnet.**

5.2 VENTILATION

MILJØTEKNISK REDEGØRELSE

Alle staldene er med naturlig ventilation uden tekniske installationer til ventilationen med undtagelse af elektriske gardiner, der automatisk lukker i koldt vejr. Naturlig ventilation er med til at sikre et stort luftskifte, hvilket betyder at staldgulvene primært er forholdsvis tørre, og det store luftskifte betyder ligeledes en lavere koncentration af ammoniak og lugt.

Det er kun i den eksisterende del samt i den nye del af kostalden og i den nye stald, at de elektriske gardiner er installeret.

KOMMUNENS BEMÆRKNINGER OG VURDERING

BAT for ventilation i kvægstalde er at reducere energiforbruget ved anvendelse af naturlig ventilation, hvor dette er muligt. Viborg Kommune vurderer, at bedriften på Nordre Ringvej 19, med det valgte system med naturlig ventilation, lever op til kravet om BAT.

De installerede elektriske gardiner betegnes som værende naturlig ventilation. Viborg Kommune vurderer, at der ikke er grundlag for at stille vilkår til ventilationen, da der er tale om naturlig ventilation.

VILKÅR

På baggrund af ovenstående stilles ikke vilkår til ventilation på ejendommen.

5.3 FODRING

MILJØTEKNISK REDEGØRELSE

Der fodres med foderoptimerede foderblandinger, hvor tildeling af N og P begrænses mest muligt. Derfor tages der analyser af grovfoder, og der udarbejdes foderplaner, der i den forbindelse optimeres så tildelingen af N og P begrænses mest muligt. Der er derfor ikke regnet med særlige fodringsmæssige tiltag til reduktion af f.eks. ammoniakfordampning eller lignende. Management på bedriften stiler mod et minimum af spild af foderrester.

KOMMUNENS BEMÆRKNINGER OG VURDERING

Viborg Kommune vurderer, at der med den planlagte opbevaring og håndtering af foder ikke sker en væsentlig øget påvirkning af omgivelserne i forhold til nudrift, da foderet håndteres i lukket system.

VILKÅR

På baggrund af ovenstående stilles ingen vilkår for fodring.

5.4 ENERGI- OG VANDFORBRUG

MILJØTEKNISK REDEGØRELSE

Elforbruget er aktuelt i nudrift på 172.000 kWh årligt. I ansøgt drift forventes et elforbrug på 190.000 kWh om året.

I miljøgodkendelsen af 27. september 2010 er elforbruget i nudrift anslået til 190.000 kWh. Altså er der en reel reduktion i elforbruget siden 2010.

Dieselforbruget i ansøgt drift forventes at stige til 33.000 liter pr år i forhold til nudrift på 29.000 liter pr år.

Der forventes en mindre stigning i vandforbruget fra 11.000 m³ i nudrift til 12.000 m³ pr år.

KOMMUNENS BEMÆRKNINGER OG VURDERING

Kommunen vurderer, at energi- og vandforbrug er på et fornuftigt leje i forhold til bedriftens produktion. Det påpeges dog, at der skal være en generel fokus på minimering af vand- og energiforbrug på ejendommen, hvilket er baggrunden for det stillede vilkår.

VILKÅR

På baggrund af ovenstående videreførende følgende vilkår for energi- og vandforbrug:

- 10. Ejendommen skal minimum en gang om året føre journal over forbrug af el og vand samt andre relevante ressourcer. Kopi af journalen skal gemmes i 8 år.**
- 11. Mælkekøleanlæg skal kontrolleres og vedligeholdes efter producentens anvisning eller minimum en gang om året af en kølemontør, så det altid kører energimæssigt optimalt. Registrering af eftersynene skal kunne fremvises ved tilsyn på ejendommen.**

5.5 SPILDEVAND HERUNDER REGNVAND

Der ledes ca. 1.600 m³ vand fra rengøring og drikkevandsspild samt overfladevand fra plansiloanlægget.

KOMMUNENS BEMÆRKNINGER OG VURDERING

Viborg Kommune vurderer, at kapaciteten i gyllebeholderen er tilstrækkelig til at rumme de givne mængder spildevand herunder regnvand, der hører til den ansøgte drift.

Ligeledes vurderer kommunen, at den samlede håndtering af spildevand herunder regnvand sker på forsvarlig vis.

VILKÅR

På baggrund af ovenstående videreføres følgende vilkår for spildevandshåndtering:

12. **Al vask af maskiner og redskaber, skal foregå på en støbt, fast plads, hvor bortledning af spildevandet sker til en opsamlingsbeholder.**
13. **Vaskepladsen skal etableres som beskrevet i Byggeblad 103.11-03 "Vaskeplads til landbrugsmaskiner".**

5.6 AFFALD

MILJØTEKNISK REDEGØRELSE

Tillægget medfører ikke ændringer vedrørende affald.

KOMMUNENS BEMÆRKNINGER OG VURDERING

Bedriften er omfattet af reglerne i affaldsbekendtgørelsen, derfor skal affaldsproduktionen på ejendommen registreres efter de gældende regler, og bortskaffelsen skal ske i overensstemmelse med Viborg Kommunes affaldsregulativ for erhverv.

Viborg Kommune vurderer, at der ikke vil være problemer med hensyn til affaldsopbevaring og -bortskaffelse fra Nordre Ringvej 19, og at de generelle regler er tilstrækkelige til at regulere affaldshåndteringen på ejendommen.

I forbindelse med tilsyn på ejendomme skal dokumentation for korrekt bortskaffelse af affald kunne fremvises, hvilket er baggrunden for det fastsatte vilkår.

VILKÅR

På baggrund af ovenstående videreføres følgende vilkår i forhold til affaldshåndtering:

14. **Bedriftens olie- og kemikalieaffald skal til enhver tid opbevares i tæt emballage, afskærmet mod nedbør og uden mulighed for afløb til kloak, jord, overfladevand eller grundvand. Opbevaringen skal ske således, at der er opsamlingskapacitet til en mængde, svarende til rumindholdet af den største benyttede beholder.**

5.7 RÅVARER OG HJÆLPESTOFFER

MILJØTEKNISK REDEGØRELSE

Tillægget medfører ikke ændringer vedrørende råvarer og hjælpestoffer.

KOMMUNENS BEMÆRKNINGER OG VURDERING

Viborg Kommune vurderer, at der med de stillede vilkår er foretaget de nødvendige tiltag for at minimere risikoen for forurening af omgivelserne i forbindelse med tankning af diesel. Endvidere vurderer kommunen, at olie- og kemikalieprodukter samt medicin opbevares og håndteres forsvarligt og hensigtsmæssigt.

VILKÅR

På baggrund af ovenstående videreføres følgende vilkår for håndtering af råvarer og hjælpestoffer:

15. **Olier og kemikalier skal opbevares i egnede beholdere med tætsluttende låg. Beholderne skal være beregnet til formålet og skal være tydelig mærket med angivelse af indhold. Oplag må ikke medføre forurening eller risiko for forurening af omgivelserne, herunder af jord, vandområder, grundvand, luft eller kloak.**
16. **Oplagspladsen skal være afskærmet mod nedbør og indrettes eventuelt med fald, fordybning eller opkant så en mængde, mindst svarende til indholdet af den største beholder, tilbageholdes ved spild eller lækage.**
17. **Tankning skal til enhver tid ske under opsyn på en plads med fast og tæt bund, således at spild kan opsamles, og at der ikke er mulighed for afløb til jord, kloak, overfladevand eller grundvand.**

5.8 DRIFTSFORSTYRRELSER ELLER UHELD

MILJØTEKNISK REDEGØRELSE

Tillægget medfører ikke ændringer vedrørende driftsforstyrrelser eller uheld.

KOMMUNENS BEMÆRKNINGER OG VURDERING

Viborg Kommune vurderer, at ansøgers redegørelse for minimering af uheld og at der foreligger en beredskabsplan for Nordre Ringvej 19 og tiltag foretaget i forlængelse af denne i tilstrækkeligt omfang vil minimere risikoen for uheld på bedriften.

Ved driftsuheld, hvor der opstår risiko for forurening af miljøet, er der pligt til øjeblikkelig at anmelde dette til: **Alarmcentralen, tlf.: 112** og efterfølgende straks at underrette: **Viborg Kommune, Teknik og Miljø 87 878787.**

VILKÅR

På baggrund af ovenstående videreføres følgende vilkår for driftsforstyrrelser og uheld:

18. **Pumpning af gylle, spildevand mm. skal ske under opsyn.**
19. **Der skal udarbejdes en beredskabsplan eller driftsforskrift, som fortæller, hvornår og hvordan der skal reageres ved uheld, som kan medføre konsekvenser for det eksterne miljø. Planen skal indsendes til godkendelse hos tilsynsmyndigheden senest 3 måneder efter udnyttelse af godkendelsen.**
20. **Beredskabsplanen revideres/kontrolleres sammen med de ansatte mindst 1 gang om året, og skal være let tilgængelig og synlig.**
21. **Beredskabsplanens indhold skal være kendt af gårdens ansatte mm og udleveres til evt. indsatsleder/miljømyndighed i forbindelse med uheld, forureninger, brand ol.**

6 GØDNINGSPRODUKTION OG -HÅNDTERING

6.1 GØDNINGSTYPER OG MÆNGDER

MILJØTEKNISK REDEGØRELSE

Den årlige produktion af husdyrgødning i den ansøgte produktion på Nordre Ringvej 19 fremgår af nedenstående tabel. På bedriften produceres husdyrgødning fra 890 DE på Nordre Ringvej 19 og fra 95 DE opdræt på Nordre Ringvej 18 – i alt 985 DE. Der afsættes 48 DE til aftalearealer.

Tabel 3. Gødningsregnskab for Nordre Ringvej 19.

Gødningstype	KgN	KgP	DE - kvæg, får, geder	DE - svin og andre dyr
Dybstrøelse	4220,01	547,43	42,97	0
Kvæggylle	81169,13	11985,81	881,12	0
Afsat ved græsning	1218,00	167,20	12,39	0
Total	86607,14	12700,44	936,48	0

KOMMUNENS BEMÆRKNINGER OG VURDERING

Der udbringes gødning svarende til 2,3 DE/ha. De særlige krav i forbindelse hermed overholdes. Til lægget udløser ikke nye vilkår.

6.2 FLYDENDE HUSDYRGØDNING

MILJØTEKNISK REDEGØRELSE

Gylleproduktionen på ejendommen vil udgøre i alt 16.900 ton efter korrektion for afgræsning. Der ledes ca. 1.600 m³ vand fra rengøring og drikkevandsspild samt overfladevand fra plansiloanlægget. I alt tilføres der 18.500 m³ til gyllebeholderne. Dermed er der opbevaringskapacitet til 10,9 mdr. Gylleproduktionen fra Nordre Ringvej 18 er inkluderet i produktionen af gylle som også ledes til gyllelageret, se nedenstående tabel.

Tabel 4. Gylleopbevaring.

Gyllebeholdere			
Anlæg	Placering	m3	andel i %
Gyllekanal	Gyllekanal	500	3,0
Ny gyllekanal	Ny gyllekanal	500	3,0
Gyllebeh 3	Nordre Ringvej 19	2.200	13,1
Gyllebeh 1	Nordre Ringvej 19	4.000	23,7
Gyllebeh 2	Nordre Ringvej 19	4.000	23,7
Gyllebeh 4	Nørremarksvej 19	2.000	11,9
Gyllebeh 5	Nørremarksvej 19	2.000	11,9
Gyllebeh 6	Nordre Ringvej 18	1.200	7,1
Gyllebeh 7	Nordre Ringvej 18	450	2,7
	I alt	16.850	100,0

KOMMUNENS BEMÆRKNINGER OG VURDERING

Viborg Kommune vurderer, at kapaciteten i gylletankene er tilstrækkelig i forhold til den ansøgte produktion. For at imødekomme risikoen for påvirkning af jord, grundvand og naturområder i nærheden af gyllebeholderne ved håndtering og opbevaring af gylle videreføres nedenstående vilkår.

VILKÅR

På baggrund af ovenstående videreføres følgende vilkår for opbevaring og håndtering af flydende husdyrgødning:

- 22. Der skal altid være en opbevaringskapacitet for flydende husdyrgødning på mindst 9 måneder på husdyrbruget.**
- 23. Påfyldning af gyllevogne o.l. skal enten foregå på en plads med afløb til opsamlingsbeholder for flydende husdyrgødning, eller med gyllevogne som har påmonteret pumpe og returløb, således at spild af flydende husdyrgødning undgås.**
- 24. Beholdere til husdyrgødning skal mindst en gang om året tømmes helt, og der skal ske inspektion med henblik på reparation og vedligeholdelse. Inspektionen og evt. tiltag skal noteres i logbogen.**
- 25. Markstakke med kompostlignende dybstrøelse må ikke være placeret nærmere end 300 meter fra nabobeboelse/sårbar natur (§ 3 områder m.v.).**

6.3 FASTGØDNING INKL. DYBSTRØELSE

MILJØTEKNISK REDEGØRELSE

Der er en produktion af 600 ton dybstrøelse i ansøgt produktion. En del opbevares som lager i markstakke. Dybstrøelse udbringes i størst mulige omfang på arealer tæt på ejendommen for at minimere transporten. Halvdelen af den udkørte dybstrøelse nedpløjes direkte. Den anden halvdel opbevares i markstak indtil udbringning.

KOMMUNENS BEMÆRKNINGER OG VURDERING

Vilkåret fra miljøgodkendelsen fra 2010 videreføres.

VILKÅR

På baggrund af ovenstående videreføres følgende vilkår:

- 26. Markstakke med kompostlignende dybstrøelse må ikke være placeret nærmere end 300 meter fra nabobeboelse/sårbar natur (§ 3 områder m.v.).**

7 FORURENING OG GENER FRA HUSDYRBRUGET

7.1 AMMONIAK OG NATUR

MILJØTEKNISK REDEGØRELSE

Beregninger, der er foretaget i IT-ansøgningssystemet viser, at fordampningen af ammoniak fra anlægget er ca. 4.592 kg N/år i ansøgt produktion. En fiktiv beregning foretaget i skema 87410 på det generelle ammoniakreduktionskrav i forhold til nudrift i den første miljøgodkendelse fra 2010 (skema 10213) viser, at det generelle krav om reduktion af ammoniak fra stald og lager er opfyldt.

Afskæringskriterier i forhold til natur

Der gælder følgende fastlagte krav til hvor meget kvælstof der må afsættes på forskellige kategorier af omkringliggende natur:

Tabel 5. Afskæringskriterier i forhold til natur.

Naturtyper	Fastsat beskyttelsesniveau
<p>Kategori 1. § 7 stk. 1, nr. 1</p> <p>Kategori 1 natur omfatter nærmere bestemte ammoniakfølsomme naturtyper beliggende inden for internationale naturbeskyttelsesområder (Natura 2000 områder), som indgår i udpegningsgrundlaget for området og er kortlagt af Naturstyrelsen i forbindelse med Natura 2000 planlægningen. Desuden omfatter § 7, stk. 1, nr. 1 heder og overdrev inden for de internationale naturbeskyttelsesområder, der ikke er nævnt oven for, men som er beskyttet efter naturbeskyttelseslovens § 3.</p>	<p>Max. totaldeposition afhængig af antal husdyrbrug i nærheden*):</p> <p>0,2 kg N/ha/år ved > 1 husdyrbrug</p> <p>0,4 kg N/ha/år ved 1 husdyrbrug</p> <p>0,7 kg N/ha ved 0 husdyrbrug.</p>
<p>Kategori 2. § 7 stk. 1, nr. 2</p> <p>Kategori 2 natur omfatter nærmere bestemte ammoniakfølsomme naturtyper, der er beliggende uden for internationale naturbeskyttelsesområder. Det drejer sig om naturtyperne: Højmoser, lobeliesøer samt heder større end 10 ha, som er omfattet af naturbeskyttelseslovens § 3, og overdrev større end 2,5 ha, som er omfattet af naturbeskyttelseslovens § 3.</p>	<p>Max. totaldeposition på 1,0 kg N/ha pr. år.</p>

Kategori 3. Kategori 3 natur omfatter; Heder, moser og overdrev udenfor Natura 2000 områderne, som er beskyttet af naturbeskyttelseslovens § 3, samt ammoniakfølsomme skove.	Max. merdeposition på 1,0 kg N/ha pr. år. Kommunen kan tillade en merdeposition, der er større end 1,0 kg N/ha pr. år, men ikke stille krav om mindre merdeposition end 1,0 kg N/ha pr. år.

AMMONIAKBELASTNING AF KATEGORI 1 NATUR.

Kategori 1 natur omfatter nærmere bestemte ammoniakfølsomme naturtyper beliggende inden for internationale naturbeskyttelsesområder (Natura 2000 områder).

Nærmeste Natura 2000-område er N30, Lovns Bredning, der er beliggende ca. 3 km syd for anlægget ved Nørreåen.

KOMMUNENS BEMÆRKNINGER OG VURDERING

Viborg Kommune vurderer, at totaldepositionen på Kategori 1 natur overholder godkendelsesbekendtgørelsens afskæringskriterier. Afstanden til nærmeste Kategori 1 natur er så stor, at totaldepositionen fra anlægget vil være 0.

AMMONIAKBELASTNING AF KATEGORI 2 NATUR.

Kategori 2 natur omfatter nærmere bestemte ammoniakfølsomme naturtyper, der er beliggende uden for internationale naturbeskyttelsesområder, men omfattet af § 7, stk. 1, nr. 2, i Lov om miljøgodkendelse m.v. af husdyrbrug. Der er ikke kategori 2 natur tættere på anlægget end ovennævnte kategori 1 natur.

KOMMUNENS BEMÆRKNINGER OG VURDERING

Kravet om en maksimal totaldeposition på 1,0 kg N/ha/år på nærmeste Kategori 2 natur er overholdt med stor margin.

AMMONIAKBELASTNING AF KATEGORI 3 NATUR.

Kategori 3 natur omfatter heder, moser og overdrev udenfor Natura 2000 områderne, som er beskyttet af naturbeskyttelseslovens § 3 samt ammoniakfølsomme skove. Den maksimalt tilladte merdeposition på kategori 3 natur er 1,0 kg N/ha pr. år.

KOMMUNENS BEMÆRKNINGER OG VURDERING

Der er beregnet en merdeposition på 0,1 kg N/ha/år på mose syd for ejendommen. Det gældende beskyttelsesniveau overholdes med stor margin.

VILKÅR




På baggrund af ovenstående stilles ingen vilkår i forhold til ammoniak og natur.

7.2 LUGT

MILJØTEKNISK REDEGØRELSE

De primære lugtkilder på bedriften er stalde, gyllebeholdere og gylleudbringning. Der er foretaget en lugtberegning i ansøgningssystemet efter gældende retningslinjer. De beregnede geneafstande fra IT-ansøgningssystemet fremgår af tabel 6. Alle krav til geneafstande er overholdt.

Tabel 6. Beregnede geneafstand samt angivelse af aktuell afstand.

Bebyggelse	Kumulation	Model	Ukorrigeret geneafstand (ansøgt)	Ukorrigeret geneafstand (nudrift)	Korrigeret geneafstand (ansøgt)	Korrigeret geneafstand (nudrift)	Vægtet gennemsnits afstand	Bort-screenet	Genekriterie overholdt
+  Overlundvej 51	0	FMK	66,92	0,00	66,92	0,00	142,48	Nej	Ja
+  Kokholmvej 29	0	NY	374,46	303,81	374,46	303,81	2.905,67	Ja	Ja
+  Viborg Markjorder	0	NY	548,87	456,01	548,87	456,01	2.905,67	Ja	Ja

KOMMUNENS BEMÆRKNINGER OG VURDERINGER

Lovens minimumskrav til afstande til nærmeste beboelser inden for de tre typer er overholdt. Viborg Kommune vurderer derfor, at lugt fra staldene ikke vil give væsentlige gener for naboerne. Af hensyn til naboer, er der i miljøgodkendelsen fra 2010 stillet vilkår. Når gyllen skal omrøres og bringes ud, vil der altid være lugtgener. Håndtering og udbringning af husdyrgødning reguleres efter et klart regelsæt, som er samlet i husdyrgødningsbekendtgørelsen. Områder i landzone er landbrugets arbejdsplads, og det er afspejlet i den afvejning af modstridende interesser, som foregår ved Miljøstyrelsens udarbejdelse af reglerne. Udspredning af husdyrgødning på markerne må ikke give anledning til unødige gener. Det vil sige, at kommunen i særlige tilfælde kan gribe ind over for gener, som ligger ud over hvad man må forvente forekommer ved almindelig landbrugsdrift. Det afhænger af de konkrete omstændigheder, og det vil være kommunens vurdering, der gælder.

VILKÅR

På baggrund af ovenstående videreføres følgende vilkår for lugt:

27. **Bedriften og dens omgivelser skal drives og renholdes således, at lugtgener begrænses mest muligt.**
28. **Såfremt tilsynsmyndigheden vurderer, at driften giver anledning til flere lugtgener for omboende end forventet, skal bedriften lade udarbejde en handlingsplan for nedbringning af generne, som godkendes af Kommunen, og derefter gennemfører denne. Samtlige udgifter i forbindelse med ovennævnte afholdes af husdyrbruget.**
29. **Omrøring samt pumpning fra gyllebeholderne må ikke finde sted på lørdage samt søn - og helligdage. Omrøring er dog tilladt i forbindelse med reetablering af flydelag.**

7.3 FLUER OG SKADEDYR

MILJØTEKNISK REDEGØRELSE

Tillægget giver ikke ændringer i forhold til fluer og skadedyr.

KOMMUNENS BEMÆRKNINGER OG VURDERING

I forbindelse med dyreholdet kan der forekomme gener fra skadedyr så som rotter, som skal afhjælpes, samt gener fra fluer, der skal bekæmpes effektivt. Baseret på oplysningerne vedr. bekæmpelse af skadedyr og fluegener vurderes, at ejendommens skadedyrsbekæmpelse er tilfredsstillende.

VILKÅR

På baggrund af ovenstående videreføres følgende vilkår for bekæmpelse af fluer og skadedyr:

- 30. Der skal på ejendommen foretages en effektiv fluebekæmpelse som minimum er i overensstemmelse med de nyeste retningslinjer fra Århus Universitets Skadedyrslaboratorium.**

7.4 TRANSPORT

MILJØTEKNISK REDEGØRELSE

Transportveje er vist i bilag 3.

Som følge af besætningsudvidelsen forventes at visse transporter øges. Det vil komme til at dreje sig om transporter af:

- Levende dyr
- Grovfodertransport i forbindelse med bjergning.
- Gylletransport

Ændringerne fremgår af nedenstående tabel.

Tabel 7. Transporter.

Art	Kapacitet pr. læs før udvidelse	Kapacitet pr. læs efter udvidelse	Antal transporter før udvidelse	Antal transporter efter udvidelse
Levende dyr	12	12	55	60
Døde dyr	1	1	15	15
Indkøbt foder	30	30	12	12
Grovfoder	50	50	120	130
Olie	1200	1200	16	16
Gylle	20	25	200	230
Mælk			183	183

KOMMUNENS BEMÆRKNINGER OG VURDERING

Viborg Kommune vurderer, at der er valgt de mest hensigtsmæssige transportveje for produkter til og fra gården, og at der ikke vil forekomme væsentlige gener fra transport. Ca. halvdelen af arealerne ligger inden for en radius af 2.000 m fra ejendommen. Transportveje er vist i bilag 3.

Efter husdyrgodkendelsesbekendtgørelsens § 7, stk. 2, skal kommunen i forbindelse med en ansøgning om godkendelse vurdere, om til- og frakørsel til virksomheden vil kunne ske uden væsentlige miljømæssige gener for de omboende.

Spørgsmål om f.eks. belastning af det lokale vejnet, slitage m.v. reguleres ikke af husdyrbrugsloven, men af den relevante vejlovgivning og afgøres af de relevante vejmyndigheder. Viborg Kommune vil forholde fremkomne bemærkninger ved vejnettets tilstand o.l. i anden sammenhæng. I den forbindelse kan bemærkes, at Viborg Kommune vurderer, at det er et udbredt problem i landområderne, at vejnettets kapacitet og vejenes bæreevne m.v. ikke i fuld omfang er fulgt med udviklingen i landbrugsmaskinernes størrelse

Færdsel på offentlig vej reguleres af politiet og henhører under færdselsloven og øvrige bestemmelser, der er fastsat af Justitsministeriet. Trafiksikkerhedsmæssige problemstillinger kan således heller ikke indgå i behandlingen af en miljøgodkendelsessag.

Gener affødt af trafik forbundet med driften af et husdyrbrug kan f.eks. opstå som følge af til- og frakørsel af dyr og foder samt kørsel på offentlig vej ved udbringning og opbevaring af husdyrgødning og anden form for gødning. Ved reguleringen af husdyrbrug er det praksis at betragte landzonen som landbrugets erhvervsområde, og beboere af boliger i landzonen må derfor acceptere visse ulemper, som kan være forbundet med nærheden til landbrug.

I en godkendelse kan der primært stilles vilkår om anvendelse af bestemte adgangsveje til virksomheden. For virksomhedens egne køretøjer kan der herudover stilles vilkår om, hvilke veje der skal benyttes ved til- eller frakørsel, herunder kørsel til udbringningsarealer. Endelig kan der stilles krav om, at til- eller frakørsel af foder, gødning m.v. kun må ske på bestemte tidspunkter.

Ved transport af husdyrgødning på offentlig vej over længere afstande eller gennem landsbyer kan det være relevant at vurdere, om transporten sker under hensigtsmæssige forhold både hvad angår transportveje, men også transportformen.

Ved vurdering af gener forbundet med husdyrbrugets transporter skal der tages udgangspunkt i, at husdyrbrugets konkrete behov for transporter også tilgodeses, fx med hensyn til mulige tidspunkter for levering til slagteri, afhentning af mælk osv. Som grundlag for vurderingen af gener forbundet med transport er det relevant at kortlægge den eventuelt øgede trafik, som beskrevet ovenfor.

Der kan fastsættes vilkår om ruter for husdyrbrugets egne køretøjer, men ikke for f.eks. tankvogne fra mejeriet eller lastbiler, der leverer foder. For transporter til og fra husdyrbruget, der ikke foretages med egne køretøjer, kan vurderingen af gener som følge af disse transporter derfor alene munde ud i, om belastningen er så stor, at der må gives afslag til udvidelse eller etablering af husdyrbruget.

Viborg Kommune kan endvidere bemærke, at hensyntagen til omgivelserne - hvad enten det er omboende eller trafikanter - er defineret som BAT i EU referencedokumentet, pkt. 5.1.

I forhold til BAT skal alle aktiviteter på bedriften planlægges, herunder også levering og udkørsel, således at omgivelserne i øvrigt påvirkes mindst muligt.

Viborg Kommune vurderer at bedriften lever op til BAT, og at driften ikke giver anledning til fastsættelse af specielle vilkår for transport.

VILKÅR

På baggrund af ovenstående stilles ikke vilkår for transport til og fra ejendommen.

7.5 STØJ FRA ANLÆGGET OG MASKINER

MILJØTEKNISK REDEGØRELSE

Ved opførelse af den nye stald lige øst for den eksisterende kostald kan der forventes mindre støj for naboer øst for anlægget fra maskiner - især i forbindelse med malkning, idet den nye stald vil have en støjhæmmende virkning

Støj i forbindelse med foderhåndtering som foregår vest for staldanlægget vil ligeledes blive begrænset for naboer øst for ejendommen.

KOMMUNENS BEMÆRKNINGER OG VURDERING

Viborg Kommune vurderer, at støj fra ejendommen ikke er og heller ikke forventes at blive et problem for de omkringboende. Der er ikke foretaget støjberegninger eller fastsat særlige støjvilkår grundet den store afstand til nærmeste nabo. Støj fra ejendommen må dog ikke overskride de gældende krav til støjbelastning, hvilket danner grundlaget for fastsættelsen af nedenstående vilkår.

VILKÅR

På baggrund af ovenstående videreføres følgende vilkår for støj fra anlægget og maskiner:

- 31. Den eksterne støjbelastning fra landbrugsdriften på ejendommens bygningsparcel må i intet punkt - målt på nærmeste naboejendom med tilhørende udendørs arealer i tilknytning til boligen - overstige nedenstående værdier. De angivne værdier for støjbelastningen er de ækvivalente, korrigerede lydniveauer i dB(A).**

	Kl.	Referencetidsrum	dB(A)
Mandag - fredag	07-18	8 timer	55
Lørdag	07-14	8 timer	55
Lørdag	14-18	8 timer	45
Søn- og helligdage	07-18	8 timer	45
Alle dage	18-22	1 timer	45
Alle dage	22-07	½ time	40
Maksimalværdi	22-07	-	55

32. Såfremt tilsynsmyndigheden skønner, at eventuelle klager vedrørende støj er velbegrundede, kan tilsynsmyndigheden bestemme, at virksomheden skal dokumentere, at grænseværdierne for støj er overholdt, dog højst 1 gang årligt. Dokumentationen skal sendes til tilsynsmyndigheden sammen med oplysninger om driftsforholdene under målingen/beregningen. Målingerne/beregningerne skal udføres og rapporteres som "Miljømåling - ekstern støj" af en enhed, som er optaget på Miljøstyrelsens liste over godkendte laboratorier. Virksomhedens støj skal dokumenteres ved måling og beregning efter gældende vejledninger fra Miljøstyrelsen, p.t. nr. 6/1984 om Måling af ekstern støj og nr. 5/1993 om Beregning af ekstern støj fra virksomheder.

7.6 STØV FRA ANLÆG OG MASKINER

MILJØTEKNISK REDEGØRELSE

Blanding og udfodring af grovfoder foretages med traktordrevet fuldfodervogn to gange om dagen af hensyn til kvaliteten af grovfoderet.

I forbindelse med levering af kraftfoder og mineraler kan der opstå støvgener, hvilket dog oftest er af begrænset karakter. Ved udvidelsen vil foderforbruget stige, men da blandingen i sig selv ikke forårsager væsentlige støvgener, vil der derfor ikke ske en forøgelse af eventuelle støvgener ved udvidelsen. Støv ved markdriften må påregnes.

KOMMUNENS BEMÆRKNINGER OG VURDERING

Med hensyn til støvgener fra gården forventes det ikke at give væsentlige problemer. Dog henvises der til at al transport til og fra bedriften skal foregå ved hensynsfuld kørsel for at begrænse støvgener. Yderligere henstilles til, at alle aktiviteter på bedriften planlægges herunder også levering og udkørsel således, omgivelserne påvirkes mindst muligt.

VILKÅR

På baggrund af ovenstående videreføres følgende vilkår for drift og egenkontrol:

33. **Opbevaring og håndtering af virksomhedens foder/råvarer, bygningers og siloers konstruktion samt virksomhedens drift i øvrigt må ikke give anledning til støvgener uden for ejendommens areal, som tilsynsmyndighedens vurdere til at være væsentlige.**

7.7 LYS

MILJØTEKNISK REDEGØRELSE

Staldene er etableret uden lysplader. Der er installeret automatisk tænd/sluk funktion i alle staldafsnit, således lyset automatisk er på vågeblus i tidsrummet 23.00 – 05.00. Arbejdslys skal manuelt aktiveres i denne periode.

Der er udendørs lys ved malkerum og foderlade, begge steder skal lyset tændes manuelt. Lyset er kun tændt ved levering af mælk og ved blanding af foder.

KOMMUNENS BEMÆRKNINGER OG VURDERING

Viborg Kommune vurderer, at belysningen på ejendommen ikke vil give anledning til væsentlige problemer eller gener for omkringboende eller landskabelige hensyn.

VILKÅR

På baggrund af ovenstående videreføres følgende vilkår for drift og egenkontrol:

- 34. Såfremt tilsynsmyndigheden vurderer, at bedriften giver anledning til væsentlige lysgener, skal bedriften lade udarbejde en handlingsplan og derefter gennemføre denne. Handlingsplanen skal godkendes af tilsynsmyndigheden.**

8 PÅVIRKNING FRA AREALERNE

8.1 UDBRINGNINGSAREALERNE

MILJØTEKNISK REDEGØRELSE

Bedriften råder over 407,9 ha ejede og forpagtede arealer samt 30,2 ha udbringningsarealer. På bedriftens udbringningsarealer udbringes husdyrgødning svarende til ca. 2,3 DE/ha. Der er tilkommet 62 ha nye arealer (markerne 101-0 – 118-0). De nye arealer hører til følgende ejendomme: Kokholmvej 41, Randersvej 77 og Stigsbækvej 6

Oversigt over udbringningsarealerne er præsenteret i nedenstående tabel. Arealernes placering fremgår af bilag 2.

Tabel 8. Ejede og forpagtede udbringningsarealer.

Navn	Ha	Drænet	Jb.Type	Vandet	Sæd-skifte	Ref. Sæd-skifte	N-kl. 0(ha)	N-kl. 1(ha)	N-kl. 2(ha)	N-kl. 3(ha)	G.vand (ha)	P-kl. 0(ha)	P-kl. 1(ha)	P-kl. 2(ha)	P-kl. 3(ha)
2-0	1,81	Nej	JB11	Nej	K12	K12	1,81	0,00	0,00	0,00	0,00	1,81	0,00	0,00	0,00
2-1	3,64	Nej	JB4	Nej	K12	K12	3,64	0,00	0,00	0,00	0,00	3,64	0,00	0,00	0,00
5-0	4,04	Nej	JB4	Nej	K12	K12	4,04	0,00	0,00	0,00	0,00	4,04	0,00	0,00	0,00
6-0	9,70	Nej	JB4	Nej	K12	K12	9,70	0,00	0,00	0,00	0,00	9,70	0,00	0,00	0,00
6-1	1,50	Nej	JB4	Nej	K12	K12	1,50	0,00	0,00	0,00	0,00	1,50	0,00	0,00	0,00
7-0	10,08	Nej	JB4	Nej	K12	K12	10,08	0,00	0,00	0,00	0,00	10,08	0,00	0,00	0,00
7-1	0,52	Nej	JB4	Nej	K12	K12	0,52	0,00	0,00	0,00	0,00	0,52	0,00	0,00	0,00
11-0	3,67	Nej	JB4	Nej	K12	K12	3,67	0,00	0,00	0,00	0,00	3,67	0,00	0,00	0,00
12-0	10,78	Nej	JB4	Nej	K12	K12	10,78	0,00	0,00	0,00	0,00	10,78	0,00	0,00	0,00
13-0	10,58	Ja	JB4	Nej	K12	K12	10,58	0,00	0,00	0,00	0,00	9,53	0,00	1,05	0,00
14-0	9,97	Nej	JB4	Nej	K12	K12	9,97	0,00	0,00	0,00	0,00	9,97	0,00	0,00	0,00
15-0	16,72	Nej	JB4	Nej	K12	K12	16,72	0,00	0,00	0,00	0,00	16,72	0,00	0,00	0,00
18-0	4,67	Nej	JB4	Nej	K12	K12	4,67	0,00	0,00	0,00	0,00	4,67	0,00	0,00	0,00
19-0	3,97	Nej	JB4	Nej	K12	K12	3,97	0,00	0,00	0,00	0,00	3,97	0,00	0,00	0,00
19-1	14,48	Nej	JB4	Nej	K12	K12	14,48	0,00	0,00	0,00	0,00	14,48	0,00	0,00	0,00
19-2	7,34	Nej	JB4	Nej	K12	K12	7,34	0,00	0,00	0,00	0,00	7,34	0,00	0,00	0,00
20-0	5,17	Nej	JB4	Nej	K12	K12	5,17	0,00	0,00	0,00	0,00	5,17	0,00	0,00	0,00
21-0	6,06	Nej	JB4	Nej	K12	K12	6,06	0,00	0,00	0,00	0,00	6,06	0,00	0,00	0,00
22-0	3,17	Nej	JB4	Nej	K12	K12	3,17	0,00	0,00	0,00	0,00	3,17	0,00	0,00	0,00
23-0	6,39	Nej	JB4	Nej	K12	K12	6,39	0,00	0,00	0,00	0,00	6,39	0,00	0,00	0,00
23-1	3,12	Nej	JB4	Nej	K12	K12	3,12	0,00	0,00	0,00	0,00	3,12	0,00	0,00	0,00

Miljøgodkendelse

Navn	Ha	Drænet	Jb.Type	Vandet	Sæd-skifte	Ref. Sæd-skifte	N-kl. 0(ha)	N-kl. 1(ha)	N-kl. 2(ha)	N-kl. 3(ha)	G.vand (ha)	P-kl. 0(ha)	P-kl. 1(ha)	P-kl. 2(ha)	P-kl. 3(ha)
25-0	5,24	Nej	JB4	Nej	K12	K12	5,24	0,00	0,00	0,00	0,00	5,24	0,00	0,00	0,00
26-0	12,49	Ja	JB4	Nej	K12	K12	7,47	0,00	5,02	0,00	0,00	12,34	0,00	0,16	0,00
27-0	3,74	Nej	JB4	Nej	K12	K12	0,67	0,00	3,08	0,00	0,00	3,74	0,00	0,00	0,00
34-1	1,40	Nej	JB4	Nej	K12	K12	1,40	0,00	0,00	0,00	0,00	1,40	0,00	0,00	0,00
34-2	1,49	Nej	JB4	Nej	K12	K12	1,49	0,00	0,00	0,00	0,00	1,49	0,00	0,00	0,00
36-0	8,34	Nej	JB4	Nej	K12	K12	8,34	0,00	0,00	0,00	0,00	8,34	0,00	0,00	0,00
37-0	3,57	Nej	JB4	Nej	K12	K12	3,57	0,00	0,00	0,00	0,00	3,57	0,00	0,00	0,00
37-1	5,21	Nej	JB4	Nej	K12	K12	5,21	0,00	0,00	0,00	0,00	5,21	0,00	0,00	0,00
40-0	9,49	Ja	JB4	Nej	K12	K12	7,48	0,00	2,01	0,00	0,00	8,64	0,00	0,85	0,00
41-0	4,54	Nej	JB4	Nej	K12	K12	0,81	0,00	3,73	0,00	0,00	4,54	0,00	0,00	0,00
42-0	7,71	Nej	JB4	Nej	K12	K12	1,78	0,00	5,93	0,00	0,00	7,71	0,00	0,00	0,00
43-0	9,15	Nej	JB6	Nej	K12	K12	0,00	0,00	9,15	0,00	0,00	9,15	0,00	0,00	0,00
45-0	7,90	Nej	JB4	Nej	K12	K12	0,00	0,00	7,90	0,00	6,20	7,90	0,00	0,00	0,00
46-0	20,32	Nej	JB4	Nej	K12	K12	0,00	0,00	20,32	0,00	8,69	20,32	0,00	0,00	0,00
46-2	1,64	Nej	JB4	Nej	K12	K12	0,00	0,00	1,64	0,00	0,41	1,64	0,00	0,00	0,00
51-0	5,04	Nej	JB4	Nej	K12	K12	5,04	0,00	0,00	0,00	0,00	5,04	0,00	0,00	0,00
52-0	6,90	Nej	JB4	Nej	K12	K12	6,90	0,00	0,00	0,00	0,00	6,90	0,00	0,00	0,00
53-0	8,88	Ja	JB4	Nej	K12	K12	8,88	0,00	0,00	0,00	0,00	7,97	0,00	0,90	0,00
54-1	3,22	Nej	JB4	Nej	K12	K12	3,22	0,00	0,00	0,00	0,00	3,22	0,00	0,00	0,00
55-0	7,27	Nej	JB4	Nej	K12	K12	7,27	0,00	0,00	0,00	0,00	7,27	0,00	0,00	0,00
57-0	1,86	Nej	JB4	Nej	K12	K12	1,86	0,00	0,00	0,00	0,00	1,86	0,00	0,00	0,00
57-1	1,75	Nej	JB4	Nej	K12	K12	1,75	0,00	0,00	0,00	0,00	1,75	0,00	0,00	0,00
58-0	6,97	Nej	JB4	Nej	K12	K12	6,97	0,00	0,00	0,00	0,00	6,97	0,00	0,00	0,00
61-0	14,98	Nej	JB4	Nej	K12	K12	14,98	0,00	0,00	0,00	0,00	14,98	0,00	0,00	0,00
61-1	1,51	Nej	JB4	Nej	K12	K12	1,51	0,00	0,00	0,00	0,00	1,51	0,00	0,00	0,00
61-2	1,58	Nej	JB4	Nej	K12	K12	1,58	0,00	0,00	0,00	0,00	1,58	0,00	0,00	0,00
61-3	0,44	Nej	JB4	Nej	K12	K12	0,44	0,00	0,00	0,00	0,00	0,44	0,00	0,00	0,00
62-0	24,69	Nej	JB4	Nej	K12	K12	23,05	0,00	1,63	0,00	0,00	24,69	0,00	0,00	0,00
70-0	4,98	Nej	JB2	Nej	K12	K12	4,98	0,00	0,00	0,00	0,00	4,98	0,00	0,00	0,00
71-0	6,21	Nej	JB2	Nej	K12	K12	6,21	0,00	0,00	0,00	0,00	6,21	0,00	0,00	0,00
72-0	4,56	Nej	JB4	Nej	K12	K12	4,56	0,00	0,00	0,00	0,00	4,56	0,00	0,00	0,00
72-1	0,40	Nej	JB2	Nej	K12	K12	0,40	0,00	0,00	0,00	0,00	0,40	0,00	0,00	0,00
75-0	3,74	Nej	JB1	Nej	K12	K12	3,74	0,00	0,00	0,00	0,00	3,74	0,00	0,00	0,00
76-0	1,47	Nej	JB1	Nej	K12	K12	1,47	0,00	0,00	0,00	0,00	1,47	0,00	0,00	0,00
Total	407,88						347,48	0,00	60,40	0,00	15,31	404,93	0,00	2,95	0,00

Udbringingsarealerne ligger i oplandene til Hjarbæk Fjord og Randers Fjord. I begge disse oplande har der været faldende antal dyreenheder i perioden 2007-2015.

60,4 ha er beliggende i nitratklasse 2.

15,3 ha er beliggende i nitratfølsomt indvindingsområde.

2,9 ha ligger i fosforklasse 2.

Udspredding fra husdyrgødning kan give anledning til en kortvarig ammoniakpåvirkning på de omkringliggende naturarealer. Påvirkning er afhængig af flere faktorer som vejr og udbringningsteknik. De seneste år af lovgivningen strammet op, således en større del af husdyrgødningen skal udnyttes i forhold til tidligere. Dette har bl.a. bevirket, at teknikken er væsentlig forbedret. Samlet vurderes det, at ammoniakpåvirkningen i forbindelse med udbringning er væsentligt reduceret i forhold til tidligere.

De tidligere udbringingsarealer er vurderet i forhold til natur. Denne vurdering har ikke givet anledning til at stille vilkår. Nye arealer grænser ikke op til særlig sårbar natur.

KOMMUNENS BEMÆRKNINGER OG VURDERING

Nye arealer ligger robust i forhold til beskyttet sårbar natur.

VILKÅR

På baggrund af ovenstående stilles ikke i forhold til natur:

8.2 KVÆLSTOF OG FOSFOR TIL FJORD & HAV

MILJØTEKNISK REDEGØRELSE

Beregningerne i IT-ansøgningssystemet viser, at afskæringskriterierne i forhold til overfladevand er overholdt. Nitratudvaskningen er under planteavlensniveau, og fosforoverskuddet er under det krævede. Kravene er overholdt ved et dyretryk på 2,3 DE/ha.

KOMMUNENS BEMÆRKNINGER OG VURDERING

Husdyrloven bygger på en forudsætning om et omtrentligt konstant dyrehold i Danmark. Der forventes således en betydelig afvikling af husdyrholdet på mange bedrifter/ejendomme samtidig med at nogle få bedrifter ekspanderer. Når der ikke sker en udvidelse af husdyrproduktionen, vil der som udgangspunkt heller ikke fremkomme en merbelastning fra husdyrproduktionen. På baggrund af den forventede levetid på staldanlæg er det vurderet, at samtlige ejendomme over 75 DE i løbet af en 10-årig periode vil gennemgå ændringer, som betinger en miljøgodkendelse. Miljøgodkendte husdyrbrug vil herefter repræsentere ca. 90 % af husdyrproduktionen. Miljøgodkendelse af samtlige husdyrproduktioner kombineret med et uændret dyrehold samt beskyttelsesniveauet fastlagt i godkendelsesbekendtgørelsen vil føre til en reduceret belastning i forhold til den nuværende situation, da der i de enkelte sager vil blive fastsat skærpede krav særligt i forhold til de sårbare dele af oplandene til de internationale beskyttelsesområder.

Kvælstof

Kvælstofudvaskning i IT-ansøgningssystemet er beregnet til under planteavlensniveau. Dette er opnået med et K12 sædskifte og 1 % ekstra efterafgrøder.

Fosfor

De generelle krav til fosforoverskud er overholdt. Fosforoverskuddet er beregnet til 5,6 kg P/ha/år og det tilladte niveau er på 5,6 kg P/ha/år. Der indgår ikke særlige risikoarealer i ansøgningen.

Kumulative effekter – kvælstof og fosfor

På baggrund af ovenstående vurderer Viborg Kommune, at udvaskningen af kvælstof og fosfor til Hjarbæk Fjord og Randers Fjord hverken i sig selv eller sammen med andre kilder og projekter i området vil medføre væsentlig negativ påvirkning af disse områders tilstand. Dette skal ses på baggrund af, at Viborg Kommune vurderer, at der overordnet ikke er sket en stigning i det samlede husdyrtryk i oplandet til Hjarbæk Fjord og Randers Fjord i perioden efter 2007.

VILKÅR

På baggrund af ovenstående stilles følgende vilkår jf. ovenstående:

35. Der kan på bedriftens udbringningsarealer udbringes 936,5 DE svarende til 2,3 DE/ha.
36. Der skal på bedriftens udbringningsarealer være 1 % ekstra efterafgrøder ud over den lovpligtige andel.

8.3 KVÆLSTOF TIL GRUNDEVAND

MILJØTEKNISK REDEGØRELSE

15,3 ha af udbringningsarealerne tilhørende ejendommen på Nordre Ringvej 19 ligger i nitrutfølsomt indvindingsopland. Der er lavet beregninger i ansøgningsystemet for udvaskningen af nitrat til grundvand. Beregningerne viser, at udvaskningen af nitrat er under planteavlsniveau. Tillægget giver endvidere ikke nogen merudvaskning af nitrat.

KOMMUNENS BEMÆRKNINGER OG VURDERING

Viborg Kommune vurderer derfor, at afskæringskriteriet i forhold til drikkevand er overholdt.

VILKÅR

Vilkår 35 og 36 giver også tilstrækkelig beskyttelse i forhold til drikkevand, og der stilles derfor ikke yderligere vilkår.

8.4 PÅVIRKNING AF ARTER MED SÆRLIGT STRENGE BESKYTTELSKRAV (BILAG IV ARTER)

MILJØTEKNISK REDEGØRELSE

Bedriftens anlæg ligger ca. 3 km fra nærmeste internationale naturbeskyttelsesområde.

På grund af afstanden til Natura 2000-områderne vurderes ammoniakdeposition umiddelbart at være anlæggets eneste potentielle påvirkning af de nævnte internationale naturbeskyttelsesområder.

Nærmeste arealer med internationalt beskyttede arter eller naturområder, som indgår i udpegningsgrundlaget for H30, Lovns Bredning, er arealer, hvor der er mulighed for tilstedeværelse af odder, bæklampret og damflagermus samt naturtyperne rigkær (7230), tidvis våd eng (6410) og Egeskove og

blandskove på mere eller mindre rig jordbund (9160). Disse naturtyper er fundet mere end ca. 3.000 m fra ejendommen.

En række dyr, som ligeledes er omfattet af EF-habitatdirektivets bilag IV, kan have levested, fødesøgningsområde eller sporadisk opholdssted på egnen omkring anlægget. På baggrund af "Faglig rapport fra DMU nr. 635" fra DMU samt Kommunens øvrige kendskab, vurderes umiddelbart, at det kan være følgende arter: vandflagermus, brunflagermus, langøret flagermus, sydflagermus, troldflagermus, dværgflagermus, markfirben, vandsalamander, spidssnudet frø og grøn kølleguldsmed.

Lige omkring husdyrbrugets bygninger er Kommunen ikke bekendt med forekomster af planter og dyr omfattet af artsfredning eller optaget på nationale eller regionale rødlistor eller bilag IV-arter.

KOMMUNENS BEMÆRKNINGER OG VURDERING

Ammoniakfordampning som følge af udvidelse af kvægbedriften vurderes ikke at forringe tilstanden af naturtyper og levevilkårene for arter, der er udpegningsgrundlag for internationale naturbeskyttelsesområder pga. dens omfang og afstanden til Natura 2000-områderne.

Udvidelsen vurderes ligeledes med samme begrundelse, at have en neutral effekt på evt. arter, der er beskyttede efter EF-habitatdirektivets bilag IV eller EF-fuglebeskyttelsesdirektivet.

Viborg Kommune vurderer således at udvidelsen af bedriftens produktionsanlæg ikke giver anledning til fastsættelse af andre retningslinjer for naturbeskyttelse i forbindelse habitatdirektivet bilag IV end hvad der allerede stilles andetsteds i denne miljøgodkendelse af Nordre Ringvej 19.

VILKÅR

Baseret på ovenstående stilles ingen vilkår i forhold til påvirkning af bilag IV arter.

9 BEDSTE TILGÆNGELIGE TEKNIK (BAT)

Det samlede ammoniaktab pr. år opnåelig for anlægget ved anvendelse af BAT efter Miljøstyrelsen BAT-standardvilkår er beregnet til 4.688 kg N/år. Det faktiske ammoniaktab fra produktionen er beregnet til 4.592 kg N/år. Det vejledende ammoniakkrav er således overholdt for produktionen.

Der er ikke vejledende BAT-krav til fosfor.

Der er ikke ændringer i øvrigt i forhold til management, foder, staldindretning, forbrug af vand og energi, opbevaring af husdyrgødning og udbringning af husdyrgødning ud over de ændringer, som fremgår af de relevante afsnit.

VILKÅR

På baggrund af ovenstående videreføres følgende vilkår i forhold til BAT:

- 37. Bedriften skal, i forbindelse med de regelmæssige tilsyn, på forlangende kunne redegøre for, hvad der er indført af renere teknologi siden sidst, samt i hvilket omfang der er sket substitution af råvarer og hjælpestoffer til mindre miljøbelastende råvarer og hjælpestoffer.**

10 HUSDYRBRUGETS OPHØR

Viborg Kommune skal sikre, at der ved ophør af driften af husdyrbruget foretages de nødvendige foranstaltninger for at undgå forureningsfare, og at stedet bringes tilbage i tilfredsstillende tilstand.

MILJØTEKNISK REDEGØRELSE

I forbindelse med et eventuelt ophør af husdyrproduktionen vil stalde, gyllekanaler, kornsilo og halmhus blive tømt og rengjort. Desuden vil ejendommen bygninger blive vedligeholdt eller evt. vil driftsbygningerne blive fjernet, således at ejendommen ikke forfalder. Endvidere vil gyllebeholderne blive fjernet, når de ikke længere anvendes til jordbrugsmæssige formål, medmindre andet aftales med kommunen.

KOMMUNENS BEMÆRKNINGER OG VURDERING

Viborg Kommune vurderer, at disse tiltag er tilstrækkelige til at undgår forureningsfare og til at sikre at ejendommen ikke vil blive et attraktivt levested for skadedyr.

VILKÅR

På baggrund af ovenstående videreføres følgende vilkår i forhold til husdyrbrugets ophør.

- 38. Ved ophør af dyreholdet skal stalde, gyllekanaler, fodersilo mm tømmes og rengøres.**
- 39. Ved ophørt brug skal den eksisterende gylletank nord for anlægget sløjfes og fjernes.**

11 EGENKONTROL OG DOKUMENTATION

MILJØTEKNISK REDEGØRELSE

Tillægget medfører ikke ændringer vedrørende egenkontrol og dokumentation.

KOMMUNENS BEMÆRKNINGER OG VURDERING

Der er stillet vilkår om, at virksomheden for egen regning skal eftervise, at vilkår om nedennævnte punkter er overholdt, såfremt tilsynsmyndigheden skønner, at vilkårene for de enkelte punkter er overtrådt:

- støj
- lugt

Viborg Kommune vurderer, at kravene til egenkontrol sammen med de stillede vilkår er opfyldt.

VILKÅR

På baggrund af ovenstående videreføres følgende vilkår for management og dokumentation:

- 40. Dokumentation i form af kvitteringer, sædskifte- og gødningsplaner, forpagtningsaftaler m.v. skal opbevares i mindst 5 år og forevises på forlangende.**

12 SAMLET KONKLUSION

Viborg Kommune vurderer:

- at ansøger har truffet de nødvendige foranstaltninger til at forebygge og begrænse forureningen fra husdyrbruget og til at modvirke eventuelle skadelige virkninger på miljøet
- at husdyrbruget i øvrigt kan drives på stedet uden at påvirke omgivelserne på en måde, som er uforenelig med hensynet til omgivelserne
- at de kort- og langsigtede miljøpåvirkninger og den samlede miljøpåvirkning fra husdyrbrugets produktion bliver begrænset til et acceptabelt niveau, når de til enhver tid gældende generelle miljøregler for den pågældende type husdyrbrug og vilkårene i miljøgodkendelsen overholdes
- at ændringen i husdyrbrugets produktion overordnet betragtet ikke medfører en øget husdyrproduktion og en øget miljøpåvirkning i kommunen
- at produktionen ikke vil medføre en væsentlig påvirkning af:
 - nabobeboelser
 - Natura 2000-områder og natur i øvrigt
 - overfladevand
 - nitratfølsomme indvindingsområder
 - landskabelige værdier og værdifulde kulturmiljøer

13 GODKENDELSENS GYLDIGHED, KLAGEVEJLEDNING OG UNDER- RETNING

13.1 GODKENDELSENS GYLDIGHED

Virksomheden må i henhold til Lovbekendtgørelse af Lov om miljøgodkendelse m.v. af husdyrbrug, § 12, ikke udvides eller ændres bygnings- eller driftsmæssigt, herunder med hensyn til affaldsfrembringelsen, på en måde, der indebærer forøget forurening i forhold til det hermed tilladte, før udvidelsen eller ændringerne er godkendt af Viborg Kommune.

Hvis virksomheden ønskes ændret eller udvidet, skal Viborg Kommune i henhold til lovens § 12, stk. 3 have meddelelse herom, inden ændringen eller udvidelsen foretages.

Med hensyn til retsbeskyttelse af godkendelsen henvises til Lovbekendtgørelse af Lov om miljøgodkendelse m.v. af husdyrbrug, § 40.

Tilsynsmyndigheden skal tage godkendelsen op til revurdering og om nødvendigt meddele påbud eller forbud, jf. Lov om miljøgodkendelse m.v. af husdyrbrug § 39, hvis:

- der er fremkommet nye oplysninger om forureningens skadelige virkning,
- forureningen medfører miljømæssige skadevirkninger, der ikke kunne forudses ved godkendelsens meddelelse,
- forureningen i øvrigt går ud over det, som blev lagt til grund ved godkendelsens meddelelse,
- væsentlige ændringer i den bedste tilgængelige teknik skaber mulighed for en betydelig nedbringelse af emissionerne, uden at det medfører uforholdsmæssigt store omkostninger for virksomheden,
- det af hensyn til driftssikkerheden i forbindelse med processen eller aktiviteten er påkrævet, at der anvendes andre teknikker,
- der er fremkommet nye oplysninger om sikkerhedsmæssige forhold på virksomheder, der er omfattet af regler fastsat i medfør af Miljøbeskyttelseslovens § 7 om risikobetonede processer m.v.

Den første regelmæssige revurdering af godkendelsen af virksomheden skal foretages, når der er forløbet 8 år, efter at virksomheden er godkendt første gang. Tilsynsmyndigheden skal herefter tage godkendelsen op til revurdering mindst hvert 10. år og om nødvendigt ændre vilkårene ved påbud efter Lov om miljøgodkendelse af husdyrbrug m.v. § 41.

I tilfælde af at afgørelsen påklages, beregnes tidspunktet fra den dato, hvor den endelige afgørelse er meddelt.

Vilkårene kan dog i henhold til Lov om miljøgodkendelse af husdyrbrug m.v. § 53, stk. 2, til enhver tid ændres for at forbedre virksomhedens kontrol med egen forurening eller for at opnå et mere hensigtsmæssigt tilsyn.

Opmærksomheden henledes på, at denne godkendelse efter Lov om miljøgodkendelse af husdyrbrug m.v. ikke fritager virksomheden for de nødvendige tilladelser/anmeldelser i henhold til anden lovgivning.

Viborg Kommune skal som tilsynsmyndighed påse, at denne godkendelse og den øvrige miljølovgivning overholdes. Der skal i henhold til § 71 i Lov om miljøgodkendelse af husdyrbrug m.v. altid være adgang for de personer, der af Viborg Kommune er bemyndiget til at føre tilsyn.

13.2 KLAGEVEJLEDNING OG SØGSMÅL

Godkendelsen kan påklages til Natur- og Miljøklagenævnet af ansøgeren, klageberettigede myndigheder og organisationer samt enhver, der har en væsentlig, individuel interesse i sagens udfald, jf. Lovbekendtgørelse af Lov om miljøgodkendelse m.v. af husdyrbrug.

Du skal klage via klageportalen, som du finder et link til på forsiden af www.nmkn.dk. Klageportalen ligger på wwwwww.borger.dk og www.virk.dk. Du logger på www.borger.dk eller www.virk.dk, ligesom du plejer, typisk med NemID. Klagen sendes gennem klageportalen til Viborg Kommune. En klage er indgivet, når den er tilgængelig for Viborg Kommune i Klageportalen. Når du klager, skal du betale et gebyr på kr. 500. Du betaler med betalingskort i Klageportalen.

Natur- og Miljøklagenævnet skal som udgangspunkt afvise en klage, som kommer uden om klageportalen, hvis der ikke er særlige grunde hertil.

Klagefristen er 4 uger fra offentliggørelsen. Offentliggørelsen finder sted den 12. maj 2016. En eventuel klage skal være tilgængelig for Viborg Kommune senest den 9. juni 2016.

Ansøgeren vil ved klagefristens udløb få besked, såfremt der er modtaget klager.

Søgsmål kan anlægges for domstolene i henhold til § 90 i Husdyrgodkendelsesloven. Fristen er 6 måneder, fra godkendelsen er meddelt. Er afgørelsen eller beslutningen offentligt bekendtgjort, regnes søgsmålsfristen fra bekendtgørelsen.

En klage over afgørelser efter Lov om miljøgodkendelse af husdyrbrug har ikke opsættende virkning på retten til at udnytte afgørelsen, medmindre Natur- og Miljøklagenævnet bestemmer andet, jf. § 81 i Lovbekendtgørelse af Lov om miljøgodkendelse m.v. af husdyrbrug.

13.3 UNDERRETNING OM GODKENDELSEN

Kopi af godkendelsen er sendt til:

- Embedslægeinstitutionen Nord, (senord@sst.dk)
- Danmarks Fiskeriforening, (mail@dkfisk.dk)
- Ferskvandsfiskeriforeningen for Danmark, (nb@ferskvandsfiskeriforeningen.dk)
- Arbejderbevægelsens Erhvervsråd, (ae@ae.dk)
- Forbrugerrådet, (fbr@fbr.dk)
- Danmarks Naturfredningsforening, (dnviborg-sager@dn.dk)
- Danmarks Sportsfiskerforbund, (post@sportsfiskerforbundet.dk)
- Friluftsrådet Limfjord Syd, (ajj-7600@webspeed.dk)
- Det Økologiske Råd, (husdyr@ecocouncil.dk)

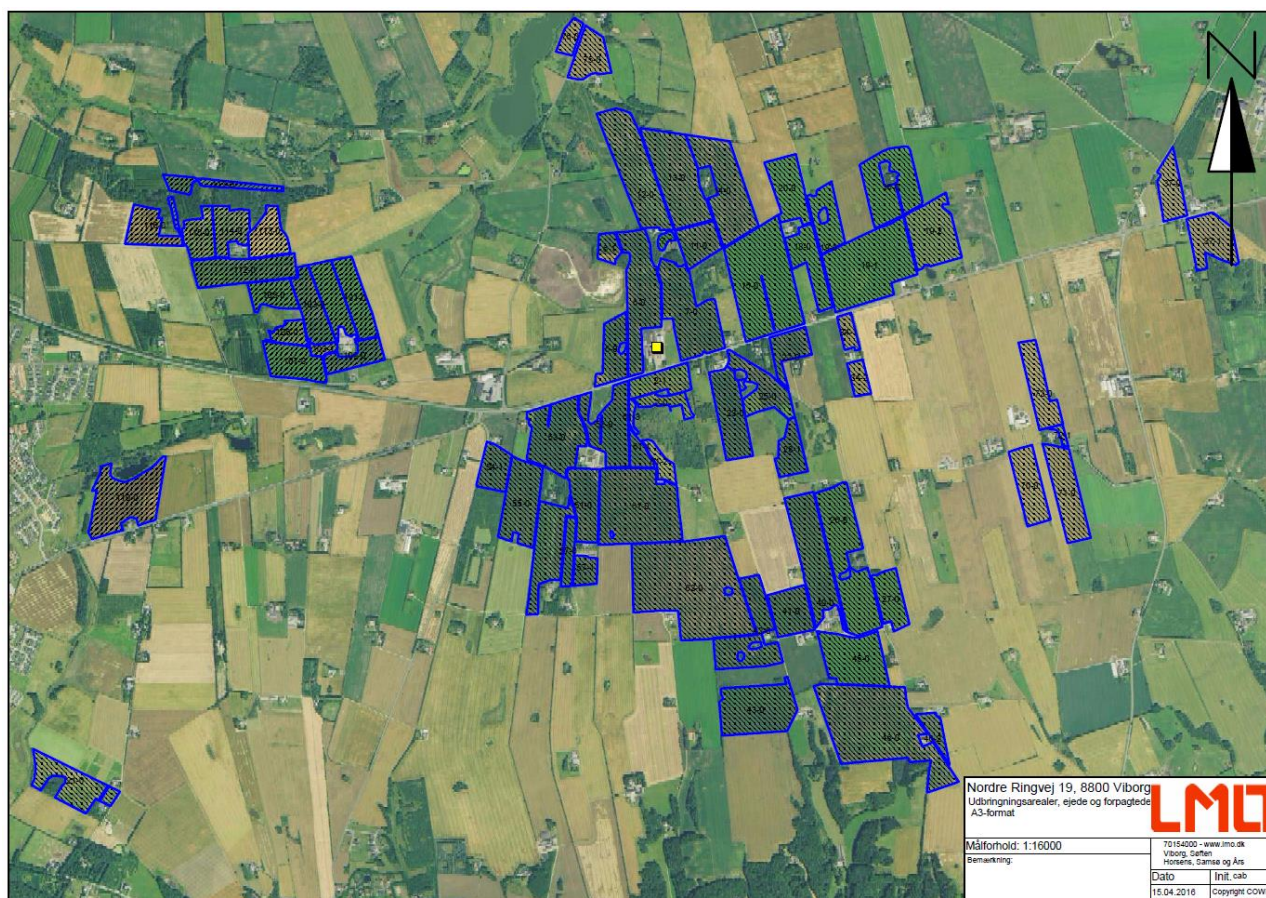
- Dansk Ornitologisk Forening, (natur@dof.dk, viborg@dof.dk)
- Naboer

14 BILAG

Bilag 1: Situationsplan.



Bilag 2. Udbringningsarealer.



Bilag 3. Transportveje.

