



MILJØGODKENDELSE

For:
Arla Foods Ingredients Group P/S,
Danmark Protein

Sønderupvej 26, 6920 Videbæk

Matrikel nr.: 1ae m.fl. Sønderup Gde. Nr. Vium

CVR-nummer: 33372116

P-nummer: 1017154962

Listepunkt nummer: 6.4 c) Behandling og forarbejdning af ublandet mælk inkl. flydende væskefraktioner når den modtagne mængde er på over 200 tons/dag (i gennemsnit på årsbasis)

J. nummer: MST-1270-02245

Godkendelsen omfatter:

Etablering af et nyt ultrafiltreringsanlæg og isvandsanlæg samt udvidelse og ændring af tankoplag.

Dato: 24. august 2017

Godkendt: Mette Thorsen

Annonceres den 24. august 2017

Klagefristen udløber den 28. september 2017

Søgsmålsfristen udløber den 24. februar 2018

Revurdering påbegyndes når EU-kommissionen har offentliggjort en BAT-konklusion i EU-tidende, der vedrører virksomhedens listepunkt.

INDHOLDSFORTEGNELSE

1.	INDLEDNING	3
2.	AFGØRELSE OG VILKÅR	4
	2.1 Vilkår for miljøgodkendelsen.....	4
	A. Generelle forhold.....	4
	B. Støj.....	4
	C. Jord og grundvand	5
3.	VURDERING OG BEMÆRKNINGER	6
	3.1 Begrundelse for afgørelse	6
	3.2 Miljøteknisk vurdering.....	6
	Planforhold og beliggenhed	6
	A. Generelle forhold.....	7
	B. Støj.....	7
	C. Jord og grundvand	8
	D. Til og frakørsel.....	8
	E. Bedst tilgængelige teknik.....	9
	3.3 Udtalelser/høringssvar	9
	3.3.1 Udtalelse fra andre myndigheder	9
	3.3.2 Udtalelse fra borgere mv.	9
	3.3.3 Udtalelse fra virksomheden.....	9
4.	FORHOLDET TIL LOVEN.....	11
	4.1 Lovgrundlag.....	11
	4.1.1 Miljøgodkendelsen	11
	4.1.2 Listepunkt	11
	4.1.3 BREF.....	11
	4.1.4 Revurdering	11
	4.1.5 Risikobekendtgørelsen	11
	4.1.6 Miljøvurderingsloven (VVM).....	11
	4.1.7 Habitatdirektivet	12
	4.2 Øvrige gældende godkendelser og påbud.....	12
	4.3 Tilsyn med virksomheden	12
	4.4 Offentliggørelse og klagevejledning	12
	4.5 Liste over modtagere af kopi af afgørelsen.....	13
5.	BILAG	14
	Bilag A: Ansøgning om miljøgodkendelse/miljøteknisk beskrivelse	
	Bilag B: Kort over virksomhedens beliggenhed.....	
	Bilag C: Lovgrundlag – Referenceliste	
	Bilag D: Liste over sagens akter	

1. INDLEDNING

Arla Foods Ingredients Group P/S, Danmark Protein, fremstiller valleproteinkoncentrater (WPC), laktose og mineraler. Produkterne indgår som ingredienser i fødevarer som for eksempel is, kød, chokolade, dressinger, bagværk, mælkedrikke og snacks. Råvaren er oste- og kaseinvalle, som er et biprodukt fra osterierne og andre mælkepulverfabrikker.

Virksomheden har søgt om miljøgodkendelse til at etablere et nyt ultrafiltreringsanlæg, et nyt isvandsanlæg samt flere nye produktionstanke. Den miljøtekniske beskrivelse fremsendt med ansøgningen kan ses i bilag A.

Det ansøgte er omfattet af VVM-redegørelse og kommuneplantillæg for Mejericluster Vestjylland, som omfatter ARINCO, Danmark Protein og Nr. Vium Mejeri inkl. renseanlæg. Nærværende miljøgodkendelse udfylder således en del af grundlaget for VVM redegørelsen, og meddeles som et tillæg til Danmark Proteins gældende miljøgodkendelser. Vurderingerne i miljøgodkendelsen er foretaget i overensstemmelse med VVM-redegørelsen, og de fastsatte vilkår er i overensstemmelse med kommuneplantillæggets retningslinjer.

Det ansøgte projekt medfører bygningsmæssige udvidelser på i alt ca. 500 m². Der etableres et nyt ultrafiltreringsanlæg (UF 4) oven på en eksisterende bygning, hvor det eksisterende ultrafiltreringsanlæg (UF 3) er placeret.

Herudover opføres en ny forsyningsbygning til placering af et nyt isvandsanlæg i tilknytning til det eksisterende køleanlæg, hvilket medfører at den samlede ammoniakmængde i køleanlægget øges fra ca. 7 ton til ca. 10 ton.

Endvidere etableres en ny tankgård med plads til 12 nye silotanke, og flere eksisterende tanke erstattes med nye. For at få plads til den nye tankgård flyttes et eksisterende kemi- og gasdepot til en ny placering i laboratoriet.

Der er i ansøgningsmaterialet redegjort for, at virksomhedens gældende vilkår fortsat kan overholdes.

Miljøstyrelsen har d. 17. april 2013 vurderet, at Arla Foods Ingredients Group P/S, Danmark Protein ikke er omfattet af krav om udarbejdelse af basistilstandsrapport, fordi de stoffer som virksomheden bruger, fremstiller eller frigiver i forbindelse med de produktionsaktiviteter, der er omfattet af bilag 1 i godkendelsesbekendtgørelsen, ikke udgør en særlig risiko for forurening af jord- og grundvand. Det ansøgte medfører ikke anvendelse af nye typer kemikalier.

Der er med godkendelsen lagt vægt på, at virksomheden fortsat kan overholde gældende vilkår, herunder vilkår om støj. Virksomheden vurderes på den baggrund at kunne drives uden væsentlige gener for omgivelserne, når driften sker i overensstemmelse med virksomhedens miljøgodkendelser.

2. AFGØRELSE OG VILKÅR

På grundlag af oplysningerne i afsnit 3 / bilag A, ansøgning om miljøgodkendelse, godkender Miljøstyrelsen hermed etablering af et nyt ultrafiltreringsanlæg og isvandsanlæg samt udvidelse og ændring af tankoplag og kemidepot.

Miljøgodkendelsen meddeles i henhold til § 33, stk. 1, i miljøbeskyttelsesloven.

Godkendelsen gives på følgende vilkår, der som udgangspunkt er retsbeskyttede i en periode på 8 år fra godkendelsens dato. Godkendelsen tages dog op til revurdering i overensstemmelse med reglerne i miljøbeskyttelseslovens § 41a, stk. 2 og stk. 3, herunder når EU-Kommissionen har offentliggjort en BAT-konklusion i EU-Tidende, der vedrører virksomhedens hovedlistepunkt.

2.1 Vilkår for miljøgodkendelsen

A. Generelle forhold

- A1 Godkendelsen bortfalder, hvis driften ikke er startet inden 5 år fra godkendelsens dato.
- A2 Et eksemplar af godkendelsen skal til enhver tid være tilgængeligt på virksomheden. Relevant driftspersonale skal være orienteret om godkendelsens indhold.
- A3 Tilsynsmyndigheden skal straks underrettes, såfremt vilkårene i denne godkendelse ikke overholdes.

Virksomheden skal straks træffe de fornødne foranstaltninger til sikring af, at vilkårene igen overholdes.

B. Støj

Kontrol af støj

- B1 Virksomheden skal i forbindelse med ibrugtagning af ultrafiltreringsanlægget dokumentere, at virksomhedens vilkår for støj, jf. vilkår 3.3.1 i miljøgodkendelse af den samlede virksomhed af 29. november 2005 er overholdt.

Dokumentationen skal være tilsynsmyndigheden i hænde inden 2 efter, at målingen er gennemført, og senest 6 måneder efter aktiviteten er taget i brug. Dokumentation skal indeholde oplysninger om driftsforholdene under målingen.

Krav til målinger

Virksomhedens støj skal dokumenteres ved måling og beregning efter gældende vejledninger fra Miljøstyrelsen, p.t. nr. 6/1984 om Måling af ekstern støj og nr. 5/1993 om Beregning af ekstern støj fra virksomheder.

Måling skal foretages, når virksomheden er i fuld drift, med mindre der er truffet anden aftale med tilsynsmyndigheden.

Måling af maksimalværdi skal foretages ved mindst 5 forekomster af den driftstilstand, der giver anledning til maksimalværdien, med mindre der er truffet anden aftale med tilsynsmyndigheden.

Målingerne/beregningerne skal udføres og rapporteres som "Miljømåling – ekstern støj" af en enhed, som er optaget på Miljøstyrelsens liste over godkendte laboratorier.

Støjdokumentationen skal gentages, når tilsynsmyndigheden finder det påkrævet. Hvis støjgrænserne er overholdt, kan der højst kræves én årlig bestemmelse. Udgifterne hertil afholdes af virksomheden.

C. Jord og grundvand

C1 Ammoniakholdige anlægsdele skal sikres mod påkørsel.

3. VURDERING OG BEMÆRKNINGER

3.1 Begrundelse for afgørelse

Virksomheden har søgt om miljøgodkendelse til at etablere et nyt ultrafiltreringsanlæg, et nyt isvandsanlæg samt flere nye produktionstanke.

Det ansøgte medfører ikke væsentlig øget indvejning af råvarer. Ændringerne medfører i stedet en ændring af virksomhedens produktmix, så andelen af forædlede produkter øges, mens andelen af standardprodukter reduceres tilsvarende.

Det ansøgte projekt medfører bygningsmæssige udvidelser på i alt ca. 500 m², så det samlede bebyggede areal øges til ca. 45.000 m². Der etableres et nyt ultrafiltreringsanlæg (UF 4) oven på en eksisterende bygning, hvor det eksisterende ultrafiltreringsanlæg (UF 3) er placeret.

Herudover opføres en ny forsyningsbygning til placering af et nyt isvandsanlæg i tilknytning til det eksisterende køleanlæg, hvilket medfører at den samlede ammoniakmængde i køleanlægget øges fra ca. 7 ton til ca. 10 ton.

Endvidere etableres en ny tankgård med plads til 12 nye silotanke, og flere eksisterende tanke erstattes med nye. For at få plads til den nye tankgård flyttes et eksisterende kemi- og gasdepot med kemikalier til laboratoriet, til en ny placering.

Det ansøgte medfører flere nye støjkluder. Der er i ansøgningsmaterialet redegjort for at støjbidraget i omgivelserne fra de nye støjkluder vil ligge mindst 20 dB under virksomhedens grænseværdier for støj. Dermed vil støjpåvirkningen hos naboerne ikke øges mærkbart.

Etablering af det nye ultrafiltreringsanlæg vil medføre et øget vandforbrug på ca. 350 m³/døgn til rengøring, og spildevandsmængden forventes øget med samme mængde. Den øgede mængde kan indeholdes den eksisterende tilladelse til udledning af spildevand fra Arla's fælles renseanlæg ved Nr. Vium mejeri, og indgår således i VVM-redegørelsen og VVM-tilladelsen fra 2013.

Miljøstyrelsen vurderer, at betingelserne i godkendelsesbekendtgørelsens §§ 18 og 19, for at meddele miljøgodkendelse til de ansøgte anlægsdele er opfyldt.

Det vurderes således, at Danmark Protein kan etablere et nyt isvandsanlæg, et nyt ultrafiltreringsanlæg samt et nyt tankanlæg, uden at driften giver anledning til forurening og gener, der er uforenelige med omgivelserne, når driften er i overensstemmelse med oplysningerne i bilag A, og de fastsatte vilkår i denne miljøgodkendelse samt i virksomhedens øvrige miljøgodkendelser overholdes.

Miljøstyrelsen har med denne afgørelse givet tilladelse til en ændring af den eksisterende virksomhed.

3.2 Miljøteknisk vurdering

Planforhold og beliggenhed

Danmark Protein, ligger ca. 5 km sydøst for Videbæk i Ringkøbing-Skjern Kommune. Virksomheden ligger i et område, der i kommuneplanen er udlagt til industriformål, og hvor

der er udarbejdet en lokalplan (nr. 10), som giver mulighed for anvendelse til særligt forurenende industri.

Virksomheden indgår som en del af projektet "Mejericluster Vestjylland", som i 2013 blev anmeldt til Miljøstyrelsen efter VVM-reglerne. Naturstyrelsen har som VVM-myndighed for Mejericluster Vestjylland projektet gennemført en VVM-proces, hvor der er udarbejdet kommuneplanretningslinjer samt VVM-tilladelse med tilhørende VVM-redegørelse for det samlede projekt, der omfatter tre selvstændige virksomheder, ARINCO, Danmark Protein og Nr. Vium Mejeri.

De ansøgte anlægsdele indgik som en del af VVM-redegørelsen, og denne miljøgodkendelse er således en af flere miljøgodkendelser, som udfylder rammerne i VVM-tilladelsen.

Grundvandsforhold og drikkevandsinteresser

Virksomheden ligger i et område, der er udpeget som område med særlige drikkevandsinteresser. En mindre del af den nye forsyningsbygning ligger i kanten af et område, der er udpeget som nitratfølsomt drikkevandsområde. Det ansøgte vurderes ikke at give anledning til øget risiko for påvirkning af grundvandet, da oplag af ammoniak i det nye isvandsanlæg vil etableres indendørs eller på befæstede arealer og opbevares i et lukket kølesystem.

Natur og Natura 2000-områder samt bilag IV arter

Virksomheden ligger ca. 6 km fra det nærmeste habitatområde, Skjern Å. Herudover ligger der flere mindre naturområder omfattet af naturbeskyttelseslovens § 3 i nærheden af virksomheden, herunder en kvælstoffølsom hede knap 2 km fra anlægget. De nye anlægsdele vil ikke give anledning til miljøpåvirkninger i dette område, og der skal således ikke udarbejdes en habitatkonsekvensvurdering.

Ringkøbing Skjern Kommune har endvidere vurderet, at der ikke vil være en væsentlig negativ påvirkning af bilag IV arter da projektet gennemføres i tilknytning til eksisterende anlægs placering.

A. Generelle forhold

Vilkår A1

Vilkåret er en følge af § 32 i godkendelsesbekendtgørelsen.

Vilkår A2

Godkendelsen skal være tilgængelig på virksomheden og relevant driftspersonale skal være orienteret om godkendelsens indhold og vilkår, således at det sikres at de ansvarlige for driften er bekendte med virksomhedens miljøgodkendelse og sikrer at denne overholdes til enhver tid.

Vilkår A3

Vilkår A3 er fastsat med udgangspunkt i godkendelsesbekendtgørelsens vilkårskatalog, § 21, stk. 1 nr. 6.

B. Støj

Det ansøgte medfører flere nye støjkloder. Ved etableringen af isvandsanlægget opføres to nye kondensatorer samt ventilationsafkast på taget som bidrager til støjen. Etableringen af ultrafiltreringsanlægget medfører ligeledes behov for øget og ændret rumventilation, hvilket medfører ændret støjbidrag. Virksomheden har redegjort for, at der ved etableringen af de

nye anlæg vil blive stillet krav til leverandørerne af udstyret, der sikrer, at grænseværdierne for støj kan overholdes.

På den baggrund, er der i ansøgningsmaterialet redegjort for at støjbidraget i omgivelserne fra de nye støjkluder vil ligge mindst 20 dB under virksomhedens grænseværdier for støj. Dermed vil støjpåvirkningen hos naboerne ikke øges mærkbart.

Da der med denne godkendelse gives tilladelse til at der etableres flere nye støjkluder, har Miljøstyrelsen med vilkår F1 fastsat krav om, at virksomheden skal dokumentere at grænseværdierne for støj er overholdt i forbindelse med ibrugtagning af ultrafiltreringsanlægget, som udgør det sidste af flere nye del-anlæg, der etableres på virksomheden.

C. Jord og grundvand

Virksomheden ligger i et område, der er udpeget som særligt drikkevandsområde, og en mindre del af den nye forsyningsbygning etableres i kanten af et område, som er udpeget som nitratfølsomt drikkevandsområde.

De nye anlægsdele medfører ikke i sig selv oplag af nye farlige kemikalier eller mere grundvandstruende aktiviteter end hidtil. Det er i ansøgningsmaterialet redegjort for, at de nye anlæg, herunder det nye tankanlæg, opføres i overensstemmelse med virksomhedens gældende vilkår. Herudover har virksomheden oplyst, at der etableres en udendørs receiver i tilknytning til det nye isvandsanlæg, samt at der etableres opkant under denne i overensstemmelse med gældende vilkår for udendørs receiveere.

Miljøstyrelsen har fastsat et nyt vilkår C1, som fastslår, at ammoniakholdige anlægsdele skal sikres mod påkørsel. Dette for at sikre, at eventuelt spild ikke vil forurene grundvandet. I virksomhedens gældende vilkår om oplag af kemikalier i tanke, er der kun fastsat vilkår til påkørselssikring af kemikalietanke, ikke af eventuelle rørføringer.

Ringkøbing-Skjern Kommune har ikke haft bemærkninger vedrørende grundvandsområderne.

Basistilstandsrapport

Efter godkendelsesbekendtgørelsens § 15 skal myndigheden træffe afgørelse om, hvorvidt virksomheden skal udarbejde basistilstandsrapport i forbindelse med miljøgodkendelse jf. miljøbeskyttelseslovens § 33.

Danmark Protein er omfattet af bilag 1, listepunkt 6.4.c i godkendelsesbekendtgørelsen.

Miljøstyrelsen har den 17. april 2013 truffet afgørelse om, at Danmark Protein ikke er omfattet af kravet om udarbejdelse af basistilstandsrapport, idet ingen af de farlige stoffer/blandinger af stoffer, som virksomheden bruger, fremstiller eller frigiver i forbindelse med sin bilag 1 aktivitet vurderes at kunne medføre risiko for længerevarende påvirkning af jord- og grundvand på virksomheden areal. De nye anlægsdele medfører ikke anvendelse af ny typer farlige kemikalier.

Virksomheden har således ikke udarbejdet en rapport med oplysninger om og dokumentation for jordens og grundvandet tilstand med hensyn til forurening.

D. Til og fra kørsel

Det ansøgte medfører ikke væsentlige ændringer i til- og fra kørslen fra virksomheden.

E. Bedst tilgængelige teknik

I henhold til godkendelsesbekendtgørelsens § 24 stk. 1 skal godkendelsesmyndigheden som udgangspunkt lægge relevante BAT-konklusioner, der er vedtaget og offentliggjort af EU kommissionen til grund i forbindelse med godkendelse af bilag 1 virksomheder. Hvis der ikke forefindes sådanne BAT-konklusioner, skal godkendelsesmyndigheden i stedet lægge konklusionerne om BAT i de eksisterende BAT-referencedokumenter til grund.

Der foreligger ikke vedtagne og offentliggjorte BAT-konklusioner for de Bilag 1 virksomheder, der er omfattet af listepunkt 6.4.c. Det eksisterende BAT-referencedokument er udgivet i 2006, og virksomheden har i forbindelse med ansøgning om miljøgodkendelse medsendt en redegørelse for virksomhedens arbejde med at optimere forbruget af vand-energi og kemikalier.

Danmark Protein har et certificeret energiledelsessystem efter ISO 50001 og alle projekter bliver vurderet mht. energieffektivitet. Der arbejdes med løbende forbedringer i forhold til energi- og vandforbrug. Virksomheden anvender i stor udstrækning RO vand, som er rensset vand fra råvaren.

Danmark Protein deltager desuden i flere vandprojekter, bl.a. "DRIP" og "REWARD". I forbindelse med disse projekter er der foretaget en vandkortlægning. Der er i 2017 foretaget en "Total Plant Assessment", som er en gennemgang af fabrikken med fokus på optimering af energi- og vandforbrug samt CIP processer. Gennemgangen af foretaget af et hold specialister fra Ecolab/Nalco.

Herudover har Arla Foods udarbejdet retningslinjer for vurdering af kemikalier med henblik på substitution, hvor det er relevant.

På baggrund af ovenstående er det Miljøstyrelsens vurdering, at Arla Foods Ingredients Group P/S, Danmark Protein har truffet de nødvendige foranstaltninger til at forebygge og begrænse forureningen ved anvendelse af BAT i forbindelse med etablering af de nye isvands- og ultrafiltreringsanlæg.

3.3 Udtalelser/hørings svar

3.3.1 Udtalelse fra andre myndigheder

Ringkøbing-Skjern Kommune har udtalt sig til sagen, og oplyst, at de produktionsmæssige ændringer på Danmark Protein ikke vurderes at påvirke § 3-beskyttet natur, Natura 2000-områder eller bilag 4-arter. Kommunen vurderer endvidere, at det ansøgte ikke vurderes at ændre på de nuværende risikoforhold i forhold til grundvandet eller indvinding af dette.

3.3.2 Udtalelse fra borgere mv.

Ansøgningen om godkendelse har været annonceret på Miljøstyrelsens hjemmeside den 11. maj 2017. Der er ikke modtaget henvendelser vedrørende ansøgningen.

3.3.3 Udtalelse fra virksomheden

Virksomheden har haft udkast til miljøgodkendelse i høring, og har i den forbindelse præciseret, at der etableres en ny udendørs receiver til det nye isvandsanlæg, samt at denne etableres i overensstemmelse med vilkår 3.2.10 i virksomhedens samlede miljøgodkendelse, som stiller krav om, at der skal være opkant under receiveren. Dette fremgik ikke tydeligt af den miljøtekniske beskrivelse. Miljøstyrelsen har på den baggrund vurderet, at det foreslåede vilkår C1, om at ammoniakholdige anlægsdele skal etableres indendørs eller på befæstet areal, kan udelades. Vilkår C2 om påkørselssikring af de ammoniakholdige anlægsdele

fastholdes, da dette også omfatter rørføringer. Det eksisterende vilkår 3.2.7 omfatter kun krav om påkørselssikring af kemikalietanke.

4. FORHOLDET TIL LOVEN

4.1 Lovgrundlag

Oversigt over det anvendte lovgrundlag findes i bilag C.

4.1.1 Miljøgodkendelsen

Denne godkendelse gives i henhold til § 33, stk. 1, i miljøbeskyttelsesloven og omfatter kun de miljømæssige forhold, der reguleres af denne lov.

Godkendelsen gives som et tillæg til virksomhedens miljøgodkendelse af 29. november 2005 og gives under forudsætning af, at såvel de vilkår, der er anført i denne godkendelse som vilkår i førnævnte godkendelse overholdes.

Efter ibrugtagning vil godkendelsen bortfalde, hvis den ikke har været udnyttet i 3 på hinanden følgende år, jf. miljøbeskyttelseslovens § 78a.

4.1.2 Listepunkt

Hovedaktiviteten på Arla Foods Ingredients Group P/S, Danmark Protein, er omfattet af godkendelsesbekendtgørelsens bilag 1, punkt 6.4 c) Behandling og forarbejdning af ublandet mælk, inkl. flydende mælkefraktioner, når den modtagne mælkemængde er på over 200 tons/dag (i gennemsnit på årsbasis).

Herudover er virksomhedens naturgasfyrede kraft- og varmeproducerende anlæg selvstændigt omfattet af bilag 2, punkt G 201: Kraftproducerende anlæg, varmeproducerende anlæg, gasturbineanlæg og motoranlæg med en samlet nominel indfyret effekt på mellem 5 og 50 MW. Disse anlæg er således godkendt som biaktiviteter til virksomhedens hovedaktivitet.

4.1.3 BREF

Virksomheder under listepunkt 6.4 c) er omfattet af BAT-referencedokumentet for virksomheder, der producerer fødevarer, drikkevarer og mælk. Det seneste BREF-dokument blev udarbejdet i 2006, og en revision er igangsat i 2014. Miljøgodkendelsen af virksomheder omfattet af denne BREF skal således tages op til revurdering, når revisionen er afsluttet, og der foreligger nye BAT-konklusioner.

Herudover er virksomhedens oplag omfattet af det tværgående BREF-dokument om emissioner fra større oplag fra 2006. Der er endnu ikke igangsat en revision af dette BREF-dokument.

4.1.4 Revurdering

Revurdering påbegyndes når EU-kommissionen har offentliggjort en BAT-konklusion i EU-tidende, der vedrører virksomhedens listepunkt.

4.1.5 Risikobekendtgørelsen

Virksomheden er ikke omfattet af risikobekendtgørelsen.

4.1.6 Miljøvurderingsloven (VVM)

Aktiviteterne på Danmark Protein er opført på bilag 2, pkt. 7.c i lov om miljøvurdering af planer og programmer og af konkrete projekter (VVM). De ansøgte anlægsændringer er ikke omfattet af bilag 2, pkt. 13 i nævnte lov, fordi det ansøgte som en del af projektet "Mejericluster Vestjylland", som i 2013 blev anmeldt til Miljøstyrelsen efter VVM-reglerne. Naturstyrelsen har som VVM-myndighed for Mejericluster Vestjylland projektet gennemført

en VVM-proces, hvor der er udarbejdet kommuneplanretningslinjer samt VVM-tilladelse med tilhørende VVM-redegørelse for det samlede projekt, der omfatter tre selvstændige virksomheder, ARINCO, Danmark Protein og Nr. Vium Mejeri.

De ansøgte anlægsdele indgik som en del af VVM-redegørelsen, og denne miljøgodkendelse er således en af flere miljøgodkendelser, som udfylder rammerne i VVM-tilladelsen.

4.1.7 Habitatdirektivet

Virksomheden ligger ca. 6 km fra det nærmeste habitatområde, Skjern Å, og er derfor omfattet af reglerne i habitatbekendtgørelsen. Der henvises til afsnit 3.2.

4.2 Øvrige gældende godkendelser og påbud

Ud over denne godkendelse gælder følgende godkendelser fortsat:

- Miljøgodkendelse af den samlede virksomhed af 29. november 2005
- Miljøgodkendelse af nyt kedelhus med kedelanlæg af 3. november 2006
- Miljøgodkendelse af ny indvejningstank af 14. marts 2007
- Miljøgodkendelse af nyt spraytårn af 8. november 2010
- Miljøgodkendelse en udvidelse af virksomhedens filtreringsprocesser af 20. marts 2012
- Miljøgodkendelse af eksisterende udviklingsafdeling samt opførelse af nyt kemikalielager og fire nye produktionssiloer af 31. maj 2012.
- Miljøgodkendelse af en ny gasfyret kalorifere på 7,4 MW af 24. september 2012
- Miljøgodkendelse af etablering af et nyt anlæg til produktion af laktose, samt
- Udvidelse af laktoseproduktionen af 1. maj 2013.
- Miljøgodkendelse af ny produktion af Hydrolysat (proteiner) af 7. oktober 2014.
- Miljøgodkendelse af affaldscentral af 26. januar 2017.

4.3 Tilsyn med virksomheden

Miljøstyrelsen er tilsynsmyndighed for virksomheden. Dog er Ringkøbing-Skjern Kommune er tilsynsmyndighed for så vidt angår bortskaffelse af affald.

4.4 Offentliggørelse og klagevejledning

Offentliggørelse

Miljøstyrelsens afgørelse annonceres og offentliggøres udelukkende digitalt. Materialet kan tilgås på www.mst.dk. Offentligheden har adgang til sagens øvrige oplysninger med de begrænsninger, der følger af lovgivningen.

Klage

Følgende har mulighed for at klage over afgørelsen til Miljø- og Fødevareklagenævnet:

- ansøgeren
- enhver, der har en individuel, væsentlig interesse i sagens udfald
- kommunalbestyrelsen
- Styrelsen for Patientsikkerhed
- landsdækkende foreninger og organisationer i det omfang, de har klageret over den konkrete afgørelse, jf. miljøbeskyttelseslovens §§ 99 og 100
- lokale foreninger og organisationer, der har beskyttelse af natur og miljø eller rekreative interesser som hovedformål, og som har ønsket underretning om afgørelsen

Hvis du ønsker at klage over denne afgørelse, kan du klage til Miljø- og Fødevareklagenævnet. Du klager via Klageportalen, som du finder et link til på forsiden af

www.nmkn.dk. Klageportalen ligger også på www.borger.dk og www.virk.dk. Du logger på www.borger.dk eller www.virk.dk, ligesom du plejer, typisk med NEM-ID.

Klagen sendes gennem Klageportalen til den myndighed, der har truffet afgørelsen. En klage er indgivet, når den er tilgængelig for myndigheden i Klageportalen. Når du klager, skal du betale et gebyr, som er på kr. 900 for private og kr. 1800 for virksomheder og organisationer. Du betaler gebyret med betalingskort i Klageportalen.

Du kan læse mere om gebyrordningen og klage på Miljø- og Fødevareklagenævnets hjemmeside (<http://nmkn.dk/klage/>).

Miljø- og Fødevareklagenævnet skal som udgangspunkt afvise en klage, der kommer uden om Klageportalen, hvis der ikke er særlige grunde til det. Hvis du ønsker at blive fritaget for at bruge Klageportalen, skal du sende en begrundet anmodning til den myndighed, der har truffet afgørelse i sagen. Myndigheden videresender herefter anmodningen til Miljø- og Fødevareklagenævnet, som træffer afgørelse om, hvorvidt din anmodning kan imødekommes.

Klagen skal være modtaget senest den 28. september 2017.

Betingelser, mens en klage behandles

Virksomheden vil kunne udnytte afgørelsen, mens Miljø- og Fødevareklagenævnet behandler en eventuel klage, medmindre nævnet bestemmer noget andet. Udnyttes afgørelsen, indebærer dette dog ingen begrænsning i Miljø- og Fødevareklagenævnets mulighed for at ændre eller ophæve afgørelsen.

Orientering om klage

Hvis Miljøstyrelsen får besked fra Klageportalen om, at der er indgivet en klage over afgørelsen, orienterer Miljøstyrelsen virksomheden herom. Miljøstyrelsen orienterer ligeledes virksomheden, hvis Miljøstyrelsen modtager en klage over afgørelsen fra en klager, som efter anmodning til Miljø- og Fødevareklagenævnet er blevet fritaget for at klage via Klageportalen. Herudover orienterer Miljøstyrelsen ikke virksomheden.

Søgsmål

Hvis man ønsker at anlægge et søgsmål om afgørelsen til domstolene, skal det ske senest 6 måneder efter, at Miljøstyrelsen har meddelt afgørelsen.

4.5 Liste over modtagere af kopi af afgørelsen

Denne afgørelse er sendt i kopi til:

Arla Foods

Arla Foods Ingredients Group P/S, Danmark Protein

Ringkøbing-Skjern Kommune

Danmarks Naturfredningsforening

Friluftsrådet

Friluftsrådet, kreds Østjylland

hlnis@arlafoods.com

erik.veslov@arlafoods.com

tina.ebbesen@arlafoods.com

post@rksk.dk

yvonne.grandahl@rksk.dk

inga.mikkelsen@rksk.dk

dn@dn.dk

kreds@friluftsradet.dk

oestjylland@friluftsradet.dk

5. BILAG

Bilag A: Ansøgning om miljøgodkendelse/miljøteknisk beskrivelse

Bilag B: Kort over virksomhedens beliggenhed

Bilag C: Lovgrundlag – Referenceliste

Bilag D: Liste over sagens akter



Miljøteknisk beskrivelse af bygnings- og produktionsmæssige ændringer hos Danmark Protein, Sønderupvej 26, 6920 Videbæk

A Oplysninger om ansøger og ejerforhold		
1)	<i>Ansøgerens navn, adresse og telefonnummer</i>	Arla Foods, Sønderhøj 14, 8260 Viby J, telefon nr. 89 38 10 00.
2)	<i>Virksomhedens navn, adresse, matrikelnummer og CVR- og P- nummer</i>	Arla Foods Ingredients P/S, Danmark Protein, Sønderupvej 26, 6920 Videbæk Matrikelnr: 1AE m.fl. CVR: 33 37 21 16 Pnr: 1.017.154.962
3)	<i>Navn, adresse og telefonnummer på ejeren af ejendommen, hvorpå virksomheden er beliggende eller ønskes opført, hvis ejeren ikke er identisk med ansøgeren</i>	./.
4)	<i>Oplysning om virksomhedens kontaktperson: Navn, adresse og telefonnummer</i>	Fabriksdirektør Erik Vesløv, tlf 7217 7741 eller EHS koordinator Tina Ebbesen, telefon 7217 7949 I forbindelse med denne miljøtekniske beskrivelse skal Tina Ebbesen, Arla Foods Ingredients P/S, Danmark Protein, Sønderupvej 26, 6920 Videbæk, kontaktes tlf.nr. 72 17 79 49, tiebb@arlafoods.com
B Oplysninger om virksomhedens art		
5)	<i>Virksomhedens listebestegnelse jf. bilag 1 og 2 i bek. om godkendelse af listevirksomheder, for virksomhedens hovedaktivitet og eventuelle biaktiviteter</i>	6.4.c. Virksomheder for behandling og forarbejdning af mælk eller flydende mælkefraktioner, når den modtagne mængde mælkebaseret råvare er på mere end 200 Tons pr. dag i gennemsnit på årsbasis.
6)	<i>Kort beskrivelse af det ansøgte projekt. Angivelse af om der er tale om nyanlæg eller om driftsmæssige udvidelser/ændringer af bestående virksomhed.</i>	Ansøgningen omfatter bygnings- og produktionsmæssige ændringer med henblik på at kunne ændre virksomhedens produktmix, så andelen af forædlede produkter øges, men andelen af standardprodukter reduceres tilsvarende. Den totale indvejede mængde råvare ændres ikke i væsentlig grad. Ansøgningen omfatter desuden etablering af et nyt anlæg til isvand.

		<p>Nye bygninger/bygningsændringer</p> <ul style="list-style-type: none"> • Ny bygning til nyt ultrafiltreringsanlæg, UF4. Bygningen placeres oven på den eksisterende bygning med UF3 (nr. 1 på situationsplanen). • Ny tankgård til placering af 12 nye silotanke. Selve tankene forventes først opstillet i løbet af 2018 (nr. 2 på situationsplanen). • Flytning af eksisterende kemi og gasdepot til laboratoriet (nr. 3 på situationsplanen). Flytningen sker for at få plads til den nye tankgård. • 5 nye silotanke til erstatning af gamle eksisterende tanke (nr. 4 på situationsplanen). De tre tanke etableres på et allerede eksisterende fundament. Til de resterende to tanke etableres nyt fundament. • Ny forsyningsbygning til placering af et nyt isvandsanlæg (nr. 5 på den vedlagte situationsplan).
7)	<i>Vurdering af, om virksomheden er omfattet af Miljøministeriets bekendtgørelse om kontrol med risiko for større uheld med farlige stoffer</i>	<p>Virksomheden er ikke omfattet af Miljøministeriets risikobekendtgørelse og vil heller ikke være det efter udvidelsen.</p> <p>Mængden af ammoniak øges fra ca. 7 t til ca. 10 t.</p>
8)	<i>Hvis det ansøgte projekt er midlertidigt, skal det forventede ophørstidspunkt oplyses</i>	Ikke relevant
C	Oplysninger om etablering	
9)	<i>Oplysning om, hvorvidt det ansøgt kræver bygningsmæssige udvidelser/ændringer</i>	<p>Det ansøgte kræver bygningsmæssige udvidelser som vil ske i tilknytning til allerede eksisterende bygninger. Bygningsmæssigt areal vil efter udbygningen være på ca. 45.000 m².</p> <p>Nuværende bygningsareal er på ca. 44.500 m² (grundareal).</p>
10)	<i>Forventede tidspunkter for start og afslutning af bygge- og anlægsarbejder og for start af virksomhedens drift. Hvis ansøgningen omfatter planlagte udvidelser eller ændringer, jf. lovens § 36, oplyses tillige den forventede tidshorisont for gennemførelse af disse</i>	<p>Nyt isvandsanlæg: Byggeriet forventes igangsat primo juni 2017, og anlægget forventes idriftsat pr. 1. oktober 2017.</p> <p>Nyt ultrafiltreringsanlæg i UF4 inkl. flytning af kemi- og gasdepot samt etablering af tankgård: Byggeriet forventes igangsat primo august 2017, og anlægget forventes idriftsat pr. 1. april 2018</p> <p>Nye silotanke (nr. 4 på situationsplanen): Byggeriet forventes igangsat pr. 1. august, og tankene forventes ibrugtaget pr. 1. januar 2018.</p>
D	Oplysninger om virksomhedens beliggenhed	

11)	<i>Situationsplan med nordpil i ex. 1:4000</i>	Bilag 1- Situationsplan med de bygningsmæssige udvidelser indtegnet.
12)	<i>Redegørelse for virksomhedens lokaliseringsovervejelser</i>	Fabrikken har i mange år haft den nuværende placering i lokalplanområde udlagt til industri. Denne miljøtekniske beskrivelse omfatter en anlægsudvidelse i forbindelse med den eksisterende fabrik.
13)	<i>Virksomhedens daglige driftstid</i>	Danmark Protein er i døgndrift alle ugens 7 dage. For drift af de enkelte anlæg, der giver anledning til ekstern støj, henvises til vedlagte Bilag 2 og 3 - støjnotater fra Sweco.
14)	<i>Oplysninger om til- og frakørselsforhold samt en vurdering af støjbelastning i forbindelse hermed.</i>	Den samlede produktionskapacitet på fabrikken ændres ikke med dette projekt. Dermed vil den samlede trafik til og fra virksomheden ikke ændres i forhold til det eksisterende.
E	Tegninger over virksomhedens indretning	
15)	<p><i>Den tekniske beskrivelse, jf. punkt F og H, skal ledsages af tegninger, der – i det omfang det er relevant – viser følgende:</i></p> <p><i>a) placering af alle bygninger og andre dele af virksomheden på ejendommen</i></p> <p><i>b) produktions- og lagerlokalers placering og indretning, herunder placering af produktionsanlæg mv. Hvis der foretages arbejder uden dørs, angives placeringen af dette</i></p> <p><i>c) placering af skorstene og andre luftafkast</i></p> <p><i>d) placering af støj- og vibrationskilder</i></p> <p><i>e) virksomhedens afløbsforhold, herunder kloakker, sandfang, olieudskiller, brønde, tilslutningssteder til offentlig</i></p>	<p>Oplysningerne fremgår af følgende materiale:</p> <p>Bilag 1 Situationsplan med angivelse af nye bygninger, ændret anvendelse i eksisterende bygninger, kemikalie- og gasopbevaring til laboratoriet samt placering af silotanke.</p> <p>Bilag 2 og 3 Placering af støjkluder er angivet i vedlagte støjnotater</p>

	<p><i>kloak og befæstige arealer</i></p> <p><i>f) placering af oplag af råvarer, hjælpestoffer og affald, herunder overjordiske såvel som nedgravede tanke og beholdere samt rørføring</i></p> <p><i>g) interne transportveje</i></p> <p><i>Tegningerne skal forsynes med målestok og nordpil</i></p>	
F	Beskrivelse af virksomhedens produktion	
16)	<p><i>Oplysninger om produktionskapacitet samt art og forbrug af råvarer, energi, vand og hjælpestoffer, herunder mikroorganismer</i></p>	<p>Med det ansøgte projekt øges den indvejede mængde råvare ikke væsentligt. Ændringerne medfører i stedet en ændring af virksomhedens produktmix, så andelen af forædlede produkter øges, mens andelen af standardprodukter reduceres tilsvarende.</p> <p>Udvidelsen forventes at give anledning til et øget vandforbrug til CIP på ca. 350 m³/døgn.</p>
17)	<p><i>Systematisk beskrivelse af virksomhedens procesforløb, herunder materialestrømme, energiforbrug og – anvendelse, beskrivelse af de væsentligste luftforurenings- og spildevandsgenererende processer / aktiviteter samt affaldsproduktion. De enkelte forureningskilder angives på tegningsmateriale</i></p>	<p>Der indføres ikke nye processer i forbindelse med det ansøgte projekt.</p>
18)	<p><i>Oplysninger om energianlæg (brændselstyper og maksimal indfyret effekt)</i></p>	<p>Energiforsyningen ændres ikke i forhold til det eksisterende.</p>
19)	<p><i>Oplysninger om mulige driftsforstyrrelser eller uheld, der kan medføre væsentlig forøget forurening i forhold til normal drift</i></p>	<p>Driftsforstyrrelser eller uheld, der kan medføre øget forurening i forhold til normal drift ændres ikke i forhold til det, der er beskrevet i eksisterende beredskabsplan.</p>
20)	<p><i>Oplysninger om særlige forhold i forbindelse</i></p>	<p>/.</p>

	<i>med opstart/nedlukning af anlæg</i>	
G	Oplysninger om valg af bedste tilgængelige teknik	
21)	<p><i>Redegørelse for den valgte teknologi og andre teknikker med henblik på at begrænse råvare- og energiforbrug, affaldsfrembringelse og emissioner til luft, vand og jord, således at BAT-AEL værdier (BAT-Associated Emission Levels) overholdes. Hvis det ikke er muligt at begrænse forureningen fra virksomheden, så BAT-AEL værdier overholdes, skal der gives en begrundelse for, hvorfor den valgte teknologi og andre teknikker anses for BAT. Relevante BAT-konklusioner eller BAT-referencedokumenter (BREF), jf. bilag 7, skal lægges til grund i denne begrundelse. Virksomheder med aktiviteter, der ikke er omfattet af en BAT-konklusion eller et BAT-referencedokument, skal i redegørelsen gå ud fra de kriterier, der er nævnt i bilag 5. Hvis der anvendes stoffer, som er optaget på "Listen over uønskede stoffer", skal der redegøres for, hvorfor disse ikke kan substitueres.</i></p>	<p>Energi- og vandforbrug</p> <p>Danmark Protein har et certificeret energiledelsessystem efter ISO 50001 og alle projekter bliver vurderet mht. energieffektivitet.</p> <p>Der arbejdes med løbende forbedringer i forhold til energi- og vandforbrug. Virksomheden anvender i stor udstrækning ROP vand, som er rensset vand fra råvaren.</p> <p>Danmark Protein deltager desuden i flere vandprojekter, bl.a. "DRIP" og "REWARD". I forbindelse med disse projekter er der foretaget en vandkortlægning.</p> <p>Der er i 2017 foretaget en "Total Plant Assessment", som er en gennemgang af fabrikken med fokus på optimering af energi- og vandforbrug samt CIP processer. Gennemgangen af foretaget af et hold specialister fra Ecolab/Nalco.</p> <p>Kemikalieforbrug</p> <p>Arla Foods har udarbejdet retningslinier for vurdering af kemikalier mhb på substitution, hvor det er relevant. Med dette projekt indføres dog ikke nogen nye kemikalier.</p>
H	Oplysninger om forurening og forureningsbegrænsende foranstaltninger	
	Luftforurening	
22)	<p><i>For hvert enkelt stof eller stofklasse angives massestrømmen for hele virksomheden og emissionskoncentrationen fra</i></p>	<p>Der etableres kun afkast til rumventilation i forbindelse med det ansøgte projekt.</p>

	<p><i>hvert afkast, som er nævnt under punkt 15. Det angives endvidere emissioner af lugt og mikroorganismer. For de enkelte afkast angives luftmængde og temperatur</i></p> <p><i>Stofklasser, massestrøm og emission angives som anført i Miljøstyrelsens gældende vejl. om begrænsning af lugt- og luftforurening fra virksomheden</i></p> <p><i>For mikroorganismer oplyses det systematiske navn, generel biologi og økologi, herunder eventuel patogenicitet, samt muligheder for overlevelse/påvirkning af det ydre miljø. Koncentrationen af mikroorganismer i emissionen angives</i></p> <p><i>Beskrivelse af de valgte rensningsmetoder og rensningsgraden for de enkelte tilførte stoffer og mikroorganismer</i></p>	
23)	<i>Oplysninger om virksomhedens emissioner fra diffuse kilder</i>	Ikke relevant
24)	<i>Oplysninger om afvigende emissioner i forbindelse med opstart/ nedlukning af anlæg</i>	Ikke relevant
25)	<i>Beregning af afkasthøjder for hvert enkelt afkast med de beregningsmetoder, der er angivet i miljøstyrelsens gældende vejl. om begrænsning af lugt- og luftforurening fra virksomheder</i>	Ikke relevant

Spildevand	
<p><i>Hvis der søges om tilladelse til at aflede spildevand, skal virksomheden give følgende basisoplysninger:</i></p> <ul style="list-style-type: none"> ○ <i>oplysninger om spildevandets oprindelse, herunder om der er tale om produktions-spildevandoverfladevand, husspildevand og kølevand</i> ○ <i>for hver spildevandstype oplyses om mængde, sammensætning og afløbs-steder for det spildevand som virksomheden ønsker at aflede, herunder oplysninger om temp., pH og koncentrationer af forurenende stoffer, samt oplysninger om mikroorganismer</i> ○ <i>maksimal mængde af spildevand pr. døgn og pr. år samt variationen i afledning over døgn, uge, måned eller år</i> ○ <i>Hvis der afledes kølevand, skal der redegøres for kølevandets temperatur, herunder variationen over døgn, uge, måned eller år</i> ○ <i>oplysning om størrelse på sandfang og olieudskillere</i> ○ <i>Oplysning om hvorvidt virksomheden anvender BAT med henblik på at undgå eller begrænseafledningen af stoffer som er uønskede i spildevandet, herunder en beskrivelse af de valgte de</i> 	<p><u>Processpildevand</u></p> <p>I forbindelse med nyt UF anlæg forventes spildevandsmængden at stige med ca. 350 m³/døgn. Den øgede mængde kan indeholdes i den eksisterende miljøgodkendelse til udledning af spildevand til fælles renseanlæg.</p> <p>Det befæstede areal øges ikke med det ansøgte projekt, og afledningen af overfladevand øges derfor ikke i forhold til det eksisterende.</p>

	<i>valgte rensningsmetoder og rensningsgraden for de enkelte tilførte stoffer og mikroorganismer</i>	
27)	<i>Oplysninger om, hvorvidt spildevandet skal afledes til kloak eller udledes direkte til recipient eller andet .</i>	Processpildevand afledes til det fælles renseanlæg for Arinco, Nr. Vium Mejeri og Danmark Protein. Overfladevand ledes til virksomhedens eget infiltrationsanlæg.
28)	<i>Hvis der søges om tilladelse til tilslutning til spildevandsforsynings-selskabets spildevandsanlæg, skal virksomheden supplere basisoplysningerne i henhold til den til enhver tid gældende spildevandsbekendtgørelse og vejledning om tilslutning af industrispildevand til offentligt spildevandsanlæg. Kommunen udarbejder tilslutningstilladelsen, jf. miljøbeskyttelseslovens § 28.</i>	Ikke relevant
29)	<i>Hvis der søges om tilladelse til direkte udledning til vandløb, søer eller havet, kan miljømyndigheden kræve yderligere oplysninger, jf. den til enhver tid gældende bekendtgørelse om miljøkvalitetskrav for vandområder og krav til udledning af forurenende stoffer til vandløb, søer eller havet samt spildevandsbekendtgørelse.</i>	Ikke relevant
30)	<i>Hvis virksomheden ønsker at udlede 22 tons kvælstof eller 7,5 tons fosfor pr. år eller derover til recipient, skal</i>	Ikke relevant

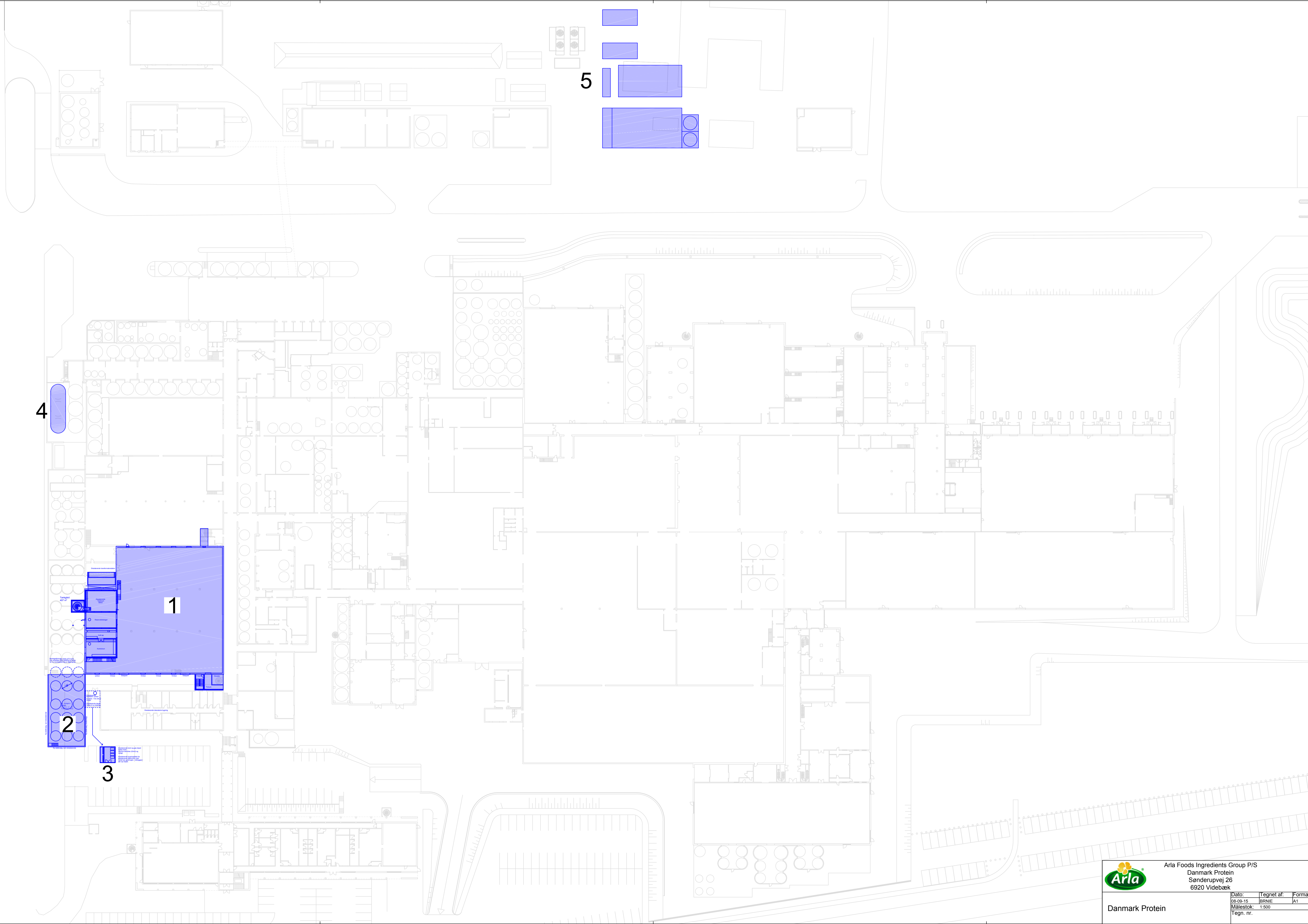
	<i>ansøgningen tillige ledsages af de oplysninger, der fremgår af den til enhver tid gældende spildevandsbekendtgørelse</i>	
Støj		
31)	<i>Beskrivelse af støj- og vibrationskilder (inkl. lavfrekvent støj og infralyd), herunder intern kørsel og transport samt udendørs arbejde og materialehåndtering, jf. punkt 15.</i>	Der vil i tilknytning til det ansøgte projekt ikke være øget transport til og fra fabrikken. Støj fra stationære støjkluder fremgår af vedlagte Bilag 2 og 3 – støjnotater fra Sweco.
32)	<i>Beskrivelse af de planlagte støj- og vibrationsdæmpende foranstaltninger både for de enkelte støj- eller vibrationsfremkaldende anlæg, maskiner og køretøjer til intern transport og for virksomheden som helhed</i>	Der henvises til Bilag 2 og 3 – Heri er angivet samlet niveau for ekstern støj fra Danmark Protein.
33)	<i>Beregning af det samlede støjniveau i de mest støjbelastede punkter i naboområderne udført som "miljømåling -ekstern støj" efter Miljøstyrelsens gældende vejledning om støj</i>	Der henvises til Bilag 2 og 3 – Heri er angivet samlet niveau for ekstern støj fra Danmark Protein.
Affald		
34)	<i>Oplysninger om sammensætning og årlig mængde af virksomhedens affald, herunder farligt affald. For farligt affald angives EAK-koderne</i>	Ændres ikke i forhold til det eksisterende
35)	<i>Oplysninger om, hvordan affaldet håndteres på virksomheden (herunder affald, der indgår i virksomhedens produktion) og om mængden af affald og restprodukter,</i>	Ændres ikke i forhold til eksisterende

	<i>som oplagres på virksomheden</i>	
36)	<i>Angivelse af, hvor store affaldsmængder der går til henholdsvis nyttiggørelse og bortskaffelse</i>	Ændres ikke i forhold til eksisterende
Jord og grundvand		
37)	<i>Beskrivelse af de foranstaltninger, der er truffet til beskyttelse af jord og grundvand i forbindelse med henholdsvis håndtering og transport af forurenende stoffer, oplagspladser for fast og flydende affald, samt nedgravede rør, tanke og beholdere</i>	Kemikalie- og gasoplag til laboratoriet flyttes til ny placering. Det vil blive indrettet med samme sikringsforanstaltninger som hidtil og i øvrigt i henhold til eksisterende miljøgodkendelse. De nye silotanke etableres med samme beskyttelse mod lækager som eksisterende silotanke og i henhold til vilkår i eksisterende miljøgodkendelse.
38)	<i>Redegørelse for om virksomheden er omfattet af kravet om udarbejdelse af basistilstandsrapport, jf. bekendtgørelsens § 13 og den til enhver tid gældende vejledning om basistilstandsrapport og oplysning foranstaltninger.</i>	Der tages ikke nye stoffer i brug.
I	Forslag til egenkontrol	
39)	<i>Virksomhedens forslag til vilkår og egenkontrolvilkår for virksomhedens drift, herunder vedr. risikoforholdene. Egenkontrolvilkår bør indeholde:</i> <ul style="list-style-type: none"> ○ <i>forslag til kontrolmålinger, herunder prøvetagningssteder samt monitoringsprogram for jord og grundvand</i> ○ <i>forslag til rutiner for vedligeholdelse og kontrol af renseforanstaltninger</i> ○ <i>forslag til metoder til identifikation og overvågning af de aktuelle</i> 	Der foreslås samme egenkontrolvilkår som i den eksisterende miljøgodkendelse.

	<p><i>mikroorganismer i produktionen og i omgivelserne</i></p> <p>○ <i>forslag til overvågning af parametre, der har sikkerhedsmæssig betydning</i></p> <p><i>Hvis virksomheden har et ledelsessystem opfordres til at koordinere forslag til egenkontrolvilkår med ledelsessystemets rutiner</i></p>	
J	Oplysninger om driftsforstyrrelser og uheld	
40)	<i>Oplysninger om særlige emissioner ved de under punkt 19 nævnte driftsforstyrrelser eller uheld</i>	Er beskrevet i eksisterende beredskabsplan
41)	<i>Beskrivelse af de foranstaltninger, der er truffet for at imødegå driftsforstyrrelser og uheld</i>	Er beskrevet i eksisterende beredskabsplan
42)	<i>Beskrivelse af de foranstaltninger, der er truffet for at begrænse virkningerne på mennesker og miljø af de under punkt 19 nævne driftsforstyrrelser eller uheld</i>	Er beskrevet i eksisterende beredskabsplan
K	Oplysninger i forbindelse med virksomhedens ophør	
43)	<i>Oplysninger om, hvilke foranstaltninger ansøgeren agter at træffe for at forebygge forurening i forbindelse med virksomhedens ophør</i>	I tilfælde af ophør af Danmark Protein vil Arla Foods i henhold til aftale med relevante myndigheder udarbejde en plan for eventuelle nødvendige foranstaltninger for at forebygge forurening.
L	Ikke-teknisk resumé	
44)	<i>Oplysningerne i ansøgningen skal sammenfattes i et ikke-teknisk resumé</i>	Nærværende miljøtekniske beskrivelse er udarbejdet i forbindelse med planlagt produktion- og bygningsmæssige ændringer i forbindelse med omlægning af produktionen til i højere at kunne fremstille forædlede produkter fremfor standardprodukter.
	Ansøgning udarbejdet	
	Maj 2017	Denne miljøtekniske beskrivelse er udarbejdet af Tina Ebbesen, Danmark Protein og Helle Nielsen, Viby

5. maj 2017
TIEBB/Danmark Protein
HLNIS/SC QEHS

		Bilagsoversigt Bilag 1 Situationsplan Bilag 2 og 3 Støjnotater fra Sweco
--	--	---



4

1

2

3

5

NOTAT

PROJEKT Støj fra nyt isvandsanlæg (Isvand 3) hos AFI Group P/S Danmark Protein	UDFÆRDIGET AF LARS CHRISTIAN BJERREKÆR	DATO 2017-02-17
PROJEKTNUMMER 35.4086.12	KONTROLLET AF HANS BJERGEGAARD	NOTAT NR N4.017.17

1 INDLEDNING

I forbindelse med etableringen af et nyt isvandsanlæg (Isvand 3) hos Danmark Protein har Sweco A/S, afd. Acoustica gennemført beregninger af de forventede fremtidige eksterne støjforhold.

Grundlaget for beregning af den forventede fremtidige støjbelastning udgøres af følgende redegørelser, som forudsættes bekendte:

- Den senest gennemførte opdatering af virksomhedens støjkortlægning, jf. rapport nr. P4.005.13 af 6. juli 2013.
- Notat nr. N4.054.13 af 9. oktober 2014 og N4.019.14 af 17. juni 2014. Notaterne omhandler de forventede eksterne støjforhold efter fuld implementering af nyt laktoseanlæg og hydrolysatanlæg.
- Notat nr. N4.074.16 af 11. november 2016 om støj fra en ny affaldsterminal.

Placering af isvandsanlægget fremgår af kortudsnittet herunder. Bygningsdelen omfatter en ny isvandsbygning for kompressorer mv., to kondensatorer og to tanke. På udsnittet er tillige vist de bygninger og anlæg, som er under opførelse i forbindelse med laktose- og hydrolysatanlægget. Disse anlæg indgår i beregningsgrundlaget med støjdata i form af de leverandørkrav, som fremgår af nævnte notater.

Data for kilder med tilknytning til det kommende isvandsanlæg fremgår af afsnit 2 om beregningsforudsætninger for nye kilder.



Figur 1. Placering af nyt isvandsanlæg. Fra beregningsmodel.

2 BEREGNINGSFORUDSÆTNINGER FOR NYE KILDER

I tabellen herunder er anført kravværdier til nye støjkilder, som etableres. De anførte kravværdier meddeles leverandørerne i særskilt dokument. Der er ved beregninger af den forventede fremtidige støj regnet med værdier, som er 3 dB højere, da der ved efterfølgende kontrolmålinger accepteres en usikkerhed på 3 dB.

Støjkrav for faste kilder til isvandsanlægget:

Kilde nr.	Kildebetegnelse	Støjkrav, L _{WA} dB
303_ventilering af isvandsbygning	Rumventilering på tag af isvandsbygning. Samlet for alle indtag og afkast	80
305_kondensator 1	Kondensator. Samlet lydeffekt for indtag, afkast, sider og pumper m.v.	81
307_kondensator 2	Kondensator. Samlet lydeffekt for indtag, afkast, sider og pumper m.v.	81

Isvandsanlæggets maskinhus udføres i tung beton, svarende til de øvrige maskinhuse på stedet. Døre til det fri udføres som gode tunge maskinrumsdøre, der yder en luftlydisolation, R'_w på mindst 35 dB.

3 BEREGNINGSMETODE OG DRIFTSFORHOLD

De enkelte støjkilders bidrag til støjbelastningen i omgivelserne er beregnet på grundlag kildernes placering og kildestyrke samt de af virksomheden oplyste driftsforhold. Støjens udbredelse er beregnet under anvendelse af beregningsværktøjet SoundPlan ver. 7.1.

Der henvises til beskrivelse af måle- og beregningsmetoder i rapport nr. P4.005.13 af 6. juli 2013. I denne rapport er der også redegjort detaljeret for driftsmæssige forudsætninger for de enkelte kilder.

De nye faste kilder, forudsættes at være i drift hele døgnet og alle ugens dage.

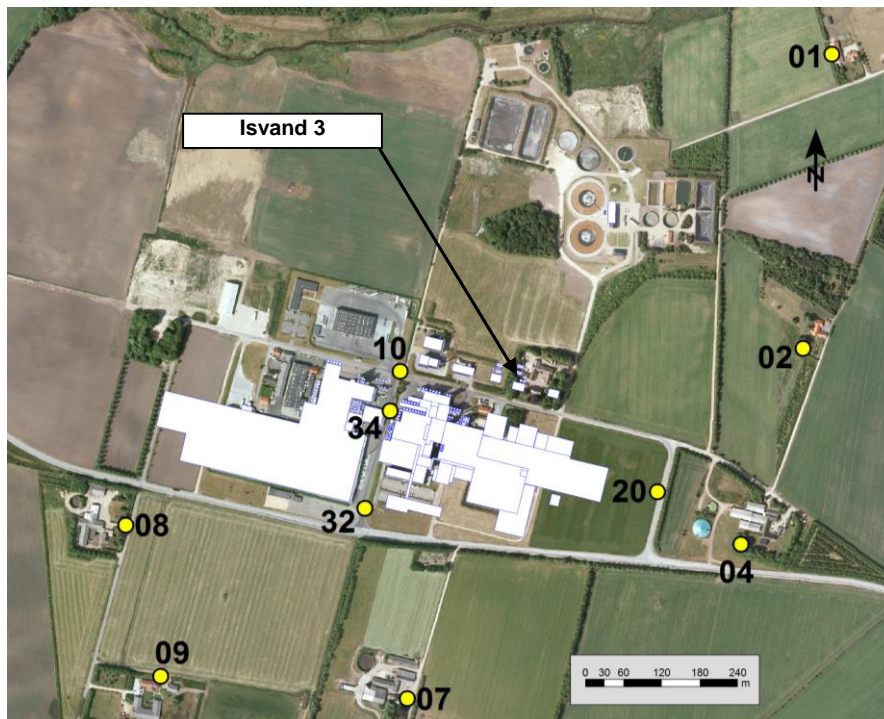
4 BEREGNINGRESULTATER

Støjbelastningen er bestemt i 10 referencepunkter, som i overensstemmelse med retningslinjerne i Miljøstyrelsens vejledning nr. 5/1984 afsnit 7.1, er placeret hvor sandsynligheden for overskridelse af grænseværdierne er størst.

Referencepunkterne 1, 2, 4, 7, 8 og 9 er placeret ved omliggende boliger i landzone, mens øvrige referencepunkter er placeret i skel inden for og omkring industriområdet, hvor virksomheden ligger. Referencepunkterne er beliggende i en højde på 1,5 m over terræn.

Virksomhedens støjbelastning varierer kun ubetydeligt over døgnet og ugen. Derfor er vurdering i forhold til natstøjgrænserne på hverdage mest kritisk i forhold til de omliggende boliger i landzone.

Referencepunkterne er vist på kortudsnittet herunder.



Figur 2. Placering af referencepunkter.

Resultaterne for de 5 mest kritiske referencepunkter fremgår af tabellen herunder, idet kun resultater for den mest kritiske døgnerperiode på hverdage er vist. For punkterne R02 – R08 er natperioden mest kritisk, mens det for R10 er dagperioden, som er mest kritisk.

Referencepunkt	R02	R04	R07	R08	R10
Døgnerperiode	Nat	Nat	Nat	Nat	Dag
Støjbelastning, L _r nuværende forhold*	39,9	39,0	39,8	39,6	59,5
Støjbidrag, Isvand 3	19,7	14,3	12,1	5,7	25,5
Støjbelastning, L _r efter etablering af Isvand 3	39,9	39,0	39,8	39,6	59,5
Grænseværdi	40	40	40	40	60

* Eksisterende forhold pr. juni 2013, jf. rapport nr. P4.010.13 af 6. juli 2013 plus projekterede bidrag fra nye kilder ifb. med laktose- og hydrolysatanlæg samt ny affaldscentral.

5 VURDERING

Med de opstillede støjkrav til de nye anlæg vil støjbidrag herfra ligge mindst 20 dB under de meddelte støjgrænser. Forøgelsen af støjbelastningen i de enkelte referencepunkter er mindre end 0,1 dB og ukritisk. Grænseværdier opfyldes fortsat.

NOTAT

PROJEKT Støj fra tilbygning til ultrafiltreringsanlæg 3 hos AFI Group P/S Danmark Protein	UDFÆRDIGET AF LARS CHRISTIAN BJERREKÆR	DATO 2017-04-18
PROJEKTNUMMER 35.4086.13	KONTROLLET AF NIELS JØRGEN HVIID	NOTAT NR N4.030.17

1 INDLEDNING

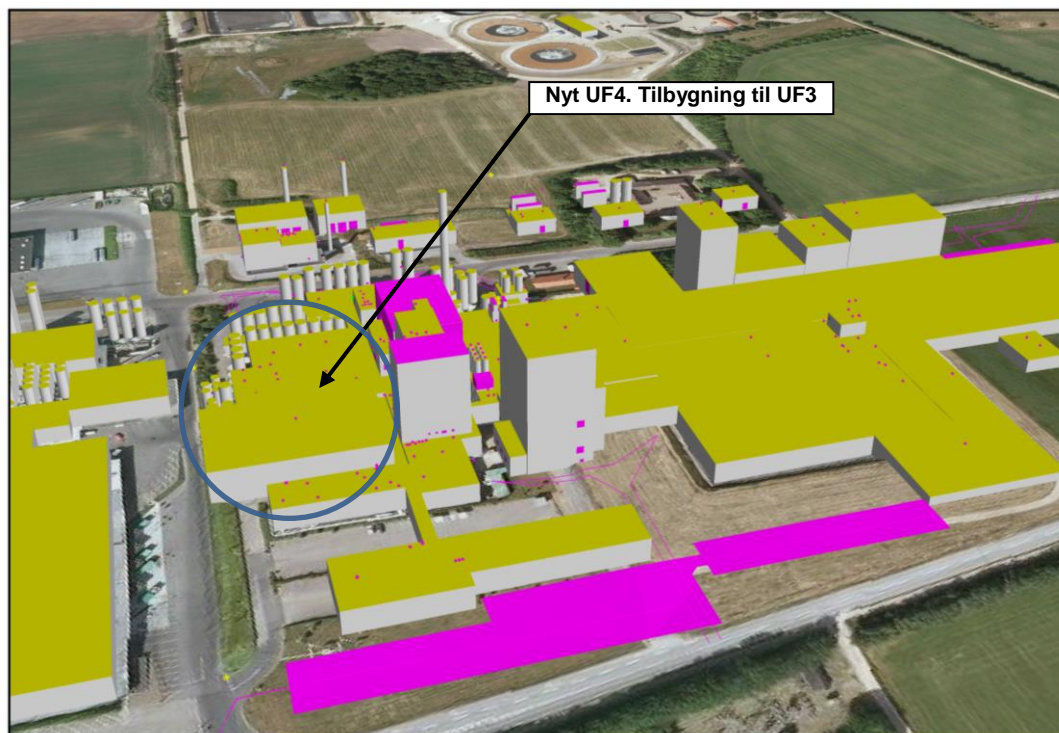
I forbindelse med en tilbygning til ultrafiltreringsanlæg 3 (UF3) hos Danmark Protein har Sweco A/S, afd. Acoustica gennemført beregninger af de forventede fremtidige eksterne støjforhold.

Grundlaget for beregning af den forventede fremtidige støjbelastning udgøres af følgende redegørelser, som forudsættes bekendte:

- Den senest gennemførte opdatering af virksomhedens støjkortlægning, jf. rapport nr. P4.005.13 af 6. juli 2013.
- Notat nr. N4.054.13 af 9. oktober 2014 og N4.019.14 af 17. juni 2014. Notaterne omhandler de forventede eksterne støjforhold efter fuld implementering af nyt laktoseanlæg og hydrolysatanlæg.
- Notat nr. N4.074.16 af 11. november 2016 om støj fra en ny affaldsterminal.
- Notat nr. N4.017.17 af 17. februar 2017 om støj fra nyt isvandsanlæg (isvand 3).

Placering af den nye tilbygning benævnt UF4 fremgår af kortudsnittet herunder. Anlægget etableres ved at forhøje eksisterende UF3-anlæg med en ca. 7 m høj konstruktion i beton. På udsnittet er tillige vist de bygninger og anlæg, som er under opførelse i forbindelse med laktose- og hydrolysatanlæg mm. Disse anlæg indgår i beregningsgrundlaget med støjdata i form af de leverandørkrav, som fremgår af nævnte notater.

Data for kilder med tilknytning til det nye UF4 fremgår af afsnit 2 om beregningsforudsætninger for nye kilder.



Figur 1. Placering af nyt UF4 anlæg. Fra beregningsmodel.

2 BEREGNINGSFORUDSÆTNINGER FOR NYE KILDER

På nuværende tidspunkt kendes omfang og placering af nye tekniske anlæg ikke i detaljer. Der vil i al væsentligt blive tale om rumventileringsanlæg, svarende til de nuværende anlæg på UF3. For nuværende er der indarbejdet en støjpulje til samtlige nye anlæg, som beregningsmæssigt er placeret 2 m over tagplan ca. midt på taget af det nye UF4.

I tabellen herunder er anført den foreløbige kravværdi til de nye støjkilder, som etableres. Der er ved beregninger af den forventede fremtidige støj regnet med en værdi, som er 3 dB højere, da der ved efterfølgende kontrolmålinger accepteres en usikkerhed på 3 dB.

Den anførte kravværdi meddeles leverandøren i et særskilt dokument. Det bemærkes, at ved den senere detailprojektering af UF4 kan støjkravet blive justeret en smule og eventuelt fordeles ud på de enkelte anlæg, der kommer til, hvis der vurderes behov herfor.

Samlet støjkrav for alle nye faste kilder til UF4:

Kilde nr.	Kildebetegnelse	Støjkrav, L_{WA} dB
UF4_2 m. o. tag	Rumventilering mm	≤ 83

Tilbygningen udføres i tung beton, svarende til den eksisterende UF3 bygning. Døre til det fri udføres som gode tunge maskinrumsdøre. Der forventes ingen betydende støjuddsendelse herfra.

Der forventes ingen øget tilførsel af råvarer, hvorfor kørselsintensiteter for mobile kilder regnes uændret.

3 BEREKNINGSMETODE OG DRIFTSFORHOLD

Den enkelte støjildes bidrag til støjbelastningen i omgivelserne er beregnet på grundlag af kildens placering og kildestyrke samt de af virksomheden oplyste driftsforhold. Støjens udbredelse er beregnet under anvendelse af beregningsværktøjet SoundPlan ver. 7.1.

Der henvises til beskrivelse af måle- og beregningsmetoder i rapport nr. P4.005.13 af 6. juli 2013. I denne rapport er der også redegjort detaljeret for driftsmæssige forudsætninger for de enkelte kilder.

Nye faste kilder, forudsættes at være i drift hele døgnet og alle ugens dage.

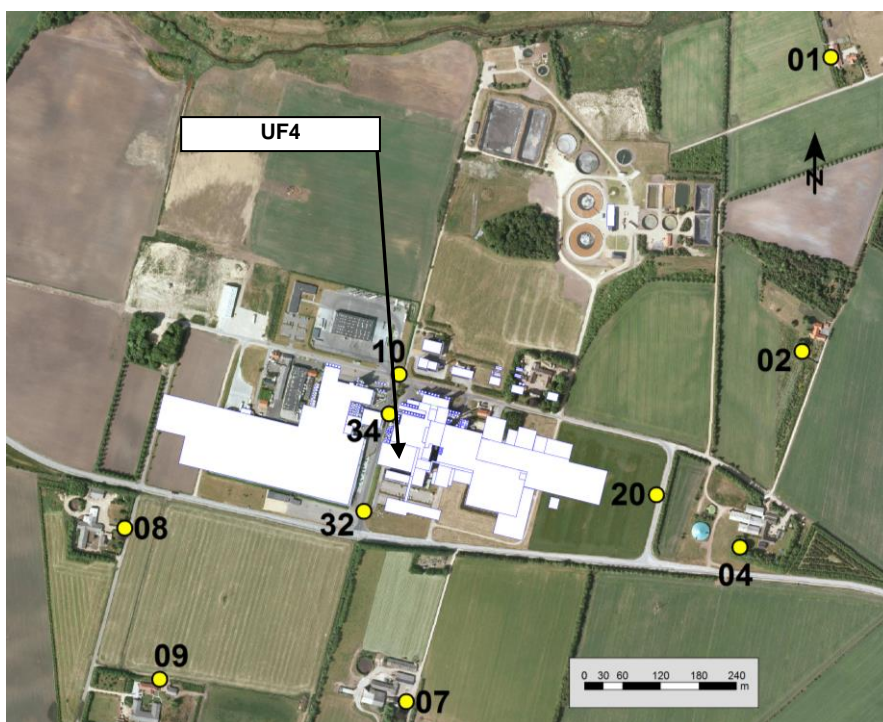
4 BEREKNINGSRESULTATER

Støjbelastningen er bestemt i 10 referencepunkter, som i overensstemmelse med retningslinjerne i Miljøstyrelsens vejledning nr. 5/1984 afsnit 7.1 er placeret, hvor sandsynligheden for overskridelse af grænseværdierne er størst.

Referencepunkterne 1, 2, 4, 7, 8 og 9 er placeret ved omliggende boliger i landzone, mens øvrige referencepunkter er placeret i skel inden for og omkring industriområdet, hvor virksomheden ligger. Referencepunkterne er beliggende i en højde på 1,5 m over terræn.

Virksomhedens støjbelastning varierer kun ubetydeligt over døgnet og ugen. Derfor er vurdering i forhold til natstøjgrænserne på hverdage mest kritisk i forhold til de omliggende boliger i landzone.

Referencepunkterne er vist på kortudsnittet herunder.



Figur 2. Placering af referencepunkter.

Resultaterne for de 5 mest kritiske referencepunkter fremgår af tabellen herunder, idet kun resultater for den mest kritiske døgnerperiode på hverdage er vist. For punkterne R02 – R08 er natperioden mest kritisk, mens det for R10 er dagperioden, som er mest kritisk.

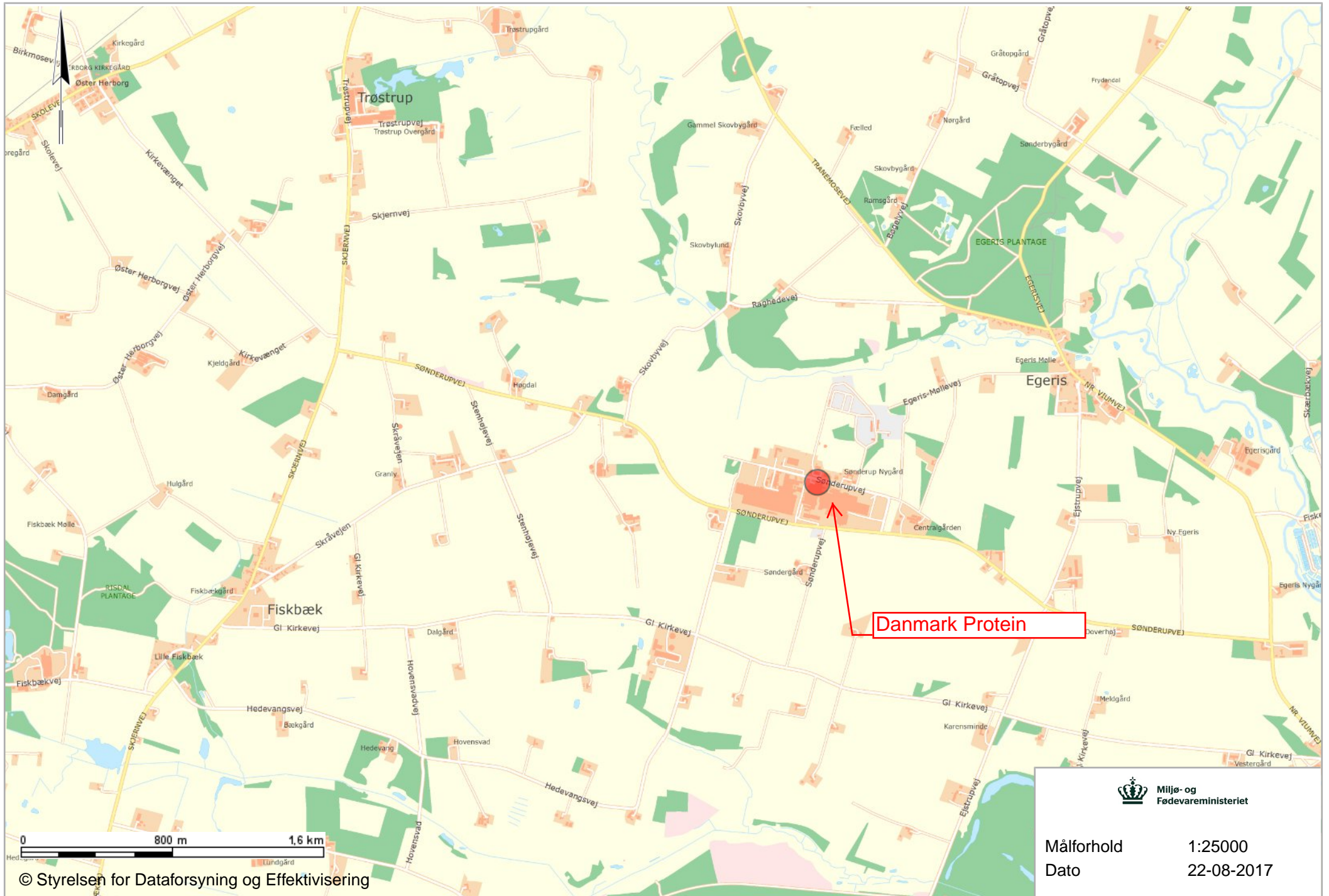
Referencepunkt	R02	R04	R07	R08	R10
Døgnerperiode	Nat	Nat	Nat	Nat	Dag
Støjbelastning, L_r nuværende forhold*	39,9	39,0	39,8	39,6	59,5
Støjbidrag, UF4	-3,9	-0,7	19,1	18,1	31,1
Støjbelastning, L_r efter etablering af UF4	39,9	39,0	39,8	39,6	59,5
Grænseværdi	40	40	40	40	60

* Eksisterende forhold pr. juni 2013, jf. rapport nr. P4.010.13 af 6. juli 2013 incl. projekterede bidrag fra nye kilder ifb. med laktose- og hydrolysatanlæg, ny affaldscentral og nyt isvand 3.

5 VURDERING

Med det opstillede støjkrav til samlet støjudsendelse fra nye anlæg vil støjbidrag fra UF4 ligge mindst 20 dB under de meddelte støjgrænser. Forøgelsen af støjbelastningen i de enkelte referencepunkter er mindre end 0,1 dB og ukritisk. Grænseværdier opfyldes fortsat.

Bilag B



Bilag C: Lovgrundlag - Referenceliste

Nedenstående liste opsummerer love, bekendtgørelser og vejledninger, som er lagt til grund for denne afgørelse. Listen er ikke udtømmende i forhold til øvrige love og bekendtgørelser, som virksomheden i den daglige drift skal overholde.

Love

- *Miljøbeskyttelsesloven:*
Lov om miljøbeskyttelse, lovbekendtgørelse nr. 966 af 6. juni 2017
- *Planloven:*
Lov om planlægning, lovbekendtgørelse nr. 1529 af 23. november 2015
- *Miljøvurderingsloven:*
Bekendtgørelse af lov om miljøvurdering af planer og programmer og af konkrete projekter (VVM), lovbekendtgørelse nr. 448 af 10. maj 2017

Bekendtgørelser

- *Godkendelsesbekendtgørelsen:*
Bekendtgørelse om godkendelse af listevirksomheder nr. 725 af 6. juni 2017 med senere ændringer
- *VVM-bekendtgørelsen:*
Bekendtgørelse om vurdering af visse offentlige og private anlægs virkning på miljøet (VVM) i medfør af lov om planlægning, nr. 447 af 10. maj 2017
- *Habitatbekendtgørelsen:*
Bekendtgørelse om udpegning og administration af internationale naturbeskyttelsesområder samt beskyttelse af visse arter, nr. 926 af 27. juni 2016 med senere ændringer
- Bekendtgørelse om kvalitetskrav til miljømålinger (akkrediteringsbekendtgørelsen), nr. 914 af 27. juni 2016

Vejledninger fra Miljøstyrelsen

- Miljøgodkendelsesvejledningen - <http://miljogodkendelsesvejledningen.dk/>
- *Støjvejledningen:*
Nr. 5/1984, 1996 om ekstern støj fra virksomheder (<http://www2.mst.dk/Udgiv/publikationer/1984/87-503-5287-4/pdf/87-503-5287-4.pdf>)
- *Supplement til støjvejledningen:*
Vejledning nr. 14003 af 1. juni 1996 om supplement til vejledning om ekstern støj fra virksomheder.
- Vejledning nr. 60283 af 31. oktober 1993 om beregning af ekstern støj fra virksomheder.
- Vejledning nr. 60254 af 1. november 1984 om måling af ekstern støj fra virksomheder.
- Fra december 2008 – Håndbog om miljø og planlægning (<http://naturstyrelsen.dk/publikationer/2008/dec/haandbog-om-miljoe-og-planlaegning>)

BREF-noter

Se oversigt på: <http://mst.dk/virksomhed-myndighed/industri/bat-bref/liste-over-alle-brefer/>

Bilag D: Liste over sagens akter

Nedenstående liste opsummerer de indkomne dokumenter, som har indgået ved sagens behandling.

Dato	Sagsakt
8. maj 2017	Ansøgningsmateriale modtaget
11. maj 2017	Udtalelse fra kommunen vedr. planforhold
16. maj 2017	Udtalelse fra kommunen vedr. grundvand, spildevand og natur
12. juni 2017	Miljøstyrelsen meddeler tilladelse til at påbegynde bygge- anlægsarbejde før der er meddelt endelig miljøgodkendelse
7. august 2017	Udkast til miljøgodkendelse sendes i høring hos virksomheden
21. august 2017	Supplerende oplysninger fra virksomheden vedr. placering af receiver