

Aabenraa Kommune  
Digital annonce

**Plan, Teknik & Miljø  
Miljø**

Skelbækvej 2  
6200 Aabenraa  
Tlf.: 7376 7676

Dato: 29-11-2021  
Sagsnr.: 21/11905

Kontakt: Tina Ketelsen  
Direkte tlf.: 7376 7864  
E-mail: tket@aabenraa.dk

### **Miljøtilladelse til husdyrbruget på Bygaden 5A, 6340 Kruså**

Aabenraa Kommunes Team Miljø har den 29. november 2021 meddelt miljøtilladelse efter husdyrbrugloven<sup>1</sup> til husdyrbruget på Bygaden 5A, 6340 Kruså, matr.nr. 12 Hønsnap, Holbøl.

Ejendommen meddeles miljøtilladelse til følgende eksisterende produktionsarealer, gulvtyper og dyretyper samt tekniske anlæg og opbevaringsanlæg:

- Stald; Malkekøer, kvier og stude. Sengestald med spalter (kanal, bagskyl eller ringkanal); 1.008 m<sup>2</sup> produktionsareal
- Stald; Malkekøer, kvier og stude. Dybstrøelse; 42 m<sup>2</sup> produktionsareal
- Ungdyrstald; Kalve, (under 6 mdr.). Dybstrøelse; 90 m<sup>2</sup> produktionsareal
- Ungdyrstald; Malkekøer, kvier og stude. Sengestald med spalter (kanal, bagskyl eller ringkanal); 90 m<sup>2</sup> produktionsareal
- Kalveplads (nordlige ensilageplads); Kalve, (under 6 mdr.). Dybstrøelse; 90 m<sup>2</sup> produktionsareal
- Eksisterende gyllebeholder på 600 m<sup>3</sup>, med et overfladeareal på 192 m<sup>2</sup>
- Eksisterende gyllebeholder på 2.000 m<sup>3</sup>, med et overfladeareal på 508 m<sup>2</sup>

Desuden meddeles der miljøtilladelse til følgende øvrige eksisterende anlæg:

- Eksisterende maskinhus
- Eksisterende halmlade
- Eksisterende ensilageplads med 2 plansiloer mod syd
- Eksisterende silo
- Gammel stald, anvendes til opbevaring

Miljøtilladelsen kan ses i sin helhed på de følgende sider.

---

<sup>1</sup> Lovbekendtgørelse nr. 520 af 1. maj 2019 om husdyrbrug og anvendelse af gødning m.v. med senere ændringer

Afgørelser efter husdyrbrugloven kan påklages til Miljø- og Fødevareklagenævnet af:

- Afgørelsens adressat
- Miljøministeren, når væsentlige nationale eller internationale interesser er berørt
- Enhver, der har en individuel, væsentlig interesse i sagens udfald
- Sundhedsstyrelsen
- Danmarks Fiskeriforening, Ferskvandsfiskeriforeningen i Danmark, Arbejderbevægelsens Erhvervsråd og Forbrugerrådet, alle i henhold til lovens § 85
- Lokale foreninger og organisationer, lovens § 86
- Landsdækkende foreninger og organisationer, lovens § 87.

Hvis du ønsker at klage over denne afgørelse, kan du klage til Miljø- og Fødevareklagenævnet. Du klager via Klageportalen, som du finder et link til på forsiden af [www.naevneneshus.dk](http://www.naevneneshus.dk). Klageportalen ligger på [www.borger.dk](http://www.borger.dk) og [www.virk.dk](http://www.virk.dk). Du logger på [www.borger.dk](http://www.borger.dk) eller [www.virk.dk](http://www.virk.dk), ligesom du plejer, typisk med NEM-ID. Klagen sendes gennem Klageportalen til Aabenraa Kommune, der har truffet afgørelsen. En klage er indgivet, når den er tilgængelig for kommunen i Klageportalen. Når du klager, skal du som privatperson betale et gebyr på kr. 900. For virksomheder og organisationers vedkommende er gebyret på 1.800 kr. Du betaler gebyret med betalingskort i Klageportalen.

Miljø- og Fødevareklagenævnet skal som udgangspunkt afvise en klage, der kommer uden om Klageportalen, hvis der ikke er særlige grunde til det. Hvis du ønsker at blive fritaget for at bruge Klageportalen, skal du sende en begrundet anmodning til Aabenraa Kommune, der har truffet afgørelse i sagen. Aabenraa Kommune videresender herefter anmodningen til Miljø- og Fødevareklagenævnet, som træffer afgørelse om, hvorvidt din anmodning kan imødekommes.

Klagefristen udløber 4 uger efter, at afgørelsen er meddelt. Er afgørelsen offentligt bekendtgjort, regnes klagefristen dog altid fra bekendtgørelsen. Hvis klagefristen udløber på en lørdag eller helligdag, forlænges fristen til den følgende hverdag.

Afgørelsen annonceres offentligt den 29. november 2021 på Aabenraa Kommunes hjemmeside. En eventuel klage skal være modtaget senest den 27. december 2021, der er dagen for klagefristens udløb.

Der kan i øvrigt henvises til miljøgodkendelsens afsnit C "Offentlighed og klagevejledning".

Venlig hilsen

Tina Ketelsen  
Landmålingstekniker



## Miljøtilladelse til husdyrbruget Bygaden 5A, 6340 Kruså

### § 16b

Lovbekendtgørelse nr. 520 af 1.  
maj 2019 om husdyrbrug og  
anvendelse af gødning m.v.  
med senere ændringer

Tilladelsesdato:  
29. november 2021



**Aabenraa Kommune**  
Plan, Teknik & Miljø  
Team Miljø  
Skelbækvej 2  
6200 Aabenraa  
Tlf. 73 76 76 76

## **Baggrund og læsevejledning**

Kommunens afgørelse, vilkår der gælder for husdyrbruget samt de generelle juridiske forhold omkring afgørelsen, herunder klagevejledningen, og bilag kan læses i kapitel A, B, C og D.

Som følge af husdyrbrugloven skal ansøger indsende oplysninger om en række forhold, jf. husdyrgodkendelsesbekendtgørelsens bilag 1 punkt A og B. Kommunen skal i sin afgørelse beskrive husdyrbrugets særkender og vurdere og begrunde, at det ansøgte ikke har en væsentlig indvirkning på miljøet, og at det opfylder de lovbestemte krav om anvendelse af den bedste tilgængelige teknik (BAT) på lugt- og ammoniakemission. Kommunen stiller de relevante vilkår, der sikrer, at husdyrbruget ikke har en væsentlig virkning på miljøet, samt at BAT er overholdt. Selve ansøgningsmaterialet kan læses i kapitel E.

Husdyrbruget på Bygaden 5A, 6340 Kruså har en ammoniakemission på mindre end 3.500 kg NH<sub>3</sub>-N pr. år. Det har dermed en størrelse, der lovgivningsmæssigt udløser en ansøgning om miljøtilladelse efter husdyrbruglovens § 16b. Den vedlagte ansøgning er et resultat af dialog imellem ansøger og Aabenraa Kommune i forbindelse med sagsbehandlingen. Ansøgningen danner grundlag for kommunens afgørelse og de stillede vilkår.

# Indholdsfortegnelse

<b>A. Afgørelse</b> .....	<b>6</b>
Baggrund og særkender for afgørelsen .....	8
Historik .....	8
Ansøgning .....	8
Landskabelige værdier og særkender .....	8
Erhvervsmæssigt nødvendigt .....	9
Natur .....	9
Jord, grundvand og overfladevand .....	11
Lugtgener .....	11
Øvrige emissioner og gener .....	12
Bedste tilgængelig teknik (BAT) .....	13
Øvrige krav .....	13
Samlet vurdering .....	15
Lovgrundlag .....	15
Udnyttelsesfrist .....	15
Revurdering af miljøtilladelsen .....	15
Retsbeskyttelse .....	15
Andre tilladelser og dispensationer .....	15
<b>B. Vilkår for husdyrbruget</b> .....	<b>16</b>
Afgørelse .....	16
Indretning og drift .....	16
Lugt .....	17
Øvrige emissioner og gener .....	17
Jord, grundvand og overfladevand .....	18
Egenkontrol .....	19
<b>C. Offentlighed og klagevejledning</b> .....	<b>20</b>
Naboorientering og partshøring .....	20
Annoncering og afgørelse .....	20
Klagevejledning .....	20
<b>D. Kommunens bilag</b> .....	<b>22</b>
Lugtkonsekvenszonen .....	22
Høringssvar fra Hønsnapvej 27, 6340 Kruså .....	23
Aabenraa Kommunes bemærkninger til høringssvaret fra Hønsnapvej 27, 6340 Kruså .....	24
Høringssvar fra Bygaden 14A og 14B, 6340 Kruså .....	25
Aabenraa Kommunes bemærkninger til høringssvaret fra Bygaden 14A og 14B, 6340 Kruså .....	26
Høringssvar fra Bygaden 3, 6340 Kruså .....	28

**E. Miljøansøgningen ..... 31**

## **Datablad**

Husdyrbrugets adresse: Bygaden 5A, 6340 Kruså

Ansøger: Nicolai Damgaard Nissen, Silkeborgvej 96 1 tv, 8000 Århus C

Ansøgers CVR-nummer: 41085819

Tilladelsesmyndighed: Aabenraa Kommune

Tilladelsesdato: 29. november 2021

Sagsbehandler: Jon Kjær Jensen

Kvalitetssikring: Nikolaj Mazanti Aaslyng

Ansøgningsmateriale: Henriette Fries, LandboSyd

Sagsnr.: 21/11905

Kortmateriale: Aabenraa Kommune, Geodatastyrelsen og Styrelsen for Dataforsyning og effektivisering, Skærmkort, WMS – tjeneste.

Lovgrundlag: Lovbekendtgørelse nr. 520 af 1. maj 2019 om husdyrbrug og anvendelse af gødning m.v. med senere ændringer (husdyrbrugloven).

## A. Afgørelse

Aabenraa Kommune meddeler miljøtilladelse til husdyrbruget Bygaden 5A, 6340 Kruså, matrikel nr. 12 Hønsnap, Holbøl m.fl. til hold af kvæg med de stillede vilkår. Miljøtilladelsen omfatter hele husdyrbruget.

### Der tillades følgende produktionsarealer:

Stald	Produktion	Staldstørrelse m <sup>2</sup>	Produktionsareal m <sup>2</sup>
Stald	Malkekøer, kvier og stude. Sengestald med spalter (kanal, bagskyl eller ringkanal)	1.641	1.008
	Malkekøer, kvier og stude. Dybstrøelse		42
Ungdyrstald	Kalve, (under 6 mdr.). Dybstrøelse	390	90
	Malkekøer, kvier og stude. Sengestald med spalter (kanal, bagskyl eller ringkanal)		83
Kalveplads (nordlige ensilageplads)	Kalve, (under 6 mdr.). Dybstrøelse	562	180
<b>I alt</b>			<b>1.403</b>

### Der tillades følgende gødningsopbevaringsanlæg:

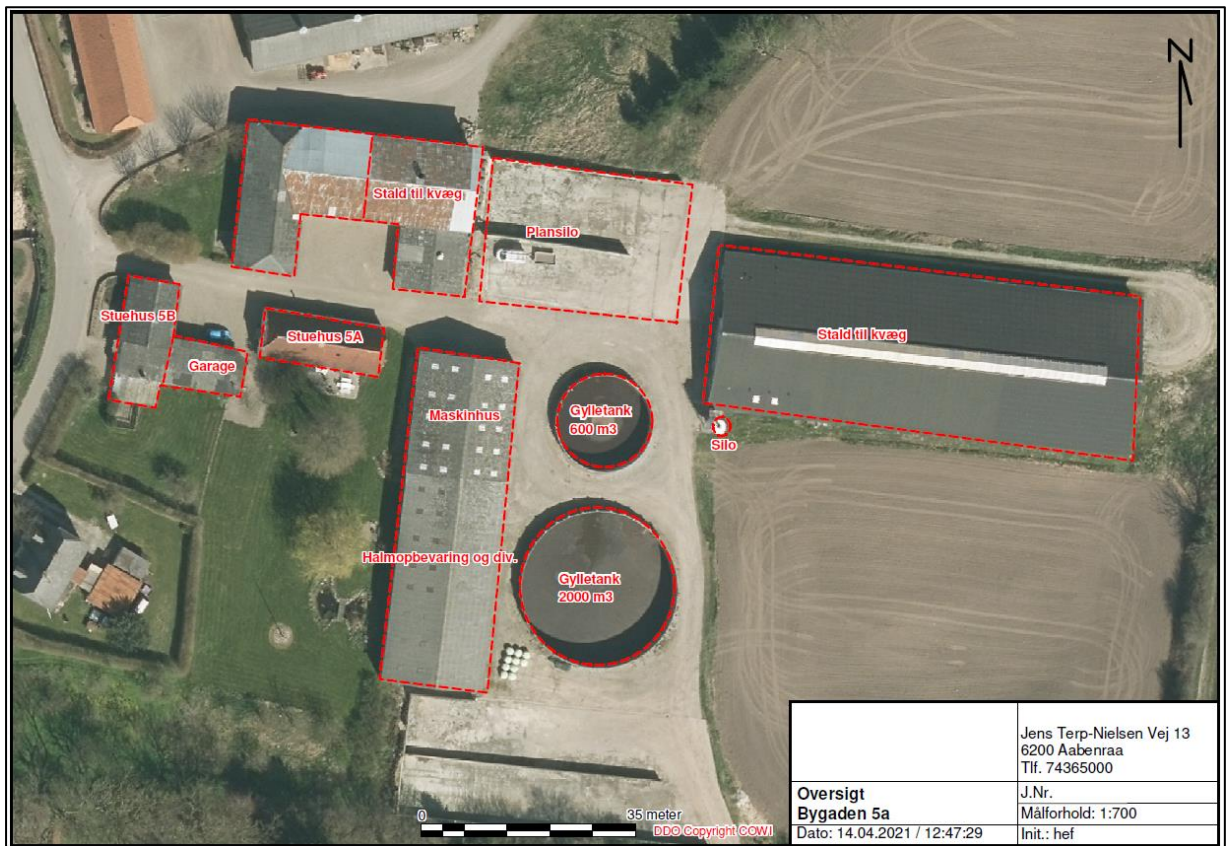
- Eksisterende gyllebeholder på 600 m<sup>3</sup>, med et overfladeareal på 192 m<sup>2</sup>
- Eksisterende gyllebeholder på 2.000 m<sup>3</sup>, med et overfladeareal på 508 m<sup>2</sup>

### Der tillades følgende øvrige anlæg

- Eksisterende maskinhus
- Eksisterende halmlade
- Eksisterende ensilageplads med 2 plansiloer mod syd
- Eksisterende silo
- Gammel stald, anvendes til opbevaring

Husdyrbrugets anlæg kan med denne miljøtilladelse udnyttes fuldt ud inden for grænserne for dyrevelfærdsreglerne. Se en oversigt over staldene i figur 1.





	Jens Terp-Nielsen Vej 13 6200 Aabenraa Tlf. 74365000
<b>Oversigt</b>	J.Nr.
<b>Bygaden 5a</b>	Målforshold: 1:700
Dato: 14.04.2021 / 12:47:29	Init.: hef

Figur 1. Oversigt over husdyrbruget.

## Baggrund og særkender for afgørelsen

### Historik

Husdyrbrugets produktion baserer sig i nudriften på en VVM screening af 20. december 2004 fra Sønderjyllands Amt. I VVM-screeningen blev besætningen godkendt til en produktion svarende til 156 malkekøer (tung race), 40 kalve (0-3 mdr.) og 40 kvier (25-27 mdr.). Der er ikke foretaget ændringer på husdyrbruget efterfølgende.

### Ansøgning

Aabenraa Kommune har den 14. april 2021 modtaget en ansøgning om miljøtilladelse til husdyrbruget Bygaden 5A, 6340 Kruså. Den endelige version 2 er modtaget den 5. maj 2021. Ansøger ønsker i forbindelse med det ansøgte at få muligheden for at anvende plansiloanlægget mod nord både som ensilagesilo og som kalveplads. Kalvepladsens produktionsareal bliver i så fald på 180 m<sup>2</sup> og pladsens samlede areal er på 562 m<sup>2</sup>. Det samlede produktionsareal er på 1.403 m<sup>2</sup> i ansøgt drift, men det er på 1.223 m<sup>2</sup> i både 8-års drift og nudrift.

Denne miljøtilladelse er baseret på de oplysninger, der er redegjort for i ansøgningsmaterialet med skema nr. 215 936, version 2 og ansøgningen indsat i kapitel E.

### Landskabelige værdier og særkender

#### *Nybyggeri og placering af anlæg*

Husdyrbruget ligger i Aabenraa Kommune i landsbyen Hønsnap.

Indvirkningerne fra dette husdyrbrug er eksempelvis støj og transport, da husdyrbruget ligger forholdsvis tæt på naboer. De støjende aktiviteter, herunder transport sker i tidsrummet mellem 6-18, og sker hovedsageligt udenom Bygaden i Hønsnap. Støj fra selve kostalden vurderes ikke som væsentlige, da afstanden fra stalden til nærmeste nabo er cirka 100 meter.

Der ligger et andet husdyrbrug i Hønsnap og det vurderes ikke at give anledning til kumulation i forhold til støj, støv, transport m.m.

#### *Bygge- og beskyttelseslinjer og kommunalplaner*

##### Bygge- og beskyttelseslinjer:

Bygaden 5A, 6340 Kruså er beliggende inden for udpegningerne "Værdifulde landskaber" og "Værdifulde geologiske områder".

I forbindelse med denne miljøtilladelse sker der ingen bygningsmæssige ændringer. Dog vil der blive mulighed for at opsætte mindre kalvehytter på den nordligst beliggende af de eksisterende ensilagepladser. Der foretages ikke andre udvidelser eller ændringer i forbindelse med det ansøgte, hvorfor det vurderes, at det ansøgte projekt ikke vil have indflydelse på de landskabelige værdier og de nævnte udpegninger.

##### Kommuneplanområder:

Bygaden 5A, 6340 Kruså er beliggende inden for udpegningen "Skovrejsning uønsket" i kommuneplanen.

Da der ikke bygges nyt, og da der ikke etableres skov som følge af det ansøgte, er det Aabenraa Kommunes vurdering, at det ansøgte ikke strider mod retningslinjerne i kommuneplanen.

### Grænseoverskridende virkninger

Grundet husdyrbrugets størrelse og afstanden til nærmeste kommune- og landegrænse vurderer Aabenraa Kommune, at det ansøgte ikke vil medføre grænseoverskridende virkninger.

### Erhvervsmæssigt nødvendigt

Det ansøgte anses af ansøger for at være erhvervsmæssigt nødvendigt for bedriften, da en godkendelse af staldenes produktionsareal i stedet for godkendelse af et antal dyr, vil gøre det nemmere at udnytte staldanlægget optimalt, og gør det muligt at have kalvehytterne på den nordlige ensilageplads.

Aabenraa Kommune vurderer på baggrund af ovenstående, at ansøgningen er erhvervsmæssigt nødvendig for ejendommens fortsatte drift som en landbrugsejendom med et effektivt og fleksibelt malkekvæghold. Begrundelse for de stillede vilkår og øvrige krav

### Natur

#### Ammoniakfølsom natur

For at beskytte biologisk værdifulde og kvælstoffølsomme naturarealer mod en tilstandsændring forårsaget af en næringsberigelse, der overskrider naturens tålegrænse, må den luftbårne ammoniakdeposition fra husdyrbrug til naturarealer omfattet af § 7 i husdyrbrugloven ikke overstige fastlagte beskyttelsesniveauer, som kan findes i husdyrgodkendelsesbekendtgørelsens bilag 3.

De naturområder, der er omfattet af § 7 i husdyrbrugloven, er inddelt i 3 kategorier efter deres ammoniakfølsomhed jf. nedenstående tabel.

Tabel 1. Tabel over ammoniakfølsom natur der er beskyttet efter husdyrbruglovens § 7.

Naturtyper	Fastsat beskyttelsesniveau
<b>Kategori 1.</b> Ammoniakfølsomme naturtyper beliggende indenfor internationale naturbeskyttelsesområder.	Maks totaldeposition afhængig af antal øvrige husdyrbrug i nærheden: 0,2 kg N/ha/år ved > 1 øvrige husdyrbrug 0,4 kg N/ha/år ved 1 øvrigt husdyrbrug 0,7 kg N/ha/år ved 0 øvrige husdyrbrug
<b>Kategori 2.</b> Ammoniakfølsomme naturtyper beliggende udenfor internationale naturbeskyttelsesområder, i form af højmoser, lobeliesøer, heder >10 ha og overdrev >2,5 ha.	Maks totaldeposition på 1,0 kg N/ha/år.
<b>Kategori 3.</b> Heder, moser og overdrev, der er omfattet af § 3 i naturbeskyttelsesloven og ammoniakfølsomme skove større end 0,5 ha.	Maks merdeposition på 1,0 kg N/ha/år.  Kommunen kan ved en konkret vurdering tillade en merdeposition på >1,0 kg N/ha/år indenfor de angivne tålegrænser <sup>1</sup> , men kan ikke stille krav om merdeposition på <1,0 kg N/ha/år.

Det fremgår af husdyrbruglovens regelsæt, at som udgangspunkt er beskyttelsesniveauet, der er fastlagt i lovgivningen, tilstrækkeligt til at sikre natur og miljø og skabe overensstemmelse med habitatdirektivsforpligtelserne.

<sup>1</sup> Faglig nyhed – tålegrænser af 03. april 2019, Opdaterede tålegrænser til brug for vurdering af kategori 3 natur, Miljøstyrelsen

Tabel 2. Tabel over ammoniakdepositionen til nærliggende ammoniakfølsom natur, der er beskyttet efter husdyrbruglovens § 7.

Naturpunkt	Kategori	Merdeposition, kg N/ha/år	Totaldeposition, kg N/ha/år
9120 Bøg på mor med kristtorn i Vilsbæk Krat	1	0,0	0,0
Højmose mod sydvest	2	0,0	0,0
Mose mod vest	3	0,0	0,1

Idet at husdyrbruglovens depositionsgrænser til ammoniakfølsom natur er overholdt for det ansøgte, vurderer Aabenraa Kommune, at der ikke vil forekomme tilstandsændringer i disse naturarealer.

#### *Beskyttet natur*

Da merdepositionen for de nærmeste § 3-naturarealer er under 1 kg N/ha/år, hvorunder der ikke forventes tilstandsændringer i ammoniakfølsom natur som følge af atmosfærisk deposition, vurderer Aabenraa Kommune, at det ansøgte ikke medfører tilstandsændringer i beskyttet natur.

Den ammoniakfølsomme beskyttede natur er beskyttet efter husdyrbruglovens regler og behandles under afsnittet om ammoniakfølsom natur.

#### *Fredede områder & kommunalplaner*

Ingen af bedriftens anlæg ligger overlappende med de kommunale udpegninger for områder med særlige økologiske forbindelser, særlige naturbeskyttelsesinteresser eller fredninger

#### *Internationale beskyttelsesområder*

Da husdyrbruget ikke ligger i, eller i nær tilknytning til, et Natura 2000-område, vurderer Aabenraa Kommune, at ansøgningen ikke har en væsentlig indvirkning på internationale beskyttelsesområder. Det nærmeste Natura 2000-område er nr. 95 'Hostrup Sø, Assenholm Mose og Felsted Vestermark', der består af habitatområde H84 og fuglebeskyttelsesområde F58 ca. 5,4 km nord for ejendommen.

Beskyttelsen af habitatnaturen i habitatområdet er indarbejdet i husdyrbruglovens regler for ammoniakfølsom natur, som vurderes i ovenstående afsnit om ammoniakfølsom natur. Det vurderes, at det ansøgte ikke har en væsentlig indvirkning på habitatområdet, da det ikke medfører tilstandsændringer i området's natur.

#### *Planter og dyr*

I forhold til plantearter optaget på habitatdirektivets bilag IV b) vurderer kommunen, at der ikke sker nogen ødelæggelse af disse som følge af projektet, da ingen af de syv plantearter er registreret på stedet eller vurderes at findes der.

Der kan forventes forekomst af både spidssnudet frø (habitatdirektivets bilag IV) og stor vandsalamander (habitatdirektivets bilag IV og II) i området. Det vurderes dog, at der jf. de tidligere vurderinger som følge af det ansøgte ikke sker en tilstandsændring i området's natur der vil medføre en forværring af paddernes levevilkår.

Det kan ikke udelukkes, at der forekommer beskyttede flagermus omkring gården. Da der hverken fjernes gamle træer eller bygninger i det ansøgte eller forekommer tilstandsændringer i naturarealer, vurderer Aabenraa Kommune, at området's dyre- og planteliv ikke forværres af det ansøgte.

Aabenraa Kommune har ikke kendskab til, at der er registreret andre dyre- eller plantearter som er beskyttet af habitatdirektivets bilag IV eller V i bedriftens nærhed.

### Jord, grundvand og overfladevand

Aabenraa Kommune vurderer, at der ikke forekommer en væsentlig virkning på den miljømæssige tilstand af jord, grundvand og overfladevand, såfremt husdyrbrugloven med bekendtgørelser overholdes.

For at modvirke risikoen for olieforurening, har Aabenraa Kommune vurderet, at det er nødvendigt at stille vilkår til placering af olietanke og forholdsregler ved uheld, herunder at der på ejendommen skal være materiale til opsamling af spild.

### Lugtgener

Den nærmeste enkeltbeboelse uden landbrugspligt er Hønsnapvej 18, Bygaden 12 og Bygaden 7. Bygaden 12 og 7 indgår også i den nærmeste samlede bebyggelse. Nærmeste byzone er Holbøl. Nærmeste lugtberegningspunkter er udpeget i skema 215 936 i Husdyrgodkendelse.dk.

Der er kumulation med andre husdyrbrug i forhold til lugt til enkelt nabobeboelse, samlet bebyggelse men ikke nærmeste byzone- og sommerhusområde. Der ligger et andet husdyrbrug i Hønsnap med en ammoniakemission på mere end 750 kg NH<sub>3</sub>-N pr. år inden for 100 m fra nærmeste nabo og 300 m fra nærmeste samlede bebyggelse.

Aabenraa Kommune har vurderet, at lugtmarkørerne for nærmeste nabo, nærmeste samlede bebyggelse og nærmeste byzone er placeret korrekt i husdyrgodkendelse.dk.

Aabenraa Kommune vurderer endvidere, at det ikke er nødvendigt at vurdere lugt for nærmeste lokalplanlagte område i landzonen, da nærmeste lokalplanlagte område er beliggende længere væk end nærmeste samlede bebyggelse, og lugtgenekriteriet ved nærmeste samlede bebyggelse er overholdt. Ved det nærmeste lokalplanlagte område i landzone gælder der de samme lugtgenekriterier som ved samlet bebyggelse.

Jf. **Fejl! Henvisningskilde ikke fundet.**, er lugtgenekriterierne alle overholdt.

Tabel 1. Lugtgenekriterie til de forskellige områdetyper, uddrag fra Husdyrgodkendelse.dk, skema nr. 215 936.

Adresse	Område status	Kumulation	Korrigeret geneafstand (m)	Vægtet gennemsnitsafstand (m)	Genekriterie overholdt
Bygaden 7	Nærmeste nabo uden landbrugspligt	1	65,9	126,5	Ja
Bygaden 7	Nærmeste samlede bebyggelse	1	122,8	126,6	Ja
Bygaden 12	Nærmeste samlede bebyggelse	0	117,2	133,2	Ja
Holbøl Ejerlav, Holbøl	Nærmeste byzone	1	208,5	1936,2	Ja

Ud over beregning af lugtgeneafstanden, udregnes lugtkonsekvenszonen i husdyrgodkendelse.dk. Lugtkonsekvenszonen er beregnet til 244 m. Et kort med lugtkonsekvenszonen er vedlagt som bilag 1 i afsnit D: Kommunens bilag.

Der er stillet driftsvilkår til renholdelse af staldarealer for at undgå forurening med ammoniak, som går ud over forudsætningerne i beregningerne i husdyrgodkendelse.dk.

## **Øvrige emissioner og gener**

### *Støjgener*

Ansøger har redegjort for støjgenerne i miljøansøgningens afsnit 2.8.1.

Aabenraa Kommune vurderer, at der i tilstrækkelig grad er redegjort for potentielle støjgener. Aabenraa Kommune stiller vilkår til, at husdyrbruget overholder de generelle støjgrænser for det åbne land og for samlet bebyggelse, som angivet i Miljøstyrelsens vejledning nr. 5/1984 "Ekstern Støj fra virksomheder". Aabenraa Kommune gør opmærksom på, at støjgrænserne i det åbne land skal være overholdt ved nærmeste nabos udendørs opholdsarealer, dog maksimalt 15 meter fra beboelsen. Ved samlet bebyggelse, skal støjgrænserne være overholdt i hele området, så ved en evt. klage over støj, vil støjen blive målt ved nærmeste naboskel.

### *Rystelser og vibrationer*

Ansøger har redegjort for gener fra rystelser og vibrationer i miljøansøgningens afsnit 2.8.2.

Aabenraa Kommune vurderer, at eventuelle rystelser og vibrationer er tilstrækkeligt beskrevet. Aabenraa Kommune stiller vilkår til, at der ikke må være væsentligt gener fra rystelser og vibrationer uden for ejendommens eget areal, og at dette vurderes af tilsynsmyndigheden.

### *Støvgener*

Ansøger har redegjort for støvgener i miljøansøgningens afsnit 2.8.3.

Aabenraa Kommune vurderer, at evt. støvgener er tilstrækkeligt beskrevet. Aabenraa Kommune stiller vilkår til, at der ikke må forekomme støvgener uden for ejendommens eget areal, og at dette vurderes af tilsynsmyndigheden.

### *Lysgener*

Ansøger har redegjort for potentielle lysgener fra husdyrbruget i miljøansøgningens afsnit 2.8.4.

Aabenraa Kommune vurderer, at lys fra husdyrbruget ikke vil medføre væsentlige gener for de omkringboende. Aabenraa Kommune stiller vilkår, til at der ikke må forekomme væsentlige lysgener for de omkringboende, og at dette vurderes af tilsynsmyndigheden.

### *Flue- og rottegener*

Ansøger har redegjort for bekæmpelse af fluer og rotter er beskrevet i miljøansøgningens afsnit 2.8.5.

Aabenraa Kommune vurderer, at bekæmpelsen af fluer og rotter er tilstrækkeligt beskrevet. Aabenraa Kommune stiller vilkår til, at rottebekæmpelse skal ske efter gældende retningslinjer fra Aarhus Universitet, Institut for Agroøkologi.

### *Transportgener*

Ansøger har redegjort for gener som følge af transporter til og fra Bygaden 5A, 6340 Kruså i miljøansøgningens afsnit 2.8.6. Det fremgår af redegørelsen, at det årlige antal transporter til og fra ejendommen er uændret i såvel nudrift som i ansøgt drift.

Aabenraa Kommune vurderer, at transporterne ikke vil medføre en væsentlig virkning på miljøet, og ikke vil være til væsentlig gene for de omboende. Der stilles således ikke vilkår til transporter til og fra ejendommen.

### *Uhygiejniske forhold, affald og reststoffer*

Ansøger har redegjort for håndteringen af affald og døde dyr i miljøansøgningens afsnit 2.8.7.

Da affald håndteres efter Aabenraa Kommunes affaldsregulativ for erhvervsaffald, døde dyr køres til Undelevvej 16, samt at der forebygges mod skadedyr i den daglige drift, vurderer Aabenraa Kommune, at der som følge af det ansøgte ikke sker en væsentlig indvirkning på miljøet hvad angår uhygiejniske forhold.

Aabenraa Kommune stiller i denne forbindelse vilkår til placeringen af døde dyr.

### *Miljøbeskyttelseslovens affaldshierarki*

Aabenraa Kommune vurderer, at miljøbeskyttelseslovens affaldshierarki efterleves, idet Aabenraa Kommunes affaldsregulativ for erhvervsaffald overholdes.

## **Bedste tilgængelig teknik (BAT)**

### *BAT Ammoniakemission*

Der er krav om vurdering af de væsentligste virkninger på miljøet og anvendelse af den bedste tilgængelige teknik (BAT) for ammoniakemissioner, når produktionen medfører en ammoniakemission på mere end 750 kg NH<sub>3</sub>-N pr. år.

Anvendelse af den bedste tilgængelige teknik (BAT) for ammoniakemission fra anlægget er omsat til et specifikt krav, som er baseret på både størrelsen af den ammoniakemission, der er tilladt fra husdyrbruget. Beregningerne i husdyrgodkendelse.dk viser, at det samlede krav til den maksimale ammoniakemission fra staldanlægget og opbevaringsanlæggene er på 1.807 kg NH<sub>3</sub>-N/år. Beregningerne viser også, at den samlede faktiske ammoniakemission fra både stald og opbevaringsanlæg er på 1.807 kg NH<sub>3</sub>-N/år. BAT-kravet for husdyrbruget er dermed overholdt, uden brug af miljøteknologier til at sænke ammoniakemissionen.

Der er stillet driftsvilkår til renholdelse af staldarealer for at undgå forurening med ammoniak, som går ud over forudsætningerne i beregningerne i husdyrgodkendelse.dk.

## **Øvrige krav**

### *Brugen af naturressourcer*

I miljøansøgningens afsnit 2.8.1, 2.8.2, 2.8.3, 2.8.4 og 2.8.8 er det forventede forbrug af kemikalier, olie, råvarer, energi og vand beskrevet.

Ansøger har redegjort for forbruget af råvarer, der i en malkekvægbesætning primært består af hjemmeavlet græs- og majsensilage, samt færdigindkøbt kraftfoder. Der udarbejdes foderplan i samarbejde med en kvægkonsulent, hvor nyeste viden indenfor kvægfodring inddrages. Derved optimeres fodringen så unødigt forbrug af råvarer undgås. Der tages desuden analyser af grovfoder, og foderplanen tilpasses grovfoderets sammensætning og kvalitet.

Ansøger har estimeret elforbruget ud fra normtal i "Håndbog til driftsplanlægning 2015" fra SEGES. Det forventede elforbrug er ca. 670 kWt pr. årsko, dog med mulighed for store variationer. Såfremt der fremadrettet holdes malkekvæg på husdyrbruget, estimeres det årlige elforbrug i ansøgt drift til ca. 107.200 kWt ved produktion med 160 køer.

Ansøger har estimeret forbruget af vand ud fra normtal opgivet i "Håndbog til driftsplanlægning 2015" fra SEGES. Ansøger estimerer i ansøgt drift et forbrug på 5.508 m<sup>3</sup> vand. Da der ikke foreligger tal til sammenligning med tidligere år, forventes et forbrug omkring normen.

Aabenraa Kommune vurderer, at forbruget af naturressourcer er tilstrækkeligt beskrevet, og at det forventes at ligge på et niveau, der afspejles i normtallene. Der stilles ikke vilkår til energi- og vandforbruget på ejendommen.

#### *Vurdering af om husdyrbruget har tilstrækkelig opbevaringskapacitet til husdyrgødning*

Ansøger har i miljøansøgningens afsnit 2.1.2 redegjort for husdyrbrugets gødningsproduktion og opbevaringskapacitet. Med en forventet fremtidig produktion på 150 årskøer og 40 årsopdræt (0-24 mdr.) vil den samlede årlige produktion af husdyrgødning være 5.149 m<sup>3</sup> gylle og 392 m<sup>3</sup> dybstrøelse. Ud over gylle ledes der også regnvand fra ensilagepladserne/kalveplads og forpladsen ved ensilagepladserne til gyllebeholderne. Områderne er samlet opmålt til 1.790 m<sup>2</sup>, hvilket giver en årlig vandmængde på 1.568 m<sup>3</sup>. Samlet ledes der 6.717 m<sup>3</sup> til gyllebeholderne.

Kapaciteten i den største af de eksisterende gyllebeholdere på ejendommen er på 2.000 m<sup>3</sup>, mens den mindre beholder er på 600 m<sup>3</sup>. Under spalterne og i fortankene er der kapacitet til 768 m<sup>3</sup>. Derudover har ansøger kapacitet i gyllebeholder på Bygaden 2 på 900 m<sup>3</sup>. Med den forventede fremtidige produktion er opbevaringskapaciteten på ejendommen ca. 7,6 måneder, idet der mangler opbevaringskapacitet svarende til 770 m<sup>3</sup>. Når og hvis produktionen kommer op på de 160 køer, vil ansøger sikre, at de 9 måneders opbevaringskapacitet er overholdt.

På husdyrbruget produceres fast gødning i form af dybstrøelse. Dybstrøelsen lægges direkte i container ved udmugning, hvorefter det køres til biogasanlæg.

Aabenraa Kommune vurderer, at der er tilstrækkelig opbevaringskapacitet på husdyrbruget, og at der i tilstrækkelig grad er redegjort herfor.

#### *Vurdering af om afstandskrav er overholdt*

Nærmeste nabo er landbruget på Bygaden 3. Stuehuset ligger cirka 15 meter fra den eksisterende driftsbygning på Bygaden 5a. Driftsbygningen er i den østlige del indrettet med dybstrøelsesafsnit og spalter. Disse produktionsarealer ligger cirka 35 meter fra stuehuset på Bygaden 3. Da der er tale om eksisterende lovlige forhold, og da der ikke sker en udvidelse eller ændring, der medfører en forøget forurening fra disse arealer, vurderes det, at afstandskravet på 50 meter til naboer er overholdt.

Alle øvrige afstandskrav jf. husdyrbruglovens §§ 6-8 er overholdt.

#### *Vurdering af alternative løsninger*

Etableringen af en kalveplads med afløb til kalvene på den nordlige ensilageplads er nødvendig for bedriften, da fast bund og afløb er krav i den gældende lovgivning. Yderligere vil en godkendelse af staldenes produktionsareal fremfor antallet af dyr gøre det nemmere at udnytte produktionsanlægget optimalt. Alternativet til det ansøgte projekt er 0-alternativet, hvor husdyrbruget fortsætter med den tilladte produktion og de vilkår, der er fastsat i den nuværende VVM-screening fra 2004.

Aabenraa Kommune vurderer, at de alternative løsninger er beskrevet tilstrækkeligt, og at den valgte løsning kan tillades.

#### *Vurdering af, om husdyrbruget er teknisk, forureningsmæssigt- og driftsmæssigt forbundet med andre husdyrbrug*

Ansøger ejer ud over Bygaden 5A, 6340 Kruså ingen andre husdyrbrug.

Aabenraa Kommune vurderer følgelig, at anlæggene på Bygaden 5A, 6340 Kruså ikke er teknisk, forureningsmæssigt eller driftsmæssigt forbundet med andre husdyrbrug.



## Samlet vurdering

### *Vurdering af VVM og BAT*

På baggrund af de stillede vilkår, ovenstående begrundelse og beskrivelsen af særkender på husdyrbruget er det Aabenraa Kommunes samlede vurdering, at det ansøgte projekt overholder kravet om anvendelse af den bedste tilgængelige teknik (BAT), og at projektet ikke medfører væsentlige indvirkninger på miljøet, herunder i forhold til omgivelsernes sårbarhed og kvalitet, i forhold til navnligt:

- Landskabelige værdier
- Natur med dens bestande af vilde planter og dyr og deres levesteder, herunder områder, der er beskyttet mod tilstandsændringer eller er fredet, udpeget som internationalt naturbeskyttelsesområde eller udpeget som særlig sårbart overfor næringsstofpåvirkning
- Jord, grundvand og overfladevand
- Lugt-, støj-, rystelser-, støv-, flue-, transport-, og lysgener, uhygiejniske forhold, affaldsproduktion mv.

### *Vurdering af ansøgningens miljømæssige påvirkning*

Aabenraa Kommune vurderer på baggrund af ovenstående og af miljøansøgningens afsnit 2 og afsnit 3, at ansøgningen om miljøtilladelse ikke vil påvirke miljøet væsentligt, og at ansøgningen derfor ikke omfattes af kravet om at der skal indsendes en miljøkonsekvensvurdering.

## Lovgrundlag

Ansøgningen er behandlet i henhold til kravene i Lovbekendtgørelse nr. 520 af 1. maj 2019 om husdyrbrug og anvendelse af gødning m.v. med senere ændringer (husdyrbrugloven) med tilhørende bekendtgørelse nr. 2256 af 29. december 2020 om godkendelse og tilladelse m.v. af husdyrbrug (husdyrgodkendelsesbekendtgørelsen).

Gældende lovgivning og generelle regler for driften af en landbrugsejendom og håndtering af diverse produkter anvendt på ejendommen forudsættes kendt og skal følges.

Husdyrbruget har et produktionsareal større end 100 m<sup>2</sup> og en ammoniakemission mindre end 3.500 kg NH<sub>3</sub>-N pr. år. Husdyrbruget er derfor omfattet af husdyrbruglovens § 16b og er tilladelsespligtigt med Aabenraa Kommune som tilladelses- og tilsynsmyndighed.

## Udnyttelsesfrist

Miljøtilladelsen skal være udnyttet inden 6 år fra tilladelsen er meddelt. Tilladelsen anses som udnyttet når byggeriet er færdigmeldt. Hvis tilladelsen kun er udnyttet delvist, bortfalder den del, der ikke er udnyttet.

## Revurdering af miljøtilladelsen

Miljøtilladelser efter husdyrbruglovens § 16b skal ikke revurderes.

## Retsbeskyttelse

Med denne miljøtilladelse følger der 8 års retsbeskyttelse på husdyrbrugets indretning og drift. Retsbeskyttelsen gælder indtil den 29. november 2029.

## Andre tilladelser og dispensationer

Aabenraa Kommune gør opmærksom på, at den meddelte tilladelse udelukkende omfatter forholdet til miljølovgivningen. Der skal derfor søges om en separat byggetilladelse, ændring af bygningsanvendelse, nedrivningstilladelse, afledning af tagvand eller lignende hos Aabenraa Kommune.

## B. Vilkår for husdyrbruget

Vilkårene i denne miljøtilladelse skal, hvis ikke andet er anført, være opfyldt fra det tidspunkt, hvor miljøtilladelsen udnyttes.

Vilkår, der vedrører driften, skal være kendt af de ansatte, der er beskæftiget med den pågældende del af driften.

Denne miljøtilladelse meddeles på nedenstående vilkår. Konkrete bestemmelser i lovgivningen og bekendtgørelser, der generelt er gældende for alle husdyrbrug, er ikke stillet som vilkår for tilladelsen.

### Afgørelse

- Vilkår 1. Virksomheden skal placeres, indrettes og drives i overensstemmelse med de oplysninger, der fremgår af det vedlagte ansøgningsmateriale, skema nr. 215 936, version 2, oprindeligt indsendt til Aabenraa Kommune den 15. april 2021, og med de vilkår, der fremgår af miljøtilladelsen.
- Vilkår 2. Denne miljøtilladelse skal altid være at finde på ejendommen, enten udskrevet eller digitalt, og være tilgængelig for ejer og medarbejdere. Dens indhold skal være driftsleder bekendt. Relevante vilkår skal være medarbejderne bekendt.

### Indretning og drift

*Husdyrhold, produktionsareal og staldsystem*

- Vilkår 3. Husdyrbrugets stalde, gulvtyper og produktionsarealer skal være i overensstemmelse med nedenstående tabel:

Stald	Produktion	Staldstørrelse m <sup>2</sup>	Produktionsareal m <sup>2</sup>
Stald	Malkekøer, kvier og stude. Sengestald med spalter (kanal, bagskyl eller ringkanal)	1.641	1.008
	Malkekøer, kvier og stude. Dybstrøelse		42
Ungdyrstald	Kalve, (under 6 mdr.). Dybstrøelse	390	90
	Malkekøer, kvier og stude. Sengestald med spalter (kanal, bagskyl eller ringkanal)		83
Kalveplads	Kalve, (under 6 mdr.). Dybstrøelse	562	180
<b>I alt</b>			<b>1.403</b>

- Vilkår 4. Staldanlægget skal indrettes med produktionsarealer og staldtype som vist på nedenstående kort og kortmaterialet i miljøansøgningen. Indretning af produktionsarealerne er af vejledende karakter. Der tillades fleksibilitet til at indrette produktionsarealerne anderledes end angivet, såfremt dyretype og staldsystem ikke ændres, og produktionsarealet ikke øges i forhold til det, der fremgår af vilkår 3.



#### *Opbevaring af fast husdyrgødning, dybstrøelse og kompost*

Vilkår 5. I staldafsnit med dybstrøelse skal der strøs med halm eller andet tørstof i mængder der sikrer, at dybstrøelsesmåtten altid er tør i overfladen.

#### *Opbevaring og håndtering af flydende husdyrgødning*

Vilkår 6. Hvis gyllen ikke suges direkte over i gyllevogn med påmonteret læssekran, skal påfyldning af gyllevogn foregå på støbt plads med afløb til opsamlingsbeholder. Pladsen skal rengøres for spild af flydende husdyrgødning umiddelbart efter en periode med daglig påfyldning er afsluttet.

### **Lugt**

Vilkår 7. Der skal til stadighed opretholdes en god staldhygiejne. Det skal bl.a. sikres at gulve holdes tørre, at gødnings- og foderrester i staldene fjernes, og at fodringssystemer holdes rene.

### **Øvrige emissioner og gener**

#### *Støj*

Vilkår 8. Bidraget fra landbruget på Bygaden 5A, 6340 Kruså til det ækvivalente, korrigerede støjniveau i dB(A) må i det åbne land og i samlet bebyggelse ikke overskride følgende værdier, som angivet i Miljøstyrelsens vejledning nr. 5/1984 "Ekstern støj fra virksomheder":

	Mandag – Fredag Kl. 07.00 – 18.00 Lørdag Kl. 07.00 – 14.00	Mandag – Fredag Kl. 18.00 – 22.00 Lørdag kl. 14.00 – 22.00 Søndag og helligdage Kl. 07.00 – 22.00	Alle dage Kl. 22.00 – 7.00
	dB(A)	dB(A)	dB(A)
Det åbne land	55	45	40
Byzone eller samlet bebyggelse i landzone	45	40	35

Støjgrænserne må i det åbne land ikke overskrides ved nærmeste nabos udendørs opholdsarealer, maks. 15 m fra beboelsen. Støjgrænserne må i samlet bebyggelse og byzone ikke overskrides noget sted i området.

- Vilkår 9. Hvis tilsynsmyndigheden, på baggrund af en orienterende støjmåling, finder det nødvendigt, skal den ansvarlige for husdyrbruget dokumentere, at de i vilkår 8 fastsatte støjgrænser overholdes. Tilsynsmyndigheden kan dog kun kræve dette dokumenteret én gang årligt.

Målingerne/beregningerne skal være af typen "Miljømåling – ekstern støj", og skal udføres af en person eller firma, som findes på Miljøstyrelsens sidste reviderede liste over firmaer/personer, der er godkendte til at lave en "Miljømåling – ekstern støj". Udgifterne til støjmålingen afholdes af husdyrbruget.

- Vilkår 10. Støj fra det erhvervmæssige dyrehold på Bygade 5a, må ikke give anledning til støj hos naboer, som efter tilsynsmyndighedens vurdering er til væsentlig gene.

#### *Støv, lys og rystelser*

- Vilkår 11. Driften må ikke medføre væsentlige støv- eller lysgener, eller gener i form af rystelser uden for ejendommens eget areal. Dette vurderes af tilsynsmyndigheden.

#### *Skadedyr*

- Vilkår 12. Der skal på husdyrbruget foretages effektiv fluebekæmpelse som minimum i overensstemmelse med de nyeste fastsatte retningslinjer fra Aarhus Universitet, Institut for Agroøkologi.

- Vilkår 13. Opbevaring af foder skal ske på en sådan måde, at der ikke opstår risiko for tilhold af skadedyr (rotter mv.).

#### *Olie og diesel*

- Vilkår 14. Der skal på ejendommen altid forefindes egnet materiale til opsamling af olie-spild.

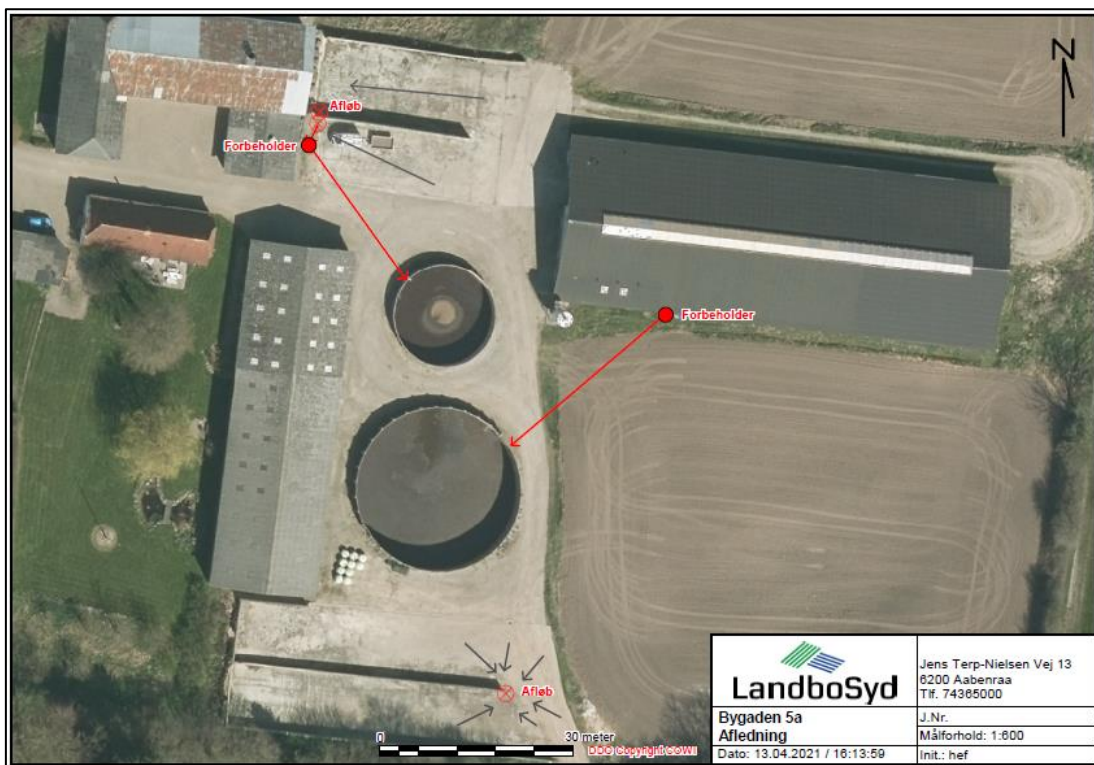
- Vilkår 15. Olie og diesel, herunder spildprodukter, skal opbevares i overjordiske beholdere på fast bund uden afløb så spild kan opsamles.

## **Jord, grundvand og overfladevand**

#### *Spildevand*

- Vilkår 16. Medicin, foderstoffer m.v., skal opbevares, således at de ikke kan ledes til jord, grundvand eller overfladevand, hvis der måtte ske udslip. Et eventuelt spild af sådanne stoffer skal straks opsamles.

- Vilkår 17. Afledning af spildevand skal foregå som vist på nedenstående kortudsnit.



## Egenkontrol

Generelt

Vilkår 18. Bedriftens årsproduktion skal kunne dokumenteres ved tilsyn i henhold til vilkår 3. Kvitteringer for aflevering af farligt affald og anden dokumentation for vilkårenes overholdelse skal forevises Aabenraa Kommune på forlangende.

## C. Offentlighed og klagevejledning

### Naboorientering og partshøring

Et udkast til miljøtilladelsen blev den 26. oktober 2021 sendt i høring hos ansøger, parter, naboer og andre berørte. Der var en frist på 2 uger til at fremsende kommentarer.

Aabenraa Kommune modtog høringssvar fra naboer på Bygaden 3, Bygaden 14A og Hønsnapvej 27, alle i 6340 Kruså. De modtagne høringssvar og kommunens bemærkninger hertil er indsat som bilag i afsnit D "Kommunens Bilag".

### Annoncering og afgørelse

Den meddelte miljøtilladelse bliver offentligt annonceret på Aabenraa Kommunes hjemmeside den 29. november 2021, og afgørelsen bliver fremsendt til de klageberettigede.

Du har ifølge forvaltningslovens<sup>2</sup> § 9 ret til aktindsigt i alle dokumenter, der vedrører sagen. Eventuel aftale herom skal aftales med Team Miljøs landbrugsgruppe på [landbrug@aabenraa.dk](mailto:landbrug@aabenraa.dk).

### Klagevejledning

Miljøtilladelsen kan i medfør af husdyrbrugloven § 76 påklages til Miljø- og Fødevareklagenævnet.

Hvis du ønsker at klage over denne afgørelse, kan du klage til Miljø- og Fødevareklagenævnet. Du klager via Klageportalen, som du finder et link til på forsiden af [www.naevne-neshus.dk](http://www.naevne-neshus.dk). Klageportalen ligger på [www.borger.dk](http://www.borger.dk) og [www.virk.dk](http://www.virk.dk). Du logger på [www.borger.dk](http://www.borger.dk) eller [www.virk.dk](http://www.virk.dk), ligesom du plejer, typisk med NEM-ID. Klagen sendes gennem Klageportalen til Aabenraa Kommune, der har truffet afgørelsen. En klage er indgivet, når den er tilgængelig for kommunen i Klageportalen. Når du klager, skal du som privatperson betale et gebyr på kr. 900. For virksomheder og organisationers vedkommende er gebyret på 1.800 kr. Du betaler gebyret med betalingskort i Klageportalen.

Miljø- og Fødevareklagenævnet skal som udgangspunkt afvise en klage, der kommer uden om Klageportalen, hvis der ikke er særlige grunde til det. Hvis du ønsker at blive fritaget for at bruge Klageportalen, skal du sende en begrundet anmodning til Aabenraa Kommune, der har truffet afgørelse i sagen. Aabenraa Kommune videresender herefter anmodningen til Miljø- og Fødevareklagenævnet, som træffer afgørelse om, hvorvidt din anmodning kan imødekommes.

Klagefristen udløber 4 uger efter, at afgørelsen er meddelt. Er afgørelsen offentligt bekendtgjort, regnes klagefristen dog altid fra bekendtgørelsen. Hvis klagefristen udløber på en lørdag eller helligdag, forlænges fristen til den følgende hverdag.

Afgørelsen annonceres offentligt den 29. november 2021 på Aabenraa Kommunes hjemmeside. En eventuel klage skal være modtaget senest den 27. december 2021, der er dagen for klagefristens udløb.

Aabenraa Kommune kan oplyse, at det af husdyrbrugloven § 81, stk. 1 fremgår, at en klage ikke har opsættende virkning, med mindre Miljø- og Fødevareklagenævnet bestemmer andet.

Når Aabenraa Kommune modtager en klage, underretter kommunen straks ansøger om klagen.

---

<sup>2</sup> Lovbekendtgørelse nr. 433 af 22. april 2014 Forvaltningsloven

Afgørelsen kan påklages af:

- Afgørelsens adressat
- Miljøministeren, når væsentlige nationale eller internationale interesser er berørt.
- Enhver, der har en individuel, væsentlig interesse i sagens udfald
- Sundhedsstyrelsen
- Danmarks Fiskeriforening, Ferskvandsfiskeriforeningen for Danmark, Arbejderbevægelsens Erhvervsråd og Forbrugerrådet, alle i henhold til lovens § 85
- Lokale foreninger og organisationer, i henhold til lovens § 86
- Landsdækkende foreninger og organisationer, i henhold til lovens § 87

Søgsmål til prøvelse af afgørelsen skal være anlagt inden 6 måneder efter, at afgørelsen er offentligt bekendtgjort.

Udkastet til miljøtilladelsen er forud for meddelelse af tilladelsen blevet sendt til ansøger og ansøgers rådgiver, parter, naboer og andre berørte (beboelser der er beliggende inden for det beregnede konsekvensområde for lugtemission, jf. afsnit D).

Aabenraa den 29. november 2021



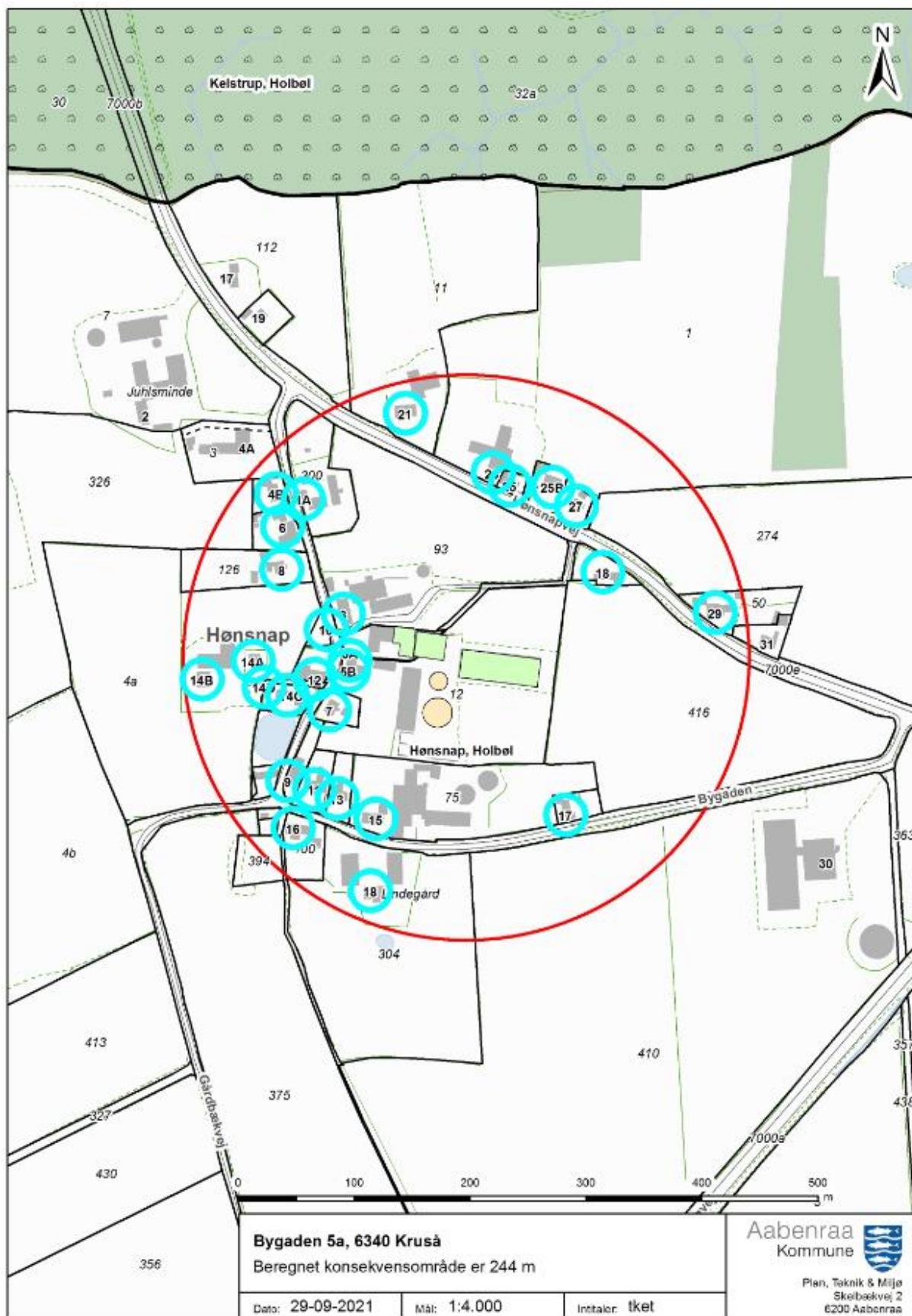
Jon Kjær Jensen  
Miljøingeniør  
Team Miljø  
Byg, Natur & Miljø

Aabenraa Kommune  
Skelbækvej 2, 6200 Aabenraa

## D. Kommunens bilag

### Lugtkonsekvenszonen

Aabenraa Kommune har udarbejdet et kort over lugtkonsekvenszonen, der er beregnet til 244 m.





## Hørings svar fra Hønsnapvej 27, 6340 Kruså

Husdyrbrug Bygaden 5a 6340 Hønsnap

Fra: sabine  
Sendt: 8. november 2021 10:47  
Til: Landbrug - Post  
Emne: Husdyrbrug Bygaden 5a, 6340 Hønsnapap

Hej,

Mit navn er Sabine Peters og jeg bor på Hønsnapvej 27, 6340 Hønsnap. Det har jeg gjort siden 2005 og har aldrig haft "problemer" med landbruget på Bygaden 5a, som ligger overfor mit hjem.

Siden gården blev solgt til nuværende ejer er der desværre opstået støj, snavs og støvgenene i høj grad, idet

der til tider kører lastbiler og store traktorer ind ad den lille vej overfor min grund, for at læsse ensilage .

Vejen er desværre for lille til de store køretøjer, så de er nød til at dreje ind på min indkørsel ,som

efterfølgende ligner en mudderpøl. Selve Hønsnapvej er også dækket til af mudder. Lastbilerne står i kø

for at komme til, det er som om man bor på en rasteplads på en tysk motorvej.

Jeg håber, at der kan gøres noget ved situationen.

Venlig hilsen

Sabine Peters

## Aabenraa Kommunes bemærkninger til høringsvaret fra Hønsnapvej 27, 6340 Kruså

SV Husdyrbrug Bygaden 5a 6340 Hønsnap

Fra: Jon Kjær Jensen  
Sendt: 19. november 2021 09:56  
Til: Sabine Peters  
Emne: SV: Husdyrbrug Bygaden 5a, 6340 Hønsnap

Til Sabine Peters

Aabenraa Kommune har drøftet dit hørings svar med ansøger. Ansøgers miljørådgiver har efterfølgende fremsendt de nedenstående bemærkninger til dit hørings svar:

"Det er korrekt, at der har været problemer med indkørslen i forbindelse med kørsel af biomajs for 3-4 uger siden.

Fremover vil der ikke blive kørt biomajs til ejendommen, og det vil være et meget begrænset antal lastbiler der skal ind til ejendommen.

Fremadrettet vil der komme en traktor med mixervogn omkring kl. 7.00 - og af og til en traktor med kreaturvogn. Disse transporttyper er væsentlig mindre end en lastbil med anhænger.

Pt. er vejen fra Hønsnapvej til husdyrbruget meget opkørt pga. af biomajs-kørslen. Når der kommer en tør periode, vil skaderne i vejen blive udbedret.

Ejeren benytter vejen fra Hønsnapvej til husdyrbruget, for at mindske landbrugs-transporterne igennem Hønsnap, og derved mindske støv, støj og trafik."

På baggrund af ovenstående vurderer Aabenraa Kommune, at ansøger fremadrettet gør hvad der er muligt for at begrænse generne for de omkringboende. Aabenraa Kommune vil yderligere have fokus på støj, transport og støv, når der føres miljøtilsyn med husdyrbruget. Aabenraa Kommune forventer at meddele miljøtilladelsen i kommende uge. I den forbindelse vil du modtage en kopi af miljøtilladelsen, ligesom du vil have mulighed for at klage over afgørelsen.

Venlig hilsen

Jon Kjær Jensen  
Miljøingeniør

## Hørings svar fra Bygaden 14A og 14B, 6340 Kruså

Hønsnap den 14. november 2021

---

### Respons på Høring

---

**"Aabenraa Kommune har modtaget en ansøgning om, og udarbejdet et udkast til miljø-tilladelse til husdyrbruget på Bygaden 5a, 6340 Kruså, matrikel nr. 12 Hønsnap, Hol-bøl."**

Som borger og husejer i Hønsnap, ønsker jeg på ingen måde at der skal udvides til større dyrehold på Bygaden 5c.

Det bringer lugt gener, hvilket igen nedbringer værdien i min bolig, og det vil yderligere påvirke min hverdag i negativ retning, samt dermed nedbringe min livskvalitet.

Dette af flere årsager.

1. Det vil ikke kun være lugt, også større risiko for flere rotter.
2. Det vil nedbringe indyllen i vores lille landsby, og de huse med vejen vil blive tomme, vil få sværere ved at sælge da ingen ønsker at bo lige op ad en stald/dyrehold.
3. Det vil tiltrække flere fluer, til gener for os som bor her.
4. Det vil i den grad forringe vores (min personlige ligeledes) livskvalitet på flere fronter

Jeg er uforstående overfor at man i 2021 i Åbenrå kommune påtænker at eventuelt kunne give tilladelse til at bygge så tæt på en landsby. Vi er ophav til Holbøl, en lille by med stor trivsel, der er faktisk rart at bo i Hønsnap, vi har mange gode værdier, men at smide en stald ind praktisk talt midt i folks baghaver, er ikke i orden. For dem hvor det ikke er baghaven det går ud over, er det så deres indkørsel.

Vi skal passe på de små landsbyer der er, hvis vi vil se trivsel blandt borgerne, og landdistrikterne. Åbenrå kommune skal tage hensyn til en hel landsby, så de lokale boliger ikke ødelægges, som de jo vil blive her, hvis dette scenarie skulle komme videre.

At kommunen vil bakke op omkring et erhverv som landbrug er forståeligt, det skal bare ikke være midt i vores skønne by. Det skal væk fra byens midte.

Husene vil ikke være så attraktive, de ressourcepressede familier vil til sidst være dem som kommer til at kunne købe da prisen er så langt nede, og ingen vil bo her.

Landmænd der har mulighed for at udvide, bør gøre det hvor lugtgener er længere væk fra en reel landsby.

Det er ren logik.

Nej tak til dyrehold og udvidelse af landbrug midt inde i byen. Det må være lige på vippen til at overtræde nogle eksisterende love, det er alt for tæt på byzone, og landmanden *har* mulighed for at bygge andre steder.



---

Dina S. Moos

## Aabenraa Kommunes bemærkninger til høringssvaret fra Bygaden 14A og 14B, 6340 Kruså

SV Respons på høring Bygaden 5c Hønsnap

Fra: Jon Kjær Jensen  
Sendt: 19. november 2021 10:59  
Til: Dina Moos  
Emne: SV: Respons på høring Bygaden 5c, Hønsnap

Til Dina Moos

Aabenraa Kommune har drøftet dit høringssvar med ansøger. Ansøgers miljørådgiver har efterfølgende fremsendt de nedenstående bemærkninger til dit høringssvar:

Der bygges ikke en ny stald eller andre bygninger på Bygaden 5a i forbindelse med denne miljøansøgning. Ansøger ønsker, at opnå den fleksibilitet som den nye stipladsmodel\* kan give ham. Ansøger søger derfor en ny miljøtilladelse på Bygaden 5a, udelukkende for at overfører de eksisterende staldarealer til stipladsmodellen, og der bygges ikke nye stalde eller opføres nye gylletanke. Den tidligere godkendelse var på 156 malkekøer (tung race), 40 kalve (0-3 mdr.) og 40 kvier (25-27 mdr.). Det fremgår af side 7 i udkastet til tilladelsen, at der potentiel vil være plads til 160 malkekøer, 40 kalve og 40 kvier efter dyrevelfærdsreglerne.

I forhold til rotte kommer Ewers løbende og bekæmper dem, og fluer bekæmpes ved løbende rengøring af fx kalvehytter.

\*I dag er tilladelse/godkendelse af husdyrbrug bygget op omkring den såkaldte stipladsmodel, hvor produktionsrammen i den enkelte godkendelse eller tilladelse

bliver udtrykt i m<sup>2</sup> produktionsareal, i stedet for et maksimalt antal dyr i et vist

vægtinterval. Denne lovændring blev vedtaget i august 2017. Forud for denne lovændring blev der gennemført et stort udredningsarbejde<sup>[1]</sup> af Aarhus Universitet.

Her kom man frem til, at emissionen af lugt og ammoniak fra landbruget ikke var afhængig af antal dyr på stald, men af størrelsen af overfladen hvor dyrene opholder

sig og afsætter gødning på. Derfor ændrede Aarhus Universitet, på foranledning af

Miljøstyrelsen, normtallene for lugt- og ammoniakemission fra per styk dyr til per

produktionsareal m<sup>2</sup>. Stipladsmodellen giver landmanden mulighed for en mere fleksibel produktionsramme indenfor produktionsarealet, under forudsætning af dyrevelfærdskravene der angiver hvor stort et areal der skal være pr dyr.

Det er kommunens vurdering, at generne fra lugt, fluer og skadedyr vil være uændrede, idet

der ikke bygges nyt, og idet dyreholdet ikke ændres væsentligt. Der er i grove

træk tale om, at husdyrbruget overføres fra den "gamle" husdyrbruglov til den nye. Samtidig skal det nævnes, at husdyrbruget ikke er beliggende i byzone, idet nærmeste område udlagt til byzone er den sydøstlige del af Holbøl, der er beliggende ca. 2 km nordvest for husdyrbruget, hvilket fremgår af kortudsnit herunder.

På baggrund af ovenstående er det Aabenraa Kommunes vurdering, at miljøtilladelsen ikke vil føre til gener for de omkringboende, der overstiger det hidtidige geneniveau, samt at ansøger fremadrettet gør, hvad der er muligt for at begrænse generne for de omkringboende. Aabenraa Kommune vil yderligere have fokus på støj, transport og støv, når der føres miljøtilsyn med husdyrbruget. Aabenraa Kommune forventer at meddele miljøtilladelsen i kommende uge. I den forbindelse vil du modtage en kopi af miljøtilladelsen, ligesom du vil have mulighed for at klage over afgørelsen.

Venlig hilsen

Jon Kjær Jensen  
Miljøingeniør

## Hørings svar fra Bygaden 3, 6340 Kruså

Partshøringssvar

Fra: Helle Krog  
Sendt: 15. november 2021 23:56  
Til: Landbrug - Post  
Emne: Partshøringssvar

Hej

Min mor Karin Møller Krog Bygaden 3 Hønsnap, har følgende kommentar til ansøgning og udkast til tilladelse til husdyrbruget Bygaden 5A, 6340 Kruså.

Vedr. Vejen med matrikelnr 446 bag ejendommen, så mener vi, at kun en del af denne vej ejes af Aabenraa kommune og vi vedhæfter et kort til belysning heraf. Den sidste del af vejen (indtegnet med blå) mener vi er taget ud fra egen Mark og derved ikke korrekt at Aabenraa kommune ejer denne del. Dette forhold ønsker vi afklaret.

Mvh Helle Krog på vegne af Karin Møller Krog



## Aabenraa Kommunes bemærkninger til høringssvaret fra Bygaden 3, 6340 Kruså

SV Partshøringssvar

Fra: Jon Kjær Jensen  
Sendt: 19. november 2021 13:23  
Til: Helle Krog  
Emne: SV: Partshøringssvar

Til Karin Møller Krog og Helle Krog

Jeg har drøftet jeres høringssvar med mine kolleger ved vejmyndigheden. Af tingbogen fremgår det, at Aabenraa Kommune ejer matrikel nr. 446 Hønsnap, Holbøl, ligesom det af jeres fremsendte kort fremgår, at det på tidspunktet for kortets udfærdigelse var Holbøl Kommune, der ejede matriklen. Den blå markering indikerer, at der er tale om en privat fællesvej. I dette tilfælde er kommunen ejer af arealet, der "fungerer som færdselsareal for anden ejendom end den ejendom, som færdselsarealet ligger på, når ejendommene ikke har samme ejer" (uddrag af § 10, stk. 1, litra 3 i Lovbekendtgørelse nr. 1234 af 4. november 2015 om private fællesveje). Det er således kommunens vurdering, at der intet er til hinder for, at ejer af Bygaden 5a benytter vejen, men at denne samtidig forpligter sig til at bidrage til vejens vedligeholdelse. Jeg har indsat et udsnit af kommunens matrikelkort herunder. Kommunens arealer er markeret med rødt.



Aabenraa Kommune forventer at meddele miljøtilladelsen i kommende uge. I den forbindelse vil du modtage en kopi af miljøtilladelsen, ligesom du vil have mulighed for at klage over afgørelsen. Såfremt der er yderligere spørgsmål i forhold til vejen og matrikel nr. 446 Hønsnap, Holbøl kan du kontakte vejmyndigheden på 73 76 76 76, hvor du skal bede om at blive viderestillet til "Trafik og Anlæg", eller du kan kontakte dem på trafik@aabenraa.dk.

Venlig hilsen

Jon Kjær Jensen  
Miljøingeniør



## **E. Miljøansøgningen**

Ansøger har indsendt en ansøgning om miljøtilladelse med tilhørende bilag. Ansøgningen er udarbejdet af Pba. i jordbrug, Henriette Fries, LandboSyd, som har arbejdet med landbrugets miljøforhold i 15 år. Dels som rådgiver, kommunal miljømedarbejder, AC-tekniker i Miljøstyrelsen og nu miljørådgiver i landboforeningen LandboSyd.

Ansøgningen med udvalgte bilag er vedlagt på de følgende sider.

# Ansøgning om § 16b miljøtilladelse



**Bygaden 5a**

**6340 Kruså**

Ansøgning om overgang til stipladsmodel  
samt mulighed for kalve på plansilo

Skema 215936 i Husdyrgodkendelse.dk



## Datablad (A1, A2, A3, A4, A5, D3)

Ansøger og ejer	Nicolai Damgaard Nissen Silkeborgvej 96,1 tv 8000 Århus C nicolaidnissen@gmail.com
Husdyrbrugets adresse	Bygaden 5a, 6340 Kruså
CVR-nummer	41085819
CHR-nummer	48141
Kommune	Aabenraa Kommune
Ejendomsnummer	5800000193
Matrikel-nr.	Matrikel: 14b - Kollund, Bov Matrikel: 12 - Hønsnap, Holbøl Matrikel: 320 - Hønsnap, Holbøl Matrikel: 373 - Hønsnap, Holbøl Matrikel: 374 - Hønsnap, Holbøl Matrikel: 375 - Hønsnap, Holbøl Matrikel: 377 - Hønsnap, Holbøl Matrikel: 378 - Hønsnap, Holbøl Matrikel: 379 - Hønsnap, Holbøl Matrikel: 15 - Kelstrup, Holbøl Matrikel: 34 - Kelstrup, Holbøl
Andre husdyrbrug drevet af ansøger	Adresse eller ingen
Biaktiviteter	Ingen biaktiviteter
Ansøgningskema	215936
Konsulent (D3)	Henriette Fries  LandboSyd, CVR-nr. 25160428 Jens Terp-Nielsens Vej 13, 6200 Aabenraa E-mail: <a href="mailto:hef@landbosyd.dk">hef@landbosyd.dk</a> Tlf.: 20145333

## Forord / læsevejledning

Dette dokument beskriver det ansøgte projekt på Bygaden 5a, 6340 Kruså. Ansøgningen indeholder en beskrivelse af husdyrbruget og det ansøgte og de potentielle miljøpåvirkninger.

Ansøgningen dækker alle oplysningskrav efter husdyrgodkendelsesbekendtgørelsen<sup>1</sup>. De angivne parenteser med bogstaver og tal i overskrifterne henviser til oplysningskravene jf. bilag 1 i bekendtgørelsen.

Sammen med denne ansøgning med tilhørende bilag, er der til kommunens behandling af ansøgningen indsendt en opgørelse af produktionsarealer og en kapacitetsberegning. Endvidere genereres en pdf af ansøgningsskema 215936.

Tabeller og figurer (skærmdumps fra Husdyrgodkendelse.dk) samt kort tegnet af LandboSyd i AgroGIS er angivet uden kildehenvisning.

Miljøansøgningen er udarbejdet på baggrund af oplysninger og staldskitser modtaget fra Christian Dalgas Nissen og Nicolai Damgaard Nissen som indestår for, at oplysningerne om selve husdyrbruget er korrekte

---

<sup>1</sup> Bekendtgørelse om godkendelse og tilladelse m.v. af husdyrbrug BEK nr 2256 af 29/12/2020

<b>Datablad (A1, A2, A3, A4, A5, D3)</b> .....	<b>2</b>
<b>Forord / læsevejledning</b> .....	<b>3</b>
<b>1. Indledning</b> .....	<b>6</b>
1.1 Metode og manglende viden .....	6
<b>2. Beskrivelse af husdyrbrugets karakteristika og påvirkningerne af det omgivende miljø</b> .....	<b>7</b>
2.1 Indretning og drift af anlægget (B1, B5).....	7
2.1.1 Produktionsarealer .....	7
2.1.2 Opbevaring og håndtering af husdyrgødning.....	8
2.1.3 Drift af anlægget.....	9
2.2 Bygningsmæssige ændringer og anlægsarbejde (B2, D1a) .....	9
2.3 Produktionsmæssig sammenhæng med andre husdyrbrug (A5, B3) .....	9
2.4 Husdyrbruget og det ansøgtes beliggenhed samt generelle afstandskrav (B4, D1c) .....	9
2.4.1 Jordarealer og jordbund (D1C, D2b) .....	14
2.5 Ammoniakemission og -deposition (B4, B5, D2C og D3).....	14
2.6 Biologisk mangfoldighed/biodiversitet (D1c, D2b) .....	20
2.7 Lugtemission (B4, B6, D1e) .....	22
2.8 Øvrige emissioner og gener .....	23
2.8.1 Støj (B7, D3) .....	24
2.8.2 Rystelser og vibrationer (B7, D3) .....	25
2.8.3 Støv (B7, D3) .....	25
2.8.4 Lyspåvirkning (B7, D3) .....	25
2.8.5 Skadedyr (B7).....	25
2.8.6 Transporter (B7, D3) .....	25
2.8.7 Affald (B8, F1d, F5c).....	26
2.8.8 Olie- og kemikalier (B7 og B8).....	27
2.8.1 Råvarer (B7) .....	27
2.8.2 Energiforbrug (B8) .....	27
2.8.3 Vandforbrug (B8) .....	28
2.8.4 Naturressourcer (F5b).....	29
2.8.5 Spildevand og restvand (B8) .....	29
2.9 Klima (D1f).....	29
2.10 Forurenings- og genebegrænsende tiltag (B7, D1f).....	29
2.11 Forslag til egenkontrol (B7).....	30
2.12 Erhvervsmæssig nødvendighed.....	30

2.13	BAT-Ammoniakemission (B9).....	30
2.14	Grænseoverskridende virkninger (B10).....	31
2.15	Alternative løsninger og 0-alternativet.....	31
2.16	Oplysninger om konsulenten (A4).....	31
<b>3.</b>	<b>Screening af om projektet er omfattet af krav om miljøkonsekvensvurdering (D1-3) .....</b>	<b>31</b>
<b>4.</b>	<b>Konklusion .....</b>	<b>32</b>
<b>5.</b>	<b>Bilag.....</b>	<b>32</b>
<b>6.</b>	<b>Referenceliste (F10) .....</b>	<b>33</b>

# 1. Indledning

Denne miljøansøgning beskriver og vurderer ændringen af kvægeejendommen på Bygaden 5a, 6340 Kruså i Aabenraa kommune. Husdyrbruget har en VVM-screening fra den 20. december 2004. Godkendelsen er på 156 malkekøer (tung race), 40 kalve (0-3 mdr.) og 40 kvier (25-27 mdr.) og godkendelsen er udnyttet.

Ansøger ønsker at overgår til stipladsemodellen med den fleksibilitet det kan give. Ansøger har endnu ikke besluttet om ejendommen skal fungere som kviehotel eller om der skal malkes køer på ejendommen. Ansøger ønsker at have mulighed for at opstille kalvehytter på plansiloen.

## 1.1 Metode og manglende viden

Til udarbejdelse af miljøkonsekvensrapporten er beregningerne i Husdyrgodkendelse.dk anvendt. Forudsætningen for beregningen af ammoniak- og lugtemissionen fra stald og lager, tager afsæt i emissionsfaktorerne i Husdyrbruglovens bilag 3.

Husdyrgodkendelse.dk beregner lugtgeneafstande ud fra standardiserede kurver udarbejdet på baggrund af OML-beregninger (OML = Operationelle Meteorologiske Luftkvalitetsmodeller). De standardiserede kurver tager udgangspunkt i standardstalde, normal ventilation og standardomgivelser.

Beregningen af ammoniakspredningen og -afsætningen foretages med sprednings- og afsætningsmodeller udarbejdet af Aarhus Universitet (baseret på standardafsætningskurver beregnet med OML-DEP, som er en variant af OML-modellen).

I forhold til drivhusgasemissioner så foreligger der for landbrug ikke præcise redskaber til kvantificering af drivhusgasemissioner, specielt ikke for metan og lattergas.

## 2. Beskrivelse af husdyrbrugets karakteristika og påvirkningerne af det omgivende miljø

I dette kapitel beskrives husdyrbrugets indretning og drift, husdyrbrugets beliggenhed i forhold til omgivelserne, samt husdyrbrugets påvirkning af omgivelserne med hensyn til ammoniak- og lugtemission og -deposition, støj, støv, lys, skadedyr, transport, affald og forbrug af ressourcer.

### 2.1 Indretning og drift af anlægget (B1, B5)

Ejendommen er beliggende i Hønsnap nord for Kruså. Husdyrbruget består af en ældre ungdyrstald og en nyere kostald, som er blevet tilbygget i 2007/2008.

Ansøger overtog ejendommen i foråret 2020, og indsatte dyr i september 2020. Ansøger går nu med overvejelserne om, at ejendommen skal benyttes til kviehotel eller malkekøer.

Dyreholdet på ejendommen er ejet af Christian Dalgas Nissen, og besætningen drives i sammendrift med dyreholdet på Undelevvej 16. Da dyreholdet drives som sammendrift fremgår der ikke et dyrehold jf. CHR på Bygaden 5a.

#### 2.1.1 Produktionsarealer

Det følger af Husdyrgodkendelsesbekendtgørelsen, at der skal foretages beregninger for både den ansøgte drift, nudriften og driften for 8 år siden. Produktionsarealerne er opgjort ud fra staldtegninger og opmålinger af Christian Dalgas Nissen i marts 2021.

#### 8 årsdriften og nudriften

For 8 år siden var den gældende produktionstilladelse en revurderet miljøgodkendelse fra den 12. december 2004 på 156 malkekøer (tung race), 40 kalve (0-3 mdr.) og 40 kvier (25-27 mdr.). Ifølge CHR ophørte dyrehold på ejendommen den 7. november 2018. Ansøger overtog ejendommen i foråret 2020, og i september 2020 blev der igen indsat dyr. Derfor vurderes godkendelsen ikke som bortfaldet.

I VVM-screeningen er der ikke angivet placering af dyrene samt gulvtype. Nu- og 8 årsdriften tager derfor udgangspunkt i de bokse der er i ungdyrstalden og staldtegningerne på den nyere kostald med tilbygning.

Produktionsarealerne for nudriften og 8 års driften fremgår af nedenstående Tabel 1.

Staldnavn	Staldstørrelse (m <sup>2</sup> )	Ventilation	Kildehøjde Produktion	Antal måneder udegående	Produktionsareal (m <sup>2</sup> )	
Stald	1641	Naturlig ventilation	3 m	(#383897) Malkekøer, kvier og stude. Sengestald med spalter (kanal, bagskyl eller ringkanal)	0	1008
				(#383895) Malkekøer, kvier og stude. Dybstrøelse	0	42
Ungdyrstald	712	Naturlig ventilation	3 m	(#383901) Kalve, (under 6 mdr.). Dybstrøelse	0	90
				(#383899) Malkekøer, kvier og stude. Sengestald med spalter (kanal, bagskyl eller ringkanal)	0	83
Sum					1223	

Tabel 1: Stalde, ventilationsforhold, dyre- og gulvtype og produktionsarealer, tabel: Husdyrgodkendelse.dk



## Ansøgt drift

Der søges om muligheden for at have kalve opstaldet i kalvehytter på plansiloen.

Staldnavn	Staldstørrelse (m <sup>2</sup> )	Ventilation	Kildehøjde	Produktion	Antal måneder udegående	Produktionsareal (m <sup>2</sup> )
<b>Ansøgt drift</b>						
Stald	1641	Naturlig ventilation	3 m	(#383898) Malkekøer, kvier og stude. Sengestald med spalter (kanal, bagskyl eller ringkanal)	0	1008
				(#383896) Malkekøer, kvier og stude. Dybstrøelse	0	42
Ungdyrstald	390	Naturlig ventilation	3 m	(#383902) Kalve, (under 6 mdr.). Dybstrøelse	0	90
				(#383900) Malkekøer, kvier og stude. Sengestald med spalter (kanal, bagskyl eller ringkanal)	0	83
Kalveplads	562	Naturlig ventilation	3 m	(#410973) Kalve, (under 6 mdr.). Dybstrøelse	0	180
Sum						1403

Tabel 2 Stalde, ventilationsforhold, dyre- og gulvtype og produktionsarealer, Tabel: Husdyrgodkendelse.dk

### 2.1.2 Opbevaring og håndtering af husdyrgødning

Husdyrbrugets opbevaringsanlæg fremgår af tabel 3. Der etableres ikke nye gyllebeholdere på husdyrbruget i forbindelse med ændringen. Udbringning af gylle på bedriftens arealer sker med nedfælder eller slæbeslanger og gyllevognen har en kapacitet på 28 m<sup>3</sup>.

Opbevaringslagre					
Navn	Lagertype	Yderligere oplysninger	Bedste tilgængelige opbevaringsteknik	Dimension	Areal (m <sup>2</sup> )
<b>Ansøgt drift</b>					
Stor gyllebeholder	Flydende				508
Lille gyllebeholder	Flydende				192
<b>Nudrift</b>					
Stor gyllebeholder	Flydende				508
Lille gyllebeholder	Flydende				192
<b>8 års drift</b>					
Stor gyllebeholder	Flydende				508
Lille gyllebeholder	Flydende				192

Tabel 3, Oversigt over opbevaringsanlæg

Ved udmugning af dybstrøelsesboksene, kommer biogasanlægget med en container. Når dybstrøelsesboksene er tømt, kommer biogasanlægget omgående og afhenter containeren.

Der er fremsendt en kapacitetsberegning til kommunen, hvor der fremgår 160 malkekøer, 40 kalve og 40 kvier. Kravet om opbevaringskapacitet følger den aktuelle produktion. På nuværende tidspunkt er der ikke kapacitet til ovenstående produktion med 160 køer, 40 kalve og kvier. Ansøger har rådighed over andre beholdere. Når og hvis produktionen kommer op på de 160 køer, vil ansøger sikre at de 9 måneders opbevaringskapacitet er overholdt.

## **Vurdering**

Det vurderes, at pligten til dokumentation af minimum 9 måneders opbevaringskapacitet kan ske når det fremtidige dyrehold er på plads. Opbevaringskravet på 9 måneder er et lovkrav og skal opfyldes uanset, hvilke vilkår der eventuelt stilles i en miljøgodkendelse.

### **2.1.3 Drift af anlægget**

Driften af husdyrbruget varetages af ansøger og medarbejdere, som også drifter andre produktionsenheder. Driften af husdyrbruget er beskrevet under de følgende punkter i denne rapport, men derudover kan det nævnes, at der er følgende faste procedurer på husdyrbruget:

- I løbet af dagen bliver dyr, anlæg, installationer og materiel holdt under opsyn
- Slidte dele repareres eller udskiftes løbende
- Der registreres dyr i CHR
- Gyllepumpningen overvåges og der tjekkes først om der er plads i gyllebeholderne
- Der er sundhedsrådgivning af kvægbesætningen
- Der føres journal over antal dyr bortskaffet til DAKA og antal dyr til slagtning
- Der føres journal over medicinforbrug
- Indlægssedler for indkøbt foder gemmes. Der udarbejdes foderplaner, og forbruget af foder registreres.
- Opgørelse over ressourceforbruget (brændstof, el, vand og foder) registreres årligt
- Der gennemføres 5-års kontrol af el-installationerne af autoriseret el-installatør
- Slukningsudstyr kontrolleres årligt.
- Der udarbejdes gødningsregnskab og mark/gødningsplaner for bedriften

## **2.2 Bygningsmæssige ændringer og anlægsarbejde (B2, D1a)**

Der sker ingen bygningsmæssige ændringer på ejendommen.

Ansøger vil eventuelt opstille mindre kalvehytter på plansiloen. Plansiloen er allerede indrettet med fast bund og fast løb, så der vil ikke ske en bygningsmæssig ændring her.

Diverse placeringer af stalde og anlæg m.v. fremgår af oversigtskortet i bilag 1.

## **Nedrivning**

Der sker ingen nedrivning.

## **2.3 Produktionsmæssig sammenhæng med andre husdyrbrug (A5, B3)**

Ansøger driver ikke andre husdyrbrug.

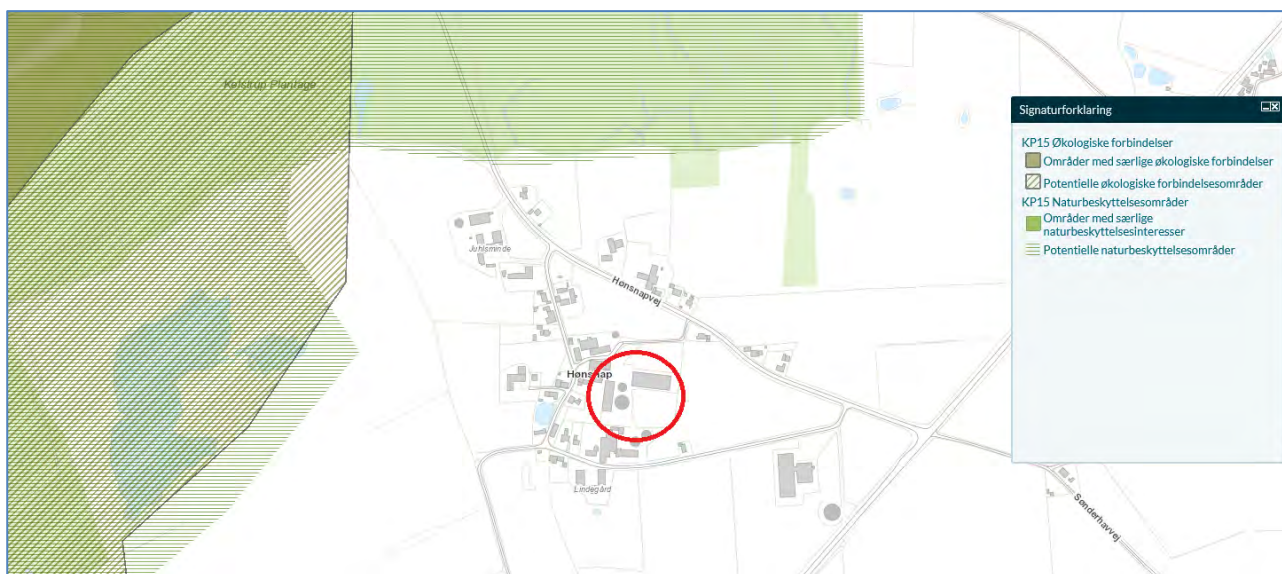
## **2.4 Husdyrbruget og det ansøgtes beliggenhed samt generelle afstandskrav (B4, D1c)**

## **Landskab**

Ejendommen er beliggende i landsbyen Hønsnap nordøst for Kruså.

Husdyrbruget ligger i landzone uden for lokal- eller kommuneplanlagte områder. Ud fra Plandata.dk<sup>2</sup> ligger husdyrbruget indenfor områder, der er udpeget som, Værdifulde geologiske områder, Bevaringsværdigt landskab, og udenfor Kulturhistorisk bevaringsværdier, Værdifulde kulturmiljøer, Kystnærhedszonen Større sammenhængende landskaberværdifulde, Kulturarvsarealer og Kirkebyggelinjer.

Husdyrbruget ligger udenfor områder der er udpeget som potentielle økologiske forbindelser, særlige økologiske forbindelser, områder med naturbeskyttelsesinteresser eller potentielle naturbeskyttelsesinteresser, se figur 1.



Figur 1, Udpegninger af økologiske forbindelser og naturbeskyttelsesinteresser fra Aabenraa Kommunes Netgis

### Vurdering af landskabelige forhold

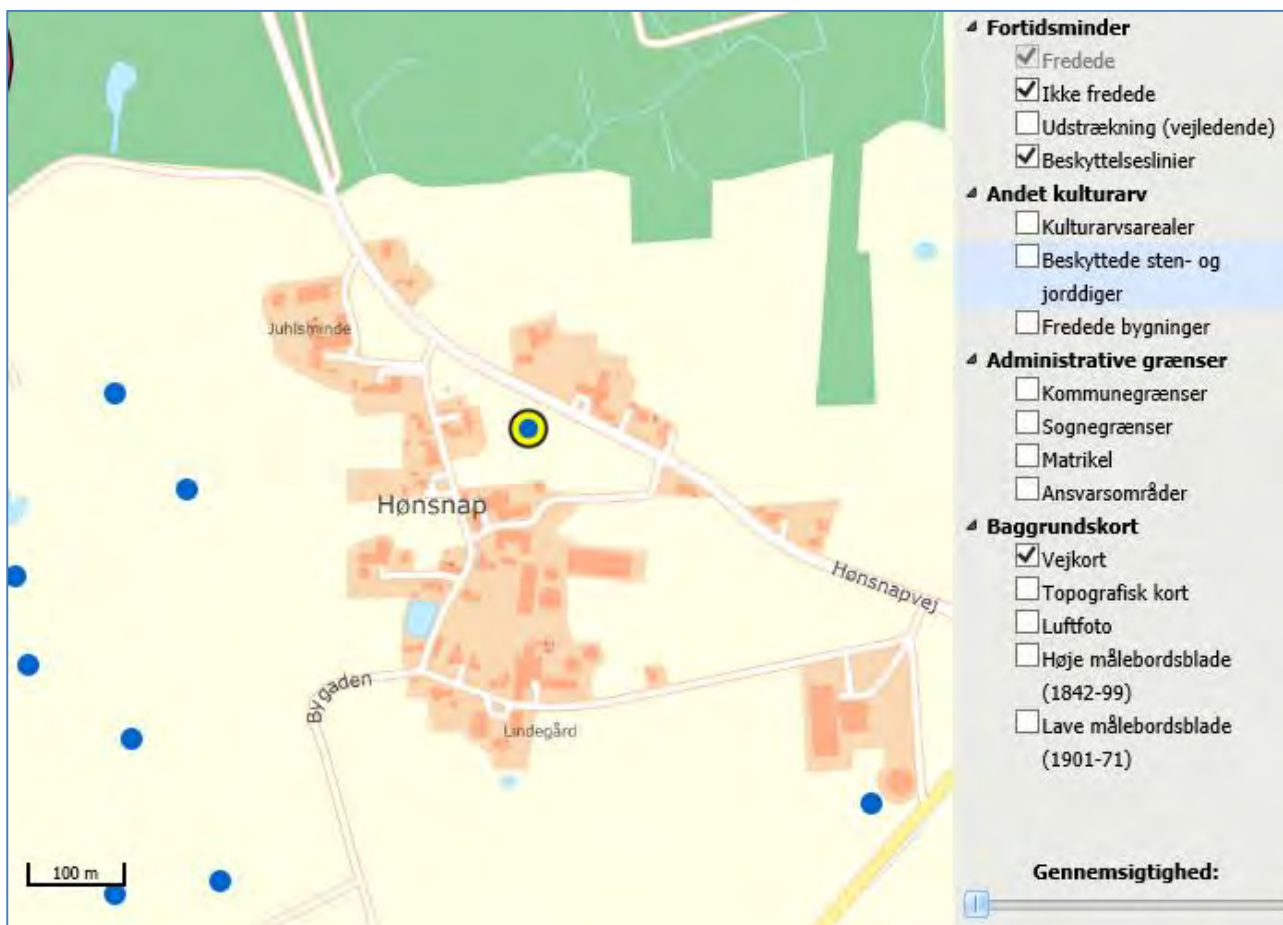
Det vurderes, at det samlede bygningsanlæg fremstår som én driftsmæssig enhed, og at de eventuelle nye kalvehytter ikke vil skimme i landskabet, pga. af deres lille størrelse. Samlet vurderes det at husdyrbrugets påvirkning af de landskabelige værdier i området vil være af underordnet betydning, da der ikke kommer nye bygninger på ejendommen.

### Kulturarv

Husdyrbruget ligger uden for fortidsmindebeskyttelseslinjer.

Der er i nærheden af husdyrbruget et ikke-fredede rundhøj fra oldtiden. Rundhøjen beskrives som "Høj, overpløjet og tildels sløjfet". Se figur 2.

<sup>2</sup> <http://kort.plandata.dk/spatialmap>



Figur 2 Kortudsnit fra [www.kulturarv.dk/fundogfortidsminder/Kort/](http://www.kulturarv.dk/fundogfortidsminder/Kort/), Blå cirkler er ikke fredede fund, Rød fredet.

### Vurdering af kulturarv

Der sker ingen bygningsmæssige ændringer, og det vurderes at kalvehytterne ikke tilsidesætter retningslinjerne for kulturudpegningerne i kommuneplanen for Aabenraa Kommune.

### Materielle goder

Begrebet materielle goder er et begreb, der ikke benyttes i det daglige sprog. Med materielle goder menes materielle ting og ejendom. Ud fra denne betragtning skal der redegøres for, om ting og ejendomme kan blive væsentligt påvirket af husdyrbruget og dets udvidelse. Som beskrevet i efterfølgende afsnit, overholdes alle afstandskrav.

### Vurdering af materielle goder

Husdyrbruget ligger i Hønsnap, og overholder de gældende afstandskrav og lugtgenekrav, hvorfor det vurderes at husdyrbruget ikke vil påvirke naboers materielle ting og ejendomme væsentligt.

### Afstandskrav

Ifølge husdyrbruglovens afstandskrav i § 6 skal der være mere end 50 meter fra nye stalde eller i stalde hvor der udvides eller ændres til:

- eksisterende eller ifølge kommuneplanens rammedel fremtidigt byzone- eller sommerhusområde,

- område i landzone, der i lokalplan er udlagt til boligformål, blandet bolig- og erhvervsformål eller til offentlige formål med henblik på beboelse, institutioner, rekreative formål og lign.,
- en nabobeboelse

Nærmeste nabo er landbruget på Bygaden 3. Stuehuset ligger cirka 15 meter fra den eksisterende driftsbygning på Bygaden 5a. Driftsbygningen er i den østlige del indrettet med dybstrøelsesafsnit og spalter. Disse produktionsarealer ligger cirka 35 meter fra stuehuset på Bygaden 3. Da der ingen ændringer sker i staldens indretning, vurderes det at afstandskravet på 50 meter til naboer er overholdt.

I tabellerne herunder er afstande jf. Husdyrbruglovens § 8 vist:

Nærmeste sø - Vandløb og søer over 100 kvm			
Type	Navn	Afstand [m]	Minimumsafstand [m]
Staldbygning	Ungdyrstald	104	-
Gødningslager	Stor gyllebeholder	109	-

Naboskel - Naboskel			
Type	Navn	Afstand [m]	Minimumsafstand [m]
Staldbygning	Ungdyrstald	20	-
Gødningslager	Lille gyllebeholder	68	-

Nabobeboelse - Nabobeboelse			
Type	Navn	Afstand [m]	Minimumsafstand [m]
Staldbygning	Ungdyrstald	35	-
Gødningslager	Lille gyllebeholder	81	-

Nærmeste boring jf. Geus - Vandforsyningsanlæg (ikke almen)			
Type	Navn	Afstand [m]	Minimumsafstand [m]
Staldbygning	Ungdyrstald	171	-
Gødningslager	Lille gyllebeholder	224	-

Nærmeste vandværksboring jf. Geus - Vandforsyningsanlæg (almen)			
Type	Navn	Afstand [m]	Minimumsafstand [m]
Staldbygning	Stald	2980	-
Gødningslager	Stor gyllebeholder	2935	-

Bygaden (vejskel) - Offentlig vej og privat fællesvej			
Type	Navn	Afstand [m]	Minimumsafstand [m]
Staldbygning	Ungdyrstald	43	-
Gødningslager	Lille gyllebeholder	78	-

Hønsnapvej (vejskel til nedlagt vej?) - Offentlig vej og privat fællesvej			
Type	Navn	Afstand [m]	Minimumsafstand [m]
Staldbygning	Ungdyrstald	2	-
Gødningslager	Lille gyllebeholder	22	-

Stuehus - Beboelse på samme ejendom			
Type	Navn	Afstand [m]	Minimumsafstand [m]
Staldbygning	Ungdyrstald	21	-
Gødningslager	Lille gyllebeholder	51	-

Skel ved plansilo - Naboskel			
Type	Navn	Afstand [m]	Minimumsafstand [m]
Staldbygning	Ungdyrstald	1	-
Gødningslager	Lille gyllebeholder	40	-

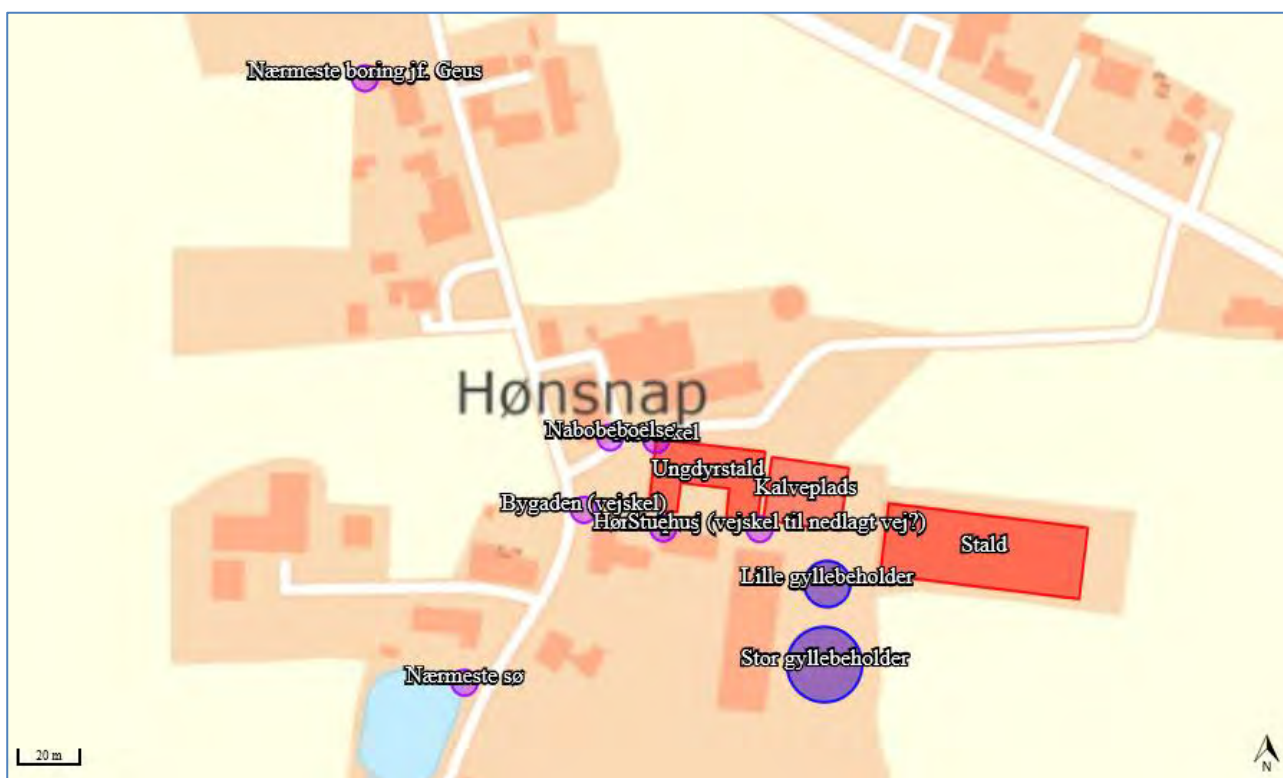
Tabel 4, Afstande jf. Husdyrbruglovens § 8 stk. 1

Afstandskravene til vandløb (herunder dræn) og søer større end 100 m<sup>2</sup>, offentlig vej og privat fællesvej, og beboelse på samme ejendom er 15 m - afstandskravene til vandforsyningsanlæg, der ikke er til almen vandforsyning og til levnedsmiddelvirksomhed er på 25 m - afstandskrav til naboskel er på 30 m og afstandskrav til vandforsyningsanlæg til almen vandforsyning er på 50 m. Husdyrgodkendelse.dk opgiver afstanden fra nærmeste stald eller lager i forhold til de forskellige udpegninger (markører).

På kortudsnittet herunder er vist nærmeste vandhul, naboskel, offentlig vej, ikke almene vandboring og beboelsen på ejendommen. Nærmeste levnedsmiddelvirksomhed, og vandværksboring ligger så langt væk, at de nærmeste øvrige punkter ikke ville kunne ses ordentligt på kortudsnittet, hvis alle punkter skulle vises.

Som det fremgår af tabel 4 er den faktiske afstand fra ungdyrstalden til skel 1 meter. Da der ingen ændring sker i ungdyrstalden vurderes afstandskravet som overholdt. Der søges dispensation til afstandskravet til skel. Begrundelsen for ansøgningen om dispensation er, at plansilo allerede er eksisterende, og at det vil være ressourcospild at opføre en ny betonplads med afløb for at kunne opstille kalvehytter på.

Derudover er der registreret et vejskel der går ind over den eksisterende plansilo og ind i gårdspladsen på Bygaden 5a. Ifølge Aabenraa GIS kort over "vej administration" fremgår vejen ikke som offentlig eller privat vej.



Figur 3, Placering af afstandsmarkør for Varnæs Vestermark 3.

#### **Byggelinjer og andre beskyttelseslinjer mv.**

Husdyrbruget ligger uden for kystnærhedszonen, sø- og åbeskyttelseslinjer, skovbyggelinjer samt kirkebyggelinjer.

#### **Vurdering af afstandskrav og byggelinjer mv.**

Husdyrbruget ligger uden for alle bygge- og beskyttelseslinjer. Afstandskravet fra plansiloen med kalvehytterne til skel er ikke overholdt. Da plansiloen allerede er opført, vurderes generne fra plansiloen med kalvehytterne ikke at medfører forøget forurening.

### 2.4.1 Jordarealer og jordbund (D1C, D2b)

Alle stalde, kanaler, omrøretanke, gyllerør og gyllebeholdere er udført i tætte og stabile materialer, så der er ikke risiko for forurening af jorden.

Der er ikke tidligere blevet benyttet slagter til bundsikring af anlægget, og husdyrbruget er ikke kortlagt på vidensniveau 1 eller 2. Ansøger har desuden ikke registreret jordforurening i forbindelse med husdyrbrugets bygninger, anlæg, kørearealer og tilstødende arealer.

#### Vurdering

Da stalde, kanaler, omrøretanke, gyllerør og gyllebeholdere er og bliver udført i tætte og stabile materialer, vurderes det, at der fra selve husdyrbruget ikke ved normal drift kan ske væsentlige direkte eller indirekte påvirkninger af jordarealer eller jordbund.

## 2.5 Ammoniakemission og -deposition (B4, B5, D2C og D3)

Ud fra oplysningerne om størrelsen af produktionsarealerne, dyre- og gultype i ansøgt drift, nudrift og 8-års drift samt evt. oplysninger om miljøteknologier beregnes husdyrbrugets ammoniakemission i de tre drifter.

Ammoniakemissionen fra stalde og opbevaringslagre fremgår af tabel 5, og tager afsæt i skema 215936. Denne produktion giver en totale ammoniakemission fra husdyrbruget er i ansøgt drift på 1.807,4 kg NH<sub>3</sub>-N/år, med en meremission på 151,2 kg NH<sub>3</sub>-N/år i forhold til 8 års- og nudrift.

Drifttype:	Ammoniakemission fra staldafsnit (kg NH <sub>3</sub> -N/år)	Ammoniakemission fra lagre (kg NH <sub>3</sub> -N/år)	Ammoniakemission fra husdyrbruget (kg NH <sub>3</sub> -N/år)
Ansøgt drift	1527,6	279,7	1807,4
Nudrift	1376,4	279,7	1656,2
8 års-drift	1376,4	279,7	1656,2

Tabel 5, Ammoniakemission fra staldafsnit, opbevaringslagre og totalt fra husdyrbruget

Husdyrbrugets ammoniakemission må ikke give anledning til væsentlige påvirkninger af naturområder, der er beskyttede af europæisk lovgivning (Natura 2000 områder). Der må heller ikke ske påvirkning af naturområder, der er beskyttet af dansk lovgivning, eller som kan være leve- eller ynglelokaliteter for særligt beskyttede dyrearter (bilag IV-arter).

Husdyrgodkendelsesbekendtgørelsen kategoriserer naturen i kategori 1, 2 og 3 natur og fastsætter beskyttelsesniveauer, som fremgår af tabel 6.

Naturområder i nærheden af husdyrbruget er udpeget i husdyrgodkendelse.dk og fremgår af figur 4, 5, 6 og 7, mens beregningerne af ammoniak til disse områder fremgår af tabel 7.

Ammoniakfølsom natur	Beskrivelse	Krav
Kategori 1	Ammoniakfølsomme Natura 2000-naturtyper uanset størrelse jf. bilag 3 pkt. D i bekendtgørelse om godkendelse og tilladelse m.v. af husdyrbrug hvis de er beliggende inden for et Natura 2000 område og er omfattet af udpegningsgrundlaget og kortlagt, samt heder og	Max. Totaldeposition (stald og lager) afhængig af antal husdyrbrug i nærheden*): 0,2 kg N/ha/år ved > 1 husdyrbrug

	overdrev inden for et Natura 2000 område som er omfattet af § 3 i NBL3 (dvs. større end 2.500 m <sup>2</sup> )	0,4 kg N/ha/år ved 1 husdyrbrug 0,7 kg N/ha ved 0 husdyrbrug.
Kategori 2	Ammoniakfølsomme naturtyper som ligger udenfor Natura 2000 område: højmoser, lobeliesøer, heder der i sig selv er større end 10 ha og omfattet af § 3 i NBL og overdrev der i sig selv er større end 2,5 ha og omfattet af § 3 i NBL.	Max. totaldeposition på 1,0 kg N/ha pr. år.
Kategori 3	Ammoniakfølsomme naturtyper der ikke er omfattet af kategori 1 og 2 og som ligger uden for Natura 2000 område i form af heder, moser og overdrev der er omfattet af § 3 i NBL samt ammoniakfølsomme skove. For at være ammoniakfølsom skal skove være større end 0,5 ha og mere end 20 m bred og bevokset med træer, der danner eller inden for et rimeligt tidsrum vil danne en sluttet skov af højstammede træer og 1) hvor der har været skov på arealet i lang tid (i størrelsesorden mere end ca. 200 år), så der er tale om gammel »skovjordbund«, 2) hvor skoven er groet frem af sig selv på et naturareal, fx tidligere hede, mose eller overdrev, så jordbunden ikke har været dyrket mark inden for en periode svarende til perioden for gammel »skovjordbund« (dvs. i størrelsesorden mere end ca. 200 år), eller 3) hvor der i skoven er forekomst af naturskovindikerende eller gammelskovesarter, som er medtaget på listen "Arter, der er brugt ved prioritering af naturmæssigt særligt værdifulde skove omfattet af § 25 i lov om skove" og arterne har væsentlig, definerende betydning for skovens naturværdi.	Kommunen vurderer konkret, om der skal fastsættes vilkår om max. merdeposition, og hvad det nødvendige krav til max. deposition skal være. Kravet må dog ikke være under en max. merdeposition på 1,0 kg N/ha pr. år
Beskyttede naturtyper der ikke hører under Kategori 1-3, men som efter en konkret vurdering, er ammoniakfølsomme.	Kan fx være enge, strandenge og søer	
* Antallet af husdyrbrug ud over det ansøgte opgøres på følgende måde (kumulationsmodel): Antal husdyrbrug med en emission på mere end 150 kg NH <sub>3</sub> -N pr. år indenfor 200 m Antal husdyrbrug med en emission på mere end 450 kg NH <sub>3</sub> -N pr. år indenfor 200-300 m Antal husdyrbrug med en emission på mere end 750 kg NH <sub>3</sub> -N pr. år indenfor 300-500 m Antal husdyrbrug med en emission på mere end 1.500 kg NH <sub>3</sub> -N pr. år indenfor 500-1.000 m Antal husdyrbrug med en emission på mere end 5.000 kg NH <sub>3</sub> -N pr. år indenfor 1.000-2.500 m		

Tabel 6, Krav til maksimal total- og merdeposition af ammoniak

### Kategori 1 natur

Det nærmeste kategori 1 naturområde er et areal med *bøg på mor med kristtorn* i Vilsbæk Krat- Området ligger over 5,4 km nordvest for husdyrbruget. Det andet kategori 1 naturområde er et areal med *Egeblandskov* i Buskmose Skov.

Ammoniaktotaldepositionen til naturområderne beregnes til 0,0 kg N/ha/år. Husdyrgodkendelse.dk understøtter ikke beregninger længere væk end 4 km fra husdyrbruget og vil altid vise 0,0 kg N/ha/år, når afstanden er større end 4 km.

Da totaldepositionen til kategori 1 naturen er på 0,0 kg N/ha/år, er det ikke relevant at se på kumulation i forhold til ammoniakdeposition fra andre husdyrbrug til naturpunkterne, hvorfor der ikke er brugt tid på at finde ud af, hvor stor ammoniakemission der er fra husdyrbrug inden for en radius af 2,5 km af den nærmeste kategori 1 natur.

<sup>3</sup> Bekendtgørelse af lov om naturbeskyttelse LBK nr. 240 af 13/03/2019



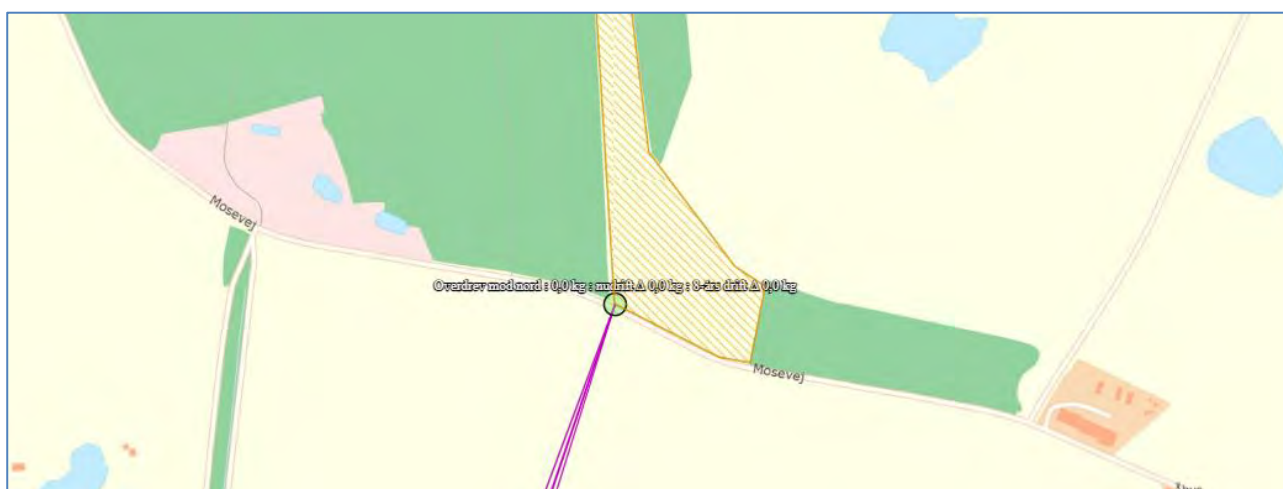
## Kategori 2 natur

Den nærmeste kategori 2 naturområde er ifølge Husdyrgodkendelse.dk en højmose cirka 1,6 km sydvest for husdyrbruget, se figur 4. Derudover ligger der et andet kategori 2 overdrev ved Hokkerup Plantage, se figur 5. Aabenraa kommune har udpeget et moseareal ved Elsø som kategori 2 natur, dog er det ikke udpeget på de nationale kort, figur 6.

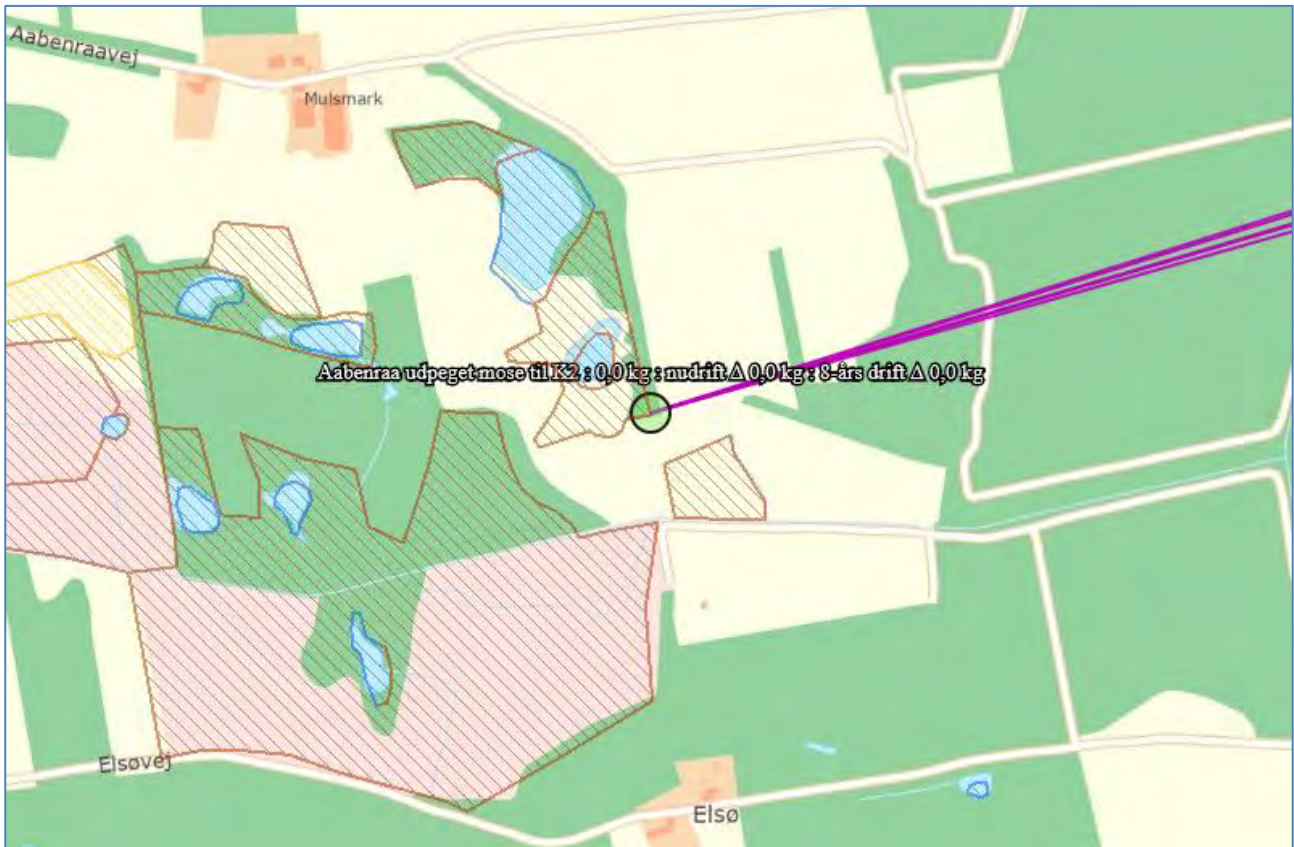
Det fremgår af tabel 7, er totaldepositionen til de tre naturarealer på 0,0 kg N/ha/år, hvorfor Husdyrgodkendelsesbekendtgørelsens totaldepositionskrav til kategori 2 natur på maksimalt 1,0 kg N/ha/år overholdes.



Figur 4, Kategori 2 Højmose sydvest for husdyrbruget. Udklip fra den 08-04-2021.



Figur 5, Kategori 2 overdrev ved Hokkerup Plantage. Udklip fra den 08-04-2021.



Figur 6, Aabenraa kommune udpeget kategori 2 mose. Udklip fra den 12-04-2021.

### Kategori 3 natur og § 3 områder

#### Mose mod vest

1000 m vest for husdyrbruget ligger en kategori 3 udpeget mose. Der foreligger ingen besigtigelse af området på naturdata. Husdyrbruget vil ikke give anledning til en merdeposition til området.

#### Mose mod sydvest

1200 meter sydvest for husdyrbruget ligger en kategori 3 udpeget mose. Der foreligger ingen naturregistreringer af området på naturdata. Husdyrbruget vil ikke give anledning til en merdeposition til området.

#### § 3 Sø mod sydvest

Cirka 135 meter mod sydvest for husdyrbruget ligger en § 3 sø. Der foreligger ingen besigtigelse af området på naturdata. Husdyrbruget vil bidrage med en merdeposition til området på 0,1 kg N/ha/år.

#### Potentiel ammoniakfølsom skov – naturmæssig værdifuld

2000 meter vest for husdyrbruget ligger en potentiel ammoniakfølsom skov med naturmæssig værdifuld. Husdyrbruget vil ikke give anledning til en merdeposition til området.



Figur 7, Kategori 3 og §3 natur

Navn:	Kategori:	Opretter:	Kumulation:	Ruhed natur:	Merdeposition (kg N/ha/år):		Totaldeposition (kg N/ha/år):
					8-års drift	Nudrift:	
Aabenraa udpeget mose til K2	Kategori 2	Ansøger	0	Bn	0,0	0,0	0,0
9120 Bøg på mor med kristtorn i Vilsbæk Krat	Kategori 1	Ansøger	0	S	0,0	0,0	0,0
Pot. ammoniakfølsom skov - naturmæssig værdifuld	Kategori 3	Ansøger	0	S	0,0	0,0	0,1
Sø mod sydvest - OBS: ikke kategori 3 natur!	Kategori 3	Ansøger	0	V	0,1	0,1	1,4
Mose mod sydvest	Kategori 3	Ansøger	0	Bn	0,0	0,0	0,0
Højmose mod sydvest	Kategori 2	Ansøger	0	Mk	0,0	0,0	0,0
9160 Ege-blandskov i Buskmose Skov	Kategori 1	Ansøger	0	S	0,0	0,0	0,0
Overdrev mod nord	Kategori 2	Ansøger	0	Bn	0,0	0,0	0,0
Mose mod vest	Kategori 3	Ansøger	0	Bn	0,0	0,0	0,1

*Tabel 7, Samlet ammoniak depositionsberegning til alle naturområderne.*

### **Vurdering af ammoniakdeposition til naturområder**

Da Husdyrgodkendelsesbekendtgørelsens krav til total- og merdeposition af ammoniak til kategori 1 og 2 natur overholdes og endvidere ligger langt under grænseværdierne, vurderes ammoniakdepositionen til de nærliggende naturområder ikke at kunne påvirke naturarealerne negativt.

Kategori 3 naturområder og §3 områder vil modtage under 1 kg N/ha/år i merdeposition. Merdeposition på 1,0 kg N/ha/år kan normalvis ikke medføre en tilstandsændring af et almindeligt § 3 naturområde.

## **2.6 Biologisk mangfoldighed/biodiversitet (D1c, D2b)**

### **Biologiske mangfoldighed/biodiversitet generelt**

Som vi læser Husdyrgodkendelsesbekendtgørelsen, så er det den nærliggende biodiversitet, der kan forventes at blive berørt af projektet, der skal beskrives, herunder biodiversitetens relative rigdom, forekomst, kvalitet og regenereringskapacitet i området og dettes undergrund.

FN definerer biodiversitet som: "*Mangfoldigheden af levende organismer i alle miljøer, både på land og i vand, samt de økologiske samspil, som organismerne indgår i. Biodiversitet omfatter såvel variationen indenfor og mellem arterne som mangfoldigheden af økosystemer.*" Med andre ord er biodiversitet alt liv på jordkloden, herunder dyr, planter, svampe, bakterier og andet levende både på land og i vand.

Et traditionelt husdyrbrug, vil kunne påvirke biodiversiteten med ammoniak, der udledes gennem luften, udslip af forurenende stoffer i form af næringsstoffer eller kemikalier, afdrift eller afstrømning af bekæmpelsesmidler anvendt i marken eller ved direkte fysisk påvirkning, fx hvis der fjernes natur, leve-, yngle- eller opholdssteder.

Påvirkningen med ammoniak på naturtyper er beskrevet i det foregående afsnit. I et efterfølgende afsnit under dette punkt beskrives Bilag IV-arter og eventuel påvirkning heraf.

Der nedlægges ikke naturområder, og der sker ingen fjernelse af beplantninger. Alle arealer, der inddrages til nye stalde i dag køre- og markarealer.

### **Bilag IV-arter**

Bilag IV-arter er arter, der fremgår af bilag IV i EU's habitatdirektiv. De beskrives som strengt beskyttede arter. Det betyder, at arternes yngle- og rasteområder ikke må beskadiges eller ødelægges.

Af faglig rapport fra DMU nr. 635, Håndbog over dyrearter på habitatdirektivets bilag IV<sup>4</sup> fremgår en liste over arters udbredelse i et grid på 10 km x 10 km fordelt over hele landet. Der er desuden udgivet en videnskabelig rapport i 2013 over overvågning af arter<sup>5</sup>. Af rapporterne fremgår, at nedenstående arter kan være registreret i nærområdet til husdyrbruget. De potentielle bilag IV-arter, der kan forekomme i området er som beskrevet i tabel 8 flagermus, markfirben og paddearter.

<sup>4</sup> Danmarks Miljøundersøgelser Aarhus Universitet Faglig rapport fra DMU nr. 635, 2007 Håndbog om dyrearter på habitatdirektivets bilag IV <https://www2.dmu.dk/pub/fr635.pdf>

<sup>5</sup> AARHUS UNIVERSITET DCE – NATIONALT CENTER FOR MILJØ OG ENERGI Videnskabelig rapport nr. 50 fra 2013 Overvågning af arter 2004-2011 <https://www.dmu.dk/Pub/SR50.pdf>

Dansk navn:	Videnskabeligt artsnavn:	Kilde:
Vandflagermus	<i>Myotis daubentonii</i>	DMU, DCE
Brunflagermus	<i>Nyctalus noctula</i>	DMU, DCE
Sydflagermus	<i>Eptesicus serotinus</i>	DMU, DCE
Troldflagermus	<i>Pipistrellus nathusii</i>	DMU, DCE
Pipistrellflagermus	<i>Pipistrellus pipistrellus</i>	DMU, DCE
Dværgflagermus	<i>Pipistrellus pygmaeus</i>	DMU, DCE
Hasselmus	<i>Muscardinus avellanarius</i>	DMU, DCE
Odder	<i>Lutra lutra</i>	DMU,
Markfirben	<i>Lacerta agilis</i>	DMU, DCE
Stor vandsalamander	<i>Triturus cristatus</i>	DMU, DCE
Spidssnudet frø	<i>Rana arvalis</i>	DMU, DCE
Løgfrø	<i>Pelobates fuscus</i>	DCE
Butsnudet frø	<i>Rana temporaria</i>	DCE

Tabel 8, Liste over potentielle bilag IV-arter i området

Ifølge Naturdata på Danmarks Miljøportal er der ikke registreret fund af bilag IV-arter indenfor 3,0 km<sup>2</sup> fra husdyrbruget. På Aabenraa Kommunes interne paddekort er der observeret padder cirka 500 m vest for husdyrbruget ved grusgraven.

Gamle bygninger og træer **kan** fungere som dagskjul og overvintringssteder for flagermus, mens områdets søer og vådområder **kan** være yngle- og levesteder for padder.

Markfirben findes typisk på åbne, varme, solrige lokaliteter som jernbane- og vejskråninger, sten- og jorddiger, heder, overdrev, grusgrave, strandenge, kystskrænter og sandede bakkeområder. Nærmeste sådanne lokalitet ligger vest for husdyrbruget ved grusgraven.

### Samlet vurdering

Ud fra den betragtning at en merdeposition på 1,0 kg N/ha/år ikke kan medføre en tilstandsændring af et almindeligt § 3 naturområde, vurderes det, at den maksimal merdepositionen på 0,1 kg N/ha/år til søen i Hønsnap ikke vil kunne udgøre en negativ påvirkning af naturområderne som yngle- og levesteder. Ammoniak er så vidt vides ikke direkte skadelig for Bilag IV-arter eller for andre arter i nærheden af husdyrbruget.

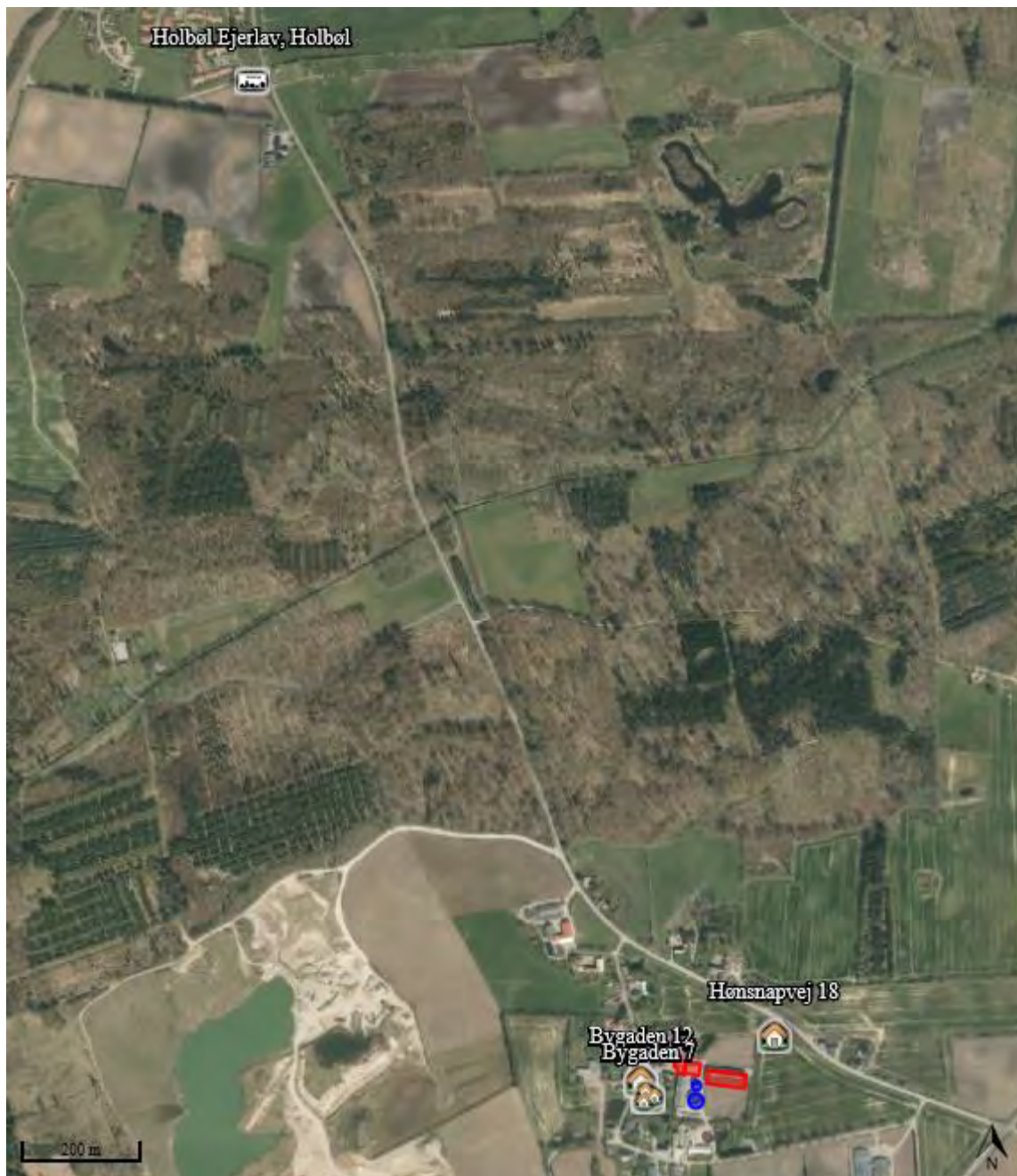
Husdyrbruget ligger uden for områder, hvor Aabenraa Kommune vil øge den biologiske mangfoldighed jf. kommuneplanen.

Samlet set vurderes der, at der ikke sker væsentlige virkninger på miljøet og derved forringelse af dyre og plantelivet. Det vurderes også at husdyrbruget ikke forringer dyr og planters spredningsmuligheder samt påvirker bilag IV-arters eller andre arters yngle- eller levesteder negativt.







## 2.7 Lugtemission (B4, B6, D1e)

Den nærmeste enkeltbeboelse uden landbrugspligt er Hønsnapvej 18, Bygaden 12 og 7. Bygaden 12 og 7 indgår også i den nærmeste samlet bebyggelse. Nærmeste byzone er Holbøl. Nærmeste lugtberegningsspunkter er udpeget i skema 215936 i Husdyrgodkendelse.dk, se figur 8.

Der er kumulation med andre husdyrbrug i forhold til lugt til enkelt nabobeboelse, samlet bebyggelse men ikke nærmeste byzone- og sommerhusområde. Der ligger et andet husdyrbrug i Hønsnap med en ammoniakemission på mere end 750 kg NH<sub>3</sub>-N pr. år inden for 100 m fra nærmeste nabo og 300 m fra nærmeste samlede bebyggelse og byzone- og sommerhusområde.



Figur 8, Nærmeste nabo, samlede bebyggelser og byzone

Bebyggelse	Kumulation	Model	Ukorrigeret geneafstand	Korrigeret geneafstand	Vægtet gennemsnits- afstand	Genekriterie overholdt
Bygaden 12 	0	FMK	65,9	65,9	133,1	Ja
Bygaden 7 	1	FMK	65,9	65,9	126,5	Ja
Hønsnapvej 18 	0	FMK	65,9	65,9	126,7	Ja
Bygaden 12 	0	FMK	117,2	117,2	133,2	Ja
Bygaden 7 	1	NY	114,5	122,8	126,6	Ja
Holbøl Ejerlav, Holbøl 	0	FMK	208,5	208,5	1936,2	Ja

Tabel 9, Beregning af lugtgeneafstand til nærmeste nabo, samlede bebyggelser og byzoner, Skema 215936

Husdyrgodkendelse.dk beregner udelukkende lugt fra stalde. Der vil også kunne forekomme lugtgener i forbindelse med udbringning af husdyrgødning på marker. Fra gyllebeholderne kan der være lugtafgivelse i forbindelse med omrøring, pumpning og udbringning af gyllen. Der er ikke kendskab til, at lugt fra husdyrbrug er direkte sundhedsskadelig.

### Vurdering

Lugt opfattes forskelligt af forskellige personer. Det kan derfor ikke afvises, at nogle vil finde lugtgeneafstandene utilstrækkelige, mens andre ikke føler sig generet, selv om de bor inden for lugtgeneafstandene. Lugt fra fx gyllebeholdere indgår ikke i lugtberegningerne i Husdyrgodkendelse.dk.

På baggrund af ovenstående, samt at alle lugtgeneafstande overholdes, vurderes det, at husdyrbruget ikke udgør en sundhedsrisiko for omgivelserne, samt at husdyrbruget kan udvides/ændres som ansøgt uden at være til gene for naboerne.

## 2.8 Øvrige emissioner og gener

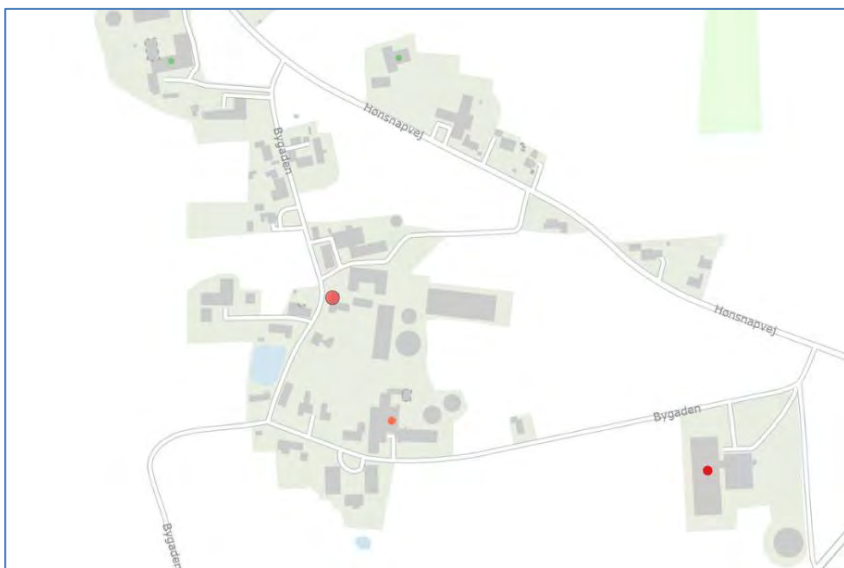
I nedenstående afsnit fremgår de gener som støj, rystelser, vibrationer, støv, lys, skadedyr og transport som husdyrbruget kan give anledning til.

I forhold til stråling, fremgår der normalvis ikke stråling fra husdyrbrug. Der vil være emission af varme fra dyrene og gødningen. Det er ikke fundet nødvendigt at kvantificere varmeemissionen.

### Kumulation

Som det fremgår af nedenstående kort, er der cirka 135 meter til det nærmeste husdyrbrug (Bygaden 15) der ligger sydøst for Bygaden 5A. Største delen af husdyrproduktionen på Bygaden 15 er flyttet ud af Hønsnap, mens en mindre del er placeret på Bygaden 15.





Figur 9, Kort over det centrale husdyrbrugsregister. Kilde Jordbrugsanalyse.dk. Udklip fra den 08-04-2021

### 2.8.1 Støj (B7, D3)

På ejendommen kan der forekomme støj i forbindelse med blanding af foder og fodring. På nuværende tidspunkt er malkeanlægget ikke i brug. Hvis malkningen genoptages, vil der også kunne komme støj herfra. Kompressorerne til malkeanlægget står indendørs og høres derfor begrænset.

Støj fra transport vil primært komme fra lastbiler med levering af foder, gylletransport, levering og afhentning af kvæg. Herudover vil der være transporter med traktor ved udbringning af gylle og andet markarbejde.

Alle grænser for tilladelig støj vil blive overholdt og der vil kun i meget få tilfælde opstå støjgene fra transporterne.

Støjende aktiviteter vil videst muligt blive holdt indenfor normal arbejdstid fra 07.00- 18.00. I spidsbelastningsperioder kan der dog forekomme transporter og markarbejde udenfor normal arbejdstid.

Støjkilde	Placering	Driftstid
Fodertider	I staldene	To gange om dagen
Lastbiler m.v	Ved husdyrbruget	Primært indenfor normal arbejdstid, undtagen afhentning af dyr.
Kompressor	Ved malkestalden	Morgen og aften
Levering og afhentning af dyr	Ved staldene	Normal arbejdstid

Tabel 10, Oversigt over støjkilder

#### Vurdering

Husdyrbruget ligger i Hønsnap og der er forholdsvis kort afstand til de omkringliggende naboer. Da selve staldanlægget ligger tilbagetrukket fra de øvrige naboer, vurderes støj, herunder lavfrekvent støj, at være af et omfang, der ikke vil kunne genere omgivelserne i, samt at Miljøstyrelsens vejledende støjgrænser kan overholdes.

Vurdering af støj i forhold til transporter er beskrevet under punkt 3.8.6.

### 2.8.2 Rystelser og vibrationer (B7, D3)

Der kan eventuelt forekomme mindre rystelser i forbindelse med transporter til og fra husdyrbruget og internt på husdyrbruget. Der sker ingen ændringer i kilderne til eventuelle rystelser og vibrationer fra husdyrbruget. Kilder kan fx være gyllepumper, traktorer samt andre maskiner.

#### **Vurdering**

Forekomst af rystelser og vibrationer vurderes at være af et omfang, der ikke vil kunne genere omgivelserne. Vurdering af rystelser i forhold til transporter er beskrevet under punkt 3.8.6.

### 2.8.3 Støv (B7, D3)

Der opbevares halm i laden, og ved håndtering af halmen kan der opstå støvgener. Håndteringen sker dog typisk i laden, hvorfor støvgenerne minimeres. Det indkøbt foder opbevares i en silo på sydsiden af kostalden.

Arealet mellem gyllebeholderne, plansiloerne og stalden er udlagt med gårdspladsgrus, så det er minimalt hvor meget transport i dette område vil støve. På øvrige tilkørselsveje er ansøger opmærksom på kørsel med lav hastighed på tørre, ikke befæstede eller midlertidigt snavsede transportveje, så støv minimeres.

Der sker ingen korn på husdyrbruget.

#### **Vurdering**

Eventuelle støvgener vurderes at være af et omfang, der ikke vil kunne genere omgivelserne.

### 2.8.4 Lyspåvirkning (B7, D3)

Der vil være lys i staldene i fodring- og malkeperioden, og resten af tiden vil lyset være på vågeblus.

Der er en enkelt lampe ved kostalden der er styret af sensor og dermed kun tændt efter behov. Der vil normalt ikke være belysning udenfor bygningerne om natten.

#### **Vurdering**

Det vurderes at lys ikke at kunne medføre gener for naboer eller vejtrafik, da der minimal belysning fra husdyrbruget.

### 2.8.5 Skadedyr (B7)

Der holdes generelt en god hygiejne i staldene og ved foderopbevaring, så tiltrækningen af skadedyr minimeres. Hvis der kommer flueproblemer på husdyrbruget, vil ansøger anvende fluegift til bekæmpelse.

Bekæmpelse af rotter og andre skadedyr sker via Ewers og efter gældende retningslinjer.

#### **Vurdering**

De beskrevne bekæmpelsestiltag vurderes at være tilstrækkelige til, at der ikke er risiko for gener fra skadedyr. Med effektiv rottebekæmpelse vil der være begrænset fare for menneskers sundhed, da overførsel af smitte med bakterier, vira og proto-zoer dermed begrænses mest muligt.

### 2.8.6 Transporter (B7, D3)

Husdyrbruget bruger hovedsageligt udkørslen ved Hønsnapvej, derved kommer der ingen transporter til og fra husdyrbruget igennem bygaden i Hønsnap. Transporterne sker typisk indenfor normal arbejdstid 06:00-

18:00 og hovedparten af transporterne udgøres af transporter med kvæg, husdyrgødning og foder. Det forventes, at virksomheden kan overholde Miljøstyrelsens støjgrænser.

På dage med gyllekørsel er der mere trafik med deraf følgende støjgener. Det tilstræbes, at kørslen bliver holdt på hverdage i normal arbejdstid, men i højsæsonen vil der være øget trafik på- og omkring ejendommen udenfor de anførte tidspunkter.

Herudover er der kørsel med personbiler (medarbejdere, dyrlæge, kontrollanter mv.). Antallet af personbiltransporter i forbindelse med husdyrbruget skønnes at være ca. 4 gange dagligt.

Tunge transporter	Nudrift antal/år	Ansøgt drift antal/år
Indkørsel af foder (foder fra Undelevej 16)	360	360
Levering af kvæg	26	26
Udkørsel af gylle (traktor og gyllevogn, kapacitet til 28 tons)	240	240
Afgasset gylle fra biogas	55	55
Maksimalt i alt	<b>681</b>	<b>681</b>

Tabel 11 Skønnede antal transporter

### Vurdering

Da en del af trafikken er begrænset til enkelte dage af årets dage samt at transporterne hovedsageligt kører bag om husdyrbruget, vurderes det, at transporter ikke vil give anledning til væsentlige gener for omkringboende.

Trafik på veje reguleres af færdselsreglerne. I forhold til husdyrbrug er der jf. Miljø- og Fødevarerklagenævnets praksis kun hjemmel i Husdyrbrugloven til at stille vilkår om brug af bestemte overkørsler eller tidspunkter for ind- og udkørsel.

## Reststoffer, affald og naturressourcer (B8)

Der opbevares igen døde dyr på ejendommen. Disse medtages til Undelevej 16.

### Vurdering

Da der ikke opbevares døde dyr på ejendommen, er der ingen gener forbundet med døde dyr.

### 2.8.7 Affald (B8, F1d, F5c)

Der er fokus på at producere så lidt affald som muligt. Herunder er oplistet husdyrbrugets affaldstyper, opbevaringssteder, transportører, modtageanlæg samt skønnede årlige affaldsmængder.

Affaldstype	Opbevaringssted	Transportør	Modtageanlæg	Mængder
<b>Olie- og kemikalieaffald:</b>				
Spildolie. Olie- og brændstoffiltre	-	-	-	-
Rester af bekæmpelsesmidler	-	-	-	-
Spraydåser	-	-	-	-
Batterier – alle typer	-	-	-	-
<b>Fast affald:</b>				
Kanyler/medicinrester/emballage	-	-	-	-

Tom emballage (papir/pap)	Undelevvej 16	Harm Mammen & Sønner	Ukendt	Ca. 30 kg om året.
Tom emballage (plast)	Undelevvej 16	Ansøger	Genbrug	Tømmes ca. hver uge på Underelevvej 16
Lysstofrør og elsparepærer	Undelevvej 16	Ansøger	Genbrug	Ca. 10 stk.
Jern og metal	Undelevvej 16	Skrotmand	Skrotmand	0-1 ton

Tabel 12, Affaldshåndtering og mængder

Der opbevares ikke olie- og kemikalieaffald eller medicinrester på ejendommen. Al affald fra ejendommen tager ansøger retur til ansøgers besætning på Undelevvej 16 i Kruså, hvor afhentningen sker. Generelt sorteres, opbevaring og bortskaffelse affald miljømæssigt forsvarligt og i overensstemmelse med Aabenraa Kommunes affaldsregulativer.

### Vurdering

Det vurderes, at husdyrbruget sorterer, opbevarer og bortskaffer affald miljømæssigt forsvarligt og i overensstemmelse med Aabenraa Kommunes affaldsregulativer. Det vurderes endvidere, at der ikke vil opstå gener i forbindelse med bortskaffelse af affald.

## 2.8.8 Olie- og kemikalier (B7 og B8)

Der opbevares ingen sprøjtemidler på ejendommen. Hvis malkeanlægget tages i brug, vil der være kemikalier til rengøring af anlægget i malkerummet.

### Vurdering

Hvis der opbevares kemi på husdyrbruget vurderes det, at der ikke er risiko for, at der under normale forhold kan ske udslip af sådanne stoffer.

## 2.8.1 Råvarer (B7)

Der fodres med hjemmeavlet græs- og majsensilage, samt færdigindkøbt kraftfoder. Der udarbejdes foderplan i samarbejde med en kvægkonsulent, hvor nyeste viden indenfor kvægfodring inddrages. Derved optimeres fodringen så unødigt forbrug af råvarer undgås. Der tages desuden analyser af grovfoder, og foderplanen tilpasses grovfoderets sammensætning og kvalitet.

Der anvendes handelsgødning og plantebeskyttelsesmidler i markbruget der drives fra Undelevvej 16 – dette er nøje reguleret af generel lovgivning og godkendelsesordninger, så de anvendte stoffer er grundigt undersøgt og beskrevet i forhold til deres virkning i miljøet, og der er nøje anvisninger i forhold til midlernes anvendelse og dosering mv.

### Vurdering

Der anvendes hovedsageligt lokalt dyrket foder, vand, husdyrgødning og mælk, og der er ikke tale om giftige, kunstigt fremstillede materialer eller hjælpestoffer. Brugen af handelsgødning og plantebeskyttelsesmidler i markbruget, anvendes efter myndighedernes krav, hvorfor det samlet set vurderes, ikke at være en væsentlig risiko for miljøet ved den ansøgte produktion.

## 2.8.2 Energiforbrug (B8)

Der anvendes primært el til belysning, gyllepumper samt øvrige elektriske maskiner samt forbrug i stuehuset. Hvis malkeanlægget tages i brug vil der også være energi til malkeanlæg herunder køling.

Da der først blev indsat dyr i september 2020, er der ikke et årsforbrug for ejendommen endnu. Hvis der igen skal malkes køer på ejendommen, vil der i følge normtal fra Håndbog til driftsplanlægning 2015 fra Seges være et forventelige elforbrug på 107.200 kWh (670 kWh pr. årsko, dog med mulighed for store variationer). Hvis ejendommen anvendes til kvier, vil energiforbruget være væsentlig lavere.

Type	Forbrug 2020	Norm forbrug ved 160 køer
Samlet elforbrug	- kWh	107.200 kWh

Tabel 13, Energiforbrug før og efter.

### Vurdering

Da der ikke har været et nævneværdigt husdyrhold på ejendommen de sidste to år, kan forbruget ikke sammenlignes med norm. Forbrug af energi kan påvirke klimaet negativt, men man kan ikke drive et moderne husdyrbrug uden at benytte energi.

### 2.8.3 Vandforbrug (B8)

Vand benyttes primært til drikkevand til dyr og forbrug i boligen og eventuelt vask af malkeanlæg. Husdyrbruget modtager vand fra byvand. Da der først er indsat dyr på ejendommen i september 2020 findes der ikke et samlet vandforbrug for et helt år.

I følge normtal fra Håndbog til driftsplanlægning 2015 fra Seges er det forventelige vandforbrug ca. 33 m<sup>3</sup> pr. årsko (stor race) og ca. 5,7 m<sup>3</sup> pr. opdræt (stor race). Med den forventede fremtidige produktion på 160 køer med 40 opdræt giver det et vandforbrug på cirka 5.508 m<sup>3</sup>.

Type	Forbrug 2020	Norm forbrug
Drikkevand, vaskevand, vand til overbrydning mv.	- m <sup>3</sup>	ca. 5508 m <sup>3</sup>

Tabel 14: Vandforbrug før og efter.

Der er opsat flydere i drikkekar. Således opnås altid en konstant vandoverflade, og der vil opnås en besparelse i drikkevandsforbrug.

Der føres ikke løbende journal over vandforbruget, men forbruget opgøres årligt i forbindelse med regnskabet. Vandmåleren tjekkes årligt.

Der er ikke udarbejdet planer for vedligehold og reparationer, men ved daglig inspektion vil der blive undersøgt for eventuelle lækager i forbindelse med drikkevandssystemet med efterfølgende igangsætning af reparation.

### Grundvand og overfladevand

Ejendommen ligger inden for områder med drikkevandsinteresser (almindelige – ikke særlige) og udenfor indvindingsopland. Staldene er etableret med tætte bunde og kanaler, og der er ingen risiko for udsivning til det omgivende miljø. Gyllebeholderen, fortank og gyllerør er tætte, hvorfor der heller ikke her er risiko for udsivning til det omgivende miljø.

### Vurdering

Normforbruget for produktionen er beregnet til 5508 m<sup>3</sup>, og da der ikke har været et nævneværdigt husdyrhold på ejendommen de sidste to år, kan forbruget ikke sammenlignes med norm. Det vurderes dog, at der foretages vandbesparende tiltag med hensyn til drikkevandssystemer.

Risikoen for udsivning til det omgivende miljø vurderes meget begrænset.

#### 2.8.4 Naturressourcer (F5b)

Anlægget forbruger naturressourcer i form af foder og vand, samt dyrkningsarealer til foder. Der sker ingen væsentlig ændring af anvendelsen af jordressourcen, idet der igennem mange år er produceret græs og korn til foder på landbrugsarealerne i Sønderjylland. Planteavl er nøje reguleret gennem omfattende generel regulering vedr. anvendelse af gødning, tidspunkter for jordbearbejdning, såning, anvendelse af efterafgrøder, anvendelse af bekæmpelsesmidler mv., så tab af gødningsstoffer og bekæmpelsesmidler så vidt muligt begrænses.

Der sløjfes ikke beskyttede naturarealer, og der fjernes ikke gamle bygninger, som evt. kunne huse beskyttede arter, så det vurderes, at der ikke sker forringelse af biodiversiteten som følge af den fortsatte drift med mælkeproduktionen. Forbruget af vand til drikkevand og vask vurderes ikke at udgøre en trussel imod vandressourcen som sådan, da ejendommen er forsynet med byvand, og da der ikke er forlydender om lokal knaphed på denne ressource.

#### 2.8.5 Spildevand og restvand (B8)

Afløbsforholdene på husdyrbruget fremgår af ledningsplanen, se bilag 3. Området ved gyllebeholderne, og mellem siloanlæggene og de ældre driftsbygninger er ikke asfalteret. Regnvand nedsives i disse områder, mens regnvand fra plansiloerne ledes til gyllebeholder.

##### **Vurdering**

Da der ikke ændres på bortledning af overfladevand, vurderes den det uændrede overfladevand ikke at skade det omkringliggende vandmiljø.

### 2.9 Klima (D1f)

Mælkeproduktion bidrager til udledning af klimagasser som metan, CO<sub>2</sub> og lattergas. Det er især dyrenes fornøjelse, staldgødningen og markbrug der bidrager til lattergas- og metan udskillelsen, mens CO<sub>2</sub>-udskillelsen stammer fra strøm- og dieselforbruget.

Husdyrbruget leverer mælk til Arla og bliver derfor tilskyndet til at arbejde på at reducere husdyrbrugets CO<sub>2</sub>-aftryk. Det er Arla's overordnede mål at halvere klimaaftrykket fra mælkeproduktionen inden 2030 og blive CO<sub>2</sub> neutral i 2050. Arla har lavet en ordning, så landmænd løbende får en uvildig kontrol på gården samtidig med, at landmanden opstiller konkrete mål og arbejder aktivt for at nedsætte gårdens klimaaftryk.

Anlægget er indrettet så interne transporter er mest mulige effektive.

Det nærmeste vandløb ligger over 300 meter fra husdyrbruget. Vandløbet forventes ikke at kunne skabe vandløbsoversvømmelse i forbindelse med ekstremvejr pga. af afstanden. Ifølge Klimatilpasning.dk KAMP (GIS-kort) vil der ved ekstremregnvejr være risiko for at vandet kommer til at ligge ved ejendommen.

##### **Vurdering**

Det vurderes, at husdyrbruget gennem deltagelse af Arla klimatjek og gennem løbende forbedringer, gør hvad der er muligt for at nedsætte husdyrbrugets klimapåvirkninger.

### 2.10 Forurenings- og genebegrænsende tiltag (B7, D1f)

Husdyrbrugets daglige tiltag for at begrænse forurening og gener er beskrevet under punkterne 3.4-3.10. Forholdsregler i forbindelse med uheld med olie, kemikalier, gylle og brand er beskrevet i husdyrbrugets

beredskabsplan. Beredskabsplanen opbevares i kontoret i forrummet og opdateres løbende, når der er behov.

De største ulykker der kan forekomme på husdyrbruget, der kan give anledning til en akut forurening, er udslip af gylle. Gylleudslip vil kunne ske fx i forbindelse med overpumpning, ved brud på gyllebeholder ved påkørsel eller lignende.

Eksisterende stalde, gyllekanaler og gyllebeholdere er etableret med tætte og stabile bunde og sider, og der er sørget for tilstrækkelig opbevaringskapacitet af husdyrbrugets gylle (se punkt 3.1.2). Gyllebeholderne er desuden omfattet af 10 års beholderkontrollen og bliver kontrolleret løbende.

Fra gyllebeholderne falder det svagt mod øst. Hvis der uheldigvis skulle ske et kollaps af en af gyllebeholderne, vil gyllen løbe mod øst, og den vil samle sig i en lavning i marken. Det er derfor minimal risiko for, at det fx vil ende i vejgrøften ved Hønsnapvej. Ved udslip af gylle skal der forsøges at etablere en opdæmning, for at undgå at gylle spredes over et større areal. Opdæmning kan evt. foretages med jord, halmballer ol. afhængig af mængden af gylle.

Husdyrbruget ligger ikke i nærheden til større industrielle anlæg, såsom atomkraftværker, krudtfabrikker eller tung fremstillingsvirksomhed, som risikerer at springe i luften eller brænde med alvorlige konsekvenser for omkringliggende anlæg. Området er ikke præget af jordskælv, jordskred eller andre naturkatastrofer, som kan føre til at bygninger falder sammen eller fundamenter revner. Anlægget er konstrueret, så det kan tåle hændelser med store mængder regn, og anlægget ligger forholdsvis langt fra et vandløb, at det ikke er truet af oversvømmelse, selv ved usædvanligt store nedbørshændelser.

### **Vurdering**

Skulle der ske udslip af gylle, vurderes det, at der ingen nærliggende naturarealer vil kunne blive påvirket af udslip fra gyllebeholdere, da fx større mængde gylle vil samle sig i marken.

Det vurderes endvidere, at der ikke er fare for menneskers sundhed, kulturarven eller miljøet pga. ulykker eller katastrofer på husdyrbruget eller forbundet med husdyrbrugets drift.

## **2.11 Forslag til egenkontrol (B7)**

Der anvendes ingen teknologiske virkemidler der skal fastsætte vilkår til.

## **2.12 Erhvervsmæssig nødvendighed**

Der opføres ikke nye bebyggelse/bygninger på husdyrbruget, hvorfor det ikke er nødvendigt at vurderer "erhvervsmæssigt nødvendigt" for ejendommens.

## **2.13 BAT-Ammoniakemission (B9)**

BAT-niveauet beregnes i Husdyrgodkendelse.dk, og forudsætningen for BAT-beregningen i denne tilladelse, tager afsæt i omlægning af ungdyrstald til slagtesvin stald. Det samlede BAT-krav for stald og lager er i Husdyrgodkendelse.dk beregnet til 1.807 kg NH<sub>3</sub>-N/år og kravet til BAT/ammoniakemissionen er på 1.807 kg NH<sub>3</sub>-N/år. Dermed er det vejledende emissionsniveau overholdt.

Samlet BAT beregning			
	Stalde	Lagre	Total
Samlet BAT krav (kg NH <sub>3</sub> -N /år)	1528	280	1807
Faktisk emission (kg NH <sub>3</sub> -N /år)	1528	280	1807
Forskel (kg NH <sub>3</sub> -N /år)	-	-	0
Vejledende BAT Overholdt?	-	-	Ja

Tabel 15: Samlet BAT beregning. Tabel: Husdyrgodkendelse.dk

BAT krav opnåelig ved anvendelse af BAT for nye og eksisterende stalde				
Staldnavn	Navn på dyretype og staldsystem eller flexgruppe	Forudsætning for BAT-beregning	BAT krav ved ny stald (kg NH <sub>3</sub> -N / (m <sup>2</sup> · år))	BAT krav ved eksisterende stald (kg NH <sub>3</sub> -N / (m <sup>2</sup> · år)) <sup>c</sup>
Stald	Mælkekøer, kvier og stude. Dybstrøelse	Eksisterende staldafsnit	0,84	0,84
Stald	Mælkekøer, kvier og stude. Sengestald med spalter (kanal, bagskyl eller ringkanal)	Eksisterende staldafsnit	0,89	1,16
Ungdyrstald	Mælkekøer, kvier og stude. Sengestald med spalter (kanal, bagskyl eller ringkanal)	Eksisterende staldafsnit	0,89	1,16
Ungdyrstald	Kalve, (under 6 mdr.). Dybstrøelse	Eksisterende staldafsnit	0,84	0,84
Kalveplads	Kalve, (under 6 mdr.). Dybstrøelse	Nyt (inkl. renoveret) staldafsnit	0,84	0,84

<sup>c</sup> BAT krav ved eksisterende stald er tabelværdien for staldtypen. BAT kravet kan være lavere i den aktuelle situation, hvis der fastsæt vilkår til eksisterende stald i en tidligere godkendelse.

Tabel 16: Tabel med oplysninger om forudsætning for BAT-beregning. Tabel: Husdyrgodkendelse.dk

## 2.14 Grænseoverskridende virkninger (B10)

Husdyrbruget på Bygaden 5a ligger cirka 4 km (luftlinje) fra den dansk-tyske grænse. Det vurderes, at der ingen grænseoverskridende virkninger, idet anlægget ligger så langt fra grænsen.

## 2.15 Alternative løsninger og 0-alternativet

Da både afskæringskriterierne til BAT, natur og naboer er overholdt, er det ikke proportionalt at kræve yderligere fordyrende teknologi til renoveringen af stalden. Såfremt ansøgningen mod forventning ikke godkendes, er 0-alternativet at der ikke kommer en tilladelse til kalve på plansiloen.

## 2.16 Oplysninger om konsulenten (A4)

Ansøgningen er udarbejdet af Pba.i jordbrug, Henriette Fries, LandboSyd, som har arbejdet med landbrugets miljøforhold i 15 år. Dels som rådgiver, kommunal miljømedarbejder, AC-tekniker i Miljøstyrelsen og nu miljørådgiver i landboforeningen LandboSyd.

## 3. Screening af om projektet er omfattet af krav om miljøkonsekvensvurdering (D1-3)

Projektet vurderes ikke at kunne medføre væsentlige virkninger på miljøet i relation til de kriterier, der er anført i husdyrgodkendelsesbekendtgørelsens bilag 1, punkt D nr. 1 og 2, der omhandler projektet



karakteristika og placering, og under hensyn til projektets indvirkning på faktorer, der følger af § 4, stk. 6. Se bilag 1.

Ifølge husdyrgodkendelsesbekendtgørelsens §63 punkt 3, skal husdyrbruget særkender beskrives. Indvirkningerne fra dette husdyrbrug er fx støj og transport, da husdyrbruget ligger forholdsvis tæt på naboer. De støjende aktiviteter, herunder transport sker i tidsrummet mellem 6-18, og sker hovedsageligt udenom bygaden i Hønsnap. Støj fra selve kostalden vurderes ikke som væsentlige, da afstanden fra stalden til nærmeste nabo er cirka 100 meter.

Der ligger et andet husdyrbrug i Hønsnap og det vurderes ikke at give anledning til kumulation i forhold til støj, støv, transport m.m.

Indvirkningerne fra støv, rystelser og vibrationer, lys m.m. vurderes ikke at give anledning til, at påvirke omgivelserne negativt. Udledning af ammoniak og lugt overholder kravene jf. husdyrgodkendelsesbekendtgørelsen.

På baggrund af ovenstående vurderes opførslen af husdyrproduktionen ikke at give anledning til at antage, at det anmeldte projekt vil kunne påvirke miljøet væsentligt, og derfor vurderes dette projekt ikke at være omfattet af kravet om miljøkonsekvensvurdering. I bilag 1 ses en gennemgang af de relevante kriterier efter husdyrgodkendelsesbekendtgørelsens bilag 1 punkt D.

## 4. Konklusion

Sammenfattende vurderes det, at den ansøgte ændring af husdyrbruget på Bygaden 5a, 6340 Kruså ikke vil medføre væsentlig direkte eller indirekte påvirkning af det omgivende miljø. Aabenraa Kommune kan ved fastsættelse af normale driftsvilkår for ejendommen fastholde husdyrbruget på de ansøgte tiltag, samt opsætte vilkår for indgreb såfremt husdyrbruget mod forventning medfører forøgede gener for omgivelserne.

## 5. Bilag

Bilag 1: Screeningsdokument.

Bilag 2: Oversigtskort over husdyrbruget

Bilag 3a, Kort af produktionsarealer

Bilag 3b: Opgørelse af produktionsareal

Bilag 4: Afledning

Bilag 5: Kapacitetsberegning (vedhæftet husdyrgodkendelse.dk)

## 6. Referenceliste (F10)

1. Bekendtgørelse om godkendelse og tilladelse m.v. af husdyrbrug BEK nr 2256 af 29/12/2020
2. <http://kort.plandata.dk/spatialmap?>
3. Bekendtgørelse af lov om naturbeskyttelse LBK nr 240 af 13/03/2019
4. [http://dce.au.dk/fileadmin/dce.au.dk/Udgivelser/Notater\\_2018/Opdatering\\_empirisk\\_baserede\\_taalegraenser.pdf](http://dce.au.dk/fileadmin/dce.au.dk/Udgivelser/Notater_2018/Opdatering_empirisk_baserede_taalegraenser.pdf)
5. Danmarks Miljøundersøgelser Aarhus Universitet Faglig rapport fra DMU nr. 635, 2007 Håndbog om dyrearter på habitatdirektivets bilag IV <https://www2.dmu.dk/pub/fr635.pdf>
6. AARHUS UNIVERSITET DCE – NATIONALT CENTER FOR MILJØ OG ENERGI Videnskabelig rapport nr. 50 fra 2013 Overvågning af arter 2004-2011 <https://www.dmu.dk/Pub/rSR50.pdf>
8. <https://bce.au.dk/forskning/faciliteter/forsoegsbiogasanlaeg/fakta-om-biogas/>

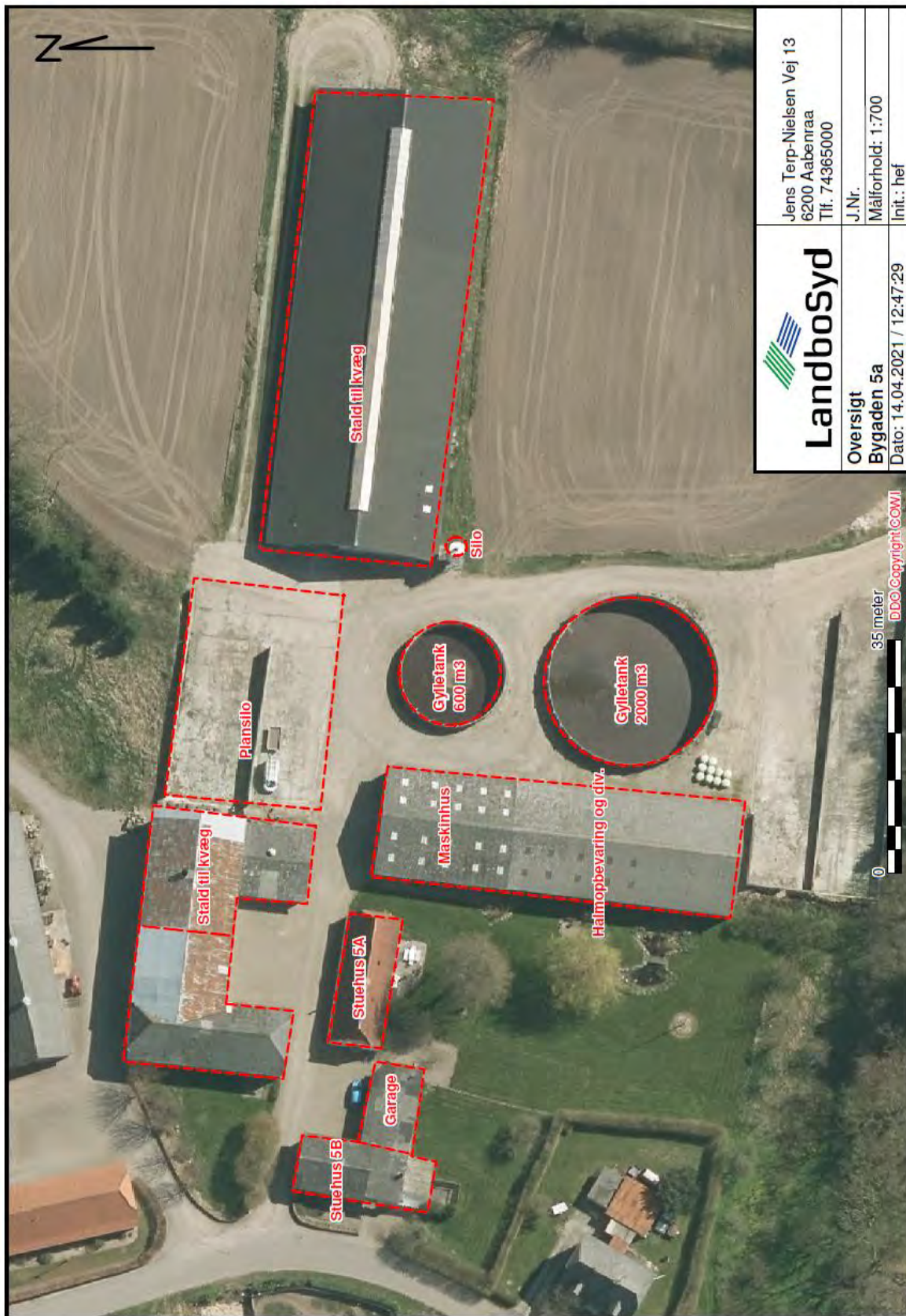
## Bilag 1


Relevante kriterier til bestemmelse af om en ansøgning om godkendelse efter § 16 a, stk. 4, eller tilladelse efter § 16 b, i husdyrbrugsloven er omfattet af krav om miljøkonsekvensvurdering, jf. denne bekendtgørelses § 4, stk. 3, nr. 3. I nedenstående tabel angives bilag 1 punkt D kriterier sammenholdt med kapitalerne i denne miljøansøgning.

Krav i husdyrgodkendelsesbekendtgørelsens bilag 1 punkt D	Henvisning til kapitel i miljøansøgning
<p>1. Projektets karakteristika</p> <p>Projektets karakteristika skal især ansues i forhold til:</p> <p>a) Hele projektets dimensioner og udformning.</p> <p>b) Kumulation med andre eksisterende og/eller godkendte projekter.</p> <p>c) Brugen af naturressourcer, særlig jordarealer, jordbund, vand og biodiversitet.</p> <p>d) Affaldsproduktion.</p> <p>e) Forurening og gener.</p> <p>f) Risikoen for større ulykker og/eller katastrofer, som er relevante for det pågældende projekt, herunder sådanne som forårsages af klimaændringer, i overensstemmelse med videnskabelig viden.</p> <p>g) Risikoen for menneskers sundhed (f.eks. som følge af vand- eller luftforurening).</p>	<p>I følgende kapiteller er projektet karakteristika gennemgået:</p> <p>Kap. 2.2</p> <p>Kap. 2.9</p> <p>Kap. 2.4 – 2.5</p> <p>Kap. 2.8</p> <p>Kap. 2.5 -2.7</p> <p>Kap. 2.10</p> <p>Kap. 2.6</p> <p>Samlet vurderes projektets karakteristika ikke at give anledning til, at det anmeldte projekt vil kunne påvirke miljøet væsentligt.</p>
<p>2. Projektets Placering</p> <p>Den miljømæssige sårbarhed i de geografiske områder, der kan forventes at blive berørt af projekter, skal tages i betragtning, navnlig:</p> <p>a) den eksisterende og godkendte arealanvendelse,</p> <p>b) naturressourcernes (herunder jordbund, jordarealer, vand og biodiversitet) relative rigdom, forekomst, kvalitet og regenereringskapacitet i området og dettes undergrund,</p> <p>c) det naturlige miljøes bæreevne med særlig opmærksomhed på følgende områder:</p>	<p>I følgende kapiteller er projektet placering gennemgået:</p> <p>Kap. 2.4</p> <p>Samlet vurderes projektets placering ikke at give anledning til, at det anmeldte projekt vil kunne påvirke miljøet væsentligt.</p>

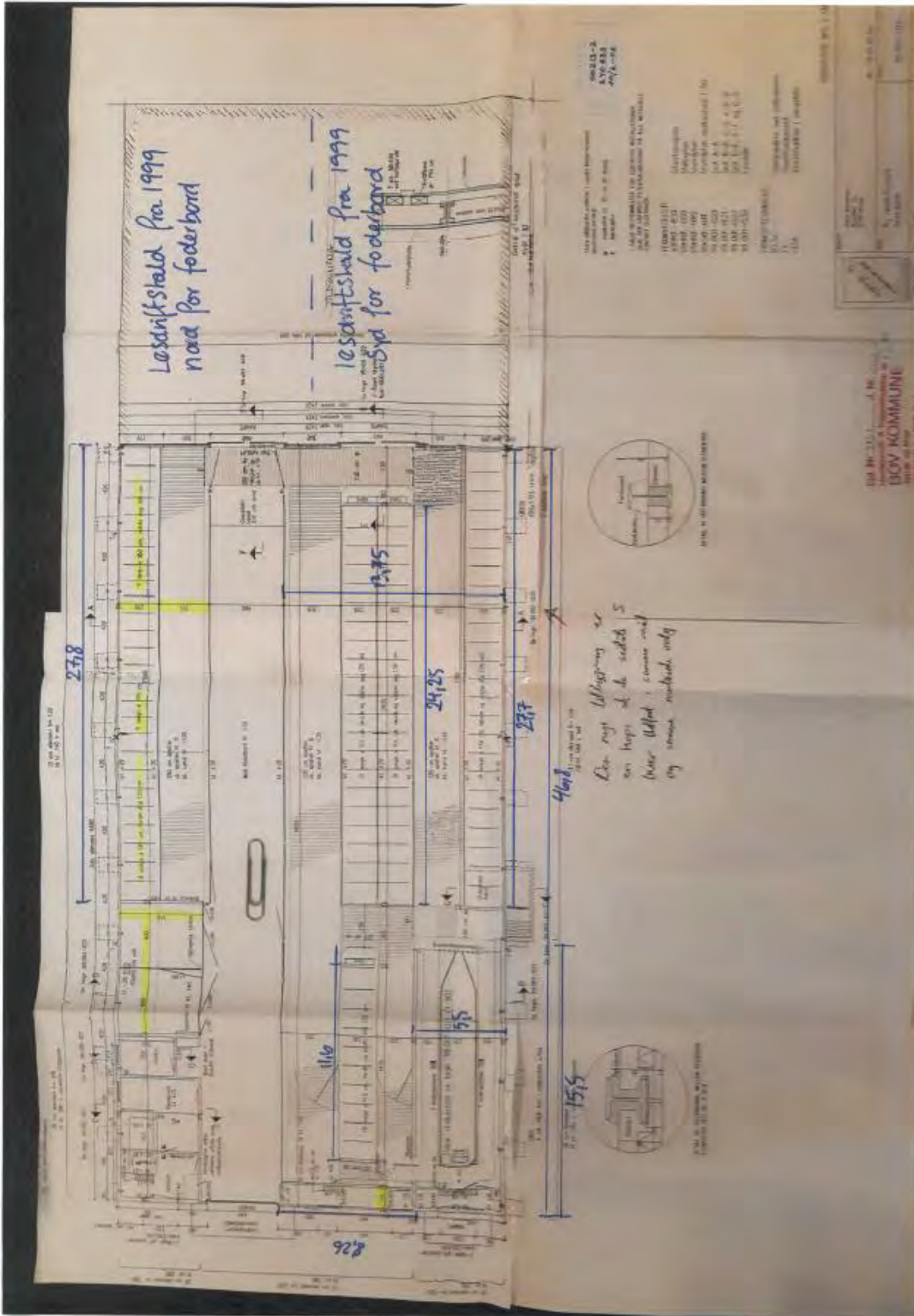
<p>i) Vådområder, områder langs bredder, flodmundinger.</p> <p>ii) Kystområder og havmiljøet.</p> <p>iii) Skovområder.</p> <p>iv) Naturresevater og -parker.</p> <p>v) Områder, der er registreret eller fredet ved national lovgivning; Natura 2000-områder udpeget af medlemsstater i henhold til direktiv 92/43/EØF og direktiv 2009/147/EF.</p> <p>vi) Områder, hvor det ikke er lykkedes — eller med hensyn til hvilke det menes, at det ikke er lykkedes — at opfylde de miljøkvalitetsnormer, der er fastsat i EU-lovgivningen, og som er relevante for projektet.</p> <p>vii) Tætbefolkede områder.</p> <p>viii) Landskaber og lokaliteter af historisk, kulturel eller arkæologisk betydning.</p>	
<p>3. Arten af og kendetegn ved den potentielle indvirkning på miljøet</p> <p>Projektets forventede væsentlige virkninger på miljøet skal ses i relation til de kriterier, der er anført under punkt 1 og 2 ovenfor, og under hensyn til projektets indvirkning på faktorer, der følger af § 4, stk. 6, idet der skal tages hensyn til</p> <p>a) indvirkningens størrelsesorden og rumlige udstrækning (f.eks. geografisk område og antallet af personer, der forventes berørt),</p> <p>b) indvirkningens art,</p> <p>c) indvirkningens grænseoverskridende karakter,</p> <p>d) indvirkningens intensitet og kompleksitet,</p> <p>e) indvirkningens sandsynlighed,</p> <p>f) indvirkningens forventede indtræden, varighed, hyppighed og reversibilitet,</p> <p>g) kumulationen af projektets indvirkninger med indvirkningerne af andre eksisterende og/eller godkendte projekter,</p> <p>h) muligheden for reelt at begrænse indvirkningerne.</p>	<p>Projektets potentielle indvirkninger på miljøet er beskrevet i:</p> <p>Kap. 2</p> <p>Samlet vurderes projektet i relation med andre projekter, ikke at give anledning til, at det anmeldte projekt vil kunne påvirke miljøet væsentligt.</p>

## Bilag 2: Oversigtskort over husdyrbruget



 <b>LandboSyd</b>	Jens Terp-Nielsen Vej 13 6200 Aabenraa Tlf. 74365000	
	J.Nr.	Målforhold: 1:700
Oversigt Bygaden 5a	Init.: hef	
Dato: 14.04.2021 / 12:47:29		

# Bilag 3a: Staldtegninger

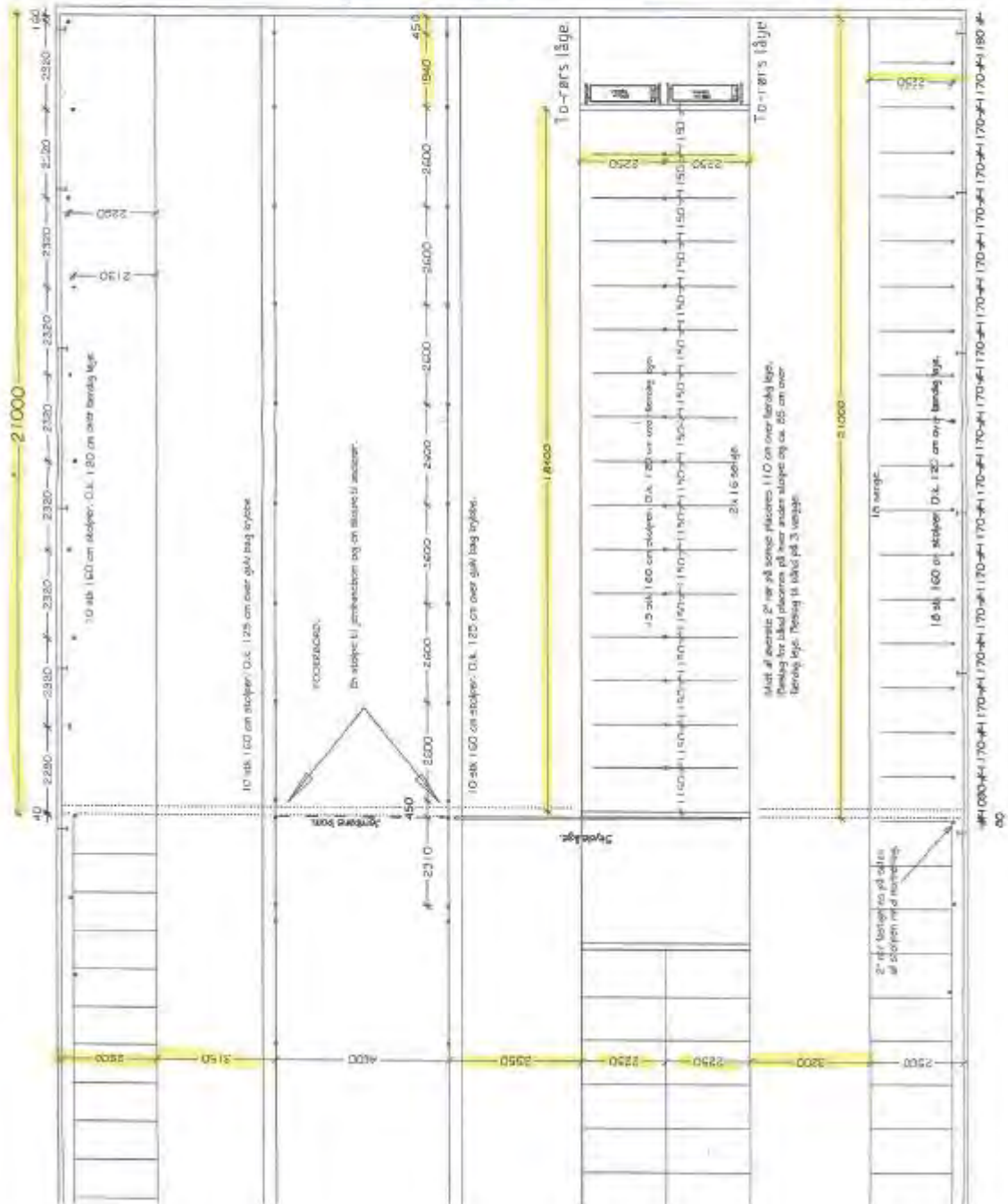


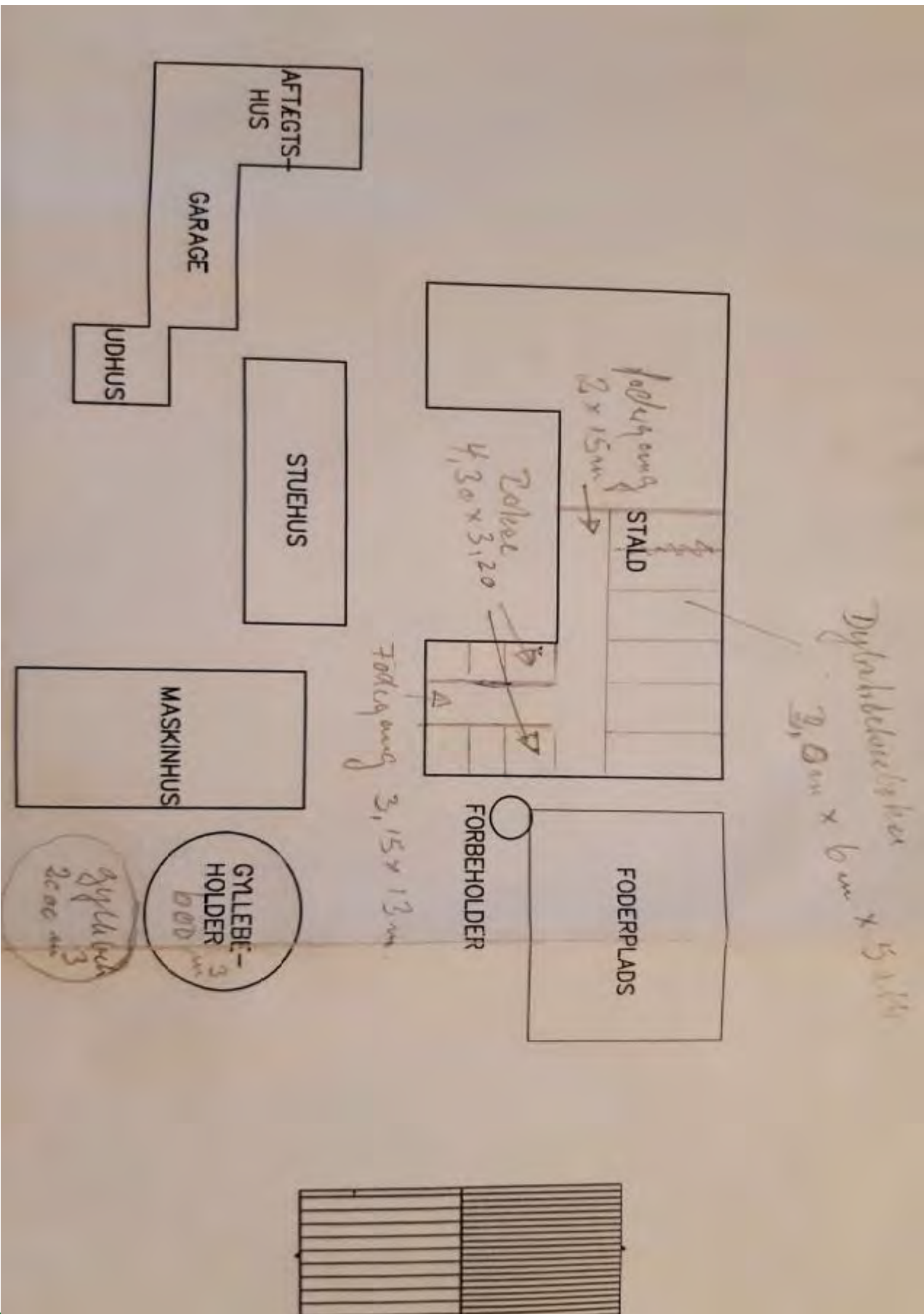
Tilbygning, nord for  
fodergang

Tilbygning, syd for  
fodergang.

Nakkeboen: 0,5 m.

**Delaval**  
 Tårnvej 100, D. Høje  
 DK-7100  
 www.delaval.dk  
 Tlf. 79473388  
 Fax 79473377  
 C. Ole Christensen  
 Hovedbygning S.A.  
 - 1200 Post  
 - 71, 1480254  
 Højevej 100  
 Postboks 1  
 7100 Høje  
 Tlf. 79473388  
 Fax 79473377  
 Delaval bygges med sikkerhed og kvalitet. Tilbygningen er bygget i henhold til de gældende regler og standarder. Delaval Byggesystem A/S er ansvarlig for kvaliteten af bygningen.







## Bilag 3b: Opgørelse af produktionsareal

<b>Stald</b>	<b>Dyre- og gulvtype</b>	<b>Produktionsareal</b>
Gammel stald dybstrøelse	Småkalve, dybstrøelse	90
Gammel stald spaltegulvsbokse	Småkalve	83
Løsdriftsstald fra 1999, nord for fodergang	Køer og kvier, spalter	143
Løsdriftsstald fra 1999, syd for fodergang	Køer og kvier, spalter	503
Tilbygning, nord for fodergang	Køer og kvier, spalter	108
Tilbygning, syd for fodergang	Køer og kvier, spalter	254
Ny plads til kalvebokse	Kalve, dybstrøelse	180
Dybstrøelsesafsnit i løsdriftsstald	Køer og kvier, dybstrøelse	42
I alt spalter+ dybstrøelse		1402
I alt spalter		1008

nb = nakkebom

## Bilag 4: Ledningsplan

