

# Miljøtilladelse



§ 16 b stk. 1 miljøtilladelse af  
Økologisk æglæggerproduktion på  
Øsby Søndergade 31, 6100 Haderslev  
Meddelt den 21. januar 2021  
af  
Haderslev Kommune

## Baggrund og læsevejledning

Niels Diederichsen, Dalgårdsvej 39, 6100 Haderslev har ansøgt om §16b miljøtilladelse efter husdyrbrugloven<sup>1</sup> for at kunne etablere økologisk æglæggerproduktionen med ca. 36.000 høns på Øsby Søndergade 31, 6100 Haderslev.

Med ændringen af lovgivningen i 2017 skal miljøtilladelser være baseret på antal kvadratmeter produktionsareal og dyretyper. Det maksimale antal dyr på produktionsarealet er fremover reguleret af de til enhver tid gældende dyrevelfærdsregler. I den konkrete tilladelse skal antallet af stipladser være under 40.000, da mere end 40.000 stipladser udløser krav om miljøgodkendelse for IE-husdyrbrug jf. husdyrbruglovens § 16a stk. 2 og stk. 3.

I de første tre afsnit af miljøtilladelsen kan læses selve afgørelsen (A), dernæst vilkårene, der skal overholdes netop for dette husdyrbrug (B), samt de generelle juridiske forhold omkring afgørelsen, herunder klagevejledning (C).

Derefter kommer detaljerne og kommunens vurderinger (D). I afsnit D og de følgende afsnit er der en teknisk gennemgang af det projekt, der søges om, efterfulgt af kommunens bemærkninger og vurderinger af virkningerne på miljøet. Relevante bilag til sagen ses til sidst i miljøtilladelsen.

Øsby Søndergade 31, 6100 Haderslev har ikke i nyere tid – indenfor de sidste 8 år - haft dyrehold.

---

<sup>1</sup> <sup>1</sup> Bekendtgørelse af lov om husdyrbrug og anvendelse af gødning m.v. LBK nr. 520 af 01/05/2019

## Registreringsblad

**Husdyrbruget**

Bedrift Cvr	39353679
Husdyrbrugets navn	Niels Diederichsen, (Økostald Hyrupdal ansøgning)
Beliggenhedsadresse	Øsby Søndergade 31
Postnummer	6100
By	Haderslev

**Ansøger**

Ansøgersnavn	Niels Diederichsen
Ansøgeradresse	Dalgårdsvej 39
Ansøgerpostnummer	6100
Ansøgerby	Haderslev
Ansøgetelefon	30666071
Ansøger-email	

**Konsulent**

Konsulent Cvr	21111511
Konsulent virksomhedsnavn	Kolding Herreds Landbrugsforening
Konsulentnavn	Lars schmidt
Konsulentadresse	Niels Bohrs Vej 2
Konsulentpostnummer	6000
Konsulentby	Kolding
Konsulenttelefon	20133325
Konsulent-email	las@khl.dk

**Ejendom**

Ejendomsnummer	5100011284
CHR numre	

**Matrikler på ejendomsnummer**

Matrikel: 277 - Flovt, Øsby
Matrikel: 29 - Flovt, Øsby
Matrikel: 81 - Flovt, Øsby
Matrikel: 99 - Flovt, Øsby
Matrikel: 12 - Øsby Ejerlav, Øsby
Matrikel: 2 - Øsby Ejerlav, Øsby
Matrikel: 469 - Øsby Ejerlav, Øsby
Matrikel: 470 - Øsby Ejerlav, Øsby

Alt nyanlæg sker på matrikel 12, Øsby Ejerlav, Øsby

Godkendelsen er udarbejdet af: Sagsbehandler: Husdyrgodkendelse.nu v/ Henrik Maibom  
Haderslev Kommune Sagsnummer: 20/15579  
Landbrugsgruppen KS: ENIL

Kortmateriale: Haderslev Kommune / Geodatastyrelsen og Styrelsen for Dataforsyning og effektivisering, Skærmkort, WMS – tjeneste.

## Indholdsfortegnelse

Indhold	
Baggrund og læsevejledning .....	2
Registreringsblad.....	3
Indholdsfortegnelse.....	4
A. Afgørelse .....	6
Tilladt gødningsopbevaringsareal: .....	6
Tilladte projekterede husdyranlæg: .....	6
Andre godkendelsespligtige anlæg .....	6
1) Baggrund for afgørelsen .....	8
1) Samlet vurdering for afgørelsen .....	8
2) Lovgrundlag.....	8
3) Andre tilladelser og dispensationer .....	9
4) Udnyttelsesfrist .....	9
5) Retsbeskyttelse jf. Husdyrbrugloven § 40 .....	9
B. Vilkår for husdyrbruget.....	10
Indretning og drift.....	10
Stalde og produktioner .....	10
Beliggenhed.....	11
Foderopbevaring .....	12
Opbevaring og håndtering af husdyrgødning.....	12
Miljøteknologi.....	12
Egenkontrol .....	12
Energi- og vandforbrug .....	13
Øvrige emissioner (lugt, støj, støv, lys og rystelser) .....	13
Til og frakørsel (Transport).....	14
Reststoffer, affald og naturressourcer .....	14
BAT – Bedste tilgængelige teknik .....	15
C. Offentlighed og klagevejledning .....	17
Versionshistorik.....	21
D. Ansøgers beskrivelse og kommunens vurderinger .....	22
1) Generelt .....	22
2) Staldanlæg – Produktionsarealer.....	22
3) Husdyrbrugets lokalisering – afstandskrav .....	24
4) Husdyrbrugets landskabelige placering og planmæssige forhold .....	25
5) Husdyrgødning .....	30
6) Foderopbevaring .....	31
7) Lugt.....	33
8) Støjkloder og rystelser.....	34

9)	Støv .....	35
10)	Lys .....	35
11)	Fluer og skadedyr .....	35
12)	Transport, til- og frakørsler .....	36
13)	Affald .....	37
14)	Jord, grundvand, overfladevand .....	37
15)	Energi.....	39
16)	BAT – Anvendelse af BAT – Bedste tilgængelige teknologi .....	40
17)	Sammenfattende vurdering.....	41
E.	Bilag .....	42
	Bilag 1: Lovgrundlag .....	42
	Bilag 2: Situationsplan.....	43
	Bilag 3: Produktionsarealer .....	44
	Bilag 4: Afløbsplan.....	45
	Bilag 6: Naturvurdering.....	46

## A. Afgørelse

Haderslev Kommune meddeler miljøtilladelse efter husdyrbruglovens §16 b stk. 1. på Øsby Søndervej 31, 6100 Haderslev, matrikel 12, Øsby Ejerlav, Øsby til etablering af økologisk æglæggeproduktion med de stillede vilkår.

Miljøtilladelsen omfatter hele husdyrbruget. Det vil sige både de eksisterende og nye anlæg.

Der er under høringsperioden kommet ny husdyrgodkendelsesbekendtgørelse (BEK nr. 2256 af 29. december 2020). Det følger heraf, at kommunen skal vurdere om det ansøgte projekt er omfattet af krav om miljøkonsekvensvurdering. Haderslev Kommune har vurderet, ud fra de indsendte oplysninger, at projektet ikke er omfattet af krav om miljøkonsekvensvurdering.

### Tilladt produktionsareal

- Hønestald
  - Ny stald med 6.630 m<sup>2</sup> produktionsareal, svarende til 143 % af bruttoarealet på 4.627 m<sup>2</sup>.
    - Dyretype og staldsystem: Høner, konsumæg. Økologiske, fler-etagesystem med bånd

Der tillades følgende flexgruppe:

Der er ikke flexgrupper inden for den valgte kombination af dyretype og staldsystem.

De tilladte produktionsarealer i staldanlægget kan med denne miljøtilladelse udnyttes fuldt ud inden for grænserne for dyrevelfærdsreglerne. Se en oversigt over staldene i situationsplanen bilag 2.

### Tilladt gødningsopbevaringsareal:

- 848 og 1.067 m<sup>2</sup> gødningsopbevaringsareal (overflade af gyllebeholdere) til flydende husdyrgødning.

### Tilladte projekterede husdyranlæg:

- En stald (Økostald1) på 4.627 m<sup>2</sup> (fleretagesystem med bånd).

De tilladte produktionsarealer i staldanlægget kan med denne miljøtilladelse udnyttes fuldt ud inden for grænserne for dyrevelfærdsreglerne. Se en oversigt over staldarealet i figur 1.

### Andre godkendelsespligtige anlæg

- Ca 20\*37 m = ca 740 m<sup>2</sup> pakkeri og teknikrum mv. Hertil ved den nordlige gavl en støbt platform/læsserampe på ca. 10x20 m
- Foderlade til grovfoder og strøelse mv på ca. 65 x 26 meter og kiphøjde ca. 8,5 meter.
- 4 fodersiloer diameter ca. 3 meter og max højde ca. 10 meter.
- 1 gylletank på ca. 1.067 kvm til ca. 5.000 m<sup>3</sup> flydende husdyrgødning



Figur 1: Situationsplan med stalde og opbevaringslagre m.v.

## Dispensationer

### Dispensation fra afstandskrav til naboskel

Haderslev Kommune meddeler hermed dispensation til, at afstand fra stald "Økostald" til naboskel er mindre end 30 meter.

Den nye stald overholder ikke afstandskrav på 30 meter til et markskel til naboejendommen matrikel 431 Øsby Ejerlav, Øsby, tilhørende ejendommen Hyrup Bygade 23. Naboejendommen ejes i dag af ansøger i fællesskab med ansøgers bror Jens Diederichsen, og vil med virkning pr 1. september 2020 have samme ejerforhold som Øsby Søndergade 31.

Afstandskravet til nærmeste nabobeboelse er på 50 meter, hvilket overholdes. Nærmeste nabobeboelse er Øsby Søndergade 43, hvor gennemsnitsafstanden fra staldene er 615 meter og lugtgenafstandskravet er beregnet til 93 meter, hvorved lugtgenekriteriet er overholdt med stor margin. Der er i denne miljøtilladelse fastsat vilkår til formål a reducere evt. gener fra husdyrbruget, som derfor vurderes ikke at ville medføre væsentlige gener.

Stalden er nyanlæg.

Det er Haderslev Kommunes vurdering, at dispensationen kan meddeles uden væsentlige gener for omgivelserne.

Der har i forbindelse med den generelle høring af udkast og foretage høring af ejere til matr. 431, Øsby Søndergade 31 i forhold til dispensationen for afstandskrav til naboskel.

Der indkom ingen bemærkninger til afstandskravet i høringsperioden.

Med baggrund i ovenstående meddeler Haderslev Kommune i medfør af Husdyrbruglovens § 9, stk. 3 dispensation fra kravet i § 8, stk. 1, nr. 7 vedrørende afstand fra stald "Økostald" til naboskel. Der stilles ingen vilkår, da der som nabo er tale om medejere i ansøgers virksomhed, og da der ingen beboelse er på nabomatriklen i umiddelbar nærhed af skel.

Afgørelsen kan påklages jf. klagevejledning i afsnit xx.

#### 1) Baggrund for afgørelsen

Haderslev Kommune meddeler miljøtilladelsen, da det vurderes, at ansøgeren har truffet de nødvendige foranstaltninger til at forebygge og begrænse forureningen ved anvendelse af bedste tilgængelige teknik, og at husdyrbruget i øvrigt kan drives på stedet uden at påvirke omgivelserne på en måde, der er uforenelig med hensynet til omgivelserne.

Haderslev Kommune vurderer at miljøtilladelsen, med de stillede vilkår for lokalisering, indretning og drift af husdyrbruget, sikrer at husdyrbruget ikke vil medføre en væsentlig påvirkning af miljøet eller andre væsentlige gener.

Vurderingerne er baseret på, at der som ansøgt er tale om en økologisk produktion. Der stilles derfor vilkår om, at husdyrbruget skal drives økologisk.

Tilladelsen er baseret på de oplysninger, der er redegjort for i ansøgningsmaterialet, skema 220648 version 3 og kommunens vurderinger i kapitel D. Ansøger har ikke foretaget ændringer i ansøgningen som følge af kommunens sagsbehandling, da supplerende oplysninger løbende er indgivet på mail.

#### Historik

##### 8 års drift

Den ansøgende landbrugsejendom har ikke haft husdyrhold indenfor de seneste 8 år.

##### Nudrift

Ingen husdyrhold.

##### Ansøgt drift

Haderslev Kommune har 19.7.2020 modtaget en ansøgning om miljøtilladelse af husdyrbruget på Øsby Søndervej 31. Ansøger planlægger ikke at indrette produktionsarealer i de eksisterende driftsbygninger. Den nye stald vil rumme ca. 36.000 høner

##### Erhvervsmæssigt nødvendigt

Haderslev Kommune vurderer, at miljøtilladelsen til at etablere en økologisk æglæggeproduktion for ansøger er erhvervsmæssigt nødvendigt.

#### 1) Samlet vurdering for afgørelsen

På baggrund af de stillede vilkår og ansøgers beskrivelse og begrundelser i kapitel D er det Haderslev Kommunes samlede vurdering, at det ansøgte projekt overholder anvendelse af den bedste tilgængelige teknik (BAT), og at projektet ikke indebærer væsentlige indvirkninger på miljøet, herunder i forhold til omgivelsernes sårbarhed og kvalitet, i forhold til navnlig:

- Landskabelige værdier
- Natur med dens bestande af vilde planter og dyr og deres levesteder, herunder områder, der er beskyttet mod tilstandsændringer eller fredet udpeget som internationalt naturbeskyttelsesområde eller udpeget som særlig sårbart overfor næringsstofpåvirkning
- Jord, grundvand og overfladevand
- Lugt-, støj-, rystelser-, støv-, flue-, transport-, og lysgener, uhygiejniske forhold, affaldsproduktion mv

#### 2) Lovgrundlag

Det ansøgte er omfattet af husdyrbruglovens § 16b stk. 1 og forudsætter en tilladelse af det samlede husdyrbrug.



Ansøgningen er behandlet i henhold til kravene i bekendtgørelse af lov om husdyrbrug og anvendelse af gødning m.v. Lovbek. nr. 520 af 1. maj 2019 om husdyrbrug og anvendelse af gødning m.v. (husdyrbrugloven) med tilhørende bekendtgørelse om godkendelse og tilladelse m.v. af husdyrbrug, nr. 2256 af 29. december 2020, samt miljøstyrelsens vejledning om miljøregulering af husdyrhold.

Miljøtilladelsen er kun en del af det retsgrundlag, som husdyrproduktionen er underlagt.

Gældende lovgivning og generelle regler for driften af en landbrugsejendom og håndtering af diverse produkter anvendt på ejendommen forudsættes kendt af ansøger og skal følges.

Husdyrbruget har en ammoniakfordampning på 3,458 kg-N/år og er derfor omfattet af Husdyrbrugloven §16b, stk. 1. Husdyrbruget må ikke etableres, udvides eller ændres uden kommunens forudgående tilladelse. Haderslev Kommune er tilladelses- og tilsynsmyndighed.

### 3) Andre tilladelser og dispensationer

Haderslev Kommune gør opmærksom på, at den meddelte tilladelse udelukkende omfatter forholdet til miljølovgivningen. Der skal derfor eventuelt søges om en separat byggetilladelse, ændring af bygningsanvendelse, nedrivningstilladelse, afledning af tagvand eller lignende hos Haderslev Kommune.

### 4) Udnyttelsesfrist

Miljøtilladelsen skal være udnyttet inden 6 år fra tilladelsen er meddelt. Tilladelsen anses som fuldt udnyttet når byggeriet er færdigmeldt. Hvis tilladelsen kun er udnyttet delvist, bortfalder den del, der ikke er udnyttet.

### 5) Retsbeskyttelse jf. Husdyrbrugloven § 40

Med denne miljøtilladelse følger der 8 års retsbeskyttelse af husdyrbrugets indretning og drift. Retsbeskyttelsen gælder indtil den 19. januar 2029.

## B. Vilkår for husdyrbruget

Vilkårene i denne miljøtilladelse skal, hvis ikke andet er anført, være opfyldt fra det tidspunkt, hvor miljøtilladelsen udnyttes.

Vilkårene til drift og egenkontrol tager udgangspunkt i det ansøgte projekt og kommunens vurderinger i kapitel D.

Vilkår, der vedrører driften, skal være kendt af de ansatte, som er beskæftiget med den pågældende del af driften.

Denne miljøtilladelse meddeles på nedenstående vilkår. Konkrete bestemmelser i lovgivningen og bekendtgørelser, der generelt er gældende for alle husdyrbrug, er ikke stillet som vilkår for tilladelsen.

### Generelle vilkår

1. Projektet skal gennemføres som beskrevet i ansøgningsmaterialet husdyrgodkendelse.dk skema nr. 220648 version 3 og med de ændringer og vilkår, der fremgår af miljøtilladelsen.
2. Husdyrbruget skal drives økologisk, og skal leve op til økologireglerne samt være optaget på Fødevarestyrelsens liste over økologikontrollerede virksomheder i Danmark.
3. Miljøtilladelsen skal altid være at finde på ejendommen, enten udskrevet eller digitalt. Indholdet skal være driftsleder bekendt. Relevante vilkår i miljøtilladelsen skal være medarbejderne bekendt.

### Indretning og drift

#### Husdyrhold, produktionsareal og staldsystem

4. Husdyrbrugets anlæg, stalde og produktionsarealer skal være i overensstemmelse med nedenstående tabel 1, og placeret som vist på figur 1 og bilag 3 (produktionsareal)

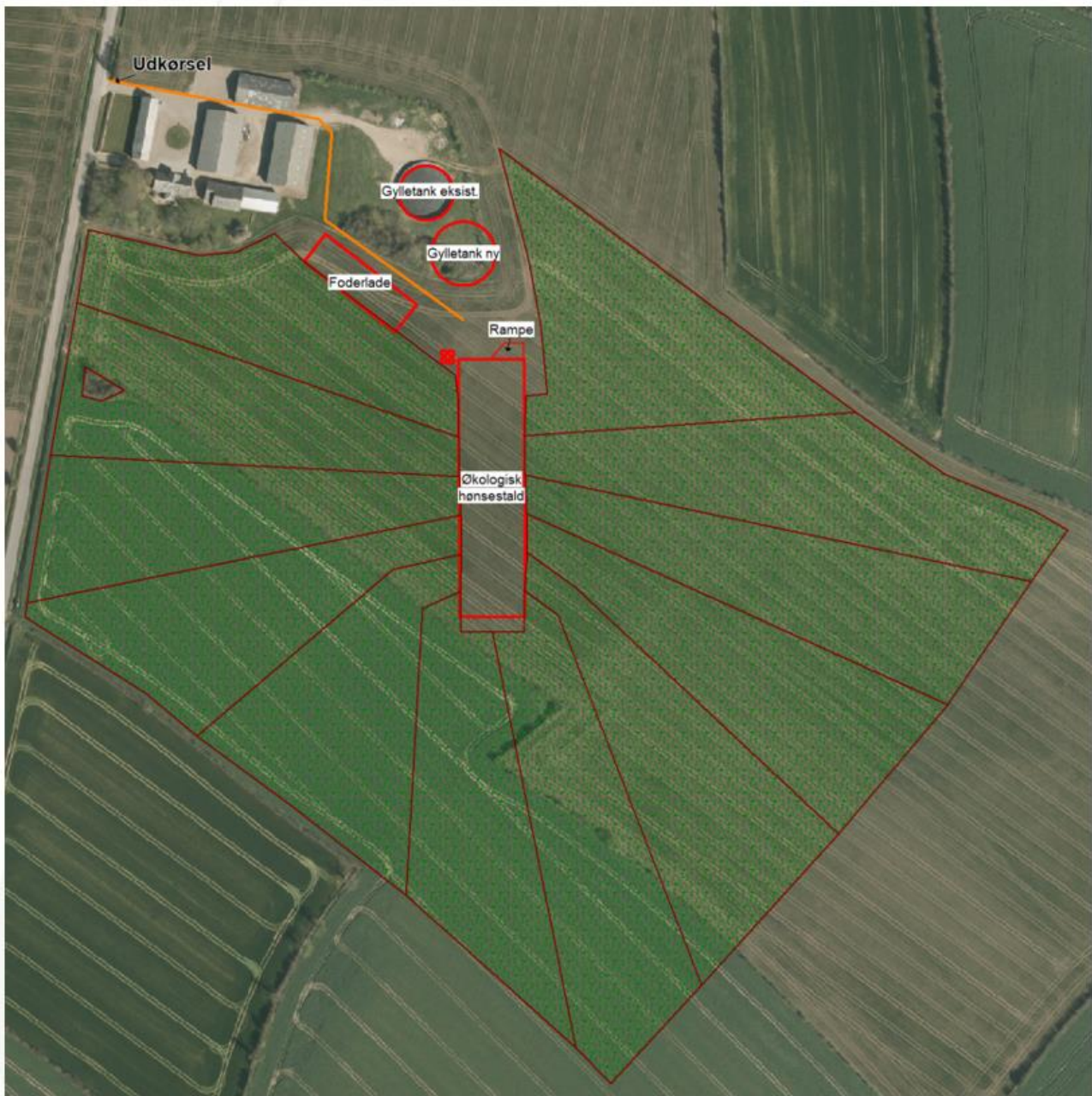
Tabel 1: Stalde og produktioner på ejendommen Øsby Søndervej 31

#### Stalde og produktioner

Staldnavn	Staldstørrelse (m <sup>2</sup> )	Ventilation	Kildehøjde	Produktion	Antal måneder udegående	Produktionsareal (m <sup>2</sup> ) Produktionsareal (%)
Økostald	4627	Blandet ventilation	6 m	(#319255) Høner, konsumæg. Økologiske, fler-etagesystem med bånd	0	6630 143

Tabel 2: Opbevaringslagre

Opbevaringslagre					
Navn	Lagertype	Yderligere oplysninger	Bedste tilgængelige opbevaringsteknik	Dimension	Areal (m <sup>2</sup> )
Ansøgt drift					
Gylletank ny	Flydende				1067
Eksist gylletank	Flydende				848



Figur 2: Situationsplan

5. Den nye gyllebeholder må maksimalt have 1.067 m<sup>2</sup> overfladeareal

#### Beliggenhed

6. Ny stald, foderlade, fodersiloer og gyllebeholder skal etableres i de ansøgte farver og materialer. Der skal anvendes ikke-reflekterende materialer.
7. Der skal etableres og vedligeholdes en afskærmende beplantning nordøst for gyllebeholderne og sydvest for foderladen, herunder at udgåede træer og buske erstattes. Se figur 3.



Figur 3: Beplantning (rød streg = læhegnsetablering og bevarelse)

8. Beplantningen skal være et tre rækket læhegn bestående af egnskarakteristiske hjemmehørende træer og buske, f.eks. hvidtjørn, seljerøn, hassel eller havtorn. Imellem planterne skal der være en afstand på ca. 1,5 m. Den indvendige række planter plantes min. 5 m fra anlægget. Som alternativ accepteres at der i stedet kan etableres en beplantning på den viste placering på det tilstødende markareal (i hønsefolden), der som minimum i omfang modsvarer det beskrevne tre rækkede hegn
9. Beplantningen skal etableres førstkommande plantesæson, efter at anlæggene er bygget.
10. De eksisterende læhegn omkring bebyggelsesmassen skal bibeholdes og vedligeholdes, herunder at udgåede træer og buske erstattes.

#### Foderopbevaring

11. Foderlade og fodersiloer skal placeres som ansøgt på fig. 2.

#### Opbevaring og håndtering af husdyrgødning

12. Husdyrbrugets gødningsopbevaringsanlæg skal være i overensstemmelse med tabel 2 og placeret som vist på figur 2 (situationsplanen)
13. Hvis gyllen ikke suges direkte over i gyllevogn med påmonteret læssekran, skal påfyldning af gyllevognene foregå på støbt plads med afløb til beholder. Pladsen skal rengøres for spild af flydende husdyrgødning umiddelbart efter en periode med daglig påfyldning er afsluttet.
14. Håndtering af gylle skal foregå under opsyn, således at spild undgås, og der tages størst muligt hensyn til omgivelserne. Inden udpumpning af gylle fra staldene skal det sikres, at gyllebeholderne kan rumme den udpumpede mængde gylle.
15. Der skal føres en logbog for gyllebeholderen, hvori eventuelle skader på teltoverdækningen noteres med angivelse af dato for skaden samt dato for reparation.

#### Miljøteknologi

##### Driftsvilkår

16. Gødningsbåndene skal udmuge mindst 2 gange ugentligt.

##### Egenkontrol

17. Som led i at dokumentere egenkontrollen på bedriften skal foderplaner, effektivitetskontrol, kvitteringer for aflevering af farligt affald, ressourceforbrug, overfladeareal af gødningsopbevaringsanlæg, placering af komposteret dybstrøelse i markstak, samt logbog for drift og vedligehold af staldsystemer og lignende opbevares i fem år og forevises Haderslev Kommune på forlangende.

## Energi- og vandforbrug

### Energiforbrug

18. Der skal etableres en separat elmåler på hønsestalden
19. Der skal 1 år efter ibrugtagning foretages et energieftersyn på ejendommen, hvor de energikrævende processer gennemgås. Der skal udarbejdes en rapport, der indeholder evt. konkrete energibesparende forslag. Denne rapport skal kunne fremvises ved tilsyn og opbevares i fem år.
20. Der skal i nye stalde anvendes LED-belysning og der skal skiftes til lavenergilysstofrør i stalde og lader, når de eksisterende er udtjente.

### Vandforbrug

21. Staldanlæggets vandinstallationer skal repareres og vedligeholdes løbende.

### Øvrige emissioner (lugt, støj, støv, lys og rystelser)

#### Lugt

22. Bedriften og dens omgivelser skal drives og renholdes således, at lugtgener så vidt muligt begrænses. Der skal opretholdes en god staldhygiejne, herunder sikres, at overflader holdes rene og tørre. Stalde inklusive ventilationssystemet skal rengøres minimum én gang årligt.

#### Støj

23. Bidraget fra landbruget på Øsby Søndergade 31 til det ækvivalente, korrigerede støjniveau i dB(A) må i det åbne land, i byzone og ved samlet bebyggelse ikke overskride følgende værdier, som angivet i Miljøstyrelsens vejledning nr. 5/1984 "Ekstern støj fra virksomheder":

Tabel 3: Støjgrænser

	Mandag – fredag kl. 07.00 - 18.00 Lørdag kl. 07.00 - 14.00	Mandag - fredag kl. 18.00 - 22.00 Lørdag kl. 14.00 - 22.00 Søn og helligdag kl. 07.00 - 22.00	Alle dage kl. 22.00 – 07.00
	dB(A)	dB(A)	dB(A)
Det åbne land	55	45	40
Byzone	45	40	35
Samlet bebyggelse	45	40	35

De angivne værdier for støjbelastningen er de ækvivalente, korrigerede lyd niveauer i dB(A).

Markarbejde med traktorer og landbrugsmaskiner er ikke omfattet af ovennævnte støjgrænser.

Støjgrænserne må i det åbne land ikke overskrides ved nærmeste nabos udendørs opholdsarealer, maks. 15 m fra beboelsen. Støjgrænserne må i samlet bebyggelse og byzone ikke overskrides noget sted i området.

Hvis tilsynsmyndigheden, på baggrund af en orienterende støjmåling, finder det nødvendigt, skal den ansvarlige for husdyrbruget dokumentere, at de i vilkår 6 fastsatte støjgrænser overholdes. Tilsynsmyndigheden kan dog kun kræve dette dokumenteret en gang årligt.

Målingerne /beregningerne skal være en "Miljømåling – ekstern støj", og skal udføres af en person eller firma, som findes på Miljøstyrelsens sidste reviderede liste over firmaer/personer, der er godkendte til at "Miljømåling – ekstern støj". Udgifterne til støjmålingen afholdes af husdyrbruget.

#### Lys

24. Ved evt. ny belysning eller renovering af eksisterende udendørs belysning ved staldanlægget, skal belysningen forsynes med en bevægelsessensor, der sikrer, at lyset kun er tændt i op til en halv time, eller så lang tid der arbejdes på pladserne udenfor bygningerne.
25. Udendørs pladsbelysning skal være forsynet med bevægelsessensorer, der sikrer, at lys kun er tændt i op til en halv time ad gangen.
26. Driften må ikke medføre væsentlige lysgener for omboende og omgivelserne.

#### Støv

27. Driften må ikke medføre væsentlige støvgener uden for ejendommens eget areal. Vurderingen foretages af tilsynsmyndigheden.
28. Fodersiloer skal indrettes således, at støvgener i forbindelse med indblæsning undgås.

#### Fluer og skadedyr

29. Arealerne omkring bygninger og tilkørselsveje skal holdes ryddelige og fri for affald, foderrester, gødning, m.v. Opbevaring af foder skal ske på sådan en måde, at der ikke opstår risiko for tilhold af skadedyr (rotter mv.). Stalde, lagre og andre anlæg skal holdes i forsvarlig rottesikret stand, m.v. med henblik på at forhindre gode levedmuligheder for rotter.
30. Der skal overalt på ejendommen udføres effektiv flue- og skadedyrsbekæmpelse med de nyeste retningslinjer fra Aarhus Universitet, Institut for Agroøkologi.

#### Til og frakørsel (Transport)

31. Ved transport af flydende husdyrgødning skal transportvognens åbninger være forsynet med låg eller lignende, så spild så vidt som muligt ikke kan finde sted. Skulle der alligevel ske spild, skal det straks opsamles.

#### Reststoffer, affald og naturressourcer

##### Spildevand

32. På befæstede arealer må der ikke ske oplag af tilskudsfoder m.v., der med evt. regnvand kan tilføres overflade- eller grundvand. Et eventuelt spild af sådanne stoffer på befæstede arealer uden afløb til gyllebeholder skal straks opsamles.

##### Affald

33. Affald skal opbevares og håndteres som beskrevet i Haderslev Kommunes til enhver tid gældende affaldsregulativ for erhvervsaffald. <https://www.haderslev.dk/service/raadgivning-og-regler-for-erhverv/erhvervsaffald-og-genbrug/saadan-haandterer-du-erhvervsaffald/>
34. Spildolie og andet flydende farligt affald skal opbevares indendørs i beholdere der er egnet, dvs. har en stabil udformning, og er lavet af et tæt og solidt materiale. Beholderne skal stå i en spildbakke, hævet på en rist. Spildbakken skal kunne indeholde volumen af den største beholder, der opbevares i spildbakken.
35. Fast farligt affald skal opbevares indendørs på fast og tæt bund.
36. Spild af olie, kemikalier og flydende farligt affald skal opsamles straks. Der skal til enhver tid forefindes opsugningsmateriale på virksomheden. Alt opsamlet spild indeholdende olie og kemikalier (herunder grus, savsmuld eller lignende anvendt til opsugning) skal opbevares og bortskaffes som farligt affald.

##### Olie og diesel

37. Olie og diesel skal opbevares i overjordiske beholdere på fast bund uden afløb så spild kan opsamles.

38. Udleveringsramper skal konstrueres med tætte sider, der forhindrer, at der trækker gylle eller vaskevand ud i det omliggende areal. Der skal etableres afløb, der fører til opsamling i gødningssystemet.
39. Tankning af brændstof skal ske under opsyn.
40. Tanke skal være sikret mod påkørsel.

#### Kemikalier og andre stoffer

41. Kemikalier, rengøringsmidler, medicin, foderstoffer m.v., skal opbevares således, at de ikke kan ledes til jord, grundvand, overfladevand eller afløbssystemer, hvis der måtte ske udslip. Et eventuelt spild af sådanne stoffer på befæstede arealer uden afløb til gyllebeholder skal straks opsamles.

#### Spildevand

42. Vask af maskiner, redskaber og transportvogne skal foregå på støbt, tæt plads med bortledning af spildevand til opsamlingsbeholder. Alternativt kan rengøringen foregå på arealer, hvor der er vegetation.

#### Døde dyr

43. Døde dyr skal opbevares overdækket og på betonspalter eller andet tilsvarende underlag. Opbevaringen må ikke give anledning til væsentlige lugtgener og må ikke medføre uhygiejniske forhold.

#### BAT – Bedste tilgængelige teknik

44. I staldafsnit med dybstrøelse skal der strøs med halm eller andet tørstof i mængder, der sikrer, at dybstrøelsesmåtten altid er tør i overfladen.

#### Ophør

45. Ved hel eller delvis ophør af husdyrbruget skal Haderslev Kommune kontaktes med henblik på vejledning om nødvendige foranstaltninger for at undgå forureningsfare.

#### Egenkontrol

##### Egenkontrol generelt

1. Som led i at dokumentere egenkontrollen på bedriften skal, foderplaner, effektivitetskontrol, kvitteringer for aflevering af farligt affald, ressourceforbrug, af gødningsopbevaringsanlæg, samt logbog for drift og vedligehold af staldsystemer og lignende opbevares i fem år og forevises Haderslev Kommune på forlangende.

##### Egenkontrol - Energi- og vandforbrug

2. El-, vand- og fyringsolieforbrug skal registreres en gang om året. El-, vand- og fyringsolieforbrug skal kunne dokumenteres i mindst 5 år.
3. Der skal installeres separat energi-og vandmåler.
4. Elforbruget skal løbende kontrolleres for utilsigtede stigninger. Efter de første 3 års kontinuerlig drift fastlægges det gennemsnitlige forbrug og såfremt det årlige forbrug herefter viser varig stigende tendens med mere en 10 pct ud over det gennemsnitlige forbrug de seneste 3 år skal der fremlægges en redegørelse med angivelse af årsag til det stigende forbrug og en handleplan med mulige tiltag for at nedbringe elforbruget.
5. Vandforbruget skal løbende kontrolleres for utilsigtede stigninger som kan tilskrives lækager eller spild. Efter de første 3 års kontinuerlig drift fastlægges det gennemsnitlige forbrug og såfremt det årlige forbrug herefter viser varig stigende tendens, skal der fremlægges en redegørelse med angivelse af årsag til det stigende forbrug og en handleplan med mulige tiltag for at nedbringe vandforbruget.
6. Der skal gennemføres kontrol af elinstallationer, herunder ventilationsanlæggene af en autoriseret elinstallatør mindst hvert 5. år.

7. Belysningen skal udskiftes til LED-armaturer, efterhånden som der er behov for udskiftning.
8. Driftsforstyrrelser og uheld, der vurderes at kunne påvirke natur og miljø skal registreres med dato og beskrives i driftsjournalen, og der skal udarbejdes en procedure med henblik på at forebygge situationen fremover.



### C. Offentlighed og klagevejledning

#### Orientering af naboer om ansøgningen om miljøtilladelse

Matrikulære naboer til ejendommen blev orienteret om ansøgningen om miljøtilladelse den 21. december 2020 med en frist på 3 uger til at indsende bemærkninger.

#### Høring af udkastet til miljøtilladelse

Udkast til miljøtilladelse blev den 21. december 2020. udsendt i høring.

Orientering om udkast til miljøtilladelse blev sendt til naboer og andre berørte med oplysning om en frist på 3 uger til at kommentere udkastet (jf. husdyrbruglovens § 56 og forvaltningslovens § 19). Der er i orienteringen meddelt, at udkastet og ansøgningen kan ses på kommunens høringsportal i høringsperioden.

Haderslev Kommune har vurderet, at høringsberettiget og i visse tilfælde parter i denne sag er ansøger og ejer selv, andre berørte myndigheder, og eventuelle nabobeboelser, som ligger indenfor lugtkonsekvenszonen på 368 meter, samt ejere af de ejendomme, som matrikulært støder op til ejendommen, hvor husdyrbrugets anlæg er placeret.

Herudover høres parter for dispensationer til afstandskrav fra naboskel:

- Ejere af matr. 431 Øsby Ejerslav, Øsby

Der er indkommet 2 høringssvar fra samme nabo i høringsperioden.

Emnerne i nedenstående tabel er refereret som Haderslev Kommune forstår dem i høringssvarene:

Nabos bemærkninger til udkastet/ansøgning	Haderslev Kommunes kommentare
Er det ansøgte husdyrbrug et IE-husdyrbrug?	Nej, der er ansøgt om ca. 36.000 dyr og ammoniakudledningen er under 3.500 kg NH -N /år (3458 kg NH -N /år). Dette er efter bemærkningerne blevet præciseret på side 2 i denne tilladelse.
Høringsperioden er for kort	Haderslev Kommune sender under normale omstændigheder orientering om ansøgning/udkast til miljøtilladelse ud i 2 uger, men da denne høring løb over jul og nytår blev der tilføjet en uge, så der sammenlagt var 3 ugers høring. Haderslev Kommune mener derfor ikke, at høringsperioden var for kort. Der var i det oprindelige udkast beskrevet offentlighedsprocedure jf. § 55 i husdyrbrugloven for miljøgodkendelser. Dette var en fejl og er rettet til nu. Da der i orienteringsbrevet og på kommunens høringsportal var beskrevet korrekt høringsperiode, mener Haderslev Kommune ikke, at der er behov for en fornyet høring på 14 dage.
Kumulative påvirkninger af naturområder	Ammoniakdepositionen fra et givet husdyrbrug må højst være 0,2 kg NH -N /år, når der er kumulation med mere end 1 husdyrbrug jf. husdyrgodkendelsesbekendtgørelsens § 26. Det fremgår af ansøgningen og i naturvurderingen bilag 6, at ammoniakudledningen til kategori 1, 2 og 3 natur højst er 0,2 kg NH -N /år. Husdyrbruget bidrager derfor ikke med mere ammoniak end det må i forhold til naturområder
Oplysninger om fremtidige mulige ændringer for husdyrbruget og hvad kommunen tillader oplyses ikke i udkastet	Et husdyrbrug må ikke foretage ændringer/udvidelser af husdyrbruget, der giver anledning til forøget forurening, uden at have indhentet tilladelse eller godkendelse til dette fra tilsynsmyndigheden. Det er generel lovgivning og Haderslev Kommune anser det ikke nødvendigt at nævne i tilladelsen.

Er der stillet tilstrækkelige vilkår i forhold til produktionssystem, gødning og økologi.	Haderslev Kommune mener, at der er stillet tilstrækkelige vilkår til, at husdyrbruget overholder de i lovgivningen tilladte krav for lugt, ammoniak og evt. gener i ansøgt drift.
Foreligger der lovpligtige forhåndsansmeldelser og byggeansøgning?	Disse forhold er ikke en del af miljøtilladelse, men det bemærkes i afsnit "Andre tilladelser og dispensationer" på side 9, at der separat skal søges byggetilladelse ved kommunen.
Fakta om nabos egen husdyrbrug og ansøgte ændringer hertil, samt kommunens afgørelser til disse.	Oplysninger om naboens egen husdyrbrug og historikken hertil anses ikke for at være relevant i den konkrete tilladelse og kommenteres derfor ikke.
Betingelser og krav Haderslev Kommune skal opfylde inden endelig tilladelse.	Haderslev Kommune læser de i bemærkningen listede paragraffer, som anmeldteordninger i bl.a husdyrgødningsbekendtgørelsen. Da denne tilladelse gives efter husdyrbruglovens § 16b, stk. 1 finder de nævnte paragraffer ikke anvendelse i den konkrete sag på nuværende tidspunkt.
Smitte fra høns fra husdyrbruget via vilde fugle indenfor 2000 meter	Haderslev Kommune mener ikke, at der ifølge husdyrbrugloven skal vurderes på videreførelse af evt. smitte fra høns videreført af vilde fugle, og der er derfor ikke vurderet på risikoen for sådan.
Miljøtilladelse gives til driftherre	En miljøtilladelse gives på ejendomsniveau og videreføres ved ejerskifte.
Vil nyetablering påvirke naboens produktionsramme negativt.	Denne tilladelse kan ikke påvirke andre husdyrbrugs lovlige produktionsramme negativt. Men fremtidige ansøgninger om ændringer af produktionsrammen fra andre husdyrbrug kan blive påvirket i form kumulation.

Bemærkningerne har givet anledning til at informere om antal høns allerede på side 2 fremfor senere i tilladelsen og at præcisere, at dyreholdet skal holdes under 40.000 stipladser, da overskridelse vil udløse krav om miljøgodkendelse til IE-husdyrbrug. Denne information kan også ses på side 2, men er ikke skrevet som vilkår, da det er generel lovgivning. Dertil er høringsperioden ændret til korrekt tidsrum og paragraffer.

#### Annoncering af afgørelse

Miljøtilladelsen er meddelt den 21. januar 2021.

Miljøtilladelsen efter husdyrbrugloven er offentliggjort på [DMA.mst.dk](http://DMA.mst.dk) den 21. januar 2021.

Orientering om denne afgørelse er sendt til følgende:

Som e-mail eller brev med vedhæftet fil:

- Ansøger og ejer: Niels Diederichsen, Øsby Søndergade 31, 6100 Haderslev

e-mail: [nielsdiederichsen@hotmail.com](mailto:nielsdiederichsen@hotmail.com)

- Nabo som har sendt bemærkninger

Som e-mail med vedhæftet fil:

- Ansøgers konsulent: Lars Schmidt, Kolding Herreds Landbrugsforening

e-mail: [las@khl.dk](mailto:las@khl.dk)

- Danmarks Naturfredningsforening, Masnedøgade 20, 2100 København

e-mail: [dn-haderslevsager@dn.dk](mailto:dn-haderslevsager@dn.dk)

- Rådet for Grøn Omstilling, Kompagnistræde 22, 3.sal, 1208 København K.

e-mail: [info@rgo.dk](mailto:info@rgo.dk)

- Dansk Ornitologisk Forening, DOF, Vesterbrogade 140, 1620 København V.

e-mail: natur@dof.dk

Som e-mail med link til hjemmesiden dma.mst.dk:

- Styrelsen for Patientsikkerhed, Tilsyn og Rådgivning Syd, Nytorv 2, 1. sal, 6000 Kolding  
e-mail: sesyd@sst.dk
- Danmarks Fiskeriforening, Nordensvej 3, 7000 Fredericia  
e-mail: mail@dkfisk.dk
- Ferskvandsfiskeriforeningen for Danmark, Wormstrupvej 2, 7540 Haderup  
e-mail: nb@ferskvandsfiskeriforeningen.dk
- Arbejderbevægelsens Erhvervsråd, Reventlowsgade 14,1 1651 København V  
e-mail: ae@ae.dk
- Forbrugerrådet, Fiolstræde 17, Postboks 12188, 1017 København K.  
e-mail: fbr@fbr.dk
- Lokalfd. Danmarks Naturfredningsforening Haderslev, Bent Karlsson, Højgårdsvej 9, Brøndlund, 6500 Vojens  
e-mail: Bent.Karlsson1@outlook.dk
- Lokalfd. Danmarks Sportsfiskerforbund v/ Morten Ringive  
e-mail: mri@fleggaard.dk
- Danmarks Sportsfiskerforbund, Skyttevej 4, 7182 Bredsten  
e-mail: post@sportsfiskerforbundet.dk
- Dansk Ornitologisk Forening, DOF Sønderjylland v/ Jørn V. Sørensen, Kongevej 64, 6100 Haderslev  
e-mail: haderslev@dof.dk

#### Klagevejledning

Afgørelsen kan påklages til Miljø- og Fødevareklagenævnet af ansøgeren, klageberettigede myndigheder og organisationer samt enhver, der har en væsentlig, individuel interesse i sagens udfald, jf. husdyrbruglovens § 76.

Hvis du ønsker at klage over denne afgørelse, kan du klage til Miljø- og Fødevareklagenævnet. Du klager via Klageportalen, som du finder et link til på forsiden af [www.naevneneshus.dk](http://www.naevneneshus.dk)

Klageportalen ligger på [www.borger.dk](http://www.borger.dk) og [www.virk.dk](http://www.virk.dk). Du logger på [www.borger.dk](http://www.borger.dk) eller [www.virk.dk](http://www.virk.dk), ligesom du plejer, typisk med NEM-ID.

Klagen sendes gennem Klageportalen til Haderslev Kommune. En klage er indgivet, når den er tilgængelig for myndigheden i Klageportalen. Når du klager, skal du som privatperson betale et gebyr på 900 kr. For virksomheder og organisationers vedkommende er gebyret på 1.800 kr. Du betaler gebyret med betalingskort i klageportalen. Klagenævnet skal som udgangspunkt afvise en klage, der kommer uden om Klageportalen, hvis der ikke er særlige grunde til det. Hvis du ønsker at blive fritaget for at bruge Klageportalen, skal du sende en begrundet anmodning til Haderslev Kommune.

Haderslev Kommune videresender herefter anmodningen til klagenævnet, som træffer afgørelsen om, hvorvidt din anmodning kan imødekommes.

Klagen skal være modtaget inden klagefristens udløb den 18. februar 2021.

En klage er indgivet, når den er tilgængelig for Haderslev Kommune i klageportalen.

Haderslev Kommune kan oplyse, at det af husdyrbrugloven § 81, stk. 1 fremgår, at en klage ikke har opsættende virkning, med mindre Miljø- og Fødevareklagenævnet bestemmer andet. Hvis du påbegynder udnyttelse af miljøgodkendelsen inden klagefristens udløb, er det på egen regning og risiko.

Når Haderslev Kommune modtager en klage, underretter Kommunen straks ansøger om klagen.

Der er ifølge offentlighedsloven ret til aktindsigt i alle dokumenter, der vedrører sagen.

## Civilt søgsmål

Et eventuelt sagsanlæg skal ifølge § 91 i husdyrbrugloven, være anlagt inden 6 måneder efter, at afgørelsen er modtaget, eller – hvis sagen påklages – inden 6 måneder efter, at den endelige afgørelse foreligger.

Line Olsen

-----

Sagsbehandler

Haderslev Kommune

## Versionshistorik

Her ses en oversigt over versionshistorikken i ansøgningsmaterialet i kronologisk rækkefølge, som det er vist i det digitale ansøgningsystem [www.Husdyrgodkendelse.dk](http://www.Husdyrgodkendelse.dk)

### Ansøgning (220648) | Sagsbehandling

Sagsbehandling

Versionshistorik

#### Version

2 (Ansøger)

Ingen ændringer i versionen

### Ansøgning (220648) | Sagsbehandling

Sagsbehandling

Versionshistorik

#### Version

3 (Ansøger)

Ingen ændringer i versionen

...

Ansøgers konsulent havde forklaringer til ønsket om supplerende oplysninger, hvorfor version 2 og 3 ikke havde ændringer ift. tidligere versioner.

## D. Ansøgers beskrivelse og kommunens vurderinger

Ansøgers beskrivelse og kommunens vurdering danner grundlag for de vilkår, der meddeles miljøtilladelsen.

Ansøgers beskrivelse af forholdene fremgår af ansøgningen med supplerende oplysninger fra ansøger.

Kommunens vurderinger foretages på baggrund af Haderslev Kommunes oplysninger om natur- og miljøforhold i området, og på områdets sårbarhed over for påvirkninger fra husdyrbruget.

Vurderingerne skal belyse konsekvenserne af driften på ejendommen, og om de virkemidler til forebyggelse og begrænsning af forurening, der fremgår af ansøgningen, er tilstrækkelige.

### 1) Generelt

#### Ansøgers beskrivelse:

Niels Diederichsen driver i dag økologisk planteavlproduktion og ønsker at etablere en økologisk ægproduktion for at efterkomme den stigende forbrugerefterspørgsel efter økologiske fødevarer. Ejendommen er siden ansøgningens indsendelse blevet generationsskiftet.

Et centralt krav til økologisk hønsehold er blandt andet, at der er krav til maksimal flokstørrelse og at der skal være direkte adgang fra stalden til udendørs foldarealer. Ejendommen Hyrupdal er i forvejen under omlægning til økologisk drift og opfylder samtidig de beliggenhedsmæssige krav til etablering af økologisk hønsehold.

Det ansøgte omfatter en stald med åbne overdækkede verandaer på begge sider samt tilhørende udendørs foldarealer. Stalden vil kunne rumme op til ca. 36.000 høner på et produktionsareal på 6630 kvm., og vil være opdelt i 12 hold i adskilte staldsektioner, og med hver sin tilhørende åbne veranda og med adgang til hver deres udendørs fold. Ligeledes etableres i enden af stalden faciliteter til pakkeri, teknikrum og område med kontor og mandskabsfaciliteter. Ligeledes opføres en ny foderlade til grovfoder samt 4 fodersiloer samt en gyllebeholder.

Stald og pakkeri mv vil samlet være på ca. 5.400 kvm, en gødningsbeholder på ca. 36 m i diameter ved siden af eksisterende beholder, samt en foderlade på ca. 26 x 65 meter til grovfoder og strøelse mv.

#### Haderslev Kommunes vurdering

Denne miljøtilladelse omfatter udelukkende anlægget på adressen Øsby Søndergade 31, 6100 Haderslev.

Kommunen stiller vilkår om, at det er den ansvarlige for driften af anlægget, som er ansvarlig for at overholde tilladelsens vilkår. På afgørelsestidspunktet er det navn Niels Diederichsen, som er ansvarlig for driften.

For at sikre, at tilladelsens vilkår er tilgængelige for de ansatte, stilles der vilkår om, at tilladelsen skal foreligge på ejendommen.

### 2) Staldanlæg – Produktionsarealer

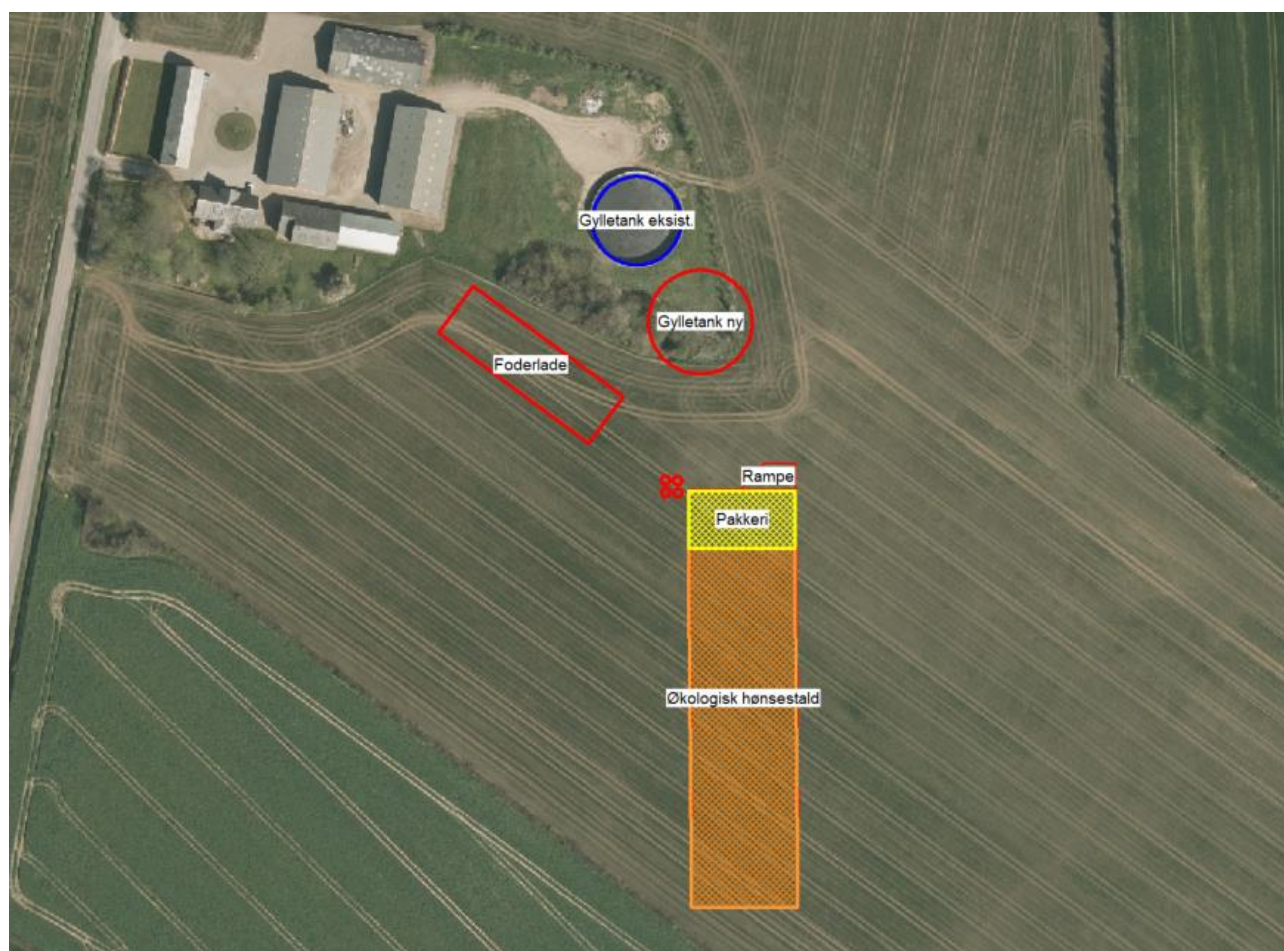
#### Ansøgers beskrivelse:

Produktionsarealer og staldsystem samt oplysninger vedr. opbevaringslager fremgår af it-skemaet samt denne tabel

Stalde og produktioner							
Staldnavn	Staldstørrelse (m <sup>2</sup> )	Ventilation	Kildehøjde	Produktion	Antal måneder udeglønde	Produktionsareal (m <sup>2</sup> )	Produktionsareal (%)
Økostald	4627	Blandet ventilation	6 m	(A319255) Høner, <del>konventionelle</del> økologiske, <del>Dec</del> -etagesystem med bånd	0	6630	143

Tabel 4: Produktionsareal og udnyttelse i procent

Produktionsarealet bliver på ca. 6.630 kvm. og er dermed større end staldens grundareal. Det skyldes at opholdsarealer til hønsene i inventaret (etageanlægget), eksempelvis redekasser og sidepinde mv. er medregnet i produktionsarealet. Staldens kapacitet vil være 36.000 økologiske høner.



Figur 4: Signatur: Orange skravering = Produktionsareal. Gul skravering = fradragsareal, ikke produktionsareal  
Produktionsarealerne for 8 års driften svarer til nudriften, da der er tale om nyetablering.

#### Haderslev Kommunes vurdering

I ansøgningen er der anvendt samme oplysninger til nudrift og 8-års drift. Der kan meddeles miljøtilladelse til produktionsareal som ansøgt.

Miljøtilladelsen omfatter:

- Høsestald
  - ⊖ Ny høsestald med pakkeri og teknikrum på samlet ca. 5.400 kvm (bygningsslængde ca. 145 m, bredde ca. 37 m og højde til kip ca. 8 m) indeholdende 6.630 m<sup>2</sup>. produktionsareal, samt en udvendig støbt rampe på ca. 140 kvm.
    - Dyretype: Høner, konsumæg. Økologiske, fler-etagesystem med bånd. Der er ikke flexgrupper inden for denne dyretype.
- Foderlade til grovfoder og strøelse m.v. på ca. 65 x 26 meter og kiphøjde ca. 8,5 meter.
- 4 fodersiloer diameter ca. 3 meter og max højde ca. 10 meter.
- 1 gylletank (ny) på ca. 1.045 kvm til ca. 5.000 kbm flydende husdyrgødning
- 1 gylletank (eks.) på ca. 848 kvm til ca. 4.000 kbm flydende husdyrgødning

Samtlige anlæg fremgår af figur 2.

Der stilles vilkår om, at dyretype, staldsystemer samt placering og størrelse af det nye staldanlæg og produktionsareal skal være som ansøgt.

Miljøtilladelsen er givet på grundlag af ansøgningens oplysninger:

Miljøpåvirkningen med ammoniak og lugt afhænger af produktionsarealets og gødningsopbevaringsarealets størrelse, af dyresammensætningen og de anvendte staldsystemer samt af den anvendte teknologi. Kommunen stiller derfor vilkår til disse forhold for at sikre, at miljøpåvirkningerne fra ejendommen fastholdes på det niveau, der fremgår af ansøgningen.

Tegning af stalden med produktionsarealer bliver udarbejdet ifølge med byggeansøgningen.

Ved Haderslev Kommunes miljøtilsyn med ejendommen vil produktionsarealet blive eftersat sammenholdt med tilladelse og byggetegning.

Der gøres opmærksom på, at arealer, hvor der eventuelt går dyr midlertidigt, og som ikke er medregnet som produktionsarealer, skal rengøres iht. godkendelsesbekendtgørelsens § 38.

### 3) Husdyrbrugets lokalisering – afstandskrav

Ansøgers beskrivelse:

Afstand til (krav i parentes)	Meter
Ikke almene vandforsyningsanlæg (25 m)	Ingen i nærområde, afstand >750 m
Almene vandforsyningsanlæg (50 m)	Ingen i nærområde, afstand > 1000 m
Vandløb (herunder dræn) og søer (15 m)	Ca. 175 m til vandhul *)
Offentlig vej og privat fællesvej (15 m)	Ca. 215 m til Øsby Søndergade
Levnedsmiddelvirksomhed (25 m)	Ingen i område
Beboelse på samme ejendom (15 m)	Ca. 175 m



Naboskel (30 m)	Ca. 3 meter **)
Nabobeboelse (50 m)	Ca. 400 m
Eksisterende og fremtidig byzone el. sommerhusområde	Ca. 775 m til Øsby
Områder, der i lokalplan er udlagt til boligformål, blandet bolig og erhverv eller samlet bebyggelse	Ca. 900 m til lokalplan i Øsby og ca. 1200 meter til Flovt

*\* I fald der under byggearbejdet konstateres rørlagte dræn lægges disse i fast rør under stalden i en afstand på 15 m fra byggefeltet.*

*\*\* Den nye stald overholder ikke afstandskrav på 30 meter til skel til matrikel tilhørende ejendommen Hyrup Bygade 23. Der søges dispensation fra afstandskrav fra skel*

Tabel 5: Faste afstandskrav og afstande i henhold til husdyrgødningsbekendtgørelsens §§ 6 og 8

#### Haderslev Kommunes vurdering

De fastsatte afstandskrav i husdyrbruglovens § 6 og § 8 gælder for både etableringer og udvidelser. Afstandskravene i henhold til § 6 og § 8 i lov om miljøgodkendelse m.v. af husdyrbrug måles til kanten af de pågældende bygninger.

Der etableres ikke yderligere produktionsarealer i de eksisterende bygninger.

Ejendommen er beliggende i landzone og uden for eksisterende eller fremtidigt byzone- eller sommerhusområde. Ejendommen ligger desuden ikke i et område i landzone, der i lokalplan er udlagt til boligformål, blandet bolig og erhvervsformål eller til offentlige formål med henblik på beboelse, institutioner, rekreative formål og lign. Afstanden til disse områder er desuden større end kravet på mindst 50 m.

De generelle afstandskrav i § 6 og 8 er overholdt.

Det vurderes desuden, at udvidelsen ikke ligger indenfor fredninger, strand-, klit-, sø-, å-, kirke- og fortidsmindebeskyttelseslinje eller indenfor skovbyggelinjen eller indenfor beskyttede sten- og jorddiger.

#### 4) Husdyrbrugets landskabelige placering og planmæssige forhold

##### Ansøgers beskrivelse:

Hyrupdal er en dag en landbrugsejendom og de nuværende driftsbygninger består af ladebygninger til korn og halmopbevaring samt et maskinhus og en gylletank.

Den nye hønsstald vil sammen med en ny foderlade og en ny gyllebeholder blive placeret samlet ved de nuværende driftsbygninger og gylletank og på syd og østsiden af disse. Placering af de nye driftsbygninger overholder de gængse afstandskrav og placeres, bortset fra område med landskabsudpegning, udenfor områder omfattet af udpegninger som muligt vil kunne medføre bindinger ift. nyt byggeri.

Den nye foderlade placeres cirka 25-30 meter fra de nuværende ladebygninger og ca. 35 meter fra den eksisterende gylletank. Den nye gylletank placeres ved siden af den eksisterende gylletank, mens den nye hønsstald med fodersiloer og læsserampe placeres cirka 30 meter fra hhv. den nye gylletank og fra foderladen. Hønsstalden kommer til at ligge således, at der kan etableres de nødvendige folde til hønsene på begge sider af stalden. Foldene vil være omkranset af et hegn. Mellem foderladen og den nye stald opsættes 4 fodersiloer.

Hyrupdal er beliggende indenfor en større landskabsudpegning, som dækker det meste af området øst for Haderslev. Det nye staldanlæg vil kunne indplaceres skånsomt i landskabet under hensyn til byggestil og vil med den relativt begrænsede taghøjde ikke komme til at virke dominerende i landskabet.

De nye driftsbygninger placeres i et jævnt terræn i samme niveau som de eksisterende driftsbygninger. Den nye gylletank placeres sammen med den eksisterende gylletank, som ligger i en gravet fordybning i terrænet, hvor der tidligere har været gravet råstoffer, og som i dag er omkranset af beplantning. I tilfælde af at der skal fjernes dele af den eksisterende beplantning for at give plads til den nye tank gylletank, så vil beplantningen blive rykket og retableret, så der igen vil være beplantning rundt om tankene. Gylletankene vil således ikke være synlige på afstand.

De synlige sider af stalden udgøres af et gardin på den udvendige side af verandaerne. Gardinet vil farvemæssigt kunne indpasses til landskabet – oftest anvendes en grålig jordfarve til gardinet. Foldarealerne rundt om stalden skal efter økologireglerne tilplantes med træer og buske, som skal dække minimum 50 pct. af arealet. Bevoksningen medfører at staldbygningen vil komme til at ligge næsten helt afskærmet af bevoksning, og vil kun i begrænset omfang kunne ses på afstand.

Følgende byggematerialer og farvevalg planlægges anvendt:

Hønsstalden: Sider og gavle opføres i lysegrå stålpaneler og verandaen på siderne af stalden med windbreaker gardiner ligeledes i grålig nuance. Tagplader i stål i lys grålig nuance (ikke mørke pga. uønsket varmepåvirkning i stalden)

Foderladen: Gavle og sider i stålplader i grålig eller lyse jordfarver som følger eksisterende bygninger. Tag i lys grå som følger hønsstalden.

Fodersiloer: Glasfiber i lys grålig nuance.

Ansøgers visualisering i forhold til placeringen i landskabet

Der er lavet visualiseringer, som viser staldanlægget set hhv. fra vest fra Øsby Søndergade og fra syd fra en stikvej mellem Øsby Søndergade og Øsby Næsvej. Visualiseringerne er vist som stalden vil komme til at se ud lige efter opførelse og uden beplantning i foldene. I en visualisering med beplantning i fuld højde vil stalden ikke være synlig. Visualiseringerne viser at staldanlægget selv uden beplantningerne omkring kun i meget begrænset omfang vil være synligt set fra syd, og at stalden set fra vest fra Øsby Søndergade passer sig fint ind i landskabet uden at virke dominerende.

I det følgende vises først et eksempel på en nyopført stald svarende til den stald som ansøges og herefter visualisering fra 2 indsigtspunkter.



Eksempel på nyopført hønestald til økologisk hønehold som i byggestil vil komme til at svare til den ansøgte stald. Billedet er taget lige efter opførelse og inden beplantningen i foldene er vokset til.



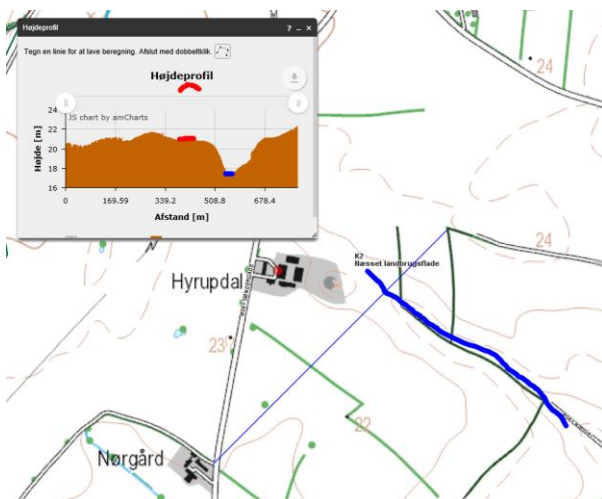
Visualisering af stalden set fra Øsby Søndergade. Visualiseringen viser stalden uden den bevoksning som der vil blive når foldene er plantet til. Ved endt tilplantning vil bevoksningen dække for stalden.



Visualisering af staldanlægget set fra syd – taget kan anes under den orange pil. Kun den øverste del af tagkonstruktionen være synlig, idet terrænet krummer svagt i synsretningen. Når beplantningen er vokset op vil stalden ligge helt skjult fra denne vinkel.

### Haderslev Kommunes vurdering

#### *Landskabskarakter:*



Figur 5: Højdeprofil

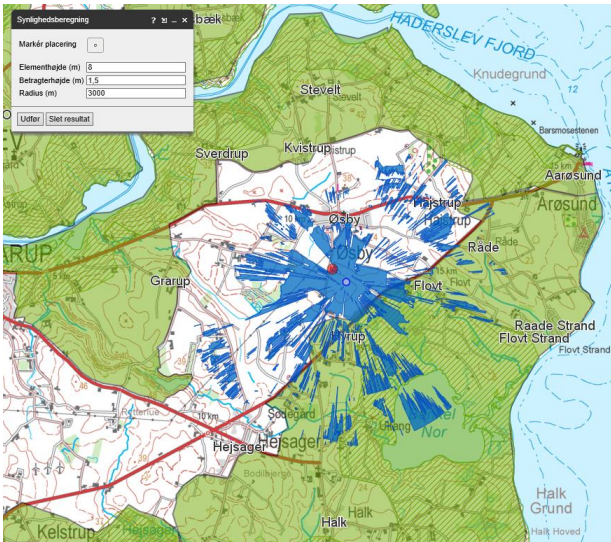
Ejendommen er beliggende mellem Øsby i nord og Hyrup i syd. Øst for ligger Flovt og vest for Stenderup. I ejendommens nordskel er der en lavning med retningen Nordvest – Sydøst. Ellers er området meget fladt og udgør en del af landbrugsfladen nord for Næsvejen.

Af tekniske anlæg i området er der en højspændingsledning vest og nord for ejendommen og ca. 1 km SSV for ejendommen står der en vindmølle.

Området karakterstyrke er GOD Nøglekarakterens tilstedeværelse er tydelig og let aflæselig. Samspillet mellem naturgrundlag og kulturbetingede strukturer er godt.

Karaktertilstanden er GOD – De levende hegn ved omkredsen af matr.nr. 12 er til stede og understreger det overordnede karaktertræk (åbne landbrugsflader med mange levende hegn).

### Bygningernes placering og synbarhed



Figur 6: 360 gr. horizontal synlighedsberegning

De tre nye anlæg (foderlade, gyllebeholder og stald) placeres i forholdsvis nærhed af hinanden. At stalden er drejet lidt i orienteringen i forhold til de eksisterende bygninger vil ikke kunne opleves fra vejen.

Staldanlægget vil være synligt i det meste af området – både fra Næsvejen (syd og øst for) og Årøsum Landevej (nord for).

### Vurdering

Stalden vil være synlig fra stor afstand, og derfor bør farvevalget være tilpasset de farver, der er ved de eksisterende bygninger. Kommunens vurderer ud fra kortforsyningens skråfoto, at de ansøgte byggeriers farver og materialer har god overensstemmelse med de eksisterende bygningers.



Skråfoto set fra syd af den eksisterende bygningsmasse.

På grund af produktionsform og højde, giver det ikke mening at plante slørende beplantning ved selve stalden. Der plantes læhegn i foldene som følge af de økologiske krav. Derimod kan lade og gyllebeholdere sløres med beplantning, og de nuværende levende hegn skal bevares, hvilket der stilles vilkår om.

## 5) Husdyrgødning

### Ansøgers beskrivelse

Den årlige produktion af fast gødning vil være cirka 700 tons fast gødning og dybstrøelse (jf. norm) Praksis er dog at al gødningen næsten består udelukkende af fast gødning sammen med noget strøelse, idet gødningen løbende fjernes 2-3 gange ugentlig fra stalden via gødningsbåndene i etageanlægget og via skraberne på gulvet. I normtallene forudsættes at gødningen på gulvet i stalden bliver i stalden indtil udsætning af hvert hold. Dermed ville gødningen fra gulvet være at betragte som dybstrøelse, men i de nyere anlæg fjernes også gødningen fra gulvet løbende med skraberne.

Gødningen føres fra inventaret og stalden med gødningsbånd og med skrabeanlægget til en underjordisk lukket opsamlingskølle på ca. 20-25 kbm og her opslemmes med regnvand som tilsættes fra regnvandstanken og vaskevand fra stald og pakkerum. Herefter vil gødningen overgå til flydende form som gylle og vil blive pumpet via en underjordisk rørledning til gylletankene. Der foretages opblanding 2-3 gange pr. uge hver gang gødningsbånd og skraberne aktiveres.

Ved at få gødningen på flydende form vil den kunne doseres mere nøjagtigt ved udkørsel på markerne og den vil kunne nedfældes i forbindelse med udkørsel og dermed reducere fordampning og evt. lugt.

Den eksisterende gylletank har en kapacitet på 4.000 kbm og den nye tank vil få en kapacitet på 5.000 kbm. Der modtages og opbevares gylle fra andre husdyrproduktioner til opbevaring og udbringning på bedriftens egne arealer.

Opbevaringskapaciteten er derfor ca. 9.000 kbm. Ved opblanding af ca. 700 tons hønsemøg til flydende form skal der minimum bruges ca. 4 gange gødningsvolumet i form af vand til opblandingen. Dvs. gødningsmængden opslemmet vil minimum andrage ca. 3.000 kbm.

Den samlede mængde tagvand til rådighed er fra ca. 7.200 kvm tagflade ved 850 mm pr år = 6.500 kbm vand og fra overfladen på gylletankene ca. 1.825 kvm = ca. 1.550 kbm vand pr år. Der er således potentiel opbevaringskapacitet svarende til ca. 12 mdr, hvis alt regnvand skal opbevares. Normal situation vil dog være at

overskydende regnvand ledes til nedsivning og ledig gyllekapacitet fortsat anvendes til gødning fra andre ejendomme.

Tabel 6: Overfladeareal af gyllebeholdere

Opbevaringslagre					
Navn	Lagertype	Yderligere oplysninger	Bedste tilgængelige opbevaringsteknik	Dimension	Areal (m <sup>2</sup> )
Ansøgt drift					
Gylletank ny	Flydende				1067
Eksist gylletank	Flydende				848
Nudrift					
Eksist gylletank	Flydende				848
8 års drift					
Eksist gylletank	Flydende				848

### Haderslev Kommunes vurdering

Ifølge § 11 i husdyrgødningsbekendtgørelsen vil en opbevaringskapacitet svarende til mindst 9 måneders produktion normalt være tilstrækkelig til, at udbringningen og gødningsanvendelsen kan ske i overensstemmelse med de generelle miljøregler. Dog skal der være minimum 6 måneders kapacitet. Det forudsættes, at de til enhver tid gældende krav om opbevaringskapacitet overholdes, jf. husdyrgødningsbekendtgørelsen § 11.

Gødningsproduktionen er relateret til antal dyr og ikke til m<sup>2</sup> produktionsareal. Denne § 16b-miljøtilladelse stiller ikke krav om dyrenes maksimale antal, og ejendommens opbevaringskapacitet beregnet i måneder kan derfor variere år for år.

Ifølge DMI kan der i fremtiden forventes mere nedbør, efterhånden som klimaet bliver varmere, og nedbøren falder særligt om vinteren. Der kan forventes mere regn, flere stormfloder og flere kraftige skybrud; Og det kan ikke undgås, at markerne bliver vådere og oversvømmede, så der ikke altid kan køres på markerne og udbringes gylle som hidtil forventet. Det skal der tages højde for, så vi undgår overfyldte gylletanke. Det skal derfor tilstræbes en opbevaringskapacitet på mere end 9 måneder.

Ansøger har ovenstående redegjort for en opbevaringskapacitet på ca. 12 mdr. Haderslev kommune vurderer derfor, at der er tilstrækkelig kapacitet til opbevaring af husdyrgødningen på ejendommen.

### 6) Foderopbevaring

#### Ansøgers beskrivelse

	<u>Nudrift</u>	<u>Ansøgt drift</u>
Korn og fodersiloer	-	4 udendørs siloer på ca. 60 kbm. Diameter ca. 3 m og højde op til ca. 9-10 m
Grovfoder og strøelse	-	Ensilage (wrap), hø og halm mv opbevares i ny foderlade
Andet	-	Sækkevarer med mineraler mv opbevares i foderrum ved stalden eller i foderladen

### Haderslev Kommunes vurdering

Foder opbevares utilgængeligt for skadedyr. Der stilles ikke vilkår for foderopbevaring.

## Ammoniakemission - Naturvurdering og Bilag IV-arter

### Ansøgers beskrivelse

Nærmeste kategori 1 natur er en område med elle- og askeskove beliggende ca. 900 m øst for ejendommen indenfor habitatområde Lillebælt. Beskyttelsesniveauet for maksimal belastning med ammoniak er en totaldeposition på 0,2 kg NH<sub>3</sub>-N/ha/år, idet der skal indregnes kumulation fra andre husdyrbrug. Belastningen fra den ansøgte produktion er beregnet til en totaldeposition på 0,2 kg NH<sub>3</sub>-N/ha/år og beskyttelsesniveauet er således overholdt.

Nærmeste kategori 2 natur er et overdrev beliggende cirka 3,5 km sydvest for ejendommen. Totalbelastningen er 0,0 kg NH<sub>3</sub>-N/ha/år, og beskyttelsesniveauet på 1,0 kg NH<sub>3</sub>-N/ha/år er således overholdt.

Der er 2 mindre moseområder efter kategori 3 natur indenfor cirka 1000 meter fra ejendommen. Nærmeste mose er beliggende cirka 700 meter mod nordvest og yderligere en mose cirka 1000 meter fra ejendommen også mod nordvest. Yderligere er der en potentiel ammoniakfølsom skov efter kategori 3 ca. 850 meter vest for ejendommen. Beskyttelsesniveauet for ammoniakbelastning er for kategori 3 natur 1,0 kg NH<sub>3</sub>-N/ha/år og den beregnede påvirkning er 0,1-0,2 kg pr ha. Beskyttelsesniveauet er derfor overholdt med god margin.

Umiddelbart mod vest, cirka 225 meter fra stalden ligger et beskyttet mindre vandhul på marken, som fremover vil indgå som del af foldanlægget. Der er ikke afskæringskriterie for vandhuller, men der må jf. Naturbeskyttelsesloven ikke ske tilstandsændring. Merbelastningen på vandhullet er 1,6 kg NH<sub>3</sub>-N/ha/år. Vandhullet har i dag dyrket mark på alle sider og må formodes at være påvirket med næringsstoffer fra de omliggende arealer. Denne påvirkning vil mindskes, når arealerne fremadrettet ikke gødes og dyrkes, samt overgår til permanent plantedække. Samlet set vurderer ansøger, at der således ikke vil ske forringelse af vandhullet.

*Tabel 7: Ammoniakemission fra staldafsnit, opbevaringslagre og totalt fra husdyrbruget.*

Drifttype:	Ammoniakemission fra staldafsnit (kg NH <sub>3</sub> -N/år)	Ammoniakemission fra lagre (kg NH <sub>3</sub> -N/år)	Ammoniakemission fra husdyrbruget (kg NH <sub>3</sub> -N/år)
Ansøgt drift	2691,8	765,9	3457,7
Nudrift	0,0	339,2	339,2
8 års-drift	0,0	339,2	339,2

### Haderslev Kommunes vurdering

Ammoniakemissionen fra husdyrbruget er på 3.458 kg NH<sub>3</sub>-N pr. år.

### Resumé

Plantesamfund i terrestriske naturområder kan være følsomme overfor luftbåren ammoniak. Ammoniak kan medføre eutrofiering, som kan forringe områdernes naturmæssige værdi. I forbindelse med en husdyrproduktion vil der normalt ske en fordampning af ammoniak fra stald og lager. En stor del af den fordampede ammoniak falder i kort afstand fra kilden og kan derfor forringe kvaliteten af nærliggende naturområder.

I miljøgodkendelsesordningen er der som udgangspunkt taget det nødvendige hensyn til naturområder, i kraft af krav til den maksimalt tilladte totaldeposition eller merdeposition af ammoniak til forskellige ammoniakfølsomme naturtyper. Ammoniakdepositionen fra husdyrbruget skal overholde beskyttelsesniveauet i husdyrgodkendelsesbekendtgørelsen. Hele naturvurderingen kan ses i bilag 6.

Konklusionen på kommunens naturvurdering er:

- Tilstanden i naturområderne i kategori 1, 2 eller 3 samt i øvrig § 3 natur vurderes ikke at ville ændre sig som følge af det ansøgte projekt på Øsby Søndergade 31.



- Samlet set vurderes ammoniakdeposition fra anlægget i det ansøgte projekt ikke at udgøre en væsentlig påvirkning af de nærmeste Natura 2000-områders udpegningsgrundlag. Ligeledes vurderes det, at ammoniakdeposition eller øvrige ansøgte ændringer ikke vil skade arter opført på habitatdirektivets bilag IV.
- Der stilles på den baggrund ingen vilkår.

## 7) Lugt

### Ansøgers beskrivelse







Afstandskrav for lugt til nærmeste omkringboende og til nærmeste by er overholdt med meget stor margin.

Der er over 600 meter til nærmeste nabobeboelse i landzone, som ikke har landbrugspligt, og afstandskravet ville være overholdt allerede ved 93 meters afstand. Til nærmeste nabobeboelse, som er et landbrug, er der godt 400 meter. Der er ligeledes stor afstand til samlet bebyggelse (Flovt) og til nærmeste by og byzone Øsby.

Der er generelt meget lille lugtpåvirkning fra høns og der forventes ikke at forekomme lugtgener fra den nye stald som vil kunne være til gene for de omkringboende.

Da gødningen løbende fjernes fra stalden og da gødningen pumpes og opslemmes og opbevares på flydende form som gylle forventes der mindre lugtgener fra stald og gødningsopbevaring, end hvis al gødningen skulle opbevares ved stalden, eksempelvis i et gødningshus. Selve opblandingen og pumpningen sker i et lukket system under jorden, hvorfor der ikke er risiko for lugtgener herfra. I forbindelse med udbringning vil der opleves færre gener fra lugt, da den kan nedfældes som gylle. Dette i forhold til udkørsel af fast gødning ovenpå jorden, som normalt giver større og mere langvarige lugtgener i sæsonen for udbringning.

*Tabel 8: Samlet resultat af lugtberegning*

Bebyggelse	Kumulation	Model	Ukorrigeret geneafstand	Korrigeret geneafstand	Vægtet gennemsnits- afstand	Genekriterie overholdt
Øsby Søndergade 39 	0	FMK	92,8	92,8	652	Ja
Øsby Søndergade 43 	0	FMK	92,8	92,8	614,8	Ja
Flovt Bygade 8 	0	FMK	165	165	1379,5	Ja
Flovt Bygade 9 	0	FMK	165	165	1334	Ja
Øsby Ejerlav, Øsby 	0	FMK	293,6	293,6	880,2	Ja
Øsby Ejerlav, Øsby 	0	FMK	293,6	293,6	872,8	Ja
<b>Konsekvenszone: 368 m</b>						

### Haderslev Kommunes vurdering

Lugten fra staldene er på baggrund af ansøgningen beregnet til i alt 11.271 OU/s.

I ansøgningsystemet er beregnet en teoretisk geneafstand for de 3 genekriterier (beboelsestyper): byzone, enkelt beboelse, og samlet bebyggelse i landzone.

Naboejendomme med landbrugspligt eller ejendomme ejet af ansøger er ikke omfattet af genekriterierne for lugt.

Geneafstanden (korrigeret geneafstand) er den minimumsafstand, der skal være fra et anlæg til de 3 beboelsestyper, for at genekriteriet ikke overskrides.

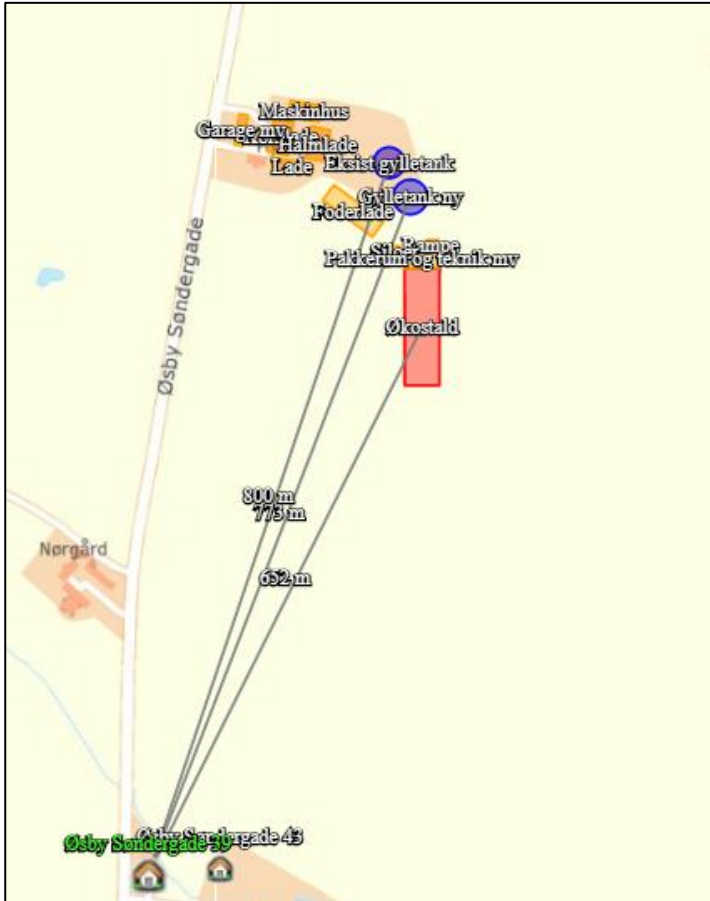
I tabel 8 ses it-ansøgningsystemets beregnede geneafstande, samt den faktiske vægtede gennemsnitsafstand (vægtet gennemsnitsafstand) for produktionen til de 3 geneområder.

Genekriterier for lugt til alle 3 områdetyper er overholdt.

Der stilles vilkår om, at der ikke må være væsentlige lugtgener, dvs. gener, som kommunen vurderer, er væsentligt større end det, der kan forventes ifølge grundlaget for miljøvurderingen.

Ejendommens placering i forhold til nærmeste enkeltliggende nabo uden landbrugspligt) fremgår af nedenstående udklip fra ansøgningen:

Figur 7 Målepunkter for nærmeste nabo uden landbrugspligt



## 8) Støjkloder og rystelser

### Ansøgers beskrivelse

Støjkilde	Tidsinterval samt hyppighed
Ventilation	Kører hele året og det meste af døgnet efter behov
Kompressor	Placeret i teknikrum i stalden. Anvendes primært til rengøringsopgaver i stalden. Særligt i forbindelse med holdskiftet ca. 1 gang årligt. Da kompressoren er placeret indendørs forventes evt. støj og rystelser ikke at være hørbar uden for bygningen.
Levering af råvarer (indblæsning)	Ca. hver 14. dag. Ca. 30-45 min/gang
Korntørring	Der tørres korn i de eksisterende lader. Blæserne kører primært 1-2 uger i forbindelse med høst og herefter i kortere varighed henover året til beluftning.
Omrøring af gylle	Pumpning om omrøring af gødning i fortank ca. 1-2 gange pr uge – ca. 30 min. Fra gylletank – oprøring i forbindelse med udbringning – 4-5 gange pr år.
Støj fra dyrene	Høner er generelt meget stille dyr og med mindre man er helt tæt på flokken vil man ikke kunne høre dyrene. Der vil IKKE være haner i flokken og dermed heller ingen støj fra hanegal.

#### Tiltag mod støj:

Der vil ikke være særligt støjende daglige aktiviteter og sammen med den relative store afstand til nærmeste naboer forventes der ikke at blive gener fra støj.

#### Haderslev Kommunes vurdering

På baggrund af ejendommens lokalisering vurderes det, at støjen fra anlægget med tilknyttede aktiviteter generelt ikke vil give anledning til væsentlige støjgener for de omkringliggende nabobeboelser. Støj fra intern transport indgår også i vurderingen.

Kommunen vurderer, at støjen ikke vil overstige miljøstyrelsens vejledende maksimumsgrænser på 55 dB dag / 45 dB aften / 40 dB nat ved nabobeboelse.

De vejledende støjgrænser stilles som vilkår. Det bemærkes, at støj fra brugen af landbrugsredskaber i marken er undtaget fra støjgrænserne.

Der er i ansøgningen oplyst, at der er indendørs kompressorer, der hovedsagelig bruges 1 gang årligt ifm. holdskifte. Haderslev Kommune vurderer derfor, at rystelser ikke vil give anledning til væsentlige gener, og der stilles ikke vilkår til rystelser

#### 9) Støv

##### Ansøgers beskrivelse

Der kan forekomme støv ved indblæsning af foder. Foregår både indendørs og udendørs. Ligeledes vil der være støv i selve stalden i forbindelse med rengøringsopgaver med trykluft.

Ansøger vurderer, at der ikke vil være støv til gene for de omkringboende, da der vil være få og begrænsede støvkilder.

##### Haderslev Kommunes vurdering

En væsentlig kilde til eventuelle støvgener kan være håndtering af hø og halm, indlæsning af foder, samt kørsel på grusbelagt plads og veje. Der stilles vilkår om, at der ikke må opstå væsentlige støvgener for de omkringboende.

De ud- og indvendige fodersiloer er udstyret med hhv. cyklon og filterpose til at fange støvet.

Der stilles et generelt vilkår i forhold til støv.

#### 10) Lys

##### Ansøgers beskrivelse

Der vil være belysning på den nordlige gavl af den nye høsestald ved læsserampen. Lyset aktiveres automatisk i forbindelse med arbejder ved stalden, f.eks. i forbindelse med afhentning af æg. I selve stalden styres lyset efter hønernes døgnrytme. Der vil kunne være svag vågebelysning om natten, men det vil ikke eller kun meget svagt være at erkende udenfor stalden pga. verandaerne og beplantningen omkring stalden.

##### Haderslev Kommunes vurdering

Med sensorstyret belysning kun et sted udendørs på bygningsmassen, er lyspåvirkningen begrænset.

Det vurderes, at lysforhold på ejendommen ikke vil få en væsentlig indvirkning på landskabet eller være til væsentlig gene for omkringboende i de mørke timer.

Der stilles vilkår om, at lys ikke må være til væsentlig gene.

#### 11) Fluer og skadedyr

##### Ansøgers beskrivelse

Generel bekæmpelse af skadedyr	Systematisk bekæmpelse. Der følges anbefalinger fra Aarhus Universitet. Der er fast aftale med privat skadedyrsfirma (Ewers) Der holdes ryddeligt og rent ved stalde og fodersiloer. Der er meget skærpet opmærksomhed på smitterisiko for salmonella og andre fjerkræsygdomme, hvorfor der løbende vil være meget stor opmærksomhed omkring forebyggelse af skadedyr.
Bekæmpelse af fluer	Der er normalt ikke problemer med fluer hos økologiske høns. Hønsene æder fluelarver og fluer, hvorfor udvikling af fluer væk fra det centrale gødningsoplæg er vil være begrænset. Gødning fjernes løbende fra stalden, hvilket minimerer fluernes mulighed for opformering.
Bekæmpelse af rotter	I henhold til statens forskrifter. Ved problemer tilkaldes kommunal ordning for bekæmpelse af rotter.
Smittesici	Der er meget stor opmærksomhed omkring forebyggelse af smitte med fjerkræsygdomme. Eksempelvis kan smitte med salmonella medføre at æggene ikke kan afsættes. Der er ikke kendte tilfælde fra Danmark, hvor fjerkræsygdomme fra erhvervsfjerkræ har smittet mennesker.

#### Haderslev Kommunes vurdering

Det skal søges at minimere gener fra fluer og skadedyr, hvilket fastholdes gennem vilkår om ryddelighed, om foderopbevaring og om at overholde retningslinjer fra Skadedyrlaboratoriet, Århus Universitet, Institut for Agroøkologi; <http://www.dpil.dk>

Konstateres der rotter på ejendommen, skal det straks meddeles til kommunen, så bekæmpelse kan iværksættes.

#### 12) Transport, til- og frakørsler

##### Ansøgers beskrivelse

Ansøgt drift	Beskrivelse herunder tidsrum	Antal pr. år
Levende dyr til og fra ejendommen	Hønniker (opdræt) og høner til slagtning, cirka 1 gang årligt i forbindelse med holdskifte	4-6 med lastvogn
Døde dyr	Afhentning af døde dyr ca. hver anden uge. Så vidt muligt i dagtimer på hverdage.	26 med lastvogn
Indkøbt foder/råvarer*	Tilskuds foder vil blive leveret 1 gang hver 2. uge. Så vidt muligt i dagtimer på hverdage.	26 med lastvogn
Renovation	Hver anden uge	26 med lastvogn
Halm	Halm til foder og strøelse og til salg. Intern kørsel i høst og levering løbende over året.	60-70 med lastvogn og traktor *)
Diesel/fyringsolie	5-6 leveringer årligt.	5-6 med lastvogn
Husdyrgødning	Udkørsel fra tank direkte til mark i sæson primært i foråret samt med lastvogn til andre ejendomme. Primært dagtimerne.	250 *) med traktor og lastvogn
Afhentning af æg	Ca. hver 2. dag med lastvogn Tidspunkt varierer efter pakkeriets muligheder og køreplan. Afhentning vil normalt ske mellem 7-17. Transporter uden for dette tidsrum vil kunne forekomme, fx ved nedbrud af materiel mv	180 med lastvogn
Andet	Diverse øvrige transporter ca. 5 – 10 pr. år	10
Totalt	Samlet antal årlige transporter	ca. 570

\*) Der opbevares gylle og udkøres gylle også i nudrift, hvorfor det angivne antal kørsler ikke alle er "ekstra" kørsler. Ligeledes opbevares halm på ejendommen i dag, hvorfor halmkørsler heller ikke er ekstra.

Hovedparten af transporterne vil som i dag være i forbindelse med udbringning af husdyrgødning, som fortsat vil pågå i en koncentreret periode i foråret. Markareal med stald og foldantæg – ca. 16 ha – vil ikke længere indgå som udspretningsareal for husdyrgødning, da gødningen fremover afsættes af dyrene ved græsning af arealet.

#### Haderslev Kommunes vurdering

Der er indkørsel til ejendommen fra Øsby Søndergade. Der ændres ikke på ejendommens til- og frakørselsforhold.

Antallet af transportere vil stige med mindst 238 transportere i ansøgt drift ift. nudrift. Mertransporterne vedrører afhentning af æg, foder- og råvarelevering, samt transport af levende og døde dyr.

Ved vurdering af, om der forekommer gener fra husdyrbrug, er det praksis at betragte landzonen som landbrugets erhvervsområde, og beboere af boliger i landzone må derfor som udgangspunkt acceptere visse ulemper, der kan være forbundet med at være nabo til et landbrug.

Kommunen vurderer på baggrund af husdyrbrugets lokalisering, at transportere ikke vil være til væsentlig gene for beboerne i området, og der stilles ingen særlige vilkår i forhold til transport.

### 13) Affald

#### Ansøgers beskrivelse

Type	
Medicinrester	Returneres til dyrlæge eller til genbrugspladsen
Brændbart affald	Kommunal tømningsordning + genbrugspladsen
Affald til genbrug	Plast, pap, jern, dåser mv udsorteres og tilkøres genbrugsplads
Kanyler og skarpe genstande	Forventes ikke
Spildolie	Ingen
Kemikalie og pesticidrester	Ingen
Døde dyr	Opbevares på køl/frys i lukket beholder i selve stalden og beholderen stilles ud til afhentning på dagen ved opsamlingssted ved den eksisterende gylletank. Afhentes af DAKA

#### Haderslev Kommunes vurdering

Affald sorteres delvis og afhændes til godkendte modtagere.

Det vurderes, at opbevaring og bortskaffelse af affald sker i overensstemmelse med Haderslev Kommunes REGULATIV FOR ERHVERVSAFFALD. <https://www.haderslev.dk/service/raadgivning-og-regler-for-erhverv/erhvervsaffald-og-genbrug/saadan-haandterer-du-erhvervsaffald/>

Regulativet for erhvervsaffald kan findes på kommunens hjemmeside.

Der stilles ikke vilkår til at sikre dette, da husdyrbruget som virksomhed i Haderslev Kommune er forpligtet til at overholde de gældende retningslinjer i affaldsregulativet.

Der gøres desuden opmærksom på, at reglerne om opbevaring af olie, kemikalier og affald herfra er beskrevet i Haderslev Kommunes Forskrift for opbevaring af farligt affald og kemikalier, se mere på <https://www.haderslev.dk/service/raadgivning-og-regler-for-erhverv/erhvervsaffald-og-genbrug/farlig-affald/>

Vi henviser i denne forbindelse også til, at det kun er tilladt at benytte affaldstransportører, til håndtering af genanvendelige affaldsfraktioner, der er registreret i Energistyrelsens affaldsregister. Se nærmere på Energistyrelsens hjemmeside <https://affaldsregister.ens.dk/Default.aspx>

Opbevaring og håndtering af miljøfarlige stoffer vurderes ikke at være til risiko for miljøet, under forudsætning af overholdelse af vilkåret om vask af maskiner, der står under afsnittet Jord, grundvand og overfladevand.

### 14) Jord, grundvand, overfladevand

#### Ansøgers beskrivelse

Kemikalier

Ansøger anvender som økolog ikke pesticider. Der anvendes i begrænset omfang sæbeprødningsmidler og desinfektion ifm. staldrensning

#### Olietanke

Ansøger har to olietanke i hhv. lade og maskinhus til maskindrift, da stalden er uopvarmet. Begge tanke er opstillet på fast bund og placeret så risiko for påkørsel er minimal

#### Vandforbrug:

	Nudrift pr år	Ansøgt drift pr år
Forbrug af drikkevand - høner	-	Til Høner ca 2.900 kbm (1,8 L/kg foderforbrug = 80 l pr høne)
Forbrug af vaskevand, stalde	Der anvendes ca. 1 kubikmeter vand pr 100 m <sup>2</sup> stald og forbrug i pakkerum ca. 30-50 kbm pr år, samlet til vask ca. 100 kbm pr år. Bemærk at der ikke anvendes vand til rengøring ved hvert holdskifte.	

Vandforsyning	
Egen boring	-
Vandværk	Stalden vil blive forsynet fra Øsby Vandværk

Der anvendes som hovedregel ikke vand til rengøring af stalde. Vandforbruget bliver registreret løbende og evt. evt. lækager identificeret og repareret hurtigst muligt.

Bedriftens drikkevandsinstallationer rengøres og efterses jævnligt med henblik på at opnå optimal funktion for dyrene og undgå spild. Staldene vil blive kontrolleret dagligt og der udføres småreparationer med det samme eller tilkaldes service drikkevandsanlægget hvis behov.

#### Spildevand:

Kilde	Afløb til
Sanitært spildevand,	Der etableres en samletank ved hønsstalden til opsamling af sanitært spildevand fra mandskabsfaciliteter. Tømning via offentlig ordning eller tilkobles ejendommens minirenselanlæg.
Spildevand/restvand/husdyrgødning fra driftsbygninger	Der etableres en underjordisk samletank på ca. 25 kbm ved stalden til opsamling af vaskevand fra stalden, rengøringsvand/restvand fra pakkerum, som sammen med regnvand fra tagflader opblandes med gødning fra stalden hvor fra blanding af vand og gødning som gylle vil blive pumpet til gyllebeholderne
Tagvand	Regnvand fra tagarealer opsamles i en separat samletank på ca. 30 kbm ved stalden. Vand fra tagarealer vil blive anvendt til opslemning af gødningen *) Vand fra samletanken pumpes til opblandingstanken. Evt. overskydende regnvand i meget regnfulde perioder vil blive nedslivet ved stalden i stenbassin. Erfaringsvist kan al regnvandet genanvendes til opslemning af gødningen
Befæstede arealer	Ved den nordlige gavl etableres en støbt læssemønt til æggebil. Vand fra rampen afledes til staldens afløbssystem. Parkeringsareal og til og fra kørsel befæstes med grus. Vand fra befæstede P arealer nedsliver på stedet.

Vask af materiel	Vask af maskiner og markmateriel foregår ikke på denne ejd.
------------------	---

\*) Opslemning af gødningen – se nærmere beskrivelse under punktet Gødning.

#### Haderslev Kommunes vurdering

##### Jord

Opstilling og afmelding af olietanke reguleres i henhold til olietanksbekendtgørelsen (nr. 1611/2015).

Haderslev Kommune vurderer, at der skal stilles vilkår til opbevaring af olie/diesel for at undgå forurening af jord og grundvand ved uheld. Der stilles vilkår om absorptionsmateriale ved spild og om, at beholderne skal sikres mod påkørsel. Med disse forholdsregler mindskes risikoen for en punktforurening som følge af uheld under håndtering af olie.

Der stilles vilkår om, at tankningsområdet for brændstof skal være udformet sådan, at der ikke kan ske afløb til og forurening af jord, kloak, overfladevand eller grundvand. Vilkåret er stillet, da der er stor risiko for spild på jorden, der hvor traktorer og andre motoriserede landbrugsmaskiner påfyldes med brændstof.

Påfyldning af gyllevogn skal ske på befæstet areal eller med sugekran af hensyn til jord og grundvand, og der er stillet vilkår herom.

##### Vand

Vandforbruget registreres, og evt. lækager identificeres og repareres hurtigst muligt. Desuden rengøres stalden hovedsageligt med trykluft, hvilket er vandbesparende.

Haderslev Kommune vurderer, at der skal stilles vilkår til registrering af forbruget af vand i relation til normtal for at begrænse spild og forbruget af ressourcer.

Da den forholdsvis nye produktionsform endnu ikke har genereret normtal, stilles vilkår om, at når forbruget efter 3 år nærmere kan kvantificeres, skal der herefter fremover redegøres for stigninger ud over det hidtidige forbrug. De forbrugstal som ansøger har indgivet i ansøgningen, er baseret på traditionelle æglæggersystemet som et bedste bud.

##### Spildevand

Sanitært spildevand ledes til opsamlingsbeholder eller minirensesanlæg. Vaskevand, vand fra læsserampe og regnvand opsamles i beholder og bruges til opblanding af tør gødning. Blandingen ledes til gyllebeholder. Evt. overskydende regnvand nedsives.

Der opføres ny stald og foaderlade samt gyllebeholder og 4 siloer. Der beskrives at spildevand samles i opsamlingstank eller nedsives i stenkiste. Der skal evt. søges om nedsivningstilladelse.

Afløbsplan fremgår af bilag 4.

Haderslev Kommune vurderer, at der skal stilles vilkår om, at der ikke må opbevares foder på befæstede pladser.

#### 15) Energi

##### Ansøgers beskrivelse

Elforbrug	Til hønsestald ca. 166.700 kWh (4,63 x 36.000 hpl). Der anvendes nye lavenergiløsninger til belysning og ventilation.
Forbrug af dieselolie og fyringsolie	Ingen olieforbrug til staldopvarmning. Opvarmning af pakkeri og mandskabsrum forventes at være med luft til luft varmegenindvinding fra stalden Der anvendes og opbevares diesel til markmaskiner hhv. i maskinhus og i laden. Begge tanke er på fast bund og placeret så risiko for påkørsel er minimal

Energiforbruget (el) er anslåede tal ud fra normtal, men det skal påpeges at der endnu er et sparsomt vidensgrundlag ift. økostalde til høns, idet den anvendte staldtype endnu er begrænset i udbredelse. Elforbruget er angivet som et samlet forventet forbrug ift. ventilation, inventar, pakkeri, belysning som vil være

hovedforbrugskilder. Evt. øvrige forbrugskilder som varmforsyning med varmepumpe i mandskabs og pakkerum anslås kun at øge energiforbruget marginalt.

#### Energibesparende foranstaltninger

- Der anvendes energibesparende LED belysning.
- Ventilation er lavenergi ventilation og drift er frekvensstyret.
- Til opvarmning forventes anvendt varmegenindvinding.

#### Haderslev Kommunes vurdering



Ansøger anvender varmegenindvinding og LED-belysning. Belysning styres automatisk ift. dyrevelfærd og adfærdsstyring. Erfaringsgrundlaget for stalddypen er begrænset.

Haderslev Kommune vurderer, at der skal stilles vilkår til registrering af forbruget af el i relation til normtal for at begrænse anvendelsen af ressourcer.

Da den forholdsvis nye produktionsform endnu ikke har genereret normtal, stilles vilkår om, at når forbruget efter 3 år nærmere kan kvantificeres, skal der herefter fremover redegøres for stigninger ud over det hidtidige forbrug. De forbrugstal som ansøger har indgivet i ansøgningen, er baseret på traditionelle æglæggersystemet som et bedste bud.

#### 16) BAT – Anvendelse af BAT – Bedste tilgængelige teknologi

##### Ansøgers beskrivelse

Samlet BAT beregning  			
	Stalde	Lagre	Total
Samlet BAT krav (kg NH <sub>3</sub> -N /år)	9945	766	10711
Faktisk emission (kg NH <sub>3</sub> -N /år)	2692	766	3458
Forskel (kg NH <sub>3</sub> -N /år)	-	-	7253
Vejledende BAT Overholdt?	-	-	Ja

Tabel 9: BAT-krav og faktisk ammoniakemission.

Det vejledende BAT niveau er for økologiske dyrehold sat til den faktiske ammoniakemission. BAT emissionen er efter beregning i det digitale ansøgningsystem overholdt med stor margin.

Ved den ansøgte produktion indsættes et åbent etagesystem, som i store træk svarer til samme anlæg anvendt ved konventionelle bedrifter med skrabeægproduktion med etagesystem. Hønsene kan frit bevæge sig i stalden og til og fra etagesystemet, og vil erfaringsmæssigt afsætte størsteparten af gødningen på gødningsbåndene, som tømmes mindst 2 gange ugentligt. Når gødningen fjernes jævnlige fra stalden vil der være et stærkt reduceret ammoniakemission ift. traditionel gulvdrift. Ved fastsættelse af miljøeffekten for gødningsbånd tages udgangspunkt i Teknologibladet "Hyppig fjernelse af gødning fra æglæggende høns som ikke holdes i bur", som anviser at 2 gange udmugning ugentlig reducerer ammoniakemissionen med ca. 30 %.

#### Haderslev Kommunes vurdering

Hvis husdyrbruget har en ammoniakemission på mere end 750 kg NH<sub>3</sub>-N pr. år, skal kommunen fastsætte vilkår, der sikrer reduktion af ammoniakemissionen ved anvendelse af den bedste tilgængelige teknik BAT.

Ammoniakemissionen fra husdyrbruget er mindre end BAT-kravet på 10.771 kg NH<sub>3</sub>-N/år, idet ammoniakemissionen er på 3.458 NH<sub>3</sub>-N/år.

I forbindelse med miljøtilladelser af husdyrbrug med en ammoniakemission på mere end 750 kg N/år, skal ammoniakemissionen reduceres til et niveau svarende til BAT, dvs. "bedste tilgængelige teknik". Med begrebet "bedste tilgængelige teknik" menes den teknik, der mest effektivt giver et højt beskyttelsesniveau for miljøet i forhold til ammoniakemission.



Som det ses i tabellen ovenfor, bliver det vejledende BAT-krav overholdt, og BAT forudsætningerne på staldene er indsat korrekt. Virkemidlerne er de enkelte staldsystemer og anvendt teknik.

Da husdyrbruget ikke er et IE-brug er der ikke andre krav til anvendelse af BAT end ammoniakemissionen.

Der stilles derfor vilkår om fastholdelse af virkemiddel (mindst 2 ugentlige udmugninger).

#### 17) Sammenfattende vurdering

Haderslev Kommuner vurderer, at der med de stillede vilkår, kan meddeles miljøtilladelse til husdyrbruget.

På baggrund af de stillede vilkår og ovenstående begrundelse for og særkender på husdyrbruget er det Haderslev Kommunes samlede vurdering, at det ansøgte projekt overholder anvendelse af den bedste tilgængelige teknik (BAT), og at projektet ikke indebærer væsentlige indvirkninger på miljøet, herunder i forhold til omgivelsernes sårbarhed og kvalitet, i forhold til navnlig:

- Landskabelige værdier
- Natur med dens bestande af vilde planter og dyr og deres levesteder, herunder områder, der er beskyttet mod tilstandsændringer eller fredet udpeget som internationalt naturbeskyttelsesområde eller udpeget som særlig sårbart overfor næringsstofpåvirkning
- Jord, grundvand og overfladevand
- Lugt-, støj-, rystelser-, støv-, flue-, transport-, og lysgener, uhygiejniske forhold, affaldsproduktion mv.

## E. Bilag

### Bilag 1: Lovgrundlag

Gældende lovgivning og generelle regler for driften af landbrugsejendommen og håndtering af diverse produkter anvendt på ejendommen skal være kendte og skal følges af husdyrbruget.

Godkendelsens vilkår er meddelt med baggrund i kommunens vurderinger, som følger af Miljøstyrelsens love, bekendtgørelser med tilhørende vejledninger og orienteringer:

- Bekendtgørelse af lov om husdyrbrug og anvendelse af gødning mv. – LBK nr. 520 af 01/05/2019 (Husdyrbrugloven).
- Bekendtgørelse om godkendelse og tilladelse m.v. af husdyrbrug – BEK nr. 2256 af 29/12/2020 (Husdyrgodkendelsesbekendtgørelsen).
- Vejledning nr. 5/1984 Ekstern støj fra virksomheder
- Vejledning nr. 6/1984 Måling af ekstern støj fra virksomheder

Udover vilkårene i denne miljøtilladelse er husdyrbruget underlagt de til enhver tid gældende bestemmelser i gældende love og bekendtgørelser. Nedenstående liste giver et overblik over gældende lovgivning på afgørelsestidspunktet, samt relevante regulativer og planer, som husdyrbruget endvidere er underlagt. Populærtitler der anvendes i miljøtilladelsen er angivet i parentes.

- Bekendtgørelse af lov om miljøbeskyttelse - LBK nr. 681 af 02/07/2017 (Miljøbeskyttelsesloven)
- Bekendtgørelse af lov om naturbeskyttelse – LBK nr. 240 af 13/03/2019 (Naturbeskyttelsesloven)
- Bekendtgørelse af lov om vandløb – LBK nr. 127 af 26/01/2017 (Vandløbsloven)
- Bekendtgørelse om miljøregulering af dyrehold og om opbevaring og anvendelse af gødning – BEK. nr. 1176 af 23/07/2020 (Husdyrgødningsbekendtgørelsen)
- Bekendtgørelse om affald – BEK nr. 224 af 08/03/2019 (Affaldsbekendtgørelsen)
- Bekendtgørelse om kontrol af beholdere for flydende husdyrgødning, ensilagesaft eller spildevand – BEK nr. 1322 af 14/12/2012
- Bekendtgørelse om indretning, etablering og drift af olietanke, rørsystemer og pipelines – BEK nr. 1611 af 10/12/2015 (Olietanksbekendtgørelsen)
- Bekendtgørelse om udpegning og administration af internationale naturbeskyttelses-områder samt beskyttelse af visse arter – BEK nr. 926 af 27/06/2016
- Bekendtgørelse af museumsloven – LBK nr. 358 af 08/04/2014 (Museumsloven)
- Regulativ for erhvervsaffald, Haderslev Kommune af 04/09/2015. Regulativ og yderligere oplysninger kan findes på [www.haderslev.dk](http://www.haderslev.dk) -> Erhverv -> Erhvervsaffald (Regulativ for erhvervsaffald)
- Jordforureningsloven LBK nr. 282 af 27/03/2017
- Kommuneplan 2017-2029, Haderslev Kommune. Kommuneplanen kan findes på <http://kommuneplan2017.haderslev.dk/>

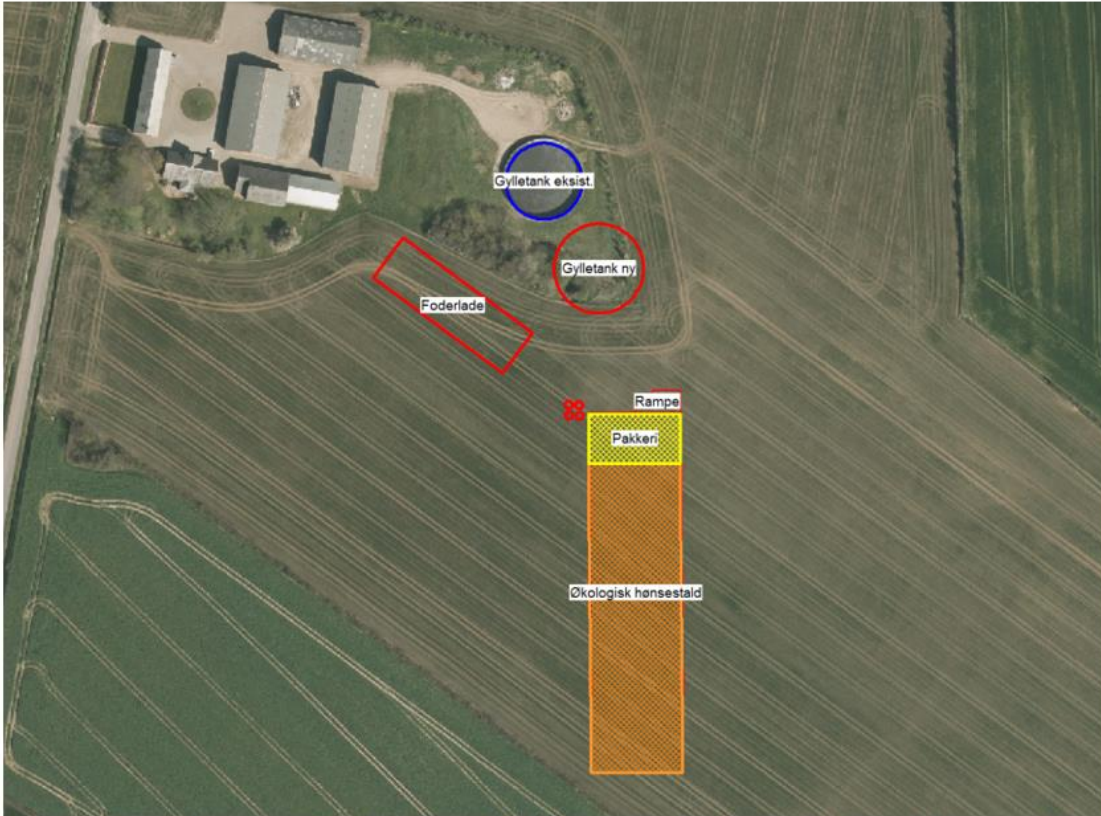
Ved fremtidige ændringer af love og regler: Se Senere ændringer til forskriften på Retsinformation [www.retsinformation.dk](http://www.retsinformation.dk)

Bilag 2: Situationsplan



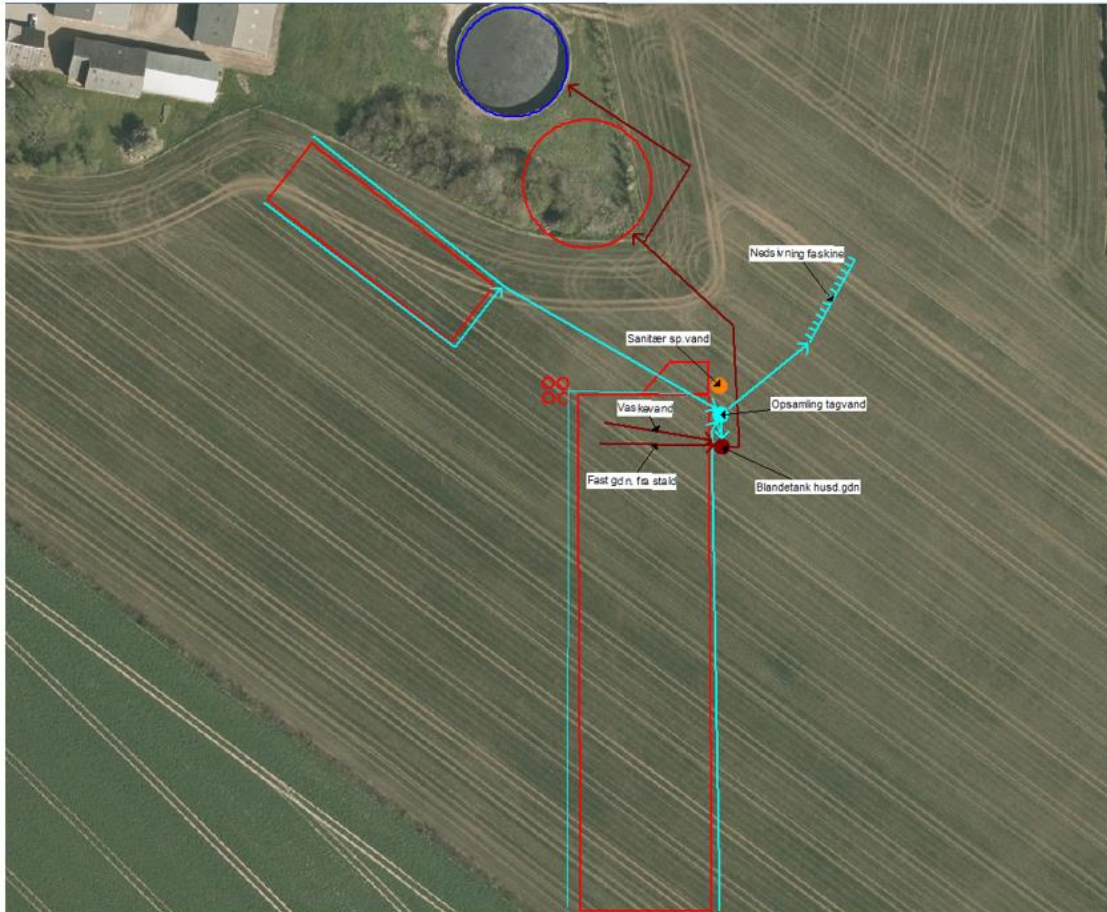
Bilag 3: Produktionsarealer

**Placering af produktionsarealer og fradragsarealer**



Signatur: Orange skravering = Produktionsareal. Gul skravering = fradragsareal, ikke produktionsareal

## Bilag 4: Afløbsplan

**Afløbsplan og ledninger – tagvand – spildevand – restvand/husdyrgødning**

Principskitse for afløb og opsamling af hhv. tagvand, husdyrgødning og vaskevand samt sanitært spildevand.

## Bilag 6: Naturvurdering

### Resumé

Plantesamfund i terrestriske naturområder kan være følsomme overfor luftbåren ammoniak. Ammoniak kan medføre eutrofiering, som kan forringe områdernes naturmæssige værdi. I forbindelse med en husdyrproduktion vil der normalt ske en fordampning af ammoniak fra stald og lager. En stor del af den fordampede ammoniak falder i kort afstand fra kilden og kan derfor forringe kvaliteten af nærliggende naturområder.

I miljøgodkendelsesordningen er der som udgangspunkt taget det nødvendige hensyn til naturområder, i kraft af krav til den maksimalt tilladte totaldeposition eller merdeposition af ammoniak til forskellige ammoniakfølsomme naturtyper. Ammoniakdepositionen fra husdyrbruget skal overholde beskyttelsesniveauet i husdyrgodkendelsesbekendtgørelsen. Hele naturvurderingen kan ses i bilag 6.

Konklusionen på kommunens naturvurdering er:

- Tilstanden i naturområderne i kategori 1, 2 eller 3 samt i øvrig § 3 natur vurderes ikke at ville ændre sig som følge af det ansøgte projekt på Øsby Søndergade 31.
- Samlet set vurderes ammoniakdeposition fra anlægget i det ansøgte projekt ikke at udgøre en væsentlig påvirkning af de nærmeste Natura 2000-områders udpegningsgrundlag. Ligeledes vurderes det, at ammoniakdeposition eller øvrige ansøgte ændringer ikke vil skade arter opført på habitatdirektivets bilag IV.
- Der stilles på den baggrund ingen skærpende vilkår.

### Ansøgers tekst mht. natur

Nærmeste naturområder inden for Kategori 1 natur er en område med elle- og askeskove beliggende ca. 900 m øst for ejendommen indenfor habitatområde Lillebælt. Afskæringskriteriet for maksimal belastning med ammoniak er 0,2 kg NH<sub>3</sub> pr ha, idet der skal indregnes kumulation fra andre husdyrbrug. Belastningen fra produktionen er beregnet til 0,2 kg NH<sub>3</sub> og kravet er således overholdt.

Nærmeste naturområde efter Kategori 2 natur er et overdrev beliggende i stor afstand cirka 3,5 km sydvest for ejendommen. Belastningen er 0,0 kg og der er som følger ikke beregningsmæssigt påvirkning på dette naturområde.

Der er 2 mindre moseområder efter Kategori 3 natur indenfor cirka 1000 meter fra ejendommen. Nærmeste mose er beliggende cirka 700 meter mod nordvest og yderligere en mose cirka 1000 meter fra ejendommen også mod nordvest. Yderligere er der en ammoniakfølsom skov efter Kategori 3 ca. 850 meter vest for ejendommen. Afskæringskriteriet for ammoniakbelastning er for Kategori 3 natur 1,0 kg ammoniak pr ha og den beregnede påvirkning er 0,1-0,2 kg pr ha. Afskæringskriteriet er overholdt med god margin.

Umiddelbart mod vest, cirka 225 meter fra stalden ligger et mindre beskyttet vandhul på marken, som fremover vil indgå som del af foldanlægget. Der er ikke afskæringskriterie for vandhuller, men der må i fht Naturbeskyttelsesloven ikke ske tilstandsændring. Merbelastningen på vandhullet er 1,6 kg NH<sub>3</sub> pr ha. Vandhullet har i dag dyrket mark på alle sider og må formodes at være påvirket med næringsstoffer fra de omliggende arealer. Denne påvirkning vil mindskes, når arealerne fremadrettet ikke gødes og dyrkes og overgår til permanent plantedække. Samlet set vurderes der således ikke at vil ske forringelse af vandhullet.

### Haderslev Kommunes vurdering

#### Beskyttede naturtyper efter husdyrbrugloven

Husdyrbrugloven<sup>2</sup> og husdyrgodkendelsesbekendtgørelsen<sup>3</sup> definerer en række kvælstoffølsomme naturtyper:

- Kategori 1 natur (§ 7, stk. 1, nr. 1) omfatter en række bestemte ammoniakfølsomme naturtyper (opremset i bekendtgørelsens bilag 3 D) beliggende inden for internationale naturbeskyttelsesområder, samt heder og overdrev i øvrigt, som er beliggende inden for et Natura 2000-område.
- Kategori 2 natur (§ 7, stk. 1, nr. 2) omfatter bestemte ammoniakfølsomme naturtyper (højmoser, lobeliesøer, samt heder større end 10 ha og overdrev større end 2,5 ha) beliggende udenfor internationale naturbeskyttelsesområder.
- Kategori 3 natur omfatter ammoniakfølsomme naturtyper (heder, moser, overdrev og skove) beliggende udenfor internationale naturbeskyttelsesområder, jf. § 2 i BEK<sup>2</sup>.

<sup>2</sup> Bekendtgørelse af lov om husdyrbrug og anvendelse af gødning m.v. – LBK nr. 520 af 01/05/2019

<sup>3</sup> Bekendtgørelse om godkendelse og tilladelse m.v. af husdyrbrug – BEK nr. 1467 af 06/12/2018

*Tabel 1: Ammoniakdeposition til kategoriseret natur i nærheden af anlægget*

Naturområde	Afstand fra anlæg (minimum)	Merdeposition nudrift (kg N/ha/år)	Merdeposition 8 års-drift (kg N/ha/år)	Totaldeposition (kg N/ha/år)
<i>Kategori 1</i>				
Elle- og askeskov	888 m mod SØ	0,1	0,1	0,1
Bøg på muld	1.128 m mod SØ	0,2	0,2	0,2
<i>Kategori 2</i>				
Overdrev	3.477 m mod SV	0	0	0
<i>Kategori 3</i>				
Pot. N-følsom skov	835 m mod V	0,2	0,2	0,3
Mose	686 m mod NV	0,1	0,1	0,2

Anlæggets beliggenhed i forhold til kategoriseret natur er vist på bilag a, b og c.

#### *Kategori 1 natur*

Totaldepositionen må maksimalt være 0,2-0,7 kg N/ha/år afhængig af kumulationen med andre husdyrbrug, jf. § 26 i husdyrgodkendelsesbekendtgørelsen.

Den naturtype omfattet af husdyrbruglovens kategori 1, der modtager den største ammoniakdeposition fra ejendommen, er en bøg på muld skov, som ligger ca. 1,1 km SØ for det ansøgte projekt. Skoven modtager en total ammoniakdeposition på 0,2 kg N/ha/år fra det ansøgte projekt. Beskyttelsesniveauet er overholdt, og det vurderes på den baggrund, at skoven og andre kategori 1 natur områder beliggende i større afstand fra ejendommen ikke vil blive påvirket væsentligt af projektet.

Der stilles derfor ingen skærpende vilkår.

#### *Kategori 2 natur*

Totaldepositionen må maksimalt være 1 kg N/ha/år, jf. § 27 i husdyrgodkendelsesbekendtgørelsen.

Det nærmeste naturområde omfattet af husdyrbruglovens kategori 2 er et overdrev, som ligger ca. 3,5 km SV for det ansøgte projekt. Overdrevet modtager ingen ammoniakdeposition fra det ansøgte projekt. Det vurderes derfor, at overdrevets naturtilstand og andre kategori 2 naturområder beliggende længere fra ejendommen ikke vil ændre sig som følge af projektet.

Der stilles derfor ingen skærpende vilkår.

#### *Kategori 3 natur*

Der kan stilles krav til merdepositionen efter § 36 *stk. 2-5* i husdyrgodkendelsesbekendtgørelsen. Kravet kan dog ikke være under 1 kg N/ha/år jf. § 29 i samme bekendtgørelse.

Det nærmeste naturområde omfattet af husdyrbruglovens kategori 3 er en mose, som ligger ca. 700 m NV for anlægget. Mosen modtager, ifølge beregninger i husdyrgodkendelse.dk, en øget deposition på 0,1 kg N/ha i forbindelse med etablering af husdyrbruget og en samlet deposition på 0,2 kg N/ha. Se tabel 1 og ansøgers tekst. Der ligger desuden en mose ca. 1.000 m NV for anlægget. Denne mose ligger længere væk end den anden mose og modtager en merdeposition på 0,2 kg N/ha og en totaldeposition på 0,2 kg N/ha. Da moserne begge modtager en merdeposition på mindre end 1 kg N/ha/år, er husdyrbruglovens krav overholdt. Det vurderes på den baggrund, at mosernes tilstand ikke vil ændre sig som følge af det ansøgte projekt.

Der stilles derfor ingen skærpende vilkår.

Der ligger en skov, som er potentielt ammoniakfølsom, i nærheden af ejendommen. Skoven ligger ca. 800 m V for ejendommen, og den modtager mindre end 1 kg N/ha/år fra ejendommen både i totaldeposition og i



merdeposition. Kravet til kategori 3-natur i husdyrgodkendelsesbekendtgørelsens § 29 er således overholdt, og det vurderes derfor, at skovenes naturtilstand ikke vil ændre sig som følge af det ansøgte projekt.

Der stilles derfor ingen skærpende vilkår.

#### Beskyttede naturtyper efter naturbeskyttelsesloven

Naturbeskyttelseslovens<sup>4</sup> § 3 omfatter søer større end 100 m<sup>2</sup>, udpegede vandløb, heder, moser, strandenge, strandsumpe, ferske enge og biologiske overdrev. Der må ikke foretages ændringer i tilstanden af arealer, som er beskyttet af naturbeskyttelseslovens § 3. Denne forpligtelse påhviler til en hver tid ejeren af arealet. I følge husdyrbruglovens<sup>5</sup> § 16a skal kommunen i sin vurdering varetage hensynet til natur, der er beskyttet mod tilstandsændringer.

*Tabel 2: Ammoniakdeposition til § 3 natur i nærheden af anlægget*

Naturområde	Afstand fra anlæg	Merdeposition nudrift (kg N/ha/år)	Merdeposition 8 års-drift (kg N/ha/år)	Totaldeposition (kg N/ha/år)
Vandhul	215 m mod V	1,4	1,4	1,6

Anlæggets beliggenhed i forhold til § 3 natur er vist på bilag d.

Det nærmest beliggende § 3 beskyttede naturområde, som ikke er kategoriseret natur, er et vandhul, som ligger ca. 215 m V for gylletanken og ca. 225 m V for stalden. Vandhullet modtager, ifølge beregninger i husdyrgodkendelse.dk, en øget deposition på 1,4 kg N/ha i forbindelse med nyanlægget. I perioden 2019-2020 ses det af luftfotos, at bevoksningen (pil) omkring vandhullet er blevet fjernet, og vandhullets naturtilstand har ved flere besigtigelser været betegnet som ringe. Mange søer og vandhuller er eutrofieret som følge af næringstilførsel fra andre kilder, på den baggrund er der ikke fastsat en tålegrænse. Baggrundsbelastningen i området er mellem 13-15 kg N/ha/år. Da vandhullet i dag har dyrket mark på alle sider og må formodes at være påvirket med næringsstoffer fra de omliggende arealer, er vurderingen, at påvirkningen af næringsstoffer vil mindskes, når arealerne fremadrettet ikke gødes og dyrkes og overgår til permanent plantedække. På baggrund af dette, vurderes det, at en merdeposition på 1,4 kg N/ha ikke vil medføre en ændring af vandhullets naturtilstand.

Der stilles derfor ingen skærpende vilkår.

#### Beskyttede naturtyper og arter efter habitatbekendtgørelsen

Habitatbekendtgørelsen<sup>6</sup> udpeger en række internationale naturbeskyttelsesområder. De internationale naturbeskyttelsesområder kaldes ramsarområder, fuglebeskyttelsesområder og habitatområder alt efter, om de er beskyttet efter Ramsarkonventionen eller efter EU's fuglebeskyttelses- og habitatdirektiver, og de tre typer områder går under fællesbetegnelsen Natura 2000-områder. Natura 2000-områderne er udpeget for at beskytte naturtyper og i Danmark hjemmehørende arter. De udpegede arter omtales normalt som bilag IV-arter, fordi de er opført på habitatdirektivets bilag IV. Ifølge habitatbekendtgørelsen er kommunen forpligtet til at lave en række vurderinger i forhold til Natura 2000-områderne og bilag IV-arterne, før den kan udstede en miljøgodkendelse efter husdyrbrugloven:

*§ 6, stk. 1: Kommunen skal foretage en vurdering af, om projektet i sig selv, eller i forbindelse med andre planer og projekter, kan påvirke et Natura 2000-område væsentligt*

*§ 10, stk. 1: Der kan ikke gives tilladelse, dispensation, godkendelse mv., hvis det ansøgte kan*

- *beskadige eller ødelægge yngle- eller rasteområder i det naturlige udbredelsesområde for de dyrearter, der er optaget i habitatdirektivets bilag IV, litra a) eller*
- *ødelægge de plantearter, som er optaget i habitatdirektivets bilag IV, litra b) i alle livsstadier*

<sup>4</sup> Bekendtgørelse af lov om naturbeskyttelse – LBK nr. 240 af 13/03/2019

<sup>5</sup> Bekendtgørelse af lov om husdyrbrug og anvendelse af gødning m.v. – LBK nr. 520 af 01/05/2019

<sup>6</sup> Bekendtgørelse om udpegning og administration af internationale naturbeskyttelsesområder samt beskyttelse af visse arter – BEK nr. 1595 af 06/12/2018

Tabel 3: Natura 2000-område i nærheden af anlægget

Natura 2000-område	Afstand til anlæg
Lillebælt	635 m mod SØ

#### Natura 2000

Anlæggets beliggenhed i forhold til Natura 2000-områder er vist på bilag e.

Det nærmest beliggende Natura 2000-område er område nr. 112 Lillebælt, som omfatter habitatområde H96 og fuglebeskyttelsesområde F47. Den nærmeste del af området ligger ca. 635 m SØ for det ansøgte. Se tabel 3.

For habitatområder og fuglebeskyttelsesområder er beskyttelsen baseret på en række naturtyper og arter. Listen over disse naturtyper og arter kaldes områdets udpegningsgrundlag. Udpegningsgrundlaget er ikke nærmere beskrevet her, da totaldepositionen ved de nærmest liggende habitatnaturaområder (se afsnittet omkring kategori 1 natur ovenfor) overholder beskyttelsesniveauet, vurderes at være uden betydning og derfor ikke vil ændre de udpegede habitatområders tilstand i negativ retning. Herudover omfatter projektet kun et mindre område på ca. 20 ha, som i dag benyttes som landbrugsjord, og som derfor ikke umiddelbart indgår som leve- eller ynglested for de udpegede arter i dag.

#### Bilag IV arter

Anlæggets beliggenhed i forhold til registrerede bilag IV-arter er vist på bilag e.

I det følgende vurderes forekomsten af bilag IV arter, med naturligt udbredelsesområde i nærheden af anlægget.

#### Padder

Følgende bilag IV-padder har i henhold til faglig rapport nr. 635 naturligt udbredelsesområde i Haderslev Kommune: Spidssnudet frø, løgfrø, løvfrø, strandtudse og stor vandsalamander.

I området omkring anlægget findes der flere naturlige mindre søer, men der er ikke registreret nogen padder indenfor 1.000 meter fra ejendommen. Den nærmeste registrering (løvfrø) er ca. 2,7 km SV for ejendommen.

Kun den tættest beliggende af søerne i området omkring anlægget vil som følge af projektet blive påvirket af en merdeposition af ammoniak og en totaldeposition større end 1,0 kg N/ha/år. Dens tilstand er vurderet ovenfor. Ifølge DMU notat af 26/06 2005 er der ingen målbar ændring af § 3 natur ved en afsætning af ammoniak på mindre end ca. 1 kg N/ha/år. Derfor vurderer Haderslev Kommune, at yngle- og rasteområder for bilag IV-padder ikke vil blive beskadiget eller ødelagt af ammoniak fra anlægget.

#### Andre bilag IV-arter

Udover paddearter kan der også jf. Håndbog om bilag IV arter findes flere arter af flagermus, samt markfirben i området omkring ejendommen. Projektområdet ligger derimod ikke indenfor birkemusens, odderens, snæblens eller marsvinets udbredelsesområde. Birkemus registrerede udbredelsesområde findes midt i Haderslev Kommune, odder og snæbel findes i nogle af de vestvendte vandløbssystemer, og marsvin findes i Lillebælt.

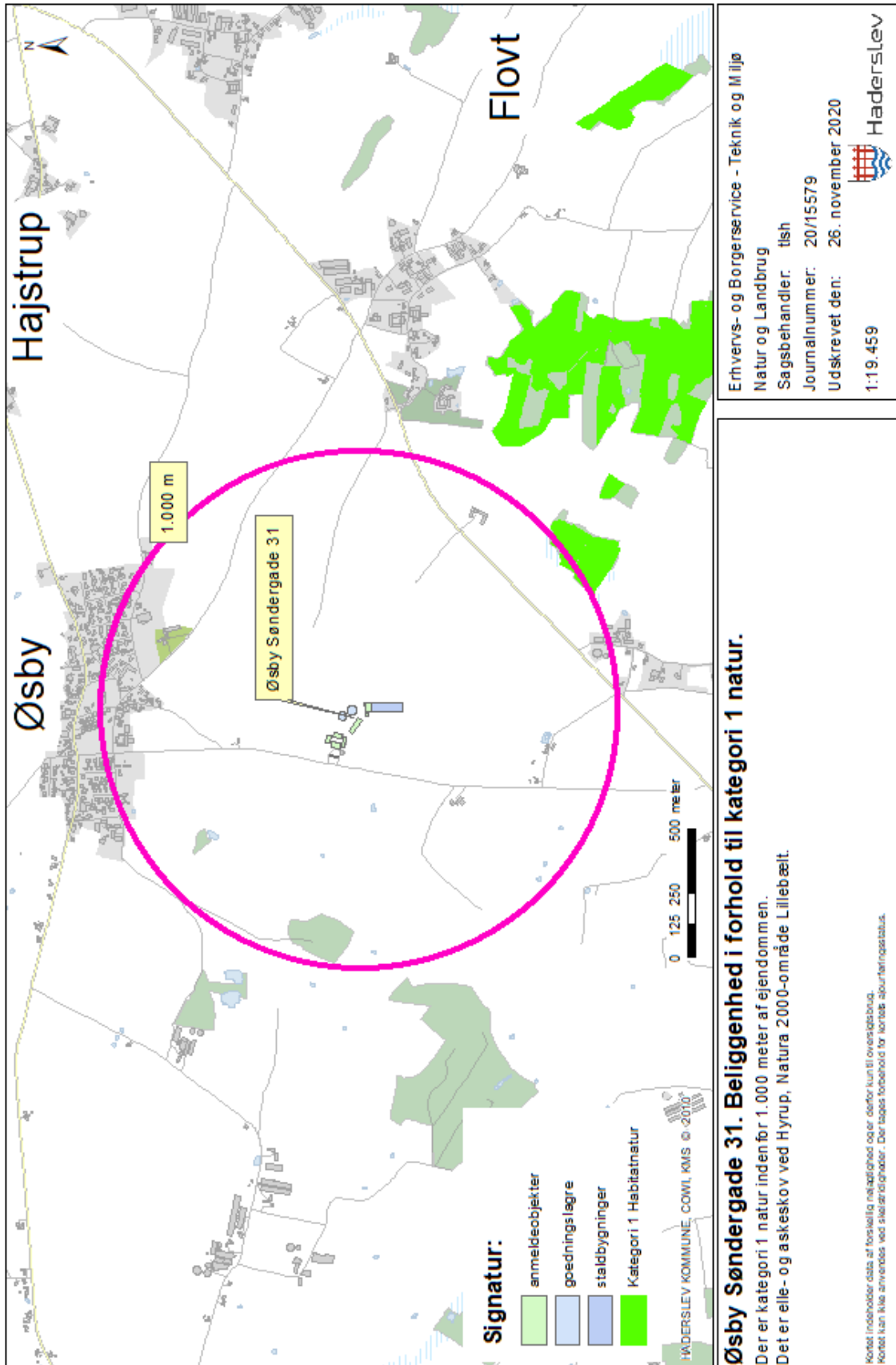
Markfirbenets levevilkår og dermed udbredelsesområde vil kunne påvirkes af projekter, som indebærer opdyrkning af tidligere udyrkede arealer. Ligeledes vil projekter, som påvirker sten- og jorddiger samt levende hegn, kunne påvirke arternes yngle- og rasteområder. Projekter, som berører bygninger, skove, levende hegn og gamle træer, kan evt. påvirke raste- og yngleområder for flagermus.

Projektet indebærer ikke ændringer på de ikke opdyrkede arealer, ændring af jord- og stendiger, levende hegn, fældning af gamle træer eller nedrivning af ældre bygninger eller i øvrigt ændrer på forhold, som ville kunne fungere som yngle- eller rasteområde for flagermus eller markfirben. Derfor vurderer Haderslev Kommune, at yngle- og rasteområder for de nævnte bilag IV-arter ikke vil blive beskadiget eller ødelagt som følge af det ansøgte på ejendommen.

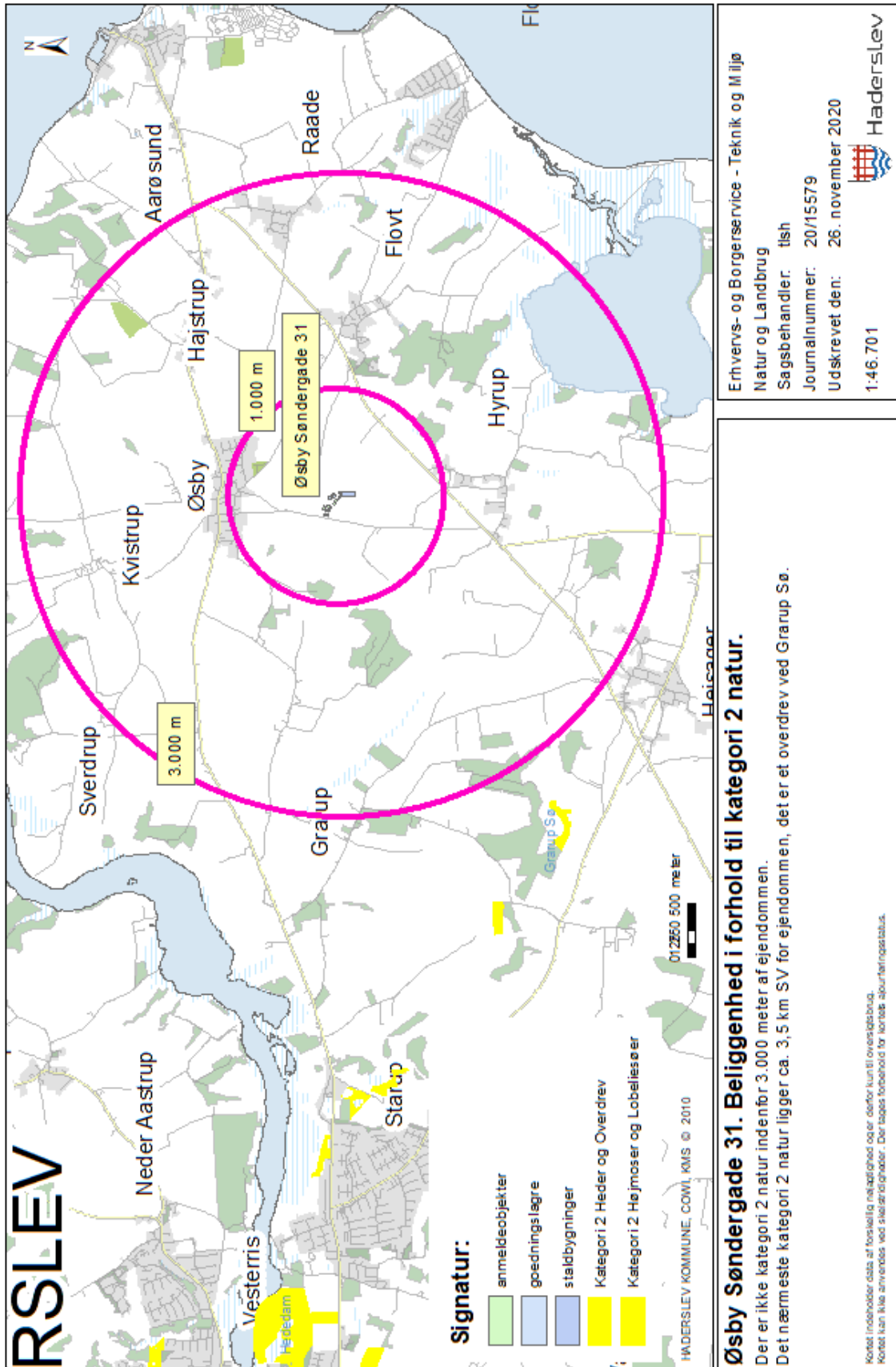
Samlet set vurderes ammoniakdepositionen fra anlægget i det ansøgte projekt ikke at udgøre en væsentlig påvirkning af de nærmeste Natura 2000-områders udpegningsgrundlag. Ligeledes vurderes det, at ammoniakdepositionen eller øvrige ansøgte ændringer ikke vil skade arter opført på habitatdirektivets bilag IV. Påvirkningen fra anlæggets ammoniakdeposition er dermed i overensstemmelse med habitatbekendtgørelsens § 6, stk. 1 samt § 10, stk. 1, og kræver ikke udarbejdelse af konsekvensvurdering efter habitatbekendtgørelsens regler herom.



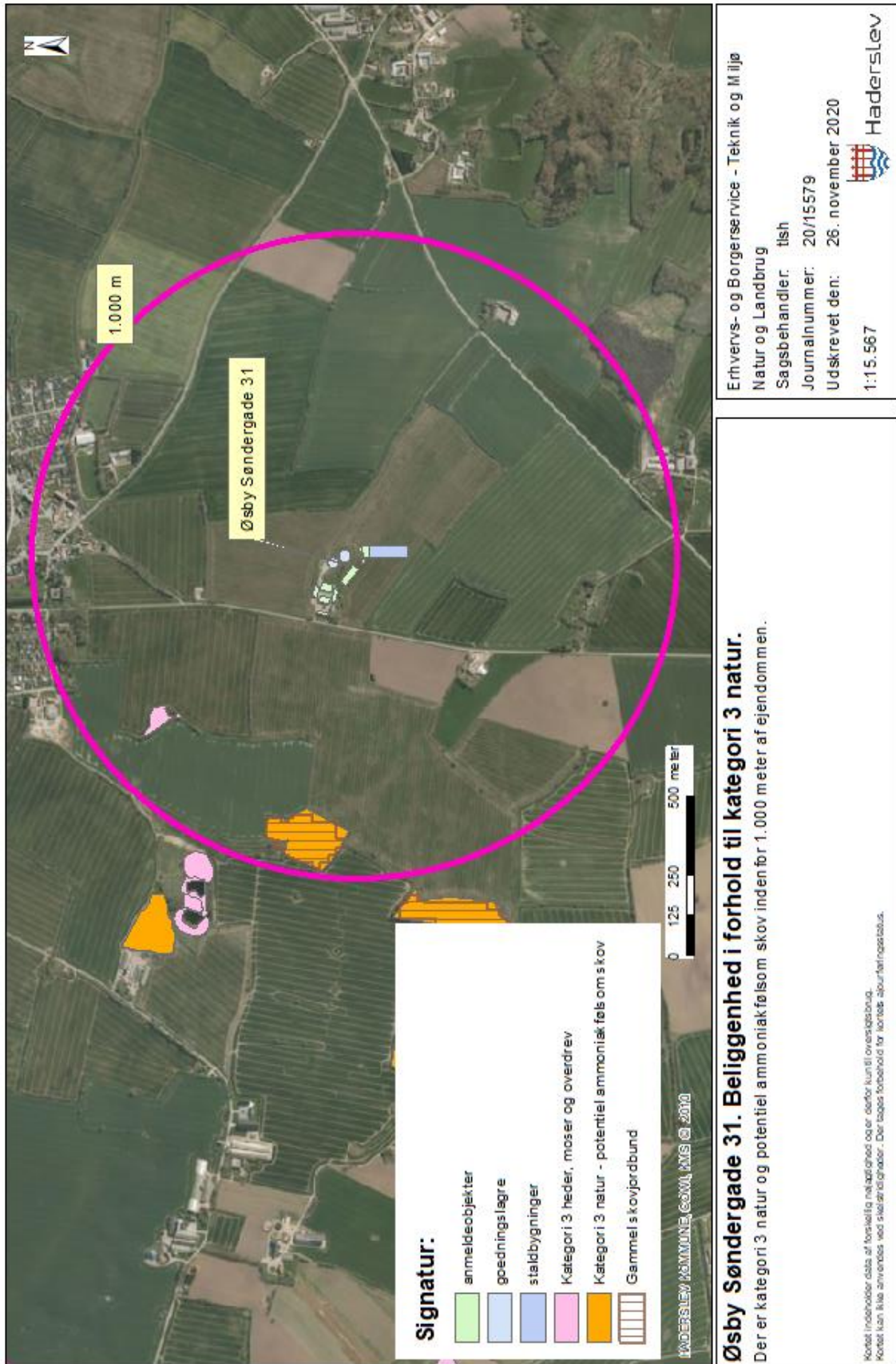
Bilag a – Kort over kategori 1 natur ved anlæg



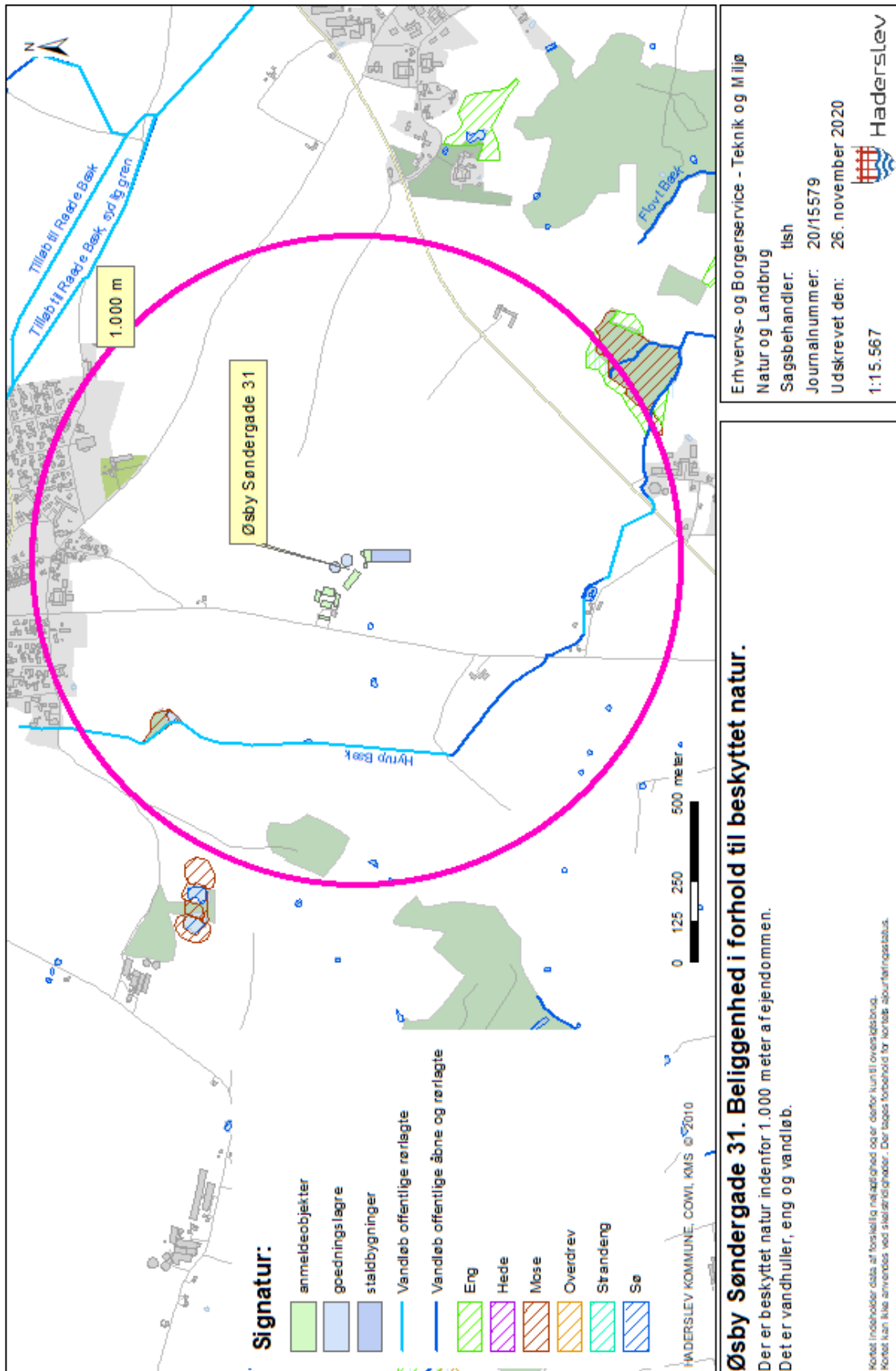
## Bilag b – Kort over kategori 2 natur ved anlæg



Bilag c – Kort over kategori 3 natur ved anlæg



Bilag d – Kort over § 3 natur ved anlæg



Bilag e - Kort over Natura 2000 og bilag IV forekomster ved anlæg

