

Titel	Side
Tillæg til miljøtilladelse, Hyvildvej 50A, 7330 Brande (Tillæg til miljøtilladelse, Hyvildvej 50A, 7330 Brande 7.pdf)	2
Bilag 2 - Miljøteknisk redegørelse, Hyvildvej 50A, 7330 Brande (Miljøteknisk redegørelse, Hyvildvej 50A, 7330 Brande 2.pdf)	23
Bilag 3 - Vilkår, Hyvildvej 50A, Brande (Bilag 3 - Vilkår, Hyvildvej 50A, Brande 8.pdf)	45



Ikast-Brande
Kommune

Sagsnummer: 09.17.21-P19-5-21



Tillæg til miljøtilladelse

- efter § 16 b, stk. 2 i *husdyrbrugloven*

**Nyholm
Kvægbruget
Hyvildvej 50A
7330 Brande**

Afgørelsesdato: 1. september 2021

Copyright

Ortofoto (fra 2015 - indeholder data fra Styrelsen for Dataforsyning og Effektivisering, som frit har stillet sit materiale til rådighed. Link til vilkår: <http://sdfе.dk/om-os/lovstof/rettigheder-og-vilkaar/>


Lovgivning

Al lovgivning er benævnt med populærtitel. En samlet oversigt over lovgivning findes i bilag 1.

Indhold

ANSØGNINGEN	5
HISTORIK	5
AFGØRELSE OM TILLÆG TIL MILJØTILLADELSE	5
VILKÅR	6
LOVGRUNDLAG	9
BIAKTIVITETER	9
OFFENTLIGGØRELSE OG ORIENTERING AF NABOER	9
GYLDIGHED	9
HELT ELLER DELVIST BORTFALD AF AFGØRELSEN	10
ANDRE GODKENDELSER, TILLADELSER OG DISPENSATIONER	10
MILJØTEKNISKE REDEGØRELSE	10
IKAST-BRANDE KOMMUNES VURDERING OG BEGRUNDELSE FOR DE STILLEDE VILKÅR	10
PLACERING AF ANLÆGGET	10
LANDSKABELIGE, KULTURHISTORISKE OG GEOLOGISKE VÆRDIER	11
PÅVIRKNING AF NATUR	11
PÅVIRKNING AF BILAG IV-ARTER	12
JORD, GRUNDEVAND OG OVERFLADEVAND	12
FORURENING OG GENER	12
GENERELLE GENER	12
LUGT	12
FLUEGENER OG UHYGIEJNISKE FORHOLD	15
AFFALD	16
OLIE- OG KEMIKALIEOPBEVARING	16
TRANSPORT	17
SPILDEVAND	17
HÅNDBLIVNING OG OPBEVARING AF HUSDYRGØDNING	17
ANVENDELSE AF BEDSTE TILGÆNGLIGE TEKNIK (BAT)	17
BAT – REDUKTION AF AMMONIAKEMISSION	18
KOMMUNENS SAMLEDE VURDERING	18
KLAGEVEJLEDNING	18
OFFENTLIGGØRELSE	20
BILAG	20

Datablad

Dette er et økologisk husdyrbrug			
Husdyrbruget		Konsulent	
Bedrift Cvr	18238292	Konsulent Cvr	27428843
Husdyrbrugets navn	Nyholm Tillæg	Konsulent virksomhedsnavn	SAGRO I/S
Beliggenhedsadresse	Hyvildvej 50	Konsulentnavn	Lisbeth Tønning
Postnummer	7330	Konsulentadresse	Majsmarken 1
By	Brande	Konsulentpostnummer	7190
Ansøger		Konsulentby	Billund
Ansøgnavn	Flemming Julsgaard	Konsulenttelefon	20184809
Ansøgeradresse	Hyvildvej 50 A	Konsulent-email	lit@sagro.dk
Ansøgerpostnummer	7330	Ejendom	
Ansøgerby	Brande	Ejendomsnummer	7560004865
Ansørgertelefon	25668090	CHR numre	20233
Ansøger-email		Matrikler på ejendomsnummer	
		Matrikel: 1c - Brandholm Hgd., Brande	
		Matrikel: 1æ - Brandholm Hgd., Brande	
		Matrikel: 1c - Skærlund By, Brande	
		Matrikel: 1s - Hyvild, Brande	
		Matrikel: 2m - Hyvild, Brande	
		Matrikel: 2n - Hyvild, Brande	
		Matrikel: 2z - Hyvild, Brande	
		Matrikel: 5b - Risbjerg By, Brande	
		Matrikel: 2h - Skerris, Brande	

Ansøgningen

Ikast-Brande Kommune har den 3. juni 2021 modtaget en ansøgning om et tillæg til en § 16b-miljøtilladelse jævnfør *husdyrbrugloven*ⁱ, af husdyrbruget, Hyvildvej 50A, 7330 Brande.

Ansøger har etableret et udeareal med fast gulv i forlængelse af eksisterende kostald, for at leve op til Arlas dyrevelfærdskrav til tre-hjerteordningen. Udearealet har et produktionsareal på 241 m². Ansøger opsætter desuden en fællesboks til småkalve – 25 m² – samt tre kalvehuse til småkalve – 147 m². Endelig er der sket en udvidelse af det eksisterende plansiloanlæg. Der foretages ingen ændringer i de eksisterende staldbygninger.

Der er tidligere givet tilladelse til opførelse af en ny goldkostald, men denne stald bliver ikke opført.

Endelig ønsker ansøger med denne ansøgning at udnytte muligheden for at få størst mulig fleksibilitet, i forhold til antallet af kvæg, inden for rammerne af dyrevelfærdsreglerne.

Der er på ejendommen en produktion af økologiske køer med opdræt, og fremadrettet vil der på husdyrbruget være et produktionsareal på 2.216 m².

Historik

8 års drift

For 8 år siden var der på husdyrbruget en tilladt årsproduktion på 120 årskøer, 30 småkalve (0-6 mdr.), 90 kvier (6-28 mdr.) og 50 slagtekalve (40-300 kg) – alle stor race.

I januar 2015 blev der anmeldt et skift i dyretype, hvorefter den tilladte produktion var 120 årskøer, 41 kvier (6-14 mdr.), 66 kvier (14-27 mdr.) og 31 kalve (0-6 mdr.) – alle tung race.

Nudrift

Husdyrbruget har en § 16 b-miljøtilladelse fra den 10. januar 2018. Miljøtilladelsen blev givet til en udvidelse af husdyrbrugets produktionsareal med i alt 800 m² fordelt med 700 m² til en ny goldkostald og 100 m² til en udvidelse af ungdyrstalden. Alt i alt blev der givet miljøtilladelse til 2.502 m² produktionsareal. Goldkostalden er ikke blevet opført, og bliver det heller ikke.

Afgørelse om tillæg til miljøtilladelse

Ikast-Brande Kommune meddeler hermed tillæg til miljøtilladelse til husdyrbruget beliggende på Hyvildvej 50A, 7330 Brande, med de stillede vilkår. Tillægget meddeles i henhold til § 16 b, stk. 2, i *husdyrbrugloven*, samt reglerne i *husdyrgodkendelsesbekendtgørelsen*ⁱⁱ. Ikast-Brande Kommune vurderer, at ansøger har truffet de nødvendige foranstaltninger til at forebygge og begrænse forureningen ved anvendelse af bedste tilgængelige teknik (BAT), og at husdyrbruget i øvrigt kan drives på stedet uden at påvirke omgivelserne på en måde, som er uforenelig med hensynet til omgivelserne. Det er Ikast-Brande Kommunes vurdering, at tillægget, med de stillede vilkår for lokalisering, indretning og drift af husdyrbruget, ikke vil medføre en væsentlig påvirkning af miljøet.

Tillægget til miljøtilladelsen er baseret på de oplysninger, der er redegjort for i ansøgningsmateriale, ansøgnings-skema nr. 227040, version 3, og ansøgers miljøtekniske redegørelse for Hyvildvej

50A, 7330 Brande (se bilag 2). Tillægget gælder kun det ansøgte. Der må ikke etableres, udvides eller ændres på husdyranlæg og gødnings- og ensilageopbevaringsanlæg før det er anmeldt og godkendt af Ikast-Brande Kommune. Således må husdyrbruget ikke uden kommunens forudgående godkendelse eller tilladelse udvide eller ændres på en måde, som kan indebære forøget forurening eller andre virkninger på miljøet. Husdyrbruget skal til enhver tid leve op til gældende regler i love og bekendtgørelser – også selvom disse regler eventuelt måtte være skærpede i forhold til denne miljøtilladelse.

Dette tillæg til miljøtilladelse af 10. januar 2018, for husdyrbruget Hyvildvej 50A, 7330 Brande, **ændre ikke i miljøvurderingen og de stillede vilkår** i miljøtilladelsen for kvægbruget, Hyvildvej 50A, 7330 Brande, **som fortsat er gældende**, dog på nær følgende vilkår:

- Vilkår 1. Et generelt vilkår (vilkåret opdateres)
- Vilkår 2. Vilkår om husdyrbrugets produktionsret (vilkåret erstattes af et nyt vilkår)
- Vilkår 4. Et generelt vilkår (vilkåret opdateres)
- Vilkår 7. Et generelt vilkår (vilkåret opdateres)
- Vilkår 11. Vilkkåret slettes – ikke relevant
- Vilkår 12. Vilkkåret opdateres
- Vilkår 13. Vilkkåret slettes – ikke relevant

Vilkår

Tillæg nr. 1 til miljøtilladelsen meddeles på nedennævnte vilkår. **De stillede vilkår i miljøtilladelsen af 10. januar 2018 er fortsat gældende**, med undtagelse af vilkkårene 1, 2, 4, 7, 11, 12 og 13.

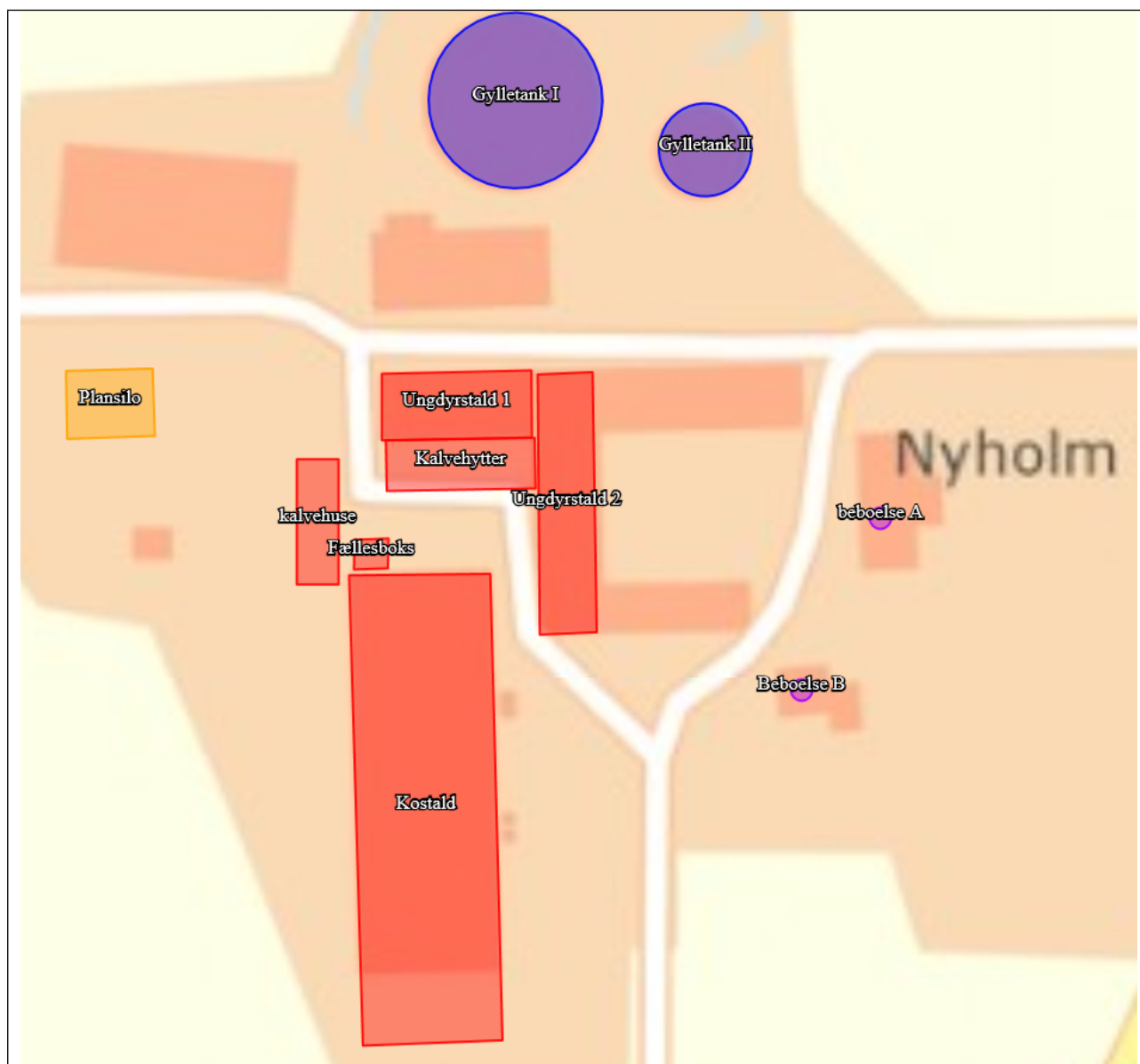
Der er stillet følgende **supplerende vilkår** i forbindelse med dette tillæg nr. 1 til miljøtilladelse af dato:

- | |
|---|
| 1.1. Husdyrbruget skal drives i overensstemmelse med det, der er beskrevet i ansøgningen (såvel tilladelse som tillæg), og i miljøtilladelsen fra den 10. januar 2018 og tilhørende tillæg fra den 1. september 2021. |
|---|

Stalde og produktioner						
Staldnavn	Staldstørrelse (m ²)	Ventilation	Kildehøjde	Produktion	Antal måneder udegående	Produktionsareal (m ²)
Ansøgt drift						
Kostald	1848	Naturlig ventilation	6 m	(#438222) Flexgruppe: Alle kvæg; Sengestald med fast gulv	0	241
				(#429515) Flexgruppe: Alle kvæg; Sengestald med spalter (bagskyl eller ringkanal)	0	48
				(#416465) Flexgruppe: Alle kvæg; Sengestald med spalter (bagskyl eller ringkanal)	0	995
				(#416464) Flexgruppe: Alle kvæg; Dybstrøelse	0	38
Ungdyrstald 1	281	Naturlig ventilation	6 m	(#416470) Flexgruppe: Alle kvæg; Dybstrøelse	0	240
Ungdyrstald 2	409	Naturlig ventilation	6 m	(#416473) Flexgruppe: Alle kvæg; Dybstrøelse	0	397
Kalveytter	212	Naturlig ventilation	3 m	(#416483) Kalve, (under 6 mdr.). Dybstrøelse	0	85
Fællesboks	28	Naturlig ventilation	3 m	(#421177) Kalve, (under 6 mdr.). Dybstrøelse	0	25
kalvehuse	147	Naturlig ventilation	3 m	(#421178) Kalve, (under 6 mdr.). Dybstrøelse	0	147
Sum						2216

overensstemmelse med oversigten og kortet nedenfor:

Opbevaringslagre					
Navn	Lagertype	Yderligere oplysninger	Bedste tilgængelige opbevaringsteknik	Dimension	Areal (m ²)
Ansøgt drift					
Gylletank I	Flydende		Gylletanken er opført efter den tids gældende byggeblad i 1998. Naturligt flydelag sikrer minimal ammoniakfordampning.	4 m høj og 30,9 m i diameter	671
Gylletank II	Flydende		Gylletanken er opført efter den tids gældende byggeblad i 1980. Naturligt flydelag sikrer minimal ammoniakfordampning.	4 m høj og 16 m i diameter	189



4.1. Der skal til enhver tid være et eksemplar af miljøtilladelsen og tillægget til miljøtilladelsen på husdyrbruget. Den ansvarlige for driften og eventuelle ansatte på husdyrbruget skal være bekendt med de stillede vilkår i såvel tilladelsen som i tillægget.

7.1. Der skal på ejendommen foretages en effektiv fluebekæmpelse. Såfremt der efter Ikast-Brande Kommunes vurdering opstår væsentlige gener for omgivelserne fra opformering af fluer på husdyrbruget, kan Ikast-Brande Kommune meddele påbud om, at der skal udarbejdes og gennemføres et projekt med foranstaltninger svarende til de til enhver tid gældende retningslinjer fra Aarhus Universitet, Institut for Agroøkologi (<https://husdyrvejledning.mst.dk/media/206819/retningslinier-for-fluebekaempelse.pdf>).

Med hensyn til rotter forudsættes de bekæmpet efter de til enhver tid gældende generelle reg-

ler herfor.

12.1. Husdyrbruget skal drives økologisk, og skal leve op til økologireglerne og være optaget på Fødevarestyrelsens liste over økologikontrollerede virksomheder i Danmark.

Se bilag 3 for en samlet oversigt over gældende vilkår for husdyrbruget Hyvildvej 50A, 7330 Brande.

Lovgrundlag

Ansøgningen om tillæg til miljøgodkendelsen er behandlet på grundlag af de oplysninger, der er i ansøgningsskema nr. 227040, version 3, som beregnet via www.husdyrgodkendelse.dk den 9. juli 2021.

Husdyrbruget er omfattet af § 16 b, stk. 2 i *husdyrbrugloven*, da det ikke er omfattet af godkendelsespligten efter § 16 a, men har et produktionsareal, som er større end 100 m².

Miljøtilladelsen er udarbejdet efter *husdyrbrugloven*, hvor EU's VVM-direktivⁱⁱⁱ er indarbejdet.

Biaktiviteter

Som biaktivitet har ansøger oplyst, at have part i en vindmølle.

Der ud over er der, efter det oplyste, ikke eksisterende biaktiviteter på husdyrbruget, som er omfattet af krav om godkendelse, tilladelse m.v. efter *miljøbeskyttelsesloven*^{iv} eller regler udstedt i medfør af loven. Der er endvidere ikke i forbindelse med den aktuelle ansøgning om tillæg til miljøtilladelsen søgt om sådanne biaktiviteter, der forudsætter godkendelse, tilladelse m.v. efter anden lovgivning.

Offentliggørelse og orientering af naboer

Der ligger ikke nogle nabobeboelser inden for den beregnede konsekvenszone. Naboer er derfor ikke blevet særskilt orienteret om ansøgningen, da det ansøgte skønnes at være af underordnet betydning for naboerne, jævnfør § 56, stk. 2 i *husdyrbrugloven*.

Afgørelsen om miljøtilladelse er truffet den 1. september 2021, og offentliggøres på Ikast-Brande Kommunes hjemmeside <https://ikast-brande.dk/offentliggørelser-og-hoeringer> samme dag. Afgørelsen vil desuden blive lagt på Miljøstyrelsens Digitale MiljøAdministration (DMA) på hjemmesiden <https://dma.mst.dk/>.

Gyldighed

Tillægget til miljøtilladelsen bortfalder, hvis den ikke er udnyttet inden 6 år fra denne afgørelse er meddelt. Hvis en del af tillægget ikke er udnyttet, bortfalder tilladelsen for denne del.

Helt eller delvist bortfald af afgørelsen

Hvis tillægget til miljøtilladelsen efterfølgende ikke har været helt eller delvis udnyttet i 3 på hinanden følgende år, så bortfalder den del, der ikke har været udnyttet i de seneste 3 år. Tillægget er udnyttet, når mindst 25 procent af det tilladte produktionsareal udnyttes driftsmæssigt. Driftsmæssig udnyttelse er opnået, når der på det pågældende produktionsareal produceres mindst 50 procent af det mulige inden for rammerne af dyrevelfærdskrav eller andre relevante krav.

Andre godkendelser, tilladelser og dispensationer

Ikast-Brande Kommune gør opmærksom på, at et tillæg til en miljøtilladelse efter reglerne i *husdyrbrugloven* ikke fritager fra krav om tilladelse, godkendelse, dispensation m.v. efter anden lovgivning. Der skal derfor eksempelvis – i det omfang, at det er relevant i det konkrete tilfælde – søges om en separat byggetilladelse, ændring af bygningsanvendelse, nedrivningstilladelse, afledning af tagvand eller lignende hos Ikast-Brande Kommune.

Miljøtekniske redegørelse

Ansøgers konsulent har udarbejdet en miljøteknisk redegørelse for Hyvildvej 50A, 7330 Brande (bilag 2), som – sammen med ansøgningskemaet fra husdyrgodkendelse.dk – danner grundlag for afgørelsen om tillægget til miljøtilladelsen.

Ikast-Brande Kommunes vurdering og begrundelse for de stillede vilkår

Placering af anlægget

Krav til placering af anlæg m.v.

Etablering af husdyranlæg og gødnings- og ensilageopbevaringsanlæg på husdyrbrug samt udvidelse og ændring heraf, der medfører forøget forurening, er ikke tilladt:

- i et eksisterende eller ifølge kommuneplanens rammedel fremtidigt byzone- eller sommerhusområde
- i et område i landzone, der i lokalplan er udlagt til boligformål, blandet bolig og erhverv eller til offentlige formål med henblik på beboelse, institutioner, rekreative formål og lignende
- i en afstand mindre end 50 meter fra de to ovennævnte områder
- i en afstand mindre end 50 meter fra en nabobeboelse.

Derudover er der følgende afstandskrav:

- 25 meter til vandforsyningsanlæg, der ikke er til almen vandforsyning
- 50 meter til vandforsyningsanlæg til almen vandforsyning
- 15 meter til vandløb (herunder dræn) og søer større end 100 m² – ved etablering af gødningsopbevaringsanlæg til flydende husdyrgødning skal der desuden være mindst 100 meter til åbne vandløb og til søer større end 100 m²
- 15 meter til offentlig vej og privat fællesvej
- 25 meter til levnedsmiddelvirksomhed
- 15 meter til beboelse på samme ejendom
- 30 meter til naboskel.

Endelig skal ny bebyggelse som udgangspunkt placeres i tilknytning til ejendommens hidtidige bebyggelsesarealer, lige som byggeriet skal være erhvervsmæssigt nødvendigt for ejendommens drift som landbrugsejendom.

Ejendommens eksisterende og planlagte produktionsanlæg ligger samlet på adressen Hyvildvej 50A, 7330 Brande.

Situationsplan for ejendommen samt produktionsarealer og staldsystemer fremgår af den miljøtekniske redegørelse.

Husdyrbrugets anlæg er beskrevet i den miljøtekniske redegørelse i afsnittet Planforhold.

Produktionsanlægget ligger ca. 688 meter sydvest for Brande by, som er nærmeste byzone, og ca. 4,4 km sydvest for nærmeste sommerhusområde. Nærmeste samlede bebyggelse ligger i landsbyen Drantum. Anlægget ligger ca. 1 km nordøst for den nærmeste samlede bebyggelse. Nærmeste nabobeboelse (Den Gyldne Middelvej 18, 7330 Brande) ligger ca. 447 meter nord, nordvest for det nærmeste staldhjørne, mens nærmeste nabobeboelse uden landbrugspligt (Langkærvej 51, 7330 Brande) ligger ca. 850 meter syd for det nærmeste staldhjørne.

Endelig ligger nærmeste område i landzone, der i lokalplan er udlagt til boligformål (lokalplan nr. 72 (Brande) Jordbrugsparceller i Drantum), ca. 1 km sydvest for husdyrbruget.

Kommunen vurderer

Ikast-Brande Kommune konstaterer, at de generelle afstandskrav er overholdt.

Ikast-Brande Kommune vurderer, at risikoen for forurening eller væsentlige gener for omgivelserne fra produktionsanlægget begrænses, når de til enhver tid gældende generelle miljøregler for den pågældende type husdyrbrug samt de supplerende vilkår for miljøtilladelsen overholdes. Ikast-Brande Kommune vurderer også, at nybyggeriet er erhvervsmæssigt nødvendigt for ejendommens drift som landbrugsejendom, da primært udearealet til køerne er et krav i forhold til Arlas dyrevelfærdsordning med tre hjerter.

Landskabelige, kulturhistoriske og geologiske værdier

Husdyrbruges placering i forhold til de landskabelige, kulturhistoriske og geologiske værdier er beskrevet i miljøtilladelse af 10. januar 2018. Der er ikke forhold i dette tillæg, som ændrer på den del af kommunens vurdering i forhold til miljøgodkendelsen.

Påvirkning af natur

Ikast-Brande Kommune vurderer, på baggrund af beskrivelserne og vurderingerne i den miljøtekniske redegørelses afsnit om "Naturområder", og beregninger i husdyrgodkendelse.dk, at ansøgningen overholder alle krav i forhold til påvirkning af kategori 1-, 2- og 3-natur. Ligeledes vurderes det, at der ikke vil ske en tilstandsændring af naturområder, der er beskyttet af naturbeskyttelseslovens § 3. Der er derfor ikke grundlag for at stille yderligere vilkår for at beskytte de pågældende naturområder.

Påvirkning af bilag IV-arter

Påvirkning af bilag IV-arter er beskrevet i miljøtilladelse af 10. januar 2018. Der er ikke forhold i dette tillæg, som ændrer på kommunens vurdering i forhold til miljøtilladelsen.

Jord, grundvand og overfladevand

Miljøpåvirkningen fra kvælstof, fosfor, ammoniak og zink i forhold til jord, grundvand og overfladevand begrænses via generelle miljøregler. Der er gennem lovgivningen fastsat regler om anvendelse af gødning i jordbruget med henblik på at beskytte jord, grundvand, vandløb, søer, havområder, herunder kystvande mod forurening samt med henblik på at beskytte naturen med dens bestande af vilde dyr og planter. Der er i den forbindelse fastsat lofter for den højst tilladelige mængde udbragt kvælstof og fosfor pr. ha fra gødning, og der er bestemmelser om anvendelse af efterafgrøder for at mindske kvælstofudvaskningen. Ligeledes er der fastsat regler om anvendelse af bestemte udbringningsteknikker – eksempelvis langs visse naturtyper.

Ikast-Brande Kommune vurderer, at det ansøgte ikke indebærer nogen væsentlig virkning på jord, grundvand og overfladevand – herunder Natura 2000-vandområder¹ - når de til enhver tid gældende generelle miljøregler overholdes.

Forurening og gener

Generelle gener

I forhold til at begrænse eksempelvis lys, støv, støj, rystelser samt uhygiejniske forhold som følge af husdyrholdet og produktionen, opbevaringen og håndtering af husdyrgødning m.v. vurderer Ikast-Brande Kommune, at der ikke vil være væsentlige problemer eller gener for omkringboende på grund af det pågældende husdyranlægs placering samt afstanden til de nærmeste naboer.

Lugt

Lugtgener fra anlæg

Lugten fra husdyrbrug kommer fra stalde, gødningsopbevaring og i forbindelse med håndtering og udbringning af husdyrgødning. Den lugt, der udledes fra stalde og lignende husdyranlæg angives som "lugtemissionen". Størrelsen på emissionen fra et husdyranlæg afhænger af, hvilke dyretyper der er på stald, hvilken staldtype der er tale om, og hvor stor en overflade, der afsættes husdyrgødning på.

Landzone betragtes normalt som landbrugets arbejdsområde, hvilket betyder, at beboere i landzone skal tåle en del lugtgener.

Der er dog i *husdyrgodkendelsesbekendtgørelsen* fastsat en række lugtgenekriterier og tålegrenser for lugt i forhold til tre område- og beboelsestyper: Byzone, visse områder i landzone² og en-

¹ Natura 2000-områder er et netværk af beskyttede naturområder i EU.

² "Visse områder i landzone" indbefatter: Områder i landzone, der i lokalplan er udlagt til boligformål, blandet bolig- og erhvervsformål eller til offentlige formål med henblik på beboelse, institutioner, rekreative formål og lignende samt beboelsesbygninger på ejendomme uden landbrugspligt, som ikke ejes af den ansvarlige for driften af husdyrbruget, hvor der inden for en afstand af 200 m ligger flere end seks beboelsesbygninger på hver sin ejendom uden landbrugspligt, som ikke ejes af den ansvarlige for driften af husdyrbruget (samlet bebyggelse).

keltbolig (uden landbrugspligt og som ikke ejes af den ansvarlige for husdyrbrugets drift) i landzone, på henholdsvis 5, 7 og 15 OU_E^3 pr. m^3 luft efter Miljøstyrelsens lugtmodel og 1, 3 og 10 LE^4 pr. m^3 luft efter den såkaldte FMK-model⁵. Tålegrænserne er et udtryk for den maksimale, miljømæssigt acceptable lugtgenebelastning fra en given kilde ved den pågældende område- eller beboelsestype.

Ved lugtgenæfstand forstås den beregnede mindste afstand fra staldanlægget til det pågældende område- eller beboelsestype, hvor de fastsatte tålegrænser netop er opfyldt. Lugtgenekriterierne er overholdt, hvis de fastsatte tålegrænser ikke overskrides i mere end 1 procent af tiden – svarende til ca. 7 timer i alt om måneden.

Gyllebeholdere er ikke inkluderet i lugtberegningerne, da de er omfattet af generelle afstandsregler.

Lugtgenæfstandene forøges efter nærmere regler, hvis der inden for 300 meter af byzone eller visse områder i landzone er andre husdyrbrug med en ammoniakemission på mere end 750 kg NH_3-N pr. år. Tilsvarende forøges lugtgenæfstanden, hvis der er andre sådanne husdyrbrug inden for 100 meter fra enkeltbolig i landzone uden landbrugspligt, der ikke ejes af den ansvarlige for driften af det husdyrbrug, som den aktuelle ansøgning drejer sig om. Dette sker for at tage højde for den samlede lugtpåvirkning (den kumulative effekt) af den mulige lugtpåvirkning, som andre husdyrbrug i området måtte give anledning til.

Lugtgenæfstandene formindskes efter nærmere regler, hvis staldanlægget ligger nord for en af de nævnte område- eller beboelsestyper. Dette begrundes med, at den hyppigste vindretning i Danmark er vestlig og sydvestlig, og at nordenvind typisk forekommer i vinterhalvåret, hvor de relativt lave temperaturer, som regel medvirker til at dæmpe lugtafgivelsen.

Miljøstyrelsens ansøgningssystem www.husdyrgodkendelse.dk beregner hvilke afstande, der mindst skal være fra staldanlægget til de forskellige beboelsestyper for at lugtkravene er overholdt.

Hvis der ud over det ansøgende husdyrbrug er andre husdyrbrug (med en ammoniakfordampning over 750 NH_3-N pr. år) nærmere end 300 meter fra samme punkt i byzone, sommerhusområde, lokalplanlagt boligområde i landzone, samlet bebyggelse m.v., eller nærmere end 100 meter fra samme punkt på en enkeltbolig skal genæfstanden forøges – så vil der være en kumulativ effekt.

I nærværende sag er der ikke nogen kumulativ effekt, da der ikke er husdyrbrug inden for de ovenfor nævnte afstande, som medføre lugtgener til/påvirker de samme punkter som det ansøgende husdyrbrug.





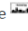

³ OU_E = Lugt-enheder (Odour Units) bestemt efter den europæiske standard for lugtanalyse, hvor 1 OU_E er grænsen for, hvornår den pågældende lugt kan erkendes.

⁴ LE : Lugtenheder

⁵ FMK-modellen er udarbejdet af den tidligere Foreningen af Miljømedarbejdere i Kommunerne (FMK)

Af nedenstående tabel fremgår den aktuelle afstand (ukorrigerede geneafstand) fra ejendommens lugtcentrum til henholdsvis nærmeste nabo uden landbrugspligt, visse områder i landzone og byzone samt geneafstanden til samme områder. Ukorrigeret geneafstand er geneafstanden, hvor alle staldanlæg er medtaget ved beregningerne. Ved korrigeret geneafstand kan staldanlæg være screenet bort som følge af afstand, og der kan være korrigeret for vindretning samt lugtreducerende teknologi. Vægtet gennemsnitsafstand er afstanden fra det beregnede lugtcentrum til de forskellige områdetyper. Det fremgår af tabellens sidste kolonne, at genekriteriet er overholdt i nærværende sag.

Samlet resultat af lugtberegning

Bebyggelse	Kumulation	Model	Ukorrigeret geneafstand	Korrigeret geneafstand	Vægtet gennemsnitsafstand	Genekriterie overholdt
Langkærvej 51 	0	FMK	82,9	82,9	915	Ja
Risbjergvej 8 	0	FMK	82,9	82,9	1021,8	Ja
Drantum 	0	NY	174,8	157,3	1072,2	Ja
Lokalplan bolig 	0	NY	174,8	157,3	1090,6	Ja
Brandlund By, Brande 	0	FMK	262,1	262,1	748,7	Ja
St. Langkær By, Brande 	0	FMK	262,1	262,1	1289,3	Ja

Konsekvenszone: 321 m

Konsekvenszonen for lugt er beregnet til 321 meter. Konsekvenszonen er det område, som identificerer hvilke naboer (beboelser), der vil kunne blive udsat for lugtpåvirkning af en vis styrke. Disse naboer betragtes efter praksis som hørings⁶- og klageberettigede.

Der er i denne sag ikke nabobeboelser inden for konsekvenszonen.

Kommunen vurderer

Den reelle lugtpåvirkning fra husdyrbrugets staldanlæg vil afhænge af flere forhold. Lugtpåvirkningen vil dog generelt kunne minimeres ved grundig og hyppig rengøring af de overflader, som husdyrgødning og foderrester afsættes på samt ved minimering af det tidsrum, som gylleomrøring og gylleudbringning foretages i.

Ud over de mulige lugtgener fra staldanlægget kan der forekomme lugtgener i forbindelse med omrøring af gyllebeholdere og øvrig håndtering af husdyrgødning samt fra håndtering af ensilage. Gylleomrøring og øvrig gødningshåndtering sker primært i forbindelse med udbringningen, der hovedsageligt sker om foråret, mens ensilagehåndteringen sker dagligt.

⁶ Høringsberettigede naboer: Ejere og brugere af beboelser, beliggende på matrikler, som matrikulært grænser op til den matrikel/matrikler, hvorpå husdyrbrugets produktionsanlæg ligger. Det er Ikast-Brande Kommunes skøn, at det er af underordnet betydning at høre ejere af matrikler, uden beboelse, som grænser op til husdyrbrugets matrikler (både dem med og uden produktionsanlæg).

Ikast-Brande Kommune vurderer, at lugt fra staldanlægget ikke vil medføre væsentlige gener for naboerne. Lugtgenerne er beregnet til at ligge under de fastlagte beskyttelsesniveauer for lugt. Det vurderes, at det er sikret, at risikoen for væsentlige lugtgener for boliger i byzone, visse områder i landzone og enkeltboliger uden landbrugspligt er begrænset og ikke ud over, hvad der må forventes af en husdyrproduktion af den i projektet angivne størrelse.

Gyllebeholdere er ikke inkluderet i lugtberegningerne, da de er omfattet af generelle afstandsregler. Det kan dog ikke undgås, at der forekommer lugt fra beholderene. Dette vil være særlig markant i forbindelse med at beholderen fyldes, eller når der omrøres i forbindelse med udbringning.

Ikast-Brande Kommune vurderer samlet set på baggrund af det oplyste at:

- Lugtgenekriterierne er overholdt i forhold til alle tre område- /beboelsestyper i det konkrete tilfælde.
- Projektets gennemførelse ikke vil medføre væsentlige, forøgede lugtgener fra produktionsanlægget.
- Husdyrbruget – ved overholdelse af de til enhver tid gældende generelle miljøregler og vilkår 6. for miljøtilladelsen – drives på en sådan måde, at lugtpåvirkningen på omgivelserne fra staldanlægget minimeres, og så de i lovgivningen fastsatte lugtgenekriterier overholdes, og lugtgenegrænserne dermed ikke overskrides i mere end en procent af tiden.

Fluegener og uhygiejniske forhold

Ansøgers oplysninger

I forbindelse med dyreholdet kan der forekomme gener fra skadedyr.

For at bekæmpe skadedyr som kan være til gene for selve ejendommen foretages regelmæssig bekæmpelse af fluer, rotter og mus. Alle udendørs arealer samt områder omkring foderopbevaring holdes rydeligt og rent.

Fluer bekæmpes ved hyppig udmugning ved småkalve, samt med godkendte fluebekæmpelsesmidler i et begrænset, nødvendigt omfang og de til enhver tid nyeste retningslinjer fra Aarhus Universitet, Institut for Agroøkologi følges. Alle dyr, der har dybstrøelse som staldsystem, er på græs hele sommerhalvåret, hvorved fluer minimeres.

Rottebekæmpelse sker via kommunal ordning.

Kommunen vurderer

Ikast-Brande Kommune vurderer, at ejendommens forebyggelse og bekæmpelse af flue- og skadedyr er tilstrækkelig. Ansøger skal kontakte Ikast-Brande Kommune straks, hvis der konstateres rotter på ejendommen. Jævnfør vilkår 7.1. kan Ikast-Brande meddele påbud om, at der skal udarbejdes og gennemføres et projekt med foranstaltninger svarende til de til enhver tid gældende retningslinjerne fra Aarhus Universitet, om fluebekæmpelse på ejendomme med husdyr.

Rotter forudsættes bekæmpet efter de til enhver tid gældende generelle regler herfor.

Affald

Ansøgers oplysninger

I den daglige drift vil der være en række affaldsprodukter til bortskaffelse via kommunale ordninger og modtagerstationer. Affaldet tilstræbes opbevaret og bortskaffet i overensstemmelse med affaldsregulativerne for Ikast-Brande Kommune.

Forbrændingseget affald kommer i container, som vil blive afhentet tre gang om året.

Normalt forefindes der ikke "ikke forbrændingseget affald" (for eksempel eternit, glaserede fliser og tegl, imprægneret træ og lignende) på ejendommen, men i tilfælde af, at den type affald opstår, så bortskaffes det til kommunal genbrugsplads. Eventuelt jernaffald bortskaffes til skrothandler.

Øvrigt farligt affald, som for eksempel lysstofrør, el-sparepærer, oliefiltre, batterier eller spraydåser indsamlet i servicorum/værksted. Brugte batterier tages ofte med retur af leverandør. Andet leveres til kommunal modtagestation.

Bedriften er tilmeldt en sundhedsordning med dyrlægen, som kommer på besøg mindst en gang om måneden. Her udskriver dyrlægen den nødvendige medicin. Eventuelle medicinrester returneres til dyrlæge eller apotek. Det er dog sjældent, at det sker, da alt det indkøbte opbruges. Skarpe og spidse genstande opbevares i lukket beholder i stalden, og afleveres til dyrlæge eller på kommunal genbrugsstation.

Døde dyr opbevares overdækket af et kadaverdækket på plads syd for maskinhuset. Placeringen af afhentningsstedet ligger ugeneret i forhold til nabobeboelse og forbipasserende. Døde dyr tilmeldes til afhentning af DAKA senest 24 timer efter dyrets død er konstateret.

Kommunen vurderer

Ikast-Brande Kommune vurderer, at bortskaffelse af døde dyr sker på en miljømæssig forsvarlig måde, når de til enhver tid gældende generelle regler overholdes, og at bortskaffelse af øvrigt affald sker miljømæssigt forsvarligt, når *Ikast-Brande Kommunes Regulativ*^{vi} for erhvervsaffald efterleveres.

Olie- og kemikalieopbevaring

Ansøgers oplysninger

På ejendommen anvendes der olie, i form af diesel- og fyringsolie og smøreolie. Dieselolie anvendes til landbrugsmaskinerne i forbindelse med markarbejdet. Dieselolien opbevares i overjordiske tanke på henholdsvis 1.200 og 2.500 liter fra 2009. Begge tanke er placeret på fast bund uden afløb. Tankene er forsynet med en overfyldningsalarm, for at undgå en evt. jordforurening ved påfyldning af tankene. Smøreolie anvendes til traktorer og maskiner, og opbevares i lukkede tønder i maskinhus, og de er ligeledes placeret på fast bund uden afløb. Skift af olie på traktorer sker på autoriseret værksted. Olieaffald afleveres på den kommunale modtagestation eller afhentes af godkendt firma.

Der anvendes kemikalier i form af rengøringsmidler til malkeanlæg. Nødvendige rengøringsmidler bruges op i ejendommens drift, hvorved der normalt ikke er kemikalieaffald til bortskaffelse. Hvis reglerne ændres, så et kemikalie, der tidligere har været benyttet på ejendommen, bliver ulovligt at bruge, bortskaffes eventuelle rester hurtigst muligt til kommunal modtagestation.

Der er ingen pesticider på ejendommen, da den drives økologisk.

Kommunen vurderer

Ikast-Brande Kommune gør opmærksom på, at *olietanksbekendtgørelsen*^{vii} skal overholdes. Især gøres der opmærksom på kapitel otte om egenkontrol.

Ikast-Brande Kommune vurderer, at ansøger tager de nødvendige forholdsregler til opbevaring af olie og kemikalier for at sikre mod forurening. Endvidere vurderes det, at placeringen af olietanke- ne ikke udgør nogen risiko for forurening af jord, overflade- og/eller grundvand.

Transport

Ikast-Brande Kommune vurderer, på baggrund af beskrivelsen i den miljøtekniske redegørelses af- snit om "Til- og frakørsels forhold", at antallet af transportere er normalt for denne type og størrelse af husdyrbrug. Kommunen vurderer, at transporterne til og fra husdyrbrugets produktionsanlæg ikke vil give væsentlige gener for nabobeboelser og omgivelserne i øvrigt, når de til enhver tid gældende generelle regler overholdes. Vær dog opmærksom på miljøtilladelsens vilkår om støj, som omfatter interne transportere.

Spildevand

Ikast-Brande Kommune vurderer, på baggrund af beskrivelse i den miljøtekniske redegørelses af- snit om "Afløbsforhold", at afledning af vaskevand og spildevand fra staldanlægget sker efter gæl- dende regler.

Håndtering og opbevaring af husdyrgødning

Ikast-Brande Kommune vurderer, på baggrund af beskrivelsen i den miljøtekniske redegørelses af- snit om "Håndtering og opbevaring af husdyrgødning", at opbevaring af husdyrbrugets husdyrgød- ning sker på en måde, som er i overensstemmelse med de generelle miljøregler, og at overholdel- sen af de generelle miljøregler vil medvirke til, at begrænse den mulige påvirkning af det omgivne miljø fra opbevaringsanlæggene.

Anvendelse af bedste tilgængelige teknik (BAT)

Det aktuelle husdyrbrug har i ansøgt drift en ammoniakemission på mere end 750 kg NH₃-N pr. år, hvorfor ammoniakemissionen skal reduceres til et niveau svarende til emissionen ved anvendelse af BAT.

I det følgende er ammoniakemissionen fra husdyrbruget vurderet i forhold til Ikast-Brande Kom- munes niveau for BAT. Ved Ikast-Brande Kommunes vurdering i relation til BAT indgår – ud over gældende national lovgivning – Miljøstyrelsens Teknologi-blade, Miljøstyrelsens digitale husdyrvej- ledning, klagenævnspraksis samt kravene i EU-kommissionens seneste konklusion og referencedo- kument om BAT for intensivt opdræt af fjerkræ og svin.

BAT – reduktion af ammoniakemission

Anvendelse af BAT til reduktion af ammoniakemission er omsat til et bestemt krav til mængden af ammoniak- og lugtemission, der må komme fra husdyrbruget. Der er metodefrihed med hensyn til valg af staldtype og miljøteknologi. Den samlede ammoniakfordampning fra husdyrbruget er ifølge ansøgningen opgjort til 2.742 kg N pr. år, hvilket svarer til det samlede BAT-krav. Derved overholder husdyrbruget emissionsgrænseværdien vedrørende BAT – se nedenstående tabel:

Samlet BAT beregning  			
	Stalde	Lagre	Total
Samlet BAT krav (kg NH ₃ -N /år)	2398	344	2742
Faktisk emission (kg NH ₃ -N /år)	2398	344	2742
Forskel (kg NH ₃ -N /år)	-	-	0
Vejledende BAT Overholdt?	-	-	Ja

Kommunens samlede vurdering

Ikast-Brande Kommune vurderer samlet set, at den ansøgte ændring af husdyrbruget, ved overholdelse af de stillede vilkår, ikke indebærer en væsentlig virkning på miljøet, herunder i forhold til omgivelsernes sårbarhed og kvalitet, i forhold til navnlig:

- Landskabelige værdier
- Natur med dens bestande af vilde planter og dyr og deres levesteder herunder områder, der er beskyttet mod tilstandsændringer eller fredet, udpeget som internationalt naturbeskyttelsesområde eller udpeget som særlig sårbart over for næringsstofpåvirkning
- Jord, grundvand og overfladevand
- Lugt-, støj-, rystelses-, støv-, flue-, transport- og lysgener, uhygiejniske forhold, affaldsproduktion m.v.

Klagevejledning

Hvis du ønsker at klage over denne afgørelse, kan du klage til Miljø- og Fødevarerklagenævnet. Klagefristen udløber fire uger efter offentliggørelsen - det vil sige klagen skal indgives **senest onsdag den 29. september 2021**.

Følgende kan klage:

Ansøger, miljø- og fødevarerministeren, Styrelsen for patientsikkerhed samt enhver, der har en individuel, væsentlig interesse i sagens udfald. Desuden kan visse organisationer, som angivet i §§ 85-87 i *husdyrbrugloven*, klage.

Du klager via Klageportalen, som du finder via klagenævnets hjemmeside www.naevneneshus.dk. Du logger på Klageportalen med NEM-ID. En klage er indgivet, når den er tilgængelig for Ikast-Brande Kommune via Klageportalen. Når du klager, skal du betale et gebyr på 900 kr. for borgere og 1.800 kr. for virksomheder, organisationer og offentlige myndigheder.

I Klageportalen sendes din klage automatisk først til Ikast-Brande Kommune. Hvis Ikast-Brande Kommune fastholder afgørelsen, sender Ikast-Brande Kommune klagen videre til behandling i nævnet via Klageportalen. Du får besked om videresendelsen.

Miljø- og Fødevareklagenævnet afviser din klage, hvis du sender den uden om klageportalen, medmindre du er fritaget for brug af Klageportalen. Hvis du ønsker at blive fritaget for at bruge Klageportalen, skal du sende en begrundet anmodning til Ikast-Brande Kommune. Ikast-Brande Kommune videresender din anmodning til nævnet, som herefter beslutter, om du kan fritages. De nærmere betingelser for at blive fritaget kan du se på nævnets hjemmeside www.naevnenes-hus.dk.

Miljø- og Fødevareklagenævnet kan bestemme, at klagen har opsættende virkning på udnyttelsen. Udnyttelse af tillægget til miljøtilladelsen i klageperioden, og mens eventuel klage behandles, sker derfor på eget ansvar.

Denne afgørelse kan også indbringes for domstolene, jævnfør *husdyrbruglovens* § 90. Det skal ske indenfor seks måneder efter offentliggørelsen.

Med venlig hilsen

Lis Paakjær
Landbrug og Landzone

Offentliggørelse

Kopi af afgørelsen, inklusiv bilag, er sendt til:

- Arbejderbevægelsens Erhvervsråd, Reventlowsgade 14, 1, 1651 København V – e-mail: ae@ae.dk
- Danmarks Naturfredningsforening, Masnedøgade 20, 2100 København Ø – e-mail: dnikast-brande-sager@dn.dk
- Danmarks Sportsfiskerforbund,
 - Hovedkontor – e-mail: post@sportsfiskerforbundet.dk
 - Den centrale miljøafdeling, Worsaaesgade 1, 7100 Vejle – e-mail: lbt@sportsfiskerforbundet.dk
- Dansk Ornitologisk Forening, Vesterbrogade 140, 1620 København V – e-mail: natur@dof.dk
- Dansk Ornitologisk Forening, lokalafdeling – e-mail: ikast-brande@dof.dk
- Det Økologiske Råd, Blegdamsvej 4B, 2200 København N – e-mail: husdyr@ecocouncil.dk
- Ferskvandsfiskeriforeningen for Danmark v./ Formand Niels Barslund, Vormstrupvej 2, 7540 Haderup – e-mail: nb@ferskvandsfiskeriforeningen.dk
- Forbrugerrådet, Fiolstræde 17, 1017 København K – e-mail: fbr@fbr.dk
- Styrelsen for Patientsikkerhed, Tilsyn og Rådgivning Nord, Falstersvej 10, 8940 Randers SV – e-mail: trnord@stps.dk

Konsulent: Lisbeth Tønning, Sagro I/S, Majsmarken 1, 7190 Billund – e-mail: lit@sagro.dk

Bilag

- Bilag 1: Oversigt over lovgivning
- Bilag 2: Miljøtekniske redegørelse, Hyvildvej 50A, 7330 Brande
- Bilag 3: Samlet oversigt over vilkår gældende for husdyrbruget Hyvildvej 50A, 7330 Brande, pr. 1. september 2021

Bilag 1

Oversigt over lovgivning

ⁱ Lovbekendtgørelse nr. 520 af 1. maj 2019 af lov om husdyrbrug og anvendelse af gødning m.v. (med senere ændringer) (*husdyrbrugloven*).

ⁱⁱ Bekendtgørelse nr. 2256 af 29. december 2020 om godkendelse og tilladelse m.v. af husdyrbrug (*husdyrgodkendelsesbekendtgørelsen*).

ⁱⁱⁱ Europa-Parlamentets og Rådets direktiv 2014/52/EU af 16. april 2014 om ændring af direktiv 2011/92/EU om vurdering af visse offentlige og private projekters indvirkning på miljøet (VVM-direktivet).

^{iv} Lovbekendtgørelse nr. 1218 af 25. november 2019 af lov om miljøbeskyttelse (med senere ændringer) (*miljøbeskyttelsesloven*).

^v Lovbekendtgørelse nr. 240 af 13. marts 2019 af lov om naturbeskyttelse (med senere ændringer) (*na-turbeskyttelsesloven*).

^{vi} Ikast-Brande Kommunes Regulativ for erhvervsaffald kan findes på: https://affald.ikast-brande.dk/media/cif-dc0f1/regulativ_for_erhvervsaffald-ikastbrande.pdf

^{vii} Bekendtgørelse nr. 1257 af 27. november 2019 om indretning, etablering og drift af olietanke, rørsystemer og pipelines (*olietankbekendtgørelsen*).



§ 16 b tillæg - Miljøteknisk redegørelse for Nyholm

Landmand Flemming Julsgaard

Hyvildvej 50
7330 Brande

Udarbejdet maj 2021
Af miljørådgiver Lisbeth Tønning

Indholdsfortegnelse

Indledning.....	3
Kort beskrivelse	3
Basisoplysninger	3
Oplysninger om samdrift med andre ejendomme	3
Biaktiviteter	4
IE-brug	4
Oplysninger om husdyrbruget og det ansøgte.....	4
Indretning og drift	4
Afløbsforhold.....	8
Foderopbevaring	9
Lys.....	9
Anlægsarbejder, bygningsmæssige ændringer eller ny bebyggelse	9
Håndtering og opbevaring af husdyrgødning.....	9
Beliggenhed	10
Planforhold	10
Landskab.....	10
Afstandskrav	11
Naturområder.....	12
Ammoniakemission	12
Internationale naturbeskyttelsesområder (Natura 2000).....	12
Kategori 1-natur	12
Kategori 2-natur	12
§ 3 områder	12
Kategori 3-natur	14
Lugt	14
Øvrige emissioner og genepåvirkninger fra husdyrbruget og det ansøgte.....	15
Støv	15
Fluer og skadedyr	15
Til- og frakørsels forhold.....	16
Rystelser	17
Støj.....	17

Forurenings- og genebegrænsende foranstaltninger.....	17
Forslag til egenkontrol.....	18
Væsentlige virkninger fra reststoffer, affaldsproduktionen, samt ved brugen af naturressourcer.....	19
Reststoffer (olie, rengøringsmidler, kemikalier, medicin m.m.).....	19
Affald	19
Døde dyr	20
Vand.....	20
Energi.....	20
BAT (ammoniak)	20
Eventuelle grænseoverskridende virkninger.....	21

Indledning

Denne miljøtekniske redegørelse beskriver de fremtidige forhold på husdyrbruget på Hyvildvej 50, 7330 Brande, beliggende i Ikast-Brande Kommune.

Redegørelsen beskriver de faktiske forhold i dag samt udvidelsens karakteristika, herunder den forventede drift efter ibrugtagning.

Rapporten er opbygget jf. Bilag 1 i Bek. nr. 2256 af 29/12/2020 (Husdyrgodkendelsesbekendtgørelsen).

God læselyst.

Kort beskrivelse

Der ansøges hermed om tillæg til miljøtilladelse efter § 16 b stk 2 på Hyvildvej 50, 7330 Brande, som ejes og drives af Flemming Julsgaard. Produktionen på ejendommen er økologisk mælkeproduktion.

Flemming Julsgaard opsætter flere småkalvehytter og etablerer et udeareal til malkekøerne, så han kan leve op til Arla's dyrevelfærdsordning med tre hjerter. Der foretages ingen ændringer i staldbygningerne. Endvidere udvides plansiloanlæg. Nybyggeriet sker i tilknytning til eksisterende byggeri og påvirker ikke landskabet.

Ansøger ønsker med denne ansøgning at udnytte muligheden for at få størst muligt fleksibilitet det giver med hensyn til antal kvæg.

I ansøgningsmaterialet er der lavet en lugtgeneberegning til nærmeste naboer uden landbrugspligt, samlet bebyggelse i Drantum og byzone ved Brande by. Beregningerne viser, at alle lugtgenekriterier fra husdyrbruget er overholdt. Derudover er der også beregnet ammoniakemission til nærmeste kategori 1, 2 og 3 natur, og beregningerne viser, at alle ammoniak-emissionskrav er overholdt. Desuden er husdyrbrugets samlede Bedste tilgængelige teknik (BAT) ammoniakemissionskrav også overholdt. På husdyrbruget er der foretaget en række foranstaltninger for at sikre mindst mulige gene af støv, støj, fluer, lugt mm for omkringboende, som er beskrevet i nærværende miljøtekniske redegørelse. Der sker ikke væsentlige miljømæssige påvirkninger i forbindelse med ændringerne af husdyrbruget, herunder at projektet ikke vil forringe beskyttede naturtyper og arter i og udenfor Natura 2000 områder.

Basisoplysninger

Oplysninger om samdrift med andre ejendomme

Ansøger hverken ejer eller driver andre ejendomme med husdyr.

Seneste miljøtilladelse på ejendommen Hyvildvej 50, 7330 Brande er fra 10. januar 2018, som er en § 16b tilladelse. I 2015 blev der givet en tilladelse til skift i dyretype på ejendommen.

Biaktiviteter

Ansøger er partshaver i en vindmølle.

IE-brug

Husdyrbruget er ikke kategoriseret som et IE-brug, da det er et kvægbrug

Oplysninger om husdyrbruget og det ansøgte

Indretning og drift

Stalde og produktioner						
Staldnavn	Staldstørrelse (m ²)	Ventilation	Kildehøjde	Produktion	Antal måneder udegående	Produktionsareal (m ²)
Ansøgt drift						
Kostald	1848	Naturlig ventilation	6 m	(#438222) Flexgruppe: Alle kvæg; Sengestald med fast gulv	0	241
				(#429515) Flexgruppe: Alle kvæg; Sengestald med spalter (bagskyl eller ringkanal)	0	48
				(#416465) Flexgruppe: Alle kvæg; Sengestald med spalter (bagskyl eller ringkanal)	0	995
				(#416464) Flexgruppe: Alle kvæg; Dybstrøelse	0	38
Ungdyrstald 1	281	Naturlig ventilation	6 m	(#416470) Flexgruppe: Alle kvæg; Dybstrøelse	0	240
Ungdyrstald 2	409	Naturlig ventilation	6 m	(#416473) Flexgruppe: Alle kvæg; Dybstrøelse	0	397
Kalveytter	212	Naturlig ventilation	3 m	(#416483) Kalve, (under 6 mdr.). Dybstrøelse	0	85
Fællesboks	28	Naturlig ventilation	3 m	(#421177) Kalve, (under 6 mdr.). Dybstrøelse	0	25
kalvehuse	147	Naturlig ventilation	3 m	(#421178) Kalve, (under 6 mdr.). Dybstrøelse	0	147
Sum						2216

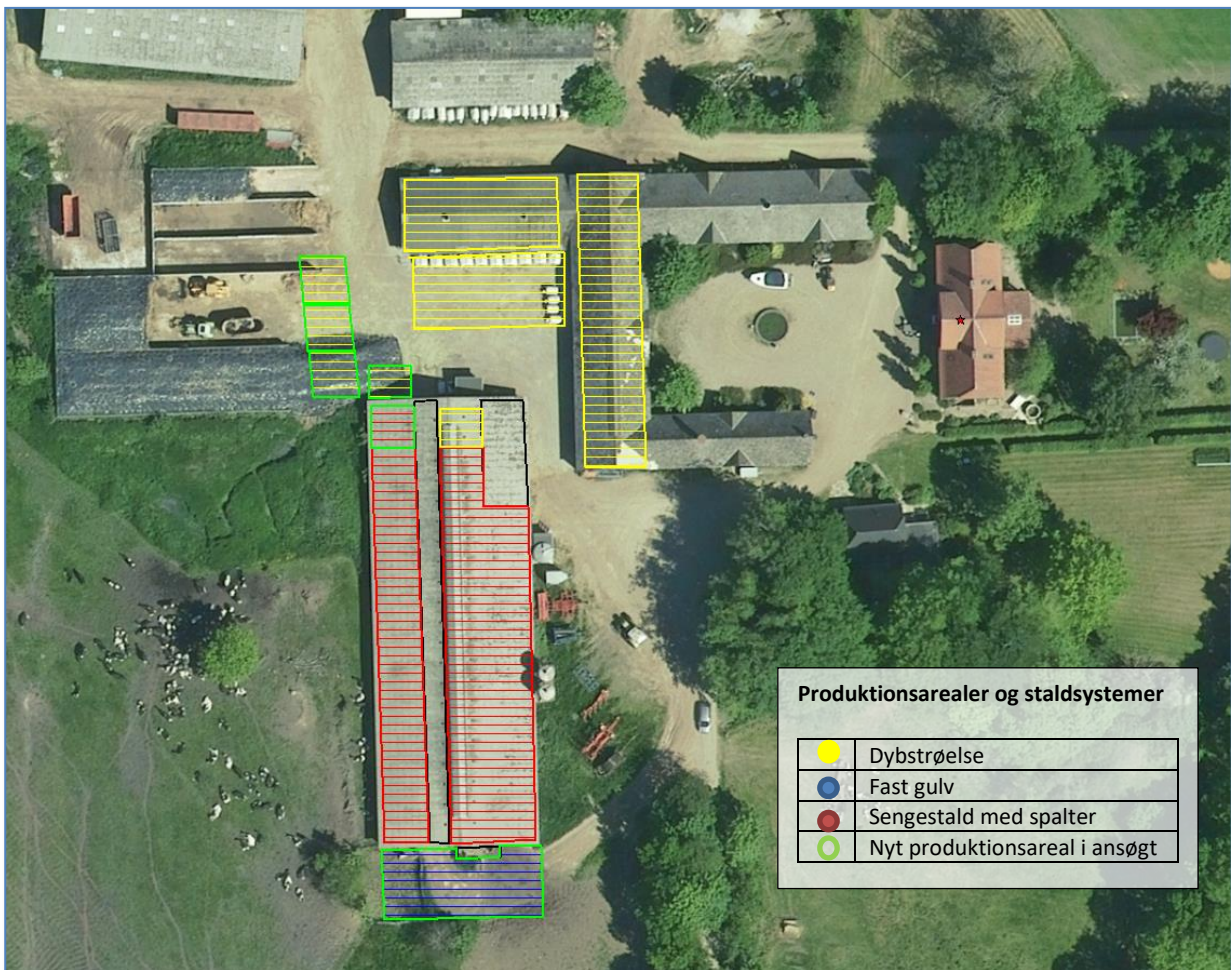
Tabel 1. Husdyrbrugets fremtidige produktionsarealer

Opbevaringslagre					
Navn	Lagertype	Yderligere oplysninger	Bedste tilgængelige opbevaringsteknik	Dimension	Areal (m ²)
Ansøgt drift					
Gylletank I	Flydende		Gylletanken er opført efter den tids gældende byggeblad i 1998. Naturligt flydelag sikrer minimal ammoniakfordampning.	4 m høj og 30,9 m i diameter	671
Gylletank II	Flydende		Gylletanken er opført efter den tids gældende byggeblad i 1980. Naturligt flydelag sikrer minimal ammoniakfordampning.	4 m høj og 16 m i diameter	189

Tabel 2. Husdyrbrugets fremtidige gødningsopbevaringsanlæg



Figur 1. Situationsplan



Figur 2. Produktionsarealer (skravering) og staldsystemer (farvesymbol).

Beskrivelse af husdyrbrugets anlæg:

Produktionsarealerne er uændret i forhold til § 16b miljøtilladelsen fra 10. januar 2018 for eksisterende byggeri. Produktionsareal for nyt udeareal, ny fællesboks og nyt kalvehus er oplyst af ansøger.

Arealer til nakkebom, gangarealer, foderbord, malkstald, kontor og tankrum er ikke en del af produktionsarealet. Nudrift og 8 års drift i nærværende ansøgning har udgangspunkt i miljøtilladelsen fra 10. januar 2018.

I tilladelsen fra 2018 fremgår det, at ansøger søger tilladelse til en ny goldkostald vest for eksisterende kostald. Ansøger har ikke medtaget goldkostalden i nærværende ansøgning, da ansøger ikke kommer til at bygge stalden.

Kostald: Eksisterende kostald med sengestald med spalter (bagskyl/ringkanal). Der sker ingen ændringer i stalden i forhold til § 16b miljøtilladelsen fra 2018, der ændres dog til

flexgruppekvæg. Jf. figur 1 og 2, samt tabel 1. I godkendelsen fra 2018 fremgår det, at der er 85 m² produktionsareal dybstrøelse, det var ikke korrekt, det var kun 38 m². I stedet er sengestald med spaltearealet 48 m² større. Dette er indskrevet som nyt produktionsareal i ansøgt drift.

Ungdyrstald 1:

Eksisterende dybstrøelsesstald. Der sker ingen ændringer i stalden i forhold til § 16b miljøtilladelsen fra 2018. Antal måneder på græs ændres dog fra 6 til 0 måneder, og der ændres til flexgruppe kvæg. Jf. figur 1 og 2, samt tabel 1.

Ungdyrstald 2:

Eksisterende dybstrøelsesstald. Der sker ingen ændringer i staldsystemet og produktionsareal i forhold til § 16b miljøtilladelsen fra 2018. Antal måneder på græs er dog ændret fra henholdsvis 6 og 5 til 0 måneder, endvidere ændres et staldafsnit fra heste til

Kalvhytter: Eksisterende areal til kalvhytter. Der sker ingen ændringer i forhold til § 16b miljøtilladelsen fra 2018. Antal måneder på græs ændres dog fra 5 til 0. Jf. figur 1 og 2, samt tabel 1.

Nyt udeareal: Nyt udeareal med fast gulv er etableret, og der ansøges hermed om lovliggørelse. Arealet er 251 m², der går dog 10 m² fra til fortank med gyllepumpe til omrøring, så produktionsarealet er 241 m². Rundt i kanten af udearealet er der en 25 cm høj kant, på nær ved lågen hvor dyrene går ud på græs, da dyrene ellers vil falde over den højd kant. Gulvet på udearealet hælder ind mod stalden og gødningrester vil løbe ned mellem spalterne ved fortanken. Jf. figur 1, 2 og 3, samt tabel 1. Baggrunden for at etablere udearealet er, at ansøger ønsker at opfylde ARLA's dyrevelfærdskrav til tre hjerteordningen. I *husdyrgodkendelse.dk* er køstald og nyt udeareal indtegnet som en stald, efter ønske fra kommunen.



Figur 3. Nyt udeareal.

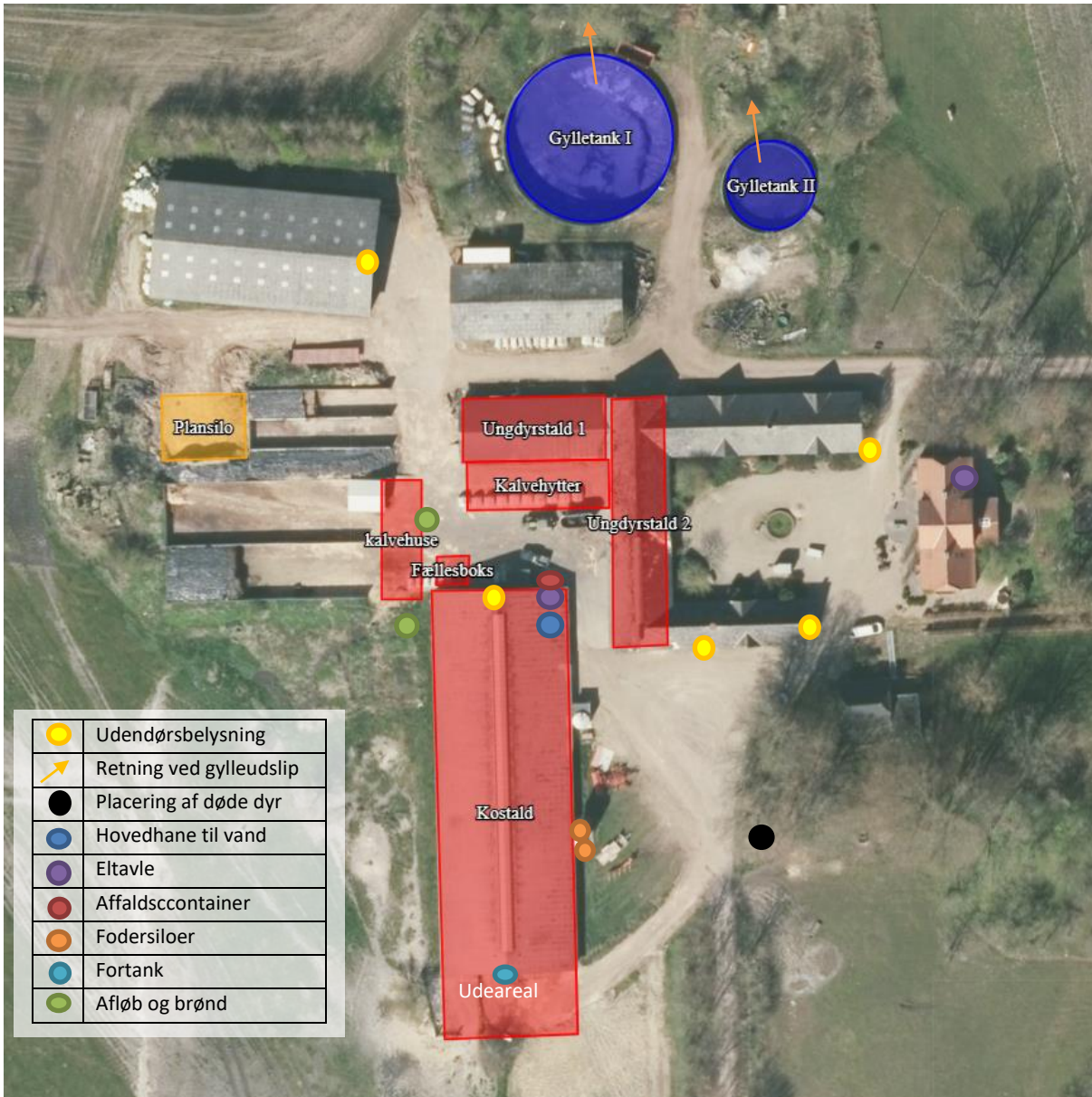
Fællesboks: Det opsættes en fællesboks til småkalve i staldens nordgavl. Jf. figur 1 og 2, samt tabel 1.

Kalvehuse: Der opsættes tre kalvehuse til småkalve i enden af plansilo. Jf. figur 1 og 2, samt tabel 1.

Gylletank I: Eksisterende tank på 3.000 m³, fra 1998. Jf. figur 1 og tabel 2.

Gylletank II: Eksisterende tank på 790 m³, fra 1980. Jf. figur 1 og tabel 2.

Plansiloer: Eksisterende plansiloer er uændret. Der er lavet en tilbygning til eksisterende plansiloanlæg 160 m², og der ansøges hermed om lovliggørelse. Jf. figur 1.



Figur 4. Oversigtskort

Afløbsforhold

Fra staldanlægget er der ikke afledning af sanitært spildevand.

Tagvand løber på jord.

Processpildevand løber i gyllen.

Der er pumpeledninger fra kostald til gylletanke, men de er ikke i brug, da biogasselskab afhenter gyllen direkte fra fortank.

Vand fra befæstede areal med kalvehytter og ensilagesiloer løber i et afløb midtfor plansiloer og videre til en brønd, der ligger ved kostaldens nordvestlige hjørne og pumpes videre til gyllekanaler, jf. figur 4.

Spildevand er gennemgået på ejendommen ved kommunens tilsyn 26. august 2020.

Foderopbevaring

Grovfoderet opbevares i plansiloer.

Kraftfoder opbevares i to tårnsiloer, hvor der kan opbevares 15 tons i hver silo. Jf. placering på figur 4.

I foderlade opbevares råvarer og mineraler.

Det vurderes, at foderet opbevares miljømæssigt forsvarligt.

Lys

Belysning på ejendommen er uændret i forhold til miljøtilladelsen fra januar 2018.

I staldende er der natbelysning.

Udendørs belysning er censorstyret. På kostaldens nordgavl er der en projektlampe, som tændes manuelt. Placering af udendørsbelysning kan ses på figur 4.

Anlægsarbejder, bygningsmæssige ændringer eller ny bebyggelse

Ansøger opsætter flytbar fælleshus og kalvehus til småkalve på eksisterende befæstet areal. Der er etableret et udeareal til malkekøerne, så ansøgers ejendom kan leve op til Arla's dyrevelfærdsordning med tre hjertes. Der foretages ingen ændringer i eksisterende staldbygninger. Endvidere udvides plansiloanlæg. Nybyggeriet sker i tilknytning til eksisterende byggeri og påvirker ikke landskabet.

Der anlægges ikke nye indkørsler, veje m.m.

Der er nærmere redgjort for det enkelte byggeri i afsnittet: Indretning og drift.

Håndtering og opbevaring af husdyrgødning

Opbevaringsanlæg	Opførsels år	Kapacitet (m ³)	Overfladeareal (m ²)	Teknologi
Gylletank I	1998	3.000	671	Flydelag
Gylletank II	1980	790	189	Flydelag
Gyllekanaler		830		
		4.620		

Tabel 3. Opbevaringsanlæg til husdyrgødning.

Flydende husdyrgødning omfatter gylle og hvad, der i øvrigt ledes til gylleanlægget i form af vaskevand mv.

Biogasselskab afhenter gyllen ved fortanken ved kostaldens sydgavl, og kommer med returgylle til ejendommens gylletanke.

Gyllebeholderne tømmes vha. sugekran på gyllevogn.

Med denne godkendelse følger der en fleksibilitet i antallet og sammensætningen af dyreholdet. Det er derfor ikke muligt på nuværende tidspunkt at lave en kapacitetsberegning. Der vi dog til en hver tid, være en opbevaringskapacitet til minimum 9 måneder for den flydende husdyrgødning, jf. husdyrgødningsbekendtgørelsen § 11 stk. 2. Dybstrøelse fra småkalve, hvor der udmuges ofte kommer i container til biogas. Dybstrøelse fra kvier og køer bliver afhentet direkte af biogasselskab, når der udmuges.

Beliggenhed

Planforhold

Ejendommen er beliggende i det åbne land. Nærmeste nabo uden landbrugspligt er Langkærvej 51, som ligger 859 m syd for anlægget. Den nærmeste samlede bebyggelse er Drantum beliggende 1.027 m sydvest for anlægget. Nærmeste by er Brande, som ligger 651 m nordøst for ejendommen.

Landskab

Husdyrbrugets beliggenhed i forhold til udpegningerne og fredninger blevet gennemgået.

Zonestatus: Husdyrbruget er placeret i landzone.

Lokalplan: Der er ikke udarbejdet lokalplan for landzoneområdet.

Udpegninger	Husdyrbruget ligger:	
	Indenfor	Udenfor
Særlig værdifuldt landbrugsområde	X	
Skovrejsningsområde	X	X
Lavbundsområde		X
Naturbeskyttelsesområde		X
Økologiske forbindelser / spredningskorridorer		X
Kulturhistoriske bevaringsværdier / kulturmiljø		X
Bevaringsværdigt landskab	X	X
Større sammenhængende landskab		X
Område for store husdyrbrug	X	X
Geologiske bevaringsværdier		X
Værdifulde geologiske områder		X
Kystnærhedszone		X
Strandbeskyttelseslinje		X
Kirkebyggelinje		X
Skovbyggelinje	X	X
Å beskyttelseslinje		X
Sø beskyttelseslinje		X

Beskyttede sten- og jorddiger		X
Fredede områder		X
Fortidsminde beskyttelseszone		X
Habitatområde		X
Råstofområder		X
Boringsnære beskyttelsesområder		X
Område med særlig drikkevandsinteresse		X
Nitratfølsomt indvindingsområde		X
Sprøjttemiddelfølsomme indvindingsområde		X
Jordforurening V1		X
Jordforurening V2		X

Tabel 4. Landskabelige udpegninger

De mindre bygningsmæssige ændringer sker i direkte tilknytning til eksisterende byggeri, og vil ikke have en væsentlig påvirkning af landskabet som følge af projektet.

Afstandskrav

Afstandskravene i henhold til § 6-8 i Lbk. nr. 520 af 1. maj 2019 om husdyrbrug og anvendelse af gødning m.v. (Husdyrbrugloven) er følgende:

§ 6:

- indenfor et eksisterende eller ifølge kommuneplanens rammedel fremtidigt byzone- eller sommerhusområde
- i et område i landzone, der i lokalplan er udlagt til boligformål, blandet bolig og erhvervsformål eller til offentlige formål med henblik på beboelse, institutioner, rekreative formål og lign.,
- i en afstand mindre end 50 m fra ovennævnte områder eller
- i en afstand mindre end 50 m fra en nabobeboelse.

§ 7:

- helt eller delvist indenfor eller i en afstand mindre end 10 m fra kategori 1 og kategori 2 naturtyper (jf. Husdyrgodkendelsesbekendtgørelsens § 2 stk. 1 og 2).

§ 8:

- ikke almene vandforsyningsanlæg (25 m)
- almene vandforsyningsanlæg (50 m)
- vandløb, dræn og søer (15 m)
- offentlig vej og privat fællesvej (15 m)
- levnedsmiddelvirksomhed (25 m)
- beboelse på samme ejendom (15 m)
- naboskel (30 m)

Vær opmærksom på, at hvis der foretages udvidelse af produktionsarealet i en eksisterende stald – og denne stald ikke opfylder afstandskravene i lovens §8 – så udløser dette krav om dispensation. Medtag i øvrigt altid begrundelser for ønsket om dispensation.

Afstandskravene er overholdt, da anlæggets afstand til områderne er større eller lig med ovenstående krav.

Afstandene er afsat som punkter i *husdyrgodkendelse.dk*

Naturområder

Ammoniakemission

På et husdyrbrug er det stalde og husdyrgødningslagre, der er hovedkilden til udledning af luftbåret kvælstof (ammoniakfordampning). Beregninger der er foretaget i *husdyrgodkendelse.dk*, viser at ammoniakfordampningen i ansøgt drift er 2.741,9 kg NH₃-N/år.

For at kunne vurdere merdepositionen til kategori 3 natur, er produktionsarealets størrelse for 8 år siden og nudriften med udgangspunkt i miljøtilladelsen fra januar 2018.

Forudsætningerne for ammoniakemissionen i ansøgt drift er beskrevet under Indretning og drift.

Internationale naturbeskyttelsesområder (Natura 2000)

Der er ca. 4,8 km fra husdyrbrugets bygninger til nærmeste internationale naturbeskyttelsesområde, som er Habitatområde nr. 63: Mose ved Kartoff Å

Kategori 1-natur (*nærmere bestemte ammoniakfølsomme naturtyper beliggende inden for internationale naturbeskyttelsesområder*).

Anlægget er beliggende ca. 4,9 km nordøst for, det nærmeste kategori 1 naturområde en nedbrudt høj-mose.

Der er foretaget beregninger i *husdyrgodkendelse.dk*, der viser en totaldeposition på 0,0 kg N. Kravet om maksimal total deposition er overholdt.

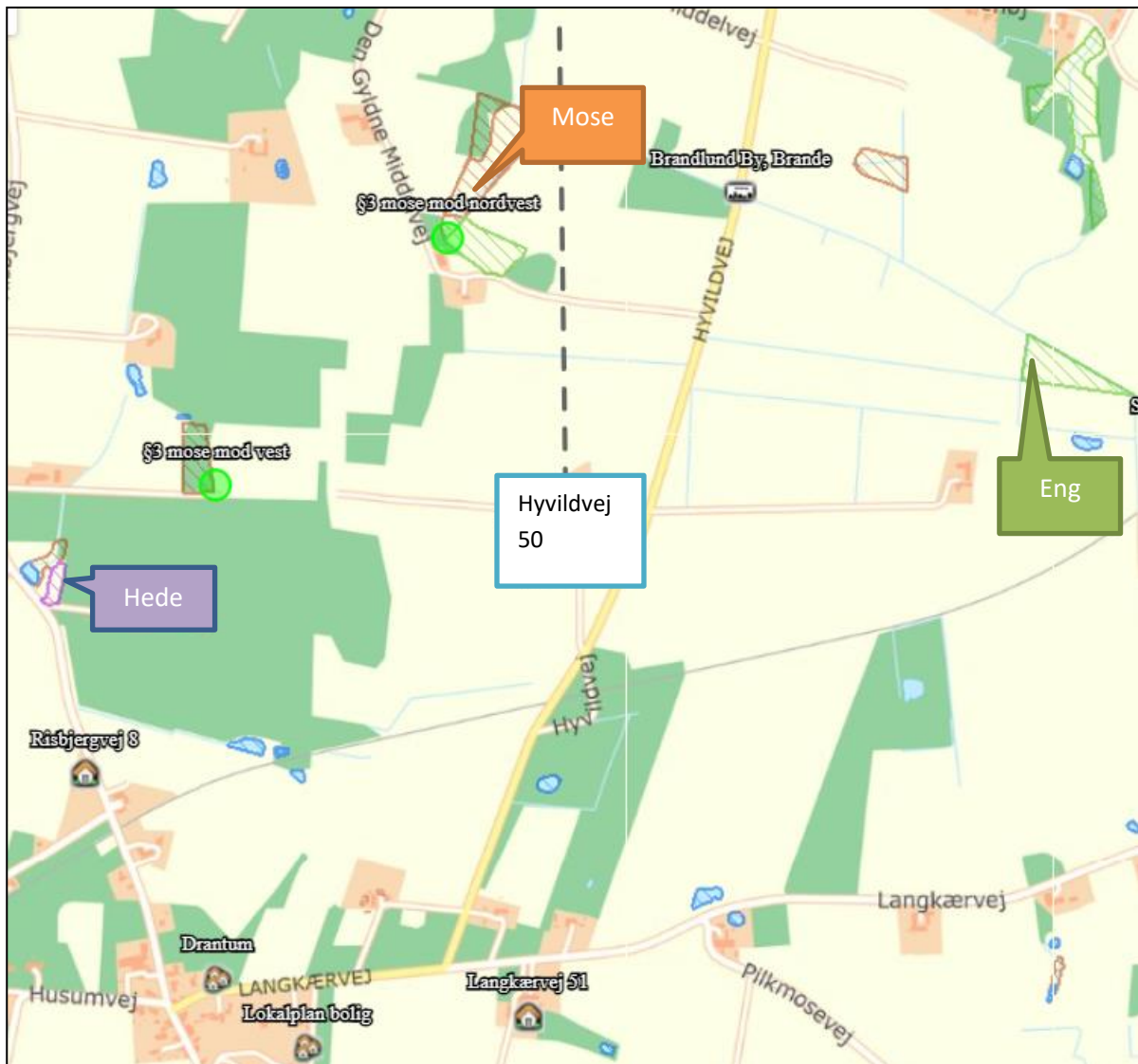
Kategori 2-natur (*nærmere bestemte ammoniakfølsomme naturtyper, der er beliggende uden for internationale naturbeskyttelsesområder*).

Anlægget er beliggende ca. 2,1 km nordøst for, det nærmeste kategori 2 naturområde.

Der er foretaget beregninger i *husdyrgodkendelse.dk*, der viser en totaldeposition på 0,0 kg N. Kravet om maksimal total deposition på 1 kg N/ha/år er overholdt.

§ 3 områder

Af figur 5 fremgår de områder, som indenfor en afstand af 1.000 m fra anlægget er omfattet af naturbeskyttelseslovens § 3.



Figur 5. § 3 arealer indenfor 1.000 m fra husdyrbruget.

Navn:	Kategori:	Opretter:	Kumulation:	Ruhed natur:	Merdeposition (kg N/ha/år):		Totaldeposition (kg N/ha/år):
					8-års drift	Nudrift:	
§ 3 sø 3	Kategori 3	Sagsbehandler	0	V	0,0	0,0	0,0
§ 3 sø 2	Kategori 3	Sagsbehandler	0	V	0,0	0,0	0,1
§ 3 sø 1	Kategori 3	Sagsbehandler	0	V	0,0	0,0	0,1
Kat. 2 Hede nord	Kategori 2	Ansøger	0	Mk	0,0	0,0	0,0
Kat. 2 Hede syd	Kategori 2	Ansøger	0	Mk	0,0	0,0	0,0
Kat. 1.	Kategori 1	Ansøger	0	Mk	0,0	0,0	0,0
§3 mose mod vest	Kategori 3	Ansøger	0	S	0,1	0,1	0,3
§3 mose mod nordvest	Kategori 3	Ansøger	0	S	0,1	0,1	0,3

Ved kategori 1 natur, skal der foretages en vurdering i forhold til kumulationsmodellen jf. husdyrgodkendelsesbekendtgørelsens § 26. Til hjælp kan kortlaget "kumulation" i husdyrgodkendelse anvendes.

Tabel 5. Naturberegninger

Kategori 3-natur (ammoniakfølsomme naturtyper, herunder moser, heder og overdrev, som ikke er omfattet af ovenstående kategori 1 og 2)

Indenfor 1.000 m fra anlægget er der tre moser og en hede, se figur 5.







Indenfor 1.000 m fra anlægget er der ikke ammoniakfølsomme skove.

Der er foretaget beregninger i *Husdyrgodkendelse.dk*, der viser at merdepositionen på de nærmest liggende naturområder ikke overstiger 1 kg N/ha/år.

Lugt

Lugt stammer fra staldene, samt fra opbevaring, transport og udbringning af husdyrgødning.

Lugtemissionen er beregnet i *husdyrgodkendelse.dk* ud fra oplysningerne om det ansøgte produktionsareal. Geneafstanden er overholdt i forhold til naboer, samlet bebyggelse og byzone.

Bebyggelse	Kumulation	Model	Ukorrigeret geneafstand (m)	Korrigeret geneafstand (m)	Vægtet gennemsnitsafstand (m)	Genekriterie overholdt
 Langkærvej 51	0	FMK	82,9	82,9	915	Ja
 Risbjergvej 8	0	FMK	82,9	82,9	1021,8	Ja
 Drantum	0	NY	174,8	157,3	1072,2	Ja
 Lokalplan bolig	0	NY	174,8	157,3	1090,6	Ja
 Brandlund By, Brande	0	FMK	262,1	262,1	748,7	Ja
 St. Langkær By, Brande	0	FMK	262,1	262,1	1289,3	Ja
Konsekvenszone: 321 m						

Tabel 6. Lugtgeneberegning.

Øvrige emissioner og genepåvirkninger fra husdyrbruget og det ansøgte.

Støv

I forbindelse med at der strøes med halm ved dyrene kan der opstå en risiko for støvudvikling, det vil dog primært være indenfor bygninger, og ved småkalvene som står mellem bygninger og ligger væk fra naboer.

I forbindelse med transportere vil der i tørre perioder kunne være lidt støvudvikling på grusvej ned til ejendommen og på interne veje ved staldanlægget.

Fluer og skadedyr

For at bekæmpe skadedyr som kan være til gene for selve ejendommen foretages regelmæssig bekæmpelse af fluer, rotter og mus. Alle udendørs arealer samt områder omkring foderopbevaring holdes ryddeligt og rent.

Fluer bekæmpes ved hyppig udmugning ved småkalve, samt med godkendte fluebekæmpelsesmidler i et begrænset, nødvendigt omfang og de til enhver tid nyeste retningslinjer fra Aarhus Universitet, Institut for Agroøkologi følges. Alle dyr der har er dybstrøelse som staldsystem er på græs hele sommerhalvåret, hvorved fluer minimeres.

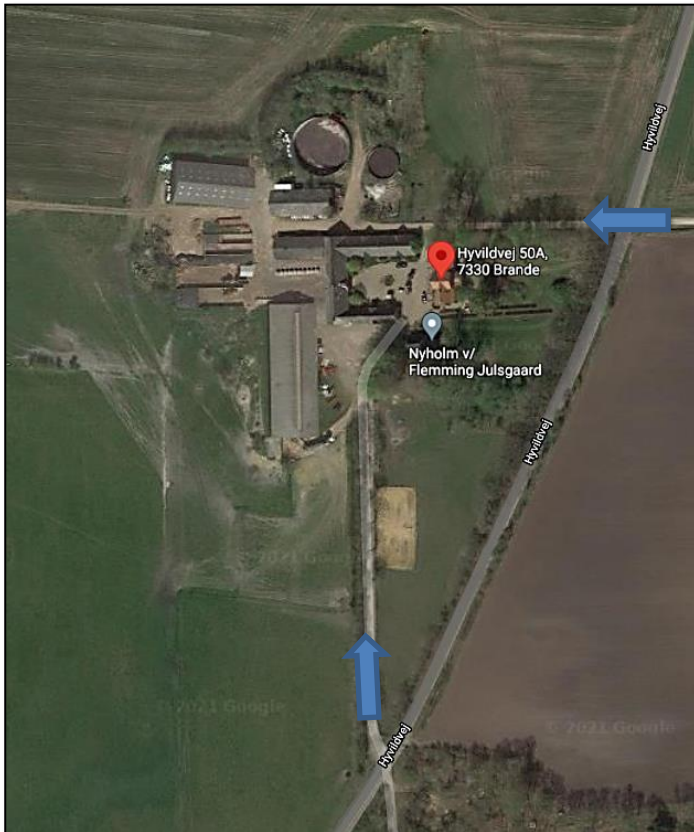
Rottebekæmpelse sker via kommunal ordning.

Til- og frakørsels forhold

Til ejendommen er der to indkørsler fra Hyvildvej.

Indkørslen fra øst bruges primært til transporter med grovfoder og mineraler, endvidere bruges indkørslen også som privat indkørsel.

Indkørslen fra syd bruges af mælketankbilen og til dyretransporter.



Figur 6. Til- og frakørselsforhold

Transporter forekommer i forbindelse med levering af foder, gødning, brændstof og andre forbrugsstoffer. Der sker desuden transporter i forbindelse med afhentning af levende og døde dyr samt intern på bedriften. Endelig er der transporter i forbindelse med udbringning af husdyrgødning samt hjemtransport af afgrøder.

Én transport svarer til både en kørsel til og fra ejendommen.

Type	Antal/år Nudrift	Antal/år Ansøgt	Kommentarer
Indkøbt foder	17	17	
Afhentning af mælk	365	365	
Brændstof	13	13	
Husdyrgødning-Biogas	52	52	Hver tirsdag

Husdyrgødning til mark	239	239	
Husdyr til/fra ejendommen	38	38	
Grovfoder	210	210	
Døde dyr	12	12	
Affald	60	3	Skifter til stor container
Samlet antal transporter	1.006	949	

Tabel 7. Antal transporter til og fra ejendommen.

De fleste transporter er med husdyrgødning og afgrøder. Derfor er belastningen af antallet af transporter i en kort afgrænset periode i forbindelse med sæsonen for gyllekørsel og høst. I højsæsonen kan det være nødvendigt med transporter i weekenden og uden for normal arbejdstid.

Mælketransporterne foregår hver dag. Andre transporter foregår normalt i dagtimerne og på hverdage. Afhentning af mælk/levende dyr kan dog ske døgnet rundt i henhold til mejeriets/slagteriets køreplaner. I højsæsonen kan det være nødvendigt med transporter i weekenden og uden for normal arbejdstid.

Rystelser

Brug af maskiner i landbruget kan i nogle tilfælde give anledning til vibrationsgener. Dette vil typisk være rystelser maskinføreren udsættes for, fremfor rystelser der giver gener for det omgivende miljø. Denne type rystelser er en arbejdsmiljøfaktor og vurderingen af dette forhold indgår i arbejdspladsvurderingen (APV) og behandles ikke nærmere her.

I forbindelse med transporter kan der muligvis være vibrationer fra køretøjerne. Dette vil dog ikke være i et omfang der overstiger, hvad der almindeligvis må forventes fra kørsler på landets veje. Der er ikke nabobeboelser beliggende umiddelbart op til veje eller indkørsler. Rystelser fra ejendommen eller transporter i forbindelse med driften af denne forventes derfor ikke at give gener for omgivelserne.

Støj

De væsentligste støjklender på et kvægbrug er malkeanlægget, foderblanding, gyllepumpning, foderleverancer, støj fra transporter, m.v.

På ejendommen malkes der i tidsrummene kl. 4.30-7.30 og igen kl.15.30-18.30. Kompressor til malkeanlægget står ved kostaldens nordgavl. kompressoren er frekvensstyret og støj mindre

På plads ved plansiloer blandes der foder dagligt i tidsrummet kl. 8-16 af 1½ times varig. Dette foregår mellem bygninger og væk fra nærmeste naboer.

Der indblæses foder i tårnsilo hver 3. – 4. uge af en ½ times varighed pr. gang.

Forurenings- og genebegrænsende foranstaltninger

For at minimere risikoen for nedsivning af stoffer til grundvandet samt beskyttelse af det omgivende miljø, er der redegjort for procedure for håndtering af gylle, kemikalier og olie ved uheld på husdyrbruget.

Redegørelse for mulige uheld:

Umiddelbare risici for uheld i forbindelse med driften, der kan medføre en øget forurening, vil være: brand, uheld med eller ved gyllebeholderne, herunder f.eks. beskadigelse af gyllebeholderne ved strejfen eller påkørsel, eller på anden måde ved lækage eller overløb, der vil medføre udsivning af gylle. Eller spild af kemi eller olie. Kontrol med gødningsmængder, gødningsanvendelse, antal dyr etc. udføres efter gældende lovkrav (gødningsregnskab og husdyrindberetning) og kontrolleres af Landbrugsstyrelsen. Anvendelse og udarbejdelse af mark-/gødningsplaner er et af hovedpunkterne i BAT-kravene. Det opfyldes til fulde. Det er et styringsredskab der sikrer, at afgrøderne gødes efter behov, at gødning tilføres markerne når vejret tillader det så næringsstofudledningen til det omgivende miljø minimeres.

Minimering af risiko for uheld

Hvis der sker spild af olie under påfyldning, eller hvis det der sker, ikke umiddelbart kan fjernes ved afgravning eller ved brug af sugemateriale (savsmuld eller grus), vil både Alarmcentral (tlf. 112) og Miljøvagt blive kontaktet. Hvis der er mistanke om, at olie eventuelt kan sive ud af tanken, vil tanken blive tømt for olie. Såfremt det drejer sig om en mængde, som ejer ikke selv har mulighed for at fjerne, vil enten brandvæsenet eller en slamsuger, der må tage imod olieaffald, blive kontaktet, så tanken kan blive tømt. Såfremt der er sket spild, der ikke kan fjernes, vil både Miljøvagten og Alarmcentralen (tlf. 112) blive kontaktet.

Der er ingen kemikalier på ejendommen, kun rengøringsmidler til malkeanlæg.

Gyllebeholderne er underlagt 10-års kontrol, hvor en kontrollant kontrollerer beholderens tæthed og kabler over og under terræn. Derudover er gyllebeholderne placeret sådan, at den er under dagligt opsyn for eventuelle revner, rust på synlige kabler, gylleudsivninger og andet. Ved påkørsel eller strejfen af gyllebeholderne med maskiner eller andet vil eventuelle revner blive tilset med det samme og udbedret straks. Hvis revnen ikke kan udbedres ved egen hjælp, vil beholderproducenten blive kontaktet om assistance.

Gylletankene tømmes med selvlæssende gyllevogne påmonteret sugekran.

Minimering af gene og forurening ved uheld

Hvis gyllebeholderen skulle springe, vil alarmcentralen på tlf.: 112 blive kontaktet øjeblikkeligt.

Ved driftsuheld, hvor der er sket, eller hvor der er fare for at ske en større forurening af omgivelserne, vil alarmcentralen straks blive kontaktet på tlf.: 112.

I tilfælde af lækage på gyllebeholderen vil der ske en hurtig afstrømning mod nord, og dette kan nemt spærres ved at smide en halmballer eller jord foran.

Forslag til egenkontrol

- Kontrol med gødningsmængder, gødningsanvendelse, antal dyr etc. udføres efter gældende lovkrav (gødningsregnskab og husdyrindberetning) og kontrolleres af Landbrugsstyrelsen. Anvendelse og udarbejdelse af mark-/gødningsplaner er et af hovedpunkterne i BAT-kravene. Det opfyldes til fulde. Det er et styringsredskab der sikrer, at afgrøderne gødes efter behov, at gødning tilføres markerne når vejret tillader det så næringsstofudledningen til det omgivende miljø minimeres.

- Der overvåges ved gyllepumpning
- Der udføres 10-årig beholderkontrol.

Væsentlige virkninger fra reststoffer, affaldsproduktionen, samt ved brugen af naturressourcer.

Reststoffer (olie, rengøringsmidler, kemikalier, medicin m.m.)

Olie

På ejendommen anvendes der olie, i form af diesel- og fyringsolie og smøreolie. Dieselolie anvendes til landbrugsmaskinerne i forbindelse med markarbejdet. Dieselolien opbevares i overjordiske tanke på hhv. 1.200 og 2.500 liter fra 2009. Begge tanke er placeret på fast bund uden afløb. Tankene er forsynet med en overfyldningsalarm, for at undgå en evt. jordforurening ved påfyldning af tankene. Smøreolie anvendes til traktorer og maskiner, og opbevares i lukkede tønder i maskinhus, og de er ligeledes placeret på fast bund uden afløb. Skift af olie på traktorer sker på autoriseret værksted, som derved også håndterer spildolie. Olieaffald afleveres på den kommunale modtagestation eller afhentes af godkendt firma.

Kemikalier

På ejendommen anvendes der kemikalier i form af rengøringsmidler til malkeanlæg. Nødvendige rengøringsmidler bruges op i ejendommens drift, hvorved der normalt ikke er kemikalieaffald til bortskaffelse. Hvis reglerne ændres så et kemikalie, der tidligere har været benyttet på ejendommen, bliver ulovligt at bruge, bortskaffes eventuelle rester hurtigst muligt til Kommunal Modtagestation.

Pesticider

Der er ingen pesticider på ejendommen da den drives økologisk.

Medicin

Bedriften er tilmeldt en sundhedsordning med dyrlægen, som kommer på besøg mindst en gang om måneden. Her udskriver dyrlægen den nødvendige medicin.

Eventuelle medicinrester returneres til dyrlæge eller apotek. Det er dog sjældent at det sker, da alt det indkøbte opbruges. Skarpe og spidse genstande opbevares i lukket beholder i stalden, og afleveres til dyrlæge eller på kommunal genbrugsstation.

Affald

I den daglige drift vil der være en række affaldsprodukter til bortskaffelse via kommunale ordninger og modtagestationer. Affaldet tilstræbes opbevaret og bortskaffet i overensstemmelse med affaldsregulativerne for Ikast-Brande Kommune.

Forbrændingseget affald kommes i container, som vil blive afhentet tre gange om året.

Ikke forbrændingseget affald (f.eks. eternit, glaserede fliser og tegl, imprægneret træ o.l.). Normalt forefindes der ikke "ikke forbrændingseget affald" på ejendommen, men i tilfælde af den type affald opstår, så bortskaffes det til kommunal genbrugsplads. Eventuelt jernaffald bortskaffes til skrothandler.

Øvrigt farligt affald som f.eks. lysstofrør, el-sparepærer, oliefiltre, batterier eller spraydåser indsamles i servicerum/værksted. Brugte batterier tages ofte med retur af leverandør. Andet leveres til kommunal modtagestation.

Døde dyr

Døde dyr opbevares overdækket af et kadaverdækket på plads syd for maskinhuset (jf. figur 4). Placeringen af afhentningsstedet ligger ugeneret i forhold til nabobeboelser og forbipasserende. Døde dyr tilmeldes til afhentning af DAKA senest 24 timer efter dødsfaldet er konstateret.

Vand

Vandforbruget på denne bedrift anvendes primært til malkeanlæg, drikkevand og markvanding.

Lækager identificeres, stoppes og repareres hurtigst muligt.

Energi

På ejendommen anvendes der energi i form af el og dieselolie. Elforbruget anvendes hovedsagligt malkeanlæg og belysning. Af energibesparende teknikker kan nævnes, LED-belysning, frekvensstyret vakuum-pumpe og med varmegenindvinding fra mælkekøling opvarmes stuehus.

BAT (ammoniak)

Projektets BAT-emissionsniveau er beregnet i *husdyrgodkendelse.dk*. BAT-emissionskravet er overholdt.

Samlet BAT beregning			
	Stalde	Lagre	Total
Samlet BAT krav (kg NH ₃ -N /år)	2398	344	2742
Faktisk emission (kg NH ₃ -N /år)	2398	344	2742
Forskel (kg NH ₃ -N /år)	-	-	0
Vejledende BAT Overholdt?	-	-	Ja

Tabel 8. BAT-beregning

BAT krav opnåelig ved anvendelse af BAT for nye og eksisterende stalde ? i				
Staldnavn	Navn på dyretype og staldsystem eller flexgruppe	Forudsætning for BAT-beregning	BAT krav ved ny stald (kg NH ₃ -N / (m ² · år))	BAT krav ved eksisterende stald (kg NH ₃ -N / (m ² · år)) ^c
Kostald	Alle kvæg; Dybstrøelse ^a	Eksisterende staldafsnit, BAT-krav fastsat i tidligere afgørelse	0,84	0,84
Kostald	Alle kvæg; Sengestald med spalter (bagskyl eller ringkanal) ^a	Eksisterende staldafsnit, BAT-krav fastsat i tidligere afgørelse	1,16	1,16
Kostald	Alle kvæg; Sengestald med spalter (bagskyl eller ringkanal) ^a	Nyt (inkl. renoveret) staldafsnit	1,16	1,16
Kostald	Alle kvæg; Sengestald med fast gulv ^a	Nyt (inkl. renoveret) staldafsnit	1,68	1,68
Ungdyrstald 1	Alle kvæg; Dybstrøelse ^a	Eksisterende staldafsnit, BAT-krav fastsat i tidligere afgørelse	0,84	0,84
Ungdyrstald 2	Alle kvæg; Dybstrøelse ^a	Eksisterende staldafsnit, BAT-krav fastsat i tidligere afgørelse	0,84	0,84
Kalvehytter	Kalve, (under 6 mdr.). Dybstrøelse	Eksisterende staldafsnit, BAT-krav fastsat i tidligere afgørelse	0,84	0,84
Fællesboks	Kalve, (under 6 mdr.). Dybstrøelse	Nyt (inkl. renoveret) staldafsnit	0,84	0,84
kalvehuse	Kalve, (under 6 mdr.). Dybstrøelse	Nyt (inkl. renoveret) staldafsnit	0,84	0,84

^a BAT-kravet for flexgruppen fastsættes ud fra det dyretype og staldsystem med det højeste relative reduktionskrav og det dyretype og staldsystem med den højeste ammoniakemissionsfaktor.

^c BAT krav ved eksisterende stald er tabelværdien for staldtypen. BAT kravet kan være lavere i den aktuelle situation, hvis der fastsat vilkår til eksisterende stald i en tidligere godkendelse.

Tabel 9. Forudsætninger for BAT-beregning

Eventuelle grænseoverskridende virkninger

Ifølge IE-direktivet har et anlæg grænseoverskridende virkning, hvis anlægget kan få en betydelig negativ indvirkning på miljøet i en anden EU-medlemsstat.

Ikke relevant i dette projekt.

Bilag 3

Samlet oversigt over vilkår gældende for husdyrbruget Hyvildvej 50A, 7330 Brande

Vilkår

1. Ophævet.

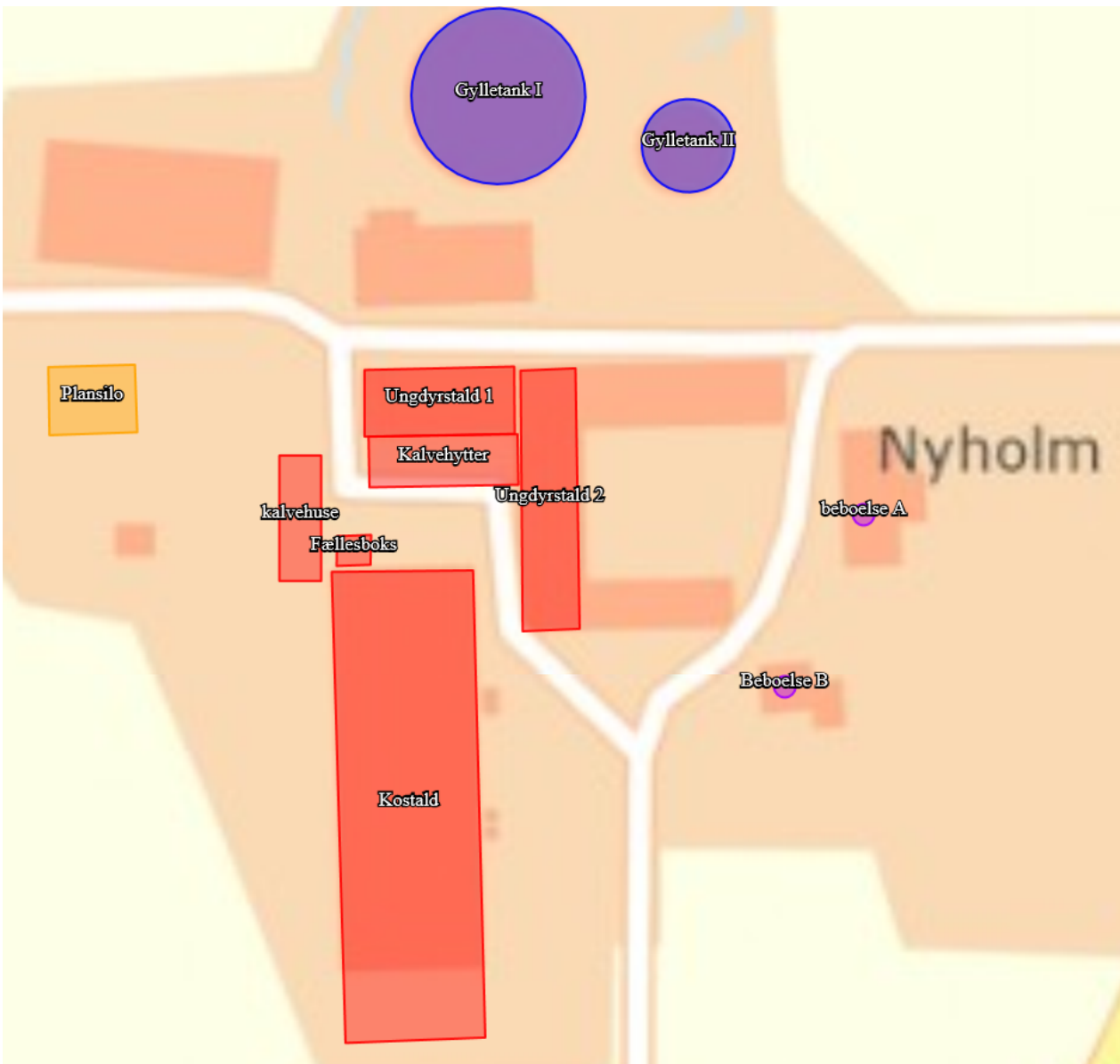
1.1. Husdyrbruget skal drives i overensstemmelse med det, der er beskrevet i ansøgningen (såvel tilladelse som tillæg), og i miljøtilladelsen fra den 10. januar 2018 og tilhørende tillæg fra den 1. september 2021.

2. Ophævet.

2.1. Produktionsareal, dyretyper, staldindretning og gødningsopbevaring m.v. skal være i overensstemmelse med oversigten og kortet nedenfor:

Stalde og produktioner						
Staldnavn	Staldstørrelse (m ²)	Ventilation	Kildehøjde	Produktion	Antal måneder udegående	Produktionsareal (m ²)
Ansøgt drift						
Kostald	1848	Naturlig ventilation	6 m	(#438222) Flexgruppe: Alle kvæg; Sengestald med fast gulv		
				(#429515) Flexgruppe: Alle kvæg; Sengestald med spalter (bagskyl eller ringkanal)	0	241
				(#416465) Flexgruppe: Alle kvæg; Sengestald med spalter (bagskyl eller ringkanal)	0	48
				(#416464) Flexgruppe: Alle kvæg; Dybstrøelse	0	995
					0	38
Ungdyrstald 1	281	Naturlig ventilation	6 m	(#416470) Flexgruppe: Alle kvæg; Dybstrøelse	0	240
Ungdyrstald 2	409	Naturlig ventilation	6 m	(#416473) Flexgruppe: Alle kvæg; Dybstrøelse	0	397
Kalvehytter	212	Naturlig ventilation	3 m	(#416483) Kalve, (under 6 mdr.). Dybstrøelse	0	85
Fællesboks	28	Naturlig ventilation	3 m	(#421177) Kalve, (under 6 mdr.). Dybstrøelse	0	25
kalvehuse	147	Naturlig ventilation	3 m	(#421178) Kalve, (under 6 mdr.). Dybstrøelse	0	147
Sum						2216

Opbevaringslagre					
Navn	Lagertype	Yderligere oplysninger	Bedste tilgængelige opbevaringsteknik	Dimension	Areal (m ²)
Ansøgt drift					
Gylletank I	Flydende		Gylletanken er opført efter den tids gældende byggeblad i 1998. Naturligt flydelag sikrer minimal ammoniakfordampning.	4 m høj og 30,9 m i diameter	671
Gylletank II	Flydende		Gylletanken er opført efter den tids gældende byggeblad i 1980. Naturligt flydelag sikrer minimal ammoniakfordampning.	4 m høj og 16 m i diameter	189



3.	Eventuelle ændringer i ejerforhold eller i hvem der er ansvarlig for husdyrbrugets drift skal meddeles til Ikast-Brande Kommune.																					
4.	Ophævet.																					
4.1.	Der skal til enhver tid være et eksemplar af miljøtilladelsen og tillægget til miljøtilladelsen på husdyrbruget. Den ansvarlige for driften og eventuelle ansatte på husdyrbruget skal være bekendt med de stillede vilkår i såvel tilladelsen som i tillægget.																					
5.	Der skal forefindes en til enhver tid opdateret – og dateret - beredskabsplan på husdyrbruget, som fortæller, hvornår og hvordan der skal reageres ved uheld, der kan medføre konsekvenser for det omgivende miljø. Planen skal være tilgængelig og synlig for ejendommens ansatte og andre, der arbejder på bedriften. Beredskabsplanen skal være udarbejdet senest når den nye goldkostald tages i brug, og indeholde en målfast afløbsplan.																					
6.	Såfremt der efter Ikast-Brande Kommunes vurdering opstår væsentlige lugtgener, som vurderes at være væsentligt større end det, der kan forventes ifølge grundlaget for miljøvurderingen, kan Ikast-Brande Kommune meddele påbud om, at der skal udarbejdes og gennemføres et projekt med foranstaltninger, som minimerer generne.																					
7.	Ophævet.																					
7.1.	Der skal på ejendommen foretages en effektiv fluebekæmpelse. Såfremt der efter Ikast-Brande Kommunes vurdering opstår væsentlige gener for omgivelserne fra opformering af fluer på husdyrbruget, kan Ikast-Brande Kommune meddele påbud om, at der skal udarbejdes og gennemføres et projekt med foranstaltninger svarende til de til enhver tid gældende retningslinjer fra Aarhus Universitet, Institut for Agroøkologi (https://husdyrvejledning.mst.dk/media/206819/retningslinier-for-fluebekaempelse.pdf). Med hensyn til rotter forudsættes de bekæmpet efter de til enhver tid gældende generelle regler herfor.																					
8.	Såfremt Ikast-Brande Kommune modtager klager over støj fra husdyrbruget med tilknyttede aktiviteter, og kommunen vurderer, at der er tale om væsentlige støjgener, skal der indsendes dokumentation for overholdelse af nedenstående støjkrav. Husdyrbrugets bidrag til det ækvivalente, korrigerede støjniveau må ikke overstige følgende værdier ved nabobeboelser:																					
	<table border="1"> <thead> <tr> <th>Dag</th> <th>Tidspunkt</th> <th>Støjniveau</th> </tr> </thead> <tbody> <tr> <td>Mandag - fredag</td> <td>kl. 7 - 18</td> <td>55 dB(A)¹</td> </tr> <tr> <td>Lørdag</td> <td>kl. 7 - 14</td> <td></td> </tr> <tr> <td>Mandag - fredag</td> <td>kl. 18 - 22</td> <td>45 dB(A)</td> </tr> <tr> <td>Lørdag</td> <td>kl. 14 - 22</td> <td></td> </tr> <tr> <td>Søndag</td> <td>kl. 7 - 22</td> <td></td> </tr> <tr> <td>Alle dage</td> <td>kl. 22 - 7</td> <td>40 dB(A)</td> </tr> </tbody> </table>	Dag	Tidspunkt	Støjniveau	Mandag - fredag	kl. 7 - 18	55 dB(A) ¹	Lørdag	kl. 7 - 14		Mandag - fredag	kl. 18 - 22	45 dB(A)	Lørdag	kl. 14 - 22		Søndag	kl. 7 - 22		Alle dage	kl. 22 - 7	40 dB(A)
Dag	Tidspunkt	Støjniveau																				
Mandag - fredag	kl. 7 - 18	55 dB(A) ¹																				
Lørdag	kl. 7 - 14																					
Mandag - fredag	kl. 18 - 22	45 dB(A)																				
Lørdag	kl. 14 - 22																					
Søndag	kl. 7 - 22																					
Alle dage	kl. 22 - 7	40 dB(A)																				

¹ dB(A) = Decibel(A)-skalaen som internationalt bruges i forbindelse med måling af svag lyd.

De anførte grænseværdier for støjbidraget regnes for overholdt, hvis de ikke overskrides af en måling eller beregning, der er midlet over en periode, som afhænger af tidspunktet på døgnet således:

For dagperioden, kl. 7⁰⁰ – 18⁰⁰ alle dage, er måleperioden det mest støjbelastede tidsrum på 8 timer,

for aftenperioden, kl. 18⁰⁰ – 22⁰⁰ alle dage, er måleperioden den mest støjbelastede time, og

for natperioden, kl. 22⁰⁰ – 7⁰⁰ alle dage, er måleperioden den mest støjbelastede halve time.

9. Jord, foder, gødning og lignende, som tabes på offentlig vej i forbindelse med husdyrbrugets drift, skal samles op senest ved arbejdets afslutning eller ved den enkelte arbejdsdags afslutning, når arbejdet strækker sig over flere dage.

10. Ved ophør med husdyrproduktion, skal der udføres begrænsende foranstaltninger mod forurening:
- Alle produktionsanlæg, husdyrgødnings- og foderopbevaringsanlæg skal tømmes og rengøres grundigt.
 - Alt miljøfarligt affald skal bortskaffes for egen regning efter den til enhver tid gældende lovgivning.

11. Ophævet.

12. Ophævet.

12.1. Husdyrbruget skal drives økologisk, og skal leve op til økologireglerne og være optaget på Fødevarestyrelsens liste over økologikontrollerede virksomheder i Danmark.

13. Ophævet.