

MILJØTILLADELSE  
til svinebruget  
beliggende  
Rolighed 6  
6818 Årre

I henhold til § 16b i Bekendtgørelse af lov nr. 520  
af 1. maj 2019  
om husdyrbrug og anvendelse af gødning m.v.

Varde  
Kommune



Den 20.april 2022



**Postadresse:**  
Varde Kommune  
Bytoften 2, 6800 Varde

**Udarbejdet af:**

Sagsbehandler: Susanne Seested  
Direkte tlf. 7994 6106  
E-mail: suse@varde.dk

**VARDE KOMMUNE**

Erhvervscenteret - Landbrug  
Teknik og Miljø  
Bytoften 2  
6800 Varde

[www.vardekommune.dk](http://www.vardekommune.dk)  
vardekommune@varde.dk

**Doknr. 14361-22**

**Sagsnr. 20-4959**

# Indholdsfortegnelse:

<b>1</b>	<b>INDLEDNING</b> .....	<b>5</b>
<b>2</b>	<b>BAGGRUND FOR MILJØTILLADELSE</b> .....	<b>6</b>
2.1	DATABLAD.....	6
2.2	BAGGRUND OG HISTORIK .....	6
<b>3</b>	<b>TILLADELSE</b> .....	<b>7</b>
3.1	BESKRIVELSE AF PROJEKTET .....	7
3.2	SUPPLERENDE OPLYSNINGER.....	7
3.3	FORUDSÆTNINGER.....	7
<b>4</b>	<b>VILKÅR FOR MILJØTILLADELSEN</b> .....	<b>8</b>
4.1	PRODUKTIONSAREALER OG OPBEVARINGSLAGRE .....	8
4.2	DRIFT OG INDRETNING.....	8
4.3	LANDSKABSINTERESSER .....	9
4.4	OPBEVARING OG HÅNDTERING AF HUSDYRGØDNING .....	9
4.5	LUGT.....	9
4.6	STØJ OG VIBRATIONER .....	9
4.7	STØV .....	10
4.8	SKADEDYR .....	10
4.9	SPILDEVAND, OVERFLADEVAND OG RESTVAND.....	10
4.10	OPLAG AF OLIE, PESTICIDER OG ØVRIGE KEMIKALIER .....	10
4.11	LYS .....	11
4.12	EGENKONTROL.....	11
4.13	UHELD OG RISICI .....	11
4.14	OPHØR.....	11
<b>5</b>	<b>KLAGEVEJLEDNING</b> .....	<b>12</b>
<b>6</b>	<b>OFFENTLIGGØRELSE</b> .....	<b>13</b>
<b>7</b>	<b>MILJØTEKNISK BESKRIVELSE OG VURDERING</b> .....	<b>14</b>
7.1	BELIGGENHED.....	14
7.2	AFSTANDSKRAV.....	14
7.3	LANDSKAB OG KULTURMILJØ .....	15
7.4	SAMDRIFT OG BIAKTIVITETER .....	17
7.5	INDRETNING .....	17
7.6	PRODUKTIONSAREALERS OG OPBEVARINGSLAGRES STØRRELSE.....	19
7.7	FORBRUG AF VAND OG ENERGI .....	21
7.8	AFFALD.....	21
7.9	RESTSTOFFER (OLIE, KEMIKALIER, PESTICIDER, MEDICIN) .....	21
7.10	HUSDYRGØDNING - PRODUKTION, OPBEVARING OG UDBRINGNING .....	22
7.11	FODEROPBEVARING .....	23
7.12	LUGT.....	24
7.13	STØJ OG RYSTELSER.....	25
7.14	STØV .....	26
7.15	SKADEDYR.....	26
7.16	DØDE DYR.....	26
7.17	LYS .....	26
7.18	TRANSPORT.....	27
7.19	SPILDEVAND .....	28
7.20	DRIFTSFORSTYRRELSER ELLER UHELD .....	29
7.21	BESKYTTEDE NATUROMRÅDER OMKRING HUSDYRBRUGET - AMMONIAK .....	29
7.22	PÅVIRKNING AF "BILAG IV ARTER" .....	35
7.23	BAT - AMMONIAK .....	36

EVENTUELLE GRÆNSEOVERSKRIDENDE VIRKNINGER.....	37
7.24 SAMLET BAT-VURDERING .....	37
<b>8 EGENKONTROL.....</b>	<b>38</b>
<b>9 NABO- / PARTSHØRING.....</b>	<b>38</b>
<b>10 SAMLET VURDERING .....</b>	<b>38</b>

# 1 Indledning

Denne miljøtilladelse fastlægger de vilkår, der skal gælde for en ændring af husdyrbruget på Rolighed 6, 6818 Årre i Varde Kommune. Vilkårene sikrer, at ændring og drift af husdyrbruget kan ske uden at påvirke miljøet væsentligt.

Miljøet skal i denne sammenhæng forstås som omgivelserne i bred forstand, herunder befolkning, flora og fauna, vandmiljø, landskab og kulturhistorie samt ressourceforbrug.

I forbindelse med udarbejdelse af udkast til miljøtilladelse, har Varde Kommune udarbejdet en miljøteknisk beskrivelse og vurdering af det ansøgte projekt. Denne danner baggrund for afgørelsen, herunder de stillede vilkår, som fremgår af afsnit 4.

Udkast til afgørelse er sendt i parts-/nabohøring i 14 dage (§ 16b), hvor der var mulighed for at komme med synspunkter, kommentarer eller indsigelser til projektet.

Udkast til afgørelse skal give offentligheden og beslutningstagerne et fælles grundlag for at debattere projektet, inden der tages endelig stilling til, om det skal kunne realiseres.

Varde Kommune har ikke modtaget bemærkninger i den 14 dages høringsperiode.

Copyright på kort: Geodatastyrelsen, SDFE, Hexagon, Varde Kommune.

## 2 Baggrund for miljøtilladelse

### 2.1 Datablad

Ejer / Ansøger:	Kristian Schødt Sørensen, tlf.: 40 25 50 88, e-mail: amks@bbsyd.dk
Husdyrbrugets navn og adresse:	Rolighed 6, 6818 Årre
Ejerlav og matrikel nr.:	5b, Fåborg By, Fåborg
Virksomhedens art:	Svinebrug
Ejendomsnummer:	5730113834
CHR-nummer:	37210
CVR-nummer:	26538688
Konsulent:	Nina Laudal Jensen, Sagro, mail: nlj@sagro.dk
Tilsynsmyndighed:	Varde Kommune
Er husdyrbruget et IE-brug:	Nej
Ansøgning:	Skema nr. 217593, version 4, indsendt den 10. februar 2022
Udkast i nabohøring:	Fra den 14. marts 2022 til og med den 1. april 2022
Godkendelsesdato:	Den 20. april 2022

### 2.2 Baggrund og historik

På Rolighed 6 er der i 1996 anmeldt en produktion på 4.000 slagtesvin svarende til 132 DE i forbindelse med opførelse af en ny stald.

Et eksisterende maskinhus er forlænget og en nyere er etableret parallelt med den eksisterende i 1998.

Kristian Schødt Sørensen har nu søgt om miljøtilladelse på baggrund af et ønske om at renovere eksisterende staldanlæg og udnytte muligheden for at få størst muligt fleksibilitet med hensyn til antal slagtesvin, indgangsvægt og afgangsvægt på Rolighed 6, 6818 Årre.

Ansøgningen er modtaget af Varde Kommune den 14. april 2020.

I forbindelse med sagsbehandlingen er der indhentet supplerende oplysninger.

## 3 Tilladelse

Varde Kommune har afgjort, at husdyrbruget på Rolighed 6, 6818 Årre kan ændres som ansøgt. Der er nærmere redegjort for de vurderinger der ligger til grund for afgørelsen i den miljøtekniske beskrivelse og vurdering.

Miljøtilladelsen meddeles efter 16b i "Bekendtgørelse af lov nr. 520 af 1. maj 2019 om husdyrbrug og anvendelse af gødning m.v." herefter benævnt husdyrbrugloven, på en række nærmere angivne vilkår i afsnit 4.

Husdyrbruget skal til enhver tid leve op til gældende regler i love og bekendtgørelser – også selvom disse regler eventuelt måtte være skærpede i forhold til denne afgørelse.

Det skal i øvrigt bemærkes, at tilladelser og godkendelser der vedrører anden lovgivning, for eksempel byggetilladelse, skal indhentes særskilt.

Henvendelse om afgørelsen kan ske til Varde Kommune, Erhvervscenteret - Landbrug.

Eventuelle udvidelser og ændringer af husdyrbrugets anlæg, som ikke fremgår af denne afgørelse, skal meddeles til – og godkendes af Varde Kommune inden disse gennemføres.

I henhold til husdyrbruglovens § 59a bortfalder tilladelsen, hvis den ikke er udnyttet, inden 6 år efter den er meddelt. Hvis en del af tilladelsen ikke er udnyttet, bortfalder tilladelsen for denne del.

### 3.1 Beskrivelse af projektet

Kristian Schødt Sørensen ønsker at renovere det eksisterende staldanlæg på Rolighed 6, 6818 Årre. Der sker ingen udvidelse af produktionsarealet i forbindelse med at staldene renoveres.

Der anlægges ikke nye indkørsler eller veje. Der sker ingen udendørs bygningsmæssige ændringer/der opføres ikke nye bygninger.

Der er etableret teltoverdækning på den eksisterende gyllebeholder.

Ansøger ønsker med denne ansøgning at udnytte muligheden for at få størst muligt fleksibilitet det giver med hensyn til antal slagtesvin samt indgangsvægt og afgangsvægt.

Produktionsareal og areal på gødningslagre fremgår af tabel 1 og tabel 2 og placeringen af disse ses i figur 3.

### 3.2 Supplerende oplysninger

I forbindelse med sagsbehandlingen har Varde Kommune orienteret og indhentet oplysninger fra følgende:

- Interne høringer i Varde Kommune
- Nabohøring ved berørte naboer
- Høring i Vejen kommune i forbindelse med kumulation til kategori 1 natur

### 3.3 Forudsætninger

Varde Kommune forudsætter, at projektet gennemføres og drives som beskrevet i ansøgningen, og at den generelt gældende lovgivning overholdes.

Miljøtilladelsen meddeles på vilkår, der sikrer at kravene i § 27 i husdyrbrugloven opfyldes. Der stilles derfor følgende vilkår til husdyrbrugets anlæg:

## 4 Vilkår for miljøtilladelsen

### 4.1 Produktionsarealer og opbevaringslagre

- a. Husdyrbruget må maksimalt have produktionsarealer, som det fremgår af tabel 1, og arealer med gødningsopbevaring, som det fremgår af tabel 2 og beliggende, som det fremgår af figur 3 og 4.

Staldnavn	Staldstørrelse (m <sup>2</sup> )	Ventilation	Kildehøjde	Produktion	Antal måneder udegående	Produktionsareal (m <sup>2</sup> )
Ansøgt drift						
Ny stald 1	333	Mekanisk ventilation	6 m	(#366623) Flexgruppe: Slagtesvin og Smågrise; 50-75 % fast gulv	0	275
Ny stald 2	329	Mekanisk ventilation	6 m	(#366624) Flexgruppe: Slagtesvin og Smågrise; 50-75 % fast gulv	0	273
Ny stald 3	339	Mekanisk ventilation	6 m	(#366625) Flexgruppe: Slagtesvin og Smågrise; 50-75 % fast gulv	0	275
Ny stald 4	323	Mekanisk ventilation	6 m	(#366626) Flexgruppe: Slagtesvin og Smågrise; 50-75 % fast gulv	0	273
Sum						1096

Tabel 1. Tilladt produktionsareal.

Opbevaringslagre					
Navn	Lagertype	Yderligere oplysninger	Bedste tilgængelige opbevaringsteknik	Dimension	Areal (m <sup>2</sup> )
Ansøgt drift					
GB 1	Flydende				384

Tabel 2. Tilladt areal med gødningsopbevaring.

### 4.2 Drift og indretning

- a. Husdyrbrugets drift og indretning skal være i overensstemmelse med de oplysninger der fremgår af den miljøtekniske beskrivelse, medmindre andet fremgår af afgørelsens vilkår.
- b. De vilkår der vedrører driften, skal være kendt af de ansatte/andre der er beskæftiget med den pågældende del af driften. Et eksemplar af miljøtilladelsen skal til enhver tid være tilgængeligt for de personer, der har ansvaret for husdyrbrugets daglige drift.
- c. Da udleveringsrummet er indrettet som en normal slagtesvinestald må grisene tidligst overføres til udleveringsrummet 24 timer før afhentning til slagteriet.
- d. Gyllekanalerne i staldafsnit 1-4 på i alt 684 m<sup>2</sup> skal forsynes med køleslanger, der forbindes med en varmepumpe.
- e. Der skal være en køleydelse på gennemsnitligt mindst 20,9 W/m<sup>2</sup> i 8.760 timer om året.
- f. Den samlede årlige køleydelse skal være på mindst 125.093 kW om året.



- g. Der skal monteres en typegodkendt energimåler på varmepumpen. Energimåleren skal registrere forbrugt kW.
- h. Gyllekølingsanlægget skal være forsynet med et trykovervågningsystem, en alarm samt en sikkerhedsanordning, der i tilfælde af lækage stopper gyllekølingsanlægget. Gyllekølingsanlægget må ikke kunne genstarte automatisk.
- i. Vedligeholdelse af gyllekølingsanlægget skal ske i overensstemmelse med producentens vejledning. Vejledningen skal opbevares på husdyrbruget.
- j. Ved udskiftning af varmepumpen, skal dokumentation for køleeffekt på gyllekøleanlæg indsendes til tilsynsmyndigheden før anlægget tages i drift.

#### **Teltoverdækning af gyllebeholder**

- k. Eksisterende gyllebeholder (bygning 6 på figur 3) skal overdækkes med fast overdækning i form af teltoverdækning med indvendigt skørt.
- l. Åbning af teltdugen må kun ske i forbindelse med omrøring, tømning og udbringning af gylle.
- m. Skader på teltoverdækningen skal repareres inden for en uge efter skadens opståen.
- n. Såfremt en skade ikke kan repareres inden for en uge, skal der indgås aftale om reparation inden to hverdage efter skadens opståen. Tilsynsmyndigheden underrettes straks herom.
- o. Senest 2 måneder efter at du har etableret teltoverdækningen, skal du anmelde det til Varde Kommune, som så registrerer det i BBR. (Skema til færdigmelding vedhæftet).

### **4.3 Landskabsinteresser**

- a. Den eksisterende beplantning markeret med grønt i figur 2 skal bevares og vedligeholdes og om nødvendigt genplantes for at bevare den visuelle afskærmende effekt fremadrettet.

### **4.4 Opbevaring og håndtering af husdyrgødning**

- a. Påfyldning af gylle til gyllevogn og lignende skal altid ske under opsyn.

### **4.5 Lugt**

- a. Hele husdyrbruget og dets omgivelser skal renholdes således, at lugtgener begrænses mest muligt.
- b. Såfremt tilsynsmyndigheden skønner, at lugtgener i omgivelserne vurderes at være væsentligt større end der kan forventes ifølge grundlaget for miljøvurderingen, skal husdyrbruget lade foretage undersøgelse af muligheder for begrænsning af lugtkilder og/eller behandling af afkastluften. Undersøgelsens omfang vil blive fastsat af tilsynsmyndigheden på baggrund af en konkret vurdering af sagen. Lugtundersøgelser kan maksimalt kræves én gang pr. år. Virksomheden afholder selv omkostningerne til dokumentation, undersøgelser og målinger.

### **4.6 Støj og vibrationer**

- a. Husdyrbrugets bidrag til støjbelastningen må, ved udendørs opholdsarealer ved boliger beliggende i landzone uden for eget skel, ikke overskride de anførte værdier 1,5 meter over terræn i frit felt:

Tidspunkt	Støjgrænser	Reference tidsrum
<b>Dag</b>		
Mandag - fredag kl. 07 - 18	55 dB(A)	8 timer
Lørdag kl. 07 - 14	55 dB(A)	7 timer

Tidspunkt	Støjgrænser	Reference tidsrum
Lørdag kl. 14 - 18	45 dB(A)	4 timer
Søn- og helligdag kl. 07 - 18	45 dB(A)	8 timer
<b>Aften</b>		
Alle dage kl. 18 - 22	45 dB(A)	1 time
<b>Nat</b>		
Alle dage kl. 22 - 07	40 dB(A)	½ time

#### Støjgrænser

- b. Støjens maksimalværdi må om natten ikke overstige ovenstående grænseværdier med mere end 15 dB(A) ved alle beboelser.
- c. Ved dokumentation for overholdelse af støjvilkår skal der ses bort fra kortvarig sæsonafhængig kørsel udenfor husdyranlægget f.eks. pløjning og høst.
- d. Hvis tilsynsmyndigheden vurderer det nødvendigt, skal husdyrbruget dokumentere, at støjvilkåret er overholdt. Dokumentationen skal belyse støjbelastningen med husdyrbruget i fuld repræsentativ drift. Dette kan dog højst kræves en gang årligt, såfremt ovennævnte støjgrænser overholdes.

Dokumentationen skal ske i form af resultat af en støjmåling udført efter retningslinjerne i Miljøstyrelsens vejledning nr. 5 og 6/1984, eller efter en beregning udført efter den nordiske beregningsmetode for ekstern støj fra virksomheder jf. Miljøstyrelsens vejledning nr. 5/1993. Ved ændringer skal den nyeste vejledning anvendes.

Er dokumentationen udført som beregning, skal den indeholde de oplysninger om beregningsforudsætningerne, som er nødvendige for vurdering af rigtigheden af beregningsresultaterne. Er dokumentationen udført som måling, skal driftsforholdene under målingen beskrives. Som udgangspunkt accepteres en ubestemthed på de målte eller beregnede støjbelastninger på max. +/- 3 dB(A).

- e. Målingerne eller beregningerne skal udføres af en person eller et laboratorium, som er akkrediteret af DANAK eller godkendt af Miljøstyrelsen til "Måling - ekstern støj".
- f. Resultaterne skal sendes til tilsynsmyndigheden senest 1 måned efter målingernes gennemførelse.

## 4.7 Støv

- a. Drift af anlægget må ikke medføre væsentlige støvgener uden for husdyranlægget.

## 4.8 Skadedyr

- a. Der skal på husdyrbruget foretages effektiv fluebekæmpelse i overensstemmelse med de til enhver tid nyeste retningslinjer fra Aarhus Universitet, Institut for Agroøkologi.
- b. Opbevaring af foder skal ske på en sådan måde, at der ikke opstår risiko for tilhold af skadedyr.

## 4.9 Spildevand, overfladevand og restvand

- a. Overfladevand fra befæstede arealer, som kan være forurenede med næringsstoffer, skal opsamles og udbringes i henhold til gældende regler.
- b. Tagbrønde og brønde i øvrigt indenfor en afstand på 15 meter fra stalde skal hæves minimum 10 cm over terræn, når de fører til dræn eller vandløb.

## 4.10 Oplag af olie, pesticider og øvrige kemikalier

- a. Opbevaring af kemikalier, samt spildolie og kemikalieaffald, skal foregå i rum med fast bund og uden mulighed for forurening af jord, afløbssystem, grundvand og vandløb.

#### **4.11 Lys**

- a. Driften må ikke medføre væsentlige lysgener uden for husdyrbruget.

#### **4.12 Egenkontrol**

- a. Der skal indgås en skriftlig aftale med en godkendt montør med VPO-certifikat eller tilsvarende certificering om kontrol og service af gyllekølingsanlægget mindst én gang årligt. Den årlige kontrol skal som minimum bestå af følgende:
  - Afprøvning og funktionssikring af trykovervågningssystemet
  - Alarmen samt sikkerhedsanordningen
  - Kontrol af kølekredsens ydelse.
- b. Enhver form for driftsstop skal noteres i logbog med angivelse af årsag og varighed. Tilsynsmyndigheden skal underrettes ved driftsstop, der har en varighed på mere end 14 dage.
- c. Registreringer fra logbogen, den skriftlige kontrolaftale, de årlige kontrolrapporter samt øvrige servicereporter, skal opbevares på husdyrbruget i mindst fem år og forevises på tilsynsmyndighedens forlangende.
- d. Der skal føres en logbog for gyllebeholderen, hvori eventuelle skader på teltoverdækningen noteres med angivelse af dato for skaden samt dato for reparation. Logbogen skal opbevares på husdyrbruget i mindst fem år og forevises på tilsynsmyndighedens forlangende.
- e. Dokumentation skal opbevares samlet, i papirform eller elektronisk, og være lettilgængelige for tilsynsmyndigheden. Dokumentationen skal fremvises til tilsynsmyndigheden på forlangende og skal gemmes minimum 5 år.

#### **4.13 Uheld og risici**

- a. Alle uheld og driftsforstyrrelser, herunder evt. spild på udendørs arealer, der kan medføre forurening, skal straks meddeles alarmcentralen (tlf.: 112) og efterfølgende Erhvervscenteret, Varde Kommune (tlf.: 7994 6800).

#### **4.14 Ophør**

- a. Ved ophør af driften, skal der træffes de nødvendige foranstaltninger for at undgå forureningsfare. Alle opbevaringsanlæg skal tømmes og rengøres, og husdyranlægget skal fremstå i miljømæssig god stand.

## 5 Klagevejledning

Afgørelsen kan påklages til Miljø- og Fødevareklagenævnet i henhold til § 76 i Husdyrbrugloven af de klageberettigede, der fremgår af lovens §§ 84-87.

Hvis du ønsker at klage over afgørelsen skal du gøre det elektronisk og direkte til Miljø og Fødevareklagenævnet via Klageportalen. Du kan få adgang til Klageportalen via <https://kpo.naevneneshus.dk>

Din klage skal være modtaget senest den 18. maj 2022.

Det er en betingelse for behandling af din klage, at du indbetaler et gebyr.

Vejledning om hvordan du klager og om gebyrordningen kan du finde på <https://kpo.naevneneshus.dk>

Samme sted fremgår det også, at der er visse særlige forhold, som kan begrunde en undtagelse fra kravet om at klage via Klageportalen.

Har du brug for yderligere oplysninger eller hjælp til Klageportalen, kan du kontakte [nh@naevneneshus.dk](mailto:nh@naevneneshus.dk) eller tlf. 7240 5600.

Såfremt afgørelsen ønskes indbragt for domstolene, skal søgsmål være anlagt inden 6 måneder fra afgørelsens offentliggørelse samt være i overensstemmelse med § 26 i forvaltningsloven.

## 6 Offentliggørelse

Offentliggørelse af afgørelsen sker på Digital MiljøAdministration <https://dma.mst.dk/> under "Offentliggørelser", den 20.april 2022.

På Varde Kommunes vegne den 20. april 2022

Susanne Seested

Landbrugssagsbehandler

### Kopi sendt til:

- Nina Laudal Jensen, SAGRO, e-mail: [nlj@sagro.dk](mailto:nlj@sagro.dk)
- Styrelsen for Patientsikkerhed, Tilsyn og Rådgivning Syd, Nytorv2, 1. sal, 6000 Kolding, e-mail: [trsyd@stps.dk](mailto:trsyd@stps.dk)
- Danmarks Fiskeriforening, Nordensvej 3, Taulov, 7000 Fredericia, e-mail: [mail@dkfisk.dk](mailto:mail@dkfisk.dk)
- Ferskvandsfiskeriforeningen for Danmark, v. Niels Barslund, Vormstrupvej 2, 7540 Haderup, e-mail: [nb@ferskvandsfiskeriforeningen.dk](mailto:nb@ferskvandsfiskeriforeningen.dk)
- Arbejderbevægelsens Erhvervsråd, Reventlowsgade 14,1, 1651 Kbh.V, e-mail: [ae@ae.dk](mailto:ae@ae.dk)
- Forbrugerrådet, Fiolstræde 17, 1017 Kbh.K, e-mail: [fbr@fbr.dk](mailto:fbr@fbr.dk)
- Det Økologiske Råd, Blegdamsvej 4B, 2200 Kbh.N, e-mail: [husdyr@ecocouncil.dk](mailto:husdyr@ecocouncil.dk)
- Danmarks Sportsfiskerforbund, Skyttevej 5, 7182 Bredsten, e-mail: [lbt@sportsfiskerforbundet.dk](mailto:lbt@sportsfiskerforbundet.dk)
- Danmarks Naturfredningsforening, Masnedøgade 20, 2100 København Ø, e-mail: [dnvarde-sager@dn.dk](mailto:dnvarde-sager@dn.dk)
- Dansk Ornitologisk Forening, Vesterbrogade 140, 1620 Kbh.V, e-mail: [natur@dof.dk](mailto:natur@dof.dk) samt lokalforeningen for sydvestjylland e-mail: [varde@dof.dk](mailto:varde@dof.dk)

## 7 Miljøteknisk beskrivelse og vurdering

### Beliggenhed, landskab og kulturmiljø

#### 7.1 Beliggenhed

Husdyrbruget ligger på adressen Rolighed 6, 6818 Årre i det åbne land.

Nærmeste by og fremtidig byzone er Fåborg, som ligger ca. 2,4 km nordvest for ejendommen. Nærmeste nabo uden landbrugspligt er Møllevvej 40, som ligger ca. 450 m nordøst for anlægget. Der er ingen samlet bebyggelse nærmere end Fåborg beliggende ca. 2 km nordvest for anlægget, se figur 1.



**Figur 1. Husdyrbruget Rolighed 6 i forhold til nærmeste fremtidig byzone, Fåborg og nærmeste nabo uden landbrugspligt. Der er ingen samlet bebyggelse nærmere end byzone.**

Varde Kommune vurderer at beliggenheden er tilstrækkeligt beskrevet.

#### 7.2 Afstandskrav

Afstandskravene i henhold til § 6 i Husdyrbrugloven er overholdt, da husdyrbrugets anlæg ikke er beliggende:

- i et eksisterende eller ifølge kommuneplanens rammedel fremtidigt byzone- eller sommerhusområde

- i et område i landzone, der i lokalplan er udlagt til boligformål, blandet bolig og erhvervsformål eller til offentlige formål med henblik på beboelse, institutioner, rekreative formål og lign.,
- i en afstand mindre end 50 m fra ovennævnte områder eller
- i en afstand mindre end 50 m fra en nabobeboelse.

Følgende afstandskrav i henhold til § 8 i husdyrbrugloven er overholdt:

- ikke almene vandforsyningsanlæg (25 m)
- almene vandforsyningsanlæg (50 m)
- vandløb, dræn og søer (15 m)
- offentlig vej og privat fællesvej (15 m)
- levnedsmiddelvirksomhed (25 m)
- beboelse på samme ejendom (15 m)
- naboskel (30 m)

Følgende afstandskrav i henhold til § 8 i husdyrbrugloven er ikke overholdt:

- ikke almene vandforsyningsanlæg (25 m)
- almene vandforsyningsanlæg (50 m)
- vandløb, dræn og søer (15 m)
- offentlig vej og privat fællesvej (15 m)
- levnedsmiddelvirksomhed (25 m)
- beboelse på samme ejendom (15 m)
- naboskel (30 m)

Der søges om nye/renoverede stalde, hvor det totale produktionsareal falder i forhold til nudrift/8 års drift, og ændringen medfører ikke en stigning i ammoniak- eller lugt emissionen.

### 7.3 Landskab og kulturmiljø

I forbindelse med sagsbehandlingen er husdyrbrugets beliggenhed i forhold til udpegningerne i Varde Kommunes Kommuneplan 2021 samt andre udpegninger blevet gennemgået. Husdyrbrugets anlæg ligger **indenfor**

- Landzone
- Åbne landbrugslandskaber
- Overgangslandskab
- Natura 2000-område
- Særligt værdifuldt landbrugsområde
- Skovrensningsområde

Af Kommuneplan 2021 for Varde Kommune fremgår det blandt andet, at

Anvendelse af reflekterende materialer i **det åbne land (Landzone)** skal søges begrænset og om nødvendigt afskærmes.

I **åbne landbrugslandskaber** skal store tekniske anlæg, herunder store husdyrbrug med mere end 500 dyreenheder tilpasses landskabets karakter.

I **overgangslandskaber** skal nye bygninger, anlæg og beplantning, der visuelt vil opleves fra dal- eller kystlandskaber tilpasses landskabets karakter, særligt med hensyn til beplantning, placering, udformning og materialevalg.

Kommunen og andre myndigheder skal planlægge, administrere og driftsplanlægge i overensstemmelse med de statslige **Natura 2000**-planer og de kommunale Natura 2000-handleplaner.

I **særligt værdifulde landbrugsområder** skal det sikres, at arealerne kan anvendes længst muligt til landbrugsmæssige formål før overgangen til anden anvendelse.

I **særligt værdifulde landbrugsområder** med **skovrejsningsinteresser** har skovrejsning høj prioritet.



Det nærmeste beskyttede sten- eller jorddige ligger i et markskel ca. 920 meter nord for husdyrbruget, og berøres ikke af de tiltag, der søges om i denne ansøgning.

Ændringen af husdyrbruget sker udenfor beskyttelseslinje for fredede fortidsminder, å-beskyttelseslinje, sø-beskyttelseslinje, strand-beskyttelseslinje og skov-byggelinje.

Den eksisterende gyllebeholder teltoverdækkes og totalhøjden bliver ca. 6,5 meter høj. Der er eksisterende beplantning øst for gyllebeholderen, hvilket Varde Kommune vurderer, er vigtigt for den afskærmende effekt af gyllebeholderen. Teltet vil uundgåeligt blive synligt trods beplantningen. Varde Kommune stiller vilkår om, at den eksisterende beplantning mod øst skal bevares, vedligeholdes og om nødvendigt genplantes, så beplantningen fremadrettet vil have en afskærmende visuel effekt.



**Figur 2. Eksisterende beplantning skal bevares, vedligeholdes og om nødvendigt genplantes for at bevare den visuelle afskærmende effekt fremadrettet.**

Varde Kommune vurderer at

- ændringen af husdyrbruget er erhvervmæssigt nødvendigt for landbrugsdriften
- ændringen ikke er i strid med Kommuneplan 2021 for Varde Kommune
- det samlede bygningsanlæg vil fremstå som en driftsmæssig enhed
- ændringen af husdyrbruget, ved overholdelse af de stillede vilkår, ikke ændrer væsentligt på oplevelsen af landskabet, samt at det ikke vil få indflydelse på det udpegede kulturmiljø
- at ændringen af husdyrbruget ikke vil være i strid med hensynet til kulturhistoriske interesser.

Varde Kommune stiller af hensyn til landskabsinteresser vilkår om at teltoverdækningen skal opføres i afdæmpede farver og i ikke-reflekterende materialer.



## Husdyrhold og drift

### 7.4 Samdrift og biaktiviteter

Ansøger oplyser: Udover Rolighed 6 ejer og driver Kristian Schødt Sørensen også Rolighed 9, 6818 Årre, hvor der er en slagtesvineproduktion. Afstanden mellem de to staldanlæg er ca. 280 meter.

På baggrund af at ejendommene hver især kan drives som selvstændige enheder, vurderes der at der ikke er tale om en teknisk og forureningsmæssig forbindelse, jf. Husdyrlovens § 16c, imellem Rolighed 6 og Rolighed 9. Der ansøges derfor en særskilt miljøgodkendelse til husdyrproduktionen på Rolighed 6.

Der er ingen biaktiviteter på husdyrbruget.

Varde Kommune kan tilslutte sig ovenstående.

### 7.5 Indretning

Ansøger oplyser: Produktionsarealet falder fra ca. 1.151 m<sup>2</sup> til 1.096 m<sup>2</sup> produktionsareal. Husdyrbruget er ikke kategoriseret som et IE-brug, da der er færre end 2.000 stipladser til slagtesvin. Det ansøgte har en ammoniakfordampning under 3.500 kg NH<sub>3</sub>-N/år, og er dermed omfattet af § 16b i Husdyrbrugloven.

Ændringen af husdyrbruget sker ved en renovering indvendigt i staldene (bygning nr. 1 og 2 i figur 3). Staldenes ydre rammer ændres ikke. Stalden laves som en dannebrostald, som muliggør en større sektionering. Renoveringen gør at produktionsarealet nedsættes i forhold til nudrift/8 årsdrift og det medfører at ammoniak- og lugtemissionen fra husdyrbruget falder. Der er etableret teltoverdækning på den eksisterende gyllebeholder, hvilket også er med til at nedsætte ammoniakfordampningen fra husdyrbruget.

Oversigt over husdyrbrugets bygninger fremgår af figur 3.



Figur 3. Oversigt over husdyrbrugets bygninger.

### **Bygning 1 nudrift og 8 årsdrift**

Eksisterende slagtesvinestald fra 1988. Stalden er i nudrift indrettet med 31 stier á 2,6 x 4,475 m, 8 stier á 3 x 4,475 m, samt 3 små stier á 1,5 x 0,95 m, i alt et produktionsareal på 472,36 m<sup>2</sup>. Derudover er foderkrybber opgjort til 5,092 m<sup>2</sup> og fratrækkes produktionsarealet. Gulvtypen er delvis spaltegulv med 50-75 % fast gulv. Ventilationsanlægget er mekanisk.

### **Bygning 2 nudrift og 8 års drift**

Eksisterende slagtesvinestald fra 1996. Stalden er i nudrift indrettet med 26 stier á 2,65 x 4,55 m, 26 stier á 2,65 x 4,6 m, 2 sektioner i enden på 2,975 x 10,25 m, i alt et produktionsareal på 691,42 m<sup>2</sup>. Derudover er foderkrybber opgjort til 8,18 m<sup>2</sup> og fratrækkes produktionsarealet. Gulvtypen er delvis spaltegulv med 50-75 % fast gulv. Ventilationsanlægget er mekanisk.

### **Bygning 1 og 2 ansøgt drift**

Bygning 1 og 2 indrettes til 5 staldafsnit hvoraf det ene er et udleveringsrum (afsnit 5 i figur 4 mod øst) på 183 m<sup>2</sup>, som ikke er med som produktionsareal. Udleveringsrummet anvendes ca. én gang ugentligt.

I afsnit 1-4 er 3,8 m<sup>2</sup> pr. afsnit fratrukket til foderautomater.

Afsnit 1 og 3 er på hver 275 m<sup>2</sup> (staldafsnittene i den vestlige ende, se figur 4).

Afsnit 2 og 4 er på hver 273 m<sup>2</sup>.

I alt 1.096 m<sup>2</sup> med produktionsarealet delvis spaltegulv med 50-75% fast gulv med slagtesvin og smågrise.

Se bilag 1 for placering af afsnit.

Der installeres gyllekøling i alle staldafsnit 1-4 med en NH<sub>3</sub>-N effekt på 16 %, og en driftstid på 8.760 timer.

### **Bygning 3**

Eksisterende foderlade/maskinhus

### **Bygning 4**

Maskinhus

### **Bygning 5**

Lager

### **Bygning 6**

Gyllebeholder på 1.616 m<sup>3</sup> (384 m<sup>2</sup>) opført i 1995. Der skal i ansøgt drift etableres teltoverdækning på tanken.

### **Bygning 7**

Stuehus

### **Udleveringsrum**

Udleveringsrummet er ikke angivet som produktionsareal.

*Ansøger oplyser: Ved udlevering opholder dyrene sig kortvarigt (normalt udleveres der en gang om ugen fra aften til tidlig morgen), max. 12 timer, og derfor er arealet ikke medtaget som produktionsareal. Se figur 4 for placering af staldafsnittene.*

Da udleveringsrummet er indrettet som en normal slagtesvinestald sætter Varde Kommune følgende vilkår: Grisene må tidligst overføres til udleveringsrummet 24 timer før afhentning til slagteriet.

I henhold til Miljøstyrelsens vejledning skal sådanne arealer/udleveringsrummet som ikke er medtaget som produktionsareal, rengøres effektivt senest 12 timer efter, at dyrene har forladt arealet, når dyrene har lejlighedsvis, men ikke daglig adgang til arealet. Rengøringskravet skal ses i lyset af forudsætningen om, at der kun i meget begrænset omfang vil være ammoniakemission fra disse arealer, fordi de kun anvendes kortvarigt, og fordi der ikke er gødningsoverflade – fordi arealerne rengøres. At rengøringen

skal være effektiv, betyder derfor, at på gangarealer eller opsamlingsarealer, fjernes så vidt muligt alle gødningsrester, f.eks. med en højtryksrenser eller lignende.

Varde Kommune vurderer at indretningen er tilstrækkelig beskrevet.

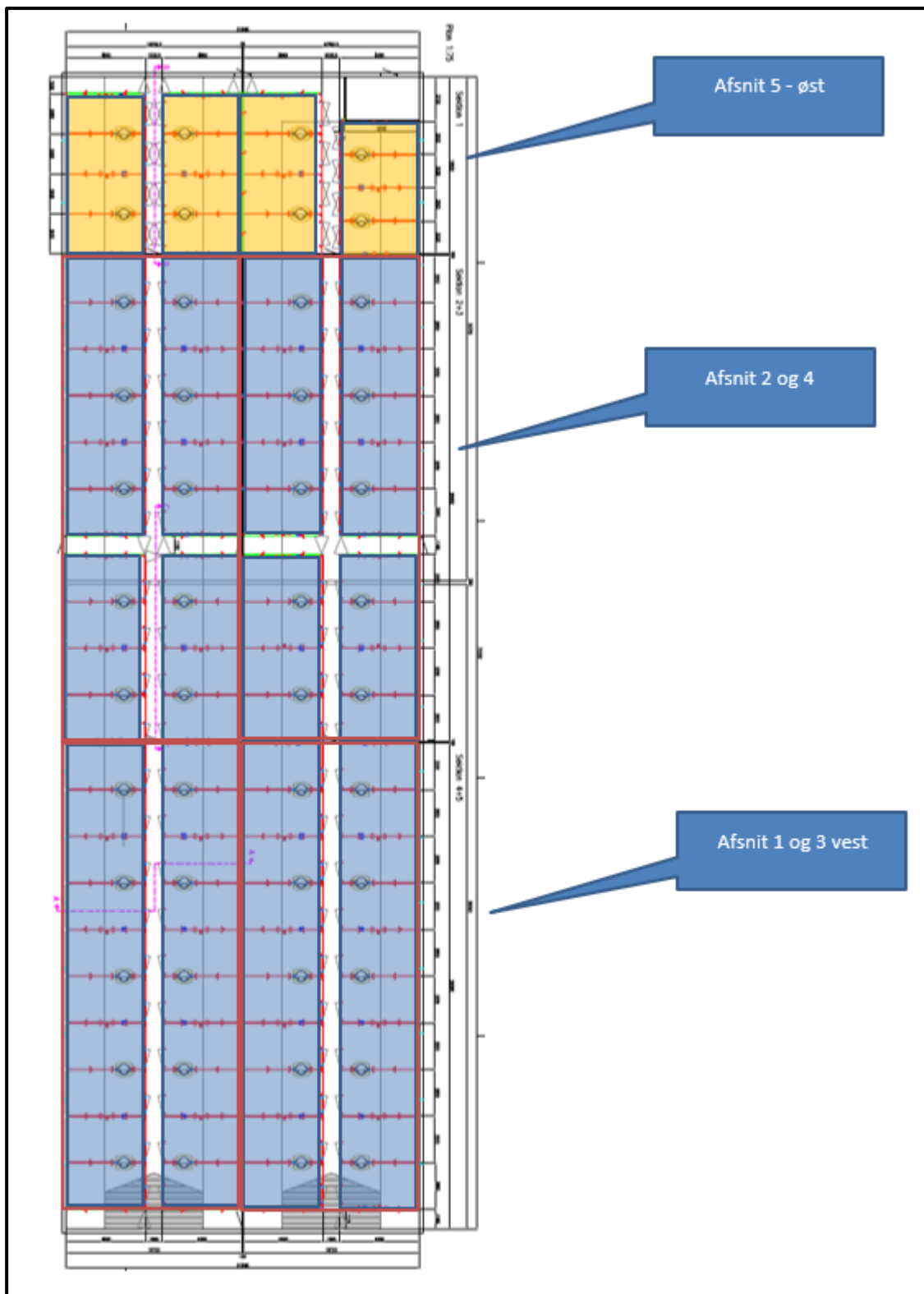
Der stilles vilkår om, at husdyrbrugets indretning og drift skal være i overensstemmelse med de oplysninger der fremgår af denne miljøtekniske beskrivelse.

## 7.6 Produktionsarealers og opbevaringslagres størrelse

I tabel 3 ses produktionsarealets størrelse for 8 år siden, som nudrift og som ansøgt drift.

Bygning	Staldsystem / type af opbevaringsanlæg	Dyretype / gødningstype	8 årsdrift, m <sup>2</sup>	Nudrift, m <sup>2</sup>	Ansøgt, m <sup>2</sup>
1	Delvis spaltegulv 50-75% fast gulv	slagtesvin	467	467	-
2	Delvis spaltegulv 50-75% fast gulv	slagtesvin	684	684	-
1+2	Delvis spaltegulv 50-75% fast gulv NYT	slagtesvin	-	-	1.096
6	Gyllebeholder fra 1995 1.616 m <sup>3</sup>	Flydende	384	384	384

Tabel 3. Produktionsarealers og opbevaringslagres størrelse.



**Figur 4. Indretning af stalden efter renovering. Staldafsnit 5 mod øst er udleveringsrummet.**

Produktionsarealets størrelse for 8 år siden og i nudriften er tilladt i forbindelse med byggetilladelser.

Varde Kommune vurderer at produktionsarealet er tilstrækkeligt beskrevet.

## 7.7 Forbrug af vand og energi

Ansøger oplyser: *Vandforbruget på denne bedrift anvendes primært til drikkevand. Ved fuld udnyttelse af staldanlægget vil vandforbruget stige, som følge af flere dyr. Der anvendes vand fra egen boring.*

*I alle staldafsnit anvendes der drikkekoppper eller vandventiler over krybbe, hvorved vandspild undgås. Lækager identificeres, stoppes og repareres hurtigst muligt.*

*På ejendommen anvendes der energi i form af el og dieselolie. Elforbruget anvendes hovedsagligt til ventilation, gyllepumpning, belysning og udfodring. Af energibesparende teknikker kan nævnes, lavenergi pærer, og trinløs styring af ventilationen.*

*Til opvarmning af stalde anvendes der i ansøgt drift varmegenvinding i form af gyllekøling.*

Varde Kommune vurderer, at energi- og vandforbruget er tilstrækkeligt beskrevet.

## 7.8 Affald

Ansøger oplyser: *I den daglige drift vil der være en række affaldsprodukter til bortskaffelse via kommunale ordninger og modtagestationer. Affaldet tilstræbes opbevaret og bortskaffet i overensstemmelse med affaldsregulativerne for Varde Kommune.*

*Forbrændingseget affald fra produktionen opbevares i lagerbygning, og det afleveres på den kommunale modtagestation løbende.*

*Ikke forbrændingseget affald (f.eks. eternit, glaserede fliser og tegl, imprægneret træ o.l.). Normalt forefindes der ikke "ikke forbrændingseget affald" på ejendommen, men i tilfælde af den type affald opstår, så bortskaffes det til kommunal genbrugsplads. Eventuelt jernaffald bortskaffes til skrothandler.*

*Øvrigt farligt affald som f.eks. lysstofrør, el-spærepærer, oliefiltere, batterier eller spraydåser indsamles i servicenum/værksted. Brugte batterier tages ofte med retur af leverandør. Andet leveres til kommunal modtagestation.*

Husdyrbruget er omfattet af Varde Kommunes til enhver tid gældende Regulativ for Erhvervsaffald, og er dermed forpligtet til at kildesortere og bortskaffe alt erhvervsaffald i henhold til denne og den til enhver tid gældende Affaldsbekendtgørelse.

Varde Kommune gør opmærksom på at afbrænding af affald er ikke tilladt. Jævnfør § 1, stk. 2 i Miljøministeriets bekendtgørelse nr. 1459 af 7. december 2015 om "Forbud mod markafbrænding af halm mv." er det dog tilladt at foretage afbrænding af våde halmballer og halm, der har været anvendt til overdækning og lignende. Brandmyndigheden skal orienteres inden afbrændingen iværksættes.

Ønskes der afleveret affald på kommunal genbrugsplads, skal husdyrbruget være tilmeldt genbrugsordning for erhverv.

Varde Kommune vurderer ud fra ansøgers redegørelse at affald håndteres og bortskaffes miljømæssigt forsvarligt på husdyrbruget.

## 7.9 Reststoffer (olie, kemikalier, pesticider, medicin)

Ansøger oplyser:

*Olie*

*På ejendommen anvendes der olie, i form af dieselolie og smøreolie. Dieselolien anvendes til landbrugsmaskinerne i forbindelse med markarbejdet. Dieselolien opbevares i maskinhuset i overjordisk tank på 1.200 l fra 1995. Tanken er placeret på fast bund uden afløb. Smøreolie anvendes til traktorer og maskiner, og opbevares i 200 liter tromler i maskinhuset, de er ligeledes placeret på fast bund uden afløb. Olieaffald afleveres på den kommunale modtagestation eller afhentes af godkendt firma.*

### Kemikalier

På ejendommen anvendes der kemikalier hovedsagligt i form af rengøringsmidler. Det er minimalt hvad der anvendes af rengøringsmidler. Ved vask af stalde anvendes iblødsætning og højtryksrensere. Nødvendige rengøringsmidler/kemikalier bruges op i ejendommens drift, hvorved der normalt ikke er kemikalieaffald til bortskaffelse. Hvis reglerne ændres så et kemikalie, der tidligere har været benyttet på ejendommen, bliver ulovligt at bruge, bortskaffes eventuelle rester hurtigst muligt til Kommunal Modtagestation.

### Pesticider

Pesticider opbevares i aflåst kemikalieskab. Nødvendige pesticider bruges op i ejendommens drift, hvorved der normalt ikke er pesticidaffald til bortskaffelse. Hvis reglerne ændres så et pesticid, der tidligere har været benyttet på ejendommen, bliver ulovligt at bruge, bortskaffes eventuelle rester hurtigst muligt til Kommunal Modtagestation.

### Medicin

Bedriften er tilmeldt en sundhedsordning med dyrlægen, som kommer på besøg mindst en gang hver anden måned. Her udskriver dyrlægen den nødvendige medicin. Medicinen opbevares i et køleskab i stalden. Eventuelle medicinrester returneres til dyrlæge eller godkendt modtager. Det er dog sjældent at det sker, da alt det indkøbte opbruges. Skarpe og spidse genstande opbevares i lukket beholder i stalden, og afleveres til dyrlæge eller anden godkendt modtager.

Varde Kommune vurderer ud fra ansøgers redegørelse, at olie, kemikalier, pesticider og medicin opbevares og håndteres miljømæssigt forsvarligt på husdyrbruget.

## 7.10 Husdyrgødning - produktion, opbevaring og udbringning

Da der af ansøgningen ikke fremgår nogen besætningsstørrelse, men udelukkende produktionsarealer i staldene, er det ikke muligt at udregne en præcis produktion af flydende og fast husdyrgødning.

Opbevaringsanlæg for husdyrgødning skal have en kapacitet, der er tilstrækkelig til, at udbringningen kan ske i overensstemmelse med reglerne i Gødningsanvendelsesbekendtgørelsen. Efter de gældende regler vil dette normalt svare til 9 måneders husdyrgødningsproduktion.

På husdyrbruget vil der efter ændringen af husdyrbruget være en samlet opbevaringskapacitet til flydende husdyrgødning på 5.033 m<sup>3</sup> (uden kapacitet i gyllekanaler på Rolighed 9). Opbevaringskapaciteten til den flydende husdyrgødning fremgår af tabel 4.

Opbevaringsanlæg	Opførsels år	Kapacitet (m <sup>3</sup> )	Teknologi
Gylletank 6	1995	1.616	Teltoverdækning
Gylletank på Rolighed 9	2002	3.000	Flydelag
Gyllekanaler Rolighed 6	-	417 m <sup>3</sup> (uden udleveringsrum)	-
<b>I alt</b>	-	<b>5.033</b>	-

**Tabel 4. Husdyrbrugets opbevaringskapacitet (uden kapacitet i gyllekanaler på Rolighed 9).**

Ansøger oplyser: Flydende husdyrgødning omfatter gylle og hvad, der i øvrigt ledes til gylleanlægget i form af vaskevand mv.

Den flydende husdyrgødning fra staldene pumpes via fortanken til gyllebeholder. I fortanken er der en elpumpe, der pumper gyllen via jordledning til gyllebeholder. Gyllebeholderne tømmes vha. sugekran på gyllevogn.

Loven kræver minimum 9 måneders opbevaringskapacitet, hvilket til enhver tid skal overholdes.

Ansøger supplerer med yderligere oplysninger om kapacitet i gyllekanaler i stalden:

4 staldafsnit á 174,05 m<sup>2</sup> x 0,6 m i dybden = 417 m<sup>3</sup>.

Udleveringsrum på 112,7 m<sup>2</sup> x 0,6 m i dybden = 67 m<sup>3</sup>.

Kapaciteten i udleveringsrummet beregner kommunen ikke med som opbevaringskapacitet.

Varde Kommune vurderer, at produktion og opbevaring af husdyrgødning er tilstrækkeligt beskrevet, og at ansøger råder over tilstrækkelig opbevaringskapacitet til den producerede husdyrgødning.

## **7.11 Foderopbevaring**

*Ansøger oplyser: Svinefoderet opbevares i indendørs fodersilo i bygning 3. Der anvendes halm til rodemateriale ved grisene og halmen opbevares også i bygning 3.*

*Slagtesvinene fodres ad libitum med automatisk foderanlæg. Der er ikke egen produktion af foder, i stedet anvendes der færdig indkøbt foder. Indkøb af foder sker på baggrund af foderplanlægning, og der er faste aftaler om levering af foder.*

*Der er installeret 3-i-1 automater i staldene, hvorfra grisene får vand og foder, og hvori der er legetøj til aktivering af grisene. Foderanlæg justeres jævnlige, således at den udfodrede mængde svarer til dyregruppen, og unødigt foderspild minimeres.*

*Grisene forventes fasefodret i fremtidig drift, dvs. at der fodres med forskellige foderblandinger afhængigt af dyrenes alder/levende vægt. Kravet til næringsstoffer er forskelligt, og ved at fasefodre indenfor normerne undgås en generel overforsyning med råprotein og fosfor, som ellers vil udskilles via husdyrgødningen og belaste miljøet.*

Varde Kommune vurderer, at opbevaring af foder er tilstrækkeligt beskrevet og opbevares miljømæssigt forsvarligt på husdyrbruget.



# Forurening og gener fra husdyrbrugets anlæg

## 7.12 Lugt

Lugt stammer fra staldene, samt fra opbevaring, transport og udbringning af husdyrgødning.

I Husdyrgodkendelsesbekendtgørelsens bilag 3 er fastsat det landsdækkende beskyttelsesniveau for lugt, der skal anvendes i kommunernes vurdering af, om der er væsentlige lugtgener i forbindelse med ændring af et husdyrbrug. Det fremgår af reglerne, at dette beskyttelsesniveau som udgangspunkt er tilstrækkeligt til at sikre omgivelserne imod væsentlige lugtgener.




Ifølge beskyttelsesniveauet skal projektet overholde bestemte lugtgeneafstande, hvis længde afhænger af forskellige områders lugtfølsomhed. Lugtgeneafstandene beregnes i *husdyrgodkendelse.dk* efter to forskellige metoder, henholdsvis den Ny Lugtvejledning og FMK-vejledningen. Det er de længste beregnede lugtgeneafstande, der skal overholdes.

Ved beregning af geneafstanden for lugt indregnes kumulation fra andre husdyrproducenter såfremt der er husdyrproducenter med en ammoniakemission på mere end 750 kg NH<sub>3</sub>-N pr år indenfor en radius af 100 meter fra enkeltbeboelsen og såfremt der er husdyrproducenter med en ammoniakemission på mere end 750 kg NH<sub>3</sub>-N pr år indenfor en radius af 300 meter fra samlet bebyggelse og byzone.

Ved én anden ejendom med en ammoniakemission på mere end 750 kg NH<sub>3</sub>-N pr år forøges geneafstanden med 10 %. Det er tilfældet her for byzonen, hvor Præstebrovej 20 udgør kumulationen med en ammoniakemission i en § 16b tilladelse fra 2019 på 2.155 kg N såvel i godkendt, nudrift og 8 årsdrift.

Ifølge beregningerne udført i *husdyrgodkendelse.dk* vil geneafstanden i forhold til byzone være 358,1 meter, samlet bebyggelse 257,3 meter og enkeltbolig 129,6 meter. Genekriterierne er overholdt, se tabel 5.

Ved lugtberegning regnes fra midten af de enkelte stalde. Derfor er afstanden i tabel 5 anderledes end i afsnit 7.1.

Bebyggelse	Kumulation	Model	Ukorrigeret geneafstand (m)	Korrigeret geneafstand (m)	Vægtet gennemsnitsafstand (m)	Genekriterie overholdt
 Møllevej 40	0	NY	129,6	129,6	521,2	Ja
 Møllevej 26	1	NY	257,3	283	2077,4	Ja
 Fåborg By, Fåborg	1	NY	358,1	394	2458,6	Ja

**Tabel 5. Beregnet geneafstand fra husdyrbruget efter planlagt ændring af husdyrbruget.**

Lovens minimumskrav til afstande til nærmeste beboelser indenfor de tre typer er overholdt. Varde Kommune vurderer derfor, at lugt fra staldene ikke vil give væsentlige gener for omgivelserne.

Der skal i henhold til gældende lovgivning være et tæt flydelag på gyllebeholderen. I denne ansøgning skal der være etableret teltoverdækning på den eksisterende gyllebeholder, når stalden tages i brug for første gang. Udbringning af husdyrgødning skal ske i henhold til de gældende regler.

Varde Kommune vurderer samlet, at lugt fra husdyrbrugets produktion, opbevaring og udbringning af husdyrgødning, ikke vil medføre lugtgener, der stiger til et niveau, som ikke bør accepteres af omgivelserne.



Der stilles generelle vilkår til forebyggelse af lugtgener, samt at der kan kræves undersøgelse, hvis det skønnes, at lugtgener i omgivelserne er større end det kunne forventes ud fra grundlaget for miljøvurderingen.

## 7.13 Støj og rystelser

Ansøger oplyser:

### **Rystelser**

*Brug af maskiner i landbruget kan i nogle tilfælde give anledning til vibrationsgener. Dette vil typisk være rystelser maskinføreren udsættes for, fremfor rystelser der giver gener for det omgivende miljø. Denne type rystelser er en arbejdsmiljøfaktor og vurderingen af dette forhold indgår i arbejdspladsvurderingen (APV) og behandles ikke nærmere her.*

*I forbindelse med transporter kan der muligvis være vibrationer fra køretøjerne. Dette vil dog ikke være i et omfang der overstiger, hvad der almindeligvis må forventes fra kørsler på landets veje. Der er ikke nabobeboelser beliggende umiddelbart op til veje eller indkørsler. Rystelser fra ejendommen eller transporter i forbindelse med driften af denne forventes derfor ikke at give gener for omgivelserne.*

### **Støj**

*De væsentligste støjklider på et svinebrug er staldventilation, gyllepumper, foderleverancer, støj fra transporter, m.v.*

*Staldene er med mekanisk ventilation, der kører året rundt.*

*Udslusning af gylle fra stald til fortank sker løbende. Pumpning af gylle fra fortank til gyllebeholder sker en gang hver 2 uge, vha. elpumpe. Oprøring af gyllebeholderne sker forud for udkørsel af gylle på markerne primært om foråret.*

*Indblæsning af foder. Leverancer af foder foregår af kort varighed.*

*Transporter forekommer i forbindelse med levering af foder, gødning, brændstof og andre forbrugsstoffer. Der sker desuden transporter i forbindelse med afhentning af levende og døde dyr samt intern på bedriften. Endelig er der transporter i forbindelse med udbringning af husdyrgødning. De fleste transporter er med husdyrgødning. Derfor er belastningen af antallet af transporter i en kort afgrænset periode i forbindelse med sæsonen for gyllekørsel og høst. I højsæsonen kan det være nødvendigt med transporter i weekenden og uden for normal arbejdstid.*

*Andre transporter foregår normalt i dagtimerne og på hverdage. Afhentning af levende dyr kan dog ske døgnet rundt i henhold til slagteriets køreplaner. I højsæsonen kan det være nødvendigt med transporter i weekenden og uden for normal arbejdstid.*

*Husdyrbruget ligger i et landbrugsområde. Ejendommens beliggenhed i relativ lang afstand fra naboer, betyder at støj i forbindelse med produktionen vil være meget begrænset.*

I Miljøstyrelsens vejledning nr. 5/1984 om "ekstern støj fra virksomheder" anføres ingen grænseværdier for støjbelastningen fra virksomheder ved boliger i det åbne land. Dog anføres, at man som udgangspunkt ved fastsættelse af støjgrænser ved nærmest liggende enkeltbolig bør anvende de grænseværdier, som er gældende for områder med blandet bolig- og erhvervsbebyggelse. Disse værdier er anvendt i denne afgørelse.

I orientering fra Miljøstyrelsen nr. 9 1997 fremgår foreslåede grænser for vibrationer i det eksterne miljø.

Varde Kommune vurderer, at ændringen af husdyrbruget ikke vil medføre væsentlige støj- og rystelsesgener for omgivelserne.

Varde Kommune stiller dog generelle vilkår til overholdelse af støjgrænser, og at der om nødvendigt kan kræves dokumentation for at støjgrænserne er overholdt.

## 7.14 Støv

Ansøger oplyser: *Den primære støvkilde er støv fra ventilationsanlæg. I begge stalde er der overbrusningsanlæg.*

*I forbindelse med håndtering af foder, levering af foder m.m., kan der opstå støvgener. Alt foder opbevares indendørs i lukkede siloer. Transport af foder mellem fodersiloerne og stalden foregår i et lukket system, derved er støvgener fra håndtering af foder meget begrænset.*

*Der anvendes tørfoder.*

For at begrænse støvgener henviser Varde Kommune til god landmandspraksis. Blandt andet at al transport til og fra husdyrbruget bør forgå ved hensynsfuld kørsel, samt at alle aktiviteter på husdyrbruget planlægges, således at omgivelserne påvirkes mindst muligt.

Varde Kommune vurderer, at der som følge af ændringen af husdyrbruget ikke vil være aktiviteter, som vil medføre væsentlige støvgener. Der fastsættes vilkår om, at drift af anlægget ikke må medføre væsentlige støvgener udenfor husdyrbruget.

## 7.15 Skadedyr

Ansøger oplyser: *For at bekæmpe skadedyr som kan være til gene for selve ejendommen foretages regelmæssig bekæmpelse af fluer, rotter og mus. Alle udendørs arealer samt områder omkring foderopbevaring holdes ryddeligt og rent.*

*Fluer bekæmpes med godkendte fluebekæmpelsesmidler i et begrænset, nødvendigt omfang og de til enhver tid nyeste retningslinjer fra Aarhus Universitet, Institut for Agroøkologi følges.*

*Rottebekæmpelse sker via privat sikringsordning.*

Varde Kommune vurderer, at der udføres tilstrækkelig forebyggende bekæmpelse. Dog fastsættes vilkår til opbevaring af foder og om at foretage fluebekæmpelse efter retningslinjer fra Aarhus Universitet, Institut for Agroøkologi. Retningslinjer angiver en række afprøvede metoder og opdateres løbende.

## 7.16 Døde dyr

Ansøger oplyser: *Døde dyr opbevares overdækket af et kadaverdækken lige sydøst for gyllebeholderen. Placeringen af afhentningsstedet ligger ugeneret i forhold til nabobeboelser. Døde dyr tilmeldes til afhentning af DAKA senest 24 timer efter dødsfaldet er konstateret.*

Opbevaring af døde dyr er reguleret af Fødevarerstyrelsens "Bekendtgørelse om opbevaring m.m. af døde produktionsdyr". Der er dog, i forbindelse med opbevaring af affald, stillet et generelt vilkår til forebyggelse af uhygiejniske forhold.

Varde Kommune vurderer ud fra ansøgers redegørelse, at døde dyr opbevares og bortskaffes miljømæssigt forsvarligt på husdyrbruget.

## 7.17 Lys

Ansøger oplyser: *Der er kun lys i staldene, når der arbejdes. Lyset i staldene kan ses fra vinduerne i siden af bygningerne. Der er udendørsbelysning ved gavle af bygning 1, 3 og 4 mod øst. Lyset tændes og slukkes manuelt, og tændes kun i vinterperioden morgen og aften i ca. 2 ½ time ad gangen. Derudover er der lys ved udleveringsrampen, som tændes efter behov.*

Varde Kommune vurderer, at der ikke vil være væsentlige gener forbundet med husdyrbrugets belysning. Dog stilles et generelt vilkår om, at husdyrbrugets drift ikke må medføre væsentlige lysgener udenfor husdyrbruget.

## 7.18 Transport

Ansøger oplyser: Til ejendommen er der 4 indkørsler. Det er primært indkørslerne med blå pile, der anvendes i forbindelse med driften. Den midterste med rød pil er indkørslen til stuehuset. Se figur 5.



Figur 5. Husdyrbrugets til- og frakørselsforhold. Figur udarbejdet af ansøger.

Transporter forekommer i forbindelse med levering af foder, gødning, brændstof og andre forbrugsstoffer. Der sker desuden transporter i forbindelse med levering af dyr og afhentning af levende og døde dyr samt intern på bedriften. Endelig er der transporter i forbindelse med udbringning af husdyrgødning.

Én transport svarer til både en kørsel til og fra ejendommen.

Type	Antal/år, før	Antal/år, efter	Kommentarer
Indkøbt foder	55	55	
Brændstof	10	10	
Halm m.m.	2	2	
Husdyrgødning	72	72	
Husdyr til/fra ejendommen	60	60	
Døde dyr	45	45	

Affald	4	4	Der bor ingen i stuehuset
Øvrige	10	10	
Dyrlæge	5	5	
<b>Samlet antal transporter</b>	<b>263</b>	<b>263</b>	

**Tabel 6. Oversigt over det årlige antal transporter til og fra Rolighed 6. Tabel udarbejdet af ansøger.**

De fleste transporter er med husdyrgødning. Derfor er belastningen af antallet af transporter i en kort afgrænset periode i forbindelse med sæsonen for gyllekørsel og høst. I højsæsonen kan det være nødvendigt med transporter i weekenden og uden for normal arbejdstid.

Andre transporter foregår normalt i dagtimerne og på hverdage. Afhentning af levende dyr kan dog ske døgnet rundt i henhold til slagteriets køreplaner.

Varde Kommune vurderer, at stigningen i antal transporter og at til- og frakørsel til husdyrbruget ikke vil medføre væsentlige miljømæssige gener for de omboende.

## 7.19 Spildevand

Ansøger oplyser: Alle afløbsforhold ses på nedenstående figur 6.

Den største del af tagvandet løber via drænen til bæk. Den øvrige del løber på jord. Der sker ikke ændringer i tagvandsafledning i forbindelse med nærværende ansøgning.



**Figur 6. Tagvand fra nogle driftsbygninger ledes til drænen og bæk (markeret med blå). Rørføring fra fortank til gylletank (markeret med rød). Figur udarbejdet af ansøger.**



Varde Kommune vurderer ud fra ansøgers redegørelse, at afledning af spildevand er tilstrækkeligt beskrevet, og at spildevandet fra husdyrbruget bortledes miljømæssigt forsvarligt.

## 7.20 Driftsforstyrrelser eller uheld

Ansøger oplyser: *For at minimere risikoen for nedsivning af stoffer til grundvandet samt beskyttelse af det omgivende miljø, er der redegjort for procedure for håndtering af gylle, kemikalier og olie ved uheld på husdyrbruget.*

### **Redegørelse for mulige uheld:**

*Umiddelbare risici for uheld i forbindelse med driften, der kan medføre en øget forurening, vil være: Brand, uheld med eller ved gyllebeholderne, herunder f.eks. beskadigelse af gyllebeholderne ved strejfen eller påkørsel, eller på anden måde ved lækage eller overløb, der vil medføre udsivning af gylle. Eller spild af kemi eller olie.*

### **Minimering af risiko for uheld**

*Hvis der sker spild af olie under påfyldning, eller hvis det der sker, ikke umiddelbart kan fjernes ved afgravning eller ved brug af sugemateriale (savsmuld eller grus), vil både Alarmcentral (tlf. 112) og Miljøvagt blive kontaktet. Hvis der er mistanke om, at olie eventuelt kan sive ud af tanken, vil tanken blive tømt for olie. Såfremt det drejer sig om en mængde, som ejer ikke selv har mulighed for at fjerne, vil enten brandvæsenet eller en slamsuger, der må tage imod olieaffald, blive kontaktet, så tanken kan blive tømt. Såfremt der er sket spild, der ikke kan fjernes, vil både Miljøvagten og Alarmcentralen (tlf. 112) blive kontaktet.*

*Kemikalier opbevares i aflåst skab.*

*Gyllebeholderne er underlagt 10-års kontrol, hvor en kontrollant kontrollerer beholderens tæthed og kabler over og under terræn. Derudover er gyllebeholderne placeret sådan, at den er under dagligt opsyn for eventuelle revner, rust på synlige kabler, gylleudsivninger og andet. Ved påkørsel eller strejfen af gyllebeholderne med maskiner eller andet vil eventuelle revner blive tilset med det samme og udbedret straks. Hvis revnen ikke kan udbedres ved egen hjælp, vil beholderproducenten blive kontaktet om assistance.*

*Gylletankene tømmes med selvlæssende gyllevogne påmonteret sugekran.*

### **Minimering af gene og forurening ved uheld**

*Hvis gyllebeholderen skulle springe, vil alarmcentralen på tlf.: 112 blive kontaktet øjeblikkeligt.*

*Ved driftsuheld, hvor der er sket, eller hvor der er fare for at ske en større forurening af omgivelserne, vil alarmcentralen straks blive kontaktet på tlf.: 112.*

*I tilfælde af lækage på gyllebeholderen vil der ikke ske en hurtig afstrømning, da terrænet omkring ejendommen er forholdsvist fladt og størstedelen vil samle sig om bygningerne. Det vil dog efterhånden løbe mod grøft øst for ejendommen. Derudover kan der være risiko for at gyllen kan løbe i regnvandsledningerne og dermed også blive ledt mod grøft. Grøften kan spærres ved at smide en halmballe eller jord i grøften.*

Varde Kommune vurderer, at ansøger har redegjort tilstrækkeligt for mulige uheld, samt for forholdsregler i tilfælde af uheld.

## 7.21 Beskyttede naturområder omkring husdyrbruget - ammoniak

På et husdyrbrug er det stalde og husdyrgødningslagre, der er hovedkilden til udledning af luftbåret kvælstof (ammoniakfordampning). Beregninger, der er foretaget i *husdyrgodkendelse.dk*, viser at ammoniakfordampningen fra 8-årsdriften og nudriften er 1.765,2 kg NH<sub>3</sub>-N pr. år og i ansøgt drift 1.365,8 kg NH<sub>3</sub>-N pr. år, se figur 7.

Driftstype:	Ammoniakemission fra staldafsnit (kg NH <sub>3</sub> -N/år)	Ammoniakemission fra lagre (kg NH <sub>3</sub> -N/år)	Ammoniakemission fra husdyrbruget (kg NH <sub>3</sub> -N/år)
Ansøgt drift	1288,9	76,9	1365,8
Nudrift	1611,4	153,8	1765,2
8 års-drift	1611,4	153,8	1765,2

**Figur 7. Beregninger af ammoniakemissionen/ammoniakfordampningen i husdyrgodkendelse.dk.**

Det ansøgte projekt medfører således et fald i ammoniakfordampningen på 399,4 kg NH<sub>3</sub>-N pr. år i forhold til nudriften og 8 års driften.

Forklaringen på at ammoniakfordampningen falder er, at produktionsarealet nedsættes i forhold til tidligere drift i forbindelse med renovering af stalden. Samtidig etableres der en teltoverdækning på den eksisterende gyllebeholder, som yderligere medvirker til et fald i ammoniakfordampningen.

Forudsætningerne for ammoniakemissionen i ansøgt drift er følgende:

- der skal etableres teltoverdækning på den eksisterende gyllebeholder (bygning 6 i figur 3)
- produktionsarealerne i staldafsnit 1-4 (bygning 1 og 2 i figur 3) skal være spaltegulv med 50-75% fast gulv med slagtesvin og smågrise.

Der skal etableres gyllekøling med en ammoniakreduktion på 16 % i staldafsnit 1-4 (bygning 1 og 2 i figur 3).

Tiltagene stilles som vilkår i afsnit 4.

## **Internationale naturbeskyttelsesområder (Natura 2000)**

I henhold til "Bekendtgørelse om udpegning og administration af internationale naturbeskyttelsesområder samt beskyttelse af visse arter" (Bek. nr. 2091 af 12. november 2021) skal Varde Kommune foretage en vurdering af, om projektet i sig selv, eller i forbindelse med andre planer og projekter, kan påvirke et Natura 2000-område væsentligt.

Der er ca. 460 meter fra husdyrbrugets bygninger til nærmeste internationale naturbeskyttelsesområde, som er Habitatområde nr. 79: Sneum Å og Holsted Ådal, se figur 8.



**Figur 8. Nærmeste Internationale naturbeskyttelsesområde (Natura 2000 område) og de nærmeste kategori 1 naturområder.**

Varde Kommune/ansøger har i *husdyrgodkendelse.dk* foretaget beregninger, som viser, at ammoniakdepositionen i ansøgt drift til nærmeste Internationale naturbeskyttelsesområde bliver 0,2 kg NH<sub>3</sub>-N /ha/år, hvilket er uændret både i forhold til 8 årsdriften og nudriften.

Der er således ikke grund til at foretage konsekvensvurdering efter § 6 i bekendtgørelsen.

## § 7 områder

I henhold til § 7 i Husdyrbrugloven, er etablering, udvidelse og ændring af anlæg på husdyrbrug ikke tilladt, hvis de ligger tættere end 10 m fra – eller helt eller delvist indenfor nærmere bestemte ammoniakfølsomme naturtyper.

**Kategori 1-natur** (nærmere bestemte ammoniakfølsomme naturtyper beliggende inden for internationale naturbeskyttelsesområder).

Anlægget er beliggende ca. 500 – 675 meter fra de nærmeste naturområder, der er omfattet af § 7 stk. 1 nr. 1 i husdyrbrugloven, og beliggende indenfor internationale naturbeskyttelsesområder, se figur 8.

Det drejer sig om ammoniakfølsomme Natura2000-naturtyper, herunder elle-og askeskove (markeret med grønt i figur 8) og 6410 Tidvis våde enge (markeret med lyserød i figur 8), og indgår i udpegningsgrundlaget for områderne. Områderne er kortlagt af Naturstyrelsen i forbindelse med Natura 2000-planlægningen.



I beregningerne for ammoniakdeposition på kategori 1 natur er medregnet kumulation fra to husdyrbrug. Det er Rolighed 9 med en emission på 2.799 kg N og Rolighed 1 med en emission på 6.050 kg N, som ligger 1.450-1.850 meter fra de fire kategori 1 naturområder i figur 8.

Varde Kommune/ansøger har i *husdyrgodkendelse.dk* foretaget beregninger, som viser, at ammoniakdepositionen i ansøgt drift til de nærmeste kategori 1-naturområder bliver maksimalt 0,2 kg NH<sub>3</sub>-N /ha/år, hvilket er et fald på 0,1 kg NH<sub>3</sub>-N /ha/år i forhold til 8 årsdriften og nudriften, se tabel 8.



**Figur 9. To husdyrbrug indgår som kumulation i beregning af ammoniaknedfald på kategori 1 natur.**

**Kategori 2-natur** (nærmere bestemte ammoniakfølsomme naturtyper, der er beliggende uden for internationale naturbeskyttelsesområder).

Anlægget er beliggende ca. 7,7 km fra det nærmeste naturområde, der er omfattet af § 7 stk. 1 nr. 2 i husdyrbrugloven, som omfatter nærmere bestemte ammoniakfølsomme naturtyper, der er beliggende udenfor internationale naturbeskyttelsesområder.

Det drejer sig om en hede i Klelund Plantage.

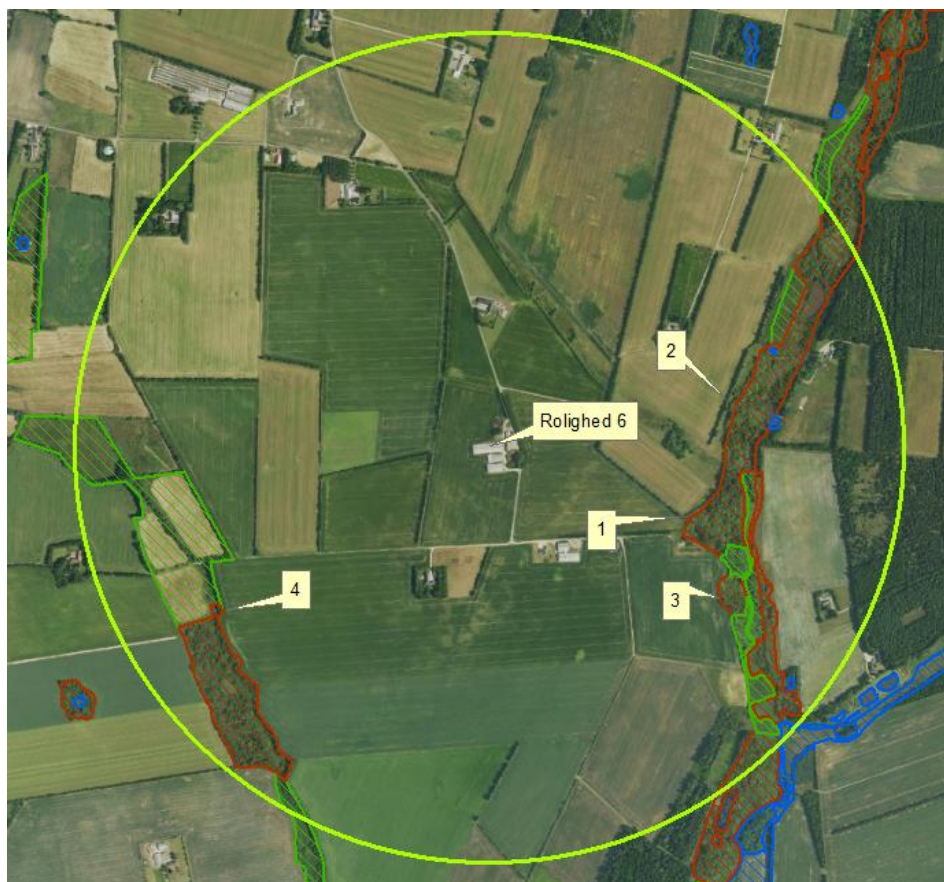
Varde Kommune har i *husdyrgodkendelse.dk* foretaget beregninger, som viser, at ammoniakdepositionen i ansøgt drift til nærmeste kategori 2-natur bliver 0,0 kg NH<sub>3</sub>-N /ha/år.

Varde Kommune vurderer på den baggrund, at ændringen af husdyrbruget ikke vil medføre nogen væsentlig påvirkning af § 7-områder og derfor ikke vil påvirke § 7 områderne negativt.



### § 3 områder

Af figur 10 og tabel 7 fremgår de områder, som indenfor en afstand af 1.000 m fra anlægget er omfattet af naturbeskyttelseslovens § 3.



Figur 10. § 3 arealer indenfor 1.000 m fra husdyrbruget.

§ 3 lokalitet	Type	Grønt Danmarkskort i kommuneplanen
1	Mose	Ja
2	Mose	Ja
3	Mose	Ja
4	Mose	Ja

Tabel 7. § 3 områder i form af moser indenfor 1000 m fra husdyrbruget.

Engene (de grønt skraverede naturområder i figur 10) er ligesom moserne udpeget som Grønt Danmarkskort i kommuneplanen.

### Kategori 3-natur

Indenfor 1.000 meter fra anlægget er der 5 moser, hvoraf de fire nærmeste er nummererede i figur 10, og der er beregnet ammoniakdeposition dertil, se figur 10 og tabel 8.

Ingen af områderne er udpeget som rekreative områder, og indgår i kommuneplanens udpegning af værdifulde kulturmiljøer eller er omfattet af fredning.

De områder, som er udpeget som Grønt Danmarkskort i Varde Kommunes kommuneplan, se tabel 7, er dermed også omfattet af kommuneplanens handleplan for naturpleje. Der er dog ingen konkrete planlagte naturindsatser for områderne.

Varde Kommune har ikke kendskab til kvælstofbidrag til områderne fra andre kilder.

Nærmeste kategori 3-natur er mosen (nr. 1 i figur 10) 460 meter øst for husbruget.

Den beregnede merdepositionen i denne mose og de øvrige afsatte kategori 3 naturpunkter overstiger ikke 1,0 kg NH<sub>3</sub>-N/ha/år. Da der ikke kan stilles et krav for merdepositionen af ammoniak på under 1,0 kg NH<sub>3</sub>-N/ha/år for kategori 3 natur, er dette ikke vurderet yderligere.

Indenfor 1.000 m fra anlægget er der ikke ammoniakfølsomme skove.

### Øvrig § 3-natur

Indenfor 1.000 m fra anlægget er der registreret 3 mindre søer. Varde Kommune vurderer, at den luftbårne ammoniakdeposition fra anlægget har en meget begrænset effekt. Hovedkilden til næringsberigelse af søerne vurderes at være overfladevand fra dyrkede arealer, dels som vand, der løber på jordoverfladen til søerne, samt næringsberiget overfladevand der løber til søerne via rodzonen på dyrkede arealer. Ammoniak fra anlægget vurderes ikke at forringe naturtilstanden i § 3 søerne.

Indenfor 1.000 m fra anlægget er der registreret 6 enge, se figur 10.

Nærmeste øvrig beskyttet natur er engene mod øst, hvor også nærmeste mose ligger. Merdepositionen på engene overstiger ikke 1,0 kg NH<sub>3</sub>-N/ha/år, og der er derfor ikke foretaget yderligere vurderinger af disse.

Varde Kommune har i *husdyrgodkendelse.dk* foretaget beregninger over ammoniakdepositionen på de nærmest liggende Natura 2000, Kat. 1- og Kat. 2-naturområder samt de øvrige nærmest liggende naturområder.

Beregningerne fremgår af tabel 8, og er foretaget ud fra 8-årsdriften, nudriften og den ansøgte drift.

Lokalitet	Natur-type	Afstand (m)	Ruhed opland	Ruhed område	Merdeposition ift. 8-års drift, kg NH <sub>3</sub> -N / ha	Merdeposition ift. nudrift, kg NH <sub>3</sub> -N / ha	Totaldeposition ansøgt drift kg NH <sub>3</sub> -N / ha
Natura 2000	-	460	Land	Skov	-0,1	-0,1	0,2
Kategori 1 A i figur 10	Elle-aske skov	495	Land	Skov	-0,1	-0,1	0,2
Kategori 1 B i figur 10	Elle-aske skov		Land	bn	-0,1	-0,1	0,2
Kategori 1 C i figur 10	Tidsvis våd eng	700	Land	bn	0,0	0,0	0,1
Kategori 1 D i figur 10	Tidsvis våd eng	670	land	bn	0,0	0,0	0,1
Kategori 2	Hede	7.700	Land	bn	0,0	0,0	0,0
Kategori 3 nr.1 i figur 10	Mose	460	Land	skov	-0,1	-0,1	0,2
Kategori 3 Nr.2 i figur 10	Mose	485	Land	skov	-0,1	-0,1	0,3
Kategori 3 Nr.3 i figur 10	Mose	600	Land	skov	0,0	0,0	0,1
Kategori 3 Nr.4 i figur 10	Mose	780	Land	skov	0,0	0,0	0,1

**Tabel 8. Beregning af ammoniakdeposition på vigtige naturområder.**

Mose nr. 4 i figur 10 er også en naturmæssig særlig værdifuld skov, hvortil der jævnfør tabel 8 er beregnet ammoniakdeposition.

På baggrund af ovenstående vurderer Varde Kommune, at ændringen af husdyrbruget ikke vil påvirke § 3-områder væsentligt som følge af ammoniakdeposition, og at ændringen ikke vil medføre tilstandsændringer på disse områder.

## 7.22 Påvirkning af "Bilag IV arter"

I henhold til § 10 i "Bekendtgørelse om udpegning og administration af internationale naturbeskyttelsesområde samt beskyttelse af visse arter" er der indført en streng beskyttelse af en række dyre- og plantearter, uanset om de forekommer inden for et beskyttelsesområde eller udenfor. Disse arter fremgår af direktivets bilag IV og kaldes derfor bilag IV-arter. For en række arters vedkommende har Varde Kommune intet kendskab til arternes udbredelse i området, det gælder f.eks. løgfrø, markfirben og alle arter af småflagermus.

Spidssnudet frø og birkemus er begge arter der er listet på bilag IV. Spidssnudet frø er almindelig udbredt i Varde Kommune, og forventes at forekomme i forbindelse med naturområder, hvor der er egnede leveforhold for spidssnudedede frøer. Det er Varde Kommunes vurdering at ændringen af husdyrbruget ikke vil medføre nogen væsentlig påvirkning af spidssnudet frø på grund af den store forekomst af arten i Varde Kommune.

Birkemus er registreret få steder i Varde Kommune. Nærmeste lokalitet, hvor der er registreret birkemus, er ca. 9 km nordøst for husdyrbruget. Det er Varde Kommunes vurdering, at ændringen af husdyrbruget ikke vil medføre nogen væsentlig påvirkning af birkemusen på grund af den store afstand til den nærmeste lokalitet hvor birkemusen er registreret.

Varde Kommune vurderer i øvrigt, at ændringen af husdyrbruget kan gennemføres uden at påvirke nogen af de listede arter på bilag IV i direktivet væsentligt.

## Bedste tilgængelige teknik (BAT)

Med begrebet BAT menes den teknik, som mest effektivt giver et højt beskyttelsesniveau for miljøet som helhed, og som samtidig er afvejet i forhold til fordele og økonomiske udgifter.

Ansøgere om miljøtilladelse/miljøgodkendelse af husdyrbrug med en ammoniakemission højere end 750 kg NH<sub>3</sub>-N/år, skal begrænse ammoniakforureningen ved anvendelse af BAT.

Miljøstyrelsen har meldt ud, at kravene i BAT-konklusionerne i meget vid udstrækning allerede er indeholdt i den gældende lovgivning her i Danmark, og at kommunerne derfor ikke selv skal anvende BAT-konklusionerne, men i stedet anvende de regler i husdyrgødningsbekendtgørelsen og husdyrgodkendelsesbekendtgørelsen, der bliver fastsat med henblik på at implementere BAT-konklusionerne.

I Varde Kommunes vurdering af BAT indgår bl.a.

- Miljøstyrelsens Teknologiliste
- Miljøstyrelsens Teknologiblade
- Bilag 3 i husdyrgodkendelsesbekendtgørelsen

I Varde Kommunes BAT-vurdering indgår ammoniak.

I det følgende redegøres der for ansøgers oplysninger om anvendelse af BAT, samt Varde Kommunes vurdering af om ansøger lever op til det niveau, som Varde Kommune fastlægger som BAT-niveauet for husdyrbruget.

### 7.23 BAT – Ammoniak

Ansøger har beregnet projektets BAT-krav ud fra Bilag 3 i Husdyrgodkendelsesbekendtgørelsen, se tabel 9.

	Stalde	Lagre	Total
Samlet BAT krav (kg NH <sub>3</sub> -N /år)	1589	154	1743
Faktisk emission (kg NH <sub>3</sub> -N /år)	1289	77	1366
Forskel (kg NH <sub>3</sub> -N /år)	-	-	377
Vejledende BAT Overholdt?	-	-	Ja

**Tabel 9. Beregning af projektets faktiske BAT-emissionsniveau og det samlede BAT krav.**

BAT-kravet for projektet er beregnet til 1.743 kg NH<sub>3</sub>-N og projektets reelle ammoniakemission er på 1.366 kg NH<sub>3</sub>-N. Projektet har således en total ammoniakemission, der er 377 kg NH<sub>3</sub>-N mindre end det beregnede BAT-krav. Det skyldes, at der foretaget nogle miljømæssige tiltag i form af gyllekøling og teltoverdækning på gylletank, for at leve op til ammoniakdepositionskravene til nærmeste naturområder.

Der er ikke foretaget en vurdering af fravalg, da BAT-emissionskravet er overholdt.

Varde Kommune vurderer på baggrund af ovenstående, at ansøger lever op til lovgivningens krav om BAT på punktet ammoniak.

BAT-niveauet er opnået ved at

- etablere overdækning på eksisterende gyllebeholder (bygning 6)
- etablere staldsystemet spaltegulv med 50-75% fast gulv i staldene i staldafsnit 1-4 (bygning 1 og 2)

- etablere gyllekøling med en reduktionseffekt på 16 % i staldafsnit 1-4 (bygning 1 og 2)

Se figur 3 for placering af bygninger.

#### **Eventuelle grænseoverskridende virkninger**

Ansøger oplyser: *Ifølge IE-direktivet har et anlæg grænseoverskridende virkning, hvis anlægget kan få en betydelig negativ indvirkning på miljøet i en anden EU-medlemsstat.*

*Ikke relevant i dette projekt.*

### **7.24 Samlet BAT-vurdering**

Som der er redegjort for i de foregående punkter, lever ansøger op til Varde Kommunes BAT-krav for husdyrbruget. Varde Kommune vurderer på den baggrund, at ansøger i henhold til § 27 i Husdyrbrugloven har truffet de nødvendige foranstaltninger til at forebygge og begrænse forurening ved anvendelse af den bedste tilgængelige teknik.

## 8 Egenkontrol

Ansøgers redegørelse:

- *Kontrol med gødningsmængder, gødningsanvendelse, antal dyr etc. udføres efter gældende lovkrav (gødningsregnskab og husdyrindberetning) og kontrolleres af Landbrugsstyrelsen. Anvendelse og udarbejdelse af mark-/gødningsplaner er et af hovedpunkterne i BAT-kravene. Det opfyldes til fulde. Det er et styringsredskab der sikrer, at afgrøderne gødes efter behov, at gødning tilføres markerne når vejret tillader det så næringsstofudledningen til det omgivende miljø minimeres.*
- *Der overvåges ved gyllepumpning*
- *Der udføres 10-årig beholderkontrol.*

Varde Kommune vurderer, at egenkontrollen er tilstrækkelig.

## 9 Nabo- / partshøring

Projektet er udover ansøger og dennes konsulent sendt til høring hos naboer/partner, som ejer en matrikel indenfor lugtkonsekvenszonen, som er 520 meter fra husdyrbruget, i perioden fra den 14. marts 2022 til og med den 1. april 2022.

I forbindelse med nabohøringen er der ingen bemærkninger kommet.

## 10 Samlet vurdering

### **Varde kommune vurderer:**

Varde Kommune vurderer samlet, at det ansøgte projekt ikke vil medføre en væsentlig påvirkning af miljøet, naturen og naboerne sammenholdt med den nuværende produktion, hvis de i miljøtilladelsen opstillede vilkår overholdes.

Varde Kommune vurderer, at der kan meddeles tilladelse til det ansøgte da:

- Der er truffet de nødvendige foranstaltninger til at forebygge og begrænse forurening ved anvendelse af den bedste tilgængelige teknik.
- Husdyrbruget i øvrigt kan drives på stedet uden at påvirke omgivelserne på en måde, som er uforenelig med hensynet til omgivelserne.
- Ændringen og drift af husdyrbruget ikke medfører væsentlige virkninger på miljøet.