

DSV Horsens
Mossvej 27
8700 Horsens

Miljøgodkendelse

Til:	Oplag af kemikalier
Firma:	DSV Horsens
Aktivitetsadresse:	Mossvej 27, 8700 Horsens
CVR-nummer:	41964537
Listebetegnelse:	D 201, Oplag af flydende organiske eller uorganiske kemiske stoffer, produkter eller mellemprodukter, herunder enzymer, hvor oplaget kan give anledning til væsentlig forurening, bortset fra flydende kvælstofholdige gødningsstoffer.

Sammendrag

DSV Horsens har den 16. juli 2021, med senere indsendt supplerende oplysninger, ansøgt om miljøgodkendelse til oplag og håndtering af kemikalier på ovennævnte adresse.

Virksomheden er logistikcenter for lastbiler med gods, som videredistribueres til aftagere. Godset kan bl.a. bestå i kemikalier, som midlertidigt oplagres inden videre distribution, hvor det læses manuelt eller med gaffeltrucks.

Kemikalierne består ofte af malingprodukter, men kan også bestå af opløsningsmidler m.m.

Oplag af kemikalier vil være i enkeltemballage, på paller eller i palletanke på max. 1.000 liter. Der vil kun være tale om oplag og om distribuering, uden omhældning af produkterne.

DSV ønsker at opføre et domicil, lager og logistikbygninger på en ca. 70,2 hektar grund. Projektet omhandler opførelse af ca. 18.000 m² domicilbyggeri inkl. delvis kælder, 51.000 m² cross dock, ca. 195.000 m² main warehouse inkl. mezzanin, ca. 46.000 m² sub warehouse inkl. mezzanin, ca. 400 m² mindre bygninger, ca. 47.000 m² regnvandsbassin samt ca. 605.000 m² befæstede og ubefæstede udenoms arealer.

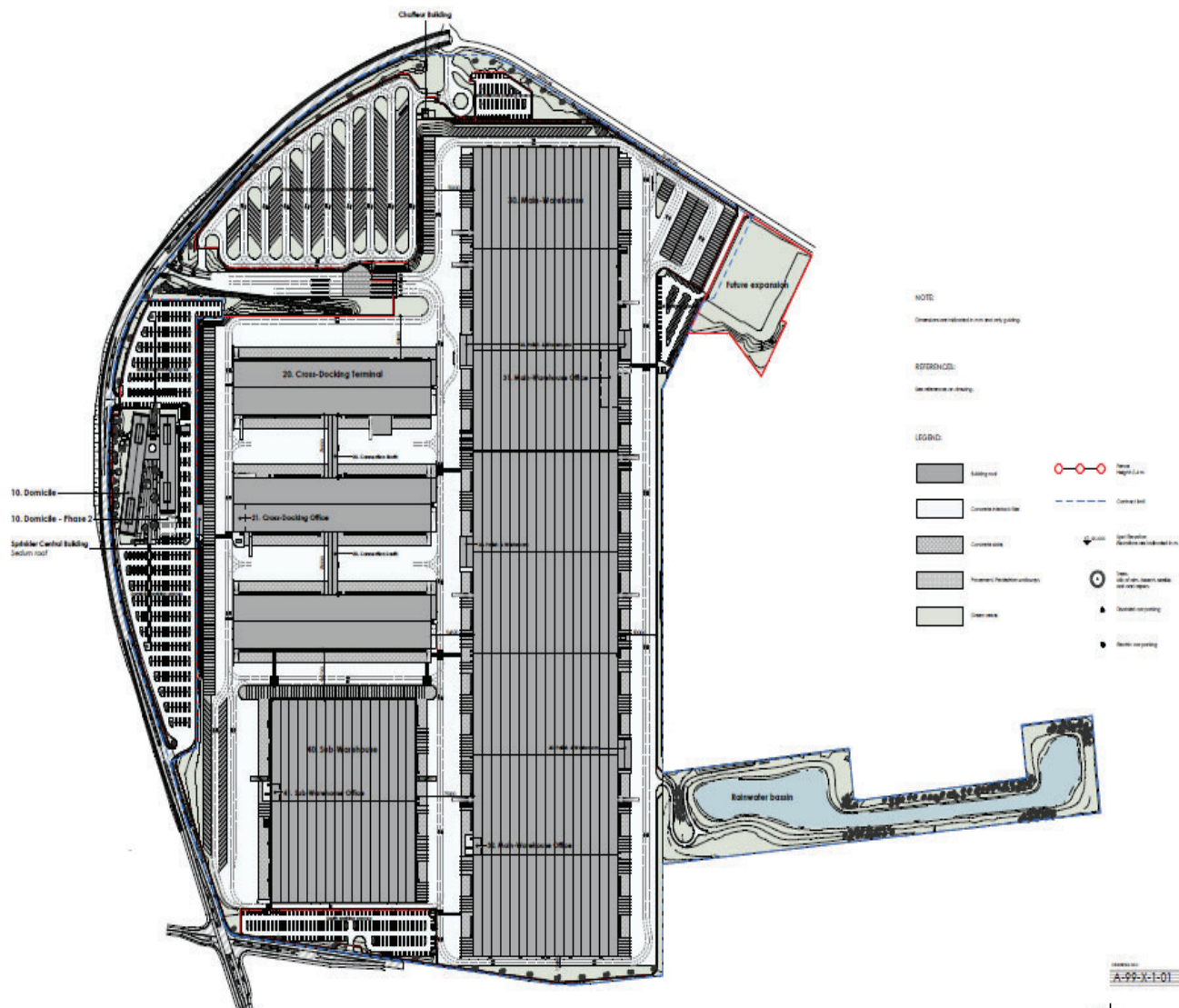
Oplag af kemi sker i to lagerhaller i den nordøstlige del af main warehouse. De to lagerhaller er indrettet specielt til farligt oplag (se bilag 2) og er tiltænkt anvendt til

Horsens Kommune

flydende oplag, typisk vandbaseret maling men også andre flydende oplag. Varerne lagres typisk her i længere tid (uger – måneder).

I Cross Docking modtages varer, der omforderes til andre lastbiler, i en on-going 24/7-operation, for videre distribution. Det er helt usædvanligt, hvis gods henstår i Cross dock bygningen i mere end 18 timer og meget usædvanligt, hvis det henstår i mere end 12 timer. I Cross dock håndteres som udgangspunkt ikke farligt gods.

Farligt gods i collies med volumener over 1.000 liter tilkøres særlige rum indrettet for midlertidig oplagring af farligt gods (se bilag 3).



Miljøgodkendelse

Horsens Kommune giver DSV Horsens, Mossvej 27, godkendelse efter miljøbeskyttelseslovens¹ § 33 til oplag og håndtering af kemikalier, på følgende vilkår:

Vilkår²

Generelt

1. En kopi af denne godkendelse skal til enhver tid være tilgængelig på virksomheden for de personer, der har ansvaret for virksomhedens indretning og drift. Driftspersonalet skal i fornødent omfang være orienteret om godkendelsens indhold.
2. Virksomheden skal senest den dag, hvor den påbegynder driften, give meddelelse herom på industrimiljoe@Horsens.dk.
3. Godkendelsen bortfalder, hvis den ikke er udnyttet inden 2 år fra godkendelsens dato.
4. Ved driftsophør skal virksomheden forinden orientere tilsynsmyndigheden herom og træffe de nødvendige foranstaltninger for at undgå forureningsfare og efterlade stedet i en tilfredsstillende tilstand.
5. Hvor der i vilkårene anvendes betegnelsen »befæstet areal« menes en fast belægning, der giver mulighed for opsamling af spild og kontrolleret afledning af nedbør. Hvor der i vilkårene anvendes betegnelsen »tæt belægning« menes en fast belægning, der i løbet af påvirkningstiden er uigennemtrængelig for de forurenende stoffer, der håndteres på arealet.

Indretning og drift

6. Olier og kemikalier skal opbevares i hensigtsmæssige, tætte beholdere med tætsluttende låg. Beholderne skal være beregnet til formålet og tydelig mærket med angivelse af indhold.
7. Opbevaring, omemballering og sortering af beholdere med kemikalier, må kun foregå på tæt belægning, jf. vilkår 5.

¹ Miljø- og Fødevareministeriets [LBK nr. 100](#) af 19. december 2022 lov om miljøbeskyttelse.

² Vilkårene fastsættes hovedsagelig i medfør af miljøbeskyttelseslovens § 33. De er omfattet af en 8 års retsbeskyttelse jf. miljøbeskyttelseslovens § 41 a. Vilkår om egenkontrol fastsættes i medfør af miljøbeskyttelseslovens § 72. De kan til enhver tid revideres jf. § 72, stk. 3. for at forbedre virksomhedens kontrol med egen forurening eller for at opnå et mere hensigtsmæssigt tilsyn. De er altså ikke omfattet af nogen retsbeskyttelse.

Vilkår, som er hentet fra standardvilkårsbekendtgørelsen eller maskinværkstedsbekendtgørelsen er markeret med deres oprindelige nummer med hævet skrift som f.eks. ^{S3} henholdsvis ^{MVB3}.

8. Der må ikke foregå omhældning eller aftapning i eller udenfor bygninger.
9. Oplag af olier, kemikalier, farligt affald og brændstof skal til enhver tid opbevares miljømæssigt forsvarligt, så der ikke kan opstå fare for forurening af omgivelserne, herunder af jord, grundvand, vandløb, søer, havet, luft eller det offentlige kloaksystem. Oplaget skal placeres, så uvedkommende ikke umiddelbart har adgang til oplaget (f.eks. aflåst) og uden mulighed for påkørsel.
10. Pladsen skal være indrettet, så en mængde svarende til den største beholder kan tilbageholdes og opsamles.
11. Der skal monteres spjæld i forbindelse med både ind- og udløb fra regnvandsbassin, samt dykket udløb, så der kan lukkes i forbindelse med evt. spild eller uheld.
12. Virksomheden skal have nedskrevne driftsinstrukser og -procedurer vedrørende:
 - Modtagelse, oplagring, omlastning, omemballering og/eller sortering af kemikalier.
 - Virksomhedens egenkontrol.

Instrukser og procedurer skal fremsendes til tilsynsmyndighedens orientering senest 1 måned efter modtagelsen af godkendelsen eller idriftsættelsen af virksomheden.

Instrukser og procedurer skal være tilgængelige for personalet.

Luftforurening

13. Virksomheden må ikke give anledning til lugt og støvgener i omgivelserne, som Kommunen finder væsentlige.
14. Afkast skal føres mindst 1 meter over tag det sted på tagfladen, hvor afkastet er placeret.

Støj

15. Virksomhedens støjbidrag, målt udendørs som det ækvivalente, korrigerede støjniveau i dB(A) må ikke overskride følgende grænseværdier, målt i ethvert punkt i nedennævnte områder:

Horsens Kommune

Periode	Tidsrum kl.	Områder jf. kort på bilag 5. lokalplan				
		Erhvervsområde Lokalplan nr. 6- 2008 med tillæg 1 og 367	Centerområde, område for blandet bolig og erhverv Lokalplan nr. 2016-13, 1- 2012, 9-2011	Boligområder Lokalplan nr. 1- 2008 og 317	Område for offentlige formål. Skoler og institutioner. Lokalplan 165	Ved udendørs opholdsarealer ved enkelte boliger i åbent land
Mandag – fredag	07:00 – 18:00	60 dB(A)	55 dB(A)	45 dB(A)	50 dB(A)	55 dB(A)
Mandag – fredag	18:00 – 22:00	60 dB(A)	45 dB(A)	40 dB(A)	50 dB(A)	45 dB(A)
Lørdag	07:00 – 14:00	60 dB(A)	55 dB(A)	45 dB(A)	50 dB(A)	55 dB(A)
Lørdag	14:00 – 22:00	60 dB(A)	45 dB(A)	40 dB(A)	50 dB(A)	45 dB(A)
Søn- og helligdage	07:00 – 22:00	60 dB(A)	45 dB(A)	40 dB(A)	50 dB(A)	45 dB(A)
Alle dage	22:00 – 07:00	60 dB(A)	40 dB(A)	35 dB(A)	50 dB(A)	40 dB(A)
Støjniveauets maksimalværdi (tidsvægtning "fast")	22:00 – 07:00	–	55 dB(A)	50 dB(A)	50 dB(A)	55 dB(A)

I dagperioder skal grænseværdierne overholdes inden for det mest støjbelastede tidsrum på 8 timer. I aften- og natperioder er tidsrummet på henholdsvis 1 og ½ time.

16. Hvis Kommunen finder det nødvendigt, dog højst en gang årligt, skal virksomheden ved målinger eller beregninger dokumentere, at støjgrænserne overholdes. Rapporten skal sendes til Kommunen senest 3 måneder efter anmodningen. I tilfælde af overskridelse af grænseværdierne skal der, inden 1 måned fra rapporteringen, indsendes forslag og tidsplan for afhjælpning.
17. Målinger eller beregninger skal udføres af et akkrediteret firma i henhold til Miljøstyrelsens vejledninger nr. 6/1984 og nr. 5/1993.
18. Udvendige døre og porte til maskinrum, kompressorrum og øvrige rum med støjende maskineri skal til hver en tid holdes lukket, når maskinerne i det respektive rum bruges. Dog må der foregå kortvarig færdsel ind og ud gennem åbningerne.

Affald

19. Ved eventuelle brud på emballage til olie og kemikalier, skal både indhold og opsamlingsmateriale betragtes som farligt affald og bortskaffes som sådan til godkendt modtager.
20. Farligt affald jf. vilkår 19 skal straks opsamles i egnet beholder.
21. Opsamlingsmateriale skal placeres hvor der er risiko for uheld eller spild.

Risikobekendtgørelsen

22. Virksomheden skal løbende foretage beregninger der godtgør, at virksomheden fortsat ikke er omfattet af Bilag 1 i risikobekendtgørelsen. Beregninger skal årligt indsendes til tilsynsmyndigheden.
23. Virksomheden skal orientere Horsens Kommune, hvis virksomheden overskrider 75 % af ethvert af de oplagrede stoffer på bilag 1 i risikobekendtgørelsen.

Driftsforstyrrelser

24. Virksomheden skal have en beredskabsplan for indsats, i tilfælde af driftsforstyrrelser eller uheld som medfører væsentlig forurening, eller indebærer fare herfor. Beredskabsplanen skal indsendes til kommunen, senest 1 måned efter idriftsættelse af virksomheden.
25. Tilsynsmyndigheden skal straks underrettes om driftsforstyrrelser, der medfører forurening af omgivelserne, eller indebærer en risiko for det. En skriftlig redegørelse for hændelsen skal være tilsynsmyndigheden i hænde senest 1 uge efter, at den er sket. Det skal fremgå af redegørelsen, hvilke tiltag der vil blive iværksat for at hindre lignende driftsforstyrrelser eller uheld i fremtiden.

Underretningspligten fritager ikke virksomheden for at afhjælpe akutte uheld.

Egenkontrol

26. Virksomheden skal løbende, og mindst en gang i kvartalet, foretage visuel kontrol for utætheder og revnedannelse af belægninger og fuger på alle tætte belægninger og befæstede arealer. Utætheder skal udbedres, så hurtigt som muligt efter at de er konstateret.
27. Hvis tilsynsmyndigheden finder det nødvendigt, skal virksomheden lade kontrollen med belægninger jf. vilkår 26 foretage af en uvildig sagkyndig.

Driftsjournal

28. Der skal føres driftsjournal med angivelse af:

- Den til hver en tid aktuelle lagerbeholdning, for de kemikalier som oplagres på matriklen.
- Resultatet af virksomhedens årlige risikovurdering i forhold til risikobekendtgørelsen. jf. vilkår 22 og 23.
- Dato og resultat af den visuelle kontrol af tætte belægninger og fuger.

Driftsjournalen skal opbevares på virksomheden i mindst 5 år og skal være tilgængelig for tilsynsmyndigheden.

Øvrige bemærkninger

Hændelser som kræver indsats fra det kommunale beredskab eller politiet skal straks meldes til alarmcentralen på 112.

Virksomheden skal straks herefter underrette rensningsanlægget og snarest muligt Kommunens Miljøtilsyn om eventuelle driftsforstyrrelser eller uheld, som medfører væsentlig forurening eller indebærer fare herfor.

Rensningsanlægget underrettes på døgnvagttelefon 20 80 13 50.

Miljøtilsynet underrettes på tlf. 76 29 29 29. Udenfor kontortid sker underretningen via Miljøvagten på tlf. 112.

Affald skal bortskaffes efter retningslinjerne i Kommunens erhvervsaffaldsregulativ.

Virksomheden må ikke ændres bygningsmæssigt eller driftsmæssigt på en måde, som indebærer forøget forurening eller risiko herfor, før ændringen er godkendt af Horsens Kommune.

Tilladelsen bortfalder jf. miljølovens § 78 a, i det omfang den ikke har været udnyttet i 3 på hinanden følgende år.

Godkendelsen fritager ikke virksomheden for at indhente nødvendige tilladelser efter anden lovgivning, herunder byggetilladelse.

Miljøteknisk vurdering og begrundelse

Sammenfatning

Kommunen vurderer, at virksomheden har truffet de nødvendige foranstaltninger til at forebygge og begrænse forureningen, og at virksomheden kan drives på det pågældende sted, og at til- og frakørsel kan ske, uden at være til væsentlig gene for omgivelserne.

Generelt

Godkendelsens vilkår er fastsat med udgangspunkt i Miljøstyrelsens vejledninger om begrænsning af forureningen fra virksomheder og miljøgodkendelsesbekendtgørelsen³.

Lokalisering

Virksomheden er placeret i område nr. 31ER08 i kommuneplanen og Lokalplansområde 6-2008 med tillæg 1 og tillæg 367. Området er udlagt til erhverv svarende til områdetype 2 (60/60/60 dB(A)_{dan}) jf. Miljøstyrelsens vejledning nr. 5/1984 om støj fra virksomheder.

Nærmeste beboelser i det åbne land er beliggende ca. 200 meter retning syd og vest for virksomheden, svarende til områdetype 8 (55/45/40 dB(A)_{dan}). Nærmeste bolig i et boligområde er beliggende ca. 550 meter retning nord, svarende til områdetype 5 (45/40/35 dB(A)_{dan}), jf. Miljøstyrelsens vejledning nr.5/1984 om støj fra virksomheder.

Lokalplan 367 skal sikre, at der kan anlægges logistikcenter med tilhørende faciliteter, at logistikcenteret kan fungere i døgndrift, og at anlæggelsen og driften af logistikcenteret, kan ske så skånsomt som muligt for naboområderne.

Vi vurderer, at placeringen af virksomheden er i overensstemmelse med de planmæssige bestemmelser.

Risikobekendtgørelsen

Virksomheden har oplyst, at det er relevant at vurdere oplag med følgende farekategorier: P5c, E1 og E2.

Som det fremgår i tabel 1 og 2 i ansøgning om miljøgodkendelse fra juli 2021, ligger oplagene langt under tærskelværdierne i risikobekendtgørelsen⁴ for disse kategorier.

Virksomheden har udregnet en risikokvotient for deres planlagte oplag, ved brug af sumformlen som fremgår af risikobekendtgørelsen. Her er det fundet, at risikokvotienten ligger på 0,32.

Hvis en kombination af navngivne stoffer og/eller kategorier af stoffer samlet set er under risikokvotienten 1, er oplagene ikke omfattet af risikobekendtgørelsen.

På baggrund af virksomhedens beregninger og oplysninger, vurderes det at virksomheden ikke er omfattet af risikobekendtgørelsen.

³ Miljø- og Fødevareministeriets [bek. nr. 2080](#) af 9. december 2019 om godkendelse af listevirksomhed.

⁴ Miljø- og Fødevareministeriets [bek. nr. 372](#) af 25. april 2016 om kontrol med risikoen for større uheld med farlige stoffer.

Der er stillet vilkår som gør det muligt for Horsens kommune løbende, at følge kemikalieoplagets størrelse og status i forhold til risikobekendtgørelsen.

Habitatvurdering

Natura 2000

Projektområdet ligger ca. 750 m fra nærmeste Natura 2000 område, som er Natura 2000 område nr. 236 (Habitatområde H236, Bygholm Ådal).

Der er vedtaget en Natura 2000-plan for området. Natura 2000-planens målsætning er bindende for myndigheden og skal anvendes ved konsekvensvurdering ved myndighedsudøvelse jf. habitatbekendtgørelsen. Udpegningsgrundlaget for området fremgår af Miljøstyrelsens hjemmeside.

Projektområdet er et tidligere dyrket landbrugsareal, som ikke vurderes at udgøre et egnet ynglested for nogen af arterne på udpegningsgrundlaget for Natura 2000-området.

På baggrund af afstanden til det internationale naturbeskyttelsesområde, og idet det antages at projektet opfylder alle krav iht. miljøbeskyttelseslovgivningen, er det Horsens Kommunes vurdering, at det kan udelukkes, at projektet kan skade arter eller naturtyper, som udgør udpegningsgrundlaget for Natura 2000-området.

Bilag IV-arter

En række arter af planter og dyr, de såkaldte bilag IV-arter, er omfattet af en særlig streng beskyttelse i alle EU-medlemsstater herunder Danmark. Det gælder for dyrearterne, at der er et generelt forbud mod at beskadige eller ødelægge yngle- og rasteområder i deres naturlige udbredelsesområde, mens der for plantearterne er forbud mod at ødelægge dem. Forbuddet gælder uanset om disse dyr og planter findes indenfor eller udenfor beskyttede naturområder.

Horsens Kommune har kendskab til, at der omkring projektområdet lever følgende bilag IV arter; grøn mosaikguldsmed ca. 110 m fra projektområdet og odder ca. 700 meter fra projektområdet.

Projektområdet er et tidligere dyrket landbrugsareal, som ikke vurderes at udgøre et egnet ynglested for nogen af arterne på udpegningsgrundlaget for Natura 2000-området.

Arealet vurderes derfor ikke at være egnet som yngle- eller rasteområde for nogen af bilag IV-arterne.

Samlet vurdering vedr. udpegningsgrundlag og bilag IV-arter

Horsens Kommune vurderer således samlet, at projektet kan realiseres uden at:

- skade arter eller naturtyper som indgår i udpegningsgrundlaget for Natura 2000-områder
- indskrænke eller forringe egnede yngle- eller rastesteder for bilag IV-arter i området.

Bedste tilgængelige teknologi (BAT)

Kommunen vurderer, at anlægget lever op til principperne om anvendelse af bedste tilgængelige teknologi jf. kriterierne i godkendelsesbekendtgørelsens bilag 5.

Trafikale forhold

Lastbiler

DSV forventer, at der ankommer ca. 1000 lastbiler til terminalen i døgnet. De forventer at ca. 60% kommer ad Ny Hattingvej fra syd og ca. 40% kommer ad Mossvej fra nord. Langt hovedparten af lastbilerne skal til Crossdocken, derfor anslås det, at 90% af lastbilerne benytter indkørslen ved Ny Hattingvej, mens de resterende 10% benytter den nordlige indkørsel ved rundkørslen på Mossvej/Ny Hattingvej. DSV anslår, at lastbilerne er på terminalen i gennemsnitligt 1½ time, hvorefter de kører ud igen.

Personbiler

DSV forventer, at der ankommer ca. 1000 personbiler i døgnet til lager- og logistikdelen samt til kontordomicilet. De forventer at fordelingen mellem trafik fra hhv. nord og syd er ca. 50/50. Personbiltrafikken er fordelt på 4 indkørsler mod nord, vest og syd.

Kapaciteten på vejnettet

Vrøndingvej udvides på strækningen frem til krydset Vrøndingvej/Ny Hattingvej, således at den kan håndtere lastbiltrafik til og fra DSV og erhvervsområdet Vega generelt. Derudover etableres en ny forbindelsesvej til motorvejen (TSA56b), og der etableres et nyt ben i rundkørslen ved Silkeborgvej/Nørre Snedevej og ned til Mossvej/Ny Hattingvej, hvilket betyder at der er direkte adgang fra/til DSV og erhvervsområdet Vega mod vest. Det er vurderingen, at kapaciteten på vejnettet kan håndtere mængden af trafik til og fra DSV og erhvervsområdet generelt.

Luftforurening

Virksomheden etablerer afkast fra ventilation og nødstrømsanlæg.

Nødstrømsanlægget vil kun blive benyttet i tilfælde af nedbrud af den almindelige elforsyning.

Ved opstart af nødstrømsanlæggets dieselgeneratorer, kan der forekomme forøget emission, på grund af kolde motorer.

Den øgede emission vurderes dog ikke, at medføre væsentlig øget emission, på grund af begrænset brug.

Anlægget er ikke omfattet af Bekendtgørelse om begrænsning af emission af nitrogenoxider og carbonmonooxid fra motorer og gasturbiner (gasmotorbekendtgørelsen), da virksomheden oplyser at anlægget ikke er i drift over 500 timer/år.

Spildevand

Der genereres ikke processpildevand fra virksomheden.

Der er givet separat spildevandstilladelse til udledning af overfladevand.

Støj

I forbindelse med etablering af DSV's nye logistikcenter i Horsens, har WSP foretaget støjberegninger i forhold til virksomhedens eget skel og nærmeste naboer.

Der er vurderet støj fra lastbiler, herunder lastbiler med læsseoperationer, køl og intern transport på området, i henhold til Miljøstyrelsens vejledende grænseværdier for nærmeste naboer.

Virksomheden planlægger driften efter yderligere at minimere støjen til omgivelserne, ved blandt andet at:

- Meddele forbud mod anvendelse af lyd giver udvendigt, dog må lyd giver benyttes jf. Færdselsloven.
- Der meddeles på tavler, at den maksimale hastighed på logistikcenteret er 20 km/t.
- Der installeres dock management system, der sikrer at lastbiler inden ankomst til terminalen er orienteret om hvilken port der skal tilkøres, således at der ikke sker unødigt kørsel på området.
- Operationer i tidsrummet mandag-fredag kl. 17-06 samt weekender, er henlagt til cross dock-terminalen, der er beliggende bag skrænter og øvrige bygninger og i øvrigt er placeret nærmest grundens centrum.
- Operationer mellem mandag-fredag kl. 00-05 i langt overvejende grad sker via det 'midterste skib' i cross dock-terminalen og således foregår operationerne 'i læ af'/bag yderlig bygning mod nord og syd.

Det vurderes, at så længe læsseoperationer forgår i læssesluser og nat- og aftendriften overvejende foregår i cross dock, er det muligt at overholde de vejledende støjgrænser.

Affald

Virksomheden genererer kun mindre mængder affald. Affaldet opstår fra anvendt emballage, så som pap, træ og plastik.

Der etableres et affaldsrum med containere til hver affaldsfraktion, som bortskaffes i henhold til Horsens kommunes regulativ for erhvervsaffald.

Farligt affald opstår kun i tilfælde af spild eller uheld. Der er stillet relevante vilkår i godkendelsen i tilfælde af dette.

Jord og grundvand

Virksomheden ligger i et område med almindelige drikkevandsinteresser, og udenfor indvindingsoplande til almene vandværker.

I main warehouse er der to haller til farligt gods. Hallerne er på hhv. 5.348 m² og 5.257 m², i alt 10.605 m².

Koten ved døre og porte er 4 cm højere end gulvkoten. Fra døre og porte laves en meget flad rampe ned til gulvplanen. De principsnit, der vises på tegningerne i ansøgningen, er for åbninger (dvs. åbningen er, hvor gulvkoten er højest).

Udførelsen af gulvopbygningen i de to haller til farligt gods i main warehouse betyder, at der i hver hal er et opsamlingsvolumen på ca. 210 m³.

Cross dock består af 3 "skibe". Det midterste "skib" er på 13.375 m². I det midterste "skib" er et rum på 200 m² til farligt gods. I alle porte indstøbes et galvaniseret vinkeljern 2 mm over færdigt gulv. Der udføres en fuge under alle døre. I rummet for farligt gods laves en 4 cm koteforskel fra gulvkote til gulvkarm i døre og porte i lighed med i main warehouse.

Udførelsen af gulvopbygningen i cross dock betyder, at der i hvert "skib" er et opsamlingsvolumen på ca. 25 m³. Udførelse af gulvopbygningen i rummet for farligt gods i cross dock betyder, at der i dette rum er et opsamlingsvolumen på 8 m³.

Hvor der opbevares og omlastes kemikalier, er der krav om tæt belægning, opsamlingsmateriale og kontrolleret afledning.

Det er Horsens Kommunes vurdering, at hvis virksomheden indrettes og drives som beskrevet i ansøgningen, samt med de opstillede vilkår, er risikoen for spild til jord og grundvand begrænset.

Ejendommen er ikke kortlagt efter jordforureningsloven.

Egenkontrol

Der fastsættes vilkår, der skal sikre regelmæssig eftersyn og kontrol af alle tætte belægnings- og befæstede arealer. Endelig stilles der vilkår om, at gennemførelse af egenkontrollen og resultaterne heraf skal registreres i en driftsjournal. Det vurderes, at disse vilkår er dækkende for det ansøgte projekt.

Udtalelser

Miljøgodkendelsen har været sendt i offentlig høring i perioden d. 27/4 til d. 22/06-2022.

Horsens Kommune har ikke modtaget kommentarer til udkastet.

AFGØRELSE OM MILJØVURDERING

Virksomheden er opført på bilag 2, punkt 6c) Anlæg til oplagring af olie samt petrokemiske og kemiske produkter i Miljøvurderingsloven⁵.

DSV Real Estate Horsens anmod d. 21. december 2021 om frivilligt at udarbejde en miljøkonsekvensrapport. Kommunen udstedte som konsekvens heraf et afgrænsningsdokument d. 22. februar 2022. Virksomheden har på baggrund af kommunens afgrænsningsdokument udarbejdet en miljøkonsekvensrapport. På grundlag af denne har Kommunen truffet afgørelse efter § 25 i loven (§ 25 tilladelse), om at der ikke er uacceptable miljømæssige gener som følge af projektet, når fastsatte vilkår i § 25 tilladelsen, samt tilladelser udstedt i forbindelse

⁵ Miljø- og Fødevarerministeriets [lbk nr. 1976](#) af 27. oktober 2021 om miljøvurdering af planer og programmer og af konkrete projekter (VVM).

hermed, herunder bl.a. nærværende miljøgodkendelse, overholdes. Nærværende miljøgodkendelse erstatter således delvist § 25 tilladelsen i det omfang, der er hjemmel til. Endvidere konkluderes det, at de ændringer projektet medfører, ikke ses at have en sådan karakter eller omfang, der taler afgørende imod, at projektet realiseres. Afgørelsesdatoen for § 25 tilladelsen er den samme som for denne miljøgodkendelse i henhold til regler om samtidighed.

Klagevejledning

Afgørelsen kan påklages til Miljø- og Fødevareklagenævnet. Klageberettiget er ansøgeren, enhver med en individuel, væsentlig interesse i afgørelsen, Sundhedsstyrelsen, samt klageberettigede foreninger og organisationer.

Virksomheden får besked, hvis vi modtager en klage.

Hvis du vil klage over afgørelsen, skal du klage til Miljø- og Fødevareklagenævnet via Nævnenes Hus' klageportal. Portalen findes på <https://naevneneshus.dk/>. Fra klageportalen går klagen videre til os. For at være rettidig skal klagen være tilgængelig for os i Klageportalen senest 4 uger efter at afgørelsen er bekendtgjort.

Klage over tilladelser har ikke opsættende virkning med mindre Nævnet bestemmer andet.

Der er til enhver tid adgang til aktindsigt, jf. offentlighedsloven⁶, forvaltningsloven⁷ og miljøoplysningsloven⁸.

Søgsmål

Ønskes afgørelsen prøvet ved en domstol, skal sagen være anlagt inden 6 måneder efter at afgørelsen er meddelt.

Offentliggørelse

Afgørelsen er i dag offentliggjort på <https://dma.mst.dk>

Med venlig hilsen

Tina Kjærgård Pedersen

Jordbrugsteknolog
Tlf. 76292517
tkp@horsens.dk

⁶ Justitsministeriets [lov nr. 145](#) af 24. februar 2020 om offentlighed i forvaltningen.

⁷ Justitsministeriets [lbk. nr. 433](#) af 22. april 2014 af forvaltningsloven.

⁸ Miljø- og Fødevareministeriets [lbk. nr. 980](#) af 16. august 2017 af miljøoplysningsloven.

Bilagsoversigt

Bilag 1.	Ansøgning til miljøgodkendelse
Bilag 2.	Indretning Main-Warehouse
Bilag 3.	Indretning Cross-dock
Bilag 4.	Oversigtskort - Lokalplan

Kopi til:

DSV Horsens
Rådgiver (WSP)
Sundhedsstyrelsen
Danmarks Naturfredningsforening
Friluftsrådet
Sydøstjyllands Brandvæsen

ANSØGNING OM MILJØGODKENDELSE

OPLAG AF KEMIKALIER, DSV

- Listepunkt D 201 jf. Godkendelsesbekendtgørelsens bilag 2

Dette er den endelige version af ansøgningen, hvor samlede oplysninger og revisioner af ansøgning (på baggrund af detaljering af projekt og anmodning om supplerende oplysninger fra Horsens Kommune) er opdateret og sammenskrevet.

Første indsendelse af ansøgningen var den 16. juli 2021.

Nuværende ansøgning er indsendt den 24. marts 2022.

Udført af:

Senior Miljørådgiver, Industrimiljø og VVM

Britt Tang Pedersen, AVEL (CVR nr. 31 56 97 88)

Mail: Britt@avel.dk

Tlf. 24 97 22 87

Indledning

DSV Horsens ansøger hermed om miljøgodkendelse til midlertidigt oplag og håndtering af kemikalier, i forbindelse med transport og logistik af gods med indhold.

Oplagene vil ske i enkeltemballage, på paller eller i palletanke på max. 1.000 liter. Der vil kun være tale om oplag og om distribuering, uden omhældning af produkterne.

A. Oplysninger om ansøger og ejerforhold

Ansøger

DSV Horsens (ved rådgiver WSP og underrådgiver AVEL)

Virksomhedens navn, adresse og CVR- og P-nummer

DSV Real Estate Horsens A/S

CVR: 41964537

P nr.: 1026610628

Virksomhedens kontaktperson

Nicolaj Opolzer, mail. Nicolai.Opolzer@dsv.com, tlf.25416688

B. Oplysninger om virksomhedens art

Virksomhedens listebetegnelse

Godkendelsesbekendtgørelsens bilag 2, listepunkt D 201:

”Virksomheder, der ved fysiske processer fremstiller organiske eller uorganiske kemiske stoffer, produkter eller mellemprodukter, herunder enzymer, hvor fremstillingen kan give anledning til væsentlig forurening.

Oplag af flydende organiske eller uorganiske kemiske stoffer, produkter eller mellemprodukter, herunder enzymer, hvor oplaget kan give anledning til væsentlig forurening, bortset fra flydende kvælstofholdige gødningsstoffer.

Oplag af flydende kvælstofholdige gødningsstoffer på mere end 500 tons.”

Det ansøgte projekt

DSV ønsker at opføre et domicil, lager og logistikbygninger på en ca. 70,2 hektar grund i Horsens. Projektet omhandler opførelse af ca. 18.000 m² domicilbyggeri inkl. delvis kælder, 51.000 m² cross dock, ca. 195.000 m² main warehouse inkl. mezzanin, ca. 46.000 m² sub warehouse inkl. mezzanin, ca. 400 m² mindre bygninger, ca. 47.000 m² regnvandsbassin samt ca. 605.000 m² befæstede og ubefæstede udenoms arealer.

Oplag af kemi sker i den nordøstlige hal (main warehouse), som deles i to, som begge er tiltænkt anvendt til flydende oplag, typisk vandbaseret maling men også andre flydende oplag. Yderligere sker midlertidigt oplag i særligt indrettet rum for farligt oplag i vestenden af midterbygning for Cross docking.

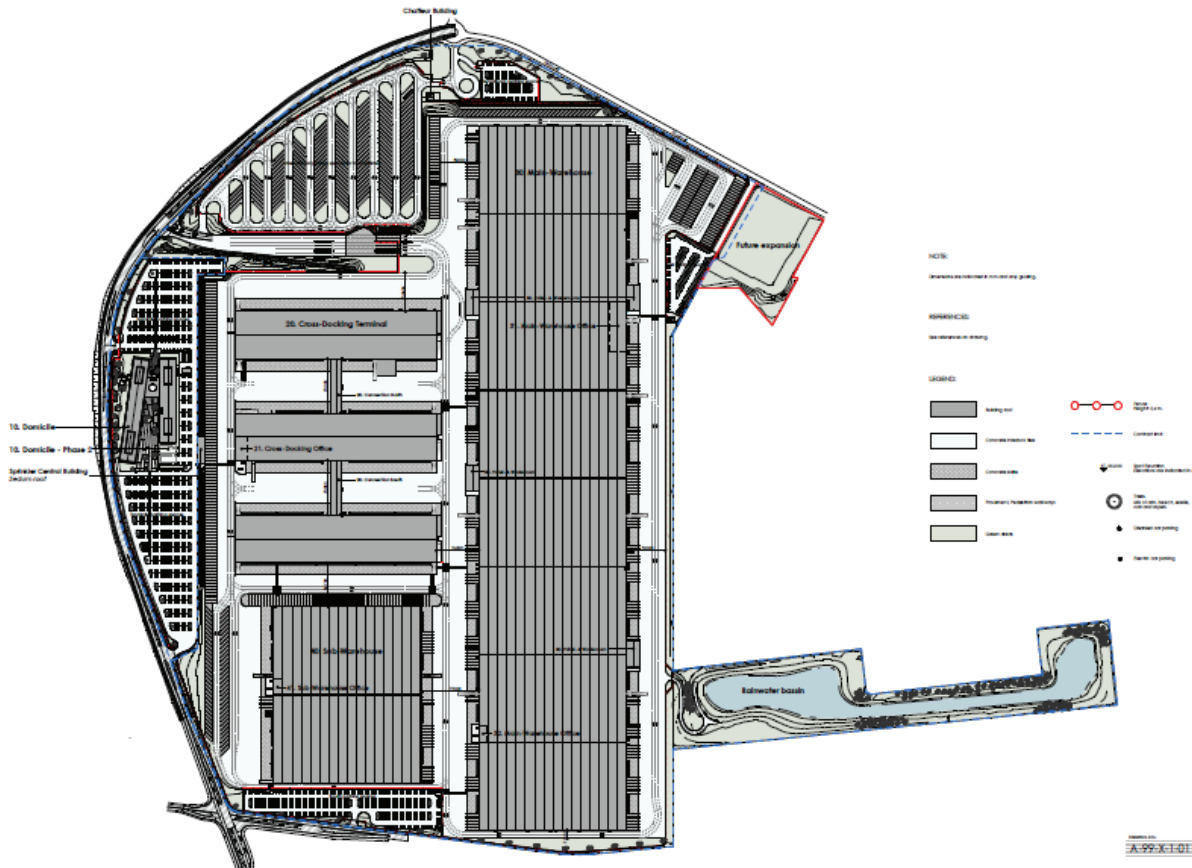
Se bilag 5 for oversigtskort.

Det kommende byggeri skal placeres på en grund i nuværende landzone, der bliver omlagt til byzone i fremtiden. DSV's område i forhold til omgivelserne er på nedenstående Figur 1 angivet med hvid baggrund. Grunden bliver i dag anvendt til landbrug og der har tidligere ligget en smedje på matriklen (bygningen er i dag fjernet) som har medført, at der lokalt i området optræder jordforurening.



Figur 1 Placering af DSV's nye domicil, lager og logistikdel, i forhold til omgivelserne

På nedenstående Figur 2 ses udbygningen af arealet (vist tydeligere i bilag 1), hvor hele virksomheden er vist, inkl. regnvandsbassin og disponibelt areal mod nordøst.



Figur 2 Skitsering af DSV's planer for området

Se følgende tegninger i bilag 7-11 (bilagene viser principperne i indretningen, da projektering pågår).

- Bilag 7 Oversigtstegning af main warehouse (viser placering af rum til farligt gods)
- Bilag 8 DSV Horsens, Princip for ramper i rum for farligt gods
- Bilag 9 Oversigtstegninger af cross dock (viser placering af rum til farligt gods)
- Bilag 10 DSV Horsens, Principdetaljer ved porte i cross dock
- Bilag 11 Principskitser for last af lastbiler ved ramper

Til tegningerne vedlagt som bilag følger denne redegørelse vedrørende gulvopbygning i cross dock og main warehouse samt princip for belægning ved lastbiler på ramperne. Desuden viser tegningerne placeringen af rum for farligt gods.

I både main warehouse og cross dock består gulvopbygningen af ca. 200 mm CG (valsebeton) afsluttet med 20 mm slidlag. Der vil i begge bygningstyper (haller og rum for farligt gods i main warehouse og hele cross dock) blive foretaget en visuel gennemgang for eventuelle revner mellem gulv og væg, og såfremt der konstateres revner, vil der foretages fugning.

Main warehouse

I main warehouse er der to haller til farligt gods. Hallerne er på hhv. 5.348 m² og 5.257 m², dvs. i alt 10.605 m², se bilag 7 for oversigtskort.

Principperne for gulvopbygning i de to haller med farligt gods i main warehouse ved indgange (døre og porte) fremgår af bilag 8. Koten ved døre og porte er 4 cm højere end gulvkoten. Fra døre og porte laves en meget flad rampe ned til gulvplanum. De principsnit, der vises på tegningerne er for åbninger (dvs. åbningen er, hvor gulvkoten er højest).

Udførelsen af gulvopbygningen i de to haller til farligt gods i main warehouse betyder, at der i hver hal er et opsamlingsvolumen på ca. 210 m².

I main warehouse modtages varer, typisk fra producenter, fabrikanter og distributører som har outsourcet deres lagerfunktion til DSV. Varerne lagres typisk i længere tid (uger – måneder) i main warehouse. I main warehouse er der to lagerhaller som er indrettet specielt til 'farligt oplag'. Oplaget består langt overvejende af vandbaseret maling, men der opbevares også oliebaseerede malingstyper og i særlige tilfælde også andre flydende væsker.

Cross dock

Cross dock består af 3 "skibe". Det midterste "skib" er på 13.375 m². I det midterste "skib" er et rum (som opdeles med en skillevæg til adskillelse af farligt gods med arosoler 154 m²) og farligt gods (112 m²) på 266 m² til farligt gods, se bilag 9.

Principperne for gulvopbygningen i cross dock fremgår af bilag 10. I alle porte indstøbes et galvaniseret vinkeljern 2 mm over færdigt gulv. Der udføres en fuge under alle døre. I rummet for farligt gods laves en 4 cm kote forskel fra gulvkote til gulvkarm i døre og porte i lighed med i main warehouse.

Udførelsen af gulvopbygningen i cross dock betyder, at der i hvert "skib" er et opsamlingsvolumen på ca. 25 m³. og at et spild på 1.000 l (palletank) vil fylde 500 m² i et lag på 2 mm. Udførelse af gulvopbygningen i rummet for farligt gods i cross dock betyder, at der i dette rum er et opsamlingsvolumen på ca. 10 m³. Oversigtstegninger for cross dock ses i bilag 9a og 9b.

I cross dock modtages varer, der omfordeles til andre lastbiler, i en on-going 24/7-operation, for videre distribution. Det er helt usædvanligt hvis gods henstår i cross dock i mere end 18 timer og meget usædvanligt hvis det henstår i mere end 12 timer. I cross dock håndteres som udgangspunkt ikke farligt gods. Farligt gods i collies med volumener over 1.000 liter tilkøres særskilt rum indrettet for farligt gods. Her henstår godset frem til det skal tilkøres bil og umiddelbart læsses.

Betonplade under lastbil

I bilag 11 er der vist tegninger/skitser, som viser princippet for betonpladen under lastbil ved last (oppe fra og fra siden med skitsering af afløb). Al overfladevand ledes til regnvandsbassinet.

Projektets forhold til Risikobekendtgørelsen

Oplag af kemikalier vil være i enkeltemballage, på paller eller i palletanke på max 1.000 liter. Der vil kun være tale om oplag og omdistribuering, uden omhældning af produkterne).

En virksomhed er omfattet af risikobekendtgørelsen¹, når der på virksomheden:

¹ BEK nr. 372 af 23/04/2016

- a. Findes stoffer eller stoffer som det med rimelighed kan forudses kunne blive dannet, der er angivet i risikobekendtgørelsens bilag 1 og i mængder på eller over tærskelmængderne anført i bekendtgørelsens bilag 1.

og/eller

- b. Risikokvotienten for enten kolonne 2 eller kolonne 3 er større end eller lig med 1, jf. sumformlen i noterne til bilag 1, pkt. 4.

Ad a) Ifølge virksomhedens oplysninger om midlertidige, samtidige oplag af kemikalier, er det relevant at vurdere oplagene jf. Risikobekendtgørelsens tærskelværdier for specifikke oplag med farekategorierne P5c, E1 og E2. Disse farekategorier er nærmere beskrevet i Tabel 1, hvor tærskelværdierne også er angivet.

Tabel 1 Relevante farekategorier for virksomhedens oplag jf. Risikobekendtgørelsen

Farekategorier	Tærskelværdi, tons	
	Kolonne 2	Kolonne 3
P5c Brandfarlige væsker		
Brandfarlige væsker, kategori 2 eller 3, ikke omfattet af P5a og P5b	5.000	50.000
E1 Farlig for vandmiljøet, kategori Akut 1 eller Kronisk 1	100	200
E2 Farlig for vandmiljøet, kategori Kronisk 2	200	500

Nedenfor i Tabel 2 er angivet virksomhedens planlagte månedlige opførelse i ton over de samtidige oplag af kemikalier, der er direkte omfattet af risikobekendtgørelsen.

Tabel 2 Opgørelse over virksomhedens planlagte oplag af stoffer, der fremgår af risikobekendtgørelsen (i ton)

Måned	Jan.	Febr.	Marts	April	Maj	Juni	Juli	Aug.	Sept.	Okt.	Nov.	Dec.
P5c	291	281	299	223	265	283	274	247	269	269	229	256
E1	11	13	9	7	10	7	4	4	6	4	7	14
E2	67	55	47	64	63	43	26	57	41	27	41	64

Som det fremgår af tabel 1 og 2, er oplagernes størrelse langt under tærskelværdierne for de pågældende farekategorier.

Ad b) Hvis en kombination af navngivne stoffer og/eller kategorier af stoffer samlet set overskrider risikokvotienten 1, når man lægger stoffernes andel af tærskelmængden sammen, vil virksomheden være omfattet af risikobekendtgørelsen.

Der er udregnet en risikokvotient for virksomhedens planlagte oplag, ved brug af sumformlen som fremgår af risikobekendtgørelsen, og det er fundet at risikokvotienten er 0,32. Udregningen er vedlagt i bilag 4.

Samlet set vurderes virksomheden ikke at være omfattet af Risikobekendtgørelsen, med den planlagte størrelse og sammensætning af oplaget.

Projektets varighed

Projektet er permanent.

C. Oplysninger om etablering

Bygnings- og anlægsmæssige udvidelser og/eller ændringer

Nybyggeri på et område som hidtil har været landbrugsareal.

De forventede tidspunkter for start/slut for bygge- og anlægsarbejde og idriftsættelse

Anlægsarbejdet for domicilet er planlagt i perioden 20/9-2021 til 28/4-2023.

For lager og logistikdelen er anlægsarbejdet planlagt i perioden 20/9-2021 til 28/7-2023, hvorefter driften igangsættes.

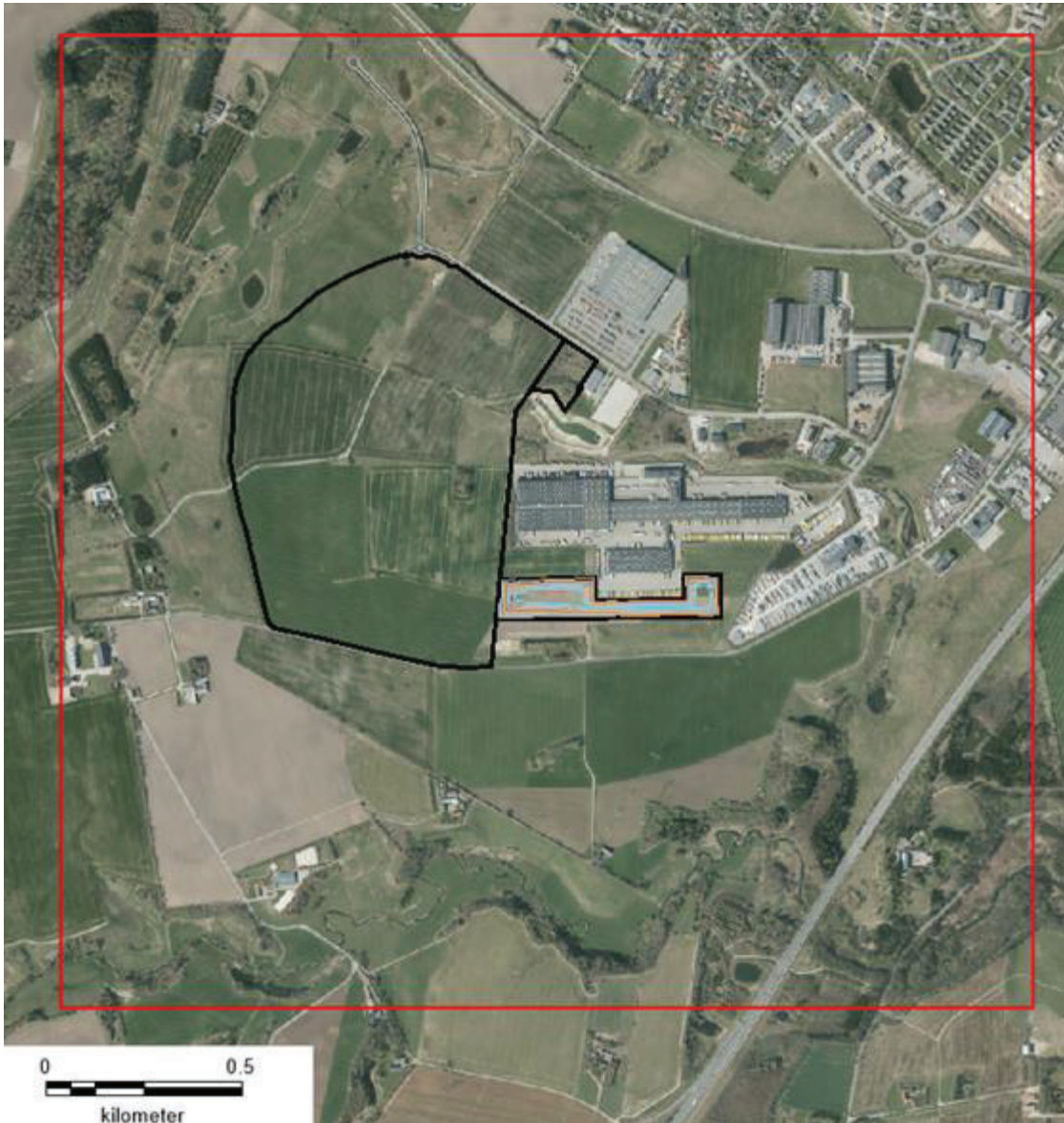
D. Oplysninger om virksomhedens placering og driftstid

Oversigtsplan

På næste side ses et oversigtskort med virksomhedens placering i forhold til omgivelserne.

Planforhold

Ifølge nuværende kommuneplanrammer, er virksomhedens planlagte placering udlagt til erhvervsområde (31ER04) for tungere industri. Området hvor virksomheden planlægges er desuden omfattet af lokalplan 6 – 2008 med tillæg 1, Erhvervsområde Horsens Vest. Projektet vurderes at leve op til de planmæssige rammer.



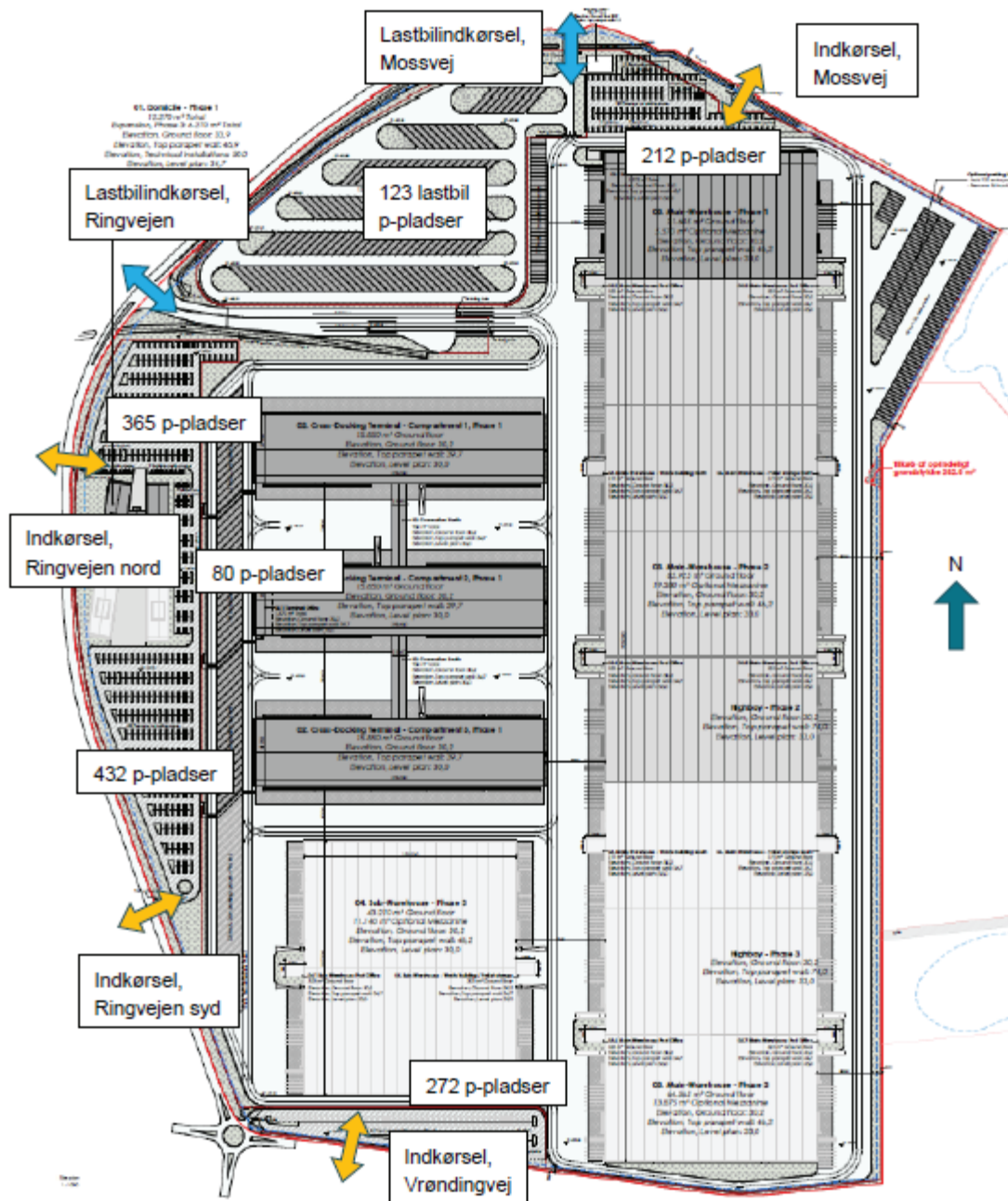
Oplysning om virksomhedens daglige drift

Virksomhedens drift inkluderer omlæsning og distribution af fragt med lastbiler. I mindre omfang vil der i perioder være lastbiler/trailere med køl opstillet på området for lastbilsparkeering.

Virksomheden forventer ca. 1.000 lastbiler ind og ud af området i døgnet, hvor der især er kørsel i de tidlige morgen- og aftentimer. Kørslen kan forekomme døgnet rundt, dog med mindst aktivitet i tidsrummet kl. 19-05.

Oplysning om til- og frakørselsforhold samt en vurdering af støjbelastningen heraf

I Figur 3 er vist de planlagte til- og frakørselsforhold, hvor blå pile viser til- og frakørsel for lastbiler.



Figur 3 Planlagte til- og frakørsler fra virksomheden. Blå pile viser kørslen for lastbiler.

I Figur 3 ses også i trafikanalysen for projektet, som er vedlagt i bilag 2.

E. Tegninger over virksomhedens indretning

Kort- og tegningsmateriale

Se vedlagte bilag.

F. Beskrivelse af virksomhedens produktion

Oplysninger om produktionskapacitet og forbrug af råvarer, energi og hjælpestoffer

Virksomhedens drift består i lager og logistik og der er ikke forbrug af råvarer, energi og hjælpestoffer i direkte tilknytning til driften.

Der er mindre oplag af diesel til nødstrømsgeneratorer og oplag i lagerfaciliteter jf. projektbeskrivelsen.

Beskrivelse af virksomhedens procesforløb

Virksomheden er logistikcenter for lastbiler med gods, som videredistribueres til aftagere. Godset kan bestå i kemikalier, som midlertidigt oplagres inden videre distribution, hvor det læses manuelt eller med gaffeltrucks.

Kemikalierne består ofte af malingprodukter, men kan også bestå af opløsningsmidler.

Oplag af kemikalier vil være i enkeltemballage, på paller eller i palletanke på max. 1.000 liter. Der vil kun være tale om oplag og om distribuering, uden omhældning af produkterne.

Oplysning om energianlæg

Der etableres i alt fem nødstrømsanlæg, som fordeler sig således ift. effekt og tilknyttet oplag af dieselolie:

- Genset 1, ved Domicil. 375 kVA. (300 kW)
- Genset 2, ved køletrucks. 375 kVA. (300 kW)
- Genset 3, ved Main warehouse del 1. 630 kVA. (500 kW)
- Genset 4, ved Main warehouse del 2. 630 kVA. (500 kW)
- Genset 5, ved Sub warehouse. 375 kVA. (300 kW)

Der etableres nødstrømsanlæg med direkte tilknyttet mindre dieseltank (ca. 200 liter pr. anlæg), samlet i en container. Se uddybende i bilag 6.

Nødstrømsanlæggene tankes 1-2 gange årligt. Tankning af dieseltankene sker i selve containerne, hvori der etableres spildbakker, som kan opsamle tankens volumen.

Nødstrømsanlæggene igangsættes ved eventuelt strømnedbrud. Disse energianlæg etableres med et afkast for hvert anlæg, med en afksthøjde på 1 meter over tag. Placeringen er under afklaring, men det forventes, at nødstrøms-generatorerne placeres på tre forskellige lokationer. Der etableres ikke yderligere energianlæg.

Tegning med endelig placering af nødstrømsanlæg og afkast vil blive eftersendt.

Nødstrømsanlæg er i drift mindre end 500 t/år.

Oplysninger om mulige driftsforstyrrelser eller uheld

Ved omfordeling af dunke eller palletanke med kemikalier, kan der opstå risiko for at der går hul på emballagen, f.eks. ved tab eller ved at en gaffel ved et uheld rammer en beholder. Gulve i cross dock, i områder hvor der oplagres kemikalier, etableres med tæt belægning og uden adgang til afløb, hvor gulvet kan opsamle volumen af den største beholder i rummet.

Spild håndteres straks med opsamlingsmateriale, som bortskaffes som farligt affald.

Ved spild ifm. påfyldning af diesel i containere med nødstrømsanlæg, kan spildbakke i containeren tilbageholde den totale volumen af dieseltanken (ca. 200 liter pr. container).

Særlige forhold ved opstart/nedlukning

Der vurderes ikke at være behov for særlige forhold ved opstart og nedluk af driften, for at undgå en miljøpåvirkning.

G. Bedst tilgængelige teknik (BAT)

Beskrivelse af tiltag for at forebygge eller begrænse forureningen

Virksomhedens aktiviteter er omfattet af listepunkt D 201, hvortil der ikke er standardvilkår.

For at vurdere om virksomhedens drift kan leve op til BAT, er kriterierne som fremgår af bilag 6 i Godkendelsesbekendtgørelsen (BEK nr. 2255 af 29/12/2020), gennemgået i det følgende:

- 1) Anvendelse af teknologi, der resulterer i mindst muligt affald.

Virksomhedens drift generer ikke affald direkte. Der er mindre mængder affald forbundet med tilknyttede aktiviteter som f.eks. kontorfaciliteterne.

- 2) Anvendelse af mindre farlige stoffer.

Der anvendes ikke farlige stoffer direkte i virksomhedens processer. Virksomheden modtager kemikalier i lukkede beholdere og lever op til krav som brandforhold og risikoforhold.

- 3) Fremme af teknikker til nyttiggørelse og genanvendelse af stoffer, der produceres og forbruges i processen, og i relevant omfang affald.

Ikke relevant jf. punkt 1.

- 4) De pågældende relevante emissioners art, virkninger og omfang.

Virksomheden påvirker ikke miljøet med hverken emissioner til luften eller udledning til vandmiljøet. Støj fra virksomheden kan jf. udført støjberegning, overholde de vejledende grænseværdier med god margin i omgivelserne, og vurderes derfor ikke at medføre en påvirkning i omgivelserne.

Der kan opstå risiko for påvirkning af jord- og grundvand, men for at modvirke denne påvirkning, etableres cross dock med tæt gulv uden afløb og det sikres at gulvet kan rumme volumen af den største beholder der oplagres.

Olietanke tilknyttet nødstrømsanlæg er placeret i en container med en spildbakke under, som kan indeholde tankens volumen (ca. 200 liter). Disse påfyldes 1-2 gange om året.

- 5) Forbruget og arten af råstoffer, herunder vand, der forbruges i processen, og energieffektiviteten.

Der forbruges ikke vand eller energi direkte i virksomhedens drift. Der er nødstrømsanlæg, som kun vil være undtagelsesvist i drift.

- 6) Behovet for at forhindre eller begrænse emissionernes samlede risiko for påvirkning af miljøet til et minimum.

Der etableres foranstaltninger, der sikrer at eventuelle spild med kemikalier eller med olie ifm. påfyldning af olietanke tilknyttet nødstrømsanlæggene, ikke påvirker jord og grundvand.

- 7) Behovet for at forhindre uheld og begrænse følgerne heraf for miljøet.

Se punkt 6.

H. Oplysning om forurening og forureningsbegrænsende foranstaltninger

Luftforurening

Emissioner fra faste afkast

Der etableres afkast fra ventilation og nødstrømsanlæg jf. punkt F.

Diffuse kilder

Alle arealer, hvor der skal køre lastbiler, er befæstede og vurderes således ikke at medføre diffuse støvgener.

Afvigende emissioner i forbindelse med opstart/nedlukning

Ved opstart af nødstrømsanlæggets dieselgeneratorer kan der forekomme forøget emission i starten, når motoren er kold. Da driften af nødstrømsanlægget vurderes at være sjældent, udelukkende ved nedbrud på den almindelige elforsyning, vurderes den forøget emission ikke at medføre væsentlig miljøpåvirkning.

Beregning af afkasthøjder

Ikke relevant.

Spildevand og overfladevand

Basisoplysninger om spildevand

Der genereres ikke processpildevand på virksomheden.

Afledning af spildevand er endnu ikke projekteret, da entreprenøren skal sørge for det.

Overfladevand håndteres i rør til regnvandsbassiner. Skybrud håndteres på terræn, og ledes ligeledes til regnvandsbassin.

Udløbsbygværket udføres med skot således at udløbet kan lukkes af, og bassinet kan bruges til recirkulation af slukningsvand i forbindelse med brand. Indløbsbygværket skal ligeledes kunne lukkes af, således at der ikke kan ledes vand til bassinet i forbindelse med eventuelt spild på terræn.

Der er ikke en tankplads. Tankning af dieseltankene tilknyttet nødstrømsanlæg foregår i containeren, hvor der etableres spildbakke, der kan rumme volumen af en tank.

Afløbet fra betonpladen ud for rampe går til regnvandsbassinet.

Direkte udledning til recipient

Ikke relevant.

Støj

Støj- og vibrationskilder

De væsentlige støjkloder fra virksomhedens drift er kørsel med lastbiler til og fra anlægget inkl. læsseoperationer, samt til- og frakørsel af personale.

Virksomheden forventer ca. 1.000 lastbiler ind og ud i døgnet, hvor der især vil være travlt i de tidlige morgen- og aftentimer. Der planlægges således aktivitet og ind- og udkørsel døgnet rundt, med mindst aktivitet mellem kl. 19 og 05.

Der er udført en orienterende støjberegning for virksomhedens planlagte aktiviteter, som er vedlagt i bilag 3 (version 4).

Der vurderes ikke at være kilder til vibrationer i forbindelse med den planlagte drift.

Beskrivelse af støj- og vibrationsdæmpende foranstaltninger

Driften er planlagt, således at støjpåvirkningen i omgivelserne reduceres mest muligt og der anvendes læsesluser til læsning af lastbiler.

Forhold i den planlagte drift, der sikrer mindst mulig støj omfatter:

Alle kølelastbiler og natlige læsseoperationer i tidsrummet mandag -fredag kl. 17-07 samt weekender, er henlagt til cross dock-terminalen, der er beliggende bag skrænter og øvrige bygninger og i øvrigt er placeret nærmest grundens centrum. Desuden er kølelastbiler samlet på mindre parkeringsarealer, for at begrænse støjens udbredelse herfra.

Yderligere er følgende planlagt for reduktion af støj fra den planlagte drift:

- Der meddeles forbud mod anvendelse af lyd giver udvendigt, dog må lyd giver benyttes jf. Færdselsloven.
- Der meddeles på tavler, at den maksimale hastighed på logistikcenteret er 20 km/t.
- Der installeres dock management system, der sikrer at lastbiler inden ankomst til terminalen er orienteret om hvilken port der skal tilkøres, således at der ikke sker unødigt kørsel på området.

Beregning af det samlede støjniveau

Der er udført en orienterende støjberegning af det samlede støjniveau i virksomhedens omgivelser, vedlagt i bilag 3.

Støjberegningen viser at grænseværdierne for industristøj i omgivelserne kan overholdes på alle tider af døgnet og ved alle nærmeste naboer samt i virksomhedens skel mod omgivelserne.

I nedenstående tabel fremgår beregningsresultaterne for den samlede støjbelastning ved nærmeste bolig, på adressen Bisgårdsvej 10, 8700 Horsens.

Dag	Tidspunkt	Reference-tidsrum	Bolig i åbent land, grænseværdi, dB(A)	Støjbelastning, Lr i dB(A) nærmeste nabo Bisgårdsvej 10
Man - fredag	07.00-18.00	8 timer	55	41
Man - fredag	18.00-22.00	1 time	45	41
Lørdag	07.00-14.00	7 timer	55	41
Lørdag	14.00-22.00	4 timer	45	41
Søn- og helligdage	07.00-22.00	8 timer	45	41
Alle dage	22.00-07.00	½ time	40	38

For samme nabo er det maksimale støjniveau om natten beregnet til Lr = 51 dB(A), hvor grænseværdien er 55 dB(A).

Affald

Mængde og sammensætning af affald, affaldshåndtering og opbevaring

Det meste affald opstår fra anvendt emballage, som pap, træ og plastik og der produceres også affald fra kantine, kontorudstyr mv. Der etableres affaldsrum med containere til hver affaldsfraktion som bortskaffes i henhold til kommunens affaldsregulativ for erhverv.

Der er tale om mindre mængder affald, som videresælges som ressource.

Der er også en lille montageoperation hvor f.eks. printere på lageret konfigureres med ledning og toner – men der er ingen produktion.

Hvis der forekommer spild med farligt affald, vil dette blive opsamlet straks og bortskaffet som farligt affald.

Jord og grundvand

Beskyttelse af jord og grundvand

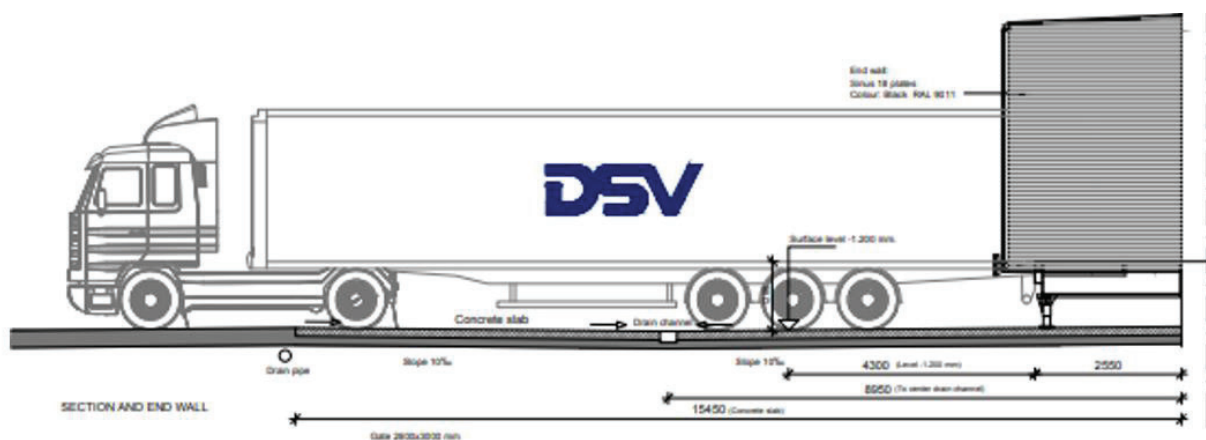
Oplag vil udelukkende være placeret i områder med tæt gulv uden afløb og med mulighed for at opsamle volumen af den største beholder.

Der er tilknyttet mindre dieseltanke (ca. 200 liter) til hvert nødstrømsanlæg, som er placeret i containere med spildbakke under, som kan rumme tankens indhold.

Som led i den daglige drift foretages bl.a. visuel inspektion af gulve og opkanter i cross docken og ved læsseramper og eventuelle mangler/skader udbedres og dokumenteres i det omfang de vurderes betydende for sikkerhed, sundhed og miljø

Udløbsbygværket udføres med skot således at udløbet kan lukkes af, og bassinet kan bruges til recirkulation af slukningsvand i forbindelse med brand. Indløbsbygværket skal ligeledes kunne lukkes af, således at der ikke kan ledes vand til bassinet i forbindelse med eventuelt spild på terræn.

Ved af- og pålæsning på ramperne, vil lastbilens lad være i direkte tilknytning til rampen, hvor lastbilen parkerer på en betonplade ud for rampen (tæt belægning med kontrolleret afledning af overfladevand) og rampen kobles direkte til ladet. Rampen designes således, at der vil være hældning ind mod bygningen. Nedenfor er en skitse af princippet:



I forbindelse med indløb og udløb til/fra regnvandsbassin monteres spjæld, som kan lukkes, således at et eventuelt spild af dieselolie mm. ikke ledes til regnvandsbassin eller recipient ifm. evt. læk på lastbil eller spild. Udløb fra bassin er desuden dykket.

Standardprocedure er at der står en kasse med kattegrus klar ved rampen og spild opsuges ved udlægning af dette.

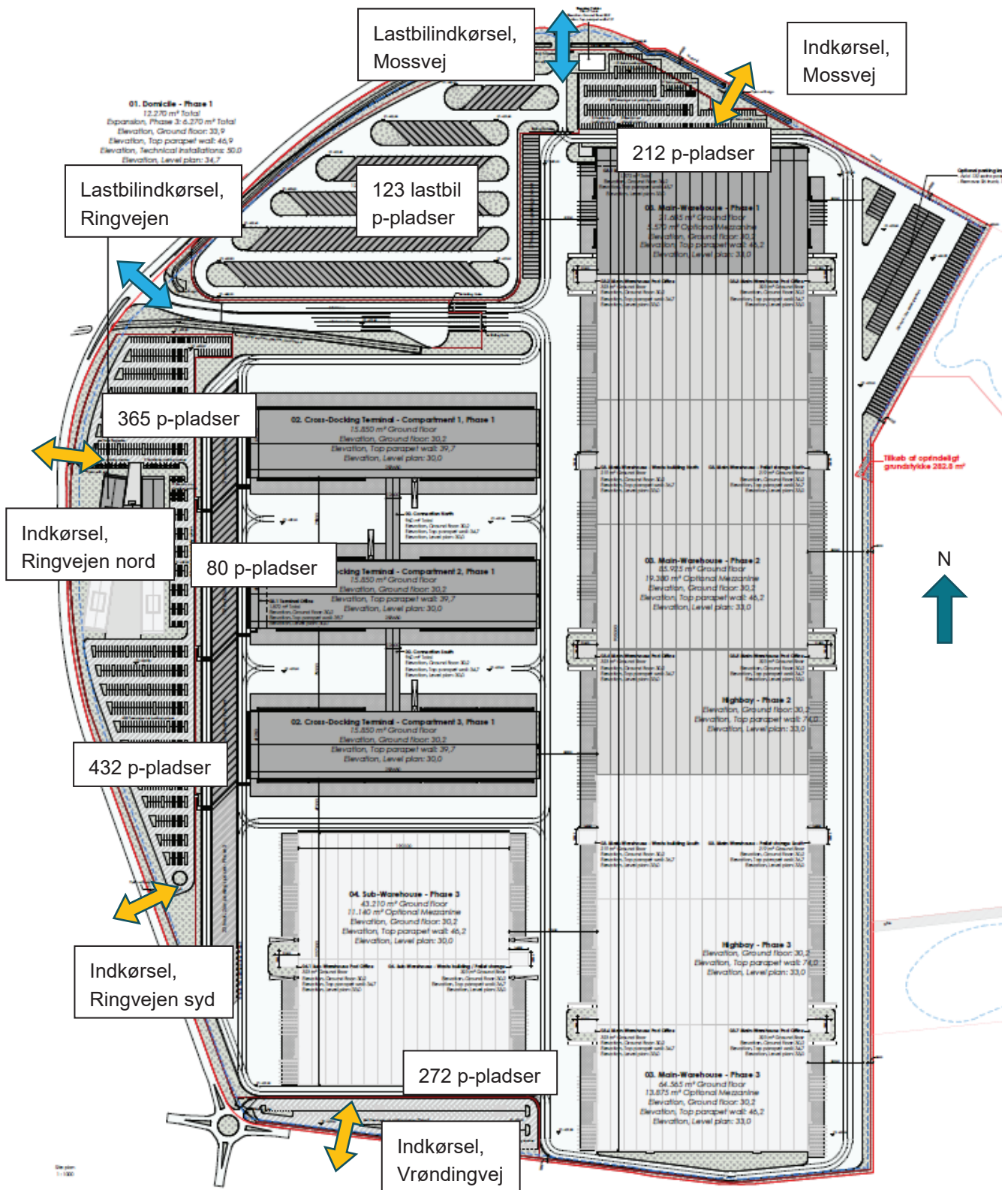
I. Forslag til vilkår om egenkontrol

Virksomhedens eventuelle forslag til vilkår og egenkontrollvilkår

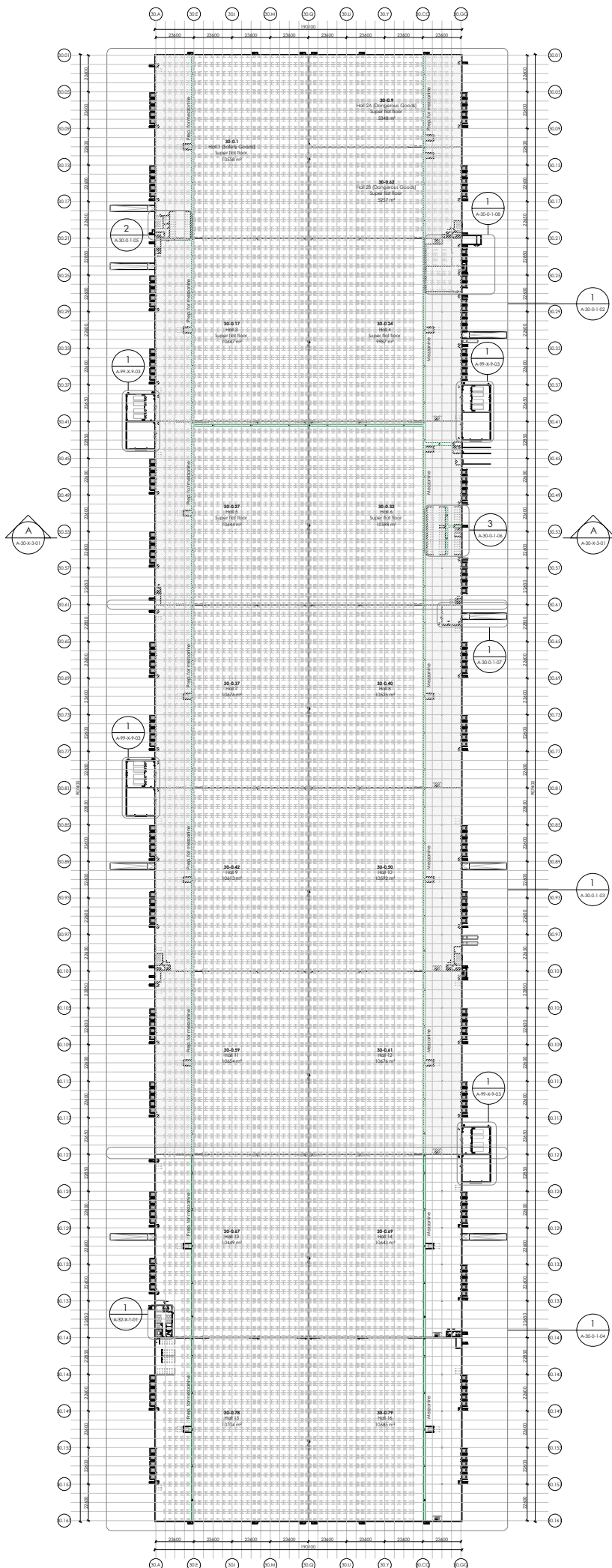
- Én gang månedligt foretages en visuel inspektion af gulve og opkanter i cross docken og ved læsseramper.
- Revnedannelser og huller holdes under observation og skal straks udbedres, hvis der konstateres større afskalninger og revnedannelse der kan medføre udledning af væsker.
- Virksomheden skal mindst hvert 5. år lade foretage et uvildigt, sagkyndigt eftersyn af belægningen i cross dock og på læsseramper.
- Hvis tilsynsmyndigheden finder det nødvendigt, skal virksomheden gennem målinger eller beregninger dokumentere, at støjvilkår kan overholdes. Dokumentationen kan dog højst forlanges 1 gang årligt. Dokumentationen skal foreligge som en "Miljømåling – ekstern støj".
- Virksomhedens håndbog om oplag og håndtering af farligt gods og kemikalier skal være tilgængelig for tilsynsmyndigheden.
- Virksomheden skal føre journal, der mindst indeholder oplysninger om følgende:
 - A. Til- og frakørte mængder samt det totale oplag (oplag mere end 48 timer) fordelt efter relevante fareklasser.
 - B. Resultatet af den månedlige inspektion af belægninger, gulve og opkanter.
 - C. Resultatet af virksomhedens årlige risikovurdering i forhold til Risikobekendtgørelsen.

BILAG

- 1) Oversigtskort
- 2) Trafikanalyse
- 3) Støjrapport (version 4)
- 4) Beregning ved brug af sumformlen
- 5) Tegning af placering af oplag i bygninger
- 6) Specifikationer for nødstrømsanlæg
- 7) Oversigtstegning af main warehouse (viser placering af rum til farligt gods)
- 8) DSV Horsens, Princip for ramper i rum for farligt gods
- 9) Oversigtstegninger af cross dock (viser placering af rum til farligt gods)
- 10) DSV Horsens, Principdetaljer ved porte i cross dock
- 11) Principskitser for last af lastbiler ved ramper



Personbilsindkørslerne betjener forskellige parkeringsområder. På ovenstående kort er angivet det forventede antal p-pladser i de enkelte delområder.



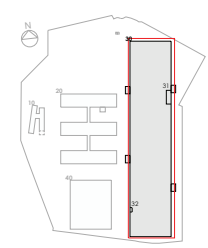
30. Main-Warehouse, Ground floor, Overview
1:1000

DSV ARCH: 801934
A-30-0-1-01 1.0

NOTE:
 Dimensions are indicated in mm and only guiding.

REFERENCES:
 See references on drawings.

LEGEND:
 ▽ xx.xxx Spot Elevation
 Elevations are indicated in m.



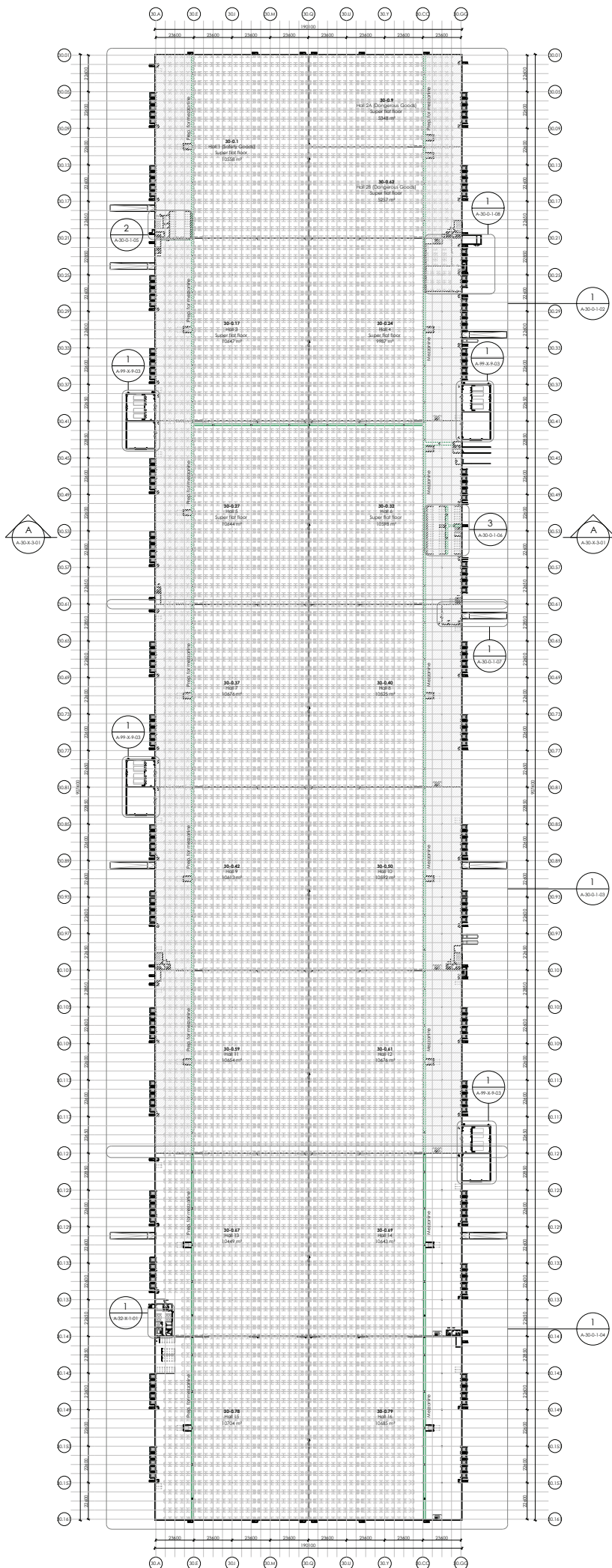
NO.	REV.	DATE	BY	CHKD.

DSV Horsens Tender

PROJECT: 801934
 ADDRESS: 801934
 SUBJECT: Main-Warehouse, Ground floor, Overview
 DRAWING NO.: 801934
A-30-0-1-01 1.0

SCALE: 1:1000
 SGN: DAG
 APPRVL: BCH
 CDRAW: AMVBRCH
 DATE: 2021.03.15
 CASE NO.: 800118

DSV CRIBER A/S
 ØSTERBYVEJ 1, 541, DK-8260 SØND
 WWW.DSV.COM
 TEL: +45 4344 0801
 FAX: +45 4344 0804
 E-MAIL: dsb@dsb.com



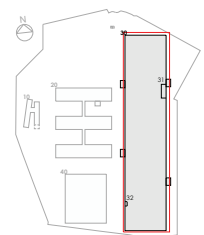
30. Main-Warehouse, Ground floor, Overview
1 : 1000

DSV/ING-HCL REVISION
A-30-0-1-01 1.0

NOTE:
Dimensions are indicated in mm and only guiding.

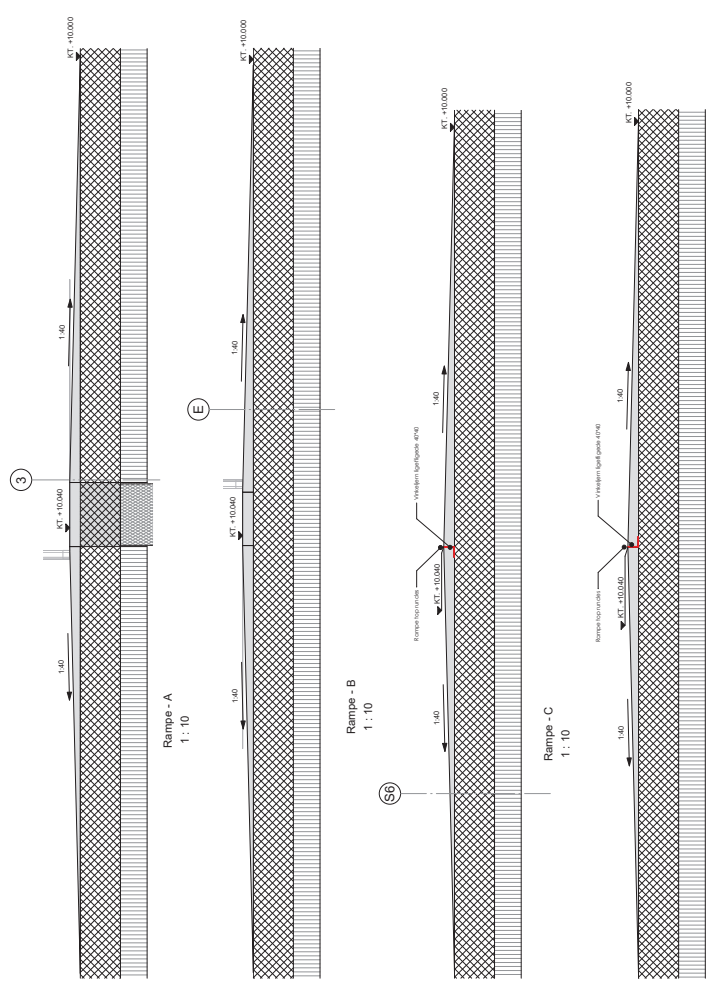
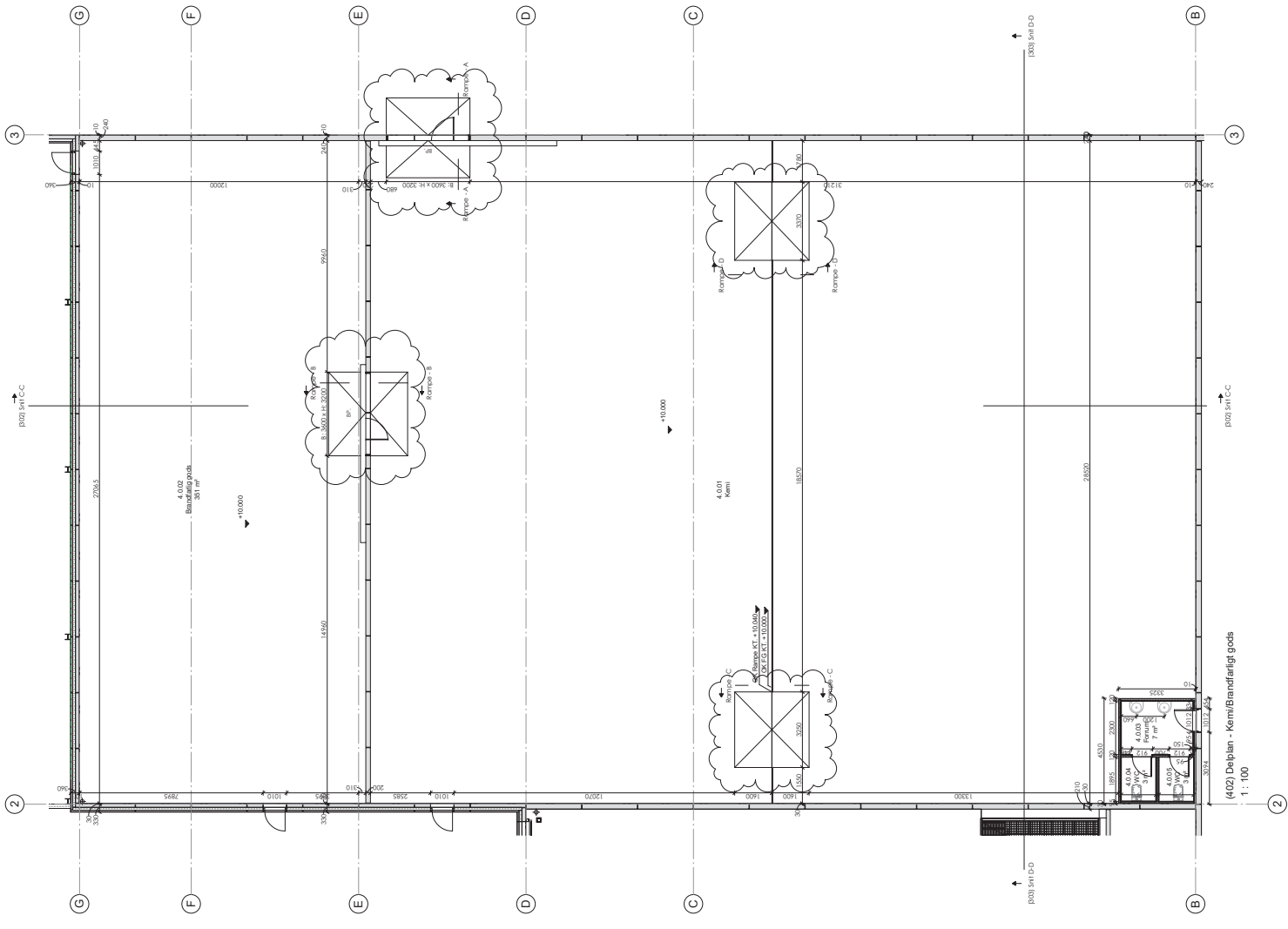
REFERENCES:
See references on drawings.

LEGEND:
▽ 00.000 Spot Elevation
Elevations are indicated in m.

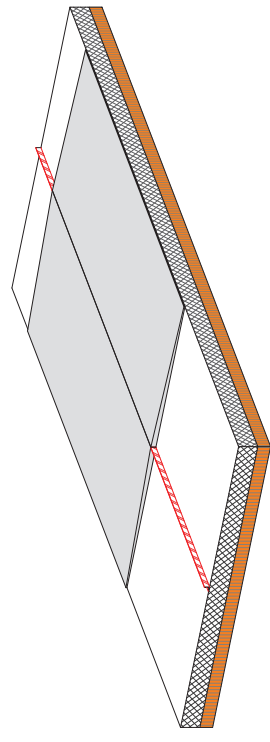


NO.	REV.	DATE	BY	CHKD.

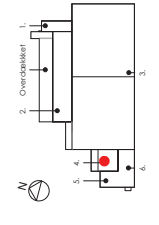
PROJ. ARCH.		DSV/ING-HCL	
ADDRESS		REVISION	
SUBJECT: Main-Warehouse, Ground floor, Overview		A-30-0-1-01 1.0	
SCALE: 1:1000	SGH: DAG	APPROV: BCH	DATE: 2021.03.15
CLIENT: DSV/ING-HCL	WWW: www.dsv.com	DATE: 2021.03.15	CASE NO.: 000118
DESIGNER: DSV/ING-HCL	MAIL: ds@dsv.com	TEL: +45 4344 0801	TEL: +45 4344 0800
PROJECT: DSV/ING-HCL	MAIL: ds@dsv.com	TEL: +45 4344 0801	TEL: +45 4344 0800



(402) Deplan - Kemi/Brandfarligt gods A



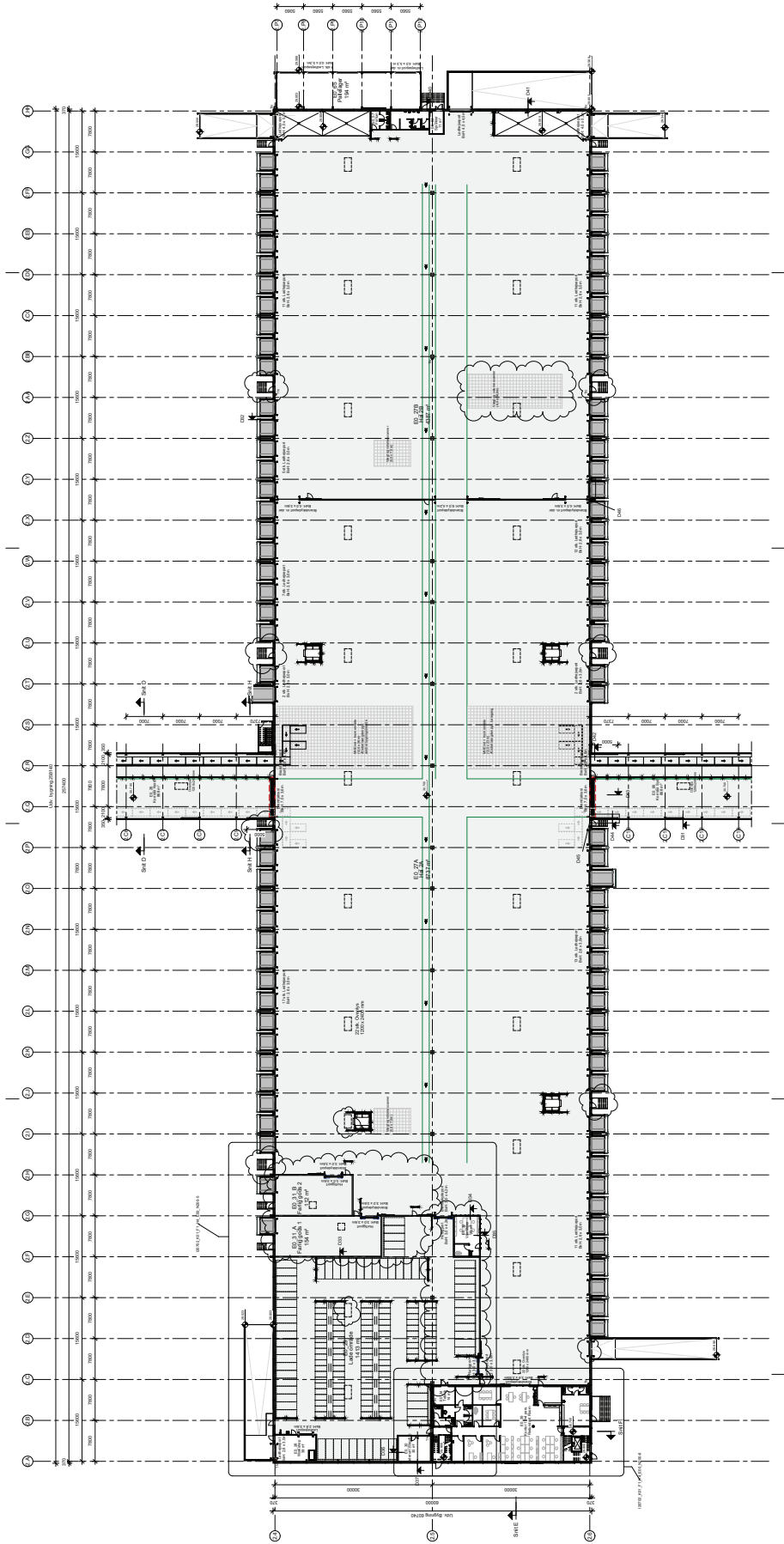
Isometri - Rampe C & D



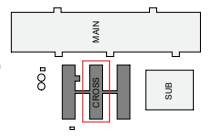
A. 2019.08.21		RBC		Rampen er klar	
B. 2020.01.15		RBC		Oprettet af: Brandfarligt	
C. 2020.01.15		RBC		Oprettet af: Brandfarligt	
D. 2020.01.15		RBC		Oprettet af: Brandfarligt	
E. 2020.01.15		RBC		Oprettet af: Brandfarligt	


DS Festal
Søndergade 7, 8000 Århus C, DK-8000 Århus C, Denmark
Tel: +45 86 57 27 77, Fax: +45 86 57 27 77, E-mail: ds@ds-festal.dk, www.ds-festal.dk

Projekt: Princip for ramper i farligt gods
Ejner: AHE
Projektør: RBC
Godkendt: Tegner: RBC
Projekt: 20622
Byggeseddel: Skovhøjvej 37, 7000 Fredericia
Dato: 2019.08.21
Bygherre: ADP A/S
Mål: 1:100
Såvel som: 1:5000 blæk
Tel: +45 86 57 27 77, ds@ds-festal.dk, www.ds-festal.dk
E-mail: ds@ds-festal.dk
Guldalvej 2, 8000 Århus C, DK-8000 Århus C, Denmark
Tel: +45 86 11 62 77, ds@ds-festal.dk, www.ds-festal.dk
Løngårvej 16, 8000 Århus C, DK-8000 Århus C, Denmark
Tel: +45 86 21 82 88, ds@ds-festal.dk, www.ds-festal.dk
Alle størrelser er i mm medmindre andet er angivet.



NOTES: SEE P. 1, 2, 3, 4, 5, 6, 7, 8, 9, 10, 11, 12, 13, 14, 15, 16, 17, 18, 19, 20, 21, 22, 23, 24, 25, 26, 27, 28, 29, 30, 31, 32, 33, 34, 35, 36, 37, 38, 39, 40, 41, 42, 43, 44, 45, 46, 47, 48, 49, 50, 51, 52, 53, 54, 55, 56, 57, 58, 59, 60, 61, 62, 63, 64, 65, 66, 67, 68, 69, 70, 71, 72, 73, 74, 75, 76, 77, 78, 79, 80, 81, 82, 83, 84, 85, 86, 87, 88, 89, 90, 91, 92, 93, 94, 95, 96, 97, 98, 99, 100, 101, 102, 103, 104, 105, 106, 107, 108, 109, 110, 111, 112, 113, 114, 115, 116, 117, 118, 119, 120, 121, 122, 123, 124, 125, 126, 127, 128, 129, 130, 131, 132, 133, 134, 135, 136, 137, 138, 139, 140, 141, 142, 143, 144, 145, 146, 147, 148, 149, 150, 151, 152, 153, 154, 155, 156, 157, 158, 159, 160, 161, 162, 163, 164, 165, 166, 167, 168, 169, 170, 171, 172, 173, 174, 175, 176, 177, 178, 179, 180, 181, 182, 183, 184, 185, 186, 187, 188, 189, 190, 191, 192, 193, 194, 195, 196, 197, 198, 199, 200, 201, 202, 203, 204, 205, 206, 207, 208, 209, 210, 211, 212, 213, 214, 215, 216, 217, 218, 219, 220, 221, 222, 223, 224, 225, 226, 227, 228, 229, 230, 231, 232, 233, 234, 235, 236, 237, 238, 239, 240, 241, 242, 243, 244, 245, 246, 247, 248, 249, 250, 251, 252, 253, 254, 255, 256, 257, 258, 259, 260, 261, 262, 263, 264, 265, 266, 267, 268, 269, 270, 271, 272, 273, 274, 275, 276, 277, 278, 279, 280, 281, 282, 283, 284, 285, 286, 287, 288, 289, 290, 291, 292, 293, 294, 295, 296, 297, 298, 299, 300, 301, 302, 303, 304, 305, 306, 307, 308, 309, 310, 311, 312, 313, 314, 315, 316, 317, 318, 319, 320, 321, 322, 323, 324, 325, 326, 327, 328, 329, 330, 331, 332, 333, 334, 335, 336, 337, 338, 339, 340, 341, 342, 343, 344, 345, 346, 347, 348, 349, 350, 351, 352, 353, 354, 355, 356, 357, 358, 359, 360, 361, 362, 363, 364, 365, 366, 367, 368, 369, 370, 371, 372, 373, 374, 375, 376, 377, 378, 379, 380, 381, 382, 383, 384, 385, 386, 387, 388, 389, 390, 391, 392, 393, 394, 395, 396, 397, 398, 399, 400, 401, 402, 403, 404, 405, 406, 407, 408, 409, 410, 411, 412, 413, 414, 415, 416, 417, 418, 419, 420, 421, 422, 423, 424, 425, 426, 427, 428, 429, 430, 431, 432, 433, 434, 435, 436, 437, 438, 439, 440, 441, 442, 443, 444, 445, 446, 447, 448, 449, 450, 451, 452, 453, 454, 455, 456, 457, 458, 459, 460, 461, 462, 463, 464, 465, 466, 467, 468, 469, 470, 471, 472, 473, 474, 475, 476, 477, 478, 479, 480, 481, 482, 483, 484, 485, 486, 487, 488, 489, 490, 491, 492, 493, 494, 495, 496, 497, 498, 499, 500, 501, 502, 503, 504, 505, 506, 507, 508, 509, 510, 511, 512, 513, 514, 515, 516, 517, 518, 519, 520, 521, 522, 523, 524, 525, 526, 527, 528, 529, 530, 531, 532, 533, 534, 535, 536, 537, 538, 539, 540, 541, 542, 543, 544, 545, 546, 547, 548, 549, 550, 551, 552, 553, 554, 555, 556, 557, 558, 559, 560, 561, 562, 563, 564, 565, 566, 567, 568, 569, 570, 571, 572, 573, 574, 575, 576, 577, 578, 579, 580, 581, 582, 583, 584, 585, 586, 587, 588, 589, 590, 591, 592, 593, 594, 595, 596, 597, 598, 599, 600, 601, 602, 603, 604, 605, 606, 607, 608, 609, 610, 611, 612, 613, 614, 615, 616, 617, 618, 619, 620, 621, 622, 623, 624, 625, 626, 627, 628, 629, 630, 631, 632, 633, 634, 635, 636, 637, 638, 639, 640, 641, 642, 643, 644, 645, 646, 647, 648, 649, 650, 651, 652, 653, 654, 655, 656, 657, 658, 659, 660, 661, 662, 663, 664, 665, 666, 667, 668, 669, 670, 671, 672, 673, 674, 675, 676, 677, 678, 679, 680, 681, 682, 683, 684, 685, 686, 687, 688, 689, 690, 691, 692, 693, 694, 695, 696, 697, 698, 699, 700, 701, 702, 703, 704, 705, 706, 707, 708, 709, 710, 711, 712, 713, 714, 715, 716, 717, 718, 719, 720, 721, 722, 723, 724, 725, 726, 727, 728, 729, 730, 731, 732, 733, 734, 735, 736, 737, 738, 739, 740, 741, 742, 743, 744, 745, 746, 747, 748, 749, 750, 751, 752, 753, 754, 755, 756, 757, 758, 759, 760, 761, 762, 763, 764, 765, 766, 767, 768, 769, 770, 771, 772, 773, 774, 775, 776, 777, 778, 779, 780, 781, 782, 783, 784, 785, 786, 787, 788, 789, 790, 791, 792, 793, 794, 795, 796, 797, 798, 799, 800, 801, 802, 803, 804, 805, 806, 807, 808, 809, 810, 811, 812, 813, 814, 815, 816, 817, 818, 819, 820, 821, 822, 823, 824, 825, 826, 827, 828, 829, 830, 831, 832, 833, 834, 835, 836, 837, 838, 839, 840, 841, 842, 843, 844, 845, 846, 847, 848, 849, 850, 851, 852, 853, 854, 855, 856, 857, 858, 859, 860, 861, 862, 863, 864, 865, 866, 867, 868, 869, 870, 871, 872, 873, 874, 875, 876, 877, 878, 879, 880, 881, 882, 883, 884, 885, 886, 887, 888, 889, 890, 891, 892, 893, 894, 895, 896, 897, 898, 899, 900, 901, 902, 903, 904, 905, 906, 907, 908, 909, 910, 911, 912, 913, 914, 915, 916, 917, 918, 919, 920, 921, 922, 923, 924, 925, 926, 927, 928, 929, 930, 931, 932, 933, 934, 935, 936, 937, 938, 939, 940, 941, 942, 943, 944, 945, 946, 947, 948, 949, 950, 951, 952, 953, 954, 955, 956, 957, 958, 959, 960, 961, 962, 963, 964, 965, 966, 967, 968, 969, 970, 971, 972, 973, 974, 975, 976, 977, 978, 979, 980, 981, 982, 983, 984, 985, 986, 987, 988, 989, 990, 991, 992, 993, 994, 995, 996, 997, 998, 999, 1000





 DSV Engineers - Concrete Design

 10101 E. 1st Ave. Suite 100

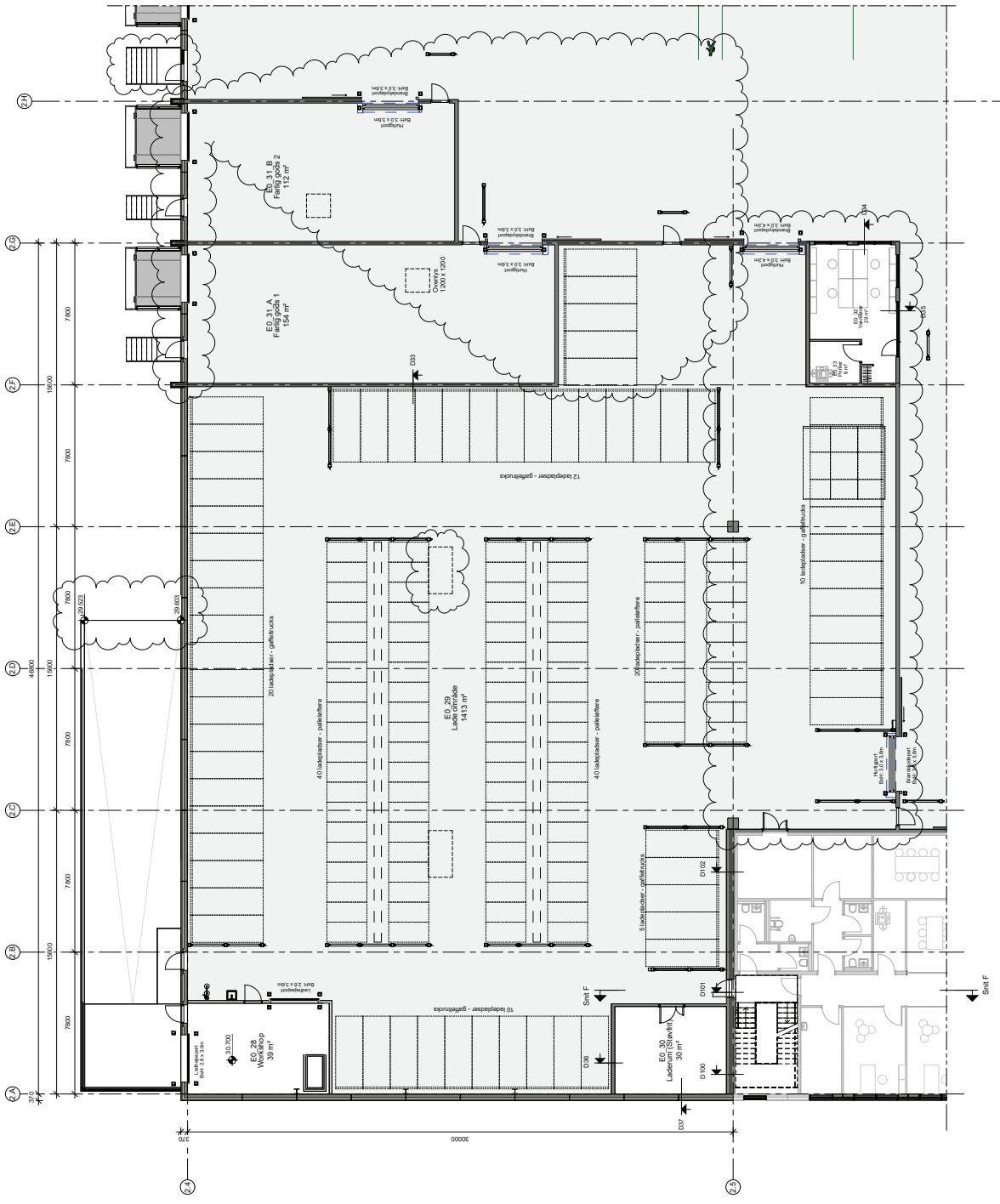
 Denver, CO 80231

 Phone: (303) 751-1000

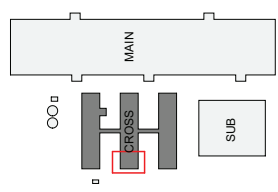
 Fax: (303) 751-1001

 Email: info@dsveng.com

 Website: www.dsveng.com



I20702_K01_F1_LM_E00_N0005 D



Proj.:	I20702_K01_F1_LM_E00_N0005
Projektant:	DSV Horsens
Bygherre:	DSV Horsens
Bygherrefunktion:	DSV Horsens
Bygherrefunktion:	DSV Horsens
Bygherrefunktion:	DSV Horsens
Bygherrefunktion:	DSV Horsens

Proj.:	I20702_K01_F1_LM_E00_N0005
Projektant:	DSV Horsens
Bygherre:	DSV Horsens
Bygherrefunktion:	DSV Horsens
Bygherrefunktion:	DSV Horsens
Bygherrefunktion:	DSV Horsens
Bygherrefunktion:	DSV Horsens

DSV Horsens A/S, Søndergade 2, DK-8600 Sønderborg, Tlf. +45 8602 7272, E-mail: info@dsvhorsens.dk, www.dsvhorsens.dk

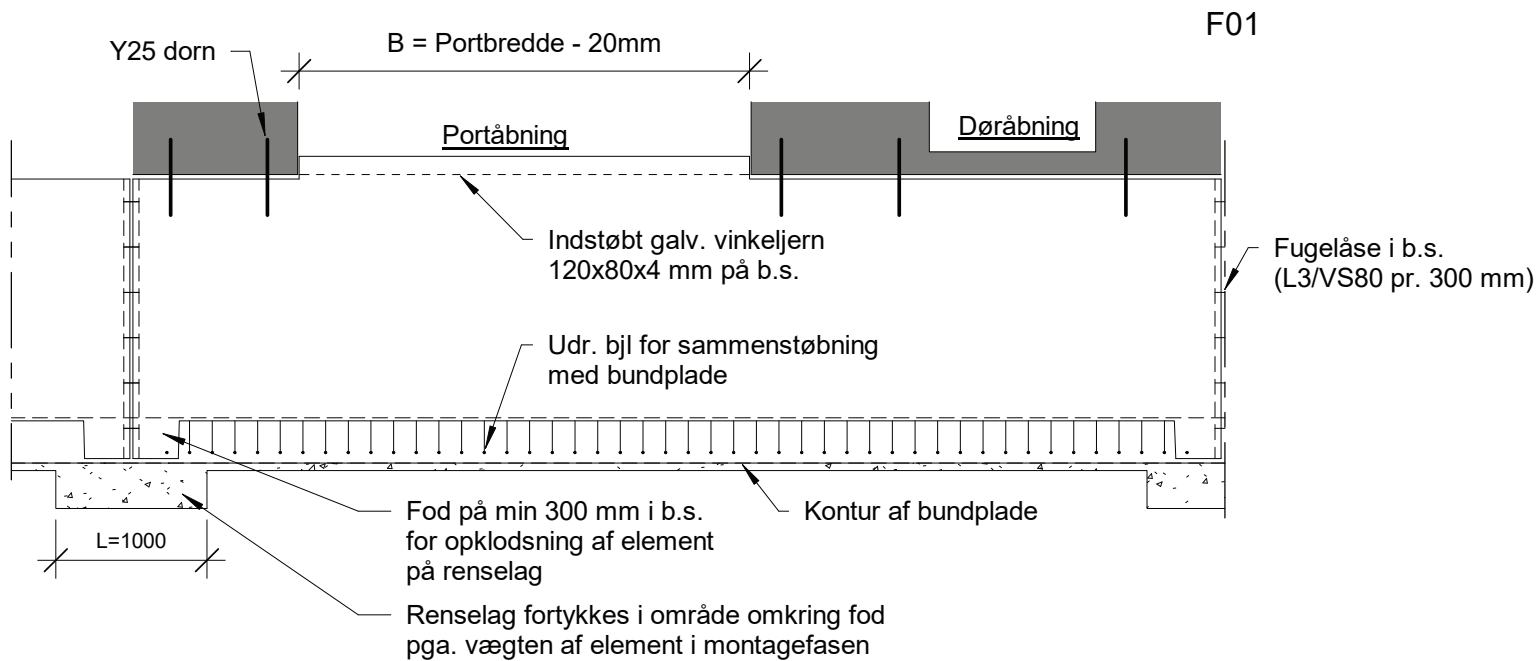
DSV Horsens A/S, Søndergade 2, DK-8600 Sønderborg, Tlf. +45 8602 7272, E-mail: info@dsvhorsens.dk, www.dsvhorsens.dk

DSV Horsens A/S, Søndergade 2, DK-8600 Sønderborg, Tlf. +45 8602 7272, E-mail: info@dsvhorsens.dk, www.dsvhorsens.dk

DSV Horsens A/S, Søndergade 2, DK-8600 Sønderborg, Tlf. +45 8602 7272, E-mail: info@dsvhorsens.dk, www.dsvhorsens.dk

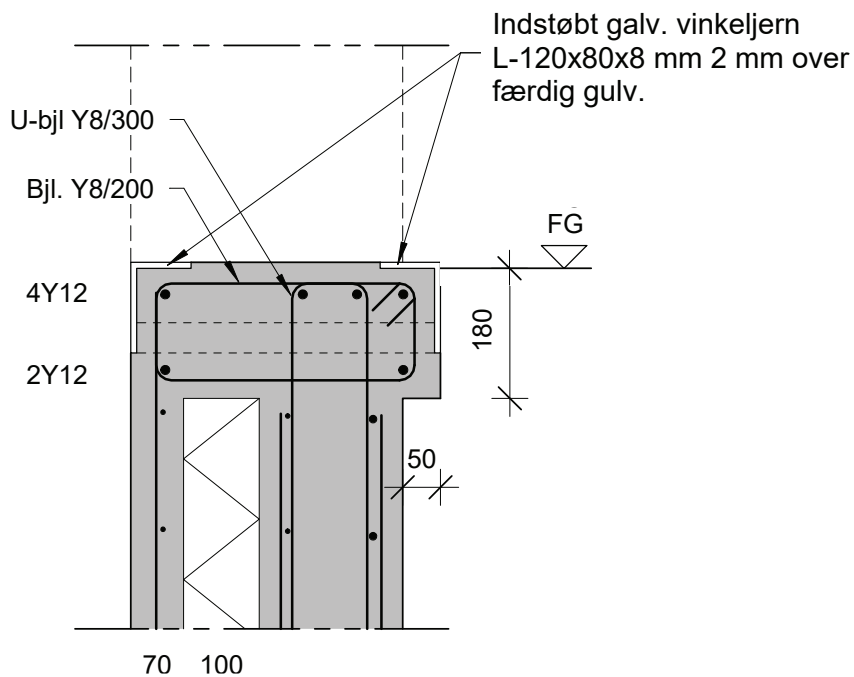
DSV Horsens A/S, Søndergade 2, DK-8600 Sønderborg, Tlf. +45 8602 7272, E-mail: info@dsvhorsens.dk, www.dsvhorsens.dk

DSV Horsens A/S, Søndergade 2, DK-8600 Sønderborg, Tlf. +45 8602 7272, E-mail: info@dsvhorsens.dk, www.dsvhorsens.dk



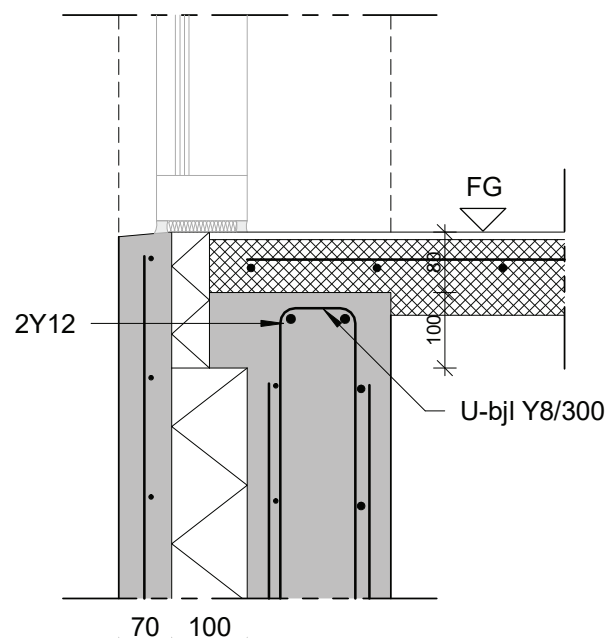
Princip for opstalt af støttemur (prefab.)

Mål - 1 : 50



Princip for snit i portåbning

Mål - 1 : 10



Princip for snit i døråbning

Mål - 1 : 10

Emne: Detalje af støttemur SM01

Tegn.nr.: F01
Rev.: C

Projekt: Nye lagerbygninger

Projektnr.: 20650

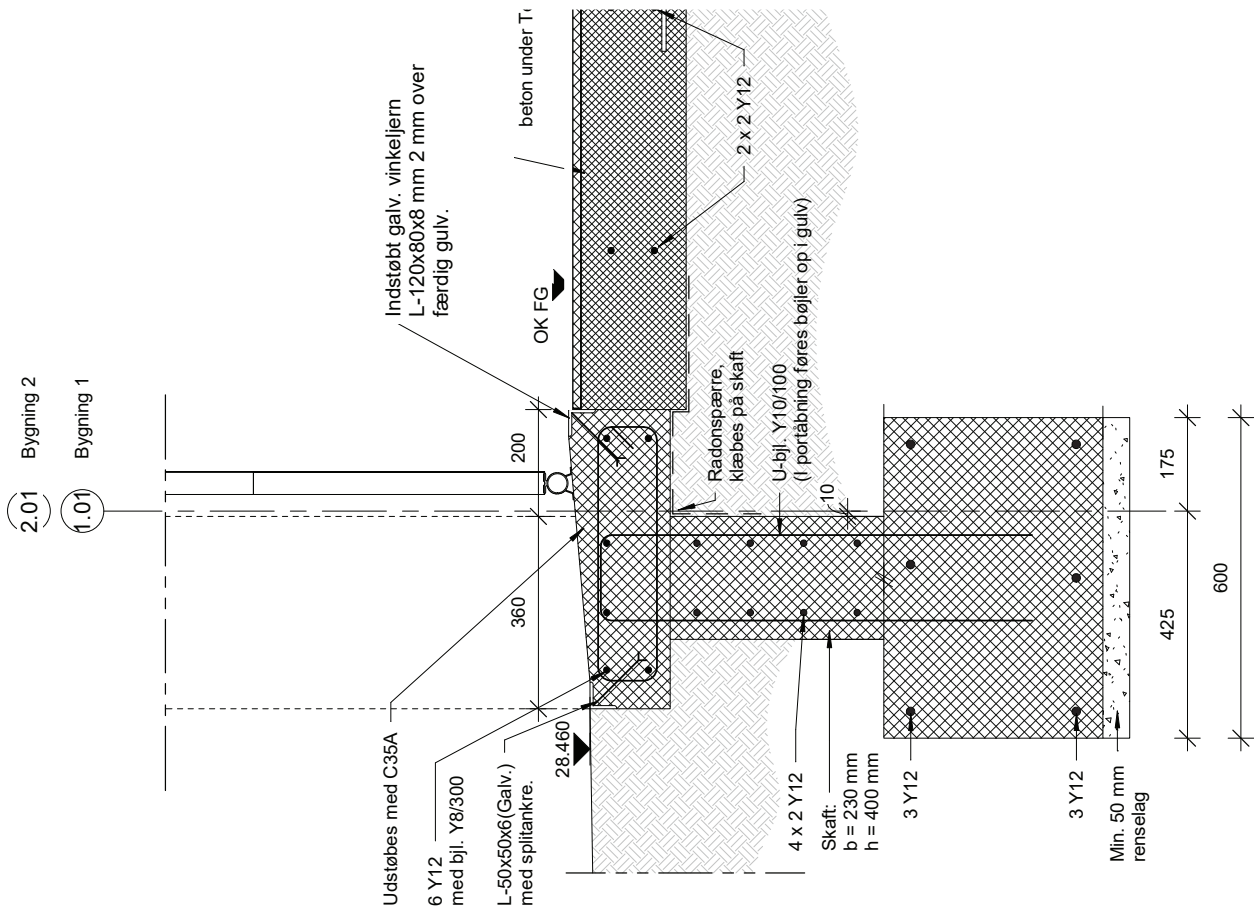
Mål: 1:10, 1:50

Dato: 20.12.2019

• DS-Flexhal Samsøvej 2 • DK - 9500 Hobro • CVR 25 13 09 79 • Tel. +45 96 57 27 27 • E-mail: ds@ds-flexhal.dk • www.ds-flexhal.dk

Alle ubenævnte mål er i mm og koter er i m

Denne tegning må ikke overdrages til, kopieres eller udnyttes af uvedkommende



Emne: **Detaljer ved porte i terræn**

Tegn.nr.: **F10**
 Rev.:

Projekt: **Nye lagerbygninger**

Mål: **1 : 10**
 Dato: **20.12.2019**

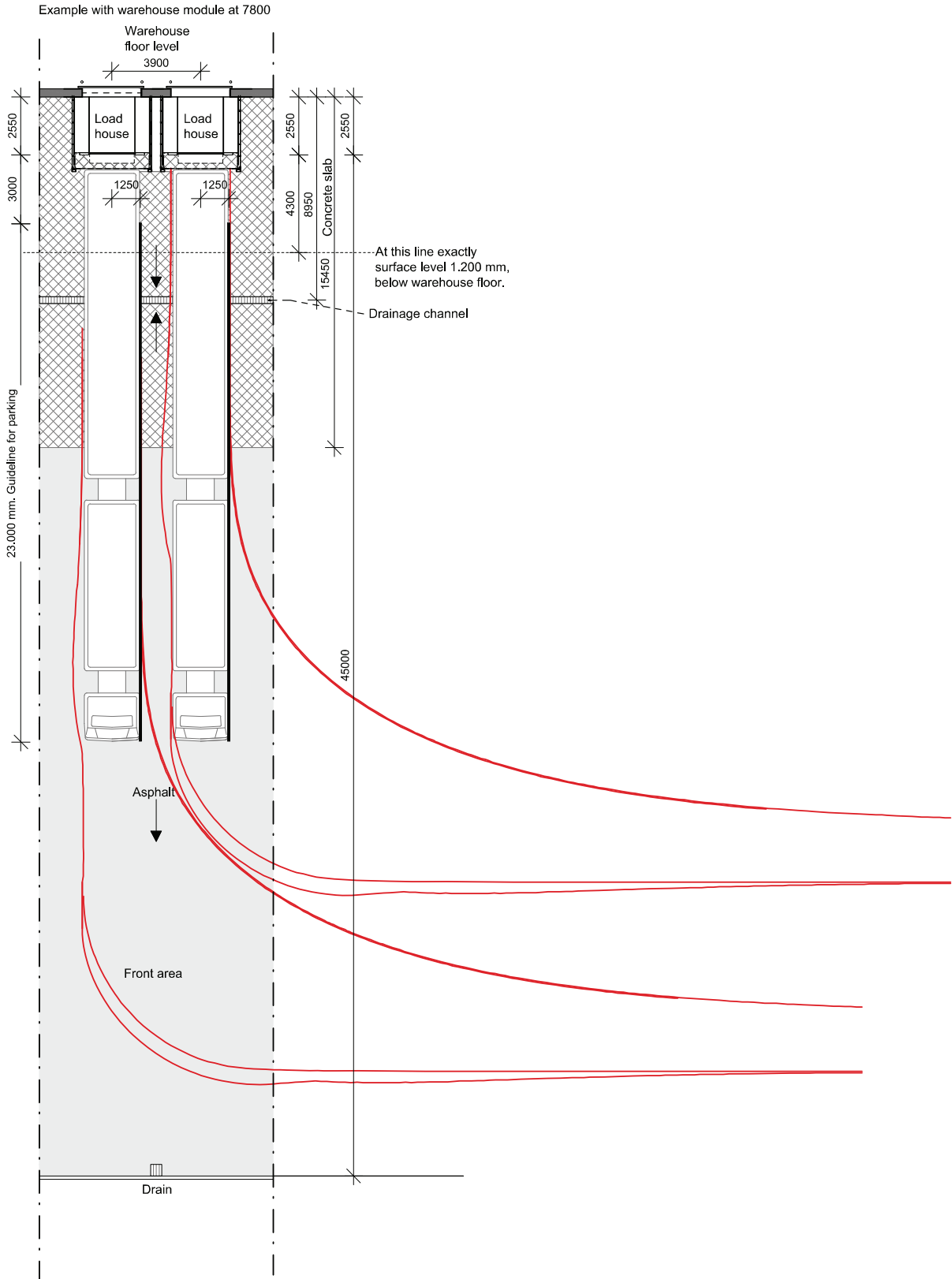
Projektnr.: **20650**

• **DS-Flexhal** Samsøvej 2 • DK - 9500 Hobro • CVR 25 13 09 79 • Tel. +45 96 57 27 27 • E-mail: ds@ds-flexhal.dk • www.ds-flexhal.dk

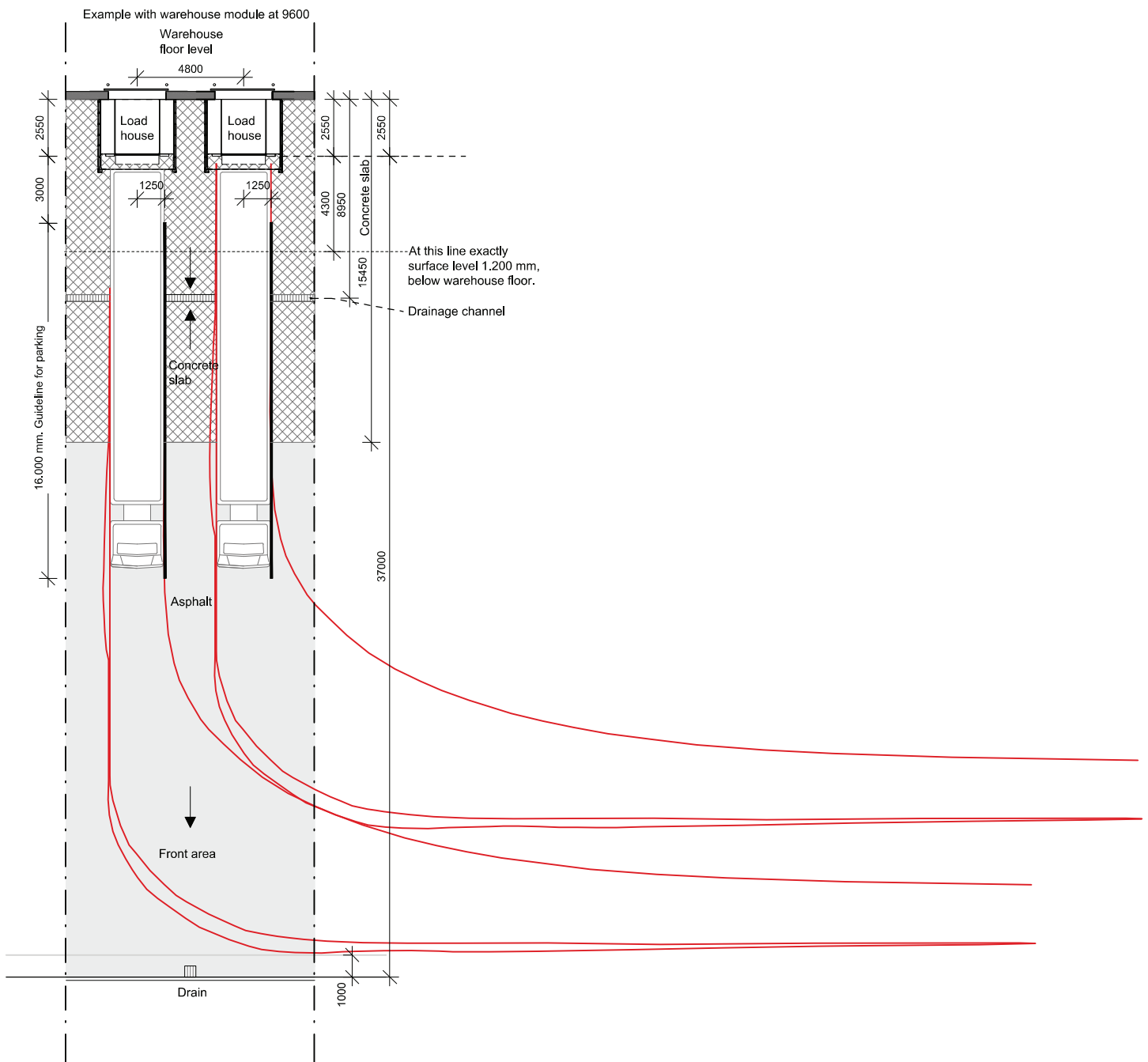
Alle ubenævnte mål er i mm og koter er i m

Denne tegning må ikke overdrages til, kopieres eller udnyttes af uvedkommende

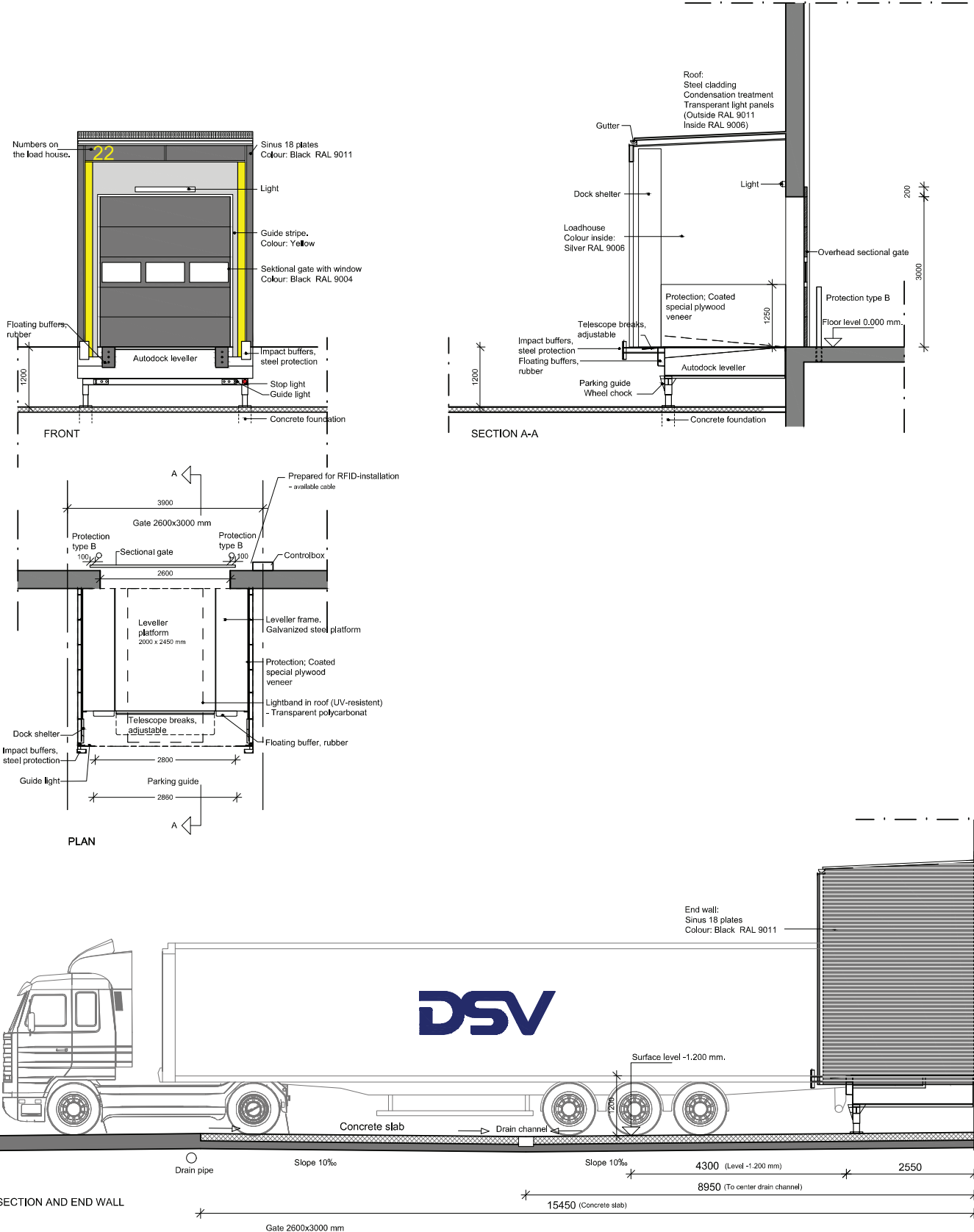
14.9 Space for 25.25 m modular lorries



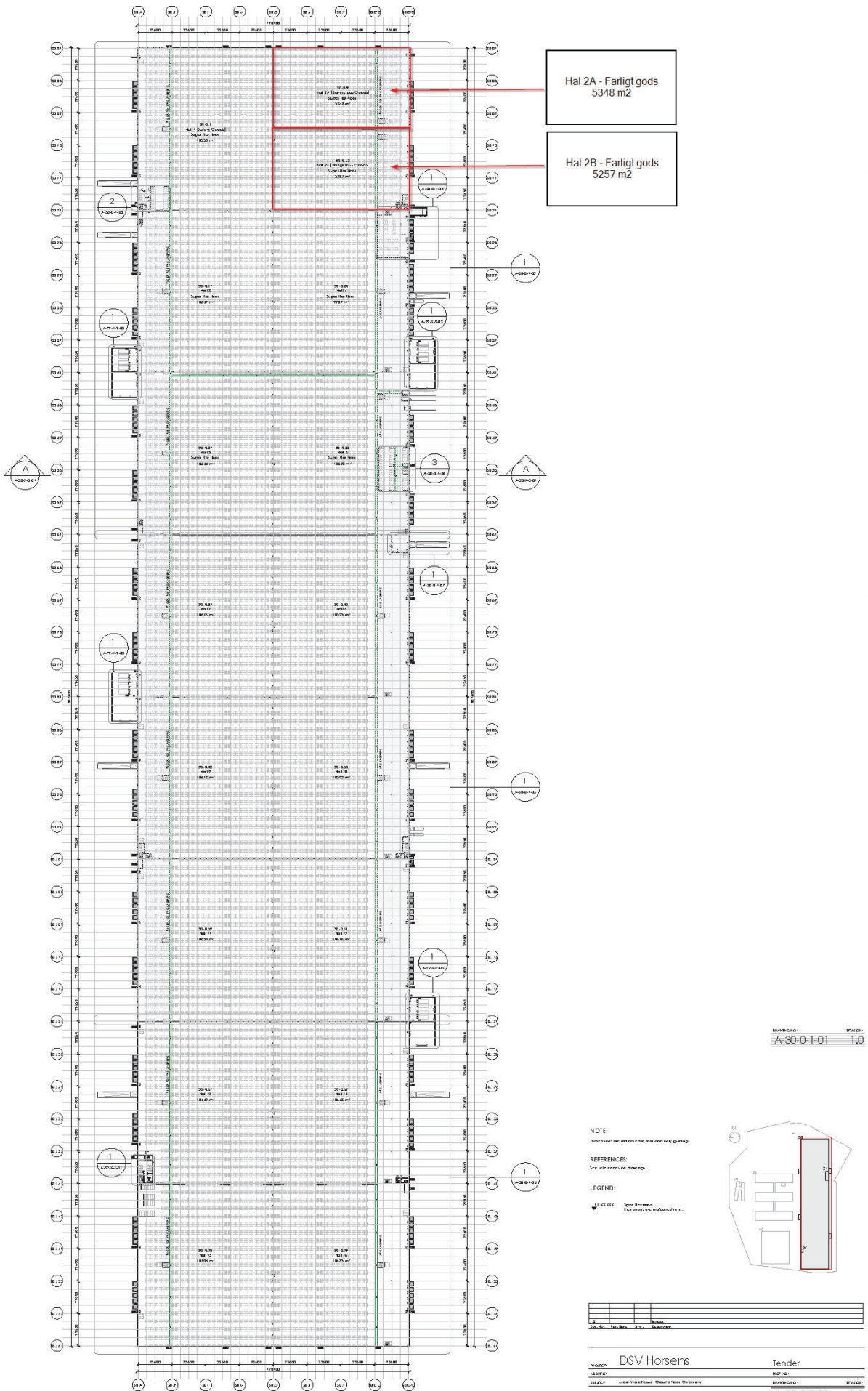
14.10 Space for 18.50 m modular lorries



14.19 Principle for load house type 1

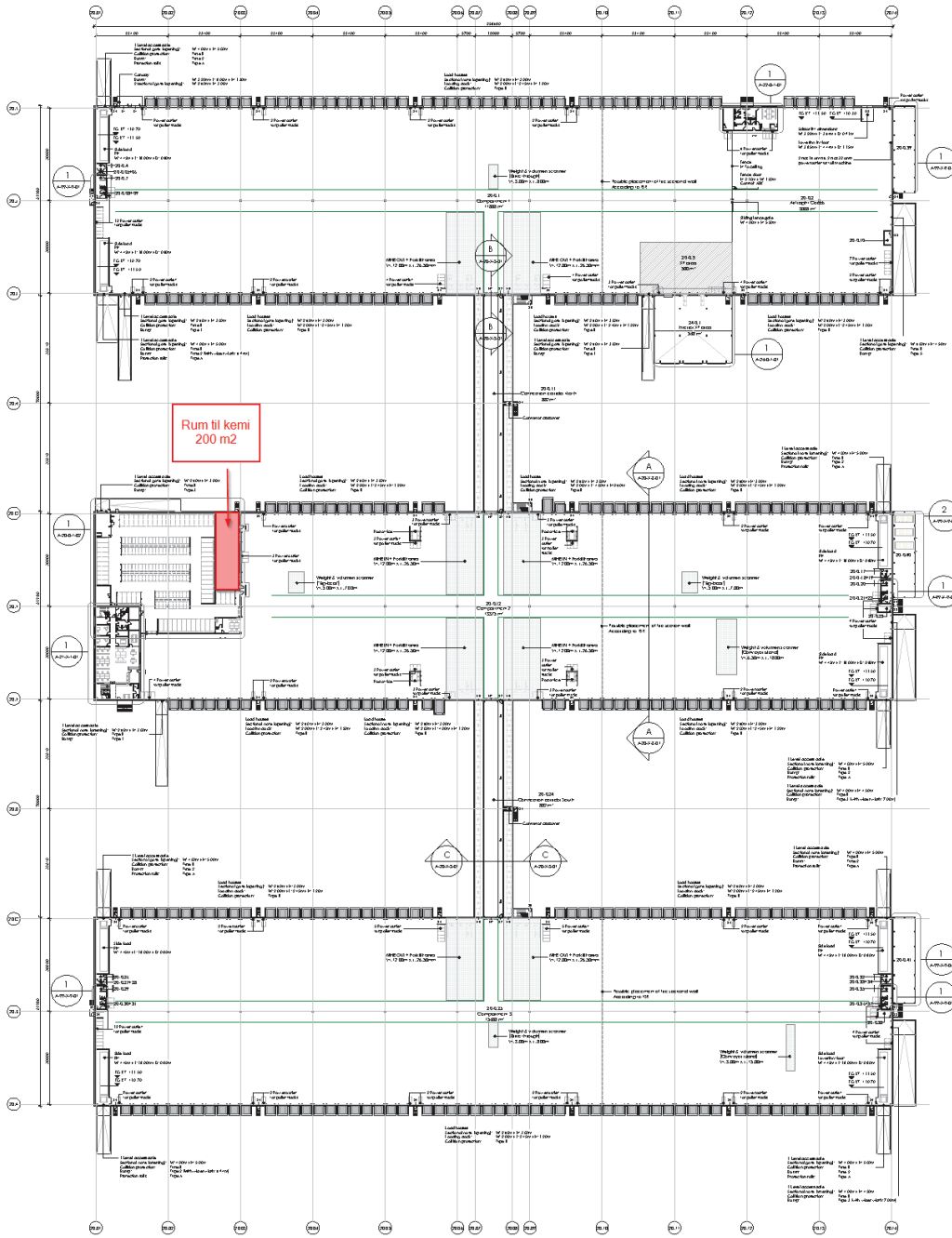


Main Warehouse



30. Main-Warehouse, Ground floor, Overview
1:1000

Cross Dock



Rum til kemi 200 m2

SURFACE DESCRIPTION:

- 1. Concrete
- 2. Concrete floor with 20mm thick sand
- 3. Concrete floor with 20mm thick sand
- 4. Concrete floor with 20mm thick sand
- 5. Concrete floor with 20mm thick sand
- 6. Concrete floor with 20mm thick sand
- 7. Concrete floor with 20mm thick sand
- 8. Concrete floor with 20mm thick sand
- 9. Concrete floor with 20mm thick sand
- 10. Concrete floor with 20mm thick sand
- 11. Concrete floor with 20mm thick sand
- 12. Concrete floor with 20mm thick sand
- 13. Concrete floor with 20mm thick sand
- 14. Concrete floor with 20mm thick sand
- 15. Concrete floor with 20mm thick sand
- 16. Concrete floor with 20mm thick sand
- 17. Concrete floor with 20mm thick sand
- 18. Concrete floor with 20mm thick sand
- 19. Concrete floor with 20mm thick sand
- 20. Concrete floor with 20mm thick sand

Room	Name	Area	Volume	Height	Weight	Value
0001	Warehouse	1000.00	1000.00	3.00	3000.00	1.00
0002	Warehouse	1000.00	1000.00	3.00	3000.00	1.00
0003	Warehouse	1000.00	1000.00	3.00	3000.00	1.00
0004	Warehouse	1000.00	1000.00	3.00	3000.00	1.00
0005	Warehouse	1000.00	1000.00	3.00	3000.00	1.00
0006	Warehouse	1000.00	1000.00	3.00	3000.00	1.00
0007	Warehouse	1000.00	1000.00	3.00	3000.00	1.00
0008	Warehouse	1000.00	1000.00	3.00	3000.00	1.00
0009	Warehouse	1000.00	1000.00	3.00	3000.00	1.00
0010	Warehouse	1000.00	1000.00	3.00	3000.00	1.00
0011	Warehouse	1000.00	1000.00	3.00	3000.00	1.00
0012	Warehouse	1000.00	1000.00	3.00	3000.00	1.00
0013	Warehouse	1000.00	1000.00	3.00	3000.00	1.00
0014	Warehouse	1000.00	1000.00	3.00	3000.00	1.00
0015	Warehouse	1000.00	1000.00	3.00	3000.00	1.00
0016	Warehouse	1000.00	1000.00	3.00	3000.00	1.00
0017	Warehouse	1000.00	1000.00	3.00	3000.00	1.00
0018	Warehouse	1000.00	1000.00	3.00	3000.00	1.00
0019	Warehouse	1000.00	1000.00	3.00	3000.00	1.00
0020	Warehouse	1000.00	1000.00	3.00	3000.00	1.00

Item	Description
01	Warehouse
02	Warehouse
03	Warehouse
04	Warehouse
05	Warehouse
06	Warehouse
07	Warehouse
08	Warehouse
09	Warehouse
10	Warehouse
11	Warehouse
12	Warehouse
13	Warehouse
14	Warehouse
15	Warehouse
16	Warehouse
17	Warehouse
18	Warehouse
19	Warehouse
20	Warehouse

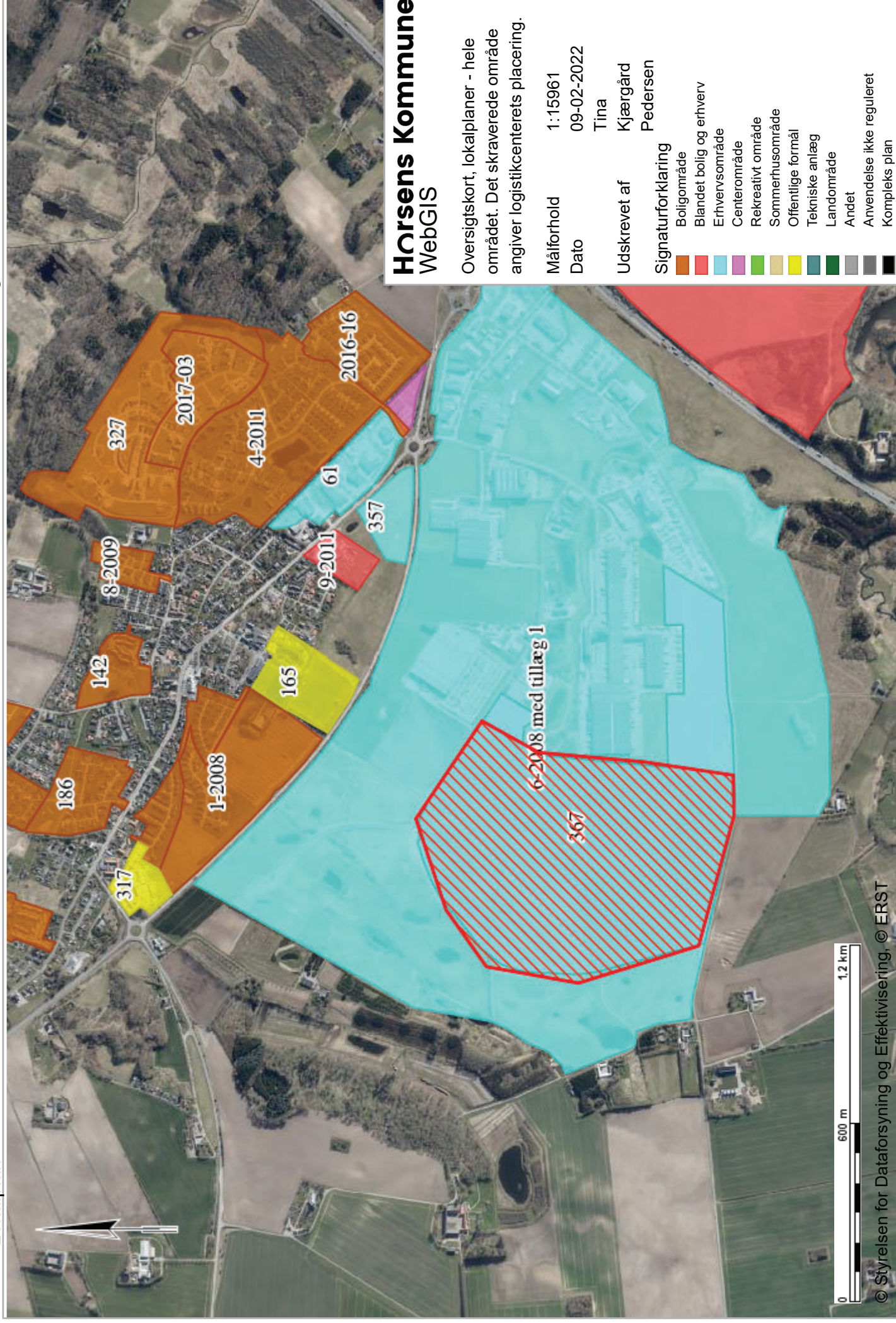
Scale 1:10

NOTE:
 Dimensions are indicated in millimeters.
 REFERENCES:
 See architectural drawings.

LEGEND:
 - - - - - Proposed building layout
 - - - - - Existing building layout
 - - - - - Utility lines
 - - - - - Other notes

29. Cross-Docking, Ground Foot, Overview
 1:100

PROJECT: DSV Horsens
 TENDER: DSV Horsens
 DRAWING: Cross-Docking Overview
 SCALE: 1:100
 DATE: 2023-10-10
 DRAWN BY: [Name]
 CHECKED BY: [Name]



Horsens Kommune WebGIS

Oversigtskort, lokalplaner - hele området. Det skraverede område angiver logistikcenterets placering.

Målforhold 1:15961

Dato 09-02-2022

Tina

Udskrevet af Kjærgård

Pedersen

Signaturforklaring

	Boligområde
	Blandet bolig og erhverv
	Erhvervsområde
	Centerområde
	Rekreativt område
	Sommerhusområde
	Offentlige formål
	Tekniske anlæg
	Landområde
	Andet
	Anvendelse ikke reguleret
	Kompleks plan