

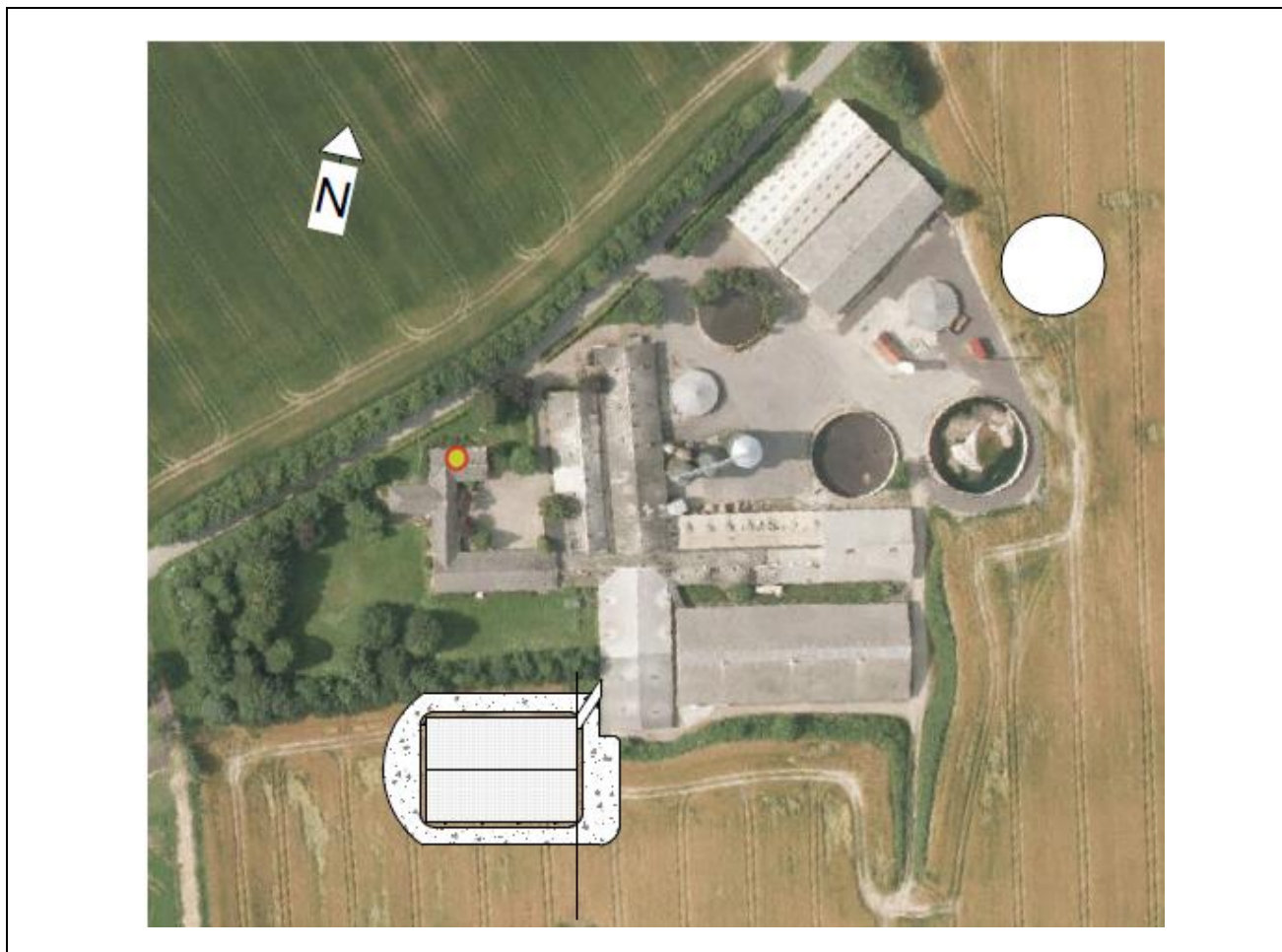
## Tillæg nr. 1

til miljøgodkendelse af 5. september 2012 for husdyrbruget

Hedegård

Præstevejen 7, 8660 Skanderborg

- efter § 12 i Lovbekendtgørelse af lov om miljøgodkendelse m.v. af husdyrbrug



Tillægsgodkendelsesdato: 13. oktober 2016

**Mikael Munk Hansen**  
**Gl. Randersvej 41**  
**Jeksen**  
**8362 Hørning**

## **Afgørelse af ansøgning om tillæg nr. 1 til miljøgodkendelse af 5. september 2012 for husdyrbruget Hedegård, Præstevejen 7, 8660 Skanderborg**

### **Ansøgning**

Skanderborg Kommune har den 30.10.2014 modtaget en ansøgning om tillæg til miljøgodkendelsen af 5.9.2012 for husdyrbruget på Præstevejen 7, 8660 Skanderborg matrikel nr. 7b, Mesing by, Mesing m.fl.

Der ansøges om etablering af en ny smågrisestald, som placeres umiddelbart sydvest for den eksisterende smågrisestald. Den nye stald bliver på 1100 m<sup>2</sup> med en forbindelsesgang over til den eksisterende stald.

Der søges desuden om udvidelse af dyreholdet fra 341 DE til 430 DE<sup>1</sup> **fra** en årlig produktion på 1050 søer  
18.500 smågrise 7,3 – 32 kg  
750 polte 60-107 kg

**Til** en årlig produktion på  
1050 søer  
37.000 smågrise 7,1 – 32 kg  
750 polte 60-107 kg

Samtidig søges om tilgang og fragang i udbringningsarealerne, så ændringerne samlet bliver fra 603,8 ha til 528,42 ha. Der søges også om ændring af virkemidler.

Miljøvurderingen og de stillede vilkår i miljøgodkendelsen fra 2012 er fortsat gyldige, bortset fra de dele, som ændres i nærværende tillæg nr. 1 til miljøgodkendelse af 9. september 2012 for husdyrbruget Hedegård, Præstevejen 7.

Vilkårene til ny stald, produktionsniveau, foder og markdrift vil blive ændrede, da markarealerne skal vurderes på ny, og kravene til bedste tilgængelige teknik (BAT) skal opfyldes for hele bedriften.

Skanderborg Kommune har kontrolleret, at der er overensstemmelse mellem ansøgningen om tillæg til miljøgodkendelse, og kommunens registreringer – se efterfølgende *Baggrund for afgørelsen om tillæg nr. 1 til miljøgodkendelse af 9. september 2012 for husdyrbruget Hedegård, Præstevejen 7, 8660 Skanderborg.*

---

<sup>1</sup> DE = dyreenhed. 1 DE svarer ca. til 100 kg kvælstof fra gødningsopbevaringslager.

## Afgørelse om tillæg til miljøgodkendelse

Skanderborg Kommune godkender hermed udbringning af husdyrgødning i den mængde, med den sammensætning og på de udbringningsarealer, som er angivet i ansøgningen og i bilagene. Desuden godkendes ændring og udvidelse af dyrehold **fra** 1050 søer, 18.500 smågrise og 750 polte **til** 1050 søer, 37.000 smågrise og 750 polte svarende til maksimalt 430 DE efter ændringen, på ejendommen beliggende Præstevejen 7, 8660 Skanderborg, matr. nr. 7b, Mesing by, Mesing m.fl.

Skanderborg Kommune godkender ligeledes etablering af en ny stald til smågrise.

Afgørelsen om tillæg til miljøgodkendelse er truffet på grundlag af ansøgning nr. 70161 version 6 – herunder med de beregningsmodeller, der indgår i IT-ansøgningssystemet på [www.husdyrgodkendelse.dk](http://www.husdyrgodkendelse.dk). Derudover er afgørelsen truffet på baggrund af kommunens registreringer og vurderinger. Se i den forbindelse *Baggrund for afgørelsen om tillæg nr. 1 til miljøgodkendelse af 5. september 2012 for husdyrbruget Hedegård, Præstevejen 7, 8660 Skanderborg* med tilhørende bilag.

Tillægget til miljøgodkendelsen meddeles i henhold til § 12 stk. 3 i *Husdyrgodkendelsesloven*<sup>2</sup> – samt reglerne i *Husdyrgodkendelsesbekendtgørelsen*.

De nyeste Vand- og Natura 2000-planer, der blev vedtaget i juni 2016 på baggrund af *Miljømålsloven*<sup>3</sup> for planperioden frem til 2021, giver ikke anledning til ændringer i administrationsgrundlaget for afgørelser efter husdyrlovgivningen. Det aktuelle projekt er således som udgangspunkt vurderet ud fra de generelle beskyttelsesniveauer i bilag 3 i *Husdyrgodkendelsesbekendtgørelsen*.

Der gøres opmærksom på, at etablering af de nye anlæg ikke må igangsættes, før der er givet en byggetilladelse fra Skanderborg Kommune. I øvrigt gøres opmærksom på, at tillægget ikke fritager fra krav om eventuel tilladelse, godkendelse, dispensation eller lignende efter anden lovgivning og for andre bestemmelser.

---

<sup>2</sup> Lovbekendtgørelse nr. 868 af 3. juli 2015 af lov om miljøgodkendelse m.v. af husdyrbrug (med senere ændringer).

<sup>3</sup> Lovbekendtgørelse nr. 1531 af 8. december 2015 af lov om miljømål m.v. for vandforekomster og internationale naturbeskyttelsesområder (med senere ændringer).

## Vilkår

Tillæg nr. 1 til miljøgodkendelse af 5. september 2012 meddeles på nedennævnte vilkår. Konkrete bestemmelser i lovgivningen, som generelt er gældende for husdyrbrug, er ikke nævnt i dette tillæg til miljøgodkendelse.

De stillede vilkår i miljøgodkendelse af 5. september 2012 er fremover gældende, bortset fra de vilkår, der bliver erstattet af nedenstående.

### 1. Vilkår med hensyn til udbringningsarealer:

#### Erstatter i godkendelsen fra 05.09.2012 Vilkår 2.12 Sædskifter

- 1.1. Udbringning af husdyrgødning fra produktionen må kun finde sted på de 528 ha udbringningsarealer, som fremgår af kortbilag B (i Skanderborg Kommune) og C (i Aarhus Kommune) (omdøbes marker vil eventuelle vilkår tilknyttet driften af arealerne stadig være knyttet til netop disse arealer, uanset marknummer).
- 1.2. Udbringningsarealerne må maksimalt tilføres husdyrgødning eller anden organisk gødning i en mængde svarende til et kvælstof- og fosforindhold på maksimalt 58.849 kg N og 14.638 kg P. Udbringningen må foretages med et maksimalt dyretryk på 1,14 DE/ha.
- 1.3. Husdyrbrugets samlede kvælstofgødskning (husdyrgødning og handelsgødning) skal reduceres med 6 % af de til enhver tid gældende normer. Vilkåret skal opfyldes på bedriftsniveau og kontrolleres via gødningsregnskaberne.

### 2. Vilkår med hensyn til anlæg:

#### Supplement til Vilkår 2.3 Placering af bygninger.

- 2.1. Der kan opføres en ny smågrisestald på ca. 1100 m<sup>2</sup> af typen toklimastald med delvis spaltegulv.
- 2.2. Stalden skal placeres umiddelbart sydvest for den eksisterende smågrisestald som vist på Kortbilag A. Der kan opføres forbindelsesgang mellem de to stalde. Stalden skal opføres i samme materiale som og ikke højere end de eksisterende stalde.
- 2.3. Håndtering af regnvand fra tagflader og befæstede arealer skal godkendes i forbindelse med byggeansøgningen.
- 2.4. Tillægget skal udnyttes inden to år fra godkendelsesdatoen. Med udnyttet forstås, at bygge- og anlægsarbejde skal være påbegyndt. Desuden skal dyreholdet være fuldt udbygget inden fem år fra godkendelsesdatoen.

### 3. Vilkår med hensyn til dyrehold:

#### Erstatter Vilkår 2.2 Produktionsniveau

- 3.1. Godkendelsen omfatter et maksimalt årligt dyrehold på
  - 1050 årssøer
  - 37.000 smågrise 7,1-32 kg
  - 750 polte 60-107 kg

svarende til i alt 430 dyreenheder (DE).

- 3.2. Der kan tillades en variation i dyrestørrelsen på op til 5 kg pr. dyr, så længe det maksimale antal DE på årsbasis ikke overskrides.

#### 4. Vilkår med hensyn til foder:

##### Erstatter Vilkår 2.4 Foderkorrektioner.

- 4.1. Den totale mængde N ab dyr pr. år, beregnet som kg N ab dyr pr. polte x det årlige antal producerede polte må maksimalt være 1.271 kg N pr. år.
- 4.2. N ab dyr pr. polte skal beregnes ud fra følgende ligning:  
((afgangsvægt – indgangsvægt) x FEsv pr. kg tilvækst x gram råprotein pr. FEsv/6250) – ((afgangsvægt – indgangsvægt) x 0,0296 kg N pr. kg tilvækst)

Ovenstående er beregnet ud fra forudsætningerne i nedenstående tabel. De enkelte forudsætninger er ikke bindende, men vilkårsligningen skal samlet set overholdes.

Faktor	Værdi
Antal producerede polte	750
Indgangsvægt, kg	60
Afgangsvægt, kg	107
FE pr. kg tilvækst	2,85
Gram råprotein pr. FE	144,0
Kg N ab dyr pr polt	1,69

- 4.3. Den totale mængde N ab dyr pr. år, beregnet som kg N ab dyr pr. årssø x antallet af årssøer må maksimalt være 26.180 kg N pr. år.
- 4.4. N ab dyr pr. årssø skal beregnes ud fra følgende ligning:  
((FE pr. årssø x gram råprotein pr. FE)/6250) – 1,98 - (antal fravænnede grise pr. årssø x fravænningsvægt x 0,0257)

Ovenstående er beregnet ud fra forudsætningerne i nedenstående tabel. De enkelte forudsætninger er ikke bindende, men vilkårsligningen skal samlet set overholdes.

Faktor	Værdi
Antal årssøer	1050
Fravænnede smågrise pr. årssø	29,6
Fravænningsvægt	7,10
FE pr. årssø	1530
Gram råprotein pr. FE	132,0
Kg N ab dyr pr årssø	24,9

## 5. Egenkontrol:

### Supplement til Vilkår 2.14 Egenkontrol. Vilkår 2.14.1. stk. 5) 6) og 7) udgår.

- 5.1. Vilkårene i afsnit 1 skal dokumenteres ved gødningsregnskab og markplan, og dokumentationen skal kunne forevises ved tilsyn.
- 5.2. Vilkårene i afsnit 4 skal kunne dokumenteres overholdt. Der skal føres en logbog eller produktionskontrol, hvoraf følgende skal fremgå:
  - antal årssøer og producerede dyr
  - gennemsnitlige vægtintervaller (indgangs- og afgangsvægt)
  - antal fravænnede smågrise pr. årssø
  - foderforbrug pr. kg tilvækst/årssø
  - det gennemsnitlige indhold af råprotein pr. FE i foderblandingerne.
- 5.3. N ab dyr skal på baggrund af logbogens eller produktionskontrollens oplysninger beregnes for en sammenhængende periode på minimum 12 måneder. Perioden skal svare til den periode, som gælder for beregning af type 2-korrektionsfaktoren i gødningsregnskabet. Første periode skal derfor ligge inden for intervallet 15. september 2015 til 15. februar 2017.

## Tillæggets gyldighed

Den godkendte udvidelse skal være udnyttet inden to år, regnet fra den dato, hvor tillæg nr. 1 til miljøgodkendelse af 5. september 2012 er meddelt – jævnfør § 33 i *Husdyrgodkendelsesloven*. Tillægget til godkendelsen anses for udnyttet ved iværksættelse af bygge- og anlægsarbejder.

Hvis tillægget ikke udnyttes helt eller delvist i tre på hinanden følgende år, bortfalder den del af tillægget, som ikke har været udnyttet i de pågældende år.

Tillægget har som udgangspunkt en retsbeskyttelsesperiode på otte år, hvorefter det skal revurderes.

Skanderborg Kommune er tilsynsmyndighed på husdyrbruget/bedriften i forhold, der vedrører *Husdyrgodkendelsesloven*.

Tillæggets vilkår skal overholdes fra den dato, hvor tillægget er meddelt, medmindre andet fremgår af de enkelte vilkår.

## Kommunens samlede miljøvurdering og begrundelse for afgørelsen

Skanderborg Kommune vurderer på baggrund af det oplyste:

- at ansøger træffer de nødvendige foranstaltninger til at forebygge og begrænse forureningen fra husdyrbruget og i forbindelse med driften af udbringningsarealerne, og til at modvirke eventuelle skadelige virkninger på miljøet
- at husdyrbruget og udbringningsarealerne i øvrigt kan drives uden at påvirke omgivelserne på en måde, som er uforenelig med hensynet til omgivelserne

- at de kort- og langsigtede miljøpåvirkninger og den samlede miljøpåvirkning fra husdyrbrugets produktion og i forbindelse med driften af udbringningsarealerne, vil begrænses til et acceptabelt niveau, når de til enhver tid gældende generelle miljøregler for den pågældende type brug og de supplerende vilkår for miljøgodkendelsen overholdes
- at husdyrbruget og udbringningsarealerne – med den oplyste drift og under overholdelse af de til enhver tid gældende generelle miljøregler for den pågældende type brug og af de supplerende vilkår for miljøgodkendelsen - vil blive drevet ved hjælp af den bedste tilgængelige teknik
- at udvidelsen af husdyrbrugets produktion overordnet betragtet ikke nødvendigvis medfører en øget husdyrproduktion og en øget miljøpåvirkning i regionen, idet strukturudviklingen går mod færre men større bedrifter. Den kumulerede, regionale effekt af husdyrbrugets udvidelse og andre bedrifters udvidelser og deres øgede miljøpåvirkning vil formentlig samlet set – helt eller delvist – blive modvirket af en nedgang i husdyrproduktionen på andre bedrifter
- at produktionen og anvendelse af husdyrgødning på udbringningsarealerne ikke vil medføre en væsentlig påvirkning af:
  - nabobeboelser
  - Natura 2000-områder<sup>4</sup> og natur i øvrigt
  - overfladevand
  - grundvand og nitratfølsomme indvindingsområder
  - landskabelige og kulturhistoriske værdier.

Skanderborg Kommunes afgørelse begrundes med ovenstående vurdering, og med at de generelle beskyttelsesniveauer i bilag 3 i *Husdyrgodkendelsesbekendtgørelsen* overholdes. Se endvidere vedlagte *Baggrund for afgørelsen om tillæg nr. 1 til miljøgodkendelse af 5. september 2012 for husdyrbruget på Præstevejen 7, 8660 Skanderborg*, med tilhørende bilag.

## Offentliggørelser og høringer

Det er Skanderborg Kommunes vurdering, at tillægget, der behandles efter § 12 stk. 3 i Lov om miljøgodkendelse m.v. af husdyrbrug, ikke vil medføre en væsentlig påvirkning på miljøet. Derfor er offentligheden ikke informeret tidligt i beslutningsprocessen ved offentlig annoncering. Ligeledes har de berørte ikke 6 ugers høring jf. § 55 stk. 4, men 3 ugers høring jf. § 56.

Et udkast til afgørelsen blev den august 2016 sendt i høring hos ansøger og konsulent med tre ugers kommentarfrist. Naboer og sagsparter blev ved brev af 13. september 2016 fået udkast til afgørelse tilsendt i tre ugers nabohøring. Relevante bemærkninger, som er indkommet i forbindelse med høringen, er blevet læst igennem og taget højde for, i det omfang det er vurderet muligt, forud for kommunens afgørelse.

Afgørelsen om tillæg til miljøgodkendelse af 5. september 2012 for husdyrbruget Præstevejen 7, 8660 Skanderborg, er truffet den 13. oktober 2016, og offentliggøres på Skanderborg Kommunes hjemmeside [www.Skanderborg.dk/bliv\\_hørt](http://www.Skanderborg.dk/bliv_hørt), den 14. oktober 2016

<sup>4</sup> Natura 2000-områder: Internationale naturbeskyttelsesområder udpeget på baggrund af EU's habitat- og fuglebeskyttelsesdirektiver.

## Hørings svar

Der er indkommet 1 høringssvar fra borgere i nærområdet. Dette omhandler brug af antibiotika og spredning af MRSA.

Brug af medicin i husdyrproduktionen er reguleret af nationale regler, som ligger uden for de lovområder, der administreres af kommunen. Derudover er det Fødevarestyrelsens vurdering, at MRSA langt overvejende smitter ved direkte kontakt, og risikoen for luftbåren smitte er minimal. På den baggrund har Skanderborg Kommune ikke fundet grundlag for at ændre i udkast til tillæg til miljøgodkendelse.

## Klagevejledning

Der kan efter kapitel 7 i *Husdyrgodkendelsesloven* klages over kommunens afgørelse. Klagefristen udløber fire uger efter offentliggørelsen - det vil sige 14. november 2016.

Følgende kan klage:

Ansøger, miljøministeren, Sundhedsstyrelsen samt enhver, der må antages at have en individuel, væsentlig interesse i sagens udfald. Der kan desuden klages af visse organisationer, som angivet i §§ 85-87 i *Husdyrgodkendelsesloven*.

En eventuel klage over denne afgørelse indsendes til Natur- og Miljøklagenævnet via "Klageportalen". På forsiden af Natur- og Miljøklagenævnets hjemmeside [www.nmkn.dk](http://www.nmkn.dk) findes et link til klageportalen. Man logger på portalen via enten [www.borger.dk](http://www.borger.dk) og [www.virk.dk](http://www.virk.dk). Klagen sendes gennem Klageportalen til den myndighed, der har truffet afgørelsen. Natur- og Miljøklagenævnet har oprettet en supportfunktion, som kan kontaktes på e-mail [nmkn@nmkn.dk](mailto:nmkn@nmkn.dk) eller på telefon 72541101.

En klage er indgivet, når den er tilgængelig for myndigheden i Klageportalen. Ved indgivelse af en klage, betales et gebyr. Gebyret betales med betalingskort i Klageportalen.

Natur- og Miljøklagenævnet afviser som udgangspunkt klager, der kommer uden om Klageportalen, hvis der ikke er særlige grunde til det. Hvis man ønsker at blive fritaget for at bruge Klageportalen, skal man sende en begrundet anmodning til den myndighed, der har truffet afgørelse i sagen. Myndigheden videresender herefter anmodningen til Natur- og Miljøklagenævnet, som træffer afgørelse om, hvorvidt anmodningen kan imødekommes.

Natur- og Miljøklagenævnet kan bestemme, at klagen har opsættende virkning på udnyttelsen. Udnyttelse af godkendelsen i klageperioden, og mens eventuel klage behandles, sker derfor på eget ansvar.

Gebyret tilbagebetales, hvis:

- 1) Klagesagen fører til, at den påklagede afgørelse ændres eller ophæves
- 2) Klageren får helt eller delvist medhold i klagen
- 3) Klagen afvises som følge af overskredet klagefrist, manglende klageberettigelse eller fordi, klagen ikke er omfattet af Natur- og Miljøklagenævnets kompetence.

Det bemærkes, at hvis den eneste ændring af den påklagede afgørelse er forlængelse af frist for at efterkomme afgørelsen som følge af den tid, der er medgået til at behandle sagen i klagenævnet, tilbagebetales gebyret ikke.



Natur- og Miljøklagenævnet kan også beslutte at tilbagebetale klagegebyret, hvis klager har indledt forhandlinger med ansøger og/eller kommunen om projektilpasninger, og disse forhandlinger fører til, at klager trækker sin klage tilbage, eller klager i øvrigt trækker sin klage tilbage, før Natur- og Miljøklagenævnet har truffet afgørelse i sagen. Gebyret tilbagebetales dog ikke, hvis nævnet vurderer, at der er forhold, der taler imod at tilbagebetale gebyret – for eksempel hvis klagen trækkes tilbage meget sent, herunder efter at klager har haft et afgørelsesudkast i partshøring.

Ifølge § 90 i *Husdyrgodkendelsesloven* kan afgørelsen desuden prøves ved domstolene. Et eventuelt sagsanlæg skal anlægges inden seks måneder efter, at afgørelsen er offentliggjort.

Med venlig hilsen

Hans Brok-Brandi  
Afdelingsleder for Natur og Miljø

/

Irene Paulsen  
Miljømedarbejder

**Bilag:**

*Baggrund for afgørelsen om tillæg nr. 1 til miljøgodkendelse af 5. september 2012 for husdyrbruget Hedegård, Præstevejen 7, 8660 Skanderborg inkl. bilag*

**Kopi af udkast til afgørelse inkl. bilag sendt til nedenstående, med tre ugers frist til at kommentere udkastet:**

Ansøger: Mikael Hansen, Præstevejen 7, 8660 Skanderborg

Konsulent: Hanne Østergård, haost@graakjaer.dk

**Ejere af nabobeboelser, inden for konsekvenszonen på 917 meter.**

GI Randersvej 29

GI Randersvej 41

GI Randersvej 42

GI Stillingvej 10

GI Stillingvej 12

GI Stillingvej 13

GI Stillingvej 6

GI Stillingvej 8

Mesing Hedevej 1

Mesing Hedevej 10

Mesing Hedevej 12

Mesing Hedevej 2

Mesing Hedevej 4

Mesing Hedevej 6

Mesing Hedevej 8

Ny Stillingvej 25

Præstevejen 11

Præstevejen 12

Præstevejen 4

Præstevejen 6

Præstevejen 8

Præstevejen 9

Randersvej 91 A

**Kopi af afgørelsen inkl. bilag sendt til:**

Miljøstyrelsen – e-mail: [mst@mst.dk](mailto:mst@mst.dk)

Arbejderbevægelsens Erhvervsråd, Reventlowsgade 14, 1, 1651 København V – e-mail: [ae@ae.dk](mailto:ae@ae.dk)

Danmarks Naturfredningsforening, Masnedøgade 20, 2100 København Ø – e-mail: [dnSkanderborg-sager@dn.dk](mailto:dnSkanderborg-sager@dn.dk)

Danmarks Sportsfiskerforbund,

- Hovedkontor – e-mail: [post@sportsfiskerforbundet.dk](mailto:post@sportsfiskerforbundet.dk)
- Den centrale miljøafdeling, Worsaaesgade 1, 7100 Vejle – e-mail: [lbt@sportsfiskerforbundet.dk](mailto:lbt@sportsfiskerforbundet.dk)
- Miljøkoordinator Leif H. Poulsen, Rosenhøj 16, 8670 Låsby - e-mail: [lp@sportsfiskerforbundet.dk](mailto:lp@sportsfiskerforbundet.dk)

Dansk Ornitologisk Forening, Vesterbrogade 140, 1620 København V – e-mail: [natur@dof.dk](mailto:natur@dof.dk)

Dansk Ornitologisk Forening, lokalafdeling – e-mail: [Skanderborg@dof.dk](mailto:Skanderborg@dof.dk)

Det Økologiske Råd, Blegdamsvej 4B, 2200 København N – e-mail: [husdyr@ecocouncil.dk](mailto:husdyr@ecocouncil.dk)

Ferskvandsfiskeriforeningen for Danmark v./ Formand Niels Barslund, Vormstrupvej 2, 7540 Haderup – e-mail:

[nb@ferskvandsfiskeriforeningen.dk](mailto:nb@ferskvandsfiskeriforeningen.dk)

Forbrugerrådet, Fiolstræde 17, 1017 København K – e-mail: [fbr@fbr.dk](mailto:fbr@fbr.dk)

Sundhedsstyrelsen, Embedslægeinstitutionen Nord, Langelandvej 8, 8940 Randers SV – e-mail: [senord@sst.dk](mailto:senord@sst.dk)

Konsulent: Gråkjær A/S, Lundvej 24, 8700 Horsens, E-mail: haost@graakjaer.dk

Aarhus Kommune, Center for Miljø og Energi, Vandmiljø og Landbrug, Grøndalsvej 1D, 8260 Viby J

att. Anker Laubel e-mail: [laank@aarhus.dk](mailto:laank@aarhus.dk)

Nabo som indsendte bemærkning

**Baggrund for afgørelsen om  
tillæg nr. 1 til miljøgodkendelse af 5. september 2012  
for husdyrbruget  
Hedegård, Præstevejen 7, 8660 Skanderborg**

## Indholdsfortegnelse:

<b>1. Indledning</b> .....	<b>13</b>
1.1. Ikke-teknisk resumé .....	13
1.2. Ansøger og ejerforhold .....	13
1.3. Lovgivningsmæssig baggrund.....	14
<b>2. Vurdering af miljøpåvirkning fra anlægget</b> .....	<b>15</b>
2.1. Anlæggets beliggenhed .....	15
2.2. Anlæggets indretning .....	16
2.3. Besætningssammensætning og staldtype.....	16
2.4. Husdyrgødningsproduktion og opbevaringsanlæg.....	17
2.5. Ammoniakfordampning fra stald og gødningsopbevaringslager .....	19
2.5.1. Ammoniak og natur.....	20
2.6. Lugtgener fra produktionsanlægget.....	22
2.7. Ressourceforbrug og øvrige miljøpåvirkninger fra produktionsanlægget .....	24
2.7.1. Vandforbrug .....	24
2.7.2. Afledning af vand .....	24
2.7.2.1. Sanitært spildevand.....	24
2.7.2.2. Spildevand fra rengøring .....	24
2.7.2.3. Tagvand.....	24
2.7.2.4. Befæstede arealer .....	24
2.7.3. Energiforbrug .....	25
2.7.4. Foderstoffer .....	25
2.7.5. Kemikalier m.v. ....	25
2.7.6. Affald .....	25
2.7.7. Skadedyr .....	25
2.7.8. Støv .....	25
2.7.9. Støj.....	26
2.7.10. Lys.....	26
2.7.11. Transporter til og fra anlægget .....	26
<b>3. Anvendelse af bedste tilgængelige teknik – BAT - i forhold til anlægget</b> .....	<b>27</b>
3.1. BAT i forhold til management .....	27
3.2. BAT i forhold til foder .....	28
3.3. BAT i forhold til staldindretning.....	29
3.4. BAT i forhold til vand- og energiforbrug .....	29
3.5. BAT i forhold til opbevaring og behandling af husdyrgødning .....	29
<b>4. Vurdering af miljøpåvirkning fra udbringningsarealer</b> .....	<b>29</b>
4.1. Udbringningsarealernes beliggenhed .....	30
4.2. Harmonikrav, tildeling af husdyrgødning og udbringningsmetode .....	31
4.3. Forbrug af handelsgødning, kemikalier m.m. ....	31
4.4. Lugt-, støv- og støjgener fra udbringningsarealer .....	32
4.5. Grundvand.....	32
4.6. Overfladevand.....	34
4.6.1. Kvælstofudvaskning .....	34
4.6.2. Fosforoverskud .....	35
4.6.3. Gældende målsætninger .....	39
4.7. Natur .....	40
4.7.1. Beskyttede naturtyper .....	41
4.7.2. Natura 2000-områder.....	42
4.7.3. Plante- og dyrearter med særligt strenge beskyttelseskrav (Bilag IV-arter) .....	42
<b>5. Anvendelse af bedste tilgængelige teknik – BAT i forhold til udbringningsarealer</b> .....	<b>44</b>
<b>6. Landskabelige og kulturhistoriske værdier</b> .....	<b>44</b>
6.1. Landskabelige værdier.....	45
6.2. Kulturhistoriske værdier .....	46
<b>7. Bilagsfortegnelse</b> .....	<b>48</b>

# 1. Indledning

## 1.1. Ikke-teknisk resumé

Ansøger Mikael Munk Hansen, Gl. Randersvej 41, 8362 Hørning søger om at udvide produktionen på ejendommen Præstevejen 7, 8660 Skanderborg fra 1.050 søer, 18.500 smågrise (7,3-32 kg) og 750 polte (60-107 kg) svarende til 341 DE til 1.050 søer 37.000 smågrise (7,1-32 kg) og 750 polte fra 60 til 107 kg svarende til 430 DE.

Der ansøges desuden om etablering af en ny smågrisestald, som placeres umiddelbart sydvest for den eksisterende smågrisestald. Den nye stald bliver på 1100 m<sup>2</sup> med en forbindelsesgang over til den eksisterende stald.

Herudover søges om ændringer i udbringningsarealerne fra 603,8 ha til 528,42 ha.

Der er i dette tillæg både tilføjet og udtaget marker i forhold til miljøgodkendelsen fra 2012. Desuden er der ansøgt om ændringer i husdyrtrykket på udbringningsarealerne samt om ændringer i virkemidlerne for at overholde bl.a. kravene i indsatsplan Stautrup-Åbo i Aarhus Kommune. Samtlige udbringningsarealer er derfor blevet vurderet på ny. Ændringerne skal vurderes i forhold til situationen pr. 1.1.2007 iht. godkendelseslovens § 26, og i ansøgningsskemaet er derfor indsat nudriften fra hovedgodkendelsen som nudrift i tillægget. De vilkår, der er stillet til udbringningsarealerne i miljøgodkendelse af 5. september 2012, er erstattet af nye vilkår i dette tillæg.

Skanderborg Kommune skal i henhold til blandt andet *Husdyrgodkendelsesloven* vurdere, om den ansøgte udvidelse kan gennemføres uden væsentlige påvirkninger på miljøet. Det er vurderet, at udvidelsen og ændringerne i arealerne kan gennemføres, hvorfor dette tillæg til miljøgodkendelse meddeles.

Bygninger med besætning samt anlæg til opbevaring af foder og husdyrgødning er vurderet i forhold til blandt andet:

- ammoniakfordampning, lugt, lys, støj og støv fra stalde og opbevaringsanlæg
- opbevaring og bortskaffelse af blandt andet affald og kemikalier
- forbrug af vand, energi og hjælpestoffer
- anvendelse af bedste tilgængelige teknik (BAT)
- landskab.

Arealer til udbringning af husdyrgødning vurderes i forhold til blandt andet:

- grundvand
- overfladevand
- naturområder.

Tillægget regulerer som udgangspunkt – sammen med bedriftens øvrige miljøgodkendelse – driften i otte år, hvorefter tillægget revurderes på baggrund af de erfaringer, der har været med driften, og den udvikling der har været i metoder til reduktion af miljøpåvirkningen.

## 1.2. Ansøger, ejerforhold og konsulentoplysninger

### Anlægget:

Adresse: Præstevejen 7, 8660 Skanderborg  
Ejendomsnummer: 7460005895  
Matrikelnummer: 7b, Mesing by, Mesing m.fl.  
CVR-nummer: 31820456  
P-nummer: 1014947392  
CHR-nummer: 13632

### Ansøger/ejer/driftsherre:

Navn: Mikael Munk Hansen  
Adresse: Gl. Randersvej 41, 8362 Hørning  
Telefonnummer: 2148 0455  
Mobilnummer:  
E-mail: hedegaard\_gris@mail.dk

### Konsulent:

Navn: Hanne H. Østergaard  
Adresse: Gråkjær A/S, Lundvej 24, 8700 Horsens  
Telefonnummer: +45 9613 5555  
Mobilnummer: +45 2519 6323  
E-mail: haost@graakjaer.dk

## 1.3. Lovgivningsmæssig baggrund

Når et husdyrbrug af den aktuelle type ønskes etableret, udvidet eller ændret til mere end 750 stipladser til søer, skal anlægget med tilhørende udbringningsarealer til den producerede husdyrgødning vurderes i henhold til § 12 i *Husdyrgodkendelsesloven*. Dette tillæg til miljøgodkendelse er således udarbejdet efter *Husdyrgodkendelsesloven*, hvori EU's VVM-direktiv<sup>5</sup> og IE-direktiv<sup>6</sup> er indarbejdet.

I tillægget er der redegjort for konsekvenserne af at udvide husdyrholdet på bedriften, og for påvirkningen af miljøet i bred forstand.

Nærværende tillæg til miljøgodkendelsen af 5. september 2012 ændrer ikke i miljøvurderingen og de stillede vilkår i miljøgodkendelsen, som fortsat er gyldig. Tillægget er udarbejdet efter § 12, stk. 3 i *Husdyrgodkendelsesloven*.

Husdyrbruget er en IED (Industrial Emissions Direktivet)-virksomhed (dvs. et landbrug, der betegnes § 12 stk. 1 nr. 1-3 i husdyrloven), og er omfattet af lovgivningen heri. Direktivet er udmøntet i godkendelsesbekendtgørelsen, som stiller krav ved ophør af driften (se (§ 43) og krav ved vilkårsoverskridelse (se kravet i § 24 her):

”Den, som er ansvarlig for et IE-husdyrbrug, underretter straks kommunalbestyrelsen ved manglende overholdelse af godkendelsesvilkår, og træffer straks de nødvendige foranstaltninger for at sikre, at vilkårene igen overholdes.”

---

<sup>5</sup> Rådets direktiv 85/337/EØF om vurdering af visse offentlige og private projekters indvirkning på miljøet med senere ændringer (VVM: Vurdering af Virkninger på Miljøet).

<sup>6</sup> IE-direktivet (Industrial Emissions Directive) samler syv eksisterende direktiver om industriemissioner i ét direktiv.

## 2. Vurdering af miljøpåvirkning fra anlægget

### 2.1. Anlæggets beliggenhed

Ejendommens eksisterende og planlagte produktionsanlæg ligger samlet på adressen Præstevejen 7, 8660 Skanderborg.

#### Faktaboks

Jævnfør § 20 i *Husdyrgodkendelsesloven* skal kommunen sikre sig, at risikoen for forurening eller væsentlige gener for omgivelserne begrænses, hvis et anlæg ligger mindre end 300 meter fra:

- en beboelsesbygning på en ejendom uden landbrugspligt, der ligger i en samlet bebyggelse<sup>7</sup> i landzone, og som har en anden ejer end driftsherren
- et eksisterende eller ifølge kommuneplanens rammedel fremtidigt byzone- eller sommerhusområde
- et område i landzone, der i lokalplan er udlagt til boligformål, blandet bolig og erhverv eller til offentlige formål med henblik på beboelse, institutioner, rekreative formål og lign.

Derudover gælder en række generelle afstandskrav - se tabel 1:

**Tabel 1.** Generelle afstandskrav - jævnfør §§ 6 og 8 i *Husdyrgodkendelsesloven* – samt aktuelle afstande fra den nye stald på ejendommen:

	Generelle afstandskrav, m	Aktuel afstand, m
Ikke-almene vandforsyningsanlæg	25	50
Almene vandforsyningsanlæg	50	600
Vandløb (herunder dræn) og søer	15	700
Offentlig vej og privat fællesvej	15	65
Levnedsmiddelvirksomhed	25	Langt
Beboelse på samme ejendom	15	25
Naboskel	30	70
Eksisterende eller ifølge kommuneplanens rammedel fremtidigt byzone- eller sommerhusområde	50	1800
Område i landzone, der i lokalplan er udlagt til boligformål, blandet bolig og erhvervsformål eller til offentlige formål med henblik på beboelse, institutioner, rekreative formål og lign.	50	1300
Nabobeboelse Præstevejen 9	50	120
Nabobeboelse uden landbrugspligt Præstevejen 12		500

<sup>7</sup> Ved en samlet bebyggelse forstås, at der inden for en afstand af 200 meter fra beboelsesbygningen ligger mere end seks andre beboelsesbygninger på hver sin samlede faste ejendom. Beboelsesbygninger på ejendomme med landbrugspligt efter Landbrugslovens regler samt beboelsesbygninger, der ejes af driftsherren, medregnes ikke.

### **Skanderborg Kommune konstaterer:**

- at det samlede produktionsanlæg vil ligge mere end 300 meter fra:
  - en beboelsesbygning på en ejendom uden landbrugspligt, der ligger i en samlet bebyggelse i landzone, og som har en anden ejer end driftsherren
  - et eksisterende eller ifølge kommuneplanens rammedel fremtidigt byzone- eller sommerhusområde
  - et område i landzone, der i lokalplan er udlagt til boligformål, blandet bolig og erhverv eller til offentlige formål med henblik på beboelse, institutioner, rekreative formål og lignende
- at de generelle afstandskrav, som nævnt i tabel, 1 er overholdt.

### **Skanderborg Kommune vurderer:**

- at risikoen for forurening eller væsentlige gener for omgivelserne fra anlægget begrænses, når de til enhver tid gældende generelle miljøregler for den pågældende type husdyrbrug samt de supplerende vilkår for miljøgodkendelsen overholdes
- at overholdelsen af de generelle afstandskrav – i kombination med overholdelse af de til enhver tid gældende generelle miljøregler for den pågældende type husdyrbrug og af de opstillede vilkår for miljøgodkendelsen – vil sikre de pågældende vandforsyningsanlæg, vandløb m.m. samt boligområder m.v. tilstrækkeligt mod væsentlige gener eller forurening fra husdyrbrugets anlæg. Se desuden kommunens vurdering i afsnit 2.5. Ammoniakfordampning fra stald og gødningsopbevaringslager og 2.6. Lugtgener fra produktionsanlægget.

## **2.2. Anlæggets indretning**

### **Ansøgers oplysninger**

Den planlagte smågrisestald på husdyrbruget opføres og indrettes i overensstemmelse med bestemmelserne i *Husdyrgødningsbekendtgørelsen*<sup>8</sup> og i den generelle byggelovgivning i øvrigt.

Stalden placeres i umiddelbar tilknytning til den eksisterende bygningsmasse, ved siden af den eksisterende smågrisestald, se kortbilag A1 og A2.

Den nye stald er en helt traditionel klimastald med delvist fast gulv. Stalden bliver opdelt i sektioner som hver passer til et hold grise. Hver gang en sektion tømmes rengøres den, før et nyt hold sættes ind.

## **2.3. Besætnings sammensætning og staldtype**

### **Ansøgers oplysninger**

Besætnings sammensætningen, fordelt på staldtype samt husdyrbrugets årlige produktion ved den nuværende og den ansøgte drift, fremgår af tabel 2.

---

<sup>8</sup> Bekendtgørelse nr. 1318 af 26. november 2015 om erhvervsmæssigt dyrehold, husdyrgødning, ensilage m.v.



**Tabel 2.** Besætningssammensætning, stalddtype og årlig produktion i den oprindelige nudrift og i ansøgt drift:

Staldsystem kode	Navn på dyretype og staldsystem	Nudrift/ansøgt	Antal dyr	Antal DE
SvSI02	Slagtesvin, Delvis spaltegulv, 25-49% fast gulv	Nudrift	4200	100,00
		Ansøgt	750	13,21
SvSo07	Årsso, løbe- og drægtighedsstald, Løsgående, delvis spaltegulv	Nudrift	650	103,15
		Ansøgt	1050	166,62
SvSm01	Smågrise fra 7,2 kg, Toklimastald, delvis spaltegulv	Nudrift	15000	66,31
		Ansøgt	37000	178,60
SvSo09	Årsso, farestald, Kassestier, delvis spaltegulv	Nudrift	650	44,21
		Ansøgt	1050	71,41

Staldnavn	Godk. pligtig renovering	Staldsystem kode	Nudrift/ansøgt	Antal dyr	Antal Stipladser	Evt. vægt (kg)/alder (mdr.)		Evt. mælkeydelse (EKM) /ændret fravænningsvægt i alt per årsso*	Antal DE	
						Ind	Ud			
Slagtesvinestald	Nej	SvSI02	Nudrift	4200	1105	30,00	102,00		100,00	
			Ansøgt	750	187	60,00	107,00		13,21	
		SvSo07	Nudrift	0	0				0,00	0,00
			Ansøgt	400	293				0,00	63,48
Smågrisestald	Nej	SvSm01	Nudrift	15000	2308	7,20	30,00		66,31	
			Ansøgt	18500	2846	7,10	32,00		89,30	
Ny farestald	Nej	SvSo09	Nudrift	0	0				0,00	0,00
			Ansøgt	250	58				0,00	17,00
Eks. Farestald	Nej	SvSo09	Nudrift	650	155				0,00	44,21
			Ansøgt	800	204				0,00	54,41
Eks. løbe- drægtighedsstald	Nej	SvSo07	Nudrift	650	495				0,00	103,15
			Ansøgt	650	495				0,00	103,15
Smågrise tillæg 2014	Nej	SvSm01	Nudrift	0	0	7,10	31,00		0,00	
			Ansøgt	18500	2846	7,10	32,00		89,30	
Sum			Nudrift						313,67	
			Ansøgt						429,85	
Ændring alle produktioner:									116,18	

### Kommunen vurderer

For et husdyrbrug kan der være en vis variation i den årlige produktion og i fordelingen af de enkelte dyretyper hen over året. Miljøpåvirkningen er forskellig fra dyretype til dyretype og fra stalddtype til stalddtype, hvorfor miljøvurderingen afhænger af dyresammensætning og fordeling på stalddtype. Skanderborg Kommunes vurdering er foretaget ud fra en besætning med en årlig produktion, som angivet i tabel 2, på **maksimalt 430 DE** med den aktuelle beregningsmetode.

Der er ansøgt om fleksibilitet i produktionen, da afgangsvægten for smågrisene kan afvige op til +/- 5 kg. Dette er inddraget i vilkårene.

Det forudsættes, at den årlige produktion:

- ikke overstiger 430 DE
- sker jævnt fordelt over året

## 2.4. Husdyrgødningsproduktion og opbevaringsanlæg

### Ansøgers oplysninger

Den projekterede husdyrproduktion med de pågældende stalddtyper giver ifølge beregningen i IT-ansøgningssystemet på [www.husdyrgodkendelse.dk](http://www.husdyrgodkendelse.dk) anledning til en samlet årlig

husdyrgødningsproduktion med et indhold af kvælstof (N) og fosfor (P) på i alt ca.: 41.850 kg N og 11.153 kg P.

Gyllen fra Præstevejen 7 bliver afgasset i gårdbiogasanlægget på ejendommen. Den afgassede biomasse udbringes på egne og forpagtede arealer.

Derudover udbringes der gylle fra ejendommen på Rismosevej 30 i Århus kommune.

- ❖ I godkendelsen er der regnet med en udnyttelses % på 77 % for den afgassede biomasse. Dette er dog ikke den korrekte måde at gøre det på da der ifølge DCA notat: *"Vedrørende notat om effekt af udnyttelsesprocent for afgasset gylle"*. I notatet angives det at C/N forholdet i farm N er fejlagtigt når der anvendes afgasset biomasse, hvorfor der i dette tillæg er lavet en "workaround" og udnyttelsen er derfor sat til 80 % for det afgassede gylle.

Husdyrbrugets opbevaringsanlæg fremgår af tabel 3:

**Tabel 3.** Opbevaringsanlæg, alle beliggende på Præstevejen 7.

Navn på opbevaringslager	Nyt/eksisterende opbevaringslager	Drifttype	Lagertype	Dimension	Kapacitet
1. Opsamling fra staldene	Eksisterende	Nudrift	Flydende husdyrgødningslager		600,00
		Ansøgt drift	Flydende husdyrgødningslager		600,00
2. afgasset gylle	Eksisterende	Nudrift	Flydende husdyrgødningslager		1000,00
		Ansøgt drift	Flydende husdyrgødningslager		1000,00
3. Afgasset gylle	Eksisterende	Nudrift	Flydende husdyrgødningslager		2000,00
		Ansøgt drift	Flydende husdyrgødningslager		2000,00
4. Afgasset gylle	Eksisterende	Nudrift	Flydende husdyrgødningslager		2500,00
		Ansøgt drift	Flydende husdyrgødningslager		2500,00
5. Ny afgasset gylle	Eksisterende	Nudrift	Møddingsplads		0,00
		Ansøgt drift	Flydende husdyrgødningslager		3000,00

Beregning af produktion af gylle:

	Ton pr. årsvildt	Ton i alt
1.050 søer	4,79+1,73	+ 6.846 t
37.000 smågrise	0,138	+ 5.106 t
750 polte (75-107 kg)	0,35	+ 262,5 t
Fratrukket vand til beholder pga. teltoverdækning		- 396 t
I alt		<u>11.818 t</u>

Der er i ansøgt drift i alt 9.100 m<sup>3</sup> gyllebeholder til rådighed på ejendommen. Opbevaringskapaciteten for flydende husdyrgødning er på den baggrund beregnet til ca. 9,2 måneder.

Desuden findes på ejendommen en biogasreaktor på 1.100 m<sup>3</sup> til forgasning af ejendommens egen gylle. Tanken har teltoverdækning.

### **Kommunen vurderer**

Ifølge *Husdyrgødningsbekendtgørelsen* vil en opbevaringskapacitet svarende til mindst ni måneders produktion normalt være tilstrækkelig til, at udbringningen og gødningsanvendelsen kan ske i overensstemmelse med de generelle miljøregler. På den baggrund vurderes den opgivne 9,2 måneders opbevaringskapacitet at være tilstrækkelig.

Skanderborg Kommune vurderer samlet set på baggrund af det oplyste:

- at opbevaring af husdyrbrugets husdyrgødning vil ske på en måde, som er i overensstemmelse med de generelle miljøregler
- at overholdelsen af de generelle miljøregler og af de øvrige opstillede vilkår for miljøgodkendelsen vil medvirke til at begrænse den mulige påvirkning af det omgivne miljø fra opbevaringsanlæggene.

## **2.5. Ammoniakemission fra stald og gødningsopbevaringslager**

### ***Ansøgers oplysninger***

Husdyrbruget opfylder det generelle reduktionskrav på 30 % med hensyn til ammoniakemission (fordampning) i forhold til det pågældende referencestaldsystem - jævnfør bilag 3 i *Husdyrgodkendelsesbekendtgørelsen*.

Det generelle ammoniak-reduktionskrav opfyldes blandt andet ved:

- Delvis spaltegulv for søerne
- Delvis spaltegulv 25-49 % fast gulv for poltene
- Fast overdækning på to af de fire gyllebeholdere (fortank og 3.000 m<sup>3</sup>)
- Foderoptimering

Af tabel 4 fremgår størrelsen af den samlede ammoniakemission i nudrift og ansøgt drift fra stald og gødningsopbevaringslager, som den er beregnet med beregningsmodellen i IT-ansøgningssystemet på [www.husdyrgodkendelse.dk](http://www.husdyrgodkendelse.dk).

**Tabel 4.** Ammoniakemission fra stald og gødningsopbevaringslager, omregnet til kg kvælstof (N) pr. år, ansøgt drift:

Staldnavn	Kode for staldsystem	Ammoniak- tab fra reference staldsystem (kgN/år)	Ammoniak- tab fra valgt staldsystem (kgN/år)	Effekt af valgt staldsystem (kgN/år)	Effekt af valgt staldsystem (%)	Effekt af miljø- teknologi (kgN/år)	Effekt af foder- optimering m.m. (kgN/år)	Effekt af miljøtiltag lager (kgN/år)	Faktisk ammoniak- tab fra stald og lager (kgN/år)
Slagtesvinestald	SvSI02	1680,00	1388,62	291,38	17,34%	0,00	0,00	0,00	1388,62
		229,07	188,58	40,49	17,67%	0,00	42,74	3,69	142,15
	SvSo07	0,00	0,00	0,00	0,00%	0,00	0,00	0,00	0,00
		1005,71	947,72	58,00	5,77%	0,00	15,00	24,91	907,81
Smågrisestald	SvSm01	619,12	500,35	118,77	19,18%	0,00	0,00	0,00	500,35
		848,11	684,86	163,25	19,25%	0,00	0,00	28,93	655,93
Ny farestald	SvSo09	0,00	0,00	0,00	0,00%	0,00	0,00	0,00	0,00
		225,00	212,83	12,17	5,41%	0,00	3,37	6,91	202,55
Eks. Farestald	SvSo09	585,00	553,35	31,65	5,41%	0,00	0,00	0,00	553,35
		720,00	681,05	38,95	5,41%	0,00	10,79	22,11	648,16
Eks. løbe- drægtighedsstald	SvSo07	1634,29	1540,04	94,24	5,77%	0,00	0,00	0,00	1540,04
		1634,29	1540,04	94,24	5,77%	0,00	24,38	40,48	1475,19
Smågrise tillæg 2014	SvSm01	0,00	0,00	0,00	0,00%	0,00	0,00	0,00	0,00
		848,11	684,86	163,25	19,25%	0,00	0,00	28,93	655,93
Sum	Nudrift	4518,41	3982,36	536,04		0,00	0,00	0,00	3982,36
	Ansøgt	5510,29	4939,94	570,35		0,00	96,28	155,96	4687,72

### 2.5.1. Ammoniak og natur

#### Faktaboks

Hovedparten af ammoniakdepositionen (kvælstofnedfald) fra et husdyrbrug vil - afhængigt af flere forhold - på et tidspunkt blive afsat i landskabet i større eller mindre afstand fra kilden. Størstedelen af den ammoniakdeposition, som direkte kan henføres til et husdyrbrug, vil formentlig ske i terrænet inden for ca. 1 kilometers afstand fra produktionsanlægget. Ammoniakdeposition er som regel til ugunst for opretholdelse af de naturtyper, der kun har brug for en begrænset næringsstofmængde for at kunne trives. Kommunen er forpligtiget til, at vurdere ammoniakdepositionen i forhold til omkringliggende natur.

I henhold til § 7 i *Husdyrgodkendelsesloven* er etablering, udvidelse og ændring af anlæg på husdyrbrug, der er eller derved bliver større end 15 dyreenheder, ikke tilladt, hvis stald eller gødningsopbevaringsanlæg ligger i en afstand på mindre end ti meter til, eller helt eller delvis inden for, nærmere bestemte ammoniakfølsomme naturtyper beliggende **inden for** internationale naturbeskyttelsesområder (Natura 2000-områder) eller nærmere bestemte ammoniakfølsomme naturtyper beliggende **uden for** internationale beskyttelsesområder.

Jævnfør *Husdyrgodkendelsesbekendtgørelsens* bilag 3, inddeles naturtyperne, omfattet af *Husdyrgodkendelseslovens* § 7, i tre kategorier:

**Kategori 1-natur.** Naturområder beliggende **inden for** internationale naturbeskyttelsesområder, som indgår i udpegningsgrundlaget for området og er kortlagt af Naturstyrelsen.

**Kategori 2-natur.** Naturområder beliggende **uden for** internationale naturbeskyttelsesområder. Det drejer sig om naturtyperne: højmoser, lobeliesøer, heder større end ti ha, som er omfattet af *Naturbeskyttelseslovens*<sup>9</sup> § 3, og overdrev større end 2,5 ha, som er omfattet af *Naturbeskyttelseslovens* § 3.

<sup>9</sup> Lovbekendtgørelse nr. 1578 af 8. december 2015 af lov om naturbeskyttelse

**Kategori 3-natur.** Ammoniakfølsomme naturtyper, som ikke er omfattet af kategori 1- og 2-natur: heder, moser og overdrev, som er beskyttet efter *Naturbeskyttelseslovens* § 3, og ammoniakfølsomme skove, der er beliggende **uden for** de internationale naturbeskyttelsesområder.

Der er fastsat forskellige beskyttelseskrav i forhold til de forskellige naturtyper. Den tilladte maksimale **totaldeposition** fra et husdyrbrug til kategori 1-natur er afhængig af antallet af husdyrbrug i nærheden (Antallet af andre husdyrbrug i området er defineret efter nærmere regler om vurdering af kumulation). Hvis der ikke er andre husdyrbrug, må der fra husdyrbruget, der søger om en miljøgodkendelse, være en **totaldeposition** på 0,7 kg N pr. ha pr. år. Er der ét husdyrbrug udover husdyrbruget, der søger, falder den tilladte **totaldeposition** til 0,4 kg N pr. ha pr. år, og endelig, hvis der er mere end ét husdyrbrug udover husdyrbruget der søger, må **totaldepositionen** fra husdyrbruget, der søger om en miljøgodkendelse, maksimalt være 0,2 kg N pr. ha pr. år.

Den maksimale tilladte **totaldeposition** til kategori 2-natur er 1,0 kg N pr. ha pr. år, mens den maksimale tilladte **merdeposition** til kategori 3-natur som udgangspunkt er 1,0 kg N pr. ha pr. år.

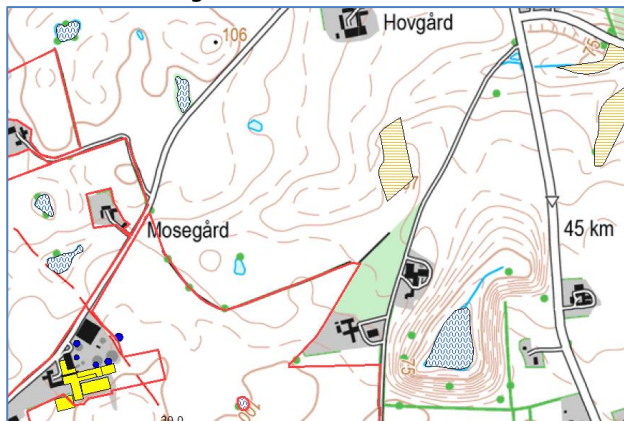
Kommunen kan i konkrete tilfælde tillade en merdeposition til kategori 3-natur, der er større end 1,0 kg N pr. ha pr. år, men kan ikke stille krav om mindre merdeposition end 1,0 kg N pr. ha pr. år. Kommunen skal efter nærmere kriterier foretage en konkret vurdering af, om der er tale om særlige regionale eller lokale naturinteresser og af, om der skal stilles krav til den maksimale kvælstof-merdeposition.

I følge Husdyrlovens § 26 stk. 2, skal miljøvurderingen foretages på baggrund af alle ændringer og udvidelser siden 1. januar 2007, dog højst over en 8-årig periode. Det betyder, at det ansøgte projekt skal vurderes i forhold til den drift, der var på ejendommen 1. januar 2007. Dette har selvfølgelig kun relevans, ved de forhold, hvor man skal vurdere på merbelastningen fra anlægget, hvilket fx vil være gældende for ammoniakdepositionen til de omkringliggende kategori 3-naturområder.

Nærmeste kategori 1-natur er Habitatområde nr. 232 Lillering Skov, Stjær Skov, Tåstrup Sø og Tåstrup Mose, som ligger 4,6 km nord for anlægget. Det vurderes, at anlægget på grund af afstanden ikke vil påvirke habitatområdet, og der er ikke beregnet ammoniakdeposition hertil.

Nærmeste kategori 2-natur er et hede-overdrev 1,8 km mod nordvest. Totaldepositionen på kategori-2 området er beregnet til 0,0 kg N pr. ha pr. år, dvs. mindre end grænseværdien på 1,0 kg N pr. ha pr. år.

Nærmeste kategori 3-natur er et overdrev 750 m mod nordøst:



Beregninger viser, at merdepositionen er 0,0 kg N pr. ha pr. år, og da det er lavere end grænseværdien på 1,0 kg N pr. ha pr. år, vurderes det, at husdyrbruget ikke vil medføre nogen målbar effekt på området. Totaldepositionen er beregnet til 0,3 kg N pr. ha pr. år.

Derudover er der en potentiel ammoniakfølsom skov beliggende ca. 750 meter sydøst for anlægget. Beregninger viser, at merdepositionen er 0,0 kg N pr. ha pr. år, og grænseværdien for kategori 3- natur bliver derved ikke overskredet. Der er følgelig ikke foretaget yderligere vurdering af denne skovtype.

### **Kommunens samlede vurdering i forhold ammoniakemission fra anlægget**

Det generelle ammoniakreduktionskrav, som fremgår af *Husdyrgodkendelsesbekendtgørelsen*, er ifølge ansøgningen med de tilhørende beregninger overholdt.

#### **Faktaboks**

Overholdelsen af det generelle ammoniakreduktionskrav og det generelle beskyttelsesniveau beskytter - ifølge intentionerne bag *Husdyrgodkendelsesloven* - som udgangspunkt de kvælstoffølsomme naturtyper tilstrækkeligt mod kvælstofpåvirkning fra husdyrbrugs produktionsanlæg.

Skanderborg Kommune vurderer i det konkrete tilfælde, og på baggrund af de beregninger, der er foretaget, at tålegrænserne ikke overskrides, og at de naturarealer, som ligger i nærområdet omkring produktionsanlægget, ikke er så kvælstoffølsomme, at der helt undtagelsesvist skal stilles yderligere vilkår for at beskytte de pågældende naturområder tilstrækkeligt mod kvælstofpåvirkning fra produktionsanlægget.

Kravet til ammoniakdeposition fra stald og lager skal ikke, i det konkrete tilfælde, skærpes på baggrund af den kumulative effekt fra andre husdyrbrug.

Den reelle ammoniakdeposition fra husdyrbrugets anlæg vil afhænge af flere forhold, men ammoniakdepositionen vil især kunne minimeres ved grundig og hyppig rengøring af de overflader, som husdyrgødningen afsættes på i staldene. Kommunen vurderer samlet set på baggrund af det oplyste:

- at husdyrbruget – ved overholdelse af de til enhver tid gældende generelle miljøregler [og af de øvrige opstillede vilkår for miljøgodkendelsen] – drives således, at påvirkningen på omgivelserne med luftbåret kvælstof fra produktionsanlægget minimeres
- at ammoniakemissionen (fordampningen) fra produktionsanlægget i sig selv ikke vil medføre en væsentlig påvirkning af de omkringliggende naturområder.

## **2.6. Lugtgener fra produktionsanlægget**

### **Ansøgers oplysninger**

Den primære kilde til lugt fra husdyrbrugets anlæg er fra ventilation af staldene. Afhængigt af vejrforholdene kan der forekomme lugtgener fra staldene. Der kan desuden forekomme lugtgener, når gyllen i gyllebeholderne omrøres i forbindelse med udbringningen - dette sker primært om foråret. Tabel 5 viser de beregnede geneafstande med hensyn til lugt fra staldene efter projektets gennemførelse, som er fremkommet ved brug af de beregningsmodeller, der indgår i IT-ansøgningssystemet på [www.husdyrgodkendelse.dk](http://www.husdyrgodkendelse.dk).

Den faktiske afstand måles fra et estimeret lugt-midtpunkt i staldbygningerne.

**Table 5.** Lugtgeneafstande fra staldene efter projektets gennemførelse

Områdetype	Lugtgeneafstand ansøgt drift, m	Faktisk afstand fra staldanlægget, m
Byzone Stilling	681	1800
Samlet bebyggelse Mesing	447	1200
Enkeltbolig <sup>10</sup> Præstevejen 12	199	500

**Kommunen vurderer****Faktaboks**

I *Husdyrgodkendelsesbekendtgørelsen* (bilag 3), er der fastsat en række lugtgenekriterier i forhold til de tre områdetyper: byzone, samlet bebyggelse og enkeltbolig på henholdsvis 5, 7 og 15 OU<sub>E</sub><sup>11</sup> pr. m<sup>3</sup> luft. Lugtgenekriterierne kan betragtes som den maksimale, miljømæssigt acceptable lugtgenebelastning fra en given kilde ved den pågældende områdetype. Ved lugtgeneafstand forstås den beregnede mindste afstand fra staldanlægget til det pågældende område, hvor de i lovgivningen fastsatte lugtgenekriterier med hensyn til de tre forskellige områdetyper netop er opfyldt. Lugtgenekriterierne er overholdt, hvis de fastsatte lugtgenegrænser på henholdsvis 5, 7 og 15 OU<sub>E</sub> pr. m<sup>3</sup> luft ikke overskrides i mere end en procent af tiden – svarende til ca. syv timer i alt om måneden.

Lugtgeneafstandene forøges efter nærmere regler, hvis der inden for 300 meter fra den del af byzone og den pågældende beboelse i samlet bebyggelse, der ligger nærmest det pågældende staldanlæg, er andre husdyrbrug med mere end 75 dyreenheder. Tilsvarende forøges lugtgeneafstanden, hvis der er andre sådanne husdyrbrug inden for 100 meter fra enkeltbolig uden landbrugspligt. Dette sker for at indregne effekten (den kumulative effekt) af den mulige lugtpåvirkning som andre husdyrbrug i området måtte give anledning til.

Lugtgeneafstandene formindskes efter nærmere regler, hvis staldanlægget ligger nord for den pågældende områdetype. Dette begrundes med, at den hyppigste vindretning i Danmark er vestlig og sydvestlig, og at nordenvind typisk forekommer i vinterhalvåret, hvor de relativt lave temperaturer, som regel medvirker til at dæmpe lugtafgivelsen.

Ifølge beregningen er de lugtgenekriterier, som fremgår af *Husdyrgodkendelsesbekendtgørelsen* (bilag 3) – i forhold til de tre områdetyper - overholdt i det konkrete tilfælde. Lugtgeneafstandene har ikke skullet forøges af hensyn til vurdering af den kumulative effekt fra andre husdyrbrug.

Den reelle lugtpåvirkning fra husdyrbrugets anlæg vil afhænge af flere forhold. Lugtpåvirkningen vil dog generelt kunne minimeres ved grundig og hyppig rengøring af de overflader, som husdyrgødning og foderrester afsættes på samt ved minimering af det tidsrum, som gylleomrøring og gylleudbringning foretages i. Skanderborg Kommune vurderer samlet set på baggrund af det oplyste:

- at projektets gennemførelse ikke vil medføre væsentlige, forøgede lugtgener fra produktionsanlægget
- at de væsentligste lugtgener fra produktionsanlægget vil ske i forbindelse med gyllehåndtering, mens lugtgenerne vil være mere begrænsede fra staldene generelt.

<sup>10</sup> Beboelsesbygninger på ejendomme med landbrugspligt efter *Landbrugslovens* regler samt beboelsesbygninger, der ejes af driftsherren, indgår ikke.

<sup>11</sup> OU<sub>E</sub> = Lugt-enheder (Odour Units) bestemt efter den europæiske standard for lugtanalyse, hvor 1 OU<sub>E</sub> er grænsen for, hvornår den pågældende lugt kan erkendes.

- at husdyrbruget – ved overholdelse af de til enhver tid gældende generelle miljøregler – drives således, at lugtpåvirkningen på omgivelserne fra produktionsanlægget minimeres, og så de i lovgivningen fastsatte lugtgenekriterier overholdes, og lugtgenegrænserne dermed ikke overskrides i mere end 1 % af tiden.

## **2.7. Ressourceforbrug og øvrige miljøpåvirkninger fra produktionsanlægget**

### **2.7.1. Vandforbrug**

#### ***Ansøgers oplysninger***

Indvindingsforhold er uændret i forhold til hovedgodkendelsen fra 2012.

#### ***Kommunen bemærker***

Vandforbruget på ejendommen forventes at stige med ca. 25 % i ansøgt drift. Det øgede vandforbrug i staldanlægget afspejler det forøgede dyrehold, med dertil større behov for vand til rengøring samt drikkevand. Det vil være i ejers interesse at minimere driftsomkostningerne med hensyn til vandforbruget, hvorfor Skanderborg Kommune antager, at der ikke vil forekomme et overforbrug af vand på ejendommen.

### **2.7.2. Afledning af vand**

#### **2.7.2.1. Sanitært spildevand**

##### ***Ansøgers oplysninger***

Sanitært spildevand er beskrevet i miljøgodkendelsen fra 2012.

#### **2.7.2.2. Spildevand fra rengøring**

##### ***Ansøgers oplysninger***

Den ekstra mængde spildevand fra rengøring af den nye stald vil blive ledt til gyllekanaler.

#### **2.7.2.3. Tagvand**

##### ***Ansøgers oplysninger***

Tagvand fra den nye stald vil blive ført til eksisterende dræn i lukkede ledninger.

#### **2.7.2.4. Befæstede arealer**

##### ***Ansøgers oplysninger***

Der etableres kun nye befæstede arealer omkring staldbygningen, så færdsel kan foregå. Overfladevandet ledes til dræn.

#### ***Kommunens samlede vurdering vedrørende afledning af vand***

Hvorvidt regnvand kan afledes til eksisterende dræn, skal der redegøres yderligere for i forbindelse med bygge ansøgningen, herunder en opgørelse af mængden af vand og den estimerede kapacitet i drænsystemet. Alternativt kan der anlægges et regnvandsbassin, således afledning til drænsystemet maksimalt bliver 1 liter/s/ha af befæstet areal + tagflader.



Skanderborg Kommune vurderer på baggrund af det oplyste, at opbevaring og håndtering af spildevand og afledt overfladevand vil foregå på en miljømæssig forsvarlig måde, når de til enhver tid gældende, generelle regler og de supplerende vilkår for miljøgodkendelsen overholdes.

### **2.7.3. Energiforbrug**

#### ***Kommunen bemærker***

Energiforbruget på ejendommen kan forventes at stige i ansøgt drift. Det øgede energiforbrug afspejler det forøgede dyrehold. Energiforbruget bør løbende følges, og forbruget bør af flere årsager til stadighed søges minimeret. Det vil være i ejers interesse, at minimere driftsomkostningerne med hensyn til forbrug af energi, hvorfor Skanderborg Kommune antager, at der ikke vil blive forbrugt mere energi end nødvendigt på ejendommen.

Godkendelsen fra 2012 har vilkår om gennemgang af ejendommen ved en energikonsulent. Dette er blevet udført, og alle udsugningsventilatorer blev udskiftet ifølge Skanderborg Kommunes tilsynsrapport af 17.12.2014.

### **2.7.4. Foderstoffer**

#### ***Kommunen vurderer***

Placering og håndtering af foder er uændret i forhold til miljøgodkendelse fra 2012.

### **2.7.5. Kemikalier m.v.**

#### ***Kommunen vurderer***

Håndtering og opbevaring af kemikalier er uændret i forhold til miljøgodkendelse fra 2012. Skanderborg Kommune vurderer, at håndtering og opbevaring af kemikalier m.v. vil foregå på en miljømæssig forsvarlig måde, når de til enhver tid gældende generelle regler overholdes.

### **2.7.6. Affald**

#### ***Kommunen vurderer***

Håndtering af affald, herunder døde dyr, uændret i forhold til miljøgodkendelse fra 2012. Skanderborg Kommune vurderer, at bortskaffelse af døde dyr sker på en miljømæssig forsvarlig måde, når de til enhver tid gældende generelle regler overholdes, og at bortskaffelse af øvrigt affald sker miljømæssigt forsvarligt, når Skanderborg Kommunes *Regulativ for erhvervsaffald*<sup>12</sup> efterleves

### **2.7.7. Skadedyr**

#### ***Kommunen vurderer***

Flue- og rottebekæmpelse er uændret i forhold til miljøgodkendelse fra 2012. Skanderborg Kommune vurderer på baggrund af det oplyste, at der efter projektets gennemførelse ikke vil ske en væsentlig opformering af fluer og skadedyr på husdyrbruget, og at ejendommens skadedyrsbekæmpelse er tilfredsstillende.

### **2.7.8. Støv**

#### ***Kommunen vurderer***

Forholdene omkring støvgener er uændret i forhold til miljøgodkendelse fra 2012.

---

<sup>12</sup> Skanderborg Kommunes *Regulativ for erhvervsaffald* kan findes på:  
[http://www.renosyd.dk/media/237128/Regulativ\\_for\\_erhvervsaffald\\_Skanderborg\\_01052.pdf](http://www.renosyd.dk/media/237128/Regulativ_for_erhvervsaffald_Skanderborg_01052.pdf)

Skanderborg Kommune vurderer, at eventuel støvafgivelse fra produktionsanlægget ikke vil medføre væsentlige gener ved nabobeboelser og uden for bedriftens arealer i øvrigt.

### 2.7.9. Støj

#### **Kommunen vurderer**

Støj fra bedriftens interne transporter samt støj fra de forskellige transporter til og fra anlægget, må forventes at blive mere hyppigt forekommende i takt med, at antallet af transporter øges i forbindelse med produktionsudvidelsen – se afsnit [2.7.11. Transporter til og fra anlægget]. Skanderborg Kommune vurderer, at støjen fra produktionsanlægget med tilknyttede aktiviteter generelt ikke vil give anledning til væsentlige støjgener ved de omkringliggende nabobeboelser.

Støjkravene i miljøgodkendelsen fra 2012 bibeholdes. Såfremt der indkommer velbegrundede klager over støj fra produktionsanlægget med tilknyttede aktiviteter, vil kommunen indhente dokumentation for, at vilkårene overholdes.

### 2.7.10. Lys

#### **Kommunen vurderer**

Lysforholdene i forhold til omboende vurderes at være de samme som ved miljøgodkendelse fra 2012. Skanderborg Kommune vurderer på baggrund af det oplyste, at anvendelsen af lys i forbindelse med husdyrbrugets produktionsanlæg ikke vil være til væsentlig gene for nabobeboelser og omgivelserne i øvrigt.

### 2.7.11. Transporter til og fra anlægget

#### **Ansøgers oplysninger**

Ændringen af produktionen på ejendommen medfører at transporterne stiger til 1.059 transporter.

**Tabel 6.** Samlet oversigt over det årlige antal transporter

<b>Transporter:</b>	<b>Anslået i miljøgodkendelse</b>	<b>Anslået for tillæg til miljøgodkendelse</b>
Levende dyr	104	104
Afhentning af døde dyr	104	104
Restmælk	250	250
Foder	52	104
Gylle	370	430
Brændstof	15	15
Andet/diverse	20	52
<b>I alt</b>	<b>915</b>	<b>1059</b>

Det samlede antal transporter til og fra produktionsanlægget øges med ca. 15 % i forbindelse med projektets gennemførelse.

#### **Kommunen vurderer**

Skanderborg Kommune vurderer på baggrund af det oplyste, at transporterne til og fra husdyrbrugets produktionsanlæg ikke vil være til væsentlig gene for nabobeboelser og omgivelserne i øvrigt, når de til enhver tid gældende generelle regler og evt. supplerende vilkår for miljøgodkendelsen overholdes.

### 3. Anvendelse af bedste tilgængelige teknik – BAT - i forhold til anlægget

#### Faktaboks

Et husdyrbrug bør til stadighed søge at begrænse forureningen ved at indføre og gøre brug af den bedste tilgængelige teknik til at nedbringe eventuelle miljøpåvirkninger og gener fra stalde, husdyrgødningsopbevaringsanlæg m.m. Teknologier til begrænsning af ammoniakemission og lugtpåvirkning m.v. samt til bedre udnyttelse af næringsstofferne i husdyrgødningen er i stadig udvikling.

For de virksomhedstyper, der er omfattet af den europæiske godkendelsesordning om integreret forebyggelse og bekæmpelse af forurening (IE-direktivet), udsender EU-kommissionen såkaldte BREF-dokumenter<sup>13</sup> ("BAT reference documents"), som fastlægger, hvad der må betragtes som den bedste tilgængelige teknik inden for de industrielle brancher, som IE-direktivet omfatter.

Oplysningskravet vedrørende BAT i forbindelse med ansøgninger om miljøgodkendelse af husdyrbrug er forskelligt afhængigt af brugsstørrelse. For husdyrbrug, der – som i den aktuelle sag – er omfattet af § 12 i *Husdyrgodkendelsesloven*, skal redegørelsen som minimum indeholde punkterne management (godt landmandskab), og anvendelse af BAT inden for områderne foder, staldindretning, vand- og energiforbrug, opbevaring og behandling af husdyrgødning og udbringning. Redegørelsen skal for svine- og fjerkræbrug omhandle de teknologier, der er beskrevet i EU-kommissionens BREF-dokument om intensivt hold af svin og fjerkræ.

Miljøstyrelsen har udarbejdet Teknologiblade<sup>14</sup>, hvori dokumenteret teknik er beskrevet, og hvori der er redegjort for, hvor store reduktioner der kan forventes opnået ved brug af den pågældende teknik, samt hvor store mer-udgifterne eventuelt vil være.

Miljøstyrelsen har derudover for hovedparten af de gængse husdyrproduktionsgrene formuleret vejledende BAT-standardvilkår, der beskriver en emissionsgrænseværdi for eksempelvis ammoniak eller fosfor som udtryk for en given husdyrproduktions opnåelige BAT-niveau. BAT-niveauet kan opnås ved brug af de dokumenterede teknikker, som er beskrevet i de nævnte Teknologiblade.

Skanderborg Kommune har fastlagt BAT-niveauet på foder, management, vand- og energiforbrug, samt opbevaring og udbringning af husdyrgødning ud fra BREF-dokumentet, og ud fra Miljøstyrelsens vejledende emissionsgrænseværdier, til at vurdere både eksisterende og nye stalde.

#### 3.1. BAT i forhold til management

BAT i forhold til management er beskrevet i miljøgodkendelse fra 2012. Der er ikke forhold i dette tillæg, der ændrer på kommunens vurdering.

<sup>13</sup> Rammerne for dette BREF-dokument, der vedrørende intensiv fjerkræ- og svineproduktion, er baseret på punkt 6.6 i Bilag 1 i IPPC-direktiv 96/61/EF om *Anlæg til intensiv fjerkræ- eller svineproduktion med mere end a) 40.000 pladser for fjerkræ, b) 2.000 pladser for slagtesvin (over 30 kg) eller c) 750 pladser for søer.*

<sup>14</sup> Teknologibladene er en samling af blade, som Miljøstyrelsen har udarbejdet med vejledende beskrivelser af tekniske løsninger, som kan begrænse forurening fra husdyrproduktion. Teknologibladene er dels opdateringer af gamle "BAT-byggeblade" og dels helt nye.

## 3.2. BAT i forhold til foder

### Ansøgers BAT-redegørelse

BAT i forhold til foder er beskrevet i miljøgodkendelsen fra 2012.

#### Kommunen vurderer

I henhold til BREF-dokumentet er det BAT, at sikre effektiv fodring gennem sammensætning af foderet, og løbende kontrol, så det stemmer overens med dyrenes behov.

Miljøstyrelsen har udarbejdet vejledende emissionsgrænseværdier for husdyrbrug med konventionelt sohold og produktion af smågrise. Af nedenstående tabel fremgår det vejledende ammoniakemissionsniveau for ejendommen.

Antal produceret dyr	Emissionsniveau	Kg ammoniak
<b>Eks stalde</b>		
750 slagtesvin 60-107 kg, delvis fast gulv	0,36*0,707	191
1.050 Løsgående søer, delvis gulv	2,11	2.216
1.050 Kassestier, Delvis fast	0,75	788
18.500 smågrise, toklima	0,043	796
<b>Nye stalde</b>		
18.500 smågrise, toklima	0,0366	677
<b>I alt</b>		<b>4.668</b>

Den vejledende ammoniakemission betragtes som opfyldt på ejendommen, da ammoniakemissionen for det ansøgte projekt er beregnet til 4.688 kg N, og man normalt i sager om godkendelse kan acceptere en overskridelse på 20 kg. Overholdelse af ammoniakemissionen opnås ved fast overdækning af den nyeste gyllebeholder (et vilkår i hovedgodkendelsen) og ved nedsat mængde råprotein i foderet til søer og polte.

	Norm	Virkemiddel
Søer	133,1	132,0
Polte	147,2	144,0

Der er stillet vilkår om foderets indhold af råprotein.

Ligeledes har Miljøstyrelsen udarbejdet vejledende emissionsgrænseværdier for fosfor. Således må fosforindholdet i den mængde husdyrgødning, der produceres på anlægget, maksimalt være:

Antal DE	Emissions-niveau	Kg fosfor
238,03 DE søer	23,9 kg P pr DE	5.689 kg p
178,60 DE smågrise	29,2 kg P pr DE	5.215 kg P
13,21 DE slagtesvin	22,3 kg P pr DE	295 kg P
<b>I alt</b>		<b>11.199 kg P</b>

Den mængde husdyrgødning, der produceres i det ansøgte projekt, indeholder 11.153 kg fosfor. Den vejledende emissionsgrænseværdi er dermed overholdt.

### **3.3. BAT i forhold til staldindretning**

#### ***Ansøgers BAT-redegørelse***

Til den nye smågrisestald er valgt typen toklimastald med delvist spaltegulv.

#### ***Kommunen vurderer***

Med hensyn til BAT og staldsystemer er der flere forskellige definitioner på, hvad BAT er. Dels er der EU-kommissionens referencedokument for bedste tilgængelige teknikker, der vedrører intensiv fjerkræ- og svineproduktion (BREF), og dels er der Miljøstyrelsens vejledende emissionsgrænseværdier og Teknologiblade.

Der er metodefrihed i forhold til valg af staldtype og miljøteknikker.

Den nye stald etableres som klimastald med delvis spaltegulv, hvilket vurderes til at være BAT.

### **3.4. BAT i forhold til vand- og energiforbrug**

BAT i forhold til vand- og energiforbrug er beskrevet i miljøgodkendelsen fra 2012. Der er ikke forhold i dette tillæg, der ændrer på kommunens vurdering.

### **3.5. BAT i forhold til opbevaring og behandling af husdyrgødning**

BAT i forhold til vand- og energiforbrug er beskrevet i miljøgodkendelsen fra 2012. Der er ikke forhold i dette tillæg, der ændrer på kommunens vurdering.

#### ***Kommunens samlede BAT-vurdering i forhold til anlægget***

For at leve op til BAT-kravene gores der forskellige tiltag på ejendommen, heriblandt virkemidler i forhold til foderet. Ved beregning kan det konstateres, at den ansøgte produktion lever op til Miljøstyrelsens vejledende emissionsgrænseværdier for både ammoniak og fosfor.

Skanderborg Kommune vurderer på baggrund af det oplyste, at husdyrbruget samlet set ved overholdelse af de til enhver tid gældende generelle miljøregler for den pågældende type husdyrbrug og af de supplerende vilkår for miljøgodkendelsen vil anvende den bedste tilgængelige teknik med hensyn til, hvad der er praktisk og økonomisk muligt i branchen og i forhold til den miljøgevinst, der kan dokumenteres opnået ved brug af den pågældende teknik.

## **4. Vurdering af miljøpåvirkning fra udbringningsarealer**

#### **Faktaboks**

I henhold til *Husdyrgodkendelsesbekendtgørelsen* skal anvendelsen af de pågældende udbringningsarealer som udgangspunkt vurderes ud fra de generelle beskyttelsesniveauer, som fremgår af bekendtgørelsens bilag 3. Overholdelsen af de generelle beskyttelsesniveauer vurderes blandt andet ud fra en række arealudpegninger, der indgår som grundlag for beregningsmodellerne i IT-ansøgningssystemet på [www.husdyrgodkendelse.dk](http://www.husdyrgodkendelse.dk).

## 4.1. Udbringningsarealernes beliggenhed

### **Ansøgers oplysninger**

Ejendommen råder over 528,42 ha ejet og forpagtet udbringningsareal. I miljøgodkendelsen fra 2012 indgik 603,8 ha. Der er ikke aftalearealer.

Nogle af arealerne er beliggende i Aarhus Kommune, og nogle af disse ligger indenfor Aarhus Kommunes indsatsplan for grundvandsbeskyttelse i Stautrup-Åbo.

### **Kommunen konstaterer**

Der er i dette tillæg både tilføjet og udtaget marker i forhold til miljøgodkendelsen fra 2012. Desuden er der ansøgt om ændringer i husdyrtrykket på udbringningsarealerne samt om ændringer i virkemidlerne for at overholde bl.a. kravene i indsatsplan Stautrup-Åbo i Aarhus Kommune.

Samtlige udbringningsarealer er derfor blevet vurderet på ny. Ændringerne skal vurderes i forhold til situationen pr. 1.1.2007 iht. godkendelseslovens § 26, og i ansøgningskemaet er derfor indsat nudriften fra hovedgodkendelsen som nudrift i tillægget. De vilkår, der er stillet til udbringningsarealerne i miljøgodkendelse af 5. september 2012, er erstattet af nye vilkår i dette tillæg.

Aarhus Kommune er blevet bedt om at komme med en vurdering af udbringningsarealerne i deres kommune. Aarhus Kommunes udtalelse, som er gengivet i hovedmiljøgodkendelsen af 2012, er fortsat gældende, og er blevet suppleret med udtalelsen i bilag H fra 10. juni 2015 angående ansøgers nye forslag til vilkår. Forslaget drejede sig om at benytte S6 sædskifte på arealerne i indsatsplanen. Der er imidlertid den 30. juni 2016 indsendt en ny version af ansøgningen, hvor der i stedet for forskellige virkemidler i og udenfor indsatsplanen er anvendt 6 % reduceret N-norm på alle bedriftens udbringningsarealer. Indsatsplanens krav om max 50 mg nitrat/l bliver herved stadig opfyldt. Skanderborg Kommune vurderer, at Aarhus Kommunes udtalelse også vil være gældende for dette virkemiddel.

Beliggenheden af de ejede og tilforpagtede dyrkbare arealer fremgår af kortbilag B for Skanderborg Kommune og kortbilag C for Aarhus Kommune, mens en generel oversigt over arealerne fremgår af bilag G.

### **Faktaboks**

Såfremt der sker **ændringer med hensyn til udbringningsarealernes omfang og placering** i forhold til det, der indgår i miljøgodkendelsen – jævnfør bilag og kortbilag - skal dette anmeldes til Skanderborg Kommune efter bestemmelserne i §§ 25-26 i *Husdyrgodkendelsesbekendtgørelsen*. Kommunen skal vurdere, om udbringning af husdyrgødning på de anmeldte arealer kan påvirke miljøet væsentligt – jævnfør § 16 i *Husdyrgodkendelsesloven*.

Nye arealer kan erstatte arealer i den allerede meddelte miljøgodkendelse, hvis de nye arealer har mindst samme omfang, og ikke er mere sårbare. Der skal i den forbindelse skelnes mellem bedriftens arealer (ejede og forpagtede arealer) og arealer, hvor der indgås aftale om overførsel af husdyrgødning, idet nye arealer kun kan erstatte arealer inden for tilsvarende kategori. Kommunens vurdering af sårbarheden af de anmeldte arealer foretages som udgangspunkt ud fra de generelle beskyttelsesniveauer i den, på anmeldelsestidspunktet, gældende *Husdyrgodkendelsesbekendtgørelse*.

Anmeldelse af udskiftning af udbringningsarealer skal senest fremsendes til kommunen før planårets begyndelse den 1. august via IT-ansøgningssystemet på [www.husdyrgodkendelse.dk](http://www.husdyrgodkendelse.dk) eller tilsvarende system. Kommunen skal inden 1. oktober tilkendegive, om de anmeldte arealer kan betragtes som mere sårbare end de udbringningsarealer, der ønskes udskiftet. Hvis arealerne bedømmes mere sårbare, kan anmeldelsen trækkes tilbage, og der kan anmeldes nye arealer senest den 15. oktober. Hvis kommunen har indsigelser mod de anmeldte arealer, skal dette meddeles anmelder senest den 31. december.

Udskiftning til arealer, som er mere sårbare end allerede godkendte arealer, kan kun ske, hvis arealerne er omfattet af en tilladelse efter § 10 eller en godkendelse efter § 11, § 12 eller § 16 i *Husdyrgodkendelsesloven*, og hvis udbringningen af husdyrgødning kan ske inden for rammerne af den pågældende tilladelse eller godkendelse.

## 4.2. Harmonikrav, tildeling af husdyrgødning og udbringningsmetode

Af de generelle miljøregler i *Husdyrgødningsbekendtgørelse* fremgår det, hvor stort et areal et givet husdyrbrug som minimum skal have til rådighed til udbringning af husdyrgødning for, at der som udgangspunkt vil være harmoni mellem gødningsproduktionens størrelse og størrelsen af det areal, husdyrgødningen udbringes på. Harmonikravet afhænger af det pågældende husdyrbrugs type og driftsform og er for det aktuelle husdyrbrug – med de nuværende regler – max. 1,4 DE pr. ha.

I ansøgningen er angivet et udbringningsareal på i alt 528 ha. Gyllen fra eget dyrehold på 430 DE bliver afgasset på ejendommens gårdbiogasanlæg og bliver derefter udspreddt på markerne. Desuden modtages svinegylle fra Rismosevej 30 (i Aarhus Kommune) fra 170 DE. Der udbringes husdyrgødning fra i alt 600 DE. Det fremgår af nedenstående tabel 7, at harmonikravet opfyldes, idet dyretætheden gennemsnitligt vil være på 1,14 DE pr. ha efter projektets gennemførelse.

**Tabel 7.** Udbringningsareal, dyretæthed samt tilført kvælstof (N)- og fosformængde (P) med husdyrgødningen, ansøgt drift

Harmoniareal	Areal, ha	Dyretæthed, ansøgt drift i gennemsnit, DE/ha	Kvælstofindhold tilført med husdyrgødning, kg N/DE	Fosforindhold tilført med husdyrgødning, kg P/DE
Ejede og forpagtede arealer	528	1,14	ca. 98,1	ca. 24,4

Omregnet til næringsstoffer pr. arealenhed vil ovenstående mængde svare til et gennemsnitligt kvælstof- og fosforindhold på maksimalt 111 kg N pr. ha og 28 kg P pr. ha. Skanderborg Kommune stiller vilkår – jævnfør vilkår 1.2 – til mængden af næringsstoffer udbragt via husdyrgødning/anden organisk gødning.

## 4.3. Forbrug af handelsgødning, kemikalier m.m.

### **Kommunen vurderer**

Anvendelse af handelsgødning, kemikalier og øvrige hjælpepestoffer er beskrevet i miljøgodkendelsen fra 2012. Der er ikke forhold i dette tillæg, der ændrer på kommunens vurdering i miljøgodkendelsen.

De generelle miljøregler regulerer i vid udstrækning anvendelsen af handelsgødning, sprøjtemidler m.m. i markdriften. Det vil være i ejers interesse, at minimere driftsomkostningerne med hensyn til forbrug af disse hjælpepestoffer, da disse indkøbes udefra. Skanderborg Kommune antager derfor, at der ikke vil blive forbrugt mere end nødvendigt af disse stoffer i forbindelse med markdriften.

## 4.4. Affald

### **Kommunen vurderer**

Frembringelsen af affald er beskrevet i miljøgodkendelsen fra 2012. Der er ikke forhold i dette tillæg, der ændrer på kommunens vurdering i miljøgodkendelsen.

Den affaldsproduktion, som markdriften giver anledning til, forventes at være af et relativt lille omfang. Skanderborg Kommune vurderer, at bortskaffelse af det pågældende affald sker miljømæssigt forsvarligt, når Skanderborg Kommunes *Regulativ for erhvervsaffald*<sup>15</sup> efterleves.

## 4.5. Lugt-, støv- og støjgener fra udbringningsarealer

### **Kommunen vurderer**

Der er ingen ændringer af markdriften i forhold til godkendelsen fra 2012. Skanderborg Kommune vurderer, at lugt-, støv- og støjafgivelsen fra husdyrbrugets udbringningsarealer generelt ikke vil være til væsentlig gene for omgivelserne, når de til enhver tid gældende generelle miljøregler og vilkårene overholdes.

## 4.6. Transporter til og fra udbringningsarealerne

### **Ansøgers oplysninger**

Transportvejene for gylle ud til udbringningsarealerne er de samme som i hovedgodkendelsen fra 2012. Transportvejene kan ses på Kortbilag I.

Antallet af transporterne forventes at stige fra 370 til 430 om året.

### **Kommunen vurderer**

Skanderborg Kommune vurderer, at transporterne til og fra udbringningsarealerne generelt ikke vil være til væsentlig gene for omgivelserne, når de til enhver tid gældende generelle miljøregler overholdes.

## 4.7. Grundvand

En række af markerne i alt 337 ha ligger indenfor områder, der er udpeget som nitratfølsomme i det kortgrundlag, som ligger til grund for IT-ansøgningssystemet på [www.husdyrgodkendelse.dk](http://www.husdyrgodkendelse.dk). Der er derfor i ansøgningssystemet foretaget beregninger af nitratudvaskningen ud af rodzonen fra disse marker. Der er anvendt den NFI-udpegning, som foreligger i bekendtgørelse nr. 365 af 19. april 2016. Markerne er vist på Kortbilag D samt på listen i bilag G.

Nogle af disse marker ligger derudover helt eller delvist inden for det område, som er omfattet af *Indsatsplan Stautrup Åbo i Aarhus Kommune*<sup>16</sup>, der har til formål at sikre drikkevandsbeskyttelsen i området.

### **Faktaboks**

I henhold til de generelle beskyttelsesniveauer i bilag 3 i *Husdyrgodkendelsesbekendtgørelsen* kan der i forbindelse med udvidelse af husdyrproduktion ikke tillades nogen merbelastning inden for

<sup>15</sup> Skanderborg Kommunes *Regulativ for erhvervsaffald* kan findes på:

[http://www.renosyd.dk/media/237128/Regulativ\\_for\\_erhvervsaffald\\_Skanderborg\\_01052.pdf](http://www.renosyd.dk/media/237128/Regulativ_for_erhvervsaffald_Skanderborg_01052.pdf)

<sup>16</sup> Indsatsplan Stautrup Åbo, udarbejdet af Århus kommune, for arealer i Århus kommune og udarbejdet af Århus Amt, for arealer i Skanderborg Kommune. <http://www.aarhus.dk/da/erhverv/energi-og-miljoe/Vand/Grundvand-drikkevand/Indsatsomraader/Revideret-indsatsplan.aspx>



nitratfølsomme indvindingsområder, såfremt udvaskningen fra rodzonen overstiger 50 mg nitrat pr. liter ved den ansøgte drift. En miljøgodkendelse skal endvidere leve op til udarbejdede indsatsplaner med hensyn til drikkevandsbeskyttelse.

Det fremgår af de foretagne beregninger i IT-ansøgningssystemet på [www.husdyrgodkendelse.dk](http://www.husdyrgodkendelse.dk), at det ansøgte ikke vil medføre en mer-belastning med nitrat udvasket fra rodzonen på de pågældende udbringningsarealer i NFI. Beregningerne viser, at der i ansøgt drift vil være en nitratudvaskning på 48 mg nitrat pr. liter fra markerne indenfor NFI-området, hvilket er en merbelastning på -5 mg nitrat pr. liter. Lovgivningens krav bliver dermed overholdt.

Nitratudvaskningen svarende til plantebrug er ligeledes på 48 mg nitrat pr. liter.

Det blev i hovedgodkendelsen fra 2012 vurderet, at der skulle stilles en række særlige vilkår til markdriften indenfor indsatsplanens område for at sikre, at indsatsplanens krav bliver overholdt. Ifølge kravet skal udvaskningen af nitrat fra disse arealer være under 50 mg nitrat pr. liter. Beregningerne viser, at udvaskningen vil være på 48 mg nitrat pr. liter for samtlige arealer i NFI og dermed også i indsatsplanens område, og kravet opfyldes derved, under anvendelse af virkemidlet 6 % reduceret N-norm.

#### **Kommunen vurderer**

Aarhus kommune har tilkendegivet, at de ønsker at videreføre kravet fra hovedgodkendelsen på max. 50 mg nitrat/liter i indsatsplanens område (bilag H).

Ansøger har ønsket at udskifte virkemidlerne i hovedgodkendelsen med ét enkelt virkemiddel, nemlig reduceret N-norm med 6 %. Skanderborg Kommune vurderer, at det vil være hensigtsmæssigt at udskifte virkemidlerne med ét enkelt, således som det er ansøgt.

De særlige vilkår i hovedgodkendelsen blev stillet for markerne indenfor indsatsplanens område i Aarhus Kommune. Aarhus Kommunes udtalelse i forbindelse med hovedgodkendelsen fra 2012 er stadig gældende. Aarhus Kommune har desuden i forbindelse med den første ansøgte ændring af virkemidler for indsatsplanens område udtalt den 10. juni 2015, at "Et vilkår om S6 eller sædskifte med lavere udvaskningsindeks vurderer vi er i overensstemmelse med godkendelsesbekendtgørelsen" (bilag H). Dette virkemiddel er i den seneste version af ansøgningen fra 30. juni 2016 ønsket udskiftet med reduceret N-norm, og Skanderborg Kommune vurderer, at udtalelsen fra Aarhus Kommune også vil gælde dette virkemiddel.

Både det generelle krav i Husdyrloven om ingen merudvaskning og det specifikke krav i Aarhus Kommunes indsatsplan om max udvaskning på 50 mg/liter bliver overholdt i ansøgningen.

Dette skyldes, at ansøgningen anvender virkemidlet nedsat N-norm med 6 % på alle bedriftens udbringningsarealer. Vilkårene i hovedgodkendelsen er derfor blevet udskiftet med dette ene krav.

Skanderborg Kommune vurderer samlet set på baggrund af det oplyste, at nitratudvaskningen fra husdyrbrugets/bedriftens udbringningsarealer, beliggende inden for de udpegede nitratfølsomme områder, ikke øges i forbindelse med projektets gennemførelse. Ligeledes vurderer kommunen, at husdyrbruget/driften af udbringningsarealerne – ved overholdelse de til enhver tid gældende generelle miljøregler og af det supplerende vilkår for miljøgodkendelsen – vil leve op til *Indsatsplan Åbo og Stautrup*.

## 4.8. Overfladevand

### Faktaboks

Plantevæksten i fjorde, indre farvande og søer er i vid udstrækning bestemt af tilførslerne af kvælstof og fosfor fra oplandene til de pågældende fjorde m.v. For store tilførsler medfører typisk en forringet miljøtilstand i disse vandområder. I fjorde og indre farvande kan både kvælstof og fosfor – i varierende grad – virke begrænsende for plantevæksten, mens plantevæksten i søer typisk er begrænset af fosfortilførslen. I vandløb har diffus næringsstofftilførsel typisk mindre betydning for miljøtilstanden, da andre faktorer har større betydning herfor. Erosion og overfladisk afstrømning, som direkte fører organisk materiale – herunder husdyrgødning – til vandløb, vil kunne forringe miljøtilstanden i de pågældende vandløb, og de næringsstoffer, som et vandløb derved fører med sig, vil kunne forringe miljøtilstanden i nedstrømsliggende søer, fjorde og indre farvande.

Udvaskning af kvælstof til fjorde og have sker hovedsageligt via vandløbene. Arealer inden for Skanderborg Kommune afvander til tre fjorde: Randers Fjord via gudenåsystemet, Horsens Fjord via Tebstrup Sø og Århusbugten via Lyngbygård Å og Århus Å.

Husdyrbrugets udbringningsarealer ligger dels i oplandet til Århus Bugt og dels til Randers Fjord.

De generelle beskyttelsesniveauer i bilag 3 i *Husdyrgodkendelsesbekendtgørelsen* med hensyn til næringsstofpåvirkning af overfladevand fokuserer på de oplande, der afvander til de mest sårbare Natura 2000-vandområder. Disse Natura 2000-vandområder udgøres primært af fjorde og indre farvande. Overholdelsen af de generelle beskyttelsesniveauer vurderes blandt andet ud fra de arealudpegninger, der indgår som grundlag for beregningsmodellerne i IT-ansøgningssystemet på [www.husdyrgodkendelse.dk](http://www.husdyrgodkendelse.dk).

### Faktaboks

Århus Bugts opland er på ca. 772 km<sup>2</sup> og dækker ca. 1/3 af Skanderborg Kommunes samlede areal.

Århus Bugt er ikke udpeget som Natura 2000-område, og er således ikke under international beskyttelse.

Arealanvendelsen i oplandet er domineret af landbrug – andelen af landbrugsjord udgør 66 % - hvilket er lidt mindre end landsgennemsnittet. Naturarealer som eng, mose, overdrev, søer og vådområder udgør ca. 12 %, som er lidt over landsgennemsnittet. Derudover udgør skov 8 % og byer udgør 14 % af oplandet. De mest betydende forurenende stoffer i Nissum Fjords opland er næringsstoffer (kvælstof og fosfor), hvor den største påvirkning med kvælstof sker fra landbruget og fra spildevand. En risikoanalyse viser, at der er risiko for ikke at nå miljømålene i 2015, hvilket primært skyldes en for stor tilførsel af kvælstof og fosfor fra land. For at sikre målopfyldelse, er der især behov for en indsats, der reducerer næringsstofftilførslerne fra landbrugsdrift (Kilde: **Miljøministeriet, Naturstyrelsen (2016): Vandplan 2015-2021. Randers Fjord. Hovedvandopland 1.5. Vanddistrikt: Jylland og Fyn**)<sup>17</sup>

### Faktaboks

Randers Fjords samlede opland er ca. 3.250 km<sup>2</sup>, hvor Gudenåens opland udgør langt størstedelen af oplandet med ca. 2.600 km<sup>2</sup>. Oplandet til Randers Fjord dækker ca. 2/3 af Skanderborg Kommunes

<sup>17</sup> <http://svana.dk/media/202856/revideret-jylland-fyn-d-28062016.pdf>

samlede areal. Dele af Randers Fjord er udpeget som Natura 2000-område og er derfor under international beskyttelse på grund af bevaringsværdige naturværdier i form af specielle plante- og dyrearter (området er f.eks. levested for flere kystfugle).

Udpegningsgrundlaget for Natura 2000 områder i Randers Fjord omfatter en stor mængde naturtyper og arter blandt andet Kystlaguner og strandsøer, Strandenge, Riggær samt Bæk- og Flodlampret, Stavsild og Odder.

Arealanvendelsen i oplandet er domineret af landbrug, og andelen af landbrugsjord udgør 71 %, hvilket er over landgennemsnittet. Naturarealer som eng, mose, overdrev, søer og vådområder udgør knap 9 % svarende til landgennemsnittet. Derudover udgør skov 14 % af oplandet. De mest betydende forurenende stoffer i Randers Fjords opland er næringsstoffer (kvælstof og fosfor), hvor den største påvirkning med kvælstof sker fra landbruget. Randers Fjord er i risiko for ikke at opfylde miljømålene i 2015. Årsagen hertil er især en for stor tilførsel af næringsstoffer (kvælstof og fosfor) fra land.

Miljømålene i områdets kystvande kan kun nås med en lavere næringsstofftilførsel (Kilde:

**Miljøministeriet, Naturstyrelsen (2016): Vandplan 2015-2021. Randers Fjord. Hovedvandopland 1.5. Vanddistrikt: Jylland og Fyn**<sup>17</sup>).

#### 4.8.1. Kvælstofudvaskning

##### Faktaboks

Ud fra forskellige arealers forskellige evne til at reducere nitrat på det udvaskede kvælstofs vej fra marker til sårbare Natura 2000-vandområder har Staten fået foretaget en udpegning af områder, hvor der ikke vurderes at ske mere end en 75 %-reduktion. Disse områder er – afhængigt af reduktionsevne – kategoriseret i de såkaldte nitratklasser 1, 2 og 3. For udbringningsarealer beliggende i områder med nitratklasse 1-3 skal der i henhold til *Husdyrgodkendelsesbekendtgørelsen* være et lavere husdyrtryk, end de generelle harmoniregler giver mulighed for – eller anvendes bestemte virkemidler, som mindsker kvælstoftabet.

I henhold til *Habitatbekendtgørelsen*<sup>18</sup> skal der foretages en vurdering af, om ejendommen i sig selv kan påvirke Natura 2000-vandområder væsentligt, og om ejendommen i sammenhæng med andre projekter, kan påvirke Natura 2000-vandområder væsentligt.

Ejendommens udbringningsarealer ligger alle udenfor de udpegede områder med nitratklasserne 1, 2 og 3, hvorfor overholdelse af de generelle harmoniregler vil være tilstrækkelig til, at det generelle beskyttelsesniveau med hensyn til kvælstoftab til overfladevand vil være opfyldt. Ejendommen overholder det generelle harmonikrav jævnfør afsnit 4.2. Harmonikrav, tildeling af husdyrgødning og udbringningsmetode.

Ejendommen anvender et S2-sædskifte<sup>19</sup> på alle marker, og dette sædskifte er referencesædskifte på den aktuelle jordtype med det ansøgte dyretryk. S2-sædskiftet har et udvaskningsindex på 93. Andelen af efterafgrøder følger det til enhver tid gældende generelle lovkrav.

<sup>18</sup> Bekendtgørelse nr. 408 af 1. maj 2007 om udpegning og administration af internationale naturbeskyttelsesområder samt beskyttelse af visse arter (med senere ændringer).

<sup>19</sup> Der henvises til Miljøministeriet, Miljøstyrelsens notat "Standardsædskifter og referencesædskifter" fra 8. februar 2012, som kan ses via:

[http://www2.mst.dk/wiki/GetFile.aspx?File=/Virkemidler\\_paa\\_arealer/Saedskiftenotat.08.02.2012.pdf](http://www2.mst.dk/wiki/GetFile.aspx?File=/Virkemidler_paa_arealer/Saedskiftenotat.08.02.2012.pdf).

Ifølge ansøgningen med de foretagne beregninger i IT-ansøgningssystemet på [www.husdyrgodkendelse.dk](http://www.husdyrgodkendelse.dk) vil kvælstofudvaskningen fra ejendommens udbringningsarealer ligge på ca. 43,5 kg N pr. ha pr. år.

#### Påvirkning af Randers Fjord med kvælstof fra bedriften i sig selv

I Miljøstyrelsens (elektroniske) vejledning om miljøgodkendelse af husdyrbrug - <http://www2.mst.dk/wiki/Husdyrvejledning.Default.aspx> - er der angivet afskæringskriterier for det "kritiske niveau". Det "kritiske niveau" er niveauet for, hvornår der kan være tale om en skadevirkning. Der er ifølge vejledningen tale om skadevirkning, når udvaskningen fra en husdyrproduktion udgør en andel på 5% eller mere af den samlede nitrat-udvaskning til det aktuelle vandområde. I oplandet til et vandområde, hvor afvandingen sker til et lukket bassin og/eller til et meget lidt eutrofieret (et ikke-næringsrigt) vandområde, vil der ifølge vejledningen dog allerede indtræffe en skadevirkning ved en andel på 1% af den samlede nitrat-udvaskning til det pågældende vandområde.

Afskæringskriteriet på 1% er fastsat for at imødegå, at husdyrbrug koncentrerer i de mest følsomme dele af et opland, hvor der afvandes til et lukket bassin og/eller et meget lidt eutrofieret vandområde.

De ansøgte udbringningsarealer i nærværende sag i oplandet til det meget sårbare Natura 2000 område Randers Fjord afvander et samlet areal på ca. 115 ha. Bedriftens udbringningsarealer udgør således ca. 0,035% af oplandet til Randers Fjord (325.000 ha). Det forholdsmæssige bidrag fra udvaskede næringsstoffer fra husdyrbrugets arealer vil dog være mindre, idet anvendelse af husdyrgødning kun udgør en del af kilderne til udvaskning fra oplandet, samt at der er andre kilder end udvaskning fra oplandet, der bidrager til næringsstofpåvirkning af Randers Fjord.

Beregninger (jævnfør nedenfor) viser, at det ansøgte vil bidrage med 0,002 % af den samlede udvaskning til det aktuelle Natura 2000-område. I henhold til de ovenfor beskrevne afskæringskriterier vil det ansøgte herefter ikke i sig selv have en skadevirkning på det aktuelle Natura 2000-område. Samlet set vurderer Skanderborg Kommune, at udvaskningen af næringsstoffer fra husdyrbrugets udbringningsarealer vil være af så begrænset omfang, at bidraget herfra ikke i sig selv kan påvirke Natura 2000-vandområdet Randers Fjord væsentligt, hvorfor der ikke stilles vilkår til det ansøgte vedrørende nitratudvaskning, der skærper de generelle krav (harmonikravene).

#### **Natura 2000 område Randers Fjord**

Opland til Natura 2000-området,	325.000 ha
Dyrket areal i oplandet til Natura 2000-området,	230.750 ha
Reduktionspotentiale (jf. nitratklassekortlægningen), pct. 75 – 100	87,5 % (gens.)
Standardudvaskning fra rodzonen (jordtypeafhængig),	78 kg N/ha/år
Udvaskning i oplandet til Natura 2000-området kg N/år (78 x 0,125 x 230.750)	2.249.813 kg N/år
Udvaskning fra øvrige opland (standard), kg N/år (10 x 0,125 x 94.250)	117.813 kg N/år
Udvaskning i alt fra opland	2.367.626 kg N/år

#### **Det ansøgte projekt, Præstevejen 7, 8660 Skanderborg**

Reduktionspotentiale (som ovenfor),	87,5 % (gens.)
Areal til udspredding i alt,	115 ha
Udvaskning fra rodzonen, husdyrgødning,	3,3 kg N/ha/år
Samlede påvirkning til Natura 2000 området,	47 kg N/år
Ansøgt kvælstofbidrag af samlede kvælstofbidrag til Natura 2000 området,	0,002 %

### Påvirkning af Randers Fjord med kvælstof fra ejendommen i sammenhæng med andre planer og projekter (kumulation)

Under forudsætning af, at det samlede dyretryk i et opland ikke stiger, vil der gennem godkendelser efter Husdyrloven ske en gradvis reduktion af det samlede tab af kvælstof og fosfor.

I oplandet til Randers Fjord er der, i perioden fra 2007 til 2015, set et samlet fald i antallet af dyreenheder. Strukturudviklingen i landbruget går i retning af, at husdyrene samles på færre men større husdyrbrug. Helt i tråd med strukturudviklingen på landsplan er det typisk kommunens små og mellemstore husdyrbrug, som lukker.

Væsentlighedskriteriet og det forhold, at der ligger mange husdyrbrug indenfor et opland er indarbejdet i Husdyrbrugslovens beskyttelsesniveauer. Beskyttelsesniveauet skærper harmonikravet i områder, hvor risikoen for belastning af vandmiljøet er størst og nedsætter derved næringsstofbelastningen på oplandsniveau.

På baggrund af en konkret vurdering af projektet, er det Skanderborg Kommunes opfattelse, at projektet ikke vil påvirke Randers Fjord væsentligt - hverken i sig selv eller i kumulation med andre projekter. Projektet lever op til Husdyrbrugslovens generelle beskyttelsesniveau. Yderligere begrænses udvaskningen af nitrat i ansøgt drift i forhold til nudrift grundet virkemiddel til at overholde afskæringskriteriet i forhold til grundvand. Virkemidlet er nedsat N-norm.

### Påvirkning af Århus Bugt og Natura 2000 område Brabrand Sø med kvælstof fra bedriften i sig selv

De ansøgte udbringningsarealer i nærværende sag afvander et samlet areal på ca. 442 ha. Bedriftens udbringningsarealer udgør således ca. 0,6 % af oplandet til (77.200 ha). Det forholdsmæssige bidrag fra udvaskede næringsstoffer fra husdyrbrugets/ejendommens arealer vil dog være mindre, idet anvendelse af husdyrgødning kun udgør en del af kilderne til udvaskning fra oplandet, samt at der er andre kilder end udvaskning fra oplandet, der bidrager til næringsstofpåvirkning af Århus Bugt.

Beregninger (jævnfør nedenfor) viser, at det ansøgte vil bidrage med 0,03 % af den samlede udvaskning til det aktuelle Natura 2000-område. I henhold til de ovenfor beskrevne afskæringskriterier vil det ansøgte herefter ikke i sig selv have en skadevirkning på det aktuelle Natura 2000-område. Samlet set vurderer Skanderborg Kommune, at udvaskningen af næringsstoffer fra husdyrbrugets/ejendommens udbringningsarealer vil være af så begrænset omfang, at bidraget herfra ikke i sig selv kan påvirke Natura 2000-vandområdet Brabrand Sø væsentligt, hvorfor der ikke stilles vilkår til det ansøgte vedrørende nitratudvaskning, der skærper de generelle krav (harmonikravene).

<b>Århus Bugt/Natura 2000 område Brabrand Sø</b>	
Opland til Natura 2000-området,	77.200 ha
Dyrket areal i oplandet til Natura 2000-området,	50.952 ha
Reduktionspotentiale, pct. 51-75	62,5 % (gens.)
Standardudvaskning fra rodzonen (jordtypeafhængig),	78 kg N/ha/år
Udvaskning i oplandet til Natura 2000-området kg N/år (78 x 0,375 x 50.952)	1.490.346 kg N/år
Udvaskning fra øvrige opland (standard), kg N/år (10 x 0,375 x 26.248)	98.430 kg N/år
Udvaskning i alt fra opland	1.588.776 kg N/år
<b>Det ansøgte projekt, Præstevejen 7, 8660 Skanderborg</b>	
Reduktionspotentiale (som ovenfor),	62,5 % (gens.)

Areal til udspredning i alt,	442 ha
Udvaskning fra rodzonen, husdyrgødning,	3,3 kg N/ha/år
Samlede påvirkning til Natura 2000 området,	547 kg N/år
Ansøgt kvælstofbidrag af samlede kvælstofbidrag til Natura 2000 området,	0,03 %

#### Påvirkning af Århus Bugt med kvælstof fra bedriften i sammenhæng med andre planer og projekter (kumulation)

Under forudsætning af, at det samlede dyretryk i et opland ikke stiger, vil der gennem godkendelser efter Husdyrloven ske en gradvis reduktion af det samlede tab af kvælstof og fosfor.

I oplandet til Århus Bugt er der, i perioden fra 2007 til 2015, set et samlet fald i antallet af dyreenheder. Strukturudviklingen i landbruget går i retning af, at husdyrene samles på færre men større husdyrbrug. Helt i tråd med strukturudviklingen på landsplan er det typisk kommunens små og mellemstore husdyrbrug, som lukker.

Med miljøgodkendelse følger generelt en reduktion af næringsstofbelastningen. Væsentlighedskriteriet og det forhold, at der ligger mange husdyrbrug indenfor et opland er indarbejdet i Husdyrbrugslovens beskyttelsesniveauer. Beskyttelsesniveauet skærper harmonikravet i områder, hvor risikoen for belastning af vandmiljøet er størst og nedsætter derved næringsstofbelastningen på oplandsniveau.

På baggrund af en konkret vurdering af projektet, er det Skanderborg Kommunes opfattelse, at projektet ikke vil påvirke Århus Bugt væsentligt - hverken i sig selv eller i kumulation med andre projekter. Projektet lever op til Husdyrbrugslovens generelle beskyttelsesniveau. Yderligere begrænses udvaskningen af nitrat i ansøgt drift i forhold til nudrift grundet virkemiddel til at overholde afskæringskriteriet i forhold til grundvand. Virkemidlet er nedsat N-norm.

Skanderborg Kommune vurderer, at belastningen fra andre kilder, så som spildevand eller dambrug, ikke er forøget. Spildevandsrensningen på landet bliver løbende forbedret, og dambrugene fik tildelt en kvote for deres N-, P- og organisk stof-udledning i 1989, og der er derfor ikke en stigning i belastningen med næringsstoffer fra disse.

Sammenfattende er det Skanderborg Kommunes vurdering, at udvidelsen af dyreholdet ikke vil kunne medføre en væsentlig påvirkning af Randers Fjord eller Brabrand Sø.

#### **4.8.2. Fosforoverskud**

##### **Faktaboks**

I henhold til *Husdyrgødningsbekendtgørelsen* (bilag 3) har Staten fået foretaget en udpegning af områder, hvor der vurderes at være størst risiko for tab af fosfor til Natura 2000-vandområder, der er overbelastet med fosfor. Disse områder udgøres af lerjorde samt af lavbundsjorder, der ikke har et højt indhold af jern – svarende til lavbundsjorder, der er kategoriseret i de såkaldte okkerklasser 2, 3 og 4. For *dræned* eller *grøftede* udbringningsarealer beliggende på disse lavbundsjorder (benævnes fosforklasse II) – samt for udbringningsarealer, der er *drænet* lerjord med et relativt højt fosfortal<sup>20</sup>

<sup>20</sup> Fosfortallet (Pt) fremkommer ved en bestemt analysemetode, som giver et udtryk for dyrkningsjordens indhold af fosfor, som umiddelbart kan optages af plantevæksten. En enhed i fosfortal svarer til 1 mg fosfor pr 100 g jord og til ca. 25 kg fosfor pr ha.

(benævnes fosforklasse I eller III afhængigt af fosfortal) – skal fosforoverskuddet holdes under bestemte niveauer. Dette indebærer blandt andet, at fosforoverskuddet – uanset fosfortal – ikke må øges inden for arealer omfattet af fosforklasse II, eller at der skal være balance mellem den tilførte fosformængde og den fosformængde, som optages af og fjernes med afgrøderne.

Skanderborg Kommune kræver indsendelse af fosfortal for marker med JB5 (jordtype 4) eller derover, der afvander til fosforoverbelastet Natura 2000 område, og som ikke i forvejen er placeret i P-klasse 3 i beregningsskemaet. Der er ingen af denne type i ansøgningen, idet alle marker er markeret som JB5, og de, der afvander til fosforoverbelastet område, er allerede indsat i P-klasse 3.

#### Årslev Engsø og Brabrand Sø:

Brabrand Sø er udpeget som EF-habitatområde nr. 233, "Brabrand Sø med omgivelser". Årslev Engsø er også omfattet af udpegningen. Habitatområde 233 er udpeget af hensyn til 5 habitattyper: 3150 Næringsrige søer og vandhuller med flydeplanter eller store vandaks, 7230 Riggær, 9130 Bøgeskove på muldbund, 9160 Egeskove og Blandskov på mere eller mindre rig jordbund og 91E0 Elle- og askeskove ved vandløb, søer og væld.

Årslev Engsø er opstået som vådområde i forbindelse med et naturgenopretningsprojekt og ikke målsat i regionplanen eller i vandområdeplan 2015-21 for hovedvandopland Aarhus Bugt. Miljøtilstanden i Årslev Engsø er dårlig med lav sigtdybde og højt klorofylindhold (mange alger), men som følge af søens status som vandmiljøplan II-sø skal der ikke ske en indsats for at forbedre miljøtilstanden her.

Brabrand Sø er C målsat (lempet målsætning) i amtets Regionplan 2005, da søen tidligere har været stærkt forurenede af spildevand. I vandområdeplan 2015-21 er miljømålet for økologisk tilstand "God" med et krav til målopfyldelse på 25 mikrogram klorofyl pr. l. Tilstanden i søen er forbedret på grund af forbedret spildevandsrensning, ophør af dambrugsdrift og fjernelse af fosforholdigt sediment i søen. Tilstanden er dog ikke tilfredsstillende, fordi fosfortilførsel og intern belastning fra søbunden fortsat er for høj. Ifølge vandområdeplan 2015-21 er målsætningen ikke opfyldt, og det er angivet, at der vil være behov for yderligere fosforreduktion for at få målsætningen opfyldt. Den forventede fremtidige fosfortilførsel i 2021 er opgjort til 8.897 kg P/år, målet er 4.055 kg P/år. Det svarer til der skal fjernes ca. 4,842 tons fjernet fosfor/år.

Ifølge ansøgningen med de foretagne beregninger i IT-ansøgningsystemet på [www.husdyrgodkendelse.dk](http://www.husdyrgodkendelse.dk) vil det generelle beskyttelsesniveau med hensyn til fosforoverskud, medføre et maksimalt tilladt P-overskud som gennemsnit for hele bedriften på 9,5 kg P/ha/år. Det gennemsnitlige fosfor krav bliver opfyldt.

Skema 8. Oversigt over fosfortilførsel og fraførsel i ansøgt drift, samt beregning af fosforoverskud for det ansøgte projekt.

Fosfor tilført pr. ha/år i ansøgt drift	27,7 kg P/ha/år
Fosfor fraført med sædskifte	24,2 kg P/ha/år
Fosforoverskud/ha/år for ansøgt projekt	3,5 kg P/ha/år

Fosforoverskuddet vil tilføres jordpuljen og på længere sigt medvirke til, at jordens fosfortal vil stige. En sådan forøgelse af fosforindholdet i jordpuljen vil alt andet lige kunne medføre større risiko for tab af fosfor fra særligt sårbare arealer. Nogle af udbringningsarealerne grænser op til Sommerbækken ved Stilling, og nogle grænser op til Århus Å ved Kolt. Her kan der være en forhøjet risiko for tab af fosfor til

vandmiljøet. Usikkerheden ved beregning af udvaskning af fosfor er imidlertid så stor, at Skanderborg Kommune ikke vil stille særlige krav i denne forbindelse.

Projektet overholder kravene stillet via fosforklasserne, og det vurderes derfor, at der ikke skal stilles yderligere vilkår til udbringningsarealerne i forhold til fosforoverskud.

#### 4.8.3. Gældende målsætninger

##### **Faktaboks**

De miljømæssige aspekter omkring vandløb og søer bliver reguleret gennem Statens vandplanlægning. Statens Vandområdeplaner 2015-21 blev vedtaget i juni 2016 på baggrund af *Miljømålsloven* for planperioden frem til 2021<sup>17</sup>. Ved vedtagelse af planerne, er de bindende forudsætninger for kommuneplanlægningen og anden planlægning og administration.

Vandområdeplanen fastsætter konkrete miljømål for de enkelte vandløb og søer. Som hovedregel er miljømålet "god tilstand". For at opnå en god tilstand kræves det, at både den økologiske og den kemiske tilstand er god.

Målsætningen for vandløb er som hovedregel en god kemisk tilstand. I forhold til den økologiske målsætning skelner man mellem en høj og en god tilstand. Miljømålet for økologisk tilstand i vandløb fastsættes ud fra smådyrsfaunaer. Smådyrsfaunaen bedømmes ved hjælp af Dansk Vandløbs-Fauna-Indeks (DVFI). Tilstanden angives i faunaklasser på en skala fra 1 til 7, hvor 7 er den bedste og 1 er den dårligste tilstand. For langt de fleste vandløb er kravet om god økologisk tilstand sat til faunaklasse 5, og kravet om høj økologisk tilstand sat til faunaklasse 7. For vandløb af en særlig type, betragtes tilstanden som god, hvis faunaklasse er 4 og som høj, hvis faunaklasse er 5.

Målsætningen for søer er ligeledes som hovedregel en god kemisk tilstand. Tilsvarende vandløb er den økologiske målsætning opdelt i en høj og en god tilstand. Miljømålet for økologisk tilstand er sat ud fra klorofyl a-koncentrationen i søerne. Grænseværdierne for klorofylindholdet afhænger af søtyperne.

##### **Kommunens samlede vurdering i forhold til overfladevand**

Statens seneste Vandområdeplan, der blev vedtaget i juni 2016 på baggrund af *Miljømålsloven* for planperioden frem til 2021, giver ikke anledning til ændringer i administrationsgrundlaget for afgørelser efter husdyrlovgivningen. Det aktuelle projekt er således, som udgangspunkt, vurderet ud fra de generelle beskyttelsesniveauer i bilag 3 i *Husdyrgodkendelsesbekendtgørelsen*. Disse generelle beskyttelsesniveauer med hensyn til kvælstofudvaskning og fosforoverskud vil ifølge ansøgningen med tilhørende beregninger være overholdt.

I henhold til de arealudpegninger, der indgår som grundlag for beregningsmodellerne i IT-ansøgningssystemet på [www.husdyrgodkendelse.dk](http://www.husdyrgodkendelse.dk), vil mere end 50 % af det udvaskede kvælstof fra de områder, som husdyrbrugets udbringningsarealer ligger i, angiveligt blive reduceret og fjernet fra det udvaskende vand, inden dette når ud til fjord og bugt. I kraft af den relativt store afstand mellem udbringningsarealerne og fjord og bugt må det betragtes som sandsynligt, at den væsentligste del af kvælstoffet reduceres på vandets vej derud.



Overholdelsen af de generelle beskyttelsesniveauer – herunder særligt kravene med hensyn til fosforoverskud – vil formentlig kunne medvirke til, at miljøtilstanden i nedstrømsliggende søer ikke forringes.

Eventuel diffus afstrømning og tab af næringsstoffer fra udbringningsarealerne til vandløb vil formentlig ikke have væsentlig negativ indvirkning på de pågældende vandløb, idet næringsstoffer som kvælstof og fosfor på uorganisk bundet form normalt ikke har væsentlig betydning for de biologiske forhold i vandløb.

Risikoen for overfladeafstrømning fra husdyrbrugets udbringningsarealer til vandløb (og søer) vil formentlig være minimal, idet arealerne generelt ligger i fladt terræn og ikke har hældning over 6 ° ned mod vandløb, hvor de dyrkningsfrie bræmmer langs vandløb (og søer) ellers typisk vil kunne tilbageholde eventuel overfladeafstrømning.

Skanderborg Kommune vurderer samlet set på baggrund af det oplyste om udbringningsarealernes beliggenhed, tildeling af husdyrgødning, gødningssammensætning, sædskifte m.v.:

- at der ikke vil være væsentlig risiko for erosion og overfladeafstrømning fra udbringningsarealerne til vandløb og grøfter, grundet etablering af de lovpligtige randzoner
- at husdyrbruget – ved overholdelse af de til enhver tid gældende, generelle miljøregler og af de øvrige opstillede vilkår for miljøgodkendelsen – drives således, at påvirkningen af overfladevand fra udbringningsarealerne vil ligge på et acceptabelt niveau
- at gennemførelse af projektet og den fremtidige drift af husdyrbruget ikke vil medføre forringelser af den nuværende miljøtilstand af overfladevand
- at husdyrbruget ikke i sig selv vil være en hindring for, at målsætningerne for de pågældende overfladevandes tilstande nås og opretholdes.

## 4.9. Natur

### **Faktaboks**

I Kommuneplan'13 for Skanderborg Kommune, er der fastsat mål for naturen i kommunen. Planlægningen af det åbne land, er en afvejning mellem benyttelse og beskyttelse. Kommunen skal derfor fastsætte niveauet for naturbeskyttelsen. Den skal som minimum være i overensstemmelse med EU's naturbeskyttelsesdirektiver, internationale naturbeskyttelseskonventioner og den nationale lovgivning.

De vigtigste naturområder er § 3-områder, der er målsat i A, B og C, jævnfør kommunens naturkvalitetsplanlægning samt kommunens Natura 2000-områder.

De vigtigste naturområder er typisk naturområder, som rummer sjældne arter, sjældne naturtyper eller naturtyper, som udgør et vigtigt element som kildeområde for dyr og planter i kommunens netværk af spredningsveje for dyr og planter.

#### 4.9.1. Beskyttede naturtyper

Ved nogle af husdyrbrugets udbringningsarealer ligger arealer, der er registreret som beskyttede efter § 3 i *Naturbeskyttelsesloven*. Der er ikke § 3 områder på de nye arealer, der indgår i tillægget.

Se endvidere afsnit 2.5.1. Ammoniak og natur og kortbilag F.

Der findes ikke beskyttede naturtyper på udbringningsarealerne, som er omfattet af kategori 1-natur, jævnfør § 7 i *Husdyrgodkendelsesloven*.

#### **Kommunen vurderer**

Skanderborg Kommune vurderer samlet set på baggrund af det oplyste, at driften af udbringningsarealerne – ved overholdelse af de til enhver tid gældende generelle miljøregler og vilkårene (se afsnit 4.9.3) ikke vil påvirke områdets naturarealer i væsentlig grad.

#### 4.9.2. Natura 2000-områder

##### **Faktaboks**

EU har udpeget naturområder, som er særligt værdifulde, set i et europæisk perspektiv. Områderne kaldes Natura 2000-områder og er en fælles betegnelse for habitat- og fuglebeskyttelsesområderne. Natura 2000-områderne er udpeget for at beskytte levesteder og rasteområder for fugle og for at beskytte naturtyper og plante- og dyrearter, der er truede, sårbare eller sjældne i EU.

Såfremt marker er helt eller delvist beliggende indenfor habitatafgrænsningerne skal ændringer i dyrknings- og gødningsintensiteten anmeldes til den kommune, hvori marken er beliggende.

Det nærmeste Natura 2000-område Habitatområde nr. 233 Brabrand Sø med omgivelser ligger mere end 1,1 km nord for ejendommens udbringningsarealer.

Det næstnærmeste Natura 2000-område Habitatområde nr. 232 Lillering Skov, Stjær Skov, Tåstrup Sø og Tåstrup Mose ligger mere end 3,4 km nord for ejendommens udbringningsarealer.

#### **Kommunen vurderer**

Skanderborg Kommune vurderer på baggrund af det oplyste, og i forlængelse af vurderingen i afsnit 2.5.1. Ammoniakfordampning fra stald og gødningsopbevaringslager og afsnit 4.8. Overfladevand:

- at driften af udbringningsarealerne ikke i sig selv vil indebære en væsentlig negativ indvirkning på Natura 2000-områder
- at driften af udbringningsarealerne ikke i sig selv vil være en hindring for, at målsætningerne for de pågældende Natura 2000-områders tilstande nås og opretholdes.
- at udvidelsen af husdyrbrugets produktion overordnet betragtet ikke nødvendigvis medfører en øget husdyrproduktion og en øget miljøpåvirkning i regionen samlet set, idet strukturudviklingen går mod færre, men større bedrifter. Den kumulerede, regionale effekt af husdyrbrugets udvidelse og andre bedrifters udvidelser og deres øgede miljøpåvirkning vil formentlig samlet set – helt eller delvist – blive modvirket af en nedgang i husdyrproduktionen på andre bedrifter.

### 4.9.3. Plante- og dyrearter med særligt strenge beskyttelseskrav (bilag IV-arter)

#### **Faktaboks**

Af EF-habitatdirektivets<sup>21</sup> bilag IV fremgår en række dyre- og plantearter, som er strengt beskyttede, uanset om de forekommer inden for et af de udpegede Natura 2000-områder/habitat-områder eller udenfor. På den baggrund må der eksempelvis ikke gives tilladelse til aktiviteter, der kan beskadige eller ødelægge de pågældende dyrearters yngle- og rasteområder.

Ifølge Skanderborg Kommunes registreringer er der fundet Bilag IV-arten Stor Vandsalamander i en række vandhuller i hele udbringningsområdet, herunder på mark 4-1 og grænsende tæt op til mark 30-0 og 39-0.

Aarhus Kommune har ligeledes registreringer af Stor Vandsalamander i udbringningsområdet.

#### **Kommunen vurderer**

Ammoniakpåvirkning i forbindelse med udbringning af husdyrgødning vurderes at kunne forringe vandkvaliteten i vandhullerne og dermed at kunne skade vandhullernes funktion som yngle- og levested for Stor Vandsalamander.

Nedbringelse af ammoniakfordampningen vurderes derfor at være nødvendigt.

Det kan ske ved - i en bræmme på 10 meter fra vandhullerne - at undlade udbringning af kvælstofgødning. Herved vil påvirkningen af vandhullet sjældent overstige 0,2 kg N/ha/år (Miljøstyrelsens wiki-vejledning). Normalt vil deposition under 1 kg N/ha/år ikke medføre væsentlig påvirkning af naturområdet.

10 m bræmmer vurderes således stadig at være tilstrækkeligt til at undgå skade fra ammoniakpåvirkning. Samtidig vil en 10 m bred bræmme kunne forhindre potentiel overfladisk afstrømning af gylle til vandhullerne, og dermed forhindre en potentiel forgiftning af vandet i vandhullerne.

Det eksisterende vilkår om bræmmer omfatter også eventuelle nytilkomne vandhuller på eller ved de nye udbringningsarealer, som er med i dette tillæg, både i Skanderborg og Aarhus kommuner.

Det vurderes derfor, at vilkåret ikke skal omformuleres i denne forbindelse, selvom teksten ville være lidt anderledes, hvis man skulle meddele en ny godkendelse.

Skanderborg Kommune vurderer på baggrund af det oplyste:

- at det areal, der omfattes af nybyggeri i forbindelse med projektets gennemførelse, er almindeligt omdriftsareal, og at inddragelsen til bebyggelse ikke vil påvirke bilag IV-arter væsentligt
- at der i forbindelse med projektets gennemførelse/driften af udbringningsarealerne ikke vil ske (øvrige) ændringer i arealanvendelsen, som vil være væsentlige for bilag IV-arters trivsel
- at driften af husdyrbruget/udbringningsarealerne samlet set ikke vil medføre beskadigelse eller ødelæggelse af yngle- eller rasteområder i det naturlige udbredelsesområde for de dyrearter, der

<sup>21</sup> EF-habitatdirektivet fra 1992 (*Rådets direktiv 92/43/EØF om bevaring af naturtyper samt vilde dyr og planter* (med senere ændringer)).

er optaget i EF-habitatdirektivets bilag IV, litra a), samt ikke vil medføre ødelæggelse af livsstadier af de plantearter, som er optaget i EF-habitatdirektivets bilag IV, litra b).

## 5. Anvendelse af bedste tilgængelige teknik – BAT i forhold til udbringningsarealer

### Faktaboks

En landbrugsbedrift bør til stadighed søge at begrænse forureningen ved at indføre og gøre brug af den bedste tilgængelige teknik til at nedbringe eventuelle miljøpåvirkninger og gener. Teknologier til begrænsning af ammoniakfordampning og lugtpåvirkning m.v. samt til bedre udnyttelse af næringsstofferne i husdyrgødningen er i stadig udvikling.

Miljøstyrelsen har oprindeligt valgt ikke at fokusere på markteknik i de tidligere BAT-byggeblade, idet forbedrede metoder i dansk landbrug og generel lovgivning på området vurderes at medføre, at den bedste tilgængelige teknik generelt bliver anvendt. Dette afspejler sig også i Miljøstyrelsens senest udarbejdede Teknologiblade på området.

### 5.1. BAT i forhold til udbringning af husdyrgødning

#### *Kommunen vurderer*

I henhold til BREF-dokumentet, er det BAT at minimere emissionerne fra gødning til jord og grundvandet ved at afbalancere mængden af gødningen med afgrødens forventede krav. Det er ligeledes BAT, at tage hensyn til de pågældende markers karakteristika, når der tilføres gødning på dem; dette gælder i særdeleshed jordbundsforholdene, jordtypen og arealets hældning, klimatiske forhold, nedbør og kunstvanding, jordens anvendelse og dyrkningsmetoder. Det er BAT, at minimere forurening af vand ved ikke at tilføre gødning til jorden når marken er vandmættet, oversvømmet, frossen eller snedækket, ikke at tilføre gødning til stejlt hældende marker, ikke at tilføre gødning på arealer, der støder op til vandløb (ved at efterlade et stykke jord ubehandlet), at sprede gødning så tæt som muligt på den maksimale afgrødevækst, hvor optagelse af næringsstoffer finder sted. Endelig er det BAT, at håndtere udbringningen af gødning således, at lugtgener mindskes på steder, hvor det er sandsynligt, at naboer kan berøres. Eksempelvis ved at udbringe gødning i løbet af dagen, når det er mindst sandsynligt, at folk er hjemme samt ved at undgå weekender og helligdage, og ved at være opmærksom på vindretning i forhold til nabohusene.

BAT i forhold til udbringning af husdyrgødning er beskrevet i miljøgodkendelsen fra 2012. Der er ikke forhold i dette tillæg, der ændrer på kommunens vurdering.

## 6. Landskabelige og kulturhistoriske værdier

Husdyrbrugets beliggenhed skal vurderes i forhold til forskellige udpegninger og beskyttelseshensyn i kommuneplanen og fredninger m.v. Det vil sige relevante bygge- og beskyttelseslinjer, fredede fortidsminder, beskyttede sten- og jorddiger, fredede områder samt landskabelige og kulturhistoriske værdier.

## 6.1. Landskabelige værdier

### Bevaringsværdige landskaber

Landskaberne i Skanderborg Kommune er meget varierende med forskellige landskabelige værdier. Fra det kuperede dal-landskab øst for den jyske højderyg til det flade slettelandskab med hede og plantager vest for højderyggen. De bevaringsværdige landskaber i kommunen er udpeget i kommuneplanen ud fra forskellige grundlag, hvorfor de forskellige tiltag, for at beskytte dem, ikke er ens.

I Kommuneplan'13 for Skanderborg Kommune er der udpeget bevaringsværdige landskaber, hvor der er tale om både "værdifulde landskaber" og "uforstyrrede landskaber", som i nogle områder er sammenfaldende.

I kommuneplanen er der foretaget en afvejning af landskabsinteresserne i hele kommunen. Det betyder, at det er de vigtigste landskabelige bevaringsværdier i kommunen, der skal bevares og beskyttes. Det vil sige de landskaber, der i kraft af dramatik, mangfoldighed eller monoton besidder en særlig fortællerværdi, æstetisk værdi eller rekreativ værdi.

De "*værdifulde landskaber*" er landskaber, som rummer en stor fortællerværdi, f.eks. ådalene i de store åsystemer med deres søer og dalstrøg, bakkeøerne på smeltevandssletterne samt hederne og plantagerne. I de værdifulde landskaber kan man ofte aflæse hvordan landskabet er skabt, f.eks. er Søhøjlandet mod øst stærkt præget af den sidste istid, isens bevægelser og isens afsmeltning.

De "*uforstyrrede landskaber*" er landskaber, som generelt er almindelige, sammenhængende landskabsområder i det åbne land og er præget af landbrug og skovbrug, mindre landsbyer, bebyggelser og småveje m.m., spredt i landskabet. At landskabet er uforstyrret betyder, at landskabet som udgangspunkt, ikke er visuelt og støjmessigt påvirket af større tekniske anlæg som f.eks. større el-ledningsnet, veje, store produktionsanlæg, vindmøller, master, større virksomheder og større by- og sommerhusområder.

### Geologiske værdier

I Kommuneplan'13 for Skanderborg Kommune er der også udpeget "*geologiske bevaringsværdier*".

Geologiske værdier omfatter lag i jorden eller sammenhængende landskabsformer, også kaldet profiler. De har betydning for forskning, undervisning og fortællingen om landskabets tilblivelse. Det er derfor vigtigt, at der er adgang til de geologiske værdier, og at de ikke bliver sløret af beplantning, byggeri og andre former for anlæg.

De fleste geologiske værdier indeholder betydelige fortællinger om en egn natur og kultur. Skanderborg Kommune rummer fortællingen om isens betydning for landskabets dannelse. "Det midtjyske Søhøjland" mellem seneste istids hovedopholdslinje og den Østjyske Israndslinje.

Det ønskede byggeri på Præstevejen 7 vil ifølge det oplyste komme til at ligge i umiddelbar tilknytning til de eksisterende bygninger, og vil have en udformning og udseende, som svarer til de eksisterende bygninger.

Husdyrbruget anlæg ligger udenfor relevante bygge- og beskyttelseslinier.

### **Kommunen vurderer**

Skanderborg Kommune vurderer på baggrund af det oplyste:

- at ansøger har taget de nødvendige hensyn til den landskabelige værdi ved at etablere den planlagte nye stald på en sådan måde, at den kommer til at indgå som en del af helheden omkring Hedegård.
- at gennemførelse af projektet – og driften af husdyrbruget i øvrigt – ikke vil forringe landskabets karakter og fortælleværdi i de udpegede landskabsområder
- at gennemførelse af projektet – og driften af husdyrbruget i øvrigt – ikke vil medføre væsentlige landskabelige ændringer i forhold til den eksisterende tilstand.

## 6.2. Kulturhistoriske værdier

### Faktaboks

Landskabet i Skanderborg Kommune er præget af menneskets virke igennem årtusinder. Overalt finder vi historiske spor, der fortæller om samfundsudviklingen og om, hvordan mennesket har påvirket omgivelserne. Mange af de historiske spor er kulturhistoriske værdier, der har så stor værdi for formidlingen af og betydningen for vores kulturforståelse, at de er værd at bevare og derfor fortjener en særlig beskyttelse.

De kulturhistoriske værdier kan både omfatte enkeltstående elementer og hele kulturmiljøer, som f.eks. kirker, kirkegårde og deres omgivelser, fortidsminder som gravhøje og arkæologiske fund, fredede og bevaringsværdige bygninger og anlæg, sten- og jorddiger, alléer og levende hegn samt kulturmiljøer, der afspejler en bestemt tidsepoke eller en landsbytype.

Udpegningen betyder ikke, at der ikke kan ske udvikling inden for eller umiddelbart uden for de udpegede værdier. Det skal dog sikres, at udviklingen sker med viden om, og under hensyntagen til de kulturhistoriske værdier så det undgås, at de kulturhistoriske elementer og spor går tabt og bliver forringet.

Kommuneplanens udpegning fremhæver de særligt værdifulde kulturhistoriske træk i kommunen. Der er i Skanderborg Kommune udpeget "bevaringsværdigt kulturmiljø".

Jævnfør Kommuneplan'13 for Skanderborg Kommune skal inddragelse af areal til formål, der kan forringe de bærende kulturhistoriske værdier så vidt muligt undgås inden for de områder, der er udpeget som værende kulturhistoriske værdier.

Der er ikke registreret fortidsminder og/eller diger på det areal, som ønskes bebygget i forbindelse med projektets gennemførelse, og det pågældende areal ligger mere end 100 meter fra registrerede fortidsminder.

Der er jævnfør Kommuneplan'13 for Skanderborg Kommune ikke udpeget "*kulturhistoriske værdier*", bevaringsværdigt landskab eller fredet område, hvor den nye stald etableres. Der er 350 m til kirkeindsigtsområdet ved Mesing Kirke.

På nogle marker kan der være registreret fortidsminder i form af gravhøje. I henhold til *Museumslovens*<sup>22</sup> § 29 f må der ikke foretages jordbehandling, gødes eller plantes på fortidsminder og inden for en afstand af 2 meter fra disse. Jævnfør *Naturbeskyttelseslovens* § 18 og § 65 må der desuden ikke uden dispensation fra kommunen foretages ændring af tilstanden inden for 100 meter fra fortidsminder, der er synlige i terrænet. Landbrugsmæssig markdrift – bortset fra tilplantning med juletræer eller anden beplantning – regnes ikke som en tilstandsændring i den sammenhæng. De fratagne områder indgår ikke som udbringningsarealer.

### **Kommunen vurderer**

Skanderborg Kommune vurderer, på baggrund af det oplyste:

- at projektets gennemførelse på husdyrbruget ikke vil være i strid med hensynet til de kulturhistoriske interesser i området
- at den planlagte nye stald til smågrise med dens placering, størrelser og de valgte materialer, vil indgå som en naturlig helhed med resten af ejendommens bygninger. Den ansøgte ændring af bygningerne på Præstevejen 7 kan derfor tillades i forhold til de gældende retningslinier beskrevet for kulturmiljøer i Kommuneplan'13 for Skanderborg Kommune
- at den valgte placering af gylletanken ikke er i strid med retningslinjerne for kulturmiljøer i Kommuneplan'13 for Skanderborg Kommune.
- at husdyrbrugets drift – ved overholdelse af de til enhver tid gældende regler – vil ske under hensyntagen til bevarelsen af de kulturhistoriske værdier i landskabet.

## **7. Egenkontrol**

### **Ansøger oplyser**

Ikke ændringer i forhold til hovedgodkendelsen af 2012.

### **Kommunen vurderer**

Egenkontrollen skal primært sikre, at der føres logbog med alle relevante parametre af betydning for overholdelse af de forudsætninger, der ligger til grund for godkendelsen, tilsynsmyndighedens kontrol af godkendelsens vilkår.

I vilkår om egenkontrol fremgår det, hvilken dokumentation, der skal være til rådighed i forbindelse med tilsyn på ejendommen. Vilkår for egenkontrol understøtter primært andre stillede vilkår i godkendelsen.

I tillægget er derfor tilføjet egenkontrollvilkår, som føjer sig til de øvrige nye vilkår, og de gamle vilkår 5, 6 og 7 udgår.

Vilkåret om gødningsregnskab gør det ud for det vilkår, som skal stilles til IE-virksomheder, jf. godkendelsesbekendtgørelsen § 13 stk. 1 nr. 15 om at begrænse brugen af relevante farlige stoffer.

---

<sup>22</sup> Lovbekendtgørelse nr. 1505 af 14. december 2006 af museumsloven (med senere ændringer).

## **8. Bilagsfortegnelse**

Kortbilag A1. Situationsplan

Kortbilag A2. Ny stald

Kortbilag B. Udbringningsarealer i Skanderborg Kommune

Kortbilag C. Udbringningsarealer i Aarhus Kommune

Kortbilag D. Udbringningsarealer ift. NFI og fosforklasser

Kortbilag E. Arealer registreret som beskyttet efter *Naturbeskyttelseslovens* § 3

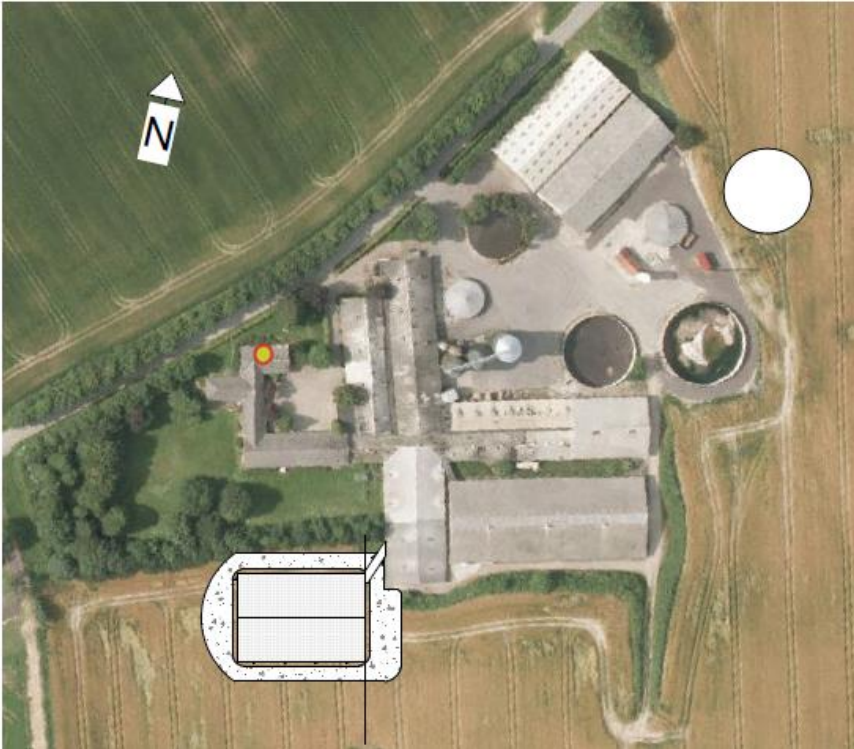
Kortbilag F. Transportveje for husdyrgødning

Bilag G. Liste over arealer

Bilag H. Høringssvar fra Aarhus Kommune



## Kortbilag A1. Situationsplan

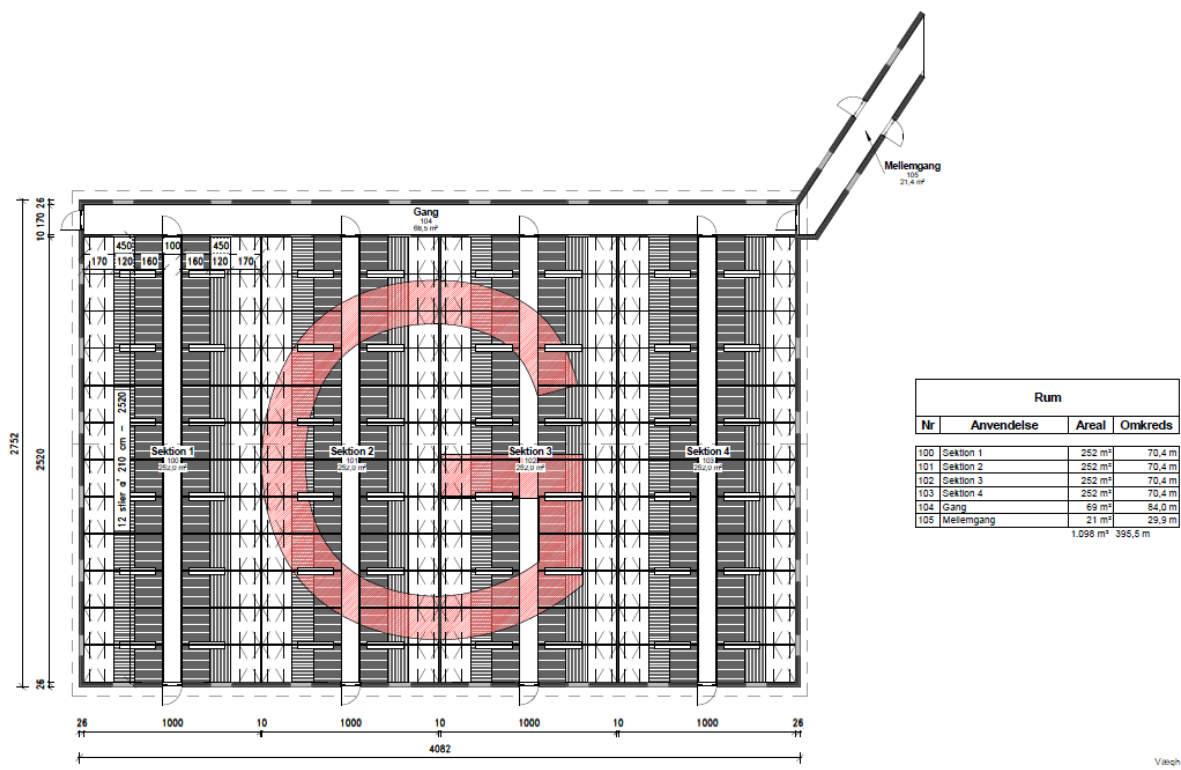


Den hvide gyllebeholder er omfattet af hovedgodkendelsen fra 2012.  
Den hvide stald er omfattet af dette tillæg fra 2015 til hovedgodkendelsen.



# Kortbilag A2. Den nye stald

1-10-1



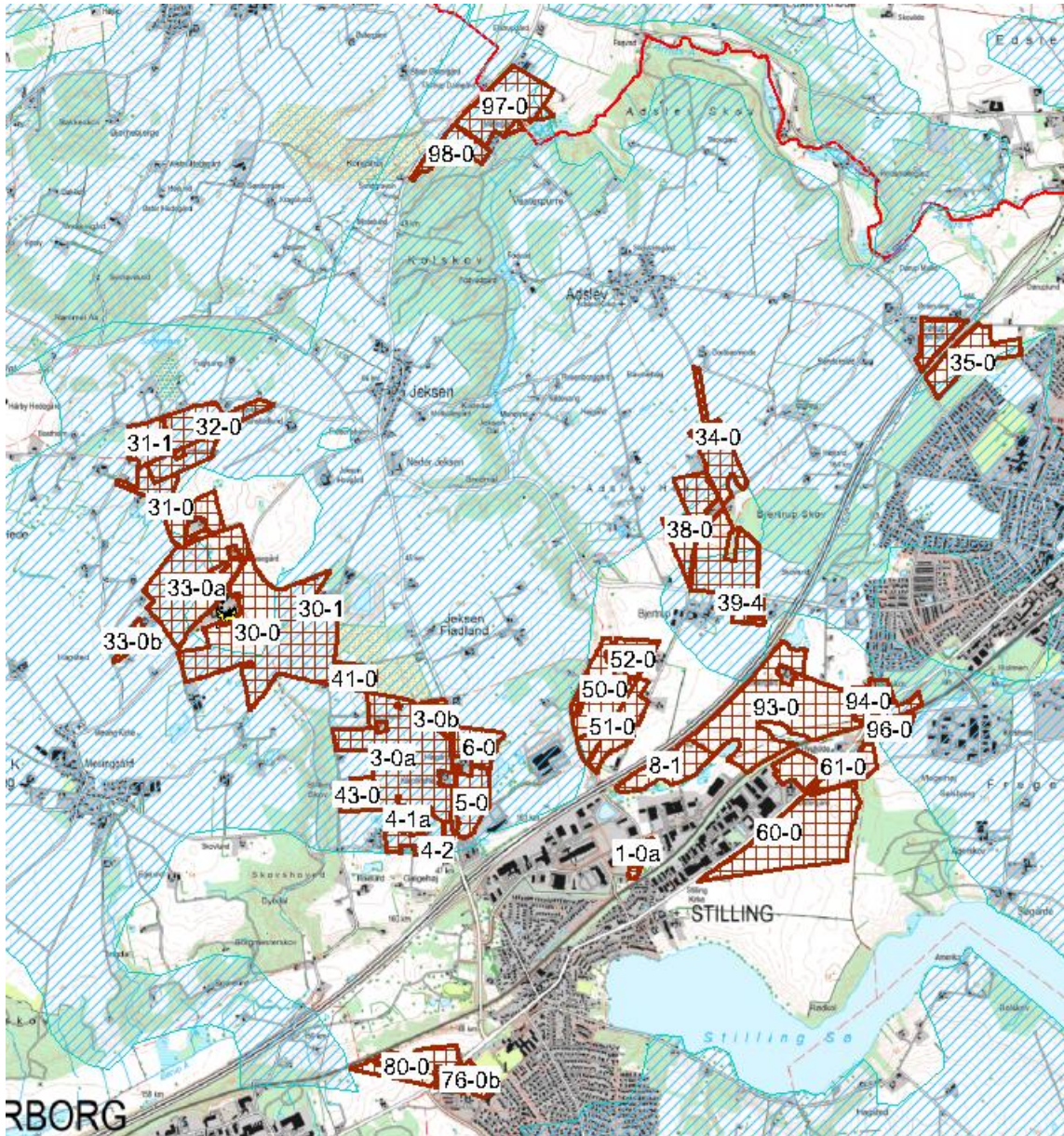
Plan, 1 : 200

Væghøjde: 260 cm  
 Taghældning: 16°  
 — Væg i fuld højde  
 — Halvvej / Vindue  
 — Brandsektionsvæg  
 — Brandcellevæg

Tegning er vejledende, ej måltast og kan derfor ikke betragtes som produktionstegning.  
 Tegningen er GRÅKJÆRS ejendom og må ikke kopieres, gengives eller overdrages uden vores skriftlige samtykke.



## Kortbilag B. Udbringningsarealer i Skanderborg Kommune

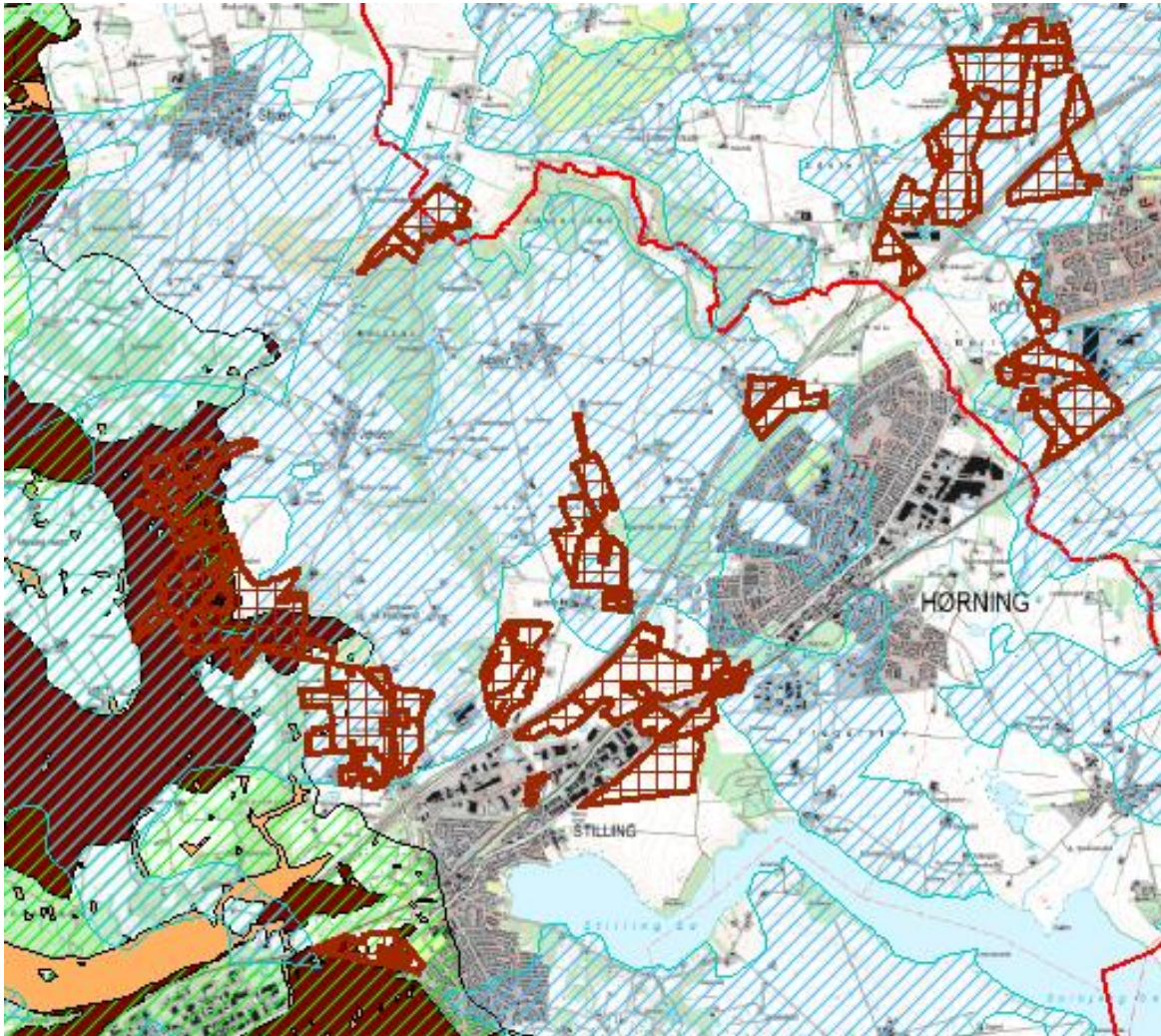


## Kortbilag C. Udbringningsarealer i Aarhus Kommune



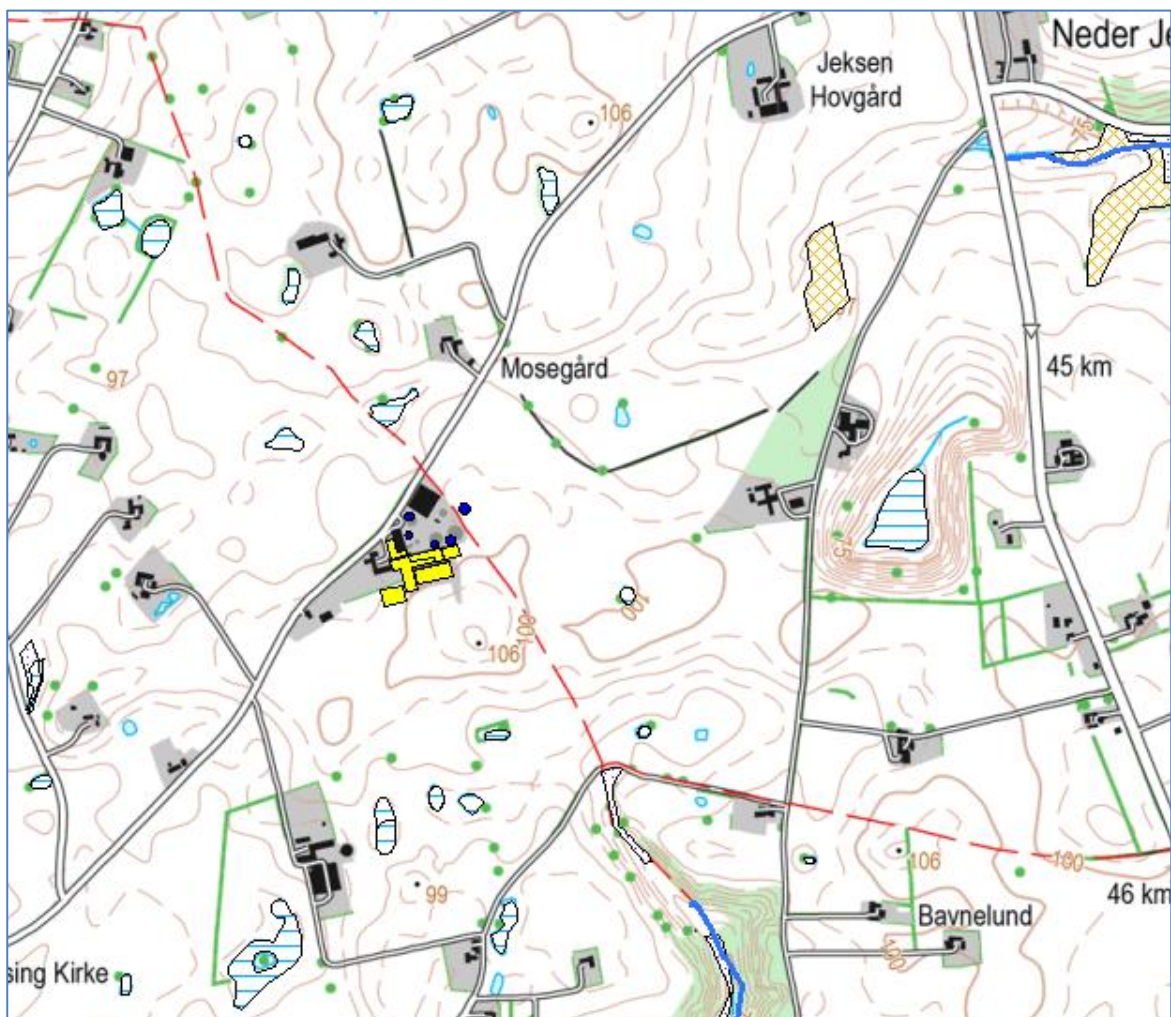
## Kortbilag D. Arealudpegninger

NFI seneste viden og Fosforklasser

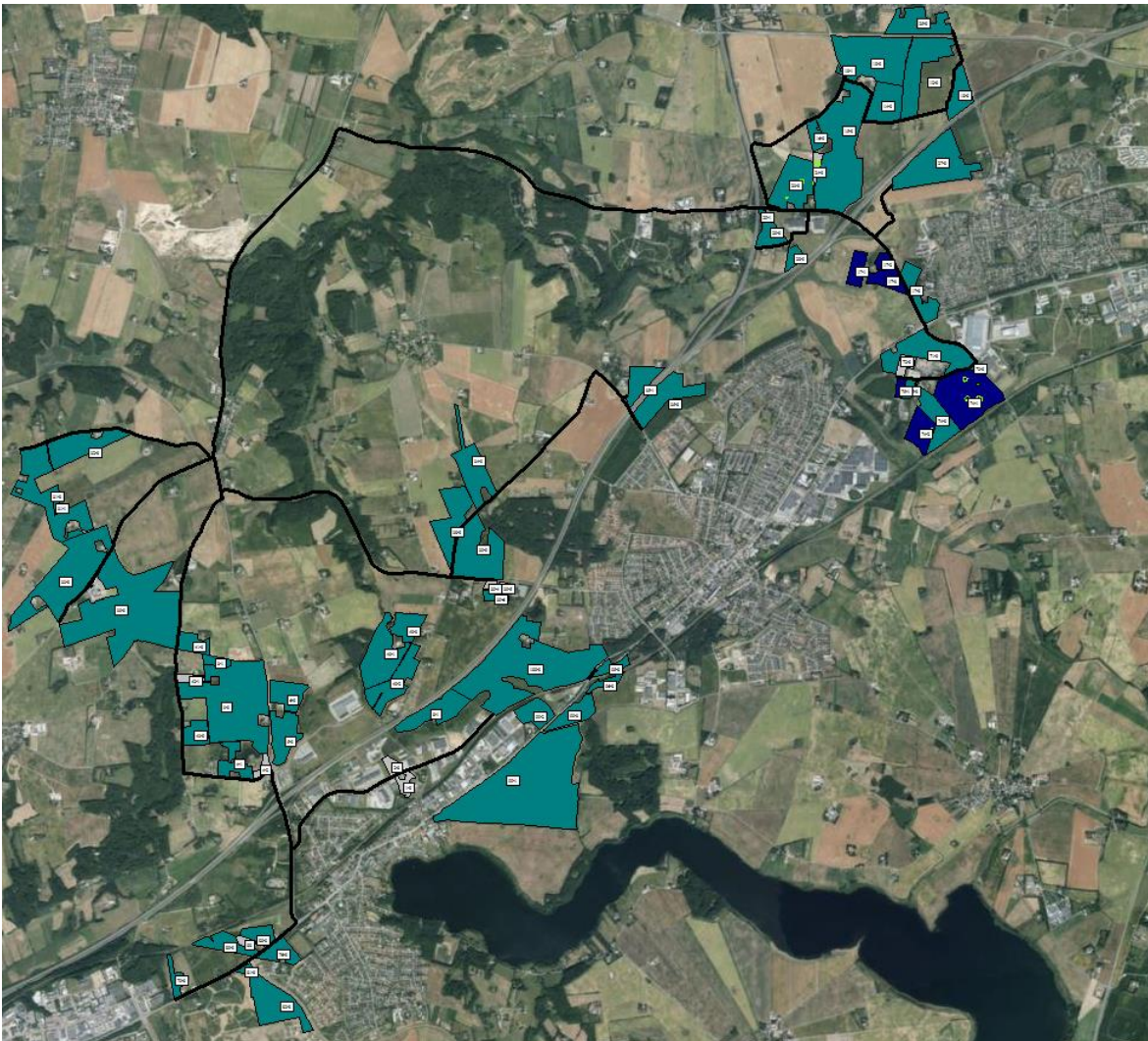


## Kortbilag E. Arealer registreret som beskyttet efter Naturbeskyttelseslovens § 3

§ 3 områder er vist med blå vandret skravering



## Kortbilag F. Transportveje for husdyrgødning





## Bilag G. Oversigt over ejede og forpagtede arealer (skema 70161)

Navn	Ha	Drænet	Jb.Type	Vandet	Sæd- skifte	Ref. Sæd- skifte	N-kl. 0(ha)	N-kl. 1(ha)	N-kl. 2(ha)	N-kl. 3(ha)	G.vand (ha)	P-kl. 0(ha)	P-kl. 1 (ha)	P-kl. 2 (ha)	P-kl. 3(ha)
4-2	1,11	Ja	JB5	Nej	S2	S2	1,11	0,00	0,00	0,00	1,09	1,11	0,00	0,00	0,00
5-0	7,27	Ja	JB5	Nej	S2	S2	7,27	0,00	0,00	0,00	7,27	7,27	0,00	0,00	0,00
6-0	5,58	Ja	JB5	Nej	S2	S2	5,58	0,00	0,00	0,00	5,58	5,58	0,00	0,00	0,00
8-1	8,34	Ja	JB5	Nej	S2	S2	8,34	0,00	0,00	0,00	0,00	8,34	0,00	0,00	0,00
10-0	19,50	Ja	JB5	Nej	S2	S2	19,50	0,00	0,00	0,00	14,29	19,50	0,00	0,00	0,00
10-1	0,24	Ja	JB5	Nej	S2	S2	0,24	0,00	0,00	0,00	0,00	0,24	0,00	0,00	0,00
1-0a	0,88	Ja	JB5	Nej	S2	S2	0,88	0,00	0,00	0,00	0,00	0,88	0,00	0,00	0,00
1-0b	0,43	Ja	JB5	Nej	S2	S2	0,43	0,00	0,00	0,00	0,00	0,43	0,00	0,00	0,00
12-0	11,90	Ja	JB5	Nej	S2	S2	11,90	0,00	0,00	0,00	11,90	11,90	0,00	0,00	0,00
14-0	8,10	Ja	JB5	Nej	S2	S2	8,10	0,00	0,00	0,00	8,10	8,10	0,00	0,00	0,00
15-0	30,07	Ja	JB5	Nej	S2	S2	30,07	0,00	0,00	0,00	29,59	30,07	0,00	0,00	0,00
16-0	1,97	Ja	JB5	Nej	S2	S2	1,97	0,00	0,00	0,00	1,97	1,97	0,00	0,00	0,00
17-0	5,73	Ja	JB5	Nej	S2	S2	5,73	0,00	0,00	0,00	5,61	5,73	0,00	0,00	0,00
18-0	5,52	Ja	JB5	Nej	S2	S2	5,52	0,00	0,00	0,00	5,52	5,52	0,00	0,00	0,00
23-0	7,75	Ja	JB5	Nej	S2	S2	7,75	0,00	0,00	0,00	5,36	7,75	0,00	0,00	0,00
25-0	7,87	Ja	JB5	Nej	S2	S2	7,87	0,00	0,00	0,00	7,87	7,87	0,00	0,00	0,00
27-0	17,41	Ja	JB5	Nej	S2	S2	17,41	0,00	0,00	0,00	17,41	17,41	0,00	0,00	0,00
28-0	1,89	Ja	JB5	Nej	S2	S2	1,89	0,00	0,00	0,00	0,00	1,89	0,00	0,00	0,00
29-0	4,48	Ja	JB5	Nej	S2	S2	4,48	0,00	0,00	0,00	0,00	4,48	0,00	0,00	0,00
30-0	45,99	Ja	JB5	Nej	S2	S2	45,99	0,00	0,00	0,00	31,69	15,15	0,00	0,16	30,68
30-1	0,64	Ja	JB5	Nej	S2	S2	0,64	0,00	0,00	0,00	0,64	0,64	0,00	0,00	0,00
3-0a	33,03	Ja	JB5	Nej	S2	S2	33,03	0,00	0,00	0,00	33,03	23,48	0,00	0,15	9,40

3-0b	2,26	Ja	JB5	Nej	S2	S2	2,26	0,00	0,00	0,00	2,26	2,26	0,00	0,00	0,00
31-0	10,96	Ja	JB5	Nej	S2	S2	10,96	0,00	0,00	0,00	4,90	0,00	0,00	0,46	10,50
31-1	5,47	Ja	JB5	Nej	S2	S2	5,47	0,00	0,00	0,00	5,47	0,00	0,00	0,00	5,47
31-2	5,49	Ja	JB5	Nej	S2	S2	5,49	0,00	0,00	0,00	5,49	0,00	0,00	0,00	5,48
32-0	9,37	Ja	JB5	Nej	S2	S2	9,37	0,00	0,00	0,00	9,37	1,49	0,00	0,18	7,70
34-0	9,49	Ja	JB5	Nej	S2	S2	9,49	0,00	0,00	0,00	8,45	9,49	0,00	0,00	0,00
35-0	9,60	Ja	JB5	Nej	S2	S2	9,60	0,00	0,00	0,00	1,63	9,60	0,00	0,00	0,00

35-1	4,91	Ja	JB5	Nej	S2	S2	4,91	0,00	0,00	0,00	4,91	4,91	0,00	0,00	0,00
38-0	10,09	Ja	JB5	Nej	S2	S2	10,09	0,00	0,00	0,00	4,34	10,09	0,00	0,00	0,00
39-0	15,29	Ja	JB5	Nej	S2	S2	15,29	0,00	0,00	0,00	9,44	15,29	0,00	0,00	0,00
39-4	0,72	Ja	JB5	Nej	S2	S2	0,72	0,00	0,00	0,00	0,72	0,72	0,00	0,00	0,00
39-5	0,44	Ja	JB5	Nej	S2	S2	0,44	0,00	0,00	0,00	0,44	0,44	0,00	0,00	0,00
39-6	1,33	Ja	JB5	Nej	S2	S2	1,33	0,00	0,00	0,00	1,33	1,33	0,00	0,00	0,00
41-0	3,54	Ja	JB5	Nej	S2	S2	3,54	0,00	0,00	0,00	3,54	0,00	0,00	0,01	3,53
4-1a	1,22	Ja	JB5	Nej	S2	S2	1,22	0,00	0,00	0,00	1,22	1,22	0,00	0,00	0,00
4-1b	3,17	Ja	JB5	Nej	S2	S2	3,17	0,00	0,00	0,00	3,11	3,17	0,00	0,00	0,00
43-0	3,79	Ja	JB5	Nej	S2	S2	3,79	0,00	0,00	0,00	3,79	3,14	0,00	0,00	0,65
50-0	11,38	Ja	JB5	Nej	S2	S2	11,38	0,00	0,00	0,00	0,12	11,38	0,00	0,00	0,00
51-0	8,84	Ja	JB5	Nej	S2	S2	8,84	0,00	0,00	0,00	0,22	8,84	0,00	0,00	0,00
52-0	4,74	Ja	JB5	Nej	S2	S2	4,74	0,00	0,00	0,00	0,00	4,74	0,00	0,00	0,00
60-0	27,13	Ja	JB5	Nej	S2	S2	27,13	0,00	0,00	0,00	0,00	27,13	0,00	0,00	0,00
61-0	5,23	Ja	JB5	Nej	S2	S2	5,23	0,00	0,00	0,00	0,00	5,23	0,00	0,00	0,00
62-0	4,74	Ja	JB5	Nej	S2	S2	4,74	0,00	0,00	0,00	0,00	4,74	0,00	0,00	0,00
63-0	16,69	Ja	JB5	Nej	S2	S2	16,69	0,00	0,00	0,00	16,69	16,69	0,00	0,00	0,00
71-0	11,82	Ja	JB5	Nej	S2	S2	11,82	0,00	0,00	0,00	11,47	11,82	0,00	0,00	0,00
72-0	1,34	Ja	JB5	Nej	S2	S2	1,34	0,00	0,00	0,00	1,34	1,34	0,00	0,00	0,00
73-0	0,54	Ja	JB5	Nej	S2	S2	0,54	0,00	0,00	0,00	0,54	0,54	0,00	0,00	0,00
74-0	7,53	Ja	JB5	Nej	S2	S2	7,53	0,00	0,00	0,00	7,53	7,53	0,00	0,00	0,00
75-0	1,17	Ja	JB5	Nej	S2	S2	1,17	0,00	0,00	0,00	1,17	1,17	0,00	0,00	0,00
80-0	8,96	Ja	JB5	Nej	S2	S2	8,96	0,00	0,00	0,00	0,00	0,00	0,00	0,17	8,79
93-0	37,15	Ja	JB5	Nej	S2	S2	37,15	0,00	0,00	0,00	0,00	37,15	0,00	0,00	0,00
94-0	4,21	Ja	JB5	Nej	S2	S2	4,21	0,00	0,00	0,00	0,67	4,21	0,00	0,00	0,00

95-0	2,10	Ja	JB5	Nej	S2	S2	2,10	0,00	0,00	0,00	2,08	2,10	0,00	0,00	0,00
96-0	1,45	Ja	JB5	Nej	S2	S2	1,45	0,00	0,00	0,00	1,25	1,45	0,00	0,00	0,00
97-0	14,31	Ja	JB5	Nej	S2	S2	14,31	0,00	0,00	0,00	13,23	14,31	0,00	0,00	0,00
97-1	1,01	Ja	JB5	Nej	S2	S2	1,01	0,00	0,00	0,00	0,85	1,01	0,00	0,00	0,00
98-0	5,15	Ja	JB5	Nej	S2	S2	5,15	0,00	0,00	0,00	5,15	5,15	0,00	0,00	0,00
33-0a	24,11	Ja	JB5	Nej	S2	S2	24,11	0,00	0,00	0,00	15,17	0,29	0,00	1,54	22,28
33-0b	2,40	Ja	JB5	Nej	S2	S2	2,40	0,00	0,00	0,00	2,40	0,00	0,00	0,09	2,31
76-0a	0,92	Ja	JB5	Nej	S2	S2	0,92	0,00	0,00	0,00	0,00	0,00	0,00	0,00	0,92
76-0b	2,69	Ja	JB5	Nej	S2	S2	2,69	0,00	0,00	0,00	0,00	0,00	0,00	0,00	2,69
Total	528,42						528,42	0,00	0,00	0,00	337,20	415,26	0,00	2,76	110,40

## Bilag H. Høringssvar fra Aarhus Kommune

10. juni 2015

Høringssvaret er en del af en mailbesvarelse, hvori der også indgår andre dele. Der er derfor kun gengivet vurderingen angående vilkår til arealerne i kommunen.

”Ansøger er berettiget til at søge om ændringer, som omfatter ændringer i belastningen på udbringingsarealerne, hvor ved det nye niveau skal vurderes.

Samlet vurdering: vi er jf. bilag 3 i bekendtgørelsen i ”situation 1”. Derfor er der krav om maks. stigning til 50 mg/l (og desuden krav om ikke at overskride planteavlsniveau).

Et vilkår om S6 eller sædskifte med lavere udvaskningsindeks vurderer vi er i overensstemmelse med godkendelsesbekendtgørelsen.”

Med venlig hilsen

Karen Damgaard Hansen  
Sagsbehandler, Vandmiljø og Landbrug  
Dir. +45 8940 2775  
Email: [kahan@aarhus.dk](mailto:kahan@aarhus.dk)

### CENTER FOR MILJØ OG ENERGI

Teknik og Miljø

Aarhus Kommune

Grøndalsvej 1D, postboks 4049, 8260 Viby J, T +45 8940 2213, EAN nr.: 579 800 577 0176

M: [miljoenergi@aarhus.dk](mailto:miljoenergi@aarhus.dk)

[www.aarhus.dk](http://www.aarhus.dk)

