



Miljøtilladelse

7.3.2019

Holmevej 37, 4700 Næstved - Brandelevgård

Husdyrbruglovens § 16b, stk. 1



Center for Plan og Miljø
Næstved Kommune
Rådmandshaven 20
4700 Næstved

Miljøtilladelse til ændring af svineproduktion på Holmevej 37, 4700 Næstved

I/S Feldthusen ansøger om en § 16b, stk. 1 miljøtilladelse til ændring af svineproduktionen på ejendommen Holmevej 37, 4700 Næstved.

Der er ansøgt om produktion af smågrise og slagtesvin i de eksisterende stalde med et samlet produktionsareal på i alt 1284 m². I forbindelse med ændringen af dyreholdet er der også ansøgt om etablering af en mindre gyllebeholder med fast overdækning.

Der foretages ikke øvrige anlægsmæssige ændringer i forbindelse med tilladelsen.

På baggrund af nedenstående materiale og de heraf afledte vilkår meddeler Næstved Kommune hermed tilladelse til svineproduktion på Holmevej 37, 4700 Næstved i henhold til § 16b i Lovbekendtgørelse om husdyrbrug og anvendelse af gødning m.v. – nr. 1020 af 06.07.2018:

- Ansøgningen er fremsendt via www.husdyrgodkendelse.dk, nr. 206487, version 2
- Supplerende bilag fra konsulent, 2.udgave, december 2018
- Den miljøtekniske beskrivelse og vurdering af drift og anlæg (bilag 1).

Den 1.1.2019 trådte en ny husdyrgodkendelsesbekendtgørelse (nr. 1467 af den 6.12.2018) i kraft. Det fremgår af §64 at verserende sager, som ikke er færdigbehandlet den 31.12.2018 færdigbehandles af de hidtil gældende regler.

Oplysninger om ejendom og husdyrbrug**Bedriftsoplysninger**

Ejer af husdyrbruget	Mogens Feldthusen (Holmevej 37A, 4700 Næstved)
Gårdnavn	Brandelevgård
Sags adresse	Holmevej 37, 4700 Næstved
Ejendomsnummer	3700003660
Matrikelnummer	9-a Brandelev By, Næstelsø
CVR for dyrehold	28782314 (I/S Feldthusen)
CHR for dyrehold	99105

Ansøger

Navn	I/S Feldthusen på vegne af ejer Mogens Feldthusen
Adresse	Bøgesøvej 16, Bøgesø, 4700 Næstved
Telefon	40 88 83 64 (Bjarne Feldthusen)
Mail	bjarne@feldthusen.eu
Kontaktperson	Vkst v/Piil Krogsgaard, pkv@vkst.dk , 5786 5321

Driftsansvarlig for dyreholdet på husdyrbruget på tilladelsestidspunktet

Navn	I/S Feldthusen
Adresse	Bøgesøvej 16, Bøgesø, 4700 Næstved
Telefon	40 88 83 64 (Bjarne Feldthusen)
Mail	bjarne@feldthusen.eu

Indledning

I forbindelse med udarbejdelse af miljøtilladelsen, har Næstved Kommune med bistand fra konsulentfirmaet AGLAJA vurderet det ansøgte projekts mulige påvirkning af miljøet og omgivelserne. Vurderingen er foretaget i henhold §§ 21-39 i Bek. nr. 1021 af 06.07.2018 om godkendelse og tilladelse m.v. af husdyrbrug.

Vurderingen af anlægget fremgår af bilag 1, som sammen med ansøgningen danner baggrund for miljøgodkendelsens vilkår. Vilkårene sikrer, at etablering af husdyrbruget på Holmevej 37, 4700 Næstved kan ske uden at påvirke miljøet væsentligt.

Miljøet skal i denne sammenhæng forstås som omgivelserne i bred forstand, herunder befolkning, flora og fauna, vandmiljø, landskab og kulturhistorie.

Resume

Ansøger ønsker øget fleksibilitet for produktionen på ejendommen Brandelevgaard, Holmevej 37, 4700 Næstved. I/S Feldthusen som driver husdyrbruget har på vegne af ejer, Mogens Feldthusen ansøgt om denne tilladelse. Der ønskes et samlet produktionsareal på 1284 m², hvor der for alle de ansøgte stalde vil være muligt at producere enten smågrise eller slagtesvin eller en kombination heraf, uden begrænsninger for afgangsvægt. Det bliver ikke bygget nye stalde.

I forbindelse med ansøgningen, er der ansøgt om mulighed for at etablere en mindre gyllebeholder med fast overdækning, som skal anvendes ved afhentning af rågylle til eventuelt biogasanlæg. Det vil medføre lidt flere transporter til og fra ejendommen.

Ammoniakemissionen fra anlæggene (stald og lager) er beregnet til 2.119 kg NH₃-N/år. Det er i ansøgningssystemet beregnet, at ammoniakemission fra stalde og lagre maksimalt må være 2.128 kg NH₃-N/år i forhold til opfyldelse af kravet om anvendelse af den bedst tilgængelige teknologi (BAT). Det ansøgte husdyrhold overholder dermed kravene i husdyrgodkendelsesbekendtgørelsen om anvendelse af BAT, for så vidt angår ammoniakemission.

Det er kommunens samlede vurdering, at naturområder omfattet af lovens § 7 ikke påvirkes væsentligt af projektet på Brandelevgaard, og at ansøgningen overholder de generelle beskyttelseskrav.

De beregnede lugtemissionsværdier fra det samlede anlæg ligger under de grænser, der er fastsat for lugtpåvirkning af henholdsvis byzone, samlet bebyggelse og nabobeboelse. Det betyder, at anlægget på ejendommen kan drives, uden at den daglige drift giver anledning til væsentlige lugtgener for omgivelserne.

Støj, støv, lys og opbevaring af døde dyr m.v. vurderes ikke at være til gene pga. afstanden til naboer.

Antallet af transporter til og fra ejendommen forventes at stige med ca. 140 transporter årligt. Det svarer til ca. 0,5 yderligere transport dagligt i hverdage til/fra ejendommen. Grundet den store afstand til de nærmeste nabobeboelser vurderer vi, at transporter til og fra ejendommen ikke vil være til væsentlig gene for omgivelserne.

Miljøtilladelsens gyldighed og behovet for supplerende tilladelser m.v.

Miljøtilladelsen gælder for det konkrete projekt, som der er ansøgt om på den ansøgte adresse. Hvis der sker ændringer i grundlaget for vores vurdering, skal der indsendes en ny ansøgning. Dette gælder for eksempel ændringer i forhold til de ansøgte dyretyper, stald- og opbevaringsanlæg. Miljøtilladelsen fritager ikke fra krav om eventuel anmeldelse, tilladelse, godkendelse og/eller dispensation efter anden lovgivning, f.eks. museumsloven, naturbeskyttelsesloven, vandforsyningsloven, vandløbsloven og byggelovgivningen.

Afgørelsen omfatter alene forholdet til Lovbekendtgørelse om husdyrbrug og anvendelse af gødning m.v. – nr. 1020 06.07.2018. Øvrige relevante tilladelser og godkendelser skal indhentes særskilt.

Tilladelsen gives på følgende vilkår

Vilkår for driften af anlæggene og husdyrproduktionen

Generelle vilkår

1. Husdyrproduktionen skal etableres i de ansøgte stalde i henhold til nedenstående skema, hvoraf den maksimalt tilladte produktion omfatter:

Stald	Dyregruppe	Produktionsareal (m ²)	Staldsystem
Smågrise	Flexgruppe: Smågrise og slagtesvin	377	Delvis spaltegulv, 50-75 % fast gulv
Slagtesvin 1	Flexgruppe: Smågrise og slagtesvin	475	Delvis spaltegulv, 50-75 % fast gulv
Slagtesvin 2	Flexgruppe: Smågrise og slagtesvin	432	Delvis spaltegulv, 50-75 % fast gulv

2. Medarbejdere skal være orienteret om ejendommens miljøtilladelse og være bekendt med vilkårene i den.

Landskabelige interesser

3. Den nye gyllebeholder skal placeres som ansøgt, dvs. mellem stald og eksisterende gyllebeholdere hvor den eksisterende fortank er placeret.

Husdyrgødning

4. Det samlede overfladeareal af ejendommens opbevaringsanlæg til flydende husdyrgødning må maksimalt udgøre en overflade på 825 m².
5. Den nye beholder til rågylle på 44 m² skal etableres med fast overdækning.
6. Den firkantede og delvist nedgravede beholder på 180 m³, som har afløb fra den befæstede plads må ikke anvendes til opbevaring af flydende husdyrgødning.
7. Der må ikke opbevares fast husdyrgødning på ejendommen.

Håndtering af husdyrgødning

8. Straks efter overpumpning fra gyllebeholderen med fast låg er sket, skal låget lægges på, så der er fast overdækning på hele overfladen.
9. Håndteringen af husdyrgødning skal altid foregå under opsyn og således, at spild undgås og under tilbørligt hensyn til omgivelserne.
10. Hvis der ikke anvendes selvlæssende gyllevogn eller selvkørende slangeudlægger, skal der etableres en betonbefæstet læsseplads af en sådan størrelse, at spild ikke tilføres ubefæstede arealer. Læssepladsen skal have fald mod opsamlingsbrønd, hvorfra spild automatisk ledes videre til forbeholder eller gyllebeholder. Pladsen skal rengøres for spild af gødning umiddelbart efter udbringningsperioden er afsluttet.
11. Gylletransport skal ske i lukkede gyllevogne

Foderopbevaring

12. Eventuelt spild af foder skal fjernes dagligt.

Lugt

13. Såfremt Næstved Kommune skønner, at lugt fra bedriften giver anledning til væsentlige lugtgener, skal ejendommen for egen regning lade foretage undersøgelse af forskellige lugtkilder og iværksætte foranstaltninger, således at lugtgenerne formindskes. Foranstaltningerne skal aftales med Næstved Kommune.
14. Hele ejendommen og dens omgivelser skal renholdes således at ejendommen ikke giver anledning til lugtgener, som efter Næstved Kommunes vurdering er til væsentlig gene for omgivelserne. Der skal således til stadighed opretholdes en god staldhygiejne, renholdelse for at hindre støv- og smudsbelægninger i stalden samt renholdelse af fodringssystemer og ventilatorer m.v.

Støj, støv og skadedyr

15. Husdyrbrugets samlede støjbidrag til omgivelserne må ikke overstige følgende værdier, målt ved nabobeboelser eller deres opholdsarealer:

Periode	Referencetidsrum	Værdi dB(A)
Mandag – fredag kl. 7-18	8 timer	55
Lørdag kl. 7-14	7 timer	55
Lørdag kl. 14-18	4 timer	45
Søn- og helligdag kl. 7-18	8 timer	45
Alle dage kl. 18-22	1 time	45
Alle dage kl. 22-7	½ time	40

Støjbidraget måles som det ækvivalente, konstante og korrigerede støjniveau i dB(A). Spidsværdierne af støjniveauet må om natten kl. 22-07 ikke overstige 55 dB(A). Støjgrænseværdierne omfatter kun støj fra faste tekniske installationer.

16. Hvis kommunen vurderer, at der er behov for det, f.eks. ved begrundede klager over støj, skal virksomheden for egen regning dokumentere, at støjgrænserne er overholdt. Dokumentationen skal være i form af en akkrediteret/certificeret støjmåling eller beregning, som overholder Miljøstyrelsens vejledninger på området og udføres som efter retningslinjerne: – Miljømåling, ekstern støj. En sådan

dokumentation kan højst kræves 1 gang årligt. Eventuelle måle- eller beregningspunkter skal inden udførelsen aftales med tilsynsmyndigheden.

17. Transport til og fra ejendommen skal så vidt muligt foretages på hverdage mandag til fredag fra kl. 7.00 - 18.00.
18. Defekte og støjende anlæg, pumper, kompressorer eller lignende skal straks udbedres eller skiftes.
19. Driften af ejendommen må ikke medføre væsentlige støvgener uden for ejendommens eget areal.
20. Ejendommen skal foretage en effektiv fluebekæmpelse, der som et minimum er i overensstemmelse med de seneste retningslinjer fra Institut for Agroøkologi, Århus Universitet.
21. Hele ejendommen og dens omgivelser skal holdes i en renlig og ryddelig stand og opbevaring af foder skal ske på en sådan måde, at der ikke opstår risiko for tilhold af skadedyr (rotter m.v.).

Lys

22. Udendørs pladsbelysning skal begrænses, så det giver mindst påvirkning til naboer og omkringboende ved, for eksempel at det kun anvendes til direkte belysning når der er behov i forbindelse med driften, og slukkes straks efter brug eller ved brug af bevægelsessensorer
23. Husdyrbruget må ikke medføre lysgener uden for ejendommens areal. Hvis der opstår væsentlige lysgener, skal der foretages tiltag til nedbringelse af genen.

Kemikalier, olie og affald

24. Tankning af brændstof skal ske fra en plads med fast og tæt bund eller på et underlag hvorfra der er afløb til olie/benzinudskillere.
25. Tanken skal opstilles hvor der ikke er risiko for at eventuelt spild kan blive afledt til dræn og placeres hvor der ikke er risiko for at den bliver påkørt.
26. Pesticider og øvrige kemikalier skal opbevares miljømæssigt forsvarligt, dvs. i dunke eller beholdere på et fast og tæt underlæg, uden afløb i nærheden, og således at indholdet af den største beholder kan tilbageholdes og opsamles.
27. Spildolie skal opbevares enten i beholdere opstillet på opsamlingsbakke, der kan tilbageholde indholdet af den største beholder eller i en typegodkendt olietank som sløjfes efter de samme sløjfningsterminer, som tanke omfattet af den til enhver tid gældende olietanksbekendtgørelsen (Bekendtgørelse om indretning, etablering og drift af olietanke, rørsystemer og pipelines).
28. Affald skal jævnligt bortskaffes fra ejendommen, og farligt affald skal opbevares miljømæssigt forsvarligt.

Egenkontrol

29. Følgende materiale skal som et minimum til enhver tid kunne forevises tilsynsmyndigheden og dokumentationen skal opbevares i min. 3 år):

- a. Dokumentation for produktionsniveau: f.eks. udtræk fra CHR, produktionsrapporter eller slagteriafregninger.
- b. Regnskabsbilag fra destruktionsanlæg for døde dyr.
- c. Kvitteringer for aflevering af affald.
- d. Årlig registrering af el-, diesel-, fyringsolie, vand- og foderforbrug.
- e. Dokumentation for bortskaffelse af miljøfarligt affald.
- f. Dokumentation for flue- og rottebekæmpelse.
- g. Ajourført lagerregnskab for husdyrgødning.

Offentlighed og partshøring

Ansøger, samt ejer og konsulent er blevet hørt i perioden 11.2.2019 til 25.2.2019.

I brev af den 13.2.2019 blev naboer og omkringboende orienteret om, at der forelå et udkast til en tilladelse. Naboer og omkringboende er i denne forstand ejere af alle matrikler, der støder op til ejendommen, samt ejere og lejere indenfor lugtkonsekvenszonen.

Lugtkonsekvenszonen er fastlagt i ansøgningssystemet husdyrgodkendelse.dk ud fra de oplyste detaljer om husdyrbrugets størrelse. Lugtkonsekvenszonen for denne tilladelse er 571 m)

Næstved Kommune har ikke modtaget en del bemærkninger til udkastet til afgørelsen.

Offentliggørelse, hjemmel og klagevejledning

Tilladelsen annonceres den 7.3.2019 på kommunens hjemmeside. Miljøtilladelsen vil desuden blive tilgængelig på hjemmesiden dma.mst.dk. Du skal søge på adressen under Søg virksomheder.

Miljøtilladelsen er meddelt med hjemmel i §16b i Lovbekendtgørelse om husdyrbrug og anvendelse af gødning m.v.– nr. 1020 af 6.7.2018.

Afgørelsen kan inden 4 uger fra afgørelsens annoncering, dvs. senest den 4.4.2019 påklages til Miljø- og Fødevarerklagenævnet. En klage er indgivet når den er tilgængelig for Næstved Kommune i klageportalen.

Klageberettiget er ansøger og enhver, der har en individuel, væsentlig interesse i sagen, miljøministeren samt visse organisationer. Klageberettigede er orienteret ved annonceringen, og kopi af godkendelsen er sendt til organisationer og myndigheder.

Klagen skal fremsendes direkte til Miljø- og Fødevarerklagenævnet via Klageportalen, som du finder på www.naevneneshus.dk. Du vælger det nævn, du vil klage til og logger på klageportalen med NemID. Vejledning om hvordan man logger på og anvender Klageportalen, findes også på disse hjemmesider.

Konkrete spørgsmål om brug af Klageportalen kan rettes til supportfunktionen på e-mail klageportalen@naevneneshus.dk eller på telefon 7240 5600.

Behandling af en klage ved Miljø- og Fødevarerklagenævnet er pålagt et gebyr. Gebyret tilbagebetales ved medhold.

Såfremt afgørelsen påklages, vil dette blive meddelt ansøger. En klage har ikke opsættende virkning for ibrugtagning af godkendelsen med mindre Miljø- og Fødevarerklagenævnet bestemmer andet.

Denne afgørelse kan endvidere indbringes for domstolene, jf. Husdyrbruglovens § 90. En eventuel sag skal være anlagt inden 6 måneder efter annonceringen.

Retsbeskyttelse

Vilkårene i miljøtilladelsen kan først efter 8 år fra meddelelsestidspunktet ændres ved påbud, eller der kan nedlægges forbud imod fortsat drift, jævnfør Husdyrbruglovens § 41. Årsager til ændring af vilkår ved påbud kan f.eks. være, at der er fremkommet nye oplysninger om forureningens skadelige virkning, hvis forureningen medfører skadevirkninger, der ikke kunne forudses da tilladelsen blev meddelt eller hvis forureningen i øvrigt går ud over det, som blev lagt til grund da tilladelsen blev meddelt.

Orientering

En tilladelse efter § 16b, stk. 1 bortfalder, hvis den ikke er udnyttet, inden 6 år efter af godkendelsen er meddelt. Hvis en del af godkendelsen ikke er udnyttet, bortfalder denne del jævnfør § 59 a stk. 1 i Husdyrbrugloven. Hvis miljøtilladelsen efterfølgende ikke har været helt eller delvist udnyttet i 3 på hinanden følgende år, bortfalder den del af tilladelsen, der ikke har været udnyttet i de seneste 3 år, jævnfør lovens § 59 a, stk. 2. Udnyttelse anses her for at foreligge når mindst 25 pct. af det godkendte produktionsareal udnyttes driftsmæssigt. Med driftsmæssig udnyttelse forstås, at der på det pågældende produktionsareal mindst produceres 50 procent af det mulige inden for rammerne af dyrevelfærdskravene eller andre relevante krav.

Bedriften skal til enhver tid leve op til gældende regler i love og bekendtgørelser – også selvom disse regler eventuelt måtte være skærpede i forhold til denne godkendelse.

Ved akut forurening skal alarmcentralen straks kontaktes på 114.

Udarbejdelsen af denne miljøtilladelse er omfattet af bekendtgørelsen om brugerbetaling for godkendelse og tilsyn. Taksten og timebetaling er fastsat af Miljøministeriet.

Næstved Kommune, den 7.3.2019.

Med venlig hilsen

Jonas Christensen
Miljømedarbejder

Center for Plan og Miljø
Næstved Kommune
Rådmandshaven 20
4700 Næstved
Tlf. 5588 6208

Bilag:

1. Miljøteknisk beskrivelse og vurdering af drift og anlæg

Kopi sendt til:

- I/S Feldthusen, bjarne@feldthusen.eu
-
- Ansøgers konsulent; Pii Krogsgaard, VKST, pkv@vkst.dk
- Miljøstyrelsen Storstrøm, Fejøgade 1, 4800 Nykøbing F, via e-mail: mst@mst.dk
- Styrelsen for Patientsikkerhed, Embedslægeinstitutionen, Sjælland, Rolighedsvej 7,2., 4180 Sorø, via e-mail: stps@stps.dk.
- Landbrugsstyrelsen, Nyrupsgade 30, 1780 København V, via e-mail: mail@lbst.dk
- Danmarks Fiskeriforening, H.C. Andersens Boulevard 37, 1553 København V, via e-mail: mail@dkfisk.dk
- Ferskvandsfiskeriforeningen for Danmark, NP Danmarksvej 79, 8732 Hovedgård, formand Niels Barslund via email: nb@ferskvandsfiskeriforeningen.dk.
- Friluftsrådet, Scandiagade 13, 2450 København SV. Lokalafdeling: Friluftsrådet for SydvestSjælland, att. Arne Kristensen, Stendyssevej 17, 4171 Glumsø, via mail: sydvest@friluftsradet.dk
- Arbejderbevægelsens Erhvervsråd, Reventlowsgade 14,1, 1651 København V, via e-mail: ae@ae.dk.
- Forbrugerrådet, Fiolstræde 17, postbox 2188, 1017 København K, via email: fbr@fbr.dk.
- Danmarks Sportsfiskerforbund, Skyttevej 4, Vingsted, 7182 Bredsten, via email: post@sportsfiskerforbundet.dk, og cskotte@cas.org
- Dansk Ornitologisk Forening, Vesterbrogade 140, 1620 Kbh. V., natur@dof.dk og naestved@dof.dk.
- Det Økologiske Råd, Blegdamsvej 4B, 2200 København N, via email: husdyr@ecocouncil.dk.
- Danmarks Naturfredningsforening, Masnedøgade 20, 2100 København Ø., via email: dn@dn.dk og dnaestved-sager@dn.dk

Bilag 1

Miljøteknisk beskrivelse og vurdering af drift og anlæg

Holmevej 37, 4700 Næstved





1. INDLEDNING.....	3
1.1 DEN ANSØGTE PRODUKTION	3
2. HUSDYRBRUGETS BELIGGENHED OG PLANMÆSSIGE FORHOLD	7
2.1 LANDSKABET OG PLANFORHOLD	7
2.2 AFSTANDSKRAV	9
3. OPBEVARINGSKAPACITET OG GØDNINGSHÅNDBTERING	11
3.1 OVERFLADEAREAL FOR GØDNING SOPBEVARINGSANLÆG	11
3.2 GØDNINGSPRODUKTION OG OPBEVARINGSKAPACITET	12
3.3 DRIFT AF GYLLEBEHOLDERE.....	14
3.4 HÅNDBTERING AF HUSDYRGØDNING	15
4. HUSDYRBRUGETS FORURENING OG FORURENINGSBEGRÆNSENDE FORANSTALTNINGER.....	16
4.1 ANVENDELSE AF BEDST TILGÆNGELIG TEKNIK, BAT	16
4.1.1 Foder	16
4.1.2 Energi og vandforbrug.....	17
4.1.3 Spildevand.....	18
4.1.4 Samlet vurdering af BAT.....	19
4.2 PÅVIRKNING AF SÅRBAR NATUR OG SÅRBARE ARTER	19
4.2.1 Naturområder beskyttet af § 7 i Lov om husdyrbrug og anvendelse af gødning m.v. 20	
4.2.2 Natura 2000-områder.....	24
4.2.3 Bilag IV-arter og andre beskyttede eller fredede arter.....	27
4.3 LUGT	29
4.4 TRANSPORT	31
4.5 STØJ, STØV OG SKADEDYR	33
4.6 LYS.....	36
4.7 KEMIKALIER OG AFFALD.....	37
5. DRIFTSFORSTYRELSE OG UHELD	39
6. EGENKONTROL.....	40
7. SAMLET VURDERING	41
8. REFERENCER.....	42
9. BILAG	44



1. Indledning

Næstved Kommune har den 12.12.2018 modtaget en ansøgning om ændring af svineproduktionen på Brandelevgård, Holmevej 37, 4700 Næstved.

I/S Feldthusen har ansøgt om en produktion af smågrise og slagtesvin i de eksisterende stalde med et samlet produktionsareal på i alt 1284 m². Ansøger har ønsket fleksibilitet i tilladelsen, som betyder at der fremadrettet kan produceres smågrise og/eller slagtesvin i alle de ansøgte stalde uden det kræver en ny tilladelse. I forbindelse med ændringen af dyreholdet er det også ansøgt om etablering af en 100m³ fortank. Der foretages ikke øvrige anlægsmæssige ændringer i forbindelse med tilladelsen.

Ansøgningen omfatter tilladelse efter § 16b, stk. 1 i Lovbekendtgørelse om husdyrbrug og anvendelse af gødning m.v. – nr. 1020 af 6.7.2018 med senere ændringer (Husdyrbrugloven).

Denne miljøtekniske beskrivelse og vurdering danner grundlag for de vilkår, der meddeles i godkendelsen. Udgangspunktet for den miljøtekniske beskrivelse og vurdering er ansøgning om miljøtilladelse der er fremsendt via www.husdyrgodkendelse.dk (skema nr. 206487)), samt tilhørende supplerende materiale tilsendt fra ansøgers konsulent.

Afsnittene i dette bilag er bygget op efter bekendtgørelsens krav og indeholder ansøgers oplysninger om hvorfor projektet kan tillades (**Ansøger oplyser**), kommunens supplerende oplysninger og beskrivelse i forhold til det ansøgte (**Kommunens beskrivelse**), samt vurdering (**Kommunens vurdering**) af hvorfor projektet kan tillades og hvilke vilkår, der er behov for at stille, for at produktionen kan tillades efter de gældende regler.

1.1 Den ansøgte produktion

Ansøger oplyser

Der er overvejelser om at tegne kontrakt med biogasanlæg. Der vil derfor være behov for at etablere en 100 m³ lukket fortank til rågylle, hvorfra gyllen kan afhentes.

Der er 2 udendørs stålsiloer 11,76 m høje til foderkorn og siloer i foderlade til soja og mineraler. Derudover er der korn i kornlade primært til salgskorn. Der er desuden en maskinhal med tørreri til salgsafgrøder.

Der sker ingen bygningsmæssige ændringer i staldene i forbindelse med ansøgningen.

Ansøgningen udformes, så der er indsat flexgruppe i alle 3 stalde, så det fremadrettet kan vælges enten at have smågrise, slagtesvin eller en blanding på ejendommen.

Det samlede produktionsareal er opmålt til 1.284 m².

Smågrisene opstaldes i to-klimastalde med delvis fast gulv.

Slagtesvinene er opstaldet i stier med 2/3 fast gulv.

Tabel 1: Ansøgers oplysninger om produktionsarealer



Produktionsareal Holmevej			
	Mål	Brutto	Netto
Smågrise	42,4 x 10,8	457,9	377
gange	1,07 x 7 x 10,8	80,8	
Slagtesvin 1	49,3 x 10,8	532,4	475
gange	1,07 x 5 x 10,8	57,8	
Slagtesvin 2	48,9 x 9,94	486,1	432
gang	1 x 48,9	48,9	
	1,2 x 4,47	5,36	
		54,26	
Ialt			1284

Ejendommens produktionstilladelse er fastsat ud fra en anmeldesag i maj 2014:

- 9800 smågrise (7,4-33kg)
- 4800 slagtesvin (33-107kg)
- 3 heste (3-500kg)

Da produktionen udleder mindre end 3.500 kg NH₃, skal bedriften godkendes efter lovens § 16b, stk. 1.

Med den nye godkendelsesbekendtgørelse, skal ejendommens produktion fremadrettet alene vurderes efter størrelsen af produktionsarealet og ikke antallet og vægt af producerede smågrise og slagtesvin.

Ammoniakfordampningen og BAT-emissionskrav udregnes i det digitale ansøgningsystem BAT-kravet overholdes, idet der er en stor andel fast gulv i staldsystemet. Da der ikke ændres på indretning af anlægget er der ikke vurderet på tiltag for at reducere ammoniakfordampningen yderligere, idet det ikke ville være proportionalt.

Kommunens beskrivelse

I ansøgningsystemet husdyrgodkendelse.dk har ansøger valgt flexgruppe med slagtesvin og smågrise på 50-75% fast gulv i alle tre stalde. Staldenes placering fremgår af situationsplan 1. Stalden "smågrise" er indtegnet kortere end stald "slagtesvin 1", hvilket også fremgår af det ansøgte produktionsareal. Der er midtergang mellem disse to stalde. Der er fire sektioner i slagtesvinestalden med hver otte stier, samt en enkelt staldsektion med fem stier. Smågrisestalden er indrettet som klimastald med fem sektioner og fem stier i hver. Der bliver anvendt vådfoder til slagtesvinene og tørfoder til smågrisene. Stalden "slagtesvin 2" er indrettet med en midtergang hele vejen ned gennem stalden, der er opdelt i fire sektioner med hver ti stier.



Kommunens vurdering

Vi vurderer, at der er ansøges om mindre justeringer på husdyrbruget og øget fleksibilitet i forhold til den gældende lovgivning og at det kræver tilladelse efter Husdyrbruglovens §16b, stk. 1, da produktionen overstiger 100 m² produktionsareal. Da ammoniakemissionen er over 750 kg NH₃-N/år vil vi skulle stille krav om at anvende den "Best tilgængelige teknik" (BAT). Ammoniakemissionen er dog mindre end 3.500 kg NH₃-N/år og der er under 2.000 stipladser til slagtesvin. Vi vurderer derfor, at der ikke er tale om et IE-brug, der kan være godkendelsespligtig efter Husdyrbruglovens §16a, stk. 1 eller stk. 2.

Ansøger har oplyst nudriften ud fra den seneste ændring i maj 2014, hvor der blev anmeldt ændring gennem anmeldeordningen "skift i dyretype", samt 8-års driften for de anvendte stalde for 8 år siden. Vi vurderer, at disse oplysninger er korrekte.

Produktionsarealet, staldtypen og dyretypen, er grundlaget for ansøgningssystemets beregninger af ammoniakfordampningen fra stalddene, lugt, og husdyrgødningens indhold af kvælstof og fosfor. Det er derfor nødvendigt at stille vilkår til produktionsarealet, staldsystem og dyretype, da det vil være med til at sikre, at miljøpåvirkningerne fra ejendommen i form af ammoniak og lugt, samt husdyrgødningens indhold af kvælstof og fosfor, vil fastholdes på det niveau, der fremgår af ansøgningen, og ud fra hvilket den miljømæssige påvirkning er vurderet og tilladt, herunder BAT.

Der er en mindre del af staldbygningen nord for staldafsnit "smågrise", der ikke er indtegnet som stald i ansøgningssystemet. Dette område, må derfor ikke anvendes som stald. Ud fra det beregnede produktionsareal som kan ses på Tabel 1 og staldtegningen, så er det de 6,9 meter, der ligger mod nord i forlængelse af "smågrise"-stalden, som ikke indgår i ansøgningen. De arealer, som er regnet ud af netto-produktionsarealet i ansøgningen, men som indgår i beregningen af brutto-staldarealet må ikke anvendes som produktionsareal. Vi vurderer dog, at det ikke gælder konkret for det specifikke areal i stalden, men for staldens samlede produktionsareal.

Med denne godkendelse er husdyrbruget ikke længere begrænset af en maksimal produktion, herunder i et givent vægtinterval, fordi det nu er et produktionsareal som bliver tilladt. Det vil derfor være de til enhver tid gældende dyrevelfærdsregler som afgør produktionens størrelse. Det betyder også at, der er behov for at husdyrbrugets eventuelle medarbejdere skal være orienteret om ejendommens miljøtilladelse, så de er bekendt med vilkårene for drift af husdyrbruget.

Vi vurderer, at husdyrbruget ikke er teknisk, forurenings- eller driftsmæssigt forbundet med et andet husdyrbrug, da ejendommen kan ses som en bedrift, som kan drives som selvstændig smågriseejendom eller opfedning af slagtesvin, selvom ansøger driver det i tæt relation til et par andre ejendomme med svin. Derfor vurderer vi, at husdyrbruglovens §16c ikke er relevant og ejendommens produktion ikke skal godkendes samlet.

BAT i relation til ammoniak

Miljøstyrelsen har fastlagt emissionsgrænseværdier ud fra følgende to principper:

1. Enkeltteknologier, der overstiger ca. 100 kr. per reduceret kg N indgår ikke.

2. Meromkostningerne forbundet med opfyldelse af emissionsgrænseværdierne bør ikke overstige ca. 1 % af de samlede årlige produktionsomkostninger.

Ved at anvende Miljøstyrelsens emissionsgrænseværdier kan der beregnes et BAT-niveau for ammoniakemissionen på 2.128 kg NH₃-N/år. Beregningerne fremgår af IT-ansøgningsskema 206.487 og er beregnet ud fra overfladeareal af gødningslagre, samt staldsystem for ansøgt produktionsareal. Når der ansøges om det samme produktionsareal for to dyretyper, dvs. flexgruppe, så bliver ammoniakemissionen beregnet ud fra den med det højeste relative reduktionskrav og staldsystem med den højeste ammoniakemissionsfaktor.

For at opfylde BAT-emissionsniveauet har ansøger valgt følgende staldsystem og teknologi:

- Delvist spaltegulv med 50-75 % fast gulv i alle tre stalde.
- Fast overdækning (betonlåg) på den nye gyllebeholder.

Kommunens vurdering af BAT

Ammoniakfordampningen fra staldanlægget og gødningslagrene er i ansøgningssystemet www.husdyrgodkendelse.dk beregnet til 2.119 kg NH₃-N/år.

Ved valg af ovenstående teknologier reduceres ammoniakfordampningen fra stalde og det nye opbevaringsanlæg. Miljøstyrelsens vejledende BAT-emissionsniveau er derfor overholdt med 9 kg NH₃-N/år. Der er dermed truffet de nødvendige foranstaltninger til at forebygge og begrænse forureningen fra det samlede staldanlæg ved anvendelse af den bedste tilgængelige teknik (BAT).

I ansøgningssystemet er der foretaget en beregning af den vejledende grænseværdi for ammoniaktab (emissionsgrænseværdien) pr. år opnåelig ved anvendelse af bedste tilgængelige teknik (BAT). Beregningerne er foretaget efter de retningslinjer og beregningsmetoder der fremgår af Miljøstyrelsens standardvilkår for BAT fra 2011, og husdyrgodkendelsesbekendtgørelsens tabelværdier. Beregningerne afhænger af om en produktion er placeret i ny eller eksisterende stald. I denne ansøgning er alle stalde indtastet som eksisterende staldafsnit, hvilket vi vurderer er korrekt.

Gødningslagrene vurderer vi også er indtastet korrekt. Det fremgår desuden i ansøgningsskemaet, at emissionen fra den nye gyllebeholder bliver reduceret, fordi den etableres med fast låg.

Næstved Kommune vurderer på baggrund af ovenstående, at det ansøgte lever op til BAT for så vidt, angår staldindretning og herunder emission af ammoniak.

Kommunen vurderer, at principperne i BREF-dokumentet (godt landmandskab, foder, staldindretning, opbevaring og udbringning af husdyrgødning) også kan anvendes for husdyrproduktionen på Holmevej 37, 4700 Næstved. Disse emner er behandlet i de øvrige afsnit.

Ammoniakemissionens påvirkning af naturområder er vurderet i afsnit 4.2.

Vilkår



For at fastholde den ansøgte husdyrproduktion på de på ansøgningstidspunktet gældende miljøkrav, bliver der stillet vilkår om at:

- Husdyrproduktionen skal etableres i de ansøgte stalde i henhold til nedenstående skema, hvoraf den maksimalt tilladte produktion omfatter:

Stald	Dyregruppe	Produktionsareal (m ²)	Staldsystem
Smågrise	Flexgruppe: Smågrise og slagtesvin	377	Delvis spaltegulv, 50-75 % fast gulv
Slagtesvin 1	Flexgruppe: Smågrise og slagtesvin	475	Delvis spaltegulv, 50-75 % fast gulv
Slagtesvin 2	Flexgruppe: Smågrise og slagtesvin	432	Delvis spaltegulv, 50-75 % fast gulv

- Medarbejdere skal være orienteret om ejendommens miljøtilladelse og være bekendt med vilkårene i den.

2. Husdyrbrugets beliggenhed og planmæssige forhold

2.1 Landskabet og planforhold

Ansøger oplyser

Husdyrbrugets anlæg ligger ca. 400 m vest for Brandelev, der er nærmeste samlede bebyggelse. Ejendommen ligger ca. 2.6 km øst for Rønnebæk, der er byzone. Nærmeste nabo uden landbrugspligt ligger ca. 387 m sydøst for anlægget.

Ejendommen ligger i et område, der i kommuneplanen er udpeget som særligt værdifuldt landbrugsområde og ligger lige på grænsen til skovrejsningsområde. Ejendommen ligger umiddelbart syd for, men udenfor område der er udpeget som bevaringsværdigt landskab. Da der ikke sker bygningsmæssige ændringer på ejendommen, har kommuneplanens udpegninger reelt ingen betydning for godkendelse af husdyrbruget.

Kommunens beskrivelse

Der er ansøgt om at etablere en ny gyllebeholder med en overflade på 44m², som erstatning for den, der ligger der i forvejen. Ansøger har oplyst, at de øvrige gyllebeholdere ligger 2-2,5 meter over terræn og, at der ikke bliver etableret andre anlæg på ejendommen.

Husdyrbruget har anvendt anmeldeordninger efter de dagældende regler, to gange inden for de seneste otte år. Kommunen har i 2012 afgjort at etablering af to kornsiloer ikke krævede godkendelse efter husdyrbrugloven, samt i 2016 at etablering af et maskinhus på ejendommen ikke krævede miljøgodkendelse. Begge anmeldeordninger blev vurderet ud fra fastsatte kriterier på ansøgningstidspunktet og efter de dagældende ordninger.



Situationsplan 1: Kort over bygninger på Holmevej 37, 4700 Næstved. De røde markeringer viser staldene, hvor produktionsarealerne er. Blå markeringer viser beholdere for flydende husdyrgødning. Den mindste af de tre blå markeringer viser placeringen af den nye gyllebeholder til rågylle.

Kommunens beskrivelse af planmæssige forhold

I kommuneplanen 2017-2029 er en mindre del af arealet, hvor ejendommen ligger, udpeget som "bevaringsværdigt landskab". Formålet med udpegningen er at beskytte de landskabelige og kulturhistoriske kvaliteter. Ejendommen ligger udenfor område med "naturbeskyttelsesområder" i Kommuneplanen, og inden for "særligt værdifulde jordbrugsområder".

Kommunens beskrivelse af landskabsforhold

Ejendommen ligger delområde 4b i kommunens landskabsanalyse fra oktober 2017, som er en del af Kommuneplanen, hvor der blev foretaget vurderinger af områdets landskabsforhold. Der står blandt andet om delområde 4b, at det er et enkelt storbakket, landskab med middel skala og det opleves transparent. Begrænset naturkvalitet. Intensivt landbrug, samt nogle jagtinteresser. Mange landsbyer og nogen spredt bebyggelse, mest landbrug. Store husdyrbrug lader sig vanskeligt indpasse på grund af terrænet, skalaen og transparensen i området. Der står blandt andet også, at det ikke er et robust landskab, og der bør udvises påpasselighed med nye tiltag og ved placering og udformning af ny bebyggelse og anlæg. I analysens anbefalinger står bl.a., at det vil være svært at indpasse byggeri til store husdyrbrug.

Kommunens vurdering

Vi vurderer, at det ansøgte ikke vil medføre ændringer i de landskabelige forhold på ejendommen, idet der kun er tale om etablering af den nye gyllebeholder, vil den ikke være synlig fra Brandelev eller fra Holmevej, idet den ligger bag ejendommens eksisterende beholdere, samt at højden af den nye gyllebeholder vil være begrænset. Vi stiller vilkår til, at placering af den nye gyllebeholder skal være som ansøgt.

Forud for etablering af de to kornsiloer og maskinhus på ejendommen, er der blevet foretaget vurderinger ud fra nogle fastsatte kriterierne, som ikke har udløst krav om miljøtilladelse. Da der ikke er ansøgt om ændret brug af disse, mener vi ikke, at der er behov for at foretage yderligere omkring dette. Dette forudsætter, at de bliver anvendt til samme formål, som oplyst da de skulle etableres. Se ansøgers oplysninger om bygningers anvendelse på bilag 1.2.

Vi vurderer at det ansøgte stemmer fint overens med kommuneplanen 2017-2019s rammer, herunder de overordnede udpegninger af planmæssige forhold, samt at de anlægsmæssige ændringer desuden er af underordnet betydning.

I landskabsanalysen står der nævnt, at større husdyrbrug vil være vanskelige at tilpasse. Med dette forstås etableringer af store driftsbygninger ved nyetablering eller udvidelse af store husdyrbrug. Da der ikke sker landskabsmæssige ændringer, vurderer vi, at der ikke er behov for at stille vilkår.

Ansøger skal være opmærksom på, at jorden, der bliver til overs i forbindelse med etablering af gyllebeholderen ikke må blive udlagt som volde eller lignende, men skal jævnes ud på det omkringliggende terræn, så det ikke ændrer på de landskabelige forhold.

Kommunen er bekendt med at døde søer fra svineproduktionen på Kongshøjvej 2b på ansøgningstidspunktet bliver lagt under kadaverkappe på spalter omkring 430 meter syd herfor på matrikel 10I, Brandelev By, Næstelsø. Kadaverkappen er afskærmet af et plankeværk omkring 1,5 meter på tre af siderne. Kommunen vurderer at placeringen og udformningen er af underordnet betydning for landskabet.

Vilkår

For at fastholde placeringen af det ansøgte, bliver der stillet vilkår om, at:

- Den nye gyllebeholder skal placeres som ansøgt, dvs. mellem stald og eksisterende gyllebeholdere hvor den eksisterende fortank er placeret.

2.2 Afstandskrav

Ansøger oplyser

Bedriftens overholder nedenstående afstandskrav:

- Ikke almene vandforsyningsanlæg (25 m)
- Almene vandforsyningsanlæg (50 m)
- Vandløb (herunder dræn) og søer (15 m)



- Levnedsmiddelvirksomhed (25 m)
- Beboelse på samme ejendom (15 m)
- Naboskel (30 m)
- Eksisterende eller ifølge kommuneplanens rammedel fremtidigt byzone- eller sommerhusområde (50 m): 3,2 til Rønnebæk
- Område i landzone, der i lokalplan er udlagt til boligformål, blandet bolig og erhvervsformål eller til offentlige formål med henblik på beboelse, institutioner, rekreative formål og lign. (50 m): Brandelev 415 m.
- Område i landzone med "samlet bebyggelse" (50 m): Brandelev

Kommunens vurdering

Ved udvidelse og ændring af dyrehold og etablering af gødningsopbevaringsanlæg er der en række afstandskrav i Husdyrbruglovens § 6 og § 8, der skal overholdes. Udvidelse og ændringer af eksisterende dyrehold er ikke tilladt indenfor byzone og sommerhusområder, samt indenfor lokalplanlagte boligområder og områder til offentlige formål i landzone. Der er desuden en forbudszone ved udvidelse eller ændringer af husdyrbrug, hvis det ligger indenfor 10 meter til ammoniakfølsomme naturtyper beliggende udenfor eller indenfor naturbeskyttelsesområder, som vedrører ændringer på husdyrbrug. Desuden er der i husdyrgødningsbekendtgørelsen et generelt krav om fast overdækning, hvis der bliver etableret nye gyllebeholdere nærmere end 300 meter fra nabobeboelser eller kategori 1- eller 2-naturområder.

Vi har målt afstandene, som kan aflæses i nedenstående tabel 2.

Tabel 2: Afstanden fra stalde og gyllebeholdere til en række områder, hvor der er fastsat afstandskrav. Afstanden er målt fra staldens/gyllebeholderens nærmeste punkt. Afstandene er angivet i meter og afrundet, såfremt anlægget ikke ligger i umiddelbar nærhed af de angivne områder.

Afstand til anlæg m.v.	Afstandskrav jf. Husdyrbruglovens §6 og §8 (m)	Nærmeste stald eller gyllebeholder (m)
Ikke-almene vandforsyningsanlæg	25	>50
Almene vandforsyningsanlæg	50	>100
Vandløb (herunder dræn) og søer	15	>15
Offentlig vej og privat fællesvej	15	>100
Levnedsmiddelvirksomheder	25	>100
Beboelse på samme ejendom	15	Ca. 40
Naboskel	30	>100
Nabobeboelse uden landbrugspligt	50	>100
Område i landzone, der i lokalplan er udlagt til boligformål, blandet bolig og erhvervsformål eller til offentlige formål med henblik på beboelse, institutioner, rekreative formål og lign.	Min 50 m	400 (lokalplan nr. 6.L91, andelsboliger i Brandelev)
Eksisterende eller ifølge kommuneplanens rammedel fremtidig byzone eller sommerhusområde	Min. 50 m	>100
Åbne vandløb og søer over 100m ²	100 m for nye gyllebeholdere	Ca. 160



På baggrund af de målte afstande, som fremgår af tabel 2 og ansøgers oplysninger om at afstandene bliver overholdt, vurderer vi, at det ansøgte overholder afstandskravene i husdyrbruglovens 6 og § 8.

Vi har vurderet, at husdyrbruget ikke er placeret i forbudszonen på 10 meter fra kategori 1- eller 2-natur jævnfør Husdyrbruglovens § 7. Nærmeste beskyttede naturområde er en mose, som ligger 70 meter vest for den eksisterende stald.

Desuden ligger nærmeste kategori 1- eller 2-naturområde, samt nærmeste nabobeboelse længere end 300 meter væk fra den gyllebeholder, som skal etableres. Vi vurderer derfor, at der ikke er krav jævnfør husdyrgødningsbekendtgørelsens §22, stk. 2 og §22, stk. 4 om fast overdækning, men ansøger ønsker dog at etablere fast overdækning, som et miljøtiltag.

Gyllebeholdere må ikke etableres indenfor afstandskravet på 100 meter fra søer over 100m³ og åbne vandløb, medmindre der kan opnås en dispensation. Der ligger en sø over 100m³ omkring 160 meter vest for den nye gyllebeholder. Vi vurderer derfor, at afstandskravet er overholdt.

Der ligger et beskyttet jord- og stendige omkring 230 meter nord for nærmeste stald. Den nye beholder ligger udenfor kirkebyggelinjer, fortidsmindelinjer og skovbyggelinier. Vi vurderer derfor, at den ansøgte placering kan ske som ansøgt

Vi har ud fra arkivmateriale og den fremsendte beredskabsplan set, at der afledes tagvand fra staldene til dræn. Ansøgers konsulent har oplyst at afledning af tagvand sker i faste lukkede rør.

Næstved Kommune gør opmærksom på, at ejer skal sikre, at alle dræn, herunder afledning af tagvand indenfor 15 m fra stalde, gyllebeholdere og lignende enten fjernes eller lægges i lukkede ledninger, f.eks. PVC-rør. Omlægning af dræn kan kræve tilladelse efter vandløbsloven og er ikke indeholdt i denne tilladelse.

3. Opbevaringskapacitet og gødningshåndtering

3.1 Overfladeareal for gødningsopbevaringsanlæg

Ansøger oplyser

Tabel 3: Lagernavnene g1 og g2 er de to eksisterende beholdere. Rågylle er den nye beholder.

Lagre med flydende husdyrgødning				
Lagernavn	Overfladeareal (m ²)	Ammoniakemission (kg NH ₃ -N/år)	Effekt, miljøteknologi (kg NH ₃ -N/år)	Ammoniakemission for lager (kg NH ₃ -N/år)
Ansøgt drift				
g1	671	268,6	0,0	268,6
g2	110	44,0	0,0	44,0
rågylle	44	17,5	8,7	8,7

Kommunens beskrivelse



På ejendommen er der vaskeplads samt en nedgravet opsamlingsbeholder, som ligger nær gyllebeholderne. Ansøger har oplyst at der kun er afløb fra denne plads og til opsamlingsbeholderen. Kommunen har tidligere fået oplyst, at beholderen har en størrelse på 180m³ og der blev udført beholderkontrol af den 10.06.2011.

Kommunens vurdering

De oplyste overfladearealer for de to eksisterende gyllebeholdere har vi sammenholdt med deres kapacitet, samt øvrige oplysninger om beholderne. Vi vurderer, at disse oplysninger stemmer overens med det ansøgte. Den nye gyllebeholder til rågylle har ansøger oplyst til en overflade på 44m².

Vi stiller vilkår til det samlede overfladeareal af gyllebeholderne på 825 m², som ansøger vil anvende til opbevaring af flydende husdyrgødning, samt eventuelt afgasset biomasse, selvom to af beholderne allerede er etablerede og ikke ændrer størrelse. Det gør vi, for at sikre, at de samlede forudsætninger for ammoniakemissionens beregninger bliver fastholdt i tilladelsen. Ansøger har oplyst, at den nye gyllebeholder bliver etableret med fast overdækning. Da fast låg er et miljøteknisk tiltag, som reducerer ammoniakemissionen, vurderer vi, at der er behov for at stille vilkår til dette.

Vi vurderer, at der skal stilles vilkår til, at den firkantede betonbeholderen med kapacitet på omkring 180m³, der bliver anvendt til overfladevand fra den befæstede vaskeplads, ikke må anvendes til opbevaring af flydende husdyrgødning eller afgasset biomasse, da den ikke er taget med i beregningerne i ansøgningen.

Desuden stiller vi vilkår til, at der ikke må opbevares fast husdyrgødning på ejendommen. Det gælder dog ikke for udbringning af eventuel fast gødning på ejendommens arealer.

Vurdering af opbevaringskapacitet fremgår af afsnit 3.2.

Vilkår

Der vil blive stillet vilkår om, at

- Det samlede overfladeareal af ejendommens opbevaringsanlæg til flydende husdyrgødning må maksimalt udgøre en overflade på 825 m².
- Den nye beholder til rågylle på 44 m² skal etableres med fast overdækning.
- Den firkantede og delvist nedgravede beholder på 180 m³, som har afløb fra den befæstede plads må ikke anvendes til opbevaring af flydende husdyrgødning.
- Der må ikke opbevares fast husdyrgødning på ejendommen.

3.2 Gødningsproduktion og opbevaringskapacitet

Ansøger oplyser

Til produktionen er der 2 gyllebeholdere på samlet 3.125 m³. De ligger i tilknytning til staldanlægget. De er opført i grå betonelementer og ligger ca. 2-2,5 m over terræn. Der er fast overdækning på forbeholder.

Tabel 4: Opbevaringskapacitet på ejendommen for eksisterende beholdere og gyllekummer.



Beholder	Type	Byggeår	Senest kontrolleret	Kapacitet, m ³
Gyllebeholder 1	Betonbeholder	1988	2009	435
Gyllebeholder 2	Betonbeholder	1994	2014	2.690
Fortank (eksisterende)			-	20
Gyllekummer				(450)
Samlet kapacitet incl. kummer			-	3.598

Tabel 5: Opgørelse af opbevaringsbehov og opbevaringskapacitet. Gødningsproduktionen er beregnet i regneark fra SEGES fra 2018.

Grundoplysninger til beregning af normproduktion:

Normproduktion	Staldtype (søer: drægtighedsstald)	Antal	Antal smågrise pr. årssø	Indgang, kg	Afgang, kg	Normprod., ton/år
Årssøer drægtighedsstald	Løsg. delvis sp.		32,2	-	8	0
Årssøer farestald	Kassestier		32,2		8	0
Smågrise prod.	Toklimast., delvis spaltegulv	9.800	-	7	33	1.395
Slagtesvine prod.	Delvis spaltegulv	4.800	-	33	114	3.014
I alt						4.409

Faktisk tilledning til gyllebeholder	5.255	5.255	0
Kapacitet i mdr.	0,0	0,0	0,0

Gødningsproduktion efter regulering for fodring og vask af stalde er for den aktuelle produktion samlet 5.255 m³, idet der her regnes med en høj afgangsvægt på slagtesvinene. Der er derfor ikke umiddelbart nok opbevaringskapacitet på ejendommen, idet 9. mdr. kapacitet kræver 3.941 m³. Imidlertid er der meget frøgræs i sædskiftet, hvilket betyder, at tankene tømmes godt om efteråret. Hvis der er behov for yderligere kapacitet, køres der gylle til tankene på anden ejet ejendom på Bøgesøvej, der har overskydende kapacitet. Skal der fremadrettet afsættes gylle til biogasanlæg, vil der ikke blive returneret mere end egne arealer har behov for. Beregning af opbevaringskapacitet opfattes som et tilsynsanklagende.

Der ændres ikke på gødningshåndtering og opbevaring i forbindelse med udvidelsen. Det vurderes dermed, at der er tilstrækkelig opbevaringskapacitet til den producerede gødningsmængde.

Kommunens vurdering

Næstved Kommune vurderer, at etablering af den nye gyllebeholder, der ikke er medregnet ovenfor, og at en kontrakt om løbende afsætning af rågylle også kan have indflydelse på kapacitetsberegningen.

I henhold til § 6 i husdyrgødningsbekendtgørelsen skal husdyrbrug råde over opbevaringsanlæg for husdyrgødning med en kapacitet, der er tilstrækkelig til, at udbringningen kan ske i overensstemmelse med reglerne om udbringningstidspunkter m.v. Det vil derfor til enhver tid være den ansvarlige for husdyrbruget, som skal kunne dokumentere at udbringningen kan ske efter disse regler.



Opbevaringskapacitet på minimum 9 måneder er lovpligtigt jævnfør husdyrgødningsbekendtgørelsens § 11. Idet mængden af produceret husdyrgødning tager udgangspunkt i det godkendte produktionsareal, kan vi ikke vurdere, hvorvidt opbevaringskapaciteten er tilstrækkelig. Vi gør dog opmærksom på, at tilstrækkelig opbevaringskapacitet for husdyrgødning kan opfyldes ved skriftlige aftaler for gødningsafsætning jævnfør bekendtgørelsens § 11, stk. 5. Idet behovet for tilstrækkelig opbevaringskapacitet er omfattet af den generelle regulering, stiller vi ikke vilkår hertil.

I forbindelse med tilsyn, kan der dog være behov, for at kunne fremvise dokumentation for dyreholdets størrelse, og dermed den årlige mængde producerede husdyrgødning. Såfremt der foretages ændringer på husdyrbruget, som har indflydelse på kapaciteten, skal der indsendes en opgørelse herover til kommunen jævnfør husdyrgødningsbekendtgørelsen § 12. Eventuelle opbevaringsaftaler skal ligeledes indsendes.

3.3 Drift af gyllebeholdere

Ansøger oplyser

Udbringning af husdyrgødning foretages af maskinstation. Ca. 25% udbringes fra ejendommen med gyllevogn med slæbeslanger. Ca. 75% pumpes ud til selvkørende slangeudlægger.

Kommunens vurdering

Ud fra ansøgningen vurderer vi, at der kun sker ændring i driften, hvis den nye gyllebeholder bliver etableret, og der skal afsættes rågylle til biogasanlæg. Når gyllen bliver pumpet fra den nye gyllebeholder med fast overdækning til selvlæssende gyllevogn op til 140 gange om året, så vurderer vi, at der er behov for at stille vilkår til, at låget bliver lagt på, straks efter overpumpningen til gyllevognen er sket. Det betyder at åbning til beholderen kun må ske i forbindelse ved flytning, tømning samt udbringning. Vi har ikke fået oplyst om afhentning sker på en fast ugedag eller flere gange om ugen.

Driften af de øvrige gyllebeholdere skal som den nye beholder ske efter de generelle regler for opbevaring af flydende husdyrgødning. Da de to eksisterende beholdere er etableret uden fast overdækning, skal der være tæt overdækning, f.eks. flydelag med føring af logbog og dykket indløb. Flydelagets tilstand og tæthed skal kontrolleres løbende, og mindst 1 gang om måneden skal der føres optegnelse over kontrollen i logbog i overensstemmelse med § 22, stk. 5 i husdyrgødningsbekendtgørelsen. Da forhold omkring flydelag og logbog er fastsat i lovgivningen, er der ikke stillet vilkår herom.

Hvis beholderen til rågylle blive etableret, så vurderer vi, at den med stor sandsynlighed bliver over 100m³, og den vil efter de generelle regler være omfattet af beholderkontrol.

. Den nye gyllebeholder skal etableres med fast overdækning

Næstved Kommune vurderer, at den ansøgte produktion lever op til krav om BAT med hensyn til drift af gyllebeholderne. Jævnfør BREF-dokumentet er opbevaring af flydende husdyrgødning i gyllebeholder at betragte som BAT.

Vilkår

Der vil blive stillet vilkår om, at

- Straks efter overpumpning fra gyllebeholderen med fast låg er sket, skal låget lægges på, så der er fast overdækning på hele overfladen.

3.4 Håndtering af husdyrgødning

Kommunens vurdering

Ansøger har gjort rede for håndteringen af husdyrgødning under afsnit 3.2. Vi vurderer, at der som udgangspunkt ikke bør forekomme lugtgener ved håndteringen af husdyrgødningen, da der ved afhentning af rågylle fra den nye tank er stillet vilkår om, at låget skal lægges på straks efter afhentning. De eksisterende gyllebeholdere har tæt overdækning, som der er et generelt krav om, skal være intakte og stabile i blæsevejr.

Ansøger har oplyst at omkring 75% af gyllen håndteres med selvkørende slangeudlægger. Det vurderer vi overordnet kan give en mindre gene for naboer, idet udbringningen sker hurtigere, dvs. over en kortere periode end med traditionelle slangeudlægning fra gyllevognstransporter.

Generelt skal al håndtering af husdyrgødning altid foregå under opsyn, og således at spild undgås og under tilbørligt hensyn til omgivelserne.

Hvis der ikke bliver anvendt selvlæssende gyllevogn eller slangeudlægning ved håndtering af gylle, så vurderer vi, at der skal etableres en betonbefæstet påfyldningsplads med afløb til gyllebeholderen. Vi stiller vilkår til dette.

Ved udbringning af gylle fra en selvkørende slangeudlægger, vurderer vi, at pumper, pumpeudstyr, koblinger og slanger/rør er omfattet af reglerne i husdyrgødningsbekendtgørelsen. Det betyder, at det skal sikres, at f.eks. koblinger mellem slangeudlæggeren og pumpeanlægget ved gyllebeholderen er monteret korrekt og at eventuelle koblinger bliver etableret og lagt hensigtsmæssigt, dvs. ikke inden for 15 meter til åbne vandløb. Den gylle som kan være i fødeslanger ved oprulning skal udbringes efter de samme regler som anden gylle, herunder hensyntagen til terrænet og miljøet, dvs. på et fladt terræn, så der ikke er fare for afstrømning.

Hvis der skal etableres midlertidige buffertanke i forbindelse med udbringning, så vurderer vi at der er tale om et gødningsopbevaringsanlæg omfattet af husdyrgødningsbekendtgørelsens §5, dvs. at placeringen skal ske mere end 50 meter fra nabobeboelser. Vi vurderer desuden, at eventuelle buffertanke skal tømmes inden den bliver flyttet fra marken og at kørsel med gylle skal ske i lukkede gyllevogne. Det vil sige, at transport ikke må ske fra åbne gyllecontainere eller buffertanke. Der stilles vilkår hertil.

Hvis der er behov for, at fødeslanger skal krydse en offentlig vej, så gælder der generelle regler, herunder f.eks. tilladelser og skiltning mv. fra vejmyndigheden eller politiet. Der indgår ikke nogen form for tilladelser til dette i denne tilladelse.

Vilkår

Der vil blive stillet vilkår om, at

- Håndteringen af husdyrgødning skal altid foregå under opsyn og således, at spild undgås og under tilbørligt hensyn til omgivelserne.



- Hvis der ikke anvendes selvlæssende gyllevogn eller selvkørende slangeudlægger, skal der etableres en betonbefæstet læsseplads af en sådan størrelse, at spild ikke tilføres ubefæstede arealer. Læssepladsen skal have fald mod opsamlingsbrønd, hvorfra spild automatisk ledes videre til forbeholder eller gyllebeholder. Pladsen skal rengøres for spild af gødning umiddelbart efter udbringningsperioden er afsluttet.
- Gylletransport skal ske i lukkede gyllevogne.

4. Husdyrbrugets forurening og forureningsbegrænsende foranstaltninger

I dette kapitel er der beskrevet genepåvirkninger, forbrug og emissioner i forbindelse med husdyrbruget. Det er for eksempel lugtmission, støj, støv, foder, fluer, til- og frakørsel, egenkontrol, forbrug af vand, el og brændstof og affaldsproduktion. Kapitlet indeholder også beskrivelse og vurdering af husdyrbrugets ammoniakemission og – deposition til naturområder.

4.1 Anvendelse af bedst tilgængelig teknik, BAT

Ved miljøtilladelse efter Husdyrbruglovens § 16b, stk. 2 med en ammoniakemission over 750 kg NH₃-N pr. år, skal ansøger redegøre for valg af de der sikres, at der træffes de nødvendige foranstaltninger for at forebygge og begrænse forureningen ved anvendelse af BAT.

Definitionen af BAT indebærer, at vurderingen af, hvad der er BAT for en virksomhedstype, blandt andet må anskues i forhold til virksomhedens størrelse, og om der er tale om en ny eller en bestående virksomhed. Det er imidlertid ikke den enkelte landmands økonomiske forhold, der indgår i vurderingen. BAT skal i alle tilfælde anvendes med henblik på at nedbringe den samlede, miljømæssige belastning af omgivelserne. Husdyrbrug skal derfor anvende teknik, der kan anses som BAT, også i tilfælde, hvor mindre omkostningskrævende foranstaltninger ville være tilstrækkelige til at opfylde det beskyttelsesniveau, der er fastlagt i husdyrgodkendelsesbekendtgørelsen.

Ansøger er selv ansvarlig for at undersøge og vurdere mulighederne for at anvende BAT. Kommunen har indarbejdet vurderingen af BAT for så vidt angår staldindretning, ammoniakemission og opbevaring af husdyrgødning i kapitel 1-3.

4.1.1 Foder

Kommunens beskrivelse

Ansøger har oplyst, at der på nuværende tidspunkt anvendes vådfodring til en stor del af produktionen. Foderet er hjemmeblandet og bliver blandet i bygningen nord for staldene. Korn opbevares i to siloer, hvorfra det bliver ført til blanderummet. Desuden har ansøger oplyst, at der er mølleri og at løsvare opbevares i siloer i foderladen. Transport sker i lukkede systemer. Ansøger har desuden oplyst, at der ikke er mulighed for skadedyr at komme ind i siloerne og at foderladen rengøres jævnligt.

Kommunens vurdering

Næstved Kommune vurderer, at der er bliver gjort tiltag, som medvirker til at spild begrænses mest muligt. Desuden vurderer vi, at opbevaringsformen i lukkede siloer ikke i sig selv



medfører risiko for tilhold af skadedyr, såfremt spild m.v. af foder minimeres og fjernes med det samme. Dog vurderer vi, at der kan forekomme spild ved rengøring og tømning af fodersiloer, samt håndteringen af eventuel dårligt korn eller ved indblæsning eller leverance af foder. Vi stiller derfor vilkår hertil.

Vilkår

- Eventuelt spild af foder skal fjernes dagligt.

4.1.2 Energi og vandforbrug

Ansøger oplyser

Energi

Tablet 6: Normtallene er beregnet i "Energi-midt"s regneark for energiforbrug. Der er regnet med hjemmeblandet foder

Ressource	kWh
Elforbrug (normtal)	105.191
Varme (normtal)	107.582
El-forbrug (oplyst)	120.000+40.000 i høst
Halm (opvarmning 2000 t)	80.000
Varmeblæser til udtørring	3000 l

Vandforbrug

Tablet 7: Årligt ansøgt vandforbrug. *(Håndbog i svinehold 2007). Beregnet ud fra en produktion på 9.800 smågrise og 4.800 slagtesvin.

	Ansøgt
Drikkevand*	3.355
Drikkevandsspild*	507
Vaskevand (stalde)	316
Vaskevand (maskiner)	100
Servicerum/bolig	170
Samlet vandforbrug normtal	4.448
Vandforbrug oplyst	7.500 m³

Vandforbrug er incl. vand til marksprøjte. Ejendommen forsynes med vand fra Næstelsø vandværk.

Drikkevandsspild og vaskevand fra stalde ledes til gyllebeholderen og er medregnet i norm for gyllemængde. Vaskevand maskiner ledes til "firkantet beholder" og pumpes herfra til gylletank. Denne mængde er ikke medregnet i opbevaringskapaciteten.

Kommunens vurdering

Ansøger har valgt at oplyse det forventede vand- og energiforbrug på ejendommen. Da der er ansøgt en tilladelse efter Husdyrbruglovens §16b, så er der ikke et krav om redegørelse og dokumentation for husdyrbrugets valg af bedst tilgængelige teknik (BAT) i forhold til råvarer, energi, vand og management i stalden.

Husdyrbrugets vandforbrug vurderer vi er nogenlunde konstant henover året, idet der ikke er sæsonbetonede produktionsmæssige udsving. Ansøger har oplyst, at elforbruget stiger ved



høst. Det skyldes indblæsning og eventuelt tørring af korn. Da der anvendes hjemmeblandes foder vil der også være højere elforbrug, end ved færdigfoder.

Ifølge BREF-dokumentet, er det BAT at aflæse vandforbruget – uden nærmere angivelse af hyppighed for aflæsning. Da vandforbruget skal aflæses mindst en gang årligt og når husdyrbruget ikke er et IE-brug, stiller vi ikke vilkår om hyppighed for aflæsning. Der anvendes vådfoder til det meste af produktionen. Derfor vurderer vi, at den foderansvarlige vil være opmærksom på forbrug og evt. for lavt eller for højt vandtryk ved vandtilførslen.

Ifølge BREF-dokumentet, der vedrører fjerkræ og svineproduktion, anvendes der BAT, når der er etableret (delvis) lavenergibelysning, eftersyn og rengøring af ventilatorer, temperaturstyring, der sikrer temperaturkontrol og minimumsventilation i perioder, hvor der ikke er behov for ret stor ventilation. Ligeledes er det at betragte som BAT at efterse og udskifte drikkevandsinstallationer mm., når det skønnes nødvendigt samt løbende registrering af vandforbruget for at forebygge spild og for at undgå eventuelt ødelagte vandrør. Det samme gælder for rengøring af ventilationsanlæg, dvs. at ventilationsanlægget tjekkes efter ved holdskift og støjende eller defekte ventilatorer udskiftes.

Ansøger har ikke oplyst yderligere om management eller mulige reducerende tiltag i forbindelse med energiforbruget. Næstved Kommune vurderer, at ejendommen i sin drift fremover gennemtænker og holder sig for øje, hvorledes vand- og energiforbruget kan reduceres.

Næstved Kommune vurderer, at vand- og energiforbruget ligger inden for det man kan forvente. Vi vurderer også, at det økonomiske incitament medvirker til, at energi- og vandforbruget på ejendommen holdes på så lavt niveau, som det er muligt.

4.1.3 Spildevand

Ansøger oplyser

Spildevand fra ejendommen bortledes til gyllebeholder.

Tabel 8: Spildevand. * Vand til rengøring af stalde er inkluderet i normtalsberegning for gylleproduktion

Art	Nudrift	Ansøgt drift	Bortledes til
Rengøringsvand m.m.	200 m ³ *	500 m ³ *	Gyllebeholder

Kommunens vurdering

Idet spildevand fra rengøring af stalde og lignende ledes til gyllebeholder, vurderer Næstved Kommune, at spildevand fra stald bortledes miljømæssigt forsvarligt og i henhold til husdyrgødningsbekendtgørelsen.

Ansøger har desuden oplyst, at spildevand fra vask af maskiner og vogne, som sker på befæstet areal, bliver ledt til den firkantede opsamlingsbeholder på ejendommen. Den bliver ikke anvendt til gylle, men vand fra denne kan blive ledt til gyllebeholderen. Dette vurderer vi er miljømæssigt forsvarligt.

Forhold vedrørende afledning af husspildevand samt afledning af tagvand fra driftsbygninger er ikke omfattet af denne miljøtilladelse. Dog skal eventuelle tagnedløb inden for 15 meter til



stalde være sikret, så der ikke kan indgive forurenende stoffer. Det kan for eksempel være en tætsluttende krave eller overgangsmuffe fra tagnedløbet til det lukkede PVC-rør, som leder tagvandet bort.

4.1.4 Samlet vurdering af BAT

På baggrund af ovenstående vurderer Næstved Kommune, at ejendommen lever op til krav om anvendelse af BAT i husdyrproduktionen ud fra de kriterier og krav der er for en miljøtilladelse efter husdyrbruglovens §16b.

4.2 Påvirkning af sårbar natur og sårbare arter

Ansøger oplyser

Inden for en radius af 3 km er der ingen kat. 1 natur. Nærmeste kat. 2 naturområde er et overdrev, der ligger 1,8 km mod vest. Nærmeste kat. 3 område er en mose ca. 100 m vest for anlægget. Der ligger desuden et vandhul ca. 180 m nord for anlægget.

Der er i ansøgningsystemet foretaget en beregning af depositionen på 7 naturområder og 1 §3 sø.

Tabel 9: Beskyttede naturområder i lokalområdet.

Samlet resultat af ammoniakberegninger

Samlet emission: **2118,9** (kg NH₃-N/år) Meremission (8 års-drift): **8,7** (kg NH₃-N/år) Meremission (nudrift): **8,7** (kg NH₃-N/år)

Oversigt af naturpunkter

Navn:	Kategori:	Opretter:	Kumulation:	Ruhed natur:	Merdeposition (kg N/ha/år):		Totaldeposition (kg N/ha/år):	
					8-års drift	Nudrift:		
overdrev vest	Kategori 2	Ansøger	0	Bn	0,0	0,0	0,0	▼
mose vest	Kategori 3	Ansøger	0	Bn	0,0	0,0	3,1	▼
mose 2 vest	Kategori 3	Ansøger	0	Bn	0,0	0,0	0,5	▼
mose 3 vest	Kategori 3	Ansøger	0	Bn	0,0	0,0	0,2	▼
mose syd	Kategori 3	Ansøger	0	Bn	0,0	0,0	0,2	▼
mose vest over	Kategori 3	Ansøger	0	Bn	0,0	0,0	5,3	▼
vandhul nord	Kategori 3	Ansøger	0	Bn	0,0	0,0	1,1	▼
pot. skov	Kategori 3	Ansøger	0	Bn	0,0	0,0	0,1	▼



Da kat. 1 og 2 område langt væk fra anlægget, er der ikke medtaget depositionsberregning på disse. Indenfor 8 års perioden er merdepositionen på de nærmeste naturområder steget, fordi der er beregnet en ændring af ansøgt drift til flexgruppe slagtesvin/smågrise. Merdepositionen på område "mose vest over" overskrider det generelle afskæringskriterie på 1 kg NH₃. Det er ønsket, at der vurderes på om denne overskridelse på 0,3 kg ligger indenfor tålegrænsen for området. For øvrige naturområder overholdes kriterierne for totaldeposition/merdeposition.

4.2.1 Naturområder beskyttet af § 7 i Lov om husdyrbrug og anvendelse af gødning m.v.

Efter ændringen af husdyrbrugloven i april 2011, blev lovens § 7 ændret, således den ammoniakfølsomme natur blev opdelt i tre kategorier.

Kategori 1-natur

Denne kategori omfatter de ammoniakfølsomme Natura 2000-naturtyper, som indgår i udpegningsgrundlaget for området og er kortlagte af Naturstyrelsen i forbindelse med Natura 2000-planlægningen. Naturtyperne kan ses i bilag 3, punkt D i bekendtgørelse om tilladelse og godkendelse mv. af husdyrbrug.

For de Natura 2000-naturtyper, som ikke er kortlagt (primært søer), skal kommunen vurdere den eventuelle påvirkning. Ud over søer drejer det sig om Klinter eller klipper ved kysten (1230), Forstrand og begyndende klitdannelser (2110), Hvide klitter og vandremiler (2120), Kystklitter med havtorn (2160), Kystklitter med gråris (2170), Indlandsklipper af kalkfattige bjergarter (8220) og Indlandsklipper af kalkfattige bjergarter med pionerplantesamfund (8230).

Kategori 1-natur omfatter ligeledes § 3-heder og -overdrev indenfor Natura 2000-områder, som ikke er nævnt ovenfor.

Det skal bemærkes, at ikke alle naturområder, særligt søer, kan findes i ansøgningssystemet eller kan findes i et offentligt tilgængeligt lag på Danmarks Miljøportal (www.arealinformation.dk), idet det først kræver en konkret besigtigelse for at bestemme søernes naturtype.

For kategori 1-natur gælder at den totale ammoniaktilførsel på naturområdet ikke må overskride følgende beskyttelsesniveau:

- 0,2 kg N/ha pr. år, hvis der er flere end 1 andet husdyrbrug i nærheden
- 0,4 kg N/ha pr. år, hvis der er 1 andet husdyrbrug i nærheden
- 0,7 kg N/ha pr. år, hvis der ikke er andre husdyrbrug i nærheden

Antallet af husdyrbrug i nærheden ud over det ansøgte opgøres på følgende måde (kumulationsmodel) ud fra en emission på:

- mere end 150 kg NH₃-N pr. år inden for 200 m,
- mere end 450 kg NH₃-N pr. år inden for 200-300 m,
- mere end 750 kg NH₃-N pr. år inden for 300-500 m,
- mere end 1.500 kg NH₃-N pr. år inden for 500-1.000 m, og
- mere end 5.000 kg NH₃-N pr. år inden for 1.000-2.500 m.



Nærmeste kategori 1-natur er beliggende ca. 6,8 km nordvest for anlægget på Holmevej 37 (se Kort 1). Det er i Natura 2000-område nr. 163, "Suså, Tystrup-Bavelse Sø, Slagmosen, Holmegårds Mose og Porsmose".

Der er kortlagt forskellige kvælstoffølsomme skovhabitatnaturtyper med tålegrænser på 10-20 kg N/ha/år. Yderligere mod nordvest i en afstand af godt 9 km er der i Holmegårds Mose i samme Natura 2000-område kortlagt nedbrudt højmose, hængesæk og skovbevokset tørvemose og andre habitatnaturtyper. Tålegrænserne for højmose/nedbrudt højmose og hængesæk er hhv. 5-10 og 10-15 kg N/ha/år.

Udpegningsgrundlaget for arter og naturtyper for beskyttelsesområderne er gengivet i Bilag 1.1, og områderne er beskrevet i basisanalysen /21/ og Natura 2000-planen /20/.

Den samlede emission fra stald og lager er ifølge ansøgningen 2.119 kg N/år og meremissionen er 9 kg N/år. Såvel den totale ammoniakdeposition som merdepositionen er beregnet til 0,0 kg N/ha/år for den nærmeste kategori 1-natur.

Kategori 2-natur

Kategori 2-natur omfatter højmoser, lobeliesøer samt heder større end 10 ha, som er omfattet af naturbeskyttelseslovens § 3, og overdrev større end 2,5 ha, som er omfattet af naturbeskyttelseslovens § 3, som er beliggende udenfor Natura 2000-områder.

For denne kategori gælder, at den totale ammoniaktilførsel på naturområdet ikke må overskride 1,0 kg N/ha/år

Af Kort 1 fremgår det, at der nærmeste kategori 2-overdrev er beliggende godt 1,8 km nordvest for anlægget på Holmevej 37. Der er tale om et overdrev syd for Fredskov, nordøst for Rønnebæk. Den totale ammoniakdeposition er her beregnet til 0,0 kg N/ha/år.

Yderligere kategori 2-overdrev er beliggende 2½ km eller længere væk fra anlægget og forsat i vestlige retning.

Kategori 3-natur

For kategori 3-natur gælder, at kommunen konkret skal vurdere følgende beskyttede, ammoniakfølsomme naturtyper uden for Natura 2000-områder, som ikke er omfattet af kategori 1 og 2: Heder, moser og overdrev, som er beskyttet efter naturbeskyttelseslovens § 3, samt ammoniakfølsomme skove.

Skov defineres som arealer, der er større end ½ ha og mere end 20 meter brede, og som er bevokset med træer, der danner eller inden for et rimeligt tidsrum vil danne en sluttet skov af højstammede træer, jævnfør skovlovens definition af skov.

En skov betegnes som ammoniakfølsom, når:

- 1) der har været skov på arealet i lang tid (i størrelsesorden mere end ca. 200 år), så der er tale om gammel "skovjordbund",

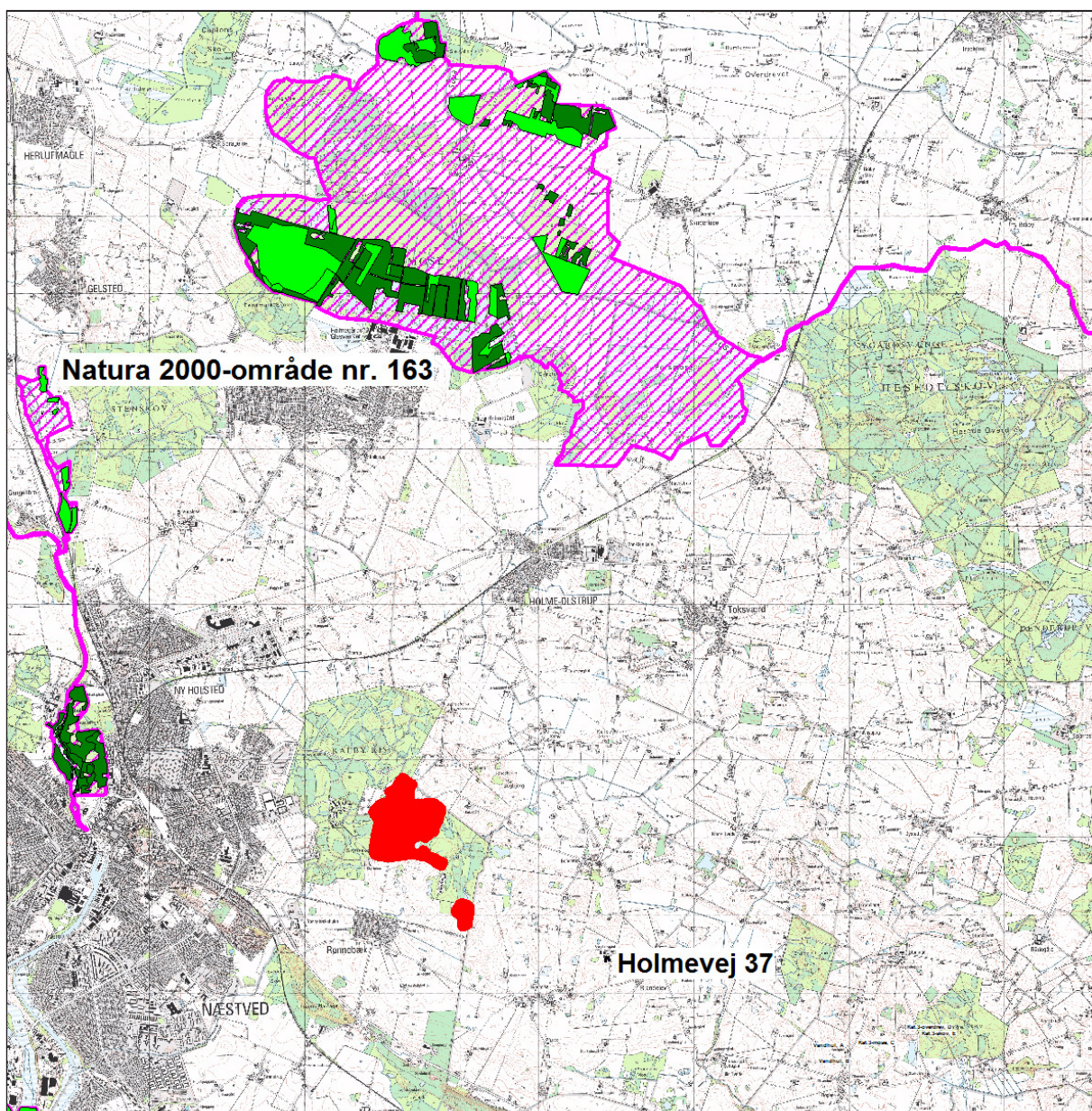
- 2) skoven er groet frem af sig selv på et naturareal, fx tidligere hede, mose eller overdrev, så jordbunden ikke har været dyrket mark inden for en periode svarende til perioden for gammel "skovjordbund", eller
- 3) der i skoven er forekomst af naturskovindikerende eller gammelskovesarter, som er medtaget på listen over arter, der er brugt ved prioritering af naturmæssigt særligt værdifulde skove omfattet af skovlovens § 25.

Anlægget ligger i et område, hvor der er påfaldende mange småmoser indenfor 1 km fra anlægget, se Kort 2. Ca. 10 moser og et tilsvarende antal vandhuller ligger omkring anlægget. Nærmeste sø og mose ligger 75-100 meter mod vest.

Meremissionen af kvælstof fra stald og lager er i ansøgt drift blot 9 kg N/ha/år, hvilket betyder, at der ikke er nogen merdeposition på selv meget nærtliggende naturområder.

Nærmeste skov, som vurderes at være ammoniakfølsom ud fra, at der har været skov på arealet i lang tid, er førømtalte Fredskov ved Rønnebæk, beliggende 1,8 km nordvest for anlægget.

Der er ikke nogen merdeposition på skoven i den nævnte afstand.



Kort 1. Beliggenhed af Kategori 1-naturområder (lysegrøn = lysåben natur, mørkegrøn = skovbevokset natur) og kategori 2-naturområder (røde) i forhold til anlægget på Holmevej 37. Afræsningsen af Natura 2000-område 163 er vist med lilla skravering.

Kommunens vurdering

Kategori 1- og 2-natur

Da totalbelastningen på nærmeste kategori 1- og 2-natur er på 0,0 kg N/ha/år, vurderer vi, at projektet på Holmevej 37 ikke påvirker naturområderne væsentligt negativt.

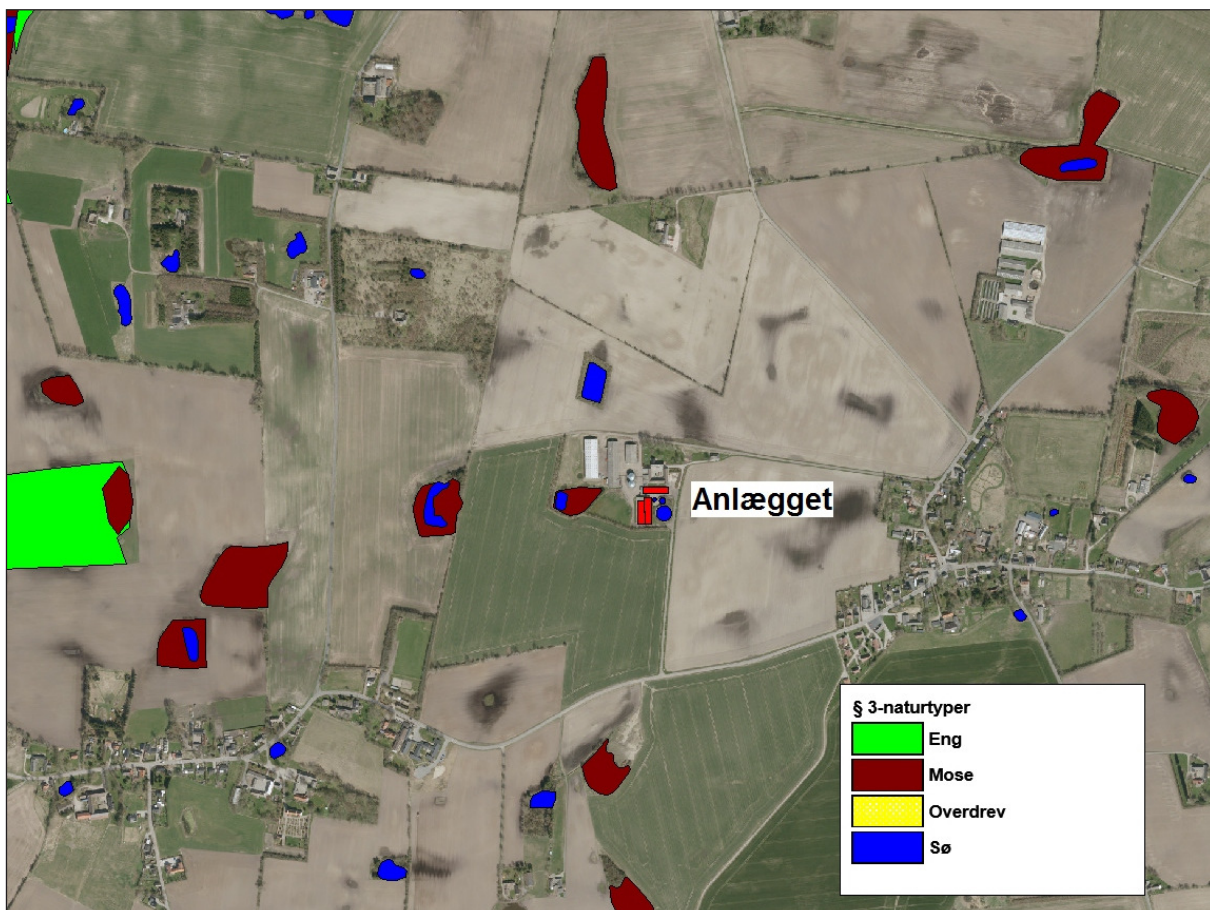
Afskæringskriterierne er for begge naturkategorier overholdt.

Kategori 3-natur

Ingen af moserne i denne naturkategori eller Fredskov modtager nogen merdeposition af kvælstof.

Samlet vurdering

Ud fra disse forhold, er det kommunens samlede vurdering, at naturområder omfattet af lovens § 7 ikke påvirkes væsentligt af projektet på Holmevej 37, og at ansøgningen overholder de generelle beskyttelseskrav. Der stilles derfor ikke vilkår i forhold til driften.



Kort 2. Placering af kategori 3-natur (=alle moser) og andre naturområder omfattet af Naturbeskyttelseslovens § 3 omkring anlægget på Holmevej 37.

4.2.2 Natura 2000-områder

EU har en overordnet målsætning om at stoppe forringelser af biodiversiteten senest i 2010. Ét af de vigtigste midler til at opfylde denne målsætning er de såkaldte Natura 2000-direktiver (Habitat- og Fuglebeskyttelsesdirektiv).

Natura 2000-områder udgøres af habitat- og fuglebeskyttelsesområder, som tilsammen danner et økologisk netværk af beskyttede naturområder gennem hele EU. I Danmark kaldes områderne også for internationale naturbeskyttelsesområder, og her indgår også ramsar-områderne. Der er 254 habitat-, 113 fuglebeskyttelses- og 27 ramsar-områder i Danmark.

Før der træffes afgørelse om tilladelse eller godkendelse efter husdyrbrugsloven, skal der foretages en vurdering af, om projektet i sig selv eller i forbindelse med andre planer og projekter kan påvirke et Natura 2000-område væsentligt, jf. habitatbekendtgørelsens § 7 stk. 1. Princippet i beskyttelsen er, at der ikke i disse områder må foretages noget, som skader de naturværdier (naturtyper og arter), som ligger til grund for deres udpegning.

Hvis projektet i sig selv eller i forbindelse med andre planer og projekter kan påvirke et Natura 2000-område væsentligt, skal der, jfr. habitatbekendtgørelsens § 7 stk. 2, foretages en nærmere konsekvensvurdering af projektets virkninger på Natura 2000-området under hensyn til bevaringsmålsætningen for det pågældende område. Den fælles målsætning for de udpegede områder er, at de naturtyper og arter, som et område er udpeget for at beskytte, skal have en gunstig bevaringsstatus.

Nærmeste Natura 2000-område i forhold til stald og lager på Holmevej 37 er område nr. 163, Suså, Tystrup-Bavelse Sø, Slagmosen, Holmegårds Mose og Porsmose. Natura 2000-området udgøres af 3 habitatområde og 2 fuglebeskyttelsesområde (se Tabel 10).

Udpegningsgrundlaget fremgår af Bilag 1.1 og beskyttelsesområdet er nøjere beskrevet i Basisanalysen /21/ og Natura 2000-planer /20/.

Natura 2000-området strækker sig langs Susåen fra lidt vest for Rønnede til Næstved. På en stor del af strækningen er det dog kun selve åløbet, der er udpeget. I områdets østlige del er et sammenhængende område mellem Holmegårds Mose, Gammellung, Tuerne og Porsmose udpeget som fuglebeskyttelses- og habitatområder. Mod vest er Tystrup-Bavelse Sø det dominerende landskabselement omfattet af Natura 2000. Slagmosen og naturskoven Rådmandshave ved Næstved i den sydlige del er udpeget som habitatområde.



Suså er Sjællands største vandløb, og er levested for internationalt beskyttelseskrævende arter som pignmerling, bæklampret og tykskallet malermusling. Åen løber igennem et afvekslende morænelandskab med Tystrup-Bavelse Sø, som er ynglested for arter som havørn og isfugl. Den østlige del af Natura 2000-området rummer et mosekompleks med internationalt vigtige naturtyper som aktiv højmose, hængesæk, tidvis våd eng, avneknippemose og skovbevokset tørvemose. Holmegårds Mose er Østdanmarks vigtigste højmose, selv om den er reduceret voldsomt i forhold til sin oprindelige størrelse. Den er levested for en række plante- og dyrearter af national og regional betydning. Engsnarre og rørhøg er beskyttelseskrævende ynglefugle knyttet til mosekomplekset, og rastende arter som sangsvane og sædgås forekommer i internationalt betydelige antal. Sydligst i Natura 2000-området findes Slagmosen med rigkær og indslag af den sjældne naturtype indlandssalteng. Derudover er der flere steder i området vigtige forekomster af skovnaturtyper, hvor bøgeskov på muldbund er dominerende, og hvor aske- og elleskov udgør vigtige skovarealer tættest på sø og å. Rundt om Tystrup Sø findes flere kilder og væld, især i Frederikskilde Skov i nord. Flere skove i området er udlagt til naturskov uden drift /22/.

Afstanden fra stald og lager til nærmeste habitatområde, H146 (Rådmandshaven), er ca. 6,8 km mod nordvest og ca. 7,5 km mod vest til Holmegårds Mose (H145).

Det skal nævnes, at der ligeledes i en afstand af ca. 7,5 km mod sydvest findes et andet Natura 2000-område, N169, "Havet og kysten mellem Karrebæk Fjord og Knudshoved Odde".

Kommunens vurdering

Den samlede emission fra stald og lager på Holmevej 37 er som nævnt beregnet til 2.119 kg N/år og meremissionen er 9 kg N/år. Den totale ammoniakdeposition er beregnet til 0,0 kg N/ha/år for den nærmest beliggende dele af Natura 2000-området i både H146 (Rådmandshaven) og H145 (Holmegårds Mose). Det vurderes derfor, at ændringen af husdyrbruget ikke vil forringe bevaringsstatus for naturtyper og arter på udpegningsgrundlaget.

Hvad angår arter på udpegningsgrundlaget for nærmeste fuglebeskyttelsesområde (F91) er der vurderingen, at ændringen af husdyrholdet på Holmevej 37 ligeledes ikke vil påvirke arternes bevaringsstatus, da der ikke er nogen målbar totalbelastning på aktuelle eller potentielle levesteder.

Tabel 10. Nærmeste internationale naturbeskyttelsesområder i Næstved kommune /21/

Natura 2000-område	163, Suså, Tystrup-Bavelse Sø, Slagmosen, Holmegårds Mose og Porsmose
• Habitatområder	H145, Holmegårds Mose H146, Rådmandshaven H194, Suså med Tystrup Bavelse Sø og Slagmosen
• Fuglebeskyttelsesområder	F91, Holmegårds Mose, Gammellun6, Tuerne og Porsmose F93, Tystrup Bavelse Sø

Selvom den udregnede totaldeposition ligger under afskæringskriteriet på 0,7 kg N/ha/år på Natura 2000 (i dette tilfælde 0,0), påhviler det altid den godkendende myndighed at sikre de særlige beskyttelsesinteresser, der er forbundet med internationale naturbeskyttelsesområder. Med afsæt i Waddenzee-dommen (EF-domstolens dom af 7. september 2004 i sag C-127/02) fastlægges det, at der skal foretages en konsekvensvurdering hvis:

- der foreligger sandsynlighed eller risiko for, at projektet vil påvirke habitatområder væsentligt (præmis 43)
- en konsekvensvurdering skal gennemføres, hvis det ikke på baggrund af objektive kriterier kan udelukkes, at projektet i sig selv eller i sammenhæng med andre planer eller projekter kan påvirke habitatområdet væsentligt (præmis 45)
- et projekt anses for at kunne påvirke et habitatområde væsentligt, når projektet risikerer at skade områdets bevaringsmålsætning (præmis 49)

Det fremgår endvidere af Waddenzee-dommens præmis 61, at en konsekvensvurdering i henhold til habitatdirektivets artikel 6, stk. 3 indebærer, at alle de aspekter af et projekt, som i sig selv eller i sammenhæng med andre planer eller projekter kan påvirke bevaringsmålsætningen, skal identificeres før projektets godkendelse under hensyn til bedste videnskabelige viden på området, og der kan kun meddeles godkendelse af et projekt, hvis miljømyndigheden ud fra konklusionen på konsekvensvurderingen har opnået vished for, at projektet ikke har skadelige virkninger på habitatområdets integritet. En sådan vished er opnået, når det ud fra et videnskabeligt synspunkt uden rimelig tvivl kan fastslås, at der ikke er sådanne virkninger.

Tilladelsen gives med afsæt i det beskyttelsesniveau, der er fastlagt i bilag 3 til Bekendtgørelse om tilladelse og godkendelse m.v. af husdyrbrug (bek. nr. 1020 af 6.7.2018). Overholdelse af bilag 3 vil, jf. principiel klagenævnsafgørelse (NMK-132-00109) føre til, at afgørelser, der overholder beskyttelsesniveauet, som altovervejende hovedregel vil medføre, at husdyrbrugets ammoniakpåvirkning af omgivende Natura 2000-områder vil være uvæsentlig.

Det er Næstved Kommunes opfattelse, at der i sagen ikke er forhold, der gør, at hovedreglen skulle være tilsidesat. I vurderingen er der lagt vægt på, at den stedlige kortlægning af habitatnaturtyper vurderes at være retvisende. Der er således ikke grund til at tro, at der findes ukortlagte habitatnaturtyper omkring husdyrbrugets anlæg.

Idet den totale ammoniakdeposition fra projektet på nærmeste habitatnaturtype er beregnet til 0,0 kg N/ha pr. år vurderer Næstved Kommune, at ammoniakfordampning fra husdyrbrugets samlede anlæg ikke vil udgøre en nogen påvirkning af Natura 2000 området eller udpegningsgrundlagets arter og naturtyper, og vi vurderer samlet set, at det ansøgte projekt hverken alene eller sammen med andre planer og projekter i området ikke vil have nogen væsentlig negativ påvirkning på de omkringliggende Natura 2000-områder.

Samtidigt vurderes det, at det udvidede dyrehold på Holmevej 37 beliggende udenfor Natura 2000-området ikke kræver, at der i forhold til påvirkninger fra anlægget udarbejdes en egentlig konsekvensvurdering jfr. § 7 i Habitatdirektivbekendtgørelsen. Begrundelsen for denne vurdering er, at hverken naturtyper eller arter vurderes at ville blive påvirket.



4.2.3 Bilag IV-arter og andre beskyttede eller fredede arter

I Danmark findes der 76 dyre- og plantearter, der er omfattet af EF-Habitatdirektivets bilag IV (kaldet bilag IV-arter) som særlig strengt beskyttet i det naturlige udbredelsesområde ifølge direktivets artikel 12. I Næstved Kommune findes sikkert, med stor sandsynlighed eller er tidligere fundet ca. 25 dyre- og plantearter, som er omfattet af bilag IV.

Beskyttelsen indebærer bl.a. forbud mod beskadigelse eller ødelæggelse af arternes levesteder og yngle- og/eller rasteområder.

Udover beskyttelseskrævende Bilag IV-arter skal ansøgningen vurderes i forhold til rødlistede og fredede arter. Af sårbare og beskyttelseskrævende arter findes i området med stor sandsynlighed bilag IV-arterne Springfrø, Stor Vandsalamander og Spidssnudet Frø.

Ved godkendelse af projekter skal kommunen vurdere, om projektet beskadiger eller ødelægger yngle- eller rasteområder i det naturlige udbredelsesområde for Bilag IV-arterne. Projektet kan kun godkendes, hvis der ikke sker beskadigelse eller ødelæggelse herunder gradvis forringelse af yngle- eller rasteområder jf. Habitatbekendtgørelsens § 11 og Naturbeskyttelseslovens § 29a.

Omkring anlægget på Holmevej 37 findes omkring 10 vandhuller, men ikke mange i den fremherskende vindretning, dvs. øst eller nordøst for anlægget (se Kort 2).

I denne del af kommunen er det sandsynligt, at der findes følgende Bilag IV-padder: Springfrø, Stor vandsalamander og Spidssnudet frø. Omkring anlægget findes der endvidere med stor sandsynlighed Skrubtudse, Grøn Frø og Lille Vandsalamander. Alle padder og deres yngel er fredede i Danmark.

Springfrø er udbredt på Sydsjælland og specielt i områder nær løvskov. I skovrige områder med mange vandhuller eller oversvømmelser kan den optræder endog meget talrigt. Springfrø opholder sig i skov og beplantninger uden for yngletiden.

Stor Vandsalamander er almindelig i det sydøstlige Danmark i vandhuller og formodes at findes i op mod halvdelen af vandhullerne i kommunen. Især i vandhuller med bedst vandkvalitet og uden fisk vil sandsynligheden være størst. Arten opholder sig efter yngleperioden forsat lige omkring vandhullet eller 2-300 meter derfra.

Spidssnudet Frø er ikke i samme grad som Springfrø knyttet til egentlige vandhuller, men foretrækker i langt højere grad oversvømmede partier i moser og på enge (fladvand). Uden for ynglesæsonen lever Spidssnudet Frø i enge, moser og udyrkede fugtige arealer. Det er en art, der kræver høj naturkvalitet på såvel yngle- som rastelokaliteter.

Vandhullerne er i forbindelse med denne godkendelse ikke besigtiget med henblik på at fastslå aktuel/ potentiel forekomst af Bilag IV-padder. Årsagen til dette er, at ingen af vandhullerne modtager nogen merdeposition. De er tidligere besigtiget ved kommunens § 3-registrering. Flere vandhuller vurderes ud fra luftfoto-tolkning at kunne udgøre potentielle ynglebiotoper for Bilag IV-padder.

Udover nævnte Bilag IV-padder findes med stor sandsynlighed en række flagermus-arter i området. De almindeligste og mest sandsynlige arter i Næstved Kommune er vandflagermus, brunflagermus, langøret flagermus, sydflagermus og dværgflagermus.



Kommunens vurdering

Projektet kan kun godkendes, hvis der ikke sker beskadigelse eller ødelæggelse herunder gradvis forringelse af yngle- eller rasteområder jf. Habitat-bekendtgørelsens § 11 og Naturbeskyttelseslovens § 29a.

For påvirkning af levesteder for Bilag IV-arter er vurderingen, at levestedet skal påvirkes af en årlig merbelastning større end 1 kg N/ha /18/, for at der kan registreres en ændring af levestedet (lokaliteten).

Den overvejende del af vandhuller i denne del af Danmark i morænelandskabet er ikke kvælstofbegrænsede, og atmosfærisk deposition af kvælstof ændrer ikke tilstanden i vandhullerne. Merdeposition kan derimod ændre bredvegetationen, således at rigere og hurtigere vækst af denne kan føre til en forringelse af vandhullet som levested for padder. Der er i nærværende godkendelse ikke nogen merdepositionen på vandhullerne. Der kan derfor forventes der ikke en tilstandsændring af vandhullerne (levestederne).

Det er således Næstved kommunes, at udvidelsen af husdyrbruget på Holmevej 37 ikke vil betyde en væsentlig negativ påvirkning af levesteder for Bilag IV-padder. Og kommunen vurderer, at det generelle beskyttelsesniveau i husdyrloven er tilstrækkeligt til at beskytte yngleområder mod væsentlig negativ påvirkning fra ammoniak fra anlægget. Der sættes ikke vilkår i forhold til påvirkning af Bilag IV-arter.

Hvad angår forekomsten af Flagermus i området, vurderer Næstved kommune ligeledes, at den udvidede produktion ikke påvirker raste- eller yngleområder for flagermus, idet der ikke sker bygningsmæssige ændringer.

4.3 Lugt

Ansøgers oplysninger

Beregning af lugtemissionen fra husdyrbrugets anlæg beregnes i lugtenheder. Beregningen baseres på produktionsarealets størrelse i m² og staldsystemet. Geneafstandene beregnes ud fra anlæggets lugtenheder. Beregningen foregår dels ved hjælp af FMK-vejledningen og dels den nye lugtvejledning.

Naboer Nærmeste bolig uden landbrugspligt er Holmevej 39, der ligger 427 m syd for anlægget. Første hus i samlet bebyggelse er Stenholmvej 4 444 m mod syd og byzone er Rønnebæk ca. 2,5 km mod vest.

Udvidelse af produktionen overholder samtlige lugtgenekriterier.

Kommunens beskrivelse

Ansøger har udpeget bebyggelser i ansøgningssystemet, som efterfølgende har beregnet lugtgeneafstande fra nærmeste stalde. Ansøgningssystemet beregner ud fra den højest mulige lugtgeneafstand, idet der er valgt flexgrupper til slagtesvin og smågrise. Ansøger har angivet punktet til nærmeste nabobeboelse uden landbrugspligt, samlet bebyggelse og byzone. Der er ikke ansøgt om lugtreducerende tiltag. Ansøgers resultater fremgår af tabel 11.



Tabel 11: Lugtberegninger fra IT-ansøgningssystemet (www.husdyrgodkendelse.dk), ansøgningsskema 206.487, version 2. Den vægtede gennemsnitsafstand svarer til afstanden målt fra et vægtet lugtcenter af staldanlægget til den nærmeste "kant" af nabobeboelse, byzone eller lokalplanlagte områder. Den vægtede gennemsnitsafstand er længere end den nærmeste målte afstand fra kant af stald- og/eller husdyrgødningsopbevaringsanlæg.

Samlet resultat af lugtberegning

Bebyggelse	Kumulation	Model	Ukorrigeret geneafstand	Korrigeret geneafstand	Vægtet gennemsnits- afstand	Genekriterie overholdt
Brandelev Stationsvej 5B	0	NY	138,4	138,4	476,4	Ja
Holmevej 39	0	FMK	134,1	134,1	426,8	Ja
Brandelev Stationsvej 5B	0	NY	294,2	294,2	476,4	Ja
Holmevej 28	0	NY	294,2	264,8	587,7	Ja
Stenholmvej 4	0	NY	294,2	264,8	444,7	Ja
Rønnebæk By, Rønnebæk	0	FMK	424	424	2593,6	Ja

Kommunens vurdering

Kommunen kan konstatere, at ansøger har oplyst, at Holmevej 39 er nærmeste nabo. Den vægtede gennemsnitsafstand fra det vægtede staldlugtcenter til nærmeste nabo, Holmevej 39, der er uden landbrugspligt, er omkring 427 meter. Nærmeste nabo er placeret sydøst for staldanlæggene. Dette vurderer vi er korrekt angivet.

Ansøger har udpeget flere punkter, som udgør samlet bebyggelse. Den nærmeste, er angivet til at være Stenholmvej 4. Definitionen af samlet bebyggelse er den nærmeste nabo til det ansøgte projekt, som har mere end seks andre beboelsesbygninger på hver sin faste ejendom inden for 200 meter. Desuden er områder efter Husdyrbruglovens § 6 stk. 1 omfattet af de samme kriterier for lugtgenefstand.

Lokalplan 6.L9.1 for Matr.nr. 8a, Brandelev by, Andelsboliger, Boulsbjerg er udlagt til boligformål. Dette område er i sig selv omfattet af samme kriterier som "samlet bebyggelse, idet det er lokalplanlagt som boligformål. Ud fra definitionen af samlet bebyggelse, har vi dog målt, at Holmevej 39 udgør en samlet bebyggelse. Afstanden til Holmevej 39 er lidt kortere end til det lokalplanlagte område.

Vi har derfor suppleret ansøgers lugtberegning med beregning til Holmevej 39, hvor den er angivet som samlet bebyggelse. Resultatet fremgår i Tabel 12 herunder.

Tabel 12: Lugtberegning af nærmeste samlet bebyggelse, Holmevej 39 angivet i en scenarieberegning af kommunen.

Bebyggelse	Kumulation	Model	Ukorrigeret geneafstand (m)	Korrigeret geneafstand (m)	Vægtet gennemsnitsafstand (m)	Genekriterie overholdt
Holmevej 39, samlet bebyggelse	0	NY	294,2	284,3	428,3	Ja

Vi vurderer, at Holmevej 39, som udgør nærmeste samlet bebyggelse overholder lugtgenekriterierne for samlet bebyggelse. Denne ejendom udgør derfor både nærmeste nabo og nærmeste samlede bebyggelse.

Nærmeste eksisterende byzone omfattet af Husdyrbruglovens § 6 stk. 1 punkt 1 er Rønnebæk, som er beliggende omkring 2,6 km vest for ejendommen. Vi har målt samme afstand som ansøger.



Idet de korrigerede og ukorrigerede lugtgeneafstand ikke overstiger de vægtede gennemsnitsafstand er lugtgenekravet overholdt til alle typer omkringboende.

Lugtkonsekvenszonen er beregnet ud fra produktionsarealet i ansøgningssystemet hudyrgodkendelse.dk og er beregnet til 571 meter. Det er inden for denne afstand fra staldene, at omkringboende skal orienteres om at der bliver meddelt tilladelse til husdyrbruget.

Der er ingen kumulation i forhold til lugtgener fra øvrige husdyrbrug, ud fra husdyrgodkendelsesbekendtgørelsens kriterier, idet der ikke forefindes øvrige større husdyrbrug (ammoniakemission > 750 kg NH₃-N pr. år) eller tidligere godkendte husdyrbrug over 75 dyreenheder i området indenfor 100 meter fra nabobebyggelserne.

God staldhygiejne, renholdelse af staldareal samt renholdelse af omgivelserne på ejendommen vurderes, at medvirke til at minimere lugtudbredelse fra husdyrbruget. Da alle lugtgeneafstandene er overholdt, vurderer vi ikke, at det vil være umiddelbare væsentlige problemer i forhold til lugt.

På baggrund af ovenstående vurderes det, at det ansøgte ikke vil medføre væsentlige lugtgener i forhold til omkringboende. Der stilles vilkår til minimering af lugt fra produktionen på Holmevej 37 ved renholdelse af bl.a. stalde, fodringssystem, ventilatorer m.v.

Vilkår

Der vil blive stillet vilkår om at,

- Såfremt Næstved Kommune skønner, at lugt fra bedriften giver anledning til væsentlige lugtgener, skal ejendommen for egen regning lade foretage undersøgelse af forskellige lugtkilder og iværksætte foranstaltninger, således at lugtgenerne formindskes. Foranstaltningerne skal aftales med Næstved Kommune.
- Hele ejendommen og dens omgivelser skal renholdes således at ejendommen ikke giver anledning til lugtgener, som efter Næstved Kommunes vurdering er til væsentlig gene for omgivelserne. Der skal således til stadighed opretholdes en god staldhygiejne, renholdelse for at hindre støv- og smudsbelægninger i stalden samt renholdelse af fodringssystemer og ventilatorer m.v.

4.4 Transport

Ansøger oplyser

Der kan undtagelsesvis forekomme transporter på alle tider af døgnet, en så vidt muligt planlægges transport inden for normal arbejdstid.

Transporter med gylle til markarealer og indtransport af korn til foder er sæsonarbejde og forekommer derfor i koncentrerede perioder forår og efterår.

Der er i ikke ændringer i produktionen og dermed heller ikke i antallet af kørsler i forbindelse med miljøgodkendelsen.

Det overvejes at starte levering af gylle til biogasanlæg. Dette vil betyde, at der vil blive kørt rågylle til biogasanlæg, ligesom der vil blive returneret gylle til tanken. Dette vil kunne give op til ca. 140 ekstra kørsler om året.

Transporter med lastbiler kommer primært fra vest fra Præstø Landevej eller Ringvejen ved Næstved gennem Næstelsø. Der er 2 adgange til ejendommen og store transporter bruger den sydlige adgang, så der ikke kommer færdsel gennem Brandelev.



Kort 3: Transportveje til og fra ejendommen.

Tabel 13: Årlige transporter fra ejendommen.

Antal transporter årligt	Ansøgt	Tidsrum
Gylle transport fra ejendom (38t læs) lastbil	35	I perioden for udbringning af gylle køres i døgndrift
Indtransport af korn med traktor (12 t/læs) Samlet kornhøst 2200 t	183	I høst køres i døgndrift
Halm til fyr og grise (700 bigballe)	35	I høst
Foder transporter soja, mineraler	12+12	Hverdage 06-18
Halm (2000 t)	20	
Afhentning af døde dyr	52	Hverdage 06-18
Udlevering af slagtesvin	21	Hverdage 06-18
Indlevering af smågrise	35	Hverdage 06-18
Dieselolie	12	Hverdage 06-18
Fyringsolie	3	
Transporter i alt	420	
Gns. antal pr. dag	1,2	
Antal uden gylle- og kornkørsel	202	
Gns. antal pr. dag	0,6	

Kommunens vurdering

Vi vurderer, at den væsentligste ændring, som sker på ejendommen ud fra de nuværende forhold vil være afhentning af rågylle og levering af afgasset biomasse, som ansøger har oplyst vil ske med op til 140 transporter pr. år. Ansøger har på Kort 3 angivet transportveje til og fra ejendommen og i tabel 13 oplyst antallet af transporter.

Vi vurderer, at man kan forvente en vis variation i det daglige antal transporter med væsentlig øgede antal transporter i forbindelse med udbringning af husdyrgødning og bjærgning af afgrøder. Ansøger har også oplyst, at en del af transporterne sker i høstperioden. Det samme gælder udbringning af gylle, som ansøger har oplyst sker i døgndrift i perioderne hvor det bringes ud. Vi forventer, at udbringningsperioden således vil blive relativ kort, men intensiv når det står på.

Idet landzone betragtes som landbrugets erhvervsområde, må beboere af boliger i landzonen derfor acceptere visse ulemper, som kan være forbundet med at være nabo til et landbrug, som f.eks. øget trafik til og fra landbrugsejendommen i højsæsonen. Kørsel på ejendommen i forbindelse med den årlige høst og drift af markerne foregår indenfor en afgrænset periode, og er en del af det sæsonbetonede arbejde, som må accepteres ved en landbrugsbedrift. Afhentning af rågylle vil ske jævnt over året, idet ansøger har oplyst, at det afhentes fra den nye beholder, som har en begrænset kapacitet.

Ud fra det samlede dyreholds størrelse vurderer Næstved Kommune, at der er tale om et realistisk antal nødvendige transporter på årlig basis og vurderer, at der ikke sker en væsentlig forøgelse af den nuværende transport til og fra ejendommen. For at mindske eventuelle støjgener fra transporter, stilles der dog vilkår om, at transport til og fra ejendommen så vidt muligt skal foretages på hverdage mandag til fredag fra kl. 7.00 –18.00. Støj i forhold til transporter er behandlet i Kapitel 4.5 Støj, støv og skadedyr.

Det er ikke muligt at regulere transporter i forbindelse med husdyrbrug ud fra standen af den offentlige vej og eventuel fremtidig nødvendig vedligeholdelse af den. Færdsel på offentlig vej reguleres af færdselsloven og håndhæves af politiet. Hvis vejen er i en dårlig stand vil det være kommunens vejmyndighed, som skal se på vejen.

Kørsel på ejendommen i forbindelse med den daglige drift må accepteres ved en landbrugsbedrift. Kørsel internt på ejendommen vurderes ikke at give anledning til gener for nærmeste nabobeboelser, idet kørsler foregår som i nudrift i en afstand af ca. 420 m fra nærmeste nabobeboelse.

Samlet vurderes det, at transport til og fra ejendommen som følge af den ansøgte husdyrproduktion ikke vil medføre væsentlige miljømæssige gener for omgivelserne.

4.5 Støj, støv og skadedyr

Ansøger oplyser

En husdyrproduktion giver anledning til støv og støj inden for ejendommens grænser. Der er imidlertid ikke tale om en ændring i produktionen, så der er ikke øget støj og støvbelastning af omgivelserne.



Problemer med støv kan hovedsageligt opstå ved håndtering af foder. Foderhåndteringen foregår dog kun indendørs.

Støj fra staldanlægget vil kunne forekomme fra dyr og staldmekanik samt interne og eksterne transporter til og fra ejendommen. Der vil være begrænset støj fra dyr og foderanlæg udenfor bygningerne.

Herunder

- Spidsbelastning af støj i forbindelse med ind- og udlevering af grise.
- Almindelig støj fra den daglige pasning af grisene.

Type	Placering	Driftstid	Tiltag til begrænsning af støj
Ventilationsanlæg	I kip	Hele døgnet	*Efterses og renses
Stalde og dyr	I staldene	Ca. kl. 06.00-15.30 alle dage – løbeafdeling 7-20	*begrænset støj uden for bygning
Foderanlæg	I foderlade		Indendørs
Kørsel med maskiner	Lastbil med gylle fra ejendom til udspretningsarealerne	I højsæsonerne – hele døgnet	* Der tages hensyn til naboer i forbindelse med gylleudbringning

** Generelt forventes støjen fra anlægget at være mindre end miljøstyrelsens angivelser (55 dag/ 45 aften / 40 nat dbA).*

Der blandes foder på ejendommen. Der er mølleri mod nord. Korn og løsvare opbevares i siloer i foderlade.

Der er ikke mulighed for skadedyr at komme ind i siloerne. Foderladen rengøres jævnligt. Halm både til halmfyr og dyr opbevares i halmlade.

Regelmæssig rengøring af stalde og opbevaringsanlæg til foder vil være med til at begrænse gener fra skadedyr.

Der sørges for at der ikke er uhygiejniske forhold ved de døde dyr, som opbevares overdækket.

Fluer bekæmpes med efter gældende regler, og der er ikke et generelt flueproblem på ejendommen i dag. Fluer bekæmpes med gyllefluer fra Nomus. Rotter bekæmpes ved med kommunalt tilsyn.

Kommunens vurdering af støj

Ved vurdering af støj fra ejendommen, vurderes der på støj fra faste tekniske installationer som f.eks. ventilatorer, foderblander, pumper, kompressor m.v., og der vurderes på de interne transporter. Støj i forbindelse med markdriften er ikke omfattet, men der skal naturligvis så vidt muligt vises hensyn ved kørsel forbi naboejendomme og tomgangskørsel skal undgås.

De væsentligste støjkilder vurderer vi, vil være fra transport og aflæsning af foder, afhentning af husdyrgødning samt afhentning af svin. Desuden vil der kunne forekomme støj fra omrøring af gyllebeholderne, ventilationer, samt korntørring.

Tørreriet som kan etableres i det nye maskinhus fra 2016 vurderer vi kan afgive støj, når det anvendes efter høst. Bygningen ligger skjult bag stalde og foderlade, og nærmeste nabo til maskinhuset er Kongshøjvej 1, 4700 Næstved, der ligger omkring 400 meter mod nord. Generelt ligger ejendommen langt fra naboer, hvilket også fremgår af lugtberegningen, se afsnit 4.3 Lugt. Derfor vurderer vi, at støjgener fra ejendommen vil være begrænsede.

Interne transporter foregår ikke direkte forbi nabobeboelser og ansøger har oplyst, at der ikke normalt køres igennem Brandelev. Vi forventer, at størstedelen af alle transporter vil foregå i tidsrummet kl. 07 – 18.

Antallet af transporter stiger med 140 årligt svarende til ca. en transport hver anden dag. Transporter sker via en omkring 300 meter lang grusvej op til Holmevej. Afstanden fra indkørselsvejen og til naboerne mod øst er omkring 300 meter. Vi forventer ikke, at transporten vil give væsentlige støjgener fra transporterne.

For at mindske eventuelle støjgener, stilles der vilkår om, at transport til og fra ejendommen så vidt muligt skal foretages på hverdage mandag til fredag fra kl. 7.00 – 18.00. Defekte og støjende anlæg, pumper, kompressorer eller lignende straks skal udbedres eller skiftes.

I Miljøstyrelsens vejledning nr. 5/1984 om "ekstern støj fra virksomheder" anføres ingen grænseværdier for støjbelastningen fra virksomheder ved boliger i det åbne land. Dog anføres, at man som udgangspunkt ved fastsættelse af støjgrænser ved nærmest liggende boliger bør anvende de grænseværdier, der gælder for områder med blandet bolig- og erhvervsbebyggelse. Disse værdier er anvendt i miljøtilladelsen. Vi stiller derfor vilkår om, at en beregning/måling af støjniveauet i omgivelserne kan kræves, såfremt Næstved Kommune finder, at eventuelle klager er velbegrundede.

Kommunens vurdering af støv

Kommunen vurderer, at de største kilder til støv ved den daglige drift er håndtering af foder og halm. Der kan forekomme støvgener ved transporter til og fra ejendommen. Transporten foregår ad eksisterende grusvej. Interne transporter på grusveje og -pladser kan medføre støvgener. Vi vurderer dog ikke, at de vil være væsentlige i forhold til naboer på grund af afstanden.

For at sikre omkringboende mod væsentlige støvgener, stiller vi vilkår for så vidt angår støvpåvirkning udenfor ejendommen.

Kommunens vurdering af skadedyr

Bekæmpelse af fluer på ejendommen vurderes at skulle foretages efter de seneste retningslinjer fra Institut for Agroøkologi, Aarhus Universitet i det omfang der er fluer. Ansøger har oplyst, at der ikke opleves fluegener ved nuværende drift og der bekæmpes med brug af



gyllefluer. Ved den fornødne bekæmpelse af fluer vurderes det ansøgte ikke at give anledning til gener for omkringboende.

Miljøstyrelsens rottebekendtgørelse oplyser om, at enhver der konstaterer forekomst af rotter har pligt til at anmelde det til kommunen. Dette er uanset hvor de konstateres. Og ejere af fast ejendom har pligt til at foretage foranstaltninger med hensyn til sikring af rotter. Hvis husdyrbruget holdes ryddelig herunder fri for spild af foder og fri for oplag af affald, vurderer vi, at der ikke er forøget risiko for opformering af rotter i forhold til andre landejendomme. Dette er også beskrevet under kapitel 4.1.1 om Foder.

Vilkår

Der vil blive stillet vilkår om at,

- Husdyrbrugets samlede støjbidrag til omgivelserne må ikke overstige følgende værdier, målt ved nabobeboelser eller deres opholdsarealer:

Periode	Referencetidsrum	Værdi dB(A)
Mandag – fredag kl. 7-18	8 timer	55
Lørdag kl. 7-14	7 timer	55
Lørdag kl. 14-18	4 timer	45
Søn- og helligdag kl. 7-18	8 timer	45
Alle dage kl. 18-22	1 time	45
Alle dage kl. 22-7	½ time	40

Støjbidraget måles som det ækvivalente, konstante og korrigerede støjniveau i dB(A). Spidsværdierne af støjniveauet må om natten kl. 22-07 ikke overstige 55 dB(A). Støjgrænseværdierne omfatter kun støj fra faste tekniske installationer.

- Hvis kommunen vurderer, at der er behov for det, f.eks. ved begrundede klager over støj, skal virksomheden for egen regning dokumentere, at støjgrænserne er overholdt. Dokumentationen skal være i form af en akkrediteret/certificeret støjmåling eller beregning, som overholder Miljøstyrelsens vejledninger på området og udføres som efter retningslinjerne: – Miljømåling, ekstern støj. En sådan dokumentation kan højst kræves 1 gang årligt. Eventuelle måle- eller beregningspunkter skal inden udførelsen aftales med tilsynsmyndigheden.
- Transport til og fra ejendommen skal så vidt muligt foretages på hverdage mandag til fredag fra kl. 7.00 - 18.00.
- Defekte og støjende anlæg, pumper, kompressorer eller lignende skal straks udbedres eller skiftes.
- Driften af ejendommen må ikke medføre væsentlige støvgener uden for ejendommens eget areal.

For at undgå tilhold af skadedyr bliver der stillet vilkår om at,

- Ejendommen skal foretage en effektiv fluebekæmpelse, der som et minimum er i overensstemmelse med de seneste retningslinjer fra Institut for Agroøkologi, Århus Universitet.



- Hele ejendommen og dens omgivelser skal holdes i en renlig og ryddelig stand og opbevaring af foder skal ske på en sådan måde, at der ikke opstår risiko for tilhold af skadedyr (rotter m.v.).

4.6 Lys

Kommunens beskrivelse

Ansøger har ikke oplyst forhold omkring brugen af lys på husdyrbruget.

Kommunens vurdering

Driftsbygningerne ligger i god afstand til nabobeboelser. Lyspåvirkninger fra ejendommen vurderer vi kan være udendørs belysning ved maskinhus og lade, samt belysning ved vaskepladsen og eventuelt afhentning af slagtesvin. Maskinhuset og laden ligger bag staldene og vi vurderer, at naboer kun i begrænset omfang vil kunne se lyset derfra.

Ansøger har ikke oplyst hvorvidt der er bevægelsessensorer på eventuel udendørs belysning på ejendommen.

Vi vurderer, at der skal stilles vilkår til den udendørs belysning. Det vil være vilkår om at begrænse væsentlige lysgener forbundet med husdyrbrugets drift, så evt. påvirkning af naboer minimeres mest muligt. For at begrænse dette, vil der for eksempel være brug af nedadrettet belysning med tydelig spredningsvinkel, dvs. ikke-diffus belysning, let tilgængelig afbryder, bevægelsessensorer og ved at pladsbelysning kun er tændt, når det er nødvendigt i forbindelse med driften.

Vilkår

For at undgå lysgener bliver der stillet vilkår om at,

- Udendørs pladsbelysning skal begrænses, så det giver mindst påvirkning til naboer og omkringboende ved, for eksempel at det kun anvendes til direkte belysning når der er behov i forbindelse med driften, og slukkes straks efter brug eller ved brug af bevægelsessensorer.
- Husdyrbruget må ikke medføre lysgener uden for ejendommens areal. Hvis der opstår væsentlige lysgener, skal der foretages tiltag til nedbringelse af genen.

4.7 Kemikalier og affald

Ansøger oplyser

Døde dyr

Der er ca. 2% dødelighed på hhv. smågrise og slagtesvin. Ud fra nuværende produktionsniveau svarer det til 196 smågrise og 96 slagtesvin på årsplan.

Døde dyr opbevares overdækket på fast areal og afhentes 0-1 gang ugentligt eller efter behov. Smågrise samles i kølecontainer, der sættes til afhentning på den faste plads. Døde dyr afhentes af DAKA og normalvis indenfor 24 timer efter anmeldelse, hvis ikke det er op til weekend eller helligdag. Afhentnings-tidspunktet vil normalvis være inden for en normal arbejdsdag. Placering af døde dyr fremgår på vedlagte beliggenhedsplan.

For øvrigt affald gælder, at det samles i foderladen og køres på genbrug efter behov.



Fast affald

Type	Ansøgt	Opbevaring	Bortskaffelse
Papir, pap - EAK kode 15 01 01 Plastik - EAK kode 02 01 04 samt øvrigt brændbart	100 kg x 12	I foderlade	Efter behov, genbrug
Tomme spraydåser EAK kode 16 05 04	50 stk.	I sække i foderlade	Genbrugsplads
Jern	100		Jernhandler

Beskrivelse af kemikalier generelt

Type	Ansøgt	Opbevaring	Bortskaffelse
Sprøjtemiddelrester EAK kode 20 01 19	0		
Spildolie - EAK kode 20 01 26	200 l	I olietank i lille maskinhus	Afhentes DOG
Veterinært affald (kanyler, tomme medicin flasker) - EAK kode 18 01 03	1 boks	I bokse i foderlade	Genbrugsplads

Veterinær artikler og kemikalier

Medicin opbevares i køleskab i medicinrum på kontor.

Desinfektion til stalde opbevares i forrum.

Plantebeskyttelsesmidler opbevares i aflåst rum.

Olie og kemikalier

Der er 3 olietanke på ejendommen. hhv. til korntørring 1.500 l, traktordiesel 5.900 l og diesel til biler 1.500 l

Kommunens vurdering

Kommunen vurderer, at der er generelle regler, som sikre forsvarlig om opbevaring af døde produktionsdyr, samt opbevaringsfaciliteter og registrering i forbindelse med håndtering og opbevaring af døde produktionsdyr. Fødevarestyrelsen er myndighed og kan ved tilsyn sikre, at husdyrbruget følger de fastsatte regler i bekendtgørelsen om opbevaring m.m. af døde produktionsdyr, nr. 558 af 01.06.2011. Kommunen vurderer, at opbevaring af døde dyr skal ske miljømæssigt forsvarligt og stiller ikke vilkår til opbevaring af døde dyr.

Virksomheder skal bortskaffe affald og kemikalier i de fraktioner, som står nævnt i det til enhver tid gældende Regulativ for Erhvervsaffald i Næstved Kommune. Affald skal desuden håndteres efter reglerne i affaldsbekendtgørelsen. Vi vurderer, at ansøger har gjort tilstrækkelig rede for hvordan affald opbevares indtil afhentning eller bortskaffelse.

Landbrugsstyrelsen og Miljøstyrelsen er myndighed på tilsynsområdet for vaskepladsbekendtgørelsen (bekendtgørelse nr. 1401 af 26.11.2018 om påfyldning og vask af sprøjter til udbringning af plantebeskyttelsesmidler), hvor der er regler for håndtering af rester af plantebeskyttelsesmidler, samt fyldning og vask af sprøjter. Vi vurderer at håndteringen nævnt i bekendtgørelsen er tilstrækkelig.

Tankning af diesel skal ske fra en plads med fast og tæt bund eller på et underlag, hvorfra der er afløb til olie/benzinudskiller. Derved kan evt. spild opsamles, og der forekommer ikke risiko



for forurening af jord, overfladevand eller undergrund. Tanken skal opstilles hvor der ikke er risiko for at spild bliver ledt til dræn og placeres hvor der ikke er risiko for at den bliver påkørt.

Vi vurderer, at der skal stilles vilkår til håndtering af olie, sprøjtemidler og kemikalier på ejendommen skal ske miljømæssigt forsvarligt, dvs. hvor der er fast underlag og hvor der ikke er afløb til dræn eller anden risiko for udsivning til jord eller grundvand.

Spildolie skal opbevares i beholdere opstillet på en opsamlingsbakke, der kan tilbageholde indholdet af den største beholder, eller i en typegodkendt og maks. 6000 liter overjordisk olietank. Typegodkendte tanke til olieprodukter skal sløjfes efter fastsatte sløjfningsterminer i olietankbekendtgørelsen. Vi vurderer, at opbevaring af spildolie kan ske forsvarligt ved at følge samme sløjfningsterminer.

Vilkår

For at forebygge forurening af jord og grundvand, samt for korrekt opbevaring og bortskaffelse af affald fra ejendommen, bliver der stillet vilkår om at,

- Tankning af brændstof skal ske fra en plads med fast og tæt bund eller på et underlag hvorfra der er afløb til olie/benzinudskiller.
- Tanken skal opstilles hvor der ikke er risiko for at eventuelt spild kan blive afledt til dræn og placeres hvor der ikke er risiko for at den bliver påkørt
- Pesticider og øvrige kemikalier skal opbevares miljømæssigt forsvarligt, dvs. i dunke eller beholdere på et fast og tæt underlæg, uden afløb i nærheden, og således at indholdet af den største beholder kan tilbageholdes og opsamles.
- Spildolie skal opbevares enten i beholdere opstillet på opsamlingsbakke, der kan tilbageholde indholdet af den største beholder eller i en typegodkendt olietank som sløjfes efter de samme sløjfningsterminer, som tanke omfattet af den til enhver tid gældende olietankbekendtgørelsen (Bekendtgørelse om indretning, etablering og drift af olietanke, rørsystemer og pipelines)
- Affald skal jævnligt bortskaffes fra ejendommen, og farligt affald skal opbevares miljømæssigt forsvarligt.

5. Driftsforstyrrelser og uheld

Ansøger oplyser

Beskrivelse af risici

- Uheld med gylleudslip.
- Der vil kunne forekomme strømsvigt i staldanlægget.
- Der vil kunne forekomme fejl i foderblandingerne.
- Uheld med lækage af olietanke

Beskrivelse af mulige uheld

- Lækage på pumperør
- Strømsvigt slukker ventilation.

Beskrivelse af gener i forbindelse med uheld



- Ved et gylleudslip kan der ske forurening til vandmiljøet.
- Ved et strømsvigt vil den mekaniske ventilation slukkes. Umiddelbart kan det give øget lugt og ammoniakfordampning fra staldene.
- Fejl i foderblandinger vil kunne give overdoseringer af næringsstoffer til gene for både dyr og miljø.
- Uheld med olie og kemikalier vil kunne forurene miljøet.

Beskrivelse af risikominimering

- Pumpning af gylle vil altid være under opsyn.
- Gyllebeholdere tømmes ca. 1 gang årligt og tjekkes for revner mv.
- Der udføres 10 års gyllebeholder kontrol.
- Ved strømsvigt er der automatisk nødopluk i alle staldafsnittene, og der er automatisk opkald til flere mobiltelefoner.
- Der udarbejdes 1 gang årligt foderplan, for optimering af effektivitet og miljø.
- Olietanke er godkendt og kontrolleres jævnligt.
- Medicin opbevares i aflåst rum
- Der udarbejdes en beredskabsplan for ejendommen, og denne skal følges.
- Ved uheld med gylle eller olie-/kemikalier kontaktes den lokale miljøvagt og der vælges de bedste oprydnings-/forebyggelsesforanstaltninger, således at gene og risiko for forurening bliver mindst mulige (f.eks. opdæmning med halmballer, jord el.lign.).
- Medarbejdere er udstyret med en mobiltelefon, ved et evt. uheld der kan have miljømæssige konsekvenser kontaktes kommunens miljøvagt, eller der ringes 112.

Driftsforstyrrelser og uheld

- Der er udarbejdet en beredskabsplan for ejendommen.

Kommunens vurdering

For at mindske risikoen for forurening i forbindelse med eventuelle uheld ved tankning, håndtering og generel opbevaring af kemikalier, brændstof, spildolie og pesticider, er der stillet vilkår om dette i kapitel 4.7 Kemikalier og affald.

Næstved Kommune vurderer, at risikoen for driftsforstyrrelser og uheld, som vil forårsage væsentlig forurening af miljøet, kan begrænses ved at foretage egenkontrol på ejendommen og ved vedligeholdelse af tekniske og faste installationer i stalde, foderanlæg, korntørringsanlæg mv.

Ansøger har oplyst, at der er udarbejdet en beredskabsplan for ejendommen. Planen er også tilsendt i forbindelse med ansøgningen. Af mulige uheld vurderer vi at brand er en risiko, idet der er flere tekniske installationer, f.eks. ventilations-, foderblandings- og korntørringsanlæg, opbevaring af halm og maskiner, samt risiko for selvantændelse af korn. Af kortet for beredskabsplanen fremgår hvor brandslukkerne er placerede og af teksten står hvad der skal gøres i forbindelse hermed. Næstved Kommune anbefaler at planen ajourføres mindst en gang årligt og ansatte er bekendt med planen og hvad der skal gøres i forbindelse med uheld.

Ved eventuelle uheld der kan have miljømæssige konsekvenser, skal der ringes til tlf. 114.

6. Egenkontrol

Ansøger oplyser

Beskrivelse af egen kontrol



Forslag til egenkontrol- følgende punkter anført til egenkontrollen på husdyrbruget.

- Eventuelle produktionsrapporter (P-kontrol) gemmes i 5 år.
- Eventuelle opgørelser over foderforbrug (E-kontrol) gemmes i 5 år.
- Dyrlægerapporter opbevares i elektronisk til stalden og gemmes 5 år.
- Registrering af udbringning af husdyrgødning mv. på grundlag af lovgivning omkring planteproduktion gemmes i 5 år.
- Der føres jævnligt tilsyn med diverse funktioner af stald, ventilationsanlæg samt med foderanlæg og -stationer.
- Gyllebeholder og rør efterses jævnligt, og vil som minimum blive kontrolleret i forbindelse med beholderkontrollen hvert 10. år.

Kommunens vurdering

Den driftsansvarlige skal til enhver tid over for Næstved Kommune kunne fremlægge dokumentation og optegnelser, der dokumenterer, at ansøgningens forudsætninger og godkendelsens vilkår overholdes.

Produktionen vil med denne miljøtilladelse ikke være begrænset af antal dyr i et givent vægtinterval, men vi vurderer dog, at der skal kunne forevises dokumentation for eventuelle slagteriafregninger og produktionsniveau, som dokumentation for hvilke dyretyper der har været på ejendommen i en given periode.

Desuden skal den driftsansvarlige kunne forevise den lovpligtige egenkontrol indenfor f.eks. logbog for flydelag på gyllebeholder, skriftlige aftaler for opbevaring af husdyrgødning på anden ejendom. Der er også krav til dokumentation for udbringningsmetode for gødning på marker mv. i henhold til husdyrgødningsbekendtgørelsen.

Hvis der bliver modtaget afgasset biomasse, så kan det kræve en § 19 tilladelse alt efter hvilke typer biomasse der tages retur. Det samme kan gælde, hvis der skal modtages affaldsprodukter til jordbrugsformål. Vi stiller ikke vilkår herom, da der er generelle regler på området.

Vilkår

For at husdyrproduktionen kan dokumentere at miljøtilladelsens vilkår er overholdt, bliver der stillet vilkår om at:

- Følgende materiale skal som et minimum til enhver tid kunne forevises tilsynsmyndigheden og dokumentationen skal opbevares i min. 3 år:
 - Dokumentation for produktionsniveau: f.eks. udtræk fra CHR, produktionsrapporter eller slagteriafregninger.
 - Regnskabsbilag fra destruktionsanlæg for døde dyr.
 - Kvitteringer for aflevering af affald.
 - Årlig registrering af el-, diesel-, fyringsolie, vand- og foderforbrug.
 - Dokumentation for bortskaffelse af miljøfarligt affald.
 - Dokumentation for flue- og rottebekæmpelse.
 - Ajourført lagerregnskab for husdyrgødning.

7. Samlet vurdering

Det er Næstved Kommunes vurdering, at husdyrbruget ved overholdelse af de stillede vilkår kan etableres og drives uden at være til væsentlig gene for miljøet. Miljøet skal i denne



sammenhæng forstås som omgivelserne i bred forstand, herunder befolkning, flora og fauna, vandmiljø, landskab og kulturhistorie.

8. Referencer

1. Manual vedr. vurdering af de lokale miljøeffekter som følge af luftbåret kvælstof ved udvidelser og etablering af større husdyrbrug, 2003 (Ammoniakmanualen) af Skov- og Naturstyrelsen (opdateret udgave, dec. 2005).
2. Danmarks Miljøundersøgelser 2015: Deposition af N komponenter 2012 – kommuner. http://www2.dmu.dk/1_viden/2_Miljoe-tilstand/3_luft/4_spredningsmodeller/5_Depositionsberegninger/deposition.asp
3. GIS-temaer fra www.arealinformation.dk og <http://miljoegis.mim.dk/spatialmap?&&profile=natura2000planer2-2016> vedr. DEVANO-kortlagte naturtyper og levesteder, beskyttede naturtyper, § 7-naturtyper, risikoanalyser for målsatte vandløb, nitrat- og fosforklasser, nitratfølsomme indvindingsområder samt drikkevandsområder.
4. GIS-temaer fra Storstrøms Amt med fund af sjældne og rødlistede arter: planter, padder, krybdyr, pattedyr og insekter.
5. Håndbog om dyrearter på habitatdirektivets bilag IV. www2.dmu.dk/pub/FR635.pdf
6. Habitatbeskrivelser, årgang 2005. Beskrivelse af danske naturtyper omfattet af habitatdirektivet (NATURA 2000 typer). www.dmu.dk/1_Om_DMU/2_Tvaer-funk/3_fdc_bio/ta/Habitat-beskrivelser-app4b-ver102.doc
7. Oplysninger på www.vandognatur.dk
8. Oplysninger på www.naturdata.dk
9. Dansk Pattedyratlas (2007). Gyldendal. ISBN 13: 9788702055061.
10. Storstrøms Amt, 2000: Rødlistede insekter i det åbne land i 2000.
11. Storstrøms Amt, 2001: Rødlistede fugle.
12. Storstrøms Amt, 2006: Rødlistede padder og krybdyr i Storstrøms Amt 2006.
13. Storstrøms Amt, 2006: Rødlistede skovinsekter i Storstrøms Amt 2006.
14. Storstrøms Amt, 2006: Rødlistede mosser og laver i Storstrøms Amt 2006.
15. Storstrøms Amt, 2006: Rødlistede planter. En revision af rødlistede planter 1999.
16. Miljøministeriet 2009: MILJØKLAGENÆVNETS PRAKSIS I SAGER OM MILJØGODKENDELSE AF HUSDYRBRUG ("PRAKSISNOTAT", 2. UDG.) 15. december 2009. <http://www.mst.dk/NR/rdonlyres/6422C493-71D4-4E2B-A023-E03AE9375087/0/Praksisnotat2udg15122009.pdf>



17. Miljøministeriet 2009: Bilag til Praksisnotatet - Notat om beskyttelsesniveauer m m <http://www.mst.dk/NR/ronlyres/B2DB3821-C06E-4773-BA60-8B9BB932F840/0/-Notatombeskyttelsesniveaubilagtilpraksisnotat.pdf>
18. Miljøministeriet 2009: Bilag til Praksisnotatet - Notat om påvirkning af Natura 2000-områder. <http://www.mst.dk/NR/ronlyres/C121C3AF-22DD-461E-B9EF-C48BD3556BCD/0/NotatompåvirkningafNatura2000bilagpraksisnotat.pdf>
19. Miljøministeriet 2009: Bilag til Praksisnotatet –DMUs vurdering af usikkerhed ved tærskelværdier for ammoniakfølsom natur. http://www.mst.dk/NR/ronlyres/9A721962-E178-46EC-9022-4E69901A5AC5/0/Bilag_MKNpraksisnotat_DMUtærskelværdier.pdf
20. Naturstyrelsen 2016: Natura 2000-plan 2016-2021. Suså, Tystrup-Bavelse Sø, Slagmosen, Holmegårds Mose og Porsmosen. Natura 2000-område nr. 163, habitatområder H145, H146, H194. Fuglebeskyttelsesområde F91 og F93. <https://mst.dk/natur-vand/natur/natura-2000/natura-2000-planer/natura-2000-planer-2016-21/>
21. Naturstyrelsen 2014: Natura 2000-basisanalyse 2016-2021. Revideret udgave. Suså, Tystrup-Bavelse Sø, Slagmosen, Holmegårds Mose og Porsmosen. Natura 2000-område nr. 163, habitatområder H145, H146, H194. Fuglebeskyttelsesområde F91 og F93. <https://mst.dk/natur-vand/natur/natura-2000/natura-2000-planer/natura-2000-planer-2016-21/>



9. Bilag

Bilag 1.1

Udpegningsgrundlagene for Natura 2000-område nr. 163

Udpegningsgrundlag for Habitatområde nr. 145		
Naturtyper:	Næringsrig sø (3150)	Brunvandet sø (3160)
	Tidvis våd eng (6410)	Urtebræmme (6430)
	Højmose* (7110)	Nedbrudt højmose (7120)
	Hængesæk (7140)	Avneknippemose* (7210)
	Rigkær (7230)	Skovbevokset tørvemose* (91Do)
	Elle- og askeskov* (91Eo)	
Arter:	Lys skivevandkalv (1082)	Stor vandsalamander (1166)
	Mygblomst (1903)	

Udpegningsgrundlag for Habitatområde nr. 146		
Naturtyper:	Vandløb (3260)	Bøg på muld (9130)
	Ege-blandskov (9160)	Elle- og askeskov* (91Eo)
Arter:	Sumpvindelsnegl (1016)	

Udpegningsgrundlag for Habitatområde nr. 194		
Naturtyper:	Indlandssalteng* (1340)	Søbred med småurter (3130)
	Kransnålalge-sø (3140)	Næringsrig sø (3150)
	Brunvandet sø (3160)	Vandløb (3260)
	Å-mudderbanke (3270)	Kalkoverdrev* (6210)
	Surt overdrev* (6230)	Tidvis våd eng (6410)
	Urtebræmme (6430)	Avneknippemose* (7210)
	Kildevæld* (7220)	Rigkær (7230)
	Bøg på mor (9110)	Bøg på muld (9130)
	Ege-blandskov (9160)	Skovbevokset tørvemose* (91Do)
	Elle- og askeskov* (91Eo)	
Arter:	Skæv vindelsnegl (1014) NY	Sumpvindelsnegl (1016)
	Tykskallet malermusling (1032)	Bæklampret (1096)
	Pigsmerling (1149)	Stor vandsalamander (1166)

Udpegningsgrundlag for Fuglebeskyttelsesområde nr. 91			
Fugle:	rørdrum (Y)	NY	sangsvane (T)
	sædgås (T)		havørn (T) NY
	rørhøg (Y)		pletlet rørvagtel (Y) NY
	engsnarre (Y)		trane (Y) NY
	mosehornugle (Y)		

Udpegningsgrundlag for Fuglebeskyttelsesområde nr. 93		
Fugle:	sædgås (T)	havørn (Y)
	kongeørn (T)	engsnarre (Y)
	isfugl (Y)	

Naturtyper og arter, der udgør det gældende udpegningsgrundlag for Natura 2000-området. Tal i parentes henviser til de talkoder, som benyttes for naturtyper og arter fra habitatdirektivets bilag 1 og 2. * angiver at der er tale om en prioriteret naturtype. Udpegningsgrundlag for habitatområder og fuglebeskyttelsesområder er blevet revideret som beskrevet oven for. Arter og naturtyper, der er tilføjet udpegningsgrundlaget er markeret med "NY". Naturtyperne tørvelavning (7150) og kildevæld (7220) i habitatområde H145 og trolldand i fuglebeskyttelsesområde F93 er udgået af udpegningsgrundlaget.

Bilag 1.2 Situationsplan

Situationsplan Brandelevgård, Holmevej



- a. Forrum kontor
- b. Udlevering
- c. Maskinhal/tørreri
- d. Halm
- e. Korn
- f. Halmfyr
- g. Traktorgarage
- h. Værksted
- i. døde dyr
- j. rågylle

