



**MILJØTILLADELSE**  
til  
kvægbruget på  
Transbølgevej 7 og 9  
6800 Varde

I henhold til § 16b i Lovbekendtgørelse nr. 256 af 21. marts 2017  
om miljøgodkendelse m.v. af husdyrbrug

**Godkendt 25. juli 2018**



**Udarbejdet af:**

Sagsbehandler: Jørgen Enevoldsen  
Direkte tlf. 7994 7150  
E-mail: jene@varde.dk

**VARDE KOMMUNE**  
Erhvervscenteret - Landbrug  
Teknik og Miljø  
Bytoften 2  
6800 Varde

[www.vardekommune.dk](http://www.vardekommune.dk)  
[vardekommune@varde.dk](mailto:vardekommune@varde.dk)

**Doknr. 87216-18**

**Sagsnr. 18-5700**

# Indholdsfortegnelse:

<b>1</b>	<b>INDLEDNING</b> .....	<b>5</b>
<b>2</b>	<b>BAGGRUND FOR MILJØTILLADELSE</b> .....	<b>6</b>
2.1	DATABLAD.....	6
2.2	BAGGRUND OG HISTORIK.....	6
<b>3</b>	<b>TILLADELSE</b> .....	<b>7</b>
3.1	BESKRIVELSE AF PROJEKTET.....	7
3.2	DISPENSATION.....	7
3.3	SUPPLERENDE OPLYSNINGER.....	8
3.4	FORUDSÆTNINGER.....	8
<b>4</b>	<b>VILKÅR FOR MILJØTILLADELSEN</b> .....	<b>9</b>
4.1	PRODUKTIONSAREALER.....	9
4.2	DRIFT OG INDRETNING.....	9
4.3	LANDSKABSINTERESSER.....	9
4.4	AMMONIAKREDUCERENDE TILTAG.....	10
4.5	OPBEVARING OG HÅNDTERING AF HUSDYRGØDNING.....	10
4.6	LUGT.....	10
4.7	STØJ OG VIBRATIONER.....	11
4.8	STØV.....	11
4.9	SKADEDYR.....	12
4.10	SPILDEVAND, OVERFLADEVAND OG RESTVAND.....	12
4.11	OPLAG AF OLIE, PESTICIDER OG ØVRIGE KEMIKALIER.....	12
4.12	AFFALD.....	12
4.13	LYS.....	12
4.14	EGENKONTROL.....	12
4.15	BEDSTE TILGÆNGELIGE TEKNIK.....	13
4.16	UHELD OG RISICI.....	13
4.17	OPHØR.....	13
<b>5</b>	<b>KLAGEVEJLEDNING</b> .....	<b>14</b>
<b>6</b>	<b>OFFENTLIGGØRELSE</b> .....	<b>15</b>
<b>7</b>	<b>MILJØTEKNISK BESKRIVELSE OG VURDERING</b> .....	<b>16</b>
7.1	BELIGGENHED.....	16
7.2	AFSTANDSKRAV.....	17
7.3	LANDSKAB OG KULTURMILJØ.....	19
7.4	SAMDRIFT.....	21
7.5	BIAKTIVITETER.....	21
7.6	INDRETNING.....	21
7.7	PRODUKTIONSAREALETS STØRRELSE.....	23
7.8	AFFALD.....	23
7.9	OPLAG AF DIESEL- OG FYRINGSOLIE.....	24
7.10	HUSDYRGØDNING - PRODUKTION, OPBEVARING OG UDBRINGNING.....	24
7.11	ENSILAGE- OG FODEROPBEVARING.....	25
7.12	LUGT.....	26
7.13	STØJ OG RYSTELSER.....	27
7.14	STØV.....	28
7.15	SKADEDYR.....	28
7.16	DØDE DYR.....	29
7.17	LYS.....	29
7.18	TRANSPORT.....	29
7.19	SPILDEVAND.....	31
7.20	DRIFTSFORSTYRRELSER ELLER UHELD.....	32
7.21	BESKYTTEDE NATUROMRÅDER OMKRING HUSDYRBRUGET - AMMONIAK.....	32
7.22	PÅVIRKNING AF "BILAG IV ARTER".....	36
7.23	BAT - AMMONIAK.....	38

<b>8</b>	<b>EGENKONTROL</b> .....	<b>40</b>
<b>9</b>	<b>NABO- / PARTSHØRING</b> .....	<b>40</b>
<b>10</b>	<b>SAMLET VURDERING</b> .....	<b>41</b>

# I Indledning

Denne miljøtilladelse fastlægger de vilkår, der skal gælde for en udvidelse af husdyrbruget på Transbøvej 7 og 9, 6800 Varde i Varde Kommune. Vilkårene sikrer, at udvidelse og drift af husdyrbruget kan ske uden at påvirke miljøet væsentligt.

Miljøet skal i denne sammenhæng forstås som omgivelserne i bred forstand, herunder befolkning, flora og fauna, vandmiljø, landskab og kulturhistorie samt ressourceforbrug.

I forbindelse med udarbejdelse af miljøtilladelsen, har Varde Kommune udarbejdet en miljøteknisk beskrivelse og vurdering af det ansøgte projekt. Denne danner baggrund for afgørelsen, herunder de stillede vilkår, som fremgår af afsnit 4.

Et udkast til afgørelse har været sendt i parts/nabohøring i 14 dage, hvor der har været mulighed for at komme med synspunkter, kommentarer eller indsigelser til projektet.

Copyright på kort: Grundkort – Varde kommune, Matrikelkort – GST, Luftfoto – Cowi.

## 2 Baggrund for miljøtilladelse

### 2.1 Datablad

Ejer / Ansøger:	Jesper Hovaldt
Kontaktperson:	Jesper Hovaldt, tlf. 4051 1071, <a href="mailto:transbolgaard@gmail.com">transbolgaard@gmail.com</a>
Husdyrbrugets navn og adresse:	Transbølvej 7 og 9
Ejerlav og matrikel nr.:	4a, 7a, 9c Transbøl By, Horne m.fl.
Virksomhedens art:	Malkekvægbrug
Ejendomsnummer:	5730049292
CHR-nummer:	44706 og 44707
CVR-nummer:	20096675
Konsulent:	Christian Bach Knudsen, LMO, tlf. 2087 3134, <a href="mailto:cbk@lmo.dk">cbk@lmo.dk</a>
Tilsynsmyndighed:	Varde Kommune
Ansøgning:	Skema nr. 201636, version 2, indsendt den 19. juni 2018
Udkast i nabohøring:	6. juli 2018
Godkendelsesdato:	25. juli 2018

### 2.2 Baggrund og historik

Den 8. april 2008 fik husdyrbruget på Transbølvej 7 en § 12-miljøgodkendelse til etablering af en ny kostald, 2 gylletanke, samt flere ensilageplansiloer. Der blev også godkendt en besætningsudvidelse til 210 malkekøer med opdræt, svarende til 321 dyreenheder efter dagældende dyreenhedsdefinitioner.

Den 6. marts 2014 fik husdyrbruget på Transbølvej 7 et tillæg nr. 1 til § 12-miljøgodkendelsen, hvori der blev fastsat vilkår med henblik på lovliggørelse af tidligere opført ensilageplansilo.

I 2015 er Transbølvej 9 blevet erhvervet af ansøger, og de to ejendomme drives sammen.

Den 20. december 2016 blev miljøgodkendelse fra 2008 og tillægget fra 2014 revurderet.

Jesper Hovaldt har nu søgt om miljøtilladelse på baggrund af et ønske om at overgå til ny lovgivning, og dermed få fuld staldudnyttelse i det eksisterende staldanlæg på Transbølvej 7 og 9, 6800 Varde.

Der var i første omgang søgt om to selvstændige miljøtilladelser for henholdsvis Transbølvej 7 og Transbølvej 9. Men da de to ejendomme ligger meget tæt på hinanden, og drives sammen, har Varde Kommune foreslået at der i stedet søges og gives en samlet miljøtilladelse til de to ejendomme. Ansøgningen for Transbølvej 9 bliver derfor trukket tilbage, og ansøgningen for Transbølvej 7 er ændret til også at omfatte Transbølvej 9.

Ansøgningen er modtaget af Varde Kommune den 18. maj 2018.

I forbindelse med sagsbehandlingen er der indhentet supplerende oplysninger.

### 3 Tilladelse

Varde Kommune har afgjort, at husdyrbruget på Transbølvej 7 og 9, 6800 Varde kan udvides som ansøgt. Der er nærmere redegjort for de vurderinger der ligger til grund for afgørelsen i den miljøtekniske beskrivelse og vurdering.

Miljøtilladelsen meddeles efter § 16b i "Lovbekendtgørelse nr. 256 af 21. marts 2017 om miljøgodkendelse m.v. af husdyrbrug" herefter benævnt husdyrbrugloven, på en række nærmere angivne vilkår i afsnit 4.

Husdyrbruget skal til enhver tid leve op til gældende regler i love og bekendtgørelser – også selvom disse regler eventuelt måtte være skærpede i forhold til denne afgørelse.

Det skal i øvrigt bemærkes, at tilladelser og godkendelser der vedrører anden lovgivning, for eksempel byggetilladelse, skal indhentes særskilt.

Henvendelse om afgørelsen kan ske til Varde Kommune, Erhvervscenteret - Landbrug.

Eventuelle udvidelser og ændringer af husdyrbrugets anlæg, som ikke fremgår af denne afgørelse, skal meddeles til – og godkendes af Varde Kommune inden disse gennemføres.

#### 3.1 Beskrivelse af projektet

Der ønskes opført en ny ensilageplansilo på ca. 560 m<sup>2</sup> på Transbølvej 7. En eksisterende ladebygning på Transbølvej 9 ønskes fremover anvendt til stald.

Der har ind til nu på Transbølvej 7 været godkendelse til et dyrehold bestående af 210 malkekøer med opdræt. På Transbølvej 9 ophørte dyreholdet ifølge CHR i 2002.

Ifølge den nye husdyrbrugslov skal der ikke længere søges om og gives tilladelse til et bestemt dyrehold, men et bestemt produktionsareal, det vil sige det areal, som dyrene på husdyrbruget kan opholde sig på.

Der søges om følgende produktionsarealer: Se tabel 1.

#### 3.2 Dispensation

Varde Kommune meddeler i henhold til husdyrbruglovens § 9 stk. 3 dispensation, så ny ensilageplansilo (bygning 14, figur 2) kan opføres i en afstand af ind til 7,9 m fra den private fællesvej Transbølvej.

Varde Kommune meddeler i henhold til husdyrbruglovens § 9 stk. 3 dispensation, så ny ensilageplansilo kan opføres i en afstand af ind til 14,5 m fra naboskel til matr. 9a, Transbøl By, Horne, og således at eksisterende lade (bygning 15, figur 2) kan ændre anvendelse til stald.

Varde Kommune meddeler i henhold til husdyrbruglovens § 9 stk. 3 dispensation, således at eksisterende lade (bygning 15, figur 2) kan ændre anvendelse til stald indenfor 30 m til matrikelskel til Transbølvej 7.

### **3.3 Supplerende oplysninger**

I forbindelse med sagsbehandlingen har Varde Kommune orienteret og indhentet oplysninger fra følgende:

- Interne høringer i Varde Kommune
- Nabohøring ved berørte naboer

### **3.4 Forudsætninger**

Varde Kommune forudsætter, at projektet gennemføres og drives som beskrevet i ansøgningen.

Miljøtilladelsen meddeles på vilkår, der sikrer at kravene i § 27 i husdyrbrugloven opfyldes. Der stilles derfor følgende vilkår til husdyrbrugets anlæg:



## 4 Vilkår for miljøtilladelsen

### 4.1 Produktionsarealer

- a. Husdyrbruget må maksimalt have produktionsarealer, som det fremgår af tabel 1, og beliggende, som det fremgår af figur 5.

### 4.2 Drift og indretning

- a. Husdyrbrugets drift og indretning skal være i overensstemmelse med de oplysninger der fremgår af den miljøtekniske beskrivelse, med mindre andet fremgår af afgørelsens vilkår.
- b. Ensilageplansiloer skal opføres / skal være opført i henhold til landbrugets byggeblade 103.09-01, 103.09-02, 103.09-03 eller 103.09-06.
- c. Da siloerne er åbne i begge ender, skal der være afløb i begge ender af plansiloerne. Desuden skal der etableres en to meter bred randbelægning i begge de åbne ender, som alle steder har minimum tre procent fald mod afløb.
- d. De første 2,85 m fra den østlige ende af silomuren (bygning 11) ud mod den private fællesvej Transbølvej skal skæres ned til en højde på maksimal 1,0 m.
- e. Det skal sikres at overfladevand fra området ved gylletank og indkørsel til ensilageplansiloer bliver bortledt, så det ikke løber ud på vejens kørebane. Kan dette ikke sikres på anden måde, kan Varde Kommune forlange af ansøger, at han skal forhøje vejen.
- f. Inden etablering af ny ensilageplansilo (bygning 14, se figur 5) skal der til Varde Kommune indsendes og godkendes
  - konstruktionstegninger med dokumentation for bundens og elementernes styrke, tæthed og holdbarhed samt hældning mod afløb
  - afløbstegetninger, som redegør for rørføringer og tilslutning til eksisterende rør m.m. og
- g. Afløbssystemet for ny ensilageplansilo skal dimensioneres og udføres ifølge DS 432 *Norm for afløbsinstallationer*.
- h. Ny ensilageplansilo (bygning 14) må ikke bygges tættere end 7,9 m fra kanten af den private fællesvej Transbølvej og må ikke bygges tættere end 14,5 m fra naboskel til matr. 9a, Transbøl By, Horne.
- i. Matrikelskellet mellem Transbølvej 7 og Transbølvej 9 skal flyttes inden byggeri af ny plansilo (bygning 14, figur 2), således at plansiloen overholder afstandskravet på 30 m til nyt matrikelskel.
- j. De vilkår der vedrører driften, skal være kendt af de ansatte/andre der er beskæftiget med den pågældende del af driften. Et eksemplar af miljøtilladelsen skal til enhver tid være tilgængeligt for de personer, der har ansvaret for husdyrbrugets daglige drift.

### 4.3 Landskabsinteresser

- a. Placering, udformning, arkitektur og materialevalg af nybyggeri skal følge beskrivelsen i den miljøtekniske redegørelse.

- b. Ny ensilageplansilo skal opføres i afdæmpede farver og i ikke-reflekterende materialer.
- c. Eksisterende beplantning omkring husdyrbruget, som det fremgår af figur 4, skal bevares og vedligeholdes. Der skal omkring nyeste gyllebeholder etableres afskærmende beplantning, se figur 4. Beplantningen skal være etableret senest 31. december 2018. Plantningen og vedligeholdelsen af beplantningen skal foregå efter de retningslinjer, som fremgår af Skov – info nr. 13 om træer og buske til skovbryn, læhegn og vildtplantninger fra Skov- og Naturstyrelsen: [http://naturstyrelsen.dk/media/nst/8659971/skov-info\\_nr.\\_13.pdf](http://naturstyrelsen.dk/media/nst/8659971/skov-info_nr._13.pdf).

#### **4.4 Ammoniakreducerende tiltag**

- a. Staldsystemet i kostalden (bygning 10, figur 5) skal være fast drænet gulv med skraber.
- b. Hvis det er et støbt gulv skal det være dimensioneret med et fald på minimum 1,5 % mod gulvmidte. Præfabrikerede gulve skal have et fald på minimum 1,0 % mod gulvmidte.
- c. Gulvet skal være udført med ajleafløb. Lysningsarealet til ajleafløb/gylleopsamling må maksimalt udgøre 5 % af det samlede gangareal i bygning 10.
- d. Der skal hver dag foretages skrabninger hver anden time. Skraberens skal være forsynet med timer. Skraberens skal vedligeholdes i overensstemmelse med producentens vejledning. Vejledningen skal opbevares på husdyrbruget.
- e. Nyeste gyllebeholder (bygning 12, figur 5) skal være overdækket med fast overdækning i form af teltdug med indvendigt skørt. Åbning af teltdugen må kun ske i forbindelse med omrøring, tømning og udbringning af gylle.
- f. Skader på teltoverdækningen skal repareres inden for en uge efter skadens opståen. Såfremt en skade ikke kan repareres ind for en uge, skal der indgås aftale om reparation inden to hverdage efter skadens opståen. Tilsynsmyndigheden underrettes straks herom.

#### **4.5 Opbevaring og håndtering af husdyrgødning**

- a. Påfyldning af gylle til gyllevogn og lignende skal altid ske under opsyn.

#### **4.6 Lugt**

- a. Hele husdyrbruget og dets omgivelser skal renholdes således, at lugtgener begrænses mest muligt.
- b. Såfremt tilsynsmyndigheden skønner, at lugtgener i omgivelserne vurderes at være væsentligt større end der kan forventes ifølge grundlaget for miljøvurderingen, skal husdyrbruget lade foretage undersøgelse af muligheder for begrænsning af lugtkilder og/eller behandling af afkastluften. Undersøgelsens omfang vil blive fastsat af tilsynsmyndigheden på baggrund af en konkret vurdering af sagen. Lugtundersøgelser kan maksimalt kræves én gang pr. år. Virksomheden afholder selv omkostningerne til dokumentation, undersøgelser og målinger.

## 4.7 Støj og vibrationer

- a. Husdyrbrugets bidrag til støjbelastningen må, ved udendørs opholdsarealer ved boliger beliggende i landzone uden for eget skel, ikke overskride de anførte værdier 1,5 meter over terræn i frit felt:

Tidspunkt	Støjgrænser	Reference tidsrum
<b>Dag</b>		
Mandag - fredag kl. 07 - 18	55 dB(A)	8 timer
Lørdag kl. 07 - 14	55 dB(A)	7 timer
Lørdag kl. 14 - 18	45 dB(A)	4 timer
Søn- og helligdag kl. 07 - 18	45 dB(A)	8 timer
<b>Aften</b>		
Alle dage kl. 18 - 22	45 dB(A)	1 time
<b>Nat</b>		
Alle dage kl. 22 - 07	40 dB(A)	½ time

### Støjgrænser

- b. Støjens maksimalværdi må om natten ikke overstige ovenstående grænseværdier med mere end 15 dB(A) ved alle beboelser.
- c. Ved dokumentation for overholdelse af støjvilkår skal der ses bort fra kortvarig sæsonafhængig kørsel udenfor husdyranlægget f.eks. pløjning og høst.
- d. Hvis tilsynsmyndigheden vurderer det nødvendigt, skal husdyrbruget dokumentere, at støjvilkåret er overholdt. Dokumentationen skal belyse støjbelastningen med husdyrbruget i fuld repræsentativ drift. Dette kan dog højst kræves en gang årligt, såfremt ovennævnte støjgrænser overholdes.

Dokumentationen skal ske i form af resultat af en støjmåling udført efter retningslinjerne i Miljøstyrelsens vejledning nr. 5 og 6/1984, eller efter en beregning udført efter den nordiske beregningsmetode for ekstern støj fra virksomheder jf. Miljøstyrelsens vejledning nr. 5/1993. Ved ændringer skal den nyeste vejledning anvendes.

Er dokumentationen udført som beregning, skal den indeholde de oplysninger om beregningsforudsætningerne, som er nødvendige for vurdering af rigtigheden af beregningsresultaterne. Er dokumentationen udført som måling, skal driftsforholdene under målingen beskrives. Som udgangspunkt accepteres en ubestemthed på de målte eller beregnede støjbelastninger på max. +/- 3 dB(A).

- e. Målingerne eller beregningerne skal udføres af en person eller et laboratorium, som er akkrediteret af DANAK eller godkendt af Miljøstyrelsen til "Måling – ekstern støj".
- f. Resultaterne skal sendes til tilsynsmyndigheden senest 1 måned efter målingernes gennemførelse.

## 4.8 Støv

- a. Drift af anlægget må ikke medføre væsentlige støvgener uden for husdyranlægget.

## 4.9 Skadedyr

- a. Der skal på husdyrbruget foretages effektiv fluebekæmpelse i overensstemmelse med de til enhver tid nyeste retningslinjer fra Aarhus Universitet, Institut for Agroøkologi.
- b. Opbevaring af foder skal ske på en sådan måde, at der ikke opstår risiko for tilhold af skadedyr.

## 4.10 Spildevand, overfladevand og restvand

- a. Overfladevand fra ensilageplansiloerne skal opsamles og udbringes i henhold til gældende lovgivning.
- b. Overfladevand fra andre befæstede arealer, som kan være forurenede med næringsstoffer, skal opsamles og udbringes i henhold til gældende regler.

## 4.11 Oplag af olie, pesticider og øvrige kemikalier

- a. Opbevaring af kemikalier, samt spildolie og kemikalieaffald, skal foregå i rum med fast bund og uden mulighed for forurening af jord, afløbssystem, grundvand og vandløb.
- b. Opbevaring af diesel / fyringsolie i overjordiske tanke skal ske i en typegodkendt beholder og på varig og stabil bund, og der må ikke være mulighed for afløb til jord, kloak, overfladevand eller grundvand.

## 4.12 Affald

- a. Animalsk affald og døde dyr skal bortskaffes til autoriseret destruktionsanstalt.
- b. Erhvervsaffald skal kildesorteres, og skal håndteres og bortskaffes i overensstemmelse med Varde Kommunes til enhver tid gældende Regulativ for Erhvervsaffald og den til enhver tid gældende Affaldsbekendtgørelse.
- c. Klinisk risikoaffald er omfattet af Varde Kommune Regulativ for Erhvervsaffald. Medicinrester og tom medicinemballage (f.eks. flasker) skal leveres retur til dyrlæge, apotek eller anden godkendt modtager. Klinisk affald (sprøjter, kanyler og andre skarpe genstande) skal afhentes/ afleveres til godkendt modtager efter behov, dog mindst 1 gang årligt.
- d. Ønskes der afleveret affald på kommunal genbrugsplads, skal husdyrbruget være tilmeldt genbrugsordning for erhverv.

## 4.13 Lys

- a. Driften må ikke medføre væsentlige lysgener uden for husdyrbruget.

## 4.14 Egenkontrol

- a. Der skal føres logbog for gyllebeholder (bygning 12), hvori eventuelle skader på teltoverdækningen noteres med angivelse af dato for skaden samt dato for reparation. Logbogen skal opbevares på husdyrbruget i mindst fem år og forevises på tilsynsmyndighedens forlangende.

- b. Enhver form for driftsstop af skraber i bygning 10 skal noteres i logbog med angivelse af årsag og varighed. Tilsynsmyndigheden skal underrettes ved driftsstop, der har en varighed af mere end 1 uge.
- c. Logbog, ser vicefaktura, registrering fra datalogger eller lignende, der dokumenterer, at skraber er i drift og vedligeholdes, skal opbevares på husdyrbruget i mindst fem år og forevises på tilsynsmyndighedens forlangende.

#### **4.15 Bedste tilgængelige teknik**

- a. Anlæg der er særligt energiforbrugende, f.eks. køleanlæg til mælk skal kontrolleres og vedligeholdes således, at de altid kører energimæssigt optimalt.

#### **4.16 Uheld og risici**

- a. Alle uheld og driftsforstyrrelser, herunder evt. spild på udendørs arealer, der kan medføre forurening, skal straks meddeles alarmcentralen (tlf.: 112) og efterfølgende Erhvervscenteret, Varde Kommune (tlf.: 7994 6800).

#### **4.17 Ophør**

- a. Ophører udnyttelse af miljøtilladelsen helt eller delvist i tre på hinanden følgende år bortfalder den del der ikke har været udnyttet de seneste tre år.

Udnyttelse anses her for at foreligge, når mindst 25 pct. af det tilladte eller godkendte produktionsareal udnyttes driftsmæssigt. Med driftsmæssig udnyttelse forstås, at der på det pågældende produktionsareal mindst produceres 50 pct. af det mulige inden for rammerne af dyrevelfærdskrav eller andre relevante krav.

- b. Ved ophør af driften, skal tilsynsmyndigheden orienteres.
- c. Ved ophør af driften, skal der træffes de nødvendige foranstaltninger for at undgå forureningsfare. Alle opbevaringsanlæg skal tømmes og rengøres, og husdyranlægget skal fremstå i miljømæssig god stand.

## 5 Klagevejledning

Afgørelsen kan påklages til Miljø- og Fødevareklagenævnet i henhold til § 76 i Husdyrbrugloven af de klageberettigede, der fremgår af lovens §§ 84-87.

Hvis du ønsker at klage over afgørelsen skal du gøre det elektronisk og direkte til Miljø og Fødevareklagenævnet via Klageportalen. Du kan få adgang til Klageportalen via Miljø- og Fødevareklagenævnets hjemmeside: [www.nmkn.dk](http://www.nmkn.dk).

Din klage skal være modtaget senest den 22. august 2018.

Det er en betingelse for behandling af din klage, at du indbetaler et gebyr.

Vejledning om hvordan du klager og om gebyrordningen kan du finde på Miljø- og Fødevareklagenævnets hjemmeside, [www.nmkn.dk](http://www.nmkn.dk).

Samme sted fremgår det også, at der er visse særlige forhold, som kan begrunde en undtagelse fra kravet om at klage via Klageportalen.

Har du brug for yderligere oplysninger eller hjælp til Klageportalen, kan du kontakte [nh@naevneneshus.dk](mailto:nh@naevneneshus.dk) eller tlf. 7240 5600.

Såfremt afgørelsen ønskes indbragt for domstolene, skal søgsmål være anlagt inden 6 måneder fra afgørelsens offentliggørelse samt være i overensstemmelse med § 26 i forvaltningsloven.

## 6 Offentliggørelse

Offentliggørelse af afgørelsen sker på Digital MiljøAdministration <https://dma.mst.dk/> den 25. juli 2018.

På Varde Kommunes vegne den 25. juli 2018



Jørgen Enevoldsen

Miljømedarbejder

### Kopi sendt til:

- Christian Bach Knudsen, LMO, [cbk@lmo.dk](mailto:cbk@lmo.dk)
- Sundhedsstyrelsen, Embedslægeinstitutionen Syddanmark, Sorsigvej 35, 6760 Ribe, e-mail: [sesyd@sst.dk](mailto:sesyd@sst.dk)
- Danmarks Fiskeriforening, Nordensvej 3, Taulov, 7000 Fredericia, e-mail: [mail@dkfisk.dk](mailto:mail@dkfisk.dk)
- Ferskvandsfiskeriforeningen for Danmark, v. Niels Barslund, Vormstrupvej 2, 7540 Haderup, e-mail: [nb@ferskvandsfiskeriforeningen.dk](mailto:nb@ferskvandsfiskeriforeningen.dk)
- Arbejderbevægelsens Erhvervsråd, Reventlowsgade 14,1, 1651 Kbh.V, e-mail: [ae@ae.dk](mailto:ae@ae.dk)
- Forbrugerrådet, Fiolstræde 17, 1017 Kbh.K, e-mail: [fbr@fbr.dk](mailto:fbr@fbr.dk)
- Det Økologiske Råd, Blegdamsvej 4B, 2200 Kbh.N, e-mail: [husdyr@ecocouncil.dk](mailto:husdyr@ecocouncil.dk)
- Danmarks Sportsfiskerforbund, Skyttevej 4, 7182 Bredsten, e-mail: [post@sportsfiskeren.dk](mailto:post@sportsfiskeren.dk)
- Danmarks Naturfredningsforening, Masnedøgade 20, 2100 København Ø, e-mail: [dnvarde-sager@dn.dk](mailto:dnvarde-sager@dn.dk)
- Dansk Ornitologisk Forening, Vesterbrogade 140, 1620 Kbh.V, e-mail: [natur@dof.dk](mailto:natur@dof.dk) samt lokalforeningen for sydvestjylland e-mail: [varde@dof.dk](mailto:varde@dof.dk)
- Arkvest, [post@arkvest.dk](mailto:post@arkvest.dk)

## 7 Miljøteknisk beskrivelse og vurdering

### Beliggenhed, landskab og kulturmiljø

#### 7.1 Beliggenhed

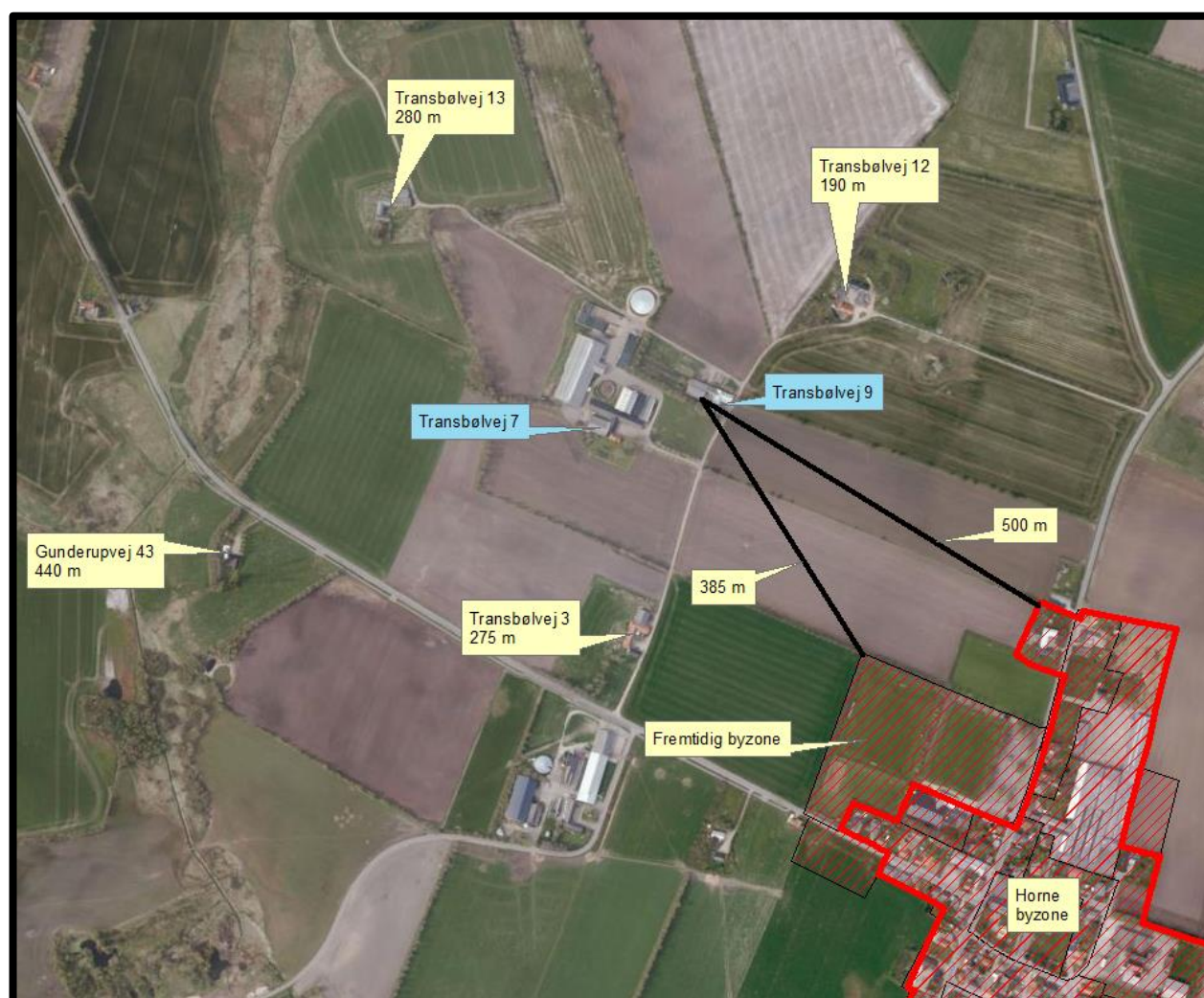
Husdyrbruget ligger på adressen Transbøvej 7 og 9, ca. 500 m nordvest for Horne, se figur 1. Horne er nærmeste byzone.

I udkanten af Horne er et område udpeget som fremtidig byzone. Husdyrbruget ligger ca. 385 m nordvest for dette område, se figur 1.

Der er ingen samlet bebyggelse nærmere end Horne.

Nærmeste nabo uden landbrugspligt, Transbøvej 3 er beliggende ca. 275 m fra husdyrbruget, se figur 1.

De nærmeste øvrige nabobeboelser er Transbøvej 12, Transbøvej 13 og Gunderupvej 43, som ligger henholdsvis 190 m, 280 m og 440 m fra husdyrbruget. Se figur 1.



Figur 1. Husdyrbruget i forhold til byzone og nærmeste naboer.

Varde Kommune vurderer at beliggenheden er tilstrækkeligt beskrevet.



## 7.2 Afstandskrav

Afstandskravene i henhold til § 6 i Husdyrbrugloven er overholdt, da husdyrbrugets anlæg ikke er beliggende:

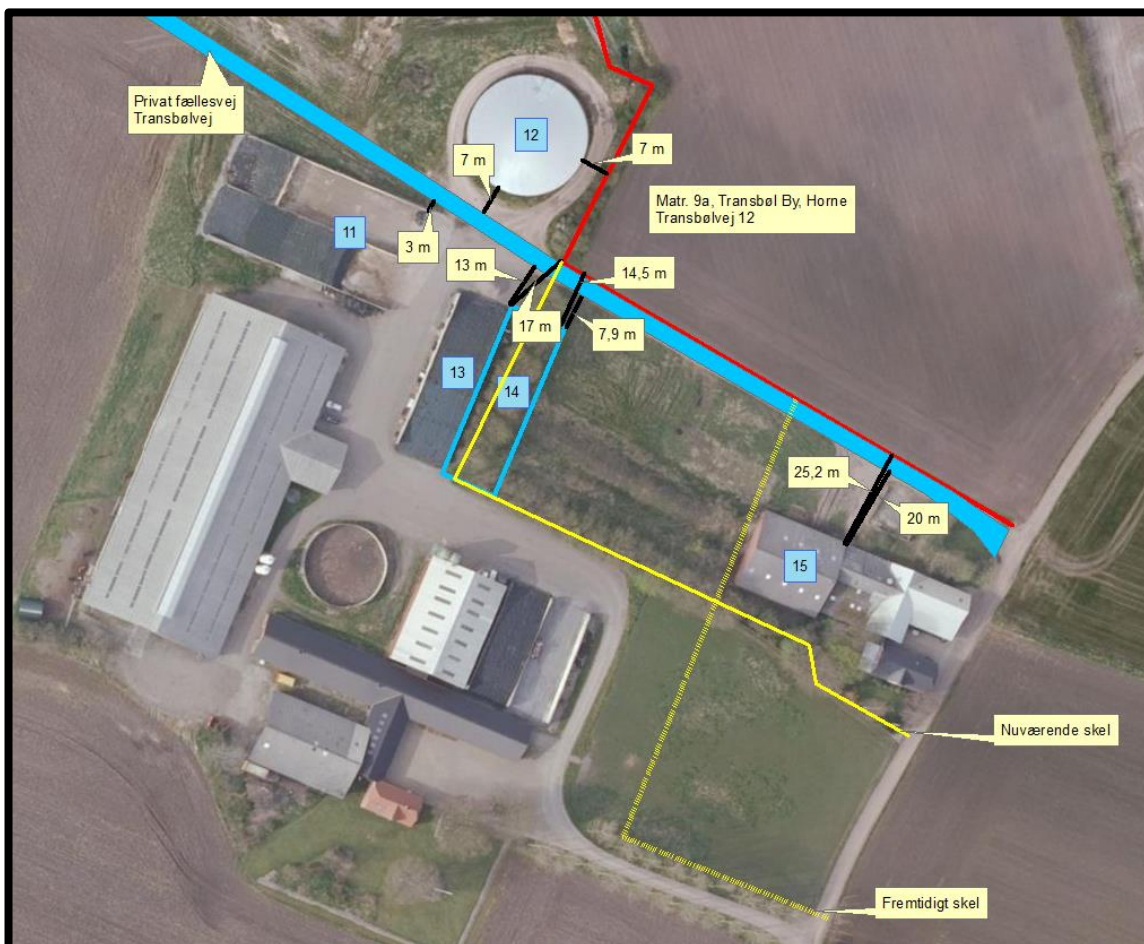
- i et eksisterende eller ifølge kommuneplanens rammedel fremtidigt byzone- eller sommerhusområde
- i et område i landzone, der i lokalplan er udlagt til boligformål, blandet bolig og erhvervsformål eller til offentlige formål med henblik på beboelse, institutioner, rekreative formål og lign.,
- i en afstand mindre end 50 m fra ovennævnte områder eller
- i en afstand mindre end 50 m fra en nabobeboelse.

Følgende afstandskrav i henhold til § 8 i husdyrbrugloven er overholdt:

- ikke almene vandforsyningsanlæg (25 m)
- almene vandforsyningsanlæg (50 m)
- vandløb, dræn og søer (15 m)
- levnedsmiddelvirksomhed (25 m)
- beboelse på samme ejendom (15 m)

Følgende afstandskrav i henhold til § 8 i husdyrbrugloven er ikke overholdt:

- offentlig vej og privat fællesvej (15 m)
- naboskel (30 m)



Figur 2. Afstandskrav.

### **Privat fællesvej**

Afstandskravet på 15 m til privat fællesvej er ikke overholdt for eksisterende gyllebeholder (bygning 12, figur 2) og for eksisterende ensilageplansiloer (bygning 11 og 13, figur 2). Der blev i MGK2008 meddelt dispensation, så plansiloanlæg og gyllebeholder kunne placeres nærmere end 15 meter fra Transbølvej.

Afstandskravet på 15 m til privat fællesvej er ikke overholdt for ny ensilageplansilo (bygning 14, figur 2), da siloen med forplads ønskes opført i en afstand af ca. 7,9 m fra kanten af Transbølvej. Der er søgt om dispensation fra afstandskravet.

Varde Kommune meddeler i henhold til husdyrbruglovens § 9 stk. 3 dispensation, så ny ensilageplansilo (bygning 14, figur 2) kan opføres i en afstand af ind til 7,9 m fra den private fællesvej Transbølvej.

### **Naboskel**

Afstandskravet på 30 m til naboskel til matr. 9a, Transbøl By, Horne (Transbølvej 12) er ikke overholdt for eksisterende gyllebeholder (bygning 12, figur 2) og for eksisterende ensilageplansiloer (bygning 11 og 13, figur 2). Der blev i MGK2008 meddelt dispensation, så ensilageplads og gyllebeholder kan etableres indenfor 30 meter til naboskel.

Afstandskravet på 30 m til naboskel til matr. 9a, Transbøl By, Horne (Transbølvej 12) er ikke overholdt for ny ensilageplansilo (bygning 14, figur 2), da siloen ønskes opført i en afstand af 14,5 m fra matrikelskellet. Der er søgt om dispensation fra afstandskravet.

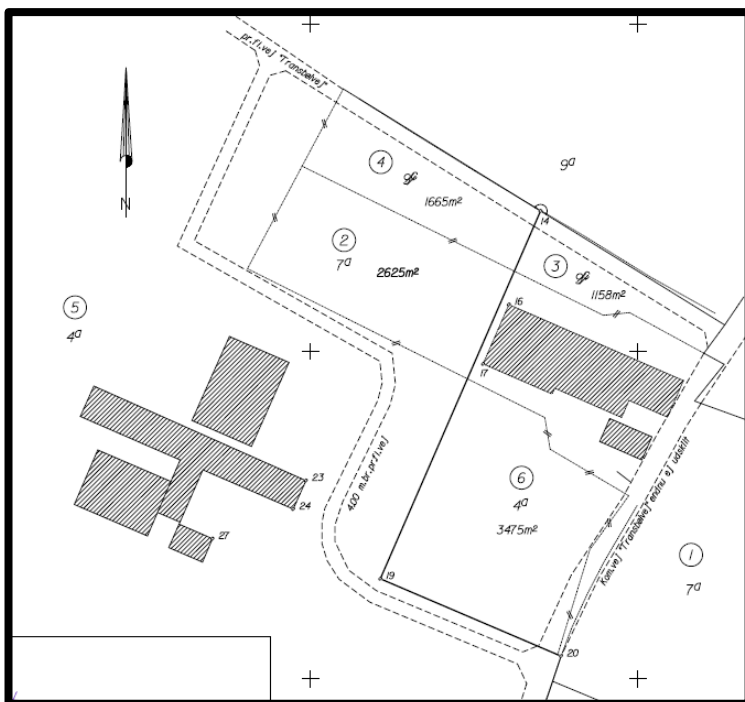
Afstandskravet på 30 m til naboskel til matr. 9a, Transbøl By, Horne (Transbølvej 12) er ikke overholdt for bygning 15, som ændrer anvendelse til stald, da bygningen er beliggende i en afstand af 25,2 m fra matrikelskellet. Der er søgt om dispensation fra afstandskravet.

Varde Kommune meddeler i henhold til husdyrbruglovens § 9 stk. 3 dispensation, så ny ensilageplansilo kan opføres i en afstand af ind til 14,5 m fra naboskel til matr. 9a, Transbøl By, Horne, og dispensation, så eksisterende lade (bygning 15, figur 2) kan ændre anvendelse til stald.

### **Skel mellem Transbølvej 7 og Transbølvej 9**

Ny ensilageplansilo (bygning 14, figur 2) ønskes etableret hen over det nuværende matrikelskel mellem ejendommene Transbølvej 7 og Transbølvej 9. Varde Kommune kan ikke godkende dette. Ansøger er derfor i gang med at få ændret matrikelafgrænsningen mellem de to ejendomme. Varde kommune stiller vilkår om dette.

Varde Kommune meddeler i henhold til husdyrbruglovens § 9 stk. 3 dispensation, således at eksisterende lade (bygning 15, figur 2) kan ændre anvendelse til stald indenfor 30 m til nyt kommende matrikelskel til Transbølvej 7.



Figur 3. Matrikulære ændringer og nyt kommende matrikelskel mellem Transbølvej 7 og 9.

### 7.3 Landskab og kulturmiljø

I forbindelse med sagsbehandlingen er husdyrbrugets beliggenhed i forhold til udpegningerne i Varde Kommunes Kommuneplan 2017 samt andre udpegninger blevet gennemgået. Husdyrbrugets anlæg ligger **indenfor**

- Landzone
- Overgangslandskab
- Særligt værdifuldt landbrugsområde
- Skovrejsningsområde

Af Kommuneplan 2017 for Varde Kommune fremgår det blandt andet, at

Anvendelse af reflekterende materialer i **det åbne land** (Landzone) skal søges begrænset og om nødvendigt afskærmet.

I **overgangslandskaber** skal nye bygninger og anlæg, der visuelt vil opleves fra dal- eller kystlandskaber tilpasses landskabets karakter, særligt med hensyn til beplantning, placering, udformning og materialevalg.

I **særligt værdifulde landbrugsområder** skal det sikres, at arealerne kan anvendes længst muligt til landbrugsmæssige formål før overgangen til anden anvendelse.

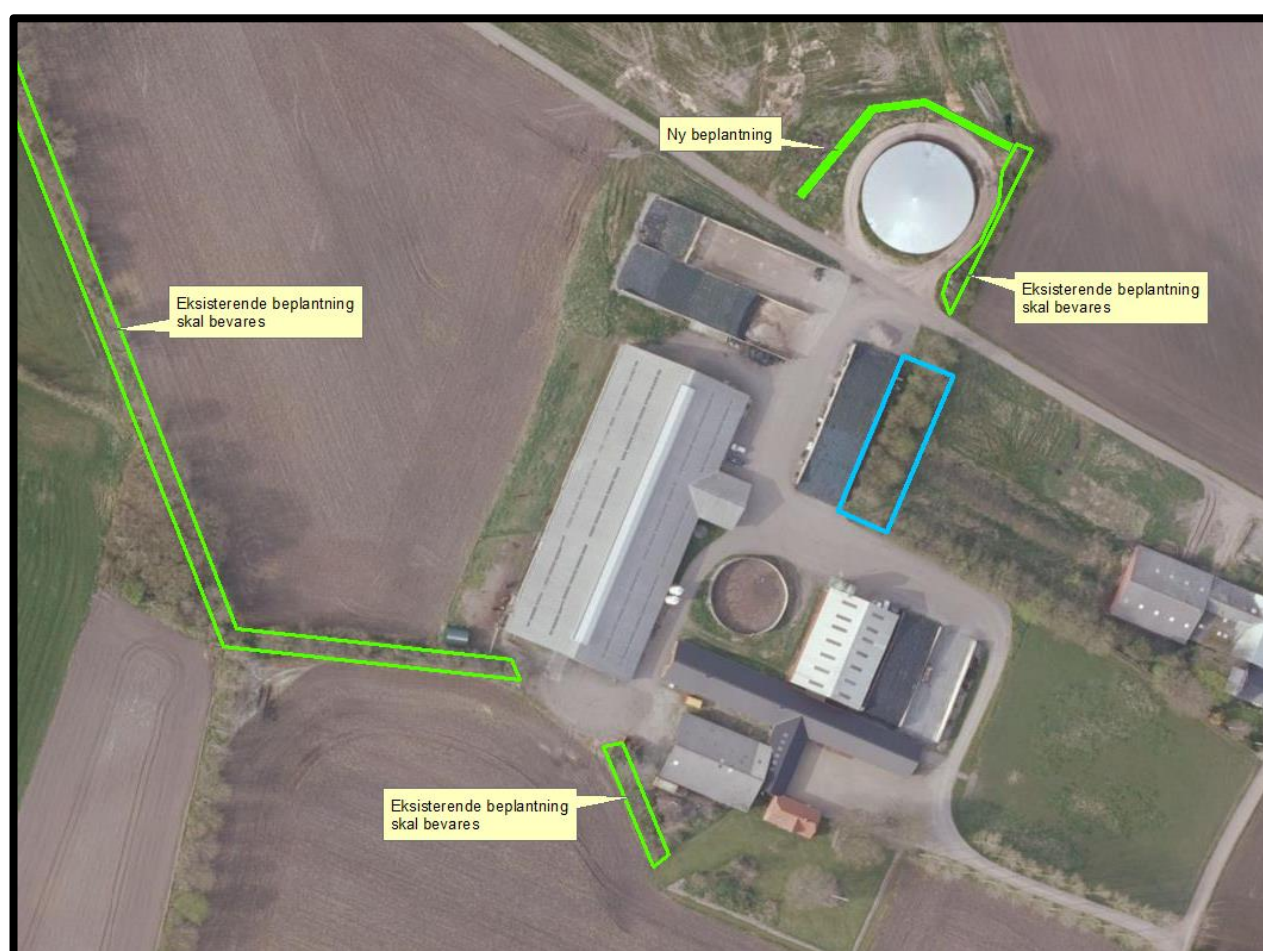
I **særligt værdifulde landbrugsområder** med **skovrejsningsinteresser** har skovrejsning høj prioritet.

De nærmeste beskyttede sten- eller jorddiger ligger på modsatte side af Transbølvej, og berøres ikke af udvidelsen.

Nybyggeriet sker udenfor beskyttelseslinje for fredede fortidsminder, å-beskyttelseslinje, sø-beskyttelseslinje, strand-beskyttelseslinje, skov-byggelinje.

Husdyrbruget er beliggende i et landskab der i kommuneplan 2017 er udpeget som overgangslandskab. Et overgangslandskab på Varde Bakkø der skråner mod ådalen med Gunderup Bæk mod vest. I et overgangslandskab kan der fra Kommunens side stilles vilkår for at sikre at landskabets karakterer sikres både visuelt og terrænmæssigt. I denne konkrete sag med ønske om opførelse af en ekstra plansilo ved siden af den eksisterende vurderes det, at den ikke forstyrrer det visuelle udtryk af det pågældende landskab.

Af hensyn til de landskabelige værdier stiller Varde Kommune vilkår om, at eksisterende beplantning ved husdyrbruget skal bevares og vedligeholdes, som det fremgår af figur 4, og at der som der tidligere er stillet vilkår om, skal etableres ny beplantning omkring gyllebeholder, som det fremgår af figur 4.



Figur 4. Vilkår om beplantning.

Varde Kommune vurderer at

- ny ensilageplansilo er erhvervmæssigt nødvendig for landbrugsdriften
- udvidelsen ikke er i strid med Kommuneplan 2017 for Varde Kommune
- det samlede bygningsanlæg vil fremstå som en driftsmæssig enhed
- ny ensilageplansilo, ved overholdelse af de stillede vilkår, ikke ændrer væsentligt på oplevelsen af landskabet
- at udvidelsen, og de deraf følgende ændringer i området, ikke vil være i strid med hensynet til kulturhistoriske interesser.

Varde Kommune stiller af hensyn til landskabsinteresser vilkår om at bygningerne skal opføres i afdæmpede farver og i ikke-reflekterende materialer.



## Husdyrhold og drift

### 7.4 Samdrift

Transbølvej 7 drives sammen med Transbølvej 9, som er erhvervet i 2015. Denne miljøtilladelse gives som en samlet miljøtilladelse for de to husdyrbrug, da de drives sammen og fysisk også ligger meget tæt på hinanden.

### 7.5 Biaktiviteter

Der er ingen biaktiviteter på husdyrbruget.

### 7.6 Indretning

Oversigt over husdyrbrugets bygninger fremgår af figur 5.

Udvidelsen af husdyrbruget sker ved at etablere en ny ensilageplansilo (bygning 14, figur 5), samt ved at en eksisterende bygning på Transbølvej 9 ændrer anvendelse til stald (bygning 15, figur 5).



Figur 5. Oversigt over husdyrbrugets bygninger.

**Bygning 1**

Eksisterende stuehus på Transbølvej 7.

**Bygning 2**

Eksisterende maskinhus.

**Bygning 3**

Eksisterende hestestald. Der er angivet 40 m<sup>2</sup> produktionsareal med dybstrøelse, alle former for kvæg og heste.

**Bygning 4**

Ældre eksisterende driftsbygninger, som benyttes til garage m.m.

**Bygning 5**

Eksisterende kalvestald. Der er angivet 214 m<sup>2</sup> produktionsareal med dybstrøelse, alle former for kvæg.

**Bygning 6**

Eksisterende ensilageplansiloer på ca. 650 m<sup>2</sup>. Overfladevand fra siloerne ledes til gyllesystemet.

**Bygning 7**

Eksisterende kviestald. Der er angivet 142 m<sup>2</sup> produktionsareal med dybstrøelse, alle former for kvæg.

**Bygning 8**

Eksisterende ladebygning.

**Bygning 9**

Eksisterende gyllebeholder fra 1990 på 1.480 m<sup>3</sup> med overfladeareal på 354 m<sup>2</sup>.

**Bygning 10**

Eksisterende kostald fra 2008. Der er i ansøgningen angivet

- 115 m<sup>2</sup> dybstrøelse, alle former for kvæg
- 1.746 m<sup>2</sup> fast drænet gulv, alle former for kvæg

**Bygning 11**

Eksisterende ensilageplansiloer på ca. 1.400 m<sup>2</sup>. Overfladevand fra siloerne ledes til gyllesystemet.

**Bygning 12**

Eksisterende gyllebeholder fra 2008 på 3.200 m<sup>3</sup> med overfladeareal på 749 m<sup>2</sup>.

**Bygning 13**

Eksisterende ensilageplansilo på ca. 560 m<sup>2</sup>. Overfladevand ledes til gyllesystemet.

**Bygning 14**

Ny ensilageplansilo på ca. 560 m<sup>2</sup>. 40 \* 40 m med 2,8 m høje elementer. Overfladevand vil blive ledt til gyllesystemet.

**Bygning 15**

Eksisterende ladebygning, som ændrer anvendelse til stald. Der er i ansøgningen angivet 270 m<sup>2</sup> dybstrøelse, alle former for kvæg

**Bygning 16**

Ældre eksisterende driftsbygninger, som ikke benyttes til dyrehold.

**Bygning 17**

Eksisterende beboelse på Transbølvej 9.

Varde Kommune vurderer at indretningen er tilstrækkelig beskrevet.

Da bygning 15, se figur 5 ændrer anvendelse fra lade til stald, skal der ved Varde Kommune søges om byggetilladelse til dette.

Byggeri af ny ensilageplansilo forventes gennemført indenfor et par år.

Tidligere krævede en ensilageplansilo også en byggetilladelse. Det gør det ikke mere. Denne miljøtilladelse gør det også ud for en byggetilladelse til ensilageplansiloen.

Varde Kommune har derfor i denne miljøtilladelse stillet vilkår om at der skal indsendes og godkendes visse oplysninger inden byggeri af ensilageplansiloen gennemføres.

Ansøger har indsendt oplysninger om at den nye ensilageplansilo ønskes etableret i henhold til landbrugets byggeblad nr. 103.09-06, som redegør for hvordan bund og afløb skal etableres.

Der stilles endvidere et generelt vilkår om, at husdyrbrugets indretning og drift skal være i overensstemmelse med de oplysninger der fremgår af denne miljøtekniske beskrivelse.

## 7.7 Produktionsarealets størrelse

I tabel I ses produktionsarealets størrelse for 8 år siden, som nuværende drift og som ansøgt drift.

Bygning	Staldsystem / type af opbevaringsanlæg	Dyre-type	8 års drift, m <sup>2</sup>	Nudrift, m <sup>2</sup>	Ansøgt, m <sup>2</sup>
3	Dybstrøelse	Alle kvæg, heste, får og geder	40	40	40
5	Dybstrøelse	Alle kvæg	214	214	214
7	Dybstrøelse	Alle kvæg	142	142	142
10	Dybstrøelse	Alle kvæg	115	115	115
10	Fast drænet gulv	Alle kvæg	1.746	1.746	1.746
15	Dybstrøelse	Alle kvæg	0	0	270
	<b>I alt produktionsareal</b>		<b>2.257</b>	<b>2.257</b>	<b>2.527</b>
9	Gyllebeholder	Flydende	354	354	354
12	Gyllebeholder	Flydende	749	749	749
	Markstak	Fast	700	700	700
	<b>I alt overfladeareal, gødning</b>		<b>1.803</b>	<b>1.803</b>	<b>1.803</b>

Tabel I. Produktionsarealets størrelse på Transbøvej 7 og 9.

Produktionsarealets størrelse for 8 år siden og i nudriften blev godkendt i MGK2008.

Varde Kommune vurderer at produktionsarealet er tilstrækkeligt beskrevet.

## 7.8 Affald

Ansøger oplyser følgende:

*Oplysninger om affaldstyper og mængder samt opbevaring og bortskaffelse heraf:*

	Mængde nudrift (kg el. tons)	Mængde Ansøgt (kg el. tons)	Opbevaring	Bortskaffelse
Forbrændingsegn et affald. ISAG kode: 19.00*	Ca. 1 tons	Ca. 1 tons	Container på ejendommen.	Affald bortskaffes i henhold til kommunens affaldsregulativ.
Jem ISAG kode: 23.00	minimalt	minimalt	Opbevares i maskinhus	Afhændes til skrothandler

Olie/spildolie opbevares i maskinhus i et hjørne uden afløb omkranset af en lav mur, så evt. spild kan samles op. Det opbevares i dunke og spildolie afhentes af leverandøren af dieselolie.

Vi sprøjter ikke selv, og opbevarer derfor ikke sprøjtemidler. Rengøringsmidler opbevares i et rum i servicebygningen med afløb til gyllen og bortskaffes i henhold til emballagen. Dunke returneres til leverandør.

Husdyrbruget er omfattet af Varde Kommunes til enhver tid gældende Regulativ for Erhvervsaffald, og er dermed forpligtet til at kildesortere og bortskaffe alt erhvervsaffald i henhold til denne og den til enhver tid gældende Affaldsbekendtgørelse.

Varde Kommune gør opmærksom på at afbrænding af affald er ikke tilladt. Jævnfør § 1, stk. 2 i Miljøministeriets bekendtgørelse nr. 1459 af 7. december 2015 om "Forbud mod markafbrænding af halm mv." er det dog tilladt at foretage afbrænding af våde halmballer og halm, der har været anvendt til overdækning og lignende. Brandmyndigheden skal orienteres inden afbrændingen iværksættes.

Ønskes der afleveret affald på kommunal genbrugsplads, skal husdyrbruget være tilmeldt genbrugsordning for erhverv.

Varde Kommune vurderer ud fra ansøgers redegørelse at fast affald, olie og kemikalier opbevares, håndteres og bortskaffes miljømæssigt forsvarligt på husdyrbruget.

## 7.9 Oplag af diesel- og fyringsolie

Ansøger oplyser følgende:

*Der er en tank til traktordiesel på 2.500 l på Transbølgevej 7.*

Varde Kommune gør opmærksom på, at opbevaring af diesel- og fyringsolie i overjordiske tanke skal ske i en typegodkendt beholder på varigt og stabilt underlag, og at der ikke må være risiko for afløb til jord, kloak, overfladevand eller grundvand.

Varde Kommune vurderer ud fra ansøgers redegørelse, at diesel- og fyringsolie opbevares og håndteres miljømæssigt forsvarligt på husdyrbruget.

## 7.10 Husdyrgødning - produktion, opbevaring og udbringning

Da der af ansøgningen ikke fremgår nogen bestemt besætningsstørrelse, men udelukkende produktionsarealer i staldene, er det ikke muligt at udregne en præcis produktion af flydende og fast husdyrgødning. Ansøger har dog oplyst, at der på årsbasis vil blive produceret ca. 905 ton dybstrøelse og 7.560 ton gylle. Hertil kommer ca. 2.322 m<sup>3</sup> fra afløb fra ensilagepladserne.



Opbevaringsanlæg for husdyrgødning skal have en kapacitet, der er tilstrækkelig til, at udbringningen kan ske i overensstemmelse med reglerne i Husdyrgødningsbekendtgørelsen. Efter de gældende regler vil dette normalt svare til 9 måneders husdyrgødningsproduktion.

På husdyrbruget vil der efter udvidelsen være en samlet opbevaringskapacitet til flydende husdyrgødning på 4.730 m<sup>3</sup>. Opbevaringskapaciteten til den flydende husdyrgødning fremgår af tabel 2.

Opbevaringsanlæg	Før udvidelsen (m <sup>3</sup> )	Efter udvidelsen (m <sup>3</sup> )	Byggeår / 10 års beholderkontrol
Gylletank 1	3.000	3.000	2008 / - - - -
Gylletank 2	1.480	1.480	1990 / 2012
Gyllekanaler	250	250	
<b>I alt</b>	<b>4.730</b>	<b>4.730</b>	

Tabel 2. Husdyrbrugets opbevaringskapacitet før og efter udvidelsen.

Dybstrøelse fra småkalvene køres i container. Når dybstrøelsen har opnået kompostlignende karakter køres den enten i markstak eller udbringes direkte. Der bliver muget ud to gange om året ved goldkørerne på Transbølvej 9. Dybstrøelsen herfra bliver enten kørt direkte ud og udbragt eller lagt i markstak.

Når det gælder opbevaring af kompost i markstak gælder reglerne i Miljøstyrelsens "Vejledning om etablering og overdækning af kompost i markstakke samt overdækning af fast gødning".

Varde Kommune henstiller endvidere til at eventuelle markstakke placeres med størst mulig afstand til nabobeboelser.

Varde Kommune vurderer, at produktion og opbevaring af husdyrgødning er tilstrækkeligt beskrevet, og at ansøger råder over tilstrækkelig opbevaringskapacitet til den producerede husdyrgødning.

## 7.11 Ensilage- og foderopbevaring

Ansøger oplyser følgende:

*Ensilage opbevares i ensilageplansiloer. I visse tilfælde kan det være nødvendigt at lægge ensilage i markstak.*

*Tørfoder opbevares i siloer og i bygning 8.*

I henhold til lovgivningen må ikke-saftgivende ensilage opbevares i markstak.

Markstakke med ensilage skal altid som minimum overholde afstandskravene, som fremgår af husdyrgødningsbekendtgørelsens § 6.

Varde Kommune anbefaler endvidere at markstakke placeres under hensyntagen til naboer, så de placeres så langt væk fra nabobeboelser som muligt.

Varde Kommune vurderer at opbevaring af ensilage og foder er tilstrækkeligt beskrevet, og at ensilage og foder opbevares miljømæssigt forsvarligt på husdyrbruget.

# Forurening og gener fra husdyrbrugets anlæg

## 7.12 Lugt

Lugt stammer fra staldene, samt fra opbevaring, transport og udbringning af husdyrgødning.

I Husdyrgodkendelsesbekendtgørelsen er fastsat det landsdækkende beskyttelsesniveau for lugt, der skal anvendes i kommunernes vurdering af, om der er væsentlige lugtgener i forbindelse med udvidelse af et husdyrbrug. Det fremgår af reglerne, at dette beskyttelsesniveau som udgangspunkt er tilstrækkeligt til at sikre omgivelserne imod væsentlige lugtgener.

Ifølge beskyttelsesniveauet skal projektet overholde bestemte lugtgeneafstande, hvis længde afhænger af forskellige områders lugtfølsomhed. Lugtgeneafstandene beregnes i *husdyrgodkendelse.dk* efter to forskellige metoder, henholdsvis den Ny Lugtvejledning og FMK-vejledningen. Det er de længste beregnede lugtgeneafstande, der skal overholdes.

Ved beregning af geneafstanden for lugt indregnes kumulation fra andre husdyrproducenter såfremt der er husdyrproducenter med en ammoniakemission på mere end 750 kg NH<sub>3</sub>-N pr år indenfor en radius af 100 meter fra enkeltbeboelsen og såfremt der er husdyrproducenter med en ammoniakemission på mere end 750 kg NH<sub>3</sub>-N pr år indenfor en radius af 300 meter fra samlet bebyggelse og byzone.

Ved én anden ejendom med en ammoniakemission på mere end 750 kg NH<sub>3</sub>-N pr år forøges geneafstanden med 10 %. Ved to eller flere andre ejendomme med en ammoniakemission på mere end 750 kg NH<sub>3</sub>-N pr år forøges geneafstanden med 20 %.

Ifølge beregningerne udført i *husdyrgodkendelse.dk* vil geneafstanden i forhold til byzone være 299 meter, samlet bebyggelse 174 meter og enkeltbolig 88 meter. Genekriterierne er overholdt, se tabel 3.

Ved lugtberegning regnes fra midten af de enkelte stalde. Derfor er afstanden i tabel 3 anderledes end i figur 1.

Samlet resultat af lugtberegning ? i							
Bebyggelse	Kumulation	Model	Ukorrigeret geneafstand (m)	Korrigeret geneafstand (m)	Vægtet gennemsnitsafstand (m)	Bortscreenet	Genekriterie overholdt
Transbølvej 3	0	FMK	88,5	88,5	345,2	Ja	Ja
Stadionvej 37	0	NY	194,4	174,9	656,1	Ja	Ja
Transbøl By, Horne	1	NY	286,2	299,1	487,9	Ja	Ja

**Tabel 3. Beregnet geneafstand fra husdyrbruget efter planlagt udvidelse**

Lovens minimumskrav til afstande til nærmeste beboelser indenfor de tre typer er overholdt. Varde Kommune vurderer derfor, at lugt fra staldene ikke vil give væsentlige gener for omgivelserne.

Der skal i henhold til gældende lovgivning være et tæt flydelag på gyllebeholdere. Den nyeste gyllebeholder er overdækket med fast overdækning i form af teltdug.

Møddinger/markstakke skal i henhold til gældende lovgivning være overdækket med plastik. Udbringning af husdyrgødning skal ske i henhold til de gældende regler.

Varde Kommune vurderer samlet, at lugt fra husdyrbrugets produktion, opbevaring og udbringning af husdyrgødning, ikke vil medføre lugtgener, der stiger til et niveau, som ikke bør accepteres af omgivelserne.

Der stilles generelle vilkår til forebyggelse af lugtgener, samt at der kan kræves undersøgelse, hvis det skønnes, at lugtgener i omgivelserne er større end det kunne forventes ud fra grundlaget for miljøvurderingen.

## 7.13 Støj og rystelser

Ansøger oplyser følgende:

*Godkendelsen forventes ikke at give anledning til øgede støjgener for naboer, da anlægget fortsætter som i nudrift. Der er ca. 190 meter fra nærmeste staldhjørne til nærmeste nabo som ikke ejes af ansøger.*

*Der kan forekomme støj fra følgende kilder:*

- Højtryksrensere
- Kompressor
- Kørsel med husdyrgødning m.m.
- Transport til og fra ejendommen.

*Af følgende skema fremgår driftsperioderne og placeringen af støjkilder på ejendommen.*

Støjkilde	Placering	Tidsinterval	Tiltag mod støjkilder
Højtryksrensere	Brug af højtryksrensere til vask af stalde	Højtryksrensere anvendes i forbindelse med rengøring af stalde og maskiner Rengøring sker i dagtimerne	
Kompressor	Inden døre	I dagtimerne	
Håndtering af gylle	Der vil være periodisk støj ved omrøring og pumpning af gylle		
Transport til og fra ejendommen	-	Brugen af traktor er normalt begrænset til at foregå i dagtimerne, dog må der påregnes støj udover dagtimerne i forbindelse med sæsonbetonet arbejde ved eksempelvis forårsarbejde, høst og efterårsarbejde i marken	Der undgås så vidt muligt tomgangskørsel Brugen af traktor vil normalt begrænses til at foregå i dagtimerne, dog må der påregnes støj udover dagtimerne i forbindelse med sæsonbestemt arbejde ved eksempelvis ensilering, forårsarbejde, høst og efterårsarbejde i marken.

Udvidelsen forventes ikke at give anledning til øgede gener for naboer i form af støj:

- Der er ca. 190 meter til nærmeste nabo som ikke er ejet af ansøger.
- De fleste støjkloder er placeret i lukkede bygninger.
- Det forsøges så vidt muligt at holde støjperioden inden for normal arbejdstid fra 6 – 18.
- Anvendelse af de øvrige støjende anlæg og maskiner tilstræbes holdt inden for normal arbejdstid.

I Miljøstyrelsens vejledning nr. 5/1984 om "ekstern støj fra virksomheder" anføres ingen grænseværdier for støjbelastningen fra virksomheder ved boliger i det åbne land. Dog anføres, at man som udgangspunkt ved fastsættelse af støjgrænser ved nærmest liggende enkeltbolig bør anvende de grænseværdier, som er gældende for områder med blandet bolig- og erhvervsbebyggelse. Disse værdier er anvendt i denne afgørelse.

I orientering fra Miljøstyrelsen nr. 9 1997 fremgår foreslåede grænser for vibrationer i det eksterne miljø.

Varde Kommune vurderer, at udvidelsen ikke vil medføre væsentlige støj- og rystelsesgener for omgivelserne.

Varde Kommune stiller dog generelle vilkår til overholdelse af støjgrænser, og at der om nødvendigt kan kræves dokumentation for at støjgrænserne er overholdt.

## 7.14 Støv

Ansøger oplyser følgende:

*I forbindelse med håndtering af halm og ved transport kan der opstå støv. Forhold, som kan medvirke til støv, er af begrænset karakter og varighed. Der er således kun få kilder til væsentlige støvgener for naboerne. Og naboerne ligger i en afstand hvor støvgener ikke skulle påvirke dem.*

For at begrænse støvgener henviser Varde Kommune til god landmandspraksis. Blandt andet at al transport til og fra husdyrbruget bør forgå ved hensynsfuld kørsel, samt at alle aktiviteter på husdyrbruget planlægges, således at omgivelserne påvirkes mindst muligt.

Varde Kommune vurderer, at der som følge af udvidelsen ikke vil være aktiviteter, som vil medføre væsentlige støvgener. Der fastsættes vilkår om, at drift af anlægget ikke må medføre væsentlige støvgener udenfor husdyrbruget.

## 7.15 Skadedyr

Ansøger oplyser følgende:

*På landbrugsejendomme kan der forekomme skadedyr som eksempelvis flue og rotter mv.*

*Den generelle bekæmpelse af skadedyr sker ved, at der holdes rent og ryddeligt i og omkring ejendommen, og ved at foderspild og rester fjernes.*

*Bekæmpelse af skadedyr foretages efter anvisninger fra Statens Skadedyrslaboratorium.*

*Der anvendes rovfluer i staldene til fluebekæmpelse.*

Varde Kommune vurderer, at der udføres tilstrækkelig forebyggende bekæmpelse. Dog fastsættes vilkår til opbevaring af foder og om at foretage fluebekæmpelse efter retningslinjer fra Aarhus

Universitet, Institut for Agroøkologi. Retningslinjer angiver en række afprøvede metoder og opdateres løbende.

## 7.16 Døde dyr

Ansøger oplyser følgende:

*Døde dyr afhentes efter behov.*

Opbevaring af døde dyr er reguleret af Fødevarestyrelsens "Bekendtgørelse om opbevaring m.m. af døde produktionsdyr". Der er dog, i forbindelse med opbevaring af affald, stillet et generelt vilkår til forebyggelse af uhygiejniske forhold.

Varde Kommune vurderer ud fra ansøgers redegørelse, at døde dyr bortskaffes miljømæssigt forsvarligt på husdyrbruget.

## 7.17 Lys

Ansøger oplyser følgende:

*Der er lysstyring på belysningen i kostalden. Lyset neddæmpes til natbelysning, så køerne kan orientere sig og finde malkerobotter og foderbord.*

*Der er ikke lys i de andre bygninger, når vi ikke arbejder der.*

*Der er ikke opsat projektører til belysning af facader eller lign.*

*Der er almindelig udendørs belysning ved tankrum. Der anvendes af hensyn til arbejdssikkerheden ved ensilering en midlertidig belysning ved arbejde udendørs, når det er mørkt, i størrelsesorden 3 aftener årligt.*

Varde Kommune vurderer, at der ikke vil være væsentlige gener forbundet med husdyrbrugets belysning. Dog stilles et generelt vilkår om, at husdyrbrugets drift ikke må medføre væsentlige lysgener udenfor husdyrbruget.

## 7.18 Transport

Ansøger oplyser følgende:

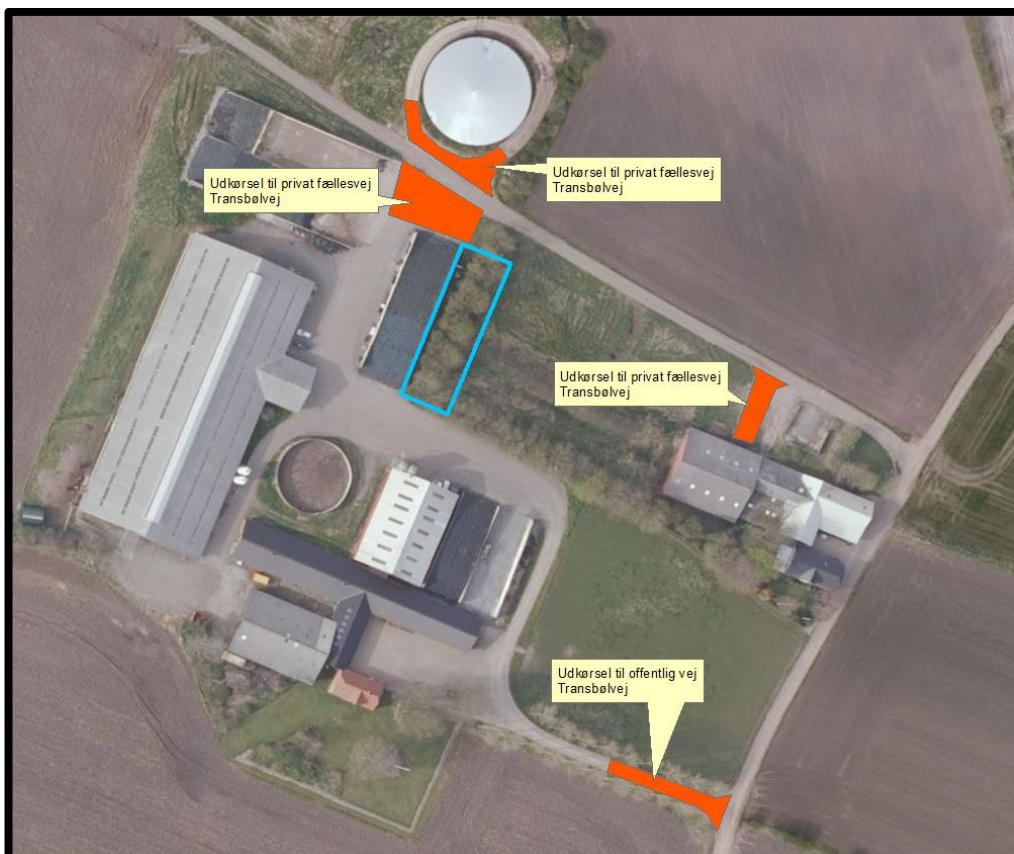
*Antallet af forskellige typer transporteres ses af tabellen nedenfor. Det skal bemærkes, at antal og kapacitet pr. læs ikke er bindende.*

*Det samlede antal af transporteres og fordelingen mellem traktor- og lastbiltransport vil være uændret i forhold til MGK 2008, selvom foderforbruget og produktionen på ejendommen øges. Det skyldes dels, at en større del af gylle og foder nu vil blive flyttet med lastbil, som rummer mere pr. transport end traktor, dels at der fremover kun vil blive afhentet mælk hver anden dag.*

*Af følgende skema vises en oversigt over transporttyper og over antallet af transporteres i ansøgt drift:*

Lastbil	I alt efter udvidelse
Gylle	40
Foder	157
Døde dyr	39
Levende dyr	70
Brændstof	5
Mælk	183
Øvrigt	60
<b>Lastbil i alt</b>	<b>554</b>
<b>Traktor</b>	
Gylle og møg	503
Foder	626
Øvrigt	63
<b>Traktor i alt</b>	<b>1192</b>
<b>Tunge transporter i alt</b>	<b>1746</b>

Vi kører til den nye plansilo med frakørselsvogne fra den eksisterende plads syd for den nye silo, og det er også herfra, vi kommer til at tage ensilagen ud, da bunden jo som den silo, der ligger ved siden af har hældning mod syd. Af samme grund har vi ikke behov for at køre direkte ud på vejen fra den nye silo. Hvis der er behov for at køre fra den nye silo ud på vejen vil det ske via det befæstede areal foran den eksisterende silo (bygning 13).



Figur 6. Til- og frakørselsforhold fra Transbøvej 7 og Transbøvej 9.

I tillæg nr. 1 til miljøgodkendelse dateret 6. marts 2014 blev der af hensyn til trafikikkerhed og for at sikre vedligeholdelse af den private fællesvej Transbølvej stillet en række vilkår. Disse vilkår er blevet gennemgået i forbindelse med revurderingen af miljøgodkendelsen gennemført den 20. december 2016.

Den 24. marts 2017 blev der på baggrund af et vejsyn indgået en frivillig aftale, som beskriver og fordeler pligter angående vedligehold af den private fællesvej Transbølvej. Varde Kommune vurderer, at aftalen på baggrund af vejsynet delvist kan erstatte vilkårene, som fremgår af revurderingen dateret 20. december 2016.

Ansøger har overfor Varde Kommune mundtligt tilkendegivet, at de agter at overholde deres forpligtelser, som beskrevet i aftalen.

Varde Kommune vælger at fastholde vilkåret om, at de første 2,85 m af den østlige ende af silomuren (bygning 11) ud mod den private fællesvej Transbølvej skal skæres ned til en højde på maksimal 1,0 m. Dette er sket, og skal fortsætte med at være sådan.

Endvidere stiller Varde Kommune vilkår om at det skal sikres at overfladevand fra området ved gylletank og indkørsel til ensilageplansiloer bliver bortledt, så det ikke løber ud på vejens kørebane. Kan dette ikke sikres på anden måde, kan Varde Kommune forlange af ansøger, at han skal forhøje vejen.

Varde Kommune vurderer, at stigningen i antal transporter og at til- og frakørsel til husdyrbruget ikke vil medføre væsentlige miljømæssige gener for de omboende.

## 7.19 Spildevand

Ansøger oplyser følgende:

### **Sanitært spildevand**

*Sanitært spildevand ledes til septiktank udenfor bygningen og derefter til nedsivningsanlæg / sandmile. Belastningen af anlægget svarer til en almindelig familie.*

### **Processpildevand**

*Spildevand fra rengøring, malkning etc. ledes til gyllesystemet.*

### **Overfladevand / restvand**

*Overfladevand fra ensilageplansiloer ledes til gyllesystemet.*

### **Tagvand**

*Tagvand ledes i en lukket ledning til bækken.*

Der blev i forbindelse med miljøgodkendelsen dateret 8. april 2008 givet tilladelse til udledning af tagvand fra de nuværende bygninger til vandløb via dræn.

Overfladevand fra befæstede arealer, som kan indeholde næringsstoffer må ikke udledes, men skal opsamles.

Varde Kommune vurderer ud fra ansøgers redegørelse at afledning af spildevand er tilstrækkeligt beskrevet, og at det ved overholdelse af de stillede vilkår håndteres og bortledes miljømæssigt forsvarligt.

## 7.20 Driftsforstyrrelser eller uheld

Ved håndtering og opbevaring af gylle, kemikalier og olie, vil der altid være risiko for at der kan ske uheld. Beholdere kan springe læk, vogne kan vælte, igangsatte pumper kan blive glemt og der kan opstå brand.

Ansøger oplyser følgende:

**Mangel på drikkevand til dyrene:** Vi får under hedebløge ikke vand nok fra Varde Forsyning. Vi har aftale med Varde Forsyning om, at der kan stilles vandvogn til rådighed om nødvendigt.

**Strømsvigt:** Ved strømsvigt forsynes gården midlertidigt med strøm far et dieseldrevet nødstrømsanlæg.

**Gylle:** Hvis der sker udslip, som kan forurene, alarmeres via opkald 112, og Varde Kommune kontaktes.

Varde Kommune vurderer at ansøger har redegjort tilstrækkeligt for mulige uheld, samt for forholdsregler i tilfælde af uheld.

## 7.21 Beskyttede naturområder omkring husdyrbruget - ammoniak

På et husdyrbrug er det stalde og husdyrgødningslagre, der er hovedkilden til udledning af luftbåret kvælstof (ammoniakfordampning). Beregninger, der er foretaget i *husdyrgodkendelse.dk*, viser at ammoniakfordampningen fra 8-årsdriften og nudriften er 2.163 kg kvælstof pr. år, og i ansøgt drift 2.400 kg kvælstof pr. år, se figur 7.

Samlet ammoniakemission fra husdyrbruget (stald og lager) ? i			
Drifttype:	Ammoniakemission fra staldafsnit (kg NH <sub>3</sub> -N/år)	Ammoniakemission fra lagre (kg NH <sub>3</sub> -N/år)	Ammoniakemission fra husdyrbruget (kg NH <sub>3</sub> -N/år)
Ansøgt drift	1857,1	543,2	2400,3
Nudrift	1619,5	543,2	2162,7
8 års-drift	1619,5	543,2	2162,7

Figur 7. Beregninger af ammoniakfordampningen i *husdyrgodkendelse.dk*

Det ansøgte projekt medfører således en stigning i ammoniakfordampningen på 238 kg kvælstof pr. år i forhold til 8 års driften og nudriften.

Forudsætningerne for ammoniakemissionen i ansøgt drift er følgende:

- Drænet gulv i kostald
- Overdækning af nyeste gyllebeholder

Tiltagene stilles som vilkår i afsnit 4.

### Internationale naturbeskyttelsesområder (Natura 2000)

I henhold til "Bekendtgørelse om udpegning og administration af internationale naturbeskyttelsesområder samt beskyttelse af visse arter" (Bek. nr. 926 af 27. juni 2016) skal Varde Kommune foretage en konkret vurdering af påvirkningen af udpegede områder og arter.



Der er ca. 6,7 km fra husdyrbrugets bygninger til nærmeste internationale naturbeskyttelsesområde, som er Habitatområde nr. 77: *Nørholm Hede, Nørholm Skov og Varde Å øst for Varde*, se figur 8.



Figur 8. Nærmeste Internationale naturbeskyttelsesområde, kategori 1- og kategori 2 naturområde.

Varde Kommune har i *husdyrgodkendelse.dk* foretaget beregninger, som viser, at ammoniakdepositionen i ansøgt drift til nærmeste Internationale naturbeskyttelsesområde bliver 0,0 kg N/ha/år, hvilket er uændret i forhold til nudriften og 8 årsdriften, se tabel 7.

## § 7 områder

I henhold til § 7 i Husdyrbrugloven, er etablering, udvidelse og ændring af anlæg på husdyrbrug ikke tilladt, hvis de ligger tættere end 10 m fra – eller helt eller delvist indenfor nærmere bestemte ammoniakfølsomme naturtyper.

**Kategori 1-natur** (nærmere bestemte ammoniakfølsomme naturtyper beliggende inden for internationale naturbeskyttelsesområder).

Anlægget er beliggende ca. 6,7 km fra det nærmeste naturområde, der er omfattet af § 7 stk. 1 nr. 1 i husdyrbrugloven, og beliggende indenfor internationale naturbeskyttelsesområder, se figur 8.

Det drejer sig om en ammoniakfølsom Natura2000-naturtype 9160 *Egeskov og blandskov på mere eller mindre rig jordbund*, og indgår i udpegningsgrundlaget for området. Området er kortlagt af Naturstyrelsen i forbindelse med Natura 2000-planlægningen.

Varde Kommune har i *husdyrgodkendelse.dk* foretaget beregninger, som viser, at ammoniakdepositionen i ansøgt drift til nærmeste kategori 1-naturområde bliver 0,0 kg N/ha/år, hvilket er uændret i forhold til nudriften og 8 årsdriften, se tabel 7.

**Kategori 2-natur** (nærmere bestemte ammoniakfølsomme naturtyper, der er beliggende uden for internationale naturbeskyttelsesområder).

Anlægget er beliggende ca. 8,8 km fra det nærmeste naturområde, der er omfattet af § 7 stk. 1 nr. 2 i husdyrbrugloven, som omfatter nærmere bestemte ammoniakfølsomme naturtyper, der er beliggende udenfor internationale naturbeskyttelsesområder, se figur 8.

Det drejer sig om en et § 3-beskyttet overdrev.

Varde Kommune har i *husdyrgodkendelse.dk* foretaget beregninger, som viser, at ammoniakdepositionen i ansøgt drift til nærmeste kategori 2-natur bliver 0,0 kg N/ha/år, hvilket er uændret i forhold til nudriften og 8 årsdriften, se tabel 7.

Varde Kommune vurderer på den baggrund, at udvidelsen ikke vil medføre nogen væsentlig påvirkning af § 7-områder og derfor ikke vil påvirke § 7 områderne negativt.

### § 3 områder

Af figur 9 og tabel 4 fremgår de områder, som indenfor en afstand af 1.000 m fra anlægget er omfattet af naturbeskyttelseslovens § 3.



Figur 9. § 3 arealer indenfor 1.000 m fra husdyrbruget.

§ 3 lokalitet	Type	Grønt Danmarkskort i kommuneplanen	Naturkvalitetsplan		Nyeste naturtilstand	Afstand (m)
			Værdisætning	Målsætning		
1	Mose	Ja	A	A	0,71	550
2	Mose	Ja	B	B	0,18	880
3	Mose	Ja	B	A	0,72	800
4	Mose	Ja	C	B	0,64	915
5	Eng	Ja	C	B	0,50	425
6	Eng	Ja	C	B	0,35	380
7	Eng	Ja	B	A	0,52	335
8	Eng	Ja	A	A	0,74	450
9	Eng	Ja	B	B	0,08	345
10	Eng	Ja	A	A	0,41	540
11	Eng	Ja	B	A	0,48	670
12	Eng	Ja	B	A	0,63	900
13	Eng	Ja	C	B	0,34	820
14	Eng	Delvist	C	C	0,34	800

Tabel 4. § 3 områder (minus søer) indenfor 1000 m fra husdyrbruget

Naturtyper har forskellige tålegrænser for hvor meget ammoniakdeposition de kan tåle før der sker ændringer på den enkelte naturtype. Naturtyperne inddeles i 5 kategorier, se tabel 5.

N-følsomhed	Tålegrænse
Uoplyst	Uoplyst
Ikke N-følsom	>30 kg N/ha/år
Mindre N-følsom	20-30 kg N/ha/år
Moderat N-følsom	10-20 kg N/ha/år
Særlig N-følsom	5-10 kg N/ha/år

Tabel 5. Oversigt over de 5 kategorier for N-følsomhed og deres tålegrænser

Århus Universitet har oplyst følgende baggrundsbelastning for Varde Kommune:

År	2006	2007	2008	2009	2012	2013	2014	2015
Kg N/ha	17,0	15,0	16,0	16,4	15,2	13,8	15,6	15,3

Tabel 6. Udvikling i baggrundsbelastningen for Varde Kommune

**Kategori 3-natur** (ammoniakfølsomme naturtyper, som ikke er omfattet af ovenstående kategori 1 og 2)

Indenfor 1.000 m fra anlægget er der 4 moser, se figur 9 og tabel 4.

Ingen af områderne er udpeget som rekreative områder, indgår i kommuneplanens udpegning af værdifulde kulturmiljøer eller er omfattet af fredning.

De områder, som er udpeget som Grønt Danmarkskort i Varde Kommunes kommuneplan, se tabel 4, er dermed også omfattet af kommuneplanens handleplan for naturpleje. Der er dog ingen konkrete planlagte naturindsatser for områderne.

Områdernes naturkvalitet fremgår af tabel 4.

Varde Kommune har ikke kendskab til kvælstofbidrag til områderne fra andre kilder.

Indenfor 1.000 m fra anlægget er der ikke ammoniakfølsomme skove.

Varde Kommune har i *husdyrgodkendelse.dk* foretaget beregninger over ammoniakdepositionen på de nærmest liggende Natura 2000, Kat. 1- og Kat. 2-naturområder samt de øvrige nærmest liggende naturområder.

Beregningerne fremgår af tabel 7, og er foretaget ud fra 8-års driften, nudriften og den ansøgte drift.

§ 3 lokalitet	N-følsom	Afstand (m)	Tålegrænse, kgN/ha	8 års drift, kgN/ha	Nudrift, kgN/ha	Ansøgt, kgN/ha
Natura 2000	Særlig	6.700	5-10	0,0	0,0	0,0
Kategori 1	Særlig	6.700	5-10	0,0	0,0	0,0
Kategori 2	Moderat	8.800	10-20	0,0	0,0	0,0
5	Uoplyst	425	Uoplyst	0,3	0,3	0,3
6	Ikke	380	> 30	0,3	0,3	0,3
7	Særlig	335	5-10	0,4	0,4	0,4
9	Uoplyst	345	Uoplyst	0,4	0,4	0,4

**Tabel 7. Beregning af ammoniakdeposition på omkringliggende naturområder**

Beregningerne viser, at der til de nærmest liggende § 3-naturområder bliver tale om totaldepositioner på 0,3-0,4 kg N/ha/år, og at der ikke bliver nogen merdeposition hverken i forhold til 8 årsdriften eller nudriften.

### Øvrig § 3-natur

Indenfor 1.000 m fra anlægget er der registreret 11 mindre søer. Varde Kommune vurderer, at den luftbårne ammoniakdeposition fra anlægget har en meget begrænset effekt. Hovedkilden til næringsberigelse af søerne vurderes at være overfladevand fra dyrkede arealer, dels som vand, der løber på jordoverfladen til søerne, samt næringsberiget overfladevand der løber til søerne via rodzonen på dyrkede arealer. Ammoniak fra anlægget vurderes ikke at forringe naturtilstanden i § 3 søerne.

Indenfor 1.000 m fra anlægget er der 10 enge, se figur 9 og tabel 4. Ifølge beregningerne, som fremgår af 7 bliver der ikke som følge af udvidelsen tale om nogen målbar merdeposition på engene.

På baggrund af ovenstående vurderer Varde Kommune, at udvidelsen af dyreholdet ikke vil påvirke kategori-3 naturområderne / § 3-områder væsentligt som følge af ammoniakdeposition, og at udvidelsen ikke vil medføre tilstandsændringer på disse områder.

## 7.22 Påvirkning af "Bilag IV arter"

I henhold til § 11 i "Bekendtgørelse om udpegning og administration af internationale naturbeskyttelsesområde samt beskyttelse af visse arter" er der indført en streng beskyttelse af en række dyre- og plantearter, uanset om de forekommer inden for et beskyttelsesområde eller udenfor. Disse arter fremgår af direktivets bilag IV og kaldes derfor bilag IV-arter. For en række arters vedkommende har Varde Kommune intet kendskab til arternes udbredelse i området, det gælder f.eks. løgfrø, markfirben og alle arter af småflagermus.

Spidssnudet frø og birkemus er begge arter der er listet på bilag IV. Spidssnudet frø er almindelig udbredt i Varde Kommune, og forventes at forekomme i forbindelse med naturområder, hvor der er egnede leveforhold for spidssnudedede frøer. Det er Varde Kommunes vurdering at udvidelsen

ikke vil medføre nogen væsentlig påvirkning af spidssnudet frø på grund af den store forekomst af arten i Varde Kommune.

Birkemus er registreret få steder i Varde Kommune. Nærmeste lokalitet, hvor der er registreret birkemus, er ca. 5 km sydøst for husdyrbruget. Det er Varde Kommunes vurdering, at udvidelsen af dyreholdet ikke vil medføre nogen væsentlig påvirkning af birkemusen på grund af den store afstand til den nærmeste lokalitet hvor birkemusen er registreret.

Varde Kommune vurderer i øvrigt, at udvidelsen kan gennemføres uden at påvirke nogen af de listede arter på bilag IV i direktivet væsentligt.

## Bedste tilgængelige teknik (BAT)

Med begrebet ”bedst tilgængelig teknologi” menes den teknik, som mest effektiv giver et højt beskyttelsesniveau for miljøet som helhed, og som samtidig er afvejet i forhold til fordele og økonomiske udgifter. Jævnfør Husdyrbruglovens § 27 skal kommunen sikre sig, at ansøger har truffet de nødvendige foranstaltninger til at forebygge og begrænse forurening ved anvendelse af den bedste tilgængelige teknik.

I Varde Kommunes vurdering af BAT indgår bl.a.

- BREF-dokumentet (EU-kommissionens referencedokument for BAT vedrørende intensiv hold af svin og fjerkræ)
- Miljøstyrelsens Teknologiliste
- Miljøstyrelsens Teknologiblade
- Bilag 3 i husdyr godkendelsesbekendtgørelsen

I Varde Kommunes BAT-vurdering indgår punktet ammoniak.

I det følgende afsnit følger ansøgers oplysninger om anvendelse af BAT, samt Varde Kommunes vurdering af om ansøger lever op til det niveau, som Varde Kommune fastlægger som BAT-niveauet for projektet.

### 7.23 BAT - Ammoniak

Varde Kommune har beregnet projektets BAT-emissionsniveau ud fra Bilag 3 i Husdyr godkendelsesbekendtgørelsen, se tabel 8.

Antal m <sup>2</sup> og staldsystem/lager	Emissionsgrænseværdi, Kg NH <sub>3</sub> -N/m <sup>2</sup>	Korrigeret grænseværdi Kg NH <sub>3</sub> -N/m <sup>2</sup>	Total Kg NH <sub>3</sub> -N for produktionsarealet
Bygning 3 (eksisterende stald) 40 m <sup>2</sup> dybstrøelse	0,88		35
Bygning 5 (eksisterende stald) 214 m <sup>2</sup> dybstrøelse	0,88		188
Bygning 7 (eksisterende stald) 142 m <sup>2</sup> dybstrøelse	0,88		125
Bygning 10 (eksisterende stald) 115 m <sup>2</sup> dybstrøelse	0,88		101
Bygning 10 (eksisterende stald) 1.746 m <sup>2</sup> fast drænet gulv	0,67		1.170
Bygning 15 (ny stald) 270 m <sup>2</sup> dybstrøelse	0,88		238
354 m <sup>2</sup> gyllebeholder	0,4		142
749 m <sup>2</sup> gyllebeholder	0,4		300
700 m <sup>2</sup> markstak	0,36		252
<b>Total BAT emissionsniveau for projektet</b>			<b>2.550</b>
Projektets reelle ammoniakemission			2.400
BAT-niveauet er overholdt med			150

Tabel 8. Beregning af projektets BAT-emissionsniveau

BAT-emissionsniveauet for projektet er beregnet til 2.550 kg NH<sub>3</sub>-N og projektets reelle ammoniakemission er beregnet til 2.400 kg NH<sub>3</sub>-N. Projektet har således en total ammoniakemission, der er 150 kg NH<sub>3</sub>-N mindre end det beregnede BAT-emissionsniveau.

Varde Kommune vurderer på baggrund af ovenstående, at ansøger lever op til lovgivningens krav om BAT. Varde Kommune vurderer, at ansøger har truffet de nødvendige foranstaltninger til at forebygge og begrænse forurening ved anvendelse af den bedste tilgængelige teknik i henhold til § 27 i Husdyrbrugloven.

Forudsætningerne for overholdelse af BAT-niveauet er opnået ved at

- Bygning 10, se figur 5 er etableret med drænet gulv med skrabning hver 2. time
- Nyeste gyllebeholder, bygning 12, se figur 5, er etableret med fast overdækning.

## 8 Egenkontrol

Ansøgers redegørelse:

*Husdyrbruget varetager selv en del af kontrollen med den daglige drift som er følgende:*

- *Der udarbejdes obligatorisk gødningsplan med efterfølgende gødningsregnskab*
- *Der er produktionsopgørelser i markbrug og dyrehold, driftsregnskab samt egne løbende registreringer.*
- *Gennemsyn af alle elinstallationer hvert 5. år.*
- *Vand- og elforbruget vil blive fulgt løbende med henblik på at lokalisere eventuelle opståede fejl samt vurdere på muligheden for at reducere forbruget.*
- *De tekniske installationer og hjælpemidler kontrolleres løbende for at imødegå driftsforstyrrelser og uheld.*
- *Der føres logbog over flydelag i gyllebeholder*
- *10 års kontrol af gyllebeholdere*
- *Fra tank pumpes til gyllevogn med traktordreven læssekran (sugepumpe). Ved overpumpning til lastbil suges tilsvarende med læssekran. Al læsning overvåges.*

*Det vurderes at risikoen for gylleulykker er minimal.*

Varde Kommune vurderer at dokumentationen er dækkende.

## 9 Nabo- / partshøring

Projektet er udover ansøger og dennes konsulent sendt til høring hos naboer/partner, som ejer en matrikel indenfor lugtkonsekvenszonen, som er 347 m fra husdyrbruget, i perioden fra den 6. – 23. juli 2018.

I forbindelse med naboerhøringen har ejer af Transbølvej 13 og 17 henvendt sig, og givet udtryk for følgende vedrørende den private fællesvej Transbølvej, som går forbi Transbølvej 7 og 9

- efter hans opfattelse vedligeholdes vejen ikke godt nok, og at den gøres ikke tilstrækkelig ren efter brug.
- der løber nogle gange overfladevand fra befæstede arealer ud på vejen
- der køres ud på vejen flere forskellige steder, hvilket ønskes begrænset

Som beskrevet under punkt 7.18 *Transporter* har der været afholdt vejsyn, som er mundet ud i en frivillig aftale vedrørende vedligehold af vejen. Varde Kommune forudsætter at det aftalte overholdes, og at der derfor ikke i denne miljøtilladelse er grund til at gå yderligere ind i vedligehold og rengøring af vejen.

Når det gælder overfladevand fra de befæstede arealer i tilknytning til ensilageplansiloerne oplyser ansøger, at der i regnvejr løber vand herfra ud mod vejen, hvor det løber mod nord mellem vejen og bygning 11 i en grøft, hvor det nedsiver. Ansøger oplyser at der ikke løber vand ud på selve vejen, og at der ikke står vand ude på vejens kørebane.

Varde Kommune har i denne miljøtilladelse stillet vilkår om, at det skal sikres at overfladevand fra området ved gylletank og indkørsel til ensilageplansiloer bliver bortledt, så det ikke løber ud på vejens kørebane. Kan dette ikke sikres på anden måde, kan Varde Kommune forlange af ansøger, at han skal forhøje vejen.



Når det gælder anlægget, og til- og frakørsel hertil, fremgår dette af figur 6, hvor de orange markeringer angiver, hvor der under normale omstændigheder køres til – og fra anlægget. Dette er afklaret med ansøger.

Ansøger oplyser også, at det ikke helt kan udelukkes, at der kan opstå specielle situationer, hvor der undtagelsesvist kan være behov for fravigelse fra det, som er angivet i figur 6. Men der vil fremover ikke under normale omstændigheder være udkørsel til vejen fra den vestlige ende af bygning 11, og der vil heller ikke forekomme udkørsel direkte til vejen fra den nye plansilo (bygning 14).

Når det gælder udkørsel fra marker til den private fællesvej har Varde Kommune ikke bemyndigelse til at tage stilling til dette i denne miljøtilladelse.

## 10 Samlet vurdering

På baggrund af ovenstående vurderer Varde Kommune, at det ansøgte projekt ikke vil medføre en væsentlig påvirkning af miljøet, naturen og naboerne sammenholdt med den nuværende produktion, hvis de i miljøtilladelsen opstillede vilkår overholdes.

Varde Kommune vurderer, at der kan meddeles tilladelse til det ansøgte da:

- Der er truffet de nødvendige foranstaltninger til, at forebygge og begrænse forurening ved anvendelse af den bedste tilgængelige teknik.
- Husdyrbruget i øvrigt kan drives på stedet uden at påvirke omgivelserne på en måde, som er uforenelig med hensynet til omgivelserne.
- Udvidelse og drift af husdyrbruget ikke medfører væsentlige virkninger på miljøet.