



**§ 12 godkendelse af malkekvægbesætning
Hasbjergvej 115
4750 Lundby**

Matr. nr. 5a Sværdborg By, Sværdborg m.fl.

Sags nr. 15/3229
Dato 08-01-2016
Sagsbehandler: Ulla Holmberg Olesen

Stamoplysninger

Virksomhedens navn	Keinicke I/S Egon Keinicke & Torben Keinicke
Virksomhedens placering	Hasbjergvej 115
Virksomhedens art	Landbrug, mælkeproduktion.
Virksomhedsejer	Egon Keinicke & Torben Keinicke
Matr.	Nr. 5a
Ejerlav	Sværdborg By, Sværdborg
CVR nr.	25831985
Ejendomsnummer	3900021810
CHR nr.	15022
Godkendelsesdato	8. januar 2016
Tilsynsmyndighed	Vordingborg Kommune

Resume og samlet vurdering

Tillægget omfatter den ansøgte udvidelse af de landbrugsmæssige aktiviteter på ejendommen Hasbjergvej 115, 4750 Lundby. Keinicke I/S v. Egon Keinicke og Torben Keinicke har søgt om godkendelse til at udvide kvægbesætningen på ejendommen. Udvidelsen består af højere mælkeydelse ved kørerne, produktion af flere tyrekalve og forøgelse af arealet til udbringning af husdyrgødning. Ændringen repræsenterer en udvidelse af husdyrproduktionen svarende til en udvidelse fra 196,49 DE (på godkendelsestidspunktet i 2009) til 275,80 DE. Heraf udgør øget mælkeydelse ca. 23 DE.

Ejendommen er beliggende i det åbne land ca. 600 m fra nærmeste landsby, Hastrup. Udvidelsen vil finde sted i eksisterende bygninger, og der etableres derfor ingen nye anlæg i forbindelse med udvidelsen. Bedriftens udbringningsarealer udvides fra 115,9 ha til 123,97 ha.

Det er Vordingborg Kommunes samlede vurdering, at ændringen og udvidelsen med de stillede vilkår ikke vil medføre en væsentlig virkning på miljøet.

På grundlag af de foreliggende oplysninger meddeler Vordingborg Kommune derfor en godkendelse til udvidelse af bedriften på en række nærmere vilkår.

Afgørelsen er sendt til

Ansøger, Torben Keinicke, Hasbjergvej 115, 4750 Lundby.

Kopi af afgørelsen er sendt til Interessenter, der er høringsberettiget ved lov eller har anmodet om udkast

Landboforeningen Gefion, att. Ann Frost, Fulbyvej 15, 4180 Sorø, af@gefion.nu

Danmarks Naturfredningsforening, Masnedøgade 20, 2100 Kbh. K. dnvordingborg-sager@dn.dk

Miljøstyrelsen, Strandgade 29, 1401 København K. mst@mst.dk

Det Økologiske Råd, Blegdamsvej 4B, 2200 København N, husdyr@ecocouncil.dk

Danmarks Fiskeriforening, Nordensvej 3, 7000 Fredericia, mail@dkfisk.dk

Ferskvandsfiskeriforeningen, Vormstrupvej 2, 7540 Haderup, nb@ferskvandsfiskeriforeningen.dk

Danmarks Sportsfiskerforbund, Skyttevej 4, 7182 Bredsten, jkt@sportsfiskerforbundet.dk

Dansk Ornitologisk Forening, Vesterbrogade 140, 1620 København V, natur@dof.dk

Friluftsrådet, v. Terkel Jakobsen, Nellikevej 4, 4930 Maribo, jakobsen.terkel@gmail.com

DOF storstrøm v/Michael Thelander, vordingborg@dof.dk

1. Indholdsfortegnelse

1. Indholdsfortegnelse	3
2. Generelle forhold	5
Godkendelsens omfang	5
Offentliggørelse og klagevejledning	6
3. Husdyrbrugets Beliggenhed og planmæssige forhold	7
4. Husdyrhold og staldindretning	7
4.1 Husdyrholdets størrelse, staldindretning og nye anlæg	7
4.2 Staldindretning	8
4.3 Energi og vand	9
4.4 Spildevand	10
4.5 Affald	10
4.6 Foder og ensilage	11
4.7 Råvarer og hjælpestoffer	12
4.8 Driftsforstyrrelser og uheld	12
5. Gødningstyper, opbevaring og håndtering	13
5.1 Gødningstyper og mængder	13
5.2 Udbringningsarealer	15
5.3 Fosfor og lavbundsarealer	16
5.4 Nitrat til overfladevand	17
5.5 Nitrat til grundvand	18
6. Forurening og gener fra husdyrbruget	18
6.1 Lugt	18
6.2 Støj	19
6.3 Transport	20
6.4 Lys	21
6.5 Ammoniak	22
6.6 Skadedyr	22
6.7 Støv	22
6.8 Fodring	23
7. Påvirkning fra arealerne og anlægget	23
7.1 Husdyrbelastningen i oplandet til Præstø Fjord og Avnø Fjord	23
7.2 Påvirkning fra stalde og lagre	23
7.3 Påvirkning fra arealer	23
7.4 Påvirkning af beskyttede naturtyper	24
7.5 Påvirkning af vandløb og større søer	24
7.6 Påvirkning af bilag IV arter	24
8. Bedste tilgængelige teknik	24
8.1 Staldsystemer, ammoniakfordampning og fosfor	24
8.2 Ressourcer	25
8.3 Gødningsopbevaring	25
8.4 Udbringning af husdyrgødning	26
8.5 Management	26
8.6 Samlet vurdering af BAT	27
9. Egenkontrol	27
10. Alternative løsninger og 0-alternativet	28
11. Husdyrbrugets ophør	28
Bilag 1. Vilkårsliste	29

<i>Bilag 2. Situationsplan for Hasbjergvej 115</i>	34
<i>Bilag 3. Udbringningsarealer</i>	35
<i>Bilag 4. Nitratklasser</i>	36
<i>Bilag 5. Fosforklasser</i>	37
<i>Bilag 6. Natura 2000 områder</i>	38
<i>Bilag 7. Beskyttet natur kat. 1 og 2</i>	39
<i>Bilag 8. Beskyttet natur kat. 3</i>	40
<i>Bilag 9. Drikkevandsinteresser</i>	41
<i>Bilag 10. Transportruter</i>	43
<i>Bilag 11. Opland til Præstø Fjord og Avnø Fjord</i>	45
<i>Bilag 12. Vandløb</i>	46

2. Generelle forhold

Godkendelsens omfang

Den 7. september 2009 blev der givet § 11 miljøgodkendelse til Hasbjergvej 115, 4750 Lundby til en malkekvægsproduktion på 150 malkekøer med opdræt, svarende til 196,49 dyreenheder på godkendelsestidspunktet.

Vordingborg Kommune har d. 2. februar 2015 modtaget elektronisk ansøgning om godkendelse til ændring af mælkeydelsen, nye arealer og udvidelse af besætningen med flere tyrekalve i eksisterende bygninger. Dette giver anledning til at give en ny samlet miljøgodkendelse, da udvidelsen medfører en overskridelse af grænserne for godkendelsespligt i lovens §12. Miljøgodkendelsen meddeles i henhold til husdyrgodkendelseslovens² § 12 stk. 2, som omhandler udvidelse af husdyrbrug, som for kvægbrugs vedkommende passerer 250 dyreenheder.

Med henvisning til husdyrgodkendelseslovens § 26 stk. 2 er alle beregninger og vurderinger i miljøgodkendelsen foretaget på baggrund af, at dyreholdet udvides fra 100 malkekøer (jersey) med opdræt svarende til 163,56 DE (tilladt dyrehold før 7. september 2009) til de nu ansøgte 275,80 DE.

Meddelelse om godkendelse

På grundlag af de foreliggende oplysninger meddeler Vordingborg Kommune godkendelse til ændring og udvidelse af kvægbedriften på de vilkår, som fremgår af denne miljøgodkendelse, en samlet oversigt fremgår af bilag 1. Det er endvidere Vordingborg Kommunes samlede vurdering, at ændringen og udvidelsen, med de stillede vilkår, ikke vil medføre en væsentlig virkning på miljøet.

Bedriften skal, ud over denne miljøgodkendelse, også leve op til de enhver tid gældende love og bekendtgørelse for landbrug. Dette gælder også selvom reglerne kan være skærpede i forhold til denne godkendelse.

Meddelelsespligt – anlæg, arealer og ejerforhold

Såfremt der foretages ændringer på bedriften, skal kommunen orienteres, og foretage vurdering af om eventuelle ændringer, udløser krav om yderligere tillæg til miljøgodkendelsen. Udskiftning af arealer skal anmeldes til kommunen. Udskiftning af arealer indenfor samme kategori (ejede/forpagtede og tredjemandsarealer) kan ske uden en godkendelse såfremt kommunen vurderer, at de nye arealer ikke er mere sårbare, jf. § 25 i husdyrgodkendelsesbekendtgørelsen¹.

Gyldighed, retsbeskyttelse og revurdering

Med denne miljøgodkendelse følger 8 års retsbeskyttelse gældende for de forhold, som er godkendt med denne afgørelse. Dato for retsbeskyttelsens udløb er 08-01-2024. Kommunen kan dog i særlige tilfælde meddele forbud eller påbud før der er forløbet 8 år, jf. § 40, stk. 2 i husdyrgodkendelsesloven². Det skal bemærkes, at Vordingborg Kommune altid kan ændre vilkårene for bedriftens egenkontrol.

Hvis den meddelte miljøgodkendelse ikke har været udnyttet helt eller delvist i 3 på hinanden følgende år, bortfalder den del af godkendelsen, der ikke har været udnyttet. Fravigelser, der skyldes naturlige produktionsudsving betragtes ikke som kontinuitetsbrud.

Husdyrbrugets miljøgodkendelse skal regelmæssigt og mindst hvert 10 år, tages op til revurdering jf. § 40 i husdyrgodkendelsesbekendtgørelsen¹. Den første revurdering skal dog foretages efter 8 år, dvs. i 2023.

Sagens akter

Følgende sagsakter er indgået i sagen:

Ansøgning om miljøgodkendelse skema 73899, version 4 samt andet supplerende materiale.

Fiktiv ansøgning 81375 (ammoniakemission fra aktuell ansøgt udvidelse af dyrehold)

Gældende miljøgodkendelse efter § 11 af 7. september 2009.

Lovgrundlag

Ansøgningen er behandlet i henhold til reglerne i husdyrgodkendelsesloven. Ansøgningen vil tillige blive vurderet i forhold til habitatdirektivet³.

¹ Bekendtgørelse nr. 1283 af 08.12.2014 om tilladelse og godkendelse mv. af husdyrbrug.

² Bekendtgørelse af lov om miljøgodkendelse m.v. af husdyrbrug nr. 1486 af 04.12.2009 med senere ændringer

³ Bekendtgørelse nr. 408 af 01.05.07 om udpegning og administration af internationale naturbeskyttelsesområder.

Kommentarer til godkendelsen

Godkendelsen har alene været sendt i 6 ugers offentlig høring hos ansøger og dennes konsulent. Lugtkonsekvenszonen er på 248,41 m. Der er inden for denne afstand to ejendomme. Den ene er Sværdborgvej 68, som også har haft det endelige forslag i høring. Desuden ligger Sværdborgvej 66 inden for afstanden, men da det er landbrugsejendomme gælder lugtkonsekvensområdet ikke for dem.

Der er i offentlighedsfasen ikke fremkommet kommentarer til udkastet til godkendelse

Offentliggørelse og klagevejledning

Miljøgodkendelsen meddeles i henhold til Husdyrgodkendelseslovens § 12 stk. 2, og følger derfor reglerne for offentlighed og høring i husdyrgodkendelseslovens § 55.

Ansøgningen har derfor været indledende annonceret d. 8. maj 2015. Vordingborg Kommune har i den forbindelse ikke modtaget kommentarer, indsigelser eller forslag til projektet.

Der vil ske offentliggørelse af denne miljøgodkendelse på Vordingborg Kommunes hjemmeside www.vordingborg.dk d. 8. januar 2016 og afgørelsen bliver desuden annonceret i Sjællands Tidende. Pligtmæssige adressater, jf. listen på side 2 vil få kopi af godkendelsen inkl. bilag tilsendt. Herudover vil godkendelsen blive sendt til de, der har anmodet herom i forbindelse med indledende annoncering og den vil kunne rekvireres i fotokopi hos Vordingborg Kommune.

Denne afgørelse kan påklages inden 4 uger efter offentliggørelse, jf. Lov om miljøgodkendelse m.v. af husdyrbrug, kapitel 7. Det vil sige, at eventuel klage skal være modtaget senest den 5. februar 2016 kl. 23.59.

Enhver, der har væsentlig individuel interesse i sagen, samt en række foreninger og organisationer m.v. kan påklage kommunens afgørelse.

En eventuel klage over denne afgørelse har ikke opsættende virkning, medmindre Natur- og Miljøklagenævnet bestemmer andet, jf. § 81 stk. 1 i Husdyrgodkendelsesloven. Natur- og Miljøklagenævnet kan ved sin behandling stadfæste, ændre eller ophæve godkendelsen. En eventuel klage indsendes til Klageportalen via www.borger.dk eller www.virk.dk. Der er direkte link til disse steder via forsiden af nævnets hjemmeside www.nmkn.dk. Det er en betingelse for Natur- og Miljøklagenævnets behandling af klagen, at der indbetales et gebyr til Natur- og Miljøklagenævnet. Klagegebyret er fastsat til 500 kr. Gebyret betales med et betalingskort, når klagen er indtastet i Klageportalen. Klagen bliver først sendt videre, når gebyret er betalt, og du har endeligt godkendt din klage. Natur- og Miljøklagenævnet påbegynder behandlingen af klagen, når gebyret er modtaget. Betales gebyret ikke på den anviste måde og inden for den fastsatte frist på 14 dage, afvises klagen fra behandling. Vejledning om gebyrordningen kan findes på Natur- og Miljøklagenævnets hjemmeside.

Gebyret tilbagebetales, hvis

- 1) Klagesagen fører til, at den påklagede afgørelse ændres eller ophæves,
- 2) Klageren får helt eller delvis medhold i sagen, eller
- 3) Klagen afvises som følge af overskredet klagefrist, manglende klageberettigelse eller fordi klagen ikke er omfattet af Natur- og Miljøklagenævnets kompetence.

Det bemærkes, at hvis den eneste ændring af den påklagede afgørelse er forlængelse af frist for efterkommelse af afgørelse som følge af den tid, der er medgået til at behandle sagen i klagenævnet, tilbagebetales gebyret dog ikke. Såfremt afgørelsen påklages, vil dette blive meddelt ansøger.

Denne afgørelse kan indbringes for domstolene, jf. Husdyrgodkendelseslovens § 90. En eventuel sag skal være anlagt inden 6 måneder efter annonceringen.

Med venlig hilsen

Ulla Holmberg Olesen

3. Husdyrbrugets Beliggenhed og planmæssige forhold

Husdyrbruget er beliggende i det åbne land ca. 600 m syd for Lundby.

Der sker ikke bygningsmæssige ændringer på bedriften i forbindelse med det ansøgte. Situationsplan fremgår af bilag 2, hvor anlæg, der er benævnt 'nye' er godkendt og opført jf. miljøgodkendelse fra 2009. Afstandskravene i § 8 i husdyrgodkendelsesloven gælder udelukkende for nybyggeri og er derfor ikke relevante.

Dyreholdet udvides ikke inden for en afstand af 50 m til nabo, byzone, boligområder mv. jf. husdyrgodkendelseslovens § 6, da nærmeste nabobeboelse er bolig på ejendommen Sværdborgvej 68 4, som ligger mere end 120 m fra det nye staldanlæg.

Nærmeste fredning, Sværdborg Kirke, er beliggende syd for udbringningsarealerne 1-0 og 1-1.

Vurdering

Det vurderes på den baggrund, at de ansøgte ændringer ikke vil have landskabelig eller lokaliseringmæssig betydning for lokalområdet og fredede områder.

4. Husdyrhold og staldindretning

Der søges om at udvide bedriften fra 150 malkekøer (jersey) med opdræt til 150 malkekøer (jersey) med opdræt og produktion af tyrekalve, svarende til 275,80 DE i ansøgt drift. Malkekøernes mælkeydelse øges til 10.500 EKM (normen er 8.594 EKM). Bedriftens udbringningsarealer øges fra 115,90 ha til 123,97 ha. Desuden afsættes 67 DE husdyrgødning til aftalearealer hos Andy Jelgren, Skaverupvej 31, 4760 Vordingborg.

4.1 Husdyrholdets størrelse, staldindretning og nye anlæg

Projektet omhandler udvidelse af dyreholdet i eksisterende stalde. Der bygges således ikke nyt i forbindelse med udvidelsen. Situationsplan fremgår af bilag 2.

Tabel 4.1.1 Det tilladte dyrehold før og efter ændringen

Dyretype	Antal dyr godkendt	Antal dyr efter udvidelsen
Malkekøer (jersey)	150	150 (10.500 EKM)
Kvier	95 (6 – 28 mdr.)	112 (6 mdr. – kælvning)
Tyrekalve	42 (40 – 60 kg)	95 (0 – 6 mdr. / 25 - 145 kg)
Tyrekalve	42 (6 mdr. – slagtning)	95 (6 mdr. – slagtning / 145 - 400 kg)
Kalve (0 - 6 mdr.)	38 (0 – 6 mdr.)	38 (0 – 6 mdr.)
DE	196,49	275,80

Der er i ansøgningen taget højde for mælkeydelsen i forhold til beregning af dyreenheder. Korrektionen for mælkeydelse i beregningen af DE er medtaget, da besætningen har en højere mælkeydelse end normen.

I ansøgt drift er 94 kvier (9 – 25 mdr.) udegående i 3 mdr. pr. år på arealer inden for husdyrbrugets udbringningsarealer.

Vurdering

Dyreholdets sammensætning er grundlæggende parametre for beregning af påvirkning af omgivelserne. Der stilles derfor vilkår til det maksimale dyrehold på husdyrbruget inklusive dokumentation herfor.

For at sikre, at de ekstra dyreenheder, som følge af mælkekorrektionen, ikke omsættes til køer, stilles der vilkår om, at nedgang i mælkeproduktionen ikke må omsættes til ekstra dyr. Årsagen hertil er, at disse ekstra dyreenheder for eksempel ikke indgår i lugtberegningerne fra ejendommen. Vurdering af konsekvenser med hensyn til udledningen af næringsstoffer af øget mælkeydelse fremgår af senere afsnit. Der stilles vilkår til dokumentation af, at den ansøgte maksimale mælkeydelse ikke overskrides.

Udegående dyr er ligeledes en forudsætning for ansøgningssystemets beregningsmodeller. Der stilles derfor vilkår til omfanget af udegående dyr.

Vilkår dyrehold

1. Den årlige husdyrproduktion må ikke overstige

- 150 årsdyr malkekøer, 10.500 EKM
- 112 årsdyr kvier, 6 mdr. til kælvning
- 95 stk. tyrekalve 25 - 145 kg (45 stipladser)
- 95 stk. ungtyre 145 – 400 kg (50 stipladser)
- 38 årsdyr småkalve 0-6 mdr.

Alle er jersey race og i alt svarende til 275,80 DE

2. Hvis mælkeydelsen falder til et lavere niveau, kan dette antal DE ikke omlægges til forøget dyrehold. Der skal ved miljøtilsyn kunne forevises dokumentation for mælkeydelsen.

3. Såfremt mælkeydelsen overstiger 10.500 kg EKM:

- Skal der ske en tilsvarende reduktion i antallet af malkekøer, kvier eller kalve, så antallet af DE ikke overskrider 275,80 DE, eller
- Skal ejer anmelde og Vordingborg Kommune godkende en forøgelse af harmoniarealet og/eller
- Skal der ske en afsætning af de ekstra DE husdyrgødning. Modtager af husdyrgødningen skal først godkendes af Vordingborg Kommune for at kunne modtage husdyrgødningen.

4. Husdyrbruget skal føre registreringer over den til enhver tid gældende husdyrproduktion på ejendommen. Registreringerne kan bestå af gødningsregnskaber, slagteriafregninger eller lign. Denne registrering skal ved miljøtilsynets besøg på husdyrbruget kunne forevises som dokumentation for godkendelsens bestemmelse om husdyrholdets størrelse (vilkår 1).

5. 94 kvier 9 – 25 mdr. (Ny ko- og kviestald) skal være udegående inden for udbringningsarealet 3 måneder om året. Dette skal kunne dokumenteres ved logbog over, hvornår dyrene flyttes ud og ind, logbogen skal gemmes i 5 år.

4.2 Staldindretning

Udvidelsen af dyreholdet sker for tyrekalvenes vedkommende dels i staldafsnit 'Gamle ko- og kviestald' og dels i 'Ungtyrestald'. Antallet af kvier øges i 'ny ko- og kviestald' og reduceres samtidig i 'Gamle ko- og kviestald'. Alle tyrekalve og ungtyre går på dybstrøelse, mens staldsystemet i 'ny ko- og kviestald', hvor hovedparten af kvierne går, er Sengestald med præfabrikeret drænet gulv.

Vurdering

Ligesom dyreholdets sammensætning er staldsystemerne grundlæggende parametre for beregning af påvirkning af omgivelserne. Der stilles derfor vilkår til de anvendte staldsystemer på husdyrbruget.

Vilkår staldindretning

6. De anvendte staldsystemer skal være:

Gamle ko- og kviestald: Dybstrøelse, hele arealet

- 15 årsdyr malkekøer
- 18 årsdyr kvier (6 – 9 mdr.)
- 8 årsdyr småkalve (0 – 2 mdr.)
- 95 stk. tyrekalve (25 – 145 kg.)

Kalvehytter: Dybstrøelse, hele arealet

- 30 årsdyr småkalve (2 – 6 mdr.)

Ny ko- og kviestald: Sengestald med præfabrikeret drænet gulv og skrabning hver anden time

- 135 årsdyr malkekøer
- 94 årsdyr kvier (9 – 25 mdr.)

Ungtyrestald: Dybstrøelse, hele arealet

- 95 stk. ungtyre (145 – 400 kg)

4.3 Energi og vand

Forbruget af energi og vand vurderes som følge af udvidelsen ikke at ændre sig målbart, da udvidelsen af dyreholdet er relativ lille, og da driftspraksis er uændret i forhold til eksisterende drift. Ansøger oplyser følgende data:

Tabel 4.3.1 Ressourceforbrug

Ressource	Årlig mængde
El, kWh	90.000
Diesellole, l	9.000
Vandforbrug, m ³	4.400

Husdyrbruget har etableret malkebotter, der sammen med køleanlæg til mælkekøling er de primære elforbrugende enheder. Der er genvinding af varme fra mælkekølingen, hvor energien anvendes til opvarmning af vand og kontorrum. Der er dagslys- og tidsstyring på belysning.

Dieselforbruget relaterer til markdriften.

Vandforbruget relaterer til rengøring af malkeanlægget og til drikkevand til husdyrholdet. Der er monteret en vandalarm på vandforsyningen til staldanlægget, så der lukkes for vandtilførslen, hvis vandtrykket pludseligt falder.

Vurdering

Der ændres ikke på energi- og vandforbrugende enheder eller procedurer.

De anførte mængder vurderes at være repræsentative for et husdyrbrug af det ansøgte omfang. For at holde fokus på forbedringsmuligheder stilles der vilkår til registrering af forbruget af vand og energi. Desuden stilles der vilkår til drift og servicering af særligt energiforbrugende anlæg for at sikre en energimæssig optimal drift.

Vilkår Energi og vand

7. Der skal føres registreringer af det kvartalsmæssige forbrug af vand og energi. Registreringerne skal føres i en "miljømappe", der opbevares på husdyrbruget og som skal forevises til miljømyndigheden på forlangende.

8. Anlæg der er særligt energiforbrugende, f.eks. mælkekøleanlæg skal kontrolleres og vedligeholdes, så de altid kører energimæssigt optimalt.

9. Mælkekøleanlægget skal kontrolleres og vedligeholdes efter producentens anvisninger, så det altid kører energimæssigt optimalt, som minimum én gang om året.

4.4 Spildevand

Rengøringsvand og drikkevandsspild fra stalde er indregnet i mængden af gylle.

Sanitært spildevand fra staldene ledes til septiktank og derfra til nedsivningsanlæg.

Det støbte område omkring pumpebrønden ved kalvehytterne fungerer som vaskeplads, der er afløb til gyllesystemet fra området. På pladsen påfyldes også marksprøjten.

Indvendig rengøring af sprøjtetank foregår i marken, hvor skyllevandet sprøjtes ud over den sprøjtede afgrøde.

Tagvand ledes til dræn, der foreligger særskilt tilladelse til dette. Ved ændring af afledningsforhold for regn- og tagvand til vandløb og dræn skal der ansøges om særskilt udledningstilladelse.

Vurdering

For at sikre mod påvirkning af omgivelserne med forurenede vaskevand fra maskiner mv. fastholdes ved vilkår, at vask skal foregå, hvor der sker opsamling af vaskevandet. Kommunen vurderer, at afledning af vaskevand og spildevand fra staldanlægget, kan ske efter gældende regler, hvor det vurderes, at spildevandsafledningen kan foregå uden væsentlig påvirkning af vandmiljøet.

Vilkår Spildevand

10. Al vask af maskiner, redskaber og lignende skal foregå på støbt, tæt plads med bortledning af spildevandet til opsamlingsbeholder. Udbringning skal ske jf. husdyrgødningsbekendtgørelsens regler for udbringning af spildevand.

4.5 Affald

Affaldsproduktionen vurderes som følge af udvidelsen ikke at ændre sig målbart, da udvidelsen af dyreholdet er relativ lille, og da driftspraksis er uændret i forhold til eksisterende drift. Ansøger oplyser affaldsdata jf. tabel 4.5.1.

Tabel 4.5.1 Husdyrbrugets affaldsdata

Type	Mængde	Opbevaring	Bortskaffelse
Dagrenovation		800 l container (14 dages)	Preben Andersen, Vordingborg, renovationsordning
Sække/emballage	1 sæk/dg 200 g x 365 = 73 kg	I 800 l's containeren	Preben Andersen, Vordingborg, renovationsordning
Plastdunke			Preben Andersen, Vordingborg, renovationsordning
Landbrugsplast	5 x 50 kg	Lægges i 800 l's containeren	Preben Andersen, Vordingborg, kommunal genbrugsplads
Kemikaliedunke	20 stk.	Rengøres, i 800 l's containeren	Preben Andersen, Vordingborg, renovationsordning
Dæk	Anvendes til neddækning ca. 5 stk. /år	Ved siden af ensilagepladserne	Preben Andersen, Vordingborg, renovationsordning
Akkumulatorer		Sættes i værkstedet til aflevering	Kommunal genbrugsplads
Spraydåse		Miljøcontainer	Preben Andersen, Vordingborg, renovationsordning
Lysstofrør		Kasse på værksted	Kommunal ordning
Batterier		Miljøcontainer	Kommunal ordning
Klinisk risikoaffald	kanyler	I plastboks	Dyrlægereturordning
Olie		Tromler i støbt betonkumme	Dansk Oliegenbrug

Kemikalierester	Meget lidt	Opbevares i dunke i aflåst rum i laden ved siden af værkstedet	Afleveres på Fasan
Jern/metal			Produkthandler
Byggeaffald			Entreprenør

Døde dyr afhentes af DAKA, så vidt muligt, indenfor 48 timer og efter behov. Placering af døde dyr fremgår af situationstegningen (bilag 2). De opbevares indtil afhentning under fast overdækning. Opbevaring af døde dyr skal ske i overensstemmelse med gældende bekendtgørelse fra Fødevarerministeriet⁴.

Vurdering

Det vurderes, at affaldet fra bedriften på Hasbjergvej 115 håndteres korrekt. Der stilles vilkår til, at affaldet håndteres og bortskaffes i overensstemmelse med kommunens regulativ.

Vilkår Affald

11. Affald skal opbevares og bortskaffes iht. kommunens regulativer⁵/gældende lovgivning.

4.6 Foder og ensilage

Ensilage opbevares i plansiloer på i alt 800 m² udendørs mellem Ny ko- og kviestald og Gl. kostald (jf. bilag 2).

Løst foder ligger i laden, kraftfoder opbevares i kraftfodersilo i Ny ko- og kviestald. Siloen forsynes med støvposer til filtrering af luften fra indblæsningen af foder.

Der anvendes ikke en speciel fodringsstrategi.

Vurdering

Det vurderes, at der er gode opbevaringsfaciliteter til foderet og dermed minimal risiko for spild til de omkringliggende arealer. I tilfælde af, at det bliver nødvendigt at etablere markstakke med ensilage stilles der vilkår til registrering af tidspunkt og placering af oplaget.

For at sikre mod tilhold af skadedyr stilles der generelt vilkår til opbevaring af foder.

Det vurderes, at der ikke er behov for særlig foderstrategi, der stilles derfor ikke vilkår til anvendelse af en sådan.

Vilkår Foder og ensilage

12. Foder og ensilage skal opbevares så der ikke opstår risiko for tilhold af skadedyr eller uhygiejniske forhold

13. Hvis der etableres en ensilagestak i marken skal tidspunkt og placeringen noteres på et kortbilag i driftsjournalen. I logbogen/driftsjournalen skal følgende fremgå:

a. Tidspunkt for etablering af markstakken (dato og år)

b. Placering af markstakken (evt. angivelse på oversigtskort)

Registreringen skal ved miljøtilsynets besøg på virksomheden kunne forevises som dokumentation for godkendelsens bestemmelse om placering markstakke.

⁴ Pt. bekendtgørelse nr. 558 af 01/06/2011 om opbevaring m.m. af døde produktionsdyr.

⁵ Vordingborg Kommune, Regulativ for Erhvervsaffald 01/04/2012

4.7 Råvarer og hjælpestoffer

Råvarer, der kan have en påvirkning af omgivelserne, består ud over foderprodukter af f.eks. diesel- og smørelie samt kemikalier.

Der findes én dieseltank på 2.500 liter tilknyttet driften på ejendommen. Tanken er en Roug-tank, den er overjordisk og fra 1989. Dieseltanken står i foderladen, placeret i en støbt betonkumme og på betongulv, se bilag 2. Tanken er udstyret med overfyldsalarm og elektrisk pumpe til tankning. Tanken skal sløjfes i år 2019, da tanken ikke har et godkendelsesnummer, der angiver at den er indvendigt korrosionsbeskyttet ved belægning eller offeranode. Traktorerne står på betongulvet ved siden af dieseltanken, når der tankes.

Kemikalier opbevares i et aflåst rum i laden, se bilag 2.

Vurdering

Det vurderes, at opstilling og anvendelse af olietanken på ejendommen sker på en måde, der minimerer risikoen for forurening med olie i forbindelse med driften. Praksis om tankning på tæt betongulv med mulighed for opsamling af spild fastholdes ved vilkår.

Opbevaring og håndtering af kemikalier er reguleret af generel lovgivning og det vurderes, at denne er tilstrækkelig til at beskytte omgivelserne mod påvirkning herfra.

Vilkår Råvarer og hjælpestoffer

14. Dieseltankning skal foregå på tæt betongulv.

4.8 Driftsforstyrrelser og uheld

Mulige uheld kan være udslip af gylle fra gylletanken, utilsigtet pumpning af gylle, spild af olie- og kemikalier eller brand på husdyrbruget.

Gyllebeholderne på Hasbjergvej 115 er beliggende i en afstand af ca. 115 m (4.000 m³ beholder) og ca. 180 m (1.080 m³ beholder) fra vandløb.

Hvert 10. år kontrolleres gyllebeholderne af en autoriseret kontrollant. Minimum én gang årligt kontrolleres gyllebeholderne visuelt for eventuelle kabelbrud, skader på kabelbeskyttelse, revner og utætheder i elementer. Ved skade eller tegn på skade, kontaktes leverandør af gylletanke for udbedring af skade.

Vurdering

Vordingborg Kommune vurderer, at der på et husdyrbrug af denne størrelse, bør forefindes en beredskabsplan, som sikrer, at der i forbindelse med uheld kan ske hurtig og målrettet indsats til begrænsning af forurening af det eksterne miljø. Der stilles derfor vilkår om, at virksomheden skal udarbejde en beredskabsplan, samt at der herefter til enhver tid skal forefindes en opdateret beredskabsplan på ejendommene, som skal forevises tilsynsmyndigheden på forlangende.

I husdyrgødningsbekendtgørelsen⁶ er der fastsat en række krav til sikring af gyllebeholdere. Beholdere beliggende nærmere end 100 meter fra et vandløb skal jf. husdyrgødningsbekendtgørelsen have etableret et alarmsystem, som kan registrere pludselige fald af overfladen i beholderen og meddele dette elektronisk til driftsherren.

Beholdere, der samtidig er beliggende i et risikoområde, skal desuden have etableret en beholderbarriere, evt. i form af jordvold, der mindst kan tilbageholde den del af beholderens indhold, der er beliggende over terræn. Jf. husdyrgødningsbekendtgørelsen defineres et risikoområde som et område, hvor terrænet skråner med en gennemsnitlig hældning på mere end 6 grader fra beholderen mod vandløbet. Se HGB for nærmere beskrivelse af reglerne, herunder også regler til terrænændring.

⁶ Bekendtgørelse nr. 853 af 30.6.2014 om erhvervsmæssigt dyrehold, husdyrgødning, ensilage m.v.

Gyllebeholderne på Hasbjergvej 115 er beliggende mere end 100 m fra vandløb, og der gælder således ikke generelle krav til sikring af de to gyllebeholdere. På baggrund af beliggenhed og faldende terræn mod vandløbet vest for husdyrbruget vurderes det, at beredskabsplanen skal indeholde redegørelse for akut håndtering af udslip eller utilsigtet overpumpning af gylle især i relation til gyllebeholderen på 4.000 m³. Der stilles vilkår hertil. Desuden stilles vilkår til, at pumpning af gylle skal ske under opsyn og at fyldning af gyllevogne skal ske på en plads med mulighed for opsamling af spild med mindre, der anvendes en 'selvfylgende' gyllevogn, se afsnit 5.1.

Opbevaring af olie- og kemikalier er beskrevet i afsnittet om råvarer og hjælpepestoffer, hvor der er stillet vilkår til tankning på tæt bund.

På baggrund af ovennævnte beskrivelse og de stillede vilkår vurderes det, at husdyrbruget har taget de nødvendige foranstaltninger til at imødekomme uheld og unormale driftsforstyrrelser.

Vilkår Driftsforstyrrelser og uheld

15. Ved driftsuheld, hvor der opstår risiko for forurening af miljøet, er der pligt til øjeblikkeligt at anmelde dette til: * Alarmcentralen, tlf.: 112 og efterfølgende straks at underrette: * Tilsynsmyndigheden, Vordingborg Kommune, Teknisk Forvaltning, tlf.: 55 36 36 36.
16. Der skal udarbejdes en beredskabsplan som fortæller, hvornår og hvordan der skal reageres ved uheld, som kan medføre konsekvenser for det eksterne miljø. Beredskabsplanen skal som minimum indeholde følgende og have specifikt fokus på gyllebeholder på 4.000 m³:
 - a. Procedurer, som beskriver relevante tiltag med henblik på at "stoppe ulykken/uheldet" og begrænse udbredelsen.
 - b. Oplysninger om hvilke interne/eksterne personer og myndigheder, der skal alarmeres og hvordan.
 - c. Kortbilag over bedriften med angivelse af miljøfarlige stoffer, afløbs- og drænsystemer og vandløb mm.
 - d. En opgørelse over materiel der er tilgængeligt på bedriften, eller som kan skaffes med kort varsel, der kan anvendes i forbindelse med afhjælpning, inddæmning og opsamling af spild/lækage, som kan medføre konsekvenser for det eksterne miljø.
17. Planens indhold skal være kendt af gårdens ansatte mm. og skal udleveres til indsatslederen/miljømyndigheden i forbindelse med uheld, forureninger, brand, ol.
18. Beredskabsplanen skal til enhver tid være ajourført og tilgængelig for alle der arbejder på bedriften.

5. Gødningstyper, opbevaring og håndtering

5.1 Gødningstyper og mængder

I tabel 5.1.1 er en oversigt over ejendommens producerede mængde kvælstof og fosfor efter udvidelsen og tabel 5.1.2 er en oversigt over afsat husdyrgødning.

Tabel 5.1.1 Oversigt over typer husdyrgødning samt mængderne heraf.

Gødningstype	KgN	KgP	DE kvæg	Afsat mængde N	Afsat mængde P	Afsat antal DE
Dybstrøelse	6.837	1.026	65,99	0	0	0
Kvæggylle inkl. afsat ved afgræsning	19.042	2.824	209,80	6.058	900	67,00

Tabel 5.1.2 Oversigt over aftagere af husdyrgødning.

Navn	Adresse	CVR nr.	Kg N	Kg P	DE	Ha
Andy Jelgren	Skaverupvej 31, 4760 Vordingborg	16765775	6.058	900	67,00	199

I alt			6.058	900	67,00	199
-------	--	--	-------	-----	-------	------------

Det er oplyst i ansøgningen, at der afsættes til aftalearealer, der alle har en § 16 tilladelse (Vordingborg Kommunes afgørelse d. 8. august 2012 til Kastelev Vestergård, Skaverupvej 31, 4760 Vordingborg om miljøgodkendelse af udbringningsarealer jf. Husdyrgodkendelsesloven § 16). Der er jf. ansøgers oplysninger tilstrækkeligt antal ha af aftalearealer, men der er ikke krav om, at disse aftaler er skriftlige førend de udnyttes.

Opbevaringskapacitet

Husdyrbrugets gødningsproduktion fremgår af tabel 5.1.3 og 5.1.4.

Tabel 5.1.3 Oversigt gødningsproduktion (gylle).

Dyretype	Antal	m ³ /dyr	I alt
Malkekøer (ny ko- og kviestald)	135	24,32	3.283,20
Kvier (ny ko- og kviestald)	94	4,64	436,10
I alt			3.719,20

Jf. tabel 5.1.3 produceres der ca. 3.720 m³ gylle/år, svarende til 310 m³/måned.

Flydende husdyrgødning opbevares i 2 gyllebeholdere på 1.080 m³ og 4.000 m³. Gyllebeholderen på 1.080 m³ er fra 1994 og har haft beholderkontrol i 2004 og 2014. Der er således 5.080 m³ opbevaringskapacitet i gyllebeholderne på husdyrbruget. Dette svarer til en kapacitet til opbevaring af mere end 12 mdr. gylleproduktion.

Tabel 5.1.4 Oversigt gødningsproduktion (dybstrøelse).

Dyretype	Antal	ton/dyr	I alt
Malkekøer	15	13,08	196,20
Kvier (6-9 mdr.)	18	4,45 x 0,715*	57,27
Kalve (0-6 mdr.)	38	1,48	56,24
Tyrekalve (0-6 mdr.)	95	0,74	70,30
Ungtyre (6 mdr.-400 kg)	95	1,97 x 1,516**	283,72
I alt			663,73

*(((alder, ind + alder, ud) x 0,0576) + 1,46) / 3,25 = (((6 + 9) x 0,0576) + 1,46) / 3,25 = 0,715

** $(2,308 \times (\text{vægt, afg.} - \text{vægt, ind}) + 0,00676 \times (\text{vægt, afg.}^2 - \text{vægt, ind}^2)) / 1,008 = (2,308 \times (400 - 145) + 0,00676 \times (400^2 - 145^2)) / 1,008 = 1,516$

Der produceres i alt ca. 665 t dybstrøelse/år, svarende til 1.130 m³. Minimum 65 % udbringes direkte. Den resterende del - 35 %, svarende til ca. 400 m³ opbevares på møddingsplads, hvor der er en kapacitet på ca. 4-500 m³. Møddingspladsen anvendes til foderaffald og til udrenset gødning fra enkeltboksene til kalvene samt til oplag af dybstrøelsesgødning, der ikke udbringes direkte til nedpløjning. Når møddingspladsen er tømt, kan den midlertidigt blive anvendt til ensilering af græsensilage eller majs.

Vurdering

For at sikre, at husdyrgødning kan udbringes eller afsættes i overensstemmelse med harmonireglerne, stilles der vilkår om, at produktionsniveauet ikke må overstige det niveau, hvortil der på et givet tidspunkt er indgået skriftlig aftale om afsætning.

De ansøgte mængder af udbragt gødning på ejede og forpagtede arealer er en forudsætning for beregning af driftens påvirkning af omgivelserne. De maksimale mængder jf. ansøgningen fastholdes derfor ved vilkår.

Opbevaring, håndtering og udbringning af husdyrgødning er reguleret af husdyrgødningsbekendtgørelsens krav. Herunder er der krav til etablering af tæt overdækning i gyllebeholdere for eksempel i form af et naturligt flydelag, der reducerer ammoniakfordampningen fra anlægget. For at sikre denne effekt stilles der vilkår til reetablering af flydelaget efter omrøring og udkørsel henholdsvis tømning.

Af fast husdyrgødning udbringes 65 % (jf. normen) direkte fra stald på udbringningsarealerne. 35 % opbevares på møddingsplads. Kompostlignende dybstrøelse med et tørstofindhold på mere end 30 % kan jf. husdyrgødningsbekendtgørelsen opbevares i overdækkede markstakke. Der er dog ikke ansøgt om etablering

af markstakke, hvorfor at al fast husdyrgødning fra bedriften skal opbevares på møddingsplads eller udbringes direkte fra stald til udbringningsarealet. Vordingborg Kommune vurderer, at bekendtgørelsens krav til oplag på faste anlæg er tilstrækkelige til at beskytte omgivelserne mod væsentlige gener fra oplaget af fast husdyrgødning.

Vilkår Gødningstyper og mængder

19. Der skal foreligge skriftlige aftaler for afsætning af gylle til aftalearealerne, jf. tabel 5.1.2. Årsproduktionen må ikke overstige 208,79 DE før de skriftlige aftaler foreligger. I takt med, at der forefindes skriftlige aftaler om afsætning af gylle til de ansøgte aftalearealer, må årsproduktionen stige, svarende til hvad der kan afsættes til disse arealer.

20. Der må på bedriftens egne udbringningsarealer maksimalt udbringes følgende:

Gødningstype	Kg N	Kg P	DE
Dybstrøelse	6.837	1.026	65,99
Kvæggylle	12.112	1.801	133,97
Afsat ved afgræsning	872	122	8,83
I alt	19.821	2.950	208,79

Udbringningsarealerne fremgår af bilag 3.

21. Efter omrøring og udkørsel af flydende husdyrgødning skal flydelaget være reetableret indenfor 7 dage, alternativt skal gyllebeholderen have fast overdækning.

22. Efter tømning af beholder for flydende husdyrgødning skal flydelaget være reetableret indenfor 14 dage, alternativt skal gyllebeholderen have fast overdækning.

23. Opbevaring og håndtering af gylle skal foregå under opsyn, således at spild undgås, og der tages størst muligt hensyn til omgivelserne, så risikoen for forurening og overfladevand minimeres bedst muligt.

24. Påfyldning af gyllevogne og lignende skal enten foregå på en plads med afløb til opsamlingsbeholder for flydende husdyrgødning eller med gyllevogne som har påmonteret pumpe og returløb. Pladsen skal rengøres for spild af flydende husdyrgødning umiddelbart efter, at perioden med daglig påfyldning af gylle er afsluttet.

25. Tages beholderen ud af drift, skal den rengøres og gøres uanvendelig

5.2 Udbringningsarealer

Efter ændringen vil det samlede udspretningsareal udgøre 123,97 ha. Hovedparten af udspretningsarealerne er beliggende omkring ejendommen. 2 arealer ligger ved henholdsvis Fuglebækshuse sydvest for ejendommen og ved Gammel Lundby nordøst for ejendommen.

Husdyrgødningsbekendtgørelsen regulerer tidspunkter for udbringning af husdyrgødning på arealer, der ligger mindre end 200 m fra byzone. Udbringningsarealerne ligger mere end 200 m fra byzone.

Udbringningsarealerne ligger overvejende i nitratklasse 1. 11,07 ha ligger i nitratklasse 3 (bilag 4). Når et areal ligger i nitratklasse 1 er der krav om reduktion af tilført husdyrgødning svarende til 85 % af harmonikravet. Tilsvarende gælder 50 % for nitratklasse 3. Jf. beregninger i ansøgningen kan der således kun udbringes 1,39 DE/ha uden at der bruges virkemidler som f.eks. ekstra efterafgrøder.

Udbringningsarealerne ligger overvejende og i fosforklasse 0. 0,02 ha ligger i fosforklasse 2 og 11,05 ha i fosforklasse 3 (bilag 5).

Fosforklasser er fastsat ud fra hvor meget fosfor, der er bundet i jorden. Der er krav om mindre fosfor tilført desto højere fosforklasse arealet ligger i.

Table 5.4.1 Overview of nitrate and phosphorus classes

Samlet areal	N-klasse 1	N-klasse 3	P-klasse 0	P-klasse 2	P-klasse 3
123,97 ha	112,9 ha	11,07 ha	112,9 ha	0,02 ha	11,05 ha

Areas are assigned to Natura 2000 areas, which implies that a large part of the areas are in nitrate classes and a smaller part in phosphorus classes.

Ammonia impact on protected nature from fertilization of livestock farming - Category 1 and 2 nature

Category 1 nature is ammonia-sensitive Natura 2000 nature types, which are included in the design basis for the area. Category 2 nature is specific ammonia-sensitive nature types, which are located outside international nature protection areas. Nearest Natura 2000 areas are listed in appendix 6.

Fertilization areas are located more than 3 km from protected nature areas covered by category 1 or 2 cf. the Livestock Act, see appendix 7.

Ammonia impact on protected nature from fertilization of livestock farming - Category 3 nature

Category 3 nature is other nature areas, which are protected by the Nature Protection Act §3 and potentially ammonia-sensitive forests, see appendix 8.

A part of the fertilization area 9-0 is a §3-registered meadow, which surrounds a §3-registered pond, see appendix 8. The meadow is cf. the environmental approval from 2009 approved for fertilization of livestock farming.

Assessment

On the basis of the actual distances the Vordingborg Municipality assesses that the evaporation of nitrogen from the areas in connection with fertilization will not cause a significant impact of § 7 - category 1 and 2 protected nature or Natura 2000 areas.

For category 3 nature it is assumed that the sole burden is from the application, which should be assessed. As fertilization areas are already in use for fertilization of livestock farming the Vordingborg Municipality assesses that the application is in accordance with the existing protection level and does not give rise to a significant impact of ammonia from fertilization of livestock farming.

On the basis of a visual assessment of the §3-meadow from the aerial photograph in the period back to 1995 the Vordingborg Municipality assesses that there are no signs of, that the area has been converted to a uniform meadow. On this basis it is assumed that the meadow is not to be cultivated and should not be included as a general agricultural area.

Vordingborg Municipality assesses that the general requirements in the fertilization declaration are sufficient to ensure the environment against significant impacts from fertilization of livestock farming.

Conditions Protected nature types

26. The §-3 registered meadow on plot 9-0 must not be cultivated and must not be included as a general agricultural area.

5.3 Phosphorus and low-phosphorus areas

In order to protect international nature protection areas from increased phosphorus loading, there are fixed rules for phosphorus loading on fertilization areas, which are assigned to these. Plot 14-0 with 11,49 ha is a fine sand-loam soil, and the largest part (11,05 ha) of 14-0 is located in a phosphorus-sensitive area, and is therefore placed in phosphorus class 3. 0,02 ha of the same is a low-phosphorus area, phosphorus class 2, while the remaining fertilization areas 112,90 ha, are located outside the phosphorus-sensitive area, thus phosphorus class 0. The calculations in the application system show that the fertilization areas receive on average ca. 23,8 kg P/ha/yr. The crops take up 22,4 kg P/ha/yr. This is therefore 1,4 kg P/ha/yr more than is lost with the crops.

Fosforklasser fremgår af bilag 5.

Klasser vedr. Fosforophobning	Antal ha	Før-situation	Efter-situation = krav
Pt < 4,0 eller drænet eller ikke afvander til Natura 2000 eller afvander til Natura 2000, der ikke er overbelastet med fosfor.	112,90	0,0 kg P/ha/år	1,6 kg P/ha/år
Pt. 4,0-6,0 og drænet eller grøftet samt afvander til Natura 2000 område, der er overbelastet med fosfor	0,0	0,0 kg P/ha/år	1,6 kg P/ha/år
Lavbundsjerne og drænet eller grøftet samt afvander til Natura 2000 område, der ikke er overbelastet med fosfor	0,02	0,0 kg P/ha/år	1,6 kg P/ha/år
Pt > 6,0 og drænet eller grøftet samt afvander til Natura 2000 område, der er overbelastet med fosfor	11,05	0,0 kg P/ha/år	0,0 kg P/ha/år
Krav om P-overskud overholdt	Ja		
Evt. yderligere reduktion nødvendig for at overholde kravet	-9,9 kg P		
P tilført pr. ha/år i ansøgt drift	23,8 kg P/ha/år		
P-fracørsel, arealvægtet gennemsnit	22,4 kg P/ha/år		
P-overskud/ha/år for ansøgt projekt	1,4 kg P/ha/år		

Vurdering

Det generelle beskyttelsesniveau

Når jordbundstypen på udbringningsarealet er lerjord, der er drænet, har Danmarks Jordbrugsforskning vurderet, at der kan være risiko for udvaskning af overskydende fosfor til de sårbare vandområder. Driften af udspretningsarealerne viser et fosforoverskud 1,4 kg P/ha/år, mens kravet til maksimalt fosforoverskud er 1,6 kg P/ha/år. Kravet er dermed overholdt.

Eventuel skærpelse af det generelle beskyttelsesniveau

Kommunen skal også foretage en vurdering af, hvorvidt der i det konkrete tilfælde er behov for skærpelse af beskyttelsesniveauet for fosfor af hensyn til tilstanden i sårbare Natura 2000-udpegede recipienter. 11,02 ha af arealerne ligger i opland til Natura 2000 vandområder overbelastet med fosfor (Præstø Fjord). Kommunen skal vurdere om projektet i kumulation med andre projekter kan påvirke vandområdet negativt, samt om projektet i sig selv kan påvirke de aktuelle vandområder væsentligt ved tab af fosfor.

Det ansøgte projekt overholder beskyttelsesniveauet for fosfor, som det er fastlagt i husdyrgodkendelsesbekendtgørelsens⁷ bilag 3 og på baggrund af arealernes beliggenhed og karakter, er der endvidere ikke hjemmel i bekendtgørelsens bilag 4 til at fastsætte skærpede vilkår.

Vordingborg Kommune vurderer på denne baggrund, at projektet i sig selv og i forbindelse med andre planer og projekter ikke vil medføre en skadesvirkning på det marine vandmiljø og arter og naturtyper tilknyttet Natura 2000-områderne. Det vurderes således, at der ikke er behov for skærpelse i forhold til det generelle beskyttelsesniveau med hensyn til fosfor.

Vordingborg Kommune vurderer samlet, at der ikke vil ske en øget belastning af vandmiljøet med fosfor og anvendelsen af udspretningsarealet vil derfor ikke være i strid med bek. om habitatdirektivet. Jf. endvidere afsnit 8.1 vedr. BAT-beskrivelse om fosfor.

5.4 Nitrat til overfladevand

Der udbringes husdyrgødning svarende til i alt 208,79 DE. Ansøger har 123,97 ha eget og forpagtet udbringningsareal til rådighed, hvilket svarer til et dyretryk på 1,68 DE/ha.

Kommunen skal foretage en vurdering af, om udvidelsen af husdyrbruget i sig selv eller i sammenhæng med andre projekter vil kunne medføre en væsentlig belastning for udpegningsgrundlaget for Natura 2000-områder. Basisanalyserne indgår som eksisterende viden i det grundlag husdyrgodkendelsesbekendtgørelsens afskæringskriterier for kvælstof og fosfor bygger på. Nitratklasserne er udpeget på baggrund af, hvilke Natura 2000-vandområder, der er særligt sårbare overfor kvælstofudledning, samt hvilke afstrømningsoplande, der pga. nedsat nitratreduktionspotentiale er i størst risiko for at belaste et Natura 2000-vandområde med udvasket nitrat fra udbringningsarealerne.

⁷ Bekendtgørelse nr. 1283 af 08/12/2014 om tilladelse og godkendelse m.v. af husdyrbrug

Husdyrbrugets udvaskningsniveau er beregnet i ansøgningen og viser, at der udvaskes 36,8 kg N/ha/år ved den ansøgte drift. Ved ren planteavlsluft vil der fra udbringningsarealerne ved et vægtet gennemsnit udvaskes 37,0 kg N/ha, altså 0,2 kg N/ha/år mere end den ansøgte drift. Bedriften nedbringer udvaskningen af kvælstof til planteavlsluft bl.a. ved at anvende 13 % ekstra efterafgrøder.

Miljøstyrelsen har fastlagt afskæringskriterier for skadevirkning af nitratudvaskning til overfladevand. Afskæringskriterierne kan ses her: <http://www2.mst.dk/wiki/Husdyrvejledning.Default.aspx>. Afskæringskriterierne punkter er gennemgået i nedenstående vurdering.

Vurdering

Pkt. 1: Projektet i kumulation med andre planer og projekter

Dyretrykket har fra 2007 til 2014 været stigende i oplandet til Avnø Fjord og faldende i oplandet til Præstø Fjord, jf. Statsforvaltningens oversigt. Da dyretrykket har været stigende i oplandet til Avnø Fjord, må udvaskningen ikke overstige den mængde kvælstof, der udvaskes fra et planteavlsbrug. Udvasningsniveauet i ansøgningen overstiger ikke planteavlsluft. Vordingborg Kommune har ikke kendskab til andre nye kilder, der ikke stammer fra husdyrproduktionen, der har betydet en stigning i nitratudvaskningen i oplandet. På den baggrund vurderer Vordingborg Kommune, at nitratudvaskningen, fra arealerne og fra andre planer og projekter, ikke er væsentlig for miljøtilstanden.

Pkt. 2a og 2b: Projektet i sig selv

Det enkelte projekt må ikke bidrage med mere end 1 eller 5 % (lukket/åbent bassin) af den samlede nitratudvaskning eller overstige udvaskning svarende til et planteavlsbrug. Da udvaskningen er under planteavlsluft, vil projektet i sig selv ikke have en skadevirkning. Afskæringskriteriet for det enkelte projekt er dermed overholdt. Anvendelse af virkemidlet 13 % ekstra efterafgrøder fastholdes ved vilkår.

Vilkår Nitrat til overfladevand

27. Der skal altid være mindst 13 %-point ekstra med efterafgrøder udover Plantedirektoratets krav mht. til pligtige efterafgrøder på egne og forpagtede udspretningsarealer. Disse efterafgrøder skal følge de samme regler som gælder for de lovpligtige efterafgrøder hvad angår artsvalg, dyrkningsperiode og kvælstofgødning.

5.5 Nitrat til grundvand

Udbringningsarealet 14-0 ligger i område med særlige drikkevandsinteresser, øvrige arealer er beliggende i område med drikkevandsinteresser, se bilag 9. I relation til miljøgodkendelse af landbrug er nitratfølsomme indvindingsområder mest interessant. I disse oplande er grundvandsressourcerne, som danner grundlag for vandværkernes drikkevandsforsyning, særligt følsom for næringsstofbelastning. For at beskytte grundvandet i områder som er nitratfølsomme er der krav til, hvor meget kvælstof der må udvaskes fra rodzonen på udspretningsarealer.

Alle udbringningsarealer ligger udenfor nitratfølsomme indvindingsområder og indsatsområder for nitrat.

Vurdering

Beskyttelsesniveauet for nitrat i forhold til grundvandet er overholdt og Vordingborg Kommune vurderer, at det ansøgte ikke vil medføre en væsentlig påvirkning af grundvandet.

6. Forurening og gener fra husdyrbruget




I dette afsnit gennemgås de faktorer, der kan give forurening og gener fra husdyrbruget.

6.1 Lugt

Her vurderes om der er væsentlige lugtgener for nærmeste naboer, nærmeste samlede bebyggelse og nærmeste byzone.

Tabel 6.1.1 Oversigt over lugtgeneberegninger, der er ikke andre ejendomme med mere end 75 DE i nærheden.

Samlet resultat af lugtberegning

Bebyggelse	Kumulation	Model	Ukorrigeret geneafstand (ansøgt)	Ukorrigeret geneafstand (nudrift)	Korrigeret geneafstand (ansøgt)	Korrigeret geneafstand (nudrift)	Vægtet gennemsnitsafstand	Bortscreenet	Genekriterie overholdt
+  Enkeltbolig	0	FMK	62,77	48,36	62,77	48,36	159,65	Ja	Ja
+  Samlet bebyggelse	0	NY	122,61	54,02	122,61	54,02	648,37	Ja	Ja
+  Byzone	0	FMK	211,77	164,59	211,77	164,59	625,65	Ja	Ja

Lugtberegningen sker på baggrund af det ansøgte dyreholds type og sammensætning og i forhold til generelt fastsatte genekriterier for område-typerne, hvor byzonen anses for mere sårbar end boliger i landzonen.

Vurdering

Det vurderes, at det ansøgte ikke vil medføre væsentlige lugtgener for naboejendomme, da nærmeste nabo-beboelse uden landbrugspligt, samlede bebyggelse og byzone ligger udenfor de beregnede geneafstande. Det vurderes derfor, at selve dyreholdet ikke medfører risiko for væsentlige lugtgener for omgivelserne. Det er dog en forudsætning for lugtberegningerne, at husdyrbrugets staldanlæg renholdes hyppigt og grundigt, hvilket fastholdes ved vilkår.

Lugt fra husdyrbrug kan også opstå i forbindelse med udslusning/pumpning af gylle fra stalden til gyllebeholdere, og ved udrensning og transport af husdyrgødning fra staldanlægget. Med baggrund i husdyrbrugets lokalisering vurderer Vordingborg Kommune, at disse aktiviteter ikke giver anledning til væsentlige gener for omgivelserne.

Vilkår Lugt

28. Lugt fra anlægget må ikke give anledning til lugtgener udenfor ejendommen som af tilsynsmyndigheden vurderes at væsentlige. Lugtgenerne skal generelt begrænses ved hyppig og grundig rengøring af staldafsnittene og udstyret.

6.2 Støj

De væsentligste støjklender på husdyrbruget er kompressorer på køletanken samt læsning og udfodring af foder til dyrene.

Der er daglig brug af traktor i forbindelse med fodring. Gyllepumper kører ca. 1 gang om ugen. Brugen af traktorer i det daglige vil normalt begrænse sig til dagtimerne, dog må der påregnes sæsonbestemt markarbejde ud over dette.

Ved foderindblæsning, anvendelse af foderanlæg og fuldfodervogn samt fuldfoderanlæg i malkestalden vil der forekomme støj.

Derudover kan der påregnes støj fra afhentning/levering af levende dyr, foder mv.

Vurdering

I Miljøstyrelsens vejledning nr. 5/1984 om "ekstern støj fra virksomheder" anføres ingen grænseværdier for støjbelastningen fra virksomheder ved boliger i det åbne land. Dog anføres, at man som udgangspunkt ved fastsættelse af støjgrænser ved nærmest liggende boliger bør anvende de grænseværdier, der gælder for områder med blandet bolig- og erhvervsbebyggelse. Disse værdier fastsættes som vilkår i miljøgodkendelsen.

For at sikre mulighed for indgreb stilles vilkår om, at Vordingborg Kommune kan stille krav om, at beregning / måling af virksomhedens støjbelastning i omgivelserne udføres på virksomhedens bekostning.

For at imødegå gener stilles der dog vilkår, der sikrer, at støjende defekte anlæg udbedres og vilkår, der regulerer tomgangskørsel.

På denne baggrund sammenholdt med husdyrbrugets lokalisering vurderer Vordingborg Kommune, at det ansøgte ikke vil medføre væsentlig støjgener for omgivelserne.

Vilkår Støj

29. Virksomhedens bidrag til det ækvivalente, korrigerede støjniveau målt i dB (A) må i ethvert punkt på opholdsarealer ved boliger i det åbne land ikke overstige følgende værdier.

	Tidsrum	max. lydniveau
Mandag – fredag	kl. 07.00 – 18.00	55 dB(A)
	kl. 18.00 – 22.00	45 dB(A)
Lørdag	kl. 07.00 – 14.00	55 dB(A)
	kl. 14.00 – 22.00	45 dB(A)
Søn- og helligdage	kl. 07.00 – 22.00	45 dB(A)
Alle dage	kl. 22.00 – 07.00	40 dB(A)

Maksimalværdien af støjniveauet om natten (kl. 22.00 – 07.00) må ikke overstige 55 dB (A) i ethvert punkt på opholdsarealer ved boliger i det åbne land.

30. Virksomheden skal på tilsynsmyndighedens forlangende lade dokumentere, at vilkår 29 er overholdt. En sådan dokumentation kan højst kræves én gang årligt.

Dokumentation skal ske ved måling / beregning af den støj, aktiviteterne påfører omgivelserne. Målingerne / beregningerne skal udføres som beskrevet i Miljøstyrelsens vejledning nr. 5/1984, nr. 6/1984 og nr. 5/1993.

Målingerne / beregningerne skal foretages af et målefirma / institut, som er uvildigt, og som af Miljøstyrelsen er godkendt til at udføre dette arbejde.

31. Defekte eller støjende anlæg, pumper, kompressorer, alarmer eller lign. skal straks udbedres, udskiftes eller tages ud af drift.
32. Tomgangskørsel må kun ske inde på virksomhedens areal, og kun når det af tekniske årsager er påkrævet.

6.3 Transport

Omfanget af transporter som følge af udvidelsen forventes ikke at ændre sig målbart, da udvidelsen af dyreholdet er relativ lille og da driftspraksis er uændret i forhold til eksisterende drift. Omfanget af transporter til og fra husdyrbruget fremgår af tabel 6.3.1.

	Årlige transporter i ansøgt drift
Mælkeafhentning	365
Dyr til slagtning	12
Kraftfoder løst	60
Sækkevarer	12
Gylleudkørsel	150
Dybstrøelse	57
Renovation	150
DAKA	12
I alt	818

Transporterne udgøres primært af transporter i forbindelse med afhentning af mælk og udbringning af husdyrgødning.

De interne transporter på ejendommen er indrettet så de er til mindst mulig gene for naboer. Ejendommens beliggenhed bevirker at 2/3 af alle gylletransporter sker udenfor offentlig vej. Transporter til og fra mark 14-0 vil ske gennem Lundby, som er byzone. Øvrige transporter sker i landzonen. Transporterne er planlagt til at ligge inden for tidsrummet 8-16.

Antallet af gylletransporter og transporter med markafgrøder er sæsonbetonet, medens øvrige transporter med dyr/mælk og foder er jævnt fordelt over hele året. Se transportveje i bilag 10.

Vurdering

Det ansøgte antal transporter vurderes at være i et realistisk omfang i forhold til produktionsomfanget. De fleste transporter sker med lastbil, transporter i forbindelse med udbringning af husdyrgødning sker med traktortrukke vogn.

Antallet af transporter til udbringning af husdyrgødning er ca. 207 til- og frakørsler årligt i ansøgt drift, og der forventes ikke en stigning i antallet af til- og frakørsler i forbindelse med det ansøgte. Transporterne sker hovedsageligt på asfalterede veje i det åbne land. Landzonen betragtes som landbrugets arbejdsområde og et antal til- og frakørsler på ca. 200 vurderes ikke at give anledning til væsentlige lugt, støj eller støvgener i en grad, der ligger over hvad der må forventes i det åbne land.

Transport gennem byzone (Lundby) sker til et enkelt udbringningsareal. Da omfanget af transporter af husdyrgødning gennem byzonen er lavt, vurderes disse transporter ikke at give anledning til væsentlige miljømæssige gener for beboerne. For at mindske generne for beboerne i Lundby stilles vilkår til, at udbringning af husdyrgødning med traktortrukke vogn, som kræver kørsel gennem byzone, skal ske i tidsrummet 8-16.

Vordingborg Kommune vurderer på denne baggrund sammenholdt med husdyrbrugets lokalisering og under hensyn til det stillede støjvilkår (se 6.2), at de ansøgte transporter ikke vil give anledning til væsentlige gener for omgivelserne.

Vilkår Transporter

33. Udbringning af husdyrgødning med traktortrukke vogn, som kræver transport og kørsel gennem byzone, skal ske i tidsrummet 8-16.

6.4 Lys

Der er lys (100 Lux) i 16 timer i døgnet, tidsrummet er 6-22. I timer med tilstrækkeligt dagslys vil der være slukket for lyset. I nattetimerne er der orienteringslys ved 25 Lux. Ved opsamlingspladsen ved malkerobotten vil der være 100 Lux. Lyset vil have udfald pga. den åbne staldtype. Afstanden til naboerne samt det, at der plantes læhegn, gør at der forventeligt ikke vil forekomme gener for omgivelserne. Der er udendørs belysning ved gårdspladsen. Belysningens placering er markeret med to x'er på bilag 2.

Vurdering

Vordingborg Kommune vurderer, at belysningen på husdyrbruget ikke vil medføre væsentlige gener for trafikanter og naboer, og der stilles ikke vilkår hertil.

6.5 Ammoniak

Husdyrgodkendelseslovens beskyttelsesniveau for ammoniak omfatter et generelt krav om reduktion af ammoniakemissionen fra husdyrbrug. Det generelle reduktionskrav gælder for udvidelsen, samt for stalde der renoveres. Niveaue for reduktionskrav fastlægges i forhold til ansøgningstidspunktet.

Da der er søgt om udvidelse i 2015 gælder der et krav om 30 % reduktion. Kravet gælder for den del af husdyrbruget, der udvides. Det ansøgte projekt opfylder jf. fiktiv ansøgning nr. 81375 kravet om 30 % ammoniakreduktion, da beregninger viser, at det ansøgte reducerer ammoniaktabet med ca. 343 kg N/år ud over det, der er nødvendigt for at opfylde kravet. Dette er overholdt ved de valgte staldsystemer.

Det ansøgte medfører samlet set en forøgelse af ammoniakemission fra anlægget på ca. 208 kg N/år, således at den samlede emission bliver i alt på ca. 1.523 kg N/år. Totaldepositionen på nærmeste § 7 kategori 2 natur ca. 4 km nordvest for husdyrbruget er på 0,0 kg N/ha/år. Nærmeste § 7 kategori 1 natur er beliggende i større afstand, og totaldepositionen er dermed også på 0,0 kg N/ha/år. Der er ikke merdeposition på kategori 3 natur som følge af det ansøgte projekt.

Beskyttelsesniveauet for kategori 1, 2 og 3 natur er dermed overholdt.

Vurdering

Vordingborg Kommune vurderer jf. beregninger i ansøgningen, at det ansøgte overholder det generelle ammoniakkrav.

Vordingborg Kommune vurderer på baggrund af ovenstående beregningsniveauer, at det ansøgte ikke giver anledning til væsentlig påvirkning af kategori 1, 2 og 3 natur. Der er jf. afsnit 4.2 vilkår til de valgte staldsystemer, der sikrer overholdelse af beskyttelsesniveauet for ammoniakemissionen.

6.6 Skadedyr

Husdyrbruget holdes generelt rent, specielt i relation til foderhåndtering og spild så fødeemner og ynglepladser holdes nede.

Skadedyr bekæmpes generelt i henhold til retningslinjerne fra Statens Skadedyrsbekæmpelse. Der bekæmpes rotter med gift ifald kattene ikke kan holde bestanden nede.

Vurdering

For at sikre imod gener fra fluer og en effektiv fluebekæmpelse stilles der vilkår hertil. Samtidig fastholdes ved vilkår, at tilholdssteder for skadedyr imødegås ved ryddelige forhold.

Vilkår Skadedyr

34. Der skal på ejendommen foretages effektiv fluebekæmpelse som minimum i overensstemmelse med de nyeste retningslinjer fra Statens Skadedyrlaboratorium.

35. Der skal holdes ryddeligt omkring ejendommen for at undgå at tiltrække skadedyr.

6.7 Støv

Støvgener kan opstå i forbindelse med driften af ejendommens arealer, f.eks. i forbindelse med høst. Disse gener søges minimeret, men kan ikke helt undgås, idet der så vidt muligt høstes på tørre dage.

Fodersiloen i ny ko- og kviestald er forsynet med støvposer til filtrering af luften fra indblæsning af foder.

Vurdering

Med de anførte tiltag, som fastholdes ved vilkår, vurderer Vordingborg Kommune, at det ansøgte ikke vil give anledning til væsentlige støvgener for omgivelserne.

Vilkår Støv

36. Driften må ikke medføre væsentlige støvgener uden for ejendommens eget areal.

37. Fodersiloer skal indrettes således at støvgener i forbindelse med indblæsning af foder undgås, f.eks. med cykloner eller anden støvbegrænsende foranstaltning

6.8 Fodring

Der er ikke anvendt korrektion af foderet i ansøgningen.

Der forventes en højere mælkeydelse end normen, 10.500 kg mælk pr. årsko i stedet for normværdien, som er 8.594 kg mælk pr. årsko.

For at sikre, at øget mælkeydelse ikke er anvendt som virkemiddel til reduktion af ammoniakemissionen, er der indsat en fodertildeling på 6.345 FE/årsdyr (mod standard 6.023 FE/årsdyr). Denne mængde FE/årsdyr er fremkommet som det niveau, der skal til for at modsvare effekten af øget mælkeydelse ift. ammoniakemissionen. Værdien er fundet ved at udarbejde ansøgningen i en udgave med normal mælkeydelse og uden korrektion af foder. Denne beregning viser et ammoniaktab fra stald og lager på 1.660 kg N/år. Derefter laves samme ansøgning, hvor mælkeydelsen sættes til det ansøgte (her 10.500 kg/årsko) og FE/årsdyr reguleres op til det niveau, der giver et tilsvarende ammoniaktab, i dette tilfælde 6.345 FE/årsdyr. Ammoniaktabet vil derfor i den indsendte ansøgning vise niveauet for ammoniaktab som følge af foderkorrektion og uden effekt af øget mælkeydelse.

Vurdering

Ansøgningens beregninger dokumenterer, at den øgede mælkeydelse ikke indgår som virkemiddel med henblik på reduktion af ammoniakemission fra produktionen. Jf. afsnit 4.1 er der vilkår til, at et eventuelt fald i mælkeydelse ikke kan omlægges til flere dyr.

7. Påvirkning fra arealerne og anlægget

I dette kapitel vurderes anlægget og arealerne og påvirkningerne fra driften af anlægget og udbringningsarealerne, herunder hvordan fosfor og kvælstof påvirker søer, vandløb, Præstø Fjord, Avnø Fjord og grundvand. Udbringningsarealernes beliggenhed fremgår af bilag 3.

7.1 Husdyrbelastningen i oplandet til Præstø Fjord og Avnø Fjord

Hovedparten af arealerne afvander til Avnø Fjord, som er sårbart Natura 2000-område.

Et udbringningsareal afvander til Præstø Fjord, som er meget sårbart Natura 2000-område. Se bilag 11.

Som beskrevet i afsnit 5.3 er udvaskningen af kvælstof fra arealerne ved de ansøgte forudsætninger under planteavlsniveau.

Vurdering

Samlet vurderer Vordingborg Kommune, at projektet hverken i sig selv eller i kumulation med andre husdyrbrug vil have en skadevirkning.

Jf. 5.1 og 5.3 fastholdes forudsætningerne for kvælstofberegningerne ved vilkår til maksimal tilladt mængde husdyrgødning, der tilføres arealerne og vilkår til ekstra efterafgrøder.

7.2 Påvirkning fra stalde og lagre

Der er ikke bygningsmæssige ændringer på bedriften. Ændringen i dyreholdet og øget mælkeydelse medfører ved anvendelse af de valgte produktionsmetoder jf. Vordingborgs Kommunes vurdering ikke væsentlige påvirkninger af omgivelserne.

7.3 Påvirkning fra arealer

Vordingborg Kommune vurderer, at driften af de ansøgte arealer ikke vil medføre væsentlige påvirkninger i Natura 2000-områder. Dette begrundes med, at udvaskningen fra arealerne generelt er lavere end fra et plantebrug, og driften overholder beskyttelsesniveauet for kvælstof og fosfor til overfladevand jf. 5.2 og 5.3.

Jf. 5.4 vurderer Vordingborg Kommune videre, at driften af udbringningsarealerne ikke medfører en risiko for væsentlig påvirkning af tilgrænsende områder beskyttet af naturbeskyttelseslovens §3.

Alle udbringningsarealer ligger udenfor nitratfølsomme indvindingsområder og indsatsområder for nitrat, og beskyttelsesniveauet er overholdt.

7.4 Påvirkning af beskyttede naturtyper

Se afsnit 5.2 og 6.5 for så vidt angår ammoniakpåvirkning fra henholdsvis anlægget og fra udbringning af husdyrgødning.

7.5 Påvirkning af vandløb og større søer

Udbringningsarealer afvander dels via mindre vandløb og dels direkte til Køng Kanal, se bilag 12. Ingen udbringningsarealer skrånere mere end 6 grader mod vandløb eller søer. Da arealerne udvasker mindre kvælstof end et planteavlsbrug og der er et meget lille fosforoverskud på bedriften, vurderer Vordingborg Kommune, at det generelle beskyttelsesniveau og lovpligtige randzoner er tilstrækkelige til at sikre vandløbet mod væsentlig påvirkning.

7.6 Påvirkning af bilag IV arter

I henhold til habitatdirektivets bilag IV må arter opført på denne liste samt deres yngle- og rasteområder ikke forringes eller ødelægges.

Springfrø og Stor Vandsalamander er almindeligt forekommende i Vordingborg Kommune. Det er derfor forventeligt, at de lever eller yngler i vandhuller, der kan blive påvirket af denne husdyrproduktion. Padder vandrer alt efter art normalt op til 3 km for at finde egnede ynglevandhuller.

Padder har brug for mindre fladvandede og lysåbne søer/vandhuller, hvor forårssolen kan hæve vandtemperaturen tidligt på året. Den væsentligste trussel for dem er eutrofiering (næringsberigelse) af vandhullerne. Med en større næringsbelastning sker der en forøget tilgroning af vandhullerne, hvor vegetationen i første omgang skygger for solen og siden hen helt vil kunne fortrænge vandspejlet.

Næringsstofferne kommer til vandhullerne i form af luftbåren ammoniak, som en direkte overfladeafstrømning og som udvaskning.

Af miljøstyrelsens vejledning fremgår det, at hvis alle almindelige forudsætninger for udbringning er opfyldt og der ikke kan konstateres direkte tilledning af næringssalte, der ligger ud over hvad der normalt kan forventes fra et markareal, vil en sådan påvirkning normalt være tilladt i forhold til beskyttelse af bilag IV arter.

Ved søer og vandhuller større end 100 m² gælder reglen om 9 meter randzoner jf. lov om randzoner. Det betyder, at der skal udlægges 9 meter bræmmer langs vandhullet eller søen, hvor man ikke må sprøjte, gøde, tilplante eller dyrke jorden.

Vurdering

På baggrund af ovenstående og som følge af, at vandhullerne ikke fysisk berøres vurderer kommunen, at projektet ikke påvirker eventuelle bilag IV-arter væsentligt.

Der stilles derfor ikke vilkår i forhold til beskyttelse af bilag IV arter.

8. Bedste tilgængelige teknik

Intensionen i Lov om miljøgodkendelse af husdyrbrug m.v., bygger på forureningsbegrænsningsprincippet, der er beskrevet i lovens § 1, hvor loven prioriterer forebyggelse højest. Forurening skal først og fremmest forebygges ved anvendelse af renere teknologi, herunder mindre forurenende råvarer, processer og anlæg. Den forurening, der ikke kan forebygges, skal begrænses mest muligt ved anvendelse af bedst mulige renseteknologi.

8.1 Staldsystemer, ammoniakfordampning og fosfor

Der er beregnet vejledende emissionsgrænseværdier opnåelige ved anvendelse af den bedste tilgængelige teknik (BAT) i henhold til miljøstyrelsens vejledning. Udvidelsen sker i eksisterende staldanlæg. Der er beregnet BAT-niveau med udgangspunkt i BAT-niveauet for eksisterende dyrehold (tilladt dyrehold i gældende godkendelse) og BAT niveau for ny produktion i eksisterende stalde.

Tabel 8.1.1 Ammoniak BAT-niveau

Dyretype	Antal	NH ₃ -N/dyr	I alt kg N/år
Malkekøer (dybstrøelse)	15	8,51	127,65
Malkekøer (gylle)	135	6,2	837,00
Kvier (dybstrøelse) (6-9 mdr.)	18	2,37 x 0,7151*	30,50
Kvier (gylle) (9-25 mdr.)	94	3,00 x 1,0518*	296,61
Småkvier	38	Jf. husdyrgodkendelse.dk	54,98
Tyrekalve (0-6 mdr.)	95	Jf. husdyrgodkendelse.dk	57,53
Ungtyre (6 mdr. – 400 kg.)	95	Jf. husdyrgodkendelse.dk	193,89
I alt			1.598,16

* Korrektion for afvigende alder: (((alder ind + alder ud) * 0,0576) + 1,46) / 3,25

Ansøger har i 2009 fået godkendt og etableret en ny BAT stald (sengestald med fast gulv, 2 % hældning og skrabning hver 2. time) bl.a. for at opfylde det generelle ammoniakkrav om 30 % reduktion i ammoniakemissionen.

I henhold til Lov om miljøgodkendelse mv. af husdyrbrug § 26, stk. 2 skal kommunalbestyrelsen foretage en samlet vurdering af alle etableringer, udvidelser eller ændringer foretaget siden den 1. januar 2007 på husdyrbruget, dog højst over en 8-årig periode. Det betyder, at der skal foretages en vurdering af meremissionen i den eksisterende miljøgodkendelse og til det nu ansøgte dyrehold. I praksis har ansøger indsendt et ansøgningskema, hvor dyreholdet svarer til det dyrehold, der var nudrift i § 11 ansøgningen i 2009 til det dyrehold ansøger nu ønsker at udvide til. Alle vurderinger i denne miljøgodkendelse er således foretaget på baggrund af, at der udvides fra det dyrehold, der var på ejendommen inden den blev miljøgodkendt i 2009.

Den samlede fordampning af ammoniak fra stald og lager er efter udvidelsen 1.523 kg N/år, hvilket er under det beregnede BAT-krav på 1.598 kg N/år.

Vurdering

Det vurderes, at udvidelsen benytter bedste tilgængelige teknik for stalde, idet bedriften både overholder det generelle ammoniakreduktionskrav og Miljøstyrelsens vejledende emissionsgrænseværdier for husdyrbrug med konventionel produktion af malkekvæg (gyllebaserede staldsystemer) og tilsvarende emissionsgrænseværdier for konventionel produktion af malkekvæg (udenfor gyllesystemer).

Med henvisning til Miljøstyrelsens Vejledende emissionsgrænseværdier opnåelige ved anvendelse af den bedste tilgængelige teknik (BAT) vurderes det, at der på nuværende tidspunkt ikke findes tilgængelige teknikker eller teknologier, der kan anvendes til at fastlægge emissionsgrænseværdier for fosforudledningen fra malkekvægsbesætninger.

8.2 Ressourcer

Vand-, energiforbrug og ressourcer

Ved indkøb af nyt materiel og udstyr tages der højde for el- og vandforbruget.

Jf. 4.3 er der genvinding af varme fra mælkekølingen, hvor energien anvendes til opvarmning af vand og kontorrum. Der er dagslys- og tidsstyring på belysning og der er monteret en vandalarm på vandforsyningen til staldanlægget, så der lukkes for vandtilførslen, hvis vandtrykket pludseligt falder.

Vurdering

Vordingborg Kommune vurderer, at husdyrbruget med de nævnte tiltag sammen med vilkårene i afsnit 4.3 lever op til BAT indenfor ressourceforbrug.

8.3 Gødningsopbevaring

Al fast husdyrgødning opbevares på fast underlag eller udbringes direkte. Møddingspladsen har ikke daglig tilførsel af gødning og vil derfor blive overdækket med plastik mellem tilførslerne.

Flydende husdyrgødning opbevares i 2 gyllebeholdere. Kvæggylle danner et naturligt flydelag, som begrænser ammoniakfordampningen fra gyllebeholderen. Flydelaget oprøres først umiddelbart før udkørsel af gylle i april måned. Efter beholderen er tømt holdes der øje med om der dannes et nyt tæt flydelag indenfor 14 dage. Hvis ikke blæses der snittet halm ind over beholderens indhold.

Der foreligger konsulenterklæring på, at der er tilstrækkelig opbevaringskapacitet til husdyrgødningen.

Vurdering

Ansøgers redegørelse er i overensstemmelse med BREF dokumentet der angiver, at for så vidt angår BAT ved opbevaring af flydende husdyrgødning omfatter dette en stabil beholder, der kan modstå påvirkning og som er tæt og beskyttet mod tæring; at gylle kun omrøres lige før tømning i forbindelse med udbringning; samt at tanken overdækkes med fast låg eller flydelag. Der accepteres en periode på 14 dage uden tæt overdækning i forbindelse med tømning af beholderen. Efter omrøring og udbringning accepteres en periode på 7 dage efter seneste omrøring, hvilket er fastholdt ved vilkår i afsnit om Gødningstyper og mængder.

Vordingborg Kommune vurderer på denne baggrund, at husdyrbruget lever op til BAT indenfor gødningsopbevaring.

8.4 Udbringning af husdyrgødning

Udbringning af gødning mm. foretages så tæt på det tidspunkt, hvor afgrøden har maksimalt næringsstofoptag og størst vækst.

Al transport til og fra bedriften foregår med hensynsfuld kørsel for at begrænse støvgener.

Alle aktiviteter på bedriften planlægges, herunder også levering og udkørsel, så omgivelserne påvirkes mindst muligt.

Der sendes en sms til naboerne før udkørsel af gylle.

Vurdering

I henhold til BREF-dokumentet er det BAT at tilpasse den gødningsmængde, der skal spredes på marken med arealet og afgrødernes behov; undgå at sprede gødningen når marken er mættet med vand, er oversvømmet eller dækket af sne; samt udsprede gødningen umiddelbart før afgrødernes maksimale vækst og næringsstof optag forekommer.

De nævnte virkemidler til at reducere nitratudvaskningen og ammoniakfordampningen i forbindelse med udbringning af husdyrgødning er implementeret i den nuværende lovgivning på husdyrområdet. Heraf kan nævnes harmonikrav, hvornår og hvordan husdyrgødning må udbringes, bindende normer for den totale kvælstofanvendelse i markdriften samt krav til kvælstofudnyttelse.

Vordingborg Kommune vurderer, at husdyrbruget med hensyn til udbringning af husdyrgødning har truffet de nødvendige foranstaltninger til at forebygge og begrænse forureningen ved anvendelse af bedst tilgængelige teknik. Vordingborg Kommune vurderer, at det niveau, der er opnåeligt ved anvendelse af BAT i relation til udvaskning af nitrat og ammoniakfordampning ved anvendelse af husdyrgødning i marken, allerede er opnået via krav fastsat i gældende lovgivning.

8.5 Management

Der er på husdyrbruget iværksat en række ledelses- og kontrolrutiner, som sikrer et management i overensstemmelse med BAT:

- Der er tilknyttet en række fagkonsulenter, der efter behov gennemgår bedriften med ejer og medarbejdere.
- Der udarbejdes en beredskabsplan, der indgår i denne godkendelse
- Der er fast dyrlægeaftale. Dyrlægen kommer hver 5. uge.
- Der udarbejdes mark- og gødningsplaner for bedriften.
- Kvælstoftilførslen korrigeres årligt i forbindelse med kvælstofprognosen der offentliggøres omkring 1.april (N-prognosen afhænger af klimaet de enkelte år).
- Der føres sprøjtejournal, medicinjournal og logbog for gylletanke.
- Der er i forbindelse med udarbejdelsen af denne miljøgodkendelse lavet beredskabsplan, således at evt. uheld kan stoppes og konsekvensen for det omgivende miljø begrænses mest muligt.
- Der føres opgørelser over antal af husdyr samt tilførsel af husdyrgødning.
- I forbindelse med udarbejdelsen af denne godkendelse udarbejdes en miljømappe indeholdende miljøgodkendelse, beredskabsplan m.v. Derudover laves der en lamineret udgave af beredskabsplanen til ophængning i stalden på dansk og evt. relevante fremmedsprog.

Vurdering

I henhold til BREF dokumentet er det BAT at sikre, at ansatte har den nødvendige uddannelse, at der forefindes beredskabsplaner, der sikrer hensigtsmæssig adfærd ved uforudsete hændelser samt at registrere forbruget af næringsstoffer. Desuden er der beskrevet en række elementer som allerede er implementeret i dansk lovgivning herunder krav om gødningsplanlægning og –regnskaber samt retningsgivende normer for husdyrholdets næringsstof behov.

Vordingborg Kommune vurderer, at husdyrbruget med hensyn til management har truffet de nødvendige foranstaltninger til at forebygge og begrænse forureningen ved anvendelse af bedst tilgængelige teknik. Der stilles i godkendelsen vilkår om, at der som minimum sker en kvartalsvis registrering af vand – og energiforbrug for at bibeholde og øge fokus på forbruget og muligheder for at reducere dette. Som tidligere nævnt under ovenstående afsnit om driftsforstyrrelser og uheld, stilles vilkår om, at der skal udarbejdes en beredskabsplan for husdyrbruget.

8.6 Samlet vurdering af BAT

Samlet set vurderer Vordingborg Kommune, at husdyrbruget har truffet de nødvendige foranstaltninger til at forebygge og begrænse forureningen ved anvendelse af den bedste tilgængelige teknologi for alle de ovennævnte punkter. Det vurderes, at det som følge af BAT redegørelsen ikke er nødvendigt at skærpe det gældende beskyttelsesniveau.

I forbindelse med næste revurdering af miljøgodkendelsen vil der ske en vurdering af, hvorvidt husdyrbruget fortsat opfylder kravene til anvendelse af "bedste tilgængelige teknik" og herunder en vurdering af behovet for renoivering af staldene.

9. Egenkontrol

Ansøger oplyser følgende om egenkontrol:

- Der udarbejdes mark- og gødningsplan i henhold til lovkrav.
- Der føres kontrol med kemikalieopbevaring, dyrevelfærd, foderkvalitet og hygiejne.
- Gennemgang af stalde foretages sammen med fagkonsulenter efter behov.
- Gennemgang af markbrug foretages sammen med fagkonsulent efter behov.
- Hver måned føres logbog over gyllebeholdernes flydelag.
- Gylletanke bliver kontrolleret hvert 10. år af autoriseret kontrollant.
- Ejendommens forbrug registreres løbende.
- Der leveres mælk til Arla og produktionen er dermed omfattet af kvalitetsprogrammet "Arlagården" (www.arlafoods.dk/arlagaarden), der stiller en række krav til de daglige rutiner på ejendommen samt medicinregnskab.

Vurdering

Miljøgodkendelsen omfatter en række vilkår, der er tilknyttet et krav om egenkontrol. Som i den eksisterende miljøgodkendelse stilles der her vilkår, som skal sikre en løbende og systematisk registrering, der giver bedst muligt grundlag for overblik over produktionsforholdene. Derudover kan registreringen fungere som dokumentation for overholdelse af bestemte konkrete vilkår for husdyrbrugets indretning og drift, da den kan vurderes, når der føres tilsyn med husdyrbruget. Der stilles derfor vilkår til, at egenkontrol samles i en 'miljømappe' og Vordingborg Kommune vurderer på denne baggrund, at de stillede vilkår i tilstrækkeligt omfang vil sikre god kontrol af bedriften.

Vilkår Egenkontrol

38. Der skal på husdyrbruget være en "miljømappe" hvori der skal samles aflæsninger vedrørende:

- elforbrug pr kvartal,
 - vandforbrug pr kvartal,
 - foderforbrug pr år,
 - olie og dieselforbrug pr år,
- samt hvor**
- beredskabsplan,
 - 10-års beholderkontrol attester,
 - olietankattester

og registreringer som

- husdyrholdets størrelse,
- logbog for afgræssende dyr,
- hvornår der er lavet visuel inspektion af gylletanke,
- logbog for gyllebeholder,
- logbog for eventuelle markstakke med ensilage
- fortegnelse over og fakturaer for aflevering af affald,
- indkøb af bekæmpelsesmidler
- eventuelle kemikaliedatablade.

opbevares

For de løbende registreringer skal mappen føres for min. 5 år tilbage, startende med miljøgodkendelsesdatoen.

Mappen skal fremvises på miljømyndighedens forlangende.

10. Alternative løsninger og 0-alternativet

En alternativ mulighed for ejendommen kunne være at bibeholde det nuværende dyrehold. Det er dog netop for at optimere produktionen og det eksisterende produktionsanlæg, at der søges om at udvide. Derudover er der et dyreetisk aspekt i at beholde flere tyrekalve og at fede dem op i stedet for at aflive dem.

Det er også en mulighed at fordele dyrene over flere ejendomme. Placeres dyreholdet over flere ejendomme, vil omkostningerne til opretholdelse af driften dog blive mærkbart forøget.

Et 0-scenarie på denne ejendom vil betyde, at der ikke sker en nødvendig udvikling og at den økonomiske optimering ikke opretholdes.

Et 0-scenarie vil også betyde, at der ikke skal udarbejdes en miljøgodkendelse med de forbedringer i forhold til miljøet der er forbundet hermed.

11. Husdyrbrugets ophør

Alle bygninger, siloer og gyllebeholdere vil blive tømt for staldgødning og foder.

Vurdering

Vordingborg Kommune vurderer, at disse tiltag er tilstrækkelige til at undgå forureningsfare og til at sikre, at ejendommen ikke vil blive et attraktivt levested for eksempelvis rotter. Der stilles vilkår om, at husdyrbruget ved ophør skal træffe de nødvendige foranstaltninger for at undgå forureningsfare.

Vilkår Ophør

39. Ved ophør af bedriften skal produktionsanlæg, husdyrgødnings- og foderopbevaringsanlæg tømmes og rengøres grundigt. Al miljøfarligt affald skal bortskaffes for egen regning efter den til enhver tid gældende lovgivning.

Bilag 1. Vilårsliste

Dyrehold

1. Den årlige husdyrproduktion må ikke overstige

- 150 årdsyr malkekøer, 10.500 EKM
- 112 årdsyr kvier, 6 mdr. til kælvning
- 95 stk. tyrekalve 25 - 145 kg (45 stipladser)
- 95 stk. ungtyre 145 – 400 kg (50 stipladser)
- 38 årdsyr småkalve 0-6 mdr.

Alle er jersey race og i alt svarende til 275,80 DE

2. Hvis mælkeydelsen falder til et lavere niveau, kan dette antal DE ikke omlægges til forøget dyrehold. Der skal ved miljøtilsyn kunne forevises dokumentation for mælkeydelsen.

3. Såfremt mælkeydelsen overstiger 10.500 kg EKM:

- Skal der ske en tilsvarende reduktion i antallet af malkekøer, kvier eller kalve, så antallet af DE ikke overskrider 275,80 DE, eller
- Skal ejer anmelde og Vordingborg Kommune godkende en forøgelse af harmoniarealet og/eller
- Skal der ske en afsætning af de ekstra DE husdyrgødning. Modtager af husdyrgødningen skal først godkendes af Vordingborg Kommune for at kunne modtage husdyrgødningen.

4. Husdyrbruget skal føre registreringer over den til enhver tid gældende husdyrproduktion på ejendommen. Registreringerne kan bestå af gødningsregnskaber, slagterifregninger eller lign. Denne registrering skal ved miljøtilsynets besøg på husdyrbruget kunne forevises som dokumentation for godkendelsens bestemmelse om husdyrholdets størrelse (vilkår 1).

5. 94 kvier 9 – 25 mdr. (Ny ko- og kviestald) skal være udegående inden for udbringningsarealet 3 måneder om året. Dette skal kunne dokumenteres ved logbog over, hvornår dyrene flyttes ud og ind, logbogen skal gemmes i 5 år.

Staldindretning

6. De anvendte staldsystemer skal være:

Gamle ko- og kviestald: Dybstrøelse, hele arealet

- 15 årdsyr malkekøer
- 18 årdsyr kvier (6 – 9 mdr.)
- 8 årdsyr småkalve (0 – 2 mdr.)
- 95 stk. tyrekalve (25 – 145 kg.)

Kalvehytter: Dybstrøelse, hele arealet

- 30 årdsyr småkalve (2 – 6 mdr.)

Ny ko- og kviestald: Sengestald med præfabrikeret drænet gulv og skrabning hver anden time

- 135 årdsyr malkekøer
- 94 årdsyr kvier (9 – 25 mdr.)

Ungtyrestald: Dybstrøelse, hele arealet

- 95 stk. ungtyre (145 – 400 kg)

Energi og vand

7. Der skal føres registreringer af det kvartalsmæssige forbrug af vand og energi. Registreringerne skal føres i en "miljømappe", der opbevares på husdyrbruget og som skal forevises til miljømyndigheden på forlangende.
8. Anlæg der er særligt energiforbrugende, f.eks. mælkekøleanlæg skal kontrolleres og vedligeholdes, så de altid kører energimæssigt optimalt.
9. Mælkekøleanlægget skal kontrolleres og vedligeholdes efter producentens anvisninger, så det altid kører energimæssigt optimalt, som minimum én gang om året.

Spildevand

10. Al vask af maskiner, redskaber og lignende skal foregå på støbt, tæt plads med bortledning af spildevandet til opsamlingsbeholder. Udbringning skal ske jf. husdyrgødningsbekendtgørelsens regler for udbringning af spildevand.

Affald

11. Affald skal opbevares og bortskaffes iht. kommunens regulativer⁸/gældende lovgivning.

Foder og ensilage

12. Foder og ensilage skal opbevares så der ikke opstår risiko for tilhold af skadedyr eller uhygiejniske forhold
13. Hvis der etableres en ensilagestak i marken skal tidspunkt og placeringen noteres på et kortbilag i driftsjournalen. I logbogen/driftsjournalen skal følgende fremgå:
 - a. Tidspunkt for etablering af markstakken (dato og år)
 - b. Placering af markstakken (evt. angivelse på oversigtskort)Registreringen skal ved miljøtilsynets besøg på virksomheden kunne forevises som dokumentation for godkendelsens bestemmelse om placering markstakke.

Råvarer og hjælpestoffer

14. Dieseltankning skal foregå på tæt betongulv.

Driftsforstyrrelser og uheld

15. Ved driftsuheld, hvor der opstår risiko for forurening af miljøet, er der pligt til øjeblikkeligt at anmelde dette til: * Alarmcentralen, tlf.: 112 og efterfølgende straks at underrette: * Tilsynsmyndigheden, Vordingborg Kommune, Teknisk Forvaltning, tlf.: 55 36 36 36.
16. Der skal udarbejdes en beredskabsplan som fortæller, hvornår og hvordan der skal reageres ved uheld, som kan medføre konsekvenser for det eksterne miljø. Beredskabsplanen skal som minimum indeholde følgende og have specifikt fokus på gyllebeholdere på 4.000 m³:
 - a. Procedurer, som beskriver relevante tiltag med henblik på at "stoppe ulykken/uheldet" og begrænse udbredelsen.
 - b. Oplysninger om hvilke interne/eksterne personer og myndigheder, der skal alarmeres og hvordan.
 - c. Kortbilag over bedriften med angivelse af miljøfarlige stoffer, afløbs- og drænsystemer og vandløb mm.
 - d. En opgørelse over materiel der er tilgængeligt på bedriften, eller som kan skaffes med kort varsel, der kan anvendes i forbindelse med afhjælpning, inddæmning og opsamling af spild/lækage, som kan medføre konsekvenser for det eksterne miljø.

⁸ Vordingborg Kommune, Regulativ for Erhvervsaffald 01/04/2012

17. Planens indhold skal være kendt af gårdens ansatte mm. og skal udleveres til indsatslederen/miljømyndigheden i forbindelse med uheld, forureninger, brand, ol.
18. Beredskabsplanen skal til enhver tid være ajourført og tilgængelig for alle der arbejder på bedriften.

Gødningstyper og mængder

19. Der skal foreligge skriftlige aftaler for afsætning af gylle til aftalearealerne, jf. tabel 5.1.2. Årsproduktionen må ikke overstige 208,79 DE før de skriftlige aftaler foreligger. I takt med, at der forefindes skriftlige aftaler om afsætning af gylle til de ansøgte aftalearealer, må årsproduktionen stige, svarende til hvad der kan afsættes til disse arealer.

20. Der må på bedriftens egne udbringningsarealer maksimalt udbringes følgende:

Gødningstype	Kg N	Kg P	DE
Dybstrøelse	6.837	1.026	65,99
Kvæggylle	12.112	1.801	133,97
Afsat ved afgræsning	872	122	8,83
I alt	19.821	2.950	208,79

Udbringningsarealerne fremgår af bilag 2.

21. Efter omrøring og udkørsel af flydende husdyrgødning skal flydelaget være reetableret indenfor 7 dage, alternativt skal gyllebeholderen have fast overdækning.
22. Efter tømning af beholder for flydende husdyrgødning skal flydelaget være reetableret indenfor 14 dage, alternativt skal gyllebeholderen have fast overdækning.
23. Opbevaring og håndtering af gylle skal foregå under opsyn, således at spild undgås, og der tages størst muligt hensyn til omgivelserne, så risikoen for forurening og overfladevand minimeres bedst muligt.
24. Påfyldning af gyllevogne og lignende skal enten foregå på en plads med afløb til opsamlingsbeholder for flydende husdyrgødning eller med gyllevogne som har påmonteret pumpe og returløb. Pladsen skal rengøres for spild af flydende husdyrgødning umiddelbart efter, at perioden med daglig påfyldning af gylle er afsluttet.
25. Tages beholderen ud af drift, skal den rengøres og gøres uanvendelig

Beskyttede naturtyper

26. Den §-3 registrerede eng på mark 9-0 må ikke jordbearbejdes og må ikke inddrages som almindeligt omdriftsareal.

Nitrat til overfladevand

27. Der skal altid være mindst 13 %-point ekstra med efterafgrøder udover Plantedirektoratets krav mht. til pligtige efterafgrøder på egne og forpagtede udspretningsarealer. Disse efterafgrøder skal følge de samme regler som gælder for de lovpligtige efterafgrøder hvad angår artsvalg, dyrkningsperiode og kvælstofgødning.

Lugt

28. Lugt fra anlægget må ikke give anledning til lugtgener udenfor ejendommen som af tilsynsmyndigheden vurderes at væsentlige. Lugtgenerne skal generelt begrænses ved hyppig og grundig rengøring af staldafsnittene og udstyret.

Støj

29. Virksomhedens bidrag til det ækvivalente, korrigerede støjniveau målt i dB (A) må i ethvert punkt på opholdsarealer ved boliger i det åbne land ikke overstige følgende værdier.

	Tidsrum	max. lydniveau
Mandag – fredag	kl. 07.00 – 18.00	55 dB(A)
	kl. 18.00 – 22.00	45 dB(A)
Lørdag	kl. 07.00 – 14.00	55 dB(A)
	kl. 14.00 – 22.00	45 dB(A)
Søn- og helligdage	kl. 07.00 – 22.00	45 dB(A)
Alle dage	kl. 22.00 – 07.00	40 dB(A)

Maksimalværdien af støjniveauet om natten (kl. 22.00 – 07.00) må ikke overstige 55 dB (A) i ethvert punkt på opholdsarealer ved boliger i det åbne land.

30. Virksomheden skal på tilsynsmyndighedens forlangende lade dokumentere, at vilkår 29 er overholdt. En sådan dokumentation kan højst kræves én gang årligt.

Dokumentation skal ske ved måling / beregning af den støj, aktiviteterne påfører omgivelserne. Målingerne / beregningerne skal udføres som beskrevet i Miljøstyrelsens vejledning nr. 5/1984, nr. 6/1984 og nr. 5/1993.

Målingerne / beregningerne skal foretages af et målefirma / institut, som er uvildigt, og som af Miljøstyrelsen er godkendt til at udføre dette arbejde.

31. Defekte eller støjende anlæg, pumper, kompressorer, alarmer eller lign. skal straks udbedres, udskiftes eller tages ud af drift.
32. Tomgangskørsel må kun ske inde på virksomhedens areal, og kun når det af tekniske årsager er påkrævet.

Transporter

33. Udbringning af husdyrgødning med traktortrasket vogn, som kræver transport og kørsel gennem byzone, skal ske i tidsrummet 8-16.

Skadedyr

34. Der skal på ejendommen foretages effektiv fluebekæmpelse som minimum i overensstemmelse med de nyeste retningslinjer fra Statens Skadedyrlaboratorium.
35. Der skal holdes ryddeligt omkring ejendommen for at undgå at tiltrække skadedyr.

Støv

36. Driften må ikke medføre væsentlige støvgener uden for ejendommens eget areal.
37. Fodersiloer skal indrettes således at støvgener i forbindelse med indblæsning af foder undgås, f.eks. med cykloner eller anden støvbegrænsende foranstaltning

Egenkontrol

38. Der skal på husdyrbruget være en "miljømappe" hvori der skal samles *aflysninger vedrørende*:
- elforbrug pr kvartal,
 - vandforbrug pr kvartal,
 - foderforbrug pr år,
 - olie og dieselforbrug pr år,

samt hvor

- beredskabsplan,
- 10-års beholderkontrol attester,
- olietankattester

og registreringer som

- husdyrholdets størrelse,
- logbog for afgræssende dyr,
- hvornår der er lavet visuel inspektion af gylletanke,
- logbog for gyllebeholder,
- logbog for eventuelle markstakke med ensilage
- fortegnelse over og fakturaer for aflevering af affald,
- indkøb af bekæmpelsesmidler
- eventuelle kemikaliedatablade.

opbevares

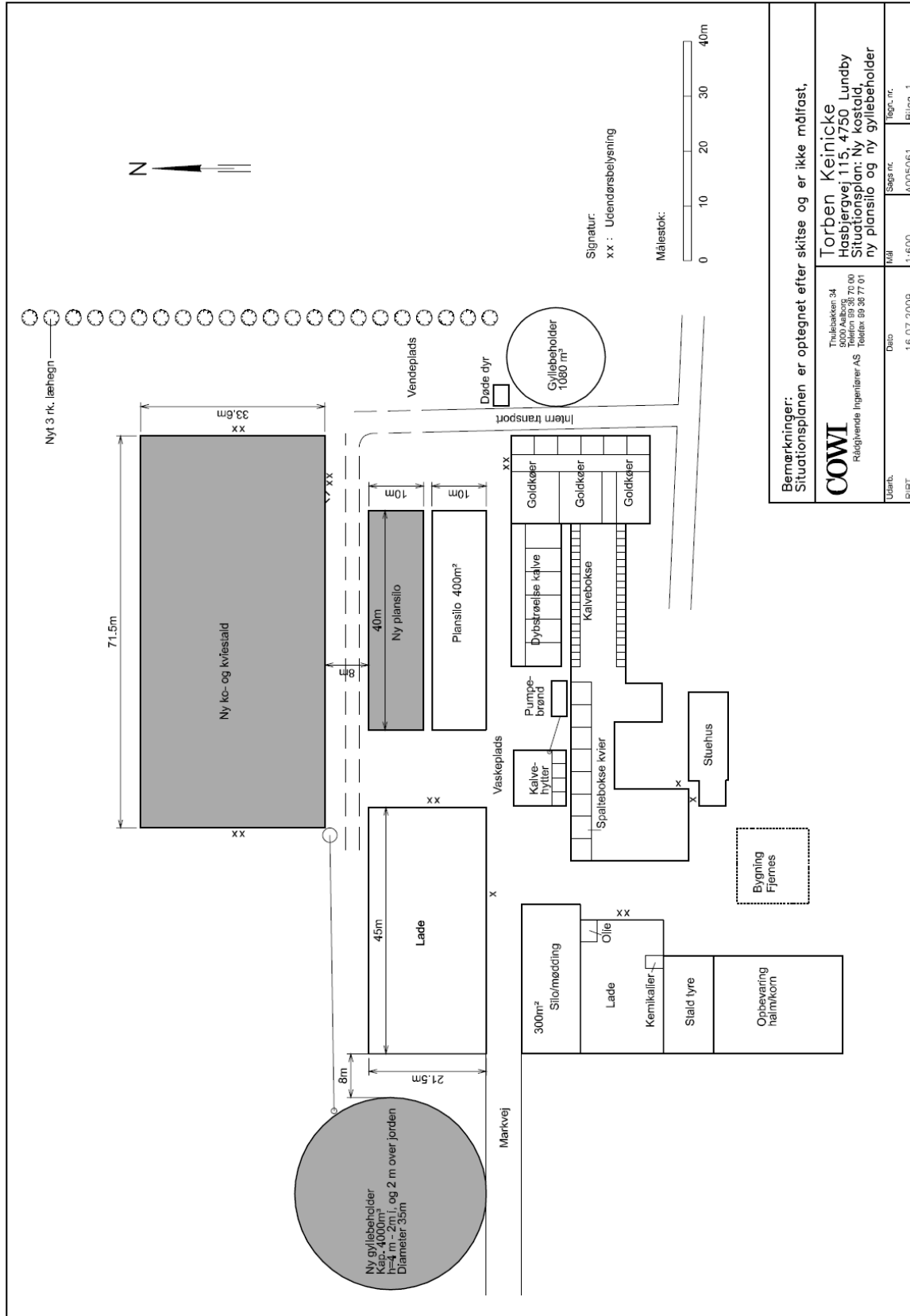
For de løbende registreringer skal mappen føres for min. 5 år tilbage, startende med miljøgodkendelsesdatoen.

Mappen skal fremvises på miljømyndighedens forlangende.

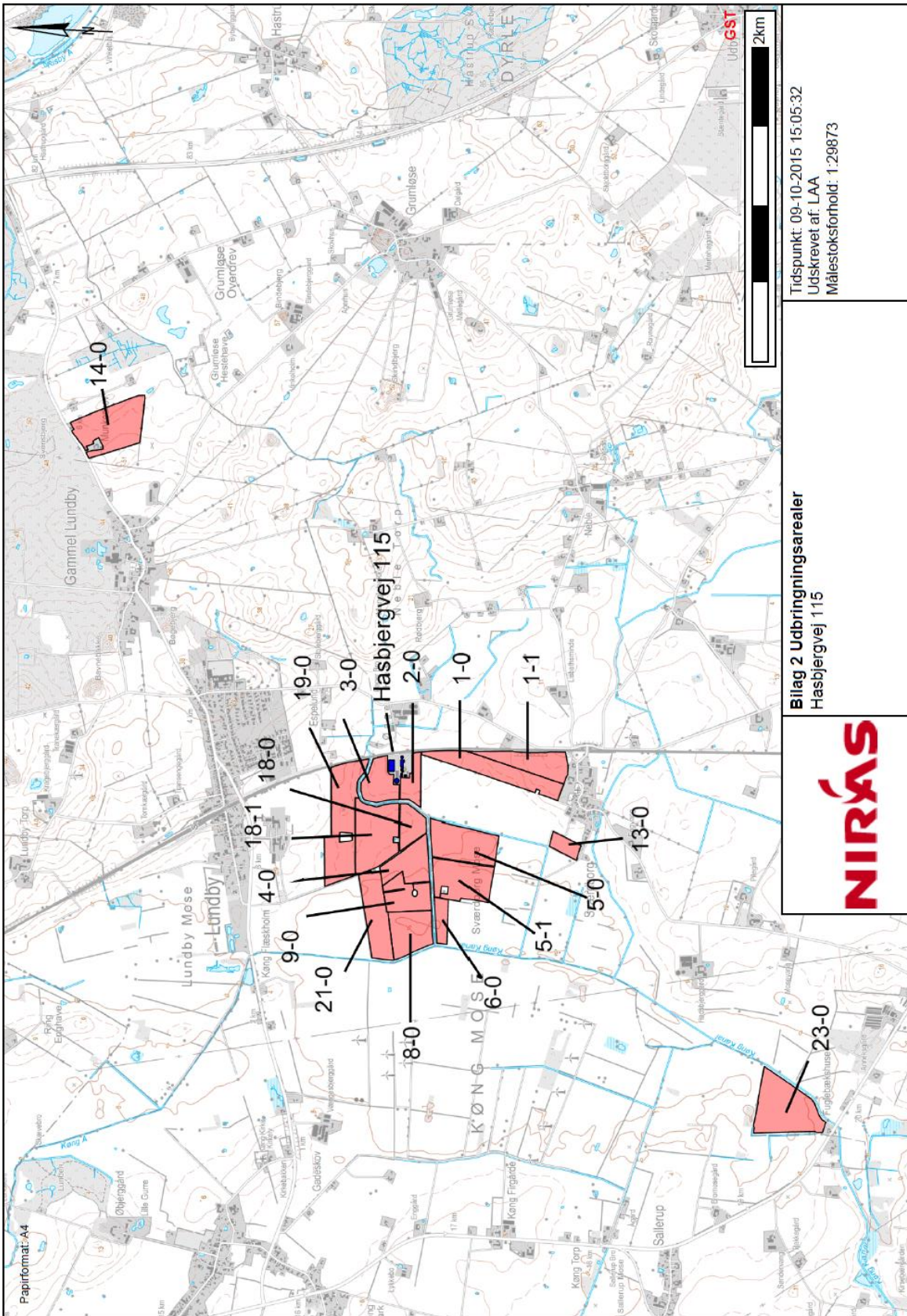
Ophør

39. Ved ophør af bedriften skal produktionsanlæg, husdyrgødnings- og foderopbevaringsanlæg tømmes og rengøres grundigt. Al miljøfarligt affald skal bortskaffes for egen regning efter den til enhver tid gældende lovgivning.

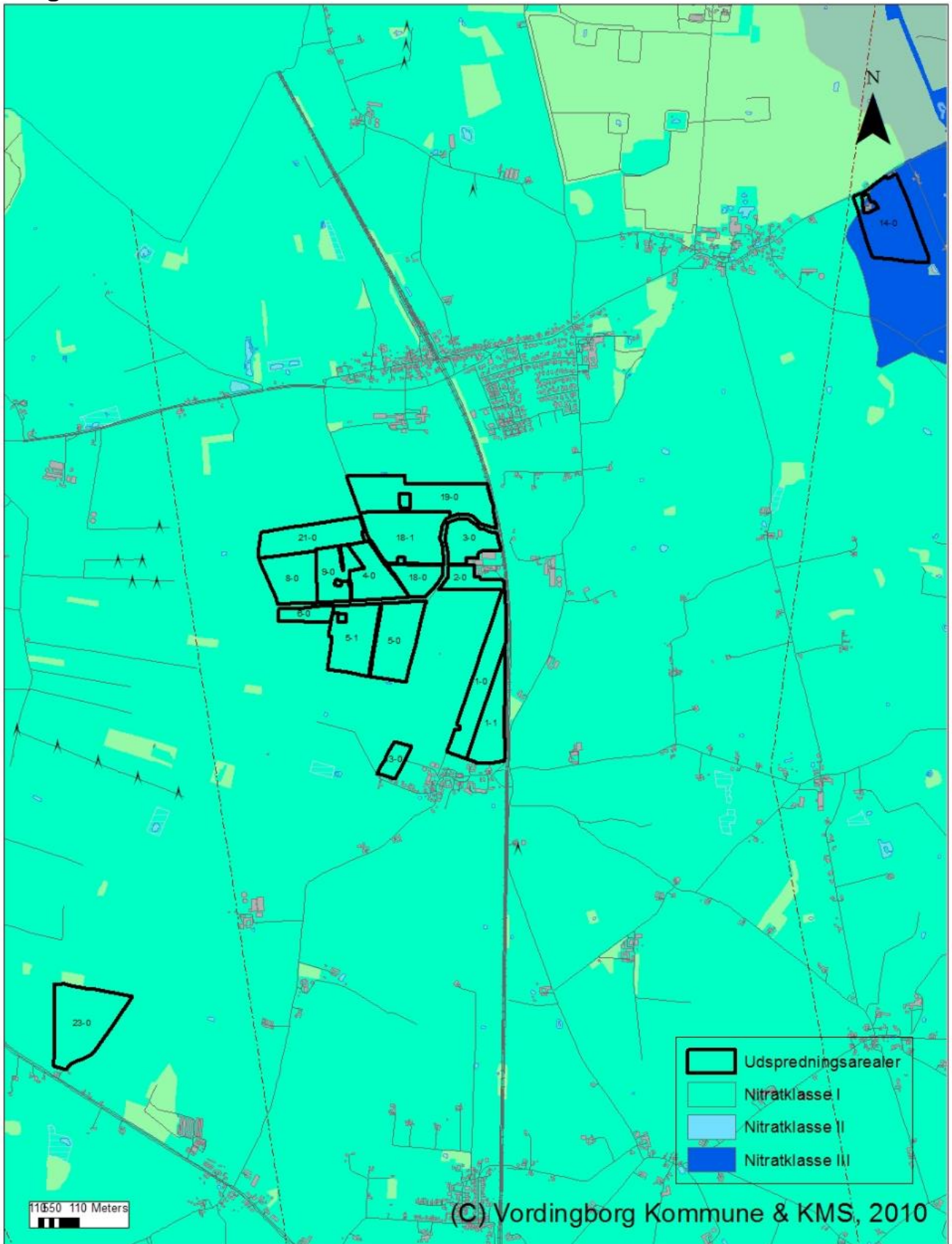
Bilag 2. Situationsplan for Hasbjergvej 115



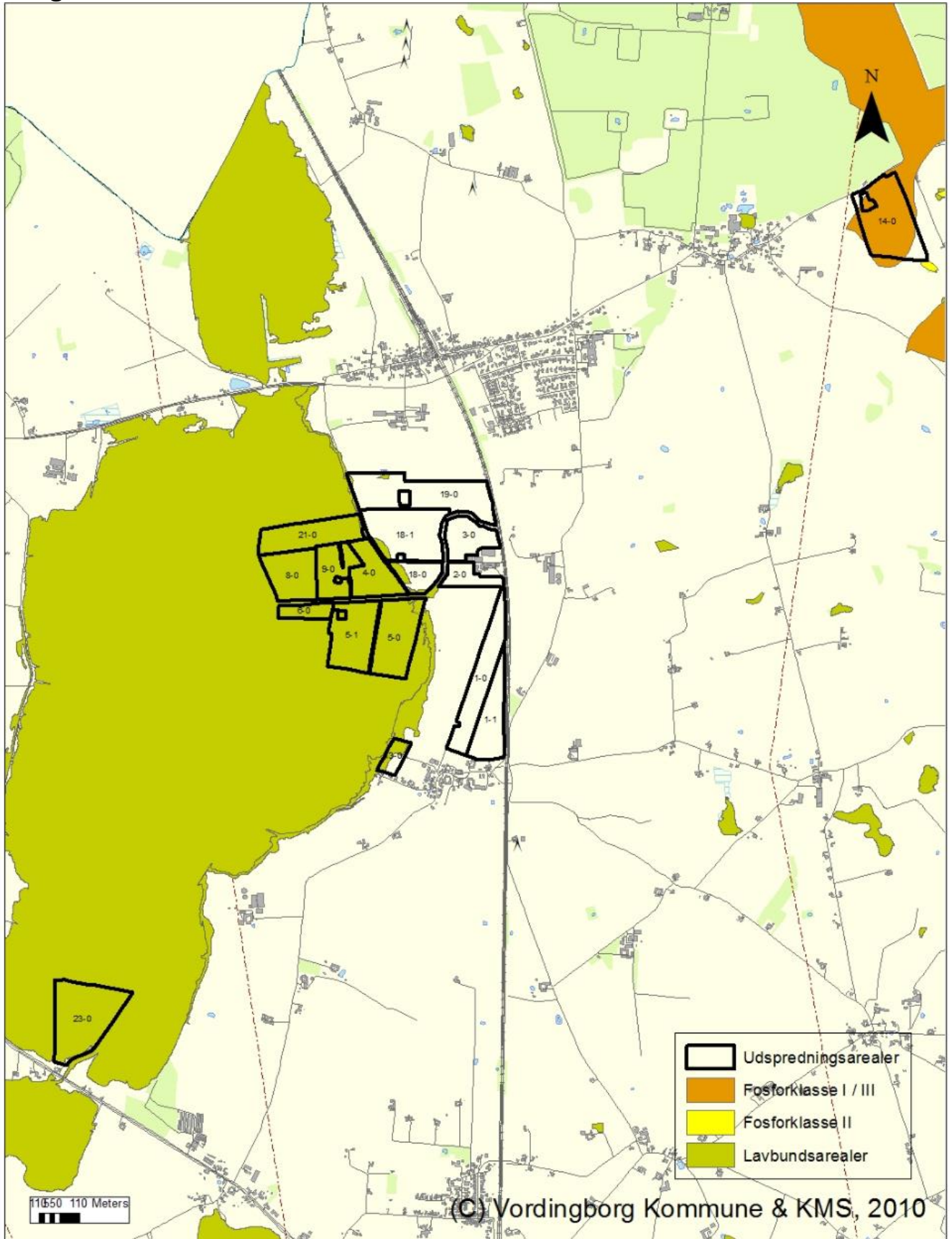
Bilag 3. Udbringingsarealer



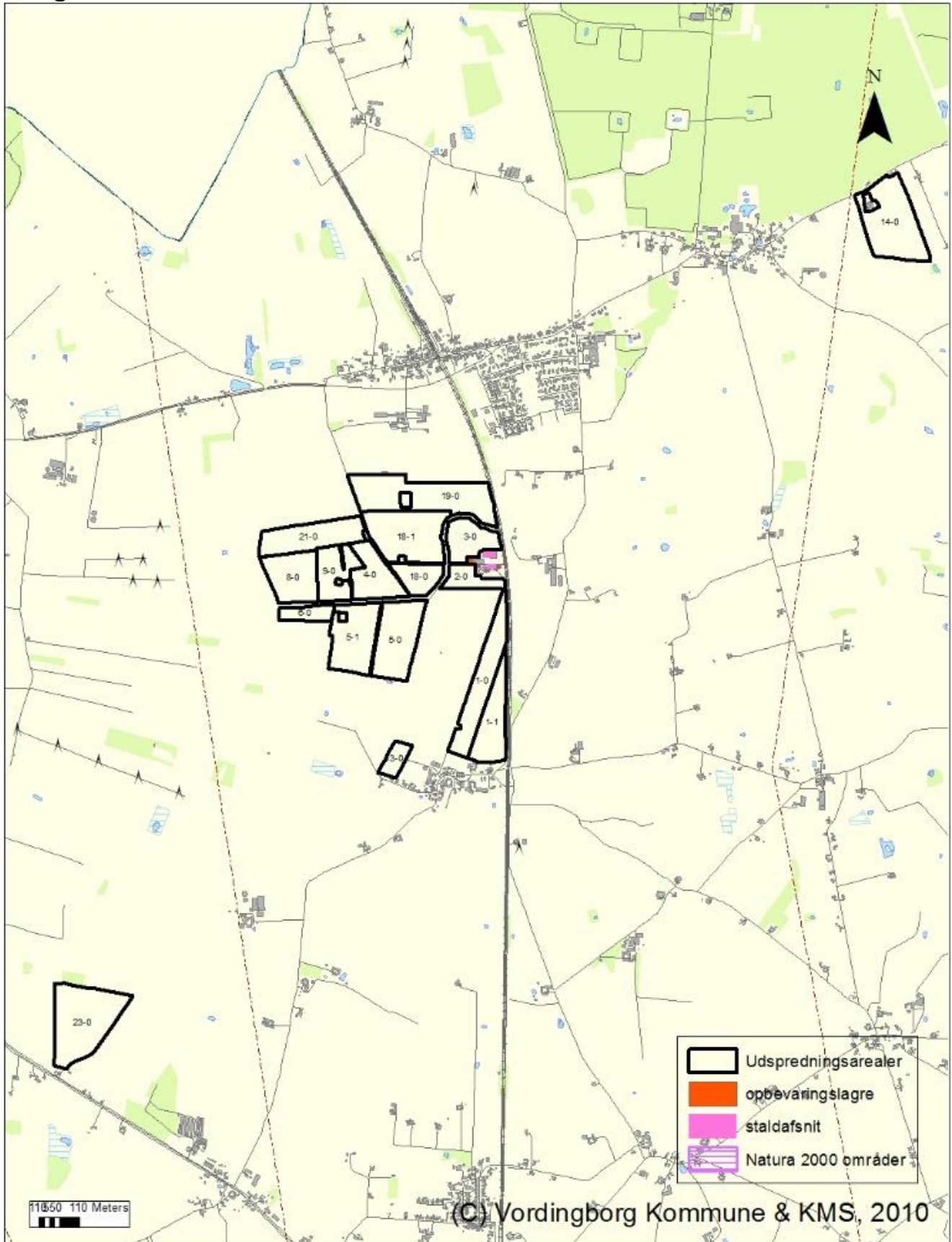
Bilag 4. Nitratklasser



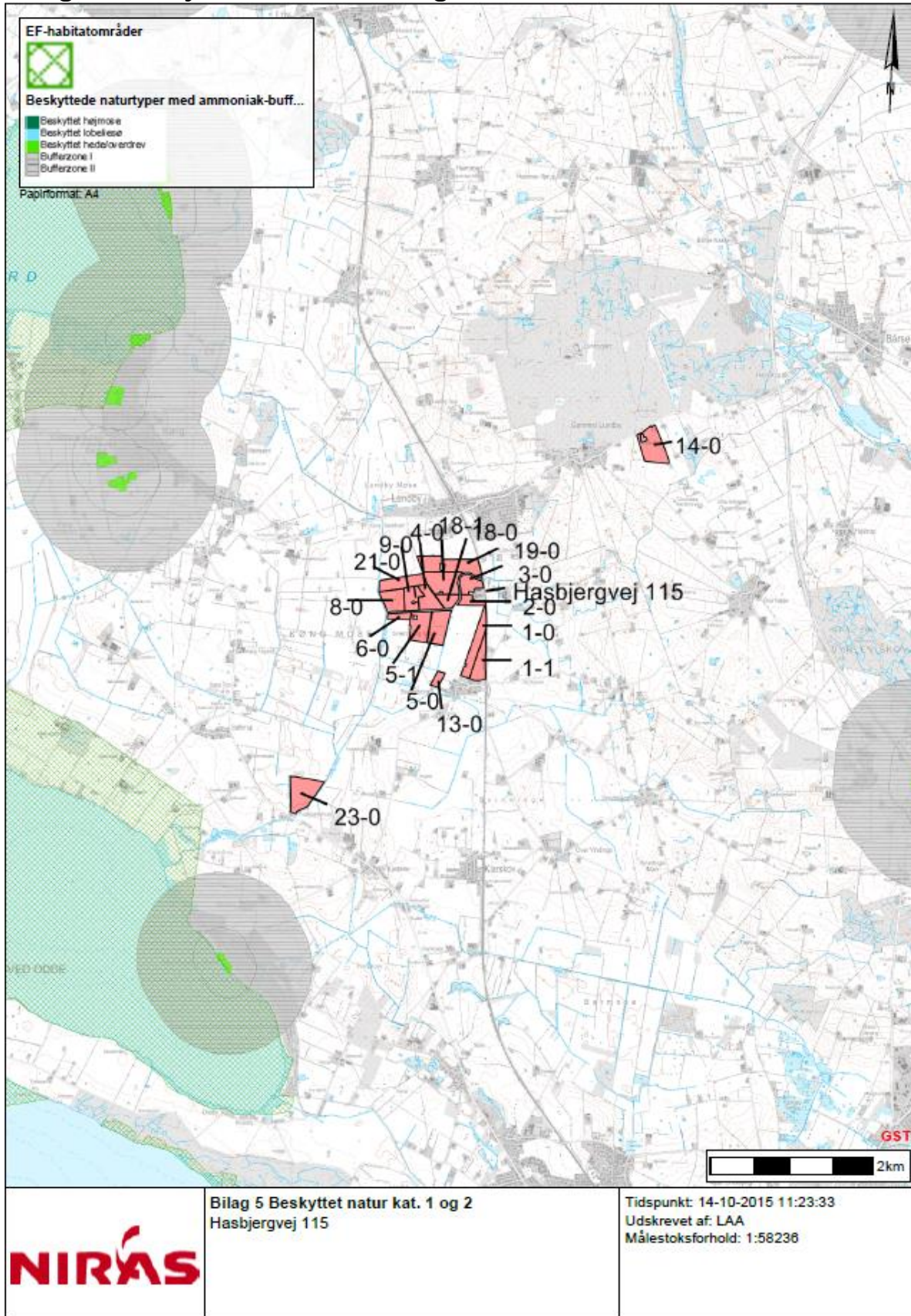
Bilag 5. Fosforklasser



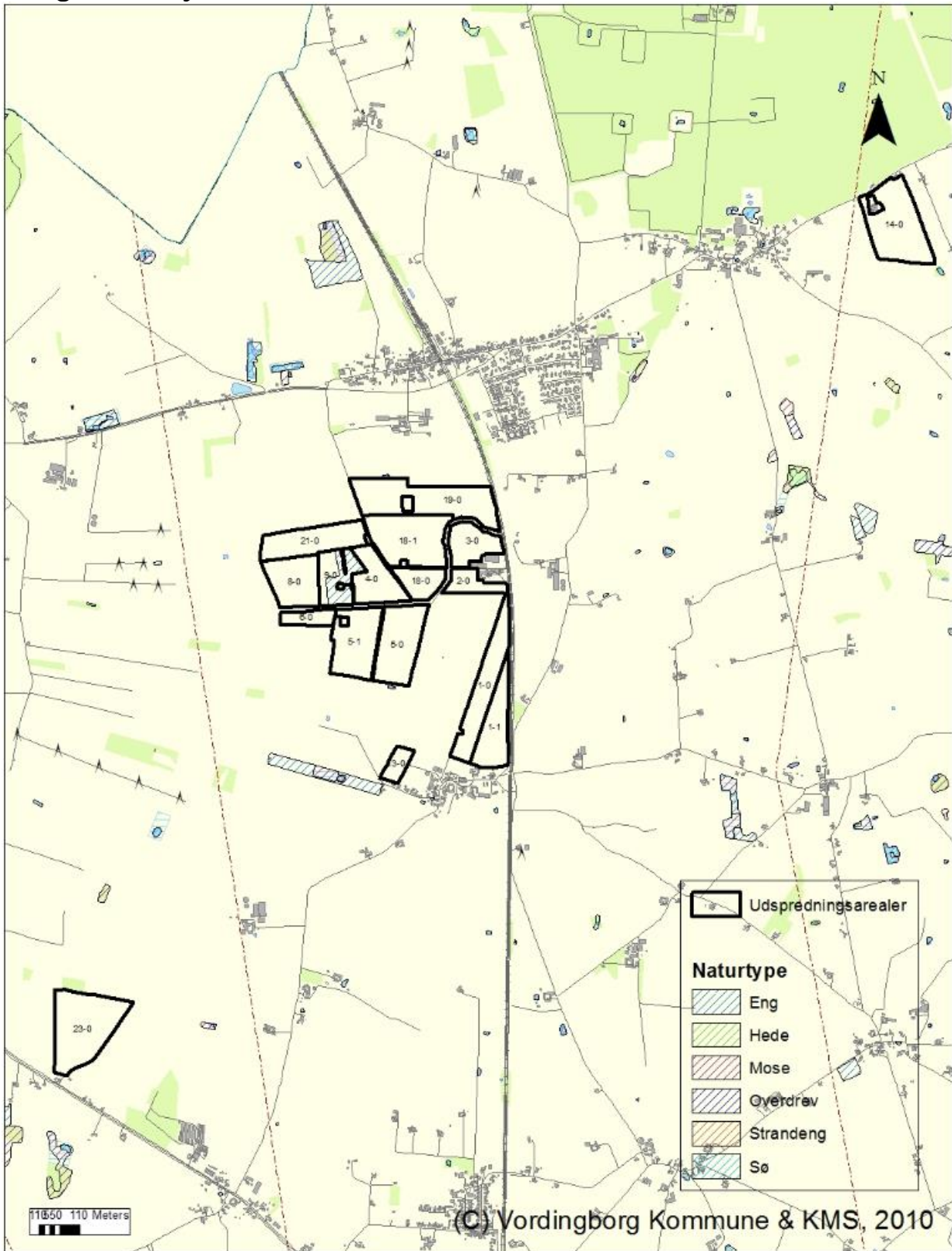
Bilag 6. Natura 2000 områder



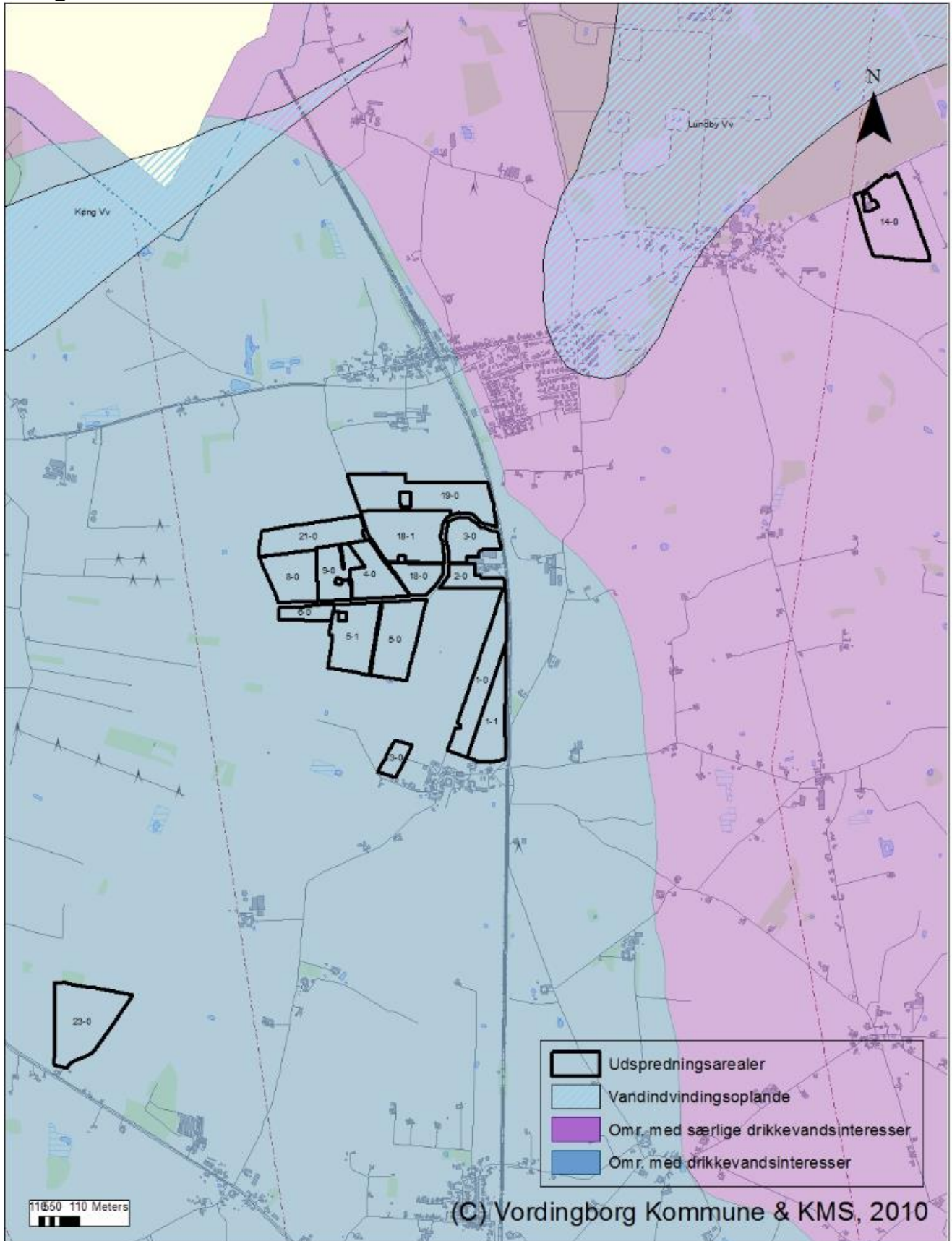
Bilag 7. Beskyttet natur kat. 1 og 2



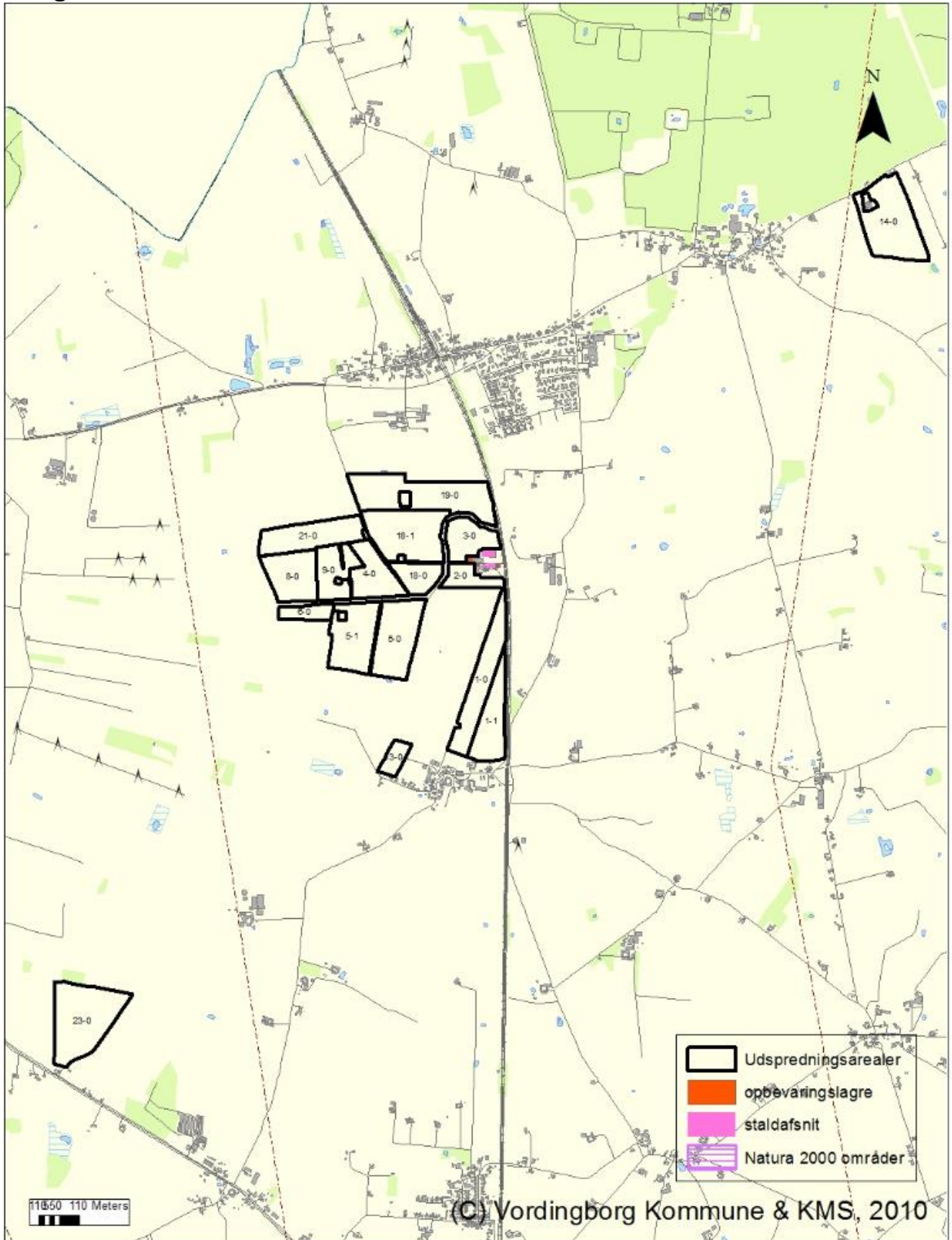
Bilag 8. Beskyttet natur kat. 3

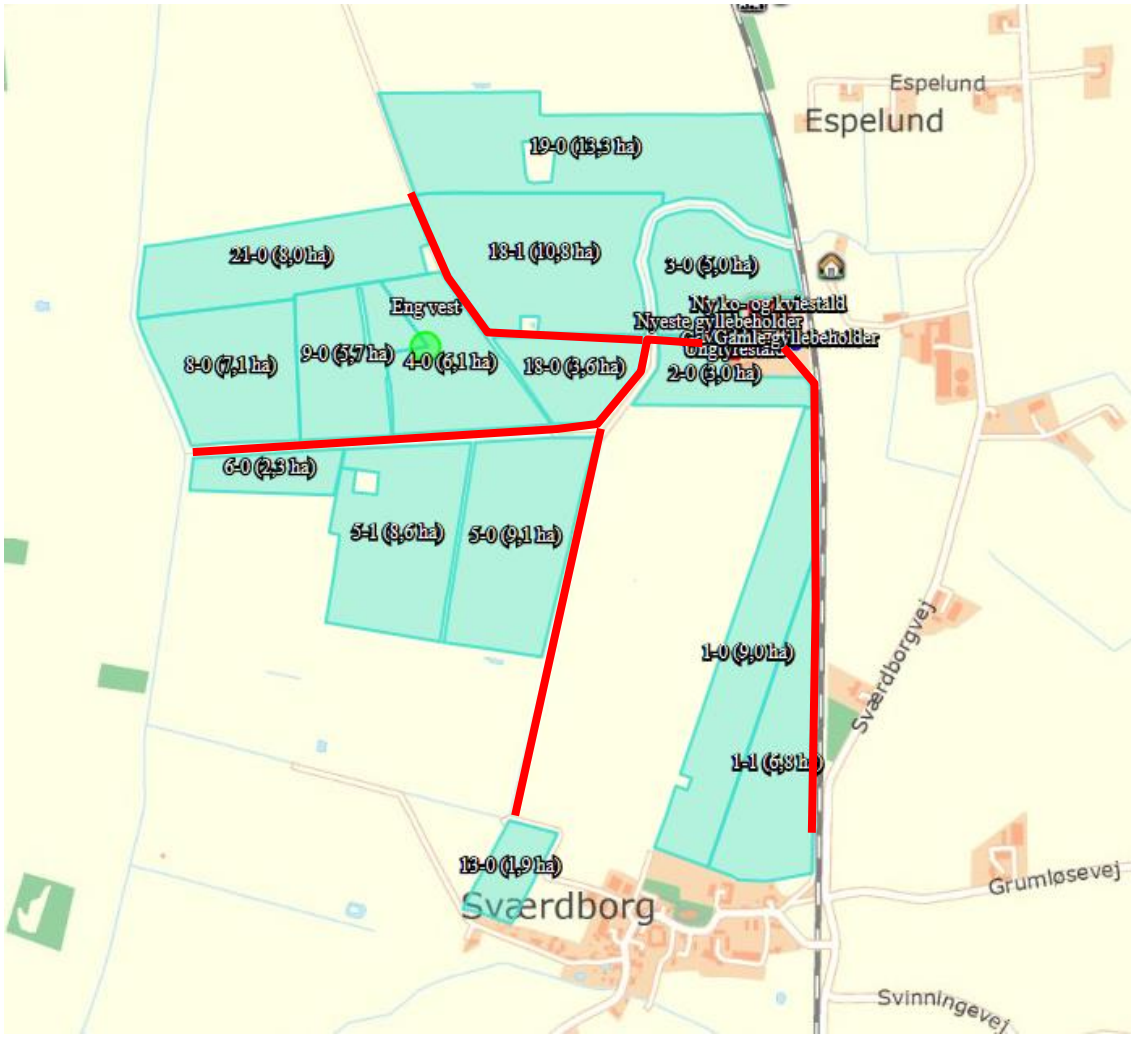


Bilag 9. Drikkevandsinteresser

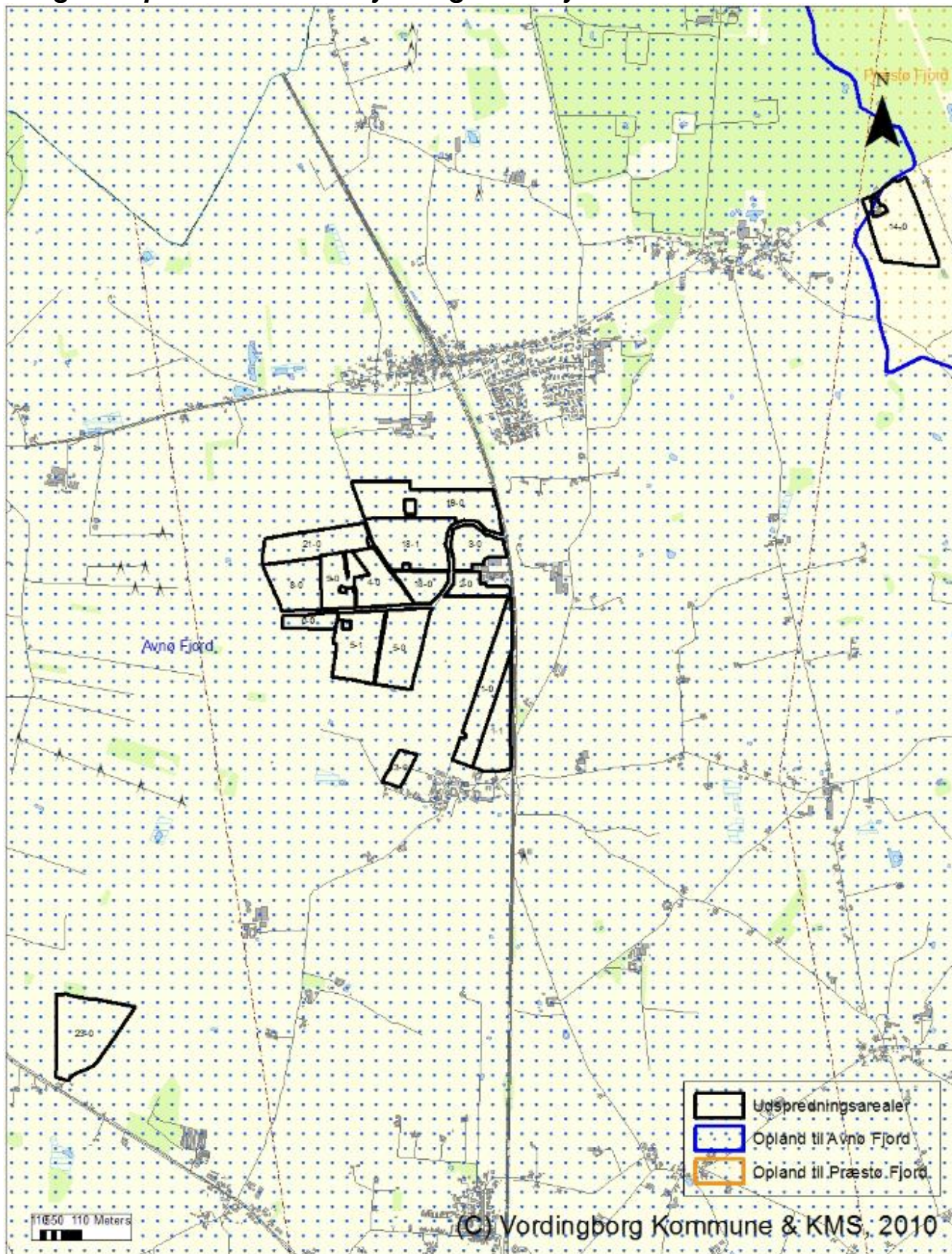


Bilag 10. Natura 2000-områder





Bilag 11. Opland til Præstø Fjord og Avnø Fjord



Bilag 12. Vandløb

