

§16a-miljøgodkendelse på husdyrbruget på adressen Egerisvej 29, 6900 Skjern  
05-12-2022

Returadresse  
Land, By og Kultur – Land og Vand  
Smed Sørensens Vej 1, 6950 Ringkøbing

**NATURENS  
RIGE**

Ejer af husdyrbruget på  
Egerisvej 29  
6900 Skjern

Sagsbehandler  
Frank Tolbøll  
Direkte telefon  
9974 1849  
E-post  
frank.tolboell@rksk.dk  
Dato  
05-12-2022  
Sagsnummer  
22-013951

# Miljøgodkendelse

gældende for husdyrbruget på adressen

Egerisvej 29

6900 Skjern



Virksomhedens art:

Malkekvæg

Matrikel nr.:

6h m.fl., Den østlige Del, Faster

Betegnelse:

Husdyrbrug omfattet af §16 a i husdyrbrugsloven

Tilsynsmyndighed:

Ringkøbing-Skjern Kommune

Kvalitetssikret af:

Dorthe Juul

## Indholdsfortegnelse

Stamblad: .....	4
Oplysninger om husdyrbruget: .....	4
<b>Meddelelse af miljøgodkendelse .....</b>	<b>5</b>
Baggrund og kort resumé .....	5
Biaktiviteter .....	5
Afgørelsen .....	5
<b>Vilkår for miljøgodkendelsen .....</b>	<b>8</b>
Generelt .....	8
Godkendte stalde, produktioner og miljøteknologier .....	8
Beskyttelse af jord, grundvand og overfladevand .....	11
Beskyttelse i forhold til naboer .....	12
Tilsyn, kontrol og egenkontrol .....	14
Forsuring .....	14
Uheld og risici .....	14
Bedst tilgængelige teknik / Renere teknologi .....	14
Ophør .....	14
<b>Formalia .....</b>	<b>15</b>
Lovgrundlag .....	15
Høring og offentliggørelse .....	15
Klagevejledning .....	16
Udnyttelse, kontinuitet og revurdering .....	17
<b>Miljøvurderingen .....</b>	<b>18</b>
Erhvervsmæssigt nødvendig for ejendommens drift som landbrugsejendom. ....	18
Beskrivelse af husdyrbruget .....	19
Lokalisering .....	23
Forbudszoner .....	23
Afstandskrav .....	23
Beskyttelseslinjer .....	24
Samlet vurdering af lokalisering .....	24
Påvirkning af landskab .....	24
Samlet vurdering af påvirkningen af landskab .....	25
Påvirkning af vilde planter og dyr .....	25
Ammoniak påvirkning af natur .....	25
Påvirkning af bilag IV-arter .....	28

Samlet vurdering af påvirkningen af vilde planter og dyr .....	29
Påvirkning af jord, grundvand og overfladevand.....	30
Risici.....	33
Samlet vurdering af påvirkningen af jord, grundvand og overfladevand.....	34
Påvirkning af naboer .....	34
Lugt .....	34
Støj og rystelser.....	37
Lys.....	38
Fluer og skadedyr.....	39
Støv.....	39
Transport.....	39
Samlet vurdering af påvirkning af nabogener.....	40
Anvendelse af BAT (bedste tilgængelige teknik).....	40
Anvendelse af bedste teknik til reduktion af ammoniakemissionen.....	41
Alternative løsninger.....	44
0-alternativ.....	44
Egenkontrol.....	45
<b>Konklusion .....</b>	<b>45</b>
<b>Bilag 1: Bygningsoversigt.....</b>	<b>46</b>
<b>Bilag 2: Afløbsplan .....</b>	<b>47</b>
<b>Bilag 3: Beplantningsplan .....</b>	<b>48</b>
<b>Bilag 4: Adresser inden for konsekvensradius.....</b>	<b>49</b>
<b>Bilag 5: Natur .....</b>	<b>50</b>

### Copyright

Kortmateriale er gengivet af Ringkøbing-Skjern Kommune med tilladelse fra Kort- og matrikelstyrelsen. Copyright Kort- og matrikelstyrelsen 1992 /KD.86.1033.

Luftfotos – Danmarks Digitale Ortofoto – er gengivet af Ringkøbing-Skjern Kommune med tilladelse fra Cowi. DDO ©, Copyright COWI.

## Stamblad:

Bedriftens ejer og driftsansvarlig	Ejer af husdyrbruget på adressen Egerisvej 29 6900 Skjern
Bedriftens adresse	Egerisvej 29 6900 Skjern
Bedriftens miljøkonsulent og ansvarlige for miljøkonsekvensrapporten.	Rikke Ilsøe Mogensen Herningvej 3, Fastnet telefon: 96814223 E-mail: rim@vestjysk.dk
Kommune	Ringkøbing-Skjern Kommune
Ejendomsnummer	7600026636
Bedriftens betegnelse	Husdyrbrug omfattet af § 16a i Bekendtgørelse af lov om miljøgodkendelse m.v. af husdyrbrug
Ansøgning nr.	234029, indsendt d. 13-06-2022, ver. 1

## Oplysninger om husdyrbruget:

Stalde og produktioner:

Staldnavn	Staldstørrelse (m <sup>2</sup> )	Produktionsareal (m <sup>2</sup> )	Dyretype	Staldsystem	Miljøteknologi
<b>Eksisterende staldafsnit</b>					
1	327	60	Flexgruppe Alle kvæg	Dybstrøelse	-
		110	Flexgruppe Alle kvæg	Dybstrøelse	-
2	302	180	Flexgruppe Alle kvæg	Dybstrøelse	-
3	2443	1815	Malkekøer, kvier og stude	Fast drænet gulv med skraber og ajlefløb	-
4	444	0	Kalve under 6 mdr.	Dybstrøelse	-
5	229	160	Flexgruppe Alle kvæg	Dybstrøelse	-
6	244	60	Heste	Dybstrøelse	-
8	110	77	Flexgruppe Alle kvæg	Dybstrøelse	-
<b>Nye Staldafsnit</b>					
7	2307	1750	Malkekøer, kvier og stude	Sengestald med spalter (kanal, bagskyl eller ringkanal)	Gylleforsuring
9	65	55	Flexgruppe Alle kvæg	Dybstrøelse	-
10	247	240	Flexgruppe Alle kvæg	Dybstrøelse	-

## Opbevaringslagre

Navn	Lagertype	Størrelse (m <sup>3</sup> )	Overfladeareal (m <sup>2</sup> )	Miljøteknologi
Eksisterende opbevaringslagre				
Gyllebeholder	Flydende	1005	245	-
Gyllebeholder	Flydende	3500	814	-
Møddingsplads	Fast	-	104	-

# Meddelelse af miljøgodkendelse

## Baggrund og kort resumé

Ringkøbing-Skjern Kommune modtog den 13-06-2022 en ansøgning om miljøgodkendelse af husdyrbruget beliggende på adressen Egerisvej 29, 6900 Skjern.

Der er ikke tidligere meddelt miljøgodkendelse til husdyrbruget på Egerisvej 29, 6900 Skjern i henhold til husdyrbrugsloven §16a.

### Kort resumé

Ansøgningen om miljøgodkendelse omfatter hele husdyrbruget, en udvidelse af husdyrbrugets produktionsareal, samt opførelse af ny stald til malkekøer, kvier og stude på i alt 2307 m<sup>2</sup>, hvoraf produktionsarealet udgør 1750 m<sup>2</sup>. Stalden skal etableres som sengestald med spalter (kanal, bagskyl eller ringkanal) og gylleforsuring. Desuden må der etableres ny velfærdsstald med dybstrøelse med et produktionsareal på 240 m<sup>2</sup> samt nyt dybstrøelsesareal på siden af lade på 55 m<sup>2</sup>

i tilknytning til de eksisterende bygninger.

Der anvendes følgende virkemidler til at reducere udledninger af ammoniak:

- Gylleforsuring i ny stald til malkekøer, kvier og stude (stald 7)

## Biaktiviteter

Ingen

## Afgørelsen

Ringkøbing-Skjern Kommune meddeler hermed miljøgodkendelse af husdyrbruget på ejendommen matr. nr. 6h m.fl., Den østlige Del, Faster beliggende på adressen Egerisvej 29, 6900 Skjern. Afgørelsen meddeles i medfør af § 16a i Husdyrbrugsloven og på de angivne vilkår.

Miljøgodkendelsen gælder hele husdyrbruget og omfatter følgende produktionsarealer i eksisterende stalde:

Dyretype og staldsystem	Produktionsareal (m <sup>2</sup> )
Flexgruppe, Alle kvæg, Dybstrøelse	587
Malkekøer, kvier og stude, Fast drænet gulv med skraber og ajleafløb	1815
Heste, Dybstrøelse	60
Ialt	2462

Samt opførelse af ny staldbygning i tilknytning til eksisterende bebyggelse:

Dyretype og staldsystem	Prod. areal (m <sup>2</sup> )	Total areal (m <sup>2</sup> )
Malkekøer, kvier og stude, Sengestald med spalter (kanal, bagskyl eller ringkanal og gylleforsuring)	1750	2307
Flexgruppe, Alle kvæg, Dybstrøelse	295	312
Ialt		2619

Afgørelse om miljøgodkendelse sker på baggrund af ansøgning skema nr.234029, indsendt den 13-06-2022, version 1.

I miljøgodkendelsen fra 1. september 2017 er der givet dispensation til overholdelse af afstandskravet fra denne boring til opførelse af nyt staldafsnit i miljøgodkendelsens etape 2 (bygning 17 i miljøgodkendelse fra 2017). Denne stald er ikke opført i henhold til miljøgodkendelsen fra 2017. Beliggenheden af staldafsnit 7 i denne ansøgning er i forhold til afstand til ovennævnte boring identisk med beliggenheden af bygning 17 i miljøgodkendelsen fra 2017 og dispensation for afstand til markvandingsboring videreføres i denne miljøgodkendelse.

Afgørelsen om miljøgodkendelse af husdyrbruget Egerisvej 29, 6900 Skjern meddeles på baggrund af, at Ringkøbing-Skjern Kommune vurderer, at ansøger har truffet de nødvendige foranstaltninger for at forebygge og begrænse forurening ved anvendelse af bedst tilgængelige teknik, og at husdyrbruget i øvrigt kan drives på stedet, uden at påvirke omgivelserne på en måde, som er uforenelig med hensynet til naboer, landskab, natur og miljø.

Der gøres opmærksom på, at alle ændringer af eksisterende afløb som udgangspunkt skal godkendes.

Hvis der er øget areal med tagflader eller befæstede arealer hvor vandet afledes til nedsivning, skal der søges om en nedsivningstilladelse hos Ringkøbing-Skjern Kommune.

Hvis der er øget areal med tagflader eller befæstede arealer med afledning til vandløb, herunder dræn og grøfter, skal der søges om en udledningstilladelse hos Ringkøbing-Skjern Kommune.

Der gøres hermed opmærksom på, at miljøgodkendelsen ikke fritager fra krav om tilladelse, godkendelse, eller dispensation efter anden lovgivning, herunder Museumsloven. Eventuelt byggeri/ombygning må først påbegyndes, når der ligger en særskilt tilladelse til igangsættelse af byggeriet.

Der er søgt særskilt tilladelse til etablering af overkørslerne til indkørsel og udkørsel til den nye stald (stald nr. 7) på vej Egerisvej. Vejafdelingen i Ringkøbing-Skjern Kommune har godkendt den nye overkørsel.

#### Forholdet til museumsloven

Der gøres opmærksom på, at sten og jorddiger, der er omfattet af bestemmelserne i Museumsloven §29a, ikke må beskadiges eller sløjfes uden dispensation fra Ringkøbing-Skjern Kommune.

Der foreligger særlige regler for jordbearbejdning omkring gravhøje bl.a. må der ikke foretages jordbehandling, gødes eller plantes (herunder også juletræer og lignende) inden for en afstand af 2 meter fra højens yderste kant jf. §29 f i museumsloven.

Information om diger og gravhøje kan findes på [www.miljoportal.dk](http://www.miljoportal.dk).

*Vi anmoder om, at Ringkøbing-Skjern Kommune bliver orienteret, såfremt der sker ændringer i ejerforhold eller af driftsansvarlig.*

# Vilkår for miljøgodkendelsen

Konkrete bestemmelser i lovgivningen, som er generelt gældende for landbrug, er som hovedregel, ikke nævnt i denne miljøgodkendelse. Miljøgodkendelsen meddeles på de nedenstående vilkår.

## Generelt

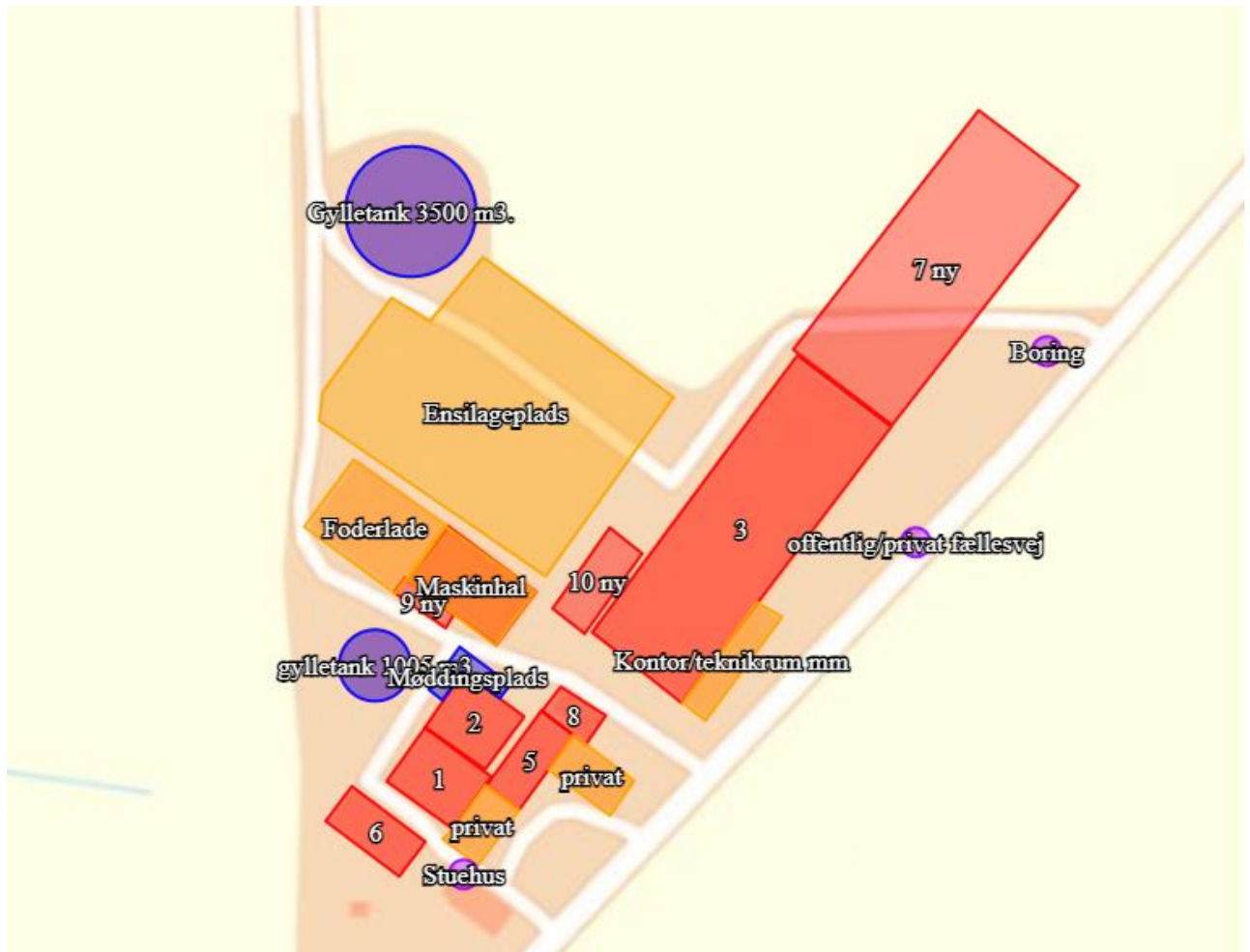
- 1) Husdyrbruget skal placeres, indrettes og drives i overensstemmelse med de oplysninger, der fremgår af ansøgningen og med de eventuelle ændringer, der fremgår af miljøgodkendelsen.
- 2) Godkendelsen skal være udnyttet inden 6 år fra afgørelsen er meddelt. Hvis godkendelsen kun bliver delvist udnyttet bortfalder den del der ikke er udnyttet.
- 3) Udnyttelse anses for, at foreligge når byggeriet faktisk er afsluttet eller ved konstatering af, at det der er truffet afgørelse om, faktisk er gennemført. Se i øvrigt afsnit om udnyttelse, kontinuitet og revurdering i Formalia.
- 4) De vilkår, der vedrører driften, skal være kendt af de ansatte, der er beskæftiget med den pågældende del af driften.
- 5) Drifts-, indretnings-, eller bygningsmæssige ændringer, skal anmeldes til kommunen inden de påbegyndes. Kommunen vurderer, om de aktuelle planer for ændring/udvidelse/renovering kan ske indenfor rammerne af denne miljøgodkendelse.
- 6)

Der må opføres en ny stald til malkekøer, kvier og stude på i alt 2307 m<sup>2</sup>, hvoraf produktionsarealet udgør 1750 m<sup>2</sup>. Stalden skal etableres som sengestald med spalter (kanal, bagskyl eller ringkanal). Desuden må der etableres ny velfærdsstald med dybstrøelse med et produktionsareal på 240 m<sup>2</sup> samt nyt dybstrøelsesareal på siden af lade på 55 m<sup>2</sup>
- 7) Det nye byggeri skal opføres således, at valg af byggemateriale og farver vil falde i harmoni med de eksisterende bygninger og det omgivende landskab. Farver skal derfor være afdæmpede nuancer og materialer skal være ikke reflekterende.
- 8) Der skal senest et halvt år (eller alternativt det førstkomende efterår) efter staldbygningens opførelse plantes slørende beplantning som beskrevet i bilag 3. Beplantningen skal bestå af egnskarakteristiske arter og skal vedligeholdes.
- 9) Den eksisterende slørende beplantning omkring stalde og opbevaringsanlæg skal bevares og beplantningen skal vedligeholdes.

## Godkendte stalde, produktioner og miljøteknologier

- 10) Dyreholdet på ejendommen må etableres i de med rødt markerede stalde på kort nedenfor.





11) I stalde med dyrehold skal dyretype og staldkategori på arealer der anvendes til produktion være i overensstemmelse med oversigten nedenfor.

Staldnavn	Staldstørrelse (m <sup>2</sup> )	Produktionsareal (m <sup>2</sup> )	Dyretype	Staldsystem
Eksisterende staldafsnit				
1	327	60	Flexgruppe Alle kvæg	Dybstrøelse
		110	Flexgruppe Alle kvæg	Dybstrøelse
2	302	180	Flexgruppe Alle kvæg	Dybstrøelse
3	2443	1815	Malkekøer, kvier og stude	Fast drænet gulv med skraber og ajlefløb
4	444	0	Kalve under 6 mdr.	Dybstrøelse
5	229	160	Flexgruppe Alle kvæg	Dybstrøelse
6	244	60	Heste	Dybstrøelse

8	110	77	Flexgruppe Alle kvæg	Dybstrøelse
Nye Staldafsnit				
7	2307	1750	Malkekøer, kvier og stude	Sengestald med spalter (kanal, bagskyl eller ringkanal)
9	65	55	Flexgruppe Alle kvæg	Dybstrøelse
10	247	240	Flexgruppe Alle kvæg	Dybstrøelse

12) På husdyrbruget skal der anvendes teknologier til reduktion af ammoniakemission som angivet i tabellen nedenfor.

Enhed	Miljøteknologi	Driftstimer pr år	Effekt NH <sub>3</sub> -N %
Staldafsnit 7	Gylleforsuring	8760	50

13) Miljøteknologierne skal drives som anført i tabellen nedenfor.

Enhed	Driftsvilkår forsuring
Forsuring	<p>Der skal etableres et anlæg til svovlsyrebehandling af gylle fra staldafsnit 7 i henhold til miljøstyrelsens teknologiblad "Svovlsyrebehandling af gylle, 3. udgave 23.05.2011".</p> <p>Svovlsyretanken skal være udstyret med et indbygget opsamlingskar. Svovlsyretanken skal placeres på en plads med støbt bund og være sikret mod påkørsel.</p> <p>Der må kun anvendes svovlsyre</p> <p>Før svovlsyrebehandling må den gennemsnitlige pH-værdi i gyllen på månedsvis maksimalt være 6,0. Alle målte pH-værdier før svovlsyrebehandling skal dog være mindre end 6,5.</p> <p>Styringen af svovlsyrebehandlingsanlægget skal indstilles til at behandle gyllen til pH-værdi 5,5.</p> <p>Svovlsyrebehandlet gylle må ikke opbevares sammen med ubehandlet gylle.</p>

	<p>Svovlsyrebehandlingsanlægget skal vedligeholdes i overensstemmelse med producentens vejledning. Producentens vejledning skal opbevares på husdyrbruget.</p> <p>Enhver type af driftsstop skal registreres i en driftsjournal sammen med årsagen dertil. Driftsjournalen skal opbevares i mindst 5 år og forevises på forlangende.</p>
--	--

## Beskyttelse af jord, grundvand og overfladevand

- 14) Der skal til beskyttelse af jord, grundvand og overfladevand træffes foranstaltninger som anført i tabellen nedenfor.

Vask af maskiner	Vask af landbrugsmaskiner og redskaber skal ske på fast vaskeplads med bortledning af vaskevandet til opsamlingsbeholder. Alternativt kan vask af landbrugsmaskiner ske på udbringningsarealerne.
Rengøring af arealer	Affald, foderrester, gødningspild mv. skal fjernes fra befæstede arealer, som har afledning af overfladevand til nedsivning eller recipient.
Vedligeholdelse af anlæg	Afløb, beholdere, pumper og andet, som anvendes til afledning af spildevand, restvand og saftafløb, skal altid være i driftsklar stand.  Ændret håndtering af spildevand, restvand og saftafløb skal anmeldes til kommunen.
Håndtering af gylle	Håndtering af gylle skal foregå under opsyn og eventuelt spild skal straks opsamles.  Påfyldning af gyllevogne skal ske med vognmonteret pumpe, der har returløb til tanken eller på fast plads med afløb til opsamlingsbeholder.
Oplag af olie og medicin	Eventuelt spild af olie skal straks opsamles af velegnet absorptionsmateriale – eks. kattegrus.  Spildolie skal opbevares på en sådan måde, at der ikke opstår risiko for forurening.  Medicin skal opbevares forsvarligt og utilgængeligt for uvedkommende.
Affald	Affald skal opbevares og bortskaffes, efter kommunens til enhver tid gældende affaldsregulativ.

## Beskyttelse i forhold til naboer

- 15) Der skal til beskyttelse imod væsentlige nabogener træffes foranstaltninger, som anført i tabellen nedenfor.

Fluer og skadedyr	Der skal på ejendommen foretages effektiv fluebekæmpelse - som minimum i overensstemmelse med de nyeste retningslinjer fra Aarhus Universitet, Institut for Agroøkologi. Opbevaring af foder skal ske på en sådan måde, at der ikke opstår risiko for tilhold af skadedyr (rotter m.v.). På forlangende skal indgås kontrakt med autoriseret rottebekæmpelsesfirma.		
Lugt	Der skal til stadighed opretholdes en god staldhygiejne, herunder renholdelse og tørhed på den faste del af staldgulvet, renholdelse for at hindre støv- og smudsbelægninger i stalden samt renholdelse af fodringssystem m.v.		
Støj	Husdyrbrugets bidrag til støjbelastningen i omgivelserne må ikke overstige nedenstående værdier, målt ved nabobeboelser, eller deres opholdsarealer.		
	Dag	Tidsrum	db(A)
	Mandag - fredag	07.00 - 18.00	55
	Mandag - fredag	18.00 - 22.00	45
	Lørdag	07.00 - 14.00	55
	Lørdag	14.00 - 18.00	45
	Lørdag	18.00 - 22.00	45
	Søn- og helligdag	07.00 - 22.00	45
Alle dage	22.00 - 07.00	40	
Lavfrekvent støj,	Nedenstående grænser er for lavfrekvent støj og infralyd (dB re 20 µPa), målt indendørs. Støjgrænserne gælder for ækvivalentniveauet over et tidsrum på 10 minutter, hvor støjen er kraftigst. Grænserne er gældende for impulsagtig lavfrekvent støj og infralyd. For støj/lydgrænser hvor der ingen impulser forekommer, skal der lægges 5 dB til nedenstående skema.		
	Anvendelse	Tidsrum	A-vægtet lydtryksniveau (10-160 Hz), dB
	Beboelsesrum	Aften/nat kl. 18.00-07.00	15
		Dag kl. 07.00-18.00	20
	Kontorer, undervisnings- og andre støjfølsomme rum	Hele døgnet	25
Øvrige rum	Hele døgnet	30	
Måling for lavfrekvent støj skal følge anvisningerne i afsnit 3.4 i Miljøstyrelsens Orientering nr. 9 af 1997 "Lavfrekvent støj, infralyd og Vibrationer i eksternt miljø"			

Vibrationer	Nedenstående grænser er for vibrationer, dB re $10^{-6}$ m/s. Vibrationsgrænserne gælder for det maksimale KB-vægtede accelerationsniveau med tidsvægtning Slow.		
	Anvendelse	Tidsrum	Vægtet acc. niv, $L_{aw}$ i dB
	Boliger i boligområder	Hele døgnet.	75
	Boliger i blandet bolig/erhvervsområde	Aften/nat kl. 18.00-07.00	75
		Dag kl. 07.00-18.00	80
	Institutioner	Hele døgnet	75
	Erhvervsbebyggelse	Hele døgnet	85
Ved måling til dokumentation for overholdelse af vibrationsgrænserne, skal anvisningerne i afsnit 4.3 i Miljøstyrelsens Orientering nr. 9 af 1997 "Lavfrekvent støj, infralyd og vibrationer i eksternt miljø" anvendes.			
Kontrol og målinger for støj/vibrationer	<p>Husdyrbruget skal for egen regning dokumentere, at støj- og vibrationsvilkår overholdes, hvis tilsynsmyndigheden finder det påkrævet. Kravet om dokumentation af støjforholdene kan højst fremsættes en gang årligt medmindre den seneste kontrol viser, at vilkårene ikke er overholdte.</p> <p>Måle- og beregningspunkter fastsættes efter nærmere aftale med tilsynsmyndigheden.</p> <p>Hvis de fastsatte støjgrænser overskrides, skal der sammen med rapport om målinger/ beregninger fremsendes forslag til støj- og/eller vibrationsreduktion ned til de fastsatte grænseværdier og med tidsplan for gennemførelse.</p> <p>Ved målinger/beregninger for støj og/eller vibrationer, udarbejdelse af afrapportering og gennemførelse af eventuelle tiltag for støj- og/eller vibrationsreduktion, skal udgifterne hertil alene afholdes af virksomheden.</p>		
Lys	<p>Driften må ikke medføre væsentlige lysgener for de omkringboende.</p> <p>Såfremt tilsynsmyndigheden vurderer, at bedriften giver anledning til væsentlige lysgener, skal bedriften lade udarbejde en handlingsplan og derefter gennemføre denne. Handlingsplanen skal godkendes af tilsynsmyndigheden.</p>		
Støv	<p>Driften må ikke medføre støvgener uden for ejendommens eget areal, som af tilsynsmyndigheden skønnes at være væsentlige.</p> <p>Fodersiloer skal indrettes således, at støvgener i forbindelse med indblæsning af foder undgås, f.eks. med melcykloner, eller anden støvbegrænsende foranstaltninger.</p>		
Døde dyr.	<p>Døde dyr skal bortskaffes til godkendt destruktionsvirksomhed. Animalsk affald, herunder selvdøde dyr skal opbevares og afhændes i overensstemmelse med den til enhver tid gældende bekendtgørelse om opbevaring af døde dyr.</p>		

### **Tilsyn, kontrol og egenkontrol**

- 17) Dokumentation i form af logbog, kvitteringer og opbevaringsaftaler opbevares i mindst 3 år og forevises tilsynsmyndighed efter anmodning.

### **Forsuring**

- 18) Gyllens pH-værdi skal registreres elektronisk før og efter hver svovlsyrebehandling. Der skal endvidere føres en elektronisk statistik, der som minimum indeholder oplysninger om de gennemsnitlige pH-værdier i gyllen på månedsbasis før svovlsyrebehandling.
- 19) Der skal indgås en skriftlig aftale med producenten om serviceeftersyn af svovlsyrebehandlingsanlægget, herunder kalibrering af pH-målere. Svovlsyrebehandlingsanlægget skal kontrolleres mindst hver fjerde måned. Serviceaftale med producenten skal opbevares på husdyrbruget.
- 20) Tilsynsmyndigheden skal underrettes i følgende situationer:
- 21) – Den gennemsnitlige pH-værdi i gyllen på månedsbasis er større end 6,0 før svovlsyrebehandling
- 22) – Der måles pH-værdier før svovlsyrebehandling, som er større end 6,5, i en sammenhængende periode på mere end 7 dage.
- 23) – Svovlsyrebehandlingsanlægget er ude af drift i en periode på mere end 7 dage.
- 24) Data for pH-målinger, dokumentation for kalibrering af pH-måler samt kontrolrapporter skal opbevares på husdyrbruget i mindst fem år og forevises på tilsynsmyndighedens forlangende.

### **Uheld og risici**

- 25) Ved driftsuheld, hvor der opstår risiko for forurening af miljøet, er der pligt til at anmelde dette til tilsynsmyndigheden, Ringkøbing-Skjern Kommune den først kommende hverdag. Er der behov for øjeblikkelig indsats ringes 112.
- 26) Senest 14 dage efter driftsuheld skal driftsansvarlig fremsende en skriftlig orientering, der beskriver uheldets omfang og indsatsen mod miljømæssige skader, samt beskriver forebyggende foranstaltninger, der begrænser risiko for nye uheld.
- 27) Ejendommens beredskabsplan/driftsforskrift skal til en hver tid være ajourført.

### **Bedst tilgængelige teknik / Renere teknologi**

- 28) På husdyrbruget skal der være fokus på energioptimering evt. ved et energitjek.

### **Ophør**

- 29) Ved ophør af driften, skal der træffes de nødvendige foranstaltninger for at undgå forureningsfare og for at bringe stedet tilbage i tilfredsstillende tilstand. Bl.a. skal stoffer, der kan forurene jord, grundvand og overfladevand, samt affald bortskaffes, efter gældende regler.

Efter landzonebestemmelserne jf. planlovens §§ 37 og 38 kan overflødige driftsbygninger tages i brug til en række formål, uden egentlig kommunal godkendelse, altså alene efter anmeldelse.

# Formalia

## Lovgrundlag

Miljøgodkendelsen er givet på baggrund af husdyrbrugsloven, hvor krav efter VVM-direktivet, habitatdirektivet samt i et vist omfang regler fra miljøbeskyttelsesloven og planlovens landzoneregler varetages.

Miljøgodkendelsen suppleres af generelle regler i husdyrgodkendelsesbekendtgørelsen og den generelle regulering i husdyrgødningsbekendtgørelsen.

Grundlaget for miljøgodkendelsen var på godkendelsestidspunktet:

- Kommuneplan 2021-2033
- Husdyrbrugsloven, Lov om miljøgodkendelse m.v. af husdyrbrug nr. 1572 af 20. december 2006 senest ændret i bekendtgørelse af lov om husdyrbrug og anvendelse af gødning m.v. nr. 520 af 1. maj 2019
- Husdyrgodkendelsesbekendtgørelsen, bekendtgørelse om godkendelse og tilladelse m.v. af husdyrbrug nr. 2225 af 27. november 2021
- Bekendtgørelse om miljøregulering af dyrehold og om opbevaring af gødning nr. 2243 af 29. november 2021 (Husdyrgødningsbekendtgørelsen)
- Bekendtgørelse om anvendelse af gødning nr. 1551 af 2. juli 2021.
- Bekendtgørelse af lov om naturbeskyttelse, nr. 1986 af 27. oktober 2021 (Naturbeskyttelsesloven).
- Bekendtgørelse om udpegning og administration af internationale naturbeskyttelsesområder samt beskyttelse af visse arter nr. 2091 af 12. november 2021
- Bekendtgørelse om affald, nr. 2512 af 10. december 2021 (Affaldsbekendtgørelsen).
- Bekendtgørelse om indretning, etablering og drift af olietanke, rørsystemer og pipelines nr. 1257 af 27. november 2019 (Olietankbekendtgørelsen).

Der gøres opmærksom på, at ansøger selv har ansvar for at indhente nødvendige godkendelser/tilladelser i henhold til anden lovgivning.

## Høring og offentliggørelse

Ansøgningmaterialet har været offentliggjort i 3 uger på Ringkøbing-Skjern Kommunes hjemmeside [www.rksk.dk/om-kommunen/annoncering/landbrug](http://www.rksk.dk/om-kommunen/annoncering/landbrug) fra den 20-06-2022 til den 11-07-2022, hvor der ikke er indkommet bemærkninger til det ansøgte.

Naboer: Ejere og beboer af boliger og bygninger indenfor konsekvensradius på 513 meter

Matrikulære naboer: Matrikulære naboer i husdyrlovens forstand defineres som ejere af ejendomme, der matrikulært grænser op til den ejendom, hvorpå anlægget er beliggende. Ringkøbing-Skjern kommune vurderer at udvidelser/ændringer på anlæggene generelt er af underordnet betydning for de matrikulære naboer til ejendommens markarealer. Nabohøringen tager derfor udgangspunkt i den matrikel, hvorpå anlæggene ligger. De naboer til markarealer, som i særlige tilfælde bliver berørt af udvidelsen, bliver inddraget i høringen i henhold til forvaltningslovens almindelige regler om partshøring. Det er i den aktuelle sag vurderet, at der ikke er nogen, som skal inddrages i høringen.

I forbindelse med høringen er der ikke indkommet bemærkninger til det ansøgte.

Afgørelse om miljøgodkendelse vil blive offentliggjort den 05-12-2022 på Ringkøbing-Skjern Kommunes hjemmeside på [www.rksk.dk/om-kommunen/annoncering/landbrug](http://www.rksk.dk/om-kommunen/annoncering/landbrug).

## Klagevejledning

I henhold til Bekendtgørelse af lov om miljøgodkendelse m.v. af husdyrbrug kapitel 7, kan der klages over miljøgodkendelsen af ansøgeren, Miljøministeriet, samt enhver, der må antages, at have en individuel væsentlig interesse i sagens udfald. Der kan desuden klages af de myndigheder og organisationer, der angivet i lovens § 85-87.

Ved klage, kan Miljø- og Fødevarerklagenævnet bestemme, at klagen har opsættende virkning på udnyttelsen.

Udnyttelse af miljøgodkendelsen i klageperioden og imens eventuel klage behandles, sker på eget ansvar.

Ansøgeren vil få besked, hvis der klages over afgørelsen.

For behandling af klager, der indbringes for nævnet, herunder anmodning om genoptagelse, betaler klager et gebyr på 900 kr. for privatpersoners og 1.800 kr. for virksomheders og organisationers vedkommende.

Klagegebyret tilbagebetales, hvis du får helt, eller delvis medhold i din klage, hvis den påklagede afgørelse ændres, eller ophæves, eller klagen afvises, som følge af overskredet frist, manglende klageberettigelse, eller fordi klagen ikke er omfattet af klagenævnets kompetence.

Ønskes afgørelsen prøvet ved domstolene, skal søgsmål ifølge § 90 i Bekendtgørelse af lov om miljøgodkendelse m.v. af husdyrbrug være anlagt inden 6 måneder efter, at sagen er offentliggjort.

**Klagefristen er 4 uger og regnes fra datoen for offentliggørelsen. Klagen skal være modtaget og registreret senest den 03-01-2023.**

### Indsendelse af klage

Det er obligatorisk for klager, at bruge Miljø- og Fødevarerklagenævnets digitale Klageportal, med mindre, du har fået en tilladelse fra Miljø- og Fødevarerklagenævnet, der fritager dig for, at anvende den digitale Klageportal. I nedenstående tekst kan du se, hvordan du skal bruge den digitale Klageportal.

### Digital Klageportal

Hvis du ønsker, at klage over denne afgørelse, kan du klage til Miljø- og Fødevarerklagenævnet. Du klager via Klageportalen, som du finder på dette link: <https://naevneneshus.dk/start-din-klage/miljoe-og-foedevareklagenaevnet/>

Klagen sendes gennem Klageportalen til den myndighed, der har truffet afgørelsen. En klage er indgivet, når den er indsendt til Miljø- og Fødevarerklagenævnet, og når du har indbetalt klagegebyret. Du betaler gebyret via elektronisk overførsel eller ved giroindbetaling.

### Anmodning om fritagelse for indsendelse, via klageportal

Miljø- og Fødevarerklagenævnet skal, som udgangspunkt, afvise en klage, der ikke er indsendt via Klageportalen. Hvis du ønsker, at blive fritaget for at bruge Klageportalen, skal du sende din klage og en begrundet anmodning til Ringkøbing-Skjern Kommune, Smed Sørensens Vej 1, 6950 Ringkøbing. Ringkøbing-Skjern Kommune videresender herefter anmodningen til Miljø- og Fødevarerklagenævnet, som træffer afgørelse om, hvorvidt din anmodning kan imødekommes.



## Hjælp til klage

Miljø- og Fødevarerklagenævnet stiller i et vist omfang, en supportfunktion til rådighed ved oprettelse af en klage. Supportfunktionen kan kontaktes pr. tlf.: 7240 5600, eller på mail: [nh@naevneneshus.dk](mailto:nh@naevneneshus.dk). De kan kontaktes på følgende tidspunkter: man.-fre. 9.00-15.00.

## Udnyttelse, kontinuitet og revurdering

En godkendelse efter § 16a i husdyrbrugsloven bortfalder, hvis den ikke er udnyttet inden 6 år efter at godkendelsen er meddelt. Godkendelsen anses for udnyttet, når byggeriet faktisk er afsluttet. Hvis der ikke foreligger et byggeri anses en godkendelse for udnyttet, når det konstateres, at det, der er truffet afgørelse om, faktisk er gennemført.

En udnyttet miljøgodkendelse kan bortfalde helt eller delvist, hvis den efterfølgende ikke har været udnyttet i 3 på hinanden følgende år. Udnyttelsen forudsætter at mindst 25 % af det godkendte produktionsareal udnyttes driftsmæssigt og at den driftsmæssige udnyttelse ikke på noget tidspunkt ophører i 3 på hinanden følgende år. Driftsmæssig udnyttelse kræver, at der er dyr på produktionsarealerne svarende til mindst 50 % af det mulige ifølge dyrevelfærdskravene.

På vegne af Teknik- og Miljøudvalget



Ivan Thesbjerg

Fagleder

Land og Vand, Landbrug

Ringkøbing-Skjern Kommune



Frank Tolbøll

Miljømedarbejder

Land og Vand, Landbrug

Ringkøbing-Skjern Kommune

### **Kopi af udkast til miljøgodkendelse er sendt til:**

Ansøger: Ejer af Egerisvej 29, 6900 Skjern

Konsulent: Rikke Ilsøe Mogensen, e-mail: [rim@vestjysk.dk](mailto:rim@vestjysk.dk)

Ejere og beboer af boliger/bygninger inden for konsekvensradius på 513 meter (se bilag 4)

## **Kopi (hvis § 16a sendes også udkastet til org.) af miljøgodkendelsen er sendt til:**

- Konsulent Rikke Ilsøe Mogensen, e-mail: [rim@vestjysk.dk](mailto:rim@vestjysk.dk)
- Ringkøbing-Skjern museum, Arkæologisk Afdeling v/Torben Egebjerg, e-mail: [post@arkvest.dk](mailto:post@arkvest.dk)
- Rådet for Grøn Omstilling, 1208 København K, e-mail: [husdyr@rgo.dk](mailto:husdyr@rgo.dk)
- Dansk Ornitologisk Forening, e-mail: [natur@dof.dk](mailto:natur@dof.dk), [ringkoebing-skjern@dof.dk](mailto:ringkoebing-skjern@dof.dk)
- Sundhedsstyrelsen, e-mail: [senord@sst.dk](mailto:senord@sst.dk)
- Ferskvandsfiskeriforeningen for Danmark, Vormstrupvej 2, 7540 Haderup, e-mail: [nb@ferskvandsfiskeriforeningen.dk](mailto:nb@ferskvandsfiskeriforeningen.dk)
- Danmarks Naturfredningsforenings Lokalkomité for Ringkøbing-Skjern Kommune, e-mail: [dnringkoebing-skjern-sager@dn.dk](mailto:dnringkoebing-skjern-sager@dn.dk)
- Danmarks Sportsfiskerforbund, Skyttevej 4, 7182 Bredsten, e-mail: [post@sportsfiskerforbundet.dk](mailto:post@sportsfiskerforbundet.dk)
- Danmarks Sportsfiskerforbund, e-mail: [lbt@sportsfiskerforbundet.dk](mailto:lbt@sportsfiskerforbundet.dk)
- Friluftsrådet Midt-Vest, e-mail: [midtvestjylland@friluftsraadet.dk](mailto:midtvestjylland@friluftsraadet.dk)

Det er Ringkøbing-Skjern Kommunes samlede vurdering, at ansøger og dennes konsulent har leveret tilstrækkelige oplysninger til, at der kan gennemføres en miljøvurdering af det ansøgte.

Det oplyses, at der er ikke alternative placeringsmuligheder for tilbygningerne, da det logistiskmæssigt giver bedst mening, at bygge som ansøgt. Ringkøbing-Skjern Kommune er enig i denne vurdering.

## **Miljøvurderingen**

I henhold til husdyrgodkendelsesbekendtgørelsen skal Kommunalbestyrelsen ved afgørelsen om godkendelse efter § 16 a i husdyrbruksloven vurdere, om den ansøgte etablering, udvidelse eller ændring af husdyrbruget kan indebære væsentlig virkning på miljøet, herunder i forhold til omgivelsernes sårbarhed og kvalitet, i forhold til navnlig

- 1) landskabelige værdier,
- 2) natur med dens bestande af vilde planter og dyr og deres levesteder, herunder områder, der er beskyttet mod tilstandsændringer eller fredet, udpeget som internationalt naturbeskyttelsesområde eller udpeget som særlig sårbart over for næringsstofpåvirkning,
- 3) jord, grundvand og overfladevand, og
- 4) lugt-, støj-, rystelses-, støv-, flue-, transport- og lysgener, uhygiejniske forhold, affaldsproduktion m.v.

Kommunalbestyrelsen skal ved vurderingen inddrage alle etableringer, udvidelser og ændringer af husdyrbruget, der er godkendt, tilladt eller afgjort efter anmeldelse inden for de seneste 8 år før kommunalbestyrelsens afgørelse.

### **Erhvervsmæssigt nødvendig for ejendommens drift som landbrugsejendom.**

Ansøgningen omfatter opførelse af nye staldbygninger på i alt ca. 2619 m<sup>2</sup> i tilknytning til de eksisterende bygninger. Husdyrbrugets produktion af malkekøer, kvier og kalve øges med opførelse af de nye stalde.

Ringkøbing-Skjern Kommune vurderer, at de nye bygninger er en naturlig udvidelse af husdyrbruget, som er erhvervsmæssig nødvendig for ejendommens drift som landbrugsejendom.

## Beskrivelse af husdyrbruget

### Ansøgt drift

Stalde og produktioner Ansøgt drift						
Staldnavn	Staldstørrelse (m <sup>2</sup> )	Ventilation	Kildehøjde	Produktion	Antal måneder udegående	Produktionsareal (m <sup>2</sup> )
<b>Ansøgt drift</b>						
1	327	Naturlig ventilation	3 m	(#511120) Flexgruppe: Alle kvæg; Dybstrøelse	0	60
				(#511118) Flexgruppe: Alle kvæg; Dybstrøelse	0	110
2	302	Naturlig ventilation	3 m	(#511122) Flexgruppe: Alle kvæg; Dybstrøelse	0	180
3	2443	Blandet ventilation	3 m	(#511126) Malkekøer, kvier og stude. Fast drænet gulv med skraber og ajleafløb	0	1815
4	444	Naturlig ventilation	3 m	(#511130) Kalve, (under 6 mdr.). Dybstrøelse	0	0
5	229	Naturlig ventilation	3 m	(#511134) Flexgruppe: Alle kvæg; Dybstrøelse	0	160
6	244	Naturlig ventilation	3 m	(#511138) Heste. Dybstrøelse	0	60
7 ny	2307	Naturlig ventilation	3 m	(#512034) Malkekøer, kvier og stude. Sengestald med spalter (kanal, bagskyl eller ringkanal)	0	1750
8	110	Naturlig ventilation	3 m	(#512029) Flexgruppe: Alle kvæg; Dybstrøelse	0	77
9 ny	65	Naturlig ventilation	3 m	(#512031) Flexgruppe: Alle kvæg; Dybstrøelse	0	55
10 ny	247	Naturlig ventilation	3 m	(#512036) Flexgruppe: Alle kvæg; Dybstrøelse	0	240
<b>Sum</b>						<b>4507</b>

Der ansøges om ny stald til malkekøer, kvier og stude på i alt 2307 m<sup>2</sup>, hvoraf produktionsarealet udgør 1750 m<sup>2</sup>, ny velfærdsstald med dybstrøelse med et produktionsareal på 240 m<sup>2</sup> samt nyt dybstrøelsesareal på siden af lade på 55 m<sup>2</sup>.

Områder, hvor dyrene ikke kan opholde sig og/eller ikke har mulighed for at gødningsafsætte, medregnes ikke som produktionsareal. I alt er der fraregnet 2211 m<sup>2</sup> i produktionsarealet, som består af gangarealer, nakkebomsareal og arealer under drikkekar.

## Nudrift

Stalde og produktioner Nudrift						
Staldnavn	Staldstørrelse (m <sup>2</sup> )	Ventilation	Kildehøjde	Produktion	Antal måneder udegående	Produktionsareal (m <sup>2</sup> )
1	327	Naturlig ventilation	3 m	(#511989) Kalve, (under 6 mdr.). Dybstrøelse	0	60
				(#511121) Ammekøer, slagtekalve (over 6 mdr.). Spaltegulvbokse	0	65
2	302	Naturlig ventilation	3 m	(#511994) Kalve, (under 6 mdr.). Dybstrøelse	0	180
				(#511125) Malkekøer, kvier og stude. Dybstrøelse	0	0
				(#511123) Kalve, (under 6 mdr.). Dybstrøelse	0	0
3	2443	Blandet ventilation	3 m	(#512032) Malkekøer, kvier og stude. Fast drænet gulv med skraber og ajleafløb	0	1815
5	229	Naturlig ventilation	3 m	(#512001) Malkekøer, kvier og stude. Dybstrøelse	0	160
				(#511135) Malkekøer, kvier og stude. Dybstrøelse	0	0
6	244	Naturlig ventilation	3 m	(#511133) Malkekøer, kvier og stude. Dybstrøelse	0	0
				(#511992) Heste. Dybstrøelse	0	60
8	110	Naturlig ventilation	3 m	(#511998) Kalve, (under 6 mdr.). Dybstrøelse	0	34
				(#511997) Malkekøer, kvier og stude. Dybstrøelse	0	43
<b>Sum</b>						<b>2417</b>

Nudriften er fastsat ud fra etape 1 i miljøgodkendelsen fra 2017. I stald 1 er der kvier i spaltegulvbokse, men da det ikke er muligt at vælge dette i HG, er det i ansøgningen anført som ammekøer, slagtekalve over 6 mdr.

## 8-års drift

Stalde og produktioner 8 års drift 2009						
Staldnavn	Staldstørrelse m <sup>2</sup>	Ventilation	Kildehøjde	Dyretype og staldsystem	Produktionsareal m <sup>2</sup>	
Staldnavn (m <sup>2</sup> )	Staldstørrelse	Ventilation	Kildehøjde	Produktion	Antal måneder udegående	Produktionsareal (m <sup>2</sup> )
1	327	Naturlig ventilation	3 m	(#511991) Ammekøer, slagtekalve (over 6 mdr.). Spaltegulvbokse	0	65
				(#511990) Kalve, (under 6 mdr.). Dybstrøelse	0	60
3	2443	Blandet ventilation	3 m	(#512033) Malkekøer, kvier og stude. Fast drænet gulv med skraber og ajleafløb	0	1815
4	444	Naturlig ventilation	3 m	(#512003) Kalve, (under 6 mdr.). Dybstrøelse	0	70
5	229	Naturlig ventilation	3 m	(#512002) Malkekøer, kvier og stude. Dybstrøelse	0	160
<b>Sum</b>						<b>2170</b>

8-års driften er fastsat ud fra faktiske forhold på ejendommen i 2014.

I stald 1 er der kvier i spaltegulvbokse, men da det ikke er muligt at vælge dette i HG, er det i ansøgningen anført som Ammekøer, slagtekalve over 6 mdr.

## Produktioner med miljøteknologi

Produktion	Beskrivelse af miljøteknologi	Driftstimer pr. år	NH <sub>3</sub> -N effekt (%)	Lugteffekt (%)
<b>Ansøgt drift</b>				
(#512034) Malkekøer, kvier og stude. Sengestald med spalter (kanal, bagskyl eller ringkanal)	Gylleforsuring	8760	50	
<b>Nudrift - Ingen data</b>				
<b>8 års drift - Ingen data</b>				

Der etableres gylleforsuring i ny kostald (staldafsnit 7), hvilket reducerer ammoniakfordampningen fra dette staldafsnit med 50%.

## Gødningsoptbevaringsanlæg

Navn	Lagertype	Yderligere oplysninger	Bedste tilgængelige opbevaringsteknik	Dimension	Areal (m <sup>2</sup> )
<b>Ansøgt drift</b>					
gylletank 1005 m3	Flydende			1000	245
Gylletank 3500 m3.	Flydende			3500	814
Møddingsplads	Fast				104
<b>Nudrift</b>					
gylletank 1005 m3	Flydende			1000	245
Gylletank 3500 m3.	Flydende			3500	814
Møddingsplads	Fast				104
<b>8 års drift</b>					
gylletank 1005 m3	Flydende			1000	245
Gylletank 3500 m3.	Flydende			3500	814
Møddingsplads	Fast				104

Der sker ingen ændringer på gødningsoptbevaringsanlæg.

### Opbevaringsanlæg med miljøteknologi

Ingen

### Lagerregnskab og opbevaringskapacitet

Til opbevaring har ansøger selv følgende lagre:

	Kapacitet m <sup>3</sup>	Overdækket
Gylletank 1 (ejet)	1.005	Nej
Gylletank 2 (ejet)	3.500	Nej
Staldkapacitet	200	
<b>Ialt</b>	<b>4.705</b>	

Det forventes, at der total bliver produceret ca. 8.250 tons gylle på ejendommen incl. vaskevand og overfladevand fra kalvehytter og møddingsplads.

Der er i dag aftale med afsætning af 2000 m<sup>3</sup> gylle til biogasanlæg som hentes direkte fra fortanken.

Dette svarer til en opbevaringskapacitet på 9 mdr. efter afhentningen af gyllen til biogasanlæg.

Derudover er der lejet kapacitet i to naboanlæg.

## Lokalisering

### Forbudzoner

Indenfor forbudszonerne må der ikke etableres nybyggeri (husdyranlæg og gødnings- og ensilageopbevaringsanlæg) eller udvidelser/ændringer i eksisterende bygninger, der medfører forøget forurening.

Område	Afstandskrav	Afstand målet fra nybyggeri/bygning, hvor ændringen eller udvidelsen sker
By - og sommerhuszoner	50 meter	>50 meter
Lokalplanområder	50 meter	>50 meter
Nabobeboelsesbygninger	50 meter	>50 meter
Afstand til kategori 1-natur og kategori 2-natur*	10 meter	>10 meter

\* Ensilageopbevaringsanlæg er ikke omfattet af kravet

Der er intet nybyggeri eller ændringer/udvidelser i de eksisterende bygninger indenfor forbudszonerne.

### Afstandskrav

Til husdyranlæg generelt (stald, opbevaringslager og/eller ensilage- opbevaringsanlæg) er der faste afstandskrav for at beskytte imod forurening eller væsentlige gener fra anlæggene.

Afstandskravene gælder kun for nybyggeri, og eksisterende anlæg er derfor ikke omfattet af bestemmelsen.

Type	Afstandskrav (m)	Mindste afstand til anlæg (m)
Vandforsyning til < 10 ejendomme	25	18* <sup>3</sup>
Vandforsyning til > 10 ejendomme	50	>50
Vandløb, dræn og søer * <sup>1</sup>	15	>15
Offentlig vej, privat fællesvej	15	>15
Levnedsmiddelvirksomhed	25	>25
Beboelse på samme ejendom * <sup>2</sup>	15	>15
Naboskel	30	>30

\*<sup>1</sup> Fra åbne vandløb og til søer med et areal, der er større end 100 m<sup>2</sup> skal der være mere end 100 meter til opbevaringsanlæg for flydende husdyrgødning.

\*<sup>2</sup> Ensilageopbevaringsanlæg er ikke omfattet af kravet

\*<sup>3</sup> Markvandingsboring (DGU nr 94.2922) ligger under 25 m fra ansøgt nybyggeri. I miljøgodkendelsen fra 1. september 2017 er der givet dispensation til overholdelse af afstandskravet fra denne boring til opførelse af nyt staldafsnit i miljøgodkendelsens etape 2 (bygning 17 i miljøgodkendelse fra 2017). Denne stald er ikke opført i henhold til miljøgodkendelsen fra 2017. Beliggenheden af staldafsnit 7 i denne ansøgning er i forhold til afstand til ovennævnte boring identisk med beliggenheden af bygning 17 i miljøgodkendelsen fra 2017 og dispensation for afstand til markvandingsboring videreføres i denne miljøgodkendelse.

De lovpligtige afstandskrav er således ifølge ansøgningens oplysninger overholdt.

## Beskyttelseslinjer

Naturbeskyttelseslovens bestemmelser om bygge- og beskyttelseslinjer skal sikre, at de nærmeste omgivelser ved søer og åer samt omkring fortidsminder, skove og kirker friholdes for bebyggelse eller andre væsentlige landskabelige indgreb.

Der er ved behandlingen af sagen taget stilling til nedenstående beskyttelseslinjer, og det er med X angivet, om nybyggeri på ejendommen ligger indenfor eller udenfor linjerne.

Beskyttelseslinje	Indenfor (x)	Udenfor (x)	Beskyttelseslinje	Indenfor (x)	Udenfor (x)
Klitfredede arealer		x	Skove		x
Strand		x	Fortidsminder		x
Søer		x	Kirker		x
Vandløb		x			

## Samlet vurdering af lokalisering

Idet husdyrbruget ligger udenfor forbudszoner, alle afstandskrav med undtagelse af afstand fra ny stald til markvandingsboring er overholdt (der er givet dispensation til overholdelse af afstand fra ny stald til markvandingsboring ) og anlæggets placering ikke er i strid med beskyttelseslinjer, er det Ringkøbing-Skjern kommunes vurdering, at husdyrbruget ikke placeringsmæssigt vil give anledning til væsentlige gener for omgivelserne eller væsentlig risiko for forurening.

## Påvirkning af landskab

Husdyrbruget ligger uden for de områder, som i kommuneplanen er udpeget som geologiske interesseområder, bevaringsværdige landskaber, større uforstyrrede landskaber og værdifulde kulturmiljøer.

### Landskabsvurdering

Husdyrbruget ligger i landskabstypen Skovbjerg Bakkeø Landbrugslandskab.

I hele landbrugslandskabet er de bærende karaktertræk tydelige i form af dyrkede marker, gårde langs veje, husmandssteder og landsbyer. Hegnsstrukturen fremstår ustruktureret og fragmenteret, hvilket skaber et åbent landskab. De geologiske bærende karaktertræk i form af bølgede bakker og terrænlavninger er tydelig.

Landskabskarakteren vurderes generelt ikke sårbar over for ændringer og udviklingstiltag, når det sker med hensyn til landskabets bærende karaktertræk i form af et bakket terræn med vidtrækkende udsigter samt dyrkede marker. Det vurderes muligt at indpasse landbrugsbyggeri i alle skala.

### Bygningsbeskrivelse

De nye stalde opføres i tilknytning til den eksisterende bygningsmasse. Derfor vil hele ejendommen fremstå som en samlet enhed efter udvidelsen.



Der skabes sammenhæng mellem nye og gamle bygninger ved at arbejde med en gennemgående farveholdning og materialevalg og beplantning. De nye stalde vil blive opført i lignende materialer og farvevalg som de eksisterende bygninger.

For at fremme byggeriets indpasning i landskabet stilles vilkår til et afdæmpet valg af farvenuance samt brug af ikke reflekterende materialer.

#### Beplantning:

Landskabet er et åbent landbrugslandskab, hvor spredte læhegn/punktbeplantninger/skovbevoksninger adskiller marker og den spredte bebyggelse i området ligger i forbindelse med eksisterende beplantning (som øer på en flade).

Det betyder, at der er mange udsigts- og indsigtslinjer i landskabet.

Husdyrbruget er delvis afskærmet mod vest af levende hegn.

Langs Egerisvej er der etableret punktbeplantning langs de eksisterende bygninger og der er fastsat vilkår til ny punktbeplantning ud for den ny kostald (staldafsnit 7) jf. bilag 3.

Beplantning udgør et betydningsfuldt element ved at relatere et bygningsanlæg til landskabet og visuelt binde det til jordoverfladen og skabe et harmonisk anlæg.

Især beplantningen op til og omkring bygningerne har betydning for helhedsbilledet i forhold til omgivelser og landskabet. Sammen med stillingtagen til materialer og farver er beplantning vigtigt for staldanlægs miljø ude og inde samt for den visuelle opfattelse af byggeriet i sig selv og i tilknytning til dets omgivelser.

#### **Samlet vurdering af påvirkningen af landskab**

Det er på baggrund af ovenstående Ringkøbing-Skjern Kommunes samlede vurdering, at det ansøgte husdyrbrug ikke er i modstrid med ønsket om at bevare det åbne landskab og beskytte de landskabelige hensyn, der er beskrevet i kommuneplanens retningslinjer for udviklingen af Ringkøbing-Skjern Kommune. Husdyrbruget vurderes således hverken at skæmme landskabet, have synlige langtrækkende konsekvenser for landskabet eller på anden vis påvirke de landskabelige værdier væsentligt.

#### **Påvirkning af vilde planter og dyr.**

##### **Ammoniak påvirkning af natur**

Påvirkningen af natur med dens bestande af vilde planter og deres levesteder, herunder områder, der er beskyttet mod tilstandsændringer eller fredet, udpeget som internationalt naturbeskyttelsesområde eller udpeget som særlig sårbart over for næringsstofpåvirkning vurderes på baggrund af følgende

Den maksimale tilladte totaldeposition af ammoniak på ammoniakfølsomme naturområder omfattet af § 7 stk. 1, nr. 1 og 2, i bekendtgørelse af lov om miljøgodkendelse m.v. af husdyrbrug.

Den maksimale tilladte merdeposition af øvrige ammoniakfølsomme naturområder efter konkret vurdering, jf. § 29, i bekendtgørelse om godkendelse og tilladelse m.v. af husdyrbrug.

### Kategori 1-Natur

§ 7, stk. 1, nr. 1, omfatter nærmere bestemte ammoniakfølsomme naturtyper beliggende inden for Internationale Naturbeskyttelsesområder. De Natura 2000-naturtyper, som omfattes af § 7, stk. 1, nr. 1, er afgrænset til de ammoniakfølsomme Natura 2000-naturtyper, som indgår i udpegningsgrundlaget for området og er kortlagte af Naturstyrelsen i forbindelse med Natura 2000 planlægningen. Desuden omfatter § 7, stk.1, nr. 1 heder og overdrev inden for Internationale Naturbeskyttelsesområder, som er beskyttet efter naturbeskyttelsesloven § 3.

### Kategori 2-Natur

§ 7, stk. 1, nr. 2, omfatter nærmere bestemte ammoniakfølsomme naturtyper, der er beliggende uden for Internationale Naturbeskyttelsesområder. Det drejer sig om naturtyperne: Højmoser, lobeliesøer, samt heder større end 10 ha, som er omfattet af naturbeskyttelseslovens § 3 og overdrev større end 2,5 ha, som er omfattet af naturbeskyttelseslovens § 3.

### Kategori 3-Natur.

For ammoniakfølsomme naturtyper, som ikke er omfattet af ovenstående Kategori 1- og 2-Natur, skal kommunen foretage en konkret vurdering af, om der skal fastsættes krav.

Kommunen skal konkret vurdere, følgende beskyttede ammoniakfølsomme naturtyper uden for de Internationale Naturbeskyttelsesområder, der ikke er omfattet af § 7 stk. 1, nr. 1 og 2: Det drejer sig om heder, moser og overdrev, som er beskyttet efter naturbeskyttelseslovens § 3.

Kommunen skal også konkret vurdere ammoniakfølsomme skove, der ligger uden for de Internationale Naturbeskyttelsesområder.

Ved den konkrete vurdering af, om der er tale om særlige regionale, eller lokale naturinteresser og ved vurdering af, om der skal stilles krav til den maksimale N-merdeposition på naturområder omfattet af Kategori 3-Natur, skal kommunen inddrage følgende fire kriterier:

1. Det aktuelle naturområdes status i kommuneplanen, herunder særligt, om det aktuelle ammoniakfølsomme naturområde er omfattet af kommuneplanens udpegning af særligt værdifulde naturområder, rekreative områder og/eller værdifulde kulturmiljøer, samt kommuneplanens retningslinjer for varetagelsen af naturbeskyttelsesinteresserne, de rekreative interesser og de kulturhistoriske interesser.
2. Om de aktuelle områder er omfattet af fredning, handleplan for naturpleje, eller anden planlagt naturindsats.
3. Det aktuelle naturområdes naturkvalitet.
4. Kvælstofbidrag fra området fra andre kilder (fx markbidrag), herunder, for så vidt angår skove, om de gødskes.

Kravene til ammoniakdepositionen er forskellige i de tre kategorier. Kravene fremgår af nedenstående tabel. Med »totaldeposition« menes ammoniakdepositionen fra stald og lager fra hele husdyrbruget (både fra den ansøgte og eksisterende drift), mens der med »merdeposition« menes ændringen i ammoniakdepositionen fra husdyrbrugets anlæg (stald og lager), som følge af det ansøgte.

Naturtyper	Fastsat beskyttelsesniveau
Kategori 1. § 7 stk. 1, nr. 1	Max. totaldeposition afhængig af antal husdyrbrug i nærheden*):

	0,2 kg N/ha/år ved > 1 husdyrbrug 0,4 kg N/ha/år ved 1 husdyrbrug 0,7 kg N/ha ved 0 husdyrbrug.
Kategori 2. § 7 stk. 1, nr. 2	Max. totaldeposition på 1,0 kg N/ha pr. år
Kategori 3. Heder, moser og overdrev, som er beskyttet af naturbeskyttelseslovens § 3 og ammoniakfølsomme skove.	Max. merdeposition på 1,0 kg N/ha pr. år. Kommunen kan tillade en merdeposition, der er større end 1,0 kg N/ha pr. år, men ikke stille krav om mindre merdeposition end 1,0 kg N/ha pr. år.

### **Påvirkningen af nærmeste Kategori 1-Natur**

I kraft af den store afstand (mere end 3 km) til nærmeste kategori 1 naturområde, som er Natura 2000 område Skjern Å, er det vurderet, at udvidelsen, samt det samlede husdyrbrug ikke vil medføre en væsentlig ammoniakpåvirkning af nærmeste Kategori 1-Natur.

Kommunen vurderer samtidig, at der ikke er andre kategori 1 naturområder, som vil blive væsentlig påvirket af udvidelsen af husdyrbruget. Det begrundes i de meget store afstande til de andre kategori 1 naturområder.

### **Påvirkningen af nærmeste Kategori 2-Natur**

De nærmeste Kategori 2 områder ligger hhv. ca. 1 km N/NV og 1,8 km NØ for de nærmeste anlæg på husdyrbruget. Naturområderne er hedeområder på hhv. ca 10 ha (Hede mod N og NV) og ca 39 ha (hede mod NØ) (Se Bilag 5). Tålegrænsen for hede vurderes til at være mellem 10-20 kg N /ha/år. Ringkøbing-Skjern Kommune er allerede belastet med atmosfærisk kvælstof, der kan udgøre en trussel for den beskyttede natur. Denne belastning kaldes baggrundsbelastningen og er, ifølge Nationalt Center for Miljø og Energi (DCE) i gennemsnit for årene 2016-2018, beregnet til 15,7 kg N/ha/år i området omkring naturarealet.

Det betyder, at den nederste tålegrænse er overskredet.

En beregning af ammoniakdepositionen til området viser, at totaldepositionen til området fra det samlede produktionsanlæg maksimalt vil være på 0,1 kg N/ha/år.

Beskyttelsesniveauet for Kategori 2-Natur er fastsat til en samlet belastning fra husdyrbruget på maksimalt 1,0 kg N/ha/år. Da totalbelastningen af naturområdet vil ligge under 1,0 kg N/ha/år, er beskyttelsesniveauet til det konkrete naturområde overholdt.

### **Påvirkningen af nærmeste Kategori 3-Natur og øvrig natur**

Inden for 1.000 meter fra staldanlægget er der registreret heder og moser. Moser, heder, enge, strandenge, søer og overdrev er omfattet af § 3 i Naturbeskyttelsesloven, som beskytter disse naturområder imod tilstandsændringer.

Kategori 3 natur er heder under 10 ha, overdrev under 2,5 ha, samt moser og ammoniakfølsomme skove.

Kategori 3-naturområderne og øvrigt §3 beskyttet natur indenfor 1.000 meter fra staldanlægget er angivet i tabellen nedenfor:

Naturtype	Afstand fra anlæg km.	Retning	Merbelastning Kg N/ha (ansøgt i forhold til:)	
			Nudrift	8-årsdrift
Mose	1,0	NV	0,1	0,1
Hede	1,0	NV	0,0	0,1
Hede	1,3	NØ	0,1	0,1
Mose	1,2	S	0,0	0,0
Mose	1,3	S	0,0	0,0

Beskyttelsesniveauet for Kategori 3-Natur er fastsat til en merbelastning på 1,0 kg N/ha/år med mulighed for, at der kan tillades en højere merdeposition, hvis kommunen vurderer, at det konkrete naturområde kan tåle det.

Idet merbelastningen til Kategori 3-Natur områderne ligger under 1,0 kg N/ha/år, er beskyttelsesniveauet overholdt til Kategori 3-Natur.

Baggrundsbelastningen lå i gennemsnit for årene 2016-2018 på 15,7 kg N/ha/år. De nærmeste marker ligger ca. 50 meter fra naturområderne. Da der som hovedregel, generelt er krav om nedfældning af flydende husdyrgødning i sort jord og på græsmarker, vurderes markbidraget, at være væsentligt under 1 kg N/ha/år. En yderligere belastning af området større end 1 kg N/ha/år vurderes at være væsentlig.

### Påvirkning af bilag IV-arter

EU-medlemslandene skal, i henhold til Habitatdirektivets artikel 12, indføre en streng beskyttelse af en række dyre- og plantearter, uanset om de forekommer inden for et af de udpegede habitatområder, eller udenfor. Disse arter fremgår af Habitatdirektivets bilag IV.

For dyrearterne, er der bl.a. forbud imod beskadigelse, eller ødelæggelse af yngle-, eller rasteområder og imod forsætlig forstyrrelse af arterne, i særdeleshed i perioder, hvor dyrene yngler, udviser yngelpleje, overvintrer, eller vandrer.

For plantearterne er der bl.a. forbud i mod forsætlig plukning, indsamling, afskæring, oprivning med rod, eller ødelæggelse af disse vildtvoksende planter i naturen.

Følgende dyrearter kan tænkes, at forekomme i Ringkøbing-Skjern Kommune:

- Småflagermus, Markfirben, Odder, Spidssnudet frø og Strandtudse, samt visse vandtilknyttede insekter. Arterne er næppe tilknyttet driftsbygningerne, men nedenstående arter kan muligvis have levested, fødesøgningsområde, eller opholdssted i habitater tilknyttet, eller i nærheden af udbringningsarealerne:
- Småflagermus: Ud fra småflagermus' levevis vurderes det, at de ikke påvirkes negativt af driften af husdyrbruget.
- Odder: Kan forekomme i nærområdet i tilknytning til vandløb, sø eller fjord, men er med sin levevis næppe truet af driften af husdyrbruget.

- Bæver: Kan forekomme i nærområdet i tilknytning til vandløb eller søer, men er med sin levevis næppe truet af driften af husdyrbruget. Har sin hovedaktivitet i et kerneområde, hvor dæmninger og bæverbo kan observeres - som oftest nær pilebuske, birk, bævreasp og røn.
- Ulv: Kan forekomme i nærområdet i tilknytning til større skov- og hedeområder med en stor bestand af krondyr. Foretrækker tyndt befolkede områder, men er med sin levevis næppe truet af driften af husdyrbruget.
- Markfirben: Er udbredt i store dele af landet, men trues næppe af driften af husdyrbruget.
- Visse vandtilknyttede insekter, heriblandt grøn kølleguldsmed: Kan være tilknyttet nærområdets vandhuller og fugtige arealer. Der foreligger dog ingen aktuelle registreringer. Disse påvirkes negativt, når vandmiljøerne næringsstofberiges, eller gror til.
- Spidssnudet frø og strandtudse: Kan forekomme i nærområdets vandhuller og fugtige arealer. Der foreligger ingen aktuelle registreringer. Padder påvirkes negativt, når vandmiljøerne næringsstofberiges eller ændrer karakter.

Ringkøbing-Skjern Kommune vurderer på grundlag af det oplyste:

- At det areal, der omfattes af nybyggeri i forbindelse med projektets gennemførelse, hovedsagelig er almindelig omdriftsareal, og at inddragelsen til bebyggelse ikke vil påvirke bilag IV-arter væsentligt.
- At der i forbindelse med projektets gennemførelse ikke vil ske øvrige ændringer i arealanvendelsen, som vil være væsentlige for Bilag IV-arters trivsel
- At driften af husdyrbruget, samlet set, ikke vil medføre beskadigelse, eller ødelæggelse af yngle-, eller rasteområder i det naturlige udbredelsesområde for de dyrearter, der er optaget i EF-habitatdirektivets bilag IV, litra a, samt ikke vil medføre ødelæggelse af de plantearter, som er optaget på EF-habitatdirektivets Bilag IV, litra b

### **Samlet vurdering af påvirkningen af vilde planter og dyr**

De generelle beskyttelsesniveauer er i forhold til Kategori 1-, 2- og 3-Natur overholdt. Der ligger ingen stalde, eller lagre inden for 10 meter til Kategori 1-, 2- og 3-Natur.

Overholdelsen af BAT-emissionskravet til ammoniak og det generelle beskyttelsesniveau beskytter, som udgangspunkt, de kvælstoffølsomme naturtyper tilstrækkeligt mod kvælstofpåvirkning fra husdyrbrugets produktionsanlæg.

Den reelle ammoniakudledning fra husdyrbrugets anlæg vil afhænge af flere forhold, men ammoniakudledningen vil især kunne minimeres ved grundig og hyppig rengøring af overflader, som husdyrgødningen afsættes på.

I forhold til påvirkningen af bilag IV-arter vurderer Ringkøbing-Skjern Kommune, at husdyrbruget – ved overholdelse af de til enhver tid gældende generelle miljøregler og af de øvrige opstillede vilkår for miljøgodkendelsen - drives således, at påvirkningen på omgivelserne med luftbåren kvælstof fra produktionsanlægget minimeres til et acceptabelt niveau.

Det vurderes at ammoniakudledningen fra produktionsanlægget i sig selv og sammen med andre nærliggende husdyrbrug ikke vil medføre en væsentlig påvirkning af de omkring liggende naturområder.

Endvidere vurderes det at det ikke på et konkret eksperimentelt videnskabeligt grundlag kan dokumenteres, at ammoniakpåvirkningen fra husdyrbruget vil medføre en påviselig biologisk ændring af egnens naturområder.

## Påvirkning af jord, grundvand og overfladevand

Reguleringen af arealer til udbringning af husdyrgødning sker gennem generelle regler uden krav om forudgående tilladelse eller godkendelse. Miljøvurderingen omfatter derfor alene den påvirkning som husdyrbrugets anlæg og aktiviteter derpå kan medføre.

Generelt er husdyrbrugets anlæg omfattet af kravene i husdyrgødningsbekendtgørelsen og ved Ringkøbing-Skjern Kommunes miljøtilsyn på husdyrbrugene føres der tilsyn med overholdelsen af bekendtgørelsen. Der er mulighed for, at der i godkendelser og tilladelser efter [§§ 16 a](#) og [16 b](#) i husdyrbrugsloven kan fastsættes vilkår, der er mere vidtgående end bekendtgørelsens regler.

### Påvirkning fra staldanlæg:

Generelt skal husdyranlæg, herunder stalde, læskure m.v., indrettes således, at forurening af grundvand og overfladevand ikke finder sted. Tilsvarende gælder for løbegårde og lignende, hvor der er en sådan koncentration af dyr, at næringsstofferne fra husdyrgødningen set over en årrække ikke kan udnyttes på arealet. Det er kommunens vurdering, at når staldene er etableret med fast bund eller gulve udført af bestandige materialer, som er uigennemtrængelige for fugt, og som kan modstå påvirkningerne fra dyrene og de anvendte redskaber, vil der ikke være en påvirkning af jord, grundvand eller overfladevand fra staldanlægget.

Staldene er desuden indrettet med et afløbssystem til opsamling af flydende husdyrgødning og restvand, jf. afløbsplanen i bilag 2

### Påvirkning fra gødningsopbevaringsanlæg:

Generelt skal husdyrgødning føres fra stalden til opbevaringsanlæg, som er etableret og drives i henhold til husdyrgødningsbekendtgørelsens krav. Husdyrgødningsbaseret kompost med et tørstofindhold på mindst 30 pct. må dog også oplagres i marken (markstakke) efter husdyrgødningsbekendtgørelsens regler.

Ansøger oplyser, at

- Dybstrøelsen opbevares på møddingsplads eller i marken inden udbringningen.
- Flydende husdyrgødning opbevares i tætte gylletanke og udbringes på markerne ud fra afgrødens behov på den enkelte mark. Herved optimeres optagelsen af næringsstoffer og udvaskningen af nitrat samt udledningen af fosfor minimeres.
- Der etableres flydelag på gylletankene for at minimere ammoniakemission, flydelaget kontrolleres månedligt og der føres logbog over kontrollen, så der er fokus på at flydelaget lever op til kravene.
- Årligt efterses tæthed af overjordisk del og kabler på gyllebeholdere for intakt beskyttelse og eventuelle brud. Ved skader kontaktes leverandøren.
- Gyllen omrøres kun forud for udkørsel af gylle.
- Der er konstant flydelag på gyllen i de eksisterende tanke, og efter omrøring/udkørsel kontrolleres det, at der er etableret flydelag senest efter 14 dage, forudsat der er gylle i tanken.
- Tankene er tilmeldt de lovpligtige eftersyn, hvilket betyder, at de eksisterende tanke hvert 10. år bliver kontrolleret af autoriseret kontrollant for, om tanken opfylder krav til holdbarhed, tæthed og styrke.

Det vurderes, at husdyrbruget lever op til BAT-kravet for opbevaring af husdyrgødning.

### Påvirkning fra foderopbevaringsanlæg:

Ensilage opbevares i plansiloer med opsamling af overfladevand, hvorved risikoen for forurening af det omkringliggende miljø mindskes. Endvidere reduceres foderspild og foderet holdes renere til fordel for dyrenes velfærd

### Håndtering af spildevand, restvand og saftafløb

På et husdyrbrug kan der være forskellige typer af brugt vand og saft fra foder og husdyrgødning, som skal håndteres på forskellige måder. Definition af type, krav dertil og beskrivelse af den aktuelle håndtering på Egerisvej 29, 6900 Skjern er samlet i nedenstående tabel.

Sanitært spildevand
<b>Definition og krav:</b> Afløb fra toilet og køkken i driftsbygninger, skal afledes til et godkendt spildevandssystem. Der skal ansøges om særskilt godkendelse.
<b>Håndtering på husdyrbruget:</b> Der er toilet i stal, som er tilsluttet godkendt nedsivningsanlæg
Regnvand
<b>Definition og krav:</b> Tagvand og vand fra befæstede arealer, som ledes direkte til dræn/faskine i stedet for spildevandssystem. I forhold til de befæstede arealer forudsætter dette, at der ikke er væsentlig risiko for spild af olie eller andre forurenende stoffer på de befæstede arealer. På landbrugsejendomme kan vandet fra tagflader og befæstede overflader afledes til nedsivning eller til vandløb. Alle ændringer af eksisterende afløb skal som udgangspunkt godkendes. Hvis der er øget areal med tagflader eller befæstede arealer hvor vandet afledes til nedsivning skal der søges om en nedsivningstilladelse hos Ringkøbing-Skjern Kommune. Hvis der er øget areal med tagflader eller befæstede arealer med afledning til vandløb, herunder dræn og grøfter, skal der søges om en udledningstilladelse hos Ringkøbing-Skjern Kommune.
<b>Håndtering på husdyrbruget:</b> Eksisterende tagflader er opgjort til 6025 m <sup>2</sup> . Tagflader på de nye stalde er opgjort til ca. 2620 m <sup>2</sup> . Herudover samles regnvand fra udenomsarealer. Der er tagrender på alle bygninger. Tagvandet fra kostald og den nye tilbygning ledes til forsinkelsesbassin (ligger mellem stalden og Egerisvej) og videre til dræn mod vest. Tagvandet fra foderladen ledes til direkte nedsivning ved bygningen. Det opsamlede tagvand fra de resterende bygninger ledes til naturlig nedsivning og dræn.
Møddings- og ensilagesaft
<b>Definition og krav:</b> På møddingspladser, ensilagepladser og pladser til kalvehytter skal regnvand, som falder på pladserne og væske der løber fra saftgivende ensilage og fast gødning opsamles i en godkendt beholder og udbringes efter samme regler som gylle og fast gødning.
<b>Håndtering på husdyrbruget:</b> Væske fra plads med kalvehytter ledes til gyllebeholder. Evt. saftafløb fra ensilage afledes til udspinkling.
Restvand
<b>Definition og krav:</b> Mælkerumsvand samt vand fra vask af produkter fra husdyrhold, foderrekvisitter og lignende fra almindelig landbrugsdrift. Væske fra ensilageopbevaringsanlæg med ikke-saftgivende ensilage og væske, der udelukkende er opsamlet fra ensilageopbevaringsanlæg senere end 1 måned fra ilægning af saftgivende ensilage. Restvand kan efter anmeldelse til Ringkøbing-Skjern Kommune udspinkles på landbrugsarealer med en afgrøde. Betingelserne i landbrugets byggeblad om udspinkling af ensilagesaft og restvand skal være opfyldt.

<p><b>Håndtering på husdyrbruget:</b>  Mælkerumsvand og andet rengøringsvand fra staldanlæg ledes til gyllebeholder.  Fra ensilagepladsen afledes restvand til udsprinklingsanlæg.</p>
<p>Spildevand fra vaskeplads</p>
<p><b>Definition og krav:</b>  Spildevand fra vask af landbrugsmaskiner skal opsamles i gyllebeholder eller anden godkendt beholder.  Alternativt kan vask af landbrugsmaskiner ske i marken.</p> <p><b>Håndtering på husdyrbruget:</b>  På husdyrbruget foretages vask af maskiner i marken eller på støbt plads ved plads til kalvehytter med afløb til gyllesystem.  Der rengøres ikke marksprøjter på ejendommen.</p>

Der henvises desuden til afløbsplan i bilag 2.

#### Påvirkning fra opbevaring af bekæmpelsesmidler, olie og brændstof

Ansøger oplyser, at der er 1 overjordisk ståltank til dieselolie. Tanken er placeret på fast gulv i maskinhuset og påfyldning sker tæt på tanken. Spildolie opbevares i mindre mængder. Opbevares i maskinhuset på beton uden afløb.

Der opbevares ikke kemikalier til markdrift.

Ringkøbing-Skjern Kommune kan oplyse, at generelt skal opbevaring ske, så der ikke er risiko for at forurene jord, vandmiljø og grundvand. Det betyder i praksis, at der ikke må være afløb fra opbevaringsrum, med mindre det fører til en opsamlingsbeholder. Det betyder også, at gulvet skal være med tæt bund. Spild skal suges op med f.eks. kattegrus eller savsmuld og afleveres til en genbrugsstation.

#### Påvirkning af grundvand

Anlægget ligger i område med hhv. almindelige og særlige drikkevandsinteresser.

På husdyrbrugets arealer er der markvandingsboringer. Ved boringer, jf. indvindingstilladelsen, skal der holdes et beskyttelseszone omkring borestedet på mindst 10 m for almene vandforsyningsboringer og på mindst 5 m for ikke-almene vandforsyningsboringer.

Det vil sige, at der skal holdes en sprøjte- og gødningsfri zone omkring vandboringerne på mindst 5 meter. Opblanding og opbevaring af bekæmpelsesmidler, herunder tom emballage, samt andre stoffer, der kan forurene grundvandet, er heller ikke tilladt inden for fredningsbæltet.

#### Håndtering og opbevaring af affald

Ansøger har indsendt en oversigt over affaldstyper og kemikalier, og hvordan de opbevares og bortskaffes:

Affald fra husdyrbruget kan typisk inddeles i følgende affaldsfraktioner

- Dagrenovation
- Genbrugeligt affald (Pap, papir, jern og metal, tomme olietromler og tanke, tomme plasticsække, paller, malet og lakeret træ).
- Farligt affald (lysstofrør og sparepære, spraydåser, oliefiltre, batterier).
- Klinisk risikoaffald og medicinrester (skalpeller, kanyler og medicinrester).
- Døde dyr som afhentes ad DAKA.
- Forbrændingseget affald (halmballesnor, papirsække, gamle frønnede bildæk).
- Deponeringseget affald (asbestholdige byggemateriale).



- Kanyler og medicinrester afleveres til dyrlæge.
- Tom medicinemballage kommes i dagrenovation.
- Erhvervsaffald opbevares i container, som tømmes efter behov.
- Spildolie opbevares i mindre mængder. Opbevares i maskinhuset på beton uden afløb.

Alt affald afskaffes i henhold til kommunens regulativ.

### Håndtering af unormale driftssituationer og uheld

Ansøger oplyser:

#### Risici

##### **Redegørelse for mulige uheld**

Der forekommer sjældent driftsforstyrrelser, som vil kunne medføre forøget forurening. De alvorligste uheld på landbrugsejendomme forekommer i forbindelse med udslip af gylle, olier, kemikalier (syre, pesticider og rengøringsmidler) ved strømsvigt eller ved brand.

##### **Minimering af forurening:**

###### *Gyllepumpning*

Ved håndtering af gylle er der altid en potentiel risiko for forurening. For at undgå uheld sker gyllepumpning under opsyn. Der er ingen fastmonteret pumpe på gylletank. Gylle pumpes til gyllevogn via en pumpe monteret på gyllevognen. Hvis vognen løber fuld vil overskydende gylle løbe retur til gylletanken.

###### *Gylleudslip*

Hvis gylletankene skulle springe læk vil gylle kunne blive opsamlet rundt om tankene eller løbe mod vest, hvor gyllen vil kunne opsamles. Gyllen kan standses via opdæmning af jord/halmballer eller lign.

###### *Brand*

På ejendommen er der pulverslukkere til mindre brande. Ved større brand tilkaldes brandvæsenet.

###### *Strømsvigt*

Ved strømsvigt tilkobles nødgenerator. Ejendommen har mulighed for at låne en nødgenerator.

###### *Olieudslip*

Olietanken står på fast bund uden afløb. Der er altid opsugende materiale i nærheden som kan benyttes hvis uheldet er ude.

###### *Kemikalier*

Svovlsyren til gylleforsuringen opbevares ved ny stald, så evt udløb vil blive opsamlet i gyllekanalen/fortanken.

##### **Minimering af gene:**

Ejendommen har en beredskabsplan for ejendommen. Beredskabsplan vil blive fulgt i forbindelse med uheld.

Det vurderes, at der er taget tilstrækkelige forholdsregler i tilfælde af uheld, ved at der er en procedure for hvad der skal gøres i tilfælde af uheld og for at mindske risikoen for uheld.

Kommunen vurdering:

Det er Ringkøbing-Skjern Kommunes vurdering, at udarbejdelse af en beredskabsplan tilskynder ansøger i at gennemgå bedriften og foretage en risikovurdering af, om der skal ændres i drift eller indretning, således at risikoen for uheld minimeres samt at omfanget af skaden ved uheld reduceres.

I forbindelse med denne miljøgodkendelse, udarbejdes der en beredskabsplan, der beskriver, hvorledes der skal reageres i unormale driftssituationer og i tilfælde af uheld med eks. gylle. Der er stillet vilkår om, at beredskabsplanen til en hver tid skal være ajourført.

### **Samlet vurdering af påvirkningen af jord, grundvand og overfladevand**

Beskyttelsen af jord, grundvand og overfladevand imod påvirkninger fra driften af husdyrbrug er reguleret i husdyrgødningsbekendtgørelsen, hvor der er generelle regler der skal overholdes, i forbindelse med etablering og drift af husdyrbrugets anlæg.

Overholdelsen af de generelle regler bliver kontrolleret gennem kommunens miljøtilsyn med husdyrbrugene, og der bliver ved hvert tilsyn foretaget en risikovurdering der anvendes til fastsættelse af tilsynsfrekvensen.

Der er til yderligere sikring imod forurening af jord, grundvand og overfladevand stillet vilkår til:

- Renholdelsen af de arealer der afleder vand til nedsivning eller recipient
- Vedligeholdelsen af afløb, pumper og andet som anvendes til spildevand, restvand og saftafløb
- Håndtering af spildevand, restvand og saftafløb
- Vask af landbrugsmaskiner
- Håndtering og opbevaring af affald.
- Opbevaring af brændstof, fyringsolie og medicin.

Ringkøbing-Skjern Kommune vurderer på baggrund af oplysninger fra ansøger, at de stillede vilkår, samt generel lovgivning og kommunens tilsyn med husdyrbrug er tilstrækkelig til at beskytte jord, grundvand og overfladevand mod væsentlige påvirkninger, som følge af husdyrbrugets drift.

## **Påvirkning af naboer**

Husdyrbruget kan påvirke naboer med lugt-, støj-, rystelser-, lugt-, støj-, rystelses-, støv-, flue-, transport- og lysgener, uhygiejniske forhold.

### **Lugt**

Lugtgenekriterierne betragtes som den maksimale, miljømæssige acceptable lugtgenebelastning fra en given kilde ved den pågældende områdetype.

Genekriterierne for lugt må maksimalt være:

- 5 OUE pr. m<sup>3</sup> og 1 LE pr. m<sup>3</sup> i byzone og sommerhusområder og fremtidigt byzone- eller sommerhusområde der er med i kommuneplanens rammedel.
- 7 OUE pr. m<sup>3</sup> og 3 LE pr. m<sup>3</sup> til samlet bebyggelse og i områder i landzone, der i lokalplan er udlagt til:

- Boligformål
  - Blandet bolig og erhvervsformål
  - Offentlige formål med henblik på beboelse, institutioner, rekreative formål og lign.
- 15 OUE pr. m<sup>3</sup> og 10 LE pr. m<sup>3</sup> ved beboelsesbygninger på ejendomme uden landbrugspligt, der ikke ejes af den ansvarlige for driften.

Desuden beregnes en konsekvenszone, som er det område hvor det erfaringsmæssigt har vist sig, at lugt kan registreres, og hvor ejere og beboere i beboelses bygninger derfor bliver orienteret

### Kumulation af lugt

Der ligger ikke andre husdyrbrug nærmere end 300 meter fra følgende:

- Eksisterende eller ifølge kommuneplanens rammedel fremtidig byzone- eller sommerhusområde.
- Områder i landzonen, der i lokalplan er udlagt til boligformål, blandet bolig- og erhvervsformål, offentlige formål med henblik på beboelse, institutioner, rekreative formål og lign.
- Samlet bebyggelse




Der ligger ikke andre husdyrbrug nærmere end 100 meter fra nabobeboelse (beboelsesbygninger på ejendomme uden landbrugspligt, der ikke ejes af den ansvarlige for driften).

Geneafstanden skal derfor ikke forøges.

### Beregninger

I ansøgningen beregnes en nødvendig geneafstand efter såvel Miljøstyrelsens lugtmodel og FMK-modellen på grundlag af produktionsarealets størrelse i m<sup>2</sup> i de enkelte staldafsnit og emissionsfaktorerne for de forskellige dyretyper og staldsystemer. Geneafstand korrigeres i forhold til placering af omboende og antal husdyrbrug i nærheden (kumulation).

I ansøgningen er der lavet følgende beregninger:

Bebyggelse	Kumulation	Model	Ukorrigeret geneafstand	Korrigeret geneafstand	Vægtet gennemsnits- afstand	Genekriterie overholdt
Fasterlundvej 8 	0	FMK	117,4	117,4	459,5	Ja
Egerisvej 28 	0	NY	346,1	311,5	1154,2	Ja
Astrup By, FASTER 	0	NY	512,6	512,6	3334,6	Ja

Konsekvenszone: 513 meter

Den korrigerede geneafstand angiver den maksimale afstand, hvor geneniveauet kan overholdes. Denne skal være mindre end den vægtede gennemsnitsafstand til bebyggelsen, hvilket er overholdt for alle områder.

Idet de lovpligtige beskyttelsesniveau for lugtgener er overholdt, vurderes det, at udvidelsen ikke vil medføre væsentlige lugtgener for naboer og andre omkringboende.

## Beregninger af lugtemissioner fra produktioner

### Ansøgt drift

Staldafsnit								
1	Produktionsid	Antal måneder udegående	Lugt (LE/s)	Lugt (OU/s)	Effekt af teknologi (%)	Faktisk lugt (LE/s)	Faktisk lugt (OU/s)	Produktionsareal (m <sup>2</sup> )
	511120	0	186,0	780,0*	0	186,0	780,0*	60
	511118	0	341,0	1430,0*	0	341,0	1430,0*	110
2	Produktionsid	Antal måneder udegående	Lugt (LE/s)	Lugt (OU/s)	Effekt af teknologi (%)	Faktisk lugt (LE/s)	Faktisk lugt (OU/s)	Produktionsareal (m <sup>2</sup> )
	511122	0	558,0	2340,0*	0	558,0	2340,0*	180
3	Produktionsid	Antal måneder udegående	Lugt (LE/s)	Lugt (OU/s)	Effekt af teknologi (%)	Faktisk lugt (LE/s)	Faktisk lugt (OU/s)	Produktionsareal (m <sup>2</sup> )
	511126	0	5626,5	23395,0	0	5626,5	23395,0	1815
4	Produktionsid	Antal måneder udegående	Lugt (LE/s)	Lugt (OU/s)	Effekt af teknologi (%)	Faktisk lugt (LE/s)	Faktisk lugt (OU/s)	Produktionsareal (m <sup>2</sup> )
	511130	0	0,0	0,0	0	0,0	0,0	0
5	Produktionsid	Antal måneder udegående	Lugt (LE/s)	Lugt (OU/s)	Effekt af teknologi (%)	Faktisk lugt (LE/s)	Faktisk lugt (OU/s)	Produktionsareal (m <sup>2</sup> )
	511134	0	496,0	2080,0*	0	496,0	2080,0*	160
6	Produktionsid	Antal måneder udegående	Lugt (LE/s)	Lugt (OU/s)	Effekt af teknologi (%)	Faktisk lugt (LE/s)	Faktisk lugt (OU/s)	Produktionsareal (m <sup>2</sup> )
	511138	0	0,0	414,0	0	0,0	414,0	60
7 ny	Produktionsid	Antal måneder udegående	Lugt (LE/s)	Lugt (OU/s)	Effekt af teknologi (%)	Faktisk lugt (LE/s)	Faktisk lugt (OU/s)	Produktionsareal (m <sup>2</sup> )
	512034	0	5425,0	22750,0	0	5425,0	22750,0	1750
8	Produktionsid	Antal måneder udegående	Lugt (LE/s)	Lugt (OU/s)	Effekt af teknologi (%)	Faktisk lugt (LE/s)	Faktisk lugt (OU/s)	Produktionsareal (m <sup>2</sup> )
	512029	0	238,7	1001,0*	0	238,7	1001,0*	77
9 ny	Produktionsid	Antal måneder udegående	Lugt (LE/s)	Lugt (OU/s)	Effekt af teknologi (%)	Faktisk lugt (LE/s)	Faktisk lugt (OU/s)	Produktionsareal (m <sup>2</sup> )
	512031	0	170,5	715,0*	0	170,5	715,0*	55
10 ny	Produktionsid	Antal måneder udegående	Lugt (LE/s)	Lugt (OU/s)	Effekt af teknologi (%)	Faktisk lugt (LE/s)	Faktisk lugt (OU/s)	Produktionsareal (m <sup>2</sup> )
	512036	0	744,0	3120,0*	0	744,0	3120,0*	240
<b>Sum</b>			<b>13785,7</b>	<b>58225*</b>		<b>13785,7</b>	<b>58225*</b>	

## Nudrift

Staldafsnit												
1	Produktionsid	Antal måneder udegløende	Lugt	Lugt	Effekt af teknologi (%)	Faktisk lugt	Faktisk lugt	Produktionsareal (m <sup>2</sup> )				
			(LE/s)	(OU/s)		(LE/s)	(OU/s)					
	511989	0	186,0	780,0	0	186,0	780,0	60				
	511121	0	201,5	845,0	0	201,5	845,0	65				
2	Produktionsid	Antal måneder udegløende	Lugt	Lugt	Effekt af teknologi (%)	Faktisk lugt	Faktisk lugt	Produktionsareal (m <sup>2</sup> )				
			(LE/s)	(OU/s)		(LE/s)	(OU/s)					
			511994	0		558,0	2340,0		0	558,0	2340,0	180
			511125	0		0,0	0,0		0	0,0	0,0	0
	511123	0	0,0	0,0	0	0,0	0,0	0				
3	Produktionsid	Antal måneder udegløende	Lugt	Lugt	Effekt af teknologi (%)	Faktisk lugt	Faktisk lugt	Produktionsareal (m <sup>2</sup> )				
			(LE/s)	(OU/s)		(LE/s)	(OU/s)					
	512032	0	5626,5	23595,0	0	5626,5	23595,0	1815				
5	Produktionsid	Antal måneder udegløende	Lugt	Lugt	Effekt af teknologi (%)	Faktisk lugt	Faktisk lugt	Produktionsareal (m <sup>2</sup> )				
			(LE/s)	(OU/s)		(LE/s)	(OU/s)					
			512001	0		496,0	2080,0		0	496,0	2080,0	160
			511135	0		0,0	0,0		0	0,0	0,0	0
	511133	0	0,0	0,0	0	0,0	0,0	0				
6	Produktionsid	Antal måneder udegløende	Lugt	Lugt	Effekt af teknologi (%)	Faktisk lugt	Faktisk lugt	Produktionsareal (m <sup>2</sup> )				
			(LE/s)	(OU/s)		(LE/s)	(OU/s)					
	511992	0	0,0	414,0	0	0,0	414,0	60				
8	Produktionsid	Antal måneder udegløende	Lugt	Lugt	Effekt af teknologi (%)	Faktisk lugt	Faktisk lugt	Produktionsareal (m <sup>2</sup> )				
			(LE/s)	(OU/s)		(LE/s)	(OU/s)					
			511998	0		105,4	442,0		0	105,4	442,0	34
	511997	0	133,3	559,0	0	133,3	559,0	43				
Sum			7306,7	31055		7306,7	31055					

Gyllebeholdere nærmere end 300 meter fra beboelse.

Det er et lovkrav, at gyllebeholdere der indeholder husdyrgødning af svin eller kødædende pelsdyr og ligger mindre end 300 m fra nabobebyggelse på etableringstidspunktet, skal være forsynet med fast overdækning. Medmindre de er lovligt etableret før den 1. januar 2007 eller godkendt før 1. januar 2007.

Der ligger beboelse indenfor 300 meter fra husdyrbrugets gyllebeholdere. Beholderne er opført inden 1. januar 2007, og derfor er de ikke omfattet af krav om fast overdækning.

### Støj og rystelser

Ansøger oplyser:

Der er ikke mange støjkloder på ejendommen. Der kan dog forekomme lidt støj fra eksempelvis foderblander, kompressorer og fra malkeanlæg. Støjen vil kun kunne høres inde i bygningerne eller meget tæt på.

Støj der til tider ville kunne høres af omkringboende er støj der fremkommer i forbindelse med markarbejde på arealer tæt på nabobeboelser og ved indlæggelse af grovfoder i siloer.

Alle staldene er med naturlig ventilation. Inden i kostalden er der horisontale propeller til cirkulationsventilation. Cirkulationsventilationen køre når det findes nødvendig. Propellerne drives af støjsvag elmotor.

#### **Driftsperiode:**

Malkeanlægget benyttes 2 gange af ca. 4,5 timers varighed morgen og eftermiddag. Køling af mælk sker med varmeveksler med kompressor. Mælketanken er placeret i malkerummet, der ligger i forbindelse med malkestalden.

Indlægning af ensilage sker 8-10 dage / år foregår primært i dagtimerne, hovedsageligt på hverdage. I spidsbelastningssituationer kan det ske på lørdage og udenfor normal arbejdstid.

Gyllekørsel sker primært i forbindelse med forårsarbejdet kan som nævnt under transportafsnittet også forekomme på lørdage og udenfor normal arbejdstid.

#### **Tiltag:**

Al kørsel uden for normal arbejdstid forsøges undgået.

Kommunens vurdering:

Støjkloder fra husdyrbruget udgøres primært af foderblander, kompressorer og fra malkeanlæg.

Ansøger har oplyst, at støj fra husdyrbruget ikke er et problem for de omkringboende. Det er Ringkøbing-Skjern Kommunes vurdering, at støj fra husdyrbruget i fremtiden ikke forventes at blive et problem for de omkringboende. Der er ikke foretaget støjberegninger i forbindelse med udarbejdelsen af denne miljøgodkendelse.

Der er i miljøgodkendelsen fastsat vilkår om maksimale grænser for støj og rystelser, samt at såfremt der skulle opstå gener fra støj eller rystelser for de omkringboende, og tilsynsmyndigheden finder det nødvendigt, skal der foretages målinger.

Herudover henvises der til, at det er god landmandspraksis, at transport til og fra husdyrbruget foregår ved hensynsfuld kørsel, for at begrænse bl.a. støjgener.

#### **Lys**

Ansøger oplyser:

Ansøger oplyser, at der er udendørsbelysning ved teknikrum/mælketank (sensorstyret).

Lysen i staldene vil være tændt når der arbejdes efter solnedgang. Der er lys i staldene hele døgnet, men om natten sænkes intensiteten til max. 10 lux.

Det vurderes, at der ikke vil være væsentlige gener forbundet med ejendommens belysning grundet placering og afstanden til vej og nærmeste nabo.

Kommunens vurdering: Det vurderes, at lys fra ejendommen ikke vil give anledning til væsentlige gener for de omkringboende, idet udendørsbelysning er sensorstyret, lysintensiteten i stalden sænkes om natten og der er beplantning, som skærmer for udsynet fra naboer til staldene.

## **Fluer og skadedyr**

Ansøger oplyser:

Tilstedeværelse af skadedyr på bedriften forbygges ved orden og god hygiejne samt ved at bekæmpe eventuelle problemer så snart de opstår.

Fluer: Flueplager forebygges ved hyppig udmugning.

Rotter: Tilstedeværelsen af rotter forebygges ved orden og der er indgået en aftale med skadedyrsfirma

Kommunens vurdering:

Der er stillet vilkår om, at der skal foretages en effektiv fluebekæmpelse, og at foder skal opbevares, så der ikke opstår risiko for tilhold af rotter m.v. På forlangende skal bekæmpelse af rotter, eller lign. foretages af et autoriseret rottebekæmpelsesfirma.

Det vurderes, at ejendommens skadedyrsbekæmpelse er tilfredsstillende til at forebygge og løse et eventuelt opstået problem med skadedyr.

## **Støv**

Ansøger oplyser:

Støvgener kan opstå som støvgener i forbindelse med daglig kørsel samt ved høstarbejde og lign. Støvgener vurderes, primært at være lokalt på ejendommen, og ikke en væsentlig gene for de omkringboende eller trafikanter. Støvgener må påregnes i kortere perioder under høstarbejdet. Det forventes ikke at eventuelle støvgener vil stige som følge af projektet.

I tørre perioder kan der opstå støvgener ved kørsel på grusveje til ejendommen og mellem markerne, men det vil være af en begrænset og lokal karakter, og forventes ikke at genere omkringboende eller trafikanter.

Det vurderes, at produktionen ikke vil give ophav til yderligere støvgener uden for de nære områder omkring staldene.

Kommunens vurdering:

Det forventes ikke, at husdyrbruget vil give anledning til støvgener for de omkringboende. Der er fastsat vilkår til at sikre de omkringboende mod støvgener fra husdyrbruget. Herudover henvises der til, at det er god landmandspraksis, at transport til og fra husdyrbruget foregår ved hensynsfuld kørsel, for at begrænse bl.a. støvgener.

## **Transport**

Kommunen skal i forbindelse med sagsbehandlingen af en miljøgodkendelse vurdere, om til- og frakørsel til bedriften vil kunne ske uden væsentlige miljømæssige gener for de omboende. Generne fra trafik forekommer i forbindelse med til- og frakørsel til bedriften med dyr, foder og husdyrgødning.

Generelt kan der i en miljøgodkendelse stilles vilkår om, at anvende bestemte interne veje samt hvilke veje der skal benyttes ved til- og frakørsel. Der kan desuden stilles krav om, at til- eller frakørsel af foder, gødning m.v. kun må ske på bestemte tidspunkter. Derimod er der ikke i husdyrbrugsloven hjemmel til at fastsætte vilkår for transporten på offentlig vej, samt spørgsmål vedr. belastning af det lokale vejnet. Færdsel på offentlig vej reguleres af færdselsloven og håndhæves af politiet. (NMK-132-00789 og NMK-132-00839).

Ansøger oplyser: Ændringen af miljøtilladelsen betyder ikke, at til og frakørslen ændres væsentligt. Eneste ændring er flere udkørsler med gylle og dybstrøelse til markerne.

Type	nudrift	Ansøgt drift	Transportmiddel	Tidsrum **
Tilskudsfoder	12	12	Lastbil	Man-fre.
Handelsgødning	2	2	Lastbil	Man-fre.
Brændstof	10	10	Lastbil	Man-fre.
Husdyr til/fra ejendommen	50	50	Lastbil	Man-fre.
Afhentning biogas	52	52	lastbil	Man-fre.
Gylle/dybstrøelse transporter	200	275	Traktor	Varierer
Mælk	183	183	Lastbil	Varierer
Afhentning DAKA	18	18	Lastbil	Man-fre.
Øvrige	52	52		
Ca. I alt*	580	655		

\*\*Det tilstræbes at lægge transporterne indenfor normal arbejdstid.

Transporter til og fra ejendommen vil primært foregå i dagtimerne.

Ved så- og høsttid vil aktivitetsniveauet mht. og forekomsten af støv og støj være højere end i den øvrige del af året.

Det vurderes, at transporterne ikke er af et omfang, som vil indebære væsentlige forøgede gener for omkringboende med hensyn til støj, støv, rystelser eller lugt.

Kommunens vurdering: Ansøgt projekt vil betyde en forøget transport til og fra husdyrbruget. Der er tale om, at især antallet af transporter af gylle og dybstrøelse vil stige.

Forøgelsen af transporter er efter Ringkøbing-Skjern Kommunes opfattelse ikke af et omfang, som vil indebære væsentlige forøgede gener for omkringboende med hensyn til støj, støv eller lugt.

### Døde dyr

Ansøger oplyser, at alle døde dyr bliver opbevaret under kadaverkappe, på befæstet areal, hævet fra jorden og placeret så direkte sollys undgås. DAKA kommer og henter døde dyrene førstkommande hverdag efter ansøger har bedt om afhentning.

### Samlet vurdering af påvirkning af nabogener

Ringkøbing-Skjern Kommune vurderer, at de stillede vilkår, samt generel lovgivning og kommunens tilsyn med husdyrbrug er tilstrækkelig til at beskytte naboer mod væsentlige påvirkninger, som følge af husdyrbrugets drift.

### Anvendelse af BAT (bedste tilgængelige teknik)

Forebyggelse og begrænsning af forurening på husdyrbrug skal først og fremmest ske ved anvendelse af bedst tilgængelige teknik herunder renere teknologi, f.eks. mindre forurenende anlæg, processer og råvarer.

BAT fastlægges ud fra en overordnet vurdering af, hvad der er teknisk og økonomisk muligt for de



forskellige husdyrbrancher. Det er altså ikke den enkelte landmands økonomi, som ligger til grund for kommunens vurdering.

Vurderingen af BAT i §16a miljøgodkendelser skal ske i forhold til følgende områder:

Staldindretning

Opbevaring og udbringning af husdyrgødning

### **Anvendelse af bedste teknik til reduktion af ammoniakemissionen**

I godkendelser og tilladelser til husdyrbrug med en samlet ammoniakemission på mere end 750 kg NH<sub>3</sub>-N pr. år skal der fastsættes vilkår til opfyldelse af krav til den maksimale ammoniakemission ved anvendelse af den bedste tilgængelige teknik (BAT)

Miljøstyrelsen har udmeldt, at kommunerne ikke skal anvende BAT-konklusionerne, med de meget omfattende baggrundsdokumenter, ved fastlæggelse af bedste tilgængelige teknik. I stedet skal kommunerne anvende de regler i husdyrgodkendelsesbekendtgørelsen, der bliver fastsat med henblik på at implementere BAT-konklusionerne. Fra 1. august 2017 er der efter denne model fastsat en række generelle regler om BAT, der skal sikre denne implementering herunder bindende BAT-krav om ammoniakreduktion fastsat i husdyrgodkendelsesbekendtgørelsens bilag 3, regler om BAT i forhold til andet end ammoniak, generelle regler om miljøledelse mv.

Kravet til den maksimale emission af NH<sub>3</sub>-N pr. år (BAT) omfatter hele husdyrbruget, men kravet til det enkelte staldafsnit afhænger af, om staldafsnittet betragtes som nyt eller eksisterende.

Miljøstyrelsen har udarbejdet emissionsgrænseværdier for ammoniak for de fleste typer af eksisterende stalde og nye stalde.

BAT-krav er i husdyrgodkendelsesbekendtgørelsen angivet som den maksimale ammoniakemission i kg NH<sub>3</sub>-N pr. m<sup>2</sup> produktionsareal pr. år for de forskellige dyretyper og staldsystemer.

Ringkøbing-Skjern Kommune tager ved fastlæggelsen af BAT-niveauet for husdyrbruget udgangspunkt i disse emissionsgrænseværdier. Fastlæggelsen af BAT-niveauet sker i samarbejde med landmandens konsulent.

## Emissionsgrænseværdi for ammoniak

BAT-krav opnåelig ved anvendelse af BAT for nye og eksisterende stalde:

BAT krav opnåelig ved anvendelse af BAT for nye og eksisterende stalde				
Staldnavn	Navn på dyretype og staldsystem eller flexgruppe	Forudsætning for BAT-beregning	BAT krav ved ny stald (kg NH <sub>3</sub> -N / (m <sup>2</sup> · år))	BAT krav ved eksisterende stald (kg NH <sub>3</sub> -N / (m <sup>2</sup> · år)) <sup>c</sup>
1	Alle kvæg; Dybstrøelse <sup>a</sup>	Nyt (inkl. renoveret) staldafsnit	0,84	0,84
1	Alle kvæg; Dybstrøelse <sup>a</sup>	Eksisterende staldafsnit	0,84	0,84
2	Alle kvæg; Dybstrøelse <sup>a</sup>	Eksisterende staldafsnit, BAT-krav fastsat i tidligere afgørelse	0,84	0,84
3	Malkekøer, kvier og stude. Fast drænet gulv med skraber og ajleafløb	Eksisterende staldafsnit, BAT-krav fastsat i tidligere afgørelse	0,89	0,89
5	Alle kvæg; Dybstrøelse <sup>a</sup>	Eksisterende staldafsnit, BAT-krav fastsat i tidligere afgørelse	0,84	0,84
6	Heste. Dybstrøelse	Eksisterende staldafsnit, BAT-krav fastsat i tidligere afgørelse	0,57	0,57
7 ny	Malkekøer, kvier og stude. Sengestald med spalter (kanal, bagskyl eller ringkanal)	Nyt (inkl. renoveret) staldafsnit	0,89	1,16
8	Alle kvæg; Dybstrøelse <sup>a</sup>	Eksisterende staldafsnit	0,84	0,84
9 ny	Alle kvæg; Dybstrøelse <sup>a</sup>	Nyt (inkl. renoveret) staldafsnit	0,84	0,84
10 ny	Alle kvæg; Dybstrøelse <sup>a</sup>	Nyt (inkl. renoveret) staldafsnit	0,84	0,84

<sup>a</sup> BAT-kravet for flexgruppen fastsættes ud fra det dyretype og staldsystem med det højeste relative reduktionskrav og det dyretype og staldsystem med den højeste ammoniakemissionsfaktor.

<sup>c</sup> BAT krav ved eksisterende stald er tabelværdien for staldtypen. BAT kravet kan være lavere i den aktuelle situation, hvis der fastsættes vilkår til eksisterende stald i en tidligere godkendelse.

I ansøgningssystemet er der beregnet ammoniaktabet pr. produktion, som er opnåelig ved anvendelse af BAT på husdyrbruget.

Ammoniaktab pr. produktion opnåelig ved anvendelse af BAT						
Produktion	BAT krav Areal (kg NH <sub>3</sub> -N / (m <sup>2</sup> · år))		Korrektionsfaktor for udegående	Vejl. sum (kg NH <sub>3</sub> -N / år)	Ansøgers forslag (kg NH <sub>3</sub> -N / år)	Kommunens krav (kg NH <sub>3</sub> -N / år)
(#511118) Flexgruppe: Alle kvæg; Dybstrøelse	110	0,84	1	92		
(#511120) Flexgruppe: Alle kvæg; Dybstrøelse	60	0,84	1	50		
(#511122) Flexgruppe: Alle kvæg; Dybstrøelse	180	0,84	1	151		
(#511126) Malkekøer, kvier og stude. Fast drænet gulv med skraber og ajlefløb	1815	0,89	1	1615		
(#511134) Flexgruppe: Alle kvæg; Dybstrøelse	160	0,84	1	134		
(#511138) Heste. Dybstrøelse	60	0,57	1	34		
(#512034) Malkekøer, kvier og stude. Sengestald med spalter (kanal, bagskyl eller ringkanal)	1750	0,89	1	1558		
(#512029) Flexgruppe: Alle kvæg; Dybstrøelse	77	0,84	1	65		
(#512031) Flexgruppe: Alle kvæg; Dybstrøelse	55	0,84	1	46		
(#512036) Flexgruppe: Alle kvæg; Dybstrøelse	240	0,84	1	202		

Den vejledende BAT-emissionsgrænseværdi er beregnet til 3948 kg NH<sub>3</sub>/år for staldene. Emissionsværdien for opbevaringslagrene er 461 kg NH<sub>3</sub>/år.

Det samlede BAT-krav for bedriften er derfor 4409 kg NH<sub>3</sub>/år.

Ammoniakemissionen ved det ansøgte projekt er ifølge ansøgningen 3866 kg NH<sub>3</sub>/år. Der anvendes følgende ammoniakreducerende tiltag:

Forsuringsanlæg i kostald (staldafsnit 7), hvilket giver ammoniakreduktion på 50%

Den beregnede BAT-emissionsgrænseværdi er således overholdt.

Samlet BAT beregning			
	Stalde	Lagre	Total
Samlet BAT krav (kg NH <sub>3</sub> -N /år)	3948	461	4409
Faktisk emission (kg NH <sub>3</sub> -N /år)	3405	461	3866
Forskel (kg NH <sub>3</sub> -N /år)	-	-	542
Vejledende BAT Overholdt?	-	-	Ja

Der er beskrevet følgende vigtigste anvendte virkemidler:

- Staldsystemer
- Opbevaring af husdyrgødning

### Staldindretning

Den eksisterende kostald er indrettet med fast gulv med skraber og ajlefløb, tilbygning til eksisterende kostald er indrettet med spalter (kanal, bagskyl eller ringkanal) og gylleforsuring. Resten af de eksisterende og nye stald afsnit er indrettet med dybstrøelse

Ringkøbing-Skjern Kommune vurderer, at det ansøgte projekt anvender staldteknikker, som er beskrevet i Miljøstyrelsens teknologiblade og som er BAT for husdyrbruget.

### Opbevaring og behandling af husdyrgødning

Dybstrøelsen opbevares på møddingsplads, inden det afhentes af biogasseskabet.

Den lille gyllebeholder indeholder ikke-forsuret gylle og der etableres flydelag.

Den store gyllebeholder tilføres forsuret gylle fra det nye staldsfsnit til malkekøer (staldafsnit 7). Ved opbevaring af staldforsuret gylle, er der ikke krav om flydelag.

Det er Ringkøbing-Skjern Kommune vurdering, at det ansøgte overholder niveauet for BAT m.h.t. Opbevaring af husdyrgødning.

### Alternativer og fravalg BAT

Da beregningerne viser, at kravet til BAT er overholdt på ejendommen er der ikke overvejet andre teknologiske løsninger for at nedsætte ammoniakemissionen fra ejendommen.

Fast overdækning af de eksisterende gyllebeholdere er fravalgt, da de årlige omkostninger til overdækning overstiger 100 kr. pr. kg reduceret N, jf. Teknologibladet "Fast overdækning af gyllebeholder".

Kommunen vurderer, at ansøgningen lever op til BAT-kravene for denne type af husdyrproduktion. Det er derfor ikke påkrævet at anvende yderligere teknikker.

### **Alternative løsninger**

Ansøger har oplyst, at placeringen af de nye staldafsnit har været overvejet, men at den valgte placering, anses som værende mest hensigtsmæssig, i forhold til logistik og det omgivende miljø. Alternativet til denne miljøgodkendelse er at beholde den nuværende produktion.

I forhold til det omgivende landskab, naboer og andre interessenter i området, giver den valgte placering, det bedste samlede helhedsindtryk af husdyrbruget efter udvidelsen.

### **0-alternativ**

Det er Ringkøbing-Skjern Kommunes vurdering, at den øgede miljøpåvirkning, som følge af ansøgte projekt, ikke vil påvirke omgivelserne væsentligt (se den øvrige del af miljøvurderingen).

Det er endvidere, Ringkøbing-Skjern Kommunes vurdering, at de socioøkonomiske konsekvenser af 0-alternativet (fastholdelse af konstant produktionsniveau), vil være en begyndende afvikling af produktionen.

Samfundsmæssigt vil 0-alternativet, derfor kunne betyde færre arbejdspladser, dels på slagterierne, men også i virksomheder, såsom vognmænd, foderstoffer m.fl..

Det kan, som følge af 0-alternativ, forventes at samfundets indkomstdannelse mindskes.

## Egenkontrol

Der er stillet vilkår om, at husdyrbruget for egen regning skal eftervise, at de stillede støj- og vibrationskrav er overholdt, såfremt tilsynsmyndigheden skønner, at eventuelle klager vedrørende støj og rystelser fra husdyrbruget, er velbegrundede.

Der er tilsvarende stillet vilkår om, at tilsynsmyndigheden kan kræve, at husdyrbruget foretager undersøgelse af lugtkilder, hvis det skønnes, at eventuelle klager over lugt fra anlægget, er velbegrundede.

Endeligt er der stillet vilkår om, at tilsynsmyndigheden kan anmode om nye beregninger af ammoniakemission, ammoniakdeposition, samt lugtgeneafstande.

## Konklusion

Idet de lovpligtige afstandskrav og beskyttelsesniveauer er overholdt, vurderer Ringkøbing-Skjern Kommune at:

Udvidelsen af husdyrbruget, samt etablering af en ny stald til malkekøer, kvier og stude på i alt 2307 m<sup>2</sup>, hvoraf produktionsarealet udgør 1750 m<sup>2</sup>, ny velfærdsstald med dybstrøelse med et produktionsareal på 240 m<sup>2</sup> samt nyt dybstrøelsesareal på siden af lade på 55 m<sup>2</sup> kan tillades, idet udvidelsen og det samlede husdyrbrug ikke vil medføre en væsentlig genepåvirkning af naboer, Kategori 1-, 2- og 3-Natur samt landskabelige værdier og kulturmiljøer.

Derudover er det vurderet, at udvidelsen og det samlede husdyrbrug ikke vil medføre en væsentlig påvirkning af § 3-områder, eller andre naturområder som er beskyttet mod tilstandsændring, fredet, udpeget som internationalt naturbeskyttelsesområde, eller særlig sårbar overfor næringsstofpåvirkning.

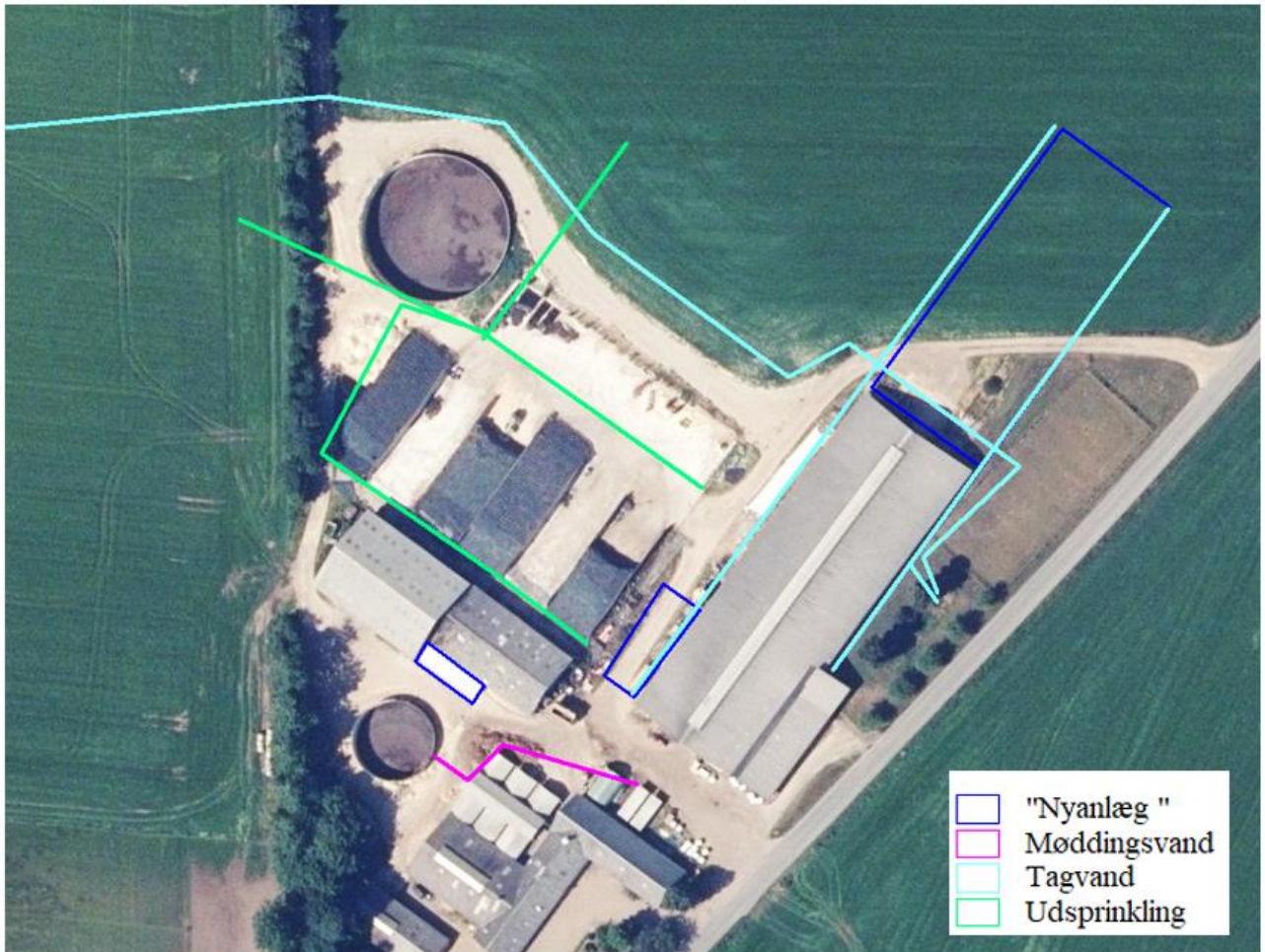
Endvidere er det vurderet, at det ansøgte projekt og det samlede husdyrbrug ikke vil have væsentlig virkning på de bestande af vilde planter, dyr (herunder Bilag IV-arter), eller deres levesteder, som de ovennævnte områder er udpeget på baggrund af.

Der anvendes den bedst tilgængelige teknik, til at forebygge og begrænse eventuel forurening.

# Bilag 1: Bygningsoversigt



## Bilag 2: Afløbsplan



## Bilag 3: Beplantningsplan





## Bilag 4: Adresser inden for konsekvensradius

Der er foretaget nabohøring inden for konsekvensradius på 513 meter fra lugtcentrum af anlægget. På nedenstående kort er konsekvensradius indtegnet.



# Bilag 5: Natur

