

# TILLÆG TIL MILJØGODKENDELSE

## af husdyrbruget på Engholmvej 1, 7323 Give

Efter § 16 a, stk. 4 i husdyrbrugsloven

22. december 2022



# Indhold

<b>1. Afgørelse</b> .....	<b>4</b>
<b>2. Vilkår</b> .....	<b>5</b>
<b>2.1 Stalde og opbevaringsanlæg</b> .....	<b>5</b>
<b>3. Vurdering</b> .....	<b>7</b>
<b>3.1 Overordnet om det ansøgte</b> .....	<b>7</b>
<b>3.2. Bygninger og anlæg</b> .....	<b>8</b>
<b>3.3. Ammoniak</b> .....	<b>10</b>
<b>3.4. Bedste tilgængelige teknik (BAT)</b> .....	<b>11</b>
<b>3.5. Lugt</b> .....	<b>12</b>
<b>3.6. Lys, støj, rystelser, støv, skadedyr og transport</b> .....	<b>13</b>
<b>3.7. Affald, olie og kemikalier</b> .....	<b>14</b>
<b>3.8. Landskabelige hensyn</b> .....	<b>14</b>
<b>3.11. Samlet vurdering</b> .....	<b>15</b>
<b>4. Offentlighed og klagevejledning</b> .....	<b>16</b>
<b>4.1 Høringer</b> .....	<b>16</b>
<b>4.2. Klagevejledning</b> .....	<b>16</b>

## **Bilag:**

Bilag 1: Tillæg til miljøkonsekvensrapport

Bilag 2: Situationsplan

Bilag 3: Naboer

Bilag 4: Natur

## Resumé

Vejle Kommune meddeler hermed tillæg til miljøgodkendelse til husdyrbruget på Engholmvej 1, 7323 Give.

Der er i miljøgodkendelsen fra 2019 givet tilladelse til at opføre en ny dybstrøelsesstald (stald 5) samt en ny fælleshytte til kalve. Dette er fortsat muligt. Tillægget til miljøgodkendelsen giver mulighed for, at en tidligere møddingsplads kan tages i brug igen samt at der indrettes nyt produktionsareal i en eksisterende stald og at en mindre stald kan tages i brug igen.

Der er meddelt dispensation fra afstandskravet på 15 m mellem stald 2 og egen bolig, idet det er en tidligere stald, som tages i brug igen.

Lugtgenerne er vurderet i forhold til de naboer, som fremgår af bilag 3. Kravene til lugtemission fra husdyrbruget vurderes at være overholdt.

Påvirkningen af omgivelserne ved deposition af ammoniak fra husdyrbruget er vurderet for de naturområder, som fremgår af bilag 4. Kravene til ammoniakemission fra husdyrbruget vurderes at være overholdt.

BAT vurderes at være anvendt i tilstrækkeligt omfang.

På baggrund af ansøgningen med tillæg til miljøkonsekvensrapporten og supplerende oplysninger har Vejle Kommune foretaget en miljøkonsekvensvurdering. Vejle Kommune konkluderer, at husdyrbruget har truffet de nødvendige foranstaltninger til at forebygge og begrænse forureningen fra husdyrbruget samt at det ansøgte overholder kravene i husdyrbrugloven og tilhørende bekendtgørelse. Endvidere vurderer Vejle Kommune, at husdyrbruget med overholdelse af vilkårene kan drives uden væsentlig indvirkning på miljøet.

## 1. Afgørelse

Vejle Kommune meddeler hermed tillæg til miljøgodkendelse til husdyrbruget på Engholmvej 1. 7323 Give efter husdyrbruglovens<sup>1</sup> § 16 a, stk. 4. Tillægget omfatter det eksisterende husdyrbrug og følgende udvidelser/ændringer:

- Stald 2 kan tages i brug igen med et produktionsareal på 317 m<sup>2</sup>. Se placering i bilag 2.
- I stald 4 indrettes nyt produktionsareal på 92 m<sup>2</sup>.
- På husdyrbruget må holdes kvæg og kalve (under 6 mdr.) i de staldsystemer, som fremgår af vilkår nr. 2. I stald 1, 2, 3, 4 og 5 er det tilladt at benytte Flexgruppe: "Alle kvæg", idet ændring til ethvert af disse dyrehold vil medføre en reduktion af alle typer emissioner, herunder også lugt og ammoniak.
- En eksisterende møddingsplads på 97 m<sup>2</sup> kan tages i brug. Se placering i bilag 2.
- Der meddeles dispensation fra husdyrbruglovens § 9 stk. 3 vedr. afstand til beboelse på 15 m på samme ejendom for stald 2. Afstanden er 1 m.

Tillægget er meddelt på en række vilkår, som ses nedenfor. Desuden er der i sagsbehandlingen anvendt:

- oplysninger i ansøgningen indsendt via husdyrgodkendelse.dk
- tillæg til miljøkonsekvensrapporten indsendt af ansøger og
- supplerende oplysninger i forbindelse med sagen.

Disse oplysninger er forudsætninger for afgørelsen og skal derfor ligeledes overholdes.

Når tillægget til miljøgodkendelsen er meddelt og taget i brug udgår vilkår 1, 2 og vilkår 10 i miljøgodkendelsen fra 2019. Øvrige vilkår i miljøgodkendelsen fra 2019 gælder fortsat.

Dermed er det fortsat muligt at opføre en ensilageplads på 900 m<sup>2</sup> og en lade på 650 m<sup>2</sup> på ejendommen.

---

<sup>1</sup> Lovbekendtgørelse nr. 520 af 1. maj 2019 om husdyrbrug og anvendelse af gødning m.v.

## 2. Vilkår

### 2.1 Stalde og opbevaringsanlæg

1. Dyreholdet skal drives økologisk.
2. Staldene må have de størrelser og skal være indrettet med de staldsystemer og den miljøteknologi, som fremgår af følgende tabel (se også situationsplan i bilag 1):

Stald afsnit	Ny?	Dyretype ved udstedelsen af miljøgodkendelsen	Staldsystem og teknologi	Produktionsareal (m <sup>2</sup> )	Staldstørrelse (m <sup>2</sup> )
1	Nej*	Flexgruppe: alle kvæg	Sengestald med spalter (bagskyl eller ringkanal)	96	2.208
	Nej	Flexgruppe: alle kvæg		1.709	
2	Ja	Flexgruppe: alle kvæg	Sengestald med fast gulv	216	532
	Ja	Flexgruppe: alle kvæg	Dybstrøelse	101	
3	Nej	Flexgruppe: alle kvæg	Dybstrøelse	304	376
4	Nej	Flexgruppe: alle kvæg	Dybstrøelse	240	345
	Ja	Flexgruppe: alle kvæg	Dybstrøelse	92	
5	Nej*	Flexgruppe: alle kvæg	Dybstrøelse	765	846
7	Nej*	Kalve (under 6 mdr.)	Dybstrøelse	78	78
I alt				3.601	

For staldafsnittene angivet med \* gælder, at det er ikke realiserede staldafsnit godkendt i miljøgodkendelsen fra 2019.

3. Opbevaringsanlæg må have de størrelser og skal være udstyret med den miljøteknologi, som fremgår af følgende tabel, se også situationsplan i bilag 1:

Opbevaringsanlæg nr.	Ny?	Type	Miljøteknologi	Overfladeareal (m <sup>2</sup> )	Kapacitet (m <sup>3</sup> )
1	nej	Gyllebeholder	Teltoverdækning	649	3.000
2	nej	Gyllebeholder	Teltoverdækning	612	2.500
3	nej	Gyllebeholder	Flydelag	261	1.100
	ja	Møddingsplads	Ingen	450	720
	ja	Møddingsplads	Ingen	97	194
	nej	Ensilageplads	Ingen	2.880	
	ja	Ensilageplads	Ingen	900	

4. På ejendommen skal der foretages en effektiv forebyggelse og bekæmpelse af fluer i overensstemmelse med de seneste fastsatte retningslinjer fra Agro, Institut for

Agroøkologi, Aarhus Universitet. Bekæmpelse skal desuden foretages på kommunens forlangende.

### **3. Vurdering**

#### **3.1 Overordnet om det ansøgte**

Ejendommen Engholmvej 1, 7323 Give ejes af I.K.I. Landbrugsejendom ApS med CVR.nr. 38253255. På denne ejendom søger Bie´s Økoproduktion ApS den 1. september 2022 om tillæg til miljøgodkendelse til udvidelse af husdyrbruget på Engholmvej 1, 7323 Give. Bie´s Økoproduktion ApS har CVR.nr. 37127000.

Husdyrbruget er miljøgodkendt den 25. marts 2019 efter § 16 a stk. 1 i husdyrbrugsloven. Miljøgodkendelsen omfatter et dyrehold godkendt til Flexgruppen: alle kvæg. Den seneste produktion består af malkekvæg og opdræt. Det er godkendt, at der kan opføres en ny lade samt en ny plansilo. Desuden er det godkendt, at et eksisterende maskinhus indrettes til stald (stald 5) og at der opføres en mindre tilbygning til maskinhuset. I alt er der godkendt et produktionsareal på 3.192 m<sup>2</sup>.

De produktionsarealer, som er taget i brug i dag, udgøres af stald 1, stald 3 og stald 4, i alt 2.253 m<sup>2</sup>.

Der søges om en udvidelse af produktionsarealet, idet en tidligere stald (stald 2) ønskes taget i brug igen. Desuden tages et areal på 92 m<sup>2</sup> i brug i stald 4. Samlet stiger produktionsarealet til 3.601 m<sup>2</sup>.

En miljøgodkendelse efter husdyrbruglovens § 16 a bortfalder, hvis den ikke er udnyttet inden 6 år, efter at godkendelsen er meddelt. Det følger af § 59 a, stk. 1, i husdyrbrugloven. Enkelte dele af miljøgodkendelsen fra 2019 er endnu ikke taget i brug. Disse staldafsnit er indtastet som ikke realiserede i ansøgningen om tillægget. Således er den tilladte nudrift, som er lig med produktionsarealerne i stald 1, stald 3 og stald 4, korrekt indtastet i ansøgningen.

Ansøger driver også en økologisk kvægbedrift på ejendommen Storgårdvej 6, 7361 Ejstrupholm. Ejendommen ligger i Ikast-Brande kommune. På grund af afstanden på 8 km mellem de 2 anlæg vurderes der ikke at være en teknisk og forureningsmæssig forbindelse mellem disse, jf. husdyrbrugslovens § 16 c. Dermed kan der meddeles et særskilt tillæg til miljøgodkendelsen på Engholmvej 1.

### **3.2. Bygninger og anlæg**

I bilag 2 ses en situationsplan over husdyrbruget, inklusiv stalde og opbevaringsanlæg til husdyrgødning og ensilage.

Der er stillet vilkår om størrelse af produktionsareal (vilkår nr. 2) og opbevaringsanlæg (vilkår nr. 3) på husdyrbruget. Vilkårene giver også oversigt over anlæggenes tekniske data.

Husdyrproduktionen vil fremover bestå af økologiske ungdyr. Dyrene skal have adgang til græsningsarealer, når forholdene tillader det, jf. Økologivejledningen 2022. Ansøger har valgt ikke at bruge udegående dyrehold som virkemiddel til at reducere lugt og ammoniakpåvirkning.

Produktionsarealerne i stald 1,2,3 og 4 er opgjort af ansøger ud fra bygningstegninger. I stald 1 er nakkebomsarealet samt det areal, som ændres fra malkestald til sengestald med spalter taget med i opgørelsen af produktionsarealet. I stald 2 er nakkebomsarealet fratrukket, da nakkebommen ikke forventes at skulle flyttes tilbage her.

#### Afstandskrav

Husdyrbrugslovens §§ 6 og 8 indeholder en række generelle afstandskrav, som gælder for etablering, udvidelse eller ændring af husdyranlæg og opbevaringsanlæg. I den følgende tabel er disse krav vist og sammenholdt med de faktiske afstande. Afstandskravene er alene vist for de bygninger, hvor der godkendes nye produktionsarealer.

I dette tillæg godkendes, at der fra stald 2 og stald 4 er en afstand til beboelsen på samme ejendom på mindre end 15 m. For stald 4 er der tale om eksisterende forhold, som tidligere er godkendt af kommunen.

Dispensation kan meddeles, når overholdelse af afstandskrav ikke er mulig. Stald 2 har tidligere været indrettet og benyttet til stald. Miljøhensyn og hygiejnehensyn er varetaget, idet der ikke foregår dyretransport eller opbevares husdyrgødning i umiddelbar tilknytning til beboelsen. Dyretransporter foregår ind i stalden ved den nordlige gavl i stald 2.

På den baggrund er det kommunens vurdering, at der ikke er risiko for forurening eller væsentlige gener. Kommunen har derfor valgt at dispensere fra afstandskravet efter husdyrbruglovens § 9, stk. 3.



	Afstandskrav (m)	Afstand (m)
Byzone/sommerhusområde <sup>2</sup>	50	470
Lokalplanlagt landzone <sup>3</sup>	50	4.700
Nabobeboelse Engholmvej 2	50	320
Anlæg til ikke almene vandforsyning	25	30
Anlæg til almen vandforsyning	50	> 400
Vandløb, dræn og søer	15	260
Offentlig vej og privat fællesvej	15	17
Levnedsmiddelfabrik	25	> 25
Beboelse på samme ejendom	15	1
Naboskel	30	> 30

For afstandskrav vedr. lugt og ammoniak, se særskilt afsnit nedenfor.

### Gødningsopbevaring og -håndtering

I vilkår nr. 3 ses en oversigt over husdyrbrugets opbevaringsanlæg til husdyrgødning og ensilage. Placering af opbevaringsanlæggene ses på bilag nr. 1.

Produktionen af gylle og dybstrøelse ændres ikke væsentligt i forhold til den produktion, der blev godkendt i miljøgodkendelsen fra 2019. Da der fremover kun vil være ungdyr på ejendommen, vil produktionen af husdyrgødning blive reduceret, da malkekøer producerer mere husdyrgødning end ungdyr.

Den eksisterende møddingsplads på 97 m<sup>2</sup> var oprindeligt taget ud af drift. I dette tillæg søges en godkendelse af, at pladsen tages i brug igen som en mulighed, såfremt stald 5 ikke etableres.

Møddingspladsen skal være indrettet efter kravene i husdyrgødningsbekendtgørelsen.

Det er Vejle Kommunes vurdering, at dette er tilstrækkeligt til at sikre forsvarlig opbevaring og håndtering af flydende og fast husdyrgødning uden væsentlig miljørisiko, herunder risiko for udsivning af næringsstoffer til grundvand, overfladevand og tør natur.

<sup>2</sup> Eksisterende eller ifølge kommuneplanens rammedel fremtidigt byzone- eller sommerhusområde.

<sup>3</sup> Område i landzone, der i lokalplan er udlagt til boligformål, blandet bolig- og erhvervsformål eller til offentlige formål med henblik på beboelse, institutioner, rekreative formål og lignende

### **3.3. Ammoniak**

I den ansøgte drift er den samlede, årlige ammoniakemission fra husdyrbruget (totalemissionen) beregnet til 4.337,5 kg, hvilket er en meremission på 1.379,4 kg/år i forhold til nudriften.

Der er foretaget beregninger af ammoniakdepositionen på de beskyttede ammoniakfølsomme naturtyper. Vejle Kommune har kontrolleret beregningerne, herunder hvilke stalde, der er regnet med i nudrift og 8-årsdrift, placering af de punkter, der er regnet til, samt ruhed af natur og oplande.

#### Kategori 1-natur

Det nærmeste Natura 2000-område er "Habitatområde nr. 76 Store Vandskel, Rørbæk Sø, Tinnets Krat og Holtum Ådal øvre del", som ligger 6,3 km øst for husdyrbruget.

Totaldepositionen er beregnet til 0,0 kg N/ha/år.

#### Kategori 2-natur

Nærmeste kategori 2-natur er et overdrev, som ligger 3,5 km vest for anlægget samt et overdrev, som ligger 3,85 km nord for husdyrbruget. Totaldepositionen er beregnet til 0,0 kg N/ha/år.

#### Kategori 3-natur

For kategori 3-natur skal kommunen efter § 29 i husdyrgodkendelsesbekendtgørelsen vurdere, om merdepositionen af ammoniak fra husdyrbruget kan have væsentlig indvirkning på naturområdet. Merdepositionen skal forstås som forskellen mellem totaldepositionen fra husdyrbruget i ansøgt drift og totaldepositionen fra husdyrbruget i driften før udvidelsen/ændringen (såkaldt nudrift).

For at inddrage tidligere udvidelser skal merdepositionen også beregnes som forskellen mellem depositionerne i ansøgt drift og driften for 8 år siden.

Det vurderes, at der er lavet beregninger for alle relevante områder med kategori 3-natur omkring husdyrbruget. Merdepositionen er beregnet til 0,1 – 1,0 kg N/ha/år.

#### Sjældne arter

Der er registreret sjældne arter i tilknytning til flere søer inden for ca. 1 km fra staldanlægget. Den nærmeste af disse søer ligger ca. 600 m nord for anlægget. Arterne er alle repræsenteret i søen, der ligger 805 m nord for anlægget. Det drejer sig om Lille Vandsalamander, Butsnudet

frø, skrubtudse og løgfrø. I de øvrige søer er det kun 1-2 af arterne. Løgfrøen er en Bilag IV-art.

Der er regnet ammoniakdeposition til et hedeområde, der ligger 325 m nord for anlægget. Her er mederpositionen i forhold til nudrift på 0,7 kg N/ha/år og på 1,0 kg N/ha/år i forhold til 8-års drift. Den nærmeste sø med en sjældne art ligger i samme retning, men 600 m væk fra staldanlægget. På grund af afstanden til søen med Bilag IV-arten vurderes, at der ikke er risiko for, at levestederne for Bilag IV-arterne bliver påvirket som følge af projektet.

Kravene til ammoniakemission sikres overholdt ved, at der er stillet vilkår til stalde og opbevaringslagre.

Vejle Kommune vurderer, at tillæg til miljøkonsekvensrapporten er fyldestgørende og er enig i ansøgers vurdering om, at husdyrproduktionen kan drives uden, at det medfører en væsentlig påvirkning af naturen og af levesteder for Bilag IV-arter.

#### Øvrig natur beskyttet efter naturbeskyttelseslovens § 3

Der ligger enkelte vandhuller beskyttet efter naturbeskyttelseslovens § 3 vest for anlægget. Der er ikke registreret særlige arter knyttet til disse vandhuller. En scenarieberegning viser en max. merpåvirkning på 1,0 kg N/ha/år til nærmeste vandhul. Der vurderes ikke at være en risiko for, at en merpåvirkning vil ændre væsentligt ved naturtilstanden.

### **3.4. Bedste tilgængelige teknik (BAT)**

Husdyrbrug med en emission over 750 kg NH<sub>3</sub>-N pr. år skal reducere ammoniakemissionen til et niveau, der svarer til emissionen ved anvendelse af den bedste tilgængelige teknik for den pågældende dyretype/staldsystem. Kravet betyder, at husdyrbruget samlet set skal overholde de maksimale emissionsgrænseværdier, jf. husdyrgodkendelsesbekendtgørelsens bilag 3, pkt. A nr.2 ved anvendelse af teknologier, der er udtryk for BAT.

Kravet om anvendelse af BAT-teknologi bygger på det princip, at landmanden ved udvidelser eller ændringer af sit husdyrbrug skal forebygge og begrænse forurening fra produktionen ved anvendelse af den bedste, tilgængelige teknologi – bedre kendt som "BAT-teknologi". Hvilken teknologi der anses for BAT-teknologi, fastlægges af Miljøstyrelsen ud fra afprøvninger af forskellige teknologier for bl.a. renseseffekt og økonomi. Herefter foretages for alle teknologier en afvejning af renseseffekt over for prisen på teknologien for at sikre, at teknologien ikke er

uforholdsmæssigt dyr i forhold til dens effektivitet. Teknologier kan altså blive afvist som BAT-teknologi, fordi de er for ineffektive, eller fordi de er for dyre.

Ved fastlægnings af, hvad der anses for BAT-teknologi, anlægges også den betragtning, at der ved større udvidelser generelt må forventes at være bedre økonomiske muligheder end ved små udvidelser for at anvende forureningsbegrænsende teknologi i produktionen. BAT-kravet fastsættes derfor strammere ved større udvidelser end ved små (proportionalitet).

I hver ansøgning om miljøgodkendelse beregnes det nu, hvad ammoniakemissionen fra den samlede produktion ville være i den ansøgte drift, hvis BAT-teknologi blev anvendt. Dette niveau kaldes "BAT-niveauet" for den pågældende ansøgte drift og er altså en maksimumsgrænse, som skal overholdes i den ansøgte drift.

Ansøger er imidlertid frit stillet til at anvende en anden teknologi i stedet for BAT-teknologien i sin ansøgte drift – men ammoniakemissionen skal ned på BAT-niveauet.

#### Ammoniakemission

Det beregnede BAT-niveau for hele husdyrbruget er 4.338 kg N/år.

Dette skal sammenlignes med den aktuelle produktion i den ansøgte drift, der som allerede nævnt udgør 4.338 kg om året. Beregningen er lavet ud fra de husdyrtekniske data om bedriften, som ansøger selv har tastet ind i sin ansøgning, og som fremgår af vilkår nr. 2 og 3. I beregningen indgår også anvendelsen af den miljøteknologi, som ansøger også har indtastet, og som er fastholdt i vilkår nr. 3 i form af fast overdækning på gyllebeholder 1 og 2. Kravet om overdækning var gældende i miljøgodkendelsen fra 2019 og fastholdes i tillægget.

BAT-niveauet er opnået ved, at der er tale om en økologisk produktion. Den maksimale emission ved anvendelse af BAT for økologiske kvægproduktioner er lig emissionsfaktoren for den pågældende dyretype og staldsystem, som fremgår af tabel 1 i husdyrgodkendelsesbekendtgørelsen.

### **3.5. Lugt**

Ifølge § 32 i husdyrgodkendelsesbekendtgørelsen skal der ud fra atmosfæriske modeller for spredning af lugt fra husdyrproduktioner beregnes, hvor langt der skal være til de omkringboende, for at lugtgenerne for produktionen for disse omkringboende forbliver inden for rimelighedens grænser efter udvidelsen/ændringen af husdyrbruget. Rimelighedens

grænser er derefter specificeret ud for tre grupper af omkringboende: enkelt-boliger (hvortil lugtgeneafstandskravene er mildest), samlet bebyggelse (middel) og byzone/sommerhusområde (skrappest).

Vejle Kommune har beregnet lugtgeneafstand for hver kategori og har sammenlignet tallene med den fysiske afstand til de omkringboende, som er tættest på i hver af de tre kategorier.

Den følgende tabel viser resultaterne. En stjerne ved et tal i kolonnen "Vægtet gennemsnitsafstand" viser, at den fysiske afstand er stor nok, og at lugtreglerne for den pågældende kategori er overholdt.

Nabokategori	Nærmeste nabo	Lugtgeneafstand	Vægtet gennemsnits afstand
Byzone mv. <sup>4</sup>	Thyregod	412,7 m	584,2 m *
Samlet bebyggelse	Dørkenvej 16	245,9 m	3.112,6 m *
Enkelt bolig (uden landbrugspligt)	Engholmvej 2	105,7 m	327,3 m *

Det kan konkluderes af tabellen, at lugtreglerne i § 31 er overholdt for alle tre kategorier af naboer.

### **3.6. Lys, støj, rystelser, støv, skadedyr og transport**

#### Belysning

Der sker ingen ændring af den udendørs belysning. Det er kommunens vurdering, at der på baggrund af afstanden til de omboende ikke vil være væsentlige gener fra belysning.

#### Støj

Der forventes ingen væsentlige ændringer i støjkilder eller støjudbredelse. Dog vil pumpning af gylle via traktorpumpe fremover kun foregå de 7 måneder, hvor dyrene går på stald. Desuden vil der ikke foregå malkning på ejendommen fremover. Der er ikke behov for nye vilkår vedr. støj.

#### Rystelser

Rystelser kan i visse tilfælde være til gene fra en virksomhed eller landbrug, afhængigt af, hvilke aktiviteter, der foretages, samt afstanden til de omkringboende naboer. For det

---

<sup>4</sup> Eksisterende eller ifølge kommuneplanens rammedel fremtidigt byzone- eller sommerhusområde.

konkrete husdyrbrug er der ikke oplyst om aktiviteter, som i særlig grad skulle frembringe vibrationer, rystelser eller lavfrekvent støj. Da der er relativ stor afstand til naboer, er det kommunens vurdering, at der ikke er risiko for væsentlige gener i den forbindelse.

### Støv

De primære kilder til støv vil være foderblanding og foderlevering. Derudover kan der ved strøning af halm være en risiko for støvudvikling. Det er kommunens vurdering, at der på baggrund af afstanden til de omboende ikke vil være risiko for væsentlige støvgener.

### Skadedyr

Vilkår om effektiv fluebekæmpelse er opdateret i forhold til miljøgodkendelsen fra 2019.

### Transport

Vejle Kommune har vurderet den trafikale belastning for omgivelserne og de gener, der er forbundet med transport i forbindelse med driften af husdyrbruget. Det er fortsat de samme vejadgange til Engholmvej, som anvendes ved kørsel til og fra ejendommen. Antallet af transporter forventes at falde, idet der ikke mere er produktion af mælk til afhentning hver 2. dag. Gyllen afsættes til biogasselskab og leveres retur til opbevaring i beholderne på ejendommen.

Det er kommunens vurdering, at der fortsat er valgt de mest hensigtsmæssige transportveje for produkter til og fra ejendommen. Kommunen vurderer, at transporten til og fra anlægget ikke vil medføre væsentlige øgede trafikale og miljømæssige gener i nærområdet. Der er ikke behov for nye vilkår vedrørende transport.

## **3.7. Affald, olie og kemikalier**

Affaldshåndtering er omfattet Vejle Kommunes affaldsregulativer. Der forventes ikke at ske en ændring i type og omfang af affald på ejendommen. Endvidere findes der ikke olie- eller kemikalieaffald på ejendommen.

Der er derfor ikke behov for nye vilkår vedr. affald.

## **3.8. Landskabelige hensyn**

Det er fortsat muligt at opføre en ny stald samt en ny fælleshytte til kalve. Vejle Kommune vurderede i miljøgodkendelsen fra 2019, at disse bygninger var erhvervsmæssige nødvendige

for ejendommens drift som landbrugsejendom og at byggeriet gav indtryk af at være en integreret del af den samlede ejendom. Der blev ikke stillet særlige vilkår til byggeriet. Vejle Kommune fastholder denne vurdering. Der henvises endvidere til vilkårene om stalde og opbevaringsanlæg i miljøgodkendelsen fra 2019.

### **3.10. Alternativer**

Det er kommunens vurdering, at ansøger har forholdt sig tilstrækkeligt til alternative løsninger.

### **3.11. Samlet vurdering**

Vejle Kommune har vurderet miljøbelastningen efter udvidelsen af husdyrbruget på Engholmvej 1. Kommunen vurderer, at husdyrbruget har truffet de nødvendige foranstaltninger til at forebygge og begrænse forureningen fra husdyrbruget samt at det ansøgte overholder kravene i husdyrbrugloven og tilhørende bekendtgørelsen. Endvidere vurderer kommunen, at husdyrbruget efter udvidelsen med overholdelse af godkendelsens vilkår kan drives uden væsentlig indvirkning på miljøet.

## 4. Offentlighed og klagevejledning

### 4.1 Høringer

Et udkast til afgørelsen har været i høring hos ansøger og naboer. Høringen gav ikke anledning til bemærkninger. Den endelige afgørelse er derfor ikke ændret i forhold til udkastet, som blev sendt i høring.

Vejle Kommunes afgørelse offentliggøres på kommunens hjemmeside den 23. december 2022.

### 4.2. Klagevejledning

Denne afgørelse er meddelt efter § 16 a stk. 4 i husdyrbrugloven<sup>5</sup>.

Afgørelsen kan påklages indtil 4 uger efter offentliggørelsen, jf. kapitel 7 i husdyrbrugloven. Det vil sige, at en eventuel klage skal være modtaget senest den 20. januar 2023 kl. 23.59 af Vejle Kommune via Miljø- og Fødevareklagenævnets klageportal. Enhver, der har væsentlig individuel interesse i sagen, samt en række foreninger og organisationer m.v. vil kunne klage over kommunens afgørelse.

Klagen skal indsendes via klageportalen på [www.naevneneshus.dk](http://www.naevneneshus.dk). Her findes også vejledning om, hvordan klageportalen anvendes. Klagen sendes gennem klageportalen til kommunen. En klage anses for indgivet, når den er tilgængelig for kommunen i klageportalen.

Der er fastsat et klagegebyr på 900 kr. for privatpersoner og 1.800 kr. for virksomheder og organisationer. Gebyret skal betales ved elektronisk overførsel eller ved girobetaling.

Miljø- og Fødevareklagenævnet skal som udgangspunkt afvise en klage, der kommer uden om klageportalen. I særlige tilfælde kan du klage uden om klageportalen. Hvis du ønsker at blive fritaget fra at bruge klageportalen, skal du aflevere klagen og en begrundet anmodning om fritagelse til kommunen. Kommunen videresender herefter anmodningen til Miljø- og Fødevareklagenævnet, som træffer afgørelse om, hvorvidt du kan blive fritaget.

En eventuel klage over afgørelsen har ikke opsættende virkning medmindre Miljø- og Fødevareklagenævnet bestemmer andet. Det forudsættes, at andre nødvendige tilladelser som

---

<sup>5</sup> Lovbekendtgørelse nr 520 af 1. maj 2019 om husdyrbrug og anvendelse af gødning m.v.



f.eks. byggetilladelse er indhentet, inden miljøgodkendelsen udnyttes. Det skal bemærkes, at Miljø- og Fødevarerklagenævnet ved sin behandling kan ændre eller ophæve en godkendelse. Hvis ansøger igangsætter projektet, før klagesagen er afgjort, sker det for eget ansvar, jf. husdyrbruglovens § 81, stk. 2.

Kommunens afgørelse kan også indbringes for domstolene. Retssagen skal være anlagt inden 6 måneder fra den dag, afgørelsen har været offentligt bekendtgjort.



## Tillæg til miljøkonsekvensrapport for Hyldegaard

Bie`s Økoproduktion ApS

Engholmvej 1, Hindskov  
7323 Give

Udarbejdet maj 2022  
Af miljørådgiver Nina Laudal Jensen og Katrine Falster-Hansen

## Indholdsfortegnelse

Indledning.....	3
Ikke teknisk resumé.....	4
Basisoplysninger .....	5
Oplysninger om samdrift med andre ejendomme .....	5
Tidligere godkendelser .....	5
Biaktiviteter .....	5
IE-brug .....	5
Oplysninger om husdyrbruget og det ansøgte.....	5
Indretning og drift .....	5
Afløbsforhold .....	9
Foderopbevaring .....	10
Lys .....	11
Håndtering og opbevaring af husdyrgødning.....	12
Anlægsarbejder, bygningsmæssige ændringer eller ny bebyggelse .....	12
Beliggenhed .....	12
Planforhold .....	12
Landskab.....	13
Afstandskrav .....	14
Naturområder.....	15
Ammoniakemission .....	15
Internationale naturbeskyttelsesområder (Natura 2000).....	16
Kategori 1-natur .....	16
Kategori 2-natur .....	16
Kategori 3-natur .....	16
§ 3 områder .....	16
Internationalt beskyttede arter af planter og dyr – bilag IV-arter .....	18
National beskyttelse af arter af planter og dyr .....	19
Biodiversitet – Den danske Rødlister .....	19
Lugt .....	19
Øvrige emissioner og genepåvirkninger fra husdyrbruget og det ansøgte.....	20
Støv .....	21

Fluer og skadedyr .....	21
Til- og frakørsels forhold.....	22
Rystelser .....	23
Støj.....	24
Forurenings- og genebegrænsende foranstaltninger.....	25
Egenkontrol .....	26
Væsentlige virkninger fra reststoffer, affaldsproduktionen, samt ved brugen af naturressourcer.....	26
Grundvand .....	26
Reststoffer (olie, rengøringsmidler, kemikalier, medicin m.m.).....	27
Affald .....	27
Døde dyr .....	28
Vand.....	28
Energi.....	29
Klima .....	29
BAT (ammoniak) .....	30
Eventuelle grænseoverskridende virkninger.....	31
Foranstaltninger for at undgå, forebygge eller begrænse det ansørgtes virkning på miljøet.....	31
Befolkningen og menneskers sundhed .....	31
Alternative løsninger .....	32
Samspillet mellem faktorerne jf. § 4 stk. 8 nr. 5. ....	32
Samlet vurdering af miljøkonsekvensrapporten .....	32

## Indledning

Dette tillæg til miljøkonsekvensrapporten beskriver de fremtidige forhold på husdyrbruget på Hyldegaard Engholmvej 1, 7323 Give, beliggende i Vejle Kommune.

Rapporten beskriver de faktiske forhold i dag samt udvidelsens karakteristika, herunder den forventede drift efter ibrugtagning. Hertil vurderes konsekvenser forbundet med udvidelsen.

Rapporten er opbygget jf. Bilag 1 i Bek. nr. 2225 af 27/11/2021 (Husdyrgodkendelsesbekendtgørelsen), med enkelte ændringer:

- Rapporten indledes med et ikke-teknisk resumé, fremfor at slutte med det, da det vurderes, at det er en mere naturlig opbygning.
- Punkterne D 1 a og b behandles under et, så de forskellige faktorer beskrives og vurderes i samme afsnit, da dette vurderes mere hensigtsmæssigt.

God læselyst.

## Ikke teknisk resumé

Nærværende ansøgning er et tillæg til miljøgodkendelsen på Engholmvej 1, 7323 Give.

Thomas Kjær vil på vegne af I.K.I Landbrugsejendom Aps søge om at udvide produktionen på ejendommen Engholmvej 1, 7323 Give. Ejendommen drives med økologisk ungdyr.

I nærværende ansøgning søges om en udvidelse i stald 1 på 96 m<sup>2</sup> sengestald med spalter. Dette er søgt om i den tidligere miljøgodkendelse, men er endnu ikke realiseret.

Der ansøges om at tage stald 2 i brug. Udvidelsen består af et samlet produktionsareal på 317 m<sup>2</sup> fordelt på 101 m<sup>2</sup> dybstrøelse og 216 m<sup>2</sup> sengestald med fast gulv. I stald 4 søges om et dybstrøelsesareal på 92 m<sup>2</sup>.

Der søges om etablering af ny dybstrøelsesstald (stald 5) med et produktionsareal på 765 m<sup>2</sup>, og vest for denne stald søges om ny fælleshytte til kalve med et produktionsareal på 78 m<sup>2</sup>. Begge forhold er søgt om i den tidligere miljøgodkendelse, men er endnu ikke realiseret.

Der søges med nærværende ansøgning om ibrugtagning af den gl. møddingsplads, som har været taget ud af drift i den tidligere miljøgodkendelse. Møddingspladsen er placeret på samme areal, hvor stald 5 ønskes bygget, men det er for at give ansøger mulighed for at bruge området som møddingsplads eller bygge stald.

Kvægbruget overholder afstandskravene til de omkringboende beboelser, som først og fremmest er baseret på lugtgeneberegninger, men støj- og støvgener er også vurderet.

Der søges om dispensation for afstandskravet til beboelse på samme ejendom, i det afstanden fra stald 2 samt stald 4 og til egen beboelse er mindre end kravet på 15 m.

Alle krav til natur er overholdt.

Det vurderes, at husdyrbruget lever op til bedst tilgængelige teknik (BAT) for ammoniak, da BAT kravet er overholdt.

Samlet vurderes det, at nærværende projekt ikke medfører væsentlige miljømæssige påvirkninger, og at husdyrbruget i øvrigt kan drives på stedet på en måde, som er forenelig med hensynet til omgivelserne. Det vurderes endvidere, at projektet ikke vil forringe tilstanden af beskyttede naturtyper og arter, herunder habitatdirektivets bilag IV-arter såvel som i som udenfor Natura 2000.

## Basisoplysninger

### Oplysninger om samdrift med andre ejendomme

Ansøger driver en økologisk ungdyrproduktion, Engholmvej 1, 7323 Give, ejet af I.K.I. Landbrugsejendom Aps.

Udover Engholmvej 1 driver Bie's Økoproduktion Aps også en økologisk kvægbedrift på Storgårdvej 6. Afstanden mellem de to ejendommene er ca. 8,3 km i fugleflugt. På baggrund af afstanden, og at ejendommene hver især kan drives som selvstændige enheder, vurderes det, at der ikke er tale om en teknisk og forureningsmæssig forbindelse, jf. Husdyrlovens § 16 c, imellem Engholmvej 1 og Storgårdvej 6. Der søges derfor om et særskilt tillæg til miljøgodkendelsen på Engholmvej 1.

IT-ansøgningsnummer i *husdyrgodkendelse.dk* er: 234983.

### Tidligere godkendelser

- § 12 miljøgodkendelse af Engholmvej 1 fra 13. juli 2010
- Tillæg til miljøgodkendelsen af Engholmvej 1 fra 18. februar 2015
- § 16 a miljøgodkendelse af Engholmvej 1 fra 25. marts 2019

### Biaktiviteter

Ingen

### IE-brug

Husdyrbruget er ikke kategoriseret som et IE-brug, da det er et kvægbrug.

## Oplysninger om husdyrbruget og det ansøgte

### Indretning og drift

Oversigt over husdyrbrugets bygninger fremgår af tabel 1, tabel 2 samt figur 1.

Stalde og produktioner						
Staldnavn	Staldstørrelse (m <sup>2</sup> )	Ventilation	Kildehøjde	Produktion	Antal måneder udegående	Produktionsareal (m <sup>2</sup> )
Ansøgt drift						
1. Stald	2208	Naturlig ventilation	3 m	(#526443) Flexgruppe: Alle kvæg; Sengestald med spalter (bagskyl eller ringkanal)	0	96
				(#526440) Flexgruppe: Alle kvæg; Sengestald med spalter (bagskyl eller ringkanal)	0	1709
2. Stald	532	Naturlig ventilation	3 m	(#542334) Flexgruppe: Alle kvæg; Sengestald med fast gulv	0	216
				(#542331) Flexgruppe: Alle kvæg; Dybstrøelse	0	101
3. Stald	376	Naturlig ventilation	3 m	(#526447) Flexgruppe: Alle kvæg; Dybstrøelse	0	304
4. Stald	345	Naturlig ventilation	3 m	(#527130) Flexgruppe: Alle kvæg; Dybstrøelse	0	92
				(#526448) Flexgruppe: Alle kvæg; Dybstrøelse	0	240
5. Stald	846	Naturlig ventilation	3 m	(#526451) Flexgruppe: Alle kvæg; Dybstrøelse	0	765
7. Fælleshytte	78	Naturlig ventilation	3 m	(#526454) Kalve, (under 6 mdr.). Dybstrøelse	0	78
Sum						3601

**Tabel 1. Husdyrbrugets fremtidige produktionsarealer**

Opbevaringslagre					
Navn	Lagertype	Yderligere oplysninger	Bedste tilgængelige opbevaringsteknik	Dimension	Areal (m <sup>2</sup> )
Ansøgt drift					
GB 1	Flydende				649
GB 2	Flydende				612
GB 3	Flydende				261
Gl. Møddingsplads	Fast				97
Ny møddingsplads	Fast				450

**Tabel 2. Husdyrbrugets fremtidige gødningslagre**





Figur 1. Situationsplan

### Beskrivelse af husdyrbrugets anlæg:

Produktionsareal i nudrift og 8 års drift er fremkommet med udgangspunkt i § 16 a miljøgodkendelsen fra 2019.

**Stald 1:** Eksisterende stald. I ansøgt drift søges om 96 m<sup>2</sup> til sengestald med spalter (ringkanal). Dette er søgt om i tidligere miljøgodkendelse fra 2019, men er endnu ikke realiseret. Jf. figur 1 samt tabel 1.

**Stald 2:** Bygningen tages i brug som stald igen. I 8 års driften er den lovlige produktion i stalden 230 m<sup>2</sup> dybstrøelse, og i nudrift har stalden været taget ud af drift. Stalden indrettes i ansøgt drift med 216 m<sup>2</sup> sengestald med fastgulv og 101 m<sup>2</sup> dybstrøelse. Jf. figur 1 samt tabel 1.

**Stald 3:** Der sker ingen ændringer i stald 3 i forhold til den tidligere godkendelse.

**Stald 4:** Eksisterende kalvestald med dybstrøelse. I nudrift og 8 års drift har der været et dybstrøelsesareal på 240 m<sup>2</sup>. I ansøgt drift søges om en udvidelse af dybstrøelsesarealet på 92 m<sup>2</sup>, så det samlede produktionsareal i stalden bliver 332 m<sup>2</sup>. Jf. figur 1 samt tabel 1.

**Stald 5:** Eksisterende bygning, som er brugt som maskinhus hidtil. I den tidligere miljøgodkendelse fra 2019 er der søgt om ændring til dybstrøelsesstald med forlængelse af begge ender. Da den nye stald ikke er blevet realiseret, søges der i ansøgt drift om etablering af denne stald med et dybstrøelsesareal på 765 m<sup>2</sup>. Jf. figur 1 samt tabel 1.  
Indretning, størrelse, udseende m.m. af stalden er beskrevet i den tidligere godkendelse.

### **6. Gl. kalvehytter:**

Der sker ingen ændringer i forhold til den tidligere godkendelse.

### **7. Fælleshytter:**

Der er i den tidligere miljøgodkendelse søgt om fælleshytter til kalve på befæstet areal med afløb, men da dette ikke er realiseret, søges det om i ansøgt drift. Jf. figur 1 samt tabel 1.

**GB 1:** Eksisterende gyllebeholder på 3.000 m<sup>3</sup>. Uændret i forhold til godkendelsen fra 2019.

**GB 2:** Eksisterende gyllebeholder på 2.500 m<sup>3</sup>. Uændret i forhold til godkendelsen fra 2019.

**GB 3:** Eksisterende gyllebeholder på 1.100 m<sup>3</sup>. Uændret i forhold til godkendelsen fra 2019.

**Plansiloer:** På ejendommen er tre eksisterende plansiloer, og her sker ingen ændringer i forhold til godkendelsen fra 25. marts 2019 for Engholmvej 1. Jf. figur 1.

### **Gl. møddingsplads:**

Den gl. møddingsplads har været brugt i 8-års drift, men taget ud af brug i nudrift. Der søges i ansøgt drift om at benytte pladsen til opbevaring af fast husdyrgødning igen. Arealet der søges om er 97 m<sup>2</sup>. Ved bygning af stald 5, vil møddingspladsen ikke tages i brug igen. Jf. figur 1 samt tabel 2.

**Ny møddingsplads:** Der sker ingen ændringer i forhold til tidligere miljøgodkendelse.

Med den tidligere miljøgodkendelse er der givet tilladelse til opførelse af ny lade og ny ensilageplads. Dette er beskrevet i miljøgodkendelsen fra 2019.

Der sker ingen yderligere bygningsmæssige ændringer på ejendommen.

### **Afløbsforhold**

Afløbsforhold kan visualiseres på figur 3.

Der sker ingen ændringer i afløbsforholdene i forhold til tidligere miljøgodkendelse, dog vil der muligvis blive etableret en større pumpebrønd med størrelse på maks. 99 m<sup>3</sup>.

I tilfælde af, at stald 5 ikke bygges, vil den gl. møddingsplads tages i brug, og der vil være afløb til fortank, som bliver tømt med slamsuger.

Der er ikke sanitært spildevand fra driftsbygninger.

Der findes tagrender på alle staldbygninger på nær stald 3. Tagvand samles og ledes til dræn og videre til grøft.

Det vurderes hermed, at de generelle krav til håndtering af spildevand, restvand og ensilagesaft jf. husdyrgødningsbekendtgørelsen er overholdt og dermed er tilstrækkelige til beskyttelse af omgivelserne.



Figur 2. Afløbsplan

### Foderopbevaring

Ensilage opbevares i plansiloer og markstakke. Halm opbevares på marker i umiddelbar nærhed af ejendommen. Andre råvarer opbevares i maskinhuset.

De to fodersiloer, der findes på ejendommen, er ikke i drift.

### Vurdering

Det vurderes, at foderet opbevares miljømæssigt forsvarligt.



## Lys

Der sker ingen ændringer i lysforholdene på ejendommen i forhold til godkendelsen fra 2019.

Placering af udendørs belysning fremgår af figur 4.

## Vurdering

Der sker ikke ændringer af udendørsbelysningen som følge af udvidelsen. Ejendommen er afskærmet af beplantning mod landskabet på nær mod øst.

Eksisterende udendørs belysning vurderes ikke at være generende for omgivelserne og trafikken.



Figur 3. Oversigtskort

## Håndtering og opbevaring af husdyrgødning

Opbevaringsanlæg	Kapacitet (m <sup>3</sup> )	Overfladeareal (m <sup>2</sup> )	Teknologi
Gyllebeholder 1	3.000	649	Overdækning
Gyllebeholder 2	2.500	612	Overdækning
Gyllebeholder 3	1.100	261	Flydelag
Gyllekanaler	950		
<b>I alt</b>	<b>7.550</b>		

**Tabel 1. Opbevaringsanlæg til husdyrgødning.**

Flydende husdyrgødning omfatter gylle og hvad, der i øvrigt ledes til gylleanlægget i form af vaskevand mv.

Den flydende husdyrgødning fra staldene pumpes via fortanken til gyllebeholder. I fortanken er der en traktorpumpe, der pumper gyllen via jordledning til gyllebeholder. Gyllebeholderne tømmes vha. sugekran på gyllevogn.

Med godkendelsen følger der en fleksibilitet i antallet og sammensætningen af dyreholdet. Det er derfor ikke på nuværende tidspunkt muligt at lave en kapacitetsberegning. Der vil dog til en hver tid være opbevaringskapacitet til 9 måneder for flydende husdyrgødning for nærværende bedrift. Jf. § 10 i Husdyrgødningsbekendtgørelsen af 29/11/2021.

Dybstrøelse fra husdyrholdet opbevares på ny møddingsplads, og hvis stald 5 ikke bygges, vil dybstrøelse også kunne opbevares på den gl. møddingsplads.

Det vurderes hermed, at husdyrgødningsbekendtgørelsens generelle krav til håndtering og opbevaring af husdyrgødning, er tilstrækkelig til beskyttelse af omgivelserne.

## Anlægsarbejder, bygningsmæssige ændringer eller ny bebyggelse

Der anlægges ikke nye indkørsler eller veje m.m.

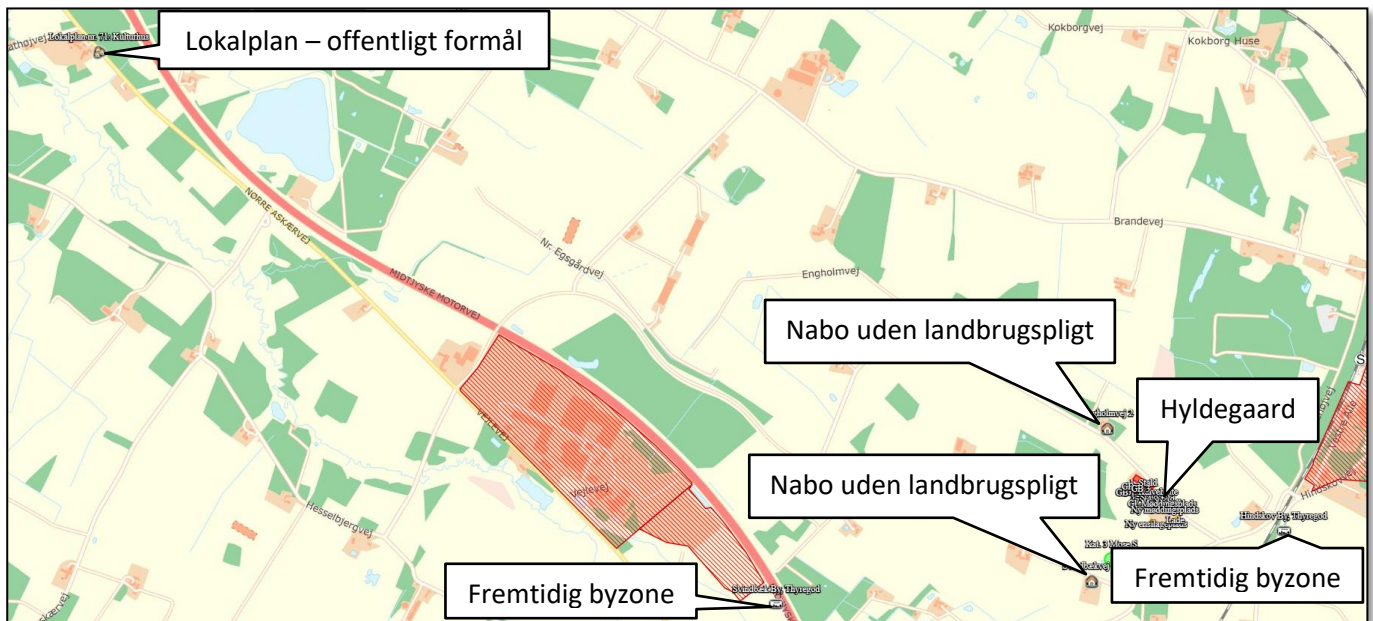
Indretningen i stald 1, 2 og 4 ændres, og der opstilles en fælleshytte til kalve syd for stald 4. Eksisterende maskinhus forlænges i begge ender, og tages i brug som dybstrøelsesstald (stald 5).

Bygningsændringerne er beskrevet i afsnittet "Indretning og drift" i nærværende tillæg samt i den tidligere miljøgodkendelse.

## Beliggenhed

### Planforhold

Ejendommen er beliggende i det åbne land. Nærmeste nabo uden landbrugspligt er Engholmvej 2, som ligger ca. 230 m nordvest for anlægget. Samlet bebyggelse ligger ca. 3 km sydøst for ejendommen og er Dørkenvej 16. Det nærmeste område i landzonen, der i lokalplan er udlagt til et af nævnte områder i § 6 stk. 2 i Husdyrbrugloven, er et område ca. 4,9 km vest for husdyrbruget. Nærmeste byzone er den fremtidige byzone ved Hindskov, som ligger ca. 600 m øst for anlægget.



Figur 4. Ejendommens placering

**Landskab**

Husdyrbrugets beliggenhed i forhold til udpegninger og fredninger er blevet gennemgået.

Zonestatus: Husdyrbruget er placeret i landzone.

Lokalplan: Der er ikke udarbejdet lokalplan for landzoneområdet

Udpegninger:	Husdyrbruget ligger:	
	Indenfor	Udenfor
Særlig værdifuldt landbrugsområde	X	
Skovrejsningsområde		X
Lavbundsområde		X
Naturbeskyttelsesområde		X
Økologiske forbindelser / spredningskorridorer		X
Kulturhistoriske bevaringsværdier / kulturmiljø		X
Bevaringsværdigt landskab		X
Større sammenhængende landskab		X
Område for store husdyrbrug		X
Geologiske bevaringsværdier		X
Værdifulde geologiske områder		X
Kystnærhedszone		X
Strandbeskyttelseslinje		X
Kirkebyggelinje		X
Skovbyggelinje		X
Å beskyttelseslinje		X
Sø beskyttelseslinje		X
Beskyttede sten- og jorddiger		X
Fredede områder		X



Fortidsminde beskyttelseszone		X
Habitatområde		X
Råstofområder		X
Boringsnære beskyttelsesområder		X
Område med særlig drikkevandsinteresse		X
Nitratfølsomt indvindingsområde		X
Sprøjttemiddelfølsomme indvindingsområde		X
Jordforurening V1		X
Jordforurening V2		X

**Tabel 4. Landskabelige udpegninger**

Ejendommen ligger indenfor særlig værdifuldt landbrugsområde. Indenfor disse områder forudses der ikke væsentlige konflikter mellem landbrugsdriften og de omgivende arealanvendelser, og områderne skal i særlig grad anvendes til jordbrugsdrift.

### Vurdering

Nybyggeriet sker i tilknytning til eksisterende byggeri og facaderne på nybyggeriet holdes i grå og hvide farver, som det eksisterende byggeri. Det vurderes på den baggrund, at nybyggeriet ikke vil ændre den landskabelige oplevelse. Ydermere ligger ejendommen i et område, som er udpeget til særlig værdifuldt landbrugsområde, og derfor vurderes det, at der ikke vil ske konflikter i forhold til omgivende arealanvendelser.

På grund af bygningernes afdæmpede farve, den afskærmende beplantning og den relative lange afstand til naboer, vurderer ansøger, at den ansøgte udvidelse ikke vil skæmme landskabsoplevelsen, hverken for forbigående eller naboer.

### Afstandskrav

Afstandskravene i henhold til § 6-8 i Lbk. nr. 520 af 1. maj 2019 om husdyrbrug og anvendelse af gødning m.v. (Husdyrbrugloven) er følgende:

§ 6:

- indenfor et eksisterende eller ifølge kommuneplanens rammedel fremtidigt byzone- eller sommerhusområde
- i et område i landzone, der i lokalplan er udlagt til boligformål, blandet bolig og erhvervsformål eller til offentlige formål med henblik på beboelse, institutioner, rekreative formål og lign.,
- i en afstand mindre end 50 m fra ovennævnte områder eller
- i en afstand mindre end 50 m fra en nabobeboelse.

§ 7:

- helt eller delvist indenfor eller i en afstand mindre end 10 m fra kategori 1 og kategori 2 naturtyper (jf. Husdyrgodkendelsesbekendtgørelsens § 2 stk. 1 og 2).

§ 8:

- ikke almene vandforsyningsanlæg (25 m)



- almene vandforsyningsanlæg (50 m)
- vandløb, dræn og søer (15 m)
- offentlig vej og privat fællesvej (15 m)
- levnedsmiddelvirksomhed (25 m)
- beboelse på samme ejendom (15 m)
- naboskel (30 m)

Afstandskravene er overholdt, da anlæggets afstand til områderne er større eller lig med ovenstående krav, på nær afstanden til boring og til beboelse på samme ejendom.

Afstanden til eksisterende markvandsboring med DGU. nr. 105.573 er 15 m fra stald 3. Der sker ingen ændringer i stald 3, så der er tale om eksisterende forhold, som tidligere er godkendt af kommunen.

Afstanden fra stald 2 og stald 4 til beboelse på samme ejendom er hhv. 1 m og 7 m. Der ansøges om mulighed for at kunne udvide produktionsarealet i begge stalde. Der søges derfor om dispensation for afstandskravet til beboelse på samme ejendom. Der er tale om en udnyttelse af eksisterende staldbygninger; I stald 2 søges om at tage stalden i brug igen med et lidt større produktionsareal end i 8-års driften, og i stald 4 søges om 92 m<sup>2</sup> produktionsareal til dybstrøelse. Udvidelsen er nødvendig for driften på ejendommen, da der eller skal findes aflastningspladser/staldplads andre steder på ejendom. For at kunne overhold fremtidige dyrevelfærdskrav i forhold til aflastningspladser kan det blive nødvendigt med udvidelsen af produktionsarealet.

Ved etablering af stald 5 vil afstanden fra den østlige tilbygning og til den offentlige vej Engholmvej være 11 m, og dermed vil afstandskravet til vej på 15 m ikke overholdes. Dog er der meddelt dispensation til dette i den tidligere miljøgodkendelse.

Afstandene er afsat som punkter i *husdyrgodkendelse.dk*.

### **Vurdering**

Idet ejendommen ligger i stor afstand til byzone, samlet bebyggelse og nærmeste nabo uden landbrugspligt, vurderes de driftsmæssige ændringer ikke at ville medføre væsentlige gener fra ejendommen. Det vurderes heller ikke at ændringerne vil medføre væsentlige forringelser af Danmarks kulturarv eller de landskabelige forhold.

## **Naturområder**

### **Ammoniakemission**

På et husdyrbrug er det stalde og husdyrgødningslagre, der er hovedkilden til udledning af luftbåret kvælstof (ammoniakfordampning). Beregninger der er foretaget i *Husdyrgodkendelse.dk*, viser at ammoniakfordampningen i ansøgt drift er 4.337,5 kg NH<sub>3</sub>-N/år. I forhold til kildehøjde er der ikke sket ændringer i beregningerne i forhold til tidligere godkendelse fra 2019. Ruheder er valgt som *Landbrug* i oplandet og efter beskaffenheden af naturarealet, vurderet ud fra luftfotos i det enkelte naturpunkt f.eks. *Blandet natur med lav bevoksning*.

Der er kumulation fra en anden ejendom i naturpunktet med kategori natur (Kat. 1 Hede), men det er ikke interessant, da totalbelastningen er på 0,0 kg N/ha/år.

For at kunne vurdere merdepositionen til kategori 3 natur, er produktionsarealets størrelse for 8 år siden fastsat til produktionsarealet, som er godkendt den 13. juli 2010, og produktionsarealets størrelse i nudrift er fastsat til produktionsarealet, som er godkendt den 25. marts 2019.

Forudsætningerne for ammoniakemissionen i ansøgt drift er beskrevet under afsnittet "Indretning og drift".

### **Internationale naturbeskyttelsesområder (Natura 2000)**

Der er ca. 6,3 km fra husdyrbruget og hen til nærmeste internationale naturbeskyttelsesområde, som er Habitatområde nr. 65: Store Vandskel, Rørbæk sø og Tinnets Krat.

**Kategori 1-natur** (*nærmere bestemte ammoniakfølsomme naturtyper beliggende inden for internationale naturbeskyttelsesområder*).

Anlægget er beliggende ca. 6,4 km vest for det nærmeste kategori 1 naturområde.

Der er foretaget beregninger i *husdyrgodkendelse.dk*, der viser en totaldeposition på 0,0 kg N. Kravet om maksimal total deposition er overholdt.

**Kategori 2-natur** (*nærmere bestemte ammoniakfølsomme naturtyper, der er beliggende uden for internationale naturbeskyttelsesområder*).

Anlægget er beliggende ca. 2,9 km syd for det nærmeste kategori 2 naturområde.

Der er foretaget beregninger i *husdyrgodkendelse.dk*, der viser en totaldeposition på 0,0 kg N. Kravet om maksimal total deposition på 1 kg N/ha/år er overholdt.

**Kategori 3-natur** (*ammoniakfølsomme naturtyper, herunder moser, heder og overdrev, som ikke er omfattet af ovenstående kategori 1 og 2*)

Indenfor 1.000 m fra anlægget er der 3 moser og 1 hede, se figur 6.

Indenfor 1.000 m fra anlægget er der en ammoniakfølsom skov, som ligger i samme punkt som "Kat. 3 Hede".

Der er foretaget beregninger i *husdyrgodkendelse.dk*, der viser at merdepositionen på de nærmest liggende naturområder ikke overstiger 1 kg N/ha/år.

### **§ 3 områder**

Af figur 6 fremgår de områder, som indenfor en afstand af 1.000 m fra anlægget er omfattet af naturbeskyttelseslovens § 3.



Figur 5. § 3 arealer indenfor 1.000 m fra husdyrbruget.

**Øversigt af naturpunkter** ? i

Navn:	Kategori:	Oprettet:	Kumulation:	Ruhed natur:	Merdeposition (kg N/ha/år):		Totaldeposition (kg N/ha/år):
					8-års drift	Nudrift:	
Kat. 3 Mose NV	Kategori 3	Ansøger	0	S	0,1	0,1	0,3
Kat. 3 Hede	Kategori 3	Ansøger	0	S	0,9	0,6	2,5
Kat. 3 Mose Ø	Kategori 3	Ansøger	0	S	0,2	0,2	0,5
Kat. 3 Mose S	Kategori 3	Ansøger	0	Bn	0,2	0,2	0,5
Kat. 2 Overdrev Ø	Kategori 2	Ansøger	0	Bn	0,0	0,0	0,0
Kat. 2 Overdrev N	Kategori 2	Ansøger	0	Bn	0,0	0,0	0,0
Kat. 1 Hede	Kategori 1	Ansøger	1	Bn	0,0	0,0	0,0

**Tabel 5. Naturberegninger**

### Vurdering

På baggrund af ovenstående vurderes det samlet, at ammoniakemissionen fra husdyrbruget ikke vil medføre en væsentlig forringelse af miljøet.

### Internationalt beskyttede arter af planter og dyr – bilag IV-arter

Af EF-habitatdirektivets bilag IV fremgår en række dyre- og plantearter (herefter bilag IV-arter), som er strengt beskyttede, uanset om de forekommer indenfor et af de udpegede habitatområder eller på andre lokaliteter. På den baggrund kan der udelukkende gives tilladelse til aktiviteter, som vurderes ikke at have en negativ effekt på bilag IV-arters yngle- eller rasteområde. Følgende bilag IV-arter er, ifølge Vejle kommune ved Tillæg til miljøgodkendelse 2015, vurderet, at kunne forekomme i området omkring husdyrbruget:

Der er registreret sjældne arter i tilknytning til fire søer nord for husdyrbruget (jf. figur 6) samt i en have-dam. Den nærmeste af disse søer ligger ca. 614 m nord for husdyrbruget. De sjældne arter er alle repræsenteret i søen, der ligger ca. 805 m nord for anlægget. Det drejer sig om lille vandsalamander, butsnudet frø, brune frøer, skrubtudse og løgfrø. I de øvrige søer er det kun 1-2 af arterne, som er repræsenteret.

Nærmeste levested for bilag IV-arter, som kommunen har kendskab til, er søen nævnt ovenfor, beliggende ca. 805 m fra husdyrbruget, hvor der er registreret løgfrøer. Kommunen har tidligere, ud fra afstanden fra husdyrbruget til levestedet, vurderet, at projektet ikke vil medføre væsentlige forringelser af levestedet som følge af ammoniakemissionen fra anlægget.



## National beskyttelse af arter af planter og dyr

Foruden den internationale artsbeskyttelse (bilag IV) er flere andre arter beskyttet af en nationalartsfredning jf. Artsfredningsbekendtgørelsen.

Søgning på <http://naturdata.miljoportal.dk/speciesSearch> viser, at der ikke er registreret fredede arter i nærheden af ejendommens bygningsanlæg. Der er også søgt på <https://arter.dk/landing-page>, som viste at der ikke var registreret fredede arter i nærheden af ejendommens bygningsanlæg.

## Biodiversitet – Den danske Rødliste

Danmark har jf. Biodiversitetskonventionen forpligtet sig til at standse tabet af biologisk mangfoldighed. Arter, som er forsvundet fra Danmark eller truet af udryddelse, er registreret som sådan på Den danske Rødliste.

Søgning på <http://naturdata.miljoportal.dk/speciesSearch> viser at der ikke er registreret truede arter på den danske Rødliste i nærheden af ejendommens anlæg. Der er også søgt på <https://arter.dk/landing-page>, som viste at der ikke var registreret truede arter på den danske Rødliste i nærheden af ejendommens bygningsanlæg.

Det vurderes, at husdyrproduktionen kan drives på stedet under hensyntagen til internationalt og nationalt beskyttede arter af planter og dyr.

## Lugt

Der udledes lugt fra stalde, husdyrgødningslagre m.m. De primære kilder til lugt fra dyrehold er staldventilationsluft samt håndtering og opbevaring af husdyrgødning. Mange forhold kan influere på lugtemissionen fra stalde. Udover dyretypen og størrelsen af produktionsarealet er det fx staldindretning, ventilationssystem (afkasthøjde), geografisk placering, strøelse, gødningshåndtering, fodring samt hygiejne i stalden.







Overpumpning af gylle til gyllebeholder sker ca. 1 gang hver 2. uge i de 7 mdr., hvor dyrene går på stald. Det vil sige ca. 14 gange årligt. Omrøring af gyllebeholdere foretages før udbringning på markerne, primært om foråret.

Der er naturlig ventilation i alle staldbygninger.

I husdyrgodkendelsesbekendtgørelsens § 31 er fastsat det landsdækkende beskyttelsesniveau for lugt, der skal anvendes ved vurdering af, om der er væsentlige lugtgener i forbindelse med udvidelse af et husdyrbrug.

Lugtemissionen er beregnet i *husdyrgodkendelse.dk* ud fra oplysningerne om det ansøgte produktionsareal. Geneafstanden er overholdt i forhold til nabobeboelse, samlet bebyggelse og byzone. Beregninger fremgår af nedenstående tabel.

**Samlet resultat af lugtberegning** ? i

Bebyggelse	Kumulation	Model	Ukorrigeret geneafstand (m)	Korrigeret geneafstand (m)	Vægtet gennemsnitsafstand (m)	Genekriterie overholdt
 Engholmvej 2	0	FMK	105,7	105,7	327,3	Ja
 Svindbækvej 14	0	FMK	105,7	105,7	462,8	Ja
 Dørkenvej 16	0	NY	273,2	245,9	3112,6	Ja
 Lokalplan nr. 71: Kulturhus	0	NY	273,2	273,2	4878,2	Ja
 Hindskov By, Thyregod	0	NY	412,7	412,7	584,2	Ja
 Svindbæk By, Thyregod	0	NY	412,7	412,7	1701,2	Ja

**Tabel 6. Lugtgeneregning.**

### Vurdering

Lovens minimumskrav til afstande til nærmeste beboelser indenfor de tre typer er overholdt. Det vurderes derfor, at lugt fra staldene ikke vil give væsentlige gener for omkringboende naboer.

### Øvrige emissioner og genepåvirkninger fra husdyrbruget og det ansøgte.

Ved planlægning af nye byområder ses på anbefalinger i "Håndbog om Miljø og Planlægning – bolig og erhverv i byerne" fra Miljøstyrelsen og Skov og Naturstyrelsen, 2004. Her angives anbefalede mindste afstande mellem virksomhed og boliger for forskellige klasser. Klassifikationen er inddelt efter størrelse/type af virksomhed. Kvægbrug er i klasse 6, hvor afstanden sættes til minimum 300 m. Afstanden angiver hvilken afstand, der skønnes at være nødvendig mellem den pågældende virksomhed og boliger i et nyetableret område med samlet bebyggelse eller by, baseret på Miljøstyrelsens erfaringer om miljøforhold.

Ud fra dette kan med rimelig sikkerhed konkluderes at byggeri beliggende i en afstand af 300 m eller mere fra husdyrbruget ikke vurderes at være sårbare overfor den miljøbelastning den fremtidige ændring/udvidelse af staldanlægget medfører. Ved overholdelse af minimumsafstanden, sikres det, at boliger ikke påføres væsentlige gener.

Jævnfør virksomhedsbeskrivelsen fra håndbog om Miljø og Planlægning, Miljøstyrelsen og Skov- og Naturstyrelsen, Landsplanafdelingen, 2004, anvendes følgende inddeling af husdyrbrugstyper:

Klasse 1	0 m afstand	<p><b>Klasse 3:</b> Hundepensioner, kenneler og rideskoler (mindre husdyrhold)</p> <p><b>Klasse 6:</b> Pelsdyrfarme</p> <p><b>Klasse 6:</b> Husdyrbrug med erhvervsmæssigt dyrehold, minus husdyrbrug med grise</p> <p><b>Klasse 7:</b> Husdyrhold med erhvervsmæssigt dyrehold, bestående af grise.</p>
Klasse 2	20 m afstand	
Klasse 3	50 m afstand	
Klasse 4	100 m afstand	
Klasse 5	150 m afstand	
Klasse 6	300 m afstand	
Klasse 7	500 m afstand	

**Tabel 7. Miljøklasser (Håndbog om Miljø og planlægning)**

Det fremgår ligeledes af håndbogen, at de væsentligste miljøforhold for husdyrbrug er støj, lugt, fluer, ammoniakfordampning, godstrafik og udvaskning af kvælstof til vandmiljøet.

Nærmeste nabo i denne konkrete sag er en vægtet gennemsnitsafstand på 327,3 m og er således ikke indenfor den anbefalede afstand på de 300 m, som angivet ovenfor.

Der forventes således ikke gener for naboer.

I det nedenstående er enkelte forhold uddybet.

### **Støv**

I forbindelse med håndtering af foder, levering af foder m.m., kan der opstå støvgener.

I forbindelse med strøning med halm, vil der være en risiko for lidt støvudvikling. Dette vil dog normalt kun mærkes inde i bygningerne.

I forbindelse med transporter vil der i tørre perioder kunne være lidt støvudvikling fra kørsel på grusvej. For at minimere støv er store dele af de interne veje på ejendommen belagt med beton.

### **Vurdering**

Generelt vurderes at støvgener fra ejendommen vil være relative få og kortvarige og derfor ikke vil være til væsentlig gene for omkringboende naboer.

### **Fluer og skadedyr**

For at bekæmpe skadedyr som kan være til gene for selve ejendommen foretages regelmæssig bekæmpelse af fluer, rotter og mus. Alle udendørs arealer samt områder omkring foderopbevaring holdes ryddeligt og rent.

Fluer bekæmpes ved hyppig udmugning af dybstrøelse samt med godkendte fluebekæmpelsesmidler i et begrænset, nødvendigt omfang og de til enhver tid nyeste retningslinjer fra Aarhus Universitet, Institut for Agroøkologi følges.

Rottebekæmpelse foretages af et privat autoriseret firma.

### **Vurdering**

Det vurderes, at med det ansøgte projekt og håndteringen af forekomst af fluer og skadedyr, ikke vil blive en gene for de omkringboende.

## Til- og frakørsels forhold

Til ejendommen er der fire indkørsler, jf. figur 7. Den nordligste indkørsel og de to sydlige indkørsler bruges i forbindelse med driften, og den sidste indkørsel er privat indkørsel til stuehuset. Der er ingen naboer tæt på ejendommen, der generes af trafikken til og fra husdyrbruget.

Transporter til og fra ejendommen foregår via Engholmvej. Transporterne består af fragt af foder, husdyrgødning, brændstof, dyr og andre forbrugsstoffer. Antallet af transportere vil formodentlig falde en del, da der ikke forekommer transportere med mælk mere. Der er kun kvier på ejendommen.



Figur 6. Til- og frakørselsforhold

Transporter forekommer i forbindelse med levering af foder, gødning, brændstof og andre forbrugsstoffer. Der sker desuden transportere i forbindelse med afhentning af levende og døde dyr samt intern på bedriften. Endelig er der transportere i forbindelse med udbringning af husdyrgødning samt hjemtransport af afgrøder.



Én transport svarer til både en kørsel til og fra ejendommen.  
 Estimerede antal transporter fremgår af tabel 9.

Type	Antal/år, Nudrift	Antal/år, ansøgt drift	Kommentarer
Indkøbt foder	52	52	
Afhentning af mælk	183	0	
Brændstof	12	12	
Husdyrgødning	338 heraf: 33 med lastbil	338 heraf: 33 med lastbil	
Husdyr til/fra ejendommen	55	55	
Grovfoder	550	550	
Udbringning af fast møg	20	20	
Biogas		28	Ca. 1 gang om ugen i 7 mdr.
Døde dyr	?	7	
Affald	?	26	Hver 14. dag
Øvrige	17	17	
<b>Samlet antal transporter</b>	<b>1.227</b>	<b>1.105</b>	

**Tabel 8. Antal transporter til og fra ejendommen.**

Som ovenstående tabel indikerer, så falder antallet af transporter til og fra ejendommen, og det skyldes, at der ikke er nogen produktion af mælk mere.

De fleste transporter er med husdyrgødning og afgrøder. Derfor er belastningen af antallet af transporter i en kort afgrænset periode i forbindelse med sæsonen for gyllekørsel og høst. I højsæsonen kan det være nødvendigt med transporter i weekenden og uden for normal arbejdstid.

Andre transporter foregår normalt i dagtimerne og på hverdage. Afhentning af levende dyr kan dog ske døgnet rundt i henhold til mejeriets/slagteriets køreplaner. I højsæsonen kan det være nødvendigt med transporter i weekenden og uden for normal arbejdstid.

### **Vurdering**

Der er redegjort for til- og frakørselsforhold, samt at transporter så vidt muligt foregår i dagtimerne. Det vurderes på baggrund af ovenstående at transporter til og fra ejendommen ikke vil medføre væsentlig negativ påvirkning af nærmiljøet.

### **Rystelser**

Brug af maskiner i landbruget kan i nogle tilfælde give anledning til vibrationsgener. Dette vil typisk være rystelser maskinføreren udsættes for, fremfor rystelser der giver gener for det omgivende miljø. Denne

type rystelser er en arbejdsmiljøfaktor og vurderingen af dette forhold indgår i arbejdspladsvurderingen (APV) og behandles ikke nærmere her.

I forbindelse med transporter kan der muligvis være vibrationer fra køretøjerne. Dette vil dog ikke være i et omfang der overstiger, hvad der almindeligvis må forventes fra kørsler på landets veje. Der er ikke nabobeboelser beliggende umiddelbart op til veje eller indkørsler. Rystelser fra ejendommen eller transporter i forbindelse med driften af denne forventes derfor ikke at give gener for omgivelserne.

## **Støj**

De væsentligste støjklender på et kvægbrug er malke- og køleanlægget, foderblanding, gyllepumper, foderleverancer, støj fra transporter, m.v.

Alle staldene er med naturlig ventilation.

Da kvægproduktionen består af ungdyr, benyttes malke- og køleanlægget på ejendommen ikke.

Fuldfoderblander kan forårsage støj. Den kører mellem kl. 8.00-12.00 hver dag. Selve foderblandingen sker i plansiloerne syd for staldanlægget i intervaller på ca. ½ time. I forbindelse med blanding af foder er der kørsel til plansiloen/markstakke for at hente ensilage.

Udslusning af gylle fra stald til fortank sker løbende. Pumpning af gylle fra fortank til gyllebeholder sker med traktorpumpe ca. 1 gang hver 2. uge i de 7 mdr., hvor dyrene går på stald.

Oprøring af gyllebeholderne sker forud for udkørsel af gylle på markerne primært om foråret.

Transporter forekommer i forbindelse med levering af foder, gødning, brændstof og andre forbrugsstoffer. Der sker desuden transporter i forbindelse med afhentning af levende og døde dyr samt intern på bedriften. Endelig er der transporter i forbindelse med udbringning af husdyrgødning samt hjemtransport af afgrøder. De fleste transporter er med husdyrgødning og afgrøder, og derfor er belastningen af antallet af transporter i en kort afgrænset periode, i forbindelse med sæsonen for gyllekørsel og høst. I højsæsonen kan det være nødvendigt med transporter i weekenden og uden for normal arbejdstid.

Andre transporter foregår normalt i dagtimerne og på hverdage. Afhentning af levende dyr kan dog ske døgnet rundt i henhold til slagteriets køreplaner. I højsæsonen kan det være nødvendigt med transporter i weekenden og uden for normal arbejdstid.

Gylle afhentes af biogasselskab ugentligt i dagtimerne. Afhentningen sker med lastbil.

I forbindelse med høst ensileres der i plansilo og markstakke. Der vil sammenlagt blive ensileret ca. 7-10 dage pr år. I forbindelse med ensilering kan det blive nødvendigt at arbejde udenfor dagtimerne.

## **Vurdering**

Husdyrbruget ligger i et landbrugsområde. Ejendommens beliggenhed, i relativ lang afstand fra naboer, betyder, at støj i forbindelse med produktionen vil være meget begrænset.

Det vurderes, at husdyrbruget på Engholmvej 1 i betragtning af typer og størrelser af produktionsanlægge-  
ne, samt afstanden fra støjklender til omliggende beboelse, ikke kan forventes at ville frembringe støj, som  
kan medføre gener i omgivelserne.

### **Forurenings- og genebegrænsende foranstaltninger**

For at minimere risikoen for nedsivning af stoffer til grundvandet samt beskyttelse af det omgivende miljø,  
er der redegjort for procedure for håndtering af gylle, kemikalier og olie ved uheld på husdyrbruget.

#### Redegørelse for mulige uheld:

Umiddelbare risici for uheld i forbindelse med driften, der kan medføre en øget forurening, vil være: brand,  
uheld med eller ved gyllebeholderne, herunder f.eks. beskadigelse af gyllebeholderne ved strejfen eller  
påkørsel, eller på anden måde ved lækage eller overløb, der vil medføre udsivning af gylle. Eller spild af  
kemi eller olie.

#### Minimering af risiko for uheld

Hvis der sker spild af olie under påfyldning, som ikke umiddelbart kan fjernes ved afgravning eller ved brug  
af sugemateriale (savsmuld eller lign.), vil både Alarmcentral (tlf. 112) og Miljøvagt blive kontaktet. Hvis der  
er mistanke om, at olie eventuelt kan sive ud af tanken, vil tanken blive tømt for olie. Såfremt det drejer sig  
om en mængde, som ejer ikke selv har mulighed for at fjerne, vil enten brandvæsenet eller en slamsuger,  
der må tage imod olieaffald, blive kontaktet, så tanken kan blive tømt. Såfremt der er sket spild, der ikke  
kan fjernes, vil både Miljøvagten og Alarmcentralen (tlf. 112) blive kontaktet.

Der er ingen kemikalie/pesticider på ejendommen.

Gyllebeholderne er underlagt 10-års kontrol, hvor en kontrollant kontrollerer beholderens tæthed og kab-  
ler over og under terræn. Derudover er gyllebeholderne placeret sådan, at den er under dagligt opsyn for  
eventuelle revner, rust på synlige kabler, gylleudsivninger og andet. Ved påkørsel eller strejfen af gyllebe-  
holderne med maskiner eller andet vil eventuelle revner blive tilset med det samme og udbedret straks.  
Hvis revnen ikke kan udbedres ved egen hjælp, vil beholderproducenten blive kontaktet om assistance.

Gylletankene tømmes med selvlæssende gyllevogne påmonteret sugekran.

#### Minimering af gene og forurening ved uheld

Hvis gyllebeholderen skulle springe, vil alarmcentralen på tlf.: 112 blive kontaktet øjeblikkeligt. Ved drifts-  
uheld, hvor der er sket, eller hvor der er fare for at ske en større forurening af omgivelserne, vil alarmcen-  
tralen straks blive kontaktet på tlf.: 112. I tilfælde af lækage på gyllebeholderen vil der ikke ske en hurtig  
afstrømning, da terrænet omkring ejendommen er forholdsvist fladt. Det vil dog efterhånden løbe mod  
grøften nordøst for ejendommen. Denne kan nem spærres ved at smide en halmballe eller jord i grøften.

### **Vurdering**

Det vurderes at der er taget tilstrækkelige forholdsregler i tilfælde af et uheld, ved at der er en procedure  
for hvad der skal gøres i tilfælde af et uheld og for at minimere risikoen for uheld.

## Egenkontrol

- Der overvåges ved gyllepumpning
- Der etableres flydelag på gylletankene for at minimere ammoniak emission. Flydelaget tilses mindst én gang om måneden, og der føres logbog over observationerne.
- Tæthed af overjordisk del og kabler på gyllebeholdere efterses årligt for intakt beskyttelse og eventuelle brud. Ved skader kontaktes leverandøren.
- Der er konstant flydelag på gyllen, og efter omrøring/udkørsel kontrolleres det, at der er etableret flydelag senest efter 14 dage, forudsat der er gylle i tanken
- Tanken er tilmeldt de lovpligtige eftersyn, hvilket betyder, at tanken hvert 10. år bliver kontrolleret af autoriseret kontrollant for, om tanken opfylder krav til holdbarhed, tæthed og styrke.
- Evt. lækager identificeres og repareres hurtigst muligt.
- Kontrol med gødningsmængder, gødningsanvendelse, antal dyr etc. udføres efter gældende lovkrav (gødningsregnskab og husdyrindberetning) og kontrolleres af Landbrugsstyrelsen. Anvendelse og udarbejdelse af mark-/gødningsplaner er et af hovedpunkterne i BAT-kravene. Det opfyldes til fulde. Det er et styringsredskab der sikrer, at afgrøderne gødes efter behov, at gødning tilføres markerne, når vejret tillader det, så næringsstofudledningen til det omgivende miljø minimeres.

### Vurdering

Med ovenstående er der redegjort for, at der er fokus på management og egenkontrol på ejendommen. Ved at registrere og iagttage daglige rutiner og forbrug, kan eventuelle u hensigtsmæssige forhold identificeres og afhjælpes.

Det vurderes samlet set at driften af husdyrbruget på adressen inkl. egenkontrol og management lever op til lovens krav. Driften af husdyrbruget forventes derfor samlet set ikke at medføre en væsentlig negativ virkning på miljøet

## Væsentlige virkninger fra reststoffer, affaldsproduktionen, samt ved brugen af naturressourcer.

### Grundvand

Husdyrbruget ligger ikke indenfor område med særlig drikkevandsinteresse, og heller ej indenfor boring-snære beskyttelsesområder, nitratfølsomt indvindingsområde eller sprøjtemiddelfølsomme indvindingsområde.

På husdyrbruget er der en markvandsboring med DGU. nr. 105.573, som ligger syd for stald 3 (jf. figur 4).

Jf. tilsynsrapporten fra 26. april 2021 er der den 30. juni 2020 meddelt tilladelse til indvinding af 47.900 m<sup>3</sup> grundvand om året til vanding af landbrugsafgrøder, dyr og husholdningen.

Spildevandsledningerne, herunder tagvand, overfladevand og sanitært spildevand er adskilt fra hinanden efter gældende regler, for at undgå en forurening af overflade- og grundvand.

### Vurdering

De generelle regler for opbevaring af husdyrgødning og indretning af stalde sikrer, at der er minimal risiko for at der sker udslip fra gødningsopbevaringslagre og stalde, som kunne give anledning til forurening af grundvandet. Desuden er der særlige regler for udnyttelse og udbring af husdyrgødning, der sikrer en minimal udvaskning af næringsstoffer til grundvandet.

Ud fra ovenstående vurderes det at den påtænkte driftsændring ikke vil have indvirkning på grundvandet.

### **Reststoffer** (olie, rengøringsmidler, kemikalier, medicin m.m.)

Opbevaring af reststoffer skal ske på en forsvarlig måde, så der ikke er risiko for afløb til jord, kloak, overfladevand eller grundvand.

#### *Olie*

På ejendommen anvendes der olie i form af dieselolie. Dieselolie anvendes til landbrugsmaskinerne i forbindelse med markarbejdet. Dieselolien opbevares udendørs på betonplads ved maskinhus i en overjordisk tank på 1.800 fra 1997. Ved opførelse af ny lade flyttes tanken hertil (jf. figur 4), og vil blive placeret på fast bund uden afløb. Tanken er forsynet med en overfyldningsalarm, for at undgå en evt. jordforurening ved påfyldning af tankene.

Olieprodukter og spildolie opbevares i maskinhus.

#### *Kemikalier*

På ejendommen anvendes der kemikalier hovedsagligt i form af rengøringsmidler. Det er minimalt hvad der anvendes af rengøringsmidler. Andre former for kemikalier der er klassificerede og mærket som giftige eller meget giftige opbevares i aflåst kemikalierum i maskinhuset. Nødvendige rengøringsmidler/kemikalier bruges op i ejendommens drift, hvorved der normalt ikke er kemikalieaffald til bortskaffelse. Hvis reglerne ændres så et kemikalie, der tidligere har været benyttet på ejendommen, bliver ulovligt at bruge, bortskaffes eventuelle rester hurtigst muligt til Kommunal Modtagestation.

#### *Pesticider*

På husdyrbruget er der ikke pesticider, da maskinstation står for alt marksprøjtearbejdet.

#### *Medicin*

Bedriften er tilmeldt en sundhedsordning med dyrlægen, som kommer på besøg hver 14. dag. Her udskriver dyrlægen den nødvendige medicin. Medicinen opbevares i et køleskab i stalden. Eventuelle medicinrester returneres til dyrlæge eller apotek. Det er dog sjældent at det sker, da alt det indkøbte opbruges. Skarpe og spidse genstande opbevares i lukket beholder i stalden, og afleveres til dyrlæge eller på kommunal genbrugsstation.

#### **Vurdering**

Det vurderes at reststoffer opbevares og håndteres miljømæssigt forsvarligt på ejendommen.

#### **Affald**

Husdyrbruget er omfattet af kommunens til enhver tid gældende Regulativ for Erhvervsaffald, og er dermed forpligtet til at kildesortere og bortskaffe alt erhvervsaffald i henhold til denne og den til enhver tid gældende Affaldsbekendtgørelse.

I den daglige drift vil der være en række affaldsprodukter til bortskaffelse via kommunale ordninger og modtagestationer. Affaldet tilstræbes opbevaret og bortskaffet i overensstemmelse med affaldsregulativerne for Vejle Kommune.

#### *Fast affald:*

Dagrenovation afhentes af Vejle Kommune.

Restaffald fra bedriften fyldes i affaldscontainer. Affaldscontaineren tømmes af Marius Pedersen, når containeren er fyldt.

Ikke forbrændingseget affald (f.eks. eternit, glaserede fliser og tegl, imprægneret træ o.l.). Normalt forefindes der ikke "ikke forbrændingseget affald" på ejendommen, men i tilfælde af den type affald opstår, så bortskaffes det til kommunal genbrugsplads. Eventuelt jernaffald bortskaffes til skrothandler.

#### *Farligt og klinisk risikoaffald*

Farligt affald som f.eks. lysstofrør, el-spærepærer, oliefiltre, batterier eller spraydåser indsamles i service- rum/værksted. Brugte batterier tages ofte med retur af leverandør. Andet leveres til kommunal modtage- station.

#### *Olie- og kemikalieaffald:*

Der findes ikke kemikalie/ pesticidaffald på ejendommen.

#### **Vurdering**

Affald opbevares og bortskaffes i overensstemmelse med gældende lovgivning og affaldsdirektiver, og det vurderes ikke at håndteringen heraf kan medføre risiko for forurening af miljøet.

#### **Døde dyr**

Døde dyr opbevares overdækket af et kadaverdækket øst for maskinhus (jf. figur 4). Placeringen af afhentningsstedet ligger ugeneret i forhold til nabobeboelser og forbipasserende. Døde dyr tilmeldes til afhentning af DAKA senest 24 timer efter dødsfaldet er konstateret.

#### **Vurdering**

Det vurderes, at husdyrbruget efterlever Bekendtgørelse nr. 558 af 01/06/2011 om opbevaring m.m. af døde produktionsdyr.

#### **Vand**

Vandforbruget på denne bedrift anvendes primært til drikkevand og markvanding. Ved udnyttelse af tillæget, ønsker ansøger fremadrettet kun at have ungdyr på ejendommen, hvorfor vandforbruget vil falde. Vandet til husdyrbruget kommer fra egen boring.

Lækager identificeres, stoppes og repareres hurtigst muligt.

#### **Vurdering**

Der er hele tiden fokus på at minimere vandforbruget, både i forbindelse med daglig drift men også ved udskiftning af teknikker der forbruger vand. Det vurderes derved at brugen af naturressourcer sker på en forsvarlig måde.

## **Energi**

På ejendommen anvendes der energi i form af el og dieselolie. Elforbruget anvendes hovedsagligt til gyllepumpning, belysning, foderfremstilling og udfodring.

Af energibesparende teknikker kan nævnes LED-pærer og lysstyring.

Udendørsbelysning har styring efter skumringsrelæ.

Der er naturlig ventilation i staldene.

## **Vurdering**

Der er hele tiden fokus på at minimere energiforbrug, både i forbindelse med daglig drift men også ved udskiftning af teknikker der forbruger energi. Det vurderes derved at brugen af naturressourcen sker på en forsvarlig måde. Det vurderes derfor at der på ejendommen er fokus på besparelse af energi, og driften af husdyrbruget forventes ikke at medføre væsentlige følger for miljøet på baggrund heraf.

## **Klima**

Klimapåvirkninger søges begrænset ved at holde fokus på energiforbrug og transporter så CO<sub>2</sub>-belastningen minimeres så vidt muligt. Dette er beskrevet i foregående afsnit vedr. "Energi" med diverse tiltag.

Denne ejendom bidrager til klimaindsatsen med bl.a. følgende tiltag:

- Der anvendes LED-belysning i stalden, som minimerer elforbruget.
- Overdækning af gyllebeholder, reducerer metangasudledningen, idet der skabes et bedre miljø for visse mikroorganismer, som er drivhusgasreducerende.
- Husdyrgødning afsættes til biogas, hvor det bidrager til produktion af elektricitet og varme. Afgasning af husdyrgødning reducerer jf. energistyrelsen udledningen af drivhusgasser fra ejendommens husdyrhold og er medvirkende til at nedsætte udledningen af CO<sub>2</sub> fra afbrænding af fossil energi ved at erstatte naturgas. Gødskningen med biogasygille har en lavere lattergas emission end fra rågylle.
- Ejendommens arealer ligger forholdsvis samlet omkring husdyrbruget. Gyllen leveres retur fra biogasanlægget, direkte i de tanke der ligger nærved de arealer, gyllen skal udbringes på. Derved minimeres vejtransporten med traktor og gyllevogn. Det bidrager til et lavere forbrug af brændstof.
- Der er god opbevaringskapacitet. Derved kan gyllen gemmes og udbringes på det mest optimale tidspunkt i forhold til afgrødens mulighed for kvælstofoptag, hvilket vil begrænse omdannelsen af kvælstof til lattergas.

## **Vurdering**


Husdyrbruget forsøger gennem godt landmandskab og miljøledelse at optimere driften og de ressourcer, det koster at drive landbruget. Ved ny investeringer overvejes ud fra miljø-, klima- og økonomiske betragtninger. Det vurderes derfor at husdyrbruget har en begrænset påvirkning på klimaet.

## BAT (ammoniak)

I lovgivningen er der faste krav hertil, som sikrer at husdyrbrug vælger et staldsystem eller en teknologi blandt de bedste tilgængelige, for at begrænse ammoniakudledningen fra husdyrbruget.

De BAT-krav, der stilles til husdyrbrugene, bidrager til, at målet for fald i ammoniakemissionen i Danmark nås, og at den sundhedspåvirkning ammoniak afstedkommer dermed imødegås. Når ammoniakudledningen begrænses, bidrager det også til en generel bedre beskyttelse af ammoniakfølsom natur, da baggrundsbelastninger hertil begrænses.


Projektets BAT-emissionsniveau er beregnet i *husdyrgodkendelse.dk*. BAT-emissionskravet er overholdt.

Samlet BAT beregning 			
	Stalde	Lagre	Total
Samlet BAT krav (kg NH <sub>3</sub> -N /år)	3784	554	4338
Faktisk emission (kg NH <sub>3</sub> -N /år)	3784	554	4338
Forskel (kg NH <sub>3</sub> -N /år)	-	-	0
Vejledende BAT Overholdt?	-	-	Ja

**Tabel. 9 BAT-beregning**

BAT-niveauet er fastsat som eksisterende og nyt stald niveau.

BAT er at overdække gyllebeholdere med teltdug. På husdyrbruget har de to største gyllebeholdere fast overdækning på. Teltdugen er i miljøgodkendelsen fra 2019 talt med som miljøteknologi med 50% reduktion af ammoniakudledningen fra gyllebeholderne. På den sidste gyllebeholder på ejendommen anvendes tæt flydelag.

BAT krav opnåelig ved anvendelse af BAT for nye og eksisterende stalde 						
Staldnavn	Navn på dyretype og staldsystem eller flexgruppe	Forudsætning for BAT-beregning	BAT krav ved ny stald (kg NH <sub>3</sub> -N / (m <sup>2</sup> · år))	BAT krav ved eksisterende stald (kg NH <sub>3</sub> -N / (m <sup>2</sup> · år)) <sup>c</sup>		
1. Stald	Alle kvæg; Sengestald med spalter (bagskyl eller ringkanal) <sup>a</sup>	Eksisterende staldafsnit, BAT-krav fastsat i tidligere afgørelse	1,16	1,16		
1. Stald	Alle kvæg; Sengestald med spalter (bagskyl eller ringkanal) <sup>a</sup>	Ikke realiseret staldafsnit, BAT-krav fastsat i tidligere afgørelse	1,16	1,16		
2. Stald	Alle kvæg; Dybstrøelse <sup>a</sup>	Nyt (inkl. renoveret) staldafsnit	0,84	0,84		
2. Stald	Alle kvæg; Sengestald med fast gulv <sup>a</sup>	Nyt (inkl. renoveret) staldafsnit	1,68	1,68		
3. Stald	Alle kvæg; Dybstrøelse <sup>a</sup>	Eksisterende staldafsnit, BAT-krav fastsat i tidligere afgørelse	0,84	0,84		
4. Stald	Alle kvæg; Dybstrøelse <sup>a</sup>	Eksisterende staldafsnit, BAT-krav fastsat i tidligere afgørelse	0,84	0,84		
4. Stald	Alle kvæg; Dybstrøelse <sup>a</sup>	Nyt (inkl. renoveret) staldafsnit	0,84	0,84		
5. Stald	Alle kvæg; Dybstrøelse <sup>a</sup>	Ikke realiseret staldafsnit, BAT-krav fastsat i tidligere afgørelse	0,84	0,84		
7. Fælleshytte	Kalve, (under 6 mdr.). Dybstrøelse	Ikke realiseret staldafsnit, BAT-krav fastsat i tidligere afgørelse	0,84	0,84		

**Tabel 10. Forudsætninger for BAT-beregning**



BAT-niveauet er opnået ved:

- At der er tale om en økologisk kvægproduktion. Den maksimale NH<sub>3</sub>-N-emission pr. m<sup>2</sup> pr. år ved anvendelse af BAT for økologiske kvægproduktioner er lig emissionsfaktoren for den pågældende dyretype og staldsystem, der fremgår af tabel 1 i husdyrgodkendelsesbekendtgørelsen.

Der er ikke foretaget en vurdering af fravalg, da BAT-emissionskravet er overholdt.

## Eventuelle grænseoverskridende virkninger

Ifølge IE-direktivet har et anlæg grænseoverskridende virkning, hvis anlægget kan få en betydelig negativ indvirkning på miljøet i en anden EU-medlemsstat.

### Vurdering

Alene på grund af afstanden fra husdyrbruget og til den nærmeste grænse, vurderes det i den konkrete sag, at det ansøgte ikke vil give anledning til væsentlige virkninger på miljøet i andre EU-medlemsstater.

## Foranstaltninger for at undgå, forebygge eller begrænse det ansøgte virkning på miljøet

I dette afsnit er der nævnt de væsentligste foranstaltninger for at begrænse det ansøgte projekts virkninger på miljøet. I alle de foregående afsnit, vil man kunne læse yderligere om de anvendte foranstaltninger og vurderingerne heraf.

- For at undgå at skæmme landskabet, opføres den nye stald i forlængelse af eksisterende maskinhus. Stalden opføres i afdæmpende farver, og er i høj grad afskærmet af eksisterende bygninger og beplantning.
- Staldsystemerne i de eksisterende stalde og ny stald, er primært spaltegulv og dybstrøelse med henblik på at minimere ammoniakfordampningen fra staldanlægget. Der er flydelag eller overdækning på gylletankene, hvilket minimerer ammoniakfordampningen fra lagrene.
- Der udarbejdes mark-/gødningsplan for ejendommens jordtilliggende, hvorved fosfor- og nitratudvaskning minimeres.
- Spildevandsledningerne, herunder tagvand, overfladevand og sanitært spildevand er adskilt fra hinanden efter gældende regler, for at undgå en forurening af overflade- og grundvand.
- Olie tanken står udendørs på et jævnt og varigt stabilt underlag uden afløb, derved er der ikke risiko for afløb til jord, kloak, overfladevand eller grundvand.

## Befolkningen og menneskers sundhed

Højt ammoniakindhold i luften kan være sundhedsskadeligt for mennesker. Der er via lovgivningen indført en begrænsning på ammoniakemissionen for husdyrbrug i form af krav om miljøvenlig teknologi (BAT). BAT kravet er medvirkende til at de overordnede mål om begrænsning af ammoniakindhold i luften overholdes. På Engholmvej 1 overholdes lovgivningens krav til BAT, hvorved ammoniakindholdet i luften begrænses.

Der er i tidligere afsnit gjort rede for at der ikke forventes væsentlige gener for omgivelserne med støv, støj eller lugt mv.

### **Vurdering**

Ud fra ovenstående vurderes det at husdyrbruget på Engholmvej 1 kan drives på stedet uden at påvirke menneskers sundhed negativt.

## **Alternative løsninger**

Den ansøgte løsning er valgt, idet den giver den optimale løsning indenfor de eksisterende fysiske og økonomiske rammer, som landmanden har til rådighed. En ombygning af eksisterende dybstrølesstald giver en optimal udnyttelse af det resterende anlæg.

En alternativ løsning vil være at bygge en ny stald fremfor at lave en ombygning i eksisterende dybstrølesstald.

Den alternative løsning er primært fravalgt pga. økonomi og bæredygtighed.

### **Vurdering**

Ud fra de alternativer der er beskrevet, vurderes det at det valgte projekt tager hensyn til omgivelserne (naboer m.m.), miljøet og husdyrbruget.

## **Samspillet mellem faktorerne jf. § 4 stk. 8 nr. 5.**

Ifølge bekendtgørelse om godkendelse og tilladelse m.v. af husdyrbrug skal der vurderes om der er kumulative effekter som følge af et samspil mellem to, flere eller alle faktorerne:

1. Befolkningen og menneskers sundhed.
2. Biologisk mangfoldighed med særlig vægt på kategori 1- og 2-natur, samt bilag IV-arter.
3. Jordarealer, jordbund, vand, luft og klima.
4. Materielle goder, kulturarv og landskabet.

### **Vurdering**

Det vurderes ud fra beskrivelser og vurderinger i miljøkonsekvensrapporten, at den kumulative effekt mellem punkt 1-4 ikke vil have væsentlige direkte eller indirekte virkning på omgivelserne.

## **Samlet vurdering af miljøkonsekvensrapporten**

Denne ansøgning er udarbejdet efter Husdyrloven og det vurderes ud fra ovenstående beskrivelser og vurderinger, at det ansøgte væsentlige direkte og indirekte virkninger ikke vil have en negativ påvirkning på følgende punkter:

1. Befolkningen og menneskers sundhed.
2. Biologisk mangfoldighed med særlig vægt på kategori 1- og 2-natur, samt bilag IV-arter.
3. Jordarealer, jordbund, vand, luft og klima.

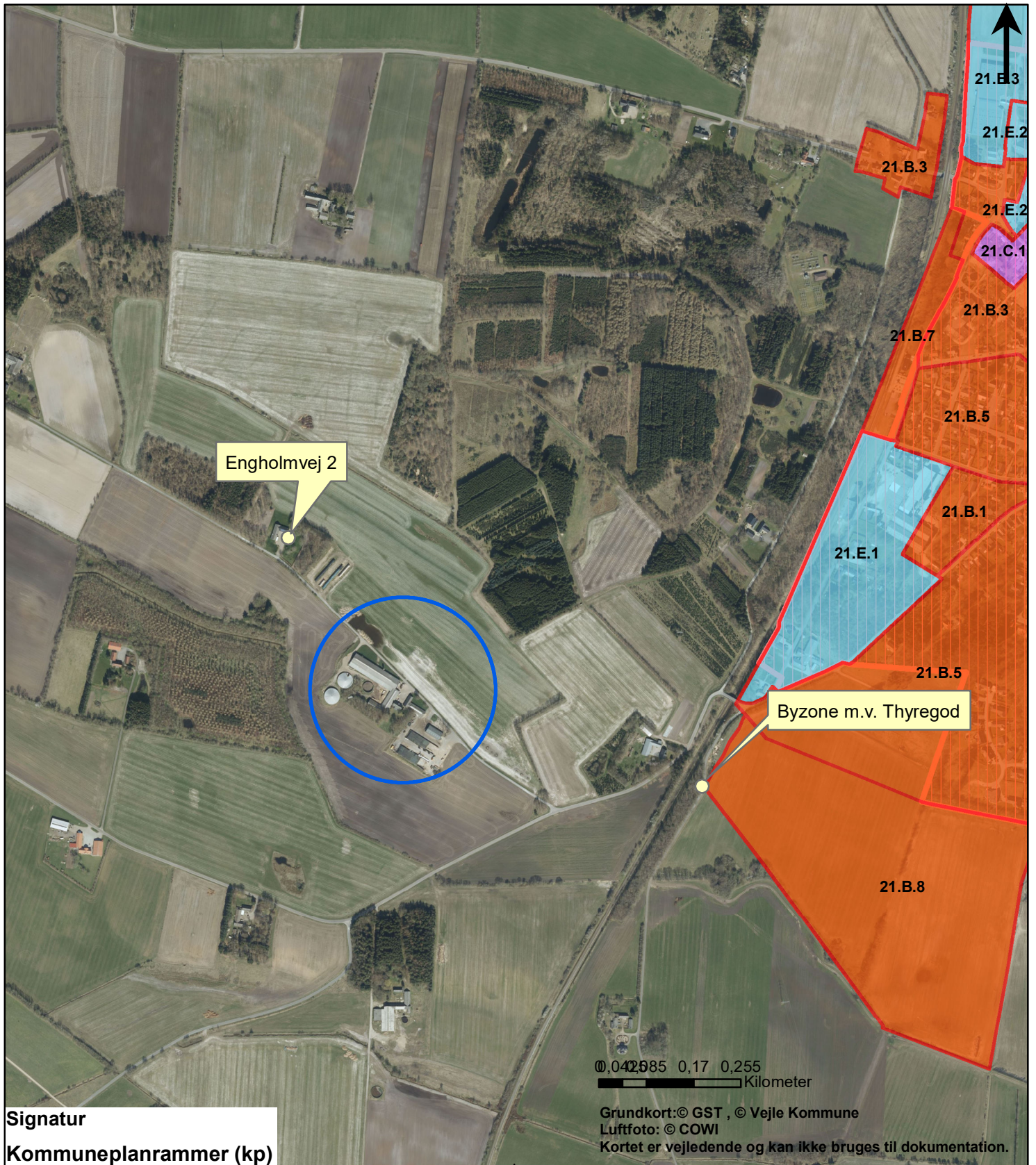
4. Materielle goder, kulturarv og landskabet.
5. Samspillet mellem to, flere eller alle faktorer efter 1-4.
6. Sårbarhed i forhold til risici for større ulykker eller katastrofer som følge af ovennævnte faktorer 1-5.

## Bilag 2



Situationsplan Engholmvej 1, 7323 Give





**Signatur**

**Kommuneplanrammer (kp)**

**anvgen**

- Blandet bolig og erhverv
- Boligområde
- Centerområde
- Erhvervsområde
- Område til offentlige formål
- Rekreativt område
- Sommerhusområde
- Teknisk anlæg
- Byzone
- Sommerhusområde

**Bilag 3**

**Naboer**

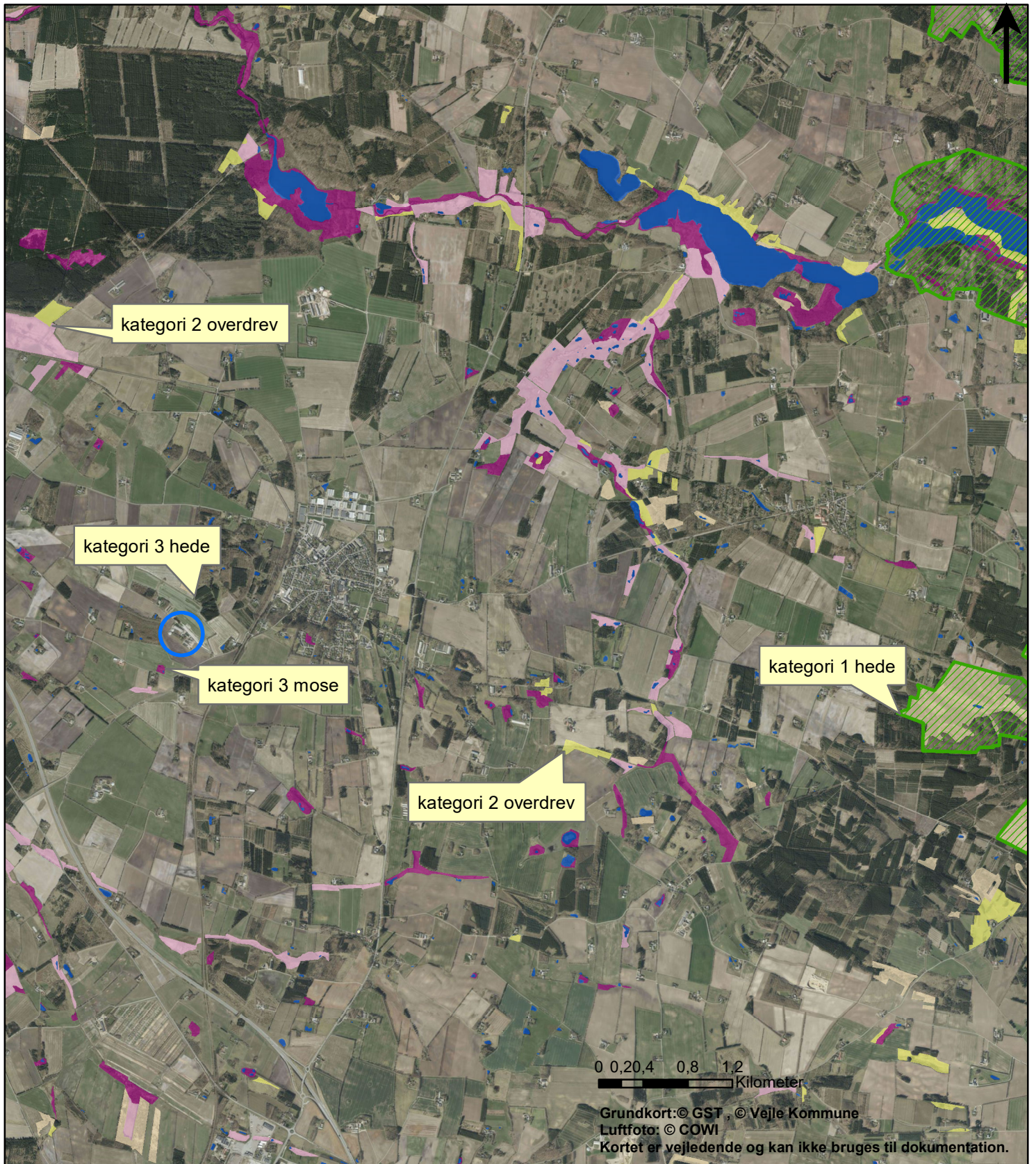
Engholmvej 1, 7323 Give

Målforhold 1:9.454






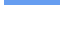
0,04 0,08 0,17 0,255  
Kilometer

Grundkort: © GST , © Vejle Kommune  
Luffoto: © COWI  
Kortet er vejledende og kan ikke bruges til dokumentation.





### Signatur

-  EF-habitatområder - DAI
-  Eng
-  Hede
-  Mose
-  Overdrev
-  Sø

### Bilag 4

#### Natur

Engholmvej 1, 7323 Give

Målforshold 1:47.269