



## **Miljøgodkendelse – tillæg og revurdering** **Afgørelse om ikke-VVM pligt**

*Ebeltoft Genbrugsstation*

**April 2016**

## Revurdering af og tillæg til miljøgodkendelse, samt afgørelse om ikke VVM-pligt

jf. kap. 5 i lovbekendtgørelse nr. 1317 af 19. november 2015 (Miljøbeskyttelsesloven) og bekendtgørelse nr. 1832 af 16. december 2015 (VVM-bekendtgørelsen).

<b>Virksomhedens navn og adresse:</b>	Ebeltoft Genbrugsstation Hans Winthers Vej 19, 8400 Ebeltoft
<b>Telefon nr.:</b>	87 59 77 77
<b>CVR nr.:</b>	20217472
<b>P-nummer:</b>	101 573 1733
<b>Virksomhedens art, listebetegnelse:</b>	K211 Genbrugspladser, der modtager affald fra private eller lignende affald fra erhvervsvirksomheder med en kapacitet for tilførsel af 30 tons affald om dagen eller med mere end 4 containere med et samlet volumen på mindst 30 m <sup>3</sup>
<b>Matrikel nr.:</b>	31t, Ebeltoft Markjorder, samt en del af 31d, Ebeltoft Markjorder
<b>Virksomheden ejes og drives af:</b>	Reno Djurs I/S, Nymandsvej 11, 8444 Balle
<b>Kontaktperson:</b>	Henrik Rolsted
<b>Grundejer:</b>	Syddjurs Kommune

**Syddjurs Kommune**  
**Team Miljø**



Steen Sørensen  
Miljøsagsbehandler



Helle Kløcher  
Miljøsagsbehandler

29. april 2016  
Sagsnr.: 14/39387

Klagefristen udløber  
den 20. maj 2016

Søgsmålsfristen udløber  
den 29. oktober 2016

Natur og Miljø  
Lundbergsvej 2  
8400 Ebeltoft  
tlf. 87 53 50 00  
natur.miljoe@syddjurs.dk  
www.syddjurs.dk

## Indhold

1. Resumé .....	3
2. Revurdering af og tillæg til miljøgodkendelsen .....	4
3. Vilkår .....	5
4. Afgørelse om ikke-VVM pligt .....	10
5. Vurdering .....	10
6. Klagevejledning .....	18

### Bilags-liste

<b>Bilag 1:</b>	<b>Oversigtskort 1:10.000</b>
<b>Bilag 2:</b>	<b>Luftfoto, Ebeltoft Genbrugsstation 1:800</b>
<b>Bilag 3:</b>	<b>Oversigtskort, regnvandsledninger/regnvandsudløb 1:7.000</b>
<b>Bilag 4:</b>	<b>Oversigtskort, kommuneplan-rammer</b>
<b>Bilag 5:</b>	<b>Miljøteknisk beskrivelse</b>
<b>Bilag 6:</b>	<b>Oversigtskort, områder med bilag IV-arter og udpegningsgrundlag</b>
<b>Bilag 7:</b>	<b>Oplysninger fra virksomheden</b>
<b>Bilag 8:</b>	<b>VVM, anmeldelse</b>
<b>Bilag 9:</b>	<b>VVM, screeningsnotat</b>
<b>Bilag 10:</b>	<b>Oversigt over affaldsarter</b>
<b>Bilag 11:</b>	<b>Sagens akter</b>
<b>Bilag 12:</b>	<b>Lovgrundlag m.v.</b>

## 1. Resumé

Ebeltoft Genbrugsstation, Hans Winthers Vej 19, 8400 Ebeltoft, blev i 1993 etableret som containerplads i et erhvervsområde i den sydøstlige del af Ebeltoft. I den forbindelse meddelte Århus Amt i 1998 miljøgodkendelse til etablering og drift af genbrugsstationen. I 1995 gav Århus Amt miljøgodkendelse til etablering af en modtageplads for olie- og kemikalieaffald i tilknytning til containerpladsen. I 2001 blev to vilkår i miljøgodkendelsen med relation til journalføring og kontrolrutiner ændret.

Der er siden seneste miljøgodkendelse opstået behov for modtagelse og håndtering af nedenstående affaldsarter, som ikke er indeholdt i den nugældende miljøgodkendelse:

- potentielt PCB-holdige bygningsmaterialer, herunder vinduesrammer med glas.
- potentielt lettere forurenede jord fra eksempelvis arealer, der i henhold til Jordforureningsloven er omfattet af områdeklassificering.
- mineraluld, som kan bestå af 2 typer, der skal håndteres som henholdsvis farligt og ikke-farligt affald.

Modtagelse og håndtering af mineraluld, lettere forurenede jord og potentielt PCB-holdige materialer kræver miljøgodkendelse, og er i dette dokument omtalt som "de nye aktiviteter".

Syddjurs Kommune har samtidig foretaget en revurdering af den gældende miljøgodkendelse, da det for bestående virksomheder, der er omfattet af standardvilkår, gælder, at alle virksomhedens aktiviteter skal omfattes af standardvilkår, hvis der foretages godkendelsespligtige ændringer eller udvidelser.

Revisionen af miljøgodkendelsen er sket på baggrund af den oprindelige miljøgodkendelse, de udførte tilsyn, samt nye oplysninger fra virksomheden.

Reno Djurs I/S har endvidere anmeldt de nye aktiviteter i henhold til VVM-bekendtgørelsen. Syddjurs Kommune har foretaget en screening, og har på baggrund af anmeldelsen og ansøgningen om miljøgodkendelse vurderet, at virksomhedens aktiviteter ikke vil kunne påvirke miljøet væsentligt, og derfor ikke er VVM-pligtig.



## 2. Revurdering af og tillæg til miljøgodkendelsen

På grundlag af oplysningerne i den miljøtekniske beskrivelse (bilag 5), meddeler Syddjurs Kommune hermed miljøgodkendelse til fortsat drift af en genbrugsstation på adressen Hans Winthers Vej 19, 8400 Ebeltoft.

Der er i forhold til tidligere miljøgodkendelser givet tilladelse til modtagelse og håndtering af enkelte nye affaldsarter.

De tidligere gældende miljøgodkendelser omfatter følgende elementer:

- Miljøgodkendelse for containerplads (meddelt i 1993).
- Tillæg til miljøgodkendelse vedrørende modtageplads for olie- og kemikalieaffald (meddelt i 1995).
- Ændring af enkelte vilkår i gældende miljøgodkendelse (meddelt i 2001).

Nærværende dokument indeholder følgende elementer:

- Tillæg til den tidligere miljøgodkendelse.  
Tillægget meddeles i henhold til § 33, stk. 1 i Miljøbeskyttelsesloven. Tillægget repræsenterer en lovliggørelse af forhold vedrørende modtagelse og håndtering af let forurenede jord, potentielt PCB-holdige bygningsmaterialer, samt en præcisering af forhold med relation til modtagelse og sortering af forskellige typer mineraluld.
- Revurdering af gældende miljøgodkendelse.  
Ændring af vilkår i den tidligere miljøgodkendelse, som pga. revurderingen er erstattet af standardvilkår, er meddelt som påbud i henhold til § 41, stk. 1, § 41b og § 72 i Miljøbeskyttelsesloven.

Godkendelsen omfatter kun de miljømæssige forhold, der er beskrevet i miljøbeskyttelseslovens kapitel 5 og i Godkendelsesbekendtgørelsen, dvs. forhold af betydning for det ydre miljø.

Syddjurs Kommune er godkendelses- og tilsynsmyndighed for virksomheden.

I bilag 12 er der vedlagt en liste med lovgivning, vejledninger m.v. som har været anvendt ved kommunens sagsbehandling.

Vilkårene i miljøgodkendelsen er som udgangspunkt baseret på standardvilkårene i bekendtgørelsen om standardvilkår for listevirksomheder af typen K211, med de afvigelser, som fremgår af miljøgodkendelsens afsnit 5.6 - 5.13. Hvis indretning eller drift ændres i forhold til det godkendte, skal det god tid forinden meddeles tilsynsmyndigheden. Tilsynsmyndigheden tager stilling til, om ændringen er godkendelsespligtig.

Afgørelsen meddeles på nedenstående vilkår.

Af hensyn til at beskrive historik, retsbeskyttelse og klageadgang er der for hvert vilkår angivet et bogstav (A, B eller C).

- (A) Indikerer, at der er tale om et vilkår for miljøgodkendelse af nye aktiviteter. Vilkår er meddelt efter miljøbeskyttelseslovens § 33, stk. 1, tillægges 8 års retsbeskyttelse og kan påklages.
- (B) Indikerer, at der er tale om et vilkår, som er en konsekvens af revurderingen. Vilkår er meddelt som påbud efter miljøbeskyttelseslovens § 41, stk. 1. Der er tale om

standardvilkår i henhold til Standardvilkårbekendtgørelsens bilag 5, afsnit 20.

Vilkår af denne type tillægges ikke ny retsbeskyttelse, men kan påklages.

- (C) Indikerer, at der er tale om et vilkår, som er videreført fra tidligere meddelte afgørelser og hvor retsbeskyttelsen er udløbet.

Vilkåret tillægges ikke ny retsbeskyttelse og kan ikke påklages.

Der kan være foretaget redaktionelle ændringer i den oprindelige ordlyd af vilkårene.

### 3. Vilkår

#### 3.1. Generelt

1. (C) Et eksemplar af nærværende afgørelse skal til enhver tid være tilgængelig på virksomheden, og driftspersonalet skal være orienteret om afgørelsens indhold.

2. (A) Tilsynsmyndigheden skal orienteres om følgende forhold:

- Ejerskifte af virksomhed og/eller ejendom.
- Hel eller delvis udskiftning af driftsherre.
- Indstilling af driften for en længere periode.

Orienteringen skal være skriftlig og fremsendes, før ændringen indtræder.

3. (B) Ved ophør af virksomhedens drift skal der træffes de nødvendige foranstaltninger for at undgå forureningsfare og for at efterlade stedet i tilfredsstillende tilstand. En redegørelse for disse foranstaltninger skal fremsendes til tilsynsmyndigheden senest 3 måneder før driften ophører.

4. (B) Hvor der i vilkårene anvendes betegnelsen "befæstet areal" menes en fast belægning, der giver mulighed for opsamling af spild og kontrolleret afledning af nedbør. Hvor der i vilkårene anvendes betegnelsen "tæt belægning" menes en fast belægning, der i løbet af påvirkningstiden er uigennemtrængelig for de forurenende stoffer, der håndteres på arealet.

#### 3.2. Indretning og drift

5. (B) Der skal på genbrugsstationen foreligge en driftsinstruktion, som beskriver, hvordan personalet skal forholde sig i forbindelse med modtagelse og sortering af affaldet og i tilfælde af driftsforstyrrelser og uheld.

Personalet skal være gjort bekendt med driftsinstruktionens indhold.

6. (B) Der skal i pladsens åbningstid altid være mindst en person til stede til at foretage modtagekontrol og vejlede borgerne til korrekt aflevering.

7. (B) Alle affaldsområder, containere, båse og opsamlingsbeholdere, der er i brug, skal være tydeligt mærkede, således at det klart fremgår, hvor de forskellige affaldsarter opbevares.

8. (A) Virksomheden må kun modtage og opbevare de i bilag 10 nævnte affaldsarter. Listen med affaldsarter kan efter aftale med tilsynsmyndigheden ændres, hvis ændrede krav i lovgivningen tilsiger det eller ændrede muligheder for afsætning gør det hensigtsmæssigt. Tilsynsmyndigheden skal orienteres skriftligt senest 3 uger før ændringen påtænkes gennemført. Sammensætningen af affaldsarterne må ikke ændres før tilsynsmyndighedens accept foreligger.

9. **(B)** Affaldet skal sorteres så hurtigt som muligt, dog senest inden ophør af næstfølgende arbejdsdag, og må kun opbevares i de dertil beregnede affaldsområder, containere, båse eller beholdere samt for farligt affald i de dertil indrettede faciliteter.
10. **(B)** Hvis virksomheden modtager affald, der ikke er omfattet af virksomhedens miljøgodkendelse, og som det ikke umiddelbart er muligt at henvise til en anden affaldsmodtager, skal affaldet placeres i et særskilt oplagsområde. Virksomheden skal herefter hurtigt muligt kontakte tilsynsmyndigheden og orientere om affaldet.

### 3.3. Farligt affald

11. **(A)** Ved farligt affald i vilkår 12, 13, 14, 19 og 22 medregnes ikke akkumulatorer, imprægneret træ, batterier, lysstofrør og sparepærer, elektronikaffald, kølemøbler, PCB-holdige materialer, mineraluld, let forurenede jord og asbestholdige materialer.
12. **(B)** Virksomheden må højst modtage 300 t farligt affald/år.
13. **(B)** Det farlige affald skal opbevares uden for publikums direkte adgangsmulighed.
14. **(B)** Virksomheden må ikke sammenblende farligt affald, jf. Affaldsbekendtgørelsen. Olieaffald, der ikke indeholder PCB, må dog sammenblandes.
15. **(B)** Hvis der konstateres eller er mistanke om risiko for lækager fra emballager, skal emballagen eller emballagens indhold straks fyldes over i en ny emballage, der er egnet til den pågældende affaldsart.
16. **(B)** Olieaffald skal opbevares i tætte, lukkede beholdere, der er placeret under tag og beskyttet mod vejrlig, eller i en specialcontainer. Oplagspladsen skal have en tæt belægning og være indrettet således, at spild kan holdes indenfor et afgrænset område og uden mulighed for afløb til jord, grundvand, overfladevand eller kloak. Området skal kunne rumme indholdet af den største beholder i området.  
  
Omhældning af olieaffaldet må kun finde sted på denne oplagsplads eller i specialcontaineren.
17. **(B)** Kviksølvholdige lyskilder skal håndteres forsigtigt og opbevares i materiel, der beskytter mod beskadigelse. Andet kviksølvholdigt affald skal opbevares i lukkede emballager.
18. **(B)** Akkumulatorer og batterier skal opbevares i tætte, syrefaste beholdere med låg eller i bygningen/specialcontaineren til farligt affald.
19. **(B)** Farligt affald skal opbevares i en bygning eller en specialcontainer uden afløb til kloak, jf. dog vilkår 16 for så vidt angår olieaffald. I en evt. bygning skal gulvet afgrænses med opkanter, være med tæt belægning og udføres med et fald på mindst 2 %, så eventuelt spild ledes til en tæt opsamlingsgrube eller -tank.

Specialcontaineren skal være forsynet med tæt bund, som er bestandig for de affaldsarter, der opbevares i den. Containeren skal stå på et befæstet areal. Containeren skal forsynes med render og en grube eller tank til opsamling af eventuelt spild. Såfremt specialcontaineren ikke er forsynet med en tæt bund, skal den placeres på en tæt belægning og forsynes med opkant og hældning mod opsamlingsgrube.

Opsamlingsgrube eller -tank skal som minimum kunne rumme indholdet af den største beholder af flydende affald, der opbevares i bygningen/specialcontaineren.

20. **(A)** Bygningsmaterialer, som er potentielt PCB-holdige, skal opbevares i en lukket stålcontainer med fast bund og tag.

### 3.4. Andet affald

21. **(B)** Haveaffald og kompost skal opbevares på befæstet areal med fald mod afløb eller sump.
22. **(B)** I de faciliteter, hvor der placeres effekter til direkte genbrug, må der ikke stilles eller byttes farligt affald, herunder maling.
23. **(B)** Såfremt der i særlige tilfælde er behov for modtagelse af letfordærligt affald, må dette højst opbevares 1 uge i lukket container eller 1 døgn i sække. Hvis det er særligt lugtende affald, skal det snarest muligt videretransporteres.
24. **(B)** Containerne med lette materialer skal uden for genbrugsstationens åbningstid eller ved kraftig blæst være lukkede eller overdækkede for at hindre, at papir, plastfolie og andre lette materialer kan blæse ud.
25. **(A)** Der må modtages ren jord, samt jordpartier på op til 1 m<sup>3</sup> fra områdeklassificerede arealer, der kan være lettere forurenede.
26. **(A)** Der må ikke modtages jord indeholdende synlig eller lugtbar forurening. I tilfælde af at der uforvarende afleveres en sådan type forurenede jord, skal den forurenede jord opbevares i en container med fast bund. Containeren skal være overdækket. Jorden må i begrænset omfang indeholde små stykker af mursten, beton, slagge eller lignende typer af fast affald.
27. **(A)** Al jord skal bortskaffes til godkendt modtageanlæg.

### 3.5. Luftforurening

28. **(B)** Driften af pladsen må ikke give anledning til lugt- eller støvgener i omgivelserne, der er væsentlige efter tilsynsmyndighedens vurdering.
29. **(B)** Asbestholdigt affald, der kan støve, skal befugtes og opbevares i lukket eller overdækket container, så afgivelse af støv til omgivelserne hindres. Byggematerialer med cementbundne asbestfibre skal håndteres, så de ikke beskadiges. Såfremt der alligevel under håndteringen sker beskadigelse, skal de straks placeres i en lukket eller overdækket container og befugtes – eller lægges i lukket, transparent plastsæk.
30. **(B)** Eventuelt afkast fra mekanisk ventilation fra bygning eller specialcontainer, hvor der opbevares farligt affald, skal være ført ud i toppen af specialcontainerens side eller være opadrettet og føres mindst 1 meter over tagryg på det tag, hvor afkastet er placeret. Beskyttelse af jord, grundvand og overfladevand.

### 3.6. Beskyttelse af jord og grundvand

31. **(B)** Genbrugspladsens arealer skal være forsynet med tæt belægning, med fald mod afløb.
32. **(B)** Belægningerne på genbrugspladsen skal være i god vedligeholdelsesstand. Utætheder skal udbedres så hurtigt som muligt, efter at de er konstateret.
33. **(B)** Grube, tank eller render til opsamling af spild af farligt affald i bygningen eller specialcontaineren til farligt affald skal tømmes straks efter uheld og i øvrigt holdes tom. Indholdet skal håndteres og bortskaffes som farligt affald.
34. **(B)** Udendørs tanke skal være sikret mod påkørsel.
35. **(B)** Overjordiske tanke med fyringsolie og motorbrændstof skal sikres mod påkørsel. Påfyldningsstudse og aftapningshaner (aftapningsanordninger) på tanke med olieprodukter,



herunder motorbrændstof, skal placeres inden for konturen af en tæt belægning og, hvis udendørs, med kontrolleret afledning af afløbsvandet. Alternativt skal eventuelt spild opsamles i en tæt spildbakke eller grube.

Udendørs spildbakker eller gruber skal tømmes, således at regnvand i bunden maksimalt udgør 10 % af spildbakkens eller grubens volumen.

### 3.7. Affald

36. **(B)** Affald, der spildes, skal opsamles og anbringes i de dertil indrettede containere og affaldsområder.
37. **(B)** Alt opsamlet spild indeholdende olie eller kemikalier (herunder grus, savsmuld eller lignende anvendt til opsugning) skal opbevares og bortskaffes som farligt affald.

Der skal til enhver tid forefindes opsugningsmateriale på virksomheden.

38. **(B)** Haveaffald skal bortskaffes og arealet ryddes for haveaffald og saft fra haveaffald mindst 1 gang pr. uge i sommerhalvåret.

### 3.8. Egenkontrol

39. **(B)** Virksomheden skal jævnligt og mindst 1 gang i kvartalet foretage en visuel kontrol af arealer med tæt belægning, samt gulvet i specialcontaineren. Ved kontrollen skal evt. utætheder, revnedannelser og generel tilstand registreres.

Der skal mindst 1 gang årligt foretages visuel kontrol af de øvrige befæstede arealer.

Virksomheden skal udbedre eventuelle skader, som konstateres på både tætte og befæstede belægninger.

Resultatet af besigtigelsen og udførte udbedringer skal noteres i driftsjournalen.

Tilsynsmyndighedens kan højst hvert tredje år kræve, at virksomheden lader en uvildig sagkyndig foretage dette eftersyn.

### 3.9. Driftsjournal

40. **(B)** Virksomheden skal føre en driftsjournal med angivelse af:

- opdateret liste over alle affaldsfraktioner, med angivelse af EAK-koder, mængde og opbevaringsmetode.
- løbende registrering af mængden af bortkørt farligt affald.
- dato og resultat af den visuelle kontrol af tætte og befæstede belægninger og gulvet i specialcontaineren for farligt affald, samt dato for eventuelle foretagne udbedringer.

Driftsjournalen skal opbevares på virksomheden mindst 5 år og skal være tilgængelig for tilsynsmyndigheden.

### 3.10. Støj

#### 3.10.1. Støjgrænser

41. **(B)** Virksomhedens samlede støjniveau, angivet som det ækvivalente korrigerede støjniveau i dB(A), må i intet punkt i de pågældende områdetyper (se bilag 4) – udenfor virksomhedens egen grund -, overskride støjgrænserne i Tabel 1.

Område I                      Erhvervsområde (kommuneplan-område 1.1.E5).

- Område II Egedal Skov, øst for lokalplanområdet.  
 Område III I områder for åben og lav boligbebyggelse (kommuneplan-område 1.1.B23).

	Tidsrum	I	II	III	Midlingstid
Hverdage	Kl. 07.00 - 18.00	55	40	45	8 timer
Lørdage	Kl. 07.00 - 14.00	55	40	45	7 timer
Lørdage	Kl. 14.00 - 18.00	45	35	40	4 timer
Søn- og helligdage	Kl. 07.00 - 18.00	45	35	40	8 timer
Aften	Kl. 18.00 - 22.00	45	35	40	1 time
Nat	kl. 22.00 - 07.00	40*	35*	35*	½ time

**Tabel 1 Støjgrænser, dB(A).**

\* Støjens maksimalværdi for natperioden må ikke overskride de for natperioden anførte værdier med mere end 15 dB – målt med tidsvægtningen "fast".

Støjbelastningen er det ækvivalente, korrigerede støjniveau i dB(A) målt/beregnet i punkter i 1,5 m's højde over terræn.

### 3.10.2. Kontrol af støjvilkår

42. **(B)** Får tilsynsmyndigheden begrundet mistanke om, at støjgrænserne ikke er overholdt, kan tilsynsmyndigheden bestemme, at virksomheden skal dokumentere, at støjgrænserne i vilkår 41 er overholdt.

Dokumentationen skal senest 3 måneder efter, at kravet er fremsat, tilsendes tilsynsmyndigheden sammen med oplysninger om driftsforholdene under målingen henholdsvis beregningsforudsætningerne.

Hvis støjgrænserne er overholdt, kan der kun kræves én årlig støjdokumentation.

Udgifterne afholdes af virksomheden.

### 3.10.3. Krav til støjmåling/-beregning

43. **(B)** Virksomhedens støj skal dokumenteres ved måling og/eller beregning efter gældende vejledninger fra Miljøstyrelsen, p.t. nr. 6/1984, "Måling ekstern støj" og nr. 5/1993, "Beregning af ekstern støj fra virksomheder".

Støjmålingen skal foretages, når virksomheden er i fuld normal drift eller efter anden aftale med tilsynsmyndigheden.

Dokumentationen skal udføres af et målefirma, som er akkrediteret af DANAK eller godkendt af Miljøstyrelsen til "Miljømålinger ekstern støj".

Støjmålinger, -beregninger og afrapportering skal i øvrigt udføres efter reglerne i Miljømålebekendtgørelsen – kvalitetskrav til "Miljømåling-ekstern støj".

### 3.11. Definition på overholdte støjgrænser

44. **(B)** Grænseværdierne anses for at være overholdt, såfremt målværdien minus "den udvidede usikkerhed" er lig med eller mindre end grænseværdien.

45. **(B)** Målingernes og beregningernes samlede "udvidede usikkerhed" fastsættes i overensstemmelse med Miljøstyrelsens vejledninger. "Den udvidede usikkerhed" må ikke være over 3 dB(A).

### 3.12. Sikkerhedsforanstaltninger

46. **(B)** Virksomheden skal indrettes og drives således, at spild og andet ukontrolleret udslip af forurenende stoffer forhindres og forebygges.
47. **(B)** Tilsynsmyndigheden skal straks underrettes om driftsforstyrrelser og uheld, der medfører forurening af omgivelserne eller indebærer en risiko for det.

En skriftlig redegørelse for hændelsen skal være tilsynsmyndigheden i hænde senest en uge efter, at den er sket. Det skal fremgå af redegørelsen hvilke tiltag der vil blive iværksat for at hindre lignende driftsforstyrrelser eller uheld i fremtiden.

Underretningspligten fritager ikke virksomheden for straks at afhjælpe uheld.

## 4. Afgørelse om ikke-VVM pligt

Virksomhedens aktiviteter er omfattet af VVM-bekendtgørelsens bilag 2, pkt. 14, der omhandler ændringer eller udvidelse af anlæg i bekendtgørelsens bilag 1 eller 2, som allerede er godkendt, er udført eller er ved at blive udført.

På baggrund af oplysningerne i den miljøtekniske beskrivelse og i VVM-screeningsanmeldelsen, afgør Syddjurs Kommune, at virksomheden ikke vil kunne påvirke miljøet væsentligt og derfor ikke er VVM-pligtig.

Afgørelsen er truffet efter § 3, stk. 1 - 3 i VVM-bekendtgørelsen.

## 5. Vurdering

### 5.1. Generelt

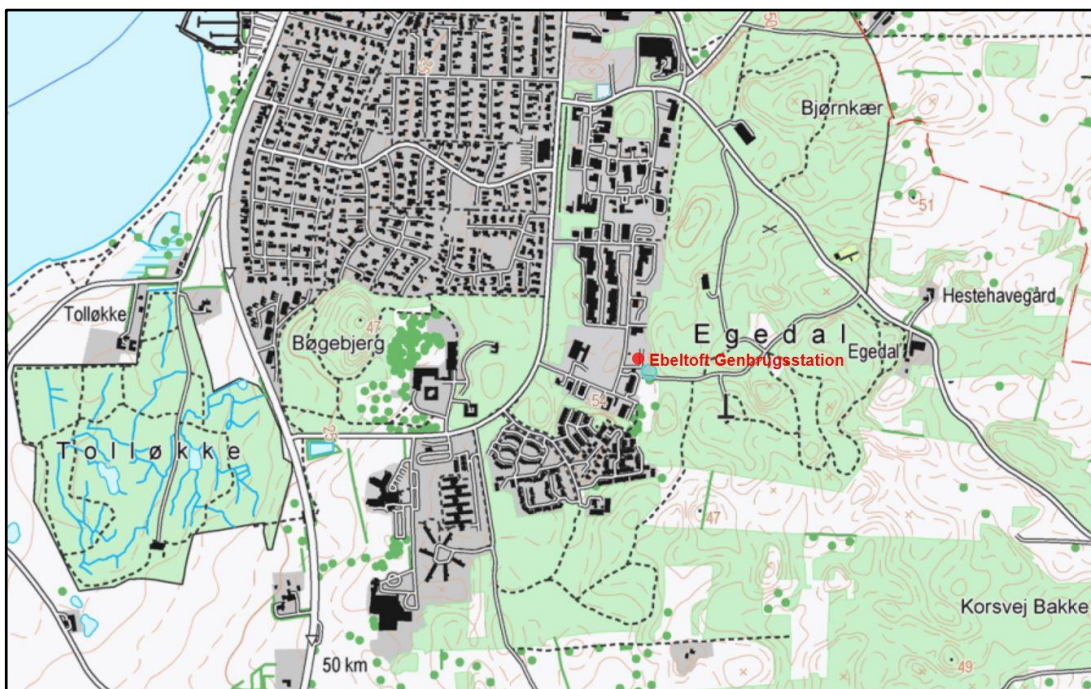
Den miljøtekniske vurdering som danner grundlag for nærværende miljøgodkendelse og revurdering er lavet på baggrund af den oprindelige miljøgodkendelse, driftsrapporter, erfaringer fra miljøtilsyn, samt nye oplysninger fra virksomheden. De supplerende oplysninger fra virksomheden er indarbejdet i den miljøtekniske beskrivelse, der er vedlagt som bilag 5.

Virksomhedens påvirkning af omgivelserne vurderes at kunne reguleres af vilkårene i revurderingen. Syddjurs Kommune har medtaget de standardvilkår, der er vurderet relevante for genbrugsstationen jævnfør afsnit 20 i bekendtgørelse om standardvilkår til listevirksomheder. Afvigelser fra standardvilkårene fremgår af nedenstående afsnit 5.6 - 5.13.

### 5.2. Planlovgivning, grundvandsforhold og trafik

#### Beliggenhed

Virksomheden er beliggende i byzone, i den sydøstlige del af Ebeltoft. Placering fremgår af nedenstående Figur 1, samt bilag 1 og bilag 2.



Figur 1 Oversigtskort, med placering af Ebeltoft Genbrugsstation.

Området er i Syddjurs Kommuneplan 2013 udlagt til erhvervsområde – kommuneplanramme 1.1.E5, der omfatter lokalplan LP270 (se bilag 4). Arealet er beliggende i lokalplanens delområde IIa.

Mod øst støder virksomheden op til et lille skovområde (Egedal Skov), der er en del af kommuneplanramme 1.1.E5. Mod vest ligger der et mindre, træbeplantet areal, mens der ligger en virksomhed henholdsvis nord og syd for genbrugsstationen.

Fra virksomheden til nærmeste bygning med bolig, beliggende sydøst for genbrugsstationen, er der en afstand på ca. 140 m.

Genbrugsstationen ligger inden for kystnærhedszonen, men de nye aktiviteter videreføres inden for de fysiske rammer af den allerede eksisterende virksomhed – og forholdet til kystnærhedszonen vurderes derfor ikke at være problematiske.

Genbrugsstationen er beliggende i et OD-område (Område med almindelige Drikkevandsinteresser), men med kun ca. 20 m til et stort areal øst for genbrugsstationen, der er udlagt som OSD-område (Område med Særlige Drikkevandsinteresser). OSD-området er endvidere registreret som en del af et større, nitratfølsomt indvindingsområde. Grundvandsinteresserne er præsenteret i nedenstående Figur 2.

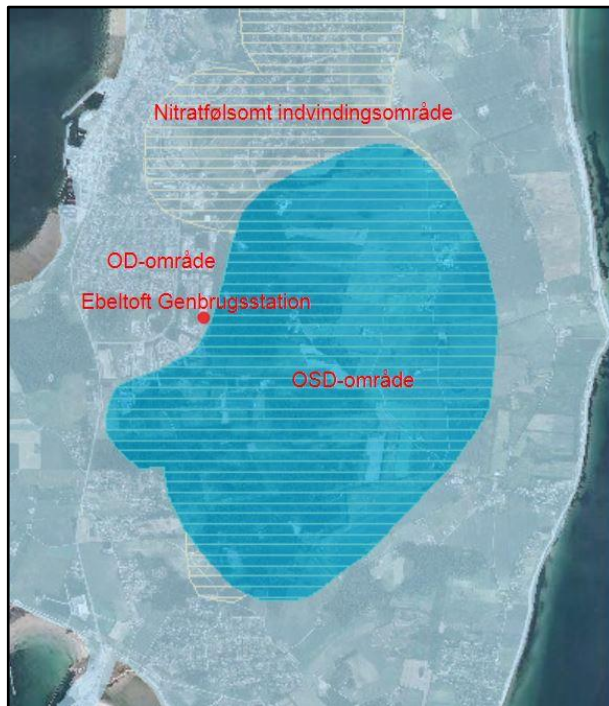
Endvidere er virksomheden beliggende indenfor en 300 m beskyttelseszone, som er knyttet til vandforsyningsboringerne nordøst for virksomheden.

Placeringen af de nærmeste boringer er vist i nedenstående Figur 3.

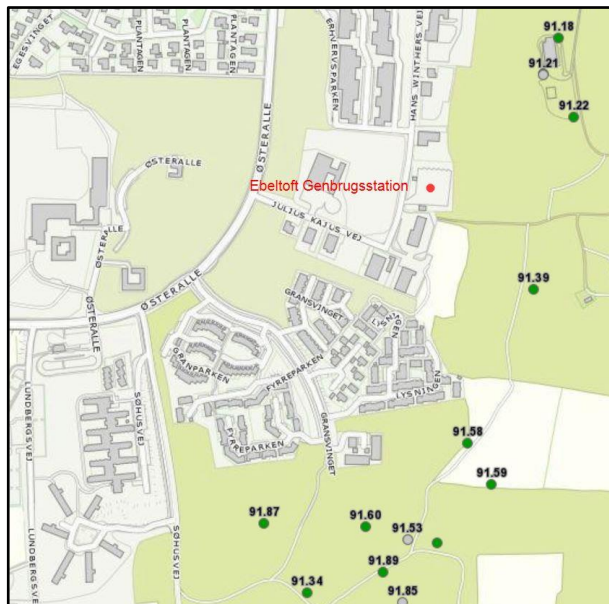
Nærmeste vandforsyningsboring (DGU nr. 91.39) er placeret ca. 170 m sydøst for genbrugsstationen.

Hensynet til grundvandsinteresserne er varetaget med vilkårene i afsnit 3.6.





Figur 2 OSD, OD og nitratfølsomt indvindingsopland ved Ebeltoft Genbrugsstation.



Figur 3 Vandforsyningsboringer i området ved Ebeltoft Genbrugsstation.

### Trafik

Virksomheden er beliggende i et erhvervsområde i den sydøstlige del af Ebeltoft, hvor der er til- og frakørsel via Hans Winthers Vej.

Syddjurs Kommune vurderer, at til- og frakørsel til virksomheden fortsat vil kunne ske uden væsentlige miljømæssige gener for de omboende.



### Samlet vurdering mht. henhold til planlovgivning og trafik

Med baggrund i ovenstående er det Syddjurs Kommunes vurdering, at der ikke er planmæssige forhold som hindrer, at virksomheden kan fortsætte i de aktuelle rammer.

#### **5.3. Vurdering i henhold til VVM-bekendtgørelsen**

Virksomheden er screenet efter VVM-bekendtgørelsens bilag 2, pkt. 14: *Ændringer eller udvidelser af anlæg i bilag 1 eller 2, som allerede er godkendt, er udført eller er ved at blive udført, når de kan være til skade for miljøet (ændring eller udvidelse, som ikke er omfattet af bilag 1).*

Syddjurs Kommune vurderer, at virksomhedens nye aktiviteter ikke vil give anledning til væsentlig negativ indvirkning på miljøet og afgør derfor, at virksomhedens aktiviteter ikke udløser VVM-pligt. Virksomhedens VVM-anmeldelse er vedlagt som bilag 8, mens Syddjurs Kommunes VVM-screeningsnotat er vedlagt som bilag 9.

#### **5.4. Vurdering i forhold til habitatdirektivet**

##### EF-habitatdirektivet

I henhold til §§ 7, 8 og 11 i Habitatbekendtgørelsen skal kommunen i forbindelse med udarbejdelse af miljøgodkendelser i henhold til Miljøbeskyttelseslovens kapitel 5 foretage en vurdering af, om det ansøgte kan,

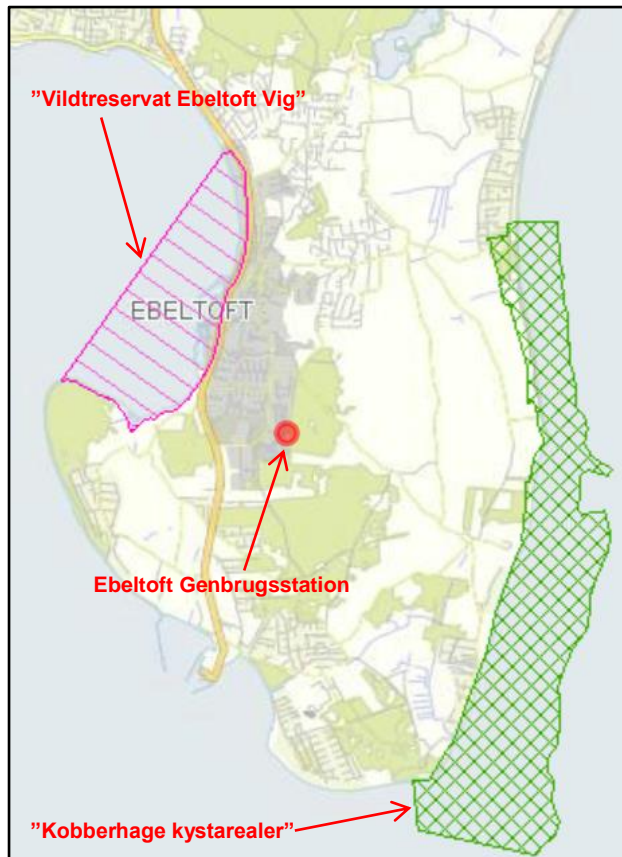
- påvirke et Natura 2000-område væsentligt,
- beskadige yngle- eller rasteområder for dyrearter der er optaget på EF-habitatdirektivets bilag IV, eller
- beskadige plantearter der er optaget på EF-habitatdirektivets bilag IV.

##### Natura 2000-områder

Genbrugsstationen ligger i en afstand af ca. 3 km meter fra Natura 2000-område nr. 231 "Kobberhage kystarealer". Udpegningsgrundlaget for området er primært hav med rev og sandbanker. På landsiden er den sydlige del en erosionskyst med en høj, kalkholdig skrænt, samt hede og næringsfattige overdrev. Den nordlige del har givet plads til kalkoverdrev. Udpegningsgrundlaget fremgår af bilag 6. Kort med placering af nærmeste habitat-områder ses på nedenstående Figur 4.

##### Naturresevater

Genbrugsstationen ligger ca. 1,3 km fra vildtreservatet Ebeltoft Vig (se Figur 4 nedenfor).



Figur 4 Placering af nærmeste EF-habitatområde (Kobberhage kystarealer) og vildtreservat (Ebeltøft Vig).

#### Kvælstofholdige forbindelser

Aktiviteterne på virksomheden vurderes fortsat ikke at give anledning til emission af kvælstofholdige forbindelser, som vil kunne påvirke Natura 2000-områder.

#### Støv

Aktiviteterne på virksomheden vurderes fortsat ikke at give anledning til væsentlig emission af støv, som vil kunne påvirke Natura 2000-områder.

#### Natura 2000-områder - konklusion

Det ansøgte vurderes dermed samlet set ikke at ville påvirke Natura 2000-området i et omfang, der er væsentligt.

#### Dyre- eller plantearter optaget på EF-habitatdirektivets bilag IV

I Syddjurs Kommune er der formodet eller konstateret forekomst af følgende bilag IV-arter:

- odder
- løgfrø
- stor vandsalamander
- spidssnudet frø
- markfirben
- arter af flagermus

- mygblomst

Nærmeste areal med bilag IV-arter ligger ca. 180 m vest for genbrugsstationen. Lokaliteten er registreret som levested for markfirben.

Nærmeste områder med *potentiel* forekomst af bilag IV-arter (markfirben) ligger henholdsvis ca. 20 m sydvest, ca. 80 m nordvest, samt ca. 290 m syd og sydvest, ca. 320 m nord, samt ca. 390 m nordvest for genbrugsstationen.

Virksomheden udvides ikke med den ansøgte drift og er beliggende på et areal, der er helt uegnet som yngle-/rasteområde for bilag IV-arter. Virksomheden har en karakter og placering, så det efter Syddjurs Kommunes vurdering er udelukket, at det vil kunne påvirke nogen af de nævnte bilag IV-arter. Der er derfor ikke foretaget yderligere vurdering heraf.

#### Øvrige naturvurderinger

Den nærmeste § 3-beskyttede natur er et overdrev, som ligger ca. 250 m sydøst for genbrugsstationen. Ca. 460 m syd for og ca. 690 m nord for genbrugsstationen ligger der ligeledes overdrev. Ingen af disse lokaliteter er besigtiget, idet emissioner fra virksomheden vurderes ikke at kunne påvirke overdrevets tilstand.

Der er ikke nogen anden beskyttet naturtype indenfor en afstand af 500 m.

Samlet set vurderes virksomhedens drift ikke at være til skade for eller medføre tilstandsændringer på beskyttet natur.

#### **5.5. Vurdering i forhold til Risikobekendtgørelsen**

Virksomheden er ikke omfattet af Risikobekendtgørelsen.

#### **5.6. Vurdering – generelt, samt indretning og drift**

Syddjurs Kommune har for genbrugsstationen foretaget nedenstående ændringer i forhold til vilkårene i afsnit 20 i bekendtgørelsen for standardvilkår for listevirksomheder.

Vilkår 2 supplerer standardvilkårene, og skal sikre, at tilsynsmyndigheden bliver orienteret om forhold, der har betydning for virksomhedens overordnede drift.

I vilkår 5 er tilføjet, at driftspersonalet skal være gjort bekendt med driftsinstruksens indhold. Dette skal sikre, at der ikke er uklarhed om, hvilke krav der gælder for genbrugsstationens drift.

Kommunen har i vilkår 8 suppleret standardvilkår 6 om hvilke typer og mængder affald virksomheden må modtage og opbevare, med et afsnit om, at virksomheden efter aftale med tilsynsmyndigheden kan ændre listen, hvis ændrede krav i lovgivningen tilsiger det eller ændrede afsætningsforhold gør det hensigtsmæssigt. Tilsynsmyndigheden skal dog altid orienteres på forhånd. Dette vilkår er stillet for at opnå en administrativ lettelse ved mindre ændringer af affaldssammensætningen eller ændrede/udvidede krav til mærkning af bestemte typer affald.

#### **5.7. Vurdering – farligt affald**

I beskrivelsen af farligt affald er der i vilkår 11 tilføjet PCB-holdige materialer, mineraluld og forurenede jord, hvilket er et udtryk for, at der med miljøgodkendelsen meddeles tilladelse til modtagelse og håndtering af nye affaldsarter.

I vilkår 16 er der i forhold til standardvilkår 13 fjernet ordet "bygning", idet olieaffald opbevares i specialcontainer.

Med vilkår 19 er standardvilkår 16 fraveget, idet de eksisterende forhold vurderes at være tilstrækkelige med anvendelse af specialcontainer med dobbelt bund. Dette betyder, at specialcontaineren ikke står på et areal, hvor overfladevand afledes til afløb med afspæringsventil. Der er under specialcontaineren membran under asfalten og overfladevand fra dette areal ledes til sandfang og oliudskiller.

Vilkår 20 omfatter ikke standardvilkår, idet der er tale om krav til håndtering af PCB-holdige materialer. Vilkåret skal sikre, at PCB ikke påvirkes af nedbør og derfor udvaskes fra materialerne – og dermed kan forårsage forurening af jord eller overfladevand.

#### **5.8. Vurdering – andet affald**

I forhold til standardvilkårene er der tilføjet vilkår 25, 26 og 27. Disse vilkår afspejler, at der på genbrugsstationen gives tilladelse til modtagelse af jord.

#### **5.9. Vurdering - luftforurening**

Der er for genbrugsstationen medtaget de standardvilkår, der er angivet i afsnit 20 i bekendtgørelsen for standardvilkår.

Der er i vilkår 29 sket en præcisering af vilkår for opbevaring og håndtering af asbestholdige materialer. Vilkåret afspejler den aktuelle praksis på virksomheden.

Der er i vilkår 30 givet mulighed for, at de eksisterende forhold i specialcontaineren for farligt affald kan videreføres, dvs. at afkast fra mekanisk ventilation kan være placeret i toppen af containeren. Dette er en fravigelse af standardvilkår 23. Baggrunden for fravigelsen er, at den aktuelle løsning på lokaliteten vurderes at fungere miljømæssigt fuldt tilfredsstillende, dvs. uden at give anledning til lugtgener på eller udenfor genbrugsstationens arealer.

#### **5.10. Vurdering - beskyttelse af jord og grundvand**

Der er for genbrugsstationen medtaget de standardvilkår, som er angivet i afsnit 20 i bekendtgørelsen for standardvilkår med de afvigelser, der fremgår af nedenstående.

Vilkår 20 afspejler, at der er tale om vilkår for modtagelse af en ny affaldsart, der potentielt kan forårsage forurening af jord og overfladevand (via regnvandsledningen).

Borgere må ifølge Jordflytningsbekendtgørelsen aflevere jordpartier på op til 1 m<sup>3</sup>, der kan stamme fra såvel områdeklassificerede som ikke-områdeklassificerede arealer, dvs. at der kan forekomme både ren og lettere forurenede jord. I praksis er det vanskeligt at sikre, at modtaget jord udelukkende er ikke-forurenede, og kommunen har med nærværende revurdering givet tilladelse til og stillet vilkår for modtagelse af lettere forurenede jord på genbrugsstationen. Det vurderes, at perkolat fra den jord, som opbevares, vil have samme karakter som overfladevand fra vej- og parkeringsarealer.

Hensynet til beskyttelse af jord og grundvand er varetaget med de fastsatte vilkår.

#### **5.11. Vurdering - affald**

Der er for genbrugsstationen medtaget de standardvilkår, som er angivet i afsnit 20 i bekendtgørelsen for standardvilkår.

Syddjurs Kommune har vurderet, at der ikke er behov for supplerende vilkår.

## 5.12. Vurdering - egenkontrol og driftsjournal

Der er for genbrugsstationen medtaget de standardvilkår, som er angivet i afsnit 20 i bekendtgørelsen for standardvilkår, med de afvigelser, der fremgår af nedenstående.

### Egenkontrol

I vilkår 39 er der i forhold til standardvilkår 35 tilføjet krav om, at virksomheden jævnligt skal foretage visuel kontrol af arealer med tæt belægning. Tilføjelsen skal understrege, at der behov for en løbende kontrol af belægningerne.

### Driftsjournal

Indholdet af standardvilkår 36 er suppleret med vilkår 40. For at sikre en administrativ letelse ved evt. fremtidige, mindre justeringer af virksomhedens modtagelse, håndtering og bortskaffelse af forskellige affaldstyper, har Syddjurs Kommune stillet vilkår om, at driftsjournalen skal indeholde en opdateret liste over alle affaldsfraktioner med angivelse af EAK-koder og opbevaringsmetode. De justeringer, som vil kunne behandles på denne måde, kan eksempelvis være ændrede krav til EAK-koder for en bestemt affaldsart.

Det bemærkes i denne sammenhæng, at tilsynsmyndigheden skal orienteres (jf. vilkår 8), hvis der foretages ændringer i affaldsarter og -mængder, således at tilsynsmyndigheden til enhver tid kan sikre, at affaldet håndteres på en miljømæssigt forsvarlig måde.

Endvidere er der i vilkåret specificeret krav til driftsjournalens registreringer af bl.a. tilstand af både tætte og befæstede belægninger.

## 5.13. Vurdering - støj

Der er stillet krav til virksomhedens bidrag til det eksterne støjniveau ud fra Miljøstyrelsens vejledning nr. 5/1984 om ekstern støj fra virksomheder. Vejledningen indeholder vejledende grænseværdier for støjbelastning og maksimalværdier for støjniveauer målt udendørs for forskellige områdetyper.

I forhold til den tidligere gældende miljøgodkendelse er der i vilkår 41 tilføjet maksimalværdi for støjbelastning i nattetimerne. Dette skal sikre, at der er lagt en øvre grænse for støj i nattetimerne – støj der kan komme fra eksempelvis flytning af containere.

Støjgrænserne for Ebeltoft Genbrugsstation er fastsat på baggrund af, at virksomheden ligger i et erhvervsområde, med ca. 140 m til nærmeste bolig.

Det er kommunens vurdering, at de nye aktiviteter ikke vil bidrage med en væsentlig større støjende aktiviteter på virksomheden end hidtil – og dermed heller ikke nogen støjpåvirkning af ejendomme udenfor virksomhedens skel.

Kommunen forventer derfor, at støjniveauet for virksomheden ikke vil overskride de støjgrænser, der er fastsat for erhvervsområdet, på ejendomme med bolig eller i Egedal Skov.

Der er ikke stillet vilkår om, at virksomheden skal dokumentere, at støjgrænserne er overholdt.

Hvis tilsynsmyndigheden får begrundet mistanke om, at støjgrænserne ikke er overholdt, kan tilsynsmyndigheden kræve, at virksomheden dokumenterer at støjgrænserne er overholdt.

Vilkår 43 - 45 fastsætter betingelser for måling og beregning af støjbelastning.



#### **5.14. Spildevand og overfladevand**

Virksomhedens afledning af spildevand er reguleret af den til enhver tid gældende tilslutningstilladelse. P.t. er der tale om tilladelse dateret 28. oktober 2003.

Der foreligger ikke standardvilkår for genbrugsstationernes afledning af spildevand.

##### Sanitært spildevand og processpildevand

Der afledes følgende typer sanitært og processpildevand fra genbrugsstationen:

- sanitært spildevand, som afledes til kommunalt renseanlæg.
- vaske- og skyllevand fra rengøring af bunden af specialcontaineren for farligt affald efter spild, der afledes til kommunal regnvandsledning og dermed Ebeltoft Vig.
- i forbindelse med lettere vedligehold af materiel, containere, fejmaskiner og arbejdsredskaber kan der blive anvendt vand/sæbevand til rengøring, der afledes til kommunal regnvandsledning og dermed Ebeltoft Vig.

Sanitært spildevand kan fortsat afledes miljømæssigt forsvarligt til offentlig kloak – og dermed kommunalt renseanlæg.

##### Overfladevand

Overfladevand fra genbrugsstationen afledes til kommunal regnvandsledning og dermed Ebeltoft Vig.

#### **5.15. Hovedhensyn ved meddelelse af tillæg til og revurdering af miljøgodkendelsen**

På baggrund af ansøgningen og de oplysninger, der i øvrigt foreligger i sagen, har Syddjurs Kommune foretaget en samlet vurdering af virksomhedens drifts- og forureningsforhold og konkluderet, at virksomheden kan drives på stedet uden at påføre omgivelserne forurening, som er uforenelig med hensynet til omgivelsernes sårbarhed og kvalitet.

#### **5.16. Bemærkninger vedrørende tillæg til og revurdering af miljøgodkendelsen**

Et udkast til denne miljøgodkendelse har været i høring hos virksomheden.

### **6. Klagevejledning**

#### **6.1. Klage over tillæg til og revurdering af miljøgodkendelsen**

Revurderingen kan påklages til Natur- og Miljøklagenævnet af:

- ansøgeren,
- enhver, der har en individuel, væsentlig interesse i sagens udfald,
- Sundhedsstyrelsen, samt
- visse lokale og landsdækkende foreninger, der har natur og miljø som hovedformål,

jf. § 98 - 100 i Miljøbeskyttelsesloven.

#### **6.2. Klage over VVM-afgørelsen**

VVM-afgørelsen kan påklages for så vidt angår retlige spørgsmål til Natur- og Miljøklagenævnet af:

- enhver med retlig interesse i sagens udfald, herunder en nationalparkfond oprettet efter lov om nationalparker,
- visse landsdækkende foreninger og organisationer, der som hovedformål har beskyttelsen af natur og miljø eller varetagelsen af væsentlig brugerinteresser inden for arealanvendelsen,
- Miljøministeren,

jf. §§ 58 – 59 i Planloven.

### 6.3. Skriftlig klage og klagefrist

En eventuel klage skal indgives via Klageportalen, som kan findes via et link på Natur- og Miljøklagenævnets hjemmeside, [www.nmkn.dk](http://www.nmkn.dk) eller direkte på [www.borger.dk](http://www.borger.dk) eller [www.virk.dk](http://www.virk.dk). På [www.borger.dk](http://www.borger.dk) eller [www.virk.dk](http://www.virk.dk), skal der logges på, typisk med NEM-ID. Klagen sendes gennem Klageportalen til Syddjurs Kommune. En klage er indgivet, når den er tilgængelig for kommunen i Klageportalen.

Natur- og Miljøklagenævnet skal som udgangspunkt afvise en klage, der kommer uden om Klageportalen, hvis der ikke er særlige grunde til det. Hvis du ønsker at blive fritaget for at bruge Klageportalen, skal du sende en begrundet anmodning til Syddjurs Kommune. Vi videresender herefter anmodningen til Natur- og Miljøklagenævnet, som træffer afgørelse om, hvorvidt din anmodning kan imødekommes.

Klagefristen udløber 4 uger efter, at afgørelsen er meddelt. Er afgørelsen offentligt bekendtgjort, regnes klagefristen dog altid fra bekendtgørelsen. Klagefristen udløber således på det tidspunkt, der fremgår af miljøgodkendelsens side 1.

Virksomheden vil straks få besked, hvis vi modtager en klage. Tilsvarende vil virksomheden straks efter klagefristens udløb få besked, hvis vi ikke har modtaget nogen klager.

### 6.4. Gebyr på klage

Ved klage, skal der indbetales et gebyr på kr. 500. Gebyret betales med betalingskort via Klageportalen.

Gebyret tilbagebetales, hvis klager får helt eller delvis medhold i klagen.

Nærmere vejledning omkring brug af Klageportalen findes på Natur- og Miljøklagenævnets hjemmeside, [www.nmkn.dk](http://www.nmkn.dk) samt på [www.borger.dk](http://www.borger.dk) og [www.virk.dk](http://www.virk.dk).

### 6.5. Betingelser, mens en klage behandles

#### Tillæg til og revurdering af miljøgodkendelse

Virksomheden vil kunne udnytte miljøgodkendelsen i den tid, Natur- og Miljøklagenævnet behandler en eventuel klage, medmindre Natur- og Miljøklagenævnet bestemmer andet. Forudsætningen for det er, at virksomheden opfylder de vilkår, der er meddelt i miljøgodkendelsen. Dette indebærer dog ingen begrænsning for Natur- og Miljøklagenævnets adgang til at ændre eller ophæve miljøgodkendelsen.

#### VVM-afgørelse

En rettidig klage over VVM-afgørelsen har ikke opsættende virkning, men Natur og Miljøklagenævnet kan bestemme, at en meddelt tilladelse eller godkendelse ikke må udnyttes, samt at et iværksat bygge- og anlægsarbejde skal standses.

#### **6.6. Søgsmål**

Et eventuelt søgsmål i forhold til miljøgodkendelsen skal anlægges ved domstolene inden 6 måneder fra offentliggørelsen. Søgsmålsfristen er anført på side 1.

#### **6.7. Underretning om afgørelserne**

Foruden virksomheden er følgende underrettet om miljøgodkendelsen og VVM-afgørelsen:

- Danmarks Naturfredningsforening, dnsyddjurs-sager@dn.dk
- Sundhedsstyrelsen, Embedslægeinstitutionen Midtjylland, senord@sst.dk
- Friluftsrådet, oestjylland@friluftsradet.dk

Afgørelserne kan ses på Syddjurs Kommunes hjemmeside: [www.syddjurs.dk](http://www.syddjurs.dk)

**Oversigtskort  
1:10.000**



Hovedgaden 77  
8410 Rønde  
www.syddjurs.dk  
syddjurs@syddjurs.dk

Bilag 1 Oversigtskort  
Placering, Ebeltøft Genbrugsstation

Målforhold 1:10000  
Dato 27-11-2014  
Udskrevet af Steen Sørensen



**Luftfoto  
1:800**



22dt

31h

31t

31x

31z

Ebeltoft Genbrugsstation

 **Syddjurs**  
KOMMUNE

Hovedgaden 77  
8410 Rønde  
www.syddjurs.dk  
syddjurs@syddjurs.dk

Bilag 2 Luftfoto  
Ebeltoft Genbrugsstation

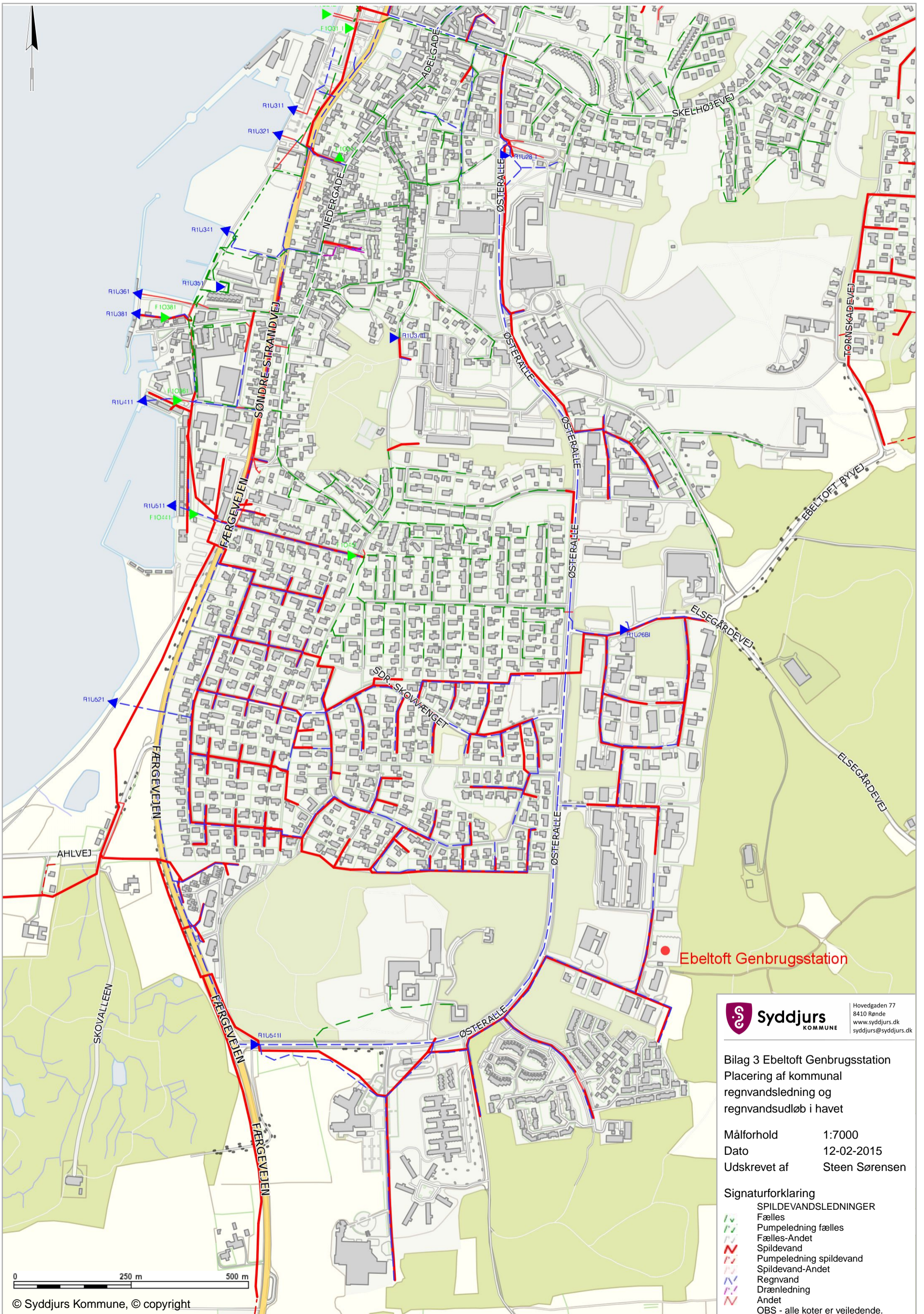
Målforhold 1:800  
Dato 28-11-2014  
Udskrevet af Steen Sørensen

0 30 m 60 m

© Cowi, © KMS

**Oversigtskort, regnvandsledninger  
1:7.000**






**Syddjurs**  
 KOMMUNE

Hovedgaden 77  
 8410 Rønde  
 www.syddjurs.dk  
 syddjurs@syddjurs.dk

**Bilag 3 Ebeltøft Genbrugsstation**  
 Placering af kommunal  
 regnvandsledning og  
 regnvandsudløb i havet

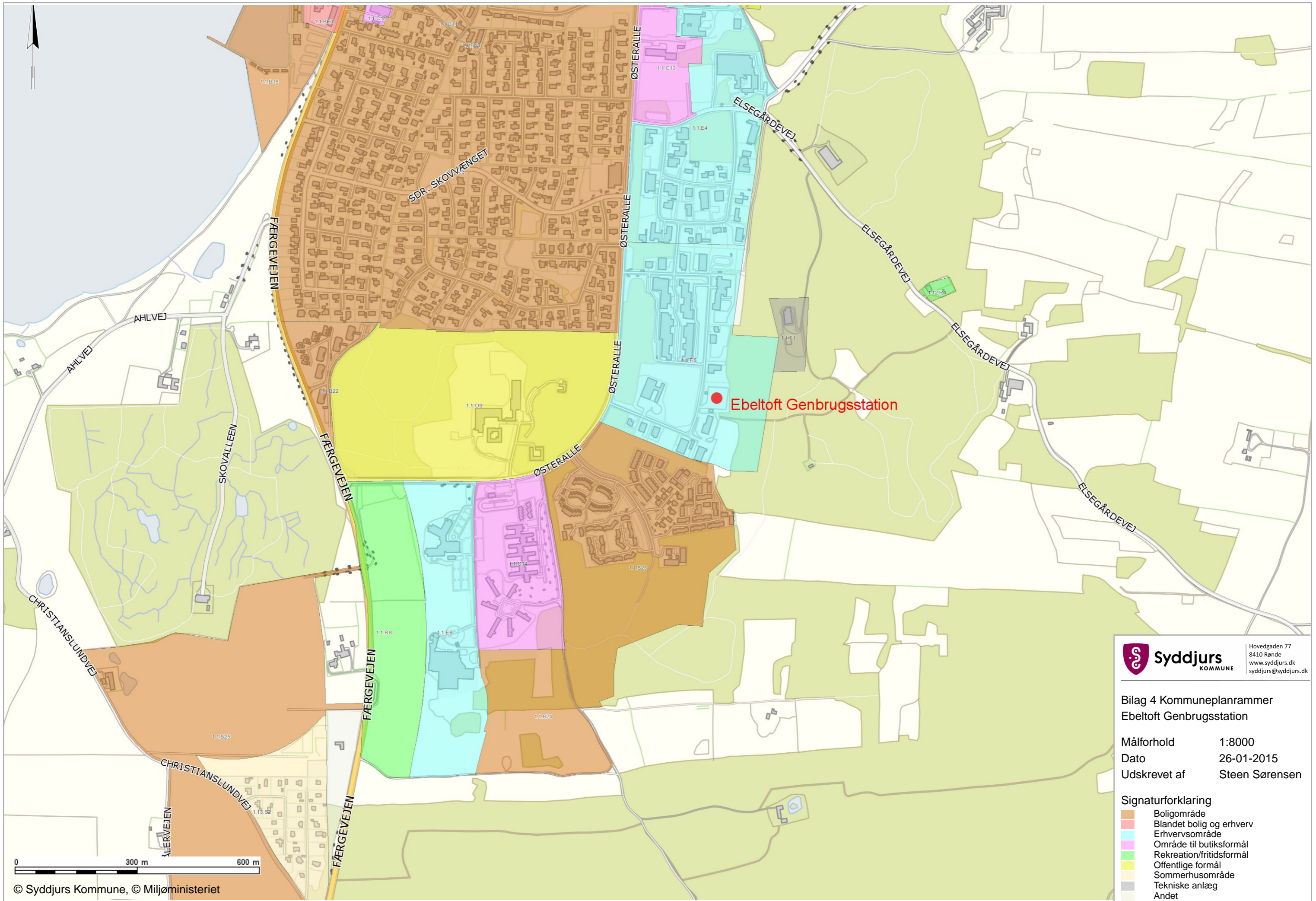
Målforhold 1:7000  
 Dato 12-02-2015  
 Udskrevet af Steen Sørensen

- Signaturforklaring**
-  SPILDEVANDSLEDNINGER
  -  Fælles
  -  Pumpeledning fælles
  -  Fælles-Andet
  -  Spildevand
  -  Pumpeledning spildevand
  -  Spildevand-Andet
  -  Regnvand
  -  Drænledning
  -  Andet
  -  OBS - alle koter er vejledende.



## **Oversigtskort: kommuneplan-rammer**

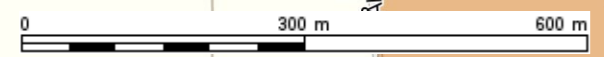




**Bilag 4 Kommuneplanrammer**  
**Ebeltoft Genbrugsstation**

Målforshold 1:8000  
 Dato 26-01-2015  
 Udskrevet af Steen Sørensen

- Signaturforklaring**
- Boligområde
  - Blandet bolig og erhverv
  - Erhvervsområde
  - Område til butikformål
  - Rekreation/fritidsformål
  - Offentlige formål
  - Sommerhusområde
  - Tekniske anlæg
  - Andet



## **Miljøteknisk beskrivelse**



## **Miljøteknisk beskrivelse**

# Indhold

<b>Indhold.....</b>	<b>2</b>
<b>1. Indledning .....</b>	<b>3</b>
<b>2. Ejerforhold .....</b>	<b>3</b>
<b>3. Beliggenhed .....</b>	<b>3</b>
<b>4. Virksomhedens art.....</b>	<b>4</b>
<b>5. Grundvand/drikkevand og geologiske forhold .....</b>	<b>4</b>
<b>6. Jordforurening mv. ....</b>	<b>4</b>
<b>7. Spildevandsafledning og den marine recipient .....</b>	<b>5</b>
<b>8. Natur-interesser .....</b>	<b>5</b>
<b>9. Trafikforhold .....</b>	<b>5</b>
<b>10. Virksomhedens indretning og drift .....</b>	<b>5</b>
10.1. Indretning.....	5
10.2. Åbnings- og driftstid.....	7
10.3. Affaldsarter .....	8
10.4. Håndtering af jord .....	10
10.5. Støjforhold .....	10
10.6. Støv .....	11
10.7. Lugt.....	11
<b>11. Driftsforstyrrelser og uheld .....</b>	<b>11</b>
11.1. Driftsforstyrrelser og uheld som kan medføre væsentlig forurening	11
11.2. Foranstaltninger til imødegåelse af driftsforstyrrelser og uheld ....	11
<b>12. Øvrige oplysninger .....</b>	<b>11</b>



## 1. Indledning

På et møde mellem Syddjurs Kommune og Reno Djurs I/S den 11. november 2014 meddelte kommunen Reno Djurs I/S at den gældende miljøgodkendelse for Ebeltoft Genbrugsstation ville blive revurderet med udgangspunkt i de nye standardvilkår, som gælder for genbrugsstationer. Forhold vedr. virksomhedens modtagelse og sortering af mineraluld, potentielt PCB-holdige materialer, samt lettere forurenede jord ville ligeledes blive behandlet i tilknytning til kommunens revurdering af miljøgodkendelsen. Det blev på mødet aftalt, at virksomheden skulle fremsende oplysninger, der kunne benyttes som grundlag for sagsbehandlingen.

Den 2. december 2014 modtog Syddjurs Kommune fra Reno Djurs I/S, materiale til brug ved sagsbehandlingen. Dette materiale er suppleret med andre oplysninger som angivet i bilag 11. De relevante oplysninger om virksomhedens karakter og drift er sammenfattet i nedenstående miljøtekniske beskrivelse.

Efterfølgende modtog Syddjurs Kommune supplerende oplysninger fra virksomheden, som har dannet grundlag for kommunens vurdering af, om der ved udarbejdelse af den nye miljøgodkendelse ville være behov for gennemførelse af en VVM-godkendelse (Vurdering af Virkning på Miljøet).

Nærværende miljøtekniske beskrivelse præsenterer en række informationer om virksomhedens drift mv.

## 2. Ejerforhold

Grundejer:  
Syddjurs Kommune  
Hovedgaden 77  
8410 Rønde

Ejer af Knebel Genbrugsstation:  
Reno Djurs I/S  
Nymandsvej 11  
8444 Balle  
CVR: 20217472  
P-nummer: 101 573 1733

## 3. Beliggenhed

Genbrugsstationen er beliggende på adressen Hans Winthers Vej 19, 8400 Ebeltoft, matr. nr. 31t, Ebeltoft Markjorder, samt en del af matr. nr. 31d, Ebeltoft Markjorder, umiddelbart nord for førstnævnte matrikel. Placering fremgår af miljøgodkendelsens bilag 1 og bilag 2.

Virksomheden er beliggende i byzone, i et område, der i Syddjurs Kommunes lokalplan nr. LP270 er udlagt som erhvervsområde. Denne lokalplan blev vedtaget i 1995.

Kommuneplan-rammer, herunder placering af områder med boliger, fremgår af miljøgodkendelsens bilag 4.

Mod øst er nærmeste nabo et skovområde (Egedal Skov).

Mod nord og syd er nærmeste naboer virksomheder, mens der vest for genbrugsstationen ligger en matrikel, som er træbevokset.

Genbrugsstationen ligger inden for kystnærhedszonen.



#### 4. Virksomhedens art

Ebeltoft Genbrugsstation med tilhørende mandskabsbygning blev, på grundlag af en miljøgodkendelse fra Århus Amt, etableret som containerplads i 1993 og drives af det fælleskommunale affaldsselskab Reno Djurs I/S, som ejes af Norddjurs Kommune og Syddjurs Kommune. I 1995 blev containerpladsen udvidet med faciliteter til modtagelse og håndtering af olie- og kemikalieaffald. I 2003 blev genbrugsstationens areal udvidet mod nord, med et forsænket, asfaltbelagt areal, som har afløb til sandfang og olieudskiller.

Ebeltoft Genbrugsstation er omfattet af listepunkt K211 i Godkendelsesbekendtgørelsen. Dette listepunkt omfatter genbrugsstationer, der modtager affald fra private, samt lignende affald fra erhvervsvirksomheder med en kapacitet for tilførsel af 30 tons affald om dagen eller med mere end 4 containere med et samlet volumen på mindst 30 m<sup>3</sup>.

Så vidt det er muligt, bortskaffes det modtagne affald til genanvendelse. Affald, der ikke kan genanvendes, bortskaffes til forbrænding, deponering eller specialbehandling.

Det er hensigten med genbrugsstationen at fremme nyttiggørelse af affald, herunder genanvendelse, forud for bortskaffelse.

#### 5. Grundvand/drikkevand og geologiske forhold

Virksomheden er beliggende i et OD-område (Område med almindelige Drikkevandsinteresser, men med kun ca. 20 m til et stort areal øst for genbrugsstationen, der er udlagt som OSD-område (Område med Særlige Drikkevandsinteresser). OSD-området er endvidere registreret som en del af et større, nitrutfølsomt indvindingsområde, dvs. et område, hvor de geologiske forhold yder en dårlig beskyttelse af grundvandet. Grundvandsinteresserne er præsenteret i miljøgodkendelsens figur 2.

Den overordnede strømningsretning for grundvand på lokaliteten vurderes at være mod vest-nordvest.

Nærmeste boring, der er knyttet til en privat fælles vandforsyning er boring DGU nr. 91.39, der ligger ca. 170 m sydøst for genbrugsstationen.

Geologien i denne boring er fra ca. 3 – 38 m u.t. (m under terræn) smeltevandsgrus, afbrudt af to lag med moræneler: 20 – 22 m u.t. og 29 – 31 m u.t.. Fra 27 – 29 m u.t. er der smeltevands-silt.

Ved pejling i november 2013 var ro-vandspejlet i filter-indtag 1 ca. 29 m u.t.

#### 6. Jordforurening mv.

Virksomheden er beliggende på et areal, som i medfør af Jordforureningsloven er omfattet af Syddjurs Kommunes områdeklassificering, dvs. at jord fra området skal betragtes som værende lettere forurenede indtil der foreligger kemiske analyser, der dokumenterer en anden forureningsgrad.

Nærmeste V1-kortlagte areal ligger ca. 60 m nord for genbrugsstationen. Et V1-kortlagt areal, er et område, der ifølge Jordforureningsloven skal betragtes som værende potentielt forurenede indtil andet er dokumenteret.

Nærmeste V2-kortlagte areal er beliggende ca. 530 m syd-sydøst for genbrugsstationen. På et V2-kortlagt areal er der konstateret en forurening.

## 7. Spildevandsafledning og den marine recipient

Sanitært spildevand afledes til den kommunale spildevandsledning – og dermed et kommunalt rensesanlæg.

Tagvand, samt overfladevand fra virksomhedens befæstede arealer afledes gennem sandfang og olieudskiller til den kommunale regnvandsledning – og dermed udløb i Ebeltoft Vig, jf. miljøgodkendelsens bilag 3.

## 8. Natur-interesser

Placering af beskyttede natur-typer i området ved virksomheden fremgår af miljøgodkendelsens bilag 6.

Virksomheden ligger udenfor Natura2000-områder.

Virksomheden udvides ikke med den ansøgte drift og er beliggende på et areal, der er helt uegnet som yngle-/rasteområde for EU-habitatdirektivets bilag IV-arter.

I Syddjurs Kommune er der formodet eller konstateret forekomst af følgende bilag IV-arter:

- Odder.
- Løgfrø
- Stor vandsalamander.
- Spidssnudet frø.
- Strandtudse.
- Markfirben.
- Arter af flagermus.
- Mygblomst.

## 9. Trafikforhold

Til- og frakørsel til genbrugsstationen sker via Hans Winthers Vej.

Der foreligger ikke dokumentation for, hvordan aktiviteterne på genbrugsstationen, herunder trafikken til og fra virksomheden, aktuelt påvirker støjniveauet uden for virksomhedens område.

## 10. Virksomhedens indretning og drift

### 10.1. Indretning

Situationsplan og luftfoto med placering af genbrugsstationen er vist i godkendelsens bilag 1 og 2.

Genbrugsstationens matrikel har et samlet areal på ca. 4.600 m<sup>2</sup>, hvoraf det meste indgår i virksomhedens daglige drift.

Genbrugsstationen er omgivet af hegn, med port i den sydvestlige ende.

Driftsarealet er befæstet med asfalt.

Mandskabsbygningen, samt en special-container til opbevaring af farligt affald (kemikalier), er placeret i virksomhedens sydlige ende.

Special-containeren er udført med dobbelt bund. Spild kan fjernes fra dobbeltbunden via lukkeventiler.

Bunden renses og kontrolleres jævnligt. Vaske-/skyllevand afledes til sandfang og olieudskiller.

Special-containeren ventileres i siden af containeren. Der modtages kun farligt affald i lukket emballage – og olie hældes i en palletank med lille åbning. Evt. åbning af emballager sker udelukkende inde i special-containeren.

Al pakning og modtagelse af farligt affald foretages inde i special-containeren – og direkte i ADR-godkendt emballage.

Olieaffald fra palletanken i special-containeren suges direkte til afhentningskøretøjet, fra en aftapningsstuds, som er placeret i containeren.

Haveaffald opbevares på befæstet areal i det sydøstlige hjørne på genbrugsstationen.

De fleste affaldsarter opbevares i stålcontainere.

Der kan forekomme omplacering af de enkelte containere på genbrugsstationen. Sådanne ændringer foretages under hensyntagen til eksempelvis krav til belægnings-type.

En række stålcontainere er placeret i en "containergrav" i den nordlige ende af genbrugsstationen.

Der er ikke opstillet brændstoftanke.

Vindues- og dørrammer med glas, som er potentielt PCB-holdigt affald, opbevares opretstående i en lukket stålcontainer med fast bund og tag (se nedenstående foto 1).

Materialerne placeres tørt for at mindske risikoen for udvaskning af PCB.

Det er ved visuel bedømmelse ikke umiddelbart muligt at vurdere, om vindues- og dørrammer indeholder PCB. Materialerne bliver derfor håndteret og opbevaret som potentielt PCB-holdige – og de bortskaffes til en modtager, der er godkendt til modtagelse af denne type affald.

Jord bortskaffes til godkendt jordmodtager (RGS90), der sørger for den miljøtekniske kartering af jorden.

Potentielt asbest-holdige materialer opbevares i åben container, hvor materialer i mindre stykker skal indleveres i plastposer, eller hurtigst muligt lægges i en plastpose i tilfælde af, at eksempelvis en eternitplade knækker i mindre stykker.



Foto 1 Opbevaring, i lukket container, af potentielt PCB-holdige vinduesrammer med glas

Mineraluld opbevares i åbne stålcontainere (se nedenstående foto 2). Nogle partier indleveres i transparente plastposer, mens andre leveres uindpakket.



Foto 2 Opbevaring af mineraluld

## 10.2. Åbnings- og driftstid

Virksomhedens daglige driftstid ligger i tidsrummet kl. 7 – 19, med varierende åbningstid for publikum:

Mandag:	Lukket
Tirsdag – fredag	kl. 13 - 18
Lørdage	kl. 09 - 18
Søn- og helligdage	kl. 09 - 18

I tidsrum, hvor genbrugsstationen er åben for publikum, er der personale til stede, som fører tilsyn med, at affaldet afleveres på korrekt vis.

Der kan i en time efter endt åbningstid foregå almindelige oprydningsaktiviteter på genbrugsstationen.

Udskiftning af containere foregår oftest uden for den normale åbningstid, dvs. når der ikke er besøgende på genbrugsstationen.

### 10.3. Affaldsarter

Virksomheden har oplyst, at der forventes modtaget affaldsarter og –mængder som angivet i nedenstående Tabel 2a og 1b:

Affaldsart(er) eller -fraktion(er)	EAK-kode(r) / anden identifikation	Forventet årlig mængde (tons)	Forventet maksimalt oplag	Oplagringsmetode
Akkumulatorer	16 06 01	10	1 tons	Syrefast beholder med låg
Asbest	17 06 05	180	3 containere	Stålcontainer
Beton og tegl	17 01 07	800	3 containere	Stålcontainer
Dagrenovation	20 03 01	5	600 liter	Minicontainer, 600 liter
Deponering		420	3 containere	Stålcontainer
Dæk	16 01 03	10	2 containere	Stålcontainer
Elektronikaffald	20 01 35	120	3 containere	Bure opbevaret i skibscontainer
Farligt affald	Flere fraktioner	40	5 tons	Specialcontainer med dobbeltbund
Flasker og glas	15 01 07	50	5 kuber	Kuber og palletterammer
Genbrugsting	20 01 99	15	2 containere	Skibscontainer
Gips	17 08 02	60	3 containere	Stålcontainer, lukket
Glas med ramme - indhold af PCB	17 09 02	40	3 containere	Stålcontainer
Haveaffald	20 02 01	2.750	I sommerperioden: 1 uges modtaget	I bunke, på fast belægning
Hård plast	15 01 02	60	3 containere	Stålcontainer
Hård PVC	20 01 39	15	3 containere	Stålcontainer
Plastfolie	15 01 02	15	3 containere	Stålcontainer, lukket
Imprægneret træ	20 01 37	370	3 containere	Stålcontainer
Jern og Metal	20 01 40	320	3 containere	Stålcontainer
Kabel og ledning	17 04 11	10	1 tons	Minicontainer, 600 liter
Klinisk risikoaffald	18 01 01	0,2	14 dages modtaget mængde	Godkendt emballage, opbevaret i specialcontainer
Store husholdningsapparater	20 01 23	110	3 containere	Stålcontainer
Pap	20 01 01	150	3 containere	Stålcontainer, lukket
Papir	20 01 01	105	3 containere	Stålcontainer, lukket
Planglas	17 02 02	50,4	3 containere	Stålcontainer

**Tabel 1a** Liste med affaldsarter og –mængder, som modtages på genbrugsstationen, samt opbevaringsmetode.



Affaldsart(er) eller -fraktion(er)	EAK-kode(r) / anden identifikation	Forventet årlig mængde (tons)	Forventet maksimalt oplag	Oplagringsmetode
Jord	17 05 04/03	200	2 containere	Stålcontainer med tæt bund eller bunke på tæt belægning med afløb til olieudskiller
Rent træ	17 02 01	500	3 containere	Stålcontainer
Rockwool	17 06 04	30	3 containere	Stålcontainer
Småt brændbart	20 03 01	450	3 containere	Stålcontainer
Stort brændbart	20 03 01	270	3 containere	Stålcontainer
Trykbeholdere	16 05 04	10	2 bure	Trådbur
Tøj og sko	20 01 00	5	1 tons	Specialcontainer til tøj

**Tabel 2b** Liste med affaldsarter og -mængder, som modtages på genbrugsstationen, samt opbevaringsmetode.

Siden der i 1995 blev udarbejdet et tillæg til virksomhedens miljøgodkendelse (til drift af olie- og kemikalieaffaldsplads), er der sket flere ændringer i kravene til modtagelse, sortering og disponering af affaldsarter, der modtages på genbrugsstationen.

Ændringerne omfatter følgende elementer:

- a) Der er sket en ændring i reglerne for registrering af potentielt forurenede arealer. Dette har betydet, at kommunerne har skullet foretage en vurdering af risikoen for, at jord på arealer i byzone er forurenede.

Hvis en sådan risiko foreligger, er et område blevet registreret som et områdeklassificeret areal, hvorfra jord skal betragtes som værende lettere forurenede, hvis ikke andet er dokumenteret. Jord, som kommer fra ikke-områdeklassificerede arealer kan derimod betragtes og håndteres som værende ikke-forurenede.

På genbrugsstationerne må publikum ifølge Jordflytningsbekendtgørelsen aflevere jordpartier på op til 1 m<sup>3</sup>, der kan stamme fra såvel områdeklassificerede som ikke-områdeklassificerede arealer, dvs. at der i sådanne jordpartier kan forekomme både ren og lettere forurenede jord.

På den baggrund er det vanskeligt at sikre, at jord, som modtages på genbrugsstationen udelukkende er ikke-forurenede, så den praktiske løsning på den problemstilling er, at al modtaget jord håndteres som lettere forurenede. Virksomheden har i miljøgodkendelsen fra 2001 kun tilladelse til modtagelse af ren jord.

Når genbrugsstationen skal kunne modtage og håndtere lettere forurenede jord på en miljømæssigt forsvarlig måde, kræves der særlige hensyn ved opbevaring af jorden.

Dette særlige hensyn er varetaget med vilkår, der er stillet i nærværende miljøgodkendelse.

- b) Der har i de senere år været sat fokus på, at der bl.a. i flere typer bygningsmaterialer og elektriske komponenter kan forekomme PCB (PolyChlorerede Biphenyler), som er en gruppe af kemiske stoffer, der er miljømæssigt problematiske, og som af den årsag har været forbudt i Danmark i mange år. Undersøgelser har vist, at PCB-holdige materialer stadig kan findes i gamle bygningsmaterialer, herunder vinduesrammer med termoglas.

På den baggrund har det været nødvendigt for genbrugsstationerne at tage hensyn til dette forhold ved modtagelse af glasruder i ramme. Løsningen på problemstillingen har været, at alle materialer af denne type modtages, håndteres og bortskaffes som værende PCB-holdige, idet det ikke umiddelbart er muligt at foretage en skelnen mellem PCB-holdige og ikke-PCB-holdige materialer.

Når genbrugsstationen skal kunne modtage og håndtere PCB-holdige materialer på en miljømæssigt forsvarlig måde, kræves der særligt hensyn ved opbevaring af disse materialer.

Dette særlige hensyn er varetaget med vilkår, der er stillet i nærværende miljøgodkendelse.

- c) Modtagelse af mineraluld er blevet omfattet af større krav til sortering, idet Miljøstyrelsen i 2014 har understreget overfor kommunerne, at mineraluld skal klassificeres som farligt affald med mindre det kan dokumenteres, at affaldet ikke indeholder mineraluld produceret før 1997.

Dette betyder, at der i fremtiden kan anvendes to EAK koder for mineraluld - henholdsvis 17 06 03 og 17 06 04.

Mineraluld er en samlet betegnelse for stenuld og glasuld. Stenuld er fremstillet af smeltet sten, mens glasuld er fremstillet af glas.

Hvis der sker en sammenblanding af stenuld og glasuld, forringes mulighederne for at genanvende produkterne, så af hensyn til mulighederne for genanvendelse er det vigtigt, at de to affaldsfraktioner holdes adskilt på genbrugsstationen.

Stenuld med indhold af fremmedlegemer som eksempelvis ståltråd vil blive sendt til deponeringsanlæg.

I 2013 blev der på genbrugsstationen indleveret 5.851 tons affald. Heraf udgjorde Rockwool 19 tons, jord 164 tons og potentielt PCB-holdige vinduesrammer med glas 28 tons.

#### 10.4. Håndtering af jord

På genbrugsstationen modtages jord.

Som nævnt i afsnit 10.3 (om affaldsarter) vil der på genbrugsstationen kunne modtages både ren og lettere forurenede jord.

Flytning af modtaget jord fra genbrugsstationen til godkendt modtager skal ske efter de til enhver tid gældende regler for jordflytning (Jordflytningsbekendtgørelsen).

P.t. sker flytning af modtaget jord fra genbrugsstationen til godkendt modtager efter forudgående anmeldelse til kommunen, der udarbejder en tilladelse til jordflytning, som er gældende for ca. et år ad gangen.

Udtagning af prøver af jorden til forureningsklassificering af jorden kan foretages fra bunker på genbrugsstationen (dvs. *inden* flytningen), eller – hvis den bortskaffes til en modtager, som er godkendt til modtagelse af forurenede jord – hos jordmodtager (dvs. *efter* flytningen).

#### 10.5. Støjforhold

Den væsentligste støjkilde på virksomheden vurderes at være flytning samt af- og pålæsning af containere på genbrugsstationen.

En anden støjkilde er støj fra publikums trafik til og fra genbrugsstationen.

Der foregår ikke nedknusning af grene og lignende have- og parkaffald.

#### **10.6. Støv**

I enkelte tilfælde kan der forekomme støvdannelse i forbindelse med publikums omlæsning af affald. Dette kan være tilfældet ved aflæsning af eksempelvis byggematerialer som beton/brokker.

Ligeledes vil der kunne forekomme støv i forbindelse med fejning af genbrugsstationens arealer.

Det vurderes dog, at forekomsten af støv vil have et meget begrænset omfang, som ikke påvirker arealer udenfor genbrugsstationen.

#### **10.7. Lugt**

Anlægget vil kun i meget begrænset omfang afgive lugt til omgivelserne – eksempelvis fra haveaffald.

### **11. Driftsforstyrrelser og uheld**

#### **11.1. Driftsforstyrrelser og uheld som kan medføre væsentlig forurening**

Det vurderes, at den væsentligste risiko for større driftsforstyrrelser eller uheld vil være, at der opstår brand i special-containeren med farligt affald eller i containere med brændbare materialer.

Spild i tilknytning til opugning af spildolie fra palletank i special-containeren vil være en anden risiko.

#### **11.2. Foranstaltninger til imødegåelse af driftsforstyrrelser og uheld**

I tilfælde af brand på genbrugsstationen vil det være muligt at blokere overfladevandsafløb og/eller kloaksystemet på en sådan måde, at risikoen for afstrømning af potentielt forurenede slukningsvand til regnvandsledning eller kommunalt renseanlæg vil være lille.

Evt. spild af kemikalier på genbrugsstationen opsuges med absorptionsmateriale i form af "kattegrus" el. lign.

Håndteringen af farligt affald sker under hensyntagen til risikoen for spild. Som følge heraf sker al modtagelse og håndtering af kemikalieaffald i container, som er indrettet med henblik på at eliminere risikoen for, at eventuelt spild vil kunne jord, grundvand eller overfladevand.

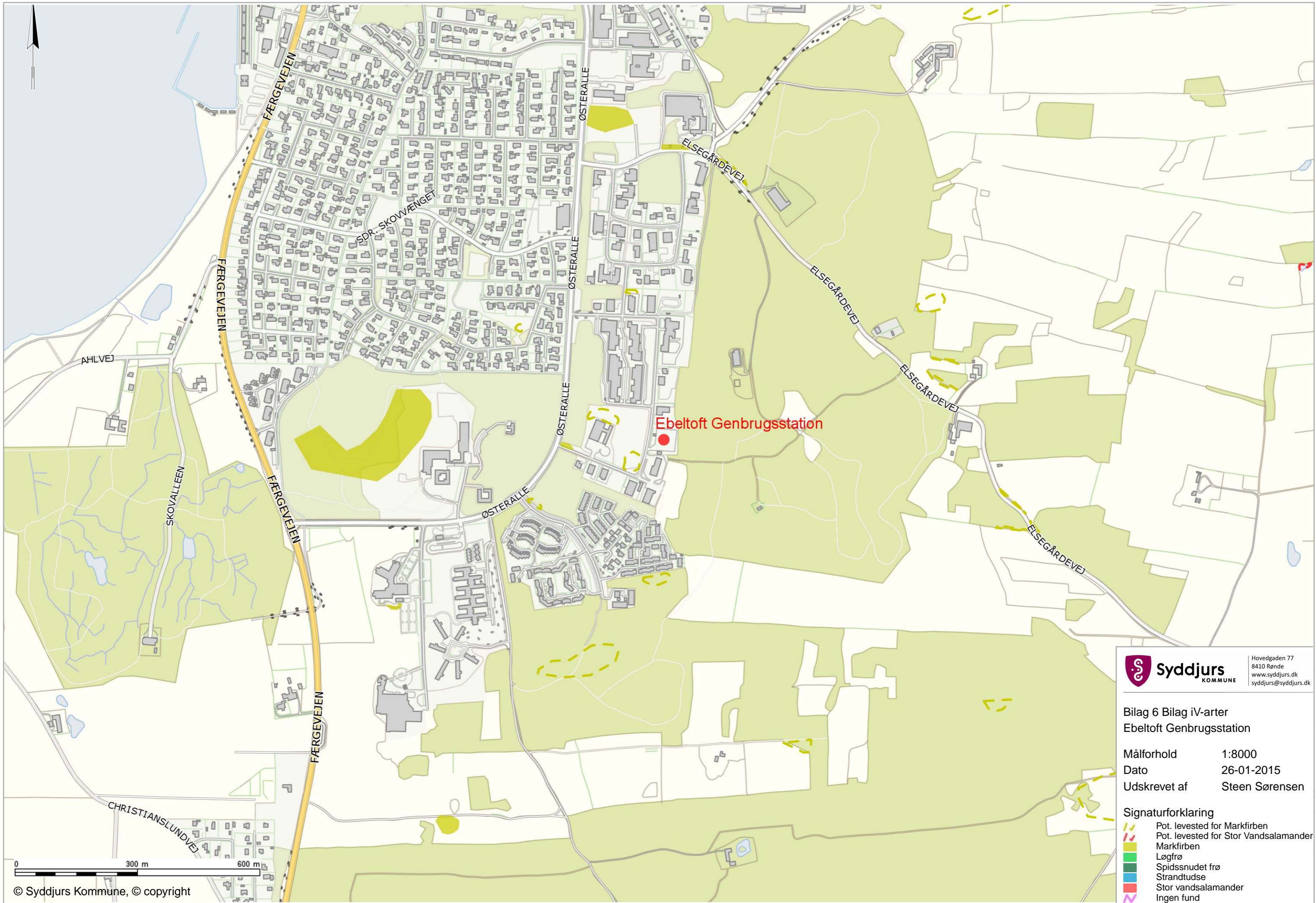
### **12. Øvrige oplysninger**

Virksomheden har i forbindelse med kommunens udarbejdelse af tillægsgodkendelsen og revurderingen oplyst, at der er standardvilkår som vurderes at være irrelevante.







Disse forhold er beskrevet i virksomhedens supplerende oplysninger, som fremgår af miljøgodkendelsens bilag 7.

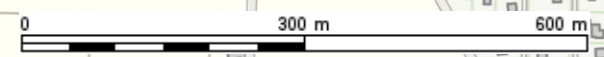
**Områder med bilag IV-arter  
1:8.000**





Bilag 6 Bilag iV-arter  
 Ebeltøft Genbrugsstation  
 Målforhold 1:8000  
 Dato 26-01-2015  
 Udskrevet af Steen Sørensen

- Signaturforklaring**
-  Pot. levested for Markfirben
  -  Pot. levested for Stor Vandsalamander
  -  Markfirben
  -  Løgrø
  -  Spidssnudet frø
  -  Strandtudse
  -  Stor vandsalamander
  -  Ingen fund





## Udpegningsgrundlag for habitatområde nr. 231 "Kobberhage kystarealer"

### Naturtyper

Naturtypenr.	Naturtype
1110	Sandbanke
1170	Rev
1210	Enårig vegetation på strandvolde
1220	Flerårig vegetation på strandvolde
1230	Klinter og klipper ved kysten
4030	Tør hede
6120	Tørt kalksandsoverdrev
6210	Kalkoverdrev

## **Oplysninger fra virksomheden**

Syddjurs Kommune  
xxxxxx  
8400 Ebeltoft

RENO DJURS I/S  
NYMANDSVEJ 11  
8444 BALLE

TLF.: 87 59 77 77  
FAX.: 87 59 77 66

RENODJURS@RENODJURS  
.DK  
WWW.RENODJURS.DK

28. NOVEMBER 2014  
J.NR 1091

## Revurdering af genbrugsstationernes miljøgodkendelser

Til brug i forbindelse med Syddjurs Kommunes revurdering af miljøgodkendelserne for Reno Djurs I/S' 5 genbrugsstationer beliggende i Syddjurs Kommune fremsendes nedestående til brug herfor.

Genbrugsstationerne er allerede omfattet af miljøgodkendelser, hvorfor der i ansøgningen vurderes om de enkelte punkter i standardvilkårene er beskrivende for den nuværende drift eller der er afvigelser, som skal inkluderes i den reviderede miljøgodkendelse.

### A. Ansøger og ejerforhold

#### 1) Ansøgerens navn, adresse og telefonnummer.

Reno Djurs I/S  
Nymandsvej 11  
8444 Balle  
Tlf.: 87597777

#### 2) Virksomhedens navn, adresse, matrikelnummer og CVR- og P-nummer.

Virksomhedens navn	Adresse	Matr.nr.	CVR	P-nummer
Ebeltoft genbrugsstation	Hans Winthers vej, 8400 Ebeltoft	31d, Ebeltoft Markjorde	20217472	1015731733
Knebel Genbrugsstation	Møllevej, 8420 Knebel	20h Knebel by, Knebel	20217472	1015731725
Ryomgaard Genbrugsstation	Industrivej, 8550 Ryomgård	Del af 1xr Ryomgård Hovedgård, Maria Magdalene	20217472	1015731679
Hornslet Genbrugsstation	Holmagervej 7, 8543 Hornslet	Del nr. 6 af matrikel nr. 5a	20217472	1015731695

#### 3) Navn, adresse og telefonnummer på ejeren af ejendommen, hvorpå virksomheden er beliggende eller ønskes opført, hvis ejeren ikke er identisk med ansøgeren.

Syddjurs Kommune

Hovedgaden 77  
8410 Rønde

4) Virksomhedens kontaktperson: Navn, adresse og telefonnummer.

Henrik Rolsted  
Nymandsvej 11  
8444 Balle  
Tlf.: 87597777

B. Oplysninger om virksomhedens art

5) Virksomhedens listebetegnelse, jf. bilag 1 og 2 til bekendtgørelse om godkendelse af listevirksomhed, for virksomhedens hovedaktivitet og eventuelle biaktiviteter.

K 211. Genbrugspladser, der modtager affald fra private og lignende affald fra erhvervsvirksomheder med en kapacitet for tilførsel af 30 tons affald om dagen eller med mere end 4 containere med et samlet volumen på mindst 30 m<sup>3</sup>.

6) Kort beskrivelse af det ansøgte projekt. Angivelse af om der er tale om nyanlæg eller om udvidelser og/eller ændringer af bestående virksomhed. Hvis der er tale om udvidelse af en ikke tidligere godkendt virksomhed, som bliver godkendelsespligtig på grund af udvidelsen, skal der gives oplysninger om hele virksomheden inkl. udvidelsen.

Revision af gældende miljøgodkendelser

7) Hvis det ansøgte projekt er midlertidigt, skal det forventede ophørstidspunkt oplyses.

-

C. Oplysninger om etablering

8) Oplysning om, hvorvidt det ansøgte kræver bygningsmæssige udvidelser og/eller ændringer.

9) Forventede tidspunkter for start og afslutning af bygge- og anlægsarbejder og for start af virksomhedens drift. Hvis ansøgningen omfatter planlagte udvidelser eller ændringer, jf. miljøbeskyttelseslovens § 36, oplyses tillige den forventede tidshorisont for gennemførelse af disse.

Der etableres støbt betonplade i båse for jern og metalcontainer, hvor dette ikke er tilstede i dag, se pkt. F 16.

D. Oplysninger om virksomhedens placering og driftstid

10) Oversigtsplan i passende målestok (f.eks. 1:4.000) med angivelse af virksomhedens placering. Planen forsynes med en nordpil.

Eksisterende genbrugsstationer fastholdes samme placering.

11) Redegørelse for virksomhedens lokaliseringsovervejelser.



12) Virksomhedens daglige driftstid. Der angives desuden driftstid og -tidspunkter for de enkelte forurenende aktiviteter, herunder støjklender, hvis de afviger fra den samlede virksomheds driftstid. Åbningstiden oplyses.

Den daglige drifts- og åbningstid placeres på alle ugens dage indenfor tidsrummet: 05.00-24.00. På nuværende tidspunkt er åbningstiden på pladserne følgende:

Virksomhedens navn			
Ebeltoft genbrugsstation	Tirsdag-fredag kl. 13.00-18.00	Lørdag 09.00-18.00	Søn- og helligdage kl. 09:00-18.00
Knebel Genbrugsstation	Tirsdag-fredag kl. 13.00-18.00	Lørdag 09.00-18.00	Søn- og helligdage kl. 09:00-18.00
Ryomgaard Genbrugsstation			
Hornslet Genbrugsstation	Tirsdag-fredag kl. 13.00-18.00	Lørdag 14.00-18.00	Søn- og helligdage kl. 14:00-18.00

Ændring af åbningstiden vil kunne forekomme i forbindelse med eventuel optimering af åbningstiderne på de enkelte genbrugsstationer.

13) Oplysninger om til- og frakørselsforhold samt en vurdering af støjbelastningen i forbindelse hermed.

Til og frakørselsforhold ændres ikke, hvorfor støjbelastningen ikke ændres.

E. Tegninger over virksomhedens indretning

14) Ansøgningen skal ledsages af tegninger, der i relevant omfang viser følgende:

- Placering af alle bygninger, overdækkede arealer og særligt indrettede, permanente områder til de forskellige affaldsarter.
- Placering af overjordiske tanke og beholdere.
- Placering af nedgravede rør, tanke og beholdere.
- Befæstede arealer skraveres. Der skal skelnes mellem forskellige belægningstyper og typen skal angives.
- Placering af støjklender.
- Placering af eventuelle luftafkast.
- Virksomhedens afløbsforhold, herunder kloakker, sandfang, olieudskillere, brønde, afspærringsventiler og tilslutningssteder til offentlig kloak.  
Tegningerne skal forsynes med målestok og nordpil.

Der foretages ikke ændringer af den nuværende situation.

## F. Beskrivelse af virksomhedens produktion

### 15) Beskrivelse af pladsens indretning som forklaring til tegningerne, jf. punkt 14.

Der foretages ikke ændringer i indretningen af pladsen. Der kan forekomme omplaceringer af containere for at optimere driften. Eventuelle flytninger af containere foretages altid med hensyntagen til eventuelle specielle forhold vedr. fx krav til belægninger og lign.

### 16) Oplysning om arten af belægning (materialer og udførelse) for de befæstede arealer til:

- opbevaring af jern- og metalaffald,
- håndtering og opbevaring af de forskellige arter af farligt affald, der modtages,
- opbevaring af haveaffald og andre arter af ikke-farligt affald,
- kørearealer og
- opstilling af tanke til fyringsolie og brændstof.

Jern og metal: opbevares i båse hvor underlaget støbes som en plade i beton og udføres med konvolutfald mod afløb placeret i midten af den støbte betonplade.

#### De nuværende belægningstyper under jern og metalcontaineren:

Virksomhedens navn	Belægningstype under jern og metalcontainer	Nødvendige tiltag
Ebeltoft genbrugsstation	Tæt asfalt	Ingen
Knebel Genbrugsstation	Støbt beton	Ingen
Ryomgaard Genbrugsstation	SF-sten	Der støbes betonplade
Hornslet Genbrugsstation	Støbt beton	Ingen

Farligt affald: modtages i specialcontainer udført med dobbeltbund, hvor kunderne afleverer det direkte til pladsmanden ved at stille affaldet på et modtagebord. Al pakning af affald foretages inde i specialcontaineren og direkte i ADR-godkendt transportemballage. Når affaldet fjernes fra containeren er dette altid emballeret i ADR-godkendt emballage.

#### De nuværende belægningstyper under jern og metalcontaineren:

Virksomhedens navn	Belægningstype under jern og metalcontainer	Nødvendige tiltag
Ebeltoft genbrugsstation	Tæt asfalt	Ingen
Knebel Genbrugsstation	SF-sten med membran under SF-sten	Ingen
Ryomgaard	SF-sten	Ingen – container udført

Genbrugsstation		med dobbeltbund
Hornslet Genbrugsstation	Støbt beton	Ingen

Haveaffald: opbevares og håndteres på fast belægning inden det lastes i containere og leveres til kompostering og biobrændsel.

Kørearealer: er udført i fast belægning, der jævnligt kontrolleres.

Brændstoftanke: Der er ikke opstillet tanke til brændstof eller fyringsolie.

17) Oplysning om anvendt materiale til belægning af gulvet og opkanten i bygningen / specialcontaineren til farligt affald og af andre opsamlingsstanke eller -sumpe.

Containeren til farligt affald er udført med dobbelt bund udført i jern. Spild kan fjernes fra dobbeltbunden via lukkeventiler. Rensning og vask af bunden foretages via samme lukkeventiler. Bunden renses og kontrolleres jævnligt. Vaske/skylle vand ledes til olie- og benzinudskiller.

Afløb fra båse med jern- og metalcontainer ledes til olie- og benzinudskiller.

18) Oplysning om:

- hvilke affaldsarter, virksomheden ønsker at kunne modtage,
- den forventede årlige mængde fordelt på de enkelte arter,
- det maksimale oplag af de forskellige affaldsarter samt
- hvordan de forskellige affaldsarter vil blive oplagret i containere, båse, beholdere, tanke mv.

Affaldsart(er) eller -fraktion(er)	EAK-kode(r) / anden identifikation	Forventede årlige mængde [tons]					Forventet maksimalt oplag	Oplagringsmåde og -sted
		Feldballe	Ebeltoft	Knebel	Ryomgår d	Hornslet		
Akkumulatorer	16 06 01	15	10	10	10	10	1 tons	Syrefast beholder med låg
Asbest	17 06 05	330	180	180	160	125	3 containere	Stålcontainer
Beton og tegl	17 01 07	1300	800	540	700	850	3 containere	Stålcontainer
Dagrenovation		5	5	5	5	5	600 liter	Minicontainer 600 liter
Deponering		750	420	360	480	560	3 containere	Stålcontainer
Dæk	16 01 03	40	10	15	25	20	2 containere	Stålcontainer
Elektronikaffald	20 01 35	150	120	60	90	100	3 containere	Bure opbevaret i skibscontainer
Farlig affald	Flere fraktioner	50	40	20	30	35	5 tons	Specialcontainer med dobbeltbund
Flasker og glas	15 01 07	30	50	20	20	20	5 kuber	Kuber og pallerammer
Genbrugsting	20 01 99	25	15	15	15	15	2 containere	Skibscontainer
Gips	17 08 02	115	60	30	50	70	3 containere	Stålcontainer - lukket

Glas med ramme - indhold af PCB	17 09 02	90	40	35	45	60	3 containere	Stålcontainer - lukket med fast tag
Haveaffald	20 02 01	260 0	275 0	1150	130 0	165 0	I sommerperioden: 1 uges modtaget mængde I vinterperioden: 2 ugers modtaget mængde	I bunke på fast belægning
Hård plast	15 01 02	60	60	25	40	50	3 containere	Stålcontainer
Hård PVC	20 01 39	15	15	10	15	15	3 containere	Stålcontainer
Imprægneret træ	20 01 37	350	370	200	170	200	3 containere	Stålcontainer
Jern og Metal	20 01 40	400	320	200	280	280	3 containere	Stålcontainer
Kabel og ledning	17 04 11	10	10	5	5	5	1 tons	600 l minicontainere
Klinisk risikoaffald	18 01 01	0,2	0,2	0,2	0,2	0,2	14 dages modtaget mængde	Godkendt emballage opbevaret i specialcontainer
Store husholdningsapparater	20 01 23	150	110	80	110	90	3 containere	Stålcontainer
Pap	20 01 01	120	150	60	75	90	3 containere	Stålcontainer - lukket
Papir	20 01 01	35	105	30	15	30	3 containere	Stålcontainer - lukket
Planglas	17 02 02	70	50,4	30	40	30	3 containere	Stålcontainer
Plastfolie	15 01 02	30	15	15	15	20	3 containere	Stålcontainer - lukket
Miljøpåvirket jord	17 05 04	480	200	105	230	540		Bunke på fast belægning
Rent træ	17 02 01	630	500	290	380	550	3 containere	Stålcontainer
Rockwool	17 06 04	30	30	15	10	10	3 containere	Stålcontainer
Småt brændbart	20 03 01	530	450	215	350	400	3 containere	Stålcontainer
Stort brændbart	20 03 01	260	270	170	215	170	3 containere	Stålcontainer
Trykbeholdere	16 05 04	10	10	10	10	10	2 bure	Trådbur
Tøj&sko	20 01 00	10	5	5	5	5	1 tons	Specialcontainer til tøj

Ved »affaldsarter« forstås de opdelinger af affald, som fremgår af Det Europæiske Affaldskatalog (EAK). Ved »affaldsfraktioner« forstås som udgangspunkt de opdelinger af affaldet, som virksomheden modtager. Affaldsfraktionerne kan endvidere benyttes til at betegne den opdeling, virksomheden opererer med af hensyn til håndteringen af affaldet.

19) Oplysninger om, hvordan de enkelte affaldsarter håndteres, herunder om dette foregår i bygning eller containere, under tag beskyttet mod vejrlig eller i det fri. Der skal endvidere være oplysning om, i hvilket omfang der vaskes affaldsspande, containere, beholdere eller køretøjer på virksomheden.

Håndtering af affaldsarter, se tabel under pkt. 18.

I forbindelse med lettere vedligehold af materiel, containere, fejmaskiner, arbejdsredskaber kan der blive benyttet vand/sæbevand til rengøring.



*H. Oplysninger om forurening og forureningsbegrænsende foranstaltninger  
Luftforurening*

*20) Oplysning om støvfrembringende aktiviteter og om planlagte støvbegrænsende foranstaltninger.*

Støv fra asbestcontaineren vurderes ikke at give anledning til støvemissioner, da støvende asbest, herunder knækkede tagplader, kun modtages indpakket i poser. Hele asbestplader bæres ind i containeren og stables, hvilket minimeres støvfrembringelsen.

I den daglige drift foretages der fejning med kost og "støvsuger". Begge aktiviteter vil støve lokalt inden for hegnet af genbrugsstationen. Der fejes ugentligt med traktor og kost. Dette arbejde vil blive søgt tilrettelagt således eventuel støvdannelse kan holdes inden for hegnet af genbrugsstationen.

*21) Oplysning om lugtfrembringende aktiviteter og om planlagte lugtbegrænsende foranstaltninger.*

*Spildevand*

*22) Hvis der søges om tilladelse til udledning af spildevand, skal virksomheden udarbejde en spildevandsteknisk beskrivelse. Beskrivelsen skal indeholde:*

- Oplysning om spildevandets oprindelse, herunder om der er tale om:*
- husspildevand (fra mandskabslokaler, toiletter, rengøring),*
- spildevand fra evt. vask af affaldsspande eller vask og rengøring af materiel,*
- overfladevand fra særlige arealer (jern og metal, farligt affald, haveaffald mv.) og*
- overfladevand fra øvrige befæstede arealer.*
- For hver spildevandstype oplysninger om spildevandsmængde, sammensætning og afløbssteder.*
- For befæstede arealer oplyses, hvordan overfladen tænkes indrettet med afstrømning og afløb samt hvad der løber til hvilke olieudskillere.*
- Maksimal mængde spildevand udledt pr. døgn og pr. år samt variationen i udledningen over døgn, uge, måned eller år.*
- Oplysning om størrelse og dimensionering af sandfang og olieudskillere, herunder kapacitet i l/sek og opsamlingskapacitet.*
- Oplysning om, hvorvidt virksomheden anvender den bedste tilgængelige teknik med henblik på at undgå eller begrænse udledningen af stoffer, som er uønskede i spildevandet, herunder en beskrivelse af de valgte rensningsmetoder og rensningsgraden for de enkelte tilførte stoffer.*

Der foretages ikke ændringer mht. til produktion af spildevand.

*23) Oplysning om, hvorvidt spildevandet skal udledes til anlæg, der tilhører spildevandsforsyningsselskab eller udledes direkte til vandløb, søer eller havet eller andet. Ansøgning om tilslutning af spildevand til anlæg, der tilhører spildevandsforsyningsselskaber omfattet af § 2, stk. 1, i lov om vandsektorens*

organisering og økonomiske forhold indsendes særskilt til kommunen, jf. miljøbeskyttelseslovens § 28.

Der foretages ikke ændringer mht. til produktion af spildevand.

24) Hvis der søges om tilladelse til direkte udledning til vandløb, søer eller havet, skal der indsendes oplysning om opblandingsforhold i det modtagende vandområde.

Der foretages ikke ændringer mht. til produktion af spildevand.

Støj

25) Oplysning om støjfrembringende aktiviteter, herunder intern kørsel, udendørs arbejde og modtagelse og afhentning af affald. Oplysning om planlagte støjbegrænsende foranstaltninger.

Der planlægges ikke nye støjfrembringende aktiviteter i relation til den nuværende drift.

1. Andet

26) Hvis der er standardvilkår, som vurderes at være irrelevante for virksomheden, skal dette oplyses, idet der samtidig gives en begrundelse herfor.

27) Hvis der er standardvilkår, som virksomheden ikke mener at kunne overholde, skal dette oplyses, idet der samtidig gives en begrundelse herfor.

28) Øvrige oplysninger af miljømæssig betydning, som ikke er belyst via standardvilkårene.

#### 20.4 Standardvilkår

Generelt

1. Ved ophør af virksomhedens drift skal der træffes de nødvendige foranstaltninger for at undgå forureningsfare og for at efterlade stedet i tilfredsstillende tilstand. En redegørelse for disse foranstaltninger skal fremsendes til tilsynsmyndigheden senest 3 måneder før driften ophører.

2. Hvor der i vilkårene anvendes betegnelsen »befæstet areal« menes en fast belægning, der giver mulighed for opsamling af spild og kontrolleret afledning af nedbør. Hvor der i vilkårene anvendes betegnelsen »tæt belægning« menes en fast belægning, der i løbet af påvirkningstiden er uigennemtrængelig for de forurenende stoffer, der håndteres på arealet.

Indretning og drift

Containerbåse til jern og metalcontainere udføres med tætbelægning med afløb til olie- og benzinudskillere. Der støbes ny betonplade på Ryomgård Genbrugsstation. Belægning på øvrige pladser er allerede tæt belægning under jern og metalcontaineren.

Pladsen som helhed er udført med befæstet arealer.

3. Der skal på pladsen foreligge en driftsinstruktion, der beskriver, hvordan personalet skal forholde sig i forbindelse med modtagelse og sortering af affaldet og i tilfælde af uheld.
4. Der skal i pladsens åbningstid altid være mindst en person til stede til at foretage modtagekontrol og vejlede borgerne til korrekt aflevering.
5. Alle affaldsområder, containere, båse og opsamlingsbeholdere, der er i brug, skal være tydeligt mærkede, således at det klart fremgår, hvor de forskellige affaldsarter opbevares.
6. Virksomheden må kun modtage og opbevare de i tabel 1 nævnte affaldsarter.

Tabel 1

Affaldsart [Fastsættes af godkendelsesmyndigheden]
-...
-...
Etc.

7. Affaldet skal sorteres så hurtigt som muligt, dog senest inden ophør af næstfølgende arbejdsdag, og må kun opbevares i de dertil beregnede affaldsområder, containere, båse eller beholdere samt for farligt affald i de dertil indrettede faciliteter.
8. Hvis virksomheden modtager affald, der ikke er omfattet af virksomhedens miljøgodkendelse, og som det ikke umiddelbart er muligt at henvise til en anden affaldsmottager, skal affaldet placeres i et særskilt oplagsområde. Virksomheden skal herefter hurtigst muligt kontakte tilsynsmyndigheden og orientere om affaldet.

#### Farligt affald

Ved farligt affald i vilkår 9, 10, 16 og 18 medregnes ikke akkumulatorer, imprægneret træ, batterier, lysstofrør og sparepærer, elektronikaffald, kølemøbler og asbestholdige materialer.

9. Virksomheden må højst modtage 300 t farligt affald/år.
10. Det farlige affald skal opbevares uden for publikums direkte adgangsmulighed.

Vindues- og dørrammer modtages og placeres opretstående i en lukket stålcontainer med fast bund og tag, således vinduer og døre kan oplagres tørt, sådan der ikke kan udvaskes PCB fra vinduer mm. Andelen af vindues- og dørrammer indeholdende PCB er ukendt og det er ikke praktisk muligt at klassificere vindues- og dørrammer på genbrugsstationen. Alle vinduer- og dørrammer håndteres derfor alle som værende potentiel forurenede med PCB. Vinduer- og dørrammer afsættes til miljøgodkendt mottager af PCB-holdigt affald.

Genbrugsstationens kunder placerer selv vinduer- og dørrammer i containeren.

11. Virksomheden må ikke sammenblende farligt affald, jf. bekendtgørelse om affald. Olieaffald, der ikke indeholder PCB, må dog sammenblandes.

12. Hvis der konstateres eller er mistanke om risiko for lækager fra emballager, skal emballagen eller emballagens indhold straks fyldes over i en ny emballage, der er egnet til den pågældende affaldsart.

13. Olieaffald skal opbevares i tætte, lukkede beholdere, der er placeret under tag og beskyttet mod vejrlig, eller i en specialcontainer. Oplagspladsen skal have en tæt belægning og være indrettet således, at spild kan holdes inden for et afgrænset område og uden mulighed for afløb til jord, grundvand, overfladevand eller kloak. Området skal kunne rumme indholdet af den største beholder i området. Omhædning af olieaffaldet må kun finde sted på denne oplagsplads eller i specialcontaineren.

14. Kviksvoldholdige lyskilder skal håndteres forsigtigt og opbevares i materiel, der beskytter mod beskadigelse. Andet kviksvoldholdigt affald skal opbevares i lukkede emballager.

15. Akkumulatorer og batterier skal opbevares i tætte, syrefaste beholdere med låg eller i bygningen/specialcontaineren til farligt affald.

16. Farligt affald skal opbevares i en bygning eller en specialcontainer uden afløb til kloak, jf. dog vilkår 13 for så vidt angår olieaffald.

I bygningen skal gulvet afgrænses med opkanter, være med tæt belægning og udføres med et fald på mindst 2 %, så eventuelt spild ledes til en tæt opsamlingsgrube eller -tank.

Specialcontaineren skal være forsynet med tæt bund, som er bestandig for de affaldsarter, der opbevares i den. Containeren skal stå på et befæstet areal, hvor overfladevand ledes til afløb med spærringsventil. Containeren skal forsynes med render og en grube eller tank til opsamling af eventuelt spild. Såfremt specialcontaineren ikke er forsynet med en tæt bund, skal den placeres på en tæt belægning og forsynes med opkant og hædning mod opsamlingsgrube.

Opsamlingsgrube eller -tank skal som minimum kunne rumme indholdet af den største beholder af flydende affald, der opbevares i bygningen/specialcontaineren.

Andet affald

17. Haveaffald og kompost skal opbevares på befæstet areal med fald mod afløb eller sump.

18. I de faciliteter, hvor der placeres effekter til direkte genbrug, må der ikke stilles eller byttes farligt affald, herunder maling.

Der bliver byttet fungerende elektronik samt lamper evt. bestykket med en lyskilde.

19. Såfremt der i særlige tilfælde er behov for modtagelse af letfordærveligt affald, må dette højst opbevares 1 uge i lukket container eller 1 døgn i sække. Hvis det er særligt lugtende affald, skal det snarest muligt videretransporteres.

20. Containere med lette materialer skal være lukkede eller overdækkede for at hindre, at papir, plastfolie og andre lette materialer kan blæse ud.

#### Luftforurening

21. Driften af pladsen må ikke give anledning til lugt- eller støvgener i omgivelserne, der er væsentlige efter tilsynsmyndighedens vurdering.

22. Asbestholdigt affald, der kan støve, skal befugtes og opbevares i lukket eller overdækket container, så afgivelse af støv til omgivelserne hindres. Byggematerialer med cementbundne asbestfibre skal håndteres, så de ikke beskadiges. Såfremt der alligevel under håndteringen sker beskadigelse, skal de straks placeres i en lukket eller overdækket container og befugtes.

Eternit og eternit indeholde asbest håndstables i åben container. Herved undgås, at eternitten går i stykker. Beskadigede plader og stykker af asbest pakkes i plastposer. Brugen af åben container sikrer, at der ikke sker en op koncentration af asbestfibre i containeren.

Mineraluld håndteres i en stålcontainer med fast låg. Mineralulden leveres både i løs tilstand, hvilket ikke vurderes at give anledning til støvdannelse, da mineralulden ikke rives eller skæres i stykker. Eventuelt støv i mineralulden må formodes at være væk efter den første håndtering.

23. Eventuelt afkast fra mekanisk ventilation fra bygning eller specialcontainer, hvor der opbevares farligt affald, skal være opadrettet og føres mindst 1 meter over tagryg på det tag, hvor afkastet er placeret.

Specialcontaineren til farligt affald ventileres i siden af containeren. Der modtages kun farligt affald emballeret i lukket emballage og olie hældes i en palletank med meget lille åbning, hvorfor det vurderes at ventilationen ikke udgør en belastning.

#### Beskyttelse af jord, grundvand og overfladevand

24. Genbrugspladsens kørearealer skal være befæstede med fald mod afløb.

25. Båse med jern- og metalaffald og åbne containere uden sump til jern- og metalaffald skal placeres på et område med tæt belægning med fald mod grube eller afløb. Der stilles ikke krav til områder, hvor der placeres lukkede/overdækkede containere til jern- og metalaffald med en sump inden i.



Containeren til jern og metal placeres på en støbt betonplade med konvolut fald mod afløb, der afvander til olie- og benzinudskiller. I Ryomgård støbes der ny betonplade.

26. Øvrige arealer for opstilling af containere og opbevaring af ikke-farligt affald skal befæstes med fald mod afløb.

27. Befæstede og tætte arealer skal være i god vedligeholdelsesstand. Utætheder skal udbedres så hurtigt som muligt, efter at de er konstateret.

28. Grube, tank eller render til opsamling af spild af farligt affald i bygningen eller specialcontaineren til farligt affald skal tømmes straks efter uheld og i øvrigt holdes tom. Indholdet skal håndteres og bortskaffes som farligt affald.

29. Læsning af farligt affald til borttransport skal ske på et areal med tæt belægning og fald mod grube eller afløb. På afløbsrøret skal der etableres en ventil, som holdes lukket, medens læsning foregår.

Al pakning og modtagelse af farligt affald foretages i specialcontainer og direkte i ADR godkendt emballage. Risikoen for forurening af jord og grundvand i forbindelse med afhentning vurderes derfor som minimal. Transporten af det pakkede farlige affald fra specialcontainer til afhentningsbil må betegnes som transport på offentlig vej og dermed dækket af ADR-reglerne. Åbne emballager er udelukkende placeret inde i bygningen og evt. spild vil løbe til opsamlingsbakken under containeren.

Olieaffald suges direkte fra tank i bygningen til afhentningskøretøj, hvorfor risikoen for jord og grundvandsforurening ved spild af olie i forbindelse med afhentning af olie vurderes at være minimal, idet aftapningsstudsens er placeret inde i bygningen og evt. spild vil løbe til opsamlingsbakken under containeren.

Der ansøges derfor om af vilkår 29 formuleres:

Der må kun foretages læsning af farligt affald, der er emballeret i emballage, der opfylder ADR regler og krav om læsning på areal med tæt belægning med afspærringsventil udgår derfor.

30. Udendørs tanke skal være sikret mod påkørsel.

31. Overjordiske tanke med fyringsolie og motorbrændstof skal sikres mod påkørsel. Påfyldningsstudse og aftapningshaner (aftapningsanordninger) på tanke med olieprodukter, herunder motorbrændstof, skal placeres inden for konturen af en tæt belægning og, hvis udendørs, med kontrolleret afledning af afløbsvandet. Alternativt skal eventuelt spild opsamles i en tæt spildbakke eller grube. Udendørs spildbakker eller gruber skal tømmes, således at regnvand i bunden maksimalt udgør 10 % af spildbakkens eller grubens volumen.

Affald

32. Affald, der spildes, skal opsamles og anbringes i de dertil indrettede containere og affaldsområder.

33. Alt opsamlet spild indeholdende olie eller kemikalier (herunder grus, savsmuld eller lignende anvendt til opsugning) skal opbevares og bortskaffes som farligt affald. Der skal til enhver tid forefindes opsugningsmateriale på virksomheden.

34. Haveaffald skal bortskaffes og arealet ryddes for haveaffald og saft fra haveaffald mindst 1 gang pr. uge i sommerhalvåret.

#### *Egenkontrol*

35. Virksomheden skal mindst 1 gang i kvartalet foretage en visuel kontrol af arealer med tæt belægning samt gulvet i bygningen/specialcontaineren og udbedre eventuelle skader. Der skal mindst 1 gang årligt foretages visuel kontrol af de øvrige befæstede arealer. Resultatet af besigtigelse og udbedringer skal noteres i driftsjournalen.

Tilsynsmyndigheden kan højst hvert tredje år kræve, at virksomheden lader en uvildig sagkyndig foretage dette eftersyn.

Resultatet af kontrollerne afrapporteres i årsrapporten.

#### *Driftsjournal*

36. Virksomheden skal føre en driftsjournal med angivelse af:

– Løbende registrering af mængden af bortkørt farligt affald, jf. vilkår 9.

– Dato og resultat for inspektioner samt eventuelle foretagne udbedringer af befæstede arealer og gulve i bygning/specialcontainer til farligt affald m.m.

Ved udgangen af hvert kvartal registreres endvidere mængden af hver af de oplagrede affaldsarter.

Driftsjournalen skal opbevares på virksomheden mindst 5 år og skal være tilgængelig for tilsynsmyndigheden.

Alle bortkørte mængder registreres i Reno Djurs' bogholderi og der kan til enhver tid udtrækkes en rapport for alt bortkørt affald.

Inspektion og udbedringer af belægninger fremgår af den årlige driftsrapport.

Venlig hilsen

Peter Lindequist Madsen

## **Anmeldelse af VVM-screening**

Basisoplysninger	Tekst		
Projektbeskrivelse (kan vedlægges)	Revision af miljøgodkendelser på den eksisterende Ebeltoft Genbrugsstation, bl.a. med henblik på at inkorporere vilkår for modtagelse af disse 3 affaldsfraktioner på anlægget: <ul style="list-style-type: none"> <li>• Områdeklassificeret jord, dvs. potentielt let forurenede jord.</li> <li>• Potentielt PCB-holdige vinduesrammer med glas.</li> <li>• Mineralulds-fraktioner af 2 typer, henholdsvis farligt affald og ikke-farligt affald.</li> </ul>		
Navn, adresse, telefonnr. og e-mail på bygherre	Reno Djurs I/S Nymandsvej 11 8444 Balle		
Navn, adresse, telefonnr. og e-mail på kontaktperson	Henrik Rolsted <a href="mailto:hro@renodjurs.dk">hro@renodjurs.dk</a> tlf: 8759 7777		
Projektets adresse, matr. nr. og ejerlav	Hans Winthers Vej 19, 8400 Ebeltoft, matrikel nr. 31t og del af 31d Ebeltoft Markjorder.		
Projektet berører følgende kommune eller kommuner (omfatter såvel den eller de kommuner, som projektet er placeret i, som den eller de kommuner, hvis miljø kan tænkes påvirket af projektet)	Syddjurs Kommune.		
Oversigtskort i målestok 1:50.000			
Kortbilag i målestok 1:10.000 eller 1:5.000 med indtegning af anlægget og projektet (vedlægges dog ikke for strækingsanlæg)	Målestok angives:		
<b>Forholdet til VVM reglerne</b>	<b>Ja</b>	<b>Nej</b>	
Er projektet opført på bilag 1 til denne bekendtgørelse		X	Hvis ja, er der obligatorisk VVM-pligtigt. Angiv punktet på bilag 1:

Er projektet opført på bilag 2 til denne bekendtgørelse	X		Hvis ja, angiv punktet på bilag 2 Pkt. 12 (b): Anlæg til bortskaffelse af affald.
---	---	--	--



Projektets karakteristika	Tekst
<p>1. Hvis bygherren ikke er ejer af de arealer, som projektet omfatter angives navn og adresse på de eller den pågældende ejer, matr. nr. og ejerlav</p>	<p>Revision af miljøgodkendelse for eksisterende genbrugsstation, hvor ejerforhold ikke ændres.</p>
<p>2. Arealanvendelse efter projektets realisering</p> <p style="padding-left: 40px;">Det fremtidige samlede bebyggede areal i m<sup>2</sup></p> <p style="padding-left: 40px;">Det fremtidige samlede befæstede areal i m<sup>2</sup></p>	<p>Revision af miljøgodkendelse for eksisterende genbrugsstation, hvor der ikke ændres på arealanvendelsen.</p>
<p>3. Projektets areal og volumenmæssige udformning</p> <p>Er der behov for grundvandssænkning i forbindelse med projektet og i givet fald hvor meget i m</p> <p style="padding-left: 40px;">Projektets samlede grundareal angivet i ha eller m<sup>2</sup></p> <p style="padding-left: 40px;">Projektets bebyggede areal i m<sup>2</sup></p> <p style="padding-left: 40px;">Projektets nye befæstede areal i m<sup>2</sup></p> <p style="padding-left: 40px;">Projektets samlede bygningsmasse i m<sup>3</sup></p> <p style="padding-left: 40px;">Projektets maksimale bygningshøjde i m</p>	<p>Revision af miljøgodkendelse for eksisterende genbrugsstation, hvor der ikke ændres på genbrugsstationens udformning.</p>
<p>4. Projektets behov for råstoffer i anlægsperioden</p> <p style="padding-left: 40px;">Råstofforbrug i anlægsperioden på type og mængde:</p> <p style="padding-left: 80px;">Vand- mængde i anlægsperioden</p> <p style="padding-left: 40px;">Affaldstype og mængder i anlægsperioden</p> <p style="padding-left: 40px;">Spildevand – mængde og type i anlægsperioden</p> <p style="padding-left: 40px;">Håndtering af regnvand i anlægsperioden</p> <p style="padding-left: 40px;">Anlægsperioden angivet som mm/åå – mm/åå</p>	<p>Ej relevant.</p>

Projektets karakteristika	Tekst
<p>5. Projektets kapacitet for så vidt angår flow ind og ud samt angivelse af placering og opbevaring på kortbilag af råstoffet/produktet i driftsfasen:</p> <p style="padding-left: 40px;">Råstoffer – type og mængde i driftsfasen</p> <p style="padding-left: 40px;">Mellemprodukter – type og mængde i driftsfasen</p> <p style="padding-left: 40px;">Færdigvarer – type og mængde i driftsfasen</p> <p style="padding-left: 40px;">Vand – mængde i driftsfasen</p>	<p>Revision af miljøgodkendelse for eksisterende genbrugsstation, hvor mængden af affald leveret ikke forventes ændret mere end de årlige fluktuationer som følge af samfundets økonomiske udvikling.</p>
<p>6. Affaldstype og mængder, som følge af projektet i driftsfasen:</p> <p style="padding-left: 40px;">Farligt affald:</p> <p style="padding-left: 40px;">Andet affald:</p> <p style="padding-left: 40px;">Spildevand til renseanlæg:</p> <p style="padding-left: 40px;">Spildevand med direkte udledning til vandløb, sø, hav:</p> <p style="padding-left: 40px;">Håndtering af regnvand:</p>	<p>Revision af miljøgodkendelse for eksisterende genbrugsstation, hvor mængden af affald leveret ikke forventes ændret mere end de årlige fluktuationer som følge af samfundets økonomiske udvikling.</p> <p>I 2013 blev der modtaget følgende mængder affald, som er omfattet af nærværende VVM-screening:</p> <ul style="list-style-type: none"> <li>• 191 tons Rockwool.</li> <li>• 164 tons jord.</li> <li>• 28 tons potentielt PCB-holdige vinduesrammer med glas.</li> </ul> <p>Sanitært spildevand afledes fortsat til kommunalt renseanlæg, mens overfladevand fra befæstede arealer ligeledes fortsat afledes gennem olieudskiller til kommunal regnvandsledning og derefter til marin recipient.</p> <p>Evt. oplag af jord på befæstet areal kan blive påvirket af nedbør, men perkolat afledes gennem olieudskiller inden udledning til den kommunale regnvandsledning.</p>

Projektets karakteristika	Ja	Nej	Tekst
7. Forudsætter projektet etablering af selvstændig vandforsyning?		X	
8. Er anlægget eller dele af anlægget omfattet af standardvilkår? se <a href="http://www.mst.dk/Virksomhed_og_myndighed/Industri/Godkendelse+af+listevirksomheder/Branchebilag/">http://www.mst.dk/Virksomhed_og_myndighed/Industri/Godkendelse+af+listevirksomheder/Branchebilag/</a>	X		Hvis "ja" angiv hvilke. Hvis "nej" gå til punkt 10 K 211 (K 5) Containerpladser og genbrugspladser, der modtager affald fra private og lignende affald fra erhvervsvirksomheder samt K214 " Anlæg til kompostering af affald og evt. andre materialer, bortset fra aktiviteter etableret i forbindelse med et husdyrbrug, med en kapacitet for tilførsel af affald på mere end 100 tons pr. år".
9. Vil anlægget kunne overholde alle de angivne standardvilkår?	X		Hvis "nej" angives og begrundes hvilke vilkår, der ikke vil kunne overholdes.
10. Er anlægget eller dele af anlægget omfattet af BREF-dokumenter? Se - <a href="http://www.mst.dk/Virksomhed_og_myndighed/Industri/BAT-+bedst+tilgaengelige+teknik/">http://www.mst.dk/Virksomhed_og_myndighed/Industri/BAT-+bedst+tilgaengelige+teknik/</a>		X	Hvis "ja" angiv hvilke. Hvis "nej" gå til pkt. 12.
	-	-	

11. Vil anlægget kunne overholde de angivne BREF-dokumenter?			Hvis "nej" angives og begrundes hvilke BREF-dokumenter, der ikke vil kunne overholdes.
12. Er anlægget eller dele af anlægget omfattet af BAT-konklusioner? Se - <a href="http://www.mst.dk/Virksomhed_og_myndighed/Industri/BAT-+bedst+tilgaengelige+teknik/">http://www.mst.dk/Virksomhed_og_myndighed/Industri/BAT-+bedst+tilgaengelige+teknik/</a>		X	Hvis "ja" angiv hvilke. Hvis "nej" gå til punkt 14.

Projektets karakteristika	Ja	Nej	Tekst
13. Vil anlægget kunne overholde de angivne BAT-konklusioner?	-	-	Hvis "nej" angives og begrundes hvilke BAT-konklusioner, der ikke vil kunne overholdes.
14. Er projektet omfattet af en eller flere af Miljøstyrelsens vejledninger eller bekendtgørelser om støj? Se <a href="http://www.mst.dk/Virksomhed_og_myndighed/Stoei/regler_vejledninger/Oversigt_vejledninger/vejledningeroganvisninger.htm">http://www.mst.dk/Virksomhed_og_myndighed/Stoei/regler_vejledninger/Oversigt_vejledninger/vejledningeroganvisninger.htm</a>	X		Hvis "ja" angives navn og nr. på den eller de pågældende vejledninger eller bekendtgørelser.  Vejledning fra miljøstyrelsen Ekstern støj fra virksomheder, Vejledning nr. 5/1984, November 1984  Hvis "nej" gå til pkt. 17.
15. Vil anlægsarbejdet kunne overholde de vejledende grænseværdier for støj og vibrationer? Se ovenfor	-	-	Hvis "nej" angives overskridelsens omfang og begrundelse for overskridelsen
16. Vil det samlede anlæg, når projektet er udført, kunne overholde de vejledende grænseværdier for støj og vibrationer? Se ovenfor.	X		Hvis "nej" angives overskridelsens omfang og begrundelse for overskridelsen
17. Er projektet omfattet Miljøstyrelsens vejledninger, regler og bekendtgørelser om luftforurening? Se <a href="http://www.mst.dk/Virksomhed_og_myndighed/Luft/Luftforurening_fra_virksomheder/luft_fra_virks_vejledninger_og_bekendtgørelser/Vejledninger_og_bekendtgørelser.htm">http://www.mst.dk/Virksomhed_og_myndighed/Luft/Luftforurening_fra_virksomheder/luft_fra_virks_vejledninger_og_bekendtgørelser/Vejledninger_og_bekendtgørelser.htm</a>		X	Hvis "ja" angives navn og nr. på den eller de pågældende vejledninger, regler eller bekendtgørelser.  Hvis "nej" gå til pkt. 20.
18. Vil anlægsarbejdet kunne overholde de vejledende grænseværdier for luftforurening? Se ovenfor.	-	-	Hvis "Nej" angives overskridelsens omfang og begrundelse for overskridelsen.
19. Vil det samlede anlæg kunne overholde de vejledende grænseværdier for luftforurening? Se ovenfor	-	-	Hvis "Nej" angives overskridelsens omfang og begrundelse for overskridelsen.
20. Vil projektet give anledning til støvgener eller øgede støvgener  - I anlægsperioden? - I driftsfasen?		X X	Hvis "ja" angives omfang og forventet udbredelse.

Projektets karakteristika	Ja	Nej	Tekst
21. Vil projektet give anledning til lugtgener eller øgede lugtgener - I anlægsperioden? - I driftsfasen?		X X	Hvis "ja" angives omfang og forventet udbredelse.
22. Vil anlægget som følge af projektet have behov for belysning som i aften og nattetimer vil kunne oplyse naboarealer og omgivelserne. - I anlægsperioden? - I driftsfasen?		X X	Hvis "ja" angives og begrundes omfanget.  De nye aktiviteter, som skal VVM-screenes giver ikke særskilt anledning til udvidet behov for belysning. Pladsen vil være belyst i dag-/aftentimerne i det omfang det er nødvendigt i forbindelse med driften af pladsen. Der sker ingen ændringer i åbningstiderne som en følge af de aktiviteter, der er omfattet af VVM-screeningen.
23. Er anlægget omfattet af risikobekendtgørelsen, jf. bekendtgørelse om kontrol med risikoen for større uheld med farlige stoffer nr. 1666 af 14. december 2006? <a href="https://www.retsinformation.dk/Forms/R0710.aspx?id=13011">https://www.retsinformation.dk/Forms/R0710.aspx?id=13011</a>		X	

Projektets placering	Ja	Nej	Tekst
24. Kan projektet rummes inden for lokalplanens generelle formål? se <a href="http://kort.plansystem.dk/searchlist.html">http://kort.plansystem.dk/searchlist.html</a>	-	-	Hvis "ja", angiv hvilke: Lokalplan nr. 270: Lettere industri, lager- og værkstedsvirksomhed og forretningsvirksomhed herunder fjernvarmeværk.
25. Forudsætter projektet dispensation fra gældende bygge- og beskyttelseslinjer? Se <a href="http://arealinformation.miljoportal.dk/distribution/">http://arealinformation.miljoportal.dk/distribution/</a>	-	X	Hvis "ja" angiv hvilke: Ej relevant: Revision af miljøgodkendelse for eksisterende genbrugsstation.
26. Indebærer projektet behov for at begrænse anvendelsen af naboarealer?	-	X	Ej relevant: Revision af miljøgodkendelse for eksisterende genbrugsstation.
27. Vil projektet kunne udgøre en hindring for anvendelsen af udlagte råstofområder? Se <a href="http://arealinformation.miljoportal.dk/distribution/">http://arealinformation.miljoportal.dk/distribution/</a>	-	X	Ej relevant: Revision af miljøgodkendelse for eksisterende genbrugsstation.
28. Er projektet tænkt placeret indenfor kystnærhedszonen? Se <a href="http://arealinformation.miljoportal.dk/distribution/">http://arealinformation.miljoportal.dk/distribution/</a>	X	-	Der er tale om aktiviteter, der kan rummes inden for de eksisterende fysiske rammer på virksomheden.

Projektets placering	Ja	Nej	Tekst
29. Forudsætter projektet rydning af skov? (skov er et bevokset areal med træer, som danner eller indenfor et rimeligt tidsrum ville danne sluttet skov af højstammede træer, og arealet er større end ½ ha og mere end 20 m bredt.)		X	Der er tale om aktiviteter, som kan rummes inden for de eksisterende fysiske rammer på virksomheden.
30. Vil projektet være i strid med eller til hinder for realiseringen af en rejst fredningssag? Se <a href="http://arealinformation.miljoportal.dk/distribution/">http://arealinformation.miljoportal.dk/distribution/</a>		X	Der er tale om aktiviteter, som kan rummes inden for de eksisterende fysiske rammer på virksomheden.
31. Afstanden fra projektet i luftlinje til nærmeste beskyttede naturtype i henhold til naturbeskyttelseslovens § 3? Se <a href="http://arealinformation.miljoportal.dk/distribution/">http://arealinformation.miljoportal.dk/distribution/</a>		X	Ca. 250 m (overdrev sydøst for virksomhedens skel).
32. Rummer § 3 området beskyttede arter og i givet fald hvilke? Se <a href="http://arealinformation.miljoportal.dk/distribution/">http://arealinformation.miljoportal.dk/distribution/</a>		X	
33. Afstanden fra projektet i luftlinje til nærmeste fredede område. Se <a href="http://arealinformation.miljoportal.dk/distribution/">http://arealinformation.miljoportal.dk/distribution/</a>			Ca. 1,2 km vest for virksomheden.
34. Afstanden fra projektet i luftlinje til nærmeste Habitatområde (Natura 2000 områder, fuglebeskyttelsesområder og Ramsarområder). Se <a href="http://arealinformation.miljoportal.dk/distribution/">http://arealinformation.miljoportal.dk/distribution/</a>			Ca. 3,1 km øst for virksomheden.
35. Vil det samlede anlæg som følge af projektet kunne overholde kvalitetskravene for vandområder og krav til udledning af forurenende stoffer til vandløb, søer eller havet, jf. bekendtgørelse nr. 1022 af 25. august 2010 <a href="https://www.retsinformation.dk/Forms/R0710.aspx?id=132956">https://www.retsinformation.dk/Forms/R0710.aspx?id=132956</a> og bekendtgørelse nr. 1339 af 21. december 2011? <a href="https://www.retsinformation.dk/Forms/R0710.aspx?id=139396">https://www.retsinformation.dk/Forms/R0710.aspx?id=139396</a> samt kvalitetsmålsætningen i vandplanen? Se <a href="http://www.naturstyrelsen.dk/Vandet/Vandplaner/Offentlig_hoering/">http://www.naturstyrelsen.dk/Vandet/Vandplaner/Offentlig_hoering/</a>	X		
36. Er projektet placeret i et område med særlige drikkevandsinteresser? Se <a href="http://arealinformation.miljoportal.dk/distribution/">http://arealinformation.miljoportal.dk/distribution/</a>		X	Virksomheden ligger ca. 20 m øst for et Område med Særlige Drikkevandsinteresser (OSD)..
37. Er projektet placeret i et område med registreret jordforurening? Se <a href="http://arealinformation.miljoportal.dk/distribution/">http://arealinformation.miljoportal.dk/distribution/</a>	(X)		Arealet er i medfør af Jordforureningsloven (Miljøministeriets lovbekendtgørelse nr. 1427 af 4. december 2009) omfattet af områdeklassificering, dvs. at jord fra arealerne skal



			håndteres som lettere forurenet indtil andet er dokumenteret. Der er krav om, at der skal foretages kemisk analyse af jord, inden den evt. flyttes fra arealet. Arealet er dog ikke kortlagt på vidensniveau 1 eller 2 i medfør af Jordforureningslovens § 4 og § 5.
--	--	--	---

Projektets placering	Ja	Nej	Tekst
38. Er der andre lignende anlæg eller aktiviteter i området, der sammen med det ansøgte må forventes at kunne medføre en øget samlet påvirkning af miljøet (Kumulative forhold)?		X	
39. Vil den forventede miljøpåvirkning kunne berøre nabolande?		X	
40. En beskrivelse af de påtænkte foranstaltninger med henblik på at undgå, forebygge eller begrænse væsentlige skadelige virkninger for miljøet?			

41. Undertegnede erklærer herved på tro og love rigtigheden af ovenstående oplysninger.

Dato: \_\_\_\_\_

Bygherre/anmelder: \_\_\_\_\_

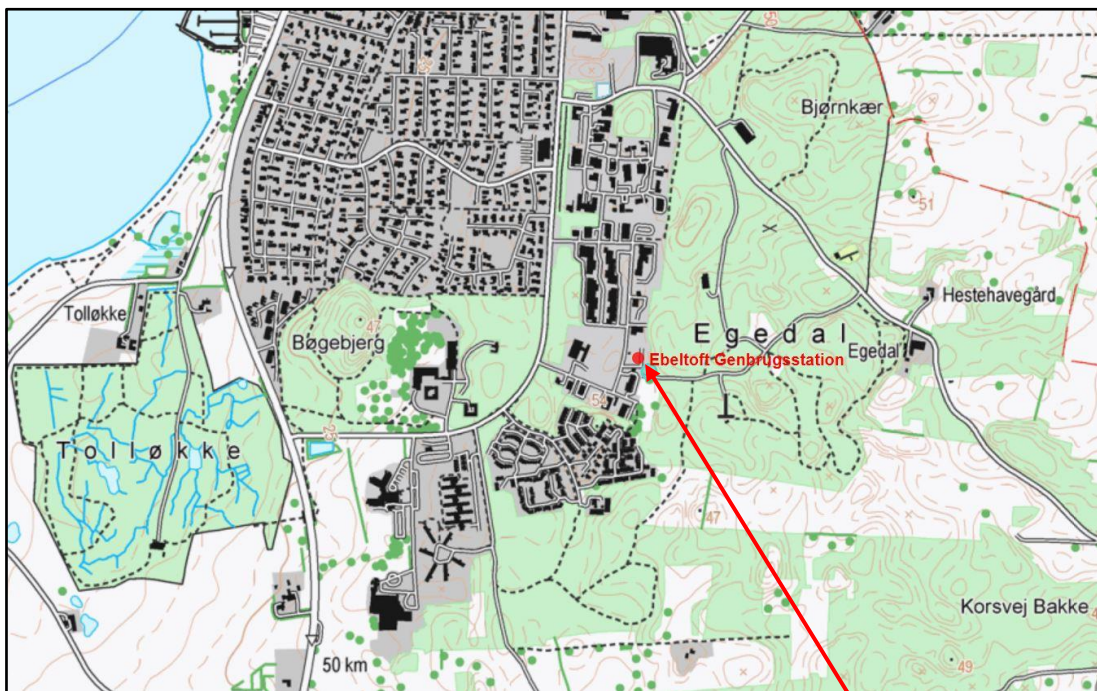
### Vejledning

Skemaet udfyldes af bygherren eller dennes rådgiver baseret på bygherrens viden om eget projekt sammenholdt med de oplysninger og vejledninger, der henvises til via skemaet link. Det forudsættes således, at bygherren eller dennes rådgiver er fortrolig med den miljølovgivning som projektet omfattes af. Bygherren skal ikke gennem præcise beregninger angive projektets forventede påvirkninger, men alene tage stilling til overholdelsen af vejledende grænseværdier, og angivne miljøforhold baseret på de oplysninger, der kan hentes på de angivne offentlige hjemmesider.

Farverne "rød/gul/grøn" angiver., hvorvidt det pågældende tema kan antages at kunne medføre, at projektet vurderes at kunne påvirke miljøet væsentligt og dermed være VVM-pligtigt. "Rød" angiver en stor sandsynlighed for VVM-pligt og "grøn" en minimal sandsynlighed for VVM-pligt. Hvis feltet er sort, kan spørgsmålet ikke besvares med ja eller nej. VVM-pligten afgøres dog af VVM-myndigheden. I de fleste tilfælde vil kommunen være VVM-myndighed.

# VVM-screeningsnotat

**Notat om VVM-screening af  
Ebeltoft Genbrugsstation  
Hans Winthers Vej 19, 8400 Ebeltoft**



**INDHOLDSFORTEGNELSE**

<b>1. Projektet</b> .....	<b>3</b>
<b>2. Sagens dokumenter</b> .....	<b>5</b>
<b>3. VVM-screening</b> .....	<b>5</b>
Pkt. 1 Anlæggets karakteristika .....	6
Pkt. 2 Anlæggets placering .....	10
Pkt. 3 Kendetegn ved den potentielle miljøpåvirkning .....	13
<b>4. Konklusion</b> .....	<b>13</b>
<b>5. Lovgrundlag</b> .....	<b>13</b>

## 1. Projektet

Modtagelse og håndtering af flere nye affaldstyper har givet anledning til, at Syddjurs Kommune meddeler et tillæg til den tidligere gældende miljøgodkendelse for Ebeltoft Genbrugsstation, ligesom der foretages en revurdering af den gældende miljøgodkendelse. Modtagelse og håndtering af de nye affaldstyper udføres indenfor de fysiske rammer af den eksisterende virksomhed.

På baggrund af anmeldelse om VVM-screening fra Reno Djurs I/S, har Syddjurs Kommune med nærværende notat foretaget en VVM-screening af de aktiviteter på Ebeltoft Genbrugsstation, der er omfattet af tillægget til miljøgodkendelsen.

Virksomheden har fremsendt anmeldesskema i henhold til VVM-bekendtgørelsen<sup>1</sup> (se kapitel 5).

Virksomheden er etableret på ejendommen beliggende Hans Winthers Vej 19, 8400 Ebeltoft, matrikel nr. 31t, Ebeltoft Markjorder, samt en del af 31d, Ebeltoft markjorder.

Genbrugsstationer er omfattet af VVM-bekendtgørelsens bilag 2, pkt. 14 (12b), der omfatter ”Ændringer eller udvidelser af anlæg i bilag 1 eller 2, som allerede er godkendt, er udført eller er ved at blive udført, når de kan være til skade for miljøet (ændring eller udvidelse som ikke er omfattet af bilag 1)”.

VVM-screeningen omfatter udelukkende de nedennævnte aktiviteter, og altså ikke genbrugsstationen i sin helhed.

- Modtagelse af lettere forurenede jord.
- Modtagelse af potentielt PCB-holdige materialer (vindues- og dørrammer med glas).
- Modtagelse af mineraluld, der i nogle tilfælde skal klassificeres som farligt affald.

### Genbrugsstationen drives af:

Reno Djurs I/S  
Nyballevej 11  
8444 Balle

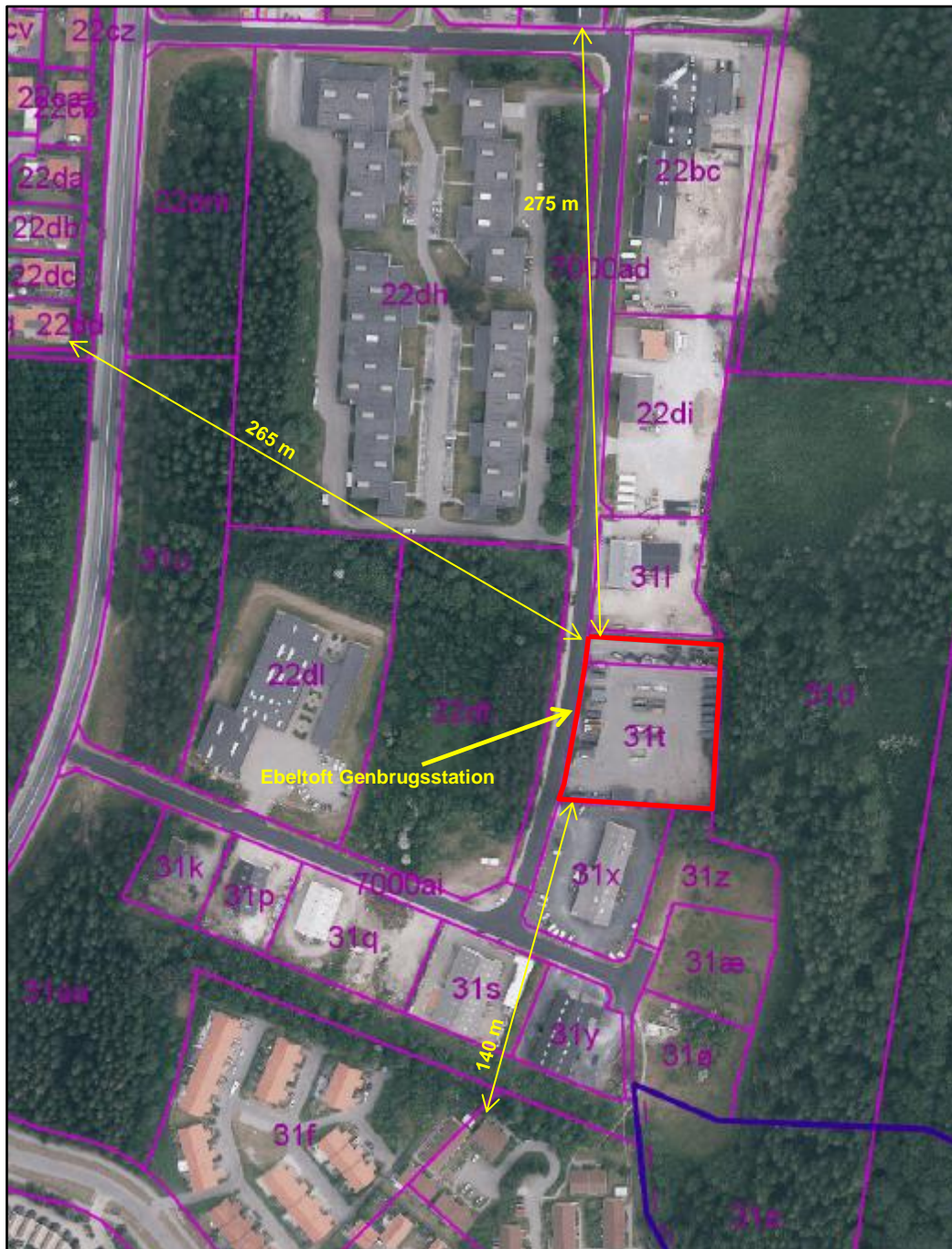
### Grundejer er:

Syddjurs Kommune

### Kontaktperson hos Reno Djurs I/S:

Henrik Rolsted





Figur 1 Placering af Ebeltoft Genbrugsstation, med angivelse af afstand til nærmeste boliger (luftfoto 2014).

## **2. Sagens dokumenter**

- Oplysninger fra Reno Djurs I/S, der danner en del af grundlaget for den nye miljøgodkendelse, med et dokument dateret 26. november 2014.
- VVM anmeldelseskema, modtaget fra virksomheden.  
Dokumentet er vedlagt som bilag 8 i den revurderede miljøgodkendelse fra november 2015.

## **3. VVM-screening**

De dokumenter, som er anført i afsnit 2 udgør grundlaget for Syddjurs Kommunes screening af, om modtagelse og håndtering af de nye affaldstyper på Ebeltoft Genbrugsstation kan påvirke miljøet væsentligt og dermed være VVM-pligtig.

VVM-screeningen er gennemført i henhold til VVM-bekendtgørelsens regler herfor og er således udført med udgangspunkt i screeningskriterierne, der er opført i VVM-bekendtgørelsens bilag 3. Punkterne 1, 2 og 3 i nedenstående skema refererer til disse kriterier i dette bilag.

### Pkt. 1 Anlæggets karakteristika

Anlæggets karakteristika skal især anskues i forhold til:

<p>Anlæggets dimensioner.</p>	<p>Genbrugsstationens samlede driftsareal er ca. 4.600 m<sup>2</sup>. Hele arealet er befæstet.</p> <p>Arealet ejes af Syddjurs Kommune.</p> <p>Containere med mineraluld og potentielt PCB-holdige materialer placeres på et areal, som er befæstet med asfalt.</p> <p>Jord opbevares enten i container eller på befæstet areal med tæt asfaltbelægning.</p> <p>I 2013 blev der på genbrugsstationen indleveret 5.851 tons affald. Heraf udgjorde Rockwool 19 tons, jord 164 tons og potentielt PCB-holdige vinduesrammer med glas 28 tons.</p> <p>Der er kun adgang for køretøjer under 3.500 kg, men udskiftning af containere foretages dog med lastbil.</p> <p>I 2013 var der ca. 93.600 besøgende på genbrugsstationen.        I 2012 var der ca. 91.500 besøgende på genbrugsstationen.        Dette antal forventes ikke påvirket væsentligt af, at der meddeles tilladelse til håndtering af de nye affaldsarter.</p>
<p>Kumulation med andre projekter.</p>	<p>De mulige emissioner fra de nye aktiviteter på genbrugsstationen er efter Syddjurs Kommunes vurdering:</p> <p>Da der anvendes en løsning med opbevaring af jord på tæt asfaltbelægning, vil der kunne forekomme en minimal forøgelse af mængden af forurenende stoffer i perkolatet, som efterfølgende afledes til sandfang/olieudskiller og udløb i den kommunale regnvandsledning – og dermed Ebeltoft Vig. Det vurderes, at perkolatet vil ha' en sammensætning, der har karakter som regnvand, der afstrømmer fra veje, parkeringsarealer og lignende.</p> <p>Dette forhold er beskrevet nærmere i afsnittet Forurening og gener.</p> <p>Genbrugsstationen har siden 1993 været beliggende i et veletableret erhvervsområde og det forventes, at de nye aktiviteter ikke vil medføre væsentlige miljømæssige ændringer/emissioner i forhold til den tidligere drift.</p> <p>De aktiviteter, der er omfattet af denne VVM-screening, vurderes derfor ikke at have kumulativ effekt med andre virksomheder i erhvervsområdet.</p>
<p>Anvendelse af naturressourcer.</p>	<p>De nye aktiviteter forventes ikke at give anledning til anvendelse af øgede ressourcer.</p> <p>Syddjurs Kommune vurderer derfor, at punktet ikke giver anledning til væsentlig indvirkning på miljøet.</p>
<p>Affaldsproduktion.</p>	<p><u>Affald:</u></p> <p>Det vurderes, at modtagelsen af let forurennet jord, potentielt PCB-holdige</p>

	<p>bygningsmaterialer, samt håndtering af forskellige typer mineraluld, ikke giver anledning til en forøget produktion af affald.</p> <p>Dette punkt giver derfor ikke anledning til VVM-pligt.</p>
<p>Forurening og gener.</p>	<p>Syddjurs Kommune vurderer, at de væsentligste gener, der <i>potentielt</i> er forbundet med at modtage og håndtere de nye affaldstyper er:</p> <ul style="list-style-type: none"> <li>• støj fra øget trafik og håndtering af containere.</li> <li>• forurening af jord/grundvand ved håndtering af let forurenede jord, samt afledning af overfladevand, der kan være påvirket af forureningskomponenter i lettere forurenede jord.</li> <li>• påvirkning af jord/grundvand/luft i forbindelse med håndtering af PCB-holdige bygningsmaterialer.</li> <li>• støv fra håndtering af mineraluld.</li> <li>• gener fra lys på genbrugsstationen.</li> </ul> <p><u>Støj-belastning:</u></p> <p>En potentielt større støjbelastning vil stamme fra en minimalt større kørsel med privatbil/erhvervsbil, samt lastbiler der udskifter affaldscontainerne. Det skønnes, at de nye aktiviteter ikke vil medføre en væsentlig forøgelse af antallet af besøgende på genbrugsstationen, idet der også tidligere er sket modtagelse af både potentielt PCB-holdige materialer og mineraluld. Det er udelukkende <i>sorteringen</i> af de 2 typer mineraluld, der adskiller situationen før og efter udarbejdelse af tillægget til miljøgodkendelse.</p> <p>Der forventes årligt modtaget i alt ca. 200 tons ren og lettere forurenede jord på genbrugsstationen, og det er dermed beskedne mængder, der er tale om. Hvis det antages, at jord opbevares i containere, som må laste ca. 15 tons, svarer det til ca. 14 containere pr. år. Hvis det antages, at jorden tilføres med trailer, der lovligt kan transportere skønsmæssigt 300 kg jord, svarer det til ca. 670 læs. Set i lyset af det samlede, årlige antal besøgende på genbrugspladsen (ca. 93.600 i 2013) forventes denne affaldstype derfor ikke at bidrage med en væsentlig støjbelastning – hverken ved tilførsel eller ved håndtering og bortskaffelse af containere eller håndtering af jordpartier i depot på asfaltbelægningen.</p> <p>Virksomheden er beliggende i et erhvervsområde og nærmeste bygning med beboelse er beliggende ca. 140 m mod syd. Beboelsen er beliggende udenfor det erhvervsområde, hvor genbrugsstationen er placeret.</p> <p>Syddjurs Kommune vurderer på den baggrund, at virksomhedens nye aktiviteter ikke vil medføre, at støjgrænserne bliver overskredet ved nærmeste virksomhed eller nærmeste bolig.</p> <p><u>Forurening fra håndtering af lettere forurenede jord.</u></p> <p>Virksomheden er beliggende i et område med almindelige drikkevandsinteresser (OD-område), ca. 20 m vest for et areal, der er udlagt som Område med Særlige Drikkevandsinteresser (OSD-område).</p>

	<p>OSD-området er endvidere registreret som en del af et større, nitratfølsomt indvindingsområde.</p> <p>Virksomheden ligger indenfor et indvindingsopland for almene vandforsyningsanlæg, hvor borerne ligger både syd, øst og nordøst for genbrugsstationen.</p> <p>På grund af denne placering, med sårbare grundvandsinteresser, er der særlige hensyn at tage til virksomhedens drift, så forurening af jord og grundvand forhindres. Belægningerne på genbrugsstationen er derfor tæt asfalt.</p> <p>Hvis virksomheden vælger en løsning med opbevaring af jord i container med tæt bund, er det Syddjurs Kommunes vurdering, at denne aktivitet ikke vil medføre væsentlige, øgede emissioner, idet det forventes, at jorden ikke i væsentligt omfang vil være forurennet med flygtige komponenter, såsom benzin el. lign., der kan fordampe til omgivelserne.</p> <p>Såfremt virksomheden vælger at opbevare jord direkte på tæt belægning, vil der efter nedbør kunne forekomme perkolat fra jord, som opbevares på asfaltbelægningen. Dette perkolat afledes til regnvandsledning, som har udløb i Ebeltoft Vig. Det bemærkes i den sammenhæng, at der i revurderingen er stillet vilkår om, at der ikke må modtages jord, som på baggrund af synsindtryk eller lugt kan afsløres som forurennet. Såfremt at det mod forventning konstateres, at et modtaget jordparti alligevel er stærkt forurennet, er der i miljøgodkendelsen endvidere stillet vilkår om, at jorden straks skal overføres til en overdækket container med tæt bund indtil den bortskaffes til godkendt modtager.</p> <p>På baggrund af ovenstående vurderes eventuelt perkolat fra opbevaret jord at have en karakter og sammensætning, der i stort omfang svarer til det overfladevand, som i øvrigt forekommer på genbrugsstationen – og overfladevand fra vej- og parkeringsarealer i øvrigt.</p> <p>Syddjurs Kommune vurderer på den baggrund, at håndteringen af lettere forurennet jord ikke medfører væsentlige gener for omgivelserne.</p> <p><u>Håndtering af PCB-holdige materialer.</u></p> <p>PCB-holdige materialer skal opbevares i overdækkede containere, hvilket forhindrer, at PCB i materialerne kan blive udvasket af nedbør og derved være en årsag til forurening af jord og grundvand.</p> <p>PCB vil i et vist omfang kunne afdampe fra bygningsmaterialer, som indeholder PCB. Afdampningen vurderes at være lille i det tidsrum, hvor materialerne opbevares på genbrugsstationen, idet det langt fra er alle PCB-forbindelserne, der er flygtige. Risikoen for afdampning af PCB fra materialer vil være størst i perioder med solskin. Da materialerne endvidere opbevares under tag, er vind- og nedbørseksposeringen lille. Derved reduceres risikoen for afdampning.</p> <p>Syddjurs Kommune vurderer på den baggrund, at håndteringen af PCB-holdige materialer ikke medfører væsentlige gener for omgivelserne.</p>
--	---



	<p><u>Håndtering af mineraluld.</u></p> <p>Håndteringen af mineraluld, der opbevares i containere, som med kravene i den nye miljøgodkendelse skal holdes lukket udenfor almindelig åbningstid eller ved kraftig blæst, vurderes kun at give anledning til en lille afgivelse af støv fra mineralulden. Da det kun er <i>sorteringen</i> af mineraluld i 2 fraktioner, som er en ændring i forhold til den gældende miljøgodkendelse, er der tale om en ændring, der vurderes ikke at medføre en øget emission af støv fra håndtering af mineraluld.</p> <p><u>Lysgener.</u></p> <p>Der sker ikke nogen ændring af antallet af timer med kunstigt lys på genbrugsstationen – og dermed vil der heller ikke være nogen øget risiko for lysgener i området.</p> <p><u>Samlet vurdering.</u></p> <p>Det vurderes samlet, at forurening og gener fra genbrugsstationen ikke vil give anledning til forurening eller begrænsninger for anvendelsen af naboarealer.</p>
<p>Risikoen for uheld, navnlig under hensyn til de anvendte stoffer og teknologier.</p>	<p>Virksomheden og de nye aktiviteter er ikke omfattet af risikobekendtgørelsen.</p> <p>Syddjurs Kommune vurderer, at det ved fastsættelse af vilkår i miljøgodkendelse, kan sikres, at risikoen for uheld reduceres til et minimum.</p>

## Pkt. 2 Anlæggets placering

Den miljømæssige sårbarhed i de geografiske områder, der kan blive berørt af anlægget, skal tages i betragtning, navnlig:

<p>Nuværende arealanvendelse.</p>	<p>Virksomheden blev i 1993 etableret på et areal i byzone, der i kommuneplan 2013 er udlagt som erhvervsområde: kommuneplan-ramme 1.1.E5, der omfatter af lokalplan nr. LP270. Genbrugsstationen er beliggende i lokalplanens delområde IIa.</p> <p>Mod vest ligger der et mindre, træbeplantet areal, mens der ligger en virksomhed henholdsvis nord og syd for genbrugsstationen.</p> <p>Mod øst støder virksomheden op til et lille skovområde (Egedal Skov), der er en del af kommuneplan-ramme 1.1.E5.</p> <p>Ebeltoft Genbrugsstation er placeret med følgende afstande til nærmeste boliger:</p> <ul style="list-style-type: none"> <li>• ca. 140 m til bolig på Lysningen 41, 8400 Ebeltoft.</li> <li>• ca. 265 m til bolig på Plantagen 21, 8400 Ebeltoft.</li> <li>• ca. 275 m til bolig på Hans Winthers Vej 5A, 8400 Ebeltoft.</li> </ul> <p>Syddjurs Kommune vurderer, at der ikke opstår konflikter mellem det anmeldte projekt og den nuværende arealanvendelse på ejendommen eller på naboarealer.</p>
<p>Naturressourcernes relative rigdom, kvalitet og regenereringskapacitet i området.</p>	<p>Som nævnt under "Forurening og gener" er genbrugsstationen beliggende i et område med almindelige drikkevandsinteresser (dog umiddelbart uden for område med særlige drikkevandsinteresser) og indenfor 300m beskyttelseszone for borer, der tilhører et privat fælles vandforsyningsanlæg.</p> <p>Nærmeste vandforsyningsboringer ligger ca. 170 m fra virksomhedens sydøstlige og ca. 190 m nordøstlige skel.</p> <p>Ejendommen er ikke beliggende i råstofgravområde.</p> <p>Der vil ikke være behov for anvendelse af råstoffer i forbindelse med implementering eller drift af de nye aktiviteter.</p>
<p>Det naturlige miljøes bæreevne med særlig opmærksomhed på følgende områder:</p> <ul style="list-style-type: none"> <li>• Vådområder.</li> <li>• Kystområder.</li> </ul>	<p>Nærmeste vådområde med § 3-beskyttelse ligger ca. 1,2 km sydvest for virksomheden. På grund af afstanden vurderes det, at der ikke er risiko for, at de anmeldte aktiviteter vil påvirke § 3-områder væsentligt. Det bemærkes i den forbindelse, at overfladevand afledes til Ebeltoft Vig og dermed ikke til § 3-område.</p> <p>Virksomheden er placeret udenfor strandbeskyttelseslinjen, men inden for kystnærhedszonen.</p>

<ul style="list-style-type: none"> <li>• Bjerg- og skovområder.</li> <li>• Reservater og naturparker.</li> <li>• Vadehavsområdet.</li> <li>• Områder der er registreret, beskyttet eller fredet ved national lovgivning, EF-fuglebeskyttelsesområder og habitatområder.</li> </ul>	<p>Virksomheden har med dokument dateret 28. oktober 2003 fået tilladelse til afledning af tag- og overfladevand til den kommunale regnvandsledning gennem olieudskiller, og dermed Ebeltoft Vig.</p> <p>De nye aktiviteter vurderes ikke at ændre denne påvirknings omfang eller karakter.</p> <p>nordlige ende, der indgår i genbrugsstationens areal med oplag af containere, er omfattet af fredskovspligt.</p> <p>Virksomheden er beliggende i Nationalpark Mols Bjerge. Grundet projektets karakter og placering sammen med eksisterende bebyggelse, vurderes de nye aktiviteter ikke at kunne påvirke nationalparken. De vurderes endvidere ikke at være en hindring for etablering af reservater eller naturparker.</p> <p>Nærmeste vildtreservat er "Ebeltoft Vig", som ligger ca. 1,3 km mod vest/nordvest. Heller ikke her vurderes de nye aktiviteter at have væsentlig påvirkning, idet afledningen af overfladevand fra virksomheden ikke vil have en væsentlig anden karakter og omfang end før implementeringen af de nye aktiviteter.</p> <p>På grund af afstanden og driftsændringernes omfang og karakter forventes hverken en direkte eller indirekte påvirkning af reservater eller naturparker.</p> <p>Det anmeldte projekt ligger udenfor Vadehavs-området.</p> <p>Det anmeldte projekt berører ikke fredede eller beskyttede områder. Det nærmeste habitatområde, "Kobberhage kystarealer" er beliggende ca. 3 km fra genbrugsstationen.</p> <p>Udpegningsgrundlag (naturtyper) for habitatområde nr. 231 "Kobberhage kystarealer" er beskrevet nedenfor. Numre i parentes henviser til de talkoder, som benyttes for naturtyper i habitadirektivets bilag 1 og 2. Det bemærkes, at der i udpegningsgrundlaget ikke indgår arter.</p> <p>Naturtyper:</p> <ul style="list-style-type: none"> <li>• sandbanke (1110)</li> <li>• rev (1170)</li> <li>• enårig vegetation på strandvolde (1210)</li> <li>• flerårig vegetation på strandvolde (1220)</li> <li>• klinter og klipper ved kysten (1230)</li> <li>• tør hede (4030)</li> <li>• tørt kalksandsoverdrev (6120)</li> <li>• kalkoverdrev (6210)</li> </ul> <p><u>Bilag IV-arter</u></p> <p>Nærmeste areal med <i>kendt</i> forekomst af bilag IV-arter (markfirben) ligger ca. 180 m vest for genbrugsstationen.</p> <p>Nærmeste områder med <i>potentiel</i> forekomst af bilag IV-arter (markfirben) ligger henholdsvis ca. 20 m sydvest, ca. 80 m nordvest, samt ca. 290 m syd og sydvest, ca. 320 m nord, samt ca. 390 m nordvest for genbrugsstationen.</p>
--	--

<ul style="list-style-type: none"> <li>• Områder, hvor de fastsatte miljøkvalitetsnormer allerede er overskredet.</li>   <li>• Tæt befolkede områder.</li>   <li>• Vigtige landskaber set ud fra et historisk, kulturelt, arkæologisk, æstetisk eller geologisk synspunkt.</li> </ul>	<p>Det er Syddjurs Kommunes vurdering, at projektet ikke vil beskadige et yngle-/rasteområde for bilag IV-arter. Det konkluderes derfor, at projektet ikke vil forringe tilstand og levevilkår for arter omfattet af habitatdirektivets bilag IV væsentligt.</p> <p>Syddjurs Kommune ikke vidende om, eller har forventning til, at der på virksomhedens areal er beskyttede arter.</p> <p>I forbindelse med de nye aktiviteter vil der ikke forekomme væsentlig udledning af ammoniak, forsurende stoffer, støv eller andre emissioner, som kan påvirke bilag IV-arter eller § 3-beskyttet natur.</p> <p>Den nærmeste § 3-beskyttede natur er et overdrev, som ligger ca. 250 m sydvest for genbrugsstationen. Ca. 460 m syd for og ca. 690 m nord for genbrugsstationen ligger der ligeledes overdrev.</p> <p>Der er ikke nogen anden beskyttet naturtype indenfor en afstand af 500 m.</p> <p>På grund af afstanden vurderes det, at der ikke er risiko for, at de anmeldte aktiviteter vil påvirke § 3-områder væsentligt.</p> <p>Det forventes, at driften af de nye aktiviteter ikke vil give anledning til støv-, lugt- eller andre gener udenfor virksomhedens areal.</p> <p>Syddjurs Kommune er ikke bekendt med, at miljøkvalitetsnormer for området ved genbrugsstationen er overskredet.</p> <p>Virksomheden er placeret i byzone, i et erhvervsområde, der er beliggende i den sydlige del af Ebeltoft. Nærmeste bygning med bolig er beliggende ca. 140 m syd for genbrugsstationen.</p> <p>Det er Syddjurs Kommunes vurdering, at virksomhedens nye aktiviteter ikke vil have indvirkning på tæt befolket område.</p> <p>Virksomheden ligger i den vestligste side af et område med geologisk bevaringsværdi.</p> <p>Nærmeste område med bevaringsværdigt landskab ligger ca. 1,1 km sydvest for genbrugsstationen.</p> <p>Nærmeste område med værdifuldt kulturmiljø (området omkring Lyngsbækgårdvej) ligger ca. 7,4 km nordvest for virksomheden.</p> <p>Foruden de nævnte er virksomheden ikke beliggende i historiske, kulturelle, arkæologiske eller æstetiske landskaber.</p> <p>På baggrund af de nye aktiviteter omfang og karakter, vurderer Syddjurs Kommune, at virksomhedens nye aktiviteter ikke vil have indvirkning på disse områder.</p>
---	--

### Pkt. 3 Kendetegn ved den potentielle miljøpåvirkning

De potentielle væsentlige virkninger af projekter skal ses i relation til de kriterier, der er anført under 1 og 2 ovenfor og navnlig under hensyn til:

Påvirkningernes omfang (geografisk område og omfanget af personer, der berøres).	Den miljømæssige påvirkning fra virksomhedens nye aktiviteter vurderes, at være begrænset og dermed uproblematisk i forhold til enkeltboliger i erhvervsområde, samt nabovirksomheder.
Påvirkningernes grænseoverskridende karakter	Virksomhedens påvirkning i omgivelserne vil ikke have grænseoverskridende karakter, hverken i forhold til lande- eller kommunegrænse. Punktet vurderes derfor at være irrelevant i denne sammenhæng.
Påvirkningsgrad og -kompleksitet	Syddjurs Kommune vurderer, at den samlede påvirkning er lille og ikke anses for kompleks, idet det forventes, at den forventede uvæsentlige påvirkningsgrad kan styres eller håndteres efter de vilkår, som er stillet i miljøgodkendelsen.
Påvirkningens sandsynlighed	Med de vilkår der bliver stillet i miljøgodkendelsen, vurderes det, at det ikke er sandsynligt, at virksomheden vil påvirke det omgivne miljø negativt i modstrid med miljømålsætninger for området.
Påvirkningens varighed, hyppighed og reversibilitet	Driften af virksomheden vil være helårlig, kontinuert forekommende og af permanent karakter.  Det vurderes, at evt. påvirkning er reversibel, idet miljøpåvirkningen fra de nye aktiviteter ikke vil være til stede, hvis virksomheden fjernes.

#### 4. Konklusion

Syddjurs Kommune vurderer med baggrund i ovenstående, at virksomhedens aktiviteter ikke vil give anledning til væsentlig negativ indvirkning på miljøet og afgør derfor, at virksomhedens aktiviteter ikke udløser VVM-pligt.

#### 5. Lovgrundlag

<sup>1</sup> VVM-bekendtgørelsen (Miljøministeriets bekendtgørelse nr. 1832 af 16. december 2015 om vurdering af visse offentlige og private anlægs virkning på miljøet (VVM) i medfør af lov om planlægning.

## **Oversigt over affaldsarter**



## Oversigt over affaldsarter

Affaldsart
Akkumulatorer
Asbest
Beton og tegl
Dagrenovation
Deponering
Dæk
Elektronikaffald (andet)
Farligt affald
Flasker og glas
Genbrugsting
Gips
Glas med ramme
Haveaffald
Hård plast
Hård PVC
Jern og metal
Kabel og ledning
Klinisk risikoaffald
Kviksølvholdige lyskilder
Kølemøbler
Pap
Papir
Planglas
Plastfolie
PCB-holdige vinduer m.m.
Stenuld/rockwool
Glasuld
Jord, herunder lettere forurenede jord
Småt brændbart
Stort brændbart
Imprægneret træ
Trykbeholdere
Tøj og sko

## **Sagens akter**

## Sagens akter

Dato	Beskrivelse
11.11.2014	Syddjurs Kommune og Reno Djurs I/S afholder møde hvor kommunen oplyser, at der indledes en revurdering af virksomhedens miljøgodkendelse og at nye aktiviteter på virksomheden vil blive omfattet af den nye miljøgodkendelse.
02.12. 2014	Reno Djurs I/S fremsender materiale til Syddjurs Kommune til brug ved kommunens revurdering af virksomhedens miljøgodkendelse.
17.12.2014	Syddjurs Kommune aftaler med Reno Djurs I/S, at virksomheden skal fremsende skema til brug ved VVM-screening af de aktiviteter, der ikke har foreligget miljøgodkendelse for.
17.03.2015	Reno Djurs I/S fremsender skema til brug ved kommunens VVM-screening.
12.04.2016	Syddjurs Kommune fremsender udkast til miljøgodkendelse og resultat af VVM-screening til Reno Djurs I/S.
28.04.2016	Ved udløbet af fristen for, at virksomheden kunne komme med bemærkninger til udkastet til miljøgodkendelse og afgørelse om ikke VVM-pligt, havde virksomheden ikke fremsendt bemærkninger.
29.04.2016	Den endelige miljøgodkendelse og resultat af VVM-screening fremsendes til Reno Djurs I/S samt klageberettigede - og offentliggøres på kommunens hjemmeside.

## **Lovgrundlag m.v.**

## Lovgrundlag m.v.

- **Miljøbeskyttelsesloven.**  
Miljøministeriets lovbekendtgørelse nr. 1317 af 19. november 2015 af lov om miljøbeskyttelse.
- **Godkendelsesbekendtgørelsen.**  
Miljøministeriets bekendtgørelse nr. 1447 af 2. december 2015 om godkendelse af listevirksomhed.
- **Godkendelsesvejledningen.**  
<http://miljogodkendelsesvejledningen.dk/>
- **Standardvilkårbekendtgørelsen.**  
Miljøministeriets bekendtgørelse nr. 1418 af 2. december 2015 om standardvilkår i godkendelse af listevirksomhed.
- **Jordflytningsbekendtgørelsen.**  
Miljøstyrelsens bekendtgørelse nr. 1452 af 7. december 2015.
- Miljøstyrelsens bekendtgørelse nr. 554 af 19. maj 2010 om definition af lettere forurenede jord.
- **Affaldsbekendtgørelsen.**  
Miljøministeriets bekendtgørelse nr. 1309 af 18. december 2012 om affald, med senere ændringer.
- **Risikobekendtgørelsen.**  
Miljøministeriets bekendtgørelse nr. 1666 af 14. december 2006 om kontrol med risikoen for større uheld med farlige stoffer, med senere ændringer.
- **Olietankbekendtgørelsen.**  
Miljøministeriets bekendtgørelse nr. 1611 af 10. december 2015 om indretning, etablering og drift af olietanke, rørsystemer og pipelines.
- **Habitatbekendtgørelsen.**  
Miljøministeriets bekendtgørelse nr. 188 af 26. februar 2016 om udpegning og administration af internationale naturbeskyttelsesområder samt beskyttelse af visse arter.
- **Lov om planlægning (Planloven).**  
Miljøministeriets lovbekendtgørelse nr. 1529 af 23. november 2015 af lov om planlægning, med senere ændringer.
- **VVM-bekendtgørelsen.**  
Miljøministeriets bekendtgørelse nr. 1832 af 16. december 2015 om vurdering af visse offentli-

ge og private anlægs virkning på miljøet (VVM) i medfør af lov om planlægning.

– **VVM-vejledningen.**

Miljøstyrelsens vejledning af 12. marts 2009 om VVM i planloven.

– **Støjvejledningen.**

Miljøstyrelsens vejledning nr. 5 og 6/1984 om ekstern støj fra virksomheder.

– Miljøstyrelsens vejledning nr. 5/1993 om beregning af ekstern støj fra virksomheder.

– Miljøstyrelsens vejledning nr. 3/1996 om supplement til vejledning om ekstern støj fra virksomheder.

– **Miljømålingsbekendtgørelsen.**

Miljøministeriets bekendtgørelse nr. 1903 af 29. december 2015 om kvalitetskrav til miljømålinger.

– **Luftvejledningen.**

Miljøstyrelsens vejledning nr. 2/2001.