

**Tillæg til
§ 12 Miljøgodkendelse
af kvægbruget
”Skærbækgård”
Skærbækvej 8, 7600 Struer
den 27. februar 2012**



*Miljøgodkendelse i henhold til § 12 i lov om miljøgodkendelse m.v. af husdyrbrug
jf. LBK nr. 1486 af 4. december 2009*

Indholdsfortegnelse

Datablad.....	4
Indledning	5
Faktablad.....	6
1. Resumé og samlet vurdering.....	8
1.1 Ansøgning om miljøgodkendelse.....	8
1.2 Ikke teknisk resumé.....	8
1.3 Afgørelse om miljøgodkendelse.....	13
1.4 Vilkår.....	14
1.5 Offentlighed.....	15
1.6 Klagevejledning.....	17
2. Baggrund for miljøgodkendelsen.....	18
2.1 Beskrivelse af husdyrbruget	18
2.2 Meddelelsespligt – husdyrproduktion, anlæg, arealer, ejerforhold	18
2.3 Gyldighed	18
2.4 Retsbeskyttelse	19
2.5 Revurdering af miljøgodkendelsen	19
3. Beliggenhed og planmæssige forhold	20
3.1 Bygge og beskyttelseslinjer, fredninger m.v.	20
3.2 Placering i landskabet.....	21
4. Husdyrhold, staldanlæg og drift.....	22
4.1 Husdyrhold, stalde og opbevaringsanlæg.....	22
4.2 Ventilation	24
4.3 Fodring	24
4.4 Energi- og vandforbrug	24
4.5 Spildevand og regnvand	25
4.6 Affald.....	26
4.7 Råvarer og hjælpestoffer	27
4.8 Driftsforstyrrelser eller uheld	27
5. Gødningsproduktion og – håndtering	30
5.1 Gødningstyper og – mængder	30
5.2 Flydende husdyrgødning	291
5.3 Fast gødning og dybstrøelse	31
6. Forurening og gener fra husdyrbruget	32
6.1 Ammoniak og natur.....	32
6.2 Lugt	31
6.3 Fluer og skadedyr	31
6.4 Transport	32
6.5 Støj fra anlæg og maskiner	33
6.6 Støv fra anlæg og maskiner	33
6.7 Lys.....	37

7.	Påvirkning fra arealerne	35
7.1	Udbringningsarealerne	38
7.2	Påvirkning af natur og overfladevand fra marker	38
7.3	Kvælstof og fosfor til Nisum Fjord.....	39
7.4	Påvirkning af arter med særlige beskyttelseskrav (Bilag IV arter)	45
7.5	Kvælstof til grundvand	45
8.	Bedste tilgængelige teknik (BAT)	47
8.1	Ansøgers BAT redegørelse	47
8.2	Kommunens vurdering af anvendelse af BAT	49
9.	Alternative løsninger og 0-alternativ	49
10.	Husdyrbrugets ophør.....	49
11.	Egenkontrol og dokumentation.....	50
	Bilag 1 – Situationsplan	51
	Bilag 2 – Oversigt over ejede, forpagtede og aftale- arealer.....	52
	Bilag 3 – Transportveje	53
	Bilag 4 – Grundvandsnotat.....	54
	Bilag 5A – Staldanlæggets placering i forhold til beskyttede naturområder	55
	Bilag 5B - Udbringningsarealets placering i forhold til beskyttede naturområder.....	56
	Bilag 6 – Udbringningsarealer og nitratklasser	57
	Bilag 7 – Lavbundsarealer.....	58
	Bilag 8 – Fredninger og landskab.....	59
	Bilag 9 – Udbringningsarealer og jordbundstuper i pløjelaget	60
	Bilag 10 – Udsprinkling af overfladevand.....	61
	Bilag 11 – Udpegningsgrundlag for Natura 2000-området nr. 65 Nisum Fjord.....	63

Datablad

Godkendelsesdato	27.02.2012
Afgørelsestype	§ 12 stk. 3 i lov om miljøgodkendelse m.v. af husdyrbrug (mere end 250 DE)
Husdyrbrugets navn	Skærbækgård
Husdyrbrugets adresse	Skærbækvej 8, 7600 Struer
Husdyrbrugets ejer og kontaktperson	Peter Just, Skærbækvej 8 Telefon 9746 5242 – 2073 5242 e-mail: peterjust@ofir.dk
Brugstype	Kvægbrug (mælkeproduktion)
CVR nr. / P nr.	28935560/ 1011660793
CHR nr.	59466
Ejendomsnr.	6710029372
Matrikel nr.	1az Lindtorp Hgd., Asp 1i Lindtorp Hgd., Asp
Husdyrbrugets miljøkonsulent	Heden og Fjorden, Nupark 47, 7500 Holstebro Konsulent Karen Thomasen kvt@hflc.dk
Godkendelses- og tilsynsmyndighed	Struer Kommune Natur- og Miljøafdelingen, Østergade 11-15, 7600 Struer teknisk@struer.dk
Sagsbehandler	Kristian Iversen
Næste revurdering af miljøgodkendelsen	2016 (2020)

Indledning

Peter Just har den 8. juli 2010, ansøgt om tillæg, jf. husdyrgodkendelsesloven¹, til den eksisterende § 12 godkendelse af 22. december 2009 af bedriften ”Skærbækgaard”, Skærbækvej 8, Linde, 7600 Struer.

Husdyrbruget er større end 250 DE og er derfor omfattet af § 12 i husdyrgodkendelsesloven. Husdyrbruget er omfattet af reglerne for IPPC, jf. IPPC direktivet².

Husdyrbruget blev miljøgodkendt den 22. december 2008 til 261 årskøer, 22 kvier (6 mdr.-kælvning), 33 småkalve (0-6 mdr.) og 131 tyrekalve (0-6 mdr.) svarende til 371,70 DE. Miljøgodkendelsen omfatter hele husdyrbruget med tilhørende arealer og ovennævnte dyrehold, samt godkendelse af ændring af foderlade til kviestald, udvidelse af plansiloer og etablering af ny gylletank.

Den 8. april 2010 er der noteret et ekstra aftaleareal på 32,42 Ha. Ændringen med ekstra aftaleareal, skete som følge af de ændrede dyreenhedsberegninger.

Der ansøges nu om en driftsmæssig udvidelse af eksisterende besætning fra nuværende dyrehold svarende til 371,70 DE, fordelt på 261 årskøer, 22 kvier (6 mdr.-kælvning), 33 småkalve (0-6 mdr.) og 131 tyrekalve (0-6 mdr.), til et dyrehold svarende til 465,47 DE, fordelt på 300 årskøer, 59 kvier (6 mdr.-kælvning), 34 småkalve (0-6 mdr.) og 150 tyrekalve (40-50 kg).

Derudover sker der ændringer i udbringningsarealet i form af flere forpagtninger og nye aftalearealer.

En del af ændringen/udvidelsen finder sted i eksisterende bygninger. I forbindelse med udvidelsen etableres en ny kalvestald på 60 m x 20 m til erstatning for tidligere godkendt ændring af lade til kalvestald.

En del af bedriftens udbringningsarealer ligger i Holstebro Kommune.

Tillægget til miljøgodkendelsen bygger på husdyrbrugets ansøgning med bilag³, tilsyn på ejendommen den 11. december 2009 og supplerende oplysninger indkommet i forbindelse med sagsbehandlingen. Seneste version af ansøgningen er indsendt den 20. januar 2012.

I miljøgodkendelsen er der redegjort for de miljømæssige konsekvenser af udvidelsen af husdyrbruget, herunder også om husdyrbrugets anvendelse af bedste tilgængelige teknik. Der er i godkendelsen stillet en række vilkår som sikrer, at husdyrbruget kan drives uden at påvirke miljøet væsentligt.

Miljøet skal i denne sammenhæng forstås som omgivelserne i bred forstand, herunder befolkning, flora, fauna, vandmiljø, landskab og kulturmiljø samt ressourceforbrug.

Bedriften har ikke biaktiviteter, som er omfattet af godkendelsespligt.

¹ LBK nr. 1486 af 4. december 2009 om miljøgodkendelse m.v. af husdyrbrug

² Direktiv om integreret forebyggelse og bekæmpelse af forurening (IPPC-direktivet). Rådets direktiv 96/61/EF af 24. september 1996

³ Ansøgningsskema 18.787 af 8. juli 2010, med seneste justering i version 8 af 20. januar 2012.

Faktablad

Dyreenheder	465,47 DE i malkekøer med småkalve og delvis kvie-opdræt. (50.265,01 kg N og 8.366,16 kg P)
Antal dyr fordelt på dyretype	300 årskøer, 34 småkalve, 150 tyrekalve (40-55 kg) og 59 kvier
Udbringningsareal	190,23Ha (42.145,01 kg N og 6,682,16,16 kg P)
Tilført husdyrgødning	81,40 DE (13.310 kg N og 1.524 kg P)
Aftalearealer	377,79 Ha (21.430 kg N og 3.208,00 kg P)
Harmonitryk	2,3 DE/ha
DE reduktionsprocent	62,51 %
Maksimalt dyretryk	1,4377 DE/ha
Dyretryk, reelt	2,23 DE/ha
Opland	<u>Nissum Fjord</u> EF-habitatområde nr. 58, EF fuglebeskyttelsesområde nr. 38, Ramsarområde nr. 4
Fosforklasser	169,43 ha med P-klasse 0 1,27 ha med P-klasse 2 19,53 ha med P-klasse 3
Yderligere reduktion for at overholde krav om P-overskud	-7,8 kg P/ha/år
Fosforoverskud	9,7 kg P/ha/år
Kvælstofoverskud (kg N/ha)	57,5 kg N/ha
Kvælstofoverskud (norm)	58,2 kg N/ha
Generelt ammoniakreduktionskrav	25 %
Ammoniakfordampning (samlet)	2932,60 (kg N/år)
Meremission fra anlæg (kg N/år)	-0,56 (kg N/år)

Grundvandsforhold	Uproblematiske
BAT	BAT niveau er opfyldt
Virkemidler	12,50 % ekstra efterafgrøder 90% af dybstrøelse udbragt direkte Fast overdækning på gyllebeholder
Lugt	Lugtgenekriterierne er opfyldt
Ansøgningsnummer og version	18.787, version 8 (20-1-2012)

1. Resumé og samlet vurdering

1.1 Ansøgning om miljøgodkendelse

Struer Kommune har den 8. juli 2010 modtaget en ansøgning om tillæg til § 12 miljøgodkendelse af husdyrbruget beliggende Skærbækvej 8, 7600 Struer. Der ansøges om en driftmæssig udvidelse af kvægproduktionen fra 371,70 DE til 465,47 DE⁴. I forbindelse med udvidelsen ansøges desuden om etablering af en ny kalvestald på 1.200 m².

Idet ejendommen tidligere er miljøgodkendt, er det alene udvidelsen og ændringerne der er omfattet af godkendelsespligt.

Vilkår i Miljøgodkendelsen af 22. december 2008 er fortsat gældende, med mindre andet fremgår af dette tillæg til godkendelsen.

Tillægsgodkendelsen bygger på en ansøgning, som er indsendt via Miljøstyrelsens elektroniske ansøgningssystem med skema nr. 18.787. Seneste version (nr. 8) af ansøgningen er modtaget den 20. januar 2012.

Struer Kommune har senest gennemført et tilsyn på ejendommen den 11. december 2009.

1.2 Ikke teknisk resumé

Tillægsgodkendelsen omfatter, udvidelsen af dyreholdet, ny kalvestald og husdyrbrugets ejede og forpagtede arealer.

Struer Kommune har vurderet, at der kan meddeles miljøgodkendelse til den ansøgte udvidelse i henhold til gældende regler⁵.

Produktion og anlæg

Den ansøgte og godkendte samlede husdyrproduktion er på 300 årskøer, 59 kvier, 34 småkalve og produktion af 150 tyrekalve(40-55 kg) svarende til 465,47 DE.

Udvidelsen er på i alt 93,77 DE. Ansøgningen er foranlediget af ønske om flere køer og bedre forhold til kalvene i form af ny kalvestald. Endvidere er der kommet ekstra forpagtede arealer og flere aftalearealer til.

⁴ Bekendtgørelse nr. 717 af 2. juli 2009 om ændring af bekendtgørelse om husdyrbrug og dyrehold for mere end 3 dyreenheder, husdyrgødning, ensilage m.v.

⁵ Lovbekendtgørelse nr.1486 af 4. december 2009 om miljøgodkendelse m.v. af husdyrbrug med tilhørende bekendtgørelse

Kvægbrugets nudrift og ansøgt drift for de enkelte staldanlæg fremgår af nedenstående tabel.

Dyretype	Nudrift		Ansøgt		Staldanlæg
	Antal dyr	DE	Antal dyr	DE	
Gl. Kostald					
Malkekøer tung race	104	138,80	125	174,80	Sengestald med spalter (kanal, bagskyl eller ringkanal)
Kvier tung race	22	14,14	45	28,17	Sengestald med spalter (kanal, bagskyl eller ringkanal)
Ny kostald					
Malkekøer tung race	142	189,51	160	223,74	Sengestald m fast gulv, 2 % hældning, skrabning hver 2. time
Tilbygning til eks. kostald					
Malkekøer tung race	15	20,02	15	20,98	Dybstrøelse (hele arealet)
Lade om-dannet til kalvestald					
Småkalve tung race (0-6 mdr.)	33	7,95	0	0	Anvendes igen til lade
Tyrekalve tung race (0-6mdr)	131	1,28	0	0	Anvendes igen til lade
Ny kalvestald					
Småkalve tung race (0-6 mdr.)	0	0	34	9,19	Dybstrøelse (hele arealet)
Tyrekalve tung race (0-6mdr)	0	0	150	1,47	Dybstrøelse (hele arealet)
Kvier tung race	0	0	14	7,12	Dybstrøelse (Lang ædeplads, fast gulv)
Total antal DE		371,70		465,47	

Produktionsudvidelsen finder sted i eksisterende staldanlæg, samt i en nybygget kalvestald på 1.200 m³.

Af opbevaringsanlæg er der tre gyllebeholdere på ejendommen. En gyllebeholder på 1.800 m³, en på 2.000 m³ og en gyllebeholder på 3.500 m³ med teltoverdækning, samt en ny fortank på knap 100 m³ med betonlåg. Der er i ansøgt drift 500 m³ opbevaringskapacitet i gyllekanaler og fortanke.

Staldanlæg, anlæg til opbevaring af foder og husdyrgødning samt ansøgt husdyrproduktion er vurderet i forhold til bl.a.:

- Ammoniakfordampning, lugt, lys, støj, støv og skadedyr fra stalde/opbevaringsanlæg.
- Forbrug af energi, vand og handelsgødning
- Anvendelse af bedst tilgængelig teknik (BAT)
- Opbevaring, håndtering og bortskaffelse af bl.a. affald, olie og kemikalier
- Håndtering af spildevand og overfladevand
- Risikoforhold og beredskab (uheld og driftsforstyrrelser)
- Landskabelige og kulturhistoriske forhold

Dyretryk og udbringningsarealer

Der udbringes husdyrgødning svarende til 423,57 DE på 190,23 ha udbringningsareal (107,94 ha ejede og 82,29 ha forpagtede arealer). Der udbringes 2,23 DE/ha.

Der afsættes husdyrgødning svarende til 214,3 DE til aftalearealer på Rødebrovej 6, 7600 Struer, Skærbækvej 6, 7600 Struer, Hestbækvej 25, 7600 Struer, Hestbækvej 17, 7570 Vemb og Lyngholmvej 5, 7570 Vemb.

Aftalearealerne er vurderet efter husdyrgodkendelsesloven bla. i § 16 godkendelser. Aftalearealerne vurderes ikke yderligere i denne tillægsgodkendelse.

Udbringningsarealerne er vurderet i forhold til bl.a.:

- Grundvand
- Overfladevand
- Naturområder
- Anvendelse af bedst tilgængelig teknik (BAT)

Transport

Antallet af transporter med dyr, mælk, foder og husdyrgødning øges fra ca. 1501 til ca. 1692 årligt.

Hovedparten af transporterne foregår indenfor normal arbejdstid. Dog er der spidsbelastningsperioder og desuden kan der være transporter, hvor landmanden ikke har indflydelse på tidspunkt, som f.eks. afhentning af mælk.

Transportvejen til udbringningsarealerne fremgår af bilag 3.

Det vurderes, at ændringen i antallet af transporter ikke giver anledning til væsentlige gener for omgivelserne.

Lugt

Husdyrbruget overholder lugtgenestanden til nærmeste nabobeboelse uden landbrugspligt, samlet bebyggelse og byzone.

Nærmeste nabobeboelse uden landbrugspligt Holmevej 1, ligger ca. 650 m nordvest for kalvestalden Afstanden til samlet bebyggelse og byzone er ca. 2.000 m. Den beregnede konsekvensafstand er på 622 m.

Ammoniakbelastning og særlig værdifuld natur

Vandhuller ca. 650 m sydvest og ca. 700 m sydøst for ejendommen.

Hedeareal ca. 1.800 m nordvest for ejendommen

Der er mere end 4,5 km fra staldanlægget til nærmeste Natura 2000-område. Struer Kommune vurderer at, da der ikke er nogen meremission (-0,56 kg N/år) og på grund af relativ stor afstand mellem anlægget og sårbart natur vil projektet ikke give anledning til nogen væsentlig påvirkning af disse områder.

Næringsstoffer til overfladevand og grundvand

Alle udbringningsarealerne afvander til Nissum Fjord.

De nordlige udspretningsarealer, mark 1-0, 2-0, 3-0, 4-0, 5-0, 6-0, 7-0, 8-0, 9-0, 9-1, 10-0, 11-0 og Obj 112 - 118 afvander via Hestbæk - Riskjær Bæk (Damhus Å opland) til Nissum Fjord. Vandløbsmålsætningen er B2 Basismålsætning, laksefiskevand.

Mark 22-0 afvander via Hestbæk Mosegrøft (Damhus Å opland) til Nissum Fjord. Vandløbsmålsætningen er basismålsætning B3(F), karpefiskevand, belastet med okker.

Markerne 20-0, 21-0, 21-1 og 21-2 afvander via kanal til Donskær Sivebæk og videre til Damhus Å.

De sydlige arealer, beliggende i Holstebro Kommune, mark 30-0, 31-0, 32-0, 33-0, 34-0, 35-0 og 36-0, afvander via Bur Møllebæk (Storå opland vest) til Nissum Fjord Vandløbsmålsætningen lempet målsætning C, vandløb til vandafladning.

Den overvejende del af udbringningsarealerne ligger inden for nitratklasse 3 (142,64 ha) og en mindre del i nitratklasse 0 (47,60 ha) Nitratbelastningen af overfladevand skal derfor reduceres svarende til 62,51 % af belastningen ved det generelle harmonitryk. Beregningerne i ansøgningssystemet viser, at kravene til nitratudvaskningen til overfladevand er overholdt ved etablering af 12,50 % -point ekstra efterafgrøder ud over Plantedirektoratets krav. Den årlige udvaskning til overfladevand efter udvidelsen er beregnet til 57,5 kg N/ha.

Det er vurderet, at nitratudvaskningen ikke vil medføre en væsentlig påvirkning af slutrecipienten.

Ingen af udbringningsarealerne ligger i nitratfølsomt indvindingsområde (NFI).

19,53 ha af det samlede udbringningsareal ligger i risikoområde i forhold til fosforfølsomme Natura 2000 områder. Det drejer sig om mark 11, 20, 21, 21-1, 21-2. Disse marker drives med fosforbalance for at undgå væsentligt fosfortab fra disse arealer.

Der er stillet vilkår i afgørelsen om fosforbalance på de pågældende risikoarealer.

Andre miljøpåvirkninger

Produktionen overholder alle gældende normer for opbevaring og udbringning af gylle, håndtering af spildevand og affald, støjbelastning af omgivelserne m.v. Det betyder, at projektets virkninger på miljøet, hvad angår disse faktorer, må betragtes som acceptable.

Yderligere vurderes det, at udvidelsen ikke vil have indflydelse på bilag IV-arter, planter eller dyr omfattet af artsfredninger eller optaget på nationale eller regionale rødlistor som findes eller kan forventes af leve i området omkring husdyrbruget samt på eller omkring udbringningsarealerne.

Bedst anvendelig teknik (BAT)

Struer Kommune vurderer at husdyrbruget har truffet de nødvendige foranstaltninger til at forebygge og begrænse forureningen fra husdyrbrugets anlæg og arealer. Det vurderes, at husdyrbrugets efter udvidelsen kan drives uden væsentlige indvirkninger på miljøet, såfremt vilkårene i godkendelsen overholdes.

Husdyrbrugets BAT-niveau for udledning af ammoniak fra stalde og gødningsopbevaringsanlæg, er beregnet ud fra Miljøstyrelsens vejledende emissionsgrænseværdier, som er opnåelige ved anvendelsen af den bedste tilgængelige teknik indenfor hver dyretype.

Tabel 2. BAT - emissionsniveau for ammoniak

Ansøgt dyrehold, tung race	Staldtype	Udgangspunkt for BAT-emission pr. årsvyr (kg NH ₃ -N)*	Vægtkorr. BAT-emission pr. årsvyr (kg NH ₃ -N)** 250-750 DE, årsvyr	Samlet BAT-emission (kg NH ₃ -N)
125 årsvyr i eksisterende anlæg	Gylle/ringkanal/bagskyl	Tabel 4 i BAT-vejledning	10,64	1330
160 årsvyr i eksisterende anlæg	Gylle/fast gulv/skrab		8	1280
15 årsvyr i eksisterende anlæg	Dybstrøelse	Normtal 05/06	14,4	216
45 kvier (22-26 mdr) i eksisterende anlæg	Gylle/ringkanal/bagskyl	Tabel 5 i BAT-vejledning	3,8324	172
34 småkalve (0-6 mdr.) nyt anlæg	Dybstrøelse		2,83000	96
14 kvier (6-27 mdr.) i nyt anlæg	Dybstrøelse		2,30176	32
150 tyrekalve (40-55 kg) i nyt anlæg	Dybstrøelse		0,10	15
Sum for anlægget, BAT-niveau				3142
Sum jf. ansøgning				2932

Mangler BAT-emissionskrav (ved negativt fortegn er krav opfyldt)	-210
-------------------------------------------------------------------------	-------------

Som det fremgår af ovenstående tabel er BAT-niveau for ammoniakemission beregnet til et krav på 3142 kg NH₃ – N.

Ansøgers projekt medfører ifølge ansøgningen en samlet emission fra anlægget på 2932 kg NH₃ – N, og projektet lever således op til BAT-kravet for ammoniakemission.

Struer Kommune vurderer at husdyrbruget har truffet de nødvendige foranstaltninger til at forebygge og begrænse forureningen fra husdyrbrugets anlæg og arealer. Det vurderes at husdyrbruget efter udvidelsen kan drives uden væsentlige indvirkninger på miljøet, såfremt vilkårene i tillægget og den oprindelige godkendelse overholdes.

1.3 Afgørelse om miljøgodkendelse

På grundlag af de i sagen foreliggende oplysninger meddeler Struer Kommune hermed tillæg til miljøgodkendelse til husdyrbruget på en række vilkår. Tillægget omfatter udvidelsen og den nye kalvestald.

Det er Struer Kommunes samlede vurdering, at udvidelsen af produktionen og etablering af kalvestald, med de pågældende vilkår for lokalisering, indretning og drift af husdyrbruget, ikke vil medføre en væsentlig virkning på miljøet (nabobeboelser, Natura 2000 områder⁶, og natur i øvrigt, overfladevand, nitratfølsomme indvindingsområder, landskabelige værdier og værdifulde kulturmiljøer).

De generelle beskyttelsesniveauer for ammoniak, lugt, fosforoverskud og nitrat i bilag 3 til husdyrgodkendelsesbekendtgørelsen er i øvrigt overholdt.

Struer Kommune vurderer, at ansøger har truffet de nødvendige foranstaltninger til at forebygge og begrænse forureningen fra husdyrbruget og til at modvirke eventuelle skadelige virkninger på miljøet, ligesom husdyrbruget anvender den bedst tilgængelige teknik (BAT).

Godkendelsen omfatter udelukkende ejendommens erhvervsdel og forholdet til husdyrgodkendelseslovgivningen. Tilladelser i forhold til anden lovgivning (f.eks. byggeloven, planloven, m.v. samt afledning af spildevand og overfladevand efter miljøloven) skal søges separat. Der skal bl.a. indhentes byggetilladelse inden byggeriet igangsættes.

Husdyrbruget skal til enhver tid leve op til gældende regler i love og bekendtgørelser – også selvom disse regler eventuelt måtte være skærpede i forhold til denne godkendelse.

Med mindre andet er anført, gælder vilkårene straks fra tillægsgodkendelsen er taget i brug herunder i indkøringsperioden.

Lovgrundlag

Ansøgningen er behandlet i henhold til reglerne i Husdyrgodkendelsesloven¹ med tilhørende bekendtgørelse⁷ samt vejledning om tilladelse og miljøgodkendelse m.v. af husdyrbrug. Derudover er der foretaget en vurdering af ansøgningen jf. reglerne i habitatbekendtgørelsen⁸. Jf. denne skal kommunen før der træffes afgørelse til et husdyrbrug, foretage en vurdering af, om projektet i sig selv, eller i forbindelse med andre planer og projekter, kan påvirke et Natura 2000-område væsentligt.

Endvidere skal virksomheden og kommunen i forbindelse med godkendelse foretage en vurdering af virksomhedens teknologi i forhold til det, som beskrives som ”Bedst Tilgængelige Teknologi” (jf. BAT-notat/BREF-dokument for svine- og fjerkræbrug).

⁶ Internationale naturbeskyttelsesområder udpeget på baggrund af EU's habitat- og fuglebeskyttelsesdirektiver.

⁷ Bekendtgørelse nr. 294 af 31. marts 2009 om tilladelse og godkendelse m.v. af husdyrbrug med senere ændringer

⁸ Bekendtgørelse nr. 408 af 1. maj 2007 om udpegning og administration af internationale naturbeskyttelsesområder samt beskyttelse af visse arter.

1.4 Vilkår

- A Tillægsgodkendelsen bliver givet på samme vilkår som de, der er stillet til § 12 Miljøgodkendelsen meddelt den 22. december 2008, med nedenstående tilføjelser/ændringer

Husdyrproduktion og staldindretning

- B Husdyrbruget tillades drevet med en maksimal årsproduktion på 465,47 DE fordelt på 300 årskøer, 59 kvier, 34 småkalve og 150 tyrekalve (40-55 kg)

Der accepteres en variation mellem dyretyperne på +/- 10 % i DE over et planår, dog må det maksimale dyrehold ikke overstige det godkendte antal DE.

Vilkår B erstatter vilkår 7 i Miljøgodkendelsen af 22. december 2008.

- C Staldindretning og placering af dyretyper skal være som beskrevet i tabellen side 10 og som opgivet i ansøgningen.

- D Gyllebeholder nr. 36443, (på 3500 m³) skal forsynes med fast overdækning i form af teltoverdækning med indvendigt skørt. Åbning af teltdugen må kun ske i forbindelse med omrøring, tømning og udbringning af gylle. Skader på teltoverdækningen skal repareres inden for en uge efter skadens opståen. Hvis skaden ikke kan repareres inden for en uge, skal der indgås aftale om reparation inden to hverdage efter skadens opståen. Tilsynsmyndigheden underrettes straks herom.

Energi og vandforbrug

- E Der skal på bedriften foretages et energieftersyn af et energiselskab eller energikonsulent, hvor de energiforbrugende processer i virksomheden gennemgås. Der skal udarbejdes en rapport som indeholder resultater og evt. konkrete energisparforslag. Rapporten skal være til rådighed for tilsynsmyndigheden.

Udbringningsarealer

- F Plantedirektoratets regler for udbringning af 2,3 DE/ha skal overholdes.

På bedriftens udspretningsarealer skal andelen af græs, roer og græsefterafgrøder udgøre mindst 82,5 %, d.v.s 12,5 % -point ekstra udover Plantedirektoratets krav.

Den øgede efterafgrødeandel skal beregnes på basis af bedriftens samlede udspretningsareal.

Ved tilsyn skal opfyldelsen af vilkåret kunne dokumenteres ved mark- og gødningsplaner, samt gødningsregnskaber 5 år tilbage.

- G Mark nr. 11-0, 20-0, 21-0, 21-1 og 21-2 skal drives med fosforbalance. Som dokumentation for overholdelse af vilkåret, skal der altid foreligge en underskrevet, opdateret gødningsplan inkl. næringsstofoversigt på ejendommen. Oversigten skal opbevares i 5 år og kunne forevises på forlangende i forbindelse med miljøtilsyn.

Egenkontrol og dokumentation

- H Husdyrbruget skal underrette tilsynsmyndigheden, når dyreholdet er nået op på det godkendte antal DE og tilsvarende oplyse produktionsstørrelsen den 27. februar 2014.

Vilkår H erstatter vilkår 8 i Miljøgodkendelsen af 22. december 2008.

- I I logbog for gyllebeholder nr. 36443, (på 3500 m³), skal eventuelle skader på telt-overdækningen noteres med angivelse af dato for skaden samt dato for reparation. Logbogen skal opbevares på husdyrbruget i mindst 5 år og forevises på tilsynsmyndighedens forlangende.

- J Mindst en gang pr. kvartal skal bedriftens forbrug af energi og vand registreres. Registreringerne skal opbevares i fem år, og skal ved tilsyn kunne fremvises på forlangende.

1.5 Offentlighed

Partshøring og nabo høring

Udkastet til tillægget til miljøgodkendelsen har været i høring hos ansøger og dennes konsulent i 14 dage. Efterfølgende har udkastet været i 3 ugers nabo/partshøring med frist for indgivelse af bemærkninger senest den 21. februar 2012. Nedenstående sagsparter har modtaget udkastet og den endelige afgørelse.

Der er ikke indkommet bemærkninger i høringsperioden.

Offentliggørelse

Godkendelsen er offentliggjort ved annonce i Ugeavisen, Struer den 7. marts 2012. Afgørelsen er tilgængelig på Struer Kommunes hjemmeside på www.struer.dk.

Følgende har modtaget kopi af afgørelsen:

Ansøger

Peter Just, Skærbækgård, Skærbækvej 8, 7600 Struer

Heden og Fjorden, Nupark, 7500 Holstebro, att.: Karen Thomasen, kvt@hflc.dk

Naboer (indenfor konsekvensområdet, som er beregnet til 362 m).

Lars Peder Pedersen, Skærbækvej 10, 7600 Struer

Cristian Mihai Brata og Razvan Andrei Carimb, Grydhøj 8, 7600 Struer

Lene Gravesen, Grydhøj 3, 7600 Struer (ejer af Grydhøj 8)

Gyllemodtagere

Richard Thomsen, Skærbækvej 6, 7600 Struer
Svend Nørgård Linde, Hestbækvej 25, 7600 Struer
Kim Nørgård Linde, Rødebrovej 6, 7600 Struer
Torben Pedersen, Lyngholmvej 5, 7570 Vemb
Peter Nørmark, Hestbækvej 17, 7570 Vemb

Gylleafgiver

Hans J Thorsen, Skadkærvej 1, 7570 Vemb

Ejer af forpagtede arealer

Hans J Thorsen, Skadkærvej 1, 7570 Vemb
Lars Peder Pedersen, Skærbækvej 10, Linde, 7600 Struer
Svend Nørgård Linde, Hestbækvej 25, 7600 Struer
Peder Pedersen, Engholmvej 2, 7570 Vemb

Øvrige parter

Naturstyrelsen Vestjylland, Holstebrovej 31, 6950 Ringkøbing, ves@nst.dk
Sundhedsstyrelsen, Embedslægeinstitutionen Midtjylland, Lyseng Allé 1, 8270 Højbjerg, midt@sst.dk
Danmarks Fiskeriforening, Nordensvej 3, Taulov, 7000 Fredericia, mail@dkfisk.dk
Danmarks Sportsfiskerforbund, Jens Thygesen, Skyttevej 4, 7182 Bredsten, jkt@sportsfiskerforbundet.dk
Danmarks Sportsfiskerforbund, Miljøkoordinator distrikt 3, Erik Schou Nielsen, Rosenvej 18, 8240 Risskov, enie@akademiaarhus.dk
Ferskvandsfiskeriforeningen for Danmark. Niels Barslund, Vormstrupvej 2, 7540 Haderup, nb@ferskvandsfiskeriforeningen.dk
Dansk Fritidsfiskerforbund, Bruno Møller, Knudensvej 82, 9900 Frederikshavn, e-mail brm@frederikshavn.dk
Danmarks Naturfredningsforening, Masnedøgade 20, 2100 København Ø, dn@dn.dk
Danmarks Naturfredningsforening, Struer, struer@dn.dk
Det Økologiske Råd, Blegdamsvej 4b, 2200 København N, husdyr@ecocouncil.dk
Dansk Ornitologisk Forening, Vesterbrogade 140, 1620 København V, natur@dof.dk
Dansk Ornitologisk Forening, Peder Pedersen, Mejdalvej 14, 7500 Holstebro, struer@dof.dk
Holstebro Museum, Museumsvej 2, 7500 Holstebro, niels.terkildsen@holstebro-museum.dk
Holstebro Kommune, Natur og Miljø, Nupark 51, 7500 Holstebro, naturogmiljø@holstebro.dk

1.6 Klagevejledning

Afgørelsen kan påklages til Natur- og Miljøklagenævnet. Klageberettiget er ansøger, klageberettigede myndigheder og organisationer og enhver, der har en individuel, væsentlig interesse i sagen jf. bekendtgørelse af lov om miljøgodkendelse m.v. af husdyrbrug § 84-87.

Eventuel klage stiles til Natur- og Miljøklagenævnet, Rentemestervej 8, 2400 København NV, men indsendes skriftligt til Struer Kommune, Østergade 11-15, 7600 Struer eller pr. mail til teknisk@struer.dk, som videresender klagen med sagens akter.

Det er en betingelse for Natur- og Miljøklagenævnets behandling af klagen, at klager indbetaler et gebyr til Natur- og Miljøklagenævnet. Klagegebyret er fastsat til 500,- kr. for privatpersoner og 3.000,- kr. for alle andre klagere, herunder virksomheder, organisationer og offentlige myndigheder.

Natur- og Miljøklagenævnet udsender en opkrævning på gebyrer, når nævnet har modtaget klagen fra Struer Kommune. Denne opkrævning skal benyttes ved betaling af gebyret, idet Natur- og Miljøklagenævnet ikke modtager checks eller kontanter. Natur- og Miljøklagenævnet påbegynder behandlingen af klagen, når gebyret er modtaget. Betales gebyret ikke på den anviste måde og inden for den fastsatte frist på 14 dage, afvises klagen fra behandling. Vejledning om gebyrordningen kan findes på Natur- og Miljøklagenævnets hjemmeside.

Gebyret tilbagebetales hvis:

- klagesagen fører til, at den påklagede afgørelse ændres eller ophæves
- klagen får helt eller delvist medhold i klagen
- klagen afvises som følge af overskredet klagefrist, manglende klageberettigelse eller fordi klagen ikke er omfattet af Natur- og Miljøklagenævnets kompetence.

Klagen skal være modtaget af Struer Kommune **senest den 4. april 2012** inden kontortids ophør kl. 15.30. En eventuel klage har ikke opsættende virkning, medmindre Natur- og Miljøklagenævnet bestemmer andet, hvorfor afgørelsen på eget ansvar kan udnyttes før klagefristen er udløbet i henhold til Husdyrlovens § 81, stk. 1.

Hvis afgørelsen påklages, vil dette blive meddelt ansøger.

Denne afgørelse kan endvidere indbringes for domstolene, jf. husdyrgodkendelseslovens § 90. En eventuel sag skal være anlagt inden 6 måneder efter annonceringen.

På Struer Kommunes vegne:



Kristian Iversen
Agronom



Kurt Vanggaard
Natur og Miljøchef

2. Baggrund for miljøgodkendelsen

I det følgende beskrives en række juridiske forhold ved miljøgodkendelsen. Herunder faktuelle oplysninger vedrørende husdyrbruget, meddelelsespligt, gyldighed, retsbeskyttelse og revurdering.

2.1 Beskrivelse af husdyrbruget

Miljøgodkendelsen er et tillæg til § 12 miljøgodkendelse af 22. december 2008, gældende for kvægbruget "Skærbækgård", Skærbækvej 8, 7600 Struer (CVR nr. 28935560 og CHR nr. 59466) med tilhørende anlæg og ejede og forpagtede arealer. Godkendelsen omfatter de landbrugsmæssige aktiviteter som finder sted på ejendommen.

Ejendommen har ejendomsnummer 6710029372 og består af matriklerne 1az og 1i Lindtorp Hgd. Asp.

Husdyrbruget udvides til 300 årskøer, 59 kvier (6 mdr. – kælving), 33 småkalve (0-6 mdr.) og 150 tyrekalve (40-55 kg) svarende til 465,47 DE. I forbindelse med udvidelsen etableres en ny kalvestald på 1.200 m².

Nærmeste nabo uden landbrugspligt Holmevej 1, ligger ca. 650 m nordvest for kalvestalden. Afstanden til nærmeste samlede bebyggelse og byzone, Linde er ca. 1900 m.

Der ligger ingen andre husdyrbrug større end 75 DE indenfor 300 m af ejendommen.

Udbringningsarealerne ligger i oplandet til Nissum Fjord.

2.2 Meddelelsespligt – husdyrproduktion, anlæg, arealer, ejerforhold

Godkendelsen gælder for det ansøgte. Der må ikke ske udvidelse eller ændring i dyreholdet, stalde, gødningsopbevaringsanlæg, udbringningsareal og lignende, før ændringen er anmeldt til og godkendt af Struer Kommune. Kommunen tager herefter stilling til, om ændringen udløser krav om tillæg til miljøgodkendelsen.

Udskiftning af arealer indenfor samme kategori (ejede/forpagtede og tredjemandsarealer) kan ske uden en ny godkendelse, hvis det af kommunen vurderes, at de nye arealer ikke er mere sårbare (jvf. husdyrgodkendelsesbekendtgørelsens § 15).

Kommunen skal underrettes ved ændringer i ejerforhold eller hvem der er ansvarlig for den daglige drift af husdyrbruget. Tilsvarende skal der ske underretning, hvis driften indstilles for en længere periode.

2.3 Gyldighed

Godkendelsen eller dele heraf bortfalder, såfremt den ikke er udnyttet inden 2 år fra afgørelsens meddelelse. Godkendelsen anses for udnyttet ved iværksættelse af bygge- og anlægsarbejder.

Hvis den meddelte miljøgodkendelse ikke har været udnyttet, helt eller delvist, i 3 på hinanden følgende år betragtes det som kontinuitetsbrud. Så bortfalder den del af godkendelsen, der ikke har været udnyttet de seneste 3 år, med mindre andet fremgår af miljøgodkendelsen. Det er ikke hensigten at fravigelser, der skyldes naturlige produktionsudsving, betragtes som kontinuitetsbrud.

2.4 Retsbeskyttelse

Med denne tillægsgodkendelse følger 8 års retsbeskyttelse efter § 40 stk.1 på de vilkår, der er nævnt i tillægsgodkendelsen, fra den dato godkendelsen meddeles.

Retsbeskyttelsen for godkendelse af husdyrbrugets eksisterende anlæg er uændret den 22. december 2016 jf. Miljøgodkendelse af 22. december 2008, gældende for "Skærbækgård", Skærbækvej 8, 7600 Struer.

2.5 Revurdering af miljøgodkendelsen

Tillægsgodkendelsen skal, jvf. § 17 i husdyrgodkendelsesbekendtgørelsen regelmæssigt og mindst hvert 10. år, tages op til revurdering. Den første regelmæssige vurdering skal dog foretages, når der er forløbet 8 år. Det er planlagt, at foretage den første revurdering i 2020.

3. Beliggenhed og planmæssige forhold

I det følgende beskrives og vurderes ejendommens placering i relation til de i husdyrgodkendelseslovens fastlagte afstandskrav. Ejendommens placering vurderes bl.a. i forhold til de landskabelige og kulturhistoriske værdier.

3.1 Bygge og beskyttelseslinjer, fredninger m.v.

3.1.1. Miljøteknisk redegørelse

Ejendommen ligger i landzone. Nærmeste nabobeboelse uden landbrugspligt er Holmevej 1, ca. 650 m nordvest for kalvestalden. Der er ca. 2.000 m til nærmeste samlede bebyggelse og byzone (Linde). Afstandskrav om 50 m til byzone, nabobeboelse m.v. jf. husdyrgodkendelseslovens § 6 er overholdt.

Der er søgt om etablering af en ny kalvestald vest for eksisterende staldanlæg og syd for eksisterende siloanlæg. Kalvestalden etableres i tilknytning til eksisterende bygninger.

Nyetablering af stalde og gødningsopbevaringsanlæg på husdyrbrug for mere end 3 dyreenheder, skal overholde nedenstående afstandskrav. De faktiske afstande i forhold til det planlagte byggeri fremgår af tabellen.

	Afstandskrav (m)	Afstand fra kalvestald (m)
Ikke-almene vandforsyningsanlæg	25	>25
Almene vandforsyningsanlæg*	50	>50
Vandløb (herunder dræn) og søer	15	ca. 650
Offentlig vej og privat fællesvej	15	130
Levnedsvirksomhed	25	> 25
Beboelse på samme ejendom	15	ca. 140
Naboskel	30	ca. 210

Afstandskrav jf. § 8 i husdyrgodkendelsesloven, sammenholdt med aktuel afstand fra nyanlæg til det pågældende punkt

3.1.2. Vurdering

De generelle afstandskrav i henhold til husdyrgodkendelseslovens §§ 6 og 8 er overholdt.

Husdyrbrugets eksisterende og planlagte anlæg ligger udenfor fredninger, strand-, klit-, sø-, å-, og fortidsmindebeskyttelseslinjer samt udenfor kirke- og skovbyggelinjer.

Der er ikke registreret fortidsminder nær ejendommens driftsbygninger eller på udbringingsarealerne. Der er registreret diger langs udbringningsarealerne obj-112 og obj-113.

Digerne er beskyttet i henhold til museumslovens⁹ § 29a. Ændringer i digernes tilstand kræver dispensation.

Holstebro Museum skal altid kontaktes jf. museumslovens § 27, hvis der dukker spor af for-tidsminder op i forbindelse med byggearbejdet. Samtidig skal al arbejde standses.

3.2 Placering i landskabet

Under afsnittet beskrives ejendommens anlæg og arealer i relation til de landskabelige og kulturhistoriske værdier.

3.2.1. Miljøteknisk redegørelse

Der henvises til Miljøgodkendelsen af 22. december 2008, og med hensyn til placering af den nye kalvestald henvises til bilag 1. Kalvestalden opføres i tilknytning til det eksisterende anlæg.

Ejendommen ligger i et åbent, forholdsvis fladt landskab, og omkranses af dyrkede marker og levende hegn. De eksisterende driftsbygninger ligger i tilknytning til hinanden og fremstår som en helhed.

3.2.2. Vurdering

Grundlaget for vurderingen er de planlægningsmæssige bestemmelser i området. Ejendommen ligger udenfor værdifulde kulturmiljøer og landskabelige og geologisk interesseområder.

Udvidelsen vurderes ikke at have væsentlig betydning for de landskabelige forhold, da de nye anlæg etableres i tilknytning til eksisterende bygninger og markerne drives uændret.

Struer Kommune vurderer samlet set, at udvidelsen ikke i væsentlig grad vil forringe det omkringliggende landskab.

På baggrund af ovenstående stilles ikke skærpende vilkår:

⁹ Bekendtgørelse af museumsloven jf. LBK nr. 1505 af 14. december 2006.

4. Husdyrhold, staldanlæg og drift

I det følgende beskrives og vurderes husdyrholdets sammensætning, staldindretning, fodring, vand- og energiforbrug, samt håndtering af spildevand, regnvand, affald, kemikalier, driftsforstyrrelser og uheld.

4.1 Husdyrhold, stalde og opbevaringsanlæg

4.1.1. Miljøteknisk redegørelse

Den nuværende kvægproduktion er godkendt til 371,70 DE. Produktionen ønskes udvidet til 465,47 DE fordelt på 300 årskøer, 59 kvier, 34 småkalve og 150 tyrekalve (40-55 kg).

Produktionen finder sted i eksisterende staldanlæg, samt i en ny kalvestald. De eksisterende stalde bibeholder det nuværende staldsystem og forventes ikke renoveret inden godkendelsen skal revurderes første gang.

Den nye kalvestald indrettes med dybstrøelse.

Fordeling af dyr i de forskellige staldanlæg og sektioner fremgår af tabellen side 9.

Der henvises i øvrigt til senere afsnit 8, hvor der er en udførlig beskrivelse af BAT i relation til staldindretning og opbevaring af husdyrgødning.

Der er tre eksisterende gyllebeholdere på ejendommen. En på 1.800 m³, en på 2.000 m³ og en på 3.500 m³, med overdækning, samt en ny fortank på knap 100 m³ med betonlåg.

Situationsplanen er vist i bilag 1.

Nedenstående tabel er en oversigt over opbevaringsanlæggene på ejendommen (anlægsnummer som i ansøgningsystemet).

Anlæg	Anlægstype	Størrelse (m ³)	Næste beholderkontrol	Overdækning	Beskrivelse
36439	Gyllebeholder	1800	2018	Flydelag	Etableret i 1988
36440	Gyllebeholder	2.000	2016	Flydelag	Etableret i 2006
36443	Gyllebeholder	3.500	2020	Telt	Etableret i 2010
68804	Ny fortank	< 100		Betonlåg	
	Kanaler	400			
Samlet kapacitet		7.799			

Vedrørende dybstrøelse udbringes 90 % direkte til nedpløjning, og 10 % opbevares i overdækket markstak.

Produktion af flydende husdyrgødning er efter udvidelsen beregnet til 9138 m³, eller 762 m³ pr. måned og opbevaringskapacitet for flydende husdyrgødning kan således beregnes til ca. 10,2 måneder.

4.1.2. Vurdering

Husdyrbruget vil med produktionstilladelsen og en tilladt fleksibilitet mellem dyretyperne jf. vilkår B, ikke føre til en væsentlig påvirkning af omgivelserne.

Der er anvendt fast overdækning af den store gyllebeholder, som et virkemiddel til begrænsning af ammoniakfordampningen fra anlægget. Der er for alle gyllebeholdere fastlagt kontrolrutiner.

Med hensyn til plan for renovering af eksisterende stalde henvises til Miljøgodkendelsen af 22. december 2008

Overordnet vurderer Struer Kommune, at husdyrbruget med de givne staldsystemer og opbevaringsanlæg lever op til kravene i lovgivningen. Det vurderes desuden, at den tilladte fleksibilitet ikke giver problemer i forhold til lovens krav.

På baggrund af ovenstående stilles følgende vilkår:

B Husdyrbruget tillades drevet med en maksimal årsproduktion på 465,47 DE fordelt på 300 årskøer, 59 kvier, 34 småkalve og 150 tyrekalve (40-55 kg)

Der accepteres en variation mellem dyretyperne på +/- 10 % i DE over et planår, dog må det maksimale dyrehold ikke overstige det godkendte antal DE.

C Staldindretning og placering af dyretyper skal være som beskrevet i tabellen side 10 og som opgivet i ansøgningen.

D Gyllebeholder nr. 36.443, (på 3.500 m³) skal forsynes med fast overdækning i form af teltoverdækning med indvendigt skørt. Åbning af teltdugen må kun ske i forbindelse med omrøring, tømning og udbringning af gylle. Skader på teltoverdækningen skal repareres inden for en uge efter skadens opståen. Hvis skaden ikke kan repareres inden for en uge, skal der indgås aftale om reparation inden to hverdage efter skadens opståen. Tilsynsmyndigheden underrettes straks herom.

4.2 Ventilation

4.2.1. Miljøteknisk redegørelse

I såvel nudrift som i ansøgt drift er der naturlig ventilation i alle staldafsnit.

Vurdering

Naturlig ventilation er ifølge BREF-dokumentet bedst tilgængelig teknologi.

På baggrund af ovenstående stilles ikke skærpende vilkår:

4.3 Fodring

4.3.1. Miljøteknisk redegørelse

Der henvises til Miljøgodkendelsen af 22. december 2008 idet der ikke sker ændringer på området i forhold til nudriften.

4.3.2. Vurdering

Idet der ikke sker ændringer på området i forhold til Miljøgodkendelsen af 22. december 2008 i forbindelse med udvidelsen vurderes det at den beskrevne opbevaring og håndtering af foder ikke påvirker omgivelserne væsentligt.

På baggrund af ovenstående stilles ikke skærpende vilkår.

4.4 Energi- og vandforbrug

4.4.1. Miljøteknisk redegørelse

Husdyrbrugets årlige forbrug af energi og vand i nudrift og ansøgt drift, er beskrevet i tabellen herunder.

Energiforbrug	Nudrift	Ansøgt drift	Stigning (%)
Dieselolie	18.000 l	18.000 l	0
Elforbrug	150.000 kWh	175.000 kWh	17
Vandforbrug	Nudrift (m ³ /år)	Ansøgt drift (m ³ /år)	Stigning (%)
I alt vandforbrug	7.000	8.000	14

Med udvidelsen sker der en stigning i energiforbruget (17 %), som begrundes i en større kvægproduktion (25 %), hvor der bl.a. skal malkes flere køer og blandes mere foder.

Energiforbruget minimeres ved, at varmen fra køling af mælk genanvendes til opvarmning af kontor og omklædningsrum og til forvarmning af vand til elektrisk vandvarmer.

Der er begrænset natbelysning, ca. 5 armaturer ud af ca. 60 stk. er tændt om natten. Dagbelysning styres af sensorer. Der anvendes lavenergipærer.

Alle stalde er naturligt ventilerede.

Vandforbruget øges med 14 % i forbindelse med udvidelsen af dyreholdet. I kvægstalde udgør drikkevandet sammen med vask af malkeanlæg størstedelen af vandforbruget.

Af vandbesparende teknologi nævnes, genbrug af vand fra pladekøler på mælkekøleranlæg til drikkevand/vaskevand.

Der er vekselsvask af malkeanlæg hvilket er vandbesparende.

Vaskevandet fra rengøring af mælketank og malkeanlæg genbruges til vask af malkestalden

Vandforbruget kontrolleres løbende (ca. en gang om måneden). Staldene kontrolleres dagligt og der udføres småreparationer med det samme, eller tilkaldes service, hvis der er behov for det.

Der føres ikke løbende journal over vand- og energiforbrug samt spild, men vand- og energiforbrug opgøres årligt i forbindelse med regnskabet.

4.4.2. Vurdering

Ved jævnlig aflæsning af energimålere og vandmålere, som det er praksis, kan der hurtigt dannes et overblik over forbruget, og samtidig sikre sig mod utilsigtet overforbrug.

Struer Kommune vurderer, at forbruget af energi og vand er minimeret, og at det vil være vanskeligt at reducere vand- og energiforbrug yderligere i denne type produktion.

Krav om registrering af vand og energiforbrug fremgår af senere egenkontrolafsnit 11. Der henvises i øvrigt til senere afsnit 8 om BAT.

På baggrund af ovenstående er der stillet følgende vilkår:

- E Der skal på bedriften foretages et energieftersyn af et energiselskab eller energikonsulent, hvor de energiforbrugende processer i virksomheden gennemgås. Der skal udarbejdes en rapport som indeholder resultater og evt. konkrete energisparforslag. Rapporten skal være til rådighed for tilsynsmyndigheden.

4.5 Spildevand og regnvand

4.5.1. Miljøteknisk redegørelse

Der henvises til Miljøgodkendelsen af 22. december 2008.

Herudover etableres der et anlæg til opsamling af overfladevand fra befæstet areal ved ensilagesiloerne og fra selve ensilagesiloerne.

Anlægget dimensioneres jf. Landbrugets Byggeblad nr. 103.09-05. Overfladevandet (regnvand) udsprinkles løbende efter Husdyrgødningsbekendtgørelsens gældende regler.

Der etableres en ny fortank på ca. 50m³ umiddelbart ved siden af den pumpebrønd, der er markeret som eksisterende fortank (bilag 1). Eksisterende overpumpning til gyllekanaler fra eksisterende fortank bevares som buffer i tilfælde af ekstrem nedbør, eller uheld der gør at den nye fortank med tilsluttet sprinklersystem ikke slår til.

4.5.2. Vurdering

Uændret i forhold til Miljøgodkendelsen af 22. december 2008.

Struer Kommune vurderer endvidere, at etablering af anlæg til opsamling og udsprinkling af overfladevand som beskrevet i ansøgningen jf. bilag 10 og dimensioneret jf. Landbrugets Byggeblad nr. 103.09-05 lever op til gældende regler for opsamling og udbringning af ensilagesaft og overfladevand.

På baggrund af ovenstående er der ikke stillet skærpende vilkår:

4.6 Affald

4.6.1. Miljøteknisk redegørelse

Der henvises til Miljøgodkendelsen af 22. december 2008 idet der ikke sker ændringer på området i forhold til nudriften.

Døde dyr

Uændret i forhold til Miljøgodkendelsen af 22. december 2008.

Ufarligt emballageaffald

Uændret i forhold til Miljøgodkendelsen af 22. december 2008.

Klinisk risikoaffald

Uændret i forhold til Miljøgodkendelsen af 22. december 2008.

Kemisk emballageaffald

Uændret i forhold til Miljøgodkendelsen af 22. december 2008.

Olie og kemikalieaffald

Uændret i forhold til Miljøgodkendelsen af 22. december 2008.

Sprøjt middelrester

Uændret i forhold til Miljøgodkendelsen af 22. december 2008.

Affaldsmængder

Uændret i forhold til Miljøgodkendelsen af 22. december 2008.

4.6.2. Vurdering

Uændret i forhold til Miljøgodkendelsen af 22. december 2008.

På baggrund af ovenstående stilles ingen skærpende vilkår.

4.7 Råvarer og hjælpestoffer

4.7.1. Miljøteknisk redegørelse

Der henvises til Miljøgodkendelsen af 22. december 2008 idet der ikke sker ændringer på området i forhold til nudriften.

4.7.2. Vurdering

Uændret i forhold til Miljøgodkendelsen af 22. december 2008.

På baggrund af ovenstående stilles ingen skærpende vilkår.

4.8 Driftsforstyrrelser eller uheld

4.8.1. Miljøteknisk redegørelse

Der henvises til Miljøgodkendelsen af 22. december 2008 idet der ikke sker ændringer på området i forhold til nudriften.

4.8.2. Vurdering

Forholdene er uændrede i forhold til Miljøgodkendelsen af 22. december 2008.

I vilkår nr. 11 i Miljøgodkendelsen af 22. december 2008 hedder det at ” Bedriftens beredskabsplan skal revideres/kontrolleres sammen med de ansatte mindst 1 gang om året og skal være let tilgængelig og synlig. Beredskabsplanens indhold skal være kendt af bedriftens ansatte og udleveres til evt. indsatsleder/miljømyndighed i forbindelse med uheld, forureninger, brand, ol.”

Struer Kommune vurderer, at vilkår 11 i Miljøgodkendelsen, vil sikre, at hvis der skulle opstå nye fokusområder m.h.t. uheld, risici og driftsforstyrrelser, som ikke er kendte på ansøgningstidspunktet, vil også disse områder blive dækket ind.

På baggrund af ovenstående er der ikke stillet skærpende vilkår.

5. Gødningsproduktion og – håndtering

I det følgende beskrives og vurderes den husdyrgødning, der produceres på husdyrbruget og evt. afsættes til eller modtages fra anden side. Afsnittet beskriver husdyrgødningens opbevaring og håndtering.

5.1 Gødningstyper og – mængder

5.1.1. Miljøteknisk redegørelse

Den årlige produktion af flydende husdyrgødning på Skærbækvej 8 er beregnet til 9.138 m³, inkl. vaskevand fra malkestald m.v.

Nedenstående tabel angiver mængde og indhold af den producerede og afsatte husdyrgødning, inkl. vaskevand og vand fra vaskeplads.

Gødningstype	Kg kvælstof	Kg fosfor	Mængde m ³	DE
Kvæggylle, produceret	43.069,94	7.215,07	9.138	480,11
Dybstrøelse	7.195,07	1.151,09	686	76,36
Minkgylle, tilført	2.440,00	594,00		19,40
Kvæggylle, tilført	10.870	930,00		62,00
Kvæggylle, afsat	-21.430	-3.208		-214,30
Udbringning på ejede og forpagtede arealer	42.145,01	6.682,16		423,57

Hele den producerede mængde flydende husdyrgødning opbevares i husdyrbrugets tre gyllebeholdere, gyllekanaler og fortanke.

90 % af dybstrøelsen udbringes direkte til nedpløjning, 10 % opbevares i overdækket markstak. (max. 69 m³)

Der udbringes i alt 423,57 DE på husdyrbrugets ejede og forpagtede udbringningsarealer, svarende til 2,23 DE/ha.

Der afsættes kvæggylle svarende til 214,3 DE (21.430 kg N og 3.208 kg P) til godkendte aftalearealer på Rødebrovej 6, Skærbækvej 6 og Hestbækvej 25 i Struer Kommune, samt Hestbækvej 17 i Lemvig Kommune og Lyngholmvej 5 i Holstebro Kommune.

5.1.2. Vurdering

Det generelle harmonikrav på 2,3 DE/ha er overholdt, og der er arealgodkendelser på aftalearealerne.

På baggrund af ovenstående er der ikke stillet skærpende vilkår.

5.2 Flydende husdyrgødning

5.2.1. Miljøteknisk redegørelse

Produktionen af flydende husdyrgødning er ifølge den indsendte kapacitetserklæring i alt 9.138 m³. I mængden er indregnet vaskevand fra malkestald og vand fra ensilageplads. Ifølge kapacitetserklæringen er der en samlet opbevaringskapacitet på 7.800 m³, svarende til ca. 10,2 måneders opbevaring. Fortanke og gyllekanaler er indregnet i opbevaringskapaciteten.

Som virkemiddel til at reducere ammoniakfordampningen er der etableret teltoverdækning på den største gyllebeholder.

5.2.2. Vurdering

Struer kommune vurderer, at opbevaringskapaciteten er tilstrækkelig i forhold til den ansøgte produktion. Eneste ændring i opbevaringsanlæggene i forhold til miljøgodkendelsen af 22. december 2008 er nyetablering af en lille (< 100 m³) fortank med betonlåg, og at der er etableret fast overdækning af den største beholder.

Krav om fast overdækning på den store gyllebeholder, er fastsat ved vilkår D, afsnit 4.1.

På baggrund af ovenstående er der ikke stillet yderligere skærpende vilkår.

5.3 Fastgødning og dybstrøelse

5.3.1. Miljøteknisk redegørelse

Produktionen af dybstrøelse er ifølge den indsendte kapacitetserklæring på i alt 686 m³

Som virkemiddel til at reducere ammoniakfordampningen udbringes 90 % af dybstrøelsen direkte til nedpløjning, 10 % opbevares i overdækket markstak. (max. 69 m³).

5.3.2. Vurdering

I Miljøgodkendelsen af 22. december 2008 er der vilkår om at mindst 90 % af dybstrøelsen skal udbringes direkte til nedpløjning.

På baggrund af ovenstående er der ikke stillet yderligere skærpende vilkår.

6. Forurening og gener fra husdyrbruget

6.1 Ammoniak og natur

6.1.1. Miljøteknisk redegørelse og vurdering

Husdyrbrugets samlede ammoniaktab til omgivelserne er beregnet til at være 2.932,60 kg N pr. år fra staldanlæg og gødningslagre, hvilket er en meremission på -0,56 kg N/år.

Da ansøgningen er indsendt i 2010, er der et generelt krav om 25 % reduktion af ammoniakemissionen for de stalde, hvor indretningen ændres og for nye stalde – i forhold til et fastlagt reference-staldsystem. Projektet opfylder det generelle ammoniakreduktionskrav.

Ansøger har valgt at opfylde kravet ved overdækning af den største gyllebeholder (vilkår D).

Der forekommer ikke ammoniakfølsomt natur tæt på staldanlægget. Nærmeste § 3-beskyttet natur er to mindre vandhuller beliggende ca. 650 m sydvest for anlægget og et beliggende ca. 700 m sydøst for anlægget. Det er Struer Kommunes vurdering, at vandhullerne ikke er ammoniakfølsomme og at de ikke kan blive påvirket af projektet.

Det nærmeste ammoniakfølsomme naturområde er et hedeareal, som ligger ca. 1,8 km nordvest for anlægget (bilag 5A) Heden er beskyttet efter § 7 i husdyrgodkendelsesloven¹⁰. Det fremgår af beregninger i det digitale ansøgningsskema, at ansøgte projekt ikke vil give anledning til en merdeposition af ammoniak på det følsomme hedeareal, hvorfor det ansøgte vurderes ikke at kunne påvirke heden negativt.

Der er længere end 4,5 km fra staldanlægget til nærmeste Natura 2000-område. Alene på baggrund af afstanden vurderes det, at internationale naturbeskyttelsesområder ikke vil kunne blive påvirket af projektet.

Placeringen af naturområderne fremgår af bilag 5A. I øvrigt henvises til Miljøgodkendelsen af 22. december 2008.

6.1.2. Samlet vurdering

Struer Kommune vurderer, at udvidelsen ikke vil give anledning til en væsentlig påvirkning af naturarealer i området som følge af, at udvidelsen ikke medfører nogen meremission af kvælstof, og som følge af naturarealernes beliggenhed i forhold til staldanlægget. Endvidere vurderer Struer Kommune, at staldanlæggets ammoniaktab hverken i sig selv eller i kumulation med andre projekter vil påvirke naturkvaliteten i området væsentligt eller at kunne skade bevaringsmålsætningen for internationale naturbeskyttelsesområder.

Bilag IV arter i området samt eventuel påvirkning af disse fremgår af senere afsnit 7.4.

På baggrund af ovenstående er der ikke stillet vilkår i forhold til ammoniak og natur.

¹⁰ LBK nr. 1486 af 4. december 2009 om miljøgodkendelse m.v. af husdyrbrug

6.2 Lugt

6.2.1. Miljøteknisk redegørelse

De væsentlige lugtkilder fra husdyrbruget er lugtemission fra stalde, gyllebeholdere og i forbindelse med gylleudbringning. Der er foretaget lugtberegninger i ansøgningssystemet efter gældende retningslinjer. Den beregnede geneafstand for områdetyperne byzone, samlet bebyggelse og enkeltbolig fremgår af nedenstående tabel.

Områdetype	Beregningsmetode	Ukorrigeret geneafstand	Aktuel afstand	Genekriteriet overholdt
Byzone	Ny	313 m	>1.800 m	Ja
Samlet bebyggelse	Ny	210 m	>1.800 m	Ja
Enkelt bolig	Ny	92 m	>500 m	Ja

Nærmest nabo uden landbrugspligt er Grydhøj 10, som ligger ca. 650 m øst for den nye kalvestald. Afstanden til nærmeste samlede bebyggelse og byzone (Linde) er ca 2.000 m. Genekriteriet er overholdt for alle områdetyper.

For at mindske risikoen for lugt foretages jævnlig rengøring i og omkring staldanlægget. Der etableres teltoverdækning på den største gyllebeholder. Husdyrbruget forventes ikke at give anledning til lugtgener ud over, hvad der er normalt for denne type af animalsk produktion.

6.2.2. Vurdering

Der er relativt store afstande til de nærmeste beboelser i de tre områdetyper (byzone, samlet bebyggelse og enkelt bolig), og lovens minimumskrav til afstandene er overholdt.

Når gylle omrøres og udbringes vil der kunne opstå gener for de omkringboende. Udbringning på marker indenfor husdyrgødningsbekendtgørelsens krav kan ikke opfattes som væsentlige gener.

Struer Kommune vurderer, at ansøger tager tilstrækkeligt hensyn til naboer, som måtte blive mest generet i forbindelse med håndtering og udbringning af gyllen. Det vurderes, at der ikke vil være væsentlige lugtmæssige gener ved driften og udvidelsen. I øvrigt henvises til vilkår om lugt i Miljøgodkendelsen af 22. december 2008.

På baggrund af ovenstående er der ikke stillet yderligere vilkår.

6.3 Fluer og skadedyr

6.3.1. Miljøteknisk redegørelse

Der henvises til Miljøgodkendelsen af 22. december 2008 idet der ikke sker ændringer på området i forhold til nudriften.

6.3.2. Vurdering

Uændret i forhold til Miljøgodkendelsen af 22. december 2008.

På baggrund af ovenstående er der ikke stillet skærpene vilkår i forhold til fluer og skadedyr.

6.4 Transport

6.4.1. Miljøteknisk redegørelse

Antallet af transporter til og fra ejendommen er anført i tabellen herunder. Tabellen indeholder et skønnet antal transporter i nudrift og ansøgt drift. Det forventes at det samlede antal transporter stiger med ca. 12,7 %. Den primære stigning i antallet af transporter skyldes sæsonbetingede gylletransporter med lastbil, og transporter med grovfoder.

Transporter	Nudrift	Ansøgt drift
Dyretransporter til og fra anlægget	24	24
Dyrlæge	100	100
Fodertransporter til anlægget	48	60
Grovfoder	400	500
Afhentning af døde dyr	12	15
Husdyrgødning offentlig vej	600	600
Husdyrgødning, ikke offentlig vej	120	150
Husdyrgødning lastbil	0	45
Handelsgødning	3	4
Mælk	182	182
Diesel	12	12
Antal årlige transporter	1501	1692

Husdyrbruget ligger i åbent land, hvor til- og frakørsel sker ad mindre befærdet offentlig vej.

Den overvejende del af udbringningsarealerne er beliggende indenfor 2-3 km fra anlægget, til de fjernest beliggende udbringningsarealer transporteres gyllen med lastbil.

Transport af gylle sker primært udenom tæt bebyggelse. Dog vil transport til aftalearealerne på Rødebrovej 6 ske igennem udkanten af Linde.

Transportveje fremgår af bilag 3.

6.4.2. Vurdering

Struer kommune vurderer, at antallet af transporter ikke overskrider, hvad der er normalt for et kvægbrug af denne størrelse. De angivne transportveje og stigningen i antallet af transporter vurderes, ikke at medføre væsentlige gener for omboende.

Det vurderes, at nærmeste naboer ikke påvirkes væsentligt af den interne transport på ejendommen eller af til- og fra kørselsforholdene lige omkring ejendommen, da afstanden til nærmeste nabo er over 250 m.

Mange transporter er sæsonbetinget transport af gylle, og hjemkørsel af afgrøder.

På baggrund af ovenstående vurderes det, at det ikke er nødvendigt at stille vilkår om adgangsveje eller tidsrum for transporter af f.eks. dyr, foder, husdyrgødning m.v.

Det skal endvidere bemærkes, at færdsel på offentlig vej reguleres af færdselsloven og håndhæves af politiet.

På baggrund af ovenstående er der ikke stillet vilkår i forhold til transport.

6.5 Støj fra anlæg og maskiner

6.5.1. Miljøteknisk redegørelse

Støjklender fra kvægbruget er uændret i forhold til Miljøgodkendelsen af 22. december 2008.

Vakumpumperne til malkeanlægget vil være i drift i lidt længere tid efter udvidelsen, primært i perioderne kl. 5-8 og kl. 15-18.

I perioder med høst af grovfoder vil der kunne påregnes lidt mere støj end normalt. Der forventes dog ikke væsentligt forøgede støjgener i forbindelse med udvidelsen af husdyrbruget.

6.5.2. Vurdering

Struer Kommune vurderer, at det daglige støjniveau svarer til det, der kan forventes af et husdyrbrug af denne størrelse. Det vurderes, at støj fra ejendommen ikke giver anledning til væsentlige gener for omboende. Nærmeste nabo ligger mere end 250 m fra ejendommen.

I øvrigt henvises til Miljøgodkendelsen af 22. december

På baggrund af ovenstående stilles ikke skærpende vilkår:

6.6 Støv fra anlæg og maskiner

6.6.1. Miljøteknisk redegørelse

Der henvises til Miljøgodkendelsen af 22. december 2008 idet der ikke sker ændringer på området i forhold til nudriften.

Der forventes ikke væsentlig forøgede støvgener i forbindelse med udvidelsen af husdyrbruget.

6.6.2. Vurdering

Struer Kommune vurderer, at der kun vil forekomme støvgener fra ejendommen svarende til det der kan forventes af et kvægbrug af denne størrelse, samt at det ikke giver væsentlige gener for omboende.

Ejendommens placering betyder, at det vurderes, at der ikke vil kunne forekomme støvgener hos nærmeste nabo.

På baggrund af ovenstående er der ikke stillet skærpende vilkår i forhold til støv.

6.7 Lys

6.7.1. Miljøteknisk redegørelse

Der henvises til Miljøgodkendelsen af 22. december 2008 idet der ikke sker væsentlige ændringer på området i forhold til nudriften.

Der forventes ikke væsentlig forøgede lysgener i forbindelse med udvidelsen af husdyrbruget.

6.7.2. Vurdering

Struer Kommune vurderer, at anlæggets opbygning og placering, sammen med afstanden fra anlægget til omboende gør, at lys fra anlægget ikke vil være til gene for de omboende.

På baggrund af ovenstående er det ikke stillet vilkår i forhold til lys

7. Påvirkning fra arealerne

7.1 Udbringningsarealerne

7.1.1. Miljøteknisk redegørelse

Til ejendommen hører 190,23 ha udbringningsareal, heraf er de 82,29 ha tilforpagtet.

Der udbringes 404,17 DE i kvæggylle og dybstrøelse og 19,40 DE i minkgylle med et indhold på i alt 42.145,01 kg N og 6.682,16 kg P på de 190,23 ha. Derudover afsættes kvæggylle svarende til 214,30 DE med et indhold på 21.430 kg N og 3.208 kg P, til aftalearealer på Rødebrovej 6, Skærbækvej 6 og Hestbækvej 25 i Struer Kommune, Hestbækvej 17 i Lemvig Kommune og Lyngholmvej 5 i Holstebro Kommune.

Aftalearealerne er alle arealgodkendte og vil derfor ikke blive behandlet i dette tillæg til miljøgodkendelse.

Nedenstående tabel angiver de ejede og forpagtede arealer, som indgår i husdyrbrugets udbringningsareal. Placeringen af udbringningsarealerne fremgår af bilag 2.

Ejerforhold	Marknummer	Udbringningsareal (ha)
Ejet areal		
Skærbækvej 8	1-0, 2-0, 3-0, 4-0, 5-0, 6-0, 7-0, 8-0, 9-0, 9-1, 10-0, 11-0, 20-0, 21-0, 21-1, 21-2, 22-0	107,97
Forpagtet areal		
Hestbækvej 25	Obj-112, 113, 114, 115, 116, 117, 118	30,46
Skadkjærvej 1	30-0, 31-0, 31-1, 32-0, 32-1, 33-0, 34-0, 35-0	45,56
Skærbækvej 10	Ny forpagtning Lars Peter	4,12
Engholmvej 2	37-0	2,15
Ialt		190,26

Det samlede harmoniareal er på 190,26 ha og harmonikravet er jf. husdyrgødningsbekendtgørelsen på 189,60 ha med det ansøgte udbragte antal DE. Der er således tilstrækkeligt areal til at opfylde det generelle harmonikrav på 2,3 DE/ha.

Herunder er angivet samtlige ejede og forpagtede udbringningsarealer og de oplysninger, som ligger til grund for vurdering af påvirkning af arealerne (ansøgning version 8)

Navn	ha	Drænet	Jb.Type	Vandet	Sæd- skifte	Ref. Sæd- skifte	N-kl. 0(ha)	N-kl. 1 (ha)	N-kl. 2 (ha)	N-kl. 3(ha)	G.vand (ha)	P-kl. 0(ha)	P-kl. 1(ha)	P-kl. 2(ha)	P-kl. 3(ha)
1-0	6,63	Nej	JB3	Ja	K12	K12	0,00	0,00	0,00	6,63	0,00	6,63	0,00	0,00	0,00
2-0	7,39	Nej	JB3	Ja	K12	K12	0,00	0,00	0,00	7,39	0,00	7,39	0,00	0,00	0,00
3-0	12,39	Nej	JB3	Ja	K12	K12	0,00	0,00	0,00	12,39	0,00	12,39	0,00	0,00	0,00
4-0	14,30	Nej	JB3	Ja	K12	K12	0,00	0,00	0,00	14,30	0,00	14,30	0,00	0,00	0,00
5-0	10,45	Nej	JB3	Ja	K12	K12	0,00	0,00	0,00	10,45	0,00	10,45	0,00	0,00	0,00
6-0	5,02	Nej	JB3	Ja	K12	K12	0,00	0,00	0,00	5,02	0,00	5,02	0,00	0,00	0,00
7-0	3,56	Nej	JB3	Ja	K12	K12	0,00	0,00	0,00	3,56	0,00	3,56	0,00	0,00	0,00
8-0	1,96	Nej	JB3	Ja	K12	K12	0,00	0,00	0,00	1,96	0,00	1,96	0,00	0,00	0,00
9-0	10,79	Nej	JB3	Ja	K12	K12	0,00	0,00	0,00	10,79	0,00	10,79	0,00	0,00	0,00
37-0	2,15	Nej	JB1	Nej	K12	K12	2,15	0,00	0,00	0,00	0,00	2,15	0,00	0,00	0,00
32-1	0,82	Nej	JB1	Nej	K12	K12	0,72	0,00	0,00	0,09	0,00	0,82	0,00	0,00	0,00
Ny forpagtning Lars Peder	4,12	Nej	JB1	Nej	K12	K12	0,00	0,00	0,00	4,12	0,00	4,12	0,00	0,00	0,00
9-1	1,31	Nej	JB3	Ja	K12	K12	0,00	0,00	0,00	1,31	0,00	1,31	0,00	0,00	0,00
10-0	10,81	Ja	JB3	Ja	K12	K12	0,00	0,00	0,00	10,81	0,00	9,54	0,00	1,27	0,00
11-0	2,75	Ja	JB3	Ja	K12	K12	0,00	0,00	0,00	2,75	0,00	0,00*	0,00*	0,00*	2,75*
20-0	3,66	Nej	JB3	Nej	K12	K12	0,00	0,00	0,00	3,66	0,00	0,00*	0,00*	0,00*	3,66*
21-0	6,91	Nej	JB3	Nej	K12	K12	0,00	0,00	0,00	6,91	0,00	0,00*	0,00*	0,00*	6,91*
21-1	4,70	Nej	JB1	Nej	K12	K12	0,00	0,00	0,00	4,70	0,00	0,00*	0,00*	0,00*	4,70*
21-2	1,51	Nej	JB1	Nej	K12	K12	0,00	0,00	0,00	1,51	0,00	0,00*	0,00*	0,00*	1,51*
22-0	3,83	Nej	JB1	Nej	K12	K12	0,00	0,00	0,00	3,83	0,00	3,83	0,00	0,00	0,00
30-0	6,66	Nej	JB1	Ja	K12	K12	6,66	0,00	0,00	0,00	0,00	6,66	0,00	0,00	0,00
31-0	7,12	Nej	JB1	Ja	K12	K12	7,12	0,00	0,00	0,00	0,00	7,12	0,00	0,00	0,00
32-0	9,68	Nej	JB1	Ja	K12	K12	9,68	0,00	0,00	0,00	0,00	9,68	0,00	0,00	0,00
33-0	6,14	Nej	JB1	Ja	K12	K12	6,12	0,00	0,00	0,03	0,00	6,14	0,00	0,00	0,00
34-0	6,90	Nej	JB1	Ja	K12	K12	6,90	0,00	0,00	0,00	0,00	6,90	0,00	0,00	0,00
35-0	8,24	Nej	JB1	Ja	K12	K12	8,24	0,00	0,00	0,00	0,00	8,24	0,00	0,00	0,00
Obj-112	2,02	Nej	JB1	Nej	K12	K12	0,00	0,00	0,00	2,02	0,00	2,02	0,00	0,00	0,00
Obj-113	2,19	Nej	JB1	Nej	K12	K12	0,00	0,00	0,00	2,19	0,00	2,19	0,00	0,00	0,00
Obj-114	4,88	Nej	JB1	Nej	K12	K12	0,00	0,00	0,00	4,88	0,00	4,88	0,00	0,00	0,00
Obj-115	4,30	Nej	JB1	Nej	K12	K12	0,00	0,00	0,00	4,30	0,00	4,30	0,00	0,00	0,00
obj-117	1,76	Nej	JB1	Nej	K12	K12	0,00	0,00	0,00	1,76	0,00	1,76	0,00	0,00	0,00
obj-118	1,83	Nej	JB1	Nej	K12	K12	0,00	0,00	0,00	1,83	0,00	1,83	0,00	0,00	0,00
Obj-116	13,48	Nej	JB1	Nej	K12	K12	0,00	0,00	0,00	13,48	0,00	13,48	0,00	0,00	0,00
Total	190,23						47,60	0,00	0,00	142,64	0,00	169,43	0,00	1,27	19,53

De stjernemærkede (*) arealer er manuelt redigerede af ansøger til at være beliggende i andre beskyttelsesområder for fosfor, nitrat og grundvand end det fremgår af kortværket til husdyrgodkendelse.dk.

Jordbundtypen er JB1 (grovsandet jord) og JB3 (grov lerblandet sandjord). Kun to marker er oplyst drænedede eller grøftede. Atten marker er oplyst vandede.

Det er i ansøgningen oplyst, at 47,60 ha ligger i nitratklasse 0 og de resterende 142,64 ha ligger i nitratklasse 3. Ifølge beregninger i ansøgningssystemet overholdes krav til nitratudvaskningen til overfladevand.

Ansøgningens udbringningsarealer er beliggende i, eller som følge af at det er risikoareal placeret i fosforklasse 0 (169,43 ha), fosforklasse 2 (1,27 ha) og i fosforklasse 3 (19,52 ha). Alle udbringningsarealer afvander til Natura 2000 vandområder der er overbelastet med fosfor.

Ifølge beregninger i ansøgningssystemet er kravet om et maksimalt fosforoverkud overholdt.

Ingen af ansøgningens udbringningsarealer ligger i nitratfølsomme indvindingsområder.

7.1.2. Vurdering

Jordbundstype og dræning

Struer Kommune vurderer, at de i ansøgningen oplyste jordbundstyper ligger indenfor de oplysninger, der er i den landsdækkende jordklassificering (bilag 9). De anvendte jordbundstyper har betydning i forhold til beregningen af fosforbalancen på udbringningsarealerne.

Det er oplyst, at markerne 10-0 og 11-0 er drænedede, en mindre del af disse to marker ligger i fosfor klasse 2. Øvrige arealer ligger i P-kl. 0.

Husdyrtryk og sædskifte

Harmonikravet for ejendommen er 2,3 DE/ha. Idet kvægbruget som følge af harmonikrav på 2,3 DE/ha er omfattet af husdyrbekendtgørelsens bilag 2 med specielle krav til sædskiftet og driftspraksis, bliver kvægbruget automatisk pålagt et K12 sædskifte. Beregningerne i ansøgningssystemet er foretaget på K12 sædskifte, som ikke kan fraviges, og der stilles derfor ikke vilkår om anvendelse af et specifikt sædskifte.

Som virkemiddel til at reducere udvaskningen af nitrat til overfladevand og grundvand anvendes 12,50 % -point efterafgrøder ud over Plantedirektoratets generelle krav.

Der skal således dyrkes roer, græs eller græsefterafgrøder på 82,5 % af arealet. (på godkendelsestidspunktet er det generelle krav, til kvægbrug med harmonikrav på 2,3 DE, på 70 % med roer, græs eller græsefterafgrøder).

Kvælstof og fosfor

Kvælstof

Der tilføres 42.145,01 kg kvælstof i husdyrgødning til udbringningsarealet. De 142,64 Ha af udbringningsarealet ligger i et område, der af Miljøstyrelsen er udpeget som nitratklasse 3 og de resterende 47,60 Ha ligger i nitratklasse 0, se bilag 6.

Udpegningen er begrundet med, at arealerne er beliggende i oplandet til et kvælstof sårbart Natura 2000 vandområde, og at arealernes nitratreduktionspotentialer er < 50 %. Dette betyder, at der er krav om en harmonimæssig begrænsning til 50 % for nitratklasse 3 arealerne af de generelle harmoniregler eller krav om kvælstofreducerende tiltag i markdriften.

Grundet den harmonimæssige begrænsning af de generelle harmoniregler reduceres det lovlige harmonitryk på udbringningsarealerne fra 2,3 til 1,4377 DE/ha. Dette betyder, at der kun kan udbringes husdyrgødning svarende til 273,54 DE, på udbringningsarealet uden anvendelse af nitratudvaskningsreducerende virkemidler.

Ved anvendelse af N-udvaskningsreducerende virkemidler kan harmonitrykket på kvægbrugets udspretningsarealer øges, såfremt N-udvaskningen til rodzonen holdes på et niveau svarende til udbringning af husdyrgødningen ved reduceret harmonitryk (1,4277 DE/ha).

Der er ansøgt om udspretning af husdyrgødning fra 423,57 DE, hvilket svarer til et harmonitryk på 2,23 DE/ha. Som nitratudvaskningsreducerende tiltag er anvendt etablering af 12,50 % -point ekstra efterafgrøder ud over plantedirektoratets generelle lovpligtige krav.

Beregningen af kvælstofudvaskningen med de valgte tiltag, om efterafgrøder, er via Farm-N i ansøgningsystemet beregnet til 57,5 kg N/ha (kg N/ha DE_{reel}). Den reelle kvælstofudvaskning er lavere, end den maksimalt tilladelige med 2,3 DE/ha, der i ansøgningsystemet er beregnet til 58,2 kgN/ha (kg N/ha DE_{max}).

Fosfor

Det fremgår af ansøgningskemaet, at der årligt udbringes husdyrgødning med et samlet fosforindhold på 6,682,16 kg. Der udbringes årligt 35,1 kg P/ha og afgrøderne fjerner 25,4 kg P/ha/år, og der er således et fosforoverskud på 9,7 kg P/ha/år.

Vurdering af udvaskning af kvælstof til overfladevand og grundvand, samt udvaskning af fosfor til overfladevand er uddybet i senere afsnit 7.3 og 7.5.

På baggrund af ovenstående er der stillet følgende vilkår:

F Plantedirektoratets regler for udbringning af 2,3 DE/ha skal overholdes.

På bedriftens udspretningsarealer skal andelen af græs, roer og græsefterafgrøder udgøre mindst 82,5 %, d.v.s 12,5 % -point ekstra udover Plantedirektoratets krav.

Den øgede efterafgrødeandel skal beregnes på basis af bedriftens samlede udspretningsareal.

Ved tilsyn skal opfyldelsen af vilkåret kunne dokumenteres ved mark- og gødningsplaner, samt gødningsregnskaber 5 år tilbage.

7.2 Påvirkning af natur og overfladevand fra marker

7.2.1. Miljøteknisk redegørelse og vurdering

Dele af udbringningsarealet grænser direkte op til beskyttede vandløb. Markerne nr. 115 og nr. 116 grænser således op til det B3 målsatte vandløb Hestbæk Mosegrøft, mens markerne nr. 11-0 og nr. 10-0 grænser op til det B2 målsatte vandløb Hestbæk – Riskjær Bæk. Markerne er relativt flade og skrånere således ikke væsentligt ned mod vandløbene. Det vurderes derfor at der ikke er risiko for overfaldefstrømning og at de lovpligtige 2 m bræmmer vil være tilstrækkelige til at sikre at udbringningen af udbringning af husdyrgødning ikke vil kunne påvirke vandløbene.

To marker (nr. 112 og nr. 113) er placeret meget tæt på en ammoniakfølsom hede. Heden ligger ca. 5 m vest for markerne. Hedens tålegrænse ligger på 10-25 kg N/ha/år. Baggrundsbelastningen i Struer Kommune er på mellem 13-15 kg N/ha/år.

De ca. 5 m mellem mark og hede er bevokset med et læhegn, som øger områdets ruhed og læhegnet forventes derfor at ville opfange en stor del af en potentiel ammoniakemission fra udbringningen af husdyrgødning.

Da ansøgte produktion er en kvægbedrift udgør majs og græs en stor del af afgrødesammensætningen. I både majs og græs nedfældes gyllen, som vil reducere ammoniakemissionen fra udbringningen. Dyretrykket på markene er lidt lavere (2,23 mod 2,29 DE/ha), men også på grund af de nye dyreenhedsberegninger vil ansøgte projekt give anledning til en mindre ammoniakemission fra udbringningen af husdyrgødning.

Markerne 11-0, 20-0, 21-0, 21-1, 21-2, 22-0, 114, 115, 116, 117 og 118 ligger i bufferzone I eller II af husdyrgodkendelseslovens § 7 arealer - dvs. under 1.000 m fra særlig kvælstofføl-somme naturområder (den før omtalte hede). Disse marker ligger dog så langt fra heden at udbringningen af husdyrgødning ikke vil kunne påvirke den beskyttede hede.

De øvrige marker ligger ikke tæt på ammoniakfølsom natur (jf. Bilag 5B). Der er mere 1,5 km fra udbringningsarealet til nærmeste internationale naturbeskyttelsesområder. På baggrund af afstanden vil udbringningen af husdyrgødning ikke kunne påvirke internationale naturbeskyttelsesområder.

På baggrund af ovenstående vurderer Struer Kommune at ammoniaktabet fra markene vil være meget begrænset. Endvidere vurderes det at udbringning af husdyrgødning ikke vil kunne påvirke den ammoniakfølsomme hedes tilstand eller øvrig beskyttet natur negativt.

7.3 Kvælstof og fosfor til Nissum Fjord

7.3.1 Miljøteknisk redegørelse

Udbringningsarealet ligger i oplandet til Nissum Fjord, som er en lavvandet brakvandslagune, der dækker et areal på ca. 65 km² og består af 3 bassiner: Yder Fjord, Mellem Fjord og Felsted Kog. Damhus Å har sit udløb i Mellem Fjord.

Nissum Fjord er udpeget som internationalt naturbeskyttelsesområde, Natura 2000-område nr. 65, som udgøres af Habitatområde nr. H58 og Fuglebeskyttelsesområde nr. F38. Nissum Fjord er under international beskyttelse p.g.a. dens bevaringsværdige naturværdier i form af specielle plante- og dyrearter (området er f.eks. levested for flere kystfugle) og naturtypen kystlagune, der er vurderet som en særlig truet naturtype. Naturtypen har ugunstig bevaringsprognose grundet belastning med næringsstoffer og miljøfarlige stoffer. For at opfylde habitatdirektivets målsætning om gunstig bevaringsstatus skal tilførslen af næringsalte reduceres væsentligt. Arterne i udpegningsgrundlaget udgøres blandt andet af vandranke, odder og fuglene rørdrum, rørhøg, brushane og fjord-, hav- og dværgerne (se bilag 11).

Det fremgår af Statens vandplaner, at Nissum Fjords nuværende økologiske tilstand ikke er god, og store dele af fjorden er næsten helt uden bundplanter. De store mængder af tilførte næringsstoffer medførte tidligere store opblomstringer af alger, som bortskyggede ålegræs og øvrige undervandsplanter. De manglende bundplanter har en negativ effekt på mange af de udpegede fuglearter som følge af påvirkningen af fuglenes fødegrundlag.

Fra midt i 80'erne begyndte der at ske forbedringer i tilstanden i Nissum Fjord, primært som effekt af en reduktion i udledningen af fosfor fra land. Sigtedybderne blev forbedret, og algeopblomstringerne blev væsentligt reduceret. I takt med, at også kvælstof blev reduceret i løbet af 1990'erne, fortsatte den gunstige udvikling med nedgang i klorofylkoncentrationer-

ne og mere klart vand til følge. Trods ovennævnte forbedringer har miljøtilstanden i vandområderne generelt ikke ændret sig tilstrækkeligt i gunstig retning. I Nissum Fjord skyldes dette, at både kvælstof- og fosfortilførslerne er for store, og det er derfor nødvendigt at reducere påvirkningen med især kvælstof men også fosfor.

Nissum Fjords tre bassiner har en ret forskellig økologi som følge af forskelle i saltindhold. Det fremgår af Statens vandplaner, at bassinet Mellem Fjord er påvirket af næringssalttilførsel med deraf følgende sparsom undervandsvegetation, forekomst af epifytter, ringe artsdiversitet af bundfauna m.m., hvilket hindrer opfyldelse af miljømålet. Tilstanden for området vurderes til ikke at opfylde det økologiske miljømål.

7.3.2. Vurdering

Kvælstof

Af hensyn til Nissum Fjord stilles der krav om, at husdyrtrykket maksimalt må være 62,51 % af det generelle harmonikrav, svarende til 1,4 DE/ha. Kvælstofudvaskningen bliver derfor på 57,5 kg N/ha. Nitratklasse 3 jordens reduktionspotentiale er på 0 til 50 %, hvilket betyder, at op til halvdelen af kvælstoffet fra marken potentielt kan fjernes eller omdannes undervejs fra rodzonen, til det når frem til Nissum Fjord. Der udvaskes således ca. 28,8-57,5 kg kvælstof pr. ha til Nissum Fjord, fra disse arealer (142,64 ha). På det resterende areal (47,60 ha) er jordens reduktionspotentiale på 76 til 100 %. I alt giver det ansøgte anledning til en årlig kvælstoftilførsel til Nissum Fjord på mellem 4.100 til 8.858 kg kvælstof.

Nedenfor vurderes om produktionens kvælstofudvaskning alene eller sammen med andre husdyrproduktioner kan påvirke Limfjorden. Miljøstyrelsen har fastlagt afskæringskriterier for skadesvirkning af nitratudvaskning til overfladevande. Et projekt for husdyrbrug vil ikke medføre en skadevirkning på overfladevande, herunder Natura 2000-områder samt yngle- eller rasteområder for beskyttede arter, som følge af N-udvaskning, når nedenstående punkter (jvf. pkt 1, 2A og 2B) alle er opfyldt:

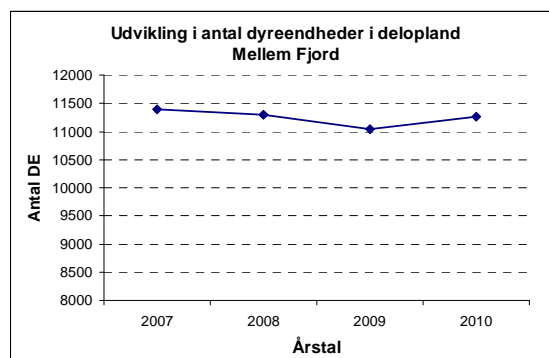
Afskæringskriteriet for så vidt angår påvirkning fra projektet i kumulation med andre planer og projekter

Pkt. 1: Antal dyreenheder (DE) i det aktuelle opland, hvor projektet agtes gennemført, har ikke været stigende siden 1. januar 2007. Hvis der er andre kilder til nitratudvaskning, f.eks. ny bebyggelse, end den samlede husdyrproduktion, der har givet anledning til en øget nitratudvaskning fra det aktuelle opland siden 1. januar 2007, skal dette inddrages i vurderingen således, at en eventuel øget nitratudvaskning fra andre kilder end den samlede husdyrproduktion kan medføre et skærpet krav i godkendelsen, der modsvarer miljøeffekten af den øgede nitratudvaskning i det aktuelle opland.

Miljøstyrelsen har udarbejdet kort, der angiver de forskellige fjordes deloplande og udviklingen i antal DE siden 2007 i disse deloplande. Kortene er tilgængelige på Statsforvaltningen Nordjyllands hjemmeside (www.jordbrugsanalyser.dk/webgis/kort.htm).

Det fremgår af kortene, at antallet af dyreenheder i Nissum Fjords delopland Mellem Fjord i 2007 var på 11.398 DE, mens det i 2010 var faldet til 11.267. Udviklingen i antal dyreenheder i perioden 2007-2010 fremgår af nedenstående grafiske afbildning.

Årstal	Delopland Mellem Fjord i Nissum Fjord
	Antal DE
2007	11.398
2008	11.291
2009	11.047
2010	11.267



Dyretrykket i oplandet til Mellem Fjord har således **ikke** været stigende siden 2007.

Det fremgår af Miljøstyrelsens vejledning, at det skal vurderes, om andre kilder til nitratudvaskning giver anledning til en øget nitratudvaskning til oplandet. Struer Kommune mener, at der siden 2007 ikke er sket væsentlige ændringer i akvakulturanlæg, renseanlæg eller udledninger fra virksomheder og nye byområder, som har medført en øget nitratudvaskning til det pågældende opland.

På baggrund af udviklingen i antal dyreenheder vurderes det, at det ansøgte ikke i kumulativ sammenhæng med andre husdyrprojekter i oplandet til Mellem Fjord vil have en skadevirkning på de aktuelle Natura 2000-områder.

Afskæringskriteriet for så vidt angår påvirkning fra projektet i sig selv

Pkt. 2A: Nitratudvaskningen fra den eksisterende og den ansøgte husdyrproduktion er mindre end 5 pct. af den samlede nitratudvaskning fra alle kilder fra det aktuelle opland, hvor projektet agtes gennemført, dog således, at

Pkt. 2B: Nitratudvaskningen fra den eksisterende og den ansøgte husdyrproduktion er mindre end 1 pct. af den samlede nitratudvaskning fra alle kilder fra det aktuelle opland, hvor projektet agtes gennemført, hvis udvaskningen sker til et vandområde, der er karakteriseret som et lukket bassin og/eller er et meget lidt eutrofieret vandområde.

Nissum Fjords Mellem Fjord karakteriseres som et lukket bassin, hvilket betyder, at nitratudvaskningen fra husdyrbruget vil give anledning til en væsentlig (dvs. målbar) effekt på Mellem Fjord, hvis nitratudvaskningen er større end 1. pct.

Struer Kommune har lavet beregninger, der viser, hvor stor en andel husdyrbrugets nitratudvaskning udgør af den samlede nitratudvaskning til Mellem Fjord i Nissum Fjord (jvf. tabellen nedenfor). Beregningerne er udført i overensstemmelse med Miljøstyrelsens vejledning.

Tabel med beregning af nitratudvaskning til Nissum Fjords delopland Mellemfjord, hvor produktionens nitratudvaskning er beregnet som kvælstof merudledningen i forhold til en planteavl (i nudrift).

Natura 2000 område Nissum Fjord - nr. 65	
Opland til Habitatområde nr. 58 - Damhus Å, ha	10.939
Dyrket areal i oplandet, ha	7.589
Reduktionspotentiale (jvf. nitratklassekortlægning), pct.	25
Standardudvaskning fra rodzonen (jordtypeafhængig), kg N/ha/år	81
Udvaskning dyrket areal til Natura 2000-området, kg N/år	461.032
Udvaskning fra øvrige opland, kg N/år	25.125
Udvaskning i alt fra opland, kg N/år	486.157
Det ansøgte	
Reduktionspotentiale (jvf. nitratklassekortlægning), pct.	40,77
Udspretningsareal, ha	190
Mer-udvaskning fra rodzonen pga. husdyrgødning, kg N/ha/år	5,2
Samlede påvirkning Natura2000 området, kg N/år	586
Ansøgt kvælstofbidrag af samlede kvælstofbidrag til Natura 2000 området, pct.	0,12

Husdyrbrugets mer-udvaskning af nitrat i forhold til planteavl (i nudrift) udgør ca. 0,12 % af den samlede nitratudvaskning til Nissum Fjords Mellem Fjord (jf. tabellen ovenfor).

Husdyrbrugets totale nitratudvaskning vil udgøre en noget større andel af den samlede kvælstofudvaskning til Mellem Fjord (det ansøgte projekts nitratudvaskning udgør ca. 1,3 % af den samlede nitratudvaskning til Mellem Fjord). Det skal dog understreges, at husdyrgodkendelseslovgivningen regulerer husdyrgødning i forbindelse med godkendelser, herunder den ekstra nitratudvaskning til overfladevande som følge af husdyrgødning. Husdyrgodkendelsen regulerer ikke nitratudvaskning til overfladevande fra andre kilder, f.eks. nitratudvaskningen som følge af almindelig planteavl. Det betyder blandt andet, at der i forbindelse med godkendelse af husdyrbrug efter husdyrgodkendelseslovens regler ikke kan ske en regulering af nitratudvaskningen som følge af husdyrgødningen, der er mere skærpet end kravene til nitratudvaskning som følge af planteavl.

Da nitratudvaskningsberegninger (jvf. tabellen ovenfor) viser, at det ansøgte vil medføre en nitratudvaskning, som udgør mindre end 1 % af den samlede nitratudvaskning til Mellem Fjord, vil det ansøgte ikke kunne medføre en væsentlig negativ påvirkning af det internationale beskyttede vandområde. I henhold til Miljøstyrelsens opstillede afskæringskriterium vil det ansøgte således heller ikke i sig selv have en skadevirkning på det aktuelle Natura 2000-område.

Fosfor

Struer Kommune har foretaget en vurdering af om produktionens fosforoverskud alene eller i kumulation med andre projekter kan medføre en væsentlig påvirkning af Nissum Fjords miljøtilstand.

Fosforpåvirkning fra projektet alene

Produktionens årlige fosforoverskud er på 1.845 kg, med et gennemsnitlig arealspecifikt overskud på 9,7 kg P/ha/år. Det er forbundet med meget store usikkerheder at estimere en produktions fosfortab. For den pågældende produktion vil fosfortabet og fosfortilledningen til Nissum Fjord udgøre en meget lille andel af fjordens samlede fosforbelastning. Det fremgår af Statens Vandplan for Nissum Fjord at fjorden årligt belastes af ca. 59 tons fosfor. Det er derfor Struer Kommunes vurdering, at produktionens fosforoverskud ikke i sig selv vil kunne give anledning til en tilstandsændring i Nissum Fjord eller vil kunne påvirke fjordens udpegningsgrundlag væsentligt.

Fosforpåvirkning fra projektet i kumulation med andre projekter

Hovedparten af fosfortabet fra landbrugsjord er knyttet til en mindre del af landbrugsarealet – **risikoarealer** – der er karakteriseret ved en høj risiko for fosforfrigivelse kombineret med en effektiv transportvej til vandmiljøet. Om ansøgte produktion i kumulation med andre projekter kan påvirke Nissum Fjord væsentligt, vil efter Struer Kommunes vurdering afhænge af, hvorvidt der indgår risikoarealer i projektet. Nedenfor (jf. Pkt. 1, 2 og 3) redegøres for Struer Kommunes analyse vedr. udpejning af risikoarealer.

Pkt. 1: Arealer med effektiv transportvej til Mellem Fjord

Struer Kommune har sammen med ansøger Peter Just og dennes konsulent den 4. november 2011 besigtiget dele af udbringningsarealet, med henblik på at undersøge dræningsforhold. De undersøgte marker (mark nr. 10-0, 11-0, 20-0, 21-0, 21-1 og 21-2, 115 og 116) vurderes ikke at være drænedede.

Det vurderes, at der er en effektiv hydrologisk transportvej fra mark nr. 11-0, 20-0, 21-0, 21-1 og 21-2 til Nissum Fjords Mellem Fjord. Disse marker er lavbundslande med et højt grundvandspejl, og som grænser direkte op til vandløb/grøfter.

De øvrige marker er alle **udrænedede højbundslande**, der (undtagen mark nr. 10-0) ikke grænser op til vandløb/grøfter. For de resterende marker vurderer Struer Kommune derfor, at der ikke er en effektiv transportvej for fosfor til Mellem Fjord.

Ydermere er det Struer Kommunes vurdering, at øvrige transportveje såsom vand-, vind- og brinkerrosion og overfladeafstrømning ikke er af væsentlig betydning for det konkrete projekt. Denne vurdering er bl.a. baseret på, at der er tale om arealer uden væsentlig hældning, at der er etableret 2 m bræmme til vandløb, og at udbringningsarealet ligger i en afstand af ca. 12 km fra Nissum Fjord.

Pkt. 2: Jorde med høj risiko for fosforfrigivelse

For dyrkede jorde, der modtager husdyrgødning, er risikoen for tab af fosfor i første omgang relateret til jordens bindingskapacitet. Jorde med meget lav bindingskapacitet har således en markant højere risiko for tab af fosfor. For jorde med betydelig bindingskapacitet har jordens fosformætningsgrad betydning for, om der fra sådanne arealer vil være et højt eller lavt tabspotentiale.

På lavbundslande kan $FE_{BD}:P_{BD}$ molforholdet bruges til differentiering af lavbundslande i forhold til risiko for fosfortab^{11, 12}. På højbundslande anvendes fosfortallet (Pt), der udtrykker plantetilgængeligt P, ofte som estimat for tabsrisikoen.

¹¹ Charlotte Kjærgaard, "Organogene lavbundslande – Fosforstatus, binding og tabsrisiko". Institut for Jordbrugsproduktion og Miljø, Det Jordbrugsvidenskabelige fakultet, Aarhus Universitet, 2007.

Der er ikke foretaget analyser af $FE_{BD}:P_{BD}$ -forholdet på lavbundjordene (mark nr. 11-0, 20-0, 21-0, 21-1 og 21-2), men på baggrund af fosfortal for produktionens øvrige arealer er det Struer Kommunes vurdering, at disse lavbundsjordene ligeledes har en høj fosformætningsgrad, som vil øge risikoen for tab af fosfor.

Pkt. 3: Risikoarealer

Struer Kommune udpeger mark nr. 11-0, 20-0, 21-0, 21-1 og 21-2 som risikoarealer, da det er arealer med høj risiko for fosforfrigivelse kombineret med, at der er en effektiv transportvej fra disse arealer til vandmiljøet.

Der er projektilpasset, så mark nr. 11-0, 20-0, 21-0, 21-1 og 21-2 drives med fosforbalance, dvs. at afgrøderne fjerner den mængde fosfor, som tilføres med husdyrgødningen. Fosforoverskuddet på mark nr. 11-0, 20-0, 21-0, 21-1 og 21-2 er således reduceret fra 12,3 kg P per ha til 0 kg P per ha. Som følge af fosforbalance vurderes det, at ansøgte produktion ikke vil give anledning til et væsentligt fosfortab fra de udpegede risikoarealer.

Krav om fosforbalance på risikoarealer er fastsat i vilkår nr. G, hvor der også er fastsat vilkår om kontrol.

De øvrige arealer vurderer Struer Kommune ikke at være risikoarealer, da der fra disse arealer ikke er en effektiv transportvej til vandmiljøet. Den største del af udbringningsarealet kan således karakteriseres som relativt robuste jorde, hvor der er ringe sandsynlighed for et væsentligt tab af fosfor til Nissum Fjord.

Fosforoverskuddet på disse mere robuste arealer er 12,3 kg P/ha/år. Set over en længere år-række vil en så høj nettotilførsel af fosfor akkumuleres i overjorden og fosformætningsgraden vil stige. Ved øget fosfortilførsel vil der ske en forskydning af ligevægten mellem bundet og opløst fosfor hen mod større fosforkoncentrationer i jordvæsken. Herved øges potentialet for transport af opløst fosfor med overfladeafstrømning, for transport af fosfor i den umættede zone eller fosfordrivning fra overjorden.

Fosfordrivning fra rodzonen kan betragtes som tabt fra landbrugsjorden til de dybere jordlag, men ikke tabt til vandmiljøet. Afhængig af underjordens bindingskapacitet og afstand til grundvand kan der evt. ske et tab af fosfor til det øvre grundvand. Viden om fosfortab fra landbrugsjorde er endnu relativt begrænset, og Struer Kommune ved således ikke, hvad der på sigt vil ske med den fosfor, som er i overskud på de mere robuste udbringningsarealer. Struer Kommune forventer, at der vil være mere viden om fosfortab fra landbrugsjorde på tidspunktet for produktionens revurdering af miljøgodkendelsen.

På baggrund af at der er fosforbalance på risikoarealer, og fordi der er fastsat vilkår vedr. fosfor, vurderes det, at det ansøgte heller ikke i kumulation med andre husdyrprojekter i oplandet vil have en skadevirkning på de aktuelle Natura 2000-områder.

Samlet konklusion vedr. næringsstofpåvirkning af Nissum Fjord

Det vurderes, at den ansøgte drift med de stillede vilkår hverken alene eller i kumulation med andre projekter vil påvirke udpegningsgrundlaget i Natura 2000-området Nissum Fjord væsentligt som følge af tilførslen af kvælstof og fosfor. Struer Kommune vurderer således,

¹² pers. com. Charlotte Kjærgaard, Seniorforsker, Institut for Jordbrugsproduktion og Miljø Forskningscenter Foulum

at hensynet til over-fladevand er varetaget i overensstemmelse med Husdyrgodkendelseslovens § 23 og Habitatbekendtgørelsens § 7.

På baggrund af ovenstående er der stillet følgende vilkår:

G Mark nr. 11-0, 20-0, 21-0, 21-1 og 21-2 skal drives med fosforbalance. Som dokumentation for overholdelse af vilkåret, skal der altid foreligge en underskrevet, opdateret gødningsplan inkl. næringsstofoversigt på ejendommen. Oversigten skal opbevares i 5 år og kunne forevises på forlangende i forbindelse med miljøtilsyn.

7.4 Påvirkning af arter med særlige beskyttelseskrav (Bilag IV arter)

7.4.1. Miljøteknisk redegørelse og vurdering

Følgende bilag IV-arter kan tænkes at forekomme i Struer kommune:

- spidssnudet frø
- stor vandsalamander
- strandtudse
- odder
- birkemus
- småflagermus
- markfirben

Struer Kommune har ikke kendskab til, at der skulle leve bilag IV-arter i nærheden af udbringningsarealet. Det vurderes usandsynligt at (især) padderne, birkemus og markfirben skulle findes i tilknytning til udbringningsarealet, som følge af at intensivt dyrkede marker ikke er egnet som levested eller ynglelokalitet for de pågældende dyrearter.

Der inddrages ikke arealer, som i dag er udyrkede (f.eks. ligger i brak). Den eksisterende arealanvendelse er intensiv landbrugsdrift, og da der ikke sker nogen ændring i arealanvendelsen, er det vurderet, at der ikke forekommer bilag IV-arter i tilknytning til arealerne, dog med undtagelse af odder. Odder er følsom over for forstyrrelser, men det vurderes, at den ikke påvirkes af driften, da den er nataktiv.

Udbringningen af husdyrgødning vurderes ikke at give anledning til påvirkning af naturarealer i området, hvorfor potentielle leve- og ynglesteder for bilag IV-arter ikke vil kunne påvirkes.

7.4.2. Vurdering

Struer Kommune vurderer derfor, at projektet ikke vil kunne skade Habitatdirektivets bilag IV-arter eller vil ødelægge disse arters leve-, yngle eller rastesteder.

7.5 Kvælstof til grundvand

7.5.1. Miljøteknisk redegørelse

Udbringningsarealerne ligger i et område med drikkevandsinteresse. De er dog placeret uden for nitrutfølsomt indvindingsopland samt uden for vedtaget og kommende indsatsområder. Arealerne er ligeledes placeret uden for indvindingsoplande til almene vandværk.

7.5.2. Vurdering

Med baggrund i placeringen af arealerne og en vurdering af drikkevandsinteresserne i området er det vurderet, at godkendelsen af arealerne ikke udgør en trussel for grundvandet.

Se grundvandsnotat i bilag 4

8. Bedste tilgængelige teknik (BAT)

8.1 Ansøgers BAT redegørelse

Der henvises til Miljøgodkendelsen af 22. december 2008 idet der på en lang række områder ikke sker ændringer i forhold til nudriften.

Bedste tilgængelige staldteknologi

Med hensyn til BAT og staldsystemer så er der flere forskellige definitioner på, hvad BAT er. Dels er der referencedokumentet for bedste tilgængelige teknikker der vedrører intensiv fjerkræ- og svineproduktion (BREF), dels er der BAT-byggebladene og dels er der www.husdyrgodkendelse.dk's beregninger.

Generelt vedrørende BAT, vurderes det uproportionalt at installere tiltag i eksisterende stalde, der kræver ombygninger i gulvprofilen, idet prisen pr. kg sparet N væsentligt overstiger 100 kr. Dette gælder tiltag som etablering af gylleforsuring, gyllekøling samt ændring af gulvtype.

BAT-niveau

Vejledende BAT-niveau jf. Miljøstyrelsens vejledende emissionsgrænseværdier.

Tabel 2. BAT - emissionsniveau for ammoniak

Ansøgt dyrehold, tung race	Staldtype	Udgangspunkt for BAT-emission pr. årsvyr (kg NH ₃ -N)*	Vægtkorr. BAT-emission pr. årsvyr (kg NH ₃ -N)** 250-750 DE, årsvyr	Samlet BAT-emission (kg NH ₃ -N)
125 årsvyr i eksisterende anlæg	Gylle/ringkanal/bagskyl	Tabel 4 i BAT-vejledning	10,64	1330
160 årsvyr i eksisterende anlæg	Gylle/fast gulv/skrab		8	1280
15 årsvyr i eksisterende anlæg	Dybstrøelse	Normtal 05/06	14,4	216
45 kvier (22-26 mdr) i eksisterende anlæg	Gylle/ringkanal/bagskyl	Tabel 5 i BAT-vejledning	3,8324	172
34 småkalve (0-6 mdr.) nyt anlæg	Dybstrøelse		2,83000	96
14 kvier (6-27 mdr.) i nyt anlæg	Dybstrøelse		2,30176	32
150 tyrekalve (40-55 kg) i nyt anlæg	Dybstrøelse		0,10	15
Sum for anlægget, BAT-niveau				3142
Sum jf. ansøgning				2932

Mangler BAT-emissionskrav (ved negativt fortegn er krav opfyldt)

-210

Som det fremgår af ovenstående tabel er BAT-niveau for ammoniakemission beregnet til et krav på 3142 kg NH₃ – N.

Ansøgers projekt medfører ifølge ansøgningen en samlet emission fra anlægget på 2932 kg NH₃ – N, og projektet lever således op til BAT-kravet for ammoniakemission.

Reduceret ammoniakudledning i denne ansøgning er opnået ved brug af følgende teknologier:

Overdækning af ny gylletank.

Bedste tilgængelige udbringningsteknik

BAT for udbringningsteknik er beskrevet i referencedokumentet for bedste tilgængelige teknikker der vedrører intensiv fjerkræ- og svineproduktion (BREF) som en række tiltag. En del af disse tiltag er dækket af husdyrgødningsbekendtgørelsen og bekendtgørelse om jordbrugets anvendelse af gødning og om plantedække, hvorfor det er et lovkrav at følge dem. Fx:

- regler for udbringningstidspunkter (forbud mod udbringning 200 m fra byområder på weekend- og helligdage),
- udbringningsmetoder (fx ikke tilladt at bruge bredspreader til gylle),
- krav om nedfældning på visse arealer tæt på sårbar natur,
- krav til udbringningstidspunkter, der sikrer optagelse i planter,
- krav om nedbringning af husdyrgødning udlagt på ubevoksede arealer indenfor 6 timer,
- og krav om maksimale mængder husdyrgødning pr. ha,
- krav til efterafgrøder

Der udarbejdes hvert år en mark- og gødningsplan, hvorved det sikres at mængden af gødning tilpasses afgrødens forventede behov. I planen tages der bl.a. hensyn til jordbundstype, sædskifte, vanding, planternes udbytte og kvælstofudnyttelsen.

90 % af dybstrøelsen udbringes direkte til nedpløjning, og kun 10 % lægges i overdækket markstak til senere udbringning.

Gyllen køres typisk ud med 20-25 m³ gyllevogn med slæbeslanger. Der vil forekomme ammoniakfordampning og lugtgener fra marker, hvorpå der er udbragt gylle. Omfanget afhænger af vejrforhold (temperatur, vindforhold og evt. nedbør). Da gyllen køres ud på veletablede afgrøder, minimeres ammoniakfordampning og lugtgenerne pga. mindre fordampning og hurtigere optagelse i planterne.

Der køres aldrig på vandmættet, oversvømmet, stærkt frossen eller snedækket areal. Der er ingen stærkt hældende arealer og der holdes som minimum 2 m bræmmer til vandløbene. Gylleudbringning sker normalt kun på hverdage.

På sort jord og i græsmarker nedfældes gyllen i forbindelse med udbringning.

Det vurderes, at de anvendte udbringningsteknikker lever op til BAT.

Når der udbringes husdyrgødning og suppleres op til Plantedirektoratets norm med handelsgødning, er der forbrugt 15-20 % mindre kvælstof end økonomisk optimal mængde. Dette

medfører et kraftigt incitament til optimal håndtering af husdyrgødningen. Ansøger vil derfor søge den mest optimale form for udbringningsteknik, placering i sædskiftet og benytte de mest optimale vejrforhold, således fordampningen af ammoniak reduceres mest mulig og udnyttelsen af næringsstoffer er størst mulig. Ligeledes vil stigende afgrødepriser flytte afgrødernes økonomisk optimale kvælstofniveau højere op, og dermed kræve bedre udnyttelse af husdyrgødning på bedriftens arealer.

8.2 Kommunens vurdering af anvendelse af BAT

Struer Kommune vurderer på baggrund af det oplyste, at husdyrbruget samlet set ved overholdelse af de til enhver tid gældende generelle miljøregler for den pågældende type husdyrbrug og af de supplerende vilkår for miljøgodkendelsen vil anvende den bedste tilgængelige teknik, set i forhold til, hvad der er praktisk og økonomisk muligt i branchen og i forhold til den miljøgevinst, der kan dokumenteres opnået ved brug af den pågældende teknik.

9. Alternative løsninger og 0-alternativ

9.1.1. Miljøteknisk redegørelse

Et 0-alternativ til nærværende projekt er ikke relevant.

Ansøgningen er foranlediget af udskiftninger i udbringningsarealer og samtidig ønske om en mindre udvidelse af produktionen, samt etablering af en ny kalvestald der er optimeret med hensyn til dyrevelfærd, produktions og arbejdsforhold.

9.1.2. Vurdering

Det er Struer Kommunes vurdering, at den øgede miljøpåvirkning, der kommer som følge af udvidelsen ikke påvirker lokalområdet i negativ retning.

Med hensyn til gener for nærmeste naboer, med udvidelsen set i forhold til 0-alternativet, er det Struer Kommunes vurdering, at udvidelsen ikke vil betyde væsentlig større gener for omboende. Vurderingen af generne i forhold til lugt, støv, støj m.v. fremgår af tidligere afsnit.

10. Husdyrbrugets ophør

10.1.1. Miljøteknisk redegørelse

Der henvises til Miljøgodkendelsen af 22. december 2008 idet der ikke er ændringer på området i forhold til nudriften.

10.1.2. Vurdering

Det er Struer Kommunes vurdering, at forholdet er behandlet fyldestgørende i Miljøgodkendelsen af 22. december 2008.

På baggrund af ovenstående stilles der ikke skærpende vilkår:

11. Egenkontrol og dokumentation

I dette kapitel beskrives og vurderes hvordan ansøger gennemfører egenkontrol. Desuden beskrives de dokumenter og registreringer, som ansøger skal præstere for at dokumentere at vilkår i miljøgodkendelsen er overholdt.

11.1.1. Miljøteknisk redegørelse

Der henvises til Miljøgodkendelsen af 22. december 2008 idet der ikke er ændringer på området i forhold til nudriften.

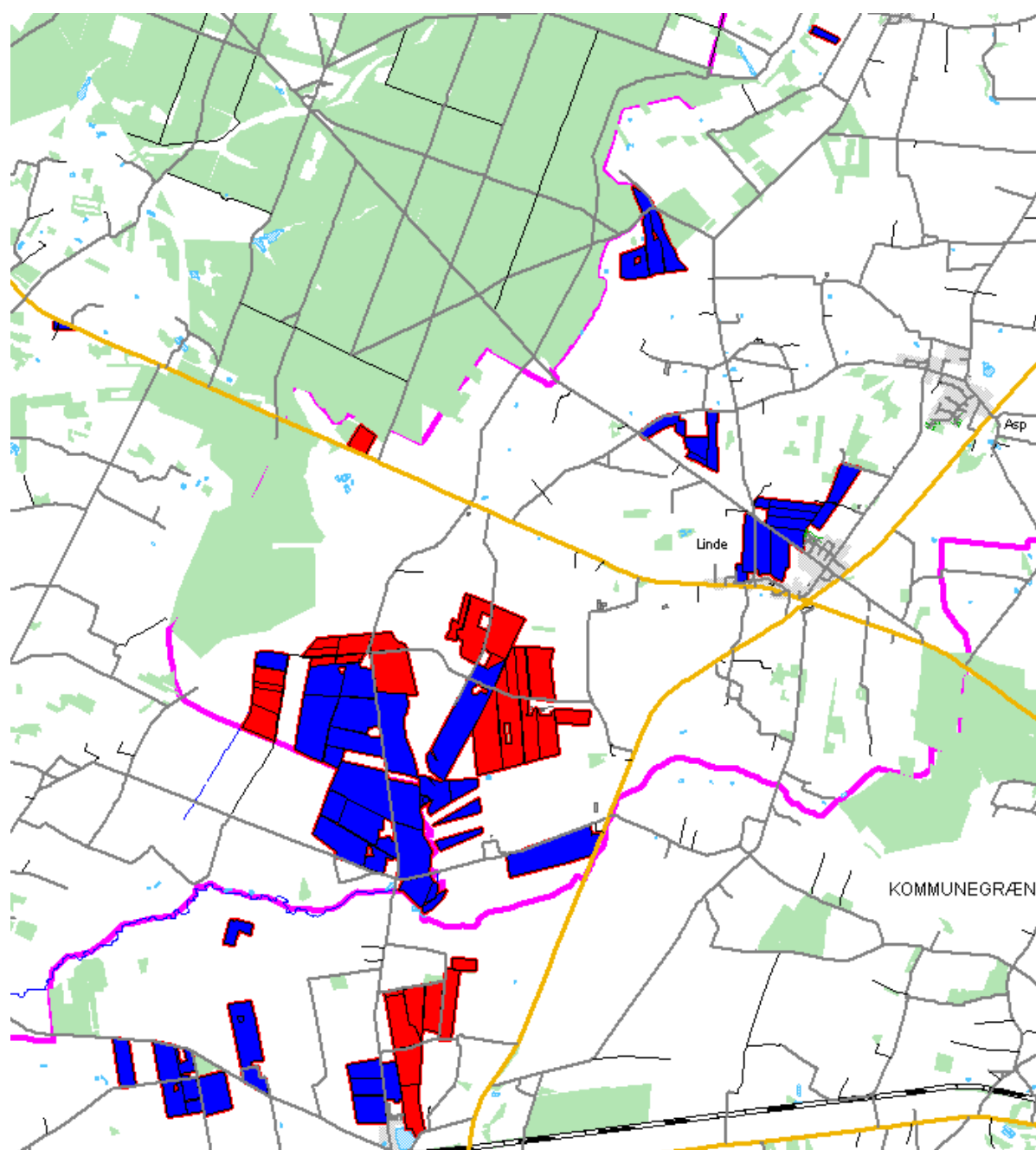
11.1.2. Vurdering

Med overholdelse af de i Miljøgodkendelsen af 22. december 2008, samt i tillægget stillede vilkår er kravene til egenkontrol opfyldt.

På baggrund af ovenstående stilles følgende vilkår:

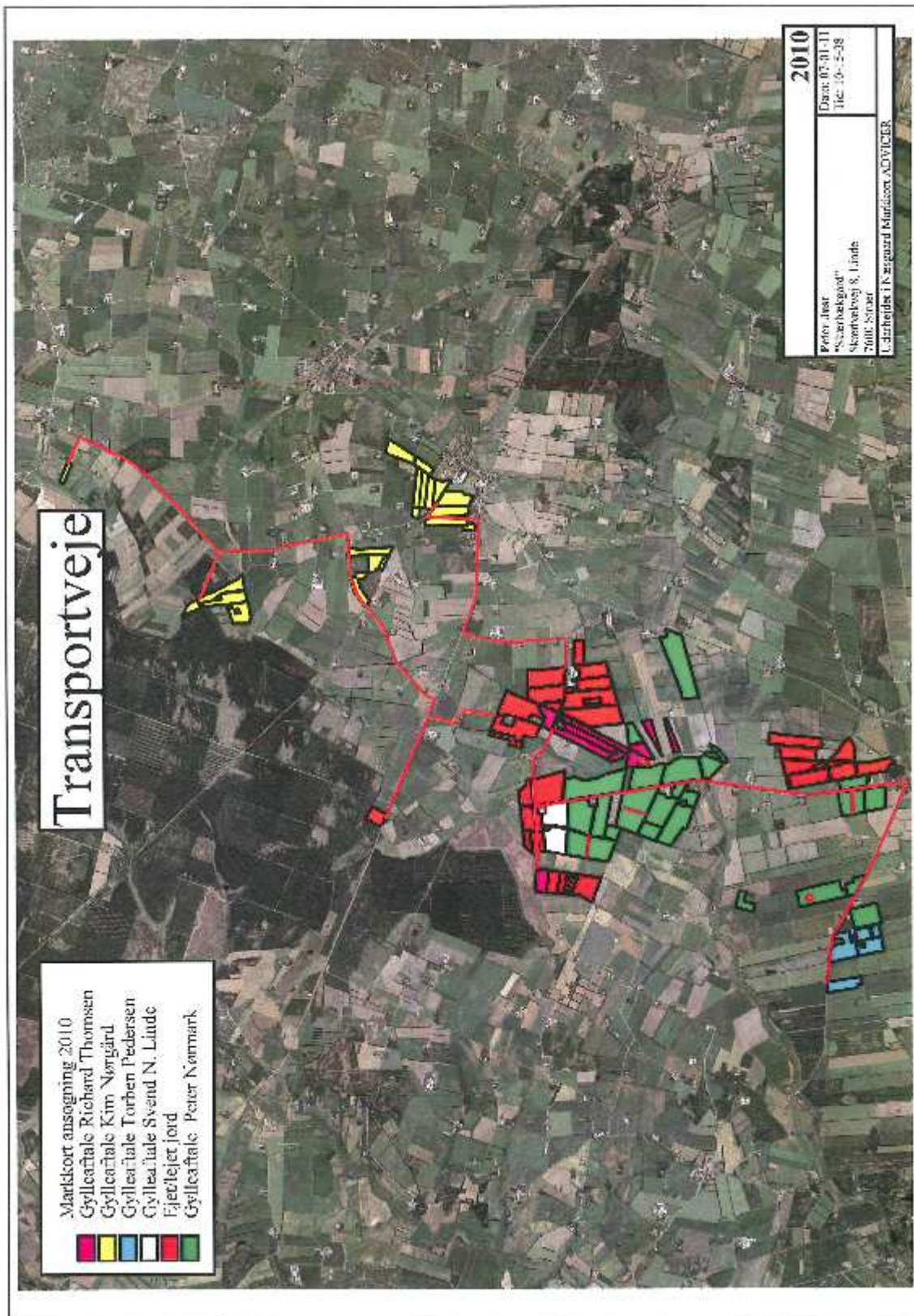
- H Husdyrbruget skal underrette tilsynsmyndigheden, når dyreholdet er nået op på det godkendte antal DE og tilsvarende oplyse produktionsstørrelsen den 27. februar 2014.
- I I logbog for gyllebeholder nr. 36.443, (på 3.500 m³), skal eventuelle skader på telt-overdækningen noteres med angivelse af dato for skaden samt dato for reparation. Logbogen skal opbevares på husdyrbruget i mindst 5 år og forevises på tilsynsmyndighedens forlangende.
- J Mindst en gang pr. kvartal skal bedriftens forbrug af energi og vand registreres. Registreringerne skal opbevares i fem år, og skal ved tilsyn kunne fremvises på forlangende.

Bilag 2 – oversigt over ejede, forpagtede og aftale- arealer



rød: ejede og forpagtede arealer
blå: aftalearealer

Bilag 3 – transportveje



Bilag 4 – Grundvandsnotat

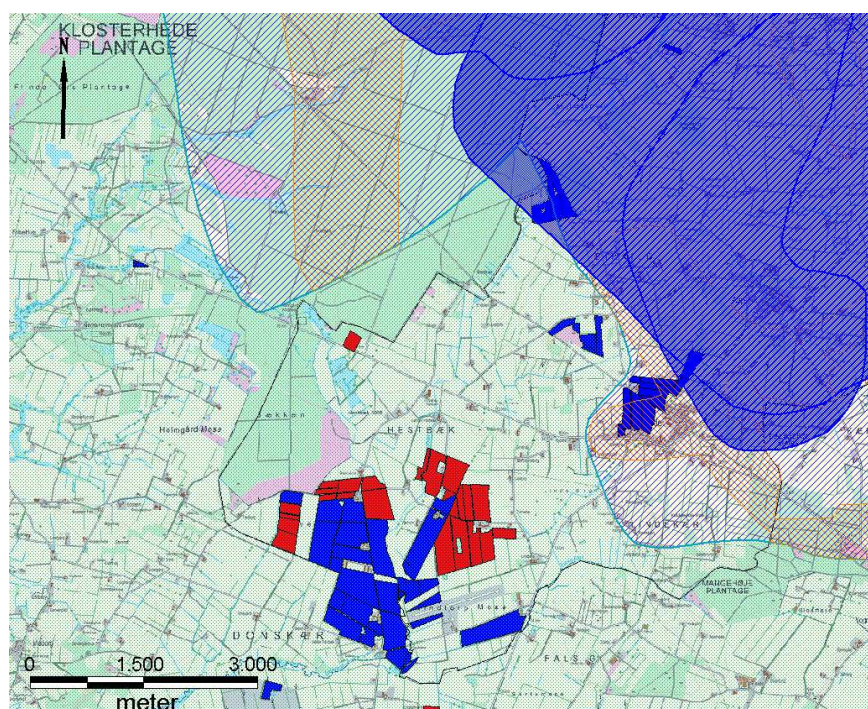
Grundvandsnotat – Skærbækvej 8

I forbindelse med en § 12 stk. 3 tillægsgodkendelse på Skærbækvej 8 skal arealerne i ansøgningen vurderes i forhold til grundvandet.

Arealerne ligger i et område med drikkevandsinteresse. De er dog placeret uden for nitrattfølsomt indvindingsopland samt uden for vedtaget og kommende indsatsområder. Arealerne er ligeledes placeret uden for indvindingsoplande til almene vandværk.

Med baggrund i placeringen af arealerne og en vurdering af drikkevandsinteresserne i området er det vurderet, at godkendelsen af arealerne ikke udgør en trussel for grundvandet.

Der er dermed ingen kommentar til det ansøgte i forhold til grundvandet.



DATO
08-11-2011

JOURNALNUMMER
09.17.18-P19-7-10

RÅDHUSET, NATUR- OG
MILJØAFDELINGEN
ØSTERGADE 13, 1. SAL
7600 STRUER

E: TEKNISK@STRUER.DK
F: 96848409
T: 96848484

SAGSBEHANDLER:
ANNI LASSEN
T: 96848448

Skabelonnavn: Natur og Miljø notat, version 1

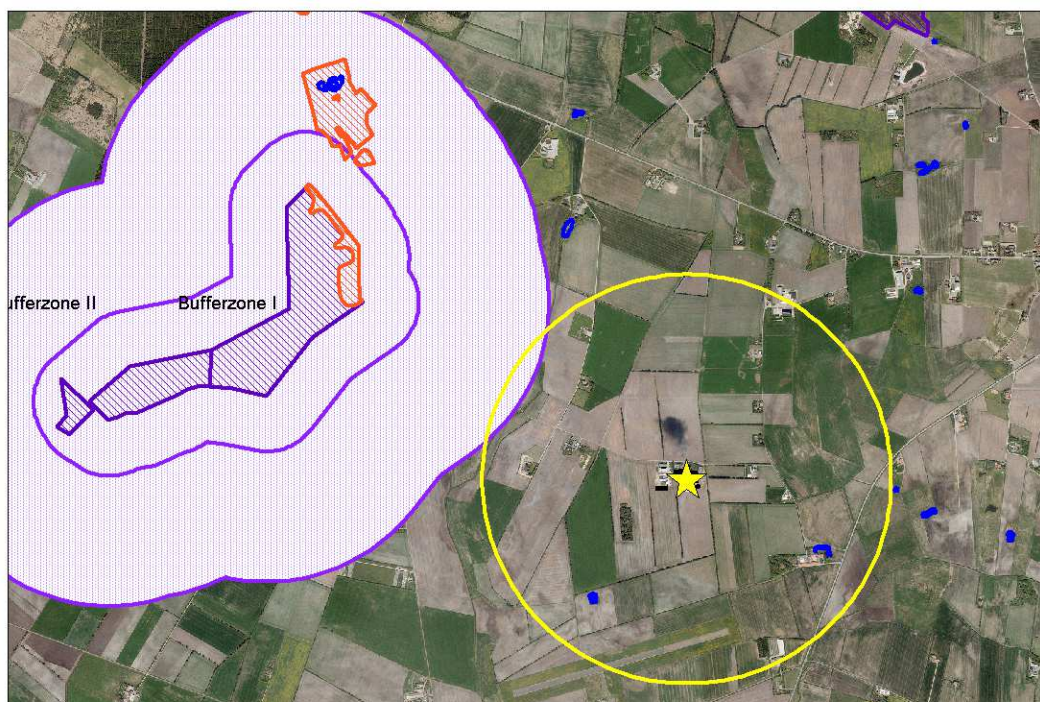
Signaturforklaring

	(OSD) - Område med særlig drikkevandsinteresse		Indvindingsopland til alment vandværk
	(OD) - Område drikkevandsinteresse		Aftale arealer
	Nitrattfølsomt Indvindingsområde		Ansøgte arealer



Anni Lassen, geolog, den 8. november 2011

Struer Kommune bruger it i sagsbehandlingen. Derfor skal kommunen følge persondataloven og gøre dig opmærksom på dine rettigheder efter denne lov: Når kommunen indsamler og/eller behandler personoplysninger om dig, har du ret til at få indsigt i disse oplysninger og gøre indsigelse, hvis oplysningerne er forkerte. Kommunen skal slette/ændre forkerte oplysninger. Vil du vide mere om persondataloven, kan du læse en udførlig vejledning på Datatilsynets hjemmeside: www.datatilsynet.dk

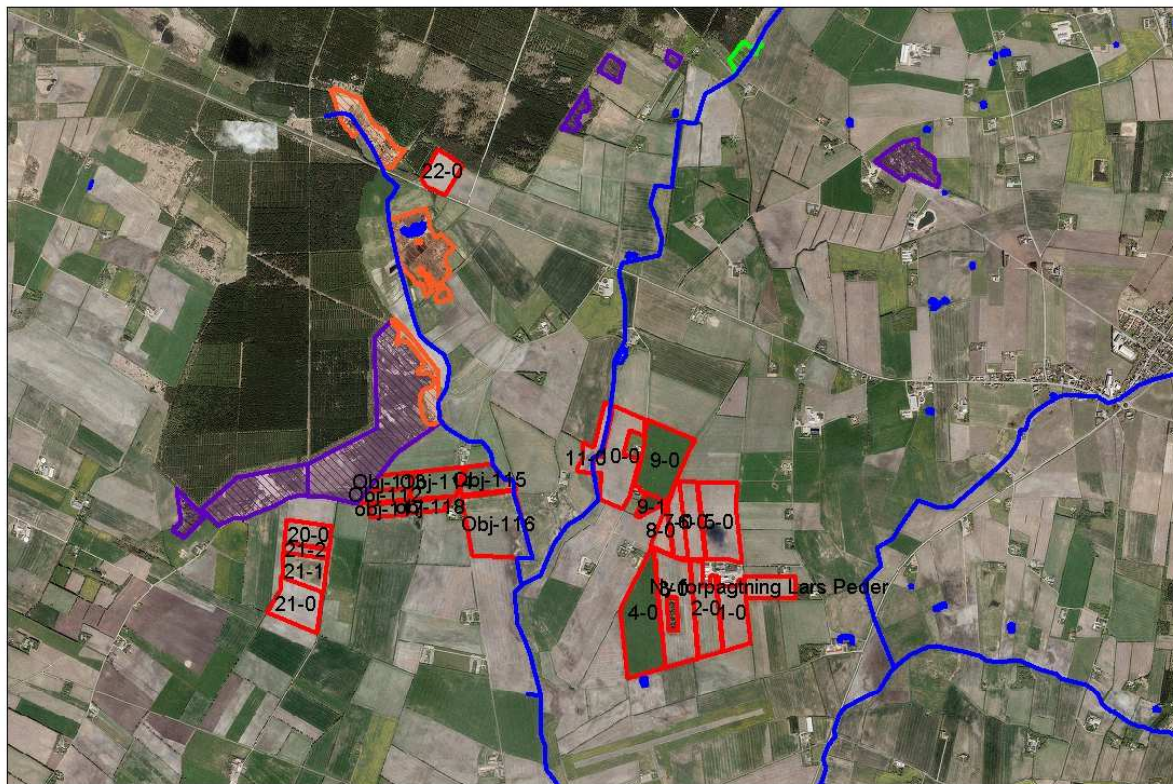
Bilag 5A – Staldanlæggets placering i forhold til beskyttede naturområder



Tegnforklaring

-  Staldanlæg
-  Beskyttede naturtyper : Eng
-  Beskyttede naturtyper : Hede
-  Beskyttede naturtyper : Mose
-  Beskyttede naturtyper : Overdrev
-  Beskyttede naturtyper : Strandeng
-  Beskyttede naturtyper : Sø
-  § 7 beskyttet natur med bufferzoner
-  Centrum for 1000 m radius
-  1000 m radius

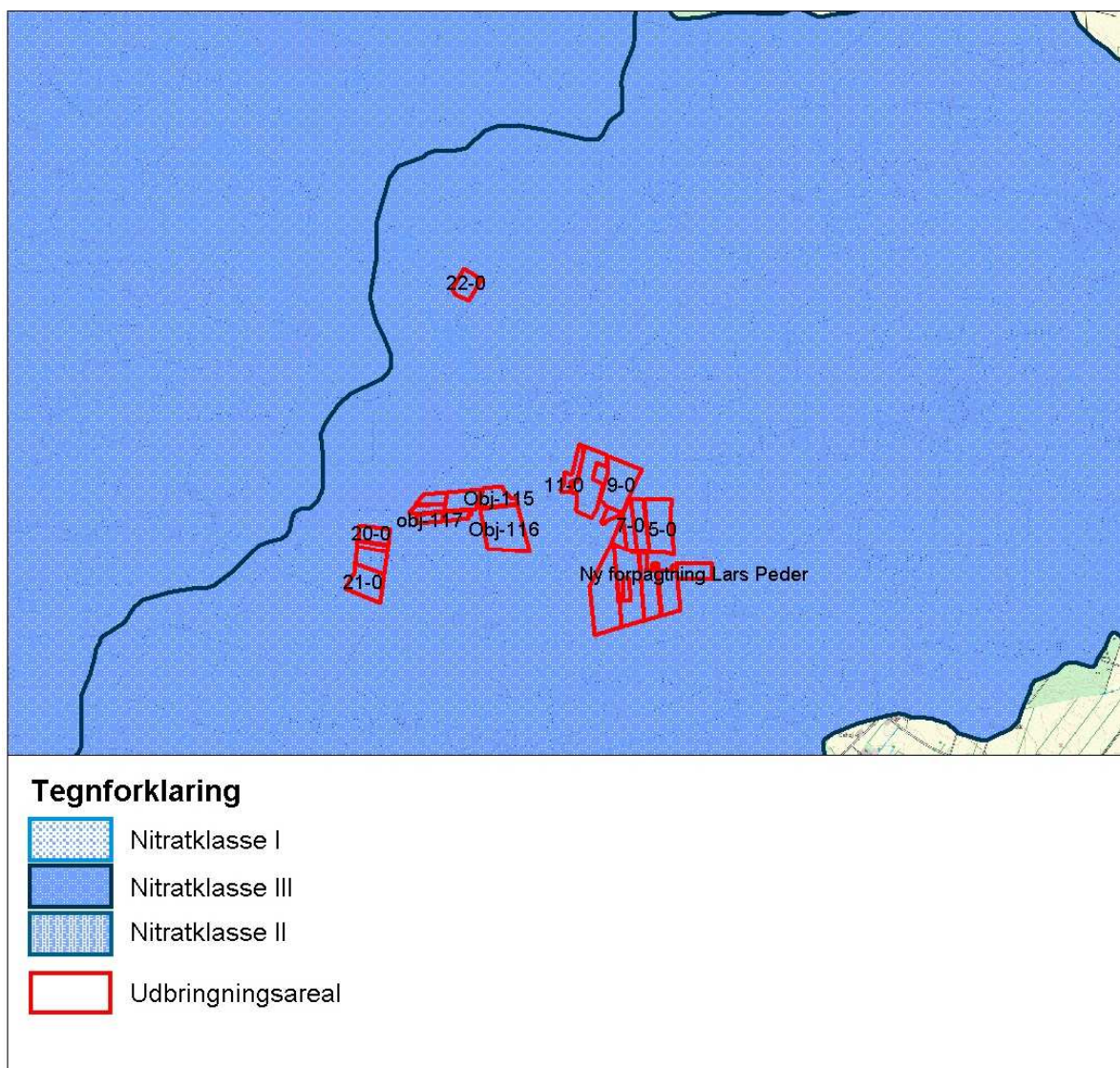
Bilag 5B – Udbringningsarealets placering i forhold til beskyttede naturområder



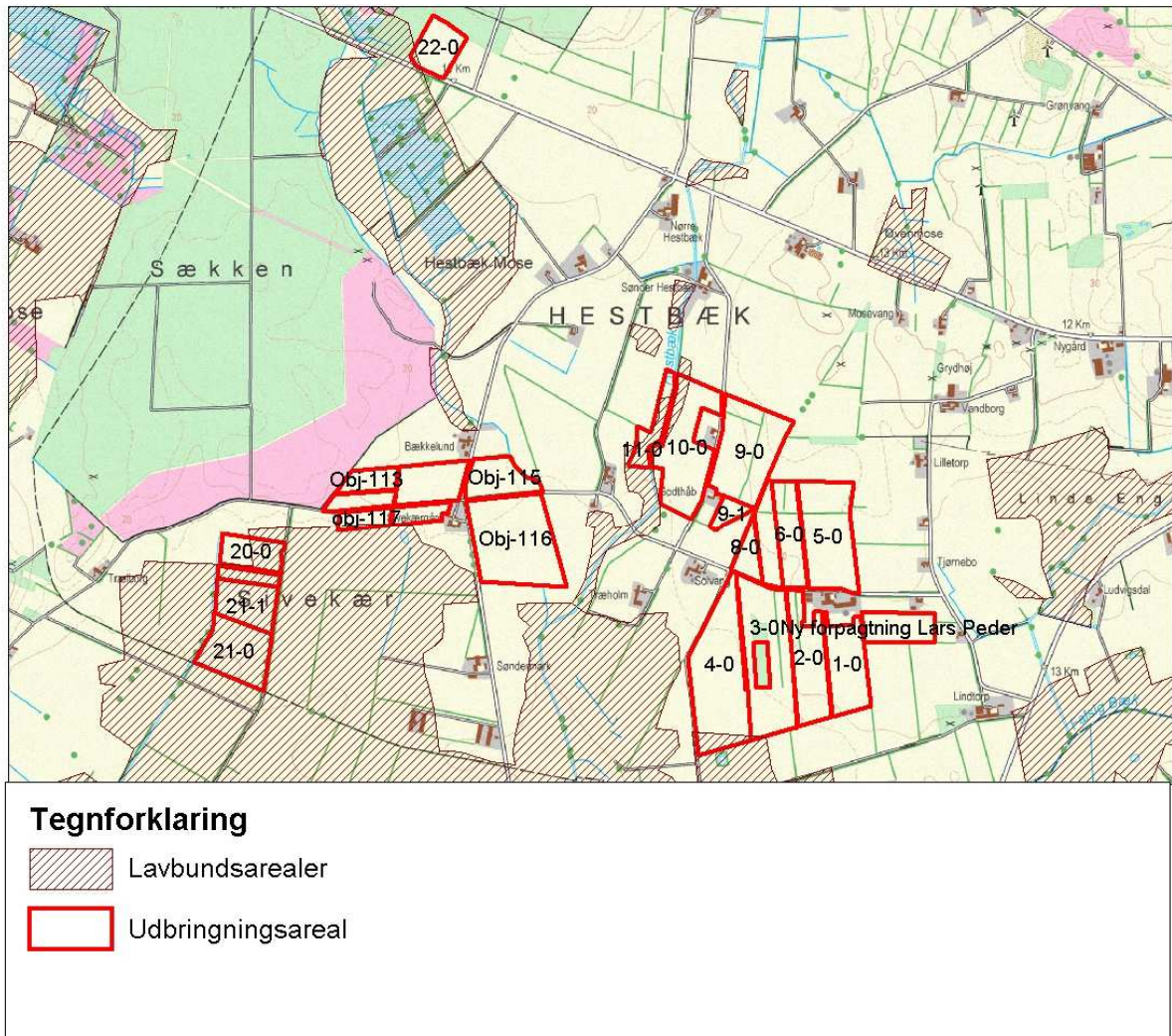
Tegnforklaring

-  Beskyttede naturtyper : Eng
-  Beskyttede naturtyper : Hede
-  Beskyttede naturtyper : Mose
-  Beskyttede naturtyper : Overdrev
-  Beskyttede naturtyper : Strandeng
-  Beskyttede naturtyper : Sø
-  Beskyttet vandløb
-  Udbringningsareal

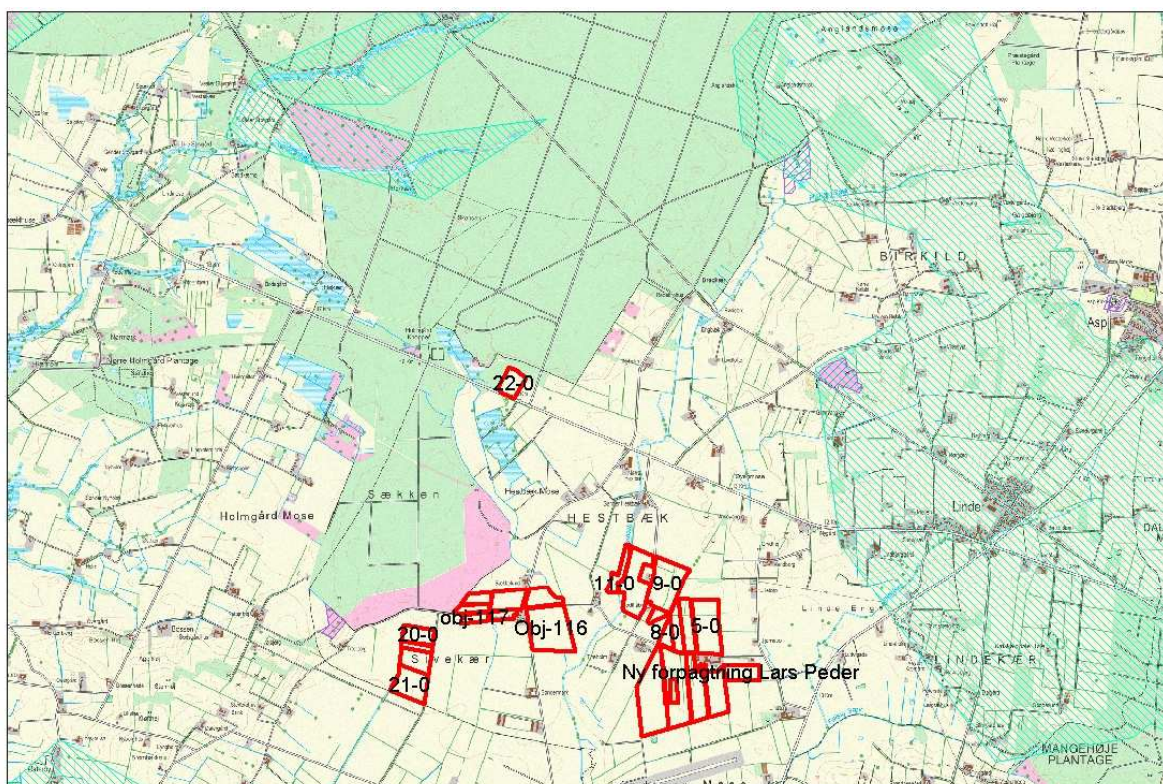
Bilag 6 – Udbringningsarealer og nitratklasser







Bilag 7 – lavbundsarealer



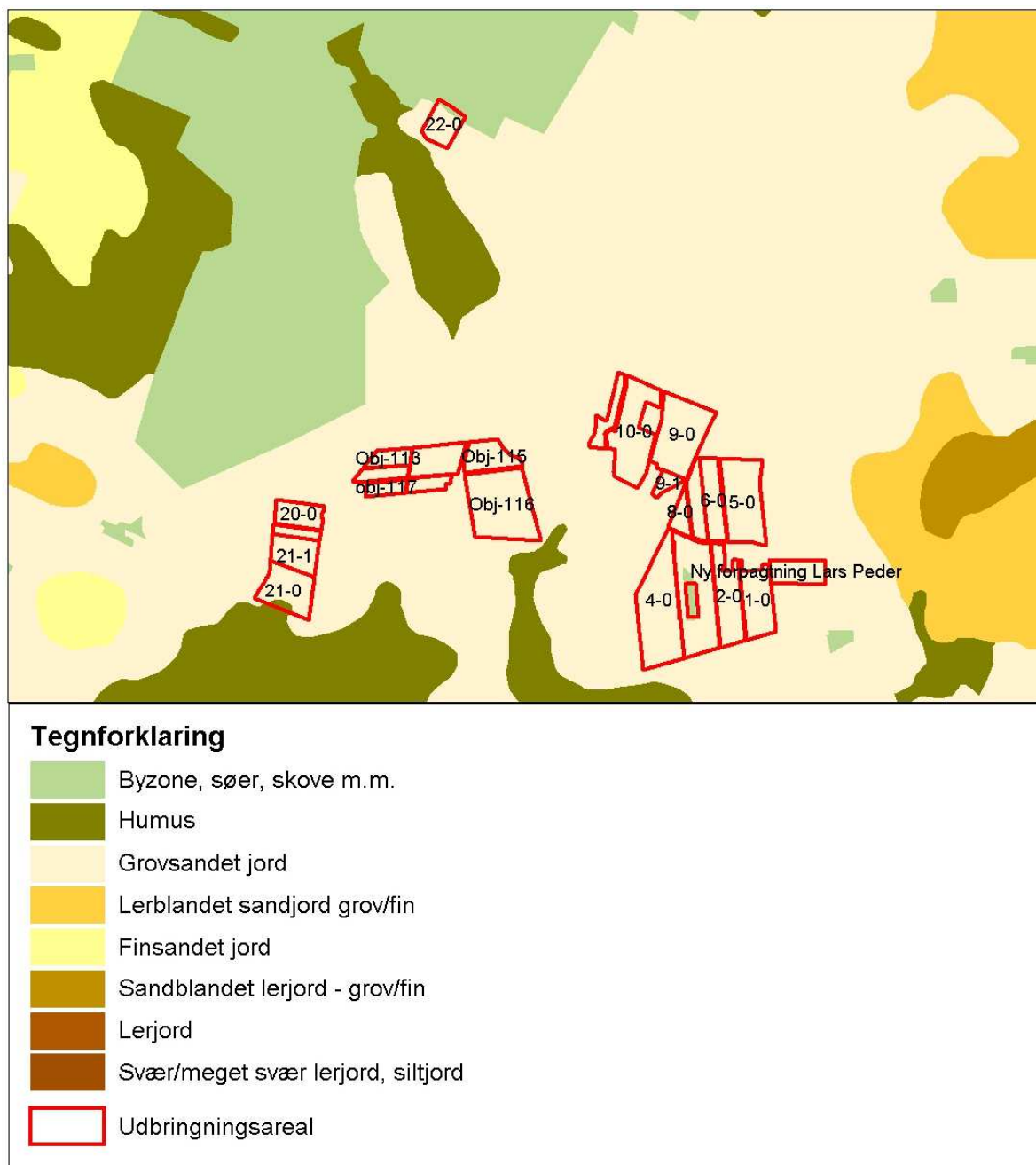
Bilag 8 – fredninger og landskab



Tegnforklaring

-  Landskabelige interesseområder
-  Geologiske interesseområder
-  Fredede områder
-  Udbringningsareal

Bilag 9 – Udbringningsarealer og jordbundstyper i pløjelaget



Bilag 10 – Udsprinkling af overfladevand



Fagligt bilag

Birk Centerpark 24
7400 Herning
Tlf. 97 13 12 11
fax 99 99 23 30

www.byggeri-teknik.dk
info@byggeri-teknik.dk

Sagsnummer: 11 380

Herning, 30. september 2011

Alternativ 1 rev. - foretrukket **Udsprinkling af overfladevand, Skærbækvej 8, 7600 Struer**

Begrundelse og dokumentation

Overfladevandet fra plansiloanlægget ønskes udsprinklet på et græsareal gennem et separat anlæg, der er dimensioneret til formålet jf. **Landbrugets Byggeblad nr. 103.09-05**. På den måde udbringes overfladevandet (regnvand) løbende efter Husdyrgødningsbekendtgørelsens gældende regler.

På vedlagte beliggenhedsplan er opsamlings- og udspretningssteder skitseret. Den nye fortank vil blive placeret umiddelbart ved siden af den pumpebrønd, der er markeret som eksisterende fortank. Eksisterende overpumpning til gyllekanaler fra den eksisterende brønd bevares.

Der vil blive anvendt flytbare hydranter således, at udsprinkling kan ske til begge sider af den røde streg på vedlagte luftfoto.

Opsamling og udspretning af vand

Aktuelt opsamlingsareal er 3.720 m².

Behov jvf. Landbrugets Byggeblad nr. 103.09-05

Total opbevaringskapacitet jf. byggeblad: 107 m³

Udspretningsareal: 3.720 m²

Krav til pumpekapacitet: 11 m³/t

Faktiske forhold

Opsamlingstank: Ny, min. 50 m³

Buffer: Forplads 11 m³ (10 m x 55 m x 0,02 m i snit) samt eksisterende brønd, 8 m³

Overløb til gyllekanaler i stald med forbindelse til gylletanke

Total opbevaringskapacitet: min. 57 m³ + kapacitet af gyllekanaler/gylletanke

Pumpekapacitet: min. 11 m³/t til udsprinklingsanlæg

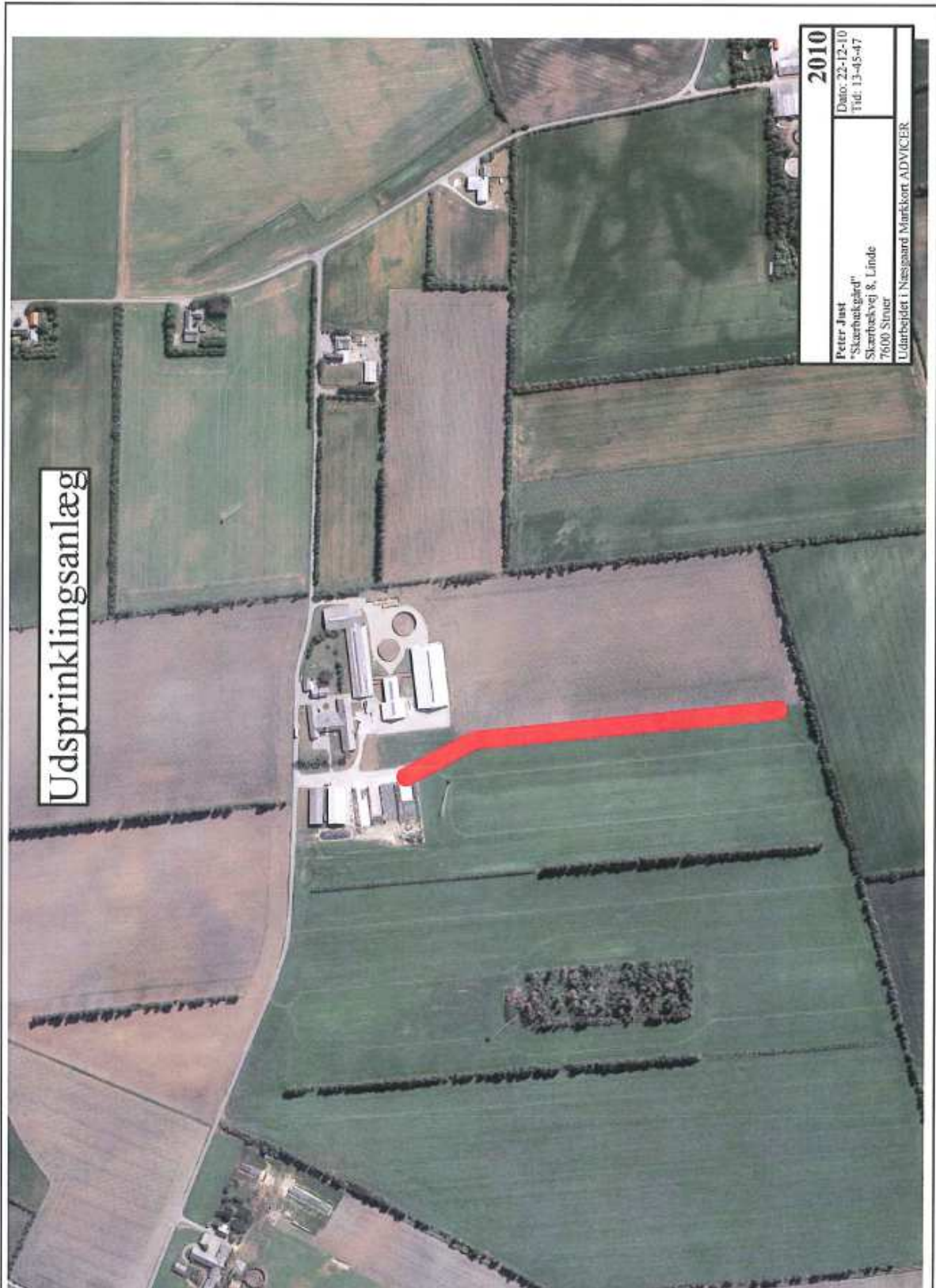
250 m³/t til gyllekanaler (eksist. pumpe)

Udspretningsareal: min. 3.720 m²

Bevoksning på udspretningsareal

Ved recirkulering af næringsstoffer fra ikke-hygienisk spildevand kan der også anvendes andre typer af vegetation som f.eks. græs, korn, majs, osv. så længe afgrøden blot har en NPK-norm. På kvægbedrifter vil der altid være afgrøder med gødningsnorm på arealet.

DLBR.



Udsprinklingsanlæg

2010
Peter Just "Skærbakgård" Skærbakvej 8, Linde 7600 Struer
Dato: 22-12-10 Tid: 13-45-47
Udarbejdet i Næsgaard Markkort ADVISER

Bilag 11 – Udpegningsgrund for Natura 2000-området nr. 65 Nissum Fjord

EF-habitatområde nr. 58 og Fuglebeskyttelsesområde nr. 38

Udpegningsgrundlag for Habitatområde nr. 58

Naturtyper:	Lagune (1150) Strandvold med enårige planter (1210) Enårig strandengsvegetation (1310) Strandeng (1330) Grå/grøn klit (2130) Klitthede (2140) Klitlavning (2190) Visse-indlandsklit (2310) Græs-indlandsklit (2330) Søbred med smårter (3130) Kransnålalge-sø (3140)	Næringsrig sø (3150) Vandløb (3260) Våd hede (4010) Tør hede (4030) Surt overdrev (6230) Enekrat (5130) Tidvis våd eng (6410) Rigkær (7230) Skovbevokset tørvemose (91D0) Elle- og askeskov (91E0)
--------------------	----------------------------------------------------------------------------------------------------------------------------------------------------------------------------------------------------------------------------------------------------------------------------------------------------	-------------------------------------------------------------------------------------------------------------------------------------------------------------------------------------------------------------------------------

Arter:	Havlampret (1095) Bæklampret (1096) Flodlampret (1099) Stavsild (1103)	Laks (1106) Odder (1355) Vandranke (1831)
---------------	---------------------------------------------------------------------------------	-------------------------------------------------

Udpegningsgrundlag for Fuglebeskyttelsesområde nr. 38

Fugle:	Rørdrum (A021) Knopsvane (A036) Pibesvane (A037) Sangsvane (A038) Kortnæbbet gås (A040) Bramgås (A045) Lysbuget knortegås (A047) Pibeand (A050) Krikand (A052) Spidsand (A054) Toppet skallesluger (A069) Stor skallesluger (A070)	Rørhøg (A080) Plettet rørvagtel (A119) Klyde (A132) Hvidbrystet præstekrave (A138) Almindelig ryle (A149) Brushane (A151) Lille kobbersneppe (A157) Splitterne (A191) Fjordterne (A193) Havterne (A194) Dværgerterne (A195)
---------------	---------------------------------------------------------------------------------------------------------------------------------------------------------------------------------------------------------------------------------------------------------------------	-----------------------------------------------------------------------------------------------------------------------------------------------------------------------------------------------------------------------------------------------------------