



THISTED KOMMUNE

§ 16 a MILJØGODKENDELSE

§ 16 a stk. 2 nr. 2 husdyrbrug med flere end 2000 stipladser til slagtesvin (> 30 kg)
Flex smågrise- og slagtesvineproduktion
Skårupvej 4, 7770 Vestervig
8. januar 2021





Datablad

Titel:	§ 16 a-miljøgodkendelse af husdyrbruget Skårupvej 4, 7770 Vestervig
Godkendelsestype:	§ 16 a stk. 2 IE-husdyrbrug med en ammoniakemission >3.500 kg NH ₃ -N/år
Dato for afgørelse:	8. januar 2021
Ansøger:	Tom E. Mortensen Teglgårdsvej 2 7770
Ejer:	Niels Høj Ussingvej 3 7770 Vestervig
Husdyrbrugets navn og adresse:	Skårupvej 4, Tom Mortensen Skårupvej 4 7770 Vestervig
CVR-nr:	12174802
CHR nr:	64273
Ejendomsnr:	7870180611
Matrikel-nr:	2a Skårup Gde., Vestervig
Biaktiviteter:	Ingen
Tilsynsmyndighed:	Thisted Kommune, Teknik, Erhverv og Beskæftigelse Kirkevej 9, 7760 Hurup Thy tlf.: 9917 1717 e-mail: teknisk@thisted.dk
Konsulent:	Gråkjær A/S Att. Hanne Hoffmann Fabersvej 15 7500 Holstebro Tlf: 25196323 E-mail:hachr@graakjaer.dk CVR-nr: 19300404
Ansøgningskema:	211744
Ansøgning indsendt:	1. Maj 2020
Version:	3
Landbrugssagsbehandler:	Ulrik B. Krogh
Kvalitetssikring:	Olaf Kjær Kristensen



Indholdsfortegnelse

1. AFGØRELSE OM MILJØGODKENDELSE	3
<i>Vurdering</i>	3
<i>Retsvirkning</i>	4
<i>Orientering om generelle regler</i>	4
2. VILKÅR	6
3. BEGRUNDELSE FOR VILKÅR	14
<i>Generelle vilkår</i>	14
Husdyrbrugets anlæg og anvendelse af BAT	14
Gener	15
Forurening	15
4. OFFENTLIGGØRELSE	17
<i>Foroffentlighed</i>	17
<i>Nabo-/partshøring</i>	17
<i>Offentliggørelse</i>	17
<i>Annoncering</i>	18
5. KLAGEVEJLEDNING	19
6. RETSBESKYTTELSE	20
7. MILJØKONSEKVENSRAPPORT	21
7.1. IKKE-TEKNISK RESUMÉ	21
7.2. HUSDYRBRUGET OG DET ANSØGTE	24
7.3. OPLYSNINGER OM IE-HUSDYRBRUGET	55
7.4. KONKLUSION	57
BILAG	59



1. Afgørelse om miljøgodkendelse

Thisted Kommune meddeler hermed miljøgodkendelse til husdyrbruget på Skårupvej 4, 7770 Vestervig.

Der meddeles tilladelse til at drive en smågrise- og slagtesvineproduktion i 7 eksisterende stalde samt to nye stalde. Det samlede produktionsareal er herefter på 2.723 m², og med en ammoniakemission på 5.113 kg NH₃-N/år.

Husdyrgødning fra produktionen håndteres som flydende husdyrgødning. Den flydende husdyrgødning opbevares i ejendommens to eksisterende gyllebeholdere samt en ny projekteret teltoverdækket gyllebeholder. Det samlede overfladeareal er herefter i alt 1.117 m², og med en ammoniakemission på 326 kg NH₃-N/år.

Den samlede ammoniakemission fra stalde og gødningslagre der ligger til grund for afgørelsen, er hermed på 5.440 kg NH₃-N/år.

Med afgørelsen tillades også etablering af en ca. 54 m² stor vaskeplads med afløb til gyllesystem.

Afgørelsen omfatter alene forholdet til Husdyrbrugloven. Øvrige relevante tilladelser og godkendelser, herunder byggetilladelse og nedsivningstilladelse skal indhentes særskilt.

I forbindelse med nybyggeri hvor tagarealet og/eller befæstet areal overstiger 500 m² eller det samlede eksisterende byggeri og befæstede arealer sammen med nybyggeriet overstiger 3.000 m², skal der ansøges om tilladelse til håndtering af overfladevand igennem Byg og Miljø.

Skjulte fortidsminder

Der findes muligvis skjulte fortidsminder på byggearealet, som kun en arkæologisk forundersøgelse kan påvise. Skjulte fortidsminder er beskyttet af museumsloven og skal undersøges forud for jordarbejde.

For at minimere risikoen for at en eventuel forundersøgelse kan forsinke byggeriet, anbefales det ejer hurtigst muligt at orientere Museum Thy om det planlagte byggeri.

Grundlaget for Thisted Kommunes afgørelse fremgår af Miljøkonsekvensrapporten, kapitel 7. Afgørelsen er udelukkende omfattet af Lov om miljøgodkendelse m.v.

Vurdering

Ansøger har indsendt en ansøgning via www.husdyrgodkendelse.dk, og har samtidig indsendt en redegørelse og vurdering, som krævet i husdyrgodkendelsesbekendtgørelsens Bilag 1 punkt A, B, C og D. Thisted Kommune har konstateret at alle relevante oplysninger er afgivet, samt at ansøgers konsulent har foretaget de korrekte vurderinger af den potentielle påvirkning af miljøet. Det vejledende BAT-emissionsniveau for ammoniakemissionen er overholdt med 17 kg NH₃-N pr. år.

Thisted Kommune vurderer, at husdyrbruget har truffet de nødvendige foranstaltninger til at forebygge og begrænse forurening, og drives på en måde der er foreneligt med omgivelserne. Det sker ved anvendelse af den bedst tilgængelige teknik, når husdyrbruget indrettes og drives som beskrevet i ansøgningen, og efterlever vilkårene i denne tilladelse.



Thisted Kommune vurderer, at projektet ikke vil påvirke Natura 2000-områder væsentligt, eller ødelægge plantearter, eller yngle- eller rasteområder for bilag IV-arter.

Retsvirkning

Miljøgodkendelsen er meddelt på baggrund af husdyrbruglovens § 16 a (LBK nr. 520 af 1. maj 2019) og Husdyrgodkendelsesbekendtgørelsen (BEK nr. 1261 af 29. november 2019).

Miljøgodkendelsen bortfalder, hvis den ikke er udnyttet inden 6 år efter, at den er meddelt. Hvis en del af miljøgodkendelsen ikke er udnyttet, bortfalder tilladelsen for denne del, se husdyrbruglovens § 59a, stk. 1.

En afgørelse anses for udnyttet, når byggeriet faktisk er afsluttet (se husdyrgodkendelsesbekendtgørelsens § 54, stk. 1). Hvis der ikke foreligger et byggeri, anses en afgørelse for udnyttet, når det konstateres, at det, der er truffet afgørelse om, faktisk er gennemført (se husdyrgodkendelsesbekendtgørelsens § 54, stk. 2).

Hvis den meddelte miljøgodkendelse ikke har været udnyttet, helt eller delvist, i tre på hinanden følgende år betragtes det som kontinuitetsbrud. Herved bortfalder den del af miljøgodkendelsen, der ikke har været udnyttet de seneste tre år, jævnfør husdyrbruglovens § 59a, stk. 2.

Miljøgodkendelsen skal regelmæssigt, og mindst hvert 10. år, tages op til revurdering, jævnfør husdyrgodkendelsesbekendtgørelsens § 39 (BEK nr. 1261 af 29. november 2019). Den første regelmæssige vurdering skal dog senest foretages, når der er forløbet otte år.

Afgørelsen kan skriftligt påklages til Natur- og Miljøklagenævnet. Klagevejledningen fremgår af kapitel 5.

Orientering om generelle regler

Lovkrav om effektiv rengøring

Thisted Kommune gør opmærksom på, at der er krav om effektiv rengøring af de arealer, hvor produktionsdyrene kun opholder sig kortvarigt. De omtalte arealer omfatter blandt andet udleveringsramper, malkerum, løbegårde, staldgange og drivgange.

Rengøringen af disse arealer skal foretages

- senest 4 timer efter, at dyrene har forladt arealet, hvis dyrene har adgang til arealet dagligt
- senest 12 timer efter, at dyrene har forladt arealet, hvis dyrene IKKE dagligt har adgang til arealet



Lovgivningen omkring ovenstående findes i husdyrgodkendelsesbekendtgørelsens § 38 (BEK nr. 1261 af 29. november 2019).

Bindende regler for IE-brug

Kapitel 17 i Husdyrgodkendelsesbekendtgørelsen (BEK nr 1261 af 29. november 2019) samler de bindende regler for IE-brug.

Opfyldelse af de bindende regler skal kunne dokumenteres overfor tilsynsmyndigheden. De bindende regler er opsummeret herunder:

§ 42: Miljøledelsessystem omfattende bl.a. en miljøpolitik og miljømål for husdyrbruget.

§ 43: Oplæring af personale og udarbejdelse af oplæringsmateriale.

§ 44: Plan for regelmæssig kontrol, reparation, vedligeholdelse og beredskab.

§ 45: Kommunen skal ændre godkendelsens vilkår ved påbud, hvis der sker miljøuheld, der ikke er omfattet af reglerne om miljøskade.

§ 46: Krav til fodringsteknikker (reduktion af N- og P-udskillelse).

§ 47: Pligt til at anvende energieffektiv belysning.

§ 48: Krav om reduktion af støvemissioner fra staldanlæg.

§ 49: Straks-underretning af kommunen om manglende overholdelse af vilkår og krav.

§ 50: Krav om årlig indberetning af egenkontrol. IE-bruget skal senest den 31. marts hvert år indsende informationer/dokumentation til kommunen. Informationerne skal angå det forudgående kalenderår og skal indsendes samlet. Dette gælder:

- Logbøger for evt. miljøteknologi
- Dokumentation for miljøledelsessystem
- Logbog over gennemførte kontroller
- Dokumentation for overholdelse af fodringskrav

§ 51: Ophør af aktiviteter på IE-bruget.

Det anbefales at læse reglerne i deres fulde længde i Husdyrgodkendelsesbekendtgørelsens §§ 42-51 (BEK nr 1261 af 29. november 2019).

Ulrik B. Krogh
Sagsbehandler
Landbrug og Natur

Hurup, den 8. januar 2021



2. Vilkår

Miljøgodkendelsen meddeles på følgende vilkår:

Generelle vilkår

- 1) Vilkårene i denne miljøgodkendelse skal, hvis andet ikke er anført, være opfyldt, når tilladelsen tages i brug.
- 2) Miljøgodkendelsen skal til enhver tid være tilgængelig for de personer, der har ansvaret for husdyrbrugets daglige drift. Herudover skal driftspersonalet til enhver tid være gjort bekendt med tilladelsens indhold og betingelser.
- 3) Ændringer i ejerforhold og ansvarshavende skal altid meddeles Thisted Kommune inden for en måned.

Husdyrbrugets anvendelse af BAT

BAT-niveau

- 4) Gyllekanalerne i Stald 7 og 8 svarende til i alt 864 m² skal forsynes med køleslanger, der forbindes med en varmepumpe.
- 5) Varmepumpen skal levere en specifik køleeffekt på mindst 12,5 W/m².
- 6) Varmepumpen skal levere en årlig køleydelse på mindst 94608 kWh.
- 7) Varmepumpen skal hver dag levere en køleydelse på mindst 259,2 kWh.
- 8) Varmepumpen skal være forsynet med en timetæller til dokumentation af den årlige driftstid
- 9) Den årlige driftstid skal være på 8760 timer.
- 10) Der skal monteres en typegodkendt energimåler på varmepumpen. Energimåleren skal være forsynet med automatisk datalogger, der registrerer den daglige, månedlige og årlige køleydelse målt i kWh.
- 11) Gyllekølingsanlægget skal være forsynet med et trykovervågningsystem, en alarm samt en sikkerhedsanordning, der i tilfælde af lækage stopper gyllekølingsanlægget. Gyllekølingsanlægget må ikke kunne genstarte automatisk.
- 12) Vedligeholdelse af gyllekølingsanlægget skal ske i overensstemmelse med producentens vejledning. Vejledningen skal opbevares på husdyrbruget.
- 13) Ved udskiftning af varmepumpen, skal dokumentation for køleeffekt på gyllekøleanlæg indsendes til tilsynsmyndigheden før anlægget tages i drift.

Fast overdækning af gyllebeholder

- 14) Den nye gyllebeholder benævnt GB 4.000 m³ skal være forsynet med fast overdækning i form af teltoverdækning med indvendigt skørt, som sikrer mod indvendig korrosion af gyllebeholderen.
- 15) Åbning af teltdugen må kun ske i forbindelse med omrøring, tømning og udbringning af gylle. Teltoverdækningen må dog højst stå åben i et døgn.
- 16) Skader på teltoverdækningen skal repareres inden for en uge efter skadens opståen.



Såfremt en skade ikke kan repareres inden for en uge, skal der indgås aftale om reparation inden to hverdage efter skadens opståen. Thisted Kommune skal straks underrettes herom.

Management og egenkontrol

17) Følgende egenkontrollata skal opbevares på virksomheden i mindst 5 år og skal være tilgængelig for tilsynsmyndigheden:

- a) Årlige opgørelser af el-, olie og vandforbrug.
- b) Affald
 - Dokumentation for at farligt affald er bortskaffet miljømæssigt forsvarligt.
 - Såfremt tilsynsmyndigheden anmoder herom, skal virksomheden registrere og dokumentere bortskaffelse af øvrigt affald.
- c) Gyllekøling
 - Der skal indgås en skriftlig aftale med en godkendt montør med VPO certifikat eller tilsvarende certificering om kontrol og service af gyllekølingsanlægget mindst én gang årligt. Den årlige kontrol skal som minimum bestå af følgende: - afprøvning og funktionssikring af trykovervågningssystemet, alarmen samt sikkerhedsanordningen, kontrol af kølekredsens ydelse, aflæsning og registrering af driftstimer.
 - Enhver form for driftsstop skal noteres i logbog med angivelse af årsag og varighed. Tilsynsmyndigheden skal underrettes ved driftsstop, der har en varighed på mere end 1 uge.
 - Registreringen fra datalogger, logbogen, den skriftlige kontrolaftale, de årlige kontrolrapporter samt øvrige servicereporter, skal opbevares på husdyrbruget i mindst fem år og forevises på tilsynsmyndighedens forlangende.
- d) Hyppig gylleudslusning
 - Dokumentation af hyppigheden af gylleudslusning i Stald 6
- e) Sikring af jord og grundvand:
 - Dato for og resultat af inspektioner samt eventuelt foretagne udbedringer af befæstede eller impermeable belægninger, gulve eller sumpe.

Energiforbrug

18) Der skal senest et år efter godkendelsesdato, udføres energieftersyn af et energiselskab eller en energikonsulent, hvor de energiforbrugende processer i bedriften gennemgås. Der skal udarbejdes en rapport, som indeholder resultater og konkrete energibesparende forslag. Rapportens resultater skal indgå i den fremadrettede drift, i forbindelse med udskiftning af materiel. Rapporten skal kunne fremvises tilsynsmyndigheden på forlangende



Vandforbrug

19) Drikkevandssystemet skal vedligeholdes så vandspild minimeres.

Husdyrbrugets anlæg

Indretning og drift

20) Husdyrbruget godkendes til et maksimalt produktionsareal med dyretyper, staldsystemer og teknologi samt arealer til gødningsopbevaring som anført i tabellerne herunder:

Stalde og produktioner					
Stald (navn/nr.)*	Dyr	Staldsystem	Teknologi	Effekt af teknologi (reduktion i %)	Produktionsareal (m ²)
Stald 1	Slagtesvin og Smågrise	25-49 % fast gulv	-	-	83
Stald 2	Slagtesvin og Smågrise	25-49 % fast gulv	-	-	188
Stald 3	Slagtesvin	Delvis spaltegulv, 25-49 % fast gulv	-	-	388
Stald 4	Slagtesvin	Delvis spaltegulv, 25-49 % fast gulv	-	-	180
Stald 5	Slagtesvin	Delvis spaltegulv, 25-49 % fast gulv	-	-	275
Stald 6	Slagtesvin	Drænet gulv + spalter (33%/ 67%)	Hyppig gylleudslusning	Lugt 20%	430
Stald 7, Ny	Slagtesvin	Delvis spaltegulv, 25-49 % fast gulv	Gyllekøling	Lugt 8 % Amn. 10 %	576
Stald 8, Ny	Slagtesvin	Delvis spaltegulv, 25-49 % fast gulv	Gyllekøling	Lugt 8 % Amn. 10 %	576
Sygestier	Slagtesvin	Delvis spaltegulv, 50-75 % fast gulv	-	-	27
Samlet areal					2.723

*For bygningsoversigt med stalddavne, se bilag 1. For plantegning med opmålte produktionsarealer, se bilag 2.

Opbevaringsanlæg			
Anlæg	Teknologi	Effekt af teknologi (reduktion i %)	Gødningsopbevaringsareal (m ²)
GB 2060 m ³	-	-	384
GB 480 m ³	-	-	130
GB 4000 m ³	Telt	50	603
Samlet areal			1.117

Landskab og planforhold



- 21) Stald 7, Ny og Stald 8, Ny skal placeres som det fremgår af ansøgningskema 211744, version 3, og som vist i bilag 1.
- 22) Staldene skal placeres i samme niveau som Stald 5, og bygningshøjden til kip må ikke overstige 6 meter.
- 23) Den nye gyllebeholder skal placeres som det fremgår af ansøgningskema 211744, version 3, og som vist i bilag 1.
- 24) Gyllebeholderen skal placeres i samme niveau eller lavere end gyllebeholder GB 2060. Fra jordniveau til toppen af teltet må højden ikke overstige 8,5 meter.
- 25) Vaskepladsen skal placeres som det fremgår af ansøgningskema 211744, version 3, og som vist i bilag 1.
- 26) Stalde og gyllebeholder må ikke opføres i blanke eller reflekterende materialer.

Generelle afstandskrav

- 27) Såfremt der træffes dræn under anlægsarbejdet, skal disse afbrydes og omlægges, så der ikke er dræn inden for 15 meter fra det nye byggeri.

Gener

Lugt

- 28) Der skal til stadighed opretholdes en god staldhygiejne, herunder sikres, at stalde og fodringsanlæg holdes rene.
- 29) Driften må ikke give anledning til væsentlige lugtgener uden for ejendommens areal. Kommunen har mulighed for på et senere tidspunkt at påbyde lugtreducerende tiltag. Denne mulighed kan tages i anvendelse, hvis kommunen vurderer, at der forekommer lugtgener, der er væsentligt større end de, der lå til grund for vurderingerne i denne miljøgodkendelse.
- 30) Gyllen i gyllekanalerne i Stald 6 skal udsluses mindst hver 7. dag.
- 31) Udslusning skal foretages mellem kl. 8 og 16 og må ikke foretages på lørdage eller søn- og helligdage.
- 32) Der skal føres logbog over at udslusningen udføres i overensstemmelse med vilkår 30 og 31.

Støj

- 33) Virksomhedens samlede støjbidrag, angivet som det ækvivalente, korrigerede støjniveau i dB(A) i punkter 1,5 m over terræn, målt eller beregnet ved nærmeste beboelses opholdsareal, må ikke overskride grænseværdierne angivet i tabellen herunder:



Dag	Tidsinterval	Grænseværdi dB(A)	Midlingstid
Hverdage	07.00 - 18.00	55	8 timer
Lørdag	07.00 - 14.00	55	7 timer
Lørdag	14.00 - 18.00	45	4 timer
Søn- og helligdage	07.00 - 18.00	45	8 timer
Aften	18.00 - 22.00	45	1 time
Nat	22.00 - 07.00	40	½ time

Støjbelastningen er det ækvivalente, korrigerede støjniveau i dB(A) målt eller beregnet i punkter 1,5 m over terræn. Midlingstiden er det mest støjbelastede tidsrum i perioden. Støjens maksimalværdi må om natten ikke overstige 55 dB(A) ved boliger.

Støjvilkårene for landbrugsdrift omfatter al støj fra virksomheden, dvs. også støj fra andet end faste, tekniske installationer. Vilkår om støj skal derfor gælde al støj fra landbrugsdrift, men kun støjen fra landbrugsdriften på ejendommens bygningsparcel, dvs. ikke støj fra f.eks. markdriften.

- 34) For lavfrekvent støj og infralyd gælder, at driften af virksomheden ikke må medføre, at det A-vægtede lydtrykniveau (10-160 Hz), LpA,LF og det G-vægtede infralydniveau, LpG overstiger grænseværdierne angivet i tabellen herunder:

Infralyd (LpG) i dB	Anvendelse	Tidsinterval	Lavfrekvent støj (LpA,LF) i dB
85	Boliger, herunder børneinstitutioner og lignende	07.00-18.00	25
85	Boliger, herunder børneinstitutioner og lignende	18.00-07.00	20
85	Kontorer, undervisningslokaler og andre støjfølsomme rum	Hele døgnet	30
90	Øvrige rum i virksomheder	Hele døgnet	35

Grænse for lavfrekvent støj og infralyd [dB re 20 µPa], målt indendørs. Støjgrænserne gælder for ækvivalentniveauet over et tidsrum på 10 minutter, hvor støjen er kraftigst.

- 35) Virksomheden skal, hvis tilsynsmyndigheden forlanger det, lade foretage støj- og lydmålinger/-beregninger eller vibrationsmålinger til dokumentation for, at det ovenstående vilkår er overholdt.
- Tilsynsmyndigheden kan højst forlange målinger eller beregninger 1 gang årligt, hvis den undersøgte grænseværdi er overholdt.
 - Dokumentation for at grænseværdien er overholdt skal udføres, når virksomhedens emission af støj, lyd eller vibration er maksimal under normale driftsforhold.
 - Dokumentationen kan være beregninger udført efter den nordiske beregningsmetode for ekstern støj fra virksomheder, som er beskrevet i Miljøstyrelsens vejledning nr. 5/1993.
 - Dokumentationen kan være ved måling. Målingerne skal udføres som beskrevet i Miljøstyrelsens vejledning nr. 5/1984 og nr. 6/1984, og ubestemtheden må ikke overstige



3 dB(A). For lavfrekvent støj, infralyd og vibrationer skal målingerne udføres i overensstemmelse med anvisningerne i "Orientering fra Miljøstyrelsen: Lavfrekvent støj, infralyd og vibrationer i det eksterne miljø" nr. 9 fra 1997.

- E. Beregningerne eller målingerne skal udføres af et laboratorium, der er akkrediteret af DANAK eller godkendt af Miljøstyrelsen til "Miljømålinger - ekstern støj".
- F. De akkrediterede beregninger eller målinger kan efter forudgående aftale med kommunen udføres som orienterende beregninger eller målinger.
- G. Omkostninger af målingerne eller beregningerne betales af virksomheden.

Et eksemplar af rapporten med dokumentationen for måle- eller beregningsresultaterne skal sendes til tilsynsmyndigheden så snart rapporten foreligger eller senest 2 uger efter virksomheden har modtaget rapporten.

Lys

- 36) Udendørs belysning skal være forsynet med bevægelsessensor, der sikrer at lyset kun er tændt i op til en halv time ad gangen, med mindre der er nødvendig aktivitet på anlægget.
- 37) Belysning i stalde skal være slukkede mellem kl. 23 og 06, med mindre menneskelig aktivitet er påkrævet i stalden. Dog er natlys tilladt.

Skadedyr

- 38) Der skal udføres en effektiv flue- og skadedyrsbekæmpelse i overensstemmelse med gældende retningslinjer fra Aarhus Universitet, Institut for Agro-økologi.

Forurening

Driftsforstyrrelser og uheld

- 39) Bedriften skal indrettes og drives, så spild og andet ukontrolleret udslip af forurenende stoffer forhindres eller forebygges, og sådan at skadernes omfang begrænses, hvis der alligevel sker uheld. Ved uheld, der afstedkommer risiko for forurening af miljøet, skal beredskabet straks kontaktes via tlf. 112.
- 40) Der skal altid foreligge en opdateret beredskabsplan på husdyrbruget, som fortæller, hvornår og hvordan der skal reageres ved uheld. Beredskabsplanen skal kontrolleres/revideres mindst 1 gang om året, samt når det viser sig nødvendigt. I tilfælde af uheld skal disse noteres særskilt i en logbog. Beredskabsplanen skal kunne forevises ved tilsyn.
- 41) Beredskabsplanens indhold skal være tilgængelig og kendt af husdyrbrugets ansatte og øvrige som arbejder på ejendommen og udleveres til indsatsleder og miljømyndighed i forbindelse med uheld, forureninger, brand og lignende. Ved anvendelse af udenlandsk arbejdskraft skal personalet have adgang til en udgave af beredskabsplanen på et for dem forståeligt sprog.



Vaskeplads og spildevand

- 42) Al vask af maskiner og redskaber skal foregå på en støbt plads med fast bund, der er uigennemtrængelig for fugt, hvor bortledning af spildevandet sker til en opsamlings- eller gyllebeholder.

Gødningshåndtering

- 43) Husdyrbruget skal til enhver tid råde over en opbevaringskapacitet til flydende gødning på mindst 9 måneder.
- 44) Al håndtering af gylle skal foregå under konstant opsyn. Hvis der forekommer spild, skal det straks opsamles.
- 45) Påfyldning af gyllevogne og lignende skal enten foregå på en plads med afløb til opsamlingsbeholder for flydende husdyrgødning eller med gyllevogne som har påmonteret pumpe og returløb. Pladsen skal rengøres for spild af flydende husdyrgødning umiddelbart efter, at perioden med daglig påfyldning af gylle er afsluttet.

Beskyttelse af jord, grundvand og overfladevand

- 46) Arealerne omkring bygninger og tilkørselsveje skal holdes ryddelige og frie for affald. Evt. spild på offentlige veje i forbindelse med landbrugsmæssig drift (jord m.v.) fjernes hurtigst muligt.
- 47) Alt opsamlet spild af brændstof, olie og kemikalier, inkl. opsugningsmateriale, skal opbevares og bortskaffes som farligt affald.
- 48) I nærheden af diverse opbevaringsfaciliteter til kemiske produkter skal der forefindes et opsugningsmateriale (eks. kattegrus) til opsamling af evt. spild.
- 49) Stoffer og produkter, som er mærket med akut toksicitet eller fare for vandmiljøet må ikke uden en forudgående tilladelse fra Thisted Kommune anvendes i større mængder end det fremgår af vejledningen til de pågældende produkter eller til formål, der ikke er normale på et husdyrbrug.
- 50) Farligt affald skal opbevares i egnede beholdere, der er mærket, så det tydeligt fremgår, hvad beholderen indeholder. Farligt affald skal opbevares under tag og beskyttet mod vejrlig enten på en oplagsplads med impermeabel belægning uden afløb eller i egnede tætte opsamlingskar. Oplagspladsen skal være indrettet således, at spild af farligt affald kan holdes inden for et afgrænset område og uden mulighed for afløb til jord, overfladevand eller kloak. Oplagspladser og opsamlingskar skal kunne rumme indholdet af den største opbevaringsenhed i området.
- 51) Akkumulatører og batterier skal opbevares i beholdere eller containere, der enten er placeret indendørs eller under halvtag, eller som er lukket med låg. Beholderne og containere skal være tætte og modstandsdygtige over for de væsker, der er anvendt i batterierne eller akkumulatørerne.



52) Overjordiske tanke til fyringsolie og motorbrændstof skal sikres mod påkørsel. Aftapning af olieprodukter, herunder motorbrændstof, skal foregå på en fast, tæt bund med kontrolleret afledning af spild eller over en tæt spildbakke eller grube. Udendørs spildbakker eller gruber skal tømmes således, at regnvand i bunden maksimalt udgør 10 % af spildbakkens eller grubens volumen.



3. Begrundelse for vilkår

Miljøgodkendelsen er givet på en række vilkår, der samlet har til formål at sikre, at husdyrbruget bliver drevet på en hensigtsmæssig måde og med en minimal risiko for at skade miljøet utilsigtet.

Begrundelse for vilkårene er beskrevet herunder.

Generelle vilkår

Vilkår 1 er stillet for at sikre, at ansøger er opmærksom på tidspunktet for vilkårenes ikrafttrædelse.

De øvrige generelle vilkår er stillet for at imødegå, at der skal opstå tvivl om ansvarsfordelingen, særligt i tilfælde hvor husdyrproduktionen på en ejendom forestås af en anden end ejendommens ejer. Vilkårene er desuden relevante i de tilfælde, hvor den daglige drift og tilstedeværelse på husdyrbruget er uddelegeret til en driftsleder. Det er desuden vigtigt, at Thisted Kommune altid orienteres rettidigt om ejerskifte eller ændringer i ansvarshavende for driften for at sikre en god dialog mellem landmanden og kommunen.

Husdyrbrugets anlæg og anvendelse af BAT

BAT

For at sikre at husdyrbrugets ammoniakemission ikke overskrider det i ansøgningen beregnede niveau, er der stillet vilkår til fastholdelse af staldsystemer, det maximale produktionsareal samt overfladearealet på opbevaringsanlægget.

For at fastholde 50 % ammoniak reduktion på den nye gyllebeholder GB 4000 er der stillet vilkår om teltoverdækning samt tætheden heraf.

For reduktion af ammoniakemissionen etableres der gyllekøling i Stald 7 og 8. Dette fastholdes ved vilkår.

De stillede vilkår

For at sikre at husdyrbrugets ammoniakemission ikke overskrider det i ansøgningen beregnede niveau, har Thisted Kommune stillet vilkårene 6 – 20.

Planforhold

Vilkår er stillet for at sikre, at de projekterede stalde og gyllebeholder placeres og dimensioneres som det fremgår af ansøgningen.

Afstand til dræn

De generelle afstandskrav til dræn skal overholdes. Da der ikke foreligger fuldstændige og detaljerede kort over dræn på arealet, sikres ved vilkår at afstandskravet også overholdes til eventuelle ikke-kortlagte dræn, hvis disse påtræffes under anlægsarbejdet.



Gener

Lugt

De vejledende geneafstande bygger på en forudsætning om "god staldhygiejne". Minimering af lugtgener fra stalde er således erfaringsmæssigt meget afhængigt af god staldhygiejne, hvorfor der stilles vilkår herom.

Der stilles vilkår om at driften ikke må give anledning til væsentlige lugtgener, samt at Kommunen har mulighed for på et senere tidspunkt at påbyde lugtreducerende tiltag, hvis Kommunen vurderer, at der forekommer lugtgener, der er væsentligt større end de, der ligger til grund for ovennævnte vurdering.

For reduktion af lugtmission etableres der gyllekøling i Stald 7 og 8, og hyppig gylleudslusning i Stald 6. Dette fastholdes ved vilkår.

Støj

For også fremadrettet at sikre de nærmeste nabobeboelser mod væsentlige støjgener, stilles der vilkår til det maksimale bidrag til den samlede støjbelastning samt til lavfrekvent støj og infralyd.

Lys

For at sikre de nærmeste nabobeboelser mod væsentlige lysgener, stilles der vilkår til belysning i og omkring anlægget.

Skadedyr

For også i fremtiden at kunne sikre naboer, stilles der vilkår om fortsat at bekæmpe fluer i overensstemmelse med retningslinjerne fra Aarhus Universitet, Institut for Agroøkologi.

Forurening

Driftsforstyrrelser og uheld

Der stilles vilkår om at alarmcentralen skal alarmeres, hvis der sker et uheld. Der stilles desuden vilkår om at beredskabsplanen skal være opdateret, være tilgængelig og kendt af de ansatte, samt ved anvendelse af udenlandsk arbejdskraft oversættes til et for dem forståeligt sprog.

Vilkårene er stillet for at sikre, at de ansatte på husdyrbruget kan reagere hensigtsmæssigt på en situation, hvor der kan ske skade på miljøet.

Vaskeplads og spildevand

Ved vask af maskiner og redskaber kan der opstå jord- og/eller grundvandsforurening med blandt andet olie og sprøjtemidler, hvis vasken foregår på bar jord eller grus eller udledes til bar jord, grusbelagte arealer, vandløb, dræn eller søer. Der stilles derfor vilkår til, at al vask af maskiner og redskaber skal foregå på en støbt plads med en fast bund, der er uigennemtrængelig for fugt, og hvor bortledning af spildevandet sker til en opsamlings- eller gyllebeholder.



Gødningshåndtering

Den største risiko for uheld vurderes at kunne ske i forbindelse med opbevaring og håndtering af flydende husdyrgødning, enten ved sprængning af beholder eller uheld i forbindelse med håndtering af gylle. Endvidere kan der ske uheld ved pumpning af gylle fra staldanlæg til fortank. Der er derfor stillet vilkår til håndtering af gylle for at minimere risikoen for uheld samt minimere gyllespild på jorden, såfremt uheld alligevel opstår.

Der er stillet vilkår til opbevaringskapacitet for sikre, at opbevaring og anvendelse af gødningen kan ske på en planlagt og hensigtsmæssig måde.

Beskyttelse af jord, grundvand og overfladevand

Ansøger skal til enhver tid efterleve reglerne i bekendtgørelse om opbevaring af døde dyr (se også BEK nr. 558 af 1. juni 2011), samt håndtere og bortskaffe affald, herunder farligt affald, i overensstemmelse med kommunens regulativer.

For at beskytte jord, grundvand og overfladevand mod forurening, stilles der vilkår til opbevaring af affald, farligt affald, olie og kemikalier, håndtering af evt. spild af olie og kemikalier, anvendelse af kemikalier mærket med akut toksicitet samt opstilling af tanke til fyringsolie og motorbrændstof.

Under egenkontrol stilles der vilkår til, at kvitteringer for leveret affald til henholdsvis miljøstation, genanvendelse og forbrænding skal gemmes i minimum 5 år, og fremvises på tilsynsmyndighedens forlangende.



4. Offentliggørelse

Foroffentlighed

Denne godkendelse har været i 2 ugers foroffentlighed.

I foroffentlighedsperioden er der ikke indkommet bemærkninger.

Nabo-/partshøring

Kommunens forslag til miljøgodkendelsen har været sendt i to ugers høring hos ansøger og ansøgers konsulent.

Udkast til godkendelsen er efterfølgende sendt i 30 dages høring hos nedenstående naboer og berørte parter samt personer, der har anmodet om at modtage udkastet. Høringsberettigede naboer er fundet ud fra en beregning af lugtkonsekvensradius fra ejendommen. Konsekvensradius er beregnet til 861 meter. Følgende er hørt:

- Tom E. Mortensen Teglgårdsvej 2, 770 Vestervig
- Niels Høj Ussingvej 3, 7770 Vestervig
- Gråkjær A/S att. Hanne Hoffmann hachr@graakjaer.dk
- Ejere og beboere inden for en radius af 900 meter fra det ansøgte anlæg.
- Matrikulære naboer til anlægget
- marie@museumthy.dk – Museum Thy

Indkomne høringssvar

Der er ikke indkommet høringssvar i høringsperioden.

Offentliggørelse

Følgende har fået meddelelse om udarbejdelse af miljøgodkendelsen:

- Tom E. Mortensen Teglgårdsvej 2, 7770 Vestervig
- Niels Høj Ussingvej 3, 7770 Vestervig
- Gråkjær A/S att. Hanne Hoffmann hachr@graakjaer.dk
- Dnthy-sager@dn.dk - Danmarks Naturfredningsforening samt lokale afdeling
- husdyr@ecocouncil.dk – Det Økologiske Råd
- natur@dof.dk – Dansk Ornitologisk Forening
- thisted@dof.dk – DOF Nordvestjylland
- fr@friluftsraadet.dk – Friluftsrådet



Annoncering

Godkendelsen offentliggøres 8. januar 2021 på Thisted Kommunes hjemmeside, thisted.dk. Senest fire måneder efter afgørelsen er truffet vil godkendelsen blive gjort offentlig tilgængelig på Miljøstyrelsens hjemmeside for Digital MiljøAdministration dma.mst.dk.



5. Klagevejledning

Denne afgørelse er truffet efter husdyrbruglovens § 16 a og kan ifølge lovens § 76 påklages til Miljø- og Fødevareklagenævnet.

Hvis du ønsker at klage over afgørelsen, kan du klage til Miljø- og Fødevareklagenævnet. Du skal klage via Klageportalen, som du finder via linket <https://kpo.naevneneshus.dk>, hvor du logger på med NEM-ID. Klagen sendes gennem Klageportalen til den myndighed, der har truffet afgørelsen.

Miljø- og Fødevareklagenævnet skal som udgangspunkt afvise en klage, der kommer uden om Klageportalen, hvis der ikke er særlige grunde til det. Hvis du ønsker at blive fritaget for at bruge Klageportalen, skal du sende en begrundet anmodning til Thisted Kommune. Kommunen videresender herefter anmodningen til Miljø- og Fødevareklagenævnet, som træffer afgørelse om, hvorvidt din anmodning kan imødekommes.

Klagefristen udløber 4 uger efter, at afgørelsen er meddelt. Hvis afgørelsen er offentligt annonceret, regnes klagefristen dog altid fra dette tidspunkt. Hvis klagefristen udløber en lørdag eller helligdag, forlænges fristen til den følgende hverdag.

Klagefristen udløber den 5. februar 2021.

En klage er indgivet, når den er tilgængelig for Thisted Kommune i Klageportalen. Når du klager, skal du betale et gebyr. Gebyrets størrelse differentieres, alt efter om klager er en borger eller en virksomhed/organisation. Gebyrsatsen er fra 1. februar 2017 på 900 kr. for privatpersoner, mens virksomheder og organisationer skal betale et gebyr på 1.800 kr. Du betaler gebyret med betalingskort i Klageportalen. Gebyret tilbagebetales, hvis du får helt eller delvist medhold i klagen.

Klageberettigede er ansøger, grundejer, myndigheder samt landsdækkende eller lokale organisationer med klageret efter loven, samt enhver med en væsentlig, individuel interesse i sagens udfald.

En klage over afgørelsen har jf. husdyrbruglovens § 81 stk. 1 ikke opsættende virkning, med mindre Miljø- og Fødevareklagenævnet bestemmer andet. Bestemmelsen indebærer ingen begrænsninger i klagenævnets adgang til at ændre eller ophæve afgørelsen, jf. husdyrbruglovens § 81, stk. 2. Hvis ansøger igangsætter projektet, før klagesagen er afgjort, sker det således for eget ansvar.

Hvis afgørelsen ønskes indbragt for domstolene, skal dette ifølge husdyrbruglovens § 90 ske inden 6 måneder fra afgørelsens meddelelse.



6. Retsbeskyttelse

Miljøgodkendelsen er gældende fra tidspunktet for offentliggørelse af den endelige miljøgodkendelse.

Miljøgodkendelsen bliver omfattet af reglerne for revurdering efter Husdyrbrugloven.

Miljøgodkendelsen medfører, at husdyrbruget bliver omfattet af husdyrbruglovens kontinuitetsbestemmelser.



7. Miljøkonsekvensrapport

Miljøkonsekvensrapporten indeholder de oplysninger, ansøger og dennes konsulent har afgivet i forbindelse med ansøgningen. Rapporten indeholder en beskrivelse og vurdering af den sandsynlige væsentlige indvirkning på miljøet, som det ansøgte vurderes at medføre.

Kommunens samlede vurdering er baseret på disse oplysninger, samt ansøgningen på husdyrgodkendelse.dk og kommunens eget kendskab til de lokale forhold. Alle oplysninger om ejendommen, virksomheden, ansøger, ejer og konsulent fremgår af databladet forrest i godkendelsen.

7.1. Ikke-teknisk resumé

Kort beskrivelse af tidligere godkendelser og nuværende ansøgning

De tidligere afgørelser ligger til grund for den indtastede 8-årsdrift og/eller nudrift. Der er tidligere meddelt følgende afgørelser:

8- års drift

Fastsat ved tilsyn i 2009 til 480 årssøer og 5000 smågrise (7,3-33,9 kg).

Ændret ved skift i dyretype efter Husdyrgodkendelsesbekendtgørelsens § 19, i januar 2013 til 4046 slagtesvin (32 – 107 kg), svarende til 103,74 dyreenheder på afgørelsestidspunktet.

Nudrift

Den gældende § 11 miljøgodkendelse er meddelt den 27. oktober 2017. Godkendelsen omfatter:

- Udvidelse af dyreholdet **fra** 4.046 slagtesvin (32 – 107 kg), svarende til 103,74 dyreenheder, **til** 8.000 smågrise (7 - 31 kg) og 7.730 slagtesvin (31 - 110 kg), svarende til 247,21 dyreenheder
- Opførelse af en tilbygning på cirka 440 m² samt ombygning af to gamle farestalde til smågrisestalde. Den nye stald blev færdigbygget i 2019 og er derfor en del af nudriften.

Ansøgning

Der opføres to nye stalde. Staldene har et samlet produktionsareal på ca. 1.155 m², hvilket svarer til at der ca. kan være ca. 1700 grise i staldene.

De eksisterende stalde vil fortsat blive benyttet, som tilladt i godkendelsen fra 2017. Der opføres desuden en ny teltoverdækket gyllebeholder med et overfladeareal på 603 m².

Konsekvenser for omboende, natur og miljø

Lugt

Afstand til naboer, samlet bebyggelse og byzone er overholdt.

Lugtgenerne fra udvidelsen af husdyrbruget forventes ikke at genere omkringboende, da lugtgeneafstande overholdes.

I stald 6 med drænet gulv vil der blive praktiseret hyppigudslusning af gylle, som reducerer lugten med 20 %, mens der i de nye stalde bliver etableret gyllekøling med en lugtreduktion på 8 %.



Støj, støv og transport

Det vurderes, at der ikke vil være væsentlige støjgener i forbindelse med driften, da der ikke sker nogle ændringer i driften.

Af støjkilder er der primært tale om ventilationsanlægget på stalden samt transport, idet øvrig foderhåndtering sker indendørs.

Moderne ventilationsanlæg er meget støjsvage, og der forventes ikke væsentlige gener for de omboende.

Der ændres ikke i transportforhold. Transporter forekommer i forbindelse med levering og afhentning af dyr, levering af råvarer til foderfremstilling, gylle/gødning, eget korn, kemikalier o.lign.

Ejendommens drift vurderes ikke at kunne medvirke til væsentlige støj- og støvgener uden for ejendommens matrikel.

Ammoniak

Den samlede ammoniakemission fra husdyrbrugets er på i alt 5440 kg N.

Påvirkning af natur

Staldene ligger i et robust område, og der er over 1,5 km til nærmeste ammoniakfølsomme natura2000 område og til nærmeste Kategori 2 naturområde. Der mere end 300 m til nærmeste kategori 3 natur.

Ser man på beregningen i forhold til 8 årsdriften er merdepositionen til nærmeste kategori 3 områder 0,5 kg N/ha. Vejledningen lyder på at der ikke må tilføres mere end 1 kg N/ha.

Det vurderes derfor at produktionen ikke påvirker omkringboende eller naturen i en negativ retning.

Landskab

Ejendommen er beliggende udenfor Bygge- og beskyttelseslinjer, fredninger og fortidsminder.

Byggeriet er erhvervsmæssigt nødvendigt og opføres i sammenhæng med eksisterende byggeri, som efter udvidelsen stadig vil fremstå som en samlet enhed. Opførelsen af byggeriet er i overensstemmelse med kommuneplan 2017-2029.

Ammoniakfølsom natur vurderes på baggrund af den beregnede deposition ikke påvirket af udvidelsen. Ligesom øvrig beskyttet natur på baggrund af afstanden ikke vurderes påvirket.

Bedste tilgængelige teknik (BAT)

Der er anvendes BAT indenfor følgende områder: Energi, vand, management, foder, staldindretning og opbevaring af husdyrgødning, miljøteknologi. BAT emissionsniveauet er opfyldt med 17 kg ammoniak pr. år. I de nye stalde bliver der etableret gyllekøling, som har en ammoniakreducerende effekt på 10 %, og teltoverdækningen af den nye gyllebeholder bidrager med en ammoniakreducerende effekt på 50 %. Lovgivningens krav til maksimal ammoniakudledning er overholdt.

Gyllekøling er desuden medvirkende til en reduktion af lugten med 8 % i staldafsnittene Stald 7, Ny, Stald 8, Ny. Desuden anvendes hyppig udslusning med en reduktion af lugten med 20 % i Stald 6. Alle fastsatte geneafstande for lugt er overholdt.



Alternativer til teknologi og foranstaltninger (C3) og påtænkte foranstaltninger ved IE-brugets ophør (D2)

Alternative løsninger har været diskuteret, men det vurderes, at det ansøgte projekt tager hensyn til naboer og omgivende natur og miljø og opfylder kravene til en effektiv husdyrproduktion.

0-alternativet beskriver forholdene, hvis udvidelsen ikke finder sted. 0-alternativet vil betyde en fastholdelse af den nuværende produktion, indtil produktionsapparatet er slidt ned.

Opsummering

Alt i alt vurderes det, at det ansøgte projekt ikke at give anledning til væsentlige gener for de omboende eller den omkringliggende natur.

Alle lovgivningens miljøkrav vedrørende ammoniak og lugt samt anvendelse af BAT (Bedst Tilgængelige Teknik) er overholdt.

7.2. Husdyrbruget og det ansøgte

Indretning og drift af anlægget

Situationsplan



Husdyrbruget er placeret samlet, med de oprindelige stalde, de nye stalde, og ny og eksisterende opbevaringsanlæg. Oversigt over anlægget ses ovenfor. på bilag 1.

De eksisterende bygninger ændres ikke i forbindelse med denne ansøgning. Der opføres to nye stalde med hver et produktionsareal på 576 m², og de opføres med en forbindelsesgang, som angivet på situationsplanen.

Variationer i dyreholdets størrelse og sammensætning vil forekomme inden for året og mellem år. En produktion af ovennævnte størrelse kan ved sygdomme, produktionsomlægninger som følge af ændrede kontraktvilkår eller lignende være afhængig af muligheden for tilpasninger.



Med baggrund i husdyrloven vurderes det, at slagtesvinebesætningen kan udvides uden overskridelse af de fastsatte afskæringskriterier.

Produktionsarealet udvides i forhold til nudrift med 1152 m² og i forhold til 8-års driften med 1880 m². For fleksibilitet i produktionen søges flexgruppe Slagtesvin og smågrise i stald 1 og 2. Det samlede produktionsareal er herefter på 2.723 m². Arealet i de eksisterende stalde er opmålt på tegninger.

De opmålte produktionsarealer i ansøgt drift fremgår af "Plantegning med produktionsarealer (bilag 2).

Nudriften er beregnet ud fra den nuværende lovlige drift i henhold § 11 miljøgodkendelse fra 2017, mens 8 års-drift tager udgangspunkt i den nudrift der blev angivet i forbindelse med anmeldelsen om skift i dyretype i 2013.

Produktionsarealer

Husdyrbruget produktionsarealer og dyretyper i ansøgt drift, nudrift og 8-årsdrift er angivet på figuren herunder:

Stalde og produktioner						
Staldnavn	Staldstørrelse (m ²)	Ventilation	Kildehøjde	Produktion	Antal måneder udegående	Produktionsareal (m ²)
Ansøgt drift						
Stald 1	208	Mekanisk ventilation	6 m	(#176361) Flexgruppe: Slagtesvin og Smågrise; 25-49 % fast gulv	0	83
Stald 2	246	Mekanisk ventilation	6 m	(#176362) Flexgruppe: Slagtesvin og Smågrise; 25-49 % fast gulv	0	188
Stald 3	431	Mekanisk ventilation	6 m	(#176363) Slagtesvin. Delvis spaltegulv, 25 - 49 % fast gulv	0	388
Stald 4	210	Mekanisk ventilation	6 m	(#176364) Slagtesvin. Delvis spaltegulv, 25 - 49 % fast gulv	0	180
Stald 5	374	Mekanisk ventilation	6 m	(#176365) Slagtesvin. Delvis spaltegulv, 25 - 49 % fast gulv	0	275
Stald 6	509	Mekanisk ventilation	6 m	(#176366) Slagtesvin. Drænet gulv + spalter (33 %/ 67%)	0	430
Stald 7, Ny	730	Mekanisk ventilation	6 m	(#189607) Slagtesvin. Delvis spaltegulv, 25 - 49 % fast gulv	0	576
Stald 8, Ny	731	Mekanisk ventilation	6 m	(#189640) Slagtesvin. Delvis spaltegulv, 25 - 49 % fast gulv	0	576
Sygestier	102	Mekanisk ventilation	6 m	(#290425) Slagtesvin. Delvist spaltegulv, 50 - 75 % fast gulv	0	27
Sum						2723
Nudrift						
Stald 1	208	Mekanisk ventilation	6 m	(#176367) Smågrise. Toklimastald, delvis spaltegulv	0	83
Stald 2	246	Mekanisk ventilation	6 m	(#176369) Smågrise. Drænet gulv + spalter (50 %/ 50%)	0	188
Stald 3	431	Mekanisk ventilation	6 m	(#176371) Slagtesvin. Delvis spaltegulv, 25 - 49 % fast gulv	0	388
Stald 4	210	Mekanisk ventilation	6 m	(#176373) Slagtesvin. Delvis spaltegulv, 25 - 49 % fast gulv	0	180
Stald 5	374	Mekanisk ventilation	6 m	(#176375) Slagtesvin. Drænet gulv + spalter (33 %/ 67%)	0	275
Stald 6	509	Mekanisk ventilation	6 m	(#176377) Slagtesvin. Drænet gulv + spalter (33 %/ 67%)	0	430
Sygestier	102	Mekanisk ventilation	6 m	(#290424) Slagtesvin. Delvist spaltegulv, 50 - 75 % fast gulv	0	27
Sum						1571
8 års drift						
Stald 3	431	Mekanisk ventilation	6 m	(#176372) Slagtesvin. Delvis spaltegulv, 25 - 49 % fast gulv	0	388
Stald 4	210	Mekanisk ventilation	6 m	(#176374) Slagtesvin. Delvis spaltegulv, 25 - 49 % fast gulv	0	180
Stald 5	374	Mekanisk ventilation	6 m	(#176376) Slagtesvin. Delvis spaltegulv, 25 - 49 % fast gulv	0	275
Sum						843



Dyretype og staldsystemer som indgår i flexgruppen
Slagtesvin og Smågrise; 25-49 % fast gulv
Smågrise. Toklimastald, delvis spaltegulv
Slagtesvin. Delvis spaltegulv, 25 - 49 % fast gulv

Opbevaring af husdyrgødning

Gyllen opbevares i to eksisterende beholdere på hhv 480 m³ og 2060 m³ og i en ny beholder på 4.000 m³. der er ligeledes en lejet beholder på 800 m³ beliggende på Rævbjergvej 2, 7770 Vestervig.

Det vurderes at der produceres omkring 8-10.000 m³ gylle, og derved opfyldes kravet om 9 mdrs. opbevaringskapacitet. (se tabellen herunder samt bilag 1.

Opbevaringslagre					
Navn	Lagertype	Yderligere oplysninger	Bedste tilgængelige opbevaringsteknik	Dimension	Areal (m ²)
Ansgt drift					
GB 2060 m ³	Flydende				384
GB 480 m ³	Flydende				130
GB 4000 m ³	Flydende				603
Nudrift					
GB 2060 m ³	Flydende				384
GB 480 m ³	Flydende				130
8 års drift					
GB 2060 m ³	Flydende				384
GB 480 m ³	Flydende				130

Ventilationssystem.

Det mekaniske ventilationsanlæg er automatisk styret og kører trinvis således at der kun ventileres med det niveau der er behov for.

Ventilationssystemet vedligeholdes efter producentens anvisninger og rengøres efter behov (ca. hver 3 mdr.), så virkning og effektivitet opretholdes.

Ansøger vurderer ikke at ventilationssystemet vil give anledning til støjgener for de omkringboende da ventilatorer er placeret indendørs.

Foderopbevaring og anlæg.

Der anvendes hjemmeblandet foder som transporteres fra Hurupvej 15 ca. 3 gange om ugen. Der benyttes fodermidler af høj kvalitet og blandingerne er tilpasset til dyrene.

Foderet blandes i foderladen og kornet opbevares i siloer i foderladen.

Der fodres alt afhængig af grisenes alder, således at næringsstoffer udnyttes bedst muligt.

Blandingerne justeres efter proteinindhold. Der tages foderanalyser hvert år.

Det vurderes at der er taget forbehold for god foderudnyttelse ved at anvende fodermidler produceret af specialiseret virksomhed og der følges løbende op på blandeforeskrifterne.



Anlægsarbejder, bygningsændringer

Der opføres to nye stalde med hver et produktionsareal på 576 m². Desuden opføres der en teltoverdækket gyllebeholder med et overfladeareal på 603 m², og en ny vaskeplads på 54 m² og med afløb til gyllebeholder.

(se bilag 1).

Produktionsmæssig sammenhæng med andre husdyrbrug

Husdyrbruget er ikke teknisk, forurenings- eller driftsmæssigt forbundet med andre husdyrbrug.

Ejer har følgende andre ejet og lejede ejendomme med husdyrproduktion

Hurupvej 15, 7770 Vestervig

Flarupvej 2, 7760 Hurup Thy

Husdyrbruget og det ansøgtes beliggenhed

Generelle afstandskrav

Afstande § 6:

Område	Afstand (m)	Beskrivelse	Afstandskrav (m)
Eksisterende eller ifølge kommuneplanens fremtidige byzone eller sommerhusområde.	1336	Vestervig By GB 480 m ³	50
Område i landzone, der i lokalplan er udlagt til boligformål, blandet bolig og erhvervsformål eller med henblik på beboelse, institutioner, rekreative formål og lignende.	2192	Lokalplan 4-14 Hurup Golfbane Stald 6	50
Nabobeboelse.	203	Skårupvej 3 GB 480 m ³	50

Afstande § 7:

Naturkategori	Afstand (m)	Beskrivelse
Kategori 1-natur	2074	Kalkoverdrev SV
Kategori 2-natur	1485	Overdrev V

Afstande § 8:

Nærmeste...	Afstand (m)	Beskrivelse	Afstandskrav (m)
Enkelt vandindvindingsanlæg.	460	Ydbyvej 21	25
Fælles vandindvindingsanlæg.	1532	DGU 36467 Vestervig vandværk	50
Vandløb	756	Vestervig å N	15
Dræn (hovedledning)	Ca. 200	Ø	15



Sø	323	Ø	15
Privat fælles vej/ offentlig vej	101	Skårupvej	15
Levnedsmiddelvirksomhed	> 25	-	25
Beboelse på samme ejendom	-	Ingen	15
Naboskel	287	matrikelnr. 4a Skårup Gde., Vestervig Ø	30

Afstandskrav i henhold til §§ 6, 7 og 8 i Husdyrbrugsloven (LBK nr. 1020 af 06/07/2018) er overholdt på ejendommen. Der skal ikke søges om dispensation for afstandskrav.

Landskabs- og planmæssige forhold

Anlæggets beliggenhed i landskabet og placering i forhold til de nærmeste naturområder samt naboer fremgår af "Oversigtskort med ejendommens lokalisering og placering i landskabet (bilag 3).

Anlægget ligger ca. 3 kilometer vest for Hurup, og ca. 1,3 kilometer sydvest for Vestervig By. Ejendommen er ikke berørt af bygge- eller beskyttelseslinjer.

I landskabsanalyse udarbejdet i forbindelse med kommuneplan 2017-2029 er ejendommen beliggende i område 06 Hurup Agerlandskab. Landskabet er karakteriseret af et overordnet højt terræn med mange små bakker og lavninger. Landbrugslandskabet er intensivt opdyrket med markfelter af forskellige størrelser, levende hegn af løvtræer og bebyggelse med gårde og husmandssteder jævnt spredt i området. Der ligger mange fortidsminder spredt over hele området på små højedrag i det sammensatte landbrugslandskab med transparente afgrænsninger og en visuel uro fra tekniske anlæg. Anlægget ligger indenfor kystnærhedszonen i åbent landskab præget af, og udlagt til, landbrugsdrift. Anlægget er desuden placeret indenfor områder, der i Kommuneplan 2017-2029 er udpeget til Særligt Værdifulde Landbrugsområder, se beskrivelse nedenfor.

Særligt Værdifulde Landbrugsområder

Særligt Værdifulde Landbrugsområder er primært forbeholdt jordbrugserhvervene, som er vigtige erhverv i kommunen. Formålet er beskyttelse af landbruget i forbindelse med planlægning til anden anvendelse.

Særligt Værdifulde Landbrugsområder varetages på planlægningsniveau, som sikres ved administration af landzonetilladelser. Udvidelser i eksisterende byggeri kræver ikke landzonetilladelse.

Retningslinjerne i kommuneplanen for Særligt Værdifulde Landbrugsområder er følgende:

Retningslinjer 2.1.8

- a) Særligt værdifulde landbrugsområder er primært forbeholdt jordbrugserhvervene, hvor de jordbrugsmæssige interesser skal varetages.
- b) Når der inddrages særligt værdifulde landbrugsområder til andet formål end jordbrugsmæssig anvendelse skal;
 - arealforbruget begrænses mest muligt



- eventuelle alternative placeringsmuligheder undersøges med henblik på at opnå, den for jordbruget, mindst belastende løsning
 - velarronderede ejendomme, ejendomme med gode bygninger, væksthuse, ejendomme med skove mv. samt læbælter skal så vidt muligt bevares
 - nødvendige indgreb ske under størst mulig hensyntagen til de berørte landbrugsejendommers struktur- og arronderingsforhold, og de foretagne bygnings- og kulturtekniske investeringer.
- c) I særligt værdifulde landbrugsområder med grundvandsinteresser har foranstaltninger, der mindsker risikoen for forurening af grundvandet, høj prioritet.
- d) I særligt værdifulde landbrugsområder med skovrejsningsinteresser har skovrejsning høj prioritet.
- e) I særligt værdifulde landbrugsområder med naturinteresser har foranstaltninger, som fremmer de internationale, nationale og regionale landskabelige og naturmæssige interesser, høj prioritet. I særlige værdifulde landbrugsområder beliggende i beskyttede landskaber, skal etableringen af nye bygninger og anlæg, der er nødvendige for landbrugets drift, ske i overensstemmelse med retningslinjerne for den pågældende landskabstype.
- f) Områder til placering af store husdyrbrug skal friholdes for udvikling, der er i modstrid med etablering af store landbrugsbygninger og -anlæg.
- g) Udvidelser af eksisterende landbrugsbedrifter skal i videst muligt omfang ske i tilknytning til de eksisterende bygninger. Nye bygninger til landbrugsformål kan opføres uden tilknytning til den eksisterende bebyggelse på den pågældende ejendom, hvis væsentlige miljøhensyn tilsiger det, og hvis væsentlige beskyttelsesinteresser ikke tilsidesættes.
- h) Der må som udgangspunkt ikke etableres jordløse brug eller barmarksprojekter inden for bevaringsværdige landskaber og uforstyrrede landskaber.

Kystnærhedszonen

Formålet med Kystnærhedszonen er, at landets kystområder skal søges friholdt for bebyggelse og anlæg, der ikke er afhængige af kystnærhed, samt at sikre og udbygge offentlighedens adgang til kysterne.

Kystnærhedszonen dækker som udgangspunkt kyststrækningen fra strandkanten og ca. 3 km ind i landet, der er dog store lokale variationer, og i Thisted Kommune går kystnærhedszone ved Vejlerne og de store klithede- klitplantagelandskaber og søer 6-9 km ind i landet.

Kystnærhedszonen varetages på planlægningsniveau, som sikres ved administration af landzonetilladelser. Udvidelser i eksisterende byggeri kræver ikke landzonetilladelse.

Retningslinjerne i kommuneplanen for kystnærhedszonen er følgende:

Retningslinjer 2.1.6

- a) Kystnærhedszonen - uden for udviklingsområder - skal søges friholdt for bebyggelse og anlæg, som ikke er afhængige af kystnærhed.
- b) I kystnærhedszonen skal nye arealer til byzone og anlæg i landzone lokaliseres i størst mulig afstand fra kystlinjen og fortrinsvis bag eksisterende bebyggelse.



- c) I kystnærhedszonen kan der, bortset fra trafikhavneanlæg og andre overordnede infrastrukturanlæg på land, i ganske særlige tilfælde planlægges for bebyggelse og anlæg på land, som forudsætter inddragelse af arealer på søterritoriet, samt planlægges for særlig kystbeskyttelse.
- d) Ved nye arealudlæg i kystnærhedszonen skal der tages afgørende hensyn til natur- og miljøinteresser, og offentlighedens adgang til kysterne skal sikres og udbygges.
- e) I kystnærhedszonen stilles der særlige krav til lokalplanlægningens omfang med hensyn til visualisering af et planlagt byggeris indvirkning på kysten.
- f) Udvælgelse af ansøgning om udviklingsområder indenfor kystnærhedszonen sker ud fra en samlet strategisk vurdering af områdets potentialer i relation til kommunens overordnede boligbehov.
- g) Udvælgelse af ansøgning om omplacering af sommerhusområder indenfor kystnærhedszonen sker ud fra en samlet strategisk vurdering af kommunes restrummelighed og udnyttelsesgrad for området.
- h) Udvælgelse af ansøgning om overførelse af sommerhusområder i kystzonen til byzone sker ud fra en samlet strategisk vurdering af de enkelte potentielle kystbyer.
- i) Udvælgelse af ansøgning om forsøgsprojekt til ferie- og fritidsanlæg indenfor kystnærhedszonen lokaliseres ud fra en sammenhængende turismepolitik og kun i sammenhæng med eksisterende bysamfund eller større ferie- og fritidsbebyggelse.

Fredede fortidsminder

Der er ingen beskyttede diger eller fredede gravhøje indenfor en afstand af 300 meter. På grund af afstanden vurderes beskyttede diger og de fredede gravhøje ikke at blive negativt påvirket af det ansøgte projekt.

Arkitektoniske forhold m.v.

Staldene opføres i materialer så det samlede udtryk forsat vil fremstå som en samlet enhed. De udvendige mål på de nye stalde er 50 meter lange, 14,6 meter brede og til kip 5-6 meter høj. Murhøjden over soklen er 2,6 meter og taghældning er 15°.

Staldene opføres syd for og parallelt med de eksisterende stalde, og i tilknytning dertil i ikke-reflekterende materialer med overflade af søsten. De nye stalde vil gøre det muligt at opstalde slagtesvinene i overensstemmelse med deres velfærdsmæssige behov, og samtidig vil den gøre produktionen mere tidssvarende.

Syd for den eksisterende gyllebeholder på 2060 m³ opføres en ny gyllebeholder i grå betonelementer med teltoverdækning. Den har en indvendig diameter på 27,8 meter, en udvendig højde til toppen af overdækningen på 8,5 meter og en opbevaringskapacitet på 4.000 m³. Vaskepladsen opføres som et 7,8 x 7,1 meter stort areal og med opkant og afløb til gyllebeholder. Gyllebeholderen er erhvervsmæssig nødvendig for at overholde kravet til opbevaringskapacitet på mindst 9 måneder

Indsigts- og udsigtsforhold

Ejendommens beliggenhed i forhold til nabobebyggelse, kirken, veje m.v. er vist på bilag 4.



Fra Ydbyvej vest for ejendommen vil der være indsigt til de nye stalde og den nye gyllebeholder ligeså vil der være indsigt til gavlene af staldene mod øst ved kørsel i vestlig retning på Skårupvej. Fra beboelsen på Skårupvej 5 vil der være indsigt til de nye stalde, og udsigtsforholdene vil blive begrænset en anelse mod vest.

Det vurderes, at indsigtsforholdene til ejendommen ikke vil virke markant, ændrede da staldene bygges i nær tilknytning til de eksisterende bebyggelser på ejendommen. der er ikke planlagt beplantning da der er tale om et område hvor stalden indpasses i landskabet, og de nye stalde vil derfor ikke fremtræde markant.

Alternative løsninger

Alternative løsninger har været diskuteret, men det vurderes, at det ansøgte projekt tager hensyn til naboer og omgivende natur og miljø og opfylder kravene til en effektiv husdyrproduktion.

Vurdering

Det vurderes, at det ansøgte projekt kan godkendes, idet der er tale om et erhvervmæssigt nødvendigt landbrugsbyggeri, og udvidelsen sker uden væsentlig påvirkning på de landskabsmæssige forhold samt i overensstemmelse med kommuneplanens rammer. Med den projekterede placering af de nye anlæg, vurderes det samlede bebyggelsesareal at fremstå som en samlet bygningsmasse, hvor de nye anlæg opføres i sammenhæng med den eksisterende bebyggelse.

Ammoniakemission

Stalde og lagre

Den samlede ammoniakemission i ansøgt drift er 5440 kg NH₃-N pr. år, hvilket er en stigning i forhold til nudrift og 8-årsdrift på henholdsvis 2323 og 3632 kg NH₃-N pr. år, se også nedenstående figur:

Samlet BAT beregning			
	Stalde	Lagre	Total
Samlet BAT krav (kg NH ₃ -N /år)	5010	447	5456
Faktisk emission (kg NH ₃ -N /år)	5113	326	5440
Forskel (kg NH ₃ -N /år)	-	-	17
Vejledende BAT Overholdt?	-	-	Ja



Ammoniakdeposition

Deposition på beskyttet natur

Samlet resultat af ammoniakberegninger

Samlet emission: **5439,5** (kg NH₃-N/år) Meremission (8 års-drift): **3632,3** (kg NH₃-N/år) Meremission (nudrift): **2323,4** (kg NH₃-N/år)

Oversigt af naturpunkter

Navn:	Kategori:	Opretter:	Kumulation:	Ruhed natur:	Merdeposition (kg N/ha/år):		Totaldeposition (kg N/ha/år):
					8-års drift	Nudrift:	
KAT 1 kalkoverdrev	Kategori 1	Sagsbehandler	2	S	0,0	0,0	0,1
KAT 1 overdrev	Kategori 1	Ansøger	0	Bn	0,1	0,0	0,1
Overdrev	Kategori 2	Ansøger	0	Bn	0,1	0,0	0,1
Skov	Kategori 3	Ansøger	0	S	0,1	0,1	0,2
Mose	Kategori 3	Ansøger	0	Bn	0,5	0,4	0,8

Nærmeste kategori 1-natur, som omfatter ammoniakfølsomme naturtyper inden for Natura 2000-områder, jf. husdyrbruglovens § 7, er kalkoverdrev beliggende cirka 2 kilometer sydvest for anlægget.

Det er ikke vurderet, hvor mange andre husdyrbrug, der bidrager med ammoniakdeposition på kalkoverdrevet, da det mest skærpede beskyttelsesniveau for kategori 1-natur på 0,2 kg NH₃-N/ha/år er overholdt. Det mest skærpede beskyttelsesniveau er defineret for situationer, hvor der er kumulation med 2 eller flere husdyrbrug.

Da nærmeste kategori 1-naturområde modtager en totaldeposition på 0,1 kg NH₃-N/ha/år, og beskyttelsesniveauet på 0,2kg NH₃-N/ha/år ved kumulation med 2 andre husdyrbrug er overholdt, vurderes det, at området ikke vil blive negativt påvirket af projektet på Skårupvej 4.

Nærmeste kategori 2-natur, som omfatter ammoniakfølsomme naturtyper uden for Natura 2000-områder, jf. husdyrgodkendelsesbekendtgørelsens § 7, er et overdrev beliggende cirka 1,5 kilometer vest for ejendommen.

Beskyttelsesniveauet for kategori 2-natur er en totaldeposition på 1,0 kg NH₃-N/ha/år, og da overdrevet modtager en totaldeposition på 0,1 kg NH₃-N/ha/år, vurderes det, at området ikke vil blive negativt påvirket af projektet Skårupvej 4.

Nærmeste kategori 3-natur er et overdrev beliggende cirka 300 meter sydøst for ejendommen. Kategori 3-natur omfatter øvrige ammoniakfølsomme naturtyper, som ikke er omfattet af kategori 1 eller 2. Det er heder, moser og overdrev omfattet af naturbeskyttelseslovens § 3, samt ammoniakfølsomme skove.

Ved godkendelse og tilladelse til etablering, udvidelse eller ændring af husdyrbrug vurderer kommunen, om der skal stilles krav til den maksimale merdeposition af ammoniak fra husdyrbruget til kategori 3-natur. Kravet kan dog ikke være under 1,0 kg NH₃-N/ha/ år.



Der er foretaget en ammoniakdepositionsberegning på området, som viser, at mosen modtager en merdeposition på 0,5 kg NH₃-N/ha/år, og det vurderes derfor, at området ikke vil blive negativt påvirket af projektet Skårupvej 4.

Øvrig § 3-beskyttet natur vurderes ikke mere ammoniakfølsom. Kommunen skal dog stadig påse, at der ikke sker tilstandsændringer i ikke-ammoniakfølsom. Kommunen foretager konkret vurdering af beskyttelsesniveauet for de enkelte, ikke-ammoniakfølsomme § 3-beskyttede naturområder. Vurderingsgrundlaget kan dog aldrig være mere skærpet end vurderingsgrundlaget for kategori 3-natur, hvor individuel vurdering først foretages, når merdepositionen til naturområdet er på 1,0 kg NH₃-N/ha/år eller mere.

Udtalelse vedr. beskyttet natur og ammoniak - Skårupvej 4, 7770 Vestervig

Beregningerne viser at der nær ejendommen er en § 3 beskyttet sø hvor den mer-belastningen er over 1 kg N/ha/år. Området er en beskyttet sø ca. 325 m øst for bedriften. Mer-belastningen er beregnet til 1,8 kg N/ha/år. Totalbelastningen er 2,3 kg N/ha/år, og baggrundbelastningen i området er 13,0 kg N/ha/år, dvs. den samlede belastning er 15,2 kg N/ha/år.

Amtet har besigtiget området 14. juli 1989, og beskrevet søen som helt tilgroet med tagrør.

Thisted Kommune har besigtiget søen d. 20. november 2020. Søen er en vaniljekrans sø og har en ø i midten som er helt domineret af tagrør. Selve vandfladen er domineret af liden andemad, mens bredzonen domineres af tagrør. Udover tagrør er der i bredzonen fundet stor nælde, kruset skræppe, burre snerre og almindelig rajgræs. Der er tale om en næringsrig sø som vurderes at have en ringe (IV) naturtilstand. Søen ligger i en lavning på en dyrket mark.



Grundet søens aktuelle tilstand, vurderes det at merbelastningen på 1,8 kg N/ha/år ikke vil medføre en tilstandsændring i søen.

Natura 2000-områder

Før der træffes afgørelse om tilladelse eller godkendelse efter husdyrbruglovens §§ 16 a og 16 b, skal der foretages en vurdering af, om projektet i sig selv eller i forbindelse med andre planer og projekter kan påvirke et Natura 2000-område væsentligt, jf. habitatbekendtgørelsens § 7 (BEK nr. 1595 af 6).



november 2018). Kommunen skal vurdere, hvorvidt planer og projekter kan være til skade for områder beskyttet af Natura 2000. Natura 2000-områderne består af udpegede habitat- og fuglebeskyttelsesområder. Bevaringsmålsætningen for Natura 2000-områder er at sikre eller genoprette gunstig bevaringsstatus for de arter og naturtyper områderne er udpeget for.

Habitat og fuglebeskyttelsesområde

Anlægget med stalde og opbevaringsanlæg ligger ikke indenfor et Natura 2000-område. Nærmeste Natura 2000-område er Habitatområde nr. 28: Agger Tange, Nissum Bredning, Skibsted Fjord og Agerø, og Fuglebeskyttelsesområde 23: Agger Tange, som begge er beliggende cirka 2,1 kilometer vest for anlægget.

I udpegningsgrundlaget for Habitatområde nr. 28 indgår en række naturtyper og arter, som fremgår af nedenstående figur, hvoraf flere af naturtyperne og plantearterne er ammoniakfølsomme.

Udpegningsgrundlaget for Fuglebeskyttelsesområde 23 fremgår ligeledes af nedenstående figur.

Udpegningsgrundlag for Habitatområde nr. 28		
Naturtyper:	Sandbanke (1110)	Vadeflade (1140)
	Lagune* (1150)	Bugt (1160)
	Rev (1170)	Strandvold med enårige planter (1210)
	Strandvold med flerårige planter (1220)	Enårig strandengsvegetation (1310)
	Strandeng (1330)	Forklit (2110)
	Hvid klit (2120)	Grå/grøn klit (2130)
	Klithede* (2140)	Havtornklit (2160)
	Grårisklit (2170)	Klitlavning (2190)
	Næringsrig sø (3150)	Vandløb (3260)
	Tør hede (4030)	Kalkoverdrev* (6210)
	Surt overdrev* (6230)	Tidvis våd eng (6410) NY
	Hængesæk (7140)	Kildevæld* (7220)
	Rigkær (7230)	
Arter:	Stavsild (1103)	Stor vandsalamander (1166)
	Odder (1355)	Spættet sæl (1365)
	Blank seglmos (1393)	

Udpegningsgrundlag for Fuglebeskyttelsesområde nr. 23		
Fugle:	rørdrum (Y)	pibesvane (T)
	lysbuget knortegås (T)	pibeand (T)
	krikand (T)	spidsand (T)
	rørhøg (Y)	klyde (TY)
	hjejle (TY) NY	almindelig ryle (Y)
	brushane (Y)	lille kobbersneppe (T)
	splitterne (Y)	fjordterne (Y)
	havterne (Y)	dværgerterne (Y)
	mosehornugle (Y)	

Truslerne for de ammoniakfølsomme naturtyper er primært luftbåren eutrofiering (ammoniakdeposition), særligt i overgangszoner og i skovkanter. Ammoniakfølsomme



habitatnaturtyper er behandlet i ovenstående afsnit "Ammoniakdeposition på nærmeste naturområder".

Ammoniakemissionen fra Skårupvej 4 vurderes ikke at medføre en risiko for en væsentlig påvirkning af de beskyttede naturtyper indenfor Natura 2000-områderne, jævnfør ovenstående gennemgang af naturområder i nærheden af ejendommen, og dermed heller ikke for de arter, der danner udpegningsgrundlag for områderne.

Det vurderes på baggrund heraf, at det ansøgte projekt **isoleret set** ikke via ammoniakfordampning kan få negativ indvirkning på arterne og naturtyperne, som Natura 2000-områderne er udpeget for at beskytte.

Det vurderes desuden, at det ansøgte projekt, **i kumulation med andre projekter**, ikke vil få negativ virkning på udpegningsgrundlaget for Natura 2000-områderne som følge af ammoniakemission, jf. ovenstående gennemgang af naturområder i nærheden af ejendommen.

Totaldepositionen for ammoniak på kategori 1 natur lever op til nuværende depositionskrav for habitatnatur. Thisted Kommune vurderer derfor, at det ansøgte projekt ikke forhindrer målsætningen om at sikre og genoprette gunstig bevaringsstatus for de arter og naturtyper Natura 2000-områderne er udpeget for.

Det konkluderes på baggrund af ovenstående, at det ikke i henhold til habitatbekendtgørelsen er nødvendigt at foretage en miljøkonsekvensvurdering i forhold til ammoniakpåvirkning af internationale naturbeskyttelsesområder som følge af ammoniakfordampning fra anlægget.

Bilag IV-arter

Bilag IV i EU's habitatdirektiv indeholder en liste over udvalgte dyre- og plantearter, som medlemslandene er forpligtet til generelt at beskytte, uanset om de forekommer inden for eller uden for beskyttelsesområderne. For at beskytte bilag IV-arter må disse yngle- og rasteområder ikke beskadiges eller ødelægges. Derfor skal land- og skovbrug tilrettelægge deres aktiviteter, således levevilkårene for arterne ikke forringes. Det er lodsejerens eget ansvar ikke at beskadige eller ødelægge bilag IV-arternes yngle- eller rasteområder, også selvom myndighederne ikke har oplyst om konkrete forekomster af bilag IV-arter i området.

Dyr og planter omfattet af bilag IV kan have levested, fødesøgningsområde eller sporadisk opholdssted på eller omkring bedriften og bedriftens arealer. På baggrund af Faglig Rapport nr. 635, 2007 "Håndbog om dyrearter på habitatdirektivets bilag IV" fra Danmarks Miljøundersøgelser, samt Videnskabelig Rapport nr. 50, 2013 "Overvågning af arter 2004-2011" fra Nationalt Center for Miljø og Energi, vurderes det at følgende bilag IV-arter kan have levested, fødesøgningsområde eller sporadisk opholdssted på eller omkring bedriften og udbringningsarealerne:

Dyr:	Planter:
Damflagermus Vandflagermus Birkemus Markfirben	Ingen registrerede



Odder Spidssnudet frø Stor vandsalamander Strandtudse Ulv	
---	--

Odder og Stor vandsalamander er en del af udpegningsgrundlaget for EF-habitatområde nr. 28

- **Flagermus** - Flagermus kan om sommeren opholde sig i hulheder og sprækker i træer, fugle- eller flagermuskasser eller i bygninger. Flagermus søger typisk føde over søer og åer, i lysåben løvskov, over marker og skove, i skovkanter, lysninger eller levende hegn, hvor en god vandkvalitet er vigtig.
- **Birkemus** - forekommer i en stor variation af levesteder, hvoraf de vigtigste synes at være fugtige områder i forbindelse med vandløb eller fjorde samt tilstødende tørre arealer.
- **Odder** - forekommer ved vandløb og søer og lever i tilknytning til vådområder.
- **Markfirben** - lever spredt i landskabet på åbne, varme, solrige lokaliteter som jernbane- og vejskråninger, sten- og jorddiger, heder, overdrev, grusgrave, strandenge, kystskrænter og sandede bakkeområder.
- **Stor vandsalamander** og **spidssnudet frø** - er begge arter, der er knyttet til våde habitater som eksempelvis klitlavninger, moser, enge, søer og vandhuller.
- **Strandtudse** - lever primært i tilknytning til klithederne og strandengene, hvor de typisk yngler i temporære, lysåbne vandsamlinger.
- **Ulv** - opholder sig oftest i mere upåvirkede områder såsom større skov- eller hedearealer.

Ud fra kommunens tilgængelige oplysninger, er der umiddelbart ikke observeret arter omfattet af bilag IV eller andre sjældne arter indenfor cirka 300 meter fra staldanlæggene.

Eftersom det vurderes, at ammoniakemissionen fra Skårupvej 4 ikke vil medføre tilstandsændringer af omkringliggende naturområder, vurderes det, at den ansøgte udvidelse ikke indebærer risiko for negativ påvirkning af Bilag IV-arter. Ligeledes vurderes den eksisterende drift ikke at indebære negativ påvirkning af Bilag IV-arternes levesteder.

Thisted Kommune vurderer sammenfattende, at husdyrbrugets udvidelse ikke vil have en væsentlig effekt på potentielle eller eksisterende leve-, raste- eller yngleområder for nogen af de listede Bilag IV-arter, samt at den økologiske funktionalitet for arterne bevares på minimum samme niveau.

Lugtemission

Lugtkilder - staldluft

Ventilationsluften fra staldene medbringer en given mængde lugt. I staldene mindskes lugten ved, at der jævnlige rengøres, samt at der er overbrusning. Derudover vil samtlige ventilationsafkast blive rengjort ved vask af staldene.

Da ventilationsafkastene er placeret minimum 1 meter over tagfladen, bliver luften opblandet og fortyndet inden den falder ned omkring staldanlægget.



Der er naboer placeret hele vejen rundt om ejendommen og der tages højde for at holde en god hygiejne så disse ikke generes af lugtgener.

Lugtkilder - husdyrgødning

Der vil være lugtgener i forbindelse med omrøring af gyllen umiddelbart før udbringning, samt ved udbringning af gylle. Generne vil være begrænset til en forholdsvis kort periode.

Udbringningen vil være begrænset til få dage om året og arbejdet foretages så vidt det er muligt indenfor normal arbejdstid.

Ved udbringning af gylle tages der hensyn til naboer.

Udbringning af gyllen foretages primært med slangeudlægger i veletableret afgrøde, men en del af gyllen nedfældes eller nedpløjes forud for etablering af vinterraps og vårsæd for at minimere lugtgener og mindske ammoniakfordampningen.

Pumpning og håndtering af gylle i øvrigt foregår altid indenfor normal arbejdstid.

Lugtemissionen i nudrift og ansøgt drift er beregnet i IT-ansøgningssystemet www.husdyrgodkendelse.dk og er angivet i tabellen herunder:

	Lugt (LE/s)	Lugt (OU/s)	Faktisk lugt (LE/s)	Faktisk lugt (OU/s)
Nudrift	21452	53261	21452	53261
Ansøgt drift	38122	84987	35627,8	78616,4
Stigning	16670	31726	14175,8	25355,4

Som angivet i tabellen ovenfor sker der en stigning i lugtemissionen med det ansøgte projekt.

Lugtemission i Odour Units (OU) beregnes med OML-modellen og i Lugt Enheder (LE) med FMK-modellen. Begge modeller beregner spredningen af lugtemissionen fra husdyrbruget på grundlag af produktionsarealets størrelse og lugtemissionsfaktorerne for den eller de pågældende dyretyper og staldsystemer fastsat i hhv. OU og LE, jf. husdyrgodkendelsesbekendtgørelsens bilag 3, B. Faktisk lugt er den beregnede lugtafgivelse til omgivelserne, efter at eventuelle teknologier til reduktion af lugtemission er inkluderet i beregningerne.

Anvendt teknologi til begrænsning af lugtgener

Af nedenstående tabel fremgår, at der i ansøgt drift anvendes miljøteknologien gyllekøling til en reduktion af lugten med 8 % i staldafsnittene Stald 7, Ny, Stald 8, Ny. Desuden anvendes hyppig udslusning med en reduktion af lugten med 20 % i Stald 6. Effekt indtastet i www.husdyrgodkendelse.dk se i nedenstående tabel.

Effekt af miljøteknologi til begrænsning af lugt



Ansøgt drift			
Staldafsnit			
	Produktionsid	Supplerende teknologi beskrivelse	Indtastet lugt effekt (%)
Stald 6	176366	hyppig udslusning	20
Stald 7, Ny	189607	gyllekøl	8
Stald 8, Ny	189640	GK	8

Gyllekøling er i teknologibladet godkendt med en lugtreducerende effekt op til 20 %. Effekten i % beregnes efter formlen: (%) = 0,77 x. Specifikationer for det etablerede anlæg fremgår af bilag 5.

Ugentlig udslusning af gylle i slagtesvinestalde med fulddrænede gulve er i teknologibladet godkendt med en lugtreducerende effekt på 20 % i forhold til tømning hhv. 6 uger efter indsættelse af smågrise samt ved tømning af stalden efter 12 uger.

Ved anvendelse af gyllekøling i Stald 7 og 8 og hyppig gylleudslusning i Stald 6 er det beregnet at lugtemissionen falder fra 31726 (OU/s) til 25355 (OU/s).

Nabopåvirkninger

Lugtgenekriteriet er overholdt. Nærmeste samlet bebyggelse er Ydbyvej 45 i Gettrup med omgivende beboelse. Nærmeste nabo er Skårupvej 3 og nærmeste byzone er Vestervig By.

Beregningerne er foretaget i www.husdyrgodkendelse.dk.

I lugtberegningerne er der indregnet kumulation fra husdyrbruget beliggende Hurupvej 15 til byzonen i Vestervig. Der er ikke kendskab til andre kilder, der kan bidrage til kumulativ effekt med det ansøgte projekt ved nabobeboelse, samlet bebyggelse og byzone.

På baggrund af den beregnede lugtemission og en generel god oprydning samt høj hygiejne på ejendommen, vurderes det, at der ikke vil være væsentlige lugtgener ved naboer fra husdyrbruget.

De væsentligste lugtgener i forbindelse med svineproduktion forekommer i varme vindstille perioder, hvor ventilationsluft fra stalden giver anledning til lugt og i forbindelse med pumpning, omrøring og udkørsel af gylle.

Der er i husdyrgodkendelsesbekendtgørelsen opsat 3 genekriterier i forhold til lugtemission fra husdyrproduktionens anlæg. I ansøgningsystemet er beregnet en teoretisk geneafstanden for de 3 genekriterier (beboelsestyper): byzone/sommerhusområde, samlet bebyggelse i landzone og enkelt beboelse i landzone. Naboejendomme med landbrugspligt er ikke omfattet af genekriterierne for lugt.

Geneafstanden er den minimumsafstand der skal være fra et anlæg til beboelse uden gene-kriteriet overskrides. Indeholdt i udregningen er blandt andet anlæggets beliggenhed, husdyrtype, data for fremherskende vindretning og hastighed mv.

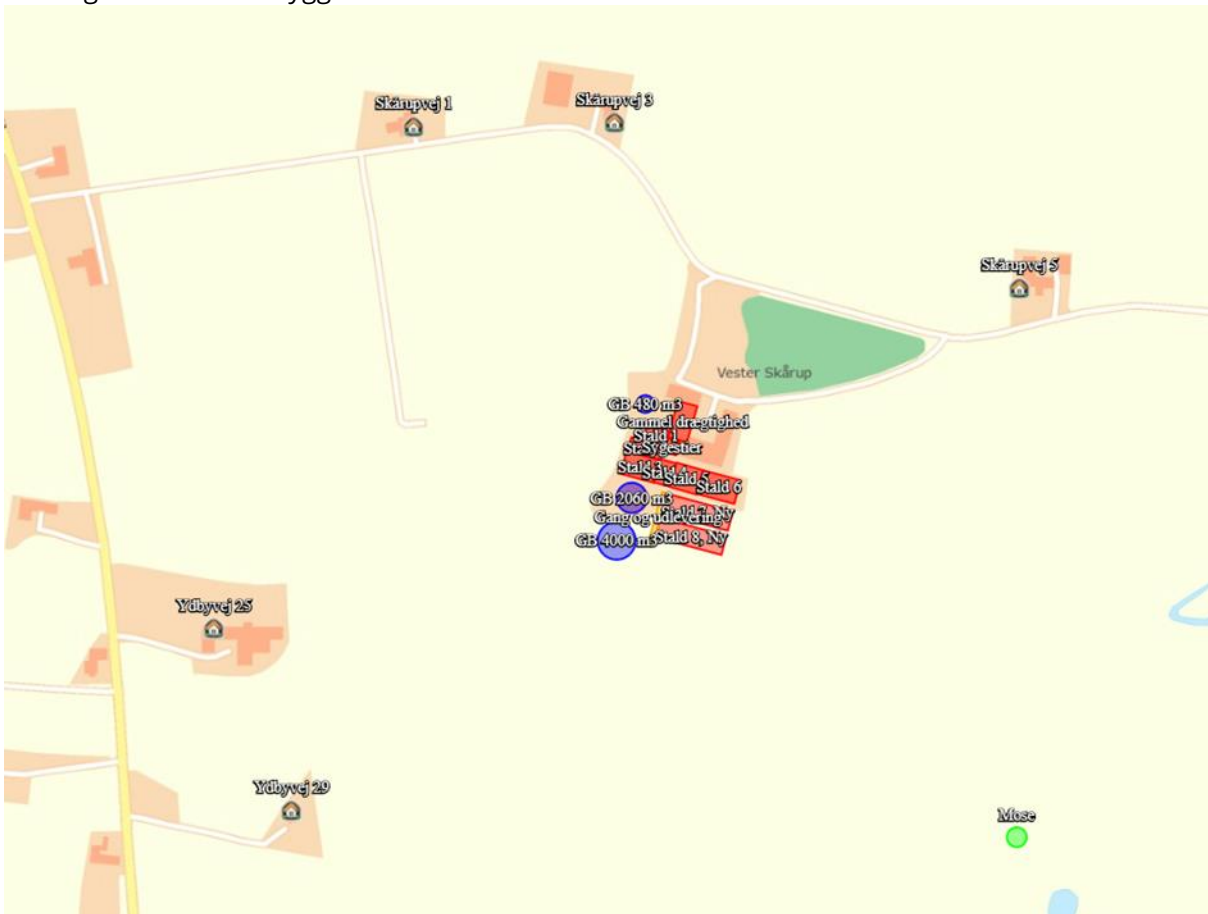
Beregninger fra Husdyrgodkendelse.dk er vist nedenfor.



Bebyggelse	Kumulation	Model	Ukorrigeret geneafstand	Korrigeret geneafstand	Vægtet gennemsnits- afstand	Genekriterie overholdt
Skårupvej 1	0	NY	277,6	277,6	333,7	Ja
Skårupvej 3	0	NY	277,6	277,6	277,8	Ja
Skårupvej 5	0	NY	277,6	277,6	289,5	Ja
Ydbyvej 25	0	NY	277,6	277,6	358,9	Ja
Ydbyvej 29	0	NY	277,6	222,1	370,8	Ja
Ydbyvej 45	0	NY	568,9	512	2633,1	Ja
Randrup By, Vestervig	0	NY	743,1	743,1	1814,4	Ja
Refs By, Hurup	0	NY	743,1	743,1	3855	Ja
Vestervig By, Vestervig	0	NY	743,1	743,1	1411,8	Ja
Vestervig By, Vestervig	1	NY	743,1	817,4	1698,6	Ja

Konsekvenszone: 861 m

Oversigt over nærmeste nabobebyggelser ses på nedenstående kort.
Oversigtskort nabobebyggelser



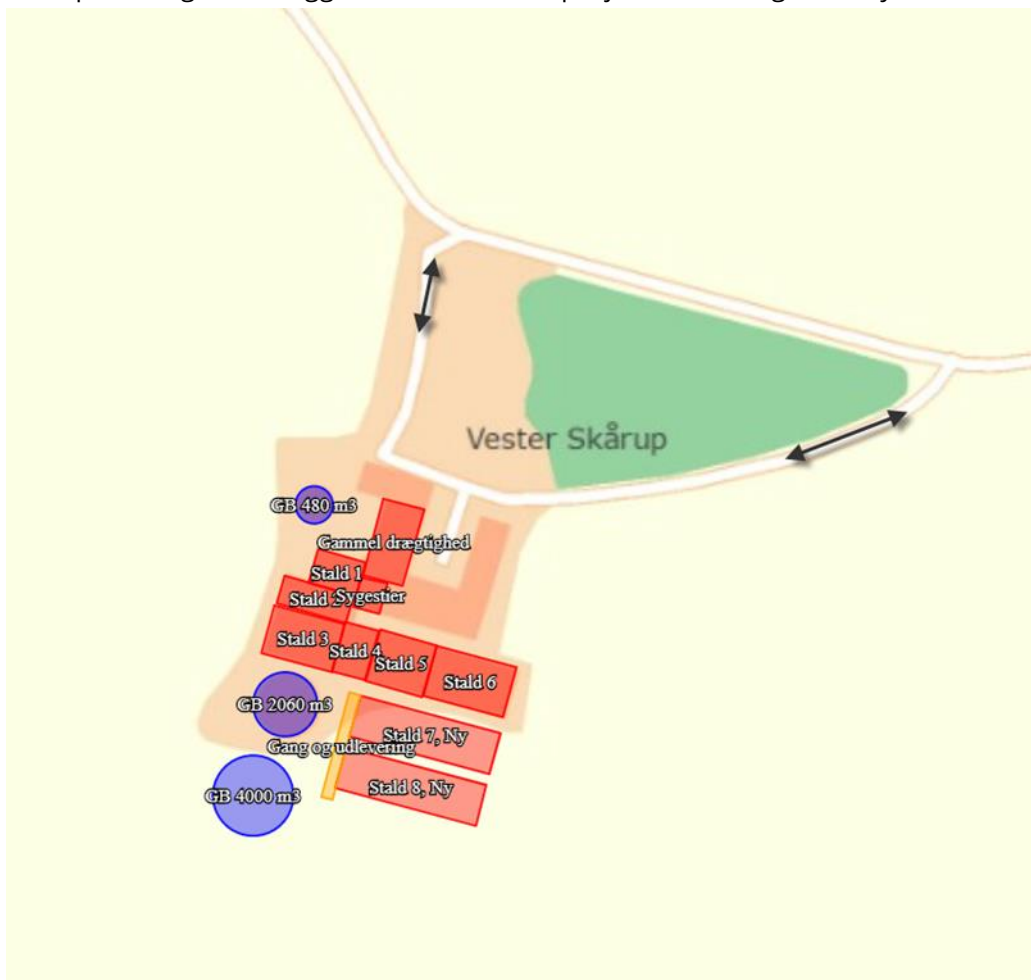
Det vurderes at der tages de nødvendige forholdsregler for at begrænse lugtgenerne fra ejendommen både ved staldene og ved udbringning.

Andre emissioner og genepåvirkninger **I**

Transporter

Til- og frakørselsforhold

Transport til og fra anlægget vil ske via Skårupvej, hvor der er godt udsyn.



Fra udkørslen til Skårupvej mod vest er nærmeste nabobeboelse Skårupvej 3. Afstanden er her ca. 120 meter. Fra udkørslen til Skårupvej mod øst er nærmeste nabobeboelse Skårupvej 5. Afstanden er her ca. 75 meter.

Transporter

Hovedparten af transporterne udgøres af transporter med smågrise til ejendommen, slagtesvin til slagtning, husdyrgødning, korn og foder. Transporterne med husdyrgødning og korn er sæsonbetinget, mens levering/afhentning af smågrise/slagtesvin sker løbende hver uge.

Efter hvert hold rengøres stalde og et nyt hold startes op. Transporten med dyr er derfor løbende hen over åres.



På dage med gyllekørsel og kornkørsel er der en rimelig stor trafik med deraf følgende støjgener. Det tilstræbes at kørslen bliver holdt på hverdage i normal arbejdstid, men i højsæsonen vil der være øget trafik på - og omkring ejendommen udenfor de anførte tidspunkter.

Rågylle hentes med lastbil og afgasset biomasse leveres retur med lastbil. Afgasset biomasse transporteres med traktor og gyllevogn ud til udbringningsarealerne.

Transporterne vil primært foregå indenfor normal arbejdstid 06-18, dog kan kørsler med levende dyr ske tidligere. Alle grænser for tilladelig støj vil blive overholdt.

Der vil til anlægget samlet set komme op til 6-8 transporter pr. uge. Transporter foregår primært indenfor normal arbejdstid, dog kan afhentning af slagtesvin til slagteri ske i fra 02.00-07.00, og i høstperioden vil transporter med korn kunne forekomme hele døgnet.

Det vurderes, at antallet af transporter ikke ændres væsentligt i forhold til nudriften, og at disse ligger indenfor rammerne af, hvad der kan forventes af et husdyrbrug af denne størrelse. På baggrund af husdyrbrugets afstand til naboer vurderes det, at indkørsel og udkørsel fra ejendommen samt transporter til og fra ejendommen via Skårupvej ikke vil medføre væsentlige gener for de omkringboende.

Støj

Støj kan forekomme fra kompressor/højtryksrenser, ventilationsanlæg, af- og pålæsning af grise, forarbejdning og indtransport af foder, kørsel med landbrugsmaskiner og øvrig transport til og fra ejendommen.

Driftsperioden for støjkilder vil ved så- og høsttid være øget mht. transporter og forekomsten af støj følgerig være højere end den øvrige del af året. Til daglig vil der være begrænset støj fra ventilationsanlæg, foderanlæg, motoriserede køretøjer og transporter.

Transporter til og fra ejendommen vil primært foregå i dagtimer, mens ventilationsstøj må forventes hele døgnet.

I det omfang det er muligt, vil alle støjende aktiviteter blive lagt indenfor normal arbejdstid. Dog kan der forekomme afvigelser i forbindelse med levering og afhentning af dyr, foder og husdyrgødning.

Alle generelle krav vedr. støj vil blive overholdt. Sammenholdt med ejendommens placering vurderes det, at omkringboende ikke vil blive generet af støj fra husdyrbruget.

Støv

Ejendommens drift forventes ikke at kunne medvirke til væsentlige støvgener.

Der kan forekomme støv i forbindelse med:

- Transport på grusvej og pladser.
- Fyldning af siloer
- Ventilationsluft
- Foderfremstilling



Genebegrænsende foranstaltninger:

Foder opbevares i tætte siloanlæg.

Med hensyn til støvgener fra gården forventes der ikke væsentlige problemer. Det bemærkes, at god landmandspraksis indebærer, at al transport til og fra bedriften skal foregå ved hensynsfuld kørsel, samt at alle aktiviteter på bedriften planlægges, herunder også levering og udkørsel, så omgivelserne påvirkes mindst muligt.

Foder blandes på en anden ejendom og der er derfor ikke støvgener fra foderfremstilling på Skårupvej 4.

Der forventes ikke væsentlige støvgener ved ind- og udkørsel eller ved transport internt i anlægget, som følge af langsom kørsel.

Lys

Udendørs lys er kun placeret ved indgange samt ved placering for ind- og udlevering af dyr og foder. Disse områder ligger afskærmet i forhold til naboer og der er derfor ingen gener herfra. Lys ved døre og rampen styres via bevægelsessensor, så det kun er tændt ved behov. Der er ingen lyskilder, der lyser direkte ud fra ejendommen, og derfor vil der ikke være lysgener for omkringboende.

Lys i staldene er kun tændt, når det er nødvendigt af hensyn til arbejde og for dyrene.

Det vurderes, at der ikke er lys, som kan virke generende for naboer eller forbipasserende trafik. Det vurderes således, at belysningen ikke vil give anledning til væsentlige problemer eller gener for omkringboende eller landskabelige hensyn.

Fluer og skadedyr

På landbrugsejendomme kan der forekomme skadedyr som f.eks. fluer og rotter mv.

Ejendommen holdes orden og ryddeligt

Gulve er fejlet.

Vegetation langs bygninger fjernes.

Huller/rørgennemføringer reparerer.

Døre/Porte holdes så vidt muligt lukkede.

Oplag af "diverse" sættes på paller, strøer.

Fluegener

Husdyrgødningen på anlægget er gylle.

Bekæmpelse af fluer foregår med rovfluer (biologisk bekæmpelse) efter behov.

Der laves grundig rengøring af stalde mellem hvert hold grise.

Rottebekæmpelse

Der er abonnement aftale vedr. rottebekæmpelse ved Scan Kill.

Det vurderes, at ejendommens skadedyrsbekæmpelse er tilfredsstillende da retningslinjerne fra AU Institut for Agroøkologi følges.

Reststoffer, affald og naturressourcer

Husdyrbruget er omfattet af Affaldsbekendtgørelsen og Thisted Kommunes Affaldsregulativ for



erhverv. Husdyrbruget oplyser, at reglerne efterleves.

Det vil sige, at

- Dagrenovationslignende og forbrændingseget affald bortskaffes til forbrænding.
- Deponeringseget affald skal frasorteres og opbevares, så vindflugt undgås.
- PVC-affald frasorteres og bortskaffes korrekt.
- Klinisk risikoaffald som kanyler, medicinflasker og lignende opbevares forsvarligt i egnet emballage

Døde dyr

Afhentningsplads til døde dyr er nordvest på den lille gyllebeholder. Pladsen er etableret med spalter og er afskærmet fra offentligheden. Der benyttes kadaverkap og container. Afhentning foregår, når der er brug for det, ca. en gang ugentligt.

Døde dyr afhentes af DAKA jf. regler om afhentning af dyr i bekendtgørelse nr. 558/2011.

Affald

Affaldsmængder

Aktiviteterne på husdyrbruget genererer en vis mængde affald om året. I tabellen herunder er angivet de forventede mængder fra den ansøgte produktion:

Affaldstype	EAK-koder	Affaldsfraktioner	Årlig mængde	Bortskaffelse
Animalsk affald (Døde dyr)	02 01 02		Varierende Skøn: Max. 7 t	DAKA
Emballage fra sædekorn, foderleverancer m.m.	15.01.01 15.01.02	50.04 52.07	Max 200 kg	Kommunal anvist ordning
Emballage rengørings- og desinfektionsmidler	02 01 09	52.07	Max. 50 kg	Kommunal anvist ordning
Emballage fra sprøjtemidler markbrug	02 01 08 02 01 09	50.04 51.00 52.07	Begrænset Håndteres på anden ejendom	Kommunal anvist ordning
Overdækningsplast	02 01 04	52.07 (ikke PVC)	Begrænset kg	Kommunal anvist ordning
Spildolie	13 02 05 13 02 06	06.01 06.02 06.14	Max. 5 L Max opbevaring 50 L i olietromle/dunk	Olieleverandør eller kommunal anvist ordning
Malingsrester	08 01 11	03.21 03.22	Begrænset	Kommunal anvist ordning
Sprøjtemiddelrester	02 01 08 02 01 09		Håndteres på anden ejendom	Kommunal anvist ordning



Medicinrester	18 02 08	05.13	< 0,5 kg	Apotek
Medicinflasker	18 02 03	51.00 52.07	< 20 kg	Kommunal anvist ordning
Medicinsk udstyr	18 02 01	56.20	< 5 kg	Kommunal anvist ordning
Andet brændbart affald Træ, bindegarn anden emballage m.m.	02 01 99	62.00 52.07 (ikke PVC) 50.04	Maks 200 kg	Kommunal anvist ordning
Andet ikke brændbart affald, eks. lystofrør	16 05 05 16 06 01	23.00 79.00	Maks 200 kg	Kommunal anvist ordning

Veterinært affald

Omfatter medicinrester og medicinsk udstyr i form af brugte skalpeller, sprøjter og kanyler.

I landbruget anvender brugeren ikke medicinske præparater, og der opstår ikke vævsaffald, som ved udslip kan udgøre en særlig risiko for det omgivende miljø. I tilfælde af, at der skal anvendes særlige medicinske præparater til særlige behandlinger, som ved sin virkemåde kan udgøre en risiko for det omgivende miljø eller de personer, der håndterer præparatet, foretages behandlingerne af en dyrlæge, som også er ansvarlig for håndteringen af eventuelt affald.

Brugte kanyler, skalpeller og sprøjter vurderes ikke at udgøre en generel miljøtrussel, men skal af arbejdsmiljømæssige årsager, for at undgå skader på medarbejdere, dyr og andre, der håndterer affaldet, håndteres forsvarligt. Opsamling sker derfor i egnede plastbeholdere, som bortskaffes gennem kommunalt godkendte/anviste ordninger.

Mængden af medicinrester vil være små, idet alt indkøbt medicin normalt vil blive anvendt til behandling. Eventuelle rester bortskaffes via apoteket eller andre godkendte ordninger.

Ufarligt emballageaffald

De væsentligste mængder foder leveres i løs vægt uden emballage. Enkelte specialprodukter leveres som sækkevarer/storsække eller i plastdunke. Såsæd til markbruget leveres som sækkevarer eller i storsække. Derudover forekommer der emballage fra rengørings- og desinfektionsmidler.

Emballageaffald fra medicinpakninger forekommer i begrænsede mængder. Afdækningsplast forekommer i moderate mængder.

I det omfang ufarligt emballageaffald kan bortskaffes med dagrenovationen, bortskaffes det af den vej. Øvrigt affald bortskaffes i overensstemmelse med kommunens regulativer for affald.

I det omfang der bliver større mængder emballageaffald fra foderleverancer og leverancer af sædekorn og andre produkter til markbruget, samt plastdunke og afdækningsplast, bortskaffes de således gennem kommunalt godkendte/anviste ordninger.

Kemisk emballageaffald

Stammer hovedsageligt fra sprøjtemidler til markbruget, rengørings- og desinfektionsmidler samt i mindre mængder eventuelt fra olieholdige specialprodukter, maling m.m. Bortskaffes gennem kommunalt godkendte/anviste ordninger.



Spildolie m.v.

Serviceeftersyn og olieskift på traktorer og andre selvkørende maskiner foretages på anden ejendom. Der opbevares ikke spildolie på ejendommen.

Kemikalieaffald

Andet kemikalieaffald i form af malingsrester og andre olieholdige produkter samt specialrengøringsmidler til rensning af maskiner vil normalt kun forekomme i begrænsede mængder. Forskellige hjælpemidler som rengørings- og desinfektionsmidler til staldrengøring, konserveringsmidler til foderbrug og andre hjælpestoffer, der kan udgøre en miljørisiko, håndteres og opbevares, så der ikke kan ske en utilsigtet udledning til miljøet.

Bortskaffes gennem kommunalt godkendte/anviste ordninger.

Rengørings- og desinfektionsmidler anvendt til staldrengøringsarbejder er generelt hurtigt nedbrudte. Alle indkøbte mængder forventes anvendt, hvorved restmængder normalt ikke vil forekomme.

Sprøjtemiddelrester

Opbevares ikke på ejendommen. Påfyldning og rengøring af sprøjteudstyr sker på anden ejendom. Håndteres af uddannet personale med sprøjtecertifikat.

Andet farligt affald

Lysstofrør, lavenergipærer, batterier afleveres på kommunal modtagestation.

Olie og kemikalier

Forskellige hjælpemidler som rengørings- og desinfektionsmidler til staldrengøring, konserveringsmidler til foderbrug og andre hjælpestoffer, der kan udgøre en miljørisiko, håndteres og opbevares, så der ikke kan ske en utilsigtet udledning til miljøet. Anvendte kemikalier substitueres løbende til det mindst miljøbelastende produkt med samme effekt.

Der er ingen dieseltanke på ejendommen, men der er 2 tanke til fyringsolie en plasttank på 2500 liter og en ståltank på 1200 l. Tankene er placeret indendørs i henholdsvis maskinhus og forrum. Der opbevares ingen øvrige olieprodukter.

Vurdering

Det er ansøgers vurdering, at opbevaring og håndtering af affald, olie og kemikalier sker hensigtsmæssigt, så der ikke er væsentlig risiko for påvirkning af jord, grundvand, overfladevand eller natur.

Energiforbrug

Der anvendes energi til ventilation, fodring, lys mv. På nuværende tidspunkt bruges der op imod 5.500 kwh og det forventes at stige til 6.500 kwh. Det øgede forbrug kommer primært til at gå til ventilation og foderanlæg.



Energibesparende foranstaltninger

Ved løbende reovering og reparation vil der være fokus på at vælge løsninger der minimerer energiforbruget f.eks. energibesparende lyskilder og ventilationsanlæg mv.

Lyset i staldene styres efter timer.

Al ventilation sker ved et computerstyret temperaturreguleret styringssystem, der sikrer, at ventilationen kører optimalt både med hensyn til temperatur og fugt i staldene, og i forhold til elforbruget. Hyppig rengøring af ventilationsafkastene, nedsætter energiforbruget betragteligt.

Vurdering

Det vurderes, at der er redegjort for et energiforbrug, der står mål med størrelsen af dyreholdet.

Det vurderes, at husdyrbruget i videst muligt omfang begrænser påvirkningen af klimaet ved de energibesparende tiltag beskrevet ovenfor. I forbindelse med ibrugtagning af søgte godkendelse vil husdyrbruget desuden få en energikonsulent til at gennemgå anlægget, så der både energioptimeres i eksisterende samt nye stalde.

Rengøring

Staldene rengøres efter hvert hold, hvilket vil sige ca. hver 3 mdr. Stalden iblødsættes og nedvaskes med højtryksvasker.

Det vurderes at den hyppige rengøring sikre en godhygiejne på ejendommen.

Vandforbrug

Vandet, der anvendes som drikkevand til beboelsen samt de øvrige aktiviteter på ejendommen kommer fra Vestervig Vandværk. På nuværende tidspunkt ligger forbruget på ca. 5.500 m³, fremover forventes der et forbrug på ca. 6.700 m.

Vand anvendes primært til drikkevand til dyrene og vask af stalde. Ved løbende reovering og reparation vil der være fokus på at vælge løsninger der minimerer vandforbruget og vandspild f.eks. drikkesystemer.

Vandspild kan på forskellig vis begrænses.

Drikkenipler er placeret over krybbe, hvorved vandspild direkte til gyllekummen begrænses.

Før staldrengøring anvendes iblødsætning, som begrænser vandforbruget til selve rengøringsarbejdet.

Ved optimering af foderet, så næringsstofferne er velafbalancerede, kan ekstra vandforbrug til udskillelse af affaldsstoffer begrænses.

Vurdering

Vandforbruget vurderes at være afpasset med produktionsstørrelsen, da det svarer nogenlunde overens med normtallene.

Det vurderes, at husdyrbruget i videst muligt omfang reducerer vandforbruget ved at undgå vandspild samt reducere vandforbrug til staldvask som beskrevet ovenfor. Dyrenes drikkevandsbehov reduceres desuden ved optimering af foderet.



Spildevandsafledning

Spildevand fra ansøgt produktionen udgøres primært af vand fra rengøring af stalde og fra drikkevandsspild. Spildevandet ledes til gyllebeholder. Vand fra befæstet areal ved rampen og fra den nye vaskeplads løber i fortank (50 m³).

Der udledes ikke spildevand, der kræver myndighedernes tilladelse.

Husholdningsspildevand og sanitært spildevand afledes gennem mekanisk rensning med nedsivning jf. BBR.

Tagvand løber til åben grøft hvor det nedsives. Der søges særskilt tilladelse til håndtering af overfladevand igennem Byg og Miljø.

Risici

Redegørelse for uheld

Driftsforstyrrelser eller uheld, der kan medføre væsentlig forøget forurening i forhold til normal drift, kan ske i forbindelse med håndtering og opbevaring af husdyrgødning og kemikalier, ved strømsvigt samt udslip af dieselolie.

Beredskabsplan

Der er udarbejdet detaljeret beredskabsplan for produktionsanlægget til håndtering af større uheld og der er udarbejdet miljøledelsessystem på ejendommen, som implementeres af både ejer og medarbejdere. Beredskabsplanen beskriver, hvilke forholdsregler medarbejder og ejer skal tage ved brand, udslip af gylle eller ved andre uheld og kritiske situationer. Beredskabsplanen opdateres i forbindelse med projektering af den enkelte udvidelse.

Ejer og andre med fast adgang til bedriften er/bliver vejledt i beredskabsplanen, hvilken har en fast plads på staldkontoret.

Uheld med gylle

Risiko ved pumpning mellem fortank og lagertanke, og ved brud på tankene.

Afværgeforanstaltninger

Al omlastning af gylle sker med gyllevogn med fastmonteret kran, hvor pumpen sidder på gyllevognen, og der sker en automatisk tømning af pumperøret. Omlastning sker altid under opsyn, derfor vurderes det, at der ikke er større risiko for uheld i forbindelse med utilsigtet igangsætning af pumper, spild m.m.

En gang årligt tømmes gyllebeholderen, i forbindelse med den normale udbringning af gylle, hvorved gyllebeholderen visuelt kan kontrolleres for evt. skader. Der foretages desuden lovpligtigt eftersyn og vedligeholdelse, hvilket betyder, at beholderen hvert 10 år bliver kontrolleret for om der skulle være tegn på begyndende utætheder.

Døde dyr



Uhygiejniske forhold ved opbevaring.

Afværgeforanstaltninger

Døde dyr opbevares i container eller under kadaverkapsler udviklet til formålet. Derved undgås uhygiejniske forhold, og at der kan observeres døde dyr af forbipasserende. Desuden kan ræve, hunde og vilde katte ikke komme til de døde dyr.

Strømsvigt

Medfører risiko for mangel på ventilation, vand og foder.

Afværgeforanstaltninger

Ved længerevarende strømsvigt vil energiforsyningsgesellschaft blive kontaktet. Der er nødopluk i staldene, og alarmer der straks påkalder en medarbejder. Nødstrømsanlæg vil evt. blive rekvireret.

Olietanke

Udslip opbevaring og pumpning

Afværgeforanstaltninger

Tanken udskiftes i overensstemmelse med olietankbekendtgørelsens sløjfningsterminer. Ved spild anvendes sugende materiale fx spåner el.lign.

Brand

Kan opstå som følge af fejl i elinstallationer og medføre risiko for udslip af giftige stoffer. Dette søges undgået ved at vedligeholde el-udstyr og undgå adfærd, der kan beskadige ledninger og elektriske hjælpemidler.

Udslip af miljøskadelige stoffer

Hvor der opstår uheld med risiko for udslip af skadelige stoffer, kontaktes Kommunens miljøberedskab. Hvor der er overhængende fare alarmeres alarmcentralen på telefon 112.

Påvirkning af jordarealer og jordbund

Udbringning af husdyrgødning fra gården reguleres af generel lovgivning for udbringning af husdyrgødning.

Generelt er markdriften omfattet af regulering mht. næringsstofftilførsel og sædskifte, hvilket har positiv betydning for jordens frugtbarhed og udvaskning af næringsstoffer til vandmiljøet.

Det forventes ikke, at projektet har negativ indvirkning på luft eller klima.

For at undgå uheld hvor gyllen løber ud i og forurener nærmiljøet, bliver der hurtigst muligt rekvireret en pumpe og der graves en fordybning eller sættes afskærmning hvorfra gyllen kan pumpes op. Terrænet ved ejendommen gør at et gylleudslip vil samle sig om bygninger og beholdere og der er derfor ikke risiko for forurening af overfladevand.

Bedriftens dyrkede arealer er ikke omfattet af nogen § 3 beskyttelse.



Et varieret sædskifte og brug af efterafgrøder i artsblandinger er de væsentligste metoder, der udnyttes for at sikre en sund jord.

Generelle tiltag til minimering af risici for forurening af jord, overfladevand og grundvand er beskrevet i afsnittet "Risici".

På baggrund af ovenstående vurderes det, at husdyrbruget har imødekommet de væsentlige risici, der er på baggrund af jordbundsforholdene omkring anlægget.

Andet om befolkningen og menneskers sundhed

Husdyrproduktionen på ejendommen overholder alle lovens fastsatte krav i forhold afstands-krav og lugtgener til naboer, hvorfor det ikke forventes, at omkringboende bliver væsentligt generet af lugt fra husdyrproduktionen.

Støvgener minimeres ved at foderet håndteres i lukkede systemer og ved fornuftig håndtering af halm ved strøning, hvorfor det ikke forventes at omkringboende bliver væsentligt generet af støv fra husdyrproduktionen.

De fastsatte grænser for støjgener overholdes dag og nat, ved hensynsfuld kørsel med transportere og ved kørsel med hovedparten af transporterne indenfor almindelig arbejdstid minimeres støjgenerne, hvorfor det ikke forventes at omkringboende bliver væsentligt generet af støj fra husdyrproduktionen. Der holdes generelt en god hygiejne og ved foderopbevaringen, så tiltrækningen af rotter og mus samt mulighederne for udklækning af fluelarver minimeres, hvorfor det ikke forventes at omkringboende er væsentligt generet af skadedyr fra husdyrbruget.

Smittebeskyttelse

Smittebeskyttelse er både beskyttelse af besætningens egne dyr mod indførsel af smitsomme sygdomme, beskyttelse mod spredning af sygdomme mellem forskellige besætninger og beskyttelse mod spredning af zoonotiske smitstoffer fra besætninger til det omgivende samfund (zoonoser er sygdomme, der kan smitte mellem dyr og mennesker).

Der er regler om smittebeskyttelse for svinebesætninger med sundhedsrådgivningsaftale. For svinebesætninger med sundhedsrådgivningsaftale gælder desuden særlige regler om zoonotisk smittebeskyttelse, hvor den besætningsansvarlige i samarbejde med besætningsdyrlægen skal udarbejde en zoonotisk smittebeskyttelsesplan, som har til formål at modvirke smittespredning fra besætningen.

Med de gældende regler for sundhedsstyring i Danmark vurderes det, at der ikke er risiko for, at mennesker, der er nær staldanlægget, risikerer at blive påført smitsomme sygdomme fra produktionen i anlægget.

Egenkontrol

Bedriftens egenkontrol består primært af det lovpligtige gødningsregnskab, sprøjtejournal, produktionsopgørelser i markbrug og svinehold, driftsregnskab samt egne løbende registreringer.

Årligt eftersyn af ventilationsanlæg/fodringsanlæg af autoriseret installatør.

Vand- og elforbruget vil blive fulgt løbende med henblik på at lokalisere eventuelle opståede fejl

De tekniske installationer og hjælpemidler kontrolleres løbende for at imødegå driftsforstyrrelser og uheld.



- Føring af logbog over flydelag i gyllebeholder.
- Logbøger for anvendt miljøteknologi
- Årlig kontrol af gyllebeholdere
- Udarbejdelse af mark- og gødningsregnskab
- Føring af sprøjtejournal

Det vurderes, at når alle relevante registreringer vedr. dyrehold, affald, uheld osv. opbevares på bedriften i mindste 5 år og fremsendes til kommunen hvert år vil det kun i helt særlige tilfælde være nødvendigt at gennemgå disse på tilsyn.



BAT-ammoniakemission

I lovgivningen er der faste krav til, at husdyrbrug skal anvende den bedst tilgængelige teknik (BAT) til begrænsning af ammoniakudledningen fra produktionen. Husdyrbruget imødekommer dette krav ved at vælge et staldsystem eller en teknologi til reduktion af ammoniakemission, som er blandt de bedst tilgængelige.

De BAT-krav, der stilles til husdyrbrugene, bidrager til, at målet for fald i ammoniakemissionen i DK nås, og at den sundhedspåvirkning, som ammoniak afstedkommer, dermed imødegås. Når ammoniakudledningen begrænses, bidrager det også til en generel bedre beskyttelse af ammoniakfølsom natur, da baggrundsbelastninger hertil begrænses.

Det samlede BAT-krav er i Husdyrgodkendelse.dk beregnet til 5456 kg NH₃-N/år og ammoniakemissionen er på 5440 kg NH₃-N/år. Dermed er det vejledende emissionsniveau overholdt med 17 kg NH₃-N/år, se nedenstående figur:

Samlet BAT beregning

Samlet BAT beregning  			
	Stalde	Lagre	Total
Samlet BAT krav (kg NH ₃ -N /år)	5010	447	5456
Faktisk emission (kg NH ₃ -N /år)	5113	326	5440
Forskel (kg NH ₃ -N /år)	-	-	17
Vejledende BAT Overholdt?	-	-	Ja

BAT-beregningen er baseret på følgende forudsætninger om eksisterende og renoverede staldafsnit, se nedenstående figur:



Staldnavn	Navn på dyretype og staldsystem eller flexgruppe	Forudsætning for BAT-beregning	BAT krav ved ny stald (kg NH ₃ -N / (m ² · år))	BAT krav ved eksisterende stald (kg NH ₃ -N / (m ² · år)) ^c
Stald 1	Slagtesvin og Smågrise; 25-49 % fast gulv ^a	Eksisterende staldafsnit, BAT-krav fastsat i tidligere afgørelse	1,06 - 1,62 ^b	1,90
Stald 2	Slagtesvin og Smågrise; 25-49 % fast gulv ^a	Eksisterende staldafsnit, BAT-krav fastsat i tidligere afgørelse	1,06 - 1,62 ^b	1,90
Stald 3	Slagtesvin. Delvis spaltegulv, 25 - 49 % fast gulv	Eksisterende staldafsnit, BAT-krav fastsat i tidligere afgørelse	1,06 - 1,62 ^b	1,90
Stald 4	Slagtesvin. Delvis spaltegulv, 25 - 49 % fast gulv	Eksisterende staldafsnit	1,06 - 1,62 ^b	1,90
Stald 5	Slagtesvin. Delvis spaltegulv, 25 - 49 % fast gulv	Eksisterende staldafsnit	1,06 - 1,62 ^b	1,90
Stald 6	Slagtesvin. Drænet gulv + spalter (33 % / 67%)	Eksisterende staldafsnit, BAT-krav fastsat i tidligere afgørelse	1,06 - 1,62 ^b	2,30
Stald 7, Ny	Slagtesvin. Delvis spaltegulv, 25 - 49 % fast gulv	Nyt (inkl. renoveret) staldafsnit	1,62	1,90
Stald 8, Ny	Slagtesvin. Delvis spaltegulv, 25 - 49 % fast gulv	Nyt (inkl. renoveret) staldafsnit	1,62	1,90
Sygestier	Slagtesvin. Delvist spaltegulv, 50 - 75 % fast gulv	Eksisterende staldafsnit, BAT-krav fastsat i tidligere afgørelse	1,06 - 1,62 ^b	1,40

Alternative løsninger til teknologier og staldsystemer

Bedriftens ansvarlige har fokus på, hvilke staldsystemer der er bedst anvendelige i relation til miljø, og dermed tab af ammoniak til omgivelserne, samt til dyrenes velfærd.

Bedriften og det tilhørende produktionsanlæg bygger på principper der tilgodeser miljøet i det omfang loven tilsigter.

Sl. svinestaldene er indrettet med delvis fast gulv og drænet gulv. Der anvendes overbrusning af gødearealet, så det renholdes og så ammoniak- og lugtemissionen reduceres.

Stalden er indrettet, så der kan rengøres efter hvert hold og derved nedsætte risikoen for sygdomme, nedsætte lugt fra staldene og mindske støvet i stalden for både dyr og mennesker.

Håndteringen af gylle er med træk og slip. Pumpning og håndtering af gylle vil foregå i lukket rørsystem. Pumpning vil foregå indenfor normal arbejdstid.

Følgende overvejelser er gjort mht. BAT af staldsystemer og miljøteknologier på husdyrbruget:

Til slagtesvin findes følgende teknologiblade:

- Luftrensning
- Delvist fast gulv
- Køling af gylle i svinestalde
- Hyppig gylleudslusning (se afsnit 7.2 Lugtemission)
- Svovlsyrebehandling af gylle

For gylleopbevaring findes følgende teknologiblade:

- Fast overdækning af gyllebeholder
- Tæt overdækning af gyllebeholder (letklinker og flydebrikker)

Anvendt teknologi



Til reduktion af ammoniakemissionen er der indregnet, at ammoniakemissionen i Stald 6 og Stald 7 reduceres med 10 % ved anvendelse af gyllekøling, samt at ammoniakemissionen fra den nye gyllebeholder reduceres med 50 % ved anvendelse af teltoverdækning.

Gyllekøling er i teknologibladet godkendt med en ammoniakreducerende effekt op til 30 %. Effekten i % beregnes efter formlen: $0,85 * x - 0,004 * x^2$ ($x = W/m^2$). Ved anvendelse af en ammoniakreducerende effekt på 10 % i stald 7 og Stald 8 opnås en ammoniakreduktion på 219 kg NH₃-N/år. Specifikationer for det etablerede anlæg fremgår af bilag 5

Fast overdækning er i teknologibladet godkendt med en ammoniakreducerende effekt på 50 % i forhold til naturligt flydelag. Ved fast overdækning af gyllebeholder GB 4000 m³ opnås en reduktion på 120 kg NH₃-N/år.

Med disse tiltag reduceres den samlede ammoniakemission fra stalde og gyllebeholdere tilsammen med 339 kg ammoniak.

Produktioner med miljøteknologi

Produktion	Beskrivelse af miljøteknologi	Driftstimer pr. år	NH ₃ -N effekt (%)	Lugteffekt (%)
Ansøgt drift				
(#176366) Slagtesvin. Drænet gulv + spalter (33 %/ 67%)	hyppig udslusning	0		20
(#189607) Slagtesvin. Delvis spaltegulv, 25 - 49 % fast gulv	gyllekøl	8760	10	8
(#189640) Slagtesvin. Delvis spaltegulv, 25 - 49 % fast gulv	GK	8760	10	8
Nudrift - Ingen data				
8 års drift - Ingen data				

Det etablerede anlæg opfylder følgende specifikationer:

Opmålt areal gyllekanaler ex cl. kanalvægge	864 m ²
Reduktion % (fra husdyrgodkendels.dk)	10 %
Specifik køleeffekt, (Træ og slip gyllesystem)	12,5 W/m ² ($0 = -0,004x^2 + 0,85x - \text{Red}(\%)$)
Timer/år (fra husdyrgodkendelse.dk)	8760 timer
Årlig køleydelse	94608 kWh
Varmepumpens driftstid	8760 timer/år

Opbevaringslagre med miljøteknologi

Lageravn	Beskrivelse af miljøteknologi	NH ₃ -N effekt (%)
Ansøgt drift		
GB 4000 m ³	Overdækning	50,0
Nudrift - Ingen data		
8 års drift - Ingen data		

Vurdering



Produktionen overholder BAT-kravet for ammoniakemission, og det vurderes derfor, at husdyrbruget med den ansøgte produktion ikke vil påvirke omgivelserne væsentligt i forhold til afgivelsen af ammoniak.

Grænseoverskridende virkninger

Det er vurderet, at det udelukkende er produktionens emission af ammoniak der potentielt kan have en grænseoverskridende virkning. Det vurderes dog, at ammoniakemissionen har et niveau og en karakter, hvor emissionen kun vil påvirke lokalområdet, og ingen emission fra anlægget vil bidrage til baggrundsbelastningen i omkringliggende lande. Det vurderes derfor, at produktionen ikke medfører grænseoverskridende virkninger.



7.3. Oplysninger om IE-husdyrbruget

Husdyrbrugets ophør

Ved husdyrbrugets ophør, rengøres stalde- og gødningsopbevaringsanlæg. Evt. nedbrydning af stalde og fortank/gyllebeholder vil ske i henhold til gældende regler.

Der er ikke truffet foranstaltninger for forebyggelse af forurening ved virksomhedens ophør, da virksomheden ikke forventes lukket. Desuden vil en evt. forurening kun kunne stamme fra håndtering af gylle. Eftersom dette er lagt i faste rammer, anses det ikke for hensigtsmæssigt at foretage yderlige.

Basistilstandsrapport

IE-direktivet fastlægger, at der som udgangspunkt er pligt til at udarbejde en basistilstandsrapport (forureningsundersøgelse), når husdyrbruget anvender, fremstiller eller frigiver relevante farlige stoffer.

En husdyrproduktion anvender, fremstiller eller frigiver dog normalt ikke relevante farlige stoffer af en sådan mængde eller af en sådan karakter, at det kan udløse krav om udarbejdelse af en basistilstandsrapport.

Husdyrgødning

Koncentrationen af farlige stoffer i husdyrgødningen er så lille, at gødning ikke kan anses for at være et farligt stof i direktivets forstand. Opbevaring af husdyrgødning kan dermed ikke udløse et krav om udarbejdelse af en basistilstandsrapport.

Andre aktiviteter

Bestemmelsens anvendelsesområde er begrænset til anvendelse, fremstilling eller frigivelse af farlige stoffer i forbindelse med husdyrproduktionen. Andre aktiviteter, der kan medføre en risiko for jord- eller grundvandsforurening, udløser ikke krav om udarbejdelse af en basistilstandsrapport. En olietank med olie til brug for opvarmning af gårdens bygninger eller sprøjtegifte, der anvendes i planteproduktionen, udløser således ikke et krav om udarbejdelse af en basistilstandsrapport.

På ovenstående grundlag vurderes det, at husdyrbruget ikke er omfattet af reglerne om krav om udarbejdelse af basistilstandsrapport. Der stilles vilkår om begrænsning af anvendelse, fremstilling eller frigivelse af relevante farlige stoffer i forbindelse med husdyrproduktionen med henblik på at undgå risiko for forurening af jordbund og grundvand på husdyrbruget.

BAT: Råvarer, energi, vand og management

BAT i forhold til ammoniakemission er beskrevet under kapitel 7.2 "BAT-ammoniakemission".

Management

Den daglige drift er tilrettelagt ud fra principperne om godt landmandskab og ansvarlig driftsledelse, således anlægget giver anledning til mindst mulig miljøbelastning og færrest mulige gener for omgivelserne. Dette søges opnået ved reduceret vand- og energiforbrug og ved reduktion af ammoniakfordampning fra staldene.

Der foretages daglige tilsyn af bedriften og løbende vedligeholdelse af anlægget.



Vand- og energiforbrug opgøres årligt i forbindelse med regnskabet.

Logistikken i forbindelse med fodring og håndtering af dyr, er indrettet, så afstanden giver færrest muligt driftstimer.

Rengøring i og omkring bygningerne og siloer, foretages jævnligt, med henblik på at minimere risikoen for lugt og for at der ikke skal opstå uhygiejniske forhold. Den jævnlige rengøring og visuelle kontrol sikrer, at der ikke opstår ressourcspild eller uhygiejniske forhold.

Døde dyr fjernes dagligt fra staldene og placeres i container eller under kadaverkapsel, så der ikke opstår uhygiejniske forhold.

Affald bortskaffes, så vidt muligt, til genbrug.

Medicinforbruget søges minimeret ved systematisk sundhedsrådgivning med dyrlæge og der er 11 årlige besøg af dyrlægen, hvor besætningens generelle sundhed vurderes og hvor det enkelte dyr behandles efter behov. Herudover er der diverse rådgivningsbesøg.

Bedriftens medarbejdere uddannes løbende gennem kurser og efteruddannelse og medarbejdere er orienteret om, at ejendommen er miljøgodkendt, og hvilket vilkår der er stillet til driften i den forbindelse. Medarbejdere holdes ajour med nye krav og regler på regelmæssige personalemøder.

Alle medarbejdere er instrueret i forsvarlig håndtering af forurenende stoffer herunder gylle, kemikalier og brændstof og produktionen tilrettelægges således, at belastning af den enkelte medarbejder mindskes.

BAT-Energi

Det er BAT at registre og minimere energiforbrug. Energiforbruget kan minimeres gennem løbende energitjek, installation af energibesparende belysning og justering og vedligeholdelse af ventilationsanlæg.

Følgende forholdsregler er taget for energiforbruget på husdyrbruget:

- I svineproduktionen og markdriften er der indført energibesparende teknologier.
- Besparende teknologier indføres ved reovering og reparation af anlægget.
- Ventilationsanlæg i svinestaldene er frekvensstyrede efter lufttemperatur og -fugtighed.
- Ventilationsanlæg er tilkoblet alarmanlæg, der viderestiller til driftsansvarlige.
- U hensigtsmæssig drift korrigeres umiddelbart.
- Ventilationskanaler rengøres efter behov, som minimum ved holdskifte.

BAT-Vand

Det er BAT at registre og minimere vandforbrug. Vandforbruget kan f.eks. minimeres ved opsporing og reparation af lækager, ved rengøring med højtryksrensere og ved vedligeholdelse af installationer.

Følgende forholdsregler er taget for vandforbruget på husdyrbruget:

- Vandinstallationerne kontrolleres dagligt.
- Småreparationer udføres med det samme eller der tilkaldes service.
- Drikkenipler er monteret over fodertrug eller der anvendes drikkekopper.
- Drikkeventiler er af vandbesparende type.
- Drikkeventiler kontrolleres jævnligt og udskiftes, hvis de er defekte.
- Vandsystemet er et lukket system, der gør det muligt konstant at holde et lavt vandtryk.
- Ved vask af stalde anvendes iblødsætning via overbrusningsanlæg.
- Der vaskes med højtryksrensere.



BAT: Foder og husdyrgødning

Foder og fodring

Følgende managementmæssige forholdsregler er taget på husdyrbruget:

Foderplaner laves i samarbejde med en produktionsrådgiver med henblik på at opnå den mest optimale fodring af svinene og undgå overforsyning med næringsstoffer, der vil ende som uudnyttede næringsstoffer i gyllen.

På ejendommen benyttes der fytase i foderet for udnyttelse af fosfor.

Det vurderes at BAT for foder er opfyldt på ejendommen.

Opbevaring af husdyrgødning

Følgende managementmæssige forholdsregler er taget på husdyrbruget:

- Gyllen opbevares i beholder med flydelag
- Der er tilstrækkelig opbevaringskapacitet på ejendommen/andre ejendomme, således at den lagrede gylle kan udbringes i perioder, hvor der er optimale vækstbetingelser for den voksende afgrøde.
- Gyllen opbevares i stabile beholder, der kan modstå mekaniske, termiske, samt kemiske påvirkninger.
- Beholdernes bund og vægge er tætte og beskyttede mod tæring.
- Gyllebeholdere tømmes regelmæssigt af hensyn til eftersyn og vedligeholdelse.
- Gylle kun omrøres umiddelbart før tømning af beholderen ved f.eks. tilførsel på marken.
- Gyllebeholdere er underlagt 10-års beholderkontrol og er under dagligt opsyn.
- Der foretages løbende eftersyn og vedligeholdelse af gyllebeholdere.
- Gylle suges fra de eksisterende beholdere og op i gyllevognen ved hjælp af en sugekran, der er påmonteret på gyllevognen. Sugekran minimerer risikoen for eventuelle uheld eller spild i forbindelse med påfyldningen af gyllevognen.

Det vurderes, at BAT for opbevaring af husdyrgødning er opfyldt på ejendommen.

Staldsystemer

Bedriftens ansvarlige har fokus på, hvilke staldsystemer der er bedst anvendelige i relation til miljø, og dermed tab af ammoniak til omgivelserne, samt til dyrenes velfærd.

Bedriften og det tilhørende produktionsanlæg bygger på principper der tilgodeser miljøet i det omfang loven tilsigter.

Alle stalde er indrettet med delvis fast gulv, der vurderes at være BAT. Der anvendes overbrusning af gødearealet, så det renholdes og så ammoniak- og lugtemissionen reduceres.

7.4. Konklusion



Sammenfattende vurderes det, at den ansøgte udvidelse af husdyrbruget på Skårupvej 4 ikke vil medføre væsentlig direkte eller indirekte påvirkning af det omgivende miljø. Thisted Kommune kan ved fastsættelse af normale driftsvilkår for ejendommen fastholde husdyrbruget de ansøgte tiltag, samt opsætte vilkår for indgreb såfremt husdyrbruget mod forventning medfører forøgede gener for omgivelserne.



Bilag

Bilag 1. Bygningsoversigt med staldnavne

Bilag 2. Bygningsoversigt med staldnavne og med opmålte produktionsarealer

Bilag 3. Oversigtskort med ejendommens lokalisering og placering i landskabet

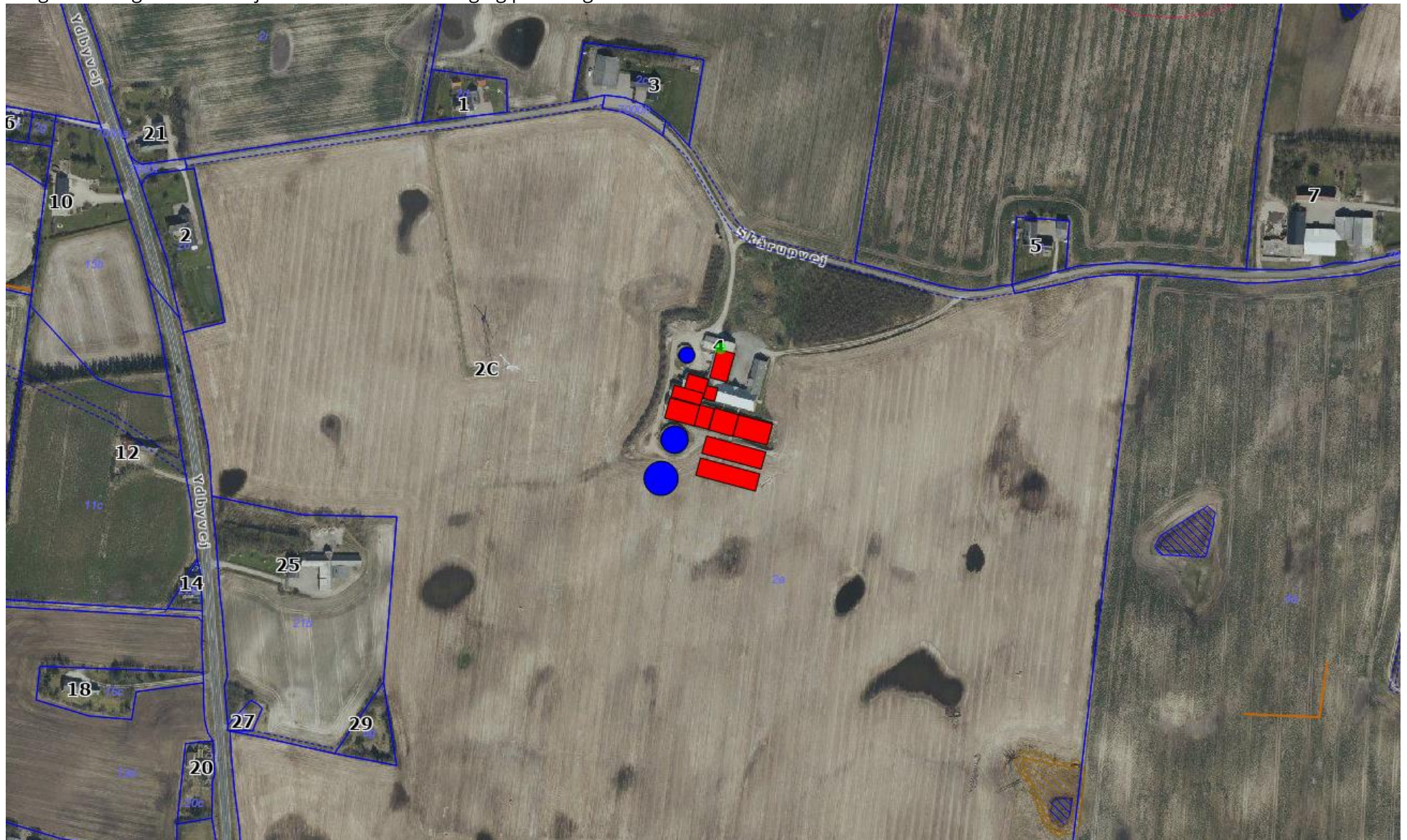
Bilag 4. Indsigts- og udsigtsforhold

Bilag 5. Gyllekøling specifikationer over det etablerede anlæg

Bilag 1. Bygningsoversigt med staldnavne



Bilag 3. Oversigtskort med ejendommens lokalisering og placering i landskabet



Bilag 4. Indsigts- og udsigtsforhold



Tom Mortensen
Skårupvej 4
7770 Vestervig

klimadan

Beregnings ID (oplyses ved kontakt med Klimadan A/S): 0

Bemærk at nedenstående beregninger er Klimadans ejendom og ikke må udleveres til tredjemand uden forudgående aftale med Klimadan A/S.

Oversigt over miljø krav.

Køling af gylle reducerer ammoniakfordampningen fra stalden. Teknologien er beskrevet i Miljøstyrelsens Teknologiliste 05.02.2018 omkring køling af gylle i svinestalde. Gyllekølingsanlægget er dimensioneret ud fra fremsendtte plantegning.

Etablering af gyllekøling med træk og slip i alt. 864 m²

Forventet reduktion i ammoniakfordampningen (træk og slip) ud fra beregnet varmebehov. 7,8 %

Varmepumpeanlægget er dimensioneret efter varmebehovet og eventuelt med frikøling samt heatdump af varme for at opnå den forventede reduktion i ammoniakfordampningen samt sænkning af lugtmission.

Gennemsnitlig køleeffekt i gyllekummen med miljø kit. (Ammoniak reduktion) 12,5 W/m²

Laveste køling på døgnbasis set over året. (Lugt reduktion). 10,4 W/m²

Forventet reduktion i ammoniakfordampningen (træk og slip). 10,0 %

Gennemsnitlig forventet reduktion i ammoniakfordampningen. 10,0 %

Forventet lugtreduktion med miljøkit installeret. Bemærk kun staldafsnit med træk og slip. 8,0 %

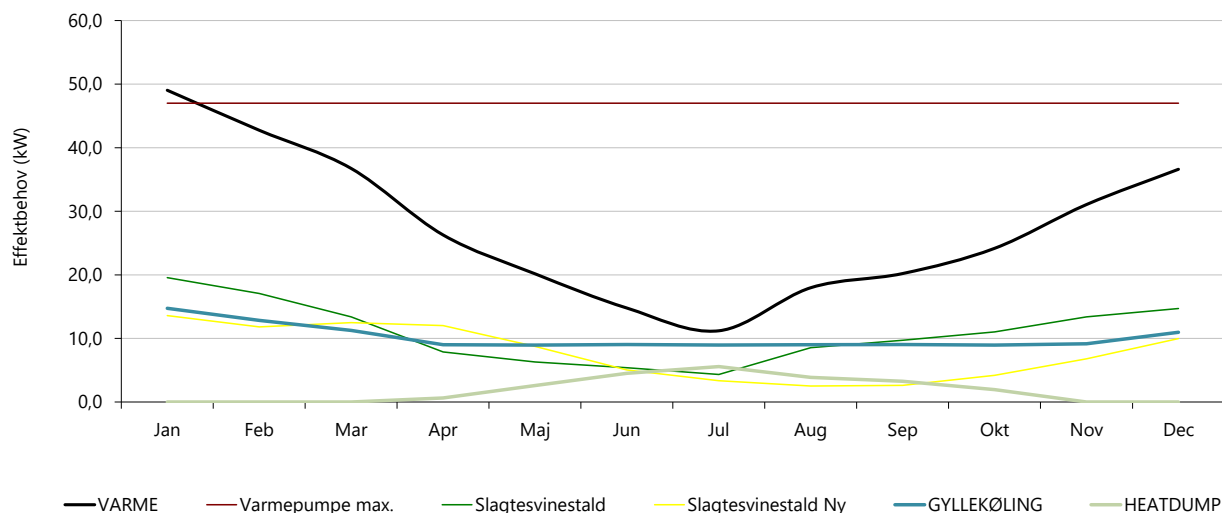
Energifordeling.

		Effektbehov	Energibehov
Smågrisestald, delvist spaltegulv	-	15,9 kW.	20.000 kWh.
Slagtesvinestald Ny	-	13,6 kW.	35.600 kWh.
Slagtesvinestald	-	19,6 kW.	46.200 kWh.
Samlet behov.	-	49,0 kW.	101.800 kWh.

Det samlede energibehov svarer til følgende.

11.976 ltr. Olie.

Bemærk at ovenstående beregninger er vejledende og er udført på baggrund af oplysninger fra kunden og erfaringstal fra Klimadan.



17-03-2020
Dato

Kasper Holgersen
Kontaktperson - Klimadan A/S