



Sorø Kommune

Thomas Jull Olsen
Løngvej 14
4180 Sorø

Fagcenter Teknik og Miljø
Rådhusvej 8
4180 Sorø
T 5787 6000
F 5787 7100
soroekom@soroe.dk
www.soroe.dk
J.nr. 340-2009-91374
Sag vedr. 5509

Den 20. december 2011

Miljøgodkendelse til modtagelse, sortering og omlastning af ikke-farligt affald hos Thomas Jull Olsen, Løngvej 14, 4180 Sorø

Sorø Kommune meddeler hermed miljøgodkendelse til modtagelse, sortering og omlastning af ikke-farligt affald hos Thomas Jull Olsen, Løngvej 14, 4180 Sorø. Miljøgodkendelsen gælder for aktiviteter på matrikel 1a og 2a Lyng By, Pedersborg.

Miljøgodkendelsen meddeles efter kapitel 5 i lovbekendtgørelse nr. 879 af 26. juni 2010 om miljøbeskyttelse (herefter kaldet Miljøbeskyttelsesloven), og efter bekendtgørelse nr. 1640 af 13. december 2006 om godkendelse af listevirksomheder (herefter kaldet Godkendelsesbekendtgørelsen) med senere ændringer.

De godkendte aktiviteter er omfattet af listepunkt K 212 på bilag 2 i godkendelsesbekendtgørelsen.

Listepunkt K 212 omfatter: "Anlæg for oplagring, omlastning, omemballering eller sortering af ikke-farligt affald eller affald af elektrisk og elektronisk udstyr, jf. punkterne R 12 og R 13 i bilag 6B og D14 og D15 i bilag 6A til affaldsbekendtgørelsen forud for nyttiggørelse eller bortskaffelse med en kapacitet for tilførsel af affald på 30 tons pr. dag eller derover eller med mere end 4 containere med et samlet volumen på mindst 30 m³, bortset fra de under pkt. K 211 nævnte anlæg".

Virksomheden er ikke omfattet af bekendtgørelse 1510 om vurdering af visse offentlige og private anlægs virkning på miljøet (VVM) i medfør af lov om planlægning af den 15. december 2010.

Godkendelsen bortfalder, hvis den ikke er udnyttet inden 2 år fra udstedelsen.

Lone Nielsen
Tlf.: 57876352
len@soroe.dk

Offentliggørelse

Modtag din post i din digitale postkasse – Få overblik og skån samtidig miljøet !

I din digitale postkasse kan du modtage din post sikkert fra det offentlige, banker, a-kasser m.fl. Få adgang til Digital Post fra www.straxen.dk. Brug din NemID til at logge på – har du ikke en NemID, så bestil på www.straxen.dk. Vær opmærksom på at henvendelser med personoplysninger altid besvares sikkert via Digital Post eller alm. brev

Godkendelsen vil blive offentliggjort i Sorø Avis den 3. januar 2012 samt på Sorø Kommunes hjemmeside samme dato.

Klagevejledning

Kommunens afgørelse kan i henhold til kapitel 11 i Miljøbeskyttelsesloven påklages til Natur- og Miljøklagenævnet.

Klageberettigede kan klage til Natur- og Miljøklagenævnet over afgørelsen, inden klagefristens udløb 31. januar 2012, 4 uger fra den dag afgørelsen er offentliggjort. Klage indgives skriftligt til Sorø Kommune. Kommunen sender umiddelbart efter klagefristens udløb klagen til Natur- og Miljøklagenævnet, ledsaget af den påklagende afgørelse og det materiale, der er indgået i sagens bedømmelse.

En klage har ikke opsættende virkning, medmindre Natur- og Miljøklagenævnet bestemmer andet. Natur- og Miljøklagenævnet kan ændre eller ophæve en påklaget godkendelse.

Afgørelsen kan påklages af afgørelsens adressat, enhver der har individuel væsentlig interesse i sagens udfald, embedslægeinstitutionen og visse landsdækkende foreninger og organisationer, der efter deres vedtægter har beskyttelse af natur og miljø som hovedformål.

Hvis afgørelsen ønskes indbragt for en domstol, skal retssagen være anlagt inden 6 måneder efter, at afgørelsen er offentligt bekendtgjort, jf. § 101 i miljøbeskyttelsesloven.

Forudsætninger

1. Ansøgning om miljøgodkendelse af 5. november 2009 samt supplerende oplysninger
2. Spildevandsprojekt af den 17. oktober 2011 samt supplerende oplysninger
3. Landzonetilladelse af den 24. maj 2011
4. Miljøteknisk beskrivelse i nærværende godkendelse

Miljøgodkendelsens gyldighed

Miljøgodkendelsen vedrører alene virksomhedens forhold til Miljøbeskyttelseslovens bestemmelser og fritager derfor ikke virksomheden for at indhente eventuelle nødvendige tilladelser efter anden lovgivning.

Virksomheden kan udnytte miljøgodkendelsen straks efter, at virksomheden har modtaget den. Hvis der kommer en klage kan Natur- og Miljøklagenævnet dog bestemme, at miljøgodkendelsen ikke må udnyttes, før klagen er behandlet. Bliver miljøgodkendelsen udnyttet i klageperioden, og mens en eventuel klage bliver behandlet, sker det på virksomhedens eget ansvar.

Tilsynsmyndigheden kan, jævnfør lovens § 41a, tage godkendelsen op til revurdering og om nødvendigt meddele forbud eller påbud, blandt andet hvis der fremkommer nye oplysninger om skadevirkninger ved forurening og dette ikke kunne forudses ved godkendelsens meddelelse, hvis der er sket væsentlige ændringer i den bedst tilgængelige teknik eller hvis forureningen er væsentligt større, end det er forudsat i godkendelsen.

Venlig Hilsen

Lone Nielsen
Miljøsagsbehandler

Kopi af godkendelsen er sendt til:

- Naboer som vurderes at være part i sagen
- Danmarks Naturfredningsforening, Masnedøgade 20, 2100 København Ø: E-mail dn@dn.dk
- DN-lokalkomite v/ Eva Nielsen, Parnasvej 36, 4180 Sorø: E-mail par-nas@mail.tele.dk
- Sundhedsstyrelsen, Embedslægeinstitutionen Sjælland, sjl@sst.dk
- Dansk Ornitologisk Forening, Vesterbrogade 140, 1620 København V, E-mail: natur@dof.dk
- Dansk Ornitologisk Forening, Lokalforening, E-mail: soroe@dof.dk
- Friluftsrådet, Orionvej 4, 4200 Slagelse Att. Hans Vallentin Stoltz, E-mail: sydvest@friluftstraadet.dk

2. Vilkår

Miljøgodkendelsen er betinget af følgende vilkår:

Generelt

1. En kopi af denne godkendelse skal til enhver tid være tilgængelig for driftspersonalet på virksomheden.
2. Der skal på pladsen foreligge en driftsinstruktion, der beskriver, hvordan personalet skal foretage fornøden modtagekontrol og sortering, og hvordan de skal forholde sig i tilfælde af driftsforstyrrelser og uheld. Ved driftsuheld, som kan påvirke virksomhedens påvirkning af omgivelserne skal Sorø Kommune orienteres.

Virksomheden skal i øvrigt indrettes og drives som beskrevet i denne miljøgodkendelse, den miljøtekniske beskrivelse og ansøgningsmaterialet af d. 5. november 2009.

3. Virksomheden skal udarbejde en særlig driftsinstruks for frasortering af fraktioner omfattet af vilkår 11, bl.a. farligt affald – herunder PCB-holdigt bygningsaffald. Driftsinstruksen skal udarbejdes og godkendes af Sorø Kommune senest 6 måneder efter, at der fra Miljøstyrelsen foreligger nærmere retningslinjer (Vejledning) om frasortering af PCB-holdigt affald.

4. Tilsynsmyndigheden skal straks orienteres om følgende:

- Ejerskifte af virksomheden og/eller ejendom.
- Hel eller delvis udskiftning af driftsherre.
- Indstilling af driften for en længere periode.
- Driftsforstyrrelser eller ændringer i driften, som kan påvirke virksomhedens forurening af omgivelserne.

Ifølge miljøbeskyttelseslovens § 78 a bortfalder miljøgodkendelsen efter 3 års kontinuitetsbrud, hvilket betyder, at miljøgodkendelsen bortfalder, hvis den ikke har været udnyttet i en sammenhængende periode på 3 år.

Hvis driften af virksomheden ophører, skal der træffes de nødvendige foranstaltninger for at undgå forurening. En redegørelse for disse foranstaltninger skal sendes til tilsynsmyndigheden senest 3 måneder før driften ophører, og foranstaltningerne skal forud for ophør godkendes af tilsynsmyndigheden.

Støj

5. Virksomhedens samlede bidrag til det ækvivalente korrigerede støjniveau angivet i dB (A) må ikke overstige følgende grænseværdier:

Dag	Periode	Referencetidsrum	dB(A)
Mandag-fredag	7-18	8 timer	55
Mandag-fredag	18-22	1 time	45
Lørdag	7-14	7 timer	55
Lørdag	14-22	4 timer	45
Søn- og helligdage	7-22	8 timer	45
Alle dage	22-7	0,5 time	40

6. Virksomheden skal, hvis tilsynsmyndigheden forlanger det, lade foretage støjmålinger eller beregninger til dokumentation for, at vilkår 5 er overholdt.

Tilsynsmyndigheden kan højst forlange støjmålinger eller beregninger 1 gang årligt.

7. Dokumentation for at støjgrænserne er overholdt - jf. vilkår 5 - skal udføres, når virksomhedens støjemission er maksimal under normale driftsforhold.

Dokumentationen kan være beregninger udført efter den nordiske beregningsmetode for ekstern støj fra virksomheder, som er beskrevet i Miljøstyrelsens vejledning nr. 5/1993.

Dokumentationen skal indeholde oplysninger om forudsætningerne for beregningerne, der er nødvendige, for at vurdere om beregningerne er rigtige. Specielt støjkilderne skal beskrives, og deres kildestyrke skal angives.

Som alternativ til ovennævnte beregninger kan dokumentationen ske ved måling af den støj, som virksomheden påfører omgivelserne. Målingerne skal i så fald udføres som beskrevet i Miljøstyrelsens vejledning nr. 5/1984 og nr. 6/1984 og ubestemtheden må ikke overstige 3 dB(A).

Beregningerne eller målingerne skal udføres af et laboratorium, der er akkrediteret af DANAK eller godkendt af Miljøstyrelsen til "Miljømålinger – ekstern støj".

De akkrediterede beregninger eller målinger kan efter forudgående aftale med tilsynsmyndigheden udføres som orienterende beregninger eller målinger.

Omkostninger til støjmålingerne eller beregningerne betales af virksomheden.

Et eksemplar af rapporten med dokumentationen for måle eller beregningsresultaterne skal sendes til tilsynsmyndigheden straks efter at rapporten foreligger.

Indretning og drift

8. Der må være aktiviteter på virksomheden mandag - fredag i tidsrummet kl. 6 -18. Støjende aktiviteter, som neddeling og aflæsning/pålæsning af affald må kun finde sted i tidsrummet fra mandage – fredage fra kl. 7 -18.

9. Virksomheden må kun modtage og opbevare de i tabel 1 nævnte affaldsarter /fraktioner i de angivne mængder:

EAK kode	Affaldsart /- fraktion	Årlig mængde (tons)	Forventet max. Oplag	Oplagrings – og sortering område	Modtager
170201	Træ	3000		Befæstet areal	Godkendt Modtager
1709	Bygningsaffald	4000	2 containere	Befæstet areal	Godkendt Modtager
2002	Haveaffald	2000	2 containere	Befæstet areal	Godkendt Modtager
200307	Storskrald	2000	2 containere	Befæstet areal	Godkendt Modtager
170405/ 020110	Jern og metal	500	2 containere	Befæstet areal	Godkendt modtager
190210	Brændbart affald	2000	4 containere	Befæstet areal	Godkendt Modtager
200202	Jord	200	50 tons	Befæstet areal	Godkendt Modtager
150101	Pap/ papir	30	1 container	Befæstet areal	Godkendt Modtager
160120	Glas	50	1 container	Befæstet Areal	Godkendt Modtager
	Plast	10	1 container	Befæstet	Godkendt

				Areal	Modtager
--	--	--	--	-------	----------

10. Affaldet skal kontrolleres og vejes ved modtagelsen jf. den miljøtekniske beskrivelse og hurtigst muligt placeres i de dertil beregnede containere.

11. Hvis virksomheden modtager affald, der ikke er omfattet af virksomhedens miljøgodkendelse, og som det ikke umiddelbart er muligt at afvise eller henvise til en anden affaldsmodtager, skal affaldet frasorteres og opbevares forsvarligt i særskilte lukkede containere på oplagspladsen. Virksomheden skal herefter hurtigst muligt kontakte tilsynsmyndigheden og orientere om affaldet. Affaldet skal herefter bortskaffes til godkendt modtageanlæg hurtigst muligt efter modtagelsen - dvs. der må ikke være oplag, af de ikke godkendte fraktioner på virksomheden.

12. Papir, pap, plast og andre lette materialer skal håndteres og opbevares på en sådan måde, at det ikke giver anledning til papirflugt eller andre gener for omgivelserne.

13. Jord skal opbevares i overdækkede væsketætte containere. Jordpartier må, under opbevaring på oplagspladsen, ikke sammenblandes.

Luftforurening

14. Virksomheden må ikke give anledning til lugt- eller støvgener uden for virksomhedens område eller indenfor de på matriklen beliggende boliger, som efter tilsynsmyndighedens vurdering er væsentlige for omgivelserne. Tilsynsmyndigheden kan, såfremt der konstateres væsentlige støvgener, kræve, at støvende oplag overdækkes eller befugtes, eller at der etableres afskærmning eller befugtning af de støvende aktiviteter eller oplag.

Beskyttelse af jord, grundvand og overfladevand

15. Forurening af overfladevandet der opsamles på pladsen skal, udover kravene om overdækning i vilkår 13 og vilkår 16, så vidt muligt forebygges, ved overdækning af oplaget eller lignende foranstaltninger.

16. Virksomheden må ikke modtage affald, der på forhånd vides at indeholde farligt affald eller flydende olie.

17. Jern - og metal og andet affald, der kan afgive olie eller væsker, skal opbevares i overdækkede lukkede væsketætte containere og håndteres på befæstet plads med impermeabel belægning indrettet med tilstrækkelig opsamlingskapacitet.

18. Blandet bygnings- og nedrivningsaffald, bortset fra inert affald, må kun opbevares og håndteres på befæstet areal med tilstrækkelig opsamlingskapacitet.

19. Have- og parkaffald må kun oplagres og neddeles på et befæstet areal med tilstrækkelig opsamlingskapacitet. Have- og parkaffald skal bortskaffes og arealet ryddes for have- og parkaffald og saft fra samme, mindst 1 gang pr. uge i sommerhalvåret.

20. Befæstede og impermeable arealer skal være i god vedligeholdelsesstand. Utætheder skal udbedres så hurtigt som muligt, efter at de er konstateret. Aktiviteter, der foregår på beskadigede impermeable arealer, skal ophøre og må først genoptages, når skaderne er udbedret.

Spildevand

21. Der må ikke ske afstrømning til omgivelserne fra oplagspladserne. Alt overfladevand skal opsamles i en tæt beholder.

22. Overfladevand opsamlet i bufferbeholder, opsamlingsbrønde, opsamlingsgrøfter eller på pladserne, skal analyseres efter ibrugtagning af virksomheden, således at der udtages en prøve til analyse fra bufferbeholderen én gang hvert kvartal virksomheden er i drift. Prøverne analyseres for nedenstående parametre af et godkendt akkrediteret laboratorium. Prøveudtagning og analyser af spildevandsprøver skal til enhver tid følge gældende lovgivning, pt. bekendtgørelse nr. 900 om kvalitetskrav til miljømålinger af 17/08 2011.

Analyseresultaterne fremsendes til tilsynsmyndigheden straks de foreligger.

På baggrund af de første 3 analyser vurderer Sorø Kommune om det er muligt at nedsive/fordampe overfladevandet på egen grund ved udspredning på vejarealer eller det skal tilføres et godkendt modtageanlæg (hvilket meddeles i en særskilt tilladelse).

Der tages udgangspunkt i følgende analyseprogram:

Parameter
<i>pH</i>
<i>Ledningsevne</i>
<i>Klorid</i>
<i>Ammonium</i>
<i>Ilt</i>
<i>NVOC</i>
<i>Sulfat</i>
<i>Total N</i>
<i>Nitrat</i>
<i>Jern</i>
<i>Mangan</i>
<i>Zink</i>
<i>Total Kulbrinter (C6-C35)</i>
<i>Klorede Opløsningsmidler</i>
<i>Krom</i>
<i>Nikkel</i>
<i>Naftalen</i>
<i>PAH Total</i>
<i>Bly</i>
<i>PCB</i>
<i>Kobber</i>
<i>Arsen</i>

23. Analyseprogrammet (parametre og frekvens) vil efter de første 3 analyser blive justeret på foranledning af Sorø Kommune.

24. Sorø Kommune kan påbyde virksomheden, at der udtages analyser fra gyllebeholderen.

25. Sand og slam fra sandfang, opsamlingsgrøfter, bufferbeholder og gyllebeholder skal håndteres efter gældende regler for bortskaffelse af forurenede jord, herunder analyseres forinden det bortskaffes.

Affald

26. Affald der spildes, skal straks opsamles og anbringes i de dertil indrettede containere.

27. Alt opsamlet spild indeholdende olie eller kemikalier, herunder grus, savsmuld eller lignende anvendt til opsugning, skal opbevares og bortskaffes som farligt affald. Der skal til enhver tid forefindes opsugningsmateriale på virksomheden.

Egenkontrol

28. Virksomheden skal mindst 1 gang årligt foretage en visuel kontrol af alle befæstede impermeable arealer. Resultatet af besigtigelse og udbedringer skal noteres i driftsjournalen (se vilkår 28).

29. Tilsynsmyndigheden kan kræve, at virksomheden lader en uvildig sagkyndig foretage dette eftersyn, dog højst 1 gang hvert 3. år.

30. Virksomheden skal føre en driftsjournal med angivelse af:

- Dato for- og resultat af inspektioner samt eventuelt foretagne udbedringer af befæstede impermeable belægninger.
- Dato for- og resultat af inspektion af gyllebeholder og buffertank.
- Mængder og typer af affald der modtages og fraføres, og for forurenede jord også data vedr. forureningstype og indhold af forurenende stoffer. Desuden skal modtageanlæg for bortkørte affaldsfraktioner registreres.

- Dato for hvornår der er modtaget affald, der ikke er omfattet af virksomhedens miljøgodkendelse, mængden af dette affald og hvordan det er håndteret og bortskaffet.
- Ved udgangen af hvert kvartal registreres mængden af hver af de oplagrede affaldsarter, for hvilke der er fastsat vilkår om maksimalt oplag, jf. vilkår 9.
- Analyseresultater for overfladevand fra oplagspladserne
- Analyseresultater for slam og sand fra opsamlingsgrøfter, bufferbeholder og gyllebeholder.
- Oplysninger om håndtering, mængde og bortskaffelse af overfladevand der overskrider grænseværdierne i særskilt meddelt spildevandstilladelse.

Driftsjournalen skal opbevares på virksomheden i mindst 5 år og skal være tilgængelig for tilsynsmyndigheden.

Resultaterne i driftsjournalen skal desuden samles og sendes en gang årligt til Sorø Kommune – senest ved udgangen af marts måned.

3. Miljøteknisk beskrivelse

Denne miljøtekniske beskrivelse er udarbejdet på baggrund af Thomas Jull Olsens ansøgning om miljøgodkendelse af 5. november 2009, samt diverse møder, tilsyn og

supplerende oplysninger. Beskrivelsen er udarbejdet med henblik på, at foretage en beskrivelse af de godkendte aktiviteter på Løngvej 14, 4180 Sorø.

Oplysninger om ansøger og ejerforhold

Virksomhedens navn	Thomas Jull Olsen
Virksomhedens beliggenhed	Løngvej 14, 4180 Sorø
Tlf. nr.	57 83 18 54
Fax. Nr.	57 82 18 54
E-mail	tjo@tjo.dk
Virksomhedsejer og ansvarlig for virksomhedens drift	Thomas Jull Olsen
Cvr-nr.	60382719
P- nr.	1002113161
Matr.nr.	1a og 2a Lyng By, Pedersborg
Ejer af ejendommen	Thomas Jull Olsen

Aktiviteter på ejendommen

Familien Jull Olsen har siden 1960'erne drevet grusgrav og affaldsdeponi på ejendommen. Virksomheden driver i dag syv aktiviteter på ejendommen, som omfatter:

- Vognmandsfirma (matr. 2a Lyng By, Pedersborg)
- Modtagelse, sortering og omlastning af affald (matr. 2a Lyng By, Pedersborg) – omfattet af denne miljøgodkendelse
- Lastbilværksted (matr. 2a Lyng By, Pedersborg)
- Smedeværksted
- Hovedadministration (matr. 2a Lyng By, Pedersborg)
- Grusgravning (matr. 1d og 8 Lyng By, Pedersborg) – ophører i 2011.
- Trailersalg af sand, grus, flis og skærver.

Virksomhedens hovedaktivitet er vognmandsfirmaet.

Det er udelukkende aktiviteterne (biaktivitet) vedr. modtagelse, sortering og omlastning af affald der er omfattet af nærværende miljøgodkendelse.

Lastbilværkstedet er omfattet af *"bekendtgørelse 922 om miljøkrav i forbindelse med etablering og drift af autoværksteder m.v. af 05/12 1997 (autoværkstedsbekendtgørelsen)"*, mens smedeværkstedet er omfattet af *"bekendtgørelse 463 om brugerbetaling for godkendelse og tilsyn efter lov om miljøbeskyttelse og lov om miljøgodkendelse m.v. af husdyrbrug af 21/05 2007 (brugerbetalingsbekendtgørelsen)"*. Dvs. at begge aktiviteter er tilsynspligtige.

Virksomhedens tidligere miljøgodkendelser er ophævet. Dog er der i forbindelse med nedlukningspåbud af deponiet af den 6. marts 2003, udarbejdet en overgangsplan hvori der er beskrevet efterbehandling, beplantning osv. for deponiet (matr. 2f Lyng By, Pedersborg). I nedlukningspåbuddet er der desuden stillet vilkår om fortsat grundvandsmonitoring, indtil andet aftales med godkendelsesmyndigheden.

Daglig drift

Driftstiden for de godkendte aktiviteter er mandag – fredag 06:00 – 17:00. Der foregår ikke drift i weekender eller på helligdage.

Virksomheden har vurderet, at den trafikale belastning af området bliver væsentligt reduceret med de nye aktiviteter i forhold til da deponiet og grusgravningen var i fuld drift. Det anslås, at der sker en reduktion fra ca. 250 lastbiler/dag til 60 personvogns-trailere og lastbiler/dag.

Virksomheden råder over 10 lastbiler, en gravemaskine og 2 gummigeder. Gravemaskinen og én gummiged vil være tilknyttet aktiviteterne med sortering og omlastning af affald.

Der er fire ansatte tilknyttet oplagspladsen, som vil tage sig af at sortere og fordele fraktioner, samt sørge for modtagelse og videresendelse af jord og affaldsfraktioner til godkendte modtagere.

Virksomhedens indretning

Situationsplan over virksomheden kan ses i bilag 1.

De godkendte aktiviteter foregår på en befæstet plads på 904 m²., beliggende på matr. 2a Pedersborg, Lyng By. Pladsen er anlagt med beton. På matr. 1a Pedersborg,

Lyng By vil der på et afgrænset areal på ca. 7000 m³, være containerplads. Pladsen skal udelukkende anvendes til opbevaring af tomme containere. Desuden er der på denne matrikel en 800 m³ stor gyllebeholder, som kan anvendes til opbevaring af overfladevand fra det befæstede område på matr. 2a. På matr. 1a findes der desuden 3 store betonbåse, hvor der opbevares barkflis, til trailersalget.

Modtagelse, sortering og omlastning af affald

Virksomheden har søgt om godkendelse til at håndtere følgende affaldsfraktioner:

EAK kode	Affaldsart /- fraktion	Årlig mængde (tons)	Forventet max. Oplag	Oplagrings – og sortering område	Modtager
170201	Træ	3000	Containere	Befæstet areal	Godkendt Modtager
1709	Bygningsaffald	4000	2 containere	Befæstet areal	Godkendt Modtager
2002	Haveaffald	2000	2 containere	Befæstet areal	Godkendt Modtager
200307	Storskrald	2000	2 containere	Befæstet areal	Godkendt Modtager
170405/ 020110	Jern og metal	500	2 containere	Befæstet areal	Godkendt modtager
190210	Brændbart affald	2000	4 containere	Befæstet areal	Godkendt Modtager
200202	Jord	200	50 tons	Befæstet areal	Godkendt Modtager
150101	Pap/ papir	30	1 container	Befæstet areal	Salgsvarer
160120	Glas	50	1 container	Befæstet Areal	Salgsvarer
	Plast	10	1 container	Befæstet Areal	Godkendt Modtager

Modtagelse kommer til at foregå ved at lastbilerne kører ind på pladsen og mod uret rundt om administrationsbygningen og op på brovægten. Her bliver bilerne vejede og

mængden af affald beregnet, idet vægten af den tomme bil uden last kendes på forhånd. Dernæst bliver bilerne anvist til rette aflæsningssted på oplagspladsen.

Træ: træ modtages som rene fraktioner eller frasorteres bygningsaffald manuelt. Det opbevares herefter i containere indtil det bortskaffes til godkendt modtager.

Bygningsaffald: Bygningsaffald inspiceres ved modtagelse, for at sikre at der ikke er farligt affald iblandet, hvorpå det sorteres til rene fraktioner og opbevares derefter i containere på befæstet areal. Affaldsfraktionerne bortskaffes til godkendt modtager, når containerne er fulde – typisk inden for 48 timer.

Haveaffald: Haveaffald modtages og sorteres manuelt på befæstet areal og opbevares i containere. Større grene mv. neddeles maskinelt (evt. flises). Herefter bortskaffes det til godkendt modtager, når containeren er fuld – typisk inden for 48 timer. Det betyder, at containeren tømmes flere gange ugentligt for affald og saft.

Storskrald: Storskrald modtages og sorteres manuelt på befæstede plads, hvorefter de rene fraktioner opbevares i væsketætte containere på det befæstede areal. Herefter bortskaffes containerne når de er fulde – typisk inden for 48 timer.

Jern og metal: Jern og metal modtages og opbevares i overdækkede, væsketætte containere på det befæstede areal. Fraktionen bortskaffes til godkendt modtager når containeren er fuld. Der foregår ikke neddeling af jern og metal.

Brændbart affald: Brændbart affald modtages og opbevares på det befæstede areal. Pap, plast, træ m.m. frasorteres til genanvendelse. Større emner (> 1 m.) neddeles maskinelt og bortskaffes samme dag til godkendt modtager.

Jord: Jord modtages og opbevares i overdækkede væsketætte containere på befæstet areal, hvorefter det analyseres og bortskaffes til godkendt modtager. Der foregår ingen behandling af jorden. Pladsen har kapacitet til ca. 20 væsketætte containere, der hver kan rumme ca. 10 tons jord. Max oplag forventes dog kun at være 50 ton. På containerne vil der være anført hvor jorden kommer fra. Jorden analyseres i henhold til gældende regler, pt. *"bekendtgørelse 1479 om anmeldelse og dokumentation i forbindelse med flytning af jord af 12/12 2007 (jordflytningsbekendtgørelsen)"*. Når resultatet af analysen foreligger, sorteres jorden og anvises til rette modtager af Sorø

Kommune. Jorden opblandes ikke, men partier af samme klasse transporteres sammen, når det køres til anvist modtager. Jordpartierne har en maksimal oplagsperiode på 14 dage på virksomheden.

Papir og pap: Papir og pap modtages og pappet komprimeres i komprimator på oplagspladsen. Derefter opbevares papir og pap i containere på befæstede areal og sælges til godkendt modtager, når containerne er fulde.

Glas: Glas modtages i rene fraktioner eller frasorteres storskrald eller bygningsaffald manuelt. Glas opbevares derefter i containere på befæstede areal og sælges til godkendt modtager, når containeren er fuld.

Plast: Plast komprimeres i komprimator og opbevares i container på befæstede areal. Bortskaffes til godkendt modtager.

Som det fremgår af ovenstående, så vil der for fraktionerne bygningsaffald, haveaffald, storskrald og brændbart affald ikke forekomme oplag, da de neddelte fraktioner bliver behandlet samme dag som modtagelse, og typisk har en maksimal oplagsperiode på 48 timer.

Der modtages ikke farligt affald, dagrenovation eller asfalt på virksomheden. Farligt affald vil blive afvist ved modtagelsen. Hvis der alligevel er vognlæs der indeholder farligt affald, og som ikke opdages ved modtagelse, så vil det blive frasorteret, opbevaret i lukket container på befæstede areal og bortskaffet hurtigst muligt til godkendt modtager.

Skulle der mod forventning ske fejll levering eller sorteres asfalt fra som restfraktion, opbevares det på befæstede areal og bortkøres til godkendt modtager, pt. NCC, Lange Løng 9, 4180 Sorø.

Emissionskilder

Virksomheden giver anledning til følgende emissionskilder:

Luft	L1: Støv fra kørearealer L2: Emission fra dieselmotorer
Støj	St.1: Støj fra lastbiltrafik St.2: Intern transport med gravemaskine og gummiged

	St.3: Støj fra personbiler St.4: Støj fra maskinel neddeling
Spildevand	Sp.1: Overfladevand fra oplagspladsen

Affaldsfraktioner som spildolie o. lign. anses som værende en affaldsfraktion hørende til vognmandsvirksomheden/værkstedet. Og behandles altså ikke i denne miljøgodkendelse.

Luft: Støvet fra kørearealer reduceres med sprinkling efter behov, med mobil sprinklervogn.

Niveauet af luftforurening fra dieselmotorerne i forbindelse med de nye aktiviteter, forventes at være nogenlunde lig det eksisterende niveau og vurderes ikke at udgøre nogen væsentlig gene eller emissionskilde.

Støj: Støj fra lastbiler bliver reduceret væsentligt med de nye aktiviteter. Gravemaskine og gummiged vil kun blive anvendt inden for normal driftstid. Der forventes ca. 20-30 personbiler til adressen pr. dag. Der vil – hvis behov - ske maskinel neddeling af større emner af haveaffald, brændbart affald, storskrald og byggeanlægsaffald. Komprimering af pap og plast vurderes ikke at give anledning til væsentlige støjgener.

Spildevand: Der vil forekomme spildevand i form af overfladevand fra de to befæstede pladser. Det befæstede areal andrager 904 m². Med en gennemsnitlig årlig nedbørsmængde på 745 mm., vurderes mængden af overfladevand fra pladserne at udgøre ca. 670 m³/år. Sorteringsplads samt jordcontainerplads befæstes med beton og etableres med fald mod opsamlingsgrøfter. I opsamlingsgrøfterne er der indbygget fald ned til et sandfang, hvorfra det opstuede overfladevand kan opsuges med slamsuger. Vandet pumpes med slamsuger til en tæt stålbeholder på 60 m³ (bufferbeholder), som er placeret på sorteringspladsen. Fra bufferbeholderen udtages der prøve til analyse jf. de angivne parametre og som beskrevet i vilkårene om spildevand. Sorø kommune vil vurdere spildevandshåndteringen, når de første 3 analyser foreligger og herefter meddele en tilladelse til bortskaffelse jf. miljøbeskyttelseslovens kapitel 4.

Overfladevandet tilføres en eksisterende gyllebeholder på 800 m³ som er beliggende på matr. 1a Pedersborg, Lyng By. Gylletanken er godkendt i oktober 2010 for en 5-årig periode. Gylletanken skal herefter kontrolleres og godkendes jf. gældende regler.

Opsamlingen af overfladevand fra pladserne er dimensioneret på følgende måde:

Sorteringsplads: Afstrømningsareal = 558 m². Volume i opsamlingsgrøft = 64 m³, opsamlingsvolumen på plads = 13,13 m³. total opsamlingsvolumen = 77,13 m³.

Plads til jordcontainere: Afstrømningsareal = 346 m². Volume i opsamlingsgrøft = 35 m³, opsamlingsvolumen på plads = 40,95 m³. total opsamlingsvolumen = 75,95 m³.

Opsamlingsgrøfterne alene er dimensioneret til at kunne opsamle 1 døgn ekstrem regn svarende til 100 mm/døgn.

Spildevand fra administration og værkstedbygning er ikke omfattet af denne godkendelse. Sorø Kommune har meddelt særskilt udledningstilladelse fra vaskepladsen som er tilknyttet vognmandsvirksomheden.

4. Sorø Kommunes vurdering

Lokalisering af virksomheden

Det samlede areal, der søges om godkendelse til, er på i alt 15.565 m². Arealet er beliggende i landzone og er i Kommuneplan 2009-2020 udpeget *Landskabsområde*, dvs. "Et område indeholdende værdifulde naturområder, bevaringsværdige landskaber og kulturhistoriske værdier". Det gælder desuden for *Landskabsområder*, at nye tekniske anlæg og bebyggelser, der ikke tjener det lokale jordbrugserhverv, bør undgås.

Området er desuden udlagt som *Regionalt graveområde*, hvilket vil sige et område, der er reserveret til råstofindvinding.

Af kommuneplanens retningslinjer for affaldsbehandlingsanlæg fremgår det, at der som udgangspunkt ikke kan lokaliseres affaldsanlæg, som kræver miljøgodkendelse i *Landskabsområde*, medmindre særlige forhold eller andre overordnede hensyn taler herfor

Særlige forhold som taler for lokalisering af virksomheden på adressen er, at beliggenheden ikke vurderes at få landskabelige konsekvenser, og at de miljømæssige

konsekvenser, som for størstepartens vedkommende vil være støj, vil være reduceret i forhold til de tidligere aktiviteter på virksomheden.

Overordnet set, skal det desuden iagttages, at der for byggeprojekter som genererer mindre end 1 tons affald, ikke er krav til kildesortering. Der er således en mere samfundsmæssig overordnet interesse i, at der sker sortering forinden egentlig affaldsbehandling. Sorteringen vurderes at minimere affaldstransporten med tunge køretøjer og herved mindskes CO2 udslip. Virksomheden er desuden beliggende i kort afstand til Vestmotorvejen E20. De godkendte aktiviteter har desuden foregået på nabomatriklen i årevis, i forbindelse med drift af deponiet, som lukkede i 2009.

Området har i mange år været anvendt af virksomheden til grusgravning og hovedadministrationen har siden 1981 ligget på adressen. Nedlukningen af deponi og grusgrav efterlader plads og materiel til at lovliggøre eksisterende aktiviteter omkring vognmandsfirmaet og til at foretage affaldssortering på en adresse som mange kunder og vognmænd er bekendte med.

Standardvilkår

I denne miljøgodkendelse er anvendt godkendelsesbekendtgørelsens standardvilkår (bilag 5, afsnit 12), og herudover er stillet supplerende vilkår til generelle forhold, støj, spildevand samt oplagring og håndtering af jord. Bortset fra disse områder er vurderet, at standardvilkårene er dækkende for virksomhedens aktiviteter.

Afvielser fra standardvilkårene

Standardvilkårene dækker ikke vilkår om støj og spildevand. Sorø Kommune har derfor stillet supplerende vilkår herom. Derudover er der stillet enkelte supplerende vilkår vedr. generelle forhold.

Oplagring og håndtering af jord er desuden ikke omfattet af standardvilkårene, men Sorø Kommune har vurderet at de stillede vilkår samt anden lovgivning er dækkende for oplagring og håndtering af jord på virksomheden. Der er derfor kun stillet et yderligere vilkår på dette område.

Kommunen har udeladt følgende standardvilkår, da de ikke har relevans for virksomheden og de ansøgte aktiviteter:

- Vilkår 9 – valgfrit vilkår vedr. lugt fra f.eks. haveaffald – relevant, men reguleret i vilkår 18
- Vilkår 10 vedr. mekanisk ventilation fra bygning eller hal
- Vilkår 11 vedr. afkast
- Vilkår 12 – asbest
- Vilkår 13 vedr. tanke (div. tankanlæg er en del af vognmandsvirksomheden og værkstedet)
- Vilkår 14 – valgfrit vilkår vedr. olietanke
- Vilkår 17 vedr. opbevaring af metalstøv – ikke relevant da der udelukkende er tale om udendørs opbevaring
- Vilkår 18 vedr. neddeling af jern og metal
- Vilkår 19 vedr. opbevaring af akkumulatorer og batterier
- Vilkår 23 vedr. vaskeplads – ikke relevant da virksomhedens vaskeplads er tilknyttet vognmandsvirksomheden og værkstedet
- Vilkår 26 vedr. opbevaring af olie og kemikalier, som fremkommer ved drift - ikke relevant disse fraktioner er tilknyttet vognmandsvirksomheden og værkstedet

Desuden er teksten i enkelte vilkår tilpasset forholdene på virksomheden, der er dog ikke ændret i indholdet/forståelsen.

Støj

I henhold til Miljøstyrelsens vejledning om ekstern støj fra virksomheder 5/1984, er det ud fra et miljømæssigt synspunkt ønskeligt, at støjniveauet fra virksomheder er meget lavt i det åbne land, ikke mindst pga. lav baggrundsstøj. Hensynet til en række virksomheder, som det er naturligt at placere i det åbne land, gør det imidlertid nødvendigt i et vist omfang at acceptere et støjniveau, der kan påføre omboende støjulemper. Miljøstyrelsen har ikke fastsat generelle vejledende grænseværdier for det åbne land, men anbefaler i stedet en konkret vurdering i hvert enkelt tilfælde.

Sorø Kommune finder at de i vilkår 5-7 fastsatte bestemmelser tilgodeser både virksomhedens drift samt de omkringliggende boliger. Grænseværdierne er svarende til de vejledende grænseværdier for blandet bolig- og erhvervsområde (centerområde),

hvor både boligerne og virksomhederne tilgodeses. Dvs. der er højere grænseværdier end i et rent boligområde, men til gengæld også lavere grænseværdier end i et rent erhvervsområde.

Støjbelastningen vurderes at blive nedbragt med de nye aktiviteter, da der bl.a. ikke længere er tale om nedknusningsaktivitet og der er et markant fald i trafikken. Der vil i perioder være støj fra neddeling af større affaldsemner. Der er dog tale om perioder og inden for alm. arbejdstid.

På den baggrund vurderer Sorø Kommune, at virksomheden har mulighed for at overholde grænseværdierne for ekstern støj.

Spildevand

Bortskaffelse af spildevand vil blive behandlet i en særskilt udledningstilladelse med baggrund i tre analyser som kan give et billede af sammensætningen og årstidsvariationen af spildevandet.

Jord og grundvand

Sorø Kommune vurderer, at de godkendte aktiviteter ikke vil udgøre en trussel for jord og grundvand. Der vil ikke blive håndteret flydende affald på virksomheden, ligesom der ikke modtages eller håndteres farligt affald. De affaldsfraktioner, hvor der kan være en risiko for udsivning af potentielle forurenende stoffer (f.eks. jern og metal samt forurenede jord), vil alle blive opbevaret i overdækkede væsketætte containere. Udtagning af analyser fra overfladevandet, vil sikre, at der udelukkende udspredes overfladevand på kørearealer, som indeholder eventuelle miljøfarlige stoffer i koncentrationer der er acceptable.

Kørearealer rundt om administrationsbygningen er befæstet og der vil blive etableret fast impermeabel belægning på oplagspladserne. Eventuelt spild vil derfor kunne opsamles hurtigt og risikoen for forurening af jord og grundvand vil være ganske lille.

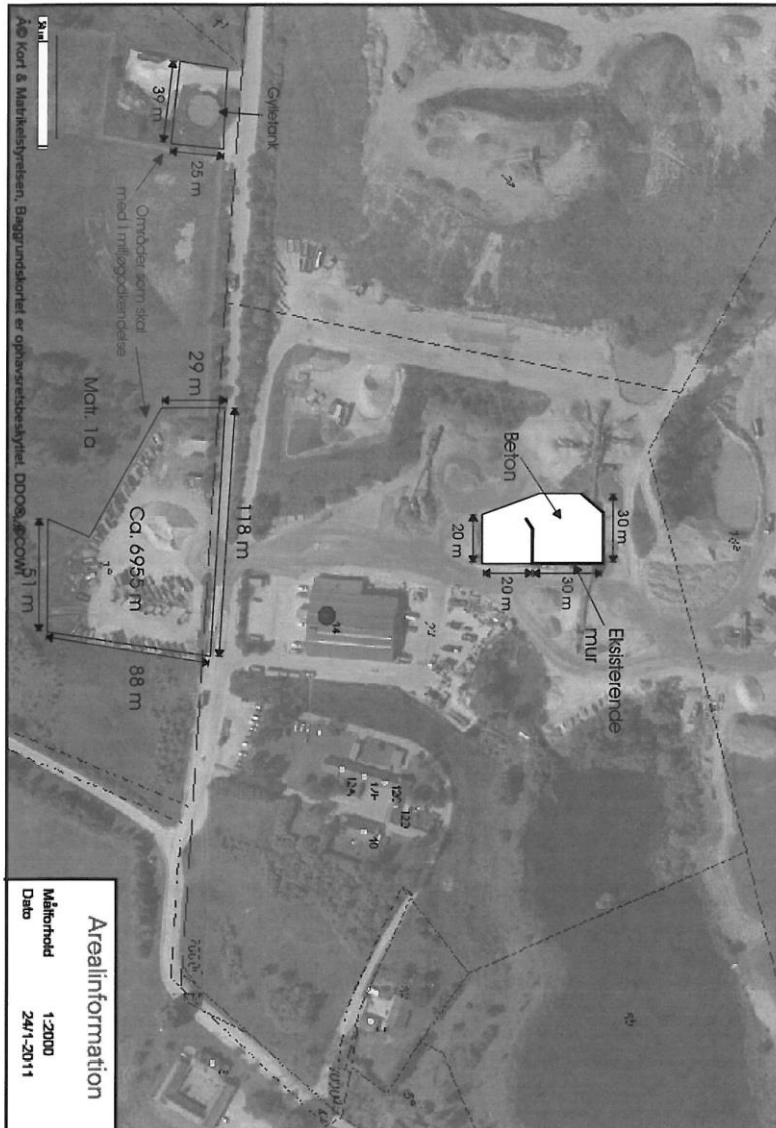
Der er desuden stillet vilkår (vilkår 20, 28 og 29) om at de befæstede og impermeable pladser skal være i god vedligeholdelsesstand, at der årligt skal foretages visuel kontrol og at denne kontrol hvert 3. år kan kræves foretaget af en uvildig sagkyndig.

Konklusion

Sorø Kommune vurderer at virksomheden har truffet de nødvendige foranstaltninger til at forebygge og begrænse forurening fra de godkendte aktiviteter. Det vurderes desuden, at virksomheden med den beskrevne indretning og drift, samt med de stillede vilkår, kan drives uden væsentlige gener for omgivelserne.

Bilag 1

Situationsplan med omtrentlig placering af de godkendte aktiviteter.



Bilag 1

Kort over udformning og dimensionering af oplags/sorteringspladerne

