

§16a-miljøgodkendelse på husdyrbruget på adressen Holmager 6a, 6950 Ringkøbing
19. november 2018

Returadresse
Land, By og Kultur – Land og Vand
Smed Sørensens Vej 1, 6950 Ringkøbing

Ejer af husdyrbruget på
Holmager 6a
6950 Ringkøbing

Sagsbehandler
Anne Marie Susgaard
Direkte telefon
9974 1570
E-post
Anne.marie.susgaard@rksk.
dk
Dato
19. november 2018
Sagsnummer
17-036696

Miljøgodkendelse

gældende for husdyrbruget på adressen

Holmager 6a

6950 Ringkøbing



Virksomhedens art:	Økologisk malkekvægsbesætning
Matrikel nr.:	52a m.fl., Den nordlige Del, Velling
Betegnelse:	Husdyrbrug omfattet af §16 a i husdyrbrugsloven
Tilsynsmyndighed:	Ringkøbing-Skjern Kommune
Kvalitetssikret af:	Karsten Tinning, RKS

Åbnings- og telefontider
Mandag 10.00-17.00
Tirsdag-fredag 10.00-13.30

Indholdsfortegnelse

Stamblad:	4
Oplysninger om husdyrbruget:	5
Meddelelse af miljøgodkendelse	6
Baggrund og kort resumé	6
Biaktiviteter	6
Afgørelsen	6
Vilkår for miljøgodkendelsen	8
Generelt	8
Nye og reoverede stalde samt udvidelse produktionsarealer	8
Godkendte stalde, produktioner og miljøteknologier	9
Beskyttelse af jord, grundvand og overfladevand	10
Beskyttelse i forhold til naboer	11
Tilsyn, kontrol og egenkontrol	13
Uheld og risici	13
Bedst tilgængelige teknik / Renere teknologi	13
Ophør	13
Formalia	14
Lovgrundlag	14
Høring og offentliggørelse	14
Klagevejledning	15
Udnyttelse, kontinuitet og revurdering	16
Miljøkonsekvensrapport	18
Krav til miljøkonsekvensrapport	18
Gennemgang af miljøkonsekvensrapport	18
Miljøvurderingen	19
Erhvervsmæssigt nødvendig for ejendommens drift som landbrugsejendom.	19
Beskrivelse af husdyrbruget	20
Lokalisering	24
Forbudszoner	24
Afstandskrav	25
Beskyttelseslinjer	25
Samlet vurdering af lokalisering	26

Påvirkning af landskab	26
Samlet vurdering af påvirkningen af landskab	27
Påvirkning af vilde planter og dyr	27
Ammoniak påvirkning af natur	27
Påvirkning af bilag IV-arter	31
Samlet vurdering af påvirkningen af vilde planter og dyr	32
Påvirkning af jord grundvand og overfladevand.....	33
Samlet vurdering af påvirkningen af jord, grundvand og overfladevand.....	36
Påvirkning af naboer	36
Lugt	36
Støj og rystelser.....	39
Lys.....	40
Fluer og skadedyr.....	40
Støv.....	40
Transport.....	41
Samlet vurdering af påvirkning af nabogener	42
Anvendelse af BAT (bedste tilgængelige teknik).....	42
Anvendelse af bedste teknik til reduktion af ammoniakemissionen.....	42
Alternative løsninger	46
0-alternativ.....	46
Egenkontrol.....	46
Konklusion	46
Bilag 1: Bygningsoversigt.....	48
Bilag 2: Bygningsoversigt og afløbsplan	49
Bilag 3: Natur	50
Bilag 4: Adresser inden for konsekvensradius.....	51
Bilag 5: BAT emissionsberegning.....	52
Bilag 6: Beplantning	54

Copyright

Kortmateriale er gengivet af Ringkøbing-Skjern Kommune med tilladelse fra Kort- og matrikelstyrelsen. Copyright Kort- og matrikelstyrelsen 1992 /KD.86.1033.

Luftfotos – Danmarks Digitale Ortofoto – er gengivet af Ringkøbing-Skjern Kommune med tilladelse fra Cowi. DDO ©, Copyright COWI.

Stamblad:

Bedriftens ejer og driftsansvarlig	Ejer af husdyrbruget på adressen Holmager 6a 6950 Ringkøbing
Bedriftens adresse	Holmager 6a 6950 Ringkøbing
Bedriftens miljøkonsulent	SAGRO I/S, Karen V. Thomasen Majsmarken 1, 7190 Billund Fastnet telefon: 96296932 E-mail: kvt@sagro.dk
Kommune	Ringkøbing-Skjern Kommune
Ejendomsnummer	7600018364
Bedriftens betegnelse	Husdyrbrug omfattet af § 16a i Bekendtgørelse af lov om miljøgodkendelse m.v. af husdyrbrug
Ansøgning nr.	201153, indsendt d. 10-11-2017, ver. 3

Oplysninger om husdyrbruget:

Stalde og produktioner:

Staldnavn	Staldstørrelse (m ²)	Produktionsareal (m ²)	Dyretype	Staldsystem	Miljøteknologi
Eksisterende staldafsnit					
Stald 5a	203	145	Malkekøer og kvier	Sengestald med fast gulv	Ingen
Stald 5	934	475	Malkekøer og kvier	Sengestald med spalter	Ingen
		157	Malkekøer og kvier	Dybstrøelse	Ingen
Ny kostald 16 (år 2016)	4066	2715	Malkekøer og kvier	Fast drænet gulv med skraber og ajledræn	Ingen
		620	Malkekøer og kvier	Dybstrøelse	Ingen
Ungdyrstald 4	856	490	Malkekøer og kvier	Sengestald med fast gulv	Ingen
Småkalvestald 2	1447	564	Kalve u. 6 mdr.	Dybstrøelse	Ingen
		515	Malkekøer og kvier	Dybstrøelse	Ingen
Stald 6	1288	1080	Malkekøer og kvier	Sengestald med fast gulv	Ingen
Nye staldafsnit					
Tilbygning til kostald 16	1134	975	Malkekøer og kvier	Fast drænet gulv med skraber og ajledræn	Ingen
Tilbygning til småkalvestald 2	1842	1500	Kalve u. 6 mdr.	Dybstrøelse	Ingen

Opbevaringslagre

Navn	Lagertype	Størrelse (m ³)	Overfladeareal (m ²)	Miljøteknologi
Eksisterende opbevaringslagre				
Gyllebeholder lille nr. 10	Flydende	1950	478	Ingen
Gyllebeholder Stor nr. 11	Flydende	3000	593	Ingen
Gyllebeholder Tilkøbt tank	Flydende	1800	464	Ingen
Møddingsplads	Fast møg	-	49	Ingen
Nye lagre				
Møddingsplads	Dybstrøelse	-	32	Ingen

Meddelelse af miljøgodkendelse

Baggrund og kort resumé

Ringkøbing-Skjern Kommune modtog den 10. november 2017 en ansøgning om miljøgodkendelse af husdyrbruget beliggende på adressen Holmager 6a, 6950 Ringkøbing.

Der er ikke tidligere meddelt miljøgodkendelse til husdyrbruget på Holmager 6a i henhold til husdyrbrugsloven §16a.

Kort resumé

Ansøgningen om miljøgodkendelse omfatter hele husdyrbruget samt en tilbygning på 1134 m² (975 m² produktionsareal) til eksisterende kostald og en tilbygning på 1842 m² (1500 m² produktionsareal) til eksisterende småkalvestald. Derudover øges produktionsarealet med henholdsvis 233 m² i eksisterende småkalvestald og med 161 m² i eksisterende stald 6 til malkekøer og kvier.

Eksisterende ensilagepladser forlænges med 1720 m² og der opføres en ny møddingsplads på 32 m².

Der anvendes følgende virkemidler til at reducere udledninger af ammoniak.

- Staldsystemet "fast drænet gulv med skraber og ajlefløb" anvendes i tilbygningen til kostalden.

Biaktiviteter

På adressen drives et planteavlsbrug hvor der også udføres maskinstationsarbejde. Planteavlsselskabet drives i et andet CVR nummer end kvægbruget.

Afgørelsen

Ringkøbing-Skjern Kommune meddeler hermed miljøgodkendelse af husdyrbruget på ejendommen matr. nr. 52a Den nordlige Del, Velling beliggende på adressen Holmager 6a, 6950 Ringkøbing. Afgørelsen meddeles i medfør af § 16a i Husdyrbrugsloven og på de angivne vilkår.

Miljøgodkendelsen gælder hele husdyrbruget uden arealer og omfatter opførelse af tilbygning på 1134 m² (975 m² produktionsareal) til eksisterende kostald og en tilbygning på 1842 m² (1500 m² produktionsareal) til eksisterende småkalvestald samt øget produktionsareal på tilsammen 394 m² i eksisterende stalde. Derudover forlænges 2 eksisterende plansilo med 1720 m² og der bygges en møddingsplads på 32 m².

Miljøgodkendelsen gælder hele husdyrbruget og omfatter følgende produktionsarealer i eksisterende stalde:

Staldnavn	Produktionsareal (m ²)	Dyretype	Staldsystem
Stald 5a	145	Malkekøer og kvier	Sengestald med fast gulv
Stald 5	475	Malkekøer og kvier	Sengestald med spalter
	157	Malkekøer og kvier	Dybstrøelse
Ny kostald 16 (år 2016)	2715	Malkekøer og kvier	Fast drænet gulv med skraber og ajledræn

	620	Malkekøer og kvier	Dybstrøelse
Ungdyrstald 4	490	Malkekøer og kvier	Sengestald med fast gulv
Småkalvestald 2	564	Kalve u. 6 mdr.	Dybstrøelse
	515	Malkekøer og kvier	Dybstrøelse
Stald 6	1080	Malkekøer og kvier	Sengestald med fast gulv
I alt	6761		

Samt opførelse af to ny tilbygninger til eksisterende stalde:

Staldnavn	Staldstørrelse (m ²)	Produktionsareal (m ²)	Dyretype	Staldsystem
Tilbygning til kostald 16	1134	975	Malkekøer og kvier	Fast drænet gulv med skraber og ajledræn
Tilbygning til småkalvestald 2	1842	1500	Kalve u. 6 mdr.	Dybstrøelse
I alt	2976	2475		

Afgørelse om miljøgodkendelse sker på baggrund af ansøgning skema nr. 201153, indsendt den 10. november 2017, version 3.

Afgørelsen om miljøgodkendelse af husdyrbruget Holmager 6a, 6950 Ringkøbing meddeles på baggrund af, at Ringkøbing-Skjern Kommune vurderer, at ansøger har truffet de nødvendige foranstaltninger for at forebygge og begrænse forurening ved anvendelse af bedst tilgængelige teknik, og at husdyrbruget i øvrigt kan drives på stedet, uden at påvirke omgivelserne på en måde, som er uforenelig med hensynet til naboer, landskab, natur og miljø.

Der gøres hermed opmærksom på, at miljøgodkendelsen ikke fritager fra krav om tilladelse, godkendelse, eller dispensation efter anden lovgivning, herunder Museumsloven. Eventuelt byggeri må først påbegyndes, når der ligger en særskilt tilladelse til igangsættelse af byggeriet.

Der gøres endvidere opmærksom på, at forinden etablering af regnvandsbassin, skal der søges om tilladelse dette.

Forholdet til museumsloven

Der gøres opmærksom på, at sten og jorddiger, der er omfattet af bestemmelserne i Museumsloven §29a, ikke må beskadiges eller sløjfes uden dispensation fra Ringkøbing-Skjern Kommune.

Der foreligger særlige regler for jordbearbejdning omkring gravhøje bl.a. må der ikke foretages jordbehandling, gødes eller plantes (herunder også juletræer og lignende) inden for en afstand af 2 meter fra højens yderste kant jf. §29 f i museumsloven.

Information om diger og gravhøje kan findes på www.miljoportal.dk.

Vi anmoder om, at Ringkøbing-Skjern Kommune bliver orienteret, såfremt der sker ændringer i ejerforhold eller af driftsansvarlig.

Vilkår for miljøgodkendelsen

Konkrete bestemmelser i lovgivningen, som er generelt gældende for landbrug, er som hovedregel, ikke nævnt i denne miljøgodkendelse. Miljøgodkendelsen meddeles på de nedenstående vilkår.

Generelt

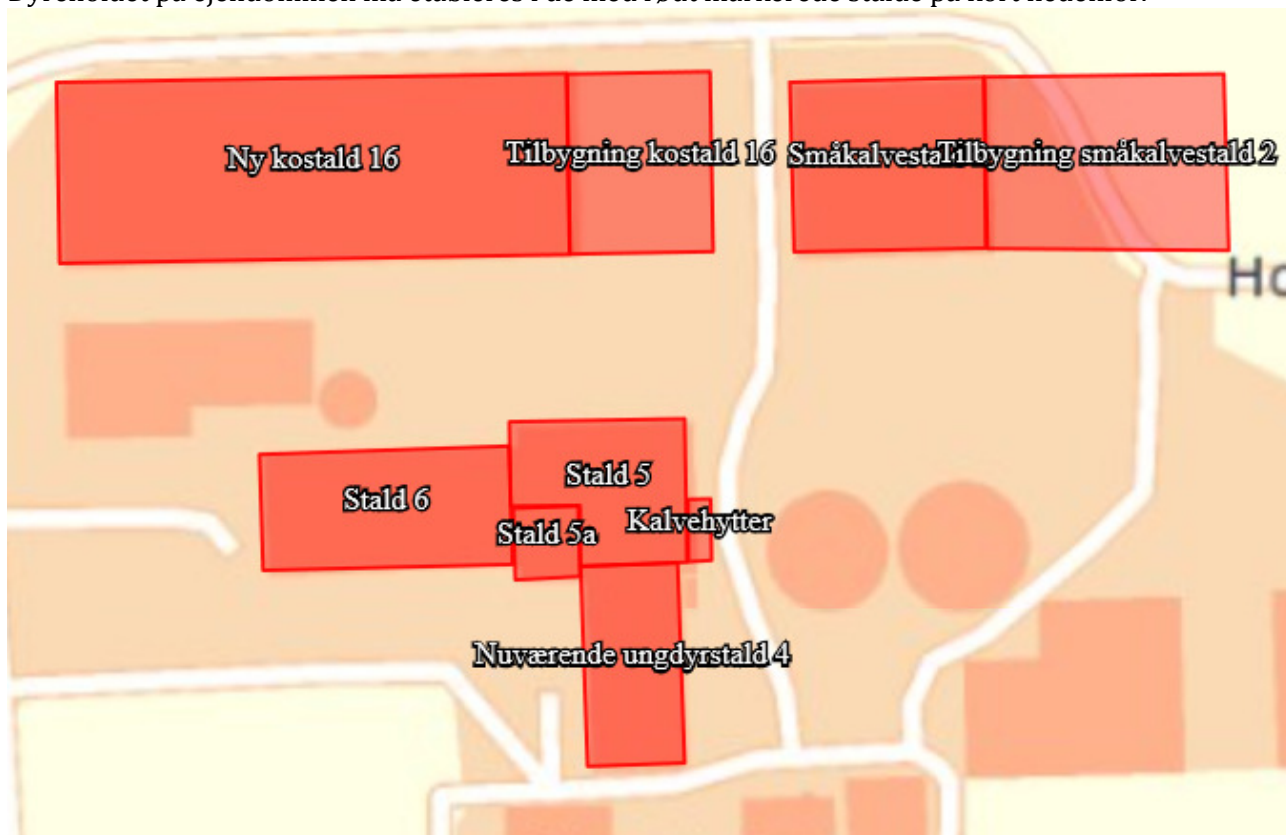
- 1) Husdyrbruget skal placeres, indrettes og drives i overensstemmelse med de oplysninger, der fremgår af ansøgningen og med de eventuelle ændringer, der fremgår af miljøgodkendelsen.
- 2) Godkendelsen skal være udnyttet inden 6 år fra afgørelsen er meddelt. Hvis godkendelsen kun bliver delvist udnyttet bortfalder den del der ikke er udnyttet.
- 3) Udnyttelse anses for, at foreligge når byggeriet faktisk er afsluttet eller ved konstatering af, at det der er truffet afgørelse om, faktisk er gennemført. Se i øvrigt afsnit om udnyttelse, kontinuitet og revurdering i Formalia.
- 4) De vilkår, der vedrører driften, skal være kendt af de ansatte, der er beskæftiget med den pågældende del af driften.
- 5) Drifts-, indretnings-, eller bygningsmæssige ændringer, skal anmeldes til kommunen inden de påbegyndes. Kommunen vurderer, om de aktuelle planer for ændring/udvidelse/renovering kan ske indenfor rammerne af denne miljøgodkendelse.
- 6) Ansøger skal forinden opførelse af tilbygning til småkalvestald flytte vejen til vindmølleområdet. Udgifter til flytning af vejen skal afholdes af ejer af husdyrbruget.

Nye og reoverede stalde samt udvidelse produktionsarealer

- 7) Til eksisterende koststald (bygning 16) må der opføres en tilbygning på i alt 1134 m², hvor af produktionsarealet udgør 975 m². Stalden skal etableres med fast drænet gulv med skraber og ajledræn.
- 8) Til eksisterende småkalvestald (bygning 2) må der opføres en tilbygning på i alt 1842 m², hvor af produktionsarealet udgør 1500 m². Stalden skal etableres med dybstrøelse på fast bund med afløb til gyllesystemet.
- 9) Det nye byggeri skal opføres i sammen materialer og farvevalg som de bygninger hvortil de tilbygges.
- 10) Den eksisterende slørende beplantning ved anlægget skal bevares og beplantningen skal vedligeholdes. Se bilag 6.
- 11) I eksisterende småkalvestald (bygning 2) må produktionsarealet udvides med 233 m² i dybstrøelse.
- 12) I eksisterende stald 6 må produktionsarealet udvides med 161 m² med sengestald og fast gulv.

Godkendte stalde, produktioner og miljøteknologier

13) Dyreholdet på ejendommen må etableres i de med rødt markerede stalde på kort nedenfor.



14) I stalde med dyrehold skal dyretype og staldkategori på arealer der anvendes til produktion være i overensstemmelse med oversigten nedenfor.

Staldnavn	Staldstørrelse (m ²)	Produktionsareal (m ²)	Dyretype	Staldsystem
Eksisterende staldafsnit				
Stald 5a	203	145	Malkekøer og kvier	Sengestald med fast gulv
Stald 5	934	475	Malkekøer og kvier	Sengestald med spalter
		157	Malkekøer og kvier	Dybstrøelse
Ny kostald 16 (år 2016)	4066	2715	Malkekøer og kvier	Fast drænet gulv med skraber og ajledræn
		620	Malkekøer og kvier	Dybstrøelse
Ungdyrstald 4	856	490	Malkekøer og kvier	Sengestald med fast gulv
Småkalvestald 2	1447	564	Kalve u. 6 mdr.	Dybstrøelse

		515	Malkekøer og kvier	Dybstrøelse
Stald 6	1288	1080	Malkekøer og kvier	Sengestald med fast gulv
Nye staldafsnit				
Tilbygning til kostald 16	1134	975	Malkekøer og kvier	Fast drænet gulv med skraber og ajledræn
Tilbygning til småkalvestald 2	1842	1500	Kalve u. 6 mdr.	Dybstrøelse

Beskyttelse af jord, grundvand og overfladevand

- 15) Der skal til beskyttelse af jord, grundvand og overfladevand træffes foranstaltninger som anført i tabellen nedenfor.

Vask af maskiner	Vask af landbrugsmaskiner og redskaber skal ske på fast vaskeplads med bortledning af vaskevandet til opsamlingsbeholder. Alternativt kan vask af landbrugsmaskiner ske på udbringningsarealerne.
Rengøring af arealer	Affald, foderrester, gødningsspild mv. skal fjernes fra befæstede arealer, som har afledning af overfladevand til nedsivning eller recipient.
Vedligeholdelse af anlæg	Afløb, beholdere, pumper og andet, som anvendes til afledning af spildevand, restvand og saftafløb, skal altid være i driftsklar stand. Ændret håndtering af spildevand, restvand og saftafløb skal anmeldes til kommunen.
Håndtering af gylle	Håndtering af gylle skal foregå under opsyn og eventuelt spild skal straks opsamles. Påfyldning af gyllevogne skal ske med vognmonteret pumpe der har returløb til tanken eller på fast plads med afløb til opsamlingsbeholder.
Kompost- og ensilageopbevaring	Ved etablering af kompost og ensilage i markstakke skal tidspunkt og placering noteres på et kortbilag i driftsjournalen.
Oplag af olie og medicin	Eventuelt spild af olie skal straks opsamles af velegnet absorptionsmateriale – eks. kattegrus. Spildolie skal opbevares på en sådan måde, at der ikke opstår risiko for forurening. Medicin skal opbevares forsvarligt og utilgængeligt for uvedkommende.

Affald	Affald skal opbevares og bortskaffes, efter kommunens til en hver tid gældende affaldsregulativ.
Regnvandsbassin	Der skal etableres et regnvandsbassin til opsamling af regnvandet. Der skal søges særskilt hertil og regnvandsbassinet skal dimensioneres af en autoriseret kloakmester.

Beskyttelse i forhold til naboer

- 16) Der skal til beskyttelse imod væsentlige nabogener træffes foranstaltninger, som anført i tabellen nedenfor.

Fluer og skadedyr	Der skal på ejendommen foretages effektiv fluebekæmpelse - som minimum i overensstemmelse med de nyeste retningslinjer fra Aarhus Universitet, Institut for Agroøkologi. Opbevaring af foder skal ske på en sådan måde, at der ikke opstår risiko for tilhold af skadedyr (rotter m.v.). På forlangende skal indgås kontrakt med autoriseret rottebekæmpelsesfirma.			
Lugt	Der skal til stadighed opretholdes en god staldhygiejne, herunder renholdelse og tørhed på den faste del af staldgulvet, renholdelse for at hindre støv- og smudsbelægninger i stalden samt renholdelse af fodringssystem m.v.			
Støj	Husdyrbrugets bidrag til støjbelastningen i omgivelserne må ikke overstige nedenstående værdier, målt ved nabobeboelser, eller deres opholdsarealer. Husdyrbruget skal for egen regning dokumentere, at støjvilkår overholdes, hvis tilsynsmyndigheden finder det påkrævet. Kravet om dokumentation af støjforholdene kan højst fremsættes en gang årligt			
	Dag	Tidsrum	db(A)	Midlingstid
	Mandag - fredag	07.00 - 18.00	55	8 timer
	Mandag - fredag	18.00 - 22.00	45	1 time
	Lørdag	07.00 - 14.00	55	7 timer
	Lørdag	14.00 - 18.00	45	4 timer
	Lørdag	18.00 - 22.00	45	1 time
	Søn- og helligdag	07.00 - 22.00	45	1 time
Alle dage	22.00 - 07.00	40	½ time	
Lavfrekvent støj,	Nedenstående grænser er for lavfrekvent støj og infralyd [dB re 20 µPa], målt indendørs. Støjgrænserne gælder for ækvivalentniveauet over et tidsrum på 10 minutter, hvor støjen er kraftigst. Grænserne er gældende for impulsagtig lavfrekvent støj og infralyd. For støj/lydgrænser hvor der ingen impulser forekommer, skal der lægges 5 dB til nedenstående skema.			

		Lavfrekvent støj
	Anvendelse	A-vægtet lydtryksniveau (10-160 Hz), dB
	Beboelsesrum	Aften/nat kl. 18.00 - 07.00 15
		Dag kl. 07.00 - 18.00 20
	Kontorer, undervisningslokaler og andre støjfølsomme rum	25
	Øvrige rum	30
	Måling for lavfrekvent støj skal følge anvisningerne i afsnit 3.4 i Miljøstyrelsens Orientering nr. 9 af 1997 "Lavfrekvent støj, infralyd og vibrationer i eksternt miljø".	
Vibrationer	Nedenstående grænser er for vibrationer, dB re 10 ⁻⁶ m/s. Vibrationsgrænserne gælder for det maksimale KB-vægtede accelerationsniveau med tidsvægtning Slow.	
	Anvendelse	Vægtet acc. niv, L_{aw} i dB
	Boliger i boligområder, (hele døgnet) Boliger i blandet bolig/erhvervsområde (Centerområder) kl. 18-7 Institutioner	75
	Boliger i blandet bolig/erhvervsområde kl. 7-18. Kontorer, undervisningslokaler o.l.	80
	Erhvervsbebyggelse	85
	Ved måling til dokumentation for overholdelse af vibrationsgrænserne, skal anvisningerne i afsnit 4.3 i Miljøstyrelsens Orientering nr. 9 af 1997 "Lavfrekvent støj, infralyd og vibrationer i eksternt miljø" anvendes.	
Kontrol og målinger	<p>Efter anmodning fra tilsynsmyndigheden, skal virksomheden lade foretage målinger og -beregninger til dokumentation for, at de fastsatte grænser for lavfrekvent støj, infralyd og vibrationer er overholdt. Måle- og beregningspunkter fastsættes efter nærmere aftale med tilsynsmyndigheden.</p> <p>Hvis de fastsatte støjgrænser overskrides, skal der sammen med rapport om målinger/ beregninger fremsendes forslag til støj- og/eller vibrationsreduktion ned til de fastsatte grænseværdier og med tidsplan for gennemførelse.</p> <p>Tilsynsmyndigheden kan forlange målinger og beregninger af støj og/eller vibrationer gentaget, dog højst én gang årligt, medmindre den seneste kontrol viser, at vilkårene ikke er overholdte.</p> <p>Ved målinger/beregninger for støj og/eller vibrationer, udarbejdelse af afrapportering og gennemførelse af eventuelle tiltag for støj- og/eller vibrationsreduktion, skal udgifterne hertil alene afholdes af virksomheden.</p>	
Lys	Driften må ikke medføre væsentlige lysgener for de omkringboende.	

	Såfremt tilsynsmyndigheden vurderer, at bedriften giver anledning til væsentlige lysgener, skal bedriften lade udarbejde en handlingsplan og derefter gennemføre denne. Handlingsplanen skal godkendes af tilsynsmyndigheden.
Støv	Driften må ikke medføre støvgener uden for ejendommens eget areal, som af tilsynsmyndigheden skønnes at være væsentlige. Fodersiloer skal indrettes således, at støvgener i forbindelse med indblæsning af foder undgås, f.eks. med melcykloner, eller anden støvbegrænsende foranstaltninger.
Døde dyr.	Døde dyr skal bortskaffes til godkendt destruktionsvirksomhed. Animalsk affald, herunder selvdøde dyr skal opbevares og afhændes i overensstemmelse med den til enhver tid gældende bekendtgørelse om opbevaring af døde dyr.

Tilsyn, kontrol og egenkontrol

- 17) Dokumentation i form af logbog, kvitteringer, opbevaringsaftaler, forpagtnings- og overførelsesaftaler (af mindst 1 års varighed) opbevares i mindst 5 år og forevises tilsynsmyndighed efter anmodning.
- 18) Efter tilsynsmyndighedens anmodning skal der forevises beregninger for, at de niveauer for ammoniakemission fra stald og lager, ammoniakdeposition og lugtgeneafstande fra staldanlæg, der ligger til grund for miljøgodkendelsen, er overholdt. Hvis forudsætningerne for miljøgodkendelsen ændres, skal der foretages nye beregninger af gene- og miljøpåvirkningen.

Uheld og risici

- 19) Ved driftsuheld, hvor der opstår risiko for forurening af miljøet, er der pligt til at anmelde dette til tilsynsmyndigheden, Ringkøbing-Skjern Kommune den først kommende hverdag. Er der behov for øjeblikkelig indsats ringes 112.
- 20) Senest 14 dage efter driftsuheld skal driftsansvarlig fremsende en skriftlig orientering, der beskriver uheldets omfang og indsatsen mod miljømæssige skader, samt beskriver forebyggende foranstaltninger, der begrænser risiko for nye uheld.
- 21) Ejendommens beredskabsplan/driftsforskrift skal til en hver tid være ajourført.

Bedst tilgængelige teknik / Renere teknologi

- 22) I forbindelse med udvidelsen skal der foretages et energitjek af en energirådgiver.

Ophør

- 23) Ved ophør af driften, skal der træffes de nødvendige foranstaltninger for at undgå forureningsfare og for at bringe stedet tilbage i tilfredsstillende tilstand. Bl.a. skal stoffer, der

kan forurene jord, grundvand og overfladevand, samt affald bortskaffes, efter gældende regler.

- 24) Kommunen kan kræve, at tiloversblevne bygninger, gyllebeholdere m.v. skal nedrives, såfremt de ikke efterfølgende, skal anvendes til andet formål og såfremt de ved syn og skøn, vurderes misligholdt.

Efter landzonebestemmelserne jf. planlovens §§ 37 og 38 kan overflødige driftsbygninger tages i brug til en række formål, uden egentlig kommunal godkendelse, altså alene efter anmeldelse.

Formalia

Lovgrundlag

Miljøgodkendelsen er givet på baggrund af husdyrbrugsloven, hvor krav efter VVM-direktivet, habitatdirektivet samt i et vist omfang regler fra miljøbeskyttelsesloven og planlovens landzoneregler varetages.

Miljøgodkendelsen suppleres af generelle regler i husdyrgodkendelsesbekendtgørelsen og den generelle regulering i husdyrgødningsbekendtgørelsen.

Grundlaget for miljøgodkendelsen var på godkendelsestidspunktet:

- Kommuneplan 2017-2029
- Husdyrbrugsloven, Lov om miljøgodkendelse m.v. af husdyrbrug nr. 1572 af 20. december 2006 senest ændret i bekendtgørelse af lov om husdyrbrug og anvendelse af gødning m.v. nr. 256 af 21. marts 2017
- Husdyrgodkendelsesbekendtgørelsen, bekendtgørelse om tilladelse og godkendelse m.v. af husdyrbrug nr. 211 af 28. februar 2017.
- Husdyrgødningsbekendtgørelsen Bekendtgørelse om erhvervsmæssigt dyrehold, husdyrgødning, ensilage m.v. nr. 865 af 23. juni 2017.
- Bekendtgørelse af lov om naturbeskyttelse, nr. 121 af 26. januar 2017 (Naturbeskyttelsesloven).
- Bekendtgørelse om udpegning og administration af internationale naturbeskyttelsesområder samt beskyttelse af visse arter nr. 926 af 27. juni 2016.
- Bekendtgørelse om affald, nr. 1309 af 18. december 2012 (Affaldsbekendtgørelsen).
- Bekendtgørelse om indretning, etablering og drift af olietanke, rørsystemer og pipelines nr. 1611 af 10. december 2015 (Olietankbekendtgørelsen).

Der gøres opmærksom på, at ansøger selv har ansvar for at indhente nødvendige godkendelser/tilladelser i henhold til anden lovgivning.

Høring og offentliggørelse

Ansøgningsmaterialet har været offentliggjort i 3 uger på Ringkøbing-Skjern Kommunes hjemmeside www.rksk.dk/om-kommunen/annoncering/landbrug fra den 17. november 2017 til den 8. december 2018, hvor der ikke er indkommet bemærkninger til det ansøgte.

Udkastet til miljøgodkendelsen har været i mindst 30 dages høring hos ansøger, konsulent og naboer fra 8. oktober 2018 til 12. november 2018.

Naboer: Ejere og beboer af boliger og bygninger indenfor konsekvensradius på 351 meter

Matrikulære naboer: Matrikulære naboer i husdyrlovens forstand defineres som ejere af ejendomme, der matrikulært grænser op til den ejendom, hvorpå anlægget er beliggende. Ringkøbing-Skjern kommune vurderer at udvidelser på anlæggene generelt er af underordnet betydning for de matrikulære naboer til ejendommens markarealer. Nabohøringen tager derfor udgangspunkt i den matrikel, hvorpå anlæggene ligger. De naboer til markarealer, som i særlige tilfælde bliver berørt af udvidelsen, bliver inddraget i høringen i henhold til forvaltningslovens almindelige regler om partshøring. Det er i den aktuelle sag vurderet, at der ikke er nogen, som skal inddrages i høringen.

I forbindelse med høringen er der ikke indkommet bemærkninger til det ansøgte.

Afgørelse om miljøgodkendelse vil blive offentliggjort den 19. november 2018 på Ringkøbing-Skjern Kommunes hjemmeside på www.rksk.dk/om-kommunen/annoncering/landbrug.

Klagevejledning

I henhold til Bekendtgørelse af lov om miljøgodkendelse m.v. af husdyrbrug kapitel 7, kan der klages over miljøgodkendelsen af ansøgeren, Miljøministeriet, samt enhver, der må antages, at have en individuel væsentlig interesse i sagens udfald. Der kan desuden klages af de myndigheder og organisationer, der angivet i lovens § 85-87.

Ved klage, kan Miljø- og Fødevarerklagenævnet bestemme, at klagen har opsættende virkning på udnyttelsen.

Udnyttelse af miljøgodkendelsen i klageperioden og imens eventuel klage behandles, sker på eget ansvar.

Ansøgeren vil få besked, hvis der klages over afgørelsen.

For behandling af klager, der indbringes for nævnet, herunder anmodning om genoptagelse, betaler klager et gebyr på 900 kr. for privatpersoners og 1.800 kr. for virksomheders og organisationers vedkommende.

Klagegebyret tilbagebetales, hvis du får helt, eller delvis medhold i din klage, hvis den påklagede afgørelse ændres, eller ophæves, eller klagen afvises, som følge af overskredet frist, manglende klageberettigelse, eller fordi klagen ikke er omfattet af klagenævnets kompetence.

Ønskes afgørelsen prøvet ved domstolene, skal søgsmål ifølge § 90 i Bekendtgørelse af lov om miljøgodkendelse m.v. af husdyrbrug være anlagt inden 6 måneder efter, at sagen er offentliggjort.

Klagefristen er 4 uger og regnes fra datoen for offentliggørelsen. Klagen skal være modtaget og registreret senest den 17. december 2018.

Indsendelse af klage

Det er obligatorisk for klager, at bruge Miljø- og Fødevarerklagenævnets digitale Klageportal, med mindre, du har fået en tilladelse fra Miljø- og Fødevarerklagenævnet, der fritager dig for, at anvende den digitale Klageportal. I nedenstående tekst kan du se, hvordan du skal bruge den digitale Klageportal.

Digital Klageportal

Hvis du ønsker, at klage over denne afgørelse, kan du klage til Miljø- og Fødevarerklagenævnet. Du klager via Klageportalen, som du finder på dette link: <https://naevneneshus.dk/start-din-klage/miljoe-og-foedevareklagenaevnet/>

Klagen sendes gennem Klageportalen til den myndighed, der har truffet afgørelsen. En klage er indgivet, når den er indsendt til Miljø- og Fødevareklagenævnet, og når du har indbetalt klagegebyret. Du betaler gebyret via elektronisk overførsel eller ved giroindbetaling.

Anmodning om fritagelse for indsendelse, via klageportal

Miljø- og Fødevareklagenævnet skal, som udgangspunkt, afvise en klage, der ikke er indsendt via Klageportalen. Hvis du ønsker, at blive fritaget for at bruge Klageportalen, skal du sende din klage og en begrundet anmodning til Ringkøbing-Skjern Kommune, Smed Sørensens Vej 1, 6950 Ringkøbing. Ringkøbing-Skjern Kommune videresender herefter anmodningen til Miljø- og Fødevareklagenævnet, som træffer afgørelse om, hvorvidt din anmodning kan imødekommes.

Hjælp til klage

Miljø- og Fødevareklagenævnet stiller i et vist omfang, en supportfunktion til rådighed ved oprettelse af en klage. Supportfunktionen kan kontaktes pr. tlf.: 7240 5600, eller på mail: nh@naevneneshus.dk. De kan kontaktes på følgende tidspunkter: man.-fre. 9.00-15.00.

Udnyttelse, kontinuitet og revurdering

En godkendelse efter § 16a i husdyrbrugsloven bortfalder, hvis den ikke er udnyttet inden 6 år efter at godkendelsen er meddelt. Godkendelsen anses for udnyttet, når byggeriet faktisk er afsluttet. Hvis der ikke foreligger et byggeri anses en godkendelse for udnyttet, når det konstateres, at det, der er truffet afgørelse om, faktisk er gennemført.

En udnyttet miljøgodkendelse kan bortfalde helt eller delvist, hvis den efterfølgende ikke har været udnyttet i 3 på hinanden følgende år. Udnyttelsen forudsætter at mindst 25 % af det godkendte produktionsareal udnyttes driftsmæssigt og at den driftsmæssige udnyttelse ikke på noget tidspunkt ophører i 3 på hinanden følgende år. Driftsmæssig udnyttelse kræver, at der er dyr på produktionsarealerne svarende til mindst 50 % af det mulige ifølge dyrevelfærdskravene.

På vegne af Teknik- og Miljøudvalget



Ivan Thesbjerg
Afdelingsleder
Land og Vand, Landbrug
Ringkøbing-Skjern Kommune



Anne Marie Susgaard
Miljøtekniker
Land og Vand, Landbrug
Ringkøbing-Skjern Kommune

Kopi af udkast til miljøgodkendelse er sendt til:

Ansøger: Ejer af husdyrbruget Holmager 6A, 6950 Ringkøbing.

Konsulent: Karen V. Thomasen, SAGRO I/S, e-mail: kvt@sagro.dk

Ejere og beboer af boliger/bygninger inden for konsekvensradius på 755 meter:

- Holmager 6A, 6950 Ringkøbing
- Holmager 6B, 6950 Ringkøbing
- Holmager 3, 6950 Ringkøbing
- Holmager 1, 6940 Lem St.

Matrikulære naboer til matrikel nr. 52 a, Den nordlige Del, Velling

- 3d, Den nordlige Del, Velling
- 3f, Den nordlige Del, Velling
- 9ah, Den nordlige Del, Velling
- 7c, Den nordlige Del, Velling
- 104a, Ø. Lem By, Sdr. Lem
- 31d, Ø. Lem By, Sdr. Lem
- 107, Den nordlige Del, Velling
- 52g, Den nordlige Del, Velling

Kopi af udkast til miljøgodkendelse og kopi af afgørelse er sendt til:

- Konsulent Karen V. Thomasen, SAGRO I/S, e-mail: kvt@sagro.dk
- Ringkøbing-Skjern museum, Arkæologisk Afdeling v/Torben Egebjerg, e-mail: post@arkvest.dk
- Det økologiske Råd, 2200 København N, e-mail: husdyr@ecocouncil.dk
- Dansk Ornitologisk Forening, e-mail: natur@dof.dk, ringkoebing-skjern@dof.dk
- Sundhedsstyrelsen, e-mail: senord@sst.dk
- Ferskvandsfiskeriforeningen for Danmark, Vormstrupvej 2, 7540 Haderup, e-mail: nb@ferskvandsfiskeriforeningen.dk
- Danmarks Naturfredningsforenings Lokalkomité for Ringkøbing-Skjern Kommune, e-mail: dnringkoebing-skjern-sager@dn.dk
- Danmarks Sportsfiskerforbund, Skyttevej 4, 7182 Bredsten, e-mail: post@sportsfiskerforbundet.dk
- Danmarks Sportsfiskerforbund, e-mail: lbt@sportsfiskerforbundet.dk
- Friluftsrådet Midt-Vest, e-mail: midtvestjylland@friluftsraadet.dk

Miljøkonsekvensrapport

Ansøgningen om miljøgodkendelse skal i henhold til husdyrgodkendelsesbekendtgørelsen omfatte en miljøkonsekvensrapport, idet der er tale om en ansøgning om godkendelse efter § 16 a, stk. 2, i husdyrbrugloven.

Krav til miljøkonsekvensrapport

Miljøkonsekvensrapporten skal mindst omfatte:

- 1) En beskrivelse af det ansøgte med oplysninger om
 - a) det ansøgtes placering, udformning, dimensioner og andre relevante særkender,
 - b) det ansøgtes forventede væsentlige og eventuelle kumulative indvirkninger på miljøet,
 - c) det ansøgtes særkender eller de foranstaltninger, der påtænkes truffet for at undgå, forebygge eller begrænse og om muligt neutralisere forventede væsentlige skadelige indvirkninger på miljøet, og
 - d) den eller de rimelige alternative løsninger, som ansøger har undersøgt, og som relevante for det ansøgte og dets særlige karakteristika, og hovedårsagerne til den eller de valgte løsninger under hensyn til det ansøgtes indvirkninger på miljøet.
- 2) Et samlet, ikke-teknisk resumé af oplysningerne i pkt. 1, og tillige oplysninger om foranstaltninger ved ophør, hvis det ansøgte vedrører et IE-husdyrbrug.

- 3) Oplysning om den kompetente ekspert, der har udarbejdet miljøkonsekvensrapporten.

Ansøger skal ved udarbejdelse af miljøkonsekvensrapporten tage hensyn til tilgængelige resultater af andre relevante vurderinger.

Ansøgers oplysninger i miljøkonsekvensrapporten, skal på en passende måde påvise, beskrive og vurdere det ansøgtes væsentlige direkte og indirekte virkninger i forhold til:

- 1) befolkningen og menneskers sundhed,
- 2) biologisk mangfoldighed med særlig vægt på kategori 1- og 2-natur samt bilag IV-arter,
- 3) jordarealer, jordbund, vand, luft og klima,
- 4) materielle goder, kulturarv og landskabet,
- 5) samspillet mellem to, flere eller alle faktorer efter nr. 1-4 og
- 6) sårbarhed i forhold til risici for større ulykker eller katastrofer som følge af faktorerne efter nr. 1-5.

Gennemgang af miljøkonsekvensrapport

Ringkøbing-Skjern Kommune skal i henhold til husdyrgodkendelsesbekendtgørelsen gennemgå miljøkonsekvensrapporten med inddragelse af den fornødne ekspertise og kan i fornødent omfang indhente yderligere oplysninger fra ansøger til opfyldelse af kravene.

Miljøkonsekvensrapport, ansøgningen i Husdyrgodkendelse.dk, BAT-redegørelse og beredskabsplan er gennemgået, og der er indhentet supplerende oplysninger.

Det er Ringkøbing-Skjern Kommunes samlede vurdering, at ansøger og dennes konsulent har leveret tilstrækkelige oplysninger til, at der kan gennemføres en miljøvurdering af det ansøgte.

Miljøvurderingen

I henhold til husdyrgodkendelsesbekendtgørelsen skal Kommunalbestyrelsen ved afgørelsen om godkendelse og tilladelse efter § 16 a i husdyrbrugloven vurdere, om den ansøgte etablering, udvidelse eller ændring af husdyrbruget kan indebære væsentlig virkning på miljøet, herunder i forhold til omgivelsernes sårbarhed og kvalitet, i forhold til navnlig

- 1) landskabelige værdier,
- 2) natur med dens bestande af vilde planter og dyr og deres levesteder, herunder områder, der er beskyttet mod tilstandsændringer eller fredet, udpeget som internationalt naturbeskyttelsesområde eller udpeget som særlig sårbart over for næringsstofpåvirkning,
- 3) jord, grundvand og overfladevand, og
- 4) lugt-, støj-, rystelses-, støv-, flue-, transport- og lysgener, uhygiejniske forhold, affaldsproduktion m.v.

Kommunalbestyrelsen skal ved vurderingen inddrage alle etableringer, udvidelser og ændringer af husdyrbruget, der er godkendt, tilladt eller afgjort efter anmeldelse inden for de seneste 8 år før kommunalbestyrelsens afgørelse.

Erhvervsmæssigt nødvendig for ejendommens drift som landbrugsejendom.

Ansøgningen omfatter opførelse af en ny tilbygning på 1134 m² til kostalden og en tilbygning på 1842 m² til småkalvestalden samt udvidelse af produktions arealer i eksisterende stalde. Husdyrbrugets malkekvægsbesætning øges med opførelse af den nye stald. Der ud over øges husdyrbrugets ensilageopbevaringsanlæg med 1720 m² og der bygges en møddingsplads på 32 m².

Ringkøbing-Skjern Kommune vurderer, at de nye bygninger og produktionsarealer er en naturlig udvidelse af husdyrbruget, som er erhvervsmæssig nødvendig for ejendommens drift som landbrugsejendom.

Beskrivelse af husdyrbruget

Ansøgt drift

Stalde og produktioner Ansøgt drift						
Staldnavn	Staldstørrelse m ²	Ventilation	Kildehøjde	Dyretype og staldsystem	Produktionsareal m ²	
Ansøgt drift						
Stald 5a	203	Naturlig ventilation	6 m	(#14182) Malkekøer, kvier og stude. Sengestald med fast gulv	0	145
Ny kostald 16	4066	Naturlig ventilation	6 m	(#14052) Malkekøer, kvier og stude. Fast drænet gulv med skraber og ajleafløb	0	2715
				(#14054) Malkekøer, kvier og stude. Dybstrøelse	0	620
Nuværende ungdyrstald 4	856	Naturlig ventilation	6 m	(#14062) Malkekøer, kvier og stude. Sengestald med fast gulv	0	490
Småkalvestald 2	1447	Naturlig ventilation	6 m	(#14064) Kalve, (under 6 mdr.). Dybstrøelse	0	564
				(#14066) Malkekøer, kvier og stude. Dybstrøelse	0	515
Stald 5	934	Naturlig ventilation	6 m	(#14070) Malkekøer, kvier og stude. Sengestald med spalter (kanal, bagskyl eller ringkanal)	0	475
				(#14072) Malkekøer, kvier og stude. Dybstrøelse	0	157
Stald 6	1288	Naturlig ventilation	6 m	(#14076) Malkekøer, kvier og stude. Sengestald med fast gulv	0	1080
Tilbygning kostald 16	1134	Naturlig ventilation	6 m	(#14319) Malkekøer, kvier og stude. Fast drænet gulv med skraber og ajleafløb	0	975
Tilbygning småkalvestald 2	1842	Naturlig ventilation	6 m	(#14320) Kalve, (under 6 mdr.). Dybstrøelse	0	1500
Sum						9236

Der søges om at udvide husdyrbruget med en tilbygning på 1134 m² til eksisterende kostald. Tilbygningen produktionsareal udgør 975 m². Tilbygningen skal anvendes til køer og kvier. Staldsystemet bliver det samme som i den eksisterende stald dvs. fast drænet gulv med skraber og ajleafløb. Endvidere søges der om at opføre en tilbygning på 1842 m² til eksisterende småkalvestald. Tilbygningen produktionsareal udgør 1500 m². Tilbygningen skal anvendes til småkalve under 6 mdr. Staldsystemet bliver med dybstrøelse som i den eksisterende kalvestald.

Derudover øges produktionsarealet med dybstrøelse med 233 m² til køer og kvier i eksisterende småkalvestald (bygning 2) og produktionsarealet med sengestald med fast gulv i eksisterende stald 6 øges med 161 m² til malkekøer og kvier. Øgningen i produktionsareal sker ved, at noget af gangarealet fremadrettet anvendes til dyr.

Områder, hvor dyrene ikke kan opholde sig og/eller ikke har mulighed for at gødningsafsætte, medregnes ikke som produktionsareal. I forbindelse med ansøgningen om miljøgodkendelsen er der foretaget opmåling af staldene med måleudstyr. Nakkeboms-arealet er ikke fratrukket produktionsarealet.

Malkestalden indgår ikke i produktionsarealet, idet dyrene kun opholder sig kortvarig her i forbindelse med malkning.

Holmager 6A drives økologisk og kvæget vil være udegående i henhold til gældende økologiregler. I ansøgningen er det angivet, at dyrene ikke er på græs. Det betyder, at beregningerne for lugt- og ammoniak-emission fra anlægget er worst case.

Derudover søges der om at forlænge begge ensilagepladser med 1720 m² nyt areal, og bygge en møddingsplads på 32 m².

Nudrift

Stalde og produktioner Nudrift						
Staldnavn	Staldstørrelse m ²	Ventilation	Kildehøjde	Dyretype og staldsystem	Produktionsareal m ²	
Stald 5a	203	Naturlig ventilation	6 m	(#14327) Malkekøer, kvier og stude. Sengestald med fast gulv	0	145
Ny kostald 16	4066	Naturlig ventilation	6 m	(#14053) Malkekøer, kvier og stude. Fast drænet gulv med skraber og ajlefløb	0	2715
				(#14055) Malkekøer, kvier og stude. Dybstrøelse	0	620
Nuværende ungdyrstald 4	856	Naturlig ventilation	6 m	(#14063) Malkekøer, kvier og stude. Sengestald med fast gulv	0	490
Småkalvestald 2	1447	Naturlig ventilation	6 m	(#14065) Kalve, (under 6 mdr.). Dybstrøelse	0	564
				(#14067) Malkekøer, kvier og stude. Dybstrøelse	0	282
Stald 5	934	Naturlig ventilation	6 m	(#14071) Malkekøer, kvier og stude. Sengestald med spalter (kanal, bagskyl eller ringkanal)	0	475
				(#14073) Malkekøer, kvier og stude. Dybstrøelse	0	157
Stald 6	1288	Naturlig ventilation	6 m	(#14078) Malkekøer, kvier og stude. Sengestald med fast gulv	0	919
Sum						6367

Nudriften er identisk med den produktion, der er givet tilladelse til i tillægget af 29. maj 2016.

Tidligere godkendelser:

18/12-2008 Miljøgodkendelse

15/02 2011 Tillæg til miljøgodkendelse (fristforlængelse)

22/03-2012 Tillæg til miljøgodkendelse (fristforlængelse)

08-04-2013 Tillæg til miljøgodkendelse (fristforlængelse)

24-09-2013 Projektændring (ændring af dyreholdet)

13-01-2014 Tillæg til miljøgodkendelse (Areal + gylletank)

29-05-2016 Tillæg til miljøgodkendelse (ændringer af dyrehold, arealer, ny stald og plansilo).

Tillægget af 29-05-2016 er udnyttet både med hensyn til bygninger og dyrehold.

8-års drift

Stalde og produktioner 8 års drift 2009						
Staldnavn	Staldstørrelse m ²	Ventilation	Kildehøjde	Dyretype og staldsystem	Produktionsareal m ²	
Staldnavn	Staldstørrelse (m ²)	Ventilation	Kildehøjde	Produktion	Antal måneder udegående	Produktionsareal (m ²)
Stald 5a	203	Naturlig ventilation	6 m	(#14338) Malkekøer, kvier og stude. Sengestald med fast gulv	0	145
Kalvehytter	62	Naturlig ventilation	3 m	(#14600) Kalve, (under 6 mdr.). Dybstrøelse	0	62
Nuværende ungdyrstald 4	856	Naturlig ventilation	6 m	(#14384) Malkekøer, kvier og stude. Sengestald med fast gulv	0	490
Småkalvestald 2	1447	Naturlig ventilation	6 m	(#14601) Kalve, (under 6 mdr.). Dybstrøelse	0	564
				(#14602) Malkekøer, kvier og stude. Dybstrøelse	0	282
Stald 5	934	Naturlig ventilation	6 m	(#14385) Malkekøer, kvier og stude. Sengestald med spalter (kanal, bagskyl eller ringkanal)	0	475
				(#14386) Malkekøer, kvier og stude. Dybstrøelse	0	157
Stald 6	1288	Naturlig ventilation	6 m	(#14387) Malkekøer, kvier og stude. Sengestald med fast gulv	0	919
Sum						3094

Beskrivelse af 8-årsdrift:

8-års driften beskriver den del, der er udnyttet af den oprindelige miljøgodkendelse fra 18. december 2008. Et tidligere maskinhus er inddraget og udnyttet til kalvestald (2)

Produktioner med miljøteknologi

På husdyrbruget anvendes der ingen miljøteknologier, som er optaget på Miljøstyrelsens teknologiliste.

I sengestaldene er der skraber ovenpå det faste gulv eller spalter. Skraberne skraber gødningen væk fra det faste gulv og spalterne. Spalteskrabere er ikke længere en miljøteknologi, der er optaget på miljøstyrelsens miljøteknologiliste og effekter af virkemidlet er sat til 0 % i ansøgningen.

Gødningsopbevaringsanlæg

Navn	Lagertype	Yderligere oplysninger	Bedste tilgængelige opbevaringsteknik	Dimension	Areal (m ²)
Ansøgt drift					
Dybstrøelse /fast møg	Fast	Møddingsplads til fast møg/dybstrøelse på fast bund. Pladsen har et areal på 7x 7 meter.			49
3000 m ³ - Stor tank Holmager	Flydende	Gyllebeholderen er ca. 5 meter høj, og har en diameter på ca. 28 meter. Beholderen har en kapacitet på 3000 m ³ . (Nudrift: Lageret indeholder flydende gødning samt resterende 10 % af fast kalvemøg, fra markstak. 90 %)	Naturligt flydelag	27,64 meter i diameter x 5 meter i højden	593
1950 m ³ - lille tank Holmager	Flydende	Gyllebeholderen er ca. 4 meter høj og har en diameter på ca. 25 meter. Beholderen har en kapacitet på ca. 1950 m ³ .	Naturligt flydelag	24,91 meter i diameter x 4 meter i dybden	478
Tilkøbt gylletank	Flydende	Gyllebeholderen har en kapacitet på 1800 m ³ .	Naturligt flydelag		464
Møddingsplads	Fast	Møddingsplads til dybstrøelse på fast bund. Pladsen er 6 x 5,3 meter og har et opbevaringsareal på 32 m ² .		6 x 5,3 meter	32

Der er ingen ændringer i husdyrbrugets gødningsopbevaringslagre til gylle i forhold til de lagre, der er på husdyrbruget på nuværende tidspunkt. Opbevaringskapacitet øges til fast gødning, idet der bygges en ny møddingsplads på 32 m².

Opbevaringsanlæg med miljøteknologi

Der er ingen lagre med miljøteknologi.

Alle gylletanke har naturligt flydelag.

Lagerregnskab og opbevaringskapacitet

Opbevaringsanlæg	Før udvidelsen (m ³)	Efter udvidelsen (m ³)	Byggeår/10 år beholderkontrol
Gylletank 1	3000	3000	2004/2014
Gylletank 2	1950	1950	1990/2010
Gylletank 3	1800	1800	2008/Bestilt hvert 5. år
Under staldene	200	200	
I alt:	6950	6950	

En mulig fremtidig produktion kunne være følgende maksimale produktion på hele bedriften. Antallet af kvier bliver sikkert lavere:

Besætning og gødningsproduktion			
Husdyrart / staldsystem	Antal	% græs	Tons
CHR-nr./Besæt.nr: /			
St.r. årskøer, Dybstrøelse (hele arealet)	50,0 Årsdyr	14	780
St.r. årskøer, Sengest. dræn, skraber, ajleaf	480,0 Årsdyr	14	14.444
St.r. årskøer, Sengestald m. bagsk./ringkanal	50,0 Årsdyr		1.542
St.r. årsopdr. 0-6mdr., Dybstrøelse (hele arealet)	150,0 Årsdyr		284
St.r. årsopdr. 6-27mdr., Sengestald m. fast gulv	150,0 Årsdyr	50	916
St.r. årsopdr. 6-27mdr., Dybstrøelse (hele arealet)	150,0 Årsdyr	50	785
St.r. slagtekalve op til 230 kg, Dybstrøelse (hele arealet)	350,0 Stk		39
			18.790

Gylleproduktionen: 14.444 + 1.542 + 916 = 16.902 ton

Dette er således en produktion på 16.900 m³. Der kræves en kapacitet på 7 måneder idet dyrene er udegående, svarende til 9858 m³. På denne ejendom er der 6950 m³. Desuden er der lager på de to ejede ejendomme, Refstrup på 4200 m³ og Rindum på 3000 m³. Alt i alt er der således tilstrækkelig kapacitet.

Lokalisering

Forbudszoner

Indenfor forbudszonerne må der ikke etableres nybyggeri (husdyranlæg og gødnings- og ensilageopbevaringsanlæg) eller udvidelser/ændringer i eksisterende bygninger, der medfører forøget forurening.

Område	Afstandskrav	Afstand målet fra nybyggeri/bygning, hvor ændringen eller udvidelsen sker
By - og sommerhuszoner	50 meter	Ca. 2,5 km
Lokalplanområder til boligformål mm.	50 meter	>50 meter til lokalplaner til boliger mm.
Nabobeboelsesbygninger	50 meter	226 meter
Afstand til kategori 1-natur og kategori 2-natur*	10 meter	1,7 km til kategori 1 og ca. 6,7 km til kategori 2 natur.

* Ensilageopbevaringsanlæg er ikke omfattet af kravet

Der er intet nybyggeri eller ændringer/udvidelser i de eksisterende bygninger indenfor forbudszonerne.

Husdyrbruget overholder forbudszonen på 50 meter til lokalplaner, idet forbudszonen ikke gælder til lokalplaner udlagt til vindmølleområder.

I husdyrlovens §7 er der forbud mod etablering, udvidelse og ændring af husdyranlæg og gødningsopbevaringsanlæg på husdyrbrug i og op til 10 m fra nærmere kategori 1-natur og kategori 2-natur. Der er ingen bygninger indenfor forbudszonen til kategori 1 og 2 natur.

Afstandskrav

Til husdyranlæg generelt (stald, opbevaringslager og/eller ensilage- opbevaringsanlæg) er der fasteafstandskrav for at beskytte imod forurening eller væsentlige gener fra anlæggene.

Afstandskravene gælder kun for nybyggeri, og eksisterende anlæg er derfor ikke omfattet af bestemmelsen.

Type	Afstandskrav (m)	Mindste afstand til anlæg (m)
Vandforsyning til < 10 ejendomme	25	Ca. 57 meter
Vandforsyning til > 10 ejendomme	50	> 50 meter
Vandløb, dræn og søer * ¹	15	208 meter (22 meter for tilkøbt gylletank)
Offentlig vej, privat fællesvej	15	18 meter
Levnedsmiddelvirksomhed	25	> 25 meter
Beboelse på samme ejendom * ²	15	115 meter
Naboskel	30	57 meter

*¹ Fra åbne vandløb og til søer med et areal, der er større end 100 m² skal der være mere end 100 meter til opbevaringsanlæg for flydende husdyrgødning.

*² Ensilageopbevaringsanlæg er ikke omfattet af kravet

En eksisterende kviestald ligger mindre end 15 meter fra stuehuset, men de nye stalde bliver placeret i en afstand af 115 meter fra stuehuset.

De lovpligtige afstandskrav er ifølge ansøgningens oplysninger overholdt.

Da de lovpligtige afstandskrav er overholdt, vurderes anlægget derfor, placeringsmæssigt, ikke at give væsentlige gener for omgivelserne eller væsentlig risiko for forurening.

Den nye tilbygning til småkalvestalden vil delvis blive placeret i et lokalplanlagt område udlagt til vindmøllevej. Der er tale om en privat vej, der ligger på ansøgers jord. Ansøger vil flytte vejen, når stalden bygges. Der er stillet vilkår herom i miljøgodkendelsen.

Beskyttelseslinjer

Naturbeskyttelseslovens bestemmelser om bygge- og beskyttelseslinjer skal sikre, at de nærmeste omgivelser ved søer og åer samt omkring fortidsminder, skove og kirker friholdes for bebyggelse eller andre væsentlige landskabelige indgreb.

Der er ved behandlingen af sagen taget stilling til nedenstående beskyttelseslinjer, og det er med X angivet, om nybyggeri på ejendommen ligger indenfor eller udenfor linjerne.

Beskyttelseslinje	Indenfor (x)	Udenfor (x)	Beskyttelseslinje	Indenfor (x)	Udenfor (x)
Klitfredede arealer		X	Skove		X

Strand		X	Fortidsminder		X
Søer		X	Kirker		X
Vandløb		X	Kystnærhedszone	X	

Husdyrbruget ligger udenfor ovenstående beskyttelseslinjer.

Husdyrbruget ligger indenfor kystnærhedszonen, men ikke indenfor den zone der ønskes friholdt for byggeri.

Det er på baggrund af ovenstående Ringkøbing-Skjern Kommunes vurdering, at husdyrbrugets anlæg ikke er i modstrid med de hensyn, der skal tages i forhold til ovennævnte emner.

Samlet vurdering af lokalisering

Idet husdyrbruget ligger udenfor forbudszoner, alle afstandskrav er overholdt og anlæggets placeringen ikke er i strid med beskyttelseslinjer, er det Ringkøbing-Skjern kommunes vurdering, at husdyrbruget ikke placeringsmæssigt vil give anledning til væsentlige gener for omgivelserne eller væsentlig risiko for forurening.

Påvirkning af landskab

Husdyrbruget ligger uden for de områder, som i kommuneplanen er udpeget som geologiske interesseområder, bevaringsværdige landskaber, større uforstyrrede landskaber og værdifulde kulturmiljøer.

Landskabsvurdering

Husdyrbruget ligger i landskabstypen slettelandskab. Slettelandskabet er karakteriseret ved et langstrakt og fladt eller jævnt faldende terræn og en meget ensartet topografi. Det kan være store åbne arealer eller mindre, afgrænset af læhegnsstruktur. Det er en robust landskabstype og er dermed som udgangspunkt egnet for nyplacering eller udvidelse af eksisterende landbrug.

Bygningsbeskrivelse

Den nye bygninger opføres i tilknytning til den eksisterende bygningsmasse. Derfor vil hele ejendommen fremstå som en samlet enhed efter udvidelsen.

De nyeste stalde er bygget i træ, malet mørkebrunt. Ældste stalde er i røde sten. Kvægstaldene har gardiner. Tagene er i grå nuancer.

Der skabes sammenhæng mellem nye og gamle bygninger ved at arbejde med en gennemgående farveholdning og materialevalg. Der er stillet vilkår om, at tilbygningerne skal opføres i sammen materialer og farvevalg som de bygninger hvortil de tilbygges.

Beplantning:

Landskabet er et åbent landbrugslandskab, hvor mange læhegn og punktbeplantninger adskiller marker, og den spredte bebyggelse i området ligger i forbindelse med eksisterende beplantning (som øer på en flade).

Det betyder, at der er få udsigts- og indsigtslinjer i landskabet.

Ejendommen er delvis skjult mod vest og syd af læhegn eller lignende. Mod nord er der ikke læhegn i nærheden af anlægget, men ingen boliger har direkte indkik til anlægget fra nordsiden. Mod øst er anlægget synligt. De nye stalde kommer til at ligge i direkte forlængelse af de eksisterende stalde og indenfor det eksisterende byggefelt. Bygningerne kommer til at fremstå som en samlet bygningsmasse.

Beplantning udgør et betydningsfuldt element ved at relatere et bygningsanlæg til landskabet og visuelt binde det til jordoverfladen og skabe et harmonisk anlæg.

Især beplantningen op til og omkring bygningerne har betydning for helhedsbilledet i forhold til omgivelser og landskabet. Sammen med stillingtagen til materialer og farver er beplantning vigtigt for staldanlægs miljø ude og inde samt for den visuelle opfattelse af byggeriet i sig selv og i tilknytning til dets omgivelser. Der er stillet vilkår til at eksisterende beplantning bibeholdes og stedse vedligeholdes. Se bilag 6.

Samlet vurdering af påvirkningen af landskab

Det er på baggrund af ovenstående Ringkøbing-Skjern Kommunes samlede vurdering, at det ansøgte husdyrbrug ikke er i modstrid med ønsket om at bevare det åbne landskab og beskytte de landskabelige hensyn, der er beskrevet i kommuneplanens retningslinjer for udviklingen af Ringkøbing-Skjern Kommune. Husdyrbruget vurderes således, hverken at skæmme landskabet, have synlige langtrækkende konsekvenser for landskabet, eller på anden vis påvirke de landskabelige værdier væsentligt.

Påvirkning af vilde planter og dyr.

Ammoniak påvirkning af natur

Påvirkningen af natur med dens bestande af vilde planter og deres levesteder, herunder områder, der er beskyttet mod tilstandsændringer eller fredet, udpeget som internationalt naturbeskyttelsesområde eller udpeget som særlig sårbart over for næringsstofpåvirkning vurderes på baggrund af følgende

Den maksimale tilladte totaldeposition af ammoniak på ammoniakfølsomme natur-områder omfattet af § 7 stk. 1, nr. 1 og 2, i bekendtgørelse af lov om miljøgodkendelse m.v. af husdyrbrug.

Den maksimale tilladte merdeposition af øvrige ammoniakfølsomme naturområder efter konkret vurdering, jf. § 27, stk. 1, i bekendtgørelse af lov om miljøgodkendelse m.v. af husdyrbrug.

Kategori 1-Natur

§ 7, stk. 1, nr. 1, omfatter nærmere bestemte ammoniakfølsomme naturtyper beliggende inden for Internationale Naturbeskyttelsesområder. De Natura 2000-naturtyper, som omfattes af § 7, stk. 1, nr. 1, er afgrænset til de ammoniakfølsomme Natura 2000-naturtyper, som indgår i udpegningsgrundlaget for området og er kortlagte af Naturstyrelsen i forbindelse med Natura 2000 planlægningen. Desuden omfatter § 7, stk. 1, nr. 1 heder og overdrev indenfor Internationale Naturbeskyttelsesområder, som er beskyttet efter naturbeskyttelsesloven § 3.

Kategori 2-Natur

§ 7, stk. 1, nr. 2, omfatter nærmere bestemte ammoniakfølsomme naturtyper, der er beliggende uden for Internationale Naturbeskyttelsesområder. Det drejer sig om naturtyperne: Højmoser, lobeliesøer, samt heder større end 10 ha, som er omfattet af naturbeskyttelseslovens § 3 og overdrev større end 2,5 ha, som er omfattet af naturbeskyttelseslovens § 3.

Kategori 3-Natur.

For ammoniakfølsomme naturtyper, som ikke er omfattet af ovenstående Kategori 1- og 2-Natur, skal kommunen foretage en konkret vurdering af, om der skal fastsættes krav.

Kommunen skal konkret vurdere, følgende beskyttede ammoniakfølsomme naturtyper uden for de Internationale Naturbeskyttelsesområder, der ikke er omfattet af § 7 stk. 1, nr. 1 og 2: Det drejer sig om heder, moser og overdrev, som er beskyttet efter naturbeskyttelseslovens § 3.

Kommunen skal også konkret vurdere ammoniakfølsomme skove, der ligger uden for de Internationale Naturbeskyttelsesområder.

Ved den konkrete vurdering af, om der er tale om særlige regionale, eller lokale naturinteresser og ved vurdering af, om der skal stilles krav til den maksimale N-merdeposition på naturområder omfattet af Kategori 3-Natur, skal kommunen inddrage følgende fire kriterier:

1. Det aktuelle naturområdes status i kommuneplanen, herunder særligt, om det aktuelle ammoniakfølsomme naturområde er omfattet af kommuneplanens udpegning af særligt værdifulde naturområder, rekreative områder og/eller værdifulde kulturmiljøer, samt kommuneplanens retningslinjer for varetagelsen af naturbeskyttelsesinteresserne, de rekreative interesser og de kulturhistoriske interesser.
2. Om de aktuelle områder er omfattet af fredning, handleplan for naturpleje, eller anden planlagt naturindsats.
3. Det aktuelle naturområdes naturkvalitet og
4. Kvælstofbidrag fra området fra andre kilder (fx markbidrag), herunder, for så vidt angår skove, om de gødskes.

Kravene til ammoniakdepositionen er forskellige i de tre kategorier. Kravene fremgår af nedenstående tabel. Med »totaldeposition« menes ammoniakdepositionen fra stald og lager fra hele husdyrbruget (både fra den ansøgte og eksisterende drift), mens der med »merdeposition« menes ændringen i ammoniakdepositionen fra husdyrbrugets anlæg (stald og lager), som følger af det ansøgte.

Naturtyper	Fastsat beskyttelsesniveau
Kategori 1. § 7 stk. 1, nr. 1	Max. totaldeposition afhængig af antal husdyrbrug i nærheden*): 0,2 kg N/ha/år ved > 1 husdyrbrug 0,4 kg N/ha/år ved 1 husdyrbrug 0,7 kg N/ha ved 0 husdyrbrug.
Kategori 2. § 7 stk. 1, nr. 2	Max. totaldeposition på 1,0 kg N/ha pr. år
Kategori 3. Heder, moser og overdrev, som er beskyttet af naturbeskyttelseslovens § 3 og ammoniakfølsomme skove.	Max. merdeposition på 1,0 kg N/ha pr. år. Kommunen kan tillade en merdeposition, der er større end 1,0 kg N/ha pr. år, men ikke stille krav om mindre merdeposition end 1,0 kg N/ha pr. år.

Påvirkningen af nærmeste Kategori 1-Natur

Det nærmeste Kategori 1-Naturområde ligger ca. 1,9 km vest for de nærmeste anlæg på husdyrbruget. Naturområdet er strandenge langs med Ringkøbing Fjord, og strandengene er en kortlagt naturtype (1330). Området er en del af habitatområde Ringkøbing Fjord og Nymindestrømmen habitatnr. 62.

Ca. 1,9 km nordvest for anlægget ligger et andet naturområde, indenfor habitatområde Ringkøbing Fjord og Nymindestrømmen habitatnr. 62. Naturområdet er et §3 beskyttet rigkær, der er en kortlagt naturtype (nr. 7230)

Tålegrænsen for naturområdet strandeng vurderes til at være mellem 30-40 kg N/ha/år, og tålegrænsen for rigkæret vurderes til at være mellem 15 til 25 kg N/ha/år. Ringkøbing-Skjern Kommune er allerede belastet med atmosfærisk kvælstof, der kan udgøre en trussel for den beskyttede natur. Denne belastning kaldes baggrundsbelastningen og er ifølge Nationalt Center for Miljø og Energi (DCE) i 2014 beregnet til 13,8 kg N/ha/år i området omkring naturarealerne.

En beregning af ammoniakdepositionen til naturområdet viser, at totaldepositionen til naturområderne fra det samlede produktionsanlæg maksimalt vil være på 0,1 kg N pr ha. pr. år.

Da den totale ammoniakbelastning fra det samlede ansøgte anlæg på kategori 1 naturområderne ligger under 0,2 kg N pr. ha. år, er det ikke påkrævet, at vurdere nærmere på eventuel kumulation med andre husdyrbrug.

Beskyttelsesniveauet for det konkrete naturområde er fastsat til 0,2 kg N /ha/år og er overholdt ifølge beregningerne fra ansøgningen.

Den ansøgte drift af anlægget, vurderes ikke at ville påvirke det pågældende habitatområde og dets udpegningsgrundlag på en måde, der hindrer målopfyldelse for habitatområdet, og det kan ikke på et konkret eksperimentelt videnskabeligt grundlag dokumenteres, at ammoniakpåvirkningen fra husdyrbruget vil medføre en påviselig biologisk ændring af området, selv om beskyttelsesniveauet er overholdt.

Påvirkningen af nærmeste Kategori 2-Natur

I kraft af den store afstand til området (mere ned 3 km), er det vurderet, at udvidelsen, samt det samlede husdyrbrug, ikke vil medføre en væsentlig ammoniakpåvirkning af det nærmeste Kategori 2-Natur.

Kommunen vurderer samtidig, at der ikke er andre kategori 2 naturområder, som vil blive væsentlig påvirket af udvidelsen af husdyrbruget. Det begrundes i de meget store afstande til de andre kategori 2 naturområder.

Påvirkningen af nærmeste Kategori 3-Natur og øvrig natur

Inden for 1.000 meter fra staldanlægget er der registreret moser, søer og potentielt ammoniakfølsomme skove. Moser, heder, enge, strandenge, søer og overdrev er omfattet af § 3 i Naturbeskyttelsesloven, som beskytter disse naturområder imod tilstandsændringer.

Kategori 3 natur er heder under 10 ha, overdrev under 2,5 ha, samt moser og ammoniakfølsomme skove.

Kategori 3-naturområderne og øvrigt §3 beskyttet natur indenfor 1000 meter fra staldanlægget er angivet i tabellen nedenfor:

Naturtype	Afstand fra anlæg	Retning	Merbelastning Kg/N/ha (8 års drift)	Målsætning i Kommuneplan	
Mose	379	Vest	0,7	C-målsætning	
Mose	715	Vest	-	C-målsætning	
Søer	587	Nord	-	C-målsætning	
Mose	297	Nord	1,7	C-målsætning	
Ammoniak følsomme skov områder	306	Nord	2,9	C-målsætning	
Mose	633	Nordøst	0,5	C-målsætning	
Mose	872	Nordøst	0,3	C-målsætning	
Vandhul	500	Sydøst	0,3	C-målsætning	
Mose	341	Syd	0,3	C-målsætning	

Der er tre overordnede målsætninger for naturbeskyttelsesområderne i kommuneplanen 2013-2025 (Kommuneplanen kan ses på www.rksk.dk):

	A-målsatte	B-målsatte	C-målsatte
Mål	Områderne bevares med deres sjældne plante- og dyreliv intakt, og der gøres en særlig indsats for at videreudvikle naturværdierne	Der arbejdes aktivt for en gunstig bevaringsstatus for områdernes plante- og dyreliv	Der arbejdes for at bevare en god biologisk tilstand af de målsatte områder

Beskyttelsesniveauet for Kategori 3-Natur er fastsat til en merbelastning på 1,0 kg N/ha/år med mulighed for, at der kan tillades en højere merdeposition, hvis kommunen vurderer, at det konkrete naturområde kan tåle det.

Der er beregnet en merdeposition på 1,7 kg N/ha/år til et moseområde 297 meter nord for anlægget.

Kommunen har besigtiget naturområdet. Området er meget ufremkommeligt og tilgroet i vedplanter som hylde og røn, samt nogle fyr. En del af området er åben tagrørssump. Det gælder også den del som er udpeget som potentiel ammoniakfølsom skov. Desuden findes mosebunke og brombær under træerne.

Der blev ikke fundet arter som indikerer, at området skulle være ammoniakfølsomt. Kommunen vurderer på den baggrund, at der ikke skal fastsættes yderligere krav til merpositionen til området.

Idet merbelastningen til de øvrige Kategori 3-Natur områderne ligger under 1,0 kg N/ha/år, er beskyttelsesniveauet overholdt til Kategori 3-Natur.

Baggrundsbelastningen lå i 2014 på 13,8 kg N/ha/år. De nærmeste marker ligger få meter fra naturområdet. Da der som hovedregel, generelt er krav om nedfældning af flydende husdyrgødning i sort jord og på græsmarker, vurderes markbidraget, at være væsentligt under 1 kg N/ha/år.

Ammoniakfølsomme skove:

Der er registreret potentielt ammoniakfølsomme skove inden for 1.000 meter fra husdyrbruget. Skovområdet ligger i forbindelse med et moseområde nord for anlægget. Der er beregnet en merbelastning med ammoniak til skoven på 2,9 kg N /ha/år.

Kommunen har foretaget en besigtigelse af den potentielt ammoniak følsomme skov. Der blev ikke fundet arter som indikerer, at området skulle være ammoniakfølsomt.

På baggrund af ovenstående kriterier, vurderer Kommunen, at skoven ikke er ammoniakfølsom.

Det er kommunens vurdering, at en merbelastning på 2,9 kg N/ha/år til skoven kan tillades, idet skoven ikke vurderes, at være ammoniakfølsom.

Øvrig natur omkring anlægget:

Inden for 1000 meter fra staldanlægget forekommer derudover vandhuller, som ikke er Kategori 3-Natur, men § 3-beskyttet natur.

Søer og vandhuller over 100 m² er omfattet af naturbeskyttelseslovens §3 om forbud mod tilstandsændringer. Søer og vandhuller påvirkes af tilførsel af næringsstoffer fra nærliggende markområder i omdrift. Udgravning og oprensning af søer og vandhuller er som udgangspunkt ikke tilladt uden en dispensation. Det samme gælder aktiviteter, som vil ændre vandhullets vandstand.

De fleste vandhuller beliggende i agerlandet er næringspåvirkede i større eller mindre grad gennem diffus tilførsel af næringsstoffer fra nærliggende marker i omdrift. Det betyder, at de fleste vandhuller er eutrofe, bortset fra enkelte vandhuller, som ligger sammen med heder eller i skovområder, hvor de ikke påvirkes med næringsstoffer.

Der er beregnet en merbelastning med ammoniak på 0,3 kg N/ha/år til det nærmeste vandhul. Idet merbelastningen ligger under 1,0 kg N/ha/år, vurderer kommunen, at merbelastningen er så minimal, at den ikke vil medføre biologiske ændringer af naturtypens tilstand.

På baggrund af ovenstående vurderer kommunen, at udvidelsen af husdyrbruget ikke vil medføre påvirkning af vandhullerne.

Påvirkning af bilag IV-arter

EU-medlemslandene skal, i henhold til Habitatdirektivets artikel 12, indføre en streng beskyttelse af en række dyre- og plantearter, uanset om de forekommer inden for et af de udpegede habitatområder, eller udenfor. Disse arter fremgår af Habitatdirektivets bilag IV.

For dyrearterne, er der bl.a. forbud imod beskadigelse, eller ødelæggelse af yngle-, eller rasteområder og imod forsætlig forstyrrelse af arterne, i særdeleshed i perioder, hvor dyrene yngler, udviser yngelpleje, overvintret, eller vandrer.

For plantearterne er der bl.a. forbud i mod forsætlig plukning, indsamling, afskæring, oprivning med rod, eller ødelæggelse af disse vildtvoksende planter i naturen.

Følgende dyrearter kan tænkes, at forekomme i Ringkøbing-Skjern Kommune:

- Småflagermus, Markfirben, Odder, Spidssnudet frø og Strandtudse, samt visse vandtilknyttede insekter. Arterne er næppe tilknyttet driftsbygningerne, men nedenstående arter kan muligvis have levested, fødesøgningsområde, eller opholdssted i habitater tilknyttet, eller i nærheden af udbringningsarealerne:
- Småflagermus: Ud fra småflagermus' levevis vurderes det, at de ikke påvirkes negativt af driften af husdyrbruget.
- Odder: Kan forekomme i nærområdet i tilknytning til vandløb, sø eller fjord, men er med sin levevis næppe truet af driften af husdyrbruget.
- Markfirben: Er udbredt i store dele af landet, men trues næppe af driften af husdyrbruget.
- Visse vandtilknyttede insekter: Kan være tilknyttet nærområdets vandhuller og fugtige arealer. Der foreligger dog ingen aktuelle registreringer. Disse påvirkes negativt, når vandmiljøerne næringsstofberiges, eller gror til.
- Spidssnudet frø og strandtudse: Kan forekomme i nærområdets vandhuller og fugtige arealer. Der foreligger ingen aktuelle registreringer. Padder påvirkes negativt, når vandmiljøerne næringsstofberiges eller ændrer karakter.

Ringkøbing-Skjern Kommune vurderer på grundlag af det oplyste:

- At det areal, der omfattes af nybyggeri i forbindelse med projektets gennemførelse, hovedsagelig er almindelig omdriftsareal, og at inddragelsen til bebyggelse ikke vil påvirke bilag IV-arter væsentligt.
- At der i forbindelse med projektets gennemførelse ikke vil ske øvrige ændringer i arealanvendelsen, som vil være væsentlige for Bilag IV-arters trivsel
- At driften af husdyrbruget, samlet set, ikke vil medføre beskadigelse, eller ødelæggelse af yngle-, eller rasteområder i det naturlige udbredelsesområde for de dyrearter, der er optaget i EF-habitatdirektivets bilag IV, litra a, samt ikke vil medføre ødelæggelse af de plantearter, som er optaget på EF-habitatdirektivets Bilag IV, litra b

Samlet vurdering af påvirkningen af vilde planter og dyr

De generelle beskyttelsesniveauer er i forhold til Kategori 1-, 2- og 3-Natur overholdt. Der ligger ingen stalde, eller lagre inden for 10 meter til Kategori 1-, 2- og 3-Natur.

Overholdelsen af BAT-emissionskravet til ammoniak og det generelle beskyttelsesniveau beskytter, som udgangspunkt, de kvælstoffølsomme naturtyper tilstrækkeligt mod kvælstofpåvirkning fra husdyrbrugets produktionsanlæg.

Den reelle ammoniakudledning fra husdyrbrugets anlæg vil afhænge af flere forhold, men ammoniakudledningen vil især kunne minimeres ved grundig og hyppig rengøring af overflader, som husdyrgødningen afsættes på.

I forhold til påvirkningen af bilag IV-arter vurderer Ringkøbing-Skjern Kommune, at husdyrbruget – ved overholdelse af de til enhver tid gældende generelle miljøregler og af de øvrige opstillede vilkår for miljøgodkendelsen - drives således, at påvirkningen på omgivelserne med luftbårne kvælstof fra produktionsanlægget minimeres til et acceptabelt niveau.

At ammoniakudledningen fra produktionsanlægget i sig selv og sammen med andre nærliggende husdyrbrug ikke vil medføre en væsentlig påvirkning af de omkring liggende naturområder.

At det ikke på et konkret eksperimentelt videnskabeligt grundlag kan dokumenteres, at ammoniakpåvirkningen fra husdyrbruget vil medføre en påviselig biologisk ændring af egnens naturområder.

Påvirkning af jord grundvand og overfladevand

Reguleringen af arealer til udbringning af husdyrgødning sker gennem generelle regler uden krav om forudgående tilladelse eller godkendelse. Miljøvurderingen omfatter derfor alene den påvirkning som husdyrbrugets anlæg og aktiviteter derpå kan medføre.

Generelt er husdyrbrugets anlæg omfattet af kravene i husdyrgødningsbekendtgørelsen og ved Ringkøbing-Skjern Kommunes miljøtilsyn på husdyrbrugene føres der tilsyn med overholdelsen af bekendtgørelsen. Der er mulighed for, at der i godkendelser og tilladelser efter §§ 16 a og 16 b i husdyrbruksloven kan fastsættes vilkår, der er mere vidtgående end bekendtgørelsens regler.

Påvirkning fra staldanlæg:

Generelt skal husdyranlæg, herunder stalde, læskure m.v., være indrettet således, at forurening af grundvand og overfladevand ikke finder sted. Tilsvarende gælder for løbegårde og lignende, hvor der er en sådan koncentration af dyr, at næringsstofferne fra husdyrgødningen set over en årrække ikke kan udnyttes på arealet.

Der kommunens vurdering, at når staldene er etableret med fast bund eller gulve udført af bestandige materialer, som er uigennemtrængelige for fugt, og som kan modstå påvirkningerne fra dyrene og de anvendte redskaber, vil der ikke være en påvirkning af jord, grundvand eller overfladevand fra staldanlægget.

Staldene er desuden indrettet med et afløbssystem til opsamling af flydende husdyrgødning og restvand, jf. afløbsplanen i bilag 2.

Påvirkning fra gødningsopbevaringsanlæg:

Generelt skal husdyrgødning føres fra stalden til opbevaringsanlæg, som er etableret og drives i henhold til husdyrgødningsbekendtgørelsens krav. Husdyrgødningsbaseret kompost med et tørstofindhold på mindst 30 pct. må dog også oplagres i marken (markstakke) efter husdyrgødningsbekendtgørelsens regler.

Ansøger oplyser, at der er tilstrækkelig opbevaringskapacitet til at den lagrede gylle kan udbringes i perioder, hvor der er optimale vækstbetingelser for den voksende afgrøde. Tanken tømmes ca. en gang årligt for inspektion og vedligeholdelse, og er tilmeldt de lovpligtige regelmæssige eftersyn, hvilket betyder at tankene hvert 10 år bliver kontrolleret for, om der skulle være tegn på begyndende utætheder.

Opbevaring af fast møg sker på møddingsplads og dybstrøelse opbevares på møddingsplads eller som Saftafløb/regnvand pumpes til gylletank. Udbringning af dybstrøelse sker efter gældende regler.

Påvirkning fra foderopbevaringsanlæg:

Ensilage opbevares på ensilagepladser, med støbt bund og afløb til opsamling. Overfladevandet ledes til udsprinkling nord for kalvestalden.

Håndtering af spildevand, restvand og saftafløb

På et husdyrbrug kan der være forskellige typer af brugt vand og saft fra foder og husdyrgødning, som skal håndteres på forskellige måder. Definition af type, krav dertil og beskrivelse af den aktuelle håndtering på Holmager 6a er samlet i nedenstående tabel.

Sanitært spildevand
Definition og krav: Afløb fra toilet og køkken i driftsbygninger, skal afledes til et godkendt spildevandssystem. Der skal ansøges om særskilt godkendelse. Håndtering på husdyrbruget: Der er ikke toilet i et hjørne af ungdyrstalden samt i kontorbygningen, som er tilsluttet godkendt nedsivningsanlæg.
Regnvand
Definition og krav: Tagvand og vand fra befæstede arealer, som ledes direkte til dræn/faskine i stedet for spildevandssystem. I forhold til de befæstede arealer forudsætter dette, at der ikke er væsentlig risiko for spild af olie eller andre forurenende stoffer på de befæstede arealer. På landbrugsejendomme, hvor arealet af tagflader og befæstede overflader med afløb overstiger 7.500 m ² , skal vandet afledes til nedsivning eller til vandløb. Ved nedsivning skal sagen anmeldes til Ringkøbing-Skjern Kommune med angivelse af placering af nedsivningsanlægget samt dimensioneringsgrundlaget. Ved afledning til vandløb, herunder grøfter, skal udløbene forsynes med bassiner af passende størrelse med henblik på tilbageholdelse af bundfældelige stoffer. Hvor der er hydrauliske problemer skal udledningen som udgangspunkt reduceres til 1 – 2 l/s pr. ha. Dimensioneringsgrundlaget for regnvandsbassiner kan ses på Ringkøbing-Skjern Kommunes hjemmeside. Håndtering på husdyrbruget: Eksisterende tagflader på landbruget er opgjort til ca. 14.200 m ² . Tagflader på de nye stalde er opgjort til ca. 2900 m ² . Der indsamles ikke yderligere mængde regnvand fra betonpladser. Regnvand fra tage ledes gennem faste ledninger/dræn med udløb til en pumpet kanal. Se afløbsplan på bilag 2. Idet mængden af tagvand til afledning til dræn/vandløb øges, skal der søges om en udledningstilladelse, og der vil være krav om etablering af regnvandsbassin. Dette er der stillet vilkår herom i miljøgodkendelsen.
Møddings- og ensilagesaft
Definition og krav: På møddingspladser, ensilagepladser og pladser til kalvehytter skal regnvand, som falder på pladserne og væske der løber fra saftgivende ensilage og fast gødning opsamles i en godkendt beholder og udbringes efter samme regler som gylle og fast gødning. Håndtering på husdyrbruget: Saft fra møddingspladsen ledes til fortank/gyllebeholder. Evt. saftafløb fra ensilage afledes til udsprinklingsanlæg.
Restvand
Definition og krav: Mælkerumsvand samt vand fra vask af produkter fra husdyrhold, foderrekvisitter og lignende fra almindelig landbrugsdrift. Væske fra ensilageopbevaringsanlæg med ikke-saftgivende ensilage og væske, der udelukkende er opsamlet fra ensilageopbevaringsanlæg senere end 1 måned fra ilægning af saftgivende ensilage. Restvand kan efter anmeldelse til Ringkøbing-Skjern Kommune udsprinkles på landbrugsarealer med en afgrøde. Betingelserne i landbrugets byggeblad om udsprinkling af ensilagesaft og restvand skal være opfyldt. Håndtering på husdyrbruget: Mælkerumsvand og andet rengøringsvand fra staldanlæg ledes til gyllekanaler/gyllebeholder. Fra ensilagepladsen afledes restvand til udsprinkling. Fra den nye ensilageplads etableres et udsprinklingsanlæg, som skal dimensioneres og etableres i henhold til landbrugets byggeblad.
Spildevand fra vaskeplads

Definition og krav:

Spildevand fra vask af landbrugsmaskiner skal opsamles i gyllebeholder eller anden godkendt beholder. Alternativt kan vask af landbrugsmaskiner ske i marken.

Håndtering på husdyrbruget:

På husdyrbruget foretages vask af maskiner i marken eller på støbt plads øst for ungdyrstalden med afløb til gyllesystem.

Der rengøres ikke marksprøjter på ejendommen, da ejendommen drives økologisk.

Der henvises desuden til afløbsplan i bilag 2.

Påvirkning fra opbevaring af bekæmpelsesmidler, olie og brændstof

Ansøger oplyser, at olie opbevares i værkstedet og at olieaffald håndteres efter kommunens affaldsregulativ og bringes til genbrugspladsen i Ringkøbing. Pesticider forefindes ikke på bedriften, da driften er økologisk.

Ringkøbing-Skjern Kommune kan oplyse, at generelt skal opbevaring ske, så der ikke er risiko for at forurene jord, vandmiljø og grundvand. Det betyder i praksis, at der ikke må være afløb fra opbevaringsrum, med mindre det fører til en opsamlingsbeholder. Det betyder også, at gulvet skal være med tæt bund. Spild skal suges op med f.eks. kattegrus eller savsmuld og afleveres til en genbrugsstation.

Påvirkning af grundvand

Anlægget ligger i område uden drikkevandsinteresser.

På husdyrbrugets arealer er der markvandingsboringer. Ved boringer, jf. § 22, stk. 1 i Miljøbeskyttelsesloven, bør der holdes et fredningsbælte omkring borestedet på mindst 10 m for almene vandforsyningsboringer og på mindst 5 m for ikke-almene vandforsyningsboringer.

Det vil sige, at der skal holdes en sprøjte- og gødningsfri zone omkring vandboringerne på mindst 5 meter. Opblanding og opbevaring af bekæmpelsesmidler, herunder tom emballage, samt andre stoffer, der kan forurene grundvandet, er heller ikke tilladt inden for fredningsbæltet.

Håndtering og opbevaring af affald

Ansøger oplyser at medicinrester og tom medicinemballage håndteres efter kommunens affaldsregulativ. Erhvervsaffald håndteres ligeledes efter kommunens affaldsregulativ og opbevares i 8 m³ container fra renovationsfirma, og tømmes efter behov.

Døde dyr ligger på betonspalter lige over for malkestalden på modsatte side af vejen bag træerne. Afhentes ad DAKA.

Håndtering af unormale driftssituationer og uheld

I forbindelse med denne miljøgodkendelse, udarbejdes der en beredskabsplan, der beskriver, hvorledes der skal reageres i unormale driftssituationer og i tilfælde af uheld med eks. gylle. Der er stillet vilkår om, at beredskabsplanen til en hver tid skal være ajourført.

Det er Ringkøbing-Skjern Kommunes vurdering, at udarbejdelse af en beredskabsplan tilskynder ansøger i at gennemgå bedriften og foretage en risikovurdering af, om der skal ændres i drift eller indretning, således at risikoen for uheld minimeres samt at omfanget af skaden ved uheld reduceres.

Samlet vurdering af påvirkningen af jord, grundvand og overfladevand

Beskyttelsen af jord, grundvand og overfladevand imod påvirkninger fra driften af husdyrbrug er reguleret i husdyrgødningsbekendtgørelsen, hvor der er generelle regler der skal overholdes, i forbindelse med etablering og drift af husdyrbrugets anlæg.

Overholdelsen af de generelle regler bliver kontrolleret gennem kommunens miljøtilsyn med husdyrbrugene, og der bliver ved hvert tilsyn foretaget en risikovurdering der anvendes til fastsættelse af tilsynsfrekvensen.

Der er til yderligere sikring imod forurening af jord, grundvand og overfladevand stillet vilkår til:

- Renholdelsen af de arealer der afleder vand til nedsivning eller recipient
- Vedligeholdelsen af afløb, pumper og andet som anvendes til spildevand, restvand og saftafløb
- Håndtering af spildevand, restvand og saftafløb
- Vask af landbrugsmaskiner
- Håndtering og opbevaring af affald.
- Opbevaring af brændstof, fyringsolie og medicin.

Ringkøbing-Skjern Kommune vurderer på baggrund af oplysninger fra ansøger, at de stillede vilkår, samt generel lovgivning og kommunens tilsyn med husdyrbrug er tilstrækkelig til at beskytte jord, grundvand og overfladevand mod væsentlige påvirkninger, som følge af husdyrbrugets drift.

Påvirkning af naboer

Husdyrbruget kan påvirke naboer med lugt-, støj-, rystelser-, lugt-, støj-, rystelses-, støv-, flue-, transport- og lysgener, uhygiejniske forhold.

Lugt

Lugtgenekriterierne betragtes som den maksimale, miljømæssige acceptable lugtgenebelastning fra en given kilde ved den pågældende områdetype.

Genekriterierne for lugt må maksimalt være:

- 5 OUE pr. m³ og 1 LE pr. m³ i byzone og sommerhusområder og fremtidigt byzone- eller sommerhusområde der er med i kommuneplanens rammedel.
- 7 OUE pr. m³ og 3 LE pr. m³ til samlet bebyggelse og i områder i landzone, der i lokalplan er udlagt til:
 - Boligformål
 - Blandet bolig og erhvervsformål
 - Offentlige formål med henblik på beboelse, institutioner, rekreative formål og lign.
- 15 OUE pr. m³ og 10 LE pr. m³ ved beboelsesbygninger på ejendomme uden landbrugspligt, der ikke ejes af den ansvarlige for driften.

Desuden beregnes en konsekvenszone, som er det område hvor det erfaringsmæssigt har vist sig, at lugt i høj grad kan registreres, og hvor ejere og beboere i beboelses bygninger derfor bliver orienteret

Kumulation af lugt

Der ligger ikke andre husdyrbrug nærmere end 300 meter fra følgende:

- Eksisterende eller ifølge kommuneplanens rammedel fremtidig byzone- eller sommerhusområde.
- Områder i landzonen, der i lokalplan er udlagt til boligformål, blandet bolig- og erhvervsformål, offentlige formål med henblik på beboelse, institutioner, rekreative formål og lign.
- Samlet bebyggelse




Der ligger ikke andre husdyrbrug nærmere end 100 meter fra nabobeboelse (beboelsesbygninger på ejendomme uden landbrugspligt, der ikke ejes af den ansvarlige for driften).

Geneafstanden skal derfor ikke forøges.

Beregninger

I ansøgningen beregnes en nødvendig geneafstand efter såvel Miljøstyrelsens lugtmodel og FMK-modellen på grundlag af produktionsarealets størrelse i m² i de enkelte staldafsnit og emissionsfaktorerne for de forskellige dyretyper og staldsystemer. Geneafstand korrigeres i forhold til placering af omboende og antal husdyrbrug i nærheden (kumulation).

I ansøgningen er der lavet følgende beregninger:

Bebyggelse	Kumulation	Model	Ukorrigeret geneafstand	Korrigeret geneafstand	Vægtet gennemsnits- afstand	Bortscreenet	Genekriterie overholdt
Holmager 1 	0	NY	284,1	227,3	714,4	Ja	Ja
Velling Kirkeby 231B 	0	NY	735,6	735,6	1328,2	Ja	Ja
Nørby By, Velling 	0	NY	979,9	930,9	2569,7	Ja	Ja

Konsekvenszone: 755 meter

Den korrigerede geneafstand angiver den maksimale afstand, hvor geneniveauet kan overholdes. Denne skal være mindre end den vægtede gennemsnitsafstand til bebyggelsen, hvilket er overholdt for alle områder.

Idet de lovpligtige beskyttelsesniveau for lugtgener er overholdt, vurderes det, at udvidelsen ikke vil medføre væsentlige lugtgener for naboer og andre omkringboende.

Beregninger af lugtemissioner fra produktioner

Ansøgt drift:

Staldafsnit								
Stald 5a	Antal måneder	Lugt	Lugt	Effekt af	Faktisk lugt	Faktisk lugt	Produktionsareal	
Produktionsld	udegående	(LE/s)	(OU/s)	teknologi (%)	(LE/s)	(OU/s)	(m ²)	
14182	0	449,5	1885,0	0,0	449,5	1885,0	145	
Ny kostald 16	Antal måneder	Lugt	Lugt	Effekt af	Faktisk lugt	Faktisk lugt	Produktionsareal	
Produktionsld	udegående	(LE/s)	(OU/s)	teknologi (%)	(LE/s)	(OU/s)	(m ²)	
14052	0	8416,5	35295,0	0	8416,5	35295,0	2715	
14054	0	1922,0	8060,0	0	1922,0	8060,0	620	
Nuværende ungdyrstald 4	Antal måneder	Lugt	Lugt	Effekt af	Faktisk lugt	Faktisk lugt	Produktionsareal	
Produktionsld	udegående	(LE/s)	(OU/s)	teknologi (%)	(LE/s)	(OU/s)	(m ²)	
14062	0	1519,0	6370,0	0,0	1519,0	6370,0	490	
Småkalvestald 2	Antal måneder	Lugt	Lugt	Effekt af	Faktisk lugt	Faktisk lugt	Produktionsareal	
Produktionsld	udegående	(LE/s)	(OU/s)	teknologi (%)	(LE/s)	(OU/s)	(m ²)	
14064	0	1748,4	7332,0	0	1748,4	7332,0	564	
14066	0	1596,5	6695,0	0	1596,5	6695,0	515	
Stald 5	Antal måneder	Lugt	Lugt	Effekt af	Faktisk lugt	Faktisk lugt	Produktionsareal	
Produktionsld	udegående	(LE/s)	(OU/s)	teknologi (%)	(LE/s)	(OU/s)	(m ²)	
14070	0	1472,5	6175,0	0,0	1472,5	6175,0	475	
14072	0	486,7	2041,0	0	486,7	2041,0	157	
Stald 6	Antal måneder	Lugt	Lugt	Effekt af	Faktisk lugt	Faktisk lugt	Produktionsareal	
Produktionsld	udegående	(LE/s)	(OU/s)	teknologi (%)	(LE/s)	(OU/s)	(m ²)	
14076	0	3348,0	14040,0	0,0	3348,0	14040,0	1080	
Tilbygning kostald 16	Antal måneder	Lugt	Lugt	Effekt af	Faktisk lugt	Faktisk lugt	Produktionsareal	
Produktionsld	udegående	(LE/s)	(OU/s)	teknologi (%)	(LE/s)	(OU/s)	(m ²)	
14319	0	3022,5	12675,0	0	3022,5	12675,0	975	
Tilbygning småkalvestald 2	Antal måneder	Lugt	Lugt	Effekt af	Faktisk lugt	Faktisk lugt	Produktionsareal	
Produktionsld	udegående	(LE/s)	(OU/s)	teknologi (%)	(LE/s)	(OU/s)	(m ²)	
14320	0	4650,0	19500,0	0	4650,0	19500,0	1500	
Sum		28631,6	120068		28631,6	120068		

Nudrift:

Staldafsnit								
Stald 5a	Produktionsld	Antal måneder	Lugt	Lugt	Effekt af	Faktisk lugt	Faktisk lugt	Produktionsareal
		udegående	(LE/s)	(OU/s)	teknologi (%)	(LE/s)	(OU/s)	(m ²)
	14327	0	449,5	1885,0	0,0	449,5	1885,0	145
Ny kostald 16	Produktionsld	Antal måneder	Lugt	Lugt	Effekt af	Faktisk lugt	Faktisk lugt	Produktionsareal
		udegående	(LE/s)	(OU/s)	teknologi (%)	(LE/s)	(OU/s)	(m ²)
		14053	0	8416,5	35295,0	0	8416,5	35295,0
	14055	0	1922,0	8060,0	0	1922,0	8060,0	620
Nuværende ungdyrstald 4	Produktionsld	Antal måneder	Lugt	Lugt	Effekt af	Faktisk lugt	Faktisk lugt	Produktionsareal
		udegående	(LE/s)	(OU/s)	teknologi (%)	(LE/s)	(OU/s)	(m ²)
	14063	0	1519,0	6370,0	0,0	1519,0	6370,0	490
Småkalvestald 2	Produktionsld	Antal måneder	Lugt	Lugt	Effekt af	Faktisk lugt	Faktisk lugt	Produktionsareal
		udegående	(LE/s)	(OU/s)	teknologi (%)	(LE/s)	(OU/s)	(m ²)
		14065	0	1748,4	7332,0	0	1748,4	7332,0
	14067	0	874,2	3666,0	0	874,2	3666,0	282
Stald 5	Produktionsld	Antal måneder	Lugt	Lugt	Effekt af	Faktisk lugt	Faktisk lugt	Produktionsareal
		udegående	(LE/s)	(OU/s)	teknologi (%)	(LE/s)	(OU/s)	(m ²)
		14071	0	1472,5	6175,0	0,0	1472,5	6175,0
	14073	0	486,7	2041,0	0	486,7	2041,0	157
Stald 6	Produktionsld	Antal måneder	Lugt	Lugt	Effekt af	Faktisk lugt	Faktisk lugt	Produktionsareal
		udegående	(LE/s)	(OU/s)	teknologi (%)	(LE/s)	(OU/s)	(m ²)
	14078	0	2848,9	11947,0	0,0	2848,9	11947,0	919
Sum			19737,7	82771		19737,7	82771	

Støj og rystelser

Ansøger oplyser: Der forefindes ikke stationære støjkilder, uden for bygningerne, der kan være til gene for naboer. Støjkilder på ejendommen vil udelukkende forekomme fra maskiner og lastbiler ved til- og frakørsel fra ejendommen samt ved blanding og indblæsning af foder.

Kommunens vurdering:

Støjkilder fra husdyrbruget udgøres primært af støj fra transporter til og fra ejendommen og ved blanding og indblæsning af foder.

Ansøger har oplyst, at støj fra husdyrbruget ikke er et problem for de omkringboende. Det er Ringkøbing-Skjern Kommunes vurdering, at støj fra husdyrbruget i fremtiden ikke forventes at blive et problem for de omkringboende. Der er ikke foretaget støjberegninger i forbindelse med udarbejdelsen af denne miljøgodkendelse.

Der er i miljøgodkendelsen fastsat vilkår om maksimale grænser for støj og rystelser, samt at såfremt der skulle opstå gener fra støj eller rystelser for de omkringboende, og tilsynsmyndigheden finder det nødvendigt, skal der foretages målinger.

Herudover henvises der til, at det er god landmandpraksis, at transport til og fra husdyrbruget foregår ved hensynsfuld kørsel, for at begrænse bl.a. støjgener.

Lys

Ansøger oplyser:

Der er orienteringsbelysning i gårdsplads og på gavle, som automatisk slukkes om natten. Der er arbejdslys ved køresiloer, som kun tændes efter behov i forbindelse med ensilering. I staldene er der dæmpet natbelysning. Lyset styres af sensorer og ur.

Kommunens vurdering:

Det vurderes, at lys fra ejendommen ikke vil give anledning til væsentlige gener for de omkringboende, idet der ikke er udendørs belysning om natten.

Fluer og skadedyr

Ansøger oplyser:

Tilstedeværelse af skadedyr forebygges ved orden og ved at bekæmpe eventuelle problemer, så snart de opstår.

Forebyggelse af fluegener, sker ved hyppig udmugning. Bekæmpelse af voksne individer sker ved brug af fluepapir eller zappere (elektriske insektfangere).

Forebyggelse af mus og rotter sker ved orden. Ansøger har kontakt med Mortalin, der kommer 4 gange om året, hvor de tilser opstillede giftdepoter og udarbejder en skriftlig rapport.

Kommunens vurdering:

Der er stillet vilkår om, at der skal foretages en effektiv fluebekæmpelse, og at foder skal opbevares, så der ikke opstår risiko for tilhold af rotter m.v. På forlangende skal bekæmpelse af rotter, eller lign. foretages af et autoriseret rottebekæmpelsesfirma.

Det vurderes, at ejendommens skadedyrsbekæmpelse er tilfredsstillende til at forebygge og løse et eventuelt opstået problem med skadedyr.

Støv

Ansøger oplyser:

Støvgener vil hovedsageligt forekomme på selve ejendommen, ved transport, håndtering af halm og foder. Nærmeste nabo er ligeledes et husdyrbrug og ligger ca. 200 meter sydvest for nærmeste driftsbygning. Det forventes ikke, at denne bliver generet af støv.

Kommunens vurdering:

Det forventes ikke, at husdyrbruget vil give anledning til støvgener for de omkringboende. Der er fastsat vilkår til, at sikre de omkringboende mod støvgener fra husdyrbruget. Herudover henvises der til, at det er god landmandpraksis, at transport til og fra husdyrbruget foregår ved hensynsfuld kørsel, for at begrænse bl.a. støvgener.

Transport

Kommunen skal i forbindelse med sagsbehandlingen af en miljøgodkendelse vurdere, om til- og frakørsel til bedriften vil kunne ske uden væsentlige miljømæssige gener for de omboende. Generne fra trafik forekommer i forbindelse med til- og frakørsel til bedriften med dyr, foder og husdyrgødning.

Generelt kan der i en miljøgodkendelse stilles vilkår til om, at anvende bestemte interne veje samt hvilke veje der skal benyttes ved til- og frakørsel. Der kan desuden stilles krav om, at til- eller frakørsel af foder, gødning m.v. kun må ske på bestemte tidspunkter. Derimod er der ikke i husdyrbrugsloven hjemmel til at fastsætte vilkår for transporten på offentlig vej, samt spørgsmål vedr. belastning af det lokale vejnet. Færdsel på offentlig vej reguleres af færdselsloven og håndhæves af politiet. (NMK-132-00789 og NMK-132-00839).

Ansøger oplyser:

Transporten til og fra ejendommen sker via Holmager. Størstedelen af transporten sker i forbindelse med transport af foder, dyr og husdyrgødning, samt markarbejde.

Antallet af transporter er vurderet i forhold til sidste godkendelse fra 2016. Tidspunkter for transporter er uændrede:

	Antal pr år	Tidsrum
Gylletransporter	Ca. 650	
Dyr til slagtning	Ca. 15	Afhentes mellem 3.00 og 10.00
Levering af levende dyr	Ca. 24	Fredag mellem 1.00 og 12.00
Døde dyr	Ca. 24	Afhentes mellem 5.00 og 8.00
Mælk	365	Ca. 19.00
Foderindlevering	Ca. 24	Mellem 7.00 og 17.00
Transporter med grovfoder	Ca. 700	
Diesel	Ca. 24	Mellem 7.00 og 17.00
I alt	1826	

Transporter med gylle og grovfoder foregår både på offentlig vej og private veje. Ca. 1/3 af transporter er kun på egne marker/veje.

Derudover er der transporter fra markbruget og tilhørende maskinstationsarbejde (gyllekørsel, snitning af græs m.m.) på ca. 500 og entreprenørarbejde på ca. 200 transporter.

Kommunens vurdering:

Det er oplyst, at transporten til og fra ejendommen sker via Holmager. Kommunens vejafdeling har ingen bemærkninger til det ansøgte, idet vejen Holmager på strækningen ind til husdyrbruget blev forstærket i forbindelse med vindmølleprojekt i området, og udkørslen til Vennervej fra Holmager blev også udvidet og forstærket.

I sidste godkendelse fra 2016 er antallet af transporter opgjort til ca. 1019 pr år. Heri er der ikke medregnet antallet af transporter fra leveringer med grovfoder. Ansøgt projekt vil betyde en forøget transport til og fra husdyrbruget. Der er tale om, at især antallet af transporter af gylletransporter og transporter med grovfoder der vil stige.

Forøgelsen af transporter er efter Ringkøbing-Skjern Kommunes opfattelse ikke af et omfang, som vil indebære væsentlige forøgede gener for omkringboende med hensyn til støj, støv eller lugt.

Døde dyr

Ansøger oplyser, at døde dyr bliver opbevaret på betonspalter. Dyrene forventes placeret nord for *Ny kostald*. Placering vil måske blive ændret, hvis den planlagte placering ikke er hensigtsmæssig.

Afhentning af døde dyr sker først kommende hverdag.

Samlet vurdering af påvirkning af nabogener

Ringkøbing-Skjern Kommune vurderer, at de stillede vilkår, samt generel lovgivning og kommunens tilsyn med husdyrbrug er tilstrækkelig til at beskytte naboer mod væsentlige påvirkninger, som følge af husdyrbrugets drift.

Anvendelse af BAT (bedste tilgængelige teknik)

Forebyggelse og begrænsning af forurening på husdyrbrug skal først og fremmest ske ved anvendelse af bedst tilgængelige teknik herunder renere teknologi, f.eks. mindre forurenende anlæg, processer og råvarer.

BAT fastlægges ud fra en overordnet vurdering af, hvad der er teknisk og økonomisk muligt for de forskellige husdyrbrancher. Det er altså ikke den enkelte landmands økonomi, som ligger til grund for kommunens vurdering.

Vurderingen af BAT i §16a og §16b miljøgodkendelser skal ske i forhold til følgende områder:

Staldindretning

Management

Foder

Forbrug af vand og energi

Opbevaring og udbringning af husdyrgødning

Anvendelse af bedste teknik til reduktion af ammoniakemissionen

I godkendelser og tilladelser til husdyrbrug med en samlet ammoniakemission på mere end 750 kg NH₃-N pr. år skal der fastsættes vilkår til opfyldelse af krav til den maksimale ammoniakemission ved anvendelse af den bedste tilgængelige teknik (BAT)

Miljøstyrelsen har udmeldt, at kommunerne ikke skal anvende BAT-konklusionerne, med de meget omfattende baggrundsdokumenter, ved fastlæggelse af bedste tilgængelige teknik. I stedet skal kommunerne anvende de regler i husdyrgodkendelsesbekendtgørelsen, der bliver fastsat med henblik på at implementere BAT-konklusionerne. Fra 1. august 2017 forventes der efter denne model at være fastsat en række generelle regler om BAT, der skal sikre denne implementering herunder bindende BAT-krav om ammoniakreduktion fastsat i husdyrgodkendelsesbekendtgørelsens bilag 3, regler om BAT i forhold til andet end ammoniak, generelle regler om miljøledelse mv.

Kravet til den maksimale emission af NH₃-N pr. år (BAT) omfatter hele husdyrbruget, men kravet til det enkelte staldafsnit afhænger af, om staldafsnittet betragtes som nyt eller eksisterende. Miljøstyrelsen har udarbejdet emissionsgrænseværdier for ammoniak for de fleste typer af eksisterende stalde og nye stalde.

BAT-krav er i husdyrgodkendelsesbekendtgørelsen angivet som den maksimale ammoniakemission i kg NH₃-N pr. m² produktionsareal pr. år for de forskellige dyretyper og staldsystemer.

BAT og økologi

I ansøgningssystemet er det angivet at husdyrbruget drives økologisk, og beregninger af BAT bliver foretaget efter reglerne for økologiske husdyrbrug. For økologiske kvægbrug er der ikke lavere emissionskrav end til konventionelle kvægbrug, så BAT-emissionskravet bliver således ens for økologiske og konventionelle kvægbrug.

Emissionsgrænseværdi for ammoniak

Ringkøbing-Skjern Kommune har, med udgangspunkt i Miljøstyrelsens vejledende emissionsgrænseværdier, beregnet et BAT emissionsniveau for bedriften på 9586 kg NH₃. Se bilag 5

Idet der i den tidligere godkendelse har indgået spalteskraber som virkemiddel i den eksisterende stald 5, skal BAT-kravet til stalden reduceres, efter at spalteskraberen er bortfaldet som virkemiddel. Emissionen fra stalden er hævet fra 1,0 kg N/m² til 1,34 kg N/m². Ringkøbing Skjern Kommunen har på det grundlag hævet det vejledende BAT-emissionskrav med 162 kg N/år.

Ammoniakemissionsniveauet ved det ansøgte projekt er 9586 kg NH₃, i følge ansøgningen.

Det beregnede emissionsniveau for ammoniak er således overholdt.

Staldindretning

Køerne er opstaldet i fire forskellige staldtyper:

1. Sengebåse med fast gulv, hældning og skraber.
2. Sengebåsestald med fast gulv og skraber.
3. Sengestald med spalter og skraber.
4. Dybstrøelse – Der er valgt dybstrøelse pga. dyrevelfærd, da dyrene her er højdrægtige, nykælvere og goldkøer.

Der er indlagt skraber på det faste gulv og på spalter i alle staldene, og ammoniakfordampningen kan derfor ikke sænkes yderligere. I beregningerne er der ikke medregnet nogen effekt af spalteskraberne.

Kvierne står opstaldet i tre forskellige staldtyper:

1. Sengestald med fast gulv og skraber.
2. Dybstrøelse
3. Sengestald med fast gulv, hældning og skraber.

Nye stalde og produktionsarealer

Den nye tilbygning til stalden til malkekøer bygges med fast gulv, hældning og skraber, hvilket er BAT for nye stalde. Tilbygningen til småkalvestalden er med dybstrøelse, hvilket er BAT til småkalve under 6 mdr.

I småkalvestald 2 øges produktionsarealet i dybstrøelse. Det vurderes at dybstrøelse er BAT til sygekøer eller kælvende køer. Der er tale om en eksisterende bygning, og det vil ikke være proportionalt at ændre gulvtypen for det nye areal.

I eksisterende stald 6 til malkekøer og kvier udvides produktionsarealet med fast gulv. Sengestald med fast gulv er ikke BAT med hensyn til nye stalde. Der er tale om en eksisterende sengebåsestald med fast gulv, hvor der inddrages noget gangareal og opsamlingsplads til produktionsareal. Det vil ikke være proportionalt at ændre gulvtypen for hverken det eksisterende produktionsareal eller det nye areal.

Ringkøbing-Skjern Kommune vurderer, at det ansøgte projekt anvender staldteknikker, som er beskrevet i Miljøstyrelsens teknologiblade, og som er BAT for husdyrbruget med overvejende eksisterende stalde. De nye stalde lever op til BAT-kravet til nye stalde.

Management

Ansøger oplyser at:

- Rengøring i og omkring siloer og bygninger foretages jævnligt med henblik på at minimere risikoen for lugt, og for at der ikke skal opstå uhygiejniske forhold.
- I forbindelse med indretningen af produktionsanlægget er der fokus på, at indretningen tager hensyn til en rationel drift, af hensyn til ressource forbruget i driften og af hensyn til de daglige arbejdsgange.
- Sigtet med anlægget er, at der ud fra et proportionalitetssynspunkt er fokus på hvilke staldsystemer, der er bedst anvendelig i relation til miljø, arbejdsforbrug og dyrevelfærd for at fremtidssikre virksomheden.
- Hjælpestoffer som husdyrgødning, medicin og energi bruges under hensyntagen til miljø og sundhed.
- Brugen af næringsstoffer optimeres på ejendomsniveau under hensyntagen til afgrødernes behov og det økonomiske afkast.
- Der sikres en høj udnyttelse af næringsstoffer ved udarbejdelse af mark- og gødningsplaner. Herved sikres, at tildeling af husdyrgødning sker ud fra afgrødernes behov og næringsstofnorm på den enkelte mark, således der sker mindst muligt tab til det omgivende miljø. Endvidere laves der en årlig opgørelse i form af gødningsregnskaber over at forbruget gødning ikke er større end normerne foreskriver.

Ringkøbing-Skjern Kommune vurderer således, at det ansøgte overholder niveauet for BAT m.h.t. management

Foder

Ansøger oplyser at:

- Foderplan udarbejdes i samarbejde med konsulent og med anvendelse af nyeste viden indenfor kvægfodring. Herved optimeres fodringen så unødigt forbrug af råvarer undgås.
- Der tages analyser af alt grovfoder og foderplanen afpasses grovfoderets sammensætning og kvalitet.

Ringkøbing-Skjern Kommune vurderer, at det ansøgte overholder niveauet for BAT m.h.t. foder for en økologisk kvægbrug.

Forbrug af energi og vand

Ansøger oplyser at:

- Bedriftens drikkevandsinstallationer rengøres og efterses jævnligt med henblik på, at undgå spild og for at identificere lækager så de kan repareres hurtigst muligt.

- Vandforbruget registreres.
- Staldene er med naturlig ventilation, og der er derfor ikke energiforbrug til dette.
- Der er etableret dagslysstyring på belysning i staldene.
- Udendørs belysning forventes at blive dagslysstyret eller med bevægelsessensorer i fremtiden.
- Der er etableret varmegenvinding i forbindelse med mælkekølingen. Varmen anvendes til opvarmning af stuehus og til opvarmning af brugsvand i stuehus/driftsbygning.
- Vakuumpumpen til malkeanlægget er frekvensstyret og derved energibesparende.
- Logistikken i forbindelse med afhentning af foder til blandeanlæg er indrettet så afstanden giver færrest muligt driftstimer, hvilket minimerer energiforbruget.

Det er Ringkøbing-Skjern Kommune vurdering, at det ansøgte overholder niveauet for BAT m.h.t. energi og vand for den type drift.

Opbevaring og behandling af husdyrgødning

Ansøger oplyser:

- Tanken tømmes ca. én gang årligt for inspektion og vedligeholdelse.
- Gyllen omrøres kun forud for udkørsel af gylle.
- Der er konstant flydelag på gyllen, og efter omrøring/udkørsel kontrolleres det, at der senest 14 dage efter, at der er igen er gylle i tanken, er etableret flydelag.
- Der føres logbog over flydelaget på gyllen, så der er fokus på, at flydelaget lever op til kravene.
- Tanken er tilmeldt de lovpligtige regelmæssige eftersyn, hvilket betyder at tanken hvert 10. år bliver kontrolleret for om der skulle være tegn på betydende utætheder.
- Der er tilstrækkelig opbevaringskapacitet.

Ansøger oplyser vedr. udbringning af husdyrgødning:

- Gyllen analyseres for indhold af kvælstof.
- Udbringning af husdyrgødningen afpasses afgrødernes behov.
- Husdyrgødningen udbringes under hensyn til afgrødernes vækstperiode, hvilket betyder maksimal udnyttelse af næringsstoffer.
- Husdyrgødning udbringes under hensyn til generelle regler, og foregår i videst muligt omfang efter godt landmandskab, hvilket vil sige at der tages hensyn til naboer, byområder osv.
- Gyllen nedfældes på sort jord.

Det er Ringkøbing-Skjern Kommune vurdering, at det ansøgte overholder niveauet for BAT m.h.t. Opbevaring af husdyrgødning.

Alternativer og fravalg BAT

- Der installeres ikke forsøringsanlæg, da bedriften er økologisk.
- Der etableres ikke overdækning af gylletankene - Kvæggylle danner naturlig, et godt flydelag, som forhindrer ammoniakfordampning. Teknologibladet, Fast overdækning af gyllebeholder,

2010 viser i beregningerne, at omkostningen til overdækning af gyllebeholdere langt overskrider 100 kr./kg N. Teltudg er derfor ikke BAT.

Fravalget af teltoverdækning er velbegrunder, eftersom der ikke er proportionalitet mellem udgift og reduceret ammoniak. Forsuring og teltoverdækning vurderes ikke til at være BAT for ansøgte husdyrbrug.

Kommunen vurderer, at ansøgningen lever op til BAT-kravene for denne type af husdyrproduktion. Det er derfor ikke påkrævet at anvende yderligere teknikker.

Alternative løsninger

Ansøger har oplyst, at alternativet til dette projekt er status quo, hvilket ikke er hensigtsmæssigt i et erhverv i udvikling.

I forhold til det omgivende landskab, naboer og andre interessenter i området, giver den valgte placering af de nye bygninger, det bedste samlede helhedsindtryk af husdyrbruget efter udvidelsen.

0-alternativ

Det er Ringkøbing-Skjern Kommunes vurdering, at den øgede miljøpåvirkning, som følge af ansøgte projekt, ikke vil påvirke omgivelserne væsentligt (se den øvrige del af miljøvurderingen).

Det er endvidere, Ringkøbing-Skjern Kommunes vurdering, at de socioøkonomiske konsekvenser af 0-alternativet (fastholdelse af konstant produktionsniveau), vil være en begyndende afvikling af produktionen.

Samfundsmæssigt vil 0-alternativet, derfor kunne betyde færre arbejdspladser, dels på slagterierne, men også i virksomheder, såsom vognmænd, foderstoffer m.fl..

Det kan, som følge af 0-alternativ, forventes at samfundets indkomstdannelse mindskes.

Egenkontrol

Der er stillet vilkår om, at husdyrbruget for egen regning skal eftervise, at de stillede støj- og vibrationskrav er overholdt, såfremt tilsynsmyndigheden skønner, at eventuelle klager vedrørende støj og rystelser fra husdyrbruget, er velbegrunderede.

Der er tilsvarende stillet vilkår om, at tilsynsmyndigheden kan kræve, at husdyrbruget foretager undersøgelse af lugtkilder, hvis det skønnes, at eventuelle klager over lugt fra anlægget, er velbegrunderede.

Endeligt er der stillet vilkår om, at tilsynsmyndigheden kan anmode om nye beregninger af ammoniakemission, ammoniakdeposition, samt lugtgenafstande.

Konklusion

Idet de lovpligtige afstandskrav og beskyttelsesniveauer er overholdt, vurderer Ringkøbing-Skjern Kommune at:

Udvidelsen af husdyrbrugets produktionsareal, samt en tilbygning af 975 m² produktionsareal til eksisterende kostald, en tilbygning af 1500 m² produktionsareal til eksisterende småkalvestald og 1720 m² ensilageplads og møddingsplads kan tillades, idet udvidelsen og det samlede husdyrbrug ikke

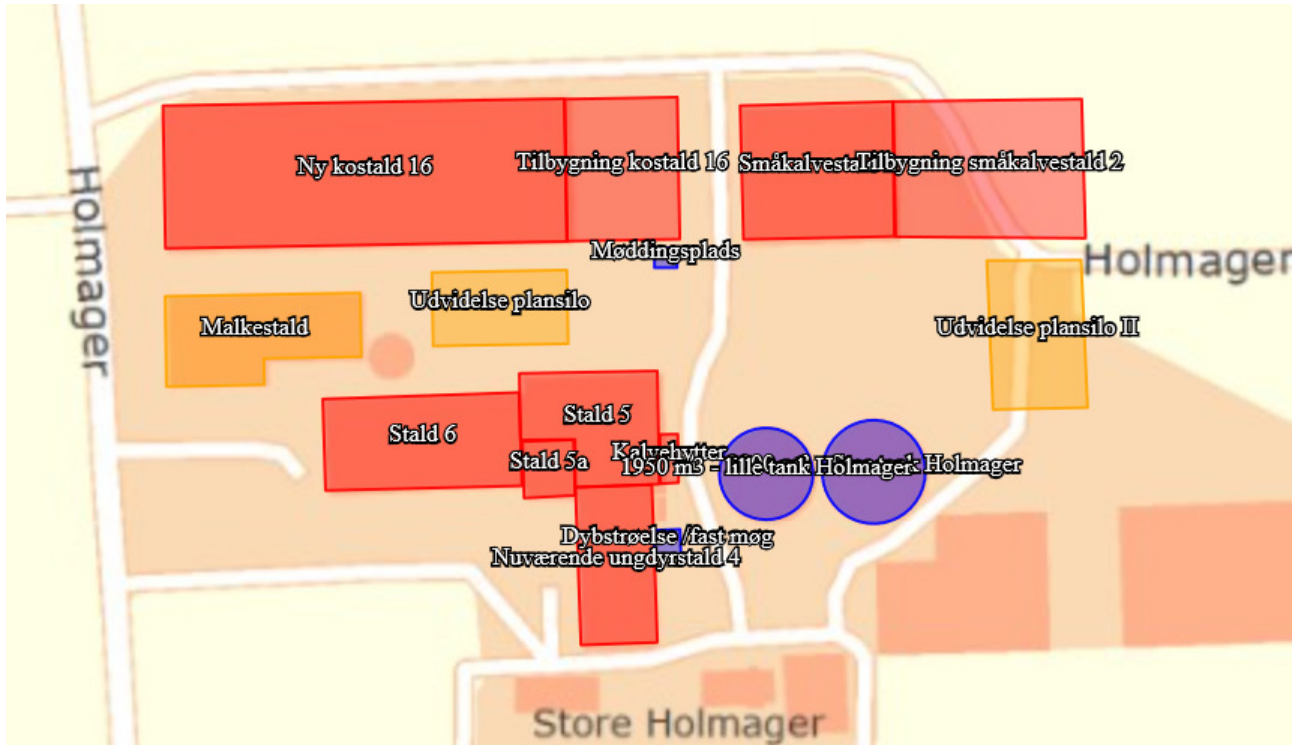
vil medføre en væsentlig genepåvirkning af naboer, Kategori 1-, 2- og 3-Natur samt landskabelige værdier og kulturmiljøer.

Derudover er det vurderet, at udvidelsen og det samlede husdyrbrug ikke vil medføre en væsentlig påvirkning af § 3-områder, eller andre naturområder som er beskyttet mod tilstandsændring, fredet, udpeget som internationalt naturbeskyttelsesområde, eller særlig sårbar overfor næringsstofpåvirkning.

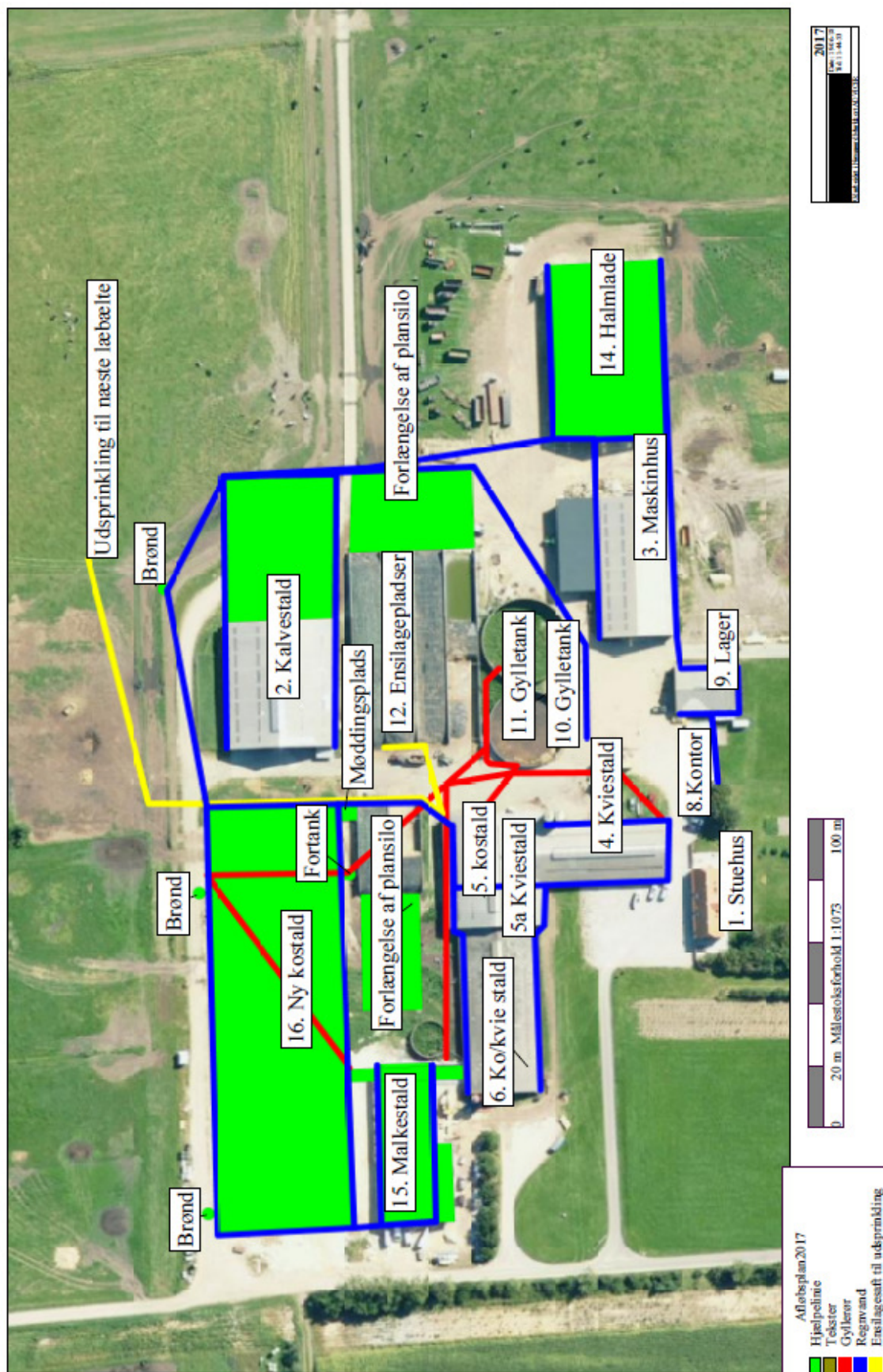
Endvidere er det vurderet, at det ansøgte projekt og det samlede husdyrbrug ikke vil have væsentlig virkning på de bestande af vilde planter, dyr (herunder Bilag IV-arter), eller deres levesteder, som de ovennævnte områder er udpeget på baggrund af.

Der anvendes den bedst tilgængelige teknik, til at forebygge og begrænse eventuel forurening.

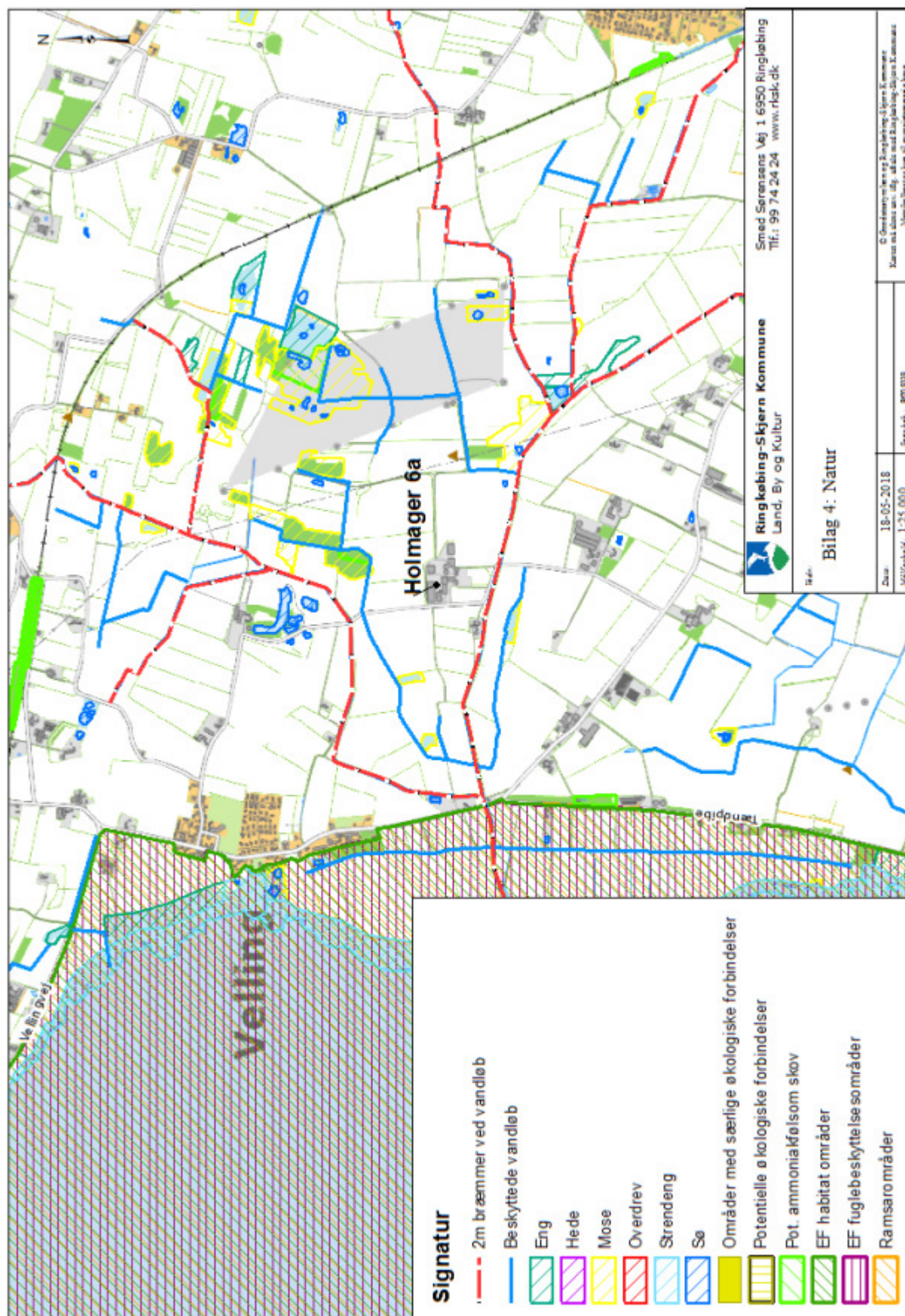
Bilag 1: Bygningsoversigt



Bilag 2: Bygningsoversigt og afløbsplan

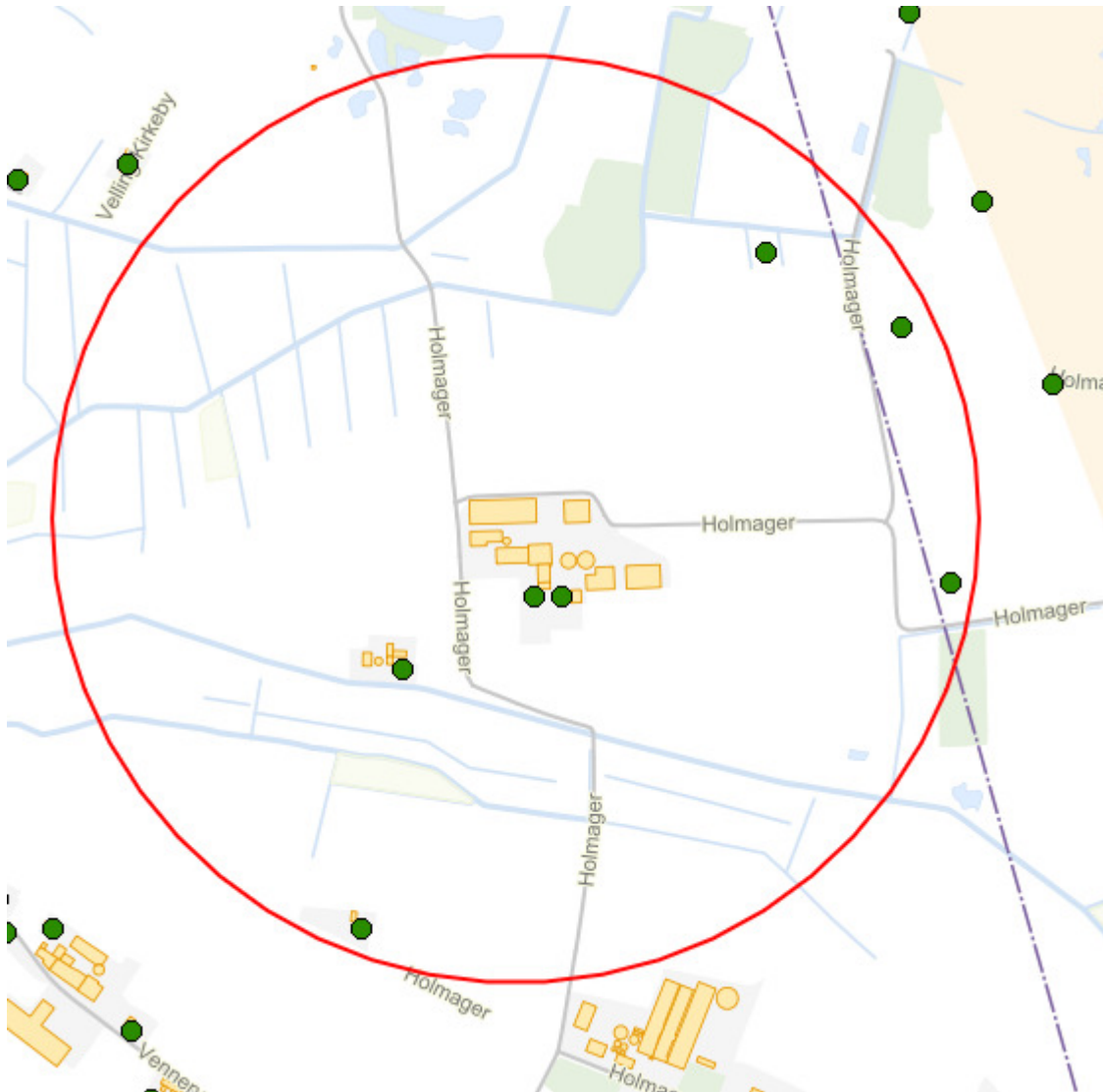


Bilag 3: Natur



Bilag 4: Adresser inden for konsekvensradius

Adresser/boliger indenfor luft konsekvenszone på 755 meter.



Bilag 5: BAT emissionsberegning

Samlet ammoniakemission fra stald og lager

Driftstype:	Ammoniakemission fra staldafsnit (kg NH ₃ -N/år)	Ammoniakemission fra lagre (kg NH ₃ -N/år)	Ammoniakemission fra husdyrbruget (kg NH ₃ -N/år)
Ansøgt drift	8943,3	642,9	9586,2
Nudrift	6494,5	631,4	7125,9
8 års-drift	4184,4	445,7	4630,2

Samlet BAT beregning

	Stalde	Lagre	Total
Samlet BAT krav (kg NH ₃ -N /år)	8943	643	9586
Faktisk emission (kg NH ₃ -N /år)	8943	643	9586
Forskel (kg NH ₃ -N /år)	-	-	0
Vejledende BAT Overholdt?	-	-	Ja

BAT krav opnåelig ved anvendelse af BAT for nye og eksisterende stalde

Staldnavn	Navn på dyretype og staldsystem eller flexgruppe	Forudsætning for BAT-beregning	BAT krav ved ny stald (kg NH ₃ -N / (m ² · år))	BAT krav ved eksisterende stald (kg NH ₃ -N / (m ² · år)) ^c
Stald 5a	Malkekøer, kvier og stude. Sengestald med fast gulv	Eksisterende staldafsnit	1,68	1,68
Ny kostald 16	Malkekøer, kvier og stude. Fast drænet gulv med skraber og ajleafløb	Eksisterende staldafsnit	0,67	0,67
Ny kostald 16	Malkekøer, kvier og stude. Dybstrøelse	Eksisterende staldafsnit	0,88	0,88
Nuværende ungdyrstald 4	Malkekøer, kvier og stude. Sengestald med fast gulv	Eksisterende staldafsnit	1,68	1,68
Småkalvestald 2	Kalve, (under 6 mdr.). Dybstrøelse	Eksisterende staldafsnit	0,88	0,88
Småkalvestald 2	Malkekøer, kvier og stude. Dybstrøelse	Eksisterende staldafsnit	0,88	0,88
Stald 5	Malkekøer, kvier og stude. Sengestald med spalter (kanal, bagskyl eller ringkanal)	Eksisterende staldafsnit	1,00	1,00
Stald 5	Malkekøer, kvier og stude. Dybstrøelse	Eksisterende staldafsnit	0,88	0,88
Stald 6	Malkekøer, kvier og stude. Sengestald med fast gulv	Eksisterende staldafsnit	1,68	1,68
Tilbygning kostald 16	Malkekøer, kvier og stude. Fast drænet gulv med skraber og ajleafløb	Nyt (inkl. renoveret) staldafsnit	0,67	0,67
Tilbygning småkalvestald 2	Kalve, (under 6 mdr.). Dybstrøelse	Nyt (inkl. renoveret) staldafsnit	0,88	0,88

Ammoniaktab pr. produktion opnåelig ved anvendelse af BAT

Produktion	BAT krav		Korrektionsfaktor for udegående	Vejl. sum (kg NH ₃ -N /år)	Ansøgers forslag (kg NH ₃ -N /år)	Ansøgers begrundelse	Kommunens krav (kg NH ₃ -N /år)	Kommunens begrundelse
	Areal (m ²)	(kg NH ₃ -N /m ² · år)						
(#14182) Malkekøer, kvier og stude. Sengestald med fast gulv	145	1,68	1	244				
(#14052) Malkekøer, kvier og stude. Fast drænet gulv med skraber og ajleafløb	2715	0,67	1	1819				
(#14054) Malkekøer, kvier og stude. Dybstrøelse	620	0,88	1	546				
(#14062) Malkekøer, kvier og stude. Sengestald med fast gulv	490	1,68	1	823				
(#14064) Kalve, (under 6 mdr.). Dybstrøelse	564	0,88	1	496				
(#14066) Malkekøer, kvier og stude. Dybstrøelse	515	0,88	1	453				
(#14070) Malkekøer, kvier og stude. Sengestald med spalter (kanal, bagskyl eller ringkanal)	475	1,00	1	475			636	
(#14072) Malkekøer, kvier og stude. Dybstrøelse	157	0,88	1	138				
(#14076) Malkekøer, kvier og stude. Sengestald med fast gulv	1080	1,68	1	1814				
(#14319) Malkekøer, kvier og stude. Fast drænet gulv med skraber og ajleafløb	975	0,67	1	653				
(#14320) Kalve, (under 6 mdr.). Dybstrøelse	1500	0,88	1	1320				

Kommunens begrundelse for at hæve BAT kravet fra 1,00 kg N/m² til 1,34 kg N/m² er, at spalteskrabere er bortfaldet som virkemiddel.

Spalteskrabere er tidligere indgået som virkemiddel i den eksisterende stald til malkekøer og kvier. I den forbindelse har Miljøstyrelsen udmeldt, at efter at spalteskraberen er bortfaldet som virkemiddel, skal BAT-kravet til stalden reduceres

Bilag 6: Beplantning

Beplantning markeret med grønt der stedse skal vedligeholder og bevares.

