

Miljøgodkendelse af
Holkjærgård
Holkjærvej 4, 8370 Hadsten



29. maj 2026

Miljøgodkendelse af listevirksomhed

i henhold til kap. 5 i Miljøbeskyttelsesloven, lovbekendtgørelse nr. 1742 af 22. december 2025.

Afgørelse om ikke-miljøvurderingspligt

I henhold til Miljøvurderingsloven, lovbekendtgørelse nr. LBK nr. 4 af 3. januar 2023 om miljøvurdering af planer og programmer og af konkrete projekter (VVM).

Godkendelsen omfatter:

Oplag af jord, spildolie, samt vejsand på eksisterende virksomhed.

Favrskov Kommune den 29. maj 2026

Lene Farving
Miljøingeniør
Team virksomheder

Annonceres den 29. maj 2026 på DMA – Digital Miljøadministration www.dma.mst.dk og Favrskov kommunes hjemmeside

Klagefristen udløber den 26. juni 2026

Søgsmålsfristen udløber den 29. november 2026

Virksomhedens navn:	Holkjærgård
Virksomhedens adresse:	Holkjærvej 4, 8370 Hadsten
Matr. nr.:	14a, Galten by, Nr. Galten
CVR nummer:	44799812
P-nummer:	1030316165
Hjemmeside:	www.holkjaergaard.dk
Virksomhedens ejer:	Holkjærgård
Virksomhedens kontaktperson:	Thomas Sørensen
Ejendommens ejer:	Ole Fredslund Sørensen
Listebetegnelse:	<p>Hovedaktivitet K212 – Anlæg for oplagring, omlastning, omemballering eller sortering af ikke-farligt affald eller affald af elektrisk og elektronisk udstyr, jf. punkterne R12 og R13 i bilag 6B og D14 og D15 i bilag 6A til affaldsbekendtgørelsen, forud for nyttiggørelse eller bortskaffelse med en kapacitet for tilførsel af affald på 30 tons pr. dag eller derover eller mere end 4 containere med et samlet volumen på mindst 30 m³, bortset fra de under pkt. K211 nævnte anlæg.</p> <p>Biaktivitet K203 - Anlæg for midlertidig oplagring af farligt affald forud for nyttiggørelse og bortskaffelse af affald med en kapacitet på mindre end eller lig med 50 tons, bortset fra anlæg omfattet af listepunkt K209, K210, K211 eller K212 i bilag 2 til bekendtgørelser om godkendelse af listevirksomhed</p>
Omfattet af Miljøvurderingsloven:	Ja
Omfattet af risikobekendtgørelsen:	Nej
Tilsynsmyndighed:	Favrskov Kommune
Sagsbehandler	Lene Farving
Kvalitetssikring af:	Markus Plass Jensen
Afgørelsesdato	29. maj 2026

Indhold

1. BAGRUND.....	5
2. AFGØRELSE.....	5
3. VILKÅR.....	6
3.1 Generelt	6
3.2 Indretning og drift	6
3.3 Luftforurening	8
3.4 Støj, infralyd og vibrationer	8
3.5 Affald	10
3.6 Beskyttelse af jord, grundvand og overfladevand	10
3.8 Egenkontrol og vedligeholdelse	11
4. MILJØTEKNISK VURDERING.....	13
4.1 Beliggenhed og planforhold	13
4.2 Indretning og drift	17
4.4 Helhedsvurdering	18
5. GYLDIGHED OG RETSBESKYTTELSE.....	19
5.1 Gyldighed	19
5.2 Meddelelsespligt	19
5.3 Tilsyn og retsbeskyttelse	19
6. OFFENTLIGGØRELSE OG KLAGEVEJLEDNING.....	19

1. BAGGRUND

Artelia har på baggrund af Holkjærgård ansøgt om miljøgodkendelse til opbevaring af jord, vejsand og spildolie på eksisterende virksomhed.

Jorden der bringes til virksomheden, er overskud i forbindelse med entreprenørarbejde udenbys, hvorefter jorden hjemtages til virksomheden, og hvis der er behov for jord i en anden opgave, kan jorden nyttiggøres der. Der tages kun rent jord og jord fra områdeklassificerede områder, der kan være lettere forurenet til virksomheden.

Forurenet jord køres direkte til godkendt modtager.

Sandfangsbrønde der tømmes i vejarealer køres til virksomheden for at blive afvandet inden det bortskaffes til godkendt modtager. Fejesand betragtes som udgangspunkt som lettere forurenet, på grund af det opsamles fra vejarealer. Der tages løbende analyser af sandet inden bortskaffelse til godkendt affaldsmodtager.

Virksomheden foretager sløjfning af olietanke og restolie i forbindelse med tømningen tages med til virksomheden og opbevares midlertidigt inden bortskaffelse til godkendt modtager.

2. AFGØRELSE

På grundlag af virksomhedens ansøgning om miljøgodkendelse og oplysningerne i sagen i øvrigt godkender Favrskov Kommune hermed de ansøgte udvidelser og ændringer på de i afsnit 3 nævnte vilkår.

Miljøgodkendelsen meddeles i henhold til miljøbeskyttelseslovens kapitel 5, § 33, stk. 1 og omfatter kun de miljømæssige forhold, der reguleres af denne lov.

Virksomheden er omfattet af bestemmelser om indsættelse af standardvilkår. I den forbindelse er der indsat standardvilkår for listepunkterne K203 og K212.

Standardvilkårets nummer er indikeret med S foran, og derefter listepunktet fra standardvilkårsbekendtgørelsen.

Som forudsætning for godkendelsen gælder de oplysninger der fremgår af ansøgningsmaterialet, samt oplysninger, som herudover er tilgået miljømyndigheden i forbindelse med ansøgningen.

Godkendelsen er betinget af, at vilkårene i afsnit 3 overholdes.

Godkendelsen omfatter udelukkende forholdet til miljølovgivningen. Andre godkendelser/tilladelser i forhold til anden lovgivning – f.eks. byggeloven og planloven - skal søges separat. Ejeren er selv ansvarlig for at indhente øvrige fornødne godkendelser eller tilladelser.

Favrskov Kommune meddeler samtidig med miljøgodkendelsen en særskilt afgørelse om, at projektet ikke er omfattet af miljøvurderingspligt (ikke VVM-pligt) for det ansøgte.

Risikoforhold

Virksomheden er ikke omfattet af § 4/§ 5 i risikobekendtgørelsen.

3. VILKÅR

3.1 Generelt

1. Virksomhedens indretning og drift skal miljømæssigt være i overensstemmelse med de oplysninger, der ligger til grund for godkendelsen, dog med de eventuelle ændringer, der fremgår af vilkårene.
2. En kopi af denne miljøgodkendelse skal til enhver tid være tilgængelig på virksomheden for de personer, der har ansvaret for virksomhedens indretning og drift.
3. Ved driftsophør af virksomhedens drift skal virksomheden træffe de nødvendige foranstaltninger for at undgå forureningsfare og for at efterlade stedet i tilfredsstillende tilstand. En redegørelse for disse foranstaltninger skal fremsendes til tilsynsmyndigheden senest 3 måneder, før driften ophører. (S1 K212, k203)
4. Hvor der i vilkårene anvendes betegnelsen "befæstet areal" menes en fast belægning, der giver mulighed for opsamling af spild og kontrolleret afledning af nedbør. Hvor der i vilkårene anvendes betegnelsen "tæt belægning" menes en fast belægning, der i løbet af påvirkningstiden er uigennemtrængelig for de forurenende stoffer, der håndteres på arealet. (S2 K212 og K203)

3.2 Indretning og drift

5. Virksomheden skal udarbejde en driftsinstruks, der beskriver, hvordan personalet skal foretage fornøden modtagekontrol, og hvordan de skal forholde sig i tilfælde af driftsforstyrrelser og uheld. Driftsinstruksen skal altid være tilgængelig for og kendt af personalet. (S3 K212)
6. Virksomheden må kun modtage og opbevare de i tabel 1 nævnte affaldsfraktioner i de angivne mængder. (S9 K203)

Affaldsfraktion	Maksimalt oplag	Krav til opbevaring	Oplagsområde
Jord (rent/lettere forurennet)	120 ton		Øst for maskinhus.
Sand	40 tons	Båse	Oplagspladsen
Spildolie	5900 liter* 2500 liter*	Overdækket, med spildbakke	I bygning

Tabel 1: Oplag af affald

* 5900 liters tanken indeholder olie fra olieudskiller, 2500 liters tanken indeholder olie fra aftapning fra maskiner mv.

7. Rent jord og lettere forurennet jord skal opbevares adskilt og det skal være tydeligt markeret med skiltning.
8. Oplagsområder til farligt affald skal være indrettet og afmærket, således at det enkelte område er tydeligt afgrænset, og så det klart fremgår, hvor de forskellige affaldsfraktioner skal opbevares. (S10 K203)
9. Alle emballager til farligt affald skal være egnede til opbevaring af den pågældende affaldsfraktion og forsynede med tydelig mærkning (S12 K203)
10. Flydende og støvende farligt affald skal opbevares i tætte, lukkede emballager, der er modstandsdygtige over for det affald, der opbevares i emballagen. (S13 K203)
11. Stationære tankanlæg til opbevaring af farligt affald skal:
 - være tætte og i god vedligeholdelsesstand,
 - være forsynet med overfyldningsalarm, der markerer, når tanken er 90 % fuld (alarmen og eventuelt overvågnings- og styringspanel skal kunne registreres fra påfyldningsstedet) samt

- være korrosionsbeskyttede indvendigt eller opbygget af materialer, der er resistente over for den type affald, de anvendes til, og over for eventuelt kondensvand, hvis dette udskilles,
- skal sikres mod påkørsel.

Utætheder skal udbedres, så hurtigt som muligt efter at de er konstateret. Ved »tankanlæg« forstås tanke med tilhørende rørsystemer og slanger. Tankene skal være udformet som lukkede beholdere med fast tag, og de skal være hævet over underlaget, så inspektion af bunden er muligt. Dobbeltvæggede tanke skal være tilsluttet et trykovervågningssystem for lækager. Påfyldningsrør på tankene skal være afsluttet med hætte eller dæksel. Rør og slanger til påfyldning og aftapning skal være placeret og udformet således, at de er tomme, når der ikke transporteres farligt affald i dem. Tanke, der anvendes til farligt affald, skal være udstyret med tryk/vacuum ventil. Hvis tankanlægget er placeret i en bygning, skal åndingsluft fra tanken føres via et udluftningsrør til det fri og mindst 1 meter over tagryg på det tag, hvor afkastet er placeret.

Udendørs tanke skal:

- enten males, således at tankoverfladen har en samlet strålevarmerefleksionskoefficient på mindst 70 %, eller
- isoleres, således at samme effekt opnås med hensyn til reduktion af temperaturafhængige emissioner fra tanken.

Tankanlæg skal være placeret i tætte tankgårde uden afløb eller med afspærringsventil, hvor volumen af den største tank maksimalt udgør 90 % af tankgårdens opsamlingskapacitet. Dette gælder dog ikke dobbeltvæggede tanke. (S19 K203)

12. Inden ibrugtagning af stationære tankanlæg og øvrige faste rørsystemer og slanger til farligt affald skal dokumentation for anlæggenes, rørenes og slangernes tæthed fremsendes til tilsynsmyndigheden. (S22 K203)
13. Overjordiske enkelvæggede tanke, der indeholder spildolie, skal sløjfes senest 35 år efter produktionsåret.

Omlastning, omemballering og sortering af affald

14. Omlastning, omemballering og sortering af farligt affald må kun foregå på en tæt belægning, der er uigennemtrængeligt for de forurenende stoffer, som findes i det farlige affald, jf. fremsendte tegning(er). (S25 K203)
15. Påfyldning af og aftapning fra tankanlæg med farligt affald skal foregå under overvågning. (S26 K203)
16. Affaldet skal kontrolleres ved modtagelsen og hurtigst muligt, dog senest inden ophør af næstfølgende arbejdsdag, og placeres i de dertil beregnede affaldsområder, containere, båse eller beholdere. (S5 K212)
17. Hvis virksomheden modtager affald, der ikke er omfattet af virksomhedens miljøgodkendelse, og som det ikke umiddelbart er muligt at afvise eller henvise til en anden affaldsmottager, skal affaldet placeres i et særskilt oplagsområde. Virksomheden skal herefter hurtigst muligt kontakte tilsynsmyndigheden og orientere om affaldet. (S6 k212)
18. Containere med lette materialer så som papir, plast og lignende skal være lukkede eller overdækkede for at hindre, at materialer giver anledning til flugt. (S7 k212)
19. Uden for arbejdstid skal alle oplag af farligt affald være utilgængelige for uvedkommende ved indhegning af aktiviteterne med et minimum 1,8 meter højt hegn med aflåste porte eller ved aflåsning af relevante bygninger og containere. (S4 K203)
20. Virksomheden skal have nedskrevne driftsinstrukser og -procedurer vedrørende:

- Modtagelse, oplagring, omlastning, omemballering og/eller sortering af farligt affald, herunder sikkerhedsforanstaltninger i forbindelse hermed.
- Betjening af de enkelte anlæg, pumper mv.
- Procedurer for rengøring af emballage, køretøjer, tanke, andet udstyr, befæstede arealer samt tankgårde, sumpe, brønde og evt. andre opsamlingssteder.
- Virksomhedens egenkontrol.
- Procedurer i forbindelse med driftsforstyrrelser og uheld.

Instrukser og procedurer skal fremsendes til tilsynsmyndighedens orientering senest 1 måned efter modtagelsen af godkendelsen eller idriftsættelsen af virksomheden.

Instrukser og procedurer skal være tilgængelige for personalet. (S5 K203)

21. Hvis virksomheden modtager affald, der ikke er omfattet af virksomhedens miljøgodkendelse, og som det ikke umiddelbart er muligt at henvise til en anden affaldsmodtager, skal affaldet placeres i et særskilt oplagsområde. Virksomheden skal herefter hurtigst muligt kontakte tilsynsmyndigheden og orientere om affaldet. (S6 K203)
22. Hvis virksomheden modtager farligt affald, der ikke kan identificeres, skal affaldet placeres i et særskilt oplagsområde adskilt fra de øvrige oplag, mens der pågår nærmere undersøgelser eller eventuelle analyser heraf, eller mens virksomheden indhenter tilsynsmyndighedens stillingtagen til sagen. (S7 K203)

3.3 Luftforurening

23. Virksomheden må ikke give anledning til lugt- eller støvgener uden for virksomhedens område, som efter tilsynsmyndighedens vurdering er væsentlige for omgivelserne. Tilsynsmyndigheden kan, såfremt der konstateres væsentlige støvgener, kræve, at støvende oplag overdækkes eller befugtes, eller at der etableres afskærmning eller befugtning af knusnings-, presnings- eller neddelingsaktiviteter. (S8 K212)
24. Virksomheden må ikke give anledning til støvgener uden for virksomhedens område, der efter tilsynsmyndighedens vurdering er væsentlige for omgivelserne. (S31 K203)

3.4 Støj, infralyd og vibrationer

Støj

25. Virksomhedens samlede bidrag til støjbelastningen må i de nævnte områder ikke overskride nedenstående grænseværdier uden for virksomhedens skel. De angivne værdier for støjbelastningen er de ækvivalente, korrigerede lyd niveauer i dB(A).

- i. Erhvervs- og industriområder
- ii. Erhvervs- og industriområder med forbud mod generende virksomheder
- iii. Blandet bolig- og erhvervsområder, centerområder (bykerne), samt ved boliger i det åbne land
- iv. Etageboligområder
- v. Boligområder for åben og lav boligbebyggelse
- vi. Sommerhusområder og offentlige rekreative områder

	Tidspunkt	Område						Referencetidsrum
	Kl.	i dB(A)	ii dB(A)	iii dB(A)	iv dB(A)	v dB(A)	vi dB(A)	Timer
Dag:								
Mandag- fredag	07-18	70	60	55	50	45	40	8
Lørdag	07-14	70	60	55	50	45	40	7
Lørdag	14-18	70	60	45	45	40	35	4

Søn & helligdage	07-18	70	60	45	45	40	35	8
Aften:								
Alle dage	18-22	70	60	45	45	40	35	1
Nat:								
Alle dage	22-07	70	60	40	40	35	35	½
Maksimalværdi	22-07	-	-	55	55	50	50	

Støjgrænsen skal overholdes ved alle positioner i det betragtede område i 1½ m højde over terræn, herunder også i skel. For bygninger med mere end én etage skal støjgrænsen endvidere overholdes ved det mest støjbelastede punkt på vinduer, der kan åbnes, og altaner på bygningsfacaden, samt på evt. tagterrasser. Ved enkeltliggende boliger i det åbne land gælder støjgrænsen ved boligens facade eller det mest støjbelastede punkt på et udendørs opholdsareal indenfor 10-15 m fra boligen (udlagt som terrasser, anlagte plæner mv.).

Intern transport

26. Støj fra til- og frakørende biler, lastvogne mv., samt støj fra intern kørsel skal begrænses mest muligt. Køretøjerne må ikke holde med motoren i tomgang med mindre af- og pålæsning gør det påkrævet.
27. Tilsynsmyndigheden kan bestemme, at virksomheden skal dokumentere, at vilkåret for støj, jf. vilkår 24, er overholdt.

Dokumentationen skal senest 3 måneder efter, at kravet er fremsat, tilsendes tilsynsmyndigheden sammen med oplysninger om driftsforholdene under målingen.

28. Virksomhedens støj skal dokumenteres ved måling og beregning efter gældende vejledninger fra Miljøstyrelsen, p.t. nr. 6/1984 om Måling af ekstern støj og nr. 5/1993 om Beregning af ekstern støj fra virksomheder.

Måling skal foretages, når virksomheden er i fuld drift, medmindre der er truffet anden aftale med tilsynsmyndigheden.

Måling af maksimalværdi skal foretages ved mindst 5 forekomster af den driftstilstand, der giver anledning til maksimalværdien, medmindre der er truffet anden aftale med tilsynsmyndigheden.

Målingerne/beregningerne skal udføres og rapporteres som "Miljømåling – ekstern støj" af en enhed, som er optaget på Miljøstyrelsens liste over godkendte laboratorier.

Støjdokumentationen skal gentages, når tilsynsmyndigheden finder det påkrævet. Hvis støjgrænserne er overholdt, kan der kun kræves én årlig bestemmelse. Udgifterne hertil afholdes af virksomheden.

Er dokumentationen udført som beregninger, skal dokumentationen indeholde oplysninger om beregningsforudsætningerne, som er nødvendige for Favrskov kommunes Miljøafdelings vurdering af rigtigheden af beregningsresultaterne. Specielt skal støjkilderne beskrives og deres kildestyrke angives sammen med oplysninger om dæmpningen af kildernes støjudsendelse.

Definition på overholdte støjgrænser

29. Støjgrænsen anses for overholdt, hvis målte eller beregnede værdier fratrukket den udvidede usikkerhed er mindre end eller lig med støjgrænserne. Målingernes og beregningernes udvidede usikkerhed fastsættes i overensstemmelse med Miljøstyrelsens vejledninger og orientering nr. 36 fra Miljøstyrelsens referencelaboratorium for støj.

3.5 Affald

30. Affald, der spildes, skal opsamles samme dag og anbringes i de dertil indrettede containere eller affaldsområder. (S13 K212)
31. Spild af olie og kemikalier (herunder grus, savsmuld eller lignende anvendt til opsugning) skal opsamles straks og opbevares og bortskaffes som farligt affald. Der skal til enhver tid forefindes opsugningsmateriale på virksomheden.(S14 K212)
32. Opsamlet spild af farligt affald inkl. eventuelt opsugningsmateriale, rester fra filtrering af farligt affald samt affald fra rengøring af emballager, containere, køretøjer, tanke eller andet udstyr til farligt affald skal håndteres som farligt affald. Der skal til enhver tid forefindes opsugningsmateriale på virksomheden.(S36 K203)

3.6 Beskyttelse af jord, grundvand og overfladevand

33. Befæstede arealer skal være i god vedligeholdelsesstand. Utætheder skal udbedres så hurtigt som muligt, efter at de er konstateret. (S23 K212)
34. Vaskepladsen skal være befæstet med fald mod afløb, hvorfra der sker kontrolleret afledning af afløbsvandet.(S24 K212)
35. Farligt affald som f.eks. spildolie skal opbevares under overdækning i form af tag, presenning eller lignende og beskyttet mod vejrlig på en tæt belægning. Oplagspladsen skal være indrettet således, at spild kan holdes inden for et afgrænset område og uden mulighed for afløb til jord, grundvand, overfladevand eller kloak. Området skal kunne rumme indholdet af den største beholder, der opbevares. (S25 K212)
36. Udendørs oplag og tanke skal være sikret mod påkørsel. (S39 K203)(enten dette vilkår eller vilkår 35/S15)
37. Kemikalier skal opbevares i tætte, lukkede beholdere, der er placeret under tag og beskyttet mod vejrlig. Oplagspladsen skal have en tæt belægning og være indrettet således, at spild kan holdes inden for et afgrænset område og uden mulighed for afløb til jord, grundvand, overfladevand eller kloak. Området skal kunne rumme indholdet af den største beholder, der opbevares. (S41 K203)
38. Overjordiske tanke til fyringsolie og motorbrændstof skal sikres mod påkørsel. Påfyldningsstudse og aftapningshaner (aftapningsanordninger) for olieprodukter, herunder motorbrændstof, skal placeres inden for konturen af en tæt belægning med kontrolleret afledning af afløbsvandet. Alternativt skal eventuelt spild opsamles i en tæt spildbakke eller grube. Udendørs spildbakker eller gruber skal tømmes, således at regnvand i bunden maksimalt udgør 10 % af spildbakkens eller grubens volumen. (S43 K203)

39. Oplagring, omlastning, omemballering eller sortering af farligt affald skal ske på arealer med tæt belægning. Arealer og gulve skal være indrettet som afgrænsede områder med opkant og/eller hældning mod grube, brønd el.lign. tæt(te) opsamlingsbassin(er) uden afløb eller med afspærringsventil(er). Arealer og gulve skal endvidere indrettes således:
 - at spild af flydende farligt affald kan holdes inden for et afgrænset område, der skal kunne rumme indholdet af den største opbevaringsenhed til flydende affald i området, og således
 - at overfladevand fra de ikke-overdækkede arealer kan opsamles forinden udledning.Dette gælder dog ikke affald omfattet af elektrisk og elektronisk udstyr, hvis dette ikke er tilladt efter [elektronikaffaldsbekendtgørelsen](#). (S44 K203)
40. Alle tætte belægninger og befæstede arealer, gruber, brønde og lignende opsamlingsbassiner og lignende særlige oplagsområder samt tankgårde skal være i god vedligeholdelsesstand. Utætheder skal udbedres hurtigst muligt efter, at de er konstateret. (S47 K203)
41. Spild af brændstof, olie og kemikalier skal straks opsamles. Alt opsamlet spild af brændstof, olie og kemikalier, inklusiv opsugningsmateriale, skal opbevares og bortskaffes som farligt affald. Der skal til enhver tid forefindes opsugningsmateriale på virksomheden.
42. Farligt affald skal opbevares i egnede, tætte og lukkede beholdere, der er mærkede, så det tydeligt fremgår, hvad de indeholder. Affaldet skal opbevares under overdækning i form af tag, presenning eller lignende og beskyttet mod vejrlig på en tæt belægning. Oplagspladsen skal være indrettet således, at spild kan holdes inden for et afgrænset område og uden mulighed for afløb til jord, grundvand, overfladevand eller kloak. Området skal kunne rumme indholdet af den største beholder, der opbevares.

3.8 Egenkontrol og vedligeholdelse

43. Virksomheden skal løbende og mindst 1 gang årligt gennemføre en kontrol for revner, lunger og andre skader af befæstede arealer og tætte belægninger, kar, gruber og sumpe. Utætheder skal udbedres, så hurtigt som muligt efter at de er konstateret. (S26 K212)
44. Tilsynsmyndigheden kan kræve, at virksomheden lader en uvildig sagkyndig foretage kontrollen, dog højst 1 gang hvert tredje år (S27 K212)
45. Virksomheden skal foretage eftersyn og funktionsafprøvning af automatiske kontrol-, alarm- og sikringssystemer efter leverandørens anvisning, dog mindst en gang årligt. (S51 K203)
46. Virksomheden skal mindst 1 gang i kvartalet foretage visuel kontrol af tankanlæg til farligt affald for lækager og vedligeholdelsestilstand (S53 K203)

Driftsjournal

47. Der skal føres driftsjournal med angivelse af:
 - Løbende registrering af art, fraktion og mængde af modtaget farligt affald med angivelse af navn og adresse samt CVR- og P-nummer på de virksomheder, hvorfra affaldet er leveret.
 - Løbende registrering af art, fraktion og mængder af fraført affald med angivelse af navn og adresse samt CVR- og P-nummer på de virksomheder, hvortil affaldet er leveret.
 - Dato for og resultatet af kontrol af automatiske kontrol-, alarm- og sikringssystemer.
 - Dato for og resultatet af den visuelle kontrol af tætte belægninger, befæstede arealer og gulve, opsamlingsbassiner, containere, tankgårde og særlige oplagsområder samt eventuelle foretagne forbedringer.
 - Dato for og resultatet af den visuelle kontrol af tankanlæg og øvrige faste rørsystemer samt eventuelle foretagne forbedringer.

– Dato for og resultat af det uvildige eftersyn af tætte belægninger, befæstede arealer og gulve, opsamlingsbassiner, containere, tankgårde og særlige oplagsområder samt eventuelle foretagne forbedringer. (S56 K203)

48. Virksomheden skal føre en driftsjournal med angivelse af:

– Dato for og resultat af inspektioner samt eventuelt foretagne udbedringer af befæstede arealer og tætte belægninger, gulve, gruber mv.
– Dato for hvornår der er modtaget affald, der ikke er omfattet af virksomhedens [miljøgodkendelse](#), og hvordan det blev håndteret og bortskaffet.

Ved udgangen af hvert kvartal registreres mængden af hver af de oplagrede affaldsfraktioner jf. vilkår 6. Oplysningerne indføres i journalen. Driftsjournalen skal opbevares på virksomheden i mindst 5 år og skal være tilgængelig for tilsyns- myndigheden. (S28 K212)

4. MILJØTEKNISK VURDERING

Virksomheden hjemtager jord i forbindelse med entreprenørarbejde udenbys, det samme gælder for hjemtagning af brugt fyringsolie, i forbindelse med sløjfning af olietanke.

Jorden forventes at blive brugt i forbindelse med andre projekter. Evt forurenede jord vil ikke blive opbevaret på virksomheden, men direkte bortskaffet til godkendt modtager.

I forbindelse med tømning af vejbrønde for sand, afleveres sandet hos virksomheden til afvanding inden det bortskaffes til godkendt modtager.

Godkendelsen er udarbejdet med udgangspunkt i virksomhedens aktiviteter og de standardvilkår, der er gældende for branchen.

Standardvilkår, der ikke er relevante for driften, er ikke medtaget. I den hjemtagne jord bliver sten sorteret fra, der foretages ikke yderligere behandling af jorden.

Spildolie kommer i en af de to spildolietanke. Sand fra sandfang kommer i båse for at blive afvandet, samt der samles sammen så der kan bortskaffes et læs ad gangen.

Ikke relevante standardvilkår for virksomhedens drift eller vilkår der overlapper hinanden er derfor ikke medtaget, hvilket gælder for følgende standardvilkår:

K212: 4, 7, 9, 10, 11, 12, 15, 16, 17, 18, 19, 20, 21, 22 og delvist 13, 28.

K203: 3, 6, 11, 14, 15, 16, 17, 18, 20, 21, 24, 27, 28, 29, 30, 31, 38, 40, 45, 46, 47, 48, 49, 50, 55, 60, 64 samt delvist 5, 44.

Følgende K203 er dækket af standardvilkår for K212: 34 (S14), 37 (S15), 52 (S26), 54 (S27), 65 (S28)

4.1 Beliggenhed og planforhold

4.1.1 Beliggenhed og planforhold

Virksomheden er beliggende i landzone, der er ingen beboelse indenfor 300 meter fra virksomheden.

Nærmeste beboelse ligger ca. 520 meter mod vest. Nærmeste ejendom ligger under 100 meter syd for virksomheden. Der er pt ingen boende på ejendommen. Mod øst/nordøst ligger en mindre by ca. 660 meter fra virksomheden.



Der er tale om en eksisterende drift.

Landzonetilladelse

Virksomheden har fået landzonetilladelse.

Grundvand

Virksomheden ligger ikke i indvindingsoplad eller område med særlig drikkevandsinteresse.

Spildevandsplan

Virksomheden er beliggende i åbent land. Der er ingen kloaknet i området.

Jordforurening

Den matrikel, virksomheden ligger på, er hverken kortlagt eller omfattet af kommunens områdeklassificering.

4.1.2 Miljøvurdering

Omlastning af affald, herunder farligt affald er omfattet af punkt 11b anlæg til bortskaffelse af affald (projekter som ikke er omfattet af bilag 1) i bilag 2 til lovebekendtgørelse nr. 4 af 3. januar 2023 om miljøvurderinger (VVM).

Favrskov Kommune har foretaget en screening til vurdering af behovet for en miljøvurdering (VVM) og vurderet, at virksomhedens aktiviteter ikke er omfattet af reglerne vedrørende udarbejdelsen af en miljøvurdering. Baggrunden for den vurdering er, at virksomheden ikke kan antages at få væsentlig indvirkning på det omgivende miljø.

Vurderingen er foretaget via screeningskemaet. Endelig afgørelse ligger som Bilag 3.

Favrskov Kommune meddeler samtidig med miljøgodkendelsen en særskilt afgørelse om, at projektet ikke er omfattet af miljøvurderingspligt (ikke VVM-pligt) for det ansøgte.

4.1.3 Beskyttet natur

Natura 2000-områder

I henhold til § 6, stk. 1 i habitatbekendtgørelsen¹ om udpegning og administration af internationale naturbeskyttelsesområder samt beskyttelse af visse arter, skal der foretages en vurdering af, om projektet i sig selv, eller i forbindelse med andre planer og projekter, kan påvirke et Natura 2000-område væsentligt.

Natura 2000 områder

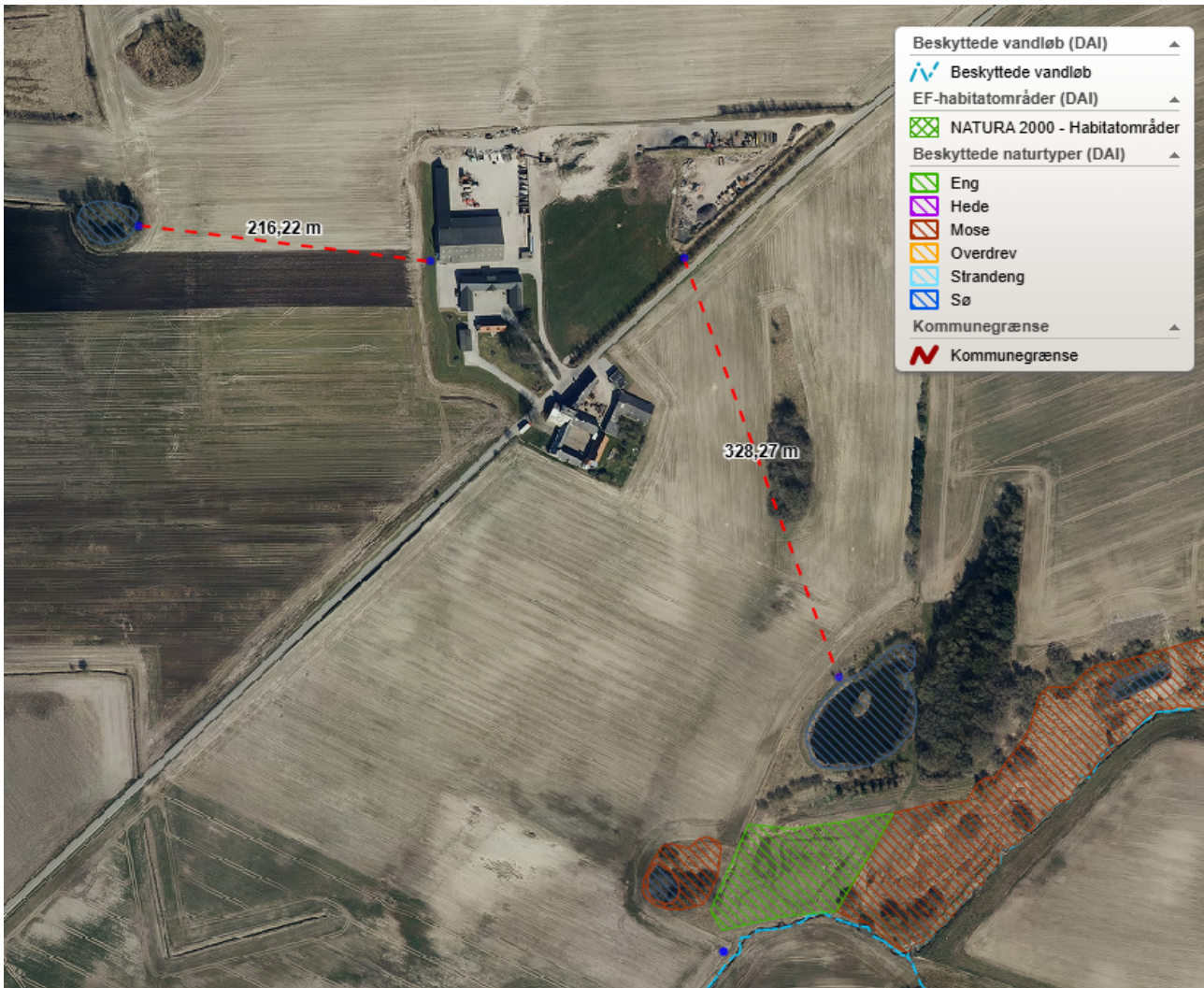
Det nærmeste Natura 2000-område er "Bjerre skov og Haslund skov", som ligger 4,8 km fra virksomheden. Det forventes ikke, at anlægget kan påvirke området med luftbårne stoffer pga. den store afstand.

På grund af den store afstand vurderes det, at virksomheden ikke vil påvirke området eller de fuglearter, som området er udpeget for.

Favrskov Kommune har vurderet, at dette projekt ikke i sig selv eller i forbindelse med andre planer og projekter vil påvirke nogen af ovennævnte områder væsentlig, og at der derfor ikke skal foretages en nærmere konsekvensvurdering af projektets virkninger på Natura 2000-områder under hensyn til bevaringsmålsætningen for de pågældende områder.

Andre naturtyper

¹ Habitatbekendtgørelsen: Bekendtgørelse nr. 1098 af 21. august 2023 om udpegning og administration af internationale naturbeskyttelsesområder samt beskyttelse af visse arter



Arter med særlige beskyttelseskrav (BILAG IV arter m.m)

Ifølge EF-habitatdirektivets artikel 12 skal der sikres beskyttelse af en række dyre- og plantearter. En godkendelse må ikke kunne beskadige eller ødelægge yngle- eller rasteområder i det naturlige udbredelsesområde for de dyrearter, der er listet i habitatdirektivets bilag IVa eller ødelægge de plantearter, som er optaget i habitatdirektivets bilag IVb.

En fortegnelse over de i Danmark hjemmehørende arter findes i habitatbekendtgørelsens bilag 7. Listen omfatter både planter og dyr, og beskyttelsen gælder både for arternes yngle- og rasteområder. En række af disse særligt beskyttede bilag IV-arter kan have yngle- og rasteområde på eller omkring det ansøgte projekts arealer.

Der er ikke kendskab til bilag IV arter på eller i tilknytning til anlægget.

Samlet set vurderes det, at det ansøgte ikke vil beskadige eller ødelægge yngle- eller rasteområder i det naturlige udbredelsesområde for de dyrearter, der er optaget i habitatdirektivets bilag IV, litra a) eller ødelægge de plantearter, som er optaget i habitatdirektivets bilag IV, litra b) i alle livsstadier. Der skal derfor ikke foretages en nærmere konsekvensvurdering af projektet efter habitatbekendtgørelsen § 7.

4.2 Indretning og drift

Virksomhedens indretning fremgår af Bilag 2.

4.2.1 Til- og frakørselsforhold

De væsentligste støjkloder vil være til- og frakørsel, samt kørsel på virksomheden.

Transport til virksomheden foregår via Holkjærvej.

Hovedparten af transporten foregår primært på hverdage i normal arbejdstid, virksomheden driver både maskinstation og entreprenørvirksomhed, så der kan også være sæsonbetonet kørsel i forbindelse med markarbejde.

4.3.2 Støj

Til fastsættelse af støjgrænser er anvendt Miljøstyrelsens vejledning nr. 5 fra 1984 om "Ekstern støj fra virksomheder" (støjvejledningen) sammenholdt med den faktiske områdeanvendelse. Det er samme støjgrænser, der er gældende for lokalplanområdet.

De primære støjkloder er kørsel til, fra og på virksomheden. Der vaskes køretøjer på den etablerede vaskeplads. Virksomheden ligger i det åbne land og der er ingen naboer indenfor 500 meter af virksomheden.

Vurdering

Det er Favrskov Kommunes vurdering, at støjvilkårene kan overholdes, når der køres indenfor de tilladte tidspunkter.

4.3.3 Affald

Opbevaringen af jord sker som en del af virksomhedens entreprenørdrift, hvor virksomheden ønsker at mindske transporten og nyttiggørelse af rent jord der kan bruges i andre projekter. Der er ikke planer om fast oplag af jord, kun at opbevaringen vil ske som omlastning. Det lettere forurenede jord vil blive analyseret, hvis der er tale om rent jord vil det blive genanvendt, lettere forurenede jord vil blive sendt til kartering ved godkendt modtager. Den tilladte mængde af jord på 120 tons svarer til ca. 4 lastbilers læs.

Jord fra omklassificerede områder vil hvis analyserne viser jorden er ren efterfølgende blive brugt som rent jord. Hvis det mod forventning viser sig at være over kvalitetskriterierne, vil det blive bortskaffet til godkendt modtager.

Sand fra sandfang tages med hjem og bliver afvandet inden det bortskaffes til godkendt modtager.

Sandet betragtes som udgangspunkt som lettere forurenede, idet det kommer fra vejarealer, og er som udgangspunkt omfattet af de standardvilkår under K212. Der tages analyser at sandet inden bortskaffelse, og hvis der er værdier der overskrider kriterierne for lettere forurenede bortskaffes sandet i stedet som farligt affald til godkendt modtager. Sandet opbevares i en udendørs bås, der er et afgrænset areal, med fast bund og sider omkring.

Spildolie fra projekter udenbys som f.eks. tømning af olietank, tages med retur og samles sammen i en 2500 liters tank. Olie fra tømning af olieudskiller kommer i en 5900 liters tank og derefter bortskaffes til godkendt modtager.

Ifølge olietanksbekendtgørelsen har tanke med korrosionsbeskyttelse en sløjfningsfrist på 40 år efter fabrikationsåret. Begge tanke er som udgangspunkt omfattet af olietanksbekendtgørelsen, men denne bekendtgørelse omfatter ikke tanke der indeholder spildolie. Der skeles alligevel til bekendtgørelsen, men da

spildolie kan tære mere på en tank frem for f.eks fyringsolie, så er der stillet vilkår om at tanken skal sløjfes senest 35 år efter fabricationsåret.

Begge tanke opbevares indendørs i spildbakke og er sikret mod påkørsel.

Vurdering

Der stilles krav til de maksimale oplag af affaldstyperne i godkendelsen. Det vurderes at virksomheden kan overholde vilkår omkring affald.

4.3.4 Spildevand

Virksomheden har en vaskeplads med afledning til sandfang og olieudskiller. Der er indsendt ansøgning til vaskeplads.

Spildevandstilladelsen behandles særskilt.

4.3.5 Beskyttelse af jord, grundvand og overfladevand

Virksomheden har en 2 overjordiske olietanke, der bruges til diesel, samt stuehuset har en fyringsolietank. Tanke, herunder brændstoftanke, er omfattet af reglerne i olietanksbekendtgørelsen.

Ifølge bekendtgørelsen skal afstanden mellem anlægget og indvindingsboringer til almene vandforsyningsanlæg være 50 meter. Afstanden til andre boringer og brønde, hvorfra der indvindes drikkevand skal være mere end 25 meter. Der er ingen nedgravede tanke på ejendommen.

Tankene der indeholder spildolie er ikke omfattet af reglerne i olietanksbekendtgørelsen, men de er omfattet af standardvilkår, der er indsat i miljøgodkendelsen.

Der etableres en tæt belægning for oplag af vejjord. Den tætte belægning består af beton med et areal på ca. 125 m². Rundt om betonbelægningen på tre af siderne, etableres en kant af beton i et par meters højde med fald mod afløb. Tilladelse til håndtering af vandet behandles særskilt.

Der vil ikke ske oplag af forurenede jord, kun rent eller lettere forurenede jord.

4.3.7 Bedst Tilgængelige Teknik

Afgørelsen vedrører en virksomhed, der er omfattet af afsnit 18 og 21 i bilag 1, jf. bekendtgørelse om standardvilkår i godkendelse af listevirksomhed.

Standardvilkårene er udformet, så de inddrager den bedste tilgængelige teknik, og virksomheden opfylder kravet til BAT ved at opfylde vilkårene i denne godkendelse (§ 25 i godkendelsesbekendtgørelsen).

Nyttiggørelse af affald er i sig selv BAT (Bedst Tilgængelig Teknologi) relateret. Opbevaringen sker med henblik på nyttiggørelse.

4.4 Helhedsvurdering

Der er ved fastlæggelse af vilkårene i denne godkendelse taget udgangspunkt i de for branchen beskrevne standardvilkår omfattet af Miljøministeriets efter bekendtgørelse af listevirksomhed for listevirksomheder omfattet af bilagene til bekendtgørelse om standardvilkår i godkendelse af listevirksomhed. Standardvilkårene er udvidet med vilkår for blandt andet støj og affald.

Endvidere vurderes det, at virksomheden har truffet de nødvendige foranstaltninger til at forebygge og begrænser forurening ved anvendelse af BAT.

Favrskov Kommune vurderer, at virksomheden har truffet de nødvendige foranstaltninger til at forebygge og begrænse forureningen ved anvendelse af bedste tilgængelige teknik.

Favrskov Kommune vurderer endvidere, at virksomheden / anlægget kan drives på stedet i overensstemmelse med planlægningen for området, at Miljøstyrelsens vejledende grænseværdier for luftemission og støj - der er anvendt som vilkår i godkendelsen - vurderes at kunne overholdes, samt at til- og frakørsel til virksomheden vurderes at kunne ske uden væsentlige miljømæssige gener for de omkringboende

5. GYLDIGHED OG RETSBESKYTTELSE

5.1 Gyldighed

Miljøgodkendelsen er gyldig straks efter modtagelsen.

Godkendelsen bortfalder, hvis den ikke udnyttes indenfor 2 år efter den er meddelt jf. godkendelsesbekendtgørelsens § 32. Hvis afgørelsen påklages, bortfalder godkendelsen, hvis den ikke er udnyttet inden 2 år efter, at klagemyndigheden har truffet en afgørelse. Godkendelsen bortfalder endvidere, hvis den ikke har været udnyttet i 3 på hinanden følgende år jf. Miljøbeskyttelseslovens § 78a.

5.2 Meddelelsespligt

Ejer eller driftsherre har pligt til at ansøge kommunen om miljøgodkendelse til udvidelse eller ændringer bygningsmæssigt eller driftsmæssigt, såfremt disse afviger fra de givne oplysninger, der fremgår af denne godkendelse.

Kommunen skal herefter vurdere, om de ønskede ændringer udløser krav om en miljøgodkendelse eller et tillæg efter reglerne i godkendelsesbekendtgørelsen.

Eventuelt ejerskifte skal meddeles tilsynsmyndigheden senest 1 måned efter, det har fundet sted. Henvendelsen skal ske til Favrskov Kommune, Natur og Miljø og skal indeholde oplysninger om den nye ejers navn, adresse og den nye virksomheds CVR. nr.

5.3 Tilsyn og retsbeskyttelse

Favrskov Kommune er tilsynsmyndighed og har ret til på et hvert tidspunkt at kontrollere, at vilkår og forudsætninger i miljøgodkendelsen overholdes.

Med nærværende godkendelse efter miljøbeskyttelseslovens § 33 er de nye forhold på virksomheden som udgangspunkt omfattet af 8 års retsbeskyttelse fra godkendelsesdatoen.

Under visse omstændigheder (blandt andet ved uforudset forurening og uforudsete skadevirkninger) kan kommunen dog ændre godkendelsen ved påbud eller forbud inden udløbet af 8-års perioden (§ 41 og 41a i miljøbeskyttelsesloven).

6. OFFENTLIGGØRELSE OG KLAGEVEJLEDNING

Parthøring

Udkast af miljøgodkendelse har været i parthøring hos virksomheden og rådgiver. Der er ingen naboer indenfor 500 meter og på grund af afstanden er der ikke foretaget nabohøring.

Partshøringen har givet anledning til drøftelse med gennemgang af vilkårene med virksomhed og rådgiver. Der blev enten præciseret vilkårene, eller tilrettet vilkår. Der var primær tale om præcisering af opbevaring af jord og sand, drøftelse af spildolietankene, hvor der blev indsat vilkår om en maksimal levetid af spildolietanken, og fjernelse af vilkår om 5 års beholderkontrol. Denne kontrol er ifølge olietanksbekendtgørelsen primært omfattet af olietanke på mere end 6.000 liter. Da begge spildolietanke er under 6.000 liter, og begge står i spildbakke, blev vilkåret i stedet ændret til reducere levetiden på tanken, omfattet af tanke under 6.000 liter.

Afgørelsen annonceres og offentliggøres udelukkende digitalt. Miljøgodkendelsen offentliggøres den 29. maj 2026 på Favrskov kommunes hjemmeside, samt via Miljøstyrelsens Digital Miljø Administration (DMA). Link til DMA findes her: [Link dma kort](#).

Afgørelsen kan påklages til Miljø- og Fødevarerklagenævnet:

- Afgørelsens adressat
- Enhver, der har en individuel, væsentlig interesse i sagens udfald
- Sundhedsstyrelsen
- Landsdækkende foreninger og organisationer i det omfang, de har klageret over den konkrete afgørelse, jf. miljøbeskyttelseslovens §§ 99 og 100
- Lokale foreninger og organisationer, der har beskyttelse af natur og miljø eller rekreative interesser som formål, og som har ønsket underretning om afgørelsen

Hvis du ønsker at klage over denne afgørelse, kan du klage til Miljø- og Fødevarerklagenævnet. Du klager via Klageportalen, som du finder via www.borger.dk eller www.virk.dk. Du logger på www.borger.dk eller www.virk.dk ligesom du plejer, typisk med Mit-ID. Klagen sendes gennem Klageportalen til den myndighed, der har truffet afgørelsen. En klage er indgivet, når den er tilgængelig for myndigheden i Klageportalen.

Miljø- og Fødevarerklagenævnet skal som udgangspunkt afvise en klage, der kommer uden om Klageportalen, hvis der ikke er særlige grunde til det. Hvis du ønsker at blive fritaget for at bruge Klageportalen, skal du sende en begrundet anmodning til den myndighed, der har truffet afgørelse i sagen. Myndigheden videresender herefter anmodningen til Miljø- og Fødevarerklagenævnet, som træffer afgørelse om, hvorvidt din anmodning kan imødekommes.

Gebyr

Når du klager, skal du betale et gebyr på 900 kroner for en borger og 1.800 kroner for en virksomhed/organisation. Du betaler gebyret med betalingskort i Klageportalen.

Nævnet vil afvise klagen, hvis gebyret ikke indbetales inden udløbet af en fastsat frist. Gebyret tilbagebetales, hvis den, der klager, får helt eller delvis medhold i klagen.

Klagefrist

Klagefristen er fire uger fra offentliggørelsen. Offentliggørelsen finder sted den 29. maj 2026, hvilket betyder, at en eventuel klage skal være modtaget inden den 26. juni 2026 inden kl. 23.59.

Orientering om klage

Hvis Favrskov Kommune får besked fra Klageportalen om, at der er indgivet en klage over afgørelsen, orienterer Favrskov Kommune virksomheden herom. Favrskov Kommune orienterer ligeledes virksomheden, hvis kommunen modtager en klage over afgørelsen fra en klager, som efter anmodning til Miljø- og Fødevarerklagenævnet er blevet fritaget for at klage via Klageportalen.

Kommunen skal senest 3 uger efter klagefristens udløb fremsende klagen til Miljø- og Fødevareklagenævnet ledsaget af sagens akter samt en udtalelse fra kommunen med sine bemærkninger til sagen og de anførte klagepunkter. Samtidig med fremsendelse af klagen sender kommunen kopi af sin udtalelse til de i klagesagen involverede med en frist for at afgive bemærkninger til Miljø- og Fødevareklagenævnet på 3 uger fra modtagelsen.

Opsættende virkning

Afgørelsen vil kunne udnyttes i den tid, Natur- og Miljøklagenævnet behandler en klage, med mindre Nævnet bestemmer andet. Forudsætningen for det er, at de vilkår der er stillet i afgørelsen overholdes. Dette indebærer dog ingen begrænsning for Nævnets adgang til at ændre eller ophæve afgørelsen.

Der gøres opmærksom på, at der til enhver tid er adgang til aktindsigt i de resultater af virksomhedens egenkontrol, som tilsynsmyndigheden har, samt i sagen i øvrigt.

Domstolsprøvelse

Søgsmål til prøvelse af afgørelsens lovlighed skal i henhold til Miljøbeskyttelseslovens § 101 være anlagt inden 6 måneder efter offentliggørelsen.

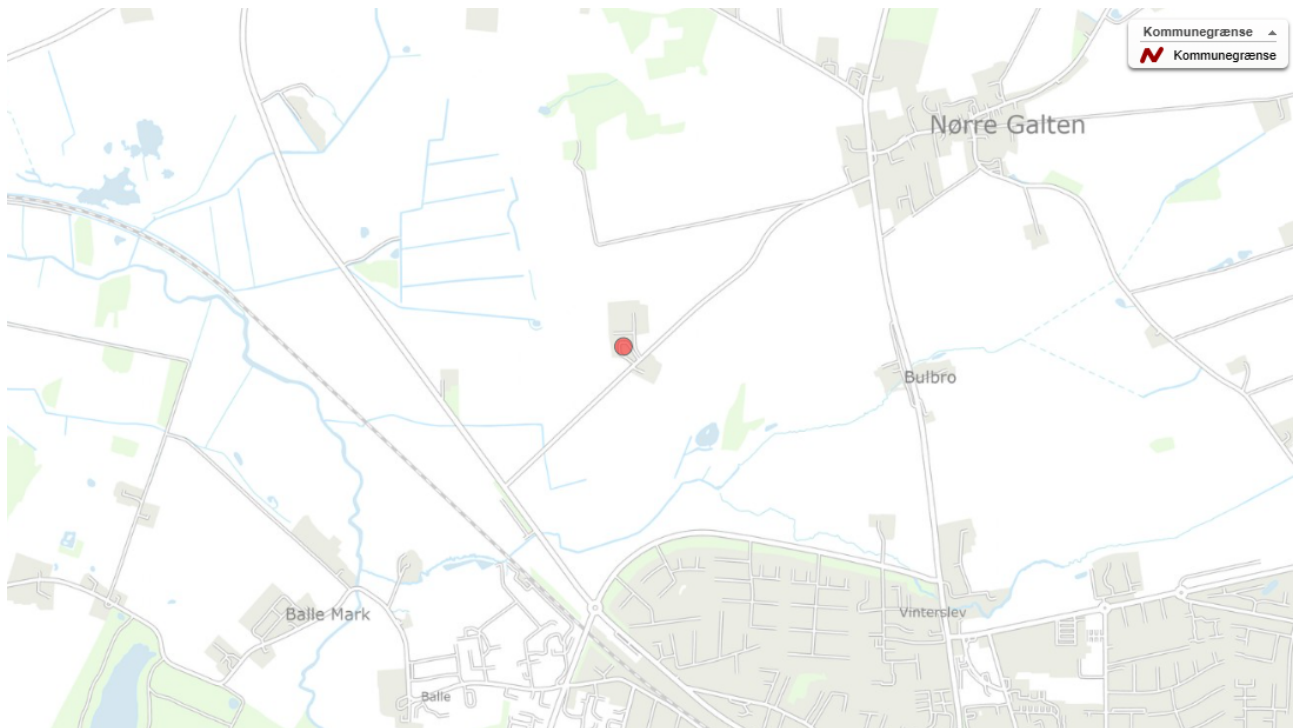
Der gøres opmærksom på, at der til enhver tid er adgang til aktindsigt i de resultater af virksomhedens egenkontrol, som tilsynsmyndigheden har, samt i sagen i øvrigt.

Offentlighed

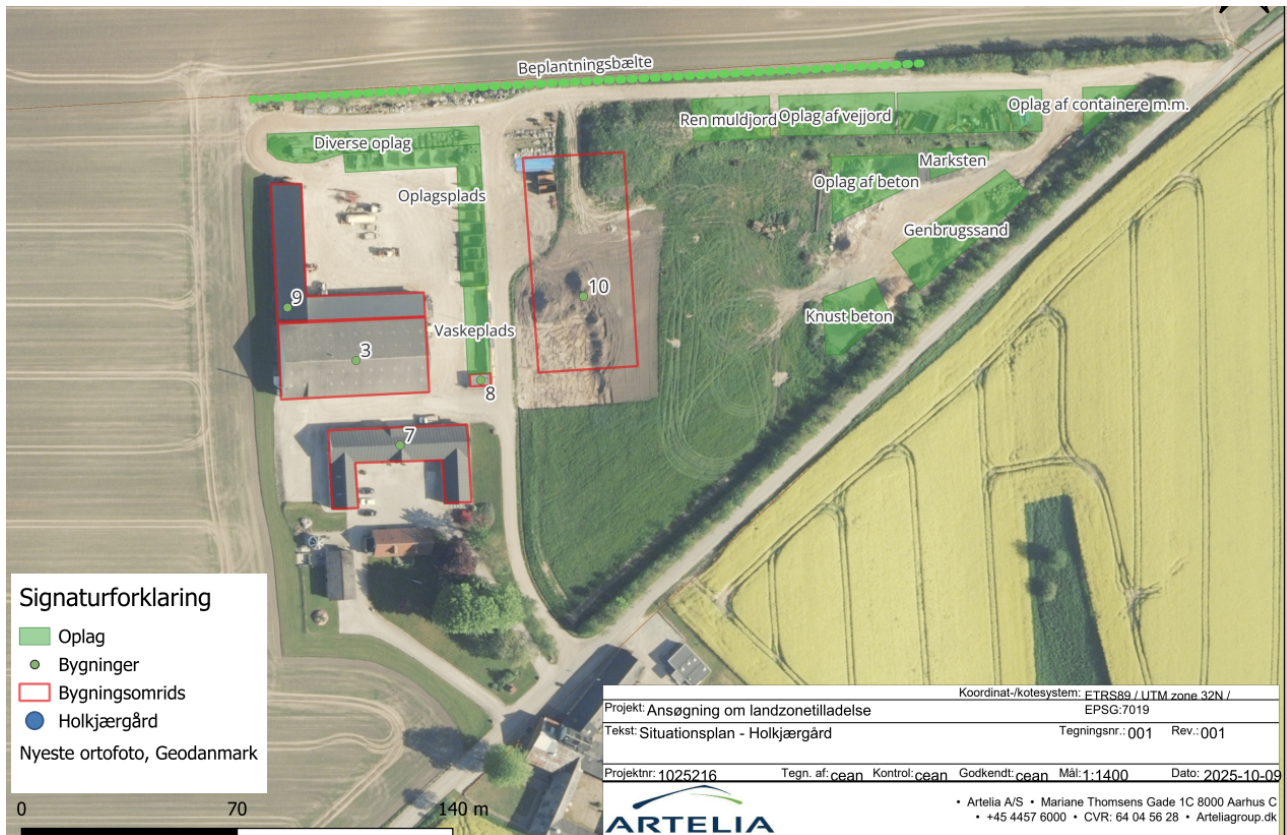
Følgende er samtidig underrettet om godkendelsen:

- Artellia: cean@arteliagroup.dk
- Styrelsen for tilsyn og rådgivning vest, e-mail: trvest@stps.dk
- Danmarks Naturfredningsforening, Lokalfdeling Favrskov: e-mail: dnfavrskov-sager@dn.dk
- Dansk Ornitologisk Forening, Lokalfdeling Favrskov, e-mail: Favrskov@dof.dk
- Danmarks sportsfiskerforbund. e-mail: post@sportsfiskerforbundet.dk
- Friluftsrådet, lokalafdeling, e-mail: oestjylland@friluftsradet.dk, fr@friluftsradet.dk
- Moesgaard museum: ark@mesgaard-museum.dk

Bilag 1 Kort over beliggenhed



Bilag 2 Situationsplan



Bilag 3 Lovgrundlag og vejledninger

Miljøbeskyttelsesloven

Lov om miljøbeskyttelse – LBK nr. 1742 af 22. december 2025

Miljøvurderingsloven

Lov om miljøvurdering af planer og programmer og af konkrete projekter (VVM) – LBK nr. 1608 af 9. december 2024

Godkendelsesbekendtgørelsen:

Bekendtgørelse om godkendelse af listevirksomhed – BEK nr. 1027 af 2. september 2024

Standardvilkårsbekendtgørelsen

Bekendtgørelse om standardvilkår i godkendelse af listevirksomhed – BEK nr. 2079 af 15. november 2021.

Affaldsbekendtgørelsen:

Bekendtgørelse om affald – BKG nr. 1749 af 30. december 2024.

Habitatbekendtgørelsen:

Bekendtgørelse om udpegning og administration af internationale naturbeskyttelsesområder samt beskyttelse af visse arter – BEK 1098 af 21. august 2023.

Luft

- Miljøstyrelsens vejledning nr. 2/2001 om begrænsning af luftforurening fra virksomheder.

Lugt:

- Miljøstyrelsens vejledning nr. 4/1985 om begrænsning af lugtgener fra virksomheder.

Støjvejledningen:

- Miljøstyrelsens vejledning nr. 5 1984 om ekstern støj fra virksomheder.
- Miljøstyrelsens vejledning nr. 5/1993 om beregning af ekstern støj fra virksomheder.
- Miljøstyrelsens vejledning nr. 3/1996 om supplement til vejledning om ekstern støj fra virksomheder.

Olietanksbekendtgørelsen:

Bekendtgørelse om indretning, etablering og drift af olietanke, rørsystemer og pipelines – BKG – 1257 af 27. november 2019

Jordforureningsloven

Bekendtgørelse af lov om forurennet jord – [LBK nr. 282 af 27. marts 2017](#)