



### 3. tillæg til § 12 miljøgodkendelsen for

Bjørndalvej 14, Bjørndal  
7790 Thyholm  
Meddelt d. 9. april 2021

**TÆT PÅ MENNESKER TEKNOLOGI OG NATUR**



---

## Indholdsfortegnelse

DATABLAD	4
IKKE TEKNISK RESUMÉ	5
1. AFGØRELSEN OG SAMLEDE VILKÅR	7
1.1 Ansøgning om tillægsgodkendelse	7
1.2 Afgørelse om tillægsgodkendelse	7
1.3 Oversigt over samlede vilkår	9
1.4 Offentlighed	16
1.5 Klage- og søgsmålsvejledning	17
2. BAGGRUND FOR MILJØGODKENDELSEN	18
2.1 Beskrivelse af husdyrbruget	18
2.2 Meddelelsespligt – husdyrproduktion, anlæg, arealer, ejerforhold	18
2.3 Udnyttelse af godkendelsen og gyldighed	18
2.4 Retsbeskyttelse	19
2.5 Revurdering af miljøgodkendelsen	19
3. BELIGGENHED OG PLANMÆSSIGE FORHOLD	20
3.1 Afstandskrav, bygge- og beskyttelseslinjer, fredninger m.v.	20
3.2 Landskabsforhold, bygninger og beplantning	22
4. HUSDYRHOLD, STALDANLÆG OG DRIFT	25
4.1 Husdyrhold og stalde	25
4.2 Ventilation	26
4.3 Fodring	27
4.4 Energi- og vandforbrug	27
4.5 Spildevand og regnvand	28
4.6 Affald	29
4.7 Råvarer og hjælpestoffer	31
4.8 Driftsforstyrrelser eller uheld	31
5. GØDNINGSPRODUKTION – OPBEVARING OG HÅNDTERING	32
5.1 Flydende husdyrgødning – håndtering og opbevaring	32
6. FORURENING OG GENER FRA HUSDYRBRUGET	34
6.1 Det generelle ammoniakkrav	34
6.2 Ammoniak og natur	34
6.3 Påvirkning af arter med særlige beskyttelseskrav (Bilag IV arter)	37
6.4 Lugt	37
6.5 Fluer og skadedyr	39
6.6 Transport	40
6.7 Støj fra anlæg og maskiner	41



6.8	Støv fra anlæg og maskiner.....	41
6.9	Lys 42	
7.	PÅVIRKNING FRA AREALERNE	43
8.	BEDSTE TILGÆNGELIGE TEKNIK (BAT)	44
8.1	Management.....	44
8.2	Foder 45	
8.3	Forbrug af vand, energi og råvarer.....	47
8.4	Opbevaring og udbringning af husdyrgødning .....	47
8.5	Staldsystemer og -teknologier.....	49
8.6	BAT-konklusion offentliggjort 21. februar 2017.....	51
9.	ALTERNATIVE LØSNINGER OG 0-ALTERNATIV	53
10.	EGENKONTROL OG DOKUMENTATION	54
	BILAGSOVERSIGT	55
	BILAG 1. SITUATIONSPLAN	56
	BILAG 2. PLACERING AF GYLLEBEHOLDERE	57
	BILAG 3. § 3 BESKYTTET NATUR OG AMMONIAKFØLSOM SKOV	58
	BILAG 4. § 7 NATUR OG NATURA 2000	59
	BILAG 5. GYLLEKØLING – BEREGNING AF KØLEEFFEKT	60
	BILAG 6. MILJØKONSEKVENSVURDERING	61
	BILAG 7. KORT OVER BEPLANTNING	63
	BILAG 8. HJEMHØRENDE ARTER TIL BEPLANTNINGSBÆLTE	64



## Datablad

Godkendelsesdato	09-04-2021
Afgørelsestype	Miljøgodkendelse efter § 12 stk. 3 i Lov om miljøgodkendelse m.v. af husdyrbrug
Husdyrbrugets adresse	Bjørndalvej 14, Bjørndal, 7790 Thyholm
Husdyrbrugets ejer og kontaktperson	I/S Grudsgaard, Ibstedvej 20, Jegindø, 7790 Thyholm
Brugstype	Smågrise og slagtesvin (IE-brug da > 2.000 stipladser til slagtesvin)
CVR nr.	38876627
Ejendomsnummer	6710099346
Matrikel nr.	2 a Bjørndal By, Odby m.fl.
Husdyrbrugets miljøkonsulent	Landbo Thy, Silstrupparken 2, 7700 Thisted Jørgen Røhrmann
Godkendelses- og tilsynsmyndighed	Struer Kommune, Plan- og Miljø, Østergade 13, 7600 Struer <a href="mailto:teknisk@struer.dk">teknisk@struer.dk</a>
Sagsbehandler	Pernille Fog
Næste revurdering af godkendelsen	<p>Tillægget skal regelmæssigt og mindst hvert 10. år tages op til revurdering. Den første regelmæssige vurdering skal dog først foretages senest, når der er forløbet 8 år efter tillægget er meddelt.</p> <p>Miljøgodkendelsen og de meddelte tillæg kan dog blive taget op til revurdering og skulle ajourføres, hvis der bliver offentliggjort en BAT-konklusion, der vedrører den væsentligste del af husdyrbrugets aktiviteter.</p>



## Ikke teknisk resumé

Landbo Thy har i 2017 indsendt en ansøgning<sup>1</sup> om at udvide svineproduktionen på Bjørndalvej 14, Thyholm. Ansøgningen er indsendt på vegne af Henrik Holm.

Hvis forudsætningerne for en meddelt miljøgodkendelse bliver ændret væsentligt, kan kommunen genoptage sagsbehandlingen af sagen og træffe en ny afgørelse på baggrund af de ændrede forudsætninger.

Struer Kommune har valgt at genåbne sagen i december 2020, da den nye ejer I/S Grudsgaard ønsker en anden placering af de 2 gyllebeholdere end den, der indgik i den oprindelige ansøgning fra 2017. Gyllebeholderne er endnu ikke blevet opført, og derfor vurderer Struer Kommune, at der er grundlag for at genoptage sagen og meddele en afgørelse ud fra de nye forudsætninger.

Husdyrbruget er omfattet af reglerne for IE-husdyrbrug, da der er mere end 2.000 stipladser til slagtesvin. Der blev meddelt en § 12 miljøgodkendelse den 8. juli 2009 til husdyrbruget, et tillæg nr. 1 den 14. februar 2013 og et tillæg nr. 2 den 11. oktober 2013.

Der er søgt om at opføre en ny staldbygning umiddelbart vest for og parallelt med de eksisterende.

To staldafsnit – stald 6 v. maskinhus og stald 3 tages ud af brug.

Desuden er der søgt om at opføre to gyllebeholdere på hver 3.000 m<sup>3</sup>.

I den oprindelige ansøgning ønskede man at opføre gyllebeholderne umiddelbart nord for staldbygningerne.

Nu ønsker man at opføre de to gyllebeholdere på en mark sydøst for ejendommen. Fordelene ved denne placering er, at gyllen bliver oplagret tæt på arealerne syd for tankene. Desuden mindskes antallet af kørsler på offentlig vej.

### **Dispensationer fra afstand til naboskel**

Etableringen af en ny staldbygning vil ske ca. 10-15 meter fra naboskel, og der er derfor meddelt en dispensation fra afstandskravet på min. 30 meter til naboskel.

Etableringen af de to gyllebeholdere vil ske ca. 10 meter fra naboskel mod syd, 10 meter fra vej mod øst og ca. 15 meter fra naboskel mod øst.

### **Ammoniak og natur**

Beregningerne af den nye placering af de to ønskede gyllebeholdere giver ingen ændringer i beregningerne af ammoniaknedfald på beskyttet natur. Beregningerne fremgår af en kopi af ansøgningskemaet fra 2017.

### **Lugtgener**

Der sker ingen ændringer i beregningerne af lugtgenerne. Beregningerne viser, at det ansøgte ikke overskrider de grænser for lugt, der er fastlagt i husdyrbrugloven.

### **Ansøgningsgrundlag**

Godkendelsen bygger på husdyrbrugets ansøgning med bilag og supplerende oplysninger indkommet i forbindelse med sagsbehandlingen.

---

<sup>1</sup> Ansøgningsskema 102370 ver. 2



Den ansøgte udvidelse skal vurderes ud fra en samlet vurdering af alle etableringer, udvidelser eller ændringer foretaget siden den 1. januar 2007 på husdyrbruget, dog højst over en 8-årig periode. Den nu ansøgte udvidelse skal derfor vurderes i forhold til den drift, der var tilladt pr. 31. juli 2009, hvilket svarer til produktionstilladelsen i miljøgodkendelsen fra 8. juli 2009. Derfor er der indsendt to ansøgningsskemaer samt et supplerende skema:

- **Skema nr. 102783** - Ansøgningen belyser den samlede påvirkning på omgivelserne som følge af alle de udvidelser, der er foretaget siden 31. juli 2009, inklusiv det nu ansøgte. Det vil sige at skemaet skal have en nudrift svarende til nudriften inden udvidelsen i 1. tillæg.
- **Skema nr. 102370** – En ansøgning der belyser påvirkningerne på omgivelserne på den udvidelse, der foretages nu set i forhold til den senest tilladte produktion svarende til det 2. tillæg til miljøgodkendelsen, der blev meddelt i 2013.
- **Skema nr. 110150** – Scenarieregningen viser, at den ændrede placering af gyllebeholdere ikke ændrer på ammoniakdepositionen på beskyttet natur.

Alle vurderinger af beskyttelsesniveauerne i denne godkendelse er foretaget på baggrund af skema 102783 suppleret med skema 110150, bortset fra vurdering af overholdelse af det generelle ammoniakkrav, der er foretaget ud fra skema nr. 102370.

Etableringen af en ny stald medfører, at der skal afledes en større mængde tagvand. Der skal derfor indsendes en ansøgning om udledningstilladelse samtidigt med at der indsendes en ansøgning om byggetilladelse.

Struer Kommune har foretaget en miljøkonsekvensvurdering, da udvidelsen er omfattet af bilag 2, pkt. 13 a) i lov om VVM<sup>2</sup>. Vurderingen fremgår af bilagene til denne afgørelse. Det er i denne vurderet, at udvidelsen af produktionen ikke vil medføre væsentlige påvirkninger, der kan være til skade for miljøet. Det ansøgte kan derfor gennemføres uden at der skal udarbejdes en VVM-redegørelse.

---

<sup>2</sup> Lovbekendtgørelse nr. 448 af 10. maj 2017 om miljøvurdering af planer og programmer og af konkrete projekter (VVM)





## **1. AFGØRELSEN OG SAMLEDE VILKÅR**

### **1.1 Ansøgning om tillægsgodkendelse**

---

Struer Kommune har den 31. juli 2017 modtaget en ansøgning om et tillæg nr. 3 til den gældende § 12 miljøgodkendelse. Den oprindelige ansøgning omfattede en ændring af husdyrproduktionen og etablering af en ny stald samt en gyllebeholder på 6.000 m<sup>3</sup> eller 2 gyllebeholdere på hver 3.000 m<sup>3</sup>. I 2021 er der stadigvæk ikke opført en ny gyllebeholder. Ansøger har efterfølgende med indsendelse af scenarieberegning skema nr. 110150 søgt om at etablere 2 gyllebeholdere på hver 3.000 m<sup>3</sup> men med en placering på en mark sydøst for husdyrbruget og på sydsiden af Bjørndalvej.

Antallet af stipladser til slagtesvin overstiger 2.000 stk. og husdyrbruget er derfor omfattet af reglerne for IE-husdyrbrug.

Produktionstilladelsen var på ansøgningstidspunktet fastlagt til 15.750 slagtesvin (30-105 kg) og 12.250 smågrise (7,3-30 kg).

Fremover vil den tilladte produktion på ejendommen være 18.049 slagtesvin (31-110 kg) og 27.000 smågrise (7,0-31 kg).

### **1.2 Afgørelse om tillægsgodkendelse**

---

På grundlag af de i sagen foreliggende oplysninger meddeler Struer Kommune hermed miljøgodkendelse til det ansøgte på en række vilkår, der fremgår af godkendelsen.

Det er Struer Kommunes samlede vurdering at miljøgodkendelsen, med de pågældende vilkår for indretning og drift af husdyrbruget, ikke vil medføre en væsentlig virkning på miljøet (nabobeboelser, Natura 2000 områder, natur i øvrigt, landskabelige værdier og værdifulde kulturmiljøer).

Struer Kommune vurderer, at ansøger har truffet de nødvendige foranstaltninger til at forebygge og begrænse forureningen fra husdyrbruget og til at modvirke eventuelle skadelige virkninger på miljøet.

Husdyrbruget skal til enhver tid leve op til gældende regler i love og bekendtgørelser – også selvom disse regler eventuelt måtte være skærpede i forhold til denne godkendelse.

Medmindre andet er anført, gælder vilkårene straks fra godkendelsen tages i brug.

Med denne godkendelse bliver følgende vilkår i den eksisterende miljøgodkendelse og i de 2 tillæg ophævet:

Miljøgodkendelsen – heri ophæves vilkår 9, 10, 11, 12, 13, 18, 20, 22, 23, 24, 25, 26, 30, 33, 34, 37, 59, 61, 63 og 66. I forvejen er vilkårene 7, 57, 60 og 62 blevet ophævet i forbindelse med tillæg nr. 1. Vilkår 58 faldt bort som følge af den nye husdyrbruglov. I vilkår 5 tilføjes en parentes, så den omfatter både godkendelsen og de tilhørende tillæg.



Tillæg nr. 1 – heri ophæves vilkår 2, da det på tilsyn er konstateret, at tillægget er taget i brug. Desuden ophæves vilkår 3. I forvejen er vilkårene 4, 6, 7 og 8 blevet ophævet i forbindelse med tillæg nr. 2.

Tillæg nr. 2 – heri ophæves vilkår 6, 7, 8, 9. I forvejen er vilkårene 11, 12, 13, 14, 15, 16, 17 og 18 blevet ophævet pr. 1. august som følge af den nye husdyrbruglov.

For at have et overblik over de vilkår, der stadigvæk er gældende sammenholdt med de nye vilkår, fremgår alle vilkår af dette tillæg.

### **Lovgivning**

Ansøgningen er behandlet efter reglerne i den på ansøgningstidspunktet gældende husdyrbruglov<sup>3</sup> med tilhørende bekendtgørelse<sup>4</sup> samt miljøstyrelsens digitale vejledning - wikivejledningen. Dette fremgår af overgangsbestemmelserne i § 10 stk. 9 i lov nr. 204 af 28. februar 2017.

Derudover er der foretaget en vurdering af ansøgningen efter reglerne i Habitatbekendtgørelsen. Ifølge denne skal kommunen, før der træffes afgørelse til et husdyrbrug, foretages en vurdering af, om projektet i sig selv, eller i forbindelse med andre planer og projekter, kan påvirke et Natura 2000-område væsentligt<sup>5</sup>.

Struer Kommune har udarbejdet en miljøkonsekvensvurdering, da udvidelsen er omfattet af bilag 2, pkt. 13 a) i lov om VVM. Vurderingen fremgår af bilagene til denne afgørelse. Det er i denne vurderet, at udvidelsen af produktionen ikke vil medføre væsentlige påvirkninger, der kan være til skade for miljøet. Det ansøgte kan derfor gennemføres uden at der skal udarbejdes en VVM-redegørelse.

---

<sup>3</sup> Lovbekendtgørelse nr. 442 af 13. maj 2016 om miljøgodkendelse m.v. af husdyrbrug

<sup>4</sup> Bekendtgørelse nr. 211 af 28. februar 2017 om tilladelse og godkendelse m.v. af husdyrbrug

<sup>5</sup> Bekendtgørelse nr. 926 af 27. juni 2016 om udpegning og administration af internationale naturbeskyttelsesområder samt beskyttelse af visse arter.





### 1.3 Oversigt over samlede vilkår

Herunder er en oversigt over alle de gældende vilkår.

De gældende vilkår fra tillæg nr. 1 er benævnt X-T1.

De gældende vilkår fra tillæg nr. 2 er benævnt X-T2 og de nye vilkår, der er meddelt med dette 3. tillæg er benævnt X-T3.

De øvrige gældende vilkår er fra miljøgodkendelsen af 8. juli 2009.

#### Generelle vilkår

1. Godkendelsen omfatter samtlige landbrugsmæssige aktiviteter på ejendommen Bjørndalvej 14.
2. Vilkårene i denne godkendelse (meddelt den 8. juli 2009) skal, hvis ikke andet er anført, være opfyldt fra den dato, hvor godkendelsen træder i kraft. Godkendelsen bortfalder, såfremt den ikke er udnyttet inden 3 år efter godkendelsens meddelelse.
3. Bedriften skal indrettes og drives i overensstemmelse med de oplysninger, der ligger til grund for denne godkendelse, samt med de ændringer der eventuelt måtte fremgå af godkendelsens vilkår.
4. Tilsynsmyndigheden skal straks orienteres om følgende forhold:
  - Ejerskifte af virksomhed
  - Hel eller delvis udskiftning af driftsherre
  - Indstilling af driften for en længere periode
5. Der skal til enhver tid forefindes et eksemplar af miljøgodkendelsen (med tilhørende tillæg) på ejendommen. Den ansvarlige for driften og de øvrige ansatte skal være bekendt med relevante vilkår.
6. Ved bedriftens ophør, skal der udføres følgende forureningsbegrænsende foranstaltninger:
  - Alle anlæg skal tømmes og rengøres for husdyrgødning, der bortskaffes efter gældende regler.
  - Alle olietanke skal tømmes
  - Restkemikalier, olieaffald, medicinaffald m.v. skal bortskaffes i henhold til affaldsregulativerne.
  - Gyllebeholdere, der ikke længere anvendes, skal rengøres og gøres uanvendelige.

1-T1 Vilkår 7, 57, 60 og 62 i den gældende § 12 godkendelse af 8. juli 2009 ophæves.

2-T1 Vilkårene i dette tillæg (Tillæg nr. 1) skal, hvis andet ikke er anført, være opfyldt fra den dato, hvor tillægget træder i kraft. Tillægget bortfalder, såfremt det ikke er udnyttet

#### Vilkår til bygninger

1-T3 Der må opføres en ny staldbygning på 26x55,6 m<sup>2</sup> i en afstand af min. 15 meter fra nabo-skel. Bygningen skal opføres i materialer svarende til de materialer, de 2 øvrige staldbygninger er opført i.

2-T3 Stald 6 v. maskinhus og stald 3 skal tages ud af brug, samtidigt med at den nye stald tages i brug.



### Vilkår til produktionsstørrelse og staldanlæg

3-T3 Den tilladte maksimale årlige husdyrproduktion, fordelingen af dyretyper og staldsystemer skal være følgende:

Staldafsnit	Dyretype	Staldgulv	Antal dyr, stk.	Vægt-interval, kg	Stipladser, stk.	Dyreenheder, DE
Ny stald 2018	Slagtesvin	Drænet gulv+spalter (33/67)	7.920	31-110	1800	215,15
Ny stald 2013	Slagtesvin	Delvis spaltegulv (25-49 % fast gulv)	0	0	0	0
	Smågrise	Toklimastald, delvis spaltegulv	27.000	7-31	4000	125,63
Ny stald 2009	Slagtesvin	Delvis spaltegulv (25-49 % fast gulv)	6.477	31-110	1472	175,95
	Smågrise	Toklimastald, delvis spaltegulv	0	0	0	0
Stald 9 NØ	Slagtesvin	Delvis spaltegulv, 50-75 % fast gulv	1.144	31-110	260	31,08
Stald 6 v. maskinhus	Slagtesvin	Drænet gulv+spalter (33/67)	0	0	0	0
Stald 3 Strøet delvis spalter	Slagtesvin	Dybstrøelse opdelt lejeareal	0	0	0	0
Stald 4 lade	Slagtesvin	Delvis spaltegulv, 50-75 % fast gulv	1.232	31-110	280	33,47
Stald 5 vej	Slagtesvin	Delvis spaltegulv, 50-75 % fast gulv	1.276	31-110	290	34,66
Godkendt antal dyreenheder, jf. gældende omregningsfaktorer						615,94

### Vilkår til ventilationsanlæg

17. Ventilationsanlæg skal udføres således, at der ikke opstår væsentlige lugt- eller støjgener. Staldventilatorer skal renholdes og justeres efter behov.

### Vilkår for foder

4-T3 Kg N pr. slagtesvin må maksimalt være 2,71 – beregnet ud fra følgende ligning:

$$\text{Kg N pr. slagtesvin} = (((\text{afgangsvægt} - \text{indgangsvægt}) \times \text{FEsv pr. kg tilvækst} \times \text{g rå-protein pr FEsv}/6250) - ((\text{afgangsvægt} - \text{indgangsvægt}) \times 0,0296 \text{ kg N pr kg til-vækst}))$$

### Vilkår til spildevand

38. Al vask af maskiner og redskaber skal foregå på en støbt, fast plads hvor bortledning af spildevandet sker til en opsamlingsbeholder. Udbringning skal ske jf. husdyrgødningsbekendtgørelsens regler for udbringning.



### **Vilkår for affald**

54. Der skal til enhver tid foreligge dokumentation for at affald bortskaffes miljømæssigt forsvarligt samt opbevares og bortskaffes efter kommunens til enhver tid gældende regulativer.
55. Husdyrbrugets olie- og kemikalieaffald skal til enhver tid opbevares i tæt emballage afskærmet mod nedbør og uden mulighed for afløb til kloak, jord, overfladevand eller grundvand. Oplagspladsen skal være indrettet med fald, fordybning eller opkant så en mængde mindst svarende til indholdet af den største beholder, tilbageholdes ved spild eller lækage.
56. Animalsk affald, herunder selvdøde dyr, skal opbevares overdækket. Affaldet skal placeres på et egnet sted efter aftale med tilsynsmyndigheden, så der i tidsrummet indtil afhentningen ikke opstår uhygiejniske forhold – herunder adgang for omstrejfende dyr.

### **Vilkår til oplag af råvarer og hjælpestoffer**

51. Olier og kemikalier skal opbevares i egnede beholdere med tætsluttende låg. Beholderne skal være beregnet til formålet og skal være tydeligt mærket med angivelse af indhold. Oplag må ikke medføre forurening eller risiko for forurening af omgivelserne, herunder jord, vandområder, grundvand, luft eller kloak.
52. Oplagspladsen skal være afskærmet mod nedbør og indrettes med fald, fordybning eller opkant så en mængde mindst svarende til indholdet af den største beholder, kan tilbageholdes ved spild eller lækage.
53. Tankning skal til enhver tid ske på en plads med fast og tæt bund således at spild kan opsamles og så der ikke er mulighed for afløb til jord, kloak, overfladevand eller grundvand.

### **Vilkår for driftsforstyrrelser og uheld**

14. Husdyrbruget skal indrettes og drives, så spild og andet utilsigtet udslip af forurenende stoffer forhindres eller forebygges og sådan at skadernes omfang begrænses, hvis der alligevel sker uheld.
15. Inden godkendelsen kan tages i anvendelse skal der udarbejdes en beredskabsplan, som fortæller, hvornår og hvordan der skal reageres ved uheld, som kan medføre konsekvenser for det eksterne miljø. Planen skal sendes til tilsynsmyndigheden.
16. Beredskabsplanen skal revideres/kontrolleres sammen med de ansatte mindst 1 gang om året og skal være let tilgængelig og synlig. Beredskabsplanens indhold skal være kendt af gårdens ansatte og udleveres til evt. indsatsleder/miljømyndighed i forbindelse med uheld, forureninger, brand og lignende.

### **Vilkår til opbevaring og håndtering af gylle**

- 5-T3 Der skal være minimum 9 måneders opbevaringskapacitet til rådighed for husdyrbruget, hvis der ikke er indgået en aftale med et biogasanlæg om løbende afhentning.



6-T3 Der må opføres to gyllebeholdere på hver 3.000 m<sup>3</sup> på matr.nr. 1b, Bjørndal by, Odby i det sydøstlige hjørne af matriklen i en afstand af min. 10 meter til østligt og sydligt skel.

6-T3a Eksisterende læhegn mod syd skal bevares og stedse vedligeholdes så længe gylletankene er i brug - se bilag 7, markering A.

6-T3b Der skal etableres slørende beplantning nord for det ansøgte, jf. bilag 7, markering B.

6-T3c Beplantningen skal bestå af hjemmehørende træer og buske af arter, der forekommer naturligt i området. For artsliste se bilag 8.  
Struer Kommune skal godkende en beplantningsplan der imødekommer ovenstående vilkår forinden igangsætning af projektet.

6-T3d Beplantningen skal vedligeholdes, hvilket betyder, at der skal genplantes, hvis planter går ud, og at der skal renholdes for ukrudt omkring planterne i et omfang, så træernes og buskenes vækst ikke hæmmes.

6-T3e Gylletankene skal nedrives når de ikke længere er nødvendige for driften, og senest 1 år efter endt brug.

21. Beholdere til husdyrgødning skal mindst én gang om året tømmes helt, og der skal ske indvendig og udvendig inspektion (om muligt) med henblik på reparation og vedligeholdelse. Inspektionen og eventuelt tiltag skal noteres i logbogen.

27. Håndtering af gylle skal foregå under opsyn, så spild undgås og der tages størst muligt hensyn til omgivelserne.

28. Der skal etableres en støbt plads med afløb til opsamlingsbeholder, hvor påfyldning af gylle ved gyllebeholderne finder sted. Pladsen skal rengøres for spild af flydende husdyrgødning umiddelbart efter påfyldning af gylle. Alternativt kan der anvendes påfyldningssystemer, som eliminerer risikoen for spild ved fyldning af gyllevogne, for eksempel gyllevogne med selvstændig pumpe og kran.

29. Ved transport af gylle (med egne køretøjer) på offentlige veje skal gyllevognens åbninger være forsynet med låg, spildkant eller lignende, så spild ikke kan finde sted. Skulle der alligevel ske spild, skal dette straks opsamles.

#### **Vilkår for skadedyr**

45. Der skal på ejendommen foretages effektiv fluebekæmpelse – som minimum i overensstemmelse med de nyeste retningslinjer fra Statens Skadedyrlaboratorium.

46. Opbevaring af foder skal ske på en sådan måde, at der ikke opstår risiko for tilhold af skadedyr (rotter m.v.). Konstateres der rotter på ejendommen, kontaktes kommunens rottebekæmpelse.

#### **Vilkår for transport**

31. Transport (egne) af dyr og foder til og fra ejendommen skal ske således at tilsynsmyndigheden vurderer, at der tages størst muligt hensyn til omgivelserne.



32. Transport af gylle mellem ejendommen og udspretningsarealerne syd for ejendommen skal ske ad Hovedvej 11 eller ad egne markveje på lørdage og søn- og helligdage samt på hverdage i tidsrummet 16-07.

#### Vilkår for lugt, støj og støv

35. Bedriften og dens omgivelser skal drives og renholdes, så lugtgener begrænses mest muligt ved en god og hensigtsmæssig staldhygiejne og rengøring af samtlige staldafsnit for foder- og gødningsrester. Ventilationsanlæg skal vedligeholdes og rengøres efter behov.
36. Hvis tilsynsmyndigheden vurderer, at driften giver anledning til flere lugtgener for omboende end forventet, skal bedriften lade udarbejde en handlingsplan for at nedbringe generne. Planen skal godkendes af tilsynsmyndigheden og derefter iværksættes af husdyrbruget. Samtlige udgifter i forbindelse med ovennævnte skal afholdes af husdyrbruget.
39. Den eksterne støjbelastning fra landbrugsdriften på ejendommens bygningsparcel, herunder fra stalden og gyllebeholderen, må i intet punkt - målt på nærmeste nabo-beboelse med tilhørende arealer i tilknytning til boligen - overstige nedenstående værdier. De angivne værdier for støjbelastningen er de ækvivalente, korrigerede lyd niveauer i dB(A):

Tidsrum	Grænse dB (A)	Referencetidsrum*
Mandag-Fredag kl. 07.00-18.00 Lørdag kl. 07.00-14.00	55	8 timer 7 timer
Lørdag kl. 14.00-18.00 Søn- og helligdage kl. 07.00-18.00	45	4 timer 8 timer
Mandag-Fredag kl. 18.00-22.00 Lørdag kl. 18.00-22.00 Søn- og helligdage kl. 18.00-22.00	45	1 time
Alle dage kl. 22.00-07.00**	40	½ time

\* Referencetidsrummet er tidsrummet med størst støjbelastning inden for den angivne periode. Grænseværdien skal være overholdt inden for dette tidsrum

\*\* Om natten (kl. 22.00-7.00) må maksimalværdier af støjniveauet ikke overstige 55 dB(A) ved boliger.

40. Landbruget skal for egen regning dokumentere, at støjvilkårene bliver overholdt, hvis tilsynsmyndigheden finder generne væsentlige. Dokumentation for overholdelse af støjkravene kan være i form af målinger i ejendommens omgivelser (under fuld drift) eller kildestyrkemålinger ved de enkelte støjkilder kombineret med beregninger efter den fælles nordiske beregningsmodel for industristøj.
41. Kravet om dokumentation af støjforholdene kan højst fremsættes en gang årligt, medmindre den seneste kontrol viser, at vilkår 39 ikke kan overholdes.
42. Støjmålingerne skal udføres som beskrevet i Miljøstyrelsens til enhver tid gældende støjberegningsvejledning og foretages i punkter som forinden aftales med tilsynsmyndigheden (Struer Kommune).
43. Støjmålingerne skal udføres af et akkrediteret firma.



44. Markarbejde med traktorer og landbrugsmaskiner i dagtimerne er ikke omfattet af ovennævnte støjgrænser.
47. Driften må ikke medføre støvgener udenfor ejendommens eget areal, som af tilsynsmyndigheden skønnes at være væsentlige.
48. Fodersiloer skal indrettes således, at støvgener i forbindelse med indblæsning af foder undgås f.eks. med melcykloner eller anden støvbegrænsende foranstaltning.

#### **Vilkår for lysforhold**

49. Driften må ikke medføre væsentlige lysgener for omboende.
50. Hvis Struer Kommune vurderer, at bedriften giver anledning til lysgener, skal bedriften lade udarbejde en handlingsplan og derefter gennemføre denne. Handlingsplanen skal godkendes af Struer Kommune.

#### **Vilkår for bedste anvendelige teknik og renere teknologi**

19. Bedriften skal i forbindelse med de regelmæssige tilsyn redegøre for, hvad der er indført af renere teknologi siden sidste tilsyn samt i hvilket omfang, der er sket substitution af råvarer og hjælpestoffer, som er mindre miljøbelastende
64. Ved fremtidige ændringer i produktionsprocesser eller råvarer, hjælpestoffer og produkter, skal der tages højde for mulig forureningsbegrænsning på basis af principper om bedst tilgængelig teknik.
65. Anlæg, der er særligt energiforbrugende f.eks. ventilationsanlæg, skal løbende kontrolleres og vedligeholdes.

#### ***BAT fodervilkår***

- 7-T3 Der skal anvendes fasefordring, letfordøjeligt uorganisk fosfat eller som minimum enkelt dosis (100 pct.) fytase i foderblandingerne til alle slagtesvinene.

#### ***Vilkår til gyllekøling***

- 8-T3 Gyllekanalerne i staldene fra 2009 og 2013 skal være forsynet med køleslanger der er forbundet med en varmepumpe.
- 9-T3 Varmepumpen skal levere en årlig køleydelse på mindst 10,88 W/m<sup>2</sup>.
- 10-T3 Gyllekøling med datalogger – Der skal være monteret en typegodkendt energimåler på varmepumpen. Energimåleren skal være forsynet med automatisk datalogger, der registrerer den månedlige og årlige køleydelse målt i KWh.
- 11-T3 Gyllekøling med timetæller – Varmepumpen skal være forsynet med en timetæller til dokumentation af den årlige driftstid.
- 12-T3 Gyllekøling med timetæller - Den årlige driftstid skal være mindst 2.500 timer.



- 13-T3 Gyllekølingsanlægget skal være forsynet med et trykovervågningssystem, en alarm samt en sikkerhedsanordning, der i tilfælde af lækage stopper gyllekølingsanlægget. Gyllekølingsanlægget må ikke kunne genstarte automatisk.
- 14-T3 Vedligeholdelse af gyllekølingsanlægget skal ske i overensstemmelse med producentens vejledning. Vejledningen skal opbevares på husdyrbruget.
- 15-T3 Ved udskiftning af varmepumpen, skal dokumentation for køleeffekt på gyllekøleanlæg indsendes til tilsynsmyndigheden før anlægget tages i drift.

#### **Egenkontrolvilkår**

67. Der skal mindst 1 gang hvert kvartal ske registrering af bedriftens el-, vand og fyringsolieforbrug. Registreringen skal indskrives i en journal, som skal opbevares i mindst 5 år og forevises tilsynsmyndigheden efter anmodning.
68. Husdyrbruget skal i forbindelse med de regelmæssige tilsyn redegøre for, hvilken renere teknologi, der er indført siden sidste tilsyn samt i hvilket omfang, der er ske substitution af råvarer og hjælpestoffer til mindre miljøbelastende råvarer og hjælpestoffer.

#### **Kvitteringer for affald**

- 16-T3 Der skal ved tilsyn kunne fremvises kvitteringer for aflevering af farligt affald. Mængder, typer og transportøren samt modtageanlægget skal fremgå af kvitteringerne.

#### **Dyreholdets størrelse og foderforbrug**

- 17-T3 I forbindelse med afholdelse af de regelmæssige tilsyn, skal der foreligge dokumentation for produktionsstørrelsen opgjort for hvert planår – f.eks. i form af E-kontrol (bl.a. antal producerede dyr, ind- og afgangsvægt, slagtevægt).
- 18-T3 Der skal udarbejdes foderplaner til dokumentation for, at godkendelsens vilkår er overholdt bl.a. med angivelse af indholdet af fytase og antal FESv.
- 19-T3 Der skal for hjemmeblandet foder udarbejdes en blandeforskrift, hver gang foderblandingerne bliver ændret.
- 20-T3 Følgesedler og indlægssedler for det indkøbte foder samt eventuelle blandeforskrifter skal være opbevaret på husdyrbruget i mindst 3 år og kunne vises frem for tilsynsmyndigheden.

#### **Gyllekøling**

- 21-T3 Timetæller – I den årlige kontrol skal der indgå en aflæsning og en registrering af driftstimer. Datoen for aflæsningen og den tilhørende registrering skal fremgå af logbogen.





## 1.4 Offentlighed

---

### **Partshøring og nabohøring**

Udkastet til miljøgodkendelsen har været i høring hos ansøger og dennes konsulent og er efterfølgende tilrettet.

Der er foretaget høring af alle de ejere af nabobeboelser og eventuelle lejere, der ligger indenfor konsekvensradius for lugt. Lugtkonsekvensradius er i ansøgningen (skema nr. 102370) beregnet til 1.170 m.

*Følgende parter (ejere af og beboere på adressen), har modtaget udkast til afgørelse i minimum 3 ugers høring i perioden den 5. marts 2021 til den 29. marts 2021.*

Der er ikke indkommet høringssvar indenfor høringsperioden.

Ansøger (I/S Grudsgaard) og dennes konsulent (Landbo Thy)  
Bjørndalvej 7, 9, 10, 11, 12, 14 og 17  
Mølletofte 2  
Jupitervej 2 og 6  
Havrelandsvej 1, 3, 5, 7 og 17  
Hovedvejen 36, 41, 43, 45, 48, 49, 50, 51, 53, 55  
Kalkværksvej 7, 14, 16 og 18  
Stokhøjvej 5, 6, 7 og 9

### **Offentliggørelse**

Tillægget til godkendelsen er offentliggjort 9. april 2021 på Struer Kommunes hjemmeside på [www.struer.dk](http://www.struer.dk) under ”Om kommunen/Høringer, afgørelser og offentliggørelser” og på Miljøstyrelsens digitale løsning DMA på [www.dma.mst.dk](http://www.dma.mst.dk) senest 4 måneder efter afgørelsen er meddelt.

### ***Følgende parter har modtaget den endelige afgørelse til orientering:***

Ansøger (I/S Grudsgaard) og dennes konsulent (Landbo Thy)  
Bjørndalvej 7, 9, 10, 11, 12, 14 og 17  
Mølletofte 2  
Jupitervej 2 og 6  
Havrelandsvej 1, 3, 5, 7 og 17  
Hovedvejen 36, 41, 43, 45, 48, 49, 50, 51, 53, 55  
Kalkværksvej 7, 14, 16 og 18  
Stokhøjvej 5, 6, 7 og 9

### ***Øvrige klageberettigede:***

Sundhedsstyrelsen, Embedslægeinstitutionen Midtjylland  
Danmarks Fiskeriforening  
Danmarks Sportsfiskerforbund  
Ferskvandsfiskeriforeningen for Danmark  
Danmarks Naturfredningsforening  
Danmarks Naturfredningsforening, Struer  
Det Økologiske Råd  
Dansk Ornitologisk Forening (hovedforening og lokalforening)  
Holstebro Museum  
Arbejderbevægelsens Erhvervsråd  
Forbrugerrådet  
Styrelsen for Patientsikkerhed



---

## 1.5 Klage- og søgsmålsvejledning

---

### *Klage*

Du kan klage over afgørelsen til Miljø- og Fødevareklagenævnet. Klageberettiget er ansøger, klageberettigede myndigheder og organisationer og enhver, der har en individuel, væsentlig interesse i sagen.

En eventuel klage skal stiles til Miljø- og Fødevareklagenævnet og indsendes gennem klageportalen via [www.borger.dk](http://www.borger.dk) eller [www.virk.dk](http://www.virk.dk). Klagen skal indsendes senest den 7. maj 2021.

Er klagen ikke modtaget senest kl. 23.59 på datoen for klagefristens udløb, kan klagenævnet beslutte, at klagen ikke er indsendt rettidigt.

En klage er indgivet, når den er tilgængelig for Struer Kommune på klageportalen.

En eventuel klage har ikke opsættende virkning, medmindre klagenævnet bestemmer andet, hvorfor afgørelsen på eget ansvar kan udnyttes før klagefristen er udløbet.

Det er en betingelse for klagenævnets behandling af klagen, at klager indbetaler et gebyr til Miljø- og Fødevareklagenævnet.

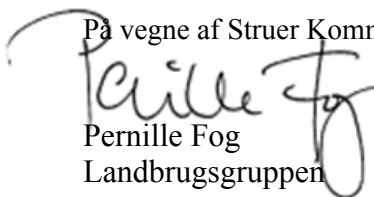
Vejledning om gebyrordningen og gebyrets størrelse kan findes på Miljø- og Fødevareklagenævnets hjemmeside – <https://naevneneshus.dk/>.

Hvis nogen klager over afgørelsen, vil dette blive meddelt ansøger.

### *Søgsmål*

Ønsker du afgørelsen prøvet ved domstolene, skal sagen være anlagt inden 6 måneder efter annonceringen.

På vegne af Struer Kommune:



Pernille Fog  
Landbrugsgruppen



## **2. Baggrund for miljøgodkendelsen**

I det følgende beskrives en række juridiske forhold ved miljøgodkendelsen. Herunder faktuelle oplysninger vedrørende husdyrbruget, meddelelsespligt, gyldighed, retsbeskyttelse og revurdering.

### **2.1 Beskrivelse af husdyrbruget**

---

Miljøgodkendelsen gælder for svineproduktionen på Bjørndalvej 14, 7790 Thyholm med tilhørende anlæg. Den omfatter de husdyrrelaterede forhold på ejendommen.

Produktionstilladelsen var på ansøgningstidspunktet fastlagt til 15.750 slagtesvin (30-105 kg) og 12.250 smågrise (7,3-30 kg).

Fremover vil den tilladte produktion på ejendommen være 18.049 slagtesvin (31-110 kg) og 27.000 smågrise (7,0-31).

Udvidelsen vil ske dels i de eksisterende stalde og dels i en ny stald. Hvis gyllen ikke kan blive afsat løbende til biogasanlæg, vil der blive opført enten en 6.000 m<sup>3</sup> gyllebeholder eller 2 gyllebeholdere på hver 3.000 m<sup>3</sup>.

### **2.2 Meddelelsespligt – husdyrproduktion, anlæg, arealer, ejerforhold**

---

Miljøgodkendelsen gælder for det ansøgte. Der må ikke ske ændringer i forudsætningerne for beregningerne i ansøgningen, før ændringerne er anmeldt til og godkendt af Struer Kommune.

Kommunen skal underrettes ved ændringer i ejerforhold eller ændringer af hvem, der er ansvarlig for den daglige drift af husdyrbruget. Tilsvarende skal der ske underretning, hvis driften indstilles for en længere periode.

### **2.3 Udnyttelse af godkendelsen og gyldighed**

---

Denne miljøgodkendelse bortfalder helt eller delvist, hvis den ikke er udnyttet inden 6 år fra datoen for meddelelsen.

Med udnyttet menes, at byggeriet skal være afsluttet inden 6 år efter at tillægget er meddelt. Dette fremgår af § 48 i den nye husdyrbrugbekendtgørelse<sup>6</sup>.

Hvis miljøgodkendelsen ikke har været udnyttet helt eller delvist i 3 på hinanden følgende år, vil det blive betragtet som kontinuitetsbrud. Så bortfalder den del af godkendelsen, der ikke har været udnyttet de seneste 3 år. Tillægget anses for at være udnyttet, når der har været en produktion svarende til mindst 25 % af det godkendte.

På baggrund af ovenstående stilles ingen supplerende vilkår, da bestemmelsen fremgår af lovgivningen.

---

<sup>6</sup> Nr. 916 af 23. juni 2017 om godkendelse og tilladelse m.v. af husdyrbrug



## **2.4 Retsbeskyttelse**

---

Med dette tillæg følger som udgangspunkt 8 års retsbeskyttelse hvad angår vilkårene, gældende fra den dato, afgørelsen er meddelt. Egenkontrolvilkår kan dog blive ændret, hvis ansøger eller tilsynsmyndigheden finder dette gavnligt

## **2.5 Revurdering af miljøgodkendelsen**

---

Tillægget skal regelmæssigt og mindst hvert 10. år tages op til revurdering. Den første regelmæssige vurdering skal dog foretages senest, når der er forløbet 8 år.

Miljøgodkendelsen og de meddelte tillæg kan dog blive taget op til revurdering og skulle ajourføres, hvis der bliver offentliggjort en BAT-konklusion, der vedrører den væsentligste del af husdyrbrugets aktiviteter.



### 3. Beliggenhed og planmæssige forhold

I det følgende er det beskrevet og vurderet om husdyrbruget overholder afstandskravene i den på ansøgningstidspunktet gældende husdyrbruglov.

#### **3.1 Afstandskrav, bygge- og beskyttelseslinjer, fredninger m.v.**

---

Af dette afsnit fremgår det blandt andet, om de afstandskrav, der fremgår af husdyrbrugloven og anden relevant lovgivning, vil være overholdt.

##### *Miljøteknisk beskrivelse*

Ejendommen er beliggende i landzone. Der har været en produktion af slagtesvin og smågrise i de eksisterende stalde indtil ansøgningstidspunktet. To staldafsnit – stald 6 v. maskinhus og stald 3 tages ud af brug.

Placeringen af den nye stald vil mest naturligt kunne ske vest for og parallelt med de eksisterende stalde. Der er derfor søgt en dispensation fra afstandskravet der siger, at den nye stald skal placeres min. 30 meter fra naboskel.

De to gyllebeholdere ønskes placeret på en mark ca. 270 meter sydøst for de eksisterende bygninger på Bjørndalvej 14. Beholderne placeres i det sydvestlige hjørne af marken ca. 10 meter fra naboskel mod syd og vej mod øst samt ca. 15 meter fra naboskel mod øst. Der er derfor søgt om dispensation fra afstandskravet til naboskel på 30 meter og fra afstandskravet til offentlig vej på 15 meter. På den anden side af naboskellene er der udelukkende opdyrkede marker. Den offentlige markvej der forløber i nord/syd-gående retning bliver ikke vedligeholdt og er formentligt en tidligere kirkesti til Odby Kirke.

##### *Miljøteknisk vurdering*

Kommunen skal sikre, at husdyrbruget kan drives på stedet uden at påvirke omgivelserne på en måde, som er uforenelig med hensynet til omgivelserne.

##### *Afstandskrav efter husdyrbruglovens § 6*

Risikoen for forurening eller væsentlige gener for omgivelserne skal begrænses, hvis anlægget ligger mindre end 300 meter fra

- En beboelsesbygning på en ejendom uden landbrugspligt, der ligger i en samlet bebyggelse i landzone, og som har en anden ejer end driftsherren,
- Eksisterende eller ifølge kommuneplanens rammedel fremtidigt byzone- eller sommerhusområde
- Område i landzone, der i lokalplan er udlagt til boligformål, blandet bolig og erhvervsformål eller i offentlige formål med henblik på beboelse, institutioner, rekreative formål og lignende.

Desuden er der forbud mod at etablere anlæg samt at udvide og ændre eksisterende husdyrbrug for mere end 3 DE indenfor følgende områder eller afstande, hvis det medfører forøget forurening:

- Indenfor eksisterende eller ifølge kommuneplanens rammedel fremtidigt byzone- eller sommerhusområde
- Område i landzone, der i lokalplan er udlagt til boligformål, blandet bolig og erhvervsformål eller i offentlige formål med henblik på beboelse, institutioner, rekreative formål og lignende
- I en afstand af mindre end 50 meter fra ovennævnte områder



- I en afstand af mindre end 50 meter fra nabobeboelse.

Nærmeste byzone (ca. 1.400 m) er et område i Uglev by der ved lokalplan er udlagt som et område til boligformål.

Nærmeste nabobeboelse uden landbrugspligt som er beliggende i en samlet bebyggelse er Bjørndalvej 7 og 9, der ligger i Uglev by – mere end 1.000 meter fra det ansøgte.

Nærmeste nabobeboelse, Bjørndalvej 15, lå ca. 310 meter fra staldhjørnet på den nærmeste stald, hvor er dyr. Ejendommen er nu revet ned og matriklen er lagt ind under Bjørndalvej 14.

Det ansøgte ligger derfor udenfor de ovenfor nævnte områder og afstande.

#### *Afstandskrav efter husdyrbruglovens §§ 7 og 8*

Efter husdyrbruglovens §§ 7 og 8 er der yderligere en række afstandskrav, der skal være opfyldt. De fremgår af nedenstående:

**Tabel 1 – Afstandskrav og faktiske afstande for planlagt stald**

	<b>Afstand fra planlagt stald</b>	<b>Lovkrav jf husdyrbrugloven (minimum)</b>
Ikke almene vandforsyningsanlæg	> 100 m	25 m
Almene vandforsyningsanlæg	> 500 m	50 m
Vandløb/dræn/søer	ca. 360 m	15 m
Offentlig og privat fællesvej	ca. 50 m	15 m
Levnedsmiddelvirksomhed	> 25 m	25 m
Beboelse på samme ejendom	ca. 170 m	15 m
Naboskel (mark tilhørende Henrik Riis Villesen)	15 m	30 m
Nærmere bestemte ammoniakfølsomme naturtyper beliggende inden for eller udenfor internationale naturbeskyttelsesområder	> 800 m	10 m
	<b>Afstand fra planlagt gyllebeholder</b>	<b>Lovkrav jf. husdyrbrugloven (minimum)</b>
Åbne vandløb	> 500 m	100 m
Søer med et areal, der er større end 100 m <sup>2</sup>	Ca. 400 m	100 m
Naboskel	10-15 m	30 m
Offentlig og privat fælles vej	10 m	15 m

#### Ny stald

Der er søgt om dispensation fra afstandskravet til naboskel, da der med den valgte placering for stalden, kun vil være ca. 15 meter til naboskel.

Struer Kommune har vurderet, at der kan meddeles dispensation fra afstandskravet til naboskel, da den valgte placering af stalden er den mest optimale set ud fra et landskabsmæssigt synspunkt. Placeringen vest for og parallelt med de eksisterende staldbygninger vil skabe et harmonisk helhedsind-

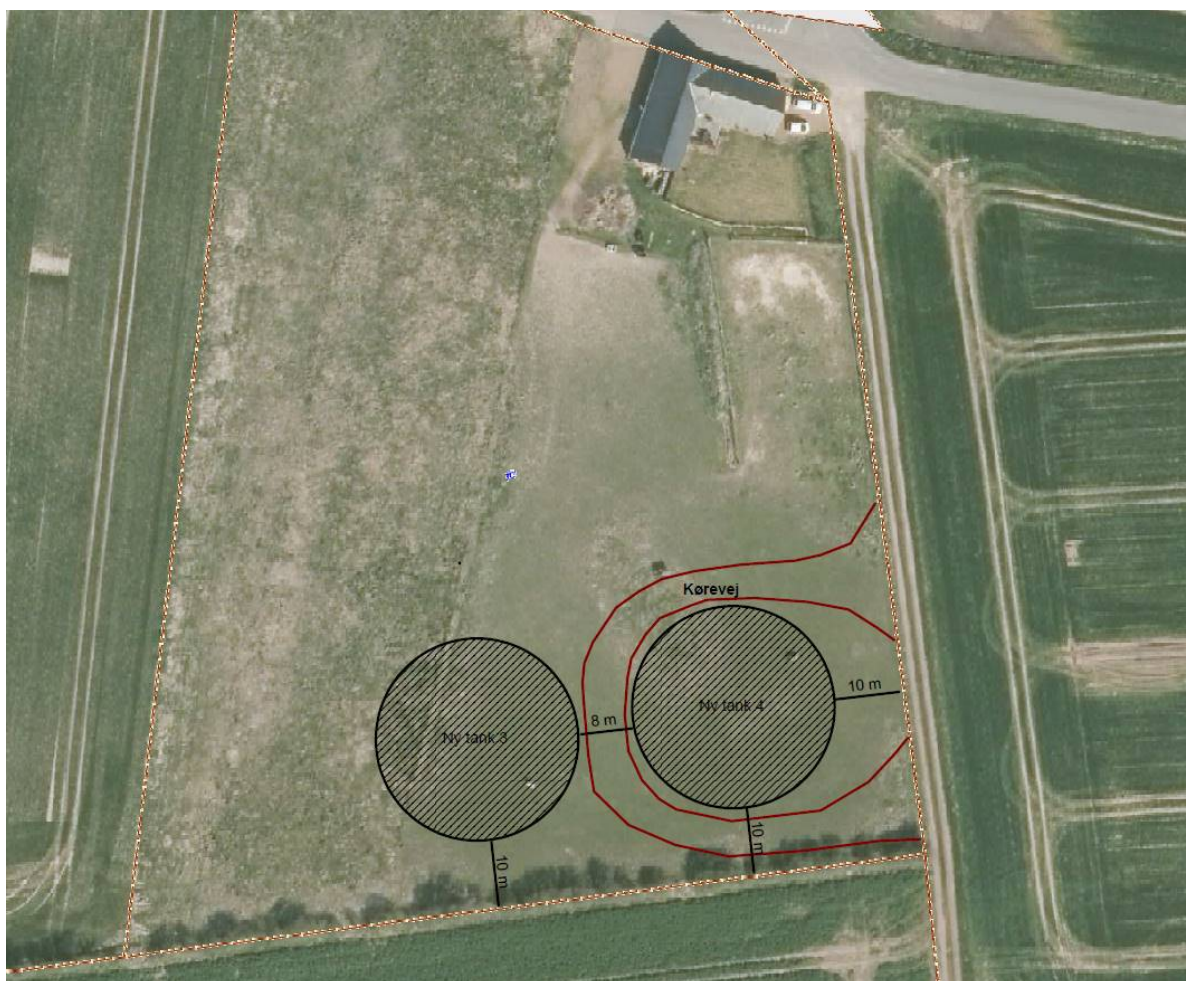


tryk af husdyrbruget i landskabet. Dette er sammenholdt med, at der på den anden side af naboskel blot ligger en opdyrket mark uden beboelsesbygninger.

#### Gyllebeholdere

Der er søgt om dispensation fra afstandskrav til henholdsvis naboskel mod øst og syd samt offentlig vej. Afstandskravet i husdyrbruglovens siger at der skal være min. 30 meter til naboskel og min. 15 meter til offentlig vej. Struer Kommune vurderer, at der kan meddeles dispensation fra afstanden til naboskel både mod øst og mod syd, da der udelukkende er opdyrkede marker på den anden side af skel. Med hensyn til afstanden til vej har Struer Kommunes vejafdeling meddelt, at der ikke er indvendinger mod placeringen.

Den samlede vurdering er derfor, at der ikke er forhold der taler væsentligt imod en dispensation fra hverken afstandskravet til offentlig vej eller til naboskel.



Placeringerne fastholdes ved vilkår, der fremgår af afsnit 5. Det er vurderet, at det ikke er nødvendigt at stille genebegrænsende vilkår i relation til dispensationen, da der ikke er en beboelsesbygning på den anden side af de naboskel, dispensationerne er meddelt i forhold til.

## 3.2 Landskabsforhold, bygninger og beplantning

I dette afsnit er der foretaget en vurdering af det ansøgtes påvirkning af det omkringliggende landskab.





### ***Miljøteknisk beskrivelse og vurdering***

#### **Staldbygninger**

Der bliver etableret en ny stald umiddelbart vest for og parallelt med de eksisterende staldbygninger. Det fremgår af ansøgningen at stalden vil blive ca. 26 m bred og 55,6 m lang. Dette svarer til samme længde som de eksisterende staldbygninger og samme bredde som stalden opført i 2009. Kiphøjden vil derfor også blive samme højde som stalden fra 2009.

Den valgte placering og størrelse falder derfor naturligt sammen med de øvrige staldbygninger. Det er derfor ikke fundet nødvendigt at undersøge alternative placeringer.

Det fremgår ikke af ansøgningen, hvilke materialer den nye stald vil blive opført i. Det er Struer kommunes vurdering, at valget af materialer skal svare til de materialer, de 2 øvrige staldbygninger er opført i, for at sikre at staldbygningerne udgør så harmonisk en enhed som muligt i landskabet. Derfor er dette fastholdt ved vilkår.

Det fremgår af ansøgningen, at 2 staldafsnit tages ud af brug. Det er henholdsvis stald 6 v. maskinhus og stald 3. Dette er en forudsætning, der fastholdes ved vilkår.

#### **Gyllebeholdere**

Der er ansøgt om placering af 2 stk. gylletanke på ejendommen, beliggende Bjørndalvej 15, 7790 Thyholm.

Der er tale om placering af tanke i det åbne land uden tilknytning til bestående anlæg.

Ansøger oplyser, at hvis tankene placeres ved bestående anlæg, vil der blive en del tilkørsler til og fra ejendommen ud til offentlig vej. Dette kan undgås, idet ansøger driver og ejer en væsentlig mængde arealer syd for den ønskede placering, hvor tilkørsel vil ske sydud på markvejen, der løber nord-syd på den østlige side af tankene. Her undgås et større antal kørsler på offentlig vej. Arealet lige umiddelbart syd for den ønskede placering, der har anden ejer, drives også af ansøger.

Ansøger oplyser, at tankene får en udvendig diameter på ca. 31,4 meter og med en højde over jorden på ca. 2,5 meter til tankkanten. Ansøger oplyser, at der ikke skal være overdækning på tankene.

#### ***Område- og landskabsbeskrivelse***

Terrænet er generelt stigende mod syd og fremstår jævnt og uden væsentlige lavninger og bakker. Der findes i området flere enkeltrækkede læhegn, der bidrager til at bryde landskabet. Indtil fornylig lå der en bygning ca. 70 m nord for den ansøgte placering. Denne er imidlertid raget ned og vil ikke blive genopført.

Området er ikke udpeget med særlige karakteristika, hverken i landskabsanalyse eller i kommuneplanen.

I det flade landskab vurderes de ansøgte bygninger at være relativt synlige fra placeringer tæt ved, og primært nordfra. Der er ikke udarbejdet visualiseringer for det ansøgte.

Der findes ikke meget bevoksning i området i form af større beplantninger af skovlignende karakter.

Der findes et eksisterende læhegn lige syd for den ansøgte placering, der fungerer som bagvedliggende tæppe, der angiver en mørkere baggrund og derved vil være med til at reducere synligheden af det ansøgte, set nordfra.

Ved hjælp af erhvervsstyrelsens værktøj til brug for planlægning af vindmøller og lignende høje genstande ses herunder et synlighedskort af de ansøgte gylletanke med en højde på 2,5 m. Synligheden er testet i en radius af 1500 m fra tankenes omtrentlige placering.



Kilde: (<http://kort.erst.dk/spatialmap?&profile=vindmoeller>)

Området som helhed er kendetegnet af store bedrifter med lidt eller ingen afskærmende beplantning. Egnen bærer præg af åbne vidder med enkelte læhegn, der virker til at bryde de robuste og flade landskaber.

Det ansøgte er beliggende i udkanten af kystnærhedszonen med en afstand på ca. 1,75 km til nærmeste kyst og ligger desuden udenfor områder udpeget som større sammenhængende landskaber, særligt bevaringsværdige landskaber eller områder med særlige udsigter. Området er desuden ikke udpeget som værdifuldt kulturmiljø eller kulturhistorisk bevaringsværdigt.

### ***Vurdering***

Landskabet vurderes at være robust for ny bebyggelse og det vurderes, at et barmarksprojekt med den ansøgte højde og placering ikke vil komme til at fremstå markant i landskabet.

Da gylletankene primært bliver synlige nordfra og da landskabet skråner let opad, mod syd, vurderes det, at synligheden bliver reduceret herved. Der stilles dog vilkår om skærmene beplantning jf. bilag 7, for at mindske oplevelsen af spredt og fritstående bebyggelse i området.

Struer Kommune har foretaget en nærmere vurdering af projektet og på baggrund af denne samt at projektet ikke konflikter med eksisterende planer, projekter eller udpegninger vurderes det, at det søgte projekt, ved overholdelse af de stillede vilkår om bl.a. afskærmende beplantning, ikke udgør en væsentlig landskabelig påvirkning. Vilkårene fremgår af kapitel 5.

### **På baggrund af ovenstående stilles følgende vilkår:**

- 1-T3 Der må opføres en ny staldbygning på 26x55,6 m<sup>2</sup> i en afstand af min. 15 meter fra nabo-skel. Bygningen skal opføres i materialer svarende til de materialer, de 2 øvrige staldbygninger er opført i.
- 2-T3 Stald 6 v. maskinhus og stald 3 skal tages ud af brug, samtidigt med at den nye stald tages i brug.



## 4. Husdyrhold, staldanlæg og drift

I det følgende beskrives og vurderes husdyrholdets sammensætning, staldindretning, fodring, vand- og energiforbrug, samt håndtering af spildevand, regnvand, affald, kemikalier, driftsforstyrrelser og uheld.

### 4.1 Husdyrhold og stalde

#### *Miljøteknisk redegørelse*

På ansøgningstidspunktet er der en tilladt nudrift på 15.750 slagtesvin (30-105 kg) og 12.250 smågrise (7,3-30 kg).

Den tilladte produktion vil fremover være 18.049 slagtesvin (31-110 kg) og 27.000 smågrise (7,0-31 kg).

Dermed bliver vilkår 6 i tillæg nr. 2 ophævet med dette tillæg nr. 3.

Fordelingen af dyrene på staldsystemer fremgår af tabel 2.

**Tabel 2 – dyreholdets størrelse og fordeling på staldanlæg og staldsystemer**

Staldafsnit	Dyretype	Staldgulv	Antal dyr, stk.	Vægt-interval, kg	Stipladser, stk.	Dyreenheder, DE
Ny stald 2018	Slagtesvin	Drænet gulv+spalter (33/67)	7.920	31-110	1800	215,15
Ny stald 2013	Slagtesvin	Delvis spaltegulv (25-49 % fast gulv)	0	0	0	0
	Smågrise	Toklimastald, delvis spaltegulv	27.000	7-31	4000	125,63
Ny stald 2009	Slagtesvin	Delvis spaltegulv (25-49 % fast gulv)	6.477	31-110	1472	175,95
	Smågrise	Toklimastald, delvis spaltegulv	0	0	0	0
Stald 9 NØ	Slagtesvin	Delvis spaltegulv, 50-75 % fast gulv	1.144	31-110	260	31,08
Stald 6 v. maskinhus	Slagtesvin	Drænet gulv+spalter (33/67)	0	0	0	0
Stald 3 Strøet delvis spalter	Slagtesvin	Dybstrøelse opdelt lejeareal	0	0	0	0
Stald 4 lade	Slagtesvin	Delvis spaltegulv, 50-75 % fast gulv	1.232	31-110	280	33,47
Stald 5 vej	Slagtesvin	Delvis spaltegulv, 50-75 % fast gulv	1.276	31-110	290	34,66
Godkendt antal dyreenheder, jf. gældende omregningsfaktorer						615,94

Der henvises i øvrigt til senere afsnit 8.4 og 8.5, hvor der er en beskrivelse af BAT i relation til staldindretning og opbevaring af husdyrgødning.



Den tilladte husdyrproduktion svarer til antallet af dyr indenfor de forskellige typer i det anførte vægtinterval og med den fordeling i de enkelte stalde, der fremgår af ovenstående skema. Dette fastholdes ved nedenstående vilkår.

**På baggrund af ovenstående stilles følgende vilkår:**

3-T3 Den tilladte maksimale årlige husdyrproduktion, fordelingen af dyretyper og staldsystemer skal være følgende:

Staldafsnit	Dyretype	Staldgulv	Antal dyr, stk.	Vægtinterval, kg	Stipladser, stk.	Dyreenheder, DE
Ny stald 2018	Slagtesvin	Drænet gulv+spalter (33/67)	7.920	31-110	1800	215,15
Ny stald 2013	Slagtesvin	Delvis spaltegulv (25-49 % fast gulv)	0	0	0	0
	Smågrise	Toklimastald, delvis spaltegulv	27.000	7-31	4000	125,63
Ny stald 2009	Slagtesvin	Delvis spaltegulv (25-49 % fast gulv)	6.477	31-110	1472	175,95
	Smågrise	Toklimastald, delvis spaltegulv	0	0	0	0
Stald 9 NØ	Slagtesvin	Delvis spaltegulv, 50-75 % fast gulv	1.144	31-110	260	31,08
Stald 6 v. maskinhus	Slagtesvin	Drænet gulv+spalter (33/67)	0	0	0	0
Stald 3 Strøet delvis spalter	Slagtesvin	Dybstrøelse opdelt lejeareal	0	0	0	0
Stald 4 lade	Slagtesvin	Delvis spaltegulv, 50-75 % fast gulv	1.232	31-110	280	33,47
Stald 5 vej	Slagtesvin	Delvis spaltegulv, 50-75 % fast gulv	1.276	31-110	290	34,66
Godkendt antal dyreenheder, jf. gældende omregningsfaktorer						615,94

## 4.2 Ventilation

### *Miljøteknisk redegørelse*

Det fremgår af ansøgningen, at der ikke er anvendt særlige tiltag for at ændre på ventilationsforholdene, som f.eks. etablering af centralt afkast.

### *Miljøteknisk vurdering*

Der bliver etableret undertryksventilation i den nye stald med udsugningsudtag i tagfladen. Da der ikke er anvendt særlige tiltag for ventilationsforholdene, er det en forudsætning, at ventilationsafkastene er jævnt fordelt på staldens tagflader – primært af hensyn til lugt.



### 4.3 Fodring

Af dette afsnit fremgår det, hvordan fodringen af dyrene sker på husdyrbruget og om der er forudsætninger der skal fastholdes, fordi de danner baggrund for de beregninger, der er foretaget for udledning af næringsstoffer til miljøet.

#### *Miljøteknisk redegørelse*

Foder bliver opbevaret i siloer i foderladen og i udendørs tætte siloer ved staldbygningerne.

Der fodres med foder med et lavt proteinindhold efter justering med afstemte mineralblandinger for at optimere indholdet af aminosyrer, fosfor og andre mineraler samt vitaminer. Foderet tilsættes fyta-se for at minimere forbruget af fosfor.

Der fodres med 2,74 FE/svin mod normen som er 2,84 FE/svin. Der fodres efter normerne i smågri-sestalden (Ny stald 2013).

#### *Miljøteknisk vurdering*

Når der fodres med færre foderenheder end normen, vil det medføre en reduceret udledning af am-moniak. Det er derfor et fodertiltag, der er fastholdt ved vilkår.

$\text{Kg N pr. slagtesvin} = (((\text{afgangsvægt} - \text{indgangsvægt}) \times \text{FEsv pr. kg tilvækst} \times \text{g råprotein pr FEsv}/6250) - ((\text{afgangsvægt} - \text{indgangsvægt}) \times 0,0296 \text{ kg N pr kg tilvækst}))$

$\text{Kg N pr. slagtesvin} = (((110-31) \times 2,74 \text{ FE/svin} \times 145,8/6250) - ((110-31) \times 0,0296 \text{ kg N} = 2,71$

Dokumentation for beregningen af N ab dyr pr dyr følger reglerne for type 2 korrektion i gødning-sregnskabet. Dvs. dokumentationen skal mindst dække en sammenhængende periode på 350 dage (i perioden 15. september år 1 (fx 2009) til 15. februar år 3 (fx 2011)). Det skal som hovedregel være i form af effektivitetskontrol og logbog over de anvendte foderblandinger. Dokumentation uden effek-tivitetskontrol kan undtagelsesvis accepteres – i sådanne tilfælde skal N ab dyr dokumenteres på anden vis, dvs. en beregning ud fra totalt foderforbrug, indhold af råprotein og/eller fosfor ud fra logbog og opgørelser over indkøbte grise og solgte grise, herunder slagteriafregninger.

Egenkontrolvilkår fremgår af afsnit 9.

#### **På baggrund af ovenstående stilles følgende vilkår:**

4-T3 Kg N pr. slagtesvin må maksimalt være 2,71 – beregnet ud fra følgende ligning:

$\text{Kg N pr. slagtesvin} = (((\text{afgangsvægt} - \text{indgangsvægt}) \times \text{FEsv pr. kg tilvækst} \times \text{g råprotein pr FEsv}/6250) - ((\text{afgangsvægt} - \text{indgangsvægt}) \times 0,0296 \text{ kg N pr kg tilvækst}))$

### 4.4 Energi- og vandforbrug

Forbruget af energi er en naturlig del af princippet om anvendelse af den bedste tilgængelige teknik. Derfor er der foretaget en vurdering af, om det, der er anført i ansøgningen vedrørende forbruget af energi, er i overensstemmelse med princippet om anvendelse af BAT.



I forhold til BAT gælder det om at arbejde på at optimere energieffektiviteten på anlægget. Det vil sige at sikre, at særligt energiforbrugende installationer – for eksempel ventilationsanlæg - løbende kontrolleres og vedligeholdes således, at de altid kører energimæssigt optimalt, samt at eventuel overskudsvarme udnyttes andre steder på anlægget. Endvidere kan det betragtes som BAT at registrere energiforbruget løbende med henblik på at identificere defekter samt vælge udstyr med fokus på energibesparende egenskaber.

Optimering og valg af energieffektive ventilationsanlæg, korntøringsanlæg, foderfremstilling samt opvarmning kan ofte reducere elforbruget. Ligesom optimal drift af de tekniske installationer vil sikre en effektiv udnyttelse.

Vandforbruget afhænger af husdyrbrugets konkrete produktionsform, typen af anlæg og tekniske installationer samt af, om husdyrbruget har markvandingsanlæg.

### ***Miljøteknisk beskrivelse***

#### *Energiforbrug*

Ejendommens årlige elforbrug til produktionen forventes at stige fra 220.000 kWh til 250.000 kWh som følge af det ansøgte. Opvarmning sker med varme der genereres ved den gyllekøling, der er etableret i staldene fra henholdsvis 2009 og 2013.

Der er mulighed for opvarmning via oliefyr, hvis gyllekølingsanlægget er ude af drift.

#### *Vandforbrug*

Vandforbruget til drikkevand forventes at stige fra 9.200 m<sup>3</sup> til 13.000 m<sup>3</sup>. Det forventede forbrug af vand til rengøring af stalde og i servicenum stiger fra 500 m<sup>3</sup> til 1.000 m<sup>3</sup>. Vandforbruget stammer primært fra drikkevand til dyrene.

### ***Miljøteknisk vurdering***

En nærmere vurdering af forbruget af vand og energi fremgår af afsnittet om BAT.

Der henvises til vilkår i afsnit 8.3

## **4.5 Spildevand og regnvand**

Afsnittet indeholder en vurdering af det overfladevand og restvand, der bliver ledt til gyllebeholderen. Det kan f.eks. være vand fra vaskepladser og andre befæstede overfladearealer. Desuden er det vurderet, om der skal indhentes tilladelser til udledning af tagvand.

### ***Miljøteknisk beskrivelse***

Der er fremsendt en opgørelse over opbevaringskapaciteten på ejendommen. Den viser, at der er 5,4 måneders opbevaringskapacitet på ejendommen efter udvidelsen.

Det er planen at opføre 2 gyllebeholdere på hver 3.000 m<sup>3</sup>, så der opnås større fleksibilitet ved afsætning af gylle til biogasanlæg. En 3.000 m<sup>3</sup> gyllebeholder ud over den eksisterende vil svare til en opbevaringskapacitet på yderligere ca. 4 måneder.

Der er desuden en gammel ajlebeholder på Mellemsvej 20 på 435 m<sup>3</sup>, der senest er beholderkontrolleret i 2011. Opbevaringskapaciteten i denne svarer til 0,6 måneder.

### ***Miljøteknisk vurdering***

Det er Struer Kommunes vurdering, at der skal være en opbevaringskapacitet på ejendommen svarende til minimum 9 måneder. Hvis der bliver indgået aftale med et biogasanlæg om løbende afhent-





ning af gylle, vil kravet være opfyldt. Der stilles vilkår om, at der skal være tilstrækkelig opbevaringskapacitet til stede på ejendommen – enten i form af en skriftlig aftale med biogasanlæg om løbende afhentning eller i form af en eller 2 nye gyllebeholdere. Dermed ophæves vilkår 20 i den eksisterende miljøgodkendelse.

Vilkår 37 i den eksisterende miljøgodkendelse ophæves, da forholdet er omfattet af reglerne i husdyrgødningsbekendtgørelsen<sup>7</sup>.

Der vil skulle afledes en ekstra mængde tagvand fra den nye stald. Det er oplyst, at vandet skal ledes til vandhullet på modsatte side af Bjørndalvej. Der skal derfor sendes en ansøgning om udledningstilladelse til Struer Kommune, hvori det blandt andet skal fremgå, om det eksisterende vandhul kan rumme den ekstra mængde vand, uden at det giver problemer med oversvømmelse m.v.

**På baggrund af ovenstående, stilles følgende vilkår:**

- 5-T3 Der skal være minimum 9 måneders opbevaringskapacitet til rådighed for husdyrbruget, hvis der ikke er indgået en aftale med et biogasanlæg om løbende afhentning.

## 4.6 Affald

Ansøger har oplyst følgende om de forventede affaldsmængder fra husdyrproduktionen:

**Tabel 3 – oversigt over affaldsmængder og bortskaffelse**

Affaldstype	EAK koder	Årlig mængde/Opbevaring	Bortskaffelse
Animalsk affald (Døde dyr)	02 01 02	Variierende Skøn: 40 t	DAKA
Emballage fra sædekorn, foderleverancer m.m.	02 01 099	Max 500 kg	kommunal anvist ordning
Emballage rengørings- og desinfektionsmidler	02 01 09	Max 100 kg	kommunal anvist ordning
Emballage fra sprøjtemidler og anden kemi	02 01 08 02 01 09	Begrænset Håndteres på anden ejendom	kommunal anvist ordning
Overdækningsplast (ikke PVC)	02 01 04	Ikke på ejendommen	kommunal anvist ordning
Spildolie	02 01 09	Begrænset Håndteres på anden ejendom	Olieleverandør eller kommunal anvist ordning
Malingsrester	02 01 99	Begrænset	kommunal anvist ordning
Sprøjtemiddelrester	02 01 08 02 01 09	Håndteres på anden ejendom	kommunal anvist ordning
Medicinrester	02 01 99	< 0,5 kg	Apotek
Medicinflasker	02 01 10	50 kg	kommunal anvist ordning
Medicinsk udstyr	02 01 10	35 kg	kommunal anvist ordning

<sup>7</sup> Bek. nr. 865 af 23. juni 2017 – bekendtgørelse om erhvervsmæssigt dyrehold, husdyrgødnings, ensilage m.v.





Andet brændbart affald Træ, bindegarn anden emballage m.m.	02 01 10	Max 500 kg	kommunal anvist ordning
Andet ikke brændbart affald, ekskl. Lysstofrør og PVC	02 01 99	Max. 200 kg	kommunal anvist ordning

#### *Døde dyr*

Døde dyr bliver bortskaffet til DAKA. Mindre dyr bliver opbevaret i en container, mens de større dyr opbevares under kadaverkappe indtil afhentning.

Der sker afhentning af døde dyr gennemsnitligt hver 2. dag. Der går maksimalt 48 timer, fra dyrene er tilmeldt DAKA, til de er afhentet. De døde dyr bliver placeret på græsarealet umiddelbart vest for ladebygningen. Opbevaringsstedet fremgår af bilag 1.

#### *Olie- og kemikalieaffald*

Serviceeftersyn og olieskift på traktorer og andre selvkørende maskiner håndteres på anden ejendom. Den årlige mængde af spildolie på ejendommen er derfor begrænset. Olie håndteres hovedsageligt på ejendommen Ibstedvej 20, hvor det opsamles og bortskaffes gennem olieleverandøren eller gennem kommunalt godkendte/anviste ordninger.

Andet kemikalieaffald i form af malingsrester og andre olieholdige produkter samt specialrengøringsmidler til rensning af maskiner vil normalt kun forekomme i begrænsede mængder. Bortskaffes gennem kommunalt godkendte/anviste ordninger.

Rengørings- og desinfektionsmidler anvendt til staldrengøringsarbejder er generelt hurtigt nedbrudte. Alle indkøbte mængder forventes anvendt, hvorved restmængder normalt ikke vil forekomme.

#### *Kemisk emballageaffald*

Stammer hovedsageligt fra sprøjtemidler til markbruget, rengørings- og desinfektionsmidler samt i mindre mængder eventuelt fra olieholdige specialprodukter, maling m.m. Håndteres fra anden ejendom hvorfra det bortskaffes gennem kommunalt godkendte/anviste ordninger.

#### *Veterinært affald*

Omfatter medicinrester og medicinsk udstyr i form af brugte skalpeller, sprøjter og kanyler.

I landbruget anvender brugeren ikke medicinske præparater, og der opstår ikke vævsaffald, som ved udslip kan udgøre en særlig risiko for det omgivende miljø. I tilfælde af, at der skal anvendes særlige medicinske præparater til særlige behandlinger, som ved sin virkemåde kan udgøre en risiko for det omgivende miljø eller de personer, der håndterer præparatet, foretages behandlingerne af en dyrlæge, som også er ansvarlig for håndteringen af eventuelt affald.

Brugte kanyler, skalpeller og sprøjter vurderes ikke at udgøre en generel miljøtrussel, men skal af arbejdsmiljømæssige årsager, for at undgå skader på medarbejdere, dyr og andre, der håndterer affaldet, håndteres forsvarligt. Opsamling sker derfor i egnede plastbeholdere, som bortskaffes gennem kommunalt godkendte/anviste ordninger.

Mængden af medicinrester vil være små, idet alt indkøbt medicin normalt vil blive anvendt til behandling. Eventuelle rester bortskaffes via apoteket eller andre godkendte ordninger.

#### *Sprøjtemiddelrester fra markbrug*

Sprøjtemidler håndteres fra anden ejendom, hvorfor kemirester på Bjørndalvej 14 er meget begrænset.

Mængden af kemikalieaffald fra markbrugets sprøjtemidler søges begrænset ved at begrænse indkøb af sprøjtemidler til, hvad der forventes at blive brugt. Restmængder bortskaffes via kommunalt godkendte/anviste ordninger.



### ***Miljøteknisk vurdering***

Der sker ingen væsentlige ændringer som følge af det ansøgte. Der bliver hverken opbevaret spildolie eller pesticider på ejendommen. Det er derfor de eksisterende vilkår, der fortsat er gældende.

Blandt andet vilkår 51, 52, 53, 54, 55 og 56 i miljøgodkendelsen om oplag af affald, olie og kemikalier.

Regler om påfyldning og vask m.v. af sprøjter til udbringning af plantebeskyttelsesmidler fremgår af bekendtgørelse nr. 906 af 24. juni 2016 og bliver kontrolleret af miljøstyrelsen og naturerhvervsstyrelsen. Derfor ophæves vilkår 33 og 34 med dette tillæg.

## **4.7 Råvarer og hjælpestoffer**

---

Der skal ske en vurdering af, om oplag af råvarer og hjælpestoffer sker uden risiko for forurening af jord og grundvand.

### ***Miljøteknisk beskrivelse***

Der sker ingen særlige ændringer i opbevaringen af råvarer og hjælpestoffer.

### ***Miljøteknisk vurdering***

Da der ikke sker ændringer, er det ikke nødvendigt at stille vilkår.

## **4.8 Driftsforstyrrelser eller uheld**

---

Det skal af ansøgningen fremgå, hvilke mulige driftsforstyrrelser eller uheld, der kan medføre væsentligt forøget forurening i forhold til normal drift.

Struer Kommune vurderer, at der på næsten alle husdyrbrug er behov for en beredskabsplan for uheld (herunder gylleuheld) og brand. Generelt vil der normalt være behov for en beredskabsplan på § 12 husdyrbrug alene på grund af størrelsen.

### ***Miljøteknisk beskrivelse***

Der er indsendt en opdateret beredskabsplan, som også dækker den nye stald. Det fremgår af planen, at indholdet skal være kendt af gårdens ansatte mm. og at planen skal udleveres til evt. indsatsleder og/eller miljømyndighed i forbindelse med uheld, forureninger, brand, ol.

Beredskabsplanen bliver gennemgået mindst 1 gang om året for eventuelle fejl og rettelser og skal være let tilgængelig og synlig.

Beredskabsplanen findes på kontoret i stuehuset. En kopi af beredskabsplanen findes i forrummet til staldanlægget. Bagerst i beredskabsplanen er et oversigtskort over ejendommen mm. med angivelse af:

- Mark- og drikkevandsboringer/brønde
- Kemikalielager
- Dieseltanke og olietanke (overjordiske og nedgravede)
- Drænbrønde / regnvandsbrønd / afløb
- Udløbspunkter til vandløb / jord fra dræn
- Slukningsmateriel og åndedrætsværn
- Afbrydere til diverse pumper, anlæg, strømafbrydere m.v.
- Trykflasker/oplag af f.eks. F-gas, stationære F-gasbeholdere, svejseanlæg m.v.



- Flugtveje for dyr/ frigørelse mm.

### ***Miljøteknisk vurdering***

Der kan opstå uheld i forbindelse med f.eks. håndteringen af husdyrgødning, kemikalier, ved brand og strømsvigt m.v. Med serviceaftaler med leverandører er risikoen for strømsvigt og brand mindsket væsentligt.

For at minimere omfanget af en eventuel forurening ved uheld, er der udarbejdet en beredskabsplan for husdyrbruget. Af planen fremgår det, hvordan eventuelle uheld skal håndteres.

I den eksisterende miljøgodkendelse er der stillet vilkår om, at planen skal revideres min. 1 gang om året.

Da der allerede er stillet vilkår og indsendt en revideret beredskabsplan, er det vurderet, at det ikke er nødvendigt at stille yderligere vilkår.

På baggrund af ovenstående stilles ingen vilkår.

## **5. Gødningsproduktion – opbevaring og håndtering**

I det følgende er det beskrevet og vurderet hvilken mængde og type husdyrgødning, der bliver produceret på husdyrbruget. Desuden er det beskrevet, hvordan den bliver håndteret og opbevaret.

### **5.1 Flydende husdyrgødning – håndtering og opbevaring**

#### ***Miljøteknisk beskrivelse***

Det fremgår af ansøgningen, at der udelukkende vil blive produceret, håndteret og opbevaret flydende husdyrgødning i form af gylle på husdyrbruget. Mængden er på årsbasis opgjort til ca. 13.634 tons.

Der er på husdyrbruget en eksisterende gyllebeholder på 2.500 m<sup>3</sup> etableret i 2.000, en gyllebeholder på 240 m<sup>3</sup> etableret i 1978 samt en fortank på ca. 110 m<sup>3</sup>.

Desuden er der mulighed for at opbevare en mindre mængde gylle svarende til 435 m<sup>3</sup> på Mellemvej 20.

På ansøgningstidspunktet blev der løbende leveret svinegylle til biogasanlæg svarende til 4.560 m<sup>3</sup>. Den årlige restmængde produceret gylle svarer til 9.074 m<sup>3</sup>. Ved et krav om en tilgængelig opbevaringskapacitet til gylle svarende til 9 mdr. produktion svarer dette til 6.805 m<sup>3</sup>.

Det fremgår af husdyrbrugets opgørelse over den samlede opbevaringskapacitet, at denne på ansøgningstidspunktet svarer til 5,4 mdr. på Bjørndalvej 14 og 0,6 mdr. på Mellemvej 20.

For at skabe en større fleksibilitet i aflevering til og modtagelse af gylle fra biogasanlæg er der søgt om at opføre to gyllebeholdere på hver 3.000 m<sup>3</sup>. Dette vil også sikre tilstrækkelig opbevaringskapacitet til den tilladte produktion på ejendommen.



### **Miljøteknisk vurdering**

Den årlige produktion af flydende husdyrgødning, der skal kunne opbevares på ejendommen, skal jf. husdyrgødningsbekendtgørelsen svare til min. 6 måneders tilførsel, hvis opbevaringskapaciteten ikke er afhængig af en markdrift.

Da ansøger skal udbringe gødningen på egne arealer, skal opbevaringskapaciteten være så tilstrækkelig, at udbringning kan ske miljømæssigt forsvarligt. Det vil i praksis sige, at der skal være plads til at opbevare gylle i en længere periode hvor vejrforhold umuliggør udbringning med gødskning af markerne som formål.

Efter husdyrgødningsbekendtgørelse svarer en tilstrækkelig opbevaringskapacitet til min. 9 måneder. Hertil skaber det en større sikkerhed at indregne en klimafaktor.

Det er Struer Kommunes vurdering, at opførelsen af 2 stk. gyllebeholdere med en kapacitet på hver 3.000 m<sup>3</sup> kan begrundes i erhvervsmæssig nødvendighed.

Da ingen af gyllebeholderne er overdækkede, skal der løbende føres logbog over flydelaget i disse.

Kontrol af logbog indgår som en naturlig del af de løbende tilsyn, der bliver udført på husdyrbruget.

- |       |  |
|-------|--|
| 6-T3  | Der må opføres to gyllebeholdere på hver 3.000 m <sup>3</sup> på matr.nr. 1b, Bjørndal by, Odby i det sydøstlige hjørne af matriklen i en afstand af min. 10 meter til østligt og sydligt skel.  |
| 6-T3a | Eksisterende læhegn mod syd skal bevares og stedse vedligeholdes så længe gylletankene er i brug - se bilag 7, markering A.  |
| 6-T3b | Der skal etableres slørende beplantning nord for det ansøgte, jf. bilag 7, markering B. Beplantningen skal være udført senest et år efter etableringen af beholderne.  |
| 6-T3c | Beplantningen skal bestå af hjemmehørende træer og buske af arter, der forekommer naturligt i området. For artsliste se bilag 8. Struer Kommune skal godkende en beplantningsplan der imødekommer ovenstående vilkår forinden igangsætning af projektet. |
| 6-T3d | Beplantningen skal vedligeholdes, hvilket betyder, at der skal genplantes, hvis planter går ud, og at der skal renholdes for ukrudt omkring planterne i et omfang, så træernes og buskenes vækst ikke hæmmes.  |
| 6-T3e | Gylletankene skal nedrives når de ikke længere er nødvendige for driften, og senest 1 år efter endt brug.  |



## **6. Forurening og gener fra husdyrbruget**

I det følgende er det beskrevet og vurderet hvilken ammoniakpåvirkning det ansøgte vil give anledning til på nærliggende naturområder. Det er også vurderet hvilke mulige gener, der vil kunne opstå i forhold til naboer.

### **6.1 Det generelle ammoniakkrav**

---

Det generelle ammoniakkrav er en del af beskyttelsesniveauet for ammoniak.

Det generelle ammoniakreduktionskrav fungerer på den måde, at der er fastsat et maksimalt acceptabelt ammoniaktab for de forskellige dyrekategorier (dvs. dyretyper i kombination med staldsystem) i en ansøgning.

#### ***Miljøteknisk beskrivelse og vurdering***

For den ansøgte produktion svarer det generelle ammoniakreduktionskrav på ansøgningstidspunktet til 30 % reduktion i forhold til referencestaldsystemet.

Det fremgår af ansøgningen, at det generelle krav om reduktion af ammoniaktab er opfyldt med en margen på ca. 618 kg N/år.

### **6.2 Ammoniak og natur**

---

#### ***Miljøteknisk beskrivelse og vurdering***

Ud over det generelle ammoniakreduktionskrav, indeholder husdyrbrugloven et krav om maksimal totaldeposition eller merdeposition af ammoniak på de ammoniakfølsomme naturområder, der kan blive påvirket af det ansøgte.

De ammoniakfølsomme naturområder opdeles i kategori 1-natur, kategori 2-natur og kategori 3-natur.

Beskyttelsesniveauet for kategori 1-natur og kategori 2-natur omfatter en forbudszone samt krav til den maksimale tilladte totaldeposition. Der er dog visse nærmere bestemte undtagelser fra kravet til totaldepositionen. Beskyttelsesniveauet for kategori 3-natur kan efter en konkret vurdering være et krav til en maksimal merdeposition.

Der er en forbudszone for kategori 1-natur og kategori 2-natur på 10 m, inden for hvilken der ikke må etableres, udvides eller foretages ændring af staldanlæg.

I nedenstående er der gjort rede for ammoniaknedfald fra staldanlæg og lager (deposition) på den beskyttede natur i husdyrbrugets nærområde.

#### ***Ammoniakfølsomme naturtyper indenfor Natura 2000 områder (kategori 1 natur)***

Kategori 1-natur er ammoniakfølsom natur beliggende i internationale naturbeskyttelsesområder (de såkaldte Natura 2000-områder). Det er de ammoniakfølsomme Natura 2000-naturtyper, som indgår i udpegningsgrundlaget for Natura 2000-området og som Naturstyrelsen har kortlagt i forbindelse med Natura 2000-planlægningen. Derudover er det heder og overdrev, der er § 3 beskyttede efter naturbeskyttelsesloven.



Afstanden fra staldanlægget til nærmeste Natura 2000 område, som er habitatområde nr. 28 (Agger Tange, Nissum Bredning, Skibsted Fjord og Agerø), er ca. 1,6 km.

Inden for dette område ligger et udpeget ammoniakfølsomt Natura 2000 kalkoverdrev – type 6210.

Hovedvejen 43, er en minkfarm, der er godkendt til 286,64 DE. Hovedvejen 43 ligger ca. 1,1 km fra det udpegede kalkoverdrev. Ved beregning af kumulation i antal DE skal pelsdyr medregnes, så antal DE pelsdyr på det pågældende brug skal forøges med en faktor 5. Af godkendelsen for Hovedvejen 43 fremgår det, at totaldepositionen på overdrevet var 0,2 kg N fra stald og lager efter udvidelsen af farmen.

Derfor giver pelsdyrproduktionen på Hovedvejen 43 ikke anledning til kumulation. Det fastsatte beskyttelsesniveau er derfor en maksimal totaldeposition på 0,7 kg N/ha.

Af ansøgningsskemaet fremgår det, at der er beregnet en merdeposition af ammoniak på 0,0 kg N som følge af det ansøgte og en totaldeposition på 0,1 kg N. Kravet er derfor opfyldt.

Derfor er det Struer Kommunes vurdering, at den ansøgte husdyrproduktion hverken alene eller i kumulation med andre projekter vil give anledning til en væsentlig påvirkning af habitatområderne og deres udpegningsgrundlag.

#### *Større ammoniakfølsomme naturtyper udenfor Natura 2000 områder (kategori 2-natur)*

Kategori 2-natur er nærmere bestemte ammoniakfølsomme naturtyper, der ligger uden for internationale naturbeskyttelsesområder. Det drejer sig om:

- højmoser,
- lobeliesøer,
- heder der er større end 10 ha, og som er omfattet af naturbeskyttelseslovens § 3, og
- overdrev der er større end 2,5 ha og som er omfattet af naturbeskyttelseslovens § 3.

Det er dog kun heder og overdrev, der i sig selv er større end de nævnte størrelser, der er kategori 2-natur.

Den nærmeste kategori 2-natur er et overdrev, der ligger ca. 800 m nordøst for staldanlægget.

Beregningerne viser, at der sker en merdeposition på 0,1 kg N/ha og at totaldepositionen som følge af det ansøgte vil være 0,5 kg N/ha. Da beskyttelsesniveauet for kategori 2 natur er en maksimal totaldeposition på 1 kg N/ha, er kravet opfyldt.

#### *Ammoniakfølsomme naturområder i øvrigt (kategori 3-natur)*

Kategori 3-natur er ammoniakfølsomme naturområder, som ikke er kategori 1-natur eller kategori 2-natur, og som er:

- hede omfattet af naturbeskyttelseslovens § 3
- mose omfattet af naturbeskyttelseslovens § 3
- overdrev omfattet af naturbeskyttelseslovens § 3
- ammoniakfølsom skov

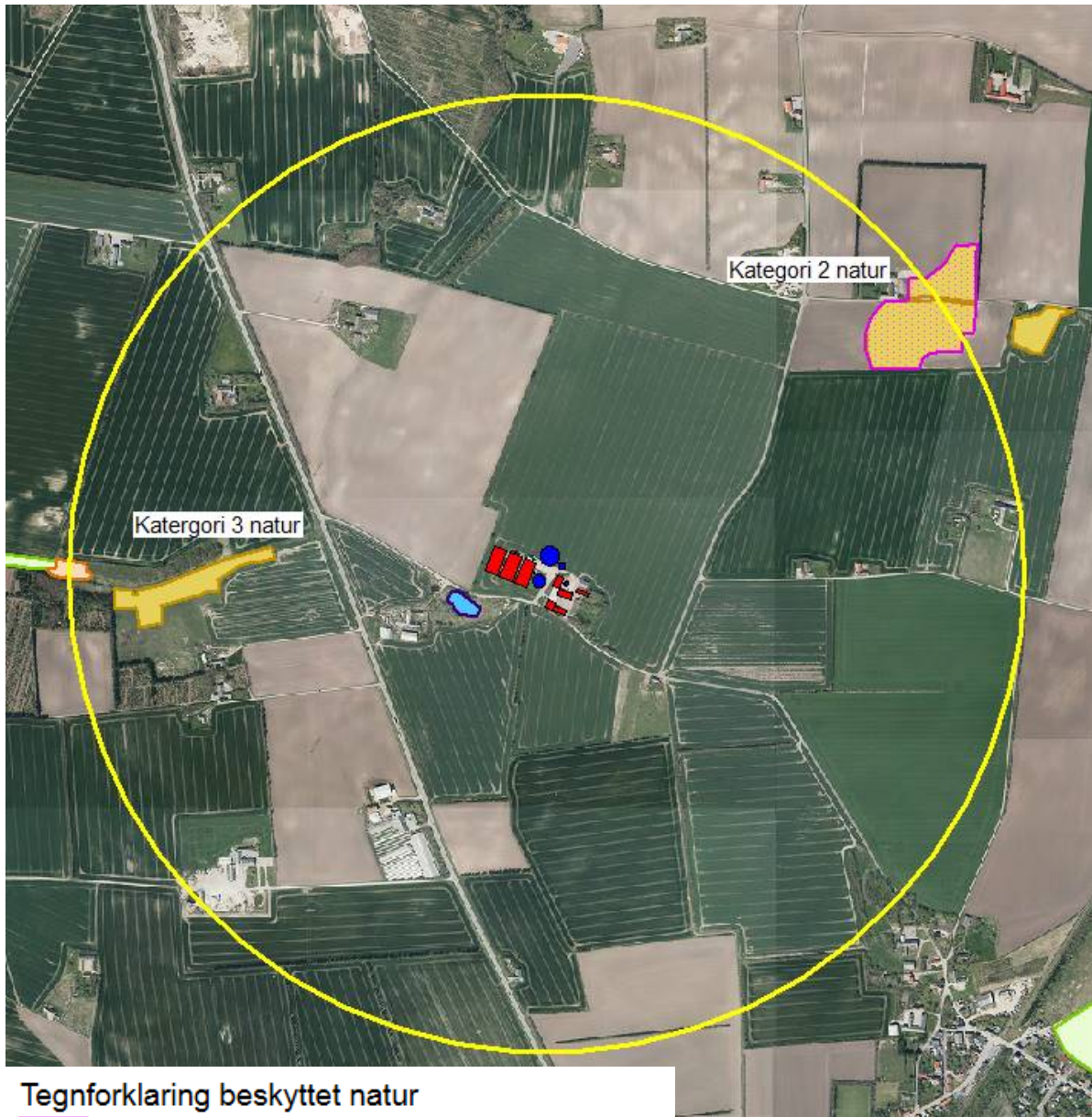
Kommunen vurderer konkret, om der skal fastsættes vilkår om en maksimal merdeposition, og hvad det nødvendige krav til max. merdeposition skal være. Kravet må dog ikke være lavere end en max. merdeposition på 1,0 kg N/ha pr. år. Totaldepositionen er derfor ikke relevant for kategori 3-natur.

På kortet på næste side ses staldanlæggets placering i forhold til beskyttet natur i nærområdet. Den gule cirkel på kortet angiver en zone på 1000 m fra staldanlægget.



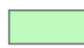






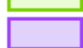






I en afstand af ca. 430 m meter fra nærmeste staldhjørne ligger et overdrev. Ansøgningen viser, at merdepositionen af ammoniak er 0,3 kg N/ha. Dette ligger under 1 kg N/ha og er derfor uden betydning.



### Tegnforklaring beskyttet natur

	§ 7 beskyttet natur		Sø
	Kategori 3-natur potentiel ammoniakfølsom skov		Overdrev
	EF-habitatområder		Mose
	Kortlagt natura 2000 natur		Strandeng
	Opbevaringslagre		Eng
	Staldafsnit		Hede

Den samlede vurdering er, at der ikke sker en væsentlig påvirkning af beskyttet natur og at der derfor ikke skal stilles vilkår.





**På baggrund af ovenstående stilles ingen vilkår.**

### **6.3 Påvirkning af arter med særlige beskyttelseskrav (Bilag IV arter)**

#### *Miljøteknisk redegørelse*

Følgende bilag IV-arter kan tænkes at forekomme i Struer Kommune:

- spidssnudet frø
- stor vandsalamander
- strandtudse
- odder
- birkemus
- småflagermus
- markfirben

Struer Kommune har ikke kendskab til, at der skulle leve bilag IV-arter i nærheden af Bjørndalvej 14. Vi vurderer, at det er usandsynligt at (især) padder, birkemus og markfirben skulle kunne findes i nærheden af husdyrbruget, da det er omgivet af primært intensivt dyrkede marker, der ikke er egnet som levested eller ynglelokalitet for de pågældende dyrearter.

Det ansøgte projekt vil heller ikke kunne påvirke eventuel forekomst af flagermus i området.

#### *Vurdering*

Struer Kommune vurderer derfor at projektet ikke vil kunne skade Habitatdirektivets bilag IV-arter eller vil ødelægge disse arters leve-, yngle eller rastesteder.

### **6.4 Lugt**

Princippet for lugtberegningen er, at man ud fra oplysninger om dyreart, staldsystem og maksimal staldbelægning beregner den nødvendige geneafstand, som er den afstand, der minimum skal være fra kilden før det vurderes, at genekriterierne kan overholdes. Genekriterierne er et udtryk for, hvor meget lugt omboende i forskellige typer beboelsesområder må udsættes for, før det kan betegnes som værende ”væsentlige lugtgener”.

I den samlede vurdering indgår også påvirkningen fra andre husdyrbrug større end 75 DE, hvis husdyrbrugets staldanlæg ligger tættere end 300 meter fra byzone/sommerhusområde, samlet bebyggelse/visse lokalplanlagte områder i landzone eller nærmere end 100 meter fra en enkeltbolig.

#### *Miljøteknisk beskrivelse*

Ansøger har beskrevet staldanlæggenes placering i forhold til omliggende beboelsesområder og nærmeste nabo uden landbrugspligt.

Beregningerne af lugt fremgår af ansøgningsskemaet.

#### *Miljøteknisk vurdering*

Der er ikke anvendt lugtbegrænsende foranstaltninger eller særlige tiltag for ventilationsforholdene på den nye stald. Der er stillet vilkår om, at ventilationsafkastene skal være jævnt fordelt på staldens



tagflader. Derfor vil lugtafgivelsen ikke afvige fra det normale, og lugtberegningerne, der fremgår af ansøgningen, kan derfor ligge til grund for vurderingerne.

**Tabel 4 – Lugtberegninger fra bebyggelse til lugtcentrum**

Bebyggelse	Beregnet geneafstand ansøgt (m)	Beregnet faktisk afstand ansøgt (m)	Genekriteriet overholdt?
Nærmeste enkelt bolig uden landbrugspligt – Bjørndalvej 15	362,24	366,61	Ja
Samlet bebyggelse – Bjørndalvej 12 i Uglev by	61,28	836	Ja
Byzone og sommerhusområder m.v. – Lokalplanlagt boligområde i Uglev	323	440	Ja

Af ovenstående tabel fremgår det, at lugtgenegrænserne er overholdt for alle 3 kategorier af bebyggelse. Der ligger ingen husdyrbrug indenfor 300 meter af nogen af de 3 kategorier.

#### *Byzone*

Byzone er defineret som eksisterende eller ifølge kommuneplanens rammedel, fremtidigt byzone- eller sommerhusområde.

Uglev by er udpeget i Struer Kommunes rammedel som eksisterende byområde i Uglev by. Den faktiske afstand fra lugtcentrum til udkanten af området er ca. 1.100 meter. Den mindsteafstand der skal være, er beregnet til min. 136,84 meter. Kravet er derfor opfyldt.

#### *Samlet bebyggelse*

I forhold til samlet bebyggelse skal genekriteriet overholdes til de beboelsesbygninger, som kan udløse den samlede bebyggelse. Ved ”samlet bebyggelse” forstås, at der indenfor en afstand af 200 meter fra en beboelsesbygning ligger mere end 6 andre beboelsesbygninger på hver sin samlede faste ejendom. Beboelsesbygninger på ejendomme med landbrugspligt efter landbrugslovens regler, samt beboelsesbygninger, der ejes af driftsherren for det ansøgte anlæg, indgår ikke ved opgørelsen over afstand til ”samlet bebyggelse”.

Bjørndalvej 12 udgør en samlet bebyggelse, da der indenfor en afstand af 200 m ligger mere end 6 andre beboelsesbygninger. Boligen på Bjørndalvej 12 er blevet nedrevet i 2016. Der er indenfor planlovens rammer mulighed for at opføre en ny bolig indenfor en 3 årig periode og derfor indgår den i lugtberegningerne.

#### *Enkeltbolig (uden landbrugspligt)*

Ved opgørelse af afstanden til ”enkeltbolig”, skal afstanden beregnes til selve bygningen, og ikke til eksempelvis den matrikulære skelgrænse for den ejendom, som enkeltboligen er beliggende på. Beboelsesbygninger på ejendomme med landbrugspligt efter landbrugslovens regler, samt beboelsesbygninger, der ejes af driftsherren for det ansøgte anlæg, indgår ikke ved opgørelsen over afstand til ”enkeltbolig”.

Bjørndalvej 15 er nærmeste nabobeboelse uden landbrugspligt. Den faktiske afstand til lugtcentrum er beregnet til 366,61 m mens den beregnede minimumafstand skal være 362,24 m. Derfor er kravet til enkeltbolig overholdt med ca. 4 meter.

#### *Hyppigste vindretning*

Den hyppigste vindretning i Danmark er en vestlig og sydvestlig vind. Det vil derfor umiddelbart være mest hensigtsmæssigt for omboende, at staldanlæg osv. er placeret øst og nord for omboende. Klimadata har dog også vist, at når det er varmt og der dermed også er størst lugtemission, kommer vinden hyppigst fra sydøst.



Det er derfor samlet set mest hensigtsmæssigt at staldanlæg osv. er placeret nord for omboende eller nærmere bestemt i intervallet 300° til 60°. Geneafstanden skal derfor i disse tilfælde reduceres med følgende:

- 5 % i forhold til byzone o. lign.
- 10 % i forhold til samlet bebyggelse
- 20 % i forhold til nabobeboelse

Disse justeringer er foretaget i det elektroniske ansøgningssystem på husdyrgodkendelse.dk og Struer Kommune har kontrolleret at de indtastede oplysninger er korrekte.

Der er i den eksisterende godkendelse stillet vilkår til management forhold mht. lugt (vilkår 35) og vilkår om at der skal udarbejdes en handlingsplan, hvis husdyrbruget giver anledning til flere lugtgener for omboende, end man kan forvente (vilkår 36).

### ***Konklusion***

Da alle lugtgenegrænserne er overholdt med det ansøgte, stilles ingen supplerende vilkår i forhold til den allerede meddelt godkendelse med tillæg.

**På baggrund af ovenstående stilles ingen supplerende vilkår.**

## **6.5 Fluer og skadedyr**

Der foretages en vurdering af, om der er truffet tilstrækkelige foranstaltninger til at forebygge og bekæmpe gener for de omkringboende fra fluer, rotter og andre skadedyr.

### ***Miljøteknisk beskrivelse***

Generel bekæmpelse sker ved tiltag, der skal sikre mod etablering af skadedyrsbestande i og omkring anlægget. Dette sker ved tiltag, der kan forhindre redebygning samt ved oprydning og fjernelse af gamle foderrester.

#### ***Fluegener***

Søges undgået ved passende hygiejne tiltag omkring foder og foderopbevaring og om nødvendigt ved kemisk bekæmpelse.

#### ***Rottebekæmpelse***

Gennemføres ved giftudlægning gennemført af et autoriseret firma eller via kommunens rottebekæmpelse.

### ***Miljøteknisk vurdering***

Bekæmpelse af rotter bliver normalt foretaget af kommunen. Til gengæld er det husdyrbrugets pligt at holde stalde, lagre og andre anlæg i forsvarlig rottesikret stand og at sørge for, at der er rimelig orden så levedmulighederne for rotterne minimeres.

Gener fra fluer og andre skadedyr vil være forhold, der skal indgå i de løbende tilsyn med husdyrbruget. Desuden vil eventuelle klager fra naboer kunne medføre ekstra tilsyn.

Der er stillet vilkår til fluebekæmpelse i den eksisterende miljøgodkendelse.



På baggrund af ovenstående stilles ingen supplerende vilkår.

## 6.6 Transport

Afsnittet indeholder en vurdering af støjbelastning og andre gener fra den transport, der skal foregå i forbindelse med husdyrproduktionen. Desuden skal ansøger redegøre for til- og frakørselsforhold herunder typen og antallet af transportere.

Færdsel på offentlig vej bliver reguleret af politiet og hører under færdselsloven. Der indgår derfor udelukkende en vurdering af til- og frakørselsforholdene for husdyrbruget og en vurdering af, om husdyrbrugets egne transportere medfører så væsentlige gener for nærområdet, at der skal anvises alternative transportveje.

### *Miljøteknisk beskrivelse*

Tilkørselsforholdene er uændrede i forhold til den eksisterende godkendelse og de 2 tillæg. Ejendommen ligger i det åbne land udenfor bymæssig bebyggelse med direkte adgang til Bjørndalvej med kort afstand til Hovedvejen (hovedvej A11), hvorfra stort set alle transportere til og fra anlægget ledes videre.

**Tabel 5 – Antal transportere årligt**

Transporttype	Godkendt 2013	Ansøgt 2017
Dyretransport til anlægget	52	52
Dyretransportere fra anlægget	50	100
DAKA	50	52
Fodertransportere m.m. til anlægget	120	180
Andre transportere	30	52
Gylletransportere	360	400
<b>Transportere i alt</b>	<b>662</b>	<b>836</b>

### *Miljøteknisk vurdering*

Det er praksis, at man betragter landzonen som landbrugets erhvervsområde. Derfor skal beboere i landzone kunne tåle visse ulemper forbundet med at være nabo til et husdyrbrug.

Hvis husdyrbruget primært lægger transporterne indenfor normal arbejdstid og ved at køre hensynsfuldt, kan husdyrbruget mindske generne i form af støv og støj.

Husdyrbruget har dog kun begrænset mulighed for at påvirke kørslen til og fra biogasanlæg, da den foregår med køretøjer fra biogasanlægget.

Der sker en stigning i antallet af årlige transportere fra 662 til 836 årlige transportere.

Transporterne vil ske fra Bjørndalvej i vestlig retning til Hovedvejen. En større del af gylletransporterne vil ske til og fra de nye gyllebeholdere beliggende på marken sydøst for Bjørndalvej 14. Der ligger ingen beboelser i umiddelbar nærhed af til- og frakørslen til beholderne. Struer Kommune vurderer derfor, at til- og frakørslen til de to nye gyllebeholdere ikke vil genere naboer. Ved udbringning af gyllen vil kørslen ske primært via den nord/sydgående markvej, da flere af udbringingsarealerne ligger syd for beholderne.

Struer Kommune vurderer, at antallet af transportere ikke afviger væsentligt fra, hvad man kan forvente ud fra de konkrete forhold på husdyrbruget.



Det skal bemærkes, at der ved tilsvining af offentlige og private fælles veje i forbindelse med arbejdskørsel, skal opstilles skilte, der informerer andre trafikanter om forholdene. Vejarealer skal rengøres efter arbejdskørselens ophør (færdselslovens kapitel 14).

I den eksisterende godkendelse er der stillet vilkår til transport af gylle i egne køretøjer (vilkår 29) og eventuelle entreprenørers køretøjer (vilkår 30). Vilkår 30 ophæves, da der kun er hjemmel i husdyrbrugloven til at stille krav til husdyrbruget. Desuden er der i vilkår 31 og 32 i den eksisterende godkendelse stillet vilkår til transport af dyr og foder samt gylle. Disse vilkår fastholdes. Af den eksisterende godkendelse fremgår det ikke tydeligt, hvorfor man vurderer, at der skal anvises transportveje til gylletransporterne mellem ejendommen og udspretningsarealerne syd for ejendommen ved Odby. Struer Kommune skal derfor tilføje, at vilkåret er stillet for at begrænse gener fra den tunge transport ind gennem den tætte bebyggelse i Uglev by.

Samlet vurderer Struer Kommune, at der ikke på godkendelsestidspunktet er behov for at stille skærpede krav til transportforholdene.

## 6.7 Støj fra anlæg og maskiner

Der er foretaget en vurdering af den støj, der kan forventes fra de anlæg og maskiner, der ligger på ejendommens bygningsparcel. Der er stillet vilkår til den maksimale støj fra bygningsparcellen. Eventuel støj fra markdrift er ikke omfattet.

### *Miljøteknisk beskrivelse*

Det er i ansøgningen oplyst, at der er følgende støjkluder på husdyrbruget:

**Tabel 6 – Støjkluder og perioder**

Støjklude	Perioder
Mekaniske ventilationsanlægs motorer	Hele døgnet, kraftigst i dagtimerne
Korn og fodertransportsystemer	Hovedsageligt i dagtimerne
Højtryksrensere og kompressorer	dagtimer
Husdyrs lydavgivelse	Hovedsageligt i dagtimer og ved udlevering af dyr

Stationære støjafgivende maskiner kan, hvor det er muligt, isoleres i støjabsorberende maskinrum.

### *Miljøteknisk vurdering*

For at beskytte naboer mod støj, er der i den eksisterende miljøgodkendelse stillet vilkår om, hvilke støjgrænser husdyrbruget skal overholde. Der er ikke foretaget støjregninger og det faktiske støjniveau er derfor ikke kendt.

Der vil blive etableret et ventilationssystem på den nye stald. Det er Struer Kommunes vurdering, at dette ikke vil give anledning til en væsentlig ændring af den støj, der allerede fremkommer fra de eksisterende støjkluder på husdyrbruget.

De vilkår, der fremgår af den eksisterende miljøgodkendelse fremgår af den samlede oversigt over vilkår.

**På baggrund af ovenstående stilles ingen supplerende vilkår.**

## 6.8 Støv fra anlæg og maskiner



I dette afsnit er det beskrevet, hvilke mulige støvkilder, der kan give anledning til gener hos naboerne og en vurdering af eventuelle trufne foranstaltninger til at forebygge og bekæmpe støvgener.

#### ***Miljøteknisk beskrivelse***

Der kan ske støvafgivelse ved indblæsning af foder i fodersiloer.

#### ***Miljøteknisk vurdering***

Grisene vil afgive støv i form af hud, der nedbrydes og skaller af. Støvet vil samle sig i staldene, men en del vil blive ventileret ud gennem skorstenene.

I staldene vil der blive rengjort mellem hvert hold grise og der er overbrusningsanlæg, der kan medvirke til at binde en del af støvet.

Det støv, der kommer med ventilationsluften ud, vil falde relativt hurtigt ned og dermed næppe nå ud i en radius af mere end 50-75 meter afhængigt af vindstyrken. Koncentrationen vil være så lav, at det næppe vil kunne registreres i omgivelserne.

Støvpartiklerne fra foder og råvarer vil være koncentreret omkring staldbygningerne.

Struer Kommune vurderer samlet, at der på baggrund af det ansøgte ikke er grundlag for at stille skærpede krav i forhold til støvgener fra husdyrbruget af hensyn til nærmeste naboer. Vilkår der allerede fremgår af den eksisterende godkendelse med tillæg fastholdes.

## **6.9 Lys**

---

Afsnittet indeholder en vurdering af, om det ansøgte giver anledning til væsentlige lysgener for omboende.

#### ***Miljøteknisk beskrivelse***

Produktionen foregår i lukkede stalde. Det vil derfor være begrænset, hvor meget lys, der vil være synligt udenfor staldbygningerne. Der er ikke fuld belysning i staldanlægget i nattetimerne. Ejendommen har belysning på befæstede arealer og pladser. Belysningen vil primært blive anvendt i årets mørke måneder. Der er lys på alle udleveringsramper.

#### ***Miljøteknisk vurdering***

På baggrund af ansøgers beskrivelse af lysforholdene vurderer Struer Kommune, at det ansøgte ikke vil give anledning til lysgener.

**På baggrund af ovenstående stilles ingen vilkår.**





## **7. Påvirkning fra arealerne**

Der skal på ansøgningstidspunktet ikke længere indgå en vurdering af arealerne i en § 12 miljøgodkendelse. Alle de tidligere arealvilkår er blevet ophævet pr. 1. august 2017.

Den hidtil gældende arealregulering er afløst af en række generelle regler, der fremgår af husdyrgødningsbekendtgørelsen og bliver håndhævet af Landbrugs- og Fiskeristyrelsen.



## 8. Bedste tilgængelige teknik (BAT)

Med husdyrbrugloven er det bl.a. et mål at fremme anvendelsen af den bedste tilgængelige teknik - BAT, herunder renere teknologi.

BAT er ikke en statisk størrelse men derimod en retlig standard, der ændrer sig som følge af den teknologiske udvikling. Ved stillingtagen til BAT skal ansøger og kommune derfor inddrage de muligheder, som udviklingen inden for miljøteknologi medfører i forhold til begrænsning af forurening fra husdyrbrug. Kravet om begrænsning af forurening ved anvendelse af BAT bidrager derfor til at sikre et højt beskyttelsesniveau for miljøet som helhed.

Det er en integreret del af BAT, at der i forbindelse med fastlæggelsen af BAT-niveauet, skal foretages en vurdering af, hvad der i almindelighed er økonomisk og teknisk muligt for den enkelte branche. Dermed er det branchens generelle økonomiske formåen - og ikke den enkelte landmands egen økonomi - som er afgørende for kommunens vurdering.

Hertil kommer, at de økonomiske omkostninger skal stå i et rimeligt forhold til miljøeffekten – der er med andre ord krav om proportionalitet. Der skal i den forbindelse også tages hensyn til størrelsesøkonomiske forhold – nogle teknikker og teknologier er billigere for store husdyrbrug (§ 12) end for de mellemstore husdyrbrug (§ 11).

De krav, som kommunen stiller på baggrund af BAT, gælder alle ansøgere inden for den pågældende branche uanset lokalitet. Det har derfor ikke betydning for fastlæggelsen af BAT, om det enkelte husdyrbrug ligger i nærheden af sårbare naturområder.

### 8.1 Management

---

Godt landmandskab er en vigtig del af BAT. Jf. BREF-dokumentet for svin og fjerkræ er det BAT at forbedre den generelle miljøpræstation for et intensivt husdyrbrug ved at udføre følgende punkter:

- Identificere og implementere uddannelses- og træningsprogrammer for bedriftspersonale
- Føre journal over vand- og energiforbrug, mængde af husdyrfoder, opstået spild og spredning af uorganisk gødning og husdyrgødning på markerne.
- Have en nødfremgangsmåde til at håndtere ikke planlagte emissioner og hændelser (beredskabsplan)
- Iværksætte et reparations- og vedligeholdelsesprogram for at sikre, at bygninger og udstyr er i driftsklar stand samt at faciliteterne holdes rene
- Planlægge aktiviteter på anlægget korrekt, så som levering af materialer og fjernelse af produkter og spild
- Planlægge gødsning af markerne ud fra harmonireglerne (mark- og gødningsplaner)

#### *Af ansøgningen fremgår der følgende omkring management:*

- Der foretages jævnlige produktionskontroller over produktion og forbrug af foder og hjælpestoffer i husdyrproduktionen.
- Der føres journal over spredning af uorganisk gødning og husdyrgødning på markerne i form af mark- og gødningsplaner, som også bruges til planlægning af kommende sæsons spredning. Der føres ikke løbende journal over vand- og energiforbrug samt spild, men vand og energiforbrug opgøres årligt i forbindelse med regnskabet.
- Der er lavet en beredskabsplan, så forholdsregler i forbindelse med uheld med kemikalier og gylle, samt brand m.v. er beskrevet.



- Det sikres at personalet er uddannet og løbende efteruddannes til at varetage de opgaver, der arbejdes med på bedriften.
- Der foretages periodevise produktionskontroller for at følge forbrug af foder og andre hjælpestoffer samt for at kunne beregne næringsstofudskillelsen med gødningen, som danner basis for opgørelsen af et korrekt gødningsregnskab.
- Driften er tilrettelagt med henblik på at holde en høj sundhed i svinebesætningen, hvilket er med til at sikre, at produktionen kan ske med både et lavt foderforbrug, et lavt proteinindhold og et lavt fosfor-forbrug.

Struer Kommune vurderer på baggrund af det beskrevne, at BAT er opfyldt hvad angår management.

## **8.2 Foder**

Fodringen er tilrettelagt med henblik på at sænke proteinindholdet.

For slagtesvinene er der regnet med fodring svarende til 2,74 FESv pr. kg tilvækst med et gennemsnitligt proteinniveau på 145,8 g protein.

For smågrisene svarer fodringen til den gældende standard på ansøgningstidspunktet.

### *Fosfor*

Det er BAT at anvende fytase i foderet. Fytase er et enzym, som øger svins optagelse af fosfor. Ved tilsætning af fytase til foderet, er der mindre behov for at tilsætte uorganisk fosfor og samtidigt bliver udledningen af fosfor via husdyrgødning til miljøet reduceret. Det er omkostningsneutralt at tilsætte fytase til foderet.

Med den nye husdyrregulering, der trådte i kraft d. 1. august 2017, er det blevet obligatorisk at IE brug med produktion af slagtesvin skal anvende fasefodring, letfordøjeligt uorganisk fosfat eller som minimum enkelt dosis (100 pct.) fytase.

Det fremgår af ansøgningen, at der anvendes fytase i foderet.

Struer Kommune stiller vilkår om, at der ved slagtesvinene skal anvendes fasefodring, letfordøjeligt uorganisk fosfat eller som minimum enkelt dosis (100 pct.) fytase. Dermed er det frivilligt hvilken af de 3 tiltag, der anvendes i husdyrbruget.

Miljøstyrelsen har fastlagt nye BAT-grænser for fosfor i foder til slagtesvin som følge af den ændrede dyreenhedsberegning pr. 1. august 2014. Grænserne fremgår af nedenstående skemaer.

For staldtyperne drænet gulv og delvist fast gulv er batkravet til fosfor max. 22,3 kg P pr. DE. Den ansøgte produktion svarer på ansøgningstidspunktet til 125,63 DE. Dermed vil BAT-niveauet for fosfor svare til  $22,3 \times 490,31 = 10.933,9$  kg P ab lager pr. år for slagtesvineproduktionen.

For smågrisene i stalde med delvis spaltegulv er BAT-fosforgrænsen sat til 29,2 kg P pr. DE. Den ansøgte produktion svarer til 125,63 DE i klimastaldene. Dermed vil BAT niveauet for fosfor for smågrisene være  $125,63 \times 29,2 = 3.668,4$  kg P ab lager for smågriseproduktionen.

Det samlede niveau for fosfor bliver derfor 14.602,3 kg P ab lager.

Da ansøgningen viser at P ab lager er 14.336,8 kg er BAT-niveauet for fosfor overholdt.



Dyregruppe	Slagtesvin 32-107 kg			
Antal pr DE, 2010	36*			
Antal pr DE, 2014	39			
Korrektionsfaktor, BAT	$39/36 = 1,0833$			
BAT-krav 2010, kg P ab lager	20,5			
Omregning af BAT for systemer uden strøelse	$20,5 \times 1,0833 = 22,2$ kg P pr. DE			
Staldsystem	Drænet gulv	Delvis fast gulv	Fast gulv	Dybstrøelse
Fosfor i strøelse, gram pr gris	0	2	7,5	40,5
Fosfor fra strøelse, kg pr DE	0	0,1	0,3	1,6
<b>Nyt BAT-krav, kg P pr DE</b>	<b>22,3</b>		<b>22,5</b>	<b>23,8</b>

Tabel 2. BAT-krav - kg P ab lager for slagtesvin tilpasset ny dyreenhedsdefinition og hensyn til strøelse.

Dyregruppe	Smågrise 7,2*-32 kg			
Antal pr DE, 2010	199,2*			
Antal pr DE, 2014	208,0			
Korrektionsfaktor, BAT	$208/199,2 = 1,0442$			
BAT-krav 2010, kg P pr. DE ab lager	27,8			
Omregning af BAT for systemer uden strøelse	$27,8 \times 1,0442 = 29,0$ kg P pr. DE			
Staldsystem	Drænet gulv	Delvis fast gulv	Fast gulv	Dybstrøelse
Fosfor i strøelse, gram pr gris	0	1	2	7,5
Fosfor fra strøelse, kg pr DE	0	0,2	0,4	1,6
<b>Nyt BAT-krav, kg P pr DE</b>	<b>29,2</b>		<b>29,4</b>	<b>30,6</b>

\*I 2010 var vægtintervallet 7,3-32 kg, som med formlerne til beregning af DE gav 200,0 smågrise 7,3-32 kg pr DE.

Tabel 1. BAT-krav - kg P ab lager for smågrise tilpasset ny dyreenhedsdefinition og hensyn til strøelse.



**På baggrund af ovenstående stilles følgende vilkår:**

- 7-T3 Der skal anvendes fasefordring, letfordøjeligt uorganisk fosfat eller som minimum enkelt dosis (100 pct.) fytase i foderblandingerne til alle slagtesvinene.

### **8.3 Forbrug af vand, energi og råvarer**

Det vil være BAT at husdyrbruget bliver gennemgået med henblik på at finde besparelser på el-forbrug og andre energikilder samt får fokus på hensigtsmæssig management mht. forbruget af strøm og varme. Dette kan med fordel ske i samarbejde med en energikonsulent fra husdyrbrugets energiselskab. Disse har ofte en ordening for energigennemgange - både for erhverv og private.

Det vil også være BAT at føre regnskab over forbruget af vand, strøm og varme. Hvis der én gang i kvartalet bliver ført regnskab med forbruget af vand, strøm og varme, vil der være en stor sandsynlighed for, at man hurtigere vil opdage eventuelle lækager og dermed få disse repareret hurtigst muligt. Derfor stiller Struer Kommune vilkår om kvartalsvis registrering af forbruget af vand, strøm og varme. Vilkåret fremgår af egenkontrolvilkårene i afsnit 11.

Det vil være BAT at renholde og vedligeholde ventilationsanlæg, kompressorer, højtryksrensere m.v., så de fungerer så optimalt som muligt og dermed bruger mindre strøm.

***Der er i ansøgningen oplyst følgende om BAT for vand- og energiforbrug:***

- Der anvendes gyllekøling til opvarmning.
- Der anvendes i størst muligt omfang lavenergibelysning og energivenlige ventilatorer.
- Der føres regnskab med vand- og energiforbrug via den årlige opgørelse fra forsyningsværket.
- Før staldrengøring anvendes iblødsætning, som begrænser rengøringsarbejdet.

Struer Kommune vurderer, at BAT er opfyldt med det beskrevne sammen med vilkår, der i øvrigt fremgår af miljøgodkendelsen og de tilhørende tillæg.

**På baggrund af ovenstående stilles ingen supplerende vilkår**

### **8.4 Opbevaring og udbringning af husdyrgødning**

***Generelt***

Det er BAT at sikre tilstrækkelig opbevaringskapacitet. Opbevaringen af gylle skal ske i en stabil og tæt beholder, som jævnligt kontrolleres og sikres mod uheld. Flydelag, fast overdækning, samt at omrøring kun sker umiddelbart inden udbringning sikrer, at ammoniakemissionen fra opbevaringsanlæggene minimeres.

Godt landmandskab er en vigtig del af BAT, herunder at planlægge udbringning af gødning så der tages hensyn til naboer. Godt landmandskab er også at udbringning af gødning afpasses afgrødernes behov, og så der sker en optimal udnyttelse af næringsstofferne.



En del af ovennævnte tiltag er dækket af husdyrgødningsbekendtgørelsen og bekendtgørelse om jordbrugets anvendelse af gødning og om plantedække, hvorfor det er et lovkrav at følge dem.

### ***Gylleopbevaring***

Af Miljøstyrelsens liste over tilgængelige og godkendte teknologier for gylleopbevaring, fremgår følgende for gylleopbevaring:

- Fast overdækning af gyllebeholderen
- Tæt overdækning af gyllebeholderen

Tankene er tilmeldt den lovpligtige kontrol for gyllebeholdere. Dette betyder at tankene bliver kontrolleret for styrke og tæthed hvert 10. år.

Afstanden til nærmeste nabo overholder afstandskravet på 300 meter for begge gylletanke. Derfor er der ikke krav om overdækning af hensyn til naboer.

Struer Kommune har vurderet, at et krav om overdækning af de eksisterende og de nye gyllebeholdere ikke står i et rimeligt forhold til den reduktion af ammoniak, som overdækningerne vil medføre. Struer Kommune vurderer derfor, at det ikke er BAT at etablere overdækning på gyllebeholderne.

### ***Udbringning***

BAT for udbringningsteknik er beskrevet i referencedokumentet som en række tiltag for bedste tilgængelige teknikker, der vedrører intensiv fjerkræ- og svineproduktion (BREF). En del af disse tiltag er dækket af husdyrgødningsbekendtgørelsen og bekendtgørelse om jordbrugets anvendelse af gødning og om plantedække, hvorfor det er et lovkrav at følge dem.

Her kan bl.a. nævnes:

- regler for udbringningstidspunkter (forbud mod udbringning 200 m fra byområder på week-end- og helligdage),
- udbringningsmetoder,
- krav om nedfældning på visse arealer,
- krav til udbringningstidspunkter, der sikrer optagelse i planter,
- krav om nedfældning af husdyrgødning udbragt på ubevoksede arealer indenfor 6 timer,
- krav om maksimale mængder husdyrgødning pr. ha,
- krav til efterafgrøder.

*Af ansøgningen fremgår der følgende om gødningsudbringning:*

- Der udarbejdes hvert år en mark- og gødningsplan i samarbejde med en konsulent. Derved sikres det, at mængden af gødning tilpasses afgrødens forventede behov. I planen bliver der bl.a. taget hensyn til jordbundstype, sædskifte, vanding, planternes udbytte og kvælstofudnyttelsen.
- Gyllen køres typisk ud med 20-25 m<sup>3</sup> gyllevogn med slæbeslanger eller nedfælder afhængigt af afgrøden. Der vil forekomme ammoniakfordampning og lugtgener fra marker, hvorpå der er udbragt gylle. Omfanget vil afhænge af vejrforhold (temperatur, vindforhold og evt. nedbør). Da gyllen køres ud på veletablerede afgrøder, minimeres ammoniakfordampning og lugtgenerne pga. mindre fordampning og hurtigere optagelse i planterne.
- Der vil ikke blive udbragt gødning på vandmættet, oversvømmet, frossen eller snedækket areal. Der holdes som minimum 2 meter bræmmer til vandløbene.





---

## 8.5 Staldsystemer og -teknologier

---

Ifølge BREF-dokumentet for svin og fjerkræ er det bl.a. BAT at søge at reducere ammoniakemissionerne fra staldsystemerne. F.eks. ved at reducere overflader, hvorfra der kan ske fordampning af ammoniak, hyppig udslusning af gylle, gyllekøling og brug af overflader der er nemme at rengøre.

### *Ansøgers redegørelse*

Staldanlægget er bygget/renoveret i 2009 med yderligere en udvidelse med en ekstra staldbygning i 2013, hvor der dengang blev taget stilling til anvendelse af BAT.

Her blev der valgt en gulvtype med delvist spaltegulv i den nyeste afdeling og fodringen blev tilrettelagt med henblik på at sænke proteinindholdet. Staldafdelingen fra 2013 etableredes således med fast gulv, som stalden fra 2009.

Formålet var den gang, at staldene skulle kunne anvendes til både slagtesvin og smågrise.

Da den nyeste staldbygning, der søges om godkendelse til at opføre, kun skal anvendes til slagtesvin anvendes spalte/drængulv af hygiejniske årsager, idet det kan være problematisk at holde stierne rene ved store slagtesvin.

Driften er tilrettelagt med henblik på at holde en høj sundhed i svinebesætningen, hvilket er med til at sikre at produktionen kan ske med både et lavt foderforbrug, et lavt protein- og et lavt fosforforbrug.

Der er etableret gyllekøling i de bestående stalde fra 2009 og 2013

Opstillede krav til overholdelse af BAT overholdes, hvorfor det ikke vurderes relevant at etablere gyllekøling i den planlagte slagtesvinestald, ligesom det ikke vurderes økonomisk proportionalt at etablere forsøringsanlæg eller luftrensning i staldanlægget.

BAT-krav overholdes ved brug af gyllekøling i bestående stalde fra 2009 og 2013 samt foderkorrektio-  
tion ved slagtesvinene.

### **Fravalg.**

#### ***Fravalg af gyllekøling i ansøgt staldudvidelse***

Jf. miljøstyrelsens teknologiblad for køling af gyllen i svinestalde, *er det ud fra et miljømæssigt synspunkt vanskeligt at argumentere for anvendelse af gyllekøling ud over ejendommens varmebehov.*

Nuværende gyllekøling vurderes at kunne levere tilstrækkelig varme til smågriseproduktionen, idet kapaciteten ikke er fuldt indregnet i miljøansøgningen. Bliver behovet for varme større, køles yderligere i de bestående stalde, hvorved den ammoniakreducerende effekt også øges udover den indregnede værdi i miljøgodkendelsen.

Anvendelse af gyllekøling, hvor der ikke er behov for varmen, vurderes uproportionalt, idet der vil være et relativt stort energiforbrug i forhold til den opnåede effekt. Det er BAT at undgå unødigt forbrug af energi.

#### ***Fravalg af forsuring***

**Gylleforsuring** fravælges, da det er problematisk, at anvende gylleforsuring, når der skal leveres gylle til biogasanlæg, hvilket er aktuelt for nærværende ejendom. På nuværende tidspunkt vil biogasanlæggene ikke modtage gylle tilsat svovlsyre, da svovlet skal fjernes inden afbrænding i anlægget, og da dette kan have skadelig effekt på de motorer, der afbrænder gassen og laver elektricitet. Det er problematisk at fjerne denne ekstra mængde svovl.

Vedrørende arbejdssikkerheden og etableringsmuligheder, kan det ikke dokumenteres med de anvendte kummedybder – under 60 cm – at der ikke er risiko for svovlbrinte i staldrummet i en koncentration over faregrænsen for forgiftning, hvorved Arbejdstilsynets regler for gyllehåndtering overtrædes.



Som en afledt effekt af forsurening kan der være problemer med lugtgener, da der kan forekomme svovllugte fra procestanken, og erfaringer med forsøringsanlæg fra andre ejendomme har vist, at der er en risiko for forværring af lugtgener på ejendomme, hvor der sker en opblanding af forsuret gylle med ikke-forsuret gylle.

Økonomien ved forsuring i eksisterende anlæg vurderes på forhånd at være uproportional, idet etablering af systemet i eksisterende stalde vil betyde at inventar skal afmonteres, kanaler bygges om og inventar genmonteres, hvilket vurderes at koste mindst 1.400 kr. pr. stiplads, som ved afskrivning på maks. 20 år med 4 % rente og en produktion på 4,3 grise pr. stiplads pr. år giver en omkostning pr. gris på 24 kr. før driftsomkostninger til forsøringsanlægget.

Etablering af forsuring i den nybyggede stald vil kræve en investering i teknisk udstyr og særlig betonkvalitet på ca. 800.000 kr. Holdbarheden vurderes problematisk på grund af mulig korrosion ved brug af svovlsyre.

Afskrevet og forrentet over 10 år med 4 % rente og 2 % til vedligehold pr. år, bliver den årlige omkostning 114.640 kr pr år

Pr. gris ved 7.920 grise - 14,50 kr pr. gris

Forbrug af svovlsyre pr. gris ca. 2 l á ca. 2 kr/l - 4 kr. pr. gris

Den samlede pris pr. produceret gris bliver derfor ca. 18,50 kr., hvilket vurderes uproportionalt.

Prisen pr. kg reduceret N ved teknologien:

Beregnet ammoniakudledning fra nye staldafdelinger: 3.140,91 kg

Forsuring forventes at nedbringe udledningen med 64% = 2.010 kg

Omkostninger ved 7.920 svin 146.520 kr.

Pris pr. kr. reduceret ammoniak-N - 73 kr.

### ***Fravalg af luftrensning***

Etablering af luftreenseranlæg i eksisterende stalde, vil ud over investeringen i luftreenseranlægget, kræve ombygning af ventilationssystem og tagkonstruktion, hvilket gør det uforholdsmæssigt dyrt at etablere. Det vurderes alene derfor ikke relevant at etablere luftreenseranlæg i de bestående stalde.

Luftvaskeren med syre er så dyr at etablere, at det vurderes at være uproportionalt. Hertil kommer, at brug af svovlsyre i sig selv udgør en risiko overfor både ansatte, der skal arbejde med kemikaliet, og for naturen ved utilsigtet udslip.

I en nyere undersøgelse ved Videncenter for Svineproduktion er driftsomkostningerne til vand, svovlsyre og øget energiforbrug ved 60% delrensning i et luftvaskeranlæg med syre opgjort til 9,40 kr. pr. produceret gris Andre undersøgelser bekræfter dette niveau. Til driftsomkostningerne skal desuden tillægges omkostninger til afskrivning og service af anlægget, som der foreløbigt ikke foreligger sikre data på, da tidligere anlæg er udgået af markedet og nyere anlæg kun har været i drift i få år. Det vurderes at disse omkostninger yderligere vil udgøre ca. 10 kr, hvorved den samlede omkostning pr. produceret gris bliver ca. 20 kr, hvilket vurderes uproportionalt i forhold til effekten.

Prisen pr. kg reduceret N ved teknologien:

Beregnet ammoniakudledning af ny staldafdeling: 3.140,91 kg

Luftrensning forventes at nedbringe udledningen med 88% = 2.764 kg

Omkostninger ved 7.920 svin 158.400 kr.

Pris pr. kr reduceret ammoniak-N 57 kr.

### ***Vurdering***

På Miljøstyrelsens teknologiliste fremgår følgende staldsystemer for svin som værende BAT:



- Gyllekøling i svinestalde (ammoniak)
- Forsuring af gyllen i svinestalde (ammoniak)
- Ugentlig udslusning af gylle i slagtesvinestalde med fulldrænede gulve (lugt)
- Lavemissionsstaldgulve til slagtesvin (lugt og ammoniak)
- Punktudsugning i slagtesvinestalde (ammoniak og lugt)

Miljømæssigt set kan der kun argumenteres for at gyllekøling er BAT, hvis varmen fra anlægget erstatter en anden varmekilde, f.eks. et oliefyr eller et halmfyringsanlæg. En anden forudsætning er, at der skal være proportionalitet i den ammoniakreduktion der kan opnås, i forhold til den investering det kræver.

Den varme, der bliver genereret ved gyllekølingen, bliver anvendt til opvarmning. Det er derfor Struer Kommunes vurdering, at gyllekøling er BAT.

Gyllekølingen skal i begge stalde yde en ammoniakreducerende effekt på 10,4 % svarende til 2.500 driftstimer. Dette svarer til en reduktion af ammoniakfordampningen på 62 kg fra stalden opført i 2009 og 23 kg fra stalden opført i 2013.

Ovenstående forudsætninger skal fastholdes. Derfor ophæves vilkår 8 i tillæg nr. 2 meddelt d. 11. oktober 2013 og erstattes af nedenstående vilkår til gyllekøling.

Det kan blive aktuelt at driftstiden på anlægget vil blive øget, når der bliver flere smågrise i staldene.

Ugentlig udslusning af gylle kan ikke anvendes i de eksisterende stalde, da der ikke er fulldrænede gulve i staldene. Der etableres drænet gulv med spalter (33/67) i den nye stald, der bliver etableret og ugentlig udslusning er derfor et muligt lugtreducerende tiltag. Men da lugtgenegrænsen for nærmeste nabo er overholdt, vurderer Struer Kommune at det er uproportionalt at kræve ugentlig udslusning.

Lavemissionsstaldgulve er gulve med delvist spaltegulv. Der er delvis spaltegulv i alle eksisterende stalde, hvor der stadigvæk skal være dyrehold. Staldanlæggene fra 2009 og 2013 er fortsat i en teknisk god stand og står ikke for at skulle renoveres.

Den nye stald etableres med drænet gulv med spalter. Dette er et mere driftssikkert staldsystem i sommerperioden i forhold til at mindske risikoen for at slagtesvinene søler sig til.

Det beregnede BAT-niveau i ansøgningen er overholdt. Derfor er det Struer Kommunes vurdering, at fordelene ved det valgte staldsystem er så store, at det ikke vil være BAT at kræve etablering af et lavemissionsstaldgulv i den nye stald.

Punktudsugning med tilsluttet luftrenser vil kræve en større investering i ændringer af ventilations-systemet i de eksisterende stalde. Struer Kommune vurderer at dette ikke er BAT, da de nødvendige investeringer vil være uforholdsmæssigt store i forhold til den miljømæssige gevinst.

## **8.6 BAT-konklusion offentliggjort 21. februar 2017**

BAT-konklusionerne fra BREF-processen for intensivt opdræt af fjerkræ eller svin blev publiceret i EU-tidende d. 21. februar 2017. Det er Miljøstyrelsens umiddelbare vurdering, at BAT-konklusionerne i meget vid udstrækning allerede er indeholdt i den gældende regulering. Miljøstyrelsen har dog iværksat en nærmere analyse af BAT-konklusionerne, der forventes tilendebragt, således at BAT-konklusionerne vil indgå i ændringen af husdyrgodkendelsesbekendtgørelsen, der udmønter den nye husdyrregulering pr. 1. august 2017.



Struer Kommune antager derfor, at BAT-konklusionerne bliver efterlevet, hvis den gældende lovgivning bliver overholdt.

**På baggrund af ovenstående stilles følgende vilkår:**

- 8-T3 Gyllekanalerne i staldene fra 2009 og 2013 skal være forsynet med køleslanger der er forbundet med en varmepumpe.
- 9-T3 Varmepumpen skal levere en årlig køleydelse på mindst 10,88 W/m<sup>2</sup>.
- 10-T3 Gyllekøling med datalogger – Der skal være monteret en typegodkendt energimåler på varmepumpen. Energimåleren skal være forsynet med automatisk datalogger, der registrerer den månedlige og årlige køleydelse målt i KWh.
- 11-T3 Gyllekøling med timetæller – Varmepumpen skal være forsynet med en timetæller til dokumentation af den årlige driftstid.
- 12-T3 Gyllekøling med timetæller - Den årlige driftstid skal være mindst 2.500 timer.
- 13-T3 Gyllekølingsanlægget skal være forsynet med et trykovervågningssystem, en alarm samt en sikkerhedsanordning, der i tilfælde af lækage stopper gyllekølingsanlægget. Gyllekølingsanlægget må ikke kunne genstarte automatisk.
- 14-T3 Vedligeholdelse af gyllekølingsanlægget skal ske i overensstemmelse med producentens vejledning. Vejledningen skal opbevares på husdyrbruget.
- 15-T3 Ved udskiftning af varmepumpen, skal dokumentation for køleeffekt på gyllekøleanlæg indsendes til tilsynsmyndigheden før anlægget tages i drift.



## **9. Alternative løsninger og 0-alternativ**

### **Alternativ produktion**

Da bedriften har svineproduktion som hovedaktivitet og staldanlægget er indrettet til slagtesvine- og smågriseproduktion og bygningerne fra 2009 og 2013 fortsat er i en teknisk god stand og ikke står over for reovering, er det ikke fundet relevant at regne på andre produktionsformer i anlægget. Nogle ældre afdelinger nedlægges.

### **Ophør af produktionen**

Ved ophør af produktionen tømmes anlægget for gødningsrester, foder og andre hjælpestoffer. Staldene rengøres, og det vurderes, hvad der skal foretages med bygningerne.



## 10. Egenkontrol og dokumentation

Det er hensigten, at husdyrbruget selv skal varetage en del af egenkontrollen med den daglige drift. Derfor er der stillet vilkår om, hvordan husdyrbruget skal kunne vise, at vilkårene i godkendelsen er overholdt.

Tilsynsmyndigheden kan revidere egenkontrolvilkårene, hvis det måtte være hensigtsmæssigt. Dette gælder også indenfor den 8 års retsbeskyttelsesperiode.

Vilkår 66 i den eksisterende miljøgodkendelse ophæves, da udelukkende kravet om dokumentation i form af kvitteringer er relevant.

Vilkår 67 og 68 bibeholdes da de vedrører dels registrering af el, vand og olieforbrug samt overvejelser omkring renere teknologi.

Vilkår 9 i tillæg nr. 2 ophæves og erstattes af et eller flere nye vilkår.

### **På baggrund af ovenstående vurdering er der stillet følgende egenkontrolvilkår:**

#### **Kvitteringer affald**

16-T3 Der skal ved tilsyn kunne fremvises kvitteringer for aflevering af farligt affald. Mængder, typer og transportøren samt modtageanlægget skal fremgå af kvitteringerne.

#### **Dyreholdets størrelse og foderforbrug**

17-T3 I forbindelse med afholdelse af de regelmæssige tilsyn, skal der foreligge dokumentation for produktionsstørrelsen opgjort for hvert planår – f.eks. i form af E-kontrol (bl.a. antal producerede dyr, ind- og afgangsvægt, slagtevægt).

18-T3 Der skal udarbejdes foderplaner til dokumentation for, at godkendelsens vilkår er overholdt bl.a. med angivelse af indholdet af fytase og antal FEsv.

19-T3 Der skal for hjemmeblandet foder udarbejdes en blandeforskrift, hver gang foderblandingerne bliver ændret.

20-T3 Følgesedler og indlægssedler for det indkøbte foder samt eventuelle blandeforskrifter skal være opbevaret på husdyrbruget i mindst 3 år og kunne vises frem for tilsynsmyndigheden.

#### **Gyllekøling**

21-T3 Timetæller – I den årlige kontrol skal der indgå en aflæsning og en registrering af driftstimer. Datoen for aflæsningen og den tilhørende registrering skal fremgå af logbogen.





## **BILAGSOVERSIGT**

BILAG 1. SITUATIONSPLAN	56
BILAG 2. PLACERING AF GYLLEBEHOLDERE	57
BILAG 3. § 3 BESKYTTET NATUR OG AMMONIAKFØLSOM SKOV	58
BILAG 4. § 7 NATUR OG NATURA 2000	59
BILAG 5. GYLLEKØLING – BEREGNING AF KØLEEFFEKT	60
BILAG 6. MILJØKONSEKVENSVURDERING	61
BILAG 7. KORT OVER BEPLANTNING	63
BILAG 8. HJEMHØRENDE ARTER TIL BEPLANTNINGSBÆLTE	64



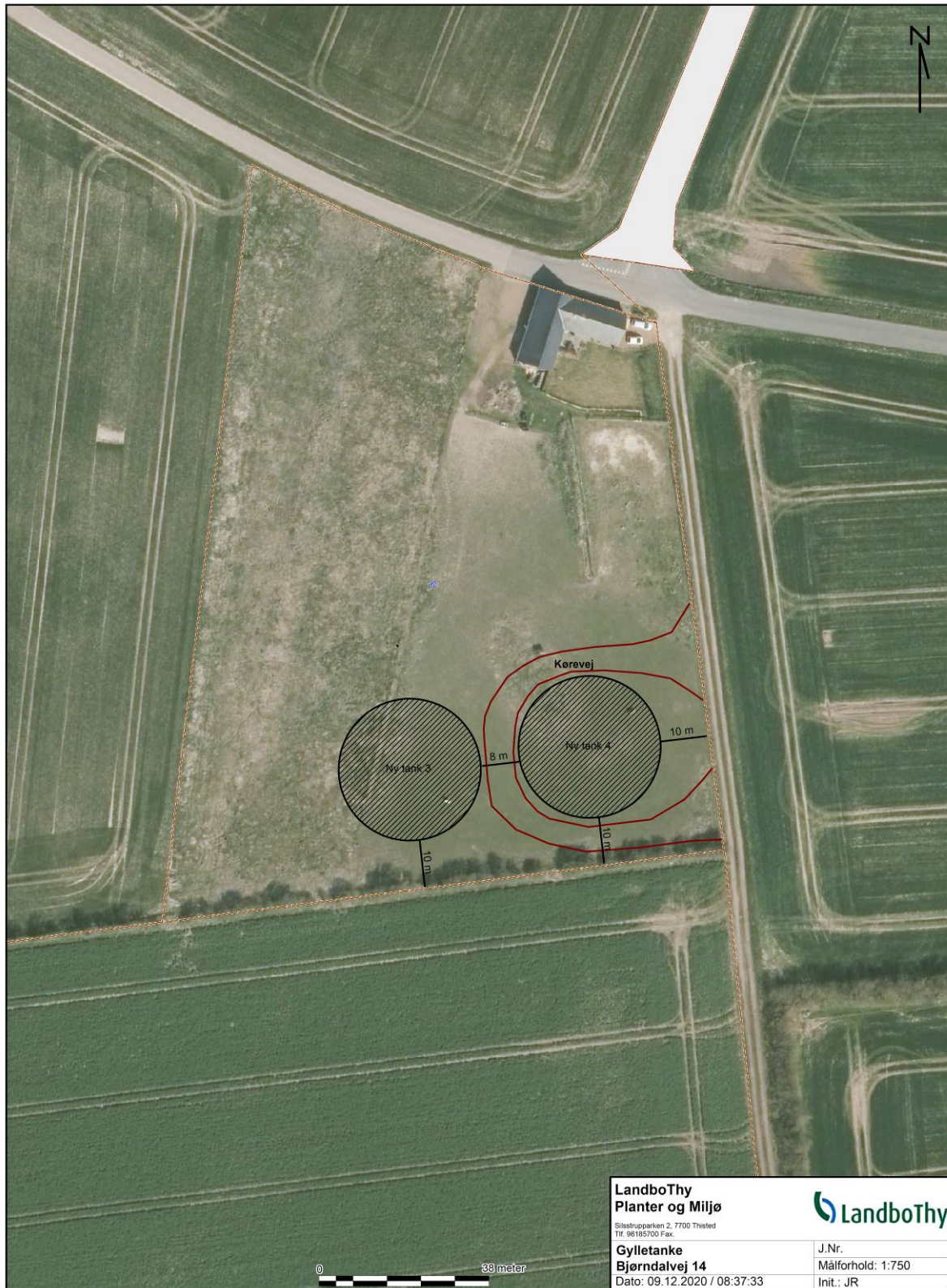
## Bilag 1. Situationsplan







## Bilag 2. Placering af gyllebeholdere



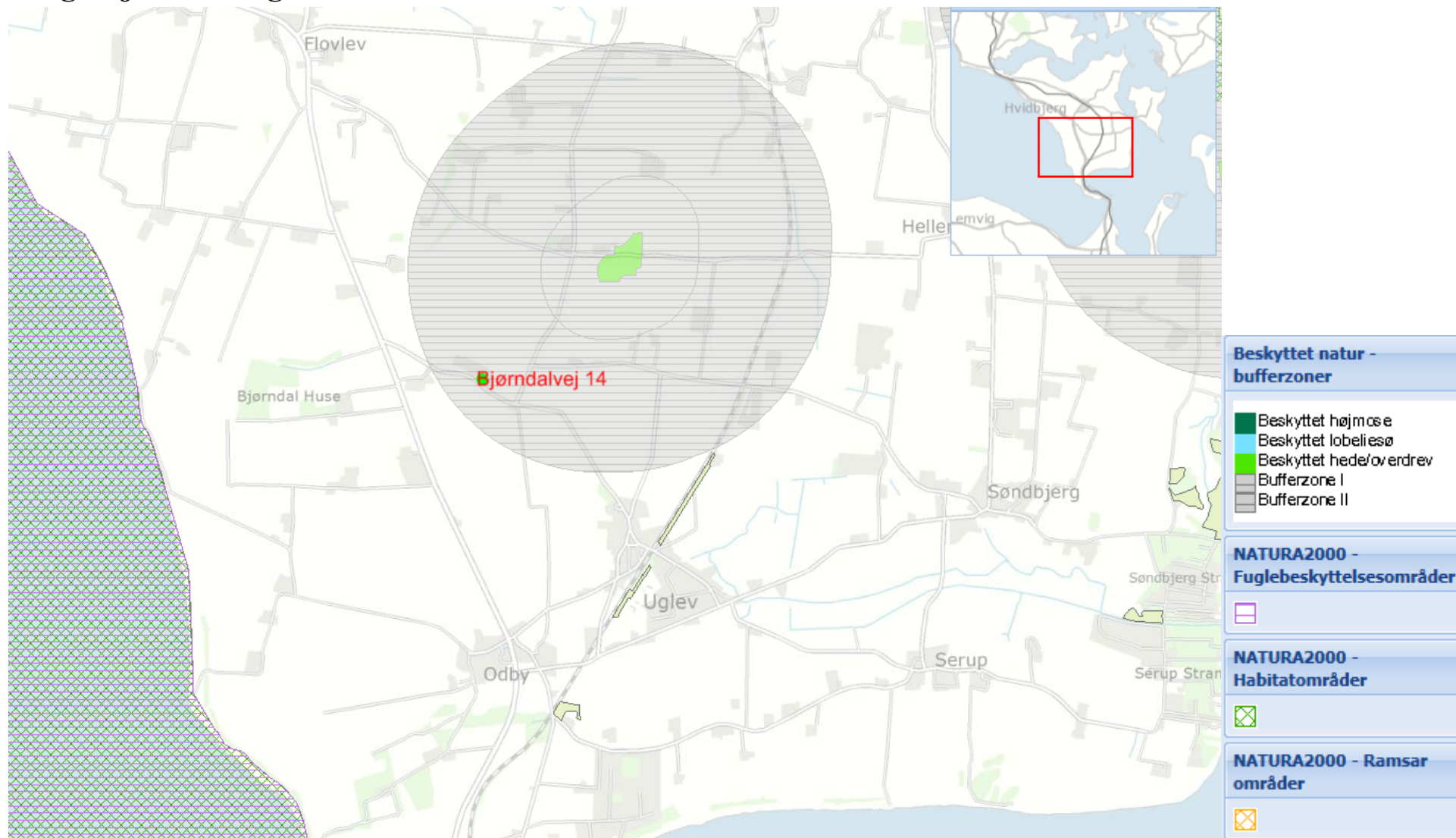
### Bilag 3. § 3 beskyttet natur og ammoniakfølsom skov







## Bilag 4. § 7 natur og Natura 2000





## Bilag 5. Gyllekøling – beregning af køleeffekt



LandboThy  
Silstrupparken 2  
7700 Thisted

tlf. 9618 5700  
landbothy.dk

CVR-nr 41 94 67 17

Thisted den 5. september 2017  
JR

### Beregning vedr. køleeffekt ved gyllekøling Bjørndalvej 14, Thyholm

Gyllekummer stald 2009:	884 m <sup>2</sup>
Gyllekummer stald 2013:	<u>687 m<sup>2</sup></u>
I alt gyllekummer med køling:	1571 m <sup>2</sup>

Data for varmepumpe Danfoss Standard 318 jf. fabrikantens datablad

VarMEfaktor (COP)	4,8
Tilført effekt	4,5 kW
VarMEeffekt	21,6 kW
Beregnet køleeffekt	17,1 kW

Køleeffekt/m<sup>2</sup>                      17100 W/1571m<sup>2</sup> = 10,88 W/m<sup>2</sup>

Pct. ammoniakreduktion jf. MST teknologiblad  
 $-0,004 * 10,88^2 + 10,88 = 10,4$

Ved indtastning af en ammoniakreduktion på 10,4 % i 2500 timer sammen med en foderkorrektion for slagtesvinene over holdes BAT med en margin på 26,28 kg N pr. år fra anlægget.

Med venlig hilsen

Jørgen Røhrmann  
Milkønsulent, cand. agro  
D 9618 5730  
M 2161 6985  
E jr@landbothy.dk





## Bilag 6. Miljøkonsekvensvurdering

### SKEMA TIL BESTEMMELSE AF, OM PROJEKTET OMFATTET AF BILAG 2 JF. VVM-LOVENS § 21, SKAL UNDERKASTES EN MILJØKONSEKVENSVURDERING

#### SKEMA 1

Kan projektet få en indvirkning på miljøet med hensyn til følgende kriterier	Ja	Nej	Bemærkninger
<b>1. Projektets karakteristika.</b> Skal især ansues i forhold til:			
a. Hele projektets dimensioner og udformning		x	Der sker en udvidelse svarende til 166,06 dyreenheder. Der bygges en ny stald parallelt med de eksisterende stalde.
b. Kumulation med andre eksisterende og/eller godkendte projekter		x	Husdyrbruget vil efter udvidelsen svare til i alt 615,94 DE. Heraf er de 4102 stipladser til slagtesvin (31-110 kg).
c. Brugen af naturressourcer, særligt jordarealer, jordbund, vand og biodiversitet		x	Der sker ingen brug af naturressourcer i væsentlig grad.
d. Affaldsproduktion		x	Der sker ingen særlig affaldsproduktion.
e. Forurening og gener		x	Den merbelastning der sker i forhold til forurening og gener ligger indenfor de grænser, der er lovbestemte.
f. Risikoen for større ulykker og/eller katastrofer, som er relevante for det pågældende projekt, herunder sådanne som forårsages af klimændringer, i overensstemmelse med videnskabelig viden		x	Der er udarbejdet og indsendt en beredskabsplan der beskriver proceduren for, hvordan man mindsker risikoen for større ulykker og hvilke foranstaltninger, der skal iværksættes ved større ulykker/katastrofer.
g. Risikoen for menneskers sundhed (f.eks. som følge af vand- eller luftforurening)		x	Der er ingen sundhedsrisiko forbundet med det ansøgte.
<b>2. Projektets placering.</b> Den miljømæssige sårbarhed i de geografiske områder, der kan forventes at blive berørt af projektet, skal tages i betragtning, navnlig:			
a. Den eksisterende og godkendte arealanvendelse		x	Den eksisterende godkendte husdyrproduktion på ejendommen udvides.
b. Naturressourcernes (herunder jordbund, jordarealer, vand og biodiversitet) relative rigdom, forekomst, kvalitet og regenereringskapacitet i området og dettes undergrund		x	Husdyrbruget ligger indenfor et område med særlige drikkevandsinteresser, der i Indsatsplan Thyholm er udpeget som særligt følsomt overfor nitrat. Stalde, gødningsopbevaringsanlæg m.v. skal opføres med en styrke og tæthed, der bl.a. sikrer, at der ikke kan ske udsivning til grundvandet. Opførelsen af den nye stald sker på et areal der i forvejen er bebygget og intensivt anvendt til erhvervsmæssig brug. Bjørndalvej 14 ligger ikke i et område med geologiske interesser.
c. Det naturlige miljøes bæreevne med særlig opmærksomhed på følgende områder:			
i) Vådområder, områder langs bredder, flodmundinger		x	Der ligger ingen af den type områder i nærheden af det planlagte projekt.
ii) Kystområder og havmiljøet		x	Nærmest kyst-/havmiljø ligger ca. 1,6 km vest for Bjørndalvej 14.
iii) Bjerg- og skovområder		x	Der ligger ingen eksisterende bjerg- og skovområder i nærheden af projektet.
iv) Naturreservater og -parker		x	Der ligger ingen naturreservater eller -parker i Struer Kommune.
v) Områder, der er registreret eller fredet ved national lovgivning; Natura		x	Nærmeste Natura 2000-område er nr. 28 - Agger Tange, Nissum Bredning, Skibsted Fjord og Agerø - ligger ca. 1,6



2000-områder udpeget af medlemsstater i henhold til direktiv 92/43/EØF og direktiv 2009/147/EF			km vest for ejendommen. Nærmeste ammoniakfølsomme naturområde ligger ca. 800 meter nordøst for Bjørndalvej 14. Projektet viser, at der ikke sker en væsentlig påvirkning af området som følge af ammoniakfordampning.
vi) Områder, hvor det ikke er lykkedes – eller med hensyn til hvilke det menes, at det ikke er lykkedes – at opfylde de miljøkvalitetsnormer, der er fastsat i EU-lovgivningen, og som er relevante for projektet		x	Struer Kommune vurderer, at der ikke er sådanne områder, der er relevante for projektet.
vii) Tætbefolkede områder		x	Projektet ligger ikke i et tætbefolket område.
viii) Landskaber og lokaliteter af historisk, kulturel eller arkæologisk betydning		x	Projektet ligger udenfor landskaber og lokaliteter af historisk, kulturel eller arkæologisk betydning
<b>3. Arten af og kendetegn ved den potentielle indvirkning på miljøet under hensyn til projektets indvirkning på nedenstående faktorer:</b>	<b>Beskriv</b>		
1) Befolkningen og menneskers sundhed	Der er fastlagt grænser for lugt og støj der sikres overholdt ved fastholdelse af forudsætningerne herfor via vilkår i godkendelsen. Der sker ingen påvirkninger af menneskers sundhed.		
2) Den biologisk mangfoldighed med særlig vægt på arter og naturtyper, der er beskyttet af EU direktiv 92/43/EØF (Natura 2000+bilagsarter) og EU fuglebeskyttelsesdirektiv 2009/147/EF	Der er indsendt beregninger af den ammoniakdeposition, projektet vil give anledning til på beskyttet natur. Det er ud fra disse beregninger vurderet, at projektet ikke vil medføre en væsentlig påvirkning af den biologiske mangfoldighed hverken indenfor eller udenfor Natura 2000-områder.		
3) Jordarealer, jordbund, vand, luft og klima	Der forventes ingen væsentlige indvirkninger på disse faktorer.		
4) Materielle goder, kulturarv og landskab	Der sker ingen væsentlig påvirkning af disse faktorer. Den nye stald bliver placeret i tilknytning til den øvrige bygningsmasse på ejendommen.		
5) Er der samspil mellem ovenstående faktorer?	Nej		

## SKEMA 2

Arten af og kendetegn ved den potentielle indvirkning på miljøet.						
Vurderes det fortsat jf. kryds i ja'er i skema 1, at projektet får en væsentlig virkning på miljøet i relation til:						
Indvirkningens størrelsesorden og rumlige udstrækning (f.eks. geografisk område og antallet af personer, der forventes berørt)						
Indvirkningens art						
Indvirkningens grænseoverskridende karakter						
Indvirkningens intensitet og kompleksitet						
Indvirkningens sandsynlighed						
Indvirkningens forventede indtræden, varighed, hyppighed og reversibilitet						
Kumulationen af projektets indvirkninger med indvirkningerne af andre eksisterende og/eller godkendte projekter						
Muligheden for reelt at begrænse indvirkningerne						

## Bilag 7. Kort over beplantning



Kort over beplantning. Læhegn mod syd (A) markeret med grøn og slørende beplantning mod nord (B) øst markeret med stipleet linje.



## Bilag 8. Hjemhørende arter til beplantningsbælte

### Artsliste

Dansk Navn	Latinsk navn
<b>Buskarter</b>	
Alm. hvidtjørn	<i>Crataegus laevigata</i>
Alm. hylde	<i>Sambucus nigra</i>
Alm. hæg	<i>Prunus padus</i>
Bened	<i>Euonymus europaeus</i>
Blågrøn rose	<i>Rosa dumalis</i>
Engriflet hvidtjørn	<i>Crataegus monogyna</i>
Femhannet pil	<i>Salix pentandra</i>
Gråpil	<i>Salix cinerea</i>
Hassel	<i>Corylus avellana</i>
Hunderose	<i>Rosa canina</i>
Klitrose	<i>Rosa pimpinellifolia</i>
Koralhvidtjørn	<i>Crataegus rhipidophylla</i>
Kvalkved	<i>Viburnum opulus</i>
Seljepil	<i>Salix caprea</i>
Slåen	<i>Prunus spinosa</i>
Tørst	<i>Frangula alnus</i>
Vrietorn	<i>Rhamnus cathartica</i>
Æblerose	<i>Rosa rubiginosa</i>
Øret pil	<i>Salix aurita</i>
<b>Træarter</b>	
Alm. røn	<i>Sorbus aucuparia</i>
Bøg	<i>Fagus sylvatica</i>
Dunbirk	<i>Betula pubescens</i>
Fuglekirsebær	<i>Prunus avium</i>
Navr	<i>Acer campestre</i>
Rødel	<i>Alnus glutinosa</i>
Skovabild	<i>Malus sylvestris</i>
Skovfyr	<i>Pinus sylvestris</i>
Småbladet lind	<i>Tilia cordata</i>
Stilkeg	<i>Quercus robur</i>
Vortebirk	<i>Betula pendula</i>
Ær	<i>Acer pseudoplatanus</i>