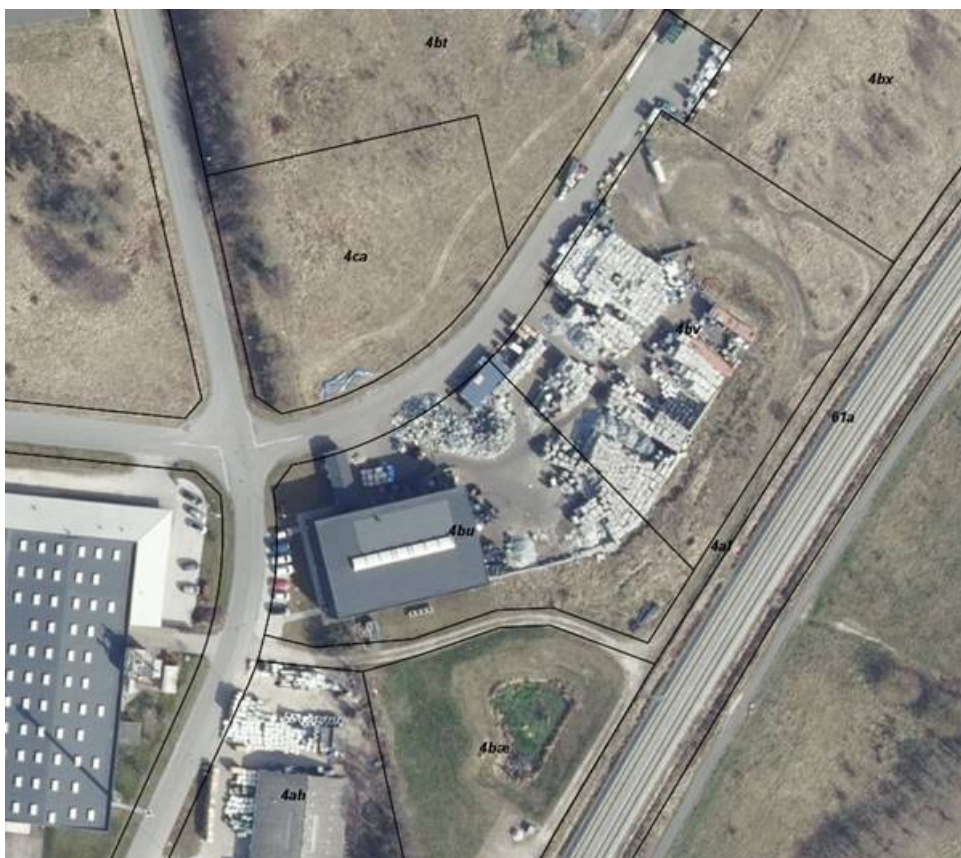




# Tillæg til MILJØGODKENDELSE

Dansk Affaldsminimering ApS

Tillægget omfatter modtagelse af plastaffald der på grund af oprindelig indhold klassificeres som farlig affald på adressen Industriparken 2, 8870 Langå.



Dato: 12-08-2022  
Sags nr. 09.02.00-P19-4-22

## Miljøgodkendelse af listevirksomhed i henhold til kap. 5 i miljøbeskyttelsesloven

Virksomhed: Dansk Affaldsminimering ApS

Beliggenhed: Industriparken 4, 8870 Langå

CVR-/P-nummer: 33649142 / 1016863021

Matr. nr.: 4bu Langå By, Langå

Listebetegnelse: K 203: Anlæg for midlertidig oplagring af farligt affald forud for nyttiggørelse eller bortskaffelse med en kapacitet på mindre end eller lig med 50 tons, bortset fra anlæg omfattet af listepunkt K 209, K 210, K 211 eller K 212 i bilag 2 til bekendtgørelse om godkendelse af listevirksomhed.

Rekonditionering, herunder omlastning, omemballering eller sortering af farligt affald forud for nyttiggørelse eller bortskaffelse med en kapacitet på 10 tons/dag eller derunder, bortset fra de under listepunkt K 209, K 210, K 211 eller K 212 i bilag 2 til bekendtgørelse om godkendelse af listevirksomhed nævnte anlæg.

Godkendelsen omfatter: Modtagelse af plastaffald med muligt indhold af farlig affald.

Virksomheden ejes og drives af: DANSK AFFALDSMINIMERING ApS

Grunden ejes af: DANSK AFFALDSMINIMERING ApS

Godkendelsesdato: 12-08-2022

Sagsbehandler: Jeannette Rosager-Hansen

## Indholdsfortegnelse

<b>RESUME .....</b>	<b>4</b>
<b>1. MILJØGODKENDELSE .....</b>	<b>5</b>
<i>1.1 GODKENDELSENS GRUNDLAG .....</i>	<i>5</i>
<i>1.2 VILKÅR FOR MILJØGODKENDELSEN .....</i>	<i>5</i>
<b>1.2.1 Generet.....</b>	<b>5</b>
<b>1.2.2 Indretning og drift .....</b>	<b>6</b>
<b>1.2.3 Luftforurening.....</b>	<b>10</b>
<b>1.2.4 Støj.....</b>	<b>11</b>
<b>1.2.5 Lavfrekvent støj og infralyd .....</b>	<b>11</b>
<b>1.2.6 Vibrationer .....</b>	<b>11</b>
<b>1.2.7 Spildevand .....</b>	<b>11</b>
<b>1.2.8 Affald.....</b>	<b>12</b>
<b>2. VURDERING OG BEGRUNDELSE .....</b>	<b>15</b>
<i>2.1 HOVEDHENSYN VED MEDDELELSE AF GODKENDELSEN .....</i>	<i>15</i>
<i>2.2 PLACERING/FYSISK PLANLÆGNING.....</i>	<i>15</i>
<i>2.3 INDRETNING OG DRIFT.....</i>	<i>16</i>
<i>2.4 LUFT .....</i>	<i>17</i>
<i>2.5 STØJ .....</i>	<i>17</i>
<i>2.6 LAVFREKVENT STØJ OG INFRALYD.....</i>	<i>17</i>
<i>2.7 VIBRATIONER .....</i>	<i>17</i>
<i>2.8 SPILDEVAND .....</i>	<i>17</i>
<i>2.9 BEDST TILGÆNGELIGE TEKNIK (BAT) .....</i>	<i>18</i>
<b>3. TIDSBEGRÆNSNING OG RETSBESKYTTELSE .....</b>	<b>18</b>
<i>3.1 TIDSBEGRÆNSNING .....</i>	<i>18</i>
<b>4. UNDERRETNING .....</b>	<b>18</b>
<b>5. KLAGEVEJLEDNING.....</b>	<b>19</b>

## RESUME

### Tillæg til miljøgodkendelse af DANSK AFFALDSMINIMERING ApS

DANSK AFFALDSMINIMERING ApS har søgt om miljøgodkendelse til modtagelse og videre oparbejdning af plastemballageaffald, hvor emballagen har indeholdt farlig affald, på adressen Industriparken 2, 8870 Langå. Modtager arealet etableres i tilknytning til virksomhedens lign. aktiviteter på adressen Industriparken 2, 8870 Langå.

Miljøgodkendelsen af aktiviteten vil falde ind under listepunkt K 203, aktiviteterne er omfattet af standartvilkår. Ved udarbejdelsen af tillæggets vilkår er der taget udgangspunkt i standart vilkårene, virksomhedens miljøgodkendelse dateret d. 31. marts 2017, ansøgningen samt Randers Kommunes kendskab til virksomheden.

Det samlet projekt er omfattet af Bekendtgørelse 2017-05-10 nr. 447 om samordning af miljøvurderinger og digital selvbetjening m.v. for planer, programmer og konkrete projekter omfattet af lov om miljøvurdering af planer og programmer og af konkrete projekter (VVM) bilag 2 pkt. 11b. Der er tidligere foretaget screening af aktiviteterne på adressen og de supplerende aktiviteter som dette tillæg giver mulighed for vurderes ikke at ændre på denne screening hvorfor konklusionen fortsat er at anlægget ikke er VVM-pligtigt.

På baggrund af ansøgningen og de oplysninger, der i øvrigt foreligger i sagen, har Randers Kommune foretaget en samlet vurdering af virksomhedens drifts- og forureningsforhold og konkluderet, at indretningen og driften lever op til intentionerne i miljøbeskyttelsesloven, herunder bestemmelserne vedrørende anvendelse af den mindst forurenende teknologi og de bedst miljøbeskyttende foranstaltninger.

Randers Kommune vurderer på baggrund af ovenstående, at en godkendelse af DANSK AFFALDSMINIMERING ApS på de anførte vilkår ikke vil give anledning til uacceptable påvirkninger af omgivelserne, og at virksomheden vil kunne drives uden væsentlige gener for omgivelserne når driften sker i overensstemmelse med vilkår i miljøgodkendelsen og vilkår i dette tillæg.

## **1. MILJØGODKENDELSE**

### **1.1 Godkendelsens grundlag**

På grundlag af oplysningerne i den fremsendte ansøgning meddeler Randers Kommune hermed tillæg til miljøgodkendelse af DANSK AFFALDSMINIMERING ApS aktiviteter med modtagelse, oplag og sortering af plastemballageaffald, hvor emballagen har indeholdt farlig affald, forud for nyttiggørelse af den ikke farlige andel af affaldet.

Tillægget gives i henhold til miljøbeskyttelsesloven kap. 5, §33 og omfatter kun de miljømæssige forhold, der reguleres af denne lov. Det er en forudsætning for godkendelsen, at de vilkår, der er anført nedenfor, overholdes så snart virksomhedens nye aktiviteter påbegyndes.

Miljøgodkendelsen er retsbeskyttet i 8 år fra godkendelses datoen.

Der er ved udarbejdelsen af tillægget til miljøgodkendelsen taget udgangspunkt i ansøgnings beskrivelser af projektet, kommunens vurdering af sagen og gældende regler på området.

De samlede aktiviteter på adressen er omfattet af Bekendtgørelse 2017-05-10 nr. 447 om samordning af miljøvurderinger og digital selvbetjening m.v. for planer, programmer og konkrete projekter omfattet af lov om miljøvurdering af planer og programmer og af konkrete projekter (VVM) bilag 2 pkt. 11b.

Der er tidligere foretaget screening af aktiviteterne på adressen og de supplerende aktiviteter som dette tillæg giver mulighed for vurderes ikke at ændre på denne screening hvorfor konklusionen fortsat er at anlægget ikke er VVM-pligtigt.

Hvis indretning eller drift ændres væsentligt i forhold til det godkendte, skal dette meddeles til tilsynsmyndigheden i god tid før ændringen iværksættes.

De med parentes angivender tale efter vilkåret refererer til hvilket standartvilkår det er. Standart vilkår 1 og 2, er ikke medtaget da de er en del af miljøgodkendelse af 31. marts 2017. Øvrige standart vilkår nr .14-18 er ikke medtaget, da disse ikke er relevant for de aktiviteter som denne godkendelse omhandler.

### **1.2 Vilkår for miljøgodkendelsen**

#### **1.2.1 Generet**

- A1 Et eksemplar af tillægget skal til enhver tid være tilgængelig på virksomheden. Driftspersonalet skal være orienteret om tillæggets indhold.
- A2 Virksomheden skal indrettes og drives, som beskrevet i ansøgningen om tillæg til miljøgodkendelse bortset fra de ændringer, der fremgår af nedenstående

vilkår. Herudover skal aktiviteten overholde relevant vilkår i miljøgodkendelsen af 31. marts 2017.

A3 Tilsynsmyndigheden skal straks orienteres om følgende forhold:

- Ejerskifte af virksomhed og/eller ejendom.
- Hel eller delvis udskiftning af driftsherre.
- Virksomhedens aktiviteter ophører.

A4 Der skal forefindes beredskabs materiel der kan lukke regnvandskloaker således at der ved evt. uheld kan ske en øjeblikkelig afværgelse af utilsigtet afledning til regnvandskloak.

### **1.2.2 Indretning og drift**

B1 Virksomheden skal altid være bemanded, når den er åben for aflevering af farligt affald. (3)

B2 Uden for arbejdstid skal alle oplag af farligt affald være utilgængelige for uvedkommende ved indhegning af aktiviteterne med et minimum 1,8 meter højt hegn med aflåste porte eller ved aflåsning af relevante bygninger og containere. (4)

B3 Virksomheden skal have nedskrevne driftsinstrukser og -procedurer vedrørende:

– Modtagelse, oplagring, omlastning, omemballering og/eller sortering af farligt affald, herunder sikkerhedsforanstaltninger i forbindelse hermed.

– Betjening af de enkelte anlæg, pumper mv.

– Procedurer for rengøring af emballage, køretøjer, tanke, andet udstyr, befæstede arealer samt tankgårde, sumpe, brønde og evt. andre opsamlingssteder.

– Virksomhedens egenkontrol.

– Procedurer i forbindelse med driftsforstyrrelser og uheld.

Instrukser og procedurer skal fremsendes til tilsynsmyndighedens orientering senest 1 måned efter modtagelsen af godkendelsen eller idriftsættelsen af virksomheden.

Instrukser og procedurer skal være tilgængelige for personalet. (5).

### **Modtagelse og oplagring af farligt affald**

- B4 Ved modtagelsen af farligt affald skal virksomheden straks kontrollere og vurdere emballeringen, oplysninger om affaldets klassificering og art samt eventuel deklarerings og mærkning af affaldet. Hvis virksomheden vurderer, at oplysningerne er utilstrækkelige, skal den umiddelbart, så vidt det er muligt, indhente de nødvendige oplysninger.

Hvis virksomheden modtager affald, der ikke er omfattet af virksomhedens miljøgodkendelse, og som det ikke umiddelbart er muligt at henvise til en anden affaldsmottager, skal affaldet placeres i et særskilt oplagsområde. (6).

- B5 Virksomheden skal herefter hurtigst muligt kontakte tilsynsmyndigheden og orientere om affaldet. (7).
- B6 Hvis virksomheden modtager farligt affald, der ikke kan identificeres, skal affaldet placeres i et særskilt oplagsområde adskilt fra de øvrige oplag, mens der pågår nærmere undersøgelser eller eventuelle analyser heraf, eller mens virksomheden indhenter tilsynsmyndighedens stillingtagen til sagen. (8)
- B7 Virksomheden må kun modtage og opbevare nedenstående arter og fraktioner af farligt affald, jf. tabel 1

Opbevaringen skal ske i henhold til de eventuelle særlige krav til opbevaring, der fremgår af tabel 1, kolonne 3, og i de oplagsområder eller tanke, der er angivet i tabel 1, kolonne 4. (9)

Tabel 1

Farlige affaldsfraktion(er)	Maksimalt oplag	Eventuelle særlige krav til opbevaring:	Oplagsområde(r) eller tank(e).
Emballage som har indeholdt følgende Produkter må modtages  Sprit  Rengøringsmidler	Maks 30 m <sup>3</sup> af gangen  I alt 15 t/år  Heraf koncentreret farlig affald maksimalt  1 m <sup>3</sup> /år	Plast emballage med muligt indhold og Koncentrerede oplag skal dobbelt sikres.	Placering udendørs i lukkede container eller/og indendørs

Emballage fra produkter med følgende egenskaber må ikke modtages:	Maks 10 kg fra fejl sortering	Opbevares i lukket container med lås	Placering udendørs i lukkede container eller/og indendørs
Selvantændelige stoffer			
Desensibiliserede eksplosive stoffer			
Selvnedbrydelige stoffer			
Stoffer som udvikler brandfarlige gasser ved kontakt med vand			
Organiske peroxider			
Smittefarlige stoffer			

- B8 Oplagsområder til farligt affald skal være indrettet og afmærket, således at det enkelte område er tydeligt afgrænset, og så det klart fremgår, hvor de forskellige affaldsfraktioner skal opbevares. (10)
- B9 Oplag af farlige affaldsfraktioner, der ved sammenblanding kan medføre en fysisk/ kemisk reaktion, som kan udgøre en miljø- eller sundhedsmæssig risiko, skal ske således, at sammenblanding ikke er mulig. Spild fra stoffer der kan reagere med andre f.eks. **oxiderende stoffer** skal opsamles i separat spildbakke/sump. Emballeret farligt affald skal kunne inspiceres således at der ikke er risiko for, de forud for neddeling bliver blandet med farlig affald som I ikke har godkendelse til at modtage fx. Oxiderende stoffer. Se vilkår B7 (11)
- B10 Alle emballager til farligt affald skal være egnede til opbevaring af den pågældende affaldsfraktion og forsynede med tydelig mærkning. (12)
- B11 Flydende og støvende farligt affald skal opbevares i tætte, lukkede emballager, der er modstandsdygtige over for det affald, der opbevares i emballagen. (13)
- B12 Der skal udarbejdes plan for opbevaring af affaldet der sikre at risiko for såvel brandfare som materialespredning mindskes. Planen skal være kommune i hænde senest 1. mdr. efter at godkendelsen tages i brug.

#### **Stationære tankanlæg samt øvrige faste rør og slanger**

- B13 Stationære tankanlæg til opbevaring af farligt affald skal:



- være tætte og i god vedligeholdelsesstand,
- være forsynet med overfyldningsalarm, der markerer, når tanken er 90 % fuld (alarmen og eventuelt overvågnings og styringspanel skal kunne registreres fra påfyldningsstedet) samt
- være korrosionsbeskyttede indvendigt eller opbygget af materialer, der er resistente over for den type affald, de anvendes til, og over for eventuelt kondensvand, hvis dette udskilles,
- skal sikres mod påkørsel.

Utætheder skal udbedres, så hurtigt som muligt efter at de er konstateret. Ved »tankanlæg« forstås tanke med tilhørende rørsystemer og slanger. Tankene skal være udformet som lukkede beholdere med fast tag, og de skal være hævet over underlaget, så inspektion af bunden er muligt.

Dobbeltvæggede tanke skal være tilsluttet et trykovervågningssystem for lækager. Påfyldningsrør på tankene skal være afsluttet med hætte eller dæksel. Rør og slanger til påfyldning og aftapning skal være placeret og udformet således, at de er tomme, når der ikke transporteres farligt affald i dem. Tanke, der anvendes til farligt affald, skal være udstyret med tryk/vacuum ventil.

Hvis tankanlægget er placeret i en bygning, skal åndingsluft fra tanken føres via et udluftningsrør til det fri og mindst 1 meter over tagryg på det tag, hvor afkastet er placeret.

Udendørs tanke skal:

- enten males, således at tankoverfladen har en samlet strålevarmerefleksionskoefficient på mindst 70 %, eller
- isoleres, således at samme effekt opnås med hensyn til reduktion af temperaturafhængige emissioner fra tanken.

Tankanlæg skal være placeret i tætte tankgårde uden afløb eller med afspærringsventil, hvor volumen af den største tank maksimalt udgør 90 % af tankgårdens opsamlingskapacitet. Dette gælder dog ikke dobbeltvæggede tanke. (19)

Øvrige faste rørsystemer og slanger, som anvendes til farligt affald, skal være tætte, i god vedligeholdelsestilstand og korrosionsbeskyttede indvendigt eller opbygget af materialer, der er resistente over for den type affald, de anvendes til, og over for eventuelt kondensvand, hvis dette udskilles. (21)

- B14 Inden ibrugtagning af stationære tankanlæg og øvrige faste rørsystemer og slanger til farligt affald skal dokumentation for anlæggenes, rørenes og slangernes tæthed fremsendes til tilsynsmyndigheden. (22)
- B15 Alle rør til farligt affald, som er under plads- eller gulvniveau, skal være ført i en rørgrav, der giver mulighed for inspektion af rørene. (24)

### **Omlastning, omemballering og sortering af farligt affald**

- B16 Omlastning, omemballering og sortering af farligt affald må kun foregå på en tæt belægning, der er uigennemtrængeligt for de forurenende stoffer, som findes i det farlige affald, jf. fremsendte tegning(er). (25)
- B17 Påfyldning af og aftapning fra tankanlæg med farligt affald skal foregå under overvågning. (26)
- B18 Relevante afspærringsventiler i sumpe, brønde og lignende opsamlingsbassiner beliggende i ikke- overdækkede arealer skal være lukkede, når der håndteres farligt affald, fyringsolie eller motor- brændstof i det tilhørende område, og indtil eventuelt spild er fjernet. (27)
- B19 De farlige affaldsfraktioner som godkendelsen omfatter må sammenblandes og bortskaffes samlet. Modtages der farlig affalds fraktioner der ikke er omfattet af listen i vilkår B7 skal affaldet opbevares og bortskaffes for sig. (29).
- B20 Emballager med farligt affald samt kasserede produkter, der er kategoriseret som farligt affald, skal håndteres, så risikoen for, at der sker udslip og spredning af farlige stoffer, er reduceret mest muligt. (30).

### **1.2.3 Luftforurening**

- C1 Afkast fra rum- og procesudsug skal føres mindst 1 meter over tagryg på det tag, hvor afkastet er placeret (33)

### **1.2.4 Støj**

- D1 Støjbidrag fra aktiviteter omfattet af dette tillæg må sammen med støj fra virksomhedens øvrige aktiviteter ikke overskride støjvilkår for de nævnte områdetyper udenfor virksomhedens grund angivet i vilkår i miljøgodkendelsen dateret 31. marts 2017.

### **1.2.5 Lavfrekvent støj og infralyd**

- E1 Lavfrekvente støjbidrag fra aktiviteter omfattet af dette tillæg må sammen med lavfrekvent støj fra virksomhedens øvrige aktiviteter ikke overskride støjvilkår for de nævnte områdetyper udenfor virksomhedens grund angivet i vilkår i miljøgodkendelsen dateret d. 31. marts 2017.

### **1.2.6 Vibrationer**

- F1 Vibrations bidrag fra aktiviteter omfattet af dette tillæg må sammen med vibrations bidrag fra virksomhedens øvrige aktiviteter ikke overskride accelerationsniveau for de nævnte områdetyper udenfor virksomhedens grund angivet i vilkår i miljøgodkendelsen dateret 31. marts 2017.

### **1.2.7 Spildevand**

Tilslutningstilladelse af 31. marts 2017 regulerer spildevandsafledningen frem til at ny tilslutningstilladelse meddeles.

### **1.2.8 Affald**

- H1 Spild af farligt affald på befæstede og ubefæstede arealer skal opsamles straks. Hvis der opstår risiko for, at spild af farligt affald kan nå et afløb, skal de(n) relevante afspærringsventil(er) straks lukkes. (34)
- H2 Spild af farligt affald i sumpe, brønde o.lign. opsamlingsbassiner samt i tankgårde opsamles dagligt ved arbejdstids ophør. Ved uheld, hvor der f.eks. er gået hul på en emballage med flydende farligt affald, opsamles spildet hurtigst muligt. (35)
- H3 Opsamlet spild af farligt affald inkl. eventuelt opsugningsmateriale, rester fra filtrering af farligt affald samt affald fra rengøring af emballager, containere, køretøjer, tanke eller andet udstyr til farligt affald skal håndteres som farligt affald. Der skal til enhver tid forefindes opsugningsmateriale på virksomheden. (36)

### **Beskyttelse af jord, grundvand og overfladevand**

- H4 Farligt affald skal opbevares under overdækning i form af tag, presenning eller lignende og beskyttet mod vejrlig. Dog kan opbevaring af farligt affald i transportcontainere, der bliver afhentet med indhold og tømt hos modtagevirksomheden, ske under tæt presenning. (37)
- H5 Udendørs oplag og tanke der kan indeholder farlig affald skal være sikret mod påkørsel.(39)

- H6 Stationære containere og transportcontainere til opbevaring eller transport af farligt affald skal være forsynet med tæt bund, som er bestandig for de affaldsfraktioner, der oplagres i dem. Containerne skal stå på et areal med tæt belægning, hvor overfladevand ledes til afløb med afspærringsventil. Hvis containerne ikke er placeret på et areal med tæt belægning, skal de være indrettet med opsamlingskapacitet svarende til volumen af den største beholder til flydende affald, der oplagres i containeren. (40)
- H7 Kemikalier skal opbevares i tætte, lukkede beholdere, der er placeret under tag og beskyttet mod vejrlig. Oplagspladsen skal have en tæt belægning og være indrettet således, at spild kan holdes inden for et afgrænset område og uden mulighed for afløb til jord, grundvand, overfladevand eller kloak. Området skal kunne rumme indholdet af den største beholder, der opbevares. (41)
- H8 Transport af farligt affald skal ske på arealer, der er befæstede. Overfladevand skal ledes til afløb med afspærringsventil. (43)
- H9 Oplagring, omlastning, omemballering eller sortering af farligt affald skal ske på arealer med tæt belægning. Arealer og gulve skal være indrettet som afgrænsede områder med opkant og/eller hældning mod grube, brønd el.lign. tæt(te) opsamlingsbassin(er) uden afløb eller med afspærringsventil(er). Arealer og gulve skal endvidere indrettes således:
- at spild af flydende farligt affald kan holdes inden for et afgrænset område, der skal kunne rumme indholdet af den største opbevaringsenhed til flydende affald i området, og således
  - at overfladevand fra de ikke-overdækkede arealer kan opsamles forinden udledning. (44)
- H10 Alle tætte belægnings- og befæstede arealer, gruber, brønde og lignende opsamlingsbassiner og lignende særlige oplagsområder samt tankgårde skal være i god vedligeholdelsesstand. Utætheder skal udbedres hurtigst muligt efter, at de er konstateret. (47)
- H11 Rengøringspladser for emballager, køretøjer mv., der har indeholdt farligt affald, skal være indrettet på en tæt belægning med opkant og anden nødvendig afskærmning, således at farligt affald, vaskevand, eventuelle rengøringsvæsker samt aerosoler mv. ikke spredes uden for rengøringspladsen. Rengøringspladsen skal være indrettet med hældning mod grube eller lignende tæt opsamlingsbassin. (49)
- H12 I tilfælde af brand skal relevante afløbsventiler lukkes med henblik på opsamling af slukningsvand på virksomheden. Slukningsvand skal bortskaffes efter kommunens anvisninger. (50)

### **Egenkontrol**

H13 Virksomheden skal foretage eftersyn og funktionsafprøvning af automatiske kontrol-, alarm- og sikringssystemer efter leverandørens anvisning, dog mindst en gang årligt. (51)

H14 Virksomheden skal løbende, og mindst en gang i kvartalet, foretage visuel kontrol for utætheder og revnedannelser af:

- belægnings- og fuger på alle tætte belægnings- og befæstede arealer og gulve,
- gruber, brønde og lignende opsamlingsbassiner,
- stationære containere og egne transportcontainere,
- særlige oplagsområder og tankgårde.

Utætheder skal udbedres, så hurtigt som muligt efter at de er konstateret. (52)

H15 Virksomheden skal mindst 1 gang i kvartalet foretage visuel kontrol af tankanlæg til farligt affald for lækager og vedligeholdelsestilstand. Øvrige faste rørsystemer og slanger til farligt affald skal kontrolleres visuelt for lækager og vedligeholdelsestilstand 1 gang om måneden. (53)

H16 Tilsynsmyndigheden kan kræve, at virksomheden lader en uvildig sagkyndig foretage eftersyn af:

- tætte belægnings- og befæstede arealer,
- gruber, brønde og lignende opsamlingsbassiner,
- stationære containere og egne transportcontainere,
- særlige oplagsområder og
- tankgårde,

dog højst en gang hvert tredje år. (54)

### **Driftsjournal**

H17 Der skal føres driftsjournal med angivelse af:

– Løbende registrering af art, fraktion og mængde af modtaget farligt affald med angivelse af navn og adresse samt CVR- og P-nummer på de virksomheder, hvorfra affaldet er leveret.

– Løbende registrering af art, fraktion og mængder af fraført affald med angivelse af navn og adresse samt CVR og P-nummer på de virksomheder, hvortil affaldet er leveret.

– Dato for og resultatet af kontrol af automatiske kontrol-, alarm- og sikringssystemer.

– Dato for og resultatet af den visuelle kontrol af tætte belægninger, befæstede arealer og gulve, opsamlingsbassiner, containere, tankgårde og særlige oplagsområder samt eventuelle foretagne forbedringer.

– Dato for og resultatet af den visuelle kontrol af tankanlæg og øvrige faste rørsystemer samt eventuelle foretagne forbedringer.

– Dato for og resultat af det uvildige eftersyn af tætte belægninger, befæstede arealer og gulve, opsamlingsbassiner, containere, tankgårde og særlige oplagsområder samt eventuelle foretagne forbedringer.

Ved udgangen af hvert kvartal registreres endvidere mængden af hver af de oplagrede affaldsfraktioner, for hvilke der er fastsat vilkår om maksimalt oplag.

Driftsjournalen skal opbevares på virksomheden i mindst 5 år og skal være tilgængelig for tilsynsmyndigheden. (56)

## **2. VURDERING OG BEGRUNDELSE**

### ***2.1 Hovedhensyn ved meddelelse af godkendelsen***

Randers Kommune vurderer, at virksomheden kan drives på stedet i overensstemmelse med planlægningen for området samt at godkendelsens vilkår vil kunne overholdes.

Godkendelsens vilkår er stillet med udgangspunkt i ansøgningens beskrivelser og standartvilkår for aktivitetstypen.

Samtidig skal der her gøres opmærksom på, at en del standardvilkår ifølge Bekendtgørelse 2017-06-06 nr. 725 om godkendelse af listevirksomhed, afsnit vedr. listepunktet K203 ikke er medtaget da det vurderes ikke at være relevant for denne godkendelse eller allerede beskrevet i virksomhedens godkendelse af 31. marts 2017.

## **2.2 Placering/fysisk planlægning**

Virksomheden er placeret i et erhvervsområde 3.01.E.1 – Industriparken  
Afstanden til nærmeste mere sårbare boligområde er 287 m.

Der foreligger en godkendt spildevandsplan for området. Området er separat kloakeret.

Randers Kommune vurderer, at virksomheden er placeret og kan drives i overensstemmelse med gældende planmæssige forhold, da virksomheden er beliggende i et erhvervsområde med stor afstand til boliger.

Virksomheden ligger 4,8 km fra nærmeste Natura 2000 område, der omfatter EF-habitatområde, Bjerre Skov og Haslund Skov.

Randers Kommune vurderer, at virksomhedens normale aktiviteter ikke giver anledning til negative påvirkninger af området. Vurderingen bygger på at virksomhedens emissioner er reguleret jf. omstående beskrivelser.

Virksomhedens arealer vurderes konkret heller ikke, at rumme forekomster eller potentielle levesteder for beskyttelseskrævende arter efter naturbeskyttelseslovens § 29a (og habitatdirektivets bilag IV).

Det er således Randers Kommunes samlede vurdering, at virksomhedens aktiviteter ikke vil medføre væsentlig påvirkning af Natur 2000 områder eller bilag IV arter. Der er derfor ikke foretaget yderligere konsekvensvurdering.

## **2.3 Indretning og drift**

Affaldsfraktioner og mængder er der håndteres jf. dette tillæg adskiller sig fra det der er meddelt godkendelse til d. 31. marts 2017 ved at virksomheden søger om at måtte modtage fraktioner af plastaffald hvor alt plastemballagen har indeholdt farligt affald. Modtagelse af denne fraktion vil sikre at en større andel af plastaffald kan forarbejdet således at genanvendelse af plastene er mulig frem for at den brændes. Modtagelse af denne fraktion stiller en række skrappe og mere detaljerede krav til indretning og drift i forhold til tidligere godkendelse. De skrappe og mere detaljerede krav retter sig kun mod aktiviteter omfattet af dette tillæg og ikke mod virksomhedens øvrige aktiviteter som er reguleret af godkendelse af 31. marts 2017 samt tillæg af 1. oktober 2018.

Fraktionen vil som udgangspunkt blive indleveret emballeret i transparente affaldssække. De transparente søk gør det muligt at foretage modtagekontrol der skal sikre at der ikke modtages emballageaffald af særlig farlig karakter. Sækkene indleveres i en aflåst miljøcontainer med væskeopsamling. Miljøcontaineren placeres udendørs. I miljøcontaineren installeres en kværn til neddeling af emballagen.

Under neddelingen vil evt. rester af væske opsamles i magasinet i bunden af miljøcontaineren. Den neddelte emballageplast vil efterfølgende indgå i den eksisterende produktion til genanvendelse. Væsken opsamles i en godkendt væskebeholder (UN godkendte palletank/container til flydende væsker)

Væskebeholderen fragtes til tømning på et godkendt modtageranlæg ved behov. (pt er virksomheden i dialog med Kingo Recycling og Fortum)

Der er en fremtidig forventning til, at mængden af indleveret farlig emballageaffald vil stige, samt at fraktionen skal kunne modtages løst. I tilfælde af, at fraktionen indleveres løst, er DAMs forventning at anskaffe sig en væsketæt membran med kanter, der kan fungere som midlertidig oplagsplads, når fraktion modtages og indtil den neddeles. Relevante afspærringsventiler vil blive monteret i brønde. Alternativt overvejes det at etablere et nyt modtagerområde til faremærket emballageplast med underjordisk opsamlingstank.

De supplerende vilkår skal sikre at opbevaring og håndtering af det farlige affald er til mindst mulig fare for miljøet.

Det vurderes den påtænkte indretning kan sikre dette i første omgang og at de stillede driftsvilkår understøtter dette, samt en udbygning af denne indretning til på sigt at modtage fraktionen i løs vægt på et særligt indrettet areal.

Med de stillede vilkår, forventer tilsynsmyndigheden ikke, at virksomheden aktiviteter vil give anledning til uacceptable påvirkninger af omgivelserne.

#### **2.4 Luft**

Aktiviteter omfattet af dette tillæg vurderes ikke at bidrage væsentligt til luftforurening i område. Der er stillet vilkår i miljøgodkendelsen af d. 31. marts 2017 om, at dokumentation kan forlanges hvis miljømyndigheden finder det nødvendigt.

#### **2.5 Støj**

Støj fra aktiviteter omfattet af dette tillæg vurderes ikke at medføre en væsentlig øget støjbelastning af område I det de tilførte mængder affald til anlægget ikke ændres. Der er stillet vilkår i miljøgodkendelsen af d. 31. marts 2017 om, at dokumentation kan forlanges hvis miljømyndigheden finder det nødvendigt.

#### **2.6 Lavfrekvent støj og infralyd**

Lavfrekvent støj fra aktiviteter omfattet af dette tillæg vurderes ikke at medføre en væsentlig øget støjbelastning af område. Der er stillet vilkår i miljøgodkendelsen af d. 31. marts 2017 om, at dokumentation kan forlanges hvis miljømyndigheden finder det nødvendigt.



### **2.7 Vibrationer**

Vibrationer fra aktiviteter omfattet af dette tillæg vurderes ikke at medføre en væsentlig øget belastning af område. Der er stillet vilkår i miljøgodkendelsen af d. 31. marts 2017 om, at dokumentation kan forlanges hvis miljømyndigheden finder det nødvendigt.

### **2.8 Spildevand**

Der er stillet vilkår til at afledning af processpildevand via tilslutningstilladelse af 31. marts 2017. Tilslutningstilladelsen skal suppleres med yderligere vilkår bl.a ekstra spildevandsprøver og vilkår til diverse metaller. Trykfarve fra opløste etiketter vil kunne indeholde forskellige mængder metaller og det skal kontrolleres at disse ikke afledes med spildevandet i uønskede mængder.

Håndtering af plast med en større procentdel af farlige rester af indhold vil give mulighed for at spildevandet ved efterfølgende rensning af beholdere giver en større koncentrationen af miljøproblematiske fraktioner i det spildevand der afledes fra virksomheden til rensningsanlægget.

Håndteringen med separat granulering og afledning af evt. indhold forud for vaske af plastfraktionen skal minimerer dette indhold.

For at monitorer udviklingen i spildevandet er der stillet supplerende vilkår til prøveudtagning og analyse af spildevandet der ledes til spildevandskloak ligesom der er suppleret med et vilkår til sikring af at der ikke tilledes uønskede materialer til regnvandskloakken. Virksomheden arbejder pt. på en ændring af deres slamhåndtering og hvorfor der ikke er landet meddelt en ny tilladelse endnu.

### **2.9 Bedst tilgængelige teknik (BAT)**

Virksomhedstypen er underlagt miljøstyrelsens standartvilkår på området og standartvilkårene svaret til bedst tilgængelig teknik. Der er ikke batnoter på området. Generelt er virksomhedens virkefelt at give basis for at udbygge mulighederne for genanvendelse af plast. Virksomheden arbejder generelt på at minimerer miljøbelastningen ved sine aktiviteter.

## **3. TIDSBEGRÆNSNING OG RETSBESKYTTELSE**

### **3.1 Tidsbegrænsning**

Der gælder ingen tidsbegrænsning af miljøgodkendelsen.

Hvis der foretages væsentlige ændringer i indretning eller drift i forhold til det godkendte, skal dette i god tid meddeles tilsynsmyndigheden, som skal tage stilling til, om ændringen kræver en ny miljøgodkendelse / tillæg til nærværende miljøgodkendelse.

#### 4. UNDERRETNING

Følgende er underrettet om godkendelsen:

Miljøstyrelsen i Aarhus [mst@mst.dk](mailto:mst@mst.dk)

Styrelsen for Patientsikkerhed [stps@stps.dk](mailto:stps@stps.dk)

Danmarks Naturfredningsforening, [dn@dn.dk](mailto:dn@dn.dk)

Danmarks Naturfredningsforening, lokalkomité. [randers@dn.dk](mailto:randers@dn.dk)

Dansk Ornitologisk Forening, [natur@dof.dk](mailto:natur@dof.dk)

Dansk Ornitologisk Forening, lokalkomité, [randers@dof.dk](mailto:randers@dof.dk)

Godkendelsen vil endvidere blive bekendtgjort ved annoncering på Randers Kommunes hjemmeside.

#### 5. KLAGEVEJLEDNING

Du klager via Klageportalen, som du finder et link til på forsiden af [www.nmkn.dk](http://www.nmkn.dk). Klageportalen ligger på [www.borger.dk](http://www.borger.dk) og [virk.dk](http://virk.dk). Du logger på [www.borger.dk](http://www.borger.dk) eller [virk.dk](http://virk.dk), ligesom du plejer, typisk med NEM-ID.

Klagen sendes gennem Klageportalen til den myndighed, der har truffet afgørelsen. En klage er indgivet, når den er tilgængelig for myndigheden i Klageportalen. Når du klager, skal du betale et gebyr som er på 900 kr. for private og 1800 kr. for virksomheder og organisationer. Du betaler gebyret med betalingskort i Klageportalen.

Miljø- og Fødevareklagenævnet skal som udgangspunkt afvise en klage, der kommer uden om Klageportalen, hvis der ikke er særlige grunde til det. Hvis du ønsker at blive fritaget for at bruge Klageportalen, skal du sende en begrundet anmodning via e-mail [miljoeogteknik@randers.dk](mailto:miljoeogteknik@randers.dk) eller til Randers Kommune, Laksetorvet, 8900 Randers C, att. Natur og Miljø. Randers Kommune videresender anmodningen til Miljø- og Fødevareklagenævnet, som beslutter, om du kan blive fritaget.

Klagefristen udløber 4 uger efter, at afgørelsen er offentligt bekendtgjort.

Hvis klagefristen udløber på en lørdag eller helligdag, forlænges klagefristen til den følgende hverdag.

En eventuel klage har ikke opsættende virkning, med mindre klagenævnet bestemmer andet. Udnyttelsen af godkendelsen sker på ansøgerens eget

ansvar og indebærer ingen indskrænkelse i klagemyndighedens ret til at ændre eller ophæve godkendelsen.

Søgsmaal til prøvelse af afgørelsens lovlighed skal i henhold til miljøbeskyttelseslovens § 101 være anlagt inden 6 måneder efter offentliggørelsen.

Der gøres opmærksom på, at der til enhver tid er adgang til aktindsigt i de resultater af virksomhedens egenkontrol, som tilsynsmyndigheden har, samt i sagen i øvrigt.