



Miljøministeriet
Miljøstyrelsen

Miljøgodkendelse af pilotanlæg til udvikling og optimering af træimprægneringsmidler

For:

Koppers Denmark



MILJØGODKENDELSE af pilotanlæg til udvikling og optimering af træimprægneringsmidler

Tillægsgodkendelse

For:

Koppers Denmark

Adresse: Avernakke 1, 5800 Nyborg
Matrikel nr.: 1ac Nyborg Markjorder
CVR-nummer: 11000738
P-nummer: 1000166014
Listepunkt nummer: bilag 1, 4.1.a. Fremstilling af organiske kemikalier, som f.eks.: a) Simple kulbrinter (lineære eller cykliske, mættede eller umættede, alifatiske eller aromatiske).
Biaktivitet bilag 2. G 201: Kraftproducerende anlæg, varmeproducerende anlæg, gasturbineanlæg og motoranlæg med en samlet nominel indfyret termisk effekt på mellem 5 MW og 50 MW.

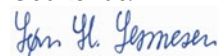
J. nummer: 2022 - 22438

Godkendelsen omfatter:

Pilotanlæg til udvikling og optimering af træimprægneringsmidler.

Dato: 5. september 2022.

Godkendt:



Jørn Hesselund Jeppesen
Civilingeniør

Annonceres den 5. september 2022.

Klagefristen udløber den 3. oktober 2022.

Søgsmålsfristen udløber den 5. marts 2023.

Godkendelsen bortfalder, hvis den ikke er udnyttet inden 5 år fra godkendelsens dato.



Miljøministeriet

Miljøstyrelsen

Efter ibrugtagning vil godkendelsen bortfalde, hvis den ikke har været udnyttet i 3 på hinanden følgende år, jf. Miljøbeskyttelseslovens § 78 a.

Revurdering påbegyndes når EU-kommissionen har offentliggjort en BAT-konklusion i EU-tidende, der vedrører virksomhedens hovedlistepunkt.

Indhold

Indholdsfortegnelse

1.	Indledning	1
2.	Afgørelse og vilkår	2
2.1	Vilkår for miljøgodkendelsen	2
A	Generelle forhold	2
B	Indretning og drift	2
C	Luftforurening	3
D	Spildevand, overfladevand mv.	3
E	Støj	3
F	Beskyttelse af jord, grundvand og overfladevand	3
G	Egenkontrol	4
H	Risiko/forebyggelse af større uheld	4
I	Ophør	4
3.	Vurdering og bemærkninger	5
3.1	Begrundelse for afgørelse	5
3.2	Vurdering	5
A	Generelle forhold	6
B	Indretning og drift	6
C	Luftforurening	7
D	Spildevand, overfladevand m.v.	7
E	Støj	7
F	Beskyttelse af jord, grundvand og overfladevand	8
G	Egenkontrol	8
H	Risiko/forebyggelse af større uheld	8
I	Ophør	9
3.3	Udtalelser/høringssvar	9
4.	Forholdet til loven	11
4.1	Lovgrundlag	11
4.2	Øvrige gældende godkendelser og påbud	13
4.3	Tilsyn med virksomheden	13
4.4	Offentliggørelse og klagevejledning	13
4.5	Liste over modtagere af kopi af afgørelsen	15

Bilag

- Bilag A. Ansøgning om miljøgodkendelse/miljøteknisk beskrivelse
- Bilag B. Kort over virksomhedens beliggenhed i 1:25.000
- Bilag C. Virksomhedens omgivelser (temakort)

1. Indledning

Koppers Denmark i Nyborg forarbejder tjære fra koksværker til forskellige færdigprodukter, så som naftalin, tjæreolier og beg. Virksomhedens centrale procesanlæg er et tjæredestillationsanlæg og et naftalindestillationsanlæg, hvor tjæren adskilles i de fraktioner, som udgør virksomhedens produkter eller komponenter i disse.

Koppers Denmark er en listevirksomhed omfattet af godkendelsesbekendtgørelsens¹ bilag 1, pkt. 4.1.a (Fremstilling af andre organiske basiskemikalier), og er tillige omfattet af risikobekendtgørelsen² som kolonne 3-virksomhed.

Virksomheden har ikke indsendt en ansøgning i henhold til Miljøvurderingsloven. Dette har Miljøstyrelsen taget til efterretning.

Godkendelsen er en tillægsgodkendelse til virksomhedens eksisterende miljøgodkendelse og revurdering af 1. maj 2017³.

Koppers Denmark ønsker at etablere et pilotanlæg, til udvikling og optimering af disse produkter til de europæiske markeder. Pilotanlægget etableres i allerede eksisterende bygning (gl. fuelfabrik).

Pilotanlægget består af udstyr til imprægnering med hhv. olie- og vandbaserede imprægneringsmidler, en tørreovn, enkelte analysefaciliteter i stinkskab og et område til opskæring af træ.

Der opstår ikke en øget produktion af færdigvarer i forhold til virksomhedens nuværende godkendelse.

Det er vurderet, at projekt med pilotanlæg til udvikling og optimering af træimprægneringsmidler vil kunne drives uden væsentlige gener for omgivelserne, såfremt driften sker i overensstemmelse med miljøgodkendelsen.

Der er i forbindelse med revurdering af den samlede virksomhed gennemført en basistilstandsundersøgelse (BTR) af jordforureningsniveauet på hele Koppers Denmark.

Pilotanlæg til udvikling og optimering af træimprægneringsmidler vil ikke være omfattet af kravet om BTR, da der ikke er tale om en bilag 1 aktivitet. Aktiviteten er endvidere ikke teknisk- og forureningsmæssig forbundet med virksomheden.

Ansøgningsmaterialet kan ses i bilag A. Kort over virksomhedens beliggenhed og omgivelser kan ses på bilag B og C.

¹ Miljø- og Fødevarerministeriets bekendtgørelse nr. 2080 af 15. november 2021 om godkendelse af listevirksomhed.

² Miljø- og Fødevarerministeriets bekendtgørelse nr. 372 af 25. april 2016 om kontrol med risikoen for større uheld med farlige stoffer.

³ Miljøgodkendelse og revurdering samt tilladelse til direkte udledning af kølevand og overfladevand for Koppers Denmark ApS af 1. maj 2017

2. Afgørelse og vilkår

På grundlag af oplysningerne i afsnit 3, ansøgning om miljøgodkendelse, samt bilagene til godkendelsen godkender Miljøstyrelsen hermed pilotanlæg til udvikling og optimering af træimprægneringsmidler.

Miljøgodkendelsen meddeles i henhold til § 33, stk. 1, i miljøbeskyttelsesloven.

Godkendelsen gives på følgende vilkår, der som udgangspunkt er retsbeskyttede i en periode på 8 år fra godkendelsens dato.

Godkendelsen tages dog op til revurdering i overensstemmelse med reglerne i miljøbeskyttelseslovens § 41a, stk. 2 og 3, herunder når EU-Kommissionen har offentliggjort en BAT-konklusion i EU-Tidende, der vedrører virksomhedens listepunkt.

I afgørelsen er anvendt populærnavne for love og bekendtgørelser.

2.1 Vilkår for miljøgodkendelsen

A Generelle forhold

A1 Godkendelsen skal være tilgængelig på virksomheden. Alle relevante personer skal kende godkendelsens indhold.

A2 Tilsynsmyndigheden skal straks underrettes, såfremt vilkårene i denne godkendelse ikke overholdes.

Hvis overskridelser af vilkår eller andre driftsforstyrrelser eller uheld medfører umiddelbar fare for menneskers sundhed, eller i betydelig omfang truer med at påvirke miljøet negativt, skal driften af anlægget i relevant omfang indstilles.

Virksomheden skal straks træffe de fornødne foranstaltninger til sikring af, at vilkårene igen overholdes.

A3 Virksomheden skal orientere tilsynsmyndigheden, hvis virksomheden ophører med at have et certificeret miljøledelsessystem. Orienteringen skal meddeles tilsynsmyndigheden senest 1 måned efter udløbet af gældende miljøcertificering.

B Indretning og drift

B1 Pilotanlægget skal være placeret indendørs under tag og på et tæt gulv uden afløb, der som minimum kan rumme indholdet af den største beholder. Gulvet skal kunne inspiceres visuelt for utætheder. Ved et »tæt gulv« forstås et gulv, der er uigennemtrængeligt for de forurenende stoffer, som håndteres på arealet.

C **Luftforurening**

- C1 Afkast fra rumudsugning skal føres 1 meter over tagryg på det tag, hvor afkastet er placeret, og være opadrettede.
- C2 Afkast fra stinkskebe og tørreovn skal være forsynet med kulfilter og skal føres 1 meter over tagryg på det tag, hvor afkastet er placeret, og være opadrettede.

Afkastet skal overholde følgende emissionsgrænseværdier under fuld drift.

Xylen: 44 mg/m³

Referencetilstand: 0°C, 101,3 kPa, tør gas

- C3 Kulfilter til rensning af procesluften fra stinkskebe og tørreovne skal være dimensioneret, så filteret har tilstrækkelig kapacitet til adsorption af opløsningsmidler (xylen) mellem hver regenerering eller udskiftning af de aktive kul. Der skal forefindes dokumentation for skift af kul og driftsvejledning for filtret.
- C4 Afkast fra kemikalieskab og klimaskab skal føres 1 meter over tagryg på det tag, hvor afkastet er placeret, og være opadrettede.
- C5 Båndsaven skal være tilkoblet spånsuger med cyklon, uden udledning til eksterne omgivelser.

D **Spildevand, overfladevand mv.**

Se vurderingsafsnit.

E **Støj**

- E1 Inden 3 måneder efter at projektet er taget i brug, skal der foretages en opdatering af datagrundlaget for virksomhedens støjkortlægning.
- E2 Kildestyrkemålinger skal som minimum udføres på nye og ændrede støj-kilder. Det skal dokumenteres, at virksomhedens støjbidrag overholder gældende støjvilkår i eksisterende "Miljøgodkendelse og revurdering samt tilladelse til direkte udledning af kølevand og overfladevand for Koppers Denmark ApS" af 1. maj 2017. Overholdelse af gældende vilkår skal dokumenteres i støjrapport som skal fremsendes til tilsynsmyndigheden senest 3 måneder efter at projektet er taget i brug.

F **Beskyttelse af jord, grundvand og overfladevand**

- F1 Kemikalier skal opbevares indendørs på tæt gulv uden afløb i egnede beholdere, der skal være lukkede og mærkede, så det tydeligt fremgår, hvad beholderne indeholder.

G Egenkontrol

G1 Virksomheden skal hvert kalenderår gennemføre en kontrol for tæthed af gulve. Revner, lunger og andre skader/utætheder skal udbedres, så hurtigt som muligt efter at de er konstateret.

Virksomheden skal hvert kalenderår gennemføre kontrol af kulfilter på stinkskabe og tørreovn, samt kontrol af posefilter på båndsav.

Kontrollen skal udføres i henhold til leverandørens anvisning.

G2 Driftsjournal

Virksomheden skal føre en driftsjournal med angivelse af:

- Årligt forbrug af træimprægneringsvæsker og xylen.
- Dato for og resultat af den udførte kontrol af tæthed af gulve.
- Dato for og beskrivelse af eventuelle udbedringer af utætheder i gulve.
- Tidspunkt for udskiftning eller regenerering af kulfilter.
- Antal driftstimer mellem hver udskiftning eller regenerering af eventuelt kulfilter.

Driftsjournalen skal opbevares på virksomheden i mindst 5 år og være tilgængelig for tilsynsmyndigheden.

H Risiko/forebyggelse af større uheld

H1 Virksomheden skal i overensstemmelse med risikobekendtgørelsen træffe nødvendige foranstaltninger med henblik på at forebygge større uheld og begrænse virkningerne heraf. Deraf følger, at anlægget skal indrettes og drives i overensstemmelse med den til enhver tid gældende sikkerhedsrapport.

I Ophør

I1 Virksomheden skal oplyse tilsynsmyndigheden om dato for afslutning af pilotanlægget ved at sende dokumentation for, at råvarer og affald indeholdende træimprægneringsmidler er bortskaffet.

3. Vurdering og bemærkninger

3.1 Begrundelse for afgørelse

Miljøstyrelsen vurderer, at pilotanlæg til udvikling og optimering af træimprægneringsmidler kan drives på stedet uden at påføre omgivelserne forurening, som er uforenelig med hensynet til omgivelserne.

Ved projektet vil der blive etableret nye støjkilder, og for at projektet samlet set ikke vil medføre en øget støjbelastning, er det sikret at nye støjkilder dokumenteres ikke at medføre væsentlige ændring i virksomhedens støjbidrag og derved ikke giver anledning til overskridelser af Miljøstyrelsens vejledende støjgrænser i referencenepunkterne jf. Støjvejledning⁴.

Koppers Denmark ApS er omfattet af risikobekendtgørelsen som en kolonne 3-virksomhed og har derfor udarbejdet en sikkerhedsrapport.

Risikomyndighederne har vurderet, at pilotanlæg til udvikling og optimering af træimprægneringsmidler, ikke vil ændre virksomhedens risikobillede og pilotprojektet er ikke at betragte som en væsentlig ændring. Ibrugtagning af pilotanlæg til udvikling og optimering af træimprægneringsmidler vil derfor ikke medføre krav om ajourføring af sikkerhedsrapporten.

3.2 Vurdering

3.2.1 Planforhold og beliggenhed

Koppers Denmark ApS er omfattet af lokalplan nr. 5, område ved Avernakke samt lokalplantillæg nr. 5a, for et område ved Avernakke. Dette område er udlagt til blandt andet industri der skønnes at have en naturlig driftsmæssig tilknytning til havnen. I Nyborg Kommuneplan 09 er Havnen fastholdt som regional godstrafikhavn, og havneområderne skal udvikles med respekt for de omkringliggende by- og skovområder.

Koppers Denmark ApS er beliggende i et erhvervsområde på et ca. 10 ha stort areal på Avernakke, omgivet af boligbebyggelse mod vest og havne-, erhvervs- og boligbebyggelse mod nord og øst. Området adskiller Nyborg Havn i nord og Holckenhavn Bugt i syd. Området nord for virksomheden er udlagt til havneområde. Vest for virksomheden er der boligbebyggelse. Halvøen nordøst for Avernakke er boligområde for etageboliger, centerområder og rekreative områder. Øst for halvøen ligger dampskibsmolen, som er udlagt til butikker, restauranter, liberale erhverv og boliger. Syd for dette område ligger de gamle DSB arealer, som benyttes til kontor- og boligbebyggelse.

Arealet, hvor Koppers Denmark ApS er beliggende, var oprindeligt en morænebakke, som siden hen er blevet udjævnet og udvidet i Nyborg Fjord ved inddæmning og opfyldning af et ca. 5 ha stort areal.

⁴ Støjvejledning: Nr. 5/1984, om ekstern støj fra virksomheder

De nærmeste Natura 2000- områder ligger i følgende afstande fra virksomheden: Natura 2000-område nr. 116 Centrale Storebælt og Vresen (ca. 500 m), nr. 115 Østersø Sø (ca. 2,7 km) og nr. 117 Kajbjerg Skov (ca. 2,1 km).

Nær virksomheden ligger der 2 fredede områder.

Holckenhavn Gods, der er fredet, ligger ca. 1 km fra Koppers og Holckenhavn Fjord, der også er fredet, ligger ca. 700 m fra Koppers. De fredede områder vurderes ikke at blive påvirket af pilotanlæg til udvikling og optimering af træimprægneringsmidler.

Virksomheden ligger på et forurenede areal, som er V2 kortlagt (lokalitet 449-00008), og udenfor områder med grundvands- og drikkevandsinteresser.

3.2.2 Begrundelse for og bemærkninger til de enkelte vilkår

A Generelle forhold

Vilkår A1

Afgørelsen skal være tilgængelig på virksomheden og driftspersonalet skal være orienteret om godkendelsens indhold og vilkår, således at det sikres at ansvarlige for driften er bekendte med virksomhedens miljøgodkendelse og sikrer at denne overholdes til enhver tid.

Vilkår A2

Vilkåret er fastsat med udgangspunkt i godkendelsesbekendtgørelsens § 21, stk. 1 nr. 6. Vilkåret er fastsat for bilag 1-virksomheder og skal sikre, at driftsherren straks indberetter til tilsynsmyndigheden, når vilkår ikke overholdes.

Vilkår A3

Såfremt virksomheden ophører med at have et certificeret miljøledelsessystem skal myndigheden orienteres om dette, idet dele af forudsætningerne for miljøgodkendelsen bortfalder.

B Indretning og drift

Vilkår B1

Pilotanlægget skal være placeret indendørs under tag og over et tæt gulv uden afløb, hvor mindst den samlede mængde væske skal kunne opsamles. Gulvet skal kunne inspiceres visuelt for utætheder. Ved et »tæt gulv« forstås et gulv, der er uigennemtrængeligt for de forurenende stoffer, som håndteres på arealet.

For at sikre mod forurening af jord og grundvand, skal pilotanlægget til udvikling og optimering af træimprægneringsmidler være placeret på tæt gulv, hvilket følger det virksomhedens gældende vilkår B18 i revurdering af miljøgodkendelse af 1.maj 2017.

C Luftforurening

Vilkår C1

Vilkåret er sat for at sikre spredning af den udsendte rumudsugning. Vilkåret er sat i overensstemmelse med Luftvejledningen.

Vilkår C2

Vilkåret er sat for at fastholde de ansøgte forudsætninger for godkendelse af luftudledningen, som indebærer at luften renses for de forurenende stoffer (opløsningsmidler, herunder xylen) i kulfilter og udledes gennem det tilhørende 1 m høje afkast.

Luftrensingsanlægget er dimensioneret til at køre med en fastlagt ventilationshastighed på 2.000 m³ pr. time, svarende til normal drift. Beregninger for overholdelse af emissionsgrænseværdien for xylen viser, at anlægget ved normal drift kan overholde denne værdi.

Vilkår C3

For at sikre at kulfilteret til stadighed er effektivt, skal filteret have tilstrækkelig kapacitet til adsorption af opløsningsmidler (xylen) mellem hver regenerering eller udskiftning af de aktive kul, herunder, at der er dokumentation for filtrets renseseffektivitet og driftsvejledning for filtret.

Vilkår C4

Vilkåret er sat for at sikre spredning af den udsendte udsugning fra kemikalieskab og klimaskab. Vilkåret er sat i overensstemmelse med Luftvejledningen.

Vilkår C5

Virksomheden har oplyst, at båndsaften er koblet til en spånsuger med cyklon. Her bliver støvet hvirvlet rundt ned i en stor metalspand i bunden af cyklonen. Luften ledes gennem et posefilter ud i rummet. Der er ingen udledning til eksterne omgivelser.

D Spildevand, overfladevand m.v.

Anlægget er placeret indendøre på tæt gulv. Der fremkommer derfor ikke overfladevand/regnvand der skal håndteres i forbindelse med projektet. Projektet medfører heller ikke spildevand.

E Støj

Vilkår E1

Det skal sikres, at nye støjkloder f.eks. ventilatorer, afkast og kompressor ikke medfører en væsentlig ændring af støjniveauet fra virksomheden. Virksomheden skal fortsat kunne overholde de vejledende støjgrænser.

Vilkår E2

I forbindelse med projektet etableres der nye støjkloder, fx ventilatorer og afkast på tag, som må forventes at udsende støj.

Der er derfor stillet vilkår om, at virksomheden senest 3 måneder efter at projektet er taget i brug, skal foretage en opdatering af datagrundlaget for virksomhedens støjkortlægning.

Kildestyrkemålinger skal udføres på nye og ændrede støjkluder. Det skal dokumenteres, at virksomheden overholder gældende støjvilkår i "Miljøgodkendelse og re-vurdering samt tilladelse til direkte udledning af kølevand og overfladevand for Koppers Denmark ApS" af 1. maj 2017 . Overholdelse af gældende vilkår bør dokumenteres i støjrapport som bør fremsendes til tilsynsmyndigheden senest 4 måneder efter at projektet er taget i brug.

F Beskyttelse af jord, grundvand og overfladevand

Vilkår F1

For sikre mod forurening af jord, grundvand og overfladevand er der stillet vilkår om, at kemikalier skal opbevares indendørs på tæt gulv i egnede beholdere, der skal være lukkede og mærkede, så det tydeligt fremgår, hvad beholderne indeholder.

G Egenkontrol

Vilkår G1

For at sikre et tilstedeværende tæt gulv, er der stillet vilkår om at virksomheden hvert kalenderår skal gennemføre en kontrol for tæthed af gulvene. Utætheder såsom revner, lunger og andre skader på gulvene skal udbedres, så hurtigt som muligt efter at de er konstateret. Vilkåret stilles med baggrund i formålene bag godkendelsesbekendtgørelsens § 21 stk. 1, nr. 7 og 10, der siger, at der kan fastsættes vilkår for beskyttelse af jord eller grundvand.

For at sikre en begrænset udsendelse af opløsningsmidler og støv, er der stillet vilkår om at virksomheden hvert kalenderår skal gennemføre kontrol af kulfilter på stinksåbe og tørreovn, samt kontrol af pose på båndsav. Kontrollen skal udføres i henhold til leverandørens anvisning.

Vilkår G2

Virksomheden skal i forbindelse med egenkontrollen føre en driftsjournal som redegør for overholdelse af vilkår G1.

H Risiko/forebyggelse af større uheld

Vilkår H1

Koppers Denmarks sikkerhedsrapport er senest godkendt d. 15. juni 2021. I det ansøgte projekt opbevares begrænsede mængder af de stoffer, der er omfattet af risikobekendtgørelsen.

Risikomyndighederne har vurderet, at pilotanlæg til udvikling og optimering af træimprægneringsmidler, ikke vil ændre virksomhedens risikobillede og projektet er ikke at betragte som en væsentlig ændring. Ibrugtagning af pilotanlæg til udvikling og optimering af træimprægneringsmidler vil derfor ikke medføre krav om ajourføring af sikkerhedsrapporten. Der er derfor stillet vilkår om, at pilotanlægget skal indrettes og drives i overensstemmelse med gældende sikkerhedsrapport. Det

sikrer, at virksomheden har et højt sikkerhedsniveau, der skal minimere risikoen for større uheld, der ville kunne have en påvirkning på mennesker og miljø.

Der ændres ikke på virksomhedens klassificering i forhold til risikobekendtgørelsen.

I Ophør

Vilkår I1

Vilkåret følger af § 22, stk. 1, pkt. 12 og pkt. 13 i godkendelsesbekendtgørelsen.

3.3 Udtalelser/høringssvar

3.3.1 Udtalelse fra andre myndigheder

Nyborg Kommune

Ved e-mail af 4. april 2022 har Nyborg Kommune oplyst følgende til Koppers Denmarks ansøgning:

Det er kommunens vurdering, at projektet kan indeholdes i områdets lokalplan (nr. 5 af 1979). I ansøgningen er redegjort for at etablering og drift af pilotprojekt KPC Pilot Plant, ikke medfører væsentlig øget forurening til omgivelserne.

På baggrund af oplysningerne i ansøgningsmaterialet samt den sammenfattende VVM-redegørelse af marts 2017 for Koppers Denmark ApS, Avernakke 1, 5800 Nyborg, finder kommunen at projektet i sig selv eller sammen med andre planer og projekter, ikke vil påvirke bilag IV-arterne, eller påvirke Natura 2000 området (Centrale Storebælt og Vresen samt Østerø sø) væsentligt.

Da det i ansøgningen er oplyst, at projektet ikke øger virksomheden udledninger til omgivelserne, er det kommunens vurdering, at projektet ikke vil hindre opfyldelse af vandplanens målsætning på nuværende tidspunkt eller efter gennemførelse af alle tiltag i indsats-/handleplanen.

Under henvisning til sagsdokumentet "Beregning af emission til luft", har kommunen umiddelbart ingen viden i detaljer om virksomhedens emissioner, der ifølge MST Luftvejledning, bør summeres med udledningen fra projektet, og med deraf afledt krav til afksthøjden. Kommunen finder at virksomheden i ansøgningen bør have undersøgt muligheden for afledning af procesluften fra projektet til virksomhedens eksisterende incinerator.

Kommunen har ingen øvrige miljømæssige bemærkninger til ansøgningen.

Virksomheden har den 23. august 2022 kommenteret på muligheden for afledning af procesluften til forbrænding, se nedenstående:

Når der etableres rumventilation og stinkske i et laboratorium (sammenligneligt med KPC Pilot Plant) er det vigtigt, at der er balance imellem indblæsning og udsugning Jf. Byggestyrelsens Krav og anbefalinger til laboratoriebyggeri september 2013, afsnit K-3.04.3 "Ventilation, procesrelateret; skal ventilation generelt være

behovsstyret og balanceret." Udover almindelig rum-/procesventilation, omfatter projektet ligeledes stinkskebe til tørring og analysearbejde. Afsug fra stinkskebe skal inddrages i balancen mellem indblæsning og afsugning jf. BFA Industris vejledning om stinkskebe.

For at sikre en sådan balance er der valg et separat system, der er uafhængig af den øvrige procesventilation med afkast via ventilationsskorstenen eller til forbrænding i incineratorer/heatere.

Der vil være varierende aftræk fra andre kilder i systemet, afhængig af drift og produktion. Det vil medføre en betydelig risiko for ubalance i ventilationssystemet på KPC Pilot Plant, hvis det kobles sammen med anden ventilation/afsugning.

Der ændres ikke på afkast fra heatere og incineratorer samt fra ventilationsskorstenen.

Miljøstyrelsen er enig ovenstående betragtning.

Beredskab Fyn

Ved e-mail af 25. juli 2022 har Beredskab Fyn oplyst, at: Beredskab Fyn forudsætter, at pilotprojektet ikke påvirker øvrige anlæg og har ikke yderligere bemærkninger til pilotanlægget.

Arbejdstilsynet

Ved e-mail af 25. juli 2022 har Arbejdstilsynet oplyst, at Arbejdstilsynet har ingen kommentarer til udkastet til miljøgodkendelse af pilotanlægget.

3.3.2 Udtalelse fra borgere mv.

Ansøgningen om miljøgodkendelse har været annonceret på Miljøstyrelsens hjemmeside www.mst.dk den 25. januar 2021 og 10. januar 2022. Der er modtaget to henvendelser vedrørende ansøgningen.

3.3.3 Udtalelse fra virksomheden

Koppers Denmark har udtalt sig til udkast til miljøgodkendelse ved e-mail af 30. august 2022.

4. Forholdet til loven

4.1 Lovgrundlag

4.1.1 Miljøgodkendelsen

Miljøgodkendelsen gives i henhold til § 33, stk. 1, i miljøbeskyttelsesloven. Miljøgodkendelsen gives som et tillæg til virksomhedens ”Miljøgodkendelse og re-vurdering samt tilladelse til direkte udledning af kølevand og overfladevand for Koppers Denmark ApS” af 1. maj 2017 og gives under forudsætning af, at såvel de vilkår, der er anført i denne godkendelse som vilkår i førnævnte godkendelse/re-vurdering overholdes.

Godkendelsen vil bortfalde, hvis den ikke har været udnyttet i 3 på hinanden føl-gende år, jf. miljøbeskyttelseslovens § 78a.

4.1.2 Listepunkt

Koppers Denmark ApS er omfattet af Godkendelsesbekendtgørelsens listepunkt 4.1.a. (Fremstilling af organiske kemikalier, som f.eks.: a) Simple kulbrinter (line-ære eller cykliske, mættede eller umættede, alifatiske eller aromatiske). Listepunk-tet er mærket (s), hvilket betyder, at Miljøstyrelsen er virksomhedens miljømyn-dighed.

4.1.3 Basistilstandsrapport

Der er i september 2016 udarbejdet en basistilstandsrapport (BTR) for den sam-lede virksomhed.

Pilotanlæg til udvikling og optimering af træimprægneringsmidler vil ikke være omfattet af kravet om eventuel supplerende BTR, da der ikke er tale om en bilag 1 aktivitet. Aktiviteten er endvidere ikke teknisk- og forureningsmæssig forbundet med virksomheden.

4.1.4 BAT

Virksomheder, der forurener, skal ifølge miljøbeskyttelsesloven begrænse forure-ningen, så det svarer til de bedste tilgængelige teknikker. På engelsk ”Best Availa-ble Techniques” eller BAT.

EU beslutter miljøkravene til de europæiske virksomheder ud fra, hvad der kan opnås med BAT. Miljøkravene bliver formuleret som BAT- konklusioner og indgår i de såkaldte BREF-dokumenter, som står for ”BAT reference documents”.

BREF-dokumenterne bliver revideret hvert 8. år, så nye teknikker kan blive del af lovgivningen.

BREF dokumenternes miljøkrav omfatter virksomhedernes udledninger og brug af ressourcer. BREF-dokumenterne er – jf. direktivet for industrielle emissioner ([”direktivet for industrielle emissioner”](#)) (IED), som trådte i kraft i Danmark den 7. januar 2013 – bindende for virksomhederne, som får indarbejdet kravene i deres

miljøgodkendelse. Virksomheder har pligt til at overholde de nye krav senest 4 år efter offentliggørelsen af BAT-konklusionerne.

Virksomheden er omfattet af BAT reference-dokumentet for Common Waste Water and Waste Gas Treatment/Management Systems in the Chemical Sector (CWW) som den 9. juni 2016 blev offentliggjort i EU-Tidende. De krav for udledninger til vand og luft, der fremgår af BAT referencedokumentet skal virksomheden opfylde senest 4 år efter offentliggørelsen. Miljøstyrelsen har stillet vilkår i overensstemmelse med BAT-konklusionerne i CWW i virksomhedens miljøgodkendelse og revurdering af 1. maj 2017, som der henvises til i denne tillægsgodkendelse.

Koppers Denmark har underlagt sig kravene beskrevet i miljø-, energi- og kvalitetsstandarderne ISO 14001, 50001 og 9001 og har de dertilhørende certificeringer.

Virksomheden har således implementeret et miljøledelsessystem, som opfylder BAT om miljøledelse.

BREF-note: Surface Treatment Using Organic Solvents including Wood and Wood Products Preservation with Chemicals er kun gældende for imprægneringsanlæg med en kapacitet på over 75 m³ pr. dag, hvorfor pilotanlægget ikke er omfattet.

4.1.5 Revurdering

Revurdering påbegyndes når EU-kommissionen har offentliggjort en BAT-konklusion i EU-tidende, der vedrører virksomhedens hovedlistepunkt, eller senest inden 8-10 år.

Revurdering af virksomhedens miljøgodkendelser er meddelt den 1. maj 2017 i ”Miljøgodkendelse og revurdering samt tilladelse til direkte udledning af kølevand og overfladevand for Koppers Denmark ApS”.

4.1.6 Risikobekendtgørelsen

Virksomheden er omfattet af risikobekendtgørelsen. Der er foretaget en særskilt vurdering af risikoforholdene og de foranstaltninger, virksomheden etablerer for at forebygge større uheld og imødegå følgerne deraf. Vilkår, der regulerer risikobetonede forhold, er indarbejdet i godkendelsen.

4.1.7 Miljøvurderingsloven

Miljøstyrelsen har ikke modtaget en ansøgning fra Koppers Denmark i henhold til § 18 i miljøvurderingsloven.

Miljøstyrelsen har taget dette til efterretning.

4.1.8 Habitatbekendtgørelsen

De nærmeste Natura 2000- områder ligger i følgende afstande fra virksomheden: Natura 2000-område nr. 116 Centrale Storebælt og Vresen (ca. 500 m), nr. 115 Østersø Sø (ca. 2,7 km) og nr. 117 Kajbjerg Skov (ca. 2,1 km).

Nær virksomheden ligger der 2 fredede områder.

Holckenhavn Gods, der er fredet, ligger ca. 1 km fra Koppers og Holckenhavn Fjord, der også er fredet, ligger ca. 700 m fra Koppers.

I den udarbejdede VVM-redegørelse fra 21.12.2016 er det anført at følgende bilag IV-arter potentielt kan forekomme i området:

Mygblomst, klokkefrø, stor vandsalamander, spidssnudet frø, strandtudse, marsvin samt vand-, dværg-, brun-, syd-,skimmel- og langøret flagermus.

Mygblomst, padder, marsvin og flagermus er ikke registreret indenfor projektområdet og det er Miljøstyrelsens vurdering at projektet ikke har nogen væsentlig negativ påvirkning på beskyttede arter, naturområder herunder Natura 2000-områder og bilag IV-arter idet projektet hverken medfører depositioner, udledninger eller andre påvirkninger, der kan nå områderne eller påvirke arterne.

4.2 Øvrige gældende godkendelser og påbud

Ud over denne godkendelse gælder:

- Miljøgodkendelse og revurdering af 1. maj 2017.
- Miljøgodkendelse af ny Tank 14 af 22. marts 2018.
- Påbud om ændring af virksomhedens vilkår angående hvilke afkast, der skal ledes til forbrænding eller til ventilationsskorsten af 18. juni 2018.
- Miljøgodkendelse af nyt brandpumperum af 22. november 2018.
- Påbud om vilkår om TV inspektion / tæthedsprøvning af kloaksystem og brandvandssystem af 22. november 2018.
- Miljøgodkendelse af optimering af beg-udbytte ved varmebehandling af 11. februar 2020.
- Miljøgodkendelse til 40 m³ lagertank til ammoniak-opløsning af 14. december 2020.

4.3 Tilsyn med virksomheden

Miljøstyrelsen er tilsynsmyndighed for virksomheden jf. Miljøbeskyttelseslovens § 66, inkl. direkte udledning af spildevand til recipient. Dog er Nyborg Kommune tilsynsmyndighed for så vidt angår bortskaffelse af affald samt afledningen af spildevandet til det kommunale spildevandsrens anlæg.

4.4 Offentliggørelse og klagevejledning

Miljøstyrelsens afgørelse offentliggøres udelukkende digitalt. Materialet kan tilgås på www.mst.dk.

Offentligheden har adgang til sagens øvrige oplysninger med de begrænsninger, der følger af lovgivningen.

Følgende kan klage over afgørelsen til Miljø- og Fødevareklagenævnet

- afgørelsens adressat
- enhver, der har en individuel, væsentlig interesse i sagens udfald
- kommunalbestyrelsen
- Styrelsen for Patientsikkerhed
- landsdækkende foreninger og organisationer i det omfang, de har klageret over den konkrete afgørelse, jf. miljøbeskyttelseslovens §§ 99 og 100
- lokale foreninger og organisationer, der har beskyttelse af natur og miljø eller rekreative interesser som formål, og som har ønsket underretning om afgørelsen

Hvis du ønsker at klage over denne afgørelse, kan du klage til Miljø- og Fødevareklagenævnet. Du klager via Klageportalen, som du finder et link til på forsiden af www.naevneneshus.dk. Klageportalen ligger på www.borger.dk og www.virk.dk. Du logger på www.borger.dk eller www.virk.dk, ligesom du plejer, typisk med NemID/MitID.

Klagen sendes gennem Klageportalen til Miljøstyrelsen. En klage er indgivet, når den er tilgængelig for Miljøstyrelsen i Klageportalen. Når du klager, skal du betale et gebyr på kr. 900 for private og kr. 1800 for virksomheder og organisationer. Du betaler gebyret med betalingskort i Klageportalen.

Du kan læse mere om gebyrordningen og klage på Miljø- og Fødevareklagenævnets hjemmeside (<https://naevneneshus.dk/start-din-klage/miljoe-og-foedevareklagenævnet/>).

Miljø- og Fødevareklagenævnet skal som udgangspunkt afvise en klage, der kommer uden om Klageportalen, hvis der ikke er særlige grunde til det. Hvis du ønsker at blive fritaget for at bruge Klageportalen, skal du sende en begrundet anmodning til den myndighed, der har truffet afgørelse i sagen. Miljøstyrelsen videresender herefter anmodningen til Miljø- og Fødevareklagenævnet, som træffer afgørelse om, hvorvidt din anmodning kan imødekommes.

Klagen skal være modtaget senest den 3. oktober 2022.

Klage over afgørelsen om basistilstandsrapport

Miljøstyrelsens afgørelse om basistilstandsrapport kan påklages sammen med klage over afgørelsen om miljøgodkendelse.

Følgende har mulighed for at klage over afgørelsen om basistilstandsrapport til Miljø- og Fødevareklagenævnet:

- afgørelsens adressat
- enhver, der har en individuel, væsentlig interesse i sagens udfald
- kommunalbestyrelsen
- Styrelsen for Patientsikkerhed

Fremgangsmåde og klagefrist fremgår ovenfor.

Betingelser for miljøgodkendelsen mens en klage behandles

Virksomheden vil kunne udnytte afgørelsen om miljøgodkendelse, mens Miljø- og Fødevareklagenævnet behandler en eventuel klage, medmindre nævnet bestemmer noget andet. Udnyttes afgørelsen indebærer dette dog ingen begrænsning for Miljø- og Fødevareklagenævnets mulighed for at ændre eller ophæve afgørelsen om miljøgodkendelse.

Orientering om klage

Hvis Miljøstyrelsen får besked fra Klageportalen om, at der er indgivet en klage over afgørelsen, orienterer Miljøstyrelsen virksomheden herom.

Miljøstyrelsen orienterer ligeledes virksomheden, hvis Miljøstyrelsen modtager en klage over afgørelsen fra en klager, som efter anmodning til Miljø- og Fødevareklagenævnet er blevet fritaget for at klage via Klageportalen.

Herudover orienterer Miljøstyrelsen ikke virksomheden.

Søgsmål

Hvis man ønsker at anlægge et søgsmål om afgørelsen ved domstolene, skal det ske senest 6 måneder efter, at Miljøstyrelsen har meddelt afgørelsen.

4.5 Liste over modtagere af kopi af afgørelsen

Nyborg Kommune, teknik-miljoeafdelingen@nyborg.dk.

Beredskab Fyn, myndighed@beredskabfyn.dk.

Arbejdstilsynet, mwh@at.dk; bto@at.dk

Fyns Politi, GVH001@politi.dk.

Styrelsen For Patientsikkerhed, stps@stps.dk.

Danmarks Naturfredningsforening, dn@dn.dk.

Friluftsrådet, fr@friluftsradet.dk.

NOAH, noah@noah.dk.

Dansk Ornitologisk Forening (DOF), dof@dof.dk.

Hjulby Dyrehaves Grundejerforening; Kristian.angelo@pc.dk

Bilag

Bilag A. Ansøgning om miljøgodkendelse/miljøteknisk beskrivelse

Ansøgning for Miljøgodkendelse/anmeldelse

BYG
&
MILJØ

Miljøstyrelsen

INDEHOLDER ØNSKE OM FORTROLIGHED

Avernakke 1B, 5800 Nyborg

CVR / RID: CVR:11000738-RID:19484362

Fase: Ansøgning

BOM-nummer: MalD-2022-5736

Klassifikation: Ingen klassifikationer

Indsendelse nr.: 2 (07-07-2022 15:55)

Projekt: KPC Pilot plant - 213

Ansøgningstyper: Miljøgodkendelse/anmeldelse til ændring på bestående virksomhed

Sted(er)

Ejendomme: Ejendomsnr.: 006192, BFE numre: 3016170, 3016176

Matrikler: Matrikel nr.: 1ru, Ejerlav: Dyrehavegård, Nyborg

Personer tilknyttet projektet

Navn	Projektrettighed	Kontaktoplysninger
Dorte Riis Sørensen (Indsendt af)	Projektejer	Avernakke 1, 5800 Nyborg SorensenDR@koppers.eu +45 63313169
L. P. Madsen Rådgivende Ingeniører A/S	Kan udfylde og indsende ansøgningen	Munkehatten 19, 5220 Odense SØ ea@lpmadsen.dk +45 66115243

Udfyld ansøgning

Den dokumentation der skal vedlægges ansøgningen når den indsendes.

Angiv CVR og P-nummer

UDFYLDT

CVR-nummer

11000738 - KOPPERS DENMARK ApS

P-nummer

1000166014 - KOPPERS DENMARK ApS

Avernakke 1

5800 Nyborg

Ansøger og ejerforhold

UDFYLDT

Ansøgers navn Koppers Denmark ApS

Adresse Avernakke 1, 5800 Nyborg

Virksomhedens navn Koppers Denmark ApS

Adresse Avernakke 1, 5800 Nyborg

Angiv matrikelnummer, hvis det er forskelligt fra det fremsøgte

Angiv P-numre, hvis der søges til flere P-numre

Bemærkning

Kontaktperson Dorte Riis Sørensen

Adresse Avernakke 1, 5800 Nyborg

Telefonnummer +45 63313169

Mailadresse SorensenDR@koppers.eu

Er ejer forskellig fra ansøger? Nej

Eventuelle yderligere bemærkninger

Vælg listebetegnelse for virksomhedens aktiviteter

(Obligatorisk)

UDFYLDT

Hovedaktivitet

Bilag 1, Listepunkt 4.1.a, Kemisk industri, Fremstilling af organiske kemikalier, Fremstilling af simple kulbrinter

Biaktiviteter

Ingen valgt

Oplys hvilke miljømæssige forhold ændringerne har indflydelse på

UDFYLDT

- | | | |
|----------------------------------|--|-----|
| <input checked="" type="radio"/> | Nye oplysninger om virksomhedens art (type og status)? | Ja |
| <input type="radio"/> | Nye oplysninger om forholdet til VVM | Nej |
| <input type="radio"/> | Bygningsmæssige ændringer, tidspunkter for bygge- og anlægsarbejder, driftsstart og planlagte ændringer i fremtiden? | Nej |
| <input type="radio"/> | Ændringer til oversigtsplan og driftstid? | Nej |
| <input type="radio"/> | Skal der indsendes nyt tegningsmateriale? | Nej |
| <input checked="" type="radio"/> | Nye oplysninger om virksomhedens produktion? | Ja |
| <input type="radio"/> | Nye oplysninger om bedst tilgængelige teknik (BAT)? | Nej |
| <input checked="" type="radio"/> | Ændring i forhold til udledning til luft? | Ja |
| <input type="radio"/> | Ændring i forhold til spildevand? | Nej |
| <input checked="" type="radio"/> | Ændring i forhold til støj? | Ja |
| <input type="radio"/> | Ændring i forhold til affald? | Nej |
| <input checked="" type="radio"/> | Ændring i forhold til forurening af jord og grundvand? | Ja |
| <input type="radio"/> | Ændring af forslag til vilkår om egenkontrol? | Nej |
| <input type="radio"/> | Nye oplysninger om driftsforstyrrelser og uheld? | Nej |
| <input type="radio"/> | Nye oplysninger om virksomhedens ophør? | Nej |
| <input checked="" type="radio"/> | Ændringer til det Ikke-teknisk resumé? | Ja |

Beskriv det ansøgte projekt

UDFYLDT

Redegørelse:

Koppers Denmark, som er en del af Koppers, Carbon Materiales and Chemical, forarbejder tjære fra koksværker til forskellige færdigprodukter, så som naftalin, tjæreolier og beg. Virksomhedens centrale procesanlæg er et tjæredestillationsanlæg og et naftalindestillationsanlæg.

Koppers koncernen har en anden division, Koppers Performance Chemicals, som udvikler og fremstiller træimprægneringsmidler. Koppers ønsker at etablere et pilotanlæg, til udvikling og optimering af disse produkter til de europæiske markeder. Pilotanlægget etableres i allerede eksisterende bygning (gl. fuelfabrik).

Pilotanlægget består af udstyr til imprægnering med hhv olie- og vandbaserede imprægneringsmidler, en tørreovn enkelte analysefaciliteter i stinkskaab og et område til opskæring af træ.

Bilag

Er din virksomhed en risikovirksomhed?

UDFYLDT

- Afkryds her, hvis din virksomhed er omfattet af risikobekendtgørelsen

Ja

Virksomheden er kolonne 3 for miljøfare og sundhedsfare.

Eventuelle yderligere bemærkninger

Virksomheden er ikke omfattet i forhold til fysisk fare.

Midlertidige aktiviteter

UDFYLDT

- Er det ansøgte projekt midlertidigt

Nej

Angiv ophørsdato

Eventuelle yderligere bemærkninger

Virksomhedens produktionskapacitet og råvareforbrug

UDFYLDT

Redegørelse:

Det ansøgte projekt omhandler et pilotanlæg. Der er ingen produktion forbundet med projektet.

Der ændres derfor ikke på virksomhedens produktionskapacitet.

Råvarer til olie-imprægnering består af forskellige organiske olier f.eks. linolie, et træimprægneringsmiddel fra Koppers Performance Chemicals, xylen og træ.

Råvarer til vand-imprægnering anvendes vandige opløsninger af kobbercarbonat og træ.

Samlet for de to anlæg forventes et råvarerforbrug på 2-3 tons pr. år samt ca. 10 m³ træ.

Virksomhedens procesforløb

UDFYLDT

Redegørelse:

Der ansøges om pilotanlæg, som ikke er en del af virksomhedens procesforløb.

Princippet i pilotanlægget er:

- Tryk-imprægnering af træ med oliebaseret imprægneringsmiddel
- Tryk-imprægnering af træ med vandbaseret imprægneringsmiddel
- Tørring af træet i tørreovn eller i stinkskab
- Analysefaciliteter
- Værksted til opskæring af træemner

Oplysninger om energianlæg

UDFYLDT

Markeret ikke relevant:

De primære energianlæggene er knyttet til virksomhedens produktion (destillationen). Der er ingen energianlæg i forbindelse med aktiviteter på KPC Pilot Plant. Bygningen opvarmes med kalorifere-anlæg via el eller fjernvarme.

Tørreovnen er elektrisk opvarmet.

Risikovirksomhed: Kontaktperson for risikoforhold

UDFYLDT

Navn på virksomhedens kontaktperson/ansvarlig for risikoforhold	Dorte Riis Sørensen
Angiv evt. stillingsbetegnelse på kontaktperson/ansvarlig	SHE Manager
Telefonnummer på virksomhedens kontaktperson/ansvarlig for risikoforhold	63313169
Angiv evt. mailadresse	sorensendr@koppers.eu
Eventuelle yderligere bemærkninger	

Risikovirksomhed: Navn og mængde på risikostoffer

UDFYLDT

Oplysninger om farlige stoffer eller kategorier af farlige stoffer

Stofnavn/kategori	Cas nummer	Årlig mængde (kg/år)	Bemærkninger
Koncentrat olie-imprægnering	-	160	E1
Koncentrat vand-imprægnering	-	160	E1
Xylene	1330-20-7	160	P5a

Risikovirksomhed: Risiko aktivitet

UDFYLDT

Redegørelse:

Virksomheden er kolonne 3 for miljøfare og sundhedsfare på baggrund af den nuværende produktion (destillation).

Det er Koppers vurdering, at den ansøgte ændring ikke er væsentlig ift. risiko.

Risikovirksomhed: Oplysninger om virksomhedens nærmeste omgivelser

UDFYLDT

Redegørelse:

Koppers Denmark ApS er beliggende i et erhvervsområde på et cirka 10 ha stort areal på Avernakke. Virksomheden er omgivet af boligbebyggelse mod vestog havne-, erhvervs- og boligbebyggelse mod nord og øst. Området adskiller Nyborg Havn i nord og Holckenhavn Bugt i syd

Risikovirksomhed: Sikkerhedsdokumentation

Ønskes



UDFYLDT

fortroligholdt

[Redacted content]

Bilag

[SDS koncentrat vand Celcure C65.pdf](#)

[SDS Koncentrat Olie Protect OS-320.pdf](#)

[SDS Xylene.pdf](#)

[SDS Linolie.pdf](#)

[Sumformel.pdf](#)

[SDS koncentrat vand Celcure 65B.pdf](#)

Redegørelse:

Koppers er omfattet af risikobekendtgørelsen som kolonne 3 på miljøfare og sundhedsfare.

Det ansøgte projekt ændre ikke på virksomhedens risikoforhold. Der opbevares mindre mængder af miljøfarlige væsker (max. 4 tons) og væsker med fysisk fare (0,2 tons) i forbindelse med pilotanlægget.

Tegninger med placering og nummerering af virksomhedens luftafkast

UDFYLDT

Der er ingen indtegnninger

Bilag

[Placering af luftafkast - skorstene.pdf](#)

[Afkast fra KPC Pilot Plant.pdf](#)

Luftudledning fra hvert afkast

ÆNDRET

Redegørelse:

Ved KPC Pilot Plant vil der være:

- Afkast fra rumafsugning (markeret med grønt "Afkast fra KPC Pilot Plant"): Almindelig luft med begrænset risiko for emissioner. Anlægget etableres efter retningslinier for ventilation i laboratorier med ind- og udblæsning via poser i loftet og kulfilter på både ind- og udblæsningsluften.
- Afkast fra kem kalieskab og klimaskab (markeret med rødt "Afkast fra KPC Pilot Plant"): Almindelig luft med begrænset risiko for emissioner.
- Afkast fra båndsav mv.: Træspåner. Der etableres spånesuger med pose til opsamling af træspåner og udledning af luft til det fri.
- Afkast fra stinkskebe og tørreovn (markeret med blå "Afkast fra KPC Pilot Plant"): Emission af xylen, der afdamper fra træmner, der er imprægneret med olie-baseret.

Træet tørres enten i stinkskebet eller i tørreovnen, ikke samtidig. Emissionen er begrænset, da massestrømmen er estimeret til maksimalt 88 g/h, hvilket er væsentlig under massestrømsgrænsen på 2.000 g/h for organiske stoffer i klasse II. Selvom det ikke er påkrævet med emissionsbegrænsning, da massestrømmen er mindre massestrømsgrænsen, etableres der kulfilter på afkast fra hhv. stinkskebe og tørreovn.

Ligeledes kan emissionsgrænsen på 100 mg/m³ overholdes, ved en ventilationshastighed på 2.000 m³/h. Denne ventilationshastighed angives som krav til minimumshastighed til leverandører af ventilationsanlægget

Der er ikke foretaget spredningsberegning for fastlæggelse af afksthøjde, idet spredningsfaktor ved tørring af træ fra forsøg 3 dage i træk er under 250 m³/s og dermed anses for "små emissioner" jf. Luftvejledningen. Beregnet er udført som en "worse case" beregning uden kulfilter, hvorfor den reelle spredningsfaktor vil være væsentlig lavere. Bilag "Emissioner til luft ift. Luftvejledningen".

Der vil ikke være lignende udledninger fra virksomheden, der giver anledning til krav til afksthøjden når man summerer op i henhold til luftvejledning. Afsugning fra processer og tanklager ledes via scrubber til afbrænding i incineratorer/heatere. Afsugning fra pumperummene ved naftalin- og tjæreanlægget samt overskudsluft fra svovlrensingsanlægget anvendes som forbrændingsluft og afbrændes derved. Røggas fra forbrænding afledes via 60 meter skorsten. Afsugning fra de øvrige pumperum og renserummet udledes via virksomhedens ventilationskorsten (60 m).

På laboratoriet, hvor der anvendes organiske stoffer, herunder xylen, til analyser, er der etableret rumventilation og stinkskebe. Ventilationsanlægget er forsynet med aktiv kulfilter i udblæsningsluften. Funktionen af dette laboratorium er markant anderledes end KPC pilot plant, da kemikalier dér bruges som opløsningsmidler inden der foretages analyser på lukket laboratorieudstyr. De brugte kemikalier bortskaffes primært via afløb i stinkskebe til sloptank eller alternativt i lukkede dunke. Det vurderes, at mængden af xylene, der evt. vil fordampe i forbindelse med analyser er yderst begrænset.

Når der etableres rumventilation og stinkskebe i et laboratorium (sammenligneligt med KPC Pilot Plant) er det vigtigt, at der er balance imellem indblæsning og udsugning jf. Byggestyrelsens Krav og anbefalinger til laboratoriebyggeri september 2013, afsnit K-3.04.3 "Ventilation, procesrelateret; skal ventilation generelt være behovsstyret og balanceret." Udover almindelig rum-/procesventilation, omfatter projektet ligeledes stinkskebe til tørring og analysearbejde. Afsug fra stinkskebe skal inddrages i balancen mellem indblæsning og afsugning jf. BFA Industris vejledning om stinkskebe.

For at sikre en sådan balance er der valg et separat system, der er uafhængig af den øvrige procesventilation med afkast via ventilationskorstenen eller til forbrænding i incineratorer/heatere.

Der vil være varierende aftræk fra andre kilder i systemet, afhængig af drift og produktion. Det vil medføre en betydelig risiko for ubalance i

ventilationssystemet på KPC Pilot Plant, hvis det kobles sammen med anden ventilation/afsugning.

Der ændres ikke på afkast fra heatere og incineratorer samt fra ventilationsskorstenen.

Tidligere redegørelse:

Der ændres ikke på afkast fra heatere og incineratorer samt fra ventilationsskorstenen.

Ved KPC Pilot Plant vil der være:

- Afkast fra rumafsugning (markeret med grønt "Afkast fra KPC Pilot Plant"): Almindelig luft med begrænset risiko for emissioner. Anlægget etableres efter retningslinier for ventilation i laboratorier med ind- og udblæsning via poser i loftet og kulfilter på både ind- og udblæsningsluften.
- Afkast fra stinkskebe og tørreovn (markeret med blå "Afkast fra KPC Pilot Plant"): Emission af xylene, der afdamper fra træemner, der er imprægneret med olie-baseret. Træet tørres enten i stinkskebet eller i tørreovnen, ikke samtidig. Emissionen er begrænset, da massestrømmen er væsentlig under massestrømsgrænsen. Den fastlagte ventilationshastighed sikrer, at emissionsgrænsen kan overholdes. Bilag "Emissioner til luft ift. Luftvejledningen". Selvom det ikke er påkrævet med emissionsbegrænsning, da massestrømmen er mindre massestrømsgrænsen, etableres der kulfilter på afkast fra hhv. stinkskebe og tørreovn.
- Afkast fra kemikalieskab og klimaskab (markeret med rødt "Afkast fra KPC Pilot Plant"): Almindelig luft med begrænset risiko for emissioner.
- Afkast fra båndsav mv.: Træspåner. Der etableres spånesuger med pose til opsamling af træspåner og udledning af luft til det fri.

Bilag

[Emissioner til luft ift. Luftvejledningen.pdf](#)

[Afkast fra KPC Pilot Plant.pdf](#)

Emission fra diffuse kilder

UDFYLDT

Redegørelse:

Det vurderes, at der ikke vil opstå emission fra diffuse kilder

Emission der afviger fra normal drift

UDFYLDT

Redegørelse:

Ved spild vil der kunne opstå emission fra spildet. Der håndteres kun begrænsede mængder af kemikalier.

Beregning af afkasthøjder

UDFYLDT

Redegørelse:

Det er ikke nødvendigt at fastlægge afkasthøjde ved spredningsberegning. Bilag "Emissioner til luft ift. Luftvejledningen"

Bilag

[Emissioner til luft ift. Luftvejledningen.pdf](#)

Placering af virksomhedens støj- og vibrationskilder

UDFYLDT

Der er ingen indtegninger

Bilag

[Støjkilder.pdf](#)

Støj- og vibrationskilder

UDFYLDT

Støjkilder:

- Ventilator til afkast fra stinkskebe og tørreovn, der placeres på taget
- Afkast fra rumafsugning (stort luftmængde) på taget
- Kompressor, der placeres uden for bygningen

Beskriv støj- og vibrationskilder (inkl. lavfrekvent støj og infralyd)

Eventuelle yderligere kommentarer

Støj- og vibrationsdæmpende foranstaltninger

UDFYLDT

Redegørelse:

Ventilator til afkast fra stinkskab og tørreovn indbygges i isoleret lydboks

Der etableres lyddæmper på afkast fra rumafsugning

Kompressoren er lydisoleret

Beregning af samlede støjniveau

UDFYLDT

Markeret ikke relevant:

Der vil ikke være væsentlige støjkilder fra projektet.

Tegninger over placering af råvarer, hjælpestoffer og affald



UDFYLDT

Der er ingen indtegninger

Bilag

[Placering af råvarer, hjælpestoffer og affald.pdf](#)

Beskyttelse af jord og grundvand

UDFYLDT

Redegørelse:

Bygningen, hvori pilotanlægget ønskes opført, er et lagerrum i "fuelfabrikken". Rummet anvendes på nuværende tidspunkt som lagerrum for blanding råvarer. Gulvet er belagt med SF-sten oven på en Monarflex membran. Der er etableres sump til opsamling af spild i tilfælde af uheld.

Sumpen nedlægges og gulvet befæstet med et epoxygulv. Port og læsserampe nedlægges af energimæssige årsager. Det betyder, at bygningen er lukket, hvor der kun er én dør ud til det fri og en port mod gangareal bagerst i bygningen. Der håndteres kun begrænsede mængder af kemikalier. Eneste oplage der er i pilotanlægget er 200 L tromle med xylen, der placeres i atex-rum. Der er ingen afløb i gulvet.

Basistilstandsrapport

UDFYLDT

Redegørelse:

KPC Pilot Plant er ikke en bilag 1 aktivitet (jf. Godkendelsesbekendtgørelsen), da produktionskapaciteten er mindre end 75 m3/dag

Desuden er aktiviteten uafhængig af virksomhedens bilag 1 aktivitet. Det ansøgte projekt er derved ikke underlagt kravene om basistilstandsrapport.

Ikke-teknisk resume

UDFYLDT

Redegørelse:

Koppers Performance Chemicals, der udvikler og fremstiller træimprægnering midler, ønsker at etablere et pilotanlæg hos Koppers Denmark i Nyborg.

Formålet er at udvikle og optimere virksomhedens nuværende produkter til europæiske vejrforhold og trætyper.

Pilotanlægget etableres i et eksisterende lagerrum i en bygning, der på nuværende tidspunkt anvendes til lager for blanding produkter. Den resterende del af bygning vil fortsat være lager.

Andre relevante oplysninger

UDFYLDT

Redegørelse:

BREF-note: Surface Treatment Using Organic Solvents including Wood and Wood Products Preservation with Chemicals er kun gældende for imprægneringsanlæg med en kapacitet på over 75m³ pr. dag, hvorfor pilotanlægget ikke er omfattet.

Fortrolighed

UDFYLDT

Redegørelse:

Bilag "Sumformel" ønskes behandlet fortroligt, da det er en opgørelse ift. risikobekendtgørelsen og sikkerhedsrapporten.

Samlet oversigt over bilag

Bilag for 1. indsendelse (23-03-2022)

Dokumentationskrav

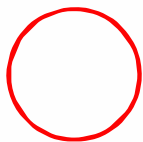
Placering af luftafkast - skorstene.pdf	Ansøgning: Tegninger med placering og nummerering af virksomhedens luftafkast
Emissioner til luft ift. Luftvejledningen.pdf	Ansøgning: Luftudledning fra hvert afkast Ansøgning: Beregning af afksthøjder
213-1A-01 KPC Pilot Plant.pdf	Ansøgning: Beskriv det ansøgte projekt
SDS koncentrat vand Celcure C65.pdf	Ansøgning: Ris kovirksomhed: Sikkerhedsdokumentation
SDS Koncentrat Olie Protect OS-320.pdf	Ansøgning: Ris kovirksomhed: Sikkerhedsdokumentation
SDS Xylene.pdf	Ansøgning: Ris kovirksomhed: Sikkerhedsdokumentation
Afkast fra KPC Pilot Plant.pdf	Ansøgning: Luftudledning fra hvert afkast Ansøgning: Tegninger med placering og nummerering af virksomhedens luftafkast
SDS Linolie.pdf	Ansøgning: Ris kovirksomhed: Sikkerhedsdokumentation
Sumformel.pdf	Ansøgning: Ris kovirksomhed: Sikkerhedsdokumentation
Støjkilder.pdf	Ansøgning: Placering af virksomhedens støj- og vibrationskilder
Placering af råvarer, hjælpestoffer og affald.pdf	Ansøgning: Tegninger over placering af råvarer, hjælpestoffer og affald
SDS koncentrat vand Celcure 65B.pdf	Ansøgning: Ris kovirksomhed: Sikkerhedsdokumentation

Tidligere indsendelser

Indsendt dato	Fase	Fil
23-03-2022 17:16	Ansøgning	https://dokument.bygoamilioe.dk/ansoegningbilag/b8f4da31-8476-4bfd-b663-8e69973379ed

Bilag B. Kort over virksomhedens beliggenhed i 1:25.000

Oversigtskort



Koppers Danmark ApS
Avernakke 1
5800 Nyborg



Dato: 01.07.2022

Mål: se målstok

UTM32 Euref89

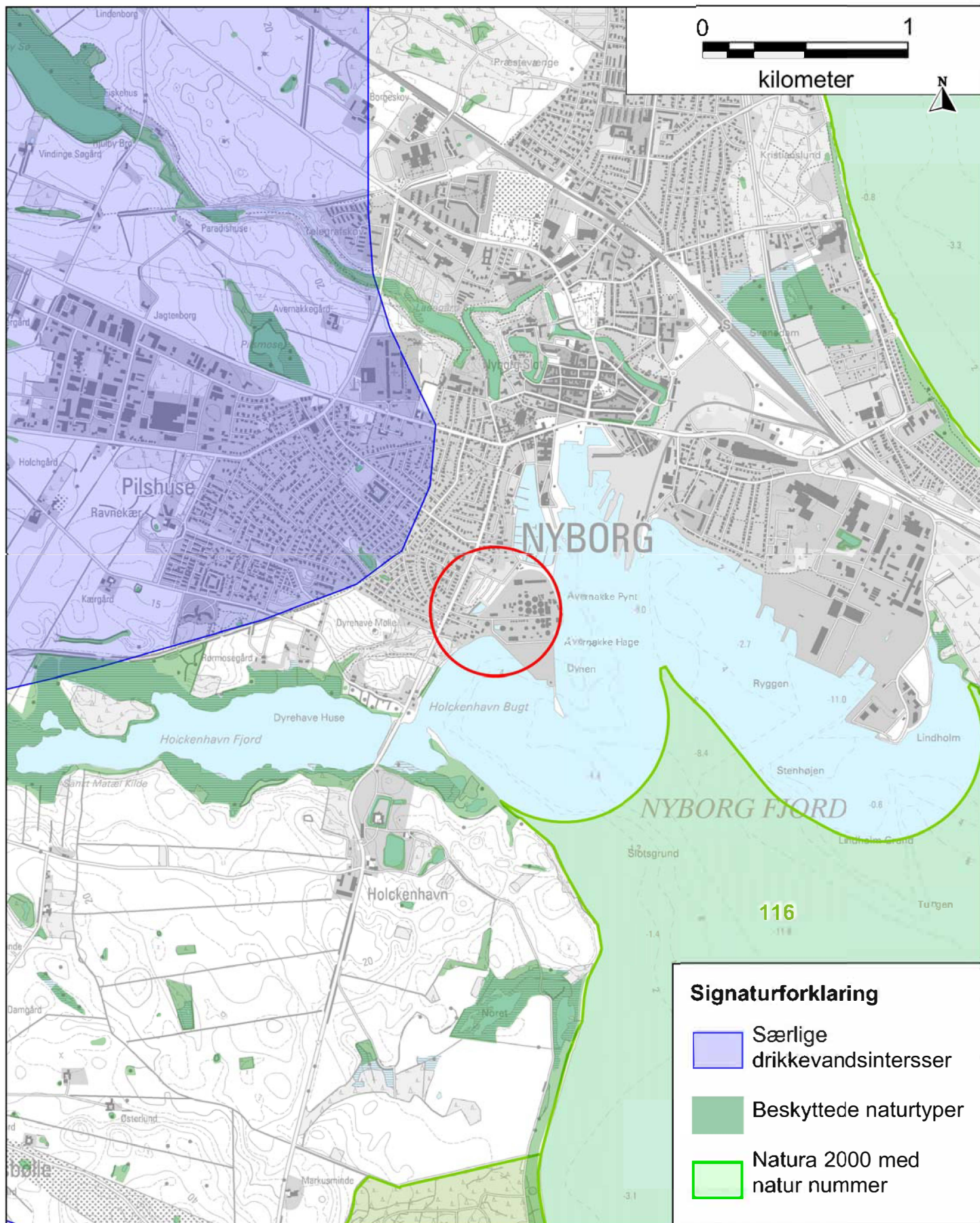
J.nr.: 2022 - 22428

Matrikelkort: KMS copyright

Sagsbehandler: johje

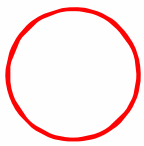
Tolderundsvej 5
DK - 5000 Odense C
Tlf.: (+45) 7254 4000
www.mst.dk

Bilag C. Virksomhedens omgivelser (temakort)



Signaturforklaring

- Særlige drikkevandsinteresser
- Beskyttede naturtyper
- Natura 2000 med natur nummer



Koppers Danmark ApS
Avernakke 1
5800 Nyborg

