

Brædstrup Vognmandsforretning A/S  
Vestervangen 8  
8740 Brædstrup

## Miljøgodkendelse

Til: Oplags- og nedknusningsplads for bygningsaffald og jord  
Firma: Brædstrup Vognmandsforretning A/S  
Aktivitetsadresse: Energivej 8-10, 8740 Brædstrup  
Matrikel nr. 2h, Brædstrup By Ring (Energivej 8)  
2ht, Brædstrup By Ring (Energivej 10)  
CVR-nummer: 26607442  
Listebetegnelse: K212: Anlæg for midlertidig oplagring af ikke-farligt affald.

### Sammendrag

Brædstrup Vognmandsforretning A/S har den 25-02-2020 søgt om miljøgodkendelse til en udvidelse af en eksisterende oplagsplads på Energivej 10, så der fremover kan modtages uforurenede tegl og beton til nedknusning og midlertidig oplag samt midlertidig oplag af ren jord på Energivej 8. En eksisterende miljøgodkendelse af den 23. juni 2009 til midlertidig oplag af lettere forurenede jord er samtidig revurderet, så nærværende miljøgodkendelse omfatter de samlede oplags- og knuseaktiviteter på Energivej 8-10, 8740 Brædstrup.

Hidtil gældende afgørelser iht. Miljøbeskyttelsesloven:

- 1: Horsens Kommune. Den 23. juni 2009. Miljøgodkendelse til jordhotel til midlertidig oplag af lettere forurenede jord. Energivej 10, 8740 Brædstrup.
- 2: Horsens Kommune. Den 1. marts 2019. Tilslutningstilladelse til vaskehal og vaskeplads. Energivej 10, 8740 Brædstrup.

Denne afgørelse erstatter den tidligere miljøgodkendelse (afgørelse nr. 1) mens afgørelse nr. 2 fortsat er gældende i det omfang, den ikke er ændret ved nærværende afgørelse.



Figur 1: Udsnit af kortbilag fra ansøgningen i bilag 1. Oversigt over indretning af oplags- og nedknusepladsen på Energivej 8-10, 8740 Brædstrup.

## Miljøgodkendelse

Horsens Kommune giver Brædstrup Vognmandsforretning A/S, Energivej 8 og 10, 8740 Brædstrup, godkendelse efter Miljøbeskyttelseslovens<sup>1</sup> § 33 og 41b til midlertidig oplag samt nedknusning af uforurenede beton og tegl samt til midlertidig oplag af ren og lettere forurenede jord samt ukategoriseret jord, som angivet i afgørelsens bilag 1 på følgende vilkår:

## Vilkår<sup>2</sup>

### Generelt

1. %En kopi af denne godkendelse skal til enhver tid være tilgængelig på virksomheden for de personer, der har ansvaret for virksomhedens indretning og drift. Driftspersonalet skal i fornødent omfang være orienteret om godkendelsens indhold.
2. Ved driftsophør skal virksomheden forinden orientere tilsynsmyndigheden herom og træffe de nødvendige foranstaltninger for at undgå forureningsfare og for at efterlade stedet i tilfredsstillende tilstand. <sup>S1</sup>
3. Hvor der i vilkårene anvendes betegnelsen »befæstet areal« menes en fast belægning, der giver mulighed for opsamling af spild og kontrolleret afledning af nedbør. Hvor der i vilkårene anvendes betegnelsen »tæt belægning« menes en fast belægning, der i løbet af påvirkningstiden er uigennemtrængelig for de forurenende stoffer, der håndteres på arealet. <sup>S2</sup>

### Indretning og drift

4. Virksomheden skal udarbejde en driftsinstruks, der beskriver, hvordan personalet skal foretage fornøden modtagekontrol, og hvordan de skal forholde sig i tilfælde af driftsforstyrrelser og uheld. Driftsinstruksen skal altid være tilgængelig for og kendt af personalet. <sup>S3</sup>

Der skal være en separat instruks for modtagelse og håndtering af jord jf. vilkår 12. Virksomheden skal senest en måned efter at miljøgodkendelsen er meddelt, indsende denne driftsinstruks til Horsens Kommune.

---

<sup>1</sup> Miljø- og Fødevareministeriets [LBK nr. 1218](#) af 25. november 2019 lov om miljøbeskyttelse.

<sup>2</sup> Vilkaere i denne afgørelse er mærket med forskellige symboler. Deres betydning er følgende:

% Vilkår overført uændret fra hidtil gældende afgørelser, som er mere end 8 år gamle, er ikke omfattet af nogen retsbeskyttelse.

# Vilkår om egenkontrol fastsættes i medfør af miljøbeskyttelseslovens § 72. De kan til enhver tid revideres jf. § 72, stk. 3. for at forbedre virksomhedens kontrol med egen forurening eller for at opnå et mere hensigtsmæssigt tilsyn. De er altså ikke omfattet af nogen retsbeskyttelse.

<sup>SX</sup> Vilkår, som er hentet fra standardvilkårsbekendtgørelsen er markeret med deres oprindelige nummer med hævet skrift som f.eks. <sup>S3</sup>.

Nye vilkår kan påklages.

Vilkår, som er overført uændret fra tidligere afgørelser, kan ikke påklages.

5. Virksomheden må kun modtage og opbevare de i tabel 1 nævnte affaldsfraktioner. Uforurenede beton og tegl må desuden knuses/neddeles på pladsen. Definitionen af ren jord og lettere forurenede jord fremgår af vilkår 11.<sup>S4</sup>

Affaldsfraktion
Uforurenede beton (før og efter knusning)
Uforurenede tegl (før og efter knusning)
Ren jord
Lettere forurenede jord
Ukategoriseret jord, som forventes at være ren eller lettere forurenede

Tabel 1

6. Affaldet skal kontrolleres ved modtagelsen og hurtigst muligt, dog senest inden ophør af næstfølgende arbejdsdag, og placeres i de dertil beregnede affaldsområder, containere, båse eller beholdere.<sup>S5</sup>
7. Bygge- og anlægsaffald, der indeholder farligt affald eller asbest skal afvises og dette affald må ikke opbevares eller behandles på området.<sup>S6-K206</sup>
8. Hvis virksomheden modtager affald, der ikke er omfattet af virksomhedens miljøgodkendelse, og som det ikke umiddelbart er muligt at afvise eller henvise til en anden affaldsmottager, skal affaldet placeres i et særskilt oplagsområde. Virksomheden skal herefter hurtigst muligt kontakte tilsynsmyndigheden og orientere om affaldet.<sup>S6</sup>
9. Containere med lette materialer såsom papir, plast og lignende skal være lukkede eller overdækkede for at hindre, at materialer giver anledning til flugt.<sup>S7</sup>
10. Der må kun neddeles sorterede materialer. Blandinger af beton og tegl må dog neddeles, såfremt det neddelte skal nyttiggøres i den blandede form.<sup>S8</sup>  
- K206

### Oplag af jord

11. Der må modtages ren, lettere forurenede samt ukategoriseret jord, som afventer analysering jf. vilkår 5.  
Med ren jord forstås jord som overholder de, af Miljøstyrelsen fastsatte jordkvalitetskriterier<sup>3</sup> og svarende til kategori 1 i jordflytningsbekendtgørelsen<sup>4</sup>. Med lettere forurenede jord forstås jord med forureningskoncentrationer under Miljøstyrelsens afskæringskriterie (se fodnote 3) og svarende til kategori 2 i jordflytningsbekendtgørelsen.

<sup>3</sup> Miljø- og Fødevarerministeriet, Miljøstyrelsen, [Liste over kvalitetskriterier i relation til forurenede jord](#).

<sup>4</sup> Miljø- og Fødevarerministeriets [LBK nr. 1452](#) af 7. december 2015 om anmeldelse og dokumentation i forbindelse med flytning af jord.

12. Inden der modtages jord, skal der fremsendes en driftsinstruks til tilsynsmyndigheden. Driftsinstruksen skal som minimum beskrive virksomhedens procedure for modtagelse og kontrol af jordpartier samt procedure for prøvetagning og håndtering af ukategoriseret jord. Driftsinstruksen skal desuden indeholde en beskrivelse af, hvordan relevante analyseparametre fastsættes for ukategoriseret jord og jord fra V1 og V2 kortlagte arealer.

Driftsinstruksen skal godkendes af tilsynsmyndigheden før der må modtages jord.

13. Der må ikke modtages ukategoriseret jord, som forventes at indeholde forureningskoncentrationer over Miljøstyrelsens afskæringskriterier, herunder må der ikke modtages jord som ved syn eller lugt viser tegn på kraftig forurening.
14. De enkelte partier af lettere forurenede jord og ukategoriseret jord må maksimalt opbevares på virksomheden i 2 måneder. Ukategoriseret jord skal være analyseret senest 14 dage efter modtagelsen.
15. Hvis det ved kategorisering viser sig, at et modtaget jordparti er mere forurenede end svarende til kategori 2 eller indeholder andre problematiske stoffer, skal det bortskaffes til godkendt jordmodtager senest 1 uge efter at analyseresultatet foreligger.
16. Lettere forurenede jord og ukategoriseret jord, skal opbevares indendørs i hallen eller i overdækkede containere. Overdækningen skal være vandtæt og af en sådan beskaffenhed, at jorden beskyttes mod nedbør og sådan at der ikke kan ophobes vand oven på overdækningen i forbindelse med nedbør.
17. Ethvert jordparti skal entydigt kunne identificeret med opgravningslokalitet (adresse eller matrikelnummer og ejerlav) samt dato for modtagelse. Analyseret jord skal desuden kunne sammenholdes med jordprøver udtaget til analyse, og analyseresultatet af disse.
18. %Efter modtagelse af analyseresultater af jordprøver skal den respektive jord køres til godkendt modtager afhængig af analyseresultaterne.
19. Affald og fremmedlegemer, der måtte forefindes i jordpartier, skal udtages af jorden. Den driftsansvarlige på pladsen skal vurdere, om affaldet er påvirket af forurening og skal bortskaffes som farligt affald eller om det kan sorteres som genanvendelige materialer.

## **Luftforurening**

20. Virksomheden må ikke give anledning til lugt- eller støvgener uden for virksomhedens område, som efter tilsynsmyndighedens vurdering er væsentlige for omgivelserne. Tilsynsmyndigheden kan, såfremt der konstateres væsentlige støvgener, kræve, at støvende oplag overdækkes eller befugtes, eller at der etableres afskærmning eller befugtning af

knusnings- eller neddelingsaktiviteter. <sup>S8</sup>

Der må ikke ske nedknusning når vinden er i øst eller nordøst.

## Affald

21. Affald, der spildes, skal opsamles samme dag og anbringes i de dertil indrettede containere eller affaldsområder. <sup>S13</sup>
22. Spild af olie og kemikalier (herunder grus, savsmuld eller lignende anvendt til opsugning) skal opsamles straks og opbevares og bortskaffes som farligt affald. Der skal til enhver tid forefindes opsugningsmateriale på virksomheden. <sup>S14</sup>

## Støj

23. %Virksomhedens støjbidrag, målt udendørs som det ækvivalente, korrigerede støjniveau i dB(A) må ikke overskride følgende grænseværdier, målt i ethvert punkt i nedennævnte områder:

Periode	Tidsrum kl.	Områder jf. kort på bilag 2			
		Erhvervsområdet Virkefelt II, Lokalplan nr. 14.41 Brædstrup By, delområde E.22	Erhvervsområdet Virkefelt II, Lokalplan nr. 14.41 Brædstrup By, delområde E.21	Boligområde Sorgenfri II, Lokalplan nr. 15.46	Ved udendørs opholdsarealer ved enkelte boliger i åbent land
Mandag – fredag	07:00 – 18:00	70 dB(A)	60 dB(A)	45 dB(A)	55 dB(A)
Mandag – fredag	18:00 – 22:00	70 dB(A)	60 dB(A)	40 dB(A)	45 dB(A)
Lørdag	07:00 – 14:00	70 dB(A)	60 dB(A)	45 dB(A)	55 dB(A)
Lørdag	14:00 – 22:00	70 dB(A)	60 dB(A)	40 dB(A)	45 dB(A)
Søn- og helligdage	07:00 – 22:00	70 dB(A)	60 dB(A)	40 dB(A)	45 dB(A)
Alle dage	22:00 – 07:00	70 dB(A)	60 dB(A)	35 dB(A)	40 dB(A)
Støjniveauets maksimalværdi (tidsvægtning "fast")	22:00 – 07:00	-	-	50 dB(A)	55 dB(A)

I dagperioder skal grænseværdierne overholdes indenfor det mest støjbelastede tidsrum på 8 timer. I aften- og natperioder er tidsrummet på henholdsvis 1 og 1/2 time.

24. #Hvis Kommunen finder det nødvendigt, dog højst en gang årligt, skal virksomheden ved målinger eller beregninger dokumentere, at støjgrænserne overholdes. Rapporten skal sendes til Kommunen senest 3 måneder efter anmodningen.  
I tilfælde af overskridelse af grænseværdierne skal der, inden 1 måned fra rapporteringen, indsendes forslag og tidsplan for afhjælpning.
25. Målinger eller beregninger skal udføres af et akkrediteret firma i henhold til Miljøstyrelsens vejledninger nr. 6/1984 og nr. 5/1993.
26. Særligt støjende/generende aktiviteter, herunder nedknusning af beton og tegl må kun finde sted i dagtimerne på hverdage dvs. mandag til fredag, kl. 7:00 til 18:00.

## Beskyttelse af jord, grundvand og overfladevand

27. Overjordiske tanke til fyringsolie og motorbrændstof skal sikres mod påkørsel. Påfyldningsstudse og aftapningshaner (aftapningsanordninger) for olieprodukter, herunder motorbrændstof, skal placeres inden for konturen af en tæt belægning med kontrolleret afledning af afløbsvandet.  
Alternativt skal eventuelt spild opsamles i en tæt spildbakke eller grube. Udendørs spildbakker eller gruber skal tømmes, således at regnvand i bunden maksimalt udgør 10 % af spildbakkens eller grubens volumen. <sup>S15</sup>
28. Blandet bygnings- og nedrivningsaffald, bortset fra inert affald må kun opbevares og håndteres på areal med tæt belægning og kontrolleret afledning af nedbør. <sup>S21</sup>  
Uforurenede beton og tegl anses som inert affald.
29. Tætte belægninger skal være i god vedligeholdelsesstand. Utætheder skal udbedres så hurtigt som muligt, efter at de er konstateret. <sup>S23</sup>
30. Farligt affald som f.eks. spildolie skal opbevares under overdækning i form af tag, presenning eller lignende og beskyttet mod vejrlig på en tæt belægning. Oplagspladsen skal være indrettet således, at spild kan holdes inden for et afgrænset område og uden mulighed for afløb til jord, grundvand, overfladevand eller kloak. Området skal kunne rumme indholdet af den største beholder, der opbevares. <sup>S25</sup>

## Egenkontrol

31. #Virksomheden skal løbende og mindst 1 gang årligt gennemføre en kontrol for revner, lunger og andre skader af tætte belægninger. Utætheder skal udbedres, så hurtigt som muligt efter at de er konstateret. <sup>S26</sup>
32. #Tilsynsmyndigheden kan kræve, at virksomheden lader en uvildig sagkyndig foretage kontrollen, dog højst 1 gang hvert tredje år.

### *Driftsjournal*

33. #Virksomheden skal føre en driftsjournal med angivelse af:
  - Dato for og resultat af inspektioner samt eventuelt foretagne udbedringer af og tætte belægninger, gulve mv.

– Dato for hvornår der er modtaget affald, der ikke er omfattet af virksomhedens miljøgodkendelse, og hvordan det blev håndteret og bortskaffet.

– For ren, lettere forurenede og ukategoriseret jord skal driftsjournalen indeholde følgende oplysninger:

a) Dato for modtagelse af hvert jordparti med oplysning om mængde, oplysning om kendt/forventet forureningsniveau, samt oplysning om hvor på pladsen jorden opbevares.

b) Godkendte anmeldeskemaer iht. jordflytningsbekendtgørelsen inkl. eventuelle analyseresultater. For jord der ikke er omfattet af krav om anmeldelse skal oplysninger om oprindelsessted (adresse eller matrikel nummer og ejerlav) fremgå af opgørelsen.

c) Dokumentation for bortskaffelse af jord til godkendt modtager.

Ved udgangen af hvert kvartal registreres mængden af hver af de oplagrede affaldsfraktioner jf. vilkår 5. Oplysningerne indføres i journalen.

Driftsjournalen skal opbevares på virksomheden i mindst 5 år og skal være tilgængelig for tilsynsmyndigheden. <sup>S28</sup>



## Øvrige bemærkninger

Nye vilkår, som skyldes etablering, udvidelse eller ændring af virksomheden fastsættes i medfør af miljøbeskyttelseslovens § 33. De er omfattet af en 8 års retsbeskyttelse jf. miljøbeskyttelseslovens § 41 a. Vilkår om egenkontrol samt vilkår der er overførte fra den tidligere miljøgodkendelse er ikke omfattet af retsbeskyttelse jf. fodnoter på godkendelsens side 3.

Hændelser som kræver indsats fra det kommunale beredskab eller politiet skal straks meldes til alarmcentralen på 112.

Virksomheden skal straks herefter underrette rensningsanlægget og snarest muligt Kommunens Miljøtilsyn om eventuelle driftsforstyrrelser eller uheld, som medfører væsentlig forurening eller indebærer fare herfor.

Rensningsanlægget underrettes på døgnvagttelefon 20 80 13 50.

Miljøtilsynet underrettes på tlf. 76 29 29 29. Udenfor kontortid sker underretningen via Miljøvagten på tlf. 112.

Affald skal bortskaffes efter retningslinjerne i Kommunens erhvervsaffaldsregulativ.

Virksomheden må ikke ændres bygningsmæssigt eller driftsmæssigt på en måde, som indebærer forøget forurening eller risiko herfor, før ændringen er godkendt af Horsens Kommune.

Tilladelsen bortfalder jf. miljølovens § 78 a, i det omfang den ikke har været udnyttet i 3 på hinanden følgende år.

Godkendelsen fritager ikke virksomheden for at indhente nødvendige tilladelser efter anden lovgivning, herunder tilladelse til terrænregulering.

Anmeldepligtig jord skal anmeldes iht. reglerne i jordflytningsbekendtgørelsen. I Horsens Kommune anvendes Jordweb - [www.jordweb.dk](http://www.jordweb.dk) - ved anmeldelse af jordflytninger.

## Miljøteknisk vurdering og begrundelse

### Sammenfatning

Kommunen vurderer, at virksomheden har truffet de nødvendige foranstaltninger til at forebygge og begrænse forureningen, sådan at virksomheden kan drives på det pågældende sted, og at til- og frakørsel kan ske, uden at være til væsentlig gene for omgivelserne.

### Generelt

Godkendelsens vilkår er fastsat med udgangspunkt i Miljøstyrelsens vejledninger om begrænsning af forureningen fra virksomheder, miljøgodkendelsesbekendtgørelsen<sup>5</sup> og standardvilkår for virksomheder omfattet af afsnit 21 i bekendtgørelsen om standardvilkår<sup>6</sup> i det omfang, de er relevante i den foreliggende sag. Der er desuden suppleret med standardvilkår fra listepunkt K206 (afsnit 18 i bekendtgørelsen) vedrørende neddeling af beton og tegl samt med individuelt fastsatte vilkår vedrørende oplag af jord.

### Afvielser fra standardvilkår

Vilkår jf. standardvilkårsbekendtgørelsens, afsnit 21.	Godkendelsesmyndighedens redegørelse for afvielser fra standardvilkår.
Generelt	Standardvilkår er indarbejdet.
Indretning og drift	Standardvilkår er indarbejdet.  Der er suppleret med standardvilkår 6 og 8 for listepunkt K206 (afsnit 18 i standardvilkårsbekendtgørelsen). De to vilkår fastlægger at bygge- og anlægsaffald indeholdende farligt affald eller asbest ikke må modtages på pladsen og at der kun må neddeles sorterede materialer.  De to vilkår fra K206 er medtaget for at sikre, at der ikke modtages asbestholdigt affald og for at sikre, at der ikke neddeles affald som ikke er sorteret.
Luftforurening	Standardvilkår 8 er indarbejdet og suppleret med krav om at der ikke må ske nedknusning ved særlige vindretninger (se desuden vurderingsafsnit). Standardvilkår 9-12 ikke er medtaget, da disse vilkår omhandler aktiviteter/processer, som ikke findes på virksomheden.
Jord og grundvand	Standardvilkår 15, 21 og 23 er indarbejdet.  Standardvilkår 16-20 er ikke medtaget, da de omhandler jern- og metalskrot samt akkumulatorer, som ikke opbevares på virksomheden.

<sup>5</sup> Miljø- og Fødevareministeriets [bek. nr. 1534](#) af 9. december 2019 om godkendelse af listevirksomhed.

<sup>6</sup> Miljø- og Fødevareministeriets [bek. nr. 1537](#) af 9. december 2019 om standardvilkår.

Vilkår jf. standardvilkårsbekendtgørelsens, afsnit 21.	Godkendelsesmyndighedens redegørelse for afvigelser fra standardvilkår.
	Standardvilkår 22 vedr. have- og parkaffald er ikke medtaget, da der ikke søges om denne fraktion.  Standardvilkår 24 vedrørende befæstelse og afløbsforhold på vaskepladsen, er ikke indarbejdet, da der foreligger en tilslutningstilladelse til virksomhedens vaskeplads, hvor disse forhold er reguleret.
Affald	Standardvilkår er indarbejdet. Den del af standardvilkår 13, der omhandler filterstøv er dog ikke medtaget, da der ikke er filtre på virksomheden.
Egenkontrol og driftsjournal	Standardvilkår er indarbejdet med enkelte mindre tilpasninger i forhold til de aktuelle aktiviteter. Der er tilføjet supplerende krav til driftsjournal for modtagelse af jord.

## Lokalisering

Virksomheden er placeret i erhvervsområde nr. 20ER11 og 20ER12 i kommuneplanen. Området er iht. lokalplan 14.41 "Erhvervsområdet Virkefeltet II" udlagt til erhverv svarende til områdetype 1 (70/70/70 dB(A)<sub>dan</sub>) jf. Miljøstyrelsens vejledning nr. 5/1984 om støj fra virksomheder.

Nærmeste beboelse er beliggende ca. 200 meter syd for virksomheden i det åbne land. Nærmeste boligområde er beliggende ca. 250-300 m syd og sydøst for virksomheden. Boligområdet svarer til områdetype 5 (45/40/35 dB(A)<sub>dan</sub>) jf. Miljøstyrelsens vejledning nr.5/1984 om støj fra virksomheder.

Vi vurderer, at placeringen af virksomheden er i overensstemmelse med de planmæssige bestemmelser.

## Drikkevandsinteresser

Virksomheden ligger i et område med særlige drikkevandsinteresser, og udenfor vandværksoplande.

Krav til underlaget i standardvilkår 21 vedrørende blandede affaldsfraktioner er skærpet fra "befæstet areal" til "tæt belægning", idet oplagspladsen er beliggende i et nitratfølsomt indvindingsområde. Vi anser dermed området for at være et særligt sårbart OSD-område.

Vi vurderer, at der med de opstillede vilkår er sikret mod forurening af jord og grundvand.

## Habitatvurdering og vurdering af §3-arealer

Før der træffes afgørelse efter miljøbeskyttelsesloven, skal der foretages en vurdering af, om projektet i sig selv, eller i forbindelse med andre planer og projekter, kan påvirke et Natura 2000-område væsentligt.

Der er derfor udarbejdet en habitatvurdering som er vedlagt i bilag 3.

I habitatvurderingen konkluderes følgende:

Horsens Kommune vurderer samlet, at projektet kan realiseres uden at:

- skade arter eller naturtyper som indgår i udpegningsgrundlaget for Natura 2000-områder
- inddrage eller forringe egnede yngle- eller rastesteder for bilag IV-arter i området.

Under forudsætning af, at oplagspladsen etableres udenfor moseområdet på ejendommen, vurderes projektet ikke at medføre en tilstandsændring i dette eller andre § 3-beskyttede områder.

## Trafikale forhold

Ind- og udkørsel til og fra virksomheden foregår ad indkørslen ved Energivej. Der vil kun være kørsel til og fra virksomheden indenfor normal arbejdstid.

Der er tale om en begrænset udvidelse af virksomhedens aktiviteter og da virksomheden er beliggende i et industriområde, er det kommunens vurdering, at ændringen er begrænset i forhold til den generelle trafik i området. Vi vurderer derfor, at der ikke vil opstå væsentlige trafikgener som følge af udvidelse af virksomhedens aktiviteter.

## Bedste tilgængelige teknologi (BAT)

Kommunen vurderer, at anlægget lever op til principperne om anvendelse af bedste tilgængelige teknologi jf. kriterierne i godkendelsesbekendtgørelsens bilag 5.

## Luftforurening

Virksomheden er beliggende tæt ved et større solenergianlæg ved Brædstrup Totalenergianlæg A/S. Der er således opstillet solpaneler i en afstand på 65-95 meter hhv. sydvest og øst for oplagspladsen. Brædstrup Totalenergianlæg A/S har desuden et miljøgodkendt varmepumpeanlæg på Fjernvarmevej 2 (ca. 130 m vest/sydvest for knusepladsen). Varmepumpeanlægget er følsom over for støv.

Da der kun nedknyttes 1-2 gange pr. måned forventes eventuelle støvgener at være af begrænset omfang. Jf. vilkår 20 har kommunen mulighed for at forlange "at støvende oplag overdækkes eller befugtes, eller at der etableres afskærmning eller befugtning af knusnings- eller neddelingsaktiviteter" hvis der konstateres væsentlige støvgener i omgivelserne.

Oplagspladsen ligger lavere i terrænet end solenergianlægget. Dette vurderes desuden at mindske den mængde støv som vil påvirke omgivelserne.

For at sikre det nærliggende varmepumpeanlæg mod støvgener, er der stillet vilkår om, at der ikke må ske nedknytning, når vinden er i øst og nordøst.

Kommunen vurderer dermed, at de stillede vilkår er tilstrækkelige til at sikre omgivelserne, herunder solenergianlægget og varmepumpeanlægget, mod væsentlig støvgener fra virksomhedens drift.

## Spildevand

Der afledes ikke overfladevand fra oplagspladsen, idet pladsen ikke er kloakeret. Der er meddelt tilslutningstilladelse til indendørs vaskehal og udendørs vaskeplads den 1. marts 2019.

Såfremt dele af pladsen ønskes befæstet og kloakeret, herunder hvis der ønskes etableret tankplads eller plads til oplag af blandede fraktioner, skal der ansøges om tilslutningstilladelse til projektet.

## Støj

Det er vores vurdering, at de ansøgte aktiviteter ikke vil give anledning til væsentlige støjgener uden for skel, når neddeling af beton og tegl kun foregår på hverdage inden for dagperioden kl. 7:00 – 18:00.

Vurderingen er baseret på overslagsberegninger på baggrund af de indsendte støjdata for nedknuseren.

Oplags- og knusepladsen er desuden placeret 3-4 meter lavere i terrænet end arealerne syd og vest for pladsen, hvilket vil have en skærmende virkning i disse retninger. Mod vest er der desuden en jordvold på Energivej 6B.

## Affald

Det er vores vurdering, at de stillede vilkår for affald, vil sikre en miljømæssig forsvarlig affaldshåndtering.

## Jordforurening

Ejendommen er ikke kortlagt efter jordforureningsloven.

## Egenkontrol

Standardvilkår er indarbejdet. Der er desuden stillet særlige vilkår for dokumentation for de jordpartier der håndteres, idet midlertidig oplag af jord ikke er omfattet af standardvilkår.

## Udtalelser

Brædstrup Vognmandsforretning A/S samt Brædstrup Totalenergianlæg A/S har den 4. november 2020 fået tilsendt et udkast til afgørelse til udtalelse.

Horsens Kommune har ikke modtaget kommentarer til udkastet.

## AFGØRELSE OM MILJØVURDERING

Virksomheden er opført på bilag 2, punkt 11b "anlæg til bortskaffelse af affald" i Miljøvurderingsloven<sup>7</sup>. Kommunen har derfor foretaget en screening af anlæggets virkning på miljøet. Kommunen vurderer, at oplags- og knusepladsen for beton og tegl samt oplag af rent jord ikke får væsentlig indvirkning på miljøet. Projektet er derfor ikke omfattet af krav om miljøvurdering og tilladelse jf. miljøvurderingslovens § 21, stk. 1.

Der er truffet særskilt screeningsafgørelse efter miljøvurderingsloven. Afgørelsesdatoen er den samme som for denne miljøgodkendelse i henhold til regler om samtidighed.

### Klagevejledning

Afgørelsen kan påklages til Miljø- og Fødevareklagenævnet. Klageberettiget er ansøgeren, enhver med en individuel, væsentlig interesse i afgørelsen, Sundhedsstyrelsen, samt klageberettigede foreninger og organisationer.

Virksomheden får besked, hvis vi modtager en klage.

Hvis du vil klage over afgørelsen, skal du klage til Miljø- og Fødevareklagenævnet via Nævnenes Hus' klageportal. Portalen findes på <https://naevneneshus.dk/>. Fra klageportalen går klagen videre til os. For at være rettidig skal klagen være tilgængelig for os i Klageportalen senest 4 uger efter at afgørelsen er bekendtgjort.

Klage over tilladelser har ikke opsættende virkning med mindre Nævnet bestemmer andet.

En klage over revurderinger af godkendelser efter miljøbeskyttelseslovens § 41 jf. 41 a eller 41 b, har opsættende virkning med mindre Nævnet bestemmer andet.

Der er til enhver tid adgang til aktindsigt, jf. offentlighedsloven<sup>8</sup>, forvaltningsloven<sup>9</sup> og miljøoplysningsloven<sup>10</sup>.

### Søgsmål

Ønskes afgørelsen prøvet ved en domstol, skal sagen være anlagt inden 6 måneder efter at afgørelsen er meddelt.

### Offentliggørelse

Afgørelsen er i dag offentliggjort på <https://dma.mst.dk>

Med venlig hilsen

Kirsten Albek  
Miljøtekniker  
Tlf. 76292641  
kial@horsens.dk

<sup>7</sup> Miljø- og Fødevareministeriets [bek. nr. 1225](#) af 25. oktober 2018 om miljøvurdering af planer og programmer og af konkrete projekter (VVM).

<sup>8</sup> Justitsministeriets [lov nr. 145](#) af 24. februar 2020 om offentlighed i forvaltningen.

<sup>9</sup> Justitsministeriets [lbk. nr. 433](#) af 22. april 2014 af forvaltningsloven.

<sup>10</sup> Miljø- og Fødevareministeriets [lbk. nr. 980](#) af 16. august 2017 af miljøoplysningsloven.

## Bilag

Bilag 1: Ansøgning / miljøteknisk beskrivelse

Bilag 2: Lokalplanområder

Bilag 3: Habitatvurdering

## Kopi til:

Sundhedsstyrelsen	<a href="mailto:senord@sst.dk">senord@sst.dk</a> ;
Danmarks Naturfredningsforening	<a href="mailto:dnHorsens-sager@dn.dk">dnHorsens-sager@dn.dk</a>
Friluftsrådet	<a href="mailto:fr@friluftsradet.dk">fr@friluftsradet.dk</a> ;
Dansk Ornitologisk Forening	<a href="mailto:natur@dof.dk">natur@dof.dk</a>
Byggesagsafdelingen	<a href="mailto:byggesag@horsens.dk">byggesag@horsens.dk</a>
Brødstrup Totalenergi A/S	Sendt via digital post



### Ansvarlig myndighed

Horsens Kommune  
Sagsnummer: 09.02.16-P19-3-20

### Indsendt af

Charlotte Høj Madsen  
Ove Jensens Allé 42  
8700 Horsens  
E-mail: cm@jord-id.dk  
Telefon 20263738  
CVR / RID CVR:32809561-RID:65564571

Indsendt: 05-10-2020 12:39  
BOM-nummer: MaID-2020-3895  
Indsendelse nr.: 4  
Fase: Ansøgning

### Ansøgning for Miljøgodkendelse/ansøgning

**Projekt:** Miljøgodkendelse, Energivej 8-10  
**Klassifikation:** Ingen klassifikationer  
**Ansøgningstyper** Miljøgodkendelse/ansøgning til ændring på bestående virksomhed  
Miljøgodkendelse af ny virksomhed

### Sted(er)

**Adresser** Energivej 8, 8740 Brædstrup  
Energivej 8C, 8740 Brædstrup  
Energivej 6B, 8740 Brædstrup  
Energivej 8B, 8740 Brædstrup  
**Ejendomme** Ejendomsnr.: 297268  
Ejendomsnr.: 295671  
Ejendomsnr.: 299526  
Ejendomsnr.: 302853  
Ejendomsnr.: 299527  
**Matrikler** Brædstrup By, Ring - 2h  
Brædstrup By, Ring - 2v  
Brædstrup By, Ring - 2iæ  
Brædstrup By, Ring - 2kh  
Brædstrup By, Ring - 2iz

### Ansøgere

Charlotte Høj Madsen  
Ove Jensens Allé 42  
8700 Horsens



**E-mail:** cm@jord-id.dk  
**Telefon:** 20263738

## Indholdsfortegnelse

Samlet oversigt over bilag i indsendelsen .....	1
Oversigt over dokumentation pr. fase .....	1
◦ Udfyld ansøgning .....	1
Ændringer i ansøgningen .....	2
◦ Dokumentation .....	2
Angiv CVR og P-nummer .....	2
Ansøger og ejerforhold .....	2
Ansøger og ejerforhold for ejeren af ejendommen .....	3
Vælg listebetegnelse for virksomhedens aktiviteter .....	3
Oplys hvilke miljømæssige forhold ændringerne har indflydelse på .....	3
Forholdet til VVM .....	4
Oplysninger om væsentlige miljøforhold .....	4
Beskriv det ansøgte projekt .....	5
Midlertidige aktiviteter .....	5
Bygningsmæssige ændringer/udvidelser .....	6
Oversigtsplan af virksomhedens placering .....	6
Virksomhedens driftstid .....	6
Til- og frakørselsforhold .....	6
Tegninger over virksomhedens indretning .....	6
Tegninger over oplagets indretning .....	8
Virksomhedens produktionskapacitet og råvareforbrug .....	9
Oplysninger om energianlæg .....	9
Driftsforstyrrelser og uheld .....	9
Belægning og indretning af udendørs arealer ved oplagring og rekonditionering .....	10
Affald til modtagelse ved oplagring og rekonditionering .....	10
Virksomhedens produktion- oplagring og rekonditionering .....	10
Forslag til generelle vilkår .....	11
Forslag til vilkår til indretning og drift .....	11
Tegninger med placering og nummerering af virksomhedens luftafkast .....	12
Luftafkast fra oplag .....	12
Forslag til vilkår for luftforurening .....	12
Tegninger af oplagets spildevandsforhold .....	13
Spildevand: Oplysning om, hvor spildevand fra produktionen ønskes afledt til .....	13
Placering af virksomhedens støj- og vibrationskilder .....	13
Støj- og vibrationskilder .....	15
Affald - sammensætning og mængde .....	15
Forslag til vilkår for affald .....	15
Tegninger over oplagets indretning .....	16
Forslag til vilkår for jord og grundvand .....	16
Forslag til standard vilkår for egenkontrol .....	17
VVM - Arealanvendelse .....	17
VVM - Miljøforhold .....	17
VVM - Forhold til BREF .....	18
VVM - Projektets placering .....	18
Andre relevante oplysninger .....	19
Øvrige forhold .....	19

Fortrolighed .....	20
Tidligere indsendelser .....	20
Bilag Vilkår .....	21
◦ Oplysninger om væsentlige miljøforhold .....	22
◦ Forslag til generelle vilkår .....	22
◦ Forslag til vilkår til indretning og drift .....	23
◦ Forslag til vilkår for luftforurening .....	25
◦ Forslag til vilkår for affald .....	26
◦ Forslag til vilkår for jord og grundvand .....	26
◦ Forslag til standard vilkår for egenkontrol .....	29

## Samlet oversigt over bilag i indsendelsen

Bilag med versionskode	Refereret fra
<a href="#">Kloakforhold_20200615.pdf</a> SHA1:F390963ABBDA6294D19451942DD7267A76B5049F	Tegninger af oplagets spildevandsforhold
<a href="#">Oversigtskort Energivej 8 &amp; 10.pdf</a> SHA1:350B110EEB1696A9A5C8E8E0F1D4FC7B7ADBCB82	Placering af virksomhedens støj- og vibrationskilder
<a href="#">Støjmåling nedknuser_20200225.pdf</a> SHA1:B7DE4FC82E50B81F94E8781A5BEC3B69BF79F2AA	Støj- og vibrationskilder
<a href="#">Sit plan Energivej 8 &amp; 10, 8740_20201005.pdf</a> SHA1:73F56D635AC7A3A2CE985C02D98CB5E2CB7D2E8E	Affald til modtagelse ved oplagring og rekonditionering
<a href="#">Oversigtskort Energivej 8 &amp; 10.pdf</a> SHA1:350B110EEB1696A9A5C8E8E0F1D4FC7B7ADBCB82	

## Oversigt over dokumentation pr. fase

### Udfyld ansøgning

Den dokumentation der skal vedlægges ansøgningen når den indsendes.

Udfyldt	Obligatorisk	Bilag	Dokumentation
x			Angiv CVR og P-nummer
x			Ansøger og ejerforhold
x			Ansøger og ejerforhold for ejeren af ejendommen
x	x		Vælg listebetegnelse for virksomhedens aktiviteter
x			Oplys hvilke miljømæssige forhold ændringerne har indflydelse på
x			Forholdet til VVM
(i)			Oplysninger om væsentlige miljøforhold
x			Beskriv det ansøgte projekt
x			Midlertidige aktiviteter
x			Bygningsmæssige ændringer/udvidelser
x			Oversigtsplan af virksomhedens placering
x			Virksomhedens driftstid
x			Til- og frakørselsforhold
x			Tegninger over virksomhedens indretning
x			Tegninger over oplagets indretning
x			Virksomhedens produktionskapacitet og råvareforbrug
x			Oplysninger om energianlæg
x			Driftsforstyrrelser og uheld
x			Belægning og indretning af udendørs arealer ved oplagring og rekonditionering
x		x	Affald til modtagelse ved oplagring og rekonditionering
x			Virksomhedens produktion- oplagring og rekonditionering
x			Forslag til generelle vilkår

x		Forslag til vilkår til indretning og drift
x		Tegninger med placering og nummerering af virksomhedens luftafkast
x		Luftafkast fra oplag
x		Forslag til vilkår for luftforurening
x	x	Tegninger af oplagets spildevandsforhold
x		Spildevand: Oplysning om, hvor spildevand fra produktionen ønskes afledt til
		Forslag til vilkår for spildevand ved afledning fra virksomhed
x	x	Placering af virksomhedens støj- og vibrationskilder
x	x	Støj- og vibrationskilder
		Forslag til vilkår for støj
x		Affald - sammensætning og mængde
x		Forslag til vilkår for affald
x		Tegninger over oplagets indretning
x		Forslag til vilkår for jord og grundvand
x		Forslag til standard vilkår for egenkontrol
x		VVM - Arealanvendelse
		VVM - Karakteristika for driftsfasen og anlægsperioden
x		VVM - Miljøforhold
x		VVM - Forhold til BREF
x		VVM - Projektets placering
x		Andre relevante oplysninger
x		Øvrige forhold
x		Fortrolighed

## Ændringer i ansøgningen

### Dokumentation

Titel	Fase	Ændring
Belægning og indretning af udendørs arealer ved oplagring og rekonditionering	Ansøgning	ændret
Affald til modtagelse ved oplagring og rekonditionering	Ansøgning	ændret
VVM - Arealanvendelse	Ansøgning	ændret

## Angiv CVR og P-nummer

### CVR-nummer

26607442 - BRÆDSTRUP VOGNMANDSFORRETNING A/S

### P-nummer

1009106916 - BRÆDSTRUP VOGNMANDSFORRETNING A/S

Vestervangen 8  
8740 Brædstrup

## Ansøger og ejerforhold

Formularfelt	Udfyldt værdi
Ansøgers navn	Brædstrup Vognmands forretning
Vejnavn	Vestervangen
Vejnummer	8
Postnummer	8740
By	Brædstrup
Virksomhedens navn	Brædstrup Vognmandsforretning
Vejnavn	Vestervangen
Vejnummer	8
Postnummer	8740
By	Brædstrup
Angiv matrikelnummer, hvis det er forskelligt fra det fremsøgte	2h og 2ht
Angiv P-numre, hvis der søges til flere P-numre	
Bemærkning	
Kontaktperson	Karsten Aslak Jensen
Vejnavn	Vestervangen
Vejnummer	8
Postnummer	8740
By	Brædstrup
Telefonnummer	20801183
Mailadresse	info@br-vognmand.sk
Er ejer forskellig fra ansøger?	Ja [Kode: true]
Eventuelle yderligere bemærkninger	

## Ansøger og ejerforhold for ejeren af ejendommen

### Markeret ikke relevant:

Ejere driver selv virksomheden

## Vælg listebetegnelse for virksomhedens aktiviteter

### Hovedaktivitet

Bilag 2, Listepunkt K 212, Nyttiggørelse og bortskaffelse af affald, Anlæg for midlertidig oplagring eller rekonditionering af ikke-farligt affald eller affald af elektrisk og elektronisk udstyr forud for nyttiggørelse eller bortskaffelse

Anvendelsesområde(r):

- Anlæg, der modtager ikke-farligt affald og/eller affald af elektrisk og elektronisk udstyr, og som oplagrer, omlaster, omemballerer eller sorterer affaldet

### Biaktiviteter

Ingen valgt

## Oplys hvilke miljømæssige forhold ændringerne har indflydelse på

Formularfelt	Udfyldt værdi
--------------	---------------

Nye oplysninger om virksomhedens art (type og status)?	Ja [Kode: true]
Nye oplysninger om forholdet til VVM	Nej [Kode: false]
Bygningsmæssige ændringer, tidspunkter for bygge- og anlægsarbejder, driftsstart og planlagte ændringer i fremtiden?	Nej [Kode: false]
Ændringer til oversigtsplan og driftstid?	Ja [Kode: true]
Skal der indsendes nyt tegningsmateriale?	Ja [Kode: true]
Nye oplysninger om virksomhedens produktion?	Ja [Kode: true]
Nye oplysninger om bedst tilgængelige teknik (BAT)?	Nej [Kode: false]
Ændring i forhold til udledning til luft?	Nej [Kode: false]
Ændring i forhold til spildevand?	Nej [Kode: false]
Ændring i forhold til støj?	Ja [Kode: true]
Ændring i forhold til affald?	Nej [Kode: false]
Ændring i forhold til forurening af jord og grundvand?	Nej [Kode: false]
Ændring af forslag til vilkår om egenkontrol?	Nej [Kode: false]
Nye oplysninger om driftsforstyrrelser og uheld?	Nej [Kode: false]
Nye oplysninger om virksomhedens ophør?	Nej [Kode: false]
Ændringer til det Ikke-teknisk resumé?	Nej [Kode: false]

## Forholdet til VVM

Formularfelt	Udfyldt værdi
Er projektet opført på bilag 1 til VVM bekendtgørelsen	Nej [Kode: false]
Hvis ja, angiv punktet på bilag 1	
Er projektet opført på bilag 2 til VVM bekendtgørelsen	Ja [Kode: true]
Hvis ja, angiv punktet på bilag 2	11B
Eventuelle yderligere bemærkninger	

## Oplysninger om væsentlige miljøforhold

Se den fulde oversigt i bilaget i slutningen af dette dokument

Vilkårsid	Overholdes vilkår	Vilkår	
K 212 - 21.2.1 Anlæg, der oplagrer, omlaster, omemballerer eller sorterer ikke-farligt affald og elskrot	Vilkåret kan ikke besvares	<b>Væsentligste miljøforhold</b>	<b>Kilder til forurening eller gene</b>
		Støj	<ul style="list-style-type: none"> <li>– Kørsel til og fra virksomheden samt intern transport.</li> <li>– Aflæsning og håndtering af især jern- og metalskrot, murbrokker, beton, sten, glas og opbrudt asfalt.</li> <li>– Aflæsning og håndtering af containere.</li> </ul>
			<ul style="list-style-type: none"> <li>– Brug af gaffeltrucks og entreprenørmateriel.</li> <li>– Neddeling og klipning.</li> <li>– Presning, komprimering og balletering.</li> </ul>

			– Knusning.
		Luftforurening	<ul style="list-style-type: none"> <li>– Støv fra modtagelse, håndtering, sortering, neddeling, knusning, oplag og afhentning af bygnings- og nedrivningsaffald og andet støvende affald.</li> <li>– Diffust støv, der kan indeholde jern og metal, fra presning, neddeling og anden håndtering af jern- og metalskrot.</li> <li>– Støv fra modtagelse, sortering oplagring, sikkerhedsmakulering og presning eller balletering af papir og pap.</li> <li>– Røg og lugtgener fra skærebrænding.</li> <li>– Lugt fra oplag og komprimering af dagrenovation.</li> </ul>
		Risiko for forurening af jord, grundvand eller overfladevand	<ul style="list-style-type: none"> <li>– Spild af olie i forbindelse med oplag og håndtering af olieholdigt affald.</li> <li>– Metalbelastning som følge af støv og metaldele som rust og spåner, afskallede malingsrester, rustbeskyttelse mv.</li> <li>– Overfladevand fra befæstede arealer.</li> <li>– Utætte belægninger.</li> <li>– Utætte oplag af fyringsolie og motorbrændstof og spild i forbindelse med påfyldning og aftapning.</li> <li>– Uheld med udslip af olie fra transportmateriel og maskiner.</li> <li>– Utætte olieudskillere eller afløbssystemer knyttet hertil.</li> <li>– Spildevand fra rengøring af lastbiler, containere, trucks, mobilkraner og andet materiel.</li> </ul>
		Affald	<ul style="list-style-type: none"> <li>– Affald, herunder farligt affald, der tømmes eller sorteres ud af affaldet.</li> <li>– Filterstøv.</li> <li>– Forurenet absorptionsmateriale.</li> </ul>

## Beskriv det ansøgte projekt

### Redegørelse:

På en del af matriklen Energivej 8 ønskes opstilling af en nedknusningsmaskine til nedknusning af ren beton.(ny ansøgning)hvorfor der ønskes tilladelse til at modtage uforurenet beton og tegl til nyttiggørelse

Der ønskes endvidere tilladelse til at modtage dokumenteret ren jord til nyttiggørelse(ny ansøgning)

## Midlertidige aktiviteter

### Formularfelt

### Udfyldt værdi

Er det ansøgte projekt midlertidigt

Nej [Kode: false]

Angiv ophørsdato

Eventuelle yderligere bemærkninger

Ikke relevant



## Bygningsmæssige ændringer/udvidelser

Formularfelt	Udfyldt værdi
Kræver det ansøgte bygnings- eller anlægsmæssige udvidelser eller ændringer?	Ja [Kode: true]
Startdato for bygge- anlægsarbejde.	01.04.2020
Slutdata for bygge- anlægsarbejde.	31.12.2020
Ansøges om fremtidige udvidelser/ændringer, der opstartes senere?	Nej [Kode: false]
Hvis ja, beskriv eller vedlæg dokumentation for de planlagte ændringer og udvidelser. Husk det forventede starttidspunkt.	Der ønskes terrænregulering ( ansøges adskilt), i vest området således at der kan køres her på og arealet kan anvendes som plads.
Angiv startdato for virksomhedens drift eller idriftsættelse af ansøgte ændringer.	
Eventuelle yderligere bemærkninger	

## Oversigtsplan af virksomhedens placering

### Markeret ikke relevant:

Er vedhæftet i ansøgningen

## Virksomhedens driftstid

### Redegørelse:

Der vil i hverdagene være drift i form af transport af jord og diverse råstoffer til og fra pladsen.

Der vil 1-2 gange i måneden blive knust beton.

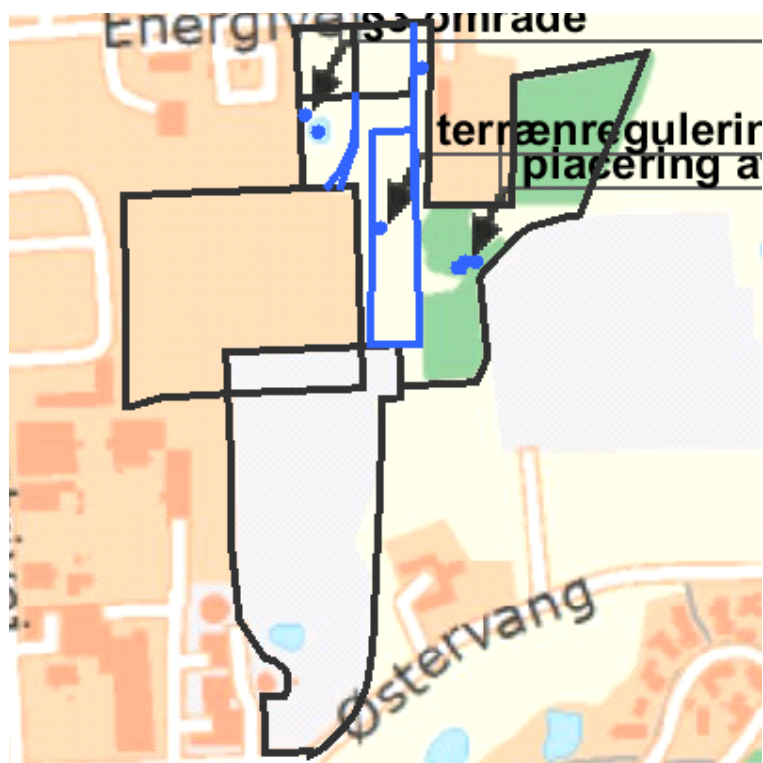
## Til- og frakørselsforhold

### Redegørelse:

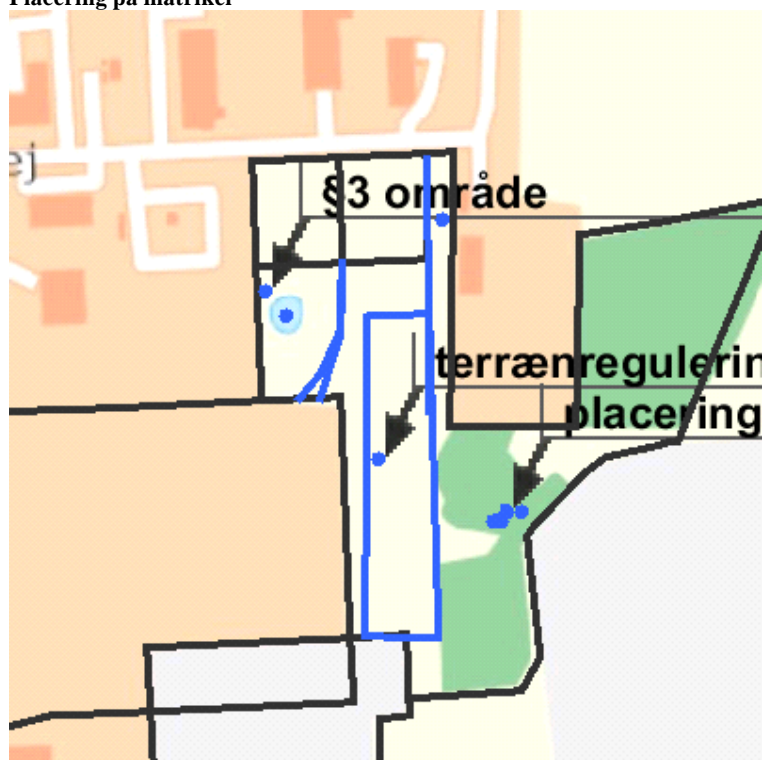
Kørsel af last biler til og fra inden for normal arbejdstid i hverdagene

## Tegninger over virksomhedens indretning

### Matrikel oversigt



Placering på matrikel



**Copyrights**

Indeholder data fra Geodatastyrelsen, Skærmkort, WMS-tjeneste

**Forbehold**

Data stilles til rådighed, som de er, og myndigheden har intet ansvar for hverken indhold, oprindelse, fejl og mangler eller nogen form for skade, der måtte følge af brug af data.

## Signatur

- Matrikler
- Indtegninger
- Supplerende information

## Geometrier

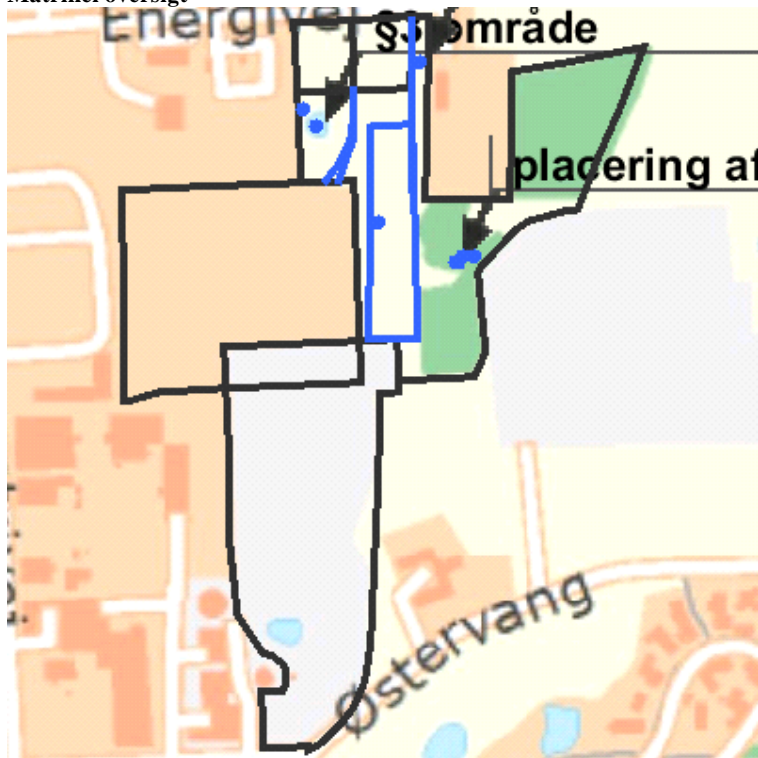
## Fil

MaID-2020-3895-1-vDT16.gml

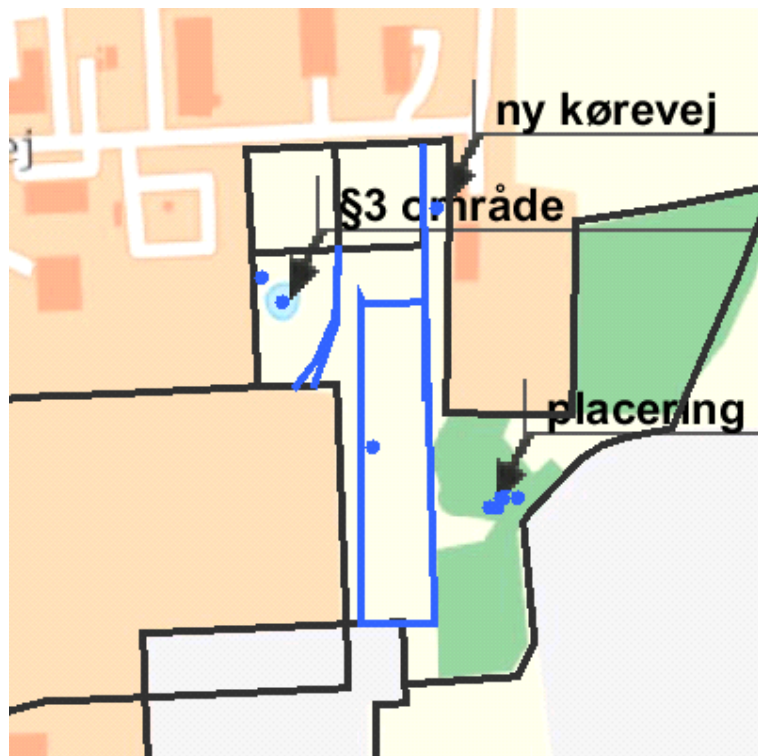
<https://dokument.bygogmiljoe.dk/geometribilag/4/bc1a7471-2eaf-4520-a411-41029185da3c>

## Tegninger over oplagets indretning

### Matrikel oversigt



### Placering på matrikel



#### Copyrights

Indeholder data fra Geodatastyrelsen, Skærmbkort, WMS-tjeneste

#### Forbehold

Data stilles til rådighed, som de er, og myndigheden har intet ansvar for hverken indhold, oprindelse, fejl og mangler eller nogen form for skade, der måtte følge af brug af data.

#### Signatur

- Matrikler
- Indtegninger
- Supplerende information

#### Geometrier

#### Fil

MaID-2020-3895-1-vDT25.gml

<https://dokument.bygogmiljoe.dk/geometribilag/4/154f2198-771a-4b3e-ba28-146894f403f1>

## Virksomhedens produktionskapacitet og råvareforbrug

Markeret ikke relevant:

Knuses ca 400 ton tegl/Beton pr.år

## Oplysninger om energianlæg

Markeret ikke relevant:

## Driftsforstyrrelser og uheld

Markeret ikke relevant:

## Belægning og indretning af udendørs arealer ved oplagring og rekonditionering

Markeret ikke relevant:

## Affald til modtagelse ved oplagring og rekonditionering

Formularfelt	Udfyldt værdi		
Eventuelle yderligere bemærkninger			
<b>Oplysninger om modtaget og oplagret affald</b>			
Affaldsfraktion(er)	Forventet årlig mængde	Forventet maksimalt oplag af væsentlige affaldsfraktioner	Oplagringsmåde og -sted
ren muld (ny aktivitet)	300 ton		depot på pladsen
lettere forurenede jord(gl. aktivitet)	100 ton		i hallen container for prøveudtagning
sand(gl. aktivitet)	200 ton		containere for depot på pladsenprøveudtagelse
Knust beton/tegl (ny aktivitet)	400 ton		depot på pladsen
Knust beton/tegl (ny aktivitet)	400 ton		depot på pladsen
<b>Bilag</b>			
<a href="#">Sit plan Energivej 8 &amp; 10, 8740 20201005.pdf</a>			
Oversigtskort Energivej 8 & 10.pdf			

## Virksomhedens produktion- oplagring og rekonditionering

Formularfelt	Udfyldt værdi
Oplys om, hvor spildevandsslammet stammer fra.	Der tilføres muld til depot, der modtages kun dokumenteret kategori 1 jord fra ikke analysepligtige områder eller dokumenteret ved analyser. Endvidere tilføres ikke forurenede beton
Oplys om tørstofindhold, stabiliseringsform og eventuelle andre særlige karakteristika for det slam og andet organisk affald, der tilføres anlægget.	
Angiv volumen af beholdere til slam og andet organisk affald.	
Angiv hvor lang tid slam og andet organisk affald højst skal oplagres på anlægget.	
Oplys om opførelsestidspunkt for brugte beholdere, der planlægges anvendt til oplagring af slam eller andet organisk affald.	
Oplys om, hvilken form for overdækning, der anvendes til beholdere i det fri med slam og andet organisk affald	
Oplys om, hvilken form for overdækning, der anvendes til øvrig oplag i det fri	
Oplys om, hvilke maskiner og redskaber, der benyttes på virksomheden.	Nedknuser
Oplys om, hvordan de enkelte affaldsfraktioner håndteres	Nedknuses ca en dag pr måned.
Oplys om, hvad der neddeles, opskæres eller klippes	beton
Oplys om, hvordan der neddeles, opskæres eller klippes	knuser
Oplys om, hvor der neddeles, opskæres eller klippes.	på pladsen

Oplys om, på hvilke tidspunkter der neddeles, opskæres eller klippes. 1 dag pr. måned

Oplys om, hvad der presses, balleteres eller komprimeres.

Oplys om, hvordan der presses, balleteres eller komprimeres.

Oplys om, hvor der presses, balleteres eller komprimeres.

Oplys om, på hvilke tidspunkter der presses, balleteres eller komprimeres.

Oplys om, hvad der knuses.

Oplys om, hvordan der knuses.

Oplys om, hvor der knuses.

Oplys om, på hvilke tidspunkter der knuses.

Oplys om, hvordan elskrot håndteres.

Angiv hvilke typer af værkstedsaktiviteter, der forekommer på virksomheden.

Oplys om størrelsen af overjordiske tanke eller beholdere til oplag af fyringsolie og motorbrændstof.

Eventuelle yderligere bemærkninger

## Forslag til generelle vilkår

Se den fulde oversigt i bilaget i slutningen af dette dokument

Vilkårsid	Overholdes vilkår	Vilkår
K 212 - 21.4.1 Standardvilkår 1	Ja	Ved driftsophør skal virksomheden forinden orientere tilsynsmyndigheden herom og træffe de nødvendige foranstaltninger for at undgå forureningsfare og for at efterlade stedet i tilfredsstillende tilstand.
K 212 - 21.4.1 Standardvilkår 2	Ja	Hvor der i vilkårene anvendes betegnelsen »befæstet areal« menes en fast belægning, der giver mulighed for opsamling af spild og kontrolleret afledning af nedbør. Hvor der i vilkårene anvendes betegnelsen »tæt belægning« menes en fast belægning, der i løbet af påvirkningstiden er uigennemtrængelig for de forurenende stoffer, der håndteres på arealet.

## Forslag til vilkår til indretning og drift

Se den fulde oversigt i bilaget i slutningen af dette dokument

Vilkårsid	Overholdes vilkår	Vilkår				
K 212 - 21.4.1 Standardvilkår 3	Ja	Virksomheden skal udarbejde en driftsinstruks, der beskriver, hvordan personalet skal foretage fornøden modtagekontrol, og hvordan de skal forholde sig i tilfælde af driftsforstyrrelser og uheld. Driftsinstruksen skal altid være tilgængelig for og kendt af personalet.				
K 212 - 21.4.1 Standardvilkår 4	Ja	Virksomheden må kun modtage og opbevare de nedenfor nævnte affaldsfraktioner i de angivne mængder [fastsættes af godkendelsesmyndigheden ved afgørelse]. <table border="1" data-bbox="699 1868 1516 2072"><tr><td>Affaldsfraktion [Fastsættes af godkendelsesmyndigheden]</td><td>[Godkendelsesmyndigheden fastsætter kun maksimalt oplag, hvis der er en særlig miljømæs- sig begrundelse]</td></tr><tr><td>-...</td><td></td></tr></table>	Affaldsfraktion [Fastsættes af godkendelsesmyndigheden]	[Godkendelsesmyndigheden fastsætter kun maksimalt oplag, hvis der er en særlig miljømæs- sig begrundelse]	-...	
Affaldsfraktion [Fastsættes af godkendelsesmyndigheden]	[Godkendelsesmyndigheden fastsætter kun maksimalt oplag, hvis der er en særlig miljømæs- sig begrundelse]					
-...						

		<table border="1"> <tr> <td>...</td> <td></td> </tr> <tr> <td>Etc.</td> <td></td> </tr> </table>	...		Etc.	
...						
Etc.						
K 212 - 21.4.1 Standardvilkår 5	Ja	Affaldet skal kontrolleres ved modtagelsen og hurtigst muligt, dog senest inden ophør af næstfølgende arbejdsdag, og placeres i de dertil beregnede affaldsområder, containere, båse eller beholdere.				
K 212 - 21.4.1 Standardvilkår 6	Ja	Hvis virksomheden modtager affald, der ikke er omfattet af virksomhedens miljøgodkendelse, og som det ikke umiddelbart er muligt at afvise eller henvise til en anden affaldsmottager, skal affaldet placeres i et særskilt oplagsområde. Virksomheden skal herefter hurtigst muligt kontakte tilsynsmyndigheden og orientere om affaldet.				
K 212 - 21.4.1 Standardvilkår 7	Ja	Containere med lette materialer så som papir, plast og lignende skal være lukkede eller overdækkede for at hindre, at materialer giver anledning til flugt.				

## Tegninger med placering og nummerering af virksomhedens luftafkast

### Markeret ikke relevant:

Ingen afkast

## Luftafkast fra oplag

### Redegørelse:

Ved nedknusningen vil der være let støv gene. Dette vil ikke påvirke arealerne omkring matriklen

## Forslag til vilkår for luftforurening

Se den fulde oversigt i bilaget i slutningen af dette dokument

Vilkårsid	Overholdes vilkår	Vilkår
K 212 - 21.4.1 Standardvilkår 8	Ja	Virksomheden må ikke give anledning til lugt- eller støvgener uden for virksomhedens område, som efter tilsynsmyndighedens vurdering er væsentlige for omgivelserne. Tilsynsmyndigheden kan, såfremt der konstateres væsentlige støvgener, kræve, at støvende oplag overdækkes eller befugtes, eller at der etableres afskærmning eller befugtning af knusnings-, presnings- eller neddelingsaktiviteter.
K 212 - 21.4.1 Standardvilkår 9	Vilkåret kan ikke besvares	[Godkendelsesmyndigheden kan med henblik på at forhindre lugtgener fastsætte vilkår om maksimal opbevaringstid, om oplagringsmåde og om omlastning og komprimering af dagrenovationsaffald og haveaffald.]
K 212 - 21.4.1 Standardvilkår 10	Ja	Såfremt der etableres mekanisk ventilation fra bygning eller hal, hvor der opbevares eller håndteres affald, skal afkastet være opadrettet og føres mindst 1 meter over tagryg

		på det tag, hvor afkastet er placeret. Afkast fra punktudsugninger fra bygning eller hal skal være opadrettede og føres mindst 1 meter over tagryg på det tag, hvor afkastet er placeret. [Godkendelsesmyndigheden kan fastsætte en større højde på afkastet, hvis det vurderes at være nødvendigt for at sikre fri fortynding. ]
K 212 - 21.4.1 Standardvilkår 11	Ja	Såfremt der er afkast til det fri fra sikkerhedsmakulering, presning, balletering eller neddeling af papir, pap, plast eller datamateriale, skal det forsynes med et filter, der kan overholde en emissionsgrænseværdi for papirstøv på 10 mg/normal m <sup>3</sup> .  Før filtret tages i brug, skal virksomheden indhente følgende leverandøroplysninger: – Dokumentation for at filtret ved den pågældende anvendelse kan overholde den krævede emissionsgrænseværdi. – Leverandørens anvisninger om kontrol og vedligeholdelse af filtret.  Oplysningerne skal opbevares på virksomheden og være tilgængelige for tilsynsmyndigheden.  Filtret skal kontrolleres, vedligeholdes og udskiftes i overensstemmelse med filterleverandørens anvisninger. Kontrol af filtret skal dog altid som minimum omfatte en visuel kontrol hver tredje måned af dets korrekte funktion.
K 212 - 21.4.1 Standardvilkår 12	Ja	Bygningsaffald med cementbundne asbestfibre skal håndteres forsigtigt, så det ikke beskadiges og kan afgive asbeststøv. Såfremt der alligevel under håndteringen sker beskadigelser, skal det i befugtet tilstand opbevares i egnet lukket, tæt emballage, der er mærket med oplysning om, at den indeholder asbest. Det må ikke omlastes før borttransport.

## Tegninger af oplagets spildevandsforhold

Der er ingen indtegninger

### Bilag

[Kloakforhold\\_20200615.pdf](#)

## Spildevand: Oplysning om, hvor spildevand fra produktionen ønskes afledt til

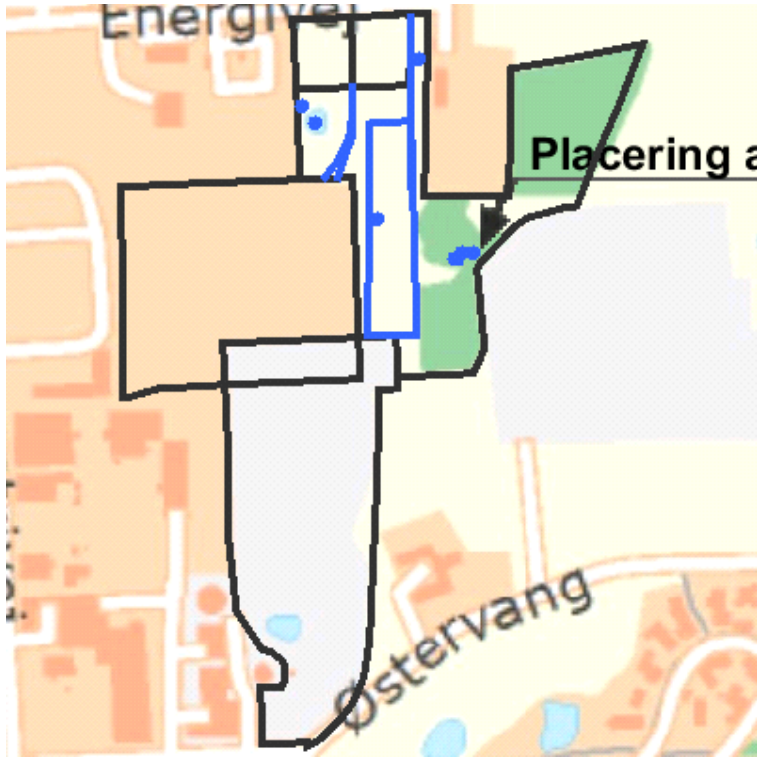
**Markeret ikke relevant:**

Oplagspladsen er ubefæstet areal, der etableres ikke afløb her fra

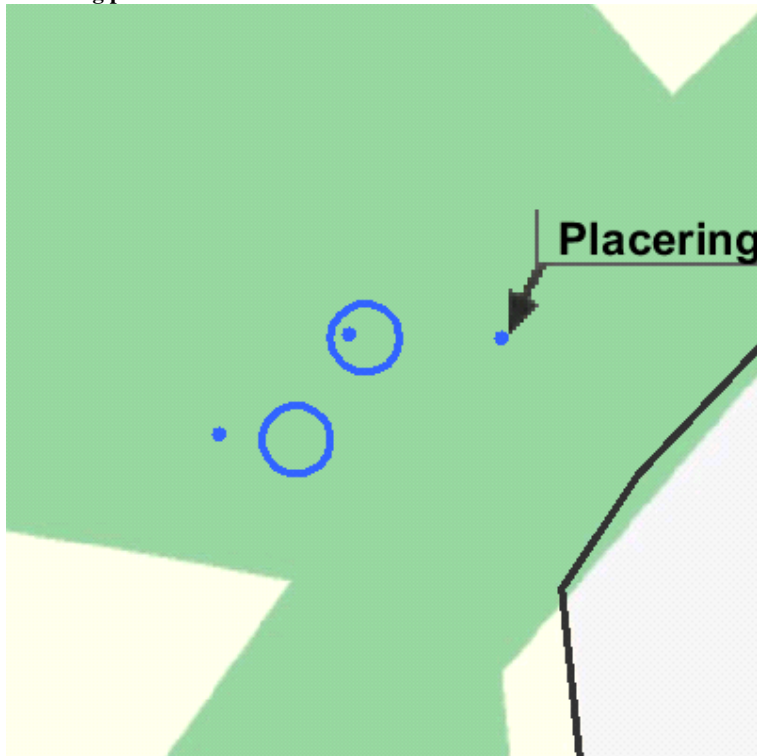
## Placering af virksomhedens støj- og vibrationskilder

**Matrikel oversigt**





Placering på matrikel



**Copyrights**

Indeholder data fra Geodatastyrelsen, Skærmkort, WMS-tjeneste

**Forbehold**

Data stilles til rådighed, som de er, og myndigheden har intet ansvar for hverken indhold, oprindelse, fejl og mangler eller nogen form for skade, der måtte følge af brug af data.

## Signatur

- Matrikler
- Indtegninger
- Supplerende information

## Geometrier

## Fil

MaID-2020-3895-2-vDTtegnStøj1.gml

<https://dokument.bygogmiljoe.dk/geometribilag/4/25799358-e955-453e-93d8-75f86bac658d>

## Bilag

[Oversigtskort Energivej 8 & 10.pdf](#)

## Støj- og vibrationskilder

### Formularfelt

### Udfyldt værdi

Beskriv støj- og vibrationskilder (inkl. lavfrekvent støj og infralyd)

Vedhæftet støjmåling

Beskriv planlagte støj- og vibrationsdæmpende foranstaltninger

Eventuelle yderligere bemærkninger

## Bilag

[Støjmåling nedknuser 20200225.pdf](#)

## Affald - sammensætning og mængde

### Formularfelt

### Udfyldt værdi

Eventuelle yderligere bemærkninger

## Affaldsammensætning og mængde

### Affaldsfraktion

### Mængde/år

### Enhed

ren muld(ny aktivitet)

300 ton

lettere forurennet jord (gl aktivitet)

100 ton

sand(gl aktivitet)

200 ton

beton/tegl til knusning(ny aktivitet)

400 ton

knust beton/tegl (ny aktivitet)

400 ton

## Forslag til vilkår for affald

Se den fulde oversigt i bilaget i slutningen af dette dokument

Vilkårsid	Overholdes vilkår	Vilkår
K 212 - 21.4.1 Standardvilkår 13	Ja	Affald, der spildes, skal opsamles samme dag og anbringes i de dertil indrettede containere eller affaldsområder. Filterstøv skal opsamles straks og opbevares i en tæt lukket beholder, der er mærket med indhold.
K 212 - 21.4.1 Standardvilkår 14	Ja	Spild af olie og kemikalier (herunder grus, savsmuld eller lignende anvendt til

opsugning) skal opsamles straks og opbevares og bortskaffes som farligt affald. Der skal til enhver tid forefindes opsugningsmateriale på virksomheden.

## Tegninger over oplagets indretning

Markeret ikke relevant:

## Forslag til vilkår for jord og grundvand

Se den fulde oversigt i bilaget i slutningen af dette dokument

Vilkårsid	Overholdes vilkår	Vilkår
K 212 - 21.4.1 Standardvilkår 15	Ja	Overjordiske tanke til fyringsolie og motorbrændstof skal sikres mod påkørsel. Påfyldningsstudse og aftapningshaner (aftapningsanordninger) for olieprodukter, herunder motorbrændstof, skal placeres inden for konturen af en tæt belægning med kontrolleret afledning af afløbsvandet. Alternativt skal eventuelt spild opsamles i en tæt spildbakke eller grube. Udendørs spildbakker eller gruber skal tømmes, således at regnvand i bunden maksimalt udgør 10 % af spildbakkens eller grubens volumen.
K 212 - 21.4.1 Standardvilkår 16	Ja	Virksomheden må ikke modtage skrot, der på forhånd vides at indeholde farligt affald eller flydende olie. Dog må transformatorer og spåner mv. med indhold af olierester eller køle- og smøremidler o. lign. modtages, oplagres og afsendes i tætte, overdækkede containere eller beholdere. Disse containere eller beholdere kan stå uafdækket indendørs.
K 212 - 21.4.1 Standardvilkår 17	Ja	Jern- og metalskrot og andet affald, der kan afgive olie eller væsker, skal opbevares og håndteres på en oplagsplads eller på et gulv med tæt belægning indrettet med fald mod afløb eller grube, hvorfra der sker kontrolleret afledning, eller i lukket/overdækket container med indbygget sump.
K 212 - 21.4.1 Standardvilkår 18	Ja	Jern- og metalskrot, der kan afgive metalstøv, skal håndteres og opbevares enten udendørs på et befæstet areal, indendørs på fast gulv eller i en container. Opbevaring og håndtering skal udføres, så støvdannelse minimeres, og der må ikke ske støv-/materialeflugt til omgivelser uden for virksomheden.
K 212 - 21.4.1 Standardvilkår 19	Ja	Neddeling, klipning eller opskæring af jern- og metalskrot må kun foretages på et areal eller gulv, der er forsynet med tæt belægning.
K 212 - 21.4.1 Standardvilkår 20	Ja	Akkumulatorer og batterier skal opbevares i beholdere eller containere, der enten er placeret indendørs eller under halvtag, eller som er lukket med låg. Beholderne og containere skal være tætte og modstandsdygtige over for de væsker, der er anvendt i batterierne eller akkumulatorerne.
K 212 - 21.4.1 Standardvilkår 21	Ja	Blandet bygnings- og nedrivningsaffald, bortset fra inert affald, må kun opbevares og håndteres på befæstet areal med kontrolleret afledning af nedbør. [Hvis virksomheden er beliggende i et område med særlige drikkevandsinteresser (OSD), og myndigheden vurderer, at grundvandsmagasinet er særligt sårbart, skærpes vilkåret således, at det befæstede areal skal være etableret med en tæt belægning.]
K 212 - 21.4.1 Standardvilkår 22	Ja	Have- og parkaffald må kun oplagres og neddeles på et befæstet areal med fald mod afløb eller sump. Have- og parkaffald skal bortskaffes og arealet ryddes for have- og parkaffald og saft fra samme mindst 1 gang pr. uge i sommerhalvåret.
K 212 - 21.4.1 Standardvilkår 23	Ja	Befæstede arealer skal være i god vedligeholdelsesstand. Utætheder skal udbedres så hurtigt som muligt, efter at de er konstateret.
K 212 - 21.4.1 Standardvilkår 24	Ja	Vaskepladsen skal være befæstet med fald mod afløb, hvorfra der sker kontrolleret afledning af afløbsvandet.

K 212 - 21.4.1 Standardvilkår 25	Ja	Farligt affald som f.eks. spildolie skal opbevares under overdækning i form af tag, presenning eller lignende og beskyttet mod vejrlig på en tæt belægning. Oplagspladsen skal være indrettet således, at spild kan holdes inden for et afgrænset område og uden mulighed for afløb til jord, grundvand, overfladevand eller kloak. Området skal kunne rumme indholdet af den største beholder, der opbevares.
----------------------------------	----	--

## Forslag til standard vilkår for egenkontrol

Se den fulde oversigt i bilaget i slutningen af dette dokument

Vilkårsid	Overholdes vilkår	Vilkår
K 212 - 21.4.1 Standardvilkår 26	Ja	Virksomheden skal løbende og mindst 1 gang årligt gennemføre en kontrol for revner, lunger og andre skader af befæstede arealer og tætte belægninger, kar, gruber og sumpe. Utætheder skal udbedres, så hurtigt som muligt efter at de er konstateret.
K 212 - 21.4.1 Standardvilkår 27	Ja	Tilsynsmyndigheden kan kræve, at virksomheden lader en uvildig sagkyndig foretage kontrollen, dog højst 1 gang hvert tredje år.
K 212 - 21.4.1 Standardvilkår 28 - Driftsjournal	Ja	<p>Virksomheden skal føre en driftsjournal med angivelse af:</p> <ul style="list-style-type: none"> <li>– Dato for og resultat af inspektioner samt eventuelt foretagne udbedringer af befæstede arealer og tætte belægninger, gulve, gruber mv.</li> <li>– Dato for hvornår der er modtaget affald, der ikke er omfattet af virksomhedens miljøgodkendelse, og hvordan det blev håndteret og bortskaffet.</li> <li>– Tidspunkter for vedligeholdelse og servicering af filter, herunder udskiftning af filterposer.</li> </ul> <p>Ved udgangen af hvert kvartal registreres mængden af hver af de oplagrede affaldsfraktioner jf. vilkår 4. Oplysningerne indføres i journalen.</p> <p>Driftsjournalen skal opbevares på virksomheden i mindst 5 år og skal være tilgængelig for tilsyns- myndigheden.</p>

## VVM - Arealanvendelse

Formularfelt	Udfyldt værdi
Angiv det fremtidige samlede bebyggede m2	420 m2
Angiv det fremtidige samlede befæstede areal m2	0 m2
Angiv om der er behov for grundvandssænkning	Nej [Kode: false]
Hvis ja, angiv hvor mange m3 der er behov for at udpumpe	
Angiv projektets samlede grundareal i ha eller m2	23900 m2 (nr 8) +9500 m2 (nr 10)
Angiv måleenhed ha eller m2	m2
Angiv projektets samlede bebyggede areal i m2	450m2
Angiv projektets samlede befæstede areal i m2	0m2
Angiv projektets samlede bygningsmasse i m3	1350 m3
Angiv projektets maksimale bygningshøjde i m	3m
Angiv om projektet berører flere kommune end beliggenhedskommunen	Berører kun Horsens Kommune
Eventuelle yderligere bemærkninger	

## VVM - Miljøforhold

Formularfelt	Udfyldt værdi
Er projektet omfattet af en eller flere af Miljøstyrelsens vejledninger eller bekendtgørelser om støj?	Ja [Kode: true]
Hvis ja, angives navn og nr. på den eller de pågældende vejledninger eller bekendtgørelser	Vejledning fra Miljøstyrelsen, 5/1984, 1996
Vil anlægsarbejdet kunne overholde de vejledende grænseværdier for støj og vibrationer?	Ja [Kode: true]
Hvis nej, angives overskridelsens omfang og begrundelse for overskridelsen	
Vil det samlede anlæg, når projektet er udført, kunne overholde de vejledende grænseværdier for støj og vibrationer?	Ja [Kode: true]
Hvis nej, angives overskridelsens omfang og begrundelse for overskridelsen	
Giver projektet anledning til lugtgener eller øgede lugtgener i anlægsperioden og/eller i driftsfasen?	Nej [Kode: false]
Hvis ja, angiv omfang og forventet udbredelse	Ikke relevant
Beskriv de påtænkte foranstaltninger med henblik på at undgå, forebygge eller begrænse væsentlige skadelige virkninger for miljøet	Ikke relevant
Er projektet omfattet af Miljøstyrelsens vejledninger, regler og bekendtgørelser om luftforurening?	Nej [Kode: false]
Hvis ja, angives navn og nr. på den eller de pågældende vejledninger, regler eller bekendtgørelser.	
Vil anlægsarbejdet kunne overholde de vejledende grænseværdier for luftforurening?	Ja [Kode: true]
Hvis nej, angives overskridelsens omfang og begrundelse for overskridelsen.	
Vil det samlede anlæg kunne overholde de vejledende grænseværdier for luftforurening?	Ja [Kode: true]
Hvis nej, angives overskridelsens omfang og begrundelse for overskridelsen.	
Vil projektet give anledning til støvgener eller øgede støvgener i anlægsperioden eller i driftsfasen?	Ja [Kode: true]
Hvis ja, angives omfang og forventet udbredelse.	Kun på matriklen i forbindelse med nedknusning
Eventuelle yderligere bemærkninger	

## VVM - Forhold til BREF

Formularfelt	Udfyldt værdi
Er anlægget eller dele af anlægget omfattet af BREF-dokumenter?	Nej [Kode: false]
Hvis ja, angiv hvilke.	Ikke relevant
Vil anlægget kunne overholde de angivne BREF-dokumenter?	Ja [Kode: true]
Hvis nej, angiv og begrund hvilke BREF-dokumenter, der ikke kan overholdes.	Ikke relevant
Er anlægget eller dele af anlægget omfattet af BAT-konklusioner?	Nej [Kode: false]
Vil anlægget kunne overholde de angivne BAT-konklusioner?	Nej [Kode: false]
Hvis nej, angiv og begrund hvilke BAT-konklusioner, der ikke vil kunne overholdes.	Ikke relevant
Eventuelle yderligere bemærkninger	

## VVM - Projektets placering

Formularfelt	Udfyldt værdi
Er projektet placeret i et område med registreret jordforurening?	Nej [Kode: false]
Kan projektet rummes inden for lokalplanens generelle formål?	Ja [Kode: true]
Hvis nej, angiv hvorfor.	
Forudsætter projektet dispensation fra gældende bygge- og beskyttelseslinjer?	Nej [Kode: false]
Hvis ja, angiv hvilke	
Indebærer projektet behov for at begrænse anvendelsen af naboarealer?	Nej [Kode: false]
Bemærkning til overstående	
Vil projektet kunne udgøre en hindring for anvendelsen af udlagte råstofområder?	Nej [Kode: false]
Bemærkning til overstående	
Er projektet tænkt placeret indenfor kystnærhedszonen?	Nej [Kode: false]
Bemærkning til overstående	
Forudsætter projektet rydning af skov?	Nej [Kode: false]
Bemærkning til overstående	
Vil projektet være i strid med eller til hinder for realiseringen af en rejst fredningssag?	Nej [Kode: false]
Bemærkning til overstående	
Angiv afstanden fra projektet i luftlinje til nærmeste beskyttede naturtype i henhold til naturbeskyttelseslovens § 3.	Vådhum på matriklen afgrænses med marksten så der ikke kan køres i til og i området.
Rummer § 3 området beskyttede arter? Angiv i givet fald hvilke.	mose, vådhum
Angiv afstanden fra projektet i luftlinje til nærmeste fredede område.	
Angiv afstanden fra projektet i luftlinje til nærmeste Habitatområde.	
Vil projektet kunne overholde kvalitetskravene for vandområder og krav til udledning af forurenende stoffer til vandløb, søer eller havet?	Ja [Kode: true]
Bemærkning til overstående	
Er projektet placeret i et område, der i kommuneplanen er udpeget som område med risiko for oversvømmelse.	Nej [Kode: false]
Bemærkning til overstående	
Er projektet placeret i et område, der, jf. oversvømmelsesloven, er udpeget som risikoområde for oversvømmelse?	Nej [Kode: false]
Bemærkning til overstående	
Er projektet placeret i et område med særlige drikkevandsinteresser?	Nej [Kode: false]
Bemærkning til overstående	
Er der andre lignende anlæg eller aktiviteter i området, der sammen med det ansøgte må forventes at kunne medføre en øget samlet påvirkning af miljøet (Kumulative forhold)?	Nej [Kode: false]
Bemærkning til overstående	
Vil den forventede miljøpåvirkning kunne berøre nabolande?	
Eventuelle yderligere bemærkninger	

## Andre relevante oplysninger

### Redegørelse:

## Øvrige forhold

---

Redegørelse:

## Fortrolighed

---

Redegørelse:

## Tidligere indsendelser

---

Indsendt dato	Fase	Fil
25-06-2020 14:38	Ansøgning	<a href="https://dokument.bygogmiljoe.dk/ansoegningbilag/eaf6daa3-b597-4a78-8da4-87dd53614d55">https://dokument.bygogmiljoe.dk/ansoegningbilag/eaf6daa3-b597-4a78-8da4-87dd53614d55</a>
15-06-2020 12:26	Ansøgning	<a href="https://dokument.bygogmiljoe.dk/ansoegningbilag/7565aa3b-a858-407a-b073-7342b161385a">https://dokument.bygogmiljoe.dk/ansoegningbilag/7565aa3b-a858-407a-b073-7342b161385a</a>
25-02-2020 16:01	Ansøgning	<a href="https://dokument.bygogmiljoe.dk/ansoegningbilag/6e1ff8f8-fe9e-40a7-b88c-b97e8bab790b">https://dokument.bygogmiljoe.dk/ansoegningbilag/6e1ff8f8-fe9e-40a7-b88c-b97e8bab790b</a>





## Oplysninger om væsentlige miljøforhold

### K 212 - 21.2.1 Anlæg, der oplagrer, omlaster, omemballerer eller sorterer ikke-farligt affald og elskrot

**Type:** Branchers og aktiviteterets miljøforhold

**VilkårsID:** VK0000000024

**Version:** 7

#### Beskrivelse

Væsentligste miljøforhold	Kilder til forurening eller gene
Støj	<ul style="list-style-type: none"> <li>– Kørsel til og fra virksomheden samt intern transport.</li> <li>– Aflæsning og håndtering af især jern- og metalkrot, murbrokker, beton, sten, glas og opbrudt asfalt.</li> <li>– Aflæsning og håndtering af containere.</li> </ul>
	<ul style="list-style-type: none"> <li>– Brug af gaffeltrucks og entreprenørmateriel.</li> <li>– Neddeling og klipning.</li> <li>– Presning, komprimering og balletering.</li> <li>– Knusning.</li> </ul>
Luftforurening	<ul style="list-style-type: none"> <li>– Støv fra modtagelse, håndtering, sortering, neddeling, knusning, oplag og afhentning af bygnings- og nedrivningsaffald og andet støvende affald.</li> <li>– Diffust støv, der kan indeholde jern og metal, fra presning, neddeling og anden håndtering af jern- og metalkrot.</li> <li>– Støv fra modtagelse, sortering oplagring, sikkerhedsmakulering og presning eller balletering af papir og pap.</li> <li>– Røg og lugtgener fra skærebrænding.</li> <li>– Lugt fra oplag og komprimering af dagrenovation.</li> </ul>
Risiko for forurening af jord, grundvand eller overfladevand	<ul style="list-style-type: none"> <li>– Spild af olie i forbindelse med oplag og håndtering af olieholdigt affald.</li> <li>– Metalbelastning som følge af støv og metaldele som rust og spåner, afskallede malingsrester, rustbeskyttelse mv.</li> <li>– Overfladevand fra befæstede arealer.</li> <li>– Utætte belægninger.</li> <li>– Utætte oplag af fyringsolie og motorbrændstof og spild i forbindelse med påfyldning og aftapning.</li> <li>– Uheld med udslip af olie fra transportmateriel og maskiner.</li> <li>– Utætte olieudskillere eller afløbssystemer knyttet hertil.</li> <li>– Spildevand fra rengøring af lastbiler, containere, trucks, mobilkraner og andet materiel.</li> </ul>
Affald	<ul style="list-style-type: none"> <li>– Affald, herunder farligt affald, der tømmes eller sorteres ud af affaldet.</li> <li>– Filterstøv.</li> <li>– Forurenede absorptionsmateriale.</li> </ul>

Vilkåret kan ikke besvares

## Forslag til generelle vilkår

### K 212 - 21.4.1 Standardvilkår 1

**Type:** Standard vilkår  
**VilkårsID:** VK0000000571  
**Version:** 7

#### Beskrivelse

Ved driftsophør skal virksomheden forinden orientere tilsynsmyndigheden herom og træffe de nødvendige foranstaltninger for at undgå forureningsfare og for at efterlade stedet i tilfredsstillende tilstand.

**Vilkåret kan overholdes:** Ja

### K 212 - 21.4.1 Standardvilkår 2

**Type:** Standard vilkår  
**VilkårsID:** VK0000000572  
**Version:** 3

#### Beskrivelse

Hvor der i vilkårene anvendes betegnelsen »befæstet areal« menes en fast belægning, der giver mulighed for opsamling af spild og kontrolleret afledning af nedbør. Hvor der i vilkårene anvendes betegnelsen »tæt belægning« menes en fast belægning, der i løbet af påvirkningstiden er uigennemtrængelig for de forurenende stoffer, der håndteres på arealet.

**Vilkåret kan overholdes:** Ja

## Forslag til vilkår til indretning og drift

### K 212 - 21.4.1 Standardvilkår 3

**Type:** Standard vilkår  
**VilkårsID:** VK0000000573  
**Version:** 6

#### Beskrivelse

Virksomheden skal udarbejde en driftsinstruks, der beskriver, hvordan personalet skal foretage fornøden modtagekontrol, og hvordan de skal forholde sig i tilfælde af driftsforstyrrelser og uheld. Driftsinstruksen skal altid være tilgængelig for og kendt af personalet.

**Vilkåret kan overholdes:** Ja

### K 212 - 21.4.1 Standardvilkår 4

**Type:** Standard vilkår  
**VilkårsID:** VK0000000574  
**Version:** 5

#### Beskrivelse

Virksomheden må kun modtage og opbevare de nedenfor nævnte affaldsfraktioner i de angivne mængder [fastsættes af godkendelsesmyndigheden ved afgørelse].

Affaldsfraktion [Fastsættes af godkendelsesmyndigheden]

[Godkendelsesmyndigheden fastsætter kun maksimalt oplag, hvis

	der er en særlig miljømæssig begrundelse]
-...	
-...	
Etc.	

**Vilkåret kan overholdes: Ja**

#### K 212 - 21.4.1 Standardvilkår 5

**Type:** Standard vilkår

**VilkårsID:** VK0000000575

**Version:** 3

#### Beskrivelse

Affaldet skal kontrolleres ved modtagelsen og hurtigst muligt, dog senest inden ophør af næstfølgende arbejdsdag, og placeres i de dertil beregnede affaldsområder, containere, båse eller beholdere.

**Vilkåret kan overholdes: Ja**

#### K 212 - 21.4.1 Standardvilkår 6

**Type:** Standard vilkår

**VilkårsID:** VK0000000576

**Version:** 3

#### Beskrivelse

Hvis virksomheden modtager affald, der ikke er omfattet af virksomhedens miljøgodkendelse, og som det ikke umiddelbart er muligt at afvise eller henvise til en anden affaldsmodtager, skal affaldet placeres i et særskilt oplagsområde. Virksomheden skal herefter hurtigst muligt kontakte tilsynsmyndigheden og orientere om affaldet.

**Vilkåret kan overholdes: Ja**

#### K 212 - 21.4.1 Standardvilkår 7

**Type:** Standard vilkår

**VilkårsID:** VK0000000577

**Version:** 3

#### Beskrivelse

Containere med lette materialer så som papir, plast og lignende skal være lukkede eller overdækkede for at hindre, at materialer giver anledning til flugt.

**Vilkåret kan overholdes: Ja**

## Forslag til vilkår for luftforurening

### K 212 - 21.4.1 Standardvilkår 8

**Type:** Standard vilkår  
**VilkårsID:** VK0000000578  
**Version:** 3

#### Beskrivelse

Virksomheden må ikke give anledning til lugt- eller støvgener uden for virksomhedens område, som efter tilsynsmyndighedens vurdering er væsentlige for omgivelserne. Tilsynsmyndigheden kan, såfremt der konstateres væsentlige støvgener, kræve, at støvende oplag overdækkes eller befugtes, eller at der etableres afskærmning eller befugtning af knusnings-, presnings- eller neddelingsaktiviteter.

**Vilkåret kan overholdes:** Ja

### K 212 - 21.4.1 Standardvilkår 9

**Type:** Standard vilkår  
**VilkårsID:** VK0000000579  
**Version:** 5

#### Beskrivelse

[Godkendelsesmyndigheden kan med henblik på at forhindre lugtgener fastsætte vilkår om maksimal opbevaringstid, om oplagringsmåde og om omlastning og komprimering af dagrenovationsaffald og haveaffald.]

**Vilkåret kan ikke besvares**

### K 212 - 21.4.1 Standardvilkår 10

**Type:** Standard vilkår  
**VilkårsID:** VK0000000580  
**Version:** 3

#### Beskrivelse

Såfremt der etableres mekanisk ventilation fra bygning eller hal, hvor der opbevares eller håndteres affald, skal afkastet være opadrettet og føres mindst 1 meter over tagryg på det tag, hvor afkastet er placeret. Afkast fra punktudsugninger fra bygning eller hal skal være opadrettede og føres mindst 1 meter over tagryg på det tag, hvor afkastet er placeret. [Godkendelsesmyndigheden kan fastsætte en større højde på afkastet, hvis det vurderes at være nødvendigt for at sikre fri fortynding.]

**Vilkåret kan overholdes:** Ja

### K 212 - 21.4.1 Standardvilkår 11

**Type:** Standard vilkår  
**VilkårsID:** VK0000000581  
**Version:** 3

#### Beskrivelse

Såfremt der er afkast til det fri fra sikkerhedsmakulering, presning, balletering eller neddeling af papir, pap, plast eller datamateriale, skal det forsynes med et filter, der kan overholde en emissionsgrænseværdi for papirstøv på 10 mg/normal m<sup>3</sup>.

Før filtret tages i brug, skal virksomheden indhente følgende leverandøroplysninger:

– Dokumentation for at filtret ved den pågældende anvendelse kan overholde den krævede emissionsgrænseværdi.

– Leverandørens anvisninger om kontrol og vedligeholdelse af filtret.

Oplysningerne skal opbevares på virksomheden og være tilgængelige for tilsynsmyndigheden.

Filtret skal kontrolleres, vedligeholdes og udskiftes i overensstemmelse med filterleverandørens anvisninger. Kontrol af filtret skal dog altid som minimum omfatte en visuel kontrol hver tredje måned af dets korrekte funktion.

**Vilkåret kan overholdes: Ja**

#### K 212 - 21.4.1 Standardvilkår 12

**Type:** Standard vilkår

**VilkårsID:** VK0000000582

**Version:** 3

#### Beskrivelse

Bygningsaffald med cementbundne asbestfibre skal håndteres forsigtigt, så det ikke beskadiges og kan afgive asbeststøv. Såfremt der alligevel under håndteringen sker beskadigelser, skal det i befugtet tilstand opbevares i egnet lukket, tæt emballage, der er mærket med oplysning om, at den indeholder asbest. Det må ikke omlastes før borttransport.

**Vilkåret kan overholdes: Ja**

### Forslag til vilkår for affald

#### K 212 - 21.4.1 Standardvilkår 13

**Type:** Standard vilkår

**VilkårsID:** VK0000000583

**Version:** 3

#### Beskrivelse

Affald, der spildes, skal opsamles samme dag og anbringes i de dertil indrettede containere eller affaldsområder. Filterstøv skal opsamles straks og opbevares i en tæt lukket beholder, der er mærket med indhold.

**Vilkåret kan overholdes: Ja**

#### K 212 - 21.4.1 Standardvilkår 14

**Type:** Standard vilkår

**VilkårsID:** VK0000000584

**Version:** 3

#### Beskrivelse

Spild af olie og kemikalier (herunder grus, savsmuld eller lignende anvendt til opsugning) skal opsamles straks og opbevares og bortskaffes som farligt affald. Der skal til enhver tid forefindes opsugningsmateriale på virksomheden.

**Vilkåret kan overholdes: Ja**

### Forslag til vilkår for jord og grundvand

#### K 212 - 21.4.1 Standardvilkår 15

**Type:** Standard vilkår

**VilkårsID:** VK0000000585

**Version:** 3

#### Beskrivelse

Overjordiske tanke til fyringsolie og motorbrændstof skal sikres mod påkørsel. Påfyldningsstudse og aftapningshaner (aftapningsanordninger) for olieprodukter, herunder motorbrændstof, skal placeres inden for konturen af en tæt belægning med kontrolleret afledning af afløbsvand. Alternativt skal eventuelt spild opsamles i en tæt spildbakke eller grube. Udendørs spildbakker eller gruber skal tømmes, således at regnvand i bunden maksimalt udgør 10 % af spildbakkens eller grubens volumen.

**Vilkåret kan overholdes:** Ja

#### K 212 - 21.4.1 Standardvilkår 16

**Type:** Standard vilkår

**VilkårsID:** VK0000000586

**Version:** 3

#### Beskrivelse

Virksomheden må ikke modtage skrot, der på forhånd vides at indeholde farligt affald eller flydende olie. Dog må transformatorer og spåner mv. med indhold af olierester eller køle- og smøremidler o. lign. modtages, oplagres og afsendes i tætte, overdækkede containere eller beholdere. Disse containere eller beholdere kan stå uafdækket indendørs.

**Vilkåret kan overholdes:** Ja

#### K 212 - 21.4.1 Standardvilkår 17

**Type:** Standard vilkår

**VilkårsID:** VK0000000587

**Version:** 3

#### Beskrivelse

Jern- og metalskrot og andet affald, der kan afgive olie eller væsker, skal opbevares og håndteres på en oplagsplads eller på et gulv med tæt belægning indrettet med fald mod afløb eller grube, hvorfra der sker kontrolleret afledning, eller i lukket/overdækket container med indbygget sump.

**Vilkåret kan overholdes:** Ja

#### K 212 - 21.4.1 Standardvilkår 18

**Type:** Standard vilkår

**VilkårsID:** VK0000000588

**Version:** 3

#### Beskrivelse

Jern- og metalskrot, der kan afgive metalstøv, skal håndteres og opbevares enten udendørs på et befæstet areal, indendørs på fast gulv eller i en container. Opbevaring og håndtering skal udføres, så støvdannelse minimeres, og der må ikke ske støv-/materialeflugt til omgivelser uden for virksomheden.

**Vilkåret kan overholdes:** Ja

#### K 212 - 21.4.1 Standardvilkår 19

**Type:** Standard vilkår

**VilkårsID:** VK0000000589

**Version:** 3

#### Beskrivelse

Neddeling, klipning eller opskæring af jern- og metalskrot må kun foretages på et areal eller gulv, der er forsynet med tæt belægning.

**Vilkåret kan overholdes: Ja**

#### K 212 - 21.4.1 Standardvilkår 20

**Type:** Standard vilkår  
**VilkårsID:** VK0000000590  
**Version:** 3

#### Beskrivelse

Akkumulatorer og batterier skal opbevares i beholdere eller containere, der enten er placeret indendørs eller under halvtag, eller som er lukket med låg. Beholderne og containere skal være tætte og modstandsdygtige over for de væsker, der er anvendt i batterierne eller akkumulatorerne.

**Vilkåret kan overholdes: Ja**

#### K 212 - 21.4.1 Standardvilkår 21

**Type:** Standard vilkår  
**VilkårsID:** VK0000000591  
**Version:** 3

#### Beskrivelse

Blandet bygnings- og nedrivningsaffald, bortset fra inert affald, må kun opbevares og håndteres på befæstet areal med kontrolleret afledning af nedbør. [Hvis virksomheden er beliggende i et område med særlige drikkevandsinteresser (OSD), og myndigheden vurderer, at grundvandsmagasinet er særligt sårbart, skærpes vilkåret således, at det befæstede areal skal være etableret med en tæt belægning.]

**Vilkåret kan overholdes: Ja**

#### K 212 - 21.4.1 Standardvilkår 22

**Type:** Standard vilkår  
**VilkårsID:** VK0000000592  
**Version:** 3

#### Beskrivelse

Have- og parkaffald må kun oplagres og neddeles på et befæstet areal med fald mod afløb eller sump. Have- og parkaffald skal bortskaffes og arealet ryddes for have- og parkaffald og saft fra samme mindst 1 gang pr. uge i sommerhalvåret.

**Vilkåret kan overholdes: Ja**

#### K 212 - 21.4.1 Standardvilkår 23

**Type:** Standard vilkår  
**VilkårsID:** VK0000000593  
**Version:** 3

#### Beskrivelse

Befæstede arealer skal være i god vedligeholdelsesstand. Utætheder skal udbedres så hurtigt som muligt, efter at de er konstateret.

**Vilkåret kan overholdes: Ja**

#### K 212 - 21.4.1 Standardvilkår 24

**Type:** Standard vilkår

**VilkårsID:** VK0000000594

**Version:** 3

#### Beskrivelse

Vaskepladsen skal være befæstet med fald mod afløb, hvorfra der sker kontrolleret afledning af afløbsvandet.

**Vilkåret kan overholdes:** Ja

#### K 212 - 21.4.1 Standardvilkår 25

**Type:** Standard vilkår

**VilkårsID:** VK0000000595

**Version:** 3

#### Beskrivelse

Farligt affald som f.eks. spildolie skal opbevares under overdækning i form af tag, presenning eller lignende og beskyttet mod vejrlig på en tæt belægning. Oplagspladsen skal være indrettet således, at spild kan holdes inden for et afgrænset område og uden mulighed for afløb til jord, grundvand, overfladevand eller kloak. Området skal kunne rumme indholdet af den største beholder, der opbevares.

**Vilkåret kan overholdes:** Ja

### Forslag til standard vilkår for egenkontrol

#### K 212 - 21.4.1 Standardvilkår 26

**Type:** Standard vilkår

**VilkårsID:** VK0000000596

**Version:** 3

#### Beskrivelse

Virksomheden skal løbende og mindst 1 gang årligt gennemføre en kontrol for revner, lunger og andre skader af befæstede arealer og tætte belægninger, kar, gruber og sumpe. Utætheder skal udbedres, så hurtigt som muligt efter at de er konstateret.

**Vilkåret kan overholdes:** Ja

#### K 212 - 21.4.1 Standardvilkår 27

**Type:** Standard vilkår

**VilkårsID:** VK0000000597

**Version:** 3

#### Beskrivelse

Tilsynsmyndigheden kan kræve, at virksomheden lader en uvildig sagkyndig foretage kontrollen, dog højst 1 gang hvert tredje år.

**Vilkåret kan overholdes:** Ja

#### K 212 - 21.4.1 Standardvilkår 28 - Driftsjournal

**Type:** Standard vilkår

**VilkårsID:** VK0000000598

**Version:** 3

#### Beskrivelse



Virksomheden skal føre en driftsjournal med angivelse af:

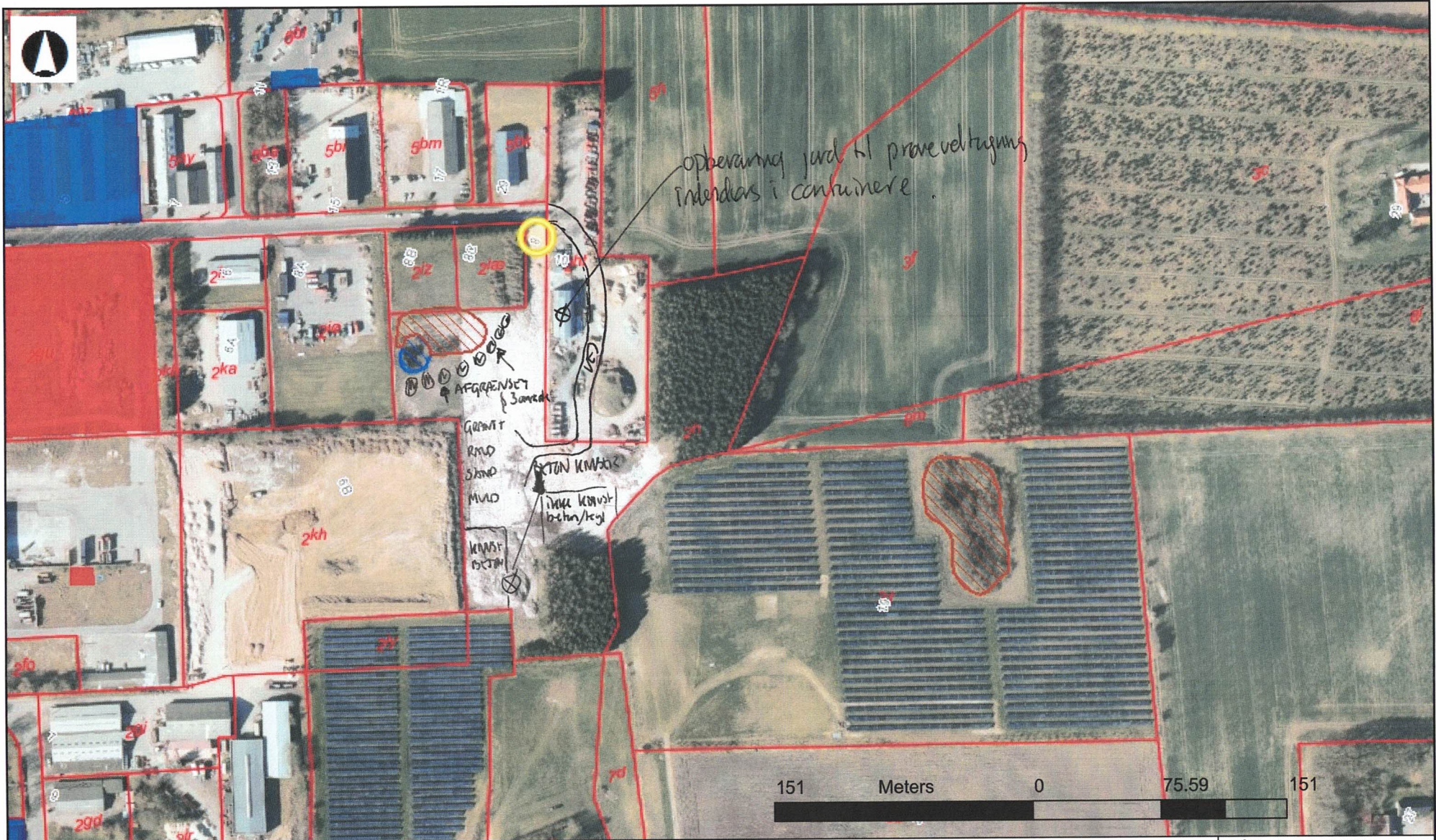
- Dato for og resultat af inspektioner samt eventuelt foretagne udbedringer af befæstede arealer og tætte belægninger, gulve, gruber mv.
- Dato for hvornår der er modtaget affald, der ikke er omfattet af virksomhedens miljøgodkendelse, og hvordan det blev håndteret og bortskaffet.
- Tidspunkter for vedligeholdelse og servicering af filter, herunder udskiftning af filterposer.

Ved udgangen af hvert kvartal registreres mængden af hver af de oplagrede affaldsfraktioner jf. vilkår 4. Oplysningerne indføres i journalen.

Driftsjournalen skal opbevares på virksomheden i mindst 5 år og skal være tilgængelig for tilsyns- myndigheden.

**Vilkåret kan overholdes: Ja**

OVERBØJT AKTIVITETER KVARTER 8+10, 8+10 BEREDSKAP.



Danmarks Miljøportal

Data om miljøet i Danmark

Nyropsgade 30 • 1780 København V  
Support: support@miljoportal.dk

CM/2020-10/CM/2020

Målforhold: 1:3024

Dato: 05-10-2020

Ortofotos (DDO@land): COWI har den fulde ophavsret til de ortofotos (DDO@land), der vises som baggrundskort. Denne funktion, med ortofoto som baggrundskort, må derfor kun anvendes af Miljøministeriet, regioner og kommuner med tilhørende institutioner, der er part i Danmarks Miljøportal, i forbindelse med de pågældende institutioners myndighedsbehandling indenfor miljøområdet, samt af privatpersoner til eget personligt brug. Linket må ikke indgå i andre hjemmesider. Øvrig kommerciel anvendelse er ikke tilladt og vil kunne retsforfølges.

The referential dimensions equal to:

2a	17,15	a	8,57
2b	7,5	b	3,75
c	6,20	c	6,20

KOPI

The Measurement surface is  $\Rightarrow 4(axb + bxc + cxa) = 434,30 \text{ m}^2$

## 5. RESULTS OF THE MEASUREMENTS

### 5.1. DESCRIPTION OF MEASUREMENTS

Miss Lisa Durante and Mr. Andrea Perin attended the measurements.

The measurement duration considered adequate to provide a representative evaluation of the sound levels under test in relation to the type of noise measured was set to 30 seconds for each point of the measurement surface.

### 5.2. MICROPHONE POSITIONS

We selected 28 microphone positions on the measurement surface. The above points were positioned according to the following coordinates.

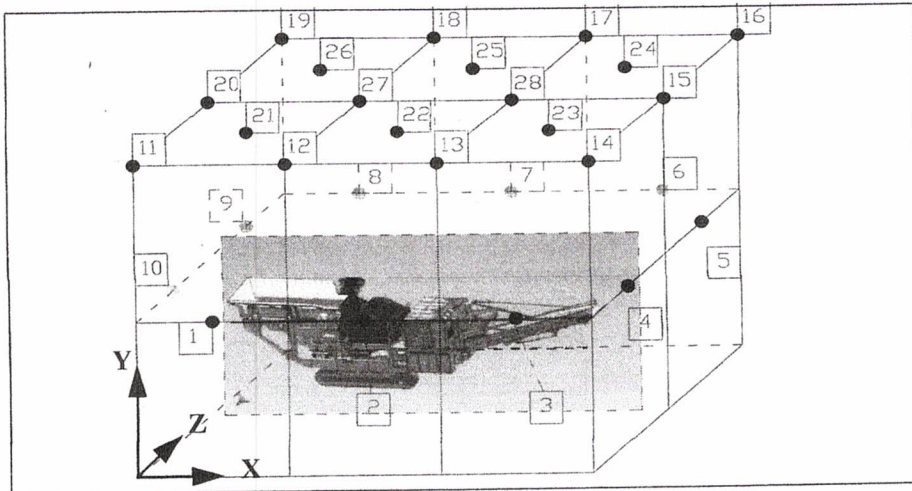


Fig. n. 2 Microphone positions

Date	Prepared by	Checked by	Approved by	Doc. No.	Sheet	TKR_16_001_EN.fm
12/5/16	LD	AP	PH	TKR_16_001_EN.fm	7	

X

POS	X	Y	Z
1	2.86	3.10	0.00
2	8.58	3.10	0.00
3	14.29	3.10	0.00
4	17.15	3.10	1.88
5	17.15	3.10	5.63
6	14.29	3.10	7.50
7	8.58	3.10	7.50
8	2.86	3.10	7.50
9	0.00	3.10	5.63
10	0.00	3.10	1.88
11	0.00	6.20	0.00
12	5.72	6.20	0.00
13	11.43	6.20	0.00
14	17.15	6.20	0.00
15	17.15	6.20	3.75
16	17.15	6.20	7.50
17	11.43	6.20	7.50
18	5.72	6.20	7.50
19	0.00	6.20	7.50
20	0.00	6.20	3.75
21	2.86	6.20	1.88
22	8.58	6.20	1.88
23	14.29	6.20	1.88
24	14.29	6.20	5.63
25	8.58	6.20	5.63
26	2.86	6.20	5.63
27	5.72	6.20	3.75
28	11.43	6.20	3.75

Here below there are the values measured:

Table Nr.1 Values measured

POSITION	Leq (dBA)	POSITION	Leq (dBA)	POSITION	Leq (dBA)
1	86,1	11	81,1	21	84,2
2	89	12	85,4	22	87
3	84,8	13	84,7	23	84,7
4	85,3	14	82	24	83,2
5	85,8	15	82,4	25	86,6
6	86,6	16	82,5	26	84,9
7	91,2	17	86,8	27	85,9
8	86,3	18	86,1	28	85,6
9	84,1	19	81,9		
10	83,3	20	81,3		

Date	Prepared by	Checked by	Approved by	Doc. No.	Sheet
12/5/16	LD	AP	PH	TKR_16_001_EN.fm	8

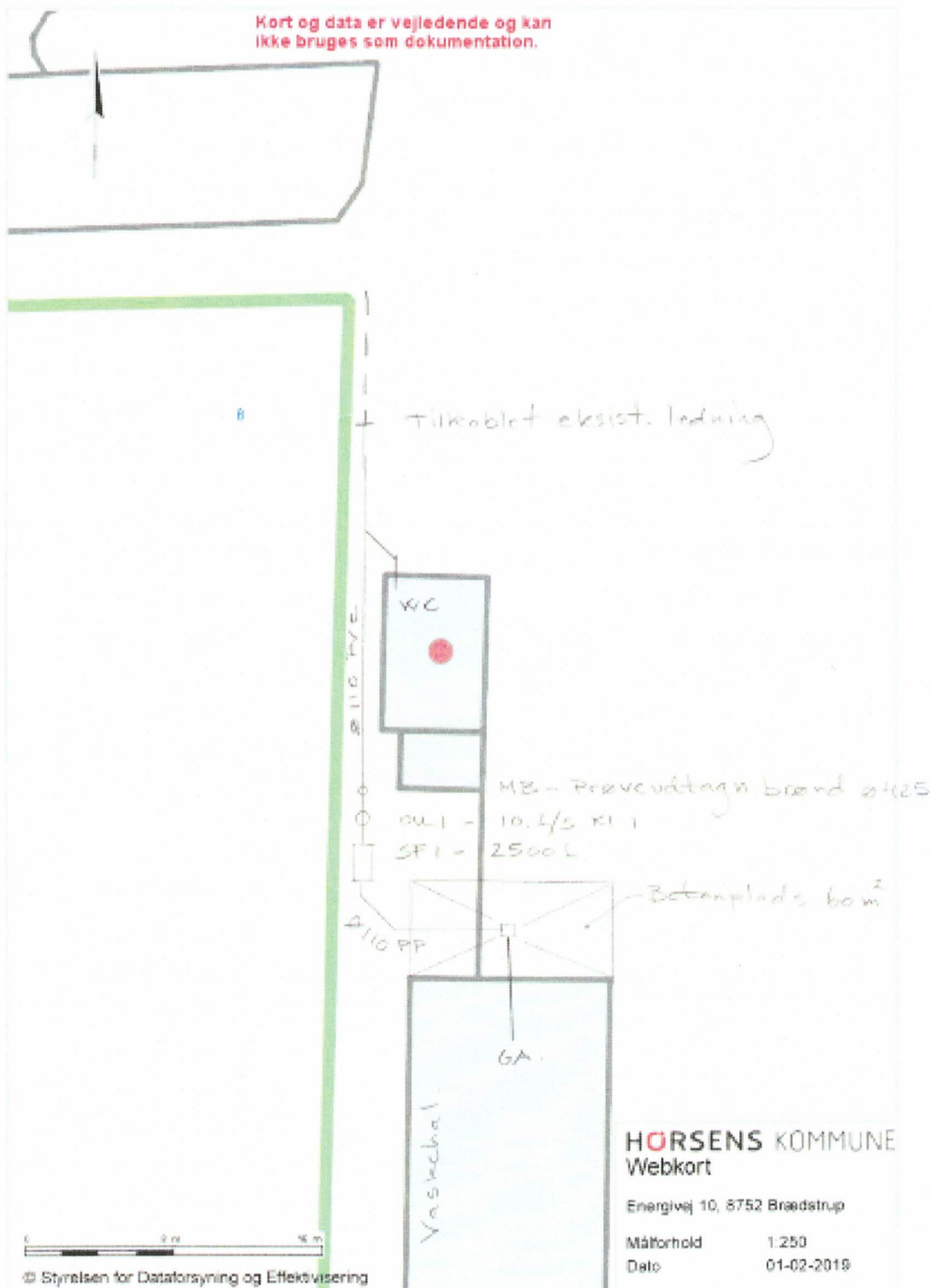
**BILAG 1  
ANSØGNING OM TILSLUTNINGSTILLADELSE FRA VASKEHAL OG  
VASKEPLADS**

**SPILDEVANDSTEKNISK BESKRIVELSE<sup>11</sup>**



**Situationsplan med placering af vaskehal og vaskeplads. For opdateret kloakplan se næste side.**

<sup>11</sup> Kommunens eventuelle rettelser / tilføjelser til den originale ansøgning er markeret med **fed skrift**.



Opdateret kloakplan, 2019.



## HØRSENS KOMMUNE

Teknik og Miljø  
Miljøafdelingen

### Ansøgningskema for tilslutningstilladelse for olie- og benzinudskilleranlæg

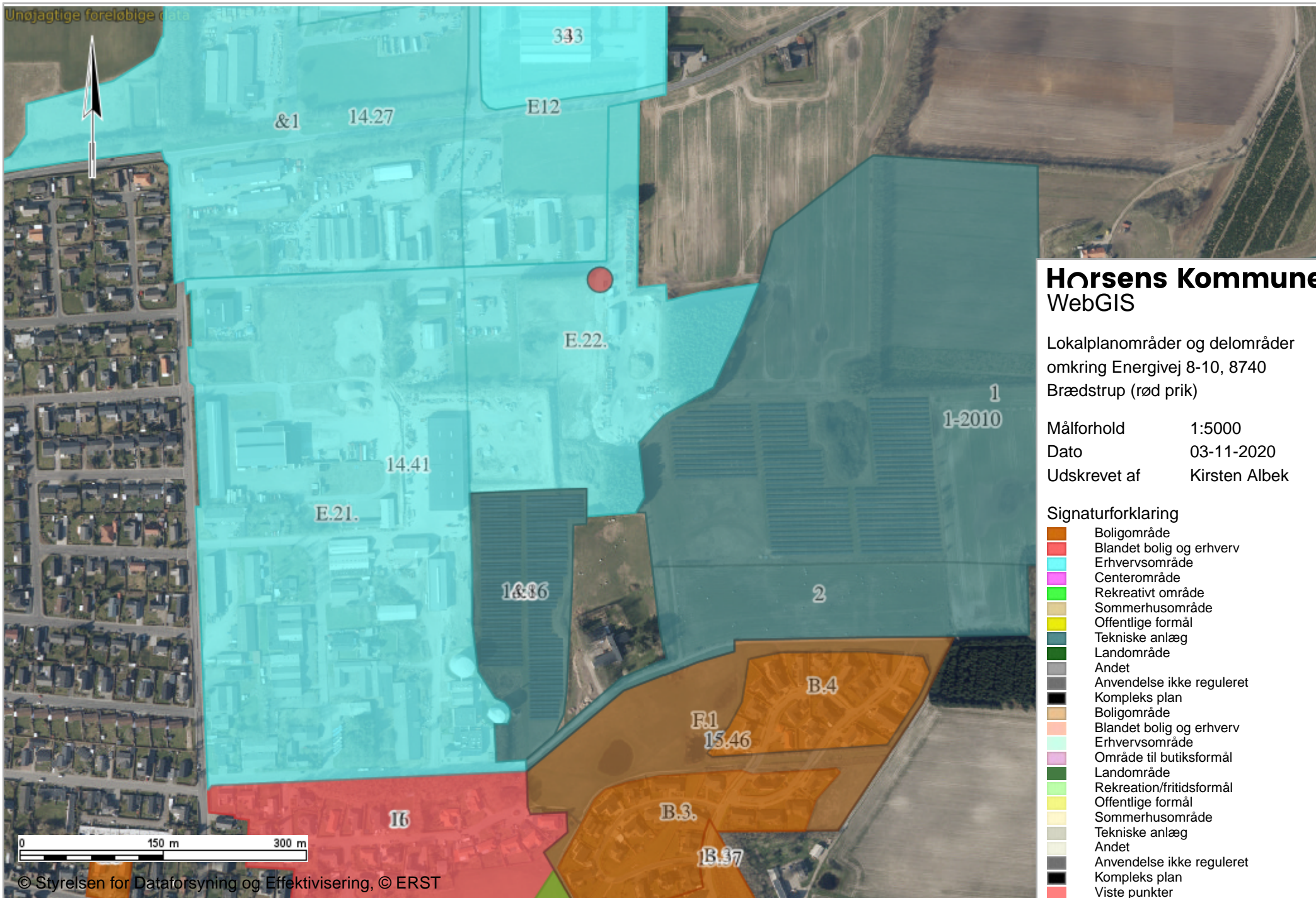
A. Oplysninger om virksomheden	
Navn	BRØDSTRÅN Vognmandsfov. A/S
Adresse	Vestervangvej 8
E-mail	inlc@br-vognmand.dk
Telefonnummer	75751183
Driftsansvarlig	Kavsken Jensen
CVR.nr. 26607442	
B. Oplysninger om sandfang	
Sandfang nr. og placering*	etablerings sted, Energivej 10
Etableringsår	2013
Opsamlingskapacitet	liter 2500
C. Oplysninger magasinbrønd	
Brønd nr. og placering*	
Etableringsår	
Opsamlingskapacitet	liter
D. Oplysninger om olieudskiller	
Udskiller nr. og placering*	
Fabrikat	Wavin
Etableringsår	2013
Afvandet, uoverdækket areal	m <sup>2</sup> 60
Vaskeplads/hal	stk. 1
Højtryksrensere	stk. 1
Tapsteder/vandhaner 1/2"	stk. 1
Tapsteder/vandhaner 3/4"	stk. 1
Tapsteder/vandhaner 1"	stk.
Koalescensfilter	<input checked="" type="checkbox"/> Ja (OBU type I); <input type="checkbox"/> Nej (OBU type II)
Udskiller forsynet med omløb	<input type="checkbox"/> Ja; <input type="checkbox"/> Nej
Udskillerkonstruktion	<input type="checkbox"/> Betonringe; <input type="checkbox"/> Helstøbt beton; <input type="checkbox"/> Stål; <input checked="" type="checkbox"/> Plast; Andet:
Kapacitet	10 liter/sek
Opsamlingskapacitet	liter
Flydelukke	<input checked="" type="checkbox"/> Ja; <input type="checkbox"/> Nej
Alarmtype	<input checked="" type="checkbox"/> Visuel; <input type="checkbox"/> Akustisk; <input type="checkbox"/> Nej
Prøveudtagningsbrønd	<input checked="" type="checkbox"/> Ja; <input type="checkbox"/> Nej
Sidste tæthedsprøvning [År]	(Kopi af prøvningsrapport vedlægges)
Tilmeldt tømningsordning	<input checked="" type="checkbox"/> Kommunal tømnning (Motas); Andet firma: ; Hyppighed: pr. år.

### E. Andre bemærkninger

--

\* Der skal vedlægges et kort over placeringen på ejendommen. Kortet skal være forsynet med nordpil, og hvis der er flere sandfang / udskillere på ejendommen skal de nummereres (F.eks. OBU1 eller S2 for sandfang nr. 2). For hjælp til udarbejdelse af kortmateriale henvises der til <http://webkort.horsens.dk/>

Udfyldt den 21/12-2012 af



Unøjagtige foreløbige data

## Hørsens Kommune WebGIS

Lokalplanområder og delområder  
omkring Energivej 8-10, 8740  
Brædstrup (rød prik)

Målforshold 1:5000  
Dato 03-11-2020  
Udskrevet af Kirsten Albek

### Signaturforklaring

- Boligområde
- Blandet bolig og erhverv
- Erhvervsområde
- Centerområde
- Rekreativt område
- Sommerhusområde
- Offentlige formål
- Tekniske anlæg
- Landområde
- Andet
- Anvendelse ikke reguleret
- Komplex plan
- Boligområde
- Blandet bolig og erhverv
- Erhvervsområde
- Område til butikformål
- Landområde
- Rekreation/fritidsformål
- Offentlige formål
- Sommerhusområde
- Tekniske anlæg
- Andet
- Anvendelse ikke reguleret
- Komplex plan
- Viste punkter



# Horsens Kommune

## HABITATVURDERING INCL. NATUR-OG FRILUFTSVURDERING

Sagsnummer: 09.02.16-P19-3-20  
Omhandler: Anlæg af plads til nedknusning og oplag  
Udarbejdet af: Stine Wraae Bach

---

**Dette hørings svar forholder sig **udelukkende** til varetagelse af de naturbeskyttelsesmæssige interesser.**

### Baggrunden for dette hørings svar

Der ansøges om **anlæggelse af plads til oplæg samt nedknusning**. Projektområdet fremgår af kortudsnit nedenfor.



## HABITATVURDERING

Jf. *habitatbekendtgørelsen*<sup>1</sup> skal der forud for meddelelse af afgørelse foretages en vurdering af om projektet i sig selv eller i sammenhæng med andre planer og projekter kan påvirke Natura 2000-områder eller bilag IV-arter i området væsentligt.

Der kan kun meddeles afgørelse, hvis det vurderes, at projektet ikke medfører:

- skade på de naturtyper, som området er udpeget for
- skade på levesteder for de arter, som området er udpeget for
- eller betydelige forstyrrelser for bilag IV-arter.

### Natura 2000

Projektområdet ligger ca. 5 km fra nærmeste Natura 2000 område, som er Natura 2000 område

nr. 52 (Habitatområde H48, Salten Å, Salten Langsø, Mossø og søer syd for Salten Langsø og dele af Gudenåen og fuglebeskyttelsesområde F33, Salten Langsø og F35, Mossø).

F44, Uldum Kær, Tørring Kær og Ølholm Kær).

Udpegningsgrundlaget for området fremgår af Miljøstyrelsens hjemmeside:

<https://mst.dk/natur-vand/natur/natura-2000/natura-2000-omraaderne/udpegningsgrundlag/>

Alene på baggrund af den store afstand til det internationale naturbeskyttelsesområde og projektets beskedne omfang er det Horsens Kommunes vurdering, at det kan udelukkes, at projektet kan skade arter eller naturtyper, som udgør udpegningsgrundlaget for Natura 2000-området.

### Bilag IV-arter

En række arter af planter og dyr, de såkaldte bilag IV-arter, er omfattet af en særlig streng beskyttelse i alle EU-medlemsstater herunder Danmark. Det gælder for dyrearterne, at der er et generelt forbud mod at beskadige eller ødelægge yngle- og rasteområder i deres naturlige udbredelsesområde, mens der for plantearterne er forbud mod at ødelægge dem. Forbuddet gælder uanset om disse dyr og planter findes indenfor eller udenfor beskyttede naturområder.

Horsens Kommune har kendskab til, at der omkring projektområdet lever følgende bilag IV arter; odder, stor vandsalamander, arter af flagermus, grøn mosaikguldsmed, spidssnudet frø, markfirben.

Byggefeltet ligger på et brakmarksareal domineret af tæt ensartet græsdække. Det vurderes, at arealet ikke udgør et potentielt yngle- eller rasteområde for nogle af de nævnte bilag IV arter.

## Samlet vurdering vedr. udpegningsgrundlag og bilag IV-arter

<sup>1</sup> **Habitatbekendtgørelsen** (Bekendtgørelse nr. 1595 af 06/12/2018 om udpegning og administration af internationale naturbeskyttelsesområder samt beskyttelse af visse arter med senere ændringer).

Horsens Kommune vurderer således samlet, at projektet kan realiseres uden at:

- skade arter eller naturtyper som indgår i udpegningsgrundlaget for Natura 2000-områder
- indskrænke eller forringe egnede yngle- eller rastesteder for bilag IV-arter i området.

## I ØVRIGT

### § 3-beskyttet natur, herunder vandløb

Ifølge ansøgningens situationsplan etableres det befæstede areal til oplag i et beskyttet moseareal.

Der skal gøres opmærksom på, at det beskyttede moseareal ikke må inddrages til befæstet areal, jf. nedenstående kort. Under forudsætning af, at oplagspladsen etableres udenfor moseområdet, vurderes projektet ikke at medføre en tilstandsændring i dette eller andre § 3-beskyttede områder.



Projektområdet er ikke sammenfaldende med følgende beskyttelsesinteresser:

- Beskyttede sten- og jorddiger
- Fredskov
- Fredninger
- Strandbeskyttelseslinje
- Åbeskyttelseslinje
- Kirkebyggelinje
- Skovbyggelinje
- Søbeskyttelseslinje
- Fortidsmindebeskyttelseslinje
- Lavbundsareal

- Kommuneplan
  - Naturbeskyttelsesområder\*
  - Potentielle naturområder
  - Lavbundsområder
  - Potentielle Lavbundsområder
  - Økologisk forbindelse
  - Potentiel økologisk forbindelse

\*Under forudsætning af, at mose ikke berøres af projektet.

#### Offentlighedens adgang

Det ansøgte har ingen betydning for offentlighedens adgang.