

Christian Schmidt Lund  
Skodborg Kirkevej 5  
6630 Rødding

# Miljøgodkendelse

Kvægbrug – Gastrupvej 6, 6630 Rødding



Miljøgodkendelsen er meddelt i henhold til § 12  
i "Lov om miljøgodkendelse m.v. af husdyrbrug".





## Indholdsfortegnelse

Oplysninger om ejendom og husdyrbrug .....	3
Resumé.....	3
Indledning .....	4
Ansøgning .....	5
<b>1 Afgørelse.....</b>	<b>6</b>
Godkendelsens varighed, retsbeskyttelse og revurdering .....	6
Vilkår for afgørelsen.....	7
Offentliggørelse/høring, klageadgang og udnyttelse af godkendelsen .....	12
Forudgående inddragelse af offentligheden .....	12
Høring af udkast til offentliggørelse .....	12
Indkomne høringsbidrag og kommunens vurdering .....	12
Offentliggørelse af afgørelse og underretning af modtagere af afgørelsen .....	12
Udnyttelse af godkendelsen .....	12
<b>2 Kort beskrivelse af husdyrbruget .....</b>	<b>13</b>
Grundlag for sagsbehandling.....	13
Dyrehold og driftsform .....	13
Anlæg .....	14
Arealer .....	15
<b>3 Redegørelse og vurdering .....</b>	<b>16</b>
Generelle forhold .....	16
Husdyrproduktionen .....	16
Udnyttelse af godkendelsen .....	16
Anlæg og begrænsning af eventuelle gener for naboer .....	16
Lokalisering og Planrammer.....	17
Husdyrgødning og opbevaringsanlæg.....	18
Ammoniakfordampning .....	19
Lugt .....	20
Spildevand .....	21
Til- og frakørselsforhold .....	21
Udbringning af husdyrgødning .....	22
Støj.....	23
Fluer og skadedyr .....	24
Støv .....	25

Lys .....	25
Oplag af olie og kemikalier .....	25
Affald .....	26
Vand og energiforbrug .....	26
Risici .....	27
Anvendelse af bedste tilgængelige teknik - BAT.....	28
Ejendommens påvirkning af beskyttet natur – ammoniak.....	33
Påvirkning af kategori 1 naturområder.....	33
Påvirkning af kategori 2 naturområder.....	34
Påvirkning af kategori 3 naturområder.....	34
Arealernes påvirkning af natur, jord og vand.....	36
Bilag IV-arter, artsfredninger og rødlistearter .....	36
Hensynet til landskab, kulturhistorie og rekreative områder .....	37
Anlæggets udformning.....	37
Anlæggets placering i landskabet .....	38
Landskabelige værdier .....	38
Husdyrbrugets ophør .....	38
Alternative muligheder .....	38
Sammenfatning.....	39
<b>4 Øvrige forhold .....</b>	<b>40</b>
Byggeri, vandindvinding og spildevandsafledning .....	40
Høringsberettigede .....	40
Kopimodtagere af afgørelsen .....	40
Bilagsoversigt .....	40

## Oplysninger om ejendom og husdyrbrug

Ejendomsnummer	5750086628
Matrikelnummer	134 m.fl., Langetved, Skrave
CVR	29370850
CHR	52534
Ejendommens ejer	Christian S. Lund
Husdyrbrugets ejer	Christian S. Lund
Husdyrbrugets kontaktperson	Christian S. Lund

## Resumé

Vejen Kommune har modtaget ansøgning om miljøgodkendelse af udvidelse og ændring af husdyrbruget på Gastrupvej 6. Projektets indhold og kommunens afgørelse er beskrevet i kort form i nedenstående resumé.

Projektet omfatter udvidelse af produktion og ændring af sammensætning af husdyrholdet. Samlet svarer udvidelsen af husdyrproduktionen til en forøgelse på 111,36 DE fra 248,04 DE til 359,40 DE.

I forbindelse med udvidelsen ønskes eksisterende ladebygning ombygget til stald.

Lugtgenekriterierne fra husdyrbrugets anlæg til nærmeste byzone, samlet bebyggelse og nærmeste nabo er alle overholdt.

Der er ingen kategori 1 natur i nærheden af ejendommen. Nærmeste Natura 2000 område er nr. 91 (habitatområde nr. 80) - Kongeåen - mere end 4 km nord for anlægget.

Der er ingen kategori 2 natur i nærheden. Nærmeste kategori 2 natur er et overdrev, der ligger mere end 4 km nordvest for ejendommen.

Merbelastningen med hensyn til ammoniak fra ejendommen til kategori 3 natur er beregnet til at være 0,0 kg N/ha/år og ligger således under det generelle beskyttelsesniveau.

## Indledning

Denne miljøgodkendelse fastlægger de vilkår, der skal gælde for en udvidelse af husdyrbrug på Gastrupvej 6 i Vejen Kommune. Vilkårene sikrer, at udvidelse og drift kan ske uden at påvirke miljøet væsentligt.

Miljøet skal i denne sammenhæng forstås som omgivelserne i bred forstand, herunder befolkning, flora og fauna, vandmiljø, landskab og kulturhistorie samt ressourceforbrug.

I forbindelse med udarbejdelse af miljøgodkendelsen, har Vejen Kommune vurderet det ansøgte projekt. Vurderingen fremgår af afsnit 3 "Redegørelse og vurdering" og er sammen med ansøgningen baggrund for miljøgodkendelsens vilkår.

Udkastet har været fremlagt i høring hos ansøger i 6 uger, hvor der var mulighed for at komme med synspunkter, kommentarer eller indsigelser til projektet.

Orientering om høring af udkast til miljøgodkendelse har været sendt til naboer og parter.

Orientering af naboer er sket i en afstand fra ejendommen svarende til den beregnede konsekvenszone, dog minimum 300 meter, idet Vejen Kommune vurderer, at ejendomme indenfor denne grænse vil kunne forventes berørte af ændringer på ejendommen.

Der er ikke indkommet bidrag i forbindelse med høringen.

Vejen Kommune den 26. september 2016.

Helle Kalmayer Hansen

Teknik og Miljø  
Rådhuspassagen 3  
6600 Vejen

## Ansøgning

Vejen Kommune har den 5. juli 2016 modtaget ansøgning om miljøgodkendelse af husdyrbruget på Gastrupvej 6 omhandlende følgende:

- Ændring af lade til stald med dybstrøelse og lang ædeplads med fast gulv.
- Udvidelse og ændring af dyreholdet fra 137 malkekøer, 105 opdræt og 29 kalve til 260 malkekøer årligt, svarende til en udvidelse fra 248,04 DE til 359,40 DE.
- Afsætning af husdyrgødning til godkendte modtagere.

Vejen Kommune har kontrolleret, at der er overensstemmelse mellem ansøgningen og kommunens registreringer.

## 1 Afgørelse

Vejen Kommune godkender det ansøgte efter § 12 i Husdyrgodkendelsesloven<sup>1</sup> på vilkår som angivet efterfølgende.

Kommunens godkendelse gælder for det konkrete projekt. Hvis der sker ændringer i grundlaget for kommunens vurdering, skal der indsendes en ny ansøgning til kommunen. Dette gælder for eksempel ændringer i forhold til det ansøgte dyrehold, staldanlæg og udbringningsarealer.

Afgørelsen omfatter alene forholdet til Husdyrgodkendelsesloven. Øvrige relevante tilladelser, godkendelser og/eller dispensationer skal indhentes særskilt. Etablering af nye anlæg må ikke igangsættes, før der er givet en byggetilladelse fra Vejen Kommune.

## Godkendelsens varighed, retsbeskyttelse og revurdering

Bemærkningerne til Husdyrbrugslovens § 33 angiver, at der indenfor udnyttelsesfristen skal være iværksat bygge- og anlægsarbejder med henblik på at opføre anlæg inden den frist, som er fastsat i afgørelsen. I den forbindelse vil det normalt være tilstrækkeligt, at der inden fristens udløb er indgået en retlig bindende aftale med relevante håndværkere eller entreprenører om udførelse af bygge- og anlægsarbejdet, herunder et tidspunkt for udførelsen. Det er tillige en forudsætning for overholdelse af fristen, at den udnyttelse, der er påbegyndt inden fristens udløb, fortsættes og færdiggøres i et rimeligt tempo og normalt skal være afsluttet indenfor et år efter fristens udløb. Et påbegyndt byggeri kan således ikke afbrydes i en længere periode og derefter genoptages. I så fald vil godkendelsen blive anset for bortfaldet.

Efter den fastsatte udnyttelsesfrist for miljøgodkendelsen gælder det, at hvis miljøgodkendelsen ikke udnyttes (helt eller delvist) i 3 på hinanden følgende år, bortfalder den del af godkendelsen, som ikke har været udnyttet i de seneste 3 år (kontinuitetsprincippet).

Med denne miljøgodkendelse følger 8 års retsbeskyttelse. Dette betyder, at vilkårene inden for denne periode kun kan ændres, hvis der fremkommer nye oplysninger om forureningens skadelige virkning, hvis forureningen medfører skadevirkninger, der ikke kunne forudses ved godkendelsens meddelelse, eller hvis forureningen i øvrigt går ud over det, som blev lagt til grund ved godkendelsens meddelelse. Der henvises til reglerne i Husdyrgodkendelseslovens § 40, stk. 2. Husdyrbrugets miljøgodkendelse skal regelmæssigt og mindst hvert 10. år tages op til revurdering<sup>2</sup>. Den første regelmæssige vurdering skal dog foretages, når der er forløbet 8 år, dvs. i 2024.

Ændringer af udbringningsarealet for den kommende planperiode skal anmeldes til kommunen senest 1. august<sup>3</sup>. Kommunen vurderer, hvorvidt de nye arealer er mere sårbare. Kommunens tilkendegivelse gives inden 1. oktober. Hvis arealerne bedømmes mere sårbare, kan anmeldelsen enten trækkes tilbage, eller der kan fremsendes en ny. En ny anmeldelse skal i givet fald være kommunen i hænde senest 15. oktober. Hvis kommunen har indsigelser imod de nye arealer meddeles det inden 31. december.

---

<sup>1</sup> "Lov om miljøgodkendelse mv. af husdyrbrug" - nr. 1572 af 20.12.2006.

<sup>2</sup> § 40 i "Bekendtgørelse om tilladelse og godkendelse mv. af husdyrbrug" - Bek. nr. 44 af 11/01/2016.

<sup>3</sup> §§ 25 og 26 i "Bekendtgørelse om tilladelse og godkendelse mv. af husdyrbrug".



## Vilkår for afgørelsen

Vejen Kommune forudsætter, at projektet gennemføres og drives som det er beskrevet overfor kommunen i ansøgningen, ansøgning nr. 79760, version nr. 1, 5. juli 2016. På grund af ansøgning og kommunens vurdering meddeler Vejen Kommune godkendelse på følgende vilkår:

### Generelle forhold

1. Godkendelsen bortfalder, hvis den ikke er påbegyndt udnyttet inden 2 år efter meddelt afgørelse. Ved påbegyndt udnyttet menes, at byggeri er startet, eller ændring/udvidelse af dyrehold er indledt.
2. Hvis staldanlæg ikke etableres i det godkendte omfang, udløser det krav om genberegning af BAT-niveau og evt. ansøgning om tillæg til eksisterende miljøgodkendelse.
3. Miljøgodkendelsen må ikke udnyttes fuldt ud, før der foreligger skriftlig aftale med Biogas om modtagelse af i alt 110 DE kvæggylle og dybstrøelse. Alternativ afsættelse af husdyrgødning skal anmeldes til Vejen Kommune og kan udløse krav om godkendelse.

### Information om ændringer på husdyrbruget

4. Ændringer i ejerforhold (eller hvem der har ansvar for driften) skal meddeles til kommunen.
5. Drifts-, indretnings- eller bygningsmæssige ændringer, der er relevante i forhold til godkendelsen, skal anmeldes til kommunen inden gennemførelsen. Kommunen vurderer, om de aktuelle planer for ændring/udvidelse kan ske inden for rammerne af denne godkendelse.

### Husdyrproduktionen

6. Husdyrbrugets maksimalt tilladte produktionsomfang og sammensætning

Dyreart, type	Enhed	Antal
Malkekøer (normydelse)	Årsdyr	260

7. Det maksimale dyrehold beregnet over et år (kalender- eller planår) må ikke overstige det samlede godkendte antal dyr.

### Foranstaltninger for at undgå forurening

8. For det eksisterende anlæg skal der kunne fremlægges en afløbsplan for anlæggets rørledninger til afledning af flydende husdyrgødning, ensilagesaft, spildevand og regnvand – senest 3 måneder efter meddelt miljøgodkendelse.
9. Ved driftsuheld, hvor der opstår risiko for forurening af miljøet, er der pligt til øjeblikkeligt at anmelde dette til Alarmcentralen, tlf.: 112.

10. Ejendommens beredskabsplan skal holdes opdateret og ophænges synligt på ejendommen. Medarbejdere skal være informeret om og have udleveret kopi af beredskabsplanen. Beredskabsplanen skal findes på et sprog, som er forståeligt for de enkelte medarbejdere.

Beredskabsplanen skal som minimum indeholde:

- Procedurer, som beskriver relevante tiltag med henblik på at "stoppe ulykken/uheldet" og begrænse udbredelsen.
  - Oplysninger om, hvilke interne/eksterne personer og myndigheder, der skal alarmeres og hvordan.
  - Kortbilag over bedriften med angivelse af miljøfarlige stoffer, afløbs- og drænsystemer og vandløb mm.
  - En opgørelse over materiel, der er tilgængeligt på bedriften, eller som kan skaffes med kort varsel, der kan anvendes i forbindelse med afhjælpning, inddæmning og opsamling af spild/lækage, som kan medføre konsekvenser for det eksterne miljø.
11. Situationer, hvor et uheld var lige ved at opstå skal noteres, og der skal udarbejdes procedurer med henblik på at forebygge situationen fremover. Driftspersonalet skal gøres bekendt med proceduren.
  12. Ved ophør af driften skal produktionsanlæg, husdyrgødnings- og foderopbevaringsanlæg tømmes og rengøres grundigt. Al miljøaffald skal bortskaffes for egen regning efter den til hver tid gældende lovgivning.

### **Opbevaringsanlæg**

13. Der skal altid være en opbevaringskapacitet for flydende husdyrgødning på mindst 9 måneder for husdyrbruget (intern eller ekstern).
14. Der skal altid være en opbevaringskapacitet for fast husdyrgødning på mindst 3 måneder for husdyrbruget (intern eller ekstern).
15. Ændringer i ejendommens opbevaring af fast og flydende husdyrgødning skal meddeles til Vejen Kommune.
16. Håndtering af gylle skal foregå under opsyn, således at spild undgås, og der tages størst muligt hensyn til omgivelserne.
17. Ensilagestakke, der ikke placeres på fast bund med afløb til opsamlingsbeholder, må højst være placeret på samme sted i 24 måneder. Der skal derefter gå 5 år, før ensilage igen må placeres på samme sted.

### **Ammoniakfordampning**

18. Spalter skal rengøres med spalteskrabere 6 gange dagligt hver 4. time, så det sikres, at gødning og urin hurtigt fjernes fra spaltegulvet og ledes til gødningskanalerne.
19. Tværgange, som ikke skrubes maskinelt, skal rengøres manuelt – mindst 2-3 gange dagligt.

20. Gyllebeholder (bygning 9, fig. 1) skal, senest 9 måneder efter godkendelsen er givet, være forsynet med fast overdækning.
21. Efter endt omrøring og udkørsel skal flydedug/telt lukkes igen umiddelbart efter. Skader på den faste overdækning skal repareres straks, således at overdækningen altid er helt tæt.

### Lugt

22. Kasseret ensilage fra ensilagepladser eller –siloe skal fjernes løbende og opbevares overdækket med plast eller lignende for at forhindre lugtgener.
23. Håndtering af husdyrgødning skal ske i overensstemmelse med god landmandspraksis, således at lugtgener og ammoniakfordampning begrænses.

### Støjgrænser

24. Virksomhedens bidrag til det ækvivalente, korrigerede støjniveau målt i dB (A) må i ethvert punkt på opholdsarealer ved boliger i det åbne land ikke overstige følgende værdier.

I: i ethvert punkt på opholdsarealer ved boliger i det åbne land

	Tidsrum	Støjgrænser (I)
Mandag – fredag	kl. 07.00 – 18.00	55 dB(A)
	kl. 18.00 – 22.00	45 dB(A)
Lørdag	kl. 07.00 – 14.00	55 dB(A)
	kl. 14.00 – 22.00	45 dB(A)
Søn- og helligdage	kl. 07.00 – 22.00	45 dB(A)
Alle dage	kl. 22.00 – 07.00	40 dB(A)

Maksimalværdien af støjniveauet om natten (kl. 22.00 – 07.00) må ikke overstige 55 dB (A) i ethvert punkt på opholdsarealer ved boliger i det åbne land.

25. Husdyrbruget skal på tilsynsmyndighedens forlangende dokumentere, at ovenstående vilkår om støj er overholdt. En sådan dokumentation kan højst kræves én gang årligt.

Dokumentation skal ske ved måling/beregning af den støj, aktiviteterne påfører omgivelserne. Målingerne/beregningerne skal udføres som beskrevet i Miljøstyrelsens vejledninger nr. 5/1984, nr. 6/1984 og nr. 5/1993.

Målingerne/beregningerne skal foretages af et målefirma/institut, som er uvildigt, og som af Miljøstyrelsen er godkendt til at udføre dette arbejde.

### Fluer og skadedyr

26. Der skal på ejendommen foretages effektiv fluebekæmpelse som minimum i overensstemmelse med de af Aarhus Universitets, Institut for Agroøkologi, fastsatte retningslinjer herom<sup>4</sup>.

<sup>4</sup> "Retningslinier for fluebekæmpelse på gårde med husdyr", [www.dpil.dk](http://www.dpil.dk)

27. Opbevaring af foder skal ske på sådan en måde, at der ikke opstår risiko for tilhold af skadedyr (rotter m.v.).

### **Støv**

28. Driften må ikke medføre væsentlige støvgener uden for ejendommens eget areal.

### **Lys**

29. Lys fra ejendommen må ikke være generende udenfor ejendommens skel.
30. Ved opsætning af udendørs belysning, skal det sikres, at lyskilden afskærmes, så der ikke sker lysspredning væk fra ejendommen.
31. Natbelysning i stalden må være maks. 10 lux. Alternativt skal lyset være slukket.
32. Eventuel udendørs pladsbelysning skal være forsynet med bevægelsessensorer, der sikrer, at lyset kun er tændt i op til en halv time ad gangen efter endt arbejde.

### **Spildevand**

33. Drikkevandssystemet skal drives og vedligeholdes, så unødigt spild undgås.
34. Al vask af dyretransport vogn samt af maskiner og redskaber, hvorfra der kan forekomme gødningsrester, skal foregå på støbt/tæt plads med bortledning af spildevandet til opsamlingsbeholder.

### **Oplag af olie, kemikalier etc.**

35. Tankning af diesel skal til enhver tid ske på en plads med fast og tæt bund, enten med afløb til olieudskiller eller således at spild kan opsamles, og at der ikke er mulighed for afløb til jord, kloak, overfladevand eller grundvand.
36. Ved håndtering af brændstof, smøremidler og kemikalier må der ikke opstå spild med deraf følgende risiko for forurening af jord og grundvand.
37. Olie- og kemikalieprodukter skal opbevares under tag på tæt bund uden afløb. Der skal være mulighed for at opsamle spild svarende til rumfanget af den største beholder. Dette gælder dog ikke olie, der opbevares i godkendte olietanke<sup>5</sup>.

### **Affald**

38. Opbevaring af olie- og kemikalieaffald skal ske på samme måde som angivet i vilkårene vedrørende håndtering og opbevaring af olie og kemikalier.

### **Bedste tilgængelige teknik (BAT)**

39. Spalteskraberanlæg og mælkekøleanlæg skal kontrolleres og vedligeholdes i overensstemmelse med producentens procedure for vedligeholdelse – minimum én gang om året.

---

<sup>5</sup> "Bekendtgørelse om indretning, etablering og drift af olietanke mv." (Bek. nr. 1611 af 10. december 2015).

40. Der må ikke anvendes mineralfoderblandinger med ekstra mineralsk fosfor, end indholdet i standardblandinger, i fodringen til lakterende køer, med mindre der foreligger en opdateret skriftlig begrundelse fra dyrlæge eller fodringskonsulent.
41. Malkeanlæggets vaccumpumpe skal være frekvensstyret.
42. Hos køer på dybstrøelse skal der holdes en god hygiejne, så overfladen af dybstrøelsesmatten holdes ren og tør.
43. Endagsfoderkontrol (EFK) for malkekøer skal foretages – min. 4 pr. år, som sikrer løbende kontrol af sammenhængen mellem foderforbrug og ydelse/tilvækst.
44. Analyser af grovfoderet skal udføres af akkrediteret analysefirma.

### **Egenkontrol**

45. Husdyrbruget skal registrere den til enhver tid opnåede produktion på husdyrbruget. Registreringerne skal bestå af seneste mælkeproduktionsopgørelse. Hvis mælkeproduktionsopgørelsen omfatter flere ejendomme, skal det suppleres med besætningslister, der dokumenterer overførsler af dyr mellem ejendommene, eller lignende, der kan dokumentere dyreholdet til enhver tid på Gastrupvej 6.
46. Opgørelsen af husdyrholdet på ejendommen skal for køer opgives som et årsgennemsnit af antal dyr på grundlag af bilag 1 i Husdyrgødningsbekendtgørelsen.
47. Følgende skal føres i en driftsjournal, der skal opbevares mindst 5 år på bedriften, og data skal være tilgængelige ved miljøtilsyn på ejendommen:
  - Dokumentation over dyreholdets størrelse.
  - Opbevarings- eller afsætningsaftaler for fast og flydende husdyrgødning.
  - Dokumentation for aftale med Biogasanlæg.
  - Dokumentation for aflæsning af el-forbrug og vandforbrug samt de aflæste værdier og dato herfor, samt eventuelle gennemførte tiltag for at reducere forbruget.
  - Årsopgørelse over forbruget af dieselolie og/eller fyringsolie (år og mængder).
  - Dato for service og evt. brud på drikkevandsinstallationer eller øvrige vandinstallationer.
  - Dato for service og evt. nedbrud af spalteskraberanlæg.
  - Dato for kontrol af mælkekøleanlægget og angivelse af hvad, der evt. er foretaget for at minimere anlæggets energiforbrug.
  - Dato for service og evt. nedbrud af mælkekøleanlæg, og hvad der var årsagen til nedbruddet.
  - Endagsfoderkontroller.
  - Analyser af grovfoderet.
  - Logbog, servicefaktura eller lignende, der dokumenterer, at skraberen er i drift og vedligeholdes.

- Dato for uheld eller situationer, der kunne lede til uheld. Angivelse af typen af uheld eller situationer, indsats samt forebyggende tiltag.
- Kvittering for aflevering af farlig affald.

## Offentliggørelse/høring, klageadgang og udnyttelse af godkendelsen

### Forudgående inddragelse af offentligheden

I forbindelse med sagsbehandlingen har der været gennemført procedure om forudgående inddragelse af offentligheden jf. Husdyrgodkendelseslovens § 55 stk. 2-4.

Inddragelse af offentligheden er sket ved annoncering i Ugeavisen Vejen-Brørup-Holsted den 19. juli 2016 samt på kommunens hjemmeside. Der er ikke indkommet bidrag.

### Høring af udkast til offentliggørelse

Udkastet til miljøgodkendelse sendes i høring i 6 uger fra den 11. august til den 22. september 2016 hos ansøger samt andre, der har anmodet om at få udkastet tilsendt.

Orientering om udkast til miljøgodkendelse sendes til alle borgere, der er part i sagen (herunder naboer, bortforpagtere af udbringningsarealer og produktionsanlæg samt gyllemottagere). Udkastet eftersendes ved henvendelse herom.

### Indkomne høringsbidrag og kommunens vurdering

Udkast til godkendelsen har været sendt i høring hos ansøger og parter i sagen, som ikke har haft kommentarer. Der er ikke kommet henvendelser fra øvrige borgere eller interesseorganisationer i denne sag.

### Offentliggørelse af afgørelse og underretning af modtagere af afgørelsen

Kommunens godkendelse vil blive offentliggjort i Ugeavisen Vejen-Brørup-Holsted i uge 40 samt på kommunens hjemmeside.

Kopi af godkendelsen er sendt til parter og interessenter, der har anmodet om høringsudkast og haft kommentarer hertil samt organisationer og myndigheder, der fremgår af afsnittet "Øvrige forhold".

Der kan klages over kommunens afgørelse til Natur- og Miljøklagenævnet senest den 1. november jf. vedlagte klagevejledning (bilag 1). Modtagere af orienteringsbreve samt kopi-modtagere af afgørelsen er angivet i afsnit 4 "Øvrige forhold".

### Udnyttelse af godkendelsen

Du kan udnytte godkendelsen uanset eventuelle klager, men du skal være opmærksom på, at dette ikke begrænser Natur- og Miljøklagenævnets mulighed for at ændre eller ophæve Vejen Kommunes afgørelse.

Vejen Kommune gør opmærksom på, at miljøgodkendelsen ikke må udnyttes fuldt ud, før der foreligger skriftlig aftale med Biogas om bortskaffelse af 110 DE kvæggylle eller dybstrøelse. Alternativ afsættelse af husdyrgødning kan udløse krav om godkendelse ved Vejen Kommune.

## 2 Kort beskrivelse af husdyrbruget

I denne del af godkendelsen angives de oplysninger, som ligger til grund for behandlingen af ansøgningen. Ud over selve ansøgningen indgår der bilag til ansøgningen, anden nødvendig korrespondance under sagsbehandlingen samt seneste kontrolrapport for miljøtilsyn på husdyrbruget, kommunens oplysninger om data på husdyrbruget samt eventuelle bidrag fra offentligheden.

Ansøgningens indhold er kort beskrevet under overskrifterne: Dyrehold og driftsform, Anlæg og Arealer.

### Grundlag for sagsbehandling

- Ansøgning om miljøgodkendelse den 5. juli 2016.
- Løbende korrespondance mellem ansøger, dennes konsulent og kommunen
- Miljøtilsyn på Gastrupvej 6 den 7. juli 2016 og Vejen Kommunes tilsynsrapport den 11. juli 2016.
- Bidrag fra offentligheden/partshøring.

### Dyrehold og driftsform

Dyreholdet på ejendommen drives konventionelt.

Husdyrgødning udbringes på arealer, der er godkendt i anden miljøgodkendelse tilhørende Skodborg Søndergade 50C. Se endvidere drift under afsnittet Arealer.

Dyreholdet på denne ejendom bliver fremover udelukkende køer.

#### Det nuværende husdyrhold

Dyretype	Enhed	Antal	DE
Malkekøer	Årsdyr	137	189,37
Kalve, 0-6 mdr.	Årsdyr	29	7,81
Opdræt, 6-28 mdr.	Årsdyr	105	50,86
I alt			248,04

Tabel 1. Husdyrbrugets nuværende tilladte husdyrproduktion.

#### Det fremtidige husdyrhold

Dyretype	Enhed	Antal	DE
Malkekøer	Årsdyr	260	359,40
I alt			359,40

Tabel 2. Den ansøgte husdyrproduktion.

Dyreenhederne er udregnet på baggrund af bilag 1 i Husdyrgødningsbekendtgørelsen<sup>6</sup>.

---

<sup>6</sup> Bekendtgørelse nr. 1318 om erhvervsmæssigt dyrehold, husdyrgødning, ensilage m.v. af 26.11.2015.

## Anlæg

Husdyrbruget ligger vest for Langetved i et åbent landskab med spredte beboelser og landbrugsejendomme. Anlæggets udseende og beliggenhed i landskabet er beskrevet og vurderet i afsnittet "Anlæggets placering i landskabet".

Husdyrbrugets eksisterende anlæg består af kostald, lade, maskinhus, ensilagesiloer samt gyllebeholdere til den husdyrproduktion, som er på Gastrupvej i dag. I forbindelse med udvidelsen/ændringen af bedriften, ønskes laden (bygning 5) ombygget til stald.

Figuren her under viser placeringen af eksisterende og ansøgte anlæg.



Figur 1. Husdyrbrugets driftsbygninger.

Nedenstående tabel viser en oversigt over bygninger og opbevaringsanlæg på ejendommen samt fordelingen af dyr i de enkelte staldafsnit.

Nr.	Anvendelse	Areal/ Rumfang	Staldsystem	Dyr	Antal
1	Stuehus	105 m <sup>2</sup>			
2	Maskinhus	270 m <sup>2</sup>			
3	Lade	140 m <sup>2</sup>			
4	Lade	210 m <sup>2</sup>			
5	Stald	350 m <sup>2</sup>	Dybstrøelse, Lang ædeplads med fast gulv	Køer	30
6	Kalvehytter	-	Fjernes		



7	Kostald	2.064 m <sup>2</sup>	Sengestald m. spalter (kanal, bagskyl eller ringkanal) Dybstrøelse	Køer Køer	228 2
8	Gyllebeholder	1.320 m <sup>3</sup>			
9	Gyllebeholder	3.000 m <sup>3</sup>	Overdækkes		
10	Container	60 m <sup>2</sup>	Fast husdyrgødning		
11	Vaskeplads	30 m <sup>2</sup>			
12	Plansiloer	506 m <sup>2</sup>			

Tabel 3. Ejendommens indretning samt fremtidig fordeling af dyr. Bygningsnumre jf. figur 1 ovenfor.

I kostald etableres spalteskraber i forbindelse med udvidelsen, og gyllebeholder påsættes overdækning.

## Arealer

Der hører ingen arealer til Gastrupvej 6, 6630 Rødding. Alt husdyrgødning fra ejendommen afsættes til ansøgers anden ejendom Skodborg Søndergade 50C, 6630 Rødding. I miljøgodkendelsen for Skodborg Søndergade 50C, 6630 Rødding (sag nr.: 10/13608) indgår der godkendte arealer, som kan modtage i alt 768,7 DE, der udbringes med 2,3 DE/ha. Over-skydende husdyrgødning (ca. 555 DE) afsættes til biogas.

Ansøger ejer også en kvægejendom på Haderslevvej 19, 6630 Rødding, som afsætter husdyrgødning til Skodborg Søndergade 50C, 6630 Rødding. Denne ejendom blev miljøgodkendt i 2011 (sag nr.: 08/5622). Miljøgodkendelsen er ikke udnyttet, og dyreholdet på ejendommen er jf. tilsynsrapport 2016 for denne ejendom (sag nr.: 16/11907) på 203,2 DE.

På Skodborg Søndergade 50C, 6630 Rødding er der jf. mail fra ansøger (sag nr. 16/10731) 234 køer, 12 tyrekalve (0-21 dage) og 14 småkalve (0-60 dage), svarende til godt 316 DE.

I alt bliver der fra Skodborg Søndergade 50C, 6630 Rødding og fra Haderslevvej 19, 6630 Rødding udbragt ca.  $(203,2 + 316)$  DE = 519,2 DE. På godkendte arealer kan der udbringes 768,7 DE, dvs., at der kan modtages  $(768,7 - 519,2)$  DE = 249,5 DE fra Gastrupvej 6, 6630 Rødding før det bliver nødvendigt med afsætning til biogas.

Omlægningen og udvidelsen på Gastrupvej 6, 6630 Rødding svarer til i alt 359,40 DE. Dvs., at der skal findes gylleaftaler eller biogasaftaler til ca. 110 DE før godkendelsen på Gastrupvej 6, 6630 Rødding kan udnyttes fuldt ud. Der stilles vilkår herom.

### 3 Redegørelse og vurdering

Vejen Kommune har i henhold § 19 - § 26 i Husdyrgodkendelsesloven vurderet projektets mulige påvirkning af miljøet og omgivelserne.

Kommunen har på grundlag af ansøgningen og miljøredøgørelsen foretaget en vurdering af de forskellige påvirkninger fra husdyrbrugets anlæg og udbringningsarealer. Disse vurderinger ligger til grund for de vilkår, der er angivet i afsnit 1. Vurderingen er foretaget i det nedenstående afsnit.

#### Generelle forhold

##### Husdyrproduktionen

Sidste registrering af dyreholdets omfang er sket i forbindelse med miljøtilsyn den 7. juli 2016.

Registreringen er i overensstemmelse med husdyrbrugets nuværende produktion.

##### Udnyttelse af godkendelsen

Godkendelsen bortfalder, såfremt den ikke er påbegyndt udnyttet inden 2 år fra denne afgørelse. Ved påbegyndt udnyttet menes, at ombygning er startet, eller ændring/udvidelse af dyrehold er indledt.

#### Anlæg og begrænsning af eventuelle gener for naboer

Husdyrgodkendelseslovens §§§ 6, 8 og 20 omhandler en række afstandskrav.

Afstande, samt lovpligtige afstandskrav, jf. §§ 6 og 8 i Husdyrgodkendelsesloven, fra stalde er vist i nedenstående tabel. For § 6 gælder, at der ikke må ske etablering af anlæg eller udvidelser, der medfører forøget forurening inden for afstandskravet. For § 8 gælder, at der ikke må ske nyetablering indenfor afstandskravet.

Husdyrgodkendelseslovens § 20 vedrørende genegrænser vil blive behandlet efterfølgende.

§§	Nærmeste...	Afstand	Beskrivelse	Afstandskrav
8	Nabobebyggelse	Ca. 128 m	Fra kostald til Gastrupvej 9	50 m
8	Naboskel	Ca. 20 m Ca. 75 m	Fra eksisterende stald til skel mod vest Fra kommende stald til skel mod øst	30 m
8	Beboelse på samme ejendom	Ca. 17 m	Fra kommende stald til stuehus	15 m
8	Levnedsvirksomhed	> 25 m	Ingen i nærheden	25 m
8	Fælles vandindvindingsanlæg	Ca. 2,4 km	Fra ejendommen til Rødding vandværk	50 m
8	Enkelt vandindvindingsanlæg	Ca. 200 m	Fra kommende stald til markboring mod syd	25 m
8	Vandløb	Ca. 220 m	Til vandløb nord for ejendommen	15 m

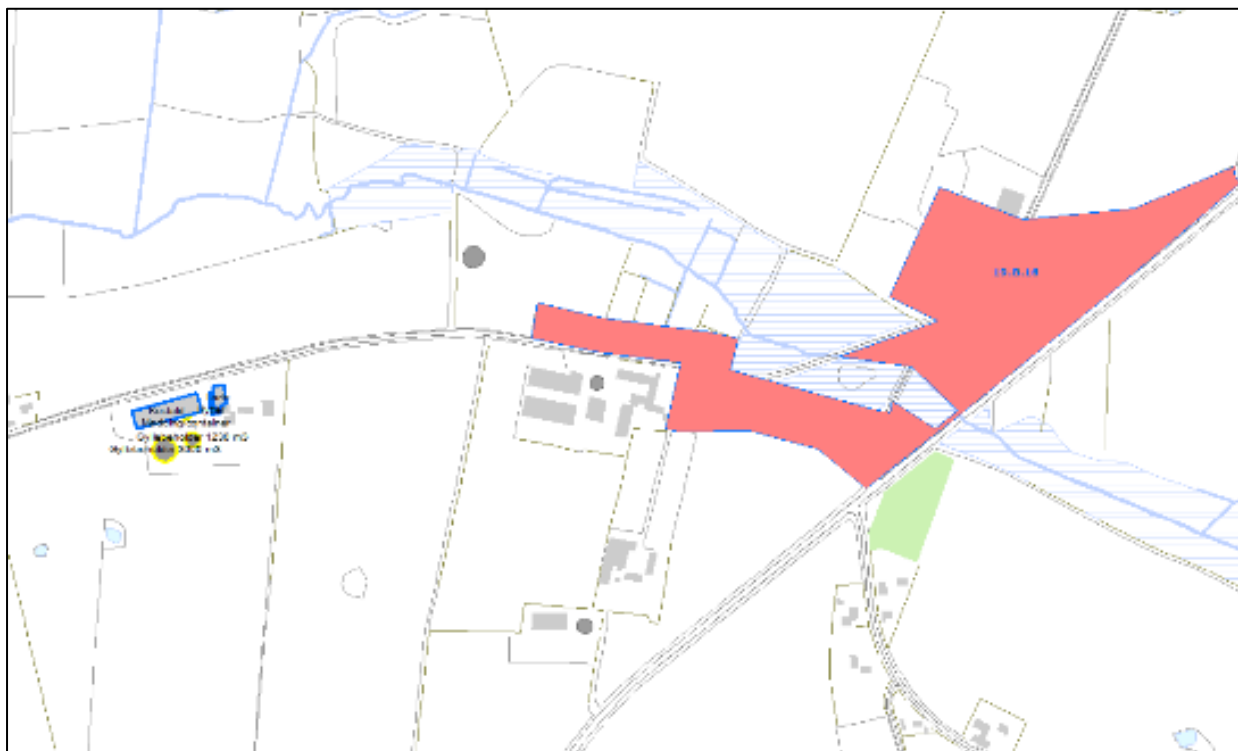
8	Dræn	> 15 m	Ingen dræn i nærheden	15 m
8	Sø	Ca. 190 m	Sø på mark sydvest for ejendommen	15 m
8	Offentlig- og privat fællesvej	> 15 m	Ingen privat vej i nærheden	15 m
8	Vandløb eller sø > 100 m <sup>2</sup>	Ca. 185 m	Fra gyllebeholder til sø sydøst for ejendommen	100 m
6	Byzone	Ca. 2,3 km	Fra ejendommen til Rødding	50 m
6	Samlet bebyggelse	Ca. 2,7 km	Fra ejendommen til boliger i Københoved	50 m
6	Sommerhusområde	> 300 m	Ingen i nærheden	50 m
6	Boligområde/Blandet bolig og erhverv	Ca. 400 m	Fra kommende stald til lokalplan 19.B.16 ved Langetved	50 m

Tabel 4. Oversigt over afstande fra anlæg til nærmeste punkt, hvor der er afstandskrav ifølge Husdyrgodkendelseslovens §§ 6 og 8.

Alle afstandskrav er overholdt. Vejen Kommune vurderer, at de generelle afstandskrav er nok til at sikre, at der ikke sker forurening eller gene af omgivelserne.

### Lokalisering og Planrammer

Nærmeste lokalplaner i området er lokalplan nr. 19.B.16 (ca. 400 m øst fra kommende stald) – Lokalplan for Boligformål og offentlige formål såsom daginstitutioner, og ikke gene-givende erhvervstyper, der kan indpasses i området).



Figur 2. Husdyrbrugets placering.

Husdyrgodkendelseslovens § 20 siger, at kommunen skal sikre sig, at risikoen for forurening eller væsentlige gener begrænses hvis ændring af anlægget på husdyrbruget foretages indenfor 300 m fra:

- En beboelsesbygning på en ejendom uden landbrugspligt, der ligger i en samlet bebyggelse i landzone, og som har en anden ejer end driftsherren.
- Eksisterende eller ifølge kommuneplanens rammedel i fremtidigt byzone- eller sommerhusområde.
- Område i landzone, der i lokalplan er udlagt til boligformål, blandet bolig og erhverv eller til offentlige formål med henblik på beboelse, institutioner, rekreative formål og lignende.

Vejen Kommune vurderer, at risikoen for forurening og væsentlige gener for omgivelserne er begrænset, da anlæggets placering i forhold til husdyrgodkendelseslovens genegrænser i § 20 er overholdt.

Afstandsforholdene vurderes i afsnittene om lugt, til- og frakørsel samt støj.

### Husdyrgødning og opbevaringsanlæg

Flydende husdyrgødning fra ejendommen afsættes løbende til Biogas.

Der opbevares afgasset biomasse i ejendommens beholdere, som udbringes af anden part/andet selskab.

Fast husdyrgødning opbevares i lukket/tæt container indtil afsætning til biogas eller til opbevaringsanlæg på anden ejendom.

Gødningsproduktionen er ifølge ansøgning angivet til:

Gødningstype	Mængde i m <sup>3</sup>
Flydende husdyrgødning	Ca. 6.667 m <sup>3</sup>
Vandspild, overfladevand og rengøringsvand	Ca. 2.540 m <sup>3</sup>
I alt	Ca. 9.207 m <sup>3</sup>

Tabel 5. Gødningsproduktion.

Husdyrbruget skal have den nødvendige opbevaringskapacitet til opbevaring af husdyrgødning, rengøringsvand, vandspild i forbindelse med husdyrproduktionen samt overfladevand. Der skelnes mellem følgende former for spildevand:

- Rengøringsvand og overfladevand, der kommer i forbindelse med husdyrgødning, som ledes til opbevaringsbeholder for flydende husdyrgødning.
- Sanitært spildevand, som ledes til septiktank eller offentlig kloakering.
- Overfladevand fra tage og udendørsarealer, som ikke kommer i forbindelse med husdyrgødning, og derfor må ledes til dræn for regnvand eller udsprinkles<sup>7</sup> efter forudgående tilladelse.

Der er følgende opbevaringsanlæg på ejendommen:

<sup>7</sup> Landbrugets byggeblad nr. 103.09-05 om Udenomsfaciliteter – udsprinkling af ensilagesaft og restvand.

Opbevaringsanlæg	Opførelsesår	Kapacitet m <sup>3</sup>
Gyllebeholder	2006	3.000 m <sup>3</sup>
Gyllebeholder	1993	1.230 m <sup>3</sup>
Kanaler	-	400 m <sup>3</sup>
Samlet kapacitet gylle		4.630 m <sup>3</sup>

Tabel 6. Oversigt over opbevaringsanlæg.

Alle eksisterende beholdere ligger udenfor risikoområde og længere væk end 100 m fra vandløb og søer<sup>8</sup>.

Da al ejendommens flydende husdyrgødning afsættes til biogas, og der kun føres ca. 4.000 m<sup>3</sup> retur, vurderer Vejen Kommune, at der er tilstrækkelig med opbevaringskapacitet for ejendommen.

Der sættes vilkår til, at der til enhver tid skal være opbevaringskapacitet for flydende husdyrgødning svarende til min. 9 måneder til husdyrbruget. Ændrer de nuværende forhold sig for ejendommen, skal dette meddeles Vejen Kommune.

Opbevaring af fast gødning skal typisk ske på møddingsplads med afløb til opsamlingsbeholdere. Stakken skal til enhver tid være overdækket, til reduktion af lugt og ammoniakfordampning.

Ejendommen opbevarer fast husdyrgødning i lukket container, og gødningen afsættes efter behov til biogas eller overføres til opbevaringssteder på andre ejede ejendomme.

Fra møddingspladsen/container kan den komposterede (opbevaring i 3-4 mdr.) husdyrgødning lægges i overdækket markstak, som angivet nedenfor. Ved udlægning af markstakke skal der føres årlige optegnelser over oplagingsperiode og placering, f.eks. angivelser på kort.

Kompost med et tørstofindhold på mindst 30 pct. kan oplagres i marken, når oplaget er overdækket med kompostdug eller lufttæt materiale. Opbevaringen må ikke medføre risiko for forurening af grund- eller overfladevand og oplaget skal opfylde husdyrgødningsbekendtgørelsens afstandskrav for placering af stalde, møddinger mv.

Da den faste husdyrgødning afsættes vurderer Vejen Kommune, at der er tilstrækkelig opbevaringskapacitet til husdyrbrugets faste husdyrgødning/dybstrøelse. Ændrer de nuværende forhold sig for ejendommen, skal dette meddeles Vejen Kommune.

### Ammoniakfordampning

Ved udvidelser eller nyetableringer af husdyrbrug over 75 DE stilles generelle krav om reduktion af ammoniakfordampningen fra staldanlægget med en minimumsreduktion på 30 %. Kravet om reduceret ammoniakemission gælder for udvidelser samt stalde, der renoveres, men kan efterleves ved reduktion af ammoniaktabet for både de eksisterende og det nye anlæg.

<sup>8</sup> Bekendtgørelse nr. 1318 af 26.11.2015 (husdyrgødningsbekendtgørelsen).

Jf. [www.husdyrgodkendelse.dk](http://www.husdyrgodkendelse.dk) bliver ammoniakemissionen ca. 146 kg N/år mindre end krævet med det valgte system, og det generelle ammoniakreduktionskrav er således opfyldt.

Den samlede beregnede ammoniakemission fra stalde og gødningslagre er ca. 2.481 kg N/år, hvilket er en forøgelse på ca. 38 kg N/år.

Foruden det generelle ammoniakreduktionskrav ligger der et krav til anvendelsen af Bedste Tilgængelige Teknik (BAT) – se særskilt afsnit herom.

## Lugt

Lugt stammer fra opbevaring, transport af husdyrgødning, fra håndteringen af ensilage, vask af malkeanlægget/staldene og fra selve staldene.

Lugtemission fra staldene og geneafstand fra beboelsesområder er beregnet ud fra følgende:

Afstand til nærmeste byzone (Rødding) er ca. 2,4 km, afstand til nærmeste samlede bebyggelse (Københoved) er ca. 2,7 km og afstand til nærmeste nabo uden landbrugspligt er ca. 440 m (Gastrupvej 11). Der er ikke andre ejendomme med husdyrbrug over 75 DE indenfor 300 m til byzone, samlet bebyggelse o.lign. Der er 1 anden ejendom med husdyrbrug over 75 DE indenfor 100 meter til enkeltbolig.

I Husdyrgodkendelsesbekendtgørelsens bilag 3 er fastsat det landsdækkende beskyttelsesniveau for lugt, der skal anvendes i kommunernes vurdering af, om der er væsentlige lugtgener i forbindelse med udvidelse af et husdyrbrug. Det fremgår af reglerne, at dette beskyttelsesniveau, som udgangspunkt, er tilstrækkeligt til at sikre omgivelserne imod væsentlige lugtgener.

Ifølge beskyttelsesniveauet skal projektet overholde bestemte lugtgeneafstande, hvis længde afhænger af forskellige områders lugtfølsomhed. Eksempelvis vil beboere i landområder med tilknytning til landbrugserhverv oftest skulle have en højere tolerancetærskel end beboere i byområder. Lugtgeneafstandene beregnes i ansøgningssystemet efter to forskellige metoder, hhv. den ny lugtvejledning, der er beskrevet i "Vejledning om tilladelse og godkendelse af husdyrbrug", og FMK-vejledningen ("Vejledende retningslinjer for vurdering af lugt og begrænsning af gener fra stalde" udgivet af FMK, 2. udgave). Det er de længste beregnede lugtgeneafstande, der skal overholdes.

Ifølge beregningerne udført i ansøgningsskemaet vil geneafstanden i forhold til byzone være ca. 250 m, samlet bebyggelse ca. 165 m og enkelt bolig ca. 79 m (tabel 7). Ved lugtberegning regnes fra midten af den samlede bygningsmasse med dyr. Derfor er afstanden anderledes end den faktiske afstand. Kriterierne for maksimal lugt på 5  $\text{OU}_e/\text{m}^3$  for byzone, 7  $\text{OU}_e/\text{m}^3$  for samlet bebyggelse og 15  $\text{OU}_e/\text{m}^3$  for enkeltbolig er dermed overholdt.

Husdyrgodkendelseslovens minimumskrav til afstande til nærmeste beboelser inden for de tre typer er overholdt, og Vejen Kommune vurderer derfor, at lugt fra staldene ikke vil give væsentlige gener for naboerne. Det forventes ligeledes ikke, at lugt fra ejendommens husdyrproduktion, opbevaring og udbringning af husdyrgødning, m.m. vil medføre lugtgener, der stiger til et niveau, som ikke bør accepteres for beboelser i det åbne land. Der henvises til reglerne i Husdyrgødningsbekendtgørelsen.

Der stilles generelle vilkår til forebyggelse af lugtgener.

Bebyggelse	Kumulation	Model	Ukorrigeret geneafstand, Ansøgt	Ukorrigeret geneafstand, Nudrift	Korrigeret geneafstand, Ansøgt	Korrigeret geneafstand, Nudrift	Vægtet gennemsnitsafstand	Genekriterie overholdt?
Enkelt bolig	1	FMK	78,99 m	69,60 m	78,99 m	69,60 m	507,74 m	JA
Samlet bebyggelse	0	Ny	164,50 m	136,73 m	164,50 m	136,73 m	3.037,38 m	JA
Byzone	0	FMK	249,80 m	220,11 m	249,80 m	220,11 m	2.331,98 m	JA

Tabel 7. Luftgeneafstande for husdyrbruget ([www.husdyrgodkendelse.dk](http://www.husdyrgodkendelse.dk)).

## Spildevand

Ansøger oplyser, at spildevand fra bedriften består af:

- Rengøringsvand fra malkeanlæg
- Overfladevand fra befæstede arealer
- Rengøringsvand fra vask af maskiner
- Tagvand

Der er intet sanitært spildevand fra driftsbygninger.

Vaskevandet fra stald, malkeanlæg og mælketank tilledes gyllebeholder.

Der forventes ingen stigning i spildevandsmængden som følge af udvidelsen. Den forventede mængde spildevand er ca. 510 m<sup>3</sup>.

Overfladevand fra befæstede arealer ledes til gyllebeholder – ca. 2.014 m<sup>3</sup>.

Tagvand fra bygningerne nedsives på ejendommens areal.

Det vurderes, at Husdyrgødningsbekendtgørelsens generelle krav til håndtering af spildevand, samt de stillede vilkår, er tilstrækkelige til at beskytte omgivelserne mod forurening fra spildevand.

## Til- og frakørselsforhold

Skemaet nedenfor angiver antal transporter. En transport vil omfatte både til- og frakørsel. Intern transport f. eks. i forbindelse med fodring er ikke inkl. i ovennævnte oversigt. Vilkår relateret til til- og frakørsel (trafik på egen grund) stilles i afsnittet vedrørende støj i godkendelsen.

Omfanget af antal til- og frakørsler pr. år er jf. ansøgningen:

Transporttype	Ca. antal transporter pr. år	
	Nudrift	Ansøgt
Gyllekørsel	380	418
Fast husdyrgødning	6	53
Grovfoder (ensilage)	192	300
Halm	12	12
Foder	15	15

Brændstof	15	15
Mælk	365	365
Levende dyr fra ejendommen (slagt)	15	15
Levende dyr fra ejendommen	2	2
Døde dyr	10	10
Diverse (rengøringsmidler m.m.)	12	12
I alt pr. år	1.024	1.217

Tabel 7. Til- og frakørsel.

Der er tre driftsmæssige tilkørsler fra Gastrupvej.

Samlet stiger antallet af til- og frakørsler fra ca. 1.024 til ca. 1.217 dvs. en stigning på 193 transporter (ca. 19 %).

Stigning skyldes primært større andel af grovfoder til ejendommen.

Mælketransporterne foregår hver dag året rundt. Afhentning af mælk sker som regel i tidsrummet 02.00 - 04.00, men der kan ske ændringer. Andre transporter foregår normal i dagtimerne og på hverdage. I højsæsonen kan det blive nødvendigt med transporter i weekenden og uden for normal arbejdstid.

Intern transport og trafik på ejendommen i forbindelse med til- og frakørsel vurderes ikke at medføre væsentlige gener for omgivelserne. Vilkår relateret til støj i forbindelse med til- og frakørsel (trafik på egen grund) stilles i afsnittet vedrørende støj i godkendelsen.

Det er Vejen Kommunes vurdering, at der er gode adgangsforhold ved ejendommen i forbindelse med transport til og fra ejendommen.

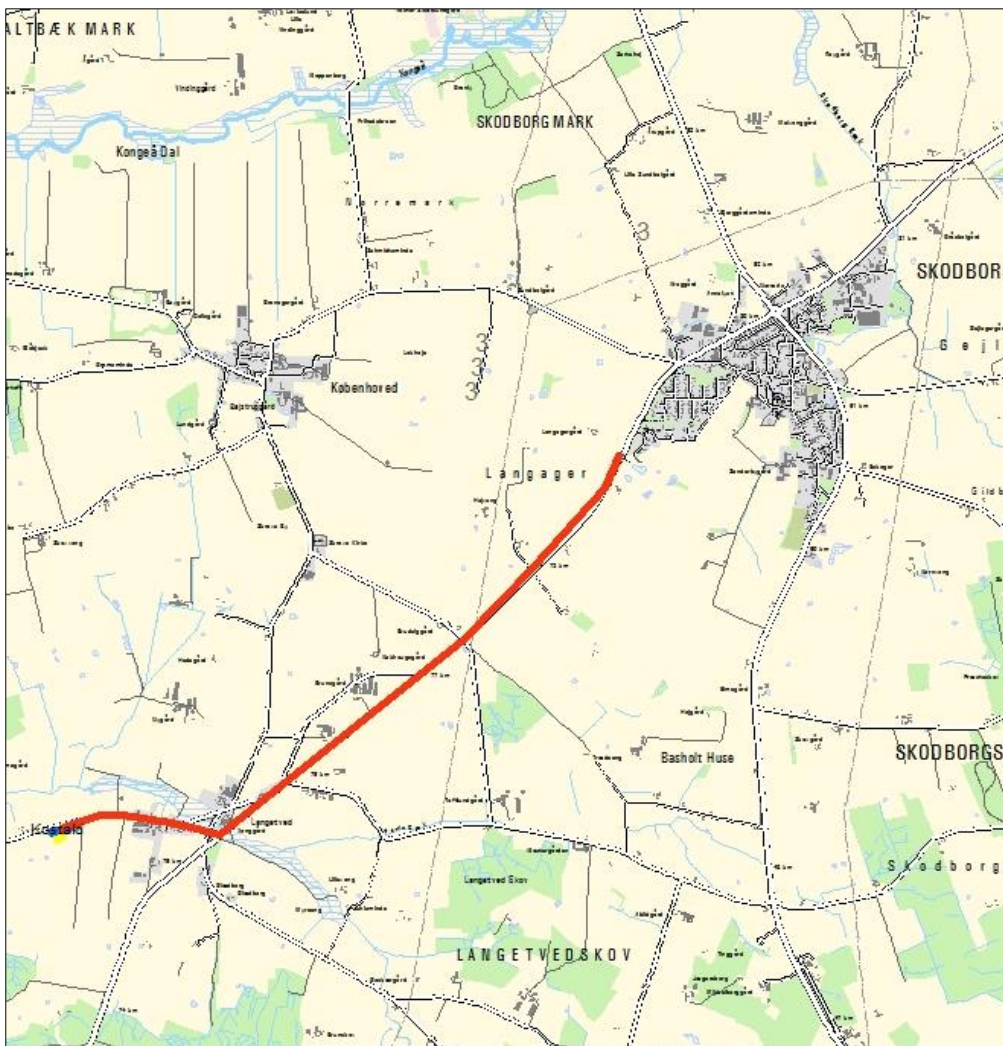
Vejen Kommune vurderer på baggrund af det oplyste, at transporterne til og fra husdyrbrugets produktionsanlæg ikke vil være til væsentlig gene for nabobeboelser og omgivelserne i øvrigt, når de stillede vilkår overholdes.

Miljøgodkendelsen meddeles jf. Husdyrgodkendelsesloven, og der kan ikke stilles vilkår til trafik/kørsel på offentlig vej. Dette reguleres af færdselsloven.

### **Udbringning af husdyrgødning**

Der er ikke arealer tilknyttet ansøgningen. Husdyrgødningen skal fragtes fra gyllebeholderen på Gastrupvej 6, 6630 Rødding til de godkendte arealer. Arealerne ligger lige omkring Skodborg. Fra Gastrupvej 6, 6630 Rødding vil der komme ca. 471 transporter med husdyrgødning. Figuren viser transportruten fra ejendommen til det nærmeste udbringningsareal ved Skodborg. Herfra er transportruterne sammenfaldende med hvad der tidligere er godkendt i forbindelse med miljøgodkendelsen på Skodborg Søndergade 50C, 6630 Rødding, hvor transportruter og antallet af transporter med husdyrgødning er beskrevet og vurderet. Der henvises til sag nr. 10/13608.





Figur 3. Transportruter til udbringning af husdyrgødning.

Da der ikke er tæt bebyggelse og byzone i forbindelse med den angivne transportrute, er det kommunens vurdering, at transporter med husdyrgødning ikke vil være til væsentlig gene for omgivelserne.

### Støj

Ansøger oplyser, vedrørende støj fra intern transport, omfang, tid, placering, at:

<u>Støjkilde</u>	<u>Placering</u>	<u>Driftstid</u>
Ventilationsafkast		Ingen
Kompressor	På traktor	Kun tændt efter behov
Kompressor, mælkekøling	Ved malkestald mod vejen	Fra malkning til afhentning af mælk
Vakuumpumpe, malkeanlæg	Ved malkestald	Under malkning

Støjbelastning af naboer kan forekomme i forbindelse med intern transport, pumper, kompressorer, staldventilation mv.

Støj fra interne transporter sker primært ved fodring af dyrene. Støj vil ske ved staldanlægget og fodersiloerne i tidsrummet fra ca. 06.00 – 08.00, i ca. 45 minutter dagligt. Grundet afstanden til nabo vil generne fra disse være yderst begrænset.

Ligeledes forventes der støj fra levering og daglig blanding af foder. Kraftfoder leveres ca. 1 gang pr. måned, oftest i tidsrummet kl. 06.00 til 08.00. Foderet blæses ind i siloerne og det tager cirka 30 minutter pr. leverance.

Der vales ikke korn på ejendommen.

Der forventes støj fra malkeanlægget. Malkeanlægget benyttes 2 gange ca. 3 timer dagligt med start kl. 04.00 og 16.00.

Afhentning af mælk sker pt. ca. mellem kl. 02.00 og 04.00, men mejeriet kan ændre på afhentningstidspunktet.

Nedenstående viser driftsperiode for de forskellige støjkloder:

Malkning og vask af anlæg:	04.00 – 07.00 og 16.00 - 18.30
Udfodring:	06.00 – 08.00 (ca. 45 min. dagligt)
Gyllehåndtering:	06.00 - 08.00 (ca. 45 min. hver 14. dag)
Blanding af grovfoder:	06.00 – 08.00 (ca. 30 min. dagligt)

Der er naturlig ventilation i samtlige stalde.

Støj fra gyllehåndtering vil desuden forekomme kortvarigt fra sugepumpe på lastbiler i forbindelse med afhentning af rågylle.

Det vurderes, at der er foretaget tiltag på ejendommen for at reducere støjbelastningen for de omkringboende, og at støjniveauet på ejendommen sandsynligvis ikke vil blive til gene for nabolaget.

I Støjvejledningen<sup>9</sup> anføres ingen grænseværdier for støjbelastningen fra virksomheder ved boliger i det åbne land. Man bør ved fastlæggelse af støjgrænser, ved de nærmeste boliger, anvende de grænseværdier der gælder for områder med blandet bolig- og erhvervsbebyggelse. Disse værdier er anvendt i godkendelsen.

Det vurderes, at støjgrænserne vil blive overholdt, da de fleste støjkloder primært er aktive i driftsperioden mellem kl. 07.00 og 18.00.

Der vil dagligt være støj fra malkeanlægget og foderblandeanlægget fra kl. ca. 04.00 og ligeledes fra malkeanlægget efter kl. 18.00.

Der stilles generelle vilkår til overholdelse af støjgrænser samt vilkår om, at en beregning/måling af støjniveauet i omgivelserne kan kræves, såfremt tilsynsmyndigheden Vejen Kommune finder, at eventuelle klager er velbegrundede.

## **Fluer og skadedyr**

Hvis der opstår problemer med fluer, vil de blive bekæmpet efter de nyeste retningslinjer fra Aarhus Universitet, Institut for Agroøkologi.

Rottebekæmpelse foretages af privat firma, der har autorisation til skadedyrsbekæmpelse.

---

<sup>9</sup> Miljøstyrelsens vejledning nr. 5/1984 "Ekstern støj fra virksomheder".

Rotter overfører sygdomme, æder mad og husdyrfoder og ødelægger bygninger og kloaksystemer. Enhver, der opdager rotter, har pligt til at anmelde det til kommunen. Det gælder for både private og virksomheder. Man kan forebygge rotter ved at rydde op udendørs, så de ikke har mulighed for at bygge rede og ved at sørge for, at de ikke har adgang til madrester, foderrester og korn.

Vejen Kommune henstiller til, at de autoriserede kasser med rottegift placeres og tilses, så mennesker og husdyr ikke uforvarende kommer i kontakt med giften, og at der generelt holdes pænt og ryddeligt omkring ejendommen.

Der stilles vilkår om, at fluer bekæmpes i overensstemmelse med retningslinjer fra Aarhus Universitet, Institut for Agroøkologi.

Vejen Kommune vurderer på baggrund af det oplyste, at der efter projektets gennemførelse, med de stillede vilkår, ikke vil ske en væsentlig opformering af fluer og skadedyr på husdyrbruget, og at ejendommens skadedyrsbekæmpelse vil være tilfredsstillende.

### **Støv**

Ansøger oplyser, at der i forbindelse med håndtering af foder og halm kan opstå støvgener, hvilket dog oftest er af begrænset karakter. Ved udvidelsen vil foderforbruget stige, men da blandingen i sig selv ikke forårsager væsentlige støvgener, vil der derfor ikke ske en forøgelse af eventuelle støvgener ved udvidelsen.

Der forventes ingen væsentlige problemer med støv fra husdyrbruget. Der henvises dog til god landmandspraksis, således at al transport til og fra bedriften og levering af foder foregår ved brug af hensynsfuld og effektiv kørsel mht. udnyttelse af kapacitet.

Vejen Kommune vurderer, at eventuel støvafgivelse fra produktionsanlægget ikke vil medføre væsentlige gener ved nabobeboelser og uden for bedriftens arealer i øvrigt.

Der fastsættes vilkår om, at driften ikke må medføre væsentlige støvgener.

### **Lys**

Ansøger oplyser, at der er udendørsbelysning omkring driftsbygningerne. Lyset styres af bevægelsessensorer. Lys er placeret på kostaldens østvendte gavl.

Der er lys i staldene efter behov, og med reduceret intensitet om natten (natsækning).

Staldene ligger væk fra byen, skjult bag den oprindelige del af ejendommen, så lyset fra staldene ikke vil være synligt fra byen/naboer. I forbindelse med fodring i vintermånederne vil der forekomme lys fra traktorprojektører.

Der stilles vilkår om en lysintensitet i stalden om natten på maks. 10 lux.

Udendørs pladsbelysning skal være forsynet med bevægelsessensorer, der sikrer, at lyset kun er tændt i op til en halv time ad gangen.

Det vurderes, at der ikke vil være væsentlige gener forbundet med ejendommens belysning. Dog fastsættes generelt vilkår om, at ejendommens drift ikke må medføre væsentlige lysgener.

### **Oplag af olie og kemikalier**

Ansøger oplyser, at der ikke opbevares eller håndteres pesticider på ejendommen.

Der forefindes en 1.200 l olietank fra 2008 på husdyrbruget, indeholdende fyringsolie til stuehuset.

Der forefindes en 1.800 l olietank fra 1997 på husdyrbruget, indeholdende dieselolie, som er placeret indendørs på fast underlag.

Der stilles vilkår om, at håndtering af brændstof skal foregå sådan, at der ikke opstår risiko for forurening af jord og grundvand.

For at forebygge spild og forurening som følge af oplag af olie og kemikalier, stilles der vilkår til opbevaring og bortskaffelse.

### Affald

Ansøger oplyser, at fast affald typisk vil inkludere elementer som tom emballage fra vaske- midler, skyllemidler, fodermineraler, pattesalve, mælkefiltre, gummihandsker, plasthand- sker, vat, papir, pap og plast fra emballage, overdækningsplast, lysstofrør, elpærer, medi- cinrester, emballage fra medicin og andre medikamenter (ormekur, fluestrips osv.). Affald opbevares og bortskaffes efter kommunens regulativer.

Erhvervsaffald opbevares i container ved kommende stald og afhentes af Marius Pedersen hver 14. dag. Der er ikke noget jern og skrotaffald på ejendommen.

Opbevaring og afhentning af selvdøde og aflivede dyr reguleres af "Bekendtgørelse om op- bevaring af døde dyr"<sup>10</sup>.

Vejen Kommune gør opmærksom på, at bortskaffelse af affald fra ejendommen skal ske i overensstemmelse med regulativet for Erhvervsaffald og affaldsbekendtgørelsen.

Jf. ovenstående, vurderer Vejen Kommune, at håndtering af affald sker på forsvarlig vis, og der stilles ikke skærpede vilkår.

### Vand og energiforbrug

Energi	Efter udvidelse - mængde pr. år
Elforbrug	Ca. 100 - 120.000 kWh
Fyringsolie	Ca. 2.000 L
Dieselolie	Ca. 30.000 L

Tabel 8. Energiforbrug.

Vand	Efter udvidelse - mængde pr. år
Drikkevand	Ca. 7.000 m <sup>3</sup>
Vaskevand	Ca. 510 m <sup>3</sup>

Tabel 9. Vandforbrug.

Beregninger på energiforbruget viser, at forbruget på ejendommen ligger ca. 30 % under det forventelige niveau. Der er sandsynligvis ikke de store besparelser at finde, og der stil- les derfor ikke krav til, at ejendommen skal kontakte en energikonsulent. Beregningerne er

<sup>10</sup> Fødevarerministeriet, Bek. nr. 558 af 01.06.2011.

foretaget ud fra de oplysninger, som er angivet i ansøgningen af ansøger og/eller dennes konsulent.

Rødding Vandværk forsyner ejendommen med drikkevand til dyrene.

### **Risici**

Ansøgningens redegørelse for mulige uheld inklusiv begrænsning af risiko for og gene/forurening ved eventuelle uheld er behandlet i respektive afsnit ovenfor.

Ansøger oplyser (*kursiv*):

*Risiko for uheld kan ikke fjernes helt, men den kan reduceres.*

*Der er udarbejdet Beredskabsplan for ejendommen.*

*Beskrivelse af mulige uheld:*

*Uheld ved pumpning af gylle.*

*Brud på gyllebeholder.*

*Overløb ved påfyldning af dieseltank.*

*Overløb ved påfyldning af traktor fra dieseltank.*

*Uheld ved håndtering af pesticider.*

*Beskrivelse af risikominimering:*

*Pumpning af gylle fra gyllebeholder sker under opsyn. Ved pumpning af gylle til gyllebeholder anvendes traktorpumpe. Det tjekkes løbende, om der er plads i gyllebeholderen før pumpning. Der er ingen faste rør eller pumper til pumpning af gylle fra gyllebeholder til gyllevogn.*

*Skulle uheldet være ude, og gyllebeholderen bryder sammen eller overfyldes ved en fejl, og gyllen løber ud, er der udarbejdet en beredskabsplan, som der vil blive fulgt, for at mindske eller hindre skader på den omgivende natur. Gyllebeholderen er omfattet af 10-årsbeholderkontrolordningen, og eventuelle fejl og mangler udbedres løbende.*

*Der er etableret overfyldsalarm på dieseltank og påfyldning sker under opsyn.*

*Påfyldning af marksprøjte sker under opsyn.*

*Beskrivelse af gener i forbindelse med uheld:*

*I tilfælde af uheld ved gyllepumpning, afhængig af mængde, etableres jordvold som sikrer mod afstrømning, og slamsluger rekvireres.*

*Evt. spild af diesel opsamles med kattedrus.*

*Beskrivelse af opbevaring af ensilage og foder:*

*Ensilage opbevares i plansilo syd for kostalden. Herudover er der markstakke.*

*Håndtering af ensilage vil ske således, at eventuelle lugt- og fluegener for nabobeboelser minimeres. Endvidere vil håndteringen sikre, at risiko for tab af næringsstoffer til omgivelserne minimeres.*

*Såfremt der er ensilagestakke, der ikke placeres på fast bund med afløb til opsamlingsbeholder, vil de højst være placeret på samme sted i 24 måneder. Der vil derefter gå 5 år, før ensilagen igen placeres på samme sted.*

*Kasseret ensilage fra ensilagepladser eller -siloe vil blive fjernet løbende og opbevaret overdækket med plast eller lignende for at forhindre lugtgener.*

For at imødegå uheld og begrænse eventuelle følger for omgivelserne, stilles der vilkår om beredskabsplanen for husdyrbruget skal holdes opdateret.

Vejen Kommune vurderer herefter, at risici er minimeret og med beredskabsplanen sikres begrænsning af følgevirkninger af eventuelle uheld.

## Anvendelse af bedste tilgængelige teknik - BAT

Den årlige ammoniakfordampning fra stald og anlæg på husdyrbruget skal leve op til det ammoniakniveau, som er angivet af Husdyrgodkendelseslovens krav om anvendelse af BAT.

Det angivne BAT-niveau medfører en samlet ammoniakfordampning fra stalde og lagre på ca. 2.523 kg N/år. Det fremgår af den endelige ansøgning om godkendelse, at den samlede ammoniakfordampning fra anlægget er ca. 2.544 kg N/år.

Det samlede anlæg lever derved ikke umiddelbart op til BAT-niveauet for denne ejendom, idet BAT-niveauet er overskredet med ca. 21 kg N.

Eksisterende gyllebeholder påføres fast overdækning.

Det eksisterende staldanlæg består af Sengestalde med spalter hvor der installeres skraber.

Det nye staldanlæg etableres med Dybstrøelse, lang ædeplads med fast gulv, hvilket bliver velfærdsområde til køerne.

Da der indføres teknologi i kostalden i form af skraber på spalterne samt overdækning af gyllebeholder, vurderer Vejen Kommune, at det ikke er proportionalt at indføre yderligere tiltag til opfyldelse af ejendommens BAT-niveau. Ejendommens BAT-niveau er fremover 2.523 kg N/år.

Ammoniakpåvirkningen af beskyttede naturområder omkring ejendommen vurderes i afsnit herom.

Følgende er angivet i ansøgningen (markeret med *kursiv*):

*Med begrebet "bedst tilgængelig teknologi" menes den teknik, som mest effektivt giver et høj beskyttelsesniveau for miljøet som helhed, og som samtidig er afvejet i forhold til fordele og økonomiske udgifter. Vurderingerne i relation til BAT skal som minimum følge kravene i EU-kommissionens referencedokument om BAT for intensivt hold af svin og fjerkræ (det såkaldte BREF-dokument). Principperne i referencedokumentet tager udgangspunkt i svine- og fjerkræbrug, men kan videreføres til kvægbrug med undtagelse af staldenes indretning. Vurderingerne for anvendelsen af BAT på husdyrbruget skal således ske i forhold til følgende aspekter:*

- 1) *Godt landmandskab / Management*
- 2) *Egenkontrol*
- 3) *Fodringsstrategier*
- 4) *Staldsystemer*
- 5) *Forbrug af vand og energi*
- 6) *Opbevaring og behandling af husdyrgødning*
- 7) *Udbringning af husdyrgødning*
- 8) *Fravalg af BAT*

### **Ad 1: Godt landmandskab/ Management**

I henhold til BREF dokumentet er det BAT, at træne og uddanne medarbejdere; registrere vand- og energiforbrug, foderforbrug, affaldsdannelse, samt anvendelsen af husdyrgødning og handelsgødning; udarbejde gødningsplaner; samt have en nødfremgangsmåde ved uheld. Aktiviteterne på ejendommen anvender BAT, da:

- Driftsleder står for daglig drift
- Bedriftens medarbejdere er faglærte.
- Medarbejdere er orienteret om, at ejendommen er miljøgodkendt, og hvilket ansvar der dermed følger.
- I bedriftens årsrapport registreres forbrug af vand, energi, indkøbt foder, pesticider og handelsgødning.
- Vand- og energiforbrug opgøres årligt i forbindelse med regnskabet.
- Der udarbejdes gødningsplaner og gødningsregnskab på bedriften, hvor såvel forbrug af handelsgødning som husdyrgødning dokumenteres.
- Rengøring i og omkring siloer og bygninger foretages jævnligt med henblik på at minimere risikoen for lugt og for at der ikke skal opstå uhygiejniske forhold.
- Der udarbejdes en Beredskabsplan for nødfremgangsmåde til at håndtere ikke planlagte hændelser (uheld, brand m.m.)

### **Ad 2: Egenkontrol**

I løbet af dagen holdes anlægget under opsyn og det tjekkes, om anlæggene kører som de skal. Derudover er der en række andre faste procedurer:

- Ved overpumpning fra forbeholder til gyllebeholder tjekkes først, om der er plads.
- Gyllepumpningen overvåges.
- Der etableres flydelag umiddelbart efter tømning af gyllebeholder.
- Gylletanken kontrolleres for flydelag og der føres logbog.
- Gyllebeholderen kontrolleres i 10 års-beholderkontrol af autoriseret kontrollør.
- Der er dyrlægesundhedsrådgivning månedligt.
- Der er mælkeydelseskontrol månedligt.
- Der udarbejdes løbende foderplaner i samarbejde med konsulent således blandingen altid er optimeret.
- Ensilageprøver udtages til brug ved foderoptimering

På baggrund af ovenstående vurderes det, at ansøger bruger BAT indenfor egenkontrol.

### **Ad 3: Fodringsstrategier**

I henhold til BREF dokumentet er det BAT at sikre effektiv fodring gennem sammensætning af foderet og løbende kontrol, således at det stemmer overens med dyrenes behov, samt at reducere indholdet af råprotein i foderet.

- Foderplanen udarbejdes i samarbejde med konsulent og med anvendelse af nyeste viden indenfor kvægfodring. Herved optimeres fodringen så unødigt forbrug af råvarer undgås.
- Der tages analyser af grovfoder og foderplanen afpasses grovfoderets sammensætning og kvalitet. Foderproduktion og indkøb af foder sker på grundlag af foderplanlægning.
- Den aktuelle mælkeydelse anvendes til foderoptimering.

- *Effektiv og præcis fodring reducerer ammoniumindholdet i gødningen mere end indholdet af organisk kvælstof. Ammonium er kilden til ammoniakfordampning, og derfor vil en relativt større reduktion i ammoniumindholdet end i total-N indholdet medføre en større reduktion i ammoniakfordampningen end en total N-reduktion tilsiger.*

#### **Ad 4: Staldsystemer og staldteknologier**

*Med naturlig ventilation er der sikret et stort luftskifte i stalden, hvilket betyder at staldgulvene er forholdsvis tørre. Det store luftskifte betyder en lavere koncentration af ammoniak og lugt. Samtidig er energiforbruget til ventilation minimalt.*

*Ændringen i dyreholdet foretages i eksisterende bygninger. Kostalden er en sengestald med spalter. Der etableres skraber ovenpå spaltegulve i gangarealerne for at holde spaltegulvet tørt og fri for gødning og urin. Skraberen har en ammoniakreduktion på ca. 25 %.*

*Goldkøer går i dybstrøelse. Dette staldsystem tilgodeser dyrevelfærd samt naturlig adfærd.*

#### **Ad 5: Forbrug af vand og energi**

*Vandforbrug:*

- *Bedriftens drikkevandsinstallationer rengøres og efterses jævnligt med henblik på at undgå spild.*
- *Vaskevandet fra rengøring af mælketank og malkeanlæg genanvendes til vask af malkestalden.*
- *Vandforbruget registreres.*
- *Der anvendes vand til forkøling af mælken. Vandet opsamles og genbruges til drikkevand til køerne.*
- *Evt. lækager identificeres og repareres hurtigst muligt.*
- *Det er forsøgt at finde en balance mellem rengøring pga. hygiejne og smitte og samtidig begrænsning af vandforbrug.*

*Energiforbrug:*

- *Staldene er med naturlig ventilation, og der er derfor ikke energiforbrug til dette.*
- *Der er etableret dagslysstyring med natsænkning på belysning i staldene.*
- *En del af udendørs belysning er dagslysstyret.*
- *Vand fra vandkøling genanvendes som drikkevand til køerne.*
- *Logistikken i forbindelse med afhentning af foder til blandedanlæg, er indrettet så afstanden giver færrest muligt driftstimer, hvilket minimerer energiforbruget.*

#### **Ad 6: Opbevaring af husdyrgødning**

*For så vidt angår BAT ved opbevaring af svinegylle omfatter dette en stabil beholder, der kan modstå påvirkning og som er tæt og beskyttede mod tæring; at gylle kun omrøres lige før tømning i forbindelse med udbringning; samt at tanken overdækkes med fast låg eller flydelag. Som nævnt i indledningen kan disse principper overføres til kvæggylle. Der er indenfor kvæggylle en BAT kandidat nemlig svovlsyrebehandling (BAT-Byggeblad nr. 107.04-52: Kostalde med svovlsyrebehandling af kvæggylle).*

*Aktiviteterne på ejendommen efterlever dog førnævnte principper for BAT, da:*

- *Flydende husdyrgødning opbevares i gyllebeholdere og kanaler under stald.*



- Tanken tømmes ca. en gang årligt for inspektion og vedligeholdelse.
- Tanken er tilmeldt de lovpligtige regelmæssige eftersyn, hvilket betyder, at tanken hvert 10 år bliver kontrolleret for tegn på begyndende utætheder.
- Gyllen er konstant overdækket med et tæt og stabilt flydelag. Flydelaget kontrolleres jævnligt, hvilket sikrer, at der altid er minimal emission af ammoniak. Der er normalt vist ikke problemer med etablering af flydelag på kvæggylle.
- Gyllen omrøres kun forud for udkørsel af gylle. Senest 14 dage efter omrøring/udkørsel kontrolleres det, at der er etableret flydelag.
- Der føres logbog over flydelaget på gyllen.
- Der er ingen elektriske pumper monteret på gyllebeholdere. Der anvendes en sugekran ved påfyldning af gyllevogn fra gyllebeholder.

Dybstrøelse opbevares i container som køres til biogas. Alternativt i markstak efter gældende regler.

### **Ad 7: Udbringning af husdyrgødning**

I henhold til BREF-dokumentet er det BAT at tilpasse gødningsmængden til arealet og afgrødernes behov; undgå at sprede gødningen når marken er mættet med vand, er oversvømmet eller dækket af sne; samt udsprede gødningen umiddelbart før afgrødernes maksimale vækst og næringsstofoptag forekommer. Aktiviteterne på ejendommen anvender BAT, da:

- Gyllen analyseres for indhold af kvælstof og fosfor
- Udbringning af husdyrgødningen afpasses afgrødernes behov samt eventuel tilførsel af handelsgødning.
- Husdyrgødningen udbringes under hensyn til afgrødernes vækstperiode, hvilket betyder maksimal udnyttelse af næringsstoffer.
- Der køres ikke ud på vandmættet, oversvømmet, frossen eller snedækket areal.
- Der udarbejdes hvert år mark- og gødningsplan, hvorved det sikres, at mængden af gødning tilpasses afgrødernes forventede behov. I mark- og gødningsplanen tages hensyn til bl.a. jordbundstype, sædskifte, planternes udbytte, samt kvælstofudnyttelsen.
- Husdyrgødning udbringes under hensyn til de generelle regler, og foregår i videst mulig omfang efter godt landmandsskab, hvilket vil sige, at der tages hensyn til naboer, byområder osv. således udbringning ikke giver anledning til unødige gener.
- Al transport til og fra bedriften skal, for at begrænse støvgener, foregå ved hensynsfuld kørsel.

Dybstrøelse udbringes af maskinstation.

### **Ad 8: Fravalg af BAT**

Idet BAT er overholdt ved brug af skraber i kostalden samt teltoverdækning, redegøres der ikke yderligere for fravalg af BAT.

## **Vejen Kommunes vurdering**

### Gyllekøling:

Det vurderes, at gyllekøling ikke er BAT i kvægstalde, da der i de åbne kvægstalde ikke vil være den samme miljøgevinst som i lukkede varmere stalde. Ligeledes er der, de måneder hvor gevinsten er størst, en meget lille mulighed for at afsætte varmen. Total og miljø-økonomisk vurderes det, at gyllekøling derfor ikke anses som BAT på denne ejendom.

### Gylleforsuring:

Gylleforsuring er BAT i kvægstalde. Ved denne udvidelse er der valgt andre tiltag der gør, at niveauet for BAT opnås og derfor vurderes det, at etablering af gylleforsuring ikke vil være BAT på denne ejendom ud fra et proportionalitets synspunkt.

For oplag af husdyrgødning vurderer Vejen Kommune, at gældende lovkrav på området vil være tilstrækkelig til at opfylde kravet til anvendelse af BAT.

Vejen Kommune vurderer, at husdyrbruget anvender bedst tilgængelig teknologi – fx indenfor følgende emner:

- Løbende eftersyn af indretninger på bedriften
- Registreringer af vand- og energiforbrug
- Elektronisk styring af lyset i staldene og udendørs
- Frekvensstyret vacuumpumpe
- Genanvendelse af vaskevand
- Udarbejdelse af beredskabsplan
- Tilmeldt Kvalitetsprogrammet Arla-gården
- Afstemt fodring af dyrene
- Opfølgninger på fodereffektiviteten
- En del af gulvsystemet indrettes med skrubesystem - hermed mindskes våde overflader i stalden og dermed ammoniakfordampningen

De etablerede staldsystemer på ejendommen vurderes til at leve op til kravet til BAT.

Ud fra en vurdering af omkostninger og miljøgevinst vurderer Vejen Kommune, at der på nuværende tidspunkt er mindre områder for ejendommen, hvor der skal laves yderligere tiltag for at opfylde kravet til BAT. Der stilles vilkår til egenkontrol og management på ejendommen.

Indholdet af fosfor i foderemnerne til malkekøer er sædvanligvis tilstrækkeligt til at dække køernes behov. Yderligere tilsætning af fosfor, vil give øget indhold af fosfor i husdyrgødningen, som på lang sigt kan blive en miljømæssig belastning på grund af udvaskning, når jordens bufferkapacitet for fosfor overskrides. Vejen Kommune stiller derfor vilkår om, at der ikke må bruges mineralsk fosfor i foderblandingerne til køerne.

I tilfælde af at dele af byggeriet ikke opføres som beskrevet overfor kommunen, ændres forudsætningerne for godkendelsen. Dette bevirker at bl.a. BAT-niveauet for ejendommen ændres. Der er stillet vilkår om fornyet BAT-beregning, hvis teknologier ikke indføres i samme omfang, som angivet i ansøgningen.

Det er Vejen Kommunes vurdering, at husdyrbruget lever op til BREF-dokumentets BAT-niveau på punkterne: fodring, staldsystemer, energi- og vandforbrug og opbevaring af husdyrgødning. Vejen Kommune vurderer yderligere, at de stillede vilkår til management og egenkontrol vil være tilstrækkelige til at husdyrbruget også lever op til BREF-dokumentet vedr. management og egenkontrol.

Vejen Kommune vurderer, at husdyrbruget med de oplyste tiltag og de stillede vilkår vil kunne leve op til BREF-dokumentets<sup>11</sup> krav om anvendelse af Bedst Tilgængelig Teknologi.

## **Ejendommens påvirkning af beskyttet natur – ammoniak**

Før der meddeles tilladelse eller godkendelse af husdyrbrug efter § 10, § 11, § 12 eller godkendelse af arealer til afsætning af husdyrgødning fra husdyrbrug efter § 16 i Husdyrgodkendelsesloven, skal der foretages en vurdering af, om projektet i sig selv, eller i forbindelse med andre planer og projekter, kan påvirke et Natura 2000-område og Bilag IV-arter væsentligt, jf. Habitatbekendtgørelsen<sup>12</sup>. I så fald skal der foretages en nærmere konsekvensvurdering af projektets virkninger under hensynstagen til bevaringsmålsætningen for de pågældende områder. Viser vurderingen, at projektet vil skade det internationale naturbeskyttelsesområde (dvs. de arter og naturtyper området er udpeget for at beskytte), kan der ikke meddeles tilladelse eller godkendelse til det ansøgte, jf. "Waddenzee-dommen"<sup>13</sup>.

Påvirkninger vurderes fra ejendommens anlæg op til Natura 2000-områder på såkaldte kategori 1, 2 og 3 naturområder.

Det er fastsat i Husdyrgodkendelseslovens § 7, at anlæg større end 15 DE ikke må etableres, udvides eller ændres, hvis det ligger mindre end 10 m fra kategori 1 og 2 naturområder. Derudover er der krav til maksimal tilladte ammoniakdeposition på naturområder i kategori 1, 2 og 3. Se nedenstående afsnit.

Med anlæg menes stald eller gødningsopbevaringsanlæg.

### **Påvirkning af kategori 1 naturområder**

For naturområder i kategori 1 (ammoniakfølsomme naturtyper indenfor Natura 2000-områder) gælder, at totalbelastningen i naturområdet ikke må overskride fastlagte beskyttelsesniveauer, som afhænger af antallet af øvrige husdyrbrug på mellem 15 DE og 500 DE indenfor 1.000 m fra naturarealet, samt antallet af husdyrbrug på over 500 DE, som påvirker naturarealet med over 0,3 kg N/ha.

Der er ingen kategori 1 natur i nærheden af ejendommen. Nærmeste Natura 2000-område er nr. 91 (habitatområde nr. 80) - Kongeåen - mere end 4 km nord for anlægget.

Der sker således ikke nogen væsentlig påvirkning af naturtyperne i Natura 2000-områderne, og Vejen Kommune vurderer, at der ikke er behov for at stille skærpede vilkår for at begrænse kvælstofdepositionen på naturtyperne.

Der er registeret ti søer inden for 1.000 m fra anlægget. Vejen Kommune har ikke kendskab til, at de pågældende søer er karakteriseret som akvatiske naturtyper, der indgår i udpeg-

---

<sup>11</sup> Referencedokument for bedste tilgængelige teknikker, [www.mst.dk](http://www.mst.dk).

<sup>12</sup> Habitatbekendtgørelsen, Bek. nr. 408 af 01.05.2007.

<sup>13</sup> Waddenzee-dommen fra EF-Domstolen, sag nr. C-127/02

ningsgrundlaget for habitatdirektivet. Det vurderes, at den primære risiko for næringsstofpåvirkning af søerne er tilførsel af fosfor via overfladeafstrømning fra de omkringliggende arealer. Påvirkningen fra luftbåret ammoniak vil ikke være af afgørende betydning. Vejen Kommune vurderer derfor, at der ikke er grund til at stille skærpede vilkår til ammoniakreduktionen i forbindelse med påvirkning af søerne.

### **Påvirkning af kategori 2 naturområder**

Der er ingen kategori 2 natur i nærheden. Nærmeste kategori 2 natur er et overdrev, der ligger mere end 4 km nordvest for ejendommen. Der sker således ikke nogen væsentlig påvirkning af overdrevet, og Vejen Kommune vurderer, at der ikke er behov for at stille skærpede vilkår for at begrænse kvælstofdepositionen på naturtyperne.

### **Påvirkning af kategori 3 naturområder**

Kommunen skal jf. Husdyrgodkendelseslovens § 23 foretage en konkret vurdering af, om der forekommer andre naturarealer end ovennævnte ammoniakfølsomme naturtyper i kategori 1 og 2, som kan blive påvirket af ammoniakfordampningen fra ejendommens anlæg. Disse benævnes kategori 3 naturområder.

For naturområder i kategori 3 gælder, at kommunen skal tillade merdepositioner på 1,0 kg N/ha/år i forhold til ammoniak på naturtyperne. Kommunen kan efter en konkret vurdering tillade merdepositioner på over 1,0 kg N/ha/år. Kategori 3 natur er § 3 beskyttede heder, moser og overdrev samt ammoniakfølsomme skove, som ikke er omfattet kategori 1 og 2 natur.

Derudover fremgår det af § 3 i Naturbeskyttelsesloven<sup>14</sup>, at der ikke må foretages en ændring i tilstanden af søer (>100 m<sup>2</sup>), vandløb, heder, ferske enge, strandenge, overdrev, moser og lignende.

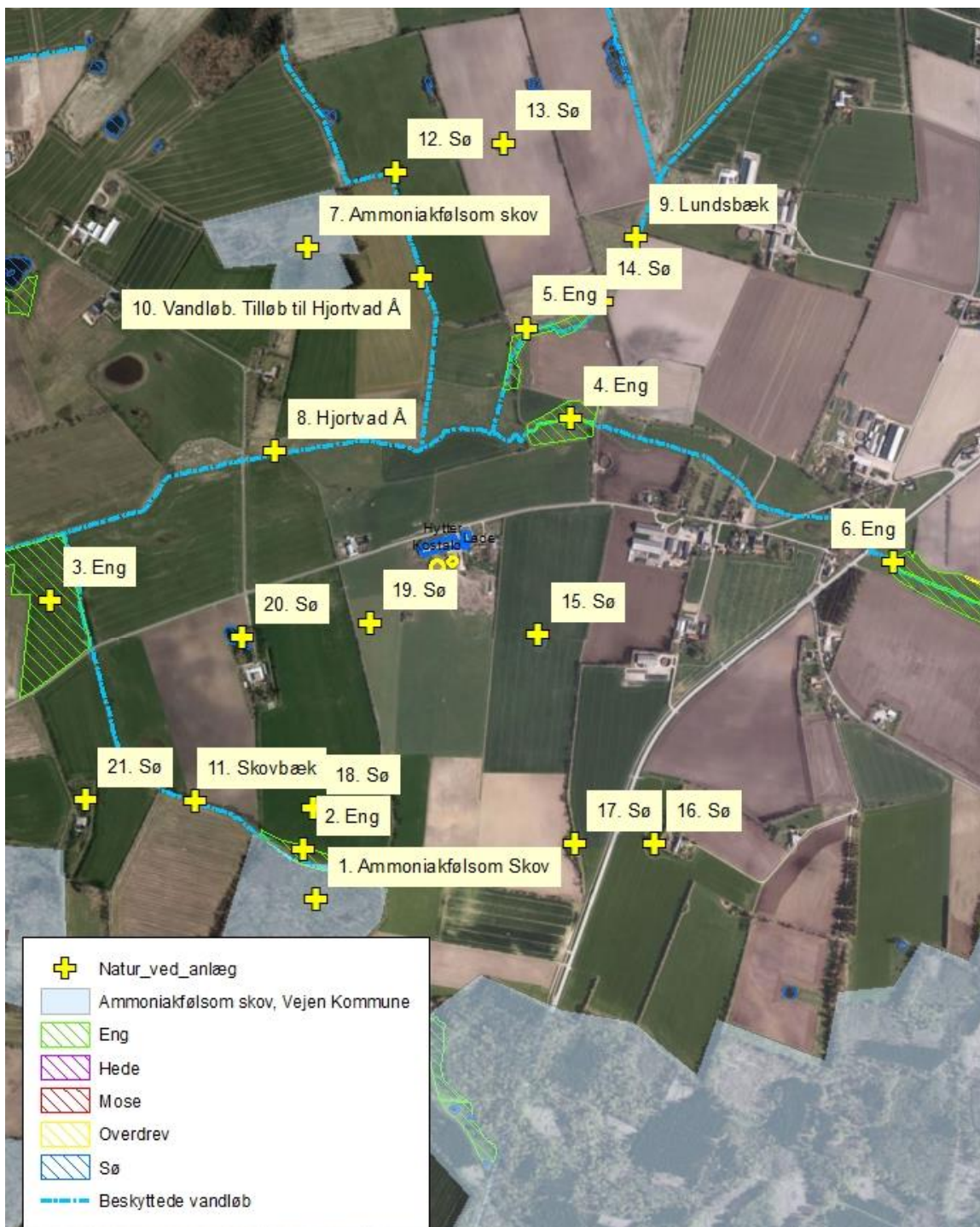
Naturtyperne er vist i nedenstående figur.

For de nært liggende enge gælder det, at der ikke er registeret ammoniakfølsomme naturtyper på arealerne og Vejen Kommune vurderer, at der heller ikke forekommer ammoniakfølsomme naturtyper på arealerne.

Merbelastningen med hensyn til ammoniak fra ejendommen til de to ammoniakfølsomme skove (naturpunkterne 1 og 7) er beregnet til at være 0,0 kg N/ha/år og ligger således under det generelle beskyttelsesniveau på 1,0 kg N/ha/år i merbelastning. Der sker således ikke nogen væsentlig påvirkning af skovene, og Vejen Kommune vurderer, at der ikke er behov for at stille skærpede vilkår for at begrænse kvælstofdepositionen på naturtyperne.

---

<sup>14</sup> Bekendtgørelse af lov om naturbeskyttelse, LBK nr. 933 af 24/09/2009.



Figur 4. Kort over kategori 3 natur ved anlægget.

#### Naturkvalitetsplanlægning:

#### Faktaboks

I Ribe Amts naturkvalitetsplan 2006 er der udarbejdet en mål- og værdisætning for naturtyper jf. Naturtyper i Ribe Amt 2006. Rammer og retningslinjer for naturkvalitetsplanlægningen er videreført i Vejen Kommuneplan 2009-2021.

**A-målsatte** områder er alle lokaliteter, der er A-værdisatte eller B-værdisatte lokaliteter, hvor der vurderes at være oplagte muligheder for naturforbedringer og/eller hvor der er landskabsbiologiske sammenhænge og/eller hvor særlige artsforekomster betinger, at der bør gøres en indsats. A-værdisatte lokaliteter har særlig høj naturværdi og B-værdisatte lokaliteter har middelhøj naturværdi. Inden for A-målsatte arealer gives normalt kun tilladelse til indgreb, som understøtter kvaliteten af den naturtype, der findes på arealet.

**B-målsatte** områder er øvrige B-værdisatte lokaliteter, samt typisk de C-værdisatte lokaliteter, der indgår i væsentlige landskabsbiologiske sammenhænge. Der vil kun i særlige tilfælde kunne gives tilladelse til mindre indgreb efter konkret vurdering af indgrebets betydning for naturen.

**C-målsatte** områder er typisk landskabeligt isolerede C-værdisatte lokaliteter (lokaliteter med begrænset naturværdi), hvor naturforbedring ikke vurderes at være realistisk. Der vil i særlige tilfælde kunne gives tilladelse til indgreb efter konkret vurdering.

**Målsætning:** målsætningen for området som der stræbes imod.

**Værdisætning:** den faktiske tilstand som området er vurderet til at have på nuværende tidspunkt.

Fremadrettet vil Vejen Kommune arbejde for, at ABC-målsætningssystemet afløses af et nyt værdi- og målsætningssystem, hvor § 3-områderne værdi- og målsættes efter den femtrins skala, som staten anbefaler i Danmarks Naturdata. Herved bliver det muligt at sammenligne naturområder på tværs af kommune grænser.

Systemet inddeler naturtyperne i 5 tilstandsklasser: I – Høj, II – God, III – Moderat, IV – Ringe og V – Dårlig. Arealerne administreres ud fra det pågældende naturareals konkrete naturværdi, der vurderes i den enkelte sag ud fra registreringer af flora og fauna.

## Arealernes påvirkning af natur, jord og vand

Der er ikke arealer tilknyttet miljøgodkendelsen.

### Bilag IV-arter, artsfredninger og rødlistearter

En række dyr og planter, der er omfattet af habitatdirektivets bilag IV, kan have levested, fødesøgningsområde eller sporadisk opholdssted på eller omkring landbrugsejendomme. På baggrund af rapport fra DMU<sup>15</sup> samt Vejen Kommunes øvrige kendskab vurderes umiddelbart, at der kan være brunflagermus, sydflagermus, pipistrelflagermus, odder, markfirben, stor vandsalamander og spidssnudet frø. Heraf er odder og brun flagermus omfattet af den danske rødliste som sårbare. Bechsteins flagermus, bredøret flagermus er rødlistet som sjældne, mens klokkefrø er rødlistet som akut truet.

Flagermus benytter ofte hulheder i træer eller huse som opholdssted om dagen og under vinterdvalen. Føden består af insekter, som fanges i luften nær vådområder, marker, skove og levende hegn. De enkelte arter af flagermus har forskellige præferencer mht. fødesøgningsområde. Der er ingen registreringer af flagermus nær ejendommens anlæg, men det kan ikke udelukkes, at én eller flere arter kan raste eller yngle i området.

Odderen lever i tilknytning til vådområder, og den findes i vandløb og især i moser og søer med store rørskovsområder. For at odderen kan trives i levedygtige bestande, skal der være

<sup>15</sup> Faglig rapport nr. 635 og nr. 322 fra Danmarks Miljøundersøgelser.

vådområder med et højt naturindhold. Odderens yngle- og rasteområder knytter sig til moser, krat, skov eller andre uforstyrrede naturområder.

Markfirbenet findes spredt i landskabet på åbne, varme, solbeskinnede skrånninger med veldrænet jord og lav vegetation. Markfirbenet yngler på solvendte skrånninger, som er af altafgørende betydning for arten.

Stor vandsalamander foretrækker rene, dybe vandhuller i eller nær skov. Uden for yngletiden lever salamanderne på land og gemmer sig om dagen under sten og træstammer og i gamle musehuller. De vandrer sjældent særlig langt fra vandhullerne.

Spidssnudet frø kan leve i mange typer af vandhuller og søer. Den er afhængig af, at vandhullet/søen er omgivet af fugtige udyrkede arealer som fødesøgnings- og rasteområde.

Andre paddearter som lille vandsalamander og skrubbudse er ikke opført på habitatdirektivets bilag IV, men de er fredede i Danmark. For disse arter gælder mange af de samme livsbetingelser, som nævnt for padderne ovenfor.

Bortset fra ovennævnte har Vejen Kommune ikke kendskab til andre registreringer af planter og dyr, som er omfattet af artsfredninger eller optaget på nationale eller regionale rødlistepå eller i nærheden af husdyrbrugets anlæg. Vejen Kommune vurderer, at en række af arterne med stor sandsynlighed forekommer i området.

Under forudsætning af at eventuelle stillede vilkår i afsnittene "Ejendommens påvirkning af beskyttet natur – ammoniak" overholdes, vurderer Vejen Kommune, at driften af ejendommen ikke vil have negativ indflydelse på ovennævnte arter, da der ikke ændres på vandhuller, fortidsminder, sten- og jorddiger eller andre potentielle levesteder for padder eller krybdyr. Der fjernes ikke gamle bygninger eller fældes store træer, der kunne være levested for flagermus. Der sker med andre ord ikke fysiske ændringer i forbindelse med projektet, der kan være til skade for bilag IV-arter.

Med de i godkendelsen stillede vilkår og i henhold til Habitatbekendtgørelsens § 11<sup>16</sup> vurderer Vejen Kommune, at udvidelsen ikke vil medføre en forøget påvirkning af de nævnte bilag IV- og rødlistearter eller deres levesteder.

## Hensynet til landskab, kulturhistorie og rekreative områder

Ejendommens nye anlæg skal vurderes i forhold til anlæggets udformning og placering i landskabet og de landskabelige værdier.

Udvidelsen medfører ikke andre synlige ændringer end at gyllebeholderen ved ejendommen teltoverdækkes.

### Anlæggets udformning

Stuehuset og nogle af ladebygningerne er opført i røde mursten. Maskinhus og lade der ændres til stald er opført i røde stålplader. Kostalden er opført i grå søstenselementer og grå stålplader. Alle bygninger på nær stuehuset har (mørke)gråt tag. Bygningerne er mellem 4 og 8 meter høje.

---

<sup>16</sup> Bek. nr. 408 af 01.05.2007, "Udpegning og administration af internationale beskyttelsesområder samt beskyttelse af visse arter".

## Anlæggets placering i landskabet

Ejendommen fremstår som en samlet bygningsmasse og ligger på den nordlige kant af Røding Bakkeø, som grænser op til Kongeådalene. Området er storbakket med et overordnet jævnt fald mod Hjortvad Å. Området domineres af land- og skovbrug. Læhegnene er overvejende nord-syd gående. Der er nogle større skovområder og en række mindre træbevoksninger. Skove og træbevoksninger er rester af de tidligere Farrisskove og derfor meget gamle. Al landbrugsjord er under plov. Bebyggelsen består af fritliggende gårde og husmandssteder og af de to landsbyer Langetved og Skrave.

## Landskabelige værdier

Placeringen og udformningen af ejendommens nye anlæg skal vurderes i forhold til de landskabelige værdier jf. §§ 22 og 23 i Husdyrgodkendelsesloven.

Udpegningerne er fra Kommuneplanen<sup>17</sup>. Landskabet og kulturhistoriske værdier bliver reguleret efter hhv. Naturbeskyttelsesloven og Museumsloven.

Omlægningen og udvidelsen af dyreholdet medfører ingen synlige ændringer i bygningsmassen.

## Husdyrbrugets ophør

Følgende er angivet af ansøger (*kursiv*):

*Hvad angår ophør af driften af husdyrbruget vil der blive sikret, at de nødvendige foranstaltninger for at undgå forureningsfare foretages, og at stedet bringes tilbage i tilfredsstillende tilstand. Her tænkes der på bortskaffelse af oplagret husdyrgødning, affald, maskiner og andet materiel. Såfremt der på ophørstidspunktet måtte være gyllebeholdere, der er opført uden tilknytning til det hidtidige bebyggelsesareal, vil gyllebeholderen blive fjernet, når den ikke længere er i drift.*

Vejlen Kommune stiller vilkår om oprydning og bortskaffelse af affald ved ophør af bedriften. Herunder at der skal træffes de nødvendige foranstaltninger for at undgå forureningsfare, dvs. alle opbevaringsanlæg skal tømmes og rengøres, og ejendommen skal fremgå i miljømæssig god stand.

Ved eventuelt ophør af produktionen, vil der efter Vejlen Kommunes opfattelse ikke ske en væsentlig indvirkning på miljøet fra produktionsanlægget hvis:

- Staldanlæg samt husdyrgødnings- og foderopbevaringsanlæg tømmes og rengøres grundigt.
- Miljøfarligt affald bortskaffes efter de til enhver tid gældende regler.

## Alternative muligheder

Ansøger har ikke undersøgt alternative muligheder for indretning og placering af anlægget, da ændringerne på ejendommen sker i det eksisterende anlæg.

---

<sup>17</sup> Kommuneplanen 2009 – 2021 for Vejlen Kommune, [www.vejenkom.dk](http://www.vejenkom.dk).



Husdyrbrugets fremtid er vurderet af ansøger, under forudsætning af, at produktionen fortsætter uændret, 0-alternativet.

*Den ansøgte ændring af dyrehold sker i eksisterende bygninger og handler derfor om at udnytte de eksisterende rammer bedst muligt, og dermed fremtidssikre bedriften. Såfremt der ikke kan gives tilladelse til den ønskede produktion, ønskes en dialog med kommunen om hvad der skal til, for at der kan meddeles godkendelse.*

## Sammenfatning

Vejen Kommune vurderer sammenfattende, at der kan meddeles godkendelse til projektet da:

- Husdyrbruget med de stillede vilkår kan drives på stedet uden at påvirke omgivelserne på en måde, som er uforenelig med hensynet til omgivelserne
- Husdyrbruget har truffet de nødvendige foranstaltninger til at forebygge og begrænse forureningen ved anvendelse af bedst tilgængelige teknik.
- Projektet med de stillede vilkår, ikke vil medføre en væsentlig påvirkning af miljøet.

## 4 Øvrige forhold

### Byggeri, vandindvinding og spildevandsafledning

Da projektet indeholder bygningsændringer, skal der indsendes byggeansøgning til Vejen Kommune.

Særskilt tilladelse til udledning/nedsivning af spildevand/overfladevand/tagvand skal indhentes hos Vejen Kommune inden der gives byggetilladelse.

Der kan være andre forhold, der skal søges om ved Vejen Kommune.

### Høringsberettigede

Sønderjysk landboforening, Birgitte Madsen, [bm@slf.dk](mailto:bm@slf.dk)

**Naboer:** Orientering af naboer er sket indenfor konsekvenszonen på 303 meter.

Jens Christian Caspersen, Gastrupvej 9, 6630 Rødding

Adrian Scorus, Gastrupvej 6, 6630 Rødding

**Interessenter, der har anmodet om udkast:**

Ingen

### Kopimodtagere af afgørelsen

Embedslægerne i Region Syddanmark, [sesyd@sst.dk](mailto:sesyd@sst.dk)

Danmarks Sportsfiskerforbund, Skyttevej 4, 7182 Bredsted [post@sportsfiskerforbundet.dk](mailto:post@sportsfiskerforbundet.dk)

Danmarks Fiskeriforening, Nordensvej 3, Taulov, 7000 Fredericia [mail@dkfisk.dk](mailto:mail@dkfisk.dk)

Ferskvandsfiskeriforeningen for Danmark, Formand Niels Barslund, Vormstrupvej 2, 7540 Haderup [nb@ferskvandsfiskeriforeningen.dk](mailto:nb@ferskvandsfiskeriforeningen.dk)

Danmarks Naturfredningsforening, Masnedøgade 20, 2100 København Ø [dnvejen-sager@dn.dk](mailto:dnvejen-sager@dn.dk)

Det Økologiske Råd, Blegdamsvej 4B, 2200 København N [husdyr@ecocouncil.dk](mailto:husdyr@ecocouncil.dk)

Friluftsrådet, Scandiagade 13, DK-2450 København SV. Lokalfdeling: Friluftsrådet for Trekantområdet, att. Bent Holgersen, Hvedevænget 30, 6600 Vejen, [holgersen@vejen-net.dk](mailto:holgersen@vejen-net.dk)

Dansk Ornitologisk forening, Vesterbrogade 140, 1620 København V, lokalkontoret [vejen@dof.dk](mailto:vejen@dof.dk)

Museet på Sønderkov, [post@sonderskov.dk](mailto:post@sonderskov.dk)

### Bilagsoversigt

1. Klagevejledning.
2. Udpegningsgrundlag for de berørte Natura 2000-områder.

Bilag 1.

## **Klagevejledning, jf. "Lov om miljøgodkendelse mv. af husdyrbrug" nr. 1572 af 20.12.2006.**

### **Hvilke afgørelser, tilladelser og miljøgodkendelser kan påklages**

Alle afgørelser, der er truffet af kommunen med hjemmel i "Lov om miljøgodkendelse mv. af husdyrbrug" eller regler, der er fastsat med hjemmel i loven, kan jf. § 76 påklages til Natur- og Miljøklagenævnet.

### **Hvem kan klage**

Klageberettiget er enhver med væsentlig interesse i sagens udfald, miljøministeren samt visse landsdækkende organisationer, jf. §§ 84-87.

### **Til hvem skal der klages**

Der skal klages direkte til Natur- og Miljøklagenævnet. Se vejledning på [www.nmkn.dk/klage](http://www.nmkn.dk/klage).

Natur- og Miljøklagenævnet skal som udgangspunkt afvise en klage, der kommer uden om Klageportalen, hvis der ikke er særlige grunde til det. Hvis du ønsker at blive fritaget for at bruge Klageportalen, skal du sende en begrundet anmodning til den myndighed, der har truffet afgørelse i sagen. Myndigheden videresender herefter anmodningen til Natur- og Miljøklagenævnet, som træffer afgørelse om, hvorvidt din anmodning kan imødekommes.

### **Klagefrist**

Klagen skal være modtaget af Natur- og Miljøklagenævnet senest 4 uger efter, at afgørelsen, tilladelsen eller miljøgodkendelsen er meddelt. Er afgørelsen offentligt bekendtgjort f.eks. ved annoncering, regnes klagefristen fra bekendtgørelsen, jf. § 79.

### **Gebyr**

Det er en betingelse for Natur- og Miljøklagenævnets behandling af en klage, at den, der klager, indbetaler et gebyr på 500 kr. Gebyret betales enten direkte med betalingskort eller der sendes en opkrævning. Natur- og Miljøklagenævnet vil ikke påbegynde behandlingen af klagen, før gebyret er modtaget. Vejledning om gebyrordningen kan findes på Natur- og Miljøklagenævnets hjemmeside ([www.nmkn.dk](http://www.nmkn.dk)). Gebyret tilbagebetales, hvis den, der klager, får helt eller delvis medhold i klagen.

### **Domstolsprøvelse**

Hvis afgørelsen ønskes indbragt for domstolene, skal dette ske inden 6 måneder efter, at afgørelsen er offentliggjort, jf. § 90.

### **Opsættende virkning**

En klage over en afgørelse har ikke opsættende virkning på retten til at udnytte tilladelsen eller miljøgodkendelsen, medmindre Natur- og Miljøklagenævnet bestemmer andet.

Tilladelsen/godkendelsen må ikke udnyttes, hvis den indeholder placering af driftsbygninger væk fra de øvrige driftsbygninger, jf. § 81. Dette vil være angivet i afgørelsen.

Udnyttelse af en tilladelse eller miljøgodkendelse kan kun ske under opfyldelse af vilkårene, som er fastsat i tilladelsen eller miljøgodkendelse.

Bilag 2.

## Udpegningsgrundlag for de berørte Natura 2000-områder.

### Natura 2000-områdenr. 91: Kongeå

Området består af habitatområde nr. H80.

Udpegningsgrundlag for Habitatområdet Kongeå (H80)	
<b>Naturtyper:</b>	Næringsrig sø (3150) Vandløb (3260) Surt overdrev (6230) Tidvis våd eng (6410) Urtebræmme (6430) Kildevæld (7220) Rigkær (7230)
<b>Arter:</b>	Havlampret ( <i>Petromyzon marinus</i> ) (1095) Bæklampret ( <i>Lampetra planeri</i> ) (1096) Flodlampret ( <i>Lampetra fluviatilis</i> ) (1099) *Snæbel ( <i>Coregonus oxyrhynchus</i> ) (1113) Odder ( <i>Lutra lutra</i> ) (1355) Laks (1106)

\* Surt overdrev, kildevæld samt snæbel er alle prioriterede naturtyper/arter.